

HOJE

Reprise de duas produções cujo êxito está confirmado pela consagração já recebida

Martha Eggerth a's 7 1/2 hs.

nunca esteve tão linda, tão feminina e tão artista como em

Sonhoda valsa

Canções e bailados que agradam e causam admiração

Preços 2\$500 e 2\$800

ROYAL ás 7 1/2 hs.

Uma princesa de mentira, um músico de verdade, cinco detetivéis entre os quais há um que o não é...

CAROLE LOMBARD FRED MAC MURRAY

Princesa da Brooklyn

Um filme de riso, de amor e de vingança Preço \$500

5a. FEIRA REX e ROYAL

Um filme diferente, realizado pela Cine-Allianz Tres artistas de fama, no auge da sua arte

Dorothea Wick Revela-nos sua voz de soprano em soberbas canções populares e trechos líricos

Adolf Wohlbrueck Na mais grandiosa interpretação

Theodor Loos Na impressionante figura de «Oarpis, o Satanico»

Carpis, o Satanico

(O ESTUDANTE DE PRAGA)

UM FILME IMPRESSIONANTE E REALISTA



Reforçando cada vez mais o câmbio de seus «stírcs» a PARAMOUNT apresentará um filme de sensações

A patrulha aerea

Um filme de intensa ação dramática

Dia 1. de Maio no REX

5a. FEIRA REX e ROYAL

Um derrame de canções lindíssimas que farão sonhar com as belezas do paraíso.

E a voz gigantesca de LAWRENCE TIBBETT arrebatando corações

Metropolitan

Uma maravilha de Darryl F. Zanuck para a 30 th. Century

Nota a imprensa

(Conclusão da 5a. pagina)

4 - Nome da planta atacada (denominação vulgar).

5 - Se no local, a doença ou a praga está atacando somente a planta indicada ou também outras e quais.

6 - Desde quando a doença ou a praga foi observada no local.

7 - Quais as condições de terreno (se húmido, seco, de terra arenosa, barrenta, pedregosa, se é inclinado, plano, baixo, alto, alagado, etc).

8 - Dados sobre o clima local (chuvas fortes? fracas? ventos fortes? fracos? chuvas de pedra? temperatura? alta ou baixa?)

9 - Quais os sintomas que a planta atacada apresenta?

10 - Se há vegetação próxima à cultura e de que natureza.

11 - Em se tratando de arvoredos frutíferos, indicar a que distâncias estão plantadas umas das outras; se se trata de pés fracos ou de enxertos e, neste caso, qual o cavalo usado, etc.

12 - Outras quaisquer informações que o consultante puder dar e que julgar esclarecer o caso.

Prestando estas informações, serão os interessados, não só ao nível rápido na obtenção das respostas, como também maior segurança na aplicação dos tratamentos indicados para o caso.

Meio de acondicionar as plantas: - O material deve ser enviado devidamente acondicionado. Para esse acondicionamento, não há necessidade de embalagem especial, nem de custo elevado: - caixas de papelão, de madeira, latas, frascos, tubos, vasos de aspirina, caixas de fosforos, latas vazias de filme-pak e outras muitas são ótimos meios de embalagem, desde de se conseguir, mesmo nas localidades mais distantes.

É preciso lembrar, ao utilizar esses meios de acondicionamento, segundo a planta ou a parte de planta a ser enviada.

O bom resultado do exame, depende em grande parte do estado em que o material chega ao laboratório. Assim, convém que os interessados observem as seguintes regras:

Raízes

Para sua retirada do terreno, deve-se previamente molhar bem a terra que a circunda, para evitar o arrebentamento das raízes mais finas e delicadas. Perto isto, devem ser mergulhadas em água, para soltar-se a terra aderente (sem contudo se entregarem na raiz) e, em seguida, lavar a

sombra; depois de secas, serão cuidadosamente embrulhadas em papel, separadamente por plantas, numerando-se cada pacote com o mesmo número dado à «Nota de informações» a enviar. Em separado, faz-se um pacote de mais ou menos um quilo de terra retirada do lugar em que se achavam as raízes, pronto este que também tomará aquele número.

Os dois pacotes e a «Nota de informações», serão acondicionados em caixa de madeira ou de papelão, ou ainda numa lata, dentro da qual se colocará uma pedacinho de esmola ou de natalina.

No caso especial de raízes brucadas, isto é, perfuradas por algum parasita, é preciso ter o cuidado de cortar as pedras de 10 cms. acima do orifício da broca, acima de que nos pedacos a remolcar se encontrem brocas, isto é, alguns dos insetos que perfuram essas raízes.

Caulis, galhos e ramos

Cortar os pedacos atacados e amarrá-los em feixes, que devam ser embrulhados em papel resistente, colocando-se um pouco de esmola ou de natalina dentro de cada pacote.

Quando a remessa for feita de localidades mais distantes, convém antes do embrulhar, secar as sementes.

Em se tratando de partes atacadas por brocas, observar a mesma recomendação acima feita para as raízes.

Não esquecer de numerar cada pacote, de córdão com a respectiva «Nota de informações».

Folhas

Devem ser bem entendidas, entre camadas de pedacos de jornal, deixando-se por dois ou três dias secar a sombra e debaixo de um peso que cubra toda a superfície dos pedacos de jornal, a guisa de pressão (uma taboa sobre a qual se colocam tijolos ou pedacos de pedra, pressionando até certo ponto até fim).

Depois do material convenientemente seco, colocar entre dois pedacos de papelão grosso ou duas tabuinhas finas (como as de caixas de charutos), para que as folhas não se dobrem; espalhar, entre as camadas de jornal, um pouco de natalina ou de camfora moída.

As folhas de cada planta, serão acompanhadas de um envelope numerado, correspondente à «Nota de informações».

No caso de folhas que apresentem parasitas salientes ou

deformações também salientes e que não devam ser submetidas a prensagem acima indicada, colocar em caixa de papelão ou de madeira, de maneira que fiquem bem distendidas, entre camadas de algodão ou aparas finas de papel (tijolo de papel) dentro de cada caixa, não esquecer de pôr um pouco de esmola ou de natalina, nem de numerar o material.

Frutos Tuberculosos, Rizomas, etc.

Embrulhar, separadamente, cada exemplar em papel impermeável (de embrulhar mantelga), acondicioná-los numa caixa resistente, com algodão, serragem, palha de arroz ou estopa desidrada, para evitar choques de uma contra os outros. Numerar cada fruto de acordo com a respectiva «Nota de informações».

Sempre que possível, é aconselhável a remessa deste material em meio líquido, isto é, em vez de acondicioná-los como acabamos de dizer, colocá-los em frascos de boca larga ou, o que é ainda melhor, em latas cujas tampas serão soldadas (como se faz para as computas), em uma solução de formal a 2%, ou sejam 20 gramas de formal do comercio para 1 litro de água.

Essa solução pôde ainda ser submetida por uma mistura de água, álcool, glicerina em partes iguais.

Utilizando-se vidros, cuidar que as rolhas fechem-nos hermeticamente, para evitar derrame do líquido; isto se consegue facilmente, mergulhando-se a boca do vidro, depois de arrolhado, numa mistura quente de breu e cera, como se faz com as garrafas de bebidas.

Os frascos depois de bem fechados, serão colocados em uma caixa de madeira, com serragem, palha de arroz ou estopa desidrada, para evitar quebras durante o transporte.

Não esquecer de numerar o material, em correspondência com a «Nota de informações».

Grãos em geral

As sementes para exame, podem ser acondicionadas em envelopes de papel forte, em caixinhas de papelão, em latas, em vidros, etc.

Ter sempre o cuidado de, juntamente com o material, colocar um de camfora ou de natalina (não em pó).

No caso de vidros, é preciso acondicioná-los de maneira a

A GUERRA CIVIL NA ESPANHA

As trincheiras dos governistas nas encostas que dominam o vale de Aramayona

VITORIA, (via aéreo) - As trincheiras republicanas das encostas que dominam o vale de Aramayona eram formidáveis. Compreendiam fortins de cimento, com orifícios em todas as faces e abrigo de 30 metros de profundidade, as vezes. Uma linha de trincheiras ligava os fortins. Campos de tiro permitiam que as metralhadoras atirassem sobre os soldados, o que explica o grande numero de feridos nas pernas. As linhas eram restabelecidas por camionetas ou carros tirados a burro.

A escolha judicious das posições e a importancia dos trabalhos de fortificação põem em destaque o valor da conquista feita.

Um navio fretado pelo comité nacional de socorros conduzindo viveres e uma ambulancia

LONDRES, (via aéreo) - O vapor Backworth, fretado pelo comité nacional de socorros para a Espanha e conduz um carregamento de viveres e uma ambulancia, deixou, esta noite, Grimsby, no Yorkshire, com destino ao territorio espanhol.

Comunicado oficial do grande quartel general nacionalista

SALAMANCA, (via aéreo) - A Radio Nacional dá os seguintes detalhes sobre as operações na frente de Bicala: «O sol voltou e com ele recomeçou a ofensiva em toda a frente de Bicala. Ocupamos a tarde colinas de grande importancia que constituem a verdadeira chave da aldeia de Elorio».

Esta colinas foram conquistadas depois de intensa preparação aérea e de atilharia acurada de dois assaltos aos quais o inimigo não pôde resistir.

A ocupação do eremitorio de Santa Catalina permitiu desembaraçar a circulação na estrada de Mondragon a Vila Real, que estava inteiramente ocupada desde agosto ultimo. Depois desta primeira victoria o avanço continuará, sem

nenhum quebrebre, como indicamos no caso precedente. O cuidado de numerar cada material, de conformidade com a respectiva «Nota de informações», é indispensavel.

Observações

I) - Na remessa de qualquer material para exame, é de dever ser o mais abundante possível; pois, muitas vezes, um só exemplar será insufficiente para o técnico formar juizo a respeito.

II) - Convém observar que, em certos casos, uma dada doença ou praga atacando uma determinada parte da planta, pôde também, simultaneamente, provocar sintomas diferentes em outras partes dela. Assim sendo, sempre que além da parte atacada, o vegetal denotar aspectos anormais em outras, será de toda conveniencia que estas partes sejam remetidas para exame (estes materiais, tomados, sempre o mesmo numero dado principal da planta e a «Nota de informações»).

Meio de acondicionar os parasitas para exame

O principal cuidado a observar será que a remessa conste sempre que possível de pelo menos três exemplares de cada inseto ou outro parasita a ser estudado.

Também indispensavel in-

dicar na «Nota de informações» tudo que se observar a respeito dos danos causados pela praga sobre a planta.

As largatas, bichos cabeludo (maranduvás), larvas, etc. podem ser remetidas dentro de vidros com algodão comum, frago.

As borboletas e mariposas serão previamente mortas, molhando-se no seu corpo em gazolina, observando-se o cuidado de nunca segurá-las pelas asas e sim por baixo das asas, no corpo do inseto.

Uma vez mortas e conservadas fechadas as suas asas, serão então postas em envelopes e ester remetidos dentro de caixas resistentes, calçadas com algodão para evitar choques. Cada envelope deverá levar numero correspondente ao da respectiva «Nota de informações» e o deverá conter uma borboleta ou mariposa.

Os casulos, crizalidas, etc. serão enviados em caixas entre a gazolina e devidamente numerados.

Os pulgões, pulgões, formigas e outros parasitas de difícil cuidado, podem ser enviados em tubos de vidro (tubos de aspirina, p. ex.) com água

defto fraco; também cada vidro o deverá encerrar exemplares iguais, numerando-se o vidro de acordo com a «Nota de informações».

Os demais parasitas, como insetos de maior porte (Bezzouros, gafanhotos, percevejos do mato, abelhas, etc. depois de mortos em gazolina, serão secos ao sol e remetidos em caixinhas, vidros ou latinhos, calçados por algodão e devidamente numerados.

Não esquecer de colocar sempre um pouco de camfora ou de natalina, para conservação do material.

Na hipotesis de se desejar remeter parasitas vivos, será preciso acondicioná-los em caixas providas de pequenos orifícios para a circulação do ar, juntamente com um pouco de alimento para eles durante o transporte (folhas, pedacos de ramos etc. da propria planta por eles atacada).

São estas, em resumo, as principais instruções a serem observadas pelos ans, consultantes.

Todas as consultas, deverão ser endereçadas ao Director da Estação Experimental de Viticultura, Ecologia e Frutas do clima temperado, em Perdizes, (Rio das Pedras), neste Estado, podendo o material ser enviado por via postal ou pela estrada de ferro, como encaminha para evitar demoras no transporte.

do ocupados os altos do monte Udala.

Chegaram a S. Sebastião tropas procedentes das frentes de combate de Burgos

HENDAIJA, (via aéreo) - Os viajantes que atravessaram hoje a fronteira, procedentes de San Sebastian, confirmaram que tropas italianas, vindas das frentes de combate de Burgos, tinham chegado na Quarta-feira à noite a San Sebastian.

O comboio composto de trinta caminhões e de cinco caminhões. Essas tropas são destinadas a reforçar os efectivos do general Mola em operações na frente de Biazosa.

Um cruzador nacionalista tenta opôr-se à entrada de três navios britânicos em Bilbao

BILBAO, (via aéreo) - O cruzador rebelde Almirante Cervera e varias chalupas tentaram opôr-se, ontem, à entrada de três navios britânicos em Bilbao.

Travou-se, na ocasião, um duelo com baterias de costa. Os três navios vieram arrebatados de viveres.

Dr. Sáulo S. Ramos

Assistente no Serviço de Cirurgia Geral e Ginecologia do Prof. Brandão FIDELIS — Hospital da S. C. de Misericórdia
 Cirurgião e Ginecologista da Fundação Médica Catarinense — Diretor — Dr. Alfredo Pinheiro — (Cinelandia)
 Doenças de senhoras — Partos — Vias Urinárias — Cirurgia Geral e Traumatologia — Electricidade de medicina no Consultório e a Domicílio
 CONSULTÓRIO: Rua Republica do Perú, 98 Edifício Kuntz, S. andar, Fone 87489
 Telefone: 22-7.403 — Residência: 25-4.813
RIO DE JANEIRO

REPUBLICA

Orgão do Partido Liberal Catarinense
 Diretor: Batista Pereira

ANO IV — Florianópolis — Santa Catarina, 27 de Abril de 1937 — NUMERO 914

Grupo Cinematográfico CINES COROADOS

CARPIS, O SATANICO

Um grande, novo e diferente filme da Aliança

O grande e diferente filme da Cine-Allianz que o Rex e Royal exibirão a partir de 5a. feira, é um trabalho original na técnica psico-analítica de seu enredo, que focaliza a luta tremenda que se trava no íntimo da criatura de encontro a própria indole.

Dorothé Wieck que já conhecemos desde sua apresentação em *Filha de Maria*, aparece nov, agora, com uma lindíssima voz de soprano e em todo o esplendor de sua beleza, cantando varios trechos liricos e canções populares.

Adolph Wohlbrueck, o corajoso galã do cinema alemão, encarnando o papel do jovem

estudante em luta com sua própria consciência, na sua maior revelação artistica, e finalmente, Theodor Loos, um grande nome do cinema europeu, numa magia de interpretação dá-nos o papel de Carpis, o satânico.

Astun, pois, o novo filme da Cine-Allianz é inteiramente diverso dos famosos filmes musicais que nos tem apresentado desde 1934 e por isso Carpis, o satânico é um filme diferente e vai entusiasmar os milhares de fans da querrela e famosa marca alemã, que vem mantendo todos os recordes de bilheteria.

Carpis, o satânico será exibido a. feira pelo Rex e Royal.

Um filme emocionante: "A patrulha aérea"

Apesar das aterrizagens forçadas, das acrobacias perigosas e das lutas travadas em pleno espaço, não se registou nenhum dano pessoal durante a filmagem — a cena de aviação de *A patrulha aérea*, o super-filme que o Rex vai exhibir nesta semana, com Frances Farmer, John Howard, Grant Withers e Robert Cum-

ming, nos principais papeis. A historia deste filme é baseada na ação dos heróicos guardas aduaneiros da marinha aérea americana, um grupo de homens corajosos que diariamente arriscam a própria vida na luta que são obrigados a travar com os contrabandistas de peles.

John Howard, o protagonista de *A patrulha aérea*, é justamente um destes guardas e tem nesse papel um dos melhores desempenhos da sua carreira artistica. Grant Withers, outro componente do Corpo de Guardas Aduaneiros, troca depois a sua profissão de agente da lei para se tornar contrabandista, pon-do a sua habilidade de piloto ao serviço do crime. Até que, compreendendo o seu erro, resolve sacrificar a sua existência para salvar os seus antigos companheiros.

A patrulha aérea tem um entreccho forte e vibrante que prende a atenção dos espectadores desde o início, até ao final impavido e cheio de emoção.

A volta de Lawrence Tibbett

Depois de uma prolongada

ausência, eis que se anuncia a volta verdadeiramente triunfal de Lawrence Tibbett, o mais famoso e o maior barítono do mundo!

Este retour far-se-á através do deslumbramento lirico de uma produção, na qual tudo é beleza, romance, vibração e arte. *Metropolitan*, o título deste sensacionalissimo acontecimento artistico que 20 th. Century Fox cercou de maior cuidado e desvelado carinho na sua realização.

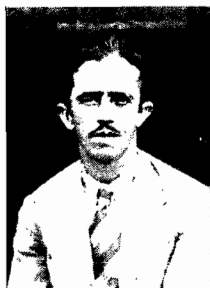
Direção impenável, cast excellent, romance leve, humorístico e ao mesmo tempo sentimental, tudo isto em redor da personalidade simpática de Lawrence Tibbett, o gigantesco barítono que reaparecerá da forma mais notável.

Eja assim anunciada a volta de Lawrence Tibbett, a voz magnífica que jamais ficou esquecida! *Metropolitan* devolve ás nossas sensibildades a grandeza de Tibett, através o acoustamento unico deste presento cinematográfico da 20 th Century Fox!

As mais modernas bolsas!
Os mais lindos cintos estreitos!
Os mais finos enfeites para senhoritas!
 ESTA RECEBENDO A CASA MACEDONIA
 A casa que mais barato vende
6 TRAJANO 6

Crédito Mútuo Predial

O maior e mais acreditado Clube de Sorteios do Brasil
FLORIANÓPOLIS
 RUA VISCONDE DE OURO PRETO N. 13



CUSTODIO ALVES, RESIDENTE EM COSTEIRA DO PI-RAJUBAHÉ, CONTEMPLADO COM O PREMIO MAIOR NO SORTEIO REALIZADO EM 18 DE MARÇO P. P., NO VALOR DE RS. 5.175\$000

5 de maio
Mês de Maria! Mês das Flores!

Formidável sorteio!

5:175\$000

Muitas isenções! Assistência médica gratuita!
TUDO POR UM 1\$000

Não há como a "Crédito Mútuo Predial"
 Uma caderneta custa apenas 3\$000 já dando direito a um sorteio

HABILITA-VOZ! INSCREVE-VOZ!

Convidamos os nossos dignos prestamistas a virem em nosso escritório á Rua Visconde do Ouro Preto n. 13, receberem os **INDICEDOS DE REEMBOLSOS**

Quinta-Feira 29 de Abril



Leia o vespertino paulista «A GAZETA»

A's segundas-feiras

«Gazeta Esportiva»

A's quintas-feiras

«Gazeta Infantil»

A VENDA NA Agência Progresso



Se a mão lhe tremer E LHE FALTA FIRMEZA AO SYSTEMA NERVOSO...

Tome um comprimido de ADALINA e verá o efeito! ADALINA é um calmante de acção suave, mas segura sobre os nervos. Restitue a calma, a paz de espirito e a firmeza dos movimentos musculares.

Em labor de 10 comprimidos de 0,25 grs.
 Novo embalagem de 6 comprimidos de 0,25 grs.



Dr. MIGUEL BOABAID

Clinica Geral -- Trat. moderno da TUBERCULOSE

Cons. João Pinto 13 — Fone 1.595 das 13 ás 18 horas

Residência HOTEL GLORIA — Fone 1.353

Vende-se Uma confortável CASA á Avenida Hercílio Luz, 199, Tratar na mesma

Brevemente

A mais estarecedor... aventura dos seculos torna-se a mais colossal pelucula em series

Buster Crabbe

FLASH GORDON

NO Planeta Mongo

Amanhã

Uma comedia que faz rir e chorar! Imaginem só! O Armeta, aquele gosadissimo italiano quasi vai para a cadeira electrica por causa de...

Venham ver amanhã

Os apuros do Armeta

Henry Armetta May Robson Frankie Darro E' uma cinta Universal

Um obra que não tem confronto! Como aventuras é superior a «Capitão Blood» — como drama, suplanta a «Historia de Luis Pasteur»

ADVERSIDADE ANTHONY ADVESE



HOJE - a's 7 1/2 horas

Uma tragedia que baseia o mais forte de suas cenas no realismo, na tristissima verdade que existe dentro dos presidios

CONDENADOS ao INFERNO

DONALD WOODS - KAY LINACKER

NO PROGR. A festa das flores desenho PREÇO 1\$500

BREVISSIMO

Sibil Jason

a garotinha prodigio, vai conquistar os corações de todos os fans quando surgir em

A pequena ditadora

com GLENDA FARRELL - ROB. ARMSTRONG EDWARD EVERETT HORTON

A guria de 18 quilates, dança, canta, sapateia e faz diversas imitações E' uma cinta Warner

Por estes dias

Nevoa do misterio

Um crime misterioso, perseguições, reportagens sensacionais e um lindo romance de amor

BETTE DAVIS DONALD WOODS MARGARET LINDSYA LYLE TALBOT

FR'ERIC MARCH ANITA LOUISE OLIVIA DE HAVI LAND DONALD WOODS CLAUDE RAINS

GRANDE DESCOBERTA

PARA A MULHER

FLUXO-SEDATINA

(O REGULADOR VIEIRA)

A MULHER NAO SOFRERA MAIS DORES

ALIVIA AS COLICAS UTERINAS EM DUAS HORAS



Emprega-se com vantagem para combater as Flores Brancas, Colicas Uterinas, Menstruais e após o parto, Hemorragias e dores nos ovarios. E' poderoso calmante e Regulador por excelencia. FLUXO SEDATINA pela sua comprovada eficacia é recitada por 10.000 medicos. FLUXO SEDATINA encontra-se em toda a parte.

FALAM AS CELEBRIDADES MEDICAS

COLICAS UTERINAS UTERO. OVARIOS. COLICAS, SÓ EM DUAS HORAS PARTOS

Declaro que tenho empregado FLUXO SEDATINA nos casos de colicas menstruais e postpartum, obtendo sempre resultados satisfatorios.

Ilmo. sr. Silvino Pacheco de Araújo.—E' um preparado agradável e eficiente a sua FLUXO-SEDATINA. Empregado com vantagem e posso attender a sua efficaç na tratamento das congestões idiopticas, Utero-ovaricas e sobretudo nas colicas menstruais. Disponha desta carta.—Do amigo, DR. OSCAR LISBOA. Especialista em molestias de senhoras. S. PAULO.

Atesto que tenho empregado com grande sucesso o seu preparado FLUXO-SEDATINA nas colicas, uterinas, calmando as dores em menos de duas horas, e nos partos com 15 dias de antecedencia, tendo conseguido evitar as grandes hemorragias e as dores. DR. MARIO RACHETTI, Medico da Real Universidade de Bolonha Italia.

Rio, 9 de Outubro de 1934. DR. JOSE M. CARDOZO, Medico da Maternidade do Rio de Janeiro.

Dr. Arminio Tavares

Especialista em molestia de Ouvidos—nariz—garganta—cabeça e pescoço

— formado pela Faculdade de Medicina da Universidade do Rio de Janeiro, ex-assistente do prof. Sanson (Hospital S. João Batista da Lagôa — Policlínica de Botafogo e Hospital Gaffré — Guinle) — ex — interno, por concurso, da Assistência Pública do Rio de Janeiro. Salas adaptadas para exames da sua especialidade.

Consultorio: — Rua João Pinto, 7 tel.—1458. Residencia: — Hotel Gloria (ant. La Porta) tel.—1320 Consultas das 10 ds 12 horas e 16 ds 18 horas

Santa Catarina

-A Rainha das Loterias - Está á venda no O Mundo Loterico PRAÇA 15 DE NOVEMBRO

Habilitem-se para a extração do dia 29!

Dispensario Clementino Fraga

Séde: Rua Tiradentes, n. 7.

(Andar terreo) Diagnostico e tratamento das molestias do Pulção.

Consultas diariamente:

das 10 ao meio dia

SERVIÇO GRATUITO

DIRETOR GERAL

DR. MIGUEL BOABAD

ACigarra magazine Unico mensario brasileiro no genero americano, com 160 paginas de leitura sensacional e util. Todos os meses ra. 2\$000, Agencia Progresso

CIA. DE NAVEGAÇÃO LLOYD BRASILEIRO

End. tel.—Diretoria DYOLL - Agencias NAVELLOYD

CODIGOS: Particular e Mascotte

AGENCIA DE FLORIANOPOLIS — CAIXA POSTAL N. 61—TEL. 1.007

LINHA RECIFE—PORTO ALEGRE—Servida pelos paquetes Comte, Alcídio, Comte, Capela e Anibal Benevolo

LINHA PENEDO — LAGUNA — Servida pelos paquetes Martinho e Miranda

LINHA RIO — LAGUNA—Servida pelo paquete Aspirante Nascimento

VAPORES ESPERADOS DO NORTE E DO SUL

ANIBAL BENEVOLO—Chegará de Porto Alegre e escalas no dia 27, saindo no mesmo dia para Paranaguá, Sanice, Rio de Janeiro, Vitoria, Caravelas, Ilheus, São Salvador, Aracaju, Penedo e Recife.

ASPIRANTE NASCIMENTO—Chegará do Rio de Janeiro e escalas no dia 30, saindo no mesmo dia para Laguna.

COMANDANTE CAPELA—Chegará de Recife e escalas no dia 2 de maio vindouro, saindo no mesmo dia para o Rio Grande, Pelotas e Porto Alegre.

ASPIRANTE NASCIMENTO—Chegará de Laguna no dia 2 de maio vindouro, saindo no mesmo dia para Itajá, São Francisco, Santos, São Sebastião, Vila Bala, Caraguatuba, Ubatuba, Angra dos Reis e Rio de Janeiro.

COMANDANTE CAPELA—Chegará de Porto Alegre e escalas dia 10 de maio vindouro, saindo no mesmo dia para Paranaguá, Santos, Rio de Janeiro, Vitoria, Caravelas, Ilheus, São Salvador, Aracaju, Penedo e Recife.

ESCRITORIO: — Rua João Pinto n. 9 — Fone 1.007

ARMAZEN: — RITA MARIA—Fone n. 1.338

Agencia em Florianopolis, 23 de Abril de 1937.

H. C. da Costa AGENTE

DR. DJALMA MOKLMANN

Com pratica nos hospitais europeus

CLINICA MEDICA EM GERAL Consultas das 10 ás 12 e das 16 ás 18 horas

INSTITUTO DE ELECTRO-CARDIOGRAFIA CLINICA

Curso de aperfeiçoamento em doenças do coração (diagnostico pratico das molestias cardiacas por traçados electricos)

CLINICA DE ORIANÇAS DOENÇAS DO SISTEMA NERVOSO GABINETE DE ELECTRO-TERAPIA

Ondas curtas, Raios ultra-violetas, Raios infra-vermelhos e Kinetoterapia telex

Laboratorios de Microscopia e Análises Clinicas

Exames de sangue para diagnostico da sífilis (reações de Wassermann, de Hecht T2U, Kahn e Sachs Zengo) Diagnostico do Impulso, Dosagem de urés no sangue, etc. Exame de urina (reações de Ascholin Zondeck, para diagnostico precoce da gravidez), Exames de pus, Searro, Líquido séquiano e qualquer pesquisa para diagnóstico de diagnóstico.

R. Fernando Machado 6 Telefons 1.195 FLORIANOPOLIS

Jorge Salum S. A.

Rua Conselheiro Mafra, 44 EM FRENTE AO MERCADO

Vendas por atacado e a varejo

Grande sortimento recém-chegado de casemiras, brins, sedas finissimas, voiles e artigos outros para homens

NÃO DEIXE DE VISITAR A Casa Jorge Salum

O CRUZEIRO

64 PAGINAS

A VENDA NA AGENCIA

PROGRESSO

Republica

DIÁRIO MATUTINO

Gerente: Artur Beck

Redação e Administração
RUA JERONIMO CORREIA, 15

Telegramas: REPUBLICA

Ofício Postal 16 - Telefone 1288

ABONAMENTOS:

— Na Capital —

Ano	400000
Semestre	220000
Mês	48000
Numero avulso	2000

— Fora da Capital —

Ano	448000
Semestre	258000
Exterior, mais	20%

A correspondência sem valor declarado e a que disser respeito a assinaturas e anúncios deverão ser endereçadas ao gerente ARTUR BECK.

A redação não se responsabiliza por conceitos emitidos sem artigos em notas assinadas.

As assinaturas de REPUBLICA deverão ser todas, sem exceção, pagas adiantadamente. A disposição dos interessados estará sempre nesta redação em dois meses seguintes.

Qualquer publicação nas 1.ª e 2.ª páginas não pagas é razão de R\$ 500.000 por linha.

Dores Reumáticas

na cabeça, nas costas, nos braços e nos membros inferiores são sintomas de perturbação renal, de excesso de ácido úrico e podem ser eliminados com o uso do famoso diurético que são os **FILTROS DE FOSTER**. Dares lombares e irregulares, rigidez do pescoço, com secura ou excesso de líquido urinário, creio ou dorimento na urina são sintomas que desaparecem prontamente com poucos dias de uso dos **FILTROS DE FOSTER**.



FOSTER

DR. AURELIO ROTOLO

Medico-Operador-Parteiro

Formado pela R. Universidade de Roma — Com praticas nos hospitais e Clinicas de Paris

Cursos de Aperfeiçoamento em PARTOS e em MOLESTIAS DE SENHORAS na Faculdade de Medicina de Paris.

RAIOS X

Diatermia em ondas curtas e ultra-curtas. Raios U, Violeta e Infra Vermelha.

Aplica o Pneumotorax artificial para tratamento da Tuberculose pulmonar.

CONSULTORIO: — Rua Felipe Schmidt 18, das 9 às 12 horas e das 14 às 17 horas, Telef. 1475. — Residência: Rua Nerão Ramos 28. — Tel. 1450

Atende chamadas a qualquer hora

Dr. Augusto de Paula

MEDICO E PARTEIRO

Operações

Consultorio: Rua João Pinto, 18 Telefone 1.358 Das 2 às 4 horas Residência: Rua Viso, Ouro Preto, 63 Telefone 1.356

Ligeira estatística em torno do problema do ferro

(Comunicado epistolar da Agência Nacional)

RIO. — Com o debate, na Câmara dos Deputados Federais, do contrato da Itabira Iron com o governo do Estado de Minas está sendo muito estudado o comentário do problema do ferro, no Brasil. Não resta dúvida que se trata de um dos mais sérios problemas nacionais. Interessando, profundamente, a todas as classes da população nacional.

O problema do ferro, em todos os países, está profundamente ligado à independência. O ferro foi, até bem pouco tempo, não só o elemento primordial da independência como da própria grandeza das nações. E ainda agora, quando o petróleo ascende, na economia, ao ponto máximo, ainda assim, o ferro não perdeu quase nada do seu valor, da sua ascendência na riqueza das povos.

No Brasil o assunto toma caráter diferente porque possuindo jazidas inexploráveis do precioso mineral temos as montanhas, completamente inexploradas ainda.

Recentes estatísticas federais mostram que, só no Estado de Minas Gerais, possuem ferro num total de mais de treze bilhões de toneladas. Tudo inexplorado, sem que esteja sendo aproveitado, no seu grande valor econômico, ainda numa parte mínima, que nada representa diante dos grandes valores totais.

Para que isto se possa avaliar o que bem representa é preciso apontar no consumo mundial do ferro, em 25 anos de produção continua a que foi inferior a 4 bilhões de toneladas.

Também é grandemente interessante um cotejo entre o que importamos como mineral de ferro, e o que importamos como ferro industrializado.

Essas cifras são as seguintes:

Importamos em 1935, de ferro e aço, em materia prima, 98.600.000 kilos num valor de R\$ 660.000\$000 e em ferro e aço manufacturados, 204.437.000 kilos na importância de R\$ 332.150.000\$000. O consumo interno de ferro foi de 131.000 toneladas metricas, para uma exportação de 36.000 e uma importação de 160.000 toneladas.

Desses gastos brasileiros de ferro e aço, manufacturados ou não, bem podemos depreender o quanto os minérios quan-

do estivermos fazendo os nossos suprimentos nas minas nacionais. Af. o incremento da industria do ferro será verdadeiramente espantoso porque, como materia prima nacional, será naturalissimo que as necessidades aumentem e que tenhamos, baseada no minorio nacional, uma industria do ferro em todas as feições, fazendo máquinas, motores, carros de transporte, tudo, enfim, que sómente se pôde ter quando se tem materia prima nacional.

Metrópole

Companhia Nacional de Seguros Gerais

Capital 5.500.000\$000

RIO DE JANEIRO

Opera nos seguintes ramos:

VIDA - FOGO - TRANSPORTES: MARITIMOS, FERROVIARIOS e RODOVIARIOS

Acidentes pessoais
Acidentes de trabalhos
Automoveis

Pega informações detalhadas nos agentes gerais: **Machado & Cia. H. Avila**

RUA CONS. MAPRA, 31
TELEPHONE, 1.661

O ESPIRITO CATOLICO DA CULTURA BRASILEIRA

Duas conferencias realizadas no Instituto Catolico, de Lile

LILE, (via séria) — O prof Carlos Barbosa de Oliveira, da Escola Politécnica do Rio de Janeiro, foi recebido á tarde de hoje pelo comitê diretor do Instituto catolico e interessou-se grandemente pela organização do estabelecimento.

Por ocasião da passagem do professor brasileiro pela cidade de Roubaix, o prof. Pierre Defontaine realizou uma conferencia no collegio de Roubaix sobre a vida intelectual e religiosa do Brasil. O conferencista declarou:

«Na America o Brasil é um país antigo que possui tradições latinas e já no século XVIII gozava de brilhante cultura intelectual. Desse fato, dão provas numerosas obras de arte, em pedra de talhos ou madeira esculpida de que se vêem exemplares sobretudo na cidade de Ouro Preto, verdadeira joia brasileira.

Hoje, as antigas tradições progredem. São numerosos os escritores, artistas pintores de destaque. As grandes escolas também se multiplicam. Universidades foram fundadas no maior parte das capitais do Estado, depois das de São Paulo e Rio de Janeiro. Organizaram-se atualmente as de Porto Alegre, Bahia, Pernambuco e Belo Horizonte.

O conferencista referiu-se á iniciativas de grandes casas editoras catolicas que procuraram difundir nos grandes centros do Brasil as obras primas do espirito cristão que influiu tão profundamente na formação cultural brasileira e continuava a exercer viva influencia nas classes intellectuais do país, como no caso do grande filosofo Triafão de Atal-de.

O sr. Defontaine relembrou, por fim, alguma manifestação de fé e unidade nacional registada durante o Congresso Escriturico de Setembro de 1936 realizada em Belo Horizonte cuja impenosidade igualiza, á do famoso Congresso de Buenos Aires.

Irmandade do Senhor Jesus dos Passos e Hospital de Caridade

Eleição


Devendo proceder-se a 2 de maio proximo futuro, a eleição dos Consultores que terão de servir no biénio de 1937 a 1939, de accordo com o que determina o artigo 22 do compromisso, convidou os Irmãos da actual Mesa Administrativa e os que em qualquer tempo couparam cargos de Dignidades e Consultores, para comparecerem no Consistorio desta Irmandade e Hospital, no referido dia 2 de maio ás 17 horas, para proceder-se áquella eleição, sendo permitido aos Irmãos que não puderem comparecer, remeterem á Provedoria suas listas fechadas e assinadas.

Consistorio em Florianópolis, 15 de abril de 1937.

Gustavo Pereira
Secretario

— Não te assustes!
O velho ainda terá vida por muitos annos; vamos dar-lhe

TONICO BAYER



Dr. Ivens de Araujo

Advogado

ESCRITORIO: RUA CONSELHEIRO MAPRA N. 10

— FONE 1.661 —

VIDA SOCIAL

ANIVERSARIOS

Transcorre hoje o aniversário natalício da gaia e mantida Blomira, filha do sr. J. J. Cardoso, digno Agente da Caixa, nesta capital. A encantadora aniversariante, cercada á tarde uma lauta mesa de doces as suas amiguinhas e colegas.

Fazem anos hoje:

— a exma. sra. Viuva Olga de Oliveira;

— os jovens Luis Balção, Aceto Neves e Ioldori Gerolami; o menino Vallão, filho do sr. Harpes Pereira.

Botas de prata

O distinto casal João Rafael Faraco e Clotilde Prates Faraco completa hoje o 25.º aniversário do casamento, motivo pelo qual será vivamente homenageado.

Notas Catolicas

Festa de Santa Cruz

No aprazível arrabalde do Coqueiro, realizaram-se nos dias 1, 2, e 3 de maio proximo, com todo brilhantismo as solenidades em honra a Santa Cruz, padroeira daquela localidade.

O programa organizado pela comissão encarregada, consta do seguinte:

Dia 1 — A's 19 horas, e em seguida serão queimadas fitas das peças de fôcos de artilharia e soltas;

Dia 2. A's 9 horas, missa e ás 13 horas, retreta, quermesse e leitão de magnificas prendas.

Dia 3. Solene missa cantada ás 9,30 horas, com sermão ao Evangelho.

A's 17 horas, retreta, quermesse e leitão de prendas.

A's 21 horas, serão queimados lindos fogos artificiais.

Todos os atos serão abrihantados pela excelente banda de musica do 1.º B. C.

São os seguintes os juizes festeiros: srs. Orlando Fernandez, major Rodolfo Formig, Gilberto Ghear e Valdir da Luz Meouco e juizes as exmas. senhoras India Fernandes Woods, Elza Arrais, Marcolina Luz e Olinidia Machado Vieira.

Catastrofe na rina Verdiani, na Boemia

Ainda desconhecido o numero de mortos

PRAGA, (via séria) — Verificou-se grave acidente na mina Verdiani Roisny, na Boemia, em consequencia da repentina inundação por agua de um poço de vinho, abandonado. Dos operarios que trabalhavam a 68 metros de profundidade, tinham sido salvos 16. O numero de mortos era ainda desconhecido. A violencia das aguas foi tal, que ondeiros foram arrastados e uma distancia de 1.500 metros. Calcula-se que serão necessários varios meses para salvar a galéria.

A Cigarra = magazine

Unico mensario brasileiro no genero americano, com 160 paginas de leitura sensacional e util. Todos os meses R\$ 2\$000.

Agencia Progresso

CIMENTO NACIONAL
EM SACOS DE 50 e 12 1/2 KG.

Ferro para ferreiros, em barras de 6 metros
Ferro para cimento armado, em barras de 12 metros
Ferro em geral para construções

Maquinas em geral

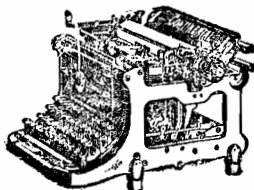
Para beneficiar madeira
TORNOS - MAQUINAS DE FURAR - SERRAS
PARA FORRA - MAQUINAS DE AMOLAR

Maquinario agricola

arados, grades, desmatadeiras, batedeiras, descascadores para café e arroz, moinhos, para todos os fins

MOTORES E DINAMOS ELETRICOS, FIOS, CABOS, ISOLADORES, MATERIAL PARA INSTALAÇÕES

MAQUINAS DE ESCREVER
PORTATEIS E PARA ESCRITÓRIOS
CONTINENTAL



Stock permanente de todos os tamanhos de 24 a 60 cms. de comprimento

Carlos Hoepecke S. A.

MATRIZ: **FLORIANOPOLIS**
FILIAIS em:

Blumenau - Joinville
São Francisco - Laguna - Lages
Mostruario em **Cruzeiro do Sul**

EMPRESA N. DE NAVEGAÇÃO HOEPCKE

Transporte rapido de passageiros e de cargas com os paquetes

CARL HOEPCKE, ANA e MAX

Saidas mensais de seus vapores do porto de Florianopolis

Linha Fpolis - RIO DE JANEIRO cessando por Itajaí, S. Francisco e Santos	Linha FLORIANOPOLIS - LAGUNA
CARL HOEPCKE 1 ANA 8 CARL HOEPCKE 16 ANA 23	Paquete M A X a 2 12 17 e 27
Saidas á 1 hora da manhã. Embarque dos srs. passageiros até ás 22 horas das vespéras das saidas.	Saidas ás 21 horas

AVISO: Todo o movimento de passageiros e de cargas é feito pelo trapiche «Rita Maria». **PASSAGENS:** Serão atendidas mediante apresentação do atestado de vacina. E expressamente proibida a aquisição de passagens a bordo.
ORDENS DE EMBARQUE: Para a linha Fpolis-Rio, serão atendidas até ás 12 horas da vespera da saída dos vapores «Carl Hoepecke» e «Ana». Para a linha Fpolis-Laguna, até ás 12 horas do dia da saída do vapor «Max».

Para mais informações com os proprietarios

CARLOS HOEPCKE S. A.
Rua Conselheiro Mafra n. 30

COMPANHIA N. DE NAVEGAÇÃO COSTEIRA

Movimento Maritimo - PORTO DE FLORIANOPOLIS

SERVICOS DE PASSAGEIROS E DE CARGAS

PARA O NORTE	PARA O SUL
Paquete ITAGIBA sairá a 28 do corrente para: Favangará, Antonina, Santos, Rio de Janeiro, Vitoria, Baía, Macaé, Recife e Cabedelo	Paquete ITASSUOÉ sairá a 27 do corrente para: Imbituba, Rio Grande, Pelotas e Porto Alegre.
Cargas para os demais portos, floam n.º 1 á baldeação no Rio de Janeiro.	

Aviso: Recebe-se cargas e encomendas até a vespera das saídas dos paquetes e emite-se passagens, no dia das saidas dos mesmos, á vista do atestado de vacina. A bagagem do porto deverá ser entregue, nos armazens da Companhia, na vespera das saidas até 16 horas, para ser conduzida, gratuitamente para bordo em embarcações especiais.

ESCRITÓRIO — Praça 15 Nov., 22 sob—Fone 1250)
ARMAZENS — Largo Badaró n. 3 —Fone 1666) End. Teleg. **COSTEIRA**

Para mais informações com o agente
J. SANTOS CARDOSO

Colica de fígado — Bili — Dóres no estomago

Tonturas
Mão hálite
Indigestões
Pesadelos
Língua suja

Enxaquecas
Flatulencias
Palpitações
Dispepsia
Gases — Azia

Dóres de cabeça — Peso no estomago e muitas outras manifestações as

PILULAS DO ABBADE MOSS

com ação direta sobre o ESTOMAGO, FÍGADO e INTESTINOS eliminam as causas, evitam "absolutamente" a prisão de ventre, proporcionam, desde o começo, bem estar geral e fazem desaparecer as enfermidades de ESTOMAGO, FÍGADO e INTESTINOS

PANORAMA MUNDIAL em seus aspectos mais relevantes — politico, social, científicos e educativo — palpita de oportunidade e de ação, em **Vamos ler!**

DR. PEDRO DE MOURA FERRO

Advogado
Rua Trajano-1508
Telefones 1548

Agencia Progresso
Jornais e Revistas

- | | |
|--|---|
| Republica
O Globo
La Prensa
O Radical
Correio Paulistano
A Noite
O Jornal
A Noticia
A Gazeta
Gazeta Esportiva | Jornal das Moças
Noite Ilustrada
Revista do Globo
Cine Mundial
Carioca
Cruzeiro
A Cigarra
Vamos Lér
Suplemento Juvenil
Gazeta Infantil |
|--|---|

SENHORITA!

Bolsas modernas
nissimas

V. S. encontrará,
Na **CASA MACEDONIA**

A Casa que mais barato vende

6 TRAJANO 6

Lavando-se com o sabão

“Virgem Especialidade”

de **WETZEL & CIA — JOINVILLE**

(Marcha registrada)

economisa-se tempo e dinheiro



Nizeta FOI O MAIOR ARTILHEIRO DE DOMINGO. POR 4 VEZES FEZ BALANÇAR AS REDES CONTRARIAS

O C. A. FERROVIARIO, CHEGARA' 6. FEIRA A' NOSSA CAPITAL

DESPORTOS

O GRANDE EMBATE

TAMANDARÉ' X ATLETICO
UMA BOA PRELIMINAR
COMENTARIOS

Valer apenas pelo segundo tempo que teve, a partida travada domingo entre tricolores e diabos rubros. O período final, no entanto, conseguiu abrir por completo a fresta da preliminar, em que parecia não se estar assistindo a um encontro disputado por duas tôas equipas.

Mas na fase derradeira os contendores compensaram plenamente as feições que haviam apresentado inicialmente. E o jogo passou a se desenvolver numa forma que muito agradou, plena de vigor, e que por vezes chegou ao exortivo. Nesta fase o Atlético conseguiu valiosamente o seu adversário, empangando-o com uma energia desesperada, tolhendo-lhe completamente a ação, foram momentos de intensa vibração, porque passaram os tricolores, cuja torcida há muito não vivamos emocionados tão extraordinariamente.

Resultou pois o empate, mas das forças emotivas dos tricolores, que de seus recursos têm pouco, pois, apesar de individualmente terem sido superiores aos rubros, não o foram em conjunto, no trabalho de conjunto.

O trio defensor do Tamandare' exibiu-se em grande forma, tendo Belizario sido o seu estelo.

No ataque Chavinha esteve irrepresentável, demonstrando os seus extraordinários dotes de artilheiro. Os demais tiveram altos e baixos, principalmente a linha média, que a certa altura desorientou-se e resultou em sério fracasso para o quadro.

A principal característica do jogo dos rubros foi o entandimento mútuo que possuem seus elementos. Sem ser um conjunto perfeito o tricolor consegue ser sólido, com marcação cerrada e ofensiva leve, mas com poder de infiltração, embora com certa deficiência de artilharie.

Periquito foi um ponta destacado e os zagueiros ótimos, destacando-se Matos que é um elemento de muito futuro.

Belizario: no arco praticou boas defesas.

Nada de notável no primeiro tempo

Nada houve a assinalar no primeiro tempo, não se viu irrepresentável monotonia. Esta fase terminou com a contagem de 1 x 1.

O segundo período, como já dissemos, foi bem melhor e terminou com um belo empate de 2 x 2.

O Tamandare'

BELIZARIO: Mais uma vez demonstrou seus dotes de ótimo artilheiro, pois, arcio e co-laboração, tem bastante

PINHEIRO: Bastante cavador, não comprometeu.

NEGRÃO: Foi uma barreira sólida e conservou-se bem superior ao seu companheiro de zaga.

O juiz Não se poderá dizer que o sr. A. Rodolfo Palma tenha sido um bom juiz.

Sem ter sido perfeito, demonstrou boas intenções.

JACY: Foi o melhor da linha média, precisa e ser mais agil.

PARAFUSO: Não é elemento para ser pivot, pois não atira com noção de jog.; foi cavador.

NUMA: Apesar de veterano, brilhou; no fim da partida saiu com 1 gol certo.

ARTUR: Este elemento foi o autor indireto do tanto do empate; foi regular.

CHAVINHA: Foi um ótimo elemento e desde o principio até o fim do jogo se destacou; foi autor de 1 belo tento.

JOSINO: Não é bom elemento, porém, não sabe controlar a esfera.

APRIGIO: Regular, não está ainda em forma.

PEDRINHO: Atuou muito bem, sempre fez a defesa digna e em pavoroso.

Como vemos, o esquadrão dos diabos rubros, necessita de 1 center half e 1 ponta direita.

Ao que sabemos, o gremio rubro, vai contratar varios elementos de real valor.

Veremca...

Os tricolores BELJA FLOR: O artilheiro dos pulcos sensacional, jogou muito bem.

MATOS: E' o estelo da defesa do Atlético; atuou admiravelmente.

GARRIGA: Regular; é muito ojalmo este elemento.

HAROLDU: Foi substituto de Borhe.

Cavou muito.

NANADO: O veterano de sempre, cavador e que ainda joga com bastante entusiasmo.

CORRÊA: Regular, seu substituto, Borhe, atuou melhor.

PERIQUITO: Foi um jogador muito útil, soube dar bons centros e se colocar bem.

PORNEROLI: Jogou muito mal, Borbinha, devia jogar em seu lugar.

IRINEU: Bastante cavador; marcou 1 belo gol de cabeça.

CLAUDINO: Regular; marcou 1 lindo gol, com forte tiro rasteiro.

CHICO: Regular, devia ser substituído por Corrêa, que achamos ser melhor.

Notamos que o esquadrão tricolor jogou desolado, porém, fez boa figura.

E assim, o empate de domingo, foi merecido e soube preliminar os esforços dos 22 jogadores.

Combinado A x Combinado B x Figueirense

Os dois adversários, apesar da grande diferença de contagem, equivaleram-se em bravura tendo ainda seus bons e maus períodos

Na situação moral em que se encontravam os dois contendores do prélio de domingo a impressão unanime da critica era de que o jogo seria equilibrado.

No entanto, tal não aconteceu.

As modificações foram tantas e tão profundas que não podemos dizer ao certo qual foi a contagem final.

Aos dois quadros que disputavam o 1.º tempo podemos chama-los, um de Combinado A e o outro Combinado B.

Essa fase terminou com a vitória do Combinado A pela contagem de 4 x 0 tentos estes marcados por Beck (que chegou a furar as redes), Galego, Galego e Nizeta.

Há ainda a assinalar nesse tempo um penalti em Bibi que foi batido por Calico para Renato defendendo.

Os quadros d'apontantes desta fase estavam assim constituídos:

- Combinado A
 - Boos
 - Fred Cruz
 - Borba Procopio Gato
 - Galeg', Miro, Nizeta, Beck e Calico
- Combinado B
 - Renato
 - Matos Antenor
 - Carlos Carlioca Bibi
 - Sabine, Paraná, Ivo, Feza e Diamantino
- 2.º tempo
- COMBINADO x FIGUEIRENSE

Os elementos do Figueirense passaram então, a atuar em seu clube.

Futebol e automobilismo de braços dados

UM GESTO LOUVAVEL DO IRIS F. C.

Homenagem a Rovere e Linhares

A diretoria do IRIS F. C., não querendo ficar indiferente ás homenagens com que foram recebidos, nesta capital, os bravos volantes conterrâneos, Clemente Rovere e Rafael Linhares, fez soltar, de sua rede social, inumeros rolozes, na ocasião do desembarque dos heróicos do raid Montevideo - Rio de Janeiro.

COISAS QUE NEM TODOS SABEM

Dentre os grandes esportistas universais, Leon Tolstoy foi talvez o mais apaixonado pela ginastica. Aos setenta anos, ainda cavalgava e podia nadar como um rapaz de dezesseis dias.

O filosofo Platon trouxe esse nome de sua capaduzia amplas, do seu topo atlético.

Essa grande figura da ginastica grega, discipula de Sócrates, morreu em idade avançada, provando, assim, a ex-

celonada do sport na longevidade humana.

Artistas-teses também foi um grande filicofico.

Sportman, igualmente.

Fundou a escola perpétua, cujo programa consistia em ensinar passeando pelo jardim.

Nietzsche não praticava o sport. Morreu cedo, doente e torturado.

OS VALORES, INDIVIDUAIS DO COTEJO DE DOMINGO

Os players componentes das duas equipes, exibiram-se mais ou menos bem, sendo, no entanto, difícil fazer grande destaque, pois, quasi todos os homens estiveram firmemente integrados em suas respectivas posições.

BOOS: praticou empolgantes defesas, é incontestavelmente o melhor guardião da espel.

RENATO: portou-se bem, pois, apesar de ser vasado nada menos do que oito vezes não comprometeu.

ANTENOR: Teve em campo poucos minutos. Até o momento em que o player colored deixou o gramado, estava jogando mal.

FRED: Atuou muito bem, foi um verdadeiro baluarte.

ORUZ: Foi o zagueiro seguro, ojalmo e inteligente de sempre. E' o nosso melhor back, e provavelmente formará com Fred a zaga do nosso combinado.

MATOS: muito bom foi a revelação do dia.

BORBA: não jogou como de costume mas, apesar disso em nada comprometeu o quarteto.

CARLOS: Foi um ótimo elemento.

PROCOPIO: atuou com muita dor de cabeça, daí não ter produzido seu habitual jogo.

CARIOCA: Deixou o gramado, pois foi vítima de ombros. Enquanto em campo, atuou b.m.

GATO: Foi o melhor médio, auxiliou tanto o ataque, quanto a defesa.

BIBI: Em sua posição é o segundo half da capital.

GALEGO: Cada vez mais confirma seus dotes de ótimo artilheiro, pois além de atuar bem, marcou 3 lindos tentos.

SABINO: Rapaz novo, porém, de bastante futuro. Verdade é que não produziu muito, mas, devemos levar em conta que estava bem marcado por Gato e Cruz.

MIRO: E' o meia direita melhor que presenciamos, precisa ser mais ridozoso.

PARANA: O veterano jogou-

FIGUEIRENSE F. C.

Firmado pelo sr. Neomejo Malta, 1.º secretario do Figueirense F. C. recebemos a seguinte comunicação que muito agradecemos:

«Ter ho o prazer de comunicar a V. S., que em 17 do corrente foi eleito a Diretoria que deverá dirigir os destinos deste Clube no período de 1937-38, que ficou assim constituída:

Presidente de honra, Olivio Januario de Amorim; Vice-presidente, Carlos E. Moritz; Vice-presidente, Antonio Apostolo; 1.º secretario, Neomejo Malta; 2.º secretario, Armando Sabina; 1.º tesoureiro, José Fontes; 2.º tesoureiro, Francisco Nunes; Diretor de Esportes, Gualtulo Zimer; Diretor Técnico, Hercilio Puli. Comissão de Sindicancia: João Silva, José Doh e José Bezzerre.

«Sendo té o que me cumpria comunicar, renovo os meus protestos de alta estima e respeito.»

do do Figueirense, foi um elemento bastante útil.

NIZETA: Foi um center instansioso e bom controlador. soube aproveitar bem varias oportunidades, transformando-as em 3 belos tentos.

IVO: Foi um elemento muito ardoroso e atuou com bastante entusiasmo.

Dafertu varios tices, mas, Boos soube segurar bem.

BROK: Elemento de valor, precisa treinar mais. Treinado, é o nosso mais completo meia esquerda.

DA MATA: Não jogou como de costume.

Mas assim mesmo fez bone passes.

FEZA: Foi um elemento útil, atuou bem, tanto como meia, como center-half.

CALICO: Não quiz usar Renato. Foi um elemento útil.

DIAMANTINO: E' um ótimo reserva de Calico.

Noticias do dia

Desgostoso...

BORBINHA, o center-avante tricolor está desgostoso com seu clube, por não ter sido escalado, por razão nenhuma, diz ele para o jogo de domingo.

No entanto elegimos o 3.º dos dois diretores do referido clube, pois que, si Borbinha não foi indicado para aquela posição, é devido somente á esse player não haver treinado na terça-feira.

Parabens, tricolores! Bonito atc. Não deve ser escalado!

Do Rio

Paulistas 2 x Cariocas 2

Foi um verdadeiro fracasso financeiro e técnico esse encontro

RIO, 26 - No jogo ontem aqui realzido entre os scratches da Liga Carioca e A.PEA resultou um empate de 2x2.

Os quadros formaram assim:

LIGA CARIOCA

Duvid: Vital Bida Média-Oto-Posato Nelstino-Carola-Ficido-Nelson-Wilson

APEA

Tullit R.w.y Serafini Pepe-Oactilo-Barras-Castano-Joãozinho-Frasto-Jorginho e Figueiredo

São Cristovão 6 x Vila Nova 3

RIO, 26 - No match interestadual de ontem entre o São Cristovão e o Vila Nova de Minas Gerais, venceu o gremio local pelo score de 6x3.

Os goals do São Cristovão foram marcados por: D'Alto, Roberto, Uszumbid, 2, Quintanilha e Carrelco.

REPUBLICA

Orgão do Partido Liberal Catarinense

Diretor: Batista Pereira

ANO IV | Florianópolis — Santa Catarina, 27 de Abril de 1937 NÚMERO 914

O cruzador inglês "Hood"

ACUSADO DE AUXILIAR A ROMPER O BLOQUEIO DAS COSTAS BILAINHAS

O GOVERNO DE BURGOS PROTESTOU JUNTO DO GOVERNO INGLÊS, EM TERMOS ENERGICOS

BERLIM, (via aérea) — O *Angriff* acusa o cruzador de batalha *Hood*, a maior unidade da frota da Alemanha, de auxiliar a romper o bloqueio de Bilbao. O mesmo ponto de vista é estendido para os demais órgãos da imprensa berlinesa, a qual afirma que o fornecimento de víveres à população assediada de Bilbao, constitui, de qualquer modo que seja encarado, violação dos princípios de não-intervenção.

Protesto do general Franco, em Londres, contra o fornecimento do bloqueio de Bilbao

SALAMANCA, (via aérea) — O general Franco protestou em Londres contra o fornecimento do bloqueio ao porto de Bilbao pelos navios britânicos.

O governo de Burgos também fez o seu protesto

SALAMANCA, (via aérea) — O Rádio Nacional anuncia às 22 horas:

O governo de Burgos protestou junto ao governo britânico, em termos energicos, contra o fato de que no momento em que navios mercantes ingleses se dirigiam para Bilbao e forçavam o bloqueio, navios de guerra britânicos, interpuziam-se entre as unidades mercantes e o cruzador nacional *Cervantes*, que constitui violação flagrante do princípio de neutralidade. O governo de Burgos pede que sejam tomadas medidas para evitar a reapolição de tais fatos.

O caso é o seguinte:

Passagem do avanço nacionalista na frente de Bizcaya. Foram ocupadas novas posições à tarde, hoje. O número do prisioneiros é importantíssimo e considerável a quantidade do material de guerra cado em nossas mãos.

Chegou a Santander com seu carregamento o vapor "Geny"

LONDRES, (via aérea) — A Agência Reuter informa de Santander que o vapor *Geny*, com um carregamento de víveres chegou, àquela porto sem incidentes.

Chegarão a Marselha o embarcador do Chile e os assistidos que se encontravam na embalagem daquela país

MARSELHA, (via aérea) — Esperado amanhã ou terça-feira próxima, o navio de guerra argentino *Tucuman*, que transporta 150 velhos, mulheres e crianças aliados na embalagem do Chile, bem como o sr. Nunez Morgando, embaixador do Chile, que se retira da Espanha, devido aos incidentes noticiados com as autoridades de Valença.

De conformidade com os termos do acordo chileno espanhol, os refugiados serão transportados diretamente para a Bélgica.

O Chile não recebeu resposta do seu protesto dirigido a Valença

SANTIAGO DO CHILE, (via aérea) — O governo ainda não recebeu resposta do protesto apresentado pelo Chile ao governo de Valença, a respeito do incidente ocorrido com a embalagem chilena em Madrid.

Nodia 13 de maio serão criadas em Goiás 56 escolas rurais

GOIANIA, (via aérea) — É animador o movimento da Cruzada Nacional de Educação neste Estado. Além das novas escolas primárias municipais que serão criadas a 13 de Maio próximo pelas prefeituras goianas, o governador declarou aos membros da diretoria regional da Cruzada que comprometeram incorporar ao Palácio, a sua intenção de instalar na mesma data 56 escolas rurais estaduais, uma por município.

O "Hindenburg" irá a Buenos Aires

BUENOS AIRES, (via aérea) — A embalagem da Alemanha anunciou oficialmente a chegada no próximo mês de julho do dirigível *Hindenburg* para uma amarração e manutenção de 10 dias. Já ordenou as providências necessárias.

Profissional da mendicância

Esmolava tendo no bolso cerca de dez contos de réis — Uma vida folgada, com cinco viagens à Europa e varias outras por todo o Brasil

RIO, (via aérea) — Profundamente dignos de estudo, são, sem dúvida alguma, pelo singular aspecto que encerram, as histórias que, tendo o bastante para viver dignamente, sujeitam-se à situação miserável de se arrastarem pelas ruas, andorjeiras e ridículas, por amor, talvez, de uma mísera riqueza que nunca as atingirá.

O delegado Jaime Praça, na sua incumbência de combater a falsa mendicância, deteve-se, ontem, com mais um desses casos, que se por um lado causam revolta, por outro inspiram sem dúvida, piedade.

Rio, cujo, barbas crescidas, sapatos furados, e compunham impressão e compunham.

— Uma esmola, para um infeliz!

E o coração amigo e bondoso dos habitantes do Rio, não sabia negar.

Ele corria toda a cidade, e, à noite, exausto, faminto, recolhia-se ao lar. Satisfeito, jogava sob: a mesa um fato punhado de piques que pareciam com o seu tenir acompanhar o sorriso nervoso de sedução, e abdicou naqueles labírios tremulos e sãos do velho pedinte.

Carlos Augusto de Souza, este o nome do mais recente prisioneiro do antigo delegado do 10 distrito, foi ontem colidido em flagrante. Ele não é um mendigo. Tem bens, tem dinheiro, e os seus apontamentos de viagem pod m fazer inveja a qualquer cidadão regularmente abastado. Do trabalho, ele nada sabe contar. Português, natural da Estrada Alta, ali casou-se, há anos, com a s-brhora Maria Josefine, então viúva e possuidora de varios prédios e quintas.

A esposa, ambiciosa e econômica, pensou certo em viajar para o Brasil. Aqui, por métodos ícces, haviam de mais aumentar a pequena fortuna que deixavam na terra. A idéia foi totalmente aceita por Carlos Augusto. E aqui chegando, Carlos achou que a mendicância, a despeito de toda a campanha, ainda era uma ótima profissão.

CIDADE DO VATICANO, (via aérea) — O Papa recebeu, hoje, em audiência, a mais importante desde que se acha enfermo, 1.700 pares de recomendados e 2.000 peregrinos alemães, belgas, suíços e austríacos. Dando o bônus a todos. Sua Santidade salientou a necessidade de pedir o auxílio de Deus para sair das atuais dificuldades, tão graves, tão cruéis e tão dolorosas. O Sumo Pontífice, ao chegar na "sedia gestatoria", foi calorosamente saudado por todos o presentes. Em primeiro lugar falou aos recomendados, em italiano, e depois aos peregrinos em francês.

Visita de professores brasileiros

BERLIM, (via aérea) — Chegaram a esta capital os Drs. Noel de Azevedo e H. Guimarães das Faculdades da Direção do Rio de Janeiro a São Paulo, que foram recebidos pelo embaixador do Brasil em Berlim, sr. Mottz do Aragão.

O exito do aventureiro não foi pequeno. Conseguiu, sem dificuldade, dinheiro para ir cinco vezes à Europa. Perseguiu todo o Brasil e trazia consigo nunca menos de 10.000\$000.

Ontem, quando foi detido e revistado, dispunha de duas cédulas de 1.000 c-ducos, quatro de 500, 6.330\$ em papel moeda nacional e 27\$400 em prates e níquel, num total de 9.487\$400.

Carlos Augusto de Souza vai ser processado e, provavelmente, exilado do território nacional, por indesejável.

Política de Bom Retiro

O sr. dr. Neréu Ramos, Governador do Estado, recebeu o seguinte telegrama: BOM RETIRO, 26 — Diretor Liberal reunido acaba votar protesto solidariedade V. Ex. C. Comunico foi elevada harmonia tendo conotido para feliz solução o grande amigo valeroso chefe sr. Celso Ramos. Justino Leal, presidente.

Aérolloyd Igassú

RIO, 25 (R) — Na sessão de sábado último, entrou em terebra discussão o projeto do Senado que autoriza o Poder Executivo a contratar com a Aérolloyd Igassú S. A. Linhas aéreas de Curitiba a São Paulo e de Curitiba a Florianópolis, incluindo seu parecer em ordem do dia, em virtude de deliberação do plenário.

Em virtude de uma emenda oferecida pelo sr. Atatur Costa, o projeto foi enviado às comissões técnicas para ser devidamente estudado.

Agentes postais neste Estado

RIO, 26 (R) — Pelo sr. Presidente da República foram assinados decretos, na pasta da Visção, nomeando Océlio Mendonça de Oliveira agente postal em Cravatá e Olga Schipmann em Pomerode, neste Estado.

AGRADECIMENTO

A Associação das Damas de Caridade profundamente sensibilizada com a generosa e geral acolhida que teve, no seio da família florianopolitana, a *Páscoa do Sentenciado*, por ela domingo promovida na Penitenciária do Estado, vem tornar público o seus agradecimentos ao Exmo. Sr. Dr. Neréu Ramos, DD. Governador do Estado e seus dignos auxiliares, ao Exmo. e Revmo. Arcebispo Metropolitano, D. Joaquim Domingues de Oliveira, ao Exmo. Sr. Major Olivio Januário de Amorim, DD. Prefeito da Capital, ao DD. Comandante do 14º Batalhão de Caçadores, ao Exm. Sr. Dr. Edelvito Campelo de Araujo, DD. Diretor da Penitenciária do Estado, às Damas Honorárias e Ativas, bem como às Associações Religiosas, ao Comércio em geral, e a todas as pessoas, que, por qualquer forma contribuíram para o êxito dessa festividade.

Pela Associação, Maria Guadalupe Reis Secretária.

Cruzada Nacional de Educação

As exmas. professoras ara. Beatriz Brito e senhorinhas Cora Batista e Silvia Cunha, que compõem uma Comissão da Cruzada Nacional de Educação, deram-nos ontem o prazer de uma visita, na qual agradeceram o concurso de República às Inicialistas de C. N. E.

Na palestra que, com um dos nossos companheiros, mantiveram at distintas visões.

Nota à Imprensa

COMO DEVEM SER FORMULADAS AS CONSULTAS DIRIGIDAS À ESTAÇÃO EXPERIMENTAL DE VITICULTURA, ENOLOGIA E FRUTAS DE CLIMA TEMPERADO, DE PERDIZES, NESTE ESTADO, E RELATIVAS A DOENÇAS E PRAGAS QUE ATACAM AS PLANTAS FRUITIFERAS

Instruções a serem observadas

A Estação Experimental de Viticultura, Enologia e Frutas de clima temperado, com sede em Perdizes, neste Estado, tem recebido, em sua Seção de consultas, varias cartas, referentes a doenças e pragas que atacam as plantas frutíferas, sem a indispensável remessa de material para exame, o que, embora acompanhadas desse material, este ali chega em estado que não mais permite ser examinado e outras ainda, cujo material embora em bom estado de conservação, não segue acompanhado da imprescindível nota informativa e esclarecedora, auxiliar indispensável a um bom exame.

Por esses motivos inúmeras dessas consultas não podem ser respondidas convenientemente.

Para a boa solução dessas consultas, a Estação Experimental recomenda os interessados que, ao formularem-nas tenham em vista as instruções que a seguir são publicadas.

Essas instruções nada de novo encerram, constituindo-se tão somente diversas recomendações emanadas dos Serviços competentes do Ministério da Agricultura e de outras instituições científicas. Foram redigidas e organizadas pelos senhores Agrônomos Joaquim Inacio Silveira de Mota, atual Diretor daquela Estação Experimental, em colaboração com o seu colega, Engenheiro Agrônomo Armando David Ferreira Lima, do Serviço de Defesa Sanitária Vegetal.

Sua observância, por parte dos interessados, nada de difícil representa, bastando para isso um pouco de cuidado e interesse pela solução das consultas.

Essas Instruções são as seguintes:

Instruções para a remessa de plantas atacadas por doenças e pragas

Preliminarmente, convém definirnos o que sejam pragas e doenças das plantas, devido as constantes confusões que vemos sobre estes dois termos, nas inúmeras consultas que nos vem as mãos.

Chamam-se pragas, aos pequenos animais, tais como os besouros, os gafanhotos, as lagartas, os pulgões, as cochonilhas, os percevejos, as moscas, as moscas, as mariposas, os aranhas, os gorgholhos, as brocas, etc. que danificam as plantas, roendo suas folhas, perfurando e cortando galhos e troncos, biando frutos, deformando folhas, galhos, frutos e raízes, sugando a seiva e provocando marchitões de varias partes do vegetal e muitas vezes causando-lhes a destruição e a morte.

As pragas atacam as plantas tanto na cultura, como depois, nos celeiros e depósitos, destruindo os grãos, raízes e tubérculos armazenados.

Sub a denominação de do-

centes, informaram-nos da próxima exposição de objetos antigos que a C. N. E. promoverá, no Clube Duze de Agosto, no dia 7 de maio próximo.

Esse empreendimento, já pela originalidade, já pelo bem-querido fim a que se destina, está fadado a um êxito perfeito. A exposição terá o caráter de concurso, sendo o ingresso de 500 réis que dará direito a um voto.

Assim explicada a diferença que há entre uma praga e uma doença, passaremos agora a indicar a maneira de colher e remeter o material necessário, para que se possa responder bem às consultas que nos são enviadas sobre estes assuntos.

Da mesma maneira que, para o envio de plantas, com segurança, resulta a preencher um diagnóstico firmado em exame detalhado do doente e de informações por este, prestadas no ato de consulta, também no caso das plantas, mistas as fax que os consultantes enviam sempre material para pesquisas, acompanhadas de cartas e determinadas informações, indispensáveis para a caracterização da praga ou doença e para a recomendação dos meios de tratamentos adequados.

Os materiais destinados ao exame, devem ser enviados sempre acompanhados de uma Nota de Informações, da qual devem constar os seguintes dados:

Nota de Informações

- 1 — Número, correspondente ao que se dará ao material, para sua boa identificação.
- 2 — Nome do remetente.
- 3 — Lugar, Distrito e Município de onde provém.

(Continua na 2a. página)

Libertando a Bélgica dos compromissos do Pacto de Locarno

BERLIM, (via aérea) — Os círculos políticos alemães mostram-se pouco satisfeitos com a nota franco-britânica, que extina a Bélgica das obrigações de Locarno.

Se bem que os referidos círculos aprovem o restabelecimento da neutralidade da Bélgica, e se congratulam de que haja passado o perigo de se ver envolvida num conflito provocado pelo pacto franco-soviético, lamenta, entretanto, que o governo da Bruxelas ainda permaneça vinculado pelas disposições do artigo 16 do pacto de S. D. N.