



REPÚBLICA

Diretor -- NEREU RAMOS

ANO IX

Florianópolis - Santa Catarina, sábado, 2 de Dezembro de 1933

NUMERO 1023

“...Apraz-me louvar atitude mantida e declarar confio catarinenses unidos sob vossa criteriosa direção confirmarão resultados já obtidos eleição anterior. Saudações. Getúlio Vargas”. (Telegrama do Exmo. sr. Chefe do Governo provisório ao honrado Interventor Federal, cel. Aristiliano Ramos.)

A PROPAGANDA LIBERAL EM BLU -- MENAU ==

O DR. NEREU RAMOS, FALANDO NUM EMPOLGANTE COMICIO EM INDAIAL, VERBERA A EXPLORAÇÃO DE SENTIMENTOS RACIAIS POR PARTE DOS POLITICOS FUNDIDOS

Indaial, 30 (Republica) Passará hoje pela sede deste distrito, o illustre chefe liberal, dr. Neréu Ramos. Aproveitando esse ensejo projeta-se um grande comício.

Indaial, 1 (Republica) A hora em que o dr. Neréu Ramos chegava à sede deste distrito enorme era a afilhada de pessoas ansiosas por ouvir suas palavras, mormente após boletins mentirosos espalhados pelos elementos fundidos. Colunas do interior e de outros distritos, vieram assistir ao comício. Falou em primeiro lugar o sr. Alfredo Blaes, saudando o illustre viajante. A seguir o sr. Werner, produziu entusiástica oração. Os discursos de ambos os valorosos proceres

liberais tiveram fartos e demorados aplausos.

O DISCURSO DO DR. NEREU RAMOS

O dr. Neréu Ramos começou então a falar, debaixo de respeitoso silencio da formidável massa popular. Com a sinceridade e firmeza que o caracterizam e aquele conhecimento de causas que o põe a salvo de qualquer suspeita, o rigoroso tribuna começou por dizer dos seus intuitos que animam o actual governo catarinense, a cuja frente está o honrado cel. Aristiliano Ramos, despertando assim os primeiros aplausos do povo. Depois de diversas considerações de ordem administrativa, o orador, sob calorosos e fortes aplausos começa a falar da infeliz e torpe campanha

Tribunal Regional de Justiça Eleitoral

Excerto da ata da sessão realizada no dia 29 de novembro p. passad.

Julgamento:—Pelo Des. Presidente foi declarado que a ser julgado o processo n. 8, habeas corpus da Bayer Finto. Felto o relatório do Exmo. Sr. Des. Modelos Filho, relator, findo o que, teve a palavra o Exmo. sr. Des. Gil Costa, — como advogado do paciente. Passados os quinze minutos, requereu ao Presidente, prorrogação do prazo para poder continuar a sua defesa que declarou seria longa, isto o fezias apezar de saber que o Regimento deste Tribunal, como em geral os de todos os Tribunais limitavam o tempo para a defesa e até mesmo só uma excepção foi feita pelo Supremo Tribunal Federal a Rui Barbosa. O Exmo. Sr. Des. Presidente submeteu ao esse a decisão do Tribunal. O Exmo. Sr. Des. Relator, com a pa-

lavra, disse que o dispositivo do artigo 51 do Regimento dos Tribunais Regionais Regimentado este elaborado pelo Egregio Tribunal Superior Eleitoral, era claro e expresso, quando não prorrogação do prazo e logo isso era conhecido pelo proprio imperante que citava a excepção feita pelo Supremo Tribunal Federal a Rui Barbosa e assim sendo votava a favor da prorrogação. O demais Desembargadores votaram de acordo com o Des. Relator, que o prazo de quinze minutos a que se refere o artigo 51 é improrrogavel, sendo assim negado por unanimidade de votos a prorrogação solicitada. Dada a palavra ao Exmo. Sr. Dr. Procurador Regional, Sr. Eça opinou, ante as informações prestadas e documentos que acompanharam, que se devia negar a ordem, por não estar o paciente coberto em sua liberdade de locomoção, e que foi acatado e decidido por todo Tribunal.

que adversarios noturnos, desleais e sem compostura, veem movimentando, não tanto contra ele, que os conhece de longe, mas principalmente contra o proprio laborioso e pacifico povo de Blumenau explorando lhe os sentimentos racia-

(Continua na 2a. pagina)

*. Presos á materia, atados á vida que viveram no passado, amarrados nos vellos processos que a Revolução varreu, para sempre, da nossa politica, e em que foram usados os vazios, apparecem, de vez em quando, alguns fantasmas, errantes, desorientados, vagamundos, que, do plano em que estão vegetando, das trevas interiores a que foram atraídos, emigram para o nosso plano, dispostos a reedificarem as suas fachadas e trolucências. Espíritos perturbados pela visão exploradora do presente, que não podem compreender porque nunca tiveram idéas, esses abantomas, que só podem apavorar crianças, gesticulam, barafustam, desorientadamente, e, com as suas vozes tumbulares, entontecidas pela «gloriosa luz divina» das liberdades que nunca sigeu conhecer, berregam e urram, num delirio venenoso, no inutil e ridiculo tentame de esboçar as duas consciências livres e puras. É de ver-se a fúria, em que o doboz do contorcionam, esse heróida de éras mortas...

É um espectáculo esse que inspira a aquellos famoços de Goya o Zurbarán, pintores das misérias e desgraças humanas, uma téla insequível e inestável. E, enquanto esses avejeos lançam as suas imprecisões guturales e se pincham em saltos de loucos, o povo, marcando os com o ferrêtil indelével do seu desprezo, o povo liberal e militante, desce do seu pectore, ouve a palavra serena e clara, da verdade com que os verdadeiros amigos de Santa Catarina agitam a mentira, a fraude, o embuste. Pobres almas penadas, essas, que mais inspiram piedade do que color!

*. Andam por aí os despeitados poetas da calúnia, os caspamentos filósofos da infâmia, e espalham as suas planétiás obres, primas, forjas em longas serões, lapidadas em noites inteiras de vigília contra e honra e o patriotismo daqueles que, em vão, tentam limar e encorpar... Colôres! Ai olheiras fundas, as pernas bambas, pallidas, maceradas, despençadas, lá passam éles, os literatos e penadores da litirge e da sátira, entre o patêto e a canção, das suas produções sopradas pelo genio do mal, dentro das trevas espessas dos seus cérebros fabricantes, densos, enfermos de pebor venenoso a inveja... Ali vão éles, os bocacões politicos, com os seus entredos venenozos... Lá vem d'el. Vem a Liberdade, Caminhon e descaimham êsses lunáticos do odio, êsses arrelinos, êsses paquinos, trazendo apertados ao coração, dentro do patêto e a canção, os fillos diletos de sua tévra mentalidade... «Os candidatos do empréstimo, «Imposto Adicional, «A Sangria do Povo», «O Orçamento Devorador», eis os nomes das suas creaturas pobrezinhas: alijadas, cegas, requilicadas, enlêzadas... «A fim de noite, mais exaustas ainda, devorando, nesse feina baldada, os últimos nervos e musculos, matando-se, suicidando-se, voltam d'el ao seu laboratório infernal, depois de, por todo parte, terem delixado os seus retratos morais colados ás paredes...

As eleições de amanhã

Distribuidores de chapas liberais

Pontos de distribuição:
ESCRITORIO DOS DRS. NEREU RAMOS E ADEBALDO SILVA, rua Trajano, n. 33.
FARMACIA MODERNA, Praça 15 de Novembro, esquina da rua Conselheiro Mafra.
CASA SPOGANICZ, Avenida Hercilio Luz, esquina da rua Fernando Machado.
JOSÉ F. OLAVAM, rua João Pinto n. 8.
ALF. AIATARIA ABRAHAM, rua Trajano.

Distribuidores avulsos:
Pedro Evaristo Dias, Eduard do Nicolich, Florisbêlo Silva, Edmundo Grisard, Dr. Benedito Jorge, Joaquim Moura, Gentil Camargo, Vitor Martins e Jeronimo Jose Dias.

Superior Tribunal de Justiça Conferência desastrosa

Em sessão de ontem, foram eleitos, respectivamente presidente e vice-presidente do Superior Tribunal de Justiça do Estado, os ilustres desembargadores Gustavo de Toledo Piza e Francisco Tavares da Cunha Neto Sobrinho. O sr. desembargador Toledo Piza já exerceu o elevado cargo durante o corrente ano. De acordo com a lei eleitoral, o sr. desembargador Tavares Sobrinho será o presidente do Tribunal Regional de Justiça Eleitoral do Estado.

Orleans, 1 (Republica)—O advogado Renato Barbosa realizou ontem à noite na sede do Clube 14 de Julho, uma conferência politica, tendo como assistentes apenas quinze blonchas pessoas. O orador citou o dr. Getúlio Vargas, o cel. Aristiliano Ramos e a situação local, sem conseguir aplausos dos assistentes. Na ocasião em que o desastrosa conferência criticou, sem base alguma, a atuação do sr. cel. Aristiliano Ramos, foram ouvidos gritos e movimentos protestos e não apoiados de pessoas que por curiosidade assistiam á conferência, de fora do referido clube, o que fez o orador encerrar suas palavras e despedir-se.

Partido Liberal Catarinense

As eleições de 3 de dezembro INSTRUÇÕES

- A's sete horas deverão estar na seccão o presidente da mesa, os suplentes e os secretarios.
- A's oito horas começará a votação, lavrando-se a respectiva ata.
- Essa ata deverá ser assinada pelos mesarios, e, si o quiserem, pelos fiscaes e delegados do partido.
- Em primeiro lugar votarão os membros da mesa, os fiscaes, delegados de partido e as autoridades que estiverem servindo junto á mesa.
- No recinto da mesa só poderão permanecer os membros da mesma, os candidatos, os fiscaes e delegados de partido.
- O eleitor ali permanecerá apenas o tempo necessario á votação.
- E' vedado oferecer cedulas no local onde funcionar a mesa e, nas imediações, dentro de raio de cem metros.
- O eleitor pôde levar consigo a chapa, que deve ser impressa ou datilografada. Não se admitta feita a mão. Não se pôde ricicar cedula.
- O primeiro nome da chapa pôde ser repetido uma vez.
- Não haverá chamada de eleitores pelos nomes.
- A' medida que forem penetrando na sala das seccões, os eleitores receberão uma senha numerada. E' pois ordem numerica dessas senhas que os eleitores serão chamados.
- Quando a mesa não se reunir, assiste aos eleitores da seccão o direito de votar, desde que ella esteja sob a jurisdicção do mesmo juiz eleitoral.
- Ao penetrar o eleitor no recinto da mesa, dirá o seu nome e apresentará sua titulo.
- Em seguida pôrã a assinatura usual nas folhas de votação. O presidente lhe entregará então um envelope rubricado na ocasião e com esse envelope o eleitor se recolherá ao gabinete indevassavel ou secreto. Ai collocará no envelope a chapa que houver levado consigo ou que escolher no gabinete.
- No gabinete não poderá o eleitor demorar mais de um minuto.
- Ao sair do gabinete com o envelope fechado, o eleitor mostrará ao presidente e fiscaes para que verifiquem si é o mesmo que lhe foi entregue. Depois disso o eleitor lançará o envelope na urna.
- Faltando quinze minutos para as 18 horas, o presidente mandará suspender a entrega das senhas numeradas. Os eleitores que comparecerem depois das 18 horas não poderão votar.
- Os eleitores que as 18 horas já tiverem senhas, entregarão suas titulos á mesa para que sejam admitidos a votar.
- Os fiscaes podem, de vez em quando, em companhia dos secretarios, verificar si ainda existem chapas no gabinete indevassavel.
- O Juiz eleitoral superintenderá a todo o serviço e poderá se pre ser consultado.
- As folhas de votação devem estar rubricadas pelos juizes eleitorais. Si não estiverem, o presidente da mesa deverá rubricá-las.
- Os mesarios não podem mandar retirar cedulas do gabinete indevassavel, ainda que ellas não estejam nas condições legais. Só o Tribunal Regional é que tem competencia para dizer da regularidade das cedulas.
- Os presidentes das mesas devem rubricar as sobrecartas em series de 1 a 9 e não de outro qualquer modo.

AO POVO DE SANTA CATARINA

O Partido Liberal, sagrado vitoriosamente nas últimas urnas, pela vontade expressa do povo de Santa Catarina, vem novamente apresentar-se ás preferências do eleitorado, certo de que o pleito a ferir se a 3 de dezembro próximo será a reiteração da confiança popular nos principios revolucionarios que os homens, a quem foram entregues os destinos, de nossa terra, estão realizando e concretizando no trabalho honesto de uma administração sem mácula e sem segredos.

O Partido Liberal continuá irreductível nos pontos de vista que levaram os seus condutores a empunhar armas em outubro de 1930.

A chapa que êle aponta aos suffragos do civismo catarinense, encerra nomes que se não geraram de um hibridismo politico nem espelham os improvisos e as vacillações de última hora. São os cidadãos que o povo brasileira verde já esboçou na pugna de 3 de maio, a mais livre e a mais bela de todas, a mais democratica de quantas até hoje se registraram nos factos politicos do nosso extremado Estado. Se o nome de Candido Ramos, o consolidador das finanças catarinenses, não figura agora na dianteira da chapa liberal, é porque circunstâncias maiores que o desejo coletivo, no-lo impedem inelutavelmente. Neréu Ramos, lidador de todas as pelejas de honra, abnegação, patriótica e devotamento á causa publica; deputado, eleito da Aliança Liberal, em março de 1930; representante da Paraíba esbulhada e heroica na Camara Federal; Neréu Ramos - prociueira á lacuna, que seria imprezenciável se os seus merecimentos de homem público não equivallessem aos do seu preclaro predecessor na chapa liberal.

Assim, portanto, o Diretorio Central do Partido Liberal Catarinense vende o seus correligionarios e ao POVO BARRIGA VERDE o quadro de seus candidatos a representantes na ASSEMBLEIA NACIONAL CONSTITUINTE:

- NEREU DE OLIVEIRA RAMOS
- CARLOS GOMES DE OLIVEIRA
- FONTOURA BORGES DO AMARAL
- ARÃO REBELLO

A envengadura moral e politica d'esses illustres patriocios, é de si mesma capaz de conquistar, como, aliás, já conquistou, a simpatia geral de um eleitorado que, feito de mentalidade nova, não poderá recusar os seus votos aos que lho merecem, por todos os titulos, inclusive pelos de uma brilhante folha civica de serviços ao nosso glorioso e bravo Estado natal, definitivamente integrado nos postulados cardiais da Revolução Brasileira.

Zulmirio Soncini, Roberto, Oliveira, Jacó Schmitt, Augusto Carlos Stephanes, Francisco Barreiros Filho, Graciliano Torquato de Almeida, José Alves de Carvalho Filho, Pompilio Pereira Bento, Brasiliano Vieira de Camargo, Jacó Tavares, Gustavo da Costa Pereira, Ovílio Januario de Amorim, Ari Machado, João Abraham, José F. Glavan, Altamiro Guimarães, Anfiolito Gonçalves, Ivens de Araujo, Eduardo Santos e Raul Bastos.

O novo predio para Correios e Telegrafos

A Diretoria Regional de Correios e Telegrafos deste Estado recebeu da Diretoria Geral, o projeto interno do grande predio para correios e telegrafos cuja construção vai ser brevemente iniciada nesta capital. A respectiva concorrência publica para essa importante obra deoerá ser aberta dentro de poucos dias.

Cidadão! Na véspera da maior parada cívica que já presenciou a legendária e esplendente alma barriga-verde, o Partido Liberal apela para a decisão irrecorrível da tua consciência patriótica: vota nos candidatos liberais, expressão dos anseios e ideais catarinenses!

REPUBLICA
DIÁRIO MATUTINO

Empresa Gráfica Editora Ltd.
Júlio e Expediente do Governo (do Estado)
Redação - Barro Preto, Ant. Moraes - **Redação**
GERENTE: BENEDITO JORGE
IMPRESSÃO, ADMINISTRAÇÃO e CIRCULAÇÃO
Rua Jacuina Coelho, 15
BARRIO - REPUBLICA
CAIXA POSTAL 138-TELEFONE 1028
SESSANTATRES
No Capital

| | |
|----------------|--------|
| Ano | 408000 |
| Demostre | 228000 |
| Mês | 48000 |
| Numero avulso | 4300 |
| Ano | 448000 |
| Demostre | 268000 |
| Exterior, mais | 8200 |

A correspondência com valor deve ser enviada e a que disser respeito a assinaturas e anúncios deverão ser encaminhadas ao gerente Benedito Jorge

Correm por conta exclusiva dos colaboradores de "República" as despesas com a confecção e emissão em selagem dos selos.

A DATA

2 DE DEZEMBRO

Em 1582, fundeia no porto de Garopaba, então conhecido por Don Rodrigo, a esquadra inglesa de Edward Fenton.
Em 1839, reforma-se no posto de cirurgião-mór do exército o ilustre conterrâneo dr. Tomaz Silveira de Souza, que fez parte do Regimento Barriga-Verde.
Em 1882, funda-se, no sul da província, a colônia Ordo Para, sob a direção do comendador Joaquim Caetano Pinto Junior.
Em 1893, chega a esta capital o revolucionário Gaumerindo Saravira, que é recebido festivamente pelos federalistas.
Em 1907, iniciam-se os trabalhos da Estrada de Ferro Santa Catarina, no município de Blumenau.

J. B.

VIDA SOCIAL

ANIVERSARIOS

Joaquim Garcia Neto

Decorre hoje o aniversário natalício do nuno respeitável conterrâneo sr. Joaquim Garcia Neto, vice presidente do Diretorio Municipal do Partido Liberal e conceituado negociante.

Fazem an. s. hoje:
o sr. dr. Francisco G. Loti, engenheiro das Obras do Porto, o sr. Nilton;
o sr. Otacilio Costa, advogado em Lages;
o sr. Heródoto da Silva Brasinha, sargento de guarnição da Polícia A. Militar;
a senhorinha Olinda dos Santos.

VISITA

Em visita à nossa redação estiveram ontem os srs. Carlos e Ernesto Hildebrandt, representantes desta capital da Sociedade "OMS". Lida, e o sr. Ernesto von Bloedau, inspetor dessa mesma companhia. Em palestra que com o manuseio dos distintos visitantes ficaram ao par das vantagens da instalação desse moderno sistema de saneamento, que são as fossas seticas "OMS".
Somos gratos aos nossos visitantes pelas gentis explicações sobre essas já famadas fossas, que o devem ser conhecidas.

Guerra ao comunismo

O Brasil, país ainda desprovido, mais dispondo de meios físicos e recursos, que estão faltando da nação onde as massas criam necessidades de toda ordem, moridas pelas dificuldades de manutenção da existência que sem apavoramento do mundo, — seja embora um campo menos propício à propagação de doutrinas reformistas, como o comunismo, não está todavia livre das inestabilidades da seita maliciada, com suas sucursais espalhadas por centros mais importantes, procurando infiltrar o odio entre as classes com promessas de melhores dias para a humanidade.
Como as invasões de bárbaros que outrora abalaram e transformaram sociedades e povos, esta temível organização com fóros internacionais visa implantar o seu regime também no continente americano.

Por mais que não queiramos nos aperceber dos seus perigos e ameaças, convém toda a vigilância para não sermos surpreendidos pelo cambaleio das trevas.

Felizmente o povo brasileiro se dispôs a reagir contra a campanha comunista, tendo algumas personalidades de destaque social, entre as quais o dr. Venâncio Broz, generais Frutuoso Mendes e Lauro Sodré, professores Iuliano Meira e Muniz Sodré, J. J. Seabra e outros, fundado na capital paulista a Sociedade Americana que se ramificou por toda a America Latina, com o fim de "por meio do cinema educador e falado em nossa lingua, egulhar em todos os rincões do país a sua propaganda de orientação e educação proletária e previdência social, visando não a luta de classes, mas, uma cooperação em todas as atividades sociais entre o patronato e o proletariado em geral".

Dirigimos esta nota no intuito de de que os nossos coetâneos, orientados dos fins patrióticos da qual associação nacional, possam prestar o seu concurso a tão benemerita cruzada cívica, criando barreiras à propagação em nosso meio, dos ideais de destruição de todos os sentimentos que possam contrariar os homens, ideias com que a demagogia comunista está atraindo adeptos, principalmente no seio do exército e da nossa sociedade acadêmica.

M.

A propaganda liberal em Blumenau

Continuação da 1.ª pagina
Nessa parte do seu brilhante discurso, o valeroso procer de mocratico, viu-se obrigado a diversas vezes interromper suas palavras, devido às demoras das e vibrantes aclamações do povo. «Eu que me orgulho tanto de ser filho de Santa Catarina, eu que tantas vezes recusei posições de destaque fóra da minha terra, só para viver no meio do meu povo, como poderia ser inimigo de Blumenau, o mais prospero e o mais feliz dos municípios do Estado?» foram as últimas palavras de sua extraordinária peça oratória, abafadas por verdadeira explosão de aplausos. Ao descer da tribuna o dr. Nereu Ramos foi cumprimentado e abraçado por elevado numero de pessoas que ouviram o seu notável discurso.
Indaial, I (República) Diante da magnífica impressão causada pelas palavras do dr. Nereu Ramos, a população deste distrito mostra-se entusiasmada pela causa liberal, que está definitivamente vitoriosa.

Casa das Melat
Rua Trajana 5
As melhores meias
As meias mais baratas

A mensagem do chefe do Governo Provisorio

A íntegra desse importante documento

(CONTINUAÇÃO)

Em seu relatório, dizia o ministro Whitaker:
"Formara-se, então, em S. Paulo, um grande stock de café que impediu, como uma muralha de bronze, a livre saída da produção desse Estado. Além dessa muralha de bronze, a lavoura na situação terrível de não poder nem vender o seu produto, que só chegaria a Santos depois de dois anos e meio de retenção, nem levantar sobre ele qualquer quantia, que os particulares lhe negavam e os institutos oficiais já lhe não podiam fornecer. Em consequência dessa situação cessaram de ser pagos regularmente os próprios colonos, e, como, como não recebiam os comerciantes do interior o que já lhes tinham adeantado, deixaram de pagar os seus fornecedores, repletando-se, naturalmente, tais dificuldades nas indústrias, que ficaram inteiramente paralisadas. Recolvida, pelo governo, a demolição daquela barragem, iniciada, por outras palavras, a compra do stock, a produção pôde escorrer normalmente, restabelecendo-se, assim, o ritmo interrompido da vida econômica em todo o país."

Não bastaria, entretanto, a aquisição pura e simples do stock existente. Outras providências tornaram-se necessárias e foram colocadas, como medidas complementares, cumprindo mencionar, entre outras, a operação com Hard Rand & Cia. de sedentamento sobre café, e com The Grain Stabilization Corporation, de preço de café por trigo, a lei sobre conhecimentos comerciais e a criação do Conselho Nacional do Café e a instituição de uma taxa-cruza para as exportações.

O cambio exigia, igualmente, estreito vigilância. O governo tentou revogar o seu controle, estabelecido pela Junta Governativa, mas, teve que a ele voltar por motivo imperioso. A par disso, o Banco do Brasil e o credito interno reclamavam atenção especial. O Banco do Brasil tivera seu excedente, superior a 500 milhões, reduzido a 132 mil contos, que, em curto período, emittira 170 milhões contos. Assegurada a posição da nossa maior instituição bancária, cuja situação melhorou em franca e animadora execução a política de compra do stock de café e de normalização dos seus negócios dentro de um plano estudado e aprovado, restabeleceu a amplitude a atividades das indústrias, da agricultura e do comércio em geral, toda era de esperas do governo e do seu situação reconstruía.

O orçamento de 1932 reduzia ainda mais as despesas e, refletindo as melhores auspícios, assinado o 3.º Funding, incluídos os pagamentos do nosso empréstimo, em franca e animadora execução a política de compra do stock de café e de normalização dos seus negócios dentro de um plano estudado e aprovado, restabeleceu a amplitude a atividades das indústrias, da agricultura e do comércio em geral, toda era de esperas do governo e do seu situação reconstruía.

O dia de ontem no Palacio do Governo

Estiveram ontem no Palacio do Governo, tratando de diversos assuntos com o sr. cel. Interventor Federal, os srs. desembargadores Antero de Assis e Urbano Sales, procurador do Estado; drs. Sizenando Teixeira, Diretor de Saude do Porto; Carmosino Canagaro de Araújo, Diretor de Higiene; Francisco Diniz, Chefe dos Serviços do Porto nesta Capital; e Raul Bastos, Diretor de Estradas de Rodagem; professor Luiz Trindade, Diretor da Instrução Publica; Ernesto von Bloedau, Inspetor da Sociedade "OMS"; Carlos Hildebrandt, Ernesto Hildebrandt, Olivio Amorim, 7.º Tabelião desta Capital; e Jorge Souza, Diretor interino do Serviço de Expansão Agrícola.

do a experiência do exercicio anterior, a recita."
A aplicação dos recursos orçamentarios transcorria segundo as mais severas regras da economia, quando surgiram as necessidades da seca do Nordeste, impondo gastos extraordinarios, e por fim, a rebelião paulista, exigindo despesas avultadissimas.
Agravado os efeitos desses acontecimentos inesperados, sobreviu como um naufragado, o decréscimo em massa das rendas.
Os ministros militares gastaram, a méa,

| | |
|--|--------------|
| a Guerra | 418.401.7698 |
| a Marinha | 80.523.1118 |
| e da Visção | 170.696.9498 |
| regulando-se um decréscimo na arrecadação de | 470.705.9068 |
| | 119.3.23378 |

O exercicio de 1932 accusou um deficit de 1.108.877.981\$400 que não se verificaria, como evidentemente

demonstram os algarismos, se não surgissem (estas quatro parcelas, indices de perturbações imprevistas, que alteraram por completo o ritmo, já normalizado, da acção financeira do país.)
Para cancelar tão vultosos e inadiáveis compromissos, emití 400 milhões de títulos, que automaticamente foram desaparecendo, na medida da colação dos titulos correspondentes da dívida publica, aos juros de 7% prazo de dez anos, já havendo sido liquidados 50 mil contos, e emittiu mais tres letras de 700 mil contos contra o Banco do Brasil, das quaes já reagelou, por pagamento, a primeira, na data do vencimento.

Em meio de acontecimentos de tão profunda repercussão na vida nacional pôde o governo, contra a expectativa geral, manter o credito externo e interno e até proseguir na execução do seu plano de restabelecimento da nossa economia e das nossas finanças.

(Continúa)

A E'POCA
NOVAS ELEIÇÕES

O proximo domingo marcará mais um surto da atividade cívica catarinense, concorrendo o eleito 4.º de dezembro vindouro, a eleição de 3 de dezembro vindouro.
Pleitearão os seus candidatos, já registrados no Tribunal Regional, os mesmos partidos liberal, evolucionista, republicano e legionário (de concorrerem em colégios de 3 de maio, apenas coligados os dois ultimos em chapa mixta. Esta coligação, porém, padecerá daquele vicio que concorrerá em colégios de 3 de maio, apenas coligados os dois ultimos em chapa mixta. Esta coligação, porém, padecerá daquele vicio que desportou a resurreição do Partido Republicano.

Continuam os politicos opposicionistas do Estado, indifferentes ao criterio popular, planejando eleições sem programa definido. A apresentação dos candidatos coligados trai de completa ausência de ideias; bastou-lhes indicar nomes que, por mais vultuosos que sejam, submetem o eleitorado catarinense a humilhação de votar às cegas, em pró da politica porventura que leva a desgraça do Brasil. Um dos candidatos e presidente da Legião chegou a afirmar de publico, pelo seu organ officioso, que a política para a construção do futuro das nacionalidades, disse o Mestre.

Os interesses do egoísmo territorial e terra conquistada cederam — todavia Santa Catarina ouviu a singular confissão — seus delirios a menor lembrança de uma — mísera — política que não se restringiu ao sópro do liberalismo.

Das duas classes de plantadores: os que semeiam a forçada de couvo para o estomago vazio do amanhã e os que plantam a semente forte do carvalho amigra a construção do futuro das nacionalidades, disse o Mestre.

Os interesses do egoísmo territorial e terra conquistada cederam — todavia Santa Catarina ouviu a singular confissão — seus delirios a menor lembrança de uma — mísera — política que não se restringiu ao sópro do liberalismo.

Respeitemos a voz doente do bronze oratório...
E quando as corujas voam, bendigamo-las, porque podemos dizer que os atenienses...
Nolua volat.

de demonstrar os algarismos, se não surgissem (estas quatro parcelas, indices de perturbações imprevistas, que alteraram por completo o ritmo, já normalizado, da acção financeira do país.)
Para cancelar tão vultosos e inadiáveis compromissos, emití 400 milhões de títulos, que automaticamente foram desaparecendo, na medida da colação dos titulos correspondentes da dívida publica, aos juros de 7% prazo de dez anos, já havendo sido liquidados 50 mil contos, e emittiu mais tres letras de 700 mil contos contra o Banco do Brasil, das quaes já reagelou, por pagamento, a primeira, na data do vencimento.

Em meio de acontecimentos de tão profunda repercussão na vida nacional pôde o governo, contra a expectativa geral, manter o credito externo e interno e até proseguir na execução do seu plano de restabelecimento da nossa economia e das nossas finanças.

(Continúa)

O grande comicio liberal em Palhoça

Por falta absoluta de espaço deixamos de publicar os resultados de um grande comicio liberal realizado ante-ontem na cidade de Palhoça.
Falo-a-emos, porém, detalhadamente, na nossa edição de amanhã.

Colégio Coração de Jesus

III Ano Normal
Psicologia
APROVADAS COM DISTINÇÃO: Iná Truppel, 16; Luci Norberg, 7; Lourdes M. Moritz, 9,8; Valeria Oppermann, 9,7; Alcira Gallotti, 9,6; Hermelina Pereira, 9,4; M. de Lourdes Reis, 9,4; Orieli Silva, 9,4; Zulma Silva, 9,2.

APROVADAS PLENAMENTE: Helena Moritz, 8,6; Lacinia Vierra, 8; Lidia Ghizzo, 7,5; Herondina Porto, 7,2.

APROVADAS SIMPLEMENTE: M. de Lourdes Buechele, 5,8; E. Inês Costa, 5,9; M. da Conceição Andrade, 5,8; Rute Pereira, 5,3; Gessen Costa, 5,7; Aida Cardoso, 5; M. Cecília Pereira, 5.

Português
APROVADA COM DISTINÇÃO: Luci Norberg, 9.

APROVADAS PLENAMENTE: Iná Truppel, 8,8; Orieli Silva, 8,8; Lourdes M. Moritz, 7,8; Alcira Gallotti, 7,3.

Curso Pratico «Pedro Bosco»

Realizou-se, ante-ontem, no salão nobre da loja maçônica «Regeneração Catarinense», a entrega dos diplomats à turma que concluiu este ano o curso de dactilografia do Curso Pratico «Pedro Bosco».

Às 20 horas, precisamente, com a presença do Veneravel M. do lojão, do plano do Curso, exmas, famílias, maçons, representantes da imprensa e convidados, o sr. professor Clementino de Brito, secretario do Curso no impedimento do diretor sr. Olivio Amorim, deu por iniciada a solenidade e concedeu a palavra ao parafino sr. professor Luiz Sanches Bezerra da Trindade, diretor da Instrução Publica, que pronunciou o seguinte importante discurso:
«Sr. Diretor, Exmas, Senhores, Senhores.

A turma de dactilografas deste ano dignou-se distinguir-me convidando-me para seu parafino.

«Sr. Diretor, Exmas, Senhores, Senhores.

«Sr. Diretor, Exmas, Senhores, Senhores.

«Sr. Diretor, Exmas, Senhores, Senhores.

«Sr. Diretor, Exmas, Senhores, Senhores.

«Sr. Diretor, Exmas, Senhores, Senhores.

«Sr. Diretor, Exmas, Senhores, Senhores.

«Sr. Diretor, Exmas, Senhores, Senhores.

«Sr. Diretor, Exmas, Senhores, Senhores.

«Sr. Diretor, Exmas, Senhores, Senhores.

«Sr. Diretor, Exmas, Senhores, Senhores.

«Sr. Diretor, Exmas, Senhores, Senhores.

A Época

Novas eleições

Continuação da 2a. pagina

Por mais que a coligação presuma da boa-fé, da ingenuidade do povo, procurando atirar para as retaliações pessoais, ele compreende que o deputado é apenas o seu delegado da obra da reconstrução nacional. Não se deixa levar pela vontade exclusiva desse representante, que não tem obrigações contraídas com ele, por isso que não tem programa, nem ideias que lhes seja comum.

O eleitorado está vendo, claramente, que de um lado, a coligação, só quer os votos para hostilizar a situação catarinense; de outro lado, os liberais, pedem-no para realizar o alto programa que professam e que é a base comum de todos os partidos bem organizados, isto é, dos partidos que trabalham por ideais construtivos e coletivos, capazes de criar uma ordem de causa benéfica e reparadora do bem público.

Assim, com essas finalidades tão opostas, vão concorrer às urnas os partidos militantes do Estado. Sobreleva notar que o Partido Liberal, podendo fazer pressão contra o adversário, dá-lhe, ao contrario, pela superior isenção da Interventoria Federal, o nosso preclaro patriota coronel Aristiliano Ramos, a mais completa liberdade de ação. Homens deste jaez, que sabem estimar e respeitar as liberdades publicas, não se combatem, apoia-se, prestígio se nas urnas e fóra delas, porque encarnam o ideal popular e serenamente se submetem ao veredicto da opinião publica.

Principalmente no momento que atravessamos, em que a sua administração floresce com o prestígio do Governador Aristiliano, facultando-lhe todos os meios de restituir ao Estado o ritmo de expansão e de trabalho que vem fazendo para a sua prosperidade, combater os seus políticos construtores será negar toda evidencia da intuição cívica do povo catarinense. O seu esforço titanico para realizar, como realizou, um empreendimento fecundante, nas condições miseráveis em que encontrou as finanças do Estado, obra de governo, a desperdiçadores, o seu trabalho de restabelecer a confiança na orientação dos interesses publicos, os seus empreendimentos em prol das classes trabalhadoras e da reorganização do trabalho investido em obras publicas que outros não conseguiram realizar e vão ser iniciadas logo reciba o Estado o emprestimo já realizado — não são mais que a concretização do programa liberal, essencia e inspiração do Partido de que ele é um procer e um organizador.

Não fuçamos, não podemos fuir, o povo catarinense, dessas ratificações necessarias. A obra que se inicia não é de politicagem, mas de compreensão nitida da eficiencia politica quando sincera, lealmente, os homens puros se consagram ao bem publico.

A manifesta idiosincrasia dos politicoides, que da politica só tem a noção dos rancores fúas gelantes e dos interesses pessoais insatisfeitos, já se não concentra com a cultura cívica do eleitorado catarinense. O povo poderá não distinguir, não definir mas sente onde estão os seus interesses legítimos e os seus servidores verdadeiros.

Se justo é respeitarmos a firmeza de conduta do Partido Evolucionista, fiel ao seu programa e sincero nos seus ideais, o mesmo não podemos dizer da coligação de elementos entre si antagonicos, erigidos em bloco para uma finalidade em nada simpaticas.

Os correligionarios liberais estão a postos, nenhum que fero cor seja faltar ao cumprimento do dever, a identificação do seu programa.

Aguardemos a manifestação das urnas. Elas serão pela chapa do Partido Liberal.

(D. A. E. oca, Lages)

Curso Pratico «Pedro Bosco»

Continuação da 2a pagina

O bom datilografista, a meu ver, não é aquele que trabalha com presteza e gosto e sim aquele que, tendo conhecimento dos assuntos importantes de sua reparação, guarda a maior reserva do que lhe foi confiado pelos seus chefes.

Assuntos ha nas repartições e nos escritorios comerciais que são desconhecidos dos demais funcionarios, pela necessidade de seu sigillo, porém deles tem ciência o Datilografista de confiança que eu costumava chamar — bom datilografista. Ideias, pois, estou certo, concorrer para alcançarem o titulo de *bom datilografista*, pela presteza, na parte manual de vossa profissão e, ainda mais, pela conduta irrepreensível, pelo critério indispensável, nas vossas funções.

E para isto conseguirdes basta saber ler. Mas saber ler quer dizer a vontade educada e conseguir que a intelligencia apta e pronta saiba bem distinguir os bons aos maus sentimentos.

Cultivat os bons sentimentos; habitui vos, desde o inicio da vossa carreira, a cumprir rigorosamente os vossos deveres; apresentai vos fóra do ambiente dos vossos trabalhos com reserva — especialmente sobre os assuntos que tivestes conhecimento, á vista da vossa função; habitui vos a serdes reservados em assuntos de responsabilidade, que vos forem confiados.

O caracter que é na frase de Stuart Mill, «uma vontade completamente educada, nada mais é do que um outro nome do habito». O caracter é o expoente dos habitos que tivemos adquirido.

Aquele que tiver desenvolvido em si mesmo, dia a dia, o habito da atenção concentrada, da vontade energica e do renunciamiento espontaneo, não perderá. Quanto tudo vacilar em derredor, ele ficará inabalavel em meio da tempestade dos paixões.

E pelos nossos habitos — pensando com dignidade; pelos nossos habitos de coração — sentido com extrema bondade; e pelos nossos habitos de trabalho — ligados com honrabilidade que revelamos, a cada instante, nossa vida moral.

Para os filhados, acceita os meus votos de felicidade e os meus sinceros agradecimentos e guardemos a recordação duradoura desta festa de estimulo.

Dizeis:

O discurso do sr. professor Luiz Trindade foi delirantemente aplaudido.

O veneravel da loja «Regeneração Catarinense» sr. major Cantídio Regis, fez entrega dos diplomas, sendo cada um dos diplomandos saudado pela assistencia com prolongada salva de palmas.

Em seguida foi concedida a palavra ao orador da turma jovem Teobaldo Teixeira que pronunciou bellissima oração, que foi muito apaudida.

Após falou a diplomada senhorinha Ester Ferreira de Melo que produziu eloquente discurso, tambem muito aplaudido.

O sr. professor Clementino de Brito, em breves palavras, demonstrou a utilidade do Curso Pratico «Pedro Bosco» e agradeceu a comparencia de todos.

Os diplomados ofereceram nos presentes lauta mesa de finos doces e liguados.

A professora D. Laura Cancio Abraham a turma diplomada ofereceu dois lindos mimos.

CINE-ODEON

Dirigível

Com esses tres figuras — um marido, que é um aviador; aroldo sochando com a gloria e a ouvir os aplausos no momento, uma esposa infeliz, que acena de fama e das honrarias de seu esposo deseja colocar o amor, em grande e puro amor e, um amigo do marido que ama e espõa a deute em silencio, desaperceadamente, Frank Capra, diligiu a maior historia, que nestes ultimos tempos a cinematographia não tem dado.

Palcos e telas

Cine Imperial "Madame Butterfly"

O Imperial, o seu cinema, spallim, hoje ás 7 1/2 horas, pela ultima vez, o lindo filme de "Paramount" "Madame Butterfly" com a atriz Eddy, Cary Grant e Charles Ruggles.

Vesperal

Amanhã, devido as eleições, não ha vira vespera.

ADEUS A'S ARMAS

Somente amanhã

Floianópolis irá assistir, amanhã, somente amanhã, ás 6 1/2 e 8 1/2 horas no Imperial, o seu cinema, o grande filme de "Paramount" "Adios A's Armas", um verdadeiro drama de guerra romântica, um filme suavel e tudo quanto se género se tem produzido.

Um idilio suavel que foi tratado da guerra, o amor de um oficial americano por uma coeterna inglesa, em um valle que a iverdida de pragmas, deus o seu primeiro lance e que, afinal por uma ironia do sorte, vir o seu tragico epilogo precisamente quando da batalha — a coisa em comemoração do aniversario de hoje se put no peacae a imagm do Senhor, jubilosos e reconhecidos.

Nos vespas pittorescos dois grandes artistas, G. V. Cooper, o solidão "ben vivo", e quem Catarinas revela pela primeira vez as reservas opulencias de arte que guarda o seu coração, e Helen Hayes, que se lhe entrega num impulso irresistivel e lhe oferece a vida como a mais preciosa das suas vidas de amor.

Frank Borzage foi o director e o tratamento que ele deu á novela, universalmente famosa, de Erast Håmberg, mostra bem o quanto ele seia o auctor e se entusiasmou, ele proprio, com a acção do filme se put no peacae a imagm do Senhor, jubilosos e reconhecidos.

Tres luas de mel

Um filme com tres luas de mel? Esse filme "Vidas Particulares" é o filme super-elegante, que a Metro vice-arte brevemente, ao Imperial, "o seu cinema".

Os dois casais que vivem essas luas de mel são Norma Shearer e Robert Montgomery e Reginald Denry e Una Merkel. Mas como são dois os casais e tres as luas de mel? — Indagação os leitores. E a resposta, não realista a curiosidade e o bom humor que ha por todo o filme. "Vidas Particulares" é um filme original, isto original, que nos dá a impressão de que os leitores de "Vidas Particulares" é verão da peça "Private Lives", de Noel Coward e "Sete Horas" que esteve ha pouco no Rio.

CINE PALACE

Flagrante Delito

Amanhã ás 6 1/2 e 8 1/2 horas, o Palace apresentará a luxuosa produção da Ufa, "Flagrante delicto", um filme de bobas musicas, balados e canções esuberantes.

A sua interpretação está a cargo de WILLY FRITSH e LILIAN HARVEY dois artistas que formam o melhor par do cinema.

"Flagrante delicto" tem grande montagem, muito luxo e apresenta lindas toleitas a ultima moda dos ateliers de Berlim e Paris.

Quem deveser ver o valor desta produção que o Palace localizará amanhã, nas duas sessões da noite é só procurar ver as fotografias que estão expostas na frente deste elegante cinema da Empresa Maxuco.

Hercules do Mar

Segundo as opiniões de todas as altas autoridades maritimas senão é o melhor trabalho visto até hoje, "Hercules do Mar" será visto pela cidade nos primeiros dias da proxima semana.

E depois... outros trabalhos de grande montagem pela consagrada Ufa.

Casa das meias

Rua Trajano 5
As melhores meias
As meias mais baratas

O fracasso da primeira expedição ao Polo Sul, onde se vê cenas de um estio que não podem narrar, como a derrocção completa de "Flight" se desenvolve em luto com um homem que veio arrefecer o animo das célebres valcozes aviadores e logo vemos outra a segunda expedição á mesma zona glacial.

E não obstante a interferença do homem que amava, aquela esposa conservou-se fiel a ele apesar das galanteias das lizes de um homem que queria e que acabou por conquistá-la uma grande estima com o abnegado ato de salvar-lhe o marido das gélidas eternidades.

E dezmas de cessa firmidaveis de arrefecer serão desatencadas uma tela do Odeon com a classe O Dirigível amanhã.

Ao Eleitorado do Municipio de Cruzeiro

CHAPA OFICIAL

- DO -

PARTIDO LIBERAL CATARINENSE

O Partido Liberal, sagrado vitoriosamente nas ultimas urnas, pela vontade expressa do povo de Santa Catarina, vem novamente apresentar-se ás preferencias do eleitorado, certo de que o pleito a ferir se a 3 de dezembro próximo, será a reitteração da confiança popular nos principios revolucionarios que os homens a quem foram entregues os destinos de nossa terra estão realizando e concretizando no trabalho honesto de uma administração sem mácula e sem segredos.

O Partido Liberal Continua Irredutível nos pontos de vista que levaram os seus condutores a empunhar armas em outubro de 1930.

A chapa que ele aponta aos sufragos do civismo catarinense encerra nomes que se não geraram de um hibridismo politico nem espelham os improvisos e as vacilações de ultima hora.

São os cidadãos que o povo barriga-verde já escolheu na pugna de 3 de maio, a mais livre e a mais bela de todas, a mais democratica de quantas até hoje se registraram nos fastos politicos do nosso extremecido Estado.

Se o nome de Candido Ramos, o consolidador das finanças catarinenses, não figura agora na dianteira da chapa liberal, é por não impedem inelutavelmente Nerú Ramos, lidador de todas as pejeias de honra, abnegação patriótica e devotamento á causa publica; deputado eleito da Aliança Liberal, em março de 1930; representante da Parahiba esbulhada e heroica na Camara Federal; Nerú Ramos — preenche a lacuna, que seria impreconhecível se os seus merecimentos de homem publico não equivallessem aos do seu preclaro predecessor na chapa liberal.

Assim, portanto, o Diretorio Municipal do Partido Liberal Catarinense de Cruzeiro recomenda aos seus correligionarios o quadro de seus candidatos a representantes na ASSEMBLEA NACIONAL CONSTITUINTE.

Nerú de Oliveira Ramos
Carlos Gomes de Oliveira
Fontoura Borges do Amaral
Arão Rebelo

A envergadura moral e politica desses illustres praticos é de si mesma capaz de conquistar, como aliás, já conquistou, a simpatia geral de um eleitorado que, feito de mentalidade nova, não poderá recusar os seus votos aos que lhes merecem, por todos os titulos, inclusive pelos de uma brilhante folha civica de serviços ao nosso glorioso e bravo Estado natal, definitivamente integrados nos postulados cardiais da Revolução Brasileira.

Honorato Nepomuceno Silveira, José Marcos B. Silva, Florante Borlton, Virgilio Dalfovo, Roberto Pedini, Abel D. Araújo, Luiz Poyer, Luis Nora, Luis Andreia, João Batista Riffel, Miguel Soares Espirito, Santo, Alfredo Reis, Olimpio Matos, dr. Augusto Caraciani, Artido Flores, Antonio Batista, Max Fink, José Covolan, Setimo Rosseti, José Ataliba Schneider, Germano Martins, Angelo Grandi, Mario Coelho, João Dagostini, Vitorio Pitta, Joaquim Ennes Torres.

Legenda

Partido Liberal Catarinense

Aliança dos Partidos Republicano Catarinense e Lóbilio Republicana Catarinense

Candidatos

Dr. Adolfo Konder
Dr. Henrique Rupp Junior
Dr. João Bayer Filho
Dr. Norberto Bachmann

Legenda

Partido Social Evolucionista

Candidatos

Dr. Manoel Pedro da Silva
José Eugenio Müller
Ernesto Lacombe
Jose Severina e M. Ia

Nada de preços fantásticos

Nada de anuncios bombásticos.

O melhor artigo pelo menor preço encontra-se na

Casa 3 Irmãos

Felipe Schmidt 22

TEL. AUT. 1.401

CASA DAS MEIAS CASA DAS MEIAS

Rua Trajano 5 Rua Trajano 5

As melhores meias As melhores meias

As meias mais baratas As meias mais baratas

REGISTRO CIVIL

EDITAL

Protasio Leal, Oficial do Registro Civil da cidade de Florianópolis, Capital do Estado de Santa Catarina, faz saber que pretendem casar: Roberto Müller e srta. Maria Alinda de Medeiros, ambos solteiros, naturais do Estado domcilios e residentes nesta Capital.

Ele, de profissão outveiro, nascido aos 9 de agosto de 1905, filho legítimo de João Müller, já falecido, e de D. Ana Teresa Müller.

Ela, de profissão domsticista, nascida aos 14 de junho de 1911, filha legítima de Francisco Jacinto de Medeiros e de D. Albiráda de Castro Medeiros.

Apresentaram os documentos exigidos pelo art. 160, n. 1, II e IV do Código Civil. Si algum acobder de algum impedimento, oponha-o na forma da lei.

Lavrô o presente para ser afixado em cartorio e publicado pelo J. Oficial REPUBLICA.

Florianópolis, 1. de dezembro de 1935.

Protasio Leal
OFICIAL

EDITAL

O Desembargador Erico Enra Torres, Presidente do Tribunal Regional de Justiça Eleitoral do Estado de Santa Catarina.

Fiz saber aos que o presente Edital vierem ou dele noticia tiverem, e a quem interessar possa, que requereram registros na Secretaria deste Tribunal para eleição de Deputados á Assembleia Nacional Constituinte a realizarem-se em três de dezembro proximo futuro, sendo deferidos, os candidatos e legendas seguintes:

PARTIDO LIBERAL CATARINENSE

Candidatos

Dr. Nerú de Oliveira Ramos
Dr. Carlos Gomes de Oliveira
Fontoura Borgs do Amaral
Dr. A. Rebelo

Legenda

Partido Liberal Catarinense

Aliança dos Partidos Republicano Catarinense e Lóbilio Republicana Catarinense

Candidatos

Dr. Adolfo Konder
Dr. Henrique Rupp Junior
Dr. João Bayer Filho
Dr. Norberto Bachmann

Legenda

Partido Social Evolucionista

Candidatos

Dr. Manoel Pedro da Silva
José Eugenio Müller
Ernesto Lacombe
Jose Severina e M. Ia

Legenda

Partido Social Evolucionista

E para que chegue ao conhecimento de tou e mandei passar o presente Edital que sera afixado no lugar do costume e mais outro que sera publicado pela imprensa.

Dado e passado nesta cidade de Florianópolis, aos vinte e quatro dias do mes de novembro de mil novecentos e trinta e tres.

Eu, Avilino Rgerio de Mendonça Arraes, Chefe de secção Interino, no impedimento do Secretario o subscrovo (a) Erico Ennes Torres

Esta conforme

Artido Rogério de Mendonça Arraes

No impedimento do Secretario

EDITAL

Eváriso David Pernetta, presidente da Mesa Receptora da 2a. seccão Eleitoral do Municipio de Florianópolis, torna publico, de acordo com as instruções eleitorais, que nomem publico exteriorer as funções de secretarios da referida Mesa Eleitoral, a funcionar no Teatro Alvaro de Carvalho, no dia 9 de dezembro p. vindouro, os sr. Celso Licínio da Costa Campelo e Osvaldo Costa, que já desempenharam identicas funções nas eleições de 3.º maio p. passado.

Florianópolis, 28 de novembro de 1935.

Eváriso David Pernetta

IMPERIAL

O LEADER da cinematografia em Santa Catarina

Os melhores filmes das melhores marcas
Inegavelmente o melhor equipamento sonoro
Sempre imitado, nunca igualado

Duas formidáveis estórias, nesta semana, da

Hoje **PARAMOUNT** Hoje
Às 7 1/2 horas Última exibição Os filmes que dominam o mundo às 7 1/2 horas Última exibição

Sylvia Sidney e *Cary Grant*

Interpretando uma verdadeira joia de poesia e beleza, um mimo de delicadeza e sentimento

Madame Butterfly

Musicas de **GIACOMO PUCCINI**

"Madame Butterfly" é uma visão encantadora que o cinema nos dá do Japão em flor num conjunto de cenas primorosas e tocantes

No elenco **CHARLIE RUGGLES**

Inicia as sessões:

Voz do mundo 8433

FANTASIAS AO LUAR -- Musicas

ESTE FILME NÃO SERA' EXIBIDO EM MATINE'E

Preços 2\$500 e 2\$000

Cotação de "Cinearte" (sem falsificação)

Muito bom

Numero 372

Amanhã - Unico dia de exibição - Às 6 1/2 e 8 1/2 horas

Gary Cooper - - *Helen Hayes*
Adolphe Menjou

Adeus às armas

Uma opinião do Daily Mirror

"O diretor Frank Buzzege acaba de produzir a sua obra prima. No seu "Adeus às armas" ha um requinte de qualidade, uma nobre simplicidade, uma beleza irradante que luzem, parecer insignificantes mesmo os mais lindos "sim" a credito daquele diretor. Ver "Adeus às armas", é sentir um prazer, um contentamento, que nunca mais será possível esquecer."

Um filme que é a mais bela expressão artistica e o mais emocionante poema de amor!

Ver esta produção é contemplar quanta ventura e quanta angustia cabem no coração humano

"Adeus às armas", que eu vi, de alma ajoelhada, é um cellulide que impressiona profundamente e que abre, ao mesmo tempo, uma fonte de lagrimas nos olhos da gente e uma nascente de ternura nas nossas mais intimas sensibilidades porque depois de assistir a a genie tem de ser bom e tem de sentir as dores alheias e os alheios sofrimentos, o pensamento voltado para aquele romance que foi escrito, acredito, sobre corações que se partiram de tanto amor".
-de A Nação-

VENTURA
O maior Espectaculo de Todos os Tempos

6º conselho para assistir

O meu boi morreu

filme que vai revolucionar a cidade e muita gente...

Assista o filme 2, 3 ou mais vezss...

Cada vez descobrira' coisas melhores e cada vez gostara' mais !

BREVE:

Heroes do mar

O filme que é o maior drama da guerra submarina até hoje feito Com: **RUDOLF FORSTER**

Breve

RONNY

Os etans já sabem: RONNY é uma maravilhosa OPERETA e dentro de poucos dias estará no Cartaz d'este cinema!

Palace

SONNTAG

der 3 Dezember der 1933

6 1/2 und 8 1/2 uhr.

Eintritt:

Damen 2\$000
Herren 2\$500

Einbrecher

Ein anderer Ufa-grossfilm von 1933 - direction: Erich Pommer und Hans Schwarz.
Schauspieler: **WILLY FRITSCH**, der erfolgreichste galan und **LILIAN HARVEY**, die grosser und beliebteste kuenstlerin, die nach Hollywood beruf n wurde.

INHALT:

"Er", ein Arbeiter, -- puppenf. l. kant.
"Sie", jung, huebsch, romantisch veranlagt.
"RESULTAT": Da "Er" sich zu wenig um "Sie" bekuehmt, brennt sie ihn eines Tages mit dem endlich gefundenen "ide." durch!

Hier noch nicht gesehene Berliner -- Parise moden!
Ausseroentlicher luxus, fabelhafte taenze, wunderbare filmtechnische leistungn!



em PARS e BERLIM, nas estações e'egentes, nos saloes aristocraticos... cujos figurinos ainda não chegaram ao Brasil!

OS FILMES DA

Ufa

São de produção

1933

Flagrante DELITO

Vejam as fotografias deste FILM!...

"Ela apreciava os tipos romantic...
O marido fabricava bonecas!
E um dia o seu ideal masculino apareceu.
Resultado: O marido continuou a fabricar bonecas e ela foi procurar a felicidade em companhia do homem desejado..

Bailados Formidaveis ! LUXO

Santastico ! Montagem Maravilhosa !

DOMINGO

A's 6 1/2 e 8 1/2 HORAS

Preços: Senhoras 2\$00-homens 2\$500

O PALACE apresenta outro filme de grande valor da poderosa UFA. Super-produção

sob a direção de ERICH POMMER e HANNS SCHWARZ

Com:

Willy Fritsch

o galã simpatico dos filmes que fazem SUCESSO!...

Lilian Harvey

a artista que por ser boa de fato... foi trabalhar nos ESTADOS UNIDOS...

«ELA», aq'ecenta ricos toileses usadas

Heroes do Mar

(M'rgen'oi)

O filme que o ministro da Marinha do Brasil reputou como o melhor do genero..

Aos valentes homens do mar, aos heróicos marinheiros, que vivem e morrem pela liberdade e pela patria, é dedicado este filme.

"A obra descreve a dolorosa renuncia de todas as mães quando a Patria reclama os serviços de seus filhos."

Super - máxima - produção

UFA

COM:

RUDOLF FORSTER
CAMILA SPIRA
Else Knott

Atenção !

No dia 16 de dezembro

O PALACE abre suas portas para o grande festival em beneficio do

Colegio São José

ESPERA que todos contribuam para aqueles frequentes pobres que necessitam de Instrução e Festejar o Natal...

Financiadora Predial Ltda.

A maior e mais perfeita organização
cooperativista do Brasil

RUA DOS ANDRADAS, 1201 ~ End. tel. ANDES

PORTO ALEGRE

Escolha hoje mesmo a sua casa

V. S. que é inteligente, deve aproveitar sem demora as excepcionais vantagens que oferecemos

Apenas com 5% de entrada

pagos de uma só vez, ou parceladamente, estará V. S. habilitado a possuir sua propria casa. Amortizações mensais menores do que o aluguel.

Procure conhecer nossos planos e sistema

para as construções, reformas de predios, aquisição de terrenos, chacaras, granjas, etc. e concedemos empréstimos para resgate de hipotecas.

SEM JUROS - SEM INTEREIRO E A LONGO PRASO

Operamos em todo o Brasil

Não pague mais aluguel

- PLANO POPULAR -

Uma casa de 2.000\$ será paga em prestações mensais de 34\$000
Uma casa de 3.000\$ será paga em prestações mensais de 45\$000
Uma casa de 4.500\$ será paga em prestações mensais de 51\$200

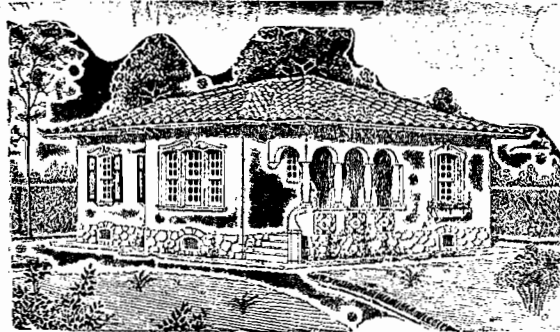
Empréstimos de 500\$000 até 4.500\$000



- PLANO GERAL -

Uma casa de 5.000\$ será paga em prestações mensais de 44\$000
Uma casa de 10.000\$ será paga em prestações mensais de 88\$000
Uma casa de 20.000\$ será paga em prestações mensais de 176\$000

Empréstimos de 5.000\$ até 100.000\$



Empréstimos de 1.000\$ até 100.000\$ - Envie o seu endereço ou telefone para 1256, que receberá, sem compromisso, prospectos e informações

Nome:

Rua:

Localidade:

COLOMBO E. SABINO

AGENTE GERAL PARA O ESTADO

LARGO FLORIANO PEIXOTO N. 2

Telefone n. 1256

Florianopolis

Agencias em todo o Estado

Santa Catarina

Fallencia de Rebellato & Cia.

EDITAL

Paulo Ehrhardt Junior, liquidador eleito em assembleia na fallencia de Rebellato & Cia., devidamente autorizado pelos credores, vem por este meio annunciar a todos interessados, que até ás 12 horas do dia 14 de dezembro proximo, receberá propostas para a venda do activo dos bens da referida firma, que estão abalizados e reflectidos da seguinte maneira:

| | | |
|--------------------------------------|--------|---------|
| 28 kls. oscarolas de ferro | 24900 | 724800 |
| 52,650 kls. Caldeiras de ferro | 28900 | 1368760 |
| 8,650 kls. Chalieras | 85020 | 268120 |
| 4 frigideiras n. 28 | 48000 | 164000 |
| 1 " n. 24 | 33500 | 34500 |
| 9 passadeiras macarrão div. tamanhos | 28500 | 203000 |
| 19 funis de folhas div. tamanhos | 8626 | 114570 |
| 16 raios de folha div. | 19200 | 195260 |
| 85 pratos de folha | 339000 | 339000 |
| 9 latas szeitle Bertolli | 79000 | 635000 |
| 2 latas marmelada a 1 kl. | 24900 | 96000 |
| 6 latas goiabada a 1 kl. | 99510 | 134860 |
| 16 latas soda Matarszo | 19000 | 285800 |
| 3 latas Kosmos | 48900 | 135600 |
| 2 latas Parquetina | 43800 | 94600 |
| 25 pacotes Lupulo | 8900 | 24500 |
| 25 latas creta Faro | 38700 | 818400 |
| 9 latas Feno Cabol | 158000 | 100000 |
| 11 latas seccionas Douro | 39150 | 843650 |
| 7 latas szeitle Ibrara | 74850 | 529150 |
| 9 " " Restio | 94000 | 813000 |
| 8 " doceos em calda grandes | 18700 | 85100 |
| 6 " Paté Fragoso Nacional | 18900 | 85430 |
| 7 " Mame tomate | 89600 | 799200 |
| 28 " Aveia Baby | 94800 | 199600 |
| 2 dms. tinta Corante Popular | 24900 | 205700 |
| 9 latas tinta Esmalte | 38900 | 99800 |
| 3 latas tinta London | 68000 | 68000 |
| 1 lata Cera liquida | 29000 | 185000 |
| 9 latas Ocvadinhos | 119000 | 119000 |
| 40 latas Canarso em salmoura | 19250 | 1075000 |
| 86 latas Sardinha Domestica 1/4 | 19590 | 183600 |
| 12 latas Sardinha Brandão | 38900 | 235400 |
| 6 latas Abacaxi a 1 kilo | 33500 | 456000 |
| 12 latas Pecego da serra | 19300 | 39500 |
| 3 latas Doce em calda pequenas | 89700 | 395000 |
| 8 latas Farinha Nestlé | 49700 | 378500 |
| 9 latas Creolina Pearson | 28300 | 238000 |
| 24 pacotes Vela Olinda | 4300 | 123000 |
| 10 latas desinfetante Beck | 5400 | 123000 |
| 4 vidros oleo baboso | 3700 | 29500 |
| 20 vidros oleo amandao | 39700 | 29500 |
| 8 dardas oleo de rioino | 18300 | 199500 |
| 18 latas Olex | 63700 | 26100 |
| 8 latas Mel de aboabas | 19100 | 65800 |
| 6 velas de cera de 100 gram. | 15000 | 85000 |
| 8 chaves de fenda | 18900 | 38200 |
| 2 ossixas palitos Universal | 8420 | 85400 |
| 20 calças sapillo Virginia | 100000 | 100000 |
| 24 latas canella em pó Favorita | 15800 | 98000 |
| 5 latas Fermento Parisien | 24700 | 165200 |
| 6 latas Colmanas Mostard | 3800 | 138000 |
| 16 vidros Pimenta Malagueta | 24400 | 24400 |
| 48 pedras Anil Imperial | 860 | 86000 |
| 10 pacotes tinta Ultra Maria | 95400 | 576000 |
| 24 latas leite condensado Mopa | 19110 | 928000 |
| 20 pacotes Cha Hamburguez | 29600 | 67000 |
| 8 vidros Creolina a 200 gram. | 18300 | 105800 |
| 7 vidros Creolina a 100 gram | 3360 | 89300 |
| 31 latas pasta para calçados | 123500 | 319200 |
| 80 pacotes assucar baunilha Cura | 29000 | 158300 |
| 170 pacotes anil Cura | 821000 | 821000 |
| 9 maçoas bolachas Colombo | 35000 | 35000 |
| 12 pacotes bolachas Maria | 91000 | 91000 |
| 2,450 gram. enxofre em pó | 4800 | 4800 |
| 4,600 gram. Bicarbonato | 28700 | 129400 |
| 4,500 gram. Bala Ferulim | 83500 | 183750 |
| 4,000 gram. Chocolate em palitos | 265000 | 265000 |
| 2,000 gram. Biscoitos 4'agua | 55000 | 55000 |
| 750 gram. Bolachas porvillo | 24000 | 24000 |
| 19 vidros lampião nacional | 8450 | 84500 |
| 1,500 gram. cominho | 63000 | 63000 |
| 6,500 gram. Buxofre em pó | 28000 | 175000 |
| 850 gram. Nozmoscada | 185800 | 185800 |
| 23 pedras sapillo Jaspel | 64440 | 64440 |
| 11 pacotes tinta Tex-toi | 4400 | 44000 |
| 4 pacotes goma Saturno | 3500 | 28000 |
| 18 " Maizena Fischer | 93100 | 93100 |
| 22 " Mariellina | 5580 | 124780 |
| 29 " Durreya | 5800 | 283200 |
| 10 lachas n. 2 96/7 | 28200 | 223000 |
| 1 lacha n. 327/8 | 29900 | 29900 |
| 5 barras sabonete de coco | 84000 | 84000 |
| 18 latas pomada Amor | 74200 | 74200 |
| 10 pacotes tinta tingir Beyer | 4700 | 47000 |
| 1 pacote palitos Marquinhos | 294500 | 294500 |
| 1,500 gram. Abutina | 6800 | 98000 |
| 3,000 gram. Bicarbonato | 28700 | 85100 |
| 1,350 gram. canela em rama | 68200 | 89370 |
| 2 leros de engomar | 88950 | 179700 |
| 11 canetas grandes de folha | 3700 | 96100 |
| 38 canetas pequenas | 3400 | 152300 |
| 28 canetas medias | 4500 | 148000 |
| 20 lampões de folha | 3350 | 78000 |
| 1 bule branco esmaltado n. 16 | 99800 | 99800 |
| 1 " " " bico curto | 68100 | 68100 |
| 1 " " " n. 12 | 188300 | 188300 |
| 1 " " " n. 17 | 84800 | 268400 |
| 1 assucoreiro esmaltado pequeno | 45100 | 45100 |
| 2 niveis alemão 80 cm. | 79000 | 148000 |
| 2 " " " 60 cm. | 68100 | 129200 |
| 2 " " " 40 cm. | 53500 | 106800 |
| 2 " " " n. 5 | 87900 | 111000 |
| 3 esolias n. 5 | 68000 | 185000 |
| 3 niveis americano 80 cm. largo | 48000 | 128900 |
| 3 " " " 80 cm. fino | 53800 | 159000 |
| 3 " " " 60 cm. fino | 48000 | 125000 |
| 3 " " " 40 cm. largo | 43500 | 134500 |
| 3 " " " 40 cm. fino | 36700 | 111000 |

| | | |
|------------------------------------|------------|---------|
| 2 velas de barro | 85300 | 78000 |
| 6 telheiras de barro | 75800 | 75800 |
| 1 bule de barro | 43500 | 43500 |
| 3 marmitas de aluminiun | 89600 | 89600 |
| 2 assucoreiros esmaltados | 45100 | 45100 |
| 1 caçarola aluminiun n. 22 | 118000 | 118000 |
| 1 " " n. 20 | 68000 | 68000 |
| 1 " " n. 18 | 265000 | 265000 |
| 1 balança relógio | 69970 | 69970 |
| 1 panela aluminiun | 69970 | 69970 |
| 7 jarras pipoca | 18900 | 85480 |
| 14 colheres R. G. pequenas de. | 86800 | 108280 |
| 11 telhas | 18500 | 165800 |
| 3 assucoreiros louca n. 30 | 161300 | 161300 |
| 1 " " n. 26 | 59000 | 59000 |
| 1 " " n. 24 | 38300 | 78000 |
| 2 bules de louca n. 36 | 105600 | 208000 |
| 2 " " n. 30 | 75700 | 156400 |
| 2 " " n. 24 | 68000 | 68000 |
| 5 mantigueiras de vidro | 15550 | 78750 |
| 4 mpingas de vidro | 42200 | 168400 |
| 6 chifaras nacionais | 18900 | 83000 |
| 12 " " metalha | 18700 | 18700 |
| 42 " " estangoiaras dz. | 918000 | 228000 |
| 20 canecas peg. louca cidizeres | 18100 | 154900 |
| 18 " " cidizeres | 18000 | 82800 |
| 1 edço fantasia | 1168150 | 1168150 |
| 57 copos Walter | 184800 | 184800 |
| 24 copos fundo saliente dz. | 85000 | 182000 |
| 30 " " laca dz. | 55000 | 123500 |
| 1 lampião de vidro | 19800 | 19800 |
| 21 lamparinas hamburguezas | 58260 | 58260 |
| 10 " Santo Antonio | 39000 | 39000 |
| 16 pedreiras para chá com cabo | 98000 | 98000 |
| 14 " " sem | 73280 | 73280 |
| 2 travessas fundas esmalt. n. 22 | 33300 | 69600 |
| 1 " " n. 26 | 41100 | 41100 |
| 2 " " n. 28 | 46600 | 183900 |
| 2 " " n. 30 | 65100 | 103200 |
| 3 " " n. 32 | 63200 | 188600 |
| 3 " " n. 34 | 74000 | 218000 |
| 1 " " n. 36 | 49500 | 49500 |
| 1 prato raso de louca | 15100 | 15100 |
| 1 travessa de louca n. 12 | 74000 | 74000 |
| 2 " " n. 8 | 38500 | 78000 |
| 2 " " n. 8 | 19500 | 19500 |
| 2 " " n. 8 | 18100 | 28200 |
| 1 " " fundo n. 13 | 93700 | 93700 |
| 1 " " n. 11 | 88200 | 248600 |
| 2 " " n. 10 | 75000 | 148000 |
| 2 " " n. 9 | 57700 | 57700 |
| 2 " " n. 8 | 45300 | 94000 |
| 1 " " n. 7 | 38700 | 38700 |
| 1 " " n. 6 | 25500 | 25500 |
| 18 " raso nacional | 114500 | 173300 |
| 4 " fundos dz. | 115000 | 31500 |
| 6 " raso estrangeiro dz. | 205400 | 105200 |
| 3 saboneteiras de louca esmaltada | 28100 | 68000 |
| 1 bule louca esmaltada | 49000 | 49000 |
| 2 jarros louca esmaltada | 109000 | 205000 |
| 1 bule branco esmaltado | 94900 | 94900 |
| 12 espanadores de mão | 89300 | 393600 |
| 10 vassoras de pelo | 25700 | 37000 |
| 15 toais Lisa Jaguaral | 13900 | 285000 |
| 9 " leipudas Bom dia dz. | 304500 | 821860 |
| 1 " " n. 12 | 18120 | 18120 |
| 3 pares meias brancas p. meninas | 13800 | 84400 |
| 12 camisas com goias | 723500 | 723500 |
| 10 " meia abotoar so lado | 48200 | 48200 |
| 1 " " simples dz. | 375000 | 375000 |
| 1 " " verde dz. | 85900 | 85900 |
| 1 " " branca | 29000 | 29000 |
| 8 " grossa ocolarinho dz. branca | 608500 | 468300 |
| 12 assentadores para navilhas | 24400 | 28900 |
| 11 " " " " | 18700 | 18700 |
| 19 peças cadarço branco largo | 3400 | 7800 |
| 7 " " estreito | 9800 | 18400 |
| 40 livros Vendas a Vista | 318200 | 103200 |
| 10 " Registro e Assinadas | 28580 | 28580 |
| 5 gravatas simples dz. | 23890 | 64950 |
| 8 canetas simples | 538000 | 225080 |
| 2 " " Faber dz. | 300 | 2400 |
| 22 sabonetes Mil Flores dz. | 33900 | 33900 |
| 48 " " Combis | 145000 | 25520 |
| 26 " Flores do Paraizo dz. | 18700 | 815600 |
| 21 " Alcatraz cx. | 103500 | 225750 |
| 9 " Sem perfume | 147000 | 147000 |
| 1 lata pó de arroz Lady | 900 | 900 |
| 3 corsetiras para senhoras | 149000 | 42000 |
| 2 " " " | 109000 | 209000 |
| 7 bombas p.mate de metal | 21000 | 149000 |
| 21 pentas fim | 78000 | 19290 |
| 53 canetas Lyra | 218200 | 218200 |
| 108 lapis Faber pretos | 3320 | 343560 |
| 22 escovas p.dentes Cura, pequenas | 19300 | 28500 |
| 17 " " grandes | da. 234900 | 32970 |
| 3 " " Conder | da. 163000 | 38750 |
| 9 escalas metricas pequenas | 29300 | 29300 |
| 2 escalas metricas grandes | 28400 | 45800 |
| 9 Tesouras Solingen | da. 268700 | 42820 |
| 10 lapis carpinteiro | 15200 | 128000 |
| 9 ca teiradinheiro p. homem | 25100 | 183900 |
| 4 cadeados pequenos | 13000 | 41000 |
| 2 bandejas litografadas | 25100 | 42000 |
| 1 " " Nickeladas oval | 85500 | 149000 |
| 1 " " " quadradas | 38600 | 93300 |
| 2 " " " " | 38100 | 118600 |
| 18 colhoeres Nickeladas | 59800 | 118600 |
| 1 dx. talheres cabo de madeira | 7800 | 124650 |
| 1 " " " " " | da. 33800 | 33800 |
| 1 " " " " ferro | 86600 | 17500 |
| 1 " " " " " | 27400 | 94500 |
| 1 " " " " " | 28500 | 14820 |
| 2 talheres com cabo de ferro | 29000 | 48160 |
| 61 colhoeres para chá | 320 | 169250 |
| 3 " " aluminiun pequenas | 800 | 800 |
| 50 garfos Lyra | da. 38000 | 129500 |
| 9 dx. colhoeres Lyra sopa | da. 274000 | 274000 |
| 12 pegadores para " " | 300 | 38600 |
| 10 ca nissas Schoter | 48200 | 42000 |
| 8 camisas brancas de meia | 25000 | 25000 |
| 3 chapões de palha para meninas | 65000 | 180000 |
| 11 " " " Elite | 89000 | 66000 |

| | | |
|-------------------------------------|------------|--------|
| 3 calças mescla para homem | 68800 | 204000 |
| 7 camisas americanas | 101000 | 707000 |
| 6 corollas de sephir | 84850 | 23100 |
| 7 paletot varão | 42000 | 42000 |
| 9 pares meia de seda p. senhoras | 618500 | 481120 |
| 3 dx. " de escocia | 225500 | 784750 |
| 23 pares " de seda | 389000 | 74750 |
| 4 espelhos parede grandes | 39000 | 324000 |
| 1 " " pequeno | 14200 | 14200 |
| 4 calças papel carta Turf | 78000 | 78000 |
| 4 livros Productos | 98300 | 379200 |
| 5 " Copiadores | 85140 | 458700 |
| 10 " Registrador consumo | 55150 | 515000 |
| 9 sabonetes sem perfume | 3750 | 68750 |
| 2 vidros Pomada Witk | 35500 | 70000 |
| 8 tubos papa Nancy peg. | 15450 | 49350 |
| 2 Jogos Gilete completo | 78300 | 146600 |
| 3 lates brilhantina | 5570 | 18710 |
| 1 vidro logo Tonica Eucalol | 7000 | 7000 |
| 240 envelopes e papel Iguazu | 9600 | 9600 |
| 2 pacotes fio preto a 1 cz. | 5850 | 118000 |
| 6 blocos papel 80. | 15500 | 9800 |
| 89 cadernetas Deve Hayer | 3250 | 229250 |
| 2 " " Apontamento | 8080 | 81920 |
| 2 " " papel almazo fino | 18300 | 18300 |
| 1 " " grosso | 164500 | 164500 |
| 8 pares chisselos de tapete | 115000 | 115000 |
| 4 " chisselos brancos | 68000 | 68000 |
| 49 bombas p. mate de folha | 18500 | 18500 |
| 2 latas graxa para carro | 1500 | 8300 |
| 5 pares sapatos | 145000 | 76300 |
| 1 " botas | 16300 | 16300 |
| 8 " chisselos de ouro | 54000 | 54000 |
| 3 cestos papa pás | 18200 | 88600 |
| 38 cadernetas capa lino Deve-Hayer | 8220 | 85600 |
| 394 cadernos calligraphia escolares | 15100 | 988400 |
| 1 louza de pedra | 1880 | 1880 |
| 5 calças espolias Fogo Central | 8850 | 8850 |
| 8 calças espolias BB. ploapau | 48500 | 48500 |
| 85 bicos secos | 3450 | 298250 |
| 3 duzias bico mamadeira | 38600 | 168800 |
| 165 agulhas para machina | 10600 | 10600 |
| 20 1/2 dz. agulhas de mão | 430 | 88200 |
| 19 dz. alfinetes de gancho | gr. 38110 | 85220 |
| 2 cintos brancos | da. 205100 | 38850 |
| 14 pares meias criança | ca. 215000 | 245500 |
| 5 " " " | dz. 125500 | 88120 |
| 5 " " " | dz. 173100 | 78120 |
| 483 envelopes officio | 278650 | 278650 |
| 5 suspensorios | da. 318800 | 188200 |
| 16 gr. e 9 dz. colchetes | gr. 29500 | 498500 |
| 18 maços alfinetes | gr. 4450 | 88100 |
| 2 camisas peito sephir | dz. 552500 | 8200 |
| 8 " " tricoline | dz. 68300 | 218100 |
| 8 " " " | dz. 63000 | 498000 |
| 11 camisas sem manga | dz. 225500 | 118200 |
| 4 camisas crença | dz. 285600 | 285600 |
| 12 camisas crença | 27500 | 27500 |
| 10 " brancas | da. 889700 | 28550 |
| 6 " corollas compridas | dz. 23800 | 168800 |
| 3 chaleiras esmaltadas grandes | da. 92300 | 278800 |
| 2 " " medias | 78500 | 228500 |
| 3 " " pequenas | 66200 | 128400 |
| 1 caçarola esmaltada grande | 118000 | 118000 |
| 1 " " pequena | 59500 | 59500 |
| 7 garrafas agua Paraná | 15000 | 78700 |
| 18 " Succo de Uva | 28700 | 486600 |
| 5 " Fogo Italiano | 7620 | 185100 |
| 13 " Cerveja Cruzeiro | 15200 | 286000 |
| 11 " " Astra Pilsen | 15500 | 168500 |
| 3 espumadeiras de aluminiun | 26500 | 78800 |
| 3 conchas aluminiun | 23800 | 138000 |
| 16 " estanhadas | 3880 | 158600 |
| 3 proteos barbante | 39000 | 89000 |
| 8 f chaduras Hamburguezas | 94000 | 728000 |
| 14 conchas esmaltadas | 35000 | 148000 |
| 4 pares calçados ramona | 4480 | 28800 |
| 5 " " " | 18100 | 48400 |
| 2,600 kls. polvorim | 3800 | 98880 |
| 54 chapões de palha grandes | 5975 | 528550 |
| 47 " " medios | 198550 | 198550 |
| 34 " " " pequenos | 4180 | 4180 |
| 22 faoões n. 6 | | |

| Transporte | |
|---|---------|
| 4 machados | 109000 |
| 3 bombas Flirth | 35300 |
| 2 estojos Fogo expresso | 25400 |
| 7,860 grms. bananas secas | 5383 |
| 10 aparelhos para sergr meias | 15000 |
| 6 colheres de pau grandes | 3940 |
| 10 " " pequenas | 6800 |
| 6 batedeiras para doce | 35400 |
| 1 1/2 kilos ameixas pretas | 76500 |
| 3 kilos azitonas | 43000 |
| 1 meiga de barro | 23000 |
| 19 escovas lavar meza | 5700 |
| 1 1/2 kilos sardinhas em salmoura | 15500 |
| 2 kilos sal amargo | 15500 |
| 50 peças barbante chicota | 3150 |
| 9 novelos barbante branco | 3500 |
| 13,700 kilos tubá | 3900 |
| 2 saccos farinha de mandioca | 113000 |
| 7 ceatas de Taquara | 19100 |
| 8 cabos para enxugar agua | 13300 |
| 4 cabos de vassoura | 3200 |
| 44 esteiras de Pery | 8000 |
| 2 chapas para fogão completas (128kl) | 13200kg |
| 5 baldes de zinco | 25500 |
| 11 kilos chocolate em pó | 23700 |
| 5,800 kilos papel embrulho | 24200 |
| 10 kilos de biscoitos | 18700 |
| 108 cartuchos 4 1/2 mil | 80000 |
| 97 " " 4 1/2 mil | 243000 |
| 78 " " 4 1/2 mil | 123000 |
| 1 kilo enxofre em pó | 25800 |
| 4 bebedores de agua para galinhas | 13000 |
| 6,900 kilos assucar moído branco | 9000 |
| 900 grms. pimenta da reino | 79000 |
| 15,900 grms. lentilhas | 13200 |
| 10 kilos alpista | 15800 |
| 1 lata sardinhas em salmoura | 155000 |
| 11,300 kilos açúcar | 25000 |
| 500 grms. de cravos | 58000 |
| 850 " " herva doce | 35000 |
| 56 pedaços sabão Bussmann | 3300 |
| 14 " " Virgem | 85600 |
| 46,500 kilos macarrão fino | 189850 |
| 1 kilo aletria | 18000 |
| 25 " " doce de laranja | 15000 |
| 155 folhas aquisição de estampilhas, etc. | 45000 |
| 7 1/2 kilos massa tomate | 15400 |
| 6 kilos porvillo | 35000 |
| 250 " " arroz beneficiado | 88800 |
| 2 1/2 " " farinha de trigo | 45770 |
| 650 " " carne de porco | 85500 |
| 2 5 " " Xarque | 25800 |
| 14 " " Feijão | 3300 |
| 4 latões consignaçoão, pequenos | 25500 |
| 6 " " grandes | 35500 |
| 34 pares tamancos | 25000 |
| 6 peneiras | 33000 |
| 3 litros azule Sol Levante | 23200 |
| 5 kilos cangola | 3500 |
| 12 " " ervilhas | 3500 |
| 15,650 " " farinha de mandioca Suruy | 3950 |
| 3 cadeados pequenos | 18000 |
| 12 vassouras de cipó | 25800 |
| 2 1/2 kilos de cera | 25800 |
| 1 sacco de arroz beneficiado | 450 |
| 13 kilos Chimarrão | 350 |
| 1 cx. sapólio Jaspael | 350 |
| 6 kilos talinhos para oha | 350 |
| 1 cx. Maçona Fischer | 12000 |
| 8 ceatas " " farinha mandioca Suruy | 12000 |
| 34 ceatas " " " " | 12000 |
| 34 ceatas " " " " | 12000 |
| 1,34 quinto Vinagre | 46800 |
| 415 barris vazios | 78000 |
| 116 " " de vinagre | 43000 |
| 4 latas de gazolinas vazias | 19000 |
| 2 ceatas garrafas vazias 1/2 lit. | 70500 |
| 2.600 rolas de cortiça | 245000 |
| 15 sacos de amêgum | 8800 |
| 6 cxa. p. ameixas com vidro | 85000 |
| 59 cartuchos 1/2 de cor | 56 |
| 8 " " " " | 145 |
| 31 tubos rotoz | 325 |
| 30 pecas fio Libano | 3300 |
| 60 " " " " | 24500 |
| 99 meadas fio Orion Sicalen | 3550 |
| 24 " " " " Clark | 3500 |
| 83 " " " " mesclado | 3350 |
| 62 " " " " Clark | 3250 |
| 3 tubos fio mercorizado | 18500 |
| 7 meadas fio D. M. C. | 3320 |
| 8 " " " " D. M. C. | 5450 |
| 10 novelos fio de seda Venus | 63000 |
| 11 " " " " Sico | 123000 |
| 8 toalhas com roço pequenas | 23400 |
| 16 " " " " " " | 23100 |
| 5 almofadas | 13800 |
| 1 " " " " | 25400 |
| 1 " " " " | 800 |
| 1 " " " " | 5800 |
| 3 meadas fio de seda Venus | 13800 |
| 102 " " " " LA | 5150 |
| 2 rovelas lá mignon | 25000 |
| 10 meadas fio oru | 15400 |
| 8 novelos lá camor Victoria | 18200 |
| 11 " " " " Campaneza | 15500 |
| 4 " " " " Gloria | 13900 |
| 2 " " " " oru | 5900 |
| 3 camislinhas para creança | 23800 |
| 4 " " " " | 23700 |
| 3 calças de lã | 155000 |
| 2 sotier de seda | 85000 |
| 4 " " simples | 45000 |
| 1 vestido para menina | 88000 |
| 2 pares argolas para sacola | 15700 |
| 2 toalhas pintadas pequenas | 5800 |
| 4 " " " " medias | 16000 |
| 4 " " " " grandes | 15100 |
| 8 pares sapatinhos de lã | 15000 |
| 1 touca de seda | 45000 |
| 7 " " " " tricot | 85000 |
| 2 pecotes fio de lã Carscol | 58800 |
| 12 caixas lamparinas Sta. Therезinha | 3250 |
| 1 dz. talheres N. 115 C. | 27300 |
| 12 canecas esmaltaadas pequenas n. 6 | 15600 |
| 2 vidros bocca larga 8 litrs. sifamp | 35000 |

| | |
|--|---------|
| 3 latas amostras ojeista de vidro | 85000 |
| 11 tubos lampoas n. 12 | 5450 |
| 1 vidro bocca larga com tampa | 45000 |
| 5 kilos café em pó Stein | 23600 |
| 1 chapéo de palha | 28000 |
| 1 cx. sabão Bussmann 27 ped. | 25000 |
| 1 garração 5 garrafas usado | 15500 |
| 9,650 grammas aratuís | 145470 |
| 1 prato fundo estrangeiro | 700 |
| 1 prato travessa Estrang. n. 5 raz | 45000 |
| 30 kilos tubá | 3300 |
| 2 armarios grandes Vitrioe | 2505000 |
| 1 " " médio | 60000 |
| 1 " " pequeno | 80500 |
| 1 " " para c'garros | 505000 |
| 1 balança balcão c'resp. pesos | 155000 |
| 1 oxalço para pó: mantimentos | 105000 |
| 1 pratelão (das bebidas) | 205000 |
| 1 escriptoriana para balcão | 1805000 |
| 1 balança centinal grande usada | 65000 |
| 1 escada | 85000 |
| 1 bacía lavar copos esmaltaada usada | 85000 |
| 8 copos grandes | 5300 |
| 10 cafões diversos | 3300 |
| 1 porta copos de zinco galv. | 50000 |
| 1 escriptoriana | 1505000 |
| 1 mesa pequena | 150000 |
| 1 bebú de madeira usado | 55000 |
| 1 mesa | 8000 |
| 1 " " c'2 cavalleotas | 45000 |
| 1 balcão ojeira (envernizado) | 75000 |
| 1 quadro negro | 125000 |
| 1 porta vassouras | 23000 |
| 9 metros de balcão | 1605000 |
| 2 locos de luz electrica | 25000 |
| 4 metros praticas c'coazião | 45000 |
| 1 automovel Chevrolet usado de muito uso tipo 1926 n. 1768 307 | 1050000 |

| | |
|-----------|-----------|
| 4\$000 | 9\$000 |
| 4\$950 | 4\$000 |
| 13\$000 | 4\$000 |
| 2\$600 | 2\$800 |
| 2\$000 | 2\$000 |
| 14\$470 | 7\$00 |
| 4\$000 | 5\$000 |
| 25\$000 | 60\$000 |
| 10\$700 | 10\$700 |
| 50\$000 | 15\$000 |
| 15\$000 | 10\$000 |
| 20\$000 | 180\$000 |
| 6\$000 | 6\$000 |
| 8\$000 | 8\$000 |
| 5\$00 | 5\$00 |
| 3\$00 | 3\$00 |
| 150\$000 | 150\$000 |
| 15\$000 | 15\$000 |
| 5\$000 | 5\$000 |
| 8\$000 | 8\$000 |
| 4\$000 | 4\$000 |
| 75\$000 | 75\$000 |
| 12\$000 | 12\$000 |
| 23\$000 | 23\$000 |
| 160\$000 | 160\$000 |
| 4\$000 | 4\$000 |
| 10\$000 | 10\$000 |
| 25\$000 | 25\$000 |
| 106327730 | 106327730 |
| 9:1963780 | 9:1963780 |
| 14953000 | 14953000 |
| 106327730 | 106327730 |

Edital de citação

O Doutor Mario Teixeira Carrilho, Juiz de Direito da Comarca de Lages, Estado de Santa Catarina, na forma da lei etc. etc. Faz saber aos que o presente edital de citação com o prazo de sessenta (60) dias virem ou dele noticia tiverem que por parte de João Waltrick Branco, proprietário, domiciliado e residente no distrito de Capão Alto desta comarca, foi proposta neste Juízo uma cção de deslinde e demarcação de uma gleba de terras denominada "Matô do Cerro Negro, desta comarca; e como "potejam" auctentes desta comarca diversos condôminos em lugar não sabido, são presentes e legítimos e quaisquer outros condôminos e qualquer interessados, por ventura existentes ou a quem interessar possa, para dentro do prazo de sessenta dias comparecerem a este Juízo, afim de aprovarem e nomearem agrimensores, arbitradores e supletes, que procedam a divisão do supradito imóvel e abonarem as respectivas despesas ficando o mesmo, indevidamente ocupado, indenizado de benéfico ou danos causados, como é de direito. Havendo entre os condôminos menores e auctentes o suple, requer a nomeação de um curador a lide e de um curador para os auctentes, os quais deverão ser citados conjuntamente com o Sr. Dr. Curador Geral de Offícios e Auctentes, para todos os termos e atos da presente acção de demarcação e divisão. Nestes termos, Ex-parte deferimento. Lages, 23 de Maio de 1933. 23-5-33 23-5-33 23-5-33. Pp. Jorge Malsomete (data e assinatura sobre tres sellos, dois estaduais e um federal, ambos no valor de quarenta mil e duzentos reais). Estava a pedido assim de pachada: A como pedes e nomeo curadores os menores e auctentes os Srs. Argu. G. d'Almeida Furtado e Arnaldo Vieira de Castro, que intimados prestarão a promessa legal. 25-9-33 Carrilho. B. Z.ção dos condôminos e confrontantes da posse conhecida por Matô do Emílio: Condôminos Mathews Rodrigues da Silva, sem b'nficiarias; Pimino Rodrigues Moraes, id. m. Pedro Rodrigues Moreira, idem. Arnaldo Rodrigues Moreira, idem. Vicente Rodrigues Moreira, idem; João Maria Rodrigues Moreira, idem; J. Carlos Maria do Nascimento, Maria Angelica da Silva, Tiburcio Casimiro dos Santos, Antonia Maria da Silva, viúva; Successores de Theodoro de tal filho do finado Ildefonso José L. Z. Maria da Silva; viúva; Successores de Julia Maria da Silva; Successores de Vicente José Luiz de Castro José Luiz, "Emílio José Luiz, todos; residentes em Lages. C. n. todos. Todos os condôminos acima nomeados e mais: Firmão Alves da Silva; Pedro Alves da Silva; Vicente Daniel Alves da Silva; Theodoro Alves da Silva, José Anastasio; Pedro Alves e João Daniel ou João Rodrigues e para que chegue a noticia do conhecimento de todos, mandou passar o presente edital e mais outro de igual teor, um para ser publicado na imprensa, outro para ser afixado no lugar publico do costume, e mandou extrair mais uma copia para ser junta aos autos. Dado e passado nesta cidade de Lages, aos vinte e tres dias do mes de Maio do an. de mil novecentos e trinta e tres. Eu, João Gualberto da Silva Filho, escrivão do civil, o fiz extrair, conferi e subscrevi. Selo e final.

Matô Teizira Carrilho

Imoveis

2 Duas casas de madeira sendo uma com frente de tijolo e coberta com telhas de barro, a outra inteiramente de madeira coberta com zinco corrugado, com respectivo terreno urbano com 19 metros de frente por 44 metros de fundo, sitas á rua Paraná desta cidade, extremando-se dos lados com propriedades de Estanielau Procopack e Julio Hoffmann, no fundo com terreno do mesmo talido e frente com a referida rua Paraná.

1 Uma casa de madeira com frente de tijolo e coberta com telhas de barro, servindo de morada e casa de negocio com o respectivo terreno de sua edificação, uma data u bana com 21,15 metros de frente por 44 metros de fundo, sitas á praça Heróclio Luz, desta cidade, onde faz frente, confrontando com propriedade de Julio Hoffmann e Frederico Zornig e no fundo com terreno do mesmo talido entre as suaves um galpão inteiramente de madeira e com o b'itura de telhas de barro, medindo 13,20 metros de frente por 5,30 metros de fundo, uma casinha de material coberta com telhas de zinco corrugado, medindo 4,55 metros de frente por 6,53 metros de fundo servindo com o respectivo terreno, de padaria e mais uma pequena casinha de madeira, medindo 5,10 metros de fr. n. e por 2,70 metros de fundo.

As propostas, que poderão ser feitas para a compra d. bens em lotes ou englobadamente, deverão ser dirigidas ao liquidatario em carta lacrada, para a caixa postal n. 46, a/c. dos srs. H. Jordan & Cia. Mafra, afim de serem abertas pelo exmo. sr. dr. Juiz de Direito da Comarca no dia seguinte designado, ás 14 horas, n. sala das audiencias do Juiz, no edificio da camara Municipal desta cidade, em presença dos interessados.

Mafra, 14 de novembro de 1933

Paulo Ehardt Junior LIQUIDATARIO

EDITAL

O Desembargador Erico Ennes Torres, Presidente do Tribunal Regional de Justiça Eleitoral do Estado de Santa Catarina. Faz saber aos que o presente Edital virem ou dele noticia tiverem, e a quem interessar possa, que em sessão extraordinaria, realizada hoje, foram sorteados os seguintes membros das Turmas Apuradoras da eleição marcada para tres de dezembro: 1ª Turma: Desembargadores Erico Ennes Torres, João da Silva Medeiros Filho e Antero Francisco de Assis; 2ª Turma: Desembargador Heracleito Carneiro Ribeiro, Doutores Adalberto Belizario Ramos e Pedro da Moura Ferro, 3ª Turma: Desembargadores José Artur Boiteux, Francisco Tavares da Cunha Melo Sobrinho e Americo da Silva Nunes. 1ª Turma: Local—Sala das sessões—lado sul. Secretario — Alfredo de Freitas Guimarães. Apurará as seguintes zo-

nas: 1ª, 2ª, e 3ª. seções de Florianopolis, São José, Paituba, Brusque, Porto União, Araranguá, Canoinhas, Bom Retiro, Lages e São Joaquim. 2ª. Turma: Local—Sala da Portaria. Secretario — Octaviano Osorio da Silveira. Apurará a 4ª, 5ª, 6ª, e 7ª. seções de Florianopolis, Biguaçu, Tijucas, Blumenau, Rio do Sul, Joinville, Campos Novos, Curitiba, Mafra e Chaparé. 3ª Turma: Local—Sala das sessões—lado N.orte. Secretario — Ariado Rogério de Menonça Araes. Apurará, 8ª, 9ª, 10ª, e 11ª. seções de Florianopolis, Itajaí, São Francisco, São Bento, Cruzeiro, Laguna, Tubarão e Urussanga. Peritos em caso de violação de urna: Engenheiros Celso Leon Sales, Udo Decke e Fernando Evangelista da Costa. E para que chegue ao conhecimento de todos mandei passar o presente Edital, que será afixado no lugar do costume e mais

outro que será publicado pela imprensa. Dado o passado nesta Cidade de Florianopolis, ao primeiro dia do mes de dezembro de mil novecentos e trinta e tres. Eu, Alfredo de Freitas Guimarães, Ch'fe de Secção no impedimento do Secretario o subscrevo (a) Erico Ennes Torres. Está conforme Alfredo Guimarães

Edital

O Desembargador Ubino Müller Sales, presidente da 1ª. Mesa Receptora Eleitoral deste Município: Faz saber a quem interessar possa que, na forma das instruções eleitorais, nomeo secretarios da 1ª. Mesa Receptora, os srs. Euclides Jorge da Cunha e Nair Caldeira Gonzaga, respectivamente secretario e 1º official da Secretaria do Superior Tribunal de Justiça. Florianopolis, 24 de novembro de 1933. Urbano Müller Sales Presidente da 1ª. Mesa Receptora.

Inscruva-se na Caixa Mercantil «Rio Branco» - Rua Felipe Schmidt, 27. - Florianopolis

Indicador profissional

Dra. Neru Ramos e Aderbal de Silva ADVOGADOS

Dr. PEDRO DE MOURA FERRO ADVOGADO

MEDICOS

Dr. Djalmir Moellmann Consultas medicas das 10 as 12 e das 15 as 17 horas

Dr. Fritz de Abna Medico-operador e parteiro formado pelas faculdades de Berlim e Porto Alegre.

Dr. Sizenando Teixeira reabriu seu consultorio

CHARUTOS POOCK Os paladares finos deleitam-se fumando as marcas:

Dr. Artur Pereira e Oliveira

Clinica medica de adultos Clinica de crianças. Diariamente das 11-13 e das 15-18

DENTISTAS

Anilator Moraes Especialista em trabalhos de Hecolite Cirurgião Dentista

Lenha em Tóros de qualidade superior e bem seca PEÇAM PARA A Serraria Martins TELEFONE 1.088

EDITAL

Antenor Moraes, presidente da 9. Mesa Receptora Eleitoral, com sede no distrito do Ribeirão, nomeia para seus secretarios os srs. José Tolentino de Souza e Donato Lino de Jesus e os convida para estarem presentes, no dia 3 de dezembro proximo, as sete horas da manhã, na citada sede, afim de servirem nos trabalhos do pleito eleitoral.

Olivio Januario de Amorim

2º Tabelião de Notas do Capital - COMUNICA QUE TRANSFERIU O SEU CARTORIO PARA A RUA DEODORO N. 5

Segura! Vesses pradius, moveis, negocios, alugueis e embarques Na acreditada Companhia

«Alliança da Bahia»

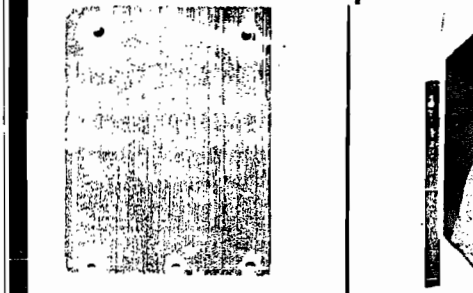
FUNDADA EM 1870 - E A COMPANHIA que oferece aos seus segurados as mais solidas garantias. Pela sua grande Capital

Cia. de Navegação Lloyd Brasileiro

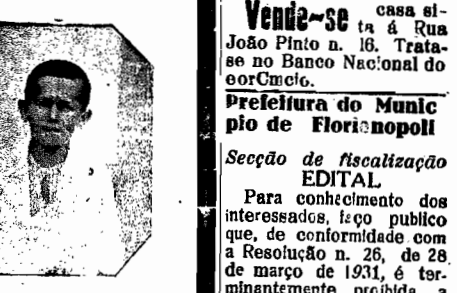
End. Teleg.—Diretoria-DYOL— Agencia-NAVELOYD Códgo. B. C. 5a. Aied.— Bentley— Westernion— Union Particular— Mascotte AGENCIA DE ILCRANOFOLIS LINHA RIO-PORTO ALEGRE—SERVIDA PELOS PAQUETES COMTE. ALCIDIO, COMTE CAPELA E ANIBAL BENEVOLO, LINHA PENEDÓ-LAQUINA—SERVIDA PELOS VAPORES MIRANDA, MURTINHO E ASPIRANTE NASCIMENTO

PASSAGENS:—Concede-se o abatimento de 40% (quarenta por cento) sobre o valor das passagens de IDA E VOLTA, que forem adquiridas pelos srs. visitantes da referida Exposição-Feira, deste porto ao de Paranaguá.

«Credito Mutuo Predial»



Francisco Manoel Martins, residente no Pantanal, contemplado com o premio maior no riele de 18 de outubro de 1933.



Aguiel José Gama, residente em João Pessoa (Estreito) contemplado com o premio maior no sortelo de 4 de novembro de 1933.

PRESTA MISTAS! GRAVAE BEM NA MEMORIA A Credito Mutuo Predial, não joga com numeros vrges e não inventa nomes imaginarios para os ses Premios!

Fóssas O M S e a ultima palavra de Engenharia Sanitaria Moderna Mediante ajuste, facilita-se o pagamento Caes Frederico Rola (Baixos do Metropol) Caixa Postal n. 31—Florianopolis

ALUGA-SE uma casa na rua Felipe Schmidt, esquina de rua Jeronimo Coelho (antiga Casa Combate). Tratar com o r. André Wendhausen Junior.

Vende-se casa sita a Rua João Pinto n. 16. Trata-se no Banco Nacional do eorCmelc. Prefeitura do Municipio de Florianopolis

Seção de fiscalização EDITAL Para conhecimento dos interessados, leço publico que, de conformidade com a Resolução n. 26, de 28 de março de 1931, é terminantemente proibida a colocação de cartazes-reclames de quaisquer empresas, seguros a postes ou outros lugares da cidade, ficando os infratores sujeitos a multa de Rs. 50\$000 a Rs. 100\$000 por infração e ao dobro nas reincidências. Seção de Fiscalização, em 30 de outubro de 1933. A. Ribeiro Chefe da Seccã

Empregado Precisa-se de um, que possa prestar Carta de Fiança, para tomar conta de um Deposito, auxiliar nos serviços de escritorio e viajar. Cartas com todos os detalhes de EXPERIENCIA, ordenado minimo, idade, etc. para Comerciante nesta redação.

RFLOJOEIRO Somentee officina para concertos de relógios de algebeira, idem de parede, idem de pulso, idem de mesa, idem idem de bordo, e idem de outras marcas. NICOLAU CAMABIERI Rua Fernando Machado n. 59

Cimento nacional

em sacos de papel de 42 1/2 kg.

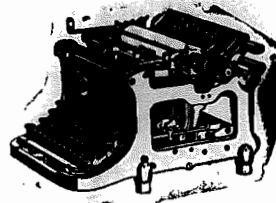
FERRO PARA FERREIROS EM BARRAS DE 6 METROS

FERRO PARA CIMENTO ARMADO EM BARRA DE 12 METROS

Ferro em geral para construções.

MACHINAS DE-ESCRVER, PORTATEIS E PARA ESCRITÓRIOS

"Continental"



stock permanente de todos os tamanhos de 24 a 60 cm. de comprimento

Machinas em geral

PARA BENEFICIAR MADEIRA

Tornos - Machinas de furar - Serras para ferro - Machinas de amolar,

Machinario agricola

arados, grades, desmatadeiras, bateadeiras, descascadores para café e arroz, moedores para todos os fins, etc.

MOTORES E DYNAMOS ELÉTRICOS

FIOS, CABOS, ISOLADORES

MATERIAL PARA INSTALAÇÕES

Carlos Hoepeke S. A. - Matriz: Florianópolis

Filiais em: Blumenau - Joinville - São Francisco - Laguna - Lages

Empresa N. de Navegação Hoepeke

Transporte rápido de passageiros e de cargas com Paquetes

CARL HOEPECKE, ANNA E MAX

Saídas mensais de seus vapores do porto de Florianópolis

| Linha FPOLIS - RIO DE JANEIRO escalando por Itajaí, S. Francisco e Santos | Linha FPOLIS - S. FRANCISCO escalando por Itajaí | Linha FPOLIS - LAGUNA |
|--|---|--|
| Paquete CARL HOEPECKE dia 1 ANNA dia 8 CARL HOEPECKE dia 16 ANNA dia 23 Saídas a 1 hora da manhã Embarque dos arts. passageiros até às 24 horas da véspera das saídas | Paquete MAX dia 10 e 20 Saídas às 22 horas | Paquete MAX dias 2, 9, 17 e 27 Saídas às 22 horas |

AVISO Todo o movimento de passageiros e cargas é feito pelo trapiche Rita Maria. PASSAGENS: Serão atendidas mediante apresentação de atestado de vacina. É expressamente proibida a aquisição de passagens a bordo.

Ordens de embarques: Para a linha Fpolis - Rio serão atendidas até às 12 horas da véspera da saída dos vapores «Carl Hoepeke» e «Anna». Para as linhas Fpolis - São Francisco e Fpolis - Laguna, até às 12 horas do dia da saída do vapor «Max».

Para mais informações, com os proprietários

Carlos Hoepeke S. A.
RUA CONSELHEIRO MAFRA N. 30

Companhia Nacional de Navegação Costeira

MOVIMENTO MARÍTIMO - PORTO DE FLORIANÓPOLIS

SERVICOS DE PASSAGEIROS E DE CARGAS

| PARA O NORTE | PARA O SUL |
|--|--|
| Paquete ITAGIBA sairá a 4 do corrente para: Itajaí, S. Francisco, Parangaguá, Antonina, Santos, Rio de Janeiro, Vitória, Ilhéus, Bala e Aracaju e Penedo | Paquete ITAJUI sairá a 7 do corrente para: Imbituba, Rio Grande, Pelotas, Porto Alegre |

| | |
|---|---|
| O pacote sairá a 10 do corrente para: Itajaí, S. Francisco, Parangaguá, Santos e Rio de Janeiro | Paquete sairá a 13 do corrente para: Imbituba |
|---|---|

RECEBE CARGAS E PASSAGEIROS ATÉ ESTE DIA PARA

RECEBE CARGAS E PASSAGEIROS ATÉ ESTE DIA PARA

AVISO: Recebe-se cargas e encomendas até a véspera da saída dos paquetes. Atende-se passageiros no dia da saída dos paquetes, à vista do atestado de vacina. A bagagem do porto, deverá ser entregue nos Armazéns da Companhia, na véspera da saída dos paquetes até às 17 horas, para ser conduzida gratuitamente para bordo em embarcação especial. Para mais informações com o agente

J. Santos Cardoso

rua 15 de Novembro 27 - Fone 1250 - Bad. Teleg. Costeira

Esta noite

ba uma festa no ar!



ESTA noite, como sempre e com sempre, a atmosfera estará cheia de música, de canções, de aneddotas, de discursos e de poesia! As estagões de rádio do Rio, de São Paulo, de Buenos Aires, de todo o mundo enchem os ares com a festa que há pelas suas studios.

Um rádio General Electric traz para o seu lar toda uma alegria que anda espalhada pelo ar!

Os rádios General Electric são notáveis pela alta qualidade que se reflete na selectividade, sensibilidade, volume de som e grande alcance. Experimente ouvir os diferentes rádios e verifique pelos seus próprios ouvidos e pelos de quem os rádios General Electric.

Participe da festa desta noite e traga diariamente para o seu lar todo esse mundo de alegria que enche os ares. Há um rádio General Electric que está ao alcance das suas posses.

RADIO

GENERAL ELECTRIC

Peça informações ou uma demonstração a qualquer dos nossos auxiliares ou telephone para o escriptorio de

ESCOLA NORMAL

De ordem do sr. Director faço publico que os exames do curso normal desta Escola, começarão a 20 de novembro e que se acha aberta a inscrição para os mesmos de 10 a 18 do mês atual.

Os candidatos devem requerer ao sr. Director da Escola, selando seus requerimentos com estampilhas estaduais no valor de 10\$000 (dez mil réis) e 1 selo de educação e saúde de 200 réis.

Secretaria da Escola Normal, em 3 de novembro de 1937.

Fridolino Lehmkuhl
Secretario

Aluga-se os altos da Casa Combate, á rua Felipe Schmidt. Tratar com o proprietario.

Formidavel liquidação

- NA -

Casa do Bom Gosto

- DE -

Haikal Massad & Filhos

Colossal estoque de mercadorias ultimamente recebidas do Rio de Janeiro e São Paulo como sejam: Sedas, voiles, georgetes, celles, sultana, crepe setim, china gloria, lamé liso e florido, linhos, esponjas, cretones, morlins e muitos outros artigos que serão vendidos com grande redução de preços até o fim do ano.

40 oje DE ABATIMENTO

APROVEITEM FAZER SUAS COMPRAS NA CONHECIDA

CASA DO BOM GOSTO

RUA FELIPE SCHMIDT N. 18