

REPÚBLICA

Diretor -- NEREU RAMOS

ANO III

Florianópolis—Santa Catarina, Quinta-feira, 17 de Novembro de 1933

1015

O Partido Liberal não é um agrupamento de ambições individuais, mas a soma dos ideais coletivos. Seus homens nunca mentiram, não mentem, nem mentirão jamais á confiança popular. Seu programa foi sempre, continúa a ser, e sempre será—por Santa Catarina e pelo Brasil. Seu lema—construir, realizar.

VOTAI, POIS, NOS SEUS CANDIDATOS

Instalou-se a Assembléa Nacional Constituinte

O chefe do govêrno leu a mensagem dirigida ao povo brasileiro

Durante o trajeto e no recinto da Assembléa o sr. Getulio Vargas foi alvo de estrondosas manifestações

RIO, 15 (R.)—Realizou-se de fórma solene a sessão magna da instalação da Constituinte.

O tempo esplêndido realçou o brilho da solenidade. O recinto da Assembléa apresentava um aspecto imponente.

As bancadas, as tribunas e as galerias estavam repletas.

O corpo diplomático e todo o ministério estiveram presentes no ato, sentado ao lado do chefe do Estado nas primeiras bancadas com os interventores do Rio Grande do Sul, Baía, Distrito Federal, Mato Grosso, Alagoas, Pernambuco e Sergipe.

O sr. Antonio Carlos, declarando aberta a sessão, fez ligeiro discurso, convidando a todos para os trabalhos nomeada a receber o dr. Getulio Vargas. O discurso do sr. Antonio Carlos foi muito aplaudido.

O dr. Getulio Vargas deu entrada no recinto, indo assumir o «bravo» presidencial, sendo dada a palavra pelo sr. dr. Antonio Carlos ao deputado representante sr. Raul Fernandes, que produziu formosa oração em nome da Assembléa, testemunhando a gratidão nacional ao chefe do governo, dizendo que «a magna assembléa, legítima representante do povo, era fruto do alto discernimento do Govêrno Provisório elaborando novo altíssimo processo de eleição e reconhecimento de votos pela magistratura».

O grão do dr. Raul Fernandes foi grandemente aplaudido.

O dr. Getulio Vargas leu, então, da sua mesa, parte da introdução, o capítulo das finanças e as considerações finais. Ao ler, todos, de pé, louvaram e aclamaram o dr. Getulio, que se retirou com o ministério, interventores, corpo diplomático e suas casas civis e militares.

Após a leitura da introdução do Palácio Tiradentes, houve novas aclamações ao som do hino nacional.

O 8º Regimento de Infantaria prestou as honras á Constituinte e ao chefe do governo.

RIO, 15 (R. AER.)— Foi de uma importância sem precedentes a cerimônia, ontem, da instalação da Assembléa Constituinte.

Muito antes da hora prevista para o início dos trabalhos, o Palácio Tiradentes ficou completamente cheio, havendo ainda na parte externa do edifício uma aglomeração extraordinária de povo, que se espalhava pelas ruas das imediações.

Em frente ao Palácio e ao longo da rua da Misericórdia, postaram-se os representantes da soberania nacional.

Um cordão isolatório da Guarda Civil coube a multidão, deixando livre o espaço em volta da escadaria de Tiradentes, guardada a escadaria do Palácio por uma turma da Polícia Especial, no seu vistoso uniforme.

O RECINTO

Dentro no recinto, ficaram os deputados, sendo que a linha principal foi ocupada pelos ministros de Estado e os interventores federais, que atualmente se encontram no Rio.

O último ministro a chegar foi o da Justiça, que veio em companhia do chefe do governo. Todos os outros, exceto o sr. Afranio de Mello Franco, que se passou para a

tribuna dos diplomatas, all estiveram, juntamente com os interventores Flores da Cunha, Pedro Ernesto, Juraci Magalhães, Mainard Gomes e Afonso de Carvalho. E-te foi o único que se apresentou tardado.

AS TRIBUNAS E GALERIAS

Transbordavam. E estavam de tal fórma repletas que os registraram sômente entre as honras, devido o aperto.

Não havia um unico lugar vazio, oferecendo um espeáculo só com

“... Começou a Nação a viver, desde as 14 horas de entrada, a sua vida pre-constitucional, que é o ponto de partida para a vida que decorrerá no trabalho de modelagem da nossa futura Carta Magna, os meios que mediarão entre o período verdadeiramente constitucional, em que o povo não era ouvido sobre os destinos da nacionalidade, e o em que as aspirações da comunidade brasileira se transformaram em lei institucional do país.

Para o historiador, este trecho de vida nacional terá aquele em que, na realidade, se desenvolveram as tendências políticas e sociais da Revolução Brasileira e se fixaram nitidamente os rumos que o grande movimento regenerador imprimiu á existência da coletividade federativa.

Será no ato e no choque das opiniões que se debateram nestes tres anos de cidadania — em que, por vezes, predominaram perigosas teorias socio políticas que terá ele a estudar as causas íntimas e finais do fenômeno sociológico que demoliu inteiramente, da superfície ás maiores profundidades, os aspectos da vida brasileira.

Sua como fôr, porém, um fato indiscutível se sobreleva, desde já, em meio a tantas vacilações e incertezas por entre as quais caminhamos: a irresistível tendência jurídica da nacionalidade.

É isso que deve confortar todos os patriotas e levá-los á entusiástica certeza de que o Brasil realizará, no mundo, as grandezas que a foi predestinado.

Que os constituintes de 33, inspirados pela Providência, não se apertem de ler a estrada que temos trilhado, que é a da democracia e do liberalismo — fontes de todo respeito dignidade humana, inextinguível moralidade da federação das povoa-

paravel aos dias memoráveis das lutas parlamentares da Aliança Liberal, quando a Câmara de então transbordava também para escutar os oradores da época.

Basta dizer-se que foram distribuídos 2.000 convites e o Palácio não tem capacidade para 500 pessoas!

A SRA. GETULIO VARGAS

Assim, o proprio recinto e o lugar destinado á mesa da presidencia foram invadidos.

A sra. Getulio Vargas, sua filha Aizira, a sra. Luíza Simões Lopes, e o secretário do chefe do govêrno, coronel Gregório da Fonseca, foram acomodados na parte posterior da mesa da presidencia.

As entradas laterais e a do fundo, que dão acesso ao recinto, foram invadidas pela multidão, não permitindo a passagem mesmo dos jornalistas e dos funcionarios incumbidos do serviço interno.

NÃO SE REGISTOU NENHUM INCIDENTE

Apesar disso, a ordem, interna e externamente, foi impecável, não se tendo registado o menor incidente.

O policiamento fez-se muito bem, sem atropelos de espécie alguma, o que causou a todos maravilha e interesse.

Não houve mesmo — o que é comum em ocasiões tais — nenhuma nota dissonante que emanasse de qualquer forma a cerimonia, que correu esplendidamente.

O PALACIO TIRADENTES FRANQUEADO AO POVO

A eles se deve, aliás, um dos espetáculos mais belos de ontem, que diz bem da mentalidade nova que se implanta — o franqueamento do Palácio Tiradentes ao povo.

De fato, terminada a cerimonia, depois que se retiraram o chefe do govêrno, ministros, deputados e convidados, foi permitido o ingresso no edifício da grande multidão que se apinhava externamente.

E todos puderam, por essa forma, conhecer as belezas laterais do majestoso Palácio, cujas linhas arquitetônicas guardam, ao par de tantas maravilhas de arte moderna, um passado cheio de recordações que o transformaram um dia em

O Ministro Osvaldo Aranha felicita o sr. Interventor Federal

O sr. dr. Osvaldo Aranha, ilustre titular da Fazenda e animador da Revolução Brasileira, telegrafou ao sr. cel. Aristiliano Ramos, interventor federal, nos seguintes termos:

Rio, 14 Agradeço a comunicação das providências tomadas para a eleição do dia 3 de Dezembro para representantes desse Estado na Assembléa Nacional Constituinte. Felicito-o pelo apoio da coletividade catarinense aos candidatos da chapa do Partido Liberal, que encarnam os ideais conquistados na jornada de Outubro e faço votos para que o pleito se processe num ambiente de ordem e cordialidade, para o bem da família catarinense e interesse da Revolução. Cordiais saudações.—Oswaldo Aranha.

AO POVO DE SANTA CATARINA

O Partido Liberal, sagrado vitoriosamente nas últimas urnas, pela vontade expressa do Povo de Santa Catarina, vem novamente apresentar-se ás preferências do eleitorado, certo de que o pleito a ferir se a 3 de dezembro próximo, será a reafirmação da confiança popular nos princípios revolucionários que os homens, a quem foram entregues os destinos de nossa terra, estão realizando e concretizando no trabalho honesto de uma administração sem mácula e sem segredos.

O Partido Liberal continúa irreduzível nos pontos de vista que levaram os seus condutores a empunhar armas em outubro de 1930.

A chapa que ele aponta aos sufrágios do civismo catarinense, encerra nomes que se não geraram de um hibridismo político nem espelham os improvisos e as vacilações de última hora.

São os cidadãos que o povo barriga verde já escolheu na pugna de 3 de maio, a mais livre e a mais bela — de t. das, a mais democrática de quantas até hoje se registraram nos fatos políticos do nosso extenuado Estado. Se o nome de Cândido Ramos, o consolidador das finanças catarinenses, não figura agora na dianteira da chapa liberal, é porque circunstâncias maiores que o desejo coletivo, não lo impedem inequivocamente. Neréu Ramos, líder de todas as peles de honra, abnegação patriótica e devotamento á causa pública; deputado eleito da Aliança Liberal, em março de 1930; representante da Paraíba esbulhada e heroica na Câmara Federal; Neréu Ramos — preenche a lacuna, que seria impreconcebível se os seus merecimentos de homem público não equivallessem aos do seu preclaro predecessor na chapa liberal.

Assim, portanto, o Diretório Central do Partido Liberal Catarinense recomenda aos seus correligionários e ao POVO BARRIGA-VERDE o quadro de seus candidatos a representantes na ASSEMBLÉA NACIONAL CONSTITUINTE:

NEREU DE OLIVEIRA RAMOS
CARLOS GOMES DE OLIVEIRA
FONTOURA BORGES DO AMARAL
ARAÓ REBELÓ

A engrandura moral e política dêsse illustres patriotas, é de si mesma capaz de conquistar, como, aliás, já conquistou, a simpatia geral de um eleitorado que, feito de mentalidade nova, não poderá recusar os seus votos aos que lhes merecem, por todos os títulos, inclusive pelos de uma brilhante folha cívica de serviços ao nosso glorioso e bravo Estado natal, definitivamente integrado nos postulados cardeais da Revolução Brasileira.

Zulmirio Soncini, Roberto Oliveira, Jacó Schmitt, Augusto Carlos Stephanes, Francisco Barreiros Filho, Graciliano Torquato de Almeida, José Alves de Carvalho Filho, Pompílio Pereira Bento, Brasílio Vieira de Camargo, Jacó Tavares, Gustavo da Costa Pereira, Ovídio Janeiro de Amorim, Ari Machado, João Abraham, José F. Glavam, Altamiro Guimarães, Afonso Loureiro Gonçalves, Ivens de Araujo, Eduardo Santos e Raul Bastos.

Fez-a no convívio de que ela se consagrará, devota e penitente, ao bem da Nação, tendo todos os seus componentes o coração dominado pelos sentimentos de patriotismo e guardando bem a consciência das suas grandes responsabilidades.

Fazia-o, ainda, dirigindo efusivas congratulações á família brasileira, pelo suplicioso acontecimento.

CHEGA O SR. GETULIO VARGAS

Foi, afinal, anunciada a presença do chefe do govêrno no Palácio Tiradentes.

O sr. Antonio Carlos convidou, então, os membros da comissão nomeada para receber e introduzir a ex. no recinto.

Decorridos alguns minutos de espera, chega o sr. Getulio Vargas,

que, ao aparecer á mesa, ao lado do presidente, é saudado por uma estrondosa manifestação, partida simultaneamente do plenário constituinte, como das tribunas e galerias.

As palmas são vibrantes e duram cerca de cinco minutos.

O chefe do govêrno, sorrindo, de hora-se contemplando o ambiente Depois, senta-se na cadeira da presidencia.

O sr. Antonio Carlos, agora na poltrona ao lado, declara que a assembléa se desvanece de receber em seu selo o supremo mandatário, designando o sr. Raul Fernandes, do Estado do Rio, para, como orador oficial, prestar lhe as homenagens a que tem direito.

Dr. Neréu Ramos

Para o norte do Estado, segue hoje o dr. Neréu Ramos, illustre candidato do Partido Liberal Catarinense á Assembléa Nacional Constituinte.

O SR. GETULIO VARGAS LE A MENSAGEM

Terminado o discurso do sr. Raul Fernandes, o chefe do govêrno levantou-se e iniciou a leitura da mensagem.

Ao argüir, toda a Assembléa aclamou s. ex., ouvindo-se palmas calorosas no recinto e na assistência.



AGUARDEM

O maior folião da historia na maior pilheria de todas as idades

Eddie Cantor na super produção
O meu boi morreu

HOJE - às 7 1/2 horas - HOJE

Ultima exhibição

Casar por Azar

CLARK GABLE
Uma das grandes personalidades masculinas da tela—o formidável interprete de «Possuida»

CAROLE LOMBARD
Inexcedível de seduções de elegancia, em

NO PROGRAMA
Aventuras da Barca Diná - Desenhos

Preços 2\$500 2\$000

Rapaziada!

Dois presentes do GORDO e do MAGRO

2 Patinettes serão oferecidas pelos 2 que valem por mil na

Matinée de domingo

Domíngo—a's 6 1/2 e 8 1/2 horas—Domíngo

Uma estréa da

Os popularíssimos



LAUREL
O Gordo

e **HARDY**
e O MAGRO

em

BEAUGENIO

Estupendamente engraçados numa gargalhada sem fim!

Aí vêm eles ! 2 ! Novamente entre no's

Que valem por 1.000
A melhor comedia deles!

Um grande triunfo do

Flor do Hawaii



Uma opereta que vai encantar toda a cidade!

CANTADA E FOLADA EM ALEMAO
(Die Blume von Hawaii)

com **MARTHA EGGERTH**

O Rouxinol de «Beijos Vienenses»

MUSICAS DE Paul Abraham

FLOR DO HAWAI
vai ser o filme da semana... Uma lenda fantástica numa fantasia vibrante e melódica que encanta a patéa. Suas musicas são deliciosas elevam mesmo, principalmente a canção cantada pelo príncipe haviiano.

Madame Butterfly

com
Sylvia Sidney
Cary Grant
Charlie Ruggles

Maridos infieis...
vinde aprender uma lição
de fidelidade e amor conjugal!

Ronald Colman

em

O amante discreto

(Cynara)

com

Kay Francis

Direção de
King Vidor

Magnífica interpretação do estéta
des concepções que "ficam"...

O romance da geisha gentil que pre-
teriu a morte ao esquecimento

Madame Butterfly

Musica da opera de Puccini

Ben-Hur

O maior es-
petaculo de
todos os
tempos

Ben-Hur

CINE-ODEON

Luxo Conforto Elegancia

QUEM FOI O ASSASSINO ?

Um drama de miste-
ios com BARBARA KENT e J'HN HOLLAND

Amar não é pecado

Um filme encanto... O filme para as noivas

Nagana

O filme que vai nos mostrar os mistérios das selvas africanas

O Dr. X.

O filme tenebroso e violento

Duro oculto

Far-West - Com TOM MIX

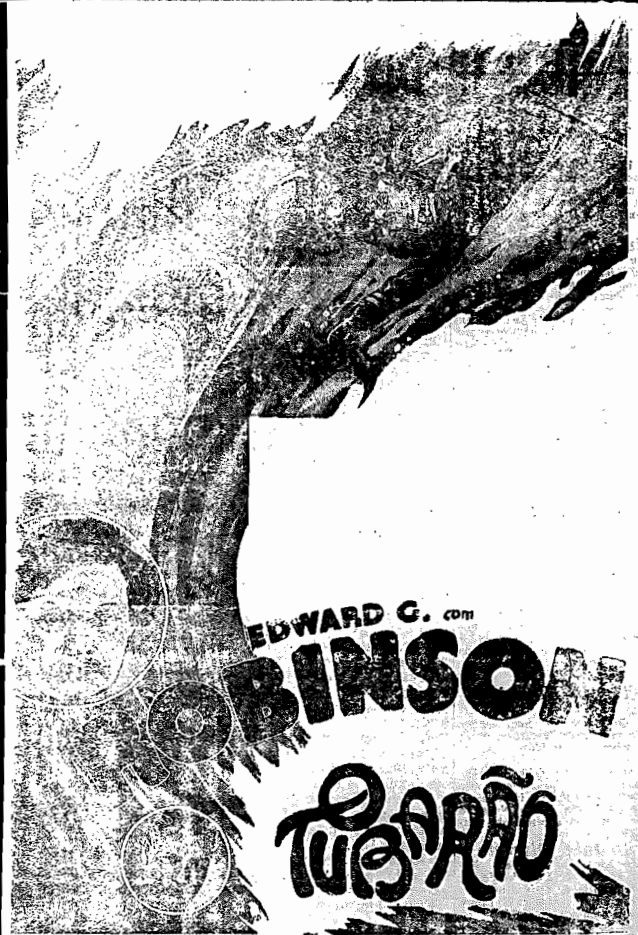
Domingo, na soirée das 6 1/2

3 valiosos brindes para senhoras e senhoritas

Na vespéral, ás 2 horas

Uma bola de pneumático

para os meninos, e uma caixa de finos bombons e chocolates, para as meninas.



EDWARD G. com

ROBINSON

O BARÃO

Palace

Assista a maior opereta vinda até hoje a Florianópolis
Princesa, ás suas ordens!

Hoje a's 7 1/2 Hoje

DOMINGO

ás 6 1/2 e 8 1/2 horas em ponto

DOMINGO

Preços Senhoras 2\$000
Cavalheiros 2\$500

PROGRAMA

apresentamos ainda hoje, a bellis-
sima opereta de lindas musicas
e ótimas canções

O caminho do Paraíso

ou

(Die 3 vonder Tankstelle)

Todo falado e cantado em
alemão

com um formidavel elenco de
artistas celebres

Willy Fritsch

Lillian Harvey

A ATLANTIDA

Não é possível amar esta
mulher e continuar a viver...

Todos amavam-na para morrer depois!

A OBRA CULMINANTE DE G.W. PABST, — O
DRAMA TIRADO do celebre romance de
Pierre Benoit

Um filme que é mais empol-
gante e mais impressionante do
que o proprio romance!

com

BRIGITTE HELM

a mulher que o mundo adora, pela sua arte de interpretar...
A historia de uma civilização desaparecida... E a cida-
de das portas de ouro...

Super produção da UFA



PROXIMA SEMANA:

Princesa, ás
suas ordens

A mais deliciosa cine-opereta até hoje apresentada
pela UFA

O filme mais cedo vindo a Florianópolis

com: O novo casal amoroso triunfante

WILLY FRITSCH e KATHY VON NAGY

Melodias inesquecíveis! Adoráveis canções!

Musicas de WERNER HEYMANN

Palcos e telas

Cine Palace

A Caminho do Paraíso

O Palace, o elegante cinema da praça 15 de Novembro, que pouco a pouco vai se impondo no conceito do nosso "grande mundo", estreou quarta-feira e reprisou ontem a linda opereta da Ufa "A Caminho do Paraíso", que conforme noticiamos é um encadramento bellissimo, e tem lindas musicas e ótimas canções. Os seus interpretes são artistas conhecidos do nosso publico e muito queridos dos amantes da nova arte.

Atlantida

E' a historia formidavel de uma civilização, de uma cidade linda, muito linda, que tinha uma rainha que se chamava "Atlantida" e que pela sua beleza, pelo seu encanto e pelo seu saber, os homens amavam-na e depois morriam, dizendo: "Não é possível amar esta mulher e continuar a viver..."

Flór do Hawaí

"Flór do Hawaí" é uma opereta cantando uma lenda fantástica, numa fantasia vibrante e melodiosa que encanta a plateia.

O Amante Discreto

"O Amante Discreto" é um filme dirigido por King Vidor e narra a historia de um homem que se apaixonou por uma mulher que já estava casada.

CINE-ODEON

O monstro de aço

E' esta a película que o "Cine Odeon" exhibirá amanhã, em "reprises". Filme que agradou muito na sua "première" fará, esta noite, o mesmo sucesso, com que "Odeon" logrou uma casa cheia.

O Tubarão

"Tem esse filme um sabor forte de coisas nossas, embora sob o extimio da transplantação para o lado de lá do Equador. A seus muitos meritos como filme se alia o que ele nos dá de patecido com a nossa vida e com a nossa gente. Seus meritos começam pelo título central, tres-pontas rutilantes que ocupam Edward G. Robinson, na sua caracterização soberba do bisonho Mike Macgregor, tudo marujo portuêz; Richard Arlen, o "Pipes" robusto e moço; e Zita Johann, — Quita Silva, mulher, simplesmente mulher... Seus meritos avançam p.las sequencias maritimas, com apanhados ineditos, impressionadores, de cardumes de tubarões famintos. E descobrem, no que tem de

Prefeitura Municipal de São Joaquim da Costa da Serra

Balancete da Receita e Despesa, relativo ao mês de setembro de 1933

RECEITA

Table with columns: Entradas, Parciais, Totais. Rows include SALDO da conta construção e conservação de estradas, Rendimentos de diversas licenças, Renda Tributaria, Renda patrimonial, etc.

Despesa

Table with columns: Parciais, Totais. Rows include Administração e Fiscalização, Funcionalismo interno, Vencimentos de tres indigentes, etc.

Instituto Político de Florianópolis

Curso de Farmacia

Resultado da 3a. prova parcial de Higiene e Legislação Farmaceutica

- List of names and grades for the pharmacy exam: Francisco G. da Luz, grau 5; Oscar J. dos Santos, grau 7; Cirleco J. dos Santos, grau 8; etc.

Resultado da 3a. prova parcial de Quimica Toxicologica e Bromatologica

- List of names and grades for the chemistry exam: Francisco G. da Luz, grau 4; Afrânio Mourão, grau 6; Aloisio Michels, grau 6; Carlos A. de Souza, grau 5; Luiz Bartolozzi, grau 8; etc.

ao meio por um tubarão monstruoso, servindo de "melhor isca do oceano..." O filme exalta, com sua vida, toda a doçura da alma portuguesa, ali esboçada, em traços largos, na figura bô de Mike Macgregor, o melhor pescador, a melhor isca — na sua ultima, dolorida, resignada expressão.

Diaria e transporte de funcionarios da Administração e Fiscalização

Table with columns: Parciais, Totais. Rows include Diaria e transporte de funcionarios, Material de expediente, Saldo de contas, etc.

Higiene e Assistência Publica

Assistencia aos indigentes

Table with columns: Parciais, Totais. Rows include Assistencia aos indigentes, Despesas policiaes e judiciarias, Inspeção de vetulos, etc.

Obras Publicas

Construção, reconstrução e conservação de vias publicas inclusive ruas

Table with columns: Parciais, Totais. Rows include Obras publicas, Auxilios diversos, Despesas eventuais, etc.

Auxilios diversos

Atuação de casas para Estações Telegraficas

Eventuais

Despesas eventuais mais indispensaveis

Despesas com construção de estradas

Despesa com esta rubrica

A BALANÇO

Os saldos estão assim representados:

CAIXA DA PREFEITURA

GOVERNO DO ESTADO com construção e conservação de estradas

GOVERNO DO ESTADO com construção do Grupo Escolar

NOTA — Todos os livros e demais documentos comprovantes das Despesas realizadas e Receita efetuada, ficam nesta Prefeitura á disposição de quem os queira examinar.

São Joaquim, 30 de setembro de 1933.

Dom Agostinho Albiac

TESOUREIRO MUNICIPAL

Marcos Pires de Faro

SECRETARIO respondendo pelo expediente

Financiadora Predial Ltda.

A maior e mais perfeita organização cooperativista do Brasil

RUA DOS ANDRADAS, 1201 - End. tel. ANDES

PORTO ALEGRE

Escolha hoje mesmo a sua casa

V. S. que é inteligente, deve aproveitar sem demora as excepcionais vantagens que oferecemos

Apenas com 5 % de entrada

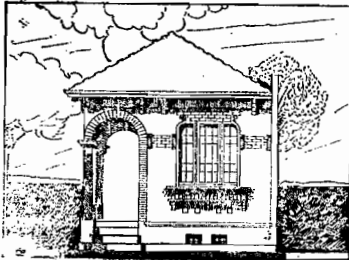
pagos de uma só vez, ou parceladamente, estará V. S. habilitado a possuir sua propria casa. Amortizações mensais menores do que o aluguel.

Procure conhecer nossos planos e sistema

Financiamos construções, reformas de predios, aquisição de terrenos, chacaras, granjas, etc. e concedemos empréstimos para resgate de hipotecas.

SEM JUROS - SEM SORTEIO E A LONGO PRASO

Operamos em todo o Brasil



Não pague mais

ALUGUEL



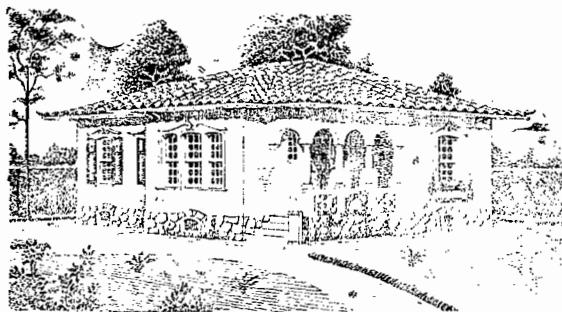
- PLANO POPULAR -

- Uma casa de 2.000\$ será paga em prestações mensais de 34\$000
- Uma casa de 3.000\$ será paga em prestações mensais de 45\$000
- Uma casa de 4.500\$ será paga em prestações mensais de 51\$200
- Empréstimos de 500\$000 até 4.500\$000



- PLANO GERAL -

- Uma casa de 5.000\$ será paga em prestações mensais de 44\$000
- Uma casa de 10.000\$ será paga em prestações mensais de 88\$000
- Uma casa de 20.000\$ será paga em prestações mensais de 176\$000
- Empréstimos de 5.000\$ até 100.000\$



Empréstimos desde 1.000\$ até 100.000\$-- Envie o seu endereço ou telefone para 1256, que receberá, sem compromisso, prospectos e informações

Nome:.....
 Rua
 Localidade

COLOMBO E. SABINO

AGENTE GERAL PARA O ESTADO

LARGO FLORIANO PEIXOTO N. 2 - Telefone n. 1256

Florianopolis

Agencias em todo o Estado

Santa Catarina

Inscruva-se na Caixa Mercantil «Rio Branco» - Rua Felipe Schmidt 27. - Florianopolis

Indicador profissional

Dra. Neru Ramos

Aderbal de Silva
ADVOGADO
Trajano, 85 - Telefone, 1631
Caixa postal, 18

Dr. Pedro de Moura Ferraz

ADVOGADO
Telef. 1548-Rua Trajano, 1-sob.
Dr. Ivens de Araujo
ADVOGADO
Rua Deodoro, 23 - Telefone, 1150

MEDICOS

Dr. Djalma Moellmann

Consultas medicina das
10 as 12 e das 16 as
17 horas
LABORATORIO DE
ANALISES CLINICAS
das 9 as 12 e das 14 as
15 horas
Exames de sangue, liqui-
do cefalalco, raquidiano,
urina, esocorro, pps, etc.,
e qualquer pesquisa para
estabelecimento de diagnostico
Rua Joao Pinto, 15-sobr.

Dr. Fritz de Abreu

Medico-operador
e parteiro
formado pelas faculdades
de Berlim e Porto Alegre.
CONSULTORIO:
Rua Dr. Neru Ramos, 50
Telefone autom. 1.515
(CANPO CONSULTORIO
Dr. Gofiorio)
RESIDENCIA:
Avenida Trompowski 17
Telefone 1.588.

Clinica geral, operacoes,
partos, doencas das se-
nhoras e criançaa, da
pele e das vias urinaarias
Consultorio moderno.
Cabinete de Raios X,
Raios Ultravioleta e
Diathermia
Consultas: das
8 - 11 e 15 - 17
horas
Aceita chamados
para qualquer
lugar

Dr. Sizenando Teixeira

reabriu seu consul-
torio
Rua Marechal Gouheime, 1
Diariamente das 9 as 11
e das 15 as 17.
Chamados a qualquer hora

Dr. Artur Poreira e Oliveira

Clinica medica de adultos
Clinica de criançaa.
Diariamente das 11-13
e das 15-18
Consultorio e Residencia:
Rua Visconde de Ouro,
Prato, 57-Fone 1524

Laboratorio de Analises
Exames de urina, de fezes,
de esocorro, do liquido
cefalalco raquidiano, e
qualquer outra pesquisa
que contribua para o dia-
gnostico.
Rua Visconde de Ouro
Prato, 57-Fone 1524

DENTISTAS

Antenor Moraes

Especialista em trabalhos
de Hecolite
Cirurgiao Dentista
Rua Deodoro n. 26

Lenha em T6ros

de qualidade superior e
bem seca
PEÇAM PARA A
Serraria Martins
TELEFONE 1.088

Prefeitura do Munic-
pio de Florianopolis

Secçao de Fiscalizaçao
EDITAL
Pelo presente, faço publico
aos interessados que, de
conformidade com a Resoluçao
n. 28, de 13 de abril de 1931,
é terminantemente prohibida a
distribuicao de reclames ou
anuncios avulsos, impressos
pelas ruas de cidade, tanto
sobre empresas teatraes, cine-
matograficas, de sorteo, e
outras, como de casas comer-
ciais, agencias de leiloes, fa-
bricas, etc. ou ainda sobre
qualquer outro assunto, a fim
de evitar a aglomeraçao de
fragmentos de papel nas vias
publicas.
Aos infratores sera aplica-
da, ainda de acordo com o
precrito na Resoluçao citada,
a multa de cem mil reis
(100\$000), cobrada no prazo
de 24 horas.
Secçao de Fiscalizaçao da
Prefeitura do Municipio de
Florianopolis, 30 de outubro
de 1933.
A. Ribeiro
Chefe da Secçao

Olivio Januario de Amorim

- 2º Tabeliao de Notas da Capital -
COMUNICA QUE TRANSFERIU
O SEU CARTORIO PARA A

RUA DEODORO N. 5

Segura
Vosses predios, movens, nego-
cios, alugueis e embarques
Na acreditada Companhia
«Aliança da Bahia»

- FUNDADA EM 1870 -
E' A COMPANHIA
que oferece aos seus segurados as mais
solidas garantias
Pelo seu grande Capital
Pelas suas avultadas reservas
Pelas suas extraordinarias receitas
Pela solidez dos seus haveres
E ainda pela tradicional probi-
didade e como costumava satisfazer
os seus encargos
PAGAMENTOS A VISTA, LOGO AP6S A VE-
RIFICACAO DA CASUALIDADE DOS SINISTROS
Capital realizado..... 9.000.000\$000
Reservas mais de..... 34.000.000\$000
Receitas em 1932, mais de..... 19.000.000\$000
Rescissibilidades auauiladas em
1932, mais de..... 2.600.000.000\$000
Agencias e Sub-Agencias em todos os Estados do
Brasil e no Uruguai. Reguladores de avarias nas
principais praças estrangeiras.
Agente em Florianopolis
CAMPOS LOBO & CIA.
Rua Conselheiro Mafra, 3b-sobrado- Caixa postal, 19
Telegrams: Aliança, Telefone: 2424-2425, 2426
Escritorio em Laguna e Itajaí - Sub-Agencia em Blumenau e Lages

F6ssas O M S
é a ultima palavra de Engenharia Sanitaria Moderna
Mediante ajuste, facilita-se o pagamento
Caes Frederico Rola (Baixos do Metropo)
Caixa Postal n. 31-Florianopolis

Cia. de Navegacão Lloyd Brasileiro

End. Telegr.- Diretoria-DYOL- Agencia-NAVELOYD
Codgo. B. C. 5a. Aled.- Bentley- Westernion-Union
Particular-- Mascotte

AGENCIA DE FLORIANOPOLIS
LINHA RIO-PORTO ALEGRE-SERVIDA PELOS PA-
QUETAS COMTE ALCIDIO, COMTE CAPELA B
ANIBAL BENEVOLO, LINHA PENEDO-LA-
GUNA-SERVIDA PELOS VAPORES MI-
RANDA, MURTINHO E ASPIRANTE NASCIMENTO

VAPORES ESPERADOS DO NORTE E DO SUL
DO NORTE
Vapor Murtinho: Chegará de Laguna no dia 16 do
corrente, saindo no mesmo dia para os portos de Itajaí,
São Francisco, Santos, Rio de Janeiro, vitoria, Carave-
las, Ilhéus, Beia, Aracaju e Penedo. Recebe cargas, en-
comendas e valores.
Comandante Alcideo: Chegará do norte no dia 18
do corrente saindo no mesmo dia para os portos de
Rio Grande, Pelotas e Porto Alegre. Recebe cargas e
comendas, valores e passageiros.

DO SUL
Anibal Benevolo: Chegará do sul no dia 20
do corrente saindo no mesmo dia para os portos de
Paranáguá, Santos e Rio de Janeiro. Recebe cargas,
encomendas, valores e passageiros.
EXPOSIÇÃO FEIRA INTER ESTADUAL DE
CURITIBA

PASSAGENS: - Concede-se o abatimento de 40%
(quarenta por cento) sobre o valor das passagens
de IDA E VOLTA, que forem adquiridas pelos srs.
visitantes da referida Exposição-Feira, deste porto
ao de Paranáguá.
Devendo o referido certamente insurgir-se no
dia 19 de dezembro p. vindouro, em Curitiba, fica
entendido que a venda de passagens com o des-
conto acima fixado, será iniciada nesta Agencia a
19 de novembro e terminará no dia 19 de dezembro
p. vindouro. Essas passagens só poderão ser de IDA
E VOLTA, com destino a Paranáguá ou Antonina, e
validas por 30 dias improrrogaveis da data da che-
gada do navio a um daqueles dois portos.

PRECISA-SE
de uma casa de residen-
cia para familia de trata-
mento, proximo do centro
aluguel até 220\$000. Tra-
arresta repaçao.
VENDE-SE apolices Mu-
nicipais, a tratar com
Alvaro Campos Lobo, rua
Conselheiro Mafra n. 35-
1º andar.

ALUGA-SE uma casa 'na
rua Felipe Schmidt, es-
quina da rua Jeronimo
Coeho (antiga Casa Combato).
Tratar com o sr. André
Wendhausen Junior.

Vende-se casa si-
ta á Rua
João Pinto n. 16. Trata-
se no Banco Nacional do
Brasil.
Imposto sobre a Renda
Edital

De acordo com o Regu-
lamento do Imposto sobre a
Renda, ora em vigor, ficam
avisados os srs. Contribuintes
do mesmo imposto, neste
Estado, que as segundas
quotas de pagamento do
imposto sobre renda se ven-
cem este mês, consoante as
datas prefixadas aos srs.
Contribuintes nas notifica-
ções que lhes fez esta Sec-
ção em Setembro ultimo.
Aqueles que não reco-
lherem as suas quotas de
pagamento no prazo de-
terminado incorrerão em
em multa de 10 %.
Secção do Imposto so-
bre a Renda, 14-10-33.
Coricus Conceição
Chefe de Secção

«Credito Mutuo Predial»



Francisco Manoel
Martins, residente no
Pantanal, contemplado
com o premio maior no
sorteio de 18 de outubro
de 1932.



Alfredo Sousa residen-
te em Florianopolis, á rua
Felipe Schmidt, 181, con-
templado com o premio
maior no sorteio de 18 de
setembro de 1933.

PRESTA MISTAS! GRAVAE BEM NA MEMORIA
A Credito Mutuo Predial, não joga com numeros vagos e não
inventa nomes imaginarios para os seus Premios!
A Credito Mutuo Predial, o que promete realiza de fato.
Possuir cadernetas da Credito Mutuo Predial ou não possuir ca-
dernetas de Club de Sorteios.
HABILITAI-VOS ! INSCREVEI-VOS !

CHARUTOS POOCK

Os paladares finos deliciam-se fumando as
marcas:

COMERCIAL, PROBABE,
CIGARRILHOS HAVANEZES,
INDEPENDENCIA,
UNIÃO,
DULCE

A venda nas boas charutarias desta
Capital.

Cimento nacional marca "PERUS"

em sacos de papel de 42 1/2 kg.

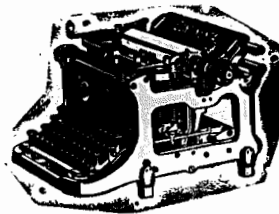
FERRO PARA FERREIROS EM BARRAS DE 6 METROS

FERRO PARA CIMENTO ARMADO EM BARRA DE 12 METROS

Ferro em geral para construções.

MACHINAS DE-ESCRVER, PORTATEIS E PARA ESCRITORIOS

"Continental"



stock permanente de todos os tamanhos de 24 a 60 cm. de comprimento

Machinas em geral
PARA BENEFICIAR MADEIRA
Tornos - Machinas de furar-Serras para ferro - Machinas de amolar

Machinario agricola

arados, grades, desmatadeiras, bateadeiras, descascadores para café e arroz moedores para todos os fins, etc.

MOTORES E DYNAMOS ELECTRICOS

FIOS, CABOS, ISOLADORES

MATERIAL PARA INSTALACOES

Carlos Hoepcke S. A. - Matriz: Florianopolis

Filiais em: Blumenau - Joinville - São Francisco - Laguna - Lages

Empresa N. de Navegação Hoepcke

Transporte rapido de passageiros e de cargas com Paquetes

CARL HOEPCKE, ANNA E MAX

Saídas mensais de seus vapores do porto de Florianopolis

Linha FPOLIS. - RIO DE JANEIRO escaloando por Itajaí, S. Francisco e Santos	Linha FPOLIS. - S. FRANCISCO escaloando por Itajaí	Linha FPOLIS. - LAGUNA
Paquete CARL HOEPCKE dia 1 ANNA 18 CARL HOEPCKE 23 ANNA 23 Saídas a 1 hora da manhã Embarque dos arr. passageiros até as 24 horas da vespera das saídas	Paquete MAX dias 2, 17 e 27 Saídas as 22 horas	Paquete MAX dias 2, 17 e 27 Saídas as 22 horas

AVISO Todo o movimento de passageiros e cargas é feito pelo trapiche «Rita Maria». PASSAGENS: Serão atendidas mediante apresentação de atestado de vacina. É expressamente proibida a aquisição de passagens a bordo.

Ordens de embarques: Para a linha Fpolis.—Rio serão atendidas até as 12 horas da vespera da saída dos vapores «Carl Hoepcke» e «Anna». Para as linhas Fpolis.—São Francisco e Fpolis.—Laguna, até as 12 horas do dia da saída do vapor «Max».

Para mais informações, com os proprietarios
Carlos Hoepcke S. A.
RUA CONSELHEIRO MAFRA N. 30

Companhia Nacional de Navegação Costeira

MOVIMENTO MARITIMO -- PORTO DE FLORIANOPOLIS

SERVICOS DE PASSAGEIROS E DE CARGAS

PARA O NORTE	PARA O SUL
Paquete ITAPURA sairá 20 do corrente para: Itajaí, S. Francisco, Paranaguá, Antonina, Santos, Rio de Janeiro Vitoria, Ilhéos, Bata e Aracajú e Feneço	Paquete ITASSUCE sairá a 18 do corrente para: Imbituba, Rio Grande, Pelotas, Porto Alegre
Recebe cargas e passageiros até Belem, do Pará	
O paquete sairá a do corrente para: Itajaí, S. Francisco, Paranaguá, Santos e Rio de Janeiro	Paquete sairá a do corrente para: Imbituba
PRETE DE CARQUEIRO Recebe cargas e passageiros até Pará	FRETE DE CARQUEIRO

AVISO: Recebe-se cargas e encomendas até a vespera da saída dos paquetes. Atende-se passagens no dia da saída dos paquetes, à vista do atestado de vacina. A bagagem de porão, deverá ser entregue nos Armazéns da Companhia, na vespera da saída dos paquetes até as 17 horas, para ser conduzida gratuitamente para bordo em embarcação especial. Para mais informações com o agente

J. Santos Cardoso

rua 15 de Novembro 22 - sob. Fone 1250 - Bnd. Teleg. Costeira

Esta noite

ha uma festa no ar!



ESTA noite, como hontem e como sempre, a atmosphera estará cheia de musica, de canções, de anedotas, de discursos e de poesia! As estórias de radio de Rio, de São Paulo, de Buenos Aires de todo o mundo enchem os arres com a nota que nos peles com studios.

Um pedie General Electric trará para a sua casa toda uma alegria que anda espalhada pelo ar!

Os radios General Electric são notavelis pela sua alta qualidade que se reflete na coloratividade, na fidelidade, volume de som e grande alcance. Especialmente ouvir os diferentes radios e verificar pela sua proprio ouvidos e parava de som dos radios General Electric.

Particpe da festa desta noite e grapi diariamente para o seu lar todo esse mundo de alegria que enche os arres. Ha um radio General Electric que está a alcance das suas posses.



RADIO

GENERAL ELECTRIC

Peça informações ou uma demonstração a qualquer endereço auxiliar ou telephonic para o scriptorio de

ESCOLA NORMAL

De ordem do sr. Diretor faço publico que os exames do curso normal desta Escola, começarão a 20 de novembro e que se acha aberta a inscrição para os mesmos de 10 a 18 do mês atual.

Os cadindatos devem requerer ao sr. Diretor da Escola, selando seus requerimentos com estampilhas estaduais no valor de 10\$000 (dez mil réis) e 1 selo de educação e saúde de 200 réis.

Secretaria da Escola Normal, em 3 de novembro de 1931.

Fridolino Lehmkühl
Secretario

Perdeu-se a caderneta da Caixa economica, sob n.º 12.661 pertencente a Bonifacia Gonçalves.

Formidavel liquidação

— NA —

Casa do Bom Gosto

— DE —

Haikal Massad & Filhos

Colossal estoque de mercadorias ultimamente recebidas do Rio de Janeiro e São Paulo como sejam: Sedas, volies, georgetes, celles, suitans, crepe selim, china gloria, lamé liso e florido, linhos, esponjas, cretones, molins e muitos outros artigos que serão vendidos com grande redução de preços até o fim do ano.

40 OJO DE ABATIMENTO APROVEITEM FAZER SUAS COMPRAS NA CONHECIDA

CASA AO BOM GOSTO
RUA FELIPE SCHMIDT N. 18