

Cambio A vista

Lira	5 75	10554
Francos		534
Pt. britanico		14825
Real de India		34011
Lira		3142
Escudo		3379
Peseta		18245
Dollar		38124
Peso ouro Uruguayo		38374
Peso papel argentino		38353
Breite		15775

Da Alemanha

Berlim e as suas grandes instituições de cultura

Nosso valor industrial

O Estado de Santa Catharina possui 73 fabricas de productos e conservas alimenticias que durante o anno de 1928 produziram 100 kilos de peixe em conserva; 200 kilos de linguas secas; 3.650 kilos de salame de carne bovina; 65.034 kilos de doces de varias qualidades; 21.001 kilos de camarões em conserva; 43.764 kilos de salames e presuntos de carne de porco; 6.322 kilos de massa de mostarda; 49.769 kilos de legumes em conserva e 6.074 kilos de chocolate.

A industria em Santa Catharina

Santa Catharina é dos pequenos Estados do Brasil. Dos pequenos, é bom acenar, quanto a sua extensa territorial de, apenas, 98 mil kilometros quadradados; porque a verdade é que elle pode ser comparado aos grandes Estados quanto ao progresso que ali se tem verificado nos ultimos annos. Elle tem mesmo um desenvolvimento industrial como poucos outros podem apresentar.

Por uma estatística official ultimamente divulgada toma-se conhecimento de que no Estado existem actualmente nada menos de 2.902 estabelecimentos industriais, cuja classificação não deixa de ser interessante.

Assim, para uma população de 750.000 habitantes, metade da população desta capital, ha em Santa Catharina 1.232 estabelecimentos que fabricam aguas mineraes, xaropes, vinhos, licores e cervejas; 26 fabricas de tecidos; 279 de moais; 20 de vinagre; 169 de artefactos de couro; 7 de binaçudos; 119 de queijos, etc.

Evidentemente o producto de tantas fabricas é demasiado para a população do Estado e dahi a sua exportação. De modo que além de exportar artigos naturaes, como madeiras, mate, fumo, canna, cereaes e fructas, exporta tambem artigos de pecuaria e manufacturados nas suas numerosas fabricas.

Esta a razão da prosperidade do pequeno, mas importante Estado.

D' O PAIZ

Em vista da persistente intensidade do frio, o municipio de Berlim tomou recentemente a sur-rendente decisão de encerrar todos os estabelecimentos berlineses de ensino primario e secundario pelo espaço de 15 dias. Talvez por que nas escolas os alumnos sofririam excessivamente de frio? Nem pensar nisso. Todas as escolas de Berlim dispõem de excelente calefaccão... e precisamente por esta razão foi decretado o seu encerramento. Para economizar carvão, quando parecia que o combustivel ia escassear na cidade. Perguntará, o leitor, um pouco curioso: então, quanto carvão se consome em Berlim para a calefaccão das escolas?

Dir-lhe-hemos imediatamente: 1.000 quintaes diarios; 500 toneladas por dia. O encerramento das escolas durante 15 dias representou para a cidade ameaçada de carestia, uma economia de 7.500 toneladas de carvão. Este pormenor estatístico de palpante actualidade dá uma idéa da grande importancia, das amplas dimensões que em Berlim alcançam as coisas do ensino e da cultura.

Deste ensino primario e secundario, que consome por dia 500 toneladas de carvão para aquecimento das escolas, não desmerecem certamente os estabelecimentos de ensino superior com que Berlim conta. A sua Universidade, as suas escolas superiores de tecnologia e de estudos commerciaes são as mais importantes da Alemanha, o que equivale a dizer da Europa, e as suas aulas são frequentadas por um numero de estudantes estrangeiros, que actualmente orça por 2.000.

Anexos a estes estabelecimentos de ensino superior, e como complemento necessario dos mesmos, florescem numerosas instituições de altos estudos (institutos, bibliotecas, laboratorios) que abrangem todas as especialidades e facultam tanto aos estudantes como aos homens de ciencia, já formados o labor de investigação. De duas destas instituições, particularmente interessantes sob o ponto de vista internacional, occupat-nos-hemos nesta chronica: o Instituto Sul-Americano da Universidade, e a Sociedade Kaiser Guilherme para o Fomento das Sciencias.

O Instituto Sul-Americano é uma das duas primarias instituições de investigação scientifica que o Ministerio da Instrução Publica da Prussia fundou, depois da guerra (o segundo é dedicado á historia da medicina)... Constituem a base do Instituto Sul-Americano a biblioteca particular do celebre professor e sociologo argentino dr. Quesada... por este offerta ao Estado Prussiano, e a Bibliotheca Mexicana, installada até agora numa dependencia do antigo palacio imperial. Por causa do seu enorme tamanho (composto de uns 80.000 volumes), a bibliotheca do dr. Quesada ainda não pôde ser desempacotada e uma das primeiras tarefas do patronato instituido para a administração do Instituto Sul-Americano (patronato no

qual, junto a eminentes homens de ciencia, figuram muitas firmas bancarias e commerciaes alemãs, que mantêm relações com a America do Sul), tem de se buscar locais sufficientemente amplos para poder alojar-a dignamente. A missão do Instituto Sul-Americano acha-se sufficientemente definida pelo seu proprio nome: facultará na Alemanha o estudo e conhecimento da America do Sul e dedicará especial attenção ás manifestações da vida intellectual sul-americana. Por outro lado, o instituto tambem se occupará de facilitar e tornar mais fructifera a sua estada na Alemanha a quantos, procedentes dos paizes sul-americanos, aqui venham com propósitos de estudo.

A Sociedade Kaiser Guilherme para o Fomento das Sciencias tem caracter diferente. É uma instituição de altos estudos, fundada por iniciativa do ultimo imperador e sustida hoje pelo Estado, com a cooperação dos municipios e das entidades industriais interessadas nos progressos da investigação scientifica. Os seus diversos institutos têm tido, contudo, sempre abertas as portas aos estudiosos estrangeiros. Estes institutos ascendem actualmente aos respeitavel numero de 32 (o ultimo inaugurado é o de investigação agronomica e selecção de sementes, em Munchenberg), a maior parte dos quaes se encontra em Dahlem, um dos mais frondosos e pittorescos subúrbios de Berlim. Em Dahlem tambem acaba de ser construida a Casa Adolfo von Harnack—assim chamada em homenagem ao illustre homem de ciencia que preside a Sociedade Kaiser Guilherme desde a sua fundação—edificada especialmente para dar alojamento aos investigadores estrangeiros que, a convite da sociedade, venham a Berlim proseguir os seus trabalhos nos institutos e laboratorios da mesma. Esta Casa Adolfo von Harnack, verdadeiramente de intercambio scientifico internacional, será o orgulho da capital alemã.

Carlos Schwarz

A exportação do nosso mate

A exportação do mate-catharinense, durante o mez de Maio, elevou-se a 1.483.424 kilos.

A distribuição geographica das suas exportações foi a seguinte: para os portos nacionaes: Rio Grande do Sul, 208.192 kilos; Sao Paulo 2.407 kilos; Rio de Janeiro, 2.933 kilos; Pará 344 kilos.

Para o estrangeiro: Argentina, 1.243.351 kilos; Uruguay, 17.002 kilos; Alemanha, 6.763 kilos; Hollanda, 1.517 kilos.

Segundo sua classificação commercial, a herva-mate exportada foi: beneficiada 208.226 kilos, cancheada, 1.275.208 kilos.

Para os portos nacionaes foram remetidas: herva-mate beneficiada 130.916 kilos; cancheada 83.875 kilos.

Para os portos estrangeiros: beneficiada: 77.300 kilos e cancheada 1.191.000 kilos.

Classificação dos typos de café

Damos em seguida, de accordo com o estabelecido pelo Centro do Commercio do Café do Rio de Janeiro, informações para a classificação dos typos de café e de um modo simples para não embaraçar os interessados no interior, limitando-nos a classificação dos typos, sem as diferenças de numero de pontos de um para outro typos.

A amostra para a classificação deve ser de 450 grammas. Os typos são denominados—No. 2, 3, 4, 5, 6, 7 e 8. O padrão dos defeitos é o grão preto denominado defeito capital e os outros denominados defeitos secundarios, taes como: grãos verdes, quebrados, ardidos, avariados, chochos, mal granados, conchas, pedras, páus, cascas, cocos, marinheiros, torções, deverão ser reduzidos a defeitos capitaes para a classificação, de accordo com a tabella abaixo, em que são estabelecidos o valor e a proporção desses defeitos secundarios em relação ao defeito capital.

TYPOS		de defeitos capitaes	
N. 2 comporta	6		
N. 3	18		
N. 4	39		
N. 5	69		
N. 6	132		
N. 7	300		
N. 8	630		

Tabella da relação entre os defeitos secundarios e o defeito capital

		equivalem a 1 defeito capital
3 conchas	1
5 verdes	1
5 quebrados	1
2 ardidos	1
5 chochos ou mal granados	1
1 pedra grande	2/3
2 a 3 pedras pequenas	1
1 pau grande	2/3
1 pau regular	1
2 a 3 paus pequenos	1
1 casca grande	1
2 a 3 cascas pequenas	1
1 coco	1
2 marinheiros	1
2 avariados	1
1 pedra regular	1

(a.) Dr. Joaquim Gonçalves Ramos, Inspector da Defesa do Café.

O tempo hontem

Pressão barometrica	767.4
Temperatura maxima	19.4
..... minima	15.3
..... media	17.1
Ventos Variaveis	

O Brasil e a paz do mundo

Referindo-se, em termos altamente lisonjeiros para nós, á tradição pacifista do nosso paiz, Le Temps, de Paris, justifica as razões que determinaram a nossa não adhesão ao pacto Kellog, accentuando que as idéas nelle contidas e por elle propugnadas ha quarenta annos vinham sendo aqui praticamente realizadas, uma vez que a nossa propria lei organica, não só precaveu o arbitrato como o unico meio de dirimir as possiveis contendas externas, como ainda condemna e proíbe formalmente a guerra de conquista.

A feição pacifista da nossa politica republicana é, realmente, um dos mais bellos titulos de gloria e orgulho para o Brasil. Ella permittiu que resolvessemos, sem attrices de especie alguma, seculares questões de limites e que solucionassemos dentro sempre das normas da mais perfeita e sincera cordialidade todos os nossos litígios e discussões com outros Estados. A nossa adhesão ao pacto Kellog era, por isso, uma formalidade, não só dispensavel, como mesmo superflua e desnecessaria, como, com alto espirito de justiça, reconhece aquelle prestigioso organ da imprensa franceza.

O algodão "artificial"

Segundo informa o nosso Consul em Kobe, ha grande curiosidade no meio nipponico para se conhecer a verdadeira importancia da descoberta do algodão denominado "artificial" ao qual os ingleses emprestam grande interesse.

As qualidades desta nova fibra, segundo affirmam os jornaes de Londres, foram descobertas por dois cientistas britannicos, os quaes, estando na America do Sul, procederam ao seu respectivo estudo e chegaram á conclusão de que ella continha uma composição de ferro e era dotada de grande resistencia. Assim, que, depois de oito annos de trabalho, puderam os dois cientistas produzir essa fibra em quantidades sufficiente e sobre bases commerciaes.

Segundo a mesma fonte de informação quatro milhões de libras estão agora sendo cultivadas em Sussex e Essex na Inglaterra para as fabricas de tecidos de algodão ao preço de 6d por libra, o que representa uma economia de 4d por libra sobre o algodão natural importado.

Consta que as experiencias feitas com essa nova fibra deram resultados optimos, e como o preço de produção pode ser inferior a 6d, pelo aproveitamento do talo, folhas e raizes, a sua fabricação de productos medicinaes, pergaminhos e materiaes leves para construção, a lucha será formidavel contra os paizes fabricantes de tecidos de algodão.

Sendo essa planta originaria da America do Sul, nos converia mandar investigar o assumpto, fim de que possamos concorrer no mercado internacional com os nossos tecidos de algodão e exportar essa fibra, caso as suas qualidades correspondam realmente ás esperanças de hoje.

A cidade está ficando mais bonita

Antigamente o viajante chegava e sentia uma grande tristeza. Antes mesmo de desembarcar, vendo aquella fila de casas tão sujas com janelas symmetricas que pareciam olhos invejosos da belleza do mar o viajante ficava com o nariz da cidade.

Um mar tão azul, aquellas montanhas distantes com carapaças de arranha tão bonitas, e a cidade tão feia!

Os homens tambem eram arrastados pela tristeza ambiente. Todos pareciam carregar um enorme peso de dor e no andar tem pressa e no gesto molle, a gente lia-a com pena dos homens.

Seria que em Florianopolis morava a tristeza universal? Não, não era; e apesar da volúpia da pobreza, os homens tinham depositadas nas ruas de economia, grandes quantias a juro vit.

Mas o que fazia a cidade parecer tão triste?

A falta de entusiasmo dos homens.

O viajante quando chegava, era um viajante letrado, lembrava-se logo d'aquelle phrase bonita de Maria Eduarda, d'Os Acaes, quando, alludindo á semelhança existente entre o desconforto de Lisboa e o de Athenas, dizia que o portuguez era como o grego: contentava-se com uma ozeitona e a alhar o céu, que era bonito!

Hoje, tudo mudou!

O viajante desembarca e aprecia com contentamento, as novas ruas, as perspectivas modernas que se offerecem á sua vista, os edificios mais altos e com grandes janelas.

Não quero citar a ponte, porque nós estamos longe de ser dignos della.

A ponte é um brinquedo complicado e carissimo que um avô millionario e dispendente deu ao ne-

tinho de tenra idade.

Para entrar em uso, a ponte tem que esperar pelo nosso crescimento.

Por mim, se a minha vontade fosse coisa poderosa ella estaria encaixotada e com estes dizeres em letras bem legiveis: — PARA ABRIR QUANDO FOR OCCASIAO.

Por enquanto ella é um motivo ornamental.

Motivo ornamental e de propaganda para o nosso Estado.

"Santa Catharina possui a maior ponte da America do Sul".

É uma expressão geographica importante, não é?

Mas eu estava dizendo que o viajante ficava contente com a novidade da cidade.

Ha em toda a parte um novo movimento e uma grande vontade de progredir.

Os homens já abandonaram a antiga tristeza e aldrá alguns, que se abstinam em esperar o Trabalho sentados nos bancos do jardim, a maioria delles tem outra physiognomia.

A mesma physiognomia alegre da cidade.

Eu estou a vez como d'aqui a poucos annos tudo isto por ali estará transformado.

Os hotéis com aquellos confortos civilizados que a gente conhece em outras terras e que tem saudades d'ella.

Os horticultores platinos fugidos aos rigores do inverno e procurando as nossas pratas.

Tudo mudou a feição da cidade e os habitos dos homens.

Agora mesmo, a gente começa a achar tudo tão lindo...

Tu não achas, leitor amigo, que a cidade está ficando, mesmo mais bonita?

M.

INSTITUTO DO MATE

JOINVILLE - - SANTA CATHARINA

Exportação de herva catharinense em 1928

Total: ~ 21.317.763 kilos

PROCEDENCIA	Janeiro	Fevereiro	Março	Abril	Maior	Junho	Julho	Agosto	Setembro	Outubro	Novembro	Dezembro	TOTAL
S. Francisco	1.074.206	167.997	1.425.536	766.540	328.370	1.496.498	76.700	476.180	3.104.620	2.434.580	3.708.340	2.485.140	17.599.707
Herval	252.226	265.166	70.460	10.825	86.938	52.500	172.830	116.580	281.784	395.922	402.198	561.345	2.668.569
Dyonisio Cerqueira	21.845	43.269	—	—	1.185	35.253	85.942	77.386	48.692	89.285	—	189.628	842.485
Passo Bormann	51.000	1.620	28.000	—	—	90	4.500	20.900	—	20.500	53.400	25.500	185.510
Mafra	—	—	14.855	4.613	—	—	—	1.222	4.337	35.986	24.154	44.841	131.808
Ruy Barbosa	—	—	—	—	—	—	—	2.080	—	—	—	—	110.198
Rio do Peixe	13.960	505	60	15.842	—	—	—	24.720	19.980	27.429	21.686	14.303	56.463
Bom Retiro	—	—	29.340	4.980	40	—	2.580	—	—	—	18.895	—	36.940
Rio Caçador	—	—	—	—	—	—	—	—	—	—	—	—	18.895
Porto União	—	—	2.640	—	—	—	—	—	5.387	—	—	—	8.027
Rio Uruguay	—	—	—	—	52	3.035	—	—	—	—	—	—	3.087
Rio Bonito	—	—	—	43	228	—	843	—	—	—	—	13.511	14.625
Rio Capinzal	—	—	—	—	744	—	—	—	—	—	—	—	744
Ita	—	—	—	—	—	—	—	—	—	705	—	—	705
TOTAL	1.393.037	1.478.557	1.570.891	802.843	417.557	1.587.876	346.697	720.108	3.496.449	2.975.722	4.232.834	3.295.697	21.317.763

Afaiataria Cardozo
 Visitamos, a convite do seu proprietário, a Afaiataria Cardozo, à Praça 15 de Novembro.
 Pela excellencia dos artigos, que se acham expostos, como sejam as casemiras estrangeiras, é um estabelecimento de primeira ordem.
 Salienta-se agora um grande sortimento, recém-chegados de chapéus Ramenzoni marca Ideal, que constitue a mais alta novidade para a estação calmosa.

Ministro da Marinha
 Rio, 22 (Radio A. A.)
 Reassumio amanhã as suas funções o sr. Ministro da Marinha.

Em estado grave
 Berlim, 21 (Radio A. A.)
 Comunicam de Heidelberg, que o Chanceller Muller foi submettido a uma operação cirurgica sendo grave o seu estado.

OBSERVAÇÃO:

Dyonisio Cerqueira - Março e Abril - Rs. 154.510 - 30.902 kilos
 Rio Bonito - Outubro - Rs. 648.070 - 12.814
 Florianópolis - Rs. 275.500 - 5.500
 R. 246.080 - 49.216

As arrecadações e exportações à margem, por ellas termos sido encerramento somente após o encerramento do nosso Balanço de 1928 e publicação do Estatístico do mesmo anno, dizaram de ser computadas então, passando para o exercicio corrente, de accordo com o nosso criterio de fazer coincidir sempre a arrecadação da sobretaxa com a quantidade de kilos exportados.

Palácio do Governo

Esteve hontem, em Palacio, o sr. deputado Accacio Moreira, vice-presidente da Assembléa Legislativa para agradecer o sr. presidente Adolpho Konder por ter-se feito representar no seu desembarque.

Em visita ao sr. presidente Adolpho Konder, esteve hontem em Palacio, o sr. deputado Francisco Fagundes.

O Brasil na Exposição de Sevilha

Paris, 22 (Radio A. A.)
 Com o titulo "O Brasil na Exposição Ibero-Americana de Sevilha", o "Excelsior" dedica meia pagina da edição de hoje a representação da grande Republica em certamen e faz referencias elogiosas ao progresso e trabalho do Brasil que deixa patente com a sua participação na exposição de Sevilha.

Tambem publica cinco grandes photographias dos aspectos do pavilhão do Brasil inclusive uma em que se vê o rei Alfonso XIII com o commissario brasileiro é entrada do pateo central do pavilhão.

Regresso do sr. Ministro da Marinha

Rio, 22 (Radio A. A.)
 Regressou no Almirante Jacobo o sr. ministro Pinto da Luz, ministro da Marinha, que se desembarcou no seu desembarque. Quando a imprensa se enlaçou, mostrou-se gratissimo as attentões que recebeu em todo o momento.

Medida sanitaria suspensa

Rio, 22 (Radio A. A.)
 O sr. ministro Octavio Mangabeira acaba de receber communicação da nossa embaixada em Buenos Aires, de que o governo argentino suspendeu completamente a quarantena, que ali se vinha adoptando relativamente aos navios procedentes do Brasil.

O que disse o sr. Ministro da Marinha

Rio, 22 (Radio A. A.)
 Em entrevista ao jornalista Alfredo de Mello, disse que o Brazil não se acha em situação de emergência, mas que a situação é grave e que o governo brasileiro está trabalhando para a solução da situação.

Em entrevista ao jornalista Alfredo de Mello, disse que o Brazil não se acha em situação de emergência, mas que a situação é grave e que o governo brasileiro está trabalhando para a solução da situação.

O theatro Alvaro de Carvalho, o velho catarão que está a afear a bella praça Pereira Oliveira e que já não satisfaz ao fim a que se destina, por que não para a nossa população, bem merece uma reforma que o torne não só mais esthetico, mas tambem com maiores e melhores accommodações.
 E essa reforma que, segundo um plano elaborado pelo habil amador sr. Felix Brandão, a quem em hora feliz foi entregue a fiscalização daquelle proprio estadual, está sendo objecto de estudo pelo illustre titular da Secretaria do Interior, transformará o velho casarão em um theatro moderno e elegante, adaptando-o de forma a poder conter cerca de 1.500 pessoas.

A deficiencia de lotação do nosso theatro tem afastado da nossa capital as boas companhias e mesmo as más, que não vendo margem para lucrar, nem para simples despejo passivo de tempo e as que se arrastam e que se cobram as localidades a preços tão elevados que o grande publico não pode assistir aos seus espectáculos.
 E, assim, em nosso anno e depois se arrastam a nos limitarmos a assistir espectáculos de menor qualidade e em favor de tempo e tempo de uma transpuzinha monótona.
 O florianopolense descontentou-se com as iniciativas theatricas e as que postas dessas novidades se satisfazem com a leitura das suas desopções.
 Felizmente, graças ao progresso e ao bom senso do sr. presidente Adolpho Konder, que se não descurou de propor a construção de um novo theatro, com todas as facilidades e todo o conforto, teremos, muito breve, a reforma do velho casarão da praça Pereira Oliveira.

A Rainha da Moda

— NA —

Sua nova instalação

N' Rua Trajano, n. 11

É incontestavelmente a melhor e mais importante casa de modas do Estado

Rainha da Moda
 Este conceituado estabelecimento que funcionava à Praça 15 de Novembro, acaba de ser transferido para a parte terra do edificio recém-construido, à rua Trajano, em tigo à rua Felipe Schmidt.
 Com as novas instalações que obedeceram ao senso artistico do seu proprietario Jacques Schewaidson, a Rainha da Moda apresenta um aspecto de elegancia e distincção.
 Os seus mostruosos são modernos, ostentando o que ha de mais chic em artigos de luxo para as pessoas de bom gosto.
 A Rainha da Moda, que é um estabelecimento, que honra a nossa capital, tem sido muito visitado por innumerables familias, recebendo o seu proprietario muitas felicitações.

Exposição

— DE —

AGRICULTURA INDUSTRIA, COMMERCIO E ARTES

Commemorativa do Centenario da Colonização Alemã no Estado de Sta. Catharina

INFORMAÇÕES — COMMISSARIADO GERAL

Theatro Municipal de S. José Caixa Postal 67 - FLORIANOPOLIS

17 de Novembro 1929 -- São José

Grande Parque de Diversões

Norte - Americano

Confortavelmente instalado na praça General Ozorio, antigo Campo do Manejo

HOJE
Senhoras, senhorinhas e crianças, acompanhadas de cavalheiros não pagam entrada da porte, para a entrada no recinto do parque.
HOJE

Grande Sucesso a cidade Encantada a mais formosa exhibição mundial movimentada.

OS MAIS ENGENHOSOS E MODERNOS APPARELHOS DE DIVERSÕES POPULARES

Destrubrante iluminação electrica.

Bandas de musica

Este parque funciona todas as noites das 18 horas em deante.

Domingos e feriados, grandiosas matinées das 13 horas em deante

Todos ao Parque HOJE

Jurere-mirim

Temo que a agricultura seja a base de nossa vida.

Hoje quem disse que a agricultura é a base de nossa vida, os primitivos habitantes...

Hoje quem disse que a agricultura é a base de nossa vida...

Hoje quem disse que a agricultura é a base de nossa vida...

Hoje quem disse que a agricultura é a base de nossa vida...

Hoje quem disse que a agricultura é a base de nossa vida...

Hoje quem disse que a agricultura é a base de nossa vida...

Hoje quem disse que a agricultura é a base de nossa vida...

Hoje quem disse que a agricultura é a base de nossa vida...

Hoje quem disse que a agricultura é a base de nossa vida...

Hoje quem disse que a agricultura é a base de nossa vida...

Hoje quem disse que a agricultura é a base de nossa vida...

Hoje quem disse que a agricultura é a base de nossa vida...

Hoje quem disse que a agricultura é a base de nossa vida...

Hoje quem disse que a agricultura é a base de nossa vida...

Hoje quem disse que a agricultura é a base de nossa vida...

Hoje quem disse que a agricultura é a base de nossa vida...

Hoje quem disse que a agricultura é a base de nossa vida...

Hoje quem disse que a agricultura é a base de nossa vida...

Hoje quem disse que a agricultura é a base de nossa vida...

Hoje quem disse que a agricultura é a base de nossa vida...

Hoje quem disse que a agricultura é a base de nossa vida...

Hoje quem disse que a agricultura é a base de nossa vida...

Hoje quem disse que a agricultura é a base de nossa vida...

Hoje quem disse que a agricultura é a base de nossa vida...

Hoje quem disse que a agricultura é a base de nossa vida...

Hoje quem disse que a agricultura é a base de nossa vida...

Hoje quem disse que a agricultura é a base de nossa vida...

Hoje quem disse que a agricultura é a base de nossa vida...

Hoje quem disse que a agricultura é a base de nossa vida...

Hoje quem disse que a agricultura é a base de nossa vida...

Hoje quem disse que a agricultura é a base de nossa vida...

Hoje quem disse que a agricultura é a base de nossa vida...

Hoje quem disse que a agricultura é a base de nossa vida...

Hoje quem disse que a agricultura é a base de nossa vida...

Hoje quem disse que a agricultura é a base de nossa vida...

Hoje quem disse que a agricultura é a base de nossa vida...

Hoje quem disse que a agricultura é a base de nossa vida...

Hoje quem disse que a agricultura é a base de nossa vida...

Hoje quem disse que a agricultura é a base de nossa vida...

Hoje quem disse que a agricultura é a base de nossa vida...

Hoje quem disse que a agricultura é a base de nossa vida...

Hoje quem disse que a agricultura é a base de nossa vida...

Hoje quem disse que a agricultura é a base de nossa vida...

Hoje quem disse que a agricultura é a base de nossa vida...

Hoje quem disse que a agricultura é a base de nossa vida...

Hoje quem disse que a agricultura é a base de nossa vida...

Hoje quem disse que a agricultura é a base de nossa vida...

Hoje quem disse que a agricultura é a base de nossa vida...

Hoje quem disse que a agricultura é a base de nossa vida...

Hoje quem disse que a agricultura é a base de nossa vida...

Hoje quem disse que a agricultura é a base de nossa vida...

Hoje quem disse que a agricultura é a base de nossa vida...

Hoje quem disse que a agricultura é a base de nossa vida...

Hoje quem disse que a agricultura é a base de nossa vida...

Hoje quem disse que a agricultura é a base de nossa vida...

Hoje quem disse que a agricultura é a base de nossa vida...

Hoje quem disse que a agricultura é a base de nossa vida...

Hoje quem disse que a agricultura é a base de nossa vida...

Hoje quem disse que a agricultura é a base de nossa vida...

Hoje quem disse que a agricultura é a base de nossa vida...

Hoje quem disse que a agricultura é a base de nossa vida...

Hoje quem disse que a agricultura é a base de nossa vida...

Hoje quem disse que a agricultura é a base de nossa vida...

Hoje quem disse que a agricultura é a base de nossa vida...

Hoje quem disse que a agricultura é a base de nossa vida...

Hoje quem disse que a agricultura é a base de nossa vida...

Hoje quem disse que a agricultura é a base de nossa vida...

Hoje quem disse que a agricultura é a base de nossa vida...

Hoje quem disse que a agricultura é a base de nossa vida...

Hoje quem disse que a agricultura é a base de nossa vida...

Hoje quem disse que a agricultura é a base de nossa vida...

Hoje quem disse que a agricultura é a base de nossa vida...

Hoje quem disse que a agricultura é a base de nossa vida...

Hoje quem disse que a agricultura é a base de nossa vida...

Avicultura

Ganso Africano

(Synymia: Ganso da Guiné e Ganso do Capitoio)

Originário da Africa, é um hemivota pois seu aparelho acustico sente a distancia os mais imperceptiveis ruidos.

Possui varios: no fundo da claraca assignalavam com o seu gran caracteristico a minha entrada, pela madrugada, ao simples abrir do portão.

A Historia nos conta que depois da victoria da Allia, os Gaeuzes, que haviam conquistado Roma, sitiaram o Capitoio onde se haviam refugiado os senadores, magistrados, sacerdotes e os patricios.

Os gaeuzes, que estavam acampados durante varios meses em torno da fortaleza resolveram n'um golpe de audacia, praticar uma escalada em noite escura.

Já haviam alcançado as seteiras, quando os gritos destes gansos despertaram um patricio chamado Manlius, afamado pela sua torça e coragem, como que dividindo simetricamente a ave, pela columna vertebral, existe uma linha de penas pardas escuras que torna a ave particularmente bella e interessante.

Existe sobre a parte superior do bico, ao nivel da sua inserção na cabeça, uma caruncula de cor negra.

Dahi seu nome — ANSER CYGNOIDE NIGRIROSTRUM.

Quanto mais idosa forem os Gansos, tanto mais desenvolvidas são as carunculas, de consistencia cornea.

Criças: São muito rústicos, de relativa precocidade.

A postura é de cerca de trinta a quarenta ovos por anno.

As gansas são splendidas abadoras.

É preciso ás vezes ter a mão firme para não se abandonar a ninhada.

Quando estão enfeitadas devem-se dar um banho com solução de Carapaticida Amper. 100 grs. 14 litros.

Seo criado a os as 1 C Futuro em sua fazenda da Gloria na Cidade do Curral, Luiz, Cantalho, Estação de Ponta de Itapava, Est. de Rio.

Esta raza de ganso merece ser criada, porque tem de ser ave de ornamento e de utilidade.

O tempo de incubação é de 28 dias.

Depoimento do Dr. Augusto da Costa

Rio de Janeiro, 23 de julho de 1929.

O deputado Augusto da Costa chegou hontem a Recife, tendo desembarcado no porto consistorial.

O tempo de incubação é de 28 dias.

Depoimento do Dr. Augusto da Costa

Rio de Janeiro, 23 de julho de 1929.

O deputado Augusto da Costa chegou hontem a Recife, tendo desembarcado no porto consistorial.

O tempo de incubação é de 28 dias.

Depoimento do Dr. Augusto da Costa

Rio de Janeiro, 23 de julho de 1929.

O deputado Augusto da Costa chegou hontem a Recife, tendo desembarcado no porto consistorial.

O tempo de incubação é de 28 dias.

Depoimento do Dr. Augusto da Costa

Rio de Janeiro, 23 de julho de 1929.

O deputado Augusto da Costa chegou hontem a Recife, tendo desembarcado no porto consistorial.

O tempo de incubação é de 28 dias.

Depoimento do Dr. Augusto da Costa

Rio de Janeiro, 23 de julho de 1929.

O deputado Augusto da Costa chegou hontem a Recife, tendo desembarcado no porto consistorial.

O tempo de incubação é de 28 dias.

Depoimento do Dr. Augusto da Costa

Rio de Janeiro, 23 de julho de 1929.

O deputado Augusto da Costa chegou hontem a Recife, tendo desembarcado no porto consistorial.

Pelas repartições publicas

THE SOURO DO ESTADO

Requerimentos

Despachado: José Quintino de Oliveira Carvalho — Florianópolis. Resposta-me mediante recibo. Th. 18-7-29. (Ass.) Pedro Cunha — Diretor.

Romão Martins Barbosa — Florianópolis. Certifique-se o que constar. Th. 20-7-29. (Ass.) Pedro Cunha — diretor.

Adolpho J. dos Reis — Florianópolis. Cancele-se a divida relativa ao 2. semestre de 1928, ficando o requerente sujeito ao pagamento do imposto relativo ao 1. semestre. Th. 20-7-29. (Ass.) Pedro Cunha — diretor.

Por portaria do sr. director foi removido da Collectoria de Imbituba para a de Mafra, o guarda Ulysses Cunha e desta para aquella o funcionario de igual cathedra José Cantizano.

Por portaria do sr. director foi removido da Collectoria de Imbituba para a de Mafra, o guarda Ulysses Cunha e desta para aquella o funcionario de igual cathedra José Cantizano.

Por portaria do sr. director foi removido da Collectoria de Imbituba para a de Mafra, o guarda Ulysses Cunha e desta para aquella o funcionario de igual cathedra José Cantizano.

Por portaria do sr. director foi removido da Collectoria de Imbituba para a de Mafra, o guarda Ulysses Cunha e desta para aquella o funcionario de igual cathedra José Cantizano.

Por portaria do sr. director foi removido da Collectoria de Imbituba para a de Mafra, o guarda Ulysses Cunha e desta para aquella o funcionario de igual cathedra José Cantizano.

Por portaria do sr. director foi removido da Collectoria de Imbituba para a de Mafra, o guarda Ulysses Cunha e desta para aquella o funcionario de igual cathedra José Cantizano.

Por portaria do sr. director foi removido da Collectoria de Imbituba para a de Mafra, o guarda Ulysses Cunha e desta para aquella o funcionario de igual cathedra José Cantizano.

Por portaria do sr. director foi removido da Collectoria de Imbituba para a de Mafra, o guarda Ulysses Cunha e desta para aquella o funcionario de igual cathedra José Cantizano.

Por portaria do sr. director foi removido da Collectoria de Imbituba para a de Mafra, o guarda Ulysses Cunha e desta para aquella o funcionario de igual cathedra José Cantizano.

Por portaria do sr. director foi removido da Collectoria de Imbituba para a de Mafra, o guarda Ulysses Cunha e desta para aquella o funcionario de igual cathedra José Cantizano.

Por portaria do sr. director foi removido da Collectoria de Imbituba para a de Mafra, o guarda Ulysses Cunha e desta para aquella o funcionario de igual cathedra José Cantizano.

Por portaria do sr. director foi removido da Collectoria de Imbituba para a de Mafra, o guarda Ulysses Cunha e desta para aquella o funcionario de igual cathedra José Cantizano.

Por portaria do sr. director foi removido da Collectoria de Imbituba para a de Mafra, o guarda Ulysses Cunha e desta para aquella o funcionario de igual cathedra José Cantizano.

Por portaria do sr. director foi removido da Collectoria de Imbituba para a de Mafra, o guarda Ulysses Cunha e desta para aquella o funcionario de igual cathedra José Cantizano.

Por portaria do sr. director foi removido da Collectoria de Imbituba para a de Mafra, o guarda Ulysses Cunha e desta para aquella o funcionario de igual cathedra José Cantizano.

Por portaria do sr. director foi removido da Collectoria de Imbituba para a de Mafra, o guarda Ulysses Cunha e desta para aquella o funcionario de igual cathedra José Cantizano.

Por portaria do sr. director foi removido da Collectoria de Imbituba para a de Mafra, o guarda Ulysses Cunha e desta para aquella o funcionario de igual cathedra José Cantizano.

Por portaria do sr. director foi removido da Collectoria de Imbituba para a de Mafra, o guarda Ulysses Cunha e desta para aquella o funcionario de igual cathedra José Cantizano.

Por portaria do sr. director foi removido da Collectoria de Imbituba para a de Mafra, o guarda Ulysses Cunha e desta para aquella o funcionario de igual cathedra José Cantizano.

Por portaria do sr. director foi removido da Collectoria de Imbituba para a de Mafra, o guarda Ulysses Cunha e desta para aquella o funcionario de igual cathedra José Cantizano.

Por portaria do sr. director foi removido da Collectoria de Imbituba para a de Mafra, o guarda Ulysses Cunha e desta para aquella o funcionario de igual cathedra José Cantizano.

Por portaria do sr. director foi removido da Collectoria de Imbituba para a de Mafra, o guarda Ulysses Cunha e desta para aquella o funcionario de igual cathedra José Cantizano.

Por portaria do sr. director foi removido da Collectoria de Imbituba para a de Mafra, o guarda Ulysses Cunha e desta para aquella o funcionario de igual cathedra José Cantizano.

Por portaria do sr. director foi removido da Collectoria de Imbituba para a de Mafra, o guarda Ulysses Cunha e desta para aquella o funcionario de igual cathedra José Cantizano.

Por portaria do sr. director foi removido da Collectoria de Imbituba para a de Mafra, o guarda Ulysses Cunha e desta para aquella o funcionario de igual cathedra José Cantizano.

Por portaria do sr. director foi removido da Collectoria de Imbituba para a de Mafra, o guarda Ulysses Cunha e desta para aquella o funcionario de igual cathedra José Cantizano.

Por portaria do sr. director foi removido da Collectoria de Imbituba para a de Mafra, o guarda Ulysses Cunha e desta para aquella o funcionario de igual cathedra José Cantizano.

Por portaria do sr. director foi removido da Collectoria de Imbituba para a de Mafra, o guarda Ulysses Cunha e desta para aquella o funcionario de igual cathedra José Cantizano.

Por portaria do sr. director foi removido da Collectoria de Imbituba para a de Mafra, o guarda Ulysses Cunha e desta para aquella o funcionario de igual cathedra José Cantizano.

Por portaria do sr. director foi removido da Collectoria de Imbituba para a de Mafra, o guarda Ulysses Cunha e desta para aquella o funcionario de igual cathedra José Cantizano.

Por portaria do sr. director foi removido da Collectoria de Imbituba para a de Mafra, o guarda Ulysses Cunha e desta para aquella o funcionario de igual cathedra José Cantizano.

Por portaria do sr. director foi removido da Collectoria de Imbituba para a de Mafra, o guarda Ulysses Cunha e desta para aquella o funcionario de igual cathedra José Cantizano.

Por portaria do sr. director foi removido da Collectoria de Imbituba para a de Mafra, o guarda Ulysses Cunha e desta para aquella o funcionario de igual cathedra José Cantizano.

Por portaria do sr. director foi removido da Collectoria de Imbituba para a de Mafra, o guarda Ulysses Cunha e desta para aquella o funcionario de igual cathedra José Cantizano.

Por portaria do sr. director foi removido da Collectoria de Imbituba para a de Mafra, o guarda Ulysses Cunha e desta para aquella o funcionario de igual cathedra José Cantizano.

Por portaria do sr. director foi removido da Collectoria de Imbituba para a de Mafra, o guarda Ulysses Cunha e desta para aquella o funcionario de igual cathedra José Cantizano.

Por portaria do sr. director foi removido da Collectoria de Imbituba para a de Mafra, o guarda Ulysses Cunha e desta para aquella o funcionario de igual cathedra José Cantizano.

Por portaria do sr. director foi removido da Collectoria de Imbituba para a de Mafra, o guarda Ulysses Cunha e desta para aquella o funcionario de igual cathedra José Cantizano.

Credito Mutuo Predial

Contra factos não ha argumentos!

O premio de Blumenau

Credito Mutuo Predial

Florianópolis, 8 de julho de 1929.

O prestamista: Alberto Soares.

João Octaviano Ramos, redactor da "Cidade".

Testemunhas: Francisco Toscano Barreto, inspector de carnes e derivados; Manoel da Silva Ferreira, agente do "Credito".

Credito Mutuo Predial

Florianópolis, 19 de julho de 1929.

O prestamista: Hermínia Motta.

Testemunhas: Jairo Callado e Jovita Guanda.

4 de Agosto!

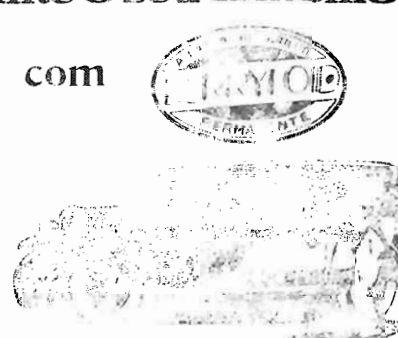
Premio maior Rs. 4:540\$000

HABITEM-SE! INSCRYVAM-SE!

Não ha como **Credito Mutuo Predial**

Pinte o seu Automóvel

com



A MAIS RESISTENTE E DURADOURA.

producto de:

PERRY BROTHERS

Representantes exclusivos para todo o Estado de Santa Catharina.

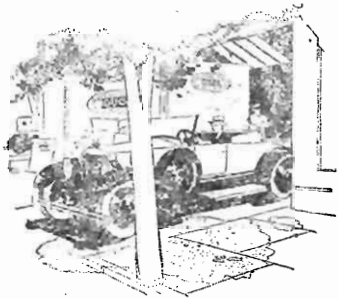
AGENCIA RUDGY SOC., LTDA. — Rua Silva Jardim s/n

CALLE PEREIRA n. 25 — End. tel. Rudgy Florianópolis.

Despedida

Dr. José Augusto da Costa e senhora, impossibilitados de se despedirem, pessoalmente das pessoas das suas relações, o fazem por este meio.

Flópolis, 23—7—1929



Não faça experiências
Pinte seu automovel com "DUCO",
Fabricado por Du Pont

Por ser a única pintura garantida,



Agente para o Estado de Santa Catharina

JOSE F. GLAVAM — Rua João Pinto n. 4
End. tel. GLAVAM — FLORIANOPOLIS.

Corsini & Irmão

CONSTRUCTORES

Projectos e orçamentos

Construções civis e hydarulicas

Escritorio - Ponte Hercilio Luz
(lado do Continente)

Caixa Postal 97

End. Telegraphico - Corsini

Florianopolis

EDITAL

O Doutor Luiz Liberato Barroso, Delegado Auxiliar do Estado de Santa Catharina, na forma da lei etc. Por este publico edital, chama a atenção de todos condutores de vehiculos, bem como a todos os carroceiros para observarem fielmente as respectivas mãos no ponto "Hercilio Luz", ficando terminantemente prohibido o transito de qualquer vehiculo pelo trilho central do leito da referida ponte. Os infractores, além da multa, ficam sujeitos ás penas da lei. Dado e passado nesta cidade de Florianopolis, aos dez-seis dias do mês de julho de mil novecentos e vinte nove. Eu Honorario Anselmo Becker, escriptivo do mês de julho de mil novecentos e vinte nove. Eu Honorario Anselmo Becker, escriptivo da Chefatura de Policia.

V. Exc. a experimenou

Dr. Oetker



Puddings

As sobremesas mais deliciosas?

Os pudins "Dr. Oetker" são de facil e rapida preparação e de grande valor nutritivo. Encontra-se em todas as boas casas do ramo, onde tambem se distribue es valiosos Livros de receitas culinarias de "Dr. Oetker", ou pelos representantes:

Carlos Hoepcke S.A.
FLORIANOPOLIS

Loteria do Estado

Santa Catharina

Distribue 75% em premios

25 DE JULHO DE 1929 — ÀS 15 HORAS

442 bilhetes a 178.000
menos 25 por cento

75 por cento em premios

PREMIOS	
1 premio de	100.000\$
1 " " "	10.000\$
1 " " "	4.000\$
2 premios de	2.000\$
5 " " "	1.000\$
10 " " "	500\$
20 " " "	200\$
60 " " "	100\$
850 " " "	40\$
800 prem. 2. U. A. dos 5 primeiros premios a	40\$

1750 premios no total de R. 204.000\$

OS premios prescrevem seis mezes da data de extracção

OS BILHETES SAO DIVIDIDOS EM DECIMOS

Os concessionarios: Agnelo La Porta Cia.
Administração — Praça 15 de Novembro
Florianopolis

ANTENOR MORAES

Cirurgião Dentista
Rua Deodoro n. 26
Especialista em trabalhos de ponte (bridge-work), sob absoluta garantia.

Não se deixe illudir por anuncios bombasticos. — Pergunte-lhe a que pagaram premios este mez? A Empresa Cathart, nesse de Sorteios Limitada publica mensalmente os premios que paga.

Prefeitura Municipal

EDITAL

De accordo com a lei em vigor, faço publico aos interessados que durante o corrente mez, se procede nesta Thesouraria, à cobrança do imposto de industrias e profissões e abertura e respectiva taxa sanitaria.

Thesouraria da Prefeitura Municipal de Florianopolis, 1 de junho de 1929.

o Thesoureiro
Calistracto da Cunha.

Florisbella Figueiredo Campos e Emmanuel Campos

participam nos seus parentes e pessoas amigos o nascimento de sua filha
Maria Antonia
Em 13-7-1929

QUEREIS TER SORTE?

Sois infeliz em negocios? Tendes qualquer sofrimento fisico ou moral? Sentis falta de sorte em amores, jogos, etc.? Tendes alguma dificuldade a vencer? Enviae o vosso endereço à caixa postal 1956 — Rio de Janeiro, que obtereis uma completa solucao do vosso caso. 31.30-29

As Tainhas baixaram ...

tambem as victrolas

na CASA "A Musical"

Podese adquirir um aparelho portatil acompanhado de 6 DISCOS a escolher, desde 30.000 por mes, sem entrada, de 1 de julho em diante.

Aprese-se em levar hoje mesmo o seu aparelho, porque amanhã pode ser tarde.

"A MUSICAL"

Rua João Pinto n. 18

Companhia Fabrica de

Papel Itajahy

Itajahy Santa Catharina

Endereço Telegr. "PAPEL" Caixa Postal 18

Unica fabrica de papel no Estado de Santa Catharina

Fabricação de todas as qualidades de

papel de embrulho e de Jornal, de mate-

rias primas nacionaes e estrangeiras.

REPRESENTANTES em todas os Estados do Brasil

Fornecimento para todos os Estados

Companhia Nacional de Navegação Costeira

MOVIMENTO MARITIMO

PORTO DE FLORIANOPOLIS

Serviço de passageiros e de cargas

Para o Norte

Para o Sul

<p>O paquete ITAPACY sahirá a 24 do corrente para:</p> <p>Itajahy Paranaguá Antonina Santos São Sebastião Rio de Janeiro</p>	<p>O paquete ITATINGA sahirá a 27 do corrente para</p> <p>Paranaguá Antonina Santos Rio de Janeiro Victória Bahia Maceió Recife e Cabedello.</p>	<p>O paquete ITAQUERA sahirá a 24 do corrente para:</p> <p>Rio Grande Pelotas e Porto Alegre</p>	<p>O paquete ITAIPAVA sahirá a 29 de corrente para:</p> <p>Imbituba</p>
--	--	--	---

AVISO:

Recebe-se carga e encomendas até a vespera da saída dos paquetes. Atende-se passagens no dia da saída dos paquetes, á vista do atestado de vacinas. Para os paquetes que são obrigados a fundearem em Ratonas, a Companhia fornece gratuitamente a condução para os Srs. passageiros, sendo expressamente prohibido, os mesmo levarem consigo bagagem de porto, a qual deverá ser entregue nos Armazens da Companhia, na vespera das saídas dos paquetes, até ás 17 horas para ser conduzido gratuitamente para bordo em embarcações especiais.

Para mais informações com o Agente

J. SANTOS CARDOSO

RUA CONSELHEIRO MAFRA, 33 — TEL. 250 — END. TEL. COSTEIRA

Empresa Nacional de Navegação Hoepcke

TRANSPORTE RAPIDO DE PASSAGEIRO E DE CARGAS COM OS PAQUETES

"CARL HOEPCKE", "ANNA" e "MAX"

SAHIDAS MENSAES DE SEUS VAPORES DO PORTO DE FLORIANOPOLIS

<p>Linha IPOJIS.—RIO DE JANEIRO, escalando por Itajahy, S. Francisco e Santos.</p>	<p>Linha FPOJIS.—PARANAGUÁ, escalando por Itajahy e São Francisco.</p>	<p>Linha FLORIANOPOLIS-LAGUNA</p>
<p>Paquete "Carl Hoepcke" dia 1 Paquete "Anna" dia 8 Paquete "Carl Hoepcke" dia 16 Paquete "Anna" dia 23 Sahidas as 7 horas da manhã</p>	<p>Paquete "Max" dias 6 e 20 Sahidas as 22 horas</p>	<p>Paquete "Max" dias 2, 12, 17 e 27 Sahidas as 21 horas</p>

AVISO: Todo o movimento de passageiros e cargas é feito pelo trapiche RITA MARIA

PASSAGENS: Em vista da grande procura de accommodações em nossos vapores, scientificamos aos Srs. interessados que as accommodações comprometidas com os commodos reservados, até ao MEIO DIA da saída dos nossos vapores.

EMBARQUE: Para facilidade do serviço, os darenos ordens de embarque até ao MEIO DIA da saída dos nossos vapores.

Para passagens, fretes, ordens de embarque e demais informações, com os proprietarios

CARLOS HOEPCKE & A.

TREZESERVO DO ESTADU

De ordem do Sr. Director do Thesouro manda-se ao Sr. Sub-Director de Rentas tomar publico para conhecimento dos interessados, que durante o corrente mez arrecadarem nesta Sub-Directoria o 1º semestre do Imposto por venda de Bebidas e Fumo.

Os Srs. collectores que não satisfizerem o respectivo pagamento dentro do prazo acima fixado, e pagados com a multa de 10% e 15%, respectivamente nos tres mezes seguintes, sendo depois promovida a cobrança amigavel ou judicial, na forma da lei.

Sub-Director de Rentas 19 de Julho de 1929.

O 1º escriptor
Dante Natividade

Dr. Othemar Grijó
MEDICO

Chamados provisoriamente á Avenida Hercilio Luz — 66
Phone—242

Não se illuda com annuncios falsos da *Empresa Catharina* bombásticos, veja a lista de preda *Sorbetes Limitada* e compare com as congêneres.



Material Electrico

A *General Electric* que serve de guia para a construção das grandes machinas da *General Electric Co.*, são rigorosamente mantidas na fabrica do material e accessorios, marca *G. E.*, para installações.

Cada pedaço de cabo, tubo ou fio flexivel, cada caixa de uniao, de junção, de derivação ou de contacto, cada interruptor ou porta-lampada, todo o projecto e fabrica para durar indefinidamente e prestar o melhor serviço.

GENERAL ELECTRIC

CURITYBA
R. 15 de Novembro, 47
Agente nesta capital: S. A. CASA MOELLMANN

MARMORARIA GOMES

—de—
MARIA DOMINGUES LEITE GOMES

NESTA CASA EXECUTA-SE TODO O QUE SE QUER TRABALHAR EM MARMORE

Marmorões, Lapidões, Cancellas, Anjos, etc.

Tem pessoal para serviço de obras.

Abre-se aula para tipo de letra.

O marmore empregado é legitimo de Carrara (Italia) e melhor.

Residência e officina, rua Conselheiro Mafra n. 150.

M. Catarina — Florianópolis — Brasil.

ADVOCACIA

O Dr. Arthur Costa aceita o patrocínio de causas e as commerciaes, perante a Justiça Federal e a Estadual. Em Florianópolis

AFINADOR DE PIANOS

O antigo e conhecido afinador e concertador de Pianos Prof. de musica Basilio Ferrari, de passagem por esta Capital, offerece seus serviços por preços modicos. Pode ser procurado na Relojoaria Grillo á Rua



Torrefacção e venda de Café á Electricidade

—DE—

C. Costa & Cia.

Café Indio

PURO E

Vendido exclusivamente em pacotes

Preparado com superior typo de café da Ilha

Café "Guarany,"

Com assucar e manipulado

com seleccionado typo de café da Ilha

Rua Almirante Alvim, 18

Telephone, 305



Florianópolis—Santa Catharina

Preferam os afamados typo de café

"Indio" e "Guarany"

Cia. de Navegação Lloyd Brasileiro

AGENCIA DE FLORIANOPOLIS

End. telegr. Directoria-Dyoll — Agencias-Naveloyd
Codigos A. R. C. 5a. ed. — Bentley's — Western Union — Particular — Mascotte

Vapores esperados do norte e sul, movimento de cargas e passageiros no porto de Florianópolis:

Paquete Pará: Chegará do sul no dia 25 do corrente sahindo no mesmo dia a tarde para os portos de Paranaguá, Santos, Rio de Janeiro, e até o porto de Belém e escalas. Recebe cargas, encomendas, valores e passageiros.

Cmte. Alvim: Chegará do norte no dia 29 do corrente sahindo depois para os portos de Rio Grande, Pelotas e Porto Alegre. Recebe cargas, encomendas, valores e passageiros.

Empreza Cinematographica e Theatral A. Mattos Azeredo

CINE VARIEDADES - Hoje - 4a. feira, 24 de Julho de 1929 - Hoje

Uma Unica Sessão - Às 7 1/2 em ponto Um Progamma Duplo

Preços- Friza 8\$000 Platéa 1\$500 Geral \$600

O Rasto do Lobo

Interessante e arrebatador film da UNIVERSAL JEWEL, que tem como protagonista o assombroso DYNAMITE o cão Policial, admiravel, que representa como um homem.

A INDOMITA BRAVURA DE UM IRRACIONAL QUASI HUMANA!



Amores de Verão

Um lindo film Sportivo --- Uma empolgante disputa de natação. Os banhos de mar... e depois um lindo Idyllo encantador...

UM ROMANCE PRIMOROSO, CHEIO DE SCENAS QUE PRENDEM E DOMINAM O ESPECTADOR.

AS MAIS BELLAS MULHERES, NUM BELLO ROMANCE DE AMORES

COM: Sally Blane e James Pierr.

6a. FEIRA:

Glorias Anonymas

Fornidavel drama social da Rayart com o desempenho de FORREST STANLEY, MISS DUPONT E ERNEST HILLARD.

Num recanto do Ashtowon, pesquisando formulas, colbendo experiencias, um sabio, ALAN FRASER, era o predestinado a legar a humanidade uma descoberta que lhe minorasse os males...

SABBADO:

Uma prova de amor

Uma luxuosa comedia dramatica da COLUMBIA PICTURES, com interpretação de TOM MOORE E DOROTHY REVIER.

Uma graciosa produção cheia de lances emotivos e dramaticos.

UMA PROVA DE AMOR... elle pediu, e ella deu... embora tivesse de vencer innumerous sacrificios...

O amor vence tudo e foi com fé neste dilema e tambem no seu amor, que ella venceu.

Film

Breve Breve Breve
A Hygiene do Casamento
premiado pelo governo allman e dirigido pelos maiores scientificos das universidades de VIENNE e de BERLIM.
UM CRITO DE ALARME AOS CASADOS. UML. ADVERTENCIA AOS SOLTEIROS.
E' o film que todos os noivos, casados e solteiros precisam ver!
O amor não é apenas romantismo e poesia! Não é apenas sonhos e ilusão!
Ha questoes physiologicas e maternas que todos tem obrigação de conhecer!
O FILM QUE BATEU O RECORD DE ENCHENTES E EXHIBIÇÕES NO RIO E SAO PAULO.
(Improprio para menores e senhoritas).



June Collyer and Don Terry in "ME, GANGSTER" FOX PICTURE

O despertar da virtude

Produção FOX, reveladora de uma grande lição de moral. - Seus interpretes são - JUNE COLLYER, STELLA ADAMES.

domingo - Sessão Chic.

Amanhã - Sessão Elegante Condição Solteira

O mais lindo romance filmado pela UFA
Um film para o bello sexo
CASADAS VIUVAS OU SOLTEIRAS encontrarao neste film o pedacinho que lhes toca
COMDICÇÃO SOLTEIRA
Um fino e luxuoso trabalho deliciosamente vivido por



Lee Parry
A linda estrella Allema

O NAVIO SANGRENTO - Uma Historia de Odio e de Sangue. - Paramount.