

O TEMPO — Pressão Atmosférica Média: 1008.8 milibares. Temperatura média do dia 27.2o., máxima insolação 43.2o., mínimo à noite 19.9o. (No Planalto média mínima 16.1o.) Cúmulus, Stratus, Cumulunimbus, de claro a encoberto, Nevoeiro noturno. Tempo: No Planalto: Bom durante o dia, trovoadas passageiras e chuvas à tarde. No litoral: Bom durante o dia, instabilidades à noite, massa fria em curso. Previsão: A. Seixas Netto.

# O ESTADO

Florianópolis — Terça-feira 25 de janeiro de 1977 — Ano. 62 — No. 18.602 — Edição de hoje 20 páginas — Cr\$ 3,00

EMPLACAMENTO DE VEÍCULOS — O Detran já iniciou a renovação de licenças de veículos, cuja placa tenha o final 1 (um). Por outro lado, informa que aqueles que não receberam, pelo Correio, as guias de recolhimento da Taxa Rodoviária Única — TRU, poderão procurá-las naquele órgão que recomenda, ainda, aos interessados, renovarem suas licenças o mais breve possível, evitando, assim, os congestionamentos de última hora. Lembra, também, que o prazo para licenciamento destes veículos expira a 31 do corrente, findo o qual, o usuário estará sujeito à multa.

## Governo promete apoio para capitalização das empresas



O Conselho de Desenvolvimento Econômico aprovou ontem o documento intitulado "Diretrizes e Prioridades para 1977", no qual garante "todo apoio às diferentes formas de capitalização das empresas privadas nacionais". Com estas metas, o CDE prevê para este ano um aumento de 13% nas exportações, num valor total de Cr\$ 144 bilhões. O programa para capital de giro à pequena e média empresa contará com recursos do depósito prévio sobre a gasolina, a taxas de juros reduzidas. Os meios de pagamentos crescerão 25% e as tarifas dos serviços públicos subirão até 25% (Pg. 6)

### Indústrias começam hoje a pagar Cr\$ 250,00 por tonelada de óleo

A partir de hoje, as empresas terão de depositar Cr\$ 250,00 por cada tonelada de óleo que consumir, de acordo com a resolução distribuída ontem pelo presidente do Conselho Nacional de Petróleo. Ao adquirir o óleo combustível junto a distribuidoras ou através de transportadores, a empresa terá de exibir o recibo de crédito bancário de recolhimento restituível adquirido na rede bancária. Enquanto isso, o fechamento de postos aos domingos começou a ter resultados negativos. Além de denúncias contra postos que não respeitaram as determinações, os prejuízos inevitáveis (Pgs. 6 e 16)

**Em 10 dias, porto de Itajaí terá um novo rebocador**

Página 9

**Fontana quer o Pronafrio como forma de ajudar os produtores catarinenses**

Página 11

### General espanhol sequestrado por guerrilheiros

O general Emilio Villaescusa Quilis, presidente do Tribunal Militar, foi sequestrado por quatro homens armados, pertencentes ao Grupo Revolucionário Anti-Fascista 1o. de Outubro. (Pg. 2)

**Ufsc não tem data para a matrícula dos veteranos. O computador está quebrado**

Página 15

**Embaixada brasileira rejeita protesto de portugueses**

Página 5

## COMUNICADO

A Bamerindus Companhia de Seguros, devidamente autorizada pela SUSEP - Superintendência Nacional de Seguros Privados, está apta a operar, em todo o Brasil, durante o exercício de 1977, em Seguro Obrigatório de Danos Pessoais Causados por Veículos Automotores de Via Terrestre (DPVAT), observadas as normas aprovadas pela Resolução nº 01.75 do Conselho Nacional de Seguros Privados e demais disposições legais que regem a matéria.

Colocamo-nos, pois, à disposição dos senhores Corretores Autônomos de Seguros, de nossos clientes e colaboradores para todas as operações que dizem respeito à modalidade DPVAT, bem como os demais serviços que prestamos na área de seguros, em todo o território nacional.

A DIRETORIA

**BAMERINDUS  
COMPANHIA DE SEGUROS**

### Figueirense contratou seis jogadores e ainda quer um substituto para Marcos

Ilo, Juti, Adailton, Mujica, Osni e Genê, são as novas contratações para 1977, anunciadas ontem por Luis Carlos Bezerra, vice de futebol do Figueirense. O goleiro Ilo já participou dos treinamentos (foto) de ontem com Iberê Rosa e os demais devem chegar hoje. Bezerra informou também que o Figueirense ainda pretende a contratação de um ponteiro direito (Página 8)



## Vita assume BRDE e expõe plano de desenvolvimento

Página 6

# Guerrilha espanhola sequestra o presidente do Tribunal Militar

Madrid — O presidente do mais alto Tribunal Militar da Espanha, General Emilio Villaescusa Quillís foi sequestrado ontem por quatro homens armados, quando saía de casa em direção ao seu escritório. Os sequestradores dominaram o motorista e usaram o próprio veículo do Exército para o transporte.

amordaçado em seu interior. Segundo ele, os guerrilheiros disseram que desse o alarme depois de 30 minutos. O sequestro foi logo atribuído tanto a grupos de direita como de esquerda, enquanto autoridades do governo se reuniam extraordinariamente para estudar o problema.

Antonio Maria de Oriol e Urquijo, realizado há mais de um mês, também se responsabilizou pelo novo ato terrorista. Os partidos esquerdistas, em nota oficial, acusaram os direitistas do novo sequestro: estão querendo provocar o Exército para que desencadeie uma violenta repressão contra os esquerdistas.

como o guerrilheiro foi identificado, anunciou que um deles é Luis Alvarez, membro do grupo maquista Grapo - Grupo Revolucionário Anti-fascista Primeiro de Outubro.

zistas na invasão da União Soviética.

crimogêneo para dispersar os estudantes dos prédios da Universidade. Ao correrem dos tiros, eles foram espancados a cassetetes.

nhol convocou os trabalhadores para uma greve geral de protesto, por acreditar que a violência direitista conta com o apoio da polícia.

primeiro-ministro Adolfo Suarez adiantaram que a ampliação da anistia política decretada em julho pelo rei Juan Carlos e sendo estudada e podendo ser aumentada no período de 15 de fevereiro a 1º de abril, quando se comemora a festa nacional dos bascos. Conforme o governo, existem hoje nas prisões espanholas 171 presos políticos, na maioria comunistas e nacionalistas bascos. Os partidos esquerdistas acreditam que o número de presos está entre 200 e 250.

Imediatamente, a polícia passou a controlar todas as estradas de acesso a Madrid e num subúrbio afastado encontrou o carro com o motorista amarrado e

A agência Europa Press divulgou nota dizendo que o Grupo Revolucionário Anti-fascista Primeiro de Outubro, responsável pelo sequestro do assessor real

Um comunicado oficial do Exército não dá a identidade dos sequestradores. Mas a polícia, numa segunda nota, sem explicar

O general Emilio Villaescusa Quillís é presidente do Supremo Tribunal Militar da Espanha e em sua folha militar tem o cargo de chefe do Estado-Maior do Exército, comandante da guarnição de Madrid e membro da Divisão Azul Espanhola, que lutou ao lado dos na-

MANIFESTAÇÕES Enquanto isso tropas anti-motins da polícia espanhola lutavam pelo segundo dia consecutivo com manifestantes de esquerda nas ruas de Madrid. Eles reclamam anistia para todos os presos políticos. O choque aconteceu nos prédios da Universidade de Madrid e na principal via, bloqueando o tráfego. Os policiais dispararam tiros com balas de borracha e usaram bombas de gás la-

Quando ocorreu novas manifestações violentas, os grupos ultradireitistas foram acusados de matar um jovem de 19 anos. A polícia está interrogando vários elementos da organização fascista armada "Guerrilheiros de Cristo Rei", ao mesmo tempo em que o Partido Socialista Operário Espa-

Segundo o depoimento de várias pessoas, foram ouvidos gritos de "viva os guerrilheiros de Cristo Rei", quando o jovem Arturo Ruiz Garcia foi assassinado. Uma agência noticiosa da Espanha informou que pelo menos oito manifestantes saíram feridos. Fontes ligadas ao

## MONDALE FALA EM MAIOR AJUDA AOS MEMBROS DA OTAN

Bruxelas — O vice-presidente dos Estados Unidos, Walter Mondale, disse ontem no plenário da Aliança Atlântica, em Bruxelas, que "o presidente Jimmy Carter considera a possibilidade de aumentar as contribuições dos Estados Unidos para a Organização do Tratado do Atlântico Norte (OTAN), apesar dos seus planos de reduzir os gastos militares do país".

Num discurso a portas fechadas, Mondale falou dos planos de Carter para a OTAN. Advertiu os embaixado-

res dos países membros: "Se é verdade que os Estados Unidos estavam preparados para fazer alguns aumentos unilaterais, também é que eles só serão feitos no contexto de um esforço cooperativo de todas as 14 nações do pacto". Acrescentou também que "o aumento adicional se concretizará se logramos estabelecer um acordo de cooperação que as outras nações compartilhem".

O vice-presidente informou que durante sua entrevista com Carter, antes do embarque, este lhe disse que "estava preparado para o aumento das inversões dos Estados Unidos na defesa de todos os países da OTAN". Ele não falou se havia algum estudo ou intenção de aumentar especificamente os gastos militares com o número de soldados norte-americanos na Europa Ocidental. Mondale também revelou que o secretário de Estado Cyrus Vance anunciaria hoje "alguns aspectos das propostas que os Estados Unidos vão formular para conseguir um acordo grego-cipriota na disputa de Chipre e que será procurada uma "cooperação muito estreita" da Aliança Atlântica nas futuras negociações para a limitação das armas estratégicas.

## GOVERNO CHECO ACUSA "CARTA-77" DE SIONISTA

Praga — Os dissidentes signatários da "carta-77", um manifesto em defesa dos direitos humanos na Checoslováquia, foram acusados ontem de incluir entre eles vários contra-revolucionários e sionistas, entre os quais Frantisek Kriegel, numa aparente contra-ofensiva governamental para minimizar a repercussão do documento.

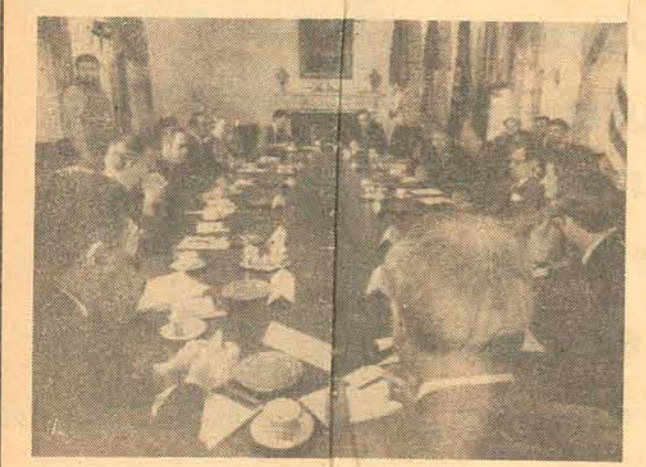
A acusação foi feita durante uma entrevista no hotel Praga Intercontinental, quando os correspondentes ocidentais ouviram explicações do assessor de imprensa da chancelaria checa, Milan Kadnar e de diversos líderes operários do país. Todos foram unânimes em

confirmar que a maioria dos signatários é formada de contra-revolucionários ou sionistas.

Kadnar começou afirmando aos jornalistas que enquanto se divulgou, com grande estardalhaço, em todo o mundo, a "carta-77", que representa o pensamento de uns poucos dissidentes, ninguém deu maior atenção aos milhares de trabalhadores checos que os condenaram abertamente. O veterano membro do Partido Comunista Antonin Cerny confirmou a qualidade de contra-revolucionários e sionistas dos dissidentes, fazendo questão de citar Frantisek Kriegel, "um judeu que foi membro do poderoso presidium do partido quando seu secretário-geral era o liberal Alexander Dubcek". Cerny mencionou ainda, nominalmente, o dramaturgo Vaclav Havel, o filósofo Jan Patočka e o ex-chanceler Jiri Hajek, todos presos —, como autores do documento. Descreveu Havel como "filho de um milionário" que encabeçou o movimento junto com Zdenek Mlynar, cujo verdadeiro nome é Mueller. Ao final da entrevista, os sindicalistas informaram que cerca de 7 mil pessoas assinaram resoluções contrárias à "carta-77" e pediram que a imprensa publicasse "seu desacordo com esse manifesto dissidente".

# Os prejuízos da América Latina em 1976

## EUA



Carter reunido com o gabinete

### Os 5 temas mais importantes da agenda de Carter

Washington — Aliados e adversários esperam com igual interesse as primeiras medidas da política exterior de Jimmy Carter, baseado num conhecido ditado popular: "Quando Washington espirra, o resto do mundo se resfria". Os problemas enfrentados pelo novo presidente são uma mistura de estratégia e política, questões financeiras e dificuldades energéticas. Esses problemas abrangem desde o bloqueio de Cuba e a corrida armamentista com a União Soviética até o Oriente Médio e a situação na África do Sul.

Mas as prioridades de Carter não são confinadas unicamente à "política do poder". Incluem também - se honra as promessas de sua campanha - uma iniciativa norte-americana em grande escala para "restabelecer os direitos e a dignidade perdidos por milhões de seres humanos no mundo inteiro" - embora sem interferir diretamente nas questões internas das ditaduras.

Cinco assuntos de importância mundial ocupam os primeiros lugares da agenda política do presidente: as relações globais entre os EUA e a URSS; a busca de uma solução negociada para o conflito entre árabes e judeus; as perspectivas de normalização das relações com a China; a conclusão de um novo tratado sobre o canal do Panamá (talvez em três meses); e o fortalecimento da aliança atlântica.

Um resumo dessas cinco prioridades: 1) as negociações para a segunda fase do pacto sobre limitação de armas estratégicas (SALT) com a União Soviética, aqui os problemas são complexos. Os "ovos sistemas armamentistas" deixaram já praticamente nenhum efeito de acordo inicial; 2) Oriente Médio: em primeiro lugar, o tratado do Estado Cyrus Vance visitará a região, no início de fevereiro, para estudar a situação política. Acredita-se que os dirigentes árabes e israelenses serão convidados a Washington, para um encontro no próximo mês.

3) Em abril será convidado a ir à Casa Branca um alto emissário chinês, a fim de estudar as possibilidades de continuar a normalização de relações com Pequim. Os chineses indicaram que 15 milhões de habitantes da China nacionalista. Mas Pequim deseja que a Washington rompa seus vínculos formais com Taipé; 4) Canal de Panamá: As negociações para um novo tratado foram iniciadas há dois anos. Em posição frontalmente oposta à do ex-presidente Gerald Ford, Carter parece disposto a ceder o controle do território, das águas e da operação da via aquática, contanto que os EUA conservem a "responsabilidade de sua defesa até o ano 2.000".

5) O problema mais difícil enfrentado pela OTAN: como lidar com os avanços de certos partidos comunistas europeus, sem interferir nas questões internas dos países. Os "eurocomunistas" italianos estão em um ponto de conseguir participação no governo de seu país, não desde o ano passado. Importantes dirigentes da OTAN acham prioritária a melhoria econômica de países como Itália, Espanha, Portugal e inclusive a Grã-Bretanha, baseados na afirmação de que os comunistas supostamente conseguem maiores êxitos em momentos de apertadas econômicas.

## Revogado decreto que suspendia controle de preços

Washington — O presidente Jimmy Carter revogou ontem um decreto de seu predecessor, Gerald Ford, que suspendia os controles de preços e os subsídios para a gasolina. A suspensão do controle de preços, decretada por Gerald Ford, entraria em vigor no dia primeiro de março, dependendo ainda de objeções do Congresso.

"Com esta revogação, o presidente Carter não pretende adotar uma posição definitiva sobre as vendas ou desvantagens da isenção de controles do preço da gasolina", afirmou o secretário de imprensa da Casa Branca, Jody Powell.

"O que se propõe é revisar esses controles como parte integrante do desenvolvimento de uma política energética global", adiantou. Disse ainda Jody Powell que, "entre outras coisas, essa revisão incluirá um exame da posição mantida pelo governo anterior de que as forças competitivas do mercado restringiriam os preços da gasolina a níveis inferiores aos permitidos por um controle".

Alguns consumidores, interrogados, mostraram-se contrários à posição de Ford e argumentaram que a suspensão dos controles aumentaria o custo da gasolina. Gerald Ford assinou o decreto de suspensão dos controles de preço da gasolina um dia antes de entregar o cargo presidencial.

## Carter insiste contra proliferação nuclear

Washington — O presidente Jimmy Carter insistiu em que tentará conter a proliferação nuclear com todos os meios diplomáticos ao seu alcance. A afirmação foi feita quando o vice-presidente Walter Mondale, iniciava, em Bruxelas, conversações com os dirigentes locais sobre vários temas ligados à questão da exportação de tecnologia nuclear.

Um alto assessor de Carter disse sábado que Mondale, em sua próxima estada na Alemanha Ocidental, vai conversar com o chanceler Helmut Schmid sobre o acordo nuclear assinado com o Brasil, que dará a este país uma completa indústria nuclear. Segundo o acordo, os alemães vão transferir tecnologia para construção de oito gigantescas usinas nucleares de 1.250 megawatts, uma usina piloto de enriquecimento e as instalações para recuperar os resíduos nucleares de urânio usável e o plutônio necessário para a fabricação de bombas nucleares.

Na entrevista publicada pela imprensa dos Estados Unidos e Europa, Carter também defendeu a suspensão "completa e imediata" de todas as provas por parte das potências nucleares como parte de um mais amplo programa que inclui a não proliferação. Em certo trecho disse: "usaremos todos os meios diplomáticos ao nosso alcance para deter a expansão da capacidade de produzir armas nucleares naqueles países que no presente, não têm. Estamos muito preocupados com o reprocessamento do material nuclear usado para a produção elétrica, que dá-lhe a qualidade requerida na fabricação de armas nucleares".



## Greve e protesto contra os sírios no Líbano

Nicosia, Chipre — O setor cristão de Beirute iniciou ontem uma greve para protestar contra a entrada de tropas pacificadoras sírias em seu território com o objetivo de confiscar as armas que ainda se encontram em poder dos combatentes da guerra civil libanesa.

Viajantes procedentes da capital libanesa informaram que soldados e tanques sírios montaram barricadas e detiveram todos os veículos no bairro cristão de Ashrafieh. O prazo de entrega de todas as armas pesadas expirou há 12 dias, mas as autoridades calculam que mais da metade delas ainda não foi entregue. Desde então, os sírios e o presidente libanês Elias Sarkis vêm debatendo a possibilidade de confiscar todas as armas.

A "Voz do Líbano", Rádio do Partido Falangista Cristão, informou que lojas, escolas, universidades, restaurantes, cinemas e teatros de Beirute Oriental aderiram à greve. "A greve é um protesto contra a entrada e estacionamento de um grande número de soldados da Liga de Paz Árabe em Ashrafieh, de uma maneira nunca vista antes", disse a transmissão radiofônica.

Washington - O balanço preliminar do Comércio Externo da América Latina mostra que, durante o ano passado, os 23 países da região registraram um déficit de 4 bilhões e 917 milhões de dólares. A redução do déficit, que em 1975 havia sido de 8 bilhões e 511 milhões de dólares, deve-se principalmente a uma melhora relativa na posição do Brasil e a uma diminuição nos lucros da Venezuela.

As cifras compiladas pela Comissão para a América Latina (CEPAL) revelam que o valor das exportações do ano passado passou de 37 bilhões e 202 milhões de dólares para 42 bilhões e 265 milhões. O déficit dos serviços se manteve praticamente estável, ao redor dos 3 bilhões e 500 milhões de dólares.

Venezuela, Argentina e Chile encabeçam a lista dos países com superavit, enquanto o Brasil, México e Peru são os mais deficitários. É o seguinte o movimento comercial da América Latina em milhões de dólares.

	EXP.	IMP.	SERV.	SALDO
Venezuela	9.400	6.710	1.061	1.629
Argentina	3.700	2.830	- 234	636
Chile	1.979	1.418	- 283	278
Trinidad	2.386	2.050	- 114	222
Uruguai	650	510	- 35	105
Colômbia	1.980	1.700	- 196	84
Nicarágua	510	420	- 37	53
Equador	1.250	1.060	- 168	22
Honduras	430	390	- 37	3
Brasil	10.000	12.100	1.832	1.813
México	4.030	6.280	327	1.813
Peru	1.580	2.190	- 181	791
Rep. Dominicana	540	775	- 125	791
Bolívia	460	550	- 124	214
Guatemala	750	840	- 114	204
Jamaica	630	800	- 21	191
Costa Rica	570	680	- 42	152
Guiana	225	275	- 42	- 92
Panamá	260	680	374	- 46
Barbados	60	186	82	- 44
El Salvador	672	640	- 73	- 40
Paraguai	190	200	- 30	- 40
Haiti	100	115	- 14	- 29

A CEPAL observa que o volume das exportações da região sofreu uma expansão de 8 por cento, enquanto os preços aumentaram cinco por cento. O incremento nas importações foi de cerca de 3 por cento.

## Hua Kuo-Feng defende líderes criticados

Tóquio — O chefe do Partido Comunista Chinês Hua Kuo-Feng promoveu uma manifestação pública de apoio a dois líderes atacados recentemente por partidários do ex-primeiro-ministro Teng Hsiao-Ping. Trata-se de Wu Teh, prefeito de Pequim, e Chen Hsi-Lien, comandante das forças militares da capital. Ambos apareceram anteontem ao lado de Hua e do sub-chefe do partido, Yen Chien-Ying, ante três mil delegados de uma conferência nacional da indústria carbonífera no Grande Salão do Povo.

Wu e Chen, membros do politburo do partido, foram criticados em jornais murais entre os dias 8 e 11, por ocasião da morte do primeiro-ministro Chou En-Lai, e acusados de responsáveis — em parte — pela queda de Geng, em abril do ano passado. Especula-se, agora, que Teng, acusado de "adepto da via capitalista", poderá ser reconduzido a um cargo importante até fins deste mês.

Indiretamente, o atual governo moderado reconhece que Teng foi "vítima" dos radicais chefiados pela viúva de Mao, Chiang Ching, presos desde outubro. Contudo, após uma homenagem a Chou, em abril do ano passado, que resultou numa série de manifestações a favor de Teng, os radicais — mais influentes junto a Mao Tsé-Tung — conseguiram relegá-lo a um segundo plano, designando Hua para o cargo de premier.

## Smith rejeita de novo propostas de Richard

Salisbury — O primeiro-ministro rodesiano Ian Smith recusou ontem, mais uma vez, as novas propostas do representante britânico Ivor Richard, para que sejam reiniciadas as conversações de Genebra sobre o futuro do país, cujo governo deverá passar à maioria negra. Richard disse que considera inútil voltar ao assunto agora e declarou-se "pesaroso e muito apreensivo". As propostas que ele levou a Smith tinham o apoio total dos dirigentes nacionalistas negros dos cinco países vizinhos. A atitude de Smith — acrescentou Richard — é "inconsequente e trágica".

Por outro lado, informou-se a morte de oito guerrilheiros nacionalistas, um miliciano das forças do regime racista e quatro civis negros. As cifras oficiais dizem que 2.285 negros foram mortos em quatro anos de luta, enquanto os agentes de Smith tiveram apenas 232 baixas. Em Lusaka, na Zâmbia, um porta-voz do Conselho Nacional Africano — dirigido por Joshua Nkomo — atribuiu a "agentes do regime de Smith" o envio de uma carta explosiva que matou, no sábado, o segundo-vice-presidente da CNA, Jason Moyo, de 53 anos, ferindo quatro funcionários.

# DEPUTADOS ANALISAM TESE DE VILELA SOBRE VOLTA DO PODER AO POVO



Pedrini: não há que se distinguir entre civis e militares



Dereti: os militares são "civis armados".

"Apesar da alta inteligência, é um correligionário de passo errado dentro da Arena, pois as suas opiniões normalmente se conflitam com a orientação do partido". Com essas palavras, o deputado Nelson Pedrini criticou as declarações do senador arenista, de Alagoas, Teotônio Vilela, segundo as quais "é preciso devolver o poder ao povo".

— O problema da devolução do poder aos civis - acrescentou o parlamentar - é um dado indiferente, pois não faço distinção entre os brasileiros civis e os militares, uma vez que não podemos ignorar o fato de ambas as classes estarem empenhadas no desenvolvimento e na segurança do país, aliás, o governo, para mim, no Brasil, não é militarista, haja vista que governadores de Estado, bem como grande parte dos componentes dos ministérios são civis.

Mais adiante, o parlamentar arenista observou que a revolução de 1964, "com o objetivo de se afirmar e se resguardar, teve presente o saneamento da vida político-administrativa do país e para tanto precisou lançar mão de alguns instrumentos excepcionais, como o AI-5 de 1968, portanto quatro anos após o advento da revolução, com o objetivo determinado de coibir os abusos, que se verificavam, a ponto de representar um repto ao próprio movimento".

O parlamentar assinalou ainda que presentemente, muitos políticos, entre eles alguns da própria Arena, como o senador Teotônio Vilela, "têm

se insurgido contra o ato institucional nº 5, entretanto, embora não tenha vivido na época, pelo que li, a revolução de 1930, como igualmente o golpe de 37, impuseram aos brasileiros e notadamente aos políticos, profundas restrições, bastando lembrar o fechamento do Congresso Nacional e de todas as assembleias legislativas do país".

Mesmo assim, ao final ele admitiu que "ainda não chegou a hora dos civis", e embora negando-se a explicar as razões, observou que "lamentavelmente há pouca liderança civil no país, inclusive dentro da própria Arena".

— A questão - ponderou - não reside no fato de ser ou não civil, mas nos problemas econômicos que devem ser solucionados, independentemente da qualificação profissional.

#### SEM DIFERENÇA

De outra parte, também fazendo referência as declarações do senador alagoano, o parlamentar oposicionista Miraci Dereti, disse que "a única diferença entre civis e militares, no Brasil, é que estes dispõem da força e da disciplina. No mais são iguais, aliás, os militares são civis armados e eles não têm soluções melhores que aquelas apresentadas por elementos da classe civil".

Depois de assinalar que o senador Teotônio Vilela "não falou como um arenista, mas como um cidadão profundamente empenhado em cumprir a sua missão de político, de participar, de oferecer soluções, apontar erros, apresen-

tar alternativas e discutir soluções", Dereti acrescentou que "talvez ele não esteja falando como o espelho daquilo que a população deseja conscientemente, mesmo porque ela foi alijada do processo e por isso não se manifesta em termos democráticos".

Por outro lado referindo-se ao bipartidarismo no Brasil, Miraci Dereti é de opinião que este sistema "poderia ser uma excelente solução, se os dois partidos tivessem, efetivamente, as características de partidos políticos e como tais pudessem se comportar".

"Porém - observou - na situação em que vivemos, não haveria diferença existir dois ou três partidos políticos caracterizados. Se eles fossem constituídos de baixo para cima e se afirmando na medida em que se identificassem com as aspirações populares, pouco importaria o número de partidos políticos no país, pois o seu fortalecimento seria autêntico".

Na sua opinião, os dois partidos políticos do país "são fracos" e a seguir procurou justificar sua tese, afirmando que se as pessoas fossem livres, se a obrigação de votar fosse consequência de conscientização e não de uma imposição, talvez poderíamos dizer que pelo número de votos das últimas eleições, Arena e MDB são partidos fortes, mas pelo número de votos não podemos falar da força de um partido".

Para ele, além das fragilidades de base "decorrentes da própria formação cooptada, os atuais partidos esbar-

ram contra as limitações impostas pelo próprio sistema, ao exercício da atividade partidária".

#### E O MDB?

Segundo Dereti, o seu partido "deve ter a grandeza de confessar as próprias fragilidades e as limitações dentro das quais atua", mas observou que a Oposição "leva uma vantagem em relação ao partido do governo: embora também deva sua formação a disposições excepcionais, deve o seu crescimento a um trabalho realizado muito mais junto as bases, do que as eventuais vantagens que usufrui o partido que está a sombra do poder".

#### AS MEDIDAS DO GOVERNO

O parlamentar oposicionista criticou a atitude do governo que segundo ele, ao adotar as medidas para a economia do combustível, "face a grandeza do acontecimento, forçosamente deveria ter agido, após um consenso geral daqueles que legitimamente detêm o poder no país.

A acertiva parece ser infantil, já que a exceção ou caráter excepcional é constantemente invocada para legitimar toda e qualquer medida do poder".

Ao comentar as medidas em si, Miraci Dereti disse que como legislador que é, sua preocupação inicial, relaciona-se com "a legitimidade e constitucionalidade das mesmas", uma vez que essas duas condições foram totalmente omitidas. Quanto ao mérito das medidas, ele recusou-se a fazer comentários, por falta de elementos, entretanto admitiu que a primeira vista, "elas não parecem solucionar o problema essencial que se pretende resolver, qual seja, a redução do consumo de combustíveis e a consequente diminuição das importações do produto".

Especificamente, sobre o depósito compulsório disse que "parece antes ser uma forma pela qual o Governo pretende cometer um assalto sobre a minguada economia popular, do que uma forma de racionalização".

**Especulações  
e muitos  
nomes na  
indefinida  
mesa da AL**

A eleição da nova mesa da Assembléia continuará sendo o assunto predileto das especulações políticas estaduais até princípios de fevereiro, mas sem possibilidade aparente de qualquer definição nesse período. A partir de meados do mês, segundo as previsões, é que os entendimentos evidenciarão tendências concretas.

A proliferação de nomes de candidatos à presidência e demais cargos da mesa, divergências no MDB sobre qual o candidato preferencial para presidente (dentro dos quadros arenistas) e indecisões da cúpula da Arena quanto ao tratamento objetivo da questão marcam, no momento, o quadro sucessório da mesa da Assembléia.

Na Arena, além das candidaturas em consolidação, como as dos deputados Celso Costa, Júlio Cesar, Nelson Morro, Aristides Bolan, Antônio Pichetti, Nelson Pedrini e Zany Gonzaga, novos nomes surgem a todo instante,

admitindo-se mesmo que o futuro presidente possa não estar incluído nessa relação inicial de favoritos. Mas por enquanto há apenas os entendimentos mantidos diretamente pelos interessados com seus correligionários ou mesmo deputados da oposição, enquanto Arena e MDB iniciam, algo timidamente, as demarques oficiais para a composição de uma "mesa eclética".

Paralelamente à comissão emedebista incumbida dessas demarques com a direção da Arena, um grupo de deputados da oposição articula um movimento visando uma solução "independente", ou seja, o apoio a um candidato que, embora da Arena, não tenha maiores compromentimentos com o governo. A dúvida atual é sobre qual ala é majoritária no MDB, a que aguarda a orientação pura e simples da direção ou a que pleiteia a outra alternativa. Como se espera que a oposição mantenha unidos os seus 18 deputados, em torno da opção que for vitoriosa, para onde pender a sua decisão estará praticamente decidida a eleição da mesa - já que a Arena dificilmente manterá sua unidade.

**Modificações  
no IR não  
mudam o  
padrão dos  
formulários**

Para o corrente exercício, ano base de 1976, os formulários do imposto de renda para pessoas físicas terão o mesmo padrão de cor do exercício passado, alterando-se apenas algumas normas, em virtude das modificações legais introduzidas no final do ano passado.

Desta forma, segundo informou a Delegacia da Receita Federal, o azul será o formulário completo (MÉT), o verde o modelo simplificado opcional (MSO) e o amarelo, o modelo simples para cadastramento (MCR).

Pelo modelo simplificado, poderá declarar todo contribuinte que tenha percebido durante o ano de 76 até Cr\$ 200 mil de rendimentos brutos de trabalho assalariado, classificáveis na cédula "C". Esse contribuinte terá direito ao desconto padrão de 25%

sobre os mesmos rendimentos, sem necessidade de comprovar a dedução. Poderá também abater de sua renda bruta os encargos de família - Cr\$ 8 mil por dependente, mais despesas com médicos, dentistas, hospitalização e com o pagamento de aluguéis, até o valor de Cr\$ 7 mil e 200.

**Comandante  
da EEAM  
apresenta  
despedidas  
à imprensa**

O comandante da Escola de Aprendizes Marinheiros, capitão-de-fragata Odilon da Silva Filho, que deixará o posto no próximo dia 27, esteve ontem na Casa do Jornalista para apresentar suas despedidas da imprensa. Na oportunidade, simbolizando "o grande apreço que nutrimos à imprensa catarinense", fez a entrega de uma placa de bronze ao presidente da entidade, José Nazareno Coelho. Acompanhou-o na visita o capitão-de-fragata Sérgio Cruz Quintieri, que será o novo comandante da Escola de Aprendizes Marinheiros.

O capitão Odilon da Silva Filho foi designado para o comando do contra-torpedeiro Rio Grande do Norte, que em fevereiro próximo deverá partir em missão de pesquisa na América Central. A transmissão de comando está marcada para o dia 27, mas o novo comandante só poderá assumir em fevereiro, pois é um dos juizes da auditoria militar no Rio de Janeiro. Até lá o comando será exercido pelo atual vice-comandante, capitão-de-corveta Roberto Santos Vicentis.



**Centrais Elétricas do Sul do Brasil S.A.  
ELETROSUL**  
Subsidiária da ELETROBRÁS

**SELEÇÃO PÚBLICA Nº 01/77**

**ESTAGIÁRIOS**

Os candidatos inscritos à presente seleção, serão submetidos a exame psicológico no dia local e horário abaixo discriminados:

LOCAL: Universidade Federal de Santa Catarina - UFSC, Centro Tecnológico, Bairro Trindade - Florianópolis.  
DIA: 26 de janeiro de 1977  
HORÁRIO: 15:00 horas.

Os candidatos deverão comparecer ao local do exame, 30 minutos antes da hora marcada, munidos do cartão de inscrição, carteira de identidade, lápis e caneta esferográfica azul.

**Pensa no seu futuro?  
Responde pela vida tranquila de alguém?**

**Terrenos comprados HOJE no JARDIM ATLÂNTICO**  
**A 5 minutos de Florianópolis dispondo do conforto de Cidade**  
**VALORIZAM, espetacularmente, DE DIA PARA DIA!**

**Informações na A MODELAR.**

# O ESTADO

Diretor: José Matusalém Comelli

Editor Chefe: Sérgio da Costa Ramos

Diretor Comercial: Osmar Antônio Schindwein

Editores: Luiz Henrique Tancredo/ Sérgio Lopes

## Informação geral

### RENOVAÇÃO

O presidente do Besc, Jorge Bornhausen, reuniu ontem em seu gabinete, ao final da tarde, três influentes líderes arenistas: o presidente da Assembléia, Epitácio Bittencourt, o deputado federal Henrique Córdova e o ex-deputado e atual conselheiro do Tribunal de Contas, Affonso Ghizzo. Especulou-se muito, mas nada transpirou do encontro. Como se insinuou que o assunto em pauta teria sido a renovação da mesa da Assembléia, um deles se apressou em esclarecer:

— Tratamos da renovação, sim, mas de alguns "papa-gaios"...

### IMAGINAÇÃO FÉRTIL

O ilhéu tem andado muito ocupado rebatizando algumas obras que recentemente estão sendo incorporadas à paisagem da cidade. Os dois apelidos mais recentes foram dados às coberturas do novo tribunal urbano e suas luminárias. A cobertura, arredondada e comprida, mereceu o apelido de "Bernunça". As luminárias, altas, desproporcionais aos postes que as sustentam, como não poderia deixar de ser, passaram a ser conhecidas como "Maricotas".

### COLEGIO

No Rio, o humor popular já encontrou nome para o colégio eleitoral proposto pelo vice-governador de São Paulo, Manoel Gonçalves Ferreira Filho: "Manecão".

### AUMENTO

É mais do que provável, é quase certo que, com a vigência do depósito compulsório para a compra de gasolina e óleo combustível os preços das passagens dos transportes coletivos e das corridas de táxi sofrerão reajustes. O aumento pode ser considerado justo mas há, no entanto,

um detalhe a ser observado. Os usuários desses tipos de transporte estarão sendo flagrantemente prejudicados, já que o depósito é restituível após dois anos, beneficiando, assim, os proprietários das empresas de ônibus e dos táxis que, passado esse período, terão de volta o dinheiro pago a mais com a aquisição de gasolina. Se bem que não serão computados juros nem correção monetária.

### RENITENTES

Apesar da propalada, e já por alguns elogiada, fiscalização da Sunab nos preços dos bares de praias, as tendas de Jurerê (notadamente a primeira) continuam se excedendo nos preços dos gêneros mais solicitados pelos veranistas: cerveja Cr\$ 10,00 a garrafa; cerveja em lata, Cr\$ 8,00; caipirinha de vodka, Cr\$ 15,00; caipirinha da cachaca mesmo, Cr\$ 10,00. O almoço, um prato feito e um tanto pobre, custa Cr\$ 25,00.

### CANDIDATOS

A Arena já tem cinco candidatos à presidência da Câmara Municipal de Joinville.

### POSSE

Grande número — cerca de 400 — de autoridades e empresários dos três Estados sulinos compareceu na tarde de ontem à posse do Sr. Ewald Vitta no cargo de presidente do BRDE. De Santa Catarina estavam, entre outros, o vice-governador Marcos Buechele, os presidentes das Federações das Indústrias, Bernardo Werner, do Comércio, Charles Edgard Moritz, da Agricultura Marcos Zandresen e da Associação Comercial, Oswaldo Moritz; o presidente da Cobec, Paulo Konder Bornhausen; o diretor da Caixa Econômica Estadual, Gilberto Meirelles além de vários empresários.

## O dia do carteiro

Comemora-se hoje em Santa Catarina, como em todo o Brasil, o "Dia do Carteiro". Organizado um programa que inclui um ato religioso — missa às 18 horas, no saguão da Agência Central dos Correios — e o lançamento do carimbo alusivo à data, serão prestadas homenagens a dois antigos carteiros: Pedro Antônio da Rosa, de Florianópolis, e Djalmir Alves, de Canoinhas.

Não passará, pois, despercebida, na classe, a significação do expressivo registro que o calendário das festividades de classes tão justificadamente acolhe e distingue.

Função humilde, entre as que, nos serviços públicos, são exercidas com incontestável influência nas relações de integração e entendimento entre os homens, a do mensageiro dos Correios é das que inspiram maior estima e reconhecimento das comunidades, a que prestam serviços de incalculável relevância.

De sorte que o "Dia do Carteiro" não despertaria a atenção apenas dos que, de modo tão digno e devotado como se desincumbem de sua função os que exercem entre nós, aqueles que assim se tornam merecedores do reconhecimento público, implícito nas manifestações de simpatia e apreço de toda gente. Na idéia que, no Brasil, associa a dignidade do modesto carteiro à memória de Paulo Gregório, — o portador da histórica mensagem da Princesa Leopoldina a D. Pedro I e de que resultou o império da Independência Brasileira — define acentuadamente a importância da função, quanto se beneficiam do trabalho exaltando-a na oportunidade dum evento de nossa história postal, estejam voltados para política, para salientá-la também esses excelentes servidores, aos quais se desejem, além das condecorações, as mais honrosas e importantes.

No próximo dia 25, quando, mais uma vez, serão dedicados ao Carteiro homenagens de apreço imperial da Independência Brasileira — define acentuadamente a importância da função, quanto se beneficiam do trabalho exaltando-a na oportunidade dum evento de nossa história postal, estejam voltados para política, para salientá-la também esses excelentes servidores, aos quais se desejem, além das condecorações, as mais honrosas e importantes.

No próximo dia 25, quando, mais uma vez, serão dedicados ao Carteiro homenagens de apreço imperial da Independência Brasileira — define acentuadamente a importância da função, quanto se beneficiam do trabalho exaltando-a na oportunidade dum evento de nossa história postal, estejam voltados para política, para salientá-la também esses excelentes servidores, aos quais se desejem, além das condecorações, as mais honrosas e importantes.

A carta, mensagem de afeto ou de interesses entre pessoas de classes distantes, que por ela mutuamente se entendem e confortam, tem sempre, na honesta dedicação de quem a conduz, a segurança de alcançar o destino certo, mercê da retidão de caráter dum homem que, dentro mesmo da humildade de sua profissão ou cargo, sabe preservar a própria grandeza moral, servindo a ordem da comunidade e assim, dando de si quanto mais possa para a harmonia coletiva.

E bem certo que não há como discriminar, entre setores de trabalho, quais os mais, quais os menos apreciáveis, senão pelo aspecto como cada um apresenta a sua contribuição para eficientemente realizar o seu peculiar dever. E bem mais justo será, pois, avaliar a ação dum categoria de serviços pela situação e na proporção em que se toma indispensável existência normal da coletividade organizativa.

Uma dessas, sem dúvida, a classe a que se filia o carteiro, servidor prestimoso o competente de quanto implica, na felicidade e no bem estar de toda uma população o exato cumprimento de sua simples função de distribuidor de correspondência.

Por isso, lhe tenho exaltado a participação que incontestavelmente lhe cabe na tranquilidade e harmonia da comunidade, a que compenetradamente presta dignidade do modesto carteiro a serviços, fazendo jus à gratidão de todos os seus concidadãos.

Gustavo Neves

## Imaginação criadora

A persistência com que acolhe sugestões na área política, inclusive em caráter de formalidade como o recebimento de pareceres de alguns governadores, revela que o presidente Geisel mantém inalterada a disposição de contar com a criatividade política para as reformas a serem introduzidas no plano institucional. O apelo à imaginação criadora, portanto, não passou de retórica. É uma manifestação ainda hoje atual, a exigir das lideranças partidárias uma contribuição efetiva — ainda que não decisiva — para a tarefa do aperfeiçoamento político — institucional, cuja responsabilidade em última instância recai sobre os ombros do sistema incumbido de administrar os remédios mais eficazes para a cura de nossas enfermidades institucionais.

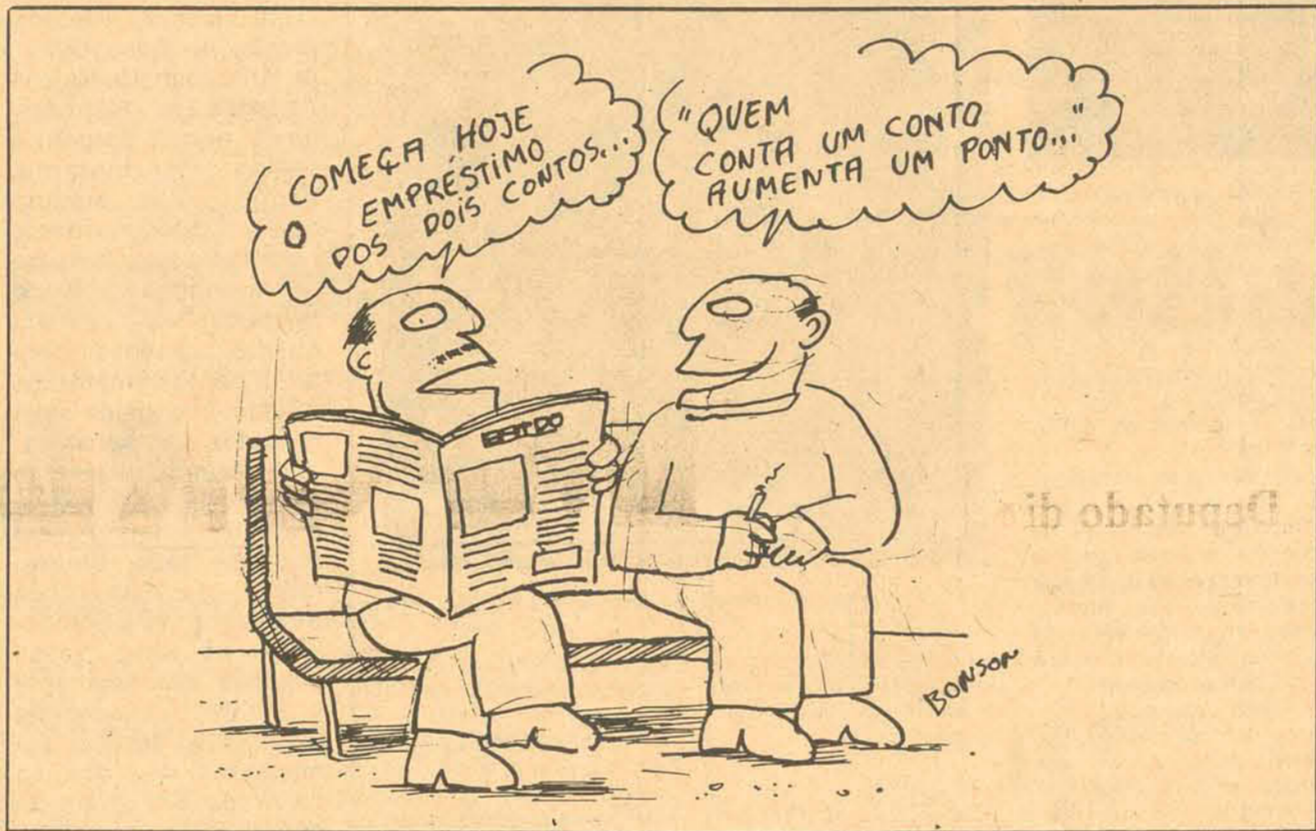
Nem por ser uma decisão intrin-

seca do sistema dominante, ela prescinde da participação ampla dos políticos, inclusive da Oposição, que pode e deve influenciar nos limites da sua atuação política. Ainda agora, o presidente Geisel renovou essa receptividade a sugestões, recebendo das mãos do governador Sinalva Guazzelli um documento formal com indicação das reformas que no entendimento do mandatário gaúcho são cabíveis nas atuais circunstâncias da vida brasileira.

O chefe da Nação, que tem a responsabilidade maior pelo resguardo do regime, há de anunciar, no momento amadurecido, as reformas que se fizerem necessárias e convenientes. Até lá, no entanto, o debate permanece aberto e o livre jogo das idéias não exclui qualquer cidadão responsável e consciente dos problemas nacionais. Espera-se, po-

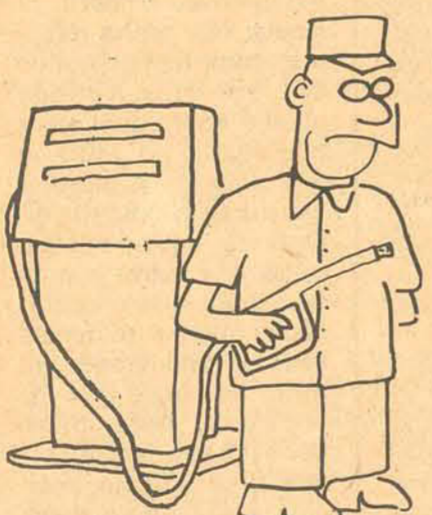
rem, que esse debate se caracterize pela visão esclarecida de tais problemas, e não pelo exercício de pueris imaginações dissociadas da realidade e de um contexto histórico plausível. Buscar fórmulas no recôndito das velharias políticas ou na ansiedade de interesses casuísticos não é uma forma honrosa de participar desse processo de redefinição política, ainda mais quando se tem presente, ao menos em tese — e vamos esperar que isso corres-

ponde à verdade — a descoberta de caminhos genuínos para um modelo tanto quanto possível genuíno de democracia. É esse compromisso maior com a nacionalidade que deve presidir essa busca de alternativas, pois do contrário se estará mais uma vez a remendar a tessitura institucional da nação, para rebentações posteriores.



## Cartas

### PLANEJAMENTO



Senhor Diretor: No primeiro dia efetivo da medida oficial de contenção de combustível, ficou evidente, infelizmente mais uma entre as milhares de vezes, a falta de planejamento de milhares de brasileiros. A balbúrdia eles pagaram com seu próprio sacrifício, no domingo e até hoje pela manhã (ontem). Tenho certeza que muitas manias de "pequenos burgueses" terão que ser deixadas de lado de agora ou do dia 20 de março em diante. Eu pude constatar no domingo pela manhã, que muitos motoristas estavam estacionados ao lado da rodovia, sem combustível e excomungando o governo com suas medidas também. Ora, tentei explicar para um motorista de São Paulo o qual emprestei, ou melhor doei três litros de gasolina para chegar ao posto mais próximo e que tivesse restaurante) que este mesmo governo que estava excomungando havia dado um aviso de que não haveria fornecimento no domingo. Num ponto nós concordamos e certamente muitos vão concordar: o governo agiu mais uma vez erradamente, entre tantos erros ultimamente. O racionamento deveria ser feito desde o início da crise, para que se criasse uma mentalidade entre os brasileiros. Não. Decide impor as coisas, como um soco na cara de cada um que não pode reagir. E pior ainda: este jornal muito oportunamente e num trabalho elogiável, colo-

cou no amago desta questão os "propósitos" do governo em dotar de uma infraestrutura o serviço de transportes coletivos. E o que se vem fazendo? Nada. Não se surpreendam os caros senhores se num dia qualquer, sem nada pronto, o governo tome outra medida, admissível neste estado geral de incompetência: os brasileiros terão que andar a pé, todos (quem sabe menos os tecnocratas oficiais). Isto porque a situação obriga de imediato a implantação desta infraestrutura nos transportes coletivos. Se vai protelando tudo, até que se atinja um grau onde nada mais será possível. É possível (está indo para o impossível) nosso serviço de transporte coletivo) haver uma modificação para atender a nova demanda de passageiros que já começa a usar os ônibus. Mas até quando se nada for mudado logo? Atenciosamente, Waldir R.T. Wallace — Florianópolis.

### ESTRADAS

Senhor Diretor: Estava fazendo o meu treino diário de ciclismo na estrada de Canasvieiras, no último dia 20, quando observei ultrapassando-me na SC-1 (aquela que o Detran tanto zela) um Volkswagen de cor amarela e placas SX 2847.

Até aqui nada de anormal, mas o fato que me chamou a atenção foi que mesmo com toda essa campanha que o DNER está desenvolvendo para diminuir o número de acidentes nas estradas, o motorista deste referido veículo estava com um número do jornal "O Estado" sobre o volante o qual ele mesmo lia enquanto guiava.

Vendo o absurdo que estava diante dos meus próprios olhos pensei em guardar o número da placa do veículo para não cometer nenhum engano ao escrever-lhe, pedindo através desta tão lida coluna alguém possa tomar as devidas providências. Sendo atendido ou não lhe fico muito grato. Atenciosamente, Afonso Gentil Ramos — Saco dos Limões — Florianópolis.



### EXEMPLO

Senhor Diretor: Tendo em vista a crise combustível, por que atravessa nosso país, e com as últimas medidas adotadas pelo governo federal, aos quais exigirão um grande sacrifício do "bolsão dos brasileiros", seria de bom senso que os órgãos oficiais dessem exemplo de economia do "precioso líquido". Mas não é o que está acontecendo. Na última terça-feira, dia 18, na Praia dos Ingleses, foi presenciada uma cena em que nada corresponde ao comportamento ideal de economia de gasolina. Uma Brasília, cor preta e branca, com placa CF 1002, pertencendo ao Ministério da Fazenda, lá se encontrava às 15h40min com o respectivo motorista acompanhado de cinco senhoras. Provavelmente não estavam à serviço se levada em conta a elegância das nobres damas e não pareciam fiscais de caça e pesca, embora estivessem assistindo ao "arastão", que os pescadores locais estavam efetuando.

Pelo exposto, deprende-se que a crise petrolífera não conseguiu ainda atingir as esferas governamentais que deveriam ser as primeiras a sofrer seus efeitos.

Pedir sanções para os responsáveis? Quem as aplicará? Quem são os responsáveis?

Se as repartições públicas estivessem pensando em economia de combustível, a tempo teriam trocado os "carões" de representação por "fusquinhas" que melhor representariam a situação. Afinal tanto os últimos como os primeiros não cumprem a mesma função, servir para transporte? Alguém precisa do carro para manifestar status? Atenciosamente, Mare de Souza — Bom Abrigo — Florianópolis.

Observação — As cartas enviadas à redação deverão conter o nome completo do remetente, sua assinatura e endereço legível. Elas somente serão publicadas se chegarem com estes dados.

## Coluna do Castelo

### Negociações ainda sem compromissos

A oposição tem oradores brilhantes, parlamentares eficientes e vocações executivas bastante definidas. Políticos mesmo tem poucos e, sem menosprezar os mais antigos e os mais experientes, como o senador Amaral Peixoto e o deputado Ulisses Guimarães, há que mencionar nesta hora o mais desiludido deles e o menos preconceituoso, logo o mais eficiente. Trata-se do deputado Tales Ramalho, cuja falta de forma física não lhe afeta a forma técnica. Ele joga em qualquer estado e joga com a finura e o tato que lhe dão a inteligência, a tolerância e a soma de informações que é capaz de obter mesmo quando plantado num leito de Houston ou numa sala de exercícios de fisioterapia do Recife.

A alusão não é gratuita como não devem ser as observações de um comentarista interessado no fato político. Ela significa obviamente que o secretário geral do MDB desempenha um papel nesta hora e, no nordeste, amplia nacionalmente os contactos que a amadurecida política do Rio Grande do Sul propicia aos membros das duas correntes partidárias daquele Estado, aptos a um diálogo construtivo sem prejuízo da permanente peleja entre as duas facções locais que projetam sua sombra sobre os partidos a que se filiam no plano federal. Não conhecemos com exatidão os principais projetos ou idéias oferecidos pelo governador Guazzelli ao Presidente Ernesto Geisel. Mas todos sabemos o que eles não são, e isso parece suficiente a defini-los como uma contribuição positiva.

É possível que o Governador tenha avançado até propostas de reforma constitucional mediante fórmulas aceitáveis pela oposição e assimiláveis pelo sistema. O General Geisel é quem irá julgá-las, avaliá-las e autorizar, ou não, gestões relacionadas com sua viabilidade. Desde logo sabe-se, porém, que, preliminarmente a essas formulações feitas no Sul, as bases de uma composição política vem sendo procuradas ou tentadas no plano federal mediante a consulta permanente e exaustiva nos canais parlamentares, que assim exercem sua função especificamente política de preparar soluções para problemas ou impasses que, entregues a um executivo tecnicista, receberiam o tratamento canhestro da inexperiência ou o cautério das fórmulas impositivas.

As sondagens não são específicas desde que elas partem de uma análise global e do correspondente estudo de hipóteses, sem que haja de parte a parte outro compromisso que não seja a manifestação de boa vontade para encontrar saídas que aliviem o quadro nacional, conturbado por uma crise financeira que não encontraria clima para evoluir satisfatoriamente em meio a uma radicalização política. Iniciativas como a do Sr. Guazzelli facilitam as conversações na medida em que uma parte expressiva do sistema governamental se opõe ostensivamente a soluções casuísticas e tende a encontrar as "soluções de grandeza" de que já se falou no Palácio do Planalto. Não será, portanto, uma pressão exclusiva, e de resto inoperante, da oposição que geraria situações favoráveis à adoção de hipóteses de reforma política em que se assegurasse o exercício das bases da ordem constitucional condicionadamente a sacrifícios que seriam em qualquer acordo o ingrediente do gradualismo pelo qual mede seus passos o Presidente da República.

Não parece difícil identificar na área parlamentar vinculada ao governo os veículos naturais dos contactos com a oposição como não deve haver segredo no fato de que o Sr. Tales Ramalho é, no momento, o ouvido e a voz do MDB produzidos pelas facilidades da moderna telefonia. O secretário geral do partido de oposição tem sensibilidade para apreender as potencialidades de esquemas, esforçando-se para consolidar as melhores perspectivas mas atento à necessidade de salvar, em qualquer circunstância, o viável, contanto que esse viável assegure a continuidade das instituições civis e sua condição de ponte para um futuro mais tranquilo e mais autônomo. Tudo parece estar ainda no terreno das preliminares. No entanto, algo já deve ter progredido desde que as informações relacionadas com as gestões em curso foram deliberadamente liberadas numa extensa faixa de sondagem que visa não só a opinião pública como a parcela parlamentar e política que não pode ser alcançada direta e imediatamente pelo trabalho em curso.

Os otimistas esperam o melhor. Qualquer prognóstico é, todavia, prematuro, pois o próprio governo não dispõe dos elementos necessários a uma correta avaliação do quadro em que formulará seus projetos políticos a partir de março nem a oposição, dispersada pode ser amplamente consultada na hipótese de idéias concretas que eventualmente lhe sejam propostas. Tanto poderemos estar na véspera de uma reforma positiva como apenas diante de uma preparação do MDB para conformar-se com restrições mais graves — por exemplo, a eleição indireta de governadores e senadores — que o governo entenda decretar para atender a pressões do sistema ou a indícios de agravamento da situação geral do país, notadamente no que se refere ao econômico e ao financeiro.

Carlos Castello Branco

## O ESTADO

Empresa Editora O ESTADO Ltda. R. Felipe Schmidt, 116. CP: 139. CEP: 88.000. End. teleg: O ESTADO. Fones: 22-4139 e 22-1403 (redação); 22-5403 (administração) e 22-6792 (publicidade). Telex: 0482177. Sucursais: Blumenau — R. 7 de Setembro, 967, 1º andar s/14. Fone 22-5203; telex-0473251. Chapecó — R. Uruguai, 1458; fone 22-0706. Criciúma — Av. Getúlio Vargas, 312; fone 33-1357. Itajaí — R. Hercílio Luz, 412 — 1º andar; fone-44.3680; telex-0473271. Joaçaba: R. 15 de Novembro, 882 — 1º andar; fone 22-0622. Joinville: R. 9 de Março, 478, Galeria Marcos Grossebacher, sala M; fone-22-1692; telex-0474-110. Lages: R. Nereu Ramos, 73, Ed. Centenário, 5º andar, sala 2; fone-22-3226; telex-0473257. Tubarão: R. S. Manoel, 210; fone-22-0769. Agência: Brusque — Av. Consul Carlos Renaux 56, Galeria Gracher, salas 1 e 2; fone-55-0147. Jaraguá do Sul: R. Antônio C. Ferreira, 295; fone-72-0754. Rio do Sul — Rua Nereu Ramos, 62; fone-22-0224. S. Miguel D'Oeste — R. Itaberaba eq/Waldemar Rangrab, Representantes: Rio de Janeiro e São Paulo — A. S. Lara Ltda. Porto Alegre — Propal Propaganda Representações Ltda. Curitiba, Recife, Belo Horizonte, Salvador e Fortaleza — Peniza de Souza & Cia. Ltda. Notícias nacionais: A3B — internacional: AP; Radiotelegrafos AP e telefotos A3B.

# Embaixada brasileira rejeita protesto português

**EUA e Alemanha: silêncio sobre o acordo.**

Brasília — As Embaixadas dos Estados Unidos e da Alemanha não quiseram comentar as informações das Agências Internacionais sobre o abandono do acordo de consultas firmado entre o Brasil e os Estados Unidos, em fevereiro do ano passado, nem os possíveis efeitos da viagem do Vice-Presidente Mondale à Europa e Japão.

Enquanto o adido da imprensa da embaixada americana afirmava que o acordo não impede que os Estados Unidos nem o Brasil mantenham con-

tactos com outros países do mundo, a única informação existente na chancelaria era a de que nada existe de oficial e nenhuma declaração havia a ser feita.

Comentando particularmente o noticiário, o adido John de Witt disse apenas que, dentro das posições que vêm sendo adotadas pelos últimos governos do seu País, a Europa tem sido sempre a área de maior importância para o Governo de Washington. Uma área logo abaixo, em termos

de prioridade, é a compreendida pelos Países vizinhos, o México e o Canadá, cuja importância se mede pela proximidade geográfica e pelas afinidades existentes entre eles. Em seguida vem as relações com a União Soviética e com os demais países.

Depois de considerar a Associated Press como uma agência muito respeitável, o porta-voz da embaixada americana comentou, como opinião própria, que nada havia a ser dito sobre o artigo divulgado na imprensa, pois de reflete uma

interpretação dos jornalistas e não um fato oficial. Nada, portanto, a declarar.

Já o Secretário para assuntos de imprensa da Embaixada da República Federal da Alemanha, Friedrich Groning, também não fez qualquer comentário sobre o assunto, afirmando apenas que se alguma coisa tiver de ser dita sairá através de Bonn. Em todas as demais Embaixadas dos países citados a única informação se tomou unânime, como no Itamaraty: "Nada a declarar".

Lisboa — Um grupo de parlamentares portugueses que desejava entregar um protesto contra prisões políticas feitas no Brasil, não foi recebido pelo embaixador brasileiro, general Carlos Fontoura, que também se negou a aceitar o documento.

O adido de imprensa da embaixada, Raul Leite Ribeiro, explicou que a delegação não foi recebida porque o assunto se referia a um problema interno e "nem mesmo Portugal, apesar dos estreitos vínculos que mantém com nosso país, tem o direito de interferir". O grupo de parlamentares declarou que o documento possui 40 mil assinaturas e faz parte de uma campanha portuguesa em protesto pela "morte de

três anti-fascistas brasileiros e a prisão de mais de uma dezena de pessoas".

Os supostos maus tratos dados pelas autoridades brasileiras a prisioneiros políticos também foram condenados por unanimidade pela Assembleia Nacional e serão tema de uma manifestação popular amanhã em Lisboa. Um dos membros do grupo, o ex-ministro da Agricultura, Antonio Lopes Cardoso, líder da ala esquerdista do governo socialista, foi contido pela polícia quando tentava entrar na Embaixada. Comentando a atitude do embaixador, Cardoso disse que "refletia a má direção do governo brasileiro, que só entende a ligação da força".

## Núncio vai falar com o ministro Rangel

Brasília — O ministro do Interior Rangel Reis receberá quinta-feira, em audiência, Dom Carmine Rocco, atendendo a solicitação da nunciatura apostólica. Ao regressar de Roma ele manifestou publicamente o desejo de se avistar com Rangel Reis e manter um diálogo franco sobre a situação das missões religiosas que atuam em áreas indígenas.

Em Belo Horizonte, O Conselho Indigenista Missionário usa em parte o problema do índio para contestar o sistema, na opinião de seu fundador e primeiro presidente, Padre José Vicente César, que divulgou hoje nesta Capital carta enviada ao atual presidente do CIMI, Dom Tomás Balduino Ortiz, afirmando ter-se desligado da entidade "em virtude de divergência de métodos e de orientação doutrinária".

O Presidente do Instituto Anthropos do Brasil, em cujo âmbito surgiu e foi idealizado o CIMI, o Padre Vicente César defendeu a união dos esforços das Missões e do Governo, através da Funai, para salvar os 100 mil ou 120 mil índios ainda existentes, independente de qualquer modelo sócio-econômico. Disse ter percebido nas reuniões do CIMI que se atacava muito o atual sistema, sob a alegação de que se este não fosse modificado não se resolveria o problema do índio.

As divergências entre os presidentes do CIMI e do Anthropos quando, respondendo a do Braws do Brasil, afirmaram-se há três meses, acusações de Dom Tomás Balduino, de que estaria observando de camarote a grave situação do índio, sem engajamento na causa e preso as malhas de dotações oficiais, Padre Vicente César ponderou que os dois interpretavam de modo diverso os acontecimentos — morte do Padre Burnier — e suas dimensões. Não vejo nenhum complô para matar os missionários — reafirmou hoje. Não podemos dizer que haja guerra entre Igreja e Estado, no caso do índio. É possível que exista entre Missionários e Grileiros.

## Dilermando: está tudo bem no II Exército.

São Paulo — Ao completar seu primeiro ano no Comando do II Exército, o General Dilermando Gomes Monteiro destacou ontem que "por aqui tudo corre como uma máquina engrenada e azeitada" e que o Exército sob seu comando "está tranquilo e produzindo bem no aspecto operacional".

O General abraçou um a um dos Generais e Oficiais dos Estados Maiores do II Exército, 2a. Divisão de Exército e 2a. Região Militar e agradeceu a Imprensa: "aos jornalistas cabe um dos fatores do sucesso do meu comando, pois levam inclusive a ação do II Exército ao público externo de maneira séria e correta".

O II Exército é uma máquina suficientemente ajustada, graças à equipe — porque não há quem lidere apenas por suas condições pessoais — que é praticamente a mesma de meu antecessor, boa e bem preparada — disse o comandante.

O Chefe do Estado Maior do II Exército, General Xavier de Miranda, saudou o General Dilermando Gomes Monteiro, "cujo comando traz um saldo positivo muito grande fazendo com que o II Exército alcançasse projeção com firmeza de atitudes, ponderação e energia quando necessária. Firme em sua liderança e caráter, que transmite bons fluidos ao seu semelhante".

## Scherer: sacerdócio é só para homem.

Porto Alegre — O Cardeal Dom Vicente Scherer afirmou que "não existe nenhuma perspectiva de que algum dia a Igreja Católica admita senhoras ao Sacerdócio Ministerial", salientando que "não vai nisso absolutamente nenhuma dissimulada discriminação ou suposta inferioridade motivada pelo sexo".

Na palavra e no exemplo de Cristo, o sacerdócio ficou reservado ao homem, conforme a significação óbvia da escolha do primeiro grupo, feita por Cristo. Concorda a tradição de dois mil anos de cristianismo", explicou o Arcebispo gaúcho, na sua alocução "A Voz do Pastor".

Segundo o Cardeal Vicente Scherer, "a impossibilidade de receber as ordens não diminui a mulher. A missão pastoral ou sacerdotal não se entende como título honorífico e de superioridade ou prestígio, mas vale como um encargo de servir, de auxiliar, de promover os outros. A mulher tem, também na Igreja, funções diversas do homem, de outra espécie, mas, não inferiores em valor e dignidade".

Lembrou que "Jesus não escolheu nem as mulheres que o seguiam nem a mãe para continuar sua obra com as atribuições do sacerdócio. Outra mais perfeita que Maria nunca se encontraria. Também as demais talvez tivessem menos defeitos que os Doze Apóstolos escolhidos mas não as chamou para esta tarefa. Em vinte séculos de História da Igreja, sempre se julgou e ensinou que, pela vontade de Cristo, o sacerdócio se poderia conferir somente a homens".

## Senador quer criação de quatro partidos

Brasília — Favorável à criação de quatro partidos, para "maior vitalidade do processo democrático", o senador Mauro Benevides afirmou ontem que "a possibilidade de eleição indireta para governador e sublegenda para o Senado, ambas defendidas por governistas, demonstra o receio que a Arena e até o próprio governo têm das eleições populares, especialmente as majoritárias". Ele está convencido de que nas eleições majoritárias, havendo apenas dois candidatos, um de cada partido, o MDB ganhará na maioria dos Estados. Benevides é autor de um projeto extinguindo as sublegendas, que se encontra retido na Comissão de Justiça do Senado e para evitar manobras de última hora, como a Lei Falcão, o senador vai se empenhar para que seja logo votado. No seu entender, a proliferação das sublegendas é uma prova incontestável de inautenticidade da atual estrutura partidária brasileira. "Criados para resolver uma situação emergencial, pois acabavam de ser extintos os 13 partidos, continuam até hoje porque os dois partidos não se cristalizaram".

## Deputado diz que as leis pós-64 são "casuísticas"

Goiania — O Deputado Federal Fernando Cunha, (MDB—GO) defendeu ontem nesta Capital a Manutenção do Calendário Eleitoral como medida indispensável para o aperfeiçoamento do regime e acusou a Legislação Política a partir de 1964 de "inteiramente casuística".

De sua parte, o Deputado Federal Jarmund Nasser (Arena—GO) defendeu a necessidade de criação de mais um partido político, "pois o jogo democrático feito apenas entre dois partidos torna o campo de manobra muito restrito e limitado", achando que um terceiro partido possibilitará até a extinção da sublegenda.

Como Fernando Cunha, a maioria dos líderes do MDB de Goiás reagiu contra a sugestão do Deputado Federal Siqueira Campos (Arena—GO), de adiamento das eleições nos distritos para deixar o ano livre para as reformas políticas.

## Maciel deixa Fundação Milton Campos logo

Brasília — O Deputado Marco Antônio Maciel (ARENA—PE), futuro Presidente da Câmara dos Deputados, anunciou que deixará a Presidência da Fundação Milton Campos em meados de fevereiro, quando se realizará uma reunião dos Conselhos Técnico e Deliberativo do órgão para discutir o programa de atividades para 1977.

Quando ao nome que ocupará comando da Fundação Arenista, o deputado se esquivou afirmando ser um assunto que "diz respeito ao partido". Disse que havia tomado conhecimento das especulações dando como provável a escolha do deputado Célio Borja para ocupar o cargo através dos próprios jornalistas, não tendo, por isso, condições de confirmar a informação.

O deputado Pernambuco antecipou que na reunião marcada para fevereiro serão criados dois centros — um de pesquisas e estudos políticos e outro de comunicação e informática — com a finalidade de setorializar as atividades da fundação. Os diretores dos dois centros, desde que não sejam parlamentares, poderão ter função remunerada. O deputado Marco Maciel informou que até o final da semana a Fundação Milton Campos lançará um volume de 700 páginas contendo as palestras e as conclusões do simpósio "O homem e o campo". Ele pretende que a obra tenha uma ampla circulação "de modo a que os cientistas sociais, os estudantes, enfim todos os interessados, possam tomar conhecimento do assunto".

## Universidade vazia leva Igreja à ação, diz o reitor

Salvador — "Não há lugar onde se questione mais a sociedade que nas universidades. Mas como dentro delas não há atualmente condições para os estudantes denunciarem os fatos, as demonstrações externas estão partido da Igreja", declarou o presidente da Associação Brasileira de Escolas Superiores Católicas (ABESC) e reitor da Universidade Católica de Minas Gerais, Dom Serafim Fernandes de Araújo.

Esta afirmação foi feita durante o IV Encontro Nacional da ABESC, encerrado ontem em Salvador, com o objetivo de preparar as universidades católicas brasileiras para a Assembleia Geral da Federação Internacional de Universidades Católicas — FIUC, — que será realizada em agosto do próximo ano em Porto Alegre.

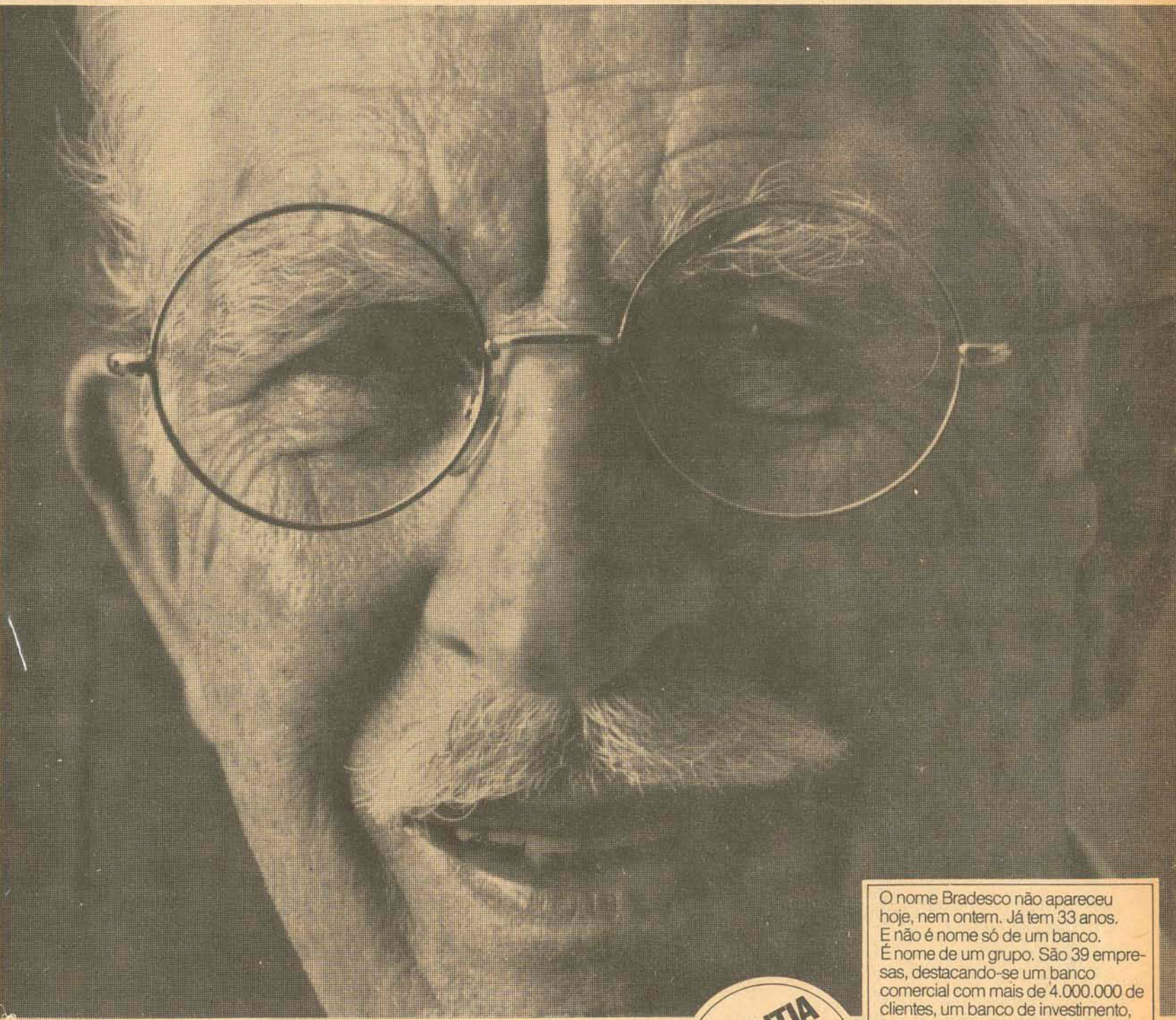
Também falou, entre outros conferencistas, o diretor do Instituto de Filosofia e Teologia da Pontifícia Universidade Católica de Campinas, Haroldo Niero. Ele abordou o tema Universidade Católica e Igreja Universal dizendo que o "nosso mundo econômico cria, ou tenta criar, um tipo

de universidade tecnológica—empresarial, nesse tempo dominado pela tecnocracia. Em face dessas pressões, a Universidade tende a ceder para sobreviver. E, quando se aceita as regras do jogo, vai se tornando cada vez mais difícil a nossa ação evangelizadora de promoção humana e de mudança das estruturas, porque esse ideal pouco ou quase nada representa para os tecnocratas, em cujo sistema o homem é apenas um número".

Na sua opinião, o saber atualmente "é usado no exercício de uma forma de poder, seja de um poder econômico, político ou de comunicação. Dessa maneira, o ensino e a ciência passam a ser uma forma de dominação e, ao invés de prestar serviços a outros, contribuem para a massificação e a opressão sob diversos aspectos".

Niero acrescentou que "enquanto a juventude dos países subdesenvolvidos está enamorada dos processos de libertação marxista, de nacionalismo exagerado e cercada de extrema miséria, os jovens dos países mais adiantados estão envolvidos com problemas como a discriminação racial e a sociedade de consumo".

# PRA MIM O NOME É MUITO IMPORTANTE.



**GARANTIA DE SEGURANÇA**

# CADERNETA DE POUPANÇA BRADESCO.

O nome Bradesco não apareceu hoje, nem ontem. Já tem 33 anos. E não é nome só de um banco. É nome de um grupo. São 39 empresas, destacando-se um banco comercial com mais de 4.000.000 de clientes, um banco de investimento, financiadora, corretora de valores, seguradoras e uma companhia de turismo. O patrimônio do grupo é de Cr\$ 6.337.360.214,29 (junho/76). Por isso escolhi minha caderneta de poupança pelo nome. Só uma pode ter a garantia Bradesco. O pessoal atende bem e manda sempre o extrato atualizado com toda a movimentação da caderneta. Além do mais, pode-se abrir caderneta de poupança em qualquer agência Bradesco. E olha que o Bradesco tem a maior rede de agências para se abrir caderneta de poupança.

**BRADESCO**  
garantia de bons serviços



MINISTÉRIO DA EDUCAÇÃO E CULTURA  
UNIVERSIDADE FEDERAL DE SANTA CATARINA  
DEPARTAMENTO DE ADMINISTRAÇÃO GERAL  
DIVISÃO DO MATERIAL

### TOMADA DE PREÇOS Nº 005/77

De ordem superior, tomo público que a Divisão do Material da Universidade Federal de Santa Catarina, fará realizar às 16:00 horas, do próximo dia 8 de fevereiro do corrente ano, em sua Sala de Concorrências, localizada no prédio da Reitoria — Trindade, nesta Cidade, o recebimento e imediata abertura das propostas à Tomada de Preços acima referida, destinada à aquisição de reagentes, vidrarias e outros materiais de consumo para o Depto. de Patologia do Centro Bio-Médico.

Outrossim, informo que os respectivos Editais acham-se afixados no mesmo local acima mencionado e que os esclarecimentos necessários serão prestados aos interessados de segunda à sexta-feira no horário de 14.00 às 18.00 horas.

E para que chegue ao conhecimento de todos publique-se o presente na forma da lei.

Florianópolis, 21 de janeiro de 1977.  
DIVISÃO DO MATERIAL  
Miriam Azevedo de Castro  
Chefe da Seção de Compras

# A ECONOMIA ESTE ANO SERÁ ASSIM:

- 1 Prioridades para as exportações, que terão um apoio financeiro de Cr\$ 35 bilhões, para atingir a meta estimada de 11 bilhões 200 milhões a 11 bilhões 500 milhões de dólares.
- 2 Programa para capital de giro da pequena e média empresa com recursos provenientes do depósito compulsório sobre a gasolina, a taxas de juros reduzidas.
- 3 Apoio à empresa privada nacional, através de medidas que deverão ser submetidas ao governo, em fevereiro, por dois grupos de trabalho criados para propor um programa.
- 4 Expansão de 25 por cento nos meios de pagamento e estabelecer o limite de 25 por cento para os reajustes das tarifas dos serviços públicos, excetuando os Correios e a RFF.

O Conselho de Desenvolvimento Econômico aprovou, ontem o documento "diretrizes e prioridades para 1977", no qual é assegurada "altíssima prioridade" para as exportações que terão um apoio financeiro de Cr\$ 35 bilhões, para atingir a meta estimada de 11 bilhões 200 milhões a 11 bilhões 500 milhões de dólares (Cr\$ 144 bilhões) — um aumento de 13 por cento no corrente ano (no ano passado, o incremento fora de 17 por cento).

De qualquer modo, tal tratamento, mesmo aqui, significaria estagnação ou recessão continuadas, com desemprego em massa, por período relativamente longo" por isso "foi necessário remar contra a maré, ao sustentar uma opção gradualista que procura, no máximo, preservar a normalidade da vida econômica nacional, evitando, porém, ao mesmo tempo e em profundidade, os graves problemas que devam ser solucionados."

Para os Ministros, autores das "diretrizes e prioridades", o Brasil tem "bastante fôlego para enfrentar os anos de 1977 e 1978, pelo elevado nível de reservas, pelo potencial de exportações pelo crescente afluxo de investimento externo, pela perspectiva de aumento da produção de Petróleo, pela acentuada redução esperada nas importações de produtos siderúrgicos e petroquímicos, por estar com suas finanças em ordem, num quadro mundial de déficits governamentais."

O documento afirma que a saída para a situação criada pela crise do petróleo tem que provir da adaptação da estrutura econômica do País, através dos seguintes programas prioritários, cujas previsões de investimentos serão preservadas:

— Exportação de manufaturados, semi-manufaturados, agroindústria, mineração, produtos agrícolas não tradicionais.

— Expansão maior da agricultura, seja para aumentar

- ### Saídas para a crise:
- Exportação de manufaturados, semi-manufaturados, agroindústria, mineração, produtos agrícolas não tradicionais.
  - Expansão maior da agricultura, seja para aumentar as exportações, seja para substituir importações (trigo, cevada, malte, centeio, alho), seja para criar PIB com baixo conteúdo de importações.
  - Expansão da produção de petróleo e derivados.
  - Programas de auto-suficiência em matérias-primas industriais básicas (siderúrgica, petroquímica, fertilizantes, não-ferrosos, papel e celulose, barrilha).
  - Desenvolvimento da indústria de bens de capital (assim como de componentes para bens de capital e para bens de consumo duráveis).
  - Programa nacional do álcool.
  - Desenvolvimento dos transportes coletivos, para desestimular o transporte individual.

exportações, seja para substituir importações (trigo, cevada, malte, centeio, alho), seja para criar PIB com baixo conteúdo de importações.

— Expansão da produção de Petróleo e derivados;

— Programas de auto-suficiência em matérias-primas industriais básicas (siderúrgica, petroquímica, fertilizantes, não-ferrosos, papel e celulose, barrilha);

— Desenvolvimento da indústria de bens de capital (assim como de componentes, para bens de capital e para bens de consumo duráveis);

— Programa nacional do

álcool;

— Desenvolvimento dos transportes coletivos, para desestimular o transporte individual.

A previsão de expandir em 25 por cento dos meios de pagamento contra 36,4 por cento efetivos no ano passado — inclui-se no esforço de reduzir o déficit comercial — 2 bilhões 200 milhões de dólares no ano passado — e diminuir a taxa de inflação que ficou em torno de 46 por cento em 1976. "Isso significará aceitar uma menor taxa de crescimento do Pib (8,8

por cento no ano passado), não como objetivo, mas como forma de obter melhores resultados quanto às duas outras metas". Mais adiante, o documento reitera: "De qualquer forma, 1977 deverá ser um ano bom para a economia brasileira, a despeito das difi-

culdades que iremos enfrentar e da necessária austeridade a observar. No uso dos instrumentos de ação econômica."

O orçamento Federal deverá ser executado sem déficit, destacando-se a eliminação dos subsídios do açúcar ao consumo interno e parte do concedido ao trigo, indicando "uma orientação geral de evitar subsídios que venham sobrecarregar o tesouro." O documento afirma que "o País tem mantido a filosofia econômica de um regime neocapitalista, característico da Revolução de 64, com a preocupação de apoiar, hoje já instrumentado por mecanismos poderosos e dentro de um programa bem nítido, a empresa privada nacional."

GASOLINA

As "diretrizes e perspectivas" ressaltam a importância de conter o consumo de com-

bustíveis, "seja pelo menor crescimento da economia, seja pelo programa de racionalização" e acrescentam que no caso da gasolina "a solução verdadeira está no desenvolvimento dos transportes coletivos, o mais rápido possível, diz o documento que a redução prevista de 10 por cento do consumo de gasolina "não deve ser constituída em esforço maior para qualquer família" e ressalta o sentido social da medida, lembrando que apenas 15 por cento das famílias brasileiras tem automóvel.

"Os problemas da importação de petróleo afetam toda a sociedade brasileira. É natural que tais restrições recaiam sobre os reais usuários da gasolina".

Os recursos provenientes do recolhimento restituível sobre a gasolina e o óleo combustível deverão constituir um orçamento especial — complementar ao orçamento monetário — para aplicação pelo Conselho Monetário Nacional, de acordo com diretrizes do Presidente da República. As importações continuarão a ser controladas, "mesmo quanto a equipamentos, componentes e matérias-primas", e será conferida atenção especial para o nordeste, através do polonordeste, além de implantados o pólcetro e o polamazônia.

RESULTADOS DE 76

Na análise do ano passado, os Ministros explicam que a economia excedeu às previsões, "acertando importações acima do desejado e fortes pressões inflacionárias" e

alinharam os seguintes resultados do ano:

— Crescimento do PIB: 8,8 por cento; indústria, 11 por cento; agricultura, 4,2 por cento.

— Balanço de pagamentos superavitário (por causa da entrada de capitais, sob a forma de empréstimos e risco), mas déficit em conta-corrente de 6 bilhões de dólares e no comércio, de 2 bilhões 200 milhões de dólares.

— Importações de 12 bilhões 300 milhões de dólares (Petróleo e derivados: 3 bilhões 623 milhões de dólares);

— Exportações de 10 bilhões 100 milhões de dólares; — Reservas externas de 6 bilhões 477 milhões de dólares;

— Crescimento dos empréstimos: mais 6 bilhões de dólares;

— Investimentos diretos: 1 bilhão de dólares;

— Custo de vida no Rio: 44,8 por cento; em São Paulo: 37,9 por cento;

— Índice geral de preços: 46,3 por cento;

— Expansão dos meios de pagamento: 36 por cento (contra 25 por cento previstos);

— Expansão líquida do crédito ao setor privado: 44 por cento;

— Financiamentos desembolsados pelo BNDE: Mais 45,8 por cento;

— Superávit do Tesouro: Cr\$ 429 milhões;

— Aumento de preços dos serviços públicos: 28,5 (20 por cento Federal)

## BNH vai aplicar Cr\$ 27,3 bilhões em 77

O Banco Nacional da Habitação vai aplicar, este ano, um total de Cr\$ 27 bilhões 943 milhões, o que representará um crescimento de 5 por cento, em termos reais, em relação ao montante de aplicações do ano passado.

A informação é do Presidente do Banco, Maurício Schulmann adiantando que 64% deste total serão destinados a programas habitacionais, representando um incremento de 23% sobre o investimento realizado em 1976. O número de financiamentos a serem contratados até dezembro ficará em torno de 260 mil unidades.

O Presidente do BNH reitera a validade dos números revelados todos superiores aos de 1.976 — ano que, em termos gerais, bateu todos os recordes de aplicação do Banco. Segundo ele, desde a sua criação, o Banco Nacional da Habitação financiou a construção de 1.470 mil unidades habitacionais.

Maurício Schulmann informou também que os

recursos relativos ao Fundo de Garantia, caderнета de Poupança e Letras Imobiliárias alcançaram, no final de 76, um saldo de Cr\$ 195,5 bilhões, com um crescimento real da ordem de 30 por cento em relação a 75. Que percentualmente o fundo participou com 4090, as Cadernetas com 55% e as Letras Imobiliárias com apenas 5 por cento.

O Presidente do Banco da Habitação revelou que o total do benefício fiscal instituído em 74 somou Cr\$ 790,4 milhões que foram devolvidos a 748.089 compradores de casas pelo sistema financeiro da habitação no ano passado, embora relativos aos pagamentos realizados em 1.975.

Maurício Schulmann disse que, na prática, essa devolução atingiu índices altíssimos de acordo com o valor da prestação paga, pois há um teto mínimo e outro máximo, sendo que as famílias de baixa renda que pagam até Cr\$ 120 por mês, percentualmente, receberam por volta dos 30 por cento.

## Depósito compulsório para compra de óleo começa vigorar hoje

Por determinação de uma portaria do Conselho Nacional do Petróleo, as empresas deverão depositar no Banco do Brasil a quantia de Cr\$ 250,00 para compra de uma tonelada de óleo combustível.

O depósito compulsório de Cr\$ 250,00 destinado à compra do óleo combustível está em vigor desde a zero hora de hoje segundo estabelece portaria do presidente do Conselho Nacional do Petróleo, General Oziel de Almeida. Quando a compra do óleo for feita diretamente à companhia distribuidora, o consumidor será obrigado a fazer um depósito equivalente ou superior a 10 toneladas.

Se o óleo combustível for adquirido de transportador—revendedor—retalhista (TRR) o depósito será igual ou superior a uma tonelada. O Conselho Monetário Nacional (CMN) baixou resolução determinando que o Banco Brasil promova a arrecadação e o recolhimento do depósito compulsório, devendo o total recolhido ser transferido no prazo de dois dias ao Banco Central. O dinheiro recolhido será aplicado em diferentes projetos governamentais de acordo com normas a serem estabelecidas pelo CMN.

Ato do Banco Central especifica que o recolhimento será "efetivado pelas agências do Banco do Brasil, mediante emissão de recibo nominativo, intransferível e inegociável, no ato da aquisição do óleo combustível, entregará uma das vias ao distribuidor, para fins de controle, guardando em seu poder a outra via para o recebimento, 730 dias depois, do valor recolhido, sem juros nem correção monetária.

De acordo com a portaria do CNP fica vedado às empresas distribuidoras de óleo combustível a venda do produto ao consumidor que não entregar no ato da compra os recibos de crédito bancário do depósito compulsório. As instituições que integram o sistema de distribuição de títulos e valores mobiliários não poderão participar direta ou indiretamente, de negociações com os recibos emitidos pelo Banco do Brasil, e nem aceitá-los

como garantia em qualquer operação de crédito, segundo estabelece o Banco Central.

Embora a portaria do CNP que regulamenta o depósito compulsório para a compra do óleo combustível não use a palavra "cota", a verdade é que a partir de abril próximo a Petrobrás só entregará o produto às distribuidoras com base nas quantidades existentes nos recibos de crédito entregues pelos consumidores. Passados 30 dias, fora o mês do recebimento, as distribuidoras deverão remeter, mensalmente, os recibos de crédito, à Petrobrás.

Ao mesmo tempo, as distribuidoras foram autorizadas a entregar óleos combustíveis a transportador—revendedor—retalhista (TRR), desde que tenham registro no CNP, recebendo, como comprovante, os recibos de crédito, com o carimbo da empresa, contendo o número do título de autorização do CNP, devidamente autenticado.

O controle e o confronto entre as quantidades de óleos combustíveis fornecidos às distribuidoras e os totais constantes nos recibos de crédito entregues pelas mesmas serão responsabilidade da Petrobrás. Os recibos terão as seguintes especificações: nome e endereço do consumidor, número e quantidade recolhida correspondente a cada recibo, volume de óleo combustível entregue.

Na portaria baixada pelo CNP as companhias distribuidoras e os TRR ficam proibidos de atender pedidos de consumidores para substituição de óleo combustível por outro derivado de petróleo, com propósitos de alteração nos seus sistemas de queima. As multas pelo não cumprimento das normas do CNP serão efetuadas com base no Decreto—Lei número 538 de 7 de julho de 1938, atualizado pelo Decreto 77.028 de 15 de janeiro de 1976. Inicialmente o infrator será obrigado a pagar Cr\$ 14 mil e 527,00, dobrando, em caso de reincidência.

## Novo presidente do BRDE garante apoio às empresas privadas

Ao assumir, na tarde de ontem, a presidência do BRDE Ewaldito Vita declarou-se partidário de um sistema que complete as empresas livres em uma economia de mercado, "com a participação e o estímulo do Estado nas atividades econômicas, para construção da infra-estrutura, para a promoção das indústrias de base e ali onde a Constituição brasileira, definidora do nosso regime, permite a presença do Estado".

Assim — frisou — o fortalecimento e a expansão das empresas privadas será a grande meta da nossa administração. A solenidade de posse foi realizada às 15 horas em Porto Alegre, onde localiza-se a Direção Geral do Banco, contando com a presença de elevado número de autoridades e empresários do Paraná, de Santa Catarina e do Rio Grande do Sul.

Em seu discurso, Ewaldito Vita referiu-se à complexidade de dirigir uma instituição como o BRDE, tarefa "que exige o máximo de dedicação e habilidade".

Tem-se, em primeiro lugar, de consolidar os interesses das empresas mutualistas com a necessidade de preservar o patrimônio do Banco. As empresas desejam e esperam que um banco público de fomento lhe empreste dinheiro a juros baixos, a longos prazos e com um mínimo de garantias. Os dirigentes da entidade financeira precisam reconhecer como legítimas estas aspirações das empresas. Um banco de fomento não deve operar como banco comercial, cujo grande objetivo é o lucro e o crescimento operacional. Mas, por outro lado, não poderá esquecer que uma entidade econômica que não aplica racionalmente seus recursos acabará tão debilitada que se tornará incapaz de continuar exercendo suas funções de fomento às atividades empresariais. Ela deve correr maiores riscos do que os bancos comerciais; mas não pode participar de aventuras, não deve financiar projetos destinados de viabilidade econômica, não pode emprestar dinheiro aos construtores de "fábricas de fumaça", de indústrias fantasmas, produtoras de bens sem mercado ou a custos excessivamente elevados. Quando se constrói uma empresa destituída de viabilidade econômica, quem perde é a sociedade. Os recursos nela empregados poderiam ter destino mais útil.

EQUIDADE

Disse entender que a política de investimentos do BRDE "deve orientar-se por princípios de equidade, contemplando criteriosamente os três Estados que integram a Região Sul, sem preferências ou discriminações de nenhum caráter. O Banco pertence igualmente aos três Estados e a eles deverá servir com eficiência e justiça".

Depois de manifestar sua confiança nos destinos do País e no progresso da Região Sul, que qualificou de "área vocacionada para o desenvolvimento econômico e social, dos mais elevados", Ewaldito Vita afirmou que "devem as autoridades políticas, administrativas e econômicas orientar este desenvolvimento criando uma atmosfera institucional que lhe seja favorável".

E prosseguiu:

— Isso, felizmente, já vem sendo feito pelos eminentes Governadores Jayme Canet Júnior, Antônio Carlos Konder Reis e Simão Guazzelli, que tão bem administram esta Região. E pelo Governo do eminente Presidente Geisel, cuja sábia e eficiente liderança a todos inspira.

## Caixa Econômica Federal AVISO

- 1 A Caixa Econômica Federal — Filial de Santa Catarina — torna público que está interessada na aquisição de um terreno na cidade de TUBARÃO, com uma área mínima de 800m2 e uma testada mínima de 20m, devendo estar localizada na zona delimitada pelas avenidas e ruas, como segue: Av. Marcolino Martins Cabral — rua Coronel Colaço — rua São José — Av. Engenheiro Rodvalho, até encontrar a rua Estêves Júnior. 2 A proposta deve estar instruída com os seguintes documentos:
  - 2.1 Cópia de escritura do terreno; autenticada;
  - 2.2 Certidão vintenária;
  - 2.3 Mapa da cidade, mostrando a localização;
  - 2.4 Características do terreno, com relação ao centro comercial e bancário da cidade;
  - 2.5 Certidão da Prefeitura Municipal, caracterizando os possíveis recuos, empecilhos e gabarito de construção;
  - 2.6 Declarações de que, caso houver construção sobre o terreno concordará com sua demolição e limpeza dos entulhos, sem nenhum ônus à Caixa, até a data da assinatura da escritura.
- 3 A Caixa Econômica Federal reserva-se o direito de aceitar qualquer uma das propostas ou a recusa de todas.
- 4 A proposta, datilografada e assinada em duas vias, sem emendas ou entrelinhas, deverá especificar, claramente, o preço global e por metro quadrado, para pagamento à vista, bem como a área do terreno e suas confrontações.
- 5 O prazo de validade da proposta não poderá ser inferior a (90) noventa dias.
- 6 As propostas deverão ser entregues até as 15,00 (quinze) horas, do dia 10/02/77, à Pç. XV de Novembro — 30, 3o. andar, Comissão Permanente de Compras e Contratações, onde serão prestados quaisquer outros esclarecimentos.

## BAMERINDUS CONTINUARÁ OPERANDO COM O DPVAT

A Bamerindus Companhia Seguros, tradicional empresa da Rede Nacional Bamerindus, continuará operando durante este ano de 1977 com o DPVAT — Seguro Obrigatório de Danos Pessoais Causados por Veículos Automotores de Via Terrestre, devidamente autorizado pela Superintendência Nacional de Seguros Privados e em acordo com as normas da Resolução 01.75 do CNSP.

## CONJ. RESIDENCIAL "GUANABARA"

Inulgar lançamento de 10 amplas e confortáveis residências construídas em local alto e aprazível. Sendo cada uma delas com características próprias, edificadas em espaçosos terrenos com maravilhosa vista. Amplas peças em fino acabamento, tudo para pessoas de fino gosto. Casas construídas com áreas entre 120m2 e 150m2. Preço sem concorrência no mercado. Venha conhecer conosco à Pça. Pereira Oliveira, ed. Visc. de Ovar Preto, s/loja s.6.

# Seleção em campo hoje enfrentando um time treinado por Dudu

São Paulo — O combinado paulista que enfrenta a seleção brasileira hoje à tarde, no Morumbi, vai marcar sob pressão e procurar jogar em maior velocidade, imitando os europeus. Essa foi a informação do técnico dudú, após o treino de ontem no Parque Antártica. Ele disse que Brandão pediu "para apertar os homens", referindo-se aos jogadores da seleção.

Essa partida é mais um jogo-treino e temos que exigir dos jogadores que estão sob orientação de Brandão. Essa foi sua recomendação, quando soube que eu seria o técnico do combinado. O sistema de marcação é importante, já que ele será empregado na Copa do Mundo. Minha equipe tentará jogar desta maneira — disse Dudu.

Embora tenha deixado para confirmar o time hoje, nos vestiários, Dudu deverá escalar Moacir (Neneca); Rosemiro, Oscar, Samuel e Gilberto; Chicão, Jorge Mendonça e Sócrates; Edú, André e Ziza, para iniciar o jogo. Serão permitidas cinco alterações, sendo o goleiro e mais quatro.

No coletivo de ontem — 40 minutos — Dudu dividiu ataque e defesa e mandou que os jogadores se movimentassem normalmente, sem preocupação tática. O time de camisa branca, com Moacir, Zizon, Lúcio, Flamarion, Jorge Mendonça, Sócrates, Edú, Zenon, André e Ziza, derrotou o de camisa vermelha — defesa, Neneca, Toninho, Ivo Mauro, Rosemiro, Chicão, Gilberto, Oscar, Samuel e Mineiro — por 4 a 2, gols de Lúcio (2), Sócrates e André.

Durante o treino, Dudu fez poucas observações, mas pediu que a defesa procurasse marcar sob pressão e que os laterais tocassem a bola sempre de primeira. A movimentação foi boa, apesar do pouco tempo. Sócrates, Lúcio, Jorge Mendonça, André e Chicão, foram os destaques. A apresentação dos jogadores deu-se às 11 horas e o treino começou por volta das 15h30m. Hoje, no Hotel Danúbio, Dudu fará uma preleção, pedindo inclusive aos jogadores que evitem jogadas duvidosas.

Sócrates, Ziza, Jorge Mendonça e Edú, que estão relacionados na lista dos quarenta convocados por Brandão, são os únicos com escalação garantida, segundo afirmava ontem Dudu após o coletivo. Muito procurado pelos repórteres, Sócrates falou o que representa para ele



essa partida contra a seleção brasileira:

Ziza, que não foi aproveitado entre os jogadores que estão treinando no Embú, devido a uma contusão, também considera importante sua atuação esta noite. Estou à disposição de Brandão, esperando uma nova chance — disse o jogador do Guarani. Edú e Jorge Mendonça disseram apenas que estão bem e este último mostrou o mesmo futebol objetivo do último campeonato nacional, defendendo o Palmeiras.

O jogo será às 16 horas. Ingressos: cadeiras cobertas Cr\$ 80,00, cadeiras descobertas, Cr\$ 60,00; arquibancadas, Cr\$ 25,00; geral e mulher, Cr\$ 10,00.

Juiz, Dulcídio Vanderlei Boschilla.

Brasil — Leão, Zé Maria, Amaral, Beto Fuscão e Marinho; Givanildo, Caçapava (Toninho Cerezo) e Falcão; Gil, Roberto e Lula.

Seleção Paulista — Moacir ou Neneca, Rosemiro, Oscar, Samuel e Gilberto; Chicão, Jorge Mendonça e Sócrates; Edú, André e Ziza.

A seleção brasileira volta a campo hoje às 16 horas, para jogar contra um combinado paulista no Morumbi. Este jogo foi marcado para a tarde porque é feriado em São Paulo.

Após a vitória de 1 a 0 sobre a Bulgária, o técnico Osvaldo Brandão confirmou que não pretende fazer nenhuma alteração no time para esta segunda partida, devendo jogar o mesmo time que começou domingo, isto é, com Falcão escalado no lugar de Rivelino, ainda machucado.

## Depois da Corrida dos Garçons, a Caça ao Tesouro

A Diretur e a Orloff, promotoras da Corrida da Curtição (Corrida de Garçons da Grande Florianópolis) divulgaram ontem os nomes dos vencedores do curso. Na primeira categoria, da qual participaram 38 garçons com idade até 35 anos, foram classificados: O primeiro colocado foi Paulo Roberto Farias, 25 anos, do Hotel Querência, o segundo José Júlio de Souza, 23 anos do Andrinus, em terceiro Pedro Francisco Vieira, de 24 anos, do Restaurante e Churrascaria Brasileiro, em quarto lugar Moacir Ataíde da Silva, do Clube 15 de outubro e na quinta

colocação o garçon Lauro Cantalicio Gonçalves, do Restaurante Chafariz. Na segunda categoria, que contou com a participação de 10 garçons com mais de 35 anos foram vencedores: em primeiro lugar Herondino Vitor Silveira, 35 anos, do Tritão, em segundo Valmor Manoel Sabino, 35 anos do Palácio do Governo, na terceira colocação ficou Bento Manoel Vieira, 37 anos do Restaurante Leca, na quarta colocação Setembrino Antonio Ricardo, de 54 anos do Clube Seis de Janeiro e na quinta Ari Vieira, de 44 anos, do Restaurante Manoel's. O prêmio consolação



de Cr\$ 200,00 foi dado ao garçon Ademar Antonio da Silva, de 42 anos, do Restaurante Aquários, que foi empurrado por espectador e deturboou as garrafas.

No próximo dia 6, uma nova promoção será desenvolvida também na Lagoa da Conceição: a Caça ao Tesouro. O pirata do Montilla enterrará nas dunas um grande tesouro e mais 500 outros prêmios. Turistas e populares poderão convocar a área demarcada do tesouro com qualquer instrumento e o que encontrarem será seu. A promoção é da Orloff e Diretur.

## Caixa Econômica Federal Loteria Esportiva

Resultado provisório do Concurso Teste no. 321 apurado em 24/01/77. Total líquido a ratear — Cr\$ 21.617.027,50. 125 apostas ganhadoras com 13 pontos cabendo a cada uma — Cr\$ 172.936,22.

Discriminação de apostas ganhadoras por Estado:

Amazonas	3
Bahia	7
Brasília	2
Espírito Santo	2
Goiás	4
Maranhão	2
Mato Grosso	2
Minas Gerais	5
Pará	3
Paraná	8
Pernambuco	3
Rio Grande do Sul	9
Rio de Janeiro	17
Santa Catarina	2
São Paulo	55
Sergipe	1

De acordo com o artigo 19 da Norma Geral dos Concursos de Prognósticos Esportivos, haverá um prazo de 10 dias, contados a partir desta data, para reclamações, as quais deverão ser apresentadas à rua Fulvio Aducci, 1221, até o dia 03/02/77.

Não serão aceitas reclamações por Via Postal. Os números dos bilhetes vencedores no Estado de Santa Catarina são os seguintes:

CO.D. REV. No. CARTÃO  
20-10083 668089  
20-10097 1870

Observação: Para o recebimento dos prêmios, os ganhadores deverão aguardar a ratificação, ou retificação, deste resultado neste Jornal.

## Caixa Econômica Federal Loteria Esportiva

TESTE No. 319 (RATIFICAÇÃO DE RESULTADO)

A Caixa Econômica Federal comunica que não houve reclamação relativa ao resultado do concurso—Teste no. 319.

Assim, na forma do que determina o Artigo 18, da Norma Geral dos Concursos e Prognósticos Esportivos, fica ratificado em caráter definitivo o resultado publicado no dia 11/01/77, cujo valor para cada aposta vencedora é de Cr\$ 103.961,61 (cento e três mil, novecentos e sessenta e um cruzeiros e sessenta e um centavos).

O pagamento aos ganhadores será efetuado a partir do dia 25/01/77, na Rua Fulvio Aducci, 1221.

Os prêmios prescrevem em 90 dias a contar do dia 25/01/77.

OBSERVAÇÃO: Não haverá pagamento de prêmios em dias destinados a prestação de contas dos revendedores.

### AUTO VIAÇÃO SÃO CRISTÓVÃO S/A

INSCR. NO C.G.C.M.F. Nº. 83.649.228/0001-34

FONES: 33-20-31 e 33-23-27 — CAIXA POSTAL, 67

Rua Marechal Floriano Peixoto, 121

88800 - CRICIÚMA — SANTA CATARINA

#### HORÁRIOS

#### PARTIDAS DE CRICIÚMA PARA:

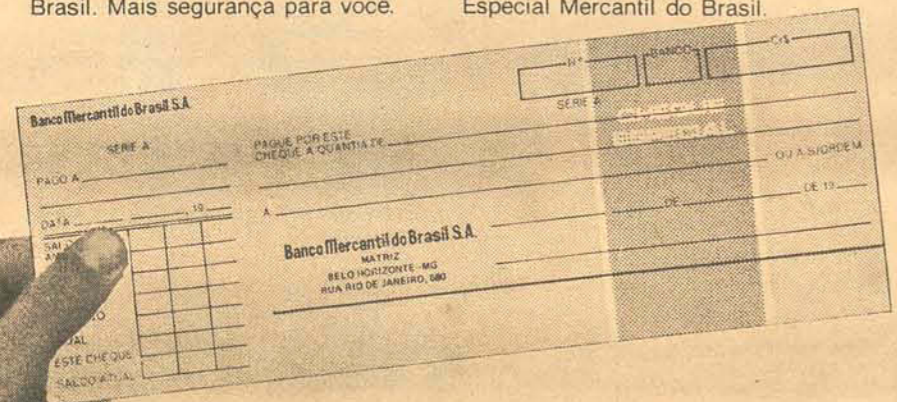
Tubarão — 1,45 - 4,00 - 6,00 - 8,00 - 9,30 - 12,00 - 14,00 - 16,00 - 20,00 - 22,15 horas  
Laguna — 1,45 - 4,00 - 8,00 - 14,00 e 22,15 horas  
Florianópolis — 1,45 - 6,00 - 8,00 - 9,30 - 12,00 - 14,00 - 16,00 - 20,00 - e 22,15 horas  
Araranguá — 1,15 - 7,15 - 9,15 - 10,30 - 13,00 - 13,15 - 14,30 - 15,15 - 17,00 - 17,15 - 19,30 - 19,45 - 23,15 - e 24,00 horas  
Sombrio — Santa Rosa — Osório - e PORTO ALEGRE — 1,15 - 7,15 - 9,15 - 10,30 - 13,00 - 13,15 - 15,15 - 17,15 - 19,45 - e 23,15 horas

# GENTE OTIMISTA USA O CHEQUE ESPECIAL MERCANTIL DO BRASIL.

## o cheque certo para as horas incertas

O Banco Mercantil do Brasil lança o Cheque Especial Mercantil do Brasil para resolver os seus problemas financeiros, principalmente aqueles que surgem quando você menos espera, nas ocasiões e nos locais mais inusitados. Com ele, o Cartão de Garantia, a identificação dos portadores do Cheque Especial. Que contém o seu nome e assinatura, o número da sua conta e o valor garantido pelo Cheque Especial Mercantil do Brasil. Mais segurança para você.

Com o Cartão de Garantia e o Cheque Especial você vai saber como enfrentar todas as situações, negócios urgentes e qualquer imprevisto que surgir. Com a tranquilidade de quem tem sempre dinheiro no bolso. Converse com o gerente para conhecer as vantagens do Cheque Especial Mercantil do Brasil. E ter o seu. Seja otimista: use o cheque certo para as horas incertas, o Cheque Especial Mercantil do Brasil.



Converse com o gerente.

**Banco Mercantil do Brasil S.A.** um banco otimista

## Vem aí o II CAMPEONATO DE FUTEBOL NA AREIA DE FPOLIS



As inscrições estão abertas diariamente na DIRETUR.

Depois, à partir do dia 4 de fevereiro, você está convidado a organizar sua charanga e torcer pelo time do seu bairro. Serão três jogos noturnos reunindo os melhores peladeiros da Grande Florianópolis.

Promoção - DIRETUR

"O Estado" TV Cultura

Venha brincar o carnaval de rua Banda Mexe-Mexe de Coqueiros convida você



O carnaval de Florianópolis se caracteriza pela alegria, descontração e extroverção de seu povo. Vamos reviver o carnaval de rua. A Banda "Mexe-Mexe" de Coqueiros oferece a você mais uma opção de divertimento organizado. Integre-se, venha se perder na multidão. A "Mexe-Mexe" é da Praia de Saudade mais todos são bem-vindos a ela.

# ILO, MUJICA, GENÊ, JUTI, OSNI E ADAILTON

## Com eles o Figueirense começa a montar o time para 1977

A prometida entrevista coletiva que seria concedida por Luis Carlos Bezerra, vice de futebol do Figueirense, quando ele anunciaria as novas contratações, teve que ser cancelada por ele mesmo, porque desde o final de semana o torcedor já havia tomado conhecimento do assunto.

Frustrada a tentativa de Bezerra que, pensou ter encontrado uma fórmula inusitada para divulgar o noticiário do clube, a confirmação dos contratados acabou acontecendo ontem, em seu próprio escritório, depois de uma prolongada conversa com Sérgio Abraham, jogador de futebol de salão.

Nas suas viagens a São Paulo e Porto Alegre, Luis Carlos Bezerra conseguiu para o Figueirense a volta do goleiro Ilo, por empréstimo até 31 de dezembro, e a contratação do zagueiro central Mujica, nas mesmas condições. Os dois pertencem ao Internacional.

Em Campinas a estada de Bezerra também foi bastante proveitosa. De lá ele trouxe o centro avanço Juti, o zagueiro Genê e o ponteiro esquerdo Osni, todos do Guarani e também por empréstimo até o final do ano.

Para o torcedor do Figueirense, no entanto, a maior surpresa surgiria em Florianópolis mesmo, depois que Áureo e

Bezerra conversaram com Adailton. Ele assina contrato até o final desta semana.

O Figueirense não pretende encerrar as contratações com estes seis jogadores. Luis Carlos Bezerra está muito eufórico com elas, mas já adiantou que o clube ainda precisa de um ponteiro direito:

— Consegui trazer seis jogadores para o Figueirense, e mais um ponteiro direito que deve chegar na próxima semana, gastando bem menos que o orçamento (700 mil cruzeiros) previsto para as contratações. Com a venda de Marcos ao São Paulo por 500 mil cruzeiros, nem precisaríamos tocar no dinheiro do clube que na realidade por enquanto existia somente na previsão orçamentária.

Os objetivos da diretoria do Figueirense e sua Comissão Técnica, segundo Bezerra, estão bem definidos para 1977:

— Vamos montar um time para superar a hegemonia do interior, e deixar para trás o Avaí, nosso maior rival em Santa Catarina.

O primeiro a chegar no estádio Orlando Scarpelli ontem foi o goleiro Ilo, que em 1972 sagrou-se campeão estadual pelo Figueirense, junto com Adailton, igualmente reintegrado ao plantel. Os demais estão sendo esperados hoje para, logo após os exames médicos, iniciar os treinamentos com Áureo Manliverni e Rubens Minelli.



Ilo participou dos treinos de ontem.

## Jaíco pode ficar no Avaí. Depende dele

Sem poder contar com Néia (que viajou para resolver problemas particulares) e com o meio campo Balduino (lesionado no joelho direito), o treinador Joel Castro Flores resolveu marcar os dois coletivos programados para amanhã e quinta-feira à tarde no gramado do BAC, e improvisar uma série de exercícios físicos para ontem e hoje, nos dois turnos de trabalhos dos jogadores do Avaí.

Joel está satisfeito com os melhores resultados de entrosamento do time titular desde a vitória sobre o Juventus em Rio do Sul, sábado passado e, por esse motivo, resolveu esperar pela volta dos dois jogadores para orientar os coletivos, no qual pretende confirmar a mesma equipe para jogar sábado à tarde com o Joinville.

O treinador ficou surpreso inclusive com o rendimento da dupla de área formada na partida com Carlos Eduardo e Jaíco, e isso está fazendo mudar seus planos para a formação do plantel — onde o nome do segundo não seria incluído. Ele diz que Jaíco "é excelente tecnicamente e procurarei ter uma conversa antes do fim da semana com ele, para explicar o que pretendo dos jogadores que vão ficar. Se ele resolver aceitar minhas recomenda-



Joel agora pensa no aproveitamento de Jaíco

ções, será convidado a permanecer no clube".

Mas mesmo essa mudança de posição com a qual ganha mais um zagueiro, não faz Joel desistir das solicitações à direção do clube para que contrate mais dois jogadores para o setor. Ele ontem ficou sabendo que o presidente Luis Carlos Espindola retornou de São Paulo sem conseguir contato com o zagueiro Dárcio da Portuguesa de Desportos — o jogador telefonou hoje para a sede administrativa — e que Paulo Sérgio foi contratado pelo Carlos Renaux, mas anuncia que ainda precisa de um lateral direito e um zagueiro central, e que tem vários nomes:

— Tenho já em mente os nomes dos jogadores que preciso mesmo para o caso de Dárcio não ser contratado, porque preciso de qualquer forma de um lateral e de um central. A direção sabe quem são os jogadores mas só irá procurá-los depois de resolver os negócios agora em andamento.

Os jogadores devem ser contratados antes do final desse mês segundo seus planos, mas não deverão ingressar no time caso o entrosamento continue crescendo com a atual formação. Joel quer,

para melhorar ainda mais o rendimento da equipe, que a direção além de confirmar o adiantamento do jogo com o Joinville para sábado, tente confirmar a partida para o gramado do Biguaçu:

— Eu não tenho idéia se a transferência de local é conveniente financeiramente, mas tenho certeza que um dos maiores problemas do Avaí no momento é o estado do gramado do Adolfo Konder, que impede o surgimento de boas jogadas com frequência. Se a direção concordar e puder transferir o jogo para o estádio do BAC, tenho certeza que a torcida poderá ver uma excelente apresentação do time, a exemplo do que foi visto por quem esteve em Rio do Sul, no sábado.

Ontem ele apenas observou a movimentação dos jogadores durante os treinamentos de "endurance" comandados pelo substituto de Dacica, o professor Sidnei Messina. Hoje pela manhã os que estiverem em condições de treinar deverão fazer maratona ao Morro da Cruz, e à tarde exercícios abdominais. Além de Balduino, que sentiu uma pancada no joelho, e Néia que viajou, não estiveram ontem no estádio o lateral Aripe e o ponteiro Lico.

## Inter anuncia a sua atração: Gaspar

Lages (Sucursal) — O primeiro jogo do Internacional este ano será contra o Comerciarjo, na próxima sexta-feira, dia 28, às 21 horas no Estádio Vidal Ramos Júnior, como parte do pagamento do lateral João Carlos, vendido para o time de Criciúma. O outro amistoso para pagamento do atleta estava marcado para o dia 20 de fevereiro mas tendo em vista o carnaval foi transferido para o dia 13 do mesmo mês, em Criciúma.

A diretoria do Inter considera como a maior atração para o amistoso desta semana o meia cancha Gaspar, que já causou muitos problemas ao clube em 1974, com as suas constantes viagens — sem volta — a Porto Alegre. No início da semana passada, Gaspar enviou uma carta aos dirigentes do Internacional oferecendo seu passe. No final de semana, o treinador Caramuru viajou a Porto Alegre para acertar os detalhes finais da contratação.

Outra atração do Inter para o jogo de sexta-feira, será o atacante Tonho, que regressou do Rio de Janeiro e que encerra seu contrato no dia 31 próximo. A diretoria do Inter já procurou o jogador para renovação do contrato por mais um ano. Em sua chegada o atacante afirmou que se não houvesse interesse do Internacional por seu passe, ele retornaria ao Rio de Janeiro, onde tem proposta de dois clubes cariocas.

A renda total do jogo será para o Internacional, que receberá mais 20 mil pela venda de João Carlos e ainda uma boa porcentagem do jogo que será realizado em Criciúma no próximo mês.

Hoje no período da manhã haverá coletivo e amanhã física e treino desintoxicante.

## Dirmael fica em SC.

### Assinou com o Renaux

O centro avanço Dirmael, que pretendia fazer testes no São Paulo, já assinou contrato com o Carlos Renaux, segundo informou ontem Nilo Debrassi, supervisor do clube. Isto, no entanto, não vai impedir que o jogador vá a São Paulo, pois o Renaux aceitou a condição de que, caso ele seja aprovado, rescindir imediatamente o contrato já assinado.

Debrassi confirmou também as contratações do goleiro Ronaldo, do lateral Lico, do central Chicão (São José de Porto Alegre), do lateral esquerdo Coral (Palmeiras), de Paulo Sérgio, do meia cancha Rinaldo (Palmeiras), do meia Luis Carlos (Chapecoense), do ponteiro Britinho (Juventus), do centro avanço Ciro (Juventus) e do ponteiro Nilton Gomes (Palmeiras).

Ontem chegaram em Brusque quatro jogadores do Santo André, que começarão hoje a serem observados pelo técnico Natanael Ferreira: o ponta de lança Marcos, o zagueiro Zé Carlos, o meia cancha Muró e o centro avanço Gaúcho. O lateral esquerdo Ferreira, do Brasil de Pelotas, também ficará no Renaux para um período de testes.

AMISTOSOS  
A partir de amanhã o Carlos Renaux começará a série de amistosos preparativos para o campeonato catarinense. O jogo é contra o Marcílio Dias. Os outros jogos: dia 30, à noite, em Brusque, contra o Continental de Rio Negrinho; dia 1º à noite, em Brusque, contra o Juventus de Jaraguá do Sul e dia 3 também à noite, o Renaux joga em Jaraguá; dia 6 em Itajaí contra o Marcílio Dias; dia 9 com o Palmeiras à noite em Brusque e dia 16 em Blumenau contra o Palmeiras.

A direção do Renaux estuda uma proposta do Comerciarjo, que jogará dia 13 em Brusque, mas pretende uma partida em Criciúma dia 20. Nilo Debrassi ficou de responder hoje, pois não era intenção do Carlos Renaux fazer dois jogos contra o Comerciarjo.

## Elício já escalou time do primeiro jogo

Itajaí (Sucursal) — O Marcílio Dias iniciará amanhã sua temporada de preparação para o campeonato catarinense enfrentando o Carlos Renaux de Brusque, no Estádio Hercílio Luz, às 21 horas. O amistoso servirá para o treinador Elício Lopes testar os novos contratados.

Ontem pela manhã foram desenvolvidos treinamentos físicos e à tarde trabalhos com bola. Para hoje, estão marcados maratona e para à tarde coletivo. O time que enfrentará o Carlos Renaux é o mesmo que treina como titular nos coletivos: Sidney, Aldo, Nico, Reginaldo e Calixto; Rubens e Vadinho; Orlando, Helenilson, Betinho e Maciel.

REFORMAS  
A diretoria do Marcílio Dias está procurando um outro estádio para desenvolver os treinamentos, tendo em vista o início das obras de recuperação do Hercílio Luz. Alguns contratos foram mantidos com a diretoria do Barroso, mas nada ficou decidido sobre o empréstimo do estádio. Em caso de negativa por parte da diretoria do Barroso, o plantel do Marcílio deverá deslocar-se até Navegantes e treinar no campo da Estiva. Os amistosos, entretanto, continuarão se realizando no Hercílio Luz.

Ainda esta semana serão iniciadas as obras de recuperação da pista olímpica, do gramado e de reformas nos vestiários do Hercílio Luz. Outros contratos estão sendo mantidos com a Celesc para o início dos trabalhos de troca dos refletores, que deverão estar concluídos antes do início do campeonato estadual.

## Torneio de Verão: um título do Palmeiras?

Blumenau (Sucursal) — Com um plantel de apenas 12 jogadores contratados, a diretoria do Palmeiras continua buscando novos reforços para a equipe. Alguns jogadores já se encontram realizando treinamentos, mas com situação indefinida. É o caso do ponteiro esquerdo Rubinho, que vem jogando pelo time sem contrato e do meio campista Nilton Braço, do Corinthians que estava contundido, mas que também está jogando sem situação regularizada. A diretoria do Palmeiras anunciou que o contrato somente será assinado quando o jogador voltar a sua forma física e não sentir mais a contusão.

O mesmo está acontecendo com o jogador Di, do Curitiba, que continua realizando treinamentos físicos para recuperar a forma e assinar o contrato. Outros atletas deverão ser contratados no decorrer da semana e na próxima a diretoria vai divulgar a lista dos dispensados.

JOGO  
Após entendimentos com a diretoria do Juventus de Rio do Sul, o Palmeiras conseguiu transferir para a próxima segunda-feira, o jogo que estava marcado para domingo. Hoje de manhã serão realizados trabalhos físicos e à tarde treinamentos com bola.

A vitória no domingo frente ao campeão catarinense motivou os jogadores e a torcida, que já acreditam na vitória do Torneio de Verão, já que o time divide com o Avaí a liderança do torneio.

**Agora você pode ficar sócio do Figueirense com a vantagem de assistir aos jogos no Scarpelli sem precisar comprar o ingresso.**



A melhor pedida do torcedor catarinense é participar da emoção da vitória, da expectativa do gol, da beleza do lance. Da grande jogada.

O Figueirense vai disparar em 77 com o Plano do Carnet que acaba de lançar, contribuindo para o engrandecimento do futebol de Santa Catarina.

No dia do jogo, você apresenta a carteira de sócio, entra no Scarpelli e participa da emoção do espetáculo.

1. SÓCIO CONTRIBUINTE — Cr\$ 20,00 — Carteira permanente de ingresso nos jogos do Campeonato Estadual e amistosos na geral (Colônia).
2. SÓCIO CONTRIBUINTE — Cr\$ 40,00 — Carteira permanente de ingresso nos jogos do Campeonato Estadual e amistosos nas arquibancadas.
3. SÓCIO CONTRIBUINTE — Cr\$ 60,00 — Carteira permanente de ingresso nos jogos dos Campeonatos Estadual, Nacional e amistosos nas arquibancadas.
4. SÓCIO PATRIMONIAIS — Cr\$ 50,00 — Carteira permanente de ingresso nos jogos dos Campeonatos Estadual, Nacional e amistosos, nas arquibancadas ou cadeiras perpétuas.

Os sócios dependentes, filhos entre 12 e 18 anos e esposa, pagam taxa única de Cr\$ 10,00 (dez cruzeiros), gozando dos mesmos direitos da respectiva categoria.



**FIGUEIRENSE FUTEBOL CLUBE**

Rua Olavo Bilac, s/nº (Estádio Orlando Scarpelli) Fones: 44-0713 e 44-3956







Paralelamente ao recebimento do rebocador "Anapolis", o porto está recebendo completas reformas, nos armazéns, cais, acessos marítimos, frigoríficos, reservatórios e outros. O "Anapolis" será entregue hoje pelo presidente da Portobrás, no Rio de Janeiro.

## Portobrás entregará hoje novo rebocador para operar no porto de Itajaí

Itajaí (Sucursal) — O décimo segundo rebocador de uma série de 20, será entregue hoje pelo presidente da Portobrás S/A, engenheiro Arno Oscar Markus, ao administrador do porto de Itajaí, engenheiro Deobaldo Wilson Storrer, que viajou ontem ao Rio de Janeiro para receber a embarcação.

O rebocador tem o nome de "Anapolis" e, como os demais encomendados pela Portobrás S/A, (alguns já sendo encaminhados a vários portos brasileiros) foi construído pelo estaleiro Ebin, de Niterói. Todos os 20 barcos são pertencentes a Portobrás S/A. A nova embarcação deverá chegar em Itajaí nos próximos 10 dias e virá substituir um antigo rebocador adaptado que vem funcionando há alguns anos no porto de Itajaí. O Cibradep II, que não possui todas as características necessárias para prestar serviços aos navios, já teve dificuldades na bacia de evolução, com as manobras de atracagem e posicionamento de saída das embarcações.

O novo rebocador mede 28 metros de comprimento e quatro metros de calado, sendo acionado por dois motores com 1.234 kw e pode desenvolver uma velocidade de até 12 nós. Ocupa uma tripulação de nove homens. Com a finalidade de dar instruções sobre seu mecanismo de funcionamento, uma tripulação especial deverá sair do Rio de Janeiro juntamente com a embarcação. A Portobrás, através de seu escritório de Itajaí, informou que parte da atual tripulação do Cibradep II será aproveitada no "Anapolis".

### OBRAS

Com uma grande reestruturação que foi feita e está sendo executada, várias características do porto de Itajaí estão modificadas. A barra está com uma profundidade de sete metros e o acesso marítimo oferece uma largura de 140 metros e a bacia de evolução já tem uma largura de 200

metros para uma profundidade de 7 metros.

O cais acostável ainda oferece uma extensão de 703 metros, porém os armazéns, que também estão sofrendo modificações, já têm respectivas capacidades: o número um tem uma área de 4 mil metros quadrados com capacidade para 12.480 toneladas; o número dois com 6.400 metros quadrados e capacidade de 16.896 toneladas. O terceiro armazém está em fase de acabamento e será inaugurado na próxima semana. Mas já está servindo para a armazenagem de açúcar para exportação e terá uma área de 4.800 metros quadrados e capacidade de 17.580 depois de concluído.

O frigorífico também será ampliado e comportará 1.400 toneladas em seus 1.400 metros quadrados, com 10 câmaras e um túnel de congelamento; o reservatório de água acondicionada 200 toneladas distribuídas por 14 hidrantes de três polegadas.

Atualmente 493 homens prestam serviços de carga e descarga dos navios e estão subordinados a seis sindicatos da região. Os terminais utilizados são os da Química, que tem capacidade para 6 mil toneladas de soda cáustica; e os das companhias Shell, Texaco, Ipiranga e Atlantic, com 23 tanques divididos para gasolina com 14.060 metros cúbicos; óleo diesel, 6.988; querosene, 941; fuel oil, 6.686; Heliogás e Líquigás possuem 28 tanques com capacidade para 3.112 metros cúbicos.

O movimento do mês de janeiro caiu em relação a dezembro último, quando foram recebidos 34 navios. Um com soda cáustica; nove petroleiros, três de sal e 11 de carga geral. Neste mês são esperados 30 navios e destes, 9 já estiveram ancorados no cais e nove nos terminais. Os restantes deverão chegar até o próximo dia primeiro de fevereiro.

## Avenida destruída por chuvas impede acesso ao balneário de Itapema

Itapema (Sucursal de Itajaí) — As constantes chuvas que caíram na semana passada destruíram alguns trechos da Avenida Governador Celso Ramos, que atravessa o balneário de Itapema impedindo totalmente o tráfego. Para alcançar o município, os motoristas são obrigados a desenvolverem um percurso de mais de 5 quilômetros através do acesso de Porto Belo.

Vários trechos estão interrompidos e algumas obras que estavam sendo desenvolvidas pela prefeitura no centro da cidade foram destruídas também em consequência das chuvas.

No centro, explicou o prefeito, um canteiro estava sendo construído mas com o movimento e a pouca resistência que o terreno ofereceu, desmoronou e abriu crateras, impedindo a passagem.

O prefeito Francisco Alves explicou também que as obras não estão sendo reconstruídas porque a prefeitura não possui recursos financeiros, e as duas máquinas que dispõe — uma retroescavadeira e uma patrão — estão na oficina. "Mas o prefeito de Brusque prometeu enviar uma máquina para continuar os serviços" garantiu.

AGUA  
Depois de alguns dias de falta de água em todo o balneário — embora estivesse chovendo — o líquido voltou às torneiras no final de semana. O prefeito explicou a situação alegando que "as máquinas que estavam trabalhando no centro da cidade, acidentalmente arrebentaram um cano mestre e houve uma certa dificuldade em descobrir o lugar onde ocorreu o corte".

"Além disso — prosseguiu — Itapema possui uma grande extensão (6.300 metros) e isso atrasa o abastecimento das caixas das residências.

Mesmo com o abastecimento normalizado, em alguns pontos o produto às vezes escasseia e a solução que os turistas encontram é recorrer aos tradicionais baldes para recolher o líquido.

**LAJE PRÉ-MOLDADA** **ITAPUÁ**  
MELHORAMENTOS

**PARA FORRO E PISO** Consultem-nos  
(0482) 22-6500

Maior rapidez • Economia de 30% • Entrega imediata • Qualquer quantidade • Atendemos todo o estado com assistência técnica 22-6290

REG. CREA, N.º 5.173 - 10.ª Região 22-4235

VENDAS: Rua Emilio Blum, 27 - Florianópolis - SC 22-4002

**ECONOMIZE DINHEIRO**  
**CONSULTE Nossos Preços**  
**LAJES PRÉ-FABRICADAS**  
**BARREIROS**

**ITAPUÁ — Lajes pré-fabricadas**  
Fábricas: Rua Hidalgo Araújo s/no.  
Escritórios: Fulvio Aducci, 931.

**ECONOMIZE DINHEIRO**  
**CONSULTE Nossos Preços**

Solicite presença de vendedor  
Fones: 44-1620 e 44-2917

**WOODAC lajes ITAPUÁ**  
CONCRETO ITAPUÁ LTDA.  
CGC 83.049.387/0001 - 06

# Itaú

# Banco Itaú S.A.

### EXTRATO DO BALANÇO GERAL ENCERRADO EM 31 DE DEZEMBRO DE 1976

ATIVO		PASSIVO	
	Cr\$		Cr\$
<b>DISPONÍVEL</b> .....		<b>NÃO EXIGÍVEL</b> .....	
<b>REALIZÁVEL</b> .....		Capital, Reservas e Fundos .....	2.121.890.408,10
Empréstimos .....	12.788.207.933,49	<b>EXIGÍVEL</b> .....	
Outros Créditos .....	18.062.705.120,91	Depósitos à Vista .....	13.006.985.301,36
Valores e Bens .....	3.995.667.003,52	Depósitos à Prazo .....	462.013.406,98
<b>IMOBILIZADO</b> .....	1.398.832.764,89	Sub-Total .....	13.468.998.708,34
<b>RESULTADO PENDENTE</b> .....		Outras Exigibilidades .....	16.210.941.249,17
Despesas de Exercícios Futuros .....	14.570.320,93	Obrigações Especiais .....	5.759.109.564,01
Ágios de Incorporações .....	104.841.572,37	<b>RESULTADO PENDENTE</b> .....	292.573.873,43
Construções e Benfeitorias em Imóveis de Terceiros .....	103.952.494,08	<b>CONTAS DE COMPENSAÇÃO</b> .....	198.852.448.960,98
<b>CONTAS DE COMPENSAÇÃO</b> .....	198.852.448.960,98	<b>TOTAL</b> .....	236.705.962.764,03
<b>TOTAL</b> .....	236.705.962.764,03		

### DEMONSTRAÇÃO DA CONTA DE "LUCROS E PERDAS" - REFERENTE AO 2.º SEMESTRE DE 1976

DÉBITO		CRÉDITO	
	Cr\$		Cr\$
<b>DESPESAS OPERACIONAIS</b> .....	461.684.365,54	<b>RENDAS OPERACIONAIS</b> .....	1.601.678.043,81
<b>DESPESAS ADMINISTRATIVAS</b> .....	1.414.193.591,97	<b>RENDAS DE TÍTULOS E VALORES MOBILIÁRIOS</b> .....	619.091.252,15
<b>PERDAS DIVERSAS</b> .....	22.210.208,76	<b>OUTRAS RENDAS</b> .....	224.463.619,89
<b>AMORTIZAÇÕES</b> .....		<b>LUCROS DIVERSOS</b> .....	19.210.061,00
De Imóveis, Móveis e Utensílios .....	44.367.630,54		
De Ágios de Incorporações .....	78.768.405,43		
<b>PROVISÃO PARA PAGAMENTO DE IMPOSTO DE RENDA</b> .....	16.000.000,00		
<b>PARTICIPAÇÕES E CONTRIBUIÇÕES</b> .....	99.876.412,43		
	2.137.100.614,67		
<b>DISTRIBUIÇÃO DO LUCRO LÍQUIDO</b> .....			
Reserva Legal .....	18.650.000,00		
Reservas de Riscos em Operações de Câmbio .....	7.500.000,00		
Reservas Especiais .....	393.000.000,00		
Dividendos .....	93.516.892,32		
Saldo que passa para o Semestre Seguinte .....	34.863,53		
Menos - Reversões e Saldo do Semestre Anterior .....	(185.359.393,67)		
<b>TOTAL</b> .....	2.464.442.976,85	<b>TOTAL</b> .....	2.464.442.976,85

#### CONSELHO DE ADMINISTRAÇÃO

Presidente:  
HERBERT VICTOR LEVY  
Vice-Presidente:  
EUDORO VILLELA  
Diretor Presidente:  
LUIZ DE MORAES BARROS

Diretores Vice-Presidentes Executivos:  
ALEXANDRE DE AZEREDO VAZ PINTO  
ALOYSIO RAMALHO FÓZ  
JOÃO BAPTISTA LEOPOLDO FIGUEIREDO  
Diretor Geral:  
JOSÉ CARLOS MORAES ABREU

Diretores Gerentes:  
HAROLDO DE SIQUEIRA  
JAIRO CUPERTINO  
LUIZ CARLOS FERREIRA LEVY  
MANOEL JOSÉ DE CARVALHO

Diretores Conselheiros:  
HERCULANO DE ALMEIDA PIRES  
HERMANN MORAES BARROS  
MÁRIO TAVARES FILHO  
RUBENS MARTINS VILLELA

#### CONSELHO CONSULTIVO

ANTONIO AUGUSTO MONTEIRO DE BARROS NETO  
GENESIO PIRES DA SILVA  
JOAQUIM FRANCISCO MONTEIRO DE CARVALHO  
JOSE BONIFACIO COUTINHO NOGUEIRA  
LÍCIO MEIRELLES FERREIRA

LUIZ EDUARDO CAMPOLLO  
LUIZ PINTO THOMAZ  
MANOEL CARLOS ARANHA  
MANOEL ILDEFONSO ARCHER DE CASTILHO

#### CONSELHO FISCAL

ALVARO FREITAS GUIMARÃES  
DANIEL MACHADO DE CAMPOS  
JOAQUIM JOSÉ DE OLIVEIRA NETO  
JOSE DA COSTA MACHADO DE SOUSA  
OLAVO DE QUEIROZ GUIMARÃES FILHO  
Walter dos Santos - TC CRC SP 36.043





SISTEMA CODESC Companhia de Desenvolvimento do Estado de Santa Catarina.

BESC Banco do Estado de Santa Catarina S.A.

Matriz em Florianópolis - Santa Catarina - Praça XV de Novembro, n.º 1 - Caixa Postal, n.º 214 - Endereço Telegráfico: BESC/BANCO Carta Patente n.º 8.977, de 14.08.1962 - Cadastro Geral de Contribuintes: Inscrição nº 83.676.003/0001

BALANÇO GERAL EM 31 DE DEZEMBRO DE 1976

Table with columns ATIVO and PASSIVO. ATIVO includes DISPONÍVEL, REALIZÁVEL, IMOBILIZADO, RESULTADO PENDENTE, and CONTAS DE COMPENSAÇÃO. PASSIVO includes NÃO EXIGÍVEL, EXIGÍVEL, OUTRAS EXIGIBILIDADES, and RESULTADO PENDENTE.

DEMONSTRAÇÃO DA CONTA "LUCROS E PERDAS" EM 31 DE DEZEMBRO DE 1976

Table with columns DÉBITO and CRÉDITO. DÉBITO includes DESPESAS OPERACIONAIS, DESPESAS ADMINISTRATIVAS, DESPESAS PATRIMONIAIS, etc. CRÉDITO includes RECEITAS OPERACIONAIS, RECEITAS DE SERVIÇOS PRESTADOS, etc.

Florianópolis, 13 de janeiro de 1977. Names of directors and council members: Jorge Kondor Borchhausen, Elmar Rudolph Henrick, Luz Alberto de Cerveira Cintra, etc.

Ilustríssimos Senhores Diretores e Acionistas do Banco do Estado de Santa Catarina S/A - BESC Florianópolis - SC

Examinamos o balanço patrimonial do Banco do Estado de Santa Catarina S/A - BESC, levantado em 31.12.76, a demonstração de Lucros e Perdas do exercício findo naquela data, bem como os mapas previstos no regulamento anexo à Resolução nº 366, de 09.04.76, do Banco Central do Brasil.

O exame foi efetuado de acordo com as normas de auditoria geralmente aceitas e de acordo com as exigências do Banco Central do Brasil, incluindo as provas nos registros contábeis e outros procedimentos de auditoria que julgamos necessários nas circunstâncias.

Em nossa opinião, o balanço patrimonial, a demonstração de resultado e demonstrativo dos compromissos de recompra ou compra de títulos de renda fixa (acordos a preço fixo) representam, adequadamente, a posição patrimonial e financeira do Banco do Estado de Santa Catarina S/A - BESC, em 31.12.76 e o resultado de suas operações correspondentes ao exercício findo naquela data, de acordo com os princípios de contabilidade geralmente aceitos, aplicados com uniformidade em relação ao exercício anterior, exceto quanto aos registros em: "5.00.801 - Rendas de Exercícios Futuros" e "1.00.045 - Provisão Para Créditos de Liquidação Duvidosa", com os quais concordamos, face ao disposto nas Circulares nºs 312 e 319, de 27.10.76 e 08.12.76, respectivamente, do Banco Central do Brasil.

Florianópolis, 17 de Janeiro de 1977

VALERIO MATOS S/C DE AUDITORIA LTDA. C.E.A.I. - CRC-SC nº 002 - GEMEC-RAI 76/144-PJ

Valério José de Matos Responsável Técnico C.E.A.I. - CRC-SC nº 010 - GEMEC-RAI 76/144-I-FJ CPF 007875079

Demonstrativo dos Compromissos de Recompra ou Compra de Títulos de Renda Fixa Posição em 31/Dezembro/76 ACORDOS A PREÇO FIXO

Table with columns Espécie de Compromissos, Até 15 dias, De 16 a 30 dias, De 31 a 60 dias, De 61 a 90 dias, Mais de 90 dias, Totais. Rows include Com Instituições não Financeiras, Pessoas Físicas e Pessoas Jurídicas, etc.



BESC Financeira S.A. Crédito, Financiamento e Investimentos

Carta Autorização do Banco Central do Brasil nº 238 - Início de Atividade: 1º de Julho de 1965. Endereço: Rua Desodoro, 17 - Florianópolis - S.C. Cad. Geral de Contr. do Min. da Faz. nº 63.886.427

BALANÇO ENCERRADO EM 31 DE DEZEMBRO DE 1976 (MATRIZ E FILIAIS)

Table with columns ATIVO and PASSIVO. ATIVO includes DISPONÍVEL, REALIZÁVEL, IMOBILIZADO, RESULTADO PENDENTE, and CONTAS DE COMPENSAÇÃO. PASSIVO includes NÃO EXIGÍVEL, EXIGÍVEL, OUTRAS EXIGIBILIDADES, and RESULTADO PENDENTE.

DEMONSTRAÇÃO DA CONTA "LUCROS E PERDAS" DO 2º SEMESTRE DE 1976

Table with columns DÉBITO and CRÉDITO. DÉBITO includes Despesas Operacionais, Despesas Administrativas, Despesas Patrimoniais, etc. CRÉDITO includes Receitas Operacionais, Receitas de Exercícios Futuros, etc.

Florianópolis, 13 de janeiro de 1977. Names of directors and council members: Eduardo Santos Lima, Evaldo Amaral, Hélio Mano Guerreiro, etc.



BESC Distribuidora de Títulos e Valores Mobiliários S.A.

Carta Autorização do Banco Central do Brasil nº A - 70/3765 - Início de Atividade: 11 de Janeiro de 1971. Endereço: Rua Desodoro, 17 - Florianópolis - S.C. - Cadastro Geral de Contr. Ministério da Fazenda nº 82.518.523/001

RELATÓRIO DA DIRETORIA

Em cumprimento às disposições legais e estatutárias, temos a satisfação de submeter à aprovação de V.Sas., o balanço geral e a demonstração da Conta Lucros e Perdas desta Sociedade, bem como o parecer do Conselho Fiscal, relativo ao exercício de 1976, documentos estes, abaixo apresentados. Outrosim, colocamos ao inteiro dispor dos Srs. Acionistas, para quaisquer esclarecimentos ou informações que oportuna julgar necessários.

BALANÇO ENCERRADO EM 31 DE DEZEMBRO DE 1976

Table with columns ATIVO and PASSIVO. ATIVO includes DISPONÍVEL, REALIZÁVEL, IMOBILIZADO, RESULTADO PENDENTE, and COMPENSAÇÃO. PASSIVO includes NÃO EXIGÍVEL, EXIGÍVEL, OUTRAS EXIGIBILIDADES, and RESULTADO PENDENTE.

DEMONSTRATIVO DA CONTA "LUCROS E PERDAS"

Table with columns DÉBITO and CRÉDITO. DÉBITO includes Despesas Operacionais, Despesas Administrativas, Despesas Patrimoniais, etc. CRÉDITO includes Receitas Operacionais, Receitas de Exercícios Futuros, etc.

Florianópolis, 14 de janeiro de 1977. Names of directors and council members: Pedro Harteo Hermes, Eduardo Sélton Cabral Canziani, Jauro Dentice Linhares, etc.



BESC S.A. Corretora de Títulos, Valores e Câmbio

Carta Patente - DF - 74/3243 - CGC 83.043.372/0001-22 - End. Teleg.: "BESCAM" - Cx. Postal, 1094 - Inscr. Mun. 7365. Praça XV de Novembro nº 11, 1º andar - SS/102 a 108 - Edifício Otília Eliza - Florianópolis - Santa Catarina. COMPREENDE AO BALANÇO DE 31/DEZEMBRO/1976

Table with columns ATIVO and PASSIVO. ATIVO includes DISPONÍVEL, REALIZÁVEL A CURTO PRAZO, IMOBILIZADO, RESULTADO PENDENTE, and COMPENSAÇÃO. PASSIVO includes EXIGÍVEL A CURTO PRAZO, RESERVA LEGAL, RESERVA PARA AUMENTO CAPITAL, etc.

DEMONSTRAÇÃO DA CONTA "LUCROS E PERDAS", COMPREENDENDO AO BALANÇO DE 31/DEZEMBRO/1976

Table with columns DÉBITO and CRÉDITO. DÉBITO includes Despesas de Serviços Prestados, Despesas com Pessoal, Despesas Gerais, etc. CRÉDITO includes Receitas Operacionais, Receitas de Serviços Prestados, etc.

Florianópolis, (sc), 07 de janeiro de 1977. Names of directors and council members: Luiz Acastro de Campos Gonçalves, Francisco de Assis, José Lamos Sobrinho, etc.



BESC Turismo S.A.

CGC/MF 82.510.785/0001-07

Senhores Acionistas: Em cumprimento às disposições legais e estatutárias, temos a satisfação de submeter à apreciação de V.Sas., o Balanço Geral e a Demonstração da Conta Lucros e Perdas, referentes ao exercício de 1976, acompanhados do competente parecer do Conselho Fiscal. Embora os dados apresentados espelhem com fidelidade a situação econômica e financeira da sociedade, colocamos ao inteiro dispor de V.Sas., para quaisquer informações ou esclarecimentos.

Florianópolis, 17 de Janeiro de 1977. Names of directors and council members: MAURITY DA GRANDE BORGES, ACARY PERFEITO DA SILVA, etc.

Table with columns ATIVO and PASSIVO. ATIVO includes IMOBILIZADO, DISPONÍVEL, REALIZÁVEL, RESULTADO PENDENTE, and COMPENSAÇÃO. PASSIVO includes NÃO EXIGÍVEL, EXIGÍVEL, OUTRAS EXIGIBILIDADES, and RESULTADO PENDENTE.

DEMONSTRAÇÃO DA CONTA LUCROS E PERDAS

Table with columns Débito and Crédito. Rows include Comissões s/passagens Aéreas, Terrestres, Marítimas, Reservas de Hotéis, etc.

Florianópolis, 31 de Dezembro de 1976. Names of directors and council members: MAURITY DA GRANDE BORGES, ACARY PERFEITO DA SILVA, etc.

Os membros do Conselho Fiscal da BESC Distribuidora de Títulos e Valores Mobiliários S.A., no desempenho de suas funções, procederam ao exame do Balanço Semestral e da Conta Lucros e Perdas, assim como os demais livros e documentos referentes ao Balanço Geral findo em 31 de Dezembro de 1976, tendo encontrado tudo na mais perfeita ordem. Em virtude dos dados apresentados espelhem com fidelidade a situação econômica e financeira da sociedade, colocamos ao inteiro dispor de V.Sas., para quaisquer informações ou esclarecimentos.

Florianópolis, 17 de Janeiro de 1977. Names of directors and council members: ORLANDO BERTOLI, ROBERTO LAPA PIRES, WALDIR VELLOSO DA SILVA, etc.

ENCURTANDO DISTÂNCIAS

# SISTEMA CODESC

Companhia de Desenvolvimento do Estado de Santa Catarina.



## Caixa Econômica do Estado de Santa Catarina S.A.

Matriz em Florianópolis - Santa Catarina  
Rua Felipe Schmidt, 21 - 11º andar - Caixa Postal D-46 - Endereço Telegráfico: CEESA  
Carta Patente nº 904/69, de 19.09.1969 - Cadastro Geral de Contribuintes, Inscrição nº 83.900.159

### BALANÇO GERAL EM 31 DE DEZEMBRO DE 1976

ATIVO		PASSIVO	
DISPONÍVEL		NÃO EXIGÍVEL	
Caixa	4.530.143,46	Capital	35.000.000,00
Banco do Brasil S.A. Conta Depósitos	17.567.351,69	De Domiciliados no País	35.000.000,00
Banco do Estado de Santa Catarina S.A. Conta Depósitos	3.531.938,61	Reservas e Fundos	11.217.482,59
Títulos Federais de Curto Prazo	38.999.541,08		46.217.482,59
REALIZÁVEL		EXIGÍVEL	
Empréstimos		Depósitos	
A Atividades Não Especificadas	84.737.722,73	A Vista e a Curto Prazo	62.164.056,54
Sob Consignação em Folha	1.990.624,07	Do Público	31.010.761,36
Habitacionais - Sistema B.N.H.	290.414.239,92	De Entidades Públicas	189.940.482,39
Hipotecários Comuns	17.509.135,00	De Poupança	
Sob Alienação Fiduciária	32.081,58	A Médio Prazo	
A Governos Municipais	1.322,23	Do Público	836.911,09
Outros Créditos	394.685.095,53	Com Correção Monetária	836.911,09
Cheques e Ordens a Receber	1.156.206,75	Outras Exigibilidades	
B.N.H. - Depósitos no FAL	9.476.975,54	Cobrança Efetuada, em Trânsito	1.736,40
Adiantamentos à Depositantes	30.159,75	Ordens de Pagamentos	51.243,31
Créditos em Liquidação	2.494.678,42	Departamentos no País	213.148.895,86
Departamentos no País	212.871.697,19	Outras Contas	1.434.296,19
Outras Contas	28.012.562,97	Obrigações (Especiais)	
Valores e Bens	529.775,75	Recibimento por Conta do Tesouro Nacional	138.671,68
Outros Valores	529.775,75	Obrigações por Refinanciamentos e Repasses Oficiais	141.264.154,80
Bens	487.186,20	Imposto sobre Operações Financeiras	432.260,74
IMOBILIZADO		Obrigações por Compra de Imóveis	8.429.043,61
Imóveis de Uso	10.280.465,58	Outras Contas	36.614.822,24
Móveis e Utensílios	946.086,70	RESULTADO PENDENTE	363.392,60
Almoxarifado	5.683.207,32	Rendas em Suspensão	1.528.588,29
Sistema de Comunicação e Segurança	178.209,63	Rendas de Exercícios Futuros	1.891.980,89
RESULTADO PENDENTE	2.336.940,86	CONTAS DE COMPENSAÇÃO	4.473.282.938,51
Despesas de Exercícios Futuros	2.336.940,86		5.206.859.738,20
CONTAS DE COMPENSAÇÃO	4.473.282.938,51		
	5.206.859.738,20		

Ilustríssimos Senhores  
Diretores e Acionistas da Caixa Econômica  
do Estado de Santa Catarina S/A - CEESA

Examinamos o balanço patrimonial da Caixa Econômica do Estado de Santa Catarina S/A - CEESA, levantado em 31.12.76 e a demonstração de Lucros e Perdas do exercício findo naquela data.

O exame foi efetuado de acordo com as normas de auditoria geralmente aceitas e de acordo com as exigências do Banco Central do Brasil, incluindo as provas nos registros contábeis e outros procedimentos de auditoria que julgamos necessários nas circunstâncias.

Em nossa opinião, o balanço patrimonial e a demonstração de resultado representam, adequadamente, a posição patrimonial e financeira da Caixa Econômica do Estado de Santa Catarina S/A - CEESA, em 31.12.76 e o resultado de suas operações correspondentes ao exercício findo naquela data, de acordo com os princípios de contabilidade geralmente aceitos, aplicados com uniformidade em relação ao exercício anterior, exceto quanto aos registros em: "5.00.801 - Rendas de Exercícios Futuros" e "1.00.045 - Provisão Para Créditos de Liquidação Duvidosa", com os quais concordamos, face ao disposto nas Circulares nºs 312 e 319, de 27.10.76 e 08.12.76, respectivamente, do Banco Central do Brasil.

Florianópolis, 17 de janeiro de 1977

VALÉRIO MATOS, S/C DE AUDITORIA LTDA.  
C.E.A.I. - CRC-SC nº 002 - GEMEC-RAI 76/144-FJ

Valério José de Matos  
Responsável Técnico  
C.E.A.I.-CRC-SC nº 010 - GEMEC-RAI 76/144-1-FJ  
CPF 007875079

### DEMONSTRAÇÃO DA CONTA "LUCROS E PERDAS" EM 31 DE DEZEMBRO DE 1976

DÉBITO		CRÉDITO	
DESPESAS OPERACIONAIS		RENDAS OPERACIONAIS	
Despesas de Juros	7.797.654,30	Juros e Comissões	11.269.429,89
Despesas de Correção Monetária	44.705.369,52	Sobre Empréstimos à Atividades Não Especificadas	11.567.460,66
Despesas de Comissões	16.050,23	Sobre Empréstimos Habitacionais	6.924.324,43
DESPESAS ADMINISTRATIVAS		Outras	45.083.412,86
Honorários da Diretoria e do Conselho Fiscal	585.845,31	Tariffas Sobre Serviços	1.177.702,04
Pessoal		De Cobranças	240.524,92
Vencimentos	5.830.858,28	De Recebimentos	13.998,68
Outras Remunerações	1.909.147,62	De Transferências de Fundos	860,53
Encargos Sociais	1.668.713,93	De Outros Serviços	346.621,39
Impostos e Taxas	1.295.733,03	OUTRAS RENDAS	
Material de Expediente Consumido	670.783,27	Comissões e Juros Internos	74.198.859,93
Despesas Gerais		Outras	1.825.227,95
Aluguéis	1.099.011,23	LUCROS DIVERSOS	
Propaganda e Publicidade	946.086,70	Recuperação de Créditos Compensados	3.182,79
Outras	7.728.305,25	Em Transações com Valores e Bens	4.683.637,17
Despesas de Instalações	544.900,66	Diversos	227.755,04
Comissões e Juros Internos	74.198.859,93	Reversão da Provisão de Créditos de Liquidação Duvidosa	2.305.212,02
PERDAS DIVERSAS			7.219.787,02
Em Operações de Exercícios Anteriores	516.565,89		159.866.038,40
Outras	34.016,70		
Amortização de Imóveis, Móveis e Utensílios	336.638,44		
DISTRIBUIÇÃO DO LUCRO LÍQUIDO			
FUNDO DE RESERVA LEGAL	665.590,18		
PROVISÃO PARA CRÉDITOS DE LIQUIDAÇÃO DUVIDOSA	4.280.000,00		
FUNDOS DE RESERVA ESPECIAIS	4.732.000,00		
DIVIDENDOS A PAGAR	270.000,00		
GRATIFICAÇÃO À DIRETORIA	282.080,00		
GRATIFICAÇÃO AOS FUNCIONÁRIOS	1.922.587,08		
DONATIVOS E DOTACÕES	665.590,18		
PROVISÃO PARA O IMPOSTO DE RENDA	513.956,28		
	13.311.803,72		
	159.866.038,40		

Florianópolis, 31 de Dezembro de 1976

Paulo Bauer Filho  
Presidente

Orlando Magalhães Penna  
Diretor Financeiro

Ary Cangúçu de Mesquita

Gilberto Laal de Meirelles  
Vice-Presidente

Décio Martignago  
Diretor Administrativo

Luiz Carlos Godinho  
Contador Reg. CRC-SC nº 4734

VISTO DO CONSELHO FISCAL  
Joel Vieira de Souza

Nilton Hausmann

# BADESC BANCO DE DESENVOLVIMENTO DO ESTADO DE SANTA CATARINA S.A.

CAPITAL AUTORIZADO Cr\$ 150.000.000,00  
CAPITAL SUBSCRITO Cr\$ 80.370.000,00  
SEDE: Rua Manoel de Oliveira Ramos, 33 - 1º andar  
88.000 - Florianópolis - Santa Catarina  
Carta Patente nº I-350 - CGC-Inscrição nº 82937292/001-00

### BALANÇO GERAL em 31.12.76

ATIVO		PASSIVO	
DISPONÍVEL		NÃO EXIGÍVEL	
REALIZÁVEL	18.116.214,12	Capital	80.370.000,00
Empréstimos e Financiamentos		Fundo de Reserva Legal	571.481,66
A Governos	1.351.777,25	Fundo de Amortização de Imóveis, Móveis e Utensílios	112.668,45
A Sociedades de Economia Mista	6.471.739,94	Fundos de Reservas Especiais	2.194.628,94
Ao Setor Primário Privado	5.943.690,35		83.248.779,05
Ao Setor Secundário Privado	208.987.119,31	EXIGÍVEL	
Ao Setor Terciário Privado	45.992.093,57	Outras Exigibilidades	
Outras Aplicações	268.746.420,42	Crédores Diversos - País e Exterior	1.272.890,14
Títulos e Créditos a Receber	12.755,00	Obrigações Especiais	
Outros	8.608.591,96	Obrigações Contraídas com Inst. Oficiais	211.893.731,88
Valores e Bens	5.654.785,04	Imposto Sobre Operações Financeiras	1.317.703,42
Outros Valores	283.022.552,42	Outras	6.895.011,73
IMOBILIZADO		CONTAS DE COMPENSAÇÃO	221.379.337,17
Móveis, Utensílios e Almoxarifado	1.527.716,60		2.710.872.549,90
Instalação da Sociedade	1.392.672,51		
RESULTADO PENDENTE			
Despesas de Exercícios Futuros	568.960,57		
CONTAS DE COMPENSAÇÃO	2.710.872.549,90		
TOTAL	3.015.500.666,12	TOTAL	3.015.500.666,12

### DEMONSTRAÇÃO DA CONTA DE LUCROS E PERDAS - 2º Semestre de 1976

DÉBITO		CRÉDITO	
DESPESAS FINANCEIRAS		RENDAS CORRENTES	
Despesas de Juros e Comissões	3.099.122,83	Rendas de Juros e Comissões	7.092.332,03
Despesas de Correção Monetária	17.526.269,44	Correção Monetária de Operações Ativas	22.752.400,63
DESPESAS ADMINISTRATIVAS		Rendas em Transação com Valores Mobiliários	7.262.517,23
Honorários da Diretoria e Conselhos	707.641,02	OUTRAS RENDAS	37.107.249,89
Despesas com Aperfeiçoamento de Pessoal	510.261,34	Rendas Diversas	289.099,08
Despesas de Instalações	37.905,76	LUCROS	
Despesas Gerais	1.153.823,81	Reajuste de Imóveis, Móveis e Utensílios	6.556,65
Despesas com Impostos e Taxas	2.030,70	Reajuste de Material em Estoque	500,00
Despesas de Material de Expediente	71.802,54	Outros	136.963,40
Despesas com Energia e Força	22.139,32		433.119,13
Despesas com Imóveis de Uso Próprio	154.481,82		
Despesas com Vigiência e Estadas	554.937,48		
Despesas com Publicidade e Publicação	134.759,56		
Despesas de Pessoal	5.748.481,99		
Encargos Sociais	1.805.025,06		
OUTRAS PERDAS			
Amortização de Imóveis, Móveis e Utensílios	59.384,87		
PREJUÍZOS			
Reajuste de Imóveis, Móveis e Utensílios	1.916,12		
Outros	344.751,26		
DISTRIBUIÇÃO DO RESULTADO			
Fundo de Reserva Legal	290.283,00		
Fundo para Manutenção do Capital de Giro Próprio	544.820,83		
Provisão para Pagamento do Imposto de Renda	981.783,00		
Dividendos aos Acionistas	1.800.480,00		
Gratificações a Diretores e Funcionários	2.088.307,27		
TOTAL	37.540.369,02		

### PARECER

Os abaixo assinados, membros do Conselho Fiscal do BANCO DE DESENVOLVIMENTO DO ESTADO DE SANTA CATARINA S.A. - BADESC, no uso das atribuições que lhes são conferidas pela Lei e pelos Estatutos Sociais, tendo procedido ao exame do "Balanço Geral e da Demonstração da Conta "Lucros e Perdas", encerrados em 31 de dezembro de 1976, e encontrando tudo em perfeita ordem, são de parecer que os referidos documentos contábeis devem merecer a aprovação da Assembléia Geral Ordinária dos Acionistas da Sociedade. Fundamentam o presente Parecer na conformidade da escrita, na legitimidade e exatidão dos saídos apurados e comprovados através das verificações que foram promovidas nos livros, registros de contabilidade e documentos que definem a situação econômico-financeira da Sociedade.

Florianópolis (SC), 18 de janeiro de 1977

Cláudio Andrade Ramos  
Membro Efetivo

Oswaldo Ferreira de Melo  
Membro Efetivo

Hernani dos Prazeres  
Membro Efetivo

Ilustríssimos Senhores  
Diretores e Acionistas do BADESC - Banco de Desenvolvimento do Estado de Santa Catarina S/A.  
Nesta

Examinamos o balanço patrimonial do BADESC - Banco de Desenvolvimento do Estado de Santa Catarina S/A, levantado em 31.12.76, e a demonstração de Lucros e Perdas do exercício findo naquela data.

O exame foi efetuado de acordo com as normas de auditoria geralmente aceitas e de acordo com as exigências do Banco Central do Brasil, incluindo as provas nos registros contábeis e outros procedimentos de auditoria que julgamos necessários nas circunstâncias. Em nossa opinião, o balanço patrimonial e a demonstração de resultado representam, adequadamente, a posição patrimonial e financeira do BADESC - Banco de Desenvolvimento do Estado de Santa Catarina S/A, em 31.12.76, e o resultado de suas operações correspondentes ao exercício findo naquela data, de acordo com os princípios de contabilidade geralmente aceitos, aplicados com uniformidade em relação ao exercício anterior.

Florianópolis, 17 de janeiro de 1977  
VALÉRIO MATOS, S/C DE AUDITORIA LTDA.  
C.E.A.I. - CRC-SC nº. 002 - GEMEC-RAI 76/144-FJ

Valério José de Matos  
Responsável Técnico  
C.E.A.I.-CRC-SC nº 010 - GEMEC-RAI 76/144-1-FJ - CPF 007875079

ENCURTANDO  
DISTÂNCIAS



CODESC  
Companhia de Desenvolvimento do Estado de Santa Catarina.





## Pelo menos um posto de gasolina não fechou domingo. (A denúncia foi feita ontem).

Mas o Sindicato do Comércio de Combustíveis Minerais só tomará providências quando a queixa for formulada por escrito, encaminhando-a ao CNP.

O presidente do Sindicato do Comércio de Combustíveis Minerais de Florianópolis Nelson Rieping, recebeu ontem pela manhã, a denúncia que um posto, localizado no quilômetro 275, da BR-101, próximo a Imbituba, abriu durante o domingo. Rieping pediu, então, a José Adolfo Becker, proprietário do posto Becker, para que este fizesse a denúncia por escrito e enviasse para o sindicato que, por sua vez, encaminharia o documento ao Conselho Nacional de Petróleo. Segundo funcionários dos postos de Ampessant e Becker ambos na BR-101, foi muito grande o número de motoristas de caminhão que denunciaram a abertura do posto na tarde de domingo. "Eles atendiam alguns caminhões e logo fechavam. Quando notavam novamente um acúmulo abriam novamente as bombas", comenta o gerente do posto Becker que disse ter tido esta informação através de motoristas.

A maior preocupação dos proprietários dos postos da BR-101 é com a possibilidade de abertura de alguns estabelecimentos. "Acho muito certas as medidas do governo, especialmente o corte das vendas a prazo. Mas creio que a lei deve ser igual para todos. Não pode haver essa discriminação dos 20 quilômetros", comenta Neri Brasileiro Martins, do posto São Tarcício. Segundo os motoristas que ficaram estacionados nos postos do trecho catarinense da BR-101 no domingo ou na manhã de ontem, apenas três postos estavam abertos ao longo desta estrada, no trecho que vai do Rio Grande do Sul à São Paulo. Um estabelecimento em Torres, no Rio Grande do Sul e dois na serra paranaense, próximo a São Paulo. Sobre a denúncia contra o posto do quilômetro 275, Nelson Rieping explica: "o proprietário daquele estabelecimento me procurou sábado para dizer que um outro posto na Federal tinha funcionado na noite de sexta-feira. Mas, eu garanti para ele que ia comunicar ao outro para que fechasse. Pode ser que ele tenha funcionado pensando que os outros fariam a mesma coisa."

**PREJUÍZOS**  
Hélio Ampessant, proprietário de um posto no Km 198 da BR-101, era o mais preocupado com os prejuízos: "Domingo é o dia que temos maior movimento. Tenho 40 funcionários que ficaram parados e ganhando. Nos fins-de-semana vendemos em média, 60 mil litros de diesel, num total de mais de Cr\$ 120 mil". Mesmo sem confirmação, Ampessant acha que muitos dos caminhões frigoríficos que passaram a tarde de domingo estacionados no seu posto perderam a carga. O estabelecimento tem seis tomadas de energia elétrica

para fazer funcionar as câmaras dos caminhões que estacionam. "Mas, domingo, isso não foi suficiente. Nós só podíamos ligar quatro tomadas ao mesmo tempo, porque o corrente não aguentava. Pior ainda foi de manhã, quando faltou luz", conta o gerente José Thomás.

**MOVIMENTO**  
Entre às 6 e às 9 horas da manhã de ontem, às 9 bombas de óleo Diesel do Posto Ampessant não pararam de funcionar. Neste período foram atendidos mais de 200 caminhões. O pátio de manobras estava completamente lotado. Alguns veículos, mesmo depois de abastecidos, tinham que esperar até meia hora para conseguir sair dali. O mesmo ocorreu no posto Becker, onde foram atendidos 45 caminhões nas 4 bombas do estabelecimento. "Eu passei por aqui a uma hora da madrugada e já vi um caminhão estacionado ao lado da bomba. O moto-

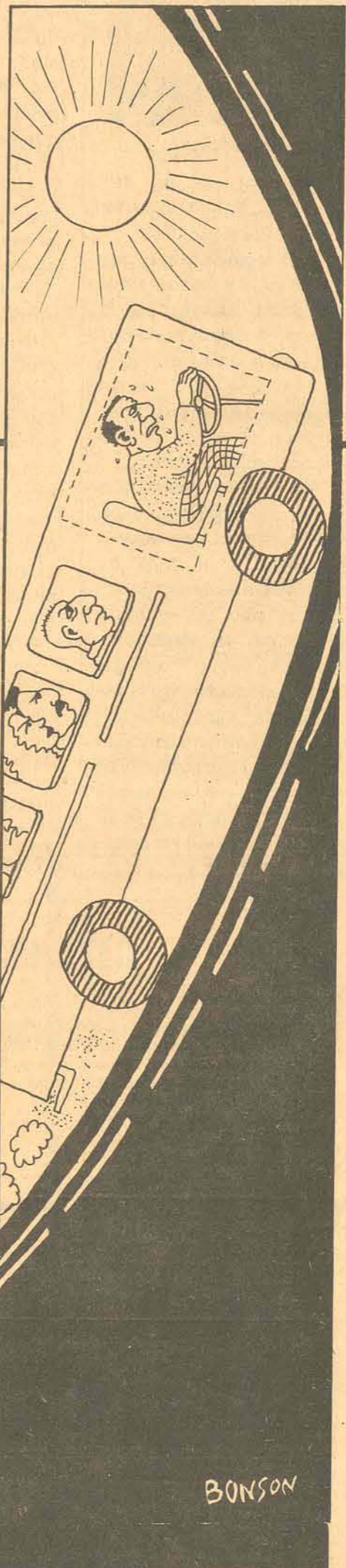
rista estava dormindo, esperando a sua vez para ser atendido", conta o gerente. O movimento da manhã de segunda-feira normalmente é pequeno, dizem os patrulheiros da Polícia Rodoviária Federal. Ontem, portanto, eles consideraram normal o pequeno número de carros que passava, embora a maioria fosse composta por turistas que estavam seguindo viagem depois de terem passado o domingo parados. Um fato que pode ser creditado às medidas de racionalização foi que nenhum acidente automobilístico foi registrado no domingo ao longo do trecho da estrada federal que é controlado pelos patrulheiros sediados em Serraria. **HORÁRIO DE TRABALHO**  
Hélio Ampessant estava muito preocupado com seus funcionários. "O salário deles é sagrado. Deve ser pago, mas no domingo, por exemplo, eu fiquei só com quatro homens fazendo limpeza, os outros 36 ficaram parados, ganhando. É um prejuízo", comenta. Mas a opinião de Ampessant não é compartilhada por outros proprietários de postos de gasolina. Neri Martins, por exemplo, dividiu seus 16 funcionários em duas turnas. Cada uma trabalha das 6 às 23 horas e folga no outro dia. "Eu vou fazer esta experiência durante 30 dias. O pessoal trabalha 17 horas num dia e folga 36, o que é bastante razoável. Se der bom resultados eu vou manter. Caso contrário, dispenso apenas um ou dois", explica. O mesmo, está sendo feito no posto Becker, onde o proprietário dividiu em duas turnas seus 22 funcionários. "Metade trabalha das 8 às quatro e meia da tarde e os outros até às 23 horas. Está tudo muito bom para nós. O patrão disse que não ia dispensar ninguém e nem reduzir salários. Na verdade, ele é um pai para nós", conta o gerente do posto.

# Motorista de ônibus trabalha até 19 horas por dia para ganhar Cr\$ 1.050,00 por mês. Esta situação vai mudar?

— Se não fosse a minha educação, que sempre foi muito correta, eu acho que já estaria roubando por aí, há mais tempo. Mas, eu sempre me lembro dos conselhos de minha mãe", conta Rodrigues, 32 anos, motorista de ônibus há 8 anos e que dirige desde os 12 anos. "Nós somos chamados de cavalo para cima. Quando nos chamam apenas de ignorantes, nós consideramos elogio". José, motorista há 5 anos se queixa dos maus tratos que os motoristas recebem dos usuários. "E já estive até pensando em fazer um abaixo assinado e mandar para Brasília, para ver se a gente ganha um pouco mais do que essa miséria", diz o fiscal de linha. Nenhum destes homens tem alguma esperança que o aumento de qualidade nos transportes coletivos, esperado pelo governo, vá trazer a sua classe alguma melhoria salarial ou de condições de trabalho. — A gente pega às 5h30min e vai até às 24 horas. No meio dia a gente tem 15 minutos para engolir a comida porque não dá nem para mastigar", comenta Rodrigues. Ele já trabalhou em caminhão e em ônibus de linhas interurbanas, com melhores condições. Atualmente ganha Cr\$ 1.050,00 por mês. Por isso, precisa fazer muitas horas extras para ganhar Cr\$ 2 mil. "Tem dias que a gente se arromba. Eu já cheguei a fazer 28 horas na corrida. Não é fácil. Isso aqui é um vício. A gente não quer largar para ir para outro Estado, onde possa ganhar mais, porque temos família e nascemos aqui. Mas, o melhor mesmo era ir embora", acrescenta. — Quando eu estive em Santos, no final do ano passado, ganhava dois mil cruzeiros por mês para trabalhar apenas oito horas. Quando voltei para cá, o meu salário ficou pela metade e estou trabalhando o dobro. Se a coisa não melhorar em breve, pego meus filhos e a mulher e me vou para São Paulo".



"Eu já cheguei a fazer 28 horas na corrida".



"No meio dia a gente tem 15 minutos para engolir a comida porque não dá nem para mastigar". Eles são cerca de 500 homens com problemas comuns: baixos salários e excesso de trabalho. E pelo que prevêem, a racionalização não lhes trará vantagens.

## As empresas deveriam pagar melhor

— É claro que quando o horário de trabalho dos motoristas se torna muito pesado, nós temos que nos preocupar porque isso implica na segurança dos passageiros", diz Décio Gomes de Mello, diretor da Divisão de Trânsito e Transporte Coletivos de Florianópolis. A DTTC tem gerenciado junto aos proprietários de empresas para que os motoristas não trabalhem demais. "Sempre que um fiscal encontra um motorista dormindo no volante, nós temos que intervir", explica Décio. A DTTC nunca efetuou nenhum levantamento para apurar quanto cada motorista trabalha por dia. "Nós só sabemos através das reclamações mais constantes dos motoristas. Décio diz que existe uma falta muito grande de motoristas. Em todas as empresas sempre há vagas, mas a procura é muito pequena. "Os empresários deveriam pagar melhor para conseguir bons profissionais, já que cada carro é muito caro (cerca de Cr\$ 400 mil). Eles precisam montar uma equipe de profissionais realmente habilitados, para isso devem dar melhores salários". Existem casos de empresários que são obrigados a pagar o volante. Como na empresa Linoense, onde dois sócios dirigem nas horas de pique por falta de motoristas. O diretor da DTTC acha que é possível que os salários sejam melhorados junto com o incremento do transporte coletivo que faz parte das medidas de racionalização impostas pelo governo. "A empresa Trindadense me mandou ofício dizendo que vai pagar, a partir de 1º de janeiro, Cr\$ 1.500,00 para seu motorista, fora as horas extras e gratificações. O salário registrado anteriormente era de Cr\$ 800,00", exemplifica Décio.

## Poucos recorrem à Justiça

São poucos os casos de motoristas de ônibus que entram com requerimento na Justiça do Trabalho para receber pagamento de horas extras. Trabalhando desde outubro do ano passado, em Florianópolis, o juiz Carlos Alberto Godoy Ilha ainda não julgou nenhum caso destes. Nas outras cidades, onde ele trabalhou anteriormente, todas menores que Florianópolis, não havia esse tipo de reclamação. — Pelo que eu sei, aqui não existe nem sindicato de classe. Mas, a nossa competência é só para julgar, quando surge a divergência com o patrão. Quanto ao número de horas de trabalho, o controle recai sobre Delegacia Regional do Ministério do Trabalho", explica o juiz.

# Anote os horários para as praias

As empresas acham que não há necessidade de aumentar o número dos coletivos que cumprem os itinerários das praias. (Recorte e guarde a tabela abaixo).

Para uns, "o ônibus para a praia está tranquilo", havendo carros e horários suficientes. A maioria, entretanto, reclama a falta de mais opções em termos de horários. As empresas acham que o que está ocorrendo é que o público sai "meio perdido", sem saber dos horários de cada linha e fica, por isso, muito tempo esperando nos pontos, às vezes até quando não há mais carros para sair no dia. — Evaristo Viana, que frequenta ureí, "a praia do povo", embora "querendo compreender como é que num ônibus pequeno daqueles (da empresa Canasvieiras) pode caber tanta gente", acha que neste ano está muito bom o trânsito dos carros postos à disposição do público. Mais horários, mais carros (até de outras empresas) e ninguém reclamando pela demora das partidas da cidade ou da praia. Enquanto isso, Tadeu Provençal, que prefere o refúgio menos agitado "e a praia mais bonita" dos Ingleses, reclama dos poucos horários, aos domingos, para esse balneário. Conta que, antontem, ficou cerca de três

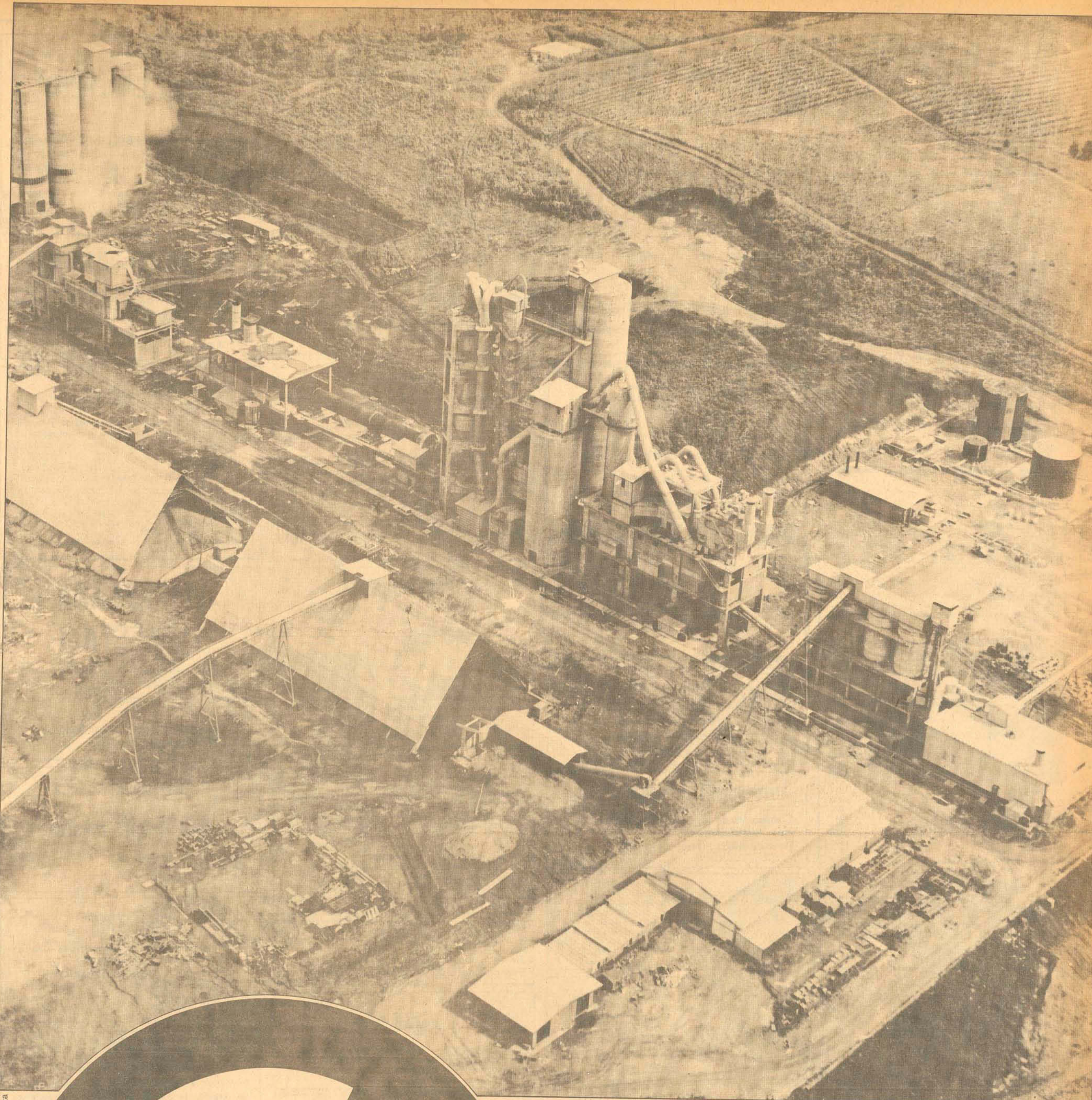
horas encostado ao muro, frente à Praça das Bandeiras esperando a terceira opção (Ingleses), quando chegaram e saíram, só os carros para Jurerê e Canasvieiras. Soube, depois, que não havia mais carro, naquele dia, para essa praia; pelo que ficou achando escasso ainda o serviço prestado pela Canasvieiras ao público das praias do norte da ilha. **PRAIAS DO SUL**  
No sentido de possibilitar aos usuários que organizem os seus roteiros e os seus horários, as empresas encarregadas dessas linhas, ontem consultadas, divulgaram as suas partidas e outras informações de utilidade aos usuários. A Ribeironense, que parte das proximidades do Instituto Estadual de Educação para o sul da ilha, tem seis linhas com os seguintes horários: Para Caieira da Barra do Sul, de segunda à sexta-feira, parte da cidade às 12h25m; sai da praia, às 5h15m e às 14 horas. Aos sábados, sai da cidade às 12, 15 e 19 horas; e sai da praia às 5h15m, 14 horas e 17h15m. Aos domingos,

parte da cidade às 7, 13 e 19h30m; sai da praia às 5h30m, 11h30m e 18 horas. **Rio Tavares e Tapera:** De 2ª a 6ª feira, parte da cidade às 6h30m, 7h30m, 10h45m, 12h15m, 16h30m, 17 horas, 18h45m, 19h30m e 22h40m. Sai da praia (da Tapera), às 6, 7, 8, 11h30m, 13h30m, 16 horas, 17h30m, 18h45m e 20 horas. Aos sábados, sai da cidade às 6h30m, 7h30m, 10h40m e 12h15m; sai da praia às 6, 7, 8 horas, 11h30m e 13h30m. Aos domingos esta linha não tem viagens. **Canto da Lagoa e Campeche:** De 2ª a 6ª feira, parte da cidade às 6h40m, 10h10m, 12 horas, 16h30m, 18h30m e 22h40m; sai da praia (Campeche) às 5h30m, 7h30m, 11h10m, 13h30m e 17h30m. Aos sábados, sai da cidade às 6h30m, 10 horas, 12 horas e 18h30m; sai da praia às 5h30m, 7h30m, 11 horas e 13h30m. Aos domingos, parte da cidade às 7 horas, 13 horas, 17h20m e 20 horas; sai da praia às 5h30m, 11h30m, 16 horas e 18h30m. **Rio Vermelho:** De 2ª a 6ª feira, parte da cidade às 12 e às 16 ho-

ras; sai da praia às 5h30m e 13h30m. Aos sábados, sai da cidade às 12 e 16 horas; sai da praia às 5h30m e 13h30m. Aos domingos, parte da cidade às 12 e às 19h30m; sai da praia às 5h30m e 13h30m. **Ribeirão da Ilha:** 2ª a 6ª feira parte da cidade às 6h10m, 7, 8, 9, 10, 11, 12, 14, 15, 16 e 17 horas, 18h15m, 19h10m, 21h15m e 22h30m, sai da praia às 5h20m, 6h30m, 6h50m, 8, 9, 10, 11, 12, 13, 15, 16, 17 e 18 horas, 20h15m e 21h15m. Aos sábados, sai da cidade às 6h10m, 7, 9, 10 horas, 11h15m, 12h15m, 13 horas, 14 horas, 18h15m e 22h30m; sai da praia às 5h20m, 6h30m, 6h50m, 8, 10, 12, 13, 17 e 21 horas. Aos domingos, parte da cidade às 7 horas, 12, 17 e 19 horas; sai da praia às 6, 11, 16 e 18 horas. **Armação e Pântano do Sul:** De 2ª a 6ª feira, parte da cidade às 6 e 7 horas, 8h30m, 9h30m, 19h30m, 20h45m e 22h45m; sai da praia (Pântano do Sul), às 5 horas, 5h45m, 6, 7, 8 horas, 9h30m, 10h30m, 11h30m, 12h30m, 13h30m, 16h30m, 17h30m, 18h45m e 19h45m. Aos sábados, sai da cidade às 6, 7, 9, 10, 11

horas e 18h30m; sai da praia às 6h15m, 9 horas, 13h45m e 17 horas. Aos domingos, parte da cidade às 8 horas e às 19 horas; sai da praia às 6h15m e às 17 horas (isto, considerados apenas os horários normais, pois nos dias bons, de sol, a empresa chega a colocar mais 20 horários, indo e vindo. **Praia dos Ingleses:** De 2ª a 6ª feira, parte da cidade às 6h30m, 9h50m, 12h15m, 16 horas, 18h30m e 22h30m; sai da praia às 5h30m, 7h30m, 11 horas, 13h45m, 17h15m e 21 horas. Aos sábados, sai da cidade às 9h30m, 13h15m e 18h30m; sai da praia às 6, 11 e 17 horas. Aos domingos, parte da cidade às 8h30m, 17 horas e 22 horas; sai da praia às 6, 16 e 18 horas. **EM DIAS DE SOL**  
A empresa Canasvieiras, que atende o norte da ilha, mais procurado pelo turismo e pelos vereanistas locais, coloca, principalmente nos fins de semana e nos dias de bom sol, ideais para os banhos de mar, tantos carros, segundo a sua diretoria, "quantos são necessários para atender à demanda", principalmente





beta



## Esta marca é de confiança. Confiança no Brasil grande.

Onde se estiver construindo o futuro deste País você encontrará a marca da Itambé.

Nas obras públicas, nas novas empresas, nos lares dos jovens brasileiros que irão desfrutar nosso progresso.

É a marca da mais nova indústria de cimento brasileira.

Que nasce grande para o Brasil grande.

A produção, agora, é de 21.000 sacos/dia de Cimento Portland, passando a 63.000 sacos quando estiverem operando os três fornos.

As jazidas estão entre as maiores conhecidas no Brasil, com potencial para abastecer a indústria durante dois séculos.

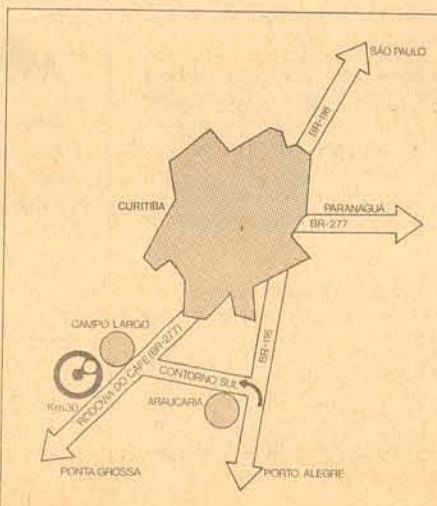
A marca da Itambé representa capitais exclusivamente nacionais, num investimento de 400 milhões de cruzeiros.

São recursos reunidos com apoio do Banco Nacional de Desenvolvimento Econômico, Conselho de Desenvolvimento Industrial do Ministério de Indústria e Comércio, Banco de Desenvolvimento do Paraná e Insumos Básicos S/A - Participações e Financiamento.

A Itambé está em plena produção e comercialização, sabendo quanto foram importantes e decisivos esses apoios à sua marca.

Esta marca que simboliza confiança.

Que recebe confiança de gente que está feliz em ajudar a construir um grande Brasil.



**CIA. DE CIMENTO ITAMBÉ**

Depto. Comercial e Escritório:  
Av. Vicente Machado, 720  
Telex: 041 5039 CIIT - Cx. Postal 3079  
Telefones: (0412) \*22-5877 - 22-5566 - 22-5641  
CURITIBA - PR

Fábrica:  
Rodovia do Café, km 30  
Telefone: 8-5503  
CAMPO LARGO - PR

### COELHÃO AUTOMÓVEIS

Rua Francisco Tolentino, 11 Fone 22-7180.

BRASÍLIA - VERMELHO NOBRE	1975
BRASÍLIA - BEGE ALABASTRO	1974
KOMBI - AZUL CAIÇARA	1974
VOLKS 1300 - AZUL FIRENZE	1976
BRASÍLIA - BRANCO LOTUS	1973

### JENDIROBA AUTOMÓVEIS LTDA.

CHEVROLET OPALA VÁRIAS CORES	1977
CHEVROLET CHEVETTE VÁRIAS CORES	1977
CHEVETTE VÁRIAS CORES	1976
OPALA CUPE	1975
CORCEL LUXO	1977
CORCEL LUXO	1976
VOLKS 1300	1977

AVENIDA HERCÍLIO LUZ ESQ. RUA: ANITA GARI BALDI 119 FONE: 22-0192 22-1392

### ADILSON AUTOMÓVEIS

RUA: ANTONO LUZ, FONE 22-7979

COMBRA VENDE TROCA

CHEVETTE SL AZUL	1976
FUSCA 1300 VERMELHO	1975
CHARGER R/T BRONZE BRILHANTE	1974
MAVERICK SUPER LUXO AZUL	1975
CHARGER R/T VERDE	1973
FUSCA 1500 VERDE	1972
FUSCA 1500 AMARELO	1971
CRÉDITO IMEDIATO - FINANCIAMENTO ATÉ 24 MESES	
PAGAMOS MELHOR PELO SEU CARRÃO USADO.	

### BEIRA MAR

Av. Rubens de Arruda Ramos, (Beira Mar Norte), 210 Fone 22-5757 - 22-9944 - 22-9344

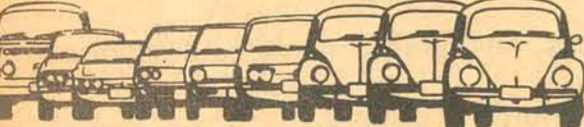
Volkswagen Verde 1300	1967
Volkswagen Bege 1500	1974
Volkswagen Marron 1500	1974
Volkswagen Azul 1500	1973
Volkswagen Azul 1500	1971
Variant Branca	1976
Passat Verde	1975
Brasília Azul Diamante	1974
Ford Corcel Luxo Vermelho	1974
Chevette Verde	1974
Dodge Dart Amarelo	1971
Dodge 1800 Azul	1973
Chevrolet Opala 4 portas Amarelo	1973
Compra - Venda - Troca - Financia	

### DIPRONAL

DPTO. DE VENDA DE VEÍCULOS USADOS

MAVERICK BORDEAUX	1975
CORCEL SEDAN OURO	1975
CORCEL CUPE BRANCO	1973
CORCEL GT V. PRETO	1972
CORCEL CUPE VERDE	1972
DODGE 1.800 BRANCO	1974
DODGE 1.800 VERDE	1974
VOLKS 1.500 BRANCO	1974

DIPRONAL, paga melhor pelo seu veículo. Rua Felipe Schmidt, 60 Fones: 22-3321 e 22-2197



### Amari

PASST LS - BRANCO POLAR	1976
VARIANT - BRANCO POLAR	1975
1600 - VERMELHO NOBRE	1976
PASSAT LM - BEGE ALABASTRO	1975
1300 L - AMARELO IMPERIAL	1975
1300 N - AZUL DANÚBIO	1975
1300 N - VERMELHO NOBRE	1975
VARIANT - MARRON CARAVELLE	1974
VARIANT - AZUL CAIÇARA	1974
CHEVROLET OPALA - COBRE METÁLICO	1974
MAVERICK - AMARELO CLARO	1974
BRASÍLIA - BRANCO LÓTUS	1973
1300 N - VERDE HIPPIE	1973
KOMBI STD - BRANCO LÓTUS	1973
VARIANT - AMARELO COLONIAL	1972
VARIANT - BRANCO LÓTUS	1972
DODGE DART - OURO METÁLICO	1972
1500 - AMARELO COLONIAL	1972
VARIANT - AZUL PAVÃO	1971
FTL - BRANCO LÓTUS	1971
KOMBI STD - BEGE CLARO	1969

TELEFONE Estreito. Instalação imediata. Tratar: fone: 22-9000 - ramal 524 - Almir.

**MEYER VEICULOS**  
RUA FÚLVIO ADUCCI, 597 - TEL: 44-1169

CHARGER RT AMARELO	1973
CHARGER RT BRANCO	1973
DODGE DART COUPE BRANCO	1973
DODGE DART SE	1973
DODGE 1800 GRAN LUXO	1974
DODGE 1800 LUXO	1974
DODGE 1800 SE-BRANCO	1975
DODGE 1800 SE-AMARELO	1975
CORCEL GT AMARELO	1973

REVENDEDOR AUTORIZADO **CHRYSLER DO BRASIL**

**florisa**  
Uma Empresa integrante do Grupo Sul Brasileiro  
Agora aos domingos PLANTÃO DE VENDAS

carros com GARANTIA DE REVENDEDOR

AUTORIZADO **Ford**

Florianópolis Veículos S.A.

CORCEL - Luxo e STD	73,74,75 e 76
MAVERICK	1974
GALAXIE	1971
FORD F-100	1972
RURAL	1973
PASSAT	1974
BRASÍLIA - Diversas	1975
DODGE DART - Equipado	73 e 74
VOLKS - 1300	1974

**GRAN CAR**  
Óleo lubrificante Lubrax 4 e toda linha super 16,00  
Térreo Ed. Ony Hotel Fulvio Aducci, 828

**AUTO VIAÇÃO IMPERATRIZ LTDA.**  
Transportes de Turismo para Viagens Nacionais e Internacionais.  
Fone 22-5860 - Florianópolis - SC.

COMPRAMOS: Imóveis em construção, assumimos saldo devedor junto aos incorporadores. Pagamos à vista parcela da poupança e lucro.  
Salas, Kitchens, Apartamentos e Lojas  
ACN - Assessoria Catarinense de Negócios Ltda, Rua Felipe Schmidt, 21 - Centro Comercial "ARS" - Conjunto 410 - Telefones: 22-4291 - 22-8770 - 22-9768.

ACN - ASSESSORIA CATARINENSE DE NEGÓCIOS LTDA - FONES: 22-4291 - 22-8770 - 22-9768 - ASSESSORIA LEGAL A EMPRESAS - INVESTIMENTOS - PARTICIPAÇÕES - NEGÓCIOS IMOBILIÁRIOS - ASSISTÊNCIA A EMPRESAS DE TODO O ESTADO  
AVALIAÇÕES - FUSÕES - INCORPORAÇÕES  
Rua Felipe Schmidt, 21 - Centro Comercial "ARS" - Conj. 410 - Florianópolis - SC

**PINTURAS E CONSERTOS**  
Executa-se Serviços de Pinturas e consertos em geral em apartamentos e serviços de letreiros. Tratar: à rua Felipe Schmidt, 23 - sala 8.

**Escapamentos e Rádios com 30% descontos ou 30/180 dias.**  
**GRAN CAR** - Térreo Ed. Ony Hotel Fulvio Aducci, 828

**CANIL "BELLA VISTA"**  
Alimentação saudável, exercícios e treinamento diários, local agradável, tranquilo e seguro. Atendimento veterinários. Viaje desocupado, nós tomamos conta do seu cão. Rua Gregório Vidal Pereira, 77 - fone 44-1998 - Estreito após às 18,00 horas.

**LIMPEZA DE FOSSA E DESINTUPIMENTO EM GERAL**  
Tratar: rua Max Schran - antigo Posto 5 - Estreito - Fpolis. Fone 44-1181.

**ORAÇÃO AO DIVINO ESPÍRITO SANTO**  
Espírito Santo, Tu que me esclareces em tudo, que iluminas todos os caminhos para que eu atinja o meu ideal. Tu que me dás o dom divino de perdoar e esquecer o mal que me fazem, que em todos os instantes de minha vida estás comigo, quero neste curto diálogo agradecer-Te por tudo e confirmar uma vez mais que não quero separar-me de Ti, por maior que seja a ilusão material, não será o mínimo de vontade que sinto de um dia estar contigo e todos os meus irmãos, na glória perpétua.  
Agradeço-Te uma vez mais.  
(A pessoa deverá fazer esta oração 3 dias seguidos, sem dizer o pedido. Dentro de 3 dias será alcançada a graça, por mais difícil que seja). Publicar assim que receber a graça.

**CARTEIRA EXTRAVIADA**  
Foi extraviada a Carteira de Habilitação - categoria amador, pertencente ao Sr. Nivaldo Pires de Arruda.

**APARTAMENTO EM CANASVIEIRAS**  
ALUGO APARTAMENTO TODO MOBILIADO DURANTE O MÊS DE FEVEREIRO PRÓXIMO. TRATAR À RUA FERNANDO MACHADO No. 36 - TEL. 22-1669.

**ALUGA-SE OU VENDE-SE**  
Um prédio com 16 apartamentos, 14 portas comerciais e estacionamento para mais de 50 veículos, situado à Av. Ivo Silveira, 4.501, no Estreito, próprio para repartição pública. Tratar no mesmo endereço com a: JOWI S.A. FONES: 44-1902 e 44-0302

**APTO. PEQUENO**  
NO EDF. ANDRÉA COM 62,92m2, UM QUARTO, SALA, COZINHA, BANHEIRO, AZULEJOS DECORADOS ATÉ O TETO, TODO CARPETADO. ENTRADA - Cr\$ 60.000,00 SALDO TOTALMENTE FINANCIADO. TRATAR NA RUA FELIPE SCHMIDT, 27 EDF. DI S VELHO SOBRELOJA SALAS 16/17 - OU FONES 22-3537 - 226551 - REGIS IMÓVEIS CRECI 58.

**Alugam-se**  
Casa recém-construída, com 3 qtos, sala, cozinha, 2 banheiros, carpetada, dep. de empregada completa à rua Luiz Pasteur, Trindade. Preço Cr\$ 4.500,00 Casa de praia, mobiliada, em Jureê e L. da Conceição. Vende-se apto c/ Cr\$ 65.000,00 de entrada e resto financiado. Fone 44-0485 CIX

**CASA EM CURITIBA TROCA-SE**  
Ótima residência c/telefone, trocamos por imóvel em Fpolis. Base: Cr\$ 480.000,00. Tratar diretamente pelo fone: 44-3023.

**CASA VENDE-SE**  
No Estreito com 120m2 em terreno de 570m2. Tratar à rua Luiz D'Acampora, 363 - Estreito.

**CASA 261m2**  
Jardim Anchieta: contendo 4 quartos (uma suite), living, sala de jantar, escritório, varanda, banheiro social, copa, cozinha, dependência completa de empregada, garagem para 3 carros, lavanderia e churrasqueira, armários embutidos em todos os quartos, toda acarpetada, lustres, cozinha americana, gás central, box e todas aberturas de alumínio. Terreno de 585,90m2 Preço de ocasião - Cr\$ 850.000,00 Tratar na rua Felipe Schmidt, 27, Edif. Dias Velho, Sobreloja, salas 16/17 - ou fone 22-3537 - F.E.G.I.S IMÓVEIS - Creci 58

**CASA SANTA MÔNICA**  
ÓTIMA RESIDÊNCIA (OK) COM 162m2, CONTENDO 3 DORMITÓRIOS, (UMA SUITE), LIVING, SALA DE JANTAR, BWC SOCIAL, COZINHA-COPA, DEPENDÊNCIA COMPLETA DE EMPREGADA, ÁREA DE SERVIÇO, HALL DE ENTRADA E GARAGEM. ACABAMENTO DE PRIMEIRA: SOLEIRAS DE MÁRMORE, AQUECIMENTO CENTRAL, ABERTURAS DE ALUMÍNIO NAS PEÇAS FRIAS, FORRAÇÃO 6 MM. PREÇO - Cr\$ 720.000,00 TRATAR NA RUA FELIPE SCHMIDT, 27, EDF. DIAS VELHO SOBRELOJA SALAS 16/17 ou FONES 22-3537 - 22-6551 - REGIS IMÓVEIS - CRECI 58.

**DENTISTA**  
Vende-se um Consultório Odontológico completo. Tratar: pelo fone: 33-1153. Preço: Cr\$ 30.000,00.

**VENDE-SE**  
Uma Loja na Rua Santo Saraiva no. 535 no Estreito. Excelente ponto de negócio. Tratar Tel. 44-3709 - Horário comercial ou no mesmo endereço.

**CAPOEIRAS.**  
Galpão de 240,00m2, 4 metros de altura. Com estacionamento exclusivo para 10 carros. Tratar com o Sr. ANTONIO Fone - 44-13.91, horário comercial - 2a. feira. CRECI - 175.

**VENDE-SE**  
Um lote na Barra da Lagoa, 12x30 a 240m do início da estrada para a Praia dos Ingleses. Cr\$ 19.000,00 à vista. Fone: 22-7455.

**TERRENO CENTRO**  
Vende-se 300m2, Rua José Boiteux, ao lado do número 32. Tratar com proprietário fone 22-7136.

**TERRENO ITAGUAÇU**  
Vendo frente p/praiá esquina da estrada geral de Itaguaçu e R. Dona Antônia - 20x30m. Cr\$ 500.000,00. Com o propr. Tel. 280.1097 São Paulo.

**ARMÁRIOS EMBUTIDOS-COZINHAS**  
Modulados e sob-medida, Estantes e instalação comercial. Financiamos. Projetos gratuitos. Astor - Móveis Decorações e Projetos - fábrica: rua Lauro Linhares Trindade - fone: 33-1691. Exp- Rua Jerônimo Coelho, 18 - fones: 22-3666 - 22-4775. Av. Othon Gama D'Eça, 153-fone: 22-2636.

**LIMPEZA DE FOSSA E DESINTUPIMENTO EM GERAL**  
Tratar rua Capitão Augusto Vidal, 3257 ou pelo fone 42-345 - Palhoça.

**NOVO ENDEREÇO**  
JOÃO ALFREDO PERITO, Supervisor de Vendas da Emedaux e sua equipe de Corretores, comunicam aos seus clientes e amigos que se encontram à disposição de todos em seu novo endereço: Rua Trajano, 18 - Térreo - Galeria. Fones: 22-4340 e 22-7003.

**VENDEDOR VIAJANTE**  
Fábrica de Detergente precisa 2 para viajar e 1 para Florianópolis, com condução própria. Paga-se ótima comissão e ajuda de custo. Produto de grande aceitação. Tratar: na Av. Ivo Silveira 1557 - Capoeiras - Fpolis.

**VENDEDORES**  
Empresa em fase expansão, está admitindo homens de Venda, autônomos, para completar seu quadro de vendas. Oferecemos: Ajuda de Custo Comissão Prêmios e treinamento de Produtos Exigimos: Condução Própria, Boa apresentação Nível ginasial Recrutamento: dia 28-01-77 Local: R. Leoberto Leal, 158 - Barreiros - São José.

**EMPREGADA DOMÉSTICA**  
Precisa-se de uma empregada doméstica que saiba cozinhar bem e de uma babá experiente para duas crianças. Pede-se referências. Apresentar-se à rua Esteves Júnior no. 1 - apto. 303. Paga-se bem.

**CLÍNICA ODONTOLÓGICA DO PROF. SAMUEL FONSECA**  
Rua Jerônimo Coelho, 16 - 1o. andar - Fone 22-4824 Residência: Fone 22-2225

**GERIATRIA**  
Tratamento e prevenção da arteriosclerose - Doenças e sintomas precoces do envelhecimento. DR. GUILHERMO A. GODOY (Médico da Universidade de Buenos Aires) Atende com hora marcada - 44-3503 - rua São José - 215 - Estreito.

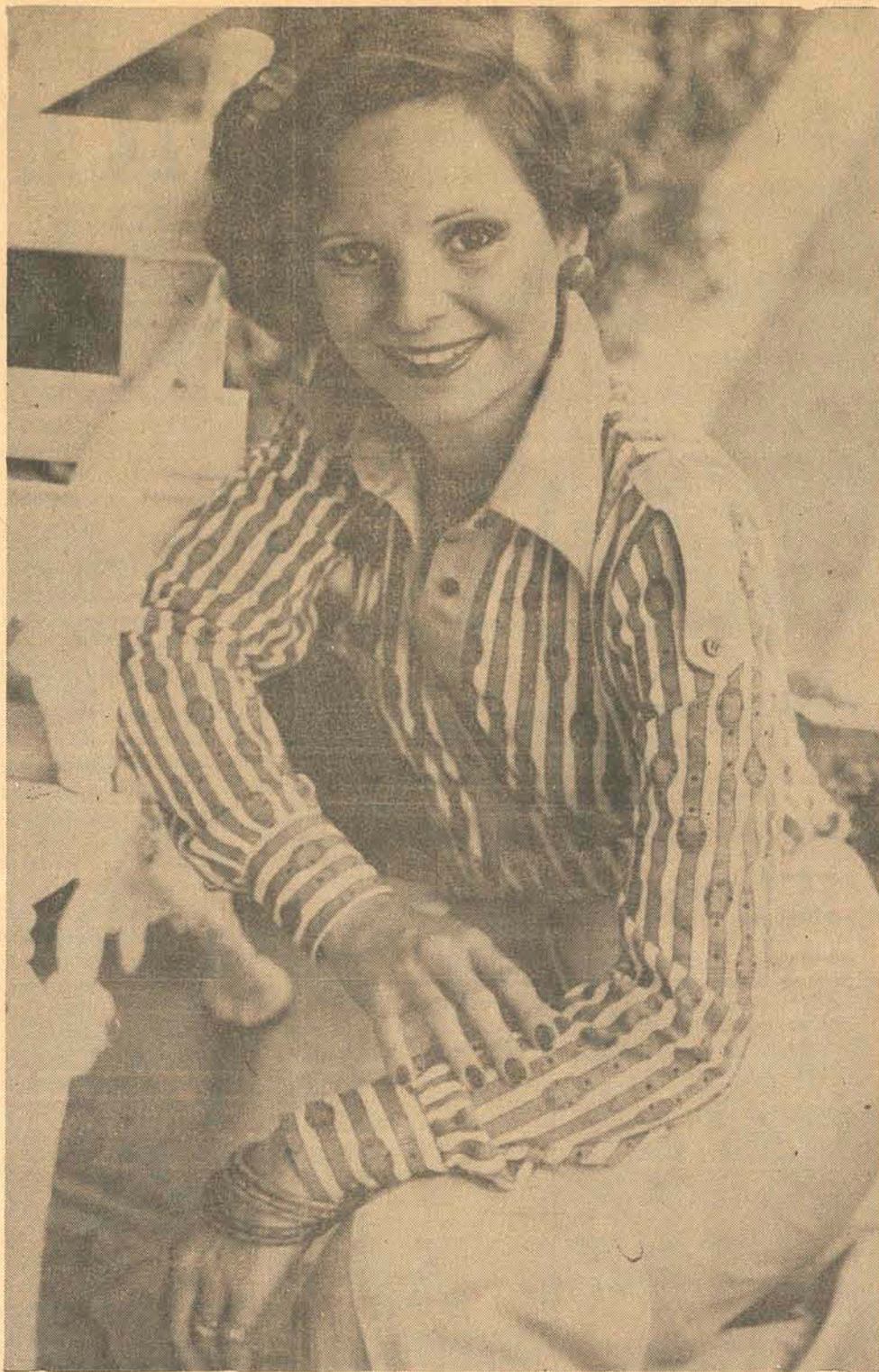
**DR. AYR SILVEIRA NUNES**  
Clinico de Crianças  
Estágio de 2 anos no Hospital do Servidor Público do Estado de São Paulo. Título de especialista conferido pela Sociedade Brasileira de Pediatria. Consultas: das 9:00 às 11:30 horas e das 16:30 às 19:30 horas. Edifício Comasa - sala 906, Rua Felipe Schmidt, fone: 22-0443. Credenciamentos: Celesc, Sasse, Patronal, Ipec, Medisan.

**DR. CELSO LOPES**  
Clínica de aparelho digestivo com moderno instrumental de endoscopia - Gastroenterologia e Proctologia - Tumores do Aparelho Digestivo - Check-Up digestivo. Atendo às terças e quintas-feiras - Av. Othon Gama D'Eça, 153. Tel.: 22-4252

**CASA DO FOGO LTDA**  
Materiais de prevenção contra incêndio. Extintores, recargas, mangueiras, conexões, tubos, hidrantes etc.  
Fone: 44-0116, 44-2802, 44-0280 Rua Fulvio Aducci, 961 - Estreito.



*Luiz Magalhães*



Heloisa Helena Carvalho Cruz Lima

**Aniversário** - Quem está aniversariando hoje, é a Sra. Noemy Fontana. Logo mais no Itapema Plaza Hotel, Noemy recebe cumprimentos de Sras. de toda nossa sociedade.

xxx

**Eletrosul** - O engenheiro Telmo Thompson Flores, presidente da Eletrosul, acaba de assinar dois importantes contratos para fornecimento de equipamentos para sua usina de Salto Santiago, em construção no Paraná.

xxx

**Cumprimentos** - Recebendo cumprimentos pela sua classificação no Vestibular, Odontologia, a bonita Sra. Tania Pereira Oliveira.

xxx

**Educação** - Está marcada para o dia 31 a reunião dos coordenadores locais e diretores

de colégios e escolas básicas na sede da 1a. Coordenadoria Regional de Educação, para orientação sobre as atividades desenvolvidas pela 1a. CRE no sistema de ensino dos municípios onde atua.

xxx

**Falecimento** - No último domingo, a sociedade com imenso pesar acompanhou o sepultamento do Sr. Osni Barbatto.

xxx

**Aniversário** - Nossos cumprimentos a simpá-

tica Sra. Maria de Lourdes Brasil, pelo seu aniversário ocorrido ontem.

xxx

**Solenidade** - O Prefeito do Município de Presidente Castelo Branco, dia 29 próximo recebe convidados para a solenidade junto ao monumento em homenagem ao ex-Presi-

dente da República, Marechal Humberto de Alencar Castello Branco, naquela cidade.

xxx

**Aniversário** - O caixa-alta Jorge Daux Filho, com um grande jantar em sua residência festejou aniversário. O aniversariante recebeu de presente de sua noiva Maria Cristina Simões Oliveira, uma jóia de M. Rosenmann.

xxx

**Posse** - Marcada para dia 1o. próximo às 10 horas no Plenário da Assembléia Legislativa a reunião de posse dos Senhores Vereadores eleitos no pleito de 15 de novembro.

xxx

**Jantar** - Alcira e Osmar Nunes no Marambaia Casino Hotel homenagearam com um jantar, o elegante casal Terezinha e Ney Gonzaga.

xxx

**D. Magali** - Chegando de uma viagem a Porto Alegre a Sra. Magali

Bueno. A Sra. Bueno, ontem deixou a ilha para sua temporada de verão no Plaza Itapema Hotel.

xxx

**Couromoda** - Doze andares do Hotel Nacional no Rio de Janeiro, na última semana foram palco para curiosidade e a visão comercial, durante a Quarta Feira Couromoda. A firma Sulca de Caçador durante a Feira obteve grande êxito com firmas alemãs e francesas.

xxx

**Casamento** - Sexta-feira próxima às 19 horas, na Igreja de Nossa Senhora do Rosário, dar-se-á a bênção do casamento de Maria Bernadete Abreu Simas e Pedro Paulo Ribeiro.

xxx

**Lic** - O Lagoa Iate Clube, teve um fim de

semana bastante movimentado com a apresentação do show, de Golias. Os associados do Lic, ansiosos aguardam a festa Noite no Havai, marcada para o próximo dia 5.

xxx

**Jantar** - O Capitão de Fragata e Sra. Odilon da Silva Filho, hoje no Clube Doze de Agosto serão homenageados por amigos, com um elegante jantar. O casal que está fazendo suas despedidas para deixar a Ilha, está recebendo merecidas homenagens.

xxx

**Heloisa Helena** - Para comemorar seu aniversário, Heloisa Helena Carvalho Cruz Lima, recebeu ontem em sua casa de praia, um grupo de Sra. para um almoço. Seu marido Dr. Amílcar Cruz Lima, presenteou a aniversariante com uma valiosa jóia de M. Rosenmann.

xxx

- O Dr. Waldir Noqueira Cardoso da CBD, do Rio de Janeiro, passou o fim de semana aqui na Ilha

xxx

**Campanha** - A campanha de vacinação contra a raiva canina, desenvolvida na Grande Florianópolis pela Secretaria da Saúde, através do Departamento Autônomo de Saúde Pública, vacinou 3.367 cães e visitou 5.398 casas no Continente. A informação foi do diretor técnico do DASP, médico Osvaldo Oliveira.

xxx

**Chá** - A Sra. Ruth Silva que está fazendo suas despedidas por motivo de seu marido deixar o comando da Escola de Aprendizes de Marinheiro, amanhã às 16,30 horas será homenageada com um chá.



Noemy Fontana

**SURDEZ**

APARELHOS ULTRA MODERNOS de som suave e natural. Procedência: Suíça, Alemanha, Dinamarca. Assistência em qualquer marca de aparelho, mesmo que tenha comprado em outro lugar.

**AUDISON** de WALDEMAR NAZARETH  
Rua Felipe Schmidt, 27 - 3º andar - Conj. 132  
Ed. Dias Velho - Fone: 22-68-47  
88.000 - Florianópolis - SC



**ESCRITÓRIO DE ADVOCACIA CÍVEL E CRIMINAL**

Advogados:

Rogério Otávio Ramos OAB/SC 1787 | Airton Gerson da Silva OAB/SC 0997

TÓXICOS - "HABEAS CORPUS" ACIDENTES DE TRÂNSITO - REPRESENTAÇÕES CRIMINAIS DEFESAS EM GERAL

MANDADOS DE SEGURANÇA - INVENTÁRIOS - DESQUITES COBRANÇAS - CONTRATOS - USUCAPÃO - LOCAÇÕES DESPEJOS - ADMINISTRAÇÃO DE IMÓVEIS - ETC.

Escritório: Rua Jerônimo Coelho, no. 1-B, salas 3, 19 e 20 - Fone: 22-8049 - Florianópolis - SC  
Residência: Fones: 44-2916 e 22-8710

**VENDA DE VEÍCULOS USADOS**

Pelo presente comunicamos que se acham à venda, pelo melhor preço e condições, a exclusivo critério desta Empresa, as viaturas com as características seguintes:

Uma camionete Ford F-350, ano fabricação 1956, placa AW-0246; sem carroceria, só com chassis;

Uma camionete Ford F-600, ano fabricação 1964, placa AW-0338, com carroceria fechada;

Uma camionete Ford F-350, ano fabricação 1967, placa AW-0247, com carroceria fechada.

As citadas viaturas encontram-se à disposição dos interessados para verificação no pátio da Empresa à Avenida Mauro Ramos, no. 64, fundos (Fábrica do CAFÉ OTTO), durante o horário comercial.

As propostas serão recebidas até o dia 31 de janeiro corrente e deverão conter as características dos veículos e, separadamente preços propostos, formas de pagamento, nome do proponente, referência, se for o caso, CGC ou CPF, endereço completo, telefone, etc., dando-se preferência para propostas de compra de lote de veículos.

Florianópolis, 18 de janeiro de 1977  
Vva. J. Cardoso Bittencourt  
p.p. Valmy Bittencourt.

**GRUPO EXECUTIVO GTE NESTA CIDADE**



Comunique-se com extrema facilidade. É isso o que o KS - Grupo Executivo 800 da GTE - faz. Permite ligações simultâneas retém ligações; possibilita conferências entre várias pessoas; mantém sigilo nas conversações e pode, ainda, ser acoplado a PAX, PBX e PABX. KS é rapidez para empresas que crescem. Solicite nossos serviços de venda, instalações e manutenção

**TABELA DE OPÇÕES**

Grupo Executivo	816	822	829	849	860
Troncos	1	2	2	4	6
Ramais	6	2-3	10	10-20	30

**GTE DO BRASIL S.A.**

Vendas em Santa Catarina



**SEGEL**  
Serviços Gerais de Eletricidade e Telefonia

Administração e vendas GTE  
Rua Durval Melquiades de Souza, 18 - Fones: 22-7111 e 22-7883 - Chácara do Espanha - Florianópolis - SC  
Operações, Eletricidade e Projetos  
Rua Lacerda Coutinho, 19 - Fones: 22-4880 e 22-0937 - Chácara do Espanha - Florianópolis - SC

**Golden Cross tem uma saúde de ferro.**

Uma empresa ligada à saúde jamais poderia descuidar da sua própria saúde. Por isso a Golden Cross sempre faz questão de mostrar em números todo o seu vigor - que se torna cada vez maior a cada mês que passa. É com essa força, com essa vitalidade, que os associados da Golden Cross podem contar, sempre que houver necessidade. E estes são os números que atestam sua excelente saúde.

**MOVIMENTO ATÉ NOVEMBRO / 76**

MÊS	PESSOAS INTERNADAS	DIÁRIAS HOSPITALARES	DESPESA MENSAL
JANEIRO	1.253	4.538	CR\$ 10.217.993,00
FEVEREIRO	1.528	5.654	CR\$ 10.479.491,00
MARÇO	1.800	5.582	CR\$ 12.176.586,00
ABRIL	1.772	6.115	CR\$ 13.038.052,00
MAIO	1.506	7.105	CR\$ 15.319.759,00
JUNHO	1.490	7.126	CR\$ 16.429.690,00
JULHO	1.580	7.270	CR\$ 17.463.032,00
AGOSTO	1.959	8.251	CR\$ 20.660.855,00
SETEMBRO	1.858	7.838	CR\$ 23.096.482,00
OUTUBRO	2.036	6.870	CR\$ 20.229.329,00
NOVEMBRO	1.973	7.044	CR\$ 20.643.180,00
TOTAL	18.755	73.393	CR\$ 179.754.449,00

São Paulo - Tel.: 36.6541 - Rio de Janeiro - Tels.: 224.6464/224.3107 - Petrópolis - Tel.: 42.3888 - Friburgo - Tel.: 6013 - Brasília - Tel.: 23.7171 - Belo Horizonte - Tel.: 224.4233 - Juiz de Fora - Tel.: 212.8740  
Vitória - 3.5762 - Porto Alegre - Tel.: 24.9631 - Fátimas, 2.4054 - Curitiba - Tel.: 22.4021 - Tel.: 22.7403 - Blumenau - Tel.: 22.7403 - Joinville - Tel.: 5.1626 - Itaipava - Tel.: 22.7403 - Itaipava - Tel.: 22.7403

**Centro Comercial A**  
Rua Felipe Schmidt, 1116, 44-2802, 44-022  
Fone - 22-7403 - Ilvivo Aducci, 961 - Estreito