

O TEMPO - Pressão atmosférica média: 1006.6 milibares. Temperatura média do dia: 23.4o.C com máximo na maior insolação de 32.4o.C e mínimo à noite de 21.5o.C (no planalto a média mínima será de 13.2o.C). Estado médio do céu: cumulus, stratus, cumulonimbus, cirrus, de meio claro a encoberto. Nevoeiros no litoral, margens de rios e serras. Estado médio do tempo: com trovoadas e chuvas esparsas no planalto, ventos de rajadas. No litoral, tempo estável com trovoadas sobre as serras entre o litoral e o planalto e chuvas sobre as bacias de rios, rápidas e passageiras, passando a bom. Previsão: A. Seixas Netto.

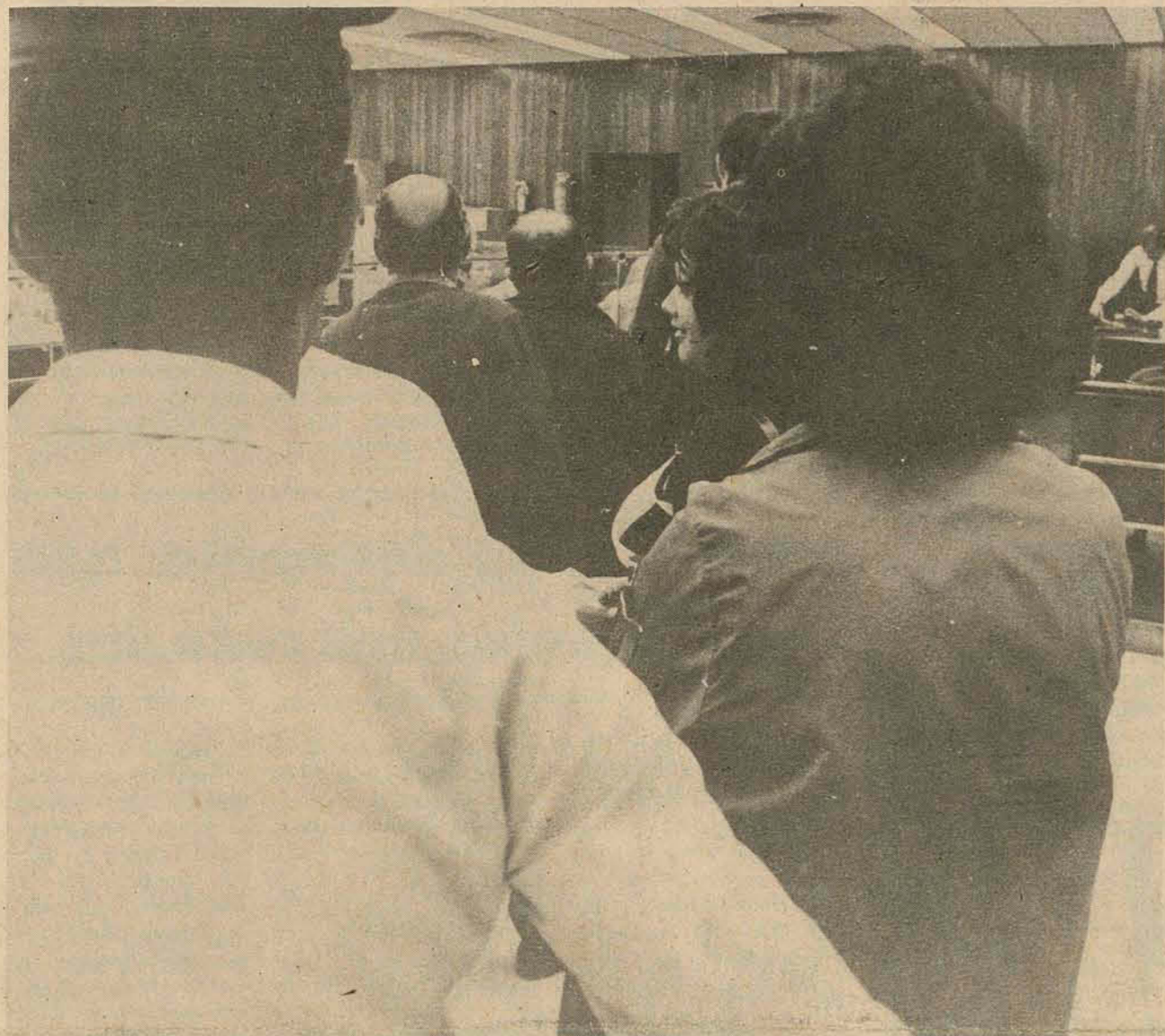
O ESTADO

Florianópolis - Quinta-feira 05 de fevereiro de 1976 - Ano: 61 - No. 18.283 - Edição de hoje 16 páginas - Cr\$ 2,00

INSCRIÇÕES PARA MÉDICOS E ODONTÓLOGOS - O Inps abrirá, no próximo dia 9, com prazo até 20 do corrente, as inscrições ao concurso público para as funções de médico e odontólogo, em diversas especialidades. Os candidatos habilitados vão preencher vagas existentes ou que venham a ocorrer nas cidades em que se inscreverem, em qualquer repartição pública federal da administração direta ou autarquia, uma vez que se trata de concurso a ser realizado pelo Dasp.

Cr\$ 31 bilhões para alimentação

O Programa Nacional de Alimentação e Nutrição, lançado ontem, vai investir Cr\$ 31,5 bilhões no período de 76 a 79 (P.5).



O trabalhador desempregado trata logo de ir ao banco para receber o seu Fundo de Garantia do Tempo de Serviço. Mas a liberação não é tão fácil quanto parece e quanto se anuncia frequentemente (Pág.16).



Mais um violento terremoto abalou ontem quatro países da América Central. O mais castigado foi a Guatemala, em cuja capital as notícias dão conta da existência de 500 mortos (Página 10).



Ademir da Guia ri depois de marcar o mais belo gol do jogo. Nilson olha desoladamente a bola caindo no seu canto esquerdo, enquanto Caco e Mário José percebem tardiamente sua falha. Nilson cai.

Fausto vê Arena de Blumenau com falta de comando

Página 3.

Palmeiras ganha fácil do Figueirense, não entrosado

Durante a maior parte do jogo o público ficou sem ver uma boa jogada. Estas surgiram no tempo final, com os dois belos lances de gols de Nei e Ademir. O Figueirense sentiu o despreparo e a falta de entrosamento ainda se fez sentir, apesar do esforço dispendido.

EUA revelam os seus interesses na guerra de Angola

Página 2.



Lançadas bases para crédito educativo

O ministro da Educação e o presidente da CEF lançaram ontem as condições e critérios operacionais para a implantação do crédito educativo (P.5).

Inkra quer cooperativas fortes com fusão

Página 9.



Campanhas para vacinar não têm êxito em SC

As campanhas de vacinação em Santa Catarina não obtêm êxito. Geralmente o DSP só é procurado em último caso (Pág.16).

Florianópolis e Biguaçu já falam diretamente entre si.

A TELESC informa que a partir de agora, Florianópolis dispõe de 2 canais para falar com Biguaçu e este possui 3 canais ligados à Florianópolis. A TELESC comunica ainda que os assinantes de Biguaçu poderão agora falar diretamente com todas as cidades da Grande Florianópolis, sem o auxílio da telefonista.

EUA explicam porque têm interesse na decisão da guerra em Angola

Isabel reorganiza gabinete pela segunda vez este ano

Buenos Aires - Em meio à agitação trabalhista e empresarial, a presidente Isabel Peron reorganizou mais uma vez o seu gabinete - a segunda este ano - com a posse dos novos ministros da Economia, Emilio Mondelli, e do Trabalho, Miguel Unamuno.

Por outro lado, os empresários ratificaram que no próximo dia 16 fecharão as portas de todos os seus estabelecimentos por 24 horas para pressionar o governo a alterar radicalmente sua política econômica.

A nova reestruturação do gabinete com o afastamento dos ministros da Economia, Antonio Cafiero, e do Trabalho, Carlos Ruclauf, provocou descontentamento no poderoso aparato sindical que perdeu importante influência no gabinete.

Comentava-se ontem entre os políticos que um setor sindical tentará opor-se à reeleição da presidente e, em troca, apoiará uma fórmula presidencial liderada pelo ex-ministro Cafiero, formando chapa com Lorenzo Miguel, chefe do poderoso Sindicato dos Metalúrgicos e da ala política do movimento trabalhista.

PC francês critica a URSS

Paris - O Partido Comunista francês iniciou ontem seu XXII Congresso com um apelo a favor do abandono do princípio da "ditadura do proletariado" e do apoio a uma eleição democrática. Ao mesmo tempo, criticou as injustiças que são cometidas na União Soviética.

O secretário do Partido, George Marchais, apresentou um documento de 92 páginas, cuja leitura durou quatro horas. Pediu que os partidos comunistas atinjam o socialismo pela via democrática, diminuindo a importância do papel do operário.

- A França hoje não é a Rússia de 1917 nem a Checoslováquia de 1948. Nenhum Partido ou coligação de Partidos pode legislar pelos demais", disse Marchais.

GREVES

As especulações que dominavam ontem na imprensa de Buenos Aires previam uma nova onda de greves a exemplo do que ocorreu em junho do ano passado quando a CGT paralisou o país durante 36 horas.

Nestas mesmas fontes especula-se que o grupo de assessores diretos da presidente, liderado por Lastiri, genro de Lopez Rega, venceu uma batalha mas não a guerra, e que os dirigentes sindicais aproveitarão uma próxima reivindicação salarial para contra-atacar.

Os dois novos ministros terão pela frente um complicado panorama de agitação empresarial e trabalhista. Os empresários estão descontentes em consequência da inflação, da falta de créditos bancários e da agitação trabalhista, entre outras coisas, enquanto que os trabalhadores reivindicam melhores salários.

Aparentemente, Mondelli e Unamuno estão à margem destas lutas entre os assessores de Isabel e a CGT. Mondelli é um peronista moderado e presidente do Banco Central da Argentina, enquanto Unamuno abandonou suas funções de presidente do Conselho Municipal.

O PC empreendeu uma campanha em favor de maiores liberdades individuais para inclui-las numa espécie de "declaração dos direitos humanos" da França. De acordo com essa orientação, o Partido censurou a prisão dos dissidentes da União Soviética e recentemente apoiou a gestão para que se libertasse o matemático soviético Leonii Plyushch, que descreveu ontem em Paris as condições nas instituições soviéticas para doentes mentais, onde com frequência são internados aqueles que discordam do regime.

Marchais, ao se referir sobre essa censura, disse que o Partido Comunista Francês não pode conceber que o ideal comunista só possa ser obtido através de atos injustificáveis.

3o. Mundo quer ajuda efetiva dos ricos

A Conferência do grupo dos 77 continuou ontem em Manila quando foram discutidas as formas de ajuda ao 3o. Mundo.

Manila - "O Terceiro Mundo deveria exigir que os países industrializados cumpram com seus compromissos e destinem pelo menos 0,7 por cento de seu produto nacional bruto para ajudar o desenvolvimento dos países pobres". A opinião é do subsecretário de Comércio do México, Eliseo Mendoza Berrueto que ontem falou aos ministros do grupo dos 77 reunidos em Manila.

Mendoza disse que as nações pobres e subdesenvolvidas deveriam tomar a iniciativa para obrigar os países industrializados a "reatirmar os compromissos que eles mesmos estipularam". Para isto, propôs que fossem adotadas medidas na conferência de Comércio e Desenvolvimento das Nações Unidas que será realizada em maio em Nairobi.

Segundo técnicos que participam da conferência do Terceiro Mundo em Manila, nos últimos anos as nações industrializadas contribuíram com cerca de 0,33 por cento de seu produto nacional bruto em ajuda para o desenvolvimento. Os Estados Unidos, principal doador em relação ao volume total, reduziu a contribuição a 0,25 por cento de seu produto nacional bruto.

O Grupo dos 77 está reunido em Manila com a finalidade de assumir uma posição conjunta para a reunião de Nairobi. O subsecretário mexicano acrescentou que nesta reunião "a comunidade internacional deverá aceitar a necessidade de participação efetiva de todos os países em desenvolvimento na reforma monetária internacional".

- Deve-se dar uma atenção especial ao financiamento e a um acesso máximo às fontes de capital, em condições mais congruentes para o desenvolvimento do Terceiro Mundo - afirmou.

Washington - O Departamento de Defesa quer que as frotas pró-ocidente sejam vitoriosas em Angola, para que os navios e aviões de guerra norte-americanos possam ter acesso aos portos e bases aéreas desse país africano.

A razão específica do interesse do Pentágono em Angola foi divulgada ontem pela primeira vez pelo subsecretário da defesa, Robert Ellsworth.

Ao mesmo tempo Ellsworth disse que o Movimento Popular pela Libertação de Angola (MPLA) possui "esmagadora superioridade" graças aos milhões de dólares em ajuda bélica concedidos pela União Soviética e também pela presença em território angolano de onze mil soldados de Cuba.

Para conseguir uma simples igualdade, disse o subsecretário, torna-se necessária a cessação de ajuda soviética e a retirada dos soldados cubanos porque "iniquocadamente o pentágono não recomenda nem apoio ou deslocamento de forças militares dos Estados Unidos para

Angola".
"Temos esperanças de que o governo que vier a surgir em Angola concederá direitos sobre vôo e pouso, se solicitarmos, para nossos aviões e que as instalações portuárias estarão a nossa disposição para visitas ocasionais de navios de guerra", disse Ellsworth.

Acrescentou que, ao mesmo tempo, os Estados Unidos pretendem impedir que a União Soviética obtenha, para fins militares, o uso exclusivo em Angola e suas instalações aéreas e marítimas.

Ellsworth disse que os russos, caso consigam estabelecer bases militares ou direitos de operação em Angola, terão mais capacidade para cortar, em um dado momento, as rotas de navios-petroleiros que são vitais para os Estados Unidos.

"Grande parte do transporte oceânico - inclusive os grandes navios-tanques que levam o petróleo do Golfo Pérsico a Europa e Estados Unidos - passa a umas 480 milhas das costas de Angola", disse Ellsworth.

O Sub-secretário lembrou que até a independência de Angola, em novembro do ano passado, Portugal permitia que aviões militares de transporte dos Estados Unidos sobrevoadossem o território em viagens de rotina a instalações norte-americanas na África do Sul. Depois de onze de novembro houve necessidade do estabelecimento de novas rotas aéreas mais extensas, que acrescem 1.600 milhas a essas vôos aumentam consideravelmente seu custo, disse Ellsworth.

"Embora a reabertura do Canal de Suez tenha eliminado, por enquanto a necessidade dos navios de guerra norte-americanos" passaram pelo Cabo da Boa Esperança quando se dirigem ao Golfo Pérsico ou dele procedam.

O canal poderia ser novamente fechado", explicou o sub-secretário.
"Daí a necessidade de se ter uma alternativa pelo Oceano Pacífico com escala em Angola, pois "não existem portos disponíveis na Tanzânia nem na República de Malgache", acrescentou.

Pentágono desmente: não treinamos mercenários

Washington - O Pentágono desmentiu, em Washington, que tenha mantido ou reinado mercenários com o objetivo de enviá-los para a guerra de Angola. O desmentido foi feito por Robert Ellsworth, subsecretário da Defesa perante a sub-comissão de Relações Exteriores do Senado, onde foi tratada a questão africana.

No começo da audiência Ellsworth disse que o Departamento de Defesa "não recomenda nem favorece o estacionamento de forças militares do Estados Unidos em Angola", mas acrescentou que isto "não altera a crença de que os soviéticos buscam claramente aprovei-

tar-se de uma trágica guerra civil para realçar seu poderio e influência numa região periférica a milhares de quilômetros das praias da União Soviética.

Ellsworth disse que os interesses estratégicos dos Estados Unidos em Angola são "relativamente limitados" e acrescentou: "ao mesmo tempo não gostaríamos que inimigos potenciais obtivessem o uso exclusivo de Angola e suas instalações para fins militares". A capacidade de Moscou para projetar seu poderio militar seria realizada com o acesso às instalações de reabastecimento de combustível e inspeção em Angola, declarou

Ellsworth.
Enquanto isso, em Kinshasa, no Zaire, a decisão do presidente Mobutu de proibir o trânsito de mercenários europeus pelo Zaire com destino a Angola, não está sendo considerada como uma mudança de atitude em relação às organizações pró-ocidentais que lutam em território angolano.

Autoridades do governo dizem que o apoio continuará a decisão de Mobutu para evitar a escala em seu país, rumo a Angola, baseada-se na política do presidente de que nenhum soldado pagado deverá estar envolvido na luta angolana, em qualquer um dos grupos.

O Zaire tem reiterado que se opõe à utilização de militares soviéticos e cubanos pelas forças do Movimento Popular para a Libertação de Angola (MPLA) marxista.

Os mercenários que ainda fazem escala viajavam a Angola para reforçar as duas frotas pró-ocidentais: a Frente Nacional para a Libertação de Angola (FNLA) e a União Nacional para a Independência total de Angola (Unita).

Mobutu, que apóia ativamente o FNLA e a Unita, disse que sua posição em relação aos dois movimentos não mudou.

O anúncio da proibição no Zaire chega no momento em que o FNLA e a Unita exortam os negros norte-americanos, veteranos de guerra do Vietnam, a unirem-se e combaterem no conflito angolano, procurando neutralizar o rápido avanço do MPLA.

ed. VENEZA

EXCLUSIVO PARA FAMILIAS DE BOM GOSTO

UM EDIFÍCIO COM ALTO PADRÃO DE QUALIDADE

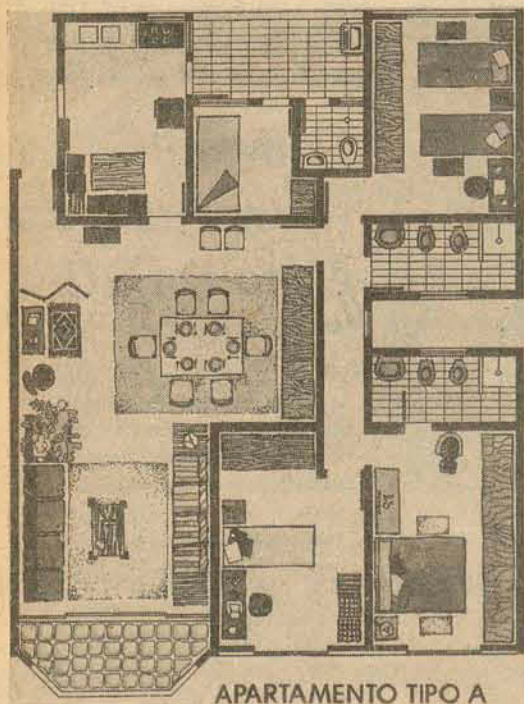
LOCALIZAÇÃO - Avenida Mauro Ramos, em frente a Escola Técnica Federal.
ENTREGA - Março de 1976
ÁREA REAL DOS APARTAMENTOS - Tipo A (frente) 179,58m2
Tipo B (Fundos) 169,77m2

ACABAMENTO DE PRIMEIRA - Massa corrida, com pintura acrílica. Azulejos decorados até o teto nos banheiros e cozinha. Azulejos coloridos até o teto nas dependências de serviço. Cerâmica esmaltada na cozinha e dependências de serviço. Carpet nas demais dependências. Mármore branco Paraná nos banheiros, saguão "lobby" e hall de entrada e sacada. Paviflex nas escadas e mármore no hall dos pavimentos. Janelas de alumínio em todas as dependências. Vidros fumê nas esquadrias das fachadas. Portas internas em madeira de lei, pintadas a óleo fosco. Suite de casal - dependências completas. Aquecimento central de água em cada apartamento. Instalação central de gás engarrafado. Jardim Interno. Central portaria/apartamentos (interfone). Salão de Festas. Jardim externo com play-ground. Churrasqueiras e piscinas infantil. Telefone externo na portaria. Garagens no subsolo (uma por apartamento). Box de alumínio e acrílico nos banheiros. Elevadores com acabamento em jacobina da Bahia e espelho de cristal.



CONSTRUÇÃO E INCORPORAÇÃO

JAT Engenharia e Construção Ltda.
CREA 10a. Região - Sob no. 0794
TELEFONES 44-0968 - PABX 44-0766
RUA SANTOS SARAIVA No. 441



VENDAS
IMOBILIÁRIA NACIONAL LTDA.

Compra, Venda, Corretagem, Administração e Incorporação de Imóveis
Rua Felipe Schmidt, 27- 1o. andar-Sala 101 e 106- Fone 22-3670

NOTA DE FALECIMENTO

A família de
Vva. MARIA DAS DORES SILVA
(Dona DODÔ)

Cumpra o doloroso dever de participar o seu falecimento, ocorrido ontem, nesta Capital e convida os parentes e amigos para missa de corpo presente às 9:00 horas, na Capela do Hospital de Caridade e seu sepultamento às 10:00 horas no Cemitério de Itacorubi.

BRITA COM GRANULOMETRIA PERFEITA



PEDRITA
FONE 220037 - FLORIANÓPOLIS
ATENDIMENTO EM TODO ESTADO

CÂMBIO

EXPORTAÇÃO - IMPORTAÇÃO
R. DE QUEIROZ SA
Felipe Schmidt, 58 - conj. 306
Tel. 22-4870 e 22-5871
Florianópolis

VÍCIO DE TÓXICO?

Centro de Relações Humanas NOSSO LAR, Instituto especializado na reabilitação de TOXICÔMANOS. Único no Brasil. Clima de montanha, rodeado de matas e bosques naturais. Psicoterapia, terapia ocupacional, esportes, cavalos, sauna, Cursos de Madureza, Ginásio e Colegial, Inglês, etc. BR-116 - Km 35,5, Itapeçica da Serra - SP. Informações em Florianópolis com Sr. Raimundo - Tel. 44-2656.

Fausto sugere intervenção do Governador em Blumenau

Blumenau(Sucursal) — Apontado como um dos mais sensíveis e argutos observadores da política blumenauense, e particularmente da Arena, de que já foi presidente, o advogado e industrial Hécio Reis Fausto, em entrevista a O ESTADO, julga que a intervenção do Governador Antônio Carlos Konder Reis é indispensável para a definição das candidaturas a serem lançadas pelo partido no município, este ano. Para ele, a existência de antagonismos e divisionismos dentro do partido, a partir das antigas legendas como o ex-PSD e a ex-UDN, é fruto da "ausência de uma voz de comando que exija o cumprimento das obrigações partidárias".

— Um partido deve ter um único comando na ponta da pirâmide e muitas lideranças na base da pirâmide - diz Hécio Fausto - pois esse comando unificado, lideranças são apenas forças dispersas, sem expressão coletiva capaz de arrancar uma vitória.

P — Se persistir, por algum tempo, a indefinição no lançamento das candidaturas a Prefeitura de Blumenau, o Senhor acredita que a Arena possa vencer as eleições de novembro?

R — De maneira alguma, isto porque o eleitor que é a parte decisória em um pleito hoje se encontra bem informado e considera o retardamento de decisões como um deboche as coisas públicas.

P — A quem poderia ser atribuída a responsabilidade pelo atual estado de indefinição?

R — A imaturidade política, ao egoísmo, a falta de disciplina partidária e a sensação de insegurança de todos que termina na impressão de inviabilidade dos atuais partidos por um longo período de tempo. Isto, evidentemente, se personifica em diversas correntes de opinião que, mesmo em sublegenda, não se somam, dando que ao se pressentir a vitória de uma das sublegendas a outra se a auto-líquida para não permitir o acesso do oponente dentro de seu próprio partido. E o canibalismo partidário.

P — Então, como a sublegenda seria aceitável em Blumenau?

R — Devemos considerar três linhas principais de opinião. A primeira que julga adequado ao momento apenas uma candidatura, evidenciando, assim, união total e a sensação que causaria ao leitorado de decisão de ordem interna do partido. A segunda que advoga o estabelecimento de sublegendas quaisquer que sejam e a terceira que admite sublegendas porém desvinculadas de atritos eleitorais anteriores ao pleito deste ano. Acho que todas as fórmulas devem ser analisadas, creio, porém, que a mais correta seria a de uma única candidatura ou à de sublegendas sem vínculo de atritos anteriores. Deve-se considerar a força eleitoral que representa a bancada de vereadores que somam a mais de 20 mil votos. Deve-se considerar o deputado Aldo Pereira de Andrade que soma em Blumenau uns 8 mil votos. Deve-se considerar o deputado Abel Avila dos Santos, com

um bom colégio eleitoral de cerca de 11 mil votos, bem como deve-se considerar todos os que agora e antes tiveram responsabilidade na condução de seus colégios eleitorais, como os ex-presidente do partido, os grandes líderes da comunidade que atuam em nosso partido.

P — Qual a fórmula para conciliar os extremos opostos?

R — Um partido deve ter um único comando na ponta da pirâmide e muitas lideranças na base da pirâmide, para conciliar e necessário o rigor de um comando bem exercido e a compreensão dos líderes que sem um comando unificado são apenas forças dispersas, sem expressão coletiva capaz de arrancar uma vitória.

P — Qual o candidato ideal da Arena para reconquistar a Prefeitura de Blumenau?

R — O Vereador e Professor Horácio Rebello teve recentemente uma expressiva votação como vereador, somando, com os votos anulados a mais de 3 mil sufrágios. Ele e o Vereador Dieter Hering lideram a votação arenista. Fora isto, Revêlo permaneceu em contínuo contato com as bases eleitorais, devendo somar, por simpatia e pelo trabalho de catequese, uma ponderável parcela do eleitorado blumenauense. Este é, sem dúvida, um trunfo que a Arena possui e que se desprezar não terá como suprir, já homologado pelo antigo e pelo atual diretório, porém, sei que ele só aceita uma candidatura de união ou a sublegenda não vinculada com atritos anteriores, outros nomes ainda não poderei analisar porquanto esta candidatura deve ser melhor analisada por todos e pode, ao redor dela, se somarem todas as correntes.

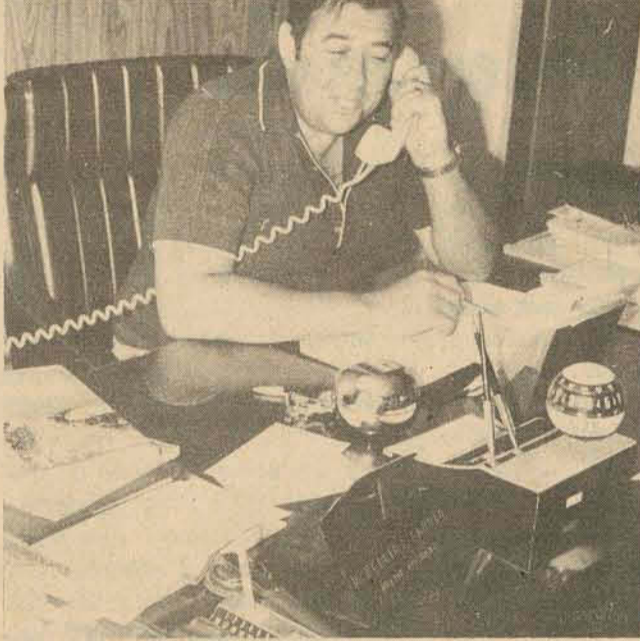
P — A atual administração municipal favorece a Arena?

R — Favorecer não seria o termo. Uma administração do MDB procura favorecer o MDB. É evidente que o atual governo municipal como qualquer governo, tem suas falhas, e é humano gostar de ver as falhas alheias. É argumento ótimo nos embates

eleitorais. Se a estratégia da campanha arenista, optar por uma análise crítica da administração municipal é evidente que se irá procurar todas as falhas e erros, a fim de afirmar que em seu governo não serão repetidos. É evidente também que no Auge do combate se chegue a exageros no ataque a determinados pontos.

P — Quem poderá resolver o impasse em Blumenau?

R — Como afirmei em resposta a uma pergunta anterior, um partido que se reze deve ter um comando único. Apoiado por muitas lideranças, mas em condição de dar a essas lideranças os objetivos a serem atingidos e destas cobrar as atitudes compatíveis para se alcançar o ponto colimado. Em nosso caso, o ponto mais alto do poder se concentra na pessoa do Excelentíssimo Governador do Estado e é este que pode dar e deve dar uma voz de comando firme e séria, liquidando de vez com a pasmaceira partidária, principalmente, em municípios como Blumenau que irradiam politicamente para todo o Vale do Itajaí. Existe na lama humana, e, principalmente, em nossa comuni-



O ex-dirigente acha que a Arena está sem comando

dade, o espírito de disciplina enraizado. E por isto, pela falta de uma maior rigor de comando que as correntes se entrecrocem em vez de se somarem. Mas, nenhuma delas ficaria estática ante uma voz impositiva de comando que teria, inclusive, a cobertura do governo federal, que vem em centros como Blumenau, Joinville e outros, um bom argumento para demonstrar que o povo é sensível ao esforço honesto para se criar uma grande nação.

P — A filosofia de UDN e PSD ainda prevalece nas decisões do Diretório de Blumenau?

R — Eu diria que os reflexos das antigas agremiações políticas ainda comandam algumas posições. Mas o que existe de verdade e sempre haverá de existir em qualquer ponto, são correntes antagonistas de opinião, hoje, mais alimentadas do que nunca exatamente pela

ausência de uma voz de comando que exija o cumprimento das obrigações partidárias. Sei que sua Excelência, o Governador do Estado, com seu silêncio, está apenas dando um crédito de confiança no bom-senso de muitos diretórios. Porém, irá chegar o momento que a tolerância terminará e aí então ele terá que exercer, em sua plenitude, o poder político que detem em suas mãos para o bem de seu partido e pala imagem do governo político que representa.

Se o governador assim mesmo se traçou um governo político de responsabilidade de amor as coisas de Santa Catarina, não pode admitir que nas células de seu partido, que são os diretórios, permaneça este clima anárquico e irresponsável que prejudica a estrutura partidária da qual ele é a ponta de vanguarda mais avançada.

O PAGAMENTO DO PIS CONTINUA AÍ PARA QUEM AINDA NÃO RECEBEU.

O pagamento dos rendimentos do PIS foi feito de acordo com o mês de nascimento do participante. Se você, por qualquer motivo, ainda não recebeu, poderá fazê-lo até o dia 31 de maio, no domicílio bancário que está assinalado na sua Carteira Profissional. Não se esqueça: se você ainda não recebeu os rendimentos do PIS, o último dia de pagamento é 31 de maio. O rendimento médio das quotas de participação do PIS subiu de Cr\$ 65,00 no exercício passado para Cr\$ 245,00 neste exercício.



755667



BAMERINDUS COMPANHIA DE SEGUROS

SEDE — CURITIBA — PARANÁ

CAPITAL ABERTO GEMEC — RCA — 200-75/21 INSCRIÇÃO NO C.G.C. 76.538.446/0001 — 36

BALANÇO GERAL DE 31 DE DEZEMBRO DE 1975

| ATIVO | | | PASSIVO | | |
|---------------------|---------------|-----------------------|----------------------------------|---------------|-----------------------|
| IMOBILIZADO | | | NÃO EXIGÍVEL | | |
| Imóveis | 26.535.746,18 | | Capital | 55.500.000,00 | |
| Diversos | 6.861.370,07 | 33.397.116,25 | Reservas | 56.403.233,54 | |
| REALIZÁVEL | | | Reservas Técnicas | 72.707.791,42 | 184.611.024,96 |
| Imóveis | 54.568.108,72 | | EXIGÍVEL | | |
| Tit. Da Div. Publ. | 20.152.979,58 | | Contas de Regularização | 44.494.814,08 | |
| Tit. Mobiliários | 74.788.654,49 | | Contas Correntes | 20.279.285,25 | 64.774.099,33 |
| Bcos Dep. a Prazo | 6.613.706,75 | | CONTAS PENDENTES | | |
| Contas Correntes | 24.420.867,63 | | Prêmios e Emolumentos a Realizar | 22.297.065,67 | |
| Depósitos Diversos | 6.392.227,62 | | Outras Contas Pendentes | 30.017.306,12 | 52.314.371,79 |
| Diversos | 6.100.258,74 | 193.036.803,53 | COMPENSAÇÃO | | |
| DISPONÍVEL | | | | | 191.387.660,78 |
| CONTAS PENDENTES | | 41.209.004,74 | | | |
| Apólices Emitidas | 22.297.065,67 | | | | |
| Outras Contas Pend. | 11.759.505,89 | 34.056.571,56 | | | |
| COMPENSADO | | | | | |
| | | 191.387.660,78 | | | |
| TOTAL | | 493.087.156,86 | TOTAL | | 493.087.156,86 |

DEMONSTRATIVO DA CONTA DE LUCROS E PERDAS

| DÉBITO | | | CRÉDITO | | |
|--------------------------------------|---------------|-----------------------|------------------------------|----------------|-----------------------|
| DESPESAS OPERACIONAIS | | | RECEITAS OPERACIONAIS | | |
| Premios | 90.468.806,84 | | Premios | 250.774.381,81 | |
| Sinistros | 61.717.264,20 | | Sinistros | 16.992.644,55 | |
| Comissão e Outros | 56.877.513,31 | | Comissão e Outros | 36.217.697,30 | |
| Reservas Técnicas | 55.299.481,93 | 264.363.066,28 | Reservas Técnicas | 29.754.032,19 | 333.738.755,85 |
| DESPESAS PATRIMONIAIS | | | RECEITAS PATRIMONIAIS | | |
| 1.257.122,92 | | | | | |
| DESPESAS ADMINISTRATIVAS | | | | | |
| 30.812.726,60 | | | | | |
| DISTRIBUIÇÃO DE LUCRO LÍQUIDO | | | | | |
| Reservas e Fundos | 20.563.884,48 | | | | |
| Div. Bonificações | 12.285.000,00 | | | | |
| Percentagem e Gratif. | 9.386.372,00 | | | | |
| Provisão p/ I.R. | 11.000.000,00 | | | | |
| Assist. Social | 2.800.000,00 | 56.035.256,48 | | | |
| TOTAL | | 352.468.172,28 | TOTAL | | 352.468.172,28 |

DIRETORIA EXECUTIVA
Tomaz Edison de Andrade Vieira — Diretor Presidente
José Eduardo de Andrade Vieira — Diretor Gerente
Hamilton Pizzatto — Diretor Gerente
Paulo Branco Pereira — Diretor Gerente
Mathias Vilhena de Andrade — Diretor
Otorino Marini — Diretor
Jair Jacob Mocelin — Diretor
José Márcio Peixoto — Diretor
João Elísio Ferraz Campos — Diretor

CONSELHO DE ADMINISTRAÇÃO
Altamirano Pereira — Presidente
Albary Guimarães — Vice-Presidente
Dorcel Antonio Pizzatto
Anacleto Theogenes Carli
Hasdrubal Bellegard

ADYR JOÃO SABBAG
Téc. em Contabilidade
Registro CRC 7411 - PR
CPF- 002958929

JOEL DE SOUSA MCNTLELO
Atuário-MIBA - DRT 27

Konder intervém, mas apenas como mediador

Blumenau (Sucursal) — Até o próximo dia 28, o Diretório da Arena de Blumenau deverá encontrar uma solução para o impasse no lançamento das candidaturas à Prefeitura Municipal, de acordo com os entendimentos mantidos entre o Governador Antônio Carlos Konder Reis e os dirigentes arenistas locais, durante uma reunião na última terça-feira, à noite, no Salão de Mármore do Grande Hotel.

Durante o encontro, Konder Reis enfatizou que a vitória da Arena em Blumenau é de grande importância para o partido, não só a nível estadual, mas também nacional e concitou aos dirigentes partidários que mantenham "o entusiasmo e a unidade", como "única fórmula possível a se alcançar uma vitória no pleito de novembro". Até o final do mês, o Governador do Estado prometeu voltar a Blumenau para servir de mediador nas discussões para o lançamento dos nomes e tentar conciliar as posições conflitantes do vereador Horácio Rebello e do deputado estadual Aldo Pereira de Andrade.

Segundo informações do Vice-Presidente do Diretório, advogado Ivan Klaus Guenther, o partido irá reunir-se na próxima segunda-feira para "traçar algumas diretrizes de trabalho e elaborar a lista de candidatos à Câmara de Vereadores"; não será abordado, contudo, qualquer assunto relacionado com as candidaturas à Prefeitura Municipal. Esclareceu ainda que se as gestões conciliadoras do Governador do Estado para unir os interesses do vereador Horácio Rebello e do deputado Aldo Pereira de Andrade se mostrarem infrutíferas, o Diretório deverá apontar um candidato único "totalmente novo". Até o momento, Rebello tem-se mostrado irredutível à possibilidade de concorrer juntamente com Aldo Pereira de Andrade, em sub-legenda.

Após a reunião com o Governador Antônio Carlos Konder Reis, o Diretório local decidiu que a liderança da bancada arenista na Câmara de Vereadores para o corrente ano será exercida por Rodolfo Sestren e a vice-liderança por Jonas Neves.

O ESTADO

Diretor: José Matusalém Comelli
Diretor Comercial: Osmar Antônio Schlindwein

Editor Chefe: Sérgio da Costa Ramos
Editores: Luiz Henrique Tancredi/Sérgio Lopes

Cartas

ESCLARECIMENTOS

Senhor diretor, com referência à nota publicada no dia 27 de janeiro próximo passado, página no. 4, coluna "Informação Geral", vimos com respeito à presença de V.Sa. para fazer os seguintes esclarecimentos:

O Departamento Estadual de Trânsito já fez diversos apelos através dos órgãos de comunicação, a fim de que seja evitado o tráfego de carros pela Av. Ivo Silveira, sob pena de apreensão desses citados veículos. Estamos cientes desse problema, e sabemos também que muitos acidentes foram causados em virtude do tráfego desses veículos pela citada avenida.

Assim, ppis, somos gratos pelo alerta, e tenha certeza que faremos severa fiscalização nesse sentido, pois reconhecemos o perigo que esses veículos levam para essa avenida, na ocorrência de acidentes.

Sabe muito bem V.Sa., que muitos não compreendem essa medida, e insistem em prejudicar o trânsito naquela via.

Agradecemos pela publicação dessa nota, desse alerta. Atenciosamente, Jucemar Geraldo Jorge, Assessor de Relações Públicas do Detran/SC.

CAJO

Senhor diretor, pela presente, estamos levando ao conhecimento de todos, a composição da nova diretoria do Círculo de Amizade dos Jovens de Oficinas, Tubarão - Cajo -, a qual está assim constituída: Presidente de Honra, Adilson C. Damiani; Presidente, Vilmar Bressiani; Vice-Presidente, Sebastião dos Santos Geremias; 1o. Secretário, Luiz Cesar Miranda Fogaça; 2o. Secretário, Jorge Luiz Fogaça; 1o. Tesoureiro, José Carlos Simoni; 2o. Tesoureiro, Salete Carvalho; Diretor de Esporte Masculino, Ariosvaldo L.C. Alves; Diretor de Esporte Feminino, Maria Regina Zanneta; Relações Públicas, Robson José Vieira; Oradora, Maria Nathália Silveira; Diretor de Patrimônio, Geraldina Carvalho; Diretor de Propaganda, Cesar Canto Machado; Orientadora, Tânia Adelaide C. Fogaça; Coordenador Geral, Waldemar Colonete, Conselho Fiscal: Pedro Rodrigues, Ângelo Zabott e Ivan Simoni.

Nossa entidade tem por finalidade desenvolver no bairro Oficinas, em Tubarão, várias promoções com objetivos filantrópicos, bem como procurar levar ao conhecimento das autoridades municipais, os problemas que afligem o bairro de Oficinas e desenvolver a prática do esporte, organizando várias competições que motivam a juventude tubaronense. Cesar Canto Machado, Diretor de Propaganda do Círculo de Amizade dos Jovens de Oficinas - Cajo - Tubarão SC.

OBS.: as cartas enviadas à redação deverão conter o nome completo do remetente, assinatura e endereço legível. Elas só serão publicadas se chegarem com estes dados.

Expediente

Empresa Editora O ESTADO Ltda.

Administração, redação e oficinas: rua Felipe Schmidt, 116 - CP 139, CEP 88.000, endereço telegráfico ESTADO, telefones 22-4139 e 22-1403 (redação), 22-5403 (publicidade) e 22-6792 (administração), telex 0482177 - Florianópolis.

Sucursais: Blumenau, Joinville, Itajaí, Rio do Sul, Lages, Joaçaba, Chapecó, Criciúma e Tubarão.

Representantes: Rio de Janeiro e São Paulo - A.S. Lara Ltda., Porto Alegre - Propal Propaganda Representações Ltda., Curitiba, Recife, Belo Horizonte, Salvador e Fortaleza - Perelra de Souza & Cia Ltda. Noticiário Nacional: AJB - Internacional AP, Radiofotos AP e Telefotos AJB

Índices que alarmam

Os índices de acidentes do trabalho no País continuam alarmantes, sendo dos maiores de todo o mundo e preocupando de forma acentuada governo e iniciativa privada, que perdem preciosos recursos com o tratamento dos acidentados e vêem afastados do serviço forças de trabalho de valor inestimável.

Segundo dados estatísticos disponíveis, somente em 1974 foram gastos Cr\$ 8 bilhões com pagamento de benefícios e assistência médica e ainda em reabilitação profissional, importância que corresponde a 13 por cento do Produto Interno Bruto. A média de acidentes do trabalho no Brasil chega a ser alarmante: 40 a cada minuto, constatou-se que uma das causas mais importantes para a ocorrência de acidentes é a constante modernização de má-

quinas, sem que haja a correspondente atualização do homem para operá-las. A conscientização do empresário, no sentido de preparar seus empregados para o uso dos modernos equipamentos é, pois, condição básica para que o número de acidentados diminua.

O governo federal, alarmado com o elevado índice, instituiu a obrigatoriedade de as empresas com mais de 100 operários constituírem comissão de prevenção de acidentes, integradas por médicos, engenheiros e auxiliares de enfermagem devidamente treinadas por esse fim. Essa determinação, no entanto, precisa ser fielmente cumprida pelos empresários, o que não vem ocorrendo. Uma fiscalização rigorosa por parte do Ministério do Trabalho, com pesadas sanções a todos quantos não estejam observando

o preceito legal, é medida que se impõe. Caso contrário, dificilmente os números serão reduzidos.

Devem os empresários se conscientizar que a adoção de uma política de prevenção de acidentes do trabalho, antes de representar um encarecimento da produção constitui uma economia, já que através dela o índice poderá ser reduzido à metade. Isso provocaria mais lucros, ao mesmo tempo em que elevaria o operário a uma condição mais digna, social e profissionalmente. Ao empregado, por sua vez, cabe dar sua valiosa contribuição, através da obediência às normas existentes nas empresas que dispõem de instrumentos capazes de proporcionar maiores condições de segurança.

Programa de Nutrição



Pela Cultura Catarinense

As declarações prestadas a "O Estado" pelo Dr. Albino Zeni, titular da Secretaria do Governo, e ontem publicadas, revelam o porfiado interesse com que o governo Antônio Carlos Konder Reis está dando assistência aos setores de cultura e arte no Estado.

Já tive oportunidade, não há muitos dias, de aludir especialmente ao que, quanto ao teatro, se está fazendo, sob a gestão daquela Secretaria, tanto quanto ao que se pretende realizar, em âmbito estadual, pela integração de todas as entidades de cultura num amplo e importante plano de expansão das artes do teatro em Santa Catarina. O secretário Albino Zeni reafirma a existência desse plano e põe de manifesto, nas atenções voltadas para a reforma do velho Teatro Álvaro de Carvalho, o particular carinho que está sendo votado à restauração do antigo edifício, no propósito de atualizá-lo para a função do teatro modernamente aparelhado.

Das declarações do ilustre titular da Secretaria do Governo se colhe, entre ou-

tras informações de relevante expressão para os setores culturais do Estado, aquela que diz respeito à transferência do antigo edifício da Alfândega para a jurisdição estadual, por decreto recente da Presidência da República. Representa isso a vitoriosa conclusão dos entendimentos que estavam sendo mantidos entre o Governo do Estado e o Ministério da Fazenda e durante os quais a Secretaria do Governo ativamente reivindicava a concessão agora auspiciosamente efetuada.

Naquele histórico prédio serão instalados alguns dos órgãos estaduais de cultura, obedecendo-se a um plano, nas adaptações a serem feitas internamente. A Casa da Cultura, por seu turno, em fase de conclusão, abrigará, nos seus quatro amplos andares, alguma orga nizações de arte e saber, entre as quais o Instituto Histórico e Geográfico, a Academia Catarinense de Letras e o Conselho Estadual de Cultura, além da Biblioteca Pública do Estado, que ocupará dois pavimentos. Aliás, o Secretário

Albino Zeni propugna a construção dum prédio especialmente para a Biblioteca Pública e para isso, diz, aguarda seja destinada uma área no aterro da baía sul, onde já se reserva espaço de 130 mil metros quadrados para localização de órgãos ligados a atividades artísticas e culturais.

É aí que se pensa em erguer também sede para uma escola de música e de outras modalidades de expressão artística, que constituirão objeto de um programa a ser oportunamente elaborado na Secretaria do Governo.

Mas ainda há nas cogitações do Secretário Albino Zeni, acerca da coordenação cultural de Santa Catarina, além de outras promoções, a de recuperação do conjunto histórico de São Miguel, obras que o Serviço do Patrimônio Histórico planeja, sob empenho do Governo do Estado e que prevê a restauração da igreja, do casario e velhas edificações ora em ruínas.

Está nisso tudo um grande esquema de atividades da administração estadual, no que se atribui à gestão do atual Secretário do Governo, cujo espírito, assim aberto a todas as sugestões do desenvolvimento cultural, presta muito particular atenção ao interesse do crescimento espiritual de Santa Catarina.

As palavras com que, através da entrevista com a reportagem, tão nitidamente assinalou as preocupações do Governo para proporcionar mais altos níveis de manifestação cultural e artística são de molde a confortar a todos quantos acreditamos nos reais pendores dessa gente, cujas tradições de inteligência e senso artístico estão vinculadas ao próprio evoluir espiritual, reclamando apenas melhores estímulos e mais atuante assistência oficial aos respectivos setores de expressão e experiência. Já agora se lhe franqueiam perspectivas muito animadoras nos propósitos manifestos do Governo.

Gustavo Neves

Informação geral

Começa a campanha

As reuniões que a Arena realizará em meados do mês nos municípios de Araranguá, Criciúma e Tubarão não terão cunho eleitoral, segundo o presidente regional do Partido, senador Lenoir Vargas Ferreira, mas é inegável que dos mesmos fatalmente se produzirão reflexos políticos. Evidentemente, os arenistas dos três municípios sulinos não se reunirão como o presidente do Partido para discutir futebol ou teologia, no início de um ano eleitoral bastante difícil para as agremiações partidárias.

O senador Lenoir Vargas pretende, com sua recente declaração, atenuar as repercussões desses encontros, embora esta possa existir ou deixar dyexistir independentemente da sua vontade, dependendo apenas do alcance que sua pauta poderá produzir. O que realmente acontecerá nos próximos dias no Sul do Estado serão amplos e profundos entendimentos políticos em três municípios com vistas às eleições de 15 de novembro. Isto não poderá negar quem tiver um mínimo de conhecimento de política.

Não é desdouro nenhum para um Partido político fazer campanha eleitoral, pelo que se sabe. Existe, inclusive, uma disposição do Governador Antônio Carlos Koder Reis em estimular os seus correligionários a arregaçarem as mangas e partirem abertamente para a luta eleitoral, pois só assim, e não de braços cruzados, a Arena poderá obter a 15 de novembro os resultados que seria lícito esperar no caminho que empreende em busca da recuperação.

O próprio eleitorado está ansioso para que os Partidos venham ao seu encontro. Já se percebe, em diversos municípios do interior, que o quadro que havia se esboçado para as eleições de 1974 começa a sofrer modificações, censível recuperação da Arena. É preciso que o Partido do Governo saiba aproveitar devidamente essa mudança de clima que ocorre na opinião pública e faça valer a sua força persuasória no sentido de reafirmar sua posição junto ao eleitorado estadual, redifinando posições e fixando a sua justa imagem.

Para tanto, porém, é necessário que a Arena vá ao interior promover reuniões do tipo das que pretende realizar em Araranguá, Criciúma e Tubarão, com a disposição clara e manifesta de fazer campanha eleitoral, que é o que na realidade ocorre, sem ser preciso se constrianger em assumir o papel que efetivamente lhe cabe quando estamos a nove meses das eleições municipais.

O senador Lenoir Vargas certamente foi cauteloso ao definir o sentido dos encontros que promoverá no Sul do Estado. Mas não resta dúvida de que, sem silogismos, a Arena começará pelo Sul a campanha deste ano. No que, aliás, faz muito bem.

Industrialização

Um observador atento da economia estadual lembrava outro dia que o processo de industrialização de Santa Catarina não se desenvolveu a níveis satisfatórios nos últimos anos.

Não que o crescimento industrial tenha se processado apenas vegetativamente, mas, além da expansão de algumas empresas, os indicadores econômicos não apresentam dados significativos a respeito da instalação de novas indústrias, pelo menos aquelas de maior porte, tais como as que vêm se instalando na Região Sul do Brasil nos estados do Rio Grande do Sul e do Paraná.

Segundo o mesmo observador - que é reconhecido como autoridade no assunto - Santa Catarina teria plenas condições de adotar um política de industrialização mais agressiva, fora das perspectivas que se abrem em torno do complexo carbonífero, onde se prevê a instalação da indústria carboquímica e da indústria siderúrgica no Sul do Estado.

Há robustos exemplos, em outras unidades da Federação, de como se poderia fazer uma política agressiva de industrialização para Santa Catarina.

Lei de Parkinson

Há determinados organismos da administração direta e indireta, mais notadamente na primeira, que vem aplicando com excessivo rigor a Lei de Parkinson.

Eficiência administrativa é, ao contrário do que eles pensam, simplificar as coisas.

Exploração

Há quem esteja querendo fazer uma descabida exploração em torno da situação da Promenor, pretendendo atribuir exclusivamente ao governo a culpa da situação daquela entidade, e o que é pior querendo jogar um contra o outro.

Essa intenção, além de denotar falta de imaginação de quem deseja provocar repercussões políticas na situação, a ninguém aproveita, a não ser aqueles a

quem movem interesses inconfessáveis.

A sistematização de boatos desse tipo não convém ao Governo, prejudicam a Promenor e, o que é pior, nenhuma promoção faz em favor dos menores atendidos pela entidade, que não tem nada a ver com política.

Consultada a respeito do noticiário que circula sobre a situação da Promenor, a diretora executiva da instituição, Sra. Tereza Bandeira Maia, que desde a criação da entidade devota-se abnegadamente à sua causa, afirmou que em março aquela casa retomará suas atividades e os problemas financeiros foram solucionados graças à compreensão e à colaboração da comunidade, que atendeu aos apelos da campanha de associados realizada nos últimos meses de 1975.

Estamos conversados.
Angolanos
O Brasil é um país abençoado por Deus.

Santa Catarina, além de ter sido generosamente contemplada pela graça divina, parece ter também recebido as graças de todos os santos.

É comovedor o carinho com que se recebe refugiados angolanos neste Estado.

Lopez Rega
Aliás, nem só de angolanos vive a boa alma catarinense.

Comenta-se em altas rodas que é bastante provável a vinda do ex-ministro da Promoção Social da Argentina, Lopez Rega, ao Estado, com acentuado animus ficandi.

Como todo mundo sabe, Lopez Rega comprou alguns hectares de terras em Santa Catarina.

Já existe quem pense nas recepções que serão tributadas ao ex-potentado portenho.

Contratos de risco
O País foi dividido em diversas regiões, onde a exploração do petróleo será realizada através dos contratos de risco.

No Sul, há uma região no litoral do Paraná e outra no litoral frente à cidade de Pelotas, no Rio Grande do Sul.

Santa Catarina não está no mapa.

Das duas uma: ou descobriram queé aqui que está a mina, ou o risco não vale a pena.

Córdova em Brasília
O deputado Henrique Córdova viajou ontem para Brasília, atendendo convocação do secretário-geral da Arena, deputado Nelson Marchesan. Vai participar, neste final de semana, dos debates sobre o Plano de Ação Partidária.

Segunda-feira, Córdova estará de volta para continuar o roteiro de visitas às bases eleitorais.

Água mineral
Os consumidores da Água Mineral da Guarda podem continuar consumindo o produto normalmente. As informações de que ela estaria contaminada são improcedentes. O Departamento Autônomo de Saúde Pública realizou uma série de análises, constatando a sua pureza.

Uísque
Se o consumo de uísque prosseguir no ritmo atual, os súditos britânicos, inclusive os escoceses, verão o produto racionado por volta de 1980, porque a sede mundial terá aumentado em 60 por cento.

A Associação dos Produtores de Uísque Escocês manifestou sua preocupação pela queda da produção da bebida nos 10 primeiros meses do ano passado e acusou o governo de Londres por carregar nos impostos.

Se a produção escocesa cair mais, não faz mal: o Paraguai aumenta a sua.

Lanchas
Terra abençoada a nossa.

Enquanto o mundo todo sofre as agruras da crise do petróleo, nosso litoral ficará bordado pelo rastro de espuma das lanchas de passeio que circulam alegremente à brisa suave do Atlântico sul, num descontraído consumir de combustível.

E não é só: grande número dessas lanchas circula a menos de 200 metros da praia, contrariando instruções da Capitania dos Portos que, daqui por diante, à vista dos abusos, vai exercer rigorosa fiscalização.

Sem festejos
O governador Antônio Carlos Konder Reis não quer a mínima comemoração no dia 15 de março, quando completa o seu primeiro ano de administração.

Entende o governador que aniversário de governo não chega a ser nem um incidente administrativo: apenas uma fatalidade inexorável.

Por isso, o máximo que ele pretende fazer é uma mensagem ao povo, sob a forma de prestação de contas.

CDS aprova o Plano de Alimentação e Nutrição

O objetivo do programa é corrigir deficiências alimentares de crianças, gestantes e operários de baixa renda. Além disso visa racionalizar a alimentação do povo brasileiro e incrementar a produção nacional de alimentos.

MEC lança as bases para o crédito educativo

Brasília — A partir de 15 de fevereiro as escolas das regiões Norte, Nordeste e Centro-Oeste estarão distribuindo para todos os alunos interessados, os formulários de inscrição no programa de crédito educativo, recentemente aprovado pelo Presidente da República, com recursos superiores a Cr\$ 10 bilhões, a serem mobilizados até 1979.

O ministro da Educação e Cultura, Sr. Nei Braga, e o presidente da Caixa Econômica, Sr. Carlos Rischbieter fizeram hoje o lançamento oficial desse programa, mediante a assinatura de um convênio que estipula as condições e critérios operacionais para a sua implantação em todo o país. No primeiro semestre deste ano serão atendidos 200 mil universitários, de 118 faculdades localizadas nas três regiões, e a partir de julho o programa será estendido aos estudantes do Leste e do Sul.

Pelo que ficou estabelecido pelo convênio, a Caixa Econômica Federal ficará incumbida de coordenar todo o esquema financeiro do programa, além de estar igualmente a seu cargo a contratação da equipe de monitores universitários que irão explicar aos seus próprios colegas das faculdades, a mecânica do crédito educativo.

O programa do crédito educativo, conforme esclareceu o ministro Nei Braga no momento de assinatura do documento, será aplicado, já a partir de março próximo, numa área prioritária que compreende as regiões Norte, Nordeste e Centro-Oeste. As razões para essa opção, segundo o ministro, são as seguintes:

— Trata-se da faixa mais carente de recursos no conjunto dos universitários brasileiros;

— Possibilitará uma aplicação gradual do programa e, com isto, um progressivo aperfeiçoamento de sua mecânica operacional, até atingir, em seguida, todas as áreas do país.

Para a sua implantação, foi feito um trabalho prévio de levantamento da massa de estudantes daquelas três regiões, nas quais deverão estar matriculados este ano cerca de 200 mil universitários, distribuídos em 118 faculdades diversas. Desse contingente global será indicada a parcela dos que, considerados classificados na faixa dos que poderão habilitar-se aos financiamentos concedidos pelo programa.

Logo após a abertura das aulas do corrente ano, uma turma de aproximadamente 300 monitores já treinados pelos técnicos do MEC e da CEF entrarão em contato imediato com os seus colegas das faculdades do Norte, Nordeste e Centro-Oeste.

Nessa oportunidade, explicarão o funcionamento do crédito educativo e, em seguida, distribuirão a todos os alunos, formulários próprios de inscrição voluntária no programa.

Após o preenchimento desses formulários — que deverão ser atestados pela faculdade a que pertence o aluno — serão eles novamente entregues aos monitores, que os remeterão ao Centro de Processamento de Dados operado pela Caixa Econômica Federal, em Brasília. O próprio computador eletrônico classificará os universitários que terão direito a utilizar-se do sistema de crédito educativo.

Para a concessão dos financiamentos previstos no programa — cobertura das despesas com anuidades e despesas com manutenção do estudante — serão aplicados critérios de classificação dos candidatos inscritos. Partindo desse conceito genérico de carência de recursos do aluno, o crédito educativo será dado a base dos sinais exteriores dessa carência, expressa na ausência e patrimônio, no número de membros da família, na baixa renda familiar e no montante de compromissos financeiros assumidos pelo estudante a sua família.

Brasília — Embora lançado para também corrigir deficiências alimentares imediatas (crianças, gestantes e operários de baixa renda), o programa de alimentação e nutrição criado pelo Instituto de Pesquisa Econômica e Sociais e anunciado ontem pelo Presidente Ernesto Geisel carrega em sua essência propósitos bem mais ambiciosos: racionalizar a alimentação do povo brasileiro e incrementar a produção de alimentos.

Entende o Presidente, falando numa concorrida solenidade a que compareceram oito Ministros e muitos políticos, que essa racionalização significa basicamente modificações nos hábitos alimentares, que o povo come mal e deve comer melhor. Citando os exemplos do milho e da soja, disse que dispomos de alimentos em quantidade que não são utilizados, por uma questão de hábito. E que, além de modificar essa tendência, precisamos dispor de maior quantidade de alimentos, de melhores alimentos e de alimentos com custos mais baixos.

SEM PATERNALISMO

Com objetividade e senso de proporção, acrescenta uma nota distribuída no palácio do Planalto, a intenção é fornecer estímulos para ampliar

o que já se faz, com certa participação financeira do próprio assalariado, procurando evitar que o programa tenha um caráter paternalista, que haveria de ter fosse feita uma distribuição direta de alimentos aos trabalhadores.

O programa nacional de alimentação e nutrição, como a idéia foi oficialmente batizada, jogará até 1979 cerca de 12 bilhões e 500 milhões de cruzeiros, especialmente na suplementação alimentar direta de grupos sociais e geneticamente vulneráveis — gestantes e crianças de zero a 6 e estudantes de 7 a 14 anos. E também ao esforço para se colocar em bases racionais e de atendimento de massa o problema da alimentação e da nutrição.

Com o acréscimo a esse volume de recursos da estimativa do que pode vir a representar o bolo de iniciativas em favor da alimentação do trabalhador de baixa renda, o total de desembolso do Pronan até 1979 subirá para quase 25 bilhões.

Em um dos dois documentos assinados pelo Presidente Geisel (Mensagem que encaminha ao Congresso Nacional o Projeto de Lei) fica estabelecido que as pessoas jurídicas poderão deduzir do lucro tributável para fins do imposto sobre a renda o dobro das despesas realizadas no período

base em programas de alimentação do trabalhador, previamente aprovados pelo Ministério do Trabalho.

No outro documento (decreto que estabelece diretrizes para a ação do governo na área de alimentação e nutrição e aprova o Pronan) já há uma disponibilidade de 2 bilhões e 340 milhões para esse ano, arrecadados no orçamento da união, no sistema bancário federal, no fundo de apoio do desenvolvimento social, na FINEP, nos Estados, Municípios, Territórios e Distrito Federal e em operações externas.

Transcendendo os objetivos imediatos de assistência direta, a ação do Pronan atingirá a organização da produção de alimentos básicos e particularmente ao nível do pequeno produtor, o desenvolvimento agropecuário, a industrialização e a comercialização de alimentos, tudo visando a uma redução progressiva dos custos reais dos produtos de consumo de massa.

O primeiro subprograma (suplementação alimentar), será desenvolvido através das estruturas operacionais já existentes do INPS, da LBA, da Fundação SESP, do Funrural, da Campanha Nacional de Alimentação Escolar e das Secretarias Estaduais de Saúde.

BAMERINDUS CIA. DE SEGUROS CRESCEU 98% EM 1975

A Bamerindus Cia. de Seguros conforme balanço publicado, apresentou uma evolução de 98% em prêmios de Cr\$ 126.000,00 em 1974 para Cr\$ 250.700,00 em 1975.

As reservas técnicas cresceram 84%, de Cr\$ 39.300,00 em 1974, para Cr\$ 72.700,00 em 1975.

As reservas livres que atingiram Cr\$ 54.500,00 conciliaram 156% sobre os Cr\$ 21.200,00 de 1974, chegando quase a 100% do atual capital de Cr\$ 555.000,00 que por sua vez cresceu 85% sobre o capital de Cr\$ 30.000,00 de dezembro de 1974.

O resultado final, o lucro líquido, foi de Cr\$ 56.000,00 com um crescimento de 85% sobre o exercício passado.

OS COMPACTOS CHEGARAM À BEIRA-MAR.

PARA ALEGRIA DE TODOS

A Ceisa está apresentando o apartamento certo para nosso tempo.

O apartamento do tamanho exato que você precisa, num dos lugares mais sonhados da ilha: Beira-Mar Norte.

O Edifício Gemini é o resultado de um excelente projeto de Liz, Cassol,

Ed. GEMINI

Monteiro - Arquitetos Associados, que pensaram o apartamento ideal para pequenas e médias famílias, sem desperdiçar espaço, nem beleza e conforto.

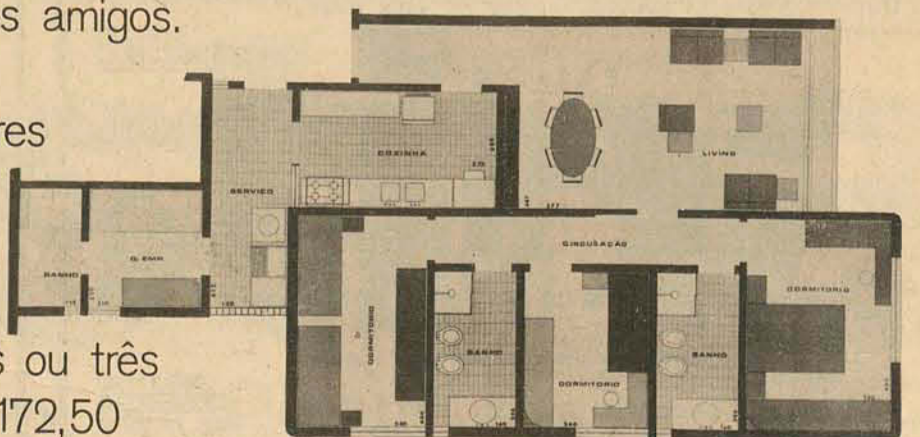
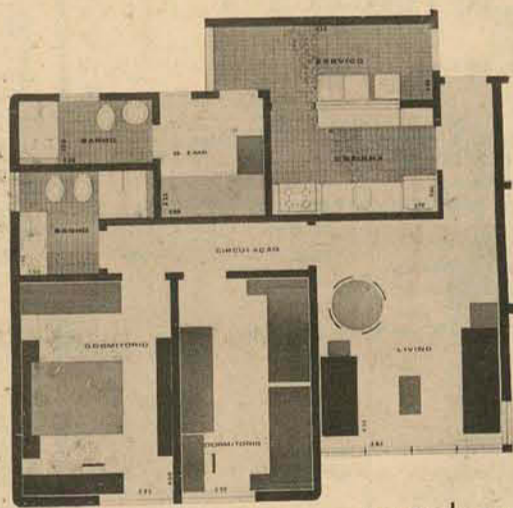
O Gemini terá dois blocos, com duas entradas sociais. Uma pela Beira-Mar, outra pela Almirante Lamego.

Haverá um espaçoso salão de festas e um terraço, com barzinho e tudo, para você apreciar a paisagem e receber os amigos.

O Gemini terá também playground, garagem, dois elevadores para cada bloco, central de gás e interfone com a portaria.

Em cada bloco, você pode optar entre apartamentos de dois ou três dormitórios e áreas de 128,35 a 172,50 metros quadrados, incluindo a garagem.

Venha conhecer Gemini. Lindos apartamentos, em constante valorização, no ponto mais sofisticado de Florianópolis.



CEISA CONSTRUÇÕES E
EMPREENDIMENTOS
IMOBILIÁRIOS S.A.
RUA ANITA GARIBALDI, 35 - FLORIANÓPOLIS - SC
FONES 22.1756 e 22.1099

CEISA COMÉRCIO E
ADMINISTRAÇÃO
DE IMÓVEIS LTDA.
CRECI-9
RUA TENENTE SILVEIRA - ED. APOLO - SOBRELLOJA
FONES 22.5611 e 22.4951 - FLORIANÓPOLIS - SC

Seminário de coordenação técnica começa com instalação da CEPA/SC

AGRICULTURA

Com a presença do governador Antônio Carlos Konder Reis, do secretário Victor Fontana, da Agricultura e Abastecimento, Paulo Romano, secretário geral do Ministério da Agricultura, Paulo Melro, Superintendente da Sudesul, Manoel Figueroa, da FAO e Raul Amaral do Valle, subsecretário de planejamento do Ministério da Agricultura, instala-se hoje, às 09,00 horas, no auditório da Celesc, o I Seminário de Coordenação Técnica da Região Sul.

governo Konder Reis, mediante convênio entre o Ministério da Agricultura, Sudesul e governo do Estado, tendo por objetivo assessorar a Secretaria da Agricultura e Abastecimento, na elaboração de Políticas Agrícolas para Santa Catarina, em consonância com as diretrizes federais e estaduais. A Cepa/SC coordenará, também, a elaboração de programas e projetos da SAG. Terá ainda a seu cargo, a realização de estudos econômicos do setor e a coleta de informações que permitam o acompanhamento do desempenho da área.

Após a instalação desse novo órgão da SAG, terão início os trabalhos do I Seminário de Coordenação Técnica da Região Sul, contando

com a presença de diretores e coordenadores das comissões estaduais do Paraná, Rio Grande do Sul e Santa Catarina, além de técnicos da Sudesul e do Ministério da Agricultura. Os objetivos do Seminário são os seguintes: 1o.)

Integração das Unidades de Planejamento Agrícola dos Estados de Santa Catarina, Paraná e Rio Grande do Sul. 2o.) Discussão sobre a Metodologia dos Planos de Produção e Abastecimento e Programação do Setor Público Agrícola, na região Sul. 3o.) Apresentação do Programa Nacional de Planejamento Agrícola, pelotécnicos do Ministério da Agricultura e Assessores da FAO

Eleto-brás tem 6 bilhões para conclusão de usinas

Recife - A Eleto-brás assinará hoje com a Companhia Hidrelétrica do São Francisco (Chesf), em Paulo Afonso, na Bahia, um dos maiores contratos de financiamento já firmado com uma subsidiária, através do qual concederá recursos em torno de Cr\$ 6 bilhões e 500 milhões para a conclusão das obras das usinas de Sobradinho e Paulo Afonso IV.

O contrato será assinado pelos presidentes da Eleto-brás e da Chesf, Antônio Carlos Magalhães e André de Arruda Falcão, em solenidade a que estarão presentes o governador de Pernambuco, Moura Cavalcanti, e outros governadores nordestinos. A maior parte dos recursos concedidos pela Eleto-brás deverá como função principal regularizar a vazão do rio São Francisco, mas que começará a produzir 1 milhão de quilowatts a partir de 1978, quando entrarem em operação suas primeiras turbinas.

HOTEL ALVORADA S.A.:

C.G.C. No. 83.568.162/0001-58

ASSEMBLÉIA GERAL EXTRAORDINÁRIA

EDITAL DE CONVOCAÇÃO

São convidados os senhores acionistas desta Sociedade a se reunirem em Assembléia Geral Extraordinária a realizar-se no dia 25 de fevereiro de 1976, às 10 horas, em sua sede social, situada à Rua do Comércio, no. 128, na cidade de Concórdia, Estado de Santa Catarina, a fim de discutirem e deliberarem sobre a seguinte ordem do dia:

- a) Proposta da Diretoria, com parecer favorável do Conselho Fiscal, para aumento de capital em dinheiro, na importância de Cr\$ 3.400.000,00 (três milhões e quatrocentos mil cruzeiros), mediante a emissão de 1.700.000 (um milhão e setecentas mil) ações preferenciais sem direito a voto, todas do valor nominal de Cr\$ 1,00 (um cruzeiro) cada uma, a serem subscritas em dinheiro pelo valor nominal, com integralização de 10% (dez por cento) no ato da subscrição e os restantes 90% (noventa por cento) 30 (trinta) dias após decurso o prazo de preferência.
- b) Alterações estatutárias consequentes.

Concórdia-SC, 29 de janeiro de 1976
a) Atílio Francisco Xavier Fontana
Diretor-Presidente

PESCA

Núcleo da pesca se instala hoje. Para corrigir distorções

Porto Alegre - Com o objetivo de se capacitar estrutural, normativa e institucionalmente para iniciar suas atividades em favor do desenvolvimento do setor pesqueiro na região Sul, se instalou, ontem, na sede da Sudesul, o núcleo do trabalho da pesca, criado através deum acordo entre os governos dos estados do Paraná, Santa Catarina e Rio Grande do Sul, Superintendência do Desenvolvimento da Pesca, Ministério da Marinha, Superintendência do Desenvolvimento do Extremo Sul e Banco Regional de Desenvolvimento Econômico.

Representantes dessas entidades debateram a precária situação da indústria pesqueira do País, "uma enorme massa falida quijá consumiu milhares de cruzeiros sem apresentar nenhum resultado", na opinião dos técnicos presentes, que traça-

ram um plano de ação q ue poderá levar à esquematização de futuros empréstimos para o setor.

Confirmando a estimativa futura de Cr\$ 300 milhões em investimentos a serem feitos pelo governo federal para o desenvolvimento da pesca em todo o País, os técnicos adiantam, porém, que a aplicação desses recursos será rigorosamente esquematizada, jamais favorecendo novas empresas, mas procurando reorganizar as existentes através de fusões ou reaproveitamento de equipamentos ociosos. Segundo o economista do Banco Nacional de Desenvolvimento Econômico, Neys Jorge, colocado à disposição da Susepe para estudo do problema, "desde 1972 já que foi aplicado o equivalente, hoje em dia, a Cr\$ 2 bilhões, sem que a economia nacional reagisse favoravelmente".

INPI quer ciência prévia sobre contratos com empresas de fora

Brasília - O Instituto Nacional de propriedade industrial (INPI) vai baixar até meados deste mês um ato complementar ao ato normativo número 15, divulgado em meados de 1975, determinando que qualquer contrato firmado entre empresa brasileira e estrangeira visando a transferência de tecnologia deverá, antes, ser levado à sua apreciação, a informação é do presidente do órgão, Sr. Guilherme Hatah.

O objetivo da medida - segundo explicou o presidente do INPI - é evitar os casos consumados, pois as empresas brasileiras estavam firmando os contratos e recebendo a averbação do banco central sem antes prestarem qualquer informação ao Ministério da Indústria e do Comércio sobre a viabilidade ou a necessidade

dos acordos sobre transferência de tecnologia.

ESTUDO
A Indústria Nacional de Bens de Capital pretende que o governo Federal realize um amplo estudo de mercado sobre a situação do setor, como a capacidade de produção, expansões previstas, os componentes mais fabricados, os itens cuja fabricação é insatisfatória e quais as áreas onde a indústria estrangeira pode entrar em concorrer com as brasileiras. Este é o ponto de vista externado pelo presidente da Associação Brasileira de Indústrias de Máquina e Equipamentos (ABIMAQ), Einar Kok, que manteve encontro terça-feira com o Ministro da Indústria e do Comércio, Severo Gomes.

(São Paulo)

A Bolsa ontem

Dados fornecidos pela Bolsa de Valores de Santa Catarina.

Foram efetuados 2.004 negócios com 25.178.739 títulos e volume de Cr\$ 56.131.472,62, superior ao do período anterior. Entre as ações mais negociadas destacou-se PARANAPANEMA, com Cr\$ 14.910.440,00, representando 15,15% do movimento de operações à vista.

Table with columns: TIPO, COTAÇÃO, etc. listing stock market data for various companies like PARANAPANEMA, ED GULAS LTB, etc.

Table with columns: NOME DA COMPANHIA, TIPO, AÇÃO, etc. listing company names and their stock market performance metrics.

LOJAS LORENZ S/A

RELATÓRIO DA DIRETORIA

Senhores acionistas
Em cumprimento as determinações legais e estatutárias, temos o prazer de submeter a sua apreciação, o nosso balanço geral, encerrado em 30 de Junho de 1974, bem como a demonstração conta de lucros e perdas e parecer do Conselho Fiscal.

Timbó, 23 de Outubro de 1975
Otto W. Herweg, diretor presidente
Gerhard Gessner, diretor sub-gerente

BALANÇO GERAL ENCERRADO EM 30 de Junho de 1974

Table with columns: ATIVO, PASSIVO. Assets include Disponível (Caixa e Bancos, Realizável), Imobilizado, and Passivo including Capital, Reserva legal, Exigível, and Demonstração da Conta Lucros e Perdas.

Demonstração da Conta Lucros e Perdas table showing credit and debit entries.

Timbó, 30 de Junho de 1974
OTTO W. HERWEG - Diretor Presidente
GERHARD GESSNER - Diretor-Sub-Gerente
INGOMAR KLUG - Técnico em Contabilidade CRC/No. 1437
PARECER DO CONSELHO FISCAL
Os abaixo assinados, membros do Conselho Fiscal da sociedade anônima, "LOJAS LORENZ S/A.", tendo examinado devidamente o balanço, a demonstração da conta lucros e perdas, relatório da diretoria, inventário e demais contas referente ao exercício encerrado em 30 de Junho de 1974, depois de constatarem a mais perfeita ordem e exatidão de tudo que lhes foi dado a examinar, são de parecer que devem ser aprovados pela assembléia geral ordinária, além dos documentos acima enumerados, todos os atos praticados pela diretoria, referente ao exercício social 1974/1975.

SUPERMERCADOS LOJAS LORENZ S/A.

RELATÓRIO DA DIRETORIA

Senhores acionistas:
Em cumprimento as determinações legais e estatutárias, temos o prazer de submeter a sua apreciação, o nosso balanço geral, encerrado em 30 de junho de 1975, bem como a demonstração conta de lucros e perdas e parecer do conselho fiscal.

Timbó, 23 de Outubro de 1975
Otto W. Herweg, diretor presidente
Gerhard Gessner, diretor-gerente

BALANÇO GERAL ENCERRADO EM 30 de junho de 1975

Table with columns: ATIVO, PASSIVO. Assets include Disponível (Caixa e Bancos, Realizável), Imobilizado, and Passivo including Não Exigível, Exigível, and Demonstração da Conta Lucros e Perdas.

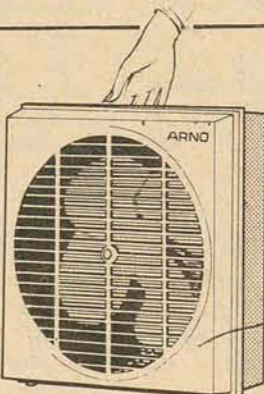
Demonstração da Conta Lucros e Perdas table showing credit and debit entries.

Timbó, 30 de Junho de 1975
OTTO W. HERWEG - Diretor presidente
GERHARD GESSNER - Diretor Gerente
INGOMAR KLUG - Técnico em Contabilidade CRC/No. 1437
PARECER DO CONSELHO FISCAL
Os abaixo assinados, membros do conselho fiscal da sociedade anônima, "SUPERMERCADOS LOJAS LORENZ S/A.", tendo examinado devidamente o balanço, a demonstração da conta lucros e perdas, relatório da diretoria, inventário e demais contas referente ao exercício encerrado em 30 de Junho de 1975, depois de constatarem a mais perfeita ordem e exatidão de tudo que lhes foi dado a examinar, são de parecer que devem ser aprovados pela assembléia geral ordinária, além dos documentos acima enumerados, todos os atos praticados pela diretoria, referente ao exercício social de 1974/1975.

LAJE PRÉ-MOLDADA

PARA FORRO E PISO

Consultem-nos
(0482) 22-6500
22-6290
22-4235
22-4002
REG. CREA. N.º 5.175 - 10.ª Região
VENDAS: Rua Emilio Blum, 27 - Florianópolis - SC



Turbino ARNO Econômico e refrescante

Escolha a velocidade do ar que você quer para o seu ambiente:

- 1. conforto com total silêncio
2. ar agradável à vontade
3. ar em profusão.

SUPERMERCADOS LOJAS LORENZ S/A.
CGCMF 86 375 698/0001-45
ASSEMBLÉIA GERAL ORDINÁRIA

CONVOCAÇÃO

Convidam-se os Srs. acionistas de SUPERMERCADOS LOJAS LORENZ S/A. a comparecerem à Assembléia Geral Ordinária, que se realizará no dia 05 de março de 1976 às 15 horas, na sua sede social a fim de deliberarem sobre o seguinte:

- ORDEM DO DIA
1o. - Discussão e aprovação do Balanço Geral e demais documentos referentes aos exercícios sociais encerrados em 30 de junho de 1974 e 30 de junho de 1975.
2o. - Diversos assuntos do interesse da Sociedade.
AVISO
Encontram-se à disposição dos senhores acionistas, na sede social, os documentos de que trata o artigo 99 do decreto-lei 2627 de 26-09-1940.
Timbó, 21 de janeiro de 1976
SUPERMERCADOS LOJAS LORENZ S/A.
Gerhard Gessner
Diretor Gerente



Marcílio quer um campeão mundial: Ado

Itajaí (Suursal) — Depois da vitória de 2 a 0 sobre o Racing de Buenos Aires, o plantel do Marcílio Dias recebeu folga no dia de ontem e retornou aos treinamentos hoje com o professor Jorge Ferreira pela manhã (treino tático) e físico a tarde com Eládio Cardoso.

Diretoria do Marcílio Dias em que pese ter sofrido um prejuízo aproximado de 20 mil cruzeiros, considerou como boa a promoção, principalmente pelo fato do clube ter conseguido um resultado altamente positivo. Entretanto, o Flamengo que estava para jogar em Itajaí, não virá, tendo em vista ser considerada alta a quota de Cr\$ 100 mil pela exibição.

Para sábado, o Marcílio poderá acertar um amistoso com o Chapecoense, em Itajaí, retri-

buindo a visita na próxima semana.

ADO E VADINHO

Talvez a maior contratação do futebol catarinense poderá acontecer nos próximos dias. Trata-se do goleiro Ado (campeão mundial em 1970 pela seleção brasileira) que foi conversado pela diretoria do Marcílio Dias. O goleiro, que está veraneando no Balneário Camboré, pediu 10 mil cruzeiros mensais, ficando a diretoria de estudar a proposta para posterior resposta. Quanto a Vadinho, que foi cedido ao Internacional de Porto Alegre, poderá retornar ao seu antigo clube. As duas partes estão em entendimentos podendo o acordo acontecer esta semana. O jovem meio-campo manifesta interesse em retornar ao seu antigo clube. Resta agora uma definição por parte da diretoria.

Futebol de salão bem aceito em Araranguá

O futebol de salão é o esporte que está se dinamizando em Araranguá, mais precisamente no Arroio do Silva, onde está sendo disputado o campeonato da modalidade, com a participação da firma Soenge Engenharia Ltda., e a coordenação de João Carlos.

Guante, Minerva, Sulbra, Cruzeiro, Akiko, Atlantic, A.A.-B.B. e Garcia são os clubes participantes da competição praiana em Arroio do Silva. As disputas vem obtendo o prestígio do público que vê na A.A.-B.B. e Cruzeiro os clubes que

estão atingindo o maior índice técnico.

O jogador Énio, do Cruzeiro, tem sido a revelação do campeonato e também o artilheiro. Com o êxito desta competição, a Soenge está motivada e partirá para novas promoções, destacando-se sempre, o esporte amador. E se depender do interesse desta empresa, dentro de pouco tempo, Araranguá estará participando nas modalidades de basquete, vôlei, atletismo e tantos outros esportes que fazem dos Jogos Abertos a maior competição catarinense.

Futebol na areia: violência, um problema a ser resolvido

EC Juventude x Ícaro, às 19 horas; Hospital Celso Ramos x Mar do Horizonte, às 20h30m e Sporting Vaz x Beiramar FC, às 22 horas, são os jogos programados para esta noite, no "Areião", pelo I Campeonato de Futebol na Areia de Florianópolis, na Baía Sul.

No dia de ontem, aproveitando a folga do certame, devido ao jogo entre Figueirense e Palmeiras, a Comissão Organizadora tratou de vários detalhes objetivando dar a competição a segurança necessária. A violência imposta pelo time do Clemente Rovers no jogo contra o Veneno, além da participação indisciplina de alguns de seus torcedores da intromissão de elementos alheios a Comissão Organizadora e necessidade de um policiamento mais efetivo, foram aspectos discutidos e analisados em reunião.

O responsável pelo Clemente Rovers será chamado a Direção, a fim de explicar aspectos sobre a indisciplina observada naquela partida, devendo, na oportunidade, ser solicitada a colaboração daquele clube para o bom andamento da competição. De uma coisa a Comissão Organizadora está certa e decidida: em hipótese alguma vai aceitar que elementos ou clubes venham participar do futebol na areia com objetivo de tumultuar, podendo a agremiação ser definitivamente aliada da competição e, quanto ao jogador faltoso, a exemplo do atleta do Clemente, que foi expulso, poderá sofrer a mesma pena.

Final, a Prefeitura de Florianópolis efetuou um bom investimento naquela quadra, dotando a cancha de boas condições e de uma iluminação eficiente, visando a recreação e o lazer do público. O esforço da municipalidade merece a compreensão de todos os clubes participantes. Esta noite, a segurança da cancha será feita através de um maior número de policiais, que obrigarão ao público a se manter fora do cercado de madeira e da corda que a Direção irá instalar no local.

Caixa Econômica Federal Loteria Esportiva

Resultado provisório do Concurso-teste no. 272, apurado em 2/02/76

Total líquido a ratear Cr\$ 20.672.142,50 - 4.750 apostas ganhadoras com 13 pontos, cabendo a cada uma Cr\$ 4.352,03.

Discriminação de apostas ganhadoras por Estado:

| | |
|---------------------|-------|
| Alagoas | 36 |
| Amazonas | 52 |
| Bahia | 298 |
| Brasília | 120 |
| Ceará | 56 |
| Espírito Santo | 68 |
| Rio de Janeiro | 920 |
| Goias | 128 |
| Maranhão | 39 |
| Mato Grosso | 91 |
| Minas Gerais | 460 |
| Pará | 94 |
| Paraná | 323 |
| Pernambuco | 36 |
| Pernambuco | 83 |
| Piauí | 17 |
| Rio Grande do Norte | 32 |
| Rio Grande do Sul | 262 |
| Santa Catarina | 91 |
| São Paulo | 1.521 |
| Sergipe | 23 |

De acordo com o artigo 17 da Norma Geral dos Concursos de Prognósticos Esportivos, haverá um prazo para apresentar reclamação de 10 dias, a contar de hoje, a qual deverá ser apresentada a rua Fulvio Aducci, 1221, até o dia 12/02/76.

Não serão aceitas reclamações por via postal.

Os números dos bilhetes vencedores no Estado de Santa Catarina são os seguintes:

| COD. REV. No. CARTÃO | | | |
|----------------------|---------|----------|--------|
| 20-00001 | 590612 | 20-10036 | 764553 |
| 20-00002 | 417849 | 20-10040 | 569968 |
| 20-00002 | 418380 | 20-10042 | 570236 |
| 20-00002 | 418559 | 20-10043 | 429185 |
| 20-00003 | 674561 | 20-10043 | 587452 |
| 20-00003 | 675425 | 20-10045 | 588369 |
| 20-00003 | 677224 | 20-10045 | 346034 |
| 20-00004 | 364425 | 20-10049 | 286067 |
| 20-00012 | 467390 | 20-10052 | 404749 |
| 20-00012 | 468179 | 20-10053 | 301676 |
| 20-00015 | 335199 | 20-10058 | 336712 |
| 20-00015 | 335346 | 20-10059 | 503131 |
| 20-00018 | 29593 | 20-10059 | 505894 |
| 20-00018 | 30512 | 20-10059 | 506015 |
| 20-10004 | 915886 | 20-10063 | 303489 |
| 20-10004 | 918449 | 20-10063 | 303671 |
| 20-10005 | 545101 | 20-10063 | 304301 |
| 20-10006 | 1497720 | 20-10063 | 306576 |
| 20-10006 | 1498311 | 20-10064 | 306018 |
| 20-10006 | 1499908 | 20-10064 | 306351 |
| 20-10011 | 614960 | 20-10065 | 216620 |
| 20-10011 | 615308 | 20-10067 | 643856 |
| 20-10011 | 615916 | 20-10067 | 647084 |
| 20-10012 | 683057 | 20-10067 | 647354 |
| 20-10012 | 683924 | 20-10067 | 648778 |
| 20-10012 | 684613 | 20-10068 | 50372 |
| 20-10012 | 685144 | 20-10068 | 50788 |
| 20-10013 | 652218 | 20-10071 | 419114 |
| 20-10013 | 653137 | 20-10074 | 275936 |
| 20-10018 | 823906 | 20-10075 | 144831 |
| 20-10018 | 824120 | 20-10076 | 289129 |
| 20-10018 | 824934 | 20-10076 | 289862 |
| 20-10019 | 797641 | 20-10076 | 290071 |
| 20-10021 | 532401 | 20-10079 | 546755 |
| 20-10023 | 685497 | 20-10079 | 548364 |
| 20-10027 | 571285 | 20-10082 | 82643 |
| 20-10027 | 572382 | 20-10082 | 83008 |
| 20-10027 | 572675 | 20-10083 | 394772 |
| 20-10028 | 50136 | 20-10083 | 395163 |
| 20-10028 | 501434 | 20-10083 | 396126 |
| 20-10033 | 850145 | 20-10084 | 48539 |
| 20-10033 | 851459 | 20-10084 | 48636 |
| 20-10033 | 853410 | 20-10084 | 48896 |
| 20-10034 | 392045 | 20-10084 | 49520 |
| 20-10034 | 392680 | 20-10085 | 47781 |
| 20-10034 | 392680 | 20-10085 | 47959 |

OBSERVAÇÃO: Para recebimento dos prêmios, os ganhadores deverão aguardar a ratificação ou retificação deste resultado neste jornal.

Alexandra, Bianca, Andréa, Gabriela, Berenice e Bellatrix, anunciam a chegada de mais um edifício lindo e confortável.



cristina

O CRISTINA É ÓTIMO PARA MORAR

Na mesma quadra do Alexandra, Bianca, Andréa, Gabriela, Berenice e Bellatrix, a Ceisa está construindo o Edifício Cristina. Com a qualidade que fez todos estes sucessos e a construção cuidadosa que já virou tradição na cidade.

A localização central, os apartamentos bem planejados e as pequenas coisas que fazem o conforto, tornam o Cristina a grande oportunidade para você morar como deve.

No Cristina, o bem-estar começa no hall ricamente decorado, com piso de mármore e paredes com massa corrida e lambrils.

O Cristina não é um edifício caro, mas a Ceisa não abre mão de certos detalhes.

av. hercílio luz

Por isso, dotou o Cristina com dois bons elevadores, play-ground, garagem e aquecimento central a gás.

Os apartamentos têm um ou dois quartos, paredes com massa corrida, banheiro com azulejos decorados e louças e cores, cozinha com pia de aço inoxidável e azulejos até o teto.

CONSTRUÇÃO

CEISA

CONSTRUÇÕES E EMPREENDIMENTOS IMOBILIÁRIOS S.A.

Rua Anita Garibaldi, 35 - Fones 22-1756 e 22-1099 - Florianópolis

O CRISTINA É ÓTIMO PARA GANHAR DINHEIRO

Os imóveis no centro apresentam índices de valorização superiores a 100% em dois anos. Isto significa que um apartamento é investimento seguro e de alta rentabilidade.

Assim, o Edifício Cristina é uma excelente chance para você ter seu próprio apartamento e aplicar o dinheiro com sabedoria e visão.

VENDAS

CIESA

COMÉRCIO E ADMINISTRAÇÃO DE IMÓVEIS LTDA. Crel 9

Rua Ten. Silveira, 35 - Ed. Apolo - Sobrelaje - Fones 22-5611 e 22-4951

BESC
Banco do Estado de Santa Catarina S.A.

DEPARTAMENTO ADMINISTRATIVO
AVISO - SECOP No. 002/76

O BANCO DO ESTADO DE SANTA CATARINA S/A - BESC -, comunica que fará realizar a Tomada de Preços abaixo, cujo Edital assim se resume:

TOMADA DE PREÇOS No. 002/76
OBJETO: - Aquisição de Papéis e confecção de Envelopes para uso do Banco.
DOCUMENTAÇÃO E PROPOSTAS: - Serão recebidas até as 17:00 horas do dia 18.02.76, na Praça XV de Novembro, no. 11 - Edifício Otília Eliza - 2o. andar - Sala 201 - Seção de Compras - Florianópolis, em envelopes fechados e/ou lacrados.
COPIA DO EDITAL E INFORMAÇÕES: - Poderão ser obtidas no endereço acima, diariamente das 08:00 às 12:00 e das 14:00 às 18:00 horas.

Florianópolis, 30 de janeiro de 1976.
DEPARTAMENTO ADMINISTRATIVO

Lateral

Houve um ligeiro equivoco da "Lateral" na edição de ontem, se pode ser considerado equivoco. Quando escrevemos que as duas moças que iam ao Orlando Scarpelli ontem à noite para ver o goleiro Leão pagariam Cr\$ 40,00 não estávamos querendo dizer que esse ingresso seria individual. Por Cr\$ 20,00 cada uma, as duas "fãs" assistiriam ou assistiram ao jogo no local mais confortável do estádio.

No contato de ontem, nosso enviado especial ao México, Mauro Pires, revelou que em termos de cultura os atletas do Avai estão recebendo e dando aulas. Nos papos com os mexicanos, a simpatia é conseguida com expressões em português, castelhano, inglês e espanhol.

O Ajax Futebol Clube havia conseguido, pelo menos teoricamente que o ex-prefeito Waldemar da Silva Filho o ajudasse com Cr\$ 5 mil para ir disputar as finais da Copa Arizona. Mas o dinheiro ficou de sair, porque o Sr. Drib Chereim assumiu no cargo de prefeito e cortou o auxílio para o clube do Saco dos Limões. O atual, Espiridiano Amin, numa demonstração elogável, liberou o dinheiro para que o Arizona pagasse suas despesas.

O argentino Vieira, que juntamente com algumas atuais celebridades do futebol como Rendo, Brindisi e Babington nasceu para este esporte nas peladas de ruas nos bairros de Buenos Aires, assinou contrato com o Corinthians. Considerado o homem de maior sucesso entre as mulheres de Buenos Aires, pela primeira vez em 1972, na cidade de Torreon, no México, aprendeu o que era solidão, onde jamais recebeu do Laguna (aquele que goleou o Avai) os 24 mil dólares do contrato. Daí as andanças e o refúgio no Corinthians. Aqui, certamente, trocará ou misturará a solidão com o sofrimento e poderá contribuir para que o clube paulista comemore suas bodas de prata, ou de espera.

O São Luis de Potosi, adversário do Avai no jogo que será realizado ao meio dia de hoje, pertence a segunda divisão do futebol mexicano.

Cronistas esportivos de São Paulo não acreditam bastante nas possibilidades da Seleção Brasileira nas Olimpíadas de Montreal. Mas garantem que Edinho, Teão, Herivelto, Cláudio Adão e Rosemrio voltarão craques.

Quem está em Florianópolis desde segunda-feira, é o técnico Edson Bispo dos Santos, da Seleção Brasileira de Basquete. Nos intervalos da 1ª Jornada de Educação Física, que está sendo realizada no auditório da Celesc, só discute esporte, sua especialidade. À noite janta e descansa no Hotel Valerim. Bispo veio a Santa Catarina atendendo convite da Secretaria da Educação.

A situação em que se encontra a Federação Atlética Catarinense, em termos financeiros, pode ser qualificada como caótica. Ela não paga suas contas de luz há 16 meses. O pagamento mensal é de Cr\$ 1 mil e já está devendo Cr\$ 16 mil. A Celesc prometeu que não vai religar até que o Governo do Estado decida pagar a conta. A FAC não tem culpa nenhuma da situação. Porque não tem rendimentos.

Foi anunciada ontem a vinda, direta do Rio pela Transbrasil, do ponta direita Paulo Borges, de 22 anos, do Corinthians. Com ele, chegaram os jogadores Afonso, Pagheti e Canhoto, todos do Goiás. Eles serão os principais elementos do Palmeiras de Blumenau, que hoje já tem Silvio Piriolo como técnico.

Calma e técnica fazem vitória do Palmeiras

Certamente o bom público que compareceu ao jogo não saiu totalmente frustrado. E isto pode ser plenamente justificado se tomarmos a reconhecida supremacia técnica e tática do Palmeiras que teve no time opositor a clara inexistência de entrosamento e preparo físico, motivado pelo curto período que separou a partida das férias dos jogadores. Estas mesmas razões poderiam ser atribuídas ao Palmeiras, mas este por ser mais calmo e maduro, soube eliminar tais deficiências.

Para todos, os 10 minutos iniciais já davam uma visão do que seria a partida em todo o seu transcorrer: monótona, despretenciosa e com raras jogadas de destaque. O atacante Toninho, alvo das atenções gerais, chegou a decepcionar totalmen-

te dada sua pouca objetividade. Como era esperado, foi substituído no segundo tempo. Se Toninho, que tinha uma obrigação moral de mostrar alguma coisa não chegou ao mínimo esperado, o restante do Palmeiras e do Figueirense, surpreendentemente, subiu um pouco, mas sem despertar maiores atenções.

Somente aos 10 minutos, o ponta Luis Antônio chegou ao gol adversário, após um drible em Arouca. Dito Cola voltou aos 25, chutando forte e à distância. Desde o início, se tornou perceptível o domínio completo de Nei, ponta esquerda, sobre o lateral direito Caco, muito nervoso e apelando para faltas quando em desvantagem. Edu, que encontrava ligeira facilidade em penetrar pela ponta esquerda, plantando o até então

primeiro tempo passou a apoiar o meio do ataque, explorando Mário José. Na meia cancha, os toques errados de Tonho e a superioridade técnica de Ademir da Guia, deram alguma vantagem ao Palmeiras, mas sem chegar até o gol com perigo. Durante os 45 minutos, Nilson e Leão pouco foram empenhados.

SEGUNDO TEMPO
Talvez as recomendações de Dino Sani foram ouvidas pelos atletas palmeirenses, que voltaram com mais disposição e tomaram de imediato o comando do jogo. Percebendo a pressão, o time do Figueirense não recuou para garantir o marcador em zero a zero. Ao não tomar esta tática como a mais certa a estas alturas, começaram as falhas, como foi a que provocou o primeiro gol: Casagrande ficou

adiantado e Hamar tocou para Nei, da linha de escanteio para a área, surgindo daí um toque rápido para o canto esquerdo de Nilson.

Com a vantagem, Dino fez as alterações para poupar os jogadores visando a partida de domingo, contra o São Paulo, pela Taça Governador do Estado de São Paulo. Colocou Bernardino no posto de Leão; Altimar no lugar de Edu e Ziza substituiu Nei, não desequilibrando o esquema em nada. No Figueirense, para surpresa geral, foi tirado Dito Cola, que estava bem, entrando Jorge Luis.

Aos 16 minutos, Luis Antônio poderia ter empatado num rebote de Leão. Faltou calma, e chutou por cima.

Consolidando seu domínio, o inseguro Casagrande, na metade

Palmeiras marcou o segundo gol quase nas mesmas características do primeiro. Ricardo passou fácil por Nilson, que estava adiantado, e depois por Caco. Tocou certo para Ademir, que com muita calma escolheu o canto direito de Nilson para marcar. Novamente a precipitação impediu que Zé Carlos perdesse outro gol, praticamente só diante do goleiro Bernardino.

Em resumo, a vitória do Palmeiras pode ser considerada perfeitamente normal, se avaliarmos os antecedentes do Figueirense, principalmente quanto a seu preparo físico, ainda deficiente. O juiz José Carlos Bezerra teve boa atuação, o mesmo acontecendo com os bandeiras Claudionor Pereira e Jair José da Silva.



Zé Carlos explica o que perdeu: "isto acontece no futebol".



Sendo destaque dentro da equipe do Figueirense na partida de ontem, Zé Carlos demonstrou um futebol simples, caracterizado por seus dribles perfeitos, e no bom entendimento que teve com Casagrande e Dito Cola. No decorrer do jogo o ponteiro procurou sempre levar o time à frente insistindo nas jogadas de linha de fundo, que praticamente foram as melhores da equipe.

Tendo em Valdir, um marcador implacável, mesmo assim Zé sempre levou perigo à defesa do Palmeiras, sendo que as poucas jogadas de real valor para o Figueira saíram de seus pés.

Em relação ao gol que perdeu no final da partida, o jogador explicou: "Isto acontece muito em futebol, tentei cortar o goleiro por dentro e conqui, mas levei azar pois a bola bateu no peito de Samuel e posteriormente no pau direito da trave indo cair nas mãos do goleiro."

— É a segunda partida que estamos jogando, enquanto o Palmeiras está a seis jogos invicto. Todos reconhecem o poderio que é o Palmeiras, mas nós, com mais alguns jogos, chegaremos a forma técnica e tática perfeita, concluiu Zé Carlos.

Casagrande: "estamos desentrosados"

Demonstrando estar bastante cansado, e justificando o esforço e a correria que apresentou durante a partida, Casagrande, teve atuação regular dentro do Figueirense no decorrer da primeira etapa, onde perdeu algumas vezes para Edu. Mais perfeito no apoio, com força de vontade e apresentando um futebol muito bom, o lateral teve o duro trabalho de marcar o ponteiro do Palmeiras e da Seleção Brasileira. No final saiu satisfeito com seu desempenho, comentando que "estamos no segundo jogo, ainda um pouco desentrosados, ao passo que o Palmeiras está numa fase boa e mostrando um futebol técnico."

Jogamos bem, apesar da falta de sorte. Tivemos chances de marcar por duas vezes, a primeira com Luis Antônio que tocou perfeito na bola com o goleiro deles fora do lance e não deu. A segunda com o Zé Carlos que recebeu livre, tocou e a bola bateu num zagueiro e na trave indo às mãos do goleiro."

Com relação a Edu, o lateral do Figueira comentou: "O homem é muito veloz, corre bastante mas a gente também tem alguma experiência".

Dino Sani: "um bom jogo onde fomos bem mais superiores"



Depois de um jogo em que o Palmeiras mostrou uma superioridade flagrante durante a maior parte dos noventa minutos da partida, o ambiente do vestiário era de tranquilidade absoluta. Tanto os jogadores como o técnico Dino Sani estavam satisfeitos com a apresentação da equipe em Florianópolis visto que a facilidade com que o time jogou prova que o trabalho realizado na remodelação do plantel apresenta resultados melhores que os esperados, principalmente para um início de temporada.

Dino Sani assistiu todo o jogo do túnel palmeirense acompanhado do preparador Hélio Máffia. Calado na maior parte da partida, apenas uma ou outra vez transmitia algum recado ao time pelo capitão Ademir da Guia. Ao final do jogo descansado com mais um resultado positivo de sua equipe comentava o jogo e a atuação de seus jogadores: "O jogo me pareceu um bom amistoso, tanto técnica como disciplinarmente. O Palmeiras foi uma equipe superior em toda a partida. Isto não representa de forma alguma um desprestígio ao quadro do Figueirense, que também jogou um bom futebol, marcando serrado e não dando muito espaço para ninguém".

Edu e Nei: com Ademir os melhores

Levando uma vantagem bastante clara sobre Caco, o marcador do primeiro gol do Palmeiras, Nei, não saiu do campo reclamando da acirrada marcação do jogador do Figueirense. Pelo contrário, alegre e bastante descontraído (afinal não foi preciso fazer muito esforço) comentou o gol: "Eu vinha acompanhando a jogada desde o começo. Vi que Edu tinha tudo para levar à linha de fundo. Senti a bola vir para mim, na área, num tipo de jogada comum nas nossas apresentações. Fechei para o meio, numa posição muito boa para chutar ao gol. Levei sorte".

Ao exemplo de Nei, o ponta direita Edu deu algum trabalho para Casagrande e Mário José, dada a imprevisão de certas jogadas do atleta palmeirense. Além de suas virtudes, muito oportunista e veloz, no final da partida explicou que "esta minha atual fase, é muito boa. Para mim, além do meu empenho particular e do bom futebol praticado por todos os meus companheiros, conto com a colaboração da força que me é emprestada por Deus através desse guia de proteção que carrego por todo lugar que vou".

Bastante otimista quanto às novas apresentações do Palmeiras, uma delas no próximo domingo contra o São Paulo, Edu garante que dificilmente a equipe do Palmeiras perderá.



O lateral direito Caco não conseguiu conter o avanço de Ricardo e toda a calma de Ademir.

AVAI Aureo muda equipe, e pensa na vitória

México (Do enviado especial Mauro Pires) — Depois de desfrutar de todo o conforto de um ônibus gentilmente cedido pelo Laguna, de Torreon, a delegação do Avai desembarcou às 00h30min na cidade de São Luis do Potosi, de aproximadamente 200 mil habitantes. O conforto da viagem contribuiu bastante para que vários problemas, como os de adaptação ao clima, altitude e temperatura fossem sanados, embora permanecessem os efeitos negativos no treinador Aureo e no médico Henrique Beirão.

Às 17 horas de ontem (20 horas do Brasil), Aureo dirigiu vários trabalhos físicos, táticos e técnicos, com a colaboração de Dacica. O frio de 9o, e a altitude de 1.800 metros não são mais problemas.

Para a partida de hoje, ao meio dia (15h Brasil) o técnico fará alterações que considera "profundas", mudanças estas que acredita sejam definitivas inclusive para o campeonato estadual. Estas abrangem a entrada de Rubens no gol, a momentânea permanência de Maneca na zaga central e no lugar de Ari Prudente; Balduino será libero, jogando na frente da linha de zagueiros, enquanto que no ataque e meia cancha Luis Everton se deslocará para a esquerda e Celso para a direita, tendo Ademir, Carlos e João Carlos na linha de atacantes. Celso trabalhou à parte com Dacica e perdeu mais de três quilos. À noite, os jogadores tiveram repouso absoluto e depois entraram em regime de concentração, que se prolongará até minutos antes do jogo. Na concentração, os jogadores buscaram ler os jornais "El Sol" e "El Momento", que estão dando boa publicidade ao enc ontro de futebol. No treino recreativo e de reconhecimento, centenas de curiosos compareceram ao estádio, como tam-

bém vários elementos da imprensa falada, escrita e da emissora local de televisão.

Luis Everton mereceu vários destaques da crônica esportiva local, que chegou a estampar fotos e legendas comparando o Avai com o Flamengo do Rio de Janeiro. Para todos os elementos da imprensa esportiva, Aureo não mostrou ter segredos e revelou a escalação da equipe, que iniciará o jogo com Rubens, Souza, Maneca, Venezuela e Orivaldo; Balduino, Celso e Luis Everton; Ademir, Carlos e João Carlos.

O vice-presidente do Laguna, Victor Ortiz, está interessado nos jogadores Ademir e Ari Prudente. Os dois poderão se transferir para o México no próximo mês e até agosto. O único problema é que o governo mexicano proíbe a permanência de dois estrangeiros no quadro de profissionais. Mas os dois brasileiros do Laguna (Ramires e Perucci) serão dispensados, abrindo assim possibilidades. A média de salário é de Cr\$ 18 mil e o custo de vida bem reduzido. Os dois jogadores já manifestaram seu interesse na transação. Outra vantagem para eles é o grande prestígio que o futebolista brasileiro tem naquele país.

O empresário Horácio Gutierrez já formalizou uma "tournee" do Laguna pela América do Sul entre junho e agosto próximo, fiando acertada inclusive uma partida com o Avai, em Florianópolis, no dia 25 de agosto.

O adversário de hoje treinou ontem pela manhã. Por medida de precaução, o técnico se negou a tecer qualquer comentário sobre a escalação de sua equipe. A expectativa de público é boa porque hoje é feriado em São Luis de Potosi, onde se realiza a tradicional festa em homenagem a San Martins, padroeiro local.

O CHEVETTE GP ESTÁ NO HOEPCKE VEÍCULOS

VENHA VER PORQUE ELE É O CARRO OFICIAL DO GRANDE PRÊMIO BRASIL.

Este é o carro esportivo que você esperava. Rodas e pneus mais largos; taxa de compressão, aumentada; interior com bancos individuais, reclináveis e com encosto para a cabeça. Faixas pintadas em preto, espelho lateral, emblema e volante esportivos. Venha conhecer as suas linhas arrojadadas, sua incrível economia de gasolina. Aproveite e pergunte as nossas condições e facilidades no financiamento. Mas venha logo. Não deixe para amanhã a melhor coisa que você pode fazer hoje: andar no Chevette GP.



Grátis. Aproveite para participar do Concurso Chevette GP. Coloque um cupom em um dos 5 Chevette GP. Coloque um cupom na urna e espere o resultado do sorteio, fazendo figurinhas.



VEÍCULOS S.A.

AV. IVO SILVEIRA, 999

O CHEVETTE GP TAMBÉM ESTÁ EXPOSTO NA GALERIA DO CENTRO COMERCIAL ADERBAL RAMOS DA SILVA.

PROCESSO M.F. N.º 0810 - 12.428/76 - CERT. AUTOR. N.º 01/227



A Cia. Docas requereu a praia há 30 anos.

Grupo econômico isola a praia da Vila que é a melhor à prática de surf

Imbituba (Correspondente) A praia da Vila, em Imbituba, considerada a melhor do Brasil para o Surf, recebe em média 100 a 200 surfistas por temporada, principalmente cariocas, paulistas, mineiros e gaúchos. Isto porque lá são proibidas as construções, tornando a praia deserta, estimulando a prática do surf. As outras praias, algumas em fase de urbanização, outras sem nenhuma infraestrutura, impressionam os turistas que consideram "absurdo tanta beleza e tão pouco estímulo para desenvolver o turismo".

A praia de Itapirubá, apesar de possuir um dos mais luxuosos hotéis do Sul (Condomínio Itapirubá) não existe eletrificação e as ruas além de não serem calçadas, também não são macadamizadas, tornando-se verdadeiros lamaçais quando chove. Não há boites nem clubes dançantes.

Na praia da Vila, a melhor para o surf do país, não há permissão para construção

de casas e hotéis, porque a Cia Docas de Imbituba requereu esta praia há 30 anos. Não constrói e não permite loteamentos nem outras construções.

Possui apenas um restaurante "O Jangadeiro" e seu proprietário Antonio Jerônimo de Souza explica que infelizmente não possuem infraestrutura que ofereçam o conforto que os turistas desejam".

A SPU - Serviço de Patrimônio da União requereu os loteamentos da praia Vila Esperança, onde já foram iniciadas algumas construções.

Situada a apenas 8 Km da BR-101, com acesso em Araçatuba, a Ponta dos Ouvidos está sem urbanização, uma vez que os órgãos locais não demonstram interesse. O Grupo Diomício Freitas já tentou construir um Hotel num dos ilhotas da praia, porém a administração municipal criou dificuldades e o projeto paralisou.

Falta estrutura turística no Sul

Araranguá (Sucursal) — As praias do Sul, apesar de reunirem muitos atrativos, não apresentam uma estrutura turística que desperte maior interesse dos veranistas. E o acanhamento da população contribui para isso, face a ausência de uma mentalidade turística. Arroio Silva e Morro dos Conventos são as mais procuradas, porém a falta de loteamentos seguros, a desorganização das propriedades, vêm afligindo os turistas que não sabem como se estabelecer e preocupam a municipalidade, uma vez que uma programação no sentido de estrutura, consumiria o orçamento do município de 3 a 4 anos, informou o prefeito Lino Costa. Nestas praias o "turismo como indústria" inexistente.

MORRO DOS CONVENTOS

Apesar de não ter despertado a atenção dos órgãos públicos para uma programação oficial, Morro dos Conventos oferece atrações naturais como: bosques para campismo, lagoas para pesca, rio para a prática de esquí, passeios de lancha até a região pesqueira na foz do rio Araranguá, dunas para equitação, piscinas no late Clube e no Camping, quadra de esportes, sauna e boates. Como a frequência é de turistas de outros estados, principalmente gaúchos, a cidade se acanha no convívio ou na elaboração de uma programação, deixando o turista muito à vontade, mas sozinho.

Segundo os veranistas, "Morro dos Conventos é um paraíso, embora muitos não valorizem por já estarem acostumados com a beleza. Difere de outras praias, pois não há barulho, é calma, tem clima de serra e mar, dunas e furnas".

ARROIO SILVA

A diversificação da vida noturna, apesar da iniciativa particular, tem se constituído num fator de atração aos turistas, que lá dispõem de boates, lanchonetes, boliche com conjuntos de danças, durante a temporada.

ESTRUTURA

Os turistas que para lá se dirigem são motivados por uma publicidade oficial ou particular, mas não encontram uma programação que os desperte. A falta de uma estrutura turística se manifesta através dos

acessos que não são asfaltados, da insuficiência da iluminação pública, que muitas vezes sofre cortes de energia pela geradora. Em Morro dos Conventos, há apenas um telefone no hotel, não existindo serviço médico de urgência, urbanização e programação, observando-se um invasão na cidade que quanto mais cresce, mais problemas vem trazendo à administração pública que não está preparada para resolver tudo em questão de dias.

INVASÃO

A praia do Arroio Silva é mantida pela comunidade, mas foi invadida por loteamentos sem os mínimos requisitos, obrigando a prefeitura a abrir apenas ruas. Hoje briga-se neste balneário pela posse legítima de loteamentos, estando o caso nas mãos da justiça, enquanto os veranistas vão se instalando elevando o número de residências de verão clandestinas. Há mais de 300, sem que a administração possa conter a invasão. Qualquer um chega e se instala fora do loteamento, estando a praia já com uma extensa área habitada na beira-mar, criando problemas de infra-estrutura, e os proprietários dos loteamentos lutam por documentos antigos que provem que são donos, embora pagando tributos legais e de registro na prefeitura. No Morro dos Conventos a situação é outra: quando um lote é vendido para instalação de uma casa de verão, o contrato explica que não pode fazer casa e garagem de madeira, residência em zona comercial ou vice-versa, existindo uma programação previamente elaborada numa espécie de plano-piloto criando infraestrutura para o desenvolvimento urbanístico.

O Grupo Freitas, que possui este loteamento, contratou 3 paisagistas que executarão a urbanização dos bosques, lagoas, fixação das dunas, localização das áreas de lazer como parques infantis, piscinas, quadras de esporte e arruamento.

Porém, nas estradas que conduzem a estes balneários, cômodos de areia invadem as estradas já cobertas pelo pó, posteamentos desordenados e ruas escuras desestimulam os visitantes.

Até março, vinte e três navios são esperados em Itajaí e São Francisco

A Associação Comercial e Industrial de Itajaí divulgou, através de uma nota circular, a relação dos navios esperados nos próximos dias, nos Portos de São Francisco do Sul e Itajaí. Estão sendo esperados no Porto de Itajaí a partir de hoje até o dia 18 de março vinte navios, enquanto que no de São Francisco deverão atracar até o dia 28 de fevereiro apenas três.

É a seguinte a relação dos navios esperados no Porto de Itajaí: ontem — "Aconcagua" da agência Transmarte com destino a Damman, Dubai, Kuwait, Jeddah e Abu Dhabi. Hoje — navio "L. Jacksonville" da agência Transmarte com destino a Nova Iorque, Jacksonville, Wilmington, Philadelphia, Newark, Baltimore e Savannah; navio "Argos" da agência Osny com destino a Buenos Aires. Amanhã — navio "Almirante Graça Aranha" da agência Transmarte com destino a Vera Cruz e Tampico. Dia 8 — navio "Moreale" da agência Osny com destino aos Portos de Caribe, Vera Cruz e Tampico; navio "Bandeirante" da agência Samarco para Ilhas Canárias, Portugal e Noruega e navio Alberto Correia, da agência Osny com destino ao Recife. Dia 12: navio "Yang-Tsé" da agência Marítima com destino a Las Palmas, Tenerife, Le Havre e Dunquerque. Dia 14 — navio "Luchon" da agência Marítima com destino a Gênova, Barcelona, Livorno e Marselha, e navio "Goolland" da agência Navegação Antônio Ramos com destino a Amsterdam, Bremen e Hamburgo. Dia 15 — navio "Ronsard" da agência G. Miranda com destino a Liverpool e Dublin. Dia 18 — "Lloyd Antuérpia" da agência Transmarte com destino a Antuérpia, Rotterdam, Bremen, Hamburgo e Londres. Dia 20 — navio "Vila Rica" da agência Marítima e Comercial Samarco com destino a Norfolk, Nova Iorque e Richmond. Dia 21 — navio "Amaralina" da agência Osny com destino a Rotterdam, Copenhague, Gotemburgo, Estocolmo e Leningrado. Dia 24 — navio "Olinda" da agência Osny com destino a Rotterdam, Bremen e Hamburgo. Dia 28 — navio "Copacabana" da agência Osny com destino a Antuérpia, Rotterdam, Bremen e Londres. Dia 29 — navio "Santa Cruz" da agência Samarco com destino a Antuérpia, Rotterdam, Bremen e Hamburgo. Dia 8 de março — navio "Estrela" da agência Samarco com destino a Ilhas Canárias, Portugal e Noruega. Dia 10/03 — navio "Lloyd Rotterdam" da agência Transmarte com destino a Londres, Antuérpia, Rotterdam, Bremen e Hamburgo e dia 18 de março navio "Lloyd Hamburgo" com destino a Londres, Antuérpia, Rotterdam, Bremen e Hamburgo.

São esperados no Porto de São Francisco do Sul, os seguintes navios: dia 16 de fevereiro -- navio "Goolland" da agência Navegação Antônio Ramos com destino a Amsterdam, Bremen e Hamburgo. Dia 20 — navio "Lloyd Antuérpia" da agência Transmarte com destino a Antuérpia, Rotterdam, Bremen, Hamburgo e Londres. Dia 28 — navio "Salvador" da agência de Despachos, embarque e Seguros Ltda, com destino a San Juan, Barbados e Kingston.

Desfile de escolas de samba abre calendário turístico em Joinville

Joinville (Sucursal) — O desfile das Escolas de Samba nos dias 28 e 29 do corrente abrirá o Calendário Turístico de Joinville, elaborado pela Secretaria de Cultura, Esporte e Turismo da prefeitura. Os desfiles prosseguirão nos dias 10 e 2 de março.

As Escolas participantes são: Amigos do Kênia, pertencente ao Kênia Clube de Joinville, Unidos do Boa Vista, do Estrela da Praia e Acadêmicos do Serrinha, do Bairro da Serrinha, podendo haver a participação de escolas de samba de São Francisco e Jaraguá do Sul.

Auxílio

A prefeitura liberou verbas especiais, para a organização das Escolas, sendo de 12 mil cruzeiros para os "Amigos do Kênia"; 10 mil cruzeiros para os "Unidos do Boa Vista" e 9 mil cruzeiros para os "Acadêmicos da Serrinha". Todas estas escolas já prestaram contas da verba concedida no ano passado, detalhe necessário para receber os novos auxílios.

Programação

No mês de março, quando a cidade comemora 125 anos de fundação, está programada "VI Coletiva de Artistas Joinvillenses" a Exposição "Joinville e o Passado" e a Exposição de Cães Pastores. Em abril acontecerá o "IX Encontro Estadual de Trabalhadores". No dia 4 de maio haverá o IV Concurso Rainha dos Comerciantes, a Festa de Tiro-Rei, da sociedade Desportiva e Cultural Cruzeiro Joinvillense e a Festa do Trabalhador rural, promovida pelo Sindicato dos Trabalhadores Rurais, que será dias 29 e 30 na sociedade Tiro ao Alvo Dona Francisca, na vila Dona Francisca.

Durante o mês de junho haverá o concurso "Miss Joinville".

A Sociedade Esportiva Rio da Prata, na Estrada Dona Francisca Km 19 promoverá em julho a Festa do Colono. O II Festival Catarinense de Folclore acontecerá em agosto e contará com a participação de diversos grupos folclóricos. Durante a Semana da Pátria haverá Exposição de Orquídeas e dia 21 o IV Encontro da Juventude 4-S, na fundação "25 de Julho". De 4 a 10 de outubro acontecerá a Semana da Criança. A Festa das Flores, em dos principais destaques do Calendário turístico, acontecerá em novembro.

Líder da Arena contesta as críticas de Félix e diz que Governo vem dando cobertura

O Líder da Arena na Câmara de Blumenau contestou as críticas do Prefeito Félix Theiss afirmando que o Governo Federal vem dando cobertura às obras.

Blumenau (Sucursal) — O líder da Arena na Câmara de Vereadores, Carlos Braga Muller, durante a primeira sessão legislativa do atual exercício, realizada na terça-feira, à noite, rebateu as críticas que lhe foram dirigidas pelo Prefeito Félix Theiss e sem deputado estadual Álvaro Correia e voltou a afirmar que as obras do Anel Viário Norte "estão sendo muito mal conduzidas, pois além do péssimo asfalto ali colocado, existem trechos de meia-pista sem pavimentação e sem meio-fio e sem qualquer escoamento das águas pluviais".

Apesar de ter recebido financiamento do Banco do Brasil para a execução das obras do Anel Norte, a Prefeitura, segundo Braga, "insiste em cobrar o calçamento dos moradores daquelas ruas". Em troca, disse o líder da Arena, "eles estão recebendo um asfalto de péssima qualidade e uma pista onde a alta velocidade poderá transformá-la numa "pista de morte".

Para Carlos Braga Muller, "todos estes fatos parecem não sensibilizar o Prefeito Municipal que, em suas declarações, deixa a impressão de que tudo está muito certo, reclamando quando recebe alguma crítica pela péssima administração que vem fazendo". Como não tem desculpas - prosseguiu - investe contra os governos federal e estadual que lhe dão todo o apoio e atenção quando ele os solicita. O DNOS dá cobertura quase que total à retificação dos ribeirões em Blumenau, o Banco do Brasil libera vultosos empréstimos para a execução de obras, o Ministério do Interior coloca o Projeto Cura à disposição de Blumenau, cujos recursos ainda puderam ser recebidos pela incompetência do Poder Executivo, pois falta à Prefeitura a certidão negativa do INPS.

TRANQUILIDADE

Afirmou ainda o líder da Arena que "o Prefeito Municipal acha degradante que os vereadores venham a público confirmar a existência de uma demanda judicial do Instituto Nacional de Previdência Social contra a Prefeitura, pois para ele uma ação judicial parece ser a coisa mais tranquila do mundo. Em seu pronunciamento através da imprensa, o Sr. Prefeito disse que todos estavam sabendo da dívida, mas não esclareceu que dever é uma coisa e ser acionado judicialmente tem tirado o sono de muita gente que sabe reconhecer uma dívida e se preocupa em saldá-la".

Se fazemos críticas - argumentou o vereador - é no

sentido construtivo, a fim de que o Prefeito sinta os problemas, para procurar resolvê-los. Mas para o Chefe do Poder Executivo parece que a crítica não resolve, pois, simplesmente, não as aceita, mandando que um deputado de seu partido vá as rádios para defender o seu Governo. E grita pelos quatro cantos da cidade que vai processar jornais, fazendo questão de frisar que neste ano político não admitirá críticas ao seu Governo. É bom fazer este alerta: os municípios que se cuidem e seus representantes nesta Casa também devem tomar cuidado - não falem mal de nada e deixem as coisas como estão, pois, do contrário, serão processados pelo Sr. Prefeito".

DÍVIDA COM O INPS

Ainda sobre o caso da dívida da Prefeitura com o INPS, o vereador Nelson João de Souza (MDB), contestou as informações divulgadas pela imprensa, com base nas denúncias apresentadas pelos vereadores arenistas Carlos Braga Muller e Rodolfo Sestren.

"Um dos companheiros com assento nesta Casa - disse Nelson - chegou a afirmar à imprensa que esteve com o processo nas mãos e que o débito da Prefeitura refere-se às parcelas mensalmente descontadas dos funcionários em suas folhas de pagamento, posteriormente não recolhidas aos cofres do INPS. Isto é inverídico. O débito de Cr\$ 312.924,68 é oriundo de notificações sobre o Salário-Educação, arrolado no período de janeiro de 1968 a fevereiro de 1972 - uma contribuição que indevidamente o INPS quer cobrar da Prefeitura, pois a própria Constituição Federal de 1967, artigo 170, alicerçada na Emenda Constitucional de 1969, artigo 178, prevê que "o Salário-Educação é devido pelas empresas industriais, comerciais e agrícolas". Desde quando o município é uma empresa?"

Prosseguindo em seu pronunciamento, o vereador Nelson de Souza afirmou que "o Salário-Educação é uma forma inadequada de imposto. Tem, sem dúvida, um grande objetivo junto às empresas. Mas, município não paga imposto, pelo contrário, cobra imposto. A União, os Estados, os Territórios e os Municípios não se enquadram na Lei nº. 4440, de 27 de outubro que instituiu o Salário-Educação. O INPS não acolheu a defesa feita pelo município de Blumenau, apesar de calçada em 4 pareceres da Consultoria Geral da República e resolveu recorrer ao judiciário no mês de dezem-

bro para cobrar as contribuições indevidas do Salário-Educação, acrescidas de juros e correção monetária".

Ocorre que no dia 26 de dezembro de 1975 - completou - o Presidente Ernesto Geisel, através do decreto no. 76.923, pôs fim à pretensão do INPS, pois, no artigo 9 deste decreto que trata do Salário Educação, diz expressamente: Estão fora do campo da incidência do Salário Educação, a União, os Estados, o Distrito Federal e os Municípios e isentas também as suas respectivas autarquias, bem como as instituições oficiais de ensino de qualquer grau".

PEDIDO DE INFORMAÇÕES

De autoria da bancada da Arena, foi aprovado, com a abstenção do vereador Nelson de Souza, um requerimento do qual constam uma série de indagações sobre a ação judicial do INPS contra a Prefeitura: Qual o montante devido ao INPS na presente data? ; Deste montante qual o valor referente ao parcelamento anteriormente concedido à Prefeitura? ; Qual o valor que originou a ação judicial que o INPS move contra a Prefeitura? ; Quando venceu a responsabilidade que originou a demanda judicial? ;

Por proposição do líder da bancada do MDB, Milton Pompeu da Costa Ribeiro, foi acrescentada ao pedido de informações uma indagação a mais: qual a origem do débito objeto da ação movida pelo INPS contra a Prefeitura. Ao mesmo pedido de informações, constam também perguntas sobre a situação da Prefeitura em relação aos recolhimentos do FGTS e do IPESC

10 REUNIÕES ORDINÁRIAS

Durante o espaço reservado aos informes da presidência, o vereador Aldir Thonsem, Presidente do Legislativo anunciou que, de acordo com a Lei Complementar no. 5, de 19 de dezembro de 1975, em seu artigo 39, haverá um mínimo de 10 reuniões mensais, em contraposição ao número de quatro até há pouco tempo, em vigor.

Provisoriamente, as reuniões mensais, ficaram marcadas para as seguintes datas e horários: na primeira semana, 3 reuniões - 3a. feira (20 horas), 5a. feira (13 horas) e 6a. feira (13 horas). Na segunda semana, duas reuniões - terça-feira às 20 horas e quinta-feira, às 13 horas. Na terceira semana, o esquema é o mesmo e, finalmente, na quarta semana, a Câmara irá reunir-se na terça-feira, às 20 horas; na quinta-feira, às 13 horas e na sexta-feira, às 15 horas.

Verifique. Nenhum outro carro pode oferecer tudo isso: desempenho, segurança, conforto. Câmbio de cinco marchas, freios a disco nas quatro rodas, reserva de potência. E um motor de 4 cilindros que assegura economia de gasolina. Venha ver em nossa loja o mais 76 de todos: o Alfa Romeo 2300.

RODO-MAR
Veículos e Máquinas Ltda.

BR-101 - Km. 207 - Rocado - Grande Florianópolis
88.100 - São José - Santa Catarina - Fones 44-0908
44-0066 - 44-0703 - Corresp. Caixa Postal - D-23 - Fpolis.



Nenhum outro é mais 76 do que o Alfa Romeo. Venha comprovar!



Alfa Romeo 2300
Alfa Romeo Campeã Mundial de Marcas 1975.

Carro desgovernado colide com Volks

Quando trafegava com destino ao centro da cidade, a camionete Pick-Up Chevrolet, placas AB-5850, propriedade da Infirisa - Indústria de Pescados e Frigoríficos S/A -, dirigida por Marcos Pedro Souza, desgovernou-se sobre a pista molhada e atingiu a lateral direita de um veículo de Itajai, que estava estacionado no lado esquerdo da rua Duarte Schutel. A camionete que trafegava na Alameda Adolfo Konder quando mudou de direção, deslizou na pista e chocou-se contra o Volks de placas IJ-5773, (Itajai) estacionado em frente à garagem da Eletrosul, com quatro menores em seu interior, além do motorista.

Nenhum dos menores saiu ferido, o mesmo acontecendo com os dois motoristas, sendo somente registrados danos materiais. O Chevrolet apenas teve o canto esquerdo do pára-choque levemente amassado, já o Volks ficou com a lateral direita bastante danificada.

O acidente ocorreu por volta das 16h30m de ontem e foi registrado pela Polícia Técnica, que esteve no local procedendo o levantamento pericial.

A interrupção temporária da rua Duarte Schutel, motivou uma fila, iniciada no começo da Alameda Adolfo Konder, e estendendo-se por toda a Ponte Hercílio Luz, chegando a alcançar o

continente. O tráfego na ponte somente foi normalizado, com a chegada de um guarda do Detran ao local do ocorrido, que desviou o fluxo de veículos para a rua Conselheiro Mafrá e Cais Frederico Rola.

NO ESTREITO

Já na rua Santos Saraiva, em frente ao Hotel Brüggemann, no Estreito, o Volks com placas de Porto Alegre, AG-0927, propriedade da Indasa - Máquinas Industriais e Agrícolas S/A. - tendo ao volante o motorista Rogério Paulo de Andrade (solteiro, residente na rua Professor Barreiros Filho, 22, no Estreito), colheu o jovem Mauri João dos Santos (22 anos, casado, morador do Loteamento Max Andrade, no Roçado, em São José). A vítima sofreu leves escoriações, sendo medicada no Hospital Celso Ramos.

NO ROÇADO

Por outro lado, deu entrada ontem no Hospital Infantil, a menor Marlene Maria da Silva (8 anos), que foi internada com fratura em uma das pernas. A vítima foi atropelada às 11h20m de ontem, no Roçado, em São José, pelo Volks de placas AJ-2570 (Porto Alegre), com o seguro obrigatório vencido. O veículo era dirigido pelo proprietário José Francisco Dilli, portador de autorização para dirigir e aguardando a habilitação final.

Fogo destrói loja no Ceará e mata dez em Nova York

Um incêndio de grandes proporções - o maior já registrado em Fortaleza nos últimos dez anos - consumiu ontem totalmente a "Loja Delta", de eletrodomésticos, localizada na rua Barão do Rio Branco, em pleno centro comercial da capital cearense. Os prejuízos, segundo os seus proprietários, ascenderam a Cr\$ 10 milhões.

O fogo começou às oito horas e suas causas estão sendo apuradas pela polícia. O Corpo de Bombeiros teve dificuldades para debelar as chamas, que destruíram todo o estoque da loja - televisores, camas, colchões, cadeiras, rádios, tapetes, geladeiras, fogões - e ainda ameaçaram alcançar um prédio de 11 andares do Inps, onde o expediente foi suspenso durante todo o dia de ontem.

DEZ MORTOS

Um incêndio na madrugada de ontem em um edifício de Nova Iorque provocou a morte de dez pessoas por intoxicação, entre elas sete crianças, e a hospitalização de outras dez. Trinta famílias foram para as ruas onde a temperatura estava abaixo de zero. O incêndio em um edifício de seis andares, próximo ao rio Hudson, começou, por volta dos 20 minutos de ontem (2h20m de Brasília), em consequência do superaquecimento de uma cadeira vibratória num apartamento do andar térreo - segundo os bombeiros - propagando-se rapidamente pelos outros andares.

Além dos cadáveres de dois meninos, encontrados no primeiro andar, outros oito corpos, entre eles os de cinco crianças, foram encontrados em um apartamento do sexto andar, disse-ram os bombeiros. As quatro crianças estavam abraçadas.

Terremoto sacode a Guatemala e mata cerca de 500 pessoas

Um violento terremoto registrado na madrugada de ontem abalou quatro países da América Central, destruindo grande parte da Cidade da Guatemala onde se presume tenham morrido cerca de 500 pessoas. O fenômeno, que aconteceu às 3h4m de ontem, alcançou 7,3 pontos na Escala Richter e sacudiu a capital guatemalteca, estendendo-se até Honduras. Um levantamento inicial indicou que existem mais de mil pessoas feridas e dezenas de prédios foram destruídos na Cidade da Guatemala que possui uma população de 1,5 milhão de habitantes. A mesma cidade foi destruída por um terremoto em dezembro de 1917 e o último fenômeno registrado na América Central ocorreu a 23 de dezembro de 1972, quando Manágua - capital da Nicarágua - foi totalmente destruída e pelo menos dez mil pessoas morreram.

Segundo o Instituto Sismológico da Guatemala o fenômeno estremeceu durante a madrugada uma faixa de 500 quilômetros de raio, começando no Sul do México, atingindo a Cidade da Guatemala, Honduras e parte de El Salvador. Os técnicos calcularam que o terremoto teve a duração de 30 segundos, tempo suficiente para destruir cerca de 600 prédios de material. Novos e modernos edifícios também ficaram avariados, principalmente em suas estruturas, como a sede do Banco Nacional e o Hotel Intercontinental. A categral de Uptigua também apresenta problemas em sua estrutura, tendo sido interditada na manhã de ontem pelas autoridades. Várias ruas da cidade ficaram cobertas por escombros dos edifícios, onde estão sepultadas dezenas de pessoas.

PÂNICO

Ao sentirem os efeitos do fenômeno, os habitantes da cidade, aturidos e atemorizados, deixaram suas casas e foram para as ruas tomados pelo pânico. Muitos foram vistos soterrados quando, em desespero, tentavam salvar familiares e pertences. Ao amanhecer, uma coluna de fumaça saía de um vulcão localizado ao sul da cidade.

O abalo sísmico, que foi sentido na Cidade do México, a cerca de 1.750 quilômetros a noroeste, provocou corte total do fornecimento de energia elétrica e também no suprimento de água potável ao atingir o aqueduto colonial, construído há 200 anos,

quando a cidade foi fundada por imigrantes espanhóis. As comunicações também foram totalmente interrompidas e as informações estão sendo captadas através de rádio-ama-dores.

As informações captadas em outras cidades dão conta que centenas de pessoas estão sob os escombros ou hospitalizadas em locais improvisados. Toda a população, apesar das dificuldades, está mobilizada no auxílio às vítimas, num trabalho coordenado pelas autoridades. Um apelo do Governo foi feito no sentido de que todos os médicos e enfermeiros comparecessem aos locais onde estão sendo atendidos os feridos. Operários e engenheiros realizam o trabalho de remoção dos escombros, desobstruindo as vias públicas e resgatando os corpos das vítimas. Os bombeiros também estão empenhados nessas tarefas.

SOCORROS

Enquanto as autoridades emitiam pedidos de socorro às nações vizinhas, a fim de que enviassem mantimentos, agasalhos e medicamentos para os feridos e desabrigados, continuavam chegando novas vítimas aos hospitais improvisados. As vítimas superlotaram o Hospital da Previdência Social e o Hospital Roosevelt, o principal da cidade, ficou em chamas após o fenômeno. Alguns internos foram atingidos pelo fogo, agravando o estado de saúde. O incêndio, segundo se apurou, foi causado por um curto-circuito, tendo o fogo se propagado rapidamente através de matéria de fácil combustão até fazer explodir vários bujões de gás.

A falta de água agravou o problema, pois os bombeiros não tinham meios para combater as chamas. Outros incêndios de menores proporções ocorreram em vários pontos da cidade. Várias pontes caíram e algumas estradas ficaram intransitáveis por queda de barreiras e abertura de fendas na pista.

EM HONDURAS

O terremoto que também produziu seus efeitos em Honduras, trouxe danos materiais de relativa monta ao país, mas até a noite de ontem não se tinha notícia de mortos. Milhares de pessoas ficaram assustadas com o fenômeno e deixaram suas residências, principalmente em Tegucigalpa, onde até a centenária catedral foi abalada. Os serviços

públicos - energia, água e comunicações - foram seriamente afetados e em muitas áreas nenhum deles foi restabelecido.

O maior impacto foi na zona Noroeste de Honduras. Na cidade de San Pedro Sula, a segunda mais importante do país, dois edifícios - um de 10 e outro de 11 andares - foram seriamente danificados, apresentando rachaduras nas paredes laterais. O asilo local ruiu totalmente, mas nada se informou a respeito de vítimas entre seus 200 residentes.

Em Santa Bárbara, um colégio foi totalmente destruído, mas ninguém sofreu ferimentos porque se encontrava desocupado e fechado em virtude das férias escolares. A categral local também foi afetada e a torre do sino está prestes a cair, obrigando a polícia a interditar o local. Também o Hospital Santa Rosa de Compan sofreu avarias, causando pânico em alguns pacientes que deixaram os quartos e enfermarias, inclusive algumas gestantes.

As autoridades informaram ontem à noite que 29 casas foram destruídas em Puerto Cortes, distante 300 quilômetros da capital hondurenha. O rompimento de uma adutora que abastecia um bairro pobre, provocou a inundação de várias casas obrigando algumas famílias a abandonar suas residências. A ponte "La Democracia", sobre o rio Pionulla, o mais importante de Honduras, rachou no centro e interrompeu o tráfego rodoviário.

EM EL SALVADOR

O abalo sísmico da madrugada de ontem, na América Central repercutiu fortemente na região Noroeste de El Salvador. Nenhuma vítima foi registrada e na cidade de Santa Ana, a segunda mais importante do país, algumas casas foram ligeiramente abaladas. Várias rodovias foram afetadas e em algumas regiões o tráfego de veículos é bastante precário.

O sistema de comunicações e de fornecimento de energia elétrica sofreram interrupções com o terremoto. Várias cidades também tiveram cortado o suprimento de água potável. As autoridades não informaram a ocorrência de casos fatais, mas o Presidente Arturo Molina determinou estado de emergência em algumas áreas de El Salvador.



BESC TURISMOS S.A.
CGC/MF 82 510 785/0001-07

EDITAL DE CONVOCAÇÃO ASSEMBLÉIA GERAL ORDINÁRIA

São convocados os senhores acionistas para se reunirem em Assembléia Geral Ordinária, na sede desta empresa à rua Felipe Schmidt no. 36, nesta cidade, no dia 9 (nove) de março próximo, às 15 (quinze) horas, com a seguinte

Ordem do Dia

- 1o. - Tomar conhecimento do Relatório da Diretoria, referente ao exercício de 1975, bem como apreciar o Balanço Geral, a demonstração da Conta Lucros e Perdas e o Parecer do Conselho Fiscal referentes ao exercício de 1975;
- 2o. - Eleição dos membros efetivos e suplentes do Conselho Fiscal e fixação de suas remunerações;
- 3o. - Outros assuntos do interesse da Sociedade.

Florianópolis, 3 de fevereiro de 1976
MAURITY DAL GRANDE BORGES
Diretor Presidente
ACARY PERFEITO DA SILVA
Diretor

Salve o que puder

NAS CASAS PERNAMBUCANAS

FEMININAS

- Blusas malha lisa e listradas, de: 29,90
por: **20,90**
- Robe tecido estampado, de: 23,90
meia-manga, por: **19,00**
- Robe tecido estampado, de: 19,90
por: **15,90**
- Soutien de jérsei, em cores, de: 6,70
por: **4,90**

INFANTIS

- Biquínis de jérsei, em cores, de: 7,70
por: **5,70**
- Camisas malha, de: 54,50
por: **43,00**
- Blusas warpe estampado Karibe, de: 67,00
por: **53,00**

CAMA COPA

- Calça comprida Guritex, brim tapê p/ criança, de: 37,90
por: **29,90**
- Short malha Hering, de: 7,50
por: **5,90**
- Fraldas malha colorida, de: 4,20
por: **3,10**
- Fraldas malha estampada, de: 5,20
por: **4,10**

ROUPAS MASCULINAS

- Camisa olímpica malha, verão, de: 49,50
por: **39,40**
- Camisa malha Polyester meia-manga, diversos modelos, de: 52,50
por: **41,60**
- Camisa malha fina verão meia-manga, diversos modelos, de: 69,50
por: **56,50**
- Camisa Tergal meia-manga, diversos modelos, de: 49,50
por: **39,40**
- Camisa social esporte, manga comprida, de: 59,50
por: **47,50**
- Camisa esporte meia-manga, de: 39,50
por: **31,30**

MESA BANHO

- Calça tipo far-west, oferta especial, de: 42,50
por: **29,90**
- Calça texano de brim Argos, de: 54,50
por: **41,90**
- Calça brim lixado, modelo UNISSEX, de: 89,00
por: **68,30**
- Calça de brim diagonal, modelo jovem, de: 89,00
por: **69,50**
- Lenços York, cores fortes, caixa c/ 3, de: 14,50
por: **9,90**

MESA BANHO

- Toalha praia, lindas estampas, de: 26,50
por: **21,80**
- Toalha rosto, lindas padronagens, de: 11,90
por: **9,80**
- Toalha banho, lindas padronagens, de: 22,50
por: **18,90**
- Jogo de banho coleção Tekka, de: 33,90
por: **29,50**
- Toalha de mesa 0,80 x 0,80, estampa moderna, de: 12,00
por: **9,90**
- Guarnição de mesa c/4 guardanapos, de: 45,90
por: **39,80**

TUDO PELO CREDIÁRIO TENTACÃO

TECIDOS

- Opala pele-de-ovo, branca e cores, de: 21,00
por: **13,00**
- Mousseline estampada, desenhos exclusivos, de: 22,90
por: **10,30**
- Tricoline várias cores, de: 16,00
por: **10,80**
- Malha verão 1,50 larg., de: 39,00
por: **25,80**
- Polyester p/ camisa, liso e estampado, de: 18,90
por: **11,60**
- Estampados de algodão vários desenhos, de: 14,50
por: **6,80**
- Tergal xadrez e listrado, de: 43,00
por: **29,80**
- Jeans Delavê sensação, 1,50 larg., de: 54,00
por: **39,50**
- Brim acetinado em cores, de: 54,00
por: **45,80**
- Morim 0,60 larg., de: 3,50
por: **2,10**
- Flanela fustão lisa e estampada, de: 14,80
por: **9,90**

- Cambráia estampada, lindos desenhos, de: 9,60
por: **5,30**
- Gabardine acetinada, diversas cores, de: 56,00
por: **29,90**
- Reps estampado extra-extra, de: 18,00
por: **10,20**
- Brim marinho colegial, de: 19,50
por: **9,80**
- Tergal colegial 1,50 larg., de: 29,80
por: **19,90**
- Gabardine estampada super - verão, de: 19,80
por: **9,60**

FLORIANÓPOLIS - Rua Felipe Schmidt, 15 • Rua Trajano, 10.

UMA LOJA EM CADA BAIRRO E CENTENAS NO BRASIL

Beto Stodiek

Dica para quem tem um certo capital e não sabe onde aplicá-lo: o negócio é abrir uma vidraçaria.

Florianópolis, apesar do seu incrível desenvolvimento, só tem duas vidraçarias que, é claro, não conseguem dar conta do serviço. É só abrir e ganhar dinheiro.

*

Radiofônicas

Cacau Menezes saiu da rádio A Verdade. Mais uma vez. Por que? Diz ele que a direção da rádio exigiu, durante o seu programa, 90% de música brasileira. E ele disse que não tocaria nem 20%.

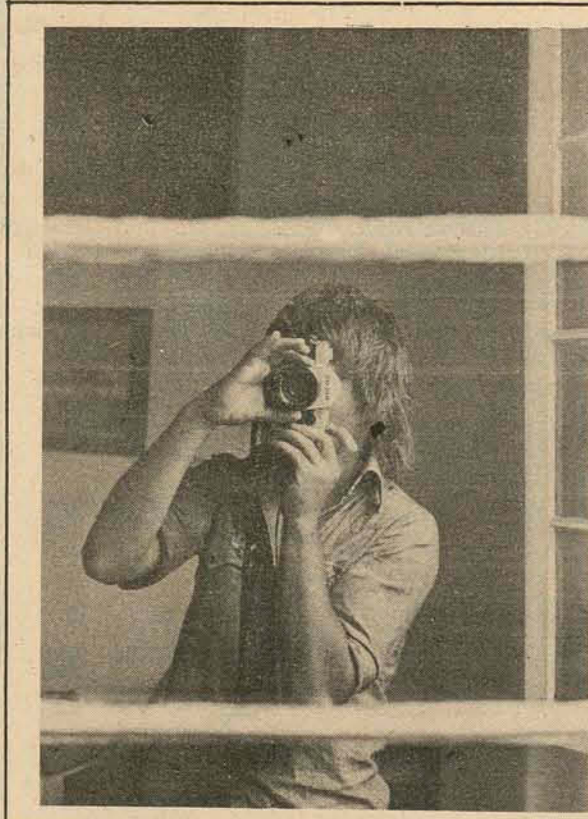
(*)

Mickey Burney também, deixou o ar d'A Verdade.

Ele tinha um engraçadíssimo e nostálgico programa que deliciava a madrugada de muita gente. Que pena!

*

Proibiram tala larga e direção esporte. Proibiram dirigir com mão única assim como proibiram pôr os braços para fora quando na direção. Proibiram não sei mais o que. Só não proibiram dirigir agarrado como é hábito dos mais comuns na Beira-Mar Norte e adjacências.



Todos querem saber quem é W.O. de Oliveira, uma das melhores revelações fotográficas dos últimos tempos. Para matar curiosidades, ele se autofotografou. Dá para identificar?

Sexta-feira, 6, às 8 da noite tem concurso de Boi-de-Mamão em frente à Catedral. Vai ser o maior barato. Promoção: Diretor, a que consegue trabalhar em silêncio e quase sem tostão.

*

A festa que acontecerá no próximo sábado, dia 7, no Lagoa late Clube, uma roda de samba, será filmada para documentário sobre a Ilha de Santa Catarina produzido pela Agência Nacional. Todos lá, pois. Principalmente os que adoram aparecer.

E muitas perderam a oportunidade de ser uma nova Marilyn

Apareceu em Florianópolis, dia desses, fotógrafo que se dizia de uma dessas revistas dirigidas ao homem, gênero Status, Homem, essas coisas, se não uma dessas.

Estava atrás de exuberantes meninas que estivessem a fim de posar de "tanga" (mal sabia ele que tanga já era) para uma reportagem sobre lin das moças florianopolitanas. A reportagem já tinha, até, nome: "As Meninas da Ilha". . . Apareceram umas duas ou três, todas lindas, de corpos perfeitíssimos, o fotógrafo se embasbacou. Eram elas. "Rose di Primo" — não sei por que Rose di Primo — "morreria de inveja se visse corpos tão lindos". Foram para a Joaquina, é claro. Lá chegando, o cara convidou-as para irem até as pedras. Não foram. Pediu para as garças tirarem a parte de cima do maiô. Não tiraram. Exigiu poses "escandalosas". E elas se recusaram. O "fotógrafo" (já nessas alturas entre aspas) ficou furioso. E bravejou que não tinha vindo a Florianópolis fotografar "inocentes menininhas", mas "audaciosas mulheres". . .

*

Mais tarde descobriu-se: o homem estava querendo tirar fotos das ditas em traje de Vera Fischer atendendo encomendas de certas firmas do interior do Estado, para futuras e nuas ilustrações de calendários. . .

*

Perderam pois, as menininhas em questão, a excelente oportunidade de serem-se devidamente penduradas em barbearias, bares, locais no gênero. . .

Estou falando do vizinho de cima

Com essa moda de todo mundo morar uns sobre os outros, isso é, em apartamentos, surgiu um problema (ou diversão) para os muitos moradores dos edifícios florianopolitanos.

As lajes dos prédios, normalmente, são tão frágeis, que faz com que o vizinho de baixo fique sabendo o que se passa no apartamento de cima. Tudo, sem exceção. Sabe a hora que sai, a hora que chega. Sabe quando vai ao banheiro. Sabe quando deita, quando acorda. E com o tempo consegue até identificar as pessoas — só pelos passos. Sabe quando está com tosse, quando espirra. Sabe quando tem discussão. Enfim, participa de toda a vida alheia mesmo sem querer participar (há, evidentemente, aqueles que aguçam os ouvidos para melhor escutar — não vivêssemos em Florianópolis. . .).

*

Conheço um caso de gente que abusa. Duas e meia da manhã e lá resolve a dona da casa bater carne na cozinha. . . Essa mesma senhora (provavelmente sofre de insônia) todas as madrugadas, arrasta móveis, além de usar irritante par de chinelas de salto. Mas isso é outro papo, que não vem ao caso: trata-se de ter ou não educação. Ou então, que não venha a morar em apartamentos.

Cinema

Darci Costa

A GAROTA DE PETROVKA (The Girl From Petrovka) Goldie. Hawn, Hal Holbrooks e Anthony Hopkins lideram o elenco. CECOMTUR, 2 - 4 - 7,45 - 9,45 horas.

LA VIOLETERA — Reapresentação; dramalhão de sucesso popular nas bilheterias, porém de nível baixíssimo. Produção espanhola estrelada por Sarita Montiel, com a cumplicidade do diretor Luiz Cesar Amadori, ainda com Raf Valone, Frank Villard, Ana Mariscal. SÃO JOSÉ, 3 - 7,45 - 9,45 horas.

ADEUS ÀS ILUSÕES (The Sandpiper) Embora visualmente bonito, trata-se de um dos filmes menos felizes do diretor Vincente Minelli. O roteiro narra uma história de amor, onde surgem, como complementos, filosofia existencialista e preconceitos sociais. Elisabet Taylor, Richard Burton e Eva Maria Saint, formam o triângulo; na trilha sonora, o tema The Shadow of Your Smile — CORAL, 3 - 8 - 10 horas.

CONFUSÕES POR TODOS OS LADOS (Every Little Crook and Nany) Comédia feita na Inglaterra, marcando o reaparecimento de Victor Mature, ainda com participação de Lynn Redgrave. Direção de Cy Howard. RITZ, 5 - 7,45 - 9,45 horas.

O LADRÃO DE GALINHAS, com Wilson Roncalli. DUELO MORTAL NA CAVERNA DO TIGRE — 18 anos. ROXY, 2 e 8 horas.

BANANAS, com Woody Allen — Censura 18 anos. JALISCO, 8 horas.

O INCRÍVEL SEGURO DE CASTIDADE, com Nadir Fernandes. HOUVE UMA VEZ UM MILAGRE, com Lionel Jeffreys. Censura 18 anos. GLÓRIA, 8 horas.

UM ASSASSINATO É UM ASSASSINATO, com Jean Claude Brially. Censura 18 anos. RAJÁ, 8 horas.

Horóscopo

Omar Cardoso

ÁRIES — É um dia bem favorável às viagens e aos assuntos relacionados com o seu lar. Mas, quanto aos negócios, deverá deixar uma ocasião mais promissora. Aguarde, novas e propícias amizades.

TOURO — Neste dia, que lhe será de todo promissor, haverá muita produção profissional e muita facilidade para arranjar empréstimos de dinheiro para solucionar suas dificuldades físicas viagens.

GÊMEOS — Excelente aspecto astral às experiências psíquicas e ao aumento e à evolução de sua inteligência e conhecimentos. A saúde será bastante boa o que lhe dará maiores condições de sucesso geral.

CÂNCER — Deverá tomar muito cuidado ao dirigir veículos automotores em estradas, ao entrar em contato com máquinas, fogo e eletricidade e com tudo que possa lhe prejudicar fisicamente.

LEÃO — Não é um dia bem indicado às coisas novas, mas que lhe promete muito sucesso nos assuntos iniciados anteriormente. É uma boa fase para tratar de seu casamento e das questões concernentes ao seu coração.

VIRGEM — O dia é indicador de êxito em questão financeira e em tudo que está relacionado com o seu progresso de um modo geral. Pode solicitar a colaboração alheia, que será prontamente atendido.

LIBRA — Dia em que lhe será favorável, até mesmo nos negócios mais arriscados e no setor profissional. Mas, contudo, não se deixe influenciar como é de costume, pelas coisas irreais. Vida familiar e amorosa tranquila.

ESCORPIÃO — É um dia em que poderá ganhar bom dinheiro através de transações imobiliárias, no comércio de adubos e produtos para a lavoura e para a agropecuária. Contudo, evite atritos no lar e no trabalho. SAGITÁRIO — Dia em que terá muito sucesso ao tratar com autoridades civis e na solução de seus problemas profissionais, financeiros e pessoais. Fará poucas amizades, mas será bem sucedido.

CAPRICÓRNIO — Excelente aspecto astral para iniciar negócios e empreendimentos de vulto e para tratar de questões jurídicas que estão em pendência. Positivo às viagens, à vida religiosa e ao amor. Boas notícias.

AQUÁRIO — Dia em que deverá dar o melhor de si para obter a promoção pessoal de que está necessitando, para elevar seu crédito e para solucionar seus mais difíceis problemas.

PEIXES — Dia pouco propício para tratar de assuntos jurídicos e financeiros, e para impor novas idéias em seu campo profissional. Outrossim, tudo que se diz ser novo (negócios, empresas, etc.) deve ser posto de lado.



Loisimar Anacleto e Silvio Kormann no momento que recebiam a bênção do casamento

sembléia Legislativa, deputado Eptácio Bitencourt, está recebendo convite do senhor Walter Perachi Barcelos, do Banco do Brasil, para a inauguração, hoje, na cidade de Gaspar, daquela conceituada Casa Bancária.

-X-

Recebendo cumprimentos pela elegante recepção em homenagem ao Ministro da Marinha e senhora Geraldo Azevedo Henning, o contra-almirante, Comandante do 5o. Distrito Naval e senhora Marcello Ramos e Silva.

-X-

O presidente do Tribunal de Contas de São Paulo e senhora Luiz Domingues de Castro, deixaram a capital paulista para veraneiar na praia do Gi. O elegante casal é hóspede da Gaiola de Ouro, Laguna Tourist Hotel.

-X-

Eduardo Althof e sua charmosa esposa, com um grupo de amigos da sociedade de Tubarão, na boite do Tourist aplaudiram o show de Simonal.

-X-

O prefeito de Canoinhas Alfredo de Oliveira Garcindo, que muito tem trabalhado pelo engrandecimento daquela cidade, assunto que despertou curiosidade nos meios políticos do Estado, sábado, em companhia de sua simpática esposa, almoçava no restaurante do Laguna Tourist Hotel, em companhia do casal Ortiz Magalhães Machado.

-X-

Meus agradecimentos ao industrial Paulo Bauer, da cidade de Itajaí, pelo simpático cartão que estou rece-

-X-

O presidente da As-

bendo.

-X-

Carmem da Silva e o jornalista Antônio Kowalski, estão nos convidando para a cerimônia de seu casamento marcado para dia 13 próximo às 19,30 horas na Capela do Colégio Coração de Jesus, onde receberão cumprimentos.

-X-

Na Capela do Colégio Catarinense dia 13 às 19,30 horas Ana Maria Silva e Renato Machado, vão receber a bênção do casamento. Eles estão nos convidando para a cerimônia e recepção que será no Lagoa late Clube.

-X-

Atendendo ao convite da Capitania dos Portos de Itajaí, o secretário do Governo, Albino Zeni, através da Coordenação de Assuntos Culturais, promoveu em Itajaí, ao lado da Catedral, a apresentação do Grupo folclórico de Itacorubi, como parte da programação da colônia de férias instituída pela Capitania.

-X-

Deixou a capital gaúcha onde reside e está veraneando no Balneário Canasvieiras, o elegante casal Nilton Fischer.

-X-

Regressando de sua viagem a Paris onde circulou em Londres, Itália, Suíça e Alemanha, a secretária da Secretaria do Interior e Justiça, Lara Pedrosa.

-X-

A Associação dos Municípios do Alto Vale do Rio do Peixe realizou sua primeira reunião mensal. Na oportunidade foi assinado contrato entre Agnarp e a firma Consultores

Arquitetos e Urbanistas Associados, objetivando a elaboração do termo de referência microrregional. Os trabalhos a serem elaborados serão através do governo do Estado, Sudeul e Secretaria do Interior e Justiça.

-X-

Em São Paulo, dia 20 às 19 horas na Capela do Colégio Boni Consill, Maria da Glória Luz e Ademir Rico, vão receber a bênção do casamento. Após a cerimônia, na sala de recepção da Capela, os noivos receberão cumprimentos.

-X-

O secretário extraordinário para Assuntos de Imprensa, Antônio Alves Filho, empossou três novos assessores que passaram a integrar a equipe daquela pasta. Chefe de gabinete, Milton José Bordin; assessor especial, Osmar Aires Teixeira e assessor, Ariel Bottaro Filho. A solenidade contou com a presença do presidente do Sindicato dos Jornalistas Profissionais de Santa Catarina, Moacir Pereira, do presidente do Sindicato dos Radialistas, Hugo Silveira Lopes.

-X-

Secretário Ribas Júnior, da Educação, nos próximos dias fará entrega de 499 mil livros didáticos aos alunos das quatro primeiras séries do ensino de 1o. grau, nas cinco mil e setecentas escolas isoladas em municípios catarinenses.

-X-

Regressando de sua viagem à Europa em companhia de suas filhas, o casal Carlos Adauto Vieira, da sociedade de Joinville.

Juliano de

Governador Antônio Carlos Konder Reis, acompanhado dos Secretários de Estado, Victor Fontana e Augusto Baptista Pereira, em Porto Alegre participaram de importante reunião da Sudeul.

-X-

A bonita uruguaia, Beatriz Van Hoff, que está veraneando em praías de nossa Ilha, está sendo beleza comentada.

-X-

João Carlos Rebello, inspetor de Seguros do Banco Brasileiro de Descontos (Bradesco), foi apontado como o inspetor que maior número de seguros vem fazendo aqui na capital.

-X-

O presidente da As-

Sr. Esperidião Amin recente reunião na Capital paulista



GRUPO REAL

BANCO REAL S.A.

EXTRATO DO BALANÇO ENCERRADO EM 31-12-75

| ATIVO | Cr\$ | PASSIVO | Cr\$ |
|--------------------------------------|--------------------------|--|--------------------------|
| DISPONÍVEL (LTN = 964.518.933,36) | 1.131.585.058,54 | NÃO EXIGÍVEL | |
| REALIZÁVEL | | Capital | 550.000.000,00 |
| Empréstimos | 6.735.833.531,84 | Reservas e Fundos | 318.766.353,95 |
| Bco. Central Recolhimentos | 201.048.612,65 | | 868.766.353,95 |
| Departamentos no País | 4.468.619.412,91 | EXIGÍVEL | |
| Outras Contas | 1.421.170.783,70 | Depósitos à Vista | 6.507.136.303,31 |
| Valores e Bens | <u>1.264.991.255,99</u> | Depósitos a Prazo | 195.959.159,49 |
| | 14.091.663.597,09 | Depósitos totais | 6.703.095.462,80 (*) |
| IMOBILIZADO | 437.927.563,09 | Outras Exigibilidades | 5.065.502.587,31 |
| RESULTADO PENDENTE | 55.181.667,50 | Obrigações Especiais | <u>2.863.464.917,49</u> |
| CONTAS DE COMPENSAÇÃO | 77.417.028.310,54 | | 14.632.062.967,60 |
| TOTAL | <u>93.133.386.196,76</u> | RESULTADO PENDENTE | 215.528.564,67 |
| | | CONTAS DE COMPENSAÇÃO | 77.417.028.310,54 |
| | | (*) Não estão incluídos os depósitos de dependências no Exterior. | |
| | | TOTAL | <u>93.133.386.196,76</u> |

DEMONSTRAÇÃO DE LUCROS E PERDAS - 01-07-75 A 31-12-75

| DÉBITO | Cr\$ | CRÉDITO | Cr\$ |
|---|-----------------------|---|-----------------------|
| DESPESAS OPERACIONAIS | 201.097.359,17 | REVERSÕES DIVERSAS | 52.285.498,56 |
| DESPESAS ADMINISTRATIVAS | 542.086.751,63 | RENDAS OPERACIONAIS | 640.179.848,11 |
| AMORTIZAÇÕES | 8.846.463,22 | OUTRAS RENDAS | 86.338.668,86 |
| OUTRAS DESPESAS | <u>23.134.663,82</u> | <u>LUCROS DIVERSOS</u> | 199.320.236,69 |
| | 775.165.237,84 | | |
| DISTRIBUIÇÃO DO LUCRO | | Reservas e Fundos | 111.106.414,38 |
| Reservas e Fundos | 111.106.414,38 | Provisão de Dividendos à razão de 12% a.a. | 29.500.000,00 |
| Provisão de Dividendos à razão de 12% a.a. | 29.500.000,00 | Gratificação aos Funcionários | 17.500.000,00 |
| Gratificação aos Funcionários | 17.500.000,00 | Doação à Fundação Clemente de Faria | 500.000,00 |
| Doação à Fundação Clemente de Faria | 500.000,00 | Amortização Ágio de Incorporação | 32.352.600,00 |
| Amortização Ágio de Incorporação | 32.352.600,00 | Provisão para Imposto de Renda | 12.000.000,00 |
| Provisão para Imposto de Renda | 12.000.000,00 | | 202.959.014,38 |
| TOTAL | <u>978.124.252,22</u> | TOTAL | <u>978.124.252,22</u> |

Aloysio de Andrade Faria
Diretor Presidente

Paulo Augusto de Lima
Diretor Vice-Presidente

Flávio Magalhães Veras
Diretor Gerente

Lucínio da Cunha Baumgratz
Diretor Gerente

Miguel Dias Teixeira Júnior
Diretor Gerente

Rubens Garcia Nunes
Diretor Gerente

Silvério Telles Baeta Zebal
Diretor Gerente

Eduardo Henrique Magalhães de Carvalho
Téc. Cont. CRC-MG-3.325-"S"-SP-558

BANCO REAL DE INVESTIMENTO S.A.

EXTRATO DO BALANÇO ENCERRADO EM 31-12-75

| ATIVO | Cr\$ | PASSIVO | Cr\$ |
|-------------------------------------|--------------------------|--|--------------------------|
| DISPONÍVEL (LTN = 680.825,28) | 31.716.809,16 | NÃO EXIGÍVEL | |
| REALIZÁVEL | | Capital | 180.000.000,00 |
| Financiamentos | 3.339.701.929,23 | Reservas e Fundos | 230.081.387,62 |
| Títulos e Valores Mobiliários | 390.326.753,04 | | 410.081.387,62 |
| Correspondentes no País | 203.731,95 | EXIGÍVEL | |
| Outras Contas | 13.213.132,40 | Depósitos a Prazo Fixo com Cor- reção Monetária | 2.374.391.346,93 |
| Valores e Bens | <u>3.743.445.546,62</u> | Aceites Cambiais com Correção Monetária | 87.500,00 |
| | 66.397.172,59 | Refinanciamentos | 653.731.387,05 |
| IMOBILIZADO | 66.397.172,59 | Obrigações em Moeda Estrangeira | 196.244.135,32 |
| RESULTADO PENDENTE | 320.764.513,63 | Outras Exigibilidades | <u>158.626.203,57</u> |
| CONTAS DE COMPENSAÇÃO | 6.494.823.899,35 | | 3.383.080.572,87 |
| TOTAL | <u>10.657.147.941,35</u> | RESULTADO PENDENTE | 369.162.081,51 |
| | | CONTAS DE COMPENSAÇÃO | 6.494.823.899,35 |
| | | TOTAL | <u>10.657.147.941,35</u> |

DEMONSTRAÇÃO DE LUCROS E PERDAS - 01-07-75 A 31-12-75

| DÉBITO | Cr\$ | CRÉDITO | Cr\$ |
|--|-----------------------|--|-----------------------|
| DESPESAS OPERACIONAIS | 84.176.356,12 | REVERSÃO FUNDO P/ DEVEDORES DUVIDOSOS | 691.976,65 |
| DESPESAS CORREÇÃO MONETARIA | 220.140.246,67 | RESULTADO CORREÇÃO MONETARIA | 209.186.600,84 |
| OUTRAS DESPESAS | <u>12.141.404,35</u> | <u>PRODUTO DAS OPERAÇÕES SOCIAIS</u> | 159.765.305,26 (*) |
| | 316.458.007,14 | | |
| DISTRIBUIÇÃO DO LUCRO | | Reservas e Fundos | 40.685.875,61 |
| Reservas e Fundos | 40.685.875,61 | Provisão de Dividendos | 10.800.000,00 |
| Provisão de Dividendos | 10.800.000,00 | Doação à Fundação Clemente de Faria | 700.000,00 |
| Doação à Fundação Clemente de Faria | 700.000,00 | Provisão para Imposto de Renda | 1.000.000,00 |
| Provisão para Imposto de Renda | 1.000.000,00 | | 53.185.875,61 |
| TOTAL | <u>369.643.882,75</u> | TOTAL | <u>369.643.882,75</u> |

Aloysio de Andrade Faria
Diretor Presidente

Paulo Augusto de Lima
Diretor Vice-Presidente

Humberto Mourão de Carvalho
Diretor

Lygio Lisboa
Diretor

Edmar Torres Alves
Téc. Cont. CRC-MG 10.447-T-SP. 793

COMPANHIA REAL DE INVESTIMENTO

EXTRATO DO BALANÇO ENCERRADO EM 31-12-1975

| ATIVO | Cr\$ | PASSIVO | Cr\$ |
|-------------------------|-------------------------|-----------------------------|-------------------------|
| DISPONÍVEL | 9.647.600,83 | NÃO EXIGÍVEL | |
| REALIZÁVEL | | Capital | 90.000.000,00 |
| Financiamentos | 2.804.363.771,72 | Aumento de Capital | 10.000.000,00 |
| Outras Aplicações | 493.465.937,36 | Reservas e Fundos | 206.153.860,41 |
| Outros Créditos | 8.072.922,99 | | 306.153.860,41 |
| Valores e Bens | 44.189.842,87 | EXIGÍVEL | |
| | <u>3.350.092.474,94</u> | Títulos Cambiais | 3.002.403.983,11 |
| IMOBILIZADO | 13.086.471,85 | Refinanciamentos | 10.454.488,68 |
| RESULTADO PENDENTE | 1.433.156,15 | Outras Exigibilidades | <u>30.007.046,55</u> |
| CONTAS DE COMPENSAÇÃO | 538.062.051,25 | | 3.042.865.518,34 |
| TOTAL | <u>3.912.321.755,02</u> | RESULTADO PENDENTE | 25.240.325,02 |
| | | CONTAS DE COMPENSAÇÃO | 538.062.051,25 |
| | | TOTAL | <u>3.912.321.755,02</u> |

DEMONSTRAÇÃO DE LUCROS E PERDAS - 01-07-1975 a 31-12-1975

| DÉBITO | Cr\$ | CRÉDITO | Cr\$ |
|--|-----------------------|---|-----------------------|
| DESPESAS OPERACIONAIS | 40.608.539,74 | REVERSÕES DIVERSAS | 11.822.318,28 |
| DESPESAS ADMINISTRATIVAS | 11.525.909,20 | RENDAS COM ACEITES CAMBIAIS | 90.301.996,77 |
| OUTRAS DESPESAS | <u>7.235.591,84</u> | RENDAS DE OUTRAS APLICAÇÕES | 17.739.091,20 |
| | 59.370.040,78 | RENDAS DE LETRAS DE CÂMBIO EM CARTEIRA | 22.930.399,61 |
| DISTRIBUIÇÃO DO LUCRO | | OUTRAS RENDAS | 4.052.054,60 |
| Reservas e Fundos | 72.723.738,62 | | |
| Dividendos a Pagar | 5.312.246,32 | | |
| Doação à Fundação Clemente de Faria | 1.500.000,00 | | |
| Provisão para Imposto de Renda | <u>7.939.834,74</u> | | |
| | 87.475.819,68 | | |
| TOTAL | <u>146.845.860,46</u> | TOTAL | <u>146.845.860,46</u> |

Aloysio de Andrade Faria
Diretor Presidente

Paulo Augusto de Lima
Diretor Vice-Presidente

José Aloysio Borges
Diretor

Feiz Nagib Bahmed
Diretor

Gilson Corrêa
Téc. Cont. - CRC-SP-53.055

COMPANHIA REAL DE CRÉDITO IMOBILIÁRIO

EXTRATO DO BALANÇO ENCERRADO EM 31-12-1975

| ATIVO | Cr\$ | PASSIVO | Cr\$ |
|--------------------------------------|-------------------------|-----------------------------|-------------------------|
| DISPONÍVEL (ORTN = 49.100.000,00) | 127.162.859,53 | NÃO EXIGÍVEL | |
| REALIZÁVEL | | Capital | 25.000.000,00 |
| Financiamentos Imobiliários | 963.406.088,04 | Aumento de Capital | 10.000.000,00 |
| Cédulas Hipotecárias | 483.780.673,75 | Reservas e Fundos | 53.517.876,14 |
| Outras Contas | 205.385.797,74 | | 88.517.876,14 |
| Valores e Bens | <u>1.652.572.559,53</u> | EXIGÍVEL | |
| | 10.679.948,86 | Letras Imobiliárias | 820.700.085,05 |
| IMOBILIZADO | 10.679.948,86 | Depósitos de Poupança | 601.092.825,72 |
| RESULTADO PENDENTE | 717.805,56 | Depósitos Especiais | 4.027.231,04 |
| CONTAS DE COMPENSAÇÃO | 2.424.739.501,18 | Outras Exigibilidades | <u>233.129.845,01</u> |
| TOTAL | <u>4.215.872.674,66</u> | | 1.658.949.986,82 |
| | | RESULTADO PENDENTE | 43.665.310,52 |
| | | CONTAS DE COMPENSAÇÃO | 2.424.739.501,18 |
| | | TOTAL | <u>4.215.872.674,66</u> |

DEMONSTRAÇÃO DE LUCROS E PERDAS - 01-07-1975 a 31-12-1975

| DÉBITO | Cr\$ | CRÉDITO | Cr\$ |
|---|-----------------------|---|-----------------------|
| DESPESAS ADMINISTRATIVAS PATRIMONIAIS E DE OPERAÇÕES PASSIVAS | 224.797.552,09 | RESULTADOS DAS OPERAÇÕES SOCIAIS | 257.571.760,01 |
| DISTRIBUIÇÃO DO LUCRO | | | |
| Reservas e Fundos | 25.997.833,11 | | |
| Doação à Fundação Clemente de Faria | 1.500.000,00 | | |
| Provisão para Pagamento de Dividendos | 2.500.000,00 | | |
| Provisão para Imposto de Renda | <u>2.776.374,81</u> | | |
| | 32.774.207,92 | | |
| TOTAL | <u>257.571.760,01</u> | TOTAL | <u>257.571.760,01</u> |

Aloysio de Andrade Faria
Diretor Presidente

Luiz Fernando S. Guimarães
Diretor

Luiz Henrique C. da Rocha
Diretor

Eduardo de Azevedo Alvarenga
Téc. Cont. CRC-SP n.º 84.704

AVISO AOS ACIONISTAS

Prezado Acionista,

É com prazer que trazemos ao seu conhecimento os extratos dos balanços semestrais encerrados por empresas componentes do Grupo Real em 31-12-1975.

Neste semestre o Banco Real S/A teve seu capital aumentado para Cr\$ 550.000.000,00, e a Cia. Real de Investimento para Cr\$ 100.000.000,00, ambos os aumentos mediante incorporação de reservas livres.

Pagamento de dividendos:

Os dividendos relativos às ações nominativas terão seu pagamento mediante crédito em conta-corrente, através das agências do Banco Real S/A, em que os senhores acionistas estiverem cadastrados.

Os senhores acionistas detentores de ações "Ao Portador", para efeito de recebimento de dividendos, deverão apresentar as respectivas cauteladas ou "cupons" ao Serviço de Acionistas do Grupo Real, nos seguintes endereços:

- São Paulo: Rua XV de Novembro, 178 - Sobrelôja
- Rio de Janeiro: Av. Presidente Vargas, 446 - Sobrelôja
- Belo Horizonte: Rua Espírito Santo, 527 - Sobrelôja

Os acionistas "Ao Portador", domiciliados fora das Praças acima citadas, poderão dirigir-se à Agência do Banco Real S/A mais próxima para as devidas providências relativas ao recebimento dos dividendos ou eventualmente para obtenção de informações necessárias.

RESULTADOS DE 1975

| Rentabilidade do Exercício de 1975 | LUCRO LÍQUIDO | CAPITAL REALIZADO | LUCRO LÍQUIDO |
|--|---------------|-------------------|---------------|
| EMPRESA | Cr\$ MIL | MÉDIO Cr\$ MIL | POR AÇÃO (1) |
| Banco Real | 279.470 (2) | 452.514 | 61,76% |
| Banco Real de Investimento | 95.688 (3) | 180.000 | 53,16% |
| Cia. Real de Investimento | 127.052 | 90.833 | 139,87% |
| Cia. Real de Crédito Imobiliário | 59.168 | 18.077 | 327,31% |
| Consórcio Bras. de Admin. e Eng. S/A | 17.802 (4) | 58.829 | 30,26% |
| Real S/A Particip. e Administração | 18.510 (4) | 61.454 | 30,12% |

- (1) - Sobre o Capital Médio
- (2) - Incluída amortização de Ágio de Incorporação (Cr\$ 64.705.200,00)
- (3) - Incluindo bonificações recebidas em ações e lançadas diretamente à conta de "Receitas" no valor de Cr\$ 10.153.981,00
- (4) - Incluindo bonificações recebidas de outras empresas e lançadas diretamente à conta de reservas.

| Reservas e Valor Patrimonial em 31-12-75 | CAPITAL REALIZADO | PATRIMÔNIO | VALOR PATRIMONIAL |
|---|-------------------|------------------|-------------------|
| EMPRESA | EM Cr\$ MIL | LÍQUIDO Cr\$ MIL | DA AÇÃO (5) |
| Banco Real | 550.000 | 1.029.113 | 1,87 |
| Banco Real de Investimento | 180.000 | 458.479 | 2,55 |
| Cia. Real de Investimento | 100.000 | 329.961 | 3,30 |
| Cia. Real de Crédito Imobiliário | 35.000 | 131.465 | 3,76 |
| Cons. Brasil. de Administração e Engenharia S/A | 76.239 | 125.146 | 1,64 |
| Real S/A Particip. e Administração | 76.724 | 121.690 | 1,59 |

(5) - Incluindo diferença de pendentes

GRUPO REAL

CONSOLIDAÇÃO DOS BALANÇOS DAS EMPRESAS FINANCEIRAS DO GRUPO REAL

BANCO REAL - BANCO REAL DE INVESTIMENTO - COMPANHIA REAL DE INVESTIMENTO - CIA. REAL DE CRÉD. IMOBILIÁRIO

EXTRATO DA CONSOLIDAÇÃO EM 31-12-1975

| ATIVO | | Cr\$ | PASSIVO | | Cr\$ |
|---|---------------------------------|--------------------|---|----------------------|--------------------|
| DISPONÍVEL | (LTN e ORTN = 1.014.299.758,64) | 1.300.112.328,06 | NÃO EXIGÍVEL | | |
| REALIZÁVEL | | | Capital | 845.000.000,00 | |
| Empréstimos | 6.735.833.531,84 | | Aumento de Capital | 20.000.000,00 | |
| Financiamentos | 3.339.701.929,23 | | Reservas e Fundos | 808.519.478,12 | 1.673.519.478,12 |
| Financiamentos ao Consumidor Final | 2.804.363.771,72 | | EXIGÍVEL | | |
| Financiamentos Imobiliários | 1.447.186.761,79 | | Depósitos à vista | 7.112.256.360,07 (*) | |
| Outras Contas | 6.811.180.331,70 | | Depósitos a prazo | 2.570.350.506,42 (*) | |
| Administração Carteira de Bens e Fundos | 778.350.661,87 | | Títulos Cambiais | 3.002.491.483,11 | |
| Outros Valores e Bens | 1.699.507.851,90 | 23.616.124.840,05 | Letras Imobiliárias | 820.700.085,05 | |
| IMOBILIZADO | | 528.091.156,39 | Administração Carteira de Bens e Fundos | 778.350.661,87 | |
| RESULTADO PENDENTE | | 378.097.142,84 | Outras Exigibilidades | 9.211.160.610,98 | 23.495.309.707,50 |
| COMPENSAÇÃO | | 86.096.303.100,45 | RESULTADO PENDENTE | | 653.596.281,72 |
| TOTAL | | 111.918.728.567,79 | COMPENSAÇÃO | | 86.096.303.100,45 |
| | | | TOTAL | | 111.918.728.567,79 |

(*) Não estão incluídos os depósitos de dependências no Exterior.

DEMONSTRAÇÃO DE LUCROS E PERDAS - 01-07-1975 a 31-12-1975

| DÉBITO | | Cr\$ | CRÉDITO | | Cr\$ |
|--|------------------|------------------|---------------------|------------------|------------------|
| DESPESES OPERACIONAIS | 758.322.576,96 | | REVERSÕES DIVERSAS | 64.799.793,49 | |
| DESPESES ADMINISTRATIVAS | 564.856.830,17 | | RENDAS OPERACIONAIS | 1.397.675.001,80 | |
| OUTRAS DESPESES | 43.764.967,50 | | OUTRAS RENDAS | 90.390.723,46 | |
| AMORTIZAÇÕES | 8.846.463,22 | | LUCROS DIVERSOS | 199.320.236,69 | |
| | 1.375.790.837,85 | | | | |
| DISTRIBUIÇÃO DO LUCRO | | | | | |
| Reservas e Fundos | 250.513.861,72 | | | | |
| Dividendos aos Acionistas | 48.112.246,32 | | | | |
| Gratificações | 17.500.000,00 | | | | |
| Doação à Fundação Clemente de Faria, Associação de Beneficência dos Funcionários do Grupo Real | 4.200.000,00 | | | | |
| Provisão Imposto de Renda | 23.716.209,55 | | | | |
| Amortização Ágio de Incorporação | 32.352.600,00 | 376.394.917,59 | | | |
| TOTAL | | 1.752.185.755,44 | TOTAL | | 1.752.185.755,44 |

Aloysio de Andrade Faria
Diretor PresidentePaulo Augusto de Lima
Diretor Vice-PresidenteEduardo Henrique Magalhães de Carvalho
Téc. Cont. CRC-MG-3325-S-SP. 558

CONSÓRCIO BRASILEIRO DE ADMINISTRAÇÃO E ENGENHARIA, S.A.

EXTRATO DO BALANÇO ENCERRADO EM 31-12-1975

DEMONSTRAÇÃO DE LUCROS E PERDAS - 01-07-1975 a 31-12-1975

| ATIVO | | Cr\$ | PASSIVO | | Cr\$ | DÉBITO | | Cr\$ | CRÉDITO | | Cr\$ |
|-----------------------|-----------------------|----------------|--|----------------|----------------|---------------------------------------|--------------|---|--------------|--|------|
| DISPONÍVEL | (LTN = 13.253.351,15) | 13.283.140,25 | NÃO EXIGÍVEL | | | DESPESES ADMINISTRATIVAS | 2.298.218,75 | RENDAS DE TÍTULOS E VALORES MOBILIÁRIOS | 2.446.037,03 | | |
| REALIZÁVEL | | | Capital Autorizado | 90.000.000,00 | | OUTRAS DESPESES | 437.769,38 | OUTRAS RENDAS | 6.233.846,49 | | |
| Títulos e Ações | 118.577.239,18 | | (-) Ações próprias adquiridas | 908.898,00 | | | 2.735.988,13 | REVERSÕES DIVERSAS | 1.115.429,90 | | |
| Outras Contas | 2.025.058,91 | | (-) Ações a emitir | 6.562.335,00 | | DISTRIBUIÇÃO DO RESULTADO | | Foi contabilizada diretamente na conta "Reserva para Incorporação ao Capital" a importância de Cr\$ 6.914.617,00, referente a bonificação em ações recebida no exercício. | | | |
| | 120.602.298,09 | | Capital Subscrito | 82.528.767,00 | | Reservas e Fundos | 1.744.520,99 | | | | |
| IMOBILIZADO | 876.067,41 | | (-) Capital a Realizar | 6.290.000,00 | | Provisão para Pagamento de Dividendos | 5.314.804,30 | | | | |
| RESULTADO PENDENTE | 403.552,07 | | Capital Integralizado | 76.238.767,00 | | | 7.059.325,29 | | | | |
| CONTAS DE COMPENSAÇÃO | 18.492.150,08 | | Reservas e Fundos | 49.184.167,21 | 125.422.934,21 | | | | | | |
| | | | EXIGÍVEL | | | TOTAL | 9.795.313,42 | TOTAL | 9.795.313,42 | | |
| TOTAL | | 153.657.207,90 | Provisão para Pagamento de Dividendos | 5.339.414,62 | | | | | | | |
| | | | Obrigações reajustáveis Conversíveis em Ações a Resgatar | 4.275.789,27 | | | | | | | |
| | | | | 9.615.203,89 | | | | | | | |
| | | | RESULTADO PENDENTE | 126.919,72 | | | | | | | |
| | | | CONTAS DE COMPENSAÇÃO | 18.492.150,08 | | | | | | | |
| | | | TOTAL | 153.657.207,90 | | | | | | | |

Aloysio de Andrade Faria
Diretor PresidentePaulo Augusto de Lima
Diretor SuperintendenteJosé Carneiro de Moraes
Diretor GerenteLuiz Roberto Guimarães
Téc. Cont. CRC-SP 64.787

REAL, S.A. - PARTICIPAÇÕES E ADMINISTRAÇÃO

EXTRATO DO BALANÇO ENCERRADO EM 31-12-1975

DEMONSTRAÇÃO DE LUCROS E PERDAS - 01-07-1975 a 31-12-1975

| ATIVO | | Cr\$ | PASSIVO | | Cr\$ | DÉBITO | | Cr\$ | CRÉDITO | | Cr\$ |
|-----------------------|----------------------|----------------|--|----------------|----------------|---------------------------------------|--------------|--|--------------|--|------|
| DISPONÍVEL | (LTN = 6.619.621,76) | 6.629.598,01 | NÃO EXIGÍVEL | | | DESPESES ADMINISTRATIVAS | 2.033.053,47 | RENDAS DE TÍTULOS E VALORES MOBILIÁRIOS | 2.548.967,16 | | |
| REALIZÁVEL | | | Capital Autorizado | 90.000.000,00 | | DESPESES TRIBUTÁRIAS | 37.500,49 | OUTRAS RENDAS | 6.306.090,95 | | |
| Títulos e Ações | 122.001.529,26 | | (-) Ações Próprias Adquiridas | 932.070,00 | | OUTRAS DESPESES | 450.810,78 | REVERSÕES DIVERSAS | 484.217,59 | | |
| Outras Contas | 1.767.164,06 | | (-) Ações a Emitir | 6.053.870,00 | | | 2.521.364,74 | Foi contabilizada diretamente na conta "Reserva para Incorporação ao Capital" a importância de Cr\$ 7.762.913,00 referente a bonificação em ações recebida no exercício. | | | |
| | 123.768.693,32 | | Capital Subscrito | 83.014.060,00 | | DISTRIBUIÇÃO DO RESULTADO | | | | | |
| IMOBILIZADO | 856.677,86 | | (-) Capital a Realizar | 6.290.000,00 | | Reservas e Fundos | 1.484.652,75 | | | | |
| RESULTADO PENDENTE | 471.664,69 | | Capital Integralizado | 76.724.060,00 | | Provisão para Pagamento de Dividendos | 5.333.258,21 | | | | |
| CONTAS DE COMPENSAÇÃO | 26.480.782,80 | | Reservas e Fundos | 45.270.721,47 | 121.994.781,47 | | 6.817.910,96 | | | | |
| | | | EXIGÍVEL | | | TOTAL | 9.339.275,70 | TOTAL | 9.339.275,70 | | |
| TOTAL | | 158.207.416,68 | Provisão para Pagamento de Dividendos | 5.352.247,57 | | | | | | | |
| | | | Obrigações Reajustáveis Conversíveis em Ações a Resgatar | 4.212.264,46 | | | | | | | |
| | | | | 9.564.512,03 | | | | | | | |
| | | | RESULTADO PENDENTE | 167.340,38 | | | | | | | |
| | | | CONTAS DE COMPENSAÇÃO | 26.480.782,80 | | | | | | | |
| | | | TOTAL | 158.207.416,68 | | | | | | | |

Aloysio de Andrade Faria
Diretor PresidentePaulo Augusto de Lima
Diretor GerenteJosé Carneiro de Moraes
Diretor SuperintendenteLuiz Roberto Guimarães
Téc. Cont. CRC-SP 64.787

GRUPO REAL

MATRIZ: Rua Boa Vista, 254 - 2.º andar - São Paulo - S.P.
BANCO REAL: 533 Agências em todo o Território Nacional

Através da Divisão do Exterior, o Banco Real está em operação também nas seguintes cidades da América Latina, Estados Unidos e Canadá:

Assunción · Bogotá
 Coronel Oviedo · Curaçao
 Encarnación · Georgetown · Hernandarias
 Los Angeles · México · Montevideo
 Nassau · New York · Panamá
 Pedro Juan Caballero
 Puerto Presidente Stroessner
 Toronto · Washington, D.C.

Empresas componentes do Grupo Real:

BANCO REAL S.A.
 BANCO REAL DE INVESTIMENTO S.A.
 COMPANHIA REAL DE INVESTIMENTO
 COMPANHIA REAL DE CRÉDITO IMOBILIÁRIO
 COMPANHIA REAL BRASILEIRA DE SEGUROS
 REAL SEGURADORA S.A.
 COMPANHIA REAL-
 CORRETORA DE CÂMBIO E VALORES MOBILIÁRIOS
 COMPANHIA REAL DE VALORES
 REAL S.A. PARTICIPAÇÕES INTERNACIONAIS
 GRUPO REAL DEL PARAGUAY
 GRUPO REAL DEL URUGUAY

JENDIROBA

AUTOMÓVEIS LTDA.

| | |
|-------------------------------|------|
| CORCEL VÁRIAS CORES | 976 |
| MAVERICK VÁRIAS CORES 4 CILDS | OK |
| CORCEL GT | 1973 |
| DODGE 1800 | 1973 |
| DODGE GRAN SEDAN | 1973 |
| DODGE DART CUPÉ LUXO | 1972 |
| VOLKS 1300 e 1500 | OK |
| BRASÍLIA | 1974 |
| VOLKS 1500 | 1972 |

LANCHAS FIBRA DE VIDRO VÁRIOS MODELOS

RUA: ALMIRANTE LAMEGO 170 e RUA SALDANHA MARINHO ESQ. JOÃO PINTO e TIRADENTES - FONES: 22-0192 - 22-1392 e 22-2952.

BARBADA DA SEMANA

LANCHA TIPO GAIVOTA, MOTOR LTD, TURBINA E CARRETA DE VIAGEM, ZÉRO MILHA.....PREÇO Cr\$ 65.000,00

GATÃO AUTOMOVEIS

Francisco Tolentino, 13 - TELEFONE 22-2980

| | |
|------------------------------|------|
| Volks 1.300 Marron Caravela | 1975 |
| Volks 1.500 Marron Caravela | 1975 |
| Corcel Luxo Laranja Mandarim | 1974 |
| Volks 1.300 Branco Lotus | 1973 |
| Volks 1.300 Azul | 1968 |

Amauri REVENDEDOR AUTORIZADO

PEÇAS E VEÍCULOS LTDA.

| | |
|-------------------------------|------|
| ESTOQUE DE VEÍCULOS | |
| SEDAN 1300 - AMARELO IMPERIAL | 1975 |
| VARIANT - BRANCO LÓTUS | 1974 |
| SEDAN 1300 - AZUL SAFIRA | 1973 |
| SEDAN 1300 - VERDE HIPPIE | 1973 |
| SEDAN 1500 - AMARELO COLONIAL | 1972 |
| TL 1600 - BRANCO LÓTUS | 1971 |
| OPALA - VERDE GARRAFA | 1970 |
| SEDAN 1500 - AZUL DIAMANTE | 1970 |
| CORCEL LUXO - AMARELO | 1973 |

QUALIDADE, ECONOMIA, DESEMPENHO, DURABILIDADE

AMAURI PEÇAS E VEÍCULOS LTDA. FONE: 44.05.22

POSSUIMOS TODA A LINHA VW 1975 EM EXPOSIÇÃO VEÍCULOS USADOS DE QUALQUER MARCA.

R. GASPARD DUTRA - 90 ESTREITO Fone: 44 - 0522 Florianópolis.

Ford **DIPRONAL**

DPTO. DE VENDA DE VEÍCULOS USADOS

| | | |
|----------------|------------------|------|
| MODELO | COR | ANO |
| GALAXIE LANDAU | Preto | 1973 |
| GALAXIE LTD | Vermelho c/vinil | 1969 |
| DODGE SE | Amarelo | 1972 |
| MAVERICK GT | Branco e Preto | 1974 |
| MAVERICK LUXO | Amarelo | 1974 |
| MAVERICK LUXO | Azul | 1974 |
| CORCEL LUXO | Branco | 1974 |
| CORCEL SEDAN | Amarelo | 1972 |
| CORCEL STD | Branco | 1972 |
| CHEVETTE | Azul | 1974 |
| BRASÍLIA | Verde | 1974 |
| TL - 4 Portas | Branco | 1972 |
| RURAL 4x4 | Marron e Branco | 1974 |
| RURAL 4x2 | Azul e Branco | 1972 |
| OPALA SEDAN | Branco | 1971 |
| OPALA SEDAN | Marron | 1971 |

DIPRONAL, paga melhor pelo seu veículo.

Rua Felipe Schmidt, 60

Fones: 22-3321 e 22-2197

C. RAMOS S.A.

O mais antigo revendedor autorizado Volkswagen de Florianópolis, lhe dá a certeza da melhor compra e a tranquilidade da melhor assistência técnica.

PABX: 44.26.11 - 44.24.01 - 44.22.01 - 44.20.01

C. RAMOS S.A. ENTENDE DE VOLKSWAGEN

"MANTEMOS EM ESTOQUE TODA LINHA DE VOLKSWAGEN OK"

| | | |
|-----------------|-------------|------|
| VEÍCULOS USADOS | | |
| TIPO: | COR | ANO: |
| Kombi | Azul | 1974 |
| T.L. 4 Portas | Verde | 1973 |
| 1.300 | Verde | 1970 |
| 1.500 | Branco | 1975 |
| 1.500 | Ocre Marajó | 1974 |
| 1.500 | Azul | 1973 |
| Kanghia T.C. | Branco | 1973 |

Dispomos de motores 1300, 1500 e 1600 novos ou reconicionados à base de troca

BEIRA MAR

COMERCIAL BEIRA MAR VEÍCULOS E REPRESENTAÇÕES LTDA

Av. Rubens de Arruda Ramos, (Beira Mar Norte), 210

FONE - 22-5757

| | |
|-----------------------------------|------|
| Corcel Cupé Luxo Branco Nevasca | 1973 |
| Corcel Cupé Luxo Azul Colonial | 1973 |
| Corcel Cupé Luxo Vermelho Cadmium | 1971 |
| Corcel Cupé Luxo Branco | 1970 |
| Volkswagen TL Bege Alabastro | 1974 |
| Volkswagen 1.300 Ocre Marajó | 1973 |
| Volkswagen 1.500 Azul Niágara | 1973 |
| Volkswagen 1.500 Amarelo Caju | 1973 |
| Volkswagen 1.500 Azul Pavão | 1972 |
| Volkswagen 1.500 Verde Arlequim | 1972 |
| Volkswagen 1.300 Amarelo Colonial | 1971 |
| Volkswagen 1.600 4 portas Branco | 1969 |

florisa

Uma Empresa integrante do Grupo Sulbrasilero

DISPONÍVEL TODA LINHA

19 Ford 76

VENHA CONHECER NOSSOS SISTEMAS DE FINANCIAMENTOS

Santos Saraiva, 554 - Estreito

| | |
|--------|--------|
| 440611 | 440201 |
| 440001 | 440401 |

LA SEMANA 1970 Cr\$ 6.000,00

USADOS E REVISADOS

| | |
|---------------|---------|
| GALAXIE - 500 | 71 e 72 |
| CORCEL - CUPÉ | 70 e 71 |
| CORCEL LUXO | 1976 |
| CORCEL - GT | 1973 |
| MAVERICK | 1974 |
| BELINA-LDO | 1975 |
| VOLKSWAGEN | 71 e 72 |
| OPALA Luxo | 1970 |

LA SEMANA 1970 Cr\$ 6.000,00

DRA. LEA S. DA NOVA
GINECOLOGIA E OBSTETRICIA

DR. ANTONIO CARLOS DA NOVA
DR. LEONARDO LOPEZ VALDIVIA
OTORRINOLARINGOLOGIA

Atendem diariamente. Av. Othon Gama D'Eça, 153 - fone 22-1523

COZINHEIROS

Precisa-se de dois cozinheiros. Paga-se bem, Ordenados e Comissões. Tratar no Restaurante Corujão, na Lagoa da Conceição, em frente ao Posto.

RESIDÊNCIA COM 4 QUARTOS

Sendo, casa principal com 2 quartos, sala de visitas, cozinha, banheiro social, varanda e garagem; mais um anexo contendo 2 quartos, sala de TV, cozinha e banheiro.

Sita no Jardim Atlântico, pertinho do Supermercado. Preço - Cr\$ 300.000,00

Tratar à rua Felipe Schmidt, 27 - sobreloja - Salas 15/16 e 17 ou pelos telefones 22-3537 e 22-6551 - Regis Imóveis - CRECI no. 58

APARTAMENTO - 131 m2

COQUEIROS

VENDE-SE

Rua José Vale Pereira (Rua Juca do Lóide). Localizada em rua arborizada. Próximo da praia. 3 quartos, sala, cozinha, copa, 2 banheiros, dependência empregada, área de serviço, garagem. Primeira ocupação. Tratar c/Darci - fones 22-6500 e 22-6290.

PRAIA PARTICULAR

Terreno c/2 hectares, frente para ilha Anhatomirim - proximidades Armação da Piedade, à 35 km de Florianópolis. Vende, troca, facilita. Negócio urgente. Lubel Ltda - rua Felipe Schmidt, 27 - Ed. Dias Velho - sobre-loja 10 - creci 21.

VENDE-SE KOMBI

Ano 70. Tratar: rua Antonieta de Barros - 970.

REPÚBLICA FEDERATIVA DO BRASIL
4o. OFÍCIO DE NOTAS E PROTESTOS EM GERAL

EDITAL DE NOTIFICAÇÃO DE PROTESTOS

Por não terem sido encontrados pessoalmente nos endereços a mim fornecidos ou por recusarem a tomar ciência faço saber aos que o presente edital vierem ou dele tiverem conhecimento deram entrada neste Ofício a rua Conselheiro Mafra, 37, para serem protestados contra os responsáveis dentro do prazo legal os títulos com as seguintes características:

N. Promissória - 26/30 - Cr\$ 216,94 - Venc. 12/1/76 - Apresentante: Mercantil Finasa - Devedor: ARISTIDES ZAGESKI

N. Promissória - 12/34 - Cr\$ 578,90 - Venc. 09/1/76 - Apresentante: Mercantil Finasa - Devedor: DENIZARDI LEON DA SILVA Parcela - 16 - Cr\$ 1.685,00 - Venc. 23/12/75 - Apresentante: Besc Financeira - Devedor: DARCI XAVIER FORTUNATO

2 Duplicatas - Cr\$ 350,00 cada uma - Venc. 15/2, 15/2/75 - Apresentante: Oficina Irmãos-Vieira Ltda - Devedor: FREDERICO PERES GONÇALVES

N. Promissória - 30 - Cr\$ 566,95 - Venc. 16/1/76 - Apresentante: Mercantil Finasa - Devedor: HELIO JOSÉ SANTANA

N. Promissória - 12/24 - Cr\$ 578,90 - Venc. 13/1/76 - Apresentante: Mercantil Finasa - Devedor: MARCIO SERGIO REBELO

Duplicata - 979 - Cr\$ 4.346,00 - Venc. 02/1/76 - Cedente: Macon Ltda - Devedor: SERGIO RODRIGUES SOUZA

Florianópolis, 03 de fevereiro de 1976.

TABELIÃ

CERTIFICADO EXTRAVIADO

Foi extraviado o certificado de propriedade do veículo marca Mercedes Benz, ano 1975, placa AW-1416, motor: 34499110099655, chassi: 34500312011366, pertencente ao Sr. Jacob Vilain Filho.

DECLARAÇÃO

O Sr. ANTONIO CARLOS STEPHANI declara que extraviou o Certificado de Propriedade de seu veículo marca Chevrolet Chevette, cor verde, Chassis 5D 11 ACB 100578, placas CR-5076. Criciúma-SC, 4/2/76

DECLARAÇÃO

Celso Kindermann Cia. declara que extraviou o Certificado de Propriedade do veículo marca SAAB-Scania ano 1974, cor laranja chassi 13.964, motor 18.823. Certificado do cavalo 688.218, certificado da carreta 592.270.

R&M IMÓVEIS À VENDA

RE M IMOBILIÁRIA APARTAMENTOS

A-8 - ED. DNA. LILA - Apto situado na Chácara da Espanha, contendo 3 quartos (1 com BWC privativo), BWC social, dep. completa empregada, living, área serviço, cozinha, garagem, carpet, armários embutidos nos quartos. Área construída: 185,00m2.

A-11 - ED. SOLIMAR - Apto situado na Av. Othon da Gama D'Eça, contendo 3 quartos, BWC social, living, dep. empregada, área serviço, cozinha, garagem, carpet. Área construída: 140,00m2. Ótimo preço.

A-32 - ED. CARINA - BEIRA MAR NORTE, 4 quartos (BWC privativo), BWC social, lavabo, living, sala jantar, dep. empregada, área serviço, garagem, cozinha, carpet. Área construída: 227,00m2.

CASAS

C-20 - Casa alvenaria, rua Bento Gonçalves (centro), contendo 3 quartos, BWC social, dep. empregada, área serviço, sala jantar, salão para festas com 30,00m2, garagem. Área construída: 200,00m2. OBS: aceita-se imóvel como parte de pagamento.

TRATAR À RUA TTE. SILVEIRA, 35 - CONJ. 504 - ED. APOLLO - FONE: 22-5510. CRECI - 512

Construção Civil
COMPRA E VENDA DE
IMÓVEIS E LOTEAMENTOS

NÃO FAÇA SEUS NEGÓCIOS IMOBILIÁRIOS SEM PRIMEIRO NOS CONSULTAR

Avenida Ivo Silveira, 4.501 - Fones: 44-1902 - 44-0302.

IMÓVEIS À VENDA

1 - Excelente apartamento no Ed. Victor Meireles. Av. Otto Gama D'Eça. Área de 147m2. 3 quartos, living, sala, copa-cozinha, dois banheiros completos, dependência de empregada com BWC, telefone e garagem. Preço: Cr\$ 195.000,00 de entrada e saldo de Cr\$ 238.000,00 financiado.

2 - Casa de alvenaria na Rua D. Pedro I (próxima à Av. Ivo Silveira). Cr\$ 180.000,00.

3 - Casa de alvenaria na Rua Camilo Silveira de Souza - Capoeiras - Cr\$ 170.000,00.

4 - Apartamentos na Av. Ivo Silveira. Com 3 quartos, 2 banheiros e demais dependências. Preço: Cr\$ 200.000,00. 90% financiável.

AGÊNCIA DE EMPREGOS

DISPÕE DE:

Domésticas, motoristas, secretárias, cobradores, balconistas e outros profissionais. Para indústria e comércio selecionamos gratuitamente. Rua Aracy Vaz Callado - 186 - Estreito, ao lado do foto Farias.

BOUTIQUE

Vende-se montada com vitrine, vestiário, balcões, estoque. Transfere-se contrato de aluguel, localizada no Ed. Visconde de Ouro Preto.

Tratar: Trajano no. 18, Loja 3 - Fone 22.1981.

CASA FRENTE PARA O MAR

Sita a rua Leoberto Leal em Barreiros, contendo 3 quartos, sala, copa-cozinha com azulejos decorados até o teto, abrigo para carro, churrasqueira, dependência completa para empregada, despensa, armário embutido no quarto de casal, iluminação indireta na sala, banheiro com pia de mármore e piso de granito, área de serviço.

Preço - Cr\$ 350.000,00

Tratar à rua Felipe Schmidt, 27 - Sobreloja - Salas 15, 16 e 17 ou pelos telefones 22-3537 e 22-6551 - REGIS IMÓVEIS - Creci no. 58.

Auto Escola Vila Rica

"Seja providente, faça seu curso de motorista em uma Auto-Escola que ofereça confiança.

Rua Francisco Tolentino, 12

TELEFONE RESIDENCIAL

VENDE-SE

Preço de ocasião. Tratar: pelo fone: 22-4533 - com o sr. Alfredo.

PINTOR-LETRISTA

Para desenvolver campanha promocional, contrato base de Cr\$ 1.500,00 mensal mais diárias. Admissão imediata.

Rua Menino Deus, 83 - com Sr. Areias.

VENDE-SE

- Um bar bem no Centro, todo equipado, com bom movimento.
- Um lote em Canasvieiras medindo 12x28m. Bom preço.
- Uma área com 105.000m2 no Balneário de São Miguel com praia particular e boa casa.
- Um lote no Ribeirão da Ilha de frente para o mar: Cr\$ 25.000,00.
- Uma casa na Trindade por Cr\$ 70.000,00.
- Uma área na Lagoa da Conceição com 18.732,50m2 de frente para a Lagoa.
- Um lote no Village financiado com 500m2. Ótima localização.
- Uma área no Centro com 7.000m2 possuindo praia particular.
- Uma área com 168.000m2. Bom preço.
- Um lote em Canasvieiras medindo 12,50x30,00. Boa localização.
- Lotes a 50m da praia próximo a Balneário Camboríá.
- Áreas de frente para o mar em diversos pontos do Estado.

Rua Marechal Guilherme, no. 5

- FONE 22-5777 - CRECI 78

CASA COM 208 m2

Vendemos à rua Desembargador Gil Costa, com 3 quartos, sala, copa, cozinha, BWC, área de serviço, garagem, churrasqueira, dependência completa de empregada, escritório. Cr\$ 430.000,00.

CONSTRUTORA E IMOBILIÁRIA BERCATON LTDA.
Rua Coronel Pedro Demoro 1825 - Estreito
CRCI 41 - CREA 4918 - Fone 44-2966

ÓTIMA

RESIDÊNCIA NO ESTREITO COM 150m2

Contendo 4 quartos, sala, copa, cozinha, garagem, 2 BWCs, área de serviço, com telefone. Cr\$ 450.000,00. Entrada e Saldo financeiro.

CONSTRUTORA E IMOBILIÁRIA BERCATON LTDA.
Rua Coronel Pedro Demoro 1825 - Estreito
CRCI 41 - CREA 4918 - fone 44-2966

EDIFÍCIO ANITA GARIBALDI

Vendemos excelente apartamento no centro, rua Anita Garibaldi, contendo 2 quartos, cozinha, living, copa, BWC, área de serviço. Entrada e saldo financiado.

CONSTRUTORA E IMOBILIÁRIA BERCATON LTDA.
Rua Coronel Pedro Demoro 1825 - Estreito
CRCI 41 - CREA 4918 - Fone 44-2966

ALUGAMOS

- Galpão com 800m2 em Barreiros, contendo escritório, telefone e BWC. Ótimo para depósito. Cr\$ 13.500,00.

CONSTRUTORA E IMOBILIÁRIA BERCATON LTDA.
Rua Coronel Pedro Demoro 1825 - Estreito
CRCI 41 - CREA 4918 - Fone 44-2966

APTO. ALMIRANTE LAMEGO - 199,34 m2

Apto. contendo 03 quartos (sendo 01 com banheiro privativo), living, lavabo social, banheiro familiar, ampla cozinha, área de serviço, dependência completa para empregada e garagem. Gás central, azulejos decorados, vista para o mar.

Preço de ocasião Cr\$ 587.500,00

Tratar a rua Felipe Schmidt, 27 - Ed. Dias Velho - Sobreloja - 15-16-17 ou pelos telefones 22-6551 e 22-3537 - Régis Imóveis - CRECI no. 58.

PORTAL
EMPREENDEIMENTOS IMOBILIÁRIOS LTDA.

ADMINISTRAÇÃO DE CONDOMÍNIOS - CRECI 589
COMPRA E VENDA - AGENCIAMENTO
Rua Trajano, 18 sala 3 e 13 - Galeria Borenhauer

VENDE

ABRAÃO
Casa com terreno na rua João Meirelles - Cr\$ 85.000,00
Casa com terreno de 10x15 - João Meirelles

TRINDADE

Casa NOVA, alvenaria, 2 pavimentos, terreno 470 metros. 270 metros de área construída, 3 dormitórios, 1 suíte, 1 sala íntima, sala de jantar, escritório, 2 banheiros mais um lavabo, lajeira e churrasqueira. Ótimas dependências de serviço. Garagem 2 carros grandes e grande reservatório de água. Rua Luiz Pasteur.

Casa mista, 2 dormitórios, living, cozinha, banheiro, varanda, garagem, terreno de esquina, à rua Elpidio Barbosa.

PONTAL
Ótimo lote, bem localizado
SÃO JOSÉ lote à Rua "B", por bom preço.

ESTREITO
1 CASA DE ALVENARIA, NOVA, 2 dormitórios, sala, copa-cozinha, banheiro, dependências de empregada. Rua Pedro Cunha. Cr\$ 170.000,00.

ITAGUAÇU.

Vende-se excelente lote, com 16,50x22,00. Bom preço. Informações: Rua Angelo Laporta, no. 7 - telefones: 22-4075 e 22-4190, inclusive sábados e domingos. CRECI 374 - X1a. Região.

AGUARDEM... KATEDRAL DO SAMBA.

Ao lado do Ginásio de Esportes Itajaí - SC

VENDE-SE

- Posto de Serviços, totalmente equipado, com boas vendas mensais, localizado entre o trecho de Barreiros e Tijucas - preço de ocasião - venda direta sem corretagem, - 1 caminhão Mercedes Benz, c/truck, ano 1970, c/carroceria. - 1 caminhão Mercedes Benz c/truck ano 1970, c/tanque para 12.500 litros, todo equipado, - 3 tanques com capacidade para 8.000 litros cada um, c/divisão para 4.000 litros.

Tratar pelo telefone 44-2924.

Vereadores escolhem seus representantes em comissões técnicas

A Câmara Municipal de Florianópolis elegeu, na noite da última terça-feira, em sessão ordinária, os membros de suas Comissões Técnicas, da Arena e do MDB.

COMISSÕES TÉCNICAS

Constituição, Legislação e Justiça - Presidente, Cesar Filomeno Fontes; membros Arno Seara e Edson Andrino de Oliveira. Finanças, Orçamento e Contas do Município - presidente, Arno Seara; membros Aldo Bellarmino da Silva, Lúcio Freitas da Silva, Aloisio Acacio Piazza e José Frederico Perez. Educação, Saúde e Assistência Social - Presidente, Amaury Cabral Neves; membros, Spyros Dimatos e Sidney José Dias. Viação, Obras Públicas e Urbanismo - Presidente, Pedro Medeiros; membros Aldo Belarmino da Silva e Lúcio Freitas da Silva. Agricultura, Indústria e Comércio - Presidente, Flávio Vieira, e membros, Nagib Jabor e Alcino Vieira. Redação de Leis - Presidente, Alcino Vieira; membros Sidney José Dias e Flávio Vieira. Permanente de Defesa da Economia Popular - Presidente, Dakir Polidoro, membros, Nagib Jabor e Jerônimo Venâncio das Chagas.

Município cria quadro para professores

Na sessão da última terça-feira, a Câmara Municipal tomou conhecimento do projeto de lei que cria no Quadro Geral do Município de Florianópolis, trinta (30) cargos de professores normalistas, extinguindo, à medida que vagarem os cargos de Regente de Ensino Primário. Em sua justificativa, declara o prefeito Esperidião Amin que sua "aprovação permitirá a regularização funcional de 25 professores regionalistas que concluíram o curso realizado pela Secretaria da Educação do Estado, nos moldes recomendados pelo artigo 80 da Lei 5692". O projeto foi despachado pela Mesa às Comissões para estudos.

O folclore revive seus melhores dias neste concurso

A Diretoria de Turismo e Comunicações da Prefeitura marcou para sexta-feira, às 20 horas, a realização de um concurso de Boi de Mamão, que terá como local a Praça XV de Novembro. Inscreveram-se seis sociedades do folclore ilhéu que se dedicam a apresentação dessa dança tradicional.

O concurso contará com a presença do prefeito Esperidião Amin Helou Filho e será julgado por uma comissão, cujos integrantes serão conhecidos no dia do festival. Segundo informou o titular da Diretoria, vão ser concedidos prêmios em dinheiro aos três primeiros classificados, com 3 mil, mil e 500 cruzeiros, respectivamente.

Os grupos registrados na Diretoria foram: Sociedade Boi de Mamão de Itacorubi, Sociedade Boi de Mamão de Colônia Santana, Sociedade Folclórica Boi de Mamão do Butiá (Capeiras), Sociedade Boi de Mamão São Cristóvão (Coqueiros) e Sociedade Boi de Mamão José Boiteux, da Capital.

Esag e Educação Física recebem seus novos alunos

A Universidade para o Desenvolvimento do Estado de Santa Catarina (UDESC) inicia dia 9 de fevereiro as suas matrículas para os calouros, da Escola Superior de Educação Física e Escola Superior de Administração de Gerência.

As matrículas para Esag poderão ser feitas a partir do dia 9 até 14 de fevereiro, no horário das 8 às 11h30m e das 14 às 18 horas. Para a Escola Superior de Educação Física, as matrículas iniciam dia 10 até 13 de fevereiro, no horário das 8 às 11 e das 14 às 17h30m.

O Diretório Central da UDESC avisa os calouros sobre o cumprimento de todas as observações solicitadas para matrícula como: taxa de Cr\$ 105,00 para matrícula da Escola Superior de Educação Física e Esag, taxa do diretório de Cr\$ 50,00; quatro fotos 2x2. Deverão ser apresentadas ainda a documentação com requerimentos em formulário próprio na Faculdade; recibo de pagamento da taxa de matrícula e diretório;

apresentação de vacina anti-variolica e abreugrafia; certificado militar ou fotocópia autenticada; carteira de identidade ou fotocópia autenticada; certidão de nascimento ou casamento ou fotocópia autenticada; atestado de idoneidade moral assinado por duas pessoas com firma reconhecida em cartório; atestado de boa conduta para a faculdade; certificado de conclusão de 1o. e 2o. graus com duas vias originais; vida escolar de 1o. de 2o. graus; diploma de nível superior devidamente registrado supre a apresentação de documentos de ensino médio e diploma de 2o. grau.

O DCE informa ainda aos veteranos e calouros que será preenchido um cadastro-social para o DCE. Um elemento do DCE estará presente no diretório para qualquer esclarecimento sobre o cadastro, carteirinha e bonê. Os calouros também deverão estar alertos para que o bonezinho, que caracteriza as unidades da Udesc é para ser usado até o dia 13 de maio.

SETA

Rua Deodoro, 22 Cj 31 Fone 22-2169 - Frolis.

CRECI - 57

IMÓVEIS PARA ALUGAR

L-41 - Casa de alvenaria no CENTRO, com 1 suite, 5 quartos e demais dependências.

L-40 - Casa de alvenaria no CENTRO, com 3 quartos e demais dependências.

L-39 - Casa de alvenaria na TRINDADE com 1 suite, 3 quartos e demais dependências.

IMÓVEIS À VENDA

C-112 - Casa de alvenaria com 244,32m² - COQUEIROS - contendo 1 suite com closed e terraço, 2 quartos, e demais dependências.

C-110 - Casa de alvenaria com 165,14m² - COQUEIROS - contendo 1 suite, 3 quartos, demais dependências.

C-105 - Casa de alvenaria com 215m² - ITAGUAÇU - contendo 1 suite, 3 quartos, demais dependências.

C-99 - Casa de alvenaria com 233,94m² - AGRONÔMICA - contendo 1 suite, 4 quartos, demais dependências.

C-96 - Casa de alvenaria com 313,69m² - JARDIM ITAGUAÇU - contendo 2 pavimentos com 1 suite, 2 quartos, demais dependências.

T-69 - TERRENO com 500,00m² - LAGOA DA CONCEIÇÃO.

T-68 - Três Lotes localizados na PRAIA DA JOAQUINA, medindo 1.080,00m².

STATUS- Decorações e Serviços Ltda.

CONSTRUÇÃO CIVIL

REFORMAS

Rua: Jerônimo Coelho, 343 - Fone: 22-1903

- FLORIANÓPOLIS - SC.

NO BALNEÁRIO CAMBORIÚ TEMOS O MELHOR NEGÓCIO

EDIFÍCIO EM FASE FINAL DE CONSTRUÇÃO à meia quadra da praia, c/sala, 2 quartos, banheiro, cozinha, área de serviço, quarto e WC de empregada. Entrada Cr\$ 15.000,00 e Cr\$ 23.000,00 a combinar e o saldo a Cr\$ 1.600,00 mensais. APTO DE COBERTURA, sala c/80m², 4 dorm., 2 banheiros sociais, sendo 1 privativo do casal, lavabo, copa, cozinha, dependência completa de empregada, garagem p/2 carros. Preço Cr\$ 130.000,00 de entrada e o saldo a Cr\$ 5.000,00 mensais.

APTO FRENTE-MAR P/ENTREGA EM DEZEMBRO, sala, sacada, 3 dorm., 2 banheiros, sendo 1 privativo, ampla cozinha, área, quarta e WC de empregada. Preço Cr\$ 340.000,00 a combinar.

APTO RECÉM CONCLUÍDO, c/3 dormitórios, e demais dependências, c/azulejos decorados até o teto, piso de cerâmica esmaltada, c/garagem. Ato Cr\$ 10.000,00 e Cr\$ 55.000,00 a combinar e o saldo a Cr\$ 2.100,00 mensais.

APTO NA AV. ATLÂNTICA P/ENTREGA EM DEZEMBRO, sala, dorm., cozinha, banheiro, área de serviço e sacada. Preço Cr\$ 116.000,00 a combinar.

CASA EM ÓTIMA LOCALIZAÇÃO NUNCA HABITADA, c/sala, 3 dorm., cozinha, banheiro, garagem, quarto e WC de empregada. Com Cr\$ 60.000,00 de entrada e o saldo a Cr\$ 2.900,00 mensais.

BELÍSSIMO TERRENO, c/12.000m², frente p/o mar, linda vista panorâmica, c/ Cr\$ 130.000,00 de entrada e o saldo em 40 meses a combinar. Mercadoria rara.

CONTAMOS AINDA, grande variedades de casas, terrenos e apartamentos, com localização variada, à preço e condições atraentes. Visitem-nos sem compromisso. MAIORES INFORMAÇÕES, INCLUSIVE SÁBADOS, DOMINGOS e FERIADOS, C/HERSON PAUPERIO, Negócios Imobiliários, CRECI 2284 no Balneário Camboriú, à Avenida Brasil, no 2417 no Loteamento "LAUX".

A Ceisa criou um centro de negócios tão bonito, elegante e rentável, que mereceu usar seu próprio nome. Senhores, vejam o Ceisa Center.



O Ceisa Center surgiu para se tornar um polo de comércio e de atividades profissionais e empresariais. Para isso, seus projetistas levaram em conta todos os detalhes.

Vejam, por exemplo, a localização. Situado entre a Avenida Osmar Cunha e as ruas Vidal Ramos e Leoberto Leal, o Ceisa Center está a um passo do centro político e financeiro da capital. Ao mesmo tempo, o Ceisa Center está próximo de zonas residenciais de alto poder aquisitivo, fator de grande importância para o desenvolvimento de vários tipos de comércio.

Mas, do centro, o Ceisa Center tem apenas as vantagens. Sabendo que entre os novos hábitos da população instalou-se definitivamente o automóvel, os arquitetos que projetaram o Ceisa Center pensaram num estacionamento e numa garagem para eliminar o problema de espaço para carros.

O Ceisa Center tem 31.790 metros quadrados, com um andar no subsolo, onde está a garagem e depósitos; um pavimento térreo com galeria de lojas, sala para manobristas e jardins; e mais 11 pavimentos, divididos em três blocos, com escritórios e consultórios.

Para chegar ao Ceisa Center, serão utilizadas três amplas entradas: uma pela Vidal Ramos (passando por jardins, espelho d'água e uma cascata), outra pela Osmar Cunha (passando por jardins) e a terceira pela rua Leoberto Leal (com mais jardins). Já os automóveis entrarão pela rua Leoberto Leal, dirigindo-se, conforme for o caso, para o estacionamento ou para a garagem.

Os seis elevadores de aço serão distribuídos pelos três blocos, servindo aos andares com alta velocidade e grande capacidade.

A excepcional categoria deste empreendimento é reforçada pela construção de primeira qualidade e pelo bom gosto do acabamento. A Ceisa garante isso com um argumento que pode ser facilmente comprovado: seu próprio renome e tradição em edifícios de ótima qualidade.

O Ceisa Center em breve será o endereço mais bonito, elegante e rentável que poderão ter os profissionais liberais, empresas e comércio especializado da capital.

CEISA CENTER

CONSTRUÇÃO

CEISA

CONSTRUÇÕES E EMPREENDIMENTOS IMOBILIÁRIOS S.A.

RUA ANITA GARIBALDI, 35

FONES: 22-1756 e 22-1899

VENDAS

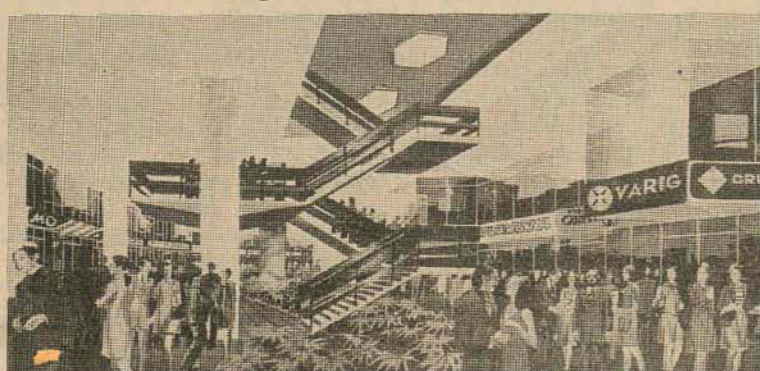
CEISA

COMÉRCIO E ADMINISTRAÇÃO DE IMÓVEIS LTDA.

RUA TENENTE SILVEIRA, 35 - ED. APOLLO - SOBRELÓJA

Fones: 22-4931 e 22-5611

Galeria e Lojas



A galeria do Ceisa Center será um show à parte. Cascata, jardins, pisos de mármore, tetos de alumínio, iluminação perfeita. Beleza e bom gosto para 33 lojas.

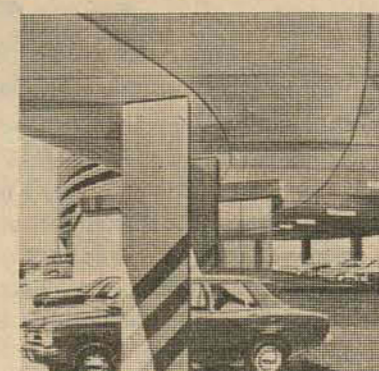
As lojas do Ceisa Center tem áreas variadas, mas coincidem num ponto: o bom aproveitamento do espaço. Todas as lojas tem sobrelojas, tetos de alumínio e instalação para ar condicionado.

Conjuntos



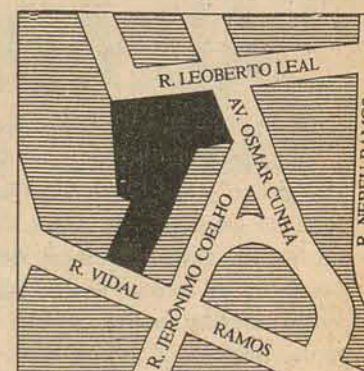
330 conjuntos para escritórios ou consultórios, de diversas áreas, divididos em 3 blocos, servidos por elevadores próprios. Existe também 4 conjuntos com jardins, na cobertura.

Estacionamento



O centro pode ser o melhor lugar para trabalhar, passear ou fazer compras. Desde que haja local para estacionar. O Ceisa Center tem estacionamento para 77 carros no terraço e mais 100 vagas na garagem.

Localização



Entre a Avenida Osmar Cunha e as ruas Vidal Ramos e Leoberto Leal. A galeria do Ceisa Center será a ligação mais simples entre estas ruas. O que é muito bom para as lojas. Já os escritórios estarão perto dos bancos, das repartições públicas etc.

Supletivos podem ser realizados em julho

Os candidatos dos exames supletivos que já eliminaram todas as matérias e que desejam receber o respectivo certificado, deverão dirigir-se à Divisão de Ensino Supletivo, à rua presidente Coutinho, munidos do atestado de eliminação das matérias acompanhado de um simples requerimento. A Divisão de Ensino Supletivo entregou durante o mês de janeiro, 95 certificados de 1o, grau e 50 do 2o. grau.

Segundo a assessora do órgão, Celina Cordioli, os próximos exames "provavelmente serão realizados em julho, e as inscrições abertas de março a abril". Informou a assessora que por enquanto não existe nenhum estudo no sentido de modificar o estilo dos exames, e que a data e horário dos próximos ainda não foram marcados.

CENTRO DE ESTUDOS
A Divisão de Ensino Supletivo em convênio com o MEC implantará, "provavelmente em março", um "Centro de Estudos Supletivos". Explica a assessora que o ensino será ministrado através de módulos, sendo que os alunos não assistem aulas, somente recebem os módulos e orientação. Os estudos eles praticam em suas próprias residências.

Os assessores da Divisão do Ensino Supletivo asseguram que o prédio já está pronto (localizado no Estreito, à rua Aracy Vaz Calado), os equipamentos estão sendo adquiridos e os professores já estão treinados. Os módulos já foram datilografados faltando somente imprimí-los. Revelam também, que estão prevenindo 1000 alunos para o centro, sendo que o início para as atividades está marcado para março. Como fazer inscrição, preços e outras informações sobre o centro, que é uma experiência nova em Santa Catarina (já existe no Norte, em Alagoas, segundo a assessora), serão fornecidas posteriormente pela própria Divisão, sendo que o coordenador já foi escolhido: Rogério Cancelier.

Projeto dos calçados em fase de acabamento

A Casan, a Celesc e a Telesc apresentaram o projeto de construção civil da infraestrutura a ser realizada nas ruas Felipe Schmidt e Trajano visando a construção do futuro bulevar - cujo projeto já está em fase final -, em reunião mantida com a Divisão de Planejamento da Secretaria dos Transportes e Obras da Prefeitura.

Os três órgãos, segundo o diretor da Divisão de Planejamento da Prefeitura, Paulo Rocha, já apresentaram inclusive estimativas do custo e

dos materiais a serem utilizados na obra, embora o total "ainda não tenha sido somado". Estes documentos todos foram passados às mãos do secretário de Obras da Prefeitura, Marcos Brusa, que fará contatos com a diretoria das três empresas para estudar a melhor forma de contratação dos serviços. Marcos Brusa disse ontem que ainda não teve tempo para ver os documentos, uma vez que a sede da Secretaria se mudou terça-feira da prefeitura para o edifício Aclub e os documentos chegaram a ele segunda à noite. Mas prometeu dar maiores detalhes após se inteirar dos projetos e manter contatos com as empresas.

Código de Obras protege os operários

Através de um decreto baixado ontem pelo prefeito Esperidião Amin foram regulamentadas as disposições do Código de Obras e Edificações de Florianópolis. O decreto institui a obrigatoriedade de colocação de andaimes de proteção nos prédios com três ou mais pavimentos, em construção ou a serem construídos e mesmo durante a execução da estrutura e alvenarias.

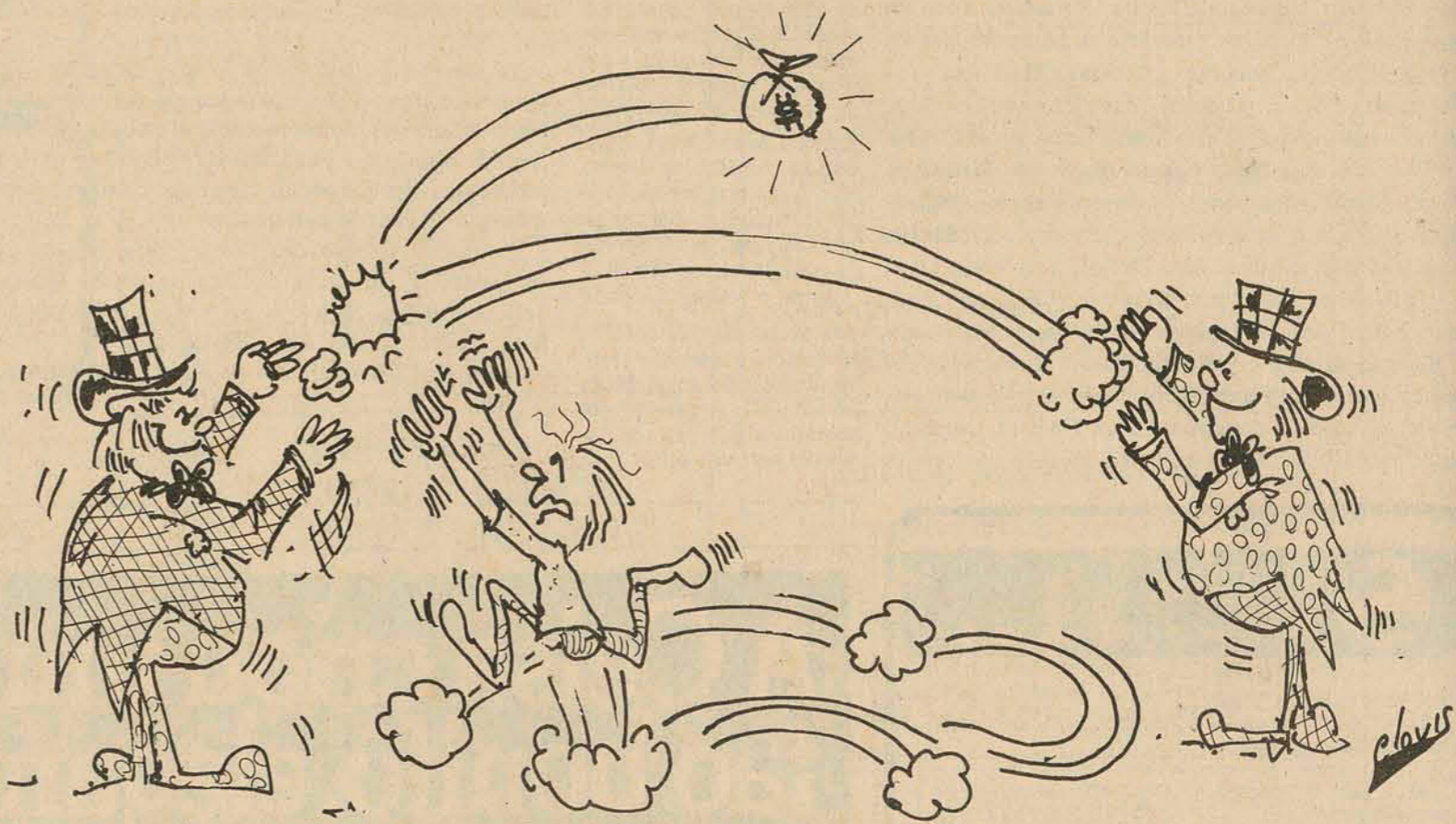
Os andaimes deverão ser fechados em toda a sua altura e periferia com tela de proteção, que poderá ser afastada no máximo um metro do edifício. A malha da tela não poderá ser superior a três centímetros.

Nas construções já iniciadas antes da regulamentação, o responsável terá o prazo de 15 dias para se enquadrar na exigência, a contar da data do recebimento da notificação. A Secretaria de Obras municipal está incumbida de fazer cumprir a determinação que tem o principal objetivo: a segurança dos trabalhadores nas obras e dos pedestres que circulam nas imediações.

A desobediência ao disposto no decreto constitui infração e poderá ser punida de acordo com o Código de Obras e Edificações, que determina multas ou o embargo da obra.

PD
O Plano Diretor - há vários anos em tramitação na Câmara Municipal - poderá ser retirado da pauta de assunto para aprovação e ser enviado ao Executivo. Esta foi a sugestão do vereador Lúcio Freitas da Silva - que mereceu franco apoio de seus companheiros -, para que a mesa da Câmara entre em entendimento com o prefeito a fim de que retire o projeto do Legislativo. Acontece que a cidade sofre grande transformação durante todos esses anos em que o projeto se encontra na Câmara para aprovação - abertura da Via Expressa, aterro da Baía Sul, Ponte Colombo Salles e outros melhoramentos de desenvolvimento. E o projeto, naturalmente, deve ser reformulado.

A aventura do trabalhador para obter o FGTS



Na procura do Fundo de Garantia do Tempo de Serviço os interessados têm que se submeter a filas e prazos

O Fundo de Garantia do Tempo de Serviço está sendo pago aos trabalhadores desempregados num prazo médio de 15 dias, porém em determinadas filiais bancárias este pagamento demora até mais de um mês porque o extrato da conta do trabalhador é remetido para as matrizes desses bancos, geralmente localizadas em outros estados, o que "atrasa a confirmação desses saldos".

A informação é do subgerente do Banco do Estado do Paraná, que esclareceu ser muito raro o não pagamento das parcelas do FGTS pelo empregador ao empregado. Por outro lado, a lei não explicita um prazo determinado para o pagamento desse fundo, manifestando apenas que o "pagamento deve ser imediato".

QUEM PODE RETIRAR FUNDO
De acordo com o advogado José Brito Andrade, os motivos mais comuns que autorizam o trabalhador para a retirada do "fundo de garantia" são: despedida sem justa causa; mútuo acordo, aposentadoria e término de obra. Nestes casos, os trabalhadores devem apenas procurar os bancos onde o empregador depositou as parcelas de oito por cento sobre o salário mensal durante o tempo em que tiver trabalhado na empresa, para sacar o dinheiro. E se o trabalhador foi despedido sem justa causa, ele tem direito ainda a 10 por cento sobre o valor total

do fundo depositado no banco.

BANCOS ATRASAM
Por outro lado, é frequente nos trabalhadores a queixa com respeito à demora por parte dos bancos em pagar o fundo de garantia. Isto acontece, porque, as filiais bancárias que recebem o depósito das parcelas mandam o extrato da conta do trabalhador para as matrizes, para efeito de racionalização desses dados através de computadores.

Desta forma, a confirmação dessa informação demora sempre uns trinta dias em média.

Já para um trabalhador do comércio que ontem à tarde chegou a um balcão da seção de Inspeção do Trabalho da Delegacia Regional do Trabalho, a explicação é bem outra. Para ele, "o que acontece é que os bancos demoram todo esse tempo para pagar o fundo porque querem nosso dinheiro para movimentar". Como explicar de outra forma, já que eles têm telefone e até telex para confirmar o saldo bancário do trabalhador?

Mas, se a lei não estabelece um prazo aos bancos para o pagamento do fundo de garantia para os trabalhadores, ela também não permite a estes que escolham o banco onde deverão ser depositadas as parcelas do fundo. "Isto seria muito útil aos trabalhadores, explicou o comerciário, já que para evitar esses atrasos de paga-

mento em virtude das matrizes bancárias estarem localizadas em outros estados, os trabalhadores tratariam de escolher bancos cujas matrizes - como é o caso de Florianópolis - funcionassem nas próprias cidades onde trabalham. Só assim o pagamento do fundo seria imediato, como prevê a lei".

Agora, se o empregador despediu sem justa causa um trabalhador e não depositou mensalmente as parcelas do FGTS, não resta outra alternativa para o empregado senão recorrer à Justiça do Trabalho. Nesse caso, o pagamento do fundo pode demorar até meio de ano, ou mais.

QUEM MAIS PODE SACAR O FUNDO

Segundo a lei, existem 31 modos diferentes que autorizam o trabalhador a retirar dos bancos o fundo de garantia. A razão mais comum é demissão sem justa causa, que dá direito ao trabalhador de retirar do banco a parcela do fundo de garantia correspondente apenas ao tempo em que ele trabalhou na última empresa. **Rescisão do contrato de trabalho por extinção da empresa ou supressão de parte de suas atividades;** o trabalhador tem direito a parcela correspondente ao período de trabalho nessa empresa. **Aposentadoria do empregado, inclusive a compulsória e a por invalidez;** direito ao fundo de garantia total. **Rescisão**

antecipada, por parte da empresa, do contrato de trabalho por prazo determinado ou obra certa; direito a valor da parcela da conta vinculada relativo ao período de trabalho na última empresa.

Quando um trabalhador que em 1966 contava com mais de dez anos na empresa tem o contrato de trabalho rescindido por acordo entre as partes, ele pode retirar o fundo de garantia total.

Estas são também as situações relativamente frequentes e que facultam aos trabalhadores o direito de sacar o fundo de garantia. Mas existem também os casos em que é o trabalhador quem pede demissão, sem justa causa, e mesmo assim a lei lhe faculta o direito de saque do fundo de garantia. É quando o trabalhador demissionário quer utilizar a conta vinculada para aplicação do capital em atividade comercial, industrial ou agropecuária. Quando é também o trabalhador o demissionário, ele pode retirar, quando desempregado por mais de 30 dias, parte do fundo de garantia.

As outras formas que possibilitam a retirada do fundo de garantia ao trabalhador são: para atender à necessidade grave e premente, pessoal ou familiar, por motivos de doenças; utilização da conta vinculada de empregado do sexo feminino, por motivo de casamento e para construção de casa própria.

REPRESENTANTES/DISTRIBUIDORES EXCLUSIVOS

Empresa atuante no ramo de bebidas finas em todo o Brasil, está selecionando representantes ou distribuidores exclusivos nesta praça. Os interessados deverão enviar cartas com curriculum detalhado para rua Baronesa de Itu, 495 - São Paulo - Capital - (CEP: 01231) A/C Dr. Hamilton Fernandes.

NOTA OFICIAL DA SECRETARIA DA INDÚSTRIA E COMÉRCIO ADIADA A 1ª FESC

Constatada a dificuldade de compatibilizar o cronograma de contatos necessários à composição da 1ª. FEIRA DO ESTADO DE SANTA CATARINA - programada para março próximo em São Paulo - com o período de verão e férias de grande parte do empresariado catarinense, fator ao qual se aliaram dificuldades técnicas emergentes, ainda e também, da exigüidade de tempo -, a Secretaria da Indústria e Comércio, de comum acordo com a direção do ANHEMBI, resolveu sugerir o adiamento daquele evento, no que foi atendida. A nova data deverá ser fixada para agosto próximo a fim de, dentro desse novo espaço de tempo, dar-se à Feira uma maior grandeza e melhor dimensionamento organizacional, procurando assegurar seu pleno sucesso. Neste sentido serão mantidos oportunos contatos com os Senhores Empresários já engajados à "1ª. FESC" do ANHEMBI, com vistas a colocá-los a par da nova situação do empreendimento, que mostrará uma visão panorâmica da pujança empresarial de Santa Catarina.

SEBASTIÃO NETTO CAMPOS
Secretário da Indústria e Comércio

Os apelos dos médicos para a vacinação

O medicamento evita que o organismo seja afetado por doenças infecciosas. E é gratuito.

Apesar das tentativas de esclarecer o público, notadamente as mães, para a necessidade de vacinar as crianças contra as principais doenças infecciosas, o serviço de vacinação feito através das unidades sanitárias no Estado, não tem alcançado o sucesso pretendido. A meta de uma campanha de imunização é alcançar 80 por cento da população - segundo o que prevê a Organização Mundial da Saúde - mas em Santa Catarina o índice fica entre 19 e 20 por cento, salvo em ocasiões especiais, como epidemias ou calamidade pública, quando a vacinação é compulsória.

Para o médico Fernando Boing, da Secretaria da Saúde, há necessidade de uma maior agressividade por parte dos que dirigem unidades sanitárias, além de uma participação mais ativa dos líderes comunitários, para que a população se conscientize da importância da vacinação.

Na realidade, vários fatores influenciam para que a população não de muita importância a utilização do medicamento preventivo. Uma delas é o funcionamento, muitas vezes precário dos postos de saúde do interior, ocasionado geralmente pelas distâncias, pois algumas vacinas, como é o caso da BCG que tem uma vida útil de apenas 21 dias após ser diluída e que precisa de refrigeração. A vacina vem pronta do Rio de Janeiro e leva cerca de dois dias para chegar aqui em Florianópolis. Para ser mandada para o interior é necessário mais tempo e quando chega na respectiva unidade sanitária, a vida do produto já está bem mais curta e se a população não ocorre logo, é provável que quando comparecer a vacina não esteja em condições de ser utilizada.

"Daf se evidencia o quanto o comportamento da população pode concorrer para o sucesso de uma campanha de vacinação e quanto pode contribuir para isso a atuação dos líderes comunitários, como por exemplo o padre ou pastor e ainda os políticos locais. Deve se levar

em consideração que esse é um trabalho contínuo, pois a medida que a população vai aumentando, as crianças precisam ser imunizadas para que doenças sejam erradicadas".

Explicou Fernando Boing que existe também uma certa descrença na vacina, "motivada em geral por que pessoas vacinadas contraíram a moléstia contra a qual haviam sido vacinadas. Isso é algo perfeitamente normal, mas deve-se levar em consideração que o número de pessoas que não contraem a doença por terem sido vacinadas é infinitamente maior".

VACINAS E DOENÇAS
O médico Theobaldo Picanço, também da Secretaria da Saúde, fez um relato da situação da vacinação no Estado, informando que no ano passado 4.107.430 pessoas receberam os vários tipos de vacinas, assim discriminadas: anti-meningite - 2.796.294, anti-variolosa - 321.463, anti-tífica - 72.082, anti-tetânica - 310.063, Sabin - 196.597, sarampo - 39.916, dupla (difitérica e antitetânica) - 22.810, tríplice (difteria, coqueluche e tétano) - 142.846, anti-cólera - 12, BCG oral (para recém nascidos) - 12.720 e BCG (intradérmico) - 204.631.

O sucesso de uma campanha de vacinação, depende somente do preparo da população, pois em geral, essa só ocorre quando é iminente um surto epidêmico. Os pais deveriam procurar com mais frequência os postos de saúde, uma vez que atualmente já não há mais necessidade de se deixar que as crianças contraíam doenças, como por exemplo sarampo ou coqueluche, que são as mais comuns.

Segundo o médico, doenças como varíola, tifo, tétano, poliomiélite (paralisia infantil), difteria, rubéola, sarampo, cólera e tuberculose, além da meningite, tendem a desaparecer, "mas isso desde que a população colabore com os órgãos de saúde".

Por exemplo, a varíola é uma doença considerada erradicada no Brasil, o mesmo

acontecendo com a cólera. Nesse último caso, durante 1975 foram vacinadas apenas 12 pessoas em todo o Estado e essa vacina é feita em geral por motivo de viagem a países sujeitos ao mal. A vacina contra sarampo é bastante eficaz e não é preciso que as crianças - adultos - contraíam essa moléstia.

Para os adultos, a recomendação é que seja renovada a vacinação anti-variolosa há cada dez anos. No caso do tétano, não é feita vacinação preventiva, mas sim a mesma é aplicada quando há ferimentos principalmente aqueles ocasionados por objetos pontiagudos, como é o caso de pregos ou pontas de metal. A anti-tífica, é indicada para os casos de calamidade pública, quando ocorrem enchentes e existe perigo da água ficar contaminada, não sendo feita regularmente.

CALENDÁRIO DE VACINAÇÕES

Para a imunização das crianças desde o nascimento deve ser observado o segundo calendário: para os recém nascidos até um mês, aplicação da BCG oral (contra tuberculose); terceiro mês - tríplice (tétano, difteria e coqueluche), Sabin e anti-variolosa. No quinto mês de vida a criança deve receber a segunda dose da tríplice e Sabin; sétimo mês - terceira dose da tríplice, Sabin e Antisarampo.

De 12 a 18 meses será aplicado o reforço da tríplice e de um ano a puberdade a vacina anti-rubéola. Aos cinco anos vacina dupla (reforço de tétano e difteria e de cinco em cinco anos, revacinação anti-variolosa e de 10 em 10 anos, reforço da antitetânica. Para evitar tuberculose, poliomielite, coqueluche, difteria, tétano, sarampo e varíola, é recomendável que as crianças não vacinadas não fiquem em contato com pessoa doente, ou que cuidam do doente, não usarem objetos do doente, como roupas, talheres, chupetas e brinquedos e ainda não respirar o ar contaminado em ambiente fechado.