

O TEMPO — Pressão, atmosférica média: 1014,8 milibares. Temperatura média do dia: 22,2 graus com um máximo na maior insolação de 27,4 graus e mínimo à noite de 15,3 graus (no planalto a média das mínimas será de 06,7 graus). Estado médio do céu: cumulus, stratus, de meio claro a encoberto. Nevoeiro noturno nas margens de rios, serras e litoral. Ar frio em curso. Estado médio do tempo: com chuvas esparsas no planalto, passando a estável. No litoral, instabilidades passageiras sobre as bacias de rios, passando a estável—bom. Previsão: A. Seixas Netto.

# O ESTADO

Florianópolis — Domingo 26 de outubro de 1975 — Ano. 61 — No. 18.187 — Edição de hoje 28 páginas — Cr\$ 2,00

**MATRÍCULAS ABERTAS** — Estão abertas as matrículas para o Pré-Vestibular intensivo do CURSO JOSÉ DE ALENCAR. As aulas terão início dia 1o. de dezembro de 1975. Os candidatos poderão optar por um dos três turnos: Matutino, Vespertino e Noturno. Inscrições no Curso José de Alencar, rua Irmã Benwarda no. 3, (rua da Maternidade Carmela Dutra), FONE 22-5596 — Nesta Capital.

**Alerta das Forças Armadas é suspensa, mas crise perdura em Portugal**

Página 2.



O Figueirense espera contar com todos os seus titulares, mas as dúvidas são muitas: Pinga, Marcos, Casagrande, Baio e Almeida dependem de revisão médica. O Cruzeiro chegou com todas as suas estrelas, entre as quais destaca-se Palhinha. (Pg.8)



Enquanto o General Franco agoniza no Palácio El Pardo, os madrilenhos esperam o desenlace lendo os boletins médicos publicados.

**Eleitores de 76 podem ficar sem transporte e alimentação previstos na Lei Etelvino**

Página 5.

**Guerra civil recrudescce no Líbano e Beirute vive sob constante metralha**

Página 2.

## Bourbon será 1º rei em 44 anos

**O DNOS se estrutura para vencer o desafio das cheias e do saneamento**

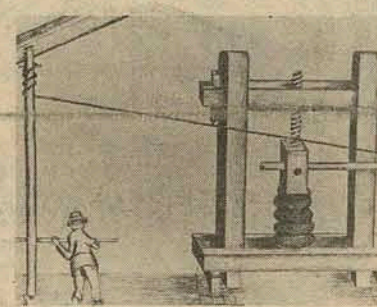
Página 3

**Trabalho terá duas sub-delegacias instaladas no oeste e no sul do Estado**

Página 6.

**Jayson vê SC mais uma vez à margem, sem programa das áreas metropolitanas**

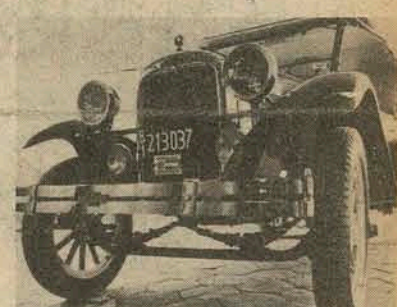
Página 16.



A Ilha de Santa Catarina já chegou a possuir mais de 300 engenhos de farinha. Hoje estas verdadeiras relíquias artesanais não chegam a casa das 50 e apenas 15 funcionaram em 1975. (Pg.24)

**Comissão da Prefeitura diz onde localiza a nova rodoviária**

Página 23.



Velhos modelos, alguns ainda reluzentes pelo zelo de seus donos, transformarão as ruas do Balneário de Camboriú numa redívida Chicago/1930. O "2o. Rallye dos Calhambeques" é um atraente programa. (Pg.7)

## Chapecó: uma semana no Olímpo

**sono tranquilo para Santa Catarina**

O maior estoque de colchões, das melhores marcas nacionais, com 30% de desconto. PEDROSO — o maior revendedor de colchões — oferece agora, para hotéis, colégios, casas de praia e residências, os melhores colchões, para entrega imediata em qualquer quantidade.



Colchão Pedroso dupla face anatômico - luxuosíssimo sob medida. Bordado. O colchão que preserva os males da coluna. Indicado para todas as idades. Qualquer compra em 24 pagamentos. Aproveite agora e compre o seu colchão em

**PEDROSO**  
MÓVEIS E TAPETES  
Rua Santos Saraiva, 49  
Fones: 44-1389 e 44-2517  
Estreito - Florianópolis

**Amin já preside a Associação da Grande Fpolis**

Página 23.

**Governos provinciais denunciam golpe contra Isabelita**

Página 2.

**Sunab fixa preços do comércio de flores para finados**

Página 6.

**Diretur já pensa no Carnaval e na decoração das ruas**

Página 23.

**BIJOUTERIAS**

- ATACADO -

Nada lin Bijouterias, oferece com certeza os modelos de maiores vendas no momento. Temos também correntes e peças para montagens.

Desconto extra na 1a. compra  
Rua 25 de março - 580, 5o. andar  
Conj. 56 - São Paulo



Joinville venceu Florianópolis, ficou com o título do basquete. Blumenau teve o maior número de medalhas de ouro (Cademo dos JASC)



# Saneamento urbano: a situação é crítica

Em algumas cidades catarinenses o problema é praticamente insolúvel. Em outras, ainda existem condições de alisar o quadro atual. O Dnos, segundo José Bessa, está atento.

das águas pluviais. O saneamento básico ou sanitário, água e esgoto.

Para definir a situação do saneamento urbano no Estado, ele usou duas palavras: crítica e pavorosa. Crítica, disse, pelo difícil que se torna a solução à medida que o tempo passa. Pavorosa pelo que ainda há a fazer. "Os talvegues (ele pede que se chame de fundo do vale para um melhor entendimento) devem ser preservados pelos municípios. São os caminhos normais das águas pluviais. Mas se autoriza a construção em cima de talvegues. Em São Bento do Sul, o problema é irreversível. Não há mais condições de se fazer um canal pluvial pela via natural".

A solução para São Bento do Sul é a construção de galerias de concreto, pois o caminho natural está obstruído por edificações. Sobre isso, o desabafo do diretor do DNOS: caríssimas. Para tentar minimizar o problema estadual de saneamento urbano, Bessa explica que o DNOS elaborou um programa especial, com uma dotação de 45 milhões. Sua aplicação, cujo prazo de pagamento será de 18 anos, com 3 de carência, se fará da seguinte maneira: 50% à fundo perdido e 50% de contrapartida municipal.

Os recursos do programa atingirão 15 cidades e o diretor do DNOS observa que eles não são suficientes para resolver o problema de saneamento urbano no Estado. Mas nem por isso as dificuldades tornam-se intransponíveis. "Há o Fríden - Financiamento para Drenagem - do BNH; o próprio projeto Cura - Centros Urbanos de Recuperação Acelerada, que são soluções extraordinárias. Se houver a preservação dos talvegues, o problema não se amplia".

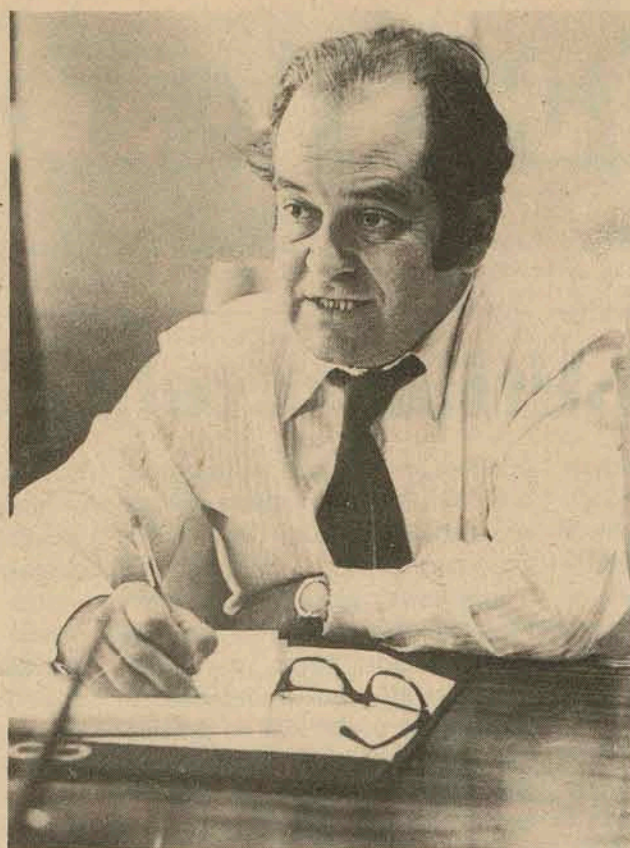
A recomendação é de que se preservem os talvegues

é, segundo José Bessa, a primeira feita em qualquer congresso sanitário. E ele cita alguns casos de cidades catarinenses: em Criciúma, há até edifícios construídos dentro do canal pluvial de cessão. Já Concórdia teve o cuidado necessário, inclusive construindo as pontes tecnicamente suficientes para que ficasse livre a vazão das águas.

Mas se há o exemplo de Fraiburgo, uma cidade planejada, para o diretor do DNOS, há os descalabros. Em Brusque, o DNOS está demolindo partes de casas para poder fazer o canal pluvial. Em Chapecó, afirmou ele sorrindo, "tiram os canal de dentro de um hotel. Mas o exemplo clássico para ele é São Bento do Sul, onde o talvegue caminho natural de evasão de drenagem pluvial, está todo obstruído e edificado".

Em Joinville, uma cidade catarinense que vive sobressaltada a cada queda pluviométrica pela possibilidade de enchente, o diretor do DNOS afirmou que o problema é gravíssimo também. "Todo dia estão querendo enfiar vigas de concreto no rio Mathias, um que corta o centro urbano da cidade. E Blumenau também tem o problema, pois a retificação do Ribeirão Garcia e Ribeirão da Velha também são prejudicadas pelo mesmo problema".

FALTA EDUCAÇÃO  
Porque essa falta de consciência? - Falta tudo, desde a educação primária. Na visita a Joazeira, o prefeito me acompanhando, um cidadão chegou com um carrinho cheio de lixo e, na nossa frente, tranquilamente, o despejou no rio. Deveria ser ensinado na escola que isso provoca a obstrução do canal pluvial, cuja consequência é o alagamento. O lixo vai ficando retido,



Bessa: O saneamento deveria ser ensinado nas escolas.

diminui a cessão das águas e ocorre o transbordamento". Ele enumera não só esse caso, pois alguns ele observa diariamente, segundo relatou: "Quem já não viu o despejo de lixo na Beira Mar? Eu vejo diariamente o lançamento de detrito no mar".

A consciência dos profetas catarinenses para o problema está notável, pondera o diretor do DNOS. "Eles recebem muito bem as recomendações. Já têm noção do prejuízo que provoca a falta de saneamento urbano. Posso dizer que eles fazem qualquer negócio para solucionar o problema".

Não há, em termos específicos, generalização do problema pois para o DNOS cada caso é um caso. O canal pluvial urbano, revestido, tem uma média de custo variável en-

tre 2 a 3 mil cruzeiros por metro e "em 500 metros já temos um milhão de cruzeiros". O sistema de saneamento urbano, hoje, é autofinancável, enfatiza o diretor do DNOS e no saneamento básico houve um aumento extraordinário. Os dados que ele tem conhecimento do saneamento urbano e básico estão defasados. "Há 5 anos atrás, 5% da população tinha esgoto e 30% água, sendo o primeiro saneamento urbano e o segundo básico. Mas houve uma sensível melhora no saneamento básico e creio que esses dados hoje estejam sensivelmente alterados".

E ele propôs: para se tomar conhecimento da situação, calcula-se os sistemas de água implantados que se terá uma idéia precisa do setor.

para saneamento urbano deverá atingir 500.000 pessoas e canalizar 18.370 metros.

A poluição híbrida urbana, ainda não preocupa o DNOS, disse seu diretor. "Creio que ela ainda foi detectada. Ela se pronuncia mais, a poluição híbrida, nas áreas rurais, principalmente na área do carvão. Lá ela é irreversível, pelo menos a curto prazo. Os rejeitos piritosos estão depositados na superfície, que são levados pelas águas pluviais aos rios, depositando-lhes ácido sulfúrico praticamente puro. Creio que não há poluição híbrida urbana, a não ser que ocorresse nos mananciais de abastecimento. Não há poluição híbrida urbana com exceção do Sul do Estado e onde ocorre despejos industriais".

Ele classificou o problema da poluição híbrida urbana no Sul do Estado como um "caso à parte". A ação do DNOS na região teve até agora apenas um caráter normativo, canalizando rios para evitar a estagnação das águas contaminadas junto às margens dos rios. "Não há um peixe vivo".

ENCHENTES  
O diretor do DNOS olhou para a janela à sua esquerda e comentou sorrindo: "Depois que o engenheiro sol chegou, está tudo bem. Na Barragem Sul, estamos dando os últimos retoques. A data de 17 de novembro está confirmada para sua inauguração". A Barragem de Taíó, segundo Bessa, conteria cerca de 50 a 60cm de água em relação ao nível atingido pela última cheia do rio Itajaí: 12,20 metros. Ele acredita firmemente e admite que de forma nenhuma esse nível teria sido atingido se a Barragem Norte estivesse operando.

"É lá que está a nossa maior defesa e a obra que mais conterá as águas".

Elas resolverão, em termos concretos o problema enchente?

Primeiro, é necessário definir o que seja enchente. Ninguém pode afirmar que uma rua de Blumenau, onde a cota é 7,60 metros, não será inundada. É mais fácil desapropriar esses bolsões inundáveis e transplantá-los em parques, sujeitos a inundações. Na Rua São Paulo, por exemplo, o problema existe e teremos que usar a técnica dos holandeses, a melhor: o polder, recurso para ser utilizado em áreas especificadas e localizadas em zonas consideradas críticas".

Mas ele detecta um mal. "Tem que haver um disciplinamento da ocupação da área urbana no vale do Itajaí. Iremos dar uma cota crítica, ou melhor, uma cota limite. As barragens irão proteger de uma determinada cota para cima e de uma também determinada cota para baixo, porém sempre minimizando. Não pode haver uma fixação radical em termos de cota limite. Na régua que está defronte à Prefeitura Municipal, será fixada uma cota limite de 9,50 metros. Baixo dela haverá risco. Acima não. É uma cota perfeitamente segura, pois a cota limite atual adotada pela Prefeitura é 10 metros".

As barragens contarão cerca de 30% da bacia hidrográfica do Vale do Itajaí e estão preparadas, segundo o diretor do DNOS, para poder conter duas ondas de cheias consecutivas. Uma vez esgotada a capacidade de armazenamento, fixa-se uma margem de segurança de vazão, pois elas não poderão permanecer com sua capacidade esgotada em caso de uma queda pluviométrica primeira, que poderia ser desastrosa em caso de uma precipitação segunda e imediata à primeira".

## Secretaria da Saúde levanta índice de mortalidade em SC

A Secretaria da Saúde está elaborando o relatório sobre a mortalidade ocorrida no Estado durante o primeiro semestre deste ano, que deverá ser apresentado na reunião a ser realizada no Ministério da Saúde, em Brasília, no próximo dia 17 de novembro, na qual deverão ser definidas as bases do sistema brasileiro de informações de saúde. Segundo informou o médico Manuel Américo Barros Filho, chefe da unidade de informática de saúde daquela pasta, "o sistema nacional será estudado com maior ênfase na relação dos óbitos".

O conhecimento exato do número de mortes ocorridas e as suas reais causas, são elementos de grande importância para que se possa esquematizar um programa de prevenção. Nesse ponto, até o momento Santa Catarina somente possui dados aproximados, mas não podemos definir com precisão o que realmente está acontecendo, uma vez que as informações recebidas, na maioria das vezes estão incompletas.

"Existe também o problema do sub-registro, onde a Secretaria da Saúde não tem conhecimento de mortes ocorridas, porque as famílias não registram o acontecimento. No Estado estima-se que em cada 100 mortes, 15 não são notificadas, notadamente as que ocorrem na zona rural, onde não existem cartórios para esse fim".

Outro problema citado pelo sanitário é que impede a obtenção correta dos dados, são os óbitos ocorridos na faixa etária de zero a um ano, quando na maioria das

vezes as crianças não tem registro civil.

Existem ainda os casos onde as mortes foram notificadas, mas por falta no serviço de coleta ou por lapsos dos cartórios - que se esquecem de enviar - as informações se perdem.

### QUALIDADE

Segundo o médico Manuel Américo Barros Filho, "a qualidade das informações sobre as causas dos óbitos, nem sempre é a ideal, uma vez que 30% dos casos não têm atestado médico e sabe-se do fato através de testemunhas. Afirma uma grande lacuna a preencher, pois não há condições de se determinar por que a morte ocorreu".

Dentre os registros feitos através do atestado médico, muitas vezes há dificuldade no perfeito entendimento da causa básica do óbito. Por exemplo, no primeiro semestre deste ano houve 310 mortes por acidente de trânsito, mas ao analisarmos as informações na maioria das vezes não temos os números exatos das pessoas que morreram acidentadas, pois em geral somente o fato ocorrido imediatamente é registrado como tal. Entretanto, muitos óbitos são consequências de acidentes mas levam certo tempo para ocorrer. O importante é saber a causa da lesão.

"Após a obtenção dos dados, a saúde pública deverá programar um tipo de ação preventiva para evitar acidentes, advindo daí a importância de saber como eles ocorrem. Somente à medida que aumentamos o nosso conhecimento é que podemos prevenir mortes", concluiu.

## Sudesul destina amanhã mais Cr\$ 2 milhões para o Estado

A Sudesul vai firmar amanhã, nesta Capital, diversos convênios, termos aditivos e ordens de serviço, no valor de aproximadamente Cr\$ 2 milhões, com o governo do Estado, Universidade Federal, IBDF, Sudesul, BRDE, CPRM e Prefeitura de Itajaí. Os documentos serão assinados pelo governador Konder Reis, Sr. Paulo Melro, superintendente da Sudesul e pelos titulares dos demais órgãos interessados.

Os recursos da Sudesul destinam-se à execução de programas e projetos em favor do desenvolvimento catarinense, especialmente nas áreas da saúde, educação, agricultura, administração e economia.

Segundo o chefe do Escritório da Sudesul em Florianópolis, general Vieira da Rosa, o órgão programou recursos para os seguintes objetivos:

1. Levantamento de todas as ocorrências e jazidas de calcário, reserva inferida, composição química média provável, tipo de pagamento, condicionamento geológico, cadastro completo das ocorrências, indicações de áreas favoráveis à descoberta de novos jazimentos;
2. Elaboração do termo de referência do "projeto Xokleng", integrante do projeto de desenvolvimento das comunidades indígenas da Região Sul;

3. Execução do termo de referência - estudo da matéria-prima - e levantamento das espécies florestais nativas com possibilidade de incremento e desenvolvimento;

4. Implementação do sistema de informação estática de saúde e formulação do sistema de informação administrativa da Secretaria da Saúde;

5. - Mútua colaboração do IBDF para o estudo do potencial florestal nativo de Santa Catarina;

6. Criação de uma estrutura dinâmica e permanente, envolvendo as diversas entidades co-responsáveis, na tarefa educativa visando a tornar o ensino produto do esforço escola-comunidade, conscientizando os elementos da escola para o trabalho comunitário, e a comunidade da importância da escola e da responsabilidade que a comunidade deve assumir, para suprir necessidades e carências existentes;

7. Curso de treinamento de servidores municipais;

8. Estudo para a localização de um terminal pesqueiro em Itajaí.

Durante a solenidade o superintendente da Sudesul entregará ao governador Konder Reis os volumes I e II do levantamento semi-detalhado dos solos da região de fruticultura de clima temperado de Santa Catarina.

## Pare e pense um pouquinho, o BRDE está ao seu lado.



Dando apoio à indústria e à agropecuária dos três Estados do Sul o Banco Regional de Desenvolvimento do Extremo Sul opera com os mais variados fundos da União o que tem carreado grandes recursos externos para Santa Catarina. Estes recursos, sob a forma de programas especiais, serão dirigidos às áreas econômicas mais necessitadas, enquadrando-se assim à nova política do BNDE. O BRDE pensa no desenvolvimento harmônico de Santa Catarina. Confie no BRDE, ele pensa em você, ajudando a encurtar distâncias.



BANCO REGIONAL DE DESENVOLVIMENTO DO EXTREMO SUL



# Eleitores ameaçados de perder alimentação e condução

## Ulysses afirma que são necessárias concentrações visando à campanha de 76

Brasília - A viagem do presidente nacional do MDB ao Piauí, lançando a campanha eleitoral do partido com vistas ao pleito municipal do próximo ano, alertou o dirigente oposicionista para a necessidade de advertir seus correligionários de todo o país a fim de que preparem concentrações e programas de mobilização popular, "deixando ao ministro da Justiça e ao governo a responsabilidade e por qualquer arbítrio".

Em Teresina, não fosse a prudência dos dirigentes oposicionistas do Piauí, teria sido possível mobilizar pelo menos cinco mil pessoas na recepção ao presidente nacional do MDB e, em Parnaíba, o prefeito Elias Ximenes estava certo de que poderia reunir na praça principal, para ouvir Ulysses Guimarães, cerca de dez mil pessoas.

A viagem ao Piauí serviu, ainda, para oferecer ao presidente do MDB uma visão realista da situação sócio-econômica do interior do Brasil com suas inevitáveis repercussões sobre o comportamento do eleitor, obrigando, nos estreitos limites do universo municipal, a adotar posições sempre ao lado do governo para não ficar contra si mesmo.

Num discurso com que saudou o Sr. Ulysses Guimarães, o ex-deputado federal Severo Maria Eulálio traçou um negro quadro da situação econômica e social do Piauí, procurando mostrar as inúmeras dificuldades da oposição para conseguir adeptos, face as pressões exercidas pelo governo através dos mais diversos instrumentos.

O homem do interior sabe que o Estado e, aqui, o grande empregador. E o responsável por 29 por cento da força de trabalho. O interiorano - e mesmo o homem da capital - não quer enfrentar patrão tão rigoroso e intolerante.

No clube Piauí, para uma platéia de vereadores e dirigentes sindicais - o núcleo central do MDB no Estado e o antigo PTB - Severo Eulálio acentuou que as pressões não ficam apenas, por conta do governo do Estado, mas, também, do governo federal.

Disse conhecer um município onde existem seis professoras do MObra e nenhuma escola de alfabetização de adultos, "porque, por 70 cruzeiros mensais dados a uma professorinha, eles sabem que adquirem, pelo menos, cinco votos da família moça".

Para um Ulysses Guimarães atônito com tanta informação objetiva, o político piauiense disse que os figurões mais representativos da política do Estado costumavam aderir, vendendo suas consciências, em troca de um emprego para um parente ou afilhado.

- Enquanto isso, no sol e no sereno, a oposição tem de



enfrentar desde o fisco, conosco mais rigoroso, a autoridade policial.

Ficou convencido o Sr. Ulysses Guimarães de que o telegrama do ministro da Justiça aos governadores dos Estados aumentou a carga de atribuições do MDB, intimidando a todos e estimulando a mais obscura autoridade policial deste país a tomar iniciativas arbitrárias contra os seus correligionários.

Como dizia o Pedro Aleixo, um meirinho, um delegado de quartelão, diante desse telegrama, sente-se estimulado para praticar tudo quanto é violência. Até de boa fé, ele pode tomar medidas arbitrárias contra o nosso partido, que é, sem dúvida nenhuma, o mais desprotegido - disse o presidente nacional do MDB.

Nas viagens que fará por todo o país - a exemplo do que fez no Piauí - o presidente nacional do MDB encarece a necessidade de organização de diretórios em todos os quatro mil municípios brasileiros. A experiência tem mostrado que, onde o partido tem diretório seus candidatos ou venciam ou ajudavam consideravelmente a legenda oposicionista com contingentes de votos.

Brasília - Os eleitores em 1976 estão ameaçados de ficar sem o transporte e a alimentação previstos na lei Etelvino Lins porque a verba para este fim foi atribuída ao fundo partidário da proposta orçamentária do governo e os parlamentares interpretam que este dinheiro deve ser aplicado nas campanhas dos partidos políticos.

Deverá ser esta a primeira vez que o fundo partidário recebe verba da união. Até aqui, o fundo vive das multas aplicadas pelos tribunais eleitorais dos eleitores em falta com seus deveres e que dá um montante anual da ordem de Cr\$ 4 milhões para cada partido, sendo que o MDB recebe um pouco menos já que a transferência destes recursos é proporcional à representatividade nas duas casas do congresso.

A alimentação e os transportes foram criados pela lei Etelvino Lins, aprovada às vésperas das eleições do ano passado. A mesma lei abriu um crédito especial de Cr\$ 20 milhões para aplicação imediata naquelas eleições. Os recursos foram considerados insuficientes e o governo, mediante proposta do Tribunal Superior Eleitoral, abriu logo em seguida um crédito suplementar da ordem de Cr\$ 14 bilhões para o transporte e condução dos eleitores.

Prevenido a necessidade de novo crédito nas eleições de 1976, o TSE dirigiu à secretaria de planejamento da presidência

da República proposta orçamentária de Cr\$ 40 milhões para aplicação da lei Etelvino Lins durante o ano que vem. A secretaria de Planejamento colocou a proposta no orçamento geral da União para 1976 sob a seguinte rubrica: "contribuição do fundo partidário com o valor de Cr\$ 40 milhões, de encargos gerais da união, recursos sob supervisão da Secretaria de Planejamento da Presidência da República".

Mas, quando o orçamento da união foi votado na Comissão Mista de Orçamento, os parlamentares julgaram que a supervisão a cargo da Secretaria de Planejamento estava em desacordo com a Lei Orgânica dos Partidos Políticos que diz: "a previsão orçamentária de recursos para o fundo partidário deverá ser consignada no anexo do poder judiciário, ao Tribunal Superior Eleitoral". Então, convocaram o diretor da sub-secretaria de Orçamento e Finanças do Planejamento, Sr. Antonio Alves, e este reconheceu que houve equívoco. E concordou com a uma emenda ao documento, já aprovada naquela comissão, no sentido de se passar a supervisão dos Cr\$ 40 milhões para o Tribunal Superior Eleitoral.

O Tribunal por sua vez, alega que, se for esta a rubrica daqueles recursos, terá então que repassar a verba dos partidos políticos através do Fundo Partidário

rio e estes podem aplicá-la como melhor convier a seus interesses.

O senador Amaral Peixoto, presidente da Comissão Mista, entende que a verba de Cr\$ 40 milhões não é para transporte e alimentação dos eleitores mas para os próprios partidos políticos. A lei orgânica dos partidos políticos estabelece que as fontes de recursos do Fundo Partidário podem ser três: as multas (que se tem revelado a única fonte); doações particulares; e destaque orçamentário da união. Dessa forma, a seu ver, não haveria irregularidade no caso da verba de 1976 ir para o Fundo Partidário aplicar nas campanhas dos partidos.

- E quanto a lei Etelvino Lins, em 1976 - afirmou - o governo terá que abrir um crédito suplementar para a alimentação e transporte dos eleitores.

Mas o governo, que abriu o crédito de Cr\$ 40 milhões pensando na lei Etelvino Lins e atendendo a proposta neste sentido do próprio Tribunal Superior Eleitoral, estaria disposto a deixar os partidos arrebatar esta verba para fins de campanha e ter que destacar novos recursos para o transporte e alimentação dos eleitores no próximo ano?

O secretário geral do TSE, Sr. Costa Manso, acredita que há incorreções na lei Etelvino Lins e que, por isso, será difícil agora a solução do problema. Quem deve administrar os recursos pa-

ra aplicação da lei é o TSE mas, no orçamento geral da união, a verba para este fim foi atribuída ao Fundo Partidário e, assim, os recursos ficam nas mãos dos partidos políticos que empregará a verba em outras finalidades; se o governo não abrir outro crédito para a aplicação da lei Etelvino Lins, no ano que vem, possivelmente os eleitores ficarão sem condução e transporte embora os partidos políticos disponham, pela primeira vez, de recursos dez vezes superior ao normal, para divulgar seus candidatos.

Assim, ainda que não tenha havido este propósito, a união passará verbas ao Fundo Partidário pela primeira vez, em sua história. Apesar de a lei dispor que o fundo deve ter, entre suas fontes de sobrevivência, os recursos do governo, este nunca cedeu um tostão aos partidos políticos e só o fará agora por um equívoco do planejamento orçamentário e por incorreções suscitadas na lei Etelvino Lins.

Para se ter uma idéia da pobreza dos recursos do fundo, que até aqui vem vivendo exclusivamente das multas aos eleitores, basta atentar para os repasses que na última semana o TSE fez aos partidos, correspondente à arrecadação do terceiro trimestre deste ano: a Arena recebeu Cr\$ 1 milhão 244 mil 815; e o MDB Cr\$ 1 milhão 25 mil 288.

### DESENHISTAS

Jovens de ambos os sexos que queiram se iniciar na rendosa e fascinante profissão publicitária. Apresentar-se de 2a. a 6a., das 8 às 11 horas, na av. Rio Branco, 162. Falar com o Sr. Oriandivo.

### CURSOS DE ESPECIALIZAÇÃO EM MADRID

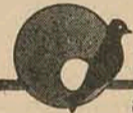
Administração Pública e Municipal Educação Moderna, Direito Administrativo e Tributário, Administração e Direção de Empresas. De 12 de janeiro a 16 de fevereiro. Inscrições: ILHATUR EMPRESA TURISMO - Felipe Schmidt 27/Ed. Dias Velho - Telefone 22-68-58 - Embratur 4/SC/67-A

### BANCO DO BRASIL AUX, ESCRITA

CONCURSO EM DEZEMBRO Apostilas completas à venda - Cr\$ 120,00. Programa grátis - peça pelo correio. Cursos Guanabara - Fone: 242-1396 - Trav. do Ouvidor, 36 - 2o. Grupo 3 - Rio - RJ.

### CONTINUAM QUENTES AS OFERTAS DO BARRACÃO

TUBOS ELETRODUTO - 1/2 - Cr\$ 4,18 - 3/4 - Cr\$ 8,20  
PIAS ESMALTADAS Cr\$ 380,00  
DURAPLAC AZULEJO - Cr\$ 113,00 a chapa  
CHAPAS DE FÓRMICA Cr\$ 110,00



PHILIPPI & CIA  
a casa do construtor

CENTRO - ESTREITO - BAL. CAMBÓRIU - TUBARÃO  
Fones - 44.1811 - 44.1790 - 44.1080

## Para que duas pessoas se casem é necessário adaptação e entendimento. O motor de popa Chrysler e o casco Carbras-Mar foram feitos um para o outro.



Ninguém casa zebra com gato ou jacaré com arara. Um casamento perfeito deve ser estudado detalhadamente. Com carinho e inteligência. Planificado, para que mais tarde não traga arrependimentos. É assim que você deve agir antes de comprar sua lancha. Escolher o motor de acordo com o modelo do barco. Nem HP demais nem de menos. No ponto exato para o seu conforto e segurança. É que os motores popa Chrysler têm o menor peso por HP, maior silêncio no funcionamento, facilidade de manutenção e o maior torque. Além de maior velocidade e maior economia

de combustível. Os barcos Carbras-Mar vão desde a mais simples lancha de 12 pés, aos barcos mais sofisticados, com cabine e todo o luxo e conforto a que você está acostumado. No Meyer Veículos você encontra toda a linha de motores de popa Chrysler e os barcos Carbras-Mar. Tudo financiado em 36 meses e pelos melhores preços do mercado, com garantia e assistência técnica permanente. Antes de comprar sua lancha, envie o cupom abaixo para Meyer Veículos e receba maiores detalhes desse casal que está acostumado a fazer sucesso no mar.

### MEYER VEÍCULOS LTDA.

RUA FULVIO ADUCCI, 597 - TEL. 44-1169

PEÇO ENVIAR-ME MAIORES DETALHES SOBRE OS MOTORES DE POPA CHRYSLER E OS BARCOS CARBRAS-MAR

NOME \_\_\_\_\_ IDADE \_\_\_\_\_  
ENDEREÇO \_\_\_\_\_ TEL \_\_\_\_\_  
CIDADE \_\_\_\_\_ ESTADO \_\_\_\_\_  
PROFISSÃO \_\_\_\_\_  
TEM BARCO? \_\_\_\_\_ QUAL? \_\_\_\_\_  
JÁ TEVE BARCO? \_\_\_\_\_ QUAL? \_\_\_\_\_

## MEYER VEÍCULOS

distribuidor

Carbras-Mar

Chrysler marine

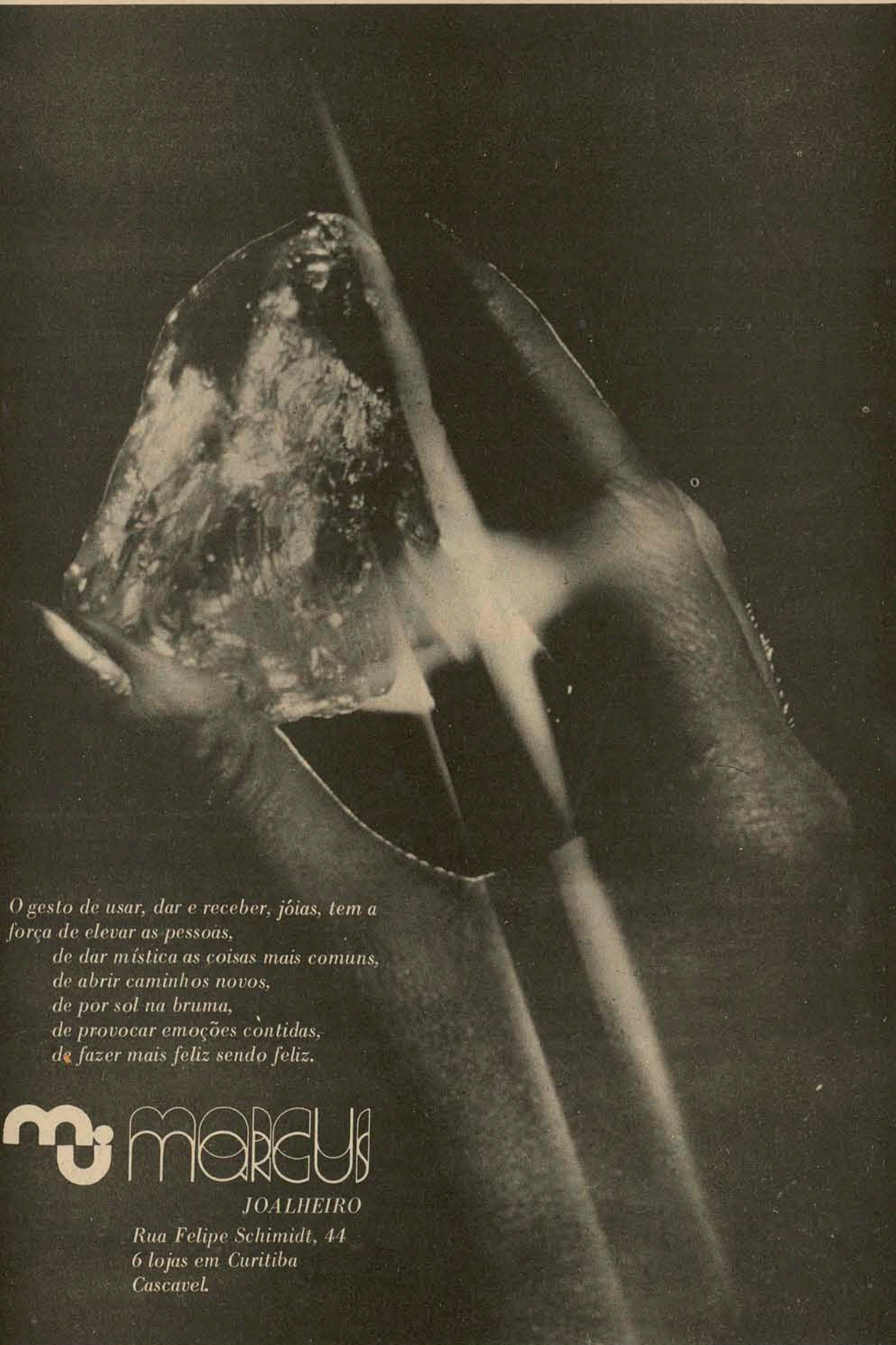


public



JOALHEIRO

Rua Felipe Schmidt, 44  
6 lojas em Curitiba  
Cascavel.



O gesto de usar, dar e receber, jóias, tem a força de elevar as pessoas, de dar mística as coisas mais comuns, de abrir caminhos novos, de por sol na bruma, de provocar emoções contidas, de fazer mais feliz sendo feliz.

# Sunab estabelece preços máximos para as flores

A Sunab divulgou a tabela de preços para a comercialização de flores durante o período de Finados - dia 2 próximo - estabelecendo valores para o produto em dúzia e em maço, os quais serão cobrados pelas floriculturas, mercados, funerárias, feiras e ambulantes.

A portaria reguladora tem o no. 71, de 22 de outubro, enla o Delegado da Superintendência Nacional do Abastecimento no Estado de Santa Catarina, Mário Wiethorn, diz que há

"necessidade de controlar, no período das comemorações de Finados o preço das flores" e que "o tabelamento do produto se impõe como medida de defesa do consumidor" e porque "é dever evitar a clandestinidade da venda daqueles produtos durante o período em que a população presta homenagem a seus mortos em demanda que fica sujeita a especulação".

Os preços estabelecidos, para vigorarem durante o período de zero hora do dia

30 de outubro a zero hora do dia 3 de novembro, são os seguintes: branquinha - Cr\$ 7,50 o maço; calêndula - Cr\$ 6,00 a dúzia; copos de leite - Cr\$ 7,00 a dúzia; cravina - Cr\$ 6,00 o maço; cravo médio - Cr\$ 15,00 a dúzia; cravo comum - Cr\$ 8,00 a dúzia; estacice - Cr\$ 8,00 o maço; gérbera grande - Cr\$ 6,00 a dúzia; gérbera pequena - Cr\$ 3,00 a dúzia; lírio Cr\$ 7,00 a dúzia; margarida pequena - Cr\$ 3,00 a dúzia; margarida grande - Cr\$ 7,00 a dúzia;

palma holandesa - Cr\$ 15,00 a dúzia; palma Santa Rita - Cr\$ 9,00 a dúzia; rosa (haste curta), 30 a 40 cm - Cr\$ 14,00 a dúzia; rosa (haste longa) 50 a 50 cm - Cr\$ 18,00 a dúzia; saudades - Cr\$ 6,50 o maço; sempre viva - Cr\$ 7,50 o maço e flores mídas - Cr\$ 7,00 o maço. **NÃO PODE FALTAR**

A portaria determina ainda a obrigatoriedade de fixação destes preços em tabelas por todos os comerciantes que se dediquem neste período ao comércio de flores. Segundo o delegado Mário Wiethorn, além da regulamentação dos preços, a Sunab também exercerá fiscalização, indicando diversos fiscais para observação nos estabelecimentos comerciais.

A tabela, segundo o delegado, beneficia o consumidor da Capital, pois ela foi baseada na lista estabelecida para a cidade de São Paulo, uma vez que Florianópolis, apesar de receber quase todas as flores daquela cidade, mantém preços quase no mesmo nível. No dia de ontem, o delegado Mário Wiethorn manteve contato com os dois principais comerciantes de flores da Capital, o distribuidor do Mercado Municipal e o distribuidor holandês de Tijuquinhas, que relataram seus problemas quanto ao abastecimento com flores. Principalmente o distribuidor de Tijuquinhas demonstrou que grande parte de suas flores entre rosas, palmas e outras, foi prejudicada com as últimas chuvas, porém, ante a advertência do delegado da Sunab, de que "não poderão faltar flores durante Finados, de jeito nenhum", manifestou todo o seu empenho em suprir o mercado, segundo as suas condições, principalmente com palmas.

## Criadas no Estado duas subdelegacias do Trabalho

O delegado regional do Trabalho, Airton Nascimento, anunciou ontem a criação de duas Sub-Delegacias do Trabalho, que deverão ser implantadas no Oeste e Sul do Estado, sendo que no primeiro caso poderá ser em Chapeco ou Joaçaba e no segundo em Criciúma. Por outro lado, adiantou que a terceira Sub-Delegacia - ainda não criada pelo Ministério - poderá ser instalada no Norte catarinense, podendo a sede ficar em Joinville ou Blumenau.

Por enquanto - explicou - está definida somente a localização no Sul, mas posso informar que o critério adotado pelo Ministério do Trabalho para a criação das sub-delegacias, foi o das distâncias em relação à Delegacia Regional. Em vista disso, a primeira a ser instalada será a do Oeste, seguida da do Sul, sendo que no primeiro caso a localização dependerá da cidade que oferecer melhores condições, inclusive em relação ao prédio-sede.

"Outro aspecto que será observado é o da disponibilidade de pessoal, pois caso a comunidade ofereça material humano suficiente, a implantação do órgão poderá ser feita em prazo relativamente curto. A única definição de localização até o momento é da sub-delegacia do Sul, tendo em vista que o governo municipal de Criciúma colocou à disposição do Ministério instalações que servirão inicialmente para a Inspeção do Trabalho e posteriormente para o novo órgão".

O delegado explicou que a instalação da sub-delegacia do Norte catarinense será facilitada, "porque nas cidades daquela região o Ministério já conta com servidores lotados em número suficiente".

Outra meta é transformar os 13 pontos fiscais do Ministério do Trabalho em postos regionais, além de modificar os de identificação - onde são expedidas carteiras profissionais - em postos locais. O provimento dos cargos de sub-delegados do trabalho é feito por indicação do Delegado Regional ao Ministro do Trabalho e ao Presidente da República, uma vez que se trata de cargos de confiança. Dos chefes regionais e dos encarregados locais, será feita a designação pela DRT, mediante escolha de servidores lotados na repartição.

### INSPECTORES DO TRABALHO

"A DRT já conta com 12 inspetores do trabalho, os quais, a partir do dia 23, deste mês, foram lotados na capital e no interior do Estado. Antes do final do ano serão contratados mais seis e em janeiro mais 18, ficando a DRT

- Dessa forma, com a criação das sub-delegacias e instalação de postos regionais, contando essas unidades com inspetores do trabalho concursados e com titulação superior, o serviço do Ministério adquire uma nova estrutura funcional, dentro de um plano global que visa a atingir todas as cidades de Santa Catarina. A DRT está com número bastante reduzido de funcionários, mas dentro dos próximos seis meses deverá contar com novos servidores concursados no Dasp, e que estão aguardando nomeação.

"Além desses servidores, o Ministério deverá integrar em seus quadros engenheiros e médicos do trabalho, auditores contábeis e assistentes jurídicos", concluiu.

## Concessionários não respeitam proprietário

Os proprietários de veículos no Brasil são, com frequência, "vítimas da ganância e da falta de critério dos concessionários e oficinas autorizadas pelos fabricantes, porque os preços que cobram pelos mesmos serviços executados nos veículos são absolutamente disparatados".

Esta é a opinião do deputado federal Airton Sandoval (MDB-SP), que já apresentou à apreciação da Câmara projeto de lei que obriga os concessionários e oficinas autorizadas pelos fabricantes, a prestarem assistência técnica aos veículos de fabricação nacional, e laborando e divulgando tabela de preços dos seus serviços.

O projeto do deputado opositorista prevê que as tabelas serão elaboradas e divulgadas através da entidade representativa da categoria. Deverão constar o preço das peças originais e da cor-

respondente mão-de-obra para execução do serviço em todo o país.

Cada oficina autorizada cobra importâncias que raramente coincidem nos vários estabelecimentos comerciais do gênero, por um mesmo serviço, especialmente no que se refere a mão-de-obra, quando

acontece abusos intoleráveis.

Segundo o deputado, são cobrados, dos clientes várias horas a mais que foram realmente empregadas nos serviços executados no veículo, pois não há possibilidade, por parte do interessado, do controle rigoroso do tempo consumido até a conclusão do trabalho, mesmo porque na maioria dessas oficinas, nem sequer se admite a presença do cliente nos locais de trabalho.

## Funcionários de PE solicitam aumento de 100%

Com por cento é o aumento salarial reivindicado o governador Moura Cavalcanti pelo funcionalismo público estadual de nível universitário de Pernambuco. Em memorial que lhe foi encaminhado por sindicatos da classe, no qual afirmam ser necessário diminuir a disparidade de vencimentos em relação ao funcionalismo federal do mesmo nível.

Elaborado pelos sindicatos dos médicos e dos engenheiros e pela Associação dos Professores do Ensino Oficial do Estado, o documento diz que, mesmo se concedida, a majoração de

100 por cento ainda não equipará os seus salários aos do servidor federal de nível universitário.

A nossa solicitação, na verdade, não visa a equiparação, mas apenas demonstrar a disparidade dos vencimentos entre o servidor estadual e o federal, afirma o presidente da Associação dos Professores, Sr. Leônidas de Lima. Segundo ele, o governador Moura Cavalcanti lhe prometeu analisar o pleito e as suas consequências para as finanças estaduais, quando, então, decidirá ou não pelo atendimento da solicitação.

## SEGURADO FACULTATIVO E CONTRIBUINTE EM DOBRO

- Ministros de confissão religiosa e membros de congregação religiosa.
- Segurados que se desempregaram ou encerraram sua atividade profissional mas desejam sua filiação ao INPS.

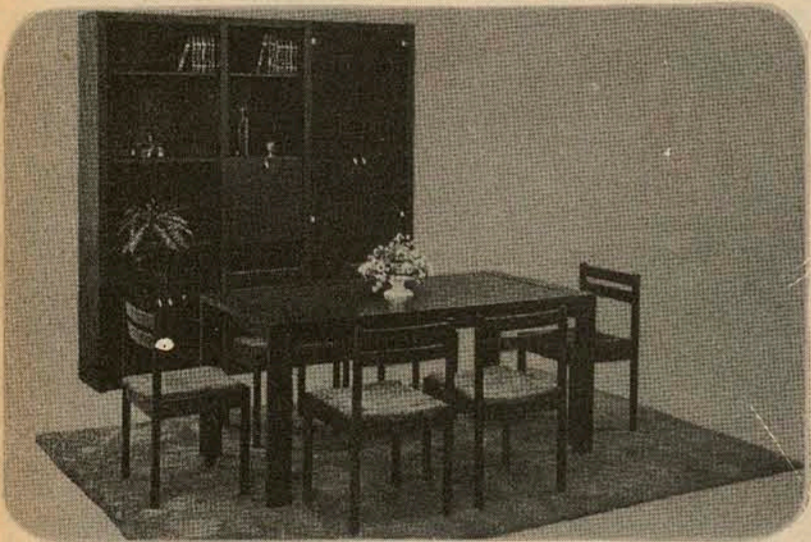
A partir de outubro procurem uma agência Bradesco e façam inscrição ou reinscrição junto ao INPS levando consigo documentos de Identidade e CIC - Cartão de Identificação do Contribuinte.

Se desejarem, deixem os carnês para que o Bradesco debite as contribuições mensais automaticamente em C/C. É uma cortesia Bradesco.



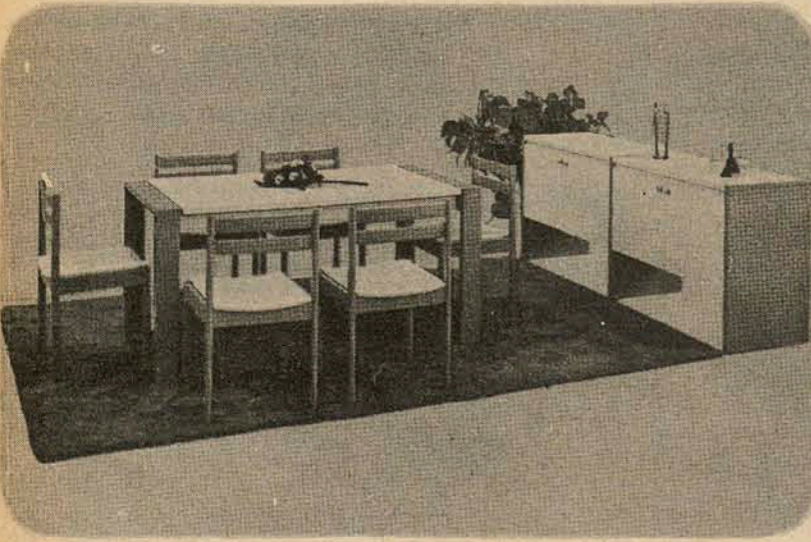
**BRADESCO**  
garantia de bons serviços

# esta é a IMAGEM ATUAL da sua MÓVEIS CIMO



1 - DORMITÓRIO VERSÁTIL. Laqueado em branco com amarelo, lavável indefinidamente.

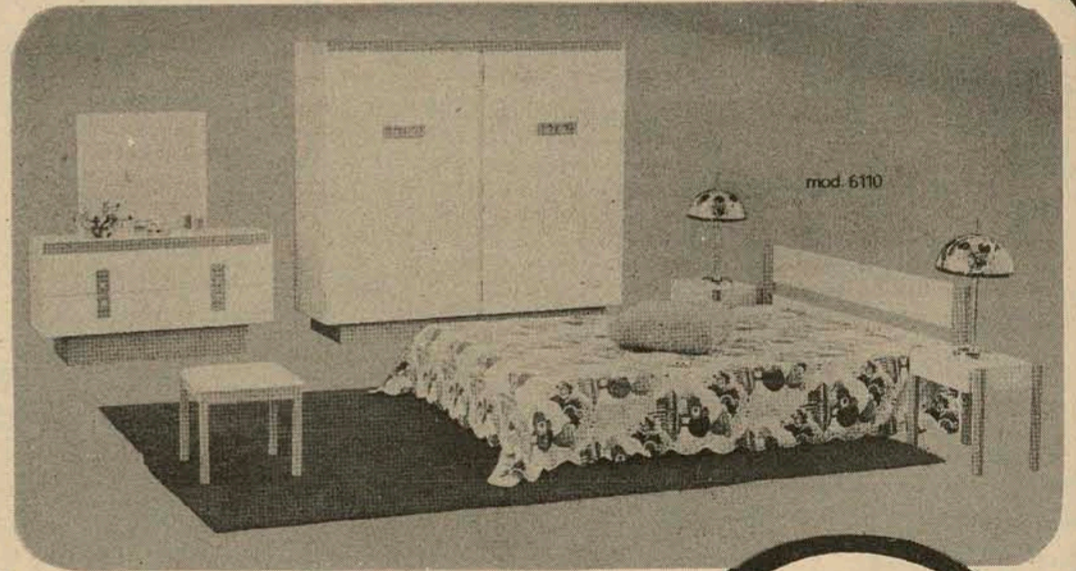
de 3.340, por **2.495,** ou



2 - NOVA SALA DE JANTAR. Nas cores: marrom, azul, branco com amarelo ou coral. Um sonho de sala para embelezar ainda mais o seu apartamento.

**174,** mensais

3 - Buffet, mesa e seis cadeiras.



de 3.940, por **2.895,** ou **198,** mensais

COLCHÃO TRORION/CASAL. Cr\$ 294,00 ou Cr\$ 19,00 mensais. **Importante**

Este moderno dormitório pode ser também fornecido com cama de solteiro e guarda-roupas com 3 portas.

**Detalhes Técnicos**

Guarda-roupas c/4 portas: 1825 x 590 x 1700 mm.  
Cômoda-penteadeira: 1240 x 435 x 650 mm.  
Espelho: 700 x 650 x 90 mm.  
Cama de casal: 1900 x 1390 mm. (med. interna)  
Cabeceira da cama de casal: 1620 x 660 mm.  
Mesa de cabeceira: 490 x 310 x 420 mm.  
Banqueta estofada: 400 x 400 x 380 mm.

Guarda-roupas c/3 portas: 1380 x 590 x 1700 mm.  
Cama de solteiro: 1900 x 890 mm. (med. interna)  
Cabeceira da cama de solteiro: 1120 x 660 mm.



Se você reside noutra cidade deixe o frete por conta da CIMO.

# MÓVEIS CIMO

Projetos e decorações. Fones: 22.6100 e 22.6867. **FLORIANÓPOLIS** Rua Jerônimo Coelho, 5

## GRÁFICA NATAL

Todo e qualquer impresso,  
inclusive a cores.

Rua Joaquim Carneiro, 55 - fone 44-0058  
Capeoiras - Florianópolis - SC.

## Caixa Econômica Federal Loteria Esportiva

Cartões que não concorrem, de acordo com os relatórios dos computadores (Art. nº 9, Parágrafo 1º da Norma Geral dos Concursos de Prognósticos Esportivos). Os apostadores, cujos números dos cartões constam da presente publicação e que não tenham sido substituídos por outros, devem solicitar dos respectivos revendedores a devolução da importância paga.

### TESTE Nº 258

20-00001	557627	343976	
20-00016	145068	344788	
20-00018	7152	345350	
20-10004	866316	345683	
20-10008	473911		
20-10014	612755	346364	
20-10018	759284	263267	
	762535	354923	
20-10020	468637	354941	
20-10021	491063	355397	
20-10034	360461	356820	
20-10037	373885	356942	
	374700	358030	
	376340	358691	
20-10042	395173	358724	
	395479	264813	
	395781	264874	
	396392	265092	
	396449	265123	
		265175	
	396458	265217	
20-10043	533519	265299	
	535252	265393	
	537156	265435	
	537175	265441	
20-10045	317901	178978	
20-10046	291883	20-10064	259938
		20-10067	553166
		20-10074	232400
20-10048	343329	20-10078	118440

FAÇA HOJE SUAS APOSTAS NA LOTERIA ESPORTIVA  
É BEM MELHOR SER APRESSADO E MILIONÁRIO DO  
QUE PERDER A CHANCE POR ESQUECIMENTO.

## Ivo acusa Danilo Alvim de desonesto

Natal - Em entrevista publicada ontem pelo "Diário de Natal", o jogador Ivo fez violentas acusações ao treinador Danilo Alvim, chamando-o de "desonesto" e ao América de "um clube que não ajuda quem faz alguma coisa por ele".

O jogador disse que os exames feitos na Espanha, indicando sua incapacidade para o futebol, devido a problemas cardíacos, foram incompletos. Apesar disso, foram cometidos os mesmos erros pelo América, resul-

tando num laudo comprometedor, desmentido depois em Porto Alegre, depois de uma série de dez exames e de uma coronareografia.

Segundo Ivo, o laudo definitivo, dado pelos médicos gaúchos, atestava que ele estava apto a praticar qualquer esporte, inclusive o futebol.

- E por isso - disse ao jornal - que ninguém me tira da cabeça que eu fui vítima de uma trama - embora tenha preferido não entrar em maiores detalhes.

## Caixa Econômica Federal Loteria Esportiva

TESTE 256 - Ratificação de Resultado  
A Caixa Econômica Federal - comunica que não houve reclamação relativa ao resultado do Concurso - Teste no. 256. Assim na forma do que determina o artigo 16, da Norma Geral dos Concursos de Prognósticos Esportivos, fica ratificado em caráter definitivo o resultado publicado no dia 14/10/75 cujo valor para cada aposta vencedora é de Cr\$ 7.362.939,62 (sete milhões trezentos e sessenta e dois mil novecentos e trinta e nove cruzeiros e sessenta e dois centavos).

"Faça hoje suas apostas na Loteria Esportiva. É bem melhor ser apressado e milionário do que perder a chance por esquecimento."

## Brasil e México empatam e fazem festa. Como em 70

México - Com o gol de pênalti, o Brasil forçou a programação e deu novo empate. Af, os dois receberam medalhas de ouro e fizeram festa. Argentina 2 x 0, Costa Rica, na preliminar.

As últimas provas dos Jogos Pan-Americanos envolveram o futebol que foi a principal atração, mais basquetebol, ciclismo e boxe. No ciclismo, Cuba venceu a grande prova de fundo individual, ficando a Colômbia em segundo. O cubano Aldo Arencibia percorreu os 175 quilômetros em quatro horas, 13 minutos e 52 segundos e o segundo chegou cinco segundos atrás, o colombiano Alfonso Flores. Sessenta e seis ciclistas, de 17 países, participaram da prova. Basquete e Box deu Estados Unidos.

De uma maneira geral, estes foram os melhores jogos até a sua instituição. As estritas medidas de segurança surtiram efeito e não houve um só fato a influir negativamente no desenvolvimento normal dos jogos. A jornada de encerramento será hoje, e movimentará todos os atletas e milhares e milhares de habitantes da cidade do México e Toluca.

Novamente os Estados Unidos foi o país que conquistou o maior número de medalhas de ouro (113) seguido de Cuba (47), México e Brasil ficaram em quarto lugar (8 cada).



As duas provas serão realizadas esta manhã, às 8 e 10 horas.

## Camboriú em festa com o 2o. Rallye de Calhambeques

Balneário Camboriú (Sucursal de Itajaí) - Promovido pela Comissão Municipal de Esportes e Prefeitura Municipal, está marcado para hoje o "2o. Rallye de Calhambeques" de Balneário Camboriú. A competição que deveria realizar-se no dia 5 último, foi cancelada naquela oportunidade em virtude das enchentes no Vale do Itajaí. Aos primeiros colocados serão oferecidos os troféus "Olindor Ribeiro de Camargo" e Agência Bradesco (transitórios), além de valiosos prêmios e medalhas doados por estabelecimentos comerciais. Participarão da empolgante Corrida de Calhambeques pilotos de Rio Negrinho, Mafra, São Bento do Sul, Rio Negro, Rio do Sul e Balneário Camboriú. No ano passado foram vencedores do Rally de Calhambeques os pilotos Pedro Baum, de Rio Negro e Evandro Diemer, de São Bento do Sul.

### HORÁRIO E PERCURSO

O percurso das provas será a Avenida Atlântica e a praia propriamente dita, com largada e chegada nas proximidades do prédio da EBCT. A primeira bateria (4 cilindros), terá início às 8 horas e a segunda (6/8 cilindros) às 10 horas. Todos os detalhes com referência à promoção estão sendo feitos pela Comissão Organizadora, para que a exemplo do ano passado obtenha êxito.

Os competidores desfilaram com seus "calhambeques" às 17 horas de ontem pelas principais ruas de Balneário Camboriú, dirigindo-se posteriormente à Itajaí, onde se apresentaram à população local, tendo como destaque a presença de "Miss Balneário Camboriú", Srta. Carla Weege. Ao meio-dia os pilotos vão ser homenageados com uma churrascada nas dependências da antiga Estação Rodoviária, realizando-se após o desfile o sorteio da ordem de partida, na churrascaria Pavan.

### SRS. PROPRIETÁRIOS DE FRIGORÍFICOS

#### FRANGOS CARNE DE BOI - CARNE DE PORCO VENDAS NO RIO

Firma estabelecida no Rio com as melhores relações no ramo, deseja REPRESENTAÇÕES com Fornecedores de Porte e Capacidade. Referência em Florianópolis. Respostas para: P.O.N - PROMOTORA DE VENDAS LTDA, Rua Alvaro Alvim no. 48 Gr. 309/311, Tel. 231-9540 Ramal 16 - Rio de Janeiro.

### SRS. INDUSTRIAIS DE ROUPAS

#### JOINVILLE / BLUMENAU ARTIGOS EM GERAL MALHARIA E LINGERIE

Firma estabelecida no Rio com as melhores relações no ramo, deseja REPRESENTAÇÕES com Fornecedor de Porte e Capacidade. Referência em Florianópolis. Respostas para: P.O.N - PROMOTORA DE VENDAS LTDA, Rua Alvaro Alvim no. 48 Gr. 309/311, Tel. 231-9540 Ramal 16 - Rio de Janeiro.



Ministério das Comunicações

TELESC/telecomunicações de santa catarina s/a

Subsidiária da Telebrás

## EDITAL DE CONCORRÊNCIA Nº P-CEAB-03/75 ALIENAÇÃO DE BENS IMÓVEIS

A Telecomunicações de Santa Catarina S.A. - TELESC, torna público para conhecimento dos interessados, que procederá a venda dos seguintes imóveis de sua propriedade:

- Individualização e Localização dos Imóveis, por Região Operacional

- Região Operacional de Florianópolis
- Terreno com 40,00 m<sup>2</sup>, com edificação, sito a Avenida 24 de outubro, em Bom Retiro
  - Terreno com 156,60 m<sup>2</sup>, sito a Rua Tenente Bessa, em Laguna
  - Terreno com 419,10 m<sup>2</sup>, com edificação, sito a Rua Coronel Büchele, em Tijucas
  - Terreno com 416,00 m<sup>2</sup>, com edificação, sito a Rua Marechal Deodoro, em Tubarão
  - Terreno com 920,00 m<sup>2</sup>, sito no lugar Magalhães Coloninha, em Araranguá

Região Operacional de Joinville

- Terreno com 1.376,00 m<sup>2</sup>, sito a Rua Anita Garibaldi, em Joinville

Região Operacional de Lages

- Terreno com 194,50 m<sup>2</sup>, com edificação, sito a Rua Hercílio Luz, Curitibaanos
- Terreno com 664,00 m<sup>2</sup>, com edificação, sito a Avenida XV de Novembro, em Joaçaba

Região Operacional de Blumenau

- Terreno com 200,00 m<sup>2</sup>, sito a Rua Balduino Sens, em Ituporanga
- Terreno com 345,00 m<sup>2</sup>, com edificação, sito a Rua Marechal Deodoro, em Indaial

Região Operacional de Chapecó

- Terreno com 225,00 m<sup>2</sup>, com edificação, sito na Travessa Brasil em Chapecó
- Terreno com 1.350,00 m<sup>2</sup>, com edificação, sito a Rua Mato Grosso, em Chapecó.

II - Verificação dos Bens e Normas de Alienação

As informações pertinentes aos Bens e as Normas que disciplinam a alienação, e que fazem parte integrante deste Edital, poderão ser obtidas e encontradas na Sede da TELESC, no endereço acima mencionado, na Divisão de Registro e Documentação, e no interior do Estado, nas Agências da TELESC, onde os bens se localizam, e nas Sedes das Regiões Operacionais.

III - Prazo para Entrega de Propostas

O prazo para entrega das propostas, apresentadas em envelopes fechados, termina no dia 23 (vinte e três) de novembro de 1975 às 15 (quinze) horas

Neste mesmo dia, às 15:30 (quinze e trinta) horas, as propostas serão abertas, pela Comissão designada observado o contido na "Normas de Alienação de Bens".

As propostas serão entregues, na Sede da Região Operacional.

IV - Caução

Anexo a documentação, que instruirá a proposta, deverá ser aposto o recibo de caução ou cópia fotostática ou xerocada autenticada.

Está fixada a caução de Cr\$ 5.000,00 (cinco mil cruzeiros)

A caução será prestada no mesmo local onde serão entregues as propostas, conforme preceitua as "Normas de Alienação de Bens da TELESC".

V - Julgamento das Propostas

As propostas serão julgadas, em Florianópolis, por Comissão especialmente designada, e o resultado será anunciado nos 30 (trinta) dias úteis que se seguirem ao encerramento do prazo de entrega de propostas.

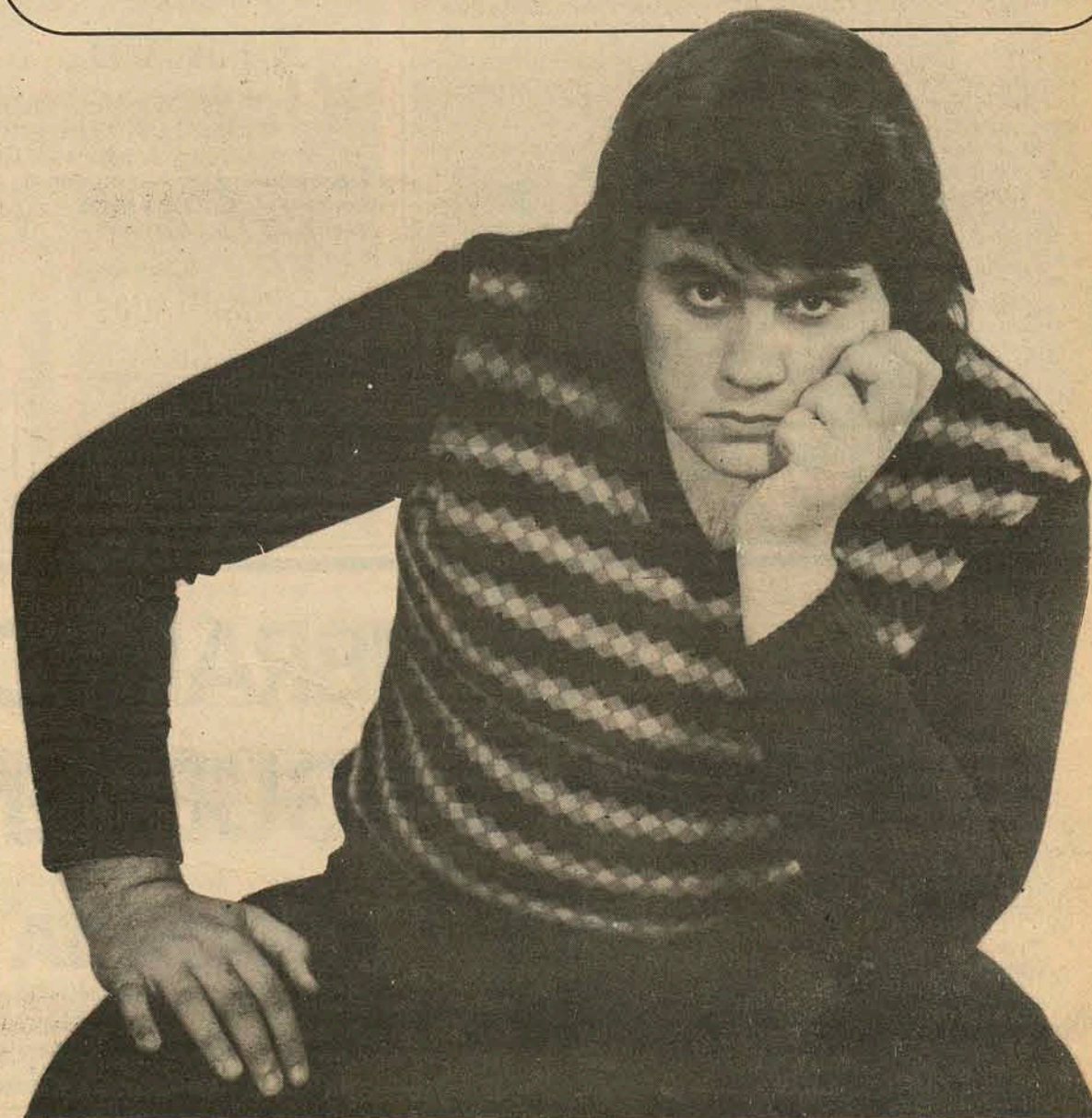
VI - Normas de Concorrência

Os interessados na aquisição de bens relacionados neste Edital deverão obter, nos locais indicados para entrega as Propostas, as Normas de Alienação de Bens.

VII - Rejeição de Propostas

Poderá a TELESC, a seu exclusivo critério, rejeitar qualquer proposta ou todas elas, se os preços cotados não forem de seu interesse, não cabendo aos proponentes direito de recurso ou qualquer outra medida em face da rejeição.

Um bom lugar para morar  
precisa ter espaço.  
Espaço para receber amigos,  
fazer exercícios, compor  
ambientes arejados e  
confortáveis, onde a gente  
possa curtir um som legal e  
ler calmamente.  
Espaço é coisa fundamental!









## Táxis de Joinville já circula com bandeira 2

Joinville - (sucursal) Em virtude do aumento da gasolina, o Prefeito Municipal Ivan José Rodrigues, autorizou a liberalização da bandeira 2 para todos os táxis que circulam em Joinville durante às 24 horas.

A medida foi tomada após o encontro que o Prefeito manteve com o Sr. Paulo Kraich, Presidente do Sindicato dos Condutores Autônomos de Veículos Rodoviários de Joinville.

O aumento irá vigorar até que o Conselho Intermunicipal de Preços - CIP -, autorize um aumento nas tarifas dos táxis que atualmente é de Cr\$ 1,40 o quilômetro rodado e Cr\$ 2,00 a bandeirada. Com a liberalização da bandeira 2, o quilômetro rodado passou a custar Cr\$ 1,80.

## Itajaí adota controle a disco no estacionamento

Itajaí (sucursal) O responsável pelo Serviço de Trânsito, Tenente Osmar Alcides Batista, informou que após a realização de várias reuniões entre a Associação Comercial e Industrial, Batalhão de Polícia Militar e Comando de Trânsito, ficou decidido que a partir da próxima semana será implantada em Itajaí, o sistema de estacionamento sob o controle de disco.

Afirmou que Itajaí, que conta atualmente com cerca de sete mil veículos, terá que acostumar-se num prazo de 30 dias ao novo sistema de estacionamento.

A renda arrecadada na venda dos sete mil discos ao preço de dez cruzeiros por unidade, será destinada às seguintes entidades filantrópicas: Asilo Dom Bosco, Comissão de Bem Estar do Menor, Associação de Pais e Amigos dos Excepcionais, Parque Dom Bosco, Sociedade Cristã Feminina, Sociedade Beneficente do Bairro São João e Sociedade Beneficente do Bairro Fazenda.

Informou ainda que inicialmente o novo sistema de estacionamento terá início na Rua Hercílio Luz (trecho compreendido entre a Igreja Matriz e a Avenida República Argentina), Rua Lauro Miller (partindo da rua Hercílio Luz até Olímpio de Souza Miranda Júnios) e Rua Pedro Ferreira até José Bonifácio Malburg onde se verifica maior movimento na área central da cidade.

Esclareceu que o sucesso da campanha que será desencadeada a partir da próxima semana, irá depender da colaboração dos proprietários de veículos.

## Cohab construirá 1.050 casas em Joinville

Joinville (sucursal) O Presidente da Cohab/Sc Telmo Ramos de Arruda informou que serão construídas 1.050 unidades habitacionais nos Núcleos Comuns de Joinville.

Disse que também serão feitas ampliações em 297 casas existentes e a construção de dois centros comunitários para atuação na área de assistência social: um na Vila Costa e Silva e outro no Conjunto Residencial Boa Vista, ambos com valor de Cr\$ 900.000,00.

Esclareceu que serão pavimentadas 12.460 metros quadrados de ruas na Vila Costa e Silva aplicando Cr\$ 1.246.000,00 e construção de um playground no mesmo local no valor de Cr\$ 200.000,00.

Serão construídas uma Escola Básica com 10 salas de aula no conjunto habitacional da Rua Padre Antônio Vieira; cinco salas de aula na Escola Básica Arnol do Moreira Douat na Vila Costa e Silva; uma Escola Básica com 10 salas no conjunto residencial Boa Vista; uma Escola Básica com 10 salas no Conjunto Residencial Jorge Lacerda e uma Escola Básica com 10 salas de aula no Conjunto Habitacional Santa Catarina".

## SUL BRASILEIRO CRÉDITO IMOBILIÁRIO S/A

### EDITAL DE CONVOCAÇÃO DOS MUTUÁRIOS EM ATRASO

Pelo presente edital ficam convocados os mutuários abaixo indicados, adquirentes de imóveis financiados pelo SUL BRASILEIRO CRÉDITO IMOBILIÁRIO S/A., a comparecerem em nosso escritório à Rua Sete de Setembro no. 23 - s/loja - Fpolis - SC., dentro do prazo máximo de 20 (vinte) dias a contar da data desta publicação, a fim de regularizarem seu débito em atraso. Esta convocação é feita na forma da Lei no. 5.741/71 - 1o. de Dezembro de 1971.

01 - MARIA CELIA PEREIRA

Av. Mauro Ramos, 210 - Bloco A2 - ap. 33 - Conj. Itajubá.

02 - TELMA DE OLIVEIRA BACHA e seu esposo IBRAHIM SERGIO BACHA  
Av. Mauro Ramos, 210 - Bloco A5 - ap. 42 - Conj. Itajubá.

03 - MARIA ZORAIDA GIL

Av. Mauro Ramos, 210 - Bloco B2 - ap. 14 - Conj. Itajubá.

Florianópolis, 26 de outubro de 1975

Tubos e Conxões

TIGRE

O resto é imitação

Duvidamos que alguém venda por menos

**CASAS DA AGUA**

Fim de Papo

Florianópolis, São José e Itajaí

## IATE CLUBE DE SANTA CATARINA - VELEIROS DA ILHA

### EDITAL

Convocamos os associados abaixo relacionados a comparecerem na Secretaria do Clube, no horário comercial, no prazo máximo de (15) quinze dias, desta data, a fim de tratar de assuntos de seus interesses.

Abel Just, Adir Rebelo, Adir Antonioli, Adelar Colussi, Ayrton Salgado, Carlos Augusto Hülse Schmidt, Carlos Grisard Pessi, Carlos Henrique Geller, Carlos Morits Filho, Chiderio Hosterno, Dante H. Fortunato de Patta, Douglas Seabra Amora Levier, Edmo Barbosa Santos, Edmo Leal Coelho, Edson Salum Calil Estefan, Edu Marques, Emilier Socci Camelier, Fernando Bier da Silva, Franklin Ganzó (Vva), Gerson Chagas Marchetti, Gustavo Francisco De Carvalho Rocha, Hamilton Léo Pires, Hélio Peixoto, Joaquim Albuquerque Belo, Jorge Fernando de Alcantara, Henrique Hélio V. de Córdova, Hercílio Vaz Viagas, Hoyêdo de Gouvêa Lins, Ivan Alfredo Rabe, Jaimor Freccia, João Carlos Maciel Danielewicz, João Eduardo Moritz, João dos Passos de Abreu, João Ramos Alves, Jorge Fernando de Alcantara, José Carlos Pacheco, José Pedro Morfin Filho, José Praxedes de Freitas, José Roberto dos Santos, Júlio Manfredini, Laudelino Solon Galotti, Luiz Carlos de Mello, Luiz da Costa Merlin, Luiz Gonzaga Espíndola, Luiz Ricardo Rau, Mário Bertolino Bressan, Mário Osvaldo Sada, Mário Roberto Cavallazzi, Mauro Juarez Braun, Miguel Fontes Procopiack, Neri Shultz, Nilton Brognolli, Nilton Vieira da Silva, Norberto Gassenfert, Onofre Martins Garcia, Oscar Aragão Paz, Otavio Borges, Othon D'Eca Carls de Abreu, Oziel Miles Elias, Ricardo Amílcar Dellatorre, Roberto Waldir Schmidt, Togo Vaz Sepetiba, Tom T. Wildi, Valmir Osni Espíndola, Valmor Dutra, Vidal Mendes, Vidal Mendes Filho, Wilmar Pinto Lemos, Zenon Malschitzky.

Florianópolis, 24 de outubro de 1975.

Manoel Bernardo Alves  
COMODORO

# Atenção!

## AS LOJAS HM INFORMAM:

# O SORTEIO DOS 4 CORCEL E 4 TELEVISORES

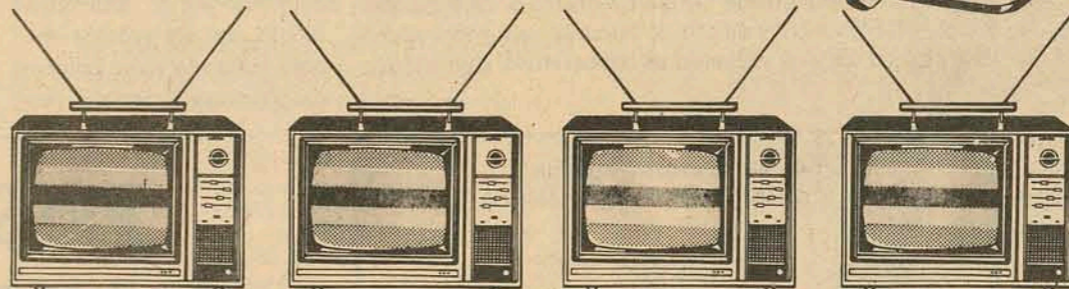
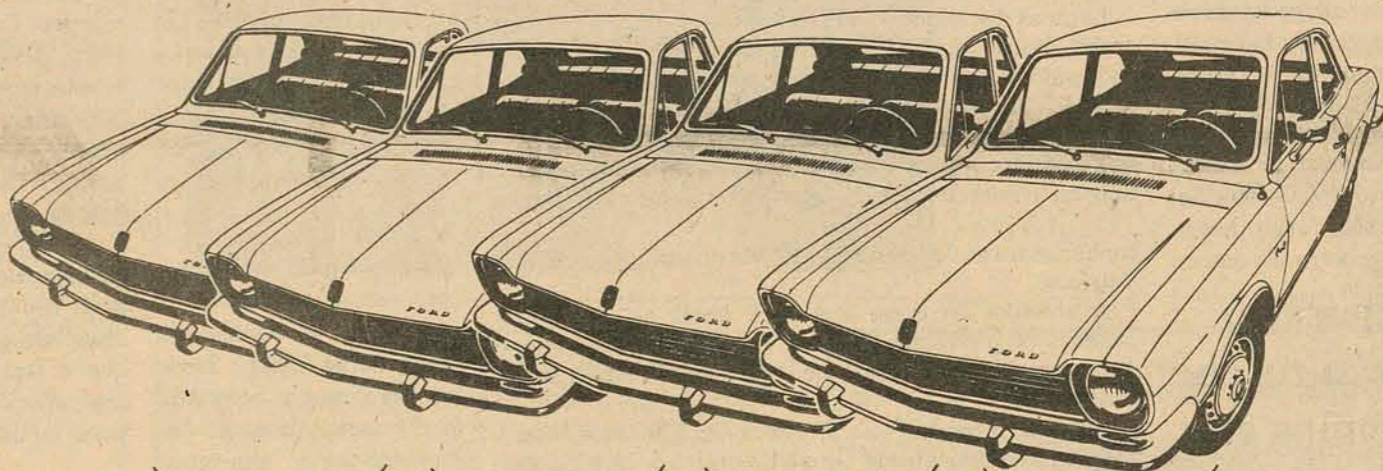
## A CORES

## SERÁ NO PRÓXIMO DIA

## 1º DE NOVEMBRO!

Sábado - até as 13.00 horas!

# GRÁTIS PRÁ VOCÊ



## Ainda há tempo para comprar e ganhar!

Eletrodomésticos • Móveis • Confecções  
Presentes • Pneus • Acessórios • Bicicletas

## TODA A COMPRA DÁ DIREITO A MUITOS CUPONS!

# LOJAS HMM

## Hermes Macedo S/A

DO RIO GRANDE AO RIO DE JANEIRO

### Câmara homenageia os médicos

**Itajaí (sucursal)** A Câmara Municipal de Itajaí em sua última sessão, prestou uma homenagem ao Dia do Médico transcorrida no último dia 28. Na oportunidade vários vereadores enalteceram o seu trabalho "como amigo e conselheiro das famílias".

Lembraram os vereadores que "a medicina surgiu da ignorância dos antigos povos. Os detentores do poder da magia, da faculdade de matar ou curar, os pajés, feiticeiros, e quiromantes eram dentro da sociedade os elementos de prestígio, que possuíam algo de misterioso, um conhecimento profundo mas que era vedado ao homem comum".

Salientaram que "com o passar dos anos, surgiu a medicina, que no princípio era uma mistura de magia e empirismo, e aos poucos foi acrescida de conhecimentos científicos complementada com a experimentação".

Vários vereadores se fizeram presentes durante as homenagens ao Dia do Médico: José Eliomar da Silva, José Menezes Filho, Miguel Nunes e Afonso Liberato, além de diversas autoridades especialmente convidadas.

### Congresso de Sociologia dia 14 em Criciúma

**Criciúma (sucursal)** Será realizada em Criciúma no dia 14 de novembro, o II Congresso Catarinense de Sociologia que contará com a participação de vários universitários e pessoas ligadas à área sociológica.

O encontro tem como objetivo: acompanhar o desenvolvimento das ciências sociais; analisar a situação atual da Sociologia como ciência em Santa Catarina, em termos de pesquisa social e adquirir o conhecimento racional dos fatos da realidade sobre o mercado de trabalho.

As inscrições poderão ser feitas na FUCRI na praça Nereu Ramos, 50, até as 15 horas do dia 14 de novembro.

### Joinville combate mosquitos

**Joinville (sucursal)** A Fundação 25 de Julho, entidade municipal que presta assistência aos agricultores de Joinville, está aplicando inseticidas em todas as áreas rurais do município para evitar a proliferação dos mosquitos.

Segundo o Diretor do órgão, Dilson Bruske, a aplicação do veneno é feita anualmente. "Este ano nossa ação será bem maior pois muitos agricultores estão preocupados com o aumento de mosquitos na área rural".



### Penha pede nova sede ao sindicato rural

O governador Antônio Carlos Konder Reis recebeu no Palácio dos Despachos uma comitiva do município de Penha. Na oportunidade, os visitantes reivindicaram recursos para a construção da sede do sindicato rural, dragagem em vários terrenos alagados e implantação de uma eletrificação rural no município.

A comitiva estava formada pelo Prefeito Arão Domingos da Costa, Presidente da Arena Municipal Henrique de Assis e Presidente do Sindicato dos Transportadores Rurais, Clóvis Bergamaski.

### Fessc inicia curso de enfermagem em Tubarão

**Tubarão (sucursal)** - O II Curso de Auxiliar de Enfermagem do Trabalho que foi iniciado dia 20 do corrente na Fundação Educacional do Sul de Santa Catarina, numa promoção do Centro de Educação Permanente em convênio com a Fundacentro, irá se prolongar até o dia 7 de novembro.

O curso conta com a participação de 28 alunos oriundos dos municípios de Braço do Norte, Criciúma, Tubarão, Joinville, Concórdia, Videira, Blumenau, Imbituba, Joaçaba, Schroeder, Florianópolis, Armazém e Tubarão, e terá a duração de 123 horas/aula, além de estágios no Departamento de Saúde Pública, Lavador de Capivari, Incocesa, Rede Ferroviária Federal e Estação de Corpo de Bombeiros.

O Professor Gerson Joner da Silveira, Diretor do Centro de Educação Permanente da FESSC, disse que o curso está transcorrendo normalmente, e são apresentados aos alunos diversos filmes que enfocam atividades relacionadas à profissão do enfermeiro.

O curso apresenta as seguintes disciplinas: Introdução à Medicina do Trabalho, Fisiologia do Trabalho, Epidemiologia, Psicologia do Trabalho, Medicina do Trabalho, Organização do Serviço Médico da Empresa, Enfermagem e Legislação Trabalhista.

### O menor preço por m2 do centro de Fpolis:

**EDIFÍCIO EUGÊNIO BEIRÃO**  
Rua Tiradentes no. 3  
Aptos com três (3) dormitórios, living, circulação interna, banheiro social, cozinha-copa, área de serviço e dependência de empregada.  
Preço total - Cr\$ 313.000,00  
Entrada - Cr\$ 29.000,00  
Saldo financiado  
Obs: plantão a partir de segunda-feira (dia 06/10) no local.  
Informações: MAGUEFA - CRCI 44 - Av. Rio Branco, 112 - Fones: 22-3899 - 22-3389 - 22-3589

### CIESA ALUGA

Uma loja térrea, no centro, com 640 metros quadrados e duas vagas para estacionamento. A loja, bem localizada, em edifício recém construído, poderá ser ocupada imediatamente.

Maiores informações na CIESA, Edifício Apolo, Sobrelaja.

CIESA - COMÉRCIO E ADMINISTRAÇÃO DE IMÓVEIS - Creci 13.

### LANCHONETE-BALNEÁRIO CAMBORIÚ

Lanchonete, Bar e Restaurante na Av. Atlântica em excepcional localização, frente para o mar com Chopeira, Balcões e demais utensílios todos novos. Preço excelente e com ótimas condições de pagamento inclusive comparte financiada em 2 (duas) temporadas. Ver e tratar na "VERANEIO" Com. de Imóveis Ltda - Rua 1001 no. 25 loja 3 Edifício Itamarati - Fone 2220 em Balneário Camboriú inclusive DOMINGO o dia todo.

### LOJAS HM PÕEM UM CÉREBRO ELETRÔNICO NA PONTA DO SEU DEDO!

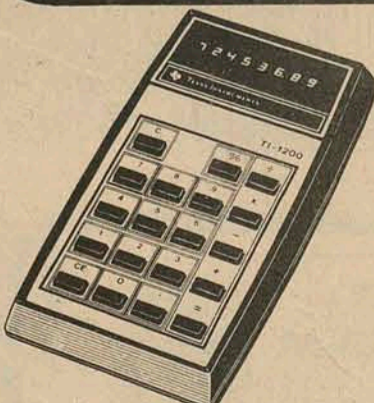


#### TEXAS SR-50 A A Calculadora Cientista

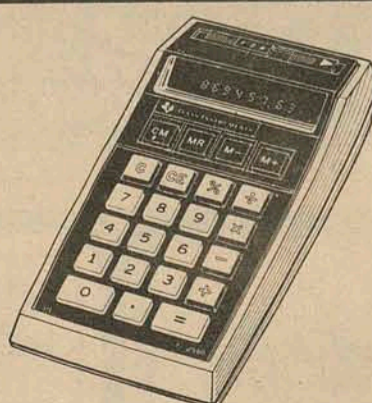
Visor com 10 dígitos; cálculos em notação científica; funções trigonométricas; hiperbólicas; logarítmicas e raízes. Memória operacional. Opera com baterias recarregáveis. Acompanha Bolsa de Vinil e Adaptador Carregador.

TEXAS INSTRUMENTS INCORPORATED

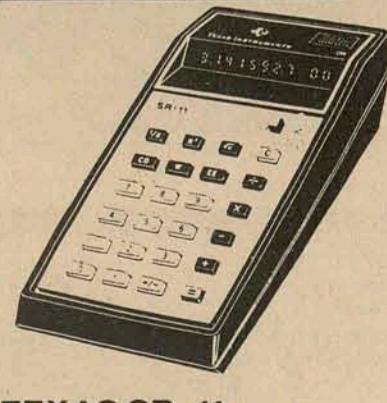
**1.990,00**  
A VISTA



**TEXAS TI-1200**  
Lançamento mundial; 8 dígitos; Constante nas 4 operações; % direta; Calculando desconto e acréscimo; Exclusivo sistema de excesso de capacidade permitindo utilizar qualquer resultado.  
**A VISTA: 399,00**



**TEXAS TI-2550**  
8 dígitos; 4 operações; Constante nas 4 operações; % direta; Memória dinâmica; Opera com baterias recarregáveis; Estojo, conversor e manual grátis.  
**A VISTA 699,00**



**TEXAS SR-11 A Indispensável**  
4 operações; recíprocas; quadrados; raízes quadradas; constante e conversão automática para notação científica. Acompanha Bolsa de Vinil e Adaptador Carregador.  
**A VISTA 899,00**

DEPARTAMENTO DE CALCULADORAS ELETRÔNICAS

## LOJAS HMM Hermes Macedo S/A

70 LOJAS DO RIO GRANDE AO GRANDE RIO

Sanitários e metais  
**CELITE**  
duvidamos que alguém  
venda por menos  
**CASAS DA AGUA**

Fim de Papo

Florianópolis, São José e Itajaí

### A BERNUNÇA

A soberana dos supermercados



A Bernunça brilha no mundo encantado dos

**SUPERMERCADOS a SOBERANA**





Ferro para Construção  
Todas as bitolas Duvidamos  
que alguém venda por menos

**CASAS DA AGUA**

Fim de Papo

Florianópolis, São José e Itajaí

**PROVINCIA CRÉDITO  
IMOBILIÁRIO S/A.**

**EDITAL DE CONVOCAÇÃO DOS MUTUÁRIOS EM ATRASO**

Pelo presente edital ficam convocados os mutuários abaixo indicados, adquirentes de imóveis financiados pela PROVINCIA CRÉDITO IMOBILIÁRIO S/A., a comparecerem em nosso escritório à Rua Sete de Setembro no. 23 s/loja - Fpolis - SC., dentro do prazo máximo de 20 (vinte) dias a contar da data desta publicação, afim de regularizarem seu débito em atraso. Esta convocação é feita na forma da lei 5.741/71 - 1o. de Dezembro de 1971.

- 01 - ALMIRO ZUNINO ALEXANDRE  
Rua Alba Dias Cunha, s/no. - Fpolis - SC.
- 02 - ERNANI COSME GLORIA e sua esposa ELZI COSME GLORIA  
Rua Raimundo Correa, s/no. - Lote 141 - Fpolis - SC.
- 03 - JOAQUIM C. ALBERTO DE SANT'ANA e sua esposa LEDA MARTINS SANT'ANA  
Rua Waldemar Ouriques, no. 628 - Fpolis - SC.
- 04 - JOSÉ CARLOS GONÇALVES DOS SANTOS e sua esposa IVONE DA SILVA C. SANTOS  
Rua "F" - Lote 59 - Quadra "D" - Fpolis - SC.
- 05 - JOSÉ JOAQUIM SANTANA e sua esposa MARIA LURDETE SANTANA  
Rua Aracy Callado, no. 401 - Estreito - Fpolis - SC.
- 06 - PAULO CRISTALDO CASSETARI e sua esposa WALDETH BORGES CASSETARI  
Rua Batista Pereira no. 190 - Fpolis - SC.
- 07 - PAULO RENATO CORREA CLAVAN e sua esposa ELIANE DA GRAÇA D. GLAVAN  
Rua Lauro Linhares, s/no. - Lote 34 - Fpolis - SC.
- 08 - REINALDO VIEIRA STUART e sua esposa ANILDA SILVEIRA STUART  
Rua Lauro Linhares no. 131 - Lote 25 - Fpolis - SC.
- 09 - ROMILDO ROBERTO KOENIG e sua esposa INGE WRKEN KOENIG  
Rua Durval M. de Souza no. 21 - ap. 104 - Fpolis - SC.
- 10 - SANTELMO NETO CAPISTRANO e sua esposa MAIERLY SCHMIDT CAPISTRANO  
Av. Rio Branco s/no. - Fpolis - SC.
- 11 - SEBASTIÃO DA SILVA MATTOS e sua esposa CARMELA ZANETTE MATTOS  
Rua Irmão Bonavita s/no. - Fpolis - SC.

Florianópolis, 26 de Outubro de 1975

**ZURRY  
MACHADO**

Já se encontra atracado no porto de Itajaí o navio de pesquisas "Cruz Del Sur", pertencente à frota da FAO e que vem a Santa Catarina dar apoio efetivo aos projetos de pesquisas de pesca desenvolvi-

dos pela Sudepe e Programa de Pesquisas e Desenvolvimento Pesqueiro do Brasil - PDP.

Victor Johnson Publicidade, uma conceituada firma de Publicidade da capital paranaense, em nossa cidade deu ampla cobertura à inauguração da casa de jóias, "Marcus Joalheiro".

Nossos cumprimentos ao Diretor Presidente da Celesc, Dr. Hercílio Luz Colaço, pelo

Rio de Janeiro representar Santa Catarina, no baile branco internacional. A noite de gala marcada para dia 22 próximo, que acontecerá no Golden Room do Copacabana Palace.

O costureiro Lenzi está chegando de uma rápida viagem a São Paulo, onde esteve em contato com os grandes da alta

Roberto Pirillo, jovem ator de novela especialmente convidado pelo jornalista Barão José de Siqueira, vai apresentar as Debutantes do baile branco internacional, no Golden Room do Copacabana Palace.

Em São Paulo, festejou aniversário, sexta-feira, o engenheiro Werner Zulauf. No belo apartamento do casal Zulauf, aconteceu elegante jantar com serviço do "Terrace Itália".

A Sociedade carioca prepara-se para a cerimônia e recepção do casamento de Yolanda Beatriz Simões e o médico Ceriaco Cristóvão Atherino, dia 18 próximo.

O lançamento do livro da escritora Alice Bertoli Arns no Palácio Barriga Verde, contou com a presença de autoridades e gente de nossa sociedade.

O Secretário da Fazenda e Sra. Dr. Ivan Oreste Bonato, em companhia de seu filho Rodrigo, estão chegando de uma viagem a capital paranaense.

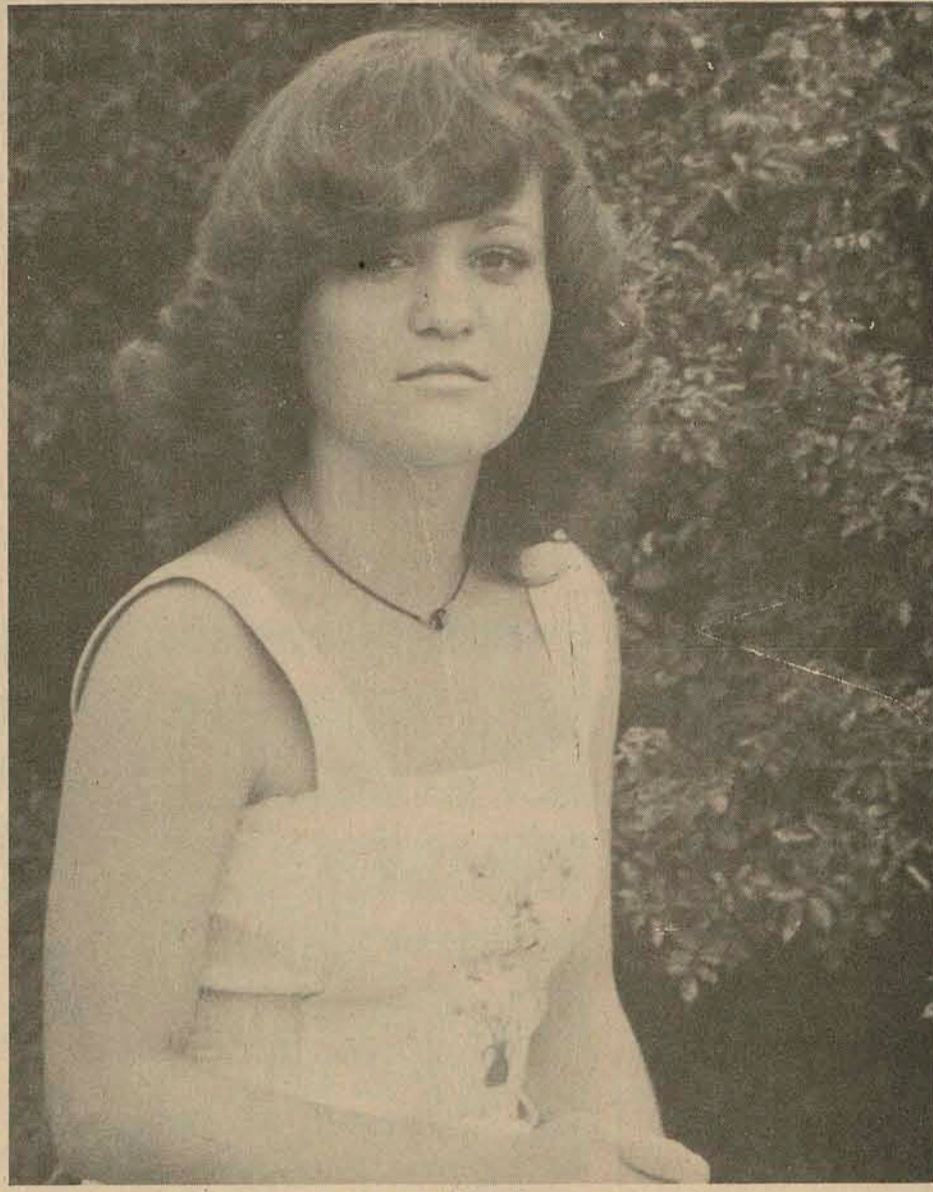
Dr. Roberto Moriguti, com sua Clínica especializada em Tumores, instalado no Edifício Fleming, 6o. andar, atende seus clientes com invejável atenção.

O elegante casal Zaira e José Hülse que hoje estão comemorando bodas de prata encontra-se num fim de semana em Foz de Iguaçu.

Gracia e João Eduardo Amaral Moritz, um casal que é

sempre notícia em nossa sociedade, em sua residência receberam convidados para um jantar. Na ocasião, era comemorado o aniversário da jovem sra. Moritz.

Em sua residência o Deputado Estadual e Sra. João Corrêa Bittencourt, receberam convidados para um jantar, quando era comemorado o aniversário do ilustre Deputado. Entre outros convidados lá estavam os Srs. Deputados da Aliança Renovadora Nacional.



Adriana da Nova Niederauer, um broto da sociedade de Chapecó.

No edifício APLUB, o advogado Enio Luz acaba de instalar seu escritório com a "Nova", Corretora de Títulos e Câmbio Ltda.

Cláudia Meirelles Orle, Angela Bez e Maria Margarida Bittencourt, são lindos brotos de nossa sociedade que vão ao

chegando de um viagem a Chapecó onde assistiu o encerramento dos Jogos Abertos naquela cidade a Sra. Noemi Fontana.

**Governador Antônio Carlos Konder Reis visita obras da ALAMO PRENSADOS DO BRASIL S.A**

Em sua recente visita à cidade de Ibirama, onde inaugurou a subestação da Celesc, o Governador Antônio Carlos Konder Reis, acompanhado dos senhores Secretários dos Negócios do Governo e da Saúde, Deputado Federal Dr. Albino Zeni e Dr. Hélio Ortiz respectivamente, e do Deputado Estadual Dr. Waldomiro Colauti, visitou demoradamente as obras de implantação da Alamo Prensados do Brasil S/A, empresa que conta com recursos do Fundesc, e se encontra em fase de conclusão. O Grupo implantador, nas pessoas dos senhores Manoel Marchetti, Ayres Marchetti, e Danilo Marchetti, pôde na ocasião informar Sua Excelência do andamento das obras, da aquisição do maquinário necessário, bem como do contrato para a instalação elétrico-hidráulica da referida indústria.

A Alamo Prensados do Brasil S/A, com capital de Cr\$ 23.500.000,00, conta com os seguintes recursos: Fundesc - Cr\$ 11.000.000,00; B.R.D.E. - Cr\$ 5.700.000,00 e recursos próprios - Cr\$ 6.800.000,00; e deverá entrar em atividades no início do próximo ano. Irá criar 280 empregos diretos e mais 46 indiretos na região, e seu faturamento anual está previsto em torno de Cr\$ 37.000.000,00 com uma previsão de recolhimentos aos cofres públicos, de I.C.M., I.P.I. e I.R. de aproximadamente Cr\$ 7.200.000,00 anuais. Operando sobre um terreno de 320.000m<sup>2</sup>, a área útil fabril é constituída por 11.000m<sup>2</sup> de edificações compostas por diversos pavilhões, que abrigarão maquinário, pontes rolantes, caldeiras, estações de energia elétrica, reservatórios de água, oficinas, escritórios, refeitórios, garagens e outras instalações. Encontram-se em fase de fixação no pavilhão principal de 6.000m<sup>2</sup>, as máquinas destinadas à produção de madeira compensada naval, painéis à prova d'água, portas, lambris e diversificada linha de laminados de madeiras nobres. Esse maquinário, altamente modernizado e de elevada produtividade; processa industrialmente a madeira pré-elaborada em outro setor fabril paralelo, instalado em um pavilhão já erguido com 1.800m<sup>2</sup>, no qual serão preparados os núcleos de madeira para o compensado.



O diretor Presidente da Alamo Prensados do Brasil S/A informava a sua Excia. Governador do Estado, detalhes da Empresa, ladeados por convidados e funcionários.



Flagrante da visita do Governador do Estado, acompanhado pela comitiva e diretores da Empresa Alamo Prensados do Brasil S/A, percorria as instalações.

lançamento



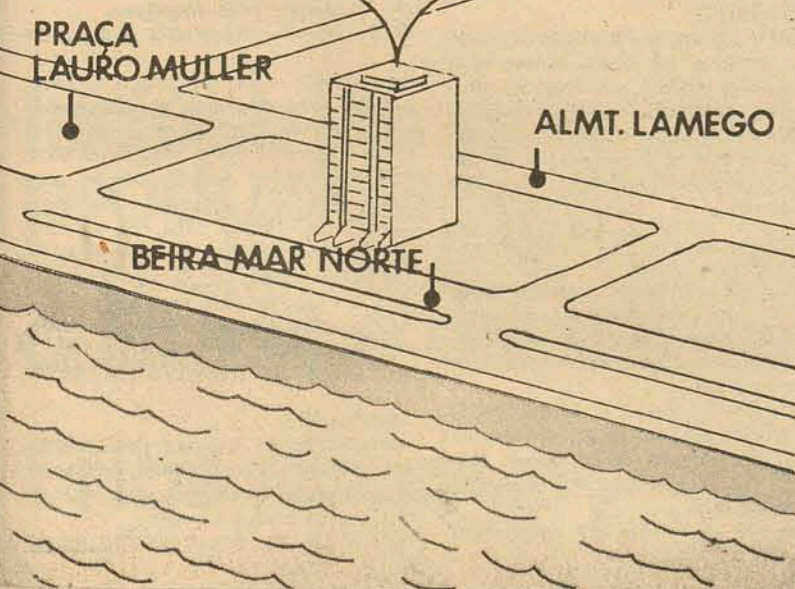
# ed. utrillo

O Ed. UTRILLO é um lugar para as pessoas bem sucedidas, um verdadeiro mundo de sonhos. Em plena av. Beira Mar Norte, a Emedaux reuniu em um projeto arquitetonicamente perfeito, todos os requintes do conforto. Apartamentos cheios de sol, deliciosamente ventilados pela suave brisa da baía. Conheça todos os detalhes de um UTRILLO. Em pouco tempo você estará levantando um brinde ao sol, ao mar e ao conforto.

## localização

Com seus dois amplos apartamentos, o UTRILLO dará aos seus moradores, além de excepcional conforto, sensacional vista para o mar, pois será construído na Av. Beira Mar Norte, perto da Praça Lauro Muller. A insolação, ventilação e o requinte do acabamento foram preocupações constantes dos nossos projetistas.

## edifício utrillo



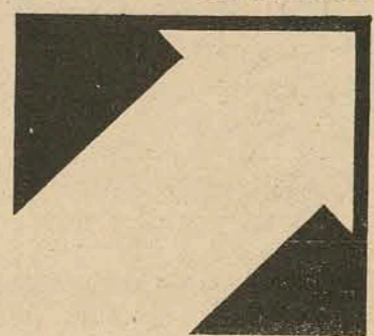
## dependências

Na área social você terá hall, galeria, sala de jantar, living, varandão e lavabo. Na área íntima, além da suite de casal, o UTRILLO apresenta três amplos dormitórios, banheiro e confortável estar íntimo. As dependências de serviço constam de cozinha, sala de refeições, área de serviço, despensa, quarto e BWC de empregada. Em todas as peças, o espaço e o bom gosto dizem da alta qualidade EMEDAUX.

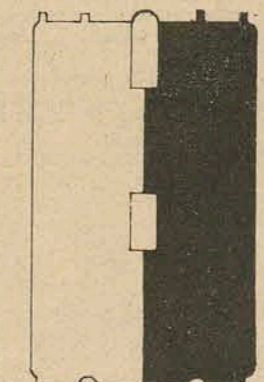


## detalhes

O UTRILLO terá dois elevadores, porteiro eletrônico, hall e galeria em mármore, pintura PVA, pisos vitrificados, aberturas de alumínio, azulejos decorados até o teto, venezianas de PVC, gás central, cozinha fórmica, tampo inox, filtro, exaustor, box de alumínio, armários embutidos, tapetes 6 mm e dois aparelhos de ar refrigerado. Tudo foi programado para o seu conforto.

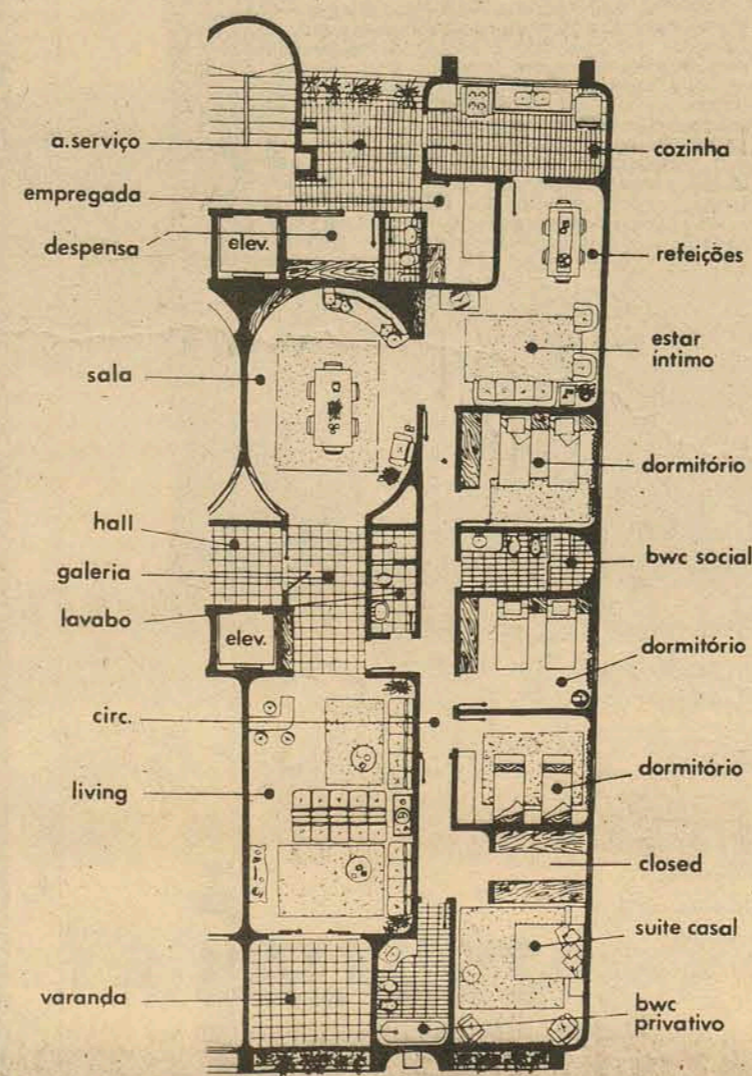


**APENAS 2 APTOS POR ANDAR, AMBOS DE FRENTE PARA A BEIRA MAR NORTE. ENTRADA DE SERVIÇO PELA RUA ALMT. LAMEGO. DUAS GARAGES EXCLUSIVAS.**



av. rubens de arruda ramos

INFORMAÇÕES:  
DEODORO, 13 - (22 4368)  
PÇA PEREIRA OLIVEIRA, 14 - (22 4340)



olha quem já chegou  
no Hoepcke  
com os brinquedos  
para o natal da garotada



**Natal 75  
com  
Papai Noel  
Hoepcke**

## Jaison focaliza na Câmara os problemas da Capital

O Deputado Jayson Barreto afirmou em discurso na Câmara Federal que "Santa Catarina foi mais uma vez preterida pelo Governo da União, quando da criação das áreas metropolitanas". Fruto do mais empírico e indisciplinado aventureirismo marfítico - frisou - Florianópolis cresceu sem planejamento, apresentando ainda hoje um precário quadro de saneamento e infraestrutura. E acrescentou: "Cidade de fascinantes ângulos panorâmicos, seus próprios administradores, desde o Brasil colonial até nossos dias, revelaram-se incapazes de estabelecer as linhas de um plano diretor em nível de dar-lhe estrutura urbana adequada. A desordem urbanística de Florianópolis e a ineficácia dos administradores municipais se acasalam num dramático episódio de uma localidade tão bela e tão vítima dos maus tratos da história".

Resaltando que o Governo tem adotado uma política cega com relação aos problemas urbanos da Capital, deixando-os se acumularem e se tornarem complexos para depois enfrentá-los, com improvisações, Jayson Barreto disse ainda que "essa atitude contemplativa é também responsável pelo crescente agravamento dos problemas que afetam a Grande Florianópolis".

Referindo-se à realização do Seminário de Planejamento da Grande Florianópolis, acrescentou: "Quando afirmam que a implantação da BR-282 é obra que se impõe no processo de desen-

volvimento estadual, as conclusões desse simpósio não só põem a clara a falta de visão de nossos homens públicos, como também reafirmam o que na Câmara por incontáveis vezes tivemos oportunidade de asseverar. Urge também o equacionamento imediato dos graves problemas dos transportes coletivos, preocupação tardia do Governo Federal".

- Que essas recomendações insuspeitas sirvam de advertência aos que insistem em adiar a solução do planejamento prévio, deixando que problemas se avolumem para depois, com as improvi-

tações de sempre, enfrentá-los na sua difícil complexidade. Florianópolis ainda permite o equacionamento racional de seus problemas urbanos. Basta que as autoridades se disponham a enfrentá-los enquanto é tempo - concluiu.

### PROJETO

A Comissão de Constituição e Justiça da Câmara Federal aprovou projeto de lei de autoria do Deputado Jayson Barreto que exclui os proprietários de obras de tipo econômico da co-responsabilidade nas obrigações junto ao INPS. Segundo o autor, o projeto "faz

justiça a milhares de famílias brasileiras que se encontram em situações de desespero em razão da blitz fiscal levada a efeito pelo INPS, que engloba incontáveis construções erigidas em regime de mútuo ou por empresas relapsas que não saldaram suas obrigações junto a esse órgão".

O parlamentar propõe em seu projeto modificação ao artigo segundo da Lei Orgânica da Previdência Social, acrescentando-lhe a expressão "quando se tratar de casa própria de tipo econômico", ficando assim isentos da obrigação milhares de pais de família".

## A BERNUNÇA

a soberana dos supermercados  
agora com mais uma filial,  
em Campinas.



**SUPERMERCADOS  
a SOBERANA**  
Em Campinas: Avenida Josué di Bernardi, 34

## PENHA APRESENTA SEU PLANO DE INTEGRAÇÃO NACIONAL:



A Penha está inaugurando sua nova linha, que vai de Porto Alegre a Brasília, passando por Florianópolis, Curitiba e Ribeirão Preto.

São 5 estados que se integram. Nunca uma empresa de ônibus foi tão longe por esse Brasil adentro.

E isto é satisfação para a Penha. Ainda mais oferecendo aos passageiros o conforto dos novos ônibus Scania, com suspensão a ar, motor turbinado, todo acolchoado por dentro para um silêncio completo

e perfeito sistema toilette a bordo.

Quando você for de Porto Alegre a Brasília ou vice versa vá pela Penha.

### HORÁRIOS

Saídas simultâneas de Porto Alegre e Brasília.  
Terças, quintas, sextas e domingos às 21 horas.

**PENHA**

Tranquilidade para ir e voltar.

## VARIEDADES IMOBILIÁRIAS PRED IMÓVEIS

FELIPE SCHMIDT, 58 - GALERIA COMASA - LOJA 3  
FONES: 22-3398/22-1100/22-3257 - CRECI-2.535

### ESTREITO

Casa localizada no Estreito, contendo 3 dormitórios, sendo 1 com banheiro privativo, banheiro social, living, copa, cozinha, dependências completas de empregada e garagem. COD-104-C- Preço Cr\$ 390.000,00

Residência possuindo: living, 3 dormitórios, copa, cozinha, banheiro, dependências completas de empregada com ampla área de serviço e garagem. COD-105-C- Preço Cr\$ 290.000,00

Casa em alvenaria contendo living, sala de jantar, 4 dormitórios, banheiro, cozinha, dependências completas de empregada, 2 garagens e churrasqueira. COD-108-C- Preço Cr\$ 400.000,00

### COQUEIROS

Residência possuindo hall, sala de jantar, copa, cozinha (mobiliada Kitchens) 3 dormitórios sendo 1 com armário embutido, sacada, lavabo, 2 banheiros sendo 1 privativo do casal, decorados, dependências completas de empregada, adega, despensa, aquecimento central, casa toda acarpçada. COD-121-C- Preço Cr\$ 750.000,00

### CENTRO

Casa com 2 pavimentos contendo living, sala de jantar, copa, cozinha, despensa, garagem, jardim, quintal, hall, 4 dormitórios, banheiro, 2 terraços, dependências de empregada. COD-107-C- Preço Cr\$ 850.000,00

Residência contendo living, sala de jantar, 3 dormitórios, copa, cozinha, banheiro, despensa, 2 áreas, terreno ótimo para o comércio. COD-120-C- Preço Cr\$ 200.000,00

Residência contendo living, sala de jantar, 3 dormitórios com armários embutidos, copa cozinha, 2 banheiros, área de serviço, sacada. COD-123-C- Preço Cr\$ 350.000,00

### APARTAMENTOS - CENTRO

Apartamento contendo 3 dormitórios sendo 1 com banheiro privativo, living, copa cozinha, dependências completas de empregada, área de serviço, garagem, telefone, interfone e termômetro. COD-040-A- Preço Cr\$ 490.000,00

Apartamento localizado no Centro possuindo: 3 dormitórios, living, copa cozinha, 2 banheiros sendo 1 privativo do casal, dependências de empregada e garagem. COD-030-A- Preço Cr\$ 450.000,00

Apartamento contendo living, 2 dormitórios, banheiro, área de serviço, cozinha, dependências de empregada. COD-070-A- Preço Cr\$ 220.000,00

Apartamento contendo sala, 2 quartos, cozinha, banheiro, área de serviço, banheiro empregada, garagem. COD-0107-A- Preço Cr\$ 260.000,00

Apartamento todo acarpçado possuindo living, 3 dormitórios, copa, cozinha com mobília, dependências de empregada, armários, área de serviço, 2 banheiros sendo 1 privativo do casal com box de acrílico, garagem, porteiro eletrônico, aberturas de alumínio. COD-0104-A- Preço Cr\$ 459.000,00

### TRINDADE

Apartamento na Trindade possuindo living, 3 dormitórios, banheiro, dependências completas de empregada, copa, cozinha, área de serviço, garagem. COD-0109-A- Preço Cr\$ 270.000,00







# Horóscopo

Omar Cardoso

**ÁRIES** - Libra, o signo do dia, deverá fazer para Áries as melhores influências possíveis. Tem sucesso ao discutir questões com a Justiça ou com o governo e terá inúmeras possibilidades de realizar bons negócios. Pode amar e viajar.

**TOURO** - Vênus neste dia dá-lhe influências e ótimas chances de progresso social e financeiro. Sua predisposição para os negócios estará exaltada e será bastante favorecido na publicidade. Bom à saúde e ao amor.

**GÊMEOS** - Se sua função é pública, hoje terá satisfações e receberá honras. Por outro lado, o fluxo é bom aos negócios e às novas empresas e especulações que realizar. Sucesso em viagens e no amor. Aproveite Gêmeos.

**CÂNCER** - Dia em que nem tudo correrá às mil maravilhas. Poderá ter questões com familiares, vizinhos e amigos. Todavia, será favorecido nos negócios, principalmente os imobiliários, nos transportes e em suas relações sociais.

**LEÃO** - Boas coisas deverão acontecer hoje para você. Vênus dá-lhe excelentes chances de conseguir realizar o que pretende, principalmente as que vem planejando desde há muito. Bom aos assuntos de viagens, sentimentais e amorosos.

**VIRGEM** - Espetacular influência astral para Virgem. Podem realizar grandes e lucrativos negócios, ter sua situação financeira elevada, receber graduação profissional e até mesmo receber dinheiro já considerado perdido. Pode amar.

**LIBRA** - Muito boa influência para tratar de negócios e assuntos pendentes, para melhorar

su capacidade profissional e para iniciar tratamentos de saúde. A vida amorosa necessita de paz e compreensão e o lar também. Ascensão material. ESCORPIÃO - Dia que lhe propicia alguns resultados satisfatórios, principalmente em se tratando de planos para o futuro. Todavia, dev em confiar desconfiando em quem quer que seja, cuidar da saúde e evitar desordens que possam afetar sua moral. Vai melhorar. SAGITÁRIO - O Sol lhe promete um dia dos mais favoráveis. Fará bons negócios, bons planos com relação ao futuro, felizes viagens e contatos pessoais, ótimas relações sociais, sentimentais e amorosas. Aproveite. Cuide da saúde e de seu dinheiro.

**CAPRICÓRNIO** - Tu do poderás correr bem para você hoje, mas desde que aja com cautela e faça tudo dentro de suas reais possibilidades. A elevação profissional deverá surgir, sobretudo se tem aumentado seus conhecimentos neste setor. Pode amar. AQUÁRIO - Dia propício para tratar de assuntos importantes com autoridades civis e militares. Evite, porém assinar documentos que possam comprometer, os atritos com filhos ou pais e as pessoas que dizem ser amigas. Ótimo ao romance. Boa saúde.

**PEIXES** - Dia de muita atividade e de pouco resultado prático. Não facilite o gasto a esmo de dinheiro, as coisas prejudiciais à sua mente e ao físico, contato com os inimigos e rivais, e principalmente os negócios arriscados.

**FILA BRASILEIRO - GENERALIDADES** - Aspecto geral - O Fila Brasileiro é um cão típico da família dos Molossóides: grande porte, ossatura e musculatura muito fortes.

**Proporções** - Corpo mais comprido do que alto, porém bem proporcionado e simétrico.

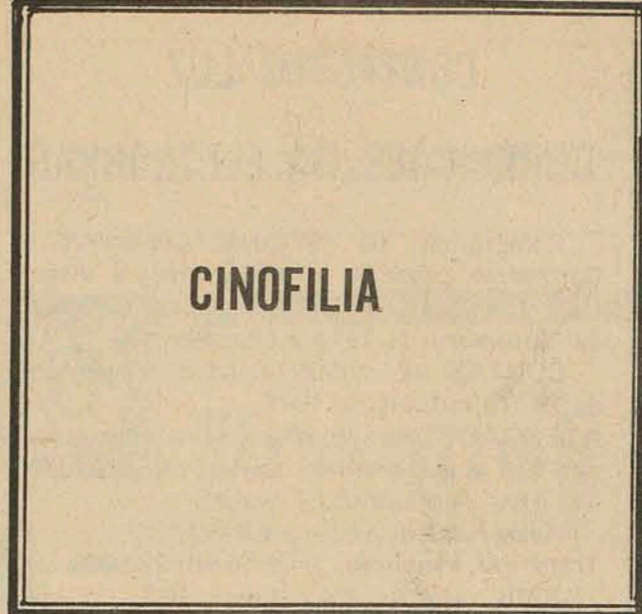
**Temperamento** - De notável valentia e coragem; caracteriza-se pela ojeriza a estranhos, sendo, no entanto, de tradicional fidelidade ao dono e familiares, para os quais é extremamente afetuoso, meigo e obediente. Em consequência, é inextinguível guarda de propriedades; sendo também, utilizado, com sucesso, na lide do gado, onde demonstra plenamente coragem e bravura. Como resultado do seu temperamento - muitas vezes o Fila Brasileiro ataca o Jufz, e, via de regra, não permite que este o toque. Tal atitude apenas confirma suas características de temperamento, não devendo ser considerada uma falta.

**Movimentação** - Passos largos, compassados e elásticos, aparentemente pesados, lembrando o dos elmos. Como principal característica, nota-se serem os movimentos gigantescos e ondulantes. A passo lento e com a cauda erguida, esta acompanha o gingar do corpo, balançando-se da esquerda para a direita. Estando a cauda baixa, o gingar deve ser perfeitamente perceptível na garupa e costelas. O trote é fácil, suave, com grande alcance das pernas dianteiras, cobrindo bastante terreno com poucos movimentos. Quando a passo em regra, o Fila Brasileiro, mantém a cabeça em posição abaixo da linha do dorso.

**Cabeça** - Sempre grande e pesada em relação ao corpo de aspecto quadrado e maciço tipicamente braquicéfalo.

**Crânio** - Grande e largo, estreitando um tanto abruptamente ao iniciar-se o focinho. Depressão frontal (stop), visto de frente, é prática mente inexistente, continuando, em sulco, que se estende longitudinalmente, até, mais ou menos, a metade do crânio. De perfil, a depressão frontal é bastante nítida, formada que é pelas arcadas superciliares. Protuberância occipital bem pronunciada.

**Focinho** - Forte, largo, mais curto do que o crânio, mas sempre em harmonia com este. De grande funcionalidade em toda a



## CINOFILIA

extensão, terminando em linha quase perpendicular. Lábios superiores grossos, flácidos e pendentes, sobrepondo-se aos inferiores, dando ao focinho aspecto quadrado, típico dos molossóides. Lábios inferiores firmes na ponta do maxilar, porém soltos nos lados, onde tem bordos denteados.

**Mordedura** - Dentes fortes, brancos. Caninos bem afastados. Incisivos superiores largos na raiz e estreitos na ponta. Mordedura em tesoura.

**Nariz** - Narinas largas, bem desenvolvidas, ocupando grande parte da frente do maxilar superior. De cor negra, exceto nos cães de pelagem chocolate, marrom, ou de fundo branco com malhas dessas cores, nos quais o nariz de coloração marrom é permitida.

**Orelhas** - Grandes, em forma de "V", inseridas na parte mais posterior do crânio. Em consequência da pele solta, a inserção de sua raiz é variável. Quando o cão em atenção, a inserção é alta, atingindo a linha superior do crânio; estando o cão em repouso, a raiz é baixa, dobrando-se a orelha para trás, de modo a ver-se seu interior. São permitidas as orelhas caídas de cada lado (orelhas molossas) e as dobradas para trás e para cima (orelhas de rosa).

**Olhos** - Tamanho médio, ligeiramente amendoados, bem afastados e profundos, de coloração escura. Devido à pele solta, muitos exemplares apresentam pálpebras caídas, detalhe que não deve ser considerado falta, pois aumenta o aspecto triste do olhar, típico da raça.

**FUNDADO O DOBERMANN CLUBE DE SANTA CATARINA**  
Em reunião realizada em Itajaí, foi fundado o Dobermann Clube de Santa Catarina, sendo este o 1o. Clube especializado da raça em âmbito Estadual no Sul do Brasil. Na ocasião houve eleição para diretoria, ficando assim constituída: Presidente: Wilson Lobe - 1o. Vice-Presidente: Dr. Saulo Fernando Linhares - 2o. Vice-Presidente: Sr. Roland Hobmann - Secretário: Sr. Adauto Mansur Pereira Gomes.

**EXPOSIÇÃO EM CURITIBA** - Realizar-se-á no dia 07/12/75 Exposição Geral de todas as Raças. O julgamento do 3o. grupo estará a cargo do Dr. Paulo Guinter, e os demais grupos serão julgados pelo Dr. Creso Amaro Larré.

**KENNEL CLUBE DE FLORIANÓPOLIS** - O Kennel Clube de Florianópolis continua em plena atividade, na organização de sua 2a. Exposição Geral e Especializada de Dobermann e Pastor Alemão, que será no dia 14/12/75.



**TV PORTÁTIL 12"**  
A luz, 110/220 v. e a bateria 12 v.!  
Imagem e som fora de série!  
Apenas **1.349,00**



**TVS EM CORES PHILCO**  
Totalmente automáticos!  
As cores como elas são!  
A partir de **299,00**  
mensais!



**TV DE MESA 24"**  
Totalmente transistorizado!  
Mais leve! Mais robusto!  
Apenas **99,00**  
mensais!

escolha o melhor aproveitando as ofertas

# PHILCO

NA GRANDE VENDA DE

## ANIVERSÁRIO DAS LOJAS HM!



**RÁDIO PORTÁTIL SPORT**  
Tiracolo!  
Um rádio mais portátil do que os outros!  
Apenas **290,00**



**CALCULADORA ELETRÔNICA**  
Modelo 650! Indispensável para homens de negócio, donas de casa e estudantes!  
Apenas **247,00**



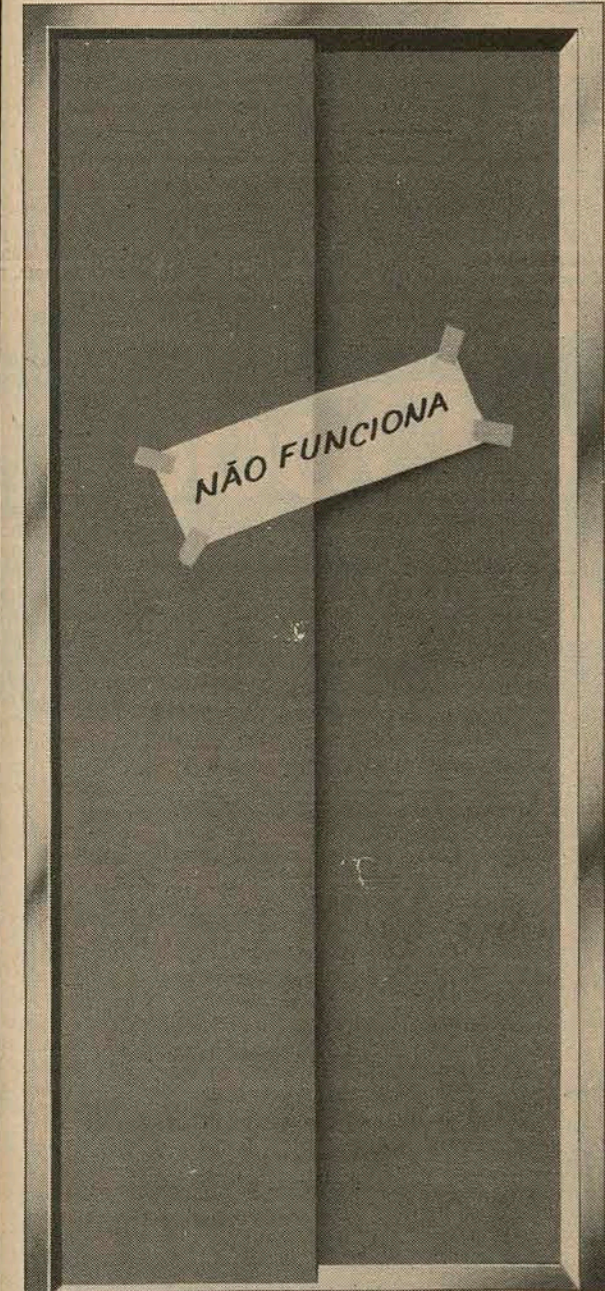
**RÁDIO RELÓGIO DIGITAL**  
A maneira civilizada de dormir e despertar!  
Apenas **690,00**

**Economize nos preços, prazos e vantagens HM!**  
Esbanje na qualidade **PHILCO!**

**LOJAS HM**  
Hermes Macedo S/A  
70 LOJAS DO RIO GRANDE AO GRANDE RIO

**URGENTE!**  
Em todas as compras, **GRÁTIS**, muitos cupons para o sorteio de **4 CORCEL** e **4 TELEVISORES EM CORES**  
Já no próximo dia **1º DE NOVEMBRO!**

**VILLARES**  
Indústrias Villares SA  
Divisão Elevadores



**O que adianta um edifício ter boa localização, planta perfeita e bom preço se os seus elevadores não forem Atlas.**

Muita gente pensa que nunca poderá ter um elevador Atlas, só porque não pode comprar um apartamento de luxo.

A qualidade dos elevadores Atlas não é luxo. É uma necessidade.

A prova disso é que também os edifícios da periferia estão preferindo Atlas. Eles precisam agüentar qualquer tranco, e durante muitos anos. E você já imaginou o que acontecerá se o elevador não for de construção robusta, fabricado com materiais de primeira qualidade, que durem para sempre?

Você é quem vai pagar depois, a vida toda. Subindo escadas, taxas extras de condomínio, trocas, aborrecimentos, etc.

E onde ficou a economia? Exija elevadores Atlas, ainda que o seu prédio não seja na Beira Mar.

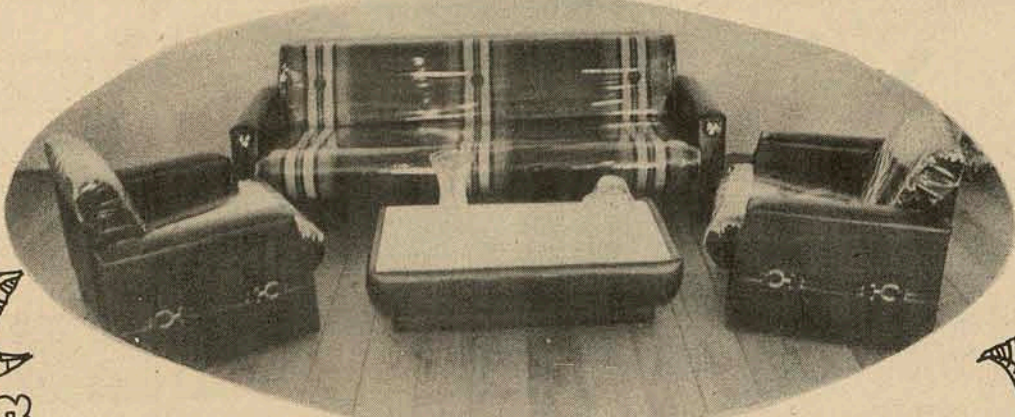
Ou fique com mais uma conta em suas prestações.



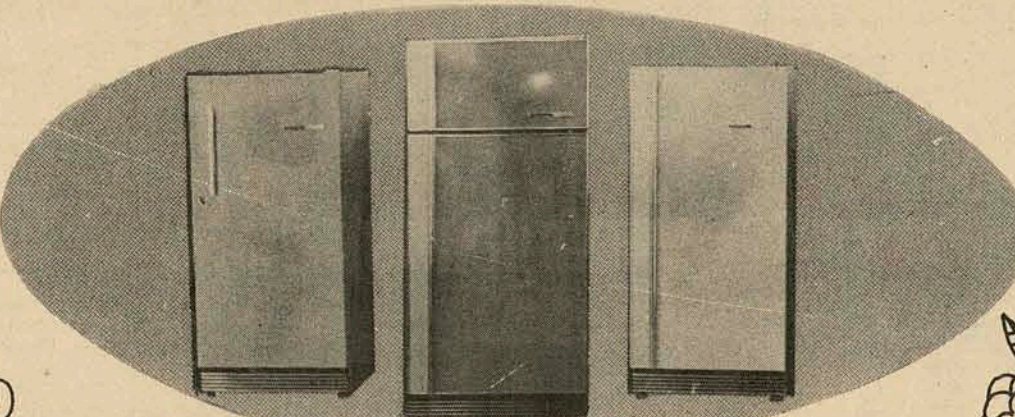




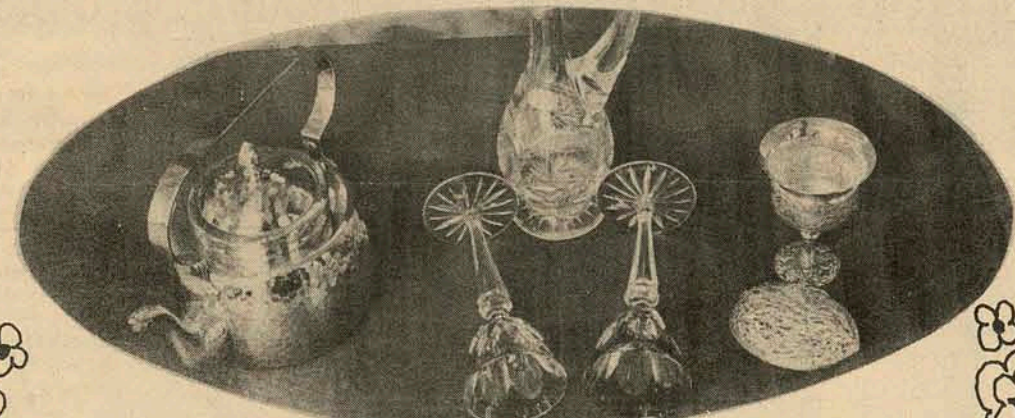
em  
**OUTUBRO**  
continue com a  
qualidade



GRANDE VARIEDADE EM CONJUNTOS ESTOFADOS



AS MELHORES MARCAS EM ELETRODOMÉSTICOS



OS MAIS FINOS CRISTAIS, PRATARIA E PRESENTES



e os bons  
preços  
do magazine

**Hoepcke**

**A Associação da Granfpolis se reúne e nomeia Amin seu presidente**

O encontro foi realizado em Itacorubi. Extra-pauta, os prefeitos falaram sobre a fusão dos municípios: não gostam da idéia.



Reunida ontem, a Associação dos Municípios da Grande Florianópolis — que contou com o comparecimento da maioria dos vinte prefeitos dos municípios da região — elegeu e empossou seu novo presidente, o prefeito de Florianópolis, Espiridão Amin que sucede ao prefeito de São José no cargo. O principal assunto contido na pauta da reunião foi a dinamização da Secretaria Técnica da Associação e os prefeitos de São José, Biguaçu e da Capital falaram a respeito da fusão dos municípios — incluindo Palhoça — enquanto o de Águas Mornas se manifestou descontente com sua Câmara de Vereadores, apesar de ser de seu partido — Arena — que rejeita todos os seus projetos.

**FUSÃO**

Nenhum prefeito dos municípios sobre os quais se sugere a fusão, ou seja, Biguaçu, São José e Florianópolis — entre

opiniões a favor ou contra, alteraram em algum ponto a sua consideração sobre o tema. Para Lauro Locks, prefeito de Biguaçu, a fusão só é válida a nível de planejamento global, enquanto não se beneficia somente a Capital mas centro e interior dos demais municípios. Não crê, se concretizada a idéia, que haja problemas de lideranças “porque estas surgem naturalmente por mérito e estorço”, e afirma que a população de seu município não se manifestou mais abertamente porém “há os que são contra e os que são a favor”. Em síntese, diz Lauro Locks, o pensamento porém é de que esta idéia só deve se realizar no sentido de obter recursos econômicos para a região.

Mais combativo porém é o prefeito de São José, Arnaldo Meinen de Souza, ao afirmar que “não acredito na fusão agora talvez para o futuro da seja viável. Acha que o principal

beneficiado no caso e agora, seria Florianópolis, enquanto que os demais municípios só assegurariam benefícios se a região fosse incluída no programa de áreas metropolitanas, para então receber recursos federais. Por enquanto até o contribuinte seria prejudicado pelo pagamento de impostos, conclui.

Espiridão Amin, prefeito da Capital, permanece também com a opinião de que, “apesar de a fusão refletir sobre muitos aspectos políticos e sociais, ela tem, muito de econômico. Circunstancialmente, devido a situação atual dos 4 municípios, o aspecto econômico terá de ser o principal a ser objetivado. Porém em sua posição como presidente da Associação microrregional, “a fusão hoje (ontem) não está em pauta” ficando como seu principal objetivo a dinamização da Secretaria Técnica da Granfpolis, responsável pelo assessoramento aos municípios da

Associação. Isto a fim de que venha a se tornar núcleo comum de assessoramento em assuntos de planejamento e administração em geral, atendendo de início, de acordo com os recursos disponíveis, a alguns assuntos prioritários.

**PREFEITO SEM APOIO**

O prefeito de Águas Mornas, município de cerca de 5 mil habitantes e com economia baseada na agricultura, Germano José Steinbach, da Arena, estava decepcionado. Pouco podendo fazer com o míngua orçamento do município, cerca de Cr\$ 296 mil, o menor da região, tem na Câmara de Vereadores, composta totalmente por elementos filiados à Arena, a sua principal oposição, e que recentemente rejeitou aprovação a um convênio com o governo estadual para recuperação de estradas, avaliado em Cr\$ 250 mil, proposto inicialmente pela própria Câmara.

**Comissão define onde construir a rodoviária**

No decorrer desta semana provavelmente o florianopolitano ficará sabendo onde será realizada a nova estação rodoviária da cidade. A escolha do local está sendo estudada por uma comissão técnica formada pela Prefeitura, Dner e Detran, que pretende encontrar a solução através de “uma análise das viabilidades” para as novas instalações.

O assessor de imprensa da prefeitura diz que segundo informações da Secretaria de Obras “o orçamento da prefeitura para 76 já prevê dotação para execução do projeto da nova Rodoviária”, girando em torno de 1 milhão de cruzeiros.

A Estação Rodoviária que a prefeitura deseja construir visa favorecer não apenas Florianópolis, mas Biguaçu, Palhoça, São José e Tijucas. E de acordo como Plano Diretor, em tramitação na Câmara de Vereadores, está prevista a construção de duas rodoviárias, uma no Estreito e outra na Ilha. Mas esta hipótese já está superada e se invalida com a possibilidade de se construir uma única estação rodoviária central e em local que possa suprir as necessidades da cidade.

Segundo o assessor de imprensa, “a prefeitura reconhece que a rodoviária está superada e pretende construir uma que não venha a ser superada daqui alguns anos.”

**LOCAL E OPINIÕES**

A falta de espaço, necessidade de higiene, congestionamento de ônibus e carros são os principais problemas da rodoviária atual instalada provisoriamente há cerca de 10 anos na Avenida Hercílio Luz. As instalações não comportam o movimento de pessoas e ônibus que viajam para interior ou nas linhas interestaduais.

Das opiniões colhidas, a maior parte sugere que a nova rodoviária se instale na Ilha e de preferência numa região mais central, “para não se gastar muito em táxi”. E os gerentes das empresas de ônibus que utilizam a rodoviária diariamente consideram viável a área do aterro para esta obra. Ivo Liberato, gerente da Empresa Santo Anjo da Guarda também tem esta idéia.

— Acho que a instalação da nova rodoviária poderia ser no aterro da Ponte Colombo Sales bem na cabeceira da ponte pelo lado da ilha. Com isto não estou visando interesse próprio, mas observando o fluxo de passageiros. E uma rodoviária distante onera para os passageiros que têm de se transportar até lá. O aterro acho que seria ideal, pois depois da conclusão de todas as pistas e a construção da perimetral haverá mais possibilidade de desafogar o fluxo de ônibus e automóveis comuns em todas as rodoviárias, e além disto o aterro é um lugar aprazível e num ponto bem central.



“Que tenha condições de atender os passageiros”

Sobre a capacidade das instalações, Ivo acha que ela não precisa ser uma obra muito grande, mas que seja funcional e tenha condições de atender o movimento de passageiros. Ela terá que apresentar condições de suprir as necessidades atuais e prever os problemas que virão no futuro.”

José Carlos Schmitz, gerente da Auto Viação São Cristóvão entende que o “Estreito seria um local ideal para nós. Porque é ali que estão instaladas todas as garagens das empresas e haveria uma possibilidade de descentralizar todo o movimento de tráfego provocado por uma estação rodoviária. Mas por outro lado, para os turistas e para as pessoas que moram na Ilha, o aterro seria o único lugar que apresente condições”.

Segundo ele, “esta rodoviária deve ser construída com previsão para 5 a 10 anos”.

Heitor Beiriz, gerente da Empresa de Ônibus Nossa Senhora da Penha, embora esteja há apenas 2 meses aqui em Florianópolis, entende que “a área para construção deve ser central e com disponibilidade de se ampliar futuramente. O aterro seria a solução e acho que favoreceria o Estreito e a Ilha, se mantendo em um meio termo. Acho que este planejamento para as novas instalações da rodoviária devem obedecer, inclusive, o número da população futura e aplicar o projeto encima destes dados”.

**Planejamento para o carnaval**

O diretor do Dner, Aírton Oliveira, informou que nos primeiros dias de novembro serão abertas duas concorrências para a decoração do próximo carnaval (28 de fevereiro a 2 de março), uma para o projeto e outra para a execução do projeto, ambas com 15 dias de prazo. “Com esta inovação acredito que vamos aprimorar a decoração deste carnaval, porque até agora as duas coisas têm sido feitas juntas e os resultados não têm sido dos melhores”.

— A idéia é incentivar os arquitetos, decoradores e artistas plásticos da cidade para a apresentação de projetos, porque geralmente os que têm condições de fazê-los não têm os meios para a sua realização. Depois se faz uma segunda concorrência,

e se o artista também quiser participar desta, para a execução do projeto, ele tem toda a liberdade. De qualquer forma, o vencedor da concorrência para o projeto supervisionará a execução e montagem da decoração”.

Já está definido que a Diretoria de Turismo vai continuar a realizar os bailes públicos e “banhos de mar à fantasia”. Na próxima terça-feira haverá uma reunião com as escolas de samba e grandes sociedades, na qual “vamos expor as nossas normas e ouvir a opinião deles. Depois disto, vamos nos reunir com o prefeito para oficializar a programação”.

Esta semana deverá estar elaborado o planejamento total do carnaval do próximo ano, inclusive com o

levantamento dos custos da programação. “A grande incógnita porém, é onde vamos fazer o carnaval. Há uma corrente que acha que o carnaval deve ser realizado no aterro, e outra acha que deve ser na Praça XV. O prefeito é quem decidirá a que está, após ouvir as partes interessadas”.

O Diretor está considerando a possibilidade de construir arquibancadas, exemplo do que foi feito nos dois carnavais anteriores. E tenciona trazer o trio elétrico da Bahia para cá, dependendo dos contatos a serem mantidos com o seu patrocinador. “Em termos de carnaval e rua o trio elétrico é algo maravilhoso, porque motiva e alegra as pessoas. Outra idéia é criar

algo semelhante ao trio elétrico, adaptado às nossas tradições carnavalescas. Nossos carros alegóricos são de mutação, característica só de Florianópolis, assim como o trio elétrico é baiano. Talvez dê para juntar as duas coisas e criar algo nosso”.

O Diretor foi procurado por pessoas ligadas à Escola de Aprendizes Marinheiros, que informaram que este ano o estabelecimento apresentará uma escola de samba com 400 componentes.

Além disto, Aírton de Oliveira informou que vai ser realizado um festival de músicas de carnaval, em local ainda não determinado, “e a idéia é fazer com que no carnaval sejam tocadas as músicas de autores locais”.







# O ESTADO



Florianópolis, 26 de outubro de 1975 - Não pode ser vendido separadamente

## Festa e choro no final dos JASC

### BASQUETEBOLO

### VOLEIBOL

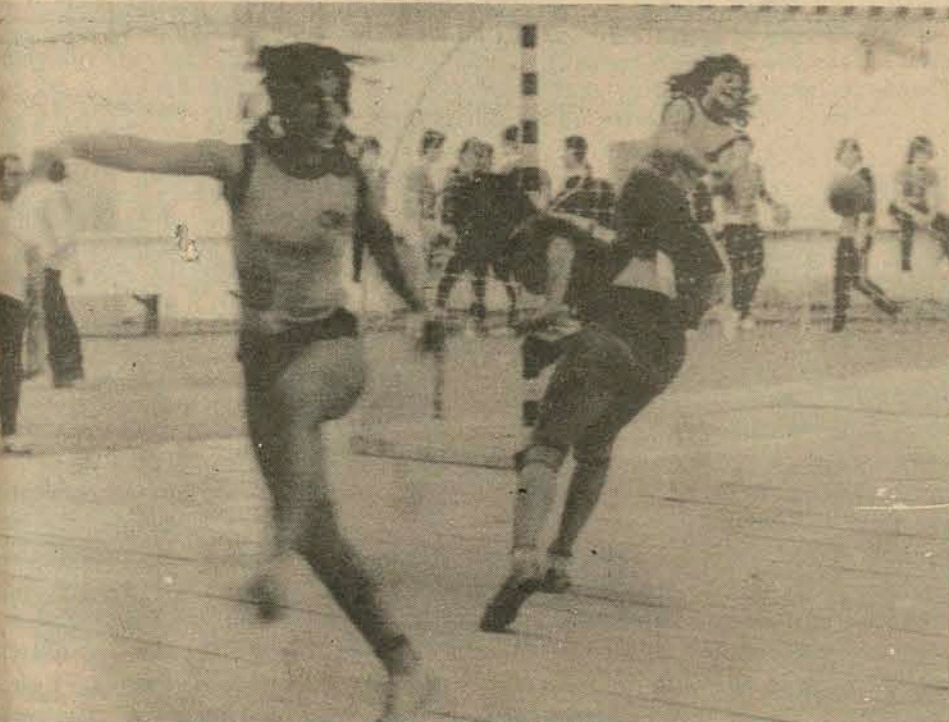


A diferença foi apenas dois pontos e , motivo para muita comemoração por parte de atletas e dirigentes. No final, todos na piscina.



Concórdia venceu Chapecó e conquistou o título depois de cinco anos. Houve muita igualdade

### HANDEBOL



A festa de Florianópolis começou com o título feminino. Depois foi o masculino.

A festa se repetiu. As emoções se sucederam e houve até choro na quadra. Blumenau mais uma vez conquistou o maior número de medalhas e entre as surpresas, o título de vôlei masculino por Concórdia. No feminino, mais uma vez Blumenau. No handebol, a hegemonia de Florianópolis nas duas modalidades. Em jogo de grande expectativa, Joinville venceu a Capital por 61 a 59 no basquete. Agora, os planos para 76



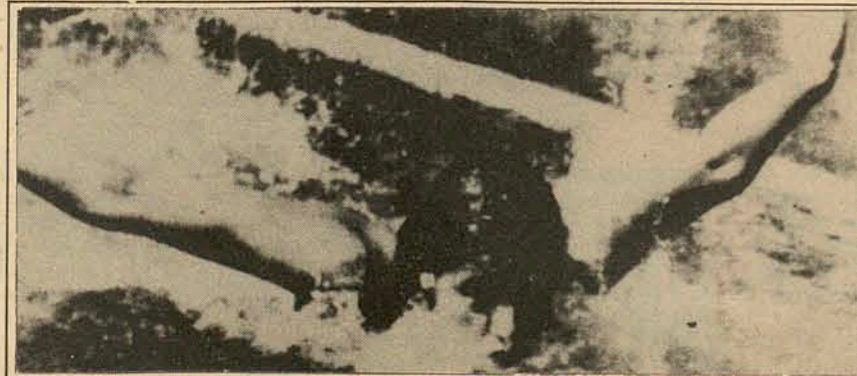
Blumenau endureceu apenas no primeiro tempo. Depois prevaleceu o bom índice técnico



Brusque decepcionou. Blumenau é tetra

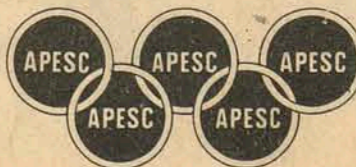


Quando terminou o último set, Blumenau festejou o título. No masculino, Gaúcho chorou



De 18 a 25 de outubro, Chapecó vai ser a capital do esporte catarinense.

**Caderneta de Poupança**  
GARANTIDA PELO GOVERNO FEDERAL



public



# Florianópolis, hegemonia no handebol

MASCULINO

**O primeiro tempo foi difícil. Depois a vitória**

No handebol masculino também não houve surpresas: depois de um primeiro tempo bastante equilibrado (6x6), Florianópolis chegou a uma vitória fácil por 16 a 9, conquistando o bi-campeonato dos Jogos Abertos. A garra com que Blumenau iniciou o jogo, iniciando com a vantagem de 3 x 1, no placar, dava a impressão que decidiria o título ainda no primeiro tempo, mesmo porque a equipe da capital errava constantemente os arremessos e o goleiro adversário tinha atuação destacada. Blumenau explorava bem as rápidas investidas de (catimbeiro) Índio, seu melhor jogador. A não ser a vantagem inicial de Blumenau, as equipes não conseguiram colocar mais que um ponto na frente e por isso o primeiro tempo ficou em 6 x 6.



Blumenau equilibrou apenas o primeiro tempo. No final, a vitória da capital. Era o Bi.

Mesmo sem jogar bem, os ataques de Florianópolis eram parados com violência isso resultou a segunda advertência (5 minutos) para o armador Armando, prejudicando sensivelmente a equipe de Blumenau a que ficou com seis jogadores na quadra. Disso se aproveitou Florianópolis e colocou três pontos na frente, embora mais tarde, Blumenau tenha sido be-

neficiado com três penalidades e aproveitando somente uma, duas para fora e a outra o goleiro Jailson defendeu.

No segundo tempo, o time de Florianópolis se posicionou melhor na quadra, passou a explorar a velocidade de Elias, um baixinho e capitão do time, que se deslocava rapidamente na quadra, correndo em círculo e confundindo a defesa adversá-

ria. Os lançamentos do goleiro Jailson para Elias passaram a ser perfeitos, o que não aconteceu no início, e Florianópolis passou a dilatar o placar.

O gigante Francisco José, que na verdade é chamado de "baixinho", bloqueava de forma eficiente, enquanto Maguila, correndo sempre pela esquerda, arremessava forte contra o gol de Blumenau. Pelo meio, Albani dominava o setor mas se antecipava nos arremessos com a defesa adversária fechada, perdendo muitos lances para a sua equipe. Blumenau ainda conseguiu equilibrar a partida até 9 x 9, mas quando colocou três pontos na frente, passou a aceitar a derrota. Afinal, estava satisfeito, ficou com o vice-campeonato, merecidamente. Na preliminar, Itajaí (3o. colocado) venceu a Concórdia (4o. colocado), por 12 x 9, Campanha: vitória sobre Rio Negrinho 12 x 9, Concórdia 21 x 11, Rio do Sul 16 x 8, Itajaí 13 x 11, Porto União 30 x 12, Baln. Camboriú 19 x 9 e por Wx0 e finalmente Blumenau 16 x 9.

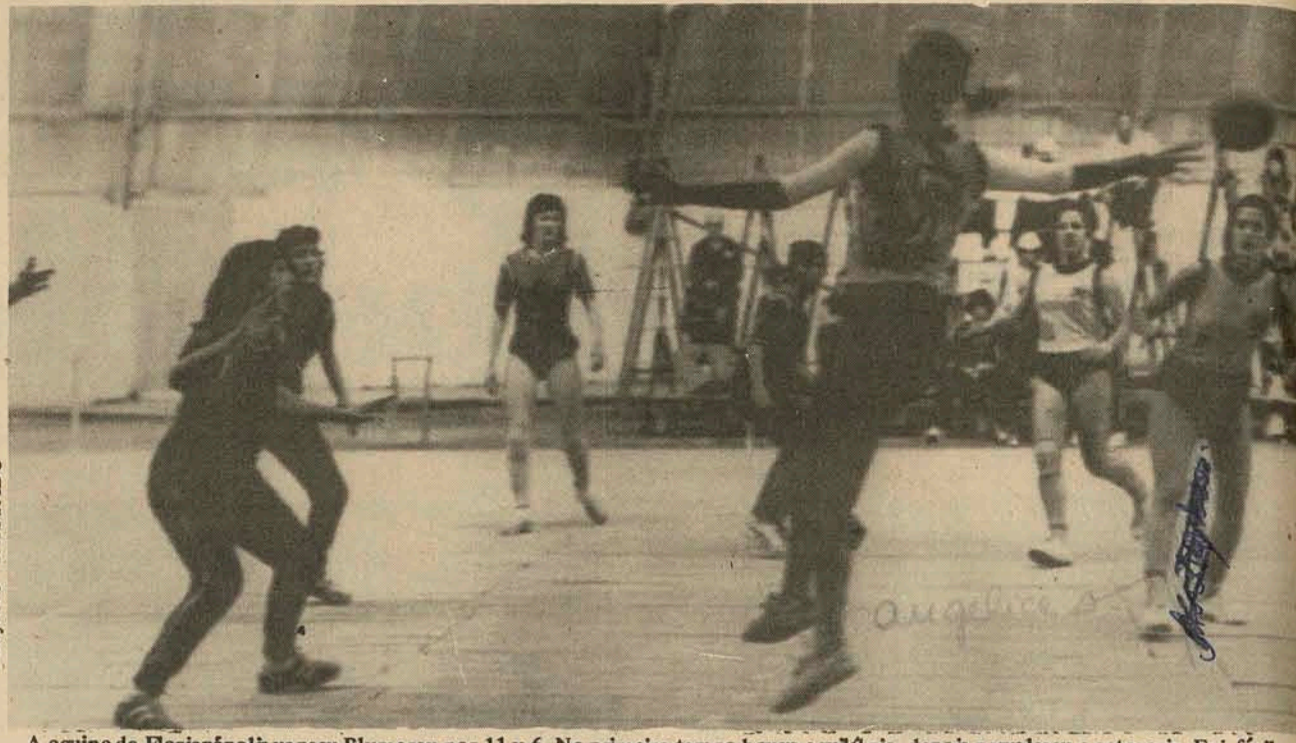
**Elias diz que experiência ajudou muito o seu time**

Quando o baixinho Elias se deslocava em círculo, a defesa adversária apavorava e só conseguia pará-lo no corpo-a-corpo. Mesmo assim, demonstrando uma certa maturidade no handebol, ele fugia com facilidade dos trancos e, quando era lançado em profundidade pelo goleiro Jailson, dificilmente deixava de marcar. Ele, além de capitão, é um dos melhores do time.

— Pensei que este jogo fosse ser muito mais difícil, mas me enganei. O nosso time tem tranquilidade e está ganhando maturidade depois da participação nos campeonatos estudantis e inclusive universitário brasileiro. Mas uma coisa me deixa satisfeito: o índice técnico do handebol este ano evoluiu bastante, isso prova que este esporte se dinamiza no Estado. No ano passado, chegamos a vencer uma partida de 62 a 3 e, nestes Jogos Abertos, o nosso melhor placar foi 30 x 2.

Elias acredita que no próximo ano, conquistar os Jogos Abertos será uma tarefa difícil, dada à evolução técnica das equipes. Acentuou que a quadra, em condições deficientes, prejudicou o esquema técnico da equipe: "o nosso time se projetou muito ao solo nos arremessos, mas aqui fomos obrigados a evitar isso, pois qualquer queda seria perigosa.

FEMININO



A equipe de Florianópolis venceu Blumenau por 11 x 6. No primeiro tempo houve equilíbrio, depois prevaleceu a categoria. Foi fácil.

## Experiência superou a força física de Blumenau

As meninas de Blumenau tinham bom porte físico, mas as da capital, além de serem superiores tecnicamente, tinham ainda Iliane. Foi suficiente.

No Handebol, Florianópolis ainda continua sendo a melhor, diante dos dois títulos conquistados ontem pela manhã na quadra do Pavilhão da Efapi, quando as equipes dirigidas por Ivair de Lucca conquistaram o bi-campeonato dos Jogos Abertos para a capital. A festa do bi-campeonato começou às 10 horas quando a equipe feminina derrotou Blumenau por 11 x 6, depois de um primeiro tempo bastante equilibrado, 7 x 3 para Florianópolis.

Nem o porte físico das moças blumenauenses foi suficiente para superar as meninas do Instituto Estadual de Educação, que tem na pivô Iliane, uma magrinha esperta de apenas 16 anos, uma de suas melhores jogadoras. A experiência do time de Florianópolis, resultado da participação de campeonatos estudantis brasileiros, superou o bom estado físico da equipe de Blumenau, principalmente na fase final.

Desde o primeiro tempo Blumenau foi aceitando a melhor condição de jogo imposta por Florianópolis. Mas na segunda etapa as meninas da capital voltaram confiantes demais e se limitaram a trocar passes na quadra. Isso deu condições de Blumenau reagir através de algumas jogadas individuais de Ingrid Roosel, ficando somente com dois pontos atrás (8 x 6). Mas não foi só aí. Novamente a loirinha Iliane recebeu dois lançamentos e levou o placar 10 x 6, o suficiente para liquidar as pretensões de Blumenau, que não conseguiu mais equilibrar a partida. O título já estava assegurado.

A vitória de Florianópolis foi ao encontro dos prognósticos do treinador Ivair de Lucca, cuja dedicação na preparação das duas equipes foi fundamental, que antes havia antecipado a conquista do título, mas não esperava ter a mesma facilidade no masculino.

Na conquista da capital, a armadora Dirce teve um trabalho eficiente e ainda a tranquilidade para "esfriar" o jogo nas saídas de bola, exatamente quando Blumenau mais precisava e ainda impunha uma cobertura correta. A segurança da goleira Sandra, o entusiasmo e o espírito de luta de Betinha foram os pontos altos da equipe bicampeã dos Jogos Abertos.

As campeãs: Sandra (goleira), Betinha, Miriam, Angélica, Elisa, Iliane, Rita, Maria de Lourdes, Jaqueline e Vera. A partida teve a arbitragem dos cariocas José Luiz e Zé Carlos. No encerramento os jogadores de Florianópolis invadiram a quadra, assim como dirigentes e torcedores, e improvisaram um início de festa que só foi terminar com o bi do masculino. Na preliminar, Itajaí (3o. colocado), venceu a Rio do Sul (4o. colocado), por 13x7.

## Não havia público para a festa dos campeões

O handebol foi talvez o único esporte desrespeado pela CCO nesses Jogos Abertos, conforme acusação dos dirigentes e técnicos da modalidade. Por isso, a festa da conquista do título por Florianópolis foi de certa forma empanada, pois não havia público, como aconteceu durante todos os jogos. Quando terminou a última partida, as meninas, que haviam conquistado o título anteriormente entraram na quadra juntamente com Rubens Lange e atletas de outras modalidades, organizando uma comemoração particular, sem muito entusiasmo, enquanto Blumenau se limitou a aplaudir, pois havia reconhecido a derrota.

No dia anterior, Nivaldo de Paula Lemos, da DEF, ao observar o local das disputas do handebol, disse ser perigoso colocar uma equipe na quadra, dada a deficiência da mesma, alegando que os atletas correm riscos sérios. Os treinadores foram unânimes em reclamar do tablado da Efapi adaptado para quadra, alegando que o nível técnico dos jogos foi bastante prejudicado. Além de quedas violentas, dois jogadores tiveram o pé fraturado e quem mais reclamou foram as moças, muitas delas deixando a quadra marcadas e agulhas inclusive precisando ser medicadas. Mesmo assim o nível técnico das equipes melhorou acentuadamente.

## A magrinha Iliane não fugiu da briga

A defesa do time blumenauense feminino é bruta, mas nem por isso a pivô Iliane, uma loirinha de 16 anos, magra e sardenta, deixou de brigar na área. Por alguns momentos a partida esteve violenta e ela foi jogada várias vezes ao solo, mas não fugia, voltava para o corpo-a-corpo. Discutiu, catimboou, brigou com as adversárias e ainda deu explicações ao árbitro. Por duas vezes foi lançada em profundidade, ganhou a defesa na corrida, arremessava e saía comemorando o gol. E o que era pior: tinha que marcar Ingrid Roosel, exatamente a melhor e mais experiente jogadora de Blumenau.

— Vou ser entrevistada, que bom, disse ao repórter sorrindo. Esse título conquistado deve-se principalmente ao Ivair, pela dedicação nos treinamentos e a amizade que conserva dentro da equipe. Sou magrinha, sim, mas isso não me preocupa, tenho agilidade e me favorece na preparação física. Por isso não tive medo de marcar a Ingrid.

Iliane participa dos Jasc no handebol pela primeira vez, no ano passado disputou no tênis de mesa. "Eu gosto mesmo é de handebol, um esporte movimentado e vibrante. O que também nos valeu o título foi a experiência adquirida no estudantil em Brasília".

**Boutique 1311 e Korrigan Paris**  
querem ver todo mundo  
em ton sur ton  
neste verão.



Em nossa loja você encontra a Coleção Korrigan Paris em ton sur ton para combinar azul com azul, verde com verde, bege com bege e assim por diante. Venha conhecer todos os modelos: um verão em ton sur ton é muito mais alegre.

**KORRIGAN Paris**

**BOUTIQUE 1311**

Av. Getúlio Vargas, 2808  
Chapecó - SC

## As seleções dos JASC

BASQUETE

O fraco nível técnico do basquetebol nos Jogos Abertos dificultou a escolha de uma seleção entre os atletas que estiveram disputando a competição.

Acostumado às disputas de nível internacional mas sempre presente aos Jogos Abertos de Santa Catarina, o árbitro Paulo dos Anjos tinha a sua seleção escolhida, apesar da deficiência

de algumas equipes.

Considerando Blumenau o melhor time "prejudicado pela duplicidade de disputas - Basquete e Volei - Paulo escalou o seu selecionado com Romei (Blumenau), Vilela (São Bento do Sul), Paulinho (Joinville), Regis (Florianópolis) e Carlito (Blumenau). Regis, foi o destaque da competição.

FUTEBOL DE SALÃO

O sistema de eliminatórias simples, apresentado nos Jogos Abertos, para o futebol de salão, foi responsável pela desclassificação de algumas boas equipes e prejudicando sensivelmente a parte técnica da competição. Houve mais garra do que técnica.

Presente aos jogos que sua equipe disputou e assistindo aos

encontros dos adversários de Joinville, o supervisor de futebol de salão de Joinville, o veterano Miro, não teve trabalho para escolher os melhores da competição. Bata-ta (Joinville), Lourival (Joinville), Oneda (Lages), Renato (Florianópolis) e Glpão (Florianópolis). O destaque, segundo Miro, foi Os-mar (Joinville).

VOLEIBOL

Foi difícil para os árbitros da Confederação Brasileira de Voleibol escolherem a seleção dos Jogos Abertos de Santa Catarina, masculino e feminino. Isso porque o nível técnico do voleibol catarinense evoluiu pouco, do ano passado para cá.

O que resultou na apresentação de muitos valores já destacados em 74. Wilson Costa, Edson Costa, José Leiroz e Antonio Fonseca basearam-se nas três primeiras CMes colocadas, para selecionar os melhores rapazes do voleibol. Pecos (Concórdia), Romeu (Blumenau), Gaúcho (Concórdia), Werner (Chapecó), Badoço (Joinville) e Sérgio (Chapecó), foram os escolhidos, com destaque para Gaúcho, considerado o melhor atleta dos Jasc. No feminino, Marlene (Blumenau), Marize (Brusque), Zenita (Chapecó), Maria José (Blumenau), Sirlei (São Ludgero), e Vera Lúcia (Lages), foram as selecionadas. A melhor dos Jasc, para os árbitros, foi Marlene, de Blumenau.

HANDEBOL

Florianópolis tem três anos de handebol e por isso seus jogadores apresentam um acentuado nível técnico em relação às equipes do interior do Estado, tanto no masculino como no feminino. As únicas revelações, neste esporte, ficam com Ingrid Roosel e Índio, de Blumenau. E assim sendo, no masculino, a seleção dos Jogos Abertos fica formada com Jailson (Fpolis), Botelho (Fpolis), Francisco José (Fpolis), Albani (Fpolis), Índio (Blumenau), Maguila (Fpolis) e Elias (Fpolis). Feminino - Sandra (Fpolis), Dirce (Fpolis), Betinha (Fpolis), Elisa (Fpolis), Ingrid (Blumenau), Iliane (Fpolis) e Eliane (Fpolis).



