

O TEMPO — Pressão atmosférica média: 1009,8 milibares. Temperatura média do dia: 24,0 graus centígrados, com um máximo de 31,0 graus no ponto de maior insolação e um mínimo à noite de 13,7 graus (no planalto a mínima média será de 07,3 graus). Estado médio do céu: cumulus, stratus, de claro a encoberto. Estado médio do tempo: estável no litoral, no planalto, com nevoeiros noturnos nas serras, margens de rios e litoral. Previsão: A. Seixas Netto.

O ESTADO

Florianópolis — Sábado 31 de maio de 1975 — Ano. 61 — No. 18.031 — Edição de hoje 16 páginas — Cr\$ 1,50

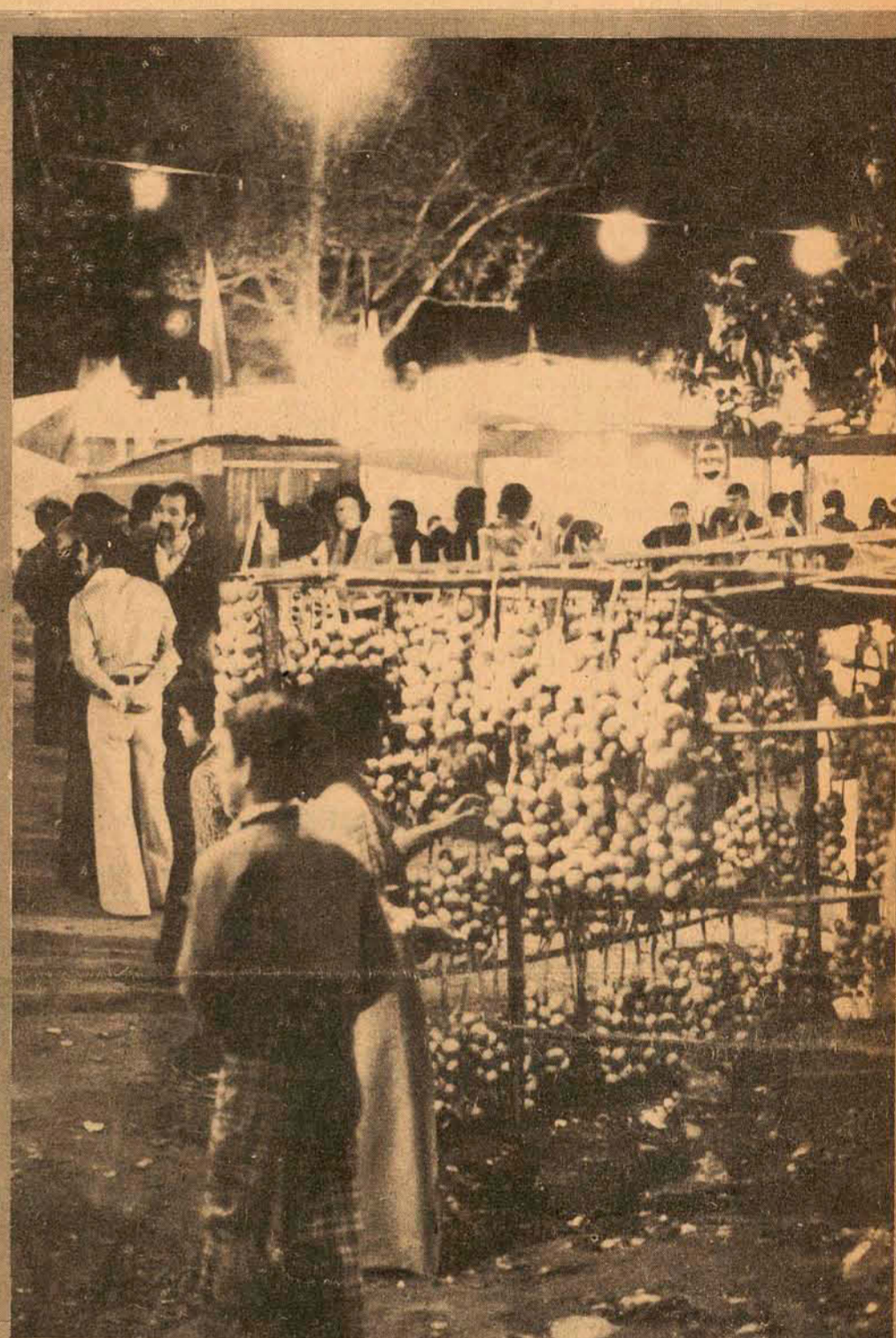
RESTITUIÇÃO DE ADICIONAIS — A delegacia da Receita Federal esclarece que o Decreto no. 1349, autorizou a restituição a que se referiram as Leis no. 1474/51, 4069/62, 4242/63 e Decreto-Lei 62/66. As empresas — pessoa jurídica — que se habilitaram em tempo, cumprindo as formalidades exigidas, dentro do prazo fixado e que findou a 09/04/1975, vão receber essas quantias acrescidas de juros e bonificações. Em Florianópolis, na Delegacia da Receita Federal, o pagamento será feito por cheques nominais do Banco do Brasil, a partir de segunda-feira, dia 2 de junho, devendo os interessados dirigir-se à Seção de Arrecadação.

Governo veta 20% para o Fundo dos Estados

O Senador Petrônio Portela declarou ontem em Brasília que o Governo não concordou com a majoração imediata dos Fundos de Participação dos Estados e Municípios, de 12 para 20%, porque a medida faria cair para 82,6% a quota-parte da União nos impostos. (Pg. 5)



O presidente Gerald Ford, servindo-se ao lado do Secretário Geral da OTAN, Joseph Luns: à mesa, a expansão das forças de defesa da União Soviética.



Uma festa com Imperador, Imperatriz e cortesãos, mescla folclore e religião.

Walmor de Lucca diz que divórcio será aprovado nesta legislatura

Página 3.

Pão aumenta 20% a partir do dia 7, a exceção do já tabelado

Página 16.

Ford na OTAN conclui que Rússia extrapola sua defesa

Página 2.

Festa da Laranja na Trindade é tradição que já tem 50 anos

Página 16.

MULTINACIONAIS



Murilo Canto: proteção à indústria e à tecnologia nacional.



Antônio Pichetti: controle dos bens essenciais.

Governador goiano não recebe o missionário Portela

Página 5.

Terrorismo nas ruas de Madrid, à espreita de Ford

Página 2.

Bird anuncia decisão de desenvolver a América Latina

Página 6.

Balduino gessa perna e está fora até do clássico

Página 8.

Sete deputados estaduais — 4 da Arena e 3 do MDB — opinam sobre a controversa questão das Multinacionais. A maioria aponta os pró e os contra, propugnando por uma lei de remessa de lucros mais rígida.

A conclusão da OTAN: o poder russo cresce demais

Os líderes da OTAN responsabilizaram a disputa entre Grécia e Turquia e a socialização de Portugal pela debilidade da aliança.

Bruxelas — Como se esperava da reunião da Organização do Tratado do Atlântico Norte - Otan -, réplica do Pacto de Varsóvia, do bloco soviético, o presidente norte-americano Gerald Ford e os líderes da aliança fizeram pouco mais que ressaltar a já decantada ameaça vermelha, declarando que a União Soviética e seus aliados estão aumentando suas forças além do que necessitam para a defesa.

A declaração final da conferência observa que os aliados ocidentais estão dispostos a manter sua solidariedade e a "reestabelecê-la onde tiver sido debilitada", suprimindo a causa.

Ford e os outros líderes disseram também que a manutenção de seu próprio esforço defensivo surgiu apesar das dificuldades derivadas da situação econômica mundial e que estão dispostos a enfrentar esses problemas "unidos e com firmeza".

DEBILIDADE

As causas da debilidade da aliança foram apontadas exclusivamente como consequência da disputa entre a Grécia e a Turquia em torno de Chipre, que quase ocasionou uma guerra, e, também, da crescente tendência esquerdista do governo de Portugal, cujo primeiro-ministro, Vasco Gonçalves, participou da reunião.

Os chefes de governo reafirmaram ainda que "o propósito da aliança é preservar a independência e a segurança dos países membros e trabalhar em prol de uma paz duradoura". E que a segurança coletiva da Otan, baseada na defesa e poder de contra-ataque (ou "dissuasão"), é um elemento

estabilizador nos problemas internacionais. OS EUA E SUAS GARANTIAS

O presidente norte-americano acentuou que as vitórias comunistas no Vietnã e no Camboja "levaram alguns a pôr em dúvida nosso poderio e lealdade", mas "creio que nossa força fala por si. Nosso poder militar continua e continuará não sendo o segundo de ninguém. Que não haja dúvida a respeito"...

A Vasco Gonçalves, Ford declarou, antes da reunião, que "seria inoportuno e, de certa forma, incompatível com os propósitos da Otan" que os comunistas assumissem o controle em Portugal. Gonçalves retrucou que seu governo não pensa em converter-se no "cavalo de Tróia" da Otan e que não pensa em desligar-se da aliança.

Os líderes das 15 nações membros disseram, por outro lado, que devido à segurança que a aliança lhes oferece, desejam negociar com o mundo comunista ao invés de ir contra ele. "Daríamos um passo nesse sentido se a conferência sobre segurança e cooperação européia terminar com êxito. Suas decisões devem transformar-se em realizações". O dirigente soviético Leonid Brezhnev tem pressionado em favor de uma conferência de cúpula de 35 países em Helsingue, para culminar tal conferência.

Ford, por fim, falou sobre a importância da Espanha: "Devemos passar a considerar a possibilidade de incorporá-la à defesa do Ocidente. A Espanha tem sido um importante trunfo na segurança militar do Ocidente, em consequência de sua relação bilateral com os Estados Unidos"...

Espanha: um forte esquema para receber Gerald Ford

Madri — A Espanha começou a viver ontem um clima de tensão em consequência das medidas de segurança impostas pelo governo para prevenir incidentes durante a visita do presidente norte-americano Gerald Ford, que chega hoje a Madri. Mesmo assim, diversos atos de violência ocorreram ontem na região basca do norte da Espanha. Segundo as informações do repórter da Associated Press, Fenton Wheeler, os atentados foram realizados por forças de direita. Vários estabelecimentos comerciais foram depredados em atentados a dinamite.

A polícia teme que para hoje a guerrilha tente provocar um incidente "espetacular" no momento em que o presidente Ford e o general Franco estejam conferenciando. Espera-se que Franco e Ford percorram hoje num carro aberto parte de seu trajeto pela

cidade de Madri. Seis batalhões do Exército espanhol além de centenas de policiais a paisana e uniformizados foram destacados para proteger o trajeto.

Os oficiais espanhóis da segurança entraram nos edifícios ao longo do trajeto, de 13 quilômetros, por onde passará a caravana presidencial, e pediram aos proprietários das moradias que deixassem as chaves com os zeladores dos edifícios a partir de ontem. A polícia também realizou centenas de prisões em caráter preventivo. Segundo um oficial, os detidos pertenciam a "todas as nacionalidades". Entretanto, segundo a AP, é pouco provável que ocorram manifestações hostis a Ford, apesar da grande campanha da oposição a Franco contra a renovação das bases militares norte-americanas na Espanha.



Kissinger e Ford com autoridades da Noruega, na reunião de ontem em Bruxelas.



O U-2 norte-americano caiu nos bosques próximos à cidade de Winterberg.

Por que o U-2 caiu na Alemanha Ocidental?

Winterberg, Alemanha Ocidental — Enquanto em Bruxelas os Estados Unidos e os países europeus reafirmavam solidariedade e cooperação, no domingo, um avião de reconhecimento norte-americano U-2 caiu na Alemanha Ocidental. As autoridades dos EUA se apresaram a afirmar que o aparelho "não realizava nenhuma missão de espionagem" e que sofrera "um acidente". O comando norte-americano na Europa declarou que o avião realizava "pro-

vas de equipamentos de navegação sobre a Alemanha Ocidental, não estando armado nem equipado para tirar fotografias de reconhecimento, e teve que fazer uma aterrissagem de emergência na clareira de um bosque perto de Winterberg", a 96 quilômetros da fronteira com a Alemanha Oriental. O piloto não morreu. Entretanto, em Londres o parlamentar trabalhista Tom Litterick declarou ser possível que o aparelho ti-

vesse sido atacado com foguetes ou por caças da Alemanha Oriental, e pediu aos Estados Unidos que "expliquem publicamente o que de fato aconteceu". Outro deputado trabalhista acrescentou: "... O avião esteve, num dado momento, a somente seis segundos de vôo da Alemanha Oriental. Por que teria que voar sobre uma área tão comprometida quando tinha todo o território da Europa Ocidental à sua disposição?"

Mais confrontos e mortes na capital do Líbano

Beirute — Um grupo de atiradores matou ontem a tiros um jovem palestino, no centro da cidade, dando origem a novos confrontos armados, que levaram a população a abandonar as ruas do centro comercial da capital libanesa. O assassinato e os choques que se seguiram, puseram fim à relativa calma que voltava à cidade. As forças de segurança acorreram ao local e houve reação também de comandos esquerdistas que apóiam os palestinos. Fortemente armados, esses grupos saíram às ruas. Um violento choque com metalhadoras ocorreu nas proximidades da sede da central telefônica, interrompendo as comunicações internacionais. Foram erguidas novas barricadas em alguns setores de Beirute. Jovens armados percorriam as ruas ontem, apesar do crescente temor das patrulhas formadas pela polícia e pelas guerrilhas palestinas.

Por outro lado, o primeiro-ministro Karami, nomeado na quarta-feira para tentar resolver a crise, informou ao presidente Suleiman Franjeh sobre as conversações destinadas à formação de um novo governo: os partidos políticos permanecem profundamente divididos. Versões e fotografias, em diversos jornais, de pessoas seques-

tradas e supostamente torturadas durante sua detenção, contribuem para aumentar a tensão na capital. Ontem, três cadáveres mutilados foram encontrados perto de um posto de gasolina. O partido nacionalista Falange e as guerrilhas palestinas apoiadas por comandos muçulmanos e de esquerda negaram participação nestes atos. A Associação de Imprensa do Líbano pediu que não se mostrassem tais fotografias nos jornais, porque "os conspiradores as utilizam como pretexto para inflamar as paixões e propagar o ódio entre o povo de nosso país".

SPEEDIFLEX, NOVO LANÇAMENTO MOORE

A Moore Formulários Ltda., aperfeiçoando o sistema de Formulários contínuos, está lançando com exclusividade no mercado nacional seu formulário Speediflex. Projetado para garantir melhores resultados operacionais em sistemas, o Speediflex possui características Poliflexíveis, inéditas na sua construção. Para garantir o perfeito registro entre as vias, eliminar o excesso de espessura da remalina, facilitando ainda a redobragem, o destaque e o descarbonamento manual ou automático. O Speediflex pode ser adequado a qualquer sistema de equipamento de impressão, porque foi construído para acompanhar o ritmo de acelerações com impressoras de alta velocidade sem que o seu alinhamento e registro sejam afetados, permitindo ainda um carregamento rápido, alimentação precisa e fácil manjeio, antes e após a impressão. Depois de testado durante 10 anos em 7 continentes do mundo, com absoluto sucesso, Speediflex vem revolucionar os sistemas de processamento de Formulários, dadas suas extraordinárias qualidades técnicas.

ESTADO DE SANTA CATARINA
SECRETARIA DOS TRANSPORTES E OBRAS
DEPARTAMENTO DE ESTRADAS DE RODAGEM

AVISO

O DEPARTAMENTO DE ESTRADAS DE RODAGEM DA SECRETARIA DOS TRANSPORTES E OBRAS DE SANTA CATARINA, comunica aos interessados que se ac: a aberto a TOMADA DE PREÇOS — EDITAL No. 14/75, para execução de terraplanagem, obras de arte, correntes e serviços complementares, tudo pelo regime de empreitada por preço unitário, correspondente ao trecho da SC — 280 entre Pirabeiraba (BR-1C1) — Serra Dona Francisca numa extensão aproximada de 9,50 km. com prazo de entrega das propostas até as 15,00 horas do dia 13 de junho de 1975, no Protocolo Geral do DERSC, Edifício das Diretorias em Florianópolis. Cópia do referido Edital e maiores esclarecimentos serão obtidos na Sede do DER-SC, no endereço acima citado. DERSC, em Florianópolis, 26 de maio de 1975. Eng. Civil Antônio Carlos Werner Diretor Geral do DERSC.

A. GONZAGA S.A.
ENGENHARIA E INCORPORAÇÕES IMOBILIÁRIAS
SOCIEDADE ANÔNIMA DE CAPITAL ABERTO
C.G.C./MF No. 83.873.984/0001
- GEMEC RCA 220-73/144

EDITAL DE CONVOCAÇÃO ASSEMBLÉIA GERAL EXTRAORDINÁRIA

São convidados os senhores Acionistas para comparecerem à Assembléia Geral Extraordinária a realizar-se no dia 6 de junho de 1975, às 18 horas, em sua sede social, à Rua Arcipreste Paiva no. 11, nesta Capital, com a seguinte ordem do dia:
1. Homologação do saldo restante do aumento de capital social autorizado pela AGE de 20-10-73, no valor de Cr\$ 466.000,00 (quatrocentos e sessenta e seis mil cruzeiros), elevando o capital social de Cr\$ 5.166.000,00 (cinco milhões, cento e sessenta e seis mil cruzeiros) para Cr\$ 5.632.000,00 (cinco milhões, seiscentos e trinta e dois mil cruzeiros) com a emissão de 466.000 ações preferenciais.
2. Outros assuntos de interesse da Sociedade.

Florianópolis, 26 de maio de 1975.

Admar Gonzaga
Diretor Presidente

ARGENTINA

Exército ataca comboio do ERP e apreende armas

Buenos Aires — O Exército argentino lançou ontem uma violenta ofensiva contra os guerrilheiros do Exército Revolucionário do Povo — ERP. O combate ocorreu quando cerca de 60 guerrilheiros viajavam perto de Tucuman em cinco caminhões, dois deles pesados, transportando grande quantidade de armas, uniformes militares, remédios e alimentos.

Segundo o comunicado, o guerrilheiro morto na operação "é uma figura muito importante do ERP". Acrescenta que "devido aos numerosos rastros de sangue que foram encontrados após a fuga desesperada dos guerrilheiros, fato que leva a crer que ocorreram outras baixas". Por parte do Exército, apenas um soldado foi ferido.

Diz o comunicado militar que os caminhões do ERP transportavam equipamento de comunicações, 11 fuzis automáticos, uma metralhadora, sete carabinas, dois quilos de trotil, quatro revólveres, seis pistolas, doze sabres, 30 granadas, 80 bombas, 7.000 projéteis para fuzil, 1.200 para pistola e 100 projéteis de revólver.

Segundo a Associated Press, fontes extra-oficiais revelaram que ainda ontem ocorreu outro tiroteio em Tucuman entre uns 10 soldados e 30 guerrilheiros, aparentemente do ERP.

No final do ano passado, o governo ordenou uma minuciosa operação na Província de Tucuman, cujas montanhas são propícias à prática de guerrilhas.

O tenente general Numa Laplace, comandante geral do Exército, falou a respeito da situação em Tucuman quinta-feira, passada, dizendo que "todos devem estar conscientes de que o que acontece ali não é espetacular, não é fácil nem será rápido; mas todos os verdadeiros argentinos devem ter confiança no Exército, que irá coroar de êxito a tarefa".

Na sexta-feira à noite, a polícia da província de Buenos Aires informou ter prendido cerca de 32 membros do ERP. Entre os detidos, encontra-se Graciela Noemi Santucho, de 18 anos de idade, sobrinha de Roberto Mário Santucho, principal líder do ERP.

Governo implantará agora uma política econômica "realista".

Buenos Aires. — Fontes empresariais e jornalísticas comentaram ontem que o governo da Presidente Isabel Peron adotará uma nova política econômica, já batizada como "realista", e que poderia, entre outras coisas, desvalorizar o peso argentino, logo após a designação do novo ministro da Economia.

Embora círculos oficiais tenham desmentido, já é certo que Alfredo Gomez Morales, o atual ministro da Economia, apresentará sua renúncia. Entretanto, seu afastamento oficial só ocorrerá, talvez, na próxima segunda-feira, oportunidade em que o governo anunciará a sua nova política econômica. Na mesma ocasião será dado a conhecer os índices de aumentos salariais de acordo com as "pautas" convenionadas entre as comissões paritárias. Calcula-se que o aumento será em torno de 38 por cento, além de um aumento do salário mínimo.

O jornal La Nación publicou ontem que, conforme os planos do futuro ministro da Economia Celestino Rodrigo, "faz-se supor que predomina uma tendência orientada para o realismo econômico", abordando os três problemas considerados os mais graves atualmente no país: o déficit orçamentário, a estabilidade entre preços e salários e o declínio das exportações.

Colômbia: Partido Liberal apóia Lopez Michelsen

Bogotá — Depois que importantes jornais e organizações colombianas se manifestaram em conta a destituição do comandante do Exército, general Álvaro Valencia Tovar, o Partido Liberal, a maior força política do país, veio em apoio da decisão do presidente Alfonso Lopez Michelsen.

Tovar foi afastado por causa de suas advertências com o ministro da Defesa, general Abraham Varon Valencia. A direção do PL, referindo-se a editorial do influente jornal El Tiempo, que considera estranha e injustificada a medida presidencial, disse que isso criou, "surpreendentemente, desnecessária intranquilidade nacional, sobre algumas medidas que não devem ser motivo para controvérsia". A Associação de Reservistas do Exército também enviou mensagem ao governo pedindo explicações sobre os motivos que levaram à destituição do general Valencia Tovar.

Por outro lado, a polícia colombiana invadiu na noite de antontem o hospital estadual San Juan de Dios, que durante três dias esteve em poder de mais de 400 médicos residentes e estudantes que querem transformá-lo em hospital-escola.

Os médicos e estudantes resistiram e destruíram equipamento cirúrgico e medicamentos. Dezenas deles foram presos, inclusive o decano da faculdade de medicina da universidade federal, Guillermo Ferguson, que é acusado de liderar o movimento.

Valmor de Lucca acha que o conservadorismo do brasileiro é um entrave maior à aprovação do divórcio do que a posição da Igreja.

De Lucca diz que divórcio é aprovado na atual legislatura

Ao chegar de Brasília para participar dos encontros regionais do MDB neste final de semana, o deputado Valmor de Lucca disse nesta Capital que a questão divorcista não se esgotou nas votações das emendas do senador Nelson Carneiro e do deputado Airon Rios, e que, em seu entendimento, o divórcio será aprovado pelo Congresso ainda na atual legislatura. Divorcionista moderado, o parlamentar explicou, no entanto, que a fórmula a ser ainda encontrada para a introdução do divórcio no Brasil abrangerá "certas restrições e condicionamentos", com objetivos protecionistas nos casos onde a família possa correr riscos previsíveis. A aprovação do divórcio, entretanto, é questão de tempo. "A verdade", frisou, "é que a grande maioria do Congresso entende o desquite como um instituto completamente superado, e consequentemente obriga-se a exercitar a imaginação criadora para a busca de uma solução".

Para contornar o "impasse" regimental, baseado em que uma mesma proposição não poderá ser apreciada mais de uma vez, no espaço de dois anos, bastará que a emenda constitucional crie novas condições para a adoção do divórcio. E isso já está sendo feito com uma tentativa do deputado Rubem Dourado, que iniciou a coleta de assinaturas a uma emenda que prevê o divórcio para casais desquitados há mais de quatro anos. Outra novidade da emenda é que o divórcio será concedido uma única vez. Esta emenda difere basicamente da que foi apresentada pelo senador Nelson Carneiro, que estabelecia o divórcio após cinco anos de desquite ou 7 de separação, e também não se confunde com a apresentada pelo deputado Airon Rios, que era "simplesmente divorcista", ou seja, extinguiu a indissolubilidade do casamento, deixando o disciplinamento do divórcio a ser feito por lei comple-



Divorcionista moderado, de Lucca vê necessidade de "imaginação criadora".

mentar.

IGREJA

Muito embora reconheça a influência da Igreja no encaminhamento da questão do divórcio no Brasil, o deputado Valmor de Lucca não entende que ela seja em si o maior obstáculo à introdução do divórcio. "A posição da Igreja não seria propriamente o obstáculo, se não fosse a formação ainda conservadora do povo brasileiro, que normalmente tem receio de determinadas modificações sociais, dando origem a verdadeiros tabus. Por exemplo, a reforma agrária: indiscutivelmente uma necessidade no País, mas que tem adversários inclusive entre aqueles que seriam beneficiados por ela mais diretamente. Podemos chamar a isso medo de mudanças. Como o paciente que resiste até a última alternativa a uma intervenção cirúrgica. Mas se o mal não passa, a cirurgia será aceita".

Quanto à posição anunciada em documento da CNBB, o parlamentar disse ser "legítima". Esse documento - acentuou - inclusive relega a um plano secundário a discussão sobre o divórcio, e destaca a necessidade de modificações na nossa estrutura social, dizendo que os grandes problemas que afligem a família brasileira residem na concentração de renda imposta pelo atual modelo de desenvolvimento, na estrutura agrária que deixa muitos dos que dela dependem sem o seu principal instrumento de trabalho, que é a terra, e ainda na fragilidade da estrutura sindical, sendo os sindicatos o instrumento de luta de que dispõem os trabalhadores para vender a força de seu trabalho a um preço menos injusto. Não se pode deixar de reconhecer que estão aí problemas mais primordiais que o do divórcio. Na verdade, muitos padres, por ignorância, consciente ou inconscientemente, não deram destaque a este documento da CNBB, e quando assumiram a posição anti-divorcista esqueceram-se de levar à nação a palavra da Igreja nele contida.

LBA recebe recursos para a ampliação de serviços em SC

Recursos no valor de Cr\$ 411.943,00 foram destinados recentemente à LBA em Santa Catarina pela direção nacional da entidade, através de seu presidente Pedro Calheiros Bomfim. A destinação é resposta a pedido feito pela diretora estadual da LBA, Wilma Ramos Fonseca e destina-se à elaboração de dois projetos especiais de ampliação de serviços dentro do Estado.

Os dois projetos especiais são: a implantação da agência de serviço social em Tubarão, num trabalho integrado entre a LBA, Prefeitura Municipal, Fundação Educacional do Sul - FEESC - e orçado em Cr\$ 145.543,00; a implantação de cinco Centros Regionais no Estado, para trabalho integrado da LBA, prefeituras municipais

e comunidades locais em Criciúma, Lages, Chapecó, Rio do Sul e Mafra, com custo de Cr\$ 266.400,00.

Diz a diretora estadual da Legião Brasileira de Assistência, Wilma Ramos Fonseca, que a instalação da agência de serviço social em Tubarão representa uma continuação de um trabalho iniciado na época da catástrofe que assolou aquela cidade em 1974 e quando lá foi instalado um projeto especial de seis meses. Tal projeto contou com recursos dispêndidos pela direção nacional no valor de Cr\$ 572.143,76 e, em conjunto com a Universidade Federal de Santa Catarina, Fundação Educacional do Sul do Estado, Prefeitura Municipal de Tubarão, Secretaria da Saúde, Cedec e Hospital Nossa Se-

nhora da Conceição, foram realizados trabalhos de atendimento médico e social. O setor social contou principalmente com a ativação de um programa habitacional e que culminará com a entrega, ainda este mês de 36 casas novas, destinadas a famílias necessitadas e com mais de 4 filhos.

Os cinco centros regionais serão os primeiros a serem instalados em Santa Catarina e passarão a funcionar brevemente, tão logo seja formada a equipe necessária. Integrar-se-ão a oito postos de puericultura existentes em Chapecó, Lages, Itajaí, Mafra, Rio Negrinho, Três Barras, Caçador e Porto União e ainda mais dois integrados aos centros sociais de São José e de Saco dos Limões.

Embratel já se comunica com estados por circuito de TV

A Embratel está usando um novo sistema para orientar as suas subsidiárias estaduais, deixando de lado as convocatórias para viagens a Brasília. O método utilizado é o circuito de televisão e começou a ser empregado esta semana.

Nesta Capital, representantes da diretoria técnica

d Telesec dirigiram-se à sede da central da Telebrás e diante de um monitor de TV assistiram a uma palestra de orientação feita pelo presidente da empresa, José Antônio de Alencastro e Silva. Em sua palestra o dirigente da Telebrás salientou a necessidade de as empresas estaduais efetuarem planeja-

mento com base nas metas nacionais. Pediu às empresas que fizessem uma avaliação da experiência desse método de contato, a fim de que se avaliasse a possibilidade de seu uso em outras oportunidades, principalmente para aulas destinadas ao aprimoramento dos recursos humanos.

Ufsc faz pesquisa com antigos alunos e avalia produtividade

Uma pesquisa a ser realizada entre 330 ex-alunos da Universidade Federal de Santa Catarina, egressos dos

cursos de Direito, Serviço Social e Farmácia e Bioquímica e formados em 1970 e 1973, será iniciada nos próximos dias por um grupo de

professores universitários. O trabalho está incluído como sub-projeto "Comunicação com os Alunos da Universidade Federal de Santa Cata-

rina" e integra o projeto global sobre produtividade do ensino, aprovado pelo Ministério da Educação e Cultura. Coordenada pela professora Eloá Vahl, a pesquisa contará com a participação das professoras Eliane Dornbusch Campos e Maria da Conceição Rodrigues.

Os questionários a serem remetidos aos diplomados pela Universidade procuram informações sobre as condições de adaptação pro-

fissional, situação no mercado de trabalho e identificação do ensino ministrado com a realidade catarinense.

Procurará saber, simultaneamente, qual o interesse dos ex-alunos em contatos mais estreitos com a Universidade Federal de Santa Catarina, objetivando modificações na estrutura curricular, de modo a adaptá-la às reais necessidades comunitárias.

Multinacionais

Conciliar interesses, o problema maior

Uma pesquisa de opinião, feita entre um grupo de sete deputados - quatro da Arena e três do MDB - revelou que a grande dificuldade de uma definição em torno das multinacionais está em conciliar o interesse nacional (ou a política nacionalista) com a necessidade do concurso de investimentos externos. Em outras palavras, em que setores e em que proporções e condições devem operar as multinacionais, para que a sua participação no processo de desenvolvimento seja não apenas válida economicamente, mas também do ponto de vista da segurança nacional e do imperativo de se proteger a indústria autóctone?

A discussão do tema alcançou maior amplitude após a constituição de uma CPI no Congresso Nacional, destinada a investigações que levarão talvez a um veredicto, embora a complexidade da matéria faça supor que isso não será possível de uma forma absoluta. Nestes depoimentos, colhidos por O ESTADO, nota-se de qualquer forma um certo desprendimento na análise do assunto, que aparece em maior parte desprovida de arrematamentos políticos e ideológicos. Oposicionistas e arenistas chegam, aliás, a conclusões que se aproximam, quando não coincidem totalmente.

Arena

ANTÔNIO PICHETTI

com 40%.

— Venha de onde vier o capital, mas controlado pelo poder público. A multinacional é muito difícil de se localizar. Na Rússia, a Fiat tem fábrica.

— Mas é necessário controlá-las?

— Precisa-se controlá-las, sim. Os dois partidos não têm uma posição clara. No estado, há xenofobia por parte da oposição a tudo que é estrangeiro, mas seus mandatários acenam de lutas brancas e braços abertos às empresas multinacionais. (Blumenau e Lages são citadas). O poder público (volta a repetir) deve fiscalizar a atuação e a remessa de lucros ao exterior.

— As multinacionais têm interesse em investir, principalmente em minérios e matérias primas, energéticas, porque dão lucro. Se elas têm interesse, então que participem. Mas não é necessária uma cota de 100%. Podem participar

— Seria difícil essa fiscalização?

— Quero crer que sim. Eu teria que estar atualizado para falar sobre isso. Hoje uma empresa é Rockefeller, amanhã é Kennedy.

OCTÁCILIO RAMOS

— Eu acho válida toda a injeção de capital estrangeiro, desde que seja administrado por brasileiros. Não por estrangeiros. O capital estrangeiro é a mesma coisa que um financiamento. Um Banco.

— As multinacionais na sua opinião têm influência na economia nacional?

— Acho que elas não têm poder de decisão na economia.



Para o líder da Arena, venha de onde vier o capital, não importa. O importante é que o controle seja exercido pelo poder público nacional.

GENTIL BELLANI

São empresas iguais às nacionais. Exploram e promovem o desenvolvimento, assim como as empresas nacionais, embora algumas multinacionais levassem a "parte do leão".

CELSO COSTA

Sou contra. Acho que nós brasileiros deveríamos ter a oportunidade de participar por todas as maneiras no desenvolvimento, não entregando nossas matérias primas e riquezas a pessoas estrangeiras.

— Entretanto, o bom sendo me diz, que é um mal necessário. Só podemos nos desenvolver com o auxílio do capital estrangeiro. Mas o Governo deverá usá-lo até que ele não se torne nocivo à economia nacional.

— De que maneira?

— Por falta de legislação. Não sou contra as multinacionais. Talvez uma legislação mais severa...

— Por parte de quem ou como?

— Grande parte do desenvolvimento é multinacional. Há uma grande participação no desenvolvimento brasileiro, que é multinacional. A grande responsabilidade do poder público, principalmente os

MDB

MURILO CANTO

— Se as multinacionais atuarem somente nos setores inexplorados, onde faltasse tecnologia nacional, se admitiria.

Mas estão entrando em todos os setores. Inclusive onde temos tecnologia. Tê-los temos o Laboratório Fontoura. Tinha na sua linha uma tecnologia avançada. Tê-los conheço que Dreher. Hoje é estrangeiro. Temos tecnologia para produzir sabonetes, cosméticos, dentífricos...

Qual seria uma solução?

— Uma lei impedindo a participação onde houvesse tecnologia nacional. Paralelamente, ativar o setor de pesquisas na Universidade e nas empresas privadas, para se atingir uma tecnologia própria. E legislação também para proteger a empresa privada.

— Então está havendo espoliação?

— Eu diria que se dissesse isso, a palavra agride. Mas é uma espoliação.

MIRACI DERETTI

— Eu não sou financista. Não tenho visão e nem informação para dar uma posição séria. Eu não posso dizer das maiores verdades, como disse, não sou financista. Mas pretendo me informar sobre política econômica. As multinacionais são um problema sério. Mas acho também que a adoção de uma política nacionalista, controlando o ingresso de capital e sua saída, é correta. Existem as aberrações.

VALMIR WAGNER

— O próprio termo multinacional, define: sem pátria. Essas empresas, que têm o campo aberto no Brasil, sejam de onde forem, deveriam ter os mesmos lucros que tem no seu país de origem. Essa atuação tem que ser regulada.

Se falamos em regular, então o negócio já é irregular. Uma empresa multina-



Proteger a empresa privada, através de legislação específica, e restringir a atuação das multinacionais foram recomendações do líder do MDB.

cional só deve existir, onde não tenhamos condições de operar.

— A empresa nacional como está, então?

— Em vista da multinacional, temos o exemplo da indústria farmacêutica. Todo mundo sabe. Estava eu em Brasília, no gabinete do deputado Jayson Barreto e chegaram umas pessoas de um laboratório estrangeiro. Ele estava preparando a série de denúncias sobre os remédios e a indústria farmacêutica. "Segura a barra, senhor deputado"...

— Mas se o Governo realmente estivesse (ou estivesse interessado na empresa nacional, teríamos condições de atuar em quase todos os campos.

EUA tem plano para evitar um novo aumento do petróleo

O barril de petróleo está custando atualmente 16,50 dólares e nos próximos meses poderá passar a custar 17,50 dólares, segundo se informa nos Estados Unidos.

O Departamento do Tesouro norte-americano preparou um novo estudo sobre preços de matérias-primas mundiais que tenta refutar toda nova justificativa econômica para outro aumento nos preços mundiais do petróleo.

Segundo se informa, funcionários do Tesouro, incluindo o Secretário William Simon, estão preocupados com a possibilidade de que outros departamentos do governo fracassem em objetar versões sobre um novo aumento de preços do petróleo que seria aplicado nos próximos meses pela organização dos Países Exportadores de Petróleo (OPEP).

O preço mundial é agora, em média, de 10,50 dólares por barril, e oficialmente se especula que alguns membros da Opep poderiam tentar aumentá-lo para 12,50 dólares ou mais por barril.

Entretanto, segundo o estudo do Tesouro, "não há forma pela qual o atual preço do petróleo bruto - mesmo sem o aumento cogitado - possa ser justificado sobre bases econômicas.

Em primeiro lugar, as cifras tentam responder aos reclamos de algumas nações

da Opep, especialmente o Irã, de que um novo aumento se justifica porque a inflação mundial desvaloriza seus atuais lucros petrolíferos.

O estudo foi concluído quatro dias depois da declaração do Xá do Irã, a 18 de maio, na estação de televisão NBC, quando declarou que o Irã perdeu cerca de 35 por cento de seu poder aquisitivo em consequência da inflação mundial. Indicou que o Irã trataria de recuperar pelo menos parte desse montante mediante preços de petróleo mais elevados.

Entretanto, o relatório do Tesouro afirma que os preços do petróleo elevaram em cinco vezes o preço dos bens importados pelas nações da Opep desde 1955 e acrescentou que o aumento nos preços do petróleo "torna pequeno o aumento da inflação geral".

"O preço atual do petróleo não tem relação com as realidades econômicas; nem com a produção de petróleo nem com os custos de fontes alternativas de energia, nem tampouco com os custos de outros bens negociados nos mercados mundiais", acrescentou.

Algumas fontes disseram que o relatório reflete a posição de Simon. Entretanto, não teve ampla divulgação e aparentemente foi destinado principalmente como informação de antecedentes.

Apesar do fato de que Simon sustentou reiteradamente que os preços eventualmente baixarão, alguns funcionários do governo e a Ford, especialmente o diretor do Departamento Federal e Energia, Frank Zarb, prognosticaram recentemente um aumento nos preços do petróleo.

Simon, segundo se informa, acredita que as nações da Opep interpretarão esses prognósticos como indicação da aceitação norte-americana de maiores preços do petróleo. Algumas fontes dizem acreditar que os Estados Unidos deveriam adotar uma linha mais dura em oposição a qualquer aumento.

O Xá do Irã, que algumas vezes foi chamado de "um louco" por Simon, queixou-se na entrevista a televisão dos crescentes preços de importação do ano passado para o trigo, óleo vegetal e açúcar.

Novos preços do açúcar refinado entram em vigor no País

Cantanhede é eleito presidente da Companhia Siderúrgica Nacional

As refinarias de açúcar começaram a cobrar a partir de ontem o aumento de 29 por cento para o preço do açúcar refinado, concedido quarta-feira pelo Conselho Interministerial de Preços.

No atacado, o quilo do açúcar refinado passou de Cr\$ 1,4845 para Cr\$ 1,9155 e, para a venda a varejo, no Rio e municípios limítrofes, os pacotes estão carimbados com o novo preço: 2 cruzeiros o quilo.

Em assembléia geral extraordinária realizada ontem no Rio sob a presidência do Presidente da Siderbras, General Alfredo Américo da Silva, os acionistas da Companhia Siderúrgica Nacional elegeram o engenheiro Plínio Cantanhede para a presidência da empresa.

Plínio Cantanhede, que substituiu o engenheiro Adhemar Pinto, vinha exercendo até hoje o cargo de vice-presidente financeiro, para o qual foi eleito hoje Rui Bello.

Outra modificação na diretoria da C.S.N. decorrente da assembléia foi a eleição de Sérgio de Moraes para o cargo de vice-presidente industrial, em substituição a Hélio Weber. Os eleitos foram empossados no decorrer dos trabalhos, para mandatos de 4 anos.

Ortiz Mena quer maior ação do BID (talvez pensando na reeleição)

Washington - O Presidente do Banco Interamericano de Desenvolvimento, Antonio Ortiz Mena, disse que "a instituição está mais decidida do que nunca a desempenhar um papel mais efetivo na resposta ao desafio do desenvolvimento Latino Americano".

Suas palavras foram vistas como uma indicação de que o dirigente mexicano aspira a ser reeleito para a direção do banco por um novo período de cinco anos.

Em fontes ligadas a instituição diz-se que as possibilidades de prorrogação do mandato que recebeu em 1971 "são quase esmagadoras".

O mandato termina a 10. de março e possivelmente terá lugar uma assembléia especial para decidir o assunto. Foi esse o processo seguido quando ele foi indicado para suceder o economista chileno Felipe Herrera que foi o primeiro presidente da entidade.

Numa mensagem por ocasião do décimo quinto aniversário do Banco Ortiz Mena disse que "desde que a instituição abriu suas portas em 1960 os extraordinários acontecimentos ocorridos no cenário mundial assim como em nosso próprio hemisfério tornaram-se renovados desafios para o Banco. Os problemas econômicos adquiriram uma importância crescente e as necessidades de milhões de pessoas que vivem na pobreza tornam-se cada vez mais opressivas".

Ortiz Mena ressaltou que no decurso de seus 15 anos de atividade o Banco trouxe 7,416 milhões de dólares que serviram para apoiar programas de desenvolvimento para um montante global de 25.000 milhões de dólares.

"Estamos consciente de que a cooperação do Banco em essência nada mais é do que um elemento catalizador e como tal resulta eficaz só na medida em que o país beneficiado se acha comprometido em promover seu próprio desenvolvimento" disse Ortiz Mena. "Isso envolve apenas a mobilização interna dos recursos humanos, naturais e financeiros disponíveis e também a adoção de uma política fiscal, monetária e de financiamento que favoreçam a destinação eficiente dos recursos dentro de uma estrutura institucional coerente".

Destacou também que "a experiência ensinou-nos que o Banco deve encarar o desenvolvimento de uma forma dinâmica. A América Latina vive hoje um vertiginoso processo de modificação econômica e social para o qual cada nação elabora suas próprias fórmulas para enfrentar os problemas do desenvolvimento com base em suas tradições, aspirações e recursos".

Ortiz Mena disse que "embora o Banco possa olhar com certa satisfação o trabalho realizado ao finalizar seu décimo quinto ano de vida, a ingente quantidade de recursos necessários para acelerar o desenvolvimento da América Latina nos anos futuros não deixa lugar para complacência".

FUMANTE OU NÃO SEUS DENTES FICAM BRANCOS ... BRANCOS ... COM BRIDENT

Brindet além de clarear os dentes, acaba com a gengivite (gengivas que sangram), a piorria e o tártaro.

BRIDENT

Nas farmácias e drogarias.

ESTABELECIMENTOS A MODELAR S/A. - COMÉRCIO

Inscr. no CGC no. 83872994/0001-63

ASSEMBLÉIA GERAL EXTRAORDINÁRIA

EDITAL DE CONVOCAÇÃO

Pelo presente Edital ficam convidados os senhores acionistas desta sociedade a se reunirem em assembléia geral extraordinária no dia 07 de julho de 1975 às 16,00 horas na sede social da empresa à rua Trajano no. 21 - 3o. andar, nesta cidade de Florianópolis, capital do Estado de Santa Catarina, para deliberarem sobre a seguinte

ORDEM DO DIA

- 1o.) Elevação do capital social da empresa.
- 2o.) Assuntos de interesse da sociedade.

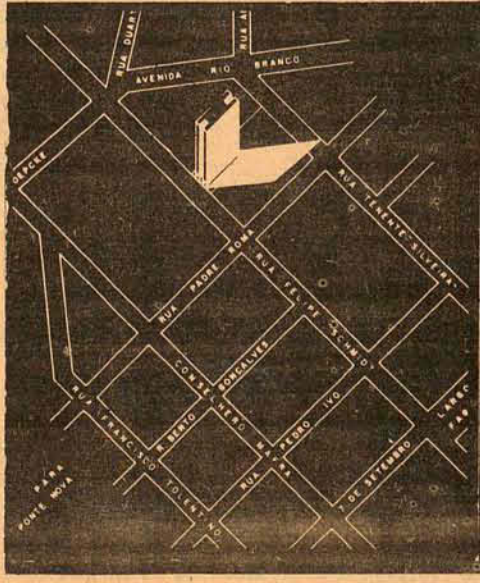
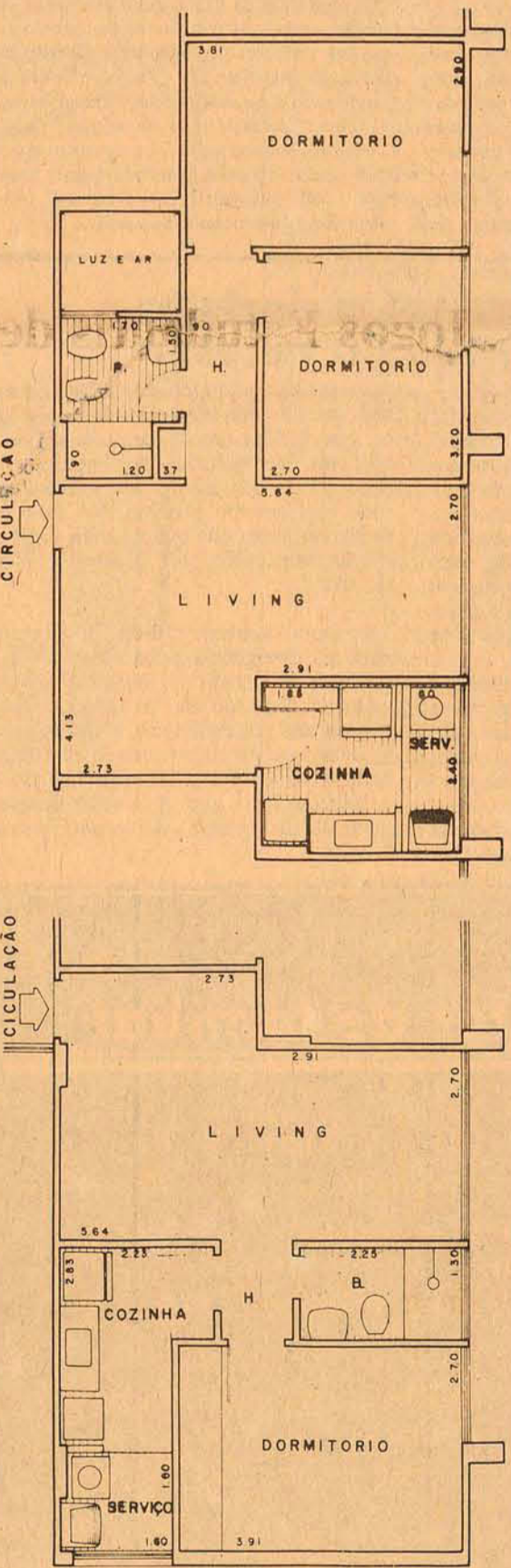
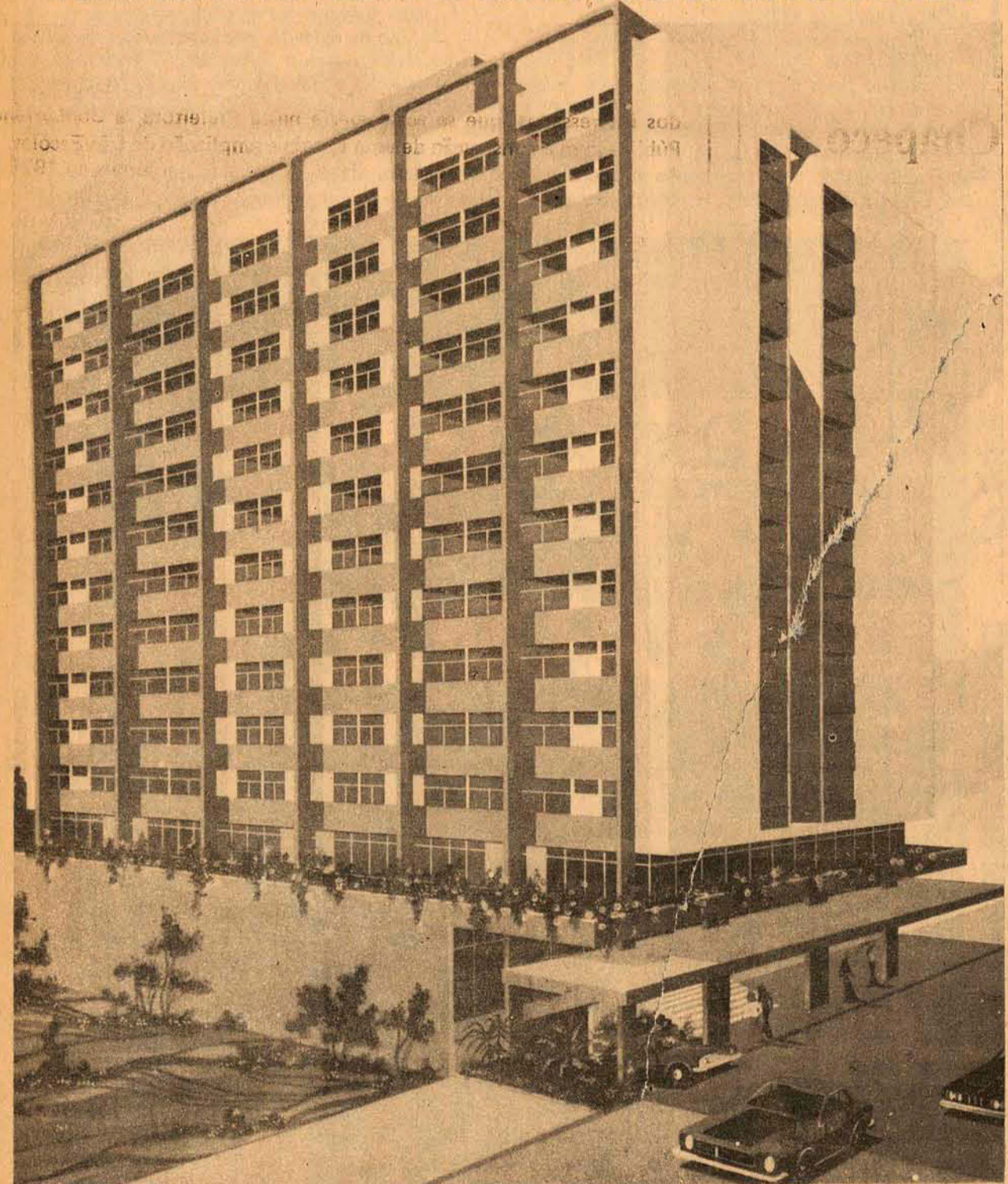
Florianópolis, 30 de maio de 1975.

DELDIR IGUATEMI CLIMACO DA SILVEIRA
Diretor Administrativo.

AGência

Edifício BOUGAINVILLEA

UM LANÇAMENTO A.G. PARA FAMÍLIAS EM DESENVOLVIMENTO.



Na parte nobre da Felipe Schmidt, em uma das áreas mais valorizadas de Florianópolis, A. GONZAGA lança o Ed. BOUGAINVILLEA. Trata-se de um projeto feito sob medida para famílias jovens, práticas e muito exigentes no que tange à qualidade. Examine a planta dos apartamentos. Eles são funcionais, confortáveis. Lembre-se que a nova ponte acabou com os congestionamentos e devolveu a paz à Felipe Schmidt. Você ficará no centro, perto de tudo, tranquilamente. Dê um endereço seguro para a sua família jovem. Escolha o seu apartamento no BOUGAINVILLEA, um empreendimento garantido por A. GONZAGA.

Edifício BOUGAINVILLEA

A. GONZAGA S.A. CONSTRUTORA
SOCIEDADE ANÔNIMA DE CAPITAL ABERTO
CRECI 1 - 11a. Região - Rua Arcipreste Paiva, 11 - Florianópolis - SC



Aeroporto de Navegantes será interditado para sofrer reformas

Ainda este ano a 5a. Zona Aérea deverá interditar o aeroporto de Navegantes para dar início às obras de ampliação e melhoramento de suas pistas. Não há previsão para a conclusão das obras, mas o órgão militar já anunciou que o aeroporto deverá permitir o pouso de aviões de grande porte, para atender todo o Vale.

Itajaí (Sucursal) — O Presidente Ernesto Geisel afastou a possibilidade de o Governo Federal atender à solicitação feita por empresários de Blumenau para que fosse construído um aeroporto em Itapocu, ao anunciar para este semestre o início das obras de melhoramento do aeroporto de Navegantes.

Na próxima semana, técnicos do Departamento de Aeronáutica Civil, vinculado à 5a. Zona Aérea, de Porto Alegre, deverão proceder em Navegantes um levantamento visando a elaboração do projeto de ampliação e me-

lhoramento das pistas de pouso. De acordo com a informação prestada ao Prefeito Municipal pela 5a. Zona Aérea, o aeroporto, depois de sofrer a reforma, permitirá a descida de avião de grande porte, e isto já motivou empresários da região a manter contatos com a Varig, visando uma escala do Boeing 737 em Navegantes.

PISTA INTERDITADA

As obras de melhoramento terão início dentro de 60 dias, e apesar de sua duração não ter sido anunciada ainda, admite-se a possibilidade de o aeroporto permanecer interditado por mais de um ano.

Tão logo seja reestruturado, o aeroporto deverá passar para a jurisdição da Infraero e não do DAC, apesar de caber a este a tarefa de execução das obras.

O vice-prefeito de Navegantes, João José Fagundes, informou que já manteve contatos com um grupo empresarial visando a construção de um motel e hotéis de categoria internacional, a fim de atender às exigências do desenvolvimento "que deverá, certamente, ser acelerado com o melhoramento das pistas de pouso".

A decisão do Governo de atender nossas reivindicações, solucionará o

grande problema de transportes aéreos da região. Hoje temos cinco vôos diários e um grande movimento de passageiros, inclusive um com retorno a São Paulo".

PERIGO DE ACIDENTE

O administrador do aeroporto, René Novacki da Silva Motta, explicou que a data da interdição das pistas ainda não foi confirmada, "mas esta medida é benéfica sob dois aspectos: a) visa o melhoramento e b) evitará acidentes, pois temos de reconhecer que as condições atuais da pista não oferecem nenhum sinal de segurança".

Na sua opinião, não há necessidade

de se construir um novo aeroporto, como reivindicam empresários de Blumenau, "porque o nosso está bem localizado e reúne condições de atender toda a região, ainda mais levando em conta que, com o melhoramento, possibilitará a descida de aviões de grande porte".

A Prefeitura Municipal, apesar de não poder contribuir financeiramente para o melhoramento das pistas de pouso, mantém operários trabalhando no local, sob a orientação da direção administrativa do aeroporto.

O gráfico do movimento de passageiros revela que em abril 1.390 em-

barcaram para diferentes regiões do País enquanto 1.539 desembarcaram. O movimento de pousos aumentou em torno de 15% este ano, em relação ao mesmo período do ano passado.

SOLUÇÃO PROVISÓRIA

Enquanto as pistas de Navegantes estiverem interditadas, os aeroportos de Florianópolis e Joinville apresentam-se como as melhores opções para a população do Vale do Itajaí.

A construção de um novo ferry-boat para funcionar como meio de transporte no rio Itajaí Açu, entre Itajaí e Navegantes, está incluída no plano de obras da Prefeitura para este ano.



René Novacki



Jorge Fagundes

Jaguaruna produz abacati para atender a Companhia de Óleos Essenciais

Por estar situado próximo ao litoral sul de Santa Catarina, o município de Jaguaruna caracteriza-se pela predominância de solos arenosos em quase toda sua extensão, pobres em nutrientes minerais e matéria orgânica, tornando a agricultura, na maioria das vezes, uma atividade anti-econômica.

Atualmente esta situação já apresenta algumas modificações, com a diminuição cada vez maior de áreas destinadas ao cultivo da mandioca — até bem pouco tempo atrás predominante, com variações para o plantio da melancia e cebola —, e o aumento das áreas reflorestadas com eucaliptos e ocupadas por pastagens.

No entanto, a grande oportunidade para os agricultores do município surgiu com o Projeto de Fruticultura Tropical, criado pela Secretaria da Agricultura e executado pela Acaresc — Associação Catarinense de Assistência Rural do Estado de Santa Catarina.

O PROJETO

O projeto de Fruticultura Tropical visa, em linhas gerais, um melhor aproveitamento de áreas declivosas e

arenosas, o aumento do nível de renda do trabalhador rural através da substituição de culturas pouco rentáveis por culturas de alta produtividade, adaptadas ao solo de cada região, e destinadas à industrialização.

Para garantir a absorção das safras e também a venda do produto a preços compatíveis com os gastos de produção, o Projeto em sua fase de estruturação, previu o engajamento de indústrias no processo de produção-industrialização. Toda a produção de abacaxi do tipo havaiano, sem espinhos, será entregue às indústrias Companhia Hemmer, de Blumenau; Comércio e Indústria Germano Stein S.A., de Joinville; e Korman, de Brusque, para a fabricação de enlatados.

No cultivo de abacate, a produção será inteiramente adquirida pela Companhia Catarinense de Óleos Essenciais — subsidiária da Fosfa (Fomento Industrial de Fertilizantes S.A.), — para a transformação do produto. A empresa está em fase de implantação no município de Palhoça, numa área de 60.000 metros quadrados,

com um investimento da ordem de Cr\$ 36 milhões.

É a seguinte a previsão de plantio do Projeto de Fruticultura Tropical: abacate — 880 hectares, 88 mil mudas; abacaxi — 130 ha, 2,8 milhões; limão siciliano — 295 ha, 73.750 mil; goiaba — 10 ha, 3.120 mudas; banana — 162 ha, 324 mil mudas.

JAGUARUNA

Nas regiões litorâneas mais arenosas, como Jaguaruna, as culturas ora em implantação são as de abacate e abacaxi, com destaque para a primeira.

Com a chegada das primeiras 2 mil mudas de abacate de São Paulo, o projeto teve boa receptividade junto aos agricultores, que com o cultivo da mandioca já não conseguiam nem boa produção nem boas possibilidades de venda.

Até o final deste ano deverão ser implantadas no município 200 hectares de abacate (20 mil mudas) e 30 hectares de abacaxi (600 mil mudas). Todo o plantio será feito com mudas enxertadas que, além de outras vantagens, antecipam o início da produção, que deverá ocorrer a partir do terceiro ano de cultivo. A Companhia

Catarinense de Óleos Essenciais já garantiu a compra de toda esta primeira safra de abacate, a preços compatíveis com os mercados do Rio de Janeiro e São Paulo, com preço aproximado de Cr\$ 300,00a tonelada.

FORMAÇÃO

Para que os agricultores possam participar do Projeto de Fruticultura Tropical, a Acaresc, além de assistência técnica prestada por engenheiros agrônomos, propicia financiamentos bancários para pagamento em 8 (Banco do Brasil) ou 12 anos (Besc e Brde), com juros que variam de 7 por cento (insumos modernos: adubos, calcário, mudas, inseticidas) e 15 por cento (máquinas, implementos agrícolas e mão-de-obra) ao ano, com 4 anos de carência.

Nos preços atuais, um hectare de abacate (pomar adulto) proporciona uma renda bruta anual de Cr\$ 12 mil, enquanto a renda bruta anual da mesma área com o cultivo da mandioca é inferior a Cr\$ 2 mil, demonstrando a validade da mudança de utilização para os solos arenosos de Jaguaruna.

Vereador também pede CPI para ver se há Cimevale

O vereador Milton Pompeu da Costa, de Blumenau, disse da tribuna que a constituição de uma CPI para verificar se a Cimevale realmente existe, é uma necessidade, "pois em todo o Médio Vale do Itajaí há um grande número de acionistas da empresa, que não sabem o que foi feito com o capital destinado à sua implantação".

Blumenau (Sucursal) — O vereador Milton Pompeu da Costa Ribeiro abordou na última reunião da Câmara Municipal o pronunciamento feito pelo deputado Walmir Wagner (MDB), na Assembleia Legislativa, focalizando as irregularidades recentemente denunciadas sobre as atividades da Cimevale desde 1969, quando foi fundada.

— Pede aquele parlamentar, e é de interesse de todo o Médio Vale do Itajaí, disse Pompeu, pelo volume de acionistas, que seja efetivada a constituição de uma CPI para estabelecer a verdade e se fazer processos de auditoria na contabilidade, procurando demonstrar a existência ou não da Companhia de Cimento Vale do Itajaí.

O líder do MDB na Câmara Municipal disse que "ao que tudo indica, a Cimevale atravessa uma fase de verdadeira fantasmagoria, ou seja, tem uma existência legal mas ninguém consegue definir além dos vencimentos que são pagos aos seus diretores, a sua real posição no contexto de uma empresa exploradora e que se destina à produção de cimento".

TRANSFORMAÇÃO

Pompeu prosseguiu em sua análise do problema, dizendo que agora, depois da denúncia feita e da CPI e também "depois de vários anos de pseudo-atividade na produção de cimento, haver um desejo de seus diretores de alterar-lhe o objetivo,

dando-lhe outra destinação". Ao que parece, a diretoria pretende a mudança da razão social da empresa, assim como sua característica, para fabricação de fertilizantes.

Sobre a Cimevale, disse Milton Pompeu não ter qualquer conhecimento de que a empresa possuía sequer onde desenvolver suas atividades, e justificou seu pronunciamento baseado no fato de haver inúmeros acionistas na região e mesmo em Blumenau, todos preocupados com a estrutura da empresa.

CASAN

Ainda em pronunciamento do vereador Milton Pompeu também, foram abordadas na Câmara Municipal as irregularidades verificadas na administração da Casan, descobertas através da auditoria determinada pelo Governo do Estado.

O lucro de Cr\$ 2 milhões anunciado pela empresa, depois da investigação, resultaram na descoberta de um prejuízo da ordem de Cr\$ 1 milhão, não registrado pelos contadores da Casan.

— A nossa preocupação, finalizou Pompeu, é de que o Governo do Estado, que demonstrou interesse pelo problema mandando fazer esta auditoria, venha a punir efetivamente os culpados, que hoje ocupam cargos em outras companhias de economia mista da área estadual, como no caso da própria Cimevale.

Portela vê em Criciúma obras do 28o. G.A.

Criciúma (Sucursal) — O chefe da Comissão de Obras no. 5 da Quinta Região Militar, com sede em Curitiba, tenente-coronel Púlio Antônio Portela, esteve nesta cidade no início da semana a fim de inspecionar o andamento das obras do primeiro pavilhão das instalações do 28o. Grupamento de Artilharia, que está sendo construído na localidade de Primeira Linha. Atualmente a unidade está sediada em São Francisco do Sul.

Depois de inspecionar o desenvolvimento dos serviços, que deverão ser finalizados até setembro, o militar avisou-se com o prefeito municipal quando demonstrou seu contentamento com a obediência dos trabalhos ao cronograma inicial, "o que garantirá a inauguração da unidade militar dentro do prazo previsto".

Antes de retornar a Curitiba, o Sr. Púlio Portela manteve contato com outras autoridades municipais, comunicando para o próximo dia 6 a vinda a Criciúma do Comandante da 5a. Região Militar, general Samuel Augusto Correia, que virá acompanhado de outros quinze oficiais do exército, também para inspecionar as obras do quartel.

Urb já pavimentou seis mil metros quadrados de ruas

A Companhia de Urbanização de Blumenau pavimentou seis mil metros quadrados de estradas, e mostra seu novo plano de metas, para ser executado ainda este ano.

Blumenau (Sucursal) — As obras concluídas nos 2 meses de gestão da atual diretoria da Companhia de Urbanização de Blumenau, todas entregues ao tráfego, atingem a aproximadamente 6 mil metros quadrados de pavimentação, dos quais 2.500 metros quadrados de recuperação nas ruas Alvin Schrader e Almirante Ramandaré. Na primeira, a URB realizou uma difícil tarefa de correção do leito daquela via que se apresentava em más condições. Na Rua Jaraguá, bairro da Velha, a pavimentação concluída somou 800 metros quadrados; na Rua Cristiano Michels, 700 metros; na Gustavo Budag, 300 metros e 1200 metros no acesso à Testa Salto.

Dentre as ruas que a Urbanizadora está pavimentando em Blumenau, destaca-se a General Osório, no bairro da Velha, onde já foram calçados mais de 3 mil metros quadrados. O projeto prevê a implantação de 12 a 15 mil metros quadrados, havendo gestões para prolongar mais um quilômetro. Na Rua Carlos Rieschietter, também na Velha, a URB realizou importantes trabalhos para águas pluviais e esgotos, tendo já sido iniciado o assentamento de pedras.

Apesar das dificuldades que foram encontradas na Rua Antonio Zendon, onde, inclusive, foi necessário dinamitar algumas rochas para os serviços de canalização, a obra vem tendo seqüência normal. Ainda em serviço estão as ruas Vitória, São Luiz e Iguape, além do pátio do Hospital Santo Antonio, onde está sendo utilizado o paralelepípedo de concreto, fabricado pela Urbanizadora e que poderá vir a substituir as pedras atualmente utilizadas.

O programa da URB para o corrente ano, de acordo com as informações do Diretor-Presidente, Professor Milton Pompeu da Costa Ribeiro, sem levar em consideração o Projeto Cura, do qual é agente promotora, levará o melhoramento da pavimentação às seguintes ruas: 25 de Julho (Itoupava Norte), Francisco Valdich (Fortaleza), Eugênio Germer (ligação das ruas Alvin Schrader e Pastor Osvaldo Hesse), Estrada de Badenfurt e os prolongamentos das ruas Glória (Garcia), Beira-Rio (ligação com a rua São Paulo), Pastor Osvaldo Hesse (até o camping) e parte da rua Progresso (Garcia).

Saúde diz que gestante sem recursos terá amparo

"Nenhuma gestante carente de recursos dará à luz sem assistência do Estado, e à criança ficará assegurada a alimentação complementar até 1 ano de idade, principalmente pela ênfase a ser dada à amamentação". A declaração foi feita na manhã de ontem pelo Secretário Hélio Ortiz, da Saúde, explicando que este foi um dos assuntos examinados em seu despacho com o governador Antônio Carlos Konder Reis, no Palácio da Agrônômica.

Na ocasião, o Governador autorizou a Secretaria da Saúde a proceder estudos para possibilitar a implantação, ainda este ano, de um sistema de assistência às parturientes desprovidas de recursos e ainda não amparadas pelas instituições de previdência.

Neste sentido, o Secretário Hélio Ortiz acaba de constituir um grupo de trabalho, integrado pelos médicos Fernando Boeing, Diretor da Divisão de Saúde Pública da Secretaria da Saúde; Alcides Rabelo Coelho, Assessor da Seção Materno-Infantil do DASP e pela enfermeira Marlene Medeiros, Chefe da Seção de Enfermagem do Departamento Autônomo de Saúde Pública.



Konder recebe diretoria do Hospital de Caridade.

Hospital de Caridade mostra a Konder seu deficit financeiro

A mesa-diretora do Hospital de Caridade fez ontem ao Governador do Estado um balanço da situação do organismo e solicitação apoio financeiro para suprir os deficits.

O governador recebeu na tarde da última quarta-feira, em visita de cortesia ao Palácio dos Despachos, a mesa diretora do Hospital de Caridade, tendo à frente o Desembargador José Rocha Caldeira Bastos, Provedor da Irmandade Senhor Jesus dos Passos.

Os visitantes relataram as dificuldades financeiras por que passa o Hospital de Caridade, que, para cobrir despesas com internamentos de indigentes nos últimos anos — em média 500 por ano — o Hospital viu-se obrigado a fazer um empréstimo de Cr\$ 1 milhão com o Banco do Estado de Santa Catarina.

Segundo a direção, a dívida do estabelecimento ascende à cerca de Cr\$ 2,5 milhões resultante da assistência prestada gratuitamente aos indigentes, e de um convênio celebrado com a Universidade Federal de Santa Catarina para estágio dos alunos

do curso de Medicina.

Após a exposição, o Desembargador José Rocha Caldeira Bastos solicitou o auxílio do governador Konder Reis para solucionar o problema financeiro do Hospital de Caridade. O chefe do executivo pediu, então, que lhe fosse encaminhado um documento do levantamento real da situação, incluindo sugestões para a solução do problema. Adiantou o Governador que um novo financiamento do Estado seria apenas uma solução temporária, embora ao BESC não coubesse nesta oportunidade realizar um negócio bancário, mas uma operação com cunho social.

A comissão da Irmandade Senhor Jesus dos Passos estava integrada ainda pelos Srs. Desembargador Eugênio Trompowski Taulois Filho, Antonio Moniz de Aragão, Hercílio da Luz Collaço, Telmo Vieira Ribeiro e Américo Vespúcio Prattes, entre outros.

Codeville anuncia obras de pavimentação de ruas centrais

O diretor-presidente da Codeville informou que a meta do órgão é a pavimentação de ruas centrais, a fim de cumprir o plano do Governo municipal.

Joinville (Sucursal) — O diretor Presidente da Companhia de Desenvolvimento de Joinville, Codeville, o Sr. Fernando Luiz Freitas, em pronunciamento feito na Câmara Municipal desta cidade, disse que o objetivo do órgão é muito amplo, mas que, inicialmente, irá executar o plano de pavimentação de ruas de Joinville. Esclareceu também, que a companhia tem em sua diretoria, um Presidente, um diretor financeiro-administrativo e um técnico, e que suas atividades começarão pela pavimentação das Ruas Orleans, Padre Anchieta, Chui e João Koerber Junior. Entretanto, frisou, que está sendo estudado na Codeville, um amplo programa de calçamento das laterais da Avenida Getúlio Vargas, João Colin e Blumenau, sendo que o total deste estudo atingirá cerca de 151 mil e 800 metros quadrados de pavimentação.

Fernando Freitas, salientou ainda que a Companhia tem como meta principal, a participação comunitária e que para uma rua ser pavimentada, basta que os moradores manifestem interesse, dirigindo-se à Codeville. Esta fará um completo levantamento, oferecendo em seguida aos proprietários um orçamento sobre a participação financeira de cada um. Isto posto, é assinado o contrato e imediatamente iniciada a pavimentação, sendo que o pagamento do calçamento será feito através da rede bancária, num prazo mínimo de 24 e máximo de 36 meses.

Mais adiante, frisou Fernando Freitas, que "a Companhia não possuirá maquinários e dará serviços as empresas inscritas junto ao órgão, como ocorre com outras companhias desta natureza. Para tanto, a Codeville continua aceitando inscrições de empresas que desejarem realizar empreitadas na manchester catarinense". Com relação às desapropriações para alargamento das ruas visando posterior pavimentação, informou que isto não compete a Codeville e sim a Prefeitura Municipal Reerindo-se ao capital inicial da empresa, disse ser o mesmo de Cr\$ 1 milhão, detendo a Prefeitura de Joinville, 85% das ações: os demais acionistas são a Tupy Keller S.A., Buschle e Lepper, Planac, Pavimentadora Catarinense, Cia. Wetzel Industrial, Terraplanagem Catarinense, Fundemag, Supermercados Riachuelo, Plaville, Têxtil Plastil Industrial e Comércio, Roberto Wetzel, Mauro Moura, Osni Pische, Darci Cubas, Fernando Luiz Freitas e Leones Gneipel.



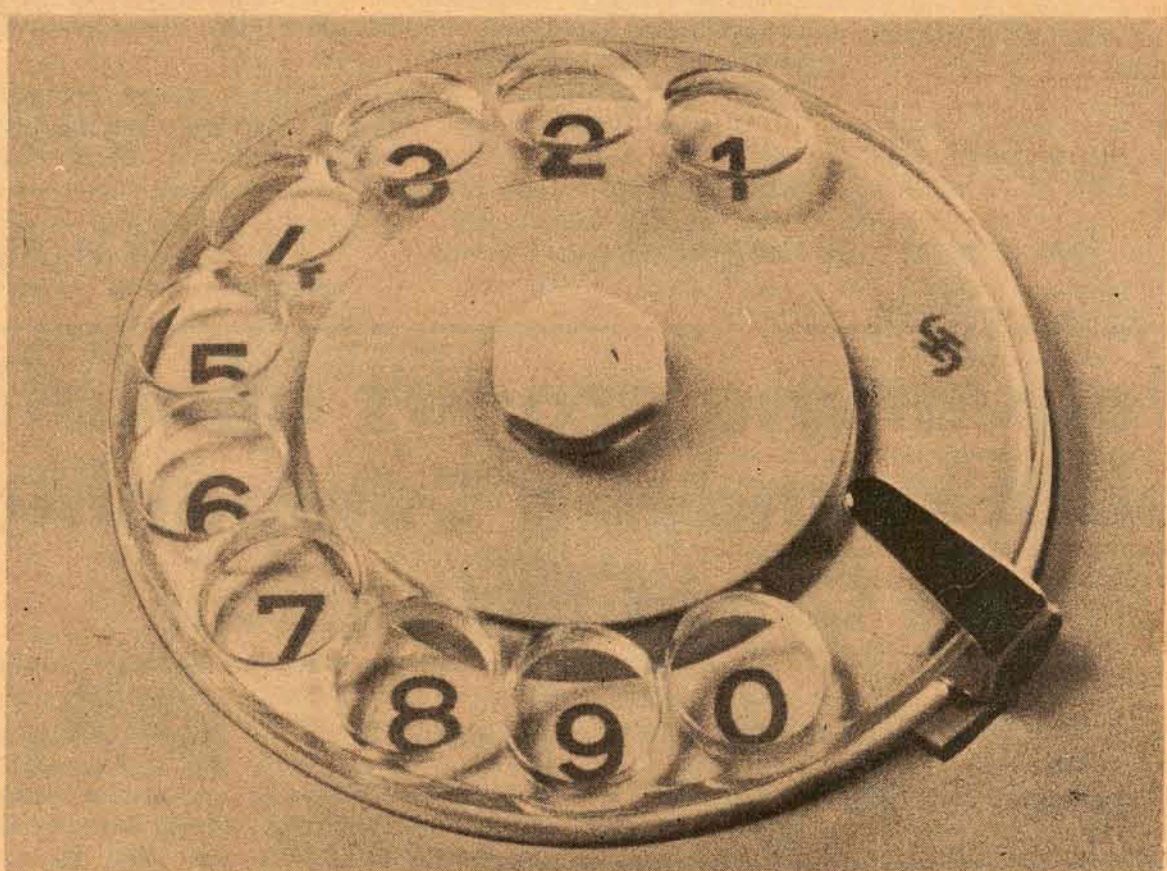
TELESC TELECOMUNICAÇÕES DE SANTA CATARINA S.A.

— SUBSIDIÁRIA DA TELEBRÁS —

TELEFONES ÚTEIS E DE EMERGÊNCIA EM FLORIANÓPOLIS

Água	22-0590
Bombeiro — Centro	193
.....	22-1111
.....	22-2222
— Comando	22-3333
Bombeiro — Estreito	193
.....	44-1111
Casa de Saúde e Maternidade São Sebastião	22-5702
Clínica Fleming	* 22-1633
Clínica Regina Nuremberg Ltda	* 22-2211
Clinipar — Pronto Socorro Infantil	* 22-3622
Delegacia de Polícia — Centro	22-0680
Delegacia de Polícia — Estreito	190
.....	44-2845
Departamento Autônomo de Saúde Pública	* 22-6899
Detran — Plantão Central	* 22-1855
Hospital de Caridade	22-0058
.....	22-2037
Hospital Colônia Santana	44-1425
Hospital de Guarnição do Exército	22-3157
Hospital dos Servidores Públicos	* 22-0566
Hospital Florianópolis (ex-Sagrada Família)	* 44-1055
Hospital Governador Celso Ramos	22-0566
Hospital Infantil	22-6788
Hospital Lara Ribas (Polícia Militar)	22-2885
Hospital Naval	* 22-1677
Hospital Nereu Ramos	* 22-5333
Luz	44-0490
Maternidade Dr. Carlos Corrêa	* 22-3099
Maternidade Carmela Dutra	* 22-5899
Policlínica — Pronto Socorro Odontológico	22-3568
Pronto Socorro INPS — Centro	* 22-6744
Rádio Patrulha	190
.....	22-4444
TELESC — PABX	* 105
.....	* 22-0000
Interurbano	101
Informações Locais	102
Reclamações de Telefones	103
Tarifas	108
Telegrafia Internacional	135
Touring Club do Brasil	22-2205

Em funcionamento o Sistema DDD



A TELESC já colocou em funcionamento o Sistema DDD — Discagem Direta à Distância e as suas novas Centrais Telefônicas. Lembre-se, portanto, que agora você deve discar mais dois números, os quais já foram divulgados. Nas chamadas urbanas você deve aguardar com calma o aviso de linha, sem insistir. Quando ouvir o sinal disque sem interrupção o número desejado, porque você tem 8 segundos para fazê-lo antes que a linha caia. Na Discagem Direta à Distância todos os números devem ser discados também sem interrupção. Isto é: disque o prefixo da cidade e em seguida o número do telefone com o qual deseja falar. A TELESC informa ainda que as chamadas em DDD sofrem redução de tarifa em 40% após às 20 horas e de 60% das 24:00 horas às 06:00 horas.



Ministério das Comunicações
TELESC/telecomunicações de santa catarina s/a
Subsidiária da Telebrás

TAINHA DE FORNO!
(com música ao vivo)

No Restaurante **CORUJÃO LAGOA.**
Todos os sábados na Lagoa da Conceição.

Maceió tem dois projetos para proteger a sua flora

Maceió - Dois projetos de lei, para proteção à flora e combate à poluição sonora, em dois meses de administração atestam a preocupação do atual prefeito de Maceió, eng. Dilton Simões em humanizar e tornar mais bela a cidade, principal ponto de convergência dos visitantes a Alagoas. Ele busca uma cidade humana, preocupada com o viver social, observando o constante avanço das estruturas ditadas pela técnica, que devem exaltar, sobretudo, o progresso dirigido para o homem.

Seus planos estão voltados para melhoria da qualidade de vida, estudos da desconcentração urbana, definição da política do uso do solo urbano, proteção do meio-ambiente, apoio às atividades turísticas do Estado, planejamento das tendências e vocações de crescimento urbano, além da colaboração para preservar os valores culturais de Maceió.

Conservando o "slogan" do governo estadual - "governo da produção", a prefeitura de Maceió tem como setoriais e físicas da administração da cidade a continuidade das obras de seu antecessor João Sampaio, o desenvolvimento paisagístico das áreas urbanas, a continuidade das obras do anel perimetral da capital, a urbanização da área da Lagoa Mundaú, a integração da via de acesso do porto ao sistema viário da capital e a especial atenção às vias urbanas dos bairros pobres de Maceió.

Preocupado com o surto de desenvolvimento que envolverá Maceió durante a sua administração, o engenheiro Dilton Simões disse que "a capital alagoana, representando o centro dessa paisagem desenvolvimentista, terá de corresponder às coordenadas do progresso que inspiram os novos passos de Alagoas".

Uma das primeiras providências da atual administração municipal, foi fazer da limpeza na cidade uma rotina, começando pela orla marítima, alastrando-se pelos bairros e centro da capital. Assim, o turista encontrará as praias de Maceió com suas areias brancas e limpas, sendo um convite constante para o banho de mar.

Horóscopo

Omar Cardoso

ÁRIES - Se não usar de tato, inteligência e cautela, logo às primeiras horas do dia, poderá sofrer algum prejuízo ou embaraço. Contudo, se agir corretamente tudo leva a crer que terá um dia benéfico. Bom ao amor e às viagens.

TOURO - Período da manhã em que terá muito trabalho, mas pouco resultado prático. Contudo, terá boas chances em tudo que se refere aos seus negócios pessoais e solucionará boa parte de seus problemas financeiros. Pode amar e viajar.

GÊMEOS - Tendência mental às tristezas, ao recolhimento e à meditação. Faça esforço no sentido de evitar tais coisas, para que possa ter

um dia esplêndido em todos os aspectos. Sucesso pessoal, em viagens e no amor.

CÂNCER Deverá tomar muito cuidado, pois inimigos ocultos deverão prejudicá-lo de uma ou de outra forma. Esteja precavido, que assim não sofrerá aborrecimentos nem prejuízos. Bom, contudo, para desvendar segredos importantes.

LEÃO - A influência denota lucros no período da manhã, pela influência de pessoas mais velhas que você, que são ponderadas e muito inteligentes. Sobressairá de todos os obstáculos e concluirá parte de seus desejos.

VIRGEM - O bom aspecto astral deverá contribuir para a melhoria de suas condições financeiras e profissionais neste dia. Procure, também, distrair-se, amar e trocar idéias com pessoas evoluídas mentalmente. Aumentará seus conhecimentos.

LIBRA - Dia em que haverá favorabilidades aos jogos, sorteios, corrida de cavalos e às loterias. Por outro lado, terá muita paz íntima, bastante harmonia na vida amorosa e familiar e fará propícias amizades. Pode viajar.

ESCORPIÃO - Evolução mental e até mesmo espiritual está prevista para você nesta fase em que o Sol se

encontra em sua Oitava Casa de influências astrais. Contudo, hoje terá algumas dificuldades financeiras e no lar. Cuide da saúde.

SAGITÁRIO - Dia em que reinará muita harmonia conjugal e amorosa. As viagens também estão favorecidas bem como as novas amizades e o estudo de novos negócios ou associações. Contudo, evite os rivais e inimigos declarados, pois.

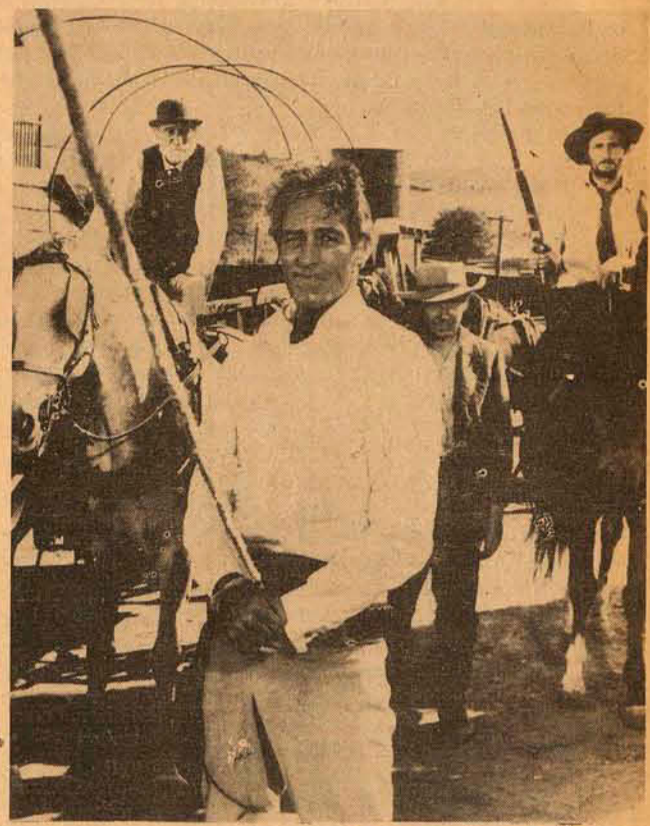
CAPRICÓRNIO - Neste seu melhor dia da semana, procure não perder nenhuma oportunidade de ganhar dinheiro e de elevar sua personalidade e crédito. Contudo, não se precipite e faça tudo dentro de suas reais condições. Bom às viagens e ao amor.

AQUÁRIO - É um dia muito bom para você, devido a influência positiva de Urano, seu astro tutelar. Haverá favorabilidades para os jogos, sorteios e às loterias. Contudo, evite os amores extra-conjugais para não ser prejudicado.

PEIXES - Terá muito sucesso ao tratar com feirantes, agricultores e agropecuários, neste dia regido por SATURNO-URANO. É muito bom, também, para solucionar as dificuldades familiares, ao amor, viagens às diversões. Novas e brilhantes idéias.

Cinema

Darci Costa



Guy Madison: "Bang Bang Kid"

NOSSA, QUE LOUCURA (For Pete's Sake) Comédia americana, estrelada por Barbra Streisand, atriz que veio para o cinema pelo fato de cantar muito bem e que acabou se transformando em excelente comediante. Além dela, o filme tem também, como fator que desperta a atenção, a presença de Peter Vates na direção, muito embora a comédia não seja o seu forte; seu melhor filme, até hoje "Bullit", na linha do policial, sem quaisquer conotações cômicas. Glúmbia/Technicolor. São José 3 - 7,45 - 9,45 horas

BANG BANG KID - subwestern italiano, que pretende situar-se em linha satírica. Não temos informações sobre a história ou direção; a dupla principal é formada pelo americano Guy Madison e, surpreendentemente por Sandra Milo. Ritz 5 - 7,45 - 9,45 horas

AMOR SEM PROMESSAS (Two People) Novamente Casablanca, desta vez longe dos estúdios, servindo de ambientação a uma história de amor: Peter Fonda é um americano, desertor do Vietnã, que vivia no Marrocos e pretende regressar aos Estados Unidos para entregar-se às autoridades. O encontro com Lindsay Wagner, uma modelo americana, faz nascer o romance e mudar o curso de sua vida. O nome de Robert Wise na direção, apesar de o diretor já não ser o mesmo, justifica, entretanto, certa expectativa. Technicolor. Universal - Coral 3 - 8 - 10 horas

Aumentaram as importações dos produtos soviéticos

Belo Horizonte - O aumento das importações brasileiras de produtos soviéticos foi indicado pela Federação do Comércio de Minas Gerais, em trabalho elaborado pela sua divisão econômico-financeira, como importante condição para que se consolide o intercâmbio entre os dois países.

"O comércio brasileiro-soviético oferece vantagens consideráveis, no plano econômico, atendendo a objetivos importantes da política brasileira de comércio exterior", afirma o estudo. Explica que o comércio do Brasil com a Urss evoluiu nos últimos anos "com fortes oscilações no que concerne às exportações brasileiras, a par de uma diminuição sensível nas importações".

De acordo com o estudo oferecido pela Federação do Comércio de Minas a embaixada soviética, a retração da oferta de petróleo pela Urss, após 1966, e a interrupção dos fornecimentos de trigo, a partir de 1970, "são as causas principais da queda nas importações brasileiras, queda contrastada por importantes vendas pelo Brasil de cacau, em 1969, e de açúcar em 1971 e 1972".

- Em termos de participação no comércio total do Brasil - acrescenta - o intercâmbio Brasil-Urss situa-se ainda em níveis muito baixos, que não correspondem às potencialidades existentes para um intercâmbio mutuamente vantajoso.

O mercado soviético oferece excelentes oportunidades comerciais às exportações brasileiras - continua o estudo -, não só de matérias-primas (café, milho, fibras vegetais, óleos vegetais, etc.), mas também de produtos industrializados de consumo, tais como têxteis, calçados, medicamentos, sucos de frutas, café solúvel e outros.

- Por outro lado - comenta - a Urss é uma grande exportadora de combustíveis, cereais, produtos químicos, minerais não-ferrosos, máquinas e equipamento industrial.

EVOLUÇÃO

Segundo o estudo da Federação do Comércio, as exportações brasileiras para o mundo socialista têm evoluído lentamente, refletindo a existência de obstáculos que autoridades e empresários ainda não conseguiram contornar. "A participação daquela área no total de nossas vendas está em torno de 7 por cento, enquanto que nossas importações têm girado em torno de 4 por cento, no conjunto de empresas externas".

Acha entretanto que desde 1973 observou-se uma abertura "para o universo não socialista, possibilitando novas perspectivas de expansão do comércio internacional, embora sejam grandes as barreiras para intensificação deste comércio face ao esquema quase monolítico de julgamento de propostas e orientação de negociações".

Assegura que da parte do Brasil existe o natural interesse por um mercado de mais de 400 milhões de consumidores concentrados nos países do leste europeu. E que uma nova concepção de política econômica vem permitindo que além de matérias-primas e alimentos, como café, soja e cacau, "possa a Urss receber sapatos, tecidos, fios sintéticos, além de conjuntos completos para vestuário e algum equipamento, enquanto que para o Brasil perspectivas são abertas para importação de bens de capital, para diversos setores da economia".



um senhor jornal, 60 anos...



O ESTADO
13 DE MAIO - 60 ANOS

public

CORUJÃO - LAGOA RESTAURANTE

(A melhor Comida da Lagoa)

ATRAÇÕES:

MIRANDINHA AO PIANO

IVAN TRIO,

Lagoa da Conceição - Em frente ao Posto.

Zury Machado

A Diretoria do Criciúma Clube que já está em atividades com a noite de gala marcada para dois de agosto, tem inscrita para fazer "debut", 30 lindas jovens da capital do carvão. As lindas jovens terão como

madrinha a elegante Sra. industrial Rinaldo Guglielmi (Bernadete). As debutantes são: Célia Maria Canarim, Agata Bandineli Montedo, Sara Búrigo, Beatriz Guimarães, Denise Savi Guimarães, Vera Regi-

na Barbieri, Brigitte Damiani, Graziela da Cunha Carneiro, Neide Joaquina Goulart, Sayonara Emerich Lentz, Denise de Amorim Carneiro, Maria Bragança Gyrão, Rosângela Napolini, Maria Albertina Dutra Corbetta, Mara Regina Meller, Cristina Maluf Chede, Regina Lúcia Maluf Chede, Tatiana Cirimbelli, Janine Bianchini Hertel, Jane Meller, Adriana Góes Ulysséa, Nádia Marisa Koche Nunes, Liane Arns, Rosimara Benedict, Raquel Teresinha Rovere Canarin, Cristianne E. Leal, Jussara Schiefler Medeiros, Rosane Maria Crippa, Maria Conceição Luciano e Norma Suely Barbosa.

-X-
No Rio, visitei o Sr. Aloysio Santos, para conhecer suas obras de arte confeccionadas em acrílico. Depois de muito discutir sobre seu trabalho, foi servido um fino coquetel onde estava a bonita Sra. Marly Braga e seu filho Marcelo. O Sr. Aloysio Santos pensa seriamente em expor sua arte na capital catarinense.

-X-
Na Galeria Açu Açu em Blumenau está encerrando hoje, a exposição de gravuras dos artistas internacionais, Salvador Dali, Folon, Vasarely e Leonor Fimio.

-X-
Regina Lebelson, apresentou sua coleção 75 no Golden Room do Copacabana Palace, em chá beneficente. A tarde de elegância e aridez com a moda assinalada por Lebelson, ainda é assunto nas rodas elegantes do Rio. Regina Lebelson estabelecida com sua casa de moda a rua Raimundo Correia, recebe com invejável charme os que visitam sua loja. A moda Lebelson foi exibida por Nixon, Maria Sônia, Camilli, Tiana, Felicia e Wicky. Os bordados dos lindos modelos para noite foram de Michael.

-X-
A empresa Imobiliária Emedaux está lançando mais um luxuoso edifício de apartamentos, "Miguelangelo" na Avenida Rubens de Arruda Ramos. Estou sendo informado que são do mais alto gabarito os apartamentos do edifício que já estão à venda por seus eficientes corretores.

-X-
A conceituada maestrina Rute Gebler, está em atividades com a Associação Coral de Florianópolis, para um recital dia 27 próximo.

Camilli, modelo Lebelson e bordado Michael

Tiana vestindo um longo assinado por Lebelson

mo. Para a apresentação da Missa Solene de Schubert, será convidado especial o maestro Roberto Schnorrenderg.

-X-
Uma belíssima coleção em moda masculina assinada por renomados costureiros, acaba de receber a loja "A Modelar".

-X-
Tem recebido favoráveis comentários a loja Carlos Hoepcke, pela nova seção de lindos móveis.

-X-
Nossos cumprimentos a simpática senhora Deputado Estadual Fioravante Massolini (Palmira), pelo seu aniversário hoje.

-X-
A I Jornada Catarinense de Estudantes que terminou ontem em nossa cidade, teve a organização do acadêmico José Henrique Fernandes Bruggemann. O jovem acadêmico tem recebido cumprimentos pelo êxito da promoção.

-X-
Na piscina do majestoso Schareton Hotel, em noite de destaque Regina Lebelson apresentou uma belíssima coleção outono inverno. A festa organizada pela direção do Schareton, nada deixou a desejar ao mundo elegante lá reunido.

-X-
A linda loura Ina Maria Vieira da Silva, acaba de receber aliança de noivado, do gerente da "Conteplan" Sr. Nelson Mallon. O acontecimento foi comemorado com um jantar.

-X-
O governador Antônio Carlos Konder Reis recebeu no Palácio dos Despachos a visita da Associação dos Engenheiros de Santa Catarina, composta de 10 membros, tendo à frente o presidente da entidade, engenheiro José Corrêa Hülse.



derados pelo presidente geral do BRDE, Orlando da Cunha Carlos. Durante o encontro, vários assuntos de ordem econômica foram abordados pelo Chefe do Executivo, que se fazia acompanhar do vice-governador Marcos Henrique Buechler e do secretário Paulo da Costa Ramos, chefe da Casa Civil.

-X-
O governador Antônio Carlos Konder Reis recebeu no Palácio dos Despachos a visita da Associação dos Engenheiros de Santa Catarina, composta de 10 membros, tendo à frente o presidente da entidade, engenheiro José Corrêa Hülse.

-X-
Na oportunidade, foi solicitado ao Governador auxílio para construção da nova sede da Associação, e também apoio ao seminário sobre "Planejamento Urbanístico", que será realizado em Florianópolis, na primeira quinzena do próximo mês.

-X-
O belo apartamento do secretário da Fazenda e Sra. Ivan Oreste Bonato, no edifício Da Vinci, está sendo decorado por George van Hoff.

-X-
Adiles e Waldemar Mozzaquatro um casal elegante e caixa alta de nossa sociedade, hoje estão festejando

suas bodas de prata, com um jantar no luxuoso "Terraço Itália" em São Paulo.

-X-
Lagoa Iate Clube que inaugurou oficialmente ontem, hoje terá sua primeira festa com o espetacular conjunto de José Fernandes.

A vinda de José Fernandes, discutido homem de televisão, teve o patrocínio da Imobiliária "A Gonzaga".

-X-
Ivete e Paulo Bornhausen, um casal que é notícia no mundo elegante do Rio, em avião especial chegou ontem a Itajaí, para um fim-de-semana em Cabeçudas.

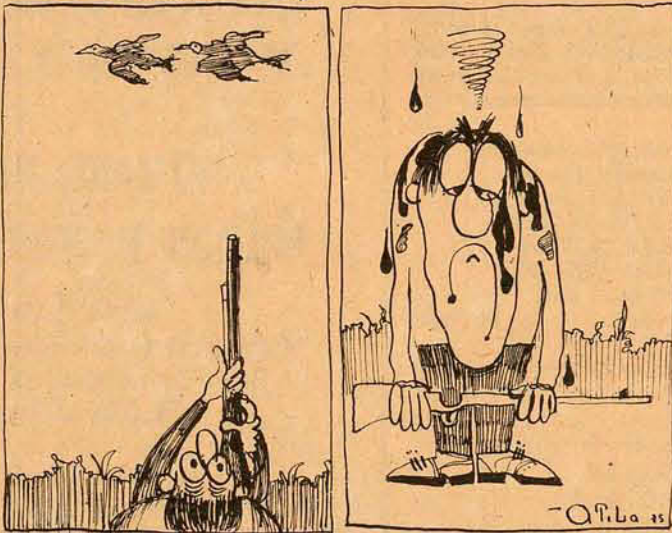
Humor

o problema de sempre: estádio Adolfo Konder

Não só o treinador Aureo, mas todos os jogadores do Avai, sem exceção, não estão acreditando muito que o gramado do estádio Adolfo Konder tenha condições para esta tarde, pois além de encharcado...



DITOS POPULARES (5)

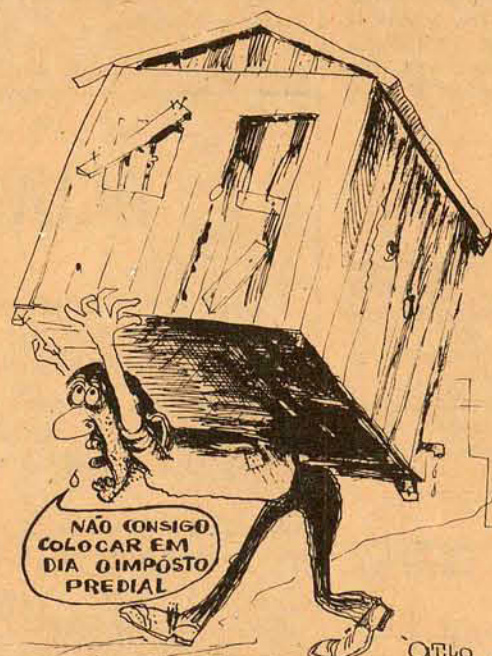


"MAIS VALE UMA POMBA NA MÃO DO QUE DUAS VOANDO"

• DEU NO JORNAL

Os casebres localizados na área do aterro deverão ser removidos pelas obras do DER.

Ainda não se sabe o destino que será dado às trinta famílias que fixaram residência na área do aterro e que agora terão que ser removidas para que o DER possa...



DICESC
COMPANHIA DE DIVULGAÇÃO E COMUNICAÇÃO
DO ESTADO DE SANTA CATARINA
CGC -82.894.635/001-44

ASSEMBLÉIA GERAL EXTRAORDINÁRIA

São convocados os Senhores Acionistas para a Assembléia Geral Extraordinária a realizar-se no próximo dia 09 do mês de junho de 1975 às 11:00 horas, na sua sede social, sita à Rua Jerônimo Coelho, 14 - 3o. andar, nesta Capital, para deliberarem sobre a seguinte ORDEM DO DIA:

- 1 - Eleição de Diretor para o cargo vago na Diretoria.
- 2 - Outros assuntos de interesse da Sociedade.

Florianópolis (SC), 27 de maio de 1975.

Flávio José de Almeida Coelho
Diretor P residente

Luiz Antonio Soares
Diretor



Carros usados de todas as marcas, reconicionados, testados e garantidos por 3.000 km., só nós temos. O resto é papo.

Quando você for comprar um carro usado, procure onde há sempre uma vantagem a mais: no seu concessionário CHEVROLET. Lá, você vai encontrar diversidade de modelos e marcas, carros cuidadosamente reconicionados e rigorosamente testados. É por isso que nós não ficamos no papo, damos logo uma garantia de dois meses ou 3000 km.

Hoepcke
VEÍCULOS S.A.

Deixe a conversa de lado. Procure o seu carro em HOEPCKE VEÍCULOS.

Av. Ivo Silveira, No.999 - Fones: 2466 - 3566 - 81171





Marfiso Automóveis

RUA: GAL. GASPAR DUTRA - ESQ. AFONSO PENA fone 44-2890

ESTREITO - FPOLIS.

Table listing various car models and prices, including Chevrolet, VW, Dodge, and Ford.

ESTAMOS FINANCIANDO ATÉ 36 MESES

Veículos OK e usados de qualquer marca da linha Nacional.



Table listing car models like Chevrolet, Opel, and Dodge with prices and contact information.



O mais antigo revendedor autorizado Volkswagen de Florianópolis...

C. RAMOS S.A. ENTENDE DE VOLKSWAGEN

Table titled 'VEÍCULOS USADOS' showing car models, colors, and years.

Disponos de motores 1300, 1500 e 1600 novos ou recondicionados à base de troca



Table listing car models like Kombi, VW, and Variant with prices.

POSSUIMOS TODA A LINHA VW. À DISPOSIÇÃO

POSSUIMOS TODA A LINHA VW 1975 EM EXPOSIÇÃO



Table listing Volkswagen models like 1300, Variant, and Beetle.



Table listing car models like Chevrolet, VW, and Dodge.



Table listing car models like Passat, Brasilia, and VW with prices.

ATENÇÃO ESTAMOS FINANCIANDO PELO CRED-IPESCE

AUTO LOCADORA COELHO LTDA.

Table listing car models and prices for Coelho Ltda.

HERMES MACEDO S/A

NECESSITA PARA ADMISSÃO IMEDIATA DE 01 CHEFE PARA SETOR CRÉDITO...

CIMENTO?

A COMERCIAL HIDREL TEM! Jerônimo Coelho, 325 - Centro

MUDANÇA DE TELEFONE

Produtos Prenda Ltda, comunica aos seus amigos e clientes...

ALUGA-SE GARAGEM

Para quatro (4) meses. Tratar: rua Nereu Ramos, 26...

VANDA DE SOUZA SALLES

4o. TABELÃO DE NOTAS E PROTESTOS EM GERAL

EDITAL Pelo presente, por não terem sido localizados nos endereços fornecidos...

VANDA DE SOUZA SALLES

4o. TABELÃO DE NOTAS E PROTESTOS EM GERAL

EDITAL Ficam convidados a comparecerem neste Ofício com urgência...

DOCUMENTOS EXTRAVIADOS

Foi perdido o certificado de propriedade do veículo marca Kombi-Volkswagen...

CERTIFICADO EXTRAVIADO Foi perdido o certificado de propriedade da motocicleta Honda 1975...

Certificado Extraviado Foi extraviado o certificado de propriedade de um veículo marca: Willys...

Certificado Extraviado Foi extraviado o certificado de propriedade de um veículo marca: Chevrolet...

CASA NO VILLAGE - LAGOA DA CONCEIÇÃO

FINA RESIDÊNCIA, COM 3 DORMITÓRIOS, BANHEIRO PRIVATIVO NO QUARTO DE CASAL...

CASA NOVA Cr\$ 266.000,00

LOCALIZADA NO JARDIM STA. MÔNICA, FRENTE PARA O ASFALTO...

VENDE-SE URGENTE

Um terreno em Coqueiros com 330,00m2 - a 900 metros da nova ponte...

APTO. NA CHÁCARA DA ESPANHA

Na melhor zona residencial de Florianópolis, com área de 171,90m2...

VENDEMOS

BOM ABRIGO - Lote 15 x 20m, próximo ao ponto final do ônibus do Bom Abrigo...

ALUGAMOS

CENTRO - Salas acarpetadas no Edifício Dias Velho, COQUEIROS...

TRATAR NA CONSTRUTORA E IMOBILIÁRIA BERCAON LTDA.

Rua: Cel. Pedro Demoro, 1825 Fone: 44-2966 - CRCI - 41

ESCRITÓRIO DE ADVOGACIA E ADMINISTRAÇÃO DE IMÓVEIS

CRECI N. 58 EIMARD PIRES MILTON P. BORGES LEAL

ADVOGADOS Causas cíveis, criminais, trabalhistas Pr. Paulo Schlemper, no. 1 - 1o. andar

VENDE-SE

- 1. Uma área de terra com 22.622m2 (metros quadrados)... 2. Uma casa de alvenaria com 3 quartos... 3. Ótimo apartamento c/ 2 quartos... 4. Uma área de terra c/ 393.040,00m2...

ALUGA-SE

Apartamento no Estreito, com 2 quartos, sala, cozinha, banheiro, área de serviço. Pintura plástica, sinteco e piso vitrificado.

ESTAQUEAMENTO

Executamos de madeira, de concreto Brandão & Cia. Ltda. Av. Jorge Lacerda, s/n - Fone 3835

BOM ABRIGO ZONA RESIDENCIAL NOBRE

Casa construída em terreno de 534m2; vende-se; contendo: suite + 2 dormitórios todos com armários embutidos...

IMÓVEIS À VENDA

CAPOEIRAS - Seis apartamentos c/ garagem, prontos para serem habitados... ESTREITO - Apartamento c/ 110m2...

SERVIÇOS DE ESCRITÓRIO PARA MULHER CASADA

Precisa-se de funcionárias com prática de datilografia para serviços de escritório, horário comercial...

CANASVIEIRAS

Vende-se lote. Fone 22-3328.

JARDIM SANTA MÔNICA

Vendem-se lotes em local privilegiado, preço Cr\$ 38.000,00 cada. Tratar telefone 22-3774. Rua Trajano, no. 4 - Fpolis.

VENDE-SE

Motivo transferência bela residência à rua João g Goulart no. 71 - Estreito - 206m2 construção e 70m2 terraço...

VENDE-SE

Uma aparelhagem profissional de som no valor de Cr\$ 30.000,00 por apenas Cr\$ 16.000,00.

ENCOMAC

Materiais de construção com 20% de desconto. Cópias heliográficas, Projetos e execução de obras civis.

Primeiro fascículo: Egito Antigo.

História das Civilizações, já nas bancas, começa com o Egito Antigo. As ascensões e quedas dessa grande civilização...

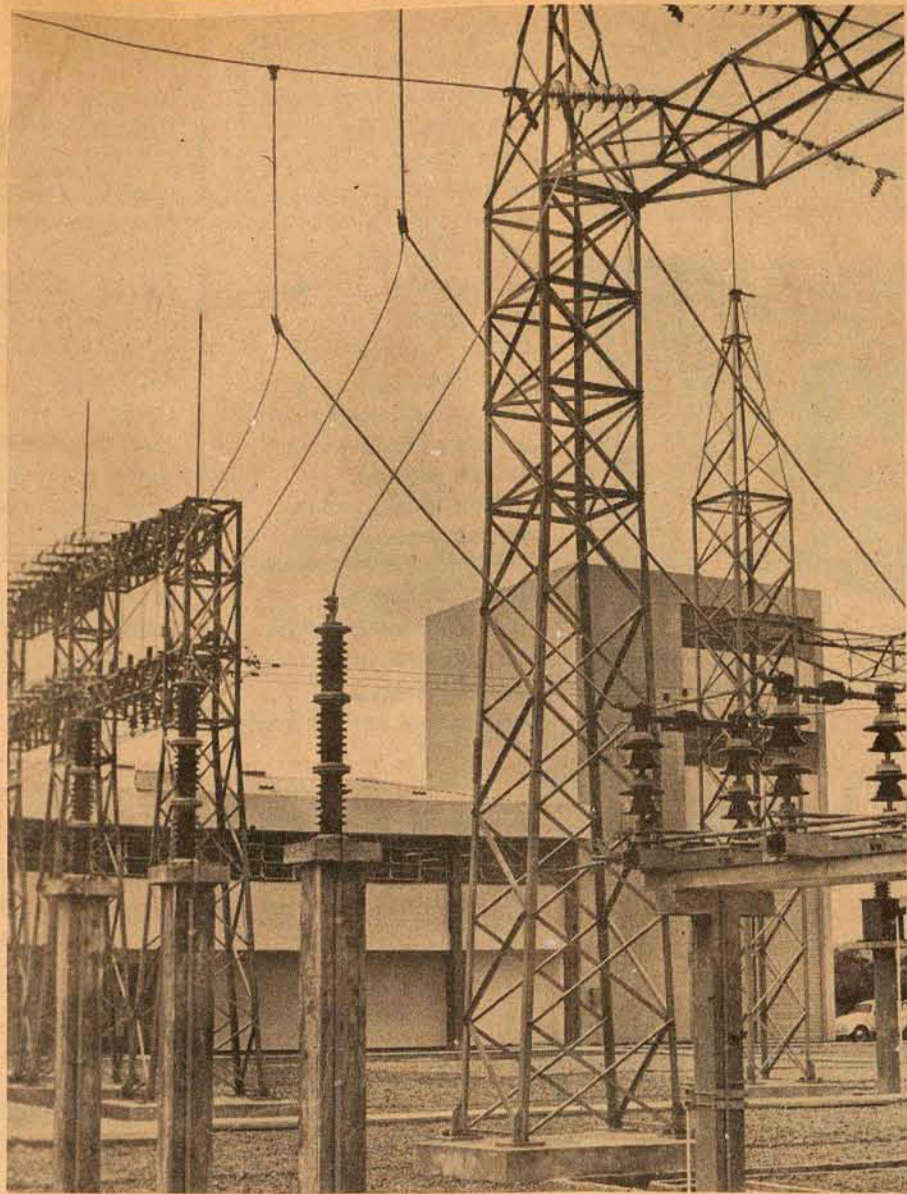
A MODA ÍNTIMA DA GESTANTE

Você encontrará na BOUTIQUE "FUTURA MAMÃE" A única especializada em roupas para gestante...

AUTO VIAÇÃO SÃO CRISTÓVÃO S/A

FLORIANÓPOLIS - Estação Rodoviária - Fone 3478 ESTREITO - Rua Santos Saraiva 300 - Fone 6245

ENERGIA



A FONTE GERADORA DO PROCESSO DESENVOLVIMENTISTA

O consumo maior ou menor de energia elétrica mensura a situação econômica da população. É um suporte essencial, do qual decorrem reflexos em todos os campos da atividade humana. Santa Catarina tem bastante energia. Cerca de 90% do território estadual está coberto pela CELESC, abrangendo 179 dos 197 municípios. O consumo médio da empresa é de 92 Kwh/consumidor. Esse é um fator essencial para o desenvolvimento catarinense.

UM GIGANTE

Dos 95.483Km² que constituem a área do Estado de Santa Catarina, a Celesc cobre atualmente 86.872Km², cerca de 90 por cento do total. Collaço detalha este índice: "Desenvolvemos nossas atividades em 179 dos 197 municípios, incluindo 18 do sul do Estado que atendemos unicamente com suprimento em grosso, através de uma linha que adquirimos da antiga UTE, de 44KV. Dentro da nossa programação, visamos desenvolver num futuro próximo a extensão a todos os municípios. Para nos adequarmos a esta meta, além de procurarmos dar viabilização financeira a este objetivo, contamos com o concurso do Governo Federal, que inclusive nos tem dirigido recursos para isto, através da Eletrobrás, para que seja aumentada sua participação acionária na Celesc".

A Celesc dispõe de um total de 1.365 Km de linhas de transmissão, nas tensões de 138KV; 69 KV; 44 KV e 34,5 KV, unindo os centros de consumo aos pontos de produção. A isto se acresce, em termos de abastecimento global, as linhas em 138 e 220 KV da Eletrosul, no trecho Tubarão-Joinville, que promovem a alimentação do sistema Celesc pelo Sistema Interligado Sul.

CONSUMO INDIVIDUAL E INDUSTRIAL

Em números atuais, considerando o consumo apurado no mês de março, que é o último dado disponível em razão da sistemática de leitura utilizada, o consumo médio da Celesc é de 92Kwh/consumidor. Este mesmo dado, compulsando elementos extraídos do acompanhamento de mercado da Eletrobrás, era de 85Kwh no correr do ano passado. Este dado demonstra que

há evolução de consumo individual, embora ainda seja baixo o rendimento em termos de análise global. Santa Catarina acompanha a média geral brasileira quanto à utilização de energia elétrica. A posição pode ser considerada boa quando em comparação com os países considerados desenvolvidos.

Questionado sobre a falta ou não de energia para o consumo industrial, o presidente da Celesc revelou que a empresa mantém um estudo permanente do mercado catarinense, acompanhando sua evolução em todas as áreas de consumo, como base para o planejamento global. A posição de Santa Catarina está vinculada aos demais estados sulinos no que se refere ao atendimento de suas necessidades, ou seja, recorre à Eletrosul, que, pelo modelo atualmente em uso no País, é a empresa regional incumbida de gerar energia elétrica que corresponda às necessidades de sua área de atuação. "Podemos dizer que a existência do sistema interligado como fonte de suprimento assegura-nos, sem temor, que a Celesc pode aceitar e responder os desafios do seu mercado consumidor industrial. Isto não quer dizer, contudo, que embora disponível a energia proporcionada pelo Sistema Interligado, inexistem impossibilidades do fornecimento imediato e ilimitado a algumas regiões específicas do Estado, onde o sistema de transmissão não se encontra inteiramente implantado".

O Sistema Interligado Sul alimenta de energia elétrica o sistema Celesc, quando é este visto isoladamente. No Brasil, por gestão da Eletrobrás, há em uso um mecanismo operacional pelo qual se procura integrar as fontes de produção com os respectivos mercados, sempre em termos regionais. Dan-

do prática à orientação segundo a qual cabe ao Governo Central explorar a produção, reservando-se aos estados a distribuição de energia elétrica, a legislação referente aos serviços de eletricidade no País atribui às chamadas empresas regionais a incumbência de produzir e transmitir a energia dentro de áreas geográficas definidas, tidas como regiões geoeletricas. No nosso caso particular, Santa Catarina foi integrada à Região Sul, juntamente com o Paraná e Rio Grande do Sul, sendo que a empresa federal regional que atua na área é a Eletrosul, cabendo a ela contrabalançar suas disponibilidades com as necessidades do mercado, representado por toda esta vasta região. O sistema da Celesc é tipicamente distribuidor, e o volume de compra de energia é superior ao de geração própria.

Um ponto bastante debatido há pouco tempo foi o custo da energia, considerado alto. Sobre a questão, Hercílio Collaço se reportou às palavras de um ex-Ministro, que disse que energia elétrica barata "é aquela que não existe".

Logo, tendo-se energia, ela não pode ser barata porque o seu preço final — a tarifa — resulta do levantamento dos custos incorridos para obtê-la mais uma remuneração legal, destinada a novas reinversões, na continuidade do serviço, de tal sorte que o seu barateamento, em termos reais, deveria implicar no abandono dos investimentos necessários a expandir ou mesmo manter estável o serviço desenvolvido. Aí o risco de não se ter a energia. Evidentemente podem-se estimular técnica e padrões de ação que visem minimizar custos, coisa que vimos fazendo com todo empenho.

OUTROS SETORES

O Setor de Computação da Celesc

tem tido como finalidade o atendimento à área comercial e de apoio administrativo da empresa através de nove aplicações implementadas no computador em uso. Dos nove sistemas, três são independentes e cinco são sistemas integrados ao sistema de Controle Contábil.

Além dos serviços específicos da Celesc, o Setor de Computação dá apoio à Casan e à Ufsc, através do regime de horas blocadas (Block-time) em computador cujo funcionamento é de 24 horas diárias. O Setor se encontra atualmente implementando programas científicos de engenharia elétrica para atendimento da área técnica da Empresa, em computador recentemente instalado.

O Centro de Formação e Aperfeiçoamento da Ressacada — CEFA — com 4.000m² de área construída, desenvolve um programa de formação de mão-de-obra qualificada e o aperfeiçoamento de pessoal técnico de nível médio.

São ministrados 35 cursos, abrangendo alguns que exigem complexas técnicas, inclusive preparo físico apurado e ótimas condições de saúde, como os destinados a pessoal de manutenção de linha viva (homens que trabalham na rede, em esta estar desligada). Com capacidade para adestrar cerca de 600 pessoas por ano, o CEFA tem estendido sua colaboração para outras empresas, para congêneres ou para diversas indústrias catarinenses, dentro do espírito de entrosamento que a Celesc se esforça por caracterizar.

Em matéria de assistência social, acha-se em atividade a Fundação Celesc de Seguridade Social, instituída pela Empresa e que, com a colaboração dos próprios servidores, objetiva

proporcionar a estes suplementação de benefícios a que têm direito como segurados do INPS. Atualmente são prestados os seguintes benefícios: suplementações de aposentadoria por tempo de serviço; de aposentadoria por velhice, de auxílios doença e auxílio nupcialidade. Além disso, a própria Celesc mantém convênios com a Fundação oferecendo meios necessários ao atendimento de serviços odontológicos, médico e social.

No período 1974/75, 24 servidores receberam ou estão percebendo suplementação de aposentadoria; 699 como suplementação do auxílio doença; 174 receberam auxílio nupcialidade; 9.763 consultas médicas e 17.998 atendimentos odontológicos.

O Serviço Social é outra área a que a Celesc tem dedicado especial atenção, tendo realizado milhares de entrevistas de apoio e orientação.

PLANOS DE EXPANSÃO

Segundo seu Presidente, qualquer empresa de eletricidade tem que se pautar em termos de desenvolvimento, em três campos: geração, transmissão e distribuição. A Celesc, com uma reduzida capacidade instalada, gera energia suficiente apenas para atender a aproximadamente 20 por cento de sua demanda, satisfazendo o excedente 80 por cento com requisições ao Sistema Eletrosul. Na formulação atualmente em vigor, atribuída a geração à área federal, não caberia à Celesc imaginar expansão quanto a esse setor da atividade energética. "Temos desenvolvido esforços, além disso, visando a que nossa insuficiência quanto à disponibilidade de geração própria seja em parte compensada pelo nosso acesso aos custos tarifários permitidos pelo

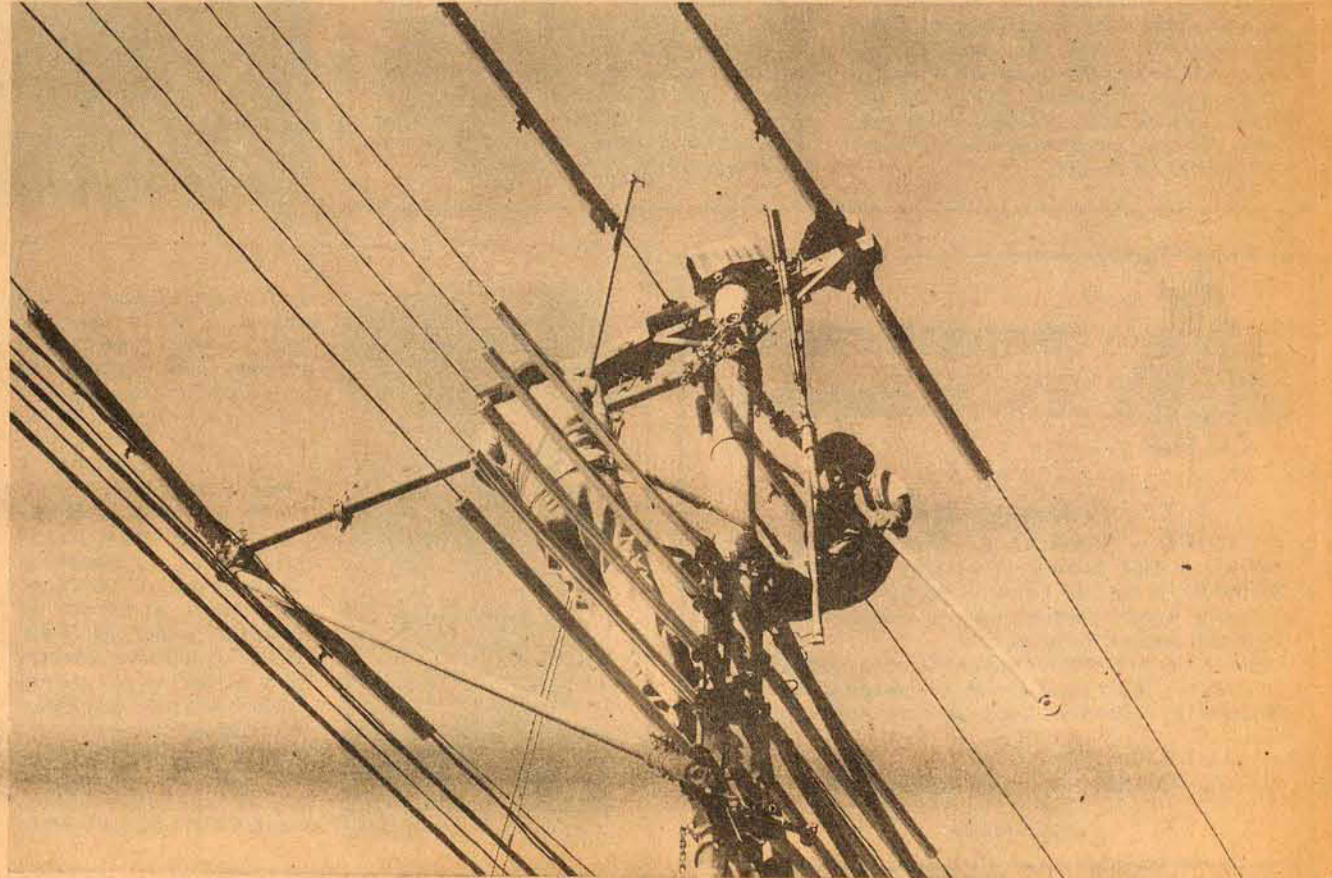
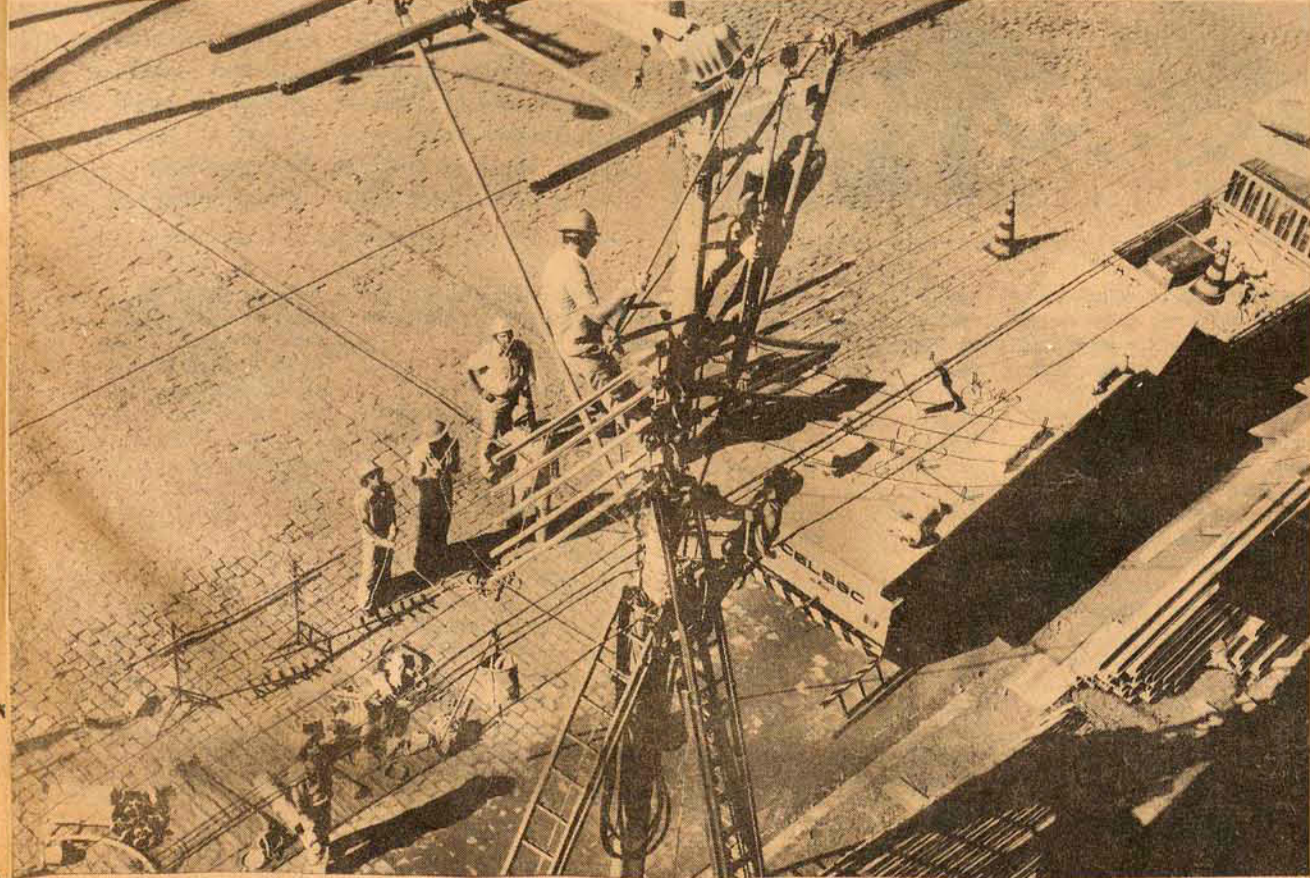
Sistema Interligado. O objetivo final dessa política consiste em aproximar o mais possível as nossas tarifas de venda ao consumidor às vigentes na região Centro Sul, de valor final ainda mais baixo que o nosso".

O esforço a que aludimos — prosseguiu Hercílio Collaço — é feito sem que se possa descuidar das áreas inteiramente de nossa responsabilidade. No caso a transmissão e distribuição. Nessas duas áreas o propósito pretendido por nossa administração é o de conciliar o objetivo de estender o sistema a todos os pontos do Estado com o de consolidar os serviços já existentes, desenvolvendo duas fontes de aço específicas.

As duas são de estruturação técnica e organizacional e outra de viabilização financeira, inclusive obtenção de recursos estranhos à exploração de nossos serviços e consequentemente junto aos órgãos de financiamento próprio.

Florianópolis, Blumenau, Joinville, Lages, Videira, Concórdia, Curitiba, Joaçaba, Canoinhas, Capinzal, São Miguel do Oeste, Campos Novos, Tubarão, Rio do Sul, Mafra, São Bento do Sul, Itajaí e Chapecó possuem uma agência Regional da Celesc. Cada agência jurisdiciona uma determinada região e tem poderes relativos de ação conforme atos próprios de descentralização baixados pela Diretoria.

No entender do Presidente da Celesc, Hercílio da Luz Collaço, as respostas às necessidades de consumo se dão em termos globais, de modo que atendimento às necessidades que surgirem no quadriênio se farão através de uma estratégia geral de ação, onde significativamente desponta o Governo Federal como o detentor da disponibilidade de geração.



Detran adverte que o prazo para emplacar final 5 termina segunda



Até segunda, sem multa.

Na próxima segunda-feira encerra-se o prazo legal para emplacamento dos veículos automotores cujas placas terminam com o algarismo 5. O último dia do prazo seria hoje, 31 de maio, mas por ser sábado - não há expediente no órgão - a data final fica transferida para o dia 2. A advertência é feita pela direção do

Detran, esclarecendo ainda que por isso os proprietários não estarão sujeitos a multa de um salário mínimo imposta pela lei aos retardatários. Os interessados poderão recorrer ao Detran no período compreendido entre 8 e 11 horas, e das 13 às 17 horas - expediente da Coletoria Estadual.

O pão deverá custar 20% mais caro a partir da próxima sexta-feira



Mais caro e de menor peso

O Sindicato dos Panificadores de Florianópolis decidiu por um novo aumento do preço do pão e cujo índice deverá ficar por volta dos 20%. Assim, a fora o pão tabelado, que é o pão misto e que tem preço de 20 centavos, os demais tipos sofrerão acréscimo em seu preço ou diminuição de seu peso. Segundo informações do vice-presidente do Sindicato dos Panificadores, Arthur Quilan, o novo aumento provavelmente começará a vigorar a partir do dia 7 de junho, dependendo das circulares que começarão a ser enviadas a todas as panificadoras para observação

das determinações. Pela nova tabela o pão de semolina que atualmente custa Cr\$ 0,25 passa para Cr\$ 0,30, o pão doce fica em Cr\$ 0,30 uma vez que agora há que já venda por Cr\$ 0,30 e outros por Cr\$ 0,25 e o pão de sanduíche ou de forma fica em Cr\$ 3,00 diminuindo no entanto seu peso que cai de 500 gramas para 450 gramas. O pão tabelado continua em Cr\$ 0,20 e a par dos demais aumentos por motivos de encarecimento da farinha, aumento do salário, a fonte do Sindicato dos Panificadores diz que por enquanto não se cogita em aumentar o preço deste pão.

Três dias de festa: 700 mil frutas.

O ritual da festa da laranja, na Trindade, foi iniciado no final da tarde de ontem com a chegada do estoque de aproximadamente 700 mil frutas-cítricas. Os folguedos terminam domingo.

Acidentes do Trabalho: médico sugere melhor educação no trânsito.

Coletando dados estatísticos em apenas um hospital da cidade, o conferencista revelou que no período de 1/1/73 a 31/7/73 foram analisados 187 casos de acidentes.

Durante a XXVII Semana de Prevenção de Acidentes do Trabalho promovida pela Delegacia Regional do Trabalho durante esta semana, recebeu destaque a conferência feita pelo médico Artur Melo Fernandes, professor da UFSC, sobre o tema "A Educação como meio de prevenção de acidentes entre o domicílio e o lugar de trabalho".

Segundo o conferencista, em pronunciamento feito na reitoria, "de acordo com a Organização Mundial da Saúde, morre uma pessoa a cada dois minutos no mundo em virtude de um acidente de trânsito, acompanhado de 10 a 15 ferimentos graves e de 30 a 40 com ferimentos leves, sendo que 30 a 40% ficam com sequelas incapacitantes após o acidente".

Nas principais capitais brasileiras - Rio, São Paulo, Porto Alegre, Belo Horizonte, Brasília, Recife e Curitiba - a história é semelhante: em cada três horas um automóvel mata uma pessoa. Em amostragem estatística de acidentes de trânsito atendidos no Hospital de Caridade em Florianópolis verificamos o seguinte: no período de 1o. de janeiro de 1973 a 31 de julho de 1973, foram analisados 187 casos de acidentes de trânsito atendidos no setor de emergência daquele hospital.

Explicou o médico que os casos verificados em Florianópolis naquele período foram assim distribuídos: de zero a 10 anos - 19 casos ou 11,43%; de 11 a 15 anos - 16 casos ou 8,55%; de 16 a 20 anos - 28 casos ou 14,90%; de 21 a 30 anos - 61 casos ou 32,60%; de 31 a 40 anos - 35 casos ou 18,50%; de 41 a 50 anos - 9 casos ou 4,80%; e mais de 50 anos - 19 casos ou 11,43%. Por sexo verificou-se que 126 casos ou 67,36% são do sexo masculino, contra 61 casos ou 32,64% do sexo feminino.

Definimos acidente de trajeto do trabalho como sendo todo aquele que ocorre quando o trabalhador deixa o local de seu trabalho e se dirige ao local onde repousa ou vice-versa. Assunto de grande abrangência, o acidente de trajeto predispõe à muitas considerações. As estatísticas disponíveis indicam que os mais graves acidentes do trabalho consistem em acidentes de trajeto e isto vem realçar o interesse que devem ter os empresários em participar de todas as maneiras da eliminação desse prejuízo humano e consequentemente financeiro.

FALHAS HUMANAS
Segundo o conferencista, uma corrente de opiniões considera que os acidentes, em sua maioria, ocorrem por falhas humanas. Explicou que em vários países da Europa são criados órgãos especializados que se encarregam de pesquisar as causas dos acidentes e de dotar as vias públicas de melhores e mais perfeitos equipamentos de segurança.

Computamos como de competência jurídica a reformulação do Código Nacional de Trânsito, assim como a aplicação de leis mais rigorosas com relação às penalidades impostas aos infratores. A tecnologia envolve desde a conservação, sinalização das vias urbanas e rodovias, assim como os cuidados mecânicos dos veículos ou sejam: freio, pneus, direção, rodas, boa conservação do veículo. O aspecto meteorológico, responsável por 3% dos acidentes, envolve chuva, neblina, névoa seca, vento, sol forte (contra os olhos do motorista) tempestades e enchentes.

"Sob o ponto de vista médico - prosseguiu - a prevenção de acidentes de trânsito ou trajeto se revestem de maior importância pois estes envolvem o homem como responsável por 80% dos acidentes. Como prevenção médica, sugerimos que as juntas médicas efetuem exames minuciosos de âmbito físico e mental precedidos, para maior eficiência, de um eletroencefalograma. Justificamos a nossa sugestão apresentando resultados de estudos feitos por especialistas, no sentido de provar a eficiência dos eletroencefalogramas aplicados às exigências dos exames médicos para o trânsito".

O médico Artur Melo Fernandes explicou que "segundo o professor de neurologia da UFSC, Dr. Paulo Norberto Diecher de Sá, 30% das pessoas normais apresentam eletroencefalograma alterado. Em princípio não são doentes, havendo porém mais possibilidades de terem crises epiléticas do que as pessoas que apresentam normalidade clínica e eletroencefalográfica. Em contrapartida, 15% dos epiléticos de grande mal apresentam eletroencefalogramas normais, o pequeno mal dá eletroencefalograma sempre alterado apresentando resultado característico do caso".

EPIDEMIA
Os acidentes rodoviários chegam a tal ponto, que a ONU passou a considerá-los como epidemia e como as epidemias são combatidas com meios profiláticos adequados, sugerimos a educação como um desses meios. As próprias escolas promoveriam campanhas esclarecedoras, procurando alertar as pessoas de que a presença e o auxílio do educador podem antecipar a ação do traumatologista. Objetiva o presente trabalho sugerir aos órgãos públicos e empresas particulares uma campanha sistemática de prevenção de acidentes, assim como a inclusão nos currículos escolares de 1a, e 2a, e 3a. graus, de disciplinas que envolvam conteúdos sobre prevenção de acidentes.

"Como meio de divulgação para as campanhas sugerimos o uso da televisão, dos rdios e dos jornais. No setor educacional, médicos, advogados e engenheiros do trabalho poderiam organizar programas de ensino dinâmico e envolvente, elaborar projetos de pesquisa para organizar ou aperfeiçoar a legislação de trânsito e sugerir normas de solução do grave problema. É evidente que os órgãos públicos e privados nada conseguirão sem o auxílio da comunidade a qual deverá fortalecer as iniciativas no sentido de incentivar o aperfeiçoamento de métodos e processos de educação de trânsito".

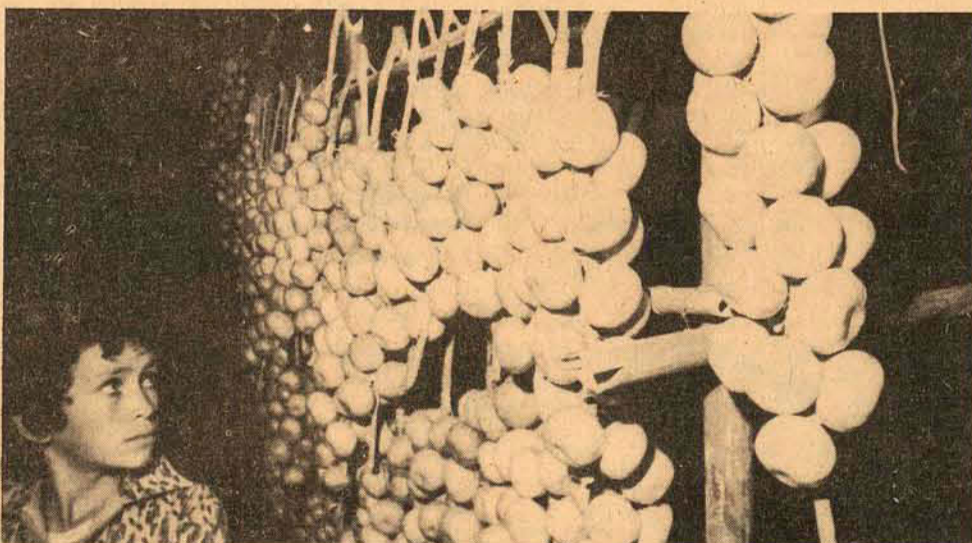
SUGESTÃO RECUSADA

O médico apresentou ao final da conferência, duas sugestões, que o plenário recusou por 37 votos a favor, contra 44 votos desfavoráveis.

Propomos que o eletroencefalograma seja condição indispensável para o candidato se apresentar aos exames de sanidade mental e física efetuados pelas juntas médicas do DETRAN no território nacional. Que o Governo Federal, através da inspiração da Presidência da República desencadeie em todo território nacional, uma campanha de educação envolvendo a legislação de trânsito, idêntica a que no momento se realiza com relação à prevenção de acidentes do trabalho, concluiu.



A tradição, cultivada há mais de 50 anos na cidade, tem sua origem na Idade Média: durante três dias o povo e a igreja prestam homenagens à "Santíssima Trindade" e arrecadam donativos para a construção do novo templo que o bairro ganhará em breve.



Contando já com mais de 50 anos de tradição, repete-se novamente neste final de semana a festa da laranja promovida pela paróquia da Trindade em conjunto com dezenas de expositores voluntários que colocam à venda centenas de pencas de bergamotas e demais tipos de laranjas em suas barracas armadas na praça daquele bairro.

A festa já começou no dia de ontem à tardinha e durante seu desenvolvimento no dia de hoje e amanhã, prevê Frei Nelson Bonassis, vigário da paróquia da Trindade, que haverá um consumo até superior a 700 mil frutas-cítricas, amparando-se nos dados que registraram o sucesso da festa em 1974. Além das frutas entre outras atrações, estão programadas as apresentações da Banda da Polícia Militar de Santa Catarina; a Banda do 63o. Batalhão de Infantaria; Banda do Educandário 25 de Novembro; Banda Nossa Senhora da Lapa do Ribeirão e Band-Show da Polícia Militar.

Na noite de hoje e domingo haverá baile abrilhantado por conjunto musical, não faltando também ao longo de todos os festejos o serviço de churrasco no recinto da Nova Igreja, barrquinhas de diversão e um parque movimentado e iluminado.

Domingo pela manhã haverá missa rezada pelo Arcebispo Dom Afonso Niehues e da qual participará também o Governador do Estado que após descerrará a cortina que cobre as imagens do Sagrado Coração de Jesus e de Nossa Senhora, entronizadas na nova Igreja no dia 25 de maio próximo passado.

FOLCLORE

Segundo a tradição, a festa é abrilhantada pelo cortejo Real: o imperador, a imperatriz, e os pajens, procurando reviver o esplendor da Corte com roupagens vistosas e com solenidade em todos os gestos, permanecendo em lugar de honra na Igreja. Durante o transcorrer da festa, ficam no Império que é um salão especialmente

construído para esta finalidade. Quando se locomovem do Império para a Igreja ou da Igreja para o Império sempre são acompanhados por bandas e músicos dando a tudo um caráter folclórico e que segundo alguns historiadores é uma tradição que já provém da Idade Média.

Segundo Frei Nelson Bonassis, é uma festa de cunho regional mas que tem todas as condições de se transformar numa grande promoção não apenas estadual mas também nacional e semelhante da festa da uva e da maçã. Aos visitantes tem a possibilidade de também mostrar imagens de grande valor artístico, como a representação da "Santíssima Trindade", anteriormente uma grande estampa sobre papel e que mais tarde sob a forma de imagem esculpida em madeira, foi entregue à Igreja pelo Padre Francisco Xavier Topp que deixou escrito: "No mês de março de 1909 foi colocada no altar-mor desta Matriz a bela imagem da SSma., uma verdadeira obra de arte feita pelo artista Fernando Demetz em Ubrichgrodem, Tirol, Áustria". Esta imagem custou, segundo consta do livro tomo 2o. da Paróquia, 1:500\$00. Há ainda mais duas imagens do mesmo autor: a do Sagrado Coração de Jesus e de Nossa Senhora as quais, no último dia 25, foram transportadas pelo povo da velha Matriz para a Nova.

As rendas auferidas pela paróquia com a realização da festa serão empregadas novamente na principal intenção que é a de construir a nova Matriz da Trindade. Sua construção foi iniciada em 13 de junho de 1973 e é um projeto de Ézio Silva. Atualmente a Igreja encontra-se erguida, rebocada, com janelas e contrapiso prontos devendo proximamente serem colocados o forro de gesso pré-moldado, o piso e a pintura. Seu estilo é de Igreja teatro, com piso inclinado e ampla visibilidade servindo para culto católico, ecumênico e apresentações artísticas e sociais.

CENTRAIS ELÉTRICAS DE SANTA CATARINA S.A.
CELESC
COMUNICAÇÃO
A CELESC - AGÊNCIA FLORIANÓPOLIS - comunica a seus consumidores que, DOMINGO, dia 01/06/75, a fim de permitir trabalhos em sua RD primária, haverá desligamento de energia elétrica nos seguintes locais e horários:
Das 6:30 às 11:00 horas - Saco Grande, Cacupé, Santo Antônio, Sambaqui, Jurerê, Canasvieiras, Ingleses e adjacências. Itacorubi, Lagoa da Conceição e adjacências.
Florianópolis, 30 de maio de 1975.
A EMPRESA

Uma nova ponte dentro de 180 dias
O prefeito assinou ontem o contrato para a construção da nova ponte que dará acesso ao Norte da Ilha no valor de Cr\$ 1.271.400,00

O Prefeito Valdemar Filho assinou na tarde de ontem, às 16 horas, em seu gabinete, o contrato para a construção da nova ponte na Avenida da Saúde em substituição a "ponte grávida" que se encontra interditada há quase dois meses. A firma encarregada da construção da nova ponte de ligação do centro da cidade com o norte da Ilha, é a Consmar - Construtora Marcondes Ltda. Segundo o contrato de construção a obra terá 48 metros de comprimento, com largura de total de 14 metros, sendo 9 para pista de rolamento e 2,50 metros para os passeios. O prazo de entrega da obra é de 180 dias (seis meses). O custo total foi fixado em Cr\$ 1.271.400,00 e inclui

os trabalhos de demolição e retirada da ponte existente e também da ponte provisória de madeira que foi construída e não chegou a ser utilizada. No ato de assinatura do contrato, a Construtora Marcondes Ltda., assumiu toda a responsabilidade sobre o projeto apresentado, bem como sobre a montagem, execução e segurança da obra. Ficou estabelecido que qualquer alteração no projeto dependerá de prévia autorização da Secretaria Municipal de Transportes e Obras. O acréscimo de obras decorrentes de alteração do projeto ou das especificações não poderá ultrapassar de 25% do valor global estabelecido. PRAZOS Os serviços contratados se-

rão iniciados dentro de dez dias consecutivos a expedição da ordem de serviço, com prazo para conclusão de 180 dias. As prorrogações poderão ser feitas pelos seguintes motivos: falta de elementos para prosseguimento dos trabalhos, quando o fornecimento deles couber a contratante; período excepcional de chuvas; ordem escrita da contratante, para paralisar ou restringir o andamento dos serviços, no interesse da administração e acréscimo da obra. A Prefeitura Municipal exercerá ampla fiscalização na execução das obras, através de um engenheiro da Secretaria de Obras o que em nenhuma hipótese eximirá a empreiteira da responsabilidade em relação

a mesma, como também em relação aos danos causados a terceiros. MULTAS A empresa empreiteira está sujeita a multas variáveis de Cr\$ 1.000,00 a Cr\$ 10.000,00, se não der às obras o andamento previsto; não executá-las perfeitamente de acordo com as normas técnicas e especificações vigentes no DER/SC; se dificultar os trabalhos de fiscalização dos mesmos e se informar inexatamente a administração da Secretaria de Obras sobre os serviços contratados. O contrato poderá ser rescindido por acordo e por iniciativa da Secretaria de Obras, se a empreiteira não cumprir

quaisquer das obrigações; não recolher qualquer multa no prazo previsto; incorrer em multa em mais de duas condições fixadas para sua aplicação; transferir a terceiros ou executar qualquer trabalho com imperícia técnica devidamente constatada na fiscalização.