

O TEMPO — Pressão atmosférica média: 1004,8 milibares. Temperatura média do dia: 27,5 graus centígrados com um máximo no ponto de maior insolação de 28,2 graus e um mínimo à noite de 20,2 graus. Umidade relativa média: 77,5 por cento. Estado médio do céu: cumulus, stratus, de meio claro a encoberto. Formações de neblinas e nevoeiros nas serras e no litoral à noite. Estado médio do tempo: com instabilidades no planalto e nas serras entre o litoral e o planalto, rápidas e passageiras. Estado médio geral no Estado: com pequenas instabilidades rápidas passando a completamente estável-bom. Previsão: A. Seixas Netto.

# O ESTADO

Florianópolis — Quarta-feira 16 de abril de 1975 — Ano. 60 — No. 17.990 — Edição de hoje 16 páginas — Cr\$ 1,50

EMBAIXADOR — Deverá chegar a Florianópolis nos próximos dias, em visita oficial ao Estado de Santa Catarina o Embaixador de Israel no Brasil Mardkai Schneerson. Em Florianópolis o Embaixador de Israel que viajará acompanhado de sua esposa visitará o Governador Antônio Carlos Konder Reis, Presidente da Assembléia Legislativa, Presidente do Tribunal de Justiça, Prefeito Municipal, Autoridades militares. Nos próximos dias será divulgado oficialmente o programa de visitas.

## Novos Partidos só depois de 1976

Fontes do Palácio do Planalto informaram ontem que o presidente Ernesto Geisel só irá definir a posição do governo quanto à extinção dos partidos, para a criação de mais um, ou quantos se fizerem necessários, após as eleições municipais, em 1976. (Página 5)

## Vem aí o projeto da Classificação

O Plano de Classificação de Cargos dos servidores deverá ter dentro de 10 dias o seu anteprojeto concluído, conforme ficou confirmado na reunião de ontem do Governador Konder Reis com o Secretariado. A visita de Geisel também foi tratada durante a reunião (Página 3).

## Colocação garantida para a safra

O Secretário da Agricultura, Sr. Victor Fontana, garantiu ontem a comercialização de toda a safra de trigo, milho, feijão e soja do Oeste catarinense, contrariando declarações do Deputado Ernesto de Marco (MDB), segundo as quais estaria faltando mercado (Página 9 e 3).

# Assembléia aprova Dib por 22 votos contra 17

Com os 22 votos da bancada da Arena, contra 17 da bancada do MDB, o Deputado Dib Cherem teve o seu nome aprovado ontem para Prefeito da Capital, decisão que a Mesa da Assembléia formalizará através de decreto legislativo a ser encaminhado ao Governador Antônio Carlos Konder Reis. (P.3)

## As tainhas estão voltando (P.6)



**Guerrilha trava luta sangrenta nas ruas de Beirute e já fez 80 mortos**

Página 2.

**Denúncia sobre compra de minas pela Shell vai receber desmentido**

Página 3.

**Phnom Penh vive no caos. Ninguém sabe quem ganha ou quem perde**

Página 2.

**Contusão de Orivaldo pode obrigar Áureo a mexer na defesa do Avaí**

Página 8.

## Quem detém o controle de Phnom Penh?

Saigon — A situação da capital cambojana, Phnom Penh, é controversa. Os comunistas do Khmer Vermelho, por um lado, afirmam ter ocupado o aeroporto e penetrado profundamente na cidade, e o governo, por outro lado, diz que esta continua sob seu controle.

Anteontem à noite, os jornalistas de Phnom Penh informaram que os comunistas haviam assumido o controle de uma parte da estrada que leva ao aeroporto. Acrescentaram, entretanto, que o governo enviara reforços, por avião, que se uniram a uns mil soldados que tentam defender uma rota paralela à estrada.

As transmissões radiofônicas do Khmer Vermelho, por sua vez, dão conta da ocupação da cidade de Prek Pheou, perto do extremo norte da capital, e do avanço para uma ponte a menos de sete quilômetros do centro da cidade, "que está a ponto de cair. Nós a libertamos quase toda".

### NO VIETNÃ

No Vietnã do Sul, continuam os combates nos três lados de Saigon. O Vietcong explodiu um depósito de munições na base aérea de Bien Hoa, ao norte da capital, ferindo aproximadamente 29 pilotos.

As lutas também continuam em Xuan Loc, pelo sétimo dia consecutivo. O Exército sul-vietnamita diz que suas tropas se mantêm firmes, impedindo que os combates se espalhem além das redondezas de Saigon. Os norte-vietnamitas canhonearam Tay Ninh pelo segundo dia atingindo a capital provincial com sessenta cargas de artilharia que destruíram 34 residências e feriram seis civis.

### KISSINGER E A UDA

Em Washington, o secretário de Estado Henry Kissinger disse ao Congresso que a solicitação do presidente Ford, para uma ajuda maior ao Vietnã, "deve ser aprovada", ao invés de tentar-se determinar qual o erro cometido no sudeste asiático.

Muitos sustentam — afirmou — que temos feito mais do que o suficiente pelo governo e o povo do Vietnã do Sul. Não estou de acordo com essa posição e não acredito que revisar infinitamente a prudência de nossa participação inicial tenha agora algum propósito útil.

Até agora, o Exército sul-vietnamita já perdeu, em sua retirada, cerca de 780 milhões de dólares em armas, munições e outros equipamentos de guerra, segundo um funcionário do Pentágono. Entretanto, o senador democrata Frank Church eleva essa cifra de cinco a dez bilhões de dólares.

## O pão volta à mesa dos uruguaios

Montevideo — Pela primeira vez em quase dois anos, a palavra "greve" começou a correr de boca em boca entre as alarmadas donas de casa de Montevideo, porque não conseguiam encontrar pão. Elas acusavam abertamente os padeiros de terem se rebelado contra as disposições que proibem greves ou paralisações, negando-se a fabricar e vender o produto. Apesar dos enfáticos desmentidos dos padeiros, pelo menos, parcialmente, o fato existiu.

O pão começou a "desaparecer" desde sexta-feira e nos últimos três dias podia-se ver longas filas diante das panificadoras. A indignação popular foi crescendo e muitos chegaram a telefonar para as autoridades, para o "conselho de subsistência" — uma entidade oficial de controle — e os mais radicais procuraram diretamente os quartéis.

Em resposta, dezenas de fiscais, acompanhados por soldados e policiais, percorreram quase todas as panificadoras de Montevideo, e prendendo padeiros por algumas horas. Acredita-se que nos próximos dias se conhecerão as sanções aos comerciantes infratores, que vão de três a 60 dias e multas que podem chegar a alguns milhões de pesos.

O episódio, confuso até o momento, começou depois que o governo, entre outros aumentos, decretou na quinta-feira os novos preços do pão determinando a venda "por quilo", isto é, de acordo com o peso. Até então, os padeiros vendiam por "unidade", que lhes trazia maior lucro. Ante a ação repressiva, que em alguns casos teve conotações espetaculares, o produto começou a aparecer rapidamente ontem de manhã.

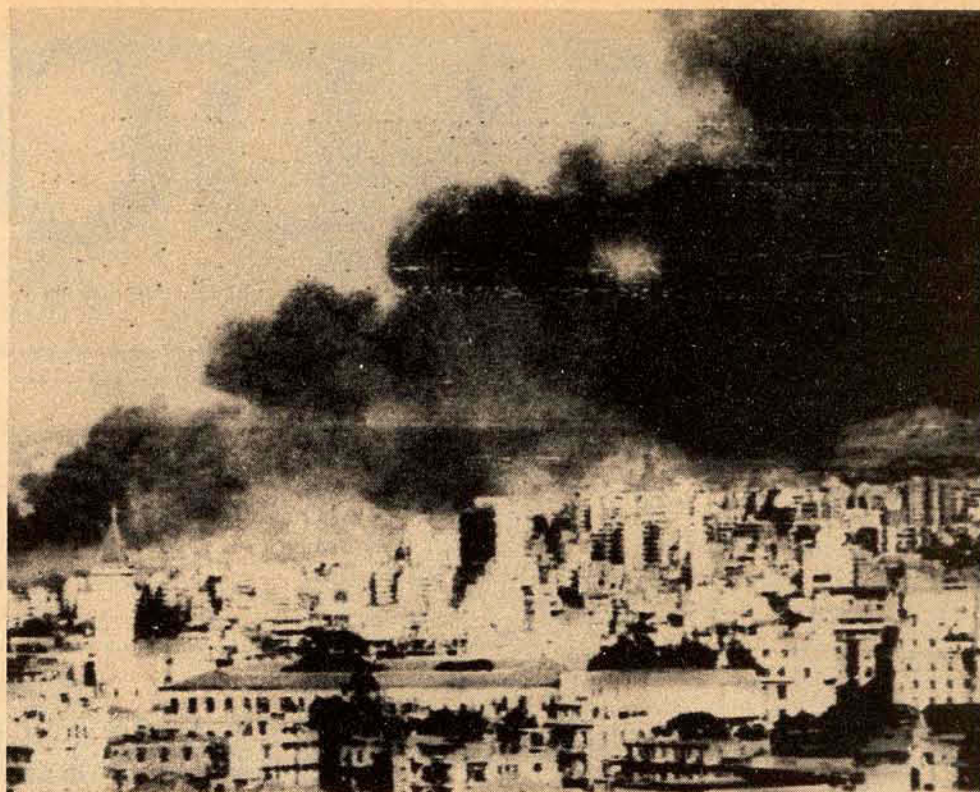
## A campanha política em Portugal



Lisboa — O chefe do Partido Socialista Português, Mário Soares, acha que as próximas eleições obrigam o Movimento das Forças Armadas a escolher entre uma posição mais equilibrada ou um "vô mais alto", que faria de Portugal uma nova Albânia.

Soares afirmou que o MFA não é um bloco homogêneo, mas uma espécie de nebulosa, cuja atitude política deveria ser influenciada decisivamente por uma grande vitória do Partido Socialista nas próximas eleições. Enquanto isso, a campanha para pleito do dia 25 prossegue em todo o Portugal.

Em Lisboa, quase que diariamente são realizadas manifestações dos diversos partidos, alguns dos quais chegam a um ecletismo singular em seus lemas de campanha.



Beirute, parcialmente coberta pela fumaça das explosões.

## Nas ruas de Beirute a luta violenta entre palestinos e direitistas

Beirute — Continuaram não se dispõe de número exato de baixas.

"Estiveram disparando durante o dia todo e ouço explosões o tempo todo", afirmou um habitante de Beirute ao jornalista da Associated Press, Edward Cody.

A luta entre jovens armados com metralhadoras leves e foguetes antitanques, obrigou a maior parte do comércio a fechar suas portas, as escolas e as repartições públicas também não funcionaram e, os habitantes de certos bairros da capital permaneceram em suas casas.

Durante estes três dias de confronto, o número de mortos já elevou-se a 80. Mais de 100 pessoas resultaram feridas, porém o contato com alguns bairros da cidade ficou interrompido e

A direita organizou uma milícia que envolve 5.000 homens, ligados ao partido falangista, pediram que se implantassem medidas estritas, a fim de controlar as guerrilhas, que segundo denunciaram, fomentam a violência e propiciam os ataques israelenses de represália.

A maior parte da luta se centralizou ontem nas zonas cristãs da cidade onde habita um grande número de militantes falangistas, nas proximidades dos campos de refugiados palestinos, na região nordeste de Beirute. Algumas fontes palestinas disseram que as guerrilhas tratavam de expulsar os franco-atiradores falangistas de seus refúgios nos telhados dos edifícios.

ESTADO DE SANTA CATARINA  
SECRETARIA DOS TRANSPORTES E OBRAS  
DEPARTAMENTO DE ESTRADAS DE RODAGEM

### AVISO

O DEPARTAMENTO DE ESTRADAS DE RODAGEM DA SECRETARIA DOS TRANSPORTES E OBRAS DE SANTA CATARINA, comunica aos interessados que se acha aberto Edital de Concorrência no. 6/75 para execução de terraplenagem, obras de arte correntes e serviços complementares, tudo pelo regime de empreitada por preço unitário, correspondente ao trecho da SC-446 entre Criciúma e Orleães numa extensão aproximada de 41,00 Km, com prazo de entrega das propostas até às 15,00 horas do dia 12 de maio de 1975, no Protocolo Geral do DERSC., Edifício das Diretorias em Florianópolis.

Cópia do referido Edital e maiores esclarecimentos serão obtidos na Sede do DERSC., no endereço acima citado.

DERSC., em Florianópolis, 11 de abril de 1975  
Eng. Civil Antonio Carlos Werner  
Diretor Geral do DERSC.

ESTADO DE SANTA CATARINA  
SECRETARIA DOS TRANSPORTES E OBRAS  
DEPARTAMENTO DE ESTRADAS DE RODAGEM

### AVISO

O DEPARTAMENTO DE ESTRADAS DE RODAGEM DA SECRETARIA DOS TRANSPORTES E OBRAS DE SANTA CATARINA, comunica aos interessados que se acha aberto Edital de concorrência no. 7/75 para execução de terraplenagem, obras de arte correntes e serviços complementares, tudo pelo regime de empreitada por preço unitário, correspondente ao trecho da SC-438 entre Gravatal e Orleães numa extensão aproximada de 37,00 Km, com prazo de entrega das propostas até às 15,00 horas do dia 15 de maio de 1975, no Protocolo Geral do DERSC., Edifício das Diretorias em Florianópolis.

Cópia do referido Edital e maiores esclarecimentos serão obtidos na Sede do DERSC., no endereço acima citado.

DERSC., em Florianópolis, 11 de abril de 1975.  
Eng. Civil Antônio Carlos Werner  
Diretor Geral do DERSC.

ESTADO DE SANTA CATARINA  
SECRETARIA DOS TRANSPORTES E OBRAS  
DEPARTAMENTO DE ESTRADAS DE RODAGEM

### AVISO

O DEPARTAMENTO DE ESTRADAS DE RODAGEM DA SECRETARIA DOS TRANSPORTES E OBRAS DE SANTA CATARINA (DERSC), comunica aos interessados que se acha aberta TOMADA DE PREÇOS — EDITAL No. 09/75, para a execução de 4(quatro) superestruturas de pontes em concreto armado sobre os Rios Leão, Bonito, Água Branca e Cachoeira, situadas na Jurisdição da Residência de Araranguá.

O prazo para a entrega das propostas está fixado até às 16,00 horas do dia 12 de maio do corrente, podendo o Edital e esclarecimentos serem obtidos na Sede do DERSC., à Rua Tenente Silveira, Edifício das Diretorias, 7o. andar em Florianópolis.

DERSC., em Florianópolis, 11 de abril de 1975.  
Eng. Civil Antônio Carlos Werner  
Diretor Geral do DERSC.

## RESTAURANTE ARRENDATÁRIO

Tendo em vista a próxima conclusão de suas instalações e inauguração a 29 de maio próximo vindouro, a DIRETORIA DO LAGOA IATE CL'JBE, está recebendo propostas dos interessados no arrendamento do seu Restaurante, Bar e Lancheonete.

Os interessados deverão apresentar à Secretaria do Clube, à rua DEODORO, no. 11, nesta capital, proposta de arrendamento contendo, entre outras informações:

- experiência anterior;
- patrimônio disponível;
- referências bancárias e comerciais.

Florianópolis, 11 de abril de 1975.

ALFRED HEILMANN  
ADMINIST — LIC

## Argentina: uma reunião muito importante entre Isabelita e Balbin

Buenos Aires — A presidente Isabel Peron e o principal dirigente da oposição, Ricardo Balbin, ambos fortalecidos politicamente pelo resultado das eleições provinciais de domingo passado em Misiones, se entrevistam hoje, num encontro que poderá ter considerável significação.

É a primeira entrevista de Isabelita com Balbin, chefe da União Cívica Radical, desde o ano passado. Balbin mantinha permanente contato com o falecido presidente Juan Domingo Peron, de quem chegou a ser conselheiro, mas essas relações com o governo se esfriaram desde a morte do caudilho, a primeiro de julho de 1974.

Em declarações feitas à imprensa, que o interrogou sobre seu encontro com a presidente, o dirigente da UCR disse que "se quem me recebe está inspirado pelo mesmo ânimo com que eu irei, então sou otimista". Acrescentou que não levará nenhum "livro de queixas" à presidente e que, em troca, pretende "expor todos os problemas do país".

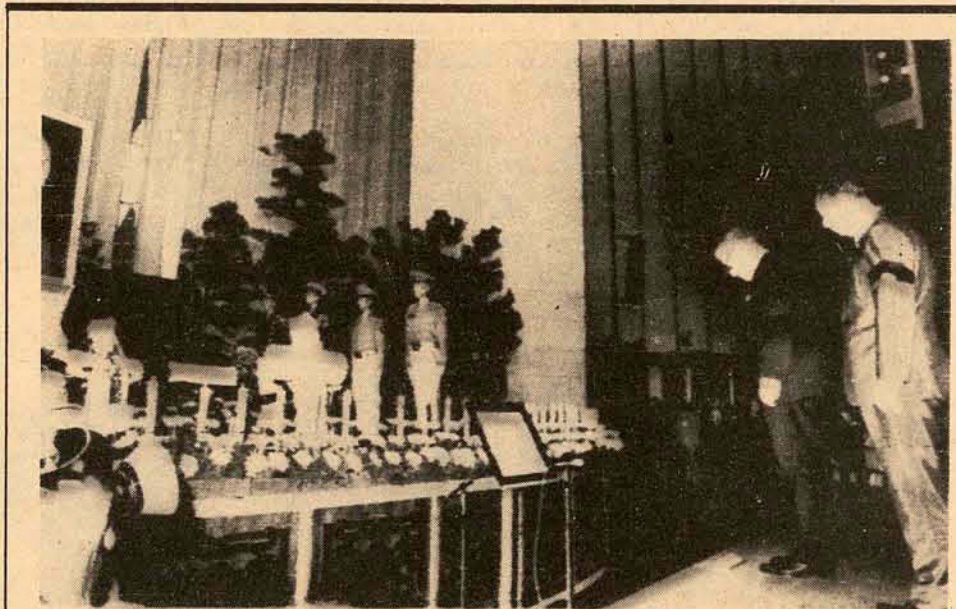
A entrevista foi feita em circunstâncias em que tanto o governo como o principal

partido da oposição não ocultam sua alegria pelos resultados das eleições de Misiones, nas quais ambos triunfaram.

Admite-se que um dos temas a serem abordados por Balbin é o da violência política. Os radicais apóiam a ação oficial contra as organizações guerrilheiras da extrema-esquerda, mas reclamam uma repressão semelhante contra grupos ultra-direitistas, que agem impunemente.

Outra preocupação que será apresentada por Balbin diz respeito à "guinada para a direita" que a oposição acredita estar dando o governo, desde o falecimento de Peron. Segundo um porta-voz da UCR, "a direita peronista, de mentalidade autoritária, não tem simpatia alguma pelas coincidências de sentido democrático que Peron acertou com o grosso da oposição".

Certo, não se acredita na possibilidade de Balbin pedir uma mudança de gabinete ou o afastamento de funcionários governamentais. O chefe radical sustenta que isso é privativo das atribuições constitucionais de Isabelita: "Mas, se houvesse mudanças, diríamos que a presidente acertou".



O vice-presidente norte-americano Nelson Rockefeller em frente ao atáúde do extinto presidente da China Nacionalista, Chiang Kai-Shek, que será sepultado hoje na sua residência nas montanhas, depois das cerimônias fúnebres.



Centrais Elétricas do Sul do Brasil S.A.  
ELETROSUL

Subsidiária da ELETROBRAS

TRANSFERÊNCIA DA SEDE PARA FLORIANÓPOLIS  
CADASTRAMENTO DE IMÓVEIS RESIDENCIAIS

A Centrais Elétricas do Sul do Brasil S.A. — ELETROSUL deseja conhecer e cadastrar as disponibilidades de imóveis residenciais (casas e apartamentos), localizados no município de Florianópolis (Ilha e Continente) que possam ser locados ou adquiridos por seus empregados transferidos, em complemento ao Plano Habitacional da Empresa, ora em fase de desenvolvimento.

A ELETROSUL deseja cadastrar os imóveis atualmente em disponibilidade e aqueles que se tornarão disponíveis, por conclusão de obra ou término de contrato de locação, até o mês de fevereiro de 1976.

Para esse fim, solicita aos interessados que compareçam, para fins de cadastramento, ao seguinte endereço, de segunda a sexta-feira, das 14:00 às 17:00 horas:

Centrais Elétricas do Sul do Brasil S.A. — ELETROSUL  
Grupo de Trabalho de Transferência — GTT-05/75  
Rua Tenente Silveira, 37 — 6o. andar  
Edifício Apolo  
Florianópolis

As solicitações de cadastramento, que poderão, também, ser formuladas por correspondência dirigida ao endereço supra mencionado, deverão ser instruídas com os seguintes dados básicos:

- Localização do imóvel: bairro, rua e número.
- Tipo de construção: alvenaria, madeira ou mista.
- Área construída.
- Área do terreno.
- Número e descrição das dependências
- Preço de locação ou de venda.
- Condições de pagamento, no caso de venda.
- Nome e endereço do proponente.
- Se possível, anexar planta baixa e foto do imóvel.

Poderão igualmente se cadastrar os interessados na venda de terrenos destinados a construção de residências pelos empregados transferidos, localizados em bairros residenciais, devendo para este fim as propostas ser instruídas com os dados básicos previstos nos itens a, d, f, g, h e i, acima mencionados.

O cadastramento, objeto do presente Edital, não representará qualquer forma de compromisso, nem para o proponente nem para a ELETROSUL, pois destina-se, unicamente, a facilitar aos empregados da ELETROSUL a identificação e a localização de imóveis pelos mesmos pretendidos, para futuras negociações a serem desenvolvidas pelos próprios, com os respectivos proponentes.

# Dib recebe 22 votos. É o novo Prefeito

Em sessão especial que teve a presença da totalidade dos deputados da Arena e de 17 deputados do MDB, e que foi assistida — da tribuna de imprensa pelo Prefeito em exercício Waldemar da Silva Filho, a Assembléia Legislativa aprovou ontem por 22 votos contra 17 a indicação do nome do Deputado Dib Cherem para Prefeito de Florianópolis. A sessão, iniciada às 20h30m., terminou duas horas mais tarde, e a maior parte do tempo foi ocupada por pronunciamentos dos deputados Dejanir Dalpasquale e Murilo Canto, do MDB, que se reveteram na crítica ao sistema indireto da eleição, e na consequente justificativa do voto contrário dos 17 deputados do partido ao nome indicado pelo Governador.

A votação foi secreta, através de cédulas que a presidência distribuiu logo após os discursos de encaminhamento de votação, e a apuração realizou-se em seguida. Proclamado o resultado, a Mesa baixou projeto de decreto legislativo aprovando a indicação, cuja cópia será encaminhada ao Governador Antônio Carlos Konder Reis.

A indicação do nome do Deputado Dib Cherem foi inicialmente examinada por uma comissão especial, integrada pelo deputados Fausto Lobo Brasil, Homero de Miranda Gomes, Antônio Henrique Bulcão Vianna, Martinho Herculano Ghizzo e Dejanir Dalpasquale. Esta comissão, presidida pelo deputado Fausto Brasil,

aprovou o parecer do relator, deputado Homero de Miranda Gomes, encaminhando-o ao plenário. No parecer, o Sr. Homero Gomes destacou: "Quanto ao mérito da indicação, nada temos a obstar. Embora seja o cargo de Prefeito da Capital obrigatoriamente referendado por esta Casa legislativa, é de livre escolha do Governador, caracterizando-se, podemos dizer, como função de sua estrita confiança. A presente indicação não fere nenhum dispositivo de ordem legal ou constitucional, motivo pelo qual recomendamos a sua aprovação". Já na comissão, o Sr. Dejanir Dalpasquale absteve-se de votar, pelos mesmos motivos dados ao plenário. O representante da Oposição, contudo, ressaltou os méritos pessoais do candidato, salientando que o seu partido ao votar contra a sua indicação não o fazia por restrições à pessoa, de qualquer espécie, mas pelo princípio de que não aprova a eleição indireta, entendendo-a como "uma afronta à soberania e à vontade popular".

Hoje o Deputado Dib Cherem será recebido em audiência pelo Presidente Geisel, às 15h30m., no Palácio do Hanalto. Nos próximos dias apresentará suas despedidas da Câmara Federal, retornando em seguida para Florianópolis. Nesta Capital o futuro Prefeito tratará da composição de seu quadro de auxiliares e dos planos que pretende pôr em prática durante a sua administração.



## Becker pede que mínimo seja um só em Santa Catarina

O senador Otair Becker defendeu na tribuna do Senado a necessidade de se estabelecer um único nível de salário mínimo para Santa Catarina, "hoje uma das quatro unidades da Federação que ainda continuam divididas em duas sub-regiões salariais". Segundo afirmou, a unificação do salário mínimo no Estado representa "uma forma de reparar uma discriminação injusta, que vem gerando inconformismo na classe operária local".

O parlamentar disse que é de difícil compreensão o critério de fixar um padrão mais elevado de salário mínimo para apenas 18 municípios catarinenses, deixando os demais 179 com nível inferior, quando se sabe "que Santa Catarina é um Estado com uma mesma vida sócio-econômica e com um mesmo custo de vida". Lembrou que em 1973 o Ministério do Trabalho desenvolveu estudos para dar a Santa Catarina um único nível de salário mínimo, "mas, inexplicavelmente, na fixação dos valores em 1.º de maio do ano passado foi mantido o critério de duas sub-regiões, o que desagradou profundamente os trabalhadores".

O Sr. Otair Becker lembrou que Joaçaba e Herval do Oeste são cidades que, embora divididas pelo Rio do Peixe e possuindo a mesma vida econômica, situam-se em sub-regiões salariais diferentes, "o que vem provocando uma série de problemas de ordem social".

Em outro ponto de seu pronunciamento, o senador Otair Becker fez um apelo aos Ministros Mário Henrique Simonsen e Reis Veloso, no sentido de que concedam o aval do Tesouro Nacional para o empréstimo de US\$ 200 milhões que o Estado está pleiteando para o setor rodoviário.

## Presidente do Inps vem no dia 10 a Florianópolis

O presidente do Inps, Sr. Reinhold Stephanes, virá a Florianópolis no dia 10 de maio, a fim de proferir palestra aos participantes do III Encontro Catarinense de Hospitalares, que se realizará nesta Capital de 7 a 10 do próximo mês. Em sua palestra, a ser proferida no auditório da Reitoria da Ufsc, o Sr. Reinhold Stephanes abordará o tema "as atuais perspectivas da assistência previdenciária".

O programa do encontro já foi elaborado e prevê uma série de palestras, inclusive dos presidentes da Caixa Econômica Federal, do Funrural e do Besc.

É o seguinte o programa do encontro:

Dia 7 às 20 horas — instalação, seguindo-se conferência sobre o tema "a rede privada de hospitalares na realidade assistencial brasileira", a cargo do médico paulista Aloísio Fernandes.

Dia 8 — das 8 às 12 horas — palestras do padre Cherubin, representante do Ministério da Saúde; do Secretário Hélio Ortiz; do Dr. Hélio Kassab, presidente da Associação Médica Brasileira e do Dr. Helvício Leite, da Federação Brasileira de Hospitalares. Das 14 às 18 horas — apresentação de monografias.

Dia 9 — das 8 às 12 — palestras a cargo dos Srs. Líbero Massarin, presidente do Funrural; Jorge Bornhausen, presidente do Grupo Financeiro Besc e Carlos Richbieter, presidente da Caixa Econômica Federal.

O encontro será encerrado às 10h30m. do dia 10, com uma palestra do médico Mário Nascimento, diretor clínico do Hospital São José, de Joinville, que falará sobre a participação do corpo clínico na administração geral do hospital.



Durante a reunião que manteve ontem com seu secretariado, o Governador se inteirou dos trabalhos que envolvem o plano.

## O plano de classificação estará pronto em 10 dias

Dentro de 10 dias a Secretaria da Administração deverá submeter ao Governador do Estado o ante-projeto do plano de classificação de cargos do funcionalismo público estadual. O assunto foi debatido na reunião que o Governador manteve na manhã de ontem com o seu secretariado, tendo o Sr. Plínio Bueno informado que estão sendo ultimados os detalhes do documento e que atualmente estão sendo ouvidas as associações de classe.

Acredita-se que até o final do mês ou então em princípios de março, o documento seja encaminhado à consideração da Assembléia Legislativa, que deverá apreciá-la em regime de urgência, a exemplo do que já está ocorrendo com o plano de governo e a reforma administrativa.

A reunião do secretariado durou cerca de duas horas e meia, sendo focalizados vários assuntos, entre os

quais se destacaram a visita do Presidente Geisel a Santa Catarina, a previsão de aumento da próxima safra, a mensagem anual a ser encaminhada à Assembléia e a visita do Ministro da Agricultura ao Estado, nos próximos dias 24 e 25.

### GEISEL

O Chefe da Casa Militar, coronel Décio Lago, deu conhecimento das providências que estão sendo tomadas com vistas à visita do Presidente da República a Florianópolis e Joinville. Informou que o programa já se encontra elaborado, o que foi feito em conjunto com os assessores do Palácio do Planalto que estiveram recentemente nesta Capital.

### SAFRA

O Secretário da Agricultura, Vitor Fontana, por sua vez, anunciou as previsões de aumento da safra dos quatro principais produtos agrícolas de Santa Catarina, segundo levantamentos feitos por técnicos da Secretaria.

Disse que as estimativas indicam um crescimento da ordem de 33% para a safra do feijão; de 15,3% para a de soja; de 15,10% para o arroz e de 7,02% para o milho. Esclareceu que esses dados estimam que o crescimento médio ponderado do setor alcançará a taxa de 9,9% e que a safra prevista é de 3.171.260 toneladas.

O Sr. Vitor Fontana deu ciência também de sua viagem hoje para Brasília, a fim de se avistar com o Ministro Aloysio Paulinelli, que nos próximos dias 24 e 25 vem a Santa Catarina, visitando os municípios de Concórdia, Xanxerê e Itajaí, presidindo neste último a instalação de um simpósio da indústria da pesca.

### MENSAGENS

Depois de ouvir do Secretário da Casa Civil, Paulo da Costa Ramos, um relato sobre a tramitação das três mensagens encaminhadas no último dia 10 à Assembléia,

o Governador Konder Reis leu um esboço da introdução da mensagem anual que enviará na segunda quinzena deste mês ao Legislativo. Pediu a colaboração de todos os seus assessores imediatos, no sentido de que apresentem um relato das primeiras semanas de suas atividades, a fim de incluir no documento.

Durante a reunião de ontem também foram ultimados os detalhes da viagem que o Governador fará sexta-feira a Porto Alegre, a fim de se reunir com o Ministro Reis Veloso.

O Sr. Renato Ramos da Silva, presidente do Badesc, que também participou do encontro, informou ao Governador que o Banco deverá ser instalado no Estreito, tendo em vista a inexistência na Ilha de um imóvel em condições de disponibilidade e de espaço físico para abrigar todos os setores do estabelecimento.

## Mensagens voltam à Comissão de Justiça

Com pareceres favoráveis também nas Comissões de Finanças e de Serviços Públicos, e após receber ontem 26 emendas da bancada do MDB, os projetos que aprovam o Plano de Governo e a Reforma Administrativa voltam hoje ao exame da Comissão de Justiça, onde o relator, deputado Nelson Pedrini, irá se pronunciar sobre as emendas do ponto de vista constitucional. Na comissão de finanças o parecer foi dado pelo deputado Moacir Bértolo, ao Plano de Governo, e pelo deputado Venício Tortato,

à Reforma Administrativa. Ontem, durante a sessão plenária vespertina, o deputado Dejanir Dalpasquale ocupou a tribuna para criticar dispositivos da Reforma Administrativa, condenando a intenção do Governo de criar "patrulhas mecanizadas" para atendimento direto a particulares, o que de-

irá fazer política com a Arena, essas máquinas poderão ser distribuídas por critérios políticos". O representante emedebista chamou ainda a atenção para o fato de o Governo pretender substituir a Acaresc pela Encater, "pois a Acaresc, que nunca fez política, possui um corpo técnico que se coloca entre os melhores do país, comparativamente aos de outros Estados, e esses técnicos não de estar desorientados, com as notícias que correm de que no novo órgão terão que fazer a política da Are-

na". Dejanir pediu ainda a criação de uma empresa entre as cooperativas de Santa Catarina, Paraná e Rio Grande do Sul, para atender às exportações de soja, tendo em vista que atualmente as exportações aproveitam a intermediários e açambarcadores, que retêm 20% do produto.

As emendas, todas subscritas pela bancada do MDB, são relacionadas como modificativas (redacional e ampliativa), supressivas, substitutivas e restritivas de artigos e parágrafos do projeto.

## Campos responde hoje denúncia sobre compra de minas

A denúncia do deputado estadual Murilo Canto terá uma resposta oficial, do plenário da Assembléia Legislativa, numa carta a ser lida hoje pelo líder do Governo Antônio Pichetti, onde o Secretário da Indústria e Comércio, Sebastião Neto Campos, refutará, segundo sua assessoria, as acusações do parlamentar opositorista.

Um assessor do Secretário afirmou que a Shell participará de um projeto na área de carvão, mas de assessoria técnica. A empresa se chamará "Assessoria de Projetos de Carvão Ltda", com uma participação acionária da Shell de 50% no capital da empresa. Esse mesmo assessor explica que a legislação brasileira proíbe o capital multinacional na lavra de recursos minerais nacionais.

Esse projeto, cuja execução em empresa já está definida, visa a transferência de tecnologia e know-how para a indústria de mineração catarinense, não havendo qualquer participação multinacional além disso. Explica ele que a carta que será lida hoje no plenário da Assembléia pelo líder do Governo contém o projeto e seu encaixe na legislação brasileira do setor.

A mesma fonte acentua ter havido má informação na denúncia do deputado emedebista, pois nos termos em que a mesma foi feita é facilmente refutável. Na tarde de ontem, o Secretário da Indústria e Comércio esclareceu que a posição da Secretaria e sua argumentação ficariam públicas através da carta que sua assessoria está confeccionando sobre o assunto. No mais, ele nada adiantou, dizendo que o assunto seria veiculado pelo documento que estava sendo preparado, oficialmente.

A empresa constituída com ambivalência de capital em termos de participação, se destina à transferência de tecnologia, ficando a lavra a cargo das atuais empresas de capital brasileiro. A argumentação de que poderia haver o desdobramento dessa participação em outros setores, abrindo a exploração do mercado catarinense às multinacionais, foi categoricamente desmentida por um assessor, que não quis entrar em maiores detalhes, pois a posição do Secretário ficaria clara sobre o assunto na carta de resposta.

A denúncia do deputado Murilo Canto obteve ampla repercussão, principalmente na região Sul do Estado, onde estão concentradas as minas de carvão. Na Secretaria da Indústria e Comércio o assunto foi largamente debatido durante todo o dia de ontem, principalmente pela equipe técnica da pasta.

## Ribas: Governo atento a problemas do Magistério

Embora nada tenha transpirado sobre uma solução definitiva para o problema dos designados em Santa Catarina, o Secretário da Educação, Sr. Salomão Ribas Júnior, em entrevista coletiva à imprensa na tarde de ontem, apresentou os planos de sua pasta para sanar as dificuldades existentes no setor. Antes de receber a imprensa, o Secretário manteve uma reunião com a diretoria da Associação de Professores Licenciados de Santa Catarina — Alisc — quando foram tratados assuntos relativos à solução desses problemas.

Segundo o Secretário, não apenas os problemas referentes à situação dos designados merecem total atenção do Governo estadual.

— Todos os problemas existentes no magistério do Estado estão sendo estudados e serão resolvidos na medida do possível. Com a diretoria da Alisc foram tratados de assuntos como o plano de reclassificação de cargos, estatuto do magistério, designados e situação geral do magistério em Santa Catarina.

"No que se refere — prosseguiu — ao plano de classificação de cargos, o Governador solicitou a um grupo de técnicos federais que elaborasse um documento, o qual foi submetido à Sudeul e que no momento vem sendo examinado por uma comissão presidida pelo Secretário da Administração. Uma cópia desse documento foi encaminhada ao Departamento Autônomo de Serviços Públicos — Dasp — para exame".

Explicou o Sr. Salomão Ribas Júnior que o plano de classificação é um documento complexo, pois envolve aproximadamente 39 mil cargos, dos quais 33 mil estão ligados à área da educação.

— Os professores designados são considerados como clientela a ser enquadrada dentro do plano geral de classificação. Com relação ao grupo ocupacional do magistério, posso garantir que a solução será dada da melhor maneira, ou da maneira mais rápida.

### ESTATUTO DO MAGISTÉRIO

O Secretário da Educação explicou que o Estatuto do Magistério — que se encontrava na Assembléia Legislativa — voltou ao Poder Executivo, "tendo em vista pequenas distorções que precisam ser corrigidas. Entre essas distorções deve ser citado de que na época em que o documento foi elaborado, o Governo Federal ainda não havia determinado que os servidores públicos deveriam ser regidos pela Consolidação das Leis do Trabalho — CLT. Dessa forma, o estatuto nada prevê a respeito, uma vez que foi elaborado anteriormente. O documento está sendo aperfeiçoado e irá à Assembléia Legislativa o mais breve possível", disse o Secretário.

Sobre a ação trabalhista impetrada pelos professores designados e que se encontra no Tribunal Superior do Trabalho, o Sr. Ribas Júnior disse que ela só poderá resolver a situação daqueles professores que a impetraram e não de todos os designados.

— O fato de existir uma ação trabalhista tramitando não nos perturba, pois a nossa maior preocupação é a situação de todos os designados do Estado. No dia 25 do mês passado recebemos o presidente da Alisc, o qual se fez acompanhar dos advogados que trabalham na ação. Na ocasião nos foi entregue um protocolo sobre a posição dos reclamantes.

"O documento recebido está em estudos. Entretanto, o mesmo não esclarece se os designados que impetraram a ação querem simplesmente ser indenizados pelo Estado ou se querem receber a indenização e continuar trabalhando para o Estado, com todos os direitos adquiridos através do trabalho dos anos anteriores. A posição dos designados não está especificada no documento. Mas de antemão posso garantir que a única limitação da Secretaria para solucionar o problema é a limitação orçamentária e se a indenização for muito grande é bem provável que o Estado não tenha condições de pagá-la".

Explicou o Secretário da Educação que é necessário encontrar uma fórmula dentro do plano de classificação de cargos para o pessoal que vai ministrar aulas excedentes, "pois o problema está justamente no fato de que nem sempre se pode contar com o mesmo pessoal para dar o mesmo número de aulas. Licenças para tratamento de saúde, gravidez ou casos de morte, são fatores absolutamente imprevisíveis", concluiu.



# Novos Partidos: definição só em 76

Isto porque o presidente Geisel só irá definir a posição do governo quanto à criação de um ou mais partidos após as eleições de 76

## Segurado do INPS terá assistência em Portugal

Brasília — O Ministério da Previdência anunciou ontem que, a partir de agora, os segurados do INPS terão assistência gratuita também em Portugal, desde que - quando viajarem para aquele país - se munam de um certificado de direito à assistência médica por "deslocação temporária".

consistia no reembolso das despesas feitas pelo segurado em Portugal".

Justificando a adoção do "formulário PB-4", explicam os assessores do Ministro que "o reembolso implicava em sindicância e exigia muita documentação".

Em comunicado do órgão de ligação do Instituto com o governo português - continua a nota - o presidente Reinhold Stephanes foi informado de que não havia condições de prestação de assistência médica por médicos e clínicas particulares portuguesas aos viajantes do Brasil, em trânsito, sem que houvesse um comunicado oficial prévio nesse sentido".

"Para evitar problemas, novos entendimentos foram realizados, ficando estabelecido que a Caixa Central de Segurança Social dos Trabalhadores Migrantes coordenará o acordo de previdência social luso-brasileira, já existente.

As agências do INPS de todo o país terão, entre seu material, o "formulário PB-4", o qual devidamente autenticado poderá ser apresentado à caixa da previdência distrital de Portugal como documento para o pagamento das despesas médicas. Despesas feitas em outros países da Europa poderão também ser pagas pelo INPS, desde que em expedientes especiais.

A nota distribuída pela assessoria do Ministro Luiz Gonzaga do Nascimento e Silva informa ainda que "a orientação fixada pelo presidente do INPS, Sr. Reinhold Stephanes, facilitou a medida até então adotada, que

## Comissão estuda o projeto de Carneiro

Brasília — A Comissão de Justiça do Senado deverá votar, hoje, o projeto Nelson Carneiro (MDB-RJ), que determina a unificação do salário-mínimo em todo o território nacional, visando a conter a migração de trabalhadores na busca de melhor remuneração.

O senador Henrique de La Rocque (Arena-MA), re-

lator do projeto, manifestou-se contrário à sua aprovação, pois considera que a medida poderia acarretar a falência de muitos empresários e dispensa de milhares de trabalhadores. Acha que um operário do Piauí, Acre e Maranhão recebe menos porque é menor a capacidade empresarial naqueles Estados.

## CDS examina hoje as novas bases do Planasa

Brasília — O Presidente Geisel reunirá hoje pela manhã o Conselho de Desenvolvimento Social, às 10 horas, para examinar as novas bases do Programa Nacional de Saneamento - Pronasa -, e um documento do Ministério da Previdência e Assistência Social sobre o Sistema Nacional de Saúde.

Integram o CDS os ministros Almeida Machado, da Saúde; Rangel Reis, do Interior; Nascimento e Silva, da Previdência e Assistência Social; Arnaldo Prieto, do Trabalho; Ney Braga, da Educação e Cultura e Reis Veloso, da Secretaria de Planejamento.

Na parte da tarde, o Presidente Geisel concederá audiências ao ministro da Justiça, Armando Falcão; Governador Garcia Neto, do Estado de Mato Grosso; ao deputado João Alves (Arena-MG) e futuro prefeito de Florianópolis, deputado Diógenes Chereim.

## Setúbal assume hoje a Prefeitura de São Paulo

São Paulo — O novo prefeito de São Paulo, o empresário Olavo Setúbal, assume hoje o cargo de prefeito da capital, em solenidade a ser presidida pelo governador Paulo Egidio Martins, às 16 horas, no Palácio Bandeirantes.

Miguel Colasuonno, ao mesmo tempo, se integra definitivamente na Coordenadoria das áreas metropolitanas, órgão do Ministério do Planejamento, em Brasília. A solenidade de transmissão e posse de cargo será realizada no mesmo local, no anfiteatro do Palácio Bandeirantes.

Olavo Egidio Setúbal deixará a função de membro do Conselho Monetário Nacional e de diretor do Libra Bank, "pois desejo me dedicar exclusivamente à atividade de prefeito de São Paulo, e sinto que vou ser muito exigido".

As primeiras medidas do novo prefeito em relação às secretarias, destacando o desdobramento da Secretaria dos Transportes em de Vias Públicas e de Transportes; a de Esporte Cultura e Turismo, em Cultura e Fomento; e a criação da Secretaria de Negócios Extraordinários.

Setúbal considera insuficiente o orçamento municipal, isto é, Cr\$ 5 bilhões e 400 milhões, para o cumprimento das necessidades do município. Para ele, o orçamento plurianual representará, de fato, o plano de trabalho do seu governo e será instrumento básico para o desenvolvimento da administração.

Uma de suas prioridades, além da integração da tarifa metrô-ônibus - até que o metrô cubra toda a cidade, será a implantação do anel rodoviário. Ontem à tarde, Olavo Egidio Setúbal visitou a Assembléia, onde se avistou com deputados do MDB e agradeceu o apoio dado ao seu nome durante a votação.

Brasília — O presidente Ernesto Geisel só irá definir a posição do governo quanto à extinção dos partidos, para a criação de mais um, ou quantos se fizerem necessários, após as eleições municipais, em 1976.

A informação foi prestada ontem por fontes do palácio do Planalto, que acrescentaram ser idêntica a posição do presidente Geisel dar uma oportunidade para a Arena se reestruturar e ter condições de ganhar as eleições de 1976.

Vários estudos e projetos de extinção dos atuais partidos e de criação de outros estão em poder do chefe do governo, enviados por líderes políticos.

Revelam as fontes que se o presidente Geisel admitisse oficialmente uma extinção imediata dos partidos atuais, estaria impedindo a proclamada coesão da Arena e a "tomada de forma como partido" do MDB.

**ACÇÃO PARTIDÁRIA**  
O presidente nacional da Arena, senador Petrólio Portela, por sua vez, disse ontem não discordar das sugestões levantadas pelo senador Luiz Viana Filho, um

dos vice-presidentes do partido, pregando o debate em torno de problemas políticos institucionais e a criação de mais um partido revolucionário.

Portela entende, contudo, que os temas abordados pelo ex-governador da Bahia, na sua recente entrevista à imprensa, "são matérias pertinentes a um plano de ação partidária e não cabem no programa da Arena". Ele louvou, porém, a iniciativa de Luiz Viana de inaugurar o exame do projeto de programa-matéria que examinará em vários pontos do país, começando dia 25 por São Paulo.

Por outro lado, outros dirigentes e líderes arenistas, entretanto, são de opinião de que a declaração do senador Luiz Viana Filho, favorável à criação de outro partido revolucionário, "é um assunto perigoso". Não a tese, mas seus argumentos, sua justificativa.

**FAVORÁVEIS**  
Mesmo assim, dois deputados da Arena - Nelson Marchezan (RS) e Gastão Muller - manifestaram-se ontem favoráveis à revisão do atual sistema partidário,

observando o representante gaúcho que se não for possível extinguir os partidos e criar novos, é indispensável "tirar a Arena do seu imobilismo".

O deputado Nelson Marchezan colocou-se também ao lado do senador Luiz Viana Filho, achando válida a sugestão de se debater no partido a reforma constitucional, "pois parece claro que o governo aceita o diálogo no sentido de se alterar certos pontos da Carta de 69".

Na opinião do deputado Gastão Muller, há necessidade de novos partidos, "pois como andam as coisas, caminhamos para novas derrotas eleitorais, principalmente em 1978".

— É preciso - disse o deputado pelo Mato Grosso - que os dirigentes partidários saibam que a Arena corresponde a uma necessidade num determinado momento. Esta etapa foi superada e não é mais possível que nos fixemos num comportamento estático, quando a política é dinâmica".

Muller acredita que aqueles que rezeiam o esvaziamento da Arena, se novos

partidos forem criados - a exemplo de Geraldo Freire - estão, em realidade, fornecendo o melhor argumento para que se abra o leque partidário. Demonstra-se, assim, que há muita gente deslocada ou descontente na Arena. Será que abandonarão suas raízes revolucionárias "se mudarem de partido? É claro que não", respondeu.

**REVISÃO**  
Para o deputado gaúcho, "é preferível extinguir a Arena e o MDB e começar tudo de novo, organizando-se três, quatro ou cinco partidos, de baixo para cima, capazes de abrigar as diversas tendências da opinião pública. Não acredito que todo o nosso povo possa ser simplesmente dividido entre os que apoiam, e os que não apoiam o governo, isto é, Arena e MDB".

Segundo Marchezan, se a revisão não for possível, pelo menos deve-se procurar novos rumos para a Arena, que para ele, não constitui, fundamentalmente, um partido político. "Pelo menos ainda não conseguiu ser. É do governo mas não está no governo".

## ONU receberá as primeiras imagens do Projeto Saci de Tele-educação

São Paulo — A recepção simultânea, em inglês e português, de 15 minutos de aula - som e imagem - da terceira série do primeiro grau, do Projeto Saci de Tele-educação, produzida em São José dos Campos, pelo Instituto Nacional de Pesquisas Espaciais - INPE -, será recebida por técnicos de vários países, na ONU, em Nova Iorque, no próximo dia 22.

A informação foi prestada ontem pelo diretor do INPE, professor Fernando Menonça, quando falou também das "excelentes perspectivas da tele-

educação no Brasil e a provável expansão do sistema em áreas carentes, na busca das soluções para o setor".

O especialista adiantou que a experiência de transmissão simultânea para Nova Iorque e Rio Grande do Norte é inédita.

A transmissão da aula do Projeto Saci, para os técnicos do Comitê do Uso Pacífico do Espaço, na próxima terça-feira, na ONU, quando serão debatidos temas sobre tele-educação, será feita a partir de uma estação transmissora parabólica, de 10 metros de diâmetro, instalada em São José, que projetará ima-

gem e som também para o Rio Grande do Norte. A transmissão em branco e preto, será levada pelos sinais do satélite ATS-6 da NASA.

**MELHOR ENSINO**  
Segundo o professor Fernando Menonça, o sistema de tele-educação do Projeto Saci está aprovado para atender os problemas de infra-estrutura no ensino nacional do primeiro grau e a extensão geográfica do país, principalmente, quando comparado ao sistema tradicional.

— No sistema tradicional de ensino, da primeira para a segunda série, a média de evasão é de

36 por cento. Nas escolas do Projeto Saci, a evasão se dá em torno de 6 por cento, seis vezes menos. São dados que podem confirmar que o sistema de tele-educação é a solução para os problemas da educação nacional - disse o professor.

O diretor do INPE acredita que o MEC poderá estender o sistema de tele-educação para outros Estados brasileiros, principalmente com o interesse do governo em criar o departamento de Tele-educação, naquele ministério, e pela implantação do satélite doméstico brasileiro, que passaria a ser utilizado.

### URGENTE

VENDE-SE DOIS BELÍSSIMOS LOTES, SITUADOS EM COQUEIROS - PRAIA DO MEIO - À RUA PAPA JOÃO XXIII (ao lado do no. 268). ÓTIMO PREÇO. UMA FINA RESIDÊNCIA, PRÓXIMA À UFSC. TOTALMENTE FINANCIÁVEL. TRATAR NA CONSTRUTORA E IMOBILIÁRIA JOWI LTDA. AV. IVO SILVEIRA No. 4.501 - FONE 64-53. CRECI No. 17

### CASA BEIRA MAR SUL

LINDA CASA COM 75,75m2 EM TERRENO DE 241,50m2, CONTENDO 3 QUARTOS, COZINHA, BANHEIRO, LIVING, GARAGEM. PREÇO: Cr\$ 130.000,00. TRATAR NA RUA FELIPE SCHMIDT No. 27, EDIFÍCIO DIAS VELHO, SOBRE LOJA - SALAS - 15/16 e 17, OU PELO FONE 3537 - REGIS IMÓVEIS - CRECI 142.

## grandiosa promoção de DORMITÓRIOS de casal ou solteiro

Lindo modelo c/ G. Roupa 4 portas, Comoda - penteadeira - Banqueta e Cama de casal de 140 X 190. Apenas 190,00 mensais sem qualquer entrada

**190,00** mensais

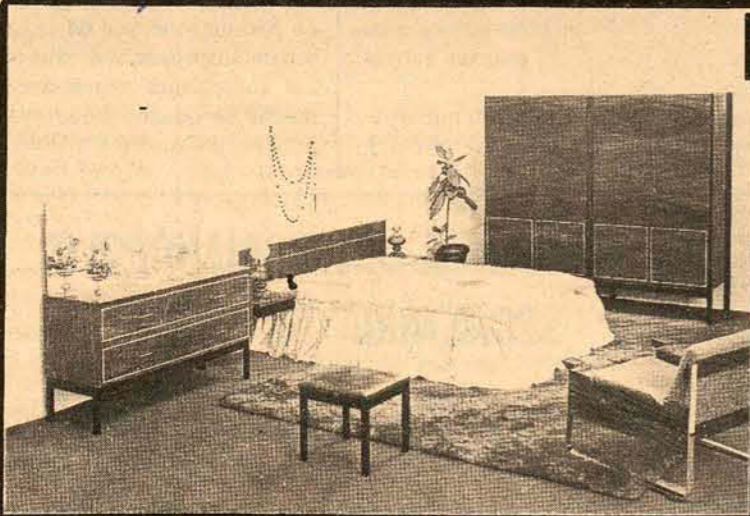
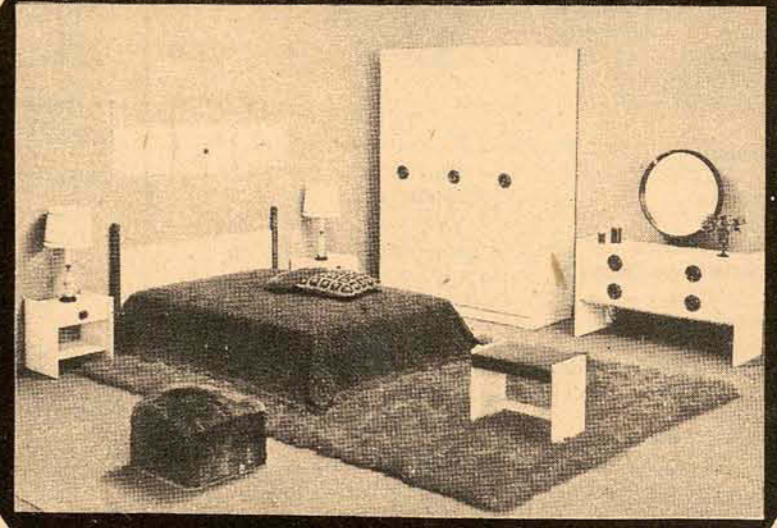
Finíssimo modelo laqueado por 340 mensais sem nenhuma entrada.

Gratis um colchão de espuma TRORION

Em todos os modelos de DORMITÓRIOS um colchão TRORION de espuma inteiramente **GRÁTIS**

**MÓVEIS CIMO**

JERÔNIMO COELHO, 5 - FLORIANÓPOLIS





## Associação Comercial tem nova diretoria: Moritz é presidente

Foi eleita na tarde de ontem a nova diretoria da Associação Comercial de Florianópolis. A nova diretoria que toma posse no dia 13 de maio, ficou assim composta: presidente — Oswaldo Goeldner Moritz; 1.º, vice-presidente — Ody Varela; 2.º, vice-presidente — Admar Gonzaga; 3.º, vice-presidente — Altamiro Rogério Philippi; 1.º, secretário — Ilto Francisco Campos; 2.º, secretário — Lédio João Martins; 1.º, tesoureiro — Horst Wohlgenut; 2.º, tesoureiro — Walter José da Luz.

O presidente eleito, Oswaldo Moritz, que substituiu o Sr. Ody Varela, após a posse torna-se também o presidente da Federação das Associações Comerciais do Estado. Em entrevista após a sua eleição, o novo presidente afirmou que a principal meta da nova diretoria será a de obter o aumento do número de sócios. "Para tanto precisamos melhorar os serviços que façam com que mais entidades comerciais se interessem na participação", iniciativas que porém ainda deverão ser definidas nas próximas reuniões.

Para o Sr. Oswaldo Moritz o importante também é continuar com as reivindicações fomentadas na gestão anterior, como a conclusão da BR-282 pelo traçado Lages-Florianópolis; uma sede na Capital do Tribunal Regional do Trabalho e da delegacia do BNH e, para que no aterro da Baía Sul sejam reservados maiores espaços para áreas livres, principalmente para estacionamento.

## Uso limitado de carros não afetará a indústria

Dirigentes da Volkswagen, Ford, General Motors e Chrysler salientaram ontem que "nada modificará a produção da indústria automobilística, diante da possibilidade da limitação do uso do automóvel. Quem poderá sofrer uma recessão, mesmo assim a longo prazo, são os serviços de manutenção".

A produção da indústria continuará crescente, explicaram seus dirigentes salientando que esta é a opinião geral do setor, unido em torno do Sindicato Nacional da Indústria Automobilística. "Agora com a possibilidade de financiamento em 36 meses, a situação das vendas no mercado interno deverá melhorar", afirmaram.

Para a Ford, a possibilidade da limitação do uso do automóvel não trará problemas para as vendas do setor. "A limitação pode ser considerada como uma boa medida do governo, em termos

de poupança nacional". — Quem tem carro sempre vai trocar por um modelo mais novo ou quem não tem, sempre necessitará de um. O mercado comprador não será afetado", afirmou.

De acordo com a General Motors "a limitação do uso do automóvel não trará problemas. Muita gente já não usa o carro todos os dias da semana, preferindo deixar em casa. Entretanto, a área de manutenção poderá ser afetada a longo prazo. Com possibilidade de desgastes maiores para o veículo". Praticamente todas as fábricas estão com seus pátios normais, sendo que a General Motors, tinha hoje 4 mil veículos estacionados; Volkswagen, 8 mil; e Ford Brasil, 4 mil.

Para dirigentes da Volkswagen, Chrysler, Ford, "agora com o retorno do prazo de financiamento de 36 meses, haverá novamente

uma expansão na venda de carros novos. Isso é bom para a indústria, que apesar de saber que as vendas a varejo estavam paralisadas, ainda não havia sentido o reflexo da situação".

— Nós da indústria continuamos abastecendo os revendedores no Brasil inteiro, as vendas da indústria para os revendedores continuaram normalmente. Entretanto, sabemos que se o governo não tomasse uma providência para revitalizar o setor, acabaríamos sentindo o impacto da falta de negócios", concluíram.

## Novo plano para SP tira veículos de circulação

Dois milhões e meio de pessoas, dirigindo-se diariamente ao trabalho, às compras e outras atividades, a pé, de bicicleta, de metrô ou ônibus em um centro urbano isento de complicações, automóveis e totalmente renovado com locais de "footing" lazer e encontros, café com mesas nas ruas, calçadas e prédios coloridos e pracinhas saudáveis.

Este é um sonho acalentado pelos paulistas durante anos e

que dentro de pouco tempo poderá se tornar realidade, segundo o arquiteto João Evangelista Leão que está deixando o cargo de diretor da Coordenadoria Geral do Planejamento de São Paulo. Ela deixa uma radiografia completa e detalhada do centro da capital paulista — imóvel por imóvel — sugerindo ampla humanização e onde o automóvel como o veículo particular não terá vez.

Esta previsão coincide com uma estatística recente do Departamento do Sistema Viário de São Paulo: nos últimos 15 meses o índice de multas aplicadas aos automóveis em circulação em São Paulo diminuiu em 50%. Neste período, a uma fiscalização cada vez mais rígida, moderna e eficiente, correspondeu maior obediência dos motoristas paulistanos e maior entendimento de que "principalmente no trânsito não cabe egoísmos".

Graças a isso inclusive é que o DSV pode iniciar a implantação na capital paulista de uma nova filosofia para estacionamento, com base na idéia de que "carros estacionados a porta do emprego é um luxo que precisa ser pago e sobretudo compartilhado", bem compreendida pelos paulistanos.

É bem verdade que o trânsito paulistano continua lento, agravado em muitos pontos, mas

houve um melhoramento sensível detectada pelo DSV e pela própria população, a partir do melhor aproveitamento do automóvel, em que uma utilização mais racional e mais coletiva permite não só uma economia do carro e do combustível, mas principalmente proporciona uma qualidade de vida urbana melhor.

O arquiteto João Leão deixa o cargo certo de que "o paulistano começa finalmente a dar o valor real ao carro que possui, sem excessos e sem egoísmos". Com base na teoria da qualidade de vida urbana proposta pelo professor Miguel Colasuonno — em que o nível de renda é o indicador básico para a melhoria da vida urbana — o arquiteto deixa radiografias detalhadas e complexas das várias regiões da capital, analisadas prévio por prévio, casa por casa com especial atenção ao centro da metrópole, e ao uso do automóvel.

No estudo sobre o centro de São Paulo, vai ser levado adiante pelo novo prefeito Olavo Egídio Setubal, o arquiteto João Evangelista Leão supõe como necessidade primária "a mudança de mentalidade de comportamento do motorista em relação ao carro que tem". Diz ele que "é preciso entender como e quando usar o carro, sem egoísmos que coloquem em risco a movimentação de uma coletividade". No caso de São Paulo a esperança

maior do arquiteto é que dentro de alguns anos, todo o centro da capital, esteja "sem os efeitos maléficos do automóvel mal utilizado".

Em benefício, evidentemente, dos meios de transportes que possam trazer e levar maior número de pessoas ocupando menos espaço — como o ônibus e o metrô — e dos que levam indivíduos ocupando espaços restritos — a bicicleta ou a moto. A idéia deixada é de "uma restrição formal ao uso do automóvel particular no centro", o que corresponde exatamente à expectativa do governo federal, agora com planos de baixar restrições nesse sentido em todo o país.

Para que o centro de São Paulo seja totalmente revitalizado conforme pretensão do plano deixado a Olavo Egídio Setubal, é preciso que o paulistano entenda definitivamente que "será muito mais beneficiado que se deixar seu carro na garagem de sua residência e dirigir-se ao centro por meios coletivos de transporte". Os dados do DSV e suas vitórias parciais na difícil guerra do trânsito paulistano mostram que já existe uma disposição para isto, o que segundo o arquiteto João Evangelista Leão, "deve ser aproveitada imediatamente, pois há dois anos, esta mesma disposição era um sonho literalmente impossível".

## FÁBRICA DE RENDAS E BORDADOS HOEPCKE S/A.

CGC — MF. 83.872.549/0001

RELATÓRIO DA DIRETORIA EXERCÍCIO DE 1974

Senhores acionistas:

Em cumprimento às disposições legais e estatutárias, temos a grata satisfação de submeter à apreciação de V.Sas., o balanço geral, o demonstrativo de resultados e o parecer favorável do conselho fiscal, referentes ao exercício encerrado em 31 de dezembro de 1974.

Os mencionados documentos por si só, exprimem fiel e declaradamente a situação da sociedade, evidenciando igualmente os resultados obtidos no decorrer do exercício em pauta, permanecemos, todavia, à inteira disposição para quaisquer outros esclarecimentos que V.Sas. julgarem necessários.

Florianópolis, 08 de março de 1975

Dr. José Matusalém Comelli, diretor-presidente  
Dr. Francisco Arcanjo Grillo, diretor-vice-presidente  
Dr. Arnaldo José Régis, diretor  
Dr. Viriato Soares, diretor

### BALANÇO GERAL ENCERRADO EM 31.12.74

ATIVO		PASSIVO	
<b>DISPONÍVEL</b>		<b>EXIGÍVEL — CURTO PRAZO</b>	
Caixa e Bancos C/Movimento	1.004.050,38	Fornecedores	993.111,01
<b>REALIZÁVEL — CURTO PRAZO</b>		Obrigações Fiscais e Contribuições Sociais a Recolher	1.212.593,91
Clientes	2.868.145,85	Títulos a Pagar e Gratificações a Pagar	254.900,00
(-) Duplicatas De scontadas	(988.676,05)	Provisão p/o Imp. de Renda e p/ICM s/Estoques	456.751,36
(-) Duplicatas Caucionadas	(290.273,68)		2.917.356,28
(-) Prev. p/ Créd. Duvidosos	( 97.856,46)	<b>EXIGÍVEL — LONGO PRAZO</b>	
Matéria Prima, Matéria Secundária e Embalagens	1.843.359,08	Contas Correntes Credoras	173.961,15
Almoxarifado, Estoque de Mercadorias e Produtos Acabados e em Elaboração	372.966,74	<b>NÃO EXIGÍVEL</b>	
Bancos C/Dep. Vinculados, Contas a Receber, Devedores Transitórios e C/Correntes Devedoras	336.436,91	Patrimônio Líquido	1.500.000,00
<b>REALIZÁVEL — LONGO PRAZO</b>		Capital	
Contas Correntes Devedoras	69.760,00	Reservas, Lucros Suspensos, Participações Contas Reavaliação e Conta	
<b>IMOBILIZADO</b>		Ações Bonificadas	4.216.785,68
Imobilizações Técnicas:		Fundo de Indenizações Trabalhistas	35.827,10
Valor Histórico	826.100,54	<b>CONTAS DE COMPENSAÇÃO</b>	3.266.641,90
(+) Correção Monetária	2.334.581,97		
(-) Valor Corrigido	3.160.682,51		
(-) Depreciações Acumuladas	(572.090,48)		
(-) Correção Monetária das Depreciações	( 33.577,28)		
Imobilizações Financeiras	2.555.014,75		
<b>PENDENTE</b>			
Despesas a Amortizar e Despesas Diferidas	316.192,89		
I.P.I. a Regularizar	1.066,61		
<b>CONTAS DE COMPENSAÇÃO</b>			
	3.266.641,90		
<b>TOTAL DO ATIVO</b>	<b>12.110.572,11</b>	<b>TOTAL DO PASSIVO</b>	<b>12.110.572,11</b>

### DEMONSTRATIVO DE RESULTADOS Encerrado em 31.12.74

DÉBITO		CRÉDITO	
<b>CUSTOS OPERACIONAIS DO EXERCÍCIO</b>		<b>INGRESSOS OPERACIONAIS DO EXERCÍCIO</b>	
Custo de Vendas dos Produtos Acabados, Desp. Tributárias, Desp. Financeiras, De sp. c/Vendas, Desp. Administrativas e De sp. Gerais	8.929.386,86	Vendas de Produtos Acabados e Resíduos	10.644.249,72
Despesas Não Dedutíveis e Custos — Seção Varejo	183.906,89	<b>INGRESSOS EXTRA OPERACIONAIS DO EXERCÍCIO</b>	
<b>TOTAL DOS CUSTOS OPERACIONAIS</b>	<b>9.113.293,74</b>	Receitas Diversas e de Transações Eventuais	60.214,43
<b>CUSTOS EXTRA OPERACIONAIS DO EXERCÍCIO</b>		<b>TOTAL DOS INGRESSOS</b>	<b>10.704.464,15</b>
Provisão p/Créditos Duvidosos	97.856,46	<b>REVERSÕES</b>	
Provisão p/Depreciações	29.383,49	Provisão p/Devedores Duvidosos	65.465,02
Provisão p/o ICM s/Estoques e p/o Imposto de Renda	456.751,36	Provisão p/Imposto de Renda	6.457,01
<b>TOTAL DOS CUSTOS</b>	<b>9.697.285,05</b>		
<b>DESTINAÇÃO DO RESULTADO POSITIVO DO EXERCÍCIO</b>			
Reserva p/Manutenção do Capital e Lucros Suspensos	1.079.101,13		
<b>TOTAL GERAL</b>	<b>10.776.386,18</b>	<b>TOTAL GERAL</b>	<b>10.776.386,18</b>

Florianópolis, 31 de dezembro de 1974

JOSÉ MATUSALÉM COMELLI  
Diretor Presidente

FRANCISCO ARCANJO GRILLO  
Diretor Vice-Presidente

ARNOLDO JOSÉ RÉGIS  
Diretor

VIRIATO SOARES  
Diretor

NILTON HAUSMANN  
Contador—CRC 5486

### PARECER DO CONSELHO FISCAL

Os membros do conselho fiscal da firma fábrica de Rendas e Bordados Hoepcke S/A. abaixo-assinados, tendo examinado o balanço geral encerrado em 31 de dezembro de 1974, o demonstrativo de resultados, o relatório e demais documentos referentes ao exercício de 1974, declaram haver encontrado tudo em perfeita ordem, pelo que recomendam aos senhores acionistas a sua aprovação.

Florianópolis, 14 de março de 1975

Heitor de Souza Lima

Carlos Bonetti

Roberto Mário Schramm

## Dívida atual de Mato Grosso é superior a Cr\$ 1,7 bilhão

Mato Grosso deve a credores nacionais e internacionais, para serem pagos até o ano 2.013, a importância de 1 bilhão e 700 milhões de cruzeiros — quase duas vezes seu orçamento para este ano, que é de 906 milhões — foi o que declarou o secretário da Fazenda, Sr. Octavio de Oliveira, ao anunciar a conclusão dos estudos mandados proceder pelo governador Garcia Neto sobre a situação econômico-financeira do Estado.

O Sr. Octavio de Oliveira disse mais que as Centrais Elétricas Matogrossense (CEMAT) e o Departamento de Estradas de Rodagens (DERMAT) são os órgãos com

maior índice de endividamento, cerca de 376 e 321 milhões de cruzeiros, respectivamente. "Por isso são plenamente justificáveis os pronunciamentos do pouco otimistas do governador e certos setores da administração estadual" — acrescentou.

— Para mostrar ao governo federal a situação econômico-financeira do Estado o governador e seus principais assessores passarão toda esta semana em Brasília, mantendo contatos com os ministros do Interior, do Planejamento, Agricultura, Justiça e Fazenda. Amanhã o chefe do Executivo matogrossense será recebido em audiência pelo presidente Ernesto Geisel.

## Empreiteiros cariocas levam ao governo a sua situação

A suspensão do crédito bancário, a limitação do fornecimento de matéria prima e a crise iminente que poderá atingir a cerca de 250 mil trabalhadores ligados direta e indiretamente às empreiteiras, além da posição que a classe tomara com relação ao governo, quanto ao pagamento parcelado da dívida de aproximadamente Cr\$ 400 milhões, foram os temas debatidos ontem na Associação Brasileira de Empreiteiros.

Depois de submeter as várias proposições à votação, o presidente da entidade de classe, Sr. Fernando Petrucci Conceição, mandou elaborar um memorial que será entregue ao Governador Faria Lima, expondo-lhe os problemas relacionados ao pagamento das faturas emitidas; processamento para efetivação dos novos empenhos de obras contratadas para os trimestres seguintes; e a definição quanto à programação de investimentos.

Depois de tentar durante três dias consecutivos uma audiência com o Governador do Estado, mas não conseguindo ir além do secretário de Governo, comandante Baltazar da Silveira, a quem expôs a situação dos empreiteiros de obras públicas, o Sr. Fernando Petrucci convocou os associados para uma reunião, hoje de manhã para uma tomada de posição.

Lembrando os problemas que afligem a classe, o presidente da ABEOP (Associação Brasileira dos Empreiteiros de Obras Públicas) submeteu a matéria a debates, sendo apartado por um dos associados que sugeriu um diálogo com o governo federal, depois de ser consedido ao governador do estado, um curso prazo para resolver a situação, o que foi aprovado.

Um outro associado enfatizou que o governador Faria Lima poderia, no mínimo,

indicar a pessoa com quem os interessados pudessem discutir o assunto "mas o que se vê é a indefinição quanto ao pagamento das faturas emitidas". Outro associado sugeriu que a entidade exigisse do governo a regulamentação do pagamento, indicando para onde deveriam ser encaminhadas as faturas, "já que o Banco do Estado da Guanabara alega falta de caixa para saldar parcialmente a dívida.

Um outro, em tom veemente, disse que "se o governo não sabe o que fazer, vamos nós a ele dizer o que deve ser feito".

Depois de explicar que o último pagamento das empreiteiras foi feito no dia 13 de março (o pagamento é semanal), e que a dívida é da ordem de Cr\$ 400 milhões às 200 firmas que trabalham para o estado o Sr. Fernando Petrucci frisou que "não será possível manter o ritmo das obras, já que os fornecedores limitaram a matéria prima e os bancos, apesar de não pressionarem sobre as dívidas existentes, não concedem mais empréstimos.

No documento enviado ao governador Faria Lima, os empreiteiros dizem "compreender todas as dificuldades da organização do novo Estado, mas o fato é que está sendo imposto um ônus por demais insuportável à classe, num evento tão auspicioso como é o surgimento de um novo Estado, rico em potenciais humanos e materiais".

O memorial expõe o problema dos pagamentos das faturas emitidas e tramitadas em todas as repartições dos antigos estados do Rio de Janeiro e da Guanabara "que se acham suspensos, sem uma explicação clara das autoridades responsáveis e sem informação de quando serão retomados os respectivos pagamentos".

## MUNICÍPIO DE FLORIANÓPOLIS SECRETARIA DE OBRAS

# SOLICITAÇÃO DE PROPOSTA

A SECRETARIA DOS TRANSPORTES E OBRAS DA PREFEITURA MUNICIPAL DE FFLPOLIS, comunica a necessidade de alugar uma área de 1.000 a 1.400 metros quadrados com fácil estacionamento, em zona central ou próxima do centro, tendo em vista desejo de liberação da área ocupada pela referida Secretaria, para ampliação das instalações da Câmara Municipal de Florianópolis. Outrossim esclarece que os interessados deverão se pronunciar no prazo de 10 dias a partir da presente data.

Florianópolis 11 de abril de 1975  
Eng. Afonso Veiga Filho  
Secretário de Obras  
Visto: Prefeito Municipal

## Estadual de volei terá 11 clubes participantes

O Conselho Técnico de Voleibol se reuniu com os clubes filiados a Federação Atlética Catarinense, tendo a entidade homologado as datas para o início dos campeonatos de voleibol da temporada de 1975.

Boas novidades surgem para o certame deste ano, como o excelente número de clubes inscritos que superou a todas as expectativas, principalmente na categoria juvenil (que será realizado pela segunda vez) e na categoria infantil, entrando pela primeira vez nesta temporada, exatamente onde esta modalidade mais precisa, visando o trabalho de renovação dentro deste esporte. Para o campeonato de voleibol deste ano, a FAC conta com o apreciável número de 11 clubes participantes.

A inscrição dos clubes na categoria infantil, a partir deste ano, foi exigida pela Federação, por iniciativa de Valdir Ferreira Martins, diretor do Conselho Técnico de Voleibol da FAC, para que a agremiação pudesse participar também no juvenil e no adulto. "Destá forma, afirmou Valdir Martins, aqueles que não se inscreverem nas categorias inferiores não teriam homologado suas participações no adulto. O fato não ocorreu pois todos que desejavam participar e se inscreveram nas três categorias, exatamente como é o nosso desejo, nos deixando otimistas quanto a realização de um trabalho de base no voleibol catarinense.

### SISTEMA DE DISPUTAS

Os campeonatos em todas as categorias serão disputados em duas fases: a de classificação ou regional, onde disputarão em dois turnos todos os clubes da região, classificando-se dois deles para a segunda fase (final); a fase final será disputada em um fim de semana (quatro dias), em uma cidade sede que reunirá desta forma seis finalistas, para então ser apontado o campeão.

Os campeonatos serão promovidos pela FAC, com seis certames estaduais: adulto, juvenil e infantil no masculino e feminino. O campeonato juvenil será iniciado dia dois de maio, reunindo 11 clubes no masculino e 10 no feminino, dividido nas seguintes chaves:

Chave A - Sádica de Concórdia, e Chapecoense de Joaçaba. Chave B - Diocesano de Lages, Juventus de Rio do Sul, Vasto Verde de Blumenau e Baependi de Jaraguá do Sul. Chave C - Bandeirantes de Brusque, Instituto Estadual de Educação de Florianópolis e Comerciarío de Criciúma.

## Cidade se prepara. Quer sediar os Jogos Abertos

Brusque (Do Correspondente) - A cidade se prepara para os próximos Jogos Abertos e para isso, o Colégio Consul Carlos Renaux, está prestando a sua grande colaboração.

Um Ginásio de Esportes, totalmente particular, sendo construído com auxílio do Ministério da Educação, Associação Cultural Consul Carlos Renaux e com a colaboração do Industrial Roland Renaux, aumenta consideravelmente o patrimônio do Colégio Consul Carlos Renaux e dá a cidade mais um excelente Ginásio esportivo.

O seu Diretor, Dr. Arno Ristow, está muito satisfeito com o acelerado andamento das obras: "É, inicialmente prevíamos sua inauguração para abril, mas agora estão faltando os retoques e acabamentos, que são muito morosos, mas serão concluídos dentro do tempo estabelecido. Já conversamos com o Presidente da CME, Vinícius Bado e pretendemos trazer as equipes de Voleibol de Blumenau para enfrentar as de Brusque na festa de inauguração quando teremos os grandes rivais em ação, será uma festa digna para o evento".

Com a maior pista de jogo da cidade, coberta com taco, tendo 9 degraus de arquibancada, além do banco ao redor de toda quadra, com espaço para 1.500 pessoas; tela com 1,70 de altura ao redor da quadra, vestiários espaçosos, com 9 chuveiros para o masculino e 16 para o feminino, sendo que para as moças tem dois vestiários.

As tabelas de basquetebol serão móveis, os assentos de madeira sobre o degrau das arquibancadas parafusados, grandes portas para entrada e saída do público e ótimo local para os cronometristas.

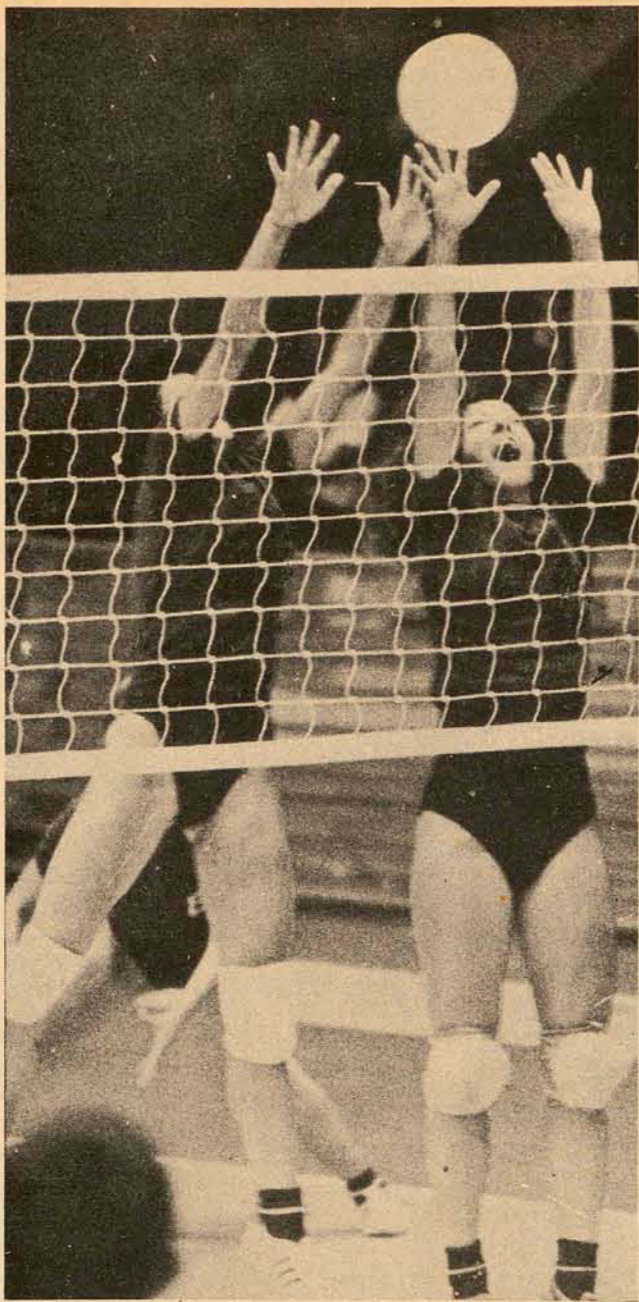
## Torneio da Integração Rural foi suspenso

Joinville (Sucursal) - Como a Liga Joinvilense de Futebol não terá condições de dispor de número suficiente de juizes para os oito jogos, já que vários deles foram designados para partidas do Campeonato Estadual, a rodada do Torneio da Integração Rural, de número dois, programada para hoje, foi suspensa.

Destá forma, a Comissão Executivas do Torneio decidiu que os oito jogos programados para hoje serão realizados no dia 10. de maio, todos no período da tarde. Por outro lado, a rodada de número três, marcada inicialmente para o dia 20, será realizada em duas etapas. No dia 30 serão disputados os jogos entre a Associação

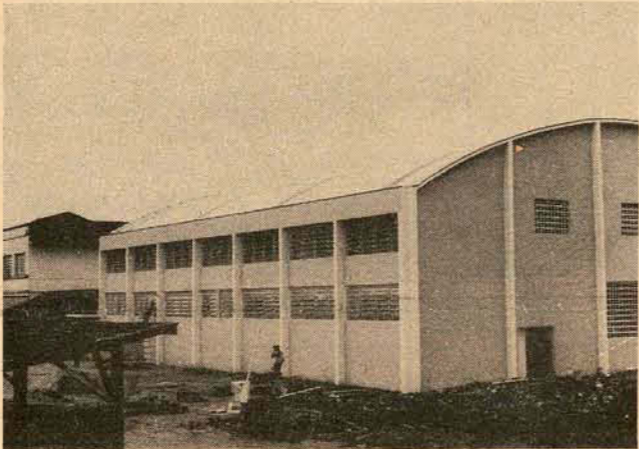
Joinvilense x União Mildau, Estrada da Ilha x Usina, Pinguim x Pirabeiraba, e Álvaro Piske x Rio da Prata, pela chave "A", a partir das 15h30m.

Os quatro jogos de chave "B" foram transferidos para o dia 21 (feriado nacional), também às 15h30m, entre Canto do Rio x Internacional, Continental x Tamandaré, Palmeiras x União Mildau e Aviação x Cruzeiro. Segundo organizadores do torneio, em virtude dos prejuízos que alguns clubes vêm tendo com a realização das partidas do torneio no período da manhã, há grande possibilidade de que os jogos deste torneio passem a ser efetuados todos na parte da tarde.



As inscrições dos atletas e técnicos para os campeonatos serão recebidas pela FAC na seguinte ordem: juvenil até 25 de abril; adulto até 10 de julho e infantil até 10 de outubro. A idade para o infantil é para até 10 anos (nascidos em 1959), juvenil até 19 anos (nascidos em 1956).

O campeonato adulto - masculino e feminino - que terá início no dia 2 de agosto e do infantil - masculino e feminino - que terá início no dia 31 de outubro, a divisão das chaves obedecerá o mesmo critério adotado para o juvenil.



Mais de Cr\$ 400.000,00 foram empregados na mais importante obra da administração Arno Ristow.

Quem vibra com isso é a cidade, pois "temos mais um excelente Ginásio de Esportes para a difusão do esporte amador, são incentivado pelo MEC e outros órgãos do Governo, mas que nem sempre encontra apoio em todas as cidades do interior. Para Brusque, que deverá sediar os próximos JASC, este Ginásio veio na hora certa", afirmou Vinícius Bado, Presidente da CME, que elogiou Arno Ristow pela realização da obra.

Em contrapartida, o Diretor Arno Ristow, dizia que inclusive já lhe haviam solicitado para os próximos Jogos Abertos e que com muito prazer cederia, mas ao mesmo tempo fazia uma lembrança: "É para cidade este Ginásio, mas até aqui a Prefeitura não nos ajudou em nada, quem sabe, nascontinuação pois vamos construir em seguida um grande galpão para esportes de mesa - ping-pong - xadrez e outros, a Prefeitura possa nos dar uma mão, o que nós não desagraderemos".

## Pace se prepara visando competição em Brasília

O vice-líder do campeonato mundial de fórmula-1, José Carlos Pace, deverá chegar hoje a Brasília, onde iniciará os treinos para a prova "mil quilômetros de Brasília", a ser disputada domingo próximo. Pace confirmou no início da semana sua participação, em dupla com Paulo Gomes, campeão brasileiro da divisão 1 no ano passado. Os dois pilotos correrão com um Maverick V-8 "Quadrijet", da equipe Mercantil-Finasa-Motorcraft, dirigida por Luis Antonio Greco.

Pace, que deverá embarcar para Barcelona na próxima semana, onde disputará dia 27, na Espanha, o 4o. Grande Prêmio da temporada deste ano, mostrou-se hoje contente em participar da prova de domingo. A disputa permanente que vai haver nesta corrida, onde os carros tem seu preparo limitado ao mínimo, usando inclusive pneus normais, será um verdadeiro manancial de aperfeiçoamento, deixando os reflexos em dia".

José Carlos Pace, hoje um dos melhores pilotos internacionais e vice-líder do campeonato mundial deste ano - pela equipe Brabham - participando da corrida de domingo está recordando os velhos tempos. Ele já foi o vencedor dos "mil quilômetros de Brasília", pela segunda vez, em 1968, juntamente com Luis Pereira Bueno, pilotando um protótipo Bino-Corcel. Naquela época, sua prova ainda era disputada em um circuito de avenidas. O piloto disse que está ansioso em correr no moderno autódromo de Brasília, prestando uma homenagem aos esportistas da capital federal e ao aniversário de 15 anos de fundação da Cidade.

## Federação Catarinense de Futebol de Salão apóia o esporte em Brusque

Brusque (Correspondente) - A Federação Catarinense de Futebol de Salão, através do presidente Fausto Silva, iniciou uma série de visitas às Ligas do interior do estado, a fim de tomar conhecimento dos problemas do salinismo local, ouvir as reivindicações e procurar aproximar mais as entidades junto à FCFs.

Brusque sediou uma das chaves das eliminatórias do Campeonato Catarinense Mirim, que contou com a Tigre (Joinville), Colegial e BESC (Florianópolis, Hering e Santo Antônio (Blumenau), Frederico Heil e Schloesser (Brusque), das quais, Tigre e Santo Antônio se classificaram para as quartas de finais, com as classificadas na chave de São Joaquim.

### NÃO QUEREMOS DESPESAS

O Presidente da FCFs, Fausto Silva, frisou que "a intensão

da Federação é poupar no máximo as dívidas das Ligas e clubes na realização dos jogos referentes aos Campeonatos, procurando agrupar numa cidade de melhor situação geográfica, encurtando as distâncias das demais".

Falou também que a "Capital neste ano abriu mão", para Brusque sediar a chave de classificação e que aqui não foram realizadas as duas chaves porque a Liga disse que não tinha condições". Foi então quando Cesar Murilo Rosa, Presidente da Liga, argumentou: "É que o Bandeirante não cedeu seu Ginásio de Esportes para que a garotada pudesse jogar futebol de salão e com isso, ficamos sem outro local".

### KONDER REIS VAI APOIAR

Aderbal José da Silva (Dêba) - ex-jogador do Almirante Barroso de Itajaí, agora relações públicas da FCFs, foi aplaudido em sua explanação, quando dis-

se, em determinado trecho: "tenham certeza, daqui para frente o futebol de salão de Santa Catarina vai receber sangue novo. O governador Antônio Carlos Konder Reis, é grande desportista e vai prestar o seu apoio ao futebol de salão, dando-nos condições de sermos uma potência no sul do Brasil e de sermos ainda mais organizados".

### AS PRÓXIMAS CHAVES

Ao mesmo tempo que elogiava a organização da Liga Brusquense de Futebol de Salão, "uma das Ligas mais bem organizadas que conheço no interior, com seus diretores se dedicando com muito carinho e com amor ao serviço, quero parabenizar a Cesar Murilo Rosa, Dante Krieger, Ademir José Pereira e tantos outros abnegados pelo salinismo dessa terra", Fausto Silva anunciava modificações para o próximo Campeonato Catarinense:

"Santa Catarina vai ter um campeonato que sempre pretendemos ter, mas que até aqui não conseguia pela falta de filiação de Ligas e clubes de muitas cidades do interior, onde o futebol de salão é praticado sem oficialização".

- Teremos numa chave, Chapecó, Joaçaba, Concórdia e Xaxim - na Chave II, Lages, Curitiba, Rio do Sul e São Joaquim - Chave III, Criciúma, Tubarão e Laguna - Chave IV, Florianópolis, Itajaí e Brusque e na Chave V, Blumenau, Joinville e Jaraguá do Sul.

O mais importante - continuou Fausto Silva - é que vamos cuidar das divisões inferiores, quando daremos uma atenção especial ao infantil e juvenil pois serão estas categorias que irão nos apresentar os bons atletas amanhã, para a categoria principal".

## Ministério da Indústria e do Comércio Instituto Brasileiro do Café

DIVISÃO DE PESSOAL

EDITAL No. 003/75

SEGUNDA CHAMADA PARA APLICAÇÃO DO PRIMEIRO TESTE DA VERIFICAÇÃO DE DESEMPENHO PARA TRANSFORMAÇÃO DE CARGOS PARA A CATEGORIA FUNCIONAL AGENTE ADMINISTRATIVO (SA-801) DO GRUPO SERVIÇOS AUXILIARES (SA-800).

O Chefe da Divisão de Pessoal do Instituto Brasileiro do Café (IBC), em cumprimento ao que determina o Decreto no. 73.988, de 26 de abril de 1974, convoca os servidores

ABEGAHY GOMES DE LIMA  
ABIMAELO SOUTO MENDES  
AIDA MARIA KLOGMAN GABOVITZ  
ALEXANDRE ANTONIO SAAD GEBRAN JUNIOR  
ALBERTO MANES  
ALBARY FRANCO PIMPÃO  
ALVARO SEGGER BONFIGLIO  
ANESIA DE ALMEIDA GUIMARÃES  
ANTONIO PIRES MENDES  
ANTONIO CARLOS PEIXOTO  
ANTONIO PASCHOAL APOSTOLO  
ARY FRANCALACCI ESPINOLA  
ASTORINA BRASIL  
AUGUSTO JOSÉ MARZAGÃO  
BRIOLANJA SOTTO MAYOR DE GARCIA PAULA  
CHRYSOGONO DUARTE  
DARCIO PITORRI  
DARIO ROTKITZKI  
DECIO CUNHA  
DIMAS CLARO  
DILMA CHUAIRY DA SILVA PINTO  
EDSON JOSÉ DE SOUZA  
ELINETE ALMEIDA MATTOS SOUZA  
EMILIA FERRAZ PARENTE  
ENEIDA ROCHA BRAGA  
EUNICE GUIMARÃES PASSOS  
EUGÊNIA SANDIN COTIA  
ESPERIA GOMES FERREIRA  
FERNANDO REBELLO DA COSTA  
FRANCISCO THEOPHILO DE ALMEIDA NETTO  
FLAVIO DE ALMEIDA E SILVA  
FRANCISCO LOPES DE ARAUJO  
FERNANDO FAZZI DA MOTTA  
GERALDO BARROSO  
GETULIO ANTONIO DE OLIVEIRA  
HUGO ALVES PRADO  
HERALDO MONTEIRO RAMALHO  
HERNANI CURCIO  
HELIO MAR ANTONIO RIBEIRO DE FIGUEIREDO  
HELENA RIBEIRO LOURES  
HELENA RUTH SILVA CARDOSO  
ILKA GERPE ROMA  
IVAN RAMOS DOS SANTOS  
IVAN LAPAGESSE DE PINHO  
IRIO DOS PASSOS TORRES  
IONE VASCONCELLOS COELHO  
ISABEL BALDESSARA COTIA  
ITALO BITTENCOURT PALMEIRA  
JANDAYA PIRES DE MELLO  
JOÃO BASILIO COSTALONGA SERAPHIM  
JOÃO CARLOS RODRIGUES DOS SANTOS  
JOÃO GARCIA  
JOÃO FEDULO  
JOÃO DE MATTOS PIMENTEL  
JOSIAS PEIXOTO DE MELLO

JOSÉ EPAMINONDAS FERREIRA  
JOSÉ DE OLIVEIRA  
JOSÉ DELGADO MARCON  
JOSÉ DONADIER DE CARVALHO  
JOSÉ OSVALDO CARNEIRO DA SILVA  
JOSÉ BATISTA DOS SANTOS  
JOSÉ MAURICIO GONÇALVES  
JOSÉ TAVARES GOMES  
JOSÉ ANTONIO DE JESUS FREITAS  
JULIO MARCIO D. CORREA  
JORGE SARCINELLI DOS SANTOS  
LAURO BANHOS AMORIM  
LEA RIZZO DOS SANTOS  
LUCIANA MARIA POMPEU DE SOUZA PERES  
LUIZ CARLOS GHIRALDELO  
LUIZ RANDO  
LUIZ ANTONIO DE SOUZA FILHO  
LUIZ ANTONIO GONÇALVES TORRES  
LUIZ ANTONIO DA SILVA FILHO  
LUIZA MARIA DE ARAUJO  
LYGIA MOREIRA DORNELLES  
MARIA LUCIA DE NEGREIROS PACHECO  
MARIA ELISA DOS SANTOS PINHEIRO  
MARIA JOSÉ DE ARAUJO SATTAMINI  
MARIA LUCIA FURTADO  
MARIA ELIZABETH DE MORAES SAINT-YVES  
MARIA VITORIA DE OLIVEIRA MAYRINK  
MAGALY MACIEL  
NAIR CAMPOS ESPINDOLA SILVA  
NEYDE GEDIDA DOS SANTOS ALMEIDA  
NERTI LUIZ COFFLER  
NILSON DE OLIVEIRA CUNHA  
NILZA DE ALMEIDA SOUZA  
NILO COELHO LEGEY  
ORLANDO FELIPE CHIARARIA  
PAULO DANIELDES  
PEDRO ROBERTO VAGHI  
RAUL FORTUNATO  
RENATO LEONE  
RENATO CORRÊA CARREIRO  
RONALCIA FRAGA DA SILVA  
SYLVIO DE ALMEIDA PINTO  
SYLVIO GALVÃO PEREIRA  
SUELI MENEZES GALVÃO PEREIRA  
TARCILIA BRITO  
THEREZA ROSA FERNANDES  
VASCO RIBEIRO  
VERA MARIA TAPAJÓS SAID  
VIRGINIA IGNEZ TOLEDO DUARTE  
WALDEMAR DA SILVA  
WILSON DE OLIVEIRA  
WALMYR COUTINHO  
WLADYMYR PESSOA  
WALDIR HOTTUN JUNIOR  
ZILDA MACHADO RODRIGUES

para se submeterem ao primeiro teste da verificação de desempenho exigida para transformação de cargos para a Categoria Funcional AGENTE ADMINISTRATIVO do Grupo SERVIÇOS AUXILIARES do Plano de Classificação de Cargos do Serviço Civil da União e Autarquias Federais, instituído pela Lei no. 5.645, de 10 de dezembro de 1970, que será realizado simultaneamente nos locais abaixo indicados, às 09.00 horas do dia 27 de abril de 1975:

EM BELÉM (PA)  
Sede do NESAF  
Edifício do Ministério da Fazenda, 3o. andar  
Telefones: 23-5998 e 23-5880 - ramal 238/239  
EM BELO HORIZONTE (MG)  
Sede do NESAF  
Rua Goiás, 151, 10o. andar, ala B  
Telefones: 22-5420, 22-3860 e 22-5011 - ramal 273  
EM BRASÍLIA (DF)  
ESAF  
Conjunto Nacional Brasília - SDN, 3o. andar, s/3005 A  
Telefones: 23-7623 e 23-7438  
EM CURITIBA (PR)  
Sede do NESAF  
Av. Marechal Deodoro, 555, 9o. andar.  
Telefone 23-3016 - ramal 358  
EM FLORIANÓPOLIS (SC)  
Sede do NESAF  
Edifício CECONTUR - Delegacia da Receita Federal  
Rua Arcepreste Paiva s/n.  
EM GOIÂNIA (GO)  
Sede do NESAF  
Praça Clóvia, 210 s/12  
Telefone: 2-0527  
EM LONDRINA (PR)  
Agência do IBC  
Av. Café s/n - Bairro Aeroporto  
Telefone: 23-1551  
EM PARANAGUÁ (PR)  
Agência do IBC  
Rua Arthur de Abreu, 29 - Palácio do Café  
Telefone: 22-0069  
EM PORTO ALEGRE (RS)  
Sede do NESAF

Os interessados deverão se apresentar no local do teste meia hora antes do seu início, munidos de documento de identificação e de caneta esferográfica. O programa do teste e demais informações poderão ser obtidos nas Unidades do IBC. Rio de Janeiro, 8 de abril de 1975. JAYME BAPTISTA FERREIRA Chefe da Divisão de Pessoal

Praça Rui Barbosa, 57, 12o. andar, s/1205  
Telefone: 24-4509  
EM RECIFE (PE)  
Sede do NESAF  
Av. Alfredo Lisboa, 1168, 3o. andar  
Telefone: 24-3044 - ramal 364  
NO RIO DE JANEIRO (RJ)  
Sede do NESAF  
Av. Presidente Antônio Carlos, 374, 7o. andar, Ala B  
Telefones: 242-8558, 222-8222, 222-5060. Ramal 245 e 242  
EM SANTOS (SP)  
Agência do IBC  
Praça Barão do Rio Branco, 130  
Telefone: 31-3132  
EM SÃO PAULO (SP)  
Sede do NESAF  
Av. Prestes Maia, 733, 12o. andar  
Telefones: 228-0338, 228-2150, 227-7033  
EM VITÓRIA (ES)  
Sede do NESAF  
Rua Pietrangelo de Biase s/n, 9o. andar  
Telefone: 23-0099  
EM SYDNEY, AUSTRÁLIA  
Consulado do Brasil  
66, Ocean Street - Woollahra, 2025  
EM BEIRUTE, LÍBANO  
Embaixada do Brasil  
Rua Brasília (Baabba), 630  
EM CHICAGO, USA  
Consulado do Brasil  
20 North Waeker Drive, suit 530  
Chicago Illinois, 6006 - USA

VÁ AO CORUJÃO, na lagoa da Conceição, Jante, ouça uma boa música ao vivo com três cantores, dance se quiser e assista, a partir do dia 18 até 27, a estréia de JYMI PIPOLLO-UM SHOW DE HUMORISMO.

Não esqueça de levar sua família.

A MELHOR COMIDA DA LAGOA - PELO MENOR PREÇO DA ILHA.

# «Vai ser nosso pior jogo do campeonato» (Áureo)

O Avai de Danilo; Jaico (Lourival), Maneca, Vereza e Orivaldo (Jaico); Lourival (Zenon), Balduino e Zenon (Vado); Ademir, Juti e João Carlos, espera manter sua invencibilidade, embora tenha problemas, contra a Chapecoense de Jair; Artur, Silva, Celso e Luiz Carlos; Sidney (Mariano) e Sérgio Galocha; Zé Carlos, Beto, Volmir e Valmir (Torino) esta noite, às 21 horas no estádio Orlando Scarpelli, com arbitragem de Pedro Zimmer, auxiliado nas laterais por Luiz Izidro de Oliveira e Antonio Onorato Maia, todos de Joinville.

Além de Souza, já recuperado da distensão na coxa direita mas sem condições físicas de suportar o ritmo de uma partida, o Avai talvez não possa contar também com o outro lateral, Orivaldo, que recebeu forte pancada no tornozelo esquerdo.

Áureo, caso Orivaldo não se recupere, já decidiu deslocar Lourival para a lateral direita e Jaico na esquerda, embora na manhã de ontem não pudesse testar a mais provável escalação, devido as péssimas condições do estádio Adolfo Konder. A so-

lução, foi o treinador, diversos carros particulares, levar todo o plantel para o Ginásio do Sesc, onde realizou 90 minutos de trabalhos, divididos em duas partes: físicos e recreativos.

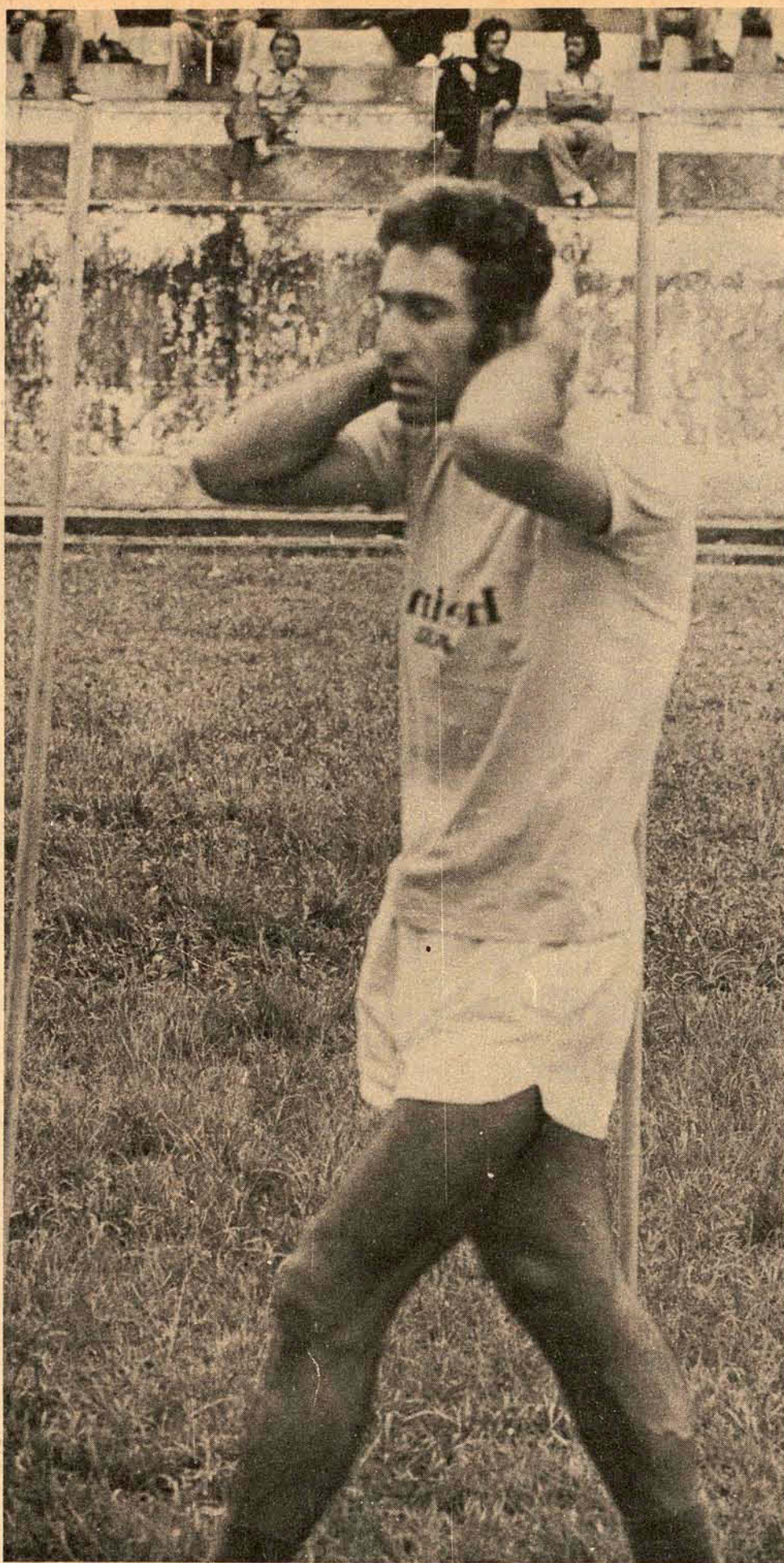
Na primeira parte, Dacica exigiu bastante do plantel, dando inclusive séria bronca em alguns jogadores que não estavam se dedicando aos trabalhos. Encerrando o treino, Áureo e Dacica organizaram um torneio de golobol, com o time de Jaico (goleiro), Maneca, Paulo Roberto, Zenon, Balduino e Vereza sagrandos-se cam-

peão ao vencer o de Rubens (goleiro), Beto, Danilo, Juti, Je an e Sabará por 3 a 0, gols de Paulo Roberto (2) e Zenon.

Orivaldo e Souza treinaram à parte e Ari Prudente, resolvendo problemas particulares em Criciúma, foi o único ausente. Após o torneio de golobol, Áureo levou todo o plantel para o Tourinvest Hotel na Lagoa da Conceição, onde estão concentrados. Rubens, Ari Prudente, Vado, Paulo Roberto e Sabará estarão à disposição do treinador no banco de reservas.

O ambiente é de tranquilidade e todos os jogadores encaram a partida de hoje com muita naturalidade e até com certa dose de otimismo. Apenas uma exceção, para o técnico Áureo. Ele acha o jogo desta noite, bem mais difícil que o clássico contra o Figueirense e explicou.

— Vai ser nosso pior jogo do campeonato. A Chapecoense é uma equipe boa, que vem ganhando jogos dentro e fora de casa e possui muitos jogadores experientes que poderão complicar o Avai. Ainda não vi esse time jogar, mas conheço bem Torino, Sergio Galocha e Volmir e por esse motivo, é preciso ter muito cuidado. Além dos três, ainda tem mais oito jogadores bons e não é por acaso que eles estão na liderança do grupo B junto conosco. A Chapecoense é uma equipe madura e não sente quando atua fora de casa. Vai ser fogo, tchê.



O treinador do Avai acha a Chapecoense superior ao Figueira.

# Figueirense fez maratona pensando no amistoso de amanhã

O estado escorregadio do gramado do estádio Orlando Scarpelli, que continha algumas acumulações de água em diversos pontos e ocasionados pela intensa precipitação de chuvas durante a noite anterior, modificou toda a programação da tarde de ontem para os jogadores, técnico e preparador físico. Considerado impraticável para o futebol e mesmo perigoso para o estado físico dos jogadores, o previsto coletivo foi permutado com uma maratona com extensão de seis quilômetros, cobrindo a distância entre o estádio Orlando Scarpelli e o trevo da rodovia Br-101 em Barreiros, como preparativo para o amistoso de amanhã contra o São José. Esses exercícios não participaram os goleiros Edson e Vardlerlei, que ficaram fazendo física e batendo bola sozinhos no gramado molhado, até a volta do plantel.

Iberê Rosa explicou que o objetivo principal da maratona é promover uma melhor resistência, além de propiciar melhor circulação cardio-pulmonar. Segundo Iberê, a maratona foi bastante usada no início da temporada deste ano, quando sua preocupação maior se relacionava ao estado físico dos jogadores, que na época voltavam das férias de final de ano.

Desde às 14 horas, a medida que os jogadores chegavam eram convocados a ouvir uma prolongada preleção do técnico. Nela foram discutidos vários assuntos, entre os quais as constantes e primárias falhas de jogadores em lances de jogos, igualmente primárias. Também foi abordado o problema dos juízes, que embora fosse mais sensatos ultimamente com o time, os jogadores não estão correspondendo ou respeitando as regras baixadas pela Diretoria. Dois deles receberam cartão amarelo de Roldão Borja no último domingo.

A notícia de que não haveria coletivo, e que o mesmo seria transferido para hoje às 14h30min e possivelmente no estádio do Biquiçu Atlético Clube em caso de chuva, animou bastante os jogadores, saudosos da prática das maratonas. O tempo de duração marcado por Iberê (que foi de carro junto com o técnico), foi de 30 minutos para ida e volta ao estádio.

## REGINALDO

Quem teve que adiar sua apresentação no Figueirense foi o meia cancha Reginaldo, que tem passe livre no bolso, ganho da Ponte Preta de Campinas, Estado de São Paulo. Com 22 anos, Reginaldo fez testes no Avai e agradeceu bastante. Mas o clube não decidiu adquirir o passe do jogador, pela boa posição que possui na tabela do campeonato e por considerar suficientes os atuais elementos do plantel.

## Sidney, a dúvida da Chapecoense

Gumercindo Putt, treinador da Chapecoense, tem apenas uma dúvida para o jogo desta noite, que inclusive poderá quebrar o ritmo da equipe. Sidney viajou ontem com a delegação para Florianópolis, mas dificilmente ganhará condições, já que saiu de campo no último domingo, bastante contundido. A opção do treinador, é deslocar Mariano para a meia cancha ao lado de Sergio Galocha, pelo menos foi assim que o time treinou

em Xaxim, e bem. Torino não jogou contra o Internacional e, caso esteja totalmente recuperado das dores musculares, poderá reaparecer esta noite, caso contrário Valmir permanecerá.

Gumercindo Putt afirmou que apesar do Avai jogar praticamente em seu campo, não armará nenhum sistema defensivo e tem até esperanças de conseguir pelo menos o empate, embora respeite o adversário, líder

de sua chave.

Sabe o treinador, que a única desvantagem que a Chapecoense encontrará esta noite, é o estádio Orlando Scarpelli, bem maior que o campo de Xaxim e que poderá beneficiar o Avai. Mas como seu time tem jogadores experientes e acostumados com grandes centros e estádios, a Chapecoense possui manter sua invencibilidade contra o Avai, já que nas duas vezes que jogou empatou em 1 a 1.

## Lourival poderá ser deslocado para a lateral

Orivaldo, que recebeu uma pancada no tornozelo esquerdo no último minuto da partida contra o Figueirense, é o único problema do treinador Áureo para o jogo desta noite.

Ontem o jogador não participou dos trabalhos com os demais companheiros e apenas fez exercícios físicos à parte. Orivaldo acha que dificilmente ganhará condições de jogo, pois o local está muito dolorido, mas reconhecendo que o Avai não tem substituto para a lateral, está disposto a jogar de qualquer jeito.

— Se eu não treinar, vou levar pelo menos uns trinta dias para me recuperar e se participar dos trabalhos, vou levar uns quatro, pelo menos foi o que o treinador Áureo falou e confio nele, já que ele disse ter experiência própria. Mesmo que tenha só 80 por cento de condições, estarei à disposição para colaborar.

Enquanto os jogadores faziam recreação, Áureo ficava observando o rendimento de Orivaldo nos exercícios físicos. O treinador acredita na sua recuperação, mas caso Orivaldo não melhore, ele já tem a solução para a lateral esquerda: vai improvisar novamente.

— É só batida no tornozelo e não afetou nenhum músculo, felizmente. Acho que vai dar para ele jogar, tudo dependerá da sua reação. Agora, caso Orivaldo não ganhe condições, serei obrigado a improvisar e mexer em três posições. A solução será colocar o Jaico na lateral esquerda e deslocar o Lourival para a lateral direita. Neste caso, Zenon fará o papel de líbero e Vado fará a meia-cancha com Balduino.

Mesmo com as prováveis improvisações, Áureo não está preocupado. Acredita até que o Avai suba de produção.

— Tenho quase certeza que o time não cairá de produção caso faça estas mudanças e, pode ser até que a equipe renda muito mais. Vamos aguardar e conferir, apesar de nunca havermos treinado com esta formação.



Se Orivaldo não se recuperar, Lourival será improvisado.

## Avai vai contratar um lateral do Cachoeira

A falta flagrante de reservas para as laterais, obrigando o treinador a fazer algumas improvisações e, neste caso em prejuízo do rendimento do time e ainda a queda de produção da equipe, notadamente nos últimos jogos, obrigaram o técnico Áureo a solicitar reforços junto à diretoria.

Na manhã de ontem Áureo conversou com o diretor de futebol, Oswaldir Schweitzer, expôs os problemas e recebeu apoio imediato do dirigente e, possivelmente na próxima semana, o Avai terá pelo menos mais um reforço para a campanha do estadual: Edgar, lateral esquerdo.

Entretanto, a vinda de Edgar ainda vai depender do resultado do jogo de domingo entre o Cachoeira e Lageado, que decidirá o turno final de classificação para o campeonato gaúcho. Caso o Lageado, jogando em seu campo, consiga pelo menos o empate, automaticamente o Cachoeira ficará fora e, neste caso, cederá por empréstimo o jogador Edgar, que inclusive já esteve em testes no Grêmio. Áureo está confiante em conseguir o lateral, pois já o conhece bem e sabe que ele se adaptará perfeitamente dentro do seu esquema, mas caso surja algum problema com o Cachoeira ou até mesmo a sua classificação para o campeonato gaúcho, o treinador já tem outro nome em vista: Escuriho, juvenil do Internacional e que no campeonato passado participou do estadual pelo Inter de Santa Maria.

## Renaux tem Volnei contra o Guarani

A derrota de dois a zero no último domingo frente ao Palmeiras em Blumenau, continua sendo considerada injusta pelos dirigentes do Carlos Renaux, que hoje a noite busca a reabilitação com o Guarani, de São Miguel do Oeste, no estádio Augusto Bauer, em Brusque. Apesar

da injustiça do placar, os brusquenses reconheceram suas falhas no ataque, que não funcionou como devia. Hoje o Renaux vai lançar na equipe titular o ponta de lança Volnei, aquele mesmo jogador que teve rápida passagem nas duas equipes da Capital. Para os dirigentes, o importante agora é manter uma estabilidade dentro

do time, uma vez que vários objetivos estão sendo programados para o segundo turno, onde a troca constante de técnicos está fora de cogitações.

O técnico Ircy Marins, do Renaux, já definiu o time para a partida de hoje, devendo formar com Joceli; Lico, Carlinhos, Pepe e Paulinho; Miro, Edson e Maneca; Cesar, Ivan Carlos e Reni. O Guarani formará com Joceli; Duca, Paulo Roberto, Bugre e Fred; Lindomar, Cacalo e João Carlos; Tacaffen, Cláudio e Carlinhos. O juiz será Moacir Cliveira, auxiliado nas laterais por Afonso Câmara Avila e Valdir Lodeti, todos de Criciúma.

## EM LAGES

Desde que Zezé assu-

miu a direção técnica do Internacional de Lages, substituindo Roberto Caramuru, o time não conseguiu nenhuma vitória, pelo contrário, recebeu duas derrotas. Zezé quer a reabilitação hoje, contra o América de Joinville. Equipes: Internacional — Luis Fernando; João Carlos, Airton, Mário José e E-

duardo; Vilela e Luis Carlos; Gaspar, Admir, Parraga e Marequinha. O América formará com Raul Bosse; Paulista, Espedite, Ditão e Dimas; Paulo Cesar e Jorge Cancelier; Jair, Linha, Tonho e Ademir.

O juiz será Dalmo Bozzano, auxiliado por Celso Bozzano e Leopoldo Pagarrelli, todos de Blumenau.

## Caxias

x

## Marcílio

Apesar da equipe ter apresentado muitos erros durante o jogo com o Juventus, o técnico Gaúcho, do Marcílio Dias, fará apenas uma alteração para esta noite em Joinville: Sérgio Mafra que cumpriu pena automática de suspensão, volta ao time titular com Ely ocupando novamente a lateral esquerda. Aliás o Marcílio Dias espera ganhar o ponto perdido e hoje dará entrada na Federação do recurso contra o Juventus, que incluiu o jogador Valdeci na partida entre ambos, quando o mesmo não tinha condições: Quinta-feira passada o TJD suspendeu-o por dois jogos e no domingo, Valdeci participou da partida, com um jogo para cumprir ainda.

O Marcílio joga hoje, contra o Caxias, com a seguinte formação: Zé Carlos; Aldo, Nico, Reginaldo e Ely; Rogério, Vadinho, Sérgio Mafra; França, Ferreti e Nilton Gomes.

O treinador do Caxias, Italo Arpino, prometeu uma surpresa para a torcida, apresentando um time bastante jovem, que hoje formará com Arivaldo; Valdecir, Pompeu, Alberto e Silvinho; Piava e Fontan; Italiano, Martinho, Dirmael e Zequinha. O juiz da partida será Zilton Borges, e será auxiliado nas laterais por Francisco Simas e Getúlio José da Silva, da Liga Brusquense.

## Próspera

x

## Juventus

Se alguém pode receber uma condecoração por paciência dentro do futebol, esta deveria ser dada ao técnico Nivaldo Martins do Próspera, agora apenas dirigente do clube após a derrota frente ao Guarani, a oitava até agora. "Com isto tudo, não vejo nenhuma condição para dirigir o time.

O novo técnico, Paulo Silva, que tem inúmeras passagens pelo futebol do interior do Estado, assumiu segunda-feira e no mesmo dia viajou em busca de reforços para o retorno. O time já está escalado para hoje, devendo formar com Wilson; De-jair, Olívio, Fio e Tadeu; Neri Fraga e Sabará; Zezinho, Daniel, Maneca e Castorino.

O Juventus traz novidades para hoje, como Miguel no gol, contratado recentemente e o zagueiro central Vicente, proveniente do CEUB, de Brasília. Poderá jogar Emerson, dependendo das condições de jogo da CBD. Caso a documentação não chegue, Baio será mantido.

O time jogará com Miguel; Saulo, Baio, Valdir e Tenente; Raul e Valdecir; Britinho, Valadares, Braulio e Toninho.

O juiz de hoje em Criciúma será Roldão Borja, auxiliado por Oscar e o ex-ferreira.

## Hercílio Luz

x

## Palmeiras

Durante a folga da tabela, o Hercílio Luz jogou amistosamente contra o União Operário, da segunda divisão e goleou por 4 a 1. Este resultado, serviu para motivar o time de Tubarão que está com esperanças de vencer o líder do grupo A, o Palmeiras, esta noite no estádio Lirio Búrgio em Capivari.

O Palmeiras manterá a mesma equipe que venceu o Carlos Renaux por 2 a 0 e, o treinador Vasconcelos espera corrigir os erros apresentados domingo, quando seu time apresentou flagrante falta de preparo físico e falho esquema tático.

Durante a semana, a maior preocupação de Vasconcelos foi preparar fisicamente o plantel, pois sabe que o jogo desta noite contra o Hercílio Luz, será bem corrido. Equipes: Hercílio Luz — Angelo; Zé Carlos, Edson, Edinho e Helinho; Geninho e Valdecir; Ezio, Beto, Jairo e Carlinhos. Palmeiras — Omide; Corral, Duia, Nelson e Carlinhos; Danilo e Reinaldo; Piter, Afonso, Vavá e Adão. José Carlos Bezerra será o juiz, auxiliado nas laterais.

## Tim não é mais o técnico do Santos

Tim deixou o Santos ontem e poderá voltar a trabalhar no futebol carioca, ou, então, assumir a direção técnica do San Lorenzo, da Argentina, de onde diz ter recebido excelente proposta recentemente. Seu contrato com o Santos terminou e a diretoria não demonstrou interesse na renovação, entregando a equipe a Pepe — era supervisor — que hoje cedo começa a trabalhar.

Pela manhã houve uma reunião na Vila Belmiro durante 40 minutos, da qual participaram o presidente Vasco Faé, os diretores Sergio Orefice e Clayton Bittencourt, e o próprio técnico. A princípio, foi discutida a possível assinatura de um novo contrato, de três meses, sugestão prontamente aceita por Tim. No final, porém, a diretoria chegou à conclusão de que a melhor solução seria entregar o time ao supervisor Pepe, que deixou a outra função, para não acumular os cargos.

O contrato do técnico com o Santos terminou ontem e, apesar das críticas da torcida — o time começou mal o campeonato — e dos desentendimentos com alguns jogadores, acabou cumprindo-o até o fim. Após perder vários jogos seguidos, o Santos cresceu de produção e obteve cinco vitórias consecutivas: contra Juventus, Comercial, Palmeiras, Paulista e Ponte Preta. Isso, daria ao técnico a opção de um novo contrato, segundo alguns conselheiros do Santos.

## São Paulo x Portuguesa o jogo mais importante

Reunindo três dos chamados clubes grandes — Palmeiras, Portuguesa de Desportos e São Paulo — o campeonato paulista prosseguirá hoje à noite, com a realização de cinco partidas. O Guarani, vice-líder, com 15 pontos ganhos, enfrentará o Comercial, na cidade de Ribeirão Preto e uma vitória poderá colocá-lo na liderança, dependendo do resultado do jogo São Paulo x Portuguesa Santista.

A partida programada para a capital reunirá Palmeiras e São Bento, no Parque Antártica, mas, se o tempo não melhorar, poderá ser cancelada. O técnico Osvaldo Brandão tem uma série de problemas e somente momentos antes do jogo definirá a equipe.

O jogo mais importante da rodada está programado para à Vila Belmiro, onde o São Paulo, líder isolado do campeonato, com 16 pontos ganhos, enfrentará a Portuguesa Santista. O técnico Poy tem dúvidas no ataque, já que Zé Carlos e Serginho dependem de um teste que farão hoje à tarde com o Dr. Dalzell Freire Gaspar. As possibilidades do primeiro, são remotas. Para iniciar a partida, Poy definiu a equipe com Valdir Peres; Forlan, Paranhos, Arlindo e Nelson; Chicão e Pedro Rocha; Terito, Murici, Serginho (Mauro) e Zé Carlos (Piau). Apesar da diferença técnica, o técnico quer o São Paulo jogando "com muito respeito pelo adversário, pois a Portuguesa leva a vantagem de jogar em sua cidade, onde contará com o apoio da torcida. Além disso, deverá atuar na retreanca".

Os jogos do Guarani e da Portuguesa, vice-líder e terceiro colocado, respectivamente, são também importantes. O primeiro enfrentará o Comercial desfalcado do seu meio-campo titular, já que Flamaron continua no departamento médico e Alexandre sofreu estiramento muscular na coxa direita na partida de domingo passado, contra o América, de Rio Preto.

A Portuguesa de Desportos tem 13 pontos ganhos e 3 Perdidos e parece não ter dificuldade em vencer o América, mesmo jogando em Rio Preto. Oto Glória escalou o time com Miguel; Cardoso, Arengih, Calegari e Isidoro; Badeco e Dicá; Xaxá, Eneas, Tatá e Wilsinho. A partida de menos importância está programada para a cidade de Piracicaba, quando o XV de Novembro enfrentará a Ferroviária. As duas equipes não tem qualquer chance no tupo.



# Fontana: há mercado à produção agrícola

O secretário da Agricultura, Vitor Fontana, garantiu a comercialização de toda a safra de trigo, milho, feijão e soja deste ano, plantadas no Oeste catarinense, contrariando a denúncia feita pelo deputado Ernesto de Marco, na Câmara Federal, segundo o qual não há mercado nem meios de escoamento para a produção da região, cuja falta de silos para estocagem estaria causando sérias preocupações aos produtores.

A denúncia do deputado federal é refutada pelo secretário da agricultura ao explicar, dando como exemplo o trigo, que toda a produção deste cereal é comprada pelo Banco do Brasil, através da Cetrim, ao preço de Cr\$ 100,20 a saca de 60 quilos, de acordo com a política de preços mínimos do Governo Federal, e qualificada pelo deputado emedebista de política de preços "ínfimos".

Com relação às demais culturas, diz o Sr. Vitor Fontana que "toda a produção terá bom escoamento", mas sem explicar se será des-

## CORREDORES DE EXPORTAÇÃO

As denúncias do deputado Ernesto de Marco baseiam-se no fato de haver, "num país eminentemente agrícola" como o Brasil problemas de estocagem e comercialização de safras, quando há "regiões superabastecidas e outras em dificuldades", como os grandes centros consumidores, que sofrem "crise de abastecimento de gêneros alimentí-

cios". "Já que não há condições de escoamento para o mercado interno, exportar é a única solução". Depois desta afirmação, pergunta o Sr. Ernesto de Marco sobre os meios de exportação, já que o Governo Médici anunciou o reaparelhamento de alguns portos - "corredores de exportação" -, ferrovias e rodovias, "mas não disse de que modo o produtor poderia se habilitar num plano de exportação" (...) "e não se sabe porque o Estado de Santa Catarina ficou tão marginalizado no programa oficial de exportação".

Até agora a entrada do porto de São Francisco do Sul nos "corredores de exportação" está indefinida, ainda mais na dependência de decisão do Ministério dos Transportes, através de estudos do Departamento Nacional de Portos e Vias Navegáveis (DNPVN).

**PESQUISAS**  
No município de Chapecó será criada uma Unidade de Pesquisas para Cereais, de acordo com os novos planos da Secretaria de Agricultura do Estado. A afirmação é do

secretário Vitor Fontana, que explica ter esta unidade a finalidade de proceder estudos técnicos sobre as variedades mais recomendáveis de cereais a serem plantados para os diversos tipos de solos, buscando o aumento da produtividade das culturas de feijão, milho, soja, trigo e sorgo.

Esta unidade, ainda a ser implantada, funcionará em conjunto, segundo o secretário da Agricultura, com o campo experimental já existente na região, que ao contrário de notícias veiculadas, não será extinto.

Também a região serrana ganhará uma Unidade de Pesquisas para Bovinocultura e Pastagem, mais precisamente no município de Lages.

A Unidade de Pesquisas deverá trabalhar nos mesmos moldes da que funcionará em Chapecó, diferenciando-se apenas o tipo de pesquisas - incremento da pecuária - mas sua implantação efetiva depende, ainda, da aprovação de mensagem enviada pelo Governo Estadual à Assembléia Legislativa.

# Dnos construirá casas e uma ponte para os índios

O Departamento Nacional de Obras de Saneamento já assumiu compromisso com a Fundação Nacional do Índio de construir uma ponte sobre o rio Plate e casas para os indígenas, tão logo seja concluída a obra da barragem de Ibirama, que deverá inundar um parte da região onde se situa a reserva. A informação foi prestada ontem a O ESTADO pelo delegado Regional da Funai em Curitiba, Francisco Brasileiro.

Explicou que seu órgão ainda desconhece detalhes do projeto da barragem e, conseqüentemente, a extensão da área a ser atingida pelas águas.

A direção do DNOS em Santa Catarina informou-nos que tão logo esteja concluído o projeto viria até Curitiba para juntos discutirmos detalhes a respeito da inundação de uma parte da reserva indí-

gena pelas águas da barragem. Mas, posso adiantar que qualquer que seja a exigência do projeto não será difícil chegarmos a um acordo, pois tanto a Funai como o DNOS pertencem a um mesmo Ministério".

Explicou Francisco Brasileiro que "apesar de desconhecemos o projeto, podemos garantir que as casas já construídas pela Funai, numa elevação, não serão atingidas pelas águas da Barragem".

O DNOS nos informou que as águas atingirão acerca de 30% dos 14.500 hectares da reserva. Mas, podemos garantir porque desconhecemos ainda o projeto. A direção do DNOS em Santa Catarina é que pode precisar a extensão da área a ser atingida pelas águas da barragem. Todas as implicações da barragem serão posteriormente discutidas aqui em Curitiba pelos dirigentes da Funai e DNOS".



Marcílio: tribo já foi diluída

Na opinião do sociólogo Marcílio Dias dos Santos, a barragem de Ibirama, a pior das hipóteses, irá privar os índios da melhor fatia das terras agriculturáveis, podendo, com isto, causar uma mudança radical.

Se isto ocorrer, a reação natural do índio será de resistência a essa mudança, com uma alegação válida, pois o restante do território é formado de áreas muito acidentadas, onde a manutenção de uma cultura agrícola irá exigir a adoção de uma melhor tecnologia para ser explorada. Não creio, todavia, pelo que conheço da topografia da reserva indígena de Ibirama, que com a construção da represa toda a área seja inundada. Como se fala em retirada da reserva, imagino que o vale onde está localizada a sede do Posto e a maioria das casas da população, é que primeiro serão atingidas. Se isto ocorrer, a solução será a transferência da reserva para as margens do futuro lago que será criado com a construção da barragem. Com isto, os indígenas terão apenas uma retração de suas reservas, o que não acredito serem totalmente utilizadas por eles. Mas, certamente que perderão o melhor de suas terras, as mais férteis para que desenvolvam a cultura agrícola".

Explica o sociólogo que o vale é bastante profundo e, mesmo que a barragem faça com que as águas subam 100 ou mesmo 200 metros, o pé da serra não será atingido, havendo, então, apenas uma retração da reserva, "pois antes que a mesma seja completamente inundada, as águas se escoarão para outras áreas".

**MUDANÇAS**  
Para o professor Marcílio Dias dos Santos, o índio de Ibirama não tem mais uma estrutura tribal. Hoje, os indígenas identificam-se mais como uma população marginal, que vive atrelada pela população regional, da qual depende o seu padrão de vida.

Aqueles indígenas, atualmente, encontram-se em processo de aculturação ou em contato com a civilização. Portanto, vivem com base econômica na agricultura. Se ainda vissem baseados na economia tradicional, como a caça e a pesca, hoje não mais poderiam sobreviver, devido à escassez das mesmas. Mas, eles estão passando por um processo de aculturação acelerado, e já se constituem no segmento marginal da sociedade colonial da área. A estrutura tribal foi diluída e a tendência normal é a desvinculação progressiva de uma identidade tribal, o que torna-se um processo irreversível e que não mais pode ser detido".

Na sua opinião, tem de ser distinguido a verdadeira sociedade tribal de um segmento marginal de uma sociedade, "o que hoje identifica o tribo de Ibirama. O seu processo de marginaliza-

ção é decorrente da adoção da cultura civilizada, pois estes indígenas vestem-se como qualquer outro colono da área, seus costumes éticos e religiosos".

Podemos concluir, então, que o índio de Ibirama não é nada mais do que um colono qualquer, com características físicas diferentes".

**PESCA, A SOLUÇÃO**  
Acredita o professor Marcílio Dias dos Santos que no caso de a construção da barragem reduzir a área da reserva e, conseqüentemente os recursos dos índios, deve ser encontrada uma fórmula

de indenizá-los, preservando, assim, o patrimônio comum do grupo.

Nessa indenização, o importante seria dar-lhes recursos para que desenvolvessem uma tecnologia de pesca, já que a área mostra-se favorável a piscicultura, levando em conta que é rica em robalos. Para isto, os índios poderiam ser treinados.

Com a barragem, deve ser feito um esquema planejado de indenização, para dar-lhes a ajuda que nunca tiveram, pois, na pior das hipóteses, elas continuarão na mesma".



Eble: índio tem quem cuide dele

"Seja qual for a consequência da construção da barragem de Ibirama, o índio tem quem cuide dele". A afirmação é do professor de Antropologia da Universidade Federal de Santa Catarina, Alroino Eble.

Na sua opinião, considerando a situação atual do indígena na reserva, o que traz a atuação da Funai, e a agressividade econômica que sofre estes índios, é quase necessário considerar a represa como algo benéfico no processo de mudança violenta e rápida que está a sofrer essa população descendente da raça xoklerg.

Mesmo que ocorra a inundação de uma vasta área pela represa, acho que está só virá beneficiar a reserva indígena, proporcionando novos recursos, como o peixe que poderá ser criado, e condições à modificação do ambiente. Com isto, as

relações sociais dos índios tenderão a se modificar".

Acredita Alroino Eble que a estrada que liga Ibirama ao Planalto poderá ser coberta pelas águas, o que exigirá do Governo a construção de uma outra, já que a região do planalto necessita de meios para o escoamento de sua produção.

Para o professor de Antropologia da Ufsc, sem o surgimento de novas condições para a modificação do meio ambiente, os indígenas continuarão a levar sua vida pacata, desmotivados para o desenvolvimento econômico-social da região.

A barragem pode vir a se constituir numa causa a diversas transformações da região. Ela, sem dúvida, iniciará um processo de desenvolvimento que poderá culminar com um maior relacionamento entre índios e outras raças".

# Carvão antracitoso é utilizado para a filtragem da água

Criciúma (Sucursal) - As camadas de carvão antracitoso, antes desprezadas pelas companhias mineradoras, que não encontravam mercado para o mesmo no país, estão agora sendo aproveitadas pela Companhia de Águas e Saneamento na filtragem de água de sua estação de tratamento desta cidade, além de experiências na Capital.

A informação é do chefe do escritório local da Casan, engenheiro Aderlei Porto, que esclarece que o processo, há muito desenvolvido nos países industrializados, começou a ser utilizado pela Sanepar - órgão responsável pelo abastecimento de água do Paraná e posteriormente pela Sabesp, de São Paulo, e somente agora em Santa Catarina, ainda em esquema experimental.

**EXPLORAÇÃO**  
O carvão antracitoso, de origem mineral, começou a ser explorado em Criciúma pela Companhia Carbonífera Urussanga (CCU), até agora única fornecedora para os Estados do Paraná e São Paulo.

O interesse pelo carvão abandonado no subsolo foi despertado pela Sanepar, que visivelmente interessada na filtragem da água por processos mais modernos manteve contatos com a CCU, que iniciou, então, estudos relativos ao processo, explorando e industrializando o carvão antracitoso existente em galeria de uma de suas minas, há muito abandonada e rica neste tipo de carvão.

Devido à pouca produção, as companhias abastecedoras de água de diversos Estados já começam a manter contatos com outras em-

presas mineradoras que também tencionam industrializar este tipo de carvão de grande utilidade e até pouco tempo não explorado por falta de mercado.

## PROJETO E APLICAÇÃO

A aplicação do carvão antracitoso começou em Santa Catarina há pouco mais de um mês, explica o engenheiro Aderlei Porto, acrescentando que Criciúma foi o primeiro município a utilizar o método, que deverá ser estendido a todo o Estado.

Fornecendo mais detalhes sobre o sistema, diz o chefe do escritório da Casan que o carvão utilizado nos filtros localizados na estação de tratamento é bem mais eficiente que a areia. "No filtro, onde cai a água bruta, o carvão (de forma granulada), é colocado sobre uma camada de pedra, e com outras técnicas, completa o filtro".

O novo sistema, além de superior qualidade, também é mais viável economicamente, pois a areia antes utilizada, só era conseguida na região de Timbó, saindo com o transporte e outros adicionais - embalagem - mais cara que o carvão.

Outra vantagem do carvão sobre a areia é a sua melhor condição de filtragem, pois além de dar maior vazão ao líquido, elimina grande parte das bactérias, que com o uso da areia só eram eliminadas com o cloro, aplicado na água após a filtragem. Fora isso, com a utilização do carvão antracitoso, os filtros da estação de tratamento só precisam ser lavados uma vez por semana, enquanto com a areia os mesmos eram lavados diariamente.

# Ibdf regulamentará a caça que começa no próximo dia quinze

O delegado do IBDF, Mauro Pinho Gomes, o diretor geral do Departamento de Caça e Pesca, Hamilton Batista Seifriz e inspetores das duas entidades estiveram reunidos, na manhã de ontem, com o objetivo de publicar a Portaria que regulamenta a caça em todo o território catarinense para o corrente ano.

A época permitida para o abate será de 15 de maio a 31 de julho, com exceção da caça de marreacas nas lagoas do Sul do Estado, marcada para 15 de maio a 31 de agosto. As espécies permitidas para o abate são o coati, inhambú, codorna, saracura, rolinha, rola, pomba de bando, caturrita, aracua, lebre européia - sem limite de abate - e marreca.

A caça será permitida nos municípios de Abelardo Luz, Alfredo Wagner, Bom Retiro, Benedito Novo, Braço do Norte, Camboriú, Campo Alegre, Campo Belo do Sul, Campos Novos, Canelinha, Canoinhas, Concórdia, Coronel Freitas, Curitibaanos, Faxinal dos Guedes, Irineópolis, Itá, Jacinto Machado, Jaraguá do Sul, Joaçaba, Lages, Lontras, Mato Costa, Palhoça, Palmitos, Pinhalzinho, Ponte Alta, Presidente Getúlio, Saleté, São Miguel D'Oeste, Tijucas, Turvo e Urussanga.

O preço da licença de caça é de Cr\$ 40,00, e poderá ser reobtida no Ibdf e nas inspetorias do Departamento de Caça e Pesca. O trânsito de arma só será legal quando o portador possuir a autorização. A violação dessa disciplina, diz a Portaria do Ibdf, constitui contravenção penal, punível com 3 meses e um ano de prisão ou multa de um a dez salários mínimos, além da perda da licença, por um período de cinco anos.



# A SABA vai levar a garotada aos Estados Unidos. De graça.



Se você é garoto ou garota, acaba de ganhar uma excelente oportunidade de ir aos Estados Unidos. De graça. Com direito a acompanhante e tudo. Um giro pelas principais cidades americanas. Dez dias maravilhosos, sem gastar um centavo. Basta você bolar uma redação jóia a respeito do assunto de sua preferência. Aguarde. Brevemente, na sua escola, você vai receber todas as dicas.

\* Exija identificação de nossos agentes



Rua. Cel Pedro Demoro 1612 - FLORIANÓPOLIS - SC

**NOTA DE FALECIMENTO**

Os familiares da sempre querida

**Enedina ( DIDINA ) Mafra de Souza**

consternados com o seu falecimento, ocorrido ontem no Hospital Celso Ramos, cumprem o doloroso dever de convidar parentes e amigos, para o seu sepultamento hoje, às 15 horas, no Cemitério de Itacorobi, saindo o féretro da Capela Mortuária da Maternidade Carmela Dutra, onde está sendo velada.

Aos que comparecerem, antecipadamente agradecemos.

Alimento básico de toda a humanidade, o trigo, nos últimos séculos teve sua cultura praticamente inalterada, salvo a mecanização introduzida e as hibridações genéticas feitas, visando aumentar o rendimento por hectare do produto final, após a colheita.

Estabelecido como um dos itens mais importantes das importações brasileiras, o consumo nacional atinge a mais de 4 milhões de toneladas anuais, havendo uma grande defasagem, pois a produção alcança so-

mente a cifra de 2,5 milhões de toneladas. Repetidamente, ano para ano, a sangria de divisas pela aquisição de trigo no exterior, provoca como consequência de alternância de mercados fornecedores, oscilações de preços e constantes aumentos. Por outro lado, o acentuado crescimento demográfico brasileiro, implica num aumento geométrico da demanda desse produto.

Entretanto, nem sempre a aquisição de trigo no exterior é feita com vantagens, pois com a necessidade de se equilibrar a balança comercial com certos

países fornecedores, fazem que outras opções melhores (Argentina, Canadá, Estados Unidos e União Soviética) sejam deixadas de lado. Recentemente o Governo adquiriu 700.000 toneladas de trigo uruguaio, a condições que não podem ser consideradas vantajosas para o país.

O Governo federal fixou um preço mínimo de Cr\$ 100,20, para saca de 60 kilos. Existe ainda um subsídio federal de 40% para aquisição, pelo produtor, de fertilizantes, estando esse subsídio contido para efeito de cálculo no preço mínimo. A in-

clusão do subsídio governamental de 40% para cálculo do preço mínimo foi recebida com indiferença pelos tricultores brasileiros. A classe, também, está preocupada com o subsídio para o adubo, que favorece todos os tipos de cultura, venha a corroer e desintegrar o preço mínimo estabelecido para o trigo.

Por outro lado, além da crescente demanda, a tricultura brasileira se debate com problemas de infra-estrutura desde o plantio, até comercialização e distribuição. Os tricultores querem uma assistência mais

ampla e eficiente, com a ampliação da rede de silos e armazenagem, crédito mais fácil, ajuda imediata em casos de calamidades (granizo, enchentes, estiagens) sementes sadias e selecionadas.

Os problemas da tricultura brasileira, com seus dois maiores produtores, Paraná e Rio Grande do Sul, se ramificam em problemas estruturais que atingem não só o produtor, mas como todos os setores: armazenagem, comercialização, distribuição e outros. Abordando-se as vicissitudes tritícolas, não se traça um

panorama específico, pois os problemas enfrentados por essa cultura são os mesmos de toda a agricultura brasileira, que embora crescendo nos últimos anos a níveis alentadores, ainda carece de uma infra-estrutura adequada.

A "febre do soja" trouxe um novo impulso a tricultura brasileira, especificamente no sul do país, uma vez que impôs praticamente ao produtor a obrigatoriedade da rotatividade, entre o trigo e o soja. Nos últimos anos, a produção de trigo vem subindo, embora ocorram ainda no mercado algumas distorções, com reflexos no produtor.

Através de seus problemas os tricultores sulinos querem as seguintes reivindicações:

Assistência técnica efetiva e permanente.

Fornecimento de sementes selecionadas.

Facilidade na obtenção de adubos, inseticidas e sacarias, por preços mais compensadores.

Maiores facilidades creditícias.

Estabelecimento de preço mínimo equiparado ao preço pelo qual é adquirido o trigo estrangeiro.

Ampliação da rede de armazenagens junto às zonas produtoras.

Incentivos fiscais à produção tritícola.

Reformulação da política de industrialização do trigo, aproveitando os moinhos coloniais, desativados por decreto federal.

Criação e multiplicação de campos experimentais de trigo, para a descoberta de novas variedades de trigo, que se adaptem ao clima, qualidade de solo, topografia, de cada Estado produtor.

Implantação do seguro agrícola.

Essas reivindicações, segundo os tricultores, são o cabedal técnico e assistencial bem como financeiro, para que o país atinja, definitivamente, a auto-suficiência produtiva de um artigo que representa, depois do petróleo, uma evasão maciça de divisas.

O decreto federal no. 210/67 e a portaria 20/74 da Sunab, segundo o deputado Maurício Fruct, do MDB paranaense, criou sérios transtornos aos produtores do Estado. O Paraná possui aproximadamente 220 moinhos, dos quais apenas 20 conseguiram cota oficial da Sunab podendo assim funcionar. Esses atos do Governo federal, impedem o funcionamento dos moinhos coloniais não registrados na Sunab. Os problemas advindos disso, segundo o parlamentar paranaense, é que não são produzidas cerca de 200.000 toneladas de trigo. O exemplo citado é o seguinte: um pequeno produtor obtém na safra 100 sacas de grão. Não podendo entregá-las ao moinho colonial, ele faz a entrega ao Banco do Brasil, através dos warrants expedidos pelos armazéns gerais, uma vez feita a classificação do produto. Saindo da zona produtora, ele vai para os grandes moinhos, situados em São Paulo. Segundo estimativas, sem cada safra, consome-se para escoamento da produção que não pode ser beneficiada nos moinhos coloniais agregados às zonas produtoras, cerca de 10.000.000 de litros de óleo diesel. Esse frete, a ida do grão para outros Estados para moagem, o acréscimo do frete de volta do produto final, encarece o produto. O argumento do agricultor é simples: por que desprezar o moinho colonial da zona produtora, impedido de funcionar, quando a moagem poderia ser realizada no mesmo, a preço mais barato?

Segundo cálculos, o Paraná perde anualmente mais de sessenta milhões de cruzeiros em sua receita, por causa do desvio da industrialização e comercialização do trigo que produz, havendo essa situação idêntica em outros Estados produtores. Outra queixa dos agricultores é de que as multinacionais estariam ditando o processo de comercialização, relegando a segundo plano os interesses do produtor nacional. Segundo eles, essas empresas agiriam de acordo com seu interesse na produção tritícola brasileira.

**IMPORTAÇÕES**

As importações brasileiras em 1974 foram de dois milhões e meio de toneladas, determinando um gasto de 500 milhões de dólares, com o preço base de 200 dólares a tonelada. O país produziu no ano anterior 1,9 milhão de toneladas, tendo sido colocado 1,7 milhão de toneladas em comercialização.

As perspectivas para este ano é de 2,9 milhões de toneladas, sendo comercializados 2,7 milhões de toneladas. O crescimento vegetativo de consumo deverá ser de 5%. As importações deverão superar a casa de 1,4 milhão de toneladas, e mantendo-se o preço médio de 200 dólares a tonelada representará um gasto de 280 milhões de dólares.

O Rio Grande do Sul é o maior produtor, estando prevista uma safra de dois milhões de toneladas, três vezes superior à safra global do Brasil em 1973. O Paraná vem em segundo lugar com 900 mil toneladas e, em terceiro, São Paulo com 100 mil. Goiás, Mato Grosso e Santa Catarina possuem colheitas com cerca de 35 mil toneladas cada.

# Trigo: a crise e o crescimento

## E AGORA, SENHORES EMPRESÁRIOS, PASSAMOS A PALAVRA A 36 INDUSTRIAIS CATARINENSES:



"Somos industriais do ramo metalúrgico em Santa Catarina. Produzimos dezenas de itens diferentes, mas dependemos, basicamente, dos mesmos insumos: laminados

planos e não planos. Em conjunto, nosso setor consome mais de 12 mil toneladas mensais. As fontes de processamento estão em São Paulo, Rio, Paraná e Rio Grande de Sul. Nossas pequenas e médias indústrias metalúrgicas tem pouca ou quase nenhuma chance de contar com quotas individuais nas siderúrgicas. Diante desse quadro e estimulados por deliberação do Conselho Siderúrgico Nacional, partimos para a solução definitiva. Criamos a Simesc S/A - Servicentro das Indústrias Metalúrgicas de Santa Catarina - que aglutinará encomendas de matéria-prima bruta junto às siderúrgicas. Essa matéria-prima será processada pela Simesc em equipamentos de grande capacidade e entregue semi-elaborada às indústrias consumidoras.

**Tudo que a Simesc produzir terá mercado garantido.**

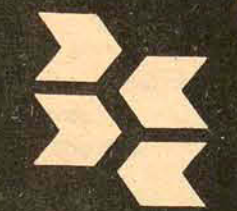
A Simesc, na capacidade total da instalação, vai processar 3.700 toneladas mensais. Essa produção será integralmente absorvida por metalúrgicas catarinenses e algumas dos outros estados do sul. Processaremos aqui o que atualmente é industrializado em outros estados.

**Seja sócio do nosso lucro. Aplique na Simesc.**

A produção da Simesc proporcionará o faturamento anual superior a 180 milhões de cruzeiros, com um lucro acima de 13 milhões. É desse lucro que você participa aplicando na Simesc seus incentivos do ICM. Sua aplicação volta para você em forma de ações preferenciais, com prioridade no recebimento de dividendos mínimos de 6% ao ano

Como você percebeu, justificativas não faltam para você optar pela Simesc. Mas, se quiser maiores informações, entre em contato conosco ou com os corretores autorizados:

- Indiana Distribuidora de Títulos e Valores Mobiliários Ltda. Rua 7 de Setembro, 483 - 3.º andar Blumenau
- Alpha Distribuidora de Títulos e Valores Mobiliários Ltda. Rua 9 de Março, 508 Joinville
- Besc Distribuidora de Títulos e Valores Mobiliários S. A.



### Simesc S.A.

SERVICENTRO DAS INDÚSTRIAS METALÚRGICAS DE SANTA CATARINA  
Rua Princesa Isabel, 264 - 1.º andar  
Conj. 17/19 - Tel. 3167 e 5711 Joinville

O projeto da Simesc foi aprovado pela Resolução n.º 657 do Fundesc.



Nadir, "Ventania" e Lauro, um trio fora de circulação da área de furtos e roubos.

## Ventania foi recapturado e polícia prendeu mais 2 novatos na Capital

O conhecido ladrão de caminhões Osvaldo Brockwell, o "Ventania", de 35 anos, natural de Rio do Sul, que se encontrava evadido da Penitenciária de Florianópolis desde meados de 1972, foi preso quando "atuava" em São Paulo e recolhido ontem para a Capital. Os agentes paulistas

e entregaram "Ventania" às autoridades da Delegacia de Furtos, Roubos e Defraudações, que deverão encaminhá-lo à Penitenciária de Florianópolis, onde tem 7 anos de reclusão a cumprir.

Segundo fonte da DFRD, "Ventania" é responsável por dois roubos de caminhões em Santa Catarina - um dos quais em Joinville -

e dois outros no Paraná. Ele costumava agir nestes dois Estados por conhecê-los bem, preferindo roubar caminhões e vendê-los em Be-

lém, no Pará, mas deu-se mal em São Paulo, quando tentava nova operação. Agora, além de cumprir o restante de sua pena, "Ventania" responderá por novos

delitos perante a Justiça de Santa Catarina, Paraná e São Paulo.

### OUTROS DETIDOS

Como resultado das últimas diligências realizadas por agentes da Delegacia de Furtos, Roubos e Defraudações foram presos mais dois ladrões na Capital. O primeiro, foi Nadir Gonçalves Traça, de 21 anos, natural de Curitiba, acusado de ter furtado um gravador e uma máquina de calcular pertencente à Assembléia Legislativa. Nadir foi detido quando passeava tranquilamente pelo centro da cidade, tendo confessado o roubo, embora não tivesse antecedentes criminais registrados naquela especializada.

Outro ladrão preso foi Lauro Cesar Chaves, de 20 anos, residente em Florianópolis, que se havia apoderado de regular quantia, em três cheques, de uma oficina localizada na Rua Arno Hoeschel. A exemplo de Nadir, Lauro também não tinha passagem pela DFRD e foi preso no centro da cidade, mediante descrição apresentada pelo comerciante roubado.

## Alunos se revezam nas escolas de Joinville

Joinville (Sucursal) — Uma das mais graves consequências do vendaval registrado no último dia 7 foi uma árvore de grande porte que caiu sobre uma sala de aula de madeira, deixando-a totalmente destruída. As 40 crianças que ali estudavam foram salvas pela professora, saindo apenas três delas levemente feridas. A sala de aula ficou totalmente inutilizada e a árvore ainda se encontra caída sobre a escola, embora uma firma local já a tenha comprado. Enquanto isto, diariamente é feito um rodízio, ficando sempre uma turma de 40 alunos sem ter aula.

Neste estabelecimento - Escola Básica Germano Timm - logo que a professora notou que a árvore iria cair com o forte vento, retirou todos os alunos de dentro da sala, mas três deles, Hercules V. Dante, de 12 anos; Adilson Carvalho, de 11 anos; e Mary Terezinha Oliveira, de 10 anos, saltaram-se das mãos da professora e retornaram ao local para buscarem seus lanches, quando a pesada árvore caiu e os feriu levemente. Desde então, neste estabelecimento, sempre é feito um rodízio, ficando diariamente uma turma sem aula, para que não acumule o número de aulas não ministradas. A árvore foi vendida pela própria diretora do estabelecimento à firma Tacolindner, de madeiras, que ainda não foi buscá-la, mas deverá fazê-lo nos próximos dias. O DAE - Departamento Autônomo de Edificações - já tem também a autorização por parte da Secretaria de Educação para iniciar os consertos no estabelecimento.

### PROBLEMA SE REPETE

Enquanto isto, o mesmo problema ocorre noutra escola de ensino da cidade. Na Escola Básica Léa Maria Aguiar Lepper, praticamente o mesmo aconteceu no último dia, quando o forte vento destruiu completamente duas salas de aula, em construção de estilo "pré-fabricado", feita pela Vitrofer, firma de Curitiba. Enquanto a solicitação para que a referida firma faça os reparos não é atendida, o mesmo rodízio é realizado diariamente. Nem a Secretaria de Educação pode realizar os reparos porque,

além de as salas de aula serem montadas de maneira tal que somente a firma pode manejá-las, a obra ainda não foi totalmente entregue pronta à S.E.C.

### PREFEITURA NÃO APÓIA

A responsável pela 5a. Coordenadoria Regional de Educação, professora Jandyra D'Ávila, reclama que não se pode solicitar à Prefeitura Municipal para que faça os reparos nas respectivas salas de aula, já que os estabelecimentos são estaduais, mas mesmo assim, "a Prefeitura nem sequer, ou dificilmente, entrega o terreno tetraplanado para que o Estado construa as escolas no município, razão pela qual várias escolas estaduais daqui não têm muro ainda, em virtude do terreno acidentado em que se localizam". Quanto à situação do ensino no município de Joinville, vinculado à rede estadual componente da 5a. C.R.E., diz Jandyra D'Ávila que está bom, tendo sido sempre bem atendido em todas as reivindicações pelo governo estadual. "A Coordenadoria vem funcionando bem e atendendo a todos os problemas", diz ela.

Compõem a rede estadual de ensino em Joinville 17 escolas básicas, 26.000 alunos de 1o. grau e 2 mil de 2o. grau. Na semana passada chegaram à 5a. C.R.E. mais de 11.650 livros, enviados pela Secretaria de Educação, em convênio com o INL - Instituto Nacional do Livro -, através do MEC. Este material será distribuído aos alunos através do "Banco do Livro", em cada escola, sendo que os mesmos serão emprestados para cada aluno durante um ano, sendo devolvido depois para uso de outro aluno. "Mas mesmo assim este número de livros não atenderá as necessidades", diz Jandyra D'Ávila.

Com relação à coordenação da Secretaria de Educação através da 5a. C.R.E., sobre a rede de ensino municipal e particular, diz ela que esta faz-se apenas no campo técnico e não administrativo, "verificando periodicamente se esses estabelecimentos seguem normalmente o disposto pela Lei 5.692, o que realmente vem acontecendo".

## Volks atropelou menor na Conselheiro Mafra

A Delegacia de Segurança Pessoal registrou no seu último plantão um atropelamento, que resultou em ferimentos leves na vítima. O atropelamento ocorreu às 12 horas de ontem, quando o Volkswagen de placas AB-7280, dirigido pelo seu proprietário Renato Costa Junior, de 23 anos, residente na rua Duarte Schutel, trafegava pela rua Conselheiro Mafra e atropelou o menor Marcelo Martins Hipólito, de 8 anos. A vítima é filho de Aurélio Hipólito, residente na rua 15 de Novembro, no Estreito. O motorista atropelante socorreu o menor e o conduziu ao Hospital Infantil, onde foi medicado e liberado.

### ASSALTO NO SUL

O menor J.C.G. foi preso poucas horas depois de ter assaltado a Sra. Maria Rodrigues da Silva, defronte ao Super-Mercado Angeloni, levando sua bolsa com documentos e a importância de Cr\$ 550,00. O "pivete" evadiu-se imediatamente, enquanto agentes da divisão de furtos da Delegacia de Criciúma eram acionados para localizá-lo. Algumas horas depois o menor foi localizado e em seu poder foi recuperado parte do dinheiro roubado.

Para o Delegado José Everaldo da Silva, embora a polícia continue agindo com eficiência na repressão aos crimes, o problema dos "pivetes" - marginais de menor idade - vai perdurar, pois não podem responder a processo e nem ficam detidos, voltando a praticar outros atos delituosos.

- O problema de menores marginalizados - assinala a autoridade policial - vem se agravando no Sul do Estado, de forma alarmante e assustadora, mas nada se pode fazer na esfera policial, pois se trata de um problema eminentemente social.

## Mulher do assaltante Biggs está em S. Luis

Hospedada com os pais numa casinha de taipa, à rua São Benedito 25, no subúrbio de São Luis, Raimunda do Nascimento Castro, a mulher brasileira de Ronald Biggs, o assaltante do trem pagador de Glasgow - Escócia -, voltaria amanhã para o Rio de Janeiro sem que ninguém soubesse, após uma semana de anonimato, se descendo ao centro da cidade não tivesse sido reconhecida. Seu rosto ainda é muito familiar à maioria das pessoas que acompanharam suas aventuras com Biggs pelos noticiários dos jornais e principalmente da televisão.

Agora é que as pessoas, aos poucos, vão se lembrando dela, em São Luis, há cerca de 5 anos, primeiro como recepcionista da rádio Timbira, depois do balcão da Companhia de Águas e também como recepcionista do Hotel de Moacyr Neves. Mas ela conta que antes foi empregada doméstica e balconista. Quanto ao passado de Ronald Biggs ela acha que deve ser esquecido mesmo porque, segundo ela, "os maiores crimes e criminosos estão na sociedade, como aqueles que fabricam bombas, por exemplo".

### VIVIA NO POVOADO

Antes de vir para São Luis, Raimunda viveu durante muitos anos no povoado "Bate Vento", em Cururupu, onde nasceu, próximo à praia dos Lençóis, onde existe uma comunidade Albinos. Indo morar há cerca de cinco anos atrás no Rio de Janeiro conheceu Michael Rands, em 1970, que ela não sabia ser o mesmo Ronald Biggs. Foi por causa dessa ligação que ela se tornou famosa: Dona Maria Nascimento e seu Gonçalo, seus pais, viram Raimunda, pela televisão sendo entrevistada em Londres, para onde ela foi depois que Biggs foi deportado.

Falante e segura como uma estrela - "ainda serei a Florinda Bulcão do cinema francês" -, Raimunda se enternece quando fala de Biggs: Além do amor, tem por ele profunda gratidão, pois no começo, "quando estive muito doente foi ele quem me ajudou, levando-me para sua casa". Tem consigo o filho de Biggs, Michael, que ela trouxe para apresentar aos pais e ao primeiro filho, Walter, produto de uma ligação amorosa antiga e local. "Eu continuo a mesma Raimundinha de sempre". E quanto a Biggs que está no Rio, em liberdade vigiada, ela fala de uma promessa a Nossa Senhora da Aparecida e completa: "É um cara fino, muito educado excelente cozinheiro". "Quando as Mulheres Querem Mais" é o título do filme de que Raimunda vai agora participar no Rio. Diz que já tem outro acertado, na França, e que fará o papel de uma índia.

## DECLARAÇÃO À PRAÇA

DIMAS DE MELO PIMENTA S.A. - Indústria de Relógios, comunica à praça em geral que, desde 28 de fevereiro de 1975, o Sr. GERMANO RAL, portador da Carteira de Identidade RG. 74532 deixou de pertencer ao seu quadro de funcionários. Não se responsabilizando, portanto, por quaisquer atos relativos ao citado Senhor.

Blumenau, 04 de Abril de 1975  
DIMAS DE MELO PIMENTA S.A.  
Indústria de Relógios

Você sabe  
o nome da maior  
imobiliária de  
Santa Catarina?  
Errou. É a Ceisa.

Espalhe para seus amigos que a melhor agora também é a maior.

**CEISA** CONSTRUÇÕES E  
EMPREENHIMENTOS  
IMOBILIÁRIOS S.A.

FLORIANÓPOLIS - SANTA CATARINA

## Arrecadação diminui no Maranhão, cuja dívida chega a 216 milhões

SÃO LUIS - Antes de viajar para Brasília, atendendo a convocação do Ministro da Fazenda Mário Simonsen, o secretário das Finanças do Estado, Pedro Novais, reuniu a imprensa no seu gabinete e disse que "a dívida do Maranhão sobe a 216 milhões de cruzeiros mas que esta quantia fica bastante aquém da possibilidade de comprometimento financeiro do Estado, havendo ainda excelentes oportunidades de conseguir novos recursos".

Sobre a arrecadação prevista para este ano, revelou que "houve um decréscimo da ordem de 10 por cento nas perspectivas para o primeiro trimestre, quando foram recolhidos 44 milhões, 849 mil, 413 cruzeiros e 10 cen-

tavos". Esses números, ainda segundo o secretário, levam a constatar que "a arrecadação decresceu também em relação ao mesmo período do ano anterior, quando os cofres públicos receberam 8 milhões a mais".

- A despesa está se desenvolvendo no nível fixado no orçamento e assim se manterá.

A esperança de Pedro Novais é o empréstimo por antecipação de receita no valor de 40 milhões, já aprovado pela Assembleia, ao banco do Nordeste e um aumento na arrecadação para que, assim, fique coberto o déficit do primeiro trimestre.

Revelou ainda que vai determinar o arquivamento de processos que "pelo valor que tem darão uma despesa maior que a receita que possam provir".

## Inps reajusta diárias pagas aos hospitais

RIO - O INPS está ultimando a tabela oficial para pagamento das diárias aos hospitais particulares que tem convênio com o Instituto, cujo aumento foi liberado no mês passado em torno de vinte e seis por cento. Também o Instituto de Previdência Social divulgará nos próximos dias o Plano de Classificação dos hospitais, que de acordo com esse estudo, passarão a pertencer a diversas categorias, e com isso receberão melhores diárias, mas em contra-partida serão mais exigidos pelo INPS na prestação de serviços Médico-Hospitalar.

A Federação Brasileira dos

Hospitais está aguardando pronunciamento do Ministério da Previdência Social sobre a padronização das diárias do INPS para com todos os hospitais do país.

Alegam os dirigentes da Federação a existência de uma disparidade nos preços das diárias de um Estado para outro, mostrando que no Nordeste, por exemplo, uma diária está custando dez cruzeiros, enquanto em outras regiões mais desenvolvidas o preço é quatro vezes superior. A equiparação da diária nacional, como é denominada, já está sendo examinada pelo Ministério.

## Nunes Freire pela 1ª vez em Brasília depois de sua posse

SÃO LUIS - O governador Nunes Freire viaja hoje para Brasília, pela primeira vez depois que assumiu o cargo. Em sua companhia irão os secretários José Teixeira de Araújo, da casa civil, José Libério, da Viação e Edmilson Reis, do Planejamento.

O governador vai participar das festividades de aniversário de Brasília e tratar de assuntos da sua administração na área ministerial.

Nos dias 17 e 18 estará em Recife participando de reuniões do Conselho da Sudene voltando à Brasília no dia 19 e 22 retornará à São Luis.

## FAB ainda procura os naufragos do "Império"

Porto Alegre - A capitania dos Portos de Rio Grande divulgou a relação dos tripulantes do pesqueiro "Império", que naufragou no litoral gaúcho sexta-feira, e que ontem chegaram aquele porto gaúcho. Os marinheiros, que estão hospedados no hotel Vitória de Rio Grande, são:

João Venâncio Teles (mestre da embarcação), 42 anos, natural do Espírito Santo - Aciolino Matos, 53 anos, Guanabara - João Luis Pereira, 25 anos, Paraíba - José Constantino da Silva, 40 anos, Pernambuco - Ricardo Rego Cavalcanti de Albuquerque, 63 anos, Espírito Santo - Severino de Souza, 59 anos, Rio Grande do Norte - Manoel Rapozo, 48 anos, Espírito Santo - Ademar José dos Santos, 42 anos, Alagoas - Justiniano Barbosa de Souza, 42 anos, Paraíba - Odílio da Silva Cardoso, 41 anos, Rio Grande do Norte - José Joaquim dos Santos, 64 anos, Rio de Janeiro.

Os tripulantes desaparecidos, que deixaram o pesqueiro em botes salvavidas e que estão sendo procurados por aviões da FAB e pelo recobrador "Tridente", da Marinha de Guerra, são:

Hugo Aparício Sages, 19 anos, Santa Catarina - Edval Bezerra Cavalcanti, 21 anos, Pernambuco - Josué Bernadete da Luz, 39 anos, São Paulo - Manoel Moreira Farias, 52 anos, Português a Hermenegildo Ramos, 48 anos, Rio de Janeiro - Alberto Gonçalves de Melo, 57 anos, Bahia - Francisco Martins, 31 anos, Rio Grande do Norte - José Argino Martins, 32 anos, Santa Catarina - Antonio Augusto Bordalo, 39 anos, Rio de Janeiro - João de Souza Lima, 45 anos, Bahia - Satiro Gonçalves Coutinho, 35 anos, Rio de Janeiro - João Batista dos Santos, 42 anos, Paraíba - Antonio Torres dos Santos, 41 anos, Rio Grande do Norte - Paulo Carvalho da Silveira, 43 anos, Rio Grande do Norte - Manoel Luis Mulinari, 24 anos, Espírito Santo - Virgílio Santo Cerqueira Borja, 27 anos, Bahia - Augusto Miranda, 55 anos, Espírito Santo - Erte Alves, 20 anos, Rio de Janeiro - e Abel de Souza Henrique, 45 anos, Paraná.

O pesqueiro "Império", de 31 metros de comprimento e capacidade para 40 toneladas, pertencia à firma Neusa Bordalo, do Rio de Janeiro e estava pescando há 18 dias no litoral gaúcho.

## Cinema

Darci Costa

A MORTE DO CHEFÃO (The Don is Dead) - Produção de Hall B. Wallis, ainda na esteira do sucesso de O Poderoso Chefão, cuja influência levará algum tempo a terminar. Um conflito entre três famílias, face a morte do Don de uma delas. O diretor Richard Fleischer, nos últimos tempos, vem decepcionando bastante aos que conhecem sua filmografia; seus filmes não têm ido além do show de sangue e violência pré-fabricados. Anthony Quinn, Frederic Forrester e Angel Tompkins. Universal/technicolor. 18 anos. São José 3-7,45-9,45.

UM DETETIVE ACIMA DA LEI. Filme policial americano, produzido pela Vajac, empresa de John Wayne que também é o protagonista, deixando a sela pelo automóvel. O filme marca também o 1o, encontro do ator, com o diretor John Sturges; o resultado, embora em bom nível de produção, não atinge o desejado. WB. Technicolor. 18 anos. Ritz 5-7,45-9,45

A LOUCA ESCAPADA (The Sugarland Express) Steven Spielberg, o diretor de Encurralado (Duel) novamente na estrada. Um casal que foge, perseguido pela polícia, em busca do filho que está em poder de pais adotivos. O filme reafirma o talento do realizador, em narrativa que mantém o interesse, do princípio ao fim; a história revela um caso real ocorrido no Texas em 1969, Goldie Hawn, William Atherton, Michael Sacks e Ben Johnson encabeçam o elenco deste filme, cujo alvo é o sistema social que asfixia o indivíduo. Universal/Technicolor - 18 anos. Coral 3-8-10hs.

SAGARANA - O DUELO, de Paulo Thiago, com Milton Morais.

RELATORIO DE UM HOMEM CASADO, com Otavio Augusto - 18 anos. Roxy 2 e 8 hs.

A OUTRA FACE DO ÓDIO, de Al Bradley(???), com Henry Silva e Keenan Wynn. 18 anos. Jalisco 8hs

O MAFIOSO REBELDE, com Peter Boyle, Paula Prentiss.

O MAGNATA, com Lando Buzanca e Ana Karina - 18 anos. Glória 8hs.

OS CAVALHEIROS DA CÂMARA REDONDA, com Albert Olmad. Rajá 8hs - Censura 18 anos.

## Horóscopo

Omar Cardoso

ÁRIES - A posição Astral do dia não é das mais benéficas para o horóscopo de áries - sua natividade. Entretanto, se evitar as decisões precipitadas, tudo poderá acabar bem. Dê mais atenção ao seu trabalho do dia.

TOURO - Fase benéfica para você, de Touro. Os contatos com o sexo oposto, assuntos artísticos em geral e a vida profissional deverão ser beneficiados. Surpresas e notícias agradáveis poderão surgir de um momento para outro.

GÊMEOS - Se você pertence ao 3o. decanato deste signo, previna-se, pois deverá enfrentar obstáculos e poderá ter prejuízos. Melhores influências de um modo geral, para os aniversariantes dos primeiros 10 dias de junho.

CÂNCER - 'Negativas influências deverão atuar sobre você hoje, especialmente, no setor profissional. Conte com as opiniões de pessoas experientes, dos amigos e da pessoa amada.

LEÃO - Tudo poderá depender bastante de você, visto que a posição astral em

seu horóscopo. Espere apoio e colaboração de amigos, parentes dedicados e da pessoa amada.

VIRGEM - Terá um dia feliz para viajar, escrever, falar e em outros casos. Êxito no trabalho, nos negócios e no amor.

LIBRA - Data em que deverá ter êxito em questões de ordem espiritual e nos negócios. Contudo, se não tiver cuidado com atritos e com intrigas poderá ser prejudicado.

ESCORPIÃO - Probabilidades marcantes de sucesso no romance e através de todo e qualquer assunto relacionado com o sexo oposto. Novas perspectivas de sucesso no trabalho, para o que deverá contribuir com o seu dinamismo.

SAGITÁRIO - Bom dia para você tomar medidas práticas, visando realizar-se no trabalho e na vida social. Muitas alegrias e oportunidades inesperadas estão para surgir. Espere boas notícias ou informações agradáveis.

CAPRICORNIO - A posição astral denota agora, boas influências para os capricornianos, em especial para o setor financeiro e profissional. No plano geral, perspectivas felizes.

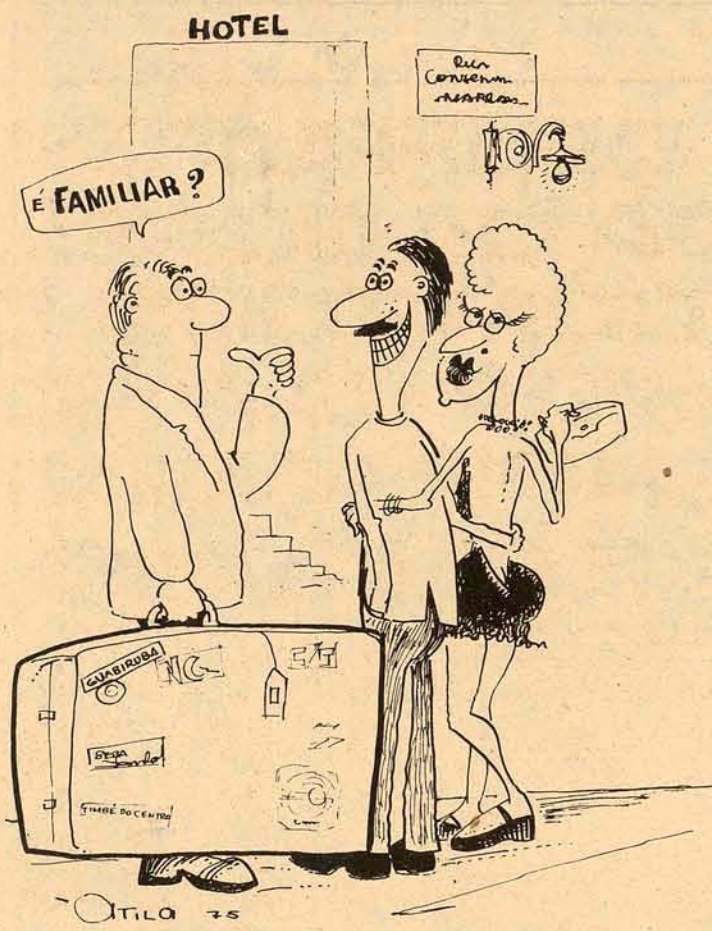
AQUÁRIO - Dia relativamente neutro para a maioria dos que pertencem ao signo de Aquário. Envide esforços no sentido de tornar a sua vida mais intensa e atraente. Novas amizades poderão ser estabelecidas. Surpresas agradáveis.

PEIXES - Se agir com otimismo e vontade de vencer, tudo indica que poderá ser bem sucedido no terreno financeiro e profissional. Conte com a colaboração de amigos e envide maiores esforços no sentido de ir cada vez melhor.

# HUMOR

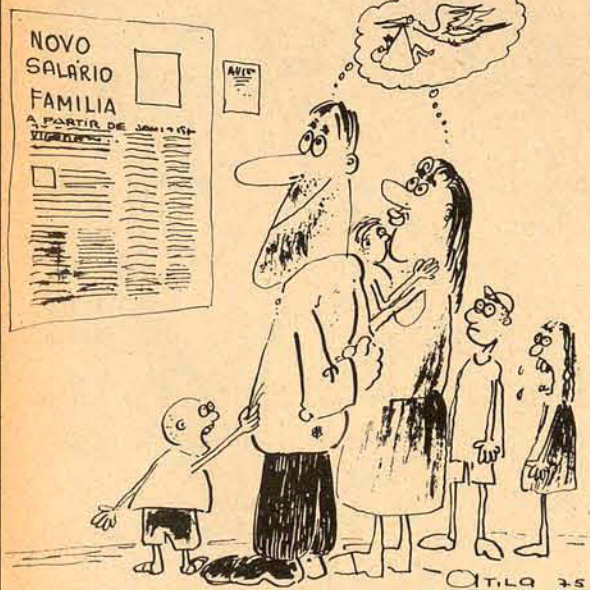
### DIOS POPULARES (1)

- DIGA-ME COM QUEM ANDAS, DIRTE-SE QUEM ÉS.



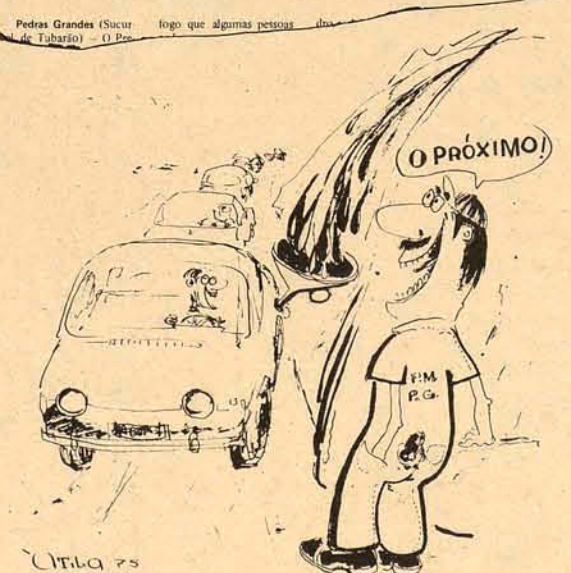
### DIOS POPULARES (2)

"NÃO DEIXE PARA MANHÃ O QUE PODE FAZER HOJE"



### DEU NO JORNAL

"Gasolina" que jorra em P. Grandes ainda é mistério



**Carros usados de todas as marcas, recondicionados, testados e garantidos por 3.000 km, só nós temos. O resto é papo.**

Quando você for comprar um carro usado, procure onde há sempre uma vantagem a mais: no seu concessionário CHEVROLET. Lá, você vai encontrar diversidade de modelos e marcas, carros cuidadosamente recondicionados e rigorosamente testados. É por isso que nós não ficamos no papo, damos logo uma garantia de dois meses ou 3000 km. Deixe a conversa de lado. Procure o seu carro em HOEPCKE VEÍCULOS.

**Hoepcke VEÍCULOS S.A.**

Av. Ivo Silveira, No.999 - Fones: 2466 - 3566 - 3117

**BESC EMPREENDIMENTOS S/A**

CGC/MF No. 82.507.385/0001

**EDITAL DE CONVOCAÇÃO ASSEMBLÉIA GERAL EXTRAORDINÁRIA**

São convocados os senhores acionistas para se reunirem em Assembléia Geral Extraordinária, na sede social desta Empresa, sita à Rua Felipe Schmidt no. 36, nesta Capital, no dia 28 de abril próximo, às 16 horas, com a seguinte

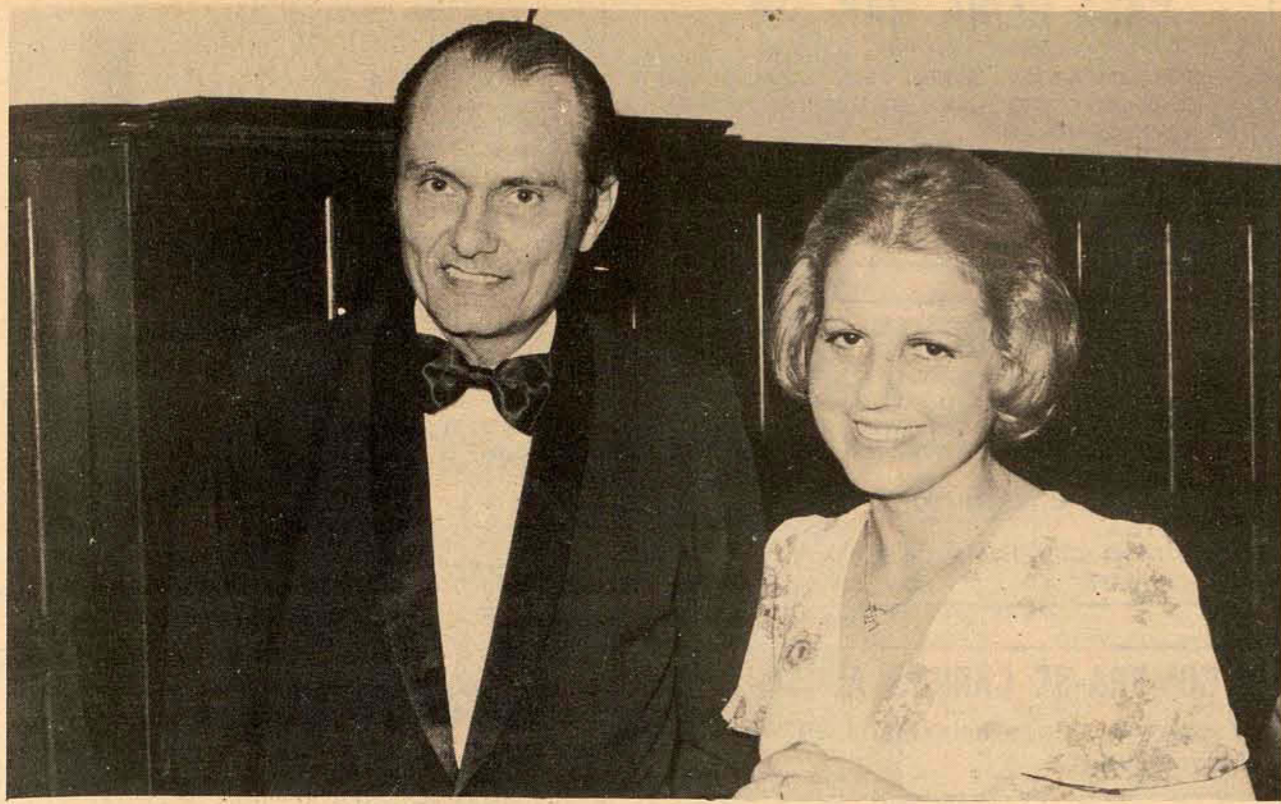
**ORDEM DO DIA**

- 1o. - Aumento do capital social de Cr\$ 3.058.000,00 para Cr\$ 20.000.000,00 sob a forma de capital autorizado, regido pela Lei no. 4.728/65;
- 2o. - Mudança da denominação social de Besc Empreendimentos S/A, para Empresa de Turismo e Empreendimentos do Estado de Santa Catarina S/A - TURESC;
- 3o. - Alterações estatutárias consequentes e consolidação dos Estatutos Sociais;
- 4o. - Eleição da Diretoria e Conselho Fiscal e fixação da respectiva remuneração;
- 5o. - Outros assuntos do interesse da Sociedade.

Florianópolis (SC), 14 de abril de 1975.

**CYRO GEVAERD**  
Presidente

Rua: Jerônimo Coelho, 14 - sobreloja - Ed. CEISA - Fone 2187 - Florianópolis - Santa Catarina



Deputado Federal e sra. Pedro Colin, numa recepção na Sociedade Harmonia Lyra, em Joinville

Os casais Saulo Vieira e Roberto G. Sampaio, sábado no Saveiros participaram do concorrido jantar quando eram homenageados os deputados e sras. do Paraná e Rio Grande do Sul, que passaram o fim de semana aqui na ilha.

Quem esteve domingo em nossa cidade e foi visto com um grupo de amigos almoçando no Manolo'S, foi o conceituado cardiologista da cidade de Criciúma, Rogério Perissino Castro. Na capital do carvão, o Dr. Rogério atualmente está como presidente do 'Criciúma Clube que está passando por completa reforma a sede social daquele clube.

O professor Salomão Ribas Junior, Secretário da Educação instalou na Penitenciária do Estado, o curso de Alfabetização e educação, integrada do Mobral.

No Palácio dos Despachos o Governador Antônio Carlos Konder Reis recebeu a visita oficial do Presidente do Tribunal Regional Eleitoral, Desembargador Ari Pereira Oliveira. No salão nobre do Palácio,

Margareth Bittencourt, notícia em nossa coluna

palestravam com o chefe do Executivo catarinense e o Presidente do TRE, o vice-governador Marcos Buechler, chefe da casa civil, Secretário Paulo da Costa Ramos e o coronel Décio Lago da Casa Militar do Palácio.

panhia de assessores, visitou a cidade de São Bento do Sul, onde tratou de assuntos relacionados a Agricultura.

Rendas da Ilha estarão sendo expostas em Itajaí, numa promoção do Informa-Tur daquela cidade. As rendas que pertencem ao Museu de Comissão Catarinense de Folclore, foram

escolhidas para serem expostas em Itajaí, pelo sr. Doralécio Soares, Diretor do Museu e Nóbrega Fontes, do Conselho Municipal de Turismo de Itajaí.

Foi visto muito bem acompanhado no Tritão na noite de quinta-feira, o tão discutido Hamilton Carriço de Oliveira.

## Zury Machado

Cesar Augusto Schiermer, é o mais jovem Deputado Estadual do Brasil. O líder do MDB do Rio Grande do Sul, que recentemente esteve em nossa cidade, tem sido bastante elogiado pelos amigos que deixou em Santa Catarina.

Os catedráticos paulistas, Carvalho Pinto, Eduardo Marcondes Machado e os catarinenses Arthur Pereira Oliveira, Roldão Consoni e Oldemar de Menezes, constituíram a banca examinadora na defesa de tese que prestou o conceituado médico Murilo Capella. Sendo

o Dr. Capella aprovado pela sua capacidade, em sua residência reuniu catedráticos e amigos, para um coquetel muito elegante. Ainda recebendo cumprimento o sr. e sra. Dr. Capella.

Os ex-alunos do Colégio Azambuja da cidade de Brusque, estão promovendo o II Encontro para lembrar seus bons tempos naquele educandário, dia 1o, próximo em Azambuja. A comissão organizadora do II Encontro, pede aos que desta promoção queiram participar, dar

confirmação até o dia 20 próximo.

O Sr. Nilson Ruy Berckenbrock, que agora é proprietário de uma bem instalada Sauna a rua Martinho Calado, em sua confortável residência em Palhoça recebeu convidados para um jantar.

O ex-secretário de Estado Dr. Evaldo Amaral que agora assumiu o cargo de vice-presidente da BESC Financeira, tem recebido de amigos e correligionários, cumprimentos pelo novo cargo.

Um grupo de jornalistas e radialistas, homenagearam o Dr. Nazareno Coelho, com um jantar no Movimentado Corujão, na Lagoa da Conceição.

Já há alguns dias encontrase na cidade de Itajaí, visitando velhos amigos o ilus-

tre Marechal Orlando Ramagen e sua esposa.

Na cidade de Itajaí a Diretoria do "Leo Clube Itajaí", em reunião na sociedade Guarani, fez homenagem ao jovem Rodrigo Hortiz.

O Diretor do Hospital Infantil Edith Gama Ramos, Dr. Murillo Capella, está chegando de uma viagem ao interior do Estado a serviço da secretaria da saúde.

Margareth Bittencourt, está expondo em sua boutique Terraço, uma coleção de modelos para a próxima estação, assinados por Margareth.

A sra. Iselda Canto, em sua residência na tarde de sábado, recebeu um grupo de sras. de Deputados dos Estados, Paraná, Santa Catarina e Rio Grande do Sul, para um chá.

## Tribunal de Justiça

### DIRETORIA DE DOCUMENTAÇÃO E PUBLICAÇÕES

### DECISÕES DA TERCEIRA CÂMARA CIVIL em 14.4.75.

#### AGRAVO DE INSTRUMENTO

No. 661 - SÃO FRANCISCO DO SUL - Agrte. a Fazenda Municipal de Barra Velha. Agrdo. Heinz Falcon. Rel. De s. Geraldo Salles - "Deram provimento. Unânime"

#### APELAÇÕES CÍVEIS

No. 10.447 - ITAJAÍ - Apte. Adelino Dagnoni. Apda. Sociedade Divina Providência. Rel. Des. Aristeu Schiefler - "Negaram provimento. Unânime"

No. 10.424 - BLUMENAU - (SUMARÍSSIMO - Apte. Cia. Boavista de Seguros. Apdo. Walter Meyer. Rel. Des. Ayres Gama - "Negaram provimento. Unânime"

No. 10.409 - CRICIÚMA - Apte. Odair Dal Pont. Apdo. Antonio Damasio Peres. Rel. Des. Reynaldo Alves - "Negaram provimento. Unânime"

No. 10.460 - ITAJAÍ - Apte. TEDESC - Telecomunicações de Santa Catarina S/A. Apdo. Adolfo João Brás. Rel. Des. Reynaldo Alves - "Converteram o julgamento em diligência. Unânime"

No. 10.470 - CRICIÚMA - Apte. Hilário Jornada

Silveira. Apdo. Aristides Bolan. Rel. Des. Reynaldo Alves - "Deram provimento. Unânime"

No. 10.515 - JOINVILLE - Apte. José João Marcelino. Apdo. Roland Steuernagel. Rel. Des. Reynaldo Alves - "Anularam a sentença apelada, para que o Dr. Juiz de Direito outra profira. Unânime"

Zenon Vitor Bonnassis Filho  
Diretor

Encare o problema face à face...

**borozema**  
pomada e solução

resolve o seu problema de pele, contra acnes, cravos, espinhas, eczemas e ulcerações simples.

# DESFRUTE A LAGOA DA CONCEIÇÃO COM TODO O CONFORTO E NO SEU MELHOR AMBIENTE: É FACÍLIMO!



### Adquira um Título Patrimonial do LIC.

Restaurante, piscina, sauna, campos de esporte, boate, salão de danças, locais de lazer, vestiários, tudo na melhor companhia, a companhia da melhor sociedade catarinense. Está à venda o último lote de títulos, a preços oficiais e pagamento parcelado. Lembre, no dia 29 de maio será inaugurado oficialmente o moderno clube que o gênio Oscar Niemeyer projetou para a Lagoa da Conceição.

Vendas e Informações: RUA DEODORO, 11 Florianópolis



## LAGOA IATE CLUBE

Uma melhor opção para comer bem e passar momentos agradáveis

## CORUJÃO - CENTRO (ex-Tubulão)

Serviço Perfeito - Excelente Cozinha Típica e Internacional - Música ao Vivo Diariamente  
A mais nova e melhor opção para uma boa refeição e horas agradáveis para você e sua família.  
Com o mesmo tratamento e alto padrão do já tradicional

### CORUJÃO - LAGOA

CORUJÃO - CENTRO - Inaugurará amanhã ao som do violão do consagrado DARCY VILLA VERDE.

CORUJÃO - CENTRO Avenida Beira mar Norte A melhor opção



O mais antigo revendedor autorizado Volkswagen de Florianópolis, lhe dá a certeza de melhor compra e a tranquilidade da melhor assistência técnica.  
Telefones: 2250, 6244 e 6381 - 6585.

**C. RAMOS S.A. ENTENDE DE VOLKSWAGEN**  
"MANTENEMOS EM ESTOQUE TODA LINHA DE VOLKSWAGEN OK"

TIPO	COR	ANO
1300	— Azul Diamante	1970
1500	— Azul Diamante	1972
1500	— Azul Pavão	1972
1500	— Ocre Marajó	1973
TL 4 Portas	— Branco Lotus	1972
Variant	— Branco Lotus	1972
SP 2	— Verde Hippie	1973
Rural Willys	— Azul Cobalto	1970

Disponemos de motores 1300, 1500 e 1600 novos ou reconicionados à base de troca

### GATÃO AUTOMOVEIS

Francisco Tolentino, 13 - Fone 29-80

VOLKSWAGEN 1500	— Azul Niágara	1973
VARIANT	— Amarela Safari	1973
VOLKSWAGEN	— Branco	1972
VOLKSWAGEN	— Bege	1970

Compramos à vista o seu carro.



R. Sandanha Marinho Esq. de João Pinto  
FONES: 4673 - 2952

CHEVROLET PICK-UP	1975
CHEVROLET CARAVAN BRANCO EVEREST	1975
OPALA CUPÉ ESPECIAL 4 M. AMARELO TRIGO	1975
CHEVETTE VERMELHO VINHO	1975
CHEVETTE AZUL TURQUESA	1975
CHEVETTE VERMELHO FÓRMULA	1975
DODGE 1.800 VERMELHO DINASTIA	1975
DODGE 1.800 "SE" BRANCO VALÊNCIA	1975
GALAXIE 500 VERMELHO CARDEAL	1970
VOLKS 1.500 LARANJA MONZA	1972
VOLKS 1.500 BRANCO LOTUS	1972

**NÃO FECHAMOS PARA ALMOÇO**  
COMÉRCIO DE AUTOMÓVEIS, BARCOS  
Financiamentos até 36 meses



RUA: GAL. GASPARDUTRA - ESQ. AFONSO PENA fone 6597

ESTREITO - FPOLIS.	O.K.
CORCEL CUPÉ - VERMELHO	O.K.
CHEVETTE - SUPER VERDE	O.K.
CHEVETTE - VERMELHO VINHO	O.K.
DODGE 1.800 - AMARELO	O.K.
OPALA CUPÉ - LARANJA METÁLICO	O.K.
OPALA CUPÉ - LARANJA SOLAR	1972
VOLKS 1500 - VERDE GUARUJÁ	1972
VOLKS 1500 - BRANCO LOTUS	1971
VOLKS 1500 - BEGE NILO	1971
VOLKS 1300 - BEGE NILO	1971
VOLKS 1300 - AZUL	1968

Veículos OK e usados de qualquer marca da linha Nacional.



Av. Rubens de Arruda Ramos (Beira Mar Norte), 210  
Fone - 4377

Volkswagen 1500 - OK	1975
Volkswagen 1500 - Ocre Marajó	1973
Volkswagen 1300 - Branco Lotus	1973
Variant - Branco Lotus	1972
Volkswagen 1300 - Branco Lotus	1970
Volkswagen - Azul	1968
Dodge Dart cupé luxo pouco rodado	1973
Opala - Vermelho e Branco	1973
Rural Willys - Turquesa	1971
Galaxie - Amarelo e Preto - Impecável	1970
Corcel - Branco	1969

**ATENÇÃO**  
ESTAMOS FINANCIANDO PELO CRED-IPESC



ESTOQUE DE VEICULOS	1974
PASSAT - AZUL	1974
1300 - VERDE	1974
1500 - VERMELHO	1972
1500 - AMARELO	1972
KOMBI - BRANCA	1974
OPALA - ROSE METÁLICA	1973
VARIANT - VERDE	1972
TL - VERMELHO	1972
TL - AZUL	1971

POSSUIMOS TODA A LINHA VOLKSWAGEN À DISPOSIÇÃO.

POSSUIMOS TODA A LINHA VW 1975 EM EXPOSIÇÃO  
VEÍCULOS USADOS DE QUALQUER MARCA.  
R. GASPARDUTRA - 90 ESTREITO  
FONES - 6312 - 6628 - 8632  
Florianópolis.

**CARIONI COM. AUTOMÓVEIS LTDA.**  
Av. Rio Branco, 53 - Fone 3966

Corcel Cupé luxo	1971
Variant marrom	1973
Volks 1500	1973
Opala Cupé	1973
Kombi STD (ótimo estado)	1969
Chevette várias cores	O.K.

### Dra. LÉA SCHMIDT DA NOVA

Ginecologia e Obstetricia

Atende de 2 a 6a. feira das 9 às 12 e das 14 às 18 horas. End.: Av. Othon da Gama D'Eça, 153.  
Ed. Fleming - 2o. andar. Fone - 3995 e 2208.

### DR. ANTONIO CARLOS DA NOVA

DR. LEONARDO L. VALDIVIA

Ouvido - Nariz - Garganta

Cirurgias de Surdez em Timpanoplastia - Exames de Labirinto - Audiometria e Eletro-nistagmografia.  
Atendem de 2a. a 6a. feira das 8 às 18 horas. Ed. Av. Othon da Gama D'Eça, 153 - Ed. Fleming - 6o. andar. Fone 3995 e 2208.

### Dra. MOEMA DESJARDINS

Ginecologista e Obstetra  
Consultas das 15 às 19 horas, no Edifício CEISA, rua Jerônimo Coelho, 14, esquina Felipe Schmidt, 8o. andar, Conjuntos 801 e 802 - fone 3683 - Florianópolis

### ASSOCIAÇÃO DOS DELEGADOS DE POLÍCIA DO ESTADO DE SANTA CATARINA

ASSEMBLÉIA GERAL EXTRAORDINÁRIA

EDITAL DE CONVOCAÇÃO

Ficam convidados os Srs. Delegados de Polícia, associados da ADPESC para se reunirem em Assembléia Geral Extraordinária, a realizar-se na Escola de Polícia Civil, nesta Capital, no dia 19 de abril de 1975, às 17.00 horas, em primeira convocação. Caso não haja número legal, fica marcada para as 17.30 horas, em segunda e última convocação, com qualquer número de associados presentes, no mesmo local e data, para deliberarem sobre a seguinte

ORDEM DO DIA

- 1 - Eleição da Nova Diretoria e seus suplentes;
- 2 - Outros assuntos de interesse da Associação.

Florianópolis, em 14 de abril de 1975  
ARMANDO RAMOS MACIEL  
PRESIDENTE

### VANDA DE SOUZA SALLES

4o. TABELIÃO DE NOTAS E PROTESTOS EM GERAL

EDITAL

Pelo presente, ficam intimados a pagarem dentro do prazo legal os títulos que se encontram neste cartório para protesto, os senhores abaixo relacionados:

LUIZ CARLOS DA SILVA - rua Rafael Bandeira, 17 - apto. 303 - Nesta

JOÃO FRANCISCO DEMÉTRIO - Rua Fernão Costa s/n - Capoeiras - Nesta.

JORGE GERALDINO AMORIM - Rua Eugênio Portela, 56 - Barreiros - S. José.

JOSÉ GOMES - Rua Virgílio Ferreira de Souza, 45 - Barreiros - S. José.

JOSÉ DANTAS FRANÇA - Jardim S. Mônica A-23 - Trindade - Nesta.

ROGÉRIO LUIZ DE SOUZA - Rua Celso Bayma s/n - Nesta.

NELSON NEIS - Rua Elebão Pinto de Souza s/n - Estreito - Nesta.

ADEJAIME JOÃO MONTEIRO - Armação da Piedade - Gov. Celso Ramos

POSTO SERV. MENGÃO LTDA. Rua Fúlvio Aducci, 407 - Nesta.

ÁLFREDO J. DA SILVA - Estrada Geral - Alto Biquaçu - Biquaçu.

JOÃO L. LINHARES - Av. Ivo Silveira - Capoeiras - Nesta.

Florianópolis, 15/4/75  
Tabelião

### VANDA DE SOUZA SALLES

4o. TABELIÃO DE NOTAS E PROTESTOS EM GERAL

EDITAL

Pelo presente Edital, ficam intimados a pagarem dentro do prazo legal, os títulos que se acham em Cartório para protesto os senhores:

PEDRO MARCOS DA SILVA - Rua: Irmã Bonavita no. 1535 - Nesta.

COMERCIAL MULLER E KOERICH - Rua: Cais Frederico Rolla no. 28 - Nesta.

VILMAR PACHECO - Rua: Jardim Residencial Brasil no. 5-35 - Trindade.

ISAAC RUFINO CARDOSO - Av. Cantório F. da Silva no. 37 - Itapema.

JOÃO JOSÉ SCHMIDT - Rua: José de Azevedo no. 462 - Estreito.

MAURI MALTU SOARES - Rua: Luiz Dalfino no. 28 - Nesta.

Florianópolis, 15 de abril de 1975.  
Tabelião

### INSTITUTO DE AUDIÇÃO E TERAPIA DA LINGUAGEM (I.A.T.E.L.)

Rua General Bittencourt, 128  
Caixa Postal, 656  
Florianópolis - Santa Catarina

ASSEMBLÉIA GERAL ORDINÁRIA

CONVOCAÇÃO

São convidados os senhores sócios, os representantes das entidades convenientes, os representantes dos alunos, os representantes da comunidade, e o corpo docente e técnico, a se reunirem em assembléia geral ordinária, no próximo dia 30 de abril, às 19 horas, a fim de tomarem conhecimento e deliberarem sobre a seguinte

ORDEM DO DIA

- 1 - Alteração dos Estatutos;
- 2 - Apreciação das Contas da Diretoria relativas ao exercício 1974/75;
- 3 - Eleição da nova Diretoria e Conselho Fiscal;
- 4 - Assuntos Gerais.

Florianópolis, 14 de abril de 1975  
Crenilde Rodrigues Campelli  
Diretora em exercício

### DOCUMENTOS PERDIDOS

Foram perdidas as Carteiras Nacionais de Habilitação, pertencentes as sras. Maria Emília Nunes Pires Wiggers e Maria da Graça Rodrigues de Araújo.

### CERTIFICADO EXTRAVIADO

Foi perdido o certificado de propriedade do veículo marca Volkswagen, ano 69/70, cor azul cobalto, placa AA-5390, motor BV-000292, Chassis-BV-000204, pertencente ao Sr. Renato Silva.

O Sr. IVO LICERIO RAMOS declara que extraviou o Certificado de s/caminhão marca Ford, ano/1957, cor azul e creme, chassis no. F 60AL7 SBX12124, Placas GV-0078

Turvo - SC, 14/4/75

### CERTIFICADO EXTRAVIADO

O Sr. ELIAS VISIDORO ROSSO, declara que extraviou o certificado de s/camioneta marca Ford Willys F 75, ano de fabricação 1966, cor verde, no. chassis 6 9 12100002, Placas PM-0332.

Urussanga, 14/4/75

### CASA BEIRA MAR SUL

LINDA CASA COM 75,75m2 EM TERRENO DE 241,50m2, CONTENDO 3 QUARTOS, COZINHA, BANHEIRO, LIVING, GARAGEM.  
PREÇO: Cr\$ 130.000,00.  
TRATAR NA RUA FELIPE SCHMIDT No. 27, EDIFÍCIO DIAS VELHO, SOBRE LOJA - SALAS - 15/16 e 17, OU PELO FONE 3537 - REGIS IMÓVEIS - CRECI 142

### URGENTE

VENDE-SE DOIS BELÍSSIMOS LOTES, SITUADOS EM COQUEIROS - PRAIA DO MEIO - À RUA PAPA JOÃO XXIII (ao lado do no. 268). ÓTIMO PREÇO.  
UMA FINA RESIDÊNCIA, PRÓXIMA À UFSC. TOTALMENTE FINANCIÁVEL.  
TRATAR NA CONSTRUTORA E IMOBILIÁRIA JOWI LTDA.  
AV. IVO SILVEIRA No. 4.501 - FONE-64-53. CRECI No. 17

### COMPRA-SE CARROS ALIENADOS

Tratar - Rua Conselheiro Mafra, 99 com o Sr. Mário Silveira.

### TERRENO 5.200 m2 (ITACORUBI)

EXCELENTE TERRENO PARA DEPÓSITO, POSTO DE GASOLINA, PEQUENA INDÚSTRIA ETC. CONTENDO FRENTE PARA O ASFALTO ACESSO DA LAGOA E FRENTE PARA A ANTIGA ESTRADA. LARGURA 35m, TOTALMENTE PLANO E SECO. PREÇO Cr\$ 140.000,00. TRATAR NA RUA FELIPE SCHMIDT No. 27, EDIFÍCIO DIAS VELHO, SOBRE LOJA, SALAS 15/16 e 17 OU PELO FONE 3537 - REGIS IMÓVEIS - CRECI 142.

### TERRENO TRINDADE 900 m2 (3 lotes)

TERRENO DE ESQUINA, TODO PROTEGIDO COM CERCA VIVA. RARA OPORTUNIDADE PARA VOCÊ CONSTRUIR SUA CASA EM LOCAL SOSEGADO COM VIZINHANÇA SELECIONADA. (Pode também ser vendido somente 2 lotes) - PREÇO TOTAL Cr\$ 180.000,00. TRATAR NA RUA FELIPE SCHMIDT No. 27, EDIFÍCIO DIAS VELHO, SOBRE LOJA, SALAS 15/16 e 17 OU PELO FONE 3537 - REGIS IMÓVEIS - CRECI 142.



Especializada em Artigos para Marcenaria

Compensados de Pinho, Imbuia e Cedro Aglomerado, Duratex, Fórmica, Durapac, Tintas, Vernizes, Colas e Ferragens.

MATRIZ: FLORIANÓPOLIS  
Rua Gal. Gaspar Dutra, 45 - Estreito

FILIAL: ITAJAI  
Rua Almirante Barroso, 620

### TRATOR RETRO ESCAVADEIRA

USADA

Vendo Retro escavadeira e Carregadeira Ford, modelo 4.500 em perfeito estado. Tratar fone 45-50.

### CARBONÍFERA PRÓSPERA S.A.

(Subsidiária da Companhia Siderúrgica Nacional)

C.G.C. 83.647.545/0001-11

ASSEMBLÉIA GERAL EXTRAORDINÁRIA

EDITAL DE CONVOCAÇÃO

Ficam os senhores acionistas da CARBONÍFERA PRÓSPERA S.A., na forma da lei e dos Estatutos, convidados a comparecerem à Assembléia Geral Extraordinária, a ser realizada no dia 21 de maio de 1975, às 10.00 horas, na sede social da Empresa à Rua Gen. Osvaldo Pinto da Veiga, no. 328, em Criciúma, Santa Catarina, para deliberarem sobre a seguinte Ordem do Dia:

1. Vacância em cargos de Diretoria
2. Alteração dos artigos 11o., 15o., 18o., 19o. e 20o., dos Estatutos Sociais.
3. Outros assuntos de interesse da Sociedade.

Criciúma, 14 de abril de 1975  
Eng. Aloysio da Silva Moura



RUA FRANCISCO TOLENTINO, 48 - CENTRO  
CONFECCIONA-SE QUALQUER TIPO DE CHAVE

**JOEL Galeria de arte**  
Rua Felipe Schmidt, 51  
galeria jacqueline sala 3  
centro - fpolis.

pintura, escultura,  
tapeçaria e desenho

som estéreo

### A MODA ÍNTIMA DA GESTANTE

Você encontrará na BOUTIQUE "FUTURA MAMÃE" A única especializada em roupas para gestante agora você encontrará também roupas modelos exclusivos para recém-nascidos "FUTURA MAMÃE" fica na Felipe Schmidt, 27 - Ed. Dias Velho - Galeria Loja no. 6

### BOM ABRIGO

Apartamento c/144m2. Entrada Cr\$ 50.000,00 - saldo a combinar. Tratar na Construtora e Imobiliária Bercaton Ltda. Fone: 6674 CRECI 41

### Vende-se

TELEFONE COMERCIAL - cofre Padrão, Títulos do Clube Doze e do Lira - Tratar - fone 2642

### BRANDÃO E CIA. LTDA.

Estaqueamento de madeira e concreto. Av. Jorge Lacerda s/n - Fone 3835 - Fpolis - SC.

### Gerente de alta categoria com conhecimento perfeito do ramo de

ELETRO DOMESTICOS  
PRECISA-SE

Dirigir-se por carta a O ESTADO - caixa postal, 139, apresentando curriculum vitae e pretensões.

### AUTO VIAÇÃO SÃO CRISTÓVÃO S/A

FLORIANÓPOLIS - Estação Rodoviária - Fone 3476  
ESTREITO - Rua Santos Saraiva 300 - Fone 6245

H O R Á R I O S:

P/Laguna - 7 - 19,00 - 21,00 horas.  
P/Tubarão - 7,15 - 9,00 - 11,00 - 13,30 - 16,00 - 19,00 - 20,30 - 21,00 - Carro Leito 22,45 horas.  
P/Criciúma - 7,15 - 9,00 - 11,00 - 13,30 - 16,00 - 19,00 - 20,30 - 21,00 horas.  
P/Araranguá - 7,15 - 9,00 - 11,00 - 13,30 - 16,00 - 19,00 - 20,30 - 21,00 horas.  
P/P. Alegre - 7,15 - 9,00 - 11,00 - 16,00 - 19,00 - 21,00 - 22,45 Carro Leito e 23,15 horas Direto.  
CONFORTO - SEGURANÇA - PONTUALIDADE



Estação Rodoviária de Florianópolis  
Fones: 21-72 e 36-82

De Florianópolis para Porto Alegre:  
Passando por Laguna, Tubarão, Criciúma, Araranguá, Sombrio, Sta. Rosa e Osório.  
6:00 - 8:00 - 10:00 - 12:00 - 14:15 - 18:00 - 20:00 - 24:00 horas.

De Florianópolis para Tubarão:  
6:00 - 7:00 - 8:30 - 10:00 - 12:00 - 13:00 - 14:15 - 14:30 - 15:00 - 15:30 - 16:15 - 17:30 - 18:00 - 20:00 e 24:00 horas.

De Florianópolis para Criciúma:  
6:00 - 7:00 - 8:30 - 10:30 - 12:00 - 13:00 - 14:15 - 15:00 - 18:00 - 20:00 - 21:30 - 24:00

De Florianópolis para Laguna:  
6:00 - 6:30 - 10:00 - 12:00 - 14:00 - 17:15 - 18:00 e 20:00 horas.

De Florianópolis para Imbituba:  
6:30 - 9:40 - 10:00 - 14:00 - 17:00 e 18:30 horas.

De Florianópolis para Imaré:  
às 16:45 horas.

De Florianópolis para Lauro Müller:  
às 14:30 horas via Tubarão.  
Carro Leito para Porto Alegre e Tubarão às 22:15 horas.  
DIRETO Florianópolis - Porto Alegre, Sem Escala 22:00 horas.

### MISSA DE 7º DIA

**CARLOS LOUREIRO DA LUZ**

Wilma Baasch Luz, Eduardo Gama Lobo D'Eça e Sra., Carlos Henrique Baasch Luz e sra., Sérgio Roberto Baasch Luz, José Augusto Baasch Luz, esposa, filhos, genro, nora de Carlos Loureiro da Luz, agradecem as manifestações de pesar pelo seu falecimento e convidam parentes e amigos para a Missa de 7o. Dia que mandam celebrar na intenção de sua alma, Sexta-Feira, dia 18, às 19 horas na Igreja do Rosário.  
Florianópolis, 15 de Abril de 1975

## Um produto diferente em Coqueiros (castanhas européias)

Um solitário plantador de castanhas européias colhe o produto há três anos, tendo iniciado a plantação há oito anos. As frutas são do mesmo tamanho das castanhas colhidas nas florestas da Europa Ocidental



“Pero Vaz de Caminha tinha muita razão em afirmar, quando da descoberta do Brasil, que esta terra era tão dadivosa e boa que toda a semente nela lançada se converteria logo em sazonados frutos... “Pelo menos é esta a impressão que tem o Sr. Ângelo Ribeiro, residente em Coqueiros, referindo-se com a frase aos frutos de castanha européia que colhe há 3 anos em seu quintal, e das uvas que lhe permitem fazer vinho.

### COZIDAS OU ASSADAS

Cultivando uma série de árvores frutíferas em seu quintal de figo roxo, butiá, carambola, sapoti, bananeiras, abacate, manga, não com finalidade comercial mas pelo prazer do trabalho, o Sr. Ângelo Ribeiro se orgulha principalmente dos resultados que obteve com o plantio das castanhas européias ou portuguesas.

Tendo plantado uma árvore desta espécie há cerca de oito anos já está colhendo pela terceira vez consecutiva uma quantidade razoável de ouriços e que este ano deverão lhe render cerca de 3 quilos. As castanhas são do tamanho normal das castanhas colhidas nas florestas da Europa Ocidental e na costa mediterrânea e que geralmente são aqui consumidas na época do Natal. Tem forma de um ovalado chato e seu gosto, diz o Sr. Ângelo, é muito bom, não podendo no entanto serem comidas cruas, mas sim cozidas ou assadas.

A época de amadurecimento e colheita é no outono, aqui nos meses de março, abril, sendo que as castanhas plantadas em Coqueiros brevemente começarão a ser colhidas e a ser consumidas pela família e distribuídas entre amigos. Em cada ouriço podem estar contidas até três castanhas mas, comumente — pelo menos por aqui, diz o produtor — dois são os frutos que se desenvolvem e o que fica entre esses aparece atrofiado. Diz o Sr. Ângelo Ribeiro que tam-

bém havia plantado outra castanha há cerca de 3 anos porém esta morreu, sem que se saiba o motivo. Não tendo maiores conhecimentos de agronomia, sabe no entanto que de nada lhe valerá plantar mais uma árvore porque seu terreno já está muito sombreado devido à profusão de outras árvores. O êxito com a castanha porém explica com que “nosso clima é idêntico ao clima mediterrâneo, a aproximação do mar traz a salinidade e o terreno embora sendo barro vermelho é Arrenoso”, o que fez com que não se necessitasse fazer um preparo do terreno.

### MERECEM ESTÍMULO

Tendo também obtido êxito com o cultivo da videira, com o tipo uva Izabel principalmente, de tal maneira que na última safra até dedicou-se a fabricar vinho na maneira tradicional do processo porém com uma maior sutileza muito amassar da uva com os pés para o trabalho com as mãos, considera-se o Sr. Ângelo na posição de pedir estímulo por parte das autoridades.

—Minha sugestão seria de que os órgãos estaduais e municipais ligados à agricultura procurassem fomentar o cultivo destas e de outras espécies de frutas de clima temperado. Com isso talvez estivéssemos importando menos limões, laranjas, abacates, uvas, etc.

Diz que uvas podem ser cultivadas também no interior da Ilha uma vez que tentativas isoladas já produziram efeito positivo. Porém para tudo é preciso estímulo, na base de doação de mudas, orientação e ajuda no preparo da terra, cuidados, etc. e, critica que em Florianópolis “não há Secretaria voltada para a produção agro-pastoril, no sentido de se estimularem estas atividades” e pedindo assim tentar-se um convênio entre uma Secretaria Municipal, a de Administração por exemplo, com a Secretaria da Agricultura.



Ângelo Ribeiro diz que a época do amadurecimento e colheita é no outono.

## Uma rua estacionada no tempo em Capoeiras: a Patrício de Andrade

Segundo os moradores da rua Patrício Caldeira de Andrade, em Capoeiras, (pela Av. Ivo Silveira, à direita, no sentido centro-bairro depois do Posto Ipiranga) esta via pública não reúne nenhuma condição para que seja chamada de “rua”, dado o seu estado precário de conservação. Enquanto o resto do bairro cresce — dizem, a rua permanece estacionada no século passado, esperando uma providência por parte das autoridades competentes, para que seja trazida até o presente.

Dona Altina Neto, residente no local, reclama o fato de a Prefeitura não dar a mínima atenção para as reivindicações dos moradores, que “imploram” por uma solução que velha — senão resolver todos os problemas — pelo menos amenizar em parte esta situação.

### UM DRAMA

— Esta rua — observa — está situada num bairro que cresce a olhos vistos, onde a construção de grupos escolares, casas residenciais, lojas comerciais, é algo realmente digno de nota.

—Entretanto — continua — embora o progresso nos rodeie, a rua permanece esquecida das autoridades, que até hoje, ainda não fizeram nada para solucionar o problema, que infelizmente cresce a cada dia que passa.

A rua, comenta dona Altina, não sendo pavimentada, nos dias de chuva, quando a lama dificulta o tráfego de pessoas e veículos.

—Quando a chuva é um pouco mais forte, inunda os quintais e até mesmo as residências, já que a rua, sem uma rede de esgotos pluviais, possibilita a que este fato se verifique constantemente, para tristeza de todos, diz dona Altina.

—A construção de uma calçada — prossegue — resolveria em parte o problema, mas como a rua não é pavimentada, a prefeitura multa a todos aqueles que resolvem construir por conta própria os “passaios”, alegando a inexistência de um meio fio nesta via pública, o qual determina o término da calçada.

Diz a moradora que durante os dias de sol, a poeira que se forma com a constante passagem de veículos, entre nas residências, sujando-as todas, causando um mal-estar as donas de casa, “que não sabem mais o que fazer para manter a casa limpa e livre desta sujeira”.

### MOSQUITOS E CAVALOS

Além da poeira, e da lama, diz dona Altina, um outro problema está preocupando e incomodando os moradores do local.

—Numa das margens da estrada — conta — existe um terreno de propriedade da polícia militar, que é ocupado pelo Corpo de Bombeiros como centro de treinamento. Acontece que o local é uma verdadeira “selva”, pois o mato ali existente enfeia sobremaneira a rua, já tão sacrificada.

—No próprio terreno, quase junto a estrada, há um canal de esgotos, de onde exala um mal cheiro terrível, causando repulsa a todos que transitam por ali. No verão, os mosquitos fazem um verdadeiro “carnaval” naquele local, vindo em seguida para as casas, incomodando os moradores.

Como se isso não bastasse, alega dona Altina, os 6 cavalos da corporação, ficam “instalados” naquele terreno sem condições e assistência apropriada, e embora a zona seja residencial e populosa, esses animais — anti-higiênicos — geram a poluição local, através dos esterco, que depositados posteriormente no canal, contribuem para piorar ainda mais a situação.

—Não falta acontecer mais nada de ruim para a rua Patrício Caldeira de Andrade. Se as coisas continuarem como vão, se a prefeitura ou qualquer outro órgão não tomar uma providência para dar um fim a esta situação, os moradores terão que fugir para um outro local, se quiserem viver de acordo com os padrões ideais de saúde pública, finaliza dona Altina

## CAIXA FEDERAL INAUGUROU NOVA AGÊNCIA DE CONCÓRDIA

Com a presença das mais altas autoridades do município foi inaugurada na última sexta-feira a Agência da Caixa Econômica Federal em Concórdia. A nova agência da CEF está localizada à rua do Comércio no. 192. Com a inauguração da Agência de Concórdia a CEF soma agora 24 estabelecimentos em Santa Catarina.

Os atos de inauguração foram presididos pelo Economista João Gasparino da Silva, Gerente Geral da Caixa Econômica Federal em Santa Catarina que pronunciou o seguinte discurso:

“A Caixa Econômica Federal, neste momento, abre suas portas nesta cidade; e o faz com muita satisfação, no afã de contribuir para o desenvolvimento desta comunidade que, no concerto econômico catarinense, ocupa, merecidamente, posição de destaque.

Nascida já com dimensões significativas, abrangendo todo o País, com mais de 500 agências — mais de 600 hoje, a nova empresa estava destinada a crescer, organizada, fortalecida, sempre com maior capacidade de auxiliar o Governo na consecução das metas objetivadas desde a Revolução de 1964.

Hoje, com uma diversificada linha de créditos, representando o Banco Nacional da Habitação, como seu maior agente financeiro, o Programa de Integração Social—PIS, explorando a Loteria Federal e a Esportiva, integrando o Conselho Monetário Nacional, a CEF, dirigida por uma Diretoria composta exclusivamente por técnicos de larga visão, à cuja frente se acha o ilustre catarinense Dr. Karlos Rischbieter, que vem imprimindo uma invulgar dinâmica operacional, a Caixa Econômica Federal está afirmada numa posição de liderança incontestada, guardando depósitos de cerca de 21 bilhões de cruzeiros, com aplicações que se elevam a 23 bilhões de cruzeiros. Na nova

Caixa, os clientes podem dispor de amplas soluções para os seus problemas, através dos financiamentos para construção, aquisição ou reforma da casa própria; dos financiamentos para aquisição de bens de consumo duráveis, inclusive automóveis; dos empréstimos de crédito pessoal e sob consignações para desconto em folha de pagamento. Enfim, a nova Caixa oferece as mais variadas oportunidades para que seus clientes, repetimos, para que seus clientes possam ser atendidos nas suas justas reivindicações. E, ainda mais: sob a garantia de imóveis, máquinas, e outros bens, estão à disposição os financiamentos à Indústria e ao Comércio, com vistas à complementação de capital de giro; os financiamentos à Indústria da Construção Civil, para construção e repasse de unidades residenciais, lojas, escritórios comerciais e consultórios; e os financiamentos destinados à construção e ampliação de escolas, hospitais e assemelhados.

A Caixa Econômica Federal unificada, nobre povo desta rica região do Oeste Catarinense, se assemelha à palmeira, que nasce para as cumeadas, capaz de receber com tranquilidade os primeiros raios áureos — purpúreos do amanhecer, os afagos das brisas leves, mas, ao mesmo tempo, pronta para resistir ao raivar dos trovões e ao ulular borrascoso das tempestades.

E portanto perfeitamente justificado o nosso júbilo em podermos instalar, em Concórdia, uma Agência da Caixa Econômica Federal. E ainda maior se torna a nossa satisfação quando sabemos que o seu Dirigente, Dr. Neudi Primo Massolini, pelo seu passado exemplar na vida pública, aliado aos laços profundos de uma real, permanente e sadia amizade, se fez credor do nosso respeito, da nossa estima e da nossa admiração.

Em 10. de agosto de 1970, data da



unificação, assumimos com muita honra e muito entusiasmo o comando da nossa Filial, somando seus depósitos 22 milhões de cruzeiros e suas aplicações 18 milhões. Hoje, os 22 milhões foram transformados em 530 milhões e os 18 milhões aplicados elevaram-se a 580 milhões, sem considerar as aplicações através do PIS, que ul-

trapassaram a casa dos 400 milhões de cruzeiros. É evidente que tal crescimento foi obtido com muito trabalho e porque não dizer com muito sacrifício; mas para tanto, sempre contamos com a resoluta colaboração de todos aqueles que labutam em nossa Filial e, mercê de Deus, com a simpatia que nos tem sido dedicada pelo povo barriga-verde”.





## A tainha sai da lagoa (e cai na rede do pescador)



O "corso" começou há 15 dias. Basta que bata o vento sul para que os pescadores movimentem suas redes. Além dos da Barra da Lagoa, centenas de outros, de diversas comunidades pesqueiras vão até a barra. Eles dependem do peixe para sobreviver. E fazem fila esperando o precioso pescado.

Basta o vento sul começar a encrespar as dunas da Lagoa da Conceição, para que o núcleo dos 300 pescadores daquela localidade junte-se ao dos 600 pescadores da Barra da Lagoa, no correr dos quase dois quilômetros do Rio da Barra, desde a ponte até o mar. Duas alas formam o colorido da margem numa atividade que se estende pelo tempo de maré cheia e vai colhendo quilos e quilos da gorda tainha que desce o rio para a desova no mar.

Abril e maio são os meses

em que se processa o intenso trânsito desse peixe em direção do Atlântico. A tainha durante todo o ano vai subindo o rio para o viveiro da Lagoa. Nesta época ela inicia uma descida em cardumes, conhecida entre os pescadores como o "corso". E, nela, tornam-se principais os dias em que o vento vem do quadrante sul, trazendo a água quente do oceano para dentro do canal e apurando a tendência da descida.

Centenas de carros, dos pescadores amadores da Ilha, do Continente, São Jo-

sé, Palhoça, Biguaçu e outras cidades vizinhas movem-se ainda a periferia da pesca do corso.

### BOA SAFRA

Ao longo do rio vão-se enfileirando os pescadores na espera do momento de jogar as tarrafas. Nessa espera, dentro d'água, eles observam cuidadosamente o raso fundo. No instante em que os cardumes se aproximam, as linhas são lançadas rapidamente e recolhidas, trazendo um ou vários peixes (até uns dez de cada vez). Enquanto isso, na beira, es-

tão filas dos curiosos e das crianças, carregadas de silenciosa expectativa.

O núcleo de pescadores da Barra da Lagoa, o maior e o mais produtivo do interior da Ilha, já recolheu, nestes quinze dias do início da temporada da tainha, mais de dez toneladas deste peixe. O que faz velhos pescadores antever uma grande safra, lembrando, por certo, a produção de 1969, quando foram retiradas 45 toneladas. "Numa só noite foram pescadas 14 toneladas de tainha", garante o velho

Manoel Florentino Vieira, 40 anos de pesca na Barra.

Para este ano, pelo visto, ele espera de 30 a 40 toneladas. A principal pesca da Barra da Lagoa é o camarão, como outros peixes, recolhidos o ano todo. A tainha, embora só em dois meses, representa grande parte da produção. As dez toneladas já retiradas neste mês resultaram um ingresso de cerca de 20 milhões de cruzeiros para o núcleo.

### APOIO

A Barra da Lagoa tem uma colônia de pescadores

que foi fundada em 1922 e funciona no sentido da reunião da classe, distribuindo orientação e buscando recursos. O Sr. Manoel Vieira, capataz dessa colônia, situa que embora não funcione como uma cooperativa, por falta de mais aprimorados meios, ela tem prestado numerosos serviços aos pescadores da região.

Atualmente a grande reivindicação que faz, e para a qual anima alguma esperança, visto as boas disposições do Governador Konder Reis

no início do seu Governo, é no sentido da abertura do canal da Barra e da construção de molhes. Estas providências, assegura o capataz, impedirão que periodicamente esse canal se feche, em vista de mar grosso, determinando muito prejuízo aos pescadores face à interrupção do trânsito do peixe, além de virtualmente, originar a poluição do rio.

Estará assim garantido o fluxo constante da pesca em águas sempre renovadas. Firmando constante trabalho e ensinando o equilíbrio da

produção, com a consequente estabilidade da renda do profissional.

Enquanto ele expunha essa aspiração, ao sol tímido das 17 horas de ontem, a legião dos homens das tarrafas, queimados de sol e ressequidos de sal, continuava sua faina. De vez em quando ouvindo-se um grito "essa é de cima!", que identificava a boa tainha (gorda) que descia para a desova no mar. A "de baixo", não muito festejada, é a "magra", que recém está subindo para o rico viveiro da lagoa.

## Falta de higiene já é crônica nos bares da cidade

Os bares da Capital não estão dando atenção à higiene, atendendo aos fregueses da pior maneira possível, com os alimentos cheirando a podre e sem nenhuma proteção.

Esta é a opinião de todos aqueles que já entraram num destes bares. Alguns já receberam apelidos pitorescos como, Bife-Sujo, Mau Cheiro, Lavoisier, em hora à falta de higiene.

Apesar da Fiscalização, os proprietários continuam agindo sem receber qualquer punição, embora os seus serviços não atendam aos mínimos preceitos de higiene. Os alimentos ficam expostos no balcão, sem proteção contra moscas (as principais clientes), poeira, etc.

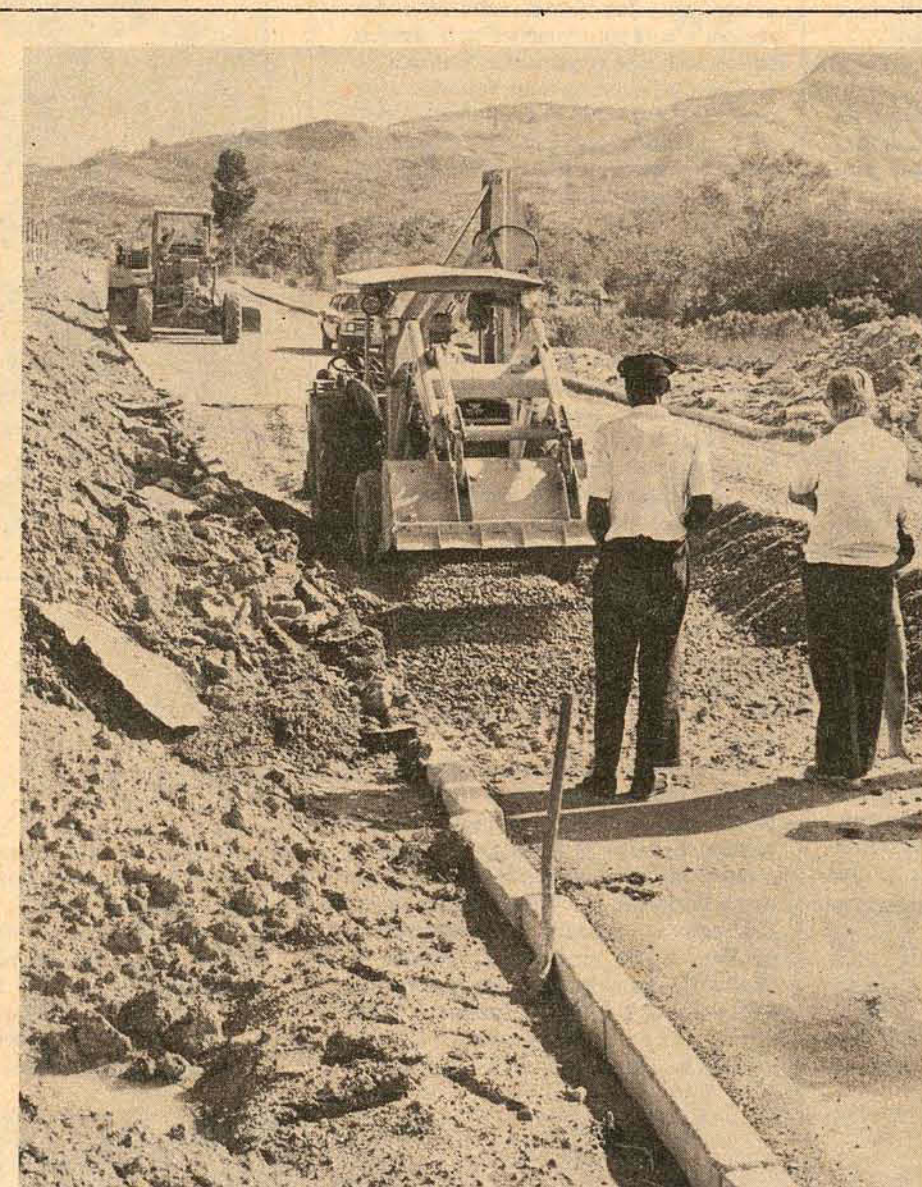
Em alguns bares, os alimentos que não conseguem ser vendidos num dia, são postos à venda no dia seguinte, quase deteriorados. Estes alimentos estragados, causam, quase sempre, ligeiras perturbações intestinais nos incautos que se arriscam a ingeri-los. Os hospitais estão cansados de atender a casos de pessoas que são acometidas de súbito mal-estar, por terem ingerido os famosos pastéis de camarões, almôndegas e empadas de "outro dia". Interessante é a tranquilidade com que os balconistas colocam estes alimentos à disposição dos fregueses, sem se importarem com o mal que possam fazer, servindo-os assim estragados, sem nenhuma higiene.

A maioria destes bares estão localizados em área onde existem terminais de ônibus, onde o fluxo de público é enorme. Na rua Sete de Setembro, avenida Hercílio Luz, proximidades da rua Tiradentes, e em outros pontos da cidade, estes bares existem aos montes, constituindo-se numa verdadeira ameaça à saúde pública, pois a falta de higiene é a tônica nestes estabelecimentos comerciais.

Lauro Caldeira, natural do Paraná, corretor de imóveis, reside na Capital há pouco tempo.

— Num dia desses, resolvi dar uma volta pela cidade, e então decidi entrar num bar, situado na rua João Pinto. Logo que entrei, observei que o pessoal que já se encontrava no local, deveria pertencer às baixas esferas, pelo seu modo de vestir e falar. Olhei para a estufa, e os alimentos não pareciam nada agradáveis, porque além do cheiro que exalavam, irritante por sinal, a cor escura dava a entender que deveriam estar ali pelo menos há uma semana. Claro que saí na mesma hora, sem comprar nada, apesar do "o que vai querer, dotó?" do garçom, quase dormindo em sua cadeira.

Os sanitários, então, são inócuos. Nem podem receber este nome, pois são verdadeiros focos de doença. Torneira não existe. Ou então não funciona. Os azulejos e o piso do que os proprietários dizem ser "banheiro", estão completamente sujos e molhados pela água que escorre do cano furado. Além disso, as louças estão rachadas, os copos idem, os utensílios são mal lavados, os garçons apresentam-se sem uniformes, e com as unhas grandes e sempre sujas. Isto sem contar a sujeira do chão e o forte cheiro de cachaça, que emana dos habituais frequentadores".



## O bom filho à casa volta

Em pouco tempo a Sinoda S/A teve que voltar à rua Madre Benvenuta, a principal do Jardim Santa Mônica.

A firma começou ontem a refazer alguns trechos, por solicitação da Secretaria de Obras da Prefeitura. Principalmente onde uma verdadeira cratera havia se formado, em apenas dois dias — sexta-feira e sábado. Foram deslocados para o local duas máquinas e quatro caminhões caçambas, além de alguns homens e outros equipamentos necessários para a correção do leito danificado.

Não se informou, porém, se a construtora irá terminar aquela rua, concluindo a outra pista que falta, depois da ponte, no sentido Centro-Lagoa.

A Mãe Benvenuta, como se sabe, é agora a única via de acesso à lagoa e ao Norte da Ilha, depois que a ponte grávida foi interdita a todo e qualquer tipo de veículo.

## Quem pagar Imposto Predial à vista tem 10% de desconto

O Decreto é do prefeito interino Waldemar da Silva Filho. Tanto o ITP como as taxas de coleta de lixo serão cobrados em quatro parcelas.

Visando facilitar o pagamento do Imposto Predial e Territorial Urbano, o Prefeito Waldemar da Silva Filho baixou um decreto estabelecendo desconto de 10 por cento para os contribuintes que efetuarem o pagamento em apenas uma parcela.

Segundo a determinação, os impostos predial e territorial e as taxas de coleta de lixo e de serviços urbanos, referentes ao exercício de 1975 serão cobradas em quatro parcelas vencíveis respectivamente em 30 de abril, 30 de junho, 31 de agosto e 30 de novembro do corrente ano.

Caso as parcelas não sejam pagas dentro do prazo determinado, serão acrescidas de multa de mora, de conformidade com a Lei no. 1004, de 07/05/1971; 20

por cento se o pagamento for efetuado até 30 dias após o vencimento e mais 10 por cento por trimestre vencido ou fração contados após o vencimento do último prazo.

### ENTREGA DE CARNÊS

A Prefeitura Municipal de Florianópolis, através da Divisão de Informações Cadastrais — DIC — continua entregando os carnês do Imposto Predial e Territorial Urbano, referentes ao exercício de 1975. Os contribuintes deverão procurar os carnês nos seguintes endereços: Avenida Hercílio Luz, 137, para os proprietários de imóveis na área da Ilha e à rua Santos Saraiva, 432, na Secretaria do Estreito para os moradores do Continente.

Para melhor desenvolvimento dos trabalhos, a Prefeitura está entregando os carnês diariamente das 8 às 22 horas, com exceção dos sábados, domingos e feriados. Para que o contribuinte seja melhor atendido e haja maior facilidade na localização do documento, a Prefeitura solicita que os mesmos apresentem aos funcionários do setor os carnês referentes ao exercício de 1974. Apesar da Prefeitura ter prolongado o horário para até às 22 horas, é comum se formarem filas na sede do DIC no período da tarde, pois os contribuintes preferem este horário para pegar o documento. A Prefeitura solicita aos municípios que dêem preferência ao período noturno, pois isso virá facilitar os serviços, permitindo que todos sejam atendidos o mais rapidamente possível.

## INPS dará atendimento a não segurado

O Prefeito Waldemar da Silva Filho manteve na tarde de ontem uma reunião com o diretor superintendente do INPS, Sr. Laélcio Luz, objetivando firmar um convênio com aquele órgão para melhorar o atendimento no interior da Ilha. Segundo explicou o Prefeito, o convênio deverá ser assinado provavelmente na próxima sexta-feira.

— O convênio INPS/Prefeitura vai possibilitar o atendimento médico inte-

grado e diário no interior do município, e está dentro da filosofia do Governo Federal, mais precisamente do Plano Nacional de Saúde, o qual visa conjugar esforços e evitar dispersão de recursos, disse o Prefeito.

Por outro lado, ele assegurou que o atendimento além de ser diário, será indistinto a todas as classes, quer sejam segurados do INPS ou não. A reunião foi realizada no gabinete do Sr. Laélcio Luz e estiveram pre-

sentes os médicos Cid Gomes e José Freitas, além do Secretário de Educação, Saúde e Assistência Social do município, médico Júlio César Gonçalves.

— A execução desse convênio, disse Caruso, o qual possibilitará um atendimento diário aos moradores do interior do município, por si só justifica plenamente a minha breve permanência frente aos destinos de Florianópolis.