

O TEMPO — Pressão Atmosférica Média: 1004.1 milibares. Temperatura média do dia: 28.8 graus centígrados, com um máximo possível no ponto de maior insolação de 30,5 graus e um mínimo à noite de 20,5 graus. Umidade relativa do ar: 75.8 por cento. Estado médio do Céu: Cumulus, Stratus, de meio claro a encoberto. Estado médio do tempo: com instabilidades passageiras no Planalto e partes do Litoral, principalmente entre as serras que separam o Litoral do Planalto e nas bacias de rios. Estado médio geral do tempo no Estado: Com rápidas instabilidades passageiras, passando a estável-bom. Previsão: A. Seixas Netto.

# O ESTADO

Florianópolis — Sábado 05 de abril de 1975 — Ano. 60 — No. 17.979 — Edição de hoje 16 páginas — Cr\$ 1,50

CONCURSO PARA JUIZ FEDERAL — O Juiz Federal de Santa Catarina, Hervandil Fagundes, comunica que se encontram abertas as inscrições ao Concurso Público para Juiz Federal Substituto, para o preenchimento de 35 vagas. Os candidatos deverão comprovar os seguintes requisitos: ser bachareis em direito, idade mínima de 25 anos e exercício da advocacia no mínimo durante quatro anos. Os interessados poderão obter maiores esclarecimentos na seção judiciária da Justiça Federal, à rua Anita Garibaldi, em Florianópolis.

## Geisel chega dia 30

O Palácio do Planalto confirmou ontem ao Secretário Paulo da Costa Ramos, da Casa Civil, a visita do Presidente Ernesto Geisel a Santa Catarina nos próximos dias 30 e 1º, atendendo a convite do Governador Antônio Carlos Konder Reis. O Presidente permanecerá o dia 30 em Florianópolis, cumprindo um programa que inclui várias audiências e uma recepção oficial. No dia 1º, viaja para Joinville, a fim de participar das comemorações do Dia do Trabalho naquela cidade (Pág. 3).



Soldados sul-vietnamitas procuram entre os escombros do aparelho os corpos das crianças que morreram no acidente.

## Avião cai no Vietnã e mata órfãos de guerra

Página 2.

Juros do BNH aumentam em 34,7% este ano

Página 5.

Frigoríficos estão querendo aumentar o preço da carne

Página 6.



Um bom público foi ontem assistir o treino do Figueirense, motivado pelo ingresso de Almeida na zaga titular e pela experiência com algumas alterações na equipe. A presença de Almeida está confirmada para domingo e deverá se constituir num bom reforço para a defensiva alvinegra. Além de ser um zagueiro que joga sério, Almeida possui um excelente porte atlético para a posição (P.8).

No gol a dúvida do Avaí para o jogo de amanhã

Página 8.

Cimento está faltando em todo Estado

Página 9.



O Detran está há três dias fazendo experiências com o fechamento da Felipe Schmidt. Os pedestres ainda não se acostumaram (Pág. 3)

Pescadores vão coibir a pesca predatória  
Página 9.

Todo poder para as Forças Armadas em Portugal  
Página 2.

TV Educativa começa a funcionar 2a. feira  
Página 3.



# Geisel dia 30 no Estado

O Dia do Trabalho ele passará em Joinville, participando de concentração com milhares de operários de todo o Estado.

## Santa Catarina dispõe de um médico para 1.500 habitantes

A relação de um médico para mil habitantes é considerada ideal. Pode-se aceitar, nas nossas condições de país em desenvolvimento, uma relação de até um médico para 1.500 habitantes. O número de médicos em Santa Catarina atende esta condição, segundo o presidente da Associação Catarinense de Medicina, Júlio Cordeiro, acrescentando porém, que "o que existe na prática é uma má distribuição destes profissionais".

— Em Florianópolis, por exemplo, para uma população de 150 mil pessoas, temos 350 profissionais, e a relação passa a ser de um médico para 430 pessoas. O que julgamos muito errado. No entanto, este fenômeno repete-se em inúmeras cidades de Santa Catarina. Em oposição a isto, outras regiões do nosso Estado apresentam enorme carência de profissionais. Há regiões onde a proporção chega a ser de um médico para cinco mil habitantes.

Segundo o presidente da ACM, a ausência de uma infra-estrutura hospitalar e ambulatorial nestas regiões carentes de profissionais é um dos motivos que explicam o fenômeno. "Esta ausência de estrutura, por si só, já representa uma situação sócio econômica que dificilmente poderá manter um médico, dentista, farmacêutico ou advogado".

Para ele, também o baixo poder aquisitivo de determinadas regiões deixam de criar condições de atração para o profissional liberal. Cidades como São Paulo e Rio de Janeiro possuem as maiores densidades de profissionais em todo o mundo. Entretanto,

em Santa Catarina, segundo o Presidente da ACM, os primeiros passos para a correção desta anomalia já estão sendo dados.

— Esta é uma preocupação do Governo que tem recebido todo o apoio da ACM, e as perspectivas são excelentes. Elas baseiam-se nos convênios que estão sendo celebrados entre a ACM, hospitais do interior e Funrural. Os municípios de Timbé do Sul, São José do Cerrito, Ponte Alta e Nova Erechim, por exemplo, nunca tiveram um profissional. São municípios tipicamente pobres. Através destes convênios, todos eles hoje já possuem um médico.

O motivo disto, segundo Júlio Cordeiro, é porque, além de dar ao profissional uma remuneração "decente", foram criadas condições de infra estrutura adequada, isto é, um hospital devidamente aparelhado para o exercício da profissão.

Continuando, ele diz que "esta nossa afirmativa torna-se mais válida, no momento em que assume a Secretaria da Saúde um colega do interior, dr. Hélio Ortiz, perfeitamente enquadrado dentro da filosofia da ACM".

— Esta filosofia da entidade, agora com o respaldo do Governo da União, através dos convênios do Funrural, mais o apoio do Governo do Estado, atendendo à ACM, no momento em que apresentou os estudos da associação sobre "Uma Política de Reestruturação da Carreira do Médico", dão nos a certeza de que o problema de distribuição de médicos será resolvido dentro de dois anos no nosso Estado.



O esboço do roteiro da visita que o Presidente Geisel fará a Santa Catarina, a segunda, já está elaborado. Ele ainda não é oficial, pode sofrer alterações, porém pequenas. O presidente deverá chegar dia 30 do mês corrente, permanecendo até o dia seguinte, 1o. de maio. Sua chegada, na parte da manhã, no Aeroporto Hercílio Luz, ainda não tem horário definido. Logo após seu desembarque ele deverá se dirigir ao Palácio da Agrônoma, onde será homenageado com um almoço, pelo Governador. À tarde estão previstas audiências com autoridades civis, militares e classes produtoras, não se sabendo os assuntos ou pautas a serem tratados.

No dia do Trabalho, 1o. de maio, a comitiva presidencial irá a Joinville, saindo de Florianópolis na parte da manhã. Todas as festividades do 1o. de maio serão prestigiadas pelo Presidente Geisel, estando previsto um encontro de milhares de trabalhadores, os grandes homenageados do Dia e o presidente da República, na Fundação Tupy. Logo após, o cerimonial lhe reserva um almoço.

Na parte da tarde, encerra-se a visita, partindo o Presidente de Joinville direto a Brasília.

Segundo informações do Palácio do Governo, deverá chegar a Florianópolis na próxima quarta-feira uma equipe de assessores presidenciais para preparar a visita. Segurança, locomoção, roteiro, audiências, tudo isso será definido por essa equipe, saindo daí o programa oficial e definitivo.

É significativo que o Presidente da República passe o dia 1o. de maio em Joinville, uma cidade catarinense, essencialmente industrial, numa confraternização com milhares de operários. Pelo comportamento observado do Presidente da República, isso o satisfaz. Seu corpo de segurança é que tem trabalho dobrado, livrando o Presidente das centenas de cumprimentos que querem chegar até ele.

O Presidente deverá vir acompanhado do Ministro do Trabalho, Arnaldo Prieto, dos Chefes dos Gabinetes Civil e Militar, Ministro Golbery do Couto e Silva e General Hugo Abreu e de outros assessores

## Televisão educativa começa a funcionar na segunda-feira



Visando a proporcionar a expansão e melhoria na qualidade do ensino, o Governo do Estado, inicia segunda-feira, através da Secretaria da Educação, as atividades de treinamento da Televisão Educativa em Santa Catarina. Dotada dos mais modernos equipamentos, a TV está instalada em salas especiais do Instituto Estadual de Educação, nesta capital.

Como primeira etapa do projeto que criou o sistema de televisão educativa no Estado, durante o período de 7 do corrente a 26 de julho, serão desenvolvidos programas de treinamento dos recursos humanos, para que a TV passe a auxiliar e aprimorar o doutrinamento dos estudantes catarinenses.

Segundo a professora Zenir Maria Koch, coordenadora do programa, a Associação Brasileira de Teleeducação, foi a entidade indicada pelo PRONTEL, para efetivação do treinamento das equipes de "Produção", "Operação" e "Recepção".

### OS NOVOS PROFESSORES

No setor de "Produção" serão aperfeiçoados os professores de Matemática e Biologia do Instituto Estadual de Educação, que a partir do segundo semestre escolar deste ano lecionarão as duas matérias aos alunos das classes de 1o. grau do IEE. Ainda nesse mesmo programa, vão ser treinados mestres da área de comunicação, para feitura de programas culturais, especialmente aqueles que versam sobre as tradições e folclore de Santa Catarina, e com alcance a todos os estudantes do Instituto Estadual de Educação.

Já a equipe técnico-operacional (Operação) do circuito fechado da Televisão Educativa, será composta por alunos do 2o. grau daquele educandário, que terão aprimoramento específico.

Em "recepção", serão abrangidos professores de Matemática e Biologia do IEE, para desempenho de educador dinamizador, que orienta e acompanha o trabalho

dos alunos em salas de aula, após a emissão de qualquer preleção em vídeo-tape.

### OS PRIMEIROS ALUNOS

O projeto que implantou a Televisão Educativa em Santa Catarina nasceu de convênio firmado entre o Governo do Estado, o Programa de Melhoria e Expansão do Ensino — PREMEN — e o Programa Nacional de Telecomunicação — PRONTEL —. De acordo com o documento, esse sistema de transmissão específico irá operar inicialmente, em circuito fechado, atendendo a 13 turmas num total de 480 alunos da 1a. série de 1o. grau, nas disciplinas de Matemática e Biologia.

Já em 1976, será ampliado o experimento para 26 turmas, perfazendo o grupo de 800 alunos da 1a. série de 2o. grau, nas matérias de Matemática, Biologia, Física e Química. Por sua vez neste e no próximo exercício, vão ser atendidos 500 alunos da área profissionalizante. Nas demais áreas do ensino regular de 1o. e 2o. graus, serão abrangidos aproximadamente 6 mil alunos, através de programas educativo-culturais.

### AVALIAÇÃO E CUSTOS

A avaliação vai ser feita a base dos resultados alcançados pelos alunos, por meio dos exercícios de laboratório, testes padronizados, pré-testes, pós-testes, trabalho de grupo e outros processos utilizados. Os equipamentos são compostos de câmeras, unidade de vídeo, monitoração do vídeo, telecine, sincronismo, iluminação, equipamento de teste, áudio, vídeo-tape e gerais.

Os recursos financeiros para implantação desse projeto alcançaram a cifra de aproximadamente 2 milhões e 300 mil cruzeiros, e a Comissão Especial de Televisão Educativa, coordenada pela Secretaria da Educação, PREMEN e PRONTEL, fica nas instalações do Instituto Estadual de Educação em Florianópolis, local escolhido para início do funcionamento do circuito fechado de TV.

## Pode sair o concurso de fiscal da Fazenda

A Secretaria da Fazenda resente-se de uma falta em relação à demanda em seu quadro de fiscais. Para tanto, é intenção do Secretário Ivan Bonato suprir essa falta com dois concursos: um interno e outro público. O primeiro, promoveria através de um concurso os atuais auxiliares de fiscais que tivessem condições para fiscais. Caso a demanda não fosse satisfeita, um concurso, desta vez público, completaria o quadro faltante.

Sobre o propalado endividamento do Estado e sua capacidade, o Secretário Ivan Bonato informou nada haver a preocupar além da ação normal. Diz ele que o atual orçamento, devidamente escalonado em receita e despesa, foi submetido previamente ao Sr. Antônio Carlos Konder Reis. No momento, diz ele, a Secretaria realiza um levantamento que visa saber o que realmente o Estado deve, a quem, quanto já foi pago, com que prazo, com que carência, o que já foi recebido e amortizado. Todos esses dados e mais alguns serão levados à reunião que haverá entre o ministro Reis Veloso e os Governadores e Secretários da Fazenda da região sul, no próximo dia 18 em Porto Alegre, onde a principal pauta da reunião será levantar, segundo o padrão federal, a capacidade atual de endividamento de cada Estado. Pelo que se sabe, Santa Catarina, baseada no padrão federal, não teria atingido o índice permitido maximamente.

A reestruturação geral que sofrerá a Secretaria da Fazenda já tem providências concretas por parte do Secretário. Segundo ele, o secretário geral do Ministério da Fazenda, em Joinville, lhe colocou a disposição um técnico que orientaria essa reestruturação, necessária, segundo se sabe, pela nova dinâmica e intercâmbio que se pretende implantar inter-relacionando as administrações estaduais e federais.

As medidas tomadas até aqui pelo Secretário da Fazenda envolvem apenas a sistemática normal de sua Secretaria, que por ser um órgão complexo exige tempo para que a situação se torne familiar ao novo esquema.

## Indústria e Comércio, uma Secretaria que não pode decepcionar

De todas as mudanças propostas pelo governo na reforma administrativa ela é considerada uma das mais importantes. A criação da Secretaria de Indústria e Comércio, reivindicação antiga, estrutura nova no diálogo entre Governo, empresários e empregados, veio acompanhada de muita esperança, segundo o Secretário Sebastião Neto Campos. "Não podemos decepcionar", afirma ele preocupado com as dificuldades encontradas e que terão que ser superadas.

O instrumental humano. Isso o preocupa, pelo eterno problema dos ganhos do pessoal que serve ao serviço público. "O plano de reclassificação de cargos irá minorar o problema, mas ele continuará existindo". Sua Secretaria exigirá um corpo de planejamento técnico muito especializado, de altos ganhos. Ela já conseguiu "arrebatar" alguns elementos que atualmente implantam, em termos administrativos de planejamento, a nova Secretaria. Os três principais problemas para o Secretário no momento: elemento humano qualificado, área física, e equipamento. Ele espera também a aprovação por parte da Assembleia da reforma administrativa, acreditando então que o processo será bem melhor.

Quase todas as atribuições da atual Secretaria de Serviços Públicos passarão para a Vice-Governança. A estrutura da nova Secretaria não receberá nada, a não ser o que for e será implantado. O organograma, estrutura e a espera da aprovação da Lei de Organização Administrativa que cria a nova Secretaria são no momento o esquema de trabalho com que a equipe que assessora o Secretário Sebastião Neto Campos e ele próprio define, em termos práticos, a atuação da nova Secretaria.

Embora prevista vagamente no II PND, a instalação de uma selenográfica no Estado já é fruto de estudos. A Sudesul tem recursos destinados ao projeto de estudo da viabilidade econômica e financeira e

pode ser celebrado brevemente um convênio entre o Governo do Estado e o órgão. Esses estudos preliminares, seriam sobre o processo a ser empregado, linhas de produção, estudo de viabilidade técnica e econômica. Os recursos, segundo o Secretário, estão entre 2 ou 2,5 milhões de cruzeiros para realizar esses estudos. "Uma vez feito isso, buscaríamos o respaldo do Governo Federal, bem como financiamentos e know-how de grupos internacionais. De acordo com o que o estudo apontasse, o projeto seria examinado para execução.

Desenvolvimento industrial, comercial, turístico, registro de comércio. Esses serão os assentamentos da atuação da futura Secretaria. Cia. do Distrito Industrial do Sul de Santa Catarina (implantação do complexo industrial carboquímico em Imbituba) Cia. de Desenvolvimento Industrial do Oeste, Cia. Catarinense de Abastecimento e Armazenagem, todas estão com seus estatutos prontos. O Deatur e a Besc Empreendimentos desaparecidos, surgindo a Turesc - Empresa de Turismo e Empreendimentos de Santa Catarina. Sua finalidade: dinamizar o turismo em todos os setores.

"Dialogar com as classes empresariais e de empregados para afinar idéias, objetivos, conceitos sobre os problemas mais importantes, para que haja uniformidade de linguagem entre o Governo e as classes produtoras. Escolher os objetivos bem definidos e procurar resolvê-los sempre que possível através de atividade privada.

Sobre as opções de instalação da nova Secretaria, ele diz que uma delas é um andar no Edifício das Diretorias, ou uma aquisição em prédios de conclusão prevista para breve. O problema de instalação persiste, assim como recrutamento de pessoal humano. Pelo que se deduz, é a principal preocupação do novo Secretário. Um funcionário CC-1, ganha pouco mais de 3.000 cruzeiros. Mesmo com um aumento de 100%



Neto Campos expõe planos e necessidades

ele passaria a ter um rendimento muito abaixo da iniciativa privada.

(6.500 cruzeiros contra 12 ou 15.000 da iniciativa privada, confirmando o que o Secretário diz, que a Classificação de Cargos apenas minorará o problema). Com essa situação, a incorporação e contratação de técnicos de alto nível exigida pela dinâmica de atuação que terá que ser cumprida pela nova Secretaria não parece ser fácil uma solução, embora o Secretário anuncie um esquema que poderá resolver o problema. O pessoal que no momento o assessoria foi atraido de instituições como a Federação das Indústrias, BRDE, Ibagesc, Celesc, Secretaria do Desenvolvimento Econômico. Orgulhosamente, ele mostra um despacho manuscrito do Governador autorizando que o modelo de organização da Secretaria de Indústria e Comércio seja tomado como modelo nas reestruturações das outras Secretarias.

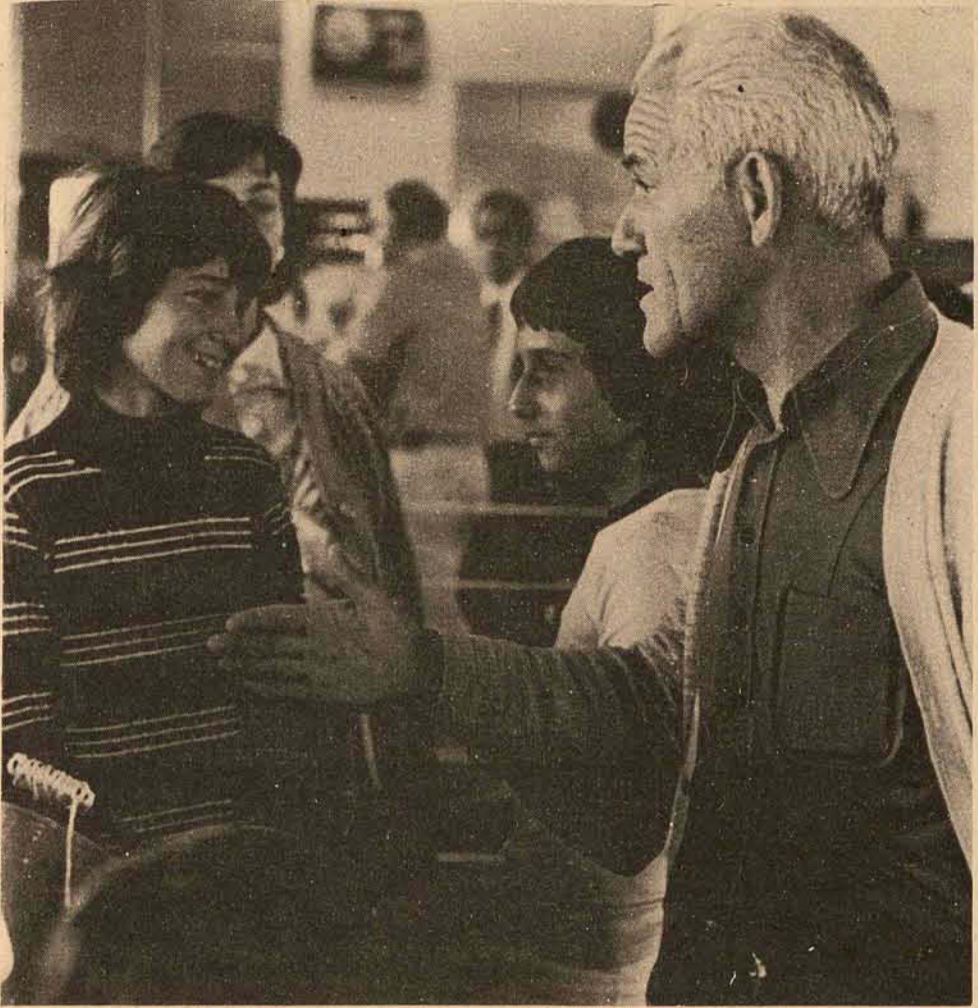
"Recebi manifestações, muitas, inclusive algumas de entusiasmo, pela formação da nova Secretaria. Era uma imposição do momento e o atendimento de uma reivindicação antiga. Não podemos decepcionar".







# Entre 72 barcos, Saul e Dado foram destaques na Argentina



Com Lauro Battistotti, os garotos desembarcaram ontem no aeroporto H. Luz...

Pelo vôo da Varig, chegaram ontem pela manhã em Florianópolis os garotos Saul Damiani Filho e Luiz Eduardo Berenhauser, segundo e quarto colocados no Campeonato Sulamericano da Classe Optimist, disputado no último fim de semana em San Isidro, na Argentina. Os dois atletas desembarcaram no aeroporto Hercílio Luz juntamente com Lauro Battistotti, chefe da delegação brasileira, sendo recepcionados por familiares. Tão logo a delegação desembarcou, ainda no saguão do aeroporto, Saul Damiani e sua esposa cantaram parabéns ao filho, primeiro colocado entre os brasileiros na regata internacional, que completa 14 anos de idade.

Não fosse um pequeno problema surgido durante a terceira regata, quando o garoto foi sensivelmente prejudicado, Saul Damiani Filho teria vencido a competição. Na primeira regata, disse Battistotti, Saul Damiani Filho vinha liderando a prova com 25 metros na frente de um barco americano. Mas uma lancha, com

bandeira da Comissão de Regata, lançou a âncora dentro da linha de chegada, 10 metros antes da entrada. Foi exatamente quando o garoto vinha entrando e a bolina da embarcação acabou batendo no cabo, tirando a sequência do barco.

O garoto perdeu-se e deu condições para que os quatro iatistas que o seguiram entrassem na linha de chegada. Segundo Battistotti, caberia a anulação da regata, mas Saul não desfraldou a bandeira de protesto por sua livre vontade, só o fazendo quando foi avisado por Werner Donher, representante brasileiro na Comissão de Regata. O protesto só foi feito em terra, mas não foi aceito por não constar da súmula dos juízes. Enfatizou Battistotti que o protesto instruído por terceiros não é válido e mesmo não seria um bom negócio para a equipe brasileira, que naquela regata tinha vários iatistas bem classificados.

Setenta e dois barcos participaram da regata em San Isidro, sendo 14 brasileiros,



depois exibiram os troféus aos pais, sob a curiosidade dos passageiros.

sete americanos e o restante argentinos. Na primeira regata, Saul ficou em sétimo e Dado em 6o., na segunda Dado obteve a primeira colocação e Saul ficou em 6o., na terceira regata Saul ficou em 4o. e Dado em 5o. lugar, na quarta regata, Saul em 1o. e Dado em 9o. e na quinta Saul em Terceiro e Dado em 10o., este devido a um problema no mastro.

Nos oito primeiros lugares o Brasil classificou cinco barcos, destacando-se os dois catarinenses. Os jornais

argentinos, diariamente destacaram em suas páginas os velejadores de Santa Catarina, diante dos resultados alcançados, sendo inclusive objeto de muita curiosidade por parte do público. Mesmo competindo entre 72 barcos, com participação inclusive de campeões mundiais, Saul e Dado, que obtiveram o direito de participação no campeonato Sulamericano, no último certame brasileiro, em Brasília, disputaram em igualdade de condições e nunca se mos-

traram inibidos. Aliás, haviam sido preparados para isso.

— Eu os havia prevenido, ainda no avião, de que eles deveriam entrar na água tranquilos, que ninguém era melhor do que eles. Mesmo porque eu confiava nas condições técnicas dos dois garotos. Isso surtiu um grande efeito, deu-lhes motivação e jamais pensaram em inferioridade, sem ligar mesmo para os americanos que chegaram como vetes do campeonato. (Battistotti)

## IIº Rallytur será desenvolvido na ilha



Com muita motivação por parte dos pilotos da capital, será disputado amanhã o "II Rallytur - Rallye da Ilha de Santa Catarina", com promoção do Rallye Clube de Florianópolis, que desde a sua fundação, no ano passado, tem organizado uma série de competições e alcançando sempre os melhores resultados. O "II Rallytur" tem o patrocínio da CEISA - Construções e Empreendimentos Imobiliários S.A. e C. Ramos S.A., sendo que o percurso será exclusivamente na ilha.

Vinte sete carrões participarão do referido Rallye, cuja largada será no aterro, no local próximo à Caixa Econômica Federal (no antigo Miramar). A maioria dos participantes será de Florianópolis, com dois carros de Blumenau e outros de Porto Alegre, mas estes últimos ainda dependem de confirmação.

Num Rallye, classifica-se como essencial quatro elementos básicos: um carro em bom estado, com todos os requisitos que o Detran exige; um piloto (motorista) devidamente habilitado, de preferência acostumado a dirigir em estrada de terra; um navegador, que tem como função orientar o piloto quanto ao roteiro a seguir e médias a serem cumpridas; e finalmente os instrumentos de navegação, constantes do odômetro (que pode ser o normal do carro) uma máquina de calcular e um relógio com ponteiros de segundos.

### BRASILEIRO EM FPOLIS

O Rallye Clube de Florianópolis parte depois para uma competição bem mais arrojada, de âmbito nacional. A organização do Campeonato Brasileiro de Rallye, com início previsto para o mês de maio, dias 16 e 17, quando cerca de 50 duplas, estarão participando do "Rallye Gaúcha-Car Pirelli, cujo início será nesta capital, se desenvolvendo pelo interior de Santa Catarina e Rio Grande do Sul.

### PRECISA-SE

Necessitamos com urgência uma enfermeira-parreira para trabalhar em ótimo ambiente na Maternidade Cônsul Carlos Renaux em Brusque. Informações pelo Tel. 1182. Cartas podem ser enviadas para Caixa Postal 7.



Ministério das Comunicações  
**TELESC/telecomunicações de santa catarina s/a**  
Subsidiária da Telebrás

## ANÚNCIOS EM LISTA TELEFÔNICA

A TELESC comunica aos seus usuários que a GTB-Guias Telefônicas do Brasil Ltda já iniciou a comercialização de publicidade para a Lista Telefônica - Edição 75/76.

Esclarecemos outrossim, que os assinantes Residenciais figurarão GRATUITAMENTE na Lista de Assinantes e na de Endereços (esta última para cidade acima de 1.000 telefones) e os assinantes não Residenciais figurarão GRATUITAMENTE na Lista de Assinantes, Endereços e Classificados.

Mediante pagamento de valor convencionado, o nome do assinante poderá figurar também em outra ordem ou, ainda, ter figurações de caráter especial, tais como: negritos, maiúsculas, nomes adicionais (esposa, filhos e outros), logotipos, bem como anúncios de topo ou rodapé. O pagamento da publicidade poderá ser efetuado à vista ou em 12 (doze) parcelas mensais.

Para informações ou reclamações disque 105 - Ramal 285 (em Florianópolis) e no interior, procure os nossos Escritórios Regionais.

Florianópolis, 2 de abril de 1975.

A DIRETORIA



**Carros**  
usados de todas as marcas,  
recondicionados, testados e  
garantidos por 3.000 km,  
só nós temos. O resto é papo.

Quando você for comprar um carro usado, procure onde há sempre uma vantagem a mais: no seu concessionário CHEVROLET. Lá, você vai encontrar diversidade de modelos e marcas, carros cuidadosamente recondicionados e rigorosamente testados. É por isso que nós não ficamos no papo, damos logo uma garantia de dois meses ou 3000 km. Deixe a conversa de lado. Procure o seu carro em HOEPCKE VEÍCULOS.

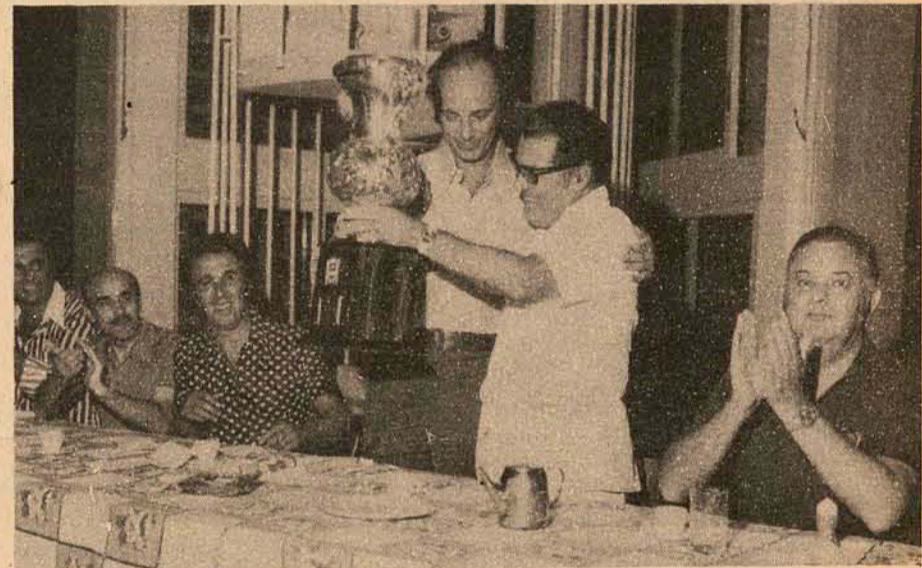
**Hoepcke**

VEÍCULOS S.A.



Av. Ivo Silveira, No.999 - Fones: 2466 - 3566 - 3117

## 8ª CONVENÇÃO HM-CALOI



Na belíssima Caiobá, Diretores e altos funcionários de Hermes Macedo S.A. e Bicycletas Caloi S.A. participaram da 8ª. Convenção HM-Caloi onde aconteceu o lançamento da nova "Linha Metálica 75" e sua comercialização cada vez mais expressiva no mercado nacional.

Novamente distinguido como o "Maior Revendedor Nacional de Bicycletas", Hermes Macedo S.A. foi agraciado com belíssimo troféu entregue pelo Dr. Bruno Caloi, Diretor presidente da Caloi ao Sr. Manoel Cordeiro Gomes Neto, Diretor Comercial de Hermes Macedo. No flagrante vêem-se ainda Claudio Rosa, Diretor Industrial da Caloi, Newton Pinto, Assistente da Diretoria de Hermes Macedo, Antônio Fortini, Diretor Superintendente da Caloi e Vasco Ricardo Martins, Vice-Diretor das Lojas HM.



Centrais Elétricas do Sul do Brasil S.A.  
**ELETROSUL**  
Subsidiária da ELETROBRAS

**TRANSFERÊNCIA DA SEDE PARA FLORIANÓPOLIS**  
**ALUGUEL DE ÁREA PARA DIVISÕES DE CAMPO DO**  
**DEPARTAMENTO DE TRANSMISSÃO**

Centrais Elétricas do Sul do Brasil S.A. - ELETROSUL, tendo em vista transferência de sua Sede para Florianópolis, procura para alugar área para instalação das suas divisões de manutenção de linhas e subestações.

- As áreas a serem ofertadas deverão se localizar no continente, no bairro do Estreito ou no Município de São José, preferencialmente nas imediações de sua Subestação de Roçado.
  - As necessidades de espaço são estimadas entre 1.400 e 1.700m<sup>2</sup> de área construída em terreno com área total que permita a utilização de uma área livre de terreno de 700 a 1.000m<sup>2</sup>.
  - As propostas deverão ser instruídas com as seguintes informações:
    - Localização do imóvel.
    - Tipo de construção: alvenaria, madeira ou mista.
    - Área construída.
    - Área de terreno.
    - Planta baixa da área construída e a sua localização no terreno.
    - Preço da locação.
    - Nome e endereço do proponente.
  - A ELETROSUL se reserva o direito de aceitar uma das propostas ou recusar todas, de acordo com sua conveniência.
  - As propostas deverão ser entregues em envelopes fechados, até 17 hs. do dia 14 de abril de 1975, no endereço abaixo. Nos envelopes deverá constar: "Proposta de Aluguel - GTT-03/75"
- Centrais Elétricas do Sul do Brasil S.A. - ELETROSUL  
Rua Tenente Silveira - Edifício Apolo - 6o. andar  
88.000 - Florianópolis - SC

**HOJE !- JUSSARA MELLO, a Garota Prodigio, no Restaurante**  
**Corujão - Amanhã, DARCY VILLA VERDE.-**







## 200 pescadores querem ação do Decp contra infratores

Pescadores de Imbituba estão revoltados contra os infratores da lei que não permite o uso de redes nas lagoas de Ibiraquera. Amanhã, 200 deles vão se reunir com dirigentes do Caça e Pesca.

Imbituba (Correspondente) — Mais de duzentos pescadores estarão reunidos amanhã na sede da Colônia Z-13 de Itapirubá, em Imbituba, com a direção do Departamento Estadual de Caça e Pesca, a fim de solucionar o problema do uso indiscriminado de rede na lagoa Ibiraquera, que contraria a lei da Sudepe, cujo objetivo é a preservação das áreas de reprodução de peixes.

Em 26 de fevereiro de 1971, cento e vinte e um pescadores denunciaram ao Departamento Estadual de Caça e Pesca o uso indiscriminado de rede na lagoa Ibiraquera, durante um encontro com o Sr. Baldicero Filomeno, diretor do órgão, realizado em Imbituba. Afirmaram, na ocasião, os pescadores que o uso da rede "estava impedindo a reprodução de peixes e diminuindo, a cada ano, a safra, principalmente da tainha. Constatando veracidade na denúncia, o Departamento Estadual de Caça e Pesca proibiu o uso da rede nesse local, com base na lei da Sudepe que condena a utilização de malhas com menos de 6,5 centímetros. Em consequên-

cia do desrespeito à determinação da Caça e Pesca, os pescadores fizeram um acordo, permitindo o uso da rede somente nas lagoas de Baixo e do Meio.

Ibiraquera é constituída de quatro lagoas, divididas por canais: a do Meio, de Baixo, do Saco e de Cima. Nas duas últimas só seria permitida a utilização de tarrafas, para permitir a reprodução de peixes.

Todavia, o acordo não foi cumprido e mais de cinquenta pescadores continuam pescando com rede de malha de 4 centímetros.

Há dois anos, os pescadores conseguiram manter suas famílias com peixe e ganhar muito dinheiro com a venda do excesso. Hoje, a situação mudou muito. A safra é pequena e um exemplo foi a da tainha, que chegou a desanimar muitos pescadores". Afirmou Lênio Roberto Teixeira, que trocou a profissão de pescador por um emprego na Telesc.

Em maio, quando começou a safra da tainha, os pescadores já estão com seus equipamentos preparados para a captura. Este ano, todavia, os resultados não proporcionaram sequer alimen-

tos para suas famílias. E a consequência foi o êxodo. Dezenas de famílias abandonaram a região em busca de um melhor meio de sobrevivência na zona urbana.

Até a pesca do camarão está sendo prejudicada pelas redes. O mais interessante é que as redes desaparecem quando o fiscal do Departamento de Caça e Pesca aparece. Até agora ele não conseguiu apreender uma só rede. Será por que? ", observou Lênio Teixeira.

### NA REUNIÃO, A SOLUÇÃO

Acreditam os pescadores que amanhã, durante a reunião com os dirigentes do Departamento Estadual de Caça e Pesca, o problema será resolvido. Mas, admitem um só meio de se evitar o uso de redes: intensificação da fiscalização.

Lênio Roberto Teixeira observou que se "os pescadores pensassem mais nas consequências, não usariam redes".

Ora, com redes eles conseguem capturar cerca de 22.500 quilos de peixes ao ano, nos três períodos em que são reabertos os ca-

nas das lagoas. Não pescam mais porque eles matam os filhotes. Se usassem tarrafas, eles teriam peixes durante o ano todo, podendo chegar a triplicar a safra.

### 800 FAMÍLIAS DEP ENDEM DA PESCA

Na região pesqueira de Imbituba, cerca de oitocentas famílias vivem exclusivamente da captura de peixes, e de roças de mandioca. Com a escassez do produto, tornou-se difícil o meio de sobrevivência dessas famílias, que têm apenas duas opções: trocar a vida pacata do mar pelo movimento agitado da área urbana, ou conseguir outro tipo de atividade.

O pescador adquire a prática bem cedo, em idade escolar. A necessidade de ajudar o pai na pescaria o obriga a abandonar as aulas. A maioria dos jovens com idade média de 16 anos mal frequentaram o primário e seus pais pouco interesse demonstram para que eles um dia adquiram uma profissão diferente da sua. E este processo é contínuo, em decorrência dos precários meios de sobrevivência a que eles estão submetidos.

## II Festa da Maça começa hoje em Bom Jardim

A II Festa da Maça e da Pecuária começa hoje em Bom Jardim da Serra, no Parque de Exposições Municipais. Produtores e pecuaristas acreditam que este ano o município deverá reunir grande número de turistas, em face do êxito obtido com a sua divulgação.

A promoção é da Prefeitura Municipal que conta com a colaboração do Sindicato Rural, Associação dos Fruticultores, Centro de Tradição Gaúcha e Acaresc.

O Parque de Exposições de Bom Jardim da Serra já está com todas as suas dependências tomadas por stands, onde hoje pela manhã começarão a ser colocados os produtos. As maçãs, que já foram encaixotadas, já se encontram desde ontem no local e hoje serão postas nos locais de ornamentação. Os stands da pecuária funcionarão no mesmo pavilhão. A exposição terminará no domingo e durante a sua realização haverá concursos dos animais expostos, envolvendo peso, laço, doma e remates de reprodutores.

A inauguração da exposição contará com a presença do Prefeito de Bom Jardim da Serra e do Secretário da Agricultura do Estado, além de outras autoridades.

## Prefeitura quer melhor assistência ao mendigo

Blumenau (Sucursal) — O Departamento de Assistência Social da Prefeitura, com o objetivo de evitar um aumento no número de mendigos e auferir recursos para distribuir entre famílias necessitadas, promoverá, no próximo dia 26, entre às 11 e 21 horas, nos Pavilhões da PROEB, uma grandiosa churrascada, para a qual já estão reservados 2 mil churrascos.

Segundo fontes da Assistência Social, os recursos auferidos com a promoção serão destinados a compra de alimentos, roupas de inverno e outros materiais indispensáveis às pessoas mais pobres.

A venda dos churrascos, a razão de Cr\$ 12,50, está sendo realizada no Serviço Municipal de Turismo e uma equipe de vendas da Assistência Social tem percorrido os estabelecimentos comerciais e industriais, de modo a conseguir o maior número de participantes.

## Tem início a Festa do Arroz em Gaspar

Gaspar (Sucursal de Blumenau) — Numa promoção da Prefeitura Municipal, terá início, hoje, a partir das 17 horas, no Colégio Frei Godofredo, a 1ª. Festa do Arroz do Município de Gaspar. Praticada desde o século passado, principalmente pelos imigrantes italianos, a rizicultura tem se constituído numa das principais fontes de renda do município.

Com parte da renda destinada à Assistência Social da Prefeitura, a programação oficial da 1ª. Festa do Arroz obedecerá o seguinte desenvolvimento: 17 horas - Abertura oficial com apresentação das candidatas à Rainha do Arroz: 17h30m - homenagem à família Mondini, os primeiros plantadores de arroz do município; 18 horas - entrega de troféus aos 5 maiores produtores de arroz; 19 horas - Missa em ação de graças; 20 horas - churrascada dos arrozeiros; 22 horas - início do baile com animação da Banda Musical São Pedro; 24 horas - primeira apuração de votos para a eleição da Rainha e 02 horas - eleição e coroação da primeira Rainha da Festa do Arroz.

## O cimento está escasso. Produção precisa ser triplicada este ano



A falta de cimento no Sul do país ainda não ameaça paralisar as obras agora, mas sua produção precisa ser triplicada para evitar um colapso geral.

Joinville (Sucursal) — Em 1973, segundo dados do Sindicato Nacional da Indústria do Cimento, o Brasil se tornou autossuficiente na produção de cimento Portland, com uma produção que daria para suprir todo o mercado interno e ainda para exportar — como realmente aconteceu — o pequeno excesso a países da América Latina. Em 1975, o Brasil continua com déficit na produção de cimento.

Segundo estudo recentemente feito por técnicos do Banco do Estado do Paraná — Badep —, foi constatada a grande produção de cimento Portland nas regiões Sudeste e Centro-Oeste (Minas é o maior produtor), enquanto na região sul o déficit é de 2 mil toneladas/dia, não atendendo a demanda, numa região que oferece boas condições de produção. As reservas de calcário do Paraná, para fabricação de cimento Portland são de ordem de 2 bilhões de toneladas, quantidade esta suficiente para atendimento de todo o mercado nacional.

De acordo, ainda, com os estudos do Badep, o déficit da região, caso o problema de produção de cimento continue indefinido, em 1977, passará a 4 mil toneladas/dia, e assim aumentando gradativamente. As estimativas desta pesquisa foram baseadas nos atuais níveis de consumo e no crescimento natural de mercado — construção civil —, excluindo-se a necessidade das hidrelétricas, como a de Itaipu, cujo consumo será bastante grande, com consequentes gastos no transporte do produto dos centros produtores.

Para que a demanda da região sul, apenas no setor de construção civil, que tem sido o mais prejudicado, seja atendida, será necessária a triplicação da capacidade de produção instalada. Caso contrário, será preciso importar cimento, o que não resolverá o problema, bastando apenas para conter a demanda temporariamente.

Já que a matéria-prima não se constitui em favor limitativo que as técnicas de fabricação já são conhecidas, e que o mercado é garantido, concluiu o estudo do Badep que há uma necessidade urgente em despertar novos investimentos e a conjunta ampliação das fábricas existentes.

### JOINVILLE

Assim como nas capitais e cidades industriais sulinas, Joinville também vem se ressentindo com a escassez do produto. Segundo a maioria dos comerciantes, o principal motivo da falta de cimento baseia-se nas obras do governo, "que têm priori-

dade", e "na falta de transporte do material com que é feito o produto".

Teodoro Cunha, gerente da Comercial Atr Ltda. diz que há mais de um ano vem sofrendo com o problema de escassez, e que com isso todo o seu comércio vem sendo prejudicado, pois "muita gente vem aqui comprar primeiramente cimento, para depois pedir ladrilhos, azulejos, material sanitário e outros produtos, deixando de levá-los quando fica sabendo que não existe cimento, o material principal". E finaliza: — Muita gente consegue cimento através do câmbio negro, ou seja, quem paga mais leva".

Na comercial Art o cimento está sendo vendido a Cr\$ 22,00 o de Itajaí e a Cr\$ 32,50 o de Minas Gerais. "Isso, quando conseguimos comprar o produto, o que, nos últimos meses tem sido bastante difícil". Finalizando, diz Teodoro Cunha que a solução mais imediata seria "importar cimento, como já aconteceu há três anos atrás e o problema foi resolvido. Não totalmente, mas pelo menos o necessário".

### FÁBRICAS

Na Comercial Paulo Schroeder S/A, seu gerente, Nivaldo Schroeder, diz que "cerca de vinte a trinta pessoas por dia chegam aqui para pedir cimento, mas como não trabalhamos com o produto apenas damos informações de onde o mesmo pode ser encontrado.

Para Nivaldo a solução do problema estaria na implantação de novas fábricas na região, atendendo melhor ao consumo. "Há alguns anos atrás uma empresa do Vale do Itajaí vendeu várias ações para construir uma fábrica de cimento, mas, até agora, a mesma não surgiu".

### EXCESSO

Enquanto a maioria do comércio local sofre e reclama da escassez do produto, o gerente de vendas do Supermercado Riachuelo, Fernando Baratta, diz que "de maneira alguma sofremos falta do produto. Ao contrário, temos de sobra".

Conta Baratta que a loja 5 — Catarinão — recebe semanalmente 300 sacos, ou seja, um caminhão por semana, de Itajaí, o qual é conseguido a Cr\$ 19,00 a saca, com frete pago, e Cr\$ 22,00, em Joinville. "Mas o detalhe é que este cimento que recebemos não é especificamente para revenda aos nossos fregueses, e sim, para nosso consumo, para nossas construções".

— Algumas vezes vendemos a fregueses conhecidos, já que, se colocássemos no varejo o cimento desapareceria logo.

## Marido, Matriz & Filial inicia temporada hoje no Carlos Gomes

Blumenau (Sucursal) — "Marido, Matriz & Filial", comédia em 3 atos de Sérgio Jochyman — o mesmo autor de "Boa Tarde Excelência" e "Lá" para o teatro, "As confissões de Penélope", "A Gordinha" e a novela "O Machão" para a televisão — abrirá a temporada teatral do corrente ano, na Sociedade Dramático Musical Carlos Gomes, nos próximos dias 18 e 19 de abril, a partir das 21 horas.

Segundo o autor, "essa é uma peça para pessoas esclarecidas. Sei e confesso que sei que não são todas as pessoas que suportam um homem normal. Sei também que essa normalidade foi até exacerbada. Milhares irão dizer que é um exagero afirmar que o brasileiro não é um homossexual. Milhões sairão pelas ruas protestando pelo fato do marido não ser impotente. Mas por favor, é preciso ter horizontes amplos e concordar que nem todos são iguais neste mundo. Existem os doentes. Essa peça, por exemplo, é sobre um brasileiro doente que gosta de mulher". Afirmar ainda Jochyman que "com um pouco de compreensão é possível suportar sem escândalo, a presença de 3 pessoas vestidas no palco e por fim é preciso ter arrojo de ouvir diálogos sem palavras".

Tendo como intérprete principal, José Maria Santos — que é também o diretor da peça, além de ser produtor e professor de teatro — "Marido, Matriz & Filial" conta ainda com a participação de Esmeralda Silveira (Matriz) e Helenice Camargo no papel

de Filial.

### VILLA VERDE

Numa temporada que tem como objetivo de "desmistificar a música erudita e misturar Bach e Chico Buarque e fazer o público vibrar igualmente com os dois compositores", um dos maiores violonistas do mundo, Darcy Villa Verde retorna a Blumenau, com a programação de 3 recitais, nos dias 11, 12 e 13, respectivamente, no Teatro Carlos Gomes.

Familiarizado com o violão desde os 6 anos de idade e consagrado na Europa e América, Villa Verde desenvolve seus recitais em duas partes distintas: a primeira dedicada à música erudita e a segunda, à música popular. Apesar de tudo, o programa musical sofreu poucas alterações desde a sua última apresentação em Blumenau, no ano de 1973.

O programa dos recitais é o seguinte: 1ª. parte — Gaivota e Prelúdio (Bach), Prelúdios 3 e 5 (Villa Lobos), Valsa Venezuelana no. 3 (A. Lauro), Astúrias (I. Albeniz) e Canções (G. Sanz) — 2ª. parte: O Cisne (Saint Saes), Berimbau (Chico Buarque), Ayres Flamengos (popular espanhol), Caxinha de Música (Isaias Sávio), Ebb Tide (Maxwell), Doce Mistério da Vida (V. Herbert), Marselhesa (Rouget de Lisle) e A Felicidade (Tom Jobim e Vinícius de Moraes). Os ingressos, à razão de Cr\$ 20,00, estão à venda na Secretaria do Teatro Carlos Gomes.

# Comissão define o programa do I Encontro do Carvão Nacional

Coordenadores do I Encontro do Carvão Nacional começaram os trabalhos de preparação dos temas que serão submetidos a debates por empresários e autoridades do Ministério das Minas e Energia.

**Criciúma (Sucursal)** - Os coordenadores do I Encontro do Carvão Brasileiro já iniciaram a reunião dos últimos elementos para a definição da programação do conclave, a realizar-se em Florianópolis, nos dias 24, 25 e 26 do corrente, sob a presidência do Sr. Álvaro Catão, presidente do Sindicato Nacional da Indústria de Extração do Carvão.

O Encontro, que contará com a presença, em sua solenidade de abertura, do ministro das Minas e Energia, Shigeaki Ueki, é uma promoção da Revista Carvão de Pedra, tendo como patrocinadores o Governo do Estado de Santa Catarina e Sindicato Nacional da Indústria de Extração do Carvão, e a colaboração dos Governos do Paraná e Rio Grande do Sul, dos produtores de carvão e dos meios ligados ao setor.

## O ENCONTRO

É pretensão dos organizadores do Encontro fazer do mesmo uma "reunião inédita e bastante diferente dos simpósios e mesas redondas até agora realizados, e organizados pela cúpula administrativa federal responsável, em que o carvão, salvo raras manifestações, sempre foi tratado como material acessório e de produção limitada".

O objetivo dos organizadores do Encontro é levar ao Governo Federal, fatos com-

provadores do atual panorama do carvão nacional - método de extração, aproveitamento, comercialização - e suas possibilidades imediatas. Esta visão será dada ao Governo através de um temário atualizado e preparado por técnicos e especialistas das áreas estaduais e empresariais do setor carbonífero.

Também é idéia dos promotores promover o mais livre debate durante as sessões, das quais participarão representantes dos governos do Paraná, Santa Catarina e Rio Grande do Sul, empresários, fabricantes de máquinas e equipamentos, institutos de tecnologia, entidades de planejamento e economia, organizações de detentores de processos tecnológicos de extração do carvão, e de grupos interessados e aptos a proceder a industrialização de derivados carbonícos e subprodutos do carvão.

## ESQUEMA

Sem que os temas tenham sido completamente reunidos, a esquematização para o desenvolvimento do encontro já está sendo elaborado, sendo que cada dia do conclave dedicado a um Estado produtor, respectivamente, Santa Catarina, Paraná e Rio Grande do Sul.

No primeiro dia do Encontro, dedicado a Santa Catarina, será realizada, na parte da

manhã, a sessão inaugural, que contará com a presença do ministro das Minas e Energia; à tarde, será proferida conferência sobre os problemas do setor do carvão em Santa Catarina, sendo seguida de debates sobre o tema. No mesmo período, também com a realização de debates, será proferida conferência sobre assuntos específicos da indústria de extração de carvão no Estado, tais como implantação de novos processo de lavra e beneficiamento, a cargo dos produtores.

À noite, será inaugurada a Exposição do Carvão, que permanecerá aberta até o final do Encontro, cujo local ainda não foi definido.

## PARANÁ

No dia 25, sexta-feira, todos os debates versarão sobre a política e os problemas do carvão no Paraná. Na parte da manhã será proferida conferência, nas mesmas bases da que exporá os problemas de Santa Catarina, sobre a economia carvoeira no Paraná. À tarde, os participantes disporão de tempo integral para debates livres sobre o tema exposto e sobre a indústria de extração de carvão naquele Estado, e, à noite, se dará a primeira reunião preparatória da Comissão de Redação das Recomendações.

O último dia do I Encontro do Carvão

Brasileiro, dedicado ao Rio Grande do Sul, seguindo o mesmo esquema de trabalhos utilizados para Santa Catarina e Paraná, tendo no período da tarde debates e a segunda reunião preparatória da Comissão de Redação e elaboração final das recomendações, que serão apresentadas a todos os participantes à noite.

## TEMÁRIO

Embora podendo ainda ser modificado, o temário geral dos assuntos a serem discutidos durante o Encontro será o seguinte: termelétricidade e carvão-vapor; novos usos para o carvão nacional de todos os tipos; eletrificação e extensão dos ramais da Estrada de Ferro Dona Tereza Cristina; diminuição do teor de cinzas e enxofre do carvão metalúrgico, suas proporções e misturas adequadas com carvão metalúrgico importado; carboquímicas e derivados; gaseificação do carvão-vapor e suas utilizações; fluorita e suas aplicações na siderurgia; possibilidades de industrialização de subprodutos em Santa Catarina; máquinas e equipamentos para extração e beneficiamento do carvão; coque e fundição; pesquisa de carvão; tecnologia (processos e projetos); operações portuárias e processos marítimos.

## Itajaí leva ao interior serviços de assistência médica e ambulatorial

**Itajaí (Sucursal)** - Nos objetivos básicos do programa administrativo do prefeito Frederico Olíndio de Souza o setor de saúde e assistência social "foi o que recebeu maior dinamização, com o atendimento progressivo às necessidades dos contingentes mais carenciados do município".

A afirmação é do Sr. Agildo Bittencourt Cavalheiro, chefe do Departamento de Saúde e Assistência Social, que explicou terem sido assinados, nestes dois anos de governo, diversos convênios com associações e entidades, procurando melhores condições de penetração e atendimento à população necessitada, através da implantação de serviço médico-ambulatorial.

Na dotação de verbas do Departamento de Saúde e Assistência Social da Prefeitura foram renovados os seguintes convênios: Cr\$ 18 mil com a Sociedade Beneficente Amigos do Bairro da Fazenda, que em relatório de 1974 apresentou entre as consultas efetuadas, curativos, aplicações de injeções, medicamentos e assistência geral. Com a Comissão Municipal de Bem Estar do Menor - Combemi - Cr\$ 24 mil, para que seja mantida uma política municipal na capacitação de recursos humanos, dentro de uma mentalidade voltada para a prevenção da marginalização do menor, através da ação integrada pela comunidade com treinamentos e simpósios para lideranças institucionais e comunitárias, técnicos e voluntários, num conteúdo programático inserido na Política Nacional do Bem Estar do Menor e Plano de Prevenção da Marginalização do Menor, no campo das Relações Humanas. Desenvolvimento da Comunidade, Aspectos Jurídicos, Psíquicos e Pedagógicos.

Juntamente com o Centro de Saúde a COMBEMI proporcionou condições para que 220 crianças de sua área específica recebessem atendimentos médico, odontológico, laboratorial e ambulatorial, todos situados na faixa etária dos 7 aos 15 anos de idade. Ao mesmo tempo, estes menores têm Educação Religiosa e profissionalização, através dos cursos de Macânica, Artesanato, Clube Agrícola, Mobral e Recreação.

Prossegue Agildo Bittencourt Cavalheiro, dizendo que também existe subvenção para a Sociedade Amigos do Bairro Costa Cavalcanti, no valor de Cr\$ 18.000,00, sendo que no ano passado a sua atuação foi bem intensa. Em consultas médicas, curativos, receitas aviadas, injeções e exames, foram encaminhadas e atendidas 13.110 pessoas.

"Para este ano há uma disposição de Cr\$ 12.000,00 para a Associação de Pais e Amigos dos Excepcionais".

Esclareceu também o chefe do Departamento de Saúde e Assistência Social da Prefeitura que o Círculo Operário de Itajaí também recebeu Cr\$ 18.000,00, sendo que oferece a seus associados serviços de assistência médica, pronto socorro, barbearia, medicamentos, ambulância, Clube de Mães, Curso de Especialização, Coral Infantil e Departamento Jurídico. Anexo, funciona um serviço médico de senhoras mantido pela BEMFAM para a realização de exames ginecológicos, prevenção ao câncer, tratamento de fertilidade, esterilidade e palestras de orientação e conscientização sobre planejamento familiar.

Adiantou ainda Agildo Cavalheiro que seu Departamento mantém ainda convênios com várias entidades, dentre as quais, Berço de Jesus, do Centro Espírita Anjo da Guarda no valor de Cr\$ 12.000,00; Sociedade Beneficente Cordeiros, também de Cr\$ 12.000,00, estando sendo estudadas as possíveis assinaturas de convênios com o Asilo Dom Bosco, Sociedade Amigos de São Vicente e Sociedade Assistencial e Cultural Lebon Regis. A mesma orientação de trabalhos assistenciais foi seguida por ocasião da campanha de vacinação contra a meningite, quando através de um trabalho realizado em conjunto com outras entidades, Itajaí conseguiu liderar o número de pessoas vacinadas em todo o Estado. Enfim, diz, "a política administrativa tem como seu âmbito natural de trabalho, a parcela de população, que por suas características sócio-econômicas condiciona o fenômeno da marginalização. A comunidade municipal vem sendo mobilizada para a responsabilidade social, desconhecendo geralmente o problema. Como regra geral, inexiste tradição de voluntariado com estruturas e objetivos corretos em torno de programas comunitários, desmarginalizantes da família, da infância, e da juventude".

No entender do Sr. Agildo Bittencourt Cavalheiro, "Cada município deverá ter condições de desenvolver programas integrados, através de esforços conjuntos dos Poderes Públicos em suas variadas áreas de atuação, das lideranças comunitárias, de todo o sistema municipal de ensino primário, médio e superior, das associações de fins filantrópicos, sócio-cultural, educativo em geral, das forças de produção e das camadas sociais ainda não organizadas tendentes para a marginalização".

## Carlos Duclo defende tese sobre sistema de informações gerenciais

**Blumenau (Sucursal)** - O Professor Luis Carlos Duclos, Coordenador do Curso de Processamento de Dados da FURB defenderá, hoje, na Universidade Federal de Santa Catarina, a sua tese de mestrado em nível de pós-graduação, que teve por base o Sistema de Informações Gerenciais desenvolvido através do convênio firmado ente o IBAGESC, BRDE, FURB, IPLAN, FEJ e UDESC, no qual foram coordenadores o Prof. Duclos juntamente com Mr. Richard Thomas Krikland, do Centro Internacional de Serviços Executivos e Gerente Geral do Sistema de Computação da Colgate-Palmolive dos EUA.

A tese a ser defendida está sendo alvo de um Projeto de Viabilidade Econômica para a implantação na Fundação Educacional da Região de Blumenau e na Faculdade de Engenharia de Joinville de um Sistema de Informações Gerenciais, a cargo de computadores para a prestação de serviços a prefeituras e estabelecimentos educacionais.

No Anfiteatro do Centro Tecnológico da Universidade Federal de Santa Catarina (UFSC), Duclos defenderá a sua tese diante de uma Banca Examinadora composta pelos seguintes professores: Cláudio Coutinho Filho, Estatístico e Pós-Graduado em Informática pela PUC do Rio de Janeiro; Márcio Nei Ferrari - M.Sc., Engenheiro Pós-Graduado em Engenharia Industrial pela UFSC; Adalberto Ramos Campelli - M.Sc., Engenheiro Pós-Graduado em Engenharia Industrial da PUC do Rio de Janeiro e Heinz Luzny - Ph.D., pelo M.I.T. (Massachusetts Institut of Technology).

Você sabe  
o nome da maior  
imobiliária de  
Santa Catarina?  
Errou. É a Ceisa.

Espalhe para seus amigos que a melhor agora também é a maior.

**CEISA** CONSTRUÇÕES E  
EMPREENHIMENTOS  
IMOBILIÁRIOS S.A.  
FLORIANÓPOLIS - SANTA CATARINA





**Zury**

**Machado**

Maria Thereza Lenzi, um nome que sempre é assunto entre os jovens de nossa sociedade, está aniversariando hoje. Na residência de seus pais Maria Thereza logo mais recebe um grupo muito íntimo para um jantar.

Chegando hoje de Brasília o Dr. Paulo Bauer Filho, futuro Presidente da Caixa Econômica Estadual de Santa Catarina.

Esteve em nossa cidade já há alguns dias e foi visto com um grupo de amigos jantando no Manolo's, o Dr. Luiz Henrique Targat. Entre os amigos do Sr. Targat estava o Sr. Flávio de Almeida Coelho, Jair Hamms e Alcides Ferreira.

Esteve reunida na última semana para tratar de assuntos de interesse do Clube a Diretoria do Clube Veleiros da Ilha.

Falando em Veleiros da Ilha, estou sendo informado do novo iate que encontra-se no Veleiros, aliás bastante luxuoso, de propriedade do Sr. Romeu Cascais.

Amanhã o Rallye Clube de Florianópolis, realiza mais um campeonato que terá o patrocínio de C. Ramos S.A. Os prêmios aos vencedores são duas passagens ida e volta ao Rio pelo vôo do Jatão Transbrasil. Comentou a Diretoria do Rallye Clube a este colunista, que a "CEISA Construtora Imobiliária", é que vem dando grande incentivo e apoio a este esporte em nossa cidade.

Hoje às 16 horas no salão de festa da Sociedade Amigos de Brusque, estará reunida a sociedade brusquense, para a tarde de autógrafa quando dar-se-á o lançamento do livro do Dr. João Alfredo Medeiros Vie-

ira, "O Sonho e a Glória". Foi visto circulando em seu carro muito bem acompanhado, o bom partido engenheiro Osmar Gruba. O discutivo moço agora está radicado aqui na

tem. Marcou casamento na última semana com Tania Regina Barcelos, o Sr. Manoel Bento Pacheco. Os noivos comemoraram o acontecimento com um almoço



Sr. Hélio Mário Guerreiro acaba de assumir o cargo de Diretor Administrativo da Besc Financeira

capital catarinense.

Completando 15 anos hoje Ketty Dina Barcelos, que logo mais na residência de seus pais, recebe convidados para comemorar o acontecimento.

Nossos cumprimentos a sra. Deputado Milton Carlos de Oliveira (Filomena), pelo seu aniversário on-

muíto íntimo.

Zary e Lauro Mussi, um casal elegante da sociedade de Itajaí, em companhia de seus filhos foram vistos almoçando no simpático restaurante do Itapema Plaza Hotel.

A nova diretoria do Grupo Financeiro BESC está constituída pelo senhor

Heimar Rudolf Heinecke, Vice-Presidente e respondendo pela Carteira de Crédito Geral; Victor Konder Reis, Diretor da Carteira de Crédito Rural; Renato John, Diretor da Carteira de Crédito Especial;

No Palácio dos Despachos o governador Antônio Carlos Konder Reis, recebeu a visita dos srs. Presidente da CELESC, Dr. Hercílio Luz Colaço e Diretor da CASAN, industrial Nabor Schlichting, ocasião em

para um jantar. Chegando de Brasília pelo vôo Boeing da Varig, o Presidente da Assembléia Legislativa, deputado Epitácio Bittencourt.

espetacular show para os habituais daquele simpático ambiente. Fpolis já conta com uma experiente equipe de profissionais especializados no atendimento de crianças



A jornalista Neuza Luz Manske



Darcy Villa Verde, hoje e amanhã no Teatro Álvaro de Carvalho

Luiz Alberto de Cerqueira Cintra, Diretor Administrativo e José Egypto Pereira Barbosa Lima, Diretor Financeiro. Os senhores Ewaldo Amaral, Hélio Guerreiro, Alfredo Teixeira e Lourival Batista Filho formam a nova diretoria da BESC — Financeira, tendo na Presidência o Sr. Eduardo Santos Lins.

que agradeceram ao chefe do Executivo Catarinense, o que recentemente assumiram em nosso Estado.

O simpático casal Milton Del Carona já está de regresso de sua viagem a Porto Alegre onde passou a festa de páscoa. Em sua residência, na próxima semana o casal Carona, receberá um grupo muito íntimo

O Secretário da Educação, Salomão Ribas Junior, recebeu em seu Gabinete a visita do Presidente do Conselho Estadual de Educação, professor Nereu do Valle Pereira, que se fez acompanhar de todos os Conselheiros daquele órgão.

Darcy Villa Verde, amanhã estará no Corujão com seu

com dificuldades para a aprendizagem escolar. Trata-se do Centro Médico Pedagógico dirigido pelo Dr. Álvaro José de Oliveira e Dra. Cleonice Z. Largura. O centro é clínica de diagnóstico e tratamento possuindo neuropediatra, psicólogo, fisioterapeuta e professores especializados em linguagem e alfabetização especializada.

**Quandt prestigia os 10 anos do Inatel**

Brasília — O ministro das Comunicações, Comandante Euclides Quandt de Oliveira, viaja hoje para cidade de Santa Rita do Sapucaí, Minas Gerais, onde vai assistir às solenidades comemorativas aos 10 anos de fundação do Instituto Nacional de Telecomunicações — INATEL.

O Instituto, entidade de ensino superior, é mantido pela Fundação Instituto Nacional de Telecomunicações (Finatel) e tem como objetivo formar profissionais no ramo de Engenharia Elétrica — opção Eletrônica (engenharia plena de Telecomunicações), Engenharia de Operação em Telecomunicações e mantém, ainda, vários outros cursos de especialização, aperfeiçoamento, extensão em todos os ramos das telecomunicações.

**SUL AMÉRICA CAPITALIZAÇÃO S.A.**  
COMPANHIA NACIONAL PARA FAVORECER A ECONOMIA

SEDE SOCIAL: RIO DE JANEIRO

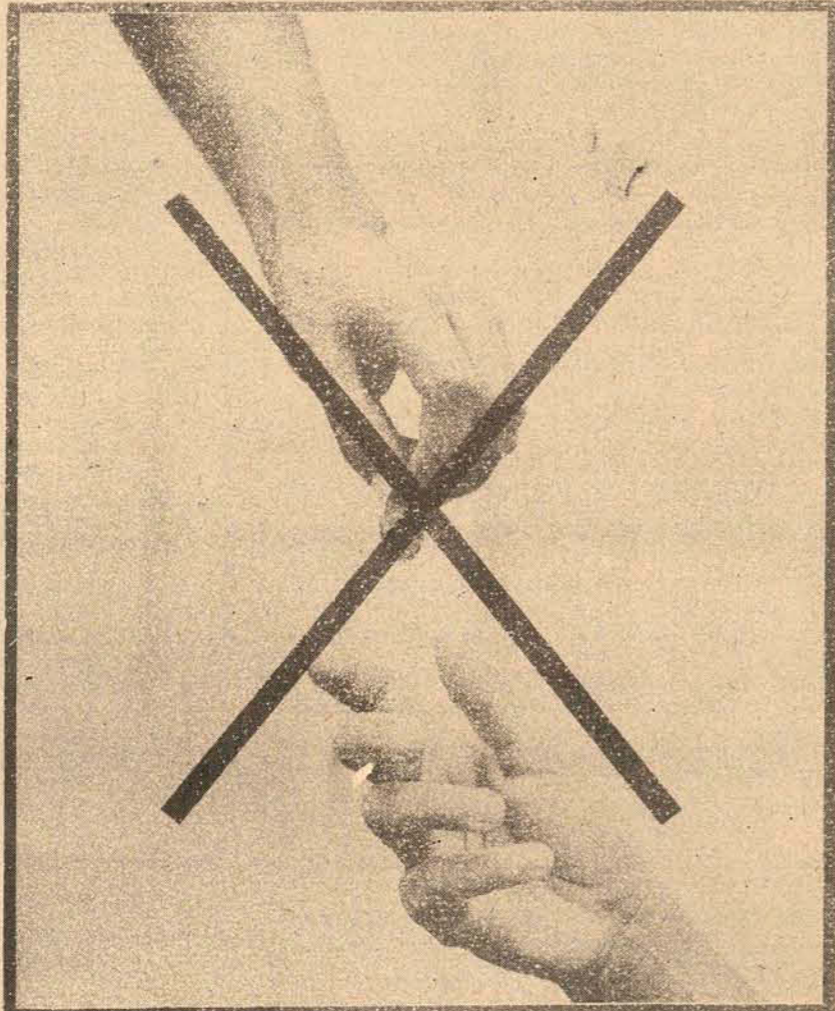
**SORTEIO DE**  
Março 1975

T	N	D
A	B	E
R	B	H
X	G	C
X	U	R
X	Y	G

**NOVOS PLANOS COM CORREÇÃO MONETÁRIA**

SUCURSAL DO E. DE S. PAULO  
Rua 15 de Novembro, esq. Anchieta  
Edifício Sulacap - São Paulo

**UM TRABALHADOR A MAIS, UM MENDIGO A MENOS!**



**NÃO ETERNIZE A MENDICÂNCIA! COLABORE COM O PASAM**

A Secretaria de Educação, Saúde e Assistência Social da Prefeitura Municipal — SESAS — elaborou o Projeto Mendicância Atendimento e Recuperação Social — PASAM — objetivando a promoção humana e a integração à sociedade. Dar esmolas leva as pessoas ao estado de dependência, tornando-as acomodadas ou mesmo levando-as a exploração da caridade pública. Colocando uma moeda na mão de um mendigo, você não está colaborando para torná-lo útil à sociedade. A SESAS quer a sua participação consciente na promoção do homem e não da mendicância. Não dê esmolas nas ruas, encaminhe os donativos ao PASAM, localizado no andar superior do Mercado Municipal, das 10,30 às 18,00 horas.

**No transcórrer da Promoção "Enxovais para noivas e donas de casa" (considerada a mais útil e simpática da cidade) A Modelar não descuidou o setor Modas. Tanto assim, que já está recebendo AS GRANDES NOVIDADES do outono e do Inverno!**



# Felipe Schmidt



## Os ensaios para o Bulevar

Andar com tranquilidade na Felipe Schmidt ainda não faz parte dos costumes do pedestre, acostumado sempre a se desviar dos veículos, driblar os mais apressados, e a ouvir as insistentes buzinas.



Após três dias de experiências, não se pode dizer ainda como o florianopolitano está reagindo aos fechamentos que estão sendo feitos na Felipe Schmidt, na hora do rush. Com o mesmo policiamento normal, mais 3 guardas, o Detran está aplicando em regime de experiência o fechamento, visando reeducar também o velho hábito florianopolitano da "velha ponte".

Ontem, os pedestres ainda se acotovelavam nas calçadas e poucos se aventuravam a usar o leito da rua interditada. Prevê-se entretanto, que a medida que os pedestres perceberem que estão livres das buzinas, dos sustos, dos incômodos provocados pelos automóveis, eles começarão a usar a Felipe como um calçadão, nos horários em que ela estiver interditada. O interditar é feito por dois guardas, que ficam postados em frente a entrada da Felipe Schmidt, obrigando os motoristas a tomarem o caminho do aterro e usarem a nova ponte.

Se gundo o Detran, uma das principais finalidades a serem obtidas, além das já conhecidas, é reeducar o motorista florianopolitano fazendo-o usar mais constantemente a nova ponte, um tanto despregiada, em função do hábito de "virar na Felipe e seguir pela Hercílio Luz", que de acordo com o Cel. Alinor Ruthes, precisa mudar.

Mas é uma paisagem estranha a que se observa. Uns poucos carros estacionados e a rua vazia, sem o tradicional alvoroço de carros. Os pedestres, entretanto, ainda usam as estreitas calçadas não se arriscando ainda a mudar de hábito. Realmente a diferença de andar numa calçada acotovelada

de gente, sendo empurrado, barrado, cotucado, refreado, ou num "calçadão", livre, com espaço, sem atropelos, levará algum tempo para ser assimilado.

O Detran está satisfeito com os resultados obtidos até aqui e diz que as experiências continuarão. Tráfego pela nova ponte, pedestres no meio da rua, os ensaios para o projeto de transformar a Felipe Schmidt num bulevar já começaram. As atuais interdições já estavam sendo proteladas, pois tinham sido previstas logo após alguns dias de inauguração da nova travessia. Entretanto, o hábito do florianopolitano resistiu, assim como a velha Hercílio Luz continua resistindo.

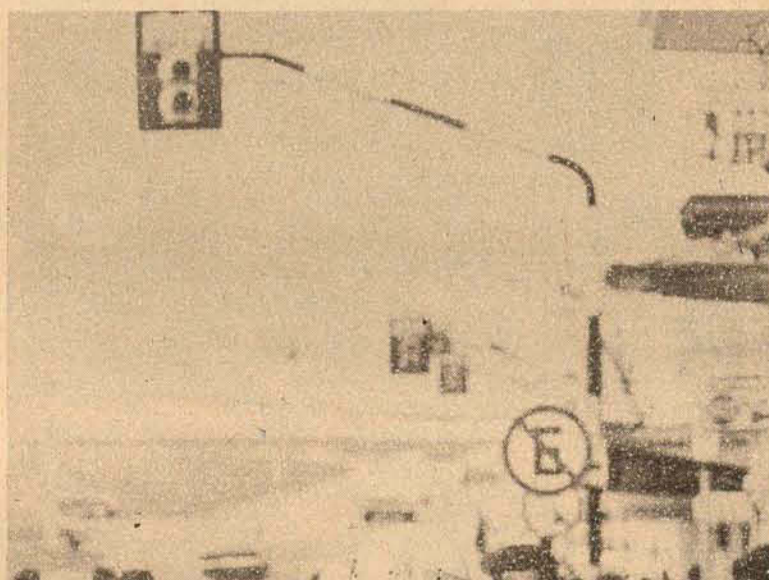
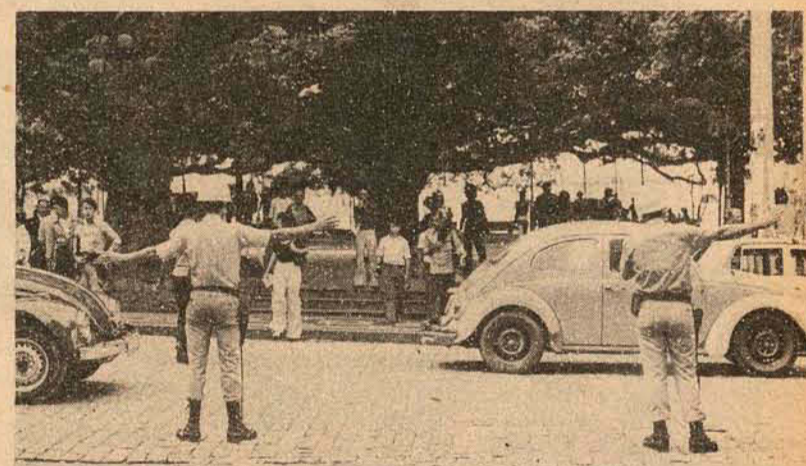
O projeto de urbanização da Felipe Schmidt, interditada, já está feito pela Prefeitura e os estudos técnicos que ficarão a cargo do Detran, já começaram com as experiências que estão sendo feitas. Mas não há qualquer resistência que impeça a Felipe Schmidt de tornar-se um calçadão.

Todos os entrevistados, por mais indiferentes que fossem, viam a medida como sendo boa. De um lado os pedestres, reclamando das calçadas estreitas, sem condições de tráfego. De outro, os motoristas buzinando sempre e se queixando das arrojadas peripécias de alguns no meio da Felipe, pela irritação provocada pelo excesso de gente.

Os dois, pedestres e motoristas, poderão fazer as pazes dentro em breve, passeando calmamente no bulevar da Felipe "um lugar tranquilo, livre de carros e atropelos provocados pelos pedestres".



A experiência deverá durar ainda algumas semanas, até acostumar os motoristas a usarem a nova ponte. Os guardas orientam, tanto os veículos como os pedestres, ainda desacostumados.



Os guardas de trânsito foram um pouco solicitados durante os três dias de experiência. Muitos motoristas insistiam em entrar na rua, com o velho argumento "é só até ali". Sem convencer.



Só entra quem tem absoluta necessidade. Os pedestres, salvo durante o Natal, ainda não haviam experimentado a sensação de poder andar na rua mais movimentada da cidade com calma e sem sobressaltos.



COLETIVOS

# Associadas a um passo da divisão Ely quem confirma



Usuários à espera de ônibus, fato normal na vida da empresa. O mau atendimento resultante da fusão foi lembrado por Ely, para justificar a divisão

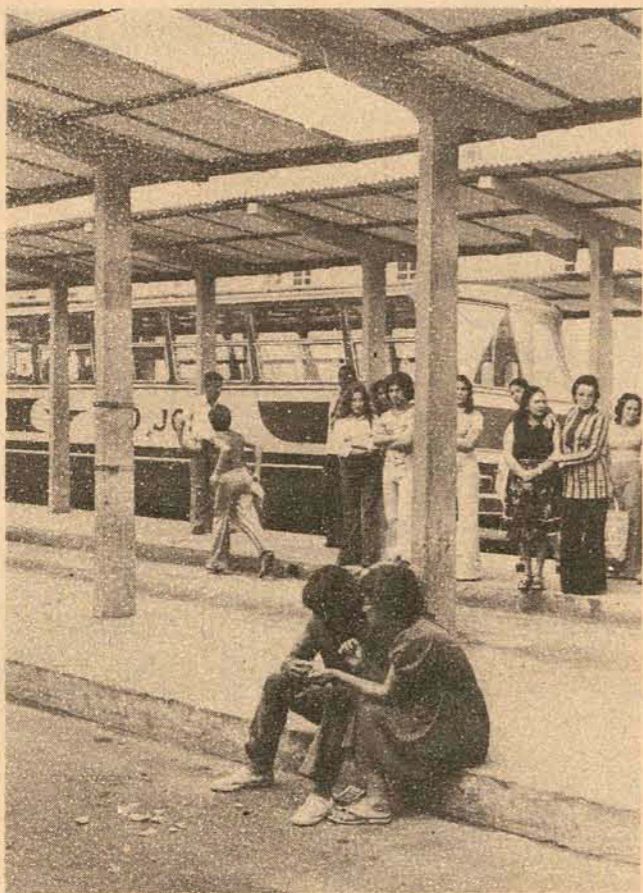
O Presidente das Empresas Associadas de Transporte, Ely Souza, confirmou ontem em seu gabinete, o já divulgado desmembramento em 5 empresas menores, que se achavam unidas visando atender os usuários da Capital de uma forma melhor, "ao contrário do que vinha acontecendo anteriormente".

— Infelizmente — diz Ely Souza — o nosso objetivo não foi alcançado, em virtude de certos problemas que ainda envolvem o transporte coletivo na Grande Florianópolis.

## DINAMIZAR

Comenta Ely, que as constantes reclamações por parte do público em relação aos serviços prestados pelas empresas, contribuíram para que fosse tomada esta decisão, já que a situação era praticamente insustentável.

— Todas as empresas, João Cândia da Costa & Cia., Miguel Tomaz Peres, Peres & Cia., Cordeiro & Cia., e Transportes Coletivos Limense Ltda., aprovaram por unanimidade a desassociação, pois acharam que voltando ao ponto inicial

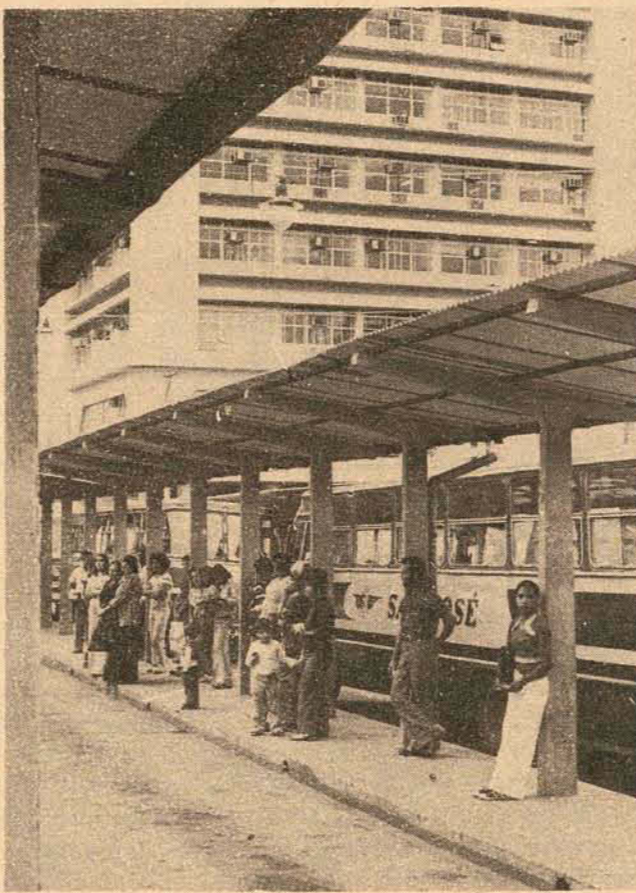


(todas separadas), poderiam obter um melhor resultado, através da experiência conseguida com esta fusão".

Entretanto, prossegue o Presidente das Associadas, ainda não foi definida a situação. Estamos, através de

frequentes reuniões, tentando encontrar uma fórmula para resolver este problema, a fim de que os associados não tenham nenhum prejuízo, e ao mesmo tempo fazer com que, a partir de um es-

tado bastante profundo de toda a problemática que envolve esta desassociação, seja possível a criação de novas concessionárias, objetivando dinamizar o transporte coletivo na Capital do Estado.



Até o final deste mês, o problema estará todo resolvido, pois os debates entre os empresários que atualmente estão sendo verificados, promete um rápido fechamento para esta situação.

## Casan já usa carvão para filtrar água

A Casan, a exemplo de outras companhias distribuidoras de água dos principais centros do país, está utilizando o carvão antracitoso na filtragem do líquido, numa experiência que visa levá-lo até o consumidor, dentro de um padrão maior de qualidade.

Segundo os técnicos da Casan, este processo representa, além de um considerável aperfeiçoamento no tratamento da água, uma notada economia operacional, pois o preço do carvão é bem menor que o dos outros elementos empregados simultaneamente na filtragem.

## CRICIÚMA E TIMBÓ

— Esta nova técnica de purificação foi descoberta recentemente no exterior, através de várias experiências efetuadas por peritos dos E.U.A. e outros países interessados no aprimoramento deste processo.

— A partir destes estudos feitos no exterior, os técnicos do Rio e São Paulo começaram a pôr em prática este novo processo, obtendo pleno êxito em todas as experiências realizadas, observam.

Comentam que a Casan, após constatar a eficácia do método, resolveu adotá-lo em nosso Estado, já que o mesmo, vem de encontro às necessidades da região, "que se ressentia de uma nova e efetiva técnica na filtração da água, capaz de fazê-la chegar até os lares catarinenses, com um alto teor de pureza".

— Aliada à areia e ao pedregulho, o carvão antracitoso proporciona à população uma água límpida, dado o seu grande poder de filtragem, além de permitir um custo muito mais baixo, alta taxa de pureza, e um período maior de funcionamento dos filtros, já que nestes, a limpeza poderá ser feita com intervalos maiores, ao contrário do método antigo, quando o trabalho de manutenção precisava ser feito de 24 em 24 horas.

O uso do carvão antracitoso pela Casan, no Estado, começou há cerca de quinze dias, e se restringe às estações de tratamento de Criciúma e Timbó.

— É intenção da Casan fazer com que este novo e revolucionário método de filtragem da água, seja adotado nas demais estações de tratamento de nosso Estado, a fim de que toda a população catarinense possa usufruir de todos os benefícios advindos deste novo processo. A aplicação deste método na estação de tratamento de Itajaí, para o futuro, é a primeira parte do programa de expansão.

— A nova técnica de filtragem em fase de implantação constitui-se numa boa notícia tanto para o público, que receberá o produto processado por técnica aprimorada, como para a administração, que demandará menores gastos.

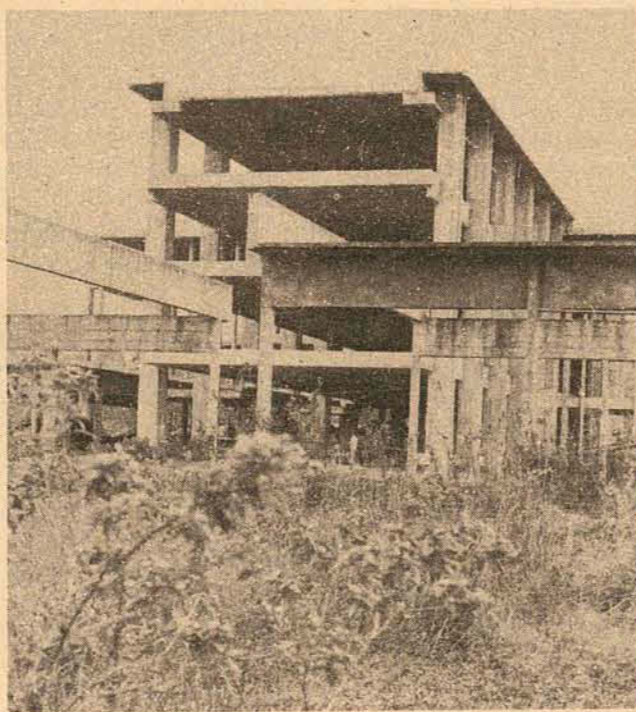
## Paulistas supervisionarão Hospital Universitário

Será instalado nos próximos dias no Campus da Universidade Federal de Santa Catarina, um escritório técnico da Escola Paulista de Medicina, incumbido pelo Departamento de Assuntos Universitários, do Mec, para supervisionar a continuidade da construção do Hospital Universitário, cujo início está previsto para agosto próximo.

A informação foi prestada pelo Dr. Polydoro São Thiago, Presidente da Comissão para conclusão do Hospital Universitário, adiantando que "a Comissão está elaborando um amplo relatório sobre o Hospital, que deverá ficar pronto nos próximos dias".

Por outro lado informou o Engenheiro Marcos Vasconcelos, Diretor do Departamento de Engenharia e Arquitetura DEA — Ufsc que "recentemente esteve nesta Capital fazendo um levantamento da viabilidade do Hospital, o arquiteto Antônio Caminotto, da Escola Paulista de Medicina, o qual dará parecer final sobre os projetos originais".

ALGUMAS ALTERAÇÕES Os projetos iniciais do hospital previam a capacidade para 620 leitos e uma área de 36 mil metros quadrados. Reencetada a construção, está prevista a redução para 320 leitos, com área de 18 mil metros qua-



O início da reconstrução está previsto para agosto

drados.

Adiantou o diretor Marcos Vasconcelos "que os projetos iniciais deverão ser reformulados e sofrer alterações, visando adequá-los às exigências do hospital moderno. Estão sendo feitos estudos dos projetos anteriores a fim de compatibilizá-los à redução da área. Isso implica em modificação no sistema elétrico nas instalações especiais e outras alterações de ordem estrutural. A atual armação do hospital, no que tange a estrutura, apresenta condições satisfatórias para que a cons-

trução tenha continuidade".

— A redução do número de leitos se prende às exigências atuais do ensino universitário moderno", concluiu o Diretor do Departamento de Engenharia e Arquitetura.

## NOVA BIBLIOTECA

Terá início ainda este mês a construção da nova biblioteca central da Ufsc, ao lado da reitoria e cuja área será de 5.400 metros quadrados. A conclusão da obra está prevista para abril do próximo ano e o custo da obra oscila em torno de 12 milhões de cruzeiros.



## Caruso preocupado com fechamento do Museu do Ribeirão

O Prefeito Waldemar Joaquim da Silva Filho explicou ontem que teve conhecimento do fechamento do Museu do Ribeirão da Ilha através do ofício enviado pelo professor Nereu do Vale Pereira, no dia 20 de março, "portanto, três dias após a minha posse", no qual este alega que fechou o museu "levado por uma série de dissabores e incompreensões".

— Este documento chegou as minhas mãos no dia 24 de março, e dois dias depois, mandamos um ofício acusando o seu recebimento e informando que desejávamos manter um entendimento com o Professor Nereu do Vale Pereira, mas até agora, não tivemos nenhum contato com ele.

Mas Caruso disse que conversou com o

professor Murilo Pirajá, do Departamento Cultural da Universidade Federal, tendo manifestado a nossa preocupação e o desejo de solucionar o problema em paz, o que forçosamente faria através de uma efetiva participação do município quem sabe até com a aquisição do imóvel pretendido, pois o município tem poderes especiais de aquisição".

O prefeito disse que o fato do fechamento do museu "é muito desagradável para os interesses da cultura florianopolitana, e na minha condição de Ribeironense, toca-me muito de perto". E acrescentou: "Enquanto permaneceremos aqui, estamos esperando o abnegado diretor do Museu do meu querido Ribeirão da Ilha, para ver se ainda é possível reabri-lo".



O fechamento vai contra os interesses da cultura florianopolitana, disse Caruso.

## Concluída redação final dos estatutos da UFSC

Após várias reuniões e debates foi concluída ontem a redação final do novo estatuto e do regimento interno da Universidade Federal de Santa Catarina, cujos processos serão encaminhados ao Conselho Federal de Educação para posterior aprovação.

Segundo fonte da Ufsc "esta universidade já tem o seu Estatuto devidamente aprovado pelo Presidente da República, mas o professor Newton Sucupira, do Conselho Federal de Educação, quando da apreciação do Projeto do regimento interno, decidiu devolver o processo para introdução de várias modificações, tanto no regimento, quanto no estatuto".

Conforme explicações de um Conselheiro, "durante os debates, foi apresentada uma proposta suscrita por vários conselheiros, que solicita ao reitor providências concretas para o início do processo eleitoral dentro de 60 dias. Este processo eleitoral compreende a eleição dos chefes de Departamentos, escolha de listas para indicação dos novos diretores de centros e composição da lista para escolha do novo reitor que deverá assumir em maio do próximo ano".

De acordo com a mesma fonte, "os debates mais acirrados ocorreram com relação as modificações no Estatuto, pois havia uma corrente que pretendia dividir o Centro de Estudos Básicos em quatro sub-centros, em virtude do elevado número de alunos e professores daquele centro, outra corrente pretendia dividi-lo em dois, entretanto acabou prevalecendo a atual estrutura".

## Para o Dasp não há necessidade de vacinar cães

"Não houve nenhum caso de raiva humana nos últimos anos em Florianópolis que justificasse a vacinação em massa dos cães da cidade". A afirmação é do Chefe da Seção de Doenças Transmissíveis do Das, Aloizio Monteiro Jacome, que integra a Comissão de Combate à Raiva no Estado de Santa Catarina. E acrescenta que em Blumenau os cães estão sendo vacinados porque naquele município há predominância de casos de raiva canina e mordeduras suspeitas, entre todos os outros do Estado, sendo que já foram vacinados 2.800 cães, através da Secretaria da Agricultura.

Ele explica que o problema da raiva está afeto à Secretaria da Saúde e à Secretaria da Agricultura, que trabalham conjuntamente. O programa estadual de combate à raiva que está sendo posto em execução segue os moldes do programa nacional contra a raiva. Cabe à Secretaria da Saúde, através do Dasp, fazer a vacinação das pessoas com mordidas suspeitas de animais raivosos, evitando o aparecimento da raiva humana.

As vacinas poderão ser feitas em qualquer posto de saúde do Estado. "Como isto, se terá o controle e se faz a epidemiologia da doença. Só não aparecem mais casos porque se faz a vacinação preventiva de pessoas mordidas por animais suspeitos".

— A única profilaxia é a vacinação - disse - porque o cão vacinado, durante um ano, não transmite a doença. A raiva humana declarada é irreversível. A transmissão da doença se faz através da saliva, que contém o vírus, através da mordedura do cão, ou mais raramente, de simples arranhadura.

O período de incubação da doença no homem é de três a seis semanas, mas às vezes é mais curto ou mais longo, dependendo do local da mordedura.