

O TEMPO — Frente Fria: Negativo. Pressão Atmosférica Média: 1003,6 milibares. Temperatura média do dia: 29,8 graus centígrados. Umidade relativa média: 87,2 por cento. Estado médio do Céu: Cumulus, Stratus, Cumulonimbus, de meio a encoberto. Formações de trovoadas nas serras entre o Litoral e o Planalto. Estado médio do Tempo: Com instabilidades passageiras nas áreas sujeitas a trovoadas. Ventos de rajadas no Planalto e Litoral. Estado médio geral do tempo no Estado: Com instabilidades passageiras passando a estável bom. Previsão: A. Seixas Netto.

O ESTADO

Florianópolis — Quarta-feira — 05 de fevereiro de 1975 — Ano 60 — No. 17.924 — Edição de hoje 12 páginas — Cr\$ 1,50

INSCRIÇÕES PARA CONCURSO — Encontram-se abertas até a próxima sexta-feira, dia 7 do corrente, no Educandário 25 de Novembro (antigo Abrigo de Menores), as inscrições para o teste de seleção ao cargo de Auxiliar de Monitor. Os candidatos deverão ter a idade mínima de 25 anos e o 1.º grau completo. Maiores informações e inscrições poderão ser obtidas junto à Secretaria de Menores do Educandário 25 de Novembro, à rua Rui Barbosa s/no., no bairro da Agrônômica.

Sadat e Gromiko reaproximam Urss e Egito

Página 2

Mulher preside partido Conservador na Inglaterra

Página 2

Carnaval é liberdade, mas também tem suas regras

Página 12

Estado vai criar sua Polícia Rodoviária

Página 3



No exército da limpeza pública, as mulheres são mais requisitadas

Página 12



À porta, pela manhã, uma surpresa: gêmeas abandonadas, "sem pais e sem nome"

Página 7

Câmara elege Caruso presidente por 9 votos a 8

Em sessão que durou 2 horas e meia, o vereador Waldemar Filho foi eleito presidente da Câmara por 9 votos contra 8 dados ao Sr. Dakir Polidoro. O resultado final só foi obtido no segundo escrutínio, que confirmou a 1.ª apuração. (Pag. 3).



Flamengo pode vir colocar faixas no Figueirense

Página 8

Avai x Pinheiros à noite, pelo passe de Ari Prudente

Página 8

FAB instala base de foguetes em Itajaí

A Fab está planejando a implantação de um campo para lançamento de foguetes em Itajaí, com o objetivo de iniciar estudos em torno de anomalias geomagnéticas no País. Os foguetes serão fabricados pela Argentina e países da África.

Heath abandona a política derrotado por uma mulher

Londres — O ex-primeiro-ministro inglês Edward Heath desistiu ontem da luta pela presidência do Partido Conservador, após ter sido superado por onze votos pela ex-ministra da Educação, Margaret Thatcher. Em consequência, Heath, de 58 anos, anunciou que não se apresentaria para uma segunda consulta, marcada para a próxima terça-feira, depois que seus correligionários da Câmara dos Comuns não o reelegeram.

Os parlamentares do Partido Conservador, da oposição, quando da primeira votação para eleger o presidente da agremiação, deram 130 votos a sra. Thatcher e 119 a Heath e 16 ao candidato Hugh Fraser. Mas apesar de não ter conseguido a vitória, a primeira votação constituiu um

progresso para o ex-ministro. Pois nenhuma mulher até hoje tinha conseguido, em toda história do partido, ter uma influência tão expressiva. E sua posição se sobressai pela desistência irrevogável de seu principal concorrente, Edward Heath.

Heath abandona a vida política inglesa quando o seu papel de líder do partido vem sendo discutido desde que perdeu seu cargo para os trabalhistas de Haroldo Wilson, em fevereiro passado, sem que pudesse recuperar o poder em uma segunda eleição realizada em outubro de 1974. Assim, Heath perdeu três das quatro eleições realizadas durante seus dez anos de liderança além de receber muitas críticas pela sua conduta pessoal, principalmente da ala direita do partido.



Heath: fim de carreira.

Após ter sido superado por Margaret Thatcher, ex-ministra da Educação, o ex-primeiro-ministro inglês Edward Heath desistiu definitivamente da vida pública.



Margaret: nova liderança.

EUA: o novo orçamento proposto por Ford teria implicações eleitorais

Washington — O orçamento federal dos Estados Unidos para o próximo exercício fiscal, que se inicia a 1.º de junho, enviado ao Congresso pelo presidente Gerald Ford, está sendo submetido a uma análise especial em razão de suas possíveis implicações nas eleições presidenciais do próximo ano, quando os democratas tentarão voltar à Casa Branca.

De fato, os democratas acreditam que seu partido terá amplas possibilidades de vitória nas eleições de 1976 diante de um eleitorado que além de sofrer as consequências do desemprego vêem seu poder aquisitivo diminuir a cada ano. Diante desse fato, o orçamento federal de Ford está sendo visto como uma opção política para os membros do Partido Democrata no Congresso norte-americano, que forma a maioria tanto no Senado quanto na Câmara dos Representantes.

Os democratas ressaltam em seus argumentos contra o orçamento do segundo semestre deste ano o caráter inoperante da política econômica dos republicanos (o partido de Ford) e o fato desse orçamento não apresentar soluções para a recessão que ora atravessa a economia norte-americana bem como não apresenta perspectivas para aumentar o poder aquisitivo e a assistência do povo norte-americano.

O ORÇAMENTO

Para os democratas, o orçamento do próximo exercício fiscal, que prevê gastos governamentais na ordem de 349,4 bilhões de dólares, não acrescenta nada em relação ao orçamento anterior. Por exemplo: as receitas públicas serão de apenas 297 bilhões de dólares, dos quais 47,7

serão pagos por empresas e 106 bilhões corresponderão as contribuições diretas de cada cidadão; os juros sobre a dívida pública acumulada exigirá 34 bilhões de dólares; os gastos militares serão de 94 bilhões; a área social eleva-se a 159 bilhões com 74 bilhões deles em seguros sociais, 28 bilhões em assistência médica, 18 bilhões em alimentos para os pobres, 18 bilhões em indenização aos empregados, sete bilhões aos aposentados no governo, 7,3 bilhões em educação, 4,5 bilhões em capacitação profissional e 2,2 bilhões em outros serviços sociais.

Além disso, o desemprego previsto subirá a uns 8,1 por cento da força de trabalho e os preços no varejo subirão 11,3 por cento. Assim, a situação pode ser explicada em termos ainda mais simples: os legisladores norte-americanos (os deputados federais e os senadores, notadamente democratas) não estão dispostos a se apresentarem nas eleições de 1976 sob uma onda inflacionária, que até certo ponto será permitida pelos republicanos.

Em síntese, os democratas acreditam que a política de recuperação econômica não pode basear-se, como acredita Ford, num crescente desemprego (que torna inseguro o eleitorado), na redução dos gastos sociais (que choca os setores populares) e muito menos as sobretaxas petrolíferas (que representará dois dos três pontos no nível inflacionário). Para os democratas, que se beneficiarão da política econômica dos republicanos, a política de recuperação econômica deve basear-se na mobilização do país para o emprego total.



Um grupo de soldados sul-vietnamitas durante uma patrulha rotineira nos arredores de Saigon.

Guerra aumenta no Vietnã

Phnom Penh — Forças rebeldes e tropas do Exército lutavam ontem pela posse de uma cidade considerada ponto-chave na linha de defesa da capital, enquanto um comboio que desce o rio Mekong informava ter sofrido graves perdas e o governo sul-vietnamita punha em liberdade diversos jornalistas, aos quais tinha prendido e acusado de serem agentes comunistas.

Cento e cinquenta rebeldes atacaram pela madrugada Prek Pnou, a 12 quilômetros ao norte de Phnom Penh, penetrando até o centro da cidade, segundo as informações locais. Acrescentou-se que as forças governamentais expulsaram os rebeldes de posições ocupadas diante do mercado, mas se informou tam-

bém a respeito de violentos combates travados a cerca de 300 metros.

Fontes navais disseram que o comboio que chegou a Phnom Penh na semana passada procedente do Vietnã do Sul, foi alcançado há dois dias pela artilharia e pelas minas dos rebeldes, quando estava de regresso, sendo afundado um navio tanque, três rebocadores e quatro barcas, a 65 quilômetros de Phnom Penh. No Vietnã do Sul, o Exército desistiu de seus ataques contra a imprensa oposicionista de Saigon.

Entretanto, não parece que o governo de Saigon esteja disposto a permitir a reabertura dos cinco diários da oposição que foram fechados segunda-

feira. Mas um porta-voz disse que o anúncio de que 19 empregados dos jornais tinham sido presos e acusados de serem agentes comunistas e que circulou anteriormente não passou de um "mal-entendido".

Acrescentou que dez deles "foram simplesmente convidados para um interrogatório e libertados depois de uma ou duas horas". Não se sabe se decidiu, ainda, se são conspiradores comunistas", acrescentou, "poderiam ser simples vítimas dos agentes".

Os outros jornais da oposição anunciaram que suspenderão hoje sua circulação, como forma de demonstrar sua simpatia aos cinco colegas proscritos. Os únicos jornais que con-

tinuarão circulando em Saigon são os três que estão ao lado do governo.

O governo proibiu as edições dominicais dos nove jornais oposicionistas porque planejavam publicar as acusações de corrupção e malversação feitas contra Nguyen Van Thieu por um grupo católico.

AJUDA NORTE-AMERICANA

Em Washington, o presidente Gerald Ford solicitou segunda-feira, ao Congresso, mais de 2,7 bilhões de dólares em ajuda militar e econômica ao Vietnã e Camboja para o ano fiscal de 1976, declarando que essa ajuda é "essencial" à segurança e reconstrução dos dois países. A

solicitação, que consta em sua proposta orçamentária anual, incluiu uma controvertida verba suplementar de 522 milhões de dólares para os dois países da Indochina. Os líderes do Congresso já manifestaram que é duvidoso que essa quantia seja autorizada.

Ford ao justificar seu pedido, assim se expressou: "A assistência militar adicional é atualmente, necessária para capacitar os governos sul-vietnamita, e cambiano a defenderem-se contra a crescente pressão militar". E acrescentou: "Nossa assistência à Indochina está se tornando uma contribuição essencial à segurança e à reconstrução dos países daquela região".

Pinochet e Banzer vão se reunir: é o jogo geopolítico

La Paz — O jogo geopolítico da região sul do hemisfério começou ontem a marcar novos passos com o anúncio de uma próxima entrevista entre os presidentes da Bolívia e Chile e a possibilidade de que ambos entrem em acordo a respeito de assuntos que mantiveram afastadas as duas nações.

Entretanto, não há uma agenda definida sobre a entrevista. Esse encontro, marcado para sábado numa localidade fronteiriça; ganha importância se forem considerados alguns fatos: — a Bolívia e o Chile não mantêm relações diplomáticas, mas sob seus atuais regimes militares, vêm realizando uma aproximação nunca havida antes; — a Bolívia tem reclamado uma solução para sua velha aspiração de uma saída para o mar, que perdeu justamente numa guerra com o Chile. O Peru, seu aliado, perdeu também território; — embora o triângulo político desta zona seja estritamente militar, os regimes boliviano e chileno antagonizam ideologicamente com o Peru, de cunho esquerdista.

O inesperado anúncio da entrevista e o caráter imediato de sua realização vêm dando lugar a várias hipóteses, todas coincidindo em que do encontro poderão surgir acordos ou princípios de entendimentos não desprezíveis para esta parte da América do Sul, nos últimos meses centro de especulações sobre supostos planos bélicos.

O convite para o encontro foi formulado pelo general Augusto Pinochet, presidente chileno, após reunião extraordinária do comando militar e do conselho de ministros.

O anúncio inicial, em La Paz, foi formulado exclusivamente pelo presidente do comando conjunto das Forças Armadas, o que indicaria um consenso militar para a reunião. Esta medida, segundo os observadores, pode ser decisiva para a política externa boliviana.

16ª CONVENÇÃO NACIONAL DO COMÉRCIO LOJISTA SERÁ EM FORTALEZA

Considerada como a mais importante concentração de lojistas em todo o Brasil, será realizada, no mês de setembro, a 16ª. Convenção Nacional do Comércio Lojista. Este ano, a reunião terá como sede a cidade de Fortaleza, onde os preparativos preliminares já começam a ganhar corpo, através de visitas e contatos de representanda Confederação Nacional dos Clubes de Diretores Lojistas, órgão promotor do evento.

O papel do comércio no atual estágio da economia nacional será, mais uma vez, abordado em seus variados aspectos, resultando em posições e decisões de interesse objetivo, principalmente para o pequeno e médio lojista brasileiro.

EDITAL DE ARREMATAÇÃO.

A COMPANHIA REAL DE INVESTIMENTO, CRÉDITO, FINANCIAMENTO E INVESTIMENTOS, com sede em São Paulo, Capital a rua Cons. Crispiniano, no. 64.

Faz saber a todos quanto este edital virem ou dele notícias tiverem que no prazo de 30 dias, a contar da publicação deste, na agência do BANCO REAL S/A., localizada à rua Felipe Schmidt, 25 será aceito propostas para a venda dos bens abaixo discriminados, com o valor mínimo de Cr\$ 65.000,00 — (sessenta e cinco mil cruzeiros):

- 1 (uma) Furadeira de coluna p/mármore e granito, equipada com motor de 2 HP., c/jogo de braços de diamante.
 - 1 (uma) Lixadeira-fita p/madeira, de constr. mad., motor 1,5 HP. equipada.
 - 1 (um) gerador acetileno para solda oxigênio — Norte Mondum no. 5676BI, c/garrafa de gás, bicos de solda etc...
 - 1 (uma) Prensa c/ 5 parafusos, de madeira reforçada.
 - 1 (uma) máquina mandradeira para roliços equipada.
 - 2 (duas) Serras circular c/ tampo de mad. equipada c/motor
 - 3 (três) bancos marceneiros c/dupls parafusos, equipados.
 - 1 (um) Motor GE. 10 HP., trifásico, instalado c/3 chaves blindadas e magnético.
 - 1 (uma) Máquina prensa excêntrica mod. (O.M.J.) ref. BB8 equipada.
 - 3 (três) Máquinas tupa p/madeira, mod. Famac, ref. TE—MA equipadas.
 - 1 (uma) Máquina desempenadeira para madeira, mod. Famac-45 equipada.
 - 1 (uma) Máquina tomo semi-automática copiativa mod. 85, no. D—51 equipada.
 - 1 (uma) Máquina furadeira horizontal "Invicta", equipada.
 - 1 (uma) Máquina respingadeira 35, automática "Invicta", equipada c/ motor.
- Que os citados bens foram apreendidos em ação própria e se encontram depositados em mãos da SRA. DELORME VIEIRA NEVES a Rua 14 de Julho, s/no., no lugar onde está estabelecida sua firma ODESTIL MOVEIS DE ESTILO E DECORAÇÕES LTDA., afim de serem examinados pelos interessados. Em virtude do que, expedese o presente edital.

Florianópolis, 31 de janeiro de 1975.
pp. Cia Real de Investimento — CFI.
BANCO REAL S/A.

INDÚSTRIA CARBOQUÍMICA CATARINENSE S. A.

AVISO AOS ACIONISTAS

Acham-se à disposição dos Senhores Acionistas da Indústria Carboquímica Catarinense S/A — ICC, em sua Sede Social à Avenida Rio Branco, 158, em Florianópolis, Estado de Santa Catarina, os documentos a que se refere o artigo 99, da Lei das Sociedades Anônimas, a saber:

- a— Relatório da Diretoria, relativo ao ano de 1974.
- b— Cópia do Balanço Geral e Conta Pré-Operacional relativos ao ano de 1974.
- c— Parecer do Conselho Fiscal.

Florianópolis, 3 de fevereiro de 1975
Danilo Augusto Ferreira Montenegro
Presidente

COMPANHIA DE HABITAÇÃO DO ESTADO DE SANTA CATARINA — COHAB-SC

¿.G.C. MF — 83 883 710/001

EDITAL DE CONVOCAÇÃO ASSEMBLÉIA GERAL ORDINÁRIA

São convidados os Senhores Acionistas da Companhia de Habitação do Estado de Santa Catarina, para a ASSEMBLÉIA GERAL ORDINÁRIA, a realizar-se em sua sede, à Rua Almirante Lamego no. 2, nesta Capital, no dia 28 de fevereiro de 1975, às 15,00 horas, em primeira convocação e sucessivamente às 15,30 e 16,00 horas em segunda e terceira convocação, com a seguinte ORDEM DO DIA:

- a. Apreciação do Relatório da Diretoria
- b. Apreciação do Balanço Geral e Demonstrativo da Conta Lucros e Perdas
- c. Apreciação do Parecer do Conselho Fiscal
- d. Outros Assuntos de interesse da Sociedade.

Florianópolis, em 28 de janeiro de 1975.
Marcelo Bandeira Maia
SECRETÁRIO DOS SERVIÇOS SOCIAIS E
PRESIDENTE DO CONSELHO DE ADMINISTRAÇÃO

CINE S. JOSÉ
A PARTIR
DE AMANHÃ

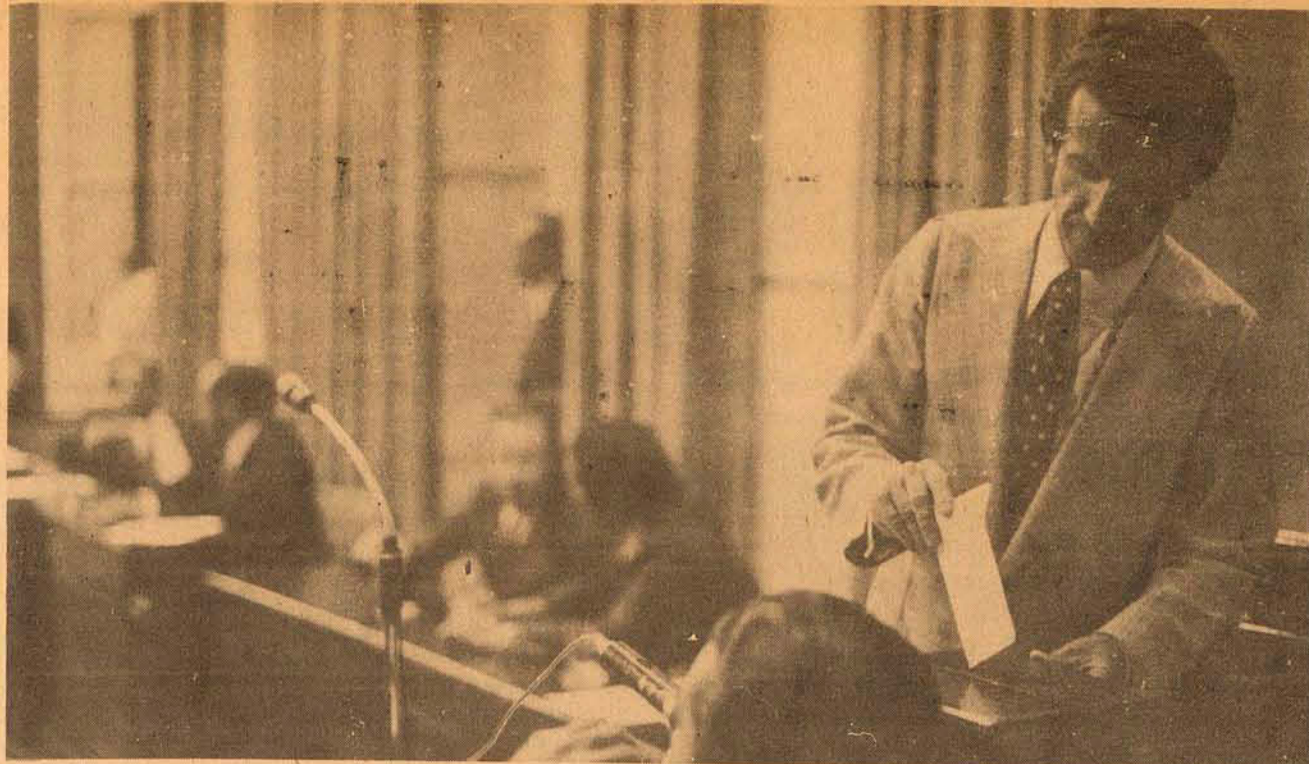
O EXORCISTA

[THE EXORCIST]



UMA PRODUÇÃO DE
WILLIAM PETER BLATTY

DIREÇÃO DE WILLIAM FRIEDKIN



Só o segundo escrutínio confirmou Waldemar Filho para a presidência da Câmara Municipal.

Caruso é presidente da Câmara no 2º escrutínio

Com um total de nove votos contra oito e em segunda votação, o vereador Waldemar da Silva Filho — Arena — foi eleito na noite de ontem presidente da Câmara Municipal de Florianópolis. A primeira votação ocorreu às 20 horas, dando como resultado nove votos, contra oito, havendo a necessidade de um segundo escrutínio, uma vez que não foi conseguida a maioria absoluta.

A sessão foi suspensa por 15 minutos, quando os vereadores se prepararam para a segunda votação. Os resultados do segundo escrutínio reiteraram o parecer dos vereadores, com nove votos para a chapa encabeçada pelo vereador Waldemar da Silva Filho, contra oito dados para a chapa do vereador Dakir Polidoro.

A mesa da Câmara Municipal ficou assim constituída: presidente Waldemar da Silva Filho, vice-presidente — Arno Seara, primeiro secretário Alcino Vieira e segundo secretário César Filomeno Fontes. A seguir, o presidente Lúcio Freitas da Silva passou o cargo ao seu sucessor afirmando que “é com grande satisfação que devolvo o cargo de presidente da Câmara Municipal de Florianópolis ao vereador Waldemar da Silva Filho, cargo este que

recebi de V. Excia. há dois anos”.

Após a composição da nova Mesa que dirigirá os destinos do Legislativo Municipal por mais dois anos, o novo presidente afirmou que “pretendo continuar a trabalhar como sempre fiz e um dos meus maiores objetivos é dar ao Executivo os meios necessários para que ele possa atender aos anseios do povo. Como presidente serei um magistrado e agirei com imparcialidade”, disse o vereador Waldemar Filho.

O novo presidente pretendeu encerrar a sessão, mas o vereador Dakir Polidoro assomou a tribuna, tendo demonstrado seu descontentamento com os resultados obtidos. Por sua vez, o vereador Pedro Medeiros pediu a palavra e a seguir, tendo saudado o novo presidente, afirmou que o MDB permanecerá no seu papel de oposição, mas que estaria disposto a apoiar o presidente “sempre que isso se fizesse necessário”.

Após tecer as considerações que julgou necessárias e que até certo ponto tumultuaram a sessão, o vereador Dakir Polidoro abandonou o plenário, antes que a mesma fosse encerrada.

Técnicos debatem pesquisas sobre casas populares

Com a presença de uma socióloga e um arquiteto da Sudesul e mais dois sociólogos da Secretaria dos Serviços Sociais do Estado e do Banco Nacional da Habitação, será realizada na próxima quinta-feira, em conjunto com a direção e técnicos da Companhia da Habitação de Santa Catarina, uma avaliação dos trabalhos até o momento desenvolvidos e referentes à aplicação da pesquisa encomendada pela Cohab para dimensionamento da demanda habitacional e as condições sócio-econômicas das famílias beneficiárias do Plano Nacional de Habitação Popular (Planhap).

Tal reunião será ainda complementada com outra, a realizar-se no dia 8 de fevereiro em Tubarão, juntamente com os técnicos da Fundação Educacional do Sul — Fesc — entidade do ensino superior encarregada de coordenação da pesquisa, com propósito de acompanhamento e avaliação da mesma.

Segundo Antônio Roberto Mateus, diretor de programação e planejamento da Cohab a pesquisa atualmente encontra-se em fase de aplicação dos questionários nas 1.200 famílias que constituem a amostra, representativa de 52% da população urbana catarinense e encontrada na faixa de renda mensal entre zero e cinco salários

mínimos e residente nas 12 maiores ou mais representativas cidades ou municípios do Estado.

A pesquisa está sendo aplicada nas cidades de Florianópolis, Tubarão, Criciúma, Blumenau, Canoinhas, Chapecó, Imbituba, Itajaí, Joaçaba, Joinville, Lages e São Bento do Sul através das unidades de ensino superior situadas na região, entre cujos colaboradores foram selecionados e treinados em novembro de 74 os coordenadores executivos locais.

O questionário aplicado consta de 94 itens que visam descrever e explicar as condições psico-sociais, sócio-econômicas e habitacionais das famílias com renda mensal entre zero e cinco salários mínimos, para coordenação de futuros empreendimentos no setor. Suas conclusões serão primeiramente feitas sob o prisma de uma análise a nível micro-regional e posteriormente a nível regional e do trabalho, para efeitos de remuneração dos recursos materiais e humanos, conta com os seguintes subsídios: como convênio entre o Estado e a Sudesul, recursos de Cr\$ 293.000,00; entre a Secretaria dos Serviços Sociais e Cohab no valor de Cr\$ 46.900,00 e através de convênio aprovado no último dia 23 pelo BNH recursos no valor de Cr\$ 146.900,00.

Casan instala este ano 25 sistemas de abastecimento

Entrando em seu terceiro ano de existência a Companhia de Águas e Saneamento — Casan — concluiu até o momento a instalação de dois sistemas de abastecimento de água em dois municípios que são São Joaquim e São João Batista e prevê para 1975 a conclusão de mais 25 sistemas em 25 localidades.

Estes 25 sistemas têm para a sua conclusão previsto um investimento dentro da dotação orçamentária de Cr\$ 81.400.000,00 a Cr\$ 126.500.000,00 existindo ainda planos de continuação de 105 programas do sistema de abastecimento de água nas cidades que tiveram seus projetos, no sentido técnico e da viabilidade econômica, aprovados pelo BNH.

Até o momento, em Santa Catarina, a Fundação Sesp instalou 16 sistemas de águas, as Prefeituras 32 e a Casan se encontra em vias de instalar 27, tendo esta empresa investido desde a sua criação em 1972, Cr\$ 118.365.600,00 e em

1974 em obras gasto Cr\$ 93.500.000,00 e em projetos mais Cr\$ 2.500.000,00.

A instalação da rede de abastecimento de água que se processa desde o início de 74 em Florianópolis é uma das obras para conclusão em 75 tendo já sido efetuado 60% do trabalho. Segundo informações do diretor técnico da Casan, Hamilton Cardoso, falta ainda a conclusão de 3 reservatórios dos quais porém até agora somente um se encontra em andamento e que é o do Pasto do Gado. Para os dois restantes, um no alto da Felipe Schmidt e outro na altura da ponte do lado do Continente, as perspectivas não são muito otimistas, pois o primeiro teve sua instalação no local determinado vetada pela Câmara Municipal e quanto ao segundo resta resolver questão com o proprietário do terreno. Além disto, falta ainda a conclusão das atividades para aumento de capacidade do canal adutor de Píloides o que poderá acontecer em breve.

SC pioneira na execução da reforma administrativa

Paralelamente à posse dos futuros governadores em 22 Estados brasileiros, vários desses já se decidiram pela criação de Secretarias de Administração, que correspondem aos sistemas de serviços gerais. Pedidos nesse sentido foram feitos ao Dasp pelos futuros governadores do Pará e Amazonas, Aloísio Chaves e Enock Reis, respectivamente. Por outro lado, demais Estados estão solicitando assistência técnica ao Dasp, para tornar mais dinâmica a atividade dessas secretarias.

Cabe às Secretarias de Administração o controle de todo o problema de pessoal, de compras, serviços considerados de natureza geral, transporte e material, exercendo uma fiscalização pelo menos indireta sobre toda a máquina administrativa.

A Lei no. 4.547, de 31 de dezembro de 1970, assinada pelo ex-Governador Ivo Silveira, dispõe sobre a Reforma Administrativa do Estado de Santa Catarina, fixando áreas de atividade e competência de cada Secretaria. Criada por esta mesma Lei, a Secretaria de Administração do Estado de Santa Catarina se constituiu numa das primeiras do País a ser instituída por Estados. Por ser quase pioneira, também é uma que teve maior número de secretários no curto período de quatro anos. Ocuparam, pela ordem, a pasta da Administração, os Srs. Eugênio Lagesse, Paulo Henrique Blasi, Evaldo Amaral e o atual, Nelson de Abreu.

Ainda no Governo Ivo Silveira já com participação do atual governador, as atribuições desta Secretaria compreendiam as áreas de pessoal, material, transportes, documentação, administração e vigilância dos próprios do Estado, racionalização e produtividade, organização administrativa, Arquivo Público e Imprensa Oficial.

Como órgão central do sistema de pessoal, cabe a ela fixar a política de pessoal, com vistas à aplicação dos princípios fixados na própria lei; estruturar o sistema, definindo os órgãos do Poder Executivo a serem a ele vinculados, especificando as atividades relativas a pessoal; estudar e coordenar a elaboração de toda a legislação relativa a pessoal, levando a efeito a consolidação da legislação vigente e emitindo normas para sua interpretação; manter cadastros relativos a pessoal, de toda área do serviço público.

A Secretaria de Administração de Santa Catarina absorveu órgãos anteriores à sua instituição, que tinham funções quase similares, como o Departamento de Orientação e Racionalização dos Serviços Públicos (Dorsp); Departamento Central de Compras, da Secretaria da Fazenda; o Arquivo Público, da Secretaria do Interior e Justiça e todos os serviços relativos a transportes internos e controle de veículos do Estado.

Sua estrutura administrativa compõe-se de órgãos centrais, como a Coordenação do Sistema de Pessoal; Coordenação do Sistema de Transportes Internos; Coordenação do Sistema de Material; Coordenação do Sistema de Racionalização e Produtividade; Arquivo Público e Centro de Treinamento de Pessoal. Como órgão descentralizado, tem a Imprensa Oficial do Estado.

MDB: boas administrações municipais, para chegar ao Governo

O mais jovem deputado do MDB catarinense acredita que o partido precisa não apenas selecionar líderes, mas também bons prefeitos municipais.

“Para atingir o seu objetivo, que é a conquista do Governo, o MDB catarinense tem que se xredenciar perante a opinião pública realizando boas administrações municipais. Temos sido bem sucedidos, e vamos, daqui para a frente, aprimorar os nossos meios de ação e selecionar entre os bons os melhores para assumir os comandos políticos e administrativos”.

A afirmação é do deputado Walmir Wagner, 31 anos, o parlamentar mais jovem da nova legislatura da Assembléia, representante do MDB de Brusque.

— Creio que se deva ter certas precauções na formação das bases partidárias — disse — para chegar ao fim desejado. E a mais válida das preocupações é não permitir que o MDB se torne um grande partido, à custa de inchação. Precisamos de crescimento, quantitativo e qualitativo. Hoje, depois das eleições, está muito fácil arremessar partidários. São muitos os que procuram o MDB, e as reuniões são mais frequentadas. Mas há que se acautelar na seleção, que pode ser feita pela própria comunidade, através dos sub-diretórios.

comunidade, através dos sub-diretórios.

Acentuou o parlamentar que “a fase de partido suspenso já acabou, para o MDB”, e que, tanto quanto a Arena, o partido está hoje em condições de legitimamente aspirar a conquista do Governo. “Temos uma estrutura razoável, e nesses quatro anos trabalharemos no sentido de formar bons quadros de políticos e de administradores”.

Justificando a importância do desempenho administrativo nos municípios em que o partido detém ou poderá ainda deter as prefeituras, o deputado Walmir Wagner lembrou que foi “graças à boa administração do prefeito César Moritz que Brusque elegeu pela primeira vez em sua história um deputado do MDB, da mesma forma como nas eleições municipais de 1972 a prefeitura de Blumenau, bem administrada pelo MDB, influiu para as vitórias do partido em Brusque e outros municípios do Vale do Itajaí”.

Estreante na política estadual, o parlamentar preferiu analisar a possível conduta do partido em função

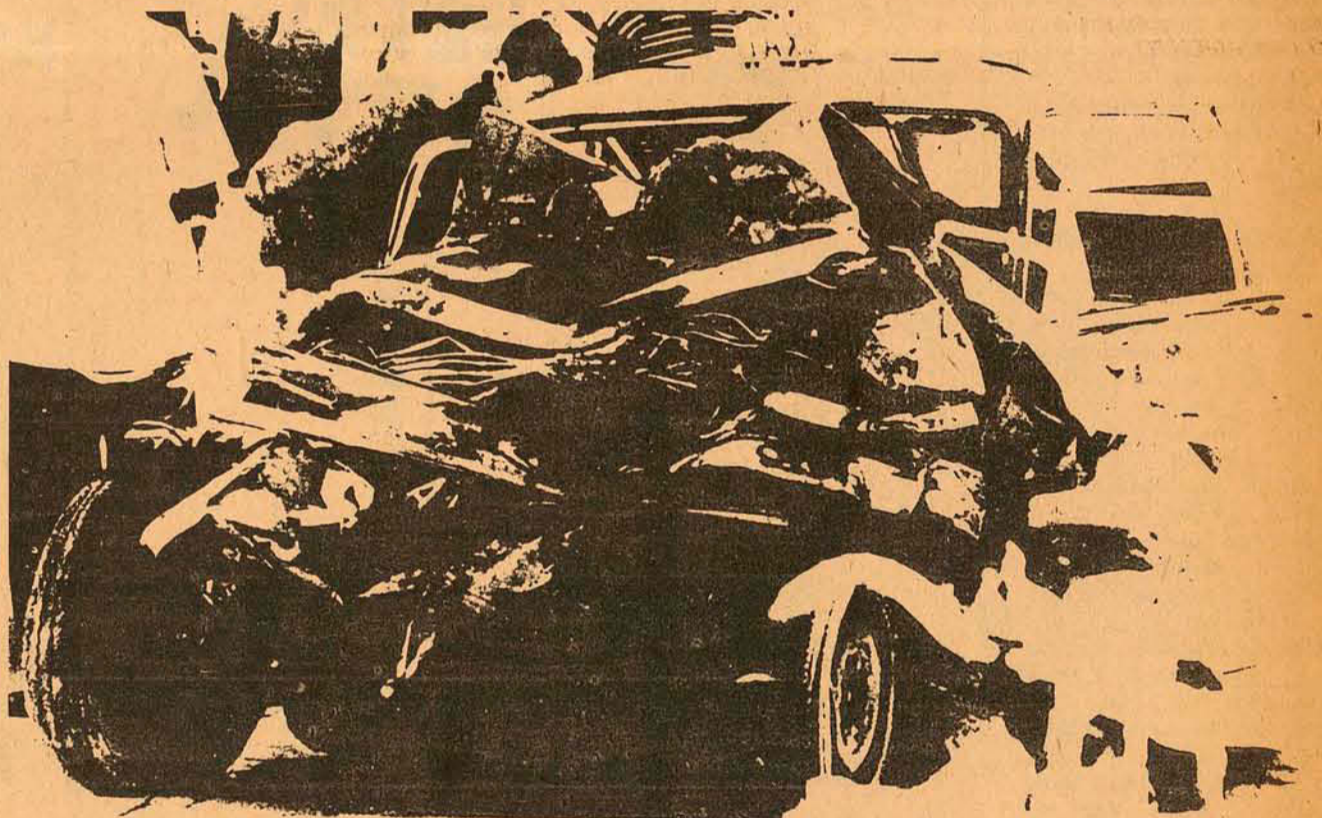


do trabalho que vem sendo realizado em sua região: “Nós estamos tentando fazer em nossa região aquilo que entendemos por renovação. E estamos trazendo esta política, é lógico, para o plano estadual”.

— Em termos regionais, o objetivo imediato é alcançar aquelas prefeituras que não estão nas mãos do partido. Atualmente, no Vale do Itajaí Mirim, temos apenas Brusque, mas que exerce grande influência sobre os demais municípios — Guabiruba, Botuverá e Vidal Ramos — e inclusive

sobre o Vale do Rio Tijucas, nos municípios de Nova Trento, Major Gercino, São João, Canelinha e Leoberto Leal.

“Na Assembléia, tendo presente que quem resolve na verdade é o Executivo, estaremos sempre atentos, trazendo as reivindicações das comunidades, isso no plano administrativo. Politicamente a nossa ação terá sempre presente o compromisso de levar o povo a participar realmente das decisões que envolvam o interesse público”, concluiu Walmir Wagner.



Acidentes Preocupam. Estado vai ter patrulha rodoviária

Deve ser submetido nos próximos dias ao Governador Colombo Machado Salles o convênio que entre si pretendem fazer a Secretaria de Segurança e Informações e a Secretaria de Transportes e Obras e referente à implantação no Estado da Polícia Rodoviária Estadual. Segundo fonte da Secretaria de Segurança, todos os contatos já estão prontos e após a apreciação por parte do Governador, o convênio deverá ser assinado pelas duas partes, representando a primeira iniciativa para a ativação do projeto piloto que se situará na SC-23, Rodovia Jorge Lacerda, no trecho entre Blumenau e Itajaí.

COMPETÊNCIAS

O convênio, segundo a fonte, é formulado ante a necessidade premente de instalação de serviço de patrulha nas estradas de competência do Departamento de Estradas de Rodagem de Santa Catarina tendo em vista principalmente o nú-

mero elevado de acidentes registrados, muitas vezes por falta de observação das normas de trânsito. Através do mesmo, os dois órgãos convenientes dividem entre si as responsabilidades pela manutenção do serviço de patrulhamento, colocando a disposição do DER a Companhia da Polícia Rodoviária e o DER deverá baixar normas técnicas e administrativas para a execução do policiamento, além de fornecer recursos materiais e financeiros necessários.

Em suas linhas básicas determina o convênio que: caberá ao DER providenciar imóveis para a instalação da Sede do Comando da Cia, o equipamento de rádio-comunicação, viaturas, radar, equipamentos técnicos e eletrônicos e garantir a sua manutenção, além de efetuar o pagamento das diárias do pessoal a serviço.

Será por conta da Polícia Militar o fornecimento de armamento leve, munição, instrução do pessoal devendo as verbas orçamentárias da DER destinadas a Companhia da Polícia Rodoviária serem fixadas anualmente, segundo acordo mantido entre ambos.

Segundo a fonte da SSI, aquele órgão já está providenciando o recrutamento de pessoal para integrar a Companhia e efetuando a instrução dos mesmos, porém a implantação dos serviços de Policiamento Rodoviário será gradativa e de acordo com as possibilidades financeiras e orçamentárias dos órgãos convenientes.

O DER fixará as prioridades de estradas ou trechos a serem policiados, cabendo ao Comandante da Companhia da Polícia Rodoviária determinar as intensidades e prioridades do policiamento. A pretensão maior é a de efetuar-se o policiamento em todas as estradas pavimentadas de

competência do Estado sendo que, para localizar o projeto piloto e que tem condições para ser ativado logo em seguida a assinatura do convênio foi escolhida a Rodovia SC-23, entre Blumenau e Itajaí.

Segundo o Secretário de Transportes e Obras do Estado engenheiro Ernani Santa Rita, a escolha desta Rodovia deve-se ao grande movimento que a mesma apresenta, principalmente agora nesta época de férias, e ainda pelo número de acidentes que ali vem se registrando. Para este projeto piloto será destinada inicialmente uma equipe entre 10 e 15 homens e mais duas viaturas, sendo que daí se recolherão as experiências para a ampliação de serviços à outras estradas com a utilização de uma maior quantidade de recursos humanos e materiais.

O ESTADO

Diretor: José Matusalém Comelli

Editor-Chefe: Marcilio Meideiros Filho

Uma nova mazela cidadina

O aterro da baía sul já foi motivo de inúmeras controvérsias, entre as quais se releva a utilização de seu solo, se deva ser destinado exclusivamente as pistas de escoamento do trânsito e às áreas verdes, ou se nele se poderá edificar, concentrando ainda mais homens e veículos num espaço já superlativamente caótico.

Se a comercialização do aterro — 25% de seus 600 mil m² — incluiu-se entre as mais acasas polêmicas instauradas na comunidade no ano que passou, agora com a próxima mudança de governo o assunto se circunscreve entre os de rótulo "pendente". O sistema viário do aterro, entretanto, ganhou a impulsão e o ritmo das obras açoda, certamente para que sua inauguração se processe em tempo hábil de conferir merecidos louros a quem dá a Cidade um competente mecanismo de desafogo e

alívio. Paradoxalmente, antes de produzirem esses esperados benefícios, as obras dos acessos — precocemente — ao já incontável rol dos problemas urbanos. Entre estes está o da sexagenária rede de esgoto da Cidade. Com a obstrução do sistema, já obsoleto, os edifícios que margeiam o aterro sofrem com o problema das inundações pelas águas pluviais e com o total colapso do sistema sanitário. Um hotel já foi fechado, e com o temporal do último fim-de-semana era difícil até o tráfego de veículos pelas ruas centrais da Cidade. Para que os proprietários de imóveis inundados possam se ressarcir dos prejuízos causados talvez uma morosa e inócua demanda judicial se instale nos emperrados caminhos do aparelho judicante. Assim, para adotar um prudente método de

economia processual, seria de todo conveniente que o Departamento Estadual de Estradas de Rodagem adotasse urgentemente as medidas necessárias à solução do probla, ou se este não se inserir entre os de sua alçada, que venha a público esclarecer que órgão público terá a capacidade de evitar novas enchentes e novos prejuízos.

Na verdade, se Florianópolis reservava ao vento sul, o seu único e oólio agente, o direito de eventualmente causar perigosas ventanias, brandos prejuízos e pródiga matéria literária, não gostaria de ver incluído entre os seus dramas do cotidiano a rotina das inundações — quando já sofre o estigma da falta d'água (nas torneiras), dos mosquitos, dos engarrafamentos sem fim e do caótico serviço de transporte coletivo.

É muita cruz para uma Cidade de um só Senhor dos Passos.

CARTAS

ESCLARECIMENTO

En relación a la publicación del día de la fecha, página 8, y referida a la actuación de buceadores argentinos, le solicito a Vd, la publicación de la siguiente aclaración.

Me siento moralmente obligado a tomar la representación de los deportistas argentinos que desde hace más de diez años, frecuentemente estas hermosas playas en las que además de disfrutar de la hospitalidad brasileña practicamos la caza submarina en camaradería con los buceadores catarinenses dentro del mas absoluto respeto de las normas que rigen a tal noble deporte.

Dentro del grupo a que me refiero se encuentran destacados buceadores que han representado a nuestro país en competencias internacionales y que por lo tanto son absolutamente capaces de la pectica de la caza submarina sin necesidad alguna de aparatos de respiración.

Somos los primeros en condenar la practica deshonesta de este deporte, cualesquiera sea la nacionalidad del responsable y aplaudimos la intervención de las autoridades competentes, para terminar con tales hechos, si hubieran ocurrido. La mentamos asimismo si algunos compatriotas hubieran cometido tan reprochables actos, pero no es justo que por culpa de ellos la opinion publica se forme un juicio erroneo, englobando con los calificativos de la nota de la referencias a todos los cazadores submarinos argentinos.

Agradeciendo desde ya su gentileza, lo saludamos muy atte: Carlos A. Godoy, Florianópolis.

CARNAVAL DO CENTENÁRIO

No ano em que o município de Nova Trento comemora seu 100.º Centenário de Imigração Italiana, a Sociedade Recreativa Primavera realiza, a partir de sábado, o seu "Camaval do Centenário", animado pela Banda Musical Padre Sabatini. Considerado como um dos melhores carnavais de salão do Vale do Rio Tijucas, a Sociedade Recreativa Primavera reserva quatro noites sensacionais a partir das 22 horas do dia 8, tendo sequência nas noites subsequentes. Domingo e terça-feira, com início às 14h30min, serão realizadas tardes carnavalescas infantis. Você não deve ter preocupações com fantasia e com dinheiro. Todos se divertem indistintamente e dentro do clima ítalobrasileiro com todos seus complementos. Um convite especial para quatro noites custa Cr\$ 50,00 e uma noite Cr\$ 15,00. Mesa para quatro noites: Cr\$ 100,00.

Nas tardes infantis a entrada será franqueada às crianças e responsáveis. Para o visitante há outras opções, além do carnaval. Uma visita aos pontos pitorescos e saborear o bom vinho da cidade, safra 1975 e até de 10 anos atrás. Atenciosamente, João Batista Voltolini, Presidente da S.R.P.

Expediente

Empresa Editora O ESTADO Ltda. Administração, Redação e Oficinas: Rua Felipe Schmidt, 116 - Caixa Postal 139 - CEP 88.000 - Endereço Telefônico: ESTAD - Telefones: 3022 e 4139 - Florianópolis. SUCURSAS: Blumenau - Rua 15 de Novembro - Edifício Albert - 20 andar - Lages - Rua Correia Pinto, 15 - sala 3 - Rio do Sul - Rua Teófilo - Edifício Otaviano Claudio - 20 andar - Joinville - Rua 13 de Novembro, 799 - Tubarão - Rua São Manoel, 210 - Circunave - Avenida Getúlio Vargas, 312 - Itajaí - Rua Hercílio Luz, 412 - Edifício Jacqueline sala 101 - Itaipava - REPRESENTANTES: Rio de Janeiro - A.S. Lara Ltda. - Avenida Almirante Balthazar, 63 - Conjunto 1910 - São Paulo - A.S. Lara Ltda. - Avenida São João, 1333 - 40 andar - Conjunto 44 - Porto Alegre - Próprio Propaganda Ltda. - Rua Coronel Vicente, 456 - 20 andar - Curitiba - Fernando Castro Beneditos - Praça Osório, 268 - 20 andar - Recife - Reprenas - Rua Aurora, 1071 - 30 andar - Belo Horizonte - Reprenas - Avenida Amazonas, 314 - Conj. 2101/02 - Salvador - Reprenas - Avenida Sete de Setembro, 20 - Conjunto 305/306 - Domingo - CEP: Cr\$ 1,50 - Anual - Cr\$ 580,00 e semestral - Cr\$ 150,00. O ESTADO não aceita publicações colaborações em forma de artigos assinados que não fôrem solicitados, não se responsabilizando pelos originais enviados à Redação. Os assinantes nacionais e internacionais são de responsabilidade das Agências AFB e Redacção. Preço: Cr\$ 1,50. Fotos: A.F. Diretor - José Matusalém Comelli - Editor-Chefe - Marcilio Meideiros Filho.

O dilema de quem decide

Sergio Lopes

Às vésperas de dar a Santa Catarina uma satisfação pública de sua posição em face do episódio da eleição da Mesa da Assembléia, como depositário do comando político de seu partido, a Arena, o governador eleito Antônio Carlos Konder Reis está, no mínimo, diante de um dilema. Como conciliar a sua imagem de estadista e a figura mesmo do político que foi conduzido ao governo pela premissa de poder unir e fortalecer a Arena, com a necessidade, fomentada por setores certamente ponderáveis do partido, de se valer dessa condição de chefe político para impor a companheiros partidários qualquer espécie de reprimenda ou, quem sabe, de castigo? Ou então, caso contrário, como ceder às evidências do fato consumado, sem contudo ver enfraquecidos o seu comando e autoridade?

Ninguém ignora que a eleição do deputado Epitácio Bittencourt para a presidência da Assembléia, nos termos em que acabou sendo colocada, representou uma nesga sombria no firmamento político do futuro governador. Não chegou a ser uma contestação, mas foi, seguramente, um revés. Muito embora defrisse à banca partidária a tarefa da livre escolha do candidato à presidência do Legislati-

vo, o Sr. Antônio Carlos Konder Reis fez ver, a quem interessou, a sua preferência pelo candidato que afinal recebeu o batismo oficial do partido, o deputado Sebastião Neto Campos. E não apenas apoiou o candidato, como também, assegurado da sua vitória, proclamou-a em declarações que a imprensa nacional se encarregou de tornar do domínio público.

A mesma imprensa, atenta e impiedosa, atribui-lhe agora parte da derrota. E é certamente com esta aréola pesando sobre a própria cabeça, que o Sr. Antônio Carlos retorna amanhã de Brasília para reassumir o lugar que lhe cabe no palco das encenações políticas de seu partido. Onde o esperam, aliás, opções às perfeitamente identificáveis: rearticular a bancada do partido em torno de novos pressupostos e objetivos, numa tentativa de recomposição, ou, numa afirmação de estilo, acionar contra quem entender conveniente o acicate de supremo comandante político da Arena em Santa Catarina.

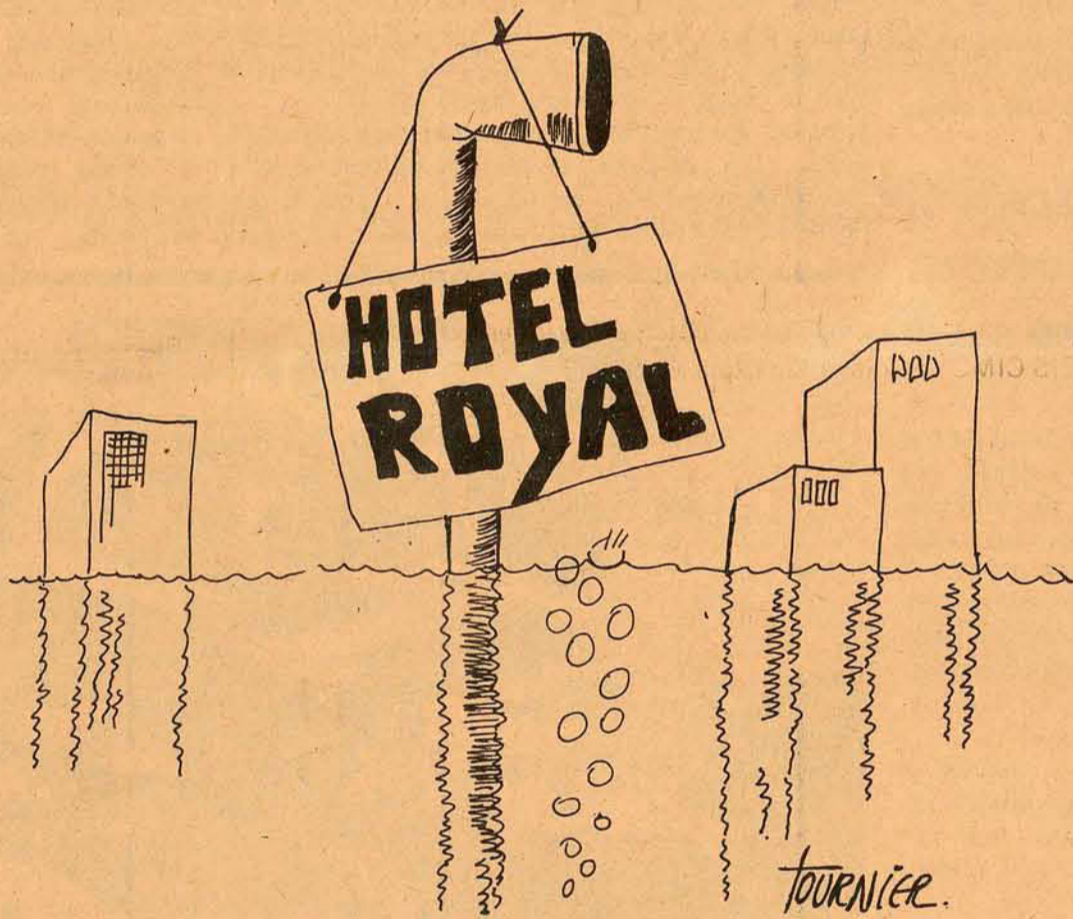
É evidente que em princípio não se pode esperar de um político, sobretudo de um político como o senador Konder Reis, senão uma solução política. Mas até que ponto esta solução política dará ao seu futuro gover-

no as garantias de que necessita para vencer todas as etapas sem o risco de surpresas como a da eleição da Mesa da Assembléia?

Para um governo que sequer foi investido das prerrogativas do poder, as indagações que são feitas a partir dos acontecimentos de sábado último não conduzem, aparentemente, a uma resposta tranquilizadora. As dificuldades não residem apenas em contemporar ou não diante do episódio da Mesa — que pode ser considerado e tratado a nível de disputa meramente fisiológica, personalista — mas em encontrar normas de convivência para uma bancada que já demonstrou, na primeira oportunidade, sintomas evidentes de insegurança e fragilidade.

Mesmo sabendo-se que o episódio da Mesa pode ser explicado em função de circunstâncias específicas, ou como fruto de equívocos e erros até certo ponto conhecidos, o Sr. Antônio Carlos tem forçosamente que se valer dessa experiência para avaliar tendências e opções políticas que ultrapassem os atuais limites. E aqui, como em relação simplesmente ao afã da Mesa, não resta dúvida de que o futuro governador enfrenta uma prova de fogo.

O mar do aterro



A nova lei das Sociedades Anonimas

Em 31 de dezembro de 1964 e 14 de julho de 1965, o Governo Federal sancionou e fez publicar, respectivamente, as Leis 4595 e 4728, dispondo a primeira delas sobre "a política e as instituições monetárias, bancárias e creditícias, criando o Conselho Monetário Nacional", e, a segunda, "disciplinando o Mercado de Capitais e estabelecendo medidas para o seu desenvolvimento".

Não foram poucas as críticas que determinados dispositivos de ambos os diplomas legais, sofreram e ainda sofrem, face colidirem com outras leis, destacando-se dentre elas, a "já quase saudososa 2627, de 26 de setembro de 1940, a chamada Lei das Sociedades Anônimas"; isso porque, adotando novo estilo, por sinal mais democrático, o Senhor Ministro da Fazenda vem de autorizar a publicação, e por consequência, o debate do ante-projeto da nova lei, que traz como ementa "dispondo sobre as sociedades por ações".

Há que se lembrar, quando Ministro da Fazenda o Sr. O távio Gouveia de Bulhões, este criou primeiro Grupo de Trabalho, objetivando reformular a Lei das S.S.A.A., adaptando-a às leis inicialmente mencionadas, resultando num ante-projeto que transitou, desde 1965, pelo Ministério da Justiça, Indústria e Comércio, Confederações do Comércio e da Indústria, vários outros órgãos representativos, inclusive a Comissão Nacional de Bolsas de Valores, numa verdadeira maratona, onde cada vez mais se lhe desfigurava, face, é lógico, aos mais diversos interesses e ainda sofrendo influência de conjunturas diversas, transformando-se numa verdadeira colcha de retalhos, na opinião do ex-Ministro Delfim Neto.

Nesses quase dez anos, as distorções mais evidentes vinham sendo sanadas por delegação de competência, com fundamento no art. 9o. da Lei 4595, onde o Banco Central do Brasil tem

sido autorizado a "cumprir e fazer cumprir as disposições que lhe são atribuídas pela legislação em vigor e as normas expedidas pelo Conselho Monetário Nacional".

Ora, se examinarmos detidamente a Lei 4595, Capítulo II, Da Competência do Conselho Monetário Nacional, e confrontando seu texto com as já citadas Leis 4728 e 2627, chegamos à justificativa ao número de Resoluções, Circulares e Comunicados, baixadas pelo Banco Central do Brasil, que, através suas Diretorias e áreas específicas de ação, somadas, vão além de 500 (quinhentas), obrigando os mais diversos destinatários de cada uma dessas áreas, a um esforço incomum de acompanhamento e atendimento.

As justificativas não foram poucas para esse tipo de comportamento legislativo, muitas delas plenamente aceitáveis; o fortalecimento e melhor estruturação do mercado financeiro, com a política inovadora de fusões de instituições financeiras; o fortalecimento e ampla democratização do capital das nossas empresas, conscientizando o nosso empresário a melhor redistribuir suas participações acionárias, permitindo que parte de seus patrimônios fossem repartidos com investidores anônimos; a regulamentação da entrada de capitais estrangeiros; a criação da figura do "investidor institucional", através, inclusive, de recursos do próprio governo por meio de órgãos da administração indireta; o aprimoramento do sistema de incentivos fiscais — não muito bem aplicados e comprovadamente despreparados seus beneficiários — a ponto de vir a sofrer radical modificação, por parte do atual Governo, adotando-se o sistema setorial e até certo ponto, estatizante.

Debatido amplamente o sistema dos incentivos fiscais, em discussão a tese econômica da intervenção do Estado em alguns setores da economia, não se pode

e, agora, aberta à discussão a nova lei das S.S.A.A., dá o atual Governo, mais especificamente o Senhor Mario Henrique Simonsen, ênfase ao chamamento e ao desafio feito por Sua Excelência o Senhor Presidente da República, à capacidade criadora do brasileiro, para enfrentar as dificuldades que não são somente nossas, brasileiras, mas de todos os países em desenvolvimento, já por não falarmos daqueles que consideramos "já desenvolvidos".

Até então os 300 (trezentos) artigos, parágrafos, do Ante-Projeto de Lei, publicados essa semana pela imprensa, liberado para o exame em âmbito nacional; confrontando a atual legislação em vigor, com o Ante-Projeto, embora superficialmente, já dá para se notar a consolidação, agora em forma de lei, das Resoluções, Circulares e Portarias do Banco Central do Brasil, órgão executor do Conselho Monetário Nacional — o que trará para a estrutura econômica nacional, fator positivo para o seu desenvolvimento.

Outro aspecto parece-nos significativo enfatizar, é o fato de que o Ante-Projeto em referência irá ao Congresso Nacional, para ser igualmente debatido, dividindo assim, o Governo, com os representantes do Povo nas duas Casas que compõem o Poder Legislativo, a responsabilidade do exame da matéria.

Por último, não devemos deixar de aludirmos à criação da Comissão de Valores Imobiliários, que por si só, já caracteriza a preocupação em dar ao Mercado de Capitais a importância que merece, na legislação pertinente, pois que, não mais se pretende legislar por delegação, e sim, adaptar e consignar e quem de direito, a responsabilidade e fixação de competência.

Luiz Acastro de Campos Gonçalves

Informação Geral

POSIÇÃO

O episódio que levou a presidência da Assembléia o Sr. Epitácio Bittencourt terá antes do fim da semana um gesto definitivo, classificando-o segundo o elevado entendimento da cúpula arenista e do futuro Governador do Estado. Vem chumbo grosso.

VACINA

As vacinas contra meningite, dentro em breve, não dependerão de disponibilidade no exterior. O Governo de São Paulo inaugurará, na segunda quinzena deste mês, uma nova unidade no Instituto Butantã, que se destina a produzir a vacina antimeningocócica A e C em escala industrial. Todo o equipamento necessário já foi embarcado do exterior.

"MORENOGATE"

"affaire" Morenoga fica cada vez mais parecido com Watergate. O senador Wilson Campos, que até sexta-feira negava sequer que tivesse estado em alguma ocasião com o industrial Carlos Alberto Menezes, a sós, agora admite até a autenticidade da gravação operada naquela oportunidade. Apenas acrescentou que, nas partes do diálogo em que é envolvido em propostas de corrupção, a fita foi adulterada. Com Nixon também foi assim. No senado, robustece-se a cada dia a opinião de que o senador pernambucano, para evitar qualquer ato cirúrgico, deverá renunciar ao seu mandato.

COPOLLA NO RIO

Francis Ford Coppola, o vitorioso e festejado diretor dos "Cheffes I e II" está deixando cair, no Rio de Janeiro. Tendo chegado no sábado pela manhã, à noite já curta o ensaio da Mangueira até o sol raiar. Além de ser o diretor mais respeitado do cinema americano — Pauline Kael, do "The New Yorker", desmandou-se em elogios para o "Cheffão II", dizendo que era melhor que o I. — Copolla é hoje o maior "tycoon" de Hollywood, uma espécie de Metro Goldwyn Mayer da década de 40, na base da pessoa física. Para que se tenha uma idéia, Copolla concordou em fazer a segunda parte do "Cheffão" na base de uma percentagem de 13% sobre a renda bruta da fita. E o prognóstico mais pessimista dá conta de que esse faturamento ascenderá a mais de 100 milhões. Quer dizer, brincando, brincando, o jovem (35) ítalo-americano vai embolsar 100 "bilhões" só em cima das historinhas dos seus ancestrais.

CAIXA ECONÔMICA F.C.

Ontem falou-se aqui das dívidas dos clubes cariocas. O Botafogo, por exemplo, que deve mais de dez bilhões, contraiu um empréstimo com a Caixa Econômica Federal no valor de 15. Esta importância, ao que se sabe, apenas tapará os rombos existentes nas finanças alvi-negras, já penhoradas ao ponto do clube entregar, depois de cada partida, 58% da renda que lhe cabe. Inteiro da operação, e consciente das mediores perspectivas que terá o Botafogo para saldá-la, um ex-diretor do clube anteviu uma solução olímpica: "A gente não paga nada e propõe mudar o nome do time para Caixa Econômica Futebol Clube".

AS ENCHENTES

Se o Secretário dos Transportes — ou quem mais possa ser — não tomar uma providência no que se refere às obras de escoamento das águas pluviais, em face da novidade que é o aterro, o Governador Colombo Salles acabará consagrado em Florianópolis por duas obras paradoxais: depois de construir a nova ponte, Sua Excelência acabará também alcançado a notoriedade por ter introduzido as enchentes na cidade. No último sábado, havia até gente pescando no cais Frederico Rola.

PROVINCIANISMO

Em matéria de emulação, certos órgãos gaúchos são mais provincianos que "O Mensageiro das Selvas". Na semana passada, montando sobre um despretenso anúncio feito pelo Nautico do Recife, onde se proclamava, a título de publicidade para o jogo entre as duas equipes, que o Internacional era "o melhor time do Brasil", as páginas esportivas do Rio Grande estiveram preenchidas de enómios ao que, de um momento para o outro, pareceu a reencarnação do próprio selecionado húngaro de 1954. Anteontem, depois da derrota diante do Flamengo, as mesmas folhas passaram a assaolar que o Internacional perdera por "subestimar o adversário". Ora, e quem lhe deu base para entrar no Maracanã subestimando o Flamengo? Terá sido o Padre Cicero?

EXPLORAÇÃO

Em Camboriú, uma cerveja de lata e dois sinis estão custando 5% de um salário mínimo. O troféu da exploração, como se vê, sendo disputado com a maior intensidade neste resto de temporada. A Lagoa, entretanto, acha que ainda sagrar-se-á vencedora, embora por margem apertada.

GOVERNADORES

Todos os governadores de Estado — exceção feita ao Almirante Faria Lima, do novo Estado do Rio — têm encontro marcado com o presidente do Diretório Nacional da Arena, Senador Petrônio Portela, nos dias 18, 19 e 20, em Brasília. Entre os assuntos mais acessos a serem inseridos na pauta está o da união partidária, ultimamente muito dessorada. As eleições de 76 entram em pauta como corolário natural da primeira matéria. Encerrado o ciclo de reuniões, os governadores, incorporados, visitarão o presidente Geisel, no Planalto.

EPITÁCIO

O deputado Epitácio Bittencourt fez ontem visitas protocolares ao governador Colombo Salles, no Palácio dos Despachos, e ao presidente do Tribunal de Justiça, Eugênio Trompowski Taulois Filho. Fora do cerimonial, o novo presidente da Assembléia fez ainda uma visita ao Arcebispo Dom Afonso Niehues. Hoje Epitácio almoça no restaurante da Assembléia com a imprensa credenciada na Casa, e amanhã recebe uma comissão de representantes da Arena Jovem, encontro que inicialmente estava previsto para ontem.

Missionário exorcista desafia o padre Quevedo

São Paulo — O missionário católico irmão José da Capela do Socorro, conhecido internacionalmente como exorcista, fará hoje um desafio público ao padre Oscar Quevedo, que em seus cursos anunciados como de parapsicologia tem feito pronunciamentos que desmentem os fenômenos de possessão.

Irmão José, que há oito anos faz exorcismo, afirma que o padre Oscar Quevedo, apesar de jesuíta, "está em contradição com a Igreja, está ferindo as escrituras sagradas e também usando indevidamente o nome da parapsicologia para apresentar truques e mágicas como se fossem fenômenos científicos".

No repto de hoje, irmão José afirmará, entre outras coisas, que está disposto a um encontro teológico com Quevedo, e na parte de parapsicologia se oferece para trazer cientistas até mesmo do exterior, como pesquisadores do Stanford Research Institute, da Universidade de Cambridge e até mesmo da União Soviética. O que irmão José quer ver é o padre Quevedo "ter coragem de repetir seus truques perante os pesquisadores como o da levitação, por exemplo".

A POSSESSÃO

O desafio de irmão José ao padre Quevedo será lançado durante a exposição que ele faz hoje no seminário sobre exorcismo e parapsicologia que é promovido pelo IBIP — Instituto Brasileiro de Informação e Pesquisa Parapsicológica —, no Teatro Bandeirantes.

Para irmão José, os fenômenos de possessão podem ser patológicos ou espirituais.

— O que se tem de analisar é cada caso. E não generalizar as conclusões. Não nego as possessões patológicas, não nego condicionamentos. Mas tenho de afirmar que, além dos casos assim colocados, existem as possessões de ordem espiritual, quando o psiquismo da pessoa é dominado por uma força estranha a si própria. Dizer que a parapsicologia explica é falsear com a verdade. Porque a parapsicologia pode dar um nome ao fenômeno, pode classificá-lo, mas explicá-lo, ainda não. E quem afirma não sou eu, são todos os parapsicólogos honestos, que reconhecem os limites com que ainda se defrontam na pesquisa.

Célio Borja desmente rumores sobre cassações

Brasília — O presidente da Câmara, deputado Célio Borja, disse, ontem, que o pronunciamento do Ministro da Justiça, Armando Falcão, foi uma comunicação de rotina ao país e que os rumores de cassação de mandatos não passam de hipóteses que não têm ainda apoio em quaisquer fatos.

— O país — observou o deputado — tem leis a serem cumpridas, estando com o executivo e judiciário em pleno funcionamento. Se o Ministro Falcão se refere às investigações em curso, não há porque formular hipótese e alimentar boatos. O governo tem diversas vias abertas diante de si, para agir. Vamos aguardar os acontecimentos.

Com relação à reforma do regimento interno da Câmara, o deputado Célio Borja informou que, no tempo oportuno, poderá

examinar o assunto, juntamente com as lideranças de ambos os partidos. No momento, após 48 horas que assumiu a presidência, apenas pretende manter a continuidade das mesas anteriores que, no seu entender, proporcionaram a valorização do legislativo e administraram com grande eficiência a Casa.

O presidente da Câmara ressaltou, ainda, que na reunião do próximo dia 26, um extensa pauta deverá ser apreciada, inclusive os financiamentos especiais que poderão ser feitos aos parlamentares para aquisição de veículos, uma vez que a Câmara somente dispõe de condições para fornecer transportes àqueles que ocupam funções de líderes e vice-líderes, presidentes e vice-presidentes de comissões ou direção partidária. Os veículos, financiados pela Caixa Econômica, em

36 meses, teriam motoristas da Câmara, dando, desta forma, um status ao parlamentar, como ocorre no Senado.

Quanto ao plenário da Câmara, o presidente Célio Borja informou que não pensou ainda em reforma. No momento — observou — estamos tratando dos assuntos que requerem maior urgência. A reforma do plenário da Câmara, segundo os parlamentares, se faz necessária, pois, atualmente, este somente tem 317 poltronas — fora as cinco da mesa diretora — para os 364 deputados.

Com a atual situação, sempre que todos os deputados estiverem presentes 42 deles terão de permanecer em pé. O plenário da Câmara, de acordo com o projeto inicial, tem capacidade para comportar até 450 cadeiras.

Bispo quer uma política mais humanista na AM

Porto Alegre — A integração da Amazônia não deve ser apenas econômica, nem realizada às custas do sacrifício do povo, segundo manifestou o arcebispo de Manaus, Dom João de Sousa Lima, que aproveitou sua viagem ao Sul para fazer a promoção do IX Congresso Eucarístico Nacional, a ser realizado naquela capital, entre 16 e 20 de julho, para o qual já conseguiu a doação de 100 litros de vinho de missa e 200 mil hóstias doadas pela diocese de Caxias do Sul.

Na entrevista coletiva que concedeu ontem em Porto Alegre, Dom João de Sousa Lima afirmou que os índios estão fugindo para os mais distantes territórios, especialmente para as nascentes dos rios, onde o acesso é muito difícil. "Os civilizados são tão bonzinhos que os índios estão fugindo", comentou o arcebispo de Manaus.

Todavia, elogiou o trabalho da Funai, considerando-o positivo, mas acusou os latifundiários que compram enormes áreas na Amazônia e expulsam os habitantes destas terras: "É lógico que eles não são donos das terras, apenas vivem lá, mas não podem ser simplesmente expulsos pelos novos proprietários".

A divulgação dos problemas da Amazônia é um dos objetivos do IX Congresso Eucarístico Nacional e a CNBB escolheu Manaus para sediá-lo, pois entende ser dever da Igreja "colaborar para que sua

integração na comunidade nacional seja realizada à luz do evangelho".

A Igreja está atuando na área através da promoção humana, "formando professores indígenas e preparando os indígenas para receber os professores".

O arcebispo de Manaus compreende apenas uma diocese, a da própria capital, e 14 prelazias, o que leva seu titular a chamar sua diocese de "arquiprelazia". Com 200 mil 147 km², equivalente a 14/4 do território nacional, abrangendo os Estados da Amazônia, Acre e os territórios de Rondônia e Roraima, e apenas 1.500 mil habitantes, incluindo os indígenas, a diocese de Manaus "é um imenso deserto", na definição de Dom João de Sousa Lima.

A pastoral da Amazônia foi definida há três anos e reformulada em 1974, dando prioridade, atualmente, à formação de comunidades de base, centradas em pequenas capelas rurais, a formação de agentes pastorais, o atendimento ao índio, aos trabalhadores das estradas e outras frentes de trabalho e a catequese dos jovens, considerados como "os que vão decidir os destinos da região". Dom João de Sousa Lima define-se como o homem mais conhecido da área, pois mantém um programa de rádio todos os domingos e o rádio é o único meio de comunicação na Amazônia, como as únicas estradas são os rios.

MEC tem programa para recuperar os teatros

Brasília O Ministro da Educação, Ney Braga, anunciou ontem que a secretaria de apoio está elaborando um projeto a ser enviado à Caixa Econômica para o recebimento de uma verba especial a fim de tratar da recuperação de teatros e museus "no prazo mais curto possível".

Entre os teatros e museus que necessitam com maior urgência de recuperação, e mereceram a citação do Ministro Ney Braga, estão: Museu Histórico Nacional; Museu da República; Museu de Belas Artes; Biblioteca Nacional; Palácio da Pintura; Teatro São Pedro (Porto Alegre); Teatro Vila Velha (Salvador); e a construção de um anexo na Biblioteca Nacional, no Rio.

Para o Ministro Ney Braga, a razão principal deste financiamento da Caixa Econômica é importante porque, com o dinheiro, as obras de recuperação poderão ser feitas imediatamente, sem interrupção.

Já entrei em contato com o Ministro da Fazenda, Mario Henrique Simonsen, e com a Caixa Econômica, e tive, deles, a melhor receptividade possível. Há necessidade de que estas obras sejam feitas imediatamente, sem paralisação ou parceladamente. Alguns dos imóveis mencionados estão caindo. Não podemos perder tempo ou ficar esperando pelo orçamento — explicou.

Disse Ney Braga que no caso do Museu de Belas Artes, o problema é que a Escola de Belas Artes passou para o Fundão, deixando, vazias, diversas salas que necessitam de restauração imediata.

Já pedi ao secretário de apoio, Jorge Hage, que me entregue em 10 dias, no máximo, o projeto para que eu possa enviá-lo à Caixa Econômica. Também mandei estudar a construção de uma Biblioteca em Brasília, finalizou.

Restaurante Churrascaria Bambu

APÓS A PONTE NA LAGOA DA CONCEIÇÃO
Frutos do mar e da terra. A qualquer hora.

PRIMEIRO PÚBLICO LEILÃO

DIA 20 DE fevereiro DE 1975; ÀS 10:00 HORAS

Local: Em frente ao Fórum de Chapecó — SC.

DIRCEU DIAS PIMENTEL, Leiloeiro Oficial, com escritório à rua D. Pedro I, no. 617 (Bairro Coral) — LAGES-SC, faz saber que, devidamente autorizado por Agente Fiduciário, designado pelo BANCO NACIONAL DA HABITAÇÃO venderá na forma da lei (Decreto-lei no. 70 de 21/11/66, e regulamentação complementar RC 58/67 — RC 24/68 e RD 08/70 do B.N.H.), em PRIMEIRO PÚBLICO LEILÃO, no dia, hora e local acima referidos, o imóvel descrito de propriedade de ARLAN PEREIRA, do comércio e sua esposa MERCI TECHIO PEREIRA, cabeleireira, ambos brasileiros,

para pagamento da dívida hipotecária em favor da PROVÍNCIA CRÉDITO IMOBILIÁRIO S/A —

Um prédio residencial, constituído de três dormitórios, banheiro, cozinha e dependências, com a área de construção de 59,15 metros quadrados, sito à Rua Osvaldo Aranha, quadra 174-A, lote 04, do loteamento Cidade de Chapecó, em Chapecó, Estado de Santa Catarina.

A venda será feita mediante pagamento à vista, podendo o arrematante pagar no ato como sinal, 20% (vinte por cento) do preço de arrematação e mais a comissão de Lei e o saldo restante no prazo improrrogável de 8 (oito) dias.

O lance mínimo para a venda do imóvel será de Cr\$ 59.800,00 (cinquenta e nove mil e oitocentos cruzeiros), valor do crédito hipotecário e acessórios, sujeito porém, este valor a atualização até 24 (vinte e quatro) horas, antes da realização da praça.

O Leiloeiro acha-se habilitado a fornecer aos interessados informações pormenorizadas sobre o imóvel.

Lages (SC), 05 de fevereiro de 1975.

DIRCEU DIAS PIMENTEL

Leiloeiro oficial

LIBERTE A SUA IMAGINAÇÃO COM ELEGÂNCIA E VERSATILIDADE.

armários embutidos/estantes moduladas

Instale em sua residência armários embutidos e estantes moduladas da CIMO.

Um toque de classe num estilo de beleza sóbria e de bom gosto, reunidos para dar a você uma nova concepção de beleza.

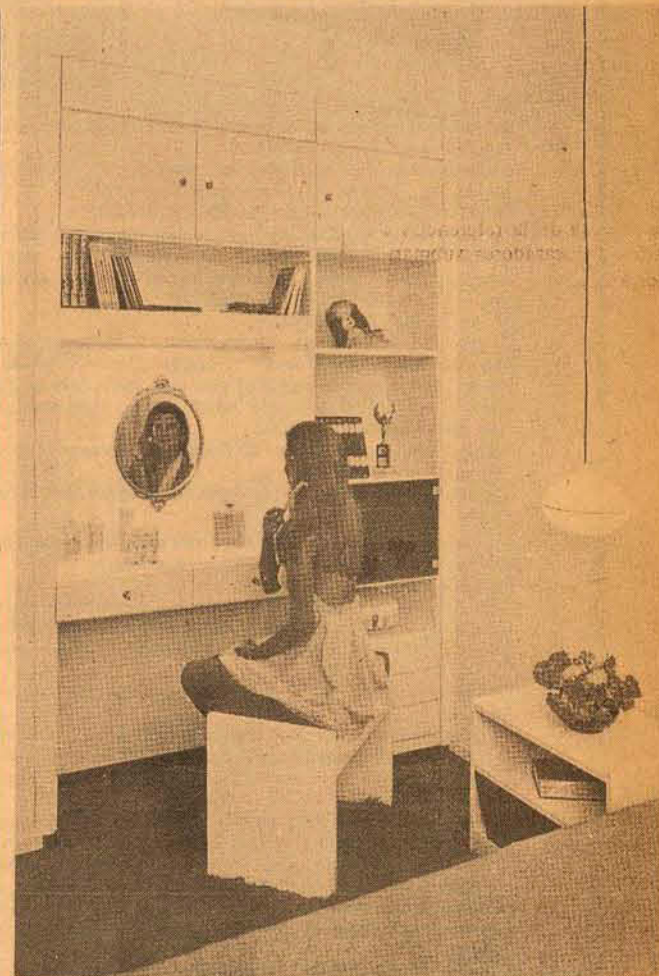
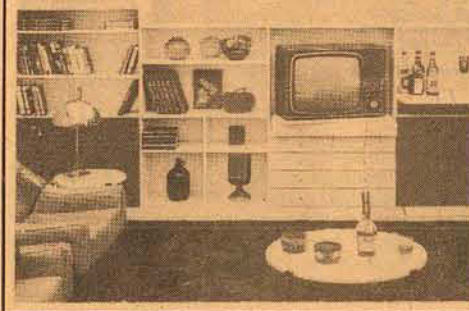
No living, na biblioteca, nos dormitórios, na sala de jantar, armários embutidos e estantes moduladas de MÓVEIS CIMO — a dimensão exata da beleza!



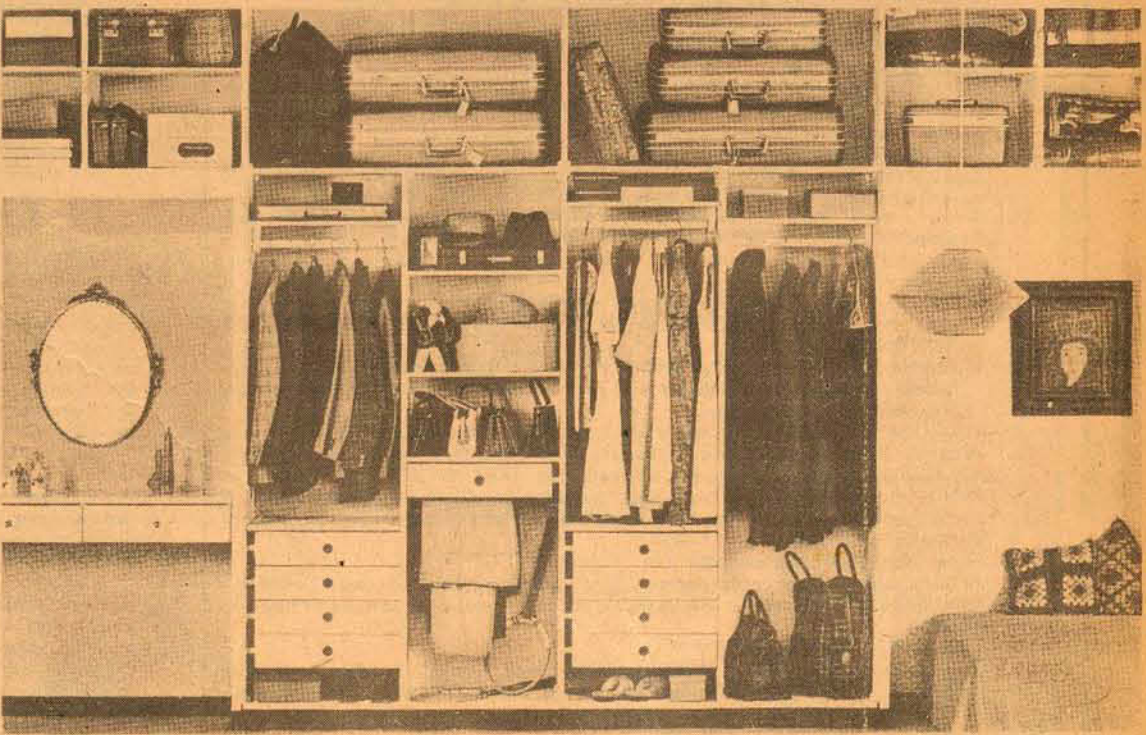
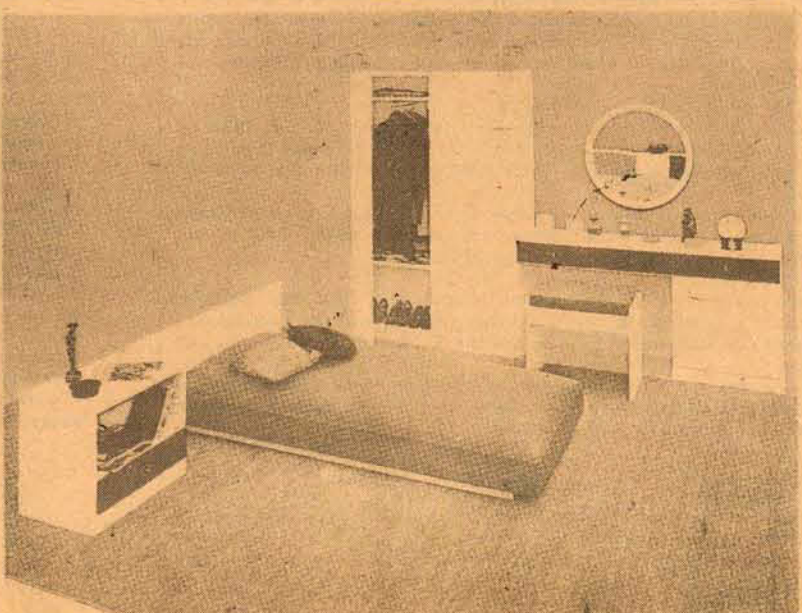
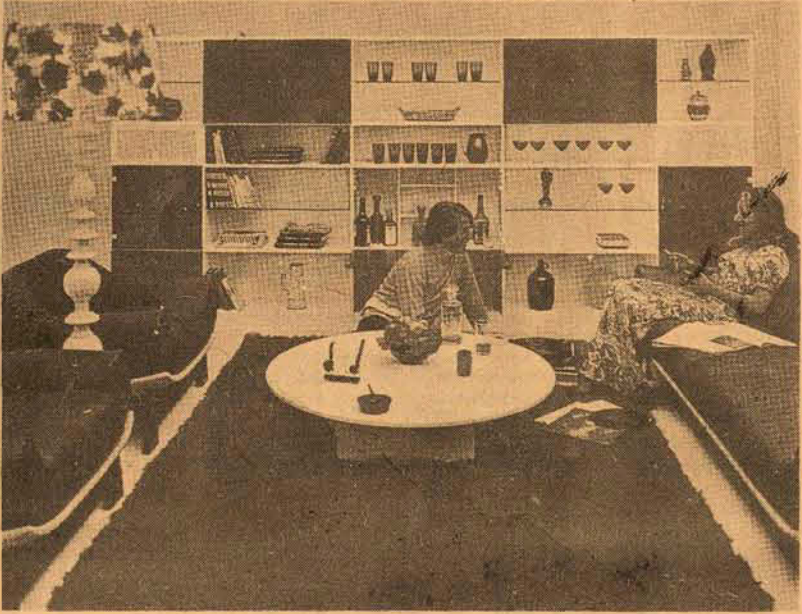
CRED IPESC

Descontos especiais.

Montamos armários ou estantes em 24 horas e você paga em 24 meses.



Entregue-nos o problema de sua residência, escritório ou hotel e nós o resolveremos. Orçamentos, plantas e sugestões inteiramente grátis.



MÓVEIS CIMO*

Rua Jerônimo Coelho n.º 5 - Telefones: 3478 - 2889 - Florianópolis - SC.

* Solicite a visita do nosso decorador. Ele tem belíssimas sugestões para compor a beleza de sua residência e você não paga nada por isto.

MINISTÉRIO DAS MINAS E ENERGIA

INDÚSTRIA CARBOQUÍMICA CATARINENSE S.A. — ICC

RELATÓRIO DA DIRETORIA

EXERCÍCIO DE 1974

DIRETORIA
De 1/1 a 31/12/1974
Presidente:
Gen. Eng. Danilo Augusto Ferreira Montenegro
Diretores:
Eng. Jayme Linhares Filho
Eng. Mauro Alves Guimarães Cotia
Assistente:
De 1/1 a 31/12/1974
Prof. Ayrton Capella
CONSELHO FISCAL
Eleito na 7a. Assembléia Geral Ordinária realizada em 06 de março de 1974
Efetivos:
Professor Jaldyr Bhering Faustino da Silva
Contador Hamilton Favilla
Engenheiro Gecy Rocha
Suplentes:
Bacharel Walter Bello Wanderley
General Álvaro Veiga Lima
Bacharel Walmy Winston Melo Ribeiro
ENDEREÇOS:
Estado de Santa Catarina:
Sede:
Rua Manoel Florentino Machado, s/n
Imbituba — CEP 88.780
Telefones — 108 e 109
Escritório:
Av. Rio Branco, 158
Florianópolis — CEP 88.000
Telefone — 3000
Estado da Guanabara:
Escritório:
Rua México, 11 — grupo 901 — ZC -39
Rio de Janeiro — CEP 20.000
Telefones — 221.3294, 221.3770 e 221.3979
Endereço Telegrafico: CARBOQUÍMICA
Telex — (21)21020

Senhores Acionistas,
Temos a satisfação de, cumprindo as disposições legais e estatutárias, submeter à apreciação dos Senhores Acionistas o Balanço Geral e a Conta Pré-Operacional, acompanhados do Parecer do Conselho Fiscal, relativos ao exercício encerrado em 31 de dezembro de 1974, bem como um relato das atividades da Empresa durante o ano findo.

- 1.0 — DIRETORIA
Não houve alteração na composição da Diretoria durante o ano de 1974.
- 2.0 — CONSELHO FISCAL
Com a conclusão do mandato dos conselheiros eleitos em 1973, na 7a. Assembléia Geral Ordinária, realizada no dia 06 de março de 1974, foi eleito novo Conselho Fiscal, que ficou assim constituído: Prof. Jaldyr Bhering Faustino da Silva, Contador Hamilton Favilla e Engenheiro Gecy Rocha, como membros efetivos; Bacharel Walter Bello Wanderley, General Álvaro Veiga Lima e Bacharel Walmy Winston Melo Ribeiro, como suplentes.
- 3.0 — ASSEMBLÉIA GERAL EXTRAORDINÁRIA — Lei N. 6.101/74
A fim de dar cumprimento às determinações contidas na Lei N. 6.101 de 12.09.74, publicada no DOU No. 177 de 13.09.74 Pq. 10.590, realizou-se no dia 27.11.74, a 6a. Assembléia Geral Extraordinária da Sociedade para deliberar sobre os seguintes itens:
— Aumento do Capital
— Transferência da Sede
— Alteração dos Estatutos
- 3.1 — AUMENTO DO CAPITAL
O capital social da Empresa foi elevado de Cr\$ 20.000.000,00 para Cr\$ 160.405.800,00, dividido em 32.081.160 ações nominativas, - no valor de Cr\$ 5,00 cada uma — assim distribuídas:
Ações Ordinárias — 24.060.870
Ações Preferenciais — 8.020.290
Total — 32.081.160

- 3.2 — TRANSFERÊNCIA DA SEDE
A sede social da Empresa foi transferida de Florianópolis para Imbituba, SC.
- 3.3 — ALTERAÇÃO DOS ESTATUTOS
Em decorrência das disposições constantes da Lei N. 6.101/74 foram modificados os artigos 1o, 2o, 3o, 4o, 5o, e 9o, dos Estatutos da Sociedade.
- 3.4 — EFETIVAÇÃO DAS DELIBERAÇÕES TOMADAS
As deliberações tomadas pela mencionada Assembléia serão definitivamente efetivadas por ocasião da Assembléia Geral Extraordinária que será brevemente convocada para homologação do aumento do capital, de conformidade com as disposições legais em vigor.
- 4.0 — AMPLIAÇÃO DO EMPREENDIMENTO
- 4.1 — PROJETO EM IMPLANTAÇÃO
O projeto da Indústria Carboquímica Catarinense S.A. ICC, em implantação em Imbituba—SC, de acordo com a concepção anteriormente adotada compreende:
— uma fábrica de ácido sulfúrico com capacidade para produzir 300.000 t/ano consumindo exclusivamente matéria-prima nacional — a pirita carbonosa recuperada no beneficiamento do carvão de Santa Catarina;
— uma usina termelétrica de 10,7 MW que vai operar utilizando o próprio calor gerado na ustulação da pirita carbonosa;
— uma unidade para produção de ácido fosfórico com a capacidade de 110.000 t/ano em termos de P₂O₅.
O produto final — ácido fosfórico — destinava-se ao atendimento parcial do mercado sulino cujo suprimento vem sendo obtido por importação.
- 4.2 — RAZÕES DA AMPLIAÇÃO
A conjuntura regional, contudo, tende a se modificar face aos projetos das empresas de fertilizantes em implantação no Porto do Rio Grande, que incluem unidades para fabricação de ácido fosfórico limitando, por conseguinte, a demanda para o ácido a ser produzido pela ICC em Imbituba, SC.
Por outro lado, o ácido fosfórico apresenta para a sua comercialização os seguintes inconvenientes:
a) granel líquido de consumo restrito às fábricas de fertilizantes modernas, com certo grau de sofisticação, capazes de operar com misturas fluídas;
b) estocagem onerosa e limitada pela capacidade de tanques — depósitos especialmente construídos;
c) transporte dispendioso e especializado não permitindo, via de regra, frete de retorno.
Face ao exposto, considerando-se a inexistência de mercado em Santa Catarina para o ácido fosfórico e, tendo em vista, não só alcançar uma maior flexibilidade comercial, mas, também, o estabelecimento de condições mais favoráveis à implantação de indústrias produtoras de fertilizantes em Imbituba, a ICC autorizada pelo MME resolveu ampliar seu projeto com a incorporação de uma unidade para conversão do ácido fosfórico em mono-amônio-fosfato (MAP).

- 4.3 — MONO-AMÔNIO-FOSFATO (MAP) — VANTAGENS
O mono-amônio-fosfato (MAP) é um granel sólido que tem cerca de 11-12% de N₂ e 53-54% de P₂O₅. Foi selecionado como o produto final mais conveniente para ser comercializado pela ICC face as seguintes vantagens:
a) além de já conter dois nutrientes básicos — Nitrogênio e Fósforo — pode ser consumido, inclusive, pelas instalações misturadoras de NPK;
b) baixo investimento e curto prazo para implantação da unidade fabril;
c) estocagem simples, sem cuidados especiais, em armazéns cobertos;
d) transporte comum, semelhante ao dos grãos sólidos não perecíveis, permitindo frete de retorno.
De acordo com o projeto em estudo a unidade de MAP da ICC, para produção de 204.000 t/ano, incluído um terminal para recebimento da amônia a -33,5°C, exigirá um investimento de menos de US\$ 5 milhões, podendo entrar em operação, ainda, em 1977.
Para o suprimento de amônia, a ICC está em entendimentos com a PETROFÉRTIL.

- 5.0 — COMPLEXO INDUSTRIAL — ATIVIDADES
- 5.1 — ANDAMENTO DAS OBRAS
Os trabalhos para a implantação do complexo fabril da ICC decorreram sem afastamentos sensíveis do cronograma previamente fixado.
A maior dificuldade tem se apresentado na compra dos equipamentos nacionais.
Face a conjuntura atual, as propostas que foram e estão sendo negociadas no mercado interno comprometem a conclusão do empreendimento dentro dos prazos previstos e dos orçamentos estabelecidos.
- 5.2 — CONTRATOS ASSINADOS EM 1974
No ano de 1974, além dos diversos contratos referentes à fabricação e fornecimento de equipamentos, foram assinados, ainda, os seguintes:
5.2.1 — Para implantação da fábrica de ácido fosfórico
Com autorização do Ministério das Minas e Energia — ofício SG/ADJ/351/74 de 31.01.74 — com prioridade concedida pelo Ministério do Planejamento e Coordenação Geral — Avisos — Nos 123 e 124 de 06.03.74 — e aprovação da Comissão de Empréstimos Externos — expedientes CEMPEX-74/20 e 74/40 de março último — a ICC, para a implantação de sua fábrica de ácido fosfórico, assinou em 02.05.74 os documentos seguintes:
a) Contrato com a KREBS & CIE. S.A. visando à prestação de serviços técnicos e fornecimento de parte dos equipamentos num montante de FF 12.545.000 e Cr\$ 2.815.000,00.
b) Convenção de Crédito com o Credit Lyonnais e o Banque Française du Commerce Extérieur referente ao pagamento e ao financiamento de 85% das despesas a serem efetuadas em francos franceses.
A data efetiva do contrato e da convenção de crédito foi alcançada em 27 de junho último depois de terem sido obtidas as garantias para o financiamento, concedidas pelo Ministério da Fazenda, conforme despacho publicado no DOU de 17.05.74; registro no INPI — Instituto Nacional da Propriedade Industrial em 29.05.74; homologação pela CACEX em 27.5.74 do Acordo de Participação da Indústria Nacional e registro no Banco Central do Brasil — FIRCE em 27.06.74.
5.2.2 — Terraplanagem — Complementação
Para realização de obras complementares de terraplanagem foi assinado com a TERSAN — Terraplanagem e Saneamento, em 05.05.74, um termo aditivo ao contrato firmado em 28.03.73.
5.2.3 — Edificações
Para construção de poços, cisterna, castelo d'água, vestiário, cozinha, refeitório, ambulatório e portaria 1, foi assinado um contrato com a TERSAN — Terraplanagem e Saneamento em 17.07.74.
5.2.4 — Arruamento, pavimentação e drenagem
Para realização das obras de arruamento, pavimentação e drenagem de águas pluviais foi celebrado um contrato com a TERSAN — Terraplanagem e Saneamento em 18.09.74.
5.2.5 — Estaqueamento
Para realização das obras de estaqueamento foi assinado um contrato em 04.11.74 e um termo aditivo ao mesmo contrato em 20.12.74 com a FENGEL — Fundações e Engenharia Ltda.
5.2.6 — Energia Elétrica — Fornecimento
Para o fornecimento da complementação da energia elétrica necessária a operação do

complexo industrial da ICC em Imbituba, foi assinado um contrato com a CELESC — Centrais Elétricas de Santa Catarina S.A., em 27.11.74.

- 6.0 — MATÉRIAS-PRIMAS
São as seguintes as matérias-primas que serão consumidas pela ICC:
— Piritas Carbonosas
— Rocha Fosfática
— Amônia Anidra
6.1 — PIRITA CARBONOSA
O carvão minerado em Santa Catarina apresenta um elevado teor de enxofre.
A maior parte desse enxofre, que se encontra sob a forma de pirita ou sulfureto de ferro, é transferida para os rejeitos separados no processo de beneficiamento juntamente com outros constituintes julgados inconvenientes e que iriam comprometer o bom desempenho do carvão quer na siderurgia quer na termelétrica.
Submetendo-se esses rejeitos a um tratamento tecnológico adequado conseguiu-se obter uma pirita com cerca de 44% de enxofre. Por motivos técnico-econômicos um resíduo de aproximadamente 8% de carbono acompanha o produto final, daí a denominação pirita carbonosa.
6.1.1 — Disponibilidades
Embora seja realmente expressiva a reserva de pirita carbonosa, deve-se ter em vista que sua liberação se acha intimamente ligada à quantidade de carvão minerado.
Esse aspecto do problema impôs a realização de uma cuidadosa avaliação das disponibilidades atuais e futuras dessa matéria-prima, face suas implicações no dimensionamento do empreendimento e nas previsões para sua extração.
Os suprimentos de rejeitos para obtenção da pirita carbonosa podem ser de duas origens:
— rejeitos oriundos da lava corrente;
— rejeitos provenientes do Depósito da Estiva.
6.1.1.1 — Rejeitos Oriundos da Lava Corrente
Os rejeitos oriundos da lava corrente resultam das operações de beneficiamento do carvão realizadas nas áreas de mineração.
Esses rejeitos quando depositados a céu aberto, como usualmente ocorrem, ficam sujeitos às intempéries que ocasionam sua autodecomposição, muitas vezes com emissões de gases que poluem o meio ambiente, degradando-se o teor de enxofre.
Face às dificuldades de estocagem, esses rejeitos devem, quando separados, ser, em seguida, processados para a obtenção da pirita carbonosa.
As disponibilidades atuais de pirita carbonosa, oriunda da lava corrente, face ao programa de produção de carvão previsto até 1980, foram avaliadas conforme os números consignados no quadro abaixo.

Discriminação	1974	1975	1976	1977	1978	1979	1980
Carvão Metalúrgico	820	820	1.056	1.402	1.742	2.173	2.627
Carvão Vapor	500	500	660	876	1.088	1.358	1.641
Pirita Carbonosa (44% de S)	160	160	206	273	339	424	512

- 6.1.1.2 — Rejeitos Provenientes do Depósito da Estiva
O Depósito da Estiva foi formado pelo acúmulo dos resíduos resultantes do beneficiamento do carvão, que foram mantidos submersos em um banhado, desde o início das atividades do Lavador de Capivari S.A., em Tubarão, SC, nos primeiros anos da década de 40.
De acordo com os estudos feitos e as análises produzidas, o material estocado nesse Depósito tem capacidade para fornecer cerca de 1.500.000 t de pirita carbonosa com 44% de enxofre.
Por força de contrato assinado com a Companhia Siderúrgica Nacional, foi assegurada à ICC exclusividade para utilização dessa reserva.
O Depósito da Estiva deverá ser usado como estoque regulador, enquanto a pirita carbonosa não for produzida pelas empresas mineradoras em quantidade suficiente para atender às necessidades do empreendimento.

- 6.1.2 — Necessidades da ICC
Tendo em vista, sobretudo, certas limitações de ordem técnica, a fábrica de ácido sulfúrico da ICC foi dimensionada para produzir 300.000 t/ano, consumindo cerca de 252.000 t/ano de pirita carbonosa com 44% de S e 8% de carbono.
Em virtude do pioneirismo do empreendimento e da inexistência da experiência industrial na ustulação de piritas carbonosas, os projetistas responsáveis declinaram de fornecer as garantias exigidas para instalações de maior capacidade.
6.1.3 — Remuneração
Somente a carência de enxofre elementar recomenda, como alternativa, a utilização de pirita na fabricação de ácido sulfúrico.
Efetivamente, uma usina operando com pirita exige um maior investimento e mais elevado custo operacional.
Como é do conhecimento geral, o investimento e o custo operacional referentes à fabricação de ácido sulfúrico se elevam a mais do dobro quando se utiliza pirita em vez de enxofre.
Essas condições se agravam ainda mais em se tratando de pirita carbonosa.
Por conseguinte, é requerida uma elevada capacidade de produção da usina e um baixo custo da matéria-prima, para que o ácido sulfúrico produzido dessa pirita, tenha condições de competitividade.

- A ICC procurou dimensionar sua fábrica de modo que, os efeitos da economia de escala se fizessem sentir no custo da produção.
Tendo em vista que o ácido sulfúrico deve ser produzido por preço competitivo com o produto obtido com o enxofre importado, a remuneração da pirita carbonosa, como, aliás, das piritas em geral, encontra-se na dependência do custo do enxofre no mercado internacional.
O quadro seguinte relaciona, para as condições vigentes em 1974, a remuneração máxima que poderá ser atribuída à pirita carbonosa com 44% de S e 8% de C posta fábrica da ICC em Imbituba, referida ao preço CIP do enxofre importado.

Enxofre (CIP)	Pirita Carbonosa — 44% de S	
	Base Secca — Postas Fábrica	US\$/t
30,00		5,00
40,00		6,80
50,00		8,60
60,00		10,40
70,00		12,20
80,00		14,00
90,00		15,80
100,00		17,60

- 6.2 — ROCHA FOSFÁTICA
Para a produção de ácido fosfórico — 110.000 t/ano em termos de P₂O₅ — a ICC vai consumir aproximadamente 350.000 t/ano de rocha fosfática com cerca de 34% de P₂O₅.
A produção brasileira de rocha fosfática, ainda muito limitada, é incapaz de atender ao consumo interno, que se encontra em demanda crescente.
O quadro abaixo mostra o comportamento das importações brasileiras nos últimos anos.
BRASIL — IMPORTAÇÃO DE ROCHA FOSFÁTICA (1.000 t)

Países Exportadores	1969	1970	1971	1972	1973
Estatos Unidos	235	421	563	720	561
Marrocos	44	59	43	93	241
Tunísia	5	21	41	63	85
Israel	3			2	
Saara Espanhol					42
Total	287	501	647	878	949

FONTE: B.S.C. — Suplemento Estatístico.
Com vistas aos futuros suprimentos dessa matéria-prima, a ICC vem mantendo entendimentos em diversas áreas.
Essa matéria-prima será transportada por via marítima e descarregada através do Porto de Imbituba.

- 6.3 — AMÔNIA ANIDRA
Para a produção de mono-amônio-fosfato — 204.000 t/ano — a ICC vai consumir cerca de 30.000 t/ano de amônia anidra a -33,5°C.
Entendimentos estão sendo mantidos com a PETROFÉRTIL para obtenção dessa matéria-prima que é produzida na Bahia a partir do gás natural.
A PETROFÉRTIL dispõe em Camaçari de uma unidade de 200 t/dia estando em construção uma segunda fábrica com capacidade de 1.000 t/dia que deverá entrar em operação em 1977.
O produto será transportado por via marítima do porto industrial de Aratu para Imbituba.

- 7.0 — INFRA-ESTRUTURA NECESSÁRIA AO EMPREENDIMENTO
A implantação da ICC está exigindo de imediato o estabelecimento de uma infra-estrutura local compatível com as necessidades operacionais de seu complexo fabril abrangendo, entre outros, os seguintes itens:
— abastecimento d'água;
— fornecimento de energia elétrica;
— facilidades Portuárias
— instalações para concentração de pirita.

- 7.1 — ABASTECIMENTO D'ÁGUA
Com relação ao abastecimento d'água, em decorrência das gestões efetuadas em 1972, o Ministério do Interior manifestou sua aquiescência em patrocinar o financiamento pelo BNH — Banco Nacional da Habitação — do projeto a ser apresentado pela CASAN — Companhia Catarinense de Águas e Saneamento — visando ao atendimento da cidade de Imbituba e do complexo industrial da ICC.
O consumo de água previsto pela ICC será de 600m³/h.
O projeto para adução de água do Rio D'Una foi contratado pela CASAN em 1973. Os trabalhos não foram concluídos em virtude de certas anomalias constatadas a partir de meados de 1974 na composição química do fluido cujas causas, infelizmente, ainda não foram determinadas.
A ICC acompanha com particular interesse os esforços que a SUDESUL e a CASAN vêm desenvolvendo para o equacionamento do problema porquanto um retardo na sua solução poderá comprometer seriamente a demarcação do empreendimento.

- 7.2 — FORNECIMENTO DE ENERGIA ELÉTRICA
O suprimento de energia elétrica do conjunto industrial da ICC será efetuado, primordialmente, por um turbo-gerador de 10.700 KW — 6,6 KV que será acionado pelo vapor gerado na fábrica de ácido sulfúrico em decorrência do valor produzido na ustulação das piritas carbonosas.
Entretanto, um suprimento adicional se torna necessário não só para complementar a energia exigida pelas unidades de ácido fosfórico e mono-amônio-fosfato como, também, para fazer face às seguintes eventualidades:
— início de Operação;
— paradas para Manutenção
— defeitos no Turbo-gerador.
Em decorrência dos entendimentos mantidos com a ELETROSUL e a CELESC, a ICC assinou, no dia 27.11.74, com as Centrais Elétricas de Santa Catarina, um contrato de fornecimento de energia em 138 KV para uma demanda de 13.000 KW. O abaixamento para 6,6 KV ficará a cargo da subestação da ICC.

- 7.3 — FACILIDADES PORTUÁRIAS
Em agosto de 1972 tiveram início as gestões da ICC junto à Companhia Docas de Imbituba e

ao Departamento Nacional de Portos e Vias Navegáveis no intuito do Porto de Imbituba ser devidamente equipado para a importação da rocha fosfática e a movimentação de outras cargas relacionadas com o complexo fabril que está sendo implantado em Imbituba.
Em decorrência dos entendimentos então havidos, foi elaborado um ante-projeto visando ao reaperfeiçoamento e expansão do Porto de Imbituba cujo sumário constou de um Relatório do DNPVN 8a. DR publicado em 1973.

Esses estudos foram, posteriormente, reformulados de conformidade com o Plano Diretor do Porto de Imbituba, elaborado em 1974, parte integrante do Plano Diretor Portuário do Brasil.
As características construtivas do cais existente, que tem 308m, vão tornar possível o seu aprofundamento para — 11,00m numa extensão de aproximadamente 250m permitindo a atracação de navios até 25.000 tdw.
Para atender ao fluxo de importação de rocha fosfática — cerca de 350.000 t/ano — está previsto um sistema composto de dois guindastes tipo "canguru", com capacidade de 500 t/nominais cada um, em conexão com uma correia transportadora para 1.000 t/h, coberta, que conduzirá a rocha dos navios até as instalações de estocagem da ICC. Esse sistema deverá estar operando em 1977.
Com a incorporação da unidade de mono-amônio-fosfato ao empreendimento, a ICC já solicitou ao DNPVN que fossem previstas facilidades portuárias para o descarregamento de cerca de 30.000 t/ano de amônia anidra, a -33,5°C, diretamente dos navios para o tanque de armazenamento situado dentro da área industrial da Empresa.
Gestões estão sendo feitas junto ao DNPVN no sentido de ser concedida prioridade para execução das obras relacionadas com a movimentação das cargas do complexo industrial da ICC, tendo em vista suas repercussões na entrada em funcionamento da unidade de ácido fosfórico e de mono-amônio-fosfato.

- 7.4 — INSTALAÇÕES PARA CONCENTRAÇÃO DE PIRITA
As necessidades da ICC para uma produção de 300.000 t/ano de ácido sulfúrico atingem a 252.000 t/ano de pirita carbonosa com 44% de enxofre e cerca de 8% de carbono.
Conforme orientação estabelecida pelo Conselho Nacional de Petróleo, aprovada pelo Ministério das Minas e Energia e comunicada à ICC, em maio último, o beneficiamento total do carvão deverá ser feito pelas empresas mineradoras que além do carvão metalúrgico e vapor, irão, também, produzir em suas instalações o concentrado piritoso.
Tendo em vista a defasagem que vai ocorrer entre a entrada em operação da ICC e a entrada em funcionamento das instalações a serem montadas pelas empresas mineradoras para a concentração de pirita carbonosa, estuda-se a possibilidade do Lavador de Capivari S/A. beneficiar os rejeitos piritosos em sua unidade de Tubarão de modo a atender essa necessidade.
Utilizando os rejeitos estocados no Depósito da Estiva, o Lavador de Capivari S/A. teria condições de produzir em suas instalações, ainda em 1976, todo o suprimento de pirita carbonosa requerida pela ICC.
Investimentos adicionais teriam que ser feitos para que suas instalações ficassem capacitadas a realizar a operação.
Nos anos subsequentes, sua produção iria sendo reduzida gradativamente à proporção que as empresas mineradoras fossem colocando em funcionamento suas instalações de beneficiamento.
O Lavador de Capivari S.A. continuaria produzindo a metade do consumo da ICC — 126.000 t/ano — até o esgotamento do Depósito da Estiva.

- 8.0 — SITUAÇÃO ECONÔMICO-FINANCEIRA
- 8.1 — CAPITAL SOCIAL
- 8.1.1 — Situação Atual — Acionistas
De acordo com a Lei N. 4.509 de 30.11.64 o Capital Social da Empresa foi fixado em Cr\$ 20 milhões tendo sido totalmente integralizado em fevereiro de 1971.
A Empresa conta com 3.615 acionistas distribuídos de conformidade com o quadro abaixo:

ACIONISTAS	Número de Ações	Capital Cr\$	Subscrito %	Número de Acionistas
1. AÇÕES ORDINÁRIAS	3.000.000	15.000.000	100,0	1
1.1 União Federal	3.000.000	15.000.000	100,0	1
2. AÇÕES PREFERENCIAIS	1.000.000	5.000.000	100,0	3.614
2.1 União Federal	943.143	4.715.715	94,3	1
2.2 Estado de Santa Catarina	20.000	100.000	2,0	1
2.3 Pessoas Jurídicas	25.217	126.085	2,5	16
2.4 Pessoas Físicas	11.640	58.200	1,2	3.596
T O T A L	4.000.000	20.000.000	—	3.615

- OBS: No total de acionistas, a União Federal foi computada duas vezes, uma como tomadora de ações ordinárias e outra como tomadora de ações preferenciais.
- 8.1.2 — Aumento de Capital — Integralização
Face à Lei N. 6.101 de 12.09.74 e decisão da 6a. Assembléia Geral Extraordinária, realizada em 27.11.74, o capital social da ICC foi elevado para Cr\$ 160.405.800,00.
Em decorrência do aumento de capital havido, serão emitidas 21.060.870 ações ordinárias e 7.020.290 ações preferenciais as quais serão subscritas pelos atuais acionistas na proporção de sete ações novas para cada ação antiga, observada a mesma espécie das ora possuídas.
O prazo para o exercício do direito de preferência se encerra em 14.02.75.

- 8.2 — ESTRUTURA FINANCEIRA
Segundo os termos do Aviso N. 689B de 12.11.74, a Secretaria de Planejamento da Presidência da República manifestou-se favorável ao projeto de implantação da ICC com a seguinte estrutura financeira:
a) Recursos próprios, provenientes, em sua maioria, de recursos orçamentários do Ministério das Minas e Energia: Cr\$ 160.405.800,00
b) Recursos de Terceiros:
— Financiamento Externo, com aval do Tesouro Nacional, até Cr\$ 100.000.000,00
— Financiamento Especial do BNDE, nas condições estabelecidas nos termos do Decreto N. 71.248, até Cr\$ 70.000.000,00
— Financiamento Normal do BNDE, nas condições estabelecidas de acordo com a capacidade de pagamento do Projeto Cr\$ 70.000.000,00

- 8.3 — BNDE — FINANCIAMENTO SOLICITADO
Com vistas a concessão do financiamento solicitado ao Banco Nacional do Desenvolvimento Econômico-BNDE, através do ofício OF-PR-250/73 de 17.12.73, nos termos do Decreto N. 71.248/72, o projeto da ICC teve a sua estrutura técnica, econômica e financeira aprovada pelo Ministério das Minas e Energia, Ministério da Fazenda e Secretaria de Planejamento da Presidência da República.
O financiamento mencionado deverá ser liberado dentro do 1o. trimestre de 1975.

- 8.4 — BANCO DO BRASIL — AGÊNCIA DE IMBITUBA
Tendo em vista a próxima transferência da sede social da Empresa e o montante de recursos que serão movimentados na região em decorrência da implantação de seu complexo fabril, a ICC solicitou à Presidência do Banco do Brasil S.A. a abertura de uma agência na cidade de Imbituba.

- 8.5 — ESCLARECIMENTOS SOBRE O BALANÇO
a) Anexo ao presente relatório, o Balanço levantado em 31 de dezembro de 1974, com a demonstração da "conta Pré-Operacional".
b) As despesas administrativas da Empresa, realizadas durante o exercício, de acordo com a legislação pertinente, foram debitadas à conta "Despesas a Amortizar".
c) Consta do Ativo do Balanço, incluída sob o título "Realizável" a parcela de Cr\$ 31.799.266,99, que corresponde às aplicações da Empresa em Obrigações Restritivas do Tesouro Nacional. Durante o exercício de 1974, como resultado das aplicações em ORTN, a Empresa sofreu juros e correção monetária num total de Cr\$ 6.357.446,40. Essa receita financeira foi integralmente transferida para a Conta "Reserva Especial" (Resultado de Aplicação em ORTN), de livre disponibilidade da Sociedade, de conformidade com o disposto no Decreto-Lei n. 338 de 19.12.67.
d) O lucro em suspensão, no valor de Cr\$ 809.769,54, já consignado no Balanço referente ao exercício de 1973, permaneceu nessa posição em decorrência de deliberação da Sétima Assembléia Geral Ordinária, realizada em 06 de março de 1974.
e) De conformidade com o Art. 99 do Decreto-Lei n. 2627 de 26 de setembro de 1940, o Balanço e a demonstração das Contas nele consignadas acham-se à disposição dos senhores acionistas na sede da Empresa.

- 9.0 — IMBITUBA — INÍCIO DAS ATIVIDADES ADMINISTRATIVAS
Com a conclusão das obras do edifício de administração em Imbituba, o escritório de Tubarão encerrou suas atividades no dia 30 de agosto último.
Uma das Diretorias da Empresa, se encontra, instalada e funcionando em Imbituba no prédio que foi construído para ser a futura sede social da ICC.

- 10.0 — IMBITUBA — DISTRITO INDUSTRIAL
O empreendimento da ICC está possibilitando o desenvolvimento em Imbituba de um dos maiores centros produtores de fertilizantes do Brasil, bem como a instalação de indústrias colaterais relacionadas com o aproveitamento dos subprodutos — gás e óxido de ferro.
Efetivamente, empresários nacionais, alguns em consórcio com organizações estrangeiras, com tradição nos seus setores de atividades, têm mantido entendimentos com a ICC no sentido de se estabelecerem em suas imediações visando à fabricação de produtos destinados à agricultura e pecuária.
O desenvolvimento desse processo de industrialização que muito irá beneficiar o Sul Catarinense, se encontra na dependência:
a) de áreas disponíveis nas vizinhanças da ICC;
b) de suprimento de água adequada.
O não equacionamento desses problemas em tempo hábil pode, inclusive, interferir no início de operações da ICC e na expansão de seu empreendimento.
Procurando remover esses aspectos negativos da conjuntura regional, o Governo do Estado de Santa Catarina e a Superintendência do Desenvolvimento da Região Sul, — SUDESUL, — com base em estudos realizados, estão tomando as medidas julgadas pertinentes.
O Senhor Governador do Estado através da mensagem 01324 de 22.08.74 encaminhou à consideração da Assembléia Legislativa Estadual um projeto de lei referente à constituição da Companhia Distrito Industrial Sul Catarinense.

- 11.0 — CONCLUSÃO
Nesta oportunidade, queremos registrar o nosso agradecimento ao Exmo. Sr. Dr. Shigeaki Ueki, Ministro das Minas e Energia, pelo decisivo apoio que vem dando ao empreendimento. Aos senhores membros do Conselho Fiscal, desejamos manifestar o nosso reconhecimento pelo zelo no exercício de suas funções, o que muito contribuiu para o aprimoramento de nossas atividades administrativas e de controle.
Expressamos ainda aos nossos empregados os agradecimentos pela dedicação e interesse manifestados à Empresa, o que muito facilitou o exercício de nossos encargos.
Finalmente, queremos agradecer aos senhores acionistas a confiança em nós depositada e assegurar-lhes nosso empenho em atingir os objetivos da Empresa e sua prosperidade.
Florianópolis, 16 de Janeiro de 1975

Gen. Eng. Danilo Augusto Ferreira Montenegro
Presidente

Eng. Jayme Linhares Filho
Diretor

Eng. Mauro Alves Guimarães Cotia
Diretor



Mãe temos pais
Queremos ser suas filhas
Nascemos no dia 8-12-74
Mãe temos nome, nem somos registradas.
Somos gêmeas, não nos separem
nem nos abandonem.

Um apelo dramático no abandono das gêmeas

Com um apelo dramático, contido num pequeno bilhete manuscrito em 7 linhas, duas garotas gêmeas com 58 dias de idade foram abandonadas na porta da residência da Sra. Tereza Ramos, na Rua Francisco Machado de Souza, 186, no Estreito. O fato, segundo a proprietária da casa, foi constatado aos 30 minutos de ontem, logo após ter sido tocada a campainha de sua porta. O filho de D. Tereza levantou-se abriu a janela e divisou um vulto deixando sorrateiramente a casa e desaparecendo na primeira rua transversal.

O ACHADO

Intrigada com o toque da campainha e pensando tratar-se de algum garoto intencionado em perturbar o sono alheio, D. Tereza resolveu verificar o que acontecia. Abriu a porta, e para seu espanto, viu entre surpresa, assustada e penalizada, duas crianças recém-nascidas acondicionadas numa caixa de papelão. Com as crianças estavam uma lata de leite em pó, um pacote de maizena e um bilhete.

O APELO

As meninas — talvez com frio e fome — choravam e sensibilizaram D. Tereza que as recolheu, antes de tomar qualquer providência. Logo em

seguida, as gêmeas pararam de chorar, D. Tereza recuperou-se do susto e da surpresa, abriu o bilhete e pôs-se a ler.

Em letras arredondadas, caracterizando a grafia de uma mulher que teve certo estudo, provavelmente até meados do antigo curso ginásial, o bilhete trazia um dramático apelo a D. Tereza:

“Não temos pais.
“Queremos ser suas filhas.
“Nascemos no dia 8-12-74.
“Não temos nome, nem somos registradas.
“Somos gêmeas, não nos separem, nem nos abandonem”.

Refeita da surpresa, D. Tereza Ramos resolveu procurar a Delegacia de Polícia do Estreito, onde foi recebida pelo Delegado Wilson Mass, que lhe explicou as conveniências de adotar ou deixar de ficar com as duas crianças de 58 dias de idade. Ao deixar a delegacia, por volta das 2 horas de ontem, D. Tereza manifestou sua tristeza em não adotar as duas crianças porque — segundo soube do bacharel Wilson Mass — a legislação brasileira permite mais tar-

de a mãe verdadeira em rever suas filhas e que tal fato traz sempre desentendimentos e surpresas desagradáveis. Declarou ainda que adotaria as gêmeas abandonadas à sua porta se pudesse viajar para um lugar ignorado, bem longe dos pais, porque “acho que seus pais me conhecem e vão me incomodar mais tarde, querendo rever sempre as crianças e até tentar levá-las.

NO JUIZADO

Depois de alimentadas, as crianças foram encaminhadas pelo Delegado Wilson Mass ao Cartório de Registro Civil Odilon, no Estreito, onde o termo foi feito com “registro exposto”, cabendo a quem adotá-las colocar a paternidade na certidão competente, inclusive o nome que pretendem dar às gêmeas. Logo após, as meninas foram encaminhadas ao Juizado de Menores, na Agrônoma, onde o magistrado Dalmo Bastos da Silva determinou as providências cabíveis. Segundo se informou, na tarde de ontem, as duas meninas teriam sido encaminhadas ao Serte — entidade espírita de amparo à velhice e menores — onde permanecerão até que alguém as reclame.

Resgatados os corpos dos menores afogados no rio

Blumenau (Sucursal) — Os jovens João Carlos Silva, 15 anos e Nilton Santos da Silva, 14 anos, ambos residentes no Jardim Bela Vista, bairro Escola Agrícola, morreram afogados no Rio Itajaí-Açu, na última segunda-feira, ao tomarem banho na Prainha, localizada de frente ao Restaurante Moimho do Vale.

Na manhã de ontem, após intensivas buscas da Guarnição do Corpo de Bombeiros foi encontrado o corpo de um menor (que não foi identificado), enquanto o outro continuava desaparecido, em função das dificuldades enfrentadas pelos bombeiros diante do nível alto das águas.

Segundo informações dos soldados do Corpo de Bombeiros, são completamente ignoradas as circunstâncias em que ocorreu o afogamento. Na última segunda-feira, populares

presentes à Prainha ficaram intrigados com uma bicicleta, abandonada junto a um monte de roupas e comunicaram o fato aos bombeiros, que então iniciaram seus trabalhos de resgate.

As buscas do Corpo de Bombeiros continuaram com a “Operação Garatêia”, visando resgatar o corpo do outro garoto tragado pelas águas. Pouco depois do meio-dia foi encontrado o corpo do outro menino afogado, que se encontrava no fundo das águas no mesmo local onde apareceu boiando o cadáver do primeiro menor. Por esta coincidência, as autoridades policiais aventam a hipótese de ambos terem se afogado, um na tentativa de salvar o outro, perecendo os dois. Os corpos foram necropsiados e entregues às famílias de João Carlos e Nilton que os sepultaram ontem à tarde no Cemitério Municipal de Blumenau.

Colisões e atropelamento deixam 4 pessoas feridas

Duas colisões e um atropelamento, com quatro pessoas feridas, três das quais em estado grave, foi o saldo dos acidentes de trânsito na Capital nos dois últimos plantões da Delegacia de Segurança Pessoal. Um atropelamento, que fez duas vítimas, ocorreu por volta das 17h45m de segunda-feira, quando o táxi Ford Corcel de placas WX-0090, transitando pela BR-101, em Barreiros, atropelou os menores João Carlos Nunes da Silva e Euclides Nunes da Silva, residentes no Centro de Triagem para Menores, na Serraria, causando em ambos sérios ferimentos. O motorista do táxi, Vilmara Rosa, que reside também em Barreiros, socorreu as vítimas e as conduziu ao Hospital Celso Ramos, onde, medicadas, ficaram internadas em observação médica.

COLISÃO COM BICICLETA

Às 19h30m de segunda-feira, quando trafegava pela rua dirigido por Felipe Neves, no Estreito, o automóvel Volkswagen de

placas AB-8057, dirigido pelo seu motorista Sardi Machado, residente na mesma rua, colheu uma bicicleta que era conduzida por Manoel João Vieira, residente na rua Gentil Sandi, em São José, causando-lhe ferimentos de certa gravidade. A vítima, socorrida pelo motorista do táxi, foi conduzida ao Hospital de Caridade, onde depois dos cuidados médicos ficou internada.

OUTRO CICLISTA

Na rua Fulvio Aducci, por volta das 13h35m o Volks de placa AA-1535, dirigido pelo seu proprietário, em trecho de reduzida velocidade, teve sua traseira abalroada pela bicicleta conduzida por Luís Cesar Alves, residente no bairro de Fátima. Do acidente resultaram ferimentos o ciclista e seu irmão Laurito Hamilton Alves, que vinha na garupa da bicicleta. As duas vítimas foram socorridas pelo motorista do Volks e conduzidas ao Hospital de Caridade, onde foram medicadas.

Abastecidas, as viaturas voltam as rondas

Lages (Sucursal) — Paralisadas desde de dezembro último, por falta de combustível, as viaturas da Rádio Patrulha de Lages voltaram a funcionar na semana passada, depois de regularizado o acordo existente entre a Secretaria de Segurança e Informações e a Prefeitura Municipal, que liberou verba para gasolina e óleo, bem como outras despesas, tais como de oficina, aquisição de peças, etc. Esclareceu o prefeito em exercício, sr. Dirceu Carneiro, que com a chegada do fim do ano as verbas da Prefeitura não foram suficientes para manter os carros da Rádio Patrulha em atividade, porém agora, graças as verbas do orçamento de 75, este problema foi um dos primeiros a ser resolvido e a população já pode estar mais tranquila, pela vigilância exercida na cidade pelos carros da Rádio Patrulha, que voltam a funcionar em suas constantes rondas.

INOVAÇÃO NO TRÂNSITO

Por determinação do Setor de Trânsito do Departamento de Serviços Urbanos, sr. Mauro Velho, será brevemente implantado em Lages o sistema de discos para o controle do estacionamento na zona central. O referido disco, que será de uso obrigatório, traz a permissão para uma hora de estacionamento na zona comercial e nos locais de grande concentração de veículos. Turistas, merecendo uma gentileza da municipalidade ganharão de brinde um disco permanente, que servirá para uso sempre que passarem pela cidade. A imprensa local fez recente pesquisa e verificou que a grande maioria do público consultado foi unânime em aprovar a inovação idealizada para o trânsito central da “Princesa da Serra”.

Polícia vê derrame de dólares falsos em SP

Um derrame de notas falsas de 100 dólares e de várias notas de cruzeiros foi descoberto pela polícia da localidade de Peruíbe, São Paulo, que enviou às autoridades da capital um pedido de prisão para três falsários, cujos nomes não foram divulgados e que estariam envolvidos nessa distribuição de dinheiro falso no litoral Sul do Estado.

Várias notas de 100 dólares foram enviadas à capital para a Polícia Técnica constatar sua autenticidade, o que realmente não ocorreu. Todas eram falsas. A denúncia do derrame foi dada por vários comerciantes de Peruíbe.

RESTAURANTE LOVE STORY

Siri — Camarão — Peixes
Amplio estacionamento

Rua: Desembargador Pedro Silva
Praia de Itaguaçu — Florianópolis — SC

INDÚSTRIA CARBOQUÍMICA CATARINENSE S/A — ICC

Registro no C.G.C. — MF — 83881433/001

BALANÇO GERAL LEVANTADO EM 31 DE DEZEMBRO DE 1974

ATIVO

IMOBILIZADO

Bens Imóveis			
Terrenos	1.194.125,36		
Edificações	<u>420.477,09</u>	1.614.602,45	
Bens Móveis			
Móveis	78.247,86		
Máquinas e Aparelhos	146.164,84		
Instrumentos Técnicos	48.949,30		
Biblioteca	2.764,36		
Veículos	126.814,96		
Utensílios Diversos	3.409,99	406.351,31	
Valores Intangíveis			
Marcas e Patentes		488,00	
Participação em Ações			
Cia. Catar. Telecomunicações	14.978,00		
Embraer	3,00	<u>14.981,00</u>	2.036.422,76
DISPONÍVEL			
Bancos			
Banco do Brasil — C/Movimento	2.341.657,14		
Banco do Brasil — C/Integralização de Capital	350,00		
Caixa Pagamentos	50,65		<u>2.342.057,79</u>
REALIZÁVEL			
Realizável a Curto Prazo			
Contas e Tit. a Receber (ORTN)	31.799.266,99		
Contas e Tit. a Receber (Outros)	401,38		
Adiantamentos a Diversos	<u>919.677,81</u>	32.719.346,18	
Realizável a Longo Prazo			
Obrigações da Eletrobrás	350,00		
Aplicações p/Incentivos Fiscais	360,00	710,00	32.720.056,18
RESULTADO PENDENTE			
Despesas de Estudos e Investimentos Preliminares		6.441.434,99	
Construções em Andamento		1.125.205,02	
Instalações Industriais em Andamento (Fábrica de Ácido Sulfúrico e Fosfórico)		17.037.210,18	
Despesas a Classificar		530.573,94	
Despesas a Amortizar		<u>1.453.933,72</u>	<u>26.588.357,85</u>
TOTAL DO ATIVO REAL			<u>63.686.894,58</u>
CONTAS DE COMPENSAÇÃO			
Registro de Ordem			
Ações em Caução		1.500,00	
Responsabilidades Contingentes			
Mitsubishi Heavy Ind. Ltd.	48.820.705,94		
Krebs e Cie. S/A	3.401.935,28		
Financiamento Ext.Cons.Frances	15.263.214,75		
Equipamento Nacional	9.238.982,66		
Diversos Contratos de Serviços	5.265.235,63	81.990.074,26	81.991.574,26
TOTAL GERAL DO ATIVO		145.678.468,84	

PASSIVO

NÃO EXIGÍVEL

Capital			
Ações Ordinárias	15.000.000,00		
Ações Preferenciais	<u>5.000.000,00</u>	20.000.000,00	
Adiantamento p/Fut. Aumento de Capital		17.405.803,25	
Provisão P/Depreciação		83.850,96	
Provisão P/Indenizações Trabalhistas		13.808,85	
Reserva Especial (Resultado Aplicação ORTN)		21.630.251,26	
Reserva Legal		32.093,12	
Outras Reservas		713,46	59.166.520,90
EXIGÍVEL			
Exigível a Curto Prazo			
Contas a Pagar — Pessoal		6.197,71	
Contas a Pagar — Diversos		943,25	
Retenção Contratual		<u>143.974,48</u>	151.115,44
RESULTADO PENDENTE			
Lucros Suspensos		609.769,54	
Ações Subscritas		350,00	
Equipamento Importado da Fábrica Ácido Sulfúrico, em trânsito (financiado)		<u>3.759.138,70</u>	4.369.258,24
TOTAL DO PASSIVO REAL			63.686.894,58
CONTAS DE COMPENSAÇÃO			
Registro de Ordem			
Caução de Ações		1.500,00	
Responsabilidades Contingentes			
Mitsubishi Heavy Ind. Ltd.	48.820.705,94		
Krebs e Cie. S/A	3.401.935,28		
Financiamento Ext. Cons. Frances	15.263.214,75		
Equipamento Nacional	9.238.982,66		
Diversos Serviços Contratados	5.265.235,63	81.990.074,26	81.991.574,26
TOTAL GERAL DO PASSIVO		145.678.468,84	

Reconhecemos a exatidão do Balanço Geral Acima, representado pelo Total do Ativo e Passivo no valor de Cr\$ 145.678.468,84 (Cento e quarenta e cinco milhões, seiscentos e setenta e oito mil, quatrocentos e sessenta e oito cruzeiros e oitenta e quatro centavos).

DEMONSTRAÇÃO DA CONTA PRÉ-OPERACIONAL EM 31 DE DEZEMBRO DE 1974

DESPESAS

DESPESAS DE ADMINISTRAÇÃO	
Pessoal	919.016,71
Material	68.108,36
Serviços	346.083,62
Outras Despesas	120.725,03
SOMA	<u>1.453.933,72</u>
Importância que se transfere para a Conta Despesas a Amortizar	1.453.933,72

RÉCEITAS

RECEITA FINANCEIRA	
Juros	2.397.417,83
Correção Monetária	3.960.028,57
Outras Receitas	713,46
SOMA	<u>6.358.159,86</u>
Importância que se transfere para a Conta Reserva Especial (Res. Aplicação em ORTN)	6.357.446,40
Importância que se transfere para a Conta Outras Reservas	713,46
SOMA	<u>6.358.159,86</u>

Florianópolis, em 15 de Janeiro de 1975

Eng. Danilo Augusto Ferreira Montenegro
Presidente

Eng. Jayme Linhares Filho
Diretor

Eng. Mauro Alves Guimarães Cotia
Diretor

João Pedro Nunes
Tec. em Cont. Reg. CRC-SC 3306
CPF-MF-001918339

PARECER DO CONSELHO FISCAL

Os membros do Conselho Fiscal da Indústria Carboquímica Catarinense S.A. — ICC, abaixo assinados, no cumprimento do que lhes incumbe na forma do item III do Artigo 127 do Decreto-Lei no. 2.627 de 26 de Setembro de 1940, bem como do Artigo 24 dos Estatutos Sociais da Empresa, depois de cuidadoso exame do Relatório da Diretoria, relativo ao exercício de 1974, do

Balanço Geral e do Demonstrativo da Conta Pré-Operacional, levantados em 31 de Dezembro de 1974, são de parecer que as operações do exercício de 1974, estão em condições de ser aprovadas pelos senhores acionistas por espelharem, fielmente, as operações sociais da Empresa.

Florianópolis, 30 de Janeiro de 1975

Gecy Rocha
Membro

Jaldyr Bhering Faustino da Silva
Presidente

Walmy Winston Melo Ribeiro
Membro

Avai x Pinheiros

Depois de um treino prolongado, as novidades para o amistoso de hoje

Para jogar hoje à noite contra o Pinheiros, de Curitiba, Zezé escalou Danilo; Souza, Ari Prudente, Vilela e Orivaldo; Lourival, Balduino e Hercílio; Sabará, Toninho e Juti. O jogo começa às 20h30m, com trio de arbitragem a ser definido hoje pelo Departamento de Árbitros da Federação Catarinense de Futebol.



Juti volta ao time como ponteiro esquerdo, onde ele gosta de jogar.

Um treino prolongado, de aproximadamente duas horas, fez parte da programação de preparativos do Avai para o jogo amistoso de hoje contra o Pinheiros, de Curitiba. A partida está marcada para às 20h30m no Estádio Orlando Scarpelli. O treino marcado para as 9 horas sofreu atraso de trinta minutos, perfeitamente tolerados pelo técnico Zezé, principalmente depois da improvisação carnavalesca propiciada pela conquista do campeonato estadual pelo Figueirense. Zezé participou juntamente com os jogadores, de um aquecimento de 15 minutos, seguido de treino entre os titulares e reservas. Constantemente gritando, o técnico chamou várias vezes a atenção dos jogadores quanto a posições erradas em jogadas improvisadas, advertindo Toninho pelo individualismo e falta de pontaria. Participou do treino o ponta de lança Vado, pertencente ao Palmeiras de Blumenau, além do ponta esquerda Hercílio, dos juvenis, e que jogou entre os titulares.

ZEZÉ
Indagado sobre os fatos que o levaram a prolongar excessivamente o treino, em relação aos dias anteriores, Zezé revelou que o objetivo é conseguir bom equilíbrio físico dos jogadores, que assim podem superar facilmente o cansaço. Confirmou a escalação de Vado e Hercílio e destacou a boa atuação dos mesmos. Zezé também pôs em ação os quatro goleiros, nos

dois tempos do treino: Joceli, Joceli Santos, Rubens e Danilo atuaram discretamente. Às voltas com os fracos recursos financeiros, a diretoria do Avai espera do público a compreensão para a situação. Dependendo da torcida, que a diretoria espera boa presença hoje, o Avai pretende conseguir quantia suficiente ou superior para a compra definitiva do passe de Ari Prudente.

O adversário traz um jogador muito conhecido da torcida: o goleiro Célio



Célio esteve no Figueirense em 1973 mas voltou a Curitiba.

A delegação do Pinheiros, de Curitiba, está desde ontem à noite em Florianópolis, para jogar hoje, às 20h30m, no Orlando Scarpelli contra o Avai. Neste amistoso o time paranaense receberá 15 mil cruzeiros, como primeira parte do pagamento do passe de Ari Prudente. Os jogadores deixaram Curitiba ontem às 19 horas, depois de um treinamento leve no gramado da Antártica, no bairro da Fazendinha, com o técnico Resende definindo o time que sairá jogando hoje à noite contra o Avai. Em princípio o treinador do Pinheiros pretende colocar em campo o mesmo time que está disputando o Torneio Integração, no Paraná, mas com alguns jogadores machucados é provável que aconteçam algumas alterações. Tudo vai depender da revisão médica que o plantel fará hoje pela manhã no Ony Hotel, onde o Pinheiros está hospedado. Pela vontade de Resende e pelo treino de ontem à tarde, o Pinheiros sairá jogando com Célio (ex-Figueirense); Polaco, Edivaldo, Eduardo e Odirlei; Daniel e Agostinho; Edu, Ney e Zé Roberto

Marcílio Dias

Novo presidente está eleito. Agora falta organizar o time

Itajaí (Sucursal) — O jogador Miltinho, que está respondendo pela preparação física do Marcílio Dias, conduziu o plantel na tarde de ontem para uma corrida até o Morro da Cruz e posteriormente dirigiu um movimento coletivo. Embora ainda não esteja definida a composição da nova diretoria, Miltinho não pretende descuidar do preparo físico do plantel, pois entende que o início do campeonato está perto e a

física é um grande fator para uma boa campanha. A indefinição dentro do Marcílio Dias está fazendo com que o preparador físico fique bastante preocupado, pois até agora não foi contratado um novo técnico, nem reforços, acreditando que se continuar assim o clube não poderá fazer bonito no estadual. Ontem, durante o treinamento físico, Miltinho fez ver aos seus companheiros que, o máximo empenho nos treina-

mentos fará com que os beneficiados sejam os próprios jogadores, pois quem não ficar no Marcílio Dias este ano poderá assinar com outro time, daí o fator de estar em dia com seu preparo físico e seus treinamentos, porque nenhum clube quer contratar jogadores fora de forma.

NOVO PRESIDENTE
O médico Augusto Pimenta, que a princípio havia concordado em ser o novo presidente do

Figueirense

Ortiga já pensa em nacional, dispensa três jogadores e acerta amistoso com Flamengo na 5.ª feira

Um dia depois de conquistar o título estadual de 1974, o Figueirense já pensa nas disputas do campeonato nacional. E para tanto José Mauro da Costa Ortiga pretende armar uma grande equipe e se possível for, somente com jogadores catarinenses. A princípio o clube vai contratar urgente um zagueiro, um ponta-de-lança e um meia-cancha. Lauro Búrgio tem como sugestão solicitar a Acesc para formar uma seleção catarinense para jogar contra o Figueirense. Na oportunidade o treinador pretende observar os possíveis reforços para o seu time na próxima temporada.



Um a um os jogadores foram chamados na secretaria para receber os atrasados.

Segundo Ortiga, o Figueirense pretende armar uma máquina de jogar futebol. "Mas a nossa preocupação inicial é o campeonato estadual que se aproxima, desta feita não queremos levar a rasteira do ano anterior e ter que partir novamente para as disputas de uma melhor de três partidas".

FLAMENGO X FIGUEIRENSE
Dependendo somente de autorização do CND, o Flamengo deverá chegar a esta capital na quinta-feira pela manhã, para jogar à noite, à partir de 21h30m, contra o Figueirense no Orlando Scarpelli, quando o time carioca vai entregar as faixas ao campeão catarinense. O Flamengo joga amanhã em Porto Alegre contra o Internacional, por isso a necessidade de autorização por parte do CND para atuar na quinta-feira contra o

Figueirense, recebendo na ocasião uma cota de 80 mil cruzeiros. Após esta partida, a direção do Figueirense estará oferecendo uma camaroada na Lagoa da Conceição aos seus dirigentes e jogadores e ainda a imprensa e ao time do Flamengo.

DISPENSA
Os jogadores do Figueirense tiveram folga no dia de ontem comparecendo somente à tarde na secretaria do clube para acerto dos salários. Todo o plantel ficou satisfeito com a quantia destinada pelo Clube aos jogadores que ficaram praticamente com os seus salários em dia. Na oportunidade a diretoria dispensou os jogadores Jaci, Elton e Valanera, que após receberem todos os ordenados atrasados, rumaram para Porto Alegre levando em mãos um ofício de agradecimento

aos seus clubes. Jaci e Elton vão se apresentar ao Juventude de Caxias do Sul, que proximamente estará organizando um torneio internacional.

Consta dos planos de Ortiga para o futuro, a disputa da "Copa Ponte Colombo Salles", entre Avai e Figueirense nos dias 3, 6 e 9 de março e ainda a disputa entre a seleção da capital e a seleção do interior no dia 15, em homenagem a Antônio Carlos Konder Reis. O Figueirense vai estudar ainda uma proposta da Chapecoense para o dia 26 de fevereiro.

Bastante eufórico com a conquista do título e fazendo muitos planos para o futuro do clube, Ortiga ainda não sabe se vai continuar na presidência do Figueira. "Se eu realmente ficar na ativa sou obrigado a deixar a direção da agremiação".

Jaci, um artilheiro frustrado, voltando para o Juventude. "Torcida foi exigente demais".

Após terem seus empréstimos terminados, os jogadores Jaci, Elton e Valanera foram devolvidos aos seus clubes, viajando ontem mesmo para Porto Alegre, após acertarem com o Figueirense. Jaci e Elton foram para Caxias onde participarão pelo Juventude de um torneio internacional naquela cidade, enquanto que Valanera vai permanecer em Porto Alegre. Segundo Jaci, está feliz por voltar ao Juventude, mas magoado com a sua má fase no futebol catarinense, onde chegou a ser inclusive marcado pela torcida do Figueirense. "No sul a minha média anual sempre foi de 40 gols, aqui em Santa Catarina, para minha decepção, marquei somente quatro gols em todo campeonato. Sinceramente não sei o que está se passando comigo, não tenho mais condições de permanecer no Figueirense. Considero um ano perdido na minha carreira, embora eu aqui tenha condições de participar do campeonato nacional, que sempre projeta e é o objetivo de qualquer jogador".

Adiantou Jaci que o seu casamento em maio, as dificuldades financeiras e o falecimento de sua mãe influíram psicologicamente em sua carreira. "Agora já estou com 28 anos e tenho que pensar em meu futuro, e acho que está em Caxias".

ELTON
A exemplo de Jaci, Elton também acha que não foi um bom ano, só está satisfeito por ter conseguido o título. Quando chegou do Juventus de Rio do Sul, Elton estava certo de ser o titular da equipe, mas com a volta de Casagrande e a ascensão técnica do Pinga, sentiu que as suas possibilidades seriam as mínimas. "Só entrei em emergência nas duas laterais, nunca cheguei a me fixar. Por isso quero mesmo voltar para Caxias, lá estarei em casa e não pretendo mais sair daquela cidade. Vou mudar de ambiente e começar tudo de novo. Aqui é que não dá".



O Figueirense perdeu um centro avançado.

SINTESE

XADREZ

Milão — A cidade de Milão tem setenta por cento de possibilidade de ser escolhida sede do torneio mundial de xadrez entre o campeão Bobby Fischer, dos Estados Unidos e Anatoli Karpov, da União Soviética, declarou ontem o vice-presidente da federação italiana de xadrez, Nicola Palladino. Para isso, a cidade ofereceu 440 mil dólares (3,3 milhões de cruzeiros).

A "capital mexicana, que ofereceu - 400 mil dólares - disse Palladino - deve ser afastada porque a altitude poderia afetar os jogadores". Uma outra oferta, muito maior do

que as duas primeiras, feita pelas Filipinas "não deve ser levada em consideração pela federação internacional de xadrez, pois a soma oferecida seria inflacionária e colocaria em ridículo o mundo internacional de xadrez".

Palladino acrescentou que se Fischer e Karpov não concordarem em conjunto com a escolha da sede para o torneio, a federação internacional, presidida pelo holandês Max Euwe deverá decidir o local.

FLUMINENSE

Rio — Depois da contratação de Rivelino, o Fluminense partirá agora para Ancheta. O assunto iniciado se-

mana passada, terá prosseguimento depois do carnaval. José Carlos Vi lela deverá viajar ao Rio Grande do Sul, na próxima semana, para conversar com dirigentes do Grêmio.

Hoje o Fluminense deverá acertar a contratação de Mário Sérgio e Zé Mário para que os dois joguem contra o Coríntians, no sábado. Também amanhã, Gerson voltará a conversar com o presidente Francisco Horta para a renovação de seu contrato.

Gerson já afirmou que só terá condições de atuar pelo Fluminense na partida contra o Flamengo dia 23. Ontem Rivelino fez exames de laboratórios e logo mais estará treinando em conjunto, no centro de educação

física Adalberto Nunes.

TAÇA DAVIS

Santiago do Chile — Para o Chile, que deve jogar com o vencedor da série México-África do Sul pela zona americana da taça Davis de Tênis, em melhor enfrentar os mexicanos porque sua equipe é mais fraca, comentou o presidente da Federação de Tênis do Chile, Herman Basagoitia.

Disse que entre enfrentar o México ou a África do Sul, prefere o México, pois "como equipe o Chile é superior".

Explicou que, nesse caso, o encontro seria contra um homem somente, o campeão Raul Ramirez, que é

"muito superior a seus companheiros Roberto Chavez e Vicente Zarazua", que por sua vez "estão muito longe de um (Jaime) Fillol ou um (Patricio) Cornejo", as melhores raquetes do Chile, acrescentou.

O México surpreendeu, no último fim de semana, ao derrotar os Estados Unidos na final da zona norte-americana e ganhar o direito de enfrentar a África do Sul. Dessa partida saiu o adversário do Chile, que recentemente eliminou o Brasil na final da zona sul americana.

A série final americana será disputada em Santiago em abril próximo. Ao ser consultado sobre possíveis

problemas com a vinda da equipe mexicana, tendo em vista que o governo do presidente Luiz Echeverria rompeu relações com o Chile há dois meses, Basagoitia disse que não esperava dificuldades.

"O México seria muito bem recebido. Nosso governo apoia as competições esportivas e o tênis já superou todos esses aspectos".

A União Soviética se negou a jogar a partida eliminatória do campeonato mundial de futebol do ano passado, o que permitiu a classificação dos chilenos, cujos dirigentes acusaram aos soviéticos de "misturar política com esporte".

Itajaí terá base de lançamento de foguetes para estudo da ionosfera

Indústria e comércio de Blumenau funcionam durante o carnaval

Blumenau (Sucursal) — Presidente da Associação Comercial e Industrial de Blumenau (ACIB), Rui Eduardo Willecke, informou, ontem, que a indústria e o comércio local funcionarão normalmente durante os dias de carnaval, a exemplo dos anos anteriores.

Salientou, entretanto, que, a critério dos próprios lojistas, algumas casas comerciais poderão fechar suas portas no próximo dia 11, no período vespertino. No entanto, o pensamento corrente entre o comércio local é de não adotar tal medida, considerando a grande afluência de turistas nesse dia interessados em fazer compras.

A Prefeitura Municipal, contudo, deverá declarar o próximo dia 11, como ponto facultativo, ao passo que as agências bancárias não deverão atender o público na segunda e terça-feira de carnaval, dando aos funcionários a possibilidade de desfilarem com o improvisado bloco do "Unidos dos Vai-Quem-Quer" que promete ir às ruas, com chuva ou com sol...

Pecuaristas vão se unir para aprimorar produção no planalto serrano

Lages (Sucursal) — Acaba de ser fundada em Lages, a Associação Catarinense dos Criadores de Gado Charolês. Os estatutos da ACC, que terão por base os da Associação Brasileira dos Criadores de Gado Charolês, proporcionarão, segundo os representantes de municípios de várias regiões do Estado, um fortalecimento da classe, aprimorando a qualidade e a legitimidade do autêntico gado charolês. É opinião ainda dos criadores, principalmente da região serrana, que ocorrerão maiores oportunidades para exposições agro-pecuárias.

Embora os principais pontos para a criação da Associação já tenham sido estudados, ainda serão mantidos, encontros entre os criadores, para a composição oficial da diretoria, a deliberação de detalhes acerca das funções e objetivos da ACC.

Falando sobre o gado charolês catarinense em comparação com o gaúcho e o francês, Argeu Varella, diretor da Vitória Poletto S/A, considera os exemplares catarinenses de bom nível, se comparados com os gaúchos. Um exemplo disse seriam os resultados que vêm sendo obtidos, em exposições, como a de Esteio, no qual o gado charolês de Santa Catarina aparece bem premiado.

Quando ao charolês da França, diz Varella que, para que os criadores cheguem ao nível alcançado pelos franceses, terão que trabalhar muito, já que o nível do gado desta raça na França é o mais alto do mundo.

O CHAROLÊS E AS OUTRAS RAÇAS
Não referindo-se a dados oficiais, Argeu Varella diz, também, que o gado charolês, levando-se em consideração os exemplares expostos na Exposição de Esteio, é o que apresenta maior peso e também maiores possibilidades de venda. Um exemplo seria o fato de termos vendido "uma fêmea por cento e trinta mil cruzeiros, e outros animais também com preço muito bom". Desta forma "acredito que a raça charolês está entre as primeiras criadas no Brasil".

Falta de iluminação em Itajaí gera reclamações

Itajaí (Sucursal) — A falta de iluminação em diversas ruas do centro da cidade, e também em alguns bairros residenciais está gerando uma série de reclamações por parte da população de Itajaí, contra a Prefeitura e a Celesc.

A ocorrência, que teve início há cerca de dois meses, está, segundo diversos moradores atingidos, constituindo-se em sério perigo para as famílias, e a preocupação maior resume-se à possibilidade do fato continuar, já que no próximo mês iniciam-se as aulas.

Américo Teressoli, reclama contra a total escuridão existente em certos trechos da Rua Silva, que serve de acesso à BR-101. Declarando não saber exatamente de quem é a culpa, por várias vezes ele esteve na Prefeitura e na Celesc, e em ambos os órgãos tudo o que conseguiu foram promessas de responsabilidade. Diante disso, sua única medida foi, assim como outras pessoas, esperar que o problema venha a ser sanado.

COMISSÃO
Um funcionário público que não quis identificar-se, residente à Rua Júlio Cesar Medeiros, disse que a falta de iluminação em sua rua está gerando a revolta dos moradores, que não sabem mais a quem reclamar. Pelo que sabe, a Prefeitura possui um contrato com a Celesc para a conservação das lâmpadas, mas o mesmo não vem sendo cumprido. Apesar das reclamações e da longa espera por providências, foi constituída uma comissão de moradores daquela rua, que em audiência com o prefeito Frederico Olindo de Souza solicitará uma solução.

Embora desconhecem o motivo pelo qual as ruas estão sem iluminação, o que pedem os moradores são explicações sobre a origem do fato, já que até agora tanto a Prefeitura quanto a Celesc negaram-se a dar informações sobre o mesmo.

AVISO À POPULAÇÃO SERVIÇO DE COLETA DE LIXO

A Prefeitura do Município de Florianópolis e o Consórcio Carioca, Sanenge & Andersen, reiterando comunicação detalhada publicada ontem, vêm lembrar à população que amanhã serão iniciados os serviços de coleta de lixo, dentro da nova sistemática do PLANO INTEGRADO DE LIMPEZA PÚBLICA, no setor no. 01 que abrange as ruas dos bairros BALNEÁRIO — CANTO — ESTREITO (PARTE) — CENTRO (PARTE) constantes da referida comunicação.



A suinocultura é a meta do Governo de Blumenau

Blumenau tem planos para desenvolver a suinocultura

Blumenau (Sucursal) — O desenvolvimento da suinocultura e da piscicultura, com a distribuição de reprodutores e alevinos, respectivamente, entre os agricultores do município de Blumenau, é uma das principais metas da Secretaria de Agricultura local para o corrente ano, de acordo com o titular daquela Pasta, engenheiro agrônomo Nestor Fernandes.

De imediato, a Secretaria da Agricultura pretende ampliar sua faixa de atendimento aos agricultores, no campo da criação de suínos, com a construção de um moderno posto de suinocultura no bairro Escola Agrícola, anexo ao Parque da Agropec, que aliado a um posto existente em Itoupava Rega aumentará sensivelmente o número de unidades para o corrente ano.

Assim, em 1974, a Secretaria da Agricultura, ao preço de 12 cruzeiros o quilo, vendeu 205 exemplares, com a idade de 56 dias, devidamente registrados, das raças Landrace e Duroc, produzidos por 14 matrizes e 4 reprodutores, existentes no posto de Itoupava Rega. Somente o novo posto de suinocultura, em construção na Escola Agrícola, de acordo com as mais modernas técnicas, produzirá neste primeiro ano, segundo cálculos do agrônomo Nestor Fernandes, 200 unidades.

Diante do grande interesse demonstrado pelos agricultores (a produção do ano passado sempre estava encomendada com 2 meses de antecedência), a Secretaria da Agricultura pretende comprar novos reprodutores e matrizes para melhorar a qualidade do rebanho existente, cuja criação é orientada especialmente para a produção de carne, de maior valor no mercado com-

prador.
Para o Secretário da Agricultura, Nestor Fernandes, "a estrutura fundiária de pequenas propriedades em Blumenau e no Vale do Itajaí, favorece o desenvolvimento da suinocultura e dá perspectivas para a implantação de um grande centro de produção, desde que haja absorção da parte da indústria de transformação". Segundo Fernandes, Blumenau poderia se destacar, principalmente, numa produção especializada, voltada para a venda de reprodutores.

ESTAÇÃO DE PSICULTURA

Fruto do convênio firmado entre a Prefeitura Municipal e a ACARPESC, encontra-se em fase final de construção uma moderna estação de piscicultura no bairro do Asilo, dotado de 3 tanques, destinados à incubação de ovos e posterior distribuição de alevinos (filhotes de peixes com aproximadamente 6 centímetros de comprimento) entre os agricultores interessados. Nesta estação, serão desenvolvidos trabalhos de pesquisa visando determinar qual o melhor tipo de peixe adaptável às condições locais. A princípio, os 3 tanques existentes já estão povoados com 1400 tilápias, 30 carpas e 50 cascudos para desova.

Embora as perspectivas de mercado consumidor sejam particularmente estimulantes, Nestor Fernandes acredita que o agricultor ainda não está disposto a investir com empenho na piscicultura, com vistas a uma produção racional e industrial. Assim dos 300 tanques existentes em Blumenau, somente 33 apresentam as condições técnicas ideais para a criação de peixes, que requer constantes cuidados com a conservação

das lagoas, através a renovação da água, adubação do fundo do tanque para estimular o crescimento de vegetação e escoamento de detritos orgânicos.

No entanto, a Secretaria da Agricultura aliada a ACARPESC, pretendem desenvolver durante o corrente ano uma campanha de esclarecimento e conscientização entre os piscicultores e entre aqueles agricultores dispostos a se iniciarem na criação de peixes. Para estes últimos, a ACARPESC se encarrega de fazer o projeto da lagoa, enquanto a Secretaria da Agricultura fornece o trator-esteira para construção da lagoa, bem como os alevinos para a povoação da mesma. No ano passado, segundo o relatório da Secretaria da Agricultura, foram distribuídos, gratuitamente 1580 exemplares de tilápias.

Fernandes acredita que se os piscicultores orientarem a criação de peixes de acordo com as normas técnicas recomendadas a produtividade iria aumentar substancialmente, pois, no Brasil, a produção média por hectare é de 10 toneladas, enquanto no Japão atinge a 25 toneladas.

Por outro lado, o Secretário da Agricultura pretende estimular a criação de coelhos no município, com a montagem de uma granja para a distribuição de reprodutores. Explicou que a piscicultura tem tido receptividade entre os agricultores e salientou o fato de que na última exposição agropecuária, os criadores locais adquiriram cerca de 300 coelhos de raça. Além disso, o preço da carne de coelho, amplamente servida nos restaurantes, é bastante animador e poderá estimular o florescimento de uma rentosa fonte de dinheiro para o município.

O Brasil iniciará estudos em torno de anomalias geomagnéticas no País e seu plano visa a implantação de uma base de lançamento de foguetes em Itajaí.

Itajaí (Sucursal) — A Força Aérea Brasileira poderá construir em Itajaí um campo para lançamento de foguetes, visando estudos da ionosfera. Embora os estudos para a instalação da base já tenham sido iniciado há bastante tempo, o local da mesma ainda é mantido em sigilo, devendo ser conhecido por ocasião do lançamento do primeiro foguete, provavelmente em setembro deste ano. A informação foi prestada pelo major Edsel de Freitas Coutinho, do Instituto de Atividades Espaciais do Centro Técnico Aeroespacial de São José dos Campos, em São Paulo, durante sua recente visita a esta cidade.

Adiantou ainda o major Coutinho, que desde maio de 1974 a FAB está realizando, no Vale do Itajaí, pesquisas sobre a ionosfera, destacando que Itajaí — centro geométrico dos Cinturões de Van Allen — poderá participar do ano Aeronômico do Hemisfério Sul, que terá início em setembro, com a instalação de um campo de lançamento de foguetes, quando então serão feitos estudos sobre a ionosfera na região de anomalia geomagnética brasileira, assim denominada pelos cientistas russos.

Além do interesse científico que existe em redor do problema, um dos principais motivos para os estudos que serão realizados principalmente no município de Itajaí, sobre o qual recai o ponto mais central da anomalia, são os desvios que o fenômeno causa aos instrumentos de navegação aérea, por serem fundamentados em princípios de transmissão de rádio. Já foi constatado que as influências recaem principalmente nas ondas de rádio,

mais acentuadamente nas de baixa frequência, sendo ainda desconhecidas tanto a qualidade quanto a intensidade dessas influências.

O PROJETO

Segundo o major Edsel Coutinho, durante o congresso do Comitê de Pesquisas Espaciais, - encontro no qual se fizeram presentes cientistas de várias partes do mundo, realizado recentemente em São Paulo, ficou decidida a participação do Brasil no Ano Aeronômico, realizando lançamentos de foguetes que serão fabricados pela Argentina e África do Sul.

Embora a localização da base ainda não tenha sido definida, a mesma deverá situar-se junto ao mar, em local isolado, sendo que nos dias de lançamento o tráfego aéreo e marítimo será totalmente desviado. De acordo com as primeiras previsões, a base poderá, inicialmente, ser instalada na Praia Brava, em Itajaí, ou então nas proximidades das cidades de Porto Belo ou Tijucas, dependendo, entretanto, das pesquisas que estão sendo feitas.

Segundo fontes da Prefeitura Municipal o esquema de lançamentos deverá funcionar de acordo com o seguinte sistema: os foguetes lançado levarão consigo uma cápsula, que após a subida do mesmo será lançada ao mar, devendo ser recolhida por uma unidade da maninha, apoiada por aviões e helicópteros da FAB. Além da plataforma de lançamentos, a base contará ainda com um complexo sistema de radar, equipamentos, combustíveis e demais instalações para cientistas e soldados.

Felix decreta o aumento aos táxis, já permitido pelo Cip

Blumenau (Sucursal) — O Prefeito Félix Theiss assinou decreto, de acordo com a autorização do Conselho Intermunicipal de Preços, reajustando em 20 centavos o preço da bandeira para os táxis, cujo preço ficou estipulado em Cr\$ 1,70, ao mesmo tempo em que fica revogada a licença, atualmente em vigor, facultando aos táxis o uso da bandeira 2 durante as 24 horas diárias. Tal reajuste, entretanto, para descontentamento dos proprietários dos veículos, não inclui o aumento do preço por quilômetro rodado.

Assim, o quilômetro rodado, como vem sendo cobrado a Cr\$ 1,25, de acordo com a bandeira 2, passará a custar 1 cruzeiro apenas. Para Ervino Deschamps, o presente aumento é totalmente irrisório

e não corresponde de forma alguma às reivindicações pleiteadas pelo Sindicato dos Condutores de Veículos Autônomos de Blumenau, órgão do qual é presidente.

Claramente insatisfeito ao tomar conhecimento do decreto, Deschamps ("desse jeito, eu deixo de trabalhar com táxi") afirmou que, nos próximos dias, convocará uma reunião com os demais membros da diretoria do Sindicato para debater o reajuste e procurar outras alternativas para minimizar o problema. Segundo ele, o último aumento das tarifas dos táxis ocorreu em 30 de maio de 1974 e desde então o preço da gasolina e os custos de manutenção dos carros sofreram diversas altas, com uma clara queda de lucratividade para os condutores autônomos.

CR\$ 2.000.00

RELAÇÕES PÚBLICAS

Para representar nossa empresa junto a executivos de alto nível, convidamos os profissionais acima.

EXIGIMOS

- * Experiência comprovada
- * Desembaraço e Apresentação
- * Condição Própria
- * Boa formação cultural

OFERECEMOS

- * Treinamentos Remunerados
- * Ajuda de Custo — Fixo
- * Boas Participações
- * Possibilidades de Chefia

ONDREPSB — Depto de Agência de Empregos
Rua Felipe Schmidt, no. 39—A (Enf. ao Bco. Bamerindus)

Encare o problema face à face...

borozema pomada e solução

resolve o seu problema de pele, contra acnes, cravos, espinhas, eczemas e ulcerações simples.



PROVINCIA — CRÉDITO IMOBILIÁRIO S.A.

CGCMF Nº83.897.884
AVISO

Avisamos aos senhores acionistas que se encontram à sua disposição, na sede social da Companhia, sita à Rua Tiradentes esquina Nunes Machado, nesta Capital, os documentos a que se refere o art. 99 do decreto-lei no. 2627, de 26.09.40, relativos ao exercício social encerrado em 31 de dezembro de 1974.

Florianópolis (SC), 3 de fevereiro de 1975
Arnaldo Gueller
Clóvis Menel Calliari
Egydio Prato
Diretores

SUL AMÉRICA CAPITALIZAÇÃO S.A.

COMPANHIA NACIONAL PARA FAVORECER A ECONOMIA

SEDE SOCIAL: RIO DE JANEIRO

SORTEIO DE

Janeiro 1975

I P T
U N J
E T Y
Q G F
M U O
Z F T

NOVOS PLANOS COM CORREÇÃO MONETÁRIA

SUCURSAL DO E. DE S. PAULO


Rua 15 de Novembro, eq. Anchieta

Edifício Sulacap - São Paulo

SOLTINHO SOLTINHO MESMO É O MELHOR ARROZ

Amari

REVENDEDOR AUTORIZADO



PEÇAS E VEÍCULOS LTDA.

ESTOQUE DE VEÍCULOS

FUSCÃO BRANCO	1973
FUSCÃO AMARELO	1973
FUSCÃO VERMELHO	1972
FUSCÃO VERMELHO	1972
1300 VERDE	1972
CORCEL BEGE	1971
VARIANT BRANCA	1971
POSSUIMOS TODA LINHA VW A DISPOSIÇÃO.	

POSSUIMOS TODA A LINHA VW 1975 EM EXPOSIÇÃO
VEÍCULOS USADOS DE QUALQUER MARCA.
R. GASPARDUTRA - 90 ESTREITO
FONES - 6312 - 6628 - 6632
Florianópolis.

Dra. MOEMA DESJARDINS

Ginecologista e Obstetra
Consultas das 15 às 19 horas, no Edifício CEISA, rua Jerônimo Coelho, 14, esquina Felipe Schmidt, 8o. andar, Conjuntos 801 e 802 - fone 3683 - Florianópolis

COMPRO VOLKS ANO 72

Procuro para compra imediata um VOLKS-72 em perfeitas condições e que já tenha sido todo pago. Os interessados devem procurar o Sr. BORDIN na Rua Felipe Schmidt, no. 39 - A em frente o Bco. Bamerindus.

A VENDEDORA DE APARTAMENTOS EM FLORIANÓPOLIS

VENDEMOS

- COQUEIROS - dois Apts. no Edifício Kokeiros na praia da Saudade com 110m2, c/garagem sendo que um Apto. todo mobiliado e carpetado e outro com armários embutidos e acarpetado.
- COQUEIROS - Aptos. com 185,00m2. - 3 quartos (1 suite), WC social, copa-cozinha, sala estar e jantar, dep. empregada, garagem para 2 veículos (Todas peças grandes).
- AV. BEIRA MAR NORTE - Apto. no Edifício Rembrandt no 11o. andar - financiado.
- AV. BEIRA MAR NORTE - Apto. com 3 quartos (1 suite), WC social, cozinha, s/estar e jantar, dep. empregada, lavabo, telefone, carpet, financiados.
- AV. BEIRA MAR NORTE - Excelente Apto. no Edifício CAMARUS - todas as dependências necessárias - negócio urgente.
- CENTRO - uma Kitinete no Edifício Arthur.
- CENTRO - um Apto. no Edifício Bahia c/2 quartos, sala, cozinha, WC social, área de serviço - financiado.
- CENTRO - salas p/escritório c/ 220m2. do Edifício Comasa e Dias Velho.
- ESTREITO - Altos do BESC - Apto. todo mobiliado, armários embutidos, aparelhos de som, TV a cores.
- APTOS EM CONSTRUÇÃO - o melhor investimento c/ maior lucro: Edif. Martinho Callato Jr. e Desemb. Medeiros Filho. É hora da escolha de sua unidade.
- TERRENO - Stodieck c/ 1.000m2.
- ATENÇÃO - Estamos necessitando de apartamentos e casas para venda e aluguel. Entre em contacto conosco,

ESCRITÓRIO DE ADVOCACIA

THALES BROGNOLI CPF: 007.819.919	JOSÉ ANTÔNIO DARÓS CPF: 164.108.409
CARLOS Z. RAMOS CPF: 004.165.179	ANA MARIA REITZ estagiária CPF: 167.670.129

DIREITO DE PROPRIEDADE: Despejo - Possessórios - Inventários - Usucapião.
COBRANÇAS ASSISTÊNCIA A ORGANIZAÇÃO E ADMINISTRAÇÃO DE EMPRESAS.
RUA: José Cândido da Silva no. 721 - 1o. andar - ESTREITO - FONE - 6616

ALUGAM-SE

Apartamentos de dois e três quartos com dependência de empregada, no Edifício "A. COELHO" à rua Felipe Schmidt, 85 nesta capital. Tratar com Dr. Simões - fones 2777 e 2765.

PINTURA A PISTOLA

Todo e qualquer tipo.
Tratar com Luiz Carlos de Almeida na rua Claudina da Luz, 374 - Capoeiras ou no DASP (Oficina Mecânica).

IMPRESSOR

Grafo's Indústria Gráfica precisa de um Impressor para Máquina Automática Tipográfica. Os interessados deverão dirigir-se à rua Felipe Schmidt, 115 - no horário comercial.

VENDE-SE EM CANASVIEIRAS

A beira-mar, uma casa de alvenaria, medindo o terreno 2.500 metros. Tratar à rua Nereu Ramos, 26 - das 11 às 14 horas.

PREDIBENS IMOBILIARIA LTDA.

Edifício APLUB - Sala 85 - Fones: 4141-3950-2481 - FLORIANÓPOLIS

C. RAMOS S.A.

O mais antigo revendedor autorizado Volkswagen de Florianópolis, lhe dá a certeza da melhor compra e a tranquilidade da melhor assistência técnica.
Telefones: 2250, 6244 - 6381 - 6585.

C. RAMOS S.A. ENTENDE DE VOLKSWAGEN

"MANTEMOS EM ESTOQUE TODA LINHA DE VOLKSWAGEN OK" VEÍCULOS USADOS

TIPO:	COR:	ANO:
1500	Amarelo Safari	1974
1500	Azul Niagara	1973
1300	Bego Alabastro	1974
1300	Branco Lotus	1973
1300	Azul Diamante	1970
SP 2	Verde Hippie	1973
Variant	Verde Hippie	1973
TL 2 Portas	Azul Niagara	1973

Disponíveis de motores 1300, 1500, Dodge 1800 "SE" VÁRIAS CORES ou reconicionados à base do

CONSTRUTORA E IMOBILIÁRIA BERCATON LTDA.

CRECI 45
Rua Cel. Pedro Demoro, 1791 - FONE 6674

APTO. PEQUENO

NO SOLAR DNA. TEREZA COM 1 QUARTO, SALA, BANHEIRO, COZINHA, ÁREA DE SERVIÇO E SANITÁRIO DE EMPREGADA. LOCALIZAÇÃO FRONTAL COM A SACADA CONTÉM 2 ARMÁRIOS EMBUTIDOS, ARMÁRIOS NA COZINHA E NAUTILUS.
PREÇO - Cr\$ 90.000,00
TRATAR NO EDF. DIAS VELHO SALAS 16 e 17 OU FONE 3537 - REGIS IMÓVEIS CRECI 142.

ALUGAM-SE

SALA - 2o. andar - Edif. Dias Velho - R. F. Schmidt - P/CR\$ 720,00
SALA - para comércio - Banheiro - C/190m2 - excelente ponto comercial.

LIMPEZA PÚBLICA RECIFE PIONEIRO NO NORDESTE

De parabéns a Prefeitura de Recife e a Secretaria de Higiene e Saúde as quais, após designarem os sanitaristas Alcyl Menezes e Ylo de Souza para profundo estudo dos problemas de Limpeza Pública da cidade, optaram pela implantação do 1o. Plano Integrado de Limpeza Pública do Nordeste. Já tendo sido realizada a licitação dos serviços gerais constantes do referido Plano, espera-se para muito breve o início da sua execução.

VENDEM-SE

EXCELENTE ÁREA NA PRAIA DO PONTAL - 2.880m2 - AO LADO DO RESTAURANTE CATIRA - FRENTE NA PRAIA - PREÇO DE OPORTUNIDADE.
BARREIROS - Casa de madeira - 3 qtos - sala - copa - coz. - terreno 300m2. - qto de banheiro - A.serv. - Cr\$ 45.000,00 c/ Cr\$ 20.000,00 de entrada e o saldo financiado.
BOM ABRIGO - casa mista - 3 qtos - sala - copa - coz. - banheiro - garagem - terreno com 324m2 - Cr\$ 130.000,00 - pode ser financiada.
CENTRO - lote na rua Crispim Mira - Cr\$ 30.000,00 - Cr\$ 10.000,00 de entrada e saldo em prestações mensais.
COQUEIROS - lote na rua Pascoal Simone - Cr\$ 35.000,00
BARREIROS - lote na rua do Iano - 300m2 - Cr\$ 10.000,00
EXCELENTE CASA DE PRAIA - de alvenaria, nova em estilo colonial - com 2 qtos - sala - copa - coz. - e banheiro - e abrigo PRAIA DA CAIEIRA APENAS a 12.000m da capital - Cr\$ 65.000,00 - aceita condições.

CASA DE PRAIA ALUGA-SE

PARA O MÊS DE FEVEREIRO, BELA CASA DE FRENTE PARA LAGOA DA CONCEIÇÃO, COM 4 QUARTOS, 200m2, AMPLO TERRENO.
TRATAR PELO FONE 3966.

JUIZO DE DIREITO DA SEGUNDA VARA CÍVEL DA CAPITAL

EDITAL DE PRAÇA - Extrato

Venda em primeira praça no dia 05 de fevereiro de 1975, às 10,30 horas (valor superior ao da avaliação).
Venda em segunda praça no dia 25 de fevereiro de 1975, às 10,30 horas (a quem mais der).
Local: Edifício do Fórum - Rua Duarte Schutel, 11.
Processo: Execução no. 451/74. - Autor: Germano José Alves. Réu: João Vidal.
Bens: Um terreno situado no lugar Sertão, distrito da Trindade, neste município, com a área de 30.180 m2, registrado sob o no. 498, fls. 181, do livro no. 3, do Cartório do 2o. Ofício desta Capital.
Avaliação: Cr\$ 15.000,00 (quinze mil cruzeiros).
Florianópolis, 11 de novembro de 1974.
PROTÁSIO LEAL FILHO
Juiz de Direito da 2a. Vara Cível.
JAIR JOSÉ BORBA
Escrivão

VENDE-SE

RESIDÊNCIA DE ALVENARIA RECÉM CONSTRUÍDA C/VISTA PANORÂMICA À RUA MANOEL GUALBERTO DOS SANTOS, 102 - SACO DOS LIMÕES. TRATAR C/O SR. ELCIO JOSÉ DA SILVA NO ENDEREÇO ACIMA.



CHAVES Em 5 minutos

RUA FRANCISCO TOLENTINO, 48 - CENTRO
CONFECCIONA-SE QUALQUER TIPO DE CHAVE

JENDIROBA

AUTOMÓVEIS LTDA.
R. Sandanha Marinho Esq. de João Pinto
FONES: 4673 - 2952

CHEVROLET CARAVAN VÁRIAS CORES	1975
CHEVROLET PIC-UP	1975
OPALA VÁRIAS CORES	1975
OPALA CUPÊ LUXO	1973
CHEVETTE VÁRIAS CORES	1975
DODGE 1800 VÁRIAS CORES	1975
DODGE 1800 "SE" VÁRIAS CORES	1975
CORCEL STANDARD	1973
CORCEL LUXO	1972
GALAXIE	1970
VOLKS 1300	1971

NÃO FECHAMOS PARA ALMOÇO
COMÉRCIO DE AUTOMÓVEIS, BARCOS
Financiamentos até 36 meses

V.Sa. deseja construir, vender ou comprar seu imóvel?
Procure-nos para uma visita sem compromisso, e teremos o máximo prazer em ajudá-lo a realizar seu sonho. Possuímos planos de financiamento para pagamento em até 240 meses. Para melhor servi-lo, mantemos em nosso quadro de funcionários uma equipe de técnicos especializados para qualquer tipo de projeto em construção civil.
CONSTRUTORA E IMOBILIÁRIA JOWI LTDA.
Av. IVO SILVEIRA No. 4.501 - FONE 6453
CRECI 17.

SOCIEDADE "EUNICE WEAVER" DE FLORIANÓPOLIS CONVOCAÇÃO

A SENHORA CARMEN FREYESLEBEN DE SOUZA, Presidente da Sociedade "Eunice Weaver" de Florianópolis, está CONVOCANDO, em 2a. chamada, os Conselheiros da Entidade, para a Assembléia Geral Ordinária, a realizar-se na próxima 5a. feira dia 06 do corrente mês, às 20 horas, no local da sede social sítio no 5o. andar do Edifício do IPASE, à Praça Perreira e Oliveira, a fim de tratar da seguinte

ORDEM DO DIA:

- 1o. - Apreciação e aprovação das contas, do balanço e relatório anuais da Diretoria, referentes ao ano de 1.974. 2o. - Assuntos de interesse sociais.

Florianópolis, 04 de fevereiro de 1.975
Carmen Freyeseleben de Sousa
- Presidente -

VENDE-SE

CRECI-31 - Fones 25-48 e 20-82
Rua Marechal Guilherme, no. 5
(horário comercial)

TERRENO STODIECK (420m2)

NA MELHOR LOCALIZAÇÃO DO LOTEAMENTO DE FRENTE PARA RUA ALAN KARDECK (12 X 35 m) - TERRENO PLANO.
PREÇO: Cr\$ 180.000,00
TRATAR NO EDF. DIAS VELHO SALAS 16 e 17 OU FONE 3537 - REGIS IMÓVEIS - CRECI 142.

JUIZO DE DIREITO DA SEGUNDA VARA CÍVEL DA CAPITAL

Edital de Praça - Extrato

Venda em primeira praça no dia 05 de fevereiro de 1975, às 11 horas (valor superior ao da avaliação).
Venda em segunda praça no dia 17 de fevereiro de 1975, às 11 horas (a quem mais der).
Local: Edifício do Fórum - Rua Duarte Schutel, 11.
Processo: Ação Executiva no. 990/73. Autor: Koerich S.A. Réu: Matilde S. Machado.
Bens: Uma mesa de serra circular, armação de madeira, uma mesa de serra tico-tico, armação de madeira, montada, funcionando; dois motores de marca Buface, 1/2 HP, de ns. 367934 e 118258; um motor marca Arno, monofásico, 1 HP, n. 0237625 e um motor de 2 HP, trifásico, n. 4059, fabricado por Ind. Pereira Lopes, todos em poder da autora.
Avaliação: Cr\$ 1.900,00 (hum mil e novecentos cruzeiros).
Florianópolis, 03 de dezembro de 1974.
Protásio Leal Filho - Juiz de Direito da 2a. Vara Cível.
Jair José Borba - Escrivão.

AUTO VIAÇÃO SÃO CRISTÓVÃO S/A

FLORIANÓPOLIS - Estação Rodoviária - Fone 3476
ESTREITO - Rua Santos Saraiva 300 - Fone 6245

HORÁRIOS:

P/Laguna - 7 - 19,00 - 21,00 horas.
P/Tubarão - 7,15 - 9,00 - 11,00 - 13,30 - 16,00 - 19,00 - 20,30 - 21,00 - Carro Leito 22,45 horas.
P/Criciúma - 7,15 - 9,00 - 11,00 - 13,30 - 16,00 - 19,00 - 20,30 - 21,00 horas.
P/Araranguá - 7,15 - 9,00 - 11,00 - 13,30 - 16,00 - 19,00 - 20,30 - 21,00 horas.
P/P. Alegre - 7,15 - 9,00 - 11,00 - 16,00 - 19,00 - 21,00 - 22,45 Carro Leito e 23,15 horas Direto.
CONFORTO - SEGURANÇA - PONTUALIDADE

Martins Automóveis

RUA GAL. GASPARDUTRA - ESC. AFONSO
PRIMA FONE 6597
ESTREITO - FPOLIS
VEÍCULOS NOVOS

DODGE 1800 - AMARELO CITRICO	OK
OPALA CUPÊ - AMARELO TRIGO	OK
CHEVETTE - AZUL PROFUNDO	OK
CHEVETTE - AMARELO TRIGO	OK
CHEVETTE - VERMELHO MARTE	OK
CARAVAN - BRANCO EVEREST	OK

VEÍCULOS USADOS

OPALA CUPÊ - VIOLETA METÁLICO	1973
OPALA CUPÊ - VIOLETA C/BRANCO	1973
OPALA 4 PORTAS - SUPER VERDE	1973

Veículos OK e usados de qualquer marca da linha Nacional.

EMPRESA SANTO ANJO DA GUARDA

Estação Rodoviária de Florianópolis
Fones: 21-72 e 36-82

De Florianópolis para Porto Alegre:
Passando por Laguna, Tubarão, Criciúma, Araranguá, Sombrio, Sta. Rosa e Osório.
6:00 - 8:00 - 10:00 - 12:00 - 14:15 - 18:00 - 20:00 - 24:00 horas.
De Florianópolis para Tubarão:
6:00 - 7:00 - 8:00 - 8:30 - 10:00 - 12:00 - 13:00 - 14:15 - 14:30 - 15:00 - 15:30 - 16:15 - 17:30 - 18:00 - 20:00 e 24:00 horas.
De Florianópolis para Criciúma:
6:00 - 7:00 - 8:30 - 10:30 - 12:00 - 13:00 - 14:15 - 15:00 - 20:00 - 22:30 - e 24:00
De Florianópolis para Laguna:
6:00 - 6:30 - 10:00 - 12:00 - 14:00 - 17:15 - 18:00 e 20:00 horas.
De Florianópolis para Imbituba:
6:30 - 9:40 - 10:00 - 14:00 - 17:00 e 18:30 horas.
De Florianópolis para Imaruá:
às 16:45 horas.
De Florianópolis para Lauro Müller:
às 14:30 horas via Tubarão.
Carro Leito para Porto Alegre e Tubarão às 22:15 horas.
DIRETO Florianópolis - Porto Alegre, Sem Escala 22:00 horas.

CERTIFICADO EXTRAVIADO

A Cerâmica Santa Catarina S/A, declara que extraviou o Certificado de propriedade de seu veículo marca JEEP FORD, Cor Turquesa Royal, ano de fabricação 1971, Chassis 52AA333809, Placas CR-2150.
Foi extraviado o certificado de uma Camioneta Volkswagen, 1970, motor no. BH.109750, chassis no. B.196.566, placas LG-0444, certificado no. 432196 de propriedade do sr. Wandro José Rosa residente em Laguna - SC.

APARTAMENTO CENTRO

NO EDF. BRIGADEIRO FAGUNDES - 2 QUARTOS COM CORTINAS E PERSIANAS, SENDO O QUARTO DE CASAL COM ARMÁRIO E CARPET, SALA COM ARMÁRIO E CARPET, CORTINAS E PERSIANA, COZINHA COMPLETA COM FOGÃO, GELADEIRA E ARMÁRIOS. PREÇO - Cr\$ 140.000,00
TRATAR NO EDF. DIAS VELHO SALAS 16 e 17 OU FONE 3537 - REGIS IMÓVEIS - CRECI No. 142.

CERTIFICADO EXTRAVIADO

Foi extraviado o certificado de propriedade de um veículo Gordini, Cor: Cinza, Chassis No. 04400, Placa No. LG 0891, pertencente ao Sr. Ivo Coelho.
Tubarão, 27 de janeiro de 1975

VENDE-SE

Casa de alvenaria no Estreito, próxima à Escola de Aprendiz de Marinheiros, em rua asfaltada, a poucos metros da praia, com 163m2 de área construída, contendo 3 quartos, ampla sala, ampla cozinha, com azulejos até o teto, dois banheiros com azulejos decorados até o teto e piso vitrificado, sendo um privativo do casal, área de serviço-azulejada, dependências completas de empregada, garagem e churrasqueira.
PREÇO: Cr\$ 260.000,00 sendo Cr\$ 100.000,00 financiados pela Província Crédito Imobiliário. Tratar diariamente com o proprietário, após as 16 horas, no local, à Rua Vicentina Goulart, 52. (3a. rua após Escola de Aprendiz de Marinheiros)

GATÃO AUTOMOVEIS

Francisco Tolentino, 13 - Fone 2980

BRASILIA VERMELHO NOBRE	OK
VOLKS 1300 AZUL PAVÃO	1971
VOLKS 1300 VERDE FOLHA	1970
KOMBI LUXO	1973

Compramos à vista o seu carro.

VENDE-SE

Por motivo de mudança, um piano de cauda em bom estado de conservação, marca "Steinway and Sons". Tratar à rua Nereu Ramos, 26, das 11 às 14 horas.

Rico Lobato



Rico Lobato, dos mais populares da ilha já está devidamente instalado em sua guarita que é prá dar uma olhadela pela cidade, contra a invasão de turistas e os excessos que costumam acontecer nesta época do ano.
Fotos e montagem de L.P. Peixoto.

Zury Machado



A elegância de Nice Faria, muito comentada em sociedade

Veleiros - Sensacional ainda é pouco para dizer o que foi a noite no Havá, no Clube Veleiros da Ilha. Gente bonita e elegante de nossa sociedade compareceu a Sede Social do Veleiros da Ilha, sexta-feira, para prestigiar a promoção da nova diretoria daquele clube náutico. Numa alegria contagiante, os associados e convidados do clube lá permaneceram na primeira festa de Carnaval do ano 75, até as 6 da manhã. Com isto quem está de parabéns é a nova e eficiente diretoria do Veleiros que tem na Presidência Manoel Alves e como diretor Social Ayrton Oliveira.

O Casal Ecy e Cyro Barreto, em sua bela residência, recebeu convidados para um jantar. Na elegante reunião era comemorado o aniversário do advogado Barreto. O excelente serviço foi da equipe Eduardo Rosa.

Quem esteve no último fim de semana jantando no Restaurante Corujão na Lagoa da Conceição foi o Sr. Alfredo Teixeira Sobrinho, Gerente do Banco do Brasil em São Bento do Sul.

Ainda ouço comentários sobre o jantar realizado no apartamento do Deputado e Sra. Zany Gonzaga. Entre os que lá estavam, os casais muito elegantes, palestraram animadamente, Sr. Paulo da Costa Ramos, Sra. Ramos usando modelo com etiqueta Dior; Marfílio Medeiros Filho e Sra., o jornalista Medeiros Filho usou conjunto assinado por Cardin; Marisa

Ramos, a beleza bronzeada; jornalista Adolfo Zigeli, Sr. e Sra. Paulo Cabral; Conselheiro e Sra. Antônio Almeida; artista Martinho de Haro; Coronel Saulo Nunes Souza e Sra. A anfitriã, Sra. Clotilde Mendes Gonzaga, recebeu seus convidados, usando um longo m crepe estampado, estava elegantíssima.

Vicky - Chegando ao Rio, de sua viagem a Europa, onde apresentou a moda de Hermínia Croche, a linda manequim Vicky.

Já há alguns dias deixou o Rio para passar férias em seu confortável apartamento em nossa cidade, o elegante casal carioca, Nady e Carlos Francisco Valente.

Emedaux - Ainda este mês transfere seus escritórios para o Edifício Rosa Boabaid, à Praça Pereira Oliveira 14, a Empresa Imobiliária Emedaux.

Casamento - marcado para amanhã, às 19 horas, na Capela do Colégio Catarinense, a bênção do casamento de Ana Maria Maia e Celso Ramos Neto. Após a cerimônia, os noivos e seus pais receberão cumprimentos na Capela.

O Cel. Paulo Mello Mendes de Carvalho, Secretário da Secretaria de Segurança e Informações, assinou convênio com o Prefeito Municipal de Mafra, José Schultz Filho, regulamentando a execução dos serviços de extinção de incêndios e salvamentos daquele município.

O ato foi assistido pelo Cmt. Geral da Polícia Militar Cel. Renato Julio Trein, o Superintendente da Polícia Civil, Dr. Evaldo Vilella e o Diretor da Divisão Jurídica Dr. Mário Laurindo.

Ontem, o Presidente da Assembléia Legislativa do Estado, eputado Epitácio Bittencourt, em visita oficial foi recebido pelo Governador do Estado, Presidente do Tribunal de Justiça e Comandante do 5o. Distrito Naval.

Carnaval - O mundo elegante de Santa Catarina vai participar da grande promoção do Clube Doze de Agosto, sexta-feira próxima, o baile municipal. A abertura do carnaval 75 do Clube Doze será televisual pelo canal 6, TV Cultura.

Viajaram para Goiânia o Presidente do Grupo Financeiro do Banco do Estado de Santa Catarina, Lauro Luiz Linhares e o Diretor Erasmio Spoganicz.

Naquela cidade irão representar BESC no 6o. Encontro de Bancos Estaduais, que será realizado nos dias 5, 6 e 7 de fevereiro.

Alexandre Luiz - Estao de parabéns o Sr. e Sra. Hadilson Savi, pelo nascimento de seu filho Alexandre Luiz, ocorrido na última semana, na maternidade Dr. Carlos Correa.

Está nos informando a Diretoria de Turismo da Prefeitura Municipal de Florianópolis e o Clube Doze de Agosto, que para o baile municipal, sexta-feira, no Clube Doze, a comissão organizadora do Grande Baile, exige fantasia de luxo ou traje a rigor.

Foi bastante concorrido o coquetel que se realizou sábado, no Salão de Festas do Hotel Marisol, quando foram entregues as chaves do condomínio Itapirubá. A promoção foi da Construtora Predilar Ltda.

CORUJÃO - Esteve jantando no restaurante Corujão na Lagoa da Conceição o Juiz Federal Irvandil Fagundes e sua acompanhada do Dr. Artur Fernandes e sua.



Senhora Regina Sampaio é notícia em nossa coluna

Felipa em dia de vento sul, saias curtas e sorrisos largos.

- Como vasch?
- Vou levando. E tu?
- Assim assim, sabesch como é, não?
- Pois é.

- Quem é?
- Não sei...

É isso aí: cada vez mais a gente fala com pessoas que não se sabe quem é. "Não sou capaz de me lembrar". Se bem que muitas vezes a gente finge que não conhece que é pra dar a sensação de que estamos numa cidade grande... Outras vezes, talvez a maioria, faz-se a mais absoluta questão de não (re) conhecer... E, às vezes, mui-especialmente, cumprimenta-se sem saber quem é, apenas por interesse. Os mais diversos... Mas a realidade é que não se conhece quase mais ninguém nesta terra da Santa. Antigamente, a gente só não conhecia, como sabia de quem era filho, de quem era avô; sabia detalhes íntimos da vida de todos. Hoje só saco detalhes dos mais colunáveis, a periferia está cada vez mais periférica. Felizmente.

Abre parêntesis: algumas pessoas costumam reclamar que eu, às vezes e de leve, gosto de dar uma gozadinha em cima de certas autoridades (essas tais autoridades por tempo limitado). E aí é que está: gozo (se é que assim posso me expressar) exatamente porque são, naquele momento, pessoas públicas. A partir do momento que deixam de ser, que voltam ao que sempre foram, não tenho mais nada a dizer. Se a Jackie, ex-Kennedy, ex-Onassis, atual Bouvier, não fosse quem é, quem é que estaria se preocupando em fotografar semelhante coroa com suas pelancas ao sol na ilha de Skorpius? Fecha.

Em tempo: e por que é que eu posso dizer certas intimidades da Jackie e não posso sequer pensar nas intimidades de algumas pessoas que estão aqui, ao nosso lado?

Flops cresceu ou diminuí eu? Crescemos os dois. Crescemos juntos - me sinto, inclusive e infelizmente, um tanto quanto responsável por esse desarvorado

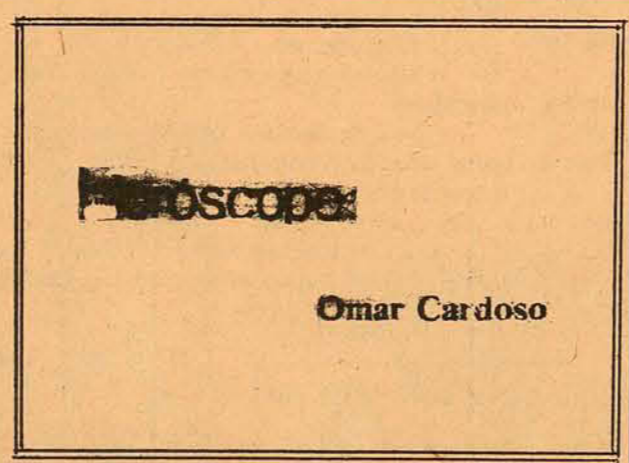
crescimento, principalmente no que se refere a dizer coisas nunca dantes imaginadas. De leve e em frente se não a língua e trás enrola na da frente...

Antes d'ontem à noite, quando me entreia com o cafezinho do Vic's (por sinal não estava lá essas coisas), não consegui identificar ninguém a não ser Nelson Luiz Teixeira Nunes e Aldo Domingues, decorador paulista que não consegue mais sair de Florianópolis. Havia, naturalmente, alguns dos tais que a gente faz questão de não (re) conhecer. A Felipa estava atoladinha de gente de fora, de pessoas que falavam as mais diversas línguas e, pela impressão, quase ninguém conseguia se entender. Na Felipa, uma torre de Babel. É que, infelizmente está acontecendo o que eu já havia previsto: Flops está na moda e não há quem não queira vir prá cá, dar uma espiadinha, saber o porquê desse sucesso. E não sei porque as pessoas estão vindo, se nem convidadas foram, além da falta da tão decantada infra-estrutura, não se faz a mínima propaganda de Florianópolis nos outros estados - a não ser o tradicional boca-a-boca e é aí que nós, que adoramos preservar a nossa intimidade, nos estrepamos.

E está vindo gente de tudo quanto é tipo prá cá. Não sei se correu alguma notícia que acontecerá algum baile de travesti por aqui. Porque, a quantidade de bruxas (mistura de bicha com bruxa) que está chegando a Flops nestes dias que antecedem ao Carnaval não pode ser maior. Já não bastam as que aqui gorgem? Dia desses, duas das mais tradicionais da cidade, bradavam em alto tom de soprano: "Essa concorrência está por demais desleal"...

Alíás, uma sugestão: por que é que não fazem um baile de travesti por estas bandas? Garanto que o sucesso atravessaria fronteiras.

E prá que mais sucesso?
Chega!



ARIES - Assinatura de papéis, mudança de emprego, contrato de trabalho, longas viagens e amizades importantes estarão na ordem do dia, figurando como elementos de sucesso e alegrias para você. Aguarde boas notícias.
TOURO - Dedique mais atenção aos seus principais objetivos e terá compensações por estes esforços que envia neste sentido. Conte com a colaboração de terceiros, que poderá ser grandemente proveitosa. Notícia feliz em evidência.
GÊMEOS - Esta quarta-feira será repleta de novidades para você de Gêmeos. Este, é o seu dia da semana, e o Sol em Aquário denota possibilidades de sucesso e promoção profissional. De mais atenção às suas velhas esperanças. Loteria.
CÂNCER - Se você tem descuido da sua alimentação, se não tem andado necessariamente atento para com o seu estado de saúde, pense nisso hoje. A fase é recomendável aos tratamentos médicos. Evite preocupações.
LEÃO - Dia neutro para você de Leão. De qualquer maneira, toda e qualquer contrariedade será passageira, visto que está vivendo uma de suas fases mais felizes do ano. Cuide mais da sua vida interior, de seus princípios espirituais.
VIRGEM - A posição de Mercúrio no Zodíaco é altamente benéfica às viagens, aos estudos e a tudo quanto falar, pensar ou escrever. Boas notícias também podem ser esperadas. Novas amizades e contatos felizes com pessoas idosas.
LIBRA - Data em que tudo de bom está previsto para a grande maioria dos que vieram ao mundo sob a influência de Libra. Quanto à vida sentimental, esteja mais prevenido. Procure trocar idéias com pessoas da sua triplicidade. Loteria favorecida.

ESCORPIÃO - Prossiga com determinação e entusiasmo, que tudo poderá acabar bem. O Sol em sua 4a. Casa de influências, favorece as compras, denota colaboração de auxiliares e subalternos e contribui pela sua saúde.

SAGITÁRIO - Dia feliz para você de Sagitário, principalmente se pertence ao segundo decanato do signo. Por outro lado, a conjunção atual em seu signo é favorável aos assuntos espirituais, às finanças e às amizades.

CAPRICÓRNIO - Dia em que terá esplêndidas oportunidades de revelar sua capacidade pessoal e os conhecimentos que possui. Faça uso da sua inteligência, a fim de auto-beneficiar-se. Se puder, faça amizades.

AQUÁRIO - Dia em que a seleção de amigos para aproximação ou convívio, será positivamente importante. Saiba que seus amigos leais haverão de ajudá-lo e que as falsas amizades apenas o prejudicarão. Surpresas.

PEIXES - Dia muito promissor para você de Peixes. Colaboradores e amigos haverão de colaborar em todo e qualquer sentido. Fase feliz para as suas idéias criativas e para iniciar negócios destinados a trazer lucros e vantagens futuras.

Cinema Darci Costa



E O Sangue Voltou a Correr, de Hideo Goshia

AS NOITES ARDENTES DE UM SUPER MACHO - comédia erótica italiana, com Giuliano Gemma e Barbara Bach. Technicolor. Censura 18 anos. São José 3-7,45-9,45 horas.

E O SANGUE VOLTOU A CORRER (Shusho Iwai) - Produção japonesa, com narrativa situada em 1927; no segundo ano de reinado do Imperador Hirohito, grande número de criminosos condenados pelos mais diversos crimes, beneficiando-se de uma anistia comemorativa da ascensão ao trono do novo soberano, vive novo em liberdade. A anistia colocou nas ruas, uma multidão de jobs esfaimados que banharão o Japão em Sangue. Este é o resumo da ficha técnica. Sob a direção de Hideo Goshia, atuam Tatsuya Nakadai, Noboru Ando, Komaki Kurihara, entre outros. Eastmancolor. Censura 18 anos. Ritz 5-7,45-9,45 horas.

MELODIA DE ARRABAL - Nostalgia em ritmo de tango. Velho filme estrelado por Carlos Gardel, ainda com a participação de Imperio Argentina, Vicente Padula e outros, Canções de Gardel, José Sentis, Marcel Lattis, Modesto Romero, Petterosi e Raoul Moretti. Roteiro de Alfredo Le Pera. Direção de Luiz Gasnier. Censura 5 anos. Coral 3-8-10 horas.

OS SINOS DA MORTE, com Chung Ping.
O MENSAGEIRO, com Alan Bates e Julie Christie. Censura 18 anos. Roxy 2 e 8 horas.

CLAUDIO CLAUDIO COMO NOS LIVRAR DO SACO, de Cesar Ladeira Jr., com Claudio Cavalcanti e Sandra Barsotti. Censura 18 anos. Jalisco 8 horas.
TARZAN E O MENINO DA SELVA, com Mike Henry.
NO REINO FANTÁSTICO DA FANTASIA, de Walt Disney. Censura 14 anos. Glória 8 horas.
O HOMEM DA MEIA NOITE, com Burt Lancaster e Susan Clark. Censura 18 anos. Rajá 8 horas.

CURSO DE ESCULTURA EM TERRACOTA Início mês de Março - Inscrições Rua D. Jaime Câmara, 7. Do dia 12 ao dia 14 de Fevereiro Das 9 às 12 das 14 às 17,30



A partir de amanhã a Cidade começa a viver o clima do Carnaval. Nas ruas, a decoração está sendo danificada pelo vento e pelos veículos

O Carnaval já tem suas regras, nas ruas e nos salões

Profundas modificações no trânsito, transferência de terminais de ônibus e pontos de táxi, montagem de duas centrais e sete postos de policiamento, equipados com sistema especial de transporte e comunicação, e atuação intensiva das delegacias especializadas são alguns dos inúmeros itens constantes do esquema de policiamento que será acionado na capital durante os próximos festejos carnavalescos.

O esquema atuará a partir do dia 8 de fevereiro e foi montado com o intuito de estabelecer uma coordenação geral destinada a orientar todos os órgãos da Secretaria de Segurança e Informações catarinense para "reprimir e prevenir as infrações penais, assegurando a ordem e a tranquilidade pública, propiciando o sadio recreio da população", conforme a consideração do coordenador geral, Atalzo de Campos, diretor da Polícia Judiciária estadual.

POSTOS DE POLICIAMENTO
As duas centrais de policiamento caberá a supervisão e orientação dos policiais que estarão atuando em suas respectivas áreas: a Ilha e o Estreito.

Serão equipadas com aparelhagem de rádio sintonizada com vários postos de policiamento e ao coordenador geral e estarão incluídos à tradicional frota de veículos da delegacia que servirá de sede uma ambulância, um carro-forte e uma unidade de rádio-patrolha. Envolverão, no total, 184 policiais militares.

A central de policiamento da Ilha funcionará no prédio da Delegacia de Furtos, Roubos e Fraudações, à rua Artista Bittencourt, no. 8, fone 4222. A do Estreito, junto à delegacia de polícia do bairro, à rua Tolentino de Carvalho, no. 1, fone 6233.

Por outro lado, serão instalados os postos de policiamento, órgãos auxiliares das centrais, encarregados da execução dos serviços preventivos e repressivos. No total, serão seis na Ilha e um no Estreito. Contarão, em média, com os serviços de dez policiais civis e militares.

Na Ilha:
1. **Posto Policial Central (Ilha)**, funcionará junto à Delegacia de Furtos, policiará a rua Artista Bittencourt e arredores.

2. **Posto Policial Telesc**, no prédio da Companhia de Telecomunicações de Santa Catarina, na Praça XV de Novembro. Será responsável por dois setores: a) **Figueira**, parte central da Praça XV, ruas e calçadas laterais, arredores do Palácio Rosado e Telesc; b) **Correio**, parte frontal do prédio da Empresa Brasileira de Correios e Telégrafos, Prefeitura Municipal e ruas laterais.

3. **Posto Policial Caixa Econômica**, localizado no prédio da Caixa Econômica Federal, compreendendo os seguintes setores: a) **Miramar**, responsável pelo local do ponto de ônibus e ruas próximas à Praça XV que circundam a estátua de Fernando Machado; b) **Martinielli**, policiando a rua Antenor Luz e João Pinto; c) **Aterro**, abrangendo o aterro da Baía Sul e os portos para o norte; d) **Mercado**, policiando o interior do Mercado Municipal, ruas laterais e circundantes; e) **Querência**, cujo policiamento abrange a rua Conselheiro Mafra, desde a esquina do Mercado até o Hotel Metrópol, com penetração na rua Jerônimo Coelho até as imediações do Hotel Querência.

4. **Posto Policial Record**, situado à rua Felipe Schmidt, entre a Livraria Record e a Casa Coelho, compreendendo os setores seguintes: a) **Banco Big-Invest**, abrangendo aquela quadra; b) **Hoepcke**, responsável pela quadra compreendida entre a Livraria Record e a Igreja São Francisco; c) **Alvorada**, que policiará a quadra compreendida entre a Igreja São Francisco e a Praça Pio XII.

5. **Posto Policial Diretur**, localizado no prédio das secretarias, compreendendo a quadra do Jardim Oliveira Belo e estacionamento defronte à Catedral, a rua Arcipreste Paiva, Padre Miguelinho até a Praça Pereira Oliveira, inclusive.

6. **Posto Policial Rodoviária**, situado na rodoviária municipal, se responsabilizará pelos setores seguintes: a) **Crispim Mira**, policiando a rua Crispim Mira, seu cruzamento com a Avenida Mauro Ramos e imediações da rodoviária; b) **Industrial**, responsável pela Avenida Mauro Ramos, desde a rodoviária até o Colégio Dias

Velho; c) **Tiro Alemão**, efetuando policiamento no trecho da Avenida Mauro Ramos compreendido entre a rua José Boiteux até a Praça Etelvina Luz.

7. **Posto Policial Central (Estreito)**, que funcionará junto à delegacia de polícia do bairro e se responsabilizará pelo policiamento do Estreito e adjacências.

Por outro lado, serão mantidos em constante vigilância os locais de maior aglomeração de público, a Ponte Hercílio Luz e os locais por onde passam as redes de alimentação de água, energia elétrica e comunicação telefônica da capital.

O TRÂNSITO
Para permitir os desfiles previstos na programação oficial da Prefeitura Municipal, o Departamento Estadual de Trânsito interromperá o tráfego, nos dias 8, 9, 10 e 11, a partir das 16 horas, nas seguintes ruas:

a) Felipe Schmidt — da Praça XV de Novembro à rua Sete de Setembro;

b) Álvaro de Carvalho — da Tenente Silveira à Conselheiro Mafra;

c) Jerônimo Coelho — da Tenente Silveira até a Conselheiro Mafra;

d) Deodoro — da Conselheiro Mafra à Tenente Silveira;

e) Trajano — da Conselheiro Mafra à Tenente Silveira;

f) Sete de Setembro — da Francisco Tolentino à Felipe Schmidt;

g) Praça XV de Novembro — em todo o seu contorno;

h) Tiradentes — da Avenida Hercílio Luz à Praça XV;

i) Vitor Meirelles - da Praça XV até a Avenida Hercílio Luz;

j) Fernando Machado — da Praça XV até a Avenida Hercílio Luz;

l) Saldanha Maranhão — da Vitor Meirelles até a Tiradentes;

m) Anita Garibaldi — da Rua dos Ilhéus até a Padre Miguelinho;

n) Padre Miguelinho — da Praça Pereira Oliveira até a Praça XV;

o) Arcipreste Paiva — da Marechal Guilherme até a Praça XV;

p) Conselheiro Mafra — da Praça XV até a Sete de Setembro;

q) Tenente Silveira — da Praça XV até a Deodoro;

r) Vidal Ramos - da Deodoro à Arcipreste Paiva;

s) João Pinto — da Avenida Hercílio Luz à Praça XV.

Estacionamento:
Para qualquer veículo automotor o Detran proibiu o estacionamento na Praça XV de Novembro, em todo o seu contorno, e nas ruas Felipe Schmidt e Antônio Luz, nos trechos proibidos para tráfego.

Ponto de Táxi:
Foi transferido para a área fronteira à ex-Miramar, nos dias 8, 9, 10 e 11 de fevereiro, o ponto de táxi que normalmente funciona na Praça XV.

Terminal de Ônibus:
Também nos dias 8, 9, 10 e 11 foram transferidos os terminais de ônibus seguintes: a) Trindade, Córrego Grande, Pantanal, Saco Grande e Itacorubi, para a Praça Getúlio Vargas, em frente a Igreja do Divino Espírito Santo; b) Agrônômica, Circular A, B, C, Almirante Lamego e Mauro Ramos, para a Avenida Hercílio Luz, em frente a Empresa Tanner.

Tráfego de caminhões:
Proibido, a partir das 15 horas, nos dias 8, 9, 10 e 11 pelas ruas: Felipe Schmidt, Conselheiro Mafra, Trajano, Deodoro, Tenente Silveira, Sete de Setembro, Tiradentes, Jerônimo Coelho, Álvaro de Carvalho, Praça XV de Novembro, João Pinto e Arcipreste Paiva.

O QUE É PROIBIDO
Segundo determinações de órgãos oficiais fica proibido, das 12 horas do dia 8 às 12 do dia 12:

- o funcionamento de jogos lícitos carteados;
- o funcionamento de boates e congêneres;
- o trânsito de pessoas sem documentos de identidade;
- o uso de fantasias que atentem contra a moral ou imitem uniformes das Forças Armadas ou entidades religiosas;
- o porte de armas;
- o uso de lança-perfumes de qualquer tipo, talco, bolas de isopor ou de material semelhante.

Clubes mostram hoje os seus salões

Antecipando-se aos dias marcados no calendário para os festejos do carnaval oficial de 1975, as sociedades locais já programam para hoje e amanhã as reuniões que serão o prenúncio da atividade de seus salões. A Sociedade Recreativa e Esportiva Ipiranga estará mostrando logo mais, às 20h30m, em coquetel para convidados especiais, a decoração preparada para os quatro dias maiores de fevereiro.

Também o Clube Social Paineiras realizará amanhã promoções prévias à programação de carnaval. Às 16h30m fará desfilar pelas ruas centrais o seu já conhecido "Enterro da Tristeza", para o qual promete, inclusive, muitas inovações. Para a noite, com início às 23 horas, anuncia um baile chamado "A Noite do Terror", contando com decoração especial e registrando a presença do Rei Momo local. A batucada ficará a cargo da "Turma Miami" e o traje obrigatório será o "preto e branco" regulamentar, "como convém às noites de terror",

segundo o diretor social Luiz Carlos Laus. Haverá ainda, na ocasião, prêmios pela originalidade de fantasias.

BOI-MAMÃO
O Studio A2, numa programação carnavalesca com o sentido também de preservar e divulgar o folclore ilhéu, está preparando a apresentação da brincadeira do "Boi-Mamão". E tendo chegado ao final da etapa de produção das peças, objetivando também o incentivo aos trinta integrantes do grupo que a desenvolverá no período do carnaval, fará uma mostra prévia do Boi-Mamão na noite de amanhã, às 21 horas, no Estádio da Federação Atlética Catarinense (FAC).

"Com essa apresentação, de encerramento do ciclo folclórico pré-carnavalesco, esperamos, no prestígio do público, o benefício do nosso folclore, muitas vezes relegado pelas autoridades ligadas à cultura", informou o diretor do Studio A2, Sérgio Roberto Stodieck.

Decoração do Carnaval está danificada

A decoração carnavalesca deste ano, criticada pela maioria e defendida por poucos, parece não estar correspondendo às expectativas de seu criador, Celso Filho. Projetada para resistir à chuva e aos ventos, em sua primeira semana de exposição ao tempo já se encontra bastante danificada, com várias peças arrancadas e lâmpadas quebradas.

O que consegue resistir aos ventos é danificada pelos caminhões que passam pela Felipe Schmidt, pois a ornamentação está colocada bastante baixa, sendo facilmente alcançada pelos veículos mais altos. Além disso, está descolorida pela exposição ao sol, devido ao

material usado, o plástico. Contudo, segundo declarações do chefe de gabinete do prefeito, Celestino Secco, as peças deverão ser recolocadas e toda a decoração consertada pelo próprio criador, Celso Filho, pois por força de contrato a firma vencedora da concorrência é obrigada a manter e reparar a decoração até o final do carnaval, sem implicar em novos gastos para a prefeitura.

Ainda segundo Celestino Secco, as providências já estão sendo tomadas por Celso Filho, que está mantendo entendimentos com a Celces para efetuar os reparos.

Limpeza da Cidade ganha mão de obra feminina

A Sanenge, empresa contratada pela Prefeitura para fazer os trabalhos de limpeza urbana da cidade, começa hoje a implantar os serviços. Desde a semana passada a empresa vem realizando testes com turmas de operários em bairros e no centro da capital, os quais servem para avaliação do pessoal recentemente contratado. Segundo declarações do diretor da Sanenge, Rômulo Federici, hoje turmas de varredores estão atuando em ruas do centro e do Estreito, fazendo a varrição em ruas calçadas e capinação nas que não têm pavimentação.

Além das inovações técnicas a serem implantadas no novo sistema de limpeza urbana, a Sanenge adotou em Florianópolis um tipo de serviço, até o momento inédito na capital catarinense: a mão-de-obra feminina na limpeza pública. Segundo o Sr. Rômulo Federici, a mão-de-obra feminina é de excelente qualidade, ao passo que a masculina além de escassa não está à altura da primeira.

— Tivemos problemas — prosseguiu — em conseguir mão-de-obra masculina, ao passo que a oferta de trabalho feminino foi bastante grande. Encontramos em Florianópolis excelente trabalho feminino para o setor, mas só tivemos condições de contratar mulheres para o serviço de varrição, pois o Ministério do Trabalho não permite que as mesmas sejam empregadas no serviço de coleta. Notamos que as mulheres são muito mais interessadas e fazem o trabalho com mais perfeição, disse o diretor da Sanenge.

A empresa contratou um total de 143 varredores de ruas, sendo 100 do sexo feminino e 43 do sexo masculino. Para os serviços de coleta de lixo domiciliar foram contratados 50 homens.

CRONOGRAMA
Segundo cronograma estabelecido pela Sanenge, até o próximo dia 14 o novo sistema de limpeza pública deverá estar totalmente implantado na cidade. Na primeira etapa será feita a varrição e conservação de vias e logradouros públicos. Amanhã, será iniciada a coleta de lixo domiciliar, abrangendo uma parte do centro e Estreito; dia 11 a coleta começará no setor 2 — ampliando na parte do centro; dia 13 no setor 3 compreendendo os bairros de Barreiros, parte do Estreito, Itaguacu e Bom Abrigo, e dia 14 nos setores conjuntos 4 e 5, abrangendo os bairros da Agrônômica, Trindade, Jardim Santa Mônica, Cidade Universitária, Córrego Grande, Pantanal, Saco dos Limões e José Mendes.

A coleta de lixo domiciliar inicia hoje abrangendo uma parte do centro e Estreito, funcionando das 20 às quatro horas da manhã, sendo este o horário geral. A Sanenge vai distribuir panfletos com os horários de coleta em cada rua, os quais serão entregues a domicílio. O diretor da Sanenge alerta a população para que após o recebimento do horário da passagem do caminhão, prestem atenção no mesmo e coloquem o lixo na rua antes do período convencional, pois caso contrário os resíduos só serão recolhidos no dia seguinte.

hoje a empresa dará início aos trabalhos de recuperação do aterro sanitário, com recapeamento e limpeza do local. Segundo explicações, não será ocupada toda a extensão do aterro para a colocação do lixo, sendo utilizadas pequenas partes, o que permitirá que o local permaneça sempre limpo.

Para fazer o aterro sanitário, após a limpeza e recapeamento, a empresa instalará o sistema de células, com uma abertura que permitirá a evasão do metano — gás oriundo da decomposição de matéria orgânica. Essa abertura, apesar de permitir a saída do gás, não ocasionará mau cheiro, pois o mesmo é inodoro. O que causa mau cheiro é a decomposição do lixo. Dessa forma, os costumesiros incêndios que causam fumaça, também desaparecerão do depósito do Itacorubi, pois os mesmos são causados pelo metano que se inflama com o calor excessivo, e queima o material seco.

Segundo o Sr. Rômulo Federici, no máximo em três meses o lixeiro municipal será transformado em um jardim, pois a Sanenge pretende plantar grama e flores no local, acabando com o péssimo aspecto que o mesmo ainda tem. Tão logo os trabalhos sejam iniciados, já não haverá mais possibilidade de criação de animais — urubus — no depósito.

PLANTÃO DE EMERGÊNCIA
A Sanenge criou um departamento especial, denominado plantão de emergência destinado a atender a qualquer evento inesperado. As reclamações serão recebidas por enquanto através dos telefones 2703 (Secretaria de Obras da Prefeitura) e 2660 (Divisão de Serviços Públicos da PMF), ambos por enquanto a serviço da DSP. A partir de abril, a Sanenge estará instalando telefones próprios para atender a esse setor.

O plantão de emergência terá um funcionário permanentemente para atender aos chamados a qualquer hora do dia ou da noite e uma Kombi que irá ao local para resolver o problema. O funcionário do setor é treinado especialmente para isso.

ATERRO SANITÁRIO
Apesar da mudança no sistema de limpeza urbana, o depósito de lixo permanecerá no mesmo local, no Itacorubi. Segundo o diretor da Sanenge, a partir de



Para a Sanenge, as mulheres limpam melhor que os homens.