

O TEMPO - Frente fria: em curso. Pressão atmosférica média: 1004,3 milibares. Temperatura média do dia: 27,9 graus centígrados durante o dia, caindo para 18 graus durante a noite. Umidade relativa média: 77,9 por cento. Estado médio do céu: cumulus, stratus, de meio a encoberto. Estado médio do tempo: com formações de chuvas esparsas no planalto e sobre as bacias de rio, rápidas e passageiras. Estado médio geral do tempo no Estado: com instabilidades esparsas, passando a estável-bom. Previsão: A. SEIXAS Netto.

# O ESTADO

Florianópolis - Terça-feira - 07 de janeiro de 1975 - Ano. 60 No. 17.895 - Edição de hoje 16 páginas Cr\$ 1,50

**BANCO ECONÔMICO S/A - INAUGURAÇÃO** - Com a presença de autoridades, convidados e membros de sua Diretoria, será inaugurada hoje, às 17 horas, a nova agência do Banco Econômico S/A, localizada à rua Felipe Schmidt, 19. O Banco Econômico S/A, fundado a 13 de julho de 1834, na Bahia, é o mais antigo estabelecimento de crédito do país, conta com uma rede de 205 agências distribuídas por todo o Brasil e é líder de um forte grupo financeiro nacional. A agência local, sob a gerência do Sr. Domingos Franco Locatelli, já amanhã iniciará suas atividades normais.

## Konder começa a fase das decisões políticas

O Senador Konder Reis iniciou ontem a fase das decisões políticas do futuro Governo e já manteve diversos contatos na área da Arena, que começa uma nova fase na política estadual (P. 3)



## Decisão sobre Marcos tem que ser hoje, diz o América

O América diz que hoje é o último dia para que o Figueirense faça a opção por Marcos. Dirigentes alvi-negros, contudo, afirmam que o prazo vai até dia 10. É o impasse (P.8).

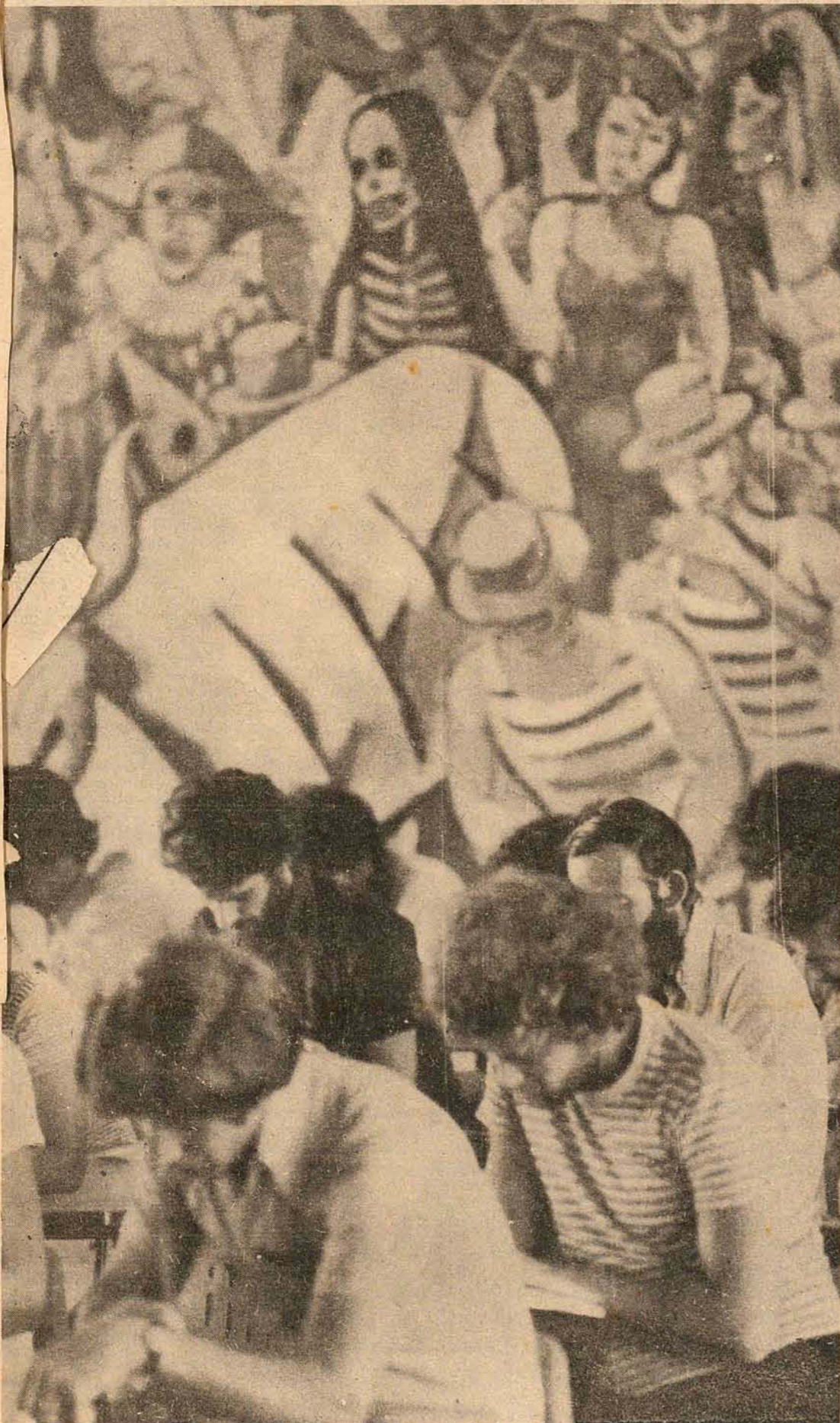


## Casan espera normalizar o abastecimento

Fonte da Casan informou ontem que as chuvas vieram em boa hora e, caso continuem a cair por mais alguns dias, amenizarão o problema do fornecimento à cidade, prejudicado com a seca (P. 12)

# Vestibular abaixo de chuva e tensão

Chuva retardou o vestibular da UFSC, mas três candidatos, vítimas do engarrafamento, não puderam fazer as provas. Os exames da ACAFE foram considerados bastante difíceis e alguns marcaram as provas como quem joga na loteria (Ps. 9 a 16).



Alguns acamparam no próprio campus, mas o temporal expulsou-os das barracas, para onde só voltaram quando diminuiu de intensidade.

Venezuela, Equador e Peru cortam diálogo com Henry Kissinger

Governador eleito de São Paulo acha que tem muitos pontos em comum com MDB

Brezhnev está muito mal. Suspeita-se que esteja sofrendo de leucemia



# Konder Reis inicia fase das decisões políticas

O senador Antônio Carlos Konder Reis deu início, ontem pela manhã, ao que chamou de "fase das decisões políticas" da administração e se inaugurará a 15 de março, despachando no Diretório Regional da Arena durante todo o dia. Segundo o futuro Governador, sua pauta de trabalhos compreenderá dois compartimentos distintos: concomitantemente com as audiências que concederá, que reservam os horários de 10 às 12 horas e 15 às 17 horas para os parlamentares e membros do Diretório Regional, o senador revelou que se ocupará também da conclusão dos documentos básicos de sua administração.



Konder: Tradição não se quebrou

A respeito da reunião promovida pelo Diretório da Arena na última sexta-feira, disse o Sr. Antônio Carlos Konder Reis que desejava enfatizar o clima de liberdade e descontração que a presidiu. "O encontro valeu como uma tomada de consciência da Arena catarinense face aos critérios que irei cumprir e fazer cumprir no exercício do governo", disse. Para ele, a proposta no sentido de manter entendimentos, de partido a partido, com o MDB, visando a participação do partido opositorista na Mesa da Assembléia "não representa uma quebra de tradição, nem uma forma de acordo; trata-se apenas de uma decisão do Diretório Regional que bem demonstra o grau de amadurecimento da Arena para as tarefas que lhe estão reservadas no futuro governo".

Mais adiante o Sr. Antônio Carlos Konder Reis declarou que "neste passo o nosso partido foi atento à advertência do Presidente Geisel, segundo a qual, em não raros momentos, inclinamo-nos a agir como partido único".

Referindo-se à próxima escolha, pela bancada, mediante votação secreta, dos seus membros que integrarão a Mesa diretora do Poder Legislativo, disse o Governador eleito

que "o sistema proposto e aceito é a melhor forma de se estabelecer no Partido a "responsabilidade compartilhada", instrumento válido, a seu ver, para o desenvolvimento político - "condição indispensável a que alcancemos a plenitude democrática".

"Estou consciente das responsabilidades que assumi, propondo e defendendo os critérios aprovados na reunião de sexta-feira. Estou igualmente confiante em que o partido e a bancada cumpram as tarefas que agora lhes cabem, com sendo de responsabilidade e preocupação constante com a união e o fortalecimento da Arena catarinense", finalizou.

O Sr. Jorge Bornhausen deve avistar-se hoje com o presidente do MDB, para debater a composição da Mesa do Legislativo.

## Arena escolhe dia 17 novo presidente da Assembléia

O Presidente do Diretório Regional da Arena, Sr. Jorge Konder Bornhausen, fez questão de colocar em relevo a circunstância de que "pela primeira vez na história do partido a sua bancada participa da escolha dos membros que formarão a Mesa Diretora da Assembléia, através de manifestação que será exercida por todos os deputados estaduais, em votação secreta."

Falando sobre a primeira reunião da Arena após o pleito de 15 de novembro, o Sr. Jorge Bornhausen disse que, como já esperava, o resultado da eleição induziu os integrantes do partido a um posicionamento realista, suscetível de, doravante, levar a agremiação ao fortalecimento e à coesão indispensáveis ao seu engrandecimento em Santa Catarina. "Não digo que exista uma nova Arena em nosso Estado - mas pôde-se pressentir, na reunião da última sexta-feira, a existência de uma nova mentalidade, pairando acima das estereótipos dissensões de um passado não muito distante", frisou.

A respeito dos temas debatidos na reunião, disse o Sr. Jorge Bornhausen que versaram basicamente sobre a carta que recebeu do Governador eleito logo após a divulgação do resultado das eleições de novembro. Nela, o senador Antônio Carlos Konder Reis, "já sob a vigência das condições resultantes do pleito" enunciou suas

duas primeiras diretrizes políticas - 1a. - "Na esfera de minhas atribuições, hei de estimular o exercício da liberdade com responsabilidade, sensível a todas as palavras, sugestões e ponderações que visem à união e ao fortalecimento da Aliança Renovadora Nacional em Santa Catarina; 2a. - Exigirei, de mim, e de todos os companheiros, respeito à disciplina partidária, pedra angular do nosso indispensável entendimento".

Subordinando a estas diretrizes a sua opinião a respeito do primeiro procedimento político do partido dentro da nova configuração político-administrativa do Estado, o futuro Governador, segundo o Sr. Jorge Bornhausen, propôs: 1) que na composição da Mesa da Assembléia seja assegurada, tanto quanto possível, a representação proporcional dos partidos, isto significando a participação do MDB; 2) que a bancada, em votação secreta, deliberasse a respeito dos cargos da Mesa; 3) que o entendimento com o MDB se processasse através da Presidência do partido, ouvidos o Diretório Regional e a bancada; 4) que as lideranças do partido e do Governo se tornassem uma só, eleito o líder, em votação secreta, pela bancada, a ele cabendo a designação de um ou mais vice-líderes.

Colocado o problema da Mesa nestes termos, continuou o Sr. Jorge Bornhausen, coube ao futuro Governador pronunciar-se a respeito, ocasião em que reafirmou sua disposição de "governar com o meu partido, a Arena, para todos os catarinenses" enfatizando, por outro lado, sua fidelidade às diretrizes políticas e administrativas que se traçara para, "atento ao princípio da independência e harmonia entre poderes, sem que adote uma postura de abdicação, inclino-me, sob censura do Diretório, pela participação da bancada opositorista na Mesa, mediante entendimentos de partido a partido, bem como a escolha dos represen-



Jorge: Existe nova mentalidade

antes do nosso partido no órgão diretivo do Poder Legislativo e do líder da Arena e do meu Governo pelo voto de nossa bancada", conforme suas próprias palavras.

Depois de três horas de debate livre e amplo, do qual participaram todos os parlamentares arenistas, ouvidos individualmente, além dos membros do Diretório, as proposições colocadas em pauta foram aprovadas por unanimidade, revelou o Sr. Jorge Bornhausen. Desta pauta também constava a eleição de um novo vogal, na vaga aberta pelo ex-deputado Afonso Ghizzo, tendo sido eleito, pelo critério de acesso, o deputado Octacílio Pedro Ramos.

Ainda durante a mesma reunião foi composta uma Comissão presidida pelo senador Lenoir Vargas Ferreira e integrada pelos deputados Dib Cherem, Wilmar Dal-lanhol, João Linhares, Adhemar Ghisi, Henrique Córdova, Antônio Pichetti, Nelson Pedrini e Zany Gonzaga para estudar e oferecer parecer a dois trabalhos: "Esque-

ma de Ação Partidária" e "Proporcionalidade de Representação nos Diretórios", de autoria dos deputados Henrique Córdova e Abel Ávila dos Santos, respectivamente. Esta Comissão estará reunida já amanhã e as suas conclusões, de acordo com o Sr. Jorge Bornhausen, indicarão a posição do partido diante daquelas proposições, bem como frente a temas de maior profundidade, como a votação por distritos. Com relação às composições das Mesas diretoras das Câmaras Municipais, disse o Sr. Jorge Bornhausen que o assunto foi abordado, tendo sido fixados os critérios que deverão orientar os vereadores do partido na condução do problema.

Estes critérios consistem, substancialmente, no seguinte: A) as composições com o MDB somente poderão ser conduzidas de partido a partido; B) após decisão sobre este item, as bancadas municipais deverão escolher a Mesa Diretora, mediante votação secreta. As deliberações das bancadas municipais, segundo o Sr. Jorge Bornhausen, deverão evitar radicalizações inuteis e, uma vez tomada a diretriz da bancada, o partido a fará respeitar, mesmo que para tanto seja necessário utilizar as disposições legais do Estatuto do Partido, contra os que a descumprirem.

Como consequência das deliberações da reunião de sexta-feira, o Sr. Jorge Bornhausen entrará em contato, hoje ou amanhã, com o Presidente do Movimento Democrático Brasileiro, deputado Dejanir Dalpasquale, com quem estabelecerá conversações visando a participação do partido da oposição na Mesa da Assembléia. Por outro lado, a bancada da Arena estará reunida no dia 17, às 16 horas, para proceder a escolha do Presidente do Legislativo para o biênio 75/76, além dos demais integrantes da Mesa e do líder do Governo, finalizou o Sr. Jorge Bornhausen.

## TCU faz um alerta às prefeituras catarinenses

O Tribunal de Contas da União expediu circular destinada aos 197 prefeitos de Santa Catarina, alertando-os sobre os prazos para a prestação de contas municipais relativas ao ano de 1974. O prazo está aberto desde o dia 2 de janeiro e deverá se prolongar até 30 de junho corrente. No ano passado, 23 municípios faltaram com sua obrigatoriedade perante o Tribunal de Contas da União, não obedecendo os prazos e embarcando a Delegacia Regional ante o órgão central, em Brasília.

Ainda com relação à prestação de contas do ano passado, relativa ao ano base de 1973, um município catarinense não cumpriu com a sua obrigação. Como medida repressiva, o TCU está compondo uma inspeção extraordinária, para apurar as irregularidades. Sem fazer menção nominal, o Inspetor Regional do TCU, Adalberto Lima da Cruz, revelou que outros municípios, em geral de menor expressão econômica e demográfica, apresentaram seus balanços com irregularidades formais, onde se incluem falta de assinaturas e erros aritméticos. Julgadas a tempo, com os prefeitos se antecipando, isto evitou que os municípios faltosos tivessem suspensas as cotas do Fundo de Participação dos Municípios.

**JULGAMENTO**  
Com atividades que no setor de prestações de contas se limitam a instruções aos municípios e a posterior fase de correção e

julgamento, o TCU manteve, para este ano, os mesmos índices atribuídos aos municípios com relação ao ano passado.

Este índice, calculado segundo as proporções geográficas, aspectos demográficos e sua re-

presentatividade econômica, está diretamente proporcional ao valor das cotas do Fundo de Participação dos Municípios. O menor coeficiente do Estado é representado pelos municípios de pouca expressão (índice 0,2) e o maior é 4, onde Lages e Joinville são os dois únicos possuidores. Um município com índice 0,2 receberá Cr\$ 63.000,00 do FPM (união) do IPI com Imposto de Renda) enquanto que o possuidor do índice 4 receberá Cr\$ 1.275.000,00.

**INSTRUÇÕES**  
Sem maiores instrumentos para conscientizar os prefeitos sobre os prejuízos que possam

advir da transgressão, Adalberto Lima da Cruz pretende, "quando for convidado", fazer todos os esclarecimentos e advertências nas associações micro-regionais, dando base técnica e metodológica, pontos mais fracos.

Outra formalidade exigida dos municípios para receberem as cotas do FPM é a apresentação de um programa de aplicação de recursos, calculados de acordo com o coeficiente.

As aplicações mínimas desses recursos são de 20% na área educacional, 10% em saúde e saneamento, 30% em despesas de capital e o restante é de livre aplicação, obedecendo a uma série de opções, que visam essencialmente o bem estar da comunidade. A resolução que estipula a aplicação dos recursos, sob nenhuma hipótese permite gastos supérfluos, como jantares, fontes luminosas, bustos e outros.

## Meningite: Ministério da Saúde manda emissário

O Secretário da Saúde, Prisco Parafso, informou ontem que estava aguardando ainda a confirmação da chegada a Florianópolis do assessor do Ministério da Saúde para o Programa de Imunização, Gilson Almeida, prevista para hoje. O enviado do Ministério, além de checar os programas traçados para a imunização contra a meningite no Estado e o material disponível, deverá dizer também quando chegarão as primeiras 300 mil doses de vacinas ambivalentes (A e C) que provavelmente serão aplicadas ainda em janeiro, e as 15 pistolas injetoras (tipo pedo-jet) que serão emprestadas pelo Ministério da Saúde, para uso durante a campanha de vacinação.

O Estado está comprando ainda 10 pistolas (também pedo-jet) importadas dos Estados Unidos, que deverão chegar em março, pois atualmente o Dasp só dispõe de quatro desses aparelhos. Segundo o Secretário da Saúde, o Estado gastará aproximadamente um milhão de cruzeiros na execução do programa. O projeto prevê a vacinação, no mínimo, de 80% da população catarinense no prazo de seis meses, com a aplicação de dois

milhões e 800 mil doses bivalentes.

Até hoje, foram vacinadas 150 mil pessoas no Estado, entre pessoal da saúde (médicos e auxiliares), alguns contatos de doentes e população dos balneários, sendo que destes últimos, deverão ser revacinados os que receberam apenas a vacina do tipo A, com a vacina ambivalente.

Para o Secretário, "a meningite sempre esteve sob controle,

se levarmos em conta que estamos em condições, em qualquer cidade do Estado, de medicar pacientes que tivessem o diagnóstico feito em tempo hábil".

- Só se pode evitar o surgimento da doença depois que se fizer todo o processo de imunização, desde que a vacina tenha realmente a eficácia desejada. Há regiões, por exemplo, onde os habitantes só serão vacinados no mês de julho, e que permane-

cerão ainda mais expostas que outras.

O Sul do Estado será a última das regiões a receber os benefícios da vacina, por razões técnico-sanitárias, discutidas no seminário de Administração Regional de Saúde, realizado em Florianópolis no mês de dezembro, e onde ficou determinado o estabelecimento da programação em relação às regiões geo-sanitárias.

**SUL AMÉRICA**  
**CAPITALIZAÇÃO S.A.**  
COMPANHIA NACIONAL PARA FAVORECER A ECONOMIA


SEDE SOCIAL: RIO DE JANEIRO

**SORTEIO DE**  
Dezembro 1974

N	I	Z
O	G	S
N	S	U
B	D	N
C	X	B
B	M	Q

NOVOS PLANOS COM CORREÇÃO MONETÁRIA

SUCURSAL DO E. DE S. PAULO  
Rua 15 de Novembro, eq. Anchieta  
Edifício Sulacap - São Paulo



**Centrais Elétricas do Sul do Brasil S.A. ELETROSUL**  
Subsidiária da ELETROBRÁS

**AVISO DE PRÉ-QUALIFICAÇÃO - ESTAQUEAMENTO -**

Centrais Elétricas do Sul do Brasil S.A. - ELETROSUL está procedendo à Pré-Qualificação de empresas interessadas na execução de serviços de estaqueamento para a Usina Termoelétrica Jorge Lacerda-III, a ser construída em Tubarão, Estado de Sta. Catarina.

Os serviços incluem o desenvolvimento de projeto específico do elemento estaca e os trabalhos de fabricação e cravação.

O capital social mínimo exigido, registrado e integralizado é de Cr\$ 5.000.000,00 (cinco milhões de cruzeiros), não sendo admitidos consórcios.

O estaqueamento previsto é da ordem 40.000 metros lineares de cravação.

As instruções para Pré-Qualificação estarão à disposição dos interessados no período de 08 à 22 de Janeiro no endereço abaixo, das 10 às 12 horas e das 15 às 17 horas.

A ELETROSUL receberá a documentação solicitada nas instruções para Pré-Qualificação até às 17:00 (dezessete) horas do dia 07 de Fevereiro de 1975.

**CENTRAIS ELÉTRICAS DO SUL DO BRASIL S.A. - ELETROSUL**  
DEPARTAMENTO DE CONSTRUÇÃO DE GERAÇÃO  
Rua da Alfândega, 80 - 2o. Andar - Tel.: 242.40.00 - R. 283  
RIO DE JANEIRO - GB.

## Nossos depósitos ultrapassaram

**Cr\$ 10.000.000.000,00**

- dez bilhões de cruzeiros -

Aos incansáveis companheiros de trabalho, amigos e clientes, nossos sinceros agradecimentos.



**BRADESCO**  
garantia de bons serviços



## Vestibular pode sofrer mudanças no próximo ano

Brasília — O diretor do Departamento de Assuntos Universitários — DAU — do MEC, professor Edson Machado, vai aguardar o final das provas vestibulares para, então, reunir-se com sua equipe a fim de estudar os resultados e definir, se necessário, novas normas para o próximo ano.

— A maior preocupação de Edson Machado é com o resultado da prova de redação, sendo testada pela Universidade de São Paulo, para saber até que ponto ela poderá ser definitivamente fixada nos próximos exames vestibulares. No final, 15 professores corrigirão as provas de redação, cabendo mil a cada um.

As provas vestibulares deste ano serão minuciosamente estudadas pelo Conselho Federal de Educação que se reunirá a partir do dia 24, oportunidade em que a validade dos cursinhos e suas consequências, será o assunto principal.

De acordo com alguns conselheiros e, inclusive o Ministro da Educação, Ney Braga, os cursinhos de adestramento preparam os alunos para o vestibular apenas, e, criam uma injustiça social, favorecendo os de menor poder aquisitivo.

Um grupo de trabalho do MEC estuda profundamente o problema para, depois, então, decidir sobre o assunto. A meta do Ministro Ney Braga é reforçar o sistema de ensino de 2o. Grau, tomando por base as informações dos que estudam os resultados dos vestibulares.

## Sertanista vai tentar pacificar os Waimiris

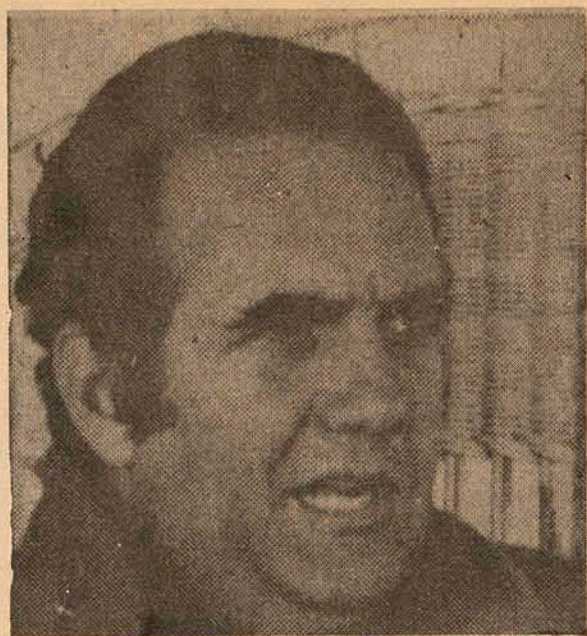
Manaus — Sebastião Amâncio — o sertanista que trabalhava com os índios Marubos na região dos afluentes do Rio Solimões — deverá deixar Manaus no próximo dia quinze em expedição para as frentes de trabalho da rodovia BR-174, onde vai tentar uma aproximação com os índios Waimiris-Atroaris, responsáveis pela morte de Gilberto Pinto de Figueiredo e de mais três funcionários da Funai em recente massacre.

O delegado regional da Funai, Francisco Mont'Alverne, anunciou ontem a reabertura dos postos de atração indígena para aquela data, se tudo correr bem. "Antes, contudo, serão feitos contatos com o Sexto Batalhão de Engenharia de Construção, responsável pelas obras de construção da estrada.

A Funai vai dispor agora de um mínimo de 15 homens em cada posto reaberto na região do Rio Alalau onde aconteceu o massacre. Pretende com isso, segundo o delegado Mont'Alverne, oferecer maior segurança aos funcionários. O recrutamento de trabalhadores já foi iniciado. Para a complementação da décima quarta equipe volante de saúde, a Delegacia Regional está chamando também um odontólogo, um enfermeiro e um laboronista. Essa equipe trabalhará no atendimento aos índios através dos postos da Funai.

— Estamos precisando de 80 trabalhadores braçais, sem os quais não poderemos reabrir os postos. Em cada posto de atração, colaremos um mínimo de 15 homens — informou hoje o delegado Mont'Alverne.

O novo esquema a ser adotado no serviço de pacificação dos Waimiris-Atroaris com o sertanista Sebastião Amâncio vai afastar a possibilidade de novos "massacres", segundo declarações do delegado regional da Funai.



O Governador eleito de São Paulo disse que tem de "respeitar o povo que fez a escolha da maioria em nosso Estado".

## Egídio está disposto a discutir com o MDB

São Paulo — Ao afirmar ontem que está certo da coincidência de alguns dos seus pontos de vista com os do MDB, o governador eleito Paulo Egídio Martins acrescentou que quando isso não ocorrer, "estou disposto a sentar e discutir com os emedebistas, pois tenho que respeitar o povo que fez a escolha da maioria em nosso Estado".

Paulo Egídio formalizou, também, em reunião de duas horas com uma comissão de deputados estaduais, sua intenção de permitir à bancada escolher o líder do governo na Assembléia. E transmitiu recomendações e sua estratégia que servirá de tema de discussão entre os arenistas e de base para a formação da liderança.

Se por um lado Paulo Egídio é obrigado a governar São Paulo com uma bancada minoritária na Assembléia — a Arena está com 25 e o MDB 45 deputados na próxima legislatura —, já está sendo constatada uma certa "coincidência" entre os programas do futuro Governador e da oposição, principalmente no campo social.

### PRIORIDADES

O Governador voltou a falar sobre as

prioridades de sua administração futura, afirmando que está elaborando uma nota que apontará alguns temas básicos, destacando, principalmente, o desenvolvimento social, nas áreas do saneamento básico, segurança pública, educação, habitação e mortalidade infantil.

A comissão que se reuniu ontem com Paulo Egídio é formada pelos deputados Felício Castellano, Ricardo Izar e Rui Silva. Sua finalidade é coordenar os entendimentos para a escolha do líder e vice-líder do Governo na Assembléia.

De posse de uma síntese da estratégia que Paulo Egídio implantará em seu mandato, os três deputados começam hoje a discuti-la com os demais, inclusive com os cotados como líderes, como os deputados Maluli Neto, Marco Antônio Castelo Branco e Nabi Abid Chedid.

As observações e pontos de vista de toda a bancada serão concentradas num trabalho que a comissão entregará a Paulo Egídio, dando então condições para a definição das lideranças. Os nomes dos deputados escolhidos para a liderança poderão ser anunciados no máximo até a próxima semana.

## BODAS DE OURO CONVITE PARA MISSA

Filhos, Noras e Netos do casal Jorge Polfio Coelho e Dorvalina Machado Coelho convidam para a Missa em ação de graças que mandam celebrar pela passagem de suas Bodas de Ouro, dia 10 de Janeiro, às 18,15 horas, na Catedral Metropolitana.

## Em Minas, supletivo a qualquer época do ano

Belo Horizonte — Numa iniciativa pioneira em todo o país, o Secretário da Educação de Minas, professor Agnelo Viana, assinou ontem resolução criando uma banca permanente para promover, em qualquer época do ano e a pedido do interessado, exames supletivos profissionalizantes em seis especialidades técnicas, a nível de 2o. Grau. Antes, estes exames eram realizados duas vezes em cada ano.

De acordo com o Secretário, desde uma empresa até um só candidato poderá requerer seu exame, após o qual, se aprova do, terá direito ao certificado que o habilitará, profissionalmente, em mecânica, eletromecânica, eletrônica, eletrônica, telecomunicações e enfermagem, na Universidade do Trabalho de Minas Gerais — Utramig — ou na Escola Técnica Federal.

A banca examinadora permanente funcionará em caráter experimental durante seis meses, e já examinará quinta-feira os primeiros candidatos: 60 funcionários da Volkswagen, de São Paulo, todos sem certificado de habilitação profissional, mas já exercendo as funções de mecânico.

## Anunciada em São Paulo vacina contra hepatite

São Paulo — O Laboratório Merck Sharp & Dohme anunciou ontem, a primeira descoberta de antígenos e anticorpos para o vírus "A" da hepatite humana, por pesquisadores americanos e costariquenhos. Utilizando extrato de fígado de saguis infetados com o vírus, conseguiram chegar ao resultado positivo através de dois testes simples de laboratório.

Segundo o diretor do Instituto de Pesquisa Terapêutica do laboratório, nos Estados Unidos, Maurice Hilleman, "Os novos processos, com base nos estudos, fornecem excelentes ensaios para o diagnóstico e a pesquisa epidemiológica da hepatite humana, representando ainda importante passo para o desenvolvimento da vacina".

A descoberta, feita pela equipe de pesquisadores do Merck Sharp & Dohme com a colaboração do diretor do Centro Internacional de Pesquisas Médicas e Treinamento da Universidade, com base em testes sorológicos — consistentes em imunoaderência específica e de fixação do complemento — permitiu avaliar os antígenos e anticorpos da hepatite pelo vírus "A".

Os especialistas, que utilizaram extrato de fígado de saguis infetados com o vírus, estão realizando agora teste para infetar também chimpanzés e macacos "cercopithecus" e "rhesus" para aumentar as espécies de animais utilizáveis nas pesquisas experimentais.

— A hepatite humana pelo vírus "A" — infecciosa — e pelo vírus "B" — hepatite sérica — constituem duas moléstias hepáticas muito importantes no homem, a primeira geralmente epidêmica, nas pessoas mais jovens, e a segunda ocorrendo principalmente em pessoas que tiveram contato com sangue de indivíduos infetados, explicaram cientistas do laboratório. Embora já estejam bem definidos os atributos da hepatite humana pelo vírus "B", os do vírus "A" permanecem em grande parte desconhecidos.

## BRITADORES USADOS

## VENDE-SE

- Britador Primário marca Plangg — Modelo 3120
  - Britador Primário Marca Plangg — Modelo 3131
  - Britador Primário marca Plangg — Modelo 1220
  - Duas Peneiras Rotativas
  - Motores elétricos de 60, 30, 25, 15, 5 e 4 HP
  - Compressor de Ar Ingersoll Rand, Modelo 40
  - Transformador Trifásico — Marca Eceuric de 112.5KVA
  - Transformadores de Corrente 150/5a.
  - Chave Fusível baixa pressão
  - Pararraio Marca Lino
  - Chaves Triângulo estrela Telem
  - Chaves Corta Circuitos
  - Isoladores de alta Tensão
  - Polia motoca, jogo de correias, trilho com chumbadores e reservatórios para acessórios
  - Tubo flexível, base de aço autônoma e jogo de amortecedores
  - Estrutura de 7m de comprimento com ferro tipo U, com redutor de velocidade
  - Correia Transportadora tipo Pylon 330 com emenda
  - Peneira Vibratória Marca Plangg
- O Material acima relacionado, encontra-se à disposição dos interessados em Florianópolis, devendo ser tratado pelo telefone "3989".

# AMBICIOSOS

Uma oportunidade rara no campo dos negócios acaba de ser criada.

A ALUSUD - Alumínio do Sul S/A iniciou sua implantação e está captando incentivos fiscais da área ICM - Fundesc.

Mas você tem pouco tempo para se decidir.

Os lucros vão deslizar suavemente para o seu bolso cada vez que janelas e portas de alumínio forem empurradas.

Por isso, aproveitamos para lembrar aos contribuintes do ICM que o prazo para opção dos incentivos fiscais, referentes aos depósitos anteriores a 16 de julho de 1974, encerra-se em 16 de

janeiro de 1975. Não perca essa chance de aplicar na única indústria do sul do país que se dedica à extrusão, anodização e beneficiamento de perfis de alumínio.

A ALUSUD está localizada no município de Tubarão, no Km 342 da BR 101, em 11.000 m<sup>2</sup> de área construída, num terreno de 170.000 m<sup>2</sup>. As obras de construção civil já foram iniciadas e seu término está previsto para julho de 1975. Também já foi adquirido nos Estados Unidos um conjunto de prensa para extrusão no valor de um milhão e meio de dólares, com capacidade de 2.000 toneladas.

Numa área de 170.000 m<sup>2</sup>, adubada com incentivos fiscais do ICM, está germinando uma empresa que dará ótimos lucros.

Quando da entrada em operação (dezembro 1975) seu faturamento mensal será de Cr\$ 10.000.000,00. Mas para aplicar seus

incentivos do ICM na ALUSUD não é preciso ser ambicioso. Basta ser inteligente. Um empresário inteligente jamais deixa de fazer um bom negócio.

Cada ação da ALUSUD representa um investimento tão forte quanto o material que ela vai produzir.

## ALUSUD ALUMINIO DO SUL S.A.

Considerado, pelo Governo do Estado, de relevante interesse para a economia de Santa Catarina. Resolução nº 518 de 16/05/74 do Fundesc.

Estas são as instituições financeiras autorizadas a captar os incentivos fiscais da ALUSUD:

Moritz S/A - Corretora de Câmbio e Títulos - Rua Felipe Schmidt, 58 conj. 306, Ione 3746 - Florianópolis

Provalor Sociedade Corretora de Câmbio e Valores Ltda. - Rua Tenente Silveira, 21 - Ione 2965 - Florianópolis

Besc Distribuidora de Títulos e Valores Mobiliários S/A - Rua Deodoro, 17 Iones 2525/3060 - Florianópolis

Manchester S/A Corretora de Câmbio e Títulos - Rua do Príncipe, 330 - Ione 2662 Joinville

Alpha Distribuidora de Valores Mobiliários Ltda. - Rua 9 de Março, 506 Iones 5335 a 5338 - Joinville

Indiana Distribuidora de Títulos e Valores Mobiliários Ltda. - Rua 7 de Setembro, 483 - Ione 22-0087 Blumenau



## COMUNICADO JSC

A EMPRESA EDITORA O ESTADO LTDA. e a EMPRESA EDITORA JORNAL DE SANTA CATARINA LTDA. levando em consideração a escassez mundial do papel de imprensa e o conseqüente aumento de custos, tanto de matéria-prima como de produção, vêm-se compelidas a fixar os seguintes preços para a venda avulsa e assinatura de "O ESTADO" e do "JORNAL DE SANTA CATARINA" a partir de 1o. de janeiro de 1975, para o que, desde já, esperam a compreensão do seu público leitor:

Exemplar do dia	Cr\$ 1,50
Exemplar de Domingo	Cr\$ 2,00
Assinatura anual	Cr\$ 280,00
Assinatura semestral	Cr\$ 150,00

### País terá nova usina de minério de ferro

O Presidente Ernesto Geisel aprovou, ontem, uma exposição de motivos dos ministros das Minas e Energia, Fazenda e Planejamento, concedendo à Hispanobrás incentivos fiscais à exportação de minerais abundantes no país e para projetos de desenvolvimento industrial.

A Hispanobrás é constituída pela Companhia Vale do Rio Doce em associação

com o Instituto Nacional da Indústria da Espanha, e destina-se à construção de uma usina de minério de ferro em Vitória, no Espírito Santo.

A empresa tem o capital majoritário da CVRD, e com a implantação da nova usina prevê-se que a geração de divisas para o Brasil advinda da exportação, será de 53 milhões de dólares anuais.

### Gaúchos procuram uma pesca mais produtiva

Aumentar a produtividade de pesca no Rio Grande do Sul será o principal objetivo do primeiro curso, no país, de formação de especialistas em Aquicultura (fazendas aquáticas de criação de peixes e crustáceos), a ser iniciado no dia 13, em Porto Alegre, com a duração de três meses.

Organizado pelo Grupo Executivo de Desenvolvimento da Indústria da Pesca (GEDIP), o curso possibilitará, através da formação anual de técnicos de nível médio e superior, que os próprios pescadores criem, futuramente, fazendas de pescado na costa e em lagoas gaúchas, principalmente, de tainhas, siris e camarões.

O curso foi organizado em convênio com a Fundação de Amparo à Pesquisa no Rio Grande do Sul, em base na criação intensiva de tainha nas cinco fazendas aquáticas, com um total de 29 hectares, localizadas nas lagoas de Tramandaí e do Aramazém, e que produziram 230 mil tainhas (80ton) num só ano. A produtividade, por hectare, pode alcançar um mínimo

de 650 quilos de peixe, e um máximo de 1.300 quilos, por ano, segundo o coordenador do curso, professor Jeter Bertoletti.

Esses índices podem aumentar conforme o acréscimo na ração (farelo de arroz) aos peixes. No curso a ser iniciado neste mês, os 10 candidatos escolhidos terão um programa teórico-prático de treinamento, com atividades nas fazendas de Tramandaí, e com matérias sobre avaliações de recursos naturais aquáticos, rentabilidade espécies nativas, especialmente de fazendas aquáticas e elevação do nível de produção.

Para este curso, cujas inscrições estão abertas até quarta-feira poderão se candidatar os formandos de todo o país, em cursos de Agronomia, História Natural, Biologia ou afins, e os formandos em escolas rurais ou equivalentes de nível médio. Os 10 candidatos aprovados receberão alojamento e bolsa gratuita de Cr\$ 2.500,00 (para nível superior) e Cr\$ 800,00 (nível médio). As inscrições podem ser feitas em Porto Alegre.

### IR: contribuintes recebem suas guias

A Delegacia da Receita Federal está esperando 100 mil conjuntos envelopados, que vão ser distribuídos aos contribuintes

A Delegacia da Receita Federal espera para os próximos dias o recebimento dos formulários para a declaração do Imposto de Renda, porém avisa que todos os declarantes que já estão cadastrados deverão aguardar as guias em suas residências enquanto que os novos deverão buscá-las nos locais de distribuição.

#### PRAZOS

Informa o delegado regional da Receita Federal Egar Diaz, que estão sendo esperados cerca de 100 mil conjuntos envelopados destinados aos contribuintes já cadastrados e mais 20 mil formulários avulsos para serem entregues aos novos declarantes. Para os já cadastrados o sistema será de remetimento à rede bancária que fará a entrega à domicílio, não existindo atendimento na agência, enquanto que os demais deverão procurar os formulários em locais a serem designados.

Terão de pagar o Imposto sobre Renda todos os que tiverem renda líquida superior a Cr\$ 13.900,00 e seu prazo para declaração encerra-se no dia 26 de março. Os que se situarem abaixo desta faixa de renda têm prazo até o dia 28 de abril constando na avaliação do rendimento de todos os contribuintes a isenção por cada dependente no valor de Cr\$ 4.500,00.

### Pecuaristas criticam importação de carne

O presidente da Associação dos Criadores de Nelore do Brasil, José Maria José Junqueira, afirmou ontem que a importação de carne para industrialização e re-exportação não interessa aos pecuaristas brasileiros, sendo, no fundo, mais uma manobra de base das empresas multinacionais.

O Conselho Aduaneiro - assinalou - concedeu isenção de todas as tarifas para a importação dessa carne. Concorre, sobre a brasileira, com a vantagem de não ser tributada nem com o ICM nem com o Funrural. Além de estar isenta dessas taxas e mais a do IPI e IR, ainda ganha 45 por cento de bonificação, num tipo de mecanismo inteiramente contrário aos interesses do país que até desestimula o produtor nacional e joga no mercado externo mercadoria competitiva à nossa, beneficiando diretamente os empresários alienígenas instalados nas fronteiras com o Uruguai.

# Produção de ouro deve ser ampliada no Brasil

A alta no preço do ouro verificada a partir de 1972 provocou no Brasil, a exemplo de outros países, uma tendência de aumento da produção do metal. Antes da alta, a produção de ouro no Brasil, fortemente concentrada na mineração Morro Velho, em Minas Gerais, não atraía novos investimentos desta e de outras empresas de mineração.

Nos últimos dois anos, iniciativa privada e governo voltaram a se interessar pelo metal e reiniciaram os investimentos no setor. A antiga empresa mineira, responsável por mais de 70 por cento da produção nacional, que sobrevivia através dos anos mediante subsídios governamentais, passou a dar bons lucros e a se sentir estimulada a investir mais na lavra do ouro.

A produtividade da Mineração Morro Velho, de 10 a 12 gramas por tonelada de minério, que se situava nos limites mínimos de economicidade antes da alta do preço, atualmente é considerada bastante atrativa. Isso levou a empresa a iniciar novos estudos na área para saber se o filão do metal continua em profundidades menores, nas proximidades da mina, que já atinge 3 mil metros abaixo do solo.

O ouro brasileiro despertou também o interesse do maior produtor mundial. Há algum tempo, o grupo da Anglo-America Corporation (Oppenheimer) começou a trabalhar na Serra de Jacobina, na Bahia, numa mina de ouro abandonada, cujo decreto de lavra havia caducado.

Outras iniciativas foram tomadas mais recentemente, contando inclusive com o apoio de órgãos governamentais. A Mineração Morretes, em meados do ano passado, iniciou trabalhos de topografia, geofísica, geoquímica, sondagens e outros nos municípios paranaenses de Morretes, Guaratuba e Paranaguá, onde existem indícios históricos, geológicos e mineralógicos da existência de jazida de ouro. Para isso, a empresa está contando com o apoio financeiro do Banco Nacional de Desenvolvimento Econômico e da Companhia de Pesquisas de Recursos Minerais.

A preocupação governamental com o metal levou o BNDE e a CPRM a colocá-lo na lista das substâncias consideradas prioritárias para fins de aplicação dos seus recursos. No campo da pros-

peção, o Departamento Nacional de Produção Mineral encarregou o CPRM de chamado projeto ouro no Rio Grande do Sul e Santa Catarina, para pesquisa e avaliação econômica de minério de ouro nas regiões de Lavras do Sul, São Sepé, Camaquã e Brusque.

Além disso, mapeamentos geológicos, inventários de recursos minerais e avaliações de possibilidades geológico-econômicas realizados pela CPRM a pedido do DNPM evidenciaram áreas prospectivas e ocorrências de ouro em Roraima, no Amapá, na região ocupada pelas bacias hidrográficas dos rios Aripuanã e Sucunduri, na região limítrofe entre o Pará e o Amapá e na área do noroeste do Ceará e nordeste do Piauí.

Sem considerar os garimpos existentes em diversos Estados, o Brasil tem como reservas conhecidas de ouro metálico 550 toneladas, das quais 455 em Minas Gerais e 95 na Bahia. A produção nacional, segundo o anuário

mineral brasileiro, estava estagnada nos últimos anos, até 1972, entre 5 mil e 6 mil toneladas por ano.

Em 1973, a produção declarada foi de 6.869 quilos. A Mineração Morro Velho contribuiu com 4.886 quilos. A outra parcela mais considerável da produção coube aos garimpeiros do Rio Tapajós, que declararam uma produção de 1.192 quilos. Outros produtores em Minas Gerais, além da Morro Velho, declararam 168 quilos, entre estes, as empresas Dragagem de Ouro e Mineração Tijucana, que procuram ouro e diamantes no Rio Jequitinhonha. O garimpo central do Rio Jurema produziu 600 quilos.

Mais utilizado no ramo de joalheria - numa percentagem de 75 por cento - o ouro tem o seu mercado complementado no Brasil por importações, que em 1973 totalizaram 1.969 quilos, no valor CIF de 6 milhões e 322 mil dólares (Cr\$ 46 milhões e 972 mil). O interesse na produção

do ouro, como na de qualquer produto, não depende somente do preço atual. As perspectivas de comportamento futuro condicionam os investimentos. No caso do ouro, as iniciativas para o aumento da produção em todo o mundo certamente provocará um crescimento na oferta capaz de segurar os preços. Isso está presente para os produtores de ouro, que precisam de alguns anos entre a descoberta da jazida e a fabricação do metal.

No Brasil, segundo o geólogo Urias Rodrigues, do DNPM, a mineração do ouro não precisa de subsídios, mas necessita de incentivos fiscais e creditícios. Há cerca de um mês, o governo reduziu a taxa do Imposto de Produtos Industrializados sobre as indústrias de joalheria e lapidação, procurando incentivar a exportação de jóias brasileiras. Se as empresas do setor responderem positivamente a este estímulo, a produção do metal poderá crescer tranquilamente.



O leiloador George Jamieson anuncia uma oferta de ouro, enquanto 2 milhões de onças vão a leilão.

### EUA leiloam parte de sua reserva

O governo norte-americano recebeu mais de 300 ofertas de joalheiros, fabricantes de produtos eletrônicos e particulares interessados em comprar os dois milhões de onças de ouro postas ontem em leilão.

A Administração de Serviços Gerais, que administra as reservas governamentais de diversos materiais, informou ter recebido mais de 300 ofertas e iniciou o laborioso processo de abrir os envelopes lacrados. Cada oferta foi anunciada ao público, reunido num auditório, e registrada.

As autoridades disseram que os autores das ofertas vencedoras serão notificados dentro de 48 horas.

O governo norte-americano decidiu vender dois milhões de onças de ouro - quantidade inferior a um por cento de suas reservas de 278 milhões de onças - em leilão.

A maioria dos compradores, que de-

veriam interessar-se no mínimo por uma barra de ouro de 400 onças, ofereceram em média 150 a 155 dólares por onça.

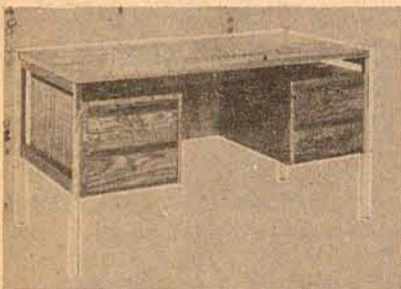
Depois de abrir os envelopes, o governo aceitará as melhores ofertas até liquidar a quantia a ser leiloada. No entanto, o governo reservou-se ao direito de rejeitar qualquer oferta que não o agradasse.

A primeira oferta aberta era de Austern & Paul, de Nova Iorque, que dava 156 dólares por onça. A segunda proposta de Vito de Marini, de San Diego, Califórnia, foi de 45,10 dólares por onça. As duas ofertas foram feitas para apenas uma barra de 400 onças.

A maior oferta foi feita por Leslie Ellison, de Nova Jersey, que ofereceu 188 dólares por onça.

O leilão começou muito tarde e não chegou a repercutir nos mercados de ouro de Londres e Zurique, cujos preços mantiveram-se estáveis.

# VAMOS FALAR DE ESCRITÓRIO 75



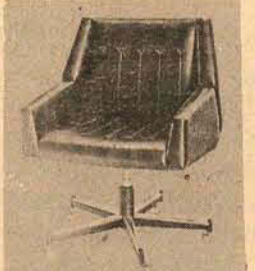
MESA JACARANDÁ PAULISTA  
De 1,45 x 67 - 4 gavetas - pés cromados  
- De Cr\$ 1.656,00 por Cr\$ 1.397,00.



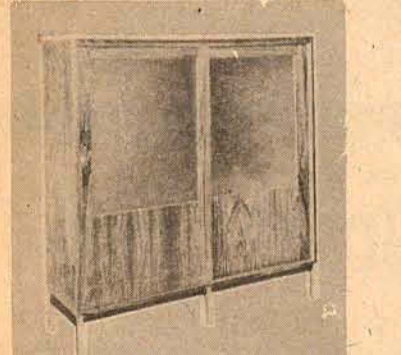
POLTRONA GIRATÓRIA  
Estofada - base cromada com rodízios - De Cr\$ 940,00 por Cr\$ 790,00.



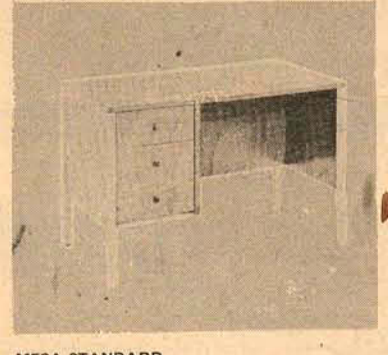
CADEIRA FIXA ESTOFADA  
De Cr\$ 256,00 por Cr\$ 197,00.



POLTRONA GIRATÓRIA  
Base de 5 pés com rodízios - finíssimo acabamento - De Cr\$ 1.260,00 por Cr\$ 997,00.



ARMÁRIOS COM PORTAS DE CORRER  
Imbuia, de Cr\$ 998,00 por Cr\$ 846,00.  
Jacarandá paulista, de Cr\$ 1.564,00 por Cr\$ 1.329,00.



MESA STANDARD  
Em imbuia, de 120 x 65. - De Cr\$ 641,00 por Cr\$ 544,00.

Conheça toda a linha de móveis para escritórios CIMO. Desde os modelos standard até os mais sofisticados. CIMO tem preços que ninguém pode ter. Sim, porque somos a maior fábrica de móveis da América Latina.

É tempo de mudar. Mude para melhor. MÓVEIS CIMO assistência permanente. Florianópolis, fones: 2778 - 3478.

Se o seu problema é instalar um Escritório novo, solicite a visita do nosso decorador. Nós temos belíssimas sugestões para você.



MESA IMBUIA SELECIONADA  
Com pés oliva, de 134 x 67 e 3 gavetas  
- De Cr\$ 996,00 por Cr\$ 760,00.

utilize o credipesc  
**MÓVEIS CIMO**  
Florianópolis fones. 3478-2889-2778

## HALLES SEGURADORA S.A.

### Atlântica - Boavista de Seguros

temos a maior satisfação em comunicar aos Senhores:

Segurados, Corretores de Seguros e

Companhias Congêneres que, devidamente autorizada pela SUSEP - Superintendência de Seguros

Privados, adquiriu o controle acionário da Halles Seguidora S.A., cuja denominação está alterando para:

## FORTALEZA Companhia Nacional de Seguros

a qual, a partir desta data, passa a integrar o Grupo Atlântica-Boavista.

Rio de Janeiro, 3 de janeiro de 1975



A Diretoria

**ESTATÍSTICA**

Os acidentes aumentam a cada ano num trânsito bastante conturbado. Em 74, os números foram surpreendentes e em 75 espera-se sejam menores.

**Acidentes em 1974 foram 1077 com 68 vítimas fatais**

Paralelo ao desenvolvimento, o progresso tecnológico costuma impôr alguns saldos negativos. E Florianópolis não seria exceção nesse sentido. Por isso, o ano recém findo, de notados avanços nos muitos setores da vida da comunidade, foi também um ano de aumento do índice das ocorrências de trânsito, reflexos diretos da movimentação que o incremento econômico e social determina. Em recente estatística elaborada pela Delegacia de Segurança Pessoal, foram computados os acidentes de trânsito que registraram vítimas, no ano de 1974, e o número é espantoso para a progressão aritmética dos levantamentos da ilha. Nesse ano foram registrados 1.077 acidentes de trânsito com vítimas na área da Grande Florianópolis, 951 dos quais no território da capital.

Esses 1.077 acidentes deixaram um saldo de 68 mortes e 1.114 pessoas feridas, cerca de 50% gravemente. Os meses de tempo quente são virtualmente os de maior índice. De janeiro até um prolongado verão de abril, e depois com a aproximação do fim do ano, nos meses de outubro a dezembro, ocorre a maior incidência dos acidentes de trânsito. Resultante, por certo, da intensificação da atividade comercial do fim-de-ano e das férias, das muitas demandas da temporada de verão e como consequência, também, do aumento de veículos nas estradas e ruas, marcado pela presença de milhares de turistas que buscam a ilha, as praias de Santa Catarina ou passam por sua periferia, já que no eixo do turismo, inclusive internacional, entre Rio e Porto Alegre, com saídas para Argentina e Uruguai.

**DETALHES**

O tipo de acidente de maior ocorrência, é o atropelamento, testemunho do constante desacerto entre o pessoal motorizado e os pedestres. Aconteceram em número de 479. Seguem-se as colisões (246), os choques (contra barrancos, proteções, prédios e, principalmente, os postes da Celesc - "sérios entres para a habilidade dos motoristas da ilha"), em número de 65; vêm depois quedas (43), capotagens (33), abalroamentos (23), outros acidentes (20) e um sem número de casos em que são conjugados dois ou mais tipos de acidentes.

Os locais de maior incidência e, por isso, sempre de maiores probabilidades de acidentes na capital, são Barreiros - incluindo o Trevo, a BR-101 e ruas adjacentes - e Avenida Ivo Silveira, seguidos da Avenida Mauro Ramos, Rua Leoberto Leal, Rua Gaspar Dutra, Rua Max Schramm e Avenida Jorge Lacerda.

Cerca de 40% dos acidentes na capital ocorrem no período da tarde, exatamente o de maior movimentação dos setores profissionais, comerciais, bancários, repartições, etc. 35% ocorre durante a noite e madrugada e só 25% na parte da manhã, o que comprova que a cidade, entre outros provincianismos, conserva o hábito de acordar tarde.

As mulheres são responsáveis só por cerca de 10 por cento dos acidentes de trânsito ocorridos em Florianópolis, mas, segundo "autoridades" em assunto de trânsito ou de "mulheres na direção", isto se deve só ao ainda reduzido número de motoristas do sexo feminino na ilha ou limítrofes localidades continentais.

**Trânsito no Estado do Rio matou 4 no domingo**

Quatro pessoas e entre elas duas crianças morreram na tarde de domingo em acidentes ocorridos nas estradas federais que cortam o Estado do Rio e que deixaram ainda um saldo de pelo menos oito feridos.

No quilômetro 123 da Rodovia Presidente Dutra, em Barra Mansa, o Chevrolet Opala de placa FT-0747 dirigido por Maria do Carmo Silva, atravessou o canteiro central e colidiu com dois carros que seguiam em direção a São Paulo, matando duas menores - uma de seis e outra de 11 anos - que viajavam no Opala de placa DT-4638, de São Paulo.

O choque foi tão violento que destruiu o segundo Opala. Nele viajavam o motorista Edson Murad, sua mulher, sua sogra e os quatro filhos do casal, dos quais dois morreram.

**Cargueiro bate na ponte e mortos são desconhecidos**

Pelo menos dez pessoas morreram ontem a noite quando um navio cargueiro transportando minerais se chocou contra a ponte Tasman, na ilha de Tasmânia, Austrália, derrubando um trecho de 8 metros que caiu sobre o barco de 11.200 toneladas, afundando-o. Os cadáveres de cinco dos 42 tripulantes foram resgatados. Dois ainda estão desaparecidos. A polícia acredita que dois ou três carros que atravessavam a ponte cairam nas águas do rio Deerwent, 50 metros abaixo. Não se sabe quantas pessoas estavam nos carros.

O barco, "Lake Illawarra", de bandeira britânica, flutuou durante 18 minutos antes de afundar, dando tempo a que 35 tripulantes, entre os quais o capitão e o chefe de máquinas, se salvassem. Três deles foram hospitalizados. A ponte, de quatro pistas e 1.600 metros de comprimento, ligava o distrito comercial de Hobart, na margem ocidental com as áreas residenciais na margem oriental. Hobart é a maior cidade e capital da ilha-estado de Tasmânia, Austrália, localizada 250 quilômetros ao sul do território continental.

**CARROS NA PONTE**

Chovia quando ocorreu o acidente, às 21 horas locais. Maurice Allen, um dos moradores que testemunhou o acidente disse que "o barco se desviou para a esquerda do arco de navegação e bateu no terceiro pilar do lado leste da ponte. E se afundou logo que a ponte caiu sobre ele, depois de ter oscilado uns 60 segundos". Murray Ling disse que parou seu carro após um metro da ponte e ficou dependurado no abismo que se abriu quando a estrada desapareceu diante dele. "Sai e comeci a agitar os braços, mas o outro carro vinha em alta velocidade e voou direto para o espaço".

Frank Manley também estava atravessando a ponte quando todas as luzes se apagaram. "Pensei que fosse uma falha elétrica e continuei dirigindo. Depois de ter atravessado parte da ponte vi o que me parecia ser um carro pendurado e perdi a velocidade. De repente, minha esposa gritou: a ponte desapareceu. Freei bruscamente mas já era tarde, a frente do carro ficou no ar. O meio ficou no lado quebrado da ponte. Ali permanecemos até que chegou ajuda".

**Ladrões levam Cr\$ 200 mil em cine-foto: Itajaí**

Itajaí (Sucursal) - Os ladrões, em Itajaí, já "emplacaram" 75 com um arrombamento na loja Beline Cine Foto, localizada na Galeria do Edifício Rio do Ouro, de onde roubaram cerca de 200 mil cruzeiros em mercadorias. Os "visitantes noturnos", cuja identidade ainda não foi precisada pela polícia, arrombaram uma porta da loja e penetraram no seu interior. Dali retiraram 16 máquinas fotográficas Kodak, uma filmadora, um binóculo, um gravador e diversas fitas mini-cassete, além de enorme quantidade de filmes para fotografia.

Ao registrar a ocorrência o proprietário do estabelecimento, Sr. Umbelino Cidral, não soube informar o valor real dos prejuízos, mas acredita que seja superior a Cr\$ 200 mil. As autoridades policiais iniciaram investigações visando descobrir os autores do vultoso furto.

**Casal sequestrado no Rio foi libertado à tarde**

Por volta das duas horas da madrugada de ontem Edita Abraão, de 21 anos, foi sequestrada em frente à portaria de seu edifício, na Avenida Rui Barbosa, no bairro do Flamengo, Rio de Janeiro, juntamente com seu noivo, Sérgio Machado Bittencourt, 25 anos, gerente de uma financeira.

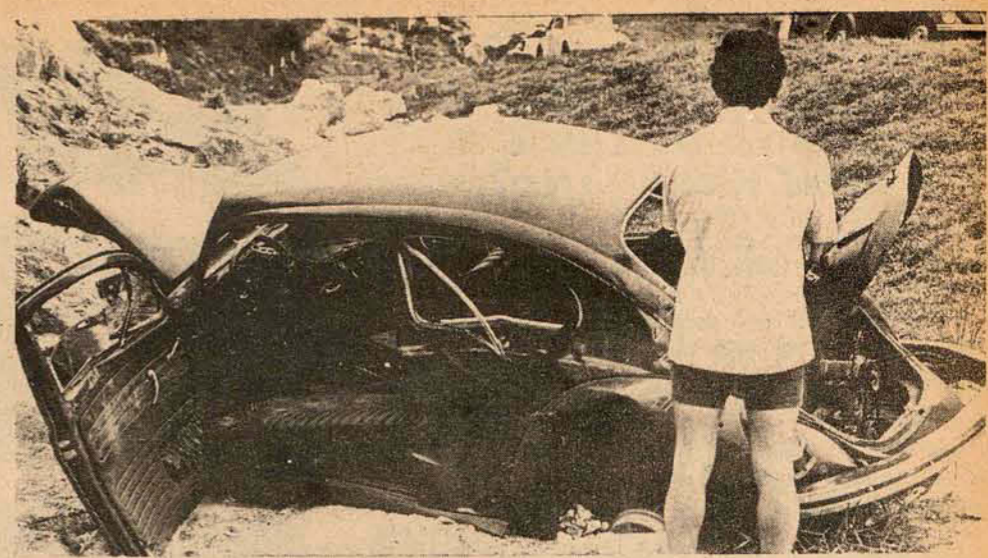
O rapaz não mostrou muita resistência e entregou a um dos marginais um cheque no valor de Cr\$ 1.900,00 contra o Banco Real. Mas no banco, quando um dos sequestradores tentava descontar a importância foi preso, pois o advogado de Sérgio mandara bloquear a conta de seu cliente. Já na Delegacia o sequestrador confessou que o motivo do sequestro era apenas para extorsão.

Pouco depois Sérgio foi deixado em São Gonçalo, no Estado do Rio enquanto sua noiva continuava em poder dos marginais, apesar da intensa busca, realizada pela 10a. Delegacia do Rio. Somente por volta das 16 horas chegou a notícia de que Edita tinha sido abandonada próximo ao lugar onde seu noivo fora encontrado. A moça estava completamente nua. Ontem à tarde ela prestou depoimento na 10a. Delegacia, mas ainda não foram divulgadas informações sobre o seu depoimento.

**Juiz proíbe motoca para menores em Santo Angelo**

Em Santo Angelo, cidade histórica e economicamente importante da Zona das Missões, no Rio Grande do Sul, as motos estão proibidas para menores de 18 anos. Em decisão de quinta-feira passada, o Juiz de Menores, Sr. Décio Erpen, baixou portaria proibindo que menores de idade pilotem qualquer tipo de motocicletas. Na portaria o juiz esclarece que os menores "motoqueiros", embora muitas vezes à salvo das sanções legais, em vista exatamente da menoridade, estavam causando transtornos à população, não respeitando a integridade física das pessoas e fazendo desordens nas ruas.

A Polícia Militar já está cumprindo a portaria e todo "motoqueiro" menor de idade que é encontrado pilotando tem sua moto apreendida e recolhida ao depósito do Detran. Informa a autoridade policial que desde o fim-de-semana o movimento de motos na cidade diminuiu em cerca de 50 por cento.



D depois do acidente o carro foi "depenado" e ficou sem rodas, bancos e outros acessórios.

**Polícia prende "depenadores" de dois carros acidentados**

Dois Volks acidentados no sábado passado foram "depenados" ainda no local do acidente, por um marginal com a ajuda de cinco menores. O Volkswagen, placas AA-1380, acidentado nas proximidades do trevo de acesso a praia dos Ingleses, e o Volkswagen, placas JC-2992, que sofreu acidente na estrada de Canasvieiras, ficaram, depois de socorridas as suas vítimas, abandonados nos locais dos desastres. Na madrugada de domingo o marginal Manoel Laureano, de 25 anos, em companhia de cinco menores, três dos quais lavadores de carro que trabalham no local fronteiro do Clube 12 de Agosto, percorrendo esses locais "depenou" os

dois carros, tendo sido, no entanto, anotada por um popular a placa do carro que estavam usando e sendo, por isso, descoberta pela polícia a autoria do furto.

**CARRO EMPRESTADO**

Manoel Laureano, no momento dos furtos, dirigia um Volks cinza metálico, placas AB-1220, de propriedade de Dailor Lair Born. Conseguira esse carro a título de testá-lo, pois o veículo estava a venda e Manoel se dizia interessado em adquiri-lo. Ele devia devolver o carro no sábado e não o fez, sem comunicar ao proprietário sobre a efetivação da compra ou a desistência, ficando com o veículo para usá-lo no "servi-

ço". Com a ajuda dos menores e "motorizado" o marginal estava agindo rapidamente, tendo retirado dos veículos acidentados, entre outros acessórios, bancos, tapetes, extintores de incêndio, pneus, chaves, macacos e até mesmo a gasolina.

Quando "limpavam" o último carro foram, entretanto, surpreendidos por um motorista que, desconfiado da estranha "visita", anotou o número da placa do Volks usado por Manoel, entregando-a posteriormente à polícia. Manoel foi preso e apreendidos os menores que participavam das "operações", foram transferidos à Delegacia de Menores.

**Colisão em Ingleses fere cinco**

Violenta colisão entre uma Variant e um Maverick, no sábado, deixou cinco pessoas feridas, inclusive uma menor, com gravidade. Noutro acidente o carro de um bioquímico atropelou uma menor, que também resultou ferida.

A colisão ocorreu sábado, no trevo de Canasvieiras - Ingleses, por volta das 18 horas, quando ali trafegava a Variant de placas ED-9586, propriedade da firma Comercial Colisery de Materiais de Construção Ltda. e dirigida por João Simões da Costa, 60 anos, comerciante, residente na rua da Glória, em São Paulo. Face imprudência do motorista de um Maverick,

placas AL-9634, Jorge Antônio Vardy Cabral, 47 anos, representante comercial, residente no Edifício de Apartamentos, em Canasvieiras, que cortou a frente da Variant, os carros chocaram-se. Do acidente, no qual a Variant arrastou o Maverick por vários metros, resultaram feridos os ocupantes dos dois carros. Magna Wagner, Margarete Wagner, João Simões da Costa Filho e a menor Kátia Cruz Wagner, de 9 anos, além do motorista da Variant, foram medicados no Hospital Celso Ramos e Hospital Infantil. O motorista do Maverick também ficou ferido e foi medicado no Hospital Celso Ramos. Os car-

ros ficaram parcialmente destruídos e as vítimas foram transportadas por outros motoristas que passavam pelo local.

**ATROPELAMENTO**

Quando trafegava pela rua Lauro Linhares, na Trindade, às 16 horas de sábado, o Volkswagen de placas AA-5683, dirigido pelo bioquímico Luiz Carlos Pimentel, residente na rua Juvam Costa, atropelou a menor Maurília dos Santos, de 8 anos, filha de Vecelino Santos, residente na rua geral do Saco Grande, causando-lhe ferimentos leves. A vítima, socorrida pelo atropelante e conduzida ao Hospital Infantil, foi medicada.

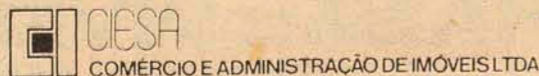
**ESTADO DE SANTA CATARINA SECRETARIA DA SAÚDE FUNDAÇÃO HOSPITALAR DE SANTA CATARINA EDITAL DE CONCURSO**

O Superintendente da Fundação Hospitalar de Santa Catarina, no uso de suas atribuições, comunica aos interessados que fará realizar Concurso para o Cargo de TÉCNICO DE ENFERMAGEM. **DA LOTAÇÃO:** A lotação dos candidatos aprovados, será efetuada pela ordem de classificação, nas Unidades Hospitalares da Fundação Hospitalar de Santa Catarina, conforme as necessidades. **DAS INSCRIÇÕES:** As inscrições serão feitas na Administração Central da Fundação Hospitalar de Santa Catarina, à Rua Irmã Benwarda s/no, em Fpolis, no período de 02 de janeiro de 1975 a 31 de janeiro de 1975 das 8:00 às 12:00 e das 14:00 às 18:00 horas. **OBSERVAÇÃO:** Melhores informações poderão ser obtidas junto à Portaria da Administração Central da Fundação Hospitalar de Santa Catarina. Florianópolis, 30 de dezembro de 1974. Dr. Alfredo Daura Jorge Superintendente

**A MAIOR EMPRESA IMOBILIÁRIA DO ESTADO PROCURA HOMENS DE VENDAS TÃO BONS QUANTO SEUS IMÓVEIS.**



A Ciesa, empresa que comercializa os imóveis construídos pela Ceisa, está procurando homens de vendas, com idade mínima de 21 anos, que disponham de tempo integral e possuam nível cultural médio ou superior. A seleção e o treinamento serão feitos pelo Itag - Instituto Técnico de Administração e Gerência. Aos aprovados a Ciesa oferece ótima remuneração, excelente ambiente de trabalho, treinamento constante e reais possibilidades de êxito.



As inscrições estão abertas no Itag, rua Visconde de Ouro Preto, 89 das 13 às 18 horas de segunda à sexta-feira.

**75 com muita alegria**

Depois das espetaculares promoções e vantagens fora de série, A Modelar inicia o ano de 75, com muita alegria. Verdadeiro trio elétrico de vantagens nos artigos masculinos. Uma camisa e duas calças por 24,90 mensal. Uma calça e duas camisas por 18,90 mensal, e tudo pelo preço exatinho de a Vista. Vai nessa....

**modelar**





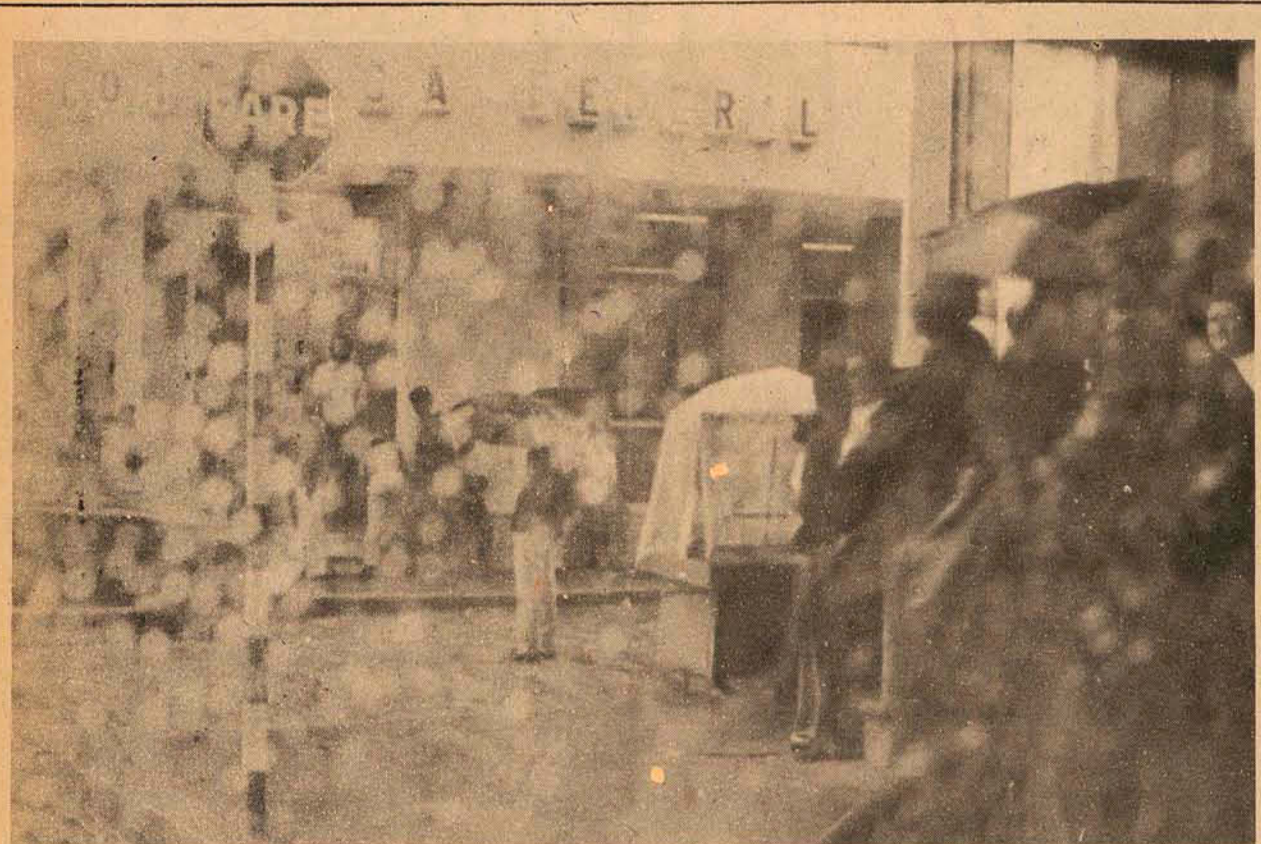






# Física e Matemática, as mais difíceis

## No IEE os quatro candidatos que se atrasaram em virtude das chuvas não foram proibidos de realizar os exames.



Os transtornos causados pelas chuvas no dia de ontem serão minimizados com a...

## E as chuvas vieram «bem a tempo», diz a Casan.

A chuva que começou a cair desde a madrugada de ontem sobre Florianópolis, está amenizando, em parte a atual "seca" que atualmente assola todo o Estado. O agricultores de municípios vizinhos, que se lamentavam pela carência do líquido e temiam pelas suas plantações, agora estão mais tranquilos. E para a Casan, segundo o Diretor Técnico Hamilton Cardoso, estas chuvas vieram bem a tempo, num momento em que a cidade mais precisava de água.

**"SEM ABUSOS"**  
Contudo, os usuários não devem abusar no gasto do líquido, nestes dias chuvosos. Mais do que nunca deverá ser evitado o desperdício, pois em caso contrário, logo após estas chuvas, voltaremos a estaca zero".

Estão sendo construídos atualmente na Ilha, 5 reservatórios, sendo que um, localizado na Trindade, próximo à cidade universitária, já está em funcionamento. As barragens de Lagoa e Rio Tavares, que estavam quase secas, deverão agora, com estas chuvas, abastecer melhor as residências da Capital.

De acordo com Hamilton Cardoso, o atual sistema de recepção e distribuição da água, existente em Florianópolis, é ainda bastante precário, oferecendo poucas condições.

Entretanto, a Casan vem, desde algum tempo, realizando um trabalho de reparos nas atuais redes existentes e criando em Itaguaçu, Pasto do Gado, Agrônômica e Trindade, reservatórios que irão suprir as necessidades de um futuro bem próximo.

Mesmo que estas chuvas parem repentinamente, teremos condições de abastecer com certa tranquilidade, por alguns dias, a grande Florianópolis, diz o técnico da Casan. E continua: "Esta crise no abastecimento d'água, ocorre todos os anos, na época do verão, quando o consumo aumenta de maneira vertiginosa. Porém, por mais que se façam campanhas, no sentido de ser feita uma economia do líquido, as pessoas continuam a lavar os seus carros, casas, calçadas, num gasto absurdo. O florianopolitano precisa entender que ele, mais do que ninguém, é que será a maior vítima do seu próprio gasto".

**HIDRÔMETROS**  
Alguns técnicos da Casan, atribuem este consumo exagerado ao fato de haver poucas pessoas utilizando o hidrômetro. "Se houvesse em cada residência um desses medidores, o uso de água diminuiria bastante, já que um desperdício maior pesaria, no fim do mês, no bolso do proprietário".

Muitos bairros da Capital, como Pantanal, Saco dos Limões e Trindade, recebem água somente no período noturno, durante o dia, nem uma gota corre pelas torneiras. Quem sofre com isso são as donas de casa, que precisam fazer almoço, lavar as roupas.

**TRATAMENTO**  
"Esta racionalização, foi a forma que achamos de fazer uma distribuição mais efetiva a outros locais atingidos. Durante o dia, enquanto alguns bairros não possuem água, esta é proporcionada a outros locais,

que por semanas não vêem o líquido".

Como a principal solução (construção de reservatórios) é ainda bastante demorada, a Casan está efetuando o alargamento das tubulações da adutora de Pilões, com o objetivo de fazer chegar até a grande Florianópolis um maior volume de água, tentando, desta maneira, solucionar, em parte, a atual situação.

A água que atualmente é fornecida à população da Capital e municípios vizinhos é desinfetada através da aplicação de cloro. A Casan aplica por mês uma média de 28 toneladas deste elemento químico, gastando aproximadamente, trinta e dois mil e quinhentos e dez cruzeiros. Está em projeto a criação de uma estação de tratamento, próximo à Pilões.

O Banco Nacional de Habitação, já tem em seu poder todo o projeto, que está sofrendo uma análise, antes de ser liberado. O seu custo está calculado em 15 milhões de cruzeiros, e ficaria localizado no Morro do Esquadro, entre Palhoça e Santo Amaro. Segundo alguns técnicos, este projeto teria capacidade de atender toda a grande Florianópolis, até o ano 2.000, com uma distribuição de aproximadamente 450 litros por segundo.

**CAIXA D'ÁGUA**  
A Casan afirma que, para o usuário passar menos dificuldade com o atual abastecimento, "ele deveria possuir em sua residência caixas d'água, que resolveriam o problema, caso a falta do líquido fosse muito prolongada".

"Este sistema funciona muito bem, pois uma caixa com capacidade de 500 litros pode proporcionar a uma dona de casa um dia mais ou menos tranquilo, já que a quantidade de líquido que este reservatório armazena pode perfeitamente suprir todos os serviços caseiros", conclui Hamilton Cardoso.



...abundância do líquido nas torneiras por alguns dias.

Com maior dedicação para identificação das respostas corretas, ao contrário do que se observou no dia de ontem, prossegue hoje em sua terceira etapa o Vestibular Estadual Unificado da Acafe, que em Florianópolis está se realizando no Instituto Estadual de Educação. Hoje as provas serão de História, Geografia e Organização Social e Política do Brasil, num total de 50 questões.

Ontem as provas foram de Física e Matemática e a maioria dos candidatos contentou-se em "chutar" as respostas, forçados pela dificuldade encontrada na solução das questões. Física foi considerada a prova mais difícil embora com perguntas bem formuladas, enquanto que Matemática amedrontou os que são inseguros em cálculos.

A chuva intermitente que caiu sobre Florianópolis durante toda a manhã, segundo alguns, tornou mais agradável a efetivação das provas e às pessoas provenientes de outras regiões foi de um grande alívio, pois esperavam encontrar por aqui uma grande onda de calor.

**AMBIENTE**  
As provas novamente começaram pontualmente às 8 horas da manhã e segundo José Carlos, secretário executivo da Udesec, a abstenção no dia de ontem foi por parte de 39 pessoas, duas à mais que anteontem, enquanto que 4 pessoas chegaram atrasadas. Estas pessoas, no entanto, em virtude de se resumirem somente a 5 minutos os instantes de atraso, e o motivo apresentado ser o da chuva e fila na ponte, foram liberadas para a realização das provas.

Durante o transcorrer da etapa nada de anormal foi observado, tendo sido utilizados 5 cartões virgens em virtude de os primeiros cartões apresentarem falhas de identificação do candidato. Todas as provas são retiradas de manhã do lugar onde foram guardadas, no Quartel da Polícia Militar - no interior estão sendo guardadas nas Delegacias de Polícia - sendo ainda à tarde enviados para a computação em Curitiba, esperando-se a divulgação dos resultados para 24 horas após a realização da última prova.

**"SÓ NO CHUTE"**  
Ante a dificuldade já comum demonstrada por candidatos a concursos deste tipo em disciplinas de Ciências Exatas e Físicas, tam-

Na Acafe as provas do Concurso Vestibular Unificado prosseguem no dia de hoje à partir das 8 horas com a área de Estudos Sociais incluindo provas sobre História, Geografia e Organização Social e Política do Brasil. Amanhã, no mesmo horário, a última etapa será cumprida com Química e Biologia.



A lista dos classificados, na área da Acafe...



...deverá ser divulgada no próximo dia 10.

bém no Vestibular de ontem o lamento geral foi de a prova ter sido realizada "no chute" pois faltavam

maiores conhecimentos para solução do problema. Assim, embora a Acafe, através da turma de professores elaboradores das provas, tenha determinado como objetivo a ser atingido pelas questões elaboradas a mensuração não do conteúdo, mas a capacidade de análise, de síntese e com-

preensão dos assuntos, candidata Maria Terezinha Cardoso, da Trindade, cuja opção é por Pedagogia, achou as provas "realmente difíceis" e limitou-se a escolher aleatoriamente as respostas, principalmente em questões que exigiam cálculo. Maria Terezinha já tentou dois vestibulares na Ufsc e foi para este concurso "na confiança", pois não frequentou nenhum cursinho pré-vestibular.

Para a candidata de número de inscrição 070147 e que não quis se identificar, a admiração foi pela variedade de provas que a Comissão Organizadora distribuiu em cada classe. A candidata está cursando a 5a. fase do curso de Direito da Ufsc, e fez opção por Educação Artística por gostar do setor e achar as aulas de Direito muito áridas tendo achado que "não eram preciso tantas provas, porque inclusive ninguém iria se deter em ficar olhando, aquela dificuldade, para a prova dos outros".

Frequentando a "sala dos estrangeiros", assim denominada por lá se localizam as pessoas que fizeram sua inscrição em outras cidades mas optaram pela efetuação das provas no IEE, o candidato José Quirino, de Londrina, no dia de ontem não encontrou as dificuldades do primeiro dia quando atrapalhou-se com a numeração diferente existente na porta de sua sala. Vestido dos pés à cabeça em traje de couro, inclusive com botas e tendo na mão um chapéu de motociclista, José Quirino chamou a atenção de muitos, porém preocupou-se mais em obter informações dos colegas se em História cairiam muitas questões sobre História de Santa Catarina. Sua opção é por Veterinária, em Lages, e preparou-se durante um ano em um cursinho em São Paulo e embora tenha encontrado algumas dificuldades nas provas de ontem acha que "em Biologia vou numa boa". Até o momento sua maior frustração no entanto somente foi a de não poder frequentar uma praia porque se acidentou com sua moto nas estradas de Curitiba.

# UFSC

## Confira sua prova

### Biologia

01. Para a obtenção de conclusões, a Metodologia Científica coloca à disposição dos pesquisadores fundamentalmente dois processos de raciocínio lógico: a dedução e a indução. No método dedutivo o raciocínio básico é o seguinte:
- A) Todos os homens são mortais. Jesus foi homem, porém Jesus é imortal.
  - B) Todos os homens são imortais. Pedro é homem, logo Pedro é imortal.
  - C) Todos os homens são mortais. Deus não é homem, logo Deus é imortal.
  - D) Todos os cães ladraram. O gato não é cão, logo o gato não ladra.
  - E) Todos os homens falam. Este homem é mudo, logo nem todos os homens falam.
02. Em São Paulo a poluição sonora atinge níveis altíssimos. O paulista, convivendo constantemente com esta alteração do meio ambiente, é forçado a adaptar seu aparelho auditivo às novas condições. Em consequência disto, seu filho nascerá menos sensível à poluição sonora. Este raciocínio está de acordo com a teoria -

- de:
- A) Darwin
  - B) Malthus
  - C) Lamarck
  - D) Oparin
  - E) Aristóteles
03. Stanley L. Miller, através da construção de um aparelho conhecido por "Aparelho de Miller", procurou reforçar os fundamentos da Teoria Autotrófica da origem da vida. Sua contribuição reside:
- A) Na síntese de proteínas no interior do aparelho.
  - B) Na descoberta da atmosfera primitiva.
  - C) Na síntese de ácidos nucléicos no interior do aparelho.
  - D) O enunciado é incorreto.
  - E) O enunciado é correto, porém as opções são falsas.
04. Na célula, a síntese de proteínas realiza-se ao nível:
- A) Dos ribossomos localizados no interior do retículo endoplasmático.
  - B) Do RNA mensageiro em solução no hialoplasma.
  - C) Dos ribossomos com a participação do RNA transportador e do RNA mensageiro.
  - D) Dos cromossomos com a participação do RNA transportador e do RNA mensageiro.
  - E) Dos ribossomos associados ao aparelho de Golgi.
05. Uma das atividades do lisossoma é a degradação enzimática de estruturas da própria célula. Nesta atividade o lisossoma é denominado:
- A) Lisossoma primário
  - B) Grânulo de armazenamento

- C) Vacúolo pulsátil
  - D) Vacúolo autofágico
  - E) Todas as opções são incorretas.
06. A reprodução sempre ocorre a um nível molecular e posteriormente a níveis superiores. No caso do *Paramecium caudatum*, pode ocorrer um estrangulamento nuclear e citoplasmático, formando dois novos indivíduos. Este é um exemplo de:
- A) Divisão por plasmotomia
  - B) Divisão por gemiparidade
  - C) Divisão por brotamento
  - D) Divisão por cissiparidade
  - E) Divisão por esporulação.
07. Na fase embrionária, as células germinativas primordiais sofrem divisões mitóticas formando as ovogônias. Estas, por sua vez, sofrem ainda uma série de modificações e por ocasião da puberdade ocorre periodicamente a sua expulsão do ovário. O estágio em que se encontra o gameta neste momento é chamado:
- A) Folículo primário
  - B) Ovócito de 1a. ordem
  - C) Espermatócito de 1a. ordem
  - D) Espermatócito de 2a. ordem
  - E) Ovócito de 2a. ordem
08. A implantação do blastocisto na mucosa uterina é um resultado da ação:
- A) Nervosa do trofoblasto do pólo não embrionário
  - B) Enzimática da zona pelúcida
  - C) Enzimática do trofoblasto do pólo embrionário
  - D) Mecânica do embrioblasto
  - E) Enzimática da blastocela

09. Um dos anexos embrionários dos mamíferos possui uma estrutura complexa e tem a função de se comunicar com o feto, permitindo a troca de alimentos, água e  $O_2$ , porém impedindo a mistura de sangue materno com o sangue fetal. Esta função é atribuída:
- A) À placenta
  - B) Ao saco vitelino
  - C) Ao cordão umbilical
  - D) Ao âmnio e aos amnioblastos
  - E) Ao alantóide
10. Os folhetos embrionários, durante a sua diferenciação, assumem destinos diferentes. O mesodermia sendo um desses folhetos origina:
- A) Um órgão que elabora insulina.
  - B) As membranas serosas que revestem as cavidades naturais do organismo.
  - C) O sistema muscular que sob excitação tem a propriedade de mudar repentinamente sua forma
  - D) O sistema nervoso com células especializadas para a percepção de modificações do meio ambiente.
  - E) O sistema respiratório responsável pelas trocas gasosas.
11. Dois indivíduos da mesma espécie são concebidos e expostos às mesmas condições de meio ambiente. O primeiro apresenta um caráter dominante e o segundo o mesmo caráter sob forma recessiva. A partir destes dados podemos concluir que:
- A) O meio ambiente favorece obrigatoriamente o indivíduo com caráter dominante.