

O TEMPO - Frente Fria: Negativo. Pressão Atmosférica Média: 1002,9 milibares. Temperatura média do dia: 29,5 graus centígrados, caindo a noite para a média de 21,5 graus. Umidade relativa média: 79,5 por cento. Estado médio do Céu: Cumulus, Stratus, Cumulonimbus, de meio claro a encoberto. Estado médio do Tempo: Com formações de trovoadas e ventos de rajadas, no Planalto e partes do Litoral. Chuviscos rápidos e passageiros. Estado médio geral do tempo no Estado: Com rápidas instabilidades, passando a estável-bom. Previsão: A. Seixas Netto.

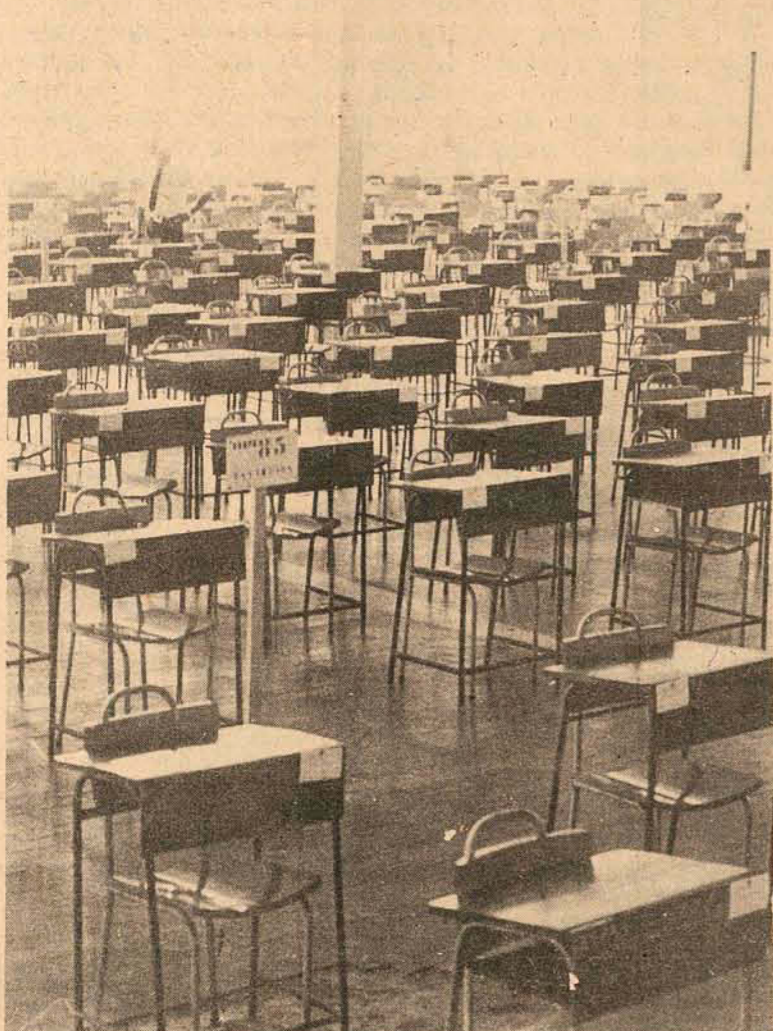
O ESTADO

Florianópolis - Domingo - 05 de janeiro de 1975 - Ano 60 - No. 17.893 - Edição de hoje 24 páginas Cr\$ 2,00

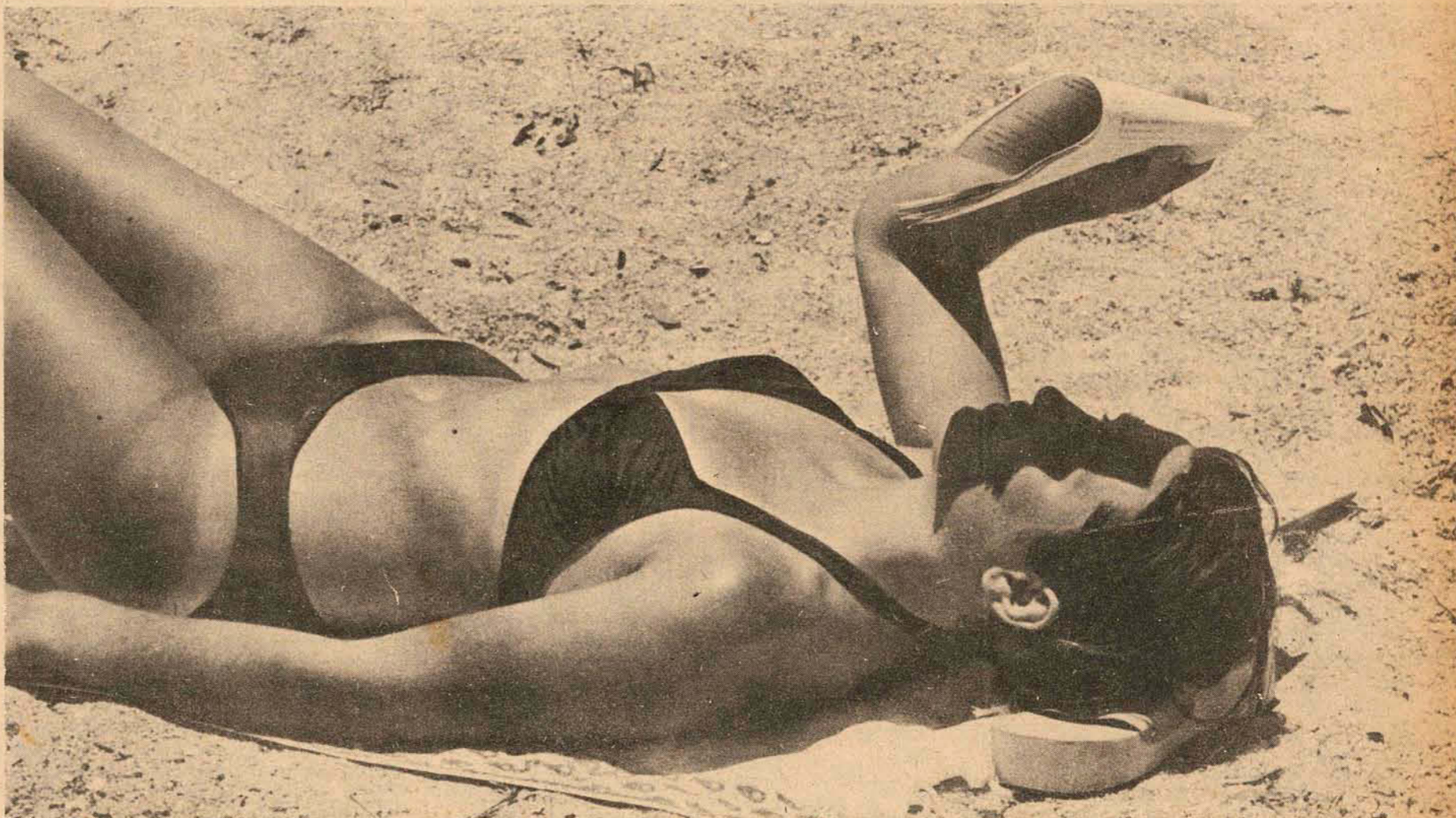
AOS ALUNOS DO BARRIGA VERDE - A Direção do Curso Barriga Verde, deseja a todos os seus alunos sucesso no vestibular da Universidade Federal de Santa Catarina e ACADEMIA, que hoje se inicia. Vá tranquilo aluno do BARRIGA VERDE! Confiamos em você.

Vestibular começa hoje com mais de 11 mil candidatos

As 8 horas de hoje 11.483 candidatos estarão iniciando os exames vestibulares na Universidade Federal de Santa Catarina e nas unidades integrantes da Acafe, espalhadas por todo o Estado. Os gabaritos de todas as provas de hoje serão publicados na edição de amanhã (Pgs. 9, 10 e 16)



As salas estão preparadas para as provas e a vigilância será total.



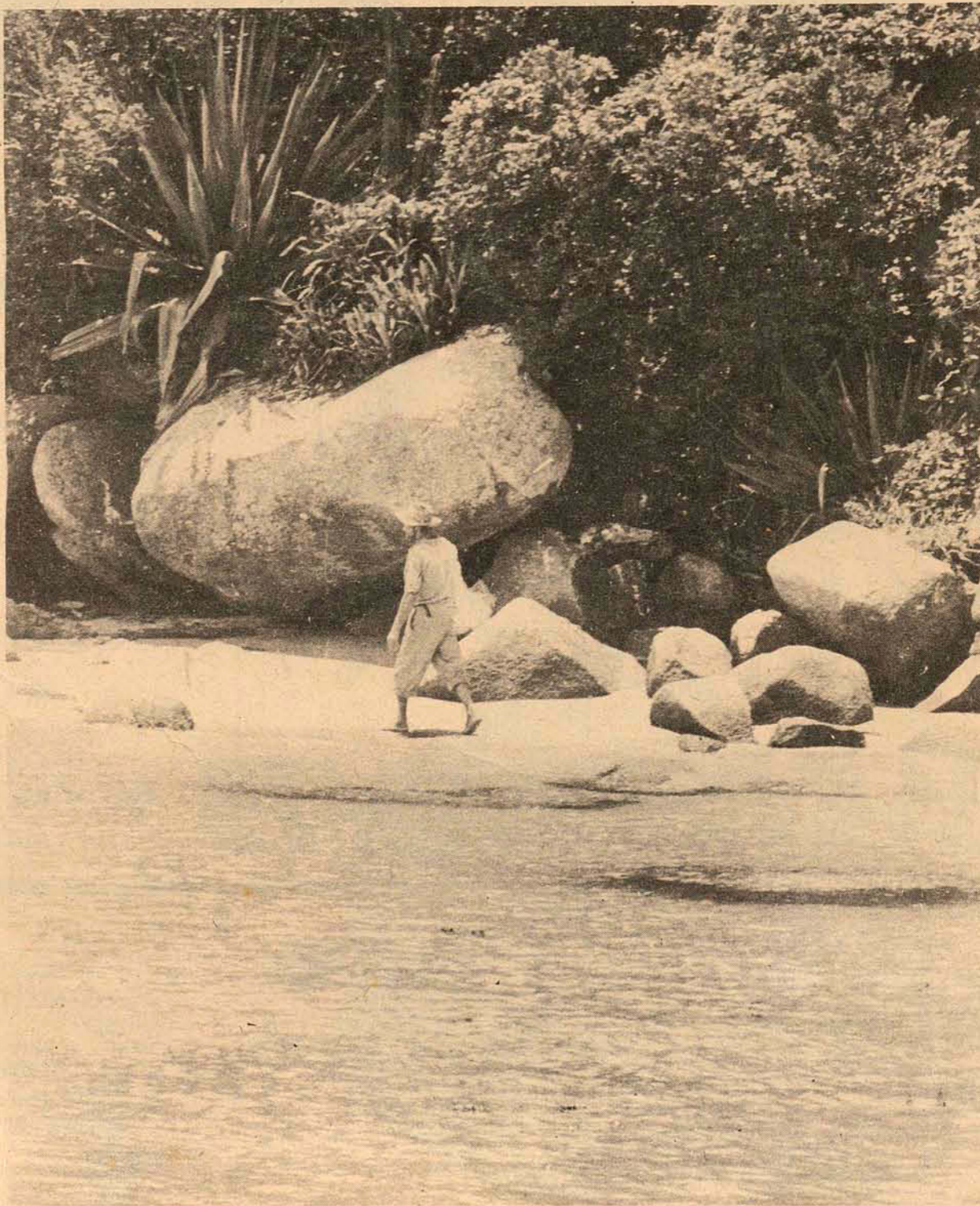
Deitada ao sol de Itaguáçu, a vestibularista conciliou o dia de praia com os estudos, embora tivesse a recapitulação prejudicada por alguns mergulhos e pelo óleo de bronzear.

Governo aumenta fiscalização na TV para zelar pela "nacionalização da cultura"

O Ministro Euclides Quandt de Oliveira manifestou ontem a sua preocupação "pela entrada indiscriminada no país de programas estrangeiros de TV". A hipótese de estatização está afastada, mas o Ministro quer zelar pela "nacionalização de nossa cultura". (Página 5)

Lagoa ainda é a maior atração turística

A Lagoa da Conceição é o local da Ilha mais procurado pelos turistas que chegam em grande número à cidade neste início de temporada de verão. Apesar de alguns problemas remanescentes de infra-estrutura, é o lugar melhor equipado para receber visitantes (P.15)



As belezas naturais da Lagoa e da Barra constituem o principal ponto de atração turística da Ilha.

TCU com vigilância maior nos serviços públicos

Página 6.

Brezhnev encontra-se internado e sua saúde é bem grave

Página 2.

Conselho Político atende a conjuntura do País

Página 5.

PELA PRIMEIRA VEZ
Pedroso anuncia:

PASSEDEIRAS

Todas as marcas
Lindas cores
Várias larguras
Nylon, lã, bouclê e
carpete de acrílico.

UM ÓTIMO PRESENTE
DE NATAL
PARA A FAMÍLIA

Tapetes prontos, no maior
estoque do Brasil
Toda a linha ITA
exclusiva PEDROSO
Ita carpete Nylon de
6 - 10 e 15 m/m

Tapetes de pele natural

TIPO EXPORTAÇÃO

Lindas cores
Redondos, quadrados,
retangulares,
Macios, suaves, lindos.

TUDO COM
DESCONTOS DE
20% a 45%

★
PEDROSO
MOVES E TAPETES

Dr. Murici esq. P. Ivo
Curitiba - Pr.
Fone: 23-6854
Santos Saraiva, 49
Fone 6478 Estreito
Florianópolis

MDB passa em revista a situação do Partido em Sta. Catarina

Página 3.

União Soviética: afastamento de Brezhnev é iminente

A notícia sobre o cancelamento da viagem que o secretário-geral do Partido Comunista Soviético, Leonid Brezhnev, faria ao Egito, Síria e Iraque e os comentários circulantes nos meios diplomáticos europeus de que ele estava gravemente enfermo, suscitou uma série de suspeitas em todo o mundo sobre os fatos verdadeiros que ocorrem nos bastidores do Kremlin e que estariam sendo ocultados por trás dessa aparência.

Para os observadores europeus, o afastamento de Brezhnev do cargo de secretário-geral é quase certo. Nos meios diplomáticos estrangeiros em Moscou comenta-se que a difusão da notícia sobre a enfermidade do dirigente soviético teria o objetivo de estender uma cortina de fumaça e atenuar a impressão de crise interna no governo soviético. Além disso, tanto o Egito quanto a União Soviética estariam interessados em não dar maior importância ao assunto com o objetivo de não debilitar a situação de ambos os países no cenário mundial.

Por outro lado, o físico soviético dissidente, Andrei Sakharov, que já tem como certo o afastamento de Brezhnev, advertiu recentemente que "a substituição conduziria inevitavelmente a uma radicalização política na União Soviética, tanto no plano internacional como no interno. Em consequência, as autoridades perseguirão ainda mais duramente do que antes os dissidentes. Mas estes não seriam os únicos a pagar as consequências dessa radicalização. Brezhnev tem atualmente 69 anos e abandonaria seu cargo depois de dez anos de exercício.



Brezhnev: "internado".

Senador critica Kissinger por ameaçar produtores de petróleo

A atitude do secretário de Estado norte-americano Henry Kissinger, de não descartar a possibilidade de utilizar o poderio militar dos Estados Unidos contra as nações produtoras de petróleo do Oriente Médio, foi profundamente criticado pelo senador Henry Jackson.

— É uma situação delicada (a do Oriente), que requer uma diplomacia mais silenciosa. Acredito que nenhuma potência mundial pode falar de modo tão ameaçador, publicamente.

Numa entrevista publicada pela revista Business Week, Kissinger aventou a possi-

bilidade de se usar a força para "impedir o estrangulamento do mundo industrializado". E disse estar refletindo a opinião do presidente Gerald Ford.

Jackson, influente senador democrata e provável candidato do partido à presidência em 1976, acrescentou que os Estados Unidos deveriam retirar seus navios de guerra da região. Segundo ele, a simples presença militar norte-americana no Oriente Médio é ameaçadora para algumas das ricas nações árabes que, militarmente, são menos poderosas que outras nações árabes mais pobres.

Oposição argentina quer unir forças para eleições de 77

O presidente do Partido Intransigente (PI), Oscar Allende, propôs ontem em Buenos Aires a união de "todas as forças revolucionárias" tendo em vista as eleições presidenciais de 1977. Em seu apelo, ele afirmou que a união se oporia "aos que tentassem resistir a mudança e até usurpar as bandeiras populares".

Nas eleições de março de 1973, Allende foi um dos candidatos a presidência, apresentado pela "Aliança Popular Revolucionária" (APRL), coligação centro-esquerda integrada pelo PI, Partido Comunista, Partido Revolucionário Cristão e outros de menor importância. A aliança obteve 7,3 por cento dos votos ocupando o quarto lugar, depois do peronismo, radicalismo e Aliança Popular Federalista.

— A luta pelo processo revolucionário continua, dentro e fora do governo — disse Allende —, por isso reservamos nossas melhores energias já que este ano será o ano da definição. Essas declarações de Allende coincidem com as estratégias elaboradas por outros partidos políticos que já se apressam para as eleições presiden-

ciais de 1977.

A União Cívica Radical (UCR), principal partido da oposição, por exemplo, se prepara para reformar sua carta orgânica com o objetivo de permitir a reeleição de Ricardo Balbin, chefe do partido. Balbin, de 70 anos, é o melhor candidato que o radicalismo poderá apresentar nas eleições de 1977, pois, de acordo com observadores políticos, é a figura de maior prestígio depois da morte do presidente Juan Peron. Além disso, apesar de ter sido derrotado quatro vezes em eleições presidenciais anteriores, ele manifestou seu desejo de ser candidato novamente, e seus partidários não acreditam que o político veterano possa abandonar a arena política.

Por sua vez, vários dirigentes do Partido Justicialista Governante (peronista) lançaram a candidatura presidencial de Isabel Peron em 1977. Contudo, a reeleição da presidente foi desautorizada por Raul Lastrí, primeiro-vice-presidente do partido, que disse não ter pensado ainda a respeito.

Ministro anuncia que México não ingressará na OPEP

O recém designado secretário do Patri-mônio Nacional mexicano, Francisco Javier Alejo, disse ontem que "o México não precisa integrar a Organização de Países Exportadores de Petróleo para prosperar". Alejo, que assumiu o cargo ontem, disse que seu país deve permanecer em consulta permanente com a Opep, sem pertencer à organização.

Explicou que o México é dono de todo seu petróleo e que sua política petrolífera internacional tem uma característica única. O porta-voz da imprensa do ministério, Jorge Pino Sandoval, acrescentou que seu país "não pode pertencer à Opep porque não preenche o requisito de ser um importante exportador de petróleo, nem tem interesse em pertencer à referida organização porque não tem conflitos com nenhuma empresa estrangeira".

Esclareceu que "assistiremos às reuniões da Opep na qualidade de observadores, mas não como membro ativo". Esta parece ter sido a declaração mais ené-

gica até agora contrária à entrada do México na Opep, que conta com 11 membros.

O México passou de importador a exportador de petróleo quase que de um dia para o outro, em setembro último, depois que seu governo anunciou oficialmente importantes descobrimentos nos estados de Chiapas e Tabasco, no sudoeste.

Atualmente, o país vende 110 mil barris diários de petróleo ao exterior. Petróleo Mexicano, o monopólio governamental, disse esperar aumentar as exportações para 200 mil barris diários ainda este ano.

Para alguns observadores, por outro lado, se o México passasse a fazer parte da Opep, poderia sofrer as represálias adotadas pelos Estados Unidos quanto ao comércio exterior. E, segundo funcionários mexicanos, o governo diverge muito dos potentados petrolíferos árabes quanto à forma de investimentos das rendas consequentes do produto.

Tentativa de invasão na Casa Branca

O serviço de segurança da Casa Branca foi acionado pela segunda vez em dez dias, quando um intruso tentou penetrar nos terrenos da residência presidencial. A polícia e agentes do serviço secreto revelaram ter prendido um homem que tentava entrar com seu caminhão através do portão da avenida Pensilvânia, área de acesso limitado, utilizada como área de estacionamento por funcionários da Casa Branca.

O caminhão avançou na contra-mão, enquanto um carro tentava romper o bloqueio da avenida. Seu motorista, identificado pelas autoridades como Frank Winfield, de 30 anos, fez declarações pouco compreensíveis. Em consequência foi levado para o hospital de Santa Elizabeth a fim de ser submetido a um exame de suas faculdades mentais, além de ter sido multado por infração do trânsito.

Comunistas continuam vencendo no Vietnã

Infanteria e tanques norte-vietnamitas se lançaram ontem pelas ruas de Phuoc Binh e fontes militares sul-vietnamitas disseram temer que parte da cidade, incluindo o posto de comando governamental, tivesse caído em poder das forças comunistas.

O contato por rádio com o posto de comando foi cortado depois que o chefe da província e o comandante da guarnição de 2.600 homens informou que as tropas norte-vietnamitas estavam tão próximas de seu posto de comando que ele e seus ajudantes teriam que recuar.

Um pouco mais tarde não mais se ouviu a transmissão, disseram as fontes militares. Phuoc Binh, cidade de aproximadamente 26.000 pessoas, é o último reduto em poder do governo na província de Phuoc Long, que tem fronteira com o Camboja e vem sendo alvo de intensa ofensiva comunista desde 14 de dezembro.

Os planos dos governos latino-americanos para 75

Entre o otimismo do Presidente brasileiro Ernesto Geisel e a cautela do chefe de Estado boliviano Hugo Banzer, as mensagens de fim de ano de vários governantes latino-americanos ofereceram uma variada gama de prognósticos para o ano que se inicia. Geisel assegurou que 1975 "nos encontra melhor equipados para enfrentar as dificuldades" e Banzer antecipou que os bolivianos comemorarão este ano seu sesquicentenário "em meio a incerteza e à esperança".

Por sua vez, o presidente venezuelano Carlos Andres Perez afirmou que "é irrevogável" o propósito de fazer deste ano "o da afirmação definitiva de nosso destino nacional e latino-americano". O presidente chileno, general Augusto Pinochet, advertiu contra a "ameaça comunista" e argumentou que, "embora seja árduo o caminho de 1975, devemos sentir otimismo e fé no porvir".

Juan Maria Bordaberry, mandatário uruguaio, admitiu que o ano que começa será "seguramente de toda ordem de con-

jecturas" acerca do rumo que seguirá seu país para "uma nova institucionalidade". Geisel afirmou que o Brasil está hoje "melhor preparado" para enfrentar as dificuldades "que, entretanto, continuam nos assaltando. A inflação está controlada, as distorções mais graves foram corrigidas. Não há desemprego. De norte a Sul se anunciam boas colheitas. A indústria continua em expansão", afirmou Geisel.

O Presidente Banzer, por sua vez, admitiu que na Bolívia a esperança de um ano novo melhor estará matizada pela incerteza. As ameaças da "subversão e da violência", entretanto, continuam latentes. Banzer, que se encontra há mais de três anos no poder, depois de depor o governo esquerdista de Juan José Torres, em 1971, decretou este ano a "nova ordem", que procurará impulsionar a Bolívia em todos os aspectos. Politicamente, significa a suspensão das eleições nacionais e a continuidade do governo militar até pelo menos 1980.

"Sei que há os que pretendem semear a desconfiança, o temor e a dúvida

como meio de capitalizar popularidades artificiais ou preparar os ingredientes da subversão e da violência", enfatizou. Mas advertiu que nem o seu governo nem as forças armadas "tolerarão a aventura irresponsável".

O Presidente venezuelano anunciou o "propósito irrevogável" de fazer do ano que se inicia "o da afirmação definitiva de nosso destino nacional e latino-americano, sem obstáculos nem dependências políticas ou econômicas". "Aspiramos e queremos cooperar — disse Perez — para a formação de um mundo de solidariedade entre todos os povos da terra, com todos os governos, quaisquer que sejam seus sistemas políticos".

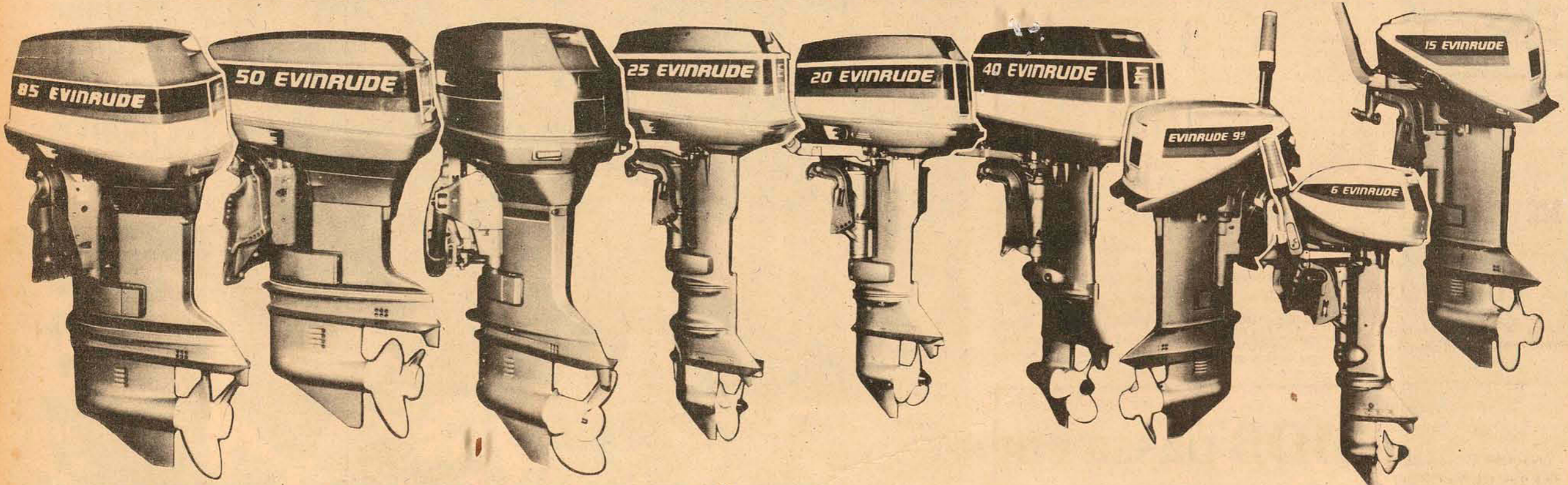
O mandatário venezuelano anunciou que em 1975 conduzirá o país "para o objetivo de suas grandes metas". Perez manifestou sua esperança de que "o respeito da Venezuela por outras formas de governo, ou por outros estilos, deverá corresponder com a consideração que merece o nosso, sem objetivos comparativos nem de irritantes rivalida-

des". Pinochet, que afirmou que "o Chile é hoje um oásis num mundo enfermo de violência e de ódios", exortou o tomismo e a fé no futuro, apesar das ameaças pendentes. Em sua mensagem, Pinochet reiterou que a fonte dessas ameaças e "o comunismo soviético", ao qual acusou de realizar uma campanha em nível mundial para isolar o Chile.

Bordaberry, por sua vez, antecipou que 1975 "será, certamente, um ano de todo tipo de conjecturas, sobre o caminho que haveremos de seguir para a criação de uma nova institucionalidade". Antecipou que o novo regime institucional terá fundamentalmente caráter "antimarcista" e evitará repetir "a funesta experiência passada".

Bordaberry, que em 1975 deverá convocar eleições nacionais para eleger o seu sucessor em 1976, elogiou o apoio das forças armadas a sua gestão. Afirmou que com esse apoio "podemos continuar trabalhando com tranquilidade e segurança, certos de que estamos no bom caminho".

ELES JÁ CHEGARAM!



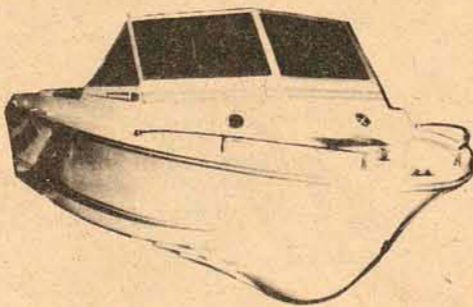
LINHA EVINRUDE/75

Os mais famosos Motores de Popa do Mundo de 4 a 135 HP

VENHA CONVERSAR CONOSCO QUE TEMOS O PREÇO E A CONDIÇÃO DE PAGAMENTO QUE LHE CONVÉM!

Seu Verão Curtição começa em Hermes Macedo - Motonáutica. A nova linha 75 já chegou. Equipe sua lancha e vá de Evinrude para as melhores férias de sua vida!

GRÁTIS: Cupons para concorrer a 6 CORCEL já no próximo dia 25!



HM MOTONÁUTICA

Variado estoque de Barcos CASSARINO e LEVEFORT, acessórios e equipamentos náuticos.

LOJAS HMM

Hermes Macedo S/A

70 LOJAS DO RIO GRANDE À GUANABARA

Distribuidor exclusivo Evinrude para São Paulo, Minas Gerais, Goiás, Mato Grosso, Paraná, Santa Catarina e Rio Grande do Sul.

TCU quer intensificar este ano a fiscalização nos órgãos públicos

Este ano a meta básica do Tribunal de Contas da União será tentar implantar, em caráter definitivo, o sistema de fiscalização ativa, ou seja, a verificação de contas e gastos ao correr dos atos administrativos e não "a posteriori". Para isso, será preciso vencer resistências que partem de dentro da própria administração pública.

O novo presidente do TCU, Ministro Batista Ramos, vai receber, a partir do dia 15 de janeiro, pelo menos três proces-

sos controversos: a prestação de contas da CBD e seus gastos na Copa do Mundo, as contas do IBGE e as irregularidades constatadas no Sasse.

A prestação de contas da Confederação Brasileira de Desportos sobre os recursos públicos que recebeu para a Copa do Mundo de 1974 ficou adiada para 1975, devendo ser feita juntamente com a prestação de contas do Conselho Nacional de Desportos, mas a tendência no TCU é a de, tão logo che-

guem os relatórios, desvincular os gastos na Copa com os feitos com os desportos nacionais em geral.

Também o julgamento das contas do IBGE vai levantar outra controvérsia: a das despesas feitas com a publicidade em rádios e televisões, através da atriz Regina Duarte, sobre a pesquisa de hábitos da população brasileira. Esses gastos receberam a atenção do Ministro Wilson Aguiar que alertou o TCU, mas a decisão ficou para

ser dada quando do julgamento das contas do IBGE.

Outra herança que o Presidente Batista Ramos receberá: exame das irregularidades constatadas no Sasse e que até hoje não pôde ser completado. Julgadas em sessão secreta, as irregularidades no Sasse, principalmente a venda de ações com grande prejuízo para os cofres públicos, levaram o tribunal a encaminhar sua única representação à Presidência da República, alertando-a para a necessida-

de de uma ação enérgica. Foi aberto inquérito pelo Ministério do Trabalho e até hoje ainda não concluído.

O sistema de fiscalização ativa, que foi o grande objetivo da administração do Ministro Luiz Otávio Gallotti encontrou em 70 por cento das repartições a que compareceram os inspetores do TCU uma resistência passiva, tendo como argumento o fato de que os órgãos da administração pública possuem controle interno.

Essa fiscalização no entanto, começou a ser exercida, com controle crescente, nas empresas públicas, que antes recusavam-se até a prestar contas. Foi examinando as empresas públicas que o TCU descobriu a burla generalizada ao decreto presidencial que proíbe contratações de servidores, pagamento de funcionários em níveis muito acima da tabela salarial, aluguéis irregulares de apartamentos, má aplicação de recursos, etc.

Em advertência ao tribunal,

o Ministro Mauro Renault chegou a falar em caos administrativo, referindo-se a diversas irregularidades constatadas em empresas públicas. Para 1975, está previsto o julgamento de inspeções extraordinárias feitas em 11 empresas públicas, que servirão de base, ao TCU, para saber como está sendo gerido o capital dessas empresas.

Para 1975, está prevista a correção de falhas existentes na administração pública ao correr do ano, com advertências a todos os órgãos onde elas forem sendo constatadas. Como aconteceu com um processo originário de Minas Gerais, que provocou um protesto do Ministro Batista Ramos contra os excessos de despesas em festas natalinas, levando a inspetoria-geral de finanças do Ministério da Fazenda a fixar o máximo de 15 por cento do salário mínimo para cada servidor, também em 1975 haverá um maior rigor nos chamados gastos supérfluos.

Uma correção que o Ministro Batista Ramos pretende aplicar este ano é a da aceleração de julgamento de processos do TCU para impedir que falhas como a de pagamento a aposentados que já morreram, ou de viúvas de heróis da guerra do Paraguai ainda continuem a ocorrer.

O processo que mais agitou o tribunal no ano passado foi o de prestação de contas do Departamento Nacional de Estradas de Rodagens, dos exercícios de 1968 a 1971. Não foi possível concluir o exame das contas, mas acolhendo parecer do Ministro Glauco Lessa, o TCU decidiu realizar novas diligências dando prazo até 10 de fevereiro para que o Ministro dos Transportes complete os dados necessários.

Outro processo que está necessitando de novas diligências, para a averiguação de culpas, é o que diz respeito à venda irre-

gular de apartamentos e terrenos pela Codebrás.

A aplicação de multas nos responsáveis pelos órgãos que deixam de encaminhar sua prestação de contas no prazo devido será seguida à risca em 1975, obedecendo a um princípio fixado já em 1974, de organizar o trabalho do tribunal de forma a evitar a verificação de contas com dois ou mais anos de atraso.

O sistema de multas vai vigorar também para os prefeitos responsáveis por irregularidades formais, evitando que o tribunal, por pequenas irregularidades, seja obrigado a suspender quotas do Fundo de Participação dos Municípios.

Contando com menos um ministro - o Sr. Amaral Freire já se aposentou e sua vaga ainda não foi preenchida - o TCU pretende este ano acelerar a fiscalização sobre planos e programas de gastos sem base na realidade nacional ou municipal. Foi o que aconteceu, em 1974, quando o tribunal decidiu impedir que o serviço federal de habitação e urbanismo continuasse recebendo recursos dos municípios para esse tipo de programação.

Foi o que aconteceu também quando o tribunal vetou a tentativa de retorno à Guanabara do Instituto Nacional de Propriedade Industrial, após ter gasto milhões em sua transferência para Brasília.

Fica também para 1975 a continuação dos entendimentos com o Ministro Golberri do Couto e Silva, chefe do Gabinete Civil, para que o Tribunal de Contas da União possa fiscalizar as contas das sociedades - de economia mista que até então, não são obrigadas a apresentar para exame o relatório de seus gastos. E será esse, talvez, o maior desafio a se apresentar ao novo presidente, Ministro Batista Ramos.

CASA DE ALVENARIA - VENDE-SE

Vende-se uma casa de alvenaria, categoria luxo, 200m², 2 garagens, 5 quartos, sendo um com banheiro privativo, dependência completa de empregada, sistema central de água quente para todas as instalações hidráulicas, ampla área livre para futuras construções. Rua Conego Bernardes ao lado do no. 25 - Trindade. Preço Cr\$ 350.000,00.

FIRMA VENDE-SE

Vendemos firma Distribuidora de Produtos Farmacêuticos. Tratar à rua General Bittencourt, 175 - Fpolis.

Escola Superior de Educação Física e Desportos de Joinville
Entidade Mantenedora: Fundação Universidade Norte Catarinense - F.U.N.C.
Rua São José, 144 - Fones: 2573 e 5119
Caixa Postal 689
89200 - Joinville - Santa Catarina

PORTARIA

O Diretor da Escola Superior de Educação Física e Desportos de Joinville, usando de suas atribuições e de acordo com a Portaria No. 652 do Gabinete do Ministro da Educação datada de 7 de novembro de 1974,

DETERMINA:

Aos candidatos inscritos para o vestibular do Curso de Educação Física de Joinville, e aos candidatos de outras cidades que optaram para esta Escola, comparecerem munidos da Carteira de Identidade e roupa para a prática de esporte, nas dependências da Escola (Sociedade Ginástica de Joinville), no dia 11 de janeiro de 1975 às 7,30 horas, para o devido Exame Médico.

O candidato que não comparecer, será eliminado. Joinville, dezembro de 1974.

Prof. Eros José Busemayer - Diretor.

MILHARES de litros de **ÁGUA** por minuto

BOMBAS
TIPO TURBINA
Jacuzzi

Mundialmente exigidas pela sua extraordinária eficiência, capacidade e duração de muitos anos, garantem a qualidade do produto.

ÁGUA EM ABUNDÂNCIA

- Para irrigação de grandes lavouras.
- Para grandes indústrias.
- Para fornecimento de água potável à grandes cidades.
- Para agrupamentos militares, hospitais, colégios, clubes, etc...

Se você está precisando de água em abundância - na pressão certa e sem problemas de barulho que as bombas comuns causam, instale, JACUZZI.

Distribuidor: ANDRÉ MAYKOT

RUA FULVIO ADUCCI, No. 1157
FONE 6207

A MAIOR EMPRESA IMOBILIÁRIA DO ESTADO PROCURA HOMENS DE VENDAS TÃO BONS QUANTO SEUS IMÓVEIS.



A Ciesa, empresa que comercializa os imóveis construídos pela Ceisa, está procurando homens de vendas, com idade mínima de 21 anos, que disponham de tempo integral e possuam nível cultural médio ou superior. A seleção e o treinamento serão feitos pelo Itag - Instituto Técnico de Administração e Gerência. Aos aprovados a Ciesa oferece ótima remuneração, excelente ambiente de trabalho, treinamento constante e reais possibilidades de êxito.

CIESA
COMERCIO E ADMINISTRAÇÃO DE IMOVEIS LTDA

As inscrições estão abertas no Itag, rua Visconde de Ouro Preto, 89 das 13 às 18 horas de segunda à sexta-feira.

CINERAMA 75

domingo 9 da noite

A MAIOR HISTÓRIA DE TODOS OS TEMPOS



TV CULTURA CANAL 6

Prova de Comunicação e Expressão abre hoje o vestibular da ACAFE

Abaixo, um exemplo de como será a prova do vestibular da Acafe. O candidato, com base nas instruções contidas no texto, poderá ter uma noção de como será a prova.

A primeira etapa do Concurso Vestibular Estadual Unificado da ACAFE, que inicia-se hoje, com a realização da prova de Comunicação e Expressão, abrange as matérias de Língua Nacional, Literatura Brasileira e Inglês, Francês, Alemão ou Italiano.

Os 6.286 candidatos que concorrerão as 4.751 vagas existentes nas quinze fundações educacionais filiadas à ACAGE, receberão, no ato da entrega das provas, instruções com relação ao preenchimento do cartão-resposta, que são as seguintes: 1) no local assinalado com o

número (1) estarão registrados o código da etapa (1, 2, 3, ou 4) de realização dos exames e, no caso da etapa de Comunicação e Expressão, o código da língua estrangeira a que o candidato escolheu para prestar exame - (1- inglês; 2- francês; 3- alemão; 4- italiano. 2)

no local assinalado com o número (2) estará registrada a cor do caderno de provas que o candidato deverá receber, e que só deverá ser aceito pelo mesmo no caso de não haver qualquer tipo de engano com relação a cor; 3) no local assinalado com o número (3) estará registrado o número de inscrição do candidato, que deverá ser cuidadosamente conferido para evitar respostas da prova em cartão de outro candidato; 4) no local assinalado com o número (4) o candidato deverá escrever o seu nome, em letra de forma; 5) no local assinalado com o número (5) o candidato deverá assinar o nome; 6) na área destinada às respostas, deverá ser observado que o cartão-resposta divide-se em duas partes: na parte superior a primeira linha registra numeração de 1 a 25. Na parte inferior, de 26 a 50. Cada um desses números refere-se à questão idêntica, constante do caderno de provas.

Um detalhe que não deve ser esquecido pelo candidato, é que cada questão possui apenas uma resposta, devendo pois ser assinalada apenas uma letra em cada coluna, e também de que o "X" deve atingir as quatro extremidades da quadrícula reservada para cada letra. Estes cuidados devem ser tomados, em razão, principalmente, de que o cartão-resposta não poderá ser substituído, em caso de erro de preenchimento por parte do candidato.



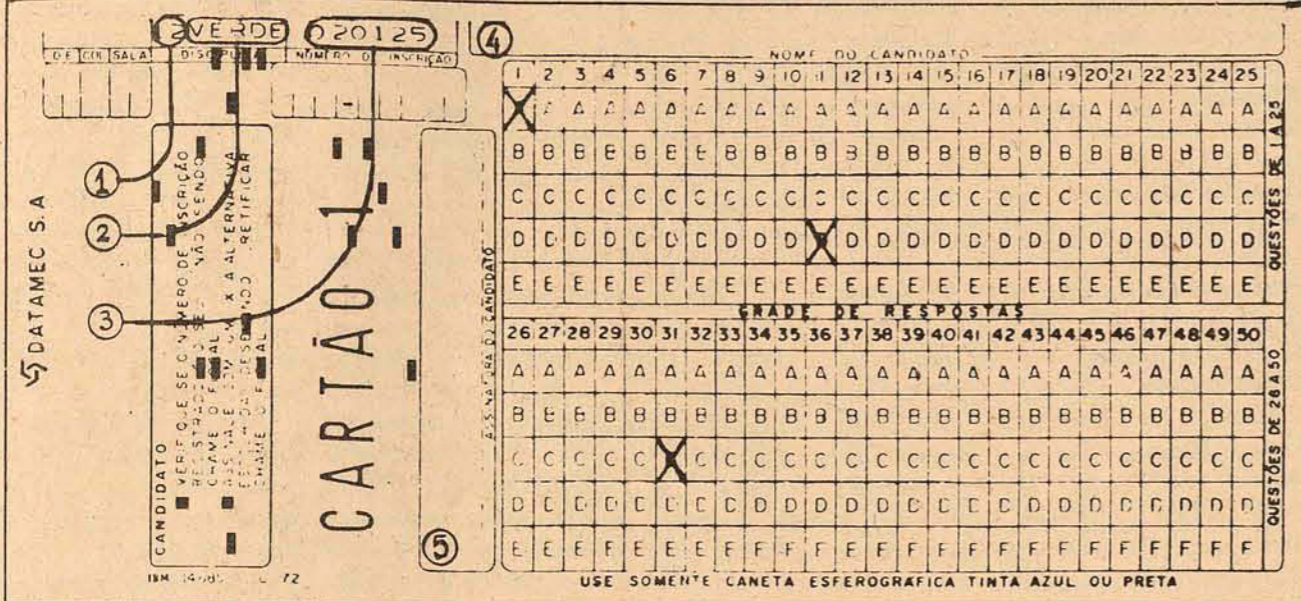
CASTROL DO BRASIL S/A.
INDÚSTRIA E COMÉRCIO
FILIAL ITAJAÍ

Rua Blumenau n.º 310/312 - Itajaí - SC.
Tel. 490
End. Telegráfico: CASTROLJAI
Caixa Postal 286
C. G. C. 33.194.978/0016
Inscrição Estadual 082.0010.1440-6

DECLARAÇÃO À PRAÇA

Pelo presente declaramos que o Sr. FARITH SALIM, deixou de ser nosso funcionário por mecanização de duplicatas de nossa emissão, sendo que não nos responsabilizamos por quaisquer atos praticados a partir desta data 30/12/74.

Itajaí, 04 de Janeiro de 1.975.



USE SOMENTE CANETA ESFEROGRÁFICA TINTA AZUL OU PRETA

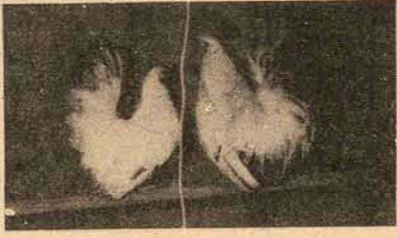
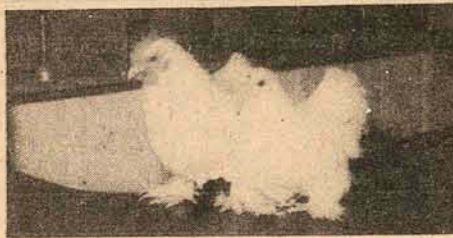
FAISÕES, AVES ORNAMENTAIS, ANIMAIS SILVESTRES E GALINHAS EXÓTICAS.



Faisões Lady, dourado, prateado, coleira e versicolor.
Adultos de 100 a 300 cruzeiros cada.
Coelhos de raça Castor Rex - marrom, cinza, preto, branco.
Adultos e reprodutores, 100 cruzeiros.
Aves de ornamentação - galinhas conchichina, branca, preta e cinza. 60 cruzeiros cada.
Paduana - 100 cruzeiros.
Java - 100 cruzeiros.
Nagazachi - 100 cruzeiros.
Mutuns, cotias, jacupembas e outros animais de criação própria em confinamento - somente para reprodução.
Este ano teremos galinhas de raça em extinção no Brasil, crias de reprodutores importados da Alemanha e Estados Unidos.



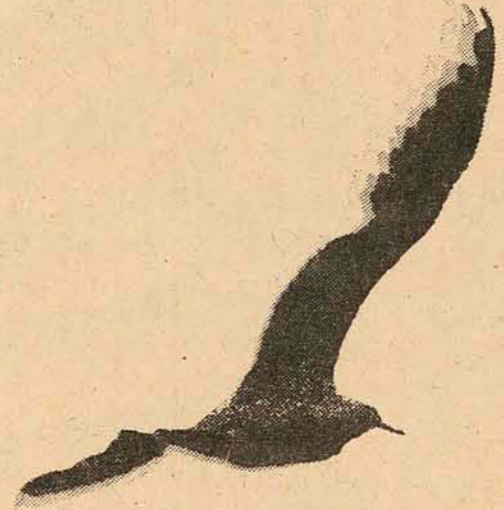
Granja Fala Fala
Cx. P. 14 - Fone 1160
Bateas - Brusque



BRITADORES USADOS

VENDE-SE

- Britador Primário marca Plangg - Modelo 3120
 - Britador Primário Marca Plangg - Modelo 3131
 - Britador Primário marca Plangg - Modelo 1220
 - Duas Peneiras Rotativas
 - Motores elétricos de 60, 30, 25, 15, 5 e 4 HP
 - Compressor de Ar Ingersoll Rand, Modelo 40
 - Transformador Trifásico - Marca Eceuric de 112.5KVA
 - Transformadores de Corrente 150/5a.
 - Chave Fusível baixa pressão
 - Pararraio Marca Lino
 - Chaves Triângulo estrela Telem
 - Chaves Corta Circuitos
 - Isoladores de alta Tensão
 - Polia motoca, jogo de correias, trilho com chumbadores e reservatórios para acessórios
 - Tubo flexível, base de aço autônoma e jogo de amortecedores
 - Estrutura de 7m de comprimento com ferro tipo U, com redutor de velocidade
 - Correia Transportadora tipo Pylon 330 com emenda
 - Peneira Vibratória Marca Plangg
- O Material acima relacionado, encontra-se à disposição dos interessados em Florianópolis, devendo ser tratado pelo telefone "3989".



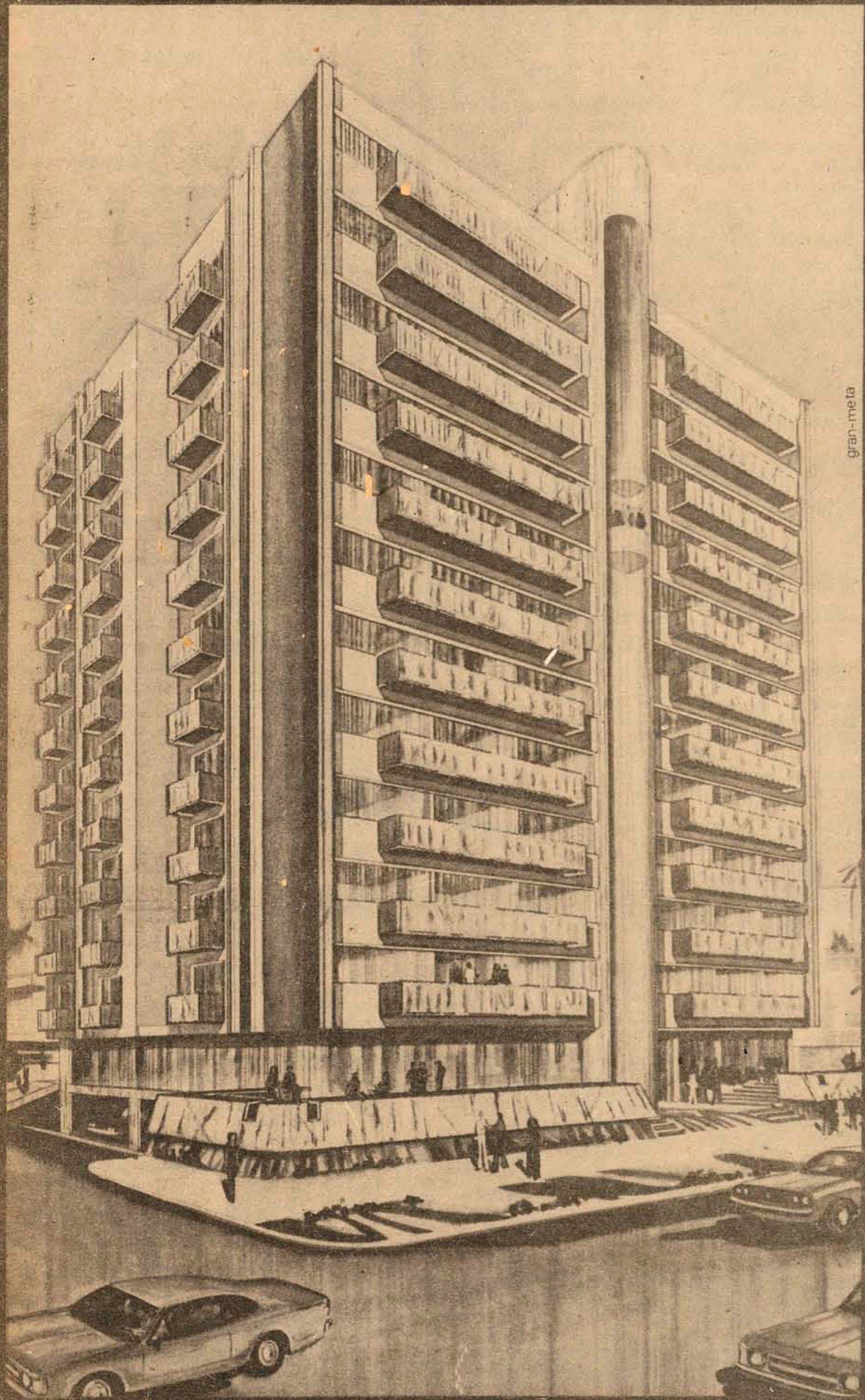
Lá de cima a gente tem aquela sensação de que o mundo inteiro está guardado em nossa mão. Nas asas desse pássaro, entender o céu e se esquecer de tudo o que atrapalha o nosso bem viver. É bom voar, é bom voar...

1955-1975

Dedicamos este anúncio a todos aqueles que nos ajudaram, nestes 20 anos, a fazer a Transbrasil.

TRANS BRASIL
Pensa em você

PARA VOCÊ QUE PENSOU UM DIA VIVER ENTRE AS FLORES, OS CRISTAIS, O SOL E O AZUL DO MAR...



grah-méta

BELVEDERE A POESIA ESCULPIDA EM CONCRETO.

**BELVEDERE
UM EDIFÍCIO
DE LUXUOSAS
EXCLUSIVIDADES**

Elevador social panorâmico em acrílico cristal, descortinando todos os fascínios da baía Norte.

Apartamentos amplos e cheios de sol, totalmente acarpetados, com três dormitórios, sendo uma suíte do casal com banheiro privativo e closed.

Espaçoso living, conjugado com sala de jantar.

Área de serviço, dependência de empregada, cozinha e banheiro social com azulejos até o teto, gás centralizado.

Hall social com duas luxuosas salas de estar em desnível e com floreiras no terraço dando um toque romântico ao ambiente.

**NA BEIRA-MAR NORTE
EDIFÍCIO
BELVEDERE
PARA VOCÊ VIVER
COM CLASSE
E SOFISTICAÇÃO.**

**INCORPORAÇÃO
CONSTRUÇÃO
E VENDAS**



Galeria Comasa/7o. Andar
Conjunto 702/Fone: 3398

Unificado começa hoje em quinze municípios

Os locais destinados à realização do vestibular da Acafe são os seguintes: Chapecó: nas dependências da Fundação de Desenvolvimento do Oeste (Fundeste); Caçador: na Faculdade de Administração da Fundação Universitária do Oeste Catarinense (Fearpe); Videira: na Faculdade de Ciências Contábeis e Administrativas da Fundação Educacional e Empresarial do Alto Vale do Rio do Peixe (Femarp); Lages: no Conjunto Educacional, onde funciona a Faculdade de Educação da Fundação das Escolas Unidas do Planalto Catarinense (Uniplac); Rio do Sul: na Faculdade de Administração da Fundação Educacional do Alto Vale do Itajaí; Blumenau: nos pavilhões "A" e "B" da Proeb, onde a Fundação Educacional Regional de Blumenau (Furb) concentrará todos os candidatos; Brusque: na Faculdade de Estudos Sociais da Fundação Educacional de Brusque (Febe); Itajaí: no Colégio Nilton Kucker, onde funciona a Faculdade de Direito da Fundação de Ensino do Polo Geo-Educacional do Alto Vale do Itajaí (Fepevi); Joinville: Colégio Governador Celso Ramos, onde a Fundação Universitária do Norte Catarinense (Func) reunirá todos os vestibulandos que se inscreveram para prestar exames nessa cidade; Florianópolis: no Instituto Estadual de Educação, no qual a Udesc concentrará também os candidatos as vagas da Esag Tubarão: nas dependências da Fundação Educacional do Sul de Santa Catarina (Fesse); Criciúma: no Campus Universitário da Fundação Educacional de Criciúma (Fucru); Canoinhas: na Faculdade de Administração da Fundação Educacional do Planalto Norte Catarinense (Funploc) e Mafra: na Escola Superior de Administração da Fundação Educacional do Norte Catarinense (Funorte).

REGULAMENTO

Com relação ao comparecimento dos 6.286 candidatos que concorrerão às vagas disponíveis nas quinze fundações educacionais filiadas à Acafe, o regulamento estabelece que os mesmos deverão apresentar-se no local de realização das provas munidos de cartão de identificação, carteira de identidade, e de uma caneta esferográfica. Quanto ao horário, o candidato deverá estar presente com meia hora de antecedência do início da prova, ou seja, às 7 horas e 30 minutos, para que possa identificar, no mural, sua sala e carteira, já determinadas pela Comissão Central do Vestibular.

De acordo com o que ficou estabelecido pelo regulamento do concurso, será eliminado do vestibular o candidato que deixar de comparecer a qualquer das provas, não importando o motivo, ou tirar zero em qualquer delas, independentemente dos pontos obtidos nas demais etapas. Igualmente será eliminado o candidato que deixar de comparecer ao local da realização das provas no horário fixado, sem a documentação necessária ou que infringir as normas disciplinares estabelecidas pela Comissão Central. Também a revisão de provas não será concedida, não cabendo, portanto, recursos dos resultados dos exames.

PRÓXIMAS ETAPAS

A segunda etapa do vestibular será levada a efeito na próxima segunda-feira, com as provas de Física e Matemática. Na terça-feira, será realizada a terceira etapa, correspondente às provas de Estudos Sociais (História, Geografia e Organização Social e Política Brasileira). A última etapa está programada para quarta-feira, com a efetuação das provas de Química e Biologia.

DISTRIBUIÇÃO DOS CANDIDATOS

Os candidatos que participaram do Concurso Vestibular Estadual da Acafe estão assim distribuídos, por Fundação: Furb - 989; Febe - 160; Fearpe - 68; Funploc - 109; Fundeste - 276; Fucru - 495; Fesse/ Udesc - 934; Fepevi - 532; Fuoc - 218; Func - 894; Uniplac - 624; Funorte - 150; Fedavi - 229; Fesse - 487; Femarp - 121.

Em Blumenau, a Proeb reúne 989 candidatos

Blumenau (Sucursal) - Os 989 candidatos ao concurso vestibular estadual unificado da Acafe, inscritos à Fundação Educacional da Região de Blumenau, vão realizar as provas no Pavilhão "B" da Proeb, onde já foram tomadas todas as providências. As carteiras, tanto desconfortáveis, foram dispostas em 26 colunas compostas por 38 cadeiras. Haverá dois fiscais para cada duas filas, dispostas com pouco espaço entre si. Mas a comissão central do vestibular informou que haverá quatro módulos de provas diferentes, o que impedirá o candidato de "colar" da pessoa sentada ao seu lado ou na frente.

Em face do pouco conforto proporcionado pelas cadeiras da Proeb, a comissão informou que a maioria deverá trazer almofadas de casa. Para isso, haverá um balcão onde serão recolhidos os materiais dispensáveis à realização das provas e a fiscalização das almofadas. O local - garante a comissão - será bem arejado, mas quem desejar levar um ventilador portátil poderá fazê-lo, de forma que não provoque barulho no recinto.

O acesso ao pavilhão "B" da Proeb, no bairro da Velha, será pela rua Alberto Stein, onde o Detran já armou um esquema para o tráfego de veículos. Uma ambulância deverá ficar estacionada próximo ao pavilhão, a fim de prestar socorros a alguns casos de gravidade.

O professor Rivadávia Wollstein, coordenador do vestibular unificado em Blumenau, lembra que os candidatos deverão se apresentar no local às 7h30m, a fim de identificar o seu local e carteira, já fixados pela comissão. Para a efetivação da prova, o candidato deverá levar apenas o cartão de identificação, a carteira de identidade e uma caneta esferográfica azul ou preta.

**ADMINISTRADORA DE IMÓVEIS
SÃO FRANCISCO LTDA.**
Rua Deodoro, 11 - Fone 3795
CRECI - 252
IMÓVEIS PARA ALUGAR

APTOS
Apto. com 2 quartos, sala, cozinha, área de serviço, dependência de empregada.
ED. CIDADE FLORES
Apto. com 3 quartos, 2 salas, 2 banheiros, cozinha, área de serviço, dependência de empregada.
ED. A. COELHO
Apto. com 3 quartos, sala, cozinha, área de serviço, dependência de empregada.
ED. ITAGUAÇU
Apto. com 2 quartos, sala, cozinha, banheiro, área de serviço, dependência de empregada.
ED. PRESIDENTE
Apto. com 3 quartos, sala, cozinha, banheiro, área de serviço, telefone, garagem, banheiro para empregada.
LUXUOSA RESIDÊNCIA
Rua Marques de Carvalho, 157, 2 suítes, 2 quartos todos com armários embutidos, sala social, sala íntima, banheiro social, lavabo, dependência de empregada, jardim de inverno, e demais dependências, garagem para dois veículos.
ED. SILVIA
Apto. com 3 quartos, sala, cozinha, banheiro, área de serviço, dependência de empregada, todos os quartos e dependência de empregada com armários embutidos.
ED. PRAÇA XV
Quitinete mobiliada.
CASAS
RUA PROF. BAYER FILHO, 247
Casa com 2 quartos, sala, copa, cozinha, banheiro, garagem.
RUA GUSTAVO BARROSO, 231
Casa com 2 quartos, sala, copa, cozinha, banheiro, área de serviço, e mais uma sala.
SALAS
ED. APLUB
Sala, 74, 7o. andar, com 44m2, de forração de veludo, e jacarandá da Bahia.
LOJAS
AV. MAURO RAMOS
Loja térrea, 89m2, com duas portas
RUA MAX SCHRAMM, 155 - Estreito
Loja Térrea.
ED. VISCONDE DE OURO PRETO
Lojas e Sobrelojas.

**ESTADO DE SANTA CATARINA
SECRETARIA DA SAÚDE
FUNDAÇÃO HOSPITALAR DE
SANTA CATARINA
EDITAL DE CONCURSO**

O Superintendente da Fundação Hospitalar de Santa Catarina, no uso de suas atribuições, comunica aos interessados que fará realizar Concurso para o Cargo de **TÉCNICO DE ENFERMAGEM**.

DA LOTAÇÃO: A lotação dos candidatos aprovados, será efetuada pela ordem de classificação, nas Unidades Hospitalares da Fundação Hospitalar de Santa Catarina, conforme as necessidades.

DAS INSCRIÇÕES: As inscrições serão feitas na Administração Central da Fundação Hospitalar de Santa Catarina, à Rua Irmã Benwarda s/no. em Fpolis, no período de 02 de janeiro de 1975 a 31 de janeiro de 1975 das 8:00 às 12:00 e das 14:00 às 18:00 horas.

OBSERVAÇÃO: Melhores informações poderão ser obtidas junto à Portaria da Administração Central da Fundação Hospitalar de Santa Catarina.

Florianópolis, 30 de dezembro de 1974.

Dr. Alfredo Daura Jorge
Superintendente

**JUIZO DE DIREITO DA PRIMEIRA
VARA CÍVEL DA CAPITAL
Edital de Arrematação
(Resumo: C.P.C., art. 687).**

Venda em praça: dia 04 de fevereiro de 1975, às 11 horas (lanço superior à avaliação).

Venda em leilão: dia 25 de fevereiro de 1975, às 11 horas (a quem mais der).

Local: Porta principal, externa, do Fórum, à Rua Hoepck, no. 17, Florianópolis, SC.

Processo no. 533/73: de Ação Executiva.

Exequente: Banco Real S/A.

Executados: Luiz Philippe Jorge e Outros.

Avaliação: Cr\$ 13.500,00 (laudo de 07.06.1974).

Imóvel a ser arrematado: uma sala, no. 12, do Edifício denominado João Alfredo, sito à Rua Jerônimo Coelho, esquina com a Rua Conselheiro Mafra, nesta Cidade, tendo dita sala a área de 9,19 m2 e a fração ideal no terreno da referida sala de 0,0148%. Não consta, dos autos, a existência de ônus ou de recurso pendente de julgamento.

Florianópolis, em 02 de dezembro de 1974. Carlos Saldanha - Escrivão. Lauro Pereira Oliveira - Juiz de Direito da 1a. Vara Cível.

FÉRIAS CURTICÃO

HM FACILITA O SEU VÉRÃO!

Fique com o dinheiro para
as férias e compre tudo com o

**1º PAGAMENTO
2 MESES APÓS!**

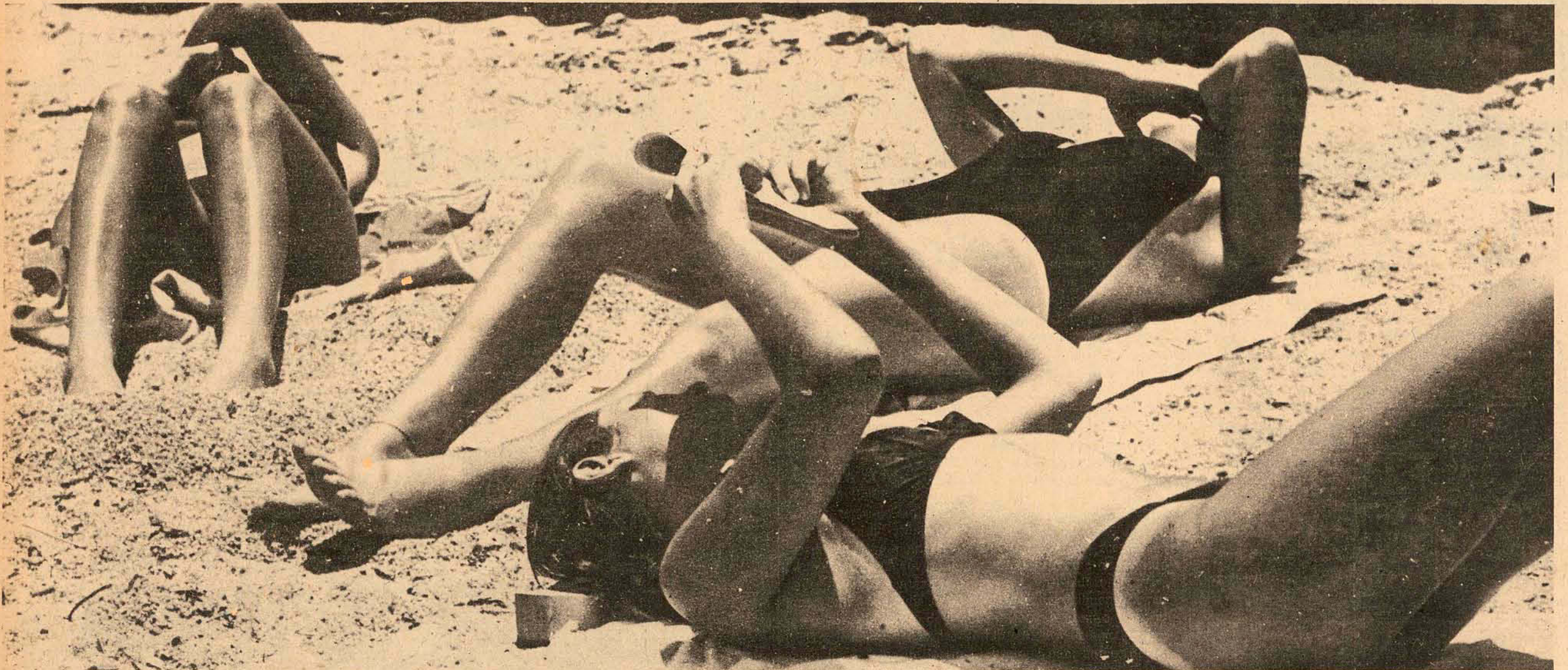


E concorra já no
próximo dia 25 aos
6 CORCEL pela
Loteria Federal!
GRÁTIS! GRÁTIS!

LOJAS HINN
Hermes Macedo S/A

**70 LOJAS
DO RIO GRANDE À GUANABARA**

É hoje. Cada um por sua vaga.



Sol a pino, o dia esteve propício para a praia, mas houve quem não se esquecesse de levar os seus apontamentos do cursinho. Relembrar é preciso, mesmo a última hora.

UFSC

Quando a sirene tocar, é o sinal. 5.197 candidatos começam a pensar

Sob o som estridente da sirene de uma ambulância do INPS, que transitará pelas principais vias do Campus Universitário da Trindade, 5.197 candidatos, iniciam hoje, às 8:00 horas, com prova de Comunicação e Expressão, abrangendo Português e Língua Estrangeira, a maratona do Vestibular Unificado da Universidade Federal de Santa Catarina.

Em cada semblante transparece e esperança, uns nervosos e agitados, outros seguros e confiantes, alguns bocejando, demonstrando o cansaço pelas noites de insônia, passadas sobre os livros, inúmeros demonstrando um vago ar apalermado face o acontecimento e responsabilidade que se aproximam irremediavelmente. Enquanto alguns apenas tentam mais uma vez o ingresso à Universidade, outro em grande maioria o fazem pela primeira vez, cada qual preocupado com o seu futuro e com o compromisso de ser um representante digno da cidade onde vive. Lá muitos o esperam ansiosos.

Ontem aproximadamente 400 candidatos percorreram o Campus da UFSC, a fim de localizar os respectivos locais de prova.

Enquanto uma parte revia o programa - uns em hotéis, outros em pensões e repúblicas de amigos, - a maioria aproveitou o dia de ontem para um "relax", junto às praias e outros recantos da Ilha.

OPINIÃO DE CANDIDATOS

Luiz Antonio Mendonça e Ildo Pereira Ballard, ambos de Joaçaba, tentam pela primeira vez uma vaga no curso de medicina e estão confiantes no sucesso, apesar do grande número de candidatos para poucas vagas. Luiz Antonio acha que

"o importante é ter tranquilidade, muita sorte, confiança em si mesmo e fé em Deus. Com isto meio caminho estará andado". Já Ildo Pereira vai tentar aqui e em Porto Alegre. "Caso eu não for aprovado aqui, tentarei na PUC de Porto Alegre, no próximo dia 13, pois o importante, acima de tudo, é competir até chegar lá". O candidato Jandir Fransozi, também já fez a inscrição na PUC, pois, "custe o que custar quero cursar Engenharia Mecânica".

CANDIDATOS

Do total de inscritos ao concurso, aproximadamente 40% é do sexo feminino e 60% do masculino.

Cerca de 700 pessoas, entre professores, diretores, fiscais, serventes e recepcionistas estarão envolvidos diretamente no vestibular.

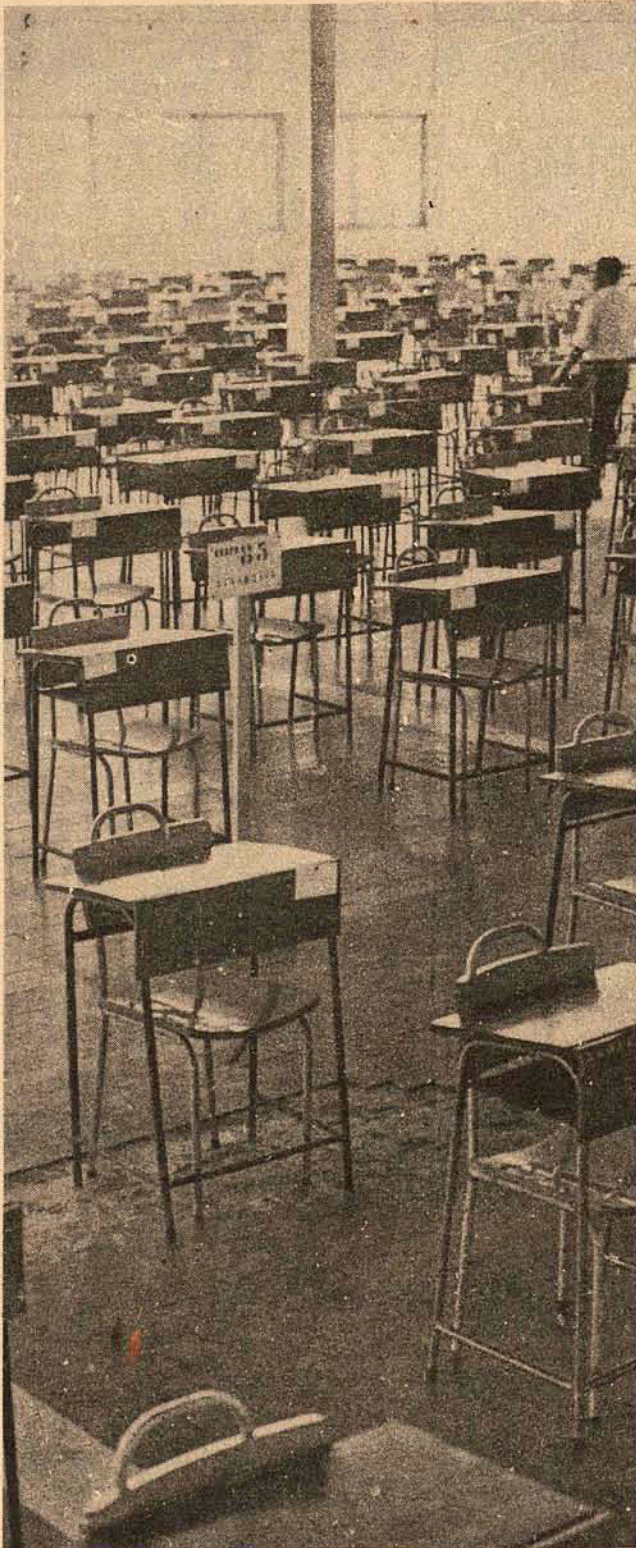
Junto com esse pessoal existem mais ou menos 30 médicos que estarão à disposição da Universidade para qualquer atendimento de emergência junto ao Campus.

CASOS ESPECIAIS

Apenas dois casos especiais estão exigindo os maiores cuidados da Comissão: o candidato Luiz Fernando Breda de Joaçaba, fará o concurso no apartamento 301 do Hospital dos Servidores, uma vez que está se recuperando naquele nosocômio, de um acidente sofrido recentemente em Canavieiras. Além disso, a Comissão designou outra equipe para atender uma candidato que possui problemas psicomotores.

TRAJES

A Comissão não fez qualquer restrição ao traje de bermudas e uso de chinélos durante e realização do vestibular, considerando o elevado calor na Capital, nesta época do ano.



As salas estarão repletas de esperanças, a partir das 8 horas.

ACAFE

Português, Língua Estrangeira, é a etapa mais temida.

A partir das 7:30 horas de hoje os candidatos ao concurso Vestibular da ACAFE adentram as salas do IEE, orientados pelos mapas numerados, para realizarem suas provas de Português, Língua Estrangeira, Inglês, Francês, Alemão ou Italiano. Em Florianópolis, os 912 candidatos inscritos para realizarem suas provas no Instituto Estadual de Educação serão recepcionados e posteriormente orientados por 100 fiscais - dois por sala - entre professores, alunos e outros funcionários.

REALIZAÇÃO

Os candidatos em Florianópolis terão acesso ao IEE pela rua Anita Garibaldi e se localizarão, em número de 24, em suas respectivas salas onde deverão sentar-se no lugar onde coincidir o número afixado com o de seu cartão de identificação. Deverão ler a folha de instruções que lhe for apresentada e agir de acordo com suas determinações, até que os fiscais às 7h55m. entregarem as provas apresentadas por disciplina nas cores verde, azul, rosa e cinza.

Às 8 horas será dada a ordem de início e segundo informações da ACAFE, a prova de Português constará de 35 questões e a de Língua Estrangeira 15, sendo que no caderno de provas constarão todas as diversas opções de Língua Estrangeira, das quais o candidato somente responderá aquela pela qual havia optado

anteriormente. Matemática e Física também totalizarão 50 questões e para a primeira existirão 2 folhas em branco no caderno para os cálculos que se farão necessários e que se reterem a aproximadamente 20% das questões. Quanto ao uso de máquina de calcular, informa-se, não há nenhuma disposição sobre o assunto, cujo uso porém poderá ser excluído pela determinação de que o candidato só poderá entrar na sala munido de carteira de identidade, cartão de inscrição e caneta esferográfica azul ou preta.

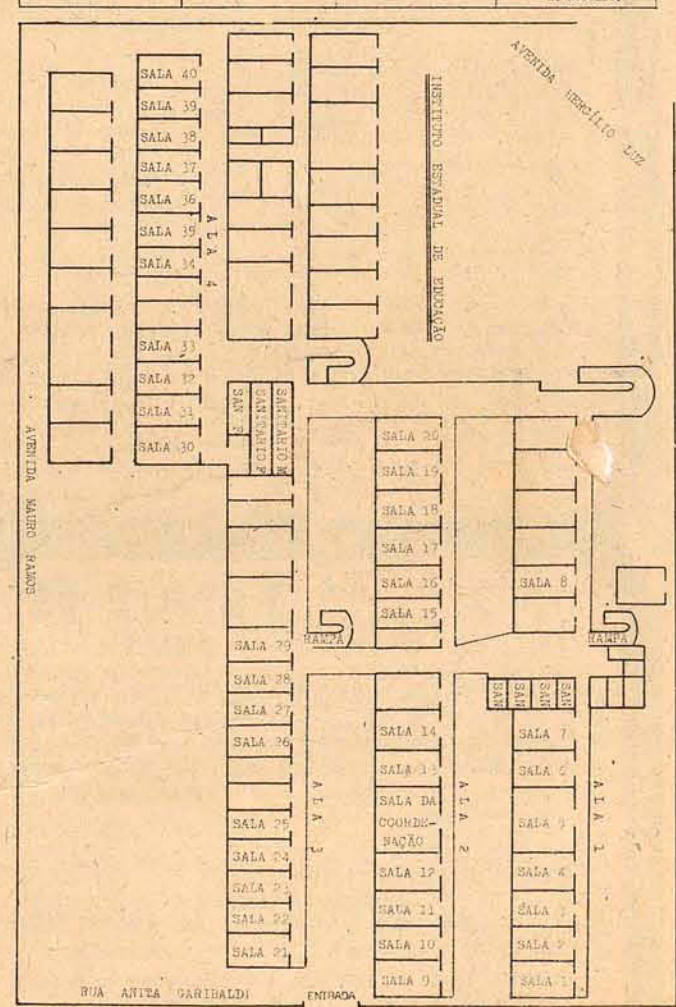
Esta etapa terá duração máxima de 3 horas e as respostas deverão ser assinadas em forma de X e a caneta no cartão IBM destinado para tal. Desta maneira, o fiscal que receberá o cartão, entregue respondido pelo candidato, deverá efetuar manualmente a per furação do mesmo e depois juntá-lo aos demais em um envelope para então, posteriormente a cada etapa, serem enviados ao serviço de computação.

Na área do IEE ficará de plantão uma ambulância do Hospital Lara Ribas, da Polícia Militar, para atender quaisquer casos de saúde, sendo que não existe conhecimento de nenhum caso de efetuação de prova em situação anormal, somente de ter havido uma desistência em Lages, pois o candidato se encontra hospitalizado vítima de doença contagiosa, o sarampo.

Segundo a ACAFE, a idade dos candidatos ao Vesti-

bulvar varia entre os 23 e 30 anos. Os resultados serão fornecidos no dia 10 a tarde, sendo que na área da UDESC não haverá trote de Lages e Joinville, 90% são

SALA			
1	2	3	4
SALA INSCRIÇÕES	SALA INSCRIÇÕES	SALA INSCRIÇÕES	SALA INSCRIÇÕES
1 070001 a 070027	9 070212 a 070236	21 070510 a 070535	30 070737 a 070761
2 070029 a 070054	10 070237 a 070261	22 070536 a 070559	31 070762 a 070786
3 070055 a 070081	11 070262 a 070285	23 070560 a 070583	32 070787 a 070810
4 070082 a 070108	12 070286 a 070311	24 070584 a 070607	33 070811 a 070834
5 070109 a 070135	13 070312 a 070335	25 070608 a 070632	34 070835 a 070858
6 070136 a 070162	14 070336 a 070359	26 070633 a 070657	35 070859 a 070882
7 070163 a 070189	15 070360 a 070383	27 070658 a 070682	36 070883 a 070906
8 070190 a 070216	16 070384 a 070408	28 070683 a 070707	37 070907 a 070931
	17 070409 a 070432	29 070708 a 070731	38 070932 a 070955
	18 070433 a 070457		39 INSCRIÇÃO DE QD
	19 070458 a 070481		TRAB. SUPLENTE
	20 070482 a 070507		EXAMES DE FÍSICA
			EXAMES DE MATEMÁTICA



A MELHOR OPÇÃO PARA SEU INVESTIMENTO.

FIOVALE S.A.

INDÚSTRIA E COMÉRCIO DE FIOS TÊXTEIS
Blumenau - SC

Projeto aprovado pelo Fundesc, Resolução No. 580

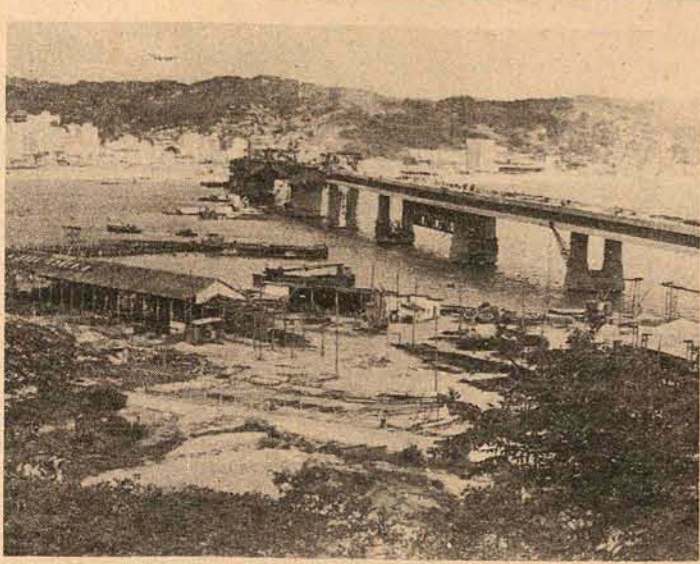
MERCADO GARANTIDO É LUCRO CERTO. SOLICITE FOLHETO SOBRE O PROJETO COM AS CORRETORAS:

Indiana Distribuidora de Títulos e Valores Mobiliários.
Moritz S.A. - Corretora de Câmbios e Títulos.
Alpha Distribuidora de Títulos e Valores Mobiliários Ltda.
Besc Distribuidora de Títulos e Valores Mobiliários
Millen S.A. Corretora de Câmbio e Títulos.

MERCADO GARANTIDO É LUCRO CERTO. SOLICITE FOLHETO SOBRE O PROJETO COM AS CORRETORAS:

Indiana Distribuidora de Títulos e Valores Mobiliários.
Moritz S.A. - Corretora de Câmbios e Títulos.
Alpha Distribuidora de Títulos e Valores Mobiliários Ltda.
Besc Distribuidora de Títulos e Valores Mobiliários
Millen S.A. Corretora de Câmbio e Títulos.

AS PROMESSAS NÃO CUMPRIDAS



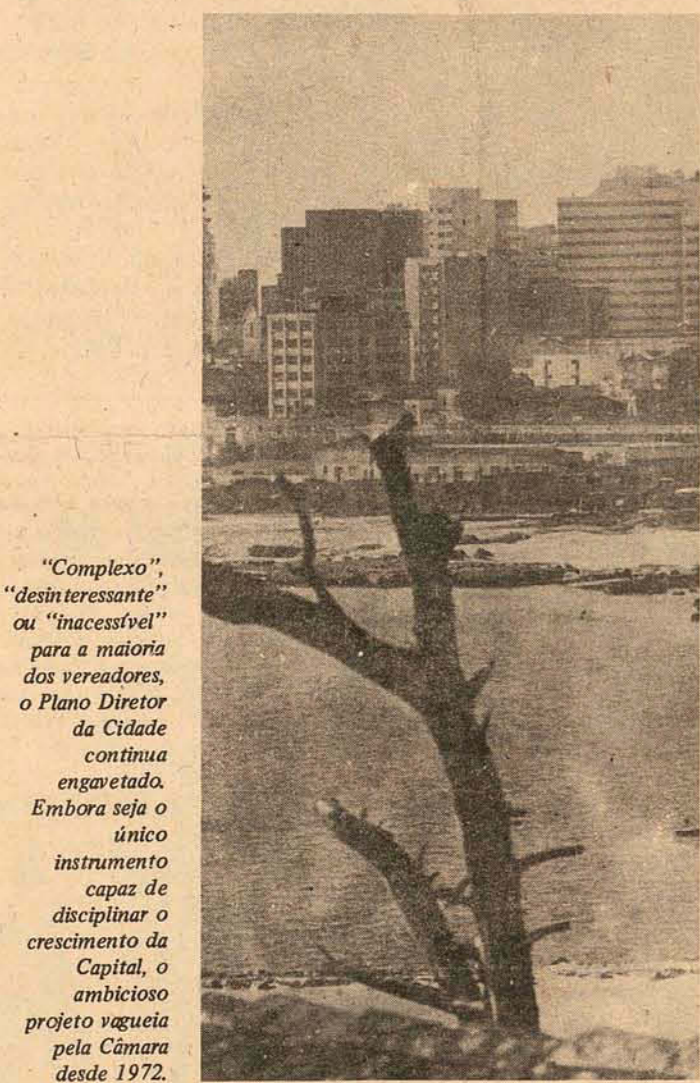
E a ponte não ficou pronta. Das obras públicas estaduais, esta é certamente a mais importante. De acordo com a rigidez matemática dos cronogramas, a sua conclusão estava prevista para "20/12/74": seria o presente de Natal para a cidade que, ao final, fica para ser entregue em março.



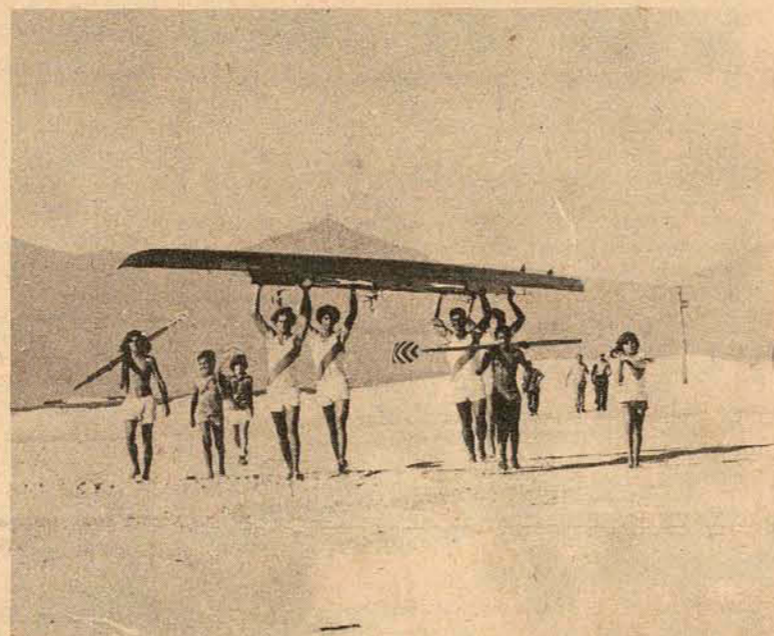
Todas são antigas e a cidade, de tanto reclamar, esperava que fossem cumpridas durante 1974. No entanto, o ano terminou sem que ao menos as obras de 5 das 11 promessas feitas sequer tenham sido iniciadas: o prolongamento da Avenida Rubens de Arruda Ramos até a Universidade Federal; a instalação do primeiro Museu Histórico de Santa Catarina no prédio da antiga Alfândega; a construção dos galpões para os três clubes de remo; a urbanização do terreno baldio no final da rua Felipe Schmidt e o reinício da construção do Hospital das Clínicas. Numa cidade em acelerado processo desordenado de crescimento, as 11 promessas não cumpridas descritas nesta página, constituem contrastes até mesmo hilariantes. É o caso, por exemplo, da ponte "grávida" na reta de Itacorobi que heroicamente, a despeito das reiteradas promessas da Prefeitura, suporta em sua barriga perigosamente concava o intenso tráfego em direção as praias do norte da Ilha.



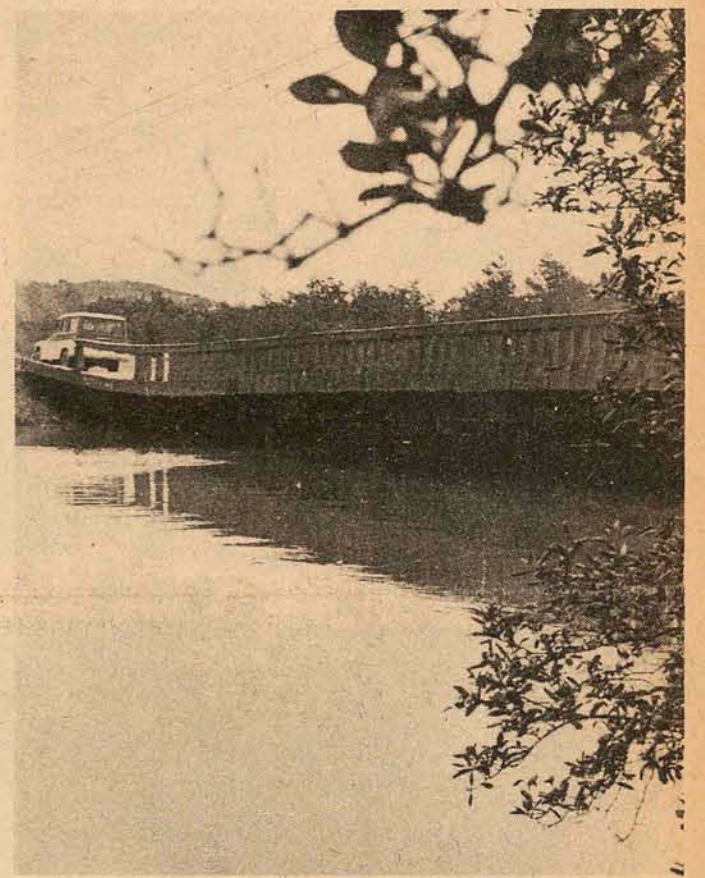
Tombado pelo IPHAN, o rico e valioso prédio da Alfândega - exemplar da arquitetura colonial portuguesa - teria um único destino: abrigar as centenas de objetos históricos e culturais de SC, hoje dispersos em pequenos museus ou coleções particulares. Era a promessa de inauguração do 1o. Museu Histórico de SC



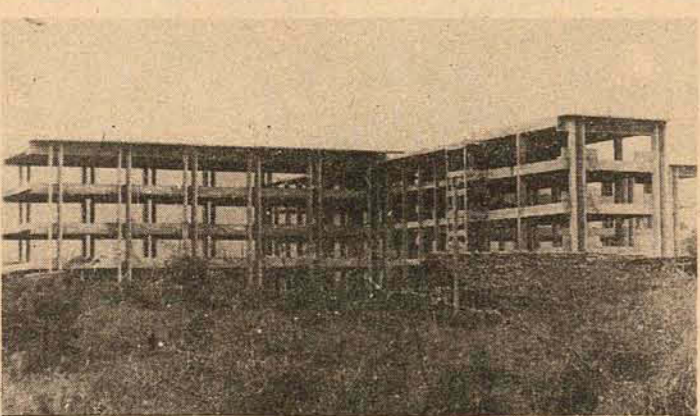
"Complexo", "desinteressante" ou "inacessível" para a maioria dos vereadores, o Plano Diretor da Cidade continua engavetado. Embora seja o único instrumento capaz de disciplinar o crescimento da Capital, o ambicioso projeto vagueia pela Câmara desde 1972.



"Foi a grande promessa do ano", lembram os aficionados do remo. Mas embora o próprio governador tenha repetidas vezes afirmado que "74 é o ano do remo", passaram-se 365 dias sem que fosse cumprida a promessa de construção de galpões para os três clubes de remo, expurgados pelo aterro.



Concluído o asfalto de Canasvieiras, as promessas garantiam que a célebre ponte "grávida" na reta de Itacorobi havia chegado ao seu malsinado fim. Mas até hoje, com o tráfego triplicado pelo local, ninguém sabe se ela cederá sob um enterro ou sob um festivo piquenique.



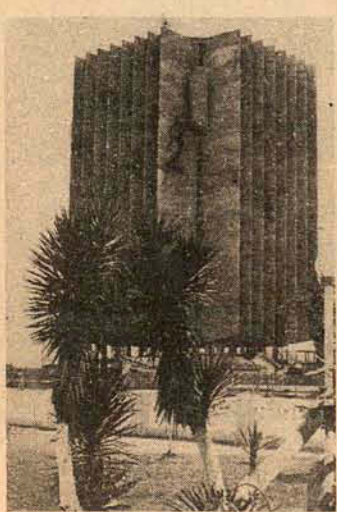
Os estudantes de medicina foram a Brasília, falaram uma hora com o Ministro da Educação, realizaram campanhas públicas e estavam confiantes na conclusão do Hospital das Clínicas. Mas a obra permanece com sua estrutura inacabada compondo um quadro insólito em meio ao matagal da Trindade.



O despretenso prédio da Casa da Cultura, ao invés do projeto original que previa a construção de um portentoso "palácio da Cultura", não ganhou sua forma final: as obras continuam morosas e as promessas prorrogaram sua conclusão até o próximo mês de março.



A urbanização do terreno baldio no final da rua Felipe Schmidt, com a construção de "passoio público com amplas áreas verdes, museus, restaurantes e aquários" numa área de 170 mil metros² também não foi cumprida. Seria a primeira grande área de lazer da Capital.

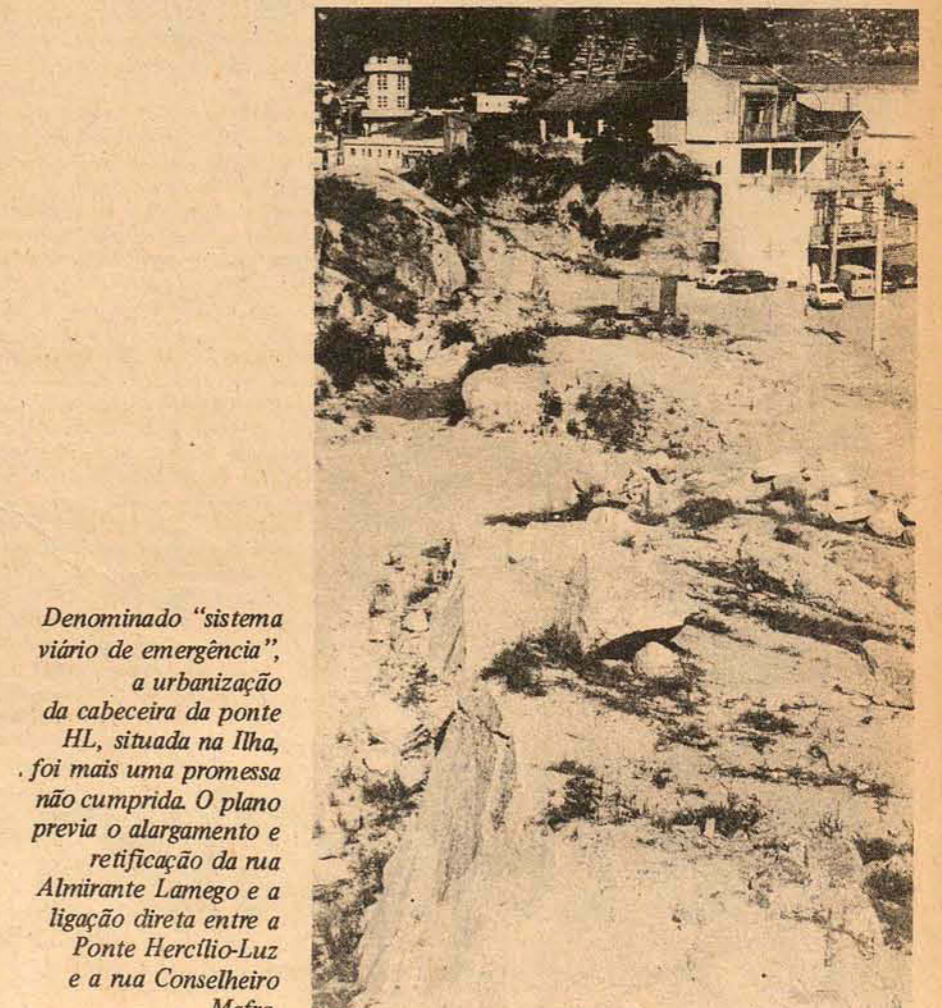


Os técnicos da Secretaria de Transportes e Obras calculavam em meados de 74 que a Sede do Tribunal de Justiça, área de 17 mil metros², ficaria pronta em dezembro, após 6 anos. Para isso os recursos, totalizados em Cr\$ 12 milhões, estavam devidamente liberados, o que afinal não ocorreu.

III



Depois de pronto o projeto para o prolongamento da Av. Rubens de Arruda Ramos até a Ufsc - única solução para o trânsito na área - e com recursos assegurados através do Progress, a obra sequer foi iniciada. As promessas incluíam até mesmo a colaboração do MEC e era considerada prioritária para a cidade.



Denominado "sistema viário de emergência", a urbanização da cabeceira da ponte HL, situada na Ilha, foi mais uma promessa não cumprida. O plano previa o alargamento e retificação da rua Almirante Lanego e a ligação direta entre a Ponte Hercílio-Luz e a rua Conselheiro Mafra.

ZURY MACHADO

A Mais Elegante Noite do Ano de 74

Se vocês me perguntarem como foi a noite do reveillon na bela residência do elegante casal Maria e Stavros Kotzias, eu diria que foi a noite mais elegante do ano 74. Lá circulava o intelectual, o milionário, o esnobe e uma coleção invejável de mulheres bonitas e elegantes de nossa sociedade. Dona Maria Kotzias, nome que lidera no mundo elegante catarinense, seu esposo e filhos, com classe e categoria souberam fazer daquela noite um verdadeiro acontecimento reunindo o mundo elegante. Ainda ouço frases dessa noite assim... Ligia Moellmann de Andrade, você está encantadora... Acho que o buff de Eduardo Rosa está realmente excelente, Rita de Cássia Viegas Cintra, queimadinha do sol particular do terraço de sua residência... Nice Faria, como sempre elegantíssima... O jornalista e sr. Marcílio Medeiros Filho muito animados... A beleza das sras. Lúcia Di Vicenzi, Regina Nascimento, Beatriz Amorim, Fernanda Viegas Silveira, Lélia d'Acampora Thais Capela, Maria Olívia Meyer, Betinha Viegas e Eliana Chereim foram assunto de muitos. À beira da piscina, sobre um maravilhoso toldo e excelente conjunto comandado por Luiz Henrique, dançavam, além do casal Kotzias, Presidente da Assembléia e sra. Deputado Zury Gonzaga, Terezinha e Miguel Daux, Comandante e sra. Sérgio Capanema, Comandante e sra. Carlos Alberto Maia, Roberto Silva e sra., Carlos Eduardo Orle e sra., Regina e Rolando Luz, Norma e Nilton Djacomo da Silva, o jovem acadêmico de medicina Anastácio Kotzias e a linda Helena Gottardi, Presidente do Tribunal de Contas do Estado e sra. Nilton

Chereim, Dr. Constantino Atherino e sra., a beleza de Miriam Moellmann Consoni muito comentada, o cônsul da Espanha e sra. Antonio Santaella, jornalista e sra. Paulo Costa Ramos, costureiro Lenzi e sra., Maria Leonida e Fulvio Vieira, Miriam e Paulo Bauer Filho, Dr. Renato Costa e sra., Dr. Vanio C. Oliveira e sra., Dr. Bertolli e sra., sr. e sra. Dr. Antônio Sbiassa; muito elegante estava também a sra. Almira Tavares Goeldner, a bronzeada Marisa Ramos e o jornalista Adolfo Zigelli, o Deputado Federal e sra. Dib Chereim, sra. Chereim usava um modelo esvoaçante, assinado por Lenzi, Maria Thereza Lenzi usava um pretinho com muita pedraria, o Professor Nelson Teixeira Nunes, vestindo Dijon, Sonia e Roldão Consoni, Luciana Santaella, Leninha e Paulo Cabral, Baba e João José Schaefer, Conselheiro e sra. Claudio Di Vincenzi, Oscar Cardo o Filho e sra., jornalista e sra. Lázaro Bartolomeu, o industrial Cesar Bastos Gomes e sua linda esposa Maria Helena, sr. e sra. Dr. Francisco Assin, Dr. Augusto Hebal e sra., Dr. Osni Damiani e sra. Lea e Antonio Carlos da Nova, usando etiqueta Dijon, Angela Meirelles Orle, uma beleza de 15 anos que já é assunto em sociedade, Detinha e Fernando Viegas, Dr. Edson Galdener e sra., Paulo Moellmann Consoni, o bom partido Hercílio Ivo Varela, Dr. Nilton Fett e sra. e Cyriaco Kotzias, acompanhado de lindos brotos, Stella Mariz Piazza Souza, Raquel Carolina de Souza. O excelente serviço da eficiente equipe de Eduardo Rosa recebeu os melhores elogios.



Casal Stavros Kotzias e o Presidente da Assembléia e senhora



Anastácio Kotzias e Helena Gottard



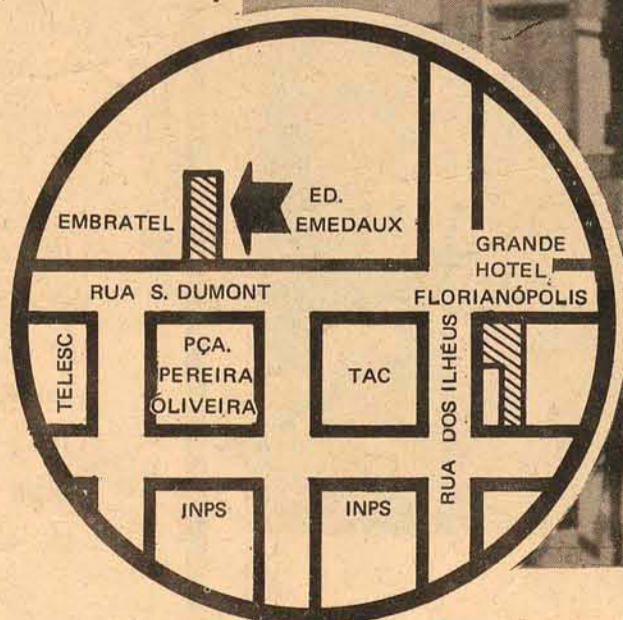
AS PALMEIRAS DA PRAÇA PEREIRA OLIVEIRA ESTÃO ESPERANDO POR VOCÊ

O Ed. EMEDAUX está sendo construído na Praça Pereira Oliveira, junto à tranquilidade de suas palmeiras. São inúmeras as vantagens que a área oferece para quem quer trabalhar com tranquilidade. Em cada um dos 12 pavimentos do Ed. EMEDAUX, haverá quatro confortáveis conjuntos excepcionalmente bem ventilados e iluminados já dotados de divisórias e armários funcionais. Com beleza de linhas e um acabamento de alto luxo. O Ed. EMEDAUX será um ambiente nobre para você e seus clientes. Venha trabalhar no Ed. EMEDAUX. As palmeiras estão esperando por você.

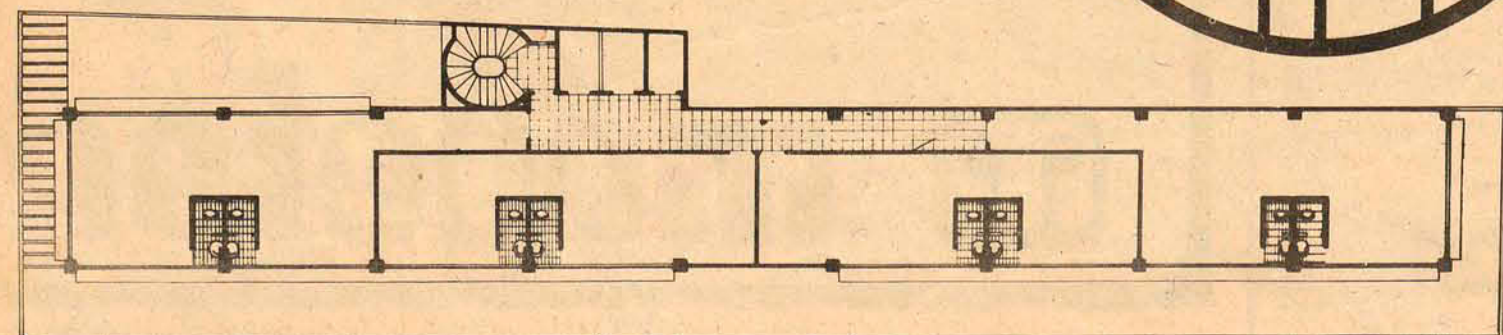
EXAMINE COM ATENÇÃO O QUE O EDIFÍCIO EMEDAUX OFERECE A VOCÊ

- * ILUMINAÇÃO E VENTILAÇÃO - NASCENTE NORTE
- * 03 ELEVADORES DE ALTA VELOCIDADE, COM PORTAS TELECÓPICAS CÉLULA FOTO ELÉTRICA - DECORAÇÃO LUXUOSA
- * HALL DE ENTRADA DECORADO
- * APENAS 04 CONJUNTOS POR ANDAR, CADA CONJUNTO COM 02 BANHEIROS PRIVATIVOS
- * TELEFONE EXTERNO COM NÚMERO INDIVIDUAL
- * SISTEMA PREVENTIVO CONTRA INCÊNDIO COM: EXTINTORES DE CO₂ E POR EM TODOS OS PAVIMENTOS INCLUINDO PORTAS CORTA FOGO
- * 01 APARELHO DE AR REFRIGERADO PARA CADA CONJUNTO E
- * MAIS UMA ESPERA DE AR REFRIGERADO
- * ESQUADRIAS DE ALUMÍNIO
- * VIDROS TIPO, PAR-SOL
- * MASSA FINA COM PINTURA PLÁSTICA
- * PISO REVISTO COM CARPET 0,4mm OU PAVIFLEX (OPCIONAL)
- * BANHEIROS COM AZULEJOS COLORIDOS ATÉ O TETO
- * ARMÁRIOS EMBUTIDOS SOB AS JANELAS (INCLUÍDO)
- * GARAGEM INDIVIDUAL (OPCIONAL)
- * DIVISÓRIA DE LAMBRI (INCLUÍDO)
- * LOCALIZAÇÃO PRIVILEGIADA
- * FÁCIL ESTACIONAMENTO EXTERNO

VEJA COMO VOCÊ PODE PAGAR O SEU EMEDAUX:
30% DURANTE A CONSTRUÇÃO (POUPANÇA)
70% FINANCIADO PELA CAIXA ECONÔMICA FEDERAL
OS CONJUNTOS DO EMEDAUX SERÃO MUITO CONCORRIDOS. COMPRE E ALUGUE. ELE SE PAGARÁ SOZINHO.



COM GARAGEM



EMEDAUX
ED. CENTRO EXECUTIVO MIGUEL DAUX
RUA ANITA GARIBALDI, ESQ. SALDANHA MARINHO 6º E 7º ANDARES - FLORIANÓPOLIS SC
FONES: ESCRITÓRIO 3164/4604 - DEPTO. DE VENDAS 4340/4368 - CRCl Nº 31



Universidade, segundo voz geral (seguindo a voz da geral) é uma instituição educacional que abrange um conjunto de escolas superiores, destinadas à especialização profissional e científica, e tem por função principal assegurar a conservação e os progressos da ciência, pelo ensino e pela pesquisa. Tem gente que ainda diz que a Universidade, ou Universalidade, é um centro de cultura superior em que se preparam as elites culturais, profissionais e políticas dos povos modernos.

Assim sendo, prá gente conseguir ser elite neste país, é necessário caminhar por penosos, logo, selecionados caros caminhos que começam no primário banco da escola que todos frequentam - mas que nem todos terminam. Continua por Colégios, às vezes do governo (gratuito por conseguinte), outras vezes particulares e caríssimos que aumentam a cada dia, um absurdo que ninguém consegue deter; acaba, apenas prá meia-dúzia, em cursinhos pré-vestibulares, verdadeiras máquinas de fazer dinheiro, onde nem todos aprendem, mas todos frequentam - ai daquele que não... Frequentar cursinho em si, já dá status, já é meio caminho prá elite...

Assim, depois de passar 13 anos na escola, chega o momento dramático de ser peneirado nas finas malhas comumente chamadas exames vestibulares. Nem sei se ainda adianta falar alguma coisa desse verdadeiro ritual. Pretende-se, durante alguns dias e quatro provas, verificar se a pessoa está ou não apta a penetrar nos sagrados recintos universitários. E verificar como? Através de vários X e cruzes, num processo já bastante popularizado pela loteria esportiva. Não importa se o candidato sabe ou não o que se quer que ele saiba - não importa nada. Importa somente que marque um X no lugar certo. Exatamente como na loteria, que da mesma forma, não mede o conhecimento de ninguém sobre futebol...

Não é necessário saber escrever. Basta saber fazer o tal e insignificante X. A Universidade de São Paulo acaba de anunciar a extinção desse tipo de provas, responsável, segundo seus

professores, pelo baixíssimo nível dos formandos e universitários em geral. No próximo ano, voltarão as velhas perguntas e respostas escritas com letras outras que não o X que, ao que eu saiba, ainda não é a única letra do nosso alfabeto, apesar de certos analfabetos computadoristas.

Porém, pelo menos por enquanto, basta ter pouco de sorte e acertar. Um pouco, não, bastante, que o número de vagas é pequeno e os candidatos, evidentemente, são muitos.

As provas são elaboradas, como seria de se prever, pelos mais gabaritados, intitulados e rotulados (?) mestres da Universidade. Elaboradas também, como é lógico deduzir, de formas que possam ser compreendidas pelos todo-poderosos computadores, que são os que realmente ditam as normas. Eles são programados pelos homens, é verdade, mas não possuem nenhuma agilidade mental, logo, deve-se submeter nossa agilidade mental a eles... Resultado: o baixo nível das provas enche de vergonha. Enche...

Depois, se tudo ajudar, a Universidade se abre para o incauto vestibulando. Feliz, ele se deixa submeter ao trote, achando ótima a lama em que os veteranos lhe mergulham o rosto, botando prá fora as coisinhas ruins que têm na cabeça. Feliz ele se matricula e fica esperando o início das aulas. Alguns anos depois, para orgulho da família, está formado em alguma coisa, preparado, segundo alguns, para a vida.

Durante todo o tempo passado na Universidade, assiste-se aulas, muitas aulas, todas, naturalmente, visando preparar prá determinada profissão. Então, a gente logo chega a uma conclusão: a Universidade ser ve prá preparar as pessoas para uma profissão, então, a Universidade não é uma Universidade... Como todo mundo devia saber, mas não sabe devido a viseira que nos tolhe os sentidos, Universidade é um lugar onde se entra para adquirir conhecimentos, conhecimentos universais. Universais. Acho que não são necessários títulos,

graduações, pós-graduações - a coqueluche do momento - (Philosophical Doctor, que o máximo dos máximos para os "mestres" em geral), para se chegar a esta cristalina conclusão. Isto que nós chamamos Universidade (e não é só a daqui, mas são as de tudo quanto é canto) não passa de uma academia destinada a fechar as cabeças das pessoas. Nela não se aprende nada além de uma profissão. Uma profissão pode ser muito útil. É com ela que ganhamos dinheiro prá comer todos os dias. Mas uma profissão não é nada nada se não vem acompanhada de uma visão geral de tudo. Nós podemos saber tudo, a escola é que não nos deixa...

A escola, tal como é hoje, não passa de uma grande fábrica treinadora de robôs, de homenzinhos quase sempre insignificantes e pretensiosos, cheios de orgulho por seus longos títulos doutorescos e seus diplomas gravados em letras góticas muito solenes, mas que não dizem nada. Não dizem nada porque seus donos geralmente não sabem nada. Pensam que sabem, é verdade, porque dominam uma partezinha do conhecimento humano, quase sempre insignificante.

Muitos desses "doutores" não sabem sequer escrever duas linhas sem incorrer nos mais graves e constrangedores erros de gramática. Principalmente os chamados "cientistas" (Arghhh). Gente que vive com os olhos pregados no chão, sem nunca olhar pros lados, muito menos prá cima.

Eu não sou contra a Universidade, enquanto instituição. Só que até hoje não conheci nenhuma. E olha que sou bacharel formado pela Faculdade Nacional de Direito do Rio de Janeiro. Aliás, nem sei se no mundo ainda existe alguma, alguma como aquelas que havia no Renascimento, aquelas que abriam os horizontes das pessoas: as verdadeiras Universidades.

Hoje, domingo, o primeiro do ano, cinco de fevereiro de 1975, é dia de exame vestibular à Universidade Federal de Santa Catarina. Boa Sorte.

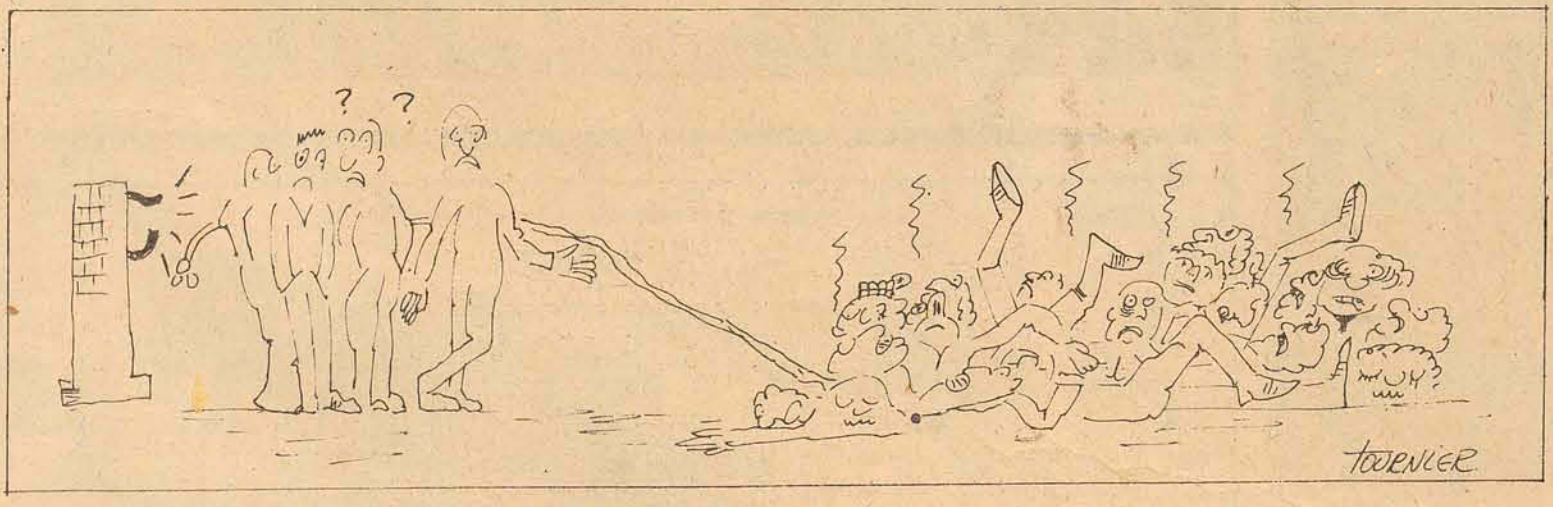
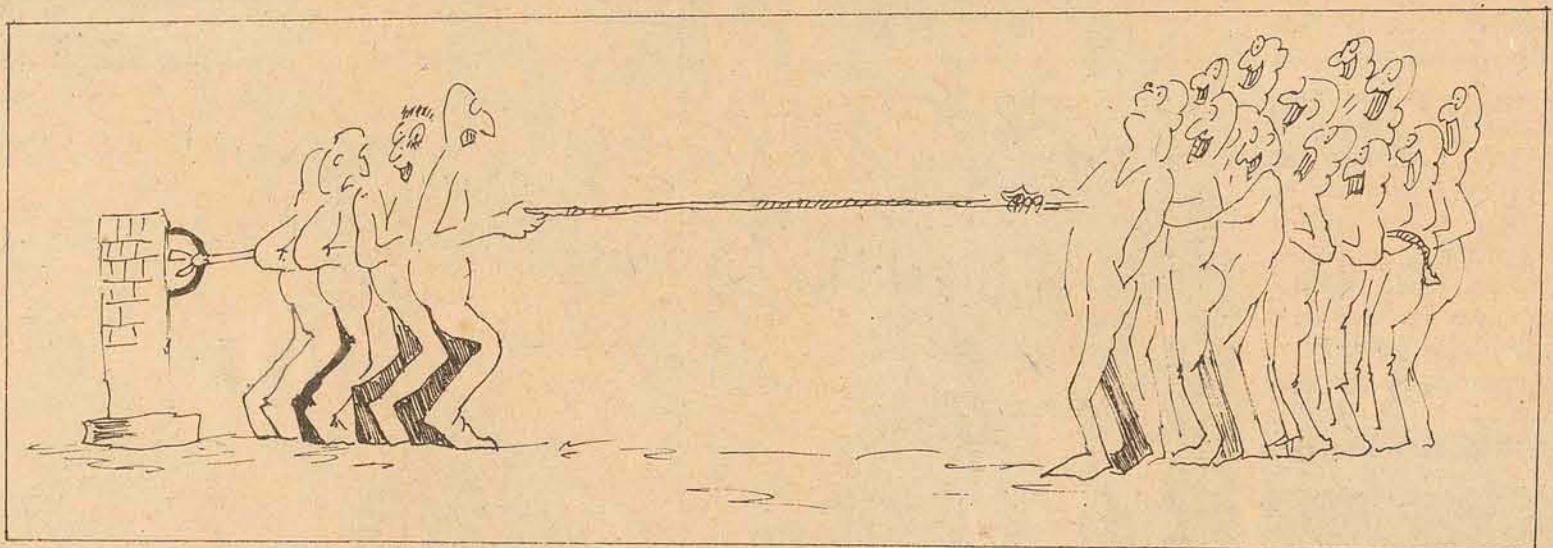
"Infelizmente, noto que cada turma de universitários que se forma, é sempre pior que a anterior"
Prof. Henrique Stodieck - dezembro '52)



Rodrigo de Haro jamais frequentou uma Universidade. Ele sequer completou o curso ginasial. No entanto, Rodrigo é uma das maiores culturas vivas do Brasil.

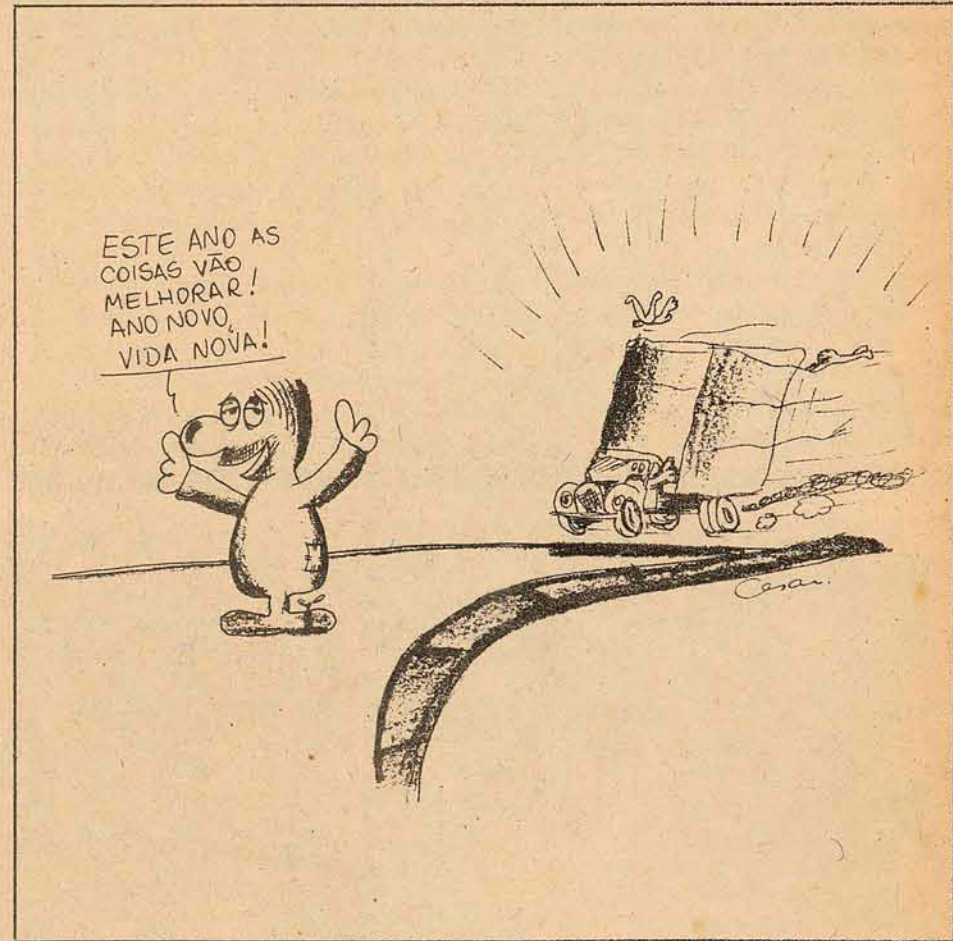
Cartum

Tournier

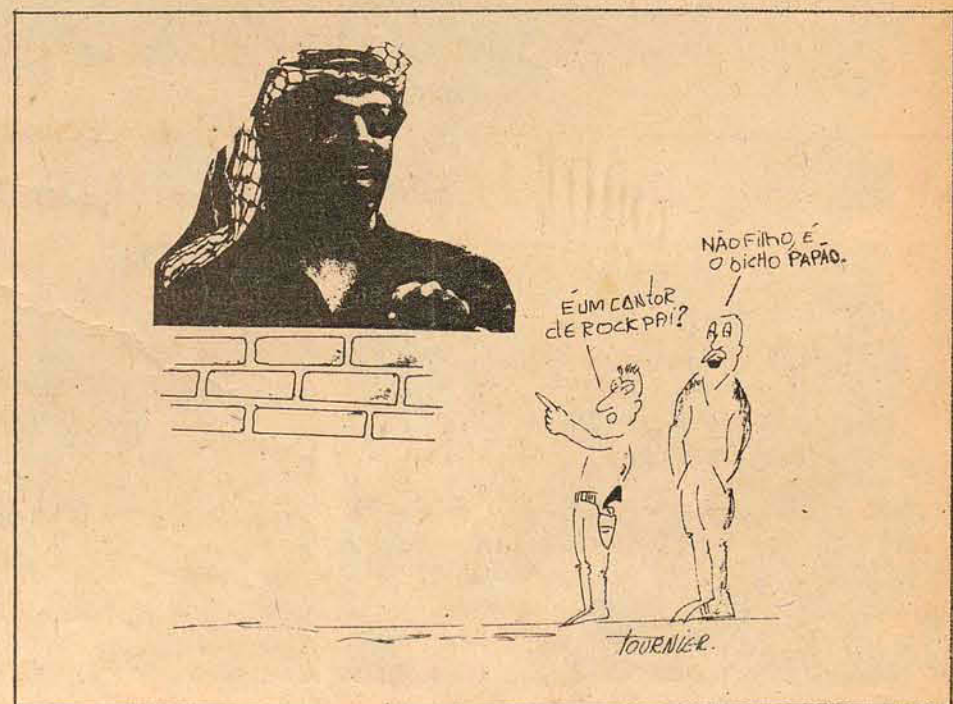


Cesar

Cesar



Tournier

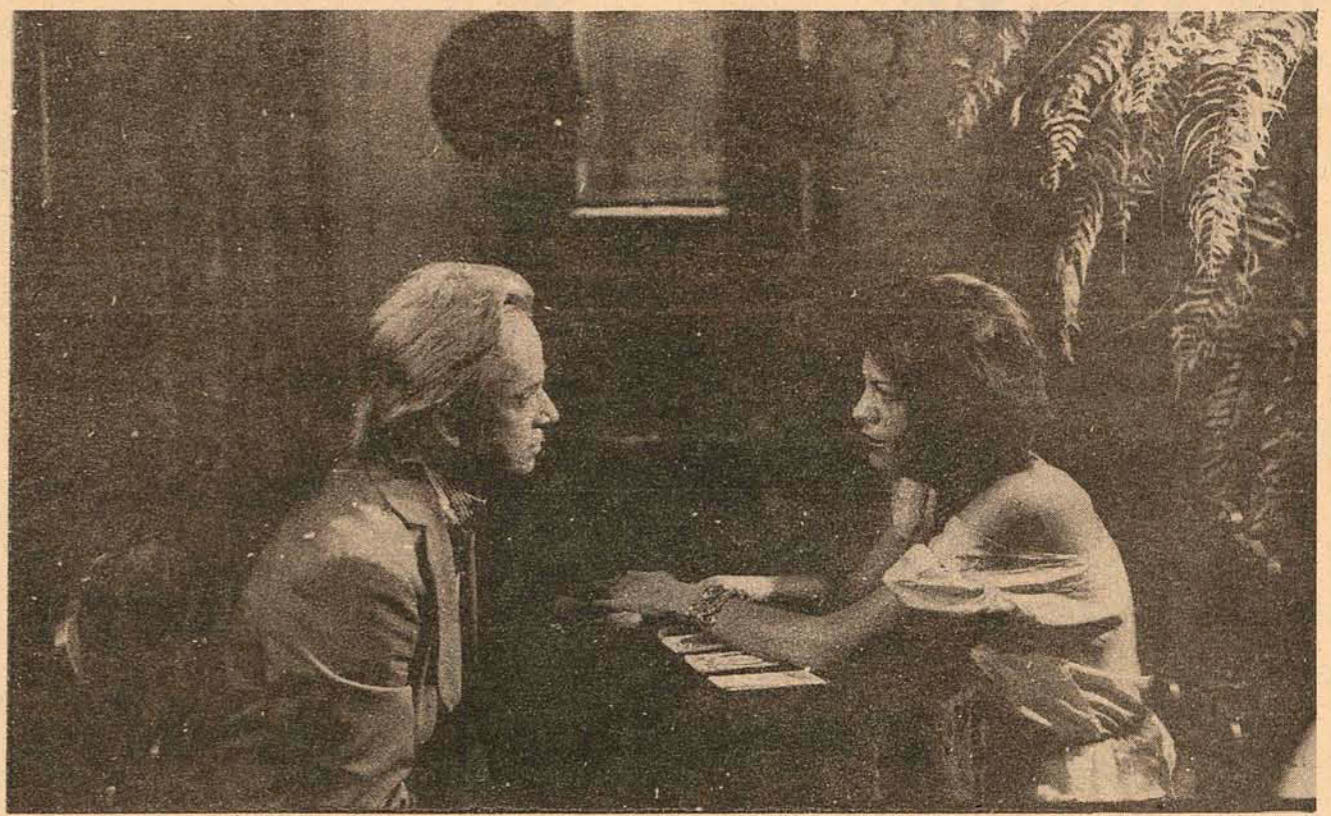
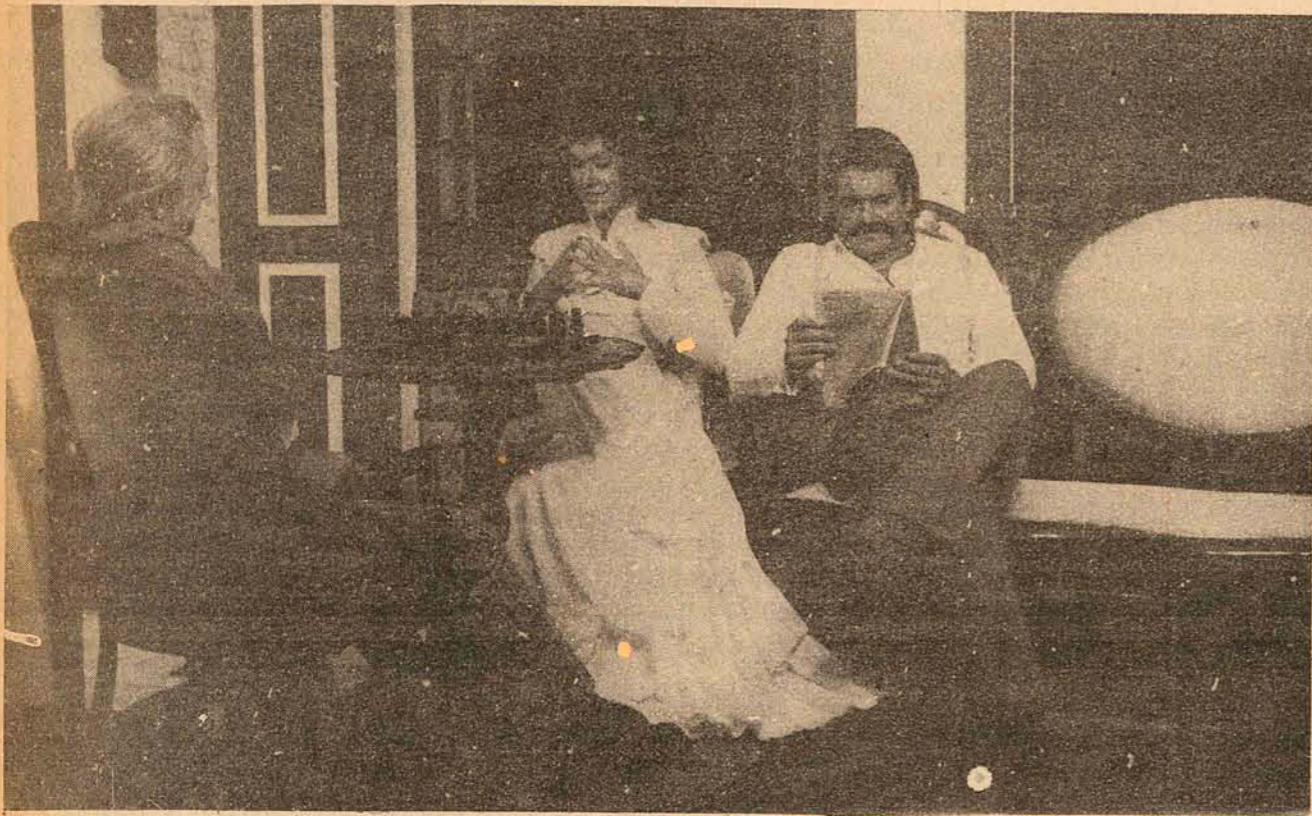


CHÔUBIZ



Estréia Nacional

A CARTOMANTE



A CARTOMANTE, filme realizado pelo diretor catarinense Marcos Farias, será apresentado amanhã em Florianópolis, em pré-estréia nacional. Baseado no famoso conto de Machado de Assis, tem como intérpretes principais Ítala Nandi, Maurício do Valle, Ivã Cândido e Célia Maracajá. O escritor catarinense, Salim Miguel, um dos roteiristas, explica a seguir como o filme foi feito.

Mais uma vez o cinema brasileiro recorre à ficção de Machado de Assis. Trata-se, agora, do conto A CARTOMANTE, um dos mais característicos na obra do nosso maior escritor. O filme se desdobra em dois episódios, o primeiro de época (1871), em cenários e ambientação do Rio antigo; e o segundo cem anos depois (1971), no Rio de hoje, com sua informalidade e sua descontração.

Mas em ambos estão presentes as qualidades de humor, de sensualismo e de dubiedade que marcam toda a obra do autor de "Memórias Póstumas de Brás Cubas".

Tendo como núcleo central um triângulo amoroso, a história de A CARTOMANTE adquire novos contornos, tentando ir além da simples formulação da tragi-comédia de costumes, para se inserir na célebre divisa de Santeul, autor de hinos sacros, que imaginou, no Século XVII, para o arlequim Dominique, o lema *Castigat Ridendo Mores*. Pois o riso, facilitando o distanciamento, possibilita uma visão crítica da situação em que se envolvem os personagens, ao passo que o choro ajuda a uma empatia que oblitera essa mesma visão.

NOVOS CAMINHOS

Procurando abrir novos caminhos e se afirmar no panorama das artes, o

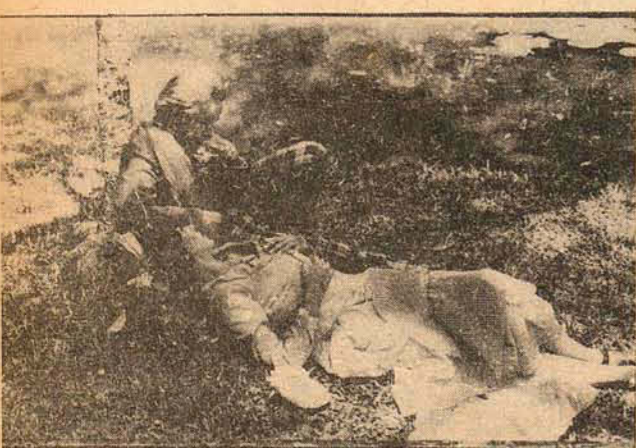
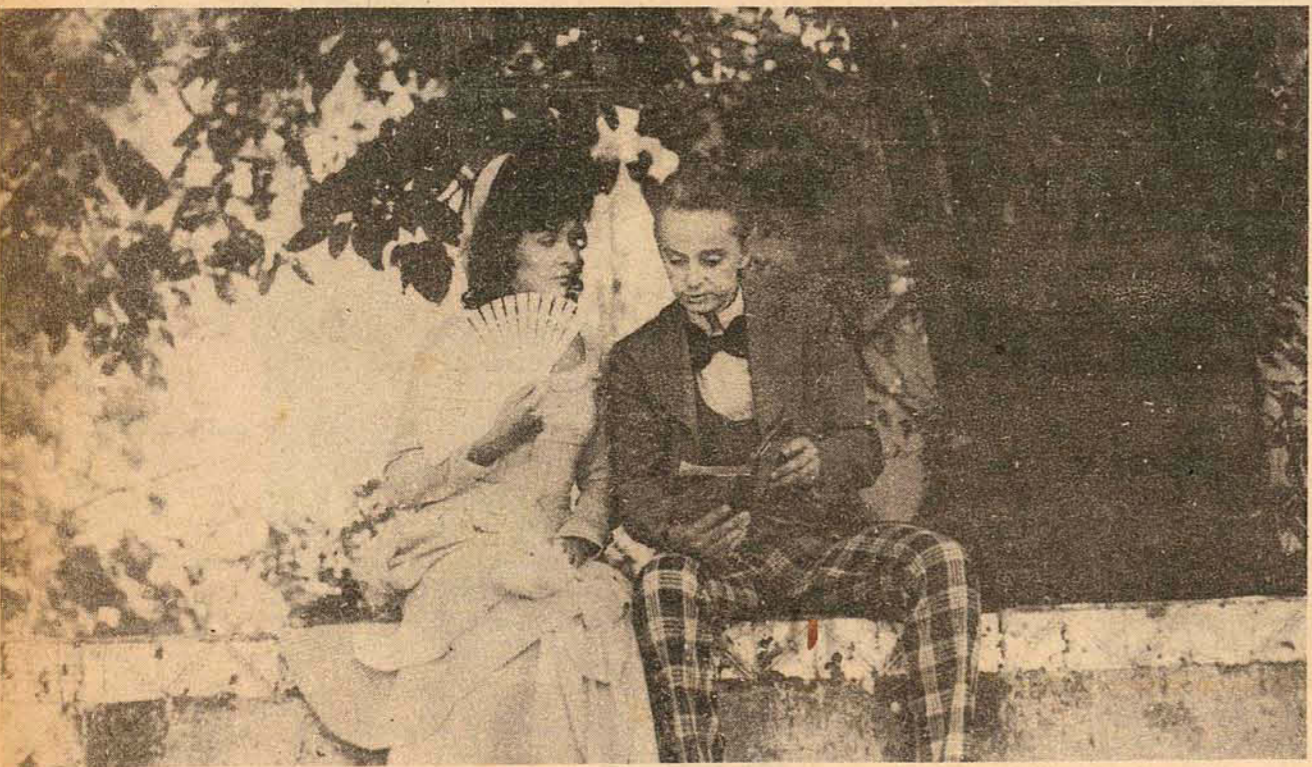
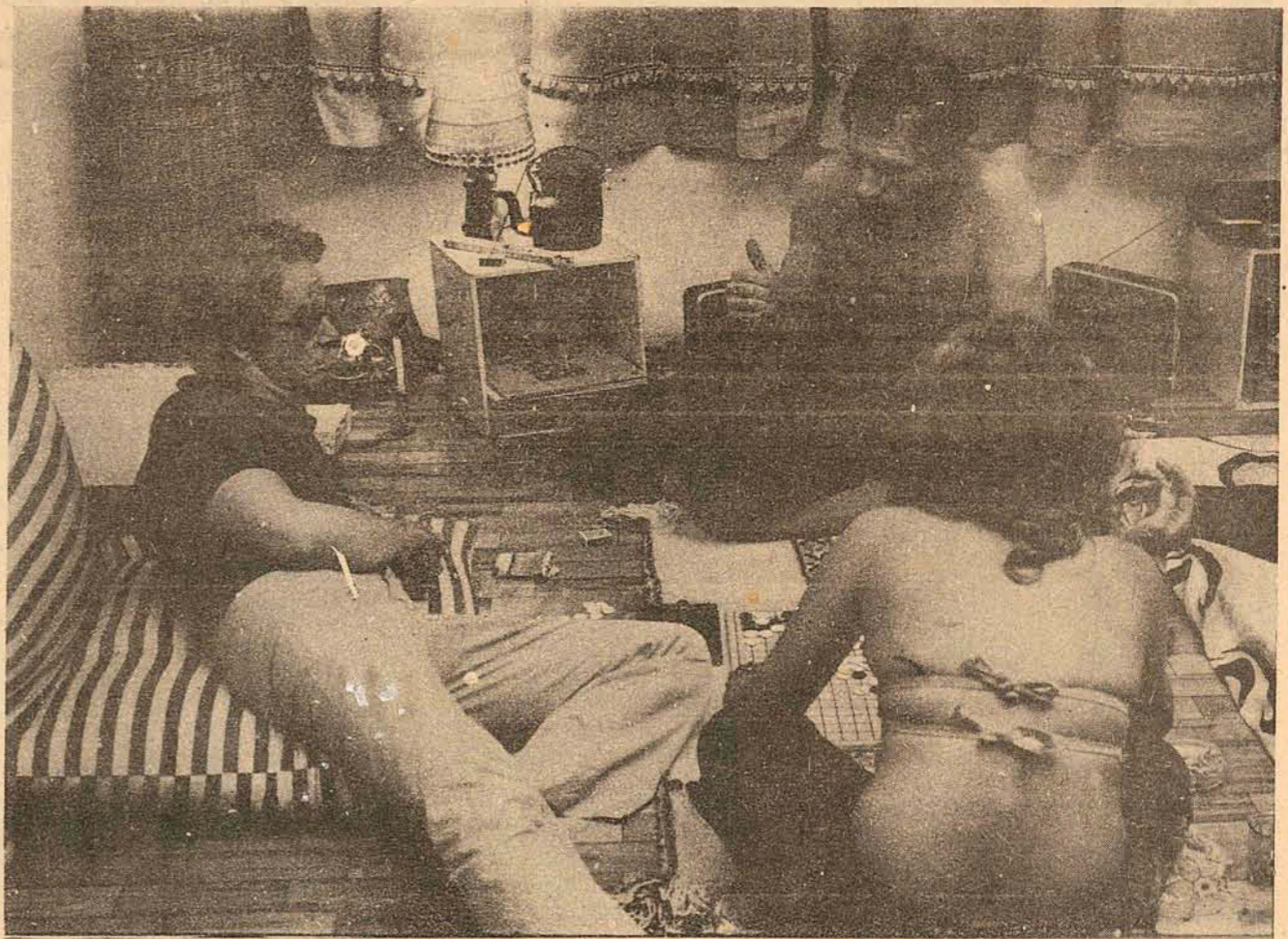
cinema brasileiro se voltou, em várias oportunidades, para a nossa literatura. Arte do nosso século, arte nova, arte e indústria de investimentos altíssimos, o cinema precisa formar um público sempre mais amplo, para que possa competir em igualdade de condições com o produto que nos chega do mercado externo. Algumas adaptações têm sido extremamente felizes, beneficiando o cinema e a obra literária, carreando-lhe mais leitores. Como exemplo pode-se citar "Vidas Secas" e "São Bernardo", romances de Graciliano Ramos, o primeiro transformado em filme por Nelson Pereira dos Santos, e o segundo por Leon Hirschmann. Nos últimos tempos, uma boa transposição, já exibida, foi "A Estrela Sobre", do romance homônimo de Marques Rebelo, com adaptação e direção de Bruno Barreto.

A obra de Machado de Assis já serviu de veículo para dois filmes: "Azylo muito Louco", extraído do conto "O Alienista", por Nelson Pereira dos Santos; e "Capitu", do romance "D. Casmurro", em adaptação e direção de Paulo Cesar Sarraceni.

PARÁFRASE E COMPLEMENTAÇÃO
Desdobrando-se em dois episódios que se fundem e completam, A CARTOMANTE procura recriar a mesma história, com os mesmos elementos,

as mesmas situações chave, os mesmos atores, mudando apenas o enfoque e o comportamento de cada época no tempo e no espaço, embora se mantenha não só o clima da trama e suas implicações, como a fidelidade ao espírito machadiano.

No episódio de época (1871), procurou-se uma reconstituição não apenas através dos cenários, dos trajes e da ambientação, mas também do estilo de interpretação. Intimista, desenrolando-se quase só em interiores fechados, vai num crescendo de tensão. O segundo episódio (1971) é como que uma paráfrase do primeiro, informal e livre, possibilitando, contudo, essa informalidade, que se percebe, no fundo dela, o amargo humor machadiano. Estabelece-se, assim, um paralelismo de situações e reações, uma completando e/ou complementando a outra, procurando-se como que ver o presente com os olhos que o nosso maior ficcionista teria em nosso tempo. Ainda que num outro contexto, com outra visão da problemática humana, as situações vividas não deixam de ser iguais e de se completarem. É como se Machado de Assis estivesse vendo, hoje, a sua história. Não a escrevendo ele, mas vendo-a transplantada para uma outra forma de manifestação artística, no caso o cinema, arte que nasceu quando ele morria.



A Equipe

PRODUÇÃO

Produzido pela Septembris Filmes, co-produção de Marcos Farias, e distribuído pela Embrasilme, órgão oficial do MEC para assuntos de cinema, A CARTOMANTE tem financiamento parcial da CAIC - Comissão de Ajuda à Indústria Cinematográfica, do Estado da Guanabara. A direção é do catarinense Marcos Farias, radicado no Rio, tendo participado de muitos filmes, como roteirista, produtor, produtor-executivo e diretor. Foi co-roteirista de "Perpétuo Contra o Esquadrão da Morte", produtor de "Garota de Ipanema", produtor-executivo de "São Bernardo", argumentista-roteirista e diretor de "A Vingança dos 12". Na adaptação e no roteiro de A CARTOMANTE, Marcos Farias contou com a colaboração de dois outros catarinenses, Eglê Malheiros e Salim Miguel.



Marcos Farias, o diretor de A Cartomante.

ELENCO E EQUIPE

Interpretado por Maurício do Valle (Vitela, o marido), Ítala Nandi (Rita, a mulher) e Ivã Cândido (Camilo, o amigo), além de Célia Maracajá (a cartomante) e Paulo Cesar Perceio, em participação especial, A CARTOMANTE tem fotografia de Jefferson Silva, que procura recriar o clima de cada época, música do jovem compositor João

Bosco, que retoma, no segundo episódio, o mesmo tema, e letreiros de crédito do pintor Carlos Selier.

LANÇAMENTO

O lançamento em pré-estréia nacional, em Florianópolis, é uma experiência pioneira da Embrasilme, que pretende, com isto, testar a aceitação do filme junto a um público distante dos principais centros de produção e consumo. A escolha da capital catarinense se deve a vários fatores, entre eles o fato de se compor de uma população bastante receptiva as coisas do espírito e às artes em geral. A pré-estréia será no Cine São José, dia 6, às 22 horas, em benefício da PROMENOR, com a presença do diretor, dos atores e de representantes da distribuidora. Dias depois o filme entrará em exibição normal em Florianópolis.