

O TEMPO - Frente Fria: Negativo. Pressão Atmosférica Média: 1004.2 milibares. Temperatura média do dia: 26.9 graus centígrados. Umidade relativa média: 79.8 por cento. Estado médio do Céu: Cumulus, Alto stratus, Cumulus, de meio claro a encoberto. Estado médio do Tempo: Com possíveis formações de trovoadas entre as serras que separam o Litoral do Planalto e no Oeste. Ventos de rajadas com intensidade no Planalto e rajadas esparsas no Litoral. Estado médio geral do tempo no Estado: com algumas instabilidades no Litoral e Planalto, passando a estável. Previsão: A. Seixas Neto.

O ESTADO

Florianópolis - Sexta-feira - 27 de dezembro de 1974 - Ano 60 - No. 17.885 - Edição de hoje 16 páginas - Cr\$ 1,00

INSCRIÇÕES À ESCOLA DE OFICIAIS DA PM

- A Polícia Militar do Estado de Santa Catarina, abriu inscrição para o exame de admissão ao 10.º ano do Curso de Formação de Oficiais e ao Curso de Formação de Sargentos Combatentes daquela Corporação. As inscrições permanecerão abertas até o dia 15 de janeiro próximo, podendo os interessados obterem maiores informações no Centro de Instrução Policial Militar, em Florianópolis, ou nas demais unidades da PM no interior do Estado.

Petróleo brasileiro já tem um grande comprador: Japão

Ao anunciar ontem a visita do Presidente Ernesto Geisel ao Japão, em 1975, o Presidente da Câmara, Deputado Flávio Marcílio, afirmou que aquele país já se apresentou como candidato à compra do petróleo brasileiro no futuro (Pág. 5).

Konder Reis vem dia 3 e fica todo mês de janeiro

Página 3.

Heleno Nunes: Brandão será o técnico da seleção

Pág. 7



O resgate dos corpos das vítimas do ciclone Grace, que açoitou no dia de Natal o porto de Darwin, na Austrália, começou a ser feito ontem. Há milhares de desabrigados e feridos (Página 13).



O Sul do Estado, poluído pelo carvão, tem no desmatamento outra séria ameaça (P. 9)



O centro da cidade transformou-se ontem num deserto como há tempos não se via. Só os bancos abriram (Pág. 16).

Guerra no Sudeste Asiático recrudescce em 1975

Página 2.

Resultados dos exames seletivos saem entre dias 30 e 31

Página 16.

América Latina tem balanço petrolífero favorável

Página 2.

FMI divulga o panorama do petróleo na América Latina

A América Latina registrará um balanço petrolífero favorável em 1974, apesar da maioria dos membros da comunidade sentir as consequências do custo do produto. A afirmação é do Fundo Monetário Internacional (FMI), acrescentando que a renda dos cinco maiores países exportadores do hemisfério (Bolívia, Colômbia, Equador, Trinidad e Venezuela) será pouco superior aos 6,5 bilhões de dólares, cifra consideravelmente superior aos 3,8 bilhões adicionais que as importações petrolíferas custarão aos demais países.

O Fundo considera o Brasil como o país mais atingido pelo quadro dos preços. Suas importações petrolíferas, segundo a instituição financeira, ultrapassarão a 2,3 bilhões de dólares, representando 60 por

Revista européia aponta os grandes da economia mundial

A revista européia Visão, em um artigo intitulado "Quem é maior: as nações ou as empresas multinacionais?", publicado ontem em Londres disse que o Brasil ocupa o décimo-primeiro lugar entre as unidades de maior expressão econômica do mundo capitalista. Entre os países latino-americanos, apenas o Brasil e o México têm economias que superam a empresa norte-americana General Motors.

A Argentina e a empresa petrolífera norte-americana EXXON estão próximas. Segunda a revista, a General Motors supera a economia da Dinamarca, da Áustria e da África do Sul, que por sua vez, levam ligeira vantagem sobre a Argentina.

Das cem unidades de maior expressão econômica do mundo capitalista, 54 são empresas industriais e apenas 46 são países. E desse total, 26 unidades são norte-americanas, 22 européias e seis japonesas. O restante são países. A revista arrolou por classificação na relação das cem

Universidade de Buenos Aires tem novo reitor

A presidente Isabel Peron destituiu ontem o interventor da Universidade de Buenos Aires, Alberto Ottalagano, cuja atuação foi criticada pelos principais partidos oposicionistas da Argentina. Ottalagano, ligado à direita peronista, provocou enérgicas reações de partidos da oposição, pela "guinada à direita" que imprimiu às onze faculdades estatais.

O decreto sobre a destituição diz que Ottalagano foi substituído por Júlio Luonet, diretor nacional de Relações Universitárias, identificado com uma linha política mais moderada que a de seu antecessor.

Alberto Ottalagano foi alvo de duras críticas quando menosprezou os partidos políticos num discurso proferido no mês passado, ao dizer que a cidadania deveria optar "entre o justicialismo (peronismo) e o marxismo".

A maioria - uns 60 por cento - dis universitários argen-

Como será o comércio entre Cuba e Colômbia

A decisão da Colômbia de restabelecer relações comerciais com Cuba, através das empresas multinacionais, recebeu amplo apoio, mas alguns dirigentes consideram a medida insuficiente e acham que o comércio entre os dois países não deve estar sujeito a limitações.

O chanceler Indalecio Lievano Aguirre, ao anunciar esta semana o restabelecimento parcial das relações com Havana, disse que pretende consultar a comissão de assessoria de Relações Exteriores na primeira quinzena de janeiro, para decidir se convém ou não restabelecer totalmente relações com o governo do primeiro-ministro Fidel Castro, rompidas desde 1961.

O influente jornal El Tiempo, por sua vez, comentou ontem em seu editorial que "estamos decididamente normalizando nossas relações com o país socialista dos cubanos". E denuncia que o bloqueio econômico a Cuba foi uma "farsa".

com o governo cubano. No caso particular de Cuba, sou partidário de um restabelecimento total das relações diplomáticas e comerciais.

Para o ex-ministro do desenvolvimento e um dos idealizadores do Pacto Andino, Jorge Jaramillo, a permissão para comerciar com Cuba não deve restringir-se as grandes empresas internacionais, mas a todas as companhias nacionais ou estrangeiras que operam na Colômbia.

— Acho que a decisão deve ser reexaminada — disse Jaramillo —, e, conseqüentemente, as empresas nacionais autorizadas a realizar operações comerciais

Mao completa 81 anos com a mesma liderança

O presidente chinês, Ma o Tsé-Tu ng completou ontem 81 anos e continua sendo a figura dominante na política de seu país. Como de costume, nem a rádio nem os jornais estatais comentaram o evento, pois os comunistas chineses consideram que é assunto de caráter reservado. Por isso não houve comemorações oficiais.

O segredo que rodeia as operações governamentais na China torna impossível valorizar o papel de Mao porém seu nome e suas obras escritas ou doutrina política de outros dirigentes chineses são praticamente ignoradas e seus discursos refletem, em geral, posições, atitudes e fraseologia maoistas. Além disso, o impacto de Mao sobre os 28 milhões de membros do partido e sobre o Estado chinês advém de seu imenso prestígio. Acredita-se que ele lança as bases gerais da política e depois seus subordinados as põem em prática.

Mas, apesar de sua eminência, sua posição não é tão segura como ele provavelmente o desejaria. Desde fins da grande revolução cultural de 1966-69, Mao participa de uma luta pelo controle do Exército Popular de Libertação, composto por 2,5 milhões de homens. Como consequência da Revolução Cultural e do expurgo que se lhe seguiu, o ministro da Defesa Lin Piao se transformou há cinco anos em seu principal rival e competiu com ele



Mao: 25 anos no poder.

pelo controle do exército e do Estado. Comenta-se que, na impossibilidade de derrotar Mao, Lin planejou matá-lo. Mais tarde divulgou-se a notícia da morte de Lin em um acidente aéreo, em setembro de 1971, quando tentava fugir do país.

ARREDIO Embora tenha recebido muitos visitantes estrangeiros nestes anos, a verdadeira residência de Mao ainda continua sendo um mistério. Os últimos visitantes foram conduzidos, de avião, para um local fora de Pequim, e lhes pediram para não dizer onde. Não se sabe se Mao deixou a capital chinesa a procura de um clima mais ameno ou se planeja dar novos passos políticos.

Poucos políticos contemporâneos se mantiveram durante tão longo tempo um controle tão firme nas atividades de seu país e de seu partido dominante e nem se mostraram tão arreadios. Desde 1935, Mao o dirige o Partido Comunista chinês. É o político número um de seu país desde a proclamação da República comunista em 1949, embora sua influência tenha diminuído um pouco nos fins dos anos cinquenta e início de sessenta.

Cuba: dezesseis anos sob o regime castrista

Um dos redatores de assuntos diplomáticos da Associated Press — George Gedda — esteve seis dias em Cuba, em outubro passado. A seguir, uma resenha da situação cubana ao terminar o ano de 1974.



A revolução cubana estará cumprindo na próxima semana seu décimo-sexto aniversário, e o ponto de destaque é sua confiança por uma economia vibrante e uma convivência cada vez mais amistosa.

O bloqueio hemisférico, tecnicamente continua sendo uma realidade, porém o regime parece estar fazendo mais do que muitos daqueles que conspiraram tanto tempo para empobrecê-lo.

Num aspecto importante, Cuba socialista está capitalizando com a inflação internacional — tão desastrosa para muitos países. Espera-se que Cuba entre em 1975 com um superávit de cerca de três bilhões de dólares em divisa estrangeira em razão do preço mundial sem precedentes alcançado pelo açúcar. Em 1973 Cuba obteve um bilhão de dólares como produto de suas exportações.

Contando com um abastecimento constante de petróleo por parte da União Soviética, Cuba não sentiu os efeitos da crise de combustível. Parece que Moscou está decidido a fazer de Cuba "uma vitrina do socialismo" e lhe fornece ajuda técnica em grande escala e mais de 500 milhões de dólares anuais em assistência econômica. Sem contar com as nações que estão em guerra ou ameaçadas de um conflito, talvez Cuba seja o país que recebe maior ajuda externa.

O primeiro-ministro Fidel Castro, de 47 anos, é o segundo mais antigo dos chefes de governo da América Latina e seu regime parece estar tão firme como qualquer outro da região.

Após ter sobrevivido à invasão apoiada pelos Estados Unidos, a uma crise de foguetes nucleares, rebeliões internas, catástrofes naturais e incompetência econômica.

A maioria dos inimigos de Fidel Castro estão mortos, presos, exilados ou intimidados por uns quatro milhões de cubanos.

Para Fidel Castro, um ponto negativo ocorreu em 1970 quando a economia do país esteve à beira do colapso. Um milhão de cubanos foram mobilizados para trabalharem na safra açucareira, trazendo com isso sérios problemas a outros setores da economia que foram desidriados.

A safra de 8.500.000 toneladas ficou bem aquém da meta preconizada pelo regime, porém de qualquer modo foi bastante

grande para fazer com que se reduzissem os preços no mercado mundial, problema que se somou a outros econômicos na ilha.

Agora, os dirigentes cubanos confessam que outro problema foi ter-se confiado excessivamente nos "incentivos morais" para fazer com que os trabalhadores produzissem mais.

A adoção de princípios administrativos mais convencionais, combinados com incentivos materiais para o operário, parecer surtido um efeito saudável na economia: os cubanos ainda fazem filas para comprar muitos artigos de consumo, porém a dificuldade não é tanta como antes. A produção nacional tem aumentado à razão de cinco por cento ao ano, em parte pela promulgação de leis para combater o desemprego e também pela oferta de tentadores prêmios, como aparelhos de televisão, para os operários mais dedicados.

A hostilidade internacional contra o regime vai se tornando cada vez mais branda. Quando a Organização dos Estados Americanos, OEA, se reuniu há dez anos para tomar medidas contra subversão no hemisfério, fomentada por Cuba, 15 países votaram pela suspensão das relações diplomáticas e comerciais com a Ilha.

Voltando a reunir-se no mês passado para resolver a questão cubana, só três países votaram pela continuação das punições. Porém como outros seis países, entre eles os Estados Unidos, se absteram, o grupo contrário às punições não pôde alcançar a maioria de dois terços para que fosse possível o levantamento do bloqueio.

Agora a OEA tem nas mãos um bloqueio comercial e diplomático que não pode fazer cumprir. Obviamente Fidel Castro assiste ao espetáculo, pois considera a OEA uma agência do imperialismo norte-americano. Sete países-Membros da Organização dos Estados Americanos já mantêm relações com Cuba e outros dois que antes eram inimigos do regime — Venezuela e Colômbia, estão negociando com o restabelecimento de seus vínculos com o regime de Fidel Castro.

O secretário de Estado norte-americano Henry Kissinger insinua que os Estados Unidos, em determinada oportunidade ferrosos defensores das punições a Cuba, já não mais adotam esta posição. Prevê o secretário de Estado "alguma evolução" durante o próximo ano no que se refere à formulação de uma nova política hemisférica relacionada com Cuba.

PC chileno na clandestinidade quer se unir à democracia-cristã

O Partido Comunista Chile, na clandestinidade, fez um convite a seu mais importante adversário dos últimos anos, o Demócrata-Cristão, para formarem juntos uma força de combate a junta militar de governo. O convite foi feito através de um "manifesto" que circulou clandestinamente e promovido pelo PC que se encontra proscrito desde a destituição e morte do presidente Salvador Allende, há quinze meses.

O Partido Demócrata-Cristão foi o líder da oposição quando do regime de Salvador Allende durante os três anos de seu governo. Agora encontra-se em recessão força como todos os demais partidos não-marxistas do país. Os Partidos de esquerda, sem exceção, foram declarados ilegais.

O manifesto impresso em dez páginas salienta "não haver dúvidas de que muitas coisas tanto ontem como hoje separam marxistas e democratas-cristãos, porém temos interesses comuns e a história de nossa pátria nos deixa um ensinamento claro: cada vez que conseguimos desenvolver uma ação comum e fizemos prevalecer a unidade no que é essencial, produziram-se progressos concretos que beneficiaram a nacionalidade". Sa lienta o documento, que quando o Partido Demócrata-Cristão foi situação "comunistas e outras forças populares apoiaram decisivamente as medidas que visavam beneficiar o povo, como a reforma agrária, sem dúvida o maior êxito daquele governo".

Ouvindo pela The Associated Press sobre a proposta comunista, o atual presidente do Partido Demócrata-Cristão, Patricio Aylwin, disse não ter conhecimento do manifesto. Ao ser informado sobre suas linhas gerais, comentou que "o problema é muito mais complexo e profundo que simples pontos comuns ou divergentes entre nós".

Os democratas-cristãos governaram o Chile sob a presidência de Eduardo Frei, de 1964 a 1970. Nos três anos seguintes fez feroz oposição a Salvador Allende e em setembro do ano passado aceitou como "inevitável" a subida dos militares ao poder.

Posteriormente, contudo, importantes setores desse Partido foram adotando uma linha "dura" em relação à junta militar de governo. O "ex-senador Bernardo Leighton, um dos principais dirigentes do Partido, fez declarações no exterior contrárias ao governo em meados deste ano, valendo-lhe esta atitude a proibição de voltar ao país. Desde então encontra-se exilado na Europa.

O manifesto do PC faz referência a estes acontecimentos, e ao mesmo tempo salienta que "paralelamente alguns dos democratas-cristãos, principalmente aqueles ligados a Eduardo Frei, foram atraídos e estão colaborando com o regime militar. Em um ou em outro caso o objetivo é o mesmo: promover o esfacelamento do Partido Demócrata-Cristão, porque a maioria dos seus integrantes se mostram defensores da democracia — conclui o manifesto.

Vietnã: perspectivas sombrias para o próximo ano

Saigon, 26 (AP) — O ano de 1975 parece que não será nada bom para o sudeste asiático, acreditando-se que a guerra continuará ainda mais violenta no Vietnã do Sul e Camboja, com a inflação assolando as economias dos países, além das poucas esperanças em reformas sociais que possam aliviar esta situação.

Os diplomatas ocidentais afirmam que os governos de Saigon e de Phnom Penh terão que lutar para sobreviver sem contar com o mesmo auxílio que receberam este ano dos Estados Unidos. O Congresso norte-americano reduziu em muito sua ajuda econômica e militar, na esperança, ao que tudo indica, de afastar o país dos conflitos na Indochina.

Os observadores acreditam que o Vietcong e os norte-vietnamitas continuarão com suas ofensivas no propósito de enfraquecer o já desmoralizado Exército sul-vietnamita e criar mais problemas à economia nacional, já assolada pela guerra e falta de investimentos estrangeiros.

Os observadores sustentam que os governos de Nguyen Van Thieu e de Lon Nol só conseguem se manter graças a ajuda norte-americana.

Os comitês de pacificação criados no Vietnã do Sul pelo acordo de trégua de janeiro de 1973 estão paralisados e os comunistas já disseram, com toda clareza, que não negociarão com Van Thieu e tampouco com Lon Nol.

Os diplomatas ocidentais não têm esperanças de que haja negociações no próximo ano. Alguns consideram que os ataques dos norte-vietnamitas e vietcongs ao Vietnã do Sul têm por objetivo obrigar Van Thieu a fazer concessões políticas, como o de aceitar um governo de coligação que seria dominado pelos comunistas, que os levaria ao poder. Van Thieu tem-se negado a qualquer tipo de coligação.

Porém, Van Thieu estará às voltas com muitos problemas políticos. Enquanto sua polícia secreta punha um ponto final nas manifestações de outubro e novembro passados, quando grupos não comunistas da oposição exigiam um fim da corrupção e da guerra, católicos e budistas — ao que se informa — tentam ampliar suas bases para iniciarem em 1975 uma nova campanha contra seu governo.

Van Thieu muito preocupado com a guerra não deu início às prometidas reformas sociais, nem restaurou as liberdades civis e tampouco acabou com os derramamentos de sangue que provocaram a divisão política do país.

Segundo a estatística oficial do alto comando de Saigon as perdas de guerra sul-vietnamitas são tremendas: mais de 150 mil solda-

dos mortos, feridos ou desaparecidos, após ter sido assinado em janeiro de 1973 o acordo de cessar fogo.

O alto comando calcula que mais de 100 mil norte-vietnamitas e soldados do Vietcong foram mortos durante esse mesmo período, porém considera-se exagerada esta estimativa. Os comunistas nunca divulgaram números relacionados com suas perdas de guerra.

Quase todos os dirigentes concordam que o principal problema sul-vietnamita a economia, seriamente afetada pela guerra e pelo peso de mais de um milhão de refugiados.

O governo sul-vietnamita anunciou para 1975 uma nova política econômica destinada a controlar a inflação, que acusou um índice entre 50 e 60 por cento neste ano, e para combater a taxa de desemprego. As autoridades acreditam que haja perto de um milhão de desempregados ou seja, cerca de 18 por cento da força trabalhista do país.

O Camboja, que apresentou este ano um índice inflacionário superior a 400 por cento enfrenta os mesmos problemas do Vietnã do Sul.

A maior dificuldade, para o governo de coligação criado no Laos há dez meses, é a economia.

O Laos, sustentado em grande parte pela ajuda externa, terá que pôr em prática a reconstrução e o desenvolvimento de após guerra em uma época de inflação. A taxa deste ano foi de 70 por cento e a grande pressão do governo sobre o povo tem provocado descontentamentos entre os trabalhadores que geralmente não são de reclamação.

As autoridades de Cingapura e da Malásia não acreditam que se experimentem melhoras em suas economias antes de 1976.

Por outro lado, as perspectivas para a Tailândia e Indonésia são melhores.

A Tailândia tem produzido suficiente arroz, açúcar e outros produtos agrícolas de exportação com o que tem compensado o grande aumento nos preços do petróleo. A economia da Indonésia tem crescido desde 1969 e acredita-se que este país, de 130 milhões de habitantes, apresentará neste ano um saldo em sua balança de pagamentos superior a três bilhões de dólares.

A Indonésia produz perto de 1,5 milhão de barris de petróleo e através da exportação duplicou sua receita nos oito primeiros meses deste ano, elevando-a a mais de cinco bilhões de dólares.

Nas Filipinas, o regime de Ferdinand Marcos, provavelmente, enfrentará dificuldades econômicas sem precedentes e como consequência terá no ano de 1975 graves problemas sociais e políticos.

A inflação este ano no Chile: 400%

Os preços do pão e da farinha aumentaram ontem 22 por cento no Chile, a mais recente alta dos últimos dias sobre os gêneros de primeira necessidade.

O pão subiu de 450 escudos para 550 escudos o quilo (cerca de 2 a 2,37 cruzeiros, respectivamente). No início do ano, o pão custava 130 escudos. A farinha subiu de 24 mil escudos (cerca de 105,6 cruzeiros) para 30 mil escudos (cerca de 132 cruzeiros), cada cem quilos.

Há pouco tempo, o governo chileno elevou os preços do açúcar, do óleo, detergentes, refrigerantes e fósforos em até 33 por cento. Fontes da indústria disseram que os novos aumentos pressionarão a média da inflação deste ano para perto de 400 por cento, a segunda mais alta taxa da história do Chile, depois da registrada em 1973, que foi de 508 por cento.

A inflação chilena nos onze primeiros meses deste ano registrou 346,8 por cento.

O sub-secretário da Economia, tenente coronel Gaston Frez, disse, numa mensagem de Natal divulgada ontem, que "o trabalho foi árduo até esta data e continuará a sê-lo por mais algum tempo".

— Mas — acrescentou — este esforço dos chilenos não é vão; tem um objetivo: projetar no Chile do futuro, sem rancores, sem constrangimentos um país de esperança, de grandes perspectivas para nossos filhos".

De outra parte, o presidente do sindicato dos padeiros, (donos de padarias), Francisco Bouzo, disse que o novo preço do pão "ainda continua abaixo do seu custo verdadeiro". Afirmou que um preço "mais próximo da realidade" seria de 580 escudos o quilo.

Outro decreto baixado ontem estabelece, "transitoriamente" um sistema especial de fixação e compensação dos preços açúcar no mercado interno". O Chile importa pouco mais de 50 por cento do açúcar que consome. O restante é obtido da beterraba processada no país. Há poucos dias, o açúcar subiu de 1.000 escudos (cerca de 4,36 cruzeiros), para 1.200 escudos (cerca de 5,25 cruzeiros) o quilo.

Konder Reis vem domingo e fica todo o mês de janeiro no Estado

Segurança do trabalho já conta com engenheiros especializados

O Ministro Arnaldo Prieto é o paraninfo da turma, mas até a tarde de ontem não havia confirmado sua presença.

Em solenidade que está marcada para as 20 horas de hoje, no auditório da Celesc, forma-se a primeira turma de engenheiros concluintes do curso de Engenharia de Segurança realizado pelo Sindicato dos Engenheiros de Santa Catarina em convênio com a FUNDACENTRO através da Escola de Engenharia de Joinville.

São 66 engenheiros que serão os responsáveis pela segurança do trabalho em empresas que contarem com mais de 100 empregados e que neste término do curso prestam uma homenagem especial ao engenheiro João Eduardo Moritz, dando o seu nome a turma, e tendo como patrono o engenheiro Arnaldo da Costa Prieto, Ministro do Trabalho, e paraninfo o General Moacyr Gaya, Superintendente da FUNDACENTRO.

O alto índice de acidentes de trabalho que se verifica no país nos diversos setores ocupacionais - em 1973, entre 10.956.956 trabalhadores inscritos no INPS houve 1.640.194 acidentados atendidos pelo Instituto e que acarretaram um gasto de Cr\$ 908.483.000,00 aproximadamente, enquanto ao Brasil o prejuízo foi quatro vezes maior, ou seja, em torno de Cr\$ 4.542.415,00 - e ainda os muitos casos de doenças e intoxicações ocupacionais são fatos de atenção desde há algum tempo e mais intensamente desde este ano por parte do Ministério do Trabalho.

Segundo o presidente do Sindicato dos Engenheiros, João Eduardo Moritz, anteriormente à CLT, baixada pelo decreto lei no. 5.452, de 10. de maio de 1943, nenhum dispositivo de legislação obrigava medidas de segurança do trabalho, tratando a existente apenas das indenizações devidas aos acidentados.

A partir da CLT, cabe às empresas instruir seus empregados sobre as precau-

ções a tomar, a fim de evitar acidentes do trabalho, doenças e intoxicações ocupacionais, fornecendo-lhe ainda gratuitamente, equipamento de proteção individual e coletivo, competindo ao Departamento Nacional de Segurança e Higiene do Trabalho baixar portarias e regulamentos sobre o assunto.

Com a Portaria no. 32, o DNSHT determinou, em 29 de novembro de 1968, que as empresas organizassem as Comissões Internas de Prevenção de Acidentes - CIPAS -, com a finalidade de cuidar da prevenção de acidentes, segurança e higiene do trabalho, e através da Portaria no. 3.237, o Ministério do Trabalho regulamentou e determinou que a partir de 10. de janeiro de 1975 as empresas com mais de 100 empregados deverão possuir em seus quadros engenheiros que serão os responsáveis pela Segurança do Trabalho e Médicos a quem caberá a Medicina do Trabalho, além de Inspetores de Segurança.

INCUMBENCIAS
Os engenheiros especializados e encarregados da segurança no trabalho entre outros, têm por dever adotar na empresa em que estão empregados medidas de segurança que podem implicar em manejo sem risco de objetos, organização no sistema de transporte, utilização de instrumentos e roupas adequados para cada tipo de trabalho, além de orientação ao zelo e cuidado pelo empregado e ainda preservação da saúde em geral através de controle de umidade, poluição, insalubridade, iluminação, etc.

Seu período de trabalho na empresa se encontra diretamente em função do risco e do número de funcionários da mesma e por isto pode ser: diário de 1 a 6 horas; semanalmente ou mensalmente. Segundo o presidente do Sindicato dos Engenheiros "o seu salário deve ser bom", acontecen-



Konder Reis deverá tomar em janeiro importantes decisões.

O futuro Governador Antônio Carlos Konder Reis retorna domingo a Santa Catarina, viajando via terrestre até sua casa na Armação de Itapocorói, onde vai passar as festas de fim de ano. No dia 3 desloca-se para Florianópolis, aqui permanecendo durante todo o mês de janeiro.

Nesta Capital o Senador Konder Reis usará a sede do Diretório Regional da Arena, na Assembléia Legislativa, como seu gabinete de trabalho. Os dias de janeiro servirão para o tratamento de assuntos ligados ao novo Governo e temas de natureza política, entre os quais se inclui a eleição da nova Mesa da Assembléia. Tão logo chegue a Florianópolis o futuro Governador deverá reunir as bancadas da Arena no Legislativo estadual e Câmara dos Deputados, inclusive os novos parlamentares eleitos a 15 de novembro.

Complementando o trabalho desenvolvido em Brasília, o Senador Konder Reis vai continuar nesta Capital a elaborar o seu plano de governo, cujas diretrizes administrativas foram anunciadas no pronunciamento que fez ao ser diplomado Governador eleito. A reforma administrativa também deverá ser definida, acreditando-se que algumas secretarias de Estado serão extintas, entre as quais a dos Serviços Sociais e do Desenvolvimento Econômico, sendo substituídas pelos Conselhos de Desenvolvimento Social e Econô-

mico. Entretanto, o assunto que mais desperta o interesse público e que também estará na pauta dos trabalhos do futuro Governador diz respeito à composição do seu Secretariado e à escolha de nomes para outros postos da administração estadual.

Acredita-se que até 31 de janeiro alguns convites venham a ser formulados. O anúncio dos nomes, no entanto, somente se dará a 14 de fevereiro, conforme já declarou o próprio futuro Governador.

POSSE
Extra-oficialmente, infor-

mou-se que já está delineado o programa a ser desenvolvido no dia 15 de março. As 8 horas será celebrada missa em ação de graças na Catedral Metropolitana; às 10 horas se dará a sessão solene de posse na Assembléia Legislativa; às 11 horas transmissão de cargo no Palácio dos Despachos; às 12 horas posse do Vice-Governador e às 15 horas será feita a primeira reunião do secretariado, cujos titulares vão ser nomeados logo após o ato de posse.

Ainda no dia 15, à noite, o Senador Konder Reis deverá participar da procissão do Senhor Jesus dos Passos.

AGRÔNOMICA

Também extra-oficialmente, informou-se que o Governador Colombo Salles deverá deixar o palácio residencial da Agrônômica, em princípios de fevereiro, colocando-o à disposição de seu sucessor para que mande executar as reformas que julgue necessárias.

A MAIOR E MAIS COMPLETA LINHA DE RELOGIOS INDUSTRIAIS E COMERCIAIS DO BRASIL

 ELETROÔNICO E DE CORDA	 COMPACTRON impressão frontal automática	 CALCOMAT MINIPONT para cálculo da mão-de-obra
 CALENDÁRIO AUTOMÁTICO	 HORODATOR imprime dia, hora, minuto, mês e ano	 VIGIA corda para 3 dias
 DIGITAIS vários modelos	 QUARTZION comando de centrais horárias	CALENDRÁRIOS DE TORRE E FACHADA SINALETOS TOQUE DE SINOS DE PAREDE E MESA DE FLORES

NOSSA FORÇA É A PESQUISA DIMAS DE MELO PIMENTA S.A.

DIMEP Rua 15 de Novembro, 67B - 2.º - conj. 6 - 89100 - Blumenau, SC

MATERIAIS: São Paulo - FILIAIS: Rio de Janeiro - Brasília - Aracaju - Belém - Campinas - Curitiba - Florianópolis - Fortaleza - Londrina - Maceló - Manaus - Porto Alegre - Recife - Ribeirão Preto - Salvador - São Luis - Teresina - Lisboa (Portugal)

Em janeiro o preço do telefone vai subir.



Dia 10. de janeiro todos os preços são atingidos pela correção monetária trimestral. O do telefone também. Aproveite agora, não adie mais a compra do seu telefone. Veja quanta falta ele fez em 1974. Lembre-se que o telefone é vendido a preço fixo. Comprando agora você escapa da alta. Dê uma chegada num posto de vendas da TELESC e diga que quer comprar um telefone. Pelo preço de 1974.

COMPRE O SEU TELEFONE NA PRAÇA GETÚLIO VARGAS, 15, EM FLORIANÓPOLIS, OU PROCURE A AGÊNCIA DA TELESC DE SUA CIDADE.

Ministério das Comunicações
TELESC/telecomunicações de santa catarina s/a
Subsidiária da Telebrás

SUL AMÉRICA CAPITALIZAÇÃO, S.A.

Sorteio de outubro, 1974

Retificação

Comunicamos aos Senhores Portadores de Títulos que a primeira combinação resultante do sorteio de outubro é Q M E, e não O M E, como, por lapso tipográfico, publicou "O Estado" em sua edição de 6 de novembro p.p.

TREVISO AGRÍCOLA S.A.
EDITAL DE CONVOCAÇÃO
Assembléia Geral Extraordinária

Ficam convidados os senhores acionistas da Treviso Agrícola S.A., a se reunirem em assembléia geral extraordinária, no dia 31 de Dezembro de 1974, às 10 horas, em primeira convocação e as 11 horas em segunda, na sede social à Granja do Trevo, em Siderópolis, com o fim especial de deliberarem sobre o seguinte:

ORDEM DO DIA

1o. - Efetivação do aumento do Capital social, autorizado pela assembléia geral extraordinária de 30 de Novembro último;

2o. - Outros assuntos de interesse social.

Siderópolis, 16 de Dezembro de 1974
ass. AUGUSTO BAPTISTA PEREIRA
Diretor Presidente

AVISO AOS ACIONISTAS

PETRÓLEO BRASILEIRO S.A. - PETROBRÁS

C.G.C - No. 33.000.167/0613-21

SOCIEDADE ANÔNIMA DE CAPITAL ABERTO

Avisamos aos Senhores Acionistas que já exerceram os seus direitos de subscrição, referentes ao aumento do capital social autorizado pela Assembléia Geral Extraordinária de 15 de agosto deste ano, que a PETROBRÁS decidiu prorrogar, até 10 de janeiro do próximo ano, o prazo para a referida integralização, em face do grande afluxo dos interessados nesses últimos dias.

Na conformidade dos avisos anteriores, os pagamentos deverão ser feitos nos Bancos credenciados, onde serão recebidas as cautelas correspondentes.

O ESTADO

Director: José Matusalém Comelli

Editor-Chefe: Marcílio Medeiros Filho

Cartas

MENSAGENS

Relacionamos abaixo novas mensagens enviadas a O ESTADO, ao mesmo tempo em que as retribuimos com votos de um Ano Novo cheio de prosperidade: Instituto de Previdência do Estado de Santa Catarina - Agência Regional de Joinville; Domingos Fossari; Curso Barriga Verde; Oscar Flues & Cia. Ltda. - S. Paulo; Centro de Informação e Divulgação das Centrais Elétricas de Santa Catarina; Orkal - Contabilidade; Vice-Presidente do Tribunal de Justiça e Senhora; Marco Antônio Lellis - SP; Grupo Industrial Maximiliano Gaidzinski - Urussanga; Grupo Gravatá; Wildner; Diretor Geral do Cepu; Curso Elemental Menino Jesus; Camping & Aparelhos Comércio e Representações Ltda.; Auto Viação Imperatriz Ltda.; Coordenação Estadual do Agiplan em Santa Catarina; Ordem dos Advogados do Brasil - Seção de Santa Catarina; Reunidas S.A. - Transportes Coletivos; Diomício Freitas e Família; Philippe & Cia; Editora de Literatura Evangélica Gratuita; Walro Empreendimentos Ltda. Propaganda e Promoções de Venda.

SUGESTÃO

Voltei há dias de Porto das Caixas, onde há um Cristo Milagroso, que verteu sangue das Chagas, e é um quadro impressionante. Milhares e milhares deromeiros para lá seguem e passam devotamente numa fila interminável pela presença de Cristo, pedindo cura para seus males. A sala de milagres, ao lado da Capela, está cheia de cabeças de cera, bonecos, pernas, braços, muletas, retratos, velas etc. Só achei no Rio pouca publicidade, pois para se ir não tem um ônibus que segue direto, indo do Rio até o Porto das Caixas. Fomos de ônibus até Itaboraí e depois pegamos um taxi até Poços de Caldas, ao preço de Cr\$ 15,00. Na volta, uma kombi nos trouxe por Cr\$ 7,00 até as barcas de Niterói e deste local até o centro do Rio pagamos Cr\$ 80,00. Um taxi vai do centro até lá por Cr\$ 100,00 ou mais.

Sugiro a esse magnífico jornal que vá lá em Itaboraí fazer uma completa reportagem dos milagres e alguém poderá lotar ônibus, que estou certo não faltará passageiros. Muitas pessoas doentes não sabem nada acerca de Cristo e ficam admirados quando nós contamos. A revista O Cruzeiro, edição de outubro, publicou uma bela reportagem, mas foram poucos os que conseguiram esta revista. Também o jornal O Dia do Rio publica diariamente milagres pelos romeiros, os quais contam emocionados fatos interessantes aos repórteres do referido jornal. Não é tão longe. Em dois dias apenas vocês poderiam chegar lá. Daria para se fazer uma excelente matéria que confortaria muitos doentes que, com fé, recorreriam ao milagroso Porto das Caixas. Luci Santos, Florianópolis.

Expediente

Imprensa Editora O ESTADO Ltda. - Redação e Oficinas: Rua Felipe Schmidt, 116 - Caixa Postal 139 - CEP 88.000 - Endereço Telegrafico: ESTAD-300 - Fretamento: 3022 e 4119 - Florianópolis. SUACURSAS: Blumenau - Rua 15 de Novembro - Edifício Albo - Caixa Postal 100 - Rua Lacerda Pinto, 15 - sala 3 - Rio do Sul - Rua Tumb - Edifício Osvaldo Kluppel - Sala andar - Joinville - Rua 15 de Novembro, 799 - Tubarão - Rua São Manoel, 213 - Gravataí - Avenida Getúlio Vargas, 312 - Itajaí - Rua Herólio Luz, 412 - Itapiciranga - Edifício Seta 101 - Itaipava - RUISELI NASTIS, Rua de Jesus, 15 - Lapa 4 - Itajaí - Avenida Almirante Balthazar, 63 - Comodoro 1910 - São Paulo - A.S. Lapa 4 - Avenida São João, 1333 - 4o andar - Comodoro 44 - Porto Alegre - Própria Propaganda Ltda. - Rua Comendador Vicente, 436 - 2o andar - Curitiba - Estrada Castro Benedito - Praça Osório, 305 - 2o andar - Recife - Bessa - Rua Azeiteiro, 1071 - Juazeiro - Rua Heringer - Regenerates - Avenida - 200 metros, 314 - Tom. 2101-02 - Salvador - Regenerates - Avenida Sete de Setembro, 797 - Comodoro 505-506. Preço: R\$ 1.000 - Fora do Estado: R\$ 1.200. Assinatura: Anual - Cr\$ 180,00 - Semestral - Cr\$ 100,00. O ESTADO não aceita publicações, colaborações com forma de artigos assinados que não foram submetidos para ser responsabilizados pelos signatários. Assinaturas: Comandante - José Matusalém Comelli - Editor-Chefe - Marcílio Medeiros Filho - Diretor - José Matusalém Comelli

Penoso fluir

Que o Detran tem a seu cargo uma missão difícil e certamente inglória, observados os meios de que dispõe para controlar o trânsito de uma Cidade sufocada pelo próprio crescimento, ninguém da comunidade duvida. Mas se o órgão não dispõe de instrumentos para o controle do trânsito, estando atualmente com um déficit de pessoal que chega aos 100 homens - segundo declarações de seu Diretor - esta situação deve ser imputada a omissão do próprio Detran. Sem os recursos humanos e técnicos indispensáveis ao bom cumprimento de sua missão e conformando-se com as limitações impostas ao órgão, o Detran compromete todos os esforços que dispense no sentido de tentar disciplinar o conturbado trânsito da Cidade.

Um dos flagelos da Florianópolis de nossos dias é a "fila da ponte" - entidade que já se incorporou de uma forma ou de

outra a neurose coletiva. Pela manhã, metade da população submete seus nervos à prova, a maioria aflita por chegar até seu local de trabalho ou compromisso. Pela Avenida Ivo Silveira, rua Max de Souza e General Gaspar Dutra estendem-se as sagas do sofrimento diário do motorista, que mesmo desejando colaborar com o Detran, as vezes não consegue, e é impellido a práticas condenáveis. Um exemplo típico desta realidade é a situação exasperante vivida no cotidiano da "fila da ponte": os veículos que paciente-mente aguardam na fila sua vez de chegar a embocadura da velha Hercílio Luz, vindos de Coqueiros (rua Max de Souza) sofrem a concorrência dos motoristas que se utilizam do "atalho" proporcionado pelo acesso ao canteiro de obras da nova ponte. Estes "cortam" a frente dos veículos que aguardam às vezes até 30 minutos pela sua vez. E os guardas,

postados a distância, são obrigados a assistir as quase-esbarradas que se sucedem a cada minuto, impotentes para intervir em duas frentes.. "Furar" a fila tem sido um comportamento diariamente incentivado pela omissão do Detran, que leva os motoristas disciplinados a se incorporarem ao contingente dos que transgridem as regras do trânsito, neste caso permanentemente impunes.

O Diretor do Detran, Cel. Alinor Ruthes, de cuja eficiência e disposição para o trabalho ninguém duvida, já afirmou que lhe faltam recursos humanos e pessoal especializado para cumprir sua missão a contento. Lamentar a limitação de recursos, é uma atitude que sacrifica apenas a autoridade e a competência da direção do Detran, que deveria vir a público anunciar suas reais necessidades, se é que as postula, sem sucesso, no âmbito da administração estadual.

Compor a Mesa sem virá-la

Marcílio Medeiros Filho

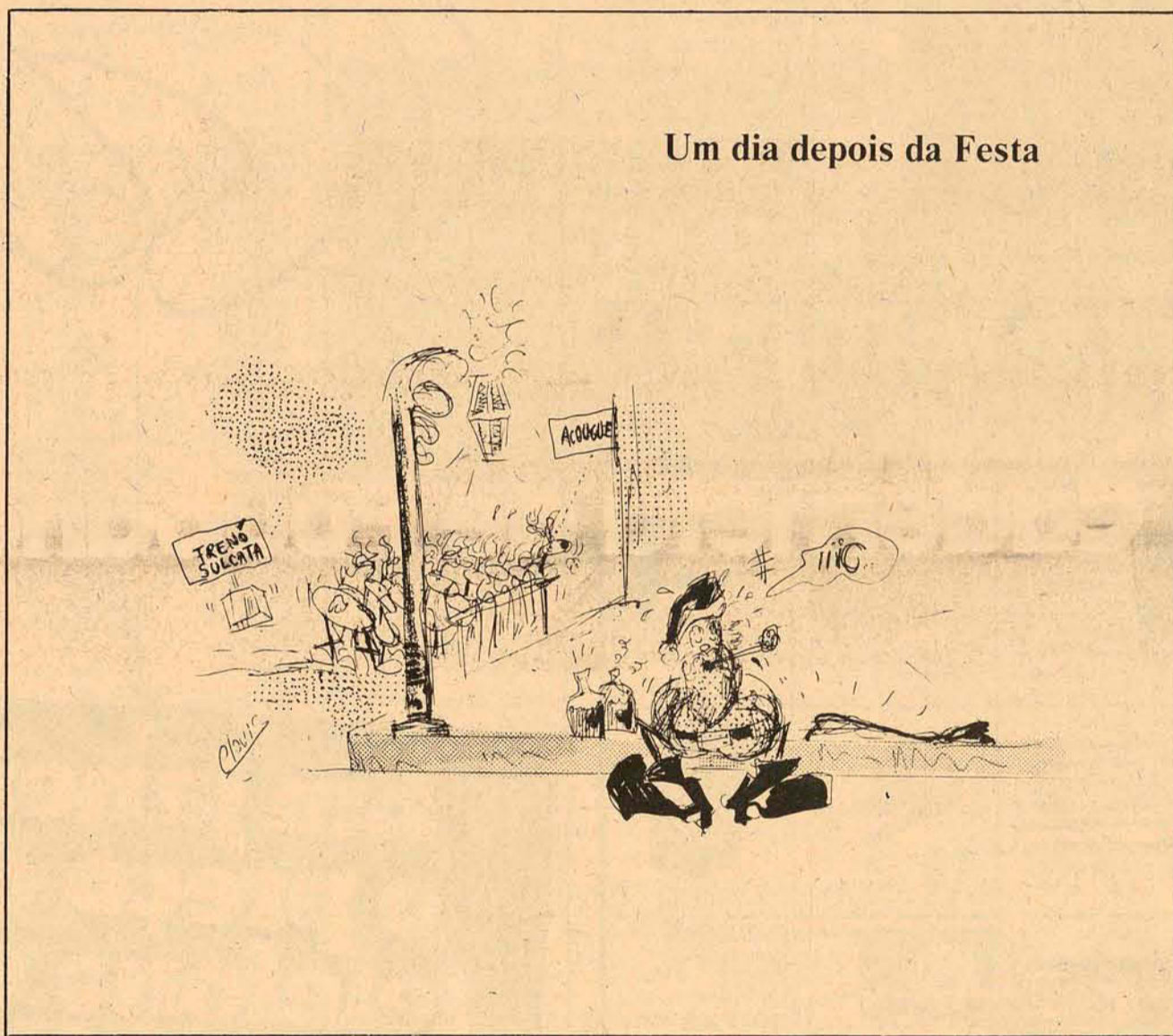
Apesar de o problema da eleição da nova Mesa da Assembléia ter sido colocado em hibernação pela direção da Arena, os meios parlamentares especulam sobre as alternativas mais à mão para a Presidência do Legislativo, surgindo nas conversas informais entre os deputados três nomes até aqui com maiores possibilidades de chegar ao cargo. São eles o atual Presidente, Sr. Zany Gonzaga, e os Srs. Epitácio Bittencourt e Se bastião Neto Campos. A permanência do Deputado Zany Gonzaga na Presidência da Assembléia encontra algumas resistências na bancada situacionista devido à posição assumida pelo parlamentar nos últimos meses, quando tomou uma série de medidas de caráter político, tanto no curso do processo sucessório como depois, ao evitar a aprovação de vários projetos do Executivo cuja eficácia só se verificaria plenamente a partir de 15 de março, durante o Governo do Senador Konder Reis, a quem cumpriria arcar com os encargos dos novos diplomas legais. O adiamento da votação destes projetos teria a justificativa os conceitos próprios que o futuro Governador teria a respeito das matérias ali tratadas, sobre as quais já havia estabelecido normas destinadas a serem transformadas em lei logo no início da próxima legislatura. A posição do Presidente da Assembléia no episódio importou em sensível desgaste entre os seus pares, embora, por outro lado, o sacrifício a que voluntariamente se submeteu o Sr. Zany Gonzaga servisse para fortalecer a ainda mais junto ao futuro Governo. Considere-se ainda que o atual Presidente conseguiu adquirir entre os deputados da Oposição um bom trânsito político graças ao nível em que nestes dois últimos anos conduziu as relações da Presidência com a bancada do MDB. Comenta-se nos meios parlamentares que, além de dispor do apoio parcial da bancada da Arena, o Sr. Zany Gonzaga contaria ainda com a adesão à sua candidatura da esmagadora maioria da bancada oposicionista.

Outro candidato à Presidência que vem se apresentando com boas possibilidades segundo o receptividade que obtém junto aos deputados da Arena é o Sr. Epitácio Bittencourt que, entre outras credenciais, traz no seu currículo o fato de ter sido reeleito com o maior número de votos na chapa situacionista, além de ser um dos mais antigos com assento na Casa. A candidatura do Sr. Epitácio Bittencourt, colocada em indisfarçada contraposição à do Sr. Zany Gonzaga, defende a rotatividade dos mandatos presidenciais. A reeleição do atual Presidente, ainda que legalmente permitida por se tratar de um novo mandato em legislatura diferente, não estaria agradando plenamente alguns deputados da Arena que em lances anteriores se caracterizaram como o "grupo dos 15". Entendem que a rotatividade imposta pela lei envolve conteúdo de ordem moral e que, dentro desse espírito, não seria correto proceder-se à reeleição do Presidente, ainda que numa nova legislatura. Assim sendo, apresentam como candidato o Sr. Epitácio Bittencourt, cuja vivência parlamentar e o sucesso eleitoral registrado nas últimas eleições são as maiores credenciais que apresenta para o posto.

O Deputado Se bastião Neto Campos aparece na condição de "tertius", caso surja um impasse de mais sérias proporções na bancada que leve a direção do Partido a intervir diretamente no assunto. Reeleito após haver assumido o mandato na condição de suplente, não figura entre os deputados que alcançaram maior projeção pelo seu trabalho parlamentar, embora seja reconhecida a sua capacidade de empresário, de cuja atividade nunca chegou a se desvincular, mesmo no exercício do mandato eletivo. É por isto que sua candidatura não consegue empolgar a bancada e sobre ela dizem os deputados que se não há motivos fortes para ser contra, também não os há para ser a favor.

De acordo com este quadro, das três candidaturas que começam a ser consideradas nos meios parlamentares apenas duas reúnem maiores condições de ensejar uma disputa: as dos Srs. Zany Gonzaga e Epitácio Bittencourt, por coincidência representando as duas posições antagônicas que, no passado recente, dividiram a bancada da Arena nas correntes que assinalavam a cisão existente no Partido. Por menos que se fale na sobrevivência dos grupos parlamentares que marcaram a legislatura que chega ao fim, a divisão tende a se projetar para a próxima legislatura se na composição da nova Mesa da Assembléia não aparecer uma fórmula que se disponha realisticamente a colocar fim a uma situação que, em tais circunstâncias, absolutamente convém à Arena e ao Governo. Há uma tendência entre os deputados para não permitir a precipitação de acontecimentos que possam significar uma "virada de mesa" no momento em que, recém-saída de uma derrota eleitoral, cumpre à Arena acautelar-se para recompor em harmonia os seus quadros avariados. Existe, assim, uma consciência de que a futura Mesa da Assembléia Legislativa deva ser composta sem que neste empenho figure a hipótese de virá-la.

Um dia depois da Festa



A Itália que eu vi

4. BOLONHA (Impressões)

Bolonha com seu meio milhão de habitantes, dada a sua localização invejável, a meio caminho na Península, é um nó rodoviário, ferroviário e comercial.

A cidade em si não nos impressiona tanto, principalmente a parte velha com ruelas medievais. Chamam-nos a atenção pòrticos e mais pòrticos que acompanham lado a lado ruas e avenidas de praticamente toda a cidade. Acredito ter-se fixado aqui a civilização dos pòrticos e por baixo deles vive a alma de Bolonha, cujos epítetos: a gorda, a vermelha, a douta e a turrta, cabem-lhe a contento.

Apelidam-na de a gorda "la grassa" talvez por causa das inúmeras fábricas de alimentos que estão instaladas pelas redondezas da cidade. No entanto, a cozinha bolonheza também faz jus ao epíteto e saborear uma "cottoleta alla bolonhesa" é de fato gostoso. O povo espelha essa cozinha conditíssima: vende saúde e bem estar.

E já que estamos falando em povo, será que a abundância da mesa pode transpirar naquela calma, naquela desconção, naquela segurança de si mesmo, naquela ponderação, naquela energia nas decisões do bolonhês? A primeira vista o italiano de Bolonha não cativa ninguém. Um pouco depois descobrimos que por baixo da rudez se esconde uma alma de escol que ainda acredita na franqueza, na hombridade e na amizade.

O bolonhês é um tipo de italiano psicologicamente diferente daquele que estamos acostumados a imaginar. Considere-se ainda que a "ragazza", a moça que enfeita os pòrticos de Bolonha, via de regra é loira e desconfiada, ciosa de sua beleza e bem diferente das divas brunas que o cinema italiano teima em nos apresentar.

Bolonha é conhecida também como a vermelha, "la rossa" porque é um foco de comunistas. O comunismo, contudo, nesta cidade, apesar de ser ativamente no fundo não sabe bem o que quer. É um comunismo de casa e não me pareceu muito impregnado de leninismo, maioismo ou marxismo. Em sendo super eclético é uma espécie de "cosa nostra" tipicamente italiana. Na bandeira de luta do comunismo italiano deveria estar escrita uma palavra que parece mágica: "sciopero", greve, pois sem dúvidas é uma palavra testemunha de uma sociedade politicamente em ebulição.

O apelido de douta, "la dottà" cabe-lhe muito bem. Sua Universidade já na Idade Média era centro polarizador do estudo do direito romano, da medicina e da literatura. Orgulha-se ainda agora de ter tido no século passado entre seus professores mais ilustres, Carducci e Pascoli. A Universidade praticamente se reflete na cultura do povo bolonhês, profundamente entranhado de humanismo.

Dizem que Bolonha em tempos que já não vão longe, possuía mais de duzentas torres. Restos daquela grandeza "turrta" são testemunhados em duas torres assustadoramente inclinadas: a torre da Garisenda e a torre dos Asinelli. Comta tantas torres, ironicamente, a igreja de São Petronio rústica e enorme não possui nenhuma.

Há lendas ao redor dessas torres e de uma, a dos Asinelli, um rapazola de nome Andrea, estudante genial, contou-me a seguinte: Vivia na Bolonha medieval um humilde trabalhador cuja ocupação era buscar água no rio Reno.

Para suavizar o trabalho, a custo de suor conseguiu comprar dois burricos, no lombo dos quais instalou uma canga em que fixava latões de água. A água era distribuída dentro dos muros da cidade a todos os nobres

que dela precisassem.

Uma jovem da nobreza, dessas de sonho de fadas, sempre recebia a porta com um sorriso o distribuidor de água. E o rapaz se enamorou da jovem e fez uma promessa: se conseguisse dinheiro, construiria para ela a maior torre de Bolonha. (É bom notar que a mania da nobreza de então era construir torres para mostrar seu status social. Quanto mais alta e bela a torre, mais gabaritado o status social do indivíduo.)

O nosso enamorado, por um desses acasos da vida, num dia de primavera em que se dirigia ao Reno para buscar água, viu dentro um monte de pedras, reverberando ao sol, uma pedrinha. Correu a apanhá-la e esquecendo o burrico e os latões, em disparada foi ter com o ourives da cidade a fim de mostrar o achado. Espantado começou a chorar e a rir ao mesmo tempo quando o velho ourives traquejado em ouros e diamantes lhe disse ter o rapaz descoberto, talvez, o maior e mais belo diamante que a Europa conheceu.

Dispôs-se o ourives experimentado a pagar-lhe um preço justo pelo diamante e o moço não pestanejou, vendeu-lho.

Com o dinheiro construiu a torre e deu-lhe o nome de "Asinelli" em homenagem a seus burricos que se dispersaram e foram viver livres pela planície padana.

O fato de não ter dado à torre o nome da donzela pela qual se enamorou é que com o dinheiro ganhou, embora muito, não conseguiu comprar um título de nobreza e a donzela não podendo misturar seu sangue azul com o plebeu foi casada com outro donzel da dinastia da época.

J. Curi

Informação Geral

CLIMA ELEVADO

A notícia de que o Sr. Colombo Salles pretende deixar o Palácio da Agrônoma já em fevereiro, colocando-o à disposição do seu sucessor, confere ao episódio da transferência de poder um clima elevado - aliás, como seria de se esperar, em se tratando de homens que têm e terão a responsabilidade de dirigir os destinos do Estado. Mas o registro é válido, porque nem sempre é assim. Nos Estados Unidos, por exemplo, a transferência do cargo de presidente de Truman para Eisenhower foi procedida num clima de total animosidade. No livro "Plain Speaking" (Falando Francamente), recentemente editado em Nova Iorque, Harry Truman diz que Eisenhower recusou-se a ir apanhá-lo na Casa Branca, como é praxe, para as solenidades no Senado. Truman disse simplesmente que se não fosse apanhado, não compareceria. Eisenhower deu então última forma: foi a Casa Branca, mas não desceu do carro. Truman conta a viagem: "Até a Avenida Pennsylvania, não trocamos uma palavra. Então o sujeito virou-se para mim e disse - Você sabe, naturalmente, que eu não compareci à sua posse em 48 porque a minha presença iria desviar a atenção do povo de você. E eu respondi: - Você não veio porque eu não o convidei. Se o tivesse feito, você viria de qualquer jeito, porque eu era o seu Comandante em Chefe". O resto da viagem transcorreu no mais absoluto silêncio.

SALOMÔNICO

O cronista Lázaro Bartolomeu realizará, no próximo dia 3, o seu jantar tradicional em que congrega as personalidades do ano que passou. A promoção, que data de 1962, contará no presente ano com uma inovação: os destaques políticos serão dois, os srs. Jorge Bornhausen e Dejanir Dalpasquale. Lázaro salomônico.

LÓTECA ELEITORAL

É provável que uma reforma eleitoral de profundidade consiga introduzir já nas eleições municipais de 1976 o sistema de voto eletrônico. A chapa eleitoral seria feita à imagem e semelhança dos cartões da Loteria Esportiva, procedendo-se às apurações por computador.

As lideranças da Arena e do MDB defenderão a adoção da fórmula tão logo o Congresso retome suas atividades, em março. Ambos os partidos estão entusiasmados

com o sistema, que além de modernizar o aparato medieval do fórmula atual, economizará tempo e dinheiro.

Além de despertar um novo espírito de emulação entre o eleitorado, que verá no voto uma semelhança pelo menos formal com a Loteria. Se esta conotação é indesejável do ponto de vista da educação política, é altamente alentadora para os cultores do voto distrital.

UNIÃO

Desfraldando o lema certamente inspirado na comunicação de Chacrinha, o presidente nacional do MDB, Deputado Ulisses Guimarães, proclamou em São Paulo, no encerramento do seminário realizado pelo partido, que "quem não se reúne, se desunne". Este é o antídoto que ele pretende injetar nos Estados onde o MDB tornou-se um partido abruptamente majoritário. Ungido pelos três milhões de votos de diferença sobre Carvalho Pinto, graça suprema que o elevou aos altares mais nobres do partido, Orestes Quéricia vestiu pela primeira vez as sandálias da humildade, ouvindo os velhos líderes Ulisses Guimarães e Franco Montoro com a mesma personna que lhe adornava o rosto antes das eleições.

AS MARÉS POLÍTICAS

Antes de ser uma simples tese ou um comportamento próprio da volubilidade humana, o desejo literal de mudar e renovar já se incorporou ao movimento de rotação a que a história e o mundo estão subordinados. Ensina a sociologia que os fenômenos de ascensão e queda das civilizações obedecem a evoluções e involuções cíclicas. É a maré - que vai e vem. E está no topo ou no primeiro degrau de uma escada. Nada mais ruinoso para o ex-presidente Richard Nixon, por exemplo, que sua avassaladora vitória alcançada nas eleições presidenciais norte-americanas de 1972. Ali começou também Watergate - o que para um certo curso ambicioso se chamou em outras épocas Waterloo.

Nada mais perigoso que os partidos sofrerem de súbitas elefantíases. Guardados os princípios de igualdade de oportunidades e de livre concorrência, a manifestação popular constitui um poderoso obstáculo para a perpetuação de maiorias parlamentares avassaladoras.

Geisel visitará o Japão no próximo ano

O deputado Flávio Marcílio (Arena-CE) reuniu a imprensa, ontem e declarou-se convencido de que ainda no governo do Presidente Geisel o país alcançará sua plenitude democrática, com a fusão da ordem constitucional vigente com a ordem institucional.

Confirmando ainda que o Presidente da República irá ao Japão em 1975, e que essa visita vem sendo aguardada com vivo interesse pelas autoridades daquele país e entre o empresariado, que vê o Brasil como o lugar ideal para investimentos.

Depois de focalizar sua recente visita ao Japão, o Presidente da Câmara dos Deputados, Sr. Flávio Marcílio, voltou à sua tese no sentido de se fundirem a ordem constitucional vigente com a ordem institucional.

— Estou satisfeito com o andamento desse processo. Normalmente, ele é lento, mas, agora, está andando muito depressa, frisou.

Para exemplificar, salientou que ao Ministro Armando Falcão, da Justiça, estão afetos todos os negócios políticos do país.

— É isto justamente — disse — o que diz a lei. Então, ao se deixar com o Ministro da Justiça esses negócios, o que se está fazendo é cumprir a lei.

Após uma viagem de sete dias ao Japão, a convite do presidente da Dieta, deputado Shigeasaburo Maeo, o Sr. Flávio Marcílio afirmou que "o Brasil vai aos poucos se convencendo de que é uma potência, e nós nos convencemos desta situação quando visitamos o estrangeiro". E acrescentou: "a importância dada ao Brasil como

O presidente da Câmara dos Deputados confirmou ontem em Brasília, em entrevista coletiva concedida à imprensa, a viagem do Presidente Geisel ao Japão em 75. O deputado Flávio Marcílio acrescentou que é esperado com grande expectativa a visita àquele país do Chefe do Governo tanto no meio político como no empresarial. Disse ainda que o governo japonês já se candidatou a ser um dos importadores do petróleo brasileiro em futuro próximo.

expressão política e econômica é maior do que aquele que lhe atribuímos internamente".

— A boa imagem que o país desfruta no Japão — prosseguiu — pode ser avaliada pela coincidência de opiniões os parlamentares japoneses, de diferentes partidos, sobre a política do Japão em relação ao Brasil. A própria visita que o Presidente Ernesto Geisel fará aquele país, a ser realizada no próximo ano, é vista com especial interesse pela classe política e pelos empresários japoneses.

Disse o Sr. Flávio Marcílio que a possibilidade de que o Brasil e o Japão desenvolvam relações econômicas e comerciais mais amplas ganhou nova dimensão, com a descoberta de petró-

leo em Campos.

Esclareceu que os japoneses manifestaram seu interesse de, em futuro próximo, importar petróleo brasileiro, uma vez que aquele país sofre o problema da escassez. As suas usinas atômicas são suficientes apenas para o atendimento de 20 por cento de suas necessidades energéticas. Concluindo, anunciou que, em janeiro, uma missão comercial exploratória do Japão visitará o Brasil, devendo estudar, principalmente, o campo de investimentos em vários estados nordestinos. Disse ainda que as perspectivas são bastante favoráveis para que os japoneses instalem naquela região indústrias eletrônicas e fábricas de aproveitamento do cajú, cera de carnaúba, oiticica, mamona, óleo de babaçu, fibras vegetais e peixes.

Novos generais do exército receberão as espadas hoje em Brasília

O Presidente Ernesto Geisel receberá, às 10 horas, os dez oficiais generais recentemente promovidos no exército, que comparecerão ao palácio do Planalto acompanhados do Ministro Sylvio Frota. Uma hora e meia mais tarde, no Quartel General do Exército, será realizada a cerimônia de entrega de espadas a cinco deles que são os novos generais de brigada.

Durante a cerimônia os novos generais recebem a espada — símbolo do generalato — que são conduzidas por cadetes da Academia Militar de Agulhas Negras e entregues por seus padrinhos, e logo após se apresentam ao Ministro do Exército. O Chefe do Estado Maior, general Fritz de Azevedo Manso, saudará os generais, enquanto o mais antigo deles agradecerá em nome dos companheiros.

Ao palácio do Planalto comparecerão o general de exército Dilermando Gomes Monteiro; os generais de divisão Ruy de Paula Couto, Florimar Campelo, Gentil Marcondes Ferraz e Carlos Mário Tabert; e os generais de brigada Paulo Miranda Leal, Antônio da Silva Campos, Sebastião José Ramos de Castro, Fernando Cerqueira Lima e o engenheiro militar Argus Fagundes Ouriques Moreira.

Os novos generais são parafinados por generais mais antigos; o marechal João Pessoa Leal e o general Orlando Geisel serão padrinhos respectivamente dos generais Paulo Miranda Leal e Antônio da Silva Campos; mas serão representados pelos generais Fritz de Azevedo Manso e Dilermando Gomes Monteiro.

Os outros generais terão como padrinhos o general João Batista Figueiredo, de Sebastião Ramos de Castro; general Hugo Andrade Abreu, de Fernando Cerqueira Lima; e o general José Alves Martins, de Argus Ouriques Moreira.

Hoje às 16 horas, o Ministro do Exército presidirá a cerimônia de posse do general Dilermando Gomes Monteiro no cargo de Chefe do Departamento de Ensino e Pesquisas, substituindo o general Tasso Villar Aquino, que responde interinamente pelo comando desde a nomeação do general Antônio Jorge Corrêa para a chefia do Estado Maior das Forças Armadas.

A solenidade será realizada no salão de honra do Departamento de Ensino e Pesquisas, e deverá contar com a presença de altas autoridades em serviço na Capital Federal.

Gasolina azul pode desaparecer do mercado

Uma projeção simples dos dados disponíveis sobre o mercado de gasolina de janeiro a outubro deste ano revela que, em 74, o consumo do produto tipo comum deverá se situar abaixo dos 5%, enquanto para a tipo "azul" haverá uma substancial redução.

O consumo aparente de gasolina comum, de janeiro a outubro, segundo dados da Petrobrás, atingiu 11.140.345 metros cúbicos, contra 13.016.134 verificados nos 12 meses de 73. Nos primeiros 10 meses deste ano, o consumo de gasolina "azul" foi de 406.366 metros cúbicos, menos da metade do resultado obtido em todo o período de 73.

No ano de 74, houve quatro aumentos de preço para a gasolina, com o produto tipo comum subindo 76,4% e "azul" 73,9%. Nos primeiros meses do ano, o

preço da gasolina chegou a ser subsidiado para o consumidor, mas no final do primeiro semestre houve uma equiparação com as cotizações internacionais do petróleo.

A posição do governo é de que a política de preços se mostra mais eficiente para reduzir o consumo superfluo de combustíveis do que medidas drásticas de racionamento.

As estatísticas disponíveis revelam que, enquanto em 73 o consumo de gasolina "azul" subiu 16%, em 74 ele sofreu um retrocesso em níveis elevados. O consumo do tipo comum, por sua vez, caiu dos 15% para uma taxa considerada mais compatível com a realidade do setor energético do país. Comentando inclusive, que no futuro possivelmente desaparecerá a gasolina "azul", existindo estudos técnicos nesse sentido.

Deputado defende planejamento familiar

Defendendo um planejamento familiar para o Brasil, o deputado Anapolino de Faria (MDB-GO) disse, em relatório que apresentou à Comissão de Saúde da Câmara, que nenhuma nação do mundo moderno pode deixar incontinente seu crescimento populacional, pois a política demográfica de qualquer país não pode ficar condicionada a determinados princípios ideológicos ou personalistas, uma vez que um erro de perspectiva pode levar a catástrofe.

No Brasil — observou o parlamentar opositor — a taxa de crescimento anual é de 2,8 por cento e, desta forma, duplicará sua população em 25 anos. Já no Kuwait a população deverá duplicar em 9 anos, enquanto em Luxemburgo a população dobrará somente após 693 anos. Anapolino de Faria ressaltou, ainda, que não é por fatalidade histórica que nos países subdesenvolvidos, onde é maior o índice de crescimento demográfico, registre-se um elevado número de regimes despóticos.

No relatório, o deputado Anapolino de Faria revelou que, para vergonha e tristeza dos brasileiros, morre a cada ano no país média de 536 mil crianças, das quais 410 mil com menos de um ano de idade. A desnutrição é, lamentavelmente, a característica principal desse elevado número de óbitos.

Na concepção do parlamentar de Goiás, esse meio milhão de brasileiros que morrem pela miséria e fome representam um crime hediondo, embora não esteja capitulado nos textos legais. A situação alimentar brasileira é dramática — frisou o relatório — pois em todos os estados registram-se as carências de calorias e proteínas. A precariedade ali-

mentar no Brasil se faz sentir até em São Paulo, o estado mais rico da federação, onde ela apresenta sintomas inquietantes, calculando-se que 30 por cento das crianças que morrem sofrem de doenças que não seriam fatais se elas estivessem bem nutridas. Além do mais, pelos dados apresentados pela Organização Mundial de Saúde, a desnutrição atinge a 12 milhões de crianças brasileiras em idade escolar.

Para o deputado Anapolino de Faria, a população mundial vem crescendo de modo acentuado, principalmente nas áreas economicamente menos desenvolvidas. De acordo com os dados conhecidos — afirma o parlamentar — tomando-se por ponto de partida a era cristã, o número de habitantes duplicou pela primeira vez no espaço de 1.650 anos. Dobrou novamente em 200 anos. Posteriormente, em 90 anos e, agora, as estimativas das Nações Unidas revelam que isso ocorrerá em 35 anos. Observa-se, entretanto, que presumindo-se não haver alteração na taxa de crescimento, a duplicação dos contingentes populacionais se dará do seguinte modo: Ásia, com 30 anos; Europa, em 99 anos; África, em 27 anos; América do Norte, em 63 anos; Oceânia, em 35 anos; e América Latina, em 25 anos.

Com relação à América Latina, o deputado Anapolino de Faria ressaltou que nessa parte do mundo nascem duas crianças por minuto, portanto, 2.880 por dia; 634 mil por mês e 7 milhões 616 mil por ano. No ano de 1940, frisou o deputado no relatório, somente 4 cidades tinham mais de 1 milhão de habitantes na América Latina. Em 1960, o número de cidades com mais de um milhão de habitantes já se elevava para uma dezena, e, em 1980, serão nada menos de 28 cidades com população superior a um milhão.

TRE do Piauí: novas medidas saneadoras

A partir de 31 de dezembro, cada membro do Tribunal Regional Eleitoral será multado em metade do salário mínimo regional por dia de atraso na apuração oficial que indicará os eleitos a 15 de novembro, que terá sua segunda prorrogação de 15 dias esgotada, quando falta ainda a computação dos votos de 22 dos 114 municípios.

O atraso da apuração é atribuído a recente crise que parou o TRE durante três semanas, acumulando mais de 300 processos de recursos interpostos por candidatos da Arena e do MDB, dos quais somente o Juiz Benjamin do Rego Neto está de posse de 56 na qualidade de relator, muitos deles invertidos em diligências que não terminarão antes do dia 6 de janeiro de 1975.

Os recursos que estão dando maior trabalho ao TRE são os relacionados com fraudes nos municípios de Matias Olímpio, Fronteiras, São Julião, Campinas, São José do Piauí e Jaicós.

De campinas foi confirmada a nulidade de duas urnas por violação atribuída aos próprios membros da mesa receptora. Nos demais municípios constam irregularidades de votos em separado e também de eleitores que votaram duas vezes em seções diferentes e ainda por coincidência de rubricas dos membros das mesas. Há ainda casos de urnas cujo número de cédulas não correspondeu ao de votantes. A maioria das irregularidades envolve candidatos da Arena, que somente para deputado federal, nos 92 municípios já computados, obteve 239 mil 169 votos contra 45 mil 654 do MDB. Os votos em branco foram 44 mil 896 e os nulos, 22 mil 638.

A comissão que faz o apuramento total e oficial da apuração vem trabalhando uma média de 12 horas por dia, inclusive no Natal, mas mesmo assim não conseguirá apresentar o relatório final antes de 6 de janeiro, data em que o TRE pretendia diplomar os eleitos.

Incentivos: já é tempo de você ouvir poucas e boas a respeito de Caderneta de Poupança.

Talvez você não saiba todas as novas vantagens da Caderneta de Poupança. Mas tem sido tantas, e tão boas, que é uma pena você não lucrar com elas.

Agora, quem tem Caderneta de Poupança pode deduzir até 6% do Saldo Médio, direto do Imposto devido, e não abater da renda

bruta, como antigamente. Sem ficar com o dinheiro preso por dois anos

— como acontece com os outros incentivos fiscais. Quer dizer, isso além dos juros ou dividendos, correção monetária e movimentação livre do dinheiro, garantida pelo Governo, através dos Tesouros e do BNH.

Quer ver como isso funciona? Veja aqui:



Digamos que a sua renda bruta tenha sido de Cr\$ 30.000,00; sua faixa de alíquota seria de 12% e seu Imposto devido seria de Cr\$ 1.181,00.

Com o Saldo Médio de Cr\$ 5.000,00 na Caderneta de Poupança, o seu imposto passará a ser Cr\$ 881,00. Você ganhou Cr\$ 300,00, mais do dobro dos Cr\$ 120,00 de antigamente.

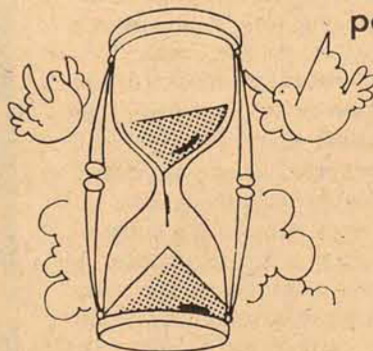
Se sua renda bruta fosse Cr\$ 120.000,00, você pagaria de Imposto de Renda, Cr\$ 21.720,00. Com saldo médio de Cr\$ 40.000,00 na Caderneta de Poupança, seu Imposto passa a ser Cr\$ 19.275,00.

Isto porque você deduz 6% do

saldo médio até 400 UPC e mais 2% do excesso sobre os 400 UPC, direto do Imposto de Renda devido.

E você não precisa deixar seu dinheiro preso por 2 anos. Você lucra, lucra, lucra. Se você quiser deixar seu dinheiro depositado por 2 anos, a Caderneta lhe dá muito mais vantagens, para qualquer quantia.

Tantas vantagens, que somente a Caderneta de Poupança pode dar.



Pague menos Imposto de Renda. Procure a sua agência da Caderneta de Poupança.

Aqui Caderneta de Poupança

— onde seu dinheiro cresce e aparece.

Governo estima que crescimento do PIB foi em torno de 10%

A Secretaria de Planejamento da Presidência da República divulgou ontem, através de nota oficial, a estimativa de crescimento do produto interno bruto, elaborada pelo Instituto Brasileiro de Economia da FGV, esclarecendo que tal estimativa deverá ser observada com ressalvas, por se tratar de trabalho preliminar.

É a seguinte, a estimativa: agricultura, 8,7%; indústria 9,0%; comércio, 10,0 a 11,7%; transportes, 16,2%; produto real, 9,8 a 10,2%.

Na mesma nota, a Secretaria do Planejamento esclarece que "a faixa de variação apresentada pelo comércio (de 10 a 11,7%) depende da ponderação atribuída ao comércio exterior. Se for considerado o peso das importações em função do valor adicionado pelas diferentes atividades, tem-se a estimativa de crescimento mais alta; se considerar tal peso em função do valor bruto da produção, é obtida a estimativa mais baixa".

Severo destaca o papel das empresas estatais

O Ministro da Indústria e do Comércio, Sr. Severo Gomes, declarou ontem que as empresas estatais desempenham um relevante papel econômico, social e político no país, justificando assim a ação do estado "sempre que a empresa privada não seja capaz de imprimir uma transformação básica e necessária".

A declaração foi feita perante dirigentes de empresas e órgãos ligados ao ministério durante almoço de confraternização realizado na sede social do Joquei Clube.

A atividade econômica desenvolvida pelos grandes empreendimentos estatais têm marcado o perfil da economia brasileira nestes últimos 30 anos, disse o ministro, "mas é preciso lembrar que quando isso aconteceu, o empresariado privado não estava habilitado em recursos e tecnologia para tomar a seu cargo as grandes iniciativas assumidas pelo estado".

"É importante assinalar também, continuou, que muitas dessas iniciativas não apresentavam uma perspectiva de rentabilidade, indispensável à motivação empresarial". Aguardar o lento aparecimento de condições favoráveis seria condenar o país ao atraso".

E acrescentou: "admitir por outro lado que amplos setores da siderurgia, petróleo, energia e transportes viessem a ser ocupados pela empresa estrangeira seria aceitar um poder externo de dimensão intolerável na economia e incompatível com a própria existência de um país independente".

Em sua opinião, "tivesse a história corrido por essa vertente, os antagonismos gerados desembocariam certamente para a rutura violenta e revolucionária".

E concluiu: "O papel histórico das empresas estatais superou, assim, o horizonte da economia para a vida social e política, compondo uma paisagem original e própria a um desenvolvimento menos dependente, e à preservação de valores históricos e culturais".

Em entrevista coletiva à imprensa, o Ministro Severo Gomes admitiu que a recente aprovação da nova lei comercial norte-americana pelo Congresso dos Estados Unidos veio ampliar o grau de preocupação do governo em relação as exportações brasileiras.

"Contudo, explicou, podemos prever desde já um bom desempenho para as exportações dos nossos principais produtos agrícolas, como café, açúcar e soja".

Em relação ao açúcar, disse que os embarques já realizados garantem uma receita cambial de aproximadamente 1 bilhão e 400 milhões (Cr\$ 10 bilhões 400 milhões), ao preço médio de 595 dólares tonelada (Cr\$ 4.400,00). No ano passado, a receita cambial do açúcar atingiu a 600 milhões de dólares (Cr\$ 4 bilhões 440 milhões), com um volume de embarque 20% maior. Estimando-se a obtenção de um preço médio equivalente em 1975, a receita das exportações de açúcar poderá atingir 2 bilhões de dólares (Cr\$ 14 bilhões 800 milhões).

Venda de veículos registrou grande aumento este ano

Os automóveis cresceram em vendas em 1974 em 13,52% (517 unidades), as camionetas de uso misto 34,05% (193 mil), os utilitários 7,89% (6.634), as camionetas de carga 16,30% (60 mil) e os caminhões em 16,11% (75 mil) ficando com os ônibus (8 mil unidades) a maior taxa de incremento, por categoria: 30,26% em relação ao ano passado.

Em termos de participação no mercado, os automóveis continuaram liderando, com 60,37%, vindo a seguir, por ordem de grandeza, as camionetas de carga, (6,96%) e utilitários com 0,78%. A informação é do Sindicato Nacional da Indústria de Tratores, Caminhões, Automóveis e Veículos Similares, distribuída ontem em São Paulo.

A produção deste ano em relação às vendas deverá apresentar um diferencial em torno de 2 a 3% representando um estoque em fábricas variável entre 17 a 25 mil veículos. (de 5 a 7 dias de produção) volume necessário ao atendimento das encomendas da rede de vendas no período de férias coletivas do setor terminal e a compromissos de exportação que venham a ser negociados. A maior quantidade de dinheiro em poder do público nesta época de fim de ano, propiciará o escoamento mais rápido dos veículos entregues aos concessionários e ainda não comercializados, contribuindo para o declínio na relação produção/vendas no período de dezembro a janeiro.

A produção de 861 mil automóveis assegurou à indústria média mensal de fabricação de 71 mil unidades, equivalendo a uma produção diária de 3.500 unidades em 20 dias de trabalho. As produções mensais da indústria durante o corrente ano foram as seguintes: janeiro, 58.435 unidades; fevereiro, 67.369; março, 79.000; abril, 72.704; maio, 75.563; junho, 59.462; julho, 79.482; agosto, 76.656; setembro, 72.849; outubro, 83.565 (recorde do setor); novembro, 62.604 veículos. Espera-se para dezembro um total de 74 mil unidades, aproximadamente.

O crescimento de 18,10% está distribuído entre todas as fábricas que integram o setor terminal, registrando-se uma pequena variação negativa em apenas duas empresas, Chrysler e Toyota. Em termos relativos, a maior expansão coube à Fábrica Nacional de Motores (+ 196% sobre 1973), registrando-se taxas elevadas entre as demais: Ford Brasil, 21%; General Motors, 37%; Mercedes Benz, 15%; Puma, 51%; Saab-Scania, 39%; Cummins, 56% e Volkswagen 11%.

Ainda dependendo de confirmação final, a produção das fábricas no corrente ano deverá ser a seguinte: Chrysler, 31.800 unidades; Fábrica Nacional de Motores, Ford Brasil, 178 mil; General Motors, 181 mil; Mercedes Benz do Brasil, 39 mil; Puma, 1.200; Toyota, Saab-Scania, 2.500; Cummins, 400, e Volkswagen, 1.000 veículos.

SISTEMA FINANCEIRO SUL BRASILEIRO

BANCO SUL BRASILEIRO S.A.

CAPITAL: Cr\$ 192.000.000,00

Rua 7 de Setembro n.º 1028 - Porto Alegre - Brasil
Carta Patente I - 344 - Inscr. no CGC n.º 87.125.019

grupo empresarial **MFM**
FUNDOS DE RESERVA: Cr\$ 264.333.852,83

BALANCETE GERAL EM: 29 DE NOVEMBRO DE 1974

ATIVO		PASSIVO	
DISPONÍVEL		NÃO EXIGÍVEL	
Caixa	40.215.126,60	Capital:	
Banco do Brasil S.A. - Conta Depósitos	137.922.706,27	De Domiciliados no País	191.750.501,00
Títulos Federais de Curto Prazo	51.682.307,65	De Domiciliados no Exterior	249.499,00
	229.820.140,52		192.000.000,00
REALIZÁVEL		EXIGÍVEL	
Empréstimos		Depósitos	
A Produção	1.394.797.780,47	A Vista e a Curto Prazo:	
Ao Comércio	593.648.757,84	Do Público	1.661.066.248,77
A Atividades Não Especificadas	604.274.095,82	De Domiciliados no Exterior	364.917,87
A Entidades Públicas	2.937.202,68	De Entidades Públicas	49.634.774,57
A Instituições Financeiras	22.677.631,82		1.711.065.941,21
Em Letras Hipotecárias	2.618.335.468,63	A Médio Prazo:	
		Do Público	
Outros Créditos		- A Prazo Fixo	43.500,00
Banco Central - Recolhimentos	80.729.903,05	- com correção monetária	195.517.019,16
Compensação - nossa remessa	176.343.245,24		195.560.519,16
Compensação - a remeter	28.911.291,93	De Entidades Públicas	195.560.519,16
Compensação - a devolver	3.914.041,07		1.906.626.460,37
Cheques e ordens a receber	14.569.029,81	Outras Exigibilidades	
Adiantamentos s/Contratos de Câmbio	232.848.748,20	Compensação - sua remessa	211.743.974,28
Acionistas - Capital a Realizar	13.905.918,00	Cheques e Documentos a Liquidar	1.227.361,79
Correspondentes no País	13.905.918,00	Cobrança Efetuada, em Trânsito	38.968.357,89
Matriz, Departamentos e Correspondentes no Exterior - Em Moedas Estrangeiras	1.470.708.016,51	Ordens de Pagamento	178.921.442,22
Matriz, Departamentos e Correspondentes no Exterior - Em Moeda Nacional	3.076.997.305,79	Correspondentes no País	28.802.577,06
Departamentos no País	3.076.997.305,79	Matriz, Departamentos e Correspondentes no Exterior - Em Moedas Estrangeiras	1.730.890.537,71
Outras Contas	238.315.383,40	Matriz, Departamentos e Correspondentes no Exterior - Em Moeda Nacional	2.918.119.685,51
	5.337.242.883,00	Departamentos no País	106.001.333,38
Valores e Bens		Outras Contas	5.214.675.269,84
Títulos à Ordem do Banco Central	227.414.557,20	Obrigações (Especiais)	
Valores Representativos de Imóveis de Uso	252.384.851,30	Recebimentos de Impostos Estaduais e Municipais	4.694.076,91
Outros Valores	164.019.365,15	Recebimentos por Conta de Instituições Previdenciárias Estaduais	220.708,83
	643.818.773,65	Recebimentos por Conta de Instituições Previdenciárias Federais	126.150.061,36
Bens	22.828.451,85	Recebimentos por Conta do Tesouro Nacional	14.269.190,77
	8.622.225.577,13	Caixa Econômica Federal - PIS - C/Arrecadação	4.032.557,75
IMOBILIZADO		Redescontos e Empréstimos no Banco Central	257.919.848,49
Imóveis de Uso, Reavaliação e Imóveis em Construção	41.116.778,61	Depósitos Obrigatórios - FGTS	53.490.714,03
Móveis e Utensílios e Almoxxarifado	161.500,00	Obrigações por Refinanciamentos e Repasses Oficiais	199.236.721,16
Instalação da Sociedade	161.500,00	Outras Contas	643.733.941,43
Sistemas de Comunicação, Mecanização Avançada e Segurança	11.419.625,67		1.303.747.820,73
	52.697.904,28	RESULTADO PENDENTE	289.617.520,08
RESULTADO PENDENTE	266.257.301,92	CONTAS DE COMPENSAÇÃO	7.876.926.935,19
CONTAS DE COMPENSAÇÃO	7.876.926.935,19		Cr\$ 17.047.927.859,04
	Cr\$ 17.047.927.859,04		Cr\$ 17.047.927.859,04

Porto Alegre, 13 de dezembro de 1974

CONSELHO DIRETOR - Presidente: Daniel Monteiro; Vice-Presidentes: Waldemar A. Gehlen e Hélio Prates da Silveira.
CONSELHEIROS DIRETORES - Adroaldo Argeu Alves, Arthur da Silva Lisboa, Clóvis Gomes Camiz, João Cláudio Chassot, Júlio de Castilhos Cachapuz de Medeiros, Mário Tupinambá Coelho, Poty Salgado Freire, Ruy Cirne Lima e Saul Fernando Pons.
DIRETORIA EXECUTIVA - Presidente: Daniel Monteiro.
DIRETORES - Carlos Aloysio Weber, Darcy Bier, Ivo Luiz Lampart, João Borges da Costa, Jorge Edgar Jochims, José Truda Palazzo, Lauro Figueiredo Abanches, Pedro Paulo Gomes de Castro, Ruben Walter Heineck e Saul Rolim.
DIRETOR ADJUNTO REGIÃO NORTE - Alexandre G. Moreira

CONSELHO FISCAL - Adolpho Leite Nunes, Leopoldo de Azevedo Bastian, Pedro Messias Cardoso, Wanderley Francisco Gonçalves e Flavio da Cunha Silva.
Paulo Stefanoski - Chefe da Contabilidade - Téc. Cont. - CRCRS 12475
CPF 003529500

TAXAS MÁXIMAS DE FINANCIAMENTOS

A Produção e à Comercialização - até 60 dias, 15,6% a.a.; acima de 60 dias, 16,8% a.a.; Particulares, 27,6% a.a.; Financiamentos Rurais destinados à aquisição de insumos modernos, 7% a.a.; Cooperativas de Produtores para repasse aos seus associados e os de valor até 50 vezes o maior salário mínimo, 13% a.a.; outros financiamentos, 15% a.a.

SUL BRASILEIRO CRÉDITO, FINANCIAMENTO E INVESTIMENTO S.A.

Inscrição no C.G.C. n.º 89.425.623/0001-10

CARTA PATENTE N.º II-212 - "SOCIEDADE DE CAPITAL ABERTO"

MATRIZ: PORTO ALEGRE (RS) - Rua Uruguai, 300

FILIAIS: RIO DE JANEIRO (GB) - Rua da Alfândega n.º 8
SAO PAULO (SP) - Rua São Bento n.º 359

BALANCETE ENCERRADO EM 29 DE NOVEMBRO DE 1974

ATIVO		PASSIVO	
DISPONÍVEL		EXIGÍVEL	
Caixa	3.000,00	Títulos Cambiais	549.507.248,22
Bancos	5.011.100,41	Rec. Vinc. a Op. c/ac. Cambiais	154.531,05
Títulos Federais a Curto Prazo	14.602.913,42	Op. de Refinanc. - FINAME	4.517.344,84
	19.617.013,83	Op. de Refinanc. - CEFER	1.868.676,61
REALIZÁVEL		Credores p/Empréstimos	535.915,86
Financ. Op. c/aceites cambiais	529.621.286,45	Dividendos a Pagar	4.240,69
Financ. Op. c/agente financeiro, - FINAME	5.234.429,92	Provisão p/pagtos. a efetuar	4.169.505,70
Outras Aplicações	56.687.537,60	Contrib. e Enc. a Recolher	381.571,46
Valores e Bens	7.447.992,32	Imposto s/Op. Financeiras	424.750,67
Outros Créditos	17.840.276,60	Credores Diversos	13.146.714,85
	616.831.522,89		574.711.099,95
IMOBILIZADO		NÃO EXIGÍVEL	
Imobilizações Técnicas	2.507.730,84	Capital	20.000.000,00
Imobilizações Financeiras	3.806.852,25	Reservas	21.336.097,55
	6.314.583,09	Provisões	3.231.648,27
RESULTADO PENDENTE		Amortizações Acumuladas	351.456,54
Contas de Resultado	13.840.265,59		44.919.202,36
Desp. de Exerc. Futuros	1.157.298,49	RESULTADO PENDENTE	23.687.599,55
	14.997.564,08	Contas de Resultado	14.442.762,03
Sub-Total	657.760.683,89	Rendas de Exerc. Futuros	38.130.381,58
CONTAS DE COMPENSAÇÃO	2.150.694.771,18	Sub-Total	657.760.683,89
TOTAL	2.808.455.455,07	CONTAS DE COMPENSAÇÃO	2.150.694.771,18
		TOTAL	2.808.455.455,07

Porto Alegre, 29 de Novembro de 1974.

CONSELHO DIRETOR - Presidente: Daniel Monteiro; Vice-Presidentes: Waldemar A. Gehlen e Hélio Prates da Silveira.
CONSELHEIROS DIRETORES - Arthur da Silva Lisboa, Clóvis Gomes Camiz, Mário Tupinambá Coelho, Poty Salgado Freire, Ruy Cirne Lima e João Cláudio Chassot.
DIRETORIA EXECUTIVA - Diretor Superintendente: Paulo da Costa Neves
DIRETORES - Edy de Matteo Muniz, Luiz Antonio Toffoli Schmitt e Virgílio Leitão de Abreu.
CONSELHO FISCAL - Ernani Medaglia Muniz Tavares, Eurico Müzell Faria e Pedro Messias Cardoso.
Luiz Carlos Rossetto - TC/CRCRS - 22.627
CPF. 053.084.880

TAXAS MÁXIMAS MENSALMENTE CAPITALIZÁVEIS PARA FINANCIAMENTOS

(EM CONFORMIDADE COM A RES. 293 DO BANCO CENTRAL DO BRASIL)

TABELAS	6 MESES	12 MESES	18 MESES	24 MESES
TABELA I	3,285	3,204	3,129	3,067
TABELA II	3,346	3,264	3,188	3,119
TABELA III	4,044	3,919	3,811	3,712
TABELA IV	4,044	3,919	3,811	3,712
TABELA V	5,016	4,827	4,661	4,523

SUL BRASILEIRO CRÉDITO IMOBILIÁRIO S.A.

Endereço: Andradas, 1258 - P. Alegre - CGC MF N.º 87.091.716/001

Carta Patente N.º A-72/49 - Inscrição no BNH N.º: 50.177

BALANCETE EM 29 DE NOVEMBRO DE 1974

I - ATIVO		II - PASSIVO	
DISPONÍVEL		NÃO EXIGÍVEL	
Encaixe	21.488.700,03	Capital	2.500.000,00
Subencaixe	5.850.426,14	Aumento de Capital	1.250.000,00
	27.339.126,17	Reservas e Fundos	7.021.492,53
REALIZÁVEL			10.771.492,53
Financiamentos Imobiliários	264.365.572,85	EXIGÍVEL	
Aplicações Diversas	52.072.762,25	Letras Imobiliárias	118.470.087,00
Outros Créditos Realizáveis	2.949.624,51	Depósitos do Público	118.394.809,66
	319.387.959,61	Empréstimo de Assistência Financeira	72.659.427,76
IMOBILIZADO		Depósitos Especiais	26.724,29
Bens Móveis de Uso	1.171.463,99	Credores Diversos e Provisões	4.086.730,72
Bens Imóveis de Uso	372.249,04	Outras Exigibilidades	278.458,28
	1.543.713,03	CONTAS DE RESULTADO	
CONTAS DE RESULTADO		Receita Operacional	48.115.736,10
Despesas de Funcionamento	44.349.066,11	Receita de Serviços	102.315,93
Despesas a Apropriar	2.116.485,61	Receita Extraordinária	136.976,32
	46.465.551,72	Receita a Apropriar	21.693.591,94
CONTAS DE COMPENSAÇÃO		CONTAS DE COMPENSAÇÃO	
Valores Emitidos		Emissão de Letras Imobiliárias	
Letras Imobiliárias em Carteira	1.545.000,00	Tipo "C" de Renda	37.273.000,00
Letras Imobiliárias em Circulação	118.647.087,00	Tipo "D" de Poupança	4.965.587,00
Outras Contas de Compensação	437.448.706,88	Tipo "F1" de Renda Mensal	77.953.500,00
	557.640.793,88	Outras Contas de Compensação	437.448.706,88
TOTAL DO ATIVO	952.377.144,41	TOTAL DO PASSIVO	952.377.144,41

Porto Alegre, 29 de novembro de 1974.

CONSELHO DIRETOR
DIRETORES: Daniel Monteiro (Presidente), Hélio Prates da Silveira (Vice-Presidente), Waldemar Albino Gehlen (Vice-Presidente), Arnaldo Gueller, Helio Portugal Silva, Arthur da Silva Lisboa (Presidente), Mario Tupinambá Coelho, João Cláudio Chassot, Clóvis Gomes Camiz, Julio de Castilhos Cachapuz de Medeiros, Cleber Jair Ortiz (Téc. Cont. CRC/RS 18.204, CPF n.º 099553480)

Brandão como técnico e Nacional com 40 clubes (Heleno Nunes)

Bahia insiste com Evaristo Macedo

O almirante Heleno Nunes, que será eleito presidente da CBD no dia 10 de janeiro, confirmou ontem que Osvaldo Brandão é o seu nome preferido para ser o técnico da seleção brasileira, mas que essa preferência "não é definitiva, pois se a minha diretoria for contra a indicação eu me curvarei e outro treinador será escolhido".

Na entrevista coletiva, concedida na sede da CBD, Heleno Nunes disse que somente nas vésperas de sua eleição é que sua diretoria estará composta, pois até agora apenas um cargo já está confirmado: o de diretor financeiro, que será ocupado pelo major Carlos Alberto Cavaleiro.

Elogiando constantemente a João Havelange, que estava a seu lado, falando muito em Deus "em quem sempre acreditei" e repetindo que suas declarações eram as de um torcedor "pois ainda não sou presidente da CBD e sim um candidato", Heleno Nunes durante os 50 minutos da entrevista abordou principalmente o futebol.

Na sua opinião ainda é cedo para se pensar nos preparativos da seleção brasileira para o próximo campeonato mundial e é por isso que defende a tese de que o Brasil deva ser representado em várias competições internacionais através de seleções estaduais. A primeira delas será para disputar o campeonato sul-americano de 1975:

Seleção brasileira será representada por um combinado Grêmio-Internacional. Mas se os gaúchos não puderem atender ao convite, apelaremos para os mineiros e sei que eles aceitarão, formando um combinado Cruzeiro-Atlético.

Heleno Nunes disse ser favorável a que a seleção brasileira continue sendo dirigida por uma comissão técnica:

Esse trabalho em grupo sempre deu resultado desde que foi criado por Carlos Nascimento e não vejo porque modificá-lo. Disse também que o treinador da seleção não viverá em função exclusiva da CBD, mas que como todos os membros da comissão técnica estará com frequência na entidade para reuniões. Enfim, será o sistema de uma comissão técnica semi-

permanente.

Ao revelar que o seu técnico preferido é Osvaldo Brandão, um repórter quis saber o porquê da preferência, bem como se o temperamento individualista do treinador do Palmeiras não iria atrapalhar seus planos:

— Não conheço o Brandão pessoalmente. Nunca sequer apertei a sua mão. Mas acho que ninguém pode lhe negar competência pelos títulos que conquistou, inclusive o último recentemente, levando o Palmeiras a campeão. Mas ele terá que se curvar ao trabalho da comissão técnica, pois do contrário não permanecerá como técnico.

Heleno Nunes ao falar de Osvaldo Brandão, citou também o nome de Mário Travaglini "por quem tenho profunda admiração" e os de Dino Sani, Zizinho, Tim e Didi "que são nossos amigos".

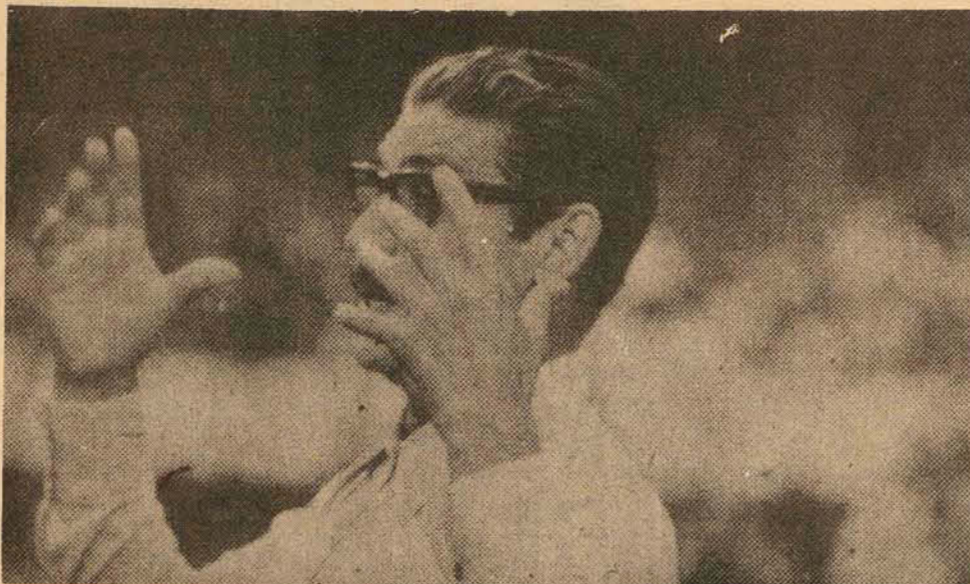
Confirmou que convidou o secretário de obras do governo da Guanabara, Emílio Ibraim, para o cargo de diretor de futebol:

— Mas ele não pode aceitar e teremos que procurar outro nome.

Sobre a questão de prosseguimento da subvenção das passagens aéreas no campeonato nacional, uma tese que defende apesar da opinião contrária do economista Nelson Mello e Souza, coordenador da reforma do esporte brasileiro, disse Heleno Nunes:

— Até agora ainda não mantive qualquer contato com os homens do governo para saber a sua opinião sobre esse ou qualquer outro assunto. Mas se realmente os clubes não puderem ter a subvenção das passagens aéreas, encontraremos outra fórmula. O brasileiro é muito inteligente e encontra soluções para todos os problemas.

Sobre o critério de convites para os clubes que participarão do próximo campeonato nacional disse que, em princípio, todos os campeões estaduais terão a sua vaga assegurada. Mas outros clubes também serão chamados pois é bem provável que o campeonato continue a ser disputado, como este ano, com 40 clubes "um número que não considero exagerado".



Brandão é o preferido de Heleno Nunes, que trabalhará junto com uma Comissão.

O presidente do Bahia viaja hoje para a Guanabara, onde tentará definir a volta de Evaristo Macedo para assumir a direção técnica da equipe, em substituição a Paulo Amaral de deixou o time logo após a conquista do bi-campeonato baiano de futebol.

Se não conseguir trazer de volta Evaristo de Macedo, Wilson Trindade informou que fará uma proposta a Telê Santana, que pediu demissão do Atlético Mineiro depois da perda do título para o Cruzeiro.

Segundo Wilson Trindade, o Bahia só contratará um novo técnico no mesmo nível de Paulo Amaral, "reunindo as qualidades de conhecedor tático e de disciplinador". Assim, por ordem de preferência para ocupar o cargo, estão Evaristo de Macedo e Telê Santana. Quanto a Dino Sani, o presidente do Bahia disse que a contratação só

será feita como última hipótese, "pois o Dino é um técnico muito caro e, além disso, está nas cogitações do Grêmio de Porto Alegre, com quem não temos condições econômicas de concorrer".

Durante sua estada na Guanabara, Wilson Trindade deverá telefonar para o presidente do Santos, Sr. Clayton Bitencourt, a fim de tentar contratar, definitivamente para o Bahia o zagueiro Altivo, cujo contrato de empréstimo está esgotado.

Também o Vitória, vice-campeão baiano, está preocupado com o problema de técnico, uma vez que Bengalinha deverá apresentar hoje o seu pedido de demissão. O nome mais cotado entre os diretores para assumir o cargo é o de Jair da Rosa Pinto, que treinou o Vitória em 1972, e amou a base do time que permanece até hoje.

SISTEMA FINANCEIRO SUL BRASILEIRO

PROVÍNCIA CRÉDITO IMOBILIÁRIO S.A.

Rua Tiradentes esquina Nunes Machado - Florianópolis - SC - CGC MF N.º 83.897.884/0001
Carta Patente N.º A-69/93 - Inscrição no BNH N.º 045

grupo empresarial MFM

BALANCETE EM 29 DE NOVEMBRO DE 1974

I - ATIVO		II - PASSIVO	
DISPONÍVEL		NÃO EXIGÍVEL	
Encaixe	7.092.000,16	Capital	3.948.000,00
Subencaixe	3.549.944,35	Aumento de Capital	3.948.000,00
	10.641.944,51	Reservas e Fundos	10.288.842,38
			18.184.842,38
REALIZÁVEL		EXIGÍVEL	
Financiamentos Imobiliários	523.331.713,92	Letras Imobiliárias	96.928.544,48
Aplicações Diversas	23.076.600,58	Depósitos do Público	10.786.782,37
Outros Créditos Realizáveis	3.524.560,20	Empréstimo de Assistência Financeira	48.316.074,92
	549.932.874,70	Outros Empréstimos Passivos	308.273.151,93
		Depósitos Especiais	63.782,11
		Créditos Diversos e Provisões	53.742.119,83
		Outras Exigibilidades	10.552.884,26
			528.663.339,90
IMOBILIZADO		RESULTADO PENDENTE	
Bens Móveis de Uso	869.126,34	Receita Operacional	97.755.883,37
Bens Imóveis de Uso	249.129,88	Receita de Serviços	318.884,20
	1.118.256,22	Receita Extraordinária	1.089.267,98
		Receita a Apropriar	12.491.887,86
			111.655.923,41
RESULTADO PENDENTE		CONTAS DE COMPENSAÇÃO	
Despesas de Funcionamento	93.297.042,54	Emissão de Letras Imobiliárias	
Despesas a Apropriar	3.513.987,72	Tipo "C" de Renda	85.891.500,00
	96.811.030,26	Tipo "D" de Poupança	11.751.284,96
		Outras Contas de Compensação	526.957.879,98
			624.600.664,94
CONTAS DE COMPENSAÇÃO		CONTAS DE COMPENSAÇÃO	
Valores Emitidos		Letras Imobiliárias em Carteira	332.340,48
Letras Imobiliárias em Carteira	332.340,48	Letras Imobiliárias em Circulação	97.310.444,48
Letras Imobiliárias em Circulação	97.310.444,48	Outras Contas de Compensação	526.957.879,98
Outras Contas de Compensação	526.957.879,98		624.600.664,94
	1.283.104.770,63		1.283.104.770,63
TOTAL DO ATIVO	1.283.104.770,63	TOTAL DO PASSIVO	1.283.104.770,63

Florianópolis, 29 de novembro de 1974.

DIRETORES:

Arnaldo Gueller
Clovis Menel Calliari
Egídio Prato

DEPARTAMENTO DE CONTABILIDADE

Ney Brasil Machado da Silva
Contador CRC/SC N.º 5.403
C.P.F. N.º 006.364.799

† AGRADECIMENTO E CULTO

Jorge e Doris Daux e Família, e Nicanor e Mausi Conti e Família, filhas, genros, netos e bisnetos da inesquecível

EMMA COSTA

ainda consternados com o seu falecimento, ocorrido no dia 24 do corrente, convidam aos parentes e amigos para o Culto "In Memoriam", que mandam celebrar em intenção de sua boníssima alma, na Igreja Luterana, à rua Nereu Ramos, 29, no dia 1.º de janeiro, às 9 horas.

Outrossim, agradecem aos médicos Saulo Linhares e Dario Garcia, bem como, a Equipe de Emergência do Hospital Celso Ramos, pelo carinho e cuidados que lhe dispensaram em seus últimos momentos.

Agradecem, ainda, a todos que compareceram ao seu sepultamento ou solidarizaram-se com nossa dor, enviando telegramas, coroas ou flores.
Florianópolis, dezembro de 1974.

Neste fim de ano DAMIANI quer você mais feliz

Grande venda dos melhores VINHOS E CHAMPAGNES O melhor PREÇO da praça

VINHOS	Georges Albert	Surpresa
Algarves	Grampierre	
Aliança	Granja União	CHAMPAGNES
Bernard Taillan	Largo do Boticário	Bernard Taillan
Burgomestre	Mosteiro	Cidra Cereser
Castelo	Parreira	Don Bosco
Chateau Charmeton	Perdigueiro	Dreher
Chateau D'Argent	Precioso	Georges Albert
Chateau Duvalier	Quinta Dumont	Granja União
Chateau de La Tour	Reserva do Patrão	Mosseux
Dreher	Santa Ursula	Michielon
Michielon	Saveiro	Peterlongo

Estas e outras marcas estão a sua disposição em:

SYLVIO ORLANDO DAMIANI & CIA LTDA.



MATRIZ: rua Dr. Fulvio Aducci, 582
FILIAL: Almirante Lamego, 31

AMBICIOSOS

Uma oportunidade rara no campo dos negócios acaba de ser criada.

A ALUSUD - Alumínio do Sul S/A iniciou sua implantação e está captando incentivos fiscais da área ICM-Fundesc.

Mas você tem pouco tempo para se decidir.

Os lucros vão deslizar suavemente para o seu bolso cada vez que janelas e portas de alumínio forem empurradas.

Por isso, aproveitamos para lembrar aos contribuintes do ICM que o prazo para opção dos incentivos fiscais, referentes aos depósitos anteriores a 16 de julho de 1974, encerra-se em 16 de

janeiro de 1975. Não perca essa chance de aplicar na única indústria do sul do país que se dedica à extrusão, anodização e beneficiamento de perfis de alumínio.

A ALUSUD está localizada no município de Tubarão, no Km 342 da BR 101, em 11.000 m² de área construída, num terreno de 170.000 m². As obras de construção civil já foram iniciadas e seu término está previsto para julho de 1975. Também já foi adquirido nos Estados Unidos um conjunto de prensa para extrusão no valor de um milhão e meio de dólares, com capacidade de 2.000 toneladas.

Numa área de 170.000 m², adubada com incentivos fiscais do ICM, está germinando uma empresa que dará ótimos lucros.

Quando da entrada em operação (dezembro 1975) seu faturamento mensal será de Cr\$ 10.000.000,00. Mas para aplicar seus

incentivos do ICM na ALUSUD não é preciso ser ambicioso. Basta ser inteligente. Um empresário inteligente jamais deixa de fazer um bom negócio.

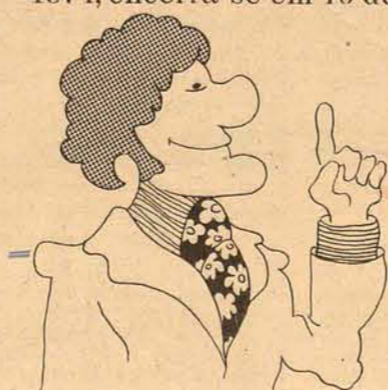
Cada ação da ALUSUD representa um investimento tão forte quanto o material que ela vai produzir.

ALUSUD

ALUMÍNIO DO SUL S.A.
Considerado, pelo Governo do Estado, de relevante interesse para a economia de Santa Catarina.
Resolução nº 518 de 16/05/74 do Fundesc.

Estas são as instituições financeiras autorizadas a captar os incentivos fiscais da ALUSUD:

Moritz S/A - Corretora de Câmbio e Títulos - Rua Felipe Schmidt, 58 conj. 306, fone 3746 - Florianópolis
Provalor Sociedade Corretora de Câmbio e Valores Ltda. - Rua Tenente Silveira, 21 - fone 2965 - Florianópolis
Base Distribuidora de Títulos e Valores Mobiliários S/A - Rua Deodoro, 17 fones 2525/3060 - Florianópolis
Manchester S/A Corretora de Câmbio e Títulos - Rua do Príncipe, 330 - fone 2862 Joinville
Alpha Distribuidora de Valores Mobiliários Ltda. - Rua 9 de Março, 506 fones 5335 a 5338 - Joinville
Indiana Distribuidora de Títulos e Valores Mobiliários Ltda. - Rua 7 de Setembro, 483 - fone 22-0087 Blumenau



Tetra-campeão invicto. Um título para ninguém botar defeito

Gercino começou sua carreira em 70 no Avaí, onde foi tri-campeão, trabalhando de graça. Saiu porque a diretoria negou um jogo de material e 4 pares de chuteiras para o time

Como jogador, Gercino nunca chegou a ser craque. Foi sempre razoável e respeitado, principalmente pelos atacantes adversários. Sua maior virtude era jogar duro, geralmente na bola, e com muita dedicação. Era um jogador de suar a camisa, brigar em campo se necessário fosse. Assim foi sua curta carreira de profissional, onde começou com apenas 15 anos, em 1958, como titular na meia cancha do Avaí, ao lado de Loló e Nilson.

Gercino deu seus primeiros chutes no morro do Mocotó, pés descalços, e chutando muitas vezes a pedra em vez da bola. Na s peladas, era sempre o destaque, e do morro do Mocotó para o Avaí, foi um pulo. Chegou já como titular, onde permaneceu até 64. Mas Gercino só se firmou mesmo no time onde passou a ser conhecido e seu futebol comentado foi em 60. Na época, Binha havia criado um caso de indisciplina com Nelson Andrade, então tesoureiro do Avaí e foi afastado do time titular. Gercino entrou no seu lugar na quarta zaga apenas para "quebrar galho". Gostou da posição e ficou até encerrar a carreira.

— Me recordo bem do nosso time em 64. Pra mim era fora de série. A nossa zaga, formada por Binha, que se retratou mais tarde, Neri e Mirinho era de impor respeito e para alguns torcedores, foi a melhor desde a fundação do Avaí. Neste time tinha ainda o Rogério e o Oscar na meia cancha e na frente o Renê, Cavallazzi, Morelli e Perereca. O goleiro era o Acácio. Era um grande time, sinto saudades.

Em 65, Gercino foi para o Figueirense, onde formou a famosa linha de quatro zagueiros com Ma rreco, Zilton e Maneca. No ano seguinte jogou algumas partidas, mas em 67, foi obrigado a abandonar o futebol (com apenas 26 anos) devido a uma lesão no joelho "fui obrigado a parar e por causa disso, fiquei tão aborrecido que me isolei de tudo".

Mas Gercino ficou isolado apenas 3 meses.

O JUIZ

— Recebendo convite de Waldomiro Carlsson, na época integrante do departamento jurídico da FAC, fui trabalhar como juiz de futebol de salão. Apitei durante 3 anos e em 71, fui eleito pela imprensa como o melhor árbitro do estado. Podia ainda estar apitando. Podia.

— Estava bem contente como juiz e era bastante elogiado. Era sempre escolhido para apitar decisões, pois me consideravam como o melhor do Estado. Mas lembro bem quando veio o Palmeiras de São Paulo jogar contra o Clube Doze, para a colocação das faixas. Eu estava escalado e toda minha família já tinha comprado ingresso para assistir o jogo, que era muito importante para minha carreira. Chegou na hora, me passaram pra trás. Colocaram o Berreta dizendo que era a despedida dele e me chutaram. Me aborreci, pedi licença e me afastei, até hoje.

O COMEÇO

Quando jogava, era o líder dentro de campo e, sempre foi o capitão da equipe. Tinha facilidade em transmitir seus conhecimentos. Ele nunca chegou a imaginar que um dia seria técnico.

— Tinha dois irmãos que jogavam, o Pão Velho no Avaí e o Eli no São Paulo. Ia sempre vê-los jogar e mesmo sentado nas arquibancadas, gritava sempre para os dois, procurando orientá-los dentro de campo. Um dia, José Amorim, na época presidente do Avaí, me convidou para treinar o juvenil que estava um pouco bagunçado.



Diariamente Gercino está no Orlando Scarpelli, trabalhando.

Gercino, para aceitar o cargo de treinador, fez uma exigência a Amorim. Só aceitava se Joel Passos trabalhasse ao seu lado como supervisor e treinador dos infantos. Amorim aceitou e os dois foram trabalhar no Avaí, em junho de 70.

O campeonato já estava em andamento e o trabalho de Osni Ferrari, que o antecedeu, era apenas razoável.

Neste ano, o Avaí decidiu o título com o Figueirense e foi goleado por 6 a 1, mas o time infantil, de Joel Passos, foi o campeão. "Não gosto nem de me lembrar, pois vencíamos por 1 a 0".

OS TÍTULOS

No começo de 71, Gercino e Joel dispensaram quase todo o time de 70 "eram indisciplinados e não dava para a gente trabalhar. Estavam mal acostumados", ficando apenas 4: Toninho, Bodinho, Gilberto Nahas e Pão Velho.

Eles fizeram um novo time e foram campeões invictos (Joel foi bi, pelo infantil, também invicto). Joel interrompeu a conversa de Gercino e comentou "Interessante é que na entrega das faixas do bi-campeonato, vencemos o Araquari, campeão de Joinville por 11 a 0, na preliminar de Avaí e Estrela Vermelha".

Em 72, praticamente com o mesmo time, o Avaí foi bi-campeão e no ano seguinte, tri, todos os títulos invictos.

Interessante nisso tudo, num título talvez inédito no Brasil, é que os juvenis desde 71 (os infantos desde 70) ainda não perderam nenhuma partida oficial.

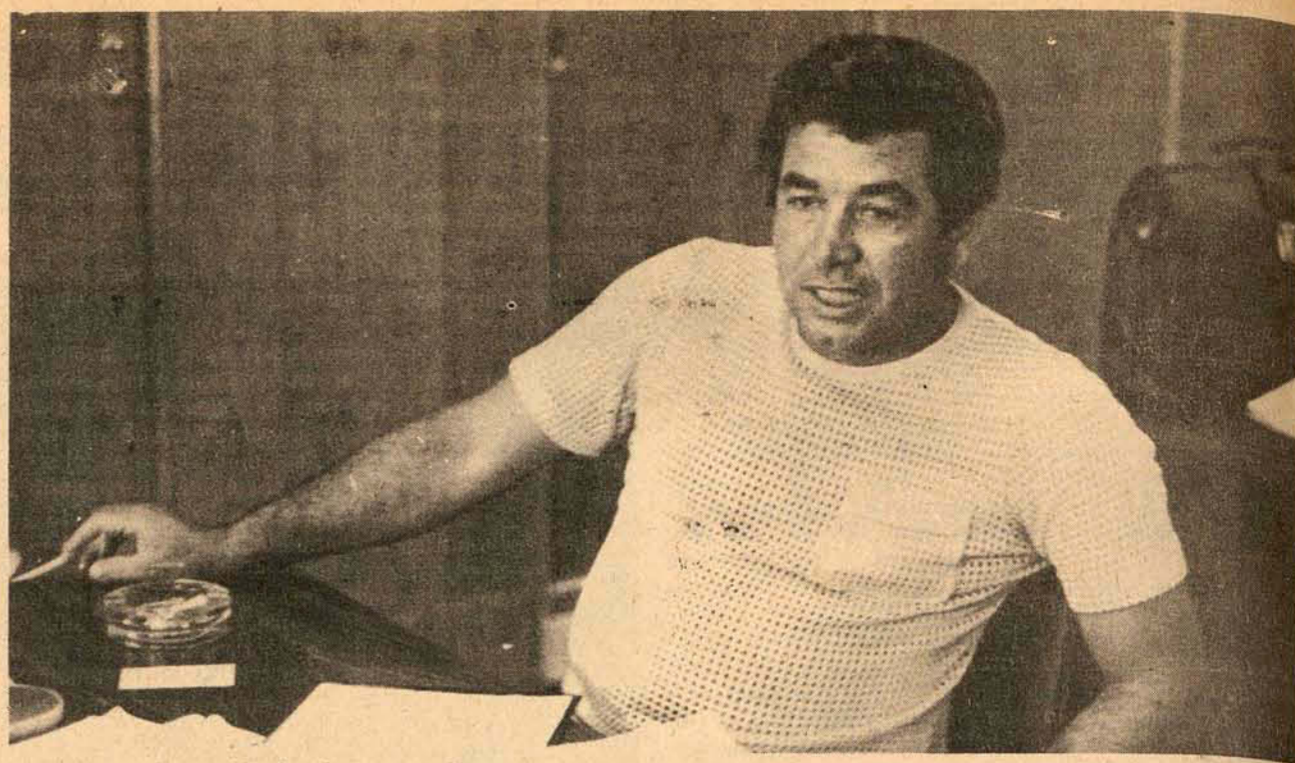
— Me lembro que temos mais de 90 jogos - comentou Joel, que estamos invictos.

Gercino pegou um lapis e fez uns rascunhos numa folha de papel. Ele não sabe ao certo quantos jogos está invicto, mas "a cho que já são mais de 50tranquilamente".

NO FIGUEIRENSE

O trabalho que realizou no Avaí, ainda hoje é lembrado pelos torcedores e muitos não se conformam como a diretoria permitiu sua saída. Gercino tem mágoas do Avaí, onde trabalhava de graça e com muita dedicação.

— Eu e Joel saímos do Avaí por causa de João Salum, que não prestigiava os juvenis. O motivo da nossa saída, é que na disputa da taça Câmara Municipal, os juvenis também disputaram paralelamente com os profissionais um troféu, numa melhor de três. Pedimos ao Salum um jogo de material e 4 pares de chuteiras. Ele nos negou e nem



nos deu satisfação. No dia do jogo, o Figueirense entrou em campo e nós perdemos os pontos porque não tínhamos material. Foi a maior decepção de toda minha vida. Fiquei revoltado.

Devido a crise existente entre Gercino e o Avaí, o Figueirense lhe fez uma proposta para treinar sua equipe de juvenis. Além de todas as condições, lhe oferecia ordenado mensal de Cr\$ 1.000,00. Gercino aceitou mas fez também uma exigência: "Só se o Joel for comigo, pois é o meu braço direito".

Gercino foi para o Figueirense e com exceção de Edu, todo o time do Avaí lhe acompanhou: "Não forcei ninguém, mas os jogadores sentiram que não tinham condições de trabalho com João Salum e foram para o Figueirense".

Ele armou o time, regularizou a situação de todos na Federação (só tinha Romeu e Tonho em condições) e faltando três partidas, conquistou o título de campeão juvenil para o Figueirense, invicto (e o seu tetra-campeonato invicto).

AS REVELAÇÕES

Gercino Lopes, 33 anos e com contrato com o Figueirense até agosto de 75, está satisfeito. Além de estar bem conceituado no Figueirense, tem a promessa de Lauro Búrgio no aproveitamento de meio time juvenil para o estadual do próximo ano.

— Lauro Búrgio me garantiu, se continuar no Figueirense, que pretende aproveitar meio time juvenil. Ele acha excelente o nosso miolo, formado por Tonho, Maurício e Paulo Magaia. Búrgio também elogia muito nosso zagueiro central, o Jadir. Cláudio, Emilson e Ademir também estão na lista de Búrgio.

Ma s a satisfação de Gercino, é que em apenas quatro anos como treinador, já revelou 14 jogadores, com condições de jogar em qualquer equipe do Brasil. Com o auxílio de Joel, ele foi lembrando os nomes.

— Graças a De us, já lançamos muitos jogadores, o que vem premiar nossos esforços, e são todos bons, senão vejamos: Joceli Santos, Orivaldo, Jaico, Eliseu, Amaral, Eli, Balduino, Pão Velho, Adailton, Hercílio, Toninho, Sabará, Russinho (Caxias) e Cláudio (Gremio).

Novamente Joel interrompeu a conversa e comentou com Gercino, que em 68, na escola de dentes de leite do Figueirense vários jogadores passaram por suas mãos: "Nosso time naquela época era muito bom. Tinha o Beto Fuscão, Almir, Balduino, Pinga e Raulzinho. Hoje todos são cobras".

Apesar de ter revelado muitos jogadores, Gercino não esconde que o melhor time que dirigiu, foi o Avaí de 72: "Este time era uma máquina. Foi o melhor de todos que já dirigiu. Superior mesmo ao atual do Figueirense. Era Joceli Santos; Paulino, Jaico, Indio e Roberto; Saará, Balduino e Eli; Bodinho, Toninho e Pão Velho.

LEMBRANÇAS

Gercino, com muita humildade, afirmou que não tem pretensões de ser treinador dos profissionais, pelo menos por enquanto, pois fica mais satisfeito revelando jogadores. Ele ainda não recebeu nenhuma proposta de outro clube, mas acredita que dificilmente sairá do Figueirense: "Lá não é como no Avaí. No Figueirense existe organização que dá ânimo para a gente trabalhar. Além do Joel, temos o Joquinha, diretor do departamento amador e o Baiano, massagista só para os juvenis. Todos são unidos".



Com este time, o Figueirense foi campeão juvenil, e ele tetra

Depois de comentar que uma de suas maiores satisfações como jogador foi ter marcado o primeiro gol oficial no Orlando Scarpelli (Avaí 1 x 0 Figueirense): "Foi um chute forte de fora da área que pegou o goleiro desprevenido" (o goleiro era Dumiense de Paula Ribeiro), Gercino recordou-se de dois desentendimentos que teve como treinador.

— Praticamente nunca tive trabalho nem interferência no meu trabalho. Sempre trabalhei junto com o Joel e fazia mos aquilo que achávamos que estava certo. Me recordo apenas de dois probleminhas. O primeiro foi com Saul Oliveira, que achava o Toninho um perna-de-pau e queria que eu o tirasse do time e o segundo foi com Walter Miraglia. Ele dizia pra mim arrumar um time para o Balduino, que o Avaí fazia presente, pois achava que o Balduino não tinha futebol. Eu discordava e uma vez quase nos pegamos, pois ele insistia em dizer que futebol não era para crianças, mas Balduino era sempre o destaque nos treinos.

A TÁTICA

Como Gercino consegue armar seus times, pouca gente sabe e ele também não gosta muito de comentar. Ele acha que o que importa para o torcedor, é ver seu time ganhando. Depois de alguma insistência, Gercino resolveu falar. Acontece que ele tem um "olheiro" que aos sábados e domingos, corre todos os campos da várzea em Florianópolis e arredores.

— Aonde tem pelada, o Joel pega um táxi e se manda. Geralmente ele descobre alguém e logo leva para o infantil. As vezes, ele chega a rodar de táxi a tarde toda e não descobre ninguém, afinal de contas, jogadores bons não andam assim de boeira. No final da semana, ele apresenta a conta (de táxi) e a rachamos. Depois de descoberto o jogador e ter feito alguns treinos no infantil, eu o levei para ser lapidado no juvenil. Foi assim que aconteceu recentemente com Paulo Magaia.

Quem será o novo treinador do Figueirense?

Para renovar contrato, Lauro Búrgio pediu salários mensais de Cr\$ 8 mil e luvas de Cr\$ 13.373,00. Jarem Araújo considerou a proposta como exorbitante e fora das condições do clube. Dificilmente ele dirigirá o time nas finais

Enquanto o plantel do Figueirense se utiliza das férias obrigatórias concedidas pelo Conselho Nacional de Desportos, os dirigentes do clube se dividem no trabalho de reorganização do plantel visando as disputas finais do campeonato que serão realizadas na segunda quinzena de janeiro.

A maior preocupação da diretoria é a renovação do contrato do treinador Lauro Búrgio que termina no próximo dia oito de janeiro, e quando este se apresentar ao clube após o período de férias já estará desvinculado do clube. A princípio parece difícil a continuidade do treinador no time, dada a sua proposta para a renovação ter sido encarada pelo vice-presidente de futebol, Jarem Araújo, como exorbitante e fora das reais condições do Figueirense.

A proposta de Lauro Búrgio feita ao clube foi de oito mil cruzeiros mensais e luvas num total de Cr\$ 13.373,00. Ponderando, o treinador disse a Jarem que poderia fazer um abatimento: Cr\$ 13.300,00. A proposta de Búrgio é acompanhada ainda de uma multa rescisória, deixando isso ao livre arbítrio do clube. Não é novidade para ninguém que o fato de Sérgio Lopes ter renovado o seu contrato por mais um ano deixou o técnico preocupado. Pois há quem diga que o meia-cancha seja o futuro treinador do time, embora Jarem Araújo não confirmasse. Por isso, como garantia Búrgio solicitou uma multa rescisória, embora o vice-presidente de futebol quisesse o contrário: "Eu dou a minha palavra" o que Búrgio procurou transportar para o papel.

O departamento de futebol vai se reunir na noite de hoje para tratar da proposta de Lauro Búrgio, e amanhã Jarem vai se encontrar com o treinador transmitindo-lhe a decisão tomada. "A princípio a proposta apresentada por Lauro Búrgio está completamente fora das reais condições do clube. Por isso vamos fazer-lhe uma contra-proposta dentro das bases reais do cronograma para 1975 - o ano da realidade".

Ressaltou Jarem que gostaria de contar com o treinador na próxima temporada. "Ele só não fica no clube se não quiser, a proposta está feita". O dirigente foi ainda mais além: "treinador campeão é aquele que disputa as finais. É duro ele fazer a cama pra outro

dormir".

O dirigente se referiu ao novo treinador, no caso de Lauro Búrgio não continuar. Se isto acontecer Iberê Rosa será chamado a dirigir a equipe nas finais do campeonato estadual. Todavia Jarem deixou claro a possibilidade de Sérgio Lopes vir a comandar a equipe no futuro, embora no momento nada tenha sido acertado neste sentido.

Lauro Búrgio, que ainda tem "bom" dinheiro para receber no clube, não esconde a sua preocupação em relação ao seu futuro no futebol catarinense. Na verdade ele é apontado como um técnico de sorte, embora não se possa relegar a sua capacidade. Pois todos os clubes que Búrgio treinou em Santa Catarina, ou foi campeão ou sempre chegou à final, como já aconteceu com o Figueirense. Jarem Araújo admitiu inclusive que se o treinador fez uma proposta tão alta é porque já tem outro clube em vista. Mas o dirigente acredita também na hipótese do treinador ter pedido alto exatamente para baixar até as bases anteriores - seis mil cruzeiros - que neste caso estaria dentro do novo cronograma financeiro do clube. Quanto às luvas de Cr\$ 13.370,00 Jarem acha que não vai haver problema de acerto com o técnico.

ADAILTON NO FLU

Jarem Araújo confirmou o interesse do Fluminense no jogador Adailton, por indicação do preparador físico Antônio Clemente, cujo clube deverá ter como treinador no próximo ano o técnico Antoninho que dirigiu o Figueirense no campeonato nacional de 1973. Só que segundo o dirigente, Adailton não vai para o Fluminense por empréstimo como foi divulgado. O jogador vai com o objetivo de ser vendido. Adailton segue para a Guanabara no próximo dia seis para se apresentar ao Fluminense, inclusive com o passe fixado.

E MARCOS?

Independente das duas listas encabeçadas pelos conselheiros Nivaldo Ma chado e Nilton Spoganic, visando a compra de Marcos, cuja torcida não admite a sua saída do Figueirense, o clube lançou uma campanha com o objetivo da compra do ponteiro, mais o zagueiro Nelson ao Palmeiras e do ponteiro esquerdo Zé Carlos ao



Jarem até admite Sérgio Lopes...

Paissandu. São 20 listas com 15 inscrições.

A direção do clube colocou as 300 cadeiras que estão expostas na parte descoberta do estádio, destinadas aos torcedores que cooperarem com mil cruzeiros, dentro da campanha oficial. Disse Jarem que cada torcedor que colaborar receberá uma cadeira em troca. Nesta campanha o clube espera arrecadar a quantia de 300 mil cruzeiros visando amenizar as suas despesas no departamento de futebol.

Jarem acredita que os problemas Zé Carlos e Nelson serão definidos em breve. O ponteiro tem o passe considerado acessível, enquanto Nelson foi credenciado pelo clube a conversar pessoalmente com o presidente Barbieri, do Palmeiras, levando inclusive uma proposta sobre a venda de seu passe.

O mesmo acontece com o supervisor Cláudio Wagner que se encontra em férias em Joinville, credenciado pelo Figueirense sobre o problema da venda de Marcos. Segundo Jarem o Figueirense vai renovar o contrato de Cláudio Wagner, por ser ele um homem de confiança e considerado a "mola-mestra" do departamento de futebol.



...mas Iberê Rosa é o mais cotado

Jarem Araújo ficou satisfeito ao ler uma notícia publicada em um jornal gaúcho ontem pela manhã, tomando conhecimento da desistência do Juventude de Caxias do Sul de participar do campeonato do Rio Grande. Barbieri, do Palmeiras, levando inclusive uma proposta sobre a venda de volta Jaci e Elton. Os dois jogadores que manifestaram desejo de continuar no Figueirense, estão tratando pessoalmente com a diretoria do clube gaúcho visando o retorno a Florianópolis.

Atualmente o clube não pensa em dispensa ou em contratações, pelo menos enquanto não definir o acerto com Lauro Búrgio. Só pensará neste sentido quando terminar o campeonato de 1974. Jarem Araújo elogiou a atitude do plantel, alegando que todos os jogadores foram muito compreensivos com a diretoria, sabendo inclusive reconhecer a atual situação do Figueirense, no que se refere ao lado financeiro. "Turma igual a essa dificilmente vamos encontrar novamente. E por isso, com as rendas da decisão, vamos colocar todos em dia."

TELESC fez festa e deu presentes para filhos de seus funcionários



Com uma festa para 695 crianças, filhos de seus diretores, funcionários e operários, a TELESC comemorou, na sede do Clube Doze de Agosto, a passagem do Natal.

Além da entrega de presentes a todas as crianças, houve, ainda, uma farta distribuição de balas, chocolates e refrigerantes, atingindo meninos e meninas de 0 a 14 anos de idade, que receberam brinquedos de acordo com suas faixas etárias.

Festa semelhante foi realizada em cada Região Integrada do interior do Estado, beneficiando mais 755 crianças, o que totalizou 1.450 filhos de colaboradores da TELESC, a serem contemplados pela empresa neste Natal.

As reservas florestais estão desaparecendo de Siderópolis

As reservas florestais situadas nas vertentes de Siderópolis e que ainda conseguem amenizar os efeitos do desequilíbrio ecológico provocado pelo carvão, estão prestes a desaparecer, em consequência do acelerado processo de desmatamento. A lei do Instituto Brasileiro de Desenvolvimento Florestal, que exige o plantio de quatro árvores por uma derrubada, não está sendo respeitada pelas serrarias, que se preocupam somente em atender o mercado, cientes, todavia, de que as reservas poderão proporcionar-lhes lucros por mais alguns anos.

Na opinião dos madeireiros, não há motivo para o IBDF se preocupar tanto, pois nas encostas da Serra Geral existe uma das maiores reservas florestais de Santa Catarina. Todavia, trinta quilômetros de serra, situados no município de Siderópolis, estão sendo vítimas da ação das madeireiras, embora esta área esteja incluída no projeto do Governo Federal para a criação do Parque Nacional, que objetiva a preservação das reservas florestais na região serrana.

O Prefeito Plínio Bonassa, de Siderópolis, revela que dez caminhões, em média, deixam a cidade diariamente transportando toras para serem beneficiadas em outros centros.

Já enviou ao futuro governador Konder Re is um memorial solicitando providências no sentido de impedir o desmatamento indiscriminado e exigir o reflorestamento, conforme a lei do IBDF.

A SUBSTITUIÇÃO
A canela, peroba, cedro e o ipê são as qualidades de madeiras mais exploradas na região. Os poucos madeireiros que cumprem uma vez ou outra a determinação do IBDF, substituem qualquer tipo de madeira derrubada pelo eucalipto.

O economista Florindo José Tonelli, residente em Siderópolis, culpa a Prefeitura por ter aberto estradas em direção às reservas florestais, permitindo a destruição dos meios de que dispõe o município para suavizar os efeitos polutivos do carvão.

Desta forma, a municipalidade está contribuindo para o esgotamento da flora e fauna ainda existentes na

região, já que as derrubadas além de serem de forma irregular, os madeireiros não fazem o reflorestamento necessário. Na minha opinião, seria necessário que as autoridades tomassem urgentes medidas junto ao IBDF para que o problema seja resolvido logo, antes que o município perca condições de ser habitado. Se o desmatamento continuar, em breve estaremos morando num deserto chamado Siderópolis".

Revela o economista Florindo José Tonelli que até a nascente do Rio São Bento, de onde a Ca san tira a água para abastecer a cidade, já está sendo vítima da ação destruidora das serrarias.

POSSEIROS, OUTRA PREOCUPAÇÃO

Os posseiros, que utilizam terras do governo para desenvolver atividades agrícolas, constituem na mais nova preocupação da Prefeitura Municipal. É que com o conhecimento de que o comércio da madeira está proporcionando uma significativa margem de lucros, os posseiros passaram também a derrubar árvores, sem observar os limites de terras de propriedade particular. Além de não pagarem impostos, os posseiros agem indiscriminadamente, causando problemas às autoridades, inclusive à Delegacia de Polícia que já foi chamada a intervir para apaziguar os ânimos de proprietários que haviam se revoltado contra os posseiros.

INCÊNDIO NAS MATAS

Na serra, as tradicionais queimadas continuam a devastar grandes áreas de florestas. Para a localização de uma lavoura ou para a renovação da terra, principalmente em dias de verão, os agricultores queimam vastas áreas. Quando o incêndio atinge grandes proporções, sem condições de ser apagado pelos agricultores, outras propriedades chegam a ser atingidas e a causam sérias incompatibilidades entre os proprietários. Mas a maior consequência é o desmatamento. As margens do rio São Bento já estão nuas em decorrência da derrubada de árvores que já atinge toda a região. Há locais que passaram a ser inundados pelas águas do rio e m dias de aguaceiros Técnicos explicam que o

que ocorre em Siderópolis ocorreu em grande parte da região Sul no último mês de março, quando o rio Tubarão causou a maior catástrofe de todos os tempos.

PERIGO A VISTA

O biólogo Altamiro Furlaneto, professor da Faculdade de Ciências e Educação da Fucri, de Criciúma, explica que o desmatamento indiscriminado se propõe a exterminar a fauna e até mesmo as vertentes que formam os rios.

Se atualmente as consequências são assustadoras,

podemos ficar certos de que amanhã será bem pior. O mais grave é que poucos aceitam a relação "causa-consequência". Sabemos que a espécie vegetal é o mastro de harmonia das águas, flora e fauna. O rio que corta uma floresta apresenta suas águas límpidas e transparentes, raras vezes transborda e nunca seca. O que tem nascente e curso despidos, com rara vegetação, apresenta suas águas turvas e com a menor enxurrada transborda, provocando grandes prejuízos às cidades e zonas agrícolas. E com a menor estiagem, se não secar, diminui consideravelmente o nível de suas águas".

Explica o biólogo que a função dos vegetais, além de outros atributos, é frear a violência das chuvas, amortecendo como uma esponja seu impacto, e mais tarde absorve-a para, lentamente, lançá-la aos rios. Outra de suas funções - acentua - é o equilíbrio climático, pois refletindo os raios solares torna a evaporação das águas regulares e controla a velocidade do vento.

As irregularidades climáticas já se fazem sentir na região, sem dúvida alguma, e podemos atribuir as causas ao desmatamento indiscriminado que se verifica na região. Este problema se agrava quando as derrubadas se verificam perto das nascentes dos rios e como consequência, os rios secam.

Finaliza o biólogo Altamiro Furlaneto acrescentando que uma das mais perigosas consequências do desmatamento das selvas é a inundação, que pode ser precedida por secas duradoras.



Da Sucursal de Criciúma



A chuva é escassa e a temperatura atinge 35

Há cerca de seis meses, o engenheiro da Acaresc em Siderópolis recebeu reclamação de algumas pessoas residentes no entro da cidade de que o desmatamento estava causando o aumento sensível da temperatura. Esta reclamação, todavia, agora que vem sendo fundamentada através de estudos realizados por biólogos na região. Por volta das 14 horas, o calor sufocante não permite a realização de atividades braçais expostas ao sol. Há dias em que o termômetro chega a assinalar uma temperatura superior a 35o.

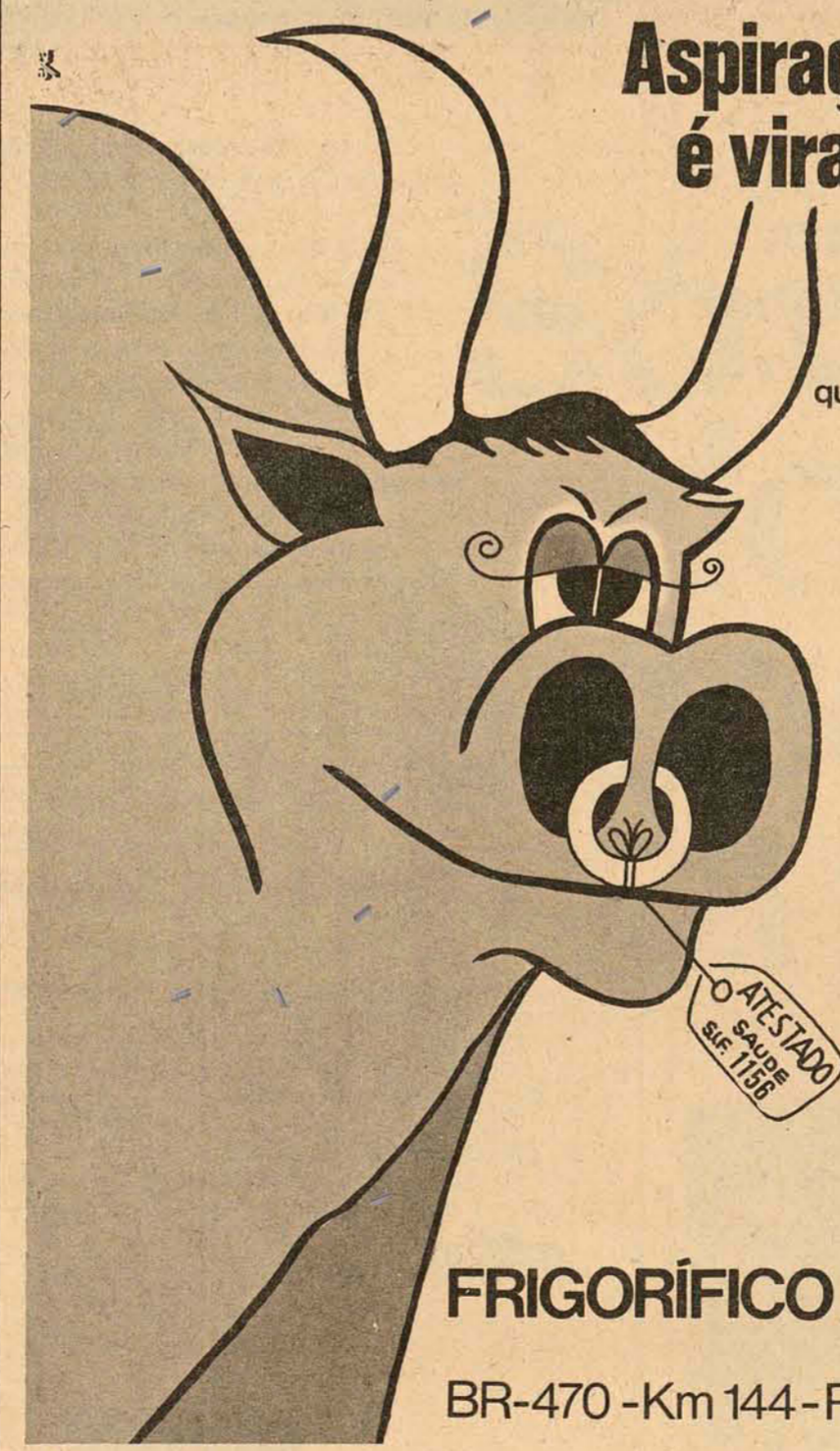
As causas, segundo os biólogos, residem no desmatamento excessivo e no aumento da ação polutiva do carvão. As chuvas, nos últimos oito meses, tornaram-se escassas, e a Acaresc começou a se preocupar com a situação dos agricultores localizados na região serrana, a poucos quilômetros do centro da cidade.

O engenheiro da Acaresc, Darci Antônio Altoff, revela que agentes do Instituto Brasileiro de Desenvolvimento Florestal estiveram em Siderópolis no mês de março e demonstraram interesse pelos dois maiores rios da região: São Bento e Mãe Luzia.

Os agentes do IBDF informaram que o órgão enviará a Siderópolis alguns espécimes vegetais visando o reflorestamento das margens dos rios. Isto é uma forma de se prevenir enchentes, informou o engenheiro Darci Antônio Altoff.

Aspiração de boi que se preza é virar churrasco, logo, logo!

Para conseguir esse status, entretanto, ele tem que ser jovem e gozar perfeitíssima saúde. Se não, fim de papo.



Comunicamos aos consumidores em geral e aos retalhistas de carne verde da Grande Florianópolis e do interior do Estado, a inauguração, dia 21 de dezembro, do nosso novo e moderno frigorífico-matadouro. Isto nos possibilita ampliar a distribuição de carne verde de bovinos e de suínos, selecionados e rigorosamente fiscalizados pelas autoridades sanitárias, de conformidade com as normas da DIPOA.

FRIGORÍFICO RIOSULENSE S.A.

BR-470 - Km 144 - Rio do Sul - SC - Fone: 481



Direção e Operários do CECOMTUR confraternizam pelo Natal

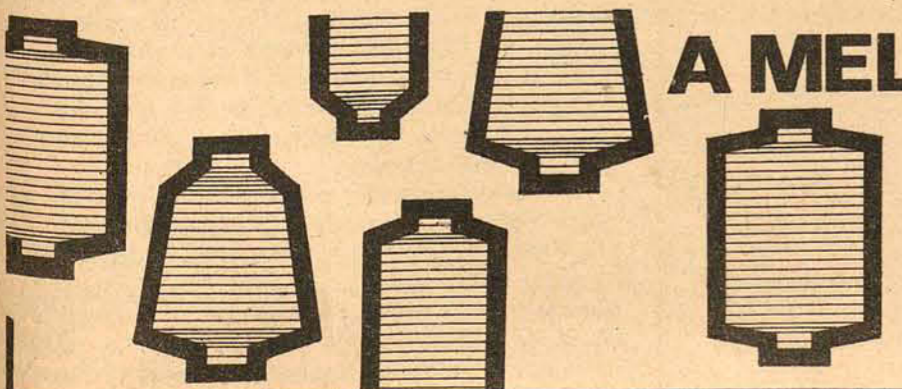


Comemorando a passagem do Dia de Natal, a Direção do CECOMTUR, confraternizou com seus operários, homenageando-os pela dedicação dispensada no transcorrer do ano.

O ato aconteceu na última terça-feira, véspera de Natal, às 13 horas, no Salão de Festas do CECOMTUR, onde estavam reunidos mais de 90 operários que trabalham na construção daquele monumental prédio.

Na oportunidade, o dr. Marco Aurélio Bobaid, Diretor e falando em nome da Direção do CECOMTUR, apresentou seus votos de boas festas aos seus colaboradores, presenteando-os com cestas de Natal, oferecidas pela empresa.

Presentes, ainda, o sr. Jorge Daux, Diretor-Presidente do CECOMTUR e o dr. Jorge Daux Filho, também Diretor do Empreendimento.



A MELHOR OPÇÃO PARA SEU INVESTIMENTO.



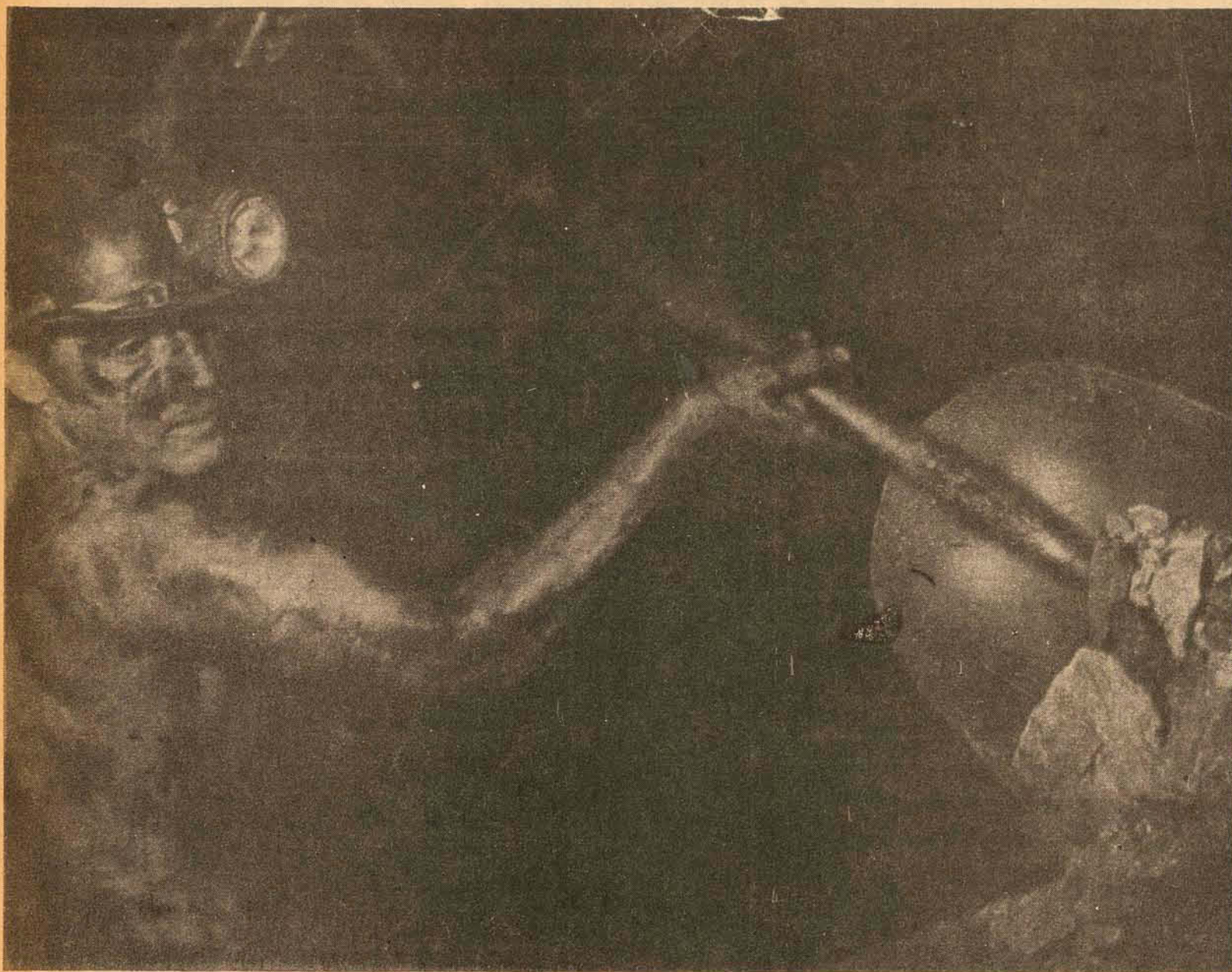
FIOVALE S.A.
INDÚSTRIA E COMÉRCIO DE FIOS TÊXTEIS

Blumenau - SC

Projeto aprovado pelo Fundesc, Resolução No. 580

MERCADO GARANTIDO É LUCRO CERTO. SOLICITE FOLHETO SOBRE O PROJETO COM AS CORRETORAS:

Indiana Distribuidora de Títulos e Valores Mobiliários.
Moritz S.A. - Corretora de Câmbios e Títulos.
Alpha Distribuidora de Títulos e Valores Mobiliários Ltda
Besc Distribuidora de Títulos e Valores Mobiliários
Millen S.A. Corretora de Câmbio e Títulos.



Mecanização das minas de carvão começa nos próximos 2 anos

Dentro de dois anos, cinco empresas de mineração do Sul do Estado estarão operando com equipamentos importados da Polônia. A modernização do sistema permitirá às companhias elevar sua produção para 600 mil ton. anuais.

Criciúma (Sucursal) - Dentro de dois anos cinco companhias de mineração da bacia carbonífera do Sul de Santa Catarina estarão operando com equipamentos importados da Polônia e dos Estados Unidos na extração de carvão. Pelo menos, isso é o que especifica o plano elaborado pelo Ministério das Minas e Energia. Este plano visa, principalmente, melhorar a qualidade do carvão nacional, tornar os preços mais acessíveis e elevar a produção de cada uma dessas empresas, para até 600 mil toneladas por ano.

Embora a mecanização das minas vá permitir a duplicação do minério e vá colocar Santa Catarina na vanguarda dos fornecedores do produto para as usinas brasileiras, a entrada dos equipamentos importados não foi ainda liberada pela Cacex - Carteira de Comércio Exterior do Banco do Brasil - o que vem dificultando e atrasando bastante a verdadeira revolução em termos de tecnologia que sofrerão as minas catarinenses de carvão.

A concentração e mecanização das minas de carvão do Estado foram definidas por pesquisas geológicas feitas de 1971 ao final de 1973, pelo Departamento Nacional de Produção Mineral - DNPM - e Companhia de Pesquisas de Recursos Minerais - CPRM - tendo atingido as seguintes carboníferas, quatro das quais situadas em Criciúma: Companhia Brasileira Carbonífera Araranguá; Carbonífera Próspera S/A; Carbonífera Criciúma Ltda; Carbonífera Metropolitana S/A e Grupo Urussanga-Boavista, situado em Urussanga.

AS MÁQUINAS

Os equipamentos importados dividem-se em três conjuntos de beneficiamento de carvão, e dois de mineração, de procedência polonesa e americana, respectivamente, além de outras máquinas avulsas de origem alemã.

A Carbonífera Metropolitana encontra-se à frente na aquisição e recebimento dos conjuntos destinados à mecanização do processo de extração e beneficiamento do carvão. A ela segue-se a Carbonífera Araranguá, no relativo a máquinas para exploração do sistema Câmaras e Pilares, considerado atualmente, em relação ao sistema Longwall, com bem menor versatilidade de adaptação às mais variadas condições de mineração (tanto que já vem sendo substituído pelo Longwall na mineração americana, até então totalmente acionada pelo sistema de câmaras e pilares).

A Carbonífera Urussanga, que adotará o sistema Longwall, encontra-se um pouco atrasada, no que concerne à sua implantação, em relação às outras carboníferas, por depender ainda de experiências para a implantação do sistema polonês.

SISTEMA LONGWALL

O sucesso da indústria de mineração polonesa, baseada no crescimento da produção e produtividade, em condições de segurança do trabalho bastante satisfatórias, é o resultado da larga aplicação do sistema Longwall. Caracterizado como um setor de exploração de carvão entre duas galerias - a distância entre essas galerias é o comprimento do sistema, cujo comprimento depende do local da mineração e das condições geológicas, bem como do equipamento mecânico aplicado, variando de 60 a 300 metros - o sistema Longwall possui 2 vantagens principais: 1) redução considerável nos trabalhos de traçagem; 2) redução no número de frentes de trabalho. Esses dois fatores resultam na simplificação do trânsito dentro da mina, simplificação do sistema de ventilação; menor número de máquinas; simplificação da rede elétrica, bem como menor consumo de materiais e facilidade de supervisão dos trabalhadores.

Entretanto, o aspecto mais importante com relação ao sistema Longwall é a maior facilidade de mecanização em comparação ao sistema de câmaras e pilares, cuja eficiência já foi comprovada na técnica de mineração mundial, não tendo o mesmo ocorrido com o último.

CRISE E AQUISIÇÃO

Com a crise do petróleo, iniciada em fins de 1973, iniciou-se uma corrida para a exploração do carvão, assim como de outros minérios. Com isso, a demanda de máquinas dos países que as fabricam ficou bastante limitada, havendo inclusive uma oscilação bastante grande nos preços de equipamentos, principalmente estes conjuntos que estão sendo importados pelas carboníferas catarinenses. Esta ocorrência pode ser explicada, ao menos em parte, pelo fato de serem os países produtores de carvão os maiores fabricantes dessas máquinas.

Segundo técnicos do setor, este fato dificulta em muito o andamento da instalação dos equipamentos, havendo inclusive uma previsão pouco otimista para o setor: só daqui a uns quatro anos as minas mecanizadas entrariam em funcionamento, o que iria de encontro à nova política do governo, que deixou de limitar a produção (embora a quota de produção não tenha sido tornada sem efeito por lei), pois com a perspectiva de muito em breve passar de 20 para 40 a participação percentual do carvão de Santa Catarina na fabricação de coque metalúrgico para uso na siderurgia, a medida seria uma produção em alta escala.

MÃO-DE-OBRA

Não só as dificuldades para a implantação dos novos equipamentos têm preocupado as carboníferas, mas também os problemas de mão-de-obra, que resumem-se em dois pontos fundamentais: custo e limitação da mão-de-obra na região Sul do Estado, que reflete-se também em outros setores industriais.

Mesmo com um salário mínimo que atinge os Cr\$ 650,00, tem havido uma evasão voluntária por parte dos mineiros, que estão sendo atraídos para outros setores de atividades (por vezes com menores rendimentos), onde as condições de trabalho apresentam-se melhores que as frias galerias das minas de carvão, desprovidas das menores condições de conforto.

Para esta ocorrência, os empresários só vêem uma solução: atrair os operários para os trabalhos nas minas com ofertas de salário que ultrapassem os demais setores industriais. Mas para isso, seria necessário, segundo os mineradores, um aumento nos preços do carvão por parte do Governo Federal, que possivelmente será discutido durante o I Encontro Nacional do Carvão, a realizar-se nesse município, e que contará com a presença do ministro Shigeaki Ueki, das Minas e Energia.

CONVITE PARA MISSA DE 7º DIA

Senhora, filhos, irmãos do inesquecível FRANKLIN GANZO, ainda contornados com o seu falecimento, convidam os parentes e pessoas de suas relações para a missa de 7º dia que mandarão celebrar dia 27 (sexta-feira) às 18 horas e 15 minutos na Catedral Metropolitana.

REFRIPLAST, indústria de interesse para o desenvolvimento nacional. (CDI-Portaria 370-10.12.74)

O Conselho de Desenvolvimento Industrial incluiu as indústrias que fabricam container para o transporte de cargas unitizadas, entre as consideradas de interesse para o desenvolvimento do País, incluindo-as na lista prioritária das que passam a receber incentivos daquele órgão.

No dia 16 de janeiro vence o prazo para a opção em incentivos fiscais com mais de seis meses, do FUNDESC.

Se você está conscientizado dos seus compromissos com o desenvolvimento de sua empresa e do próprio País faça o futuro falar do seu descortínio em investir com segurança e rentabilidade, em empresa que produz container de fiber-glass e poliuretano.

Receba com atenção nosso representante ou procure-nos.

REFRIPLAST

ESCRITÓRIO: Rua Joaquim Carneiro, 560
Campinas - Florianópolis
FÁBRICA: Avenida Eliseu Di Bernardi s/n
Campinas - São José

JOVEM, DECIDA-SE PELA CARREIRA POLICIAL CIVIL.

Se você é Bacharel em Direito, inscreva-se para o curso de Delegado de Polícia. Tendo o nível secundário, você está apto a prestar exame de seleção para os cursos de Comissário de Polícia, Escrivão de Polícia, Perito de Trânsito ou Técnico Dactiloscopista. No interior do Estado, procure uma Delegacia Regional de Polícia. Em Florianópolis, inscreva-se na Escola de Polícia Civil, até o dia 31 de dezembro. Escolha um dos cursos especializados que a Escola de Polícia Civil está oferecendo. Decida-se por um futuro promissor. Faça carreira na Polícia Civil de Santa Catarina.

Não venderíamos carros usados que causassem problemas para você e para nós.

Carro usado é negócio muito sério. E, por isso mesmo, levamos esse negócio com muita seriedade.

Quando vier comprar um carro usado em nossa loja, você levará um carro testado e revisado. Você levará, também, um certificado de garantia, que faz do seu carro usado algo mais do que um simples carro usado.

Depois, você contará com assistência técnica e serviços autorizados de um Concessionário de Qualidade Chevrolet.

Se você está procurando um bom carro usado, venha até a nossa loja. Isso nunca vai pesar no seu bolso, nem na nossa consciência.

Chevrolet

Plantão aos sábados e domingos



Nos temos os financiamentos de acordo com o seu orçamento

Hoeppcke Veículos S.A.
Av. Ivo Silveira 999
Fones: 3566 - 2466

Zury**Machado**

A beleza
de Telma Elita
Madeira,
hoje é notícia

O elegante casal Ivone e Newton D'Ávila, com um grupo muito íntimo, em sua residência, comemorou o Natal 74 com a tradicional Ceia, que nada deixou a desejar. A classe o bom gosto do casal D'Ávila, dentro da simplicidade, foi assunto entre os íntimos que lá estavam.

—x—
Lourdes — Procedente de Belo Horizonte já há alguns dias encontra-se em nossa cidade Lourdes Barros. Lourdes que é hóspede da advogada Balissa Rosa, está encantada com a beleza de nossa Ilha.

—x—
O Conselho Regional de Economistas da 7a. Região, elegeu sua nova diretoria para reger os destinos daquela entidade no próximo ano e que ficou assim constituída: Presidente — Egon Martinago, que responde atualmente pela chefia do departamento financeiro do Banco do Estado de Santa Catarina S/A. Para vice-presidente, foi eleito o economista Mauro dos Santos Fiuza. A posse da nova diretoria está marcada para o próximo ano e que deverá acontecer nos primeiros dias de janeiro.

—x—
Flora Decoração, acaba de decorar a bela residência do casal Jaime Antunes Teixeira, com móveis clássicos, adquiridos nas conceituadas indústrias da capital paulista.

—x—
Em solenidade realizada no Centro de Instrução Policial Militar da Polícia Militar do Estado de Santa Catarina, foi feita a declaração dos aspirantes a oficial, da turma

de 1974. O Governador Colombo Machado Salles e o vice-governador Atílio Fontana fizeram a entrega da Medalha do Mérito "Anita Garibaldi" a 47 autoridades, como reconhecimento de serviços prestados ao Estado.

—x—
O Grupo de trabalho instituído pelo Secretário da Fazenda, Sérgio Uchoa de Resende, sob a presidência do assessor financeiro daquela Pasta Francisco Cyrillo Corrêa e a participação dos Secretários das Associações dos Municípios do Estado de Santa Catarina continuam realizando as declarações de movimento econômico destinadas a fixação dos índices de participação dos municípios no produto da arrecadação do ICM relativo ao exercício de 1975.

—x—
Jantar — O elegante casal Telma Elita e Carlos Madeira, ele um conceituado médico no Rio, ela uma beleza de mulher, nascida na capital catarinense, mas há alguns anos radicada no Rio, em seu belo apartamento de cobertura em Ipanema, recebeu convidados para um jantar. A beira da piscina do bellissimo apartamento foi servido o jantar, preparado pelo maitre do tão comentado "Le-Bistro". A classe, charme e elegância e bom gosto do casal Madeira para com seus convidados foi assunto durante o jantar.

—x—
A primeira Dama do Estado, Senhora Dayse Werner Salles, na última semana, em companhia de senhoras de nossa sociedade, procurou contacto com entidades beneficentes para proporção

nar o Natal dos menos favorecidos. Aliás tem sido bastante elogiado o gesto da senhora Governador Colombo Machado Salles.

—x—
Lea e Antônio Carlos da Nova, um casal de destaque na sociedade catarinense, usando roupas com etiqueta Dijon, foram vistos jantando no Manolo'S.

—x—
Maria Tereza — Maria Tereza Lenzi, na residência de seus pais Sr. e Sra. Galdino José Lenzi, recebeu um grupo de amigos para comemorar o Natal 74. Um dos presentes que Maria Tereza recebeu e muito gostou, foi um bracelete assinado por Gut, adquirido na Loja Cap Ferrat Rio.

—x—
Chegando — A elegante Sra. Helena Garofalis La Porta deixou Porto Alegre onde reside, e veio passar as Festas de Natal e Ano Novo em nossa cidade, em companhia de familiares.

—x—
É assunto em rodas sociais, a festa que vai reunir gente de destaque na sociedade catarinense, dia 31, na residência do elegante casal Maria e Stavros Kotzias.

—x—
Convite — O jornalista Lázaro Bartolomeu está nos convidando para o jantar das personalidades do ano de 74, que se realizará dia 3 de janeiro do ano de 75, no Clube Doze de Agosto.

—x—
Em uma festa que participou no Rio, foi assunto entre os convidados a promoção da Telefunken, que seria a escolha da manequim

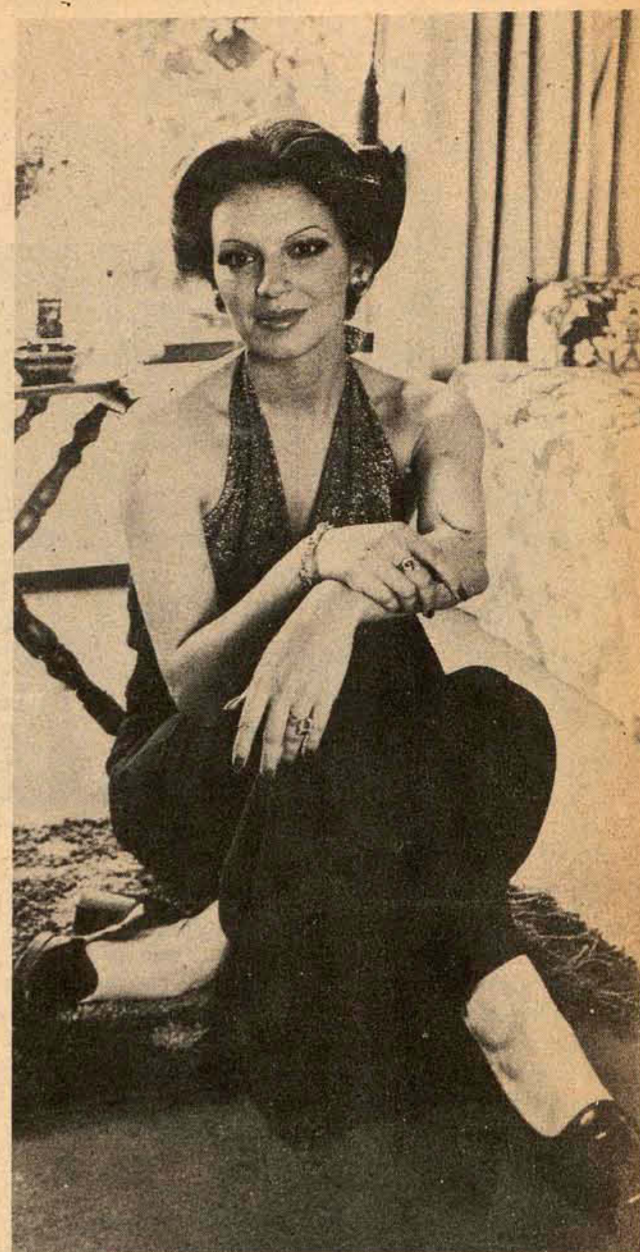
do ano 74. Tudo indica que sua manequim, Nixon, a contemplada com uma TV de ouro, presente da Telefunken.

—x—
O Conselho Editorial da UDESC, em sua última reunião, sob a presidência do reitor Antonio Nicolló Grillo, aprovou parecer do relator Professor Nereu do Valle Pereira, sugerindo a edição do Livro do escritor catarinense Ricardo Luiz Wofmann, "Abertura Operacional da Universidade." O trabalho do escritor catarinense é resultante de um profundo estudo onde formula uma nova concepção de tecnologia educacional.

—x—
O elegante casal Ivete e Paulo Bornhausen, nome em destaque na sociedade brasileira, em seu apartamento de veraneio em Cabeçudas recebeu amigos para comemorar o Natal 74. Como sempre acontece, a invejável classe da Sra. Bornhausen foi assunto durante a reunião.

—x—
No Rio, em companhia de linda Maria Cristina Vetter e o Manequim Osvaldo Juan, jantei no tão comentado restaurante Mino'S. Maria Cristina além de bonita é bastante inteligente, preocupa-se com seu curso de Línguas e diz que acha a carreira de Manequim bonita e um grande meio de comunicação, dada a publicidade que os mesmos tem.

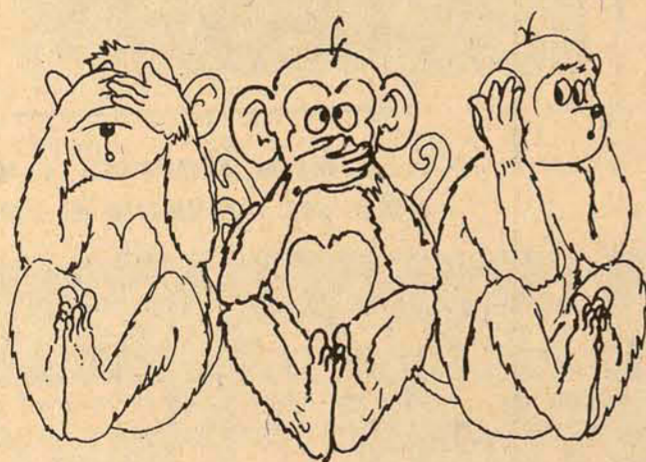
—x—
O bom partido Jorge Daux Filho, jantou no Corujão com um grupo de amigos. Elogiou muito a excelente música ao vivo de Mirandinha.



Vera Goulart
Ferreira Lima beleza
comentada na
sociedade catarinense

Sensacional REVEILLON no Restaurante "CORUJÃO"
Carnaval espanhol com GONZALO CORTEZ (o Mister Granada) e
carnaval brasileiro com o "TRIO SERENO VOCALISTAS"
Passa um fim de ano diferente. Reserve com antecedência a sua mesa.
"RESTAURANTE CORUJÃO - Lagoa da Conceição - Em frente ao Posto"

**SE VOCÊ CALAR,
NINGUÉM VAI OUVIR,
NINGUÉM VAI OLHAR.**



Nos meses de janeiro e fevereiro o mundo não fecha para balanço. Os que trabalham continuam comprando, consumindo; quem está em férias, gasta mais ainda. Se você não anunciar nesse período, suas vendas cairão, a imagem da sua empresa perderá presença. Lembre-se, sempre que houver boca para falar existirão ouvidos para ouvir, olhos para enxergar. Quem continua anunciando, não pára de vender.

exa comunicação & marketing ltda.

Colaboração com os jornais e emissoras de rádio e tv catarinenses

**Só um dia
do ano
é dedicado
à paz.**

Que pena!

Dia primeiro de janeiro é o dia mundial da paz. E nós queremos aproveitar esse dia para lembrar que a paz não deve depender dos outros, nem de um só dia. Mas de todos nós, o ano todo. E não custa nada.

GN Reconciliação o caminho para a paz.
Conselho Nacional de Propaganda

Cinema

Darci Costa



Irmão Sol, Irmã Lua (Brother Sun, Sister Moon), o Francisco de Assis, de Franco Zefirelli.

IRMÃO SOL, IRMÃ LUA - Terceiro filme de Franco Zefirelli, o realizador de A Megera Domada e Romeu e Julieta. Segundo o diretor, a escolha do tema deve-se à sua fascinação pelo passado pré industrial e a uma súbita vocação mística. Segundo a imprensa, Zefirelli teria vol-

tado ao catolicismo, há uns três anos, quando foi vítima de um acidente de automóvel. Os protagonistas são Jovens desconhecidos: Graham Faulkner, de 23 anos e Judi Bowker, de 17 anos. No elenco ainda: Adolfo Celli, Alec Guinness e Valentina Cortese. Censura

10 anos. São José: 3 - 7,45 e 9,45 horas.

OS PRIMEIROS MOMENTOS, filme nacional de Pedro Camargo, com Paulo Porto, Odete Lara e Sandra Barsotti. Censura 18 anos. Ritz: 5 - 7,45 e 9,45 horas.

ASFALTO VIOLENTO - Filme policial americano, com Robert Blake e Billy Busch. Censura 18 anos. Coral: 3 - 8 e 10 horas.

O MARIDO VIRGEM, com Perry Sallies e Sandra Barsotti

GAROTAS LINDAS AOS MONTES, com Rock Hudson, Angie Dickinson. Censura 18 anos. Roxy: 2 e 8 horas.

AMANTES EM VENEZA (Blume in Love) de Paul Mazursky, com George Segal e Susan Anspach. Censura 18 anos. Ja lisco: 8 horas.

MAGNUM 44, com Clint Eastwood e Hall Halbrook

O FIM DE SHEILA, com Richard Benjamin e Raquel Welch. Censura 18 anos. Glória: 8 horas.

AMANTES INSEPARÁVEIS, de Claude Chabrol, com Michel Piccoli e Stephane Audran. Rajá: 8 horas.

Horóscopo

Omar Cardoso

ÁRIES - Não adie para outra data os planos importantes que pretende realizar. Saiba pois, que o dia muito o está favorecendo em todos os setores de sua vida. Alegrias e novidades em perspectivas. Muito bom para o amor.

TOURO - Dia em que deverá se manter afastado de qualquer discussão ou mal entendido. Seja mais perseverante nas decisões que tomar, cuide de sua saúde e saiba aplicar bem o seu dinheiro. Algum aborrecimento na vida amorosa.

GÊMEOS - Dia em que lucrará por meio de suas relações e negócios iniciados anteriormente. Suas esperanças serão bem sucedidas, terá sucesso na vida social e profissional e sua popularidade será aumentada. Muito bom às novas amizades e ao amor.

CÂNCER - Sucesso na vida pública, em mudança de emprego ou de residência, nos negócios relacionados com líquidos de um modo geral e nas viagens que realizar. Excelente é o fluxo ao amor e ao emprego de suas novas idéias.

LEÃO - Devido a influência da Lua e do Sol, sua mente, neste dia, estará mais penetrante, fantástica e idealista, o que deverá, contribuir, para que consiga realizar o que pretende. Algum sonho notável ou experiência psíquica.

VIRGEM - A posição astral denota ganho e benefício por meios dos pais ou da vida doméstica, elevação geral e até mesmo a independência financeira se souber aplicar bem o seu dinheiro. Bom às viagens, aos transportes e ao amor.

LIBRA - O dia é favorável para dar início a novos empreendimentos, e para aprender a obter conhecimentos em relação a sua vida profissional e assuntos públicos. Será favorecido ainda em mudanças, viagens e na vida amorosa.

ESCORPIÃO - Dia em que lucrará no comércio e na indústria de produtos farmacêuticos e agro-pecuários. O fluxo também denota felicidade amorosa, familiar e muito sucesso nas viagens a fim de realizar negócios, de suma importância.

SAGITÁRIO - Ótimo à mudança de residência ou de ocupação, principalmente se já aniversariou. Sua mente estará mais fértil, intuitivo e receptiva o que deverá colaborar para solucionar problemas que há muito vem perturbando-lhe. Pode amar e viajar.

CAPRICÓRNIO - Não deixe o sentido dominar sua razão, evite negócios precipitados ou com pessoas suspeitas e aja com mais perseverança e otimismo para conseguir solucionar os problemas e os embaraços que terá pela frente hoje. Cuide da saúde.

AQUÁRIO - Favorável para a vida pública, para dar início às novas associações e para ter êxito em viagens a fim de realizar negócios. O fluxo também denota aumento da popularidade, novas e valiosas amizades e muita paz na vida romântica.

PEIXES - Seja mais habilidoso para tirar o máximo de proveito de seu campo profissional e ter bons resultados nos negócios que pretende realizar. Lucros no comércio de bebidas e líquidos de um modo geral. Ótimo às viagens e ao amor.



Um caso de polícia? Não é preciso chegar a tanto. Mas que é um caso que merece registro lá isso nem há dúvidas.

Maria José Silveira de Souza Garofallis ou, simplesmente Zica Garofallis, viúva, mãe de três filhos, prestes a se tornar avó, deveria ter se formado no curso de Secretariado do Colégio Catarinense, na última segunda-feira. De veria. Mas não foi. Se bem que ela, com o título de Secretária, conquistado depois de dois de curso em que gastou, junto com os cursos das filhas, praticamente uma pequena fortuna. Afinal, o Colégio é o Catarinense. Todos são formados (menos ela) Zica, sem saber o que se passava, dirigiu-se ao Padre Guido,

Coordenador do Segundo Ciclo, logo o responsável pelo seu curso. O Padre em questão já tinha a resposta na ponta da língua: "A senhora não recebeu seu diploma porque os seus papéis não estão em ordem." "Como: Então depois de dois anos de curso, só agora, o senhor vem me dizer que a minha papela não está em dia?" exclamou a atônita Zica. Exatamente. "O nome da sua mãe não está completo". "O que?" "Onde deveria constar todo o nome de Dona Nair, sua mãe, há um indecifrável F. Nair F. Silveira de Souza. E sem esse sobrenome por extenso, a senhora, infelizmente, não poderá receber seu

diploma". Mas, qual? Pois é. Será? Ainda: o F. é o sobrenome de steira da Dona Nair e quer dizer Formiga, tradicional família ilhoa.

Em tempo:

Sa bem vocês quanto custa a anuidade de um curso de Secretariado? Na Fundação Genúlio Vargas, que dispensa apresentações, paga-se Cr\$ 750,00; no Colégio Catarinense, o mesmo período, custa, nada mais nada menos do que Cr\$ 1.920,00. E vai aumentar...

-x-

E quanto ganha uma Secretária? De Estado?...

E a luz foi feita

Não tem aquele poste que não via luz há cinco meses, que esja implantado na frente do número 640 da rua Desembargador Pedro Silva, Praia do Meio, e que eu reclamei aqui na semana passada? Pois a lâmpada (era uma simples lâmpada queimada) foi trocada exatamente no dia seguinte à notinha aqui publicada. A Celesc não é maravilhosa?

Uma rara foto de dois Governadores. E mais uma notinha about um deles



O Senador Antônio Carlos Konder Reis chegará em Flops no próximo dia 3, sexta-feira, daqui a uma semana. E por aqui ficará até o dia 27 de janeiro, hospedado na casa de Zulma e Fernando Farias, na rua Esteves Junior. Na foto, ele é visto abraçando Jorge Lacerda de saudosa memória.

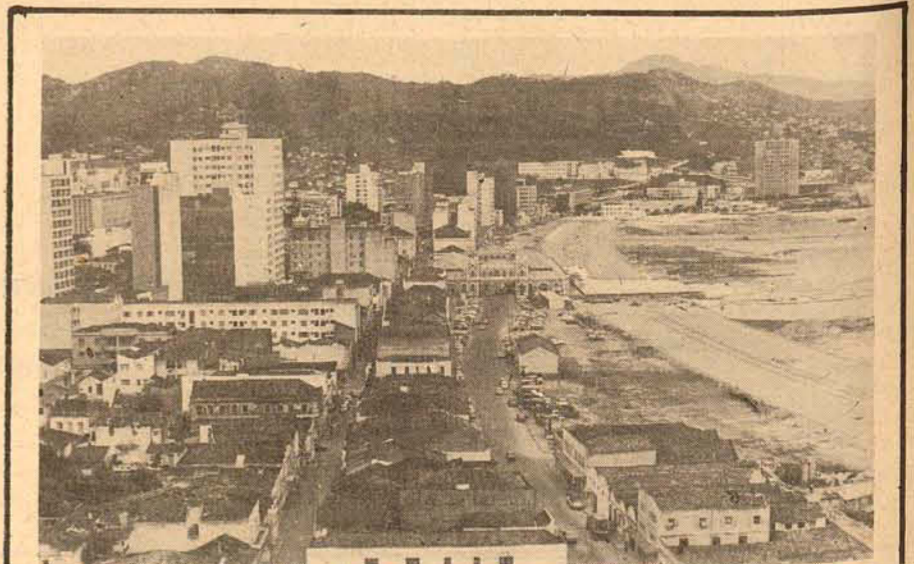
Saiam dessas saias que já passou o tempo

Dia de Natal, a tarde, uma constatação: a atual moda das saias abaixo dos joelhos chegou ao auge, deixou de ser moda pra cair na vulgaridade do dia-a-dia. Não havia mulher naquela tarde, que não estivesse vestindo a sua saia midi. E como sou da opinião de que quando todos estão usando e abusando determinado grito da moda: aaaaaaiiii que horror: é a vulgaridade que está dominando. Poucas são as mulheres que não transaram a sua dita saia neste Natal que acabou de

passar. Pouquíssimas. De se a menininha de três aninhos até a vovó - quando esta é que deveria ser a única a usar... Exatamente: a moda atual envelhece, faz com que muitas venham parecer mulherzinhas feitas às pressas... Onde está o bom senso? O senso estético? Aliás, o bom gosto, pelo que parece, está de férias... Pe lo que parece, não: está.

-x-

Admito esta moda numa mulher tal que Rita Moreno e num filme como o "West Side Story". E só. Saia rodada foi feita pra dançar, pra rodopiar, pra mostrar, sutilmente, o que é que há de baixo de tanto inútil pano. E viva mini - esta sim, um barato próprio pra juventude, pras pernocas lindas lindas. O que é belo tem de ser mostrado. E visto pela multidão. O que é belo tem de ser mostrado (já ouvi isso em algum lugar). E visto pela multidão. E quanto as pernas feias, que me desculpe, mas pra que é que existe calça comprida?



Apesar de tudo e de muitos, a minha Flops ainda tem o seu encanto. Ainda. Foto de L. P. Peixoto.

Encare o problema face à face...

borozema pomada e solução

resolve o seu problema de pele, contra acnes, cravos, espinhas, eczemas e ulcerações simples.



AOS NOSSOS CLIENTES E FORNECEDORES DESEJAMOS UM FELIZ NATAL E PRÓSPERO ANO NOVO.

PHILIPPI & CIA.
a casa do construtor

Quem troca de carro toda a semana tem mulheres bonitas e vive muito melhor.

Trocar de carro toda semana não é mais privilégio de milionários, nouveaux riches e acertadores de loterias. A Auto Locadora Coelho tem a mais variada linha de automóveis de aluguel para todos os gostos. Desde o eficiente fusquinha ao



aristocrático LTD Landau com ar refrigerado. Você escolhe o modelo e ele é entregue onde você desejar. Na sua próxima viagem, passeio ou para uso diário, alugue um carro, com ou sem motorista. Nunca foi tão fácil e rápido alugar um carro.



AUTO LOCADORA GOELHO

Rua Felipe Schmidt, 83 - fone 2765 e Aeroporto - Florianópolis
Av. Brasil, 785 - fones 2108 e 2155 - Balneário Camboriú

Polícia procura quem tentou matar o comerciante no Sul

Criciúma (Sucursal) - Uma tentativa de homicídio desenrolou-se na véspera de Natal, na "Cidade Mineira", distrito que fica distante nove quilômetros do centro de Criciúma. Por volta das 22 horas populares que transitavam nas imediações do estabelecimento comercial do Sr. Marçal Paulo Rodrigues, tiveram a atenção despertada por quatro tiros. Acorrendo de imediato ao local, diversas pessoas encontraram o comerciante Marçal Rodrigues, de 47 anos, estendido no chão da sala principal da casa comercial. A vítima foi transportada para o Hospital São José, encontrando-se até a tarde de ontem em estado grave, porquanto teve três projéteis alojados no seu corpo.

O criminoso conseguiu se evadir do local antes da chegada das pessoas que socorreram o comerciante. Desconhecem-se os motivos da tentativa de homicídio e, segundo populares da localidade, a vítima, que é casada e pai de nove filhos, é antigo morador do local e pessoa vastamente relacionada no município.

Presidiários de Lorton tentam a fuga e um morre

Quatro presos conseguiram pôr em prática, na noite de quarta-feira, um complicado plano de fuga que, embora redundasse em malogro, serviu para iniciar um série de distúrbios na prisão federal de Lorton, do distrito de Colúmbia, localizada nos subúrbios da capital da Virgínia. Eles mantinham, até a tarde de ontem, nove guardas como reféns e um dos presos que tentaram a fuga foi morto no momento da conspiração, tendo sido encontrado mais tarde pela polícia, no interior de um automóvel que seria utilizado pelos quatro para saírem da cidade.

Ontem os representantes dos presos envolvidos nas desordens haviam conseguido promessa, por escrito, dos funcionários judiciais do distrito de Colúmbia, de que seriam melhoradas as condições do presídio, bem como de que a direção do presídio não transferiria nenhum dos revoltosos.

DEMARCHES

Um contratempo de última hora surgiu, no entanto, no fim da tarde, nas negociações entre os funcionários do reformatório de Lorton e os presos armados, que continuavam detendo os nove guardas reféns. Pelas promessas do diretor da prisão federal, Roy Gerard, nenhum dos presos seria transferido de Lorton para outras prisões federais. Mas o preso Tom Reed disse que a carta de Gerard não continha uma suficiente garantia de que não seriam adotadas medidas punitivas devido aos atos praticados durante os distúrbios.

Reed afirmou que os presos tinham falado com um advogado que sugeriu a obtenção de garantias do promotor de West Virgínia de que não seriam formuladas quaisquer acusações. Ele revelou ainda que os presos projetavam conseguir o assessoramento de um outro advogado no caso. E que a estas alturas as negociações eram pacíficas, não se tendo porque temer pela vida dos nove reféns.

LIBERAÇÃO

Os presidiários amotinados terminaram na tarde de ontem o motim que durou 20 horas e libertaram sete reféns. Os presos concordaram em libertar os reféns e terminar o motim, que começou na noite de Natal, depois de receber garantias das autoridades de que não haveria represália contra os que participaram dos distúrbios.

"No entanto, voce promotor", disse David Hopkins, "disse que não tinham assegurado aos presos de que os participantes não seriam julgados". Os presos libertaram os reféns que foram escoltados até a frente da prisão, onde se reuniram aos familiares.

Trânsito no dia de Natal matou 204 pessoas: EUA

O feriado de Natal em Chicago registrou centenas de acidentes automobilísticos, que resultaram na morte de 204 pessoas. A informação foi divulgada ontem pelo Conselho Nacional de Segurança dos Estados Unidos, acrescentando que este ano registrou-se o mais baixo índice de mortes no dia de Natal desde 1947.

O órgão oficial revelou que as causas da diminuição de acidentes fatais no dia de Natal foram os menores limites de velocidade, o bom tempo reinante no Estado e a redução das viagens programadas este ano pelas famílias. O Conselho Nacional de Segurança calculou que 200 a 260 pessoas iriam morrer em acidentes num período de 30 horas, que começou às 18 horas de terça-feira e terminou à meia-noite de anteontem. Finaliza a informação dizendo que em 1968 morreram 231 pessoas no mesmo período de 30 horas em 1957 o número de vítimas foi de 225. O índice mais baixo foi registrado em 1947, quando morreram 179 pessoas em acidentes de trânsito no dia de Natal.

A Força Aérea Australiana começou hoje a operação-resgate de sobreviventes em estado grave do ciclone que anteontem açoitou o porto de Darwin. Aviões da Força Aérea realizaram mais de 20 vôos a Darwin levando alimentos, água, roupas, mantimentos de emergência e de médicos. Mais de 200 pessoas gravemente feridas foram trasladadas para os hospitais da costa leste da Austrália, localizadas a uma distância de mais de cinco horas de vôo.

O ministro da Defesa Lance Barnard, encarregado da operação de socorro, informou que o número oficial de mortos se eleva a 40, porém notícias procedentes de Darwin dão um total de mais de 80 mortos. "É um desastre de grandes proporções", comentou Barnard. Acrescentou que pelo menos dez mil dos 40 mil habitantes da cidade terão de ser retirados até que a cidade seja reconstruída. Cerca de 90 por cento dos prédios foram seriamente danificados ou demolidos. "TRACY"

Organizações de socorro começaram a se preparar para alojar os refugiados em hipódromos, campos de férias agrícolas e hospedarias governamentais no sul do país. Outros países como Estados Unidos, Nova Zelândia e Inglaterra já ofereceram seus préstimos. Contudo, as operações de socorro estão sendo afetadas pela continuação do aguaceiro do

Mobilizada a Força Aérea para socorrer as vítimas do Tracy



Após o ciclone, Darwin se apresenta com um panorama desolador.

ciclone Tracy, que se moveu a 160 quilômetros por hora.

Todas as comunicações normais foram destruídas pela tormenta, equivalente a furacão ou tufão em outras regiões, que demoliu edifícios, afundou barcos, destruiu aviões esta-

cionados e atirou carros nas ruas.

Segundo informações do Departamento de Meteorologia, o centro do ciclone, o pior da história da Austrália, passou sobre o aeroporto de Darwin. Este porto, considerado o corredor da Austrália para a

Ásia, está localizado a mais de 3.200 quilômetros de Sidney e a quase mil da cidade importante mais próxima, Alice Springs, na Austrália central. Nesta época do ano Darwin é acessível apenas por mar e ar já que o trânsito pelas estradas ao sul está impedido pelas intensas chuvas de Monção.

DESOLAÇÃO

Palmeiras retorcidas, cacos de telhas e outros escombros cobrem as ruas do porto de Darwin, no norte da Austrália, atingida ontem por um ciclone que causou a morte de 45 pessoas, segundo as autoridades. Aviões da Força Aérea Australiana pousam constantemente no aeroporto local, carregados de roupas, alimentos e suprimentos médicos. Cerca de mil pessoas foram evacuadas ontem, em aviões civis e militares e outras mil deverão deixar a cidade hoje.

As comunicações deverão ser restabelecidas hoje e muitos tentam entrar em contato com amigos e parentes de outras cidades. "Quase todas as casas da cidade e das zonas rurais próximas ficaram destruídas", disse um porta-voz da polícia. Calcula-se que perto de 90 por cento dos 41 mil habitantes de Darwin estão desabrigados. Acrescentou, porém, que estão alojados satisfatoriamente nos acampamentos de refugiados. Não há energia elétrica na cidade, exceto em alguns centros de emergência equipados com geradores próprios.

Fogo consome 40 t de celulose no Guaíba

Um incêndio ocorrido na madrugada de ontem destruiu 40 toneladas de celulose, estocadas num dos depósitos da Fábrica de Papéis Pedras Brancas, no município de Guaíba, próximo a Porto Alegre. Até a noite de ontem as causas do sinistro ainda não haviam sido esclarecidas e as chamas começaram às 4h30m. de ontem no depósito de 300 metros quadrados da fábrica, pertencente ao Grupo Votorantim, de São Paulo, que reúne 46 empresas em todo o País. Não houve vítimas a lamentar, mas os prejuízos são estimados em Cr\$ 150 mil.

Por não existir uma corporação do Corpo de Bombeiros em Guaíba, foram chamadas diversas viaturas de Porto Alegre que, chegando meia-hora depois do início do incêndio, não puderam evitar a total destruição das 40 toneladas de celulose. Segundo o diretor da Fábrica de Papéis Pedras Brancas, Sr. Paulo Olívio Knackfuss, os danos ascenderam a Cr\$ 150 mil, incluindo a perda da matéria prima e a destruição do galpão e de uma parede externa de alvenaria. Duas guarnições do Corpo de

Bombeiros de Porto Alegre permaneceram no local até o final da tarde, realizando a operação de rescaldo. O Instituto de Criminalística da Polícia Civil iniciou ontem mesmo um levantamento para apurar as causas do sinistro.

EXPLOÇÃO NO LIXO

Uma violenta explosão ocorreu no início da tarde de ontem no depósito de lixo de Belo Horizonte, inundou de matéria pútrida toda uma região numa área de 200 metros, soterrando quatro barracões e quase matando de susto uma mulher de 18 anos, grávida de 7 meses. A mulher conseguiu, a muito custo, fugir da avalanche com uma criança nos braços, caindo desmaiada dez metros adiante de sua casa.

A explosão, seguida de deslizamento de lixo, é a terceira verificada este ano no depósito da capital mineira e desta vez pode ter soterrado alguns dos favelados que vivem à cata de papel, ferro velho e miudezas no monte de lixo, junto ao qual vivem. Os bombeiros removeram o material no fim da tarde, mas só se poderá verificar

se houve vítimas quando a Prefeitura de Belo Horizonte mandar um trator ao local.

O SUSTO

Maria Gomes dos Anjos, casada, 18 anos, foi levada às pressas ao Pronto-Socorro, ainda desmaiada. Segundo testemunhas, ela vinha saindo de casa com os filhos nos braços, quando se assustou com o estrondo e, voltando-se, viu a avalanche descendo o morro, de encontro a sua casa, pondo-se a correr com o lixo em seu encalço.

Durante toda a tarde de ontem o sargento Sobrinho, do 5o. Posto Policial, instalado junto à "Boca do Lixo", recebeu reclamações de moradores que tiveram seus barracos parcialmente soterrados. Desta vez, além

da favela, o lixo atingiu o loteamento da Rua Tiburcu, e os reclamantes - a maioria mulheres cujos maridos não se encontravam em casa - julgavam que muitos deles ou seus filhos se encontravam sob o lixo deslizado.

De outra parte, o Corpo de Bombeiros de Belo Horizonte atendeu ontem a 12 chamados para socorrer vítimas. Muitos com ferimentos, mas nenhum caso fatal, se registrou, vítima dos diversos desabamentos e inundações em vários pontos da cidade. Nas ruas Curitiba e Carijós e na Avenida Paraná, onde quase não há escoamento, as águas provocaram congestionamento do trânsito e várias batidas entre veículos.

Aeromoças impedem sequestro de avião da Air India em Roma

Um tcheco, naturalizado canadense, foi acusado de sequestrar um avião Jumbo da Air India e encontra-se numa prisão de Roma. Josef Homalov, de 31 anos, ameaçou derrubar o avião sobre Roma, no dia de Natal. Homalov foi dominado na cabina do piloto e preso no aeroporto de Fiumicino, depois que o avião aterrissou, o piloto sobrevooou a cidade por duas horas, mas os 154 passageiros não chegaram a tomar conhecimento do incidente.

O piloto informou que Homalov ameaçou-o com uma faca e disse que queria derrubar o avião. Contudo, duas aeromoças juntamente com o co-piloto e o engenheiro de vôo finalmente o agarraram e desarmaram depois de breve luta. A polícia acrescentou que Homalov estava transportando dinheiro canadense falsificado e tinha uma passagem de Bombaim à Nova York. Homalov disse às autoridades policiais que tinha medo de ser roubado por outros passageiros que lhe pareciam hostis.

Homalov, natural da Tchecoslováquia e cidadão canadense, foi acusado de sequestro e posse de dinheiro falso e poderá ser condenado a prisão. O avião seguiu viagem a Paris e Nova York, depois do incidente.

Dodge colhe bicicleta na Ivo Silveira e se evade

Quando trafegava pela avenida Ivo Silveira, às 9h30m de terça-feira, uma bicicleta conduzida por Luiz Carlos Adriano e que levava o seu irmão Jovino Adriano, ambos residentes a rua Souza Dutra, em Capoeiras, foi colhida por um Dodge-1800. Esse veículo evadiu-se do local logo após o acidente, sem prestar socorro aos dois menores, que ficaram com ferimentos leves. As vítimas, socorridas por outros motoristas, que transitavam pela Ivo Silveira, foram levadas e medicadas no Hospital Celso Ramos.

ATROPELAMENTO

Na tarde de anteontem, por volta das 16h30m, quando trafegava pela rua Dib Cherem, em Capoeiras, o Volkswagen-TL, táxi, placas AX-0116, dirigido por Martinho Bion da Cunha, residente na rua Visconde de Taunay, atropelou Verônica Maria de Souza, residente à rua João Sampaio da Silva, causando-lhe ferimentos leves. A vítima, socorrida pelo motorista, foi medicada no Hospital de Caridade.

PRAÇA XV

Quando trafegava pela Praça XV de Novembro, às 18h30m de terça-feira, o Volkswagen de placas AB-7997, dirigido pelo seu proprietário Rodolpho Tonolli, residente no Jardim Itaguaçu, atropelou Rosila Maria Dutra, residente à rua José Maria da Luz, causando-lhe ferimentos leves. A vítima, socorrida pelo atropelante, foi encaminhada ao Hospital Celso Ramos.

CHOQUE

Quando trafegava pela rua Lauro Linhares, na Trindade, às 12 horas de anteontem, o Volkswagen, placas AB-1927, propriedade de Donald Rosemiro de Abreu e dirigido por sua esposa Terezinha de Abreu, chocou-se com um poste da Celesc, causando ferimentos na motorista e em sua filha, que a acompanhava. As vítimas, socorridas por populares que transitavam pelo local do acidente, foram encaminhadas ao Hospital Celso Ramos.

BIGUAÇU

Na noite de quarta-feira, por volta das 19 horas, quando trafegava pelo morro da Fazenda, em Biguaçu, o Volkswagen de placas CK-2244, de São Paulo, dirigido por seu proprietário, José Orivaldo Orse, residente na rua Sargento Antenor Teixeira, em Jabaquara, São Paulo, chocou-se contra um barranco, resultando ferimentos leves no motorista e nos seus acompanhantes, Maria Valda Picolli, Iraci Orse e Artirio Picolli. As vítimas, socorridas por pessoas que passavam no local, foram encaminhadas ao Hospital dos Servidores, tendo sido medicadas.



Matriz: (Sede Própria) CRICIÚMA - S. C.

A MAIOR EMPRESA IMOBILIÁRIA DO ESTADO PROCURA HOMENS DE VENDAS TÃO BONS QUANTO SEUS IMÓVEIS.



A Ciesa, empresa que comercializa os imóveis construídos pela Ceisa, está procurando homens de vendas, com idade mínima de 21 anos, que disponham de tempo integral e possuam nível cultural médio ou superior. A seleção e o treinamento serão feitos pelo Itag - Instituto Técnico de Administração e Gerência. Aos aprovados a Ciesa oferece ótima remuneração, excelente ambiente de trabalho, treinamento constante e reais possibilidades de êxito.

CIESA
COMÉRCIO E ADMINISTRAÇÃO DE IMÓVEIS LTDA

As inscrições estão abertas no Itag, rua Visconde de Ouro Preto, 89 das 13 às 18 horas de segunda à sexta-feira.

Nossa organização de transportes, orgulhosa de manter uma clientela progressiva, em todo o estado, vem através deste jornal, agradecer a confiança depositada durante o transcorrer do ano que se finda, bem como desejar a todos os seus amigos e usuários boas festas e prosperidade no ano vindouro.

Expresso Cresciumense
Com. de Transportes Limitada.

Amari REVENDEDOR AUTORIZADO



PEÇAS E VEÍCULOS LTDA.

ESTOQUE DE VEÍCULOS

FUSCÃO - Branco Lotus	1972
FUSCÃO - Vermelho	1972
FUSCÃO - Amarelo	1972
1300 - Vermelho	1967
1300 - Branco	1967
VARIANT - Vermelho	1970
CORCEL COUPE - Branco Everest	1973
CORCEL GT - Branco Nevasca	1973
CHEVETTE - Rosa Pantera	1974
DODGE 1800 - Azul	1974


POSSUIMOS TODA A LINHA VW 1975 EM EXPOSIÇÃO VEÍCULOS USADOS DE QUALQUER MARCA. R. GASPARG DUTRA - 90 ESTREITO FONES - 6312 - 6628 - 3632 Florianópolis.

CARIONI COM. AUTOMÓVEIS LTDA.
Av. Rio Branco, 53 - Fone 3966

1 Brasília	1974
1 Fusção 1500	1972
1 Fusção 1500	1971
1 Sedan 1300	1972
1 Sedan 1300	1970

CARIONI - Tradição e conceito no ramo de automóveis

C. RAMOS S.A.



O mais antigo revendedor autorizado Volkswagen de Florianópolis, lhe dá a certeza da melhor compra e a tranquilidade da melhor assistência técnica. Telefones: 2250, 6244 - 6381 - 6585.

C. RAMOS S.A. ENTENDE DE VOLKSWAGEN
"MANTEMOS EM ESTOQUE TODA LINHA DE VOLKSWAGEN OK" VEÍCULOS USADOS

TIPO:	COR:	ANO:
Variant - Branca		1972
Variant - Azul Pavão		1971
1500 - Amarelo Texa		1972
1500 - Branco		1973
1300 - Bege		1969
1300 - Azul Diamante		1970
TL 4 Portas - Amarelo Texa		1973
SP 2 - Verde Hippie		1973

Dispomos de motores 1300, 1500 e 1600 novos ou reconicionados à base de troca

GATÃO AUTOMOVEIS

Francisco Tolentino, 13 - Fone 2980

Volks - 1.300 Branco Lotus	OK
Volks - 1.300 Bege Claro	70
Volks - 1.300 Branco Lotus	73
Variant Branco Lotus	71
Corcel Branco Luxo	OK

Compramos o seu carro a vista

JENDIROBA
AUTOMÓVEIS LTDA.

R. Sandanha Marinho Esq. de João Pinto FONES: 4673 - 2952

CHEVROLET CARAVAN	1975
CHEVROLET PIC-UP	1975
OPALA VÁRIAS CORES	1975
OPALA CUPE LUXO	1973
OPALA CUPE ESPECIAL	1973
CHEVETTE VÁRIAS CORES	1975
CHEVETTE	1974
DODGE 1.800 VÁRIAS CORES	1975
DODGE "SE" VÁRIAS CORES	1975
DODGE 1.800 GRAN LUXO	1974
DODGE GRAN CUPE	1973
DODGE DART CUPE	1973

NÃO FECHAMOS PARA ALMOÇO COMÉRCIO DE AUTOMÓVEIS, BARCOS Financiamentos até 36 meses

BEIRA MAR

COMERCIAL BEIRA MAR VEÍCULOS E REPRESENTAÇÕES LTDA

Av. Rubens de Arruda Ramos (Beira Mar Norte), 210 Fone - 4377

KUMBI AZUL CAIÇARA ZERO	1975
BRÁSILIA VERMELHA RUBI	1974
VOLKS 1500 AZUL CAIÇARA	1974
VOLKS 1500 VERDE HIPIE	1973
VOLKS 1300 AMARELO COLONIAL	1972
VARIANT BEGE CLARO	1971
VOLKS 1300 BEGE CLARO	1971
VOLKS 1500 BEGE CLARO	1970

ATENDEMOS ININTERRUPTAMENTE DAS 8,00 ÀS 19,00 HORAS.

Marriso Automóveis

RUA: GAL. GASPARG DUTRA - ESQ. AFONSO FENA fone 6597 ESTREITO - Fpolis.

VEÍCULOS NOVOS:	
CHEVROLET OPALA - BRANCO EVEREST	OK
CHEVETTE - BRANCO EVEREST	OK
CHEVETTE - VERMELHO VINHO	OK
CORCEL STD - BRANCO NEVASCA	OK
CORCEL LUXO - VERMELHO CADMIUM	OK
CORCEL LUXO - AMARELO OURO	OK
VARIANT - PRETA	OK
VEÍCULOS USADOS:	
DODGE 1800 - VERDE AMAZONAS	1973
VOLKSWAGEN 1500 - VÁRIAS CORES	1973
CORCEL LUXO - AZUL TURQUESA	1972

Veículos OK e usados de qualquer marca da linha Nacional.

Dr. Antônio Roberto de Moura Ferro
MÉDICO ESPECIALISTA
C.P.F. No. 004441119 - C.R.M.E.S.C. 404
Olhos - Ouvidos - Nariz e Garganta
HOSPITAL CRUZEIRO - Rio do Sul

PERICIAS MÉDICAS

Dr. Leo Meyer Coutinho - Médico
Clínica Geral
Especialidades: Patologia Clínica e Medicina Legal
Perícias Médico legais. Laudos e pareceres para fins de seguros, indenizações, avaliação de incapacidades e outros relativos a perícia forense
Consultório: Rua Tenente Silveira, no. 86
Atendimento somente com hora marcada a partir das 18 horas de segunda a sexta-feira.
Telefones 4229 e 2766

DERMATOLOGISTA

Dra. Maria Carmem de S. Santos Berber
Doenças na pele, couro cabeludo e unhas
Limpeza de pele, depilação
Consultas no período da tarde
Consultório: Rua Deodoro, 15 - s/202 - Fone 4138 - Florianópolis.

TELEFONE

Vendo um telefone. Tratar Av. Rio Branco, 175 ou pelo fone 45-50.

EDITORIA ABRIL Não pergunte. Consulte o

ALMANAQUE ABRIL
em todas as bancas.



JUIZO DE DIREITO DA SEGUNDA VARA CÍVEL DA CAPITAL. EDITAL DE PRAÇA - EXTRATO

Venda em primeira praça no dia 03 de março de 1975, às 10,30 horas (valor superior ao da avaliação).
Venda em segunda praça no dia 24 de março de 1975, às 10,30 horas (a quem mais der).
Local: Edifício do Forum: Rua Hoepcke, 11
Processo: Ação Executiva no. 5213. Autor: Banco do Estado de Santa Catarina S/A. réus: João Emílio Rosa e outros.
Bens: "Uma casa e seu respectivo terreno, situado à rua Conde Afonso Celso, no. 46, em Capoeiras, nesta Capital, registrado sob o no. 22118, do livro 3Y, fls 225, com a área de 340m2."
Avaliação: Cr\$ 20.000,00 (vinte mil cruzeiros).
Florianópolis, 5 de novembro de 1974.
PROTÁSIO LEAL FILHO
Juiz de Direito da 2a. Vara Cível.
JAIR JOSÉ BORBA
Escrivão

VANDA DE SOUZA SALLES
4o. Tabelião de Notas e Protestos em Geral
EDITAL DE CONVOCAÇÃO

Em virtude da não devolução de nossa correspondência registrada (AR), pelo presente, convocamos os senhores abaixo relacionados a comparecerem neste 4o. Ofício de Notas à rua Conselheiro Mafra no. 37 - nesta Capital, para tratarem de assuntos de seus interesses:
Edemir Oriandi Darella, Fredolino Ayres Rosa, Gregório J. Adriano, Libório Soncini, Onadir Tomaz Vieira, Domingos João Raulino, Ana Maria Flor Tenfen, Armazem Reemb. Cesó da Polícia Militar, Comercial Brasília Ltda., Elson Naschenweng, Hélio Kersten da Silva, Hamilton José Berrera, Lani Macedo Cabral, Matitel Ind. Com. Cerâmica Ltda., Miguel Aroldo Livramento, Osni Manoel dos Santos, Ótica Scussel Ltda., Romulo Haberbeck Oliveira, Restaurante Tritão Ltda., Soc. Coop. CFBB, Wagner Ind. Com. de Confecções Ltda.
Florianópolis, 27 de dezembro de 1974
Tabelião

VANDA DE SOUZA SALLES
4o. Tabelião de Notas e Protestos em Geral
EDITAL

Pelo presente Edital, ficam intimados a pagarem dentro do prazo legal os títulos que se acham em cartório para protesto, os senhores:
AROLD ALVES - Rua 14 de julho no. 200 - Coqueiros.
ANTENOR DA SILVA - Rua Geral - Barra da Lagoa, HILDA BRODT - Rua Aracy Vaz Callado - Nesta. HELIO NUNES - Rua Deodoro no. 13 - Nesta. ANGELINA CANDIDA G. VALLIN - Rua São Pedro no. 42 - Estreito. JOSÉ ZEFERINO POVOAS - Rua José Di Bernardi no. 147 - Nesta. NELSON HERMINIO VALIN - Rua Fernando Ferreira de Melo no. 161 - Nesta.
Florianópolis, 26 de dezembro de 1974
Tabelião

CERTIFICADO EXTRAVIADO

Foi perdido o Certificado de Propriedade do veículo marca Volkswagen, modelo Variant, ano 1971, placas AB-4265, pertencente ao sr. Valmir dos Passos Silva.

CERTIFICADO EXTRAVIADO

Foi extraviado o certificado de um Volkswagen Brasília placa AB-2408, motor no. BA-006.305, chassis no. BA-006.067, de propriedade do sr. Jairo Carlos Thiesen.

BELISSIMA CHACARA

No município de Balneário Camboriú, próximo ao Hotel Plaza Itapema, com 150.000 metros quadrados, próximo da praia. Tendo boa casa, com água encanada, luz e força, árvores frutíferas, plantações, barracões para criação de frango, estábulo de vacas. Ótima pastagem. Preço Cr\$ 450.000,00. Metade de entrada e saldo facilitado.
Tratar fone 4128.

VENDE-SE SITIO

Área de 330.000,00m2, localizado na estrada para Jurerê, 2Km após o trevo.
Preço: Cr\$ 0,55 o m2. SERVODATA - fone 2919.

- CASA NOVA (96 M2) -

LOCALIZADA EM CAPOEIRAS, PRÓXIMA A AÇOUGUE, MERCEARIA, PADARIA, IGREJA, E COLÉGIO. CONTÉM 3 QUARTOS, SALA, SALETA, COZINHA E BANHEIRO E GARAGEM. PREÇO Cr\$ 20.000,00 ENTRADA + 960,00 MENSAL. TRATAR NO EDF. DIAS VELHO SALAS 16 e 17 OU FONE 3537 - REGIS IMÓVEIS - CRECI 142

EM CRICIUMA

Terreno no centro para área industrial. 5.000m2, com área coberta de alvenaria e estrutura metálica.
Tratar à rua cel. Pedro Benedet, 161 - fone 2208.

EM CRICIUMA

Vende-se um terreno na praia do Rincão. Localização: Centro.
Tratar à rua Coronel Pedro Benedet, 161 - fone 2208.

IMÓVEL É UMA QUESTÃO DE BOM SENSO
MOCABEL - Administradora e Corretora de Imóveis Ltda. CRECI-50

ADMINISTRA, COMPRA E VENDE O SEU IMÓVEL, DANDO -LHE TODAS AS GARANTIAS. Advogados a inteira disposição para sanar qualquer problema de locação, transmissão e compra de imóveis.
Informe-se no Ed. Dias Velho - 1o. andar - sala 109/110.

TELEFONE

Compre-se Telefone no Estreito, tratar pelo fone 6674

APTO. CENTRO - EDF. STA. CATARINA

ÓTIMO APARTAMENTO COM QUARTO, SALA, COZINHA, BANHEIRO, AMPLA ÁREA DE SERVIÇO FECHADA E GARAGEM.
ÁREA CONSTRUÍDA 90,00m2.
PREÇO Cr\$ 130.000,00.
TRATAR NO EDF. DIAS VELHO SALAS 16 e 17 OU FONE 3537.
REGIS IMÓVEIS CRECI 142.

- APTO. ALMIRANTE LAMEGO -

COM 3 QUARTOS (TODOS C/ARMÁRIOS EMBUTIDOS), SALA, COZINHA, BANHEIRO, DEPENDÊNCIA DE EMPREGADA E GARAGEM FECHADA. PREÇO - Cr\$ 195.000,00 - TRATAR NO EDF. DIAS VELHO SALAS 16 e 17 OU FONE 3537 - REGIS IMÓVEIS - CRECI 142.

V.Sa. deseja construir, vender ou comprar seu imóvel? Procure-nos para uma visita sem compromisso, e teremos o máximo prazer em ajudá-lo a realizar seu sonho. Possuímos planos de financiamento para pagamento em até 240 meses. Para melhor servi-lo, mantemos em nosso quadro de funcionários uma equipe de técnicos especializados para qualquer tipo de projeto em construção civil.

CONSTRUTORA E IMOBILIÁRIA JOWI LTDA.
Av. IVO SILVEIRA No. 4.501 - FONE 6453
CRECI 17.

EMPRESA SANTO ANJO DA GUARDA

Estação Rodoviária de Florianópolis Fones: 21-72 e 36-82
De Florianópolis para Porto Alegre:
Passando por Laguna, Tubarão, Criciúma, Araranguá, Sombrio, Sta. Rosa e Osório.
6:00 - 8:00 - 10:00 - 12:00 - 14:15 - 18:00 - 20:00 - 24:00 horas.
De Florianópolis para Tubarão:
6:00 - 7:00 - 8:00 - 8:30 - 10:00 - 12:00 - 13:00 - 14:15 - 14:30 - 15:00 - 15:30 - 16:15 - 17:30 - 18:00 - 20:00 e 24:00 horas.
De Florianópolis para Criciúma:
6:00 - 7:00 - 8:30 - 12:00 - 13:00 - 14:15 - 15:00 - 20:00 e 24:00 horas.
De Florianópolis para Laguna:
6:00 - 6:30 - 10:00 - 12:00 - 14:00 - 17:15 - 18:00 e 20:00 horas.
De Florianópolis para Imbituba:
6:30 - 9:40 - 10:00 - 14:00 - 17:00 e 18:30 horas.
De Florianópolis para Imarú:
às 16:45 horas.
De Florianópolis para Lauro Müller:
às 14:30 horas via Tubarão.
Carro Leito para Porto Alegre e Tubarão às 22:15 horas.
DIRETO Florianópolis - Porto Alegre, Sem Escala 22:00 horas.

SETA
Rua Deodoro, 22 C/31 Fone 2160 - Fpolis

CRECI - 57
IMÓVEIS A VENDA

A SETA LHE DESEJA UM PRÓSPERO ANO NOVO

063 - APARTAMENTO NO EDIFÍCIO CALIFÓRNIA - NA AV. TROMPOWSKI, no. 62, CONTENDO UMA SUITE COM ARMÁRIO EMBUTIDO, AR CONDICIONADO, COFRE, MAIS DOIS QUARTOS COM ARMÁRIOS EMBUTIDOS, AMPLO LIVING, ESCRITÓRIO, UM BANHEIRO COM AZULEJO ATÉ O TETO, PISO DE MÁRMORE, COZINHA COM ARMÁRIO EMBUTIDO, PISO VITRIFICADO, ÁGUA QUENTE NA PIA, DEPENDÊNCIA DE EMPREGADA, DUAS GARAGENS, ÁREA EXTERNA, SINTEKO EM TODAS AS PEÇAS.

066 - Conheça um APARTAMENTO de acabamento nobre, no Centro de Florianópolis, com 177,00m2., contendo 3 quartos, 2 banheiros sendo um privativo, living com sacada, sala de jantar, azulejo decorado até o teto, todo em massa corrida, garagem, carpet em todo o apartamento, e a cobertura reservada para os proprietários com sua churrasqueira individual.

060 - APARTAMENTO NO EDF. BERENICE - Rua Anita Garibaldi, com 2 quartos, sala, banheiro, área de serviço, dependência de empregada, garagem, Transferência de Financiamento.

061 - APARTAMENTO NO EDF. BERENICE - Rua Anita Garibaldi, com 1 quarto, sala, banheiro, garagem. Transferência de Financiamento, entrega prevista para fim de Dezembro.

065 - EDIFÍCIO - BELATRIX - Apto. com 4 dormitórios, sendo uma suite, amplo living, acarpetao, lavabo, copa-cozinha, banheiro e dependência de empregada, garagem para dois carros, sala de TV e duas áreas externas social e uma de serviço, atendido por dois elevadores, um social e um de serviço, cortinas, armários embutidos, lustres e aquecedor.

072 - UMA RESIDÊNCIA NO BAIRRO DE BOM ABRIGO, CONTENDO NO ANDAR SUPERIOR UMA SUITE, MAIS DOIS QUARTOS, LIVING, SALA DE ESTAR E BANHEIRO. NO PISO INFERIOR GARAGEM PARA DOIS CARROS, DEPENDÊNCIA PARA EMPREGADA COMPLETA, ÁREA DE SERVIÇO COM DEPÓSITO, CHURRASQUEIRA, COPA - COZINHA.

054 - RESIDÊNCIA - NO BAIRRO DA AGRONÔMICA - Com dois pavimentos, 150m2., contendo 5 dormitórios, living, sala de jantar, 2 banheiros, copa-cozinha, armários embutidos, despensa, área de serviço, garagem.

069 - RESIDÊNCIA NA RUA BOCAIUVA - Com fundos para a Av. Beira-Mar Norte, contendo 4 quartos, 2 salas, cozinha, 2 banheiros e dependência de empregada completa. Área do terreno 314m2. e área construída 140m2.

057 - BALNEÁRIO DANIELA - Uma casa de madeira, com 72,00m2, com sala, 2 quartos, cozinha, banheiro e mais uma área externa com 67,50m2, contendo quarto, 2 garagens e churrasqueira, terreno todo murado, rua calçada, no corpo da casa amplo varandão, 100 metros da praia.

045 - CASA DE PRAIA NA LAGOA DA CONCEIÇÃO - Com dois quartos, copa-cozinha, instalação sanitária, varandão, rancho ra barco.

044 - NA AV. RIO BRANCO, 185 - Uma casa de alvenaria com 3 quartos, sala, copa, cozinha, sala de costura, dependência de empregada.

017 - UMA RESIDÊNCIA NA RUA BENTO CAIRU em COQUEIROS, com três quartos, dois banheiros, duas salas, terreno com 360m2, todo murado, com vista para a BAÍA SUL.

067 - UMA RESIDÊNCIA NA LAGOA DA CONCEIÇÃO, com dois quartos, sala, cozinha e banheiro, rancho contendo garagem para dois carros, churrasqueira e depósito.

042 - TERRENO NO BALNEÁRIO DE CANASVIEIRA - área com 1.080m2. Representada por 3 Lotes com 360m2. cada um.

064 - Dois lotes situados na Rua Belmar, em CACHOEIRA DO BOM JESUS - CANASVIEIRA, frente para o mar, 840m2.

039 - COQUEIROS - Rua Fritz Muller, terreno com 520m2., Zona Residencial, Último lote disponível nesta rua.

031 - JARDIM ITAGUAÇU - 1 terreno com 805,00m2., terreno de esquina, frente para o asfalto, posição privilegiada.

047 - TERRENO EM COQUEIROS - 2 lotes com 360m2., cada um, na Rua Prof. Bayer Filho, paralela a Rua Abel Capela.

007 - TERRENO NA ZONA RURAL DE CANASVIEIRA, 280,000m2, frente para o asfalto, com 112,2 metros de frente, preço abaixo da valorização.

013 - Uma área de 34.000m2. pronta para edificação na estrada que vai à Lagoa da Conceição. Trezentos metros após o cemitério público.

073 - ALUGA-SE um Conjunto para Escritório na Rua Deodoro, transferindo-se por venda, móveis, utensílios e telefone.

A01 - LAGOA DA CONCEIÇÃO - ALUGA-SE UMA RESIDÊNCIA PARA OS MESES DE JANEIRO E FEVEREIRO.

A02 - ALUGA-SE na Rua Lauro Linhares -Trindade - Uma residência contendo 5 quartos, sala, copa-cozinha, dois banheiros, com amplo terreno.

OBS.: NECESSITAMOS COM URGÊNCIA, TERRENO LOCALIZADO NUMA DAS TRANSVERSAIS DAS AVENIDAS MAURO RAMOS OU HERCÍLIO LUZ, OU AINDA NA RUA CENTRAL DE PEQUENO MOVIMENTO, FRENTE COM MÍNIMO DE "20,00 METROS".

CASA DE MATERIAL

Aluga-se, à rua José Cândido da Silva, 580 - Estreito. Com 4 quartos, 2 salas, copa, cozinha, 2 banheiros, garagem, quintal grande com árvores frutíferas e um rancho. Preço Cr\$ 1.500,00. Tratar com Bertoldi, fone 6674 - Creci - 119.

MERCADÃO DAS LOUÇAS

Onde você pode comprar cristais, porcelanas, pelo melhor preço da praça. Mercado das Louças - Rua Cons. Mafra, 67 (Quase esquina com 7 de Setembro) - Florianópolis.

EXTINTORES CONTRA INCÊNDIO

Venda Recarga



Sul Peças
Rua Dr. Fulvio Aducci, 978 - Fone 6226



Apesar dos apelos natalinos, os tesouros populares permaneceram mesmo escondidos.

Projeto de lei declara floresta e vegetação como área de interesse comunitário

"As florestas existentes no município e as demais formas de vegetação, reconhecidas de utilidade às terras que revestem, são bens de interesse comum a todos os habitantes do país, exercendo-se os direitos de propriedade com as limitações que a legislação em geral e especialmente esta lei estabelecem".

Este é o artigo 1º, de projeto de lei esboçado pela assessoria técnica da Associação dos Municípios da Região da Grande Florianópolis e que poderá servir de base para os prefeitos que integram a associação a fim de regular o controle do meio ambiente em sua região, segundo ficou deliberado na reunião do último dia 21, no CETRE.

DEBATES

Na reunião da Associa-

ção dos Municípios da região da Grande Florianópolis, o Secretário Glauco Olinger proferiu palestra, defendendo a necessidade da preservação da flora da região. O secretário falou sobre o tema "Exploração agrícola, pecuária e florestal da micro-região da Grande Florianópolis e seus efeitos sobre o meio ambiente".

O diretor técnico do IBDF, engenheiro agrônomo Orly Joaquim de Carvalho, falou, na ocasião, sobre o tema "Plano Diretor Rural - objetivos e diretrizes", seguindo-se uma reunião administrativa para aprovação do orçamento da Granfpolis, para o exercício de 75.

DEFESA

Um estudo micro-regional sobre o meio ambiente está em elaboração, após interesse despertado

em reunião anterior quando iniciou-se a abordagem do assunto. Estiveram presentes todos os prefeitos e vice-prefeitos da região, além de autoridades locais e interessadas no assunto.

Como exemplo de regulamentação que cada Prefeito poderá aplicar em seu município, a assessoria técnica da Granfpolis elaborou lei, constante de 26 artigos com disposições sobre a defesa do meio ambiente, e que entre outros decide sobre a "preservação permanente de florestas e demais formas de vegetação natural situadas ao longo dos rios ou de outro qualquer curso d'água, em faixa marginal cuja largura está constituída da bacia hidrográfica de captação de água;

a - ao redor das lagoas - lagos ou reservatórios d'água naturais ou artifi-

ciais abrangendo as bacias hidrográficas de captação de água; c - nas nascentes, mesmo nos chamados "olhos d'água", seja qual for a sua situação topográfica, com as respectivas bacias hidrográficas; d - no topo de morros, montes, montanhas e serras; e - nas encostas ou parte desta, com declividade superior a 45 por cento, equivalente a 100 por cento na linha de maior declive; f - nas restingas, como fixadoras de dunas ou estabilizadoras de mangues; g - nas bordas dos tabuleiros ou chapadas".

O esboço desta lei ainda disciplina sobre criação pelo Poder Público de parques, reservas biológicas e flores, sobre a exploração dos recursos naturais, de contravenções penais e divulgação de notas de interesse florestal.

Crédito foi menos utilizado este ano

Fonte do Serviço de Proteção ao Crédito - SPC, desta capital, informou que o número de consultas feitas pelos estabelecimentos que negociam a crédito, durante o mês de dezembro, foi aproximadamente 20% inferior ao do ano passado, em igual período, tendo sido inclusive, o menor número dos últimos anos. Até o início da semana foram prestadas 15.795 informações, enquanto que no ano passado este número chegou a 20.254.

Segundo o Sr. Brasiliano de Souza, Secretário Executivo do SPC "este número faz surgir um contraste, pois que o comércio diz ter vendido muito nesta época, de outro lado, o custo de vida aumentou 27,48%, diminuindo o poder aquisitivo da população, restando poucas alternativas: ou os estabelecimentos associados vendem a vista ou então vendem a prazo sem consultar o SPC, ou ainda, as informações prestadas pelos comerciantes não procedem".

Informou ainda o Sr. Brasiliano que "durante o mês de dezembro o SPC desta Capital, prestou uma média de 800 informações por dia, sendo que 1.117 clientes tiveram o crédito impedido, em virtude de débitos anteriores".

Existem atualmente 28 órgãos do SPC em funcionamento, no Estado, os quais são vinculados à Federação dos Clubes dos Diretores Logistas de Santa Catarina.

Em Florianópolis, o SPC conta atualmente com 154 estabelecimentos associados e aproximadamente 130 mil clientes, dos quais uma média de 30 por cento possuem os créditos impedidos.

Prazo para renovação de alvarás vai de janeiro a março

O Prefeito Nilton Severo da Costa baixou o decreto no. 1.239, que disciplina prazos de recolhimento da taxa de licença para localização, funcionamento e renovação de licenças. O decreto estabelece em seu artigo 1º, que "O recolhimento da taxa de licença para localização e funcionamento, bem como a renovação da licença, obedecerão no exercício de 1975 os seguintes prazos: Contribuintes cujos nomes começam com as letras de A a H, até o último dia útil do mês de janeiro. Das letras I a M, até o último dia útil do mês de fevereiro. Das letras N a Z, até o último dia útil do mês de março".

PROFISSIONAIS LIBERAIS

Artigo 2º. - "Ao requerimento de renovação, deverão ser anexados os seguintes documentos: prova de recolhimento da taxa de licença (1974); alvará de licença (1974); prova de contribuição sindical, e para os profissionais liberais, advogados e dentistas, prova de quitação da anuidade da Ordem dos Advogados do Brasil e do Conselho Regional de Odontologia respectivamente; declaração do movimento econômico - período de janeiro a 31 de dezembro de 1974 (contribuintes sujeitos ao recolhimento do ICM).

BARES E RESTAURANTES

E mais, alvará da Delegacia de Costumes, Jogos e Diversões 1975 (sociedades, recreativas, hotéis, bares, boates, restaurantes e similares) e alvará de registro sanitário (1975) para os estabelecimentos de comércio de gênero alimentícios, sociedades recreativas, hotéis, pensões, bares, boates e restaurantes".

Artigo 3º. - "O contribuinte não sujeito ao recolhimento da taxa de licença para localização e funcionamento (autônomo), deverá apresentar à Divisão de Fiscalização de Rendas Mobiliárias situada na rua dos Ilhéus - Edif. Aplub 1º. e 4º. andares, o alvará de licença do an de 1974, acompanhado de guia de recolhimento do Imposto de Serviço de Qualquer Natureza, para o competente visto".

Artigo 4º. - "A inobservância do disposto no artigo 1º. deste Decreto, implicará nas sanções previstas na Lei no. 1.004/71.

Artigo 5º. - Revogadas as disposições em contrário, este decreto entra em vigor na data de sua publicação."



Por telefone, num instante você chega lá. E não gasta gasolina.

Mais do que nunca, é tempo de você adquirir o hábito de telefonar. Antes de sair para as compras, faça uma pequena tomada de preços por telefone. Antes de procurar o Garcia, certifique-se, por telefone, se ele está lá. Antes de ir ao cabeleireiro, pergunte, por telefone, se há uma horinha vaga. Antes de... bem, antes de qualquer coisa, telefone. Você chega lá num instante. E não gasta gasolina, que tá custando os olhos da cara.



Ministério das Comunicações
TELESC/telecomunicações de santa catarina s/a

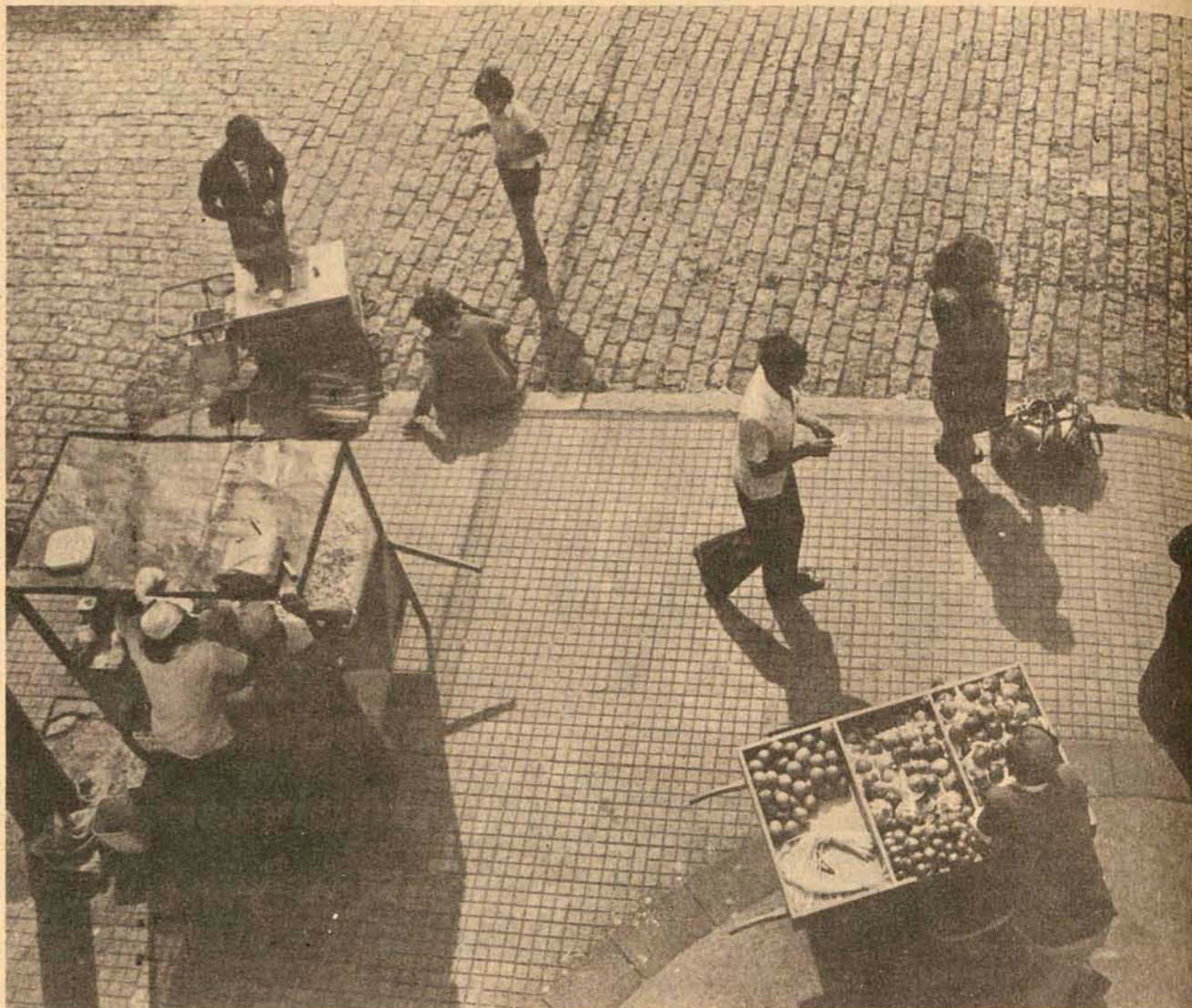
Subsidiária da Telebrás



A Cidade voltou aos seus dias de bucolismo, durante a manhã



A agitada atribuição do comércio e do trânsito exasperaram a vida cidadina até a noite do dia 24...



...desaparecendo no dia 25 e adormecendo o centro comercial até as primeiras horas da tarde.

E por 2 dias a Cidade descansou...



Os candidatos à 1a. Série do 2o. Grau saberão dos resultados pela imprensa.

IEE e Etefesc anunciam selecionados até o dia 31

O Instituto Estadual de Educação e a Escola Técnica Federal de Santa Catarina informaram que entre os dias 30 e 31 do corrente, será divulgada, através da imprensa a relação dos alunos aprovados no Teste de Seleção, para ingresso no segundo grau em 1975.

Cerca de 2.900 candidatas efetuaram o teste no Instituto para o total de 1.200 vagas, enquanto que 870 disputaram as 280 vagas ao núcleo comum da Etefesc.

No Instituto, os alunos admitidos cursarão normalmente o segundo grau, nos diversos cursos oferecidos, de acordo com a aptidão de cada um e na Industrial terão dois semestres de núcleo comum para a seguir optar a um dos seguintes: Mecânico, Agrimensura ou Edificações.

Hoje 370 candidatas oriundas de outras escolas farão teste de seleção, para ingresso no terceiro semestre dos cursos mantidos pela Etefesc.

Segundo o Professor Hélio Solangio Silva, Diretor Geral em Exercício, do IEE "o número de candidatas ao teste de seleção já era esperado e o mesmo transcorreu em perfeita ordem, graças a experiência com testes supletivos, realizados em anos anteriores".

No próximo ano, ressaltou o pro-

fessor Hélio, continuará existindo o Científico paralelamente aos cursos técnicos".

O nível intelectual dos candidatos pode ser considerado razoável, sendo muito cedo para afirmar que houve decadência do ensino. Hoje a escola não ministra apenas conteúdo intelectual, mas visualiza o educando sob todos os aspectos", concluiu.

De outro lado o Professor Orildo José Cândido, Diretor do Departamento Administrativo do Ensino da Etefesc, "o teste de admissão a Industrial foi feito em conjunto com o Instituto, para evitar que um candidato fosse aprovado nos dois estabelecimentos em prejuízo de outros candidatos".

MATRÍCULAS

As matrículas para os aprovados na Industrial serão efetuadas nos dias 6 e 7 de janeiro, devendo os candidatos apresentarem a seguinte documentação: Comprovante de Aprovação; Quitação de Abreugrafia e Vacina, 6 fotos 2x2, Título Eleitoral, Quitação Militar (para maiores de 18 anos), Taxa de Cr\$ 40,00.

No Instituto, as matrículas serão realizadas nos dias 28, 29 e 30 de janeiro. Os documentos necessários são os seguintes: 3 fotos 3x4 recentes; Atestado de Vacina e Abreugrafia, Caderneta Escolar do ano anterior.

Após o Natal e todas as suas comemorações, a cidade ontem amanheceu semi deserta, com poucas pessoas andando pelas calçadas, e um número de veículos bastante reduzido a trafegar vagarosamente pelas ruas ainda sujas pelos papéis de presentes.

O comércio não trabalhou pela manhã, em face de acordo prévio com os comerciantes, que durante toda a temporada que antecedeu o Natal, trabalharam atendendo a freguesia desde as 8 da manhã até às 10 da noite. Entretanto, muita gente que trabalha em repartições públicas, aproveitou a ocasião para chegar mais tarde ao serviço, com a desculpa, "nem não sabia", sendo amplamente divulgada.

SEM FILA

A própria fila da ponte, tão tradicional nesta época, desapareceu, pois a pequena quantidade de carros que percorriam a ilha não foi suficiente para congestionar o trânsito. Quem gostou da

situação foi o Detran, que não teve praticamente trabalho.

A ressaca cidadina atingiu quase todos os setores da vida pública, com vários funcionários não comparecendo às empresas, pelo fato de terem exagerado um bocadinho nas "doses" natalinas.

ORNAMENTAÇÃO

A pobre decoração das ruas centrais, onde o movimento do comércio foi maior, não colaborou muito para que as noites que precederam ao Natal fossem das mais alegres. A iniciativa de dar um melhor colorido a este ambiente de festa, partiu dos proprietários destes estabelecimentos comerciais, já que a Prefeitura não contribuiu para esta ornamentação, alegando falta de verbas.

"É TRISTE"

O movimento das lojas, era praticamente nulo, com os balconistas andando de um lado para o outro, sem ter nada o que fazer.

Marisa Correa, vendedora de calçados, observa: "Este quadro da loja parada, quase ninguém comprando, dá um tremendo contraste com aqueles dias antes do Natal, quando o movimento era bastante intenso, e nós mal tínhamos tempo de respirar, já que atendíamos várias pessoas de uma só vez. Até a maioria das balconistas já foram embora, pois eram contratadas somente para trabalhar durante este período de festa. Sabe, é meio triste. Todo ano arranjamos novos colegas, contudo, sabemos que é uma amizade de curta duração, de um mês, dois meses. Após o contrato, todos vão-se embora".

CALÇADAS

À tarde, o movimento no centro da capital ficou mais acelerado, porém aquela sensação de desânimo, moleza, continuou bastante acentuada no rosto do florianopolitano, que mal parecia esperar a noite para melhor curtir a enxaqueca.

"Este Natal foi bastante movimentado, entretanto os nossos passeios públicos estão muito superados. A sua pequena largura não permite que os transeuntes andem livremente. É só na base do empurrão. À noite, quando o movimento era maior, este problema se agravava mais. Vi muitas senhoras, gestantes, que passaram mal, no meio de toda aquela multidão", diz Doroti Freitas, assistente social.

PUNGUISTAS

Francisco Pereira, residente em Itajaí, não gostou muito do Natal da capital: "Confesso que jamais tinha visto algo igual. As pessoas não se entendiam, falavam afobadas, gritavam. Lá onde moro é mais calmo. Aqui, as lojas mal davam para se entrar. E, em certo momento, quando eu olhava para uma vitrine, quase me bateram a carteira. Sabe lá o que é isso?"

Os camelôs também tiveram grande papel neste Natal. Cada um gritava o mais

alto que podia, chamando o público para os seus "artigos importados" diretamente de Bigau.

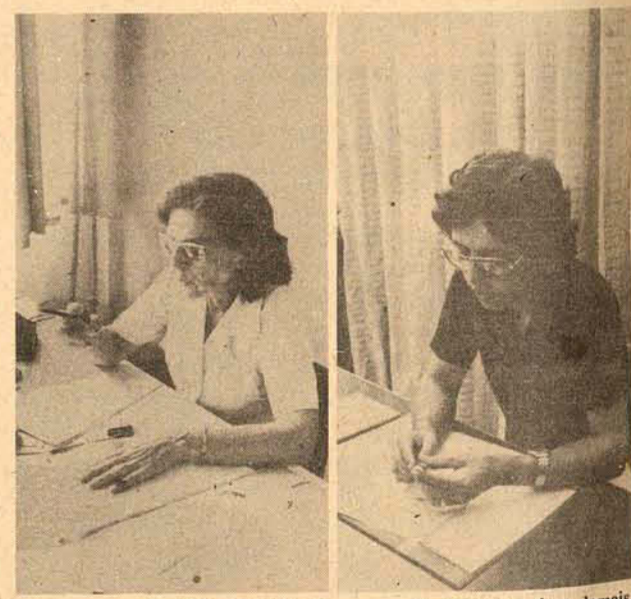
LUCRO

Segundo vários comerciantes, neste Natal as vendas aumentaram bastante em relação aos anos anteriores. "Nós não esperávamos que subisse assim tão vertiginosamente, foi além da expectativa".

"Os cartões de Natal foram vendidos bastante, como em outros anos, pois se trata de algo simples, barato e que todos podem comprar. Entretanto, apesar desta crise econômica que estamos atravessando, os artigos mais vendidos foram bicicletas, TVs a cores, geladeiras, secadores. O público catarinense está perdendo o seu antigo costume de dar presentes simples. Ele agora procura algo mais requintado, talvez influenciado pelos meios de comunicação" dizem os lojistas.

A inadequada alimentação pode desviar a festa para o Hospital

Médicos e nutricionistas condenam os excessos das festas natalinas, cujas mesas importam produtos pouco compatíveis com o clima quente de dezembro. O HCR atendeu durante os dias de festa seis casos de gastroenterite.



Martha: esnobismo.

Espíndola: açúcar demais.

das ceias de fim de ano estejam presentes as frutas oleaginosas, não indicadas para o nosso clima, está, contudo, sendo aos poucos eliminada - disse ela.

Em muitas casas que tive oportunidade de visitar nessa época - acrescenta - tive oportunidade de notar que esses produtos, não sei se por seus preços exorbitantes ou se por esclarecimento, estão sendo substituídas por frutas naturais, ideais para nós.

Por outro lado - continua - tenho percebido também que a grande maioria põe estes produtos à mesa por simples tradição, pois não os comem por não gostarem deles.

Mas, embora em menor escala que antigamente, os problemas persistem. No serviço de emergência do Hospital Celso Ramos, na manhã de ontem, foram

atendidos seis casos de gastroenterite.

Esclarece o médico de plantão:

Não sei se causados exatamente pelo consumo de alimentos natalinos, mas, com certeza, por exageros de dias de festa.

O Dr. Luís Carlos Espíndola, endocrinologista, acha, contudo, que os produtos gordurosos não são tão prejudiciais quanto o açúcar, ingerido em grande escala pela população.

As amêndoas trazem consequências agudas, imediatas, especificamente para quem tem intolerância às gorduras, como os que têm problemas na vesícula, no pâncreas...

A longo prazo, contudo, entram na faixa contributiva para as arteriosclerose, celulites e doenças semelhantes.

Mas, o pior - acrescenta -

é o abuso de açúcar, as docinhas em geral.

O açúcar, segundo as explicações do Dr. Espíndola, produto estroado e concentrado artificialmente e para o qual o organismo humano não está adaptado, causa inúmeros problemas.

Na população brasileira - exemplifica o Dr. Espíndola - quase três por cento das pessoas são diabéticas, em virtude desse errôneo hábito alimentar: o consumo exagerado de açúcar.

Esse excesso se evidencia com mais frequência a longo prazo, com suas consequências obesidades.

E - acrescenta o Dr. Espíndola - embora o termo "gordura" já esteja enraizado na nossa cultura como sinônimo de "saúde", na grande maioria das vezes isso não é verdadeiro, apresentando, o obeso, um esta-

do de má nutrição tão prejudicial quanto a subnutrição, embora fruto de superalimentação.

Os problemas imediatos que surgem na época das festas geralmente são nos pré-diabéticos, cujo mal se desencadeia com os abusos. Por vezes também os diabéticos se vêem obrigados a procurar atendimento médico, ludibriados pelos falsos produtos dietéticos que ultimamente inundaram o mercado.

Como se expressou o Dr. Luís Carlos Espíndola, "os chamados produtos dietéticos, que não trazem nem a composição e muitas vezes são fraudulentos". Dessa forma, enganados pelos costumes tradicionais e por indústrias desonestas, a alegria das festas pode se tornar, inesperadamente, em mal estar ou, as vezes até, emergência médica.