

O TEMPO - Frente fria: em curso. Pressão atmosférica média: 1005.5 milibares. Temperatura média do dia: 25.2 graus centígrados, caindo à noite. Umidade relativa média: 78.1 por cento. Estado médio do céu: cumulus, stratus, de meio a encoberto. Nevoeiros esparsos noturnos. Estado médio do tempo: com chuvas leves e esparsas no planalto e partes do litoral passando a estável. Estado médio geral do tempo no Estado: com instabilidades rápidas e passageiras, passando a estável. Previsão: A. Seixas Netto.

O ESTADO

Florianópolis - Terça-feira - 24 de dezembro de 1974 - Ano. 60 - No. 883 - Edição de hoje 16 Páginas Cr\$ 1,00

POLIOMIELITE NA CAPITAL - Com o aparecimento de alguns casos de poliomielite no município de Florianópolis, é grande a preocupação das autoridades sanitárias em aumentar o número de vacinações. A vacina é encontrada em qualquer Centro ou Posto de Saúde, pois é feita como medida de rotina. É dada em três doses, por via oral e o grupo etário a ser atingido é de três meses a 4 anos e 11 meses de idade. O diretor do DASP ressalta que "somente através da vacina é que poderemos combater a poliomielite ou paralisia infantil, que causa sequelas e, por vezes, a morte, notadamente de crianças".

BNH diminui juros e reduz o valor das prestações mensais

De acordo com o novo Plano Nacional de Habitação, aprovado ontem pelo Presidente Ernesto Geisel, as taxas de juros incidentes sobre os financiamentos concedidos pelo BNH deverão ser reduzidas, enquanto que em certos casos, os prazos de financiamento poderão ser elevados. (Página 5).

Transferência da Eletrosul ainda não tem decisão definitiva

Página 3.

Colômbia reata relações comerciais com Cuba

Página 2.

Brasil é autosuficiente em urânio e tem capacidade para exportar

Página 6.

Dois homens morrem eletrocutados na praia dos Ingleses

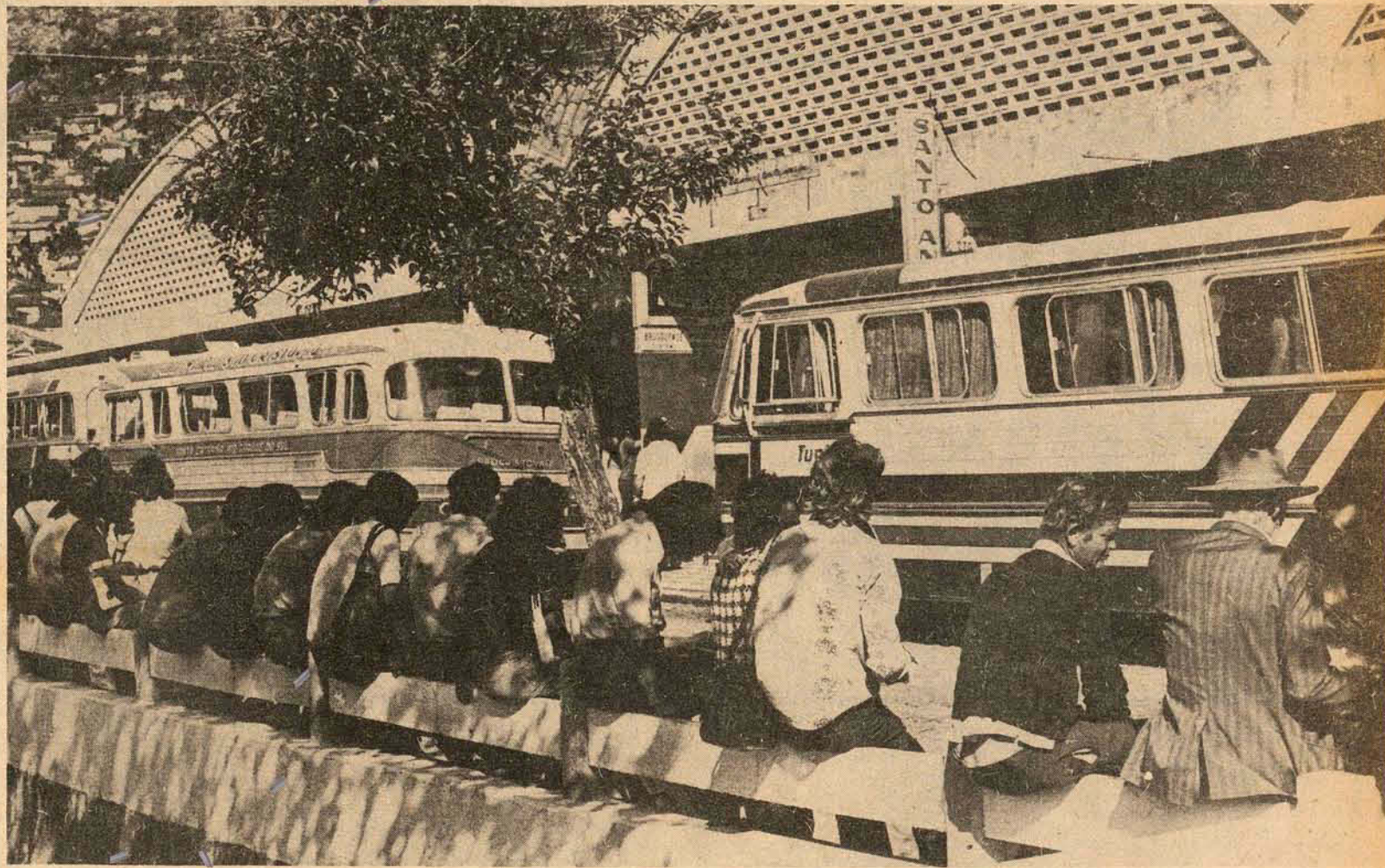
Página 11.

Comércio abre até as 18 hs

O comércio permanecerá à disposição dos consumidores até às 18 horas, mas os bancos adotarão meio-expediente, o mesmo acontecendo nas repartições públicas. O Mercado e as feiras horário especial. O Governador recebeu ontem cumprimentos em Palácio. (Pgs. 3, 15 e 16).



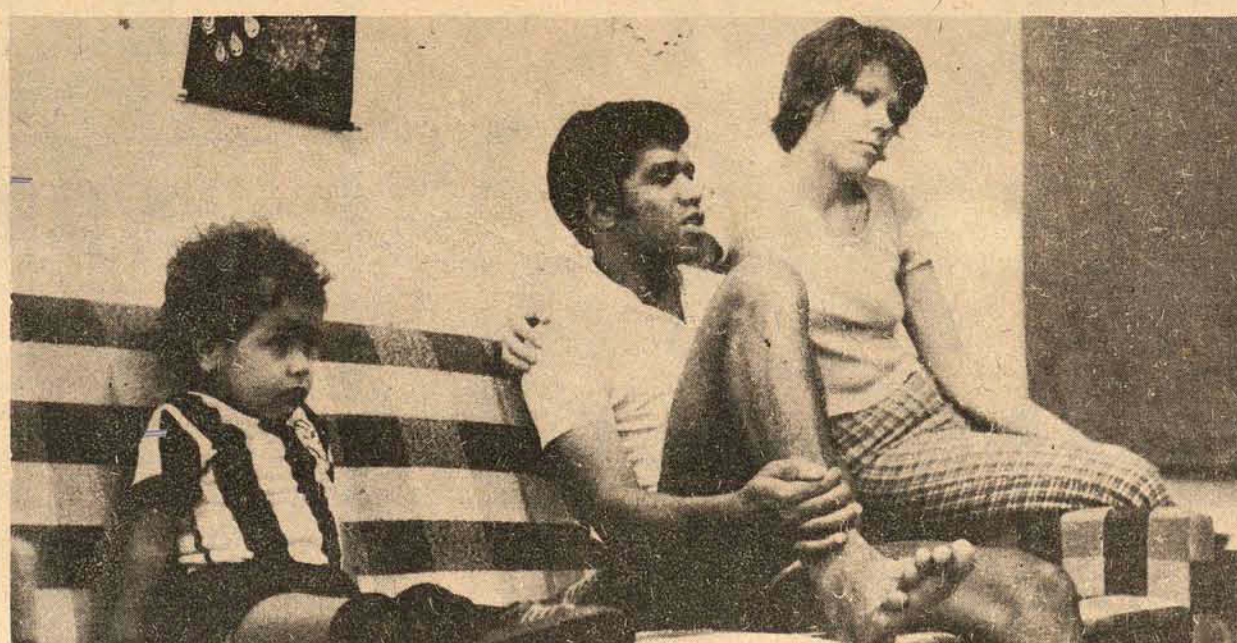
Os artigos comestíveis de Na tal tiveram uma saída surpreendente para os próprios comerciantes.



A rodoviária registrou ontem o maior movimento dos últimos tempos, com as empresas colocando ônibus extras em suas linhas para atender a demanda.

Paulo VI volta a falar de paz

Página 2.



Figueira empresta Adailton ao Fluminense do Rio

Quando os jogadores do Figueirense foram ontem à sede do clube para receber seus vales, o mais feliz de todos era Adailton que nas próximas semanas viaja para o Rio de Janeiro, emprestado ao Fluminense (Página 8).

Este foi o melhor presente de Natal que Adailton poderia esperar.

Colômbia reata relações comerciais com Cuba

A Colômbia restabeleceu ontem relações comerciais com o governo de Cuba, como um primeiro passo para a troca de embaixadores entre os dois países. O anúncio foi feito pelo ministério das Relações Exteriores da Colômbia ao final de uma reunião do Conselho Diretivo do Instituto Colombiano de Comércio Exterior que estudou os programas que serão desenvolvidos em 1975.

O ministro das Relações Exteriores da Colômbia, chanceler Indalcio Livierno, disse que no próximo dia 15 de janeiro presidirá reunião extraordinária da junta assessora de Relações Exteriores quando se analisará o restabelecimento das relações diplomáticas com Cuba.

A Colômbia rompeu relações com o governo do primeiro-ministro Fidel Castro há dez anos, quando a

Organização dos Estados Americanos - OEA -, resolveu pelo bloqueio à Cuba através do "Pacto do Rio de Janeiro", firmado em 1964. A questão foi discutida recentemente em Quito, quando o voto minoritário de países membros determinou a manutenção do bloqueio ao regime de Castro.

A decisão colombiana foi motivada pela dupla conduta dos países, como os Estados Unidos, que são contrários à revogação das sanções à Cuba na OEA e, ao mesmo tempo, negociam com esse país mediante suas companhias multinacionais.

O chanceler colombiano afirmou não possuir uma estimativa sobre o valor das negociações que seu país fará com Cuba através das empresas multinacionais que operam no país. A Argentina através das companhias norte-americanas, ven-

deu cerca de 500 milhões de dólares a Cuba no último ano.

O passo dado pela Colômbia ontem torna mais crítica a situação das sanções diplomáticas imposta a Cuba há dez anos. A Venezuela anunciou na semana passada o restabelecimento de suas relações com Cuba e espera-se que a Colômbia o fará em janeiro, após as consultas governamentais com a comissão assessora de Relações Exteriores, na qual participam juristas e membros do Parlamento.

Segundo o chanceler Livierno Aguirre, as atuais condições para o restabelecimento de relações entre os dois países são favoráveis e indicou que se a Colômbia adotar esta decisão o sistema interamericano não será perturbado, porque "é mais perturbador a manutenção de sanções obsoletas".

Vietnã: guerrilha comunista conquista novos territórios

Forças norte-vietnamitas e vietcongs realizaram novas conquistas territoriais durante ofensiva, que segundo admitiu o comando militar de Saigon, já resultou em mais de seis mil baixas, nos últimos 18 dias. A luta, que se centraliza de Phuoc Long na fronteira com o Camboja, é parte do ataque comunista regionalizado, destinado a infligir pesadas derrotas às tropas sul-vietnamitas e manter contínua pressão econômica e militar sobre o regime de Saigon.

O comando militar sul-vietnamita informou que as forças comunistas capturaram domingo uma segunda cidade distrital, Bo Duc, na

provincia depois de pesados bombardeios e ataques terrestres.

Tropas comunistas atacaram uma aldeia, a menos de oito quilômetros da capital provincial, ontem de manhã. Fontes militares admitiram que havia uma séria ameaça sobre a própria capital. A cidade distrital de Duc Phong, posto militar da provincia de Saigon capturada na semana passada. Um porta-voz do governo de Saigon afirmou que apenas metade dos 300 soldados que defendiam Bo Duc, a 112 quilômetros a nordeste de Saigon conseguiu escapar às linhas sul-vietnamitas de retaguarda. O governo de Saigon

alega que 4.808 norte-vietnamitas e vietcongs morreram durante o mesmo período, mas observadores militares acreditam que estas estimativas são exageradas, porque o comando informou que a maior parte das baixas ocorreram em ataques aéreos ou de artilharia.

Dizem os observadores militares que a ofensiva ameaça colocar toda a provincia de Phuoc Long nas mãos comunistas. A provincia é um dos pontos mais vulneráveis do governo porque fica perto de bases comunistas no Camboja e a maior parte de suas guarnições são fracamente defendidas por soldados locais.



Belém: depois dos enfeites precaução contra guerrilha

Exército de Israel vigia a terra onde Cristo nasceu

Enquanto os decoradores davam os últimos retoques na árvore de Natal e enquanto as luzes de Natal brilhavam profusamente ontem em Belém, a pequena aldeia onde Jesus Cristo nasceu, os soldados das forças israelenses se mantinham alertas ante a ameaça guerrilheira árabe de sabotar as festas natalinas.

O exército israelense, que ocupa a cidade desde que foi capturada a Jordânia na guerra de 1967, adotou um rigoroso esquema de segurança na cidade, depois do atentado de anteontem em que os terroristas lançaram uma granada contra um ônibus repleto de peregrinos cristãos norte-americanos.

Os soldados estão se preparando para controlar todos os acessos à cidade. Só poderão passar as pessoas que tenham passes especiais. Para tanto foi montado um rigoroso esquema policial-militar em todos os pontos da cidade, notadamente próximo à manjedoura, em frente a Igreja de Natal, que marca o lugar em que nasceu Cristo.

O prefeito da cidade, Elias Freij, disse que Belém comemora o Natal como sempre: com toques de sinos, coros, missa do galo, e a procissão conduzindo a pequena imagem do menino Jesus até a manjedoura, que agora é o santuário recoberto de mármore.

"Nós comemoramos o Natal com um sentimento bem diferente de qualquer outra cidade do mundo. Cristo nasceu em nossa cidade. Consideramos Cristo um filho de Belém", disse Freij.

Papa faz apelo de paz às regiões em conflito

O Papa Paulo VI fez ontem novo apelo para a paz, na véspera da abertura simbólica do Ano Santo de 1975, manifestando seu pesar pela continuação dos conflitos no Oriente Médio, no Vietnã e na Irlanda, além de referir-se também à situação atual da Igreja Católica.

Em seu discurso, feito perante os Cardeais e membros da Cúria Romana, que foram cumprimentados pela passagem do Natal, Paulo VI disse "toda passagem de ano nos convida à reflexão. Mil novecentos e setenta e cinco anos de existência. Muitas e importantes observações se concentram em nosso espírito. A primeira, na forma de pergunta corrente e superficial: a Igreja está velha? O tempo talvez tenha imprimido,

em seu rosto, algum sinal, alguma ruga ou algo parecido, como São Paulo insinua quando fala precisamente que a Igreja, tal como esposa de Cristo, deve aparecer diante dele sempre com beleza juvenil, santa e imaculada?"

A relação de qualquer instituição humana com o tempo é uma relação fatal: de vida e morte, medida pela eficiência e duração da primeira; e desastrosa, perene, a segunda. Será esta a morte reservada à Igreja? E caso essa morte sobrevenha, não será anacrônica sua existência? Não está superada sua forma de vida? E para dar-lhe vida nova, não terá chegado a hora de uma guinada radical, que arraste seus dogmas, suas estruturas? Ela também não

deveria encontrar sua razão de viver na adaptação aos costumes dos tempos? Como pode o mundo moderno buscar sabedoria e vigor num organismo constante atravancado por uma tradição exigente? Tradição: aqui está a palavra-chave que, enquanto tenta fechar a Igreja em seu sepulcro, no abre, se for bem compreendida, o segredo de sua misteriosa vitalidade. A Igreja, embora encravada na história, não é uma instituição humana qualquer. Portanto, não se pode medir sua vida por método apto e adequado para as coisas puramente terrenas.

Mais adiante, referindo-se à Irlanda, o Papa Paulo VI desceu votos de paz, juntamente com o Vietnã e Oriente Médio, onde os conflitos e a violência continuam perturbando a convivência civil.

Argentina: oposição adverte o governo sobre os excessos

A União Cívica Radical (UCR), principal partido da oposição na Argentina, negou ontem ter endurecido sua posição ante o governo peronista. Ricardo Balbin, presidente da UCR há 19 anos, desmentiu os boatos a respeito de um possível distanciamento de seu partido com o governo, mas advertiu ser necessário corrigir "alguns excessos".

Apesar de tudo, Balbin sublinhou suas dissidências com a política governamental no âmbito econômico, universitário e no atual manejo da intervenção federal da provincia de Córdoba. Disse que no plano universitário as duas políticas adotadas deram somente resultados negativos.

Suas palavras referiam-se a etapa esquerdista e imediatamente direitista que prevaleceram na Universidade Nacional de Buenos Aires, a principal do país. E com respeito a política geral do governo, Balbin afirmou que "é preciso corrigir alguns excessos" destacando a linha de ação direitista que vem sendo dada a Córdoba pelas atuais autoridades. A principal crítica de Balbin ao governo foi em relação a atividade guerrilheira no país.

REPÚDIO

Por outro lado, a Universidade Nacional de Buenos Aires (UNBA) decidiu paralisar suas atividades por 24 horas, em sinal de pesar e repúdio pela morte do professor Carlos Sa cheri, dirigente da direita católica. O professor Sacheri foi mortalmente ferido por supostos guerrilheiros esquerdistas quando regressava da catedral Metropolitana.

Franco promulga lei de "abertura"

O general Francisco Franco promulgou ontem a lei que permitiu aos espanhóis exercerem limitadas atividades políticas, proscritas desde o término da guerra civil, em 1939. O decreto autoriza os cidadãos espanhóis a começarem a fazer parte de "associações políticas", a partir de 12 de janeiro. No entanto, os que criticam a nova lei alegam que ela exclui a participação política de 70 por cento dos 35 milhões de espanhóis. O decreto, estipula que qualquer atividade política deve respeitar as atuais leis espanholas e confere ao Movimento Nacional, integrado pelos partidários direitistas de Franco, o poder de decidir que pode formar as tais "associações". Assim, entendem os opositores, que essa regulamentação marginaliza a esquerda.

Fontes políticas disseram que, apesar do primeiro-ministro Carlos Arias Navarro não se mostrar muito contente com o projeto finalmente aprovado por Franco, decidiu apoiá-lo, entendendo que é o único meio de receber algum crédito e cumprir sua promessa de começar a liberalizar a vida política espanhola, no final deste ano. - Garanto-lhes que meus propósitos são sinceros - disse publicamente, no mês passado, ao divulgar aos espanhóis o projeto de lei. "Faço votos de que vocês acreditem na boa fé de minhas intenções" - acrescentou Arias Navarro.



ROBERTO LAPA PIRES

ADVOGADO

Rua Felipe Schmidt, 27 - 7o. andar - sala 706. (Ed. Dias Velho)

DESEJA A SEUS FREGUESES E AMIGOS UM FELIZ NATAL E PRÓSPERO ANO NOVO.

ÓTICA Montreal

- Conheça a coleção Verão 75.
- Lentes de contato Krieger
- Óculos de grau e esporte
- Aviamento de receitas médicas
- Laboratório eletrônico
- Atendimento rápido e garantido
- Preços sem concorrência
- Vendas também a prazo

Rua Felipe Schmidt, 51
Galeria Jacqueline - Loja 2
Florianópolis



CENTRAIS ELÉTRICAS DE SANTA CATARINA S/A.

- CONCORRÊNCIA PÚBLICA Nº 020/74 -
- COMUNICADO -

A CENTRAIS ELÉTRICAS DE SANTA CATARINA S/A - CELESC, comunica aos interessados, que prorrogou o prazo de vencimento da Concorrência Pública no. 020/74, inicialmente previsto para o dia 07 de Janeiro de 1975, às 17:30 (dezesete e trinta) horas, para o dia 30 do mesmo mês, permanecendo inalteradas as demais disposições do Edital.

Florianópolis, 18 de Dezembro de 1974.

Dr. Luiz Gomes
Diretor Executivo



Lino J. Costa, prefeito municipal e Celso Bertoni, vice prefeito, cientes e cõscios do dever cumprido com a população, agradecem o apoio recebido, de todos.

Na oportunidade, levam a todos seus munícipes e autoridades constituídas os melhores votos de um

Feliz Natal e Próspero Ano Novo
Ararangua, Natal de 1974



José e Maria depois de longa caminhada, por íngremes caminhos chegaram a Belém, onde nasceu o Salvador.

A PREFEITURA MUNICIPAL DE SOMBRIO

trabalhando na construção de novos e melhores caminhos, que tornam mais amenas as vossas jornadas, aproveita o ensejo das Festas Natalinas, para desejar um Feliz Natal e um Próspero Ano repleto de alegrias e prosperidade.

Por enquanto, nada existe sobre a vinda da Eletrosul

As notícias que circularam na cidade, dando como certa a transferência da sede da Eletrosul, para Florianópolis, não foram confirmadas nem desmentidas ontem

Nenhuma informação oficial a respeito da transferência dos escritórios da Eletrosul - Centrais Elétricas do Sul do Rio para Florianópolis, notícia que circulou na manhã de ontem na Capital, foi dada por qualquer dos órgãos ligados ao assunto.

O secretário Hoyedo Gouveia Lins, do Desenvolvimento do Estado, afirmou que até o momento sua secretaria "não tomou contato oficial com fatos desta natureza", comentando que, "caso tal informação venha a se concretizar, será, sem dúvida, de extrema importância para o Estado".

Na Celesc - Centrais Elétricas de Santa Catarina - a viagem ao Rio o diretor-presidente, Osvaldo Douat, que provavelmente deve ter conhecimento de quaisquer decisões que tenham sido tomadas pelo

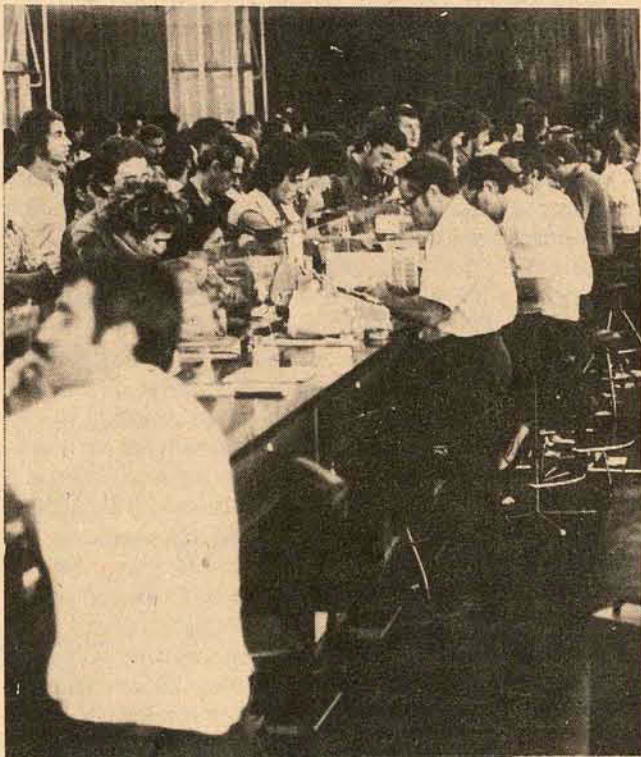
governo federal à respeito, impossibilitou quaisquer esclarecimentos.

Um de seus assessores, Sebastião Brito, disse que "nada foi cogitado oficialmente na diretoria da Celesc", não podendo, entretanto nada afirmar oficialmente.

No escritório do professor Fernando Marcondes de Mattos, um dos diretores da empresa no Rio de Janeiro, sua secretária informou na sua ausência e de seus assessores, que "parece nada estar confirmado até o momento". Acrescentou que "inicialmente os contatos de confirmação estavam marcados para janeiro próximo, mas que novas decisões poderiam ter sido tomadas recentemente".

Da mesma forma, nada de concreto foi declarado nos escritórios da Eletrosul de Tubarão, pelo fato do diretor estar ausente na tarde de ontem.

Muitos dos servidores estão retirando as cotas do Pasesp



Fonte do Banco do Brasil informou que se prolongará até o dia 30 de abril de 1975 a distribuição dos juros (acréscimos) do Programa de Formação do Patrimônio do Servidor Público - Pasesp.

Segundo a mesma fonte, diariamente cerca de 80 pessoas, em média, têm procurado o Banco do Brasil para retirar os acréscimos a que têm direito. A cota global - esclareceu - poderá ser sacada durante todo o ano, porém somente nos casos em que a lei permite - casamento, morte, aposentadoria, etc.

Esta é a terceira distribuição anual, desde a criação do Pasesp, em 1971, com os juros oscilando este ano entre Cr\$ 50,00 e Cr\$ 200,00.

De acordo com a orientação do Banco do Brasil, não é interessante a retirada dos juros, pois eles, somados ao "bolo", proporcionarão uma boa renda ao servidor na

Debate

É cedo ainda para avaliar êxito da reforma do ensino

"Acho prematuro qualquer julgamento dos cursos profissionalizantes de segundo grau, pois a reforma do ensino em implantação é ainda recente". A afirmação é do presidente do Conselho Estadual de Educação, professor Nereu do Vale Pereira, acrescentando que "realmente, houve um adiantamento na implantação da reforma, mas ainda é cedo para avaliações, pois é neste ano que se está formando a primeira turma de profissionalizantes em segundo grau".

Quanto à alegação de que os estudantes atualmente não têm o grau de instrução tão elevado quanto antes da reforma, o presidente do CEE faz uma indagação: "Quem pode afirmar que o estudante de hoje tem menor nível de conhecimento que o estudante de há dois anos atrás?".

A Educação nunca se preocupou com o trabalho. Sempre foi exclusivamente acadêmica e, em consequência disto, ocorria, e ainda ocorre, um desajustamento do novo trabalhador perante a sociedade, que inicia seu trabalho sem preparo algum. Assim, por menor que seja o êxito da reforma, o mal é menor do que com a existência de apenas o curso científico e similares. Apesar de todas as deficiências e erros que possam ter ocorrido neste princípio de implantação, geram-se menos problemas para os alunos que não ingressam nas universidades, já que os cursos profissionalizantes são uma garantia de que eles, os alunos, iniciarão sua vida profissional tendo conhecimentos práticos sobre alguma atividade.

Segundo o presidente do Conselho Estadual de Educação, existem pressões contra a profissionalização do estudante.

- Trata-se, acredito, de problema ligado à formação cultural do povo brasileiro. O bacharelismo ainda está gravado na mentalidade das elites como o único elemento definidor de status. Em vista disso, ocorrem as preferências por cursos como de Direito, Medicina e Engenharia Civil. Não que eles sejam desnecessários, em absoluto. Mas a procura de status é ainda dirigida quase que exclusivamente para tais cur-

hora de sua aposentadoria. Entretanto, tendo em vista a atual crise, muitos têm procurado o Banco para fazer a retirada.

Para o funcionário efetuar a retirada, basta comparecer ao Banco do Brasil munido do seu cartão de inscrição do Pasesp e de um documento de identidade. De pois de solicitar a retirada, aguarda cerca de um mês a autorização de pagamento, que é feita no Rio de Janeiro.

As cotas do Pasesp são decorrentes das contribuições feitas ao Banco do Brasil pelas repartições, que se encarregam da tarefa de incluir os seus servidores entre os beneficiários do Programa. Os órgãos e entidades da administração pública são obrigados, por lei, a destinar uma porcentagem dos seus lucros a esse fundo, com os funcionários não arcando com qualquer ônus, participando apenas na qualidade de beneficiários.

so.

ANÁLISE

Na opinião de Nereu do Vale Pereira, apenas o tempo a reforma poderá atingir graus de perfeição insuspeitada, principalmente no que diz respeito a um contexto de produção de bens e de conquistas gradativas do bem comum.

A razão de alguns erros e de se terem deixados incompletos alguns itens importantes, foi, para o presidente do Conselho Estadual de Educação, a precipitação com que se deflagrou a reforma.

Ocorreu uma série de imprecisões, como a falta de preparo do corpo docente, a falta de equipamentos necessários para um ensino de cunho profissionalizante, a ausência de instalações adequadas e a aceitação da massificação.

Por massificação ele entende o excessivo número de alunos, o que vem a formar uma "pressão do segundo grau".

Para a implantação da reforma do ensino em Santa Catarina o Governo fez um estudo das tendências do mercado de trabalho do Estado. Verificou-se que na região de Florianópolis a tendência maior é para o turismo, razão pela qual a predominância dos cursos profissionalizantes na região é direta ou indiretamente relacionada com o turismo.

DEFICIÊNCIAS

Segundo Nereu do Vale Pereira, um dos mais sérios problemas ligados à Educação diz respeito à criação de escolas em condições de funcionamento. Muitas delas, afirmou, funcionam com deficiência quase total do corpo docente e lutam contra a precariedade material e financeira, e existindo uma impossibilidade física e administrativa de apoio e orientação dos órgãos educacionais responsáveis.

Para o próximo ano, em continuidade à implantação da profissionalização do segundo grau, deverão começar a funcionar vários centros inter-scolares polivalentes, que vão procurar suprir as deficiências registradas quanto aos recursos humanos, materiais e financeiros.

Concurso de fiscal continua sem data

A Secretaria da Administração anunciou ano passado a realização de um concurso para fiscal da Fazenda, sendo que este foi suspenso depois de praticamente tudo pronto, com mais de 600 pessoas inscritas, tudo organizado pelo Itag, só faltando a data de sua efetivação. Segundo o Secretário Nelson de Abreu, o concurso foi suspenso pelo Governador Colombo Salles "porque a oportunidade não era conveniente, e só será reaberto quando o Governador decidir".

O Secretário esclareceu que a realização de concursos não está proibida nos 90 dias antes e depois das eleições, e sim, o provimento dos cargos, que só pode ser feito por aqueles homologados antes do dia 15 de agosto. Agora, o provimento só poderá ser feito após o dia 15 de março.

Não há dia previsto para a realização do concurso, "mesmo porque as medidas pertinentes às inscrições ainda não estão ultimadas, uma vez que o concurso foi suspenso por determinação do Governador".

A Secretaria solicitou ao Itag que devolvesse a importância das inscrições (Cr\$ 60,00 cada um). Os prejuízos acarretados ao Estado com a não realização do concurso, segundo o Secretário Nelson de Abreu, "não podem ser avaliados".

O Secretário acrescentou que até agora nenhuma área da administração pública solicitou aquela Secretaria renovação de funcionários.

Inkra está cadastrando armazéns e silos

Proprietários ou agentes armazenadores de armazéns, silos, depósitos e comerciantes em geral que se dedicam a atividades de produção agrícola, pecuária ou da pesca, devem procurar as unidades municipais de cadastramento do INCRA estabelecidas junto às Prefeituras, a fim de retirarem formulário para preenchimento que lhes fornecerá cadastramento junto à Companhia Brasileira de Armazenamento.

O prazo para preenchimento dos cadastros encerra-se no dia 31 de janeiro de 1975 e esclarece o INCRA que o mesmo não tem fins tributários, sendo somente um instrumento do CONAB - Conselho Nacional do Abastecimento - e Cibrazem, a fim de conhecer a capacidade de armazenamento do Brasil, mais detidamente por região, tendo em vista a não vinculação de muitos proprietários ou agentes aos órgãos federais.

NO ESTADO

Segundo o assistente da Divisão de Cadastro do INCRA, Luis Felipe Martins de Barros, o cadastro é obrigatório para os que armazenam sua produção a partir da época da safra para garantia do preço mínimo, uma vez que quando da apresentação do formulário preenchido, o agente armazenador receberá cartão de identificação que é documento de grande necessidade para que continue com sua atividade.

Caracterizando-se o armazém, silo, etc. como unidade de representatividade na economia, os agentes armazenadores que devem necessariamente preencher o formulário são os que possuem unidades com capacidade para armazenamento por mais de um mês e para uma quantidade superior a 12 toneladas.

Segundo o assessor da Divisão de Cadastro do INCRA, Santa Catarina possui a maior representatividade de unidades de armazenamento em seu litoral, onde se localizam os frigoríficos de pesca, havendo ainda no interior do Estado armazéns para estocagem de fumo, milho, arroz e soja. As unidades de armazenamento, por serem de construção recente, são de tipo em geral moderno e funcional e atendem ao desejo dos produtores para evitar que a produção se veja em apuros na época da safra pela perda do preço ou ainda como garantia de venda, ao preço mínimo, em caso de dificuldade de colocação no mercado, ao Banco do Brasil após 6 meses de não obtenção de maior preço. Doravante, informa também o INCRA, o serviço de cadastramento está contínuo nas unidades municipais de cadastramento.

Autoridades e populares foram levar cumprimentos ao Governador



Cumprindo o tradicional ritual palaciano, o Governador Colombo Salles recebeu ontem, durante aproximadamente uma hora e meia, centenas de visitantes que lhe deram cumprimentos e felicitações de final de ano. Nas fases que esboçavam um largo sorriso e ostentavam um complemento representado pelo formalismo da solenidade, todos os visitantes foram rápidos durante os segundos que permaneceram com o Governador, no Salão Nobre do Palácio dos Despachos. Muito embora jamais fosse necessária a formação de filas, as 17 horas de ontem ela teve que ser institucionalizada, com os presentes atendendo a uma insípida solicitação do Secretário Extraordinário para Assuntos do Gabinete Civil, Eugênio Lapagesse.

Todos compreendedores da ambiência de então, e no sentido de evitar qualquer tumulto, foram abandonando rapidamente o recinto.

APERTOS E AFETOS

Apresentados ao Governador individualmente pelo Chefe de Cerimonial, Nelson Teixeira Nunes, Colombo Salles os recebeu de maneira afetuosa, afeto este mais acentuado para alguns.

Como muitos dos que foram apresentar cumprimentos ao Governador desejavam retornar ao mar

alto das amizades, seu comportamento deveria estar na mesma proporção. O Prefeito Nilton Severo foi agraciado com um bate papo recorde com Colombo, o mais prolongado de todos e que durou pouco mais de dois minutos.

O Cel. Francisco Janone Neto, presidente da Liga de Defesa Nacional, foi um dos mais rápidos dentre as pessoas que mais direta e frequentemente mantêm contatos com o Governador. Nesse pouco espaço, Janone Neto recebeu alguns apertos no biceps, o do braço esquerdo. No clima primeiramente informal, a cordialidade e a disposição do Governador até deixou de receber cuidados formais do Chefe de Cerimonial. Num movimento constante de pessoas, as câmeras de televisão e "flash" de máquinas fotográficas

tiveram trabalho constante. Um jornalista indagava constantemente se algum partidário ou deputado do MDB havia comparecido para os cumprimentos ao Governador. Até 17h15m, nenhum emedebista havia dado a oportunidade a Colombo.

Antes dos cumprimentos de funcionários de repartições públicas, Colombo Salles foi agraciado com apertos de mão e felicitações de todo o pessoal lotado no Palácio dos Despachos, dirigindo alguns adjetivos, timidamente retribuídos.

Tudo transcorreu de acordo com o figurino. Os cumprimentos dos funcionários da casa substituíram o trabalho de preparar um cafezinho, o que seria muito trabalho para abastecer uma multidão tão inusitada e surpreendente.

O ALFRED ABRIU SUA NOVA LOJA E TEVE UMA IDÉIA GENIAL: UM PRESENTE EM CADA COMPRA NATAL É PRA ESSAS COISAS.

Novo Alfred.
Novidades a vista.
A vista e a prazo também.
Uma loja nova, com um mundo de coisas que todo mundo quer.
Artigos femininos, moda sempre atual: tudo para a mulher.
Moda masculina, todos os ingredientes para o homem de agora.
Crédito fácil e um preço que não deixa dúvidas: PREÇO DE FÁBRICA.
Tem mais: em cada compra um VALE BRINDE - presente garantido sem sorteio nenhum.



O ESTADO

Diretor: José Matusalém Comelli

Editor-Chefe: Marcílio Medeiros Filho

Devolução de Prestações

Cartas

MENSAGENS

Relacionamos abaixo as enviadas a O ESTADO, ao mesmo tempo em que retribuimos com votos de um Feliz Na tal e Próspero Ano Novo: Indústria Brasileira de Laminados S.A. - Inbral; Mudanças Adilson; Rádio Chapecó; 3a. Coordenadoria Regional de Educação; Clínica Regina Nuenberg; Direção da Escola Superior de Administração e Gerência; Cerecisa e Luocesa - Criciúma; Construtora e Imobiliária JOWI Ltda; Fundação Educacional de Criciúma; Faculdade de Ciências e Educação; Escola Superior de Educação Física de Desportos; Associação Catarinense dos Supermercados; Cassol S.A.; Editora Ática; Deputado Wilmar Dallanhol; Associação Coral de Florianópolis; José Nazareno Coelho; Walgráfica - Ind. e Com. Ltda.; Isam - Eluma S.A. Ind. e Com.; Livraria Agir Editora; Fundação Getúlio Vargas; Amauri Peças e Veículos Ltda.; Senador Lenoir Vargas; Tintas Supercor Ltda.; Grupo Artístico Catarinense; Colégio de Aplicação; Hoepcke do Comércio S/A.; Administração Municipal de Navegantes; Vereador Pedro Medeiros; Clube Social Paineiras; Corretagem Técnica de Seguros e Administração Ltda.; Grupamento do Leste Catarinense; Atlântica Boavista Seguros; Diretoria do Sindicato dos Trab. na Ind. Químicas e Farmacêuticas de Joinville; Vereador Nagib Jabor; Direção do Teatro Álvaro de Carvalho e Secretaria do Governo; Grêmio Estudantil Tiradentes; Dipronal; Federação dos Clubes de Diretores Lojistas do Estado de S.C.; Oficina Carla; Hailé José Kaufmann, Superintendente Regional da Receita Federal da 9a. Região Fiscal; Indústria e Comércio Cimar S/A.; Coordenação Estadual do Mobral - S.C.; Conselho Regional de Farmácia; Presidente da Associação Catarinense das Fundações Educacionais; Associação Criciumentense Intercolégio; Padres e Comissão da Igreja de Santo Antonio; Serviço Social da Indústria - Sesi - Departamento Regional de Santa Catarina; Funtinod S.A. Máquinas e Materiais Gráficos - filial de Curitiba; Restaurante Manolo's, Restaurante Brasileiro, Manolo's Buffet; Osvaldo Zipper, Prefeito de São Bento do Sul; Sigmar Stunitz e Empresa de Ônibus Nossa Senhora da Penha S/A Syriaco S. Diamantaras, agente regional do Inps - Criciúma; Agostinho Mignoni, Acrotic - Organização Contábil; Youth for Understanding; Fernando Linhares, Chefe da Seção de Imprensa do Inps; Aníbal Ferreira e esposa, Prefeitura Municipal de Herval d'Oeste; Prefeitura Municipal de Criciúma; Prefeitura Municipal de Gravatal; Indústria Brasileira de Filmes; Jorge Silva, entregador de O Estado; Associação Brasileira de Odontologia.

A notícia de que o Banco Nacional de Habitação devolverá aos seus mutuários 10% do que foi pago, à título de amortização de empréstimos imobiliários, no atual exercício, representa, ao mesmo tempo, uma confissão e uma contradição.

Ora, se o Banco, que é uma instituição financeira que presta dinheiro compromissado, isto é, que auferir seus recursos de giro de um capital remunerado - notadamente o Fundo de Garantia do Tempo de Serviço e as Letras Imobiliárias - chega à conclusão que pode devolver 10% das prestações a ele devidas, há nisso a indisputável confissão de que está cobrando demais. Se os recursos geridos pelo BNH tivessem origem em alguma fonte inestável ou, como acontecia antigamente, se eles proviessem das emissões inflacionárias do governo, nada haveria a perder. A mágica, num caso, e a incúria, no outro, explicariam as razões do súbito bene-

fício. Mas, na verdade, as coisas não se passam assim. A grande massa de dinheiro injetada no Sistema Nacional de Habitação é fruto de uma engenhosa legislação financeira e, como não poderia deixar de ser, tais recursos são remunerados.

Evidentemente, por mais que o BNH tentasse minorar as condições de seus empréstimos, isto jamais seria possível se não houvesse uma faixa de segurança para o Banco.

Essa faixa parece existir. Não é concebível que uma instituição do seu porte esteja a fazer cumprimentos com o chapéu alheio, isto é, a produzir doações às custas do Fundo de Garantia do Tempo de Serviço ou dos tomadores das Letras Imobiliárias.

Localizada, pois a confissão de que o Banco estava cobrando um pouco além do necessário, a mesma linha de raciocínio leva a que o benefício é contraditório.

Sim, porque uma devolução sempre vem carregada pela aparência de donativo, de favor.

Por que o Banco, que dispõe de uma faixa de segurança de pelo menos 10%, não regula o mecanismo dos empréstimos, que são obtidos à taxas diferentes, com diferenças de até 1.000% - mil por cento - entre seus agentes? Por que o BNH não revê a sua política de sobrepor encargos de natureza distinta, como são os juros e a correção monetária, sobre um mesmo capital?

Ninguém, em sã consciência, pode ser contra a correção monetária, desde que ela sirva ao objetivo de manter as fontes de recursos sempre viçosas. Não se pode ser favorável, isto sim, às superposições de juros a longo prazo mais a correção.

E o BNH, com a medida anunciada no fim da outra semana, deu vigorosa demonstração de que o Sistema comporta arrefecimentos.

Até onde pode ir o diálogo com o MDB

Marcílio Medeiros Filho

A bancada da Arena eleita a 15 de novembro apresenta uma declarada disposição para o diálogo com o Governador eleito, Senador Antônio Carlos Konder Reis, conforme se tem verificado nos últimos dias nos meios parlamentares. A não ser que nas próximas semanas se estabeleça um ponto de ruptura entre os deputados eleitos e o futuro Governo, as relações entre o Executivo e o Legislativo tendem a se encaminhar normalmente, pois os acordamentos verificados logo após conhecidos os resultados do último pleito deram lugar ao bom senso nos meios partidários. Assim é que, nas antevésperas de uma decisão de profundos reflexos políticos, como será a escolha dos novos membros da Mesa da Assembléia, a área parlamentar vive dias de relativa tranquilidade, talvez inspirada pelas reflexões a que a leva o espírito do Natal, talvez por entender que não seria este o momento estratégico para se estimular novos focos geradores de crise no seio do Partido. Ao que tudo indica, as coisas continuarão assim até que a questão da nova Mesa seja definitivamente posta em discussão, caso em que o debate deverá fatalmente movimentar o encontro de opiniões entre os deputados, com consequências que dependerão substancialmente do poder moderador que exercerá no episódio a direção estadual da Arena. Exatamente para deixar claro que o problema se resume à decisão do Legislativo o Senador Konder Reis procura se manter tão afastado dele quanto as circunstâncias o permitirem e, pelo que se sabe até aqui, ninguém deve esperar de sua parte uma intromissão ostensiva no assunto. O Diretório Regional, como órgão político, é quem poderá baixar diretrizes para o comportamento da bancada, sem que no entanto essa orientação desça ao ponto de indicar ou vetar nomes. Dentro desse espírito, um dos pontos principais a serem focalizados pelo Diretório - naturalmente após sentir as tendências da bancada - será a participação de representantes do MDB nos cargos dirigentes da Assembléia. Sobre o assunto, dizia ontem um parlamentar arenista de reconhecida expressão na bancada que é a própria Oposição que começa a firmar jurisprudência sobre o assunto, decidindo na Assembléia do Rio Grande do Sul que os sete cargos da Mesa serão ocupados por deputados do MDB - que detêm maioria na Casa - sem a participação da Arena. Diante disto, entendia o parlamentar que se a diretoria da Oposição gaúcha for a mesma nos demais Estados onde o MDB conseguiu eleger a maioria às respectivas Assembléias, não haveria porque a Arena de Santa Catarina desmanchar-se em concessões inmerecidas ao Partido opositorista que estaria estabelecendo, assim, dois pesos e duas medidas, de acordo com as suas conveniências em diferentes Estados. Esta tese, por sinal, vem sendo defendida com certo ardor por alguns membros da bancada da Arena - entre eles o Deputado Antônio Pichetti - que não admite ver participando da direção do Legislativo uma Oposição extremamente perigosa para o futuro do Partido do Governo, num momento em que a agremiação situacionista precisa fazer uso da maioria em que a duras penas se mantém, devendo para tanto negar água ao inimigo que a persegue de perto. De muito perto, aliás.

Esta tese radical que possui vários adeptos na bancada da Arena é encarada com pros e contras nos meios partidários. De um lado, a eliminação da participação proporcional do MDB na Mesa da Assembléia implicaria, de saída, num sério obstáculo ao estabelecimento do diálogo entre o Governo e a Oposição, necessário ao andamento de projetos de lei do interesse do Executivo e à aprovação de uma série de medidas governamentais na área parlamentar. Por outro lado, há quem justifique a atitude como fator de união da bancada no campo político, aumentando a responsabilidade dos deputados em atuar como representantes do Partido do Governo, dentro de um código elevado de obrigações e direitos recíprocos, no qual estaria incluído o compromisso moral dos parlamentares arenistas em jamais deixar faltar ao Executivo o apoio da representação majoritária que mantém naquela Casa.

No momento, mais que a escolha do futuro Presidente da Assembléia, este é o problema que mais de perto tem que ser atacado no processo que conduzirá à eleição da nova Mesa. É aí, por exemplo, que a orientação do Partido se fará absolutamente necessária, pois a questão transcende a uma simples decisão parlamentar para envolver irrecusáveis reflexos políticos na área de atuação do Governo e do próprio quadro institucional em Santa Catarina. Quando tiver que decidir sobre o assunto a Arena estará fazendo uma das mais graves opções para o próximo período político: ou faz o diálogo com o MDB ou exerce sobre a Oposição a pressão política que estiver ao seu alcance, mantendo-a à distância de qualquer participação direta nas decisões do Poder.

Informação Geral

EQUILÍBRIO

Com o Congresso e as Assembléias fechadas as questões políticas ficam esquecidas nas pastas reservadas aos assuntos secundários. Em março, porém, quando o MDB começar a usufruir de sua vitória, começam a delinear-se as diretrizes que orientarão a reconstrução do sistema democrático brasileiro. Todas as alternativas unilateralmente pessimistas foram afastadas - pois o governo admitiu a derrota eleitoral, amortecendo o seu impacto como um boxeur experiente, que acredita piamente na reabilitação de seu partido. O país demonstrou que pode sobreviver a um resultado eleitoral opositorista. Exorcizado o partido único - que seria a hipotrofia do gigantismo da Arena - o processo político brasileiro caminha para a normalização, conquistando bases populares e invertendo a fórmula artificial pela qual foram criados os partidos.

Agora, mais equilibrados, eles podem formar a sua torcida organizada, de baixo para cima.

FUNGA-FUNGA

Amigos são todos eles/ como aves de arribação/ Se faz bom tempo eles vêm/ Se faz mau tempo eles vão". Com essa quadrinha, um antigo coronel do nordeste extravasou o seu desencanto com a inconstância dos correligionários em tempos de crises para os líderes tradicionais de vastas regiões do interior brasileiro.

O coronelismo, e em grau menor, os cabos-eleitorais, tiveram seu atestado de óbito passado nas últimas eleições. O único que mais ou menos inalterado e fiel o seu terreno, na agradável freguesia de Ribeirão da Ilha, foi o garimpeiro Funga-Funga - o Antônio Antunes da Cruz. Urna dele não furou nem se transpassou por o inimigo.

Ainda que na horta da Arena fizesse mau tempo.

DESENCANTO

O Senador Daniel Krieger deixa escapar aos poucos as razões pelas quais não aceita ser líder do governo no Senado: "o partido não auferir as vantagens dos acertos do governo, mas aos políticos da Arena são imputados muitos dos seus erros".

Por isso prefere terçar armas sem as responsabilidades da liderança.

RECESSO

O Senador Antônio Carlos Konder Reis passa o Na tal em seu apartamento do Jardim Botânico, no Rio. Em seguida recolhe-se ao retiro de Armação do Itapocoró, de onde sai no dia 3 para retomar suas atividades políticas em Florianópolis - dia em que o Diretório Regional da Arena reúne os 22 parlamentares que darão apoio ao governo que se instalará a 15 de março.

ARMADILHA

Para o deputado federal Alceu Collares, que na Câmara integra o Grupo dos chamados radicais acredita que o voto distrital é uma represália a vitória emedebista no último 15 de novembro. Para ele, esta fórmula vai permitir com maior intensidade a influência do poder econômico e do próprio governo nas eleições. "Será um novo artifício institucional, como o voto vinculado e a sub-legenda, que aos poucos, estão liquidando com os partidos políticos".

De nada adianta fazer do deputado um vereador, isolando-o dos problemas nacionais. Os novos instrumentos institucionais em estudo visam unicamente recuperar a força da Arena, perdida "no campo, e não na liga".

VERÃO SEM PLEBISCITO

O oráculo do tempo, professor Seixas Neto, anunciou para o domingo o início do verão astronômico. O calor mesmo só viria a 16 de janeiro. Astronômico ou não, o calor que vem fazendo desde domingo nos dá certeza que entramos mesmo na melhor estação do ano - para quem possui o status de gozar do far niente.

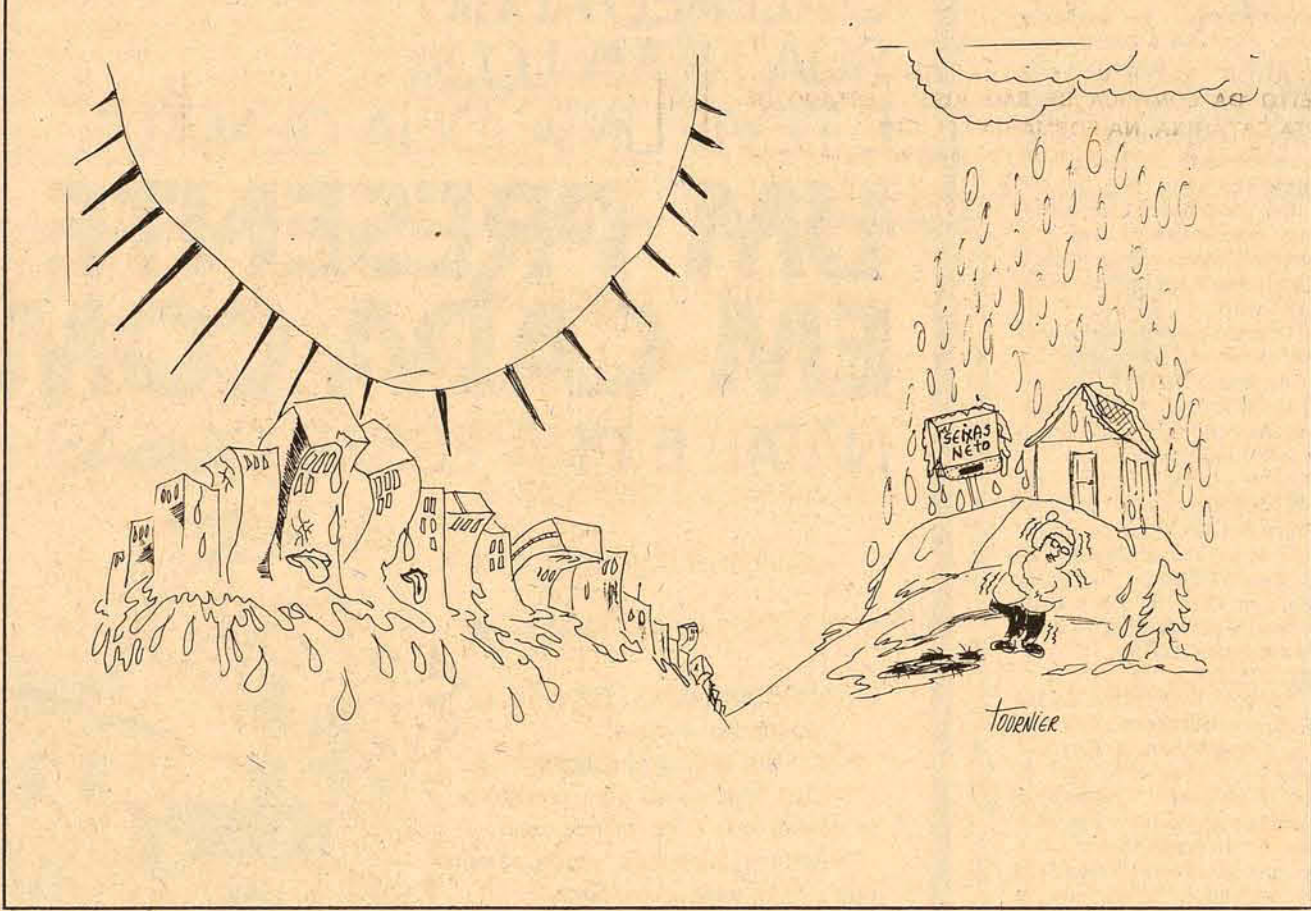
Aliás, depois das eleições de 15 de novembro, as prévias perderam a seriedade. Prever o imponderável é uma tarefa ainda mais árdua, pois se fizer inverno neste verão Seixas Neto não poderá se socorrer da desculpa de que "não foi uma previsão, e sim um plebiscito".

COLABORAÇÃO HORIZONTAL

Opinião do governador eleito Sivaldo Guazzelli: à partir de março, o Governo deve auxiliar, cooperar politicamente com o partido, sem querer se impor de cima para baixo.

O essencial é estabelecer uma colaboração horizontal na vida partidária.

O verão astronômico



Festa da Família Brasileira

As festividades universais do Na tal encontram na alma nacional do Brasil natural ressonância, tanto mais espontânea quanto plasmada foi a sociedade brasileira nos mais altos princípios cristãos.

Trazida pelo descobridor do Velho Continente às terras de Santa Cruz, o eterno signo do Cristianismo, havendo tradicionalmente acompanhado o evoluir histórico dos lusos audazes, passou a moldar a conformação espiritual do povo de aquém Atlântico, a fim de perpetuar, no desenvolvimento continental, o espírito da Civilização em que felizmente se comprazem ainda hoje Brasileiros e Portugueses.

Nem outra pode ser a interpretação do regozijo com que, em todo recanto do nosso País, se comemora a magna data cristã, integrando num mesmo respeito e num mesmo sentido humano o pensamento nacional e os sentimentos de coesão da Família, como instituição fundamental da sociedade.

As celebrações do Natal, mercê das raízes morais que nutrem da pujança de nossas tradições, valem como sólida base ética dum raça que está, ao que tudo indica, criando, no Continente Sul-Americano, peculiares formas de expressão civilizadora. Não se trata de uma concepção sobre o destino continental e do que se lhe reserva de efetivo fator da organização de um mundo melhor, no futuro, e sim de evidente tendência da gente brasileira para a im-

plantação de uma ordem espiritualmente alicerçada em particularidades de natureza étnica e ética. Assim, a alma da sociedade brasileira se alimenta das esperanças com que a fé cristã, sem as subalternas divergências de seita, lhe ilumina as metas a que se encaminha.

"Nem só de pão vive o homem", diz lá o Evangelho, cuja evocação vem muito a propósito aqui. E uma Nação, pois, não é grande e forte apenas pelo poderio econômico que possa ostentar, mas, sobretudo, pela solidez dos princípios morais em que assentam as suas instituições e em que se enraizam as suas maneiras de viver solidariamente e nobremente.

Certo, os povos, como os indivíduos, são submetidos a rijas provas de resistências, que vêm de circunstâncias externas e lhes assediadas as bases nem só físicas, mas também espirituais. Há, porém, favor do Brasil e de sua intangibilidade social, uma sensibilidade afeiçoada às tradições de generosidade e entendimento humanos esclarecida na irreversibilidade de sua evolução conformada às próprias origens cristãs.

Dai, esse acatamento reverente às inspirações da Cruz, que as caravelas pioneiras das aventuras transatlânticas transportavam, como sinal de vitória com o Cristo.

As festividades do Na tal, reproduzidas fiel e regularmente no Brasil, assumem, aliás, feição familiar - e isso

as converte em prática de íntima intenção fortalecedora dos laços de família, nobilitando a instituição do lar brasileiro.

Festa da Família, consagra, a cada vez que se reproduz, a união familiar, suporte da estabilidade harmônica da sociedade e da grandeza integral da Pátria.

Saudemos, portanto, nas alegrias do Natal, a felicidade do lar brasileiro, impedindo-lhe a desagregação que tem origem não raro, no desprezo das velhas experiências morais da função do homem em sociedade. "Só na família e em casa o sonho é puro", diria peticamente, Félix Pacheco, em dias em que a educação menos dependia de intelectualização do que da carinhosa assistência cotidiana do meio familiar.

Quem sejam realmente magníficas as festas de cada lar brasileiro! Que reflitam, no riso de cada criança e nas recordações de cada velho, a pureza do sentimento e do afeto!

É possível o que sob muitos tetos se abrigue ainda a miséria, ou a dor sob qualquer de suas expressões. Mas, saudemos no júbilo universal do nascimento de Jesus, a fé em melhores dias, para todos os homens, sob a graça de Deus e a paz entre todos os povos do mundo!

Gustavo Neves

Expediente

Empresa Editora O ESTADO Ltda.
Administração, Redação e Oficinas: Rua
Touza Schmidt, 116 - Caixa Postal 139 -
CEP 88.000 - Endereço Telefônico: ESTÁ-
DO - Telefones: 3022 e 4139 - Florianó-
polis, SIKKIRBAIS, Blumenau - Rua 15 de
Novembro - Edifício Alboi - 5o. andar -
Lages - Rua Coréia Pinto, 15 - sala 3 -
Rio do Sul - Rua Taiti - Edifício Cavado
Cardano - 5o. andar - Joinville - Rua 15
de Novembro, 799 - Tubarão - Rua São
Manoel, 219 - Criciúma - Avenida Getúlio
Vargas, 112 - Itaipó - Rua Herólio Luz,
412 - Edifício Jaguinhos sala 101 - Jo-
iânia - R. Presidente. Rio de Ja-
neiro - AS. Lara Ltda. - Avenida Almirante
de Barros, 63 - Conjunto 1910 - São
Bauô - AS. Lara Ltda. - Avenida São
João, 133 - Jo. andar - Conjunto 44 -
Porto Alegre - Propal Propaganda Ltda. -
Rua Coronel Vicente, 456 - Jo. andar -
Caritiba - Fernando Castro Benedetti -
Praça Osório, 368 - Jo. andar - Recife -
Represas - Rua Aurora, 1071 - Jo. andar -
Ribeirão Preto - Represas - Avenida
Mozart, 314 - Conj. 2101/02 - São Carlos
Represas - Avenida Sete de Setembro,
799 - Conjunto 505/506.
Preço: Cr\$ 1.100 - Anua do Estado -
Cr\$ 1.200. Assinatura: Anual - Cr\$ 190.000
e semestral - Cr\$ 100.000. O ESTADO não
aceita publicações colaboradas em forma
de artigos assinados que não tenham solicita-
ções, não se responsabilizando pelos originais
circulados e Redação.
Os assinantes nacional e internacional são
de responsabilidade do assinante. AB e
Associação Press, respectivamente. Radio-
fônios: A.P. Editor - José Matusalém Comelli
Filho - Editor-Chefe - Marcílio Medeiros
Filho.

O novo Plano Nacional de Habitação

O Presidente Ernesto Geisel aprovou exposição de motivos do Conselho de Desenvolvimento Social (CDS) reduzindo-se a taxa de juros e elevando-se, em certos casos, os prazos de financiamento, com a consequente diminuição no valor das prestações, que se situarão em níveis mais adequados para um mesmo valor financiado.

A exposição, assinada pelos Ministros do Planejamento, do Interior, da Educação, da Saúde, do Trabalho, da Previdência Social e da Fazenda, foi aprovada pelo Presidente pela manhã. Assinala-se no documento que em consequência das medidas tomadas a rentabilidade do crédito deverá sofrer uma redução de aproximadamente 1,7 por cento ao ano, na medida de suas aplicações "perfeitamente suportável e mesmo desejável, tendo em vista a alta finalidade social do mecanismo ora sugerido".

A exposição de motivos aprovada: Excelentíssimo Senhor Presidente da República. O II Plano Nacional de Desenvolvimento, para o período de 1975-79, estabelece diversas linhas de ação no sentido de acelerar a execução de programas de natureza social, com o objetivo de proporcionar à população brasileira melhores condições de bem estar.

No que se refere à habitação, o Ministério do Interior, através do Banco Nacional de Habitação - BNH -, procurou examinar, em profundidade, a partir de março de 1974, a implantação de novos mecanismos técnicos e financeiros, visando a facilitar a aquisição de moradia própria às famílias de níveis baixos de renda, como parte de um programa de sentido social mais amplo, compreendendo o fortalecimento da infra-estrutura urbana, e a promoção de equipamentos comunitários.

Em caráter de emergência, os Ministérios do Interior, da Fazenda e a Secretaria de Planejamento da Presidência da República propuseram a Vossa Excelência benefícios fiscais para os mutuários do Sistema Financeiro de Habitação - SFH - consubstanciados no decreto-lei no. 1.358, de 12 de novembro de 1974. Através desse decreto, as pessoas físicas mutuárias do SFH, gozarão a partir do exercício financeiro de 1975, a título de benefício fiscal, como ressarcimento de encargos para aquisição de casa própria, de um crédito equivalente a 10 por cento do total dos pagamentos correspondentes ao ano-base, com o limite máximo de Cr\$ 3.000,00 e mínimo de Cr\$ 240,00.

Os referidos limites, máximo e mínimo, foram estabelecidos, com o objetivo de assegurar aos mutuários de rendas mais baixas, benefícios adequados, evitando um favorecimento excessivo às pessoas que dispõem de rendimentos mais elevados.

O presente documento, submetido a Vossa Excelência, através do Conselho de Desenvolvimento Social, propõe, em complementação às medidas aprovadas pelo decreto-lei no. 1.358/74, uma reformulação nos mecanismos financeiros do sistema financeiro da habitação, tendo como principal diretriz favorecer às camadas de população de níveis mais baixos de renda a aquisição de casa própria, a par de outras medidas de elevado alcance social, atendendo dessa forma às superiores determinações de Vossa Excelência no sentido de promover justiça social, proporcionando a numerosa parcela da população brasileira condições humanas e dignas de bem estar.

Ao Banco Nacional de Habitação, órgão vinculado ao Ministério do Interior, incumbem, na qualidade de órgão central do Sistema Financeiro de Habitação - SFH - orientar, disciplinar, instituir normas e controlar operações destinadas a promover a aquisição de casa própria.

Desde sua criação em 1964, e com maiores possibilidades a partir de 1967, quando passou a contar com recursos do Fundo de Garantia do Tempo de Serviço - FGTS, vem o SFH promovendo a construção habitacional, já tendo sido contratadas até setembro de 1974, 1.077.647 unidades.

As análises efetuadas pelo Banco Nacional de Habitação sobre a distribuição do número de unidades contratadas, revelam uma oferta percentualmente mais elevada em função da demanda existente, para os grupos familiares de maior poder aquisitivo, em decorrência das melhores possibilidades de absorção pelo mercado nessas faixas.

Por outro lado, as Companhias de Habitação Popular - COHABS, dos Governos Estaduais e Municipais, e as Cooperativas, que constituem o mecanismo operacional para a promoção e construção de casas populares, carecem de reformulação técnica e administrativa. Ocorre ainda que o aumento real verificado ultimamente nos preços dos terrenos e dos materiais de construção provocou elevação nos preços dos imóveis. Conjugado a esse fato, verificou-se uma elevação adicional da parcela de juros inci-

dente nas prestações, tendo em vista que as taxas de juros não foram fixadas em função do valor do financiamento, exigiram maiores esforços dos mutuários e ampliaram as distorções observadas na distribuição de oferta.

Tem constituído também fator de desestímulo a construção de habitações de menor valor unitário, a reduzida remuneração dos agentes nas faixas de rendimentos familiares baixos e médios.

Em resumo, os principais fatores que têm contribuído para uma oferta pouco satisfatória de habitações, especialmente para as camadas de população de renda mais baixa, alinham-se a seguir:

- Condições de financiamento aos mutuários finais, resultando em prestações acima da real capacidade de endividamento, especialmente para as faixas de renda familiar baixa e média;

- Exigência, em alguns casos, de níveis de poupança inadequados;

- Capacidade econômica limitada e potencial financeiro aquém do desejável dos agentes que atuam nas faixas de rendimentos inferiores, especialmente as Companhias de Habitação Popular - COHABS, em decorrência de perceberem remuneração insuficiente para os seus serviços e riscos;

- A falta de uma organização eficiente das COHABS, de um modo geral, como entidades de Poder Público, Governos Estaduais e/ou Municipais, carecendo de instrumentos específicos de melhor racionalidade. Por outro lado, o fato das COHABS serem justamente organismos pertencentes a Estados ou Municípios, exige integral comprometimento das unidades da Federação nos programas de habitação popular;

- Dificuldades de obtenção de agentes financeiros que atuam nas atuais faixas de financiamento entre Cr\$ 32.000,00 e Cr\$ 90.000,00, em virtude da maior atratividade pelos empreendimentos de maior valor unitário, em face de maiores rendimentos e menores riscos;

- Falta de economia de escala de uma parte dos agentes que integram o sistema brasileiro de poupança e empréstimos, especialmente dos que não atuam nos principais centros urbanos do país;

- Dificuldades financeiras por parte dos Estados no tocante à sua participação de infra-estrutura e de equipamentos comunitários necessários à implementação do Plano Nacional de Habitação Popular - PLANHAP;

- Elevação, em termos reais, no custo dos fatores de produção da Habitação basicamente de materiais de construção, e, como primeira consequência de um período anormal inflacionário, uma alta exagerada no custo dos terrenos, em proporção superior ao crescimento salarial;

- Diversas medidas que corporificam o presente documento visam justamente a remover as dificuldades assinaladas, permitindo que se inicie no ano de 1975 uma fase de maior dinamismo na construção de moradias, notadamente para as populações de níveis mais baixos de renda.

Ao mesmo tempo, grande atenção devotou-se à solução das questões relacionadas com o abastecimento de água e serviços de esgotos sanitários, além daquelas relativas a equipamentos comunitários complementares tais como a construção em conjuntos habitacionais, de escolas e postos de saúde.

As diretrizes básicas ora propostas a Vossa Excelência, a serem, em seguida detalhadas, através de resoluções específicas do Conselho de Administração, do Banco Nacional de Habitação, consoante legislação em vigor, apresentam elevado sentido social e serão complementadas por meio de mecanismos institucionais adequados, inclusive no tocante à permanente articulação com os governos estaduais e municipais, aos quais incumbirá importante parcela no incessante trabalho que busca alcançar maior equilíbrio na distribuição de renda e maior justiça social.

Em relação aos mutuários finais do Sistema Financeiro de Habitação propõe-se:

- Redução da taxa de juros e elevação em certos casos, dos prazos de financiamento, com consequente diminuição no valor das prestações, que se situarão em níveis mais adequados para um mesmo valor financiado (quadro 2 e gráficos 1 e 2);

- Limites de comprometimento de renda familiar, variáveis de forma contínua, de acordo com o nível de renda (gráfico no. 3);

- Condições de financiamento em função do empréstimo a ser concedido, independentemente do tipo de agente financeiro;

- Limitação da taxa de serviços cobrada pelo agente financeiro a mutuário final a um máximo de 3 por cento do financiamento desde que não exceda a 15 UPC (Cr\$ 1.500,00), podendo ser incorporada ao financiamento concedido.

- A fixação de taxa mensal de cobrança e administração e a ser paga pelo mutuário final ao agente, em um máximo de 5 por cento sobre o valor da prestação inicial, desde que não exceda de 0,20 UPC (Cr\$ 20,00);

- Ampliação da parcela da população a ser atendida pelo Plano Nacional de Habitação Popular-Planhap, através da elevação do limite máximo admissível de renda familiar do Planhap de 3 para 5 salários mínimos;

- Manutenção do limite máximo de financiamento por unidade em 2.250 UPC, equivalente hoje a 230 mil cruzeiros, a fim de proporcionar recursos ao SFH, para atendimento a um maior número de famílias.

Reduzem-se substancialmente as taxas de juros, mantêm-se os prazos uniformes em 25 anos até o limite de Cr\$ 90.000,00 e diminuem-se os valores da prestação inicial e das subsequentes.

Em relação aos agentes financeiros do Sistema Financeiro Habitacional considera-se essencial adotar novos critérios, com vistas a fortalecer as instituições e a induzi-las a operar em financiamentos para as faixas de renda média e baixa, sempre com o objetivo de se alcançar maior benefício social.

Dentro dessas diretrizes propõem-se as seguintes linhas de ação:

- Remuneração diferenciada e compatível com os serviços

prestados; Além de indutiva às aplicações nas faixas de renda média e baixa, com atendimento ao nível de risco de cada faixa de financiamento, permitindo o fortalecimento das instituições; (fratício no. 5).

- Possibilidade de os agentes financeiros atuarem em faixas mais amplas do mercado habitacional, ampliando-se desta forma a escala de operações;

- Ampliação do limite máximo de financiamento unitário a ser concedido pelas COHABS de 320 (Cr\$ 32.000,00) para 500 UPC (Cr\$ 50.000,00). Essa providência tem elevado alcance social, pois permite o ingresso na faixa de atuação das companhias de habitação popular - Cohabs de famílias de nível médio inferior de renda;

- Aumento da participação do BNH nos financiamentos levados a efeito pelas Cohabs permitindo aos governos estaduais maiores disponibilidades para aplicação em obras de infra-estrutura e equipamentos comunitários indispensáveis aos conjuntos;

- Possibilidade de concessão de refinanciamento complementar que juntamente com o refinanciamento básico do BNH poderá atingir a 100 por cento do valor do financiamento a ser concedido ao mutuário final (gráfico no. 6);

- Participação do BNH na totalidade dos recursos necessários a produção de habitações promovidas pelas Cohabs, cooperativas e institutos.

As medidas equacionadas, além de outras, tais como a estreita articulação com os governos estaduais e municipais com referência às habitações populares e infra-estrutura urbana, a manutenção do Plano de Equivalência Salarial (PES) e do Sistema de Amortizações Constantes (SAC), constituir-se-ão em mecanismos que deverão ampliar a oferta de habitações, traduzindo uma melhor distribuição por nível de rendimento familiar.

É de se destacar que o Sistema de Amortizações Constantes (SAC), facilita sobretudo os pagamentos dos compromissos

futuros, em financiamentos de longo prazo, uma vez que traduz prestações decrescentes em termos reais, com inegáveis vantagens para os mutuários e para a segurança das operações garantidas pelo governo.

O Plano de Equivalência Salarial (PES), assegura a indispensável atualização anual das prestações, por meio de índice inferior ao do reajustamento dos salários, desde que dele se exclua, como vem constituindo regra, a parcela correspondente ao aumento da produtividade nacional.

Cumpra ainda acrescentar, que no tocante ao PES, o BNH instituiu o fundo de compensação de variações salariais, que virá absorver as eventuais diferenças entre a correção monetária e a equivalência salarial.

Com a adoção desses dois instrumentos, SAC e PES, resulta assegurada a capacidade de pagamento pelos mutuários ao SFH, em relação às prestações futuras (gráficos no. 7 a 10).

Com vistas a aumentar o nível de produção e produtividade da indústria de materiais de construção, de forma compatível com o crescimento da demanda do país, prevê o BNH, em seu oramento para o próximo triênio a aplicação de Cr\$ 4,5 bilhões que serão destinados ao financiamento do ativo fixo e do capital de giro esse setor.

A par disso, permanentes estudos serão levados a efeito em conjunto com as empresas construtoras, as universidades, organismos especializados dos governos estaduais, sob a coordenação do BNH, no sentido de aperfeiçoar a tecnologia da construção de casas populares, diversificando-lhes o padrão, conforme as características das diversas regiões brasileiras, assegurando condições satisfatórias de bem estar às populações de renda mais baixa.

ESTADO DE SANTA CATARINA JUÍZO DE DIREITO DA COMARCA DE SÃO JOSÉ PODER JUDICIÁRIO CARTÓRIO DO CÍVEL

EDITAL DE CITAÇÃO COM PRAZO DE 10 DIAS

O DOUTOR ALBERTO LUIZ DA COSTA, JUIZ DE DIREITO DA COMARCA DE SÃO JOSÉ - ESTADO DE SANTA CATARINA, NA FORMA DA LEI, ETC. ... FAZ SABER a todos quantos o presente edital virem,

conhecimento tiverem ou ainda interessar possa que, por meio deste ficam CITADOS o senhor CARLOS FREDERICO KOLLER e sua mulher IRMA PROKOPETZ KOLLER e MERLENE KOLLER DA SILVA E SOUZA e seu marido OSVALDO DA SILVA SOUZA, por todo o conteúdo da petição inicial, despacho de fls. 02 e despacho de fls. 61, dos autos, em seguida transcrito: PETIÇÃO INICIAL: Exmo. Sr. Dr. Juiz de Direito da Comarca de São José. ASSOCIAÇÃO DE POUPANÇA E EMPRÉSTIMO DE SANTA CATARINA - Instituição Financeira, com sede na Cidade de Florianópolis, à rua Tenente Silveira no. 21, loja 02, por seus procurador infra-assinados (doc. 01), com base na Lei no. 5.741 de 10 de dezembro de 1971 e, tendo em vista o que dispõe o art. 585, item VII, do C.P.C., vem à presença de V.Exa., a fim de requerer Processo de Execução contra Carlos Frederico Koller e sua mulher Irma Prokopetz Koller, brasileiros, casados, residente à rua Gentil Sandin no. 10, em Praia Comprida, neste Município, e Marlene Koller da Silva e Souza e seu marido Osvaldo da Silva Souza, brasileiro, casado, ela funcionária pública, ele comerciante, residentes à rua Matos Areias no. 97, no Estreito sendo que os últimos na qualidade de devedores solidários, pelos seguintes motivos: 1. Através do Sistema Financeiro da Habitação, foi concedido ao sr. Maurício Amorim, brasileiro, solteiro, residente à Av. Trompowsky s/no., nesta Capital, financiamento para construção de uma unidade residencial, constituída de uma casa de alvenaria com 50,05 metros quadrados, localizada à rua Gentil Sandin no. 10, em Praia Comprida, nesse Município, em terreno de sua propriedade, em garantia de cujo pagamento foi dito imóvel, com as acessões e benfeitorias, dados à exequente em 1ª, e especial hipoteca, devidamente inscrita no Registro de Imóveis dessa Cidade, às fls. 147 do Livro 2/A, sob o no. 1.343, conforme Contrato Particular de Financiamento (doc. 02) e Certidão anexa (doc. 03). 2. Posteriormente, o sr. Maurício Amorim, com expressa anuência da Mutuante e Credora Hipotecária - Exequente no caso presente -, transferiu ao senhor Valdemir Ferreira do Vale e sua mulher Odete Assis do Vale, o mencionado Imóvel, bem como toda a responsabilidade sobre o pagamento do financiamento a ele concedido, conforme contrato particular de compra e venda e financiamento com sub-rogação de hipoteca (doc. 04). 3. Em data de 13 de abril do corrente ano, o sr. Valdemir Ferreira do Vale, e sua mulher Odete Assis do Vale, também, com expressa anuência da mutuante e credora hipotecária, e atual exequente, transferiu, por sua vez, o referido imóvel, assim como toda a responsabilidade sobre o pagamento e financiamento a eles transferidos, conforme contrato particular de compra e venda de imóvel, substituição de mutuário e sub-rogação de hipoteca (doc. 05). 4. De conformidade com as cláusulas Trigésima primeira, item 4 do contrato particular de financiamento (doc. 2) sétima do contrato particular de compra e venda e financiamento com sub-rogação de hipoteca (doc. 05), os executados deram motivo para o vencimento antecipado da dívida, visto que deixaram de efetuar o pagamento das parcelas relativas a referida hipoteca, cujo saldo devedor, acrescido de juros, multas e demais encargos, alcança à 783,04691 UPC, equivalendo em data de 10 de outubro de 1974, à Cr\$ 79.792,48 (setenta e nove mil setecentos e noventa e dois cruzeiros e quatro centavos). 5. Do atraso e de suas consequências, os executados, foram regularmente avisados desde 05 de agosto do ano em curso, conforme documentos anexos (docs. 06, 07, 08, 09 e 10). 6. Apesar de notificados não efetuaram, os executados, o pagamento das prestações em atraso, nem o fizeram os seus devedores solidários, no montante de 30,93310 UPC, equivalendo, em 10 de outubro deste ano, a Cr\$ 3.152,08, que deverão ser acrescidos da multa contratual e despesas de cobrança, tudo num valor total de Cr\$ 4.222,50 (quatro mil, duzentos e vinte e dois cruzeiros e cinquenta centavos) (doc. 011). Assim sendo, requer a V.Exa., sejam os Executados citados no endereço acima, a fim de pagarem o valor do crédito reclamado, no prazo de 24 horas, sob pena de ser, na forma da lei, penhorado o Imóvel em questão. Não sendo pago pelos executados, no prazo estipulado no item anterior o aludido débito, acrescido, dos honorários advocatícios à base de 20% (vinte por cento), do respectivo valor ou não depositarem em Juízo o saldo devedor, requer: a) - A imediata efetivação da penhora do imóvel, e nomeando como depositária a Exequente; b) - A expedição de mandado de desocupação do imóvel e consequente entrega à Exequente no prazo de 30 (trinta) dias, com prosseguimento da ação, até a venda do imóvel em praça pública ou adjudicação, de que trata a Lei no. 5.471/71, art. 70. Na hipótese de, em qualquer fase da Instância, os Executados se propuserem ao pagamento da dívida, requer seja ela atualizada, por cálculo do contador, no momento da liquidação, acrescida dos encargos legais, finalmente requer que, dos despachos deste MM. Juízo, seja a Exequente intimada na pessoa de seus procuradores, à rua Felipe Schmidt no. 27, Ed. Dias Velho, 2o. andar, conjunto no. 214, nesta Capital, bem como a condenação dos executados, nas custas, honorários advocatícios e demais cominações legais, dando-se à presente causa, para os efeitos fiscais, o valor de Cr\$ 67.516,72 (sessenta e sete mil, quinhentos e dezesseis cruzeiros e setenta e dois centavos). P. Deferimento Fpolis., 30 de outubro de 1974, (ass) Avelino João da Silva, e Aliar Farias de Medeiros - advogados. DESPACHO DE FLS. 02: Reg. e Aut., cite-se na forma dos arts. 3o. e 4o., da lei no. 5.741/71. S. José, 08.11.1974. (ass) Alberto Luiz da Costa, Juiz de Direito". DESPACHO DE FLS. 61: "Nos autos, sim. Cite-se, por edital, com o prazo de dez (10) dias, cujo original deverá ser publicado por uma (01) vez no "D.J.E.", e duas (02) vezes no Jornal "O Estado", de Florianópolis, e a cópia afixada na sede deste Juízo, no lugar de costume. S. José, 06.12.1974 (ass) Alberto Luiz da Costa, Juiz de Direito". E para que chegue ao conhecimento de todos e ninguém possa alegar ignorância, mandou o MM. Juiz de Direito expedir o presente mandado que será publicado na forma da lei e afixado cópia no lugar de costume. Ficando Cientes os Executados de que de acordo com o art. 285, do C.P.C., a não apresentação de contestação importa em revelia, reputando-se, como verdadeiros os fatos articulados pela exequente. Dado e passado nesta Cidade e Comarca de São José, Estado de Santa Catarina, aos seis dias do mês de dezembro do ano de mil novecentos e setenta e quatro. Eu, José Cláudio Schmidt, Escrevente Juramentado, o datilografei. Eu, (Erica Schmidt de Souza), Oficial Maior, o subscrevi.

ALBERTO LUIZ DA COSTA
JUÍZO DE DIREITO



Em janeiro o preço do telefone vai subir.

Diá 10. de janeiro todos os preços são atingidos pela correção monetária trimestral. O do telefone também. Aproveite agora, não adie mais a compra do seu telefone. Veja quanta falta ele fez em 1974. Lembre-se que o telefone é vendido a preço fixo. Comprando agora você escapa da alta. Dê uma chegada num posto de vendas da TELESC e diga que quer comprar um telefone. Pelo preço de 1974.

COMPRE O SEU TELEFONE NA PRAÇA GETÚLIO VARGAS, 15, EM FLORIANÓPOLIS, OU PROCURE A AGÊNCIA DA TELESC DE SUA CIDADE.

Ministério das Comunicações
TELESC / telecomunicações de santa catarina s/a
Subsidiária da Telebrás

Pesquisas indicam que o Brasil será autosuficiente em urânio

O ministro Shigeaki Ueki, das Minas e Energia, disse ontem, em Poço de Caldas, em Minas Gerais, ao inaugurar a primeira Usina Piloto para concentração de urânio da América Latina, que o país dispõe de características geológicas que lhe permitirão, além de ser autosuficiente em urânio, atender a parte da demanda mundial.

Acentuou que é grande o esforço de pesquisa e de absorção de tecnologia desenvolvido hoje no Brasil, que mantém convênios assinados com vários países. Revelou que no programa técnico em andamento, há uma área específica que prevê o enriquecimento de urânio no país.

O ministro Ueki afirmou que "os nossos geólogos acreditam que as características geológicas brasileiras são favoráveis à existência de urânio em quantidade suficiente, e já estamos intensificando as pesquisas, acreditando que o nosso trabalho não será em vão e que alcançaremos resultados positivos no setor".

USINA-PILOTO

A usina industrial a ser implantada em mil e oitenta dias a contar de ontem, deverá ter sua capacidade de processamento redimensionada, porque, segundo o ministro, "já temos comprovação de outras ocorrências de urânio nas proximidades de Poços de Caldas".

— Nós havíamos projetado a usina industrial para 240 toneladas por ano, considerando que a reserva de urânio medida fosse da ordem de 3 mil toneladas, na chaminé alcalina de Poços de Caldas. Essa reserva seria suficiente para que a usina operasse de 12 a 15 anos em termos industriais. Mas já foram constatadas reservas superiores a 3 mil toneladas.

Segundo o ministro, a usina-piloto, como o nome já diz, não comporta expansões ou ampliações, mas apenas aperfeiçoamentos de ordem técnica, dotando o laboratório de equipamentos mais ou menos sofisticados, dependendo das necessidades.

Número de falências foi menor este ano

Ao contrário da situação registrada na grande maioria das capitais brasileiras, onde a repercussão do agravamento da crise econômica mundial refletiu negativamente nos setores industrial e comercial, aumentando consideravelmente o número de falências e concordatas neste ano, em Florianópolis, inexplicavelmente os pedidos de falência de 74 representaram apenas 25,8 por cento dos pedidos no ano anterior.

Segundo informações prestadas pelos escrivães das três varas cíveis do Tribunal de Justiça de Santa Catarina, neste ano, tal como no ano anterior, nenhuma falência foi decretada em Florianópolis.

Quanto aos pedidos de concordata, segundo declararam os escrivães, deste 1960 apenas uma foi decretada na Capital,

ainda na década de 60.

A diferença, contudo, é notada nos pedidos de falência.

Na Primeira Vara Cível, o escrivão Carlos Saldanha disse que nenhum pedido de falência deu entrada na sua vara nos dois últimos anos.

Por outro lado, o porta-voz da Segunda Vara Cível forneceu dados estatísticos que registram dois pedidos de falência contra firmas industriais e 13 contra estabelecimentos comerciais no ano de 73. Em 1974 apenas uma indústria foi alvo de pedido de falência e cinco casas de comércio, embora nenhum dos pedidos tenham sido decretados favoravelmente. Fora os casos que ainda estão tramitando, todos os outros foram liquidados.

Na Terceira Vara Cível, que desde a data de sua criação, em 1970, nunca recebeu um pedido de concordata, registrou os seguintes números de pedidos de falência no ano de 73: seis contra indústrias e 10 contra comércio. Em 1974 foram registrados apenas dois contra empresas industriais e um contra estabelecimento comercial.

Assim, um total de 31 pedidos de falência que deram entrada no Tribunal de Justiça do Estado no ano de 1973 e apenas oito foram pedidos neste ano, sem que argumentos palpáveis expliquem essa redução.

Petróleo em Santa Catarina? Pesquisas não foram encerradas

Há mais de cinco anos foram feitas sondagens, pela Petrobrás, sobre a presença de petróleo em território catarinense, na Região do Rio do Peixe e Planalto de São Joaquim. Como função econômica os resultados não devem ter sido positivos, uma vez que não houve continuidade das pesquisas.

Segundo fonte da Secretaria do Desenvolvimento Econômico, nenhuma razão especial levou a Petrobrás a vir a Santa Catarina "porque ela faz este tipo de pesquisas em todo e qualquer lugar do Brasil, desde que hajam condições geológicas que possam dar origem à formação de petróleo. Eles vieram para cá em função do tipo de rocha, que pode determinar a existência ou não de petróleo. Estas pesquisas geológicas que o Governo faz no Brasil servem para descobrir outros recursos minerais, daí a importância delas".

A mesma fonte informou que a plataforma submarina em Santa Catarina não foi pesquisada ainda, em termos de furos, e que "é possível que hajam condições geológicas, mas é difícil dizer que há petróleo".

E acrescentou que "não se pode dizer que as possibilidades de descobrir petróleo estão definitivamente encerradas. A geologia no litoral catarinense é bastante conhecida, mas no Planalto ninguém garante nada. É preciso ter conhecimento completo da geologia do Estado para ter uma idéia mais precisa da possibilidade ou não de encontrar petróleo. E a prospecção é um processo demorado, embora hoje já esteja se acelerando, pela utilização de métodos mais modernos".

RECURSOS MINERAIS

O carvão é o mais importante recurso mineral de Santa Catarina, é a base da economia da Região Sul. A exploração do carvão é feita de duas maneiras: em galerias (Lauro Muller, Urussanga) e a céu aberto (na região de Siderópolis). A exploração em céu aberto feita por máquinas importadas (Tipo Marion) e nas galerias por meio de máquinas perfuratrizes.

Os benefícios que decorrem da existência deste mineral em Santa Catarina, são, diretamente, a criação de empregos, e logicamente, a parte econômica, com impostos para o Governo e para os municípios que fazem a exploração.

O carvão tem dois usos básicos: primeiro como carvão metalúrgico, vendido às siderúrgicas nacionais, e segundo, como carvão vapor, para a produção de eletricidade. Em Santa Catarina o aproveitamento é fundamentalmente de carvão vapor, enquanto o carvão metalúrgico é enviado para outros estados.

Um outro sub produto do carvão é o "Rejeito Piritoso", que será aproveitado pela Indústria Carboquímica Catarinense — ICC — em instalação no Município de Imbituba (para fabricar ácido sulfúrico).

FLORITA

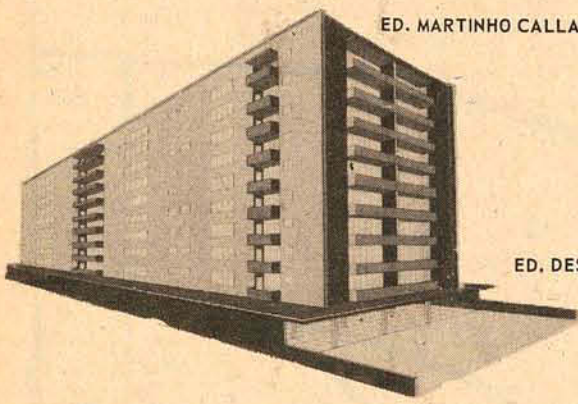
Depois do carvão, Santa Catarina tem a florita, com uma das boas e maiores reservas do mundo. A Florita é especialmente explorada na região do Morro da Fumaça, contribuindo com 50% da arrecadação daquele município. A Florita catarinense é exportada para outros estados do Brasil e também para o exterior. No Estado há cerca de oito companhias que exploram o produto (utilizado em siderurgia).

Além destes, ainda temos argilas, sendo que dentro de alguns anos é possível que Santa Catarina concentre o maior núcleo de produtos cerâmicos do País. Existem atualmente no Estado quatro grandes empresas que a exploram, sem contar as pequenas.

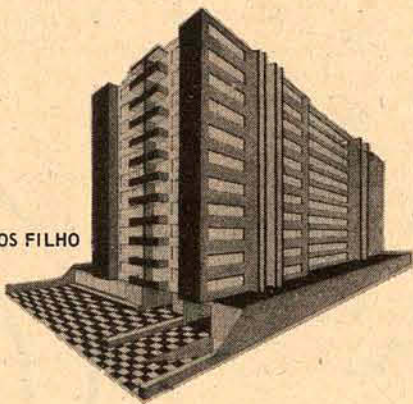
Outro produto mineral de destaque no nosso Estado é o calcário. Este é explorado na região de Brusque e Camboriú para fabricação de azulejos e pisos, além de cimento e de cal. Na Região de Rio Negrinho e Campo Alegre, o cacário é utilizado também para fazer louças.

Está sendo estudada ainda, pela Companhia de Pesquisas de Recursos Minerais, a ocorrência de bauxita na Região de Lages, produto que é utilizado para a produção de material à base de alumínio.

SUA GRANDE CHANCE DE ENTRAR O ANO NOVO EM CASA NOVA



ED. MARTINHO CALLADO JÚNIOR



ED. DES. J. S. MEDEIROS FILHO

Rua Almirante Lamego, 57
Perto da Beira-Mar Norte
Últimos apartamentos à venda
Apartamentos de 194,80 e 186,00 m²

A melhor maneira de morar bem
Rua Esteves Júnior, 1 - Perto de tudo
Apartamentos de 161,10 e 179,19 m²

POUPANÇA-ENTRADA-SINAL

SEJA COMO FOR QUE VOCÊ CHAME É VOCÊ QUEM DETERMINA

Incorporação: EMPLACO — Empresa de Projetos e Construções Ltda.

VENDAS:



PREDIBENS IMOBILIÁRIA LTDA.

Edifício APLUB - Sala 85 Fones: 4141-3950-2481
FLORIANÓPOLIS



SINDICATO DOS TRABALHADORES RURAIS DE CAMBORIÚ

Através de seus diretores cumprimenta seus associados e familiares, funcionários, amigos e colaboradores, almejando-lhes um FELIZ NATAL e VENTUROSO 1.975.

Luiz Manoel da Cruz
— Presidente —



PREFEITURA MUNICIPAL DE IÇARA

Quando, na noite do advento, o Menino-Deus vier ao mundo, que Ele traga paz justa e amor aos homens.

Que o Natal floresça sempre no íntimo de todos os corações, para entendermos a sua Mensagem. Que, por último, o amor ao próximo seja a constante dos nossos atos, para fazermos em cada gesto renascer Cristo em nossos corações.

São os votos de

José Antonio Dal-Toé — Prefeito Municipal

João Ramos Rousseng — Vice-Prefeito

serviço de
utilidade pública



poupe gasolina
use o telefone

duplar



**esta
é
uma
mensagem
de
esperança**

Uma mensagem de gente
que acredita

no futuro de sua terra,
que trabalha para fazer desse futuro
uma próspera realidade.

Neste Natal de 1974

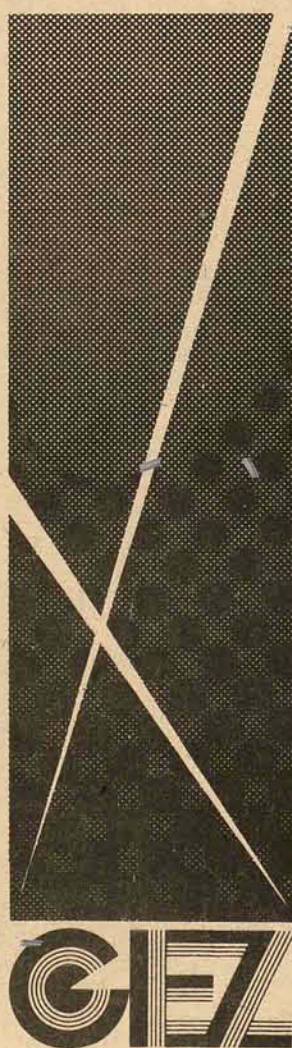
queremos que todos os nossos amigos,
(os mais próximos...
os mais distantes...)

recebam

os nossos sinceros votos
de felicidades

e compartilham a nossa
confiança em tempos cada vez melhores

**Grupo
Empresarial
Zanatta**



Indústria de Embalagens Plásticas Canguru Ltda.
Industrial de Plásticos Zanatta Ltda.
Imbralit Artefatos de Cimento e Amianto Ltda.
Serviços Mecânicos Ltda.
Promove Promoções Representações Ltda.
Alcino Zanatta & Cia. (CASA ZANATTA)
Jorge Zanatta & Cia.
Fernando Zanatta & Filho (CASA AMERICANA)
Jayme Zanatta & Cia. (CASA DAS CORREIAS)
Zanatta & Cia. Ltda. (CASA DOS PARAFUSOS)
Zanatta Bergmann Ltda.
Comercial Zanatta Ltda. (ARARANGUA - SC)
Agromáquinas Zanatta Ltda. (ARARANGUA - TUBARÃO - SC)

Figueirense poderá ficar sem treinador

Os jogadores do Figueirense que se encontram em férias desde sexta-feira última, permaneceram no clube até ontem à tarde. E tinham um bom motivo para isso. Embora tenham garantido a classificação da equipe por antecipação e inclusive o vice-campeonato, os jogadores não tinham dinheiro para viajar as suas cidades, devido as disputas finais do campeonato ser transferido para janeiro. Todavia, os dirigentes haviam prometido um acerto para ontem à tarde.

E a partir das 15 horas os jogadores começaram a chegar ao estádio e se postaram próximo a secretaria, onde se encontra o supervisor Claudio Wagner. As 17h30m alguns jogadores já estavam desesperados e por volta de 18 horas um táxi entrou no estádio trazendo Ortiga, Jarém Araújo e outros dirigentes, devolvendo a tranquilidade do plantel. Os jogadores estavam conscientes de que a quantia não iria resolver as suas reais necessidades, mas o vale "gordo" satisfaz a todos considerando as dificuldades financeiras por que passa o Figueirense.

MARCOS
O ponta direita está preocupado com a aproximação do término de seu contrato no dia 31, afirmando que depois das férias vai ter que se apresentar ao América. Marcos está interessado em continuar em Florianópolis e mais precisamente no Figueirense.

Por isso está torcendo para que o clube consiga recursos para comprar o seu passe. Sobre o interesse da Portuguesa de Desportos o jogador disse que ainda não conversou com os dirigentes do América sobre este fato. "Como profissional vou esperar o interesse do Figueirense que tem prioridade sobre o meu passe e espero ficar por aqui, onde sou titular e tenho grandes amigos. Quanto a Portuguesa vou ter que lutar pela posição e esses times grandes geralmente são cheios de política. Mais se for preciso eu me transferir para o futebol paulista não tem problema. Afinal sou profissional".

O zagueiro Nelson que também está com o seu passe terminado, estando na opção, também espera que o Figueirense compre o seu passe para permanecer em Florianópolis. No decorrer da semana Nelson esteve em Blumenau e conversou com o presidente do Palmeiras, tendo este afirmado que não vai dificultar a transferência do jogador, estando aguardando somente um contato por parte do time da capital.

Lauro Búrgio disse ontem que terminou o seu compromisso com o Figueirense, pois seu passe termina dia oito e quando voltar de férias estará desvinculado do clube. Até agora o treinador ainda não foi procurado pelos dirigentes, mas já fez a sua proposta a diretoria. Lauro Búrgio não sabe o certo se



Jogadores foram ontem receber "vales"

continua no Figueirense, dizendo que tudo é problema do clube. As pretensões do treinador, segundo afirmou, são baseadas no primeiro contrato, achando a pedida condizente com a atual situação do clube que deixa classificado para disputar o título. Somente de uma coisa o treinador está certo. Sem contrato ele não dirige o time nas finais do campeonato que pode representar a participação do Figueirense no campeonato nacional.

Agora é a vez de Adailton. Dia 6 se apresenta ao Flu

Além do adiantamento de salário, Adailton recebeu na tarde de ontem, talvez a melhor notícia do ano, faendo com que quase se esquecesse de pegar o dinheiro.

Após a chegada de Ortiga e Jarem, que deram "vales" por conta do mês de dezembro, os dirigentes chamaram Adailton num canto da secretaria e lhe disseram para arrumar as malas. O jogador ficou surpreso e quase não acreditou. A diretoria do Figueirense tinha acabado de acertar o empréstimo de Adailton para o Fluminense, que deverá seguir para a Guanabara no próximo dia 6 de janeiro. Ele irá com passe fixado, que ainda não foi revelado pelos diretores.

Adailton, que minutos antes de receber a notícia, comentava numa "rodinha" que continuava acreditando no presidente do Figueirense, não sabia nada oficial do interesse do Fluminense no seu passe: "Tudo que sabia era através da imprensa. Pensei até que fosse alguma brincadeira, mas felizmente hoje (ontem) a notícia foi confirmada. Tinha esperanças de voltar a jogar no Figueirense, o que poderá ainda ocorrer, mas no dia 6 eu me mando para o Rio. Não posso deixar escapar esta oportunidade, ela dificilmente aparece."

Clássico foi realizado durante as férias. Pode?

Quando as diretorias de Caxias e América confeccionaram a folha de pagamento do mês de dezembro e 130., esperavam ter um saldo positivo em seus cofres, para terminar o ano aparentemente bem. Mas tudo ficou na base das hipóteses. Dinheiro não havia. A solução, já normal e de rotina, foi fazer mais um clássico-desejoso, na esperança de conseguirem alguma renda e que o saturado torcedor joinvilense entendesse a situação dos seus clubes. E como presente de natal, os torcedores entenderam o drama e deixaram nas bilheterias a importância de Cr\$ 12.100,00, que se não chegou a ser uma excelente arrecadação, pelo menos proporcionou um final de ano mais tranquilo para os jogadores.

Romualdo, aos 38 do primeiro tempo marcou para o Caxias e Jairzinho, 5 minutos depois empatou. Só. Pedro de Alcântara Moura foi um bom juiz, beneficiado com o desinteresse dos jogadores, e os dois times jogaram assim: Caxias - Eládio; Tadeu, Valdeir (Wilsinho), Jota Alves e Alberto; Silvinho, Piava e Fontan; Ferreira, Russinho e Romualdo (Beto). América - Raul Bosse; Nelinho, Joel, Expedite e Bebeco; Jorge Cancelier e Lico; Jairzinho, Chico Samara (Paulista) Tonho (Ademir) e Linha.

Interessante apenas neste jogo, é que ele tenha sido realizado durante o período das férias, haja visto que o CND na última sexta-feira negou solicitação da FCF, ratificada pelo CRD para que fossem realizadas as partidas finais do campeonato estadual. Mas como o jogo foi em Joinville...

Evaristo recusou proposta do Bahia

O técnico Evaristo de Macedo recusou o convite para treinar o time do Bahia, preenchendo a vaga deixada por Paulo Amaral logo após ter levado a equipe baiana à conquista do Bi-Campeonato estadual este ano.

Paulo Amaral já retornou a Guanabara em companhia de sua família, e num jantar de confraternização pela conquista do título apresentou suas despedidas à diretoria e jogadores do Bahia, apesar do pedido de ambos no sentido de que o técnico permanecesse dirigindo o time, pelo menos, o período de mais um ano.

A diretoria do Bahia está encontrando muitas dificuldades para contratar um substituto no mesmo nível de Paulo Amaral, uma vez que tem preferência por um técnico com características de bom disciplinador. Além de Evaristo de Macedo, que já afirmou que não poderia vir, Duque está na agenda. Mas este, segundo se informa, já teria acertado sua ida para treinar o Sport, de Recife.

Corinthians em começo de crise: eleições

O enfraquecimento político que a atual diretoria do Corinthians sofreu, com a perda do campeonato paulista de futebol no domingo frente ao Palmeiras, está provocando uma série de especulações entre as quais - a principal - são os boatos de que, nas próximas eleições para a renovação do quadro dirigente, quatro chapas deverão concorrer em substituição ao quadro situacionista presidido pelo Sr. Vicente Matheus: além do candidato a ser apresentado pelos situacionistas, deverá haver um outro indicado pelo deputado Wadih Helo, ex-presidente do clube, um segundo que poderá ser o advogado Geraldo Jabour e um terceiro que seria o Sr. Francisco Nieto.

Não deverá, entretanto haver problemas quanto a permanência do técnico corinthiano Silvío Pirilo, que não está sendo responsabilizado pela derrota de domingo. Os jogadores, tanto no Corinthians quanto no Palmeiras, foram dispensados em face das festas natalinas, somente retomando as atividades após as comemorações do novo ano.

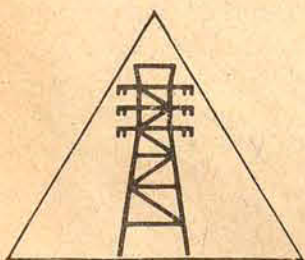
AO TRANSMITIR OS NOSSOS VOTOS DE BOAS FESTAS E FELIZ ANO NOVO



APRESENTAMOS NOSSO PRINCIPAL CONCORRENTE...

O SOL. E desejamos que em cada seu despontar surja um novo dia repleto de Paz, Alegria e Amor.

Pena que o nosso concorrente tenha suas horas de descanso...



CENTRAIS ELÉTRICAS DE SANTA CATARINA S/A



Caixa Econômica Federal Loteria Esportiva

Resultado provisório do Concurso-teste no. 215, apurado em 23/12/74.

Total líquido a ratear Cr\$ 18.342.721,88
148 apostas ganhadoras com 13 pontos, cabendo a cada uma Cr\$ 123.937,31

Discriminação de apostas ganhadoras por Estado:

Amazonas	5
Bahia	4
Brasília	3
Espírito Santo	3
Estado do Rio	6
Goiás	3
Mato Grosso	2
Minas Gerais	15
Paraná	5
Paraíba	2
Pernambuco	5
Rio Grande do Sul	7
Guanabara	14
Santa Catarina	1
São Paulo	73

De acordo com o artigo 17 da Norma Geral dos Concursos de Prognósticos Esportivos, haverá um prazo para apresentar reclamação de 10 dias, a contar de hoje, a qual deverá ser apresentada a rua Fulvio Aducci, 1221, até o dia 2/01/75.

Não serão aceitas reclamações por via postal.
O número do bilhete vencedor no estado de Santa Catarina é o seguinte:

COD. REV. 20-10006 No. CARTÃO 110.8250

OBSERVAÇÃO: Para recebimento dos prêmios, os ganhadores deverão aguardar a ratificação ou retificação deste resultado neste jornal.

FAÇA HOJE SUAS APOSTAS NA LOTERIA ESPORTIVA. É BEM MELHOR SER APRESSADO E MILIONÁRIO DO QUE PERDER A CHANCE POR ESQUECIMENTO.



Governo programa para 75 o início das obras da BR-475

Tubarão (Sucursal) - O Ministério dos Transportes incluiu em seu plano de obras prioritárias a construção da BR-475, que ligará Lages a Tubarão, com previsão orçamentária para os próximos três anos. Nesse plano também está incluída a obra de conclusão do trecho da BR-282, entre Lages e Campos Novos.

Segundo fontes do Ministério dos Transportes, o Governo Federal já destinou para a execução destas duas obras recursos da ordem de Cr\$ 10 milhões a serem aplicados no próximo ano; Cr\$ 40 milhões para 1976 e mais Cr\$ 40 milhões para 1977.

Embora esteja incluída entre as obras prioritárias do Ministério dos Transportes, a BR-282, que ligará o planalto ao litoral, através de Bom Retiro, ainda não tem recursos dotados no próximo orçamento daquele órgão.

O início da elaboração do projeto da BR-475, previsto para o próximo ano, é justificado, segundo as mesmas fontes do

Ministério dos Transportes, com base na implantação da Indústria Carboquímica Catarinense em Imbituba e na política de transportes do Governo Federal que vê a necessidade de construir novas estradas para facilitar o escoamento da produção. A viabilidade de ligação do planalto ao litoral através da BR-282 só é vista sob o prisma do desenvolvimento turístico da região.

Isto, segundo as mesmas fontes, tem, talvez, dificultado o início desta obra. A BR-475 poderá atender simultaneamente a dois objetivos de Santa Catarina: escoamento da produção do planalto em direção ao litoral e o incremento turístico da região.

Todavia, empresários da Grande Florianópolis vêem como única solução a construção da 282, em virtude de que muitos municípios do planalto serrano continuariam deslocados do processo de desenvolvimento econômico-social do Estado com a efetivação das obras da BR-475.

Furb realiza em fevereiro curso intensivo de língua

Blumenau (Sucursal) - O Laboratório de Línguas da Fundação Educacional da Região de Blumenau abrirá entre 24 e 28 de fevereiro do próximo ano as inscrições para os cursos de comunicação, iniciação e super-intensivo em língua estrangeira, além de um curso de comunicação em língua portuguesa e outro destinado à formação de intérpretes comerciais.

O curso de comunicação em língua estrangeira, oferecido em alemão, francês ou inglês, é dividido em 3 fases, com duração de quatro semestres, à razão de quatro horas semanais, com o objetivo de habilitar o candidato a comunicar-se em um idioma estrangeiro. A inscrição está estimada em Cr\$ 140,00, paga no ato da matrícula, juntamente com três cotas de Cr\$ 60,00 pagas ao final de março, abril e maio.

Já o curso de iniciação à língua estrangeira, oferecido somente em Inglês, com duração de um semestre, à razão de quatro horas semanais, tem por objetivo preparar o candidato a ingressar na primeira fase do curso de comunicação em língua estrangeira, sendo dirigido, especialmente, para iniciantes, adolescentes ou adultos.

Criado para atender às necessidades locais, decorrentes da afluência de estrangeiros à região, implantando indústrias e estabelecendo relações internacionais de comércio, o curso de comunicação em língua portuguesa, com duração de quatro semestres, à razão de quatro horas semanais, habilitará o aluno a comunicar-se no idioma português. A inscrição é de Cr\$ 190,00 e três cotas de Cr\$ 70,00.

Com duração de dois semestres, o curso de formação de intérprete comercial dedicará a sua primeira fase a aprimorar a pressão oral do candidato em assuntos comerciais e introduzi-lo na expressão escrita, enquanto a segunda fase habilitará o candidato a trabalhar com correspondência e documentação de comércio interna-

cional. É exigido como requisito mínimo: fluência em língua inglesa. O custo total do curso, incluído o preço da matrícula, é de Cr\$ 500,00.

Além desses cursos, todos com início previsto para o dia 3 de março, o Laboratório de Línguas da FURB, oferecerá o super-intensivo em língua estrangeira, que através de atendimento individualizado, destina-se a alunos interessados em apreender ou aperfeiçoar uma língua estrangeira, em curto espaço de tempo, por motivos de uso imediato. Dentro do mesmo sistema de ensino é oferecido o curso programado de laboratório, destinado a alunos já habilitados em língua estrangeira, que desejam aperfeiçoar sua expressão oral.

CURSO DE FÉRIAS
Para atender aqueles que, em período normal de aulas, não dispõem de tempo para estudar língua estrangeira, ou aqueles interessados em terminar seu curso em menor espaço de tempo, o Laboratório de Línguas criou o Curso Intensivo de Inglês, correspondente à primeira fase do curso de comunicação em língua estrangeira com duração de sessenta horas, a se desenvolver de 9 de janeiro a 7 de fevereiro, de segundas às sextas das 19 às 22 horas. A inscrição - prevista para o dia 9 de janeiro - custará Cr\$ 160,00 e ao término do curso será cobrada uma cota nesta mesma quantia.

Por outro lado, a FURB continuará oferecendo gratuitamente o Laboratório de Línguas para o estudo individual dos alunos inscritos em cursos de língua estrangeira. Para tanto, o Laboratório estará aberto de 13 de janeiro a 7 de fevereiro, até as 22 horas; de 7 de fevereiro até o final das férias das 8 às 19 horas.



Falta cerveja para a festa de final de ano no Vale Itajaí

Itajaí (Sucursal) - Quem ainda não comprou cerveja ou refrigerantes para as festas de fim de ano dificilmente conseguirá nesses últimos dias de dezembro. A afirmação é de depositários da Brahma, Antártica, Serramalte e Skol, que asseveram que os estoques estão praticamente no final. Por esta razão, estão sendo preferidos os compradores sistemáticos, ao invés de particulares, mesmo que em quantidade menor.

Também o chopp está faltando na cidade, não sabendo os depositários como resolver a situação, principalmente agora, com a chegada da temporada de verão. Os mais prejudicados neste caso estão sendo as lanchonetes e bares pequenos, já que os distribuidores estão dando preferência aos de maior porte, que fazem compras maiores.

PINHEIROS

Os pinheiros naturais, embora em pequena escala, estão sendo vendidos em Itajaí, ao contrário de outras cidades, cujo uso de pinheiros artificiais já se tornou um costume extensivo à maioria da população.

Segundo o Ibdif, não existe qualquer proibição com relação à venda de pinheiros naturais, que estão sendo vendidos em média, entre Cr\$ 50,00 e Cr\$ 150,00. Já o pinheiro artificial está tendo pouca saída, segundo depoimento de balconistas, "mais ninguém se interessa por eles", tendo havido inclusive fábricas que desistiram de sua fabricação. O desinteresse tem sido tanto que o seu preço, antes bastante elevado, está agora por volta dos Cr\$ 35,00 o menor e Cr\$ 90,00 o de maior porte.

TÁXIS

O problema com os táxis está começando a se processar em Itajaí, principalmente em vista do grande movimento, "não se encontra táxis vagos". Mas o que mais está irritando a população é a recusa de muitos motoristas em aceitar corridas pequenas, havendo ainda os que cobram taxas irregulares, fato conhecido até agora somente nos grandes centros urbanos. Segundo a população, o problema todo resume-se na não utilização de taxímetros, não tendo havido ainda nenhuma atitude por parte do Sindicato e nem da União dos Motoristas para coibir o abuso generalizado.

POLICIAMENTO

Os trabalhos de vigilância por parte da Polícia Militar já tiveram início, em virtude do grande número de assaltos que costuma ocorrer nesta época do ano. Por esta razão, doze elementos considerados marginais já foram presos, só devendo ser soltos depois do fim do ano. O trabalho de vigilância continuará até depois do dia 10 de janeiro.

RODOVIÁRIA

O movimento na rodoviária da cidade já está bastante intenso, sendo que a maior procura de passagens é para o Sul e o Norte do Estado, principalmente para Florianópolis. Segundo funcionários das empresas de ônibus, o movimento deverá continuar até mais ou menos o dia 6 de janeiro, e por esta razão a Penha, Catarinense e Reunidas já colocaram ônibus extras principalmente para Curitiba, Joinville e Mafra, havendo mesmo com esta medida a possibilidade de não serem atendidos todos aqueles que desejam viajar no momento.



Prefeituras ganham recursos para a recuperação do sistema viário

Em solenidade presidida pelo Governador Colombo Salles e que contou com a presença do Secretário dos Transportes e Obras, engenheiro Ernani Santa Rita, foi realizada no Palácio dos Despachos a assinatura do convênio da ordem de Cr\$ 3.078.500,00 com as Prefeituras do Sul do Estado, através do Departamento de Estradas de Rodagem de Santa Catarina. Os convênios permitirão o melhoramento e recuperação de estradas pertencentes aos sistemas rodoviários municipais, que foram destruídas pelas enchentes de março.

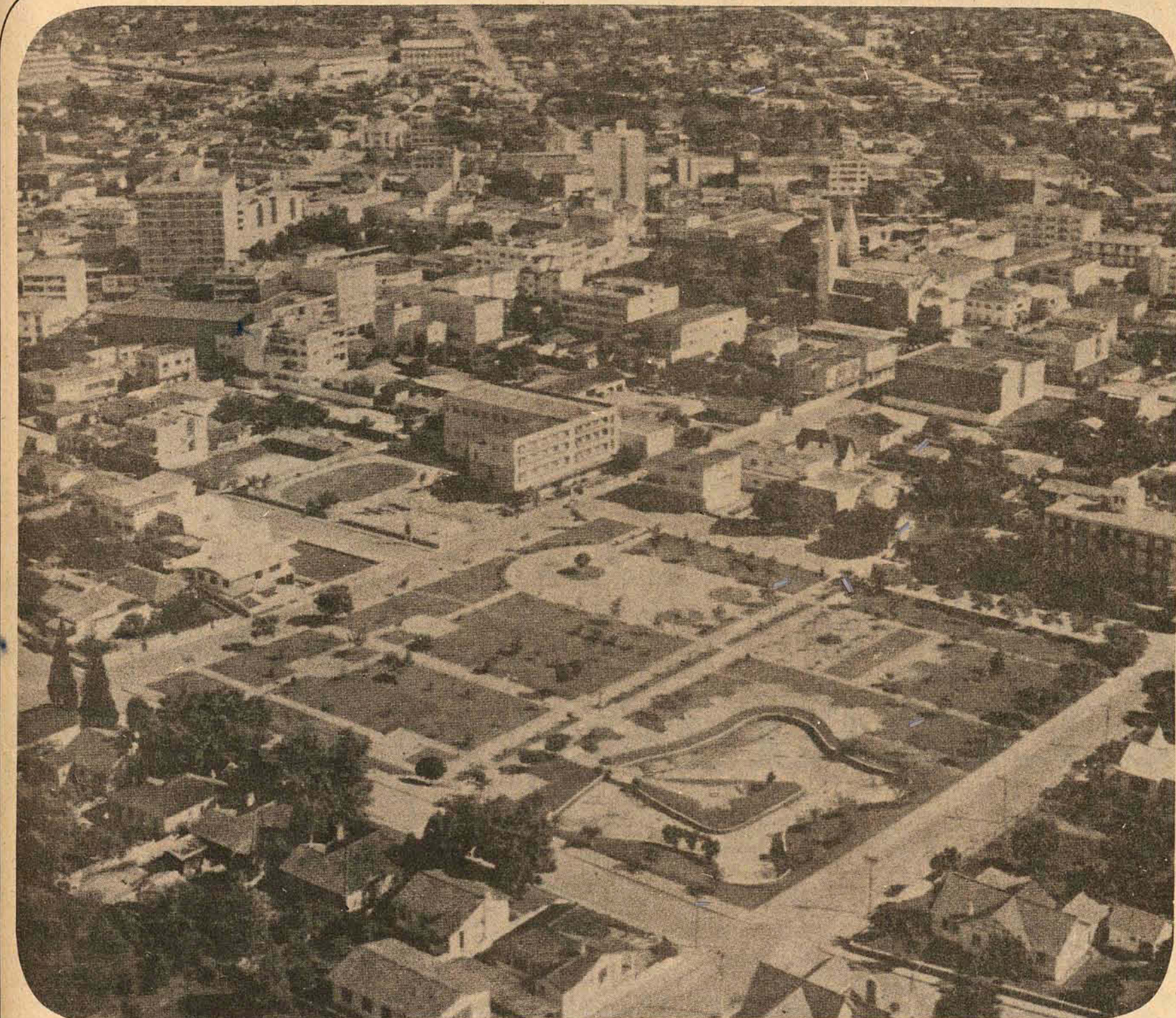
Os recursos são provenientes de financiamento efetuado pelo DER/SC junto ao Banco Nacional de Desenvolvimento Econômico - BNDE.

Foram firmados convênios com as seguintes Prefeituras: Morro da Fumaça, Criciúma, Lauro Müller, Nova Veneza, Jacinto

Machado, Urussanga, Sombrio, Araranguá, Timbé do Sul, Meleiro, Treze de Maio, Santa Rosa de Lima, Tubarão, Pedras Grandes, Grão Pará e São Martinho. As obras de recuperação deverão compreender 395.400 metros de estradas.

Anteriormente, foram assinados convênios com outros 15 municípios componentes da Amurel e Amsesc, englobando a importância de Cr\$ 2.909.020,00, totalizando, deste modo, no setor de estradas municipais, um auxílio direto às Prefeituras, de Cr\$ 5.987.520,00.

Na ocasião, o titular dos Transportes e Obras afirmou que "na reconstrução de pontes municipais destruídas, os recursos somam a importância de Cr\$ 8.266.218,16, dos quais já foram liberados aproximadamente 5,5 milhões de cruzeiros, através de convênios firmados.



"Pelo trabalho estivemos irmanados no ano que ora se finda. Pelo trabalho estaremos irmanados no ano que se vai iniciar. O trabalho é uma forma absoluta de amor. Só ele nos permite fazer algo de bom em prol de nossos semelhantes".

No transcórrer do Dia Maior do Mundo Cristão, em que celebramos o Nascimento de um Deus que se fez Homem para, igualando-se e irmanando-se a cada um de nós, trabalhar pela redenção de toda a Humanidade, Ag radecemos-lhe a oportunidade de termos podido, modestamente, trabalhar pelo bem comum, enquanto agradecemos também a todos os co-estaduanos que conosco colaboraram e pedimos ao Deus nascido que nos auxilie a todos para, irmanados continuar nessa tarefa.

Criciúma, DEZEMBRO DE 1974. Administração:
ALGEMIRO MANIQUE BARRETO
FIDELIS BACK



pagamentos facilitados

sem juros

MODAS: No sul do País Sobressai a Modelar como o mais completo Magazine de confecções femininas— masculinas—juvenis exclusividades das marcas mais famosas e para este natal pagamentos facilitados sem sobrecarga de quaisquer juros.

modelar

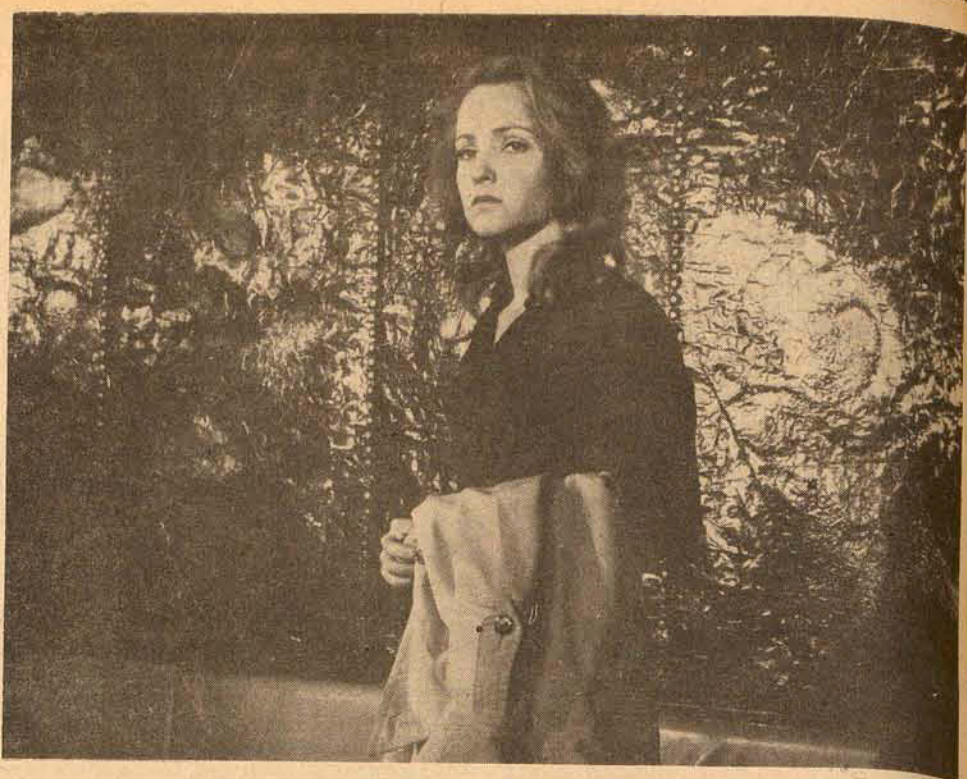
Página da Bíblia pode ser pista de um crime

Uma página arrancada de uma Bíblia poderá dar uma pista sobre o assassinato de um menino de nove anos, da Pensilvânia, declarou anteontem a polícia. A Bíblia estava sobre a cama do quarto de um motel onde Arnold Seleznik, de Fort Washington, foi encontrado na sexta-feira passada com a garganta cortada.

Pouco após ter encontrado o cadáver, a polícia prendeu um homem identificado como Robert Grant, de 31 anos, de Hartford, Connecticut, acusado de homicídio em primeiro grau. Um detetive do Departamento de Homicídios de Miami, Edward Carbery, disse que pretendem comparar a Bíblia com outra para descobrir se a página rasgada dá alguma indicação dos motivos do assassinato. "Quando verificarmos o que diz a página, não pretendemos revelar. Só o faremos após considerarmos suas implicações", disse Carbery.

"SACRIFÍCIO"
A Polícia informou que a família Seleznik havia se alojado no motel, nas proximidades do aeroporto, antes de viajar a Costa Rica, onde passaria as férias. Foram nadar e depois regressaram aos quartos para trocarem-se, enquanto que Arnold e seu pai, Carter Seleznik, encontraram-se com amigos no vestiário. Em seguida, Seleznik voltou para entregar a chave do quarto junto com sua esposa e seu outro filho, Robert, de seis anos.

Um empregado do motel, que se incorporou a busca, descobriu Arnold no chão do banheiro de um dos quartos, para o qual aparentemente foi arrastado. "Foi como o sacrifício de um cordeiro", disse Carbery ao descrever a morte do menino. "Parecia que haviam segurado o garoto de forma que sua garganta ficasse sobre a pia. Deixaram-no sangrar... Foi a coisa mais trágica que vi até hoje".



Adriana Prieto não resistiu e morreu ontem no Miguel Couto

Depois de cinco dias de angustiada expectativa, um telegrama urgente e lacônico da Agência JB pôs fim, às 11h53m de ontem, à longa espera, informando, "Morreu há poucos instantes, no Hospital Miguel Couto, a atriz Adriana Prieto".

Adriana estava internada naquele hospital desde a madrugada de quinta-feira, quando o seu Volks "furou" um sinal fechado da Avenida Nossa Senhora de Copacabana, esquina da rua Djalma Ulrich, e bateu violentamente contra um carro da Delegacia de Vigilância e Capturas do Rio de Janeiro. Minutos depois do acidente, 5h45m da manhã, a artista deu entrada em estado de coma, no Hospital Miguel Couto, só conseguindo, no entanto, ser operada, algumas horas mais tarde, tão logo recuperada de insuficiências que a fizeram ter três paradas cardíacas. Na cirurgia, esteve quatro horas na mesa e os médicos que a operaram manifestaram a gravidade do seu estado, atribuindo somente ao seu vigoroso estado físico e a sua juventude, 25 anos, o fato de estar resistindo aos ferimentos.

PRÊMIOS

Adriana em pouco mais de sete anos de cinema fez 15 filmes, além de seu início pelos teatros de Arena e de Bolso, na Guanabara, e de novelas para a televisão. Segundo a crítica, artista de acurado espírito e sensibilidade, teve papel relevante nas artes de seu tempo e no Rio de Janeiro das muitas transições artísticas, determinando validades para os papéis que interpretou, embora nem todos de sua preferência. Por estes ela mereceu prêmios importantes como o "Governador de São Paulo", a "Coruja de Ouro", do Instituto Nacional do Cinema, um "Molière" no

Brasil e outro "Molière" na França.

No cinema estrelou, entre outros filmes, "Os Paqueras", "A Penúltima Donzela", "As Duas Faces da Moeda", "Lúcia Ma Cartney", "Um Anjo Ma u" e "Sônia Toda Pura". Na televisão esteve nas novelas "A Viúva Virgem" e "Ainda Agarro Essa Vizinha". Conhecida pela jovialidade, pela informalidade e pela modéstia, era uma artista pronta a apreender e se aperfeiçoar na arte. Há pouco tempo, numa entrevista, um repórter perguntou a Adriana por que, tendo trabalhado com alguns dos melhores diretores brasileiros, não era mais criteriosa na escolha de seus papéis. A sua resposta foi: "Ainda sou uma aprendiz de cinema".

LACUNA

A morte de Adriana Prieto, no pleno trajeto de sua carreira artística e de sua vida de moça, para os seus colegas de cinema e teatro, não só enluta a classe como abre uma vasta lacuna nos meios de sua atuação, pois além de intensa atividade e de uma enorme dedicação, Adriana era uma dessas atrizes que, pelas suas condições pessoais, representava anos de futuro, de trabalho e de provável consagração nas artes do Brasil.

Grande número de artistas e de outras pessoas ligadas ao meio da televisão e do cinema ocorreu ontem ao Hospital Miguel Couto, acompanhando as homenagens das exéquias e do sepultamento. Adriana desde o acidente de quinta-feira esteve em estado de coma, não tendo apresentado qualquer reação à cirurgia e ao tratamento intensivo a que foi submetida, sendo, por isso, já esperado pelo Corpo Médico do Miguel Couto o desenlace.



A valiosa colaboração e a honrosa preferência com que nos distinguiram neste ano, foram para nós o motivo de júbilo e um decidido fator de incentivo.

No externar do mais reconhecido agradecimento, saudamos com um **FELIZ NATAL E PRÓSPERO 75.**

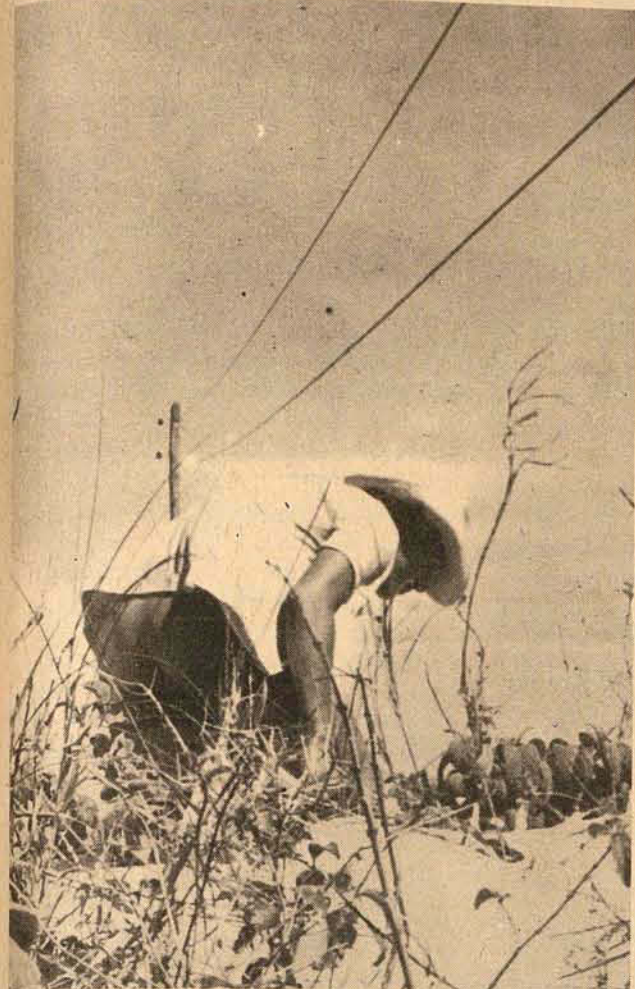


Cerâmica Santa Catarina S/A



AZULEJOS CESACA Criciúma SC

Alta tensão mata dois em Ingleses quando instalavam antena de TV



As dunas se movimentam e os fios ficam mais baixos

Uma violenta descarga elétrica matou, na tarde de sábado, dois jovens que instalavam, numa casa da estrada das Aranhas, entre a Praia dos Ingleses e a Praia do Santinho, uma antena de televisão. O acidente ocorreu por volta das 15 horas, quando Oscar Isidro Fernandes, pescador, 27 anos, casado, e Luiz Paulo da Silva, estudante, 18 anos, solteiro, ajudavam um soldado da PM residente no destacamento daquela praia. A torre da antena de TV, feita com canos galvanizados, tinha cerca de 12 metros e ao levantá-la os dois jovens, sentindo o seu peso, deixaram-na inclinar-se, momento em que esta encostou num dos fios de alta tensão da corrente elétrica que passa quase sobre a casa, na parte da frente.

Atingidos pela descarga elétrica foram fulminados praticamente na hora. Oscar Izidro morreu no local, enquanto que Luiz ainda chegou a ser transportado na busca de socorro, tendo, no entanto, falecido a caminho do hospital. Segundo pessoas que estavam nas proximidades, o incidente foi tão rápido que mal chegou a ser percebido o seu desenrolar. Quando viram os dois rapazes estavam caídos ao chão, chamuscados, tendo ficado queimados, inclusive, os tijolos do alicerce da casa, onde a descarga se extinguiu. O soldado da PM que mora no prédio e que também estava procurando instalar a torre da antena havia saído, há alguns segundos, para apanhar um martelo.

AS VÍTIMAS
Os dois mortos eram familiares do delegado da Praia dos Ingleses, sendo Oscar seu genro e Luiz seu filho. Oscar Fernandes era casado, com uma filha do delegado Manoel Paulo da Silva Filho, há apenas 15 dias e estava naquele sábado trazendo sua mudança para a casa que acabara de construir, na frente da delegacia, onde mora o sogro. No momento do fato chegara no caminhão de sua propriedade, com a mudança para a nova casa, e, vendo que o cunhado e o soldado do destacamento estavam em dificuldade para levantar a torre da antena de televisão, foi ajudá-los. A mudança ficou na frente, sobre o caminhão, até muito mais tarde. Só horas depois da

morte do proprietário foi que alguém lembrou de recolhê-la. Luiz Paulo estudava em Florianópolis, no 2o. grau do Instituto Estadual de Educação e tinha começado, há uns 15 dias, a trabalhar na Assembléia Legislativa. Tinha ido passar o fim de semana na casa dos pais. A morte dos dois jovens traumatizou a localidade e o delegado Manoel Paulo ainda na tarde de ontem encontrava-se profundamente abalado. O sepultamento foi realizado no domingo, no cemitério da Praia dos Ingleses.

PERIGO
Não diretamente relacionado ao fato, mas problema de ordem semelhante e que, há algum tempo, tem provocado inúmeras reclamações dos moradores daquela praia, teve agora renovada atenção do público da localidade. Diz respeito a localização da corrente elétrica da Celesc num ponto da Praia dos Ingleses, sobre as dunas que estão situadas próximo à Igreja. Ali existem, passando sobre essas dunas, em local muito frequentado por turistas e por crianças residentes no balneário, fios da corrente elétrica que, segundo os moradores, são de alta tensão, há pouco mais de um metro da superfície das dunas.

Consta que já esteve pior, chegando mesmo, alguns desses fios, a encostarem na areia; mas, em face das constantes reclamações dos moradores, a Celesc colocou mais alguns postes, elevando um pouco a altura da rede. Ocorre que o vento, modificando constantemente a formação das dunas, promoveu novas elevações e deixou outra vez a rede muito próxima da areia, oferecendo perigo iminente, principalmente às crianças que costumam brincar por ali. Hoje, depois do incidente de sábado, com mais apreensão a comunidade está pleiteando novo exame da Celesc à sua rede das dunas dos Ingleses.



PHILIPPI & CIA.
a casa do construtor
GRANDE PROMOÇÃO das famosas tintas CORAL e YPIRANGA. Agora com 15% de desconto.

TREVISO AGRÍCOLA S.A. EDITAL DE CONVOCAÇÃO Assembléia Geral Extraordinária
Ficam convidados os senhores acionistas da Treviso Agrícola S.A., a se reunirem em assembléia geral extraordinária, no dia 31 de Dezembro de 1974, às 10 horas, em primeira convocação e as 11 horas em segunda, na sede social à Granja do Trevo, em Siderópolis, com o fim especial de deliberarem sobre o seguinte:

ORDEM DO DIA

- 1o. - Efetivação do aumento do Capital social, autorizado pela assembléia geral extraordinária de 30 de Novembro último;
 - 2o. - Outros assuntos de interesse social.
- Siderópolis, 16 de Dezembro de 1974
ass. AUGUSTO BAPTISTA PEREIRA
Diretor Presidente

Violenta colisão entre Corcel e jipe fere 12 pessoas no Sul

Tubarão (Sucursal) - Um grave acidente ocorrido às 22h30m de sábado, na estrada geral de Gravatá, teve como consequência elevados danos materiais e doze vítimas. Colidiram um veículo Corcel, de placas TB-5149, de Tubarão, dirigido por Mário Medeiros, e um Jeep cujos dados não foram informados. Continuam internados no Hospital Nossa Senhora da Conceição, em Tubarão, as seguintes pessoas: Francisco Fidellis, Celso Comelli, Aroldo Costa, João Machado Filho, Mário Medeiros (motorista do Corcel) e Mário Rocha. Com ferimentos leves e liberados pelo pronto socorro as vítimas foram as seguintes: Jaime Vieira Correia, Romildo da Sil-

va, Marcial Serafim, Norberto Januário, Cedemi Teixeira e Norberto Zandavalli.

AGRESSÃO NO VALE

Blumenau (Sucursal) - Uma simples discussão foi motivo suficientemente forte para Valtrides da Silva, empregado da Prefeitura Municipal desferir vários golpes de facão no pescoço de Ivo Ramos, funcionário da Iachei Ltda. A vítima foi internada no Hospital Santa Isabel em estado grave.

Enquanto isso, o agressor foi colocado em liberdade conforme autorização do Delegado Regional de Polícia, Vinicius Fiamoncini, enquanto prossegue o inquérito policial por tentativa de homicídio.

Funabem promete um bom Natal aos internos de seus 80 educandários

Os menores internos nas 80 escolas da Fundação Nacional e Estadual do Bem-Estar do Menor terão, hoje ou amanhã, dependendo da escola, os seus festejos de Natal, com ceia e troca de presentes e a presença de amigos. Aqueles que têm família, mesmo distantes, irão passar o Natal junto aos seus.

O juiz de menores da Guanabara, Sr. Alfrido Cavaliere, disse que pretende, nos dias que antecedem ao Natal, continuar com o recolhimento de menores que durmam ao relento, meninos menores de dez anos e meninas que perambulam pelas ruas, "pois estes se não tiverem família, disse, nas escolas da Funabem, terão um Natal mais feliz".

BOM TRATO

Na madrugada de sexta-feira o próprio juiz de menores da Guanabara acompanhou os comissários voluntários para o recolhimento e, segundo ele, "os menores são tratados com delicadeza, carinho até. Procuramos recolher só aqueles que estão em estado de abandono evidente, principalmente nas vésperas de Natal. Enviamos as crianças para o serviço de triagem da Funabem onde recebem roupa limpa e

alimento, e os que estiverem lá nos dias 24 ou 25 terão festas também".

Na sexta-feira recolheram 56 menores em Copacabana, com o auxílio de 30 homens do 13o. Batalhão da Polícia Militar a paisana, que receberam treinamento especial para estes recolhimentos. Diz o juiz: "dentro de espírito de Natal vemos a necessidade destas crianças serem recolhidas, porque não podem continuar nestas condições de vida, sendo exploradas e a caminho da marginalização".

FAMÍLIA

A presidente da Fundação Estadual de Bem-Estar do Menor, Sra. Maria Celeste Flores da Cunha, disse que nas 76 escolas da Febem, as de regime de internato irão oferecer a seus alunos um Natal em ambiente de família. "As diretoras das escolas, disse, vão fazer um Natal igual ao que fazem em suas casas, com as mesmas manifestações. Todos irão ceiar no dia 24 ou almoçar no dia 25, juntos, num ambiente fraterno". Concluiu dizendo que as crianças que têm famílias poderão sair, e as que não possuem receberão parentes ou "pessoas que queiram levar um brinquedo ou uma demonstração de carinho".

Ninguém sobreviveu a explosão do DC-9 domingo

Informando que não houve sobreviventes do acidente aéreo de domingo último, em Maturin, na Venezuela, a polícia transportou ontem os restos resgatados de muitas das 77 vítimas, 71 passageiros e seis tripulantes, da queda do avião DC-9 da Avensa, empresa aérea venezuelana. O avião explodiu no ar quatro minutos depois de haver decolado, espalhando por uma grande área da planície de Maturin pedaços da fuselagem, a bagagem e os corpos de seus ocupantes.

O DC-9 realizava a última e tapa de voo iniciado na Ciudad Bolívar e que terminaria em Caracas, tendo recolhido passageiros em Puerto Ordaz e Maturin. Informou-se no Aeroporto de Maturin que o avião não fez nenhum contato com a torre de controle para informar sobre algum problema. "Ainda não tinha concluído o processo de decolagem, e procurava tomar altura", disse um funcionário da torre.

A empresa não quis tecer comentários sobre o acidente, limitando-se a fornecer a lista de passageiros e a acrescentar que "devemos esperar os resultados das investigações".

Acidentes de trânsito na Capital foram dois atropelamentos

Na manhã de anteontem, por volta das 10h30m, quando trafegava na rua Herman Blumenau, o Volkswagen, placas AB-5913, propriedade de João Bittencourt e dirigido por Jonas Vilmar de Pinho, residente na rua geral de Arirú, atropelou Jonita Dias de Lima, 70 anos, residente em Sambaqui, causando-lhe ferimentos leves. A vítima, socorrida pelo motorista, foi medicada no Hospital de Caridade.

MOTOCICLETA

Quando transitava pela rua Maria Júlia Franco, na Prainha, às 2 horas de anteontem, a motocicleta Xispa, placas AA-393, dirigida pelo seu proprietário Luiz Carlos Silveira, residente na rua Nestor Passos, atropelou Célio Luiz Vieira Filho, residente na rua Major Costa, causando-lhe ferimentos graves. A vítima, socorrida pelo atropelante, foi medicada no Hospital de Caridade, onde ficou internada.

NOTA DE FALECIMENTO

A família de

AFONSO LEHMKUHL

Cumpra o doloroso dever de comunicar o seu falecimento, ocorrido ontem, segunda feira, dia 23, em sua residência, a rua General Gaspar Dutra no. 488, Estreito. Outrossim convida parentes e amigos para a missa de corpo presente, a realizar-se às 10 horas de hoje, na capela do Hospital de Caridade e atos fúnebres a serem lugar no cemitério da Irmandade do Senhor dos Passos. A todos quantos comparecerem a esse ato de fé cristã, externa seus agradecimentos.

MISSA DE 1 ANO DE FALECIMENTO

A Família de

REGINA DE FARIA NUERNBERG

Convida parentes e amigos para a MISSA DE 1 ANO, que manda celebrar hoje dia 24, às 18 horas, na CAPELA DO COLÉGIO CATARINENSE.

Por mais esse ato de religião e amizade, antecipadamente agradece.

AMBICIOSOS

Uma oportunidade rara no campo dos negócios acaba de ser criada.

A ALUSUD - Alumínio do Sul S/A iniciou sua implantação e está captando incentivos fiscais da área ICM-Fundesc.

Mas você tem pouco tempo para se decidir.

Os lucros vão deslizar suavemente para o seu bolso cada vez que janelas e portas de alumínio forem empurradas.

Por isso, aproveitamos para lembrar aos contribuintes do ICM que o prazo para opção dos incentivos fiscais, referentes aos depósitos anteriores a 16 de julho de 1974, encerra-se em 16 de



janeiro de 1975. Não perca essa chance de aplicar na única indústria do sul do país que se dedica à extrusão, anodização e beneficiamento de perfis de alumínio.

A ALUSUD está localizada no município de Tubarão, no Km 342 da BR 101, em 11.000 m² de área construída, num terreno de 170.000 m². As obras de construção civil já foram iniciadas e seu término está previsto para julho de 1975. Também já foi adquirido nos Estados Unidos um conjunto de prensa para extrusão no valor de um milhão e meio de dólares, com capacidade de 2.000 toneladas.

Numa área de 170.000 m², adubada com incentivos fiscais do ICM, está germinando uma empresa que dará ótimos lucros.

Quando da entrada em operação (dezembro 1975) seu faturamento mensal será de Cr\$ 10.000.000,00. Mas para aplicar seus

incentivos do ICM na ALUSUD não é preciso ser ambicioso. Basta ser inteligente. Um empresário inteligente jamais deixa de fazer um bom negócio.

Cada ação da ALUSUD representa um investimento tão forte quanto o material que ela vai produzir.

ALUSUD

ALUMÍNIO DO SUL S.A.

Considerado, pelo Governo do Estado, de relevante interesse para a economia de Santa Catarina. Resolução nº 518 de 16/05/74 do Fundesc.

Estas são as instituições financeiras autorizadas a captar os incentivos fiscais da ALUSUD:

Moritz S/A - Corretora de Câmbio e Títulos - Rua Felipe Schmidt, 58 conj. 306, fone 3746 - Florianópolis

Provalor Sociedade Corretora de Câmbio e Valôres Ltda. - Rua Tenente Silveira, 21 - fone 2965 - Florianópolis

Besc Distribuidora de Títulos e Valores Mobiliários S/A - Rua Deodoro, 17 fones 2525/3060 - Florianópolis

Manchester S/A Corretora de Câmbio e Títulos - Rua do Príncipe, 330 - fone 2662 Joinville

Alpha Distribuidora de Valores Mobiliários Ltda. - Rua 9 de Março, 506 fones 5335 a 5338 - Joinville

Indiana Distribuidora de Títulos e Valores Mobiliários Ltda. - Rua 7 de Setembro, 483 - fone 22-0087 Blumenau

Horóscopo

Omar Cardoso

ÁRIES - Não retarde as coisas para aproveitar intensamente os influxos altamente favorecidos que tem, em tudo, até a meia noite de amanhã. O que tiver de ser feito deve fazê-lo sem perda de tempo.

TOURO - Não adianta se queixar e não permita, também que a sua tendência para a tranquilidade evite que lute pelos seus direitos. Segunda-feira capaz de elevá-lo a resultados surpreendentes em muitas coisas.

GÊMEOS - Dia excelente para você que tem capacidade de conciliar seus ideais com o espírito prático e criativo. Semana que começa prometendo muito sucesso a Gêmeos, principalmente financeiro e profissional.

CÂNCER - É tão propícia a influência deste dia e deste período anual, que você pode até conseguir algo sensacional em campos ainda desconhecidos do conhecimento humano. Excelente ainda, para o amor.

LEÃO - Prenúncio de que terá um dia de grande atividade física, mental e espiritual, abrindo sua mente para novas idéias e trazendo, em consequência, possibilidades quase infinitas de sucesso total.

VIRGEM - Algumas coisas desagradáveis, mas passageiras, poderão por a perder horas desta manhã, que de outra maneira serão preciosas para atingir seus objetivos, sobretudo referentes à família e ao trabalho.

LIBRA - Evite tratar hoje com quem possa criticar o seu modo de ser. Como é justo, deve ser julgado somente por quem tenha elevado espírito de justiça.

ESCORPIÃO - Não deve, de maneira alguma, demonstrar inveja ou perderá uma boa e vantajosa amizade. Conte com a solução certa de seus problemas financeiros e materiais, com o favor dos nascidos nestes dias.

SAGITÁRIO - Volte sua mente apenas para os assuntos agradáveis e importantes que tem em mira. Não lhe será difícil conseguir hoje os resultados que não obteve na semana passada.

CAPRICÓRNIO - Depois de amanhã já estará livre do Inferno Zodiacal, mas espere, realmente, favorabilidades totais para depois de seu aniversário.

AQUÁRIO - Evite o que for fútil e não lhe possa dar, de imediato, vantagens nos estudos, no comércio, nas viagens, na vida pública, nos assuntos editoriais ou publicitários, na advocacia e nas exportações.

PEIXES - Sua ascensão profissional, social, sentimental, artística e espiritual ainda far-se-á intensamente hoje e amanhã, enquanto estiver o Norte astrológico do seu Horóscopo.

Cinema

Darci Costa



George Segal e Susan Anspach: Amantes em Veneza, de Paul Mazursky.

OS PRIMEIROS MOMENTOS - filme nacional de Pedro Ca mago, onde o diretor, segundo declarações, pretende estar se voltando para os problemas dos jovens. É o terceiro longa metragem na ficha do realizador; os outros foram Estranho Triângulo e Eu Transo, Ela Transa. Ainda, segundo o diretor, o filme procura narrar, com a linguagem do dia a dia, as relações de três grupos humanos. Produzido por Roberto Acacio, com Odete Lara, Paulo Porto, Carlos Krober, Stepan Nercesian e Cristine Aché. Censura 18 anos. São José 3-7,45-9,45 horas.

O OURO DE MCKENNA (McKenna's Gold) Western americano, dirigido pelo inglês J. Le e Thompson, tendo Gregory Peck, Omar Sharif e Camila Sparv nos papéis centrais. Bem conduzido, o filme decaiu sensivelmente no último terço da narrativa, face a exagero de situações e soluções, que levam à narrativa do dramático ao cômico, sem que houvesse intenção. Excelente elenco de apoio, onde aparecem em pequenos papéis: Lee J. Cobb, Raymond Massey, Burges Meredith, Anthony Quayle, Edward G. Robinson e Eli Wallach. Excelente fotografia de Joseph McDonald; narração feita por Victor Jory. Technicolor. Columbia. Censura 16 anos. Ritz 5-7,45-9,45 horas.

AMANTE EM VENEZA (Blume in Love) Uma história de amor na Itália, onde o americano George Segal, continua apaixonado pela ex-esposa. Comédia em cores, dirigida por Paul Mazursky, contando com Susan Anspach, Shelley Winters. Censura 18 anos, WB. Coral 3-8-10 horas.

MAGNUM 44 (Magnum Force) de Ted Post, com Clint Eastwood.

O FIM DE SHEILA (The Joan Hackett. Censura 18 anos. Roxy 2 e 8 horas.

O FIM DE SHEILA (The Last of Sheila) de Herbert Ross, com Richar Benjamin, Raquel Welch. Censura 18 anos. Jalisco 8 horas.

O MARIDO VIRGEM, com Perry Sales, Sandra Barsotti.

GAROTAS LINDAS AOS MONTES, com Rock Hudson, Angie Dickinson. Censura 18 anos. Gloria 8 horas.

AS TROIANAS, de Michael Cacoyannis, com Katherine Hepburn. Censura 14 anos. Rajá 8 horas.

ASSOCIAÇÃO COMERCIAL E INDUSTRIAL DE CRICIUMA

No encerramento de mais um ano de atividades, a direção da Associação Comercial e Industrial de Criciúma, vem augurar aos seus associados e ao público em geral, seus votos de um Feliz NATAL e que 1975, represente a continuidade do bem estar social, justiça e desenvolvimento. FELIZ NATAL E PRÓSPERO 1975
Criciúma, Natal de 1974



NA PASSAGEM DAS COMEMORAÇÕES DO NASCIMENTO DE CRISTO REDENTOR, A SORVETERIA ILHABELA, FABRICANTE DOS MAIS SABOROSOS E AFAMADOS SORVETES DE SANTA CATARINA, VEM APRESENTAR-SE EM TODOS OS LARES DE SEUS CLIENTES DESEJANDO QUE OS FESTEJOS NATALINOS SEJAM COROADOS COM AS MAIORES FELICIDADES.

Alameda Adolfo Konder - No. 20 - fpolis - S.C.

CASA DAS MEIAS

Rua Felipe Schmidt, 27 - Florianópolis

Agradece a seus fregueses e amigos desejando feliz natal e um venturoso 1975

CORUJÃO

RESTAURANTE DANÇANTE

Especialidades: Lagosta, camarão, peixes, siri e ostra.

Diariamente: música ao vivo.

Lagoa da Conceição em frente ao Posto.

Aspiração de boi que se preza é virar churrasco, logo, logo!

Para conseguir esse status, entretanto, ele tem que ser jovem e gozar perfeitíssima saúde. Se não, fim de papo.

Comunicamos aos consumidores em geral e aos retalhistas de carne verde da Grande Florianópolis e do interior do Estado, a inauguração, dia 21 de dezembro, do nosso novo e moderno frigorífico-matadouro. Isto nos possibilita ampliar a distribuição de carne verde de bovinos e de suínos, selecionados e rigorosamente fiscalizados pelas autoridades sanitárias, de conformidade com as normas da DIPOA.

FRIGORÍFICO RIOSULENSE S.A.

BR-470 - Km 144 - Rio do Sul - SC - Fone: 481

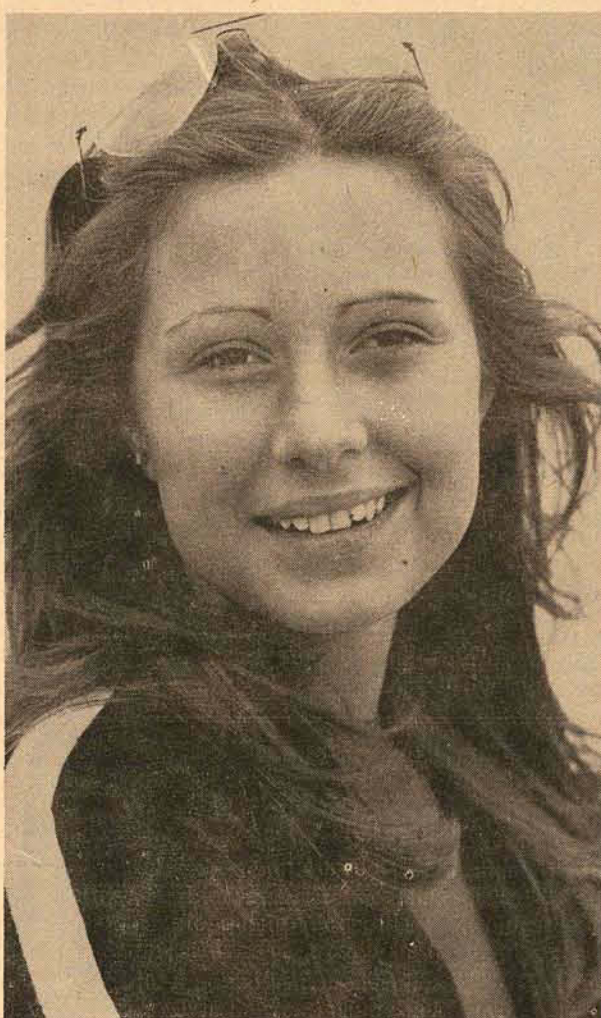


Ponte de interrogação

Daqui a exatamente dez dias a Ilha de Santa Catarina vai se prender, novamente, à América do Sul. Por uma feira de concreto e aço a ser batizada (se é que uma pessoa viva pode dar nome à obra pública) com o nome do Governador Colombo Machado Salles, que fará companhia à outra, muitas vezes mais elegante, apesar de já contar quarenta e oito primaveras muito bem vividas e, segundo boatos, com um tumor maligno no seio direito.

Dia 3 de janeiro, a hora exata não sei ainda, a ponte estará com sua estrutura pronta, ou seja, estará ligando o Saco da Lama ao Saco da Areia. Sacal, sem dúvidas. Isso, é claro, se tantos e tantos olha-

res não acabarem fazendo mal à jovem ponte. É fato por demais conhecido que o olho grande do florianopolitano é capaz de coisas indescritíveis, desde adoecer crianças até fazer murchar bolos dentro do forno. Espero que os construtores da obra tenham tomado suas providências e incluído alguns dentinhos de alho entre os ingredientes do pretendido concreto, ou uma figa de tamanho proporcional ao da dita obra, ou, ainda, uma fitinha vermelha de lado a lado, ou até, tenham dado um poderoso banho de descarga, com água doce, que água salgada serve pra outras coisas e não pra tirar mau olhar. Muito pelo contrário...



Bea Faustino

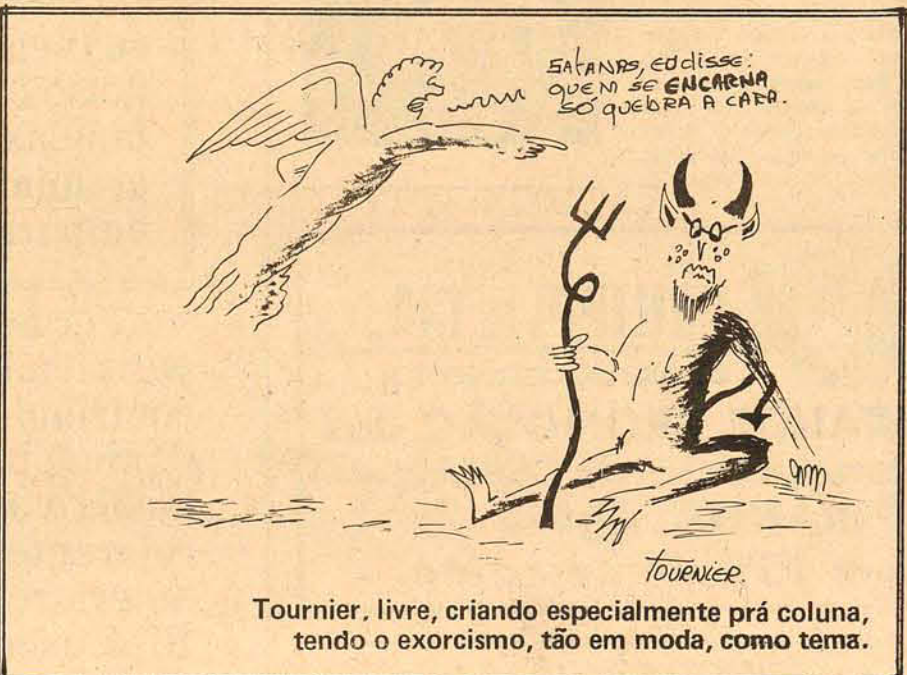
que é prá matar saudades. Foto de Paulo Dutra.

Hoje está fazendo cinco meses que a luz do poste que está implantado em frente ao número 640 da rua Desembargador Pedro Silva, Praia do Meio, apagou. E nunca mais foi acesa. Parabéns.

Pega, mata e come

Os ônibus inter-estaduais, desses que quando têm de sair são obrigados a passar pela Beira-Mar Norte estão transformando a nossa principal avenida numa pista decididamente de morte. Talvez só em sacar que ali já há asfalto, os motoristas pensam que estão em alguma BR, põem-se a correr, assassina e furiosamente.

Sábado à noite, o movimento da avenida é intenso, é quando ela é dos despreocupados, dos que não têm nada a fazer no dia seguinte. É lógico, anormal seria se assim não fosse. Além disso, aquilo ali está atolada de bares e brekes, logo o movimento de pedestre é dos maiores. Pois não é que os (mal) ditos ônibus passam a mil, sem que se tome qualquer providência? De vez enquanto o Detran ali está, controlando. No entanto, depois de certa hora, não há mais guarda algum. E aí é que os ônibus chegam. Prá matar.



Tournier, livre, criando especialmente pra coluna, tendo o exorcismo, tão em moda, como tema.

Praião à chinês

Decididamente o restaurante chinês da Beira-Mar Norte, o Prayon, é um dos locais mais gostosos de Flops. Apesar da comida já estar um tanto quanto destinada ao gosto ocidental (não será surpresa pra esta coluna se daqui a pouco vier a ser servida uma feijoada à Chop Suey...) não resta a menor dúvida de que lá (ou ali, depende de onde estiverem) é que podemos nos empapucar numa boa e sem gastar muito, o que é raro, convenhamos.

E por que Prayon? O chinês, ao chegar da China, foi direto para a Lagoa da Con-

ceição (depois é que se instalou definitivamente na Beira-Mar), mais precisa mente para o Restaurante do LIC. E que nome colocar num restaurante situado em tão aprazível local? Comissão formada pra batizar o lugar, diversas sugestões entre Dunas, Areia, Praia, Praianinha, Prainha, Praião. Isso: Praião. O chinês não dava palpites. Só escutava. Aprovado Praião, lá se foi ele, correndinho, registrar o nome, tratar dos papéis, coisas assim, no gênero. E, na hora que o pessoal pegou a papelada e sacou o nome que tinha sido registrado, não deu outra coisa, exatamente o que vocês estão imaginando: Prayon.

Zury Machado



Sra. Míriam Nóbrega Bauer, nome em destaque na sociedade

Aniversário - O médico Sérgio de Carvalho, que aniversariou na última semana comemorou a data de seu natalício no Rio, em companhia de amigos. O jantar aconteceu no movimentado Sambão.

Lucia e Luiz Fernando Di Vicenzi, um casal elegante de nossa sociedade já está de regresso de sua viagem a Manaus.

Coquetel - O Presidente da Telesc, Dr. Douglas Mesquita, com um coquetel recebeu autoridades e a imprensa da capital, para uma visita ao novo edifício de equipamento Central da Telesc. Durante a visita dos convidados do Dr. Douglas, foram homenageados com um coquetel.

Casamento - Sábado às 17 horas, na capela do Colégio Catarinense, realizou-se a cerimônia do casamento de Arlete Lisboa e Luiz Aguirre. Os convidados foram recepcionados com coquetel, no salão de festa do Lira Tênis Clube.

Acaba de nos informar o Dr. Marcio Luiz Colaço, Presidente do Clube Doze de Agosto, que está sendo aguardada com grande expectativa, a festa do Reveillon. Como sempre acontece é uma festa bastante movimentada. Este ano o clube Doze vai sortear entre as mesas dos associados presentes a festa, passagens ida e volta a Buenos Aires e Estados Unidos.

Chegando - O engenheiro e sra. Manoel Martins em companhia de sua linda filha Berenice, deixaram o Rio onde residem e já há alguns dias estão na cidade de Tubarão, para passar as festas de fim de ano com seus fa-

miliares.

Quem está chegando de mais uma viagem ao Rio é o Professor Nelson Teixeira Nunes. Sua primeira preocupação ao chegar na cidade maravilhosa, foi visitar a loja Dijon, para seu guarda-roupa do ano 75.

Meus agradecimentos ao Dr. Nazareno Coelho e sra. pelo simpático cartão com votos de boas festas que estou recebendo. E por falar do casal Nazareno Coelho, ele foi visto com um grupo de amigos jantando no Manolo's fazendo despedida do ano 1974.

Paineiras - Sábado, a Diretoria do Clube Social Paineiras, em sua sede promoveu uma concorrida festa denominada "Noite dos convidados". Zimbaló Som Luz Imagem, o conjunto que animou a festa.

O elegante casal Te rezinha e Miguel Daux, foi visto visitando a loja A Modelar, para suas compras do Natal 74.

Pela quarta vez consecutiva, o conselheiro Nilton José Cherem foi reconduzido à presidência do Tribunal de Contas do Estado, através de eleição realizada, com a presença de seis conselheiros daquela Corte. Cesar Amim Ghanen Sobrinho, foi eleito para vice-presidente do Tribunal de Contas do Estado.

Ferreira - Como tudo se sabe em sociedade fomos informados que o conhecido senador Alcides Ferreira deixou a cidade por alguns dias e encontra-se num confortável Hotel em uma de nossas bonitas praias na ilha.

Quem vai trazer finos artigos para cavalheiros no próximo ano, é a proprietária

da Chavon boutique, que em nossa cidade vende os lançamentos da Chavon de São Paulo.

Continua com excelente movimento, a boate do Santacatarina Country Club. Aliás, o serviço de som de Ricardo Lobato e Ricardo Tapado, tem agradado plenamente os associados daquele Clube.

O jovem Ma ssada, está deixando São Paulo onde reside para tratar da organização do Lux Hotel, que depois de sua total reforma receberá o nome de "Center Plaza Hotel". Uma notícia que nos agradou é que voltaremos a apreciar o carnaval de rua do segundo andar, ou seja, salão festa, do Lux Hotel.

O Secretário de Segurança e Informações Cel. Paulo Mendes de Carvalho, almoçou no Manolo's em companhia de seu primo José Vasconcelos, renomado humorista da TV brasileira.

O Secretário do Governo, Orlando Bertoli, e o Chefe de Gabinete, Michel Cury, foram homenageados pelos componentes do Grupo Teatral Nós, recebendo medalhas de prata. Para o Diretor Artístico do Grupo, Luiz Alves da Silva, a homenagem prestada se reveste sob forma de agradecimento pela colaboração prestada pela Secretaria do Governo e pelo Governador Colombo Salles nestes quatro anos de seu Governo.

Da Associação Coral de Florianópolis recebi convite para o jantar de confraternização que se realizou sábado na sede do Grêmio BESC. Por motivo de me encontrar no Rio, deixei de atender ao convite.



O comentado costureiro Clodovil agora é cantor



Roberval, mostra a moda 75 que chega para "A Modelar"

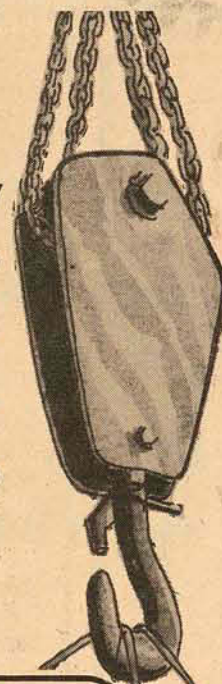


Matriz: (Sede Própria) CRICIÚMA - S. C.

Nossa organização de transportes, orgulhosa de manter uma clientela progressiva, em todo o estado, vem através deste jornal, agradecer a confiança depositada durante o transcorrer do ano que se finda, bem como desejar a todos os seus amigos e usuários boas festas e prosperidade no ano vindouro.

Expresso Cresciumense
Com. de Transportes Limitada.

**Amigos amigos,
negócios a parte.
Opte por quem
produz para os
que produzem.**

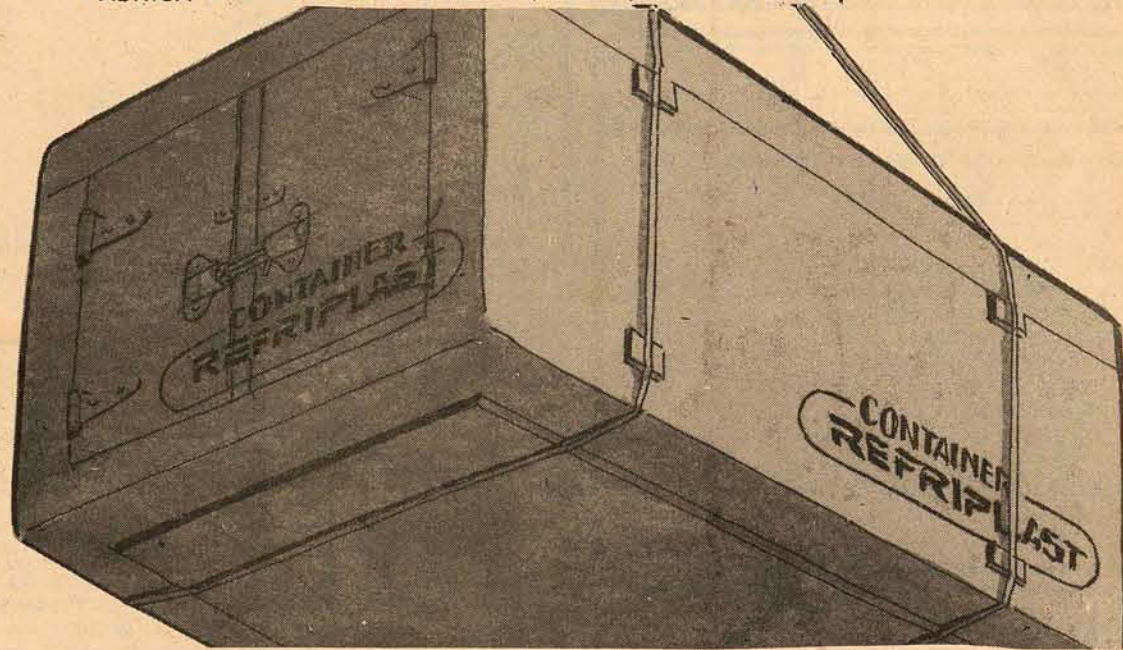


Dia 16 de Janeiro é o último prazo para optar em incentivos fiscais do FUNDESC com mais de seis meses. Na hora da decisão lembre: o incentivo fiscal deve ser seguro e rentável, trabalhar pela sua empresa e pelo País.

A Portaria 370 do Conselho de Desenvolvimento Industrial, datada de 10/12/74 incluiu as indústrias que fabricam "container" entre as consideradas de interesse para o desenvolvimento do País. Siga o critério das autoridades, optando por quem vai servir as fábricas, por quem vai produzir para os que produzem. E a Refriplast produzirá container em fiber-glass e poliuretano.

REFRIPLAST

ESCRITÓRIO: Rua Joaquim Carneiro, 560 - Campinas - Florianópolis.
FÁBRICA: Avenida Eliseu Di Bernardi s/n - Campinas - São José.



Sensacional REVEILLON no Restaurante "CORUJÃO"
Carnaval espanhol com GONZALO CORTEZ (o Mister Granada) e
carnaval brasileiro com o "TRIO SERENO VOCALISTAS"
Passe um fim de ano diferente. Reserve com antecedência a sua mesa.
"RESTAURANTE CORUJÃO - Lagoa da Conceição - Em frente ao Posto"



ESTOQUE DE VEÍCULOS

FUSCÃO - Branco Lotus	1972
FUSCÃO - Vermelho	1972
FUSCÃO - Amarelo	1972
1300 - Vermelho	1967
1300 - Branco	1967
VARIANT - Vermelho	1970
CORCEL COUPE - Branco Everest	1973
CORCEL GT - Branco Nevasca	1973
CHEVETTE - Rosa Pantera	1974
DODGE 1800 - Azul	1974

POSSUIMOS TODA A LINHA VW 1975 EM EXPOSIÇÃO VEÍCULOS USADOS DE QUALQUER MARCA. R. GASPAS DUTRA - 90 ESTREITO. FONES - 6312 - 6628 - 6632 Florianópolis.

CARIONI COM. AUTOMÓVEIS LTDA.

Av. Rio Branco, 53 - Fone 3966

1 Brasília	1974
1 Fusca	1972
1 Fusca 1500	1971
1 Sedan 1300	1972
1 Sedan 1300	1970

CARIONI - Tradição e conceito no ramo de automóveis



O mais antigo revendedor autorizado Volkswagen de Florianópolis. Lhe dá a certeza da melhor compra e a tranquilidade da melhor assistência técnica. Telefones: 2250, 6244 - 6381 - 6685.

C. RAMOS S.A. ENTENDE DE VOLKSWAGEN
"MANTEMOS EM ESTOQUE TODA LINHA DE VOLKSWAGEN OK" VEÍCULOS USADOS

TIPO:	COR:	ANO:
Variant	Branca	1972
Variant	Azul Pavão	1971
1500	Amarelo Texa	1972
1500	Branco	1973
1300	Bege	1969
1300	Azul Diamante	1970
TL 4 Portas	Amarelo Texa	1973
SP 2	Verde Hippie	1973

Disponos de motores 1300, 1500 e 1600 novos ou reconicionados à base de troca

GATÃO AUTOMOVEIS

Francisco Tolentino, 13 - Fone 2980

CORCEL CUPÉ LUXO BRANCO	OK
VOLKS 1300 - BRANCO	OK
VOLKS 1300 - BRANCO	1971
VARIANT - BRANCA	1971
DKW BELCAR - JÓIA	1965

Compramos o seu carro a vista

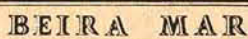


R. Sandanha Marinho Esq. de João Pinto

FONES: 4673 - 2952

CHEVROLET CARAVAN	1975
CHEVROLET PIC-UP	1975
OPALA VÁRIAS CORES	1975
OPALA CUPÉ LUXO	1973
OPALA CUPÉ ESPECIAL	1973
CHEVETTE VÁRIAS CORES	1975
CHEVETTE	1974
DODGE 1.800 VÁRIAS CORES	1975
DODGE "SE" VÁRIAS CORES	1975
DODGE 1.800 GRAN LUXO	1974
DODGE GRAN CUPÉ	1973
DODGE DART CUPÉ	1973

NÃO FECHAMOS PARA ALMOÇO COMÉRCIO DE AUTOMÓVEIS, BARCOS Financiamentos até 36 meses



COMERCIAL BEIRA MAR VEÍCULOS E REPRESENTAÇÕES LTDA.

Av. Rubens de Arruda Ramos (Beira Mar Norte), 210 Fone - 4377

KUMBI AZUL CAIÇARA ZERO	1975
BRASÍLIA VERMELHA RUBI	1974
VOLKS 1500 AZUL CAIÇARA	1974
VOLKS 1500 VERDE HIPIE	1973
VOLKS 1300 AMARELO COLONIAL	1972
VARIANT BEGE CLARO	1971
VOLKS 1300 BEGE CLARO	1971
VOLKS 1500 BEGE CLARO	1970

ATENDEMOS ININTERRUPTAMENTE DAS 8,00 ÀS 19,00 HORAS.



RUA: GAL. GASPAS DUTRA - ESQ. AFONSO PENA fone 6597 ESTREITO - FPOLIS.

VEÍCULOS NOVOS:	
CHEVROLET OPALA - BRANCO EVEREST	OK
CHEVETTE - BRANCO EVEREST	OK
CHEVETTE - VERMELHO VINHO	OK
CORCEL STD - BRANCO NEVASCA	OK
CORCEL LUXO - VERMELHO CADMIUM	OK
CORCEL LUXO - AMARELO OURO	OK
VARIANT - PRETA	OK

VEÍCULOS USADOS:

DODGE 1800 - VERDE AMAZONAS	1973
VOLKSWAGEN 1500 - VÁRIAS CORES	1973
CORCEL LUXO - AZUL TURQUESA	1972

Veículos OK e usados de qualquer marca da linha Nacional.

Dr. Antônio Roberto de Moura Ferro
MÉDICO ESPECIALISTA
C.P.F. No. 004441119 - C.R.M.E.S.C. 404
Olhos - Ovidos - Nariz e Garganta
HOSPITAL CRUZEIRO - Rio do Sul

PERÍCIAS MÉDICAS

Dr. Leo Meyer Coutinho - Médico
Clínica Geral
Especialidades: Patologia Clínica e Medicina Legal
Perícias Médico legais. Laudos e pareceres para fins de seguros, indenizações, avaliação de incapacidades e outros relativos a perícia forense
Consultório: Rua Tenente Silveira no. 86
Atendimento somente com hora marcada a partir das 18 horas de segunda a sexta-feira.
Telefones 4229 e 2766

DERMATOLOGISTA

Dra. Maria Carmem de S. Santos Berber
Doenças na pele, couro cabeludo e unhas
Limpeza de pele, depilação
Consultas no período da tarde
Consultório: Rua Deodoro, 15 - s/202 - Fone 4138 - Florianópolis.

Dra. MOEMA DESJARDINS

Ginecologista e Obstetra
Consultas das 15 às 19 horas, no Edifício CEISA, rua Jerônimo Coelho, 14, esquina Felipe Schmidt, 8o. andar, Conjuntos 801 e 802 - fone 3683 - Florianópolis

SAVAS APÓSTOLO PÍTSICA GINECOLOGIA E OBSTETRICIA

Assistente da Faculdade de Medicina da Universidade de Paris
Professor da Faculdade de Medicina da UFSC
Horário: 14 às 19hs. diariamente - Edifício CEISA - Conj. 401 - R. Jerônimo Coelho (esq. Felipe Schmidt) - Tel.: 2211 (Res.)

ESCRITÓRIO DE ADVOCACIA

THALES BROGNOLI CPF: 007.819.919
CARLOS Z. RAMOS CPF: 004.165.179
JOSÉ ANTÔNIO DARÓS CPF: 164.108.409
ANA MARIA REITZ estagiária CPF: 167.670.129
DIREITO DE PROPRIEDADE: Despejo - Possessórios Inventários - Usucapião.
COBRANÇAS ASSISTÊNCIA A ORGANIZAÇÃO E ADMINISTRAÇÃO DE EMPRESAS.
RUA: José Cândido da Silva no. 721 - 1o. andar - ESTREITO - FONE - 6616

GRÁFICA NATAL

Precisa de um TIPOGRAFO e um IMPRESOR ambos com experiência.

Tratar na rua Joaquim Carneiro, 55 - Capoeiras.

EXTINTORES CONTRAINCÊNDIO

Venda Recarga
Sul Peças
Rua Dr. Fulvio Auucci, 978 - Fone 6226

LIGA OPERÁRIA BENEFICENTE DE FLORIANÓPOLIS EDITAL DE CONVOCAÇÃO

A LIGA OPERÁRIA BENEFICENTE DE FLORIANÓPOLIS, convoca todos os associados para a Assembléia Geral que será realizada no próximo dia 5 de Janeiro de 1975 em sua sede social, sita à Rua Tiradentes, 22 às 9 horas em primeira convocação ou às 9,30 horas com qualquer número em segunda convocação, com a seguinte Ordem do Dia:
1 - Eleição da Diretoria para o biênio 1975/1976
2 - Eleição do Conselho Fiscal
3 - Assuntos de interesse da sociedade
Florianópolis, 19 de dezembro de 1974
Eulália José Thomaz - 1o. Secretário

CERTIFICADO EXTRAVIADO

Foi extraviado o certificado de um Volkswagen Brasília placa AB-2408, motor no. BA-006.305, chassis no. BA-006.067, de propriedade do sr. Jairo Carlos Thiesen.

CERTIFICADO EXTRAVIADO

Foi extraviado o certificado de um Volkswagen 1968, Placa AA-6213, Motor no. BF-154.049, chassis B8-481.336, bilhete cert. no. 543076 de propriedade de Luiz Carlos Machado.

BELISSIMA CHACARA

No município de Balneário Camboriú, próximo ao Hotel Plaza Itapema, com 150.000 metros quadrados, próximo da praia. Tendo boa casa, com água encanada, luz e força, árvores frutíferas, plantações, barracões para criação de frango, estábulo de vacas. Ótima pastagem. Preço Cr\$ 450.000,00. Metade de entrada e saldo facilitado.
Tratar fone 4128.

VENDE-SE SITIO

Área de 330.000,00m2, localizada na estrada para Jurerê, 2Km após o trevo.
Preço: Cr\$ 0,55 o m2. SERVODATA - fone 2919.

- CASA NOVA (96 M2) -

LOCALIZADA EM CAPOEIRAS, PRÓXIMA A AÇOUGUE, MERCEARIA, PADARIA, IGREJA, E COLÉGIO. CONTÉM 3 QUARTOS, SALA, SALETA, COZINHA E BANHEIRO E GARAGEM. PREÇO Cr\$ 20.000,00 ENTRADA + 960,00 MENSAL. TRATAR NO EDF. DIAS VELHO SALAS 16 e 17 OU FONE 3537 - REGIS IMÓVEIS - CRECI 142

EM CRICIUMA

Terreno no centro para área industrial. 5.000m2, com área coberta de alvenaria e estrutura metálica.
Tratar à rua cel. Pedro Benedet, 161 - fone 2208.

EM CRICIUMA

Vende-se um terreno na praia do Rincão. Localização: Centro.
Tratar à rua Coronel Pedro Benedet, 161 - fone 2208.

IMÓVEL É UMA QUESTÃO DE BOM SENSO MOCABEL - Administradora e Corretora de Imóveis Ltda. CRECI-50

ADMINISTRA, COMPRA E VENDE O SEU IMÓVEL, DANDO-LHE TODAS AS GARANTIAS. Advogados a inteira disposição para sanar qualquer problema de locação, transmissão e compra de imóveis.
Informe-se no Ed. Dias Velho - 1o. andar - sala 109/110.

TELEFONE

Compre-se Telefone no Estreito, tratar pelo fone 6674

APTO. CENTRO - EDF. STA. CATARINA

ÓTIMO APARTAMENTO COM QUARTO, SALA, COZINHA, BANHEIRO, AMPLA ÁREA DE SERVIÇO FECHADA E GARAGEM. ÁREA CONSTRUÍDA 90,00m2. PREÇO Cr\$ 130.000,00. TRATAR NO EDF. DIAS VELHO SALAS 16 e 17 OU FONE 3537. REGIS IMÓVEIS CRECI 142.

- APTO. ALMIRANTE LAMEGO -

COM 3 QUARTOS (TODOS C/ARMÁRIOS EMBUTIDOS), SALA, COZINHA, BANHEIRO, DEPENDÊNCIA DE EMPREGADA E GARAGEM FECHADA. PREÇO - Cr\$ 195.000,00 - TRATAR NO EDF. DIAS VELHO SALAS 16 e 17 OU FONE 3537 - REGIS IMÓVEIS - CRECI 142.

V.Sa. deseja construir, vender ou comprar seu imóvel? Procure-nos para uma visita sem compromisso, e teremos o máximo prazer em ajudá-lo a realizar seu sonho. Possuímos planos de financiamento para pagamento em até 240 meses. Para melhor servi-lo, mantemos em nosso quadro de funcionários uma equipe de técnicos especializados para qualquer tipo de projeto em construção civil.

CONSTRUTORA E IMOBILIÁRIA JOWI LTDA.
Av. IVO SILVEIRA No. 4.501 - FONE 64-63 CRECI 17.



Estação Rodoviária de Florianópolis Fones: 21-72 e 36-82

De Florianópolis para Porto Alegre:
Passando por Laguna, Tubarão, Criciúma, Araranguá, Sombrio, Sta. Rosa e Osório.
6:00 - 8:00 - 10:00 - 12:00 - 14:15 - 18:00 - 20:00 - 24:00 horas.
De Florianópolis para Tubarão:
6:00 - 7:00 - 8:00 - 8:30 - 10:00 - 12:00 - 13:00 - 14:15 - 14:30 - 15:00 - 15:30 - 16:15 - 17:30 - 18:00 - 20:00 e 24:00 horas.
De Florianópolis para Criciúma:
6:00 - 7:00 - 8:30 - 12:00 - 13:00 - 14:15 - 15:00 - 20:00 e 24:00 horas.
De Florianópolis para Laguna:
6:00 - 6:30 - 10:00 - 12:00 - 14:00 - 17:15 - 18:00 e 20:00 horas.
De Florianópolis para Imbituba:
6:30 - 9:40 - 10:00 - 14:00 - 17:00 e 18:30 horas.
De Florianópolis para Ilanópolis:
às 16:45 horas.
De Florianópolis para Lauro Müller:
às 14:30 horas via Tubarão.
Carro Leito para Porto Alegre e Tubarão às 22:15 horas.
DIRETO Florianópolis - Porto Alegre, Sem Escala 22:00 horas.

CONSTRUTORA E IMOBILIÁRIA BERCATON LTDA. CRECI 45

Rua Cel. Pedro Demoro, 1791 - FONE 6674

ALUGAM-SE

SALA - 2o. andar - Edif. Dias Velho - R.F. Schmidt - P/ Cr\$ 720,00
CASA - R. Vidal G. Pereira - 3 qtos - sala - copa - coz - banheiro - garagem - nova - P/ Cr\$ 1.000,00

VENDEM-SE

CASA - madeira - J. Atlântico - 2 qtos - sala - coz - qto. banho - entrada p/ carro - 48m2 - Cr\$ 35.000,00
CASA - Praia da Caieira - alvenaria - estilo colonial - 85m2 - 2 qtos - sala - coz - A.Serv - churrasqueira - abrigo - 18Km de Fpolis
CASA - Saco dos Limões - madeira - 4 qtos - sala - copa - coz - qto. banho - A.Serv - terreno - 400m2 - Cr\$ 55.000,00
CASA - Barreiros - 3 qtos - sala - copa - coz - qto. banho - A.Serv - terreno - 300m2 - Cr\$ 45.000,00
CASA - Capoeiras - madeira - 3 qtos - sala - copa - coz - terreno 288m2 - Cr\$ 60.000,00
LOTE - Coqueiros - Rua Pascoal Simone - Cr\$ 35.000,00
LOTE - BARREIROS - Cr\$ 1.000,00 sinal - saldo financiado.
LOTE - na Rua Irmã Bonavita - 300m2 - Cr\$ 14.000,00.
LOTE - Barreiros - 300m2 - Cr\$ 10.000,00.
SÍTIO - Sorocaba - Biguaçu - 200.000m2 - 2 casas de madeira - galpão - água encanada - C/plantação de arroz em terreno nivelado - P/700 sacas p/colheita - Cr\$ 290.000,00 a combinar.

VENDE-SE

CRECI-31 - Fones 25-48 e 20-82
Rua Marechal Guilherme, no. 5

(horário comercial)

COQUEIROS - Praia das Palmeiras
Casa mista - frente p/o mar - 70m2.
terreno 10 x 30
Preço: Cr\$ 60.000,00
Coqueiros - Praia da Saudade
Apto c/garage - todo sintecado - 100m2.
Preço entrada: Cr\$ 30.000,00 - Saldo financiado
Coqueiros - Praia da Saudade - Zona Comercial
Frente p/o asfalto - parte construída
Área 420m2 - Preço a combinar
JURERÊ - A 200m do mar - lote com 450m2.
Preço: Cr\$ 30.000,00
VENDE-SE LOTES - Próximo ao Balneário Camboriú de Frente p/o mar
Financiados até 20 meses.
CENTRO - Zona comercial - 2 frentes
Conselheiro Mafra e Francisco Tolentino
Preço: Cr\$ 150.000,00
CENTRO - Área 7.000,00m2.

ALUGAM-SE

APARTAMENTOS

- 1.ED.DIAS VELHO - Rua Felipe Schmidt - Apto. 1301, três quartos, sala coz.,banh., área serv.
- 2.ED.ITAUBÁ-COQUEIROS - Rua Des. Pedro Silva - Apto.202, dois quartos, sala, coz., banh., área serv.
- 3.ED.NORMANDIE-COQUEIROS - Rua Des. Pedro Silva - Apto.15, quarto, sala, coz., banh., área serv. (MOBILIADO)
- 4.ED.SANTA CATARINA - Rua Felipe Schmidt - Apto.23, três quartos, sala copa-coz., banh., dep. empreg., área serv., garagem.
- 5.ED.SANTA CATARINA - Rua Felipe Schmidt - Apto.94, dois quartos, sala-coz., banh., dep. empreg., área serv., garagem.
- 6.ED.AQUARIUS - Av. Rubens A. Ramos - Apto.202, três quartos, living, sala, dois banhs., dep. empreg., área serv., garagem.
- 7.ED.ILHABELA - Av. Rubens A. Ramos - Apto.702, três quartos, um c/banh. compl., living, copa, coz., banh. social, dep. empreg., área serv., garagem.
- 8.ED.ALFREDO - Rua Brig. Silva Paes - Apto. 104, três quartos, sala, coz., banh., dep. empreg. área serviço.
- 9.RUA SILVA JARDIM, 77 - Apto.1o. andar, quatro quartos, sala, copa-coz., banh., dep. empreg., área serv.
- 10.AL.ADOLFO KONDER,27 - Apto 310, quarto, sala, coz., banh.
- 11.ED.REGINA-LÚCIA - Rua Saldanha Marinho, 97 - Apto.201, três quartos, sala, coz., banh., dep. empreg., área serviço.

CASAS

- 1.AV.RIO BRANCO, 142 - quatro quartos, sala, coz., banh., dep. empreg. garagem.
- 2.RUA MIN.RIBEIRO DA COSTA, 686 - BARREIROS - quatro quartos, living, sala, copa-coz., banh., dep. empreg. (C/TELEFONE).
- 3.RUA ANDRÉ WENDHAUSEN, 125 - COQUEIROS - Três quartos, sala, coz., banh., garagem, quintal.
- 4.RUA DES.PEDRO SILVA, 726 - COQUEIROS - Living, sala, três quartos, coz., banh., dep. empreg., garagem.
- 5.RUA ANTONOR MORAIS, 240 - BOM ABRIGO - Três quartos, duas salas, coz., banh., amplo quintal.
- 6.RUA JOSÉ V.PEREIRA, 131 - COQUEIROS - Dois quartos, sala, coz., banheiro.

SALAS E CONJUNTOS

- 1.ED.UNIBANCOS - Rua Trajano, 16 - Salas 503 e 504; 40m2, cada, c/inst. sanit. compl. (independentes).
- 2.ED.FLORENCIO COSTA - Rua Felipe Schmidt, 58, Sala 201 - 70m2, inst. sanitária.
- 3.RUA FELIPE SCHMIDT, 39-A, 1o. andar - conj. c/seis salas, inst. sanit. completa.
- 4.RUA ANTÔNIO LUZ, 185, 1o. andar - conj. c/cinco salas, inst. sanit. completa.
- 5.ED.JOÃO MORITZ - Praça XV, 21 - sala 803; 60m2, inst. sanit.
- 6.ED.ACM - Rua Jerônimo Coelho,359 - Conj. 22, três salas, duas inst. sanitárias.

LOJAS

- 1.GALERIA JACQUELINE - Rua Felipe Schmidt - loja no. 5, c/inst. sanit.
- 2.RUA CEL. PEDRO DEMORO, 1416 - ESTREITO - casa própria p/comércio.
- 3.RUA JERÔNIMO COELHO, 38 - casa -/ramo comercial, em pleno centro.
TRATAR À RUA FELIPE SCHMIDT, 42-A, 1o. ANDAR, FONE 4056

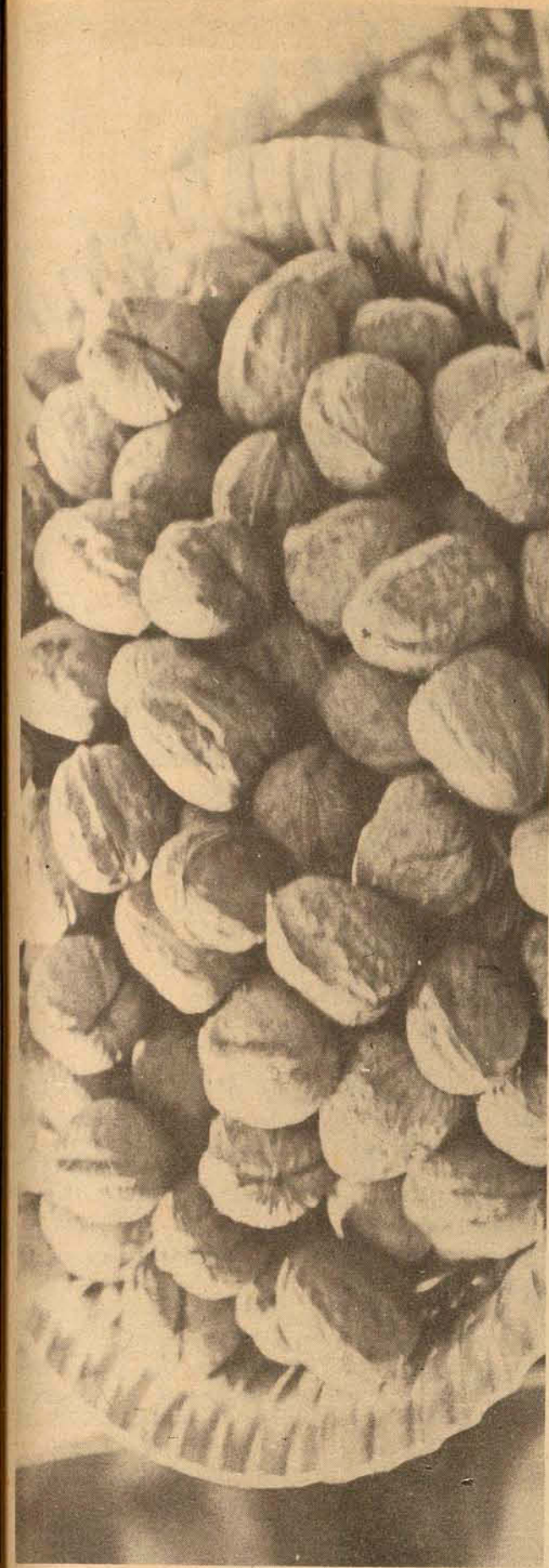
MERCADÃO DAS LOUÇAS

Onde você pode comprar cristais, porcelanas, pelo melhor preço da praça.
Mercadão das Louças - Rua Cons. Mafra, 67 (Quase esquina com 7 de Setembro) - Florianópolis.

- DESPACHANTE SONAGLIO - HERMINIO SONAGLIO & CIA. LTDA. R. CEL. PEDRO DEMORO, 2157 - ESTREITO

AO LADO DO DETRAN

encaminhamos carteira de motorista, ident. passaporte, regs. no DNER, imposto sindical, atest. certidões, fotocópias, fotografias seguros total, incen. crigatório, plastificações, instruções
- PLACAMENTOS, etc.
- RAPIDEZ E EFICIÊNCIA



Nozes e avelãs, apesar de caras, foram bem vendidas.



O comércio não tinha muitas esperanças do poder aquisitivo do fim de ano, mas os supermercados não têm razões para queixas.

Natal foi bom para o comércio

Se m entusiasmo alguns comerciantes da Capital, que se arriscaram no imprevisível comércio de produtos essencialmente consumidos na oportunidade das festas de final de ano, classificaram como satisfatório o volume de vendas registrados até o momento.

Os porta-vozes dos supermercados da Capital com exceção da Cobal, foram unânimes em afirmar que as vendas dos produtos tipicamente natalinos, tais como frutas passas e cristalizadas, amêndoas, bebidas e brinquedos tem sido, até o momento, maiores que as do ano anterior, ultrapassando até as suas previsões que, não negaram, fossem pessimistas.

Para a Cobal, contudo, segundo afirmou o chefe da Seção Comercial para todo o Estado, o volume global de vendas dos produtos natalinos está aquém do registrado nas festas de 73.

— Acredito — acrescentou o funcionário da Cobal, Sr. Luiz Cardoso Rocha — que o pessoal vai deixar para

a última hora. Provavelmente o movimento maior será registrado no sábado, na manhã de domingo e na segunda e terça-feira próximas. Geralmente é assim.

Por outro lado, segundo Jacob de Oliveira, sub-gerente do supermercado Odivan, "os produtos de natal estão tendo muita saída este ano".

— Uma única ressalva pode-se fazer — continua — quanto aos chocolates especialmente decorados para o natal; os consumidores estão preferindo os chocolates simples, em estojos, talvez pelo preço mais baixo.

— Nós esperávamos — afirmou — que houvesse uma decadência das vendas este ano, porque a cada ano que passa os negócios ficam mais difíceis.

O Sr. Charles Edgar Moritz, gerente geral de J. Moritz S.A., proprietária dos supermercados "A Soberana", limitou-se a dizer que o movimento "está bom, mais ou menos o que esperávamos".

Contudo, a julgar pela va-

riedade a quantidade de produtos natalinos que estão sendo oferecidos, principalmente os alimentos, pode-se concluir que os revendedores estão agindo cuidadosamente neste setor: pequenas prateleiras foram dispensadas e a variedade dos produtos não chega a oferecer condições de escolha.

BEBIDAS

Com os preços aumentados por volta de 20 por cento, em média, as bebidas tem sido, na opinião dos revendedores, os produtos mais vendidos até agora.

"Muito bem", foi como classificaram a saída de bebidas nesses últimos dias os representantes dos supermercados da Cobal e Odivan.

A tomada de preços em vários estabelecimentos revendedores de bebidas nacionais e estrangeiras ofereceram os seguintes preços médios, para os uísques estrangeiros: Grants — Cr\$ 158,00; Chivas Regal — Cr\$ 230; Dimple — Cr\$ 235,00 e Old Parr — Cr\$ 230,00.

Os uísques nacionais apresentam preços que variam entre Cr\$ 18,00 e Cr\$ 45,00.

Os vinhos que com mais frequência se encontra no comércio, apresentaram os seguintes preços médios: Mosteiro (garraão com três litros) — Cr\$ 16,90; Castelo (garraão com cinco litros) — Cr\$ 15,80 e São Roque (um litro) — Cr\$ 5,50.

Champanhas: Peterlong — Cr\$ 13,80; Sidra Rossoni — Cr\$ 6,90; Cereser — Cr\$ 6,60; Pignaux — Cr\$ 6,80; Palácio — Cr\$ 9,20 e Fiesta — Cr\$ 5,50.

AMÊNDOAS E FRUTAS PASSAS

Geralmente importados esses produtos estão sendo oferecidos por preços relativamente altos, o que talvez seja o motivo do baixo volume de vendas que têm sido registrado.

Estes foram os preços médios para alguns dos produtos que o comércio dispõe: avelã (um quilo) — Cr\$ 17,50; figos secos (450 gramas) — Cr\$ 8,20; uvas

passar (um quilo) — Cr\$ 12,00; uvas passas sem caroço (um quilo) — Cr\$ 23,20; damasco (250 gramas) — Cr\$ 7,00; tâmaras (225 gramas) — Cr\$ 7,00; castanhas-do-pará (meio quilo) — Cr\$ 4,50.

Os supermercados Odivan estão oferecendo cestas de natal por preços que oscilam entre Cr\$ 300,00, composta quase que totalmente por produtos importados e Cr\$ 47,00, segundo informou o sub-gerente Jacob Maliuk, acrescentando que "a empresa está satisfeita com a demanda desse produto".

BRINQUEDOS

Juntamente com as bebidas, os brinquedos estão tendo os maiores índices de vendas.

Embora majorados em aproximadamente 50 por cento em relação aos preços do último natal, isso não tem prejudicado seu comércio, que "está sendo bem melhor que no ano passado".

Algumas firmas, como a Cobal, prepararam seus esto-

ques de brinquedos à partir de julho passado.

Conforme afirmou o representante da empresa, Luiz Cardoso Rocha, "fizemos uma programação para que as firmas fizessem as entregas parceladas, durante o ano. Principalmente com as fábricas de artigos plásticos, que têm uma demanda muito grande no final do ano, podendo haver atrasos caso não se esteja previamente preparado".

Principalmente esta semana é que o ritmo das vendas aumentaram, "porque até semana passada estava sendo fraco".



DIPLOMA

JOÃO DE BARRO 1973



A revista Dirigente Construtor confere à

A. GONZAGA S.A. ENG. E INCORP. IMOBILIÁRIAS

o presente diploma "João de Barro", por ter sido classificada como uma das maiores empresas brasileiras no setor da construção civil, no ano de 1973.

DIRIGENTE
Construtor

Saíd Farhat

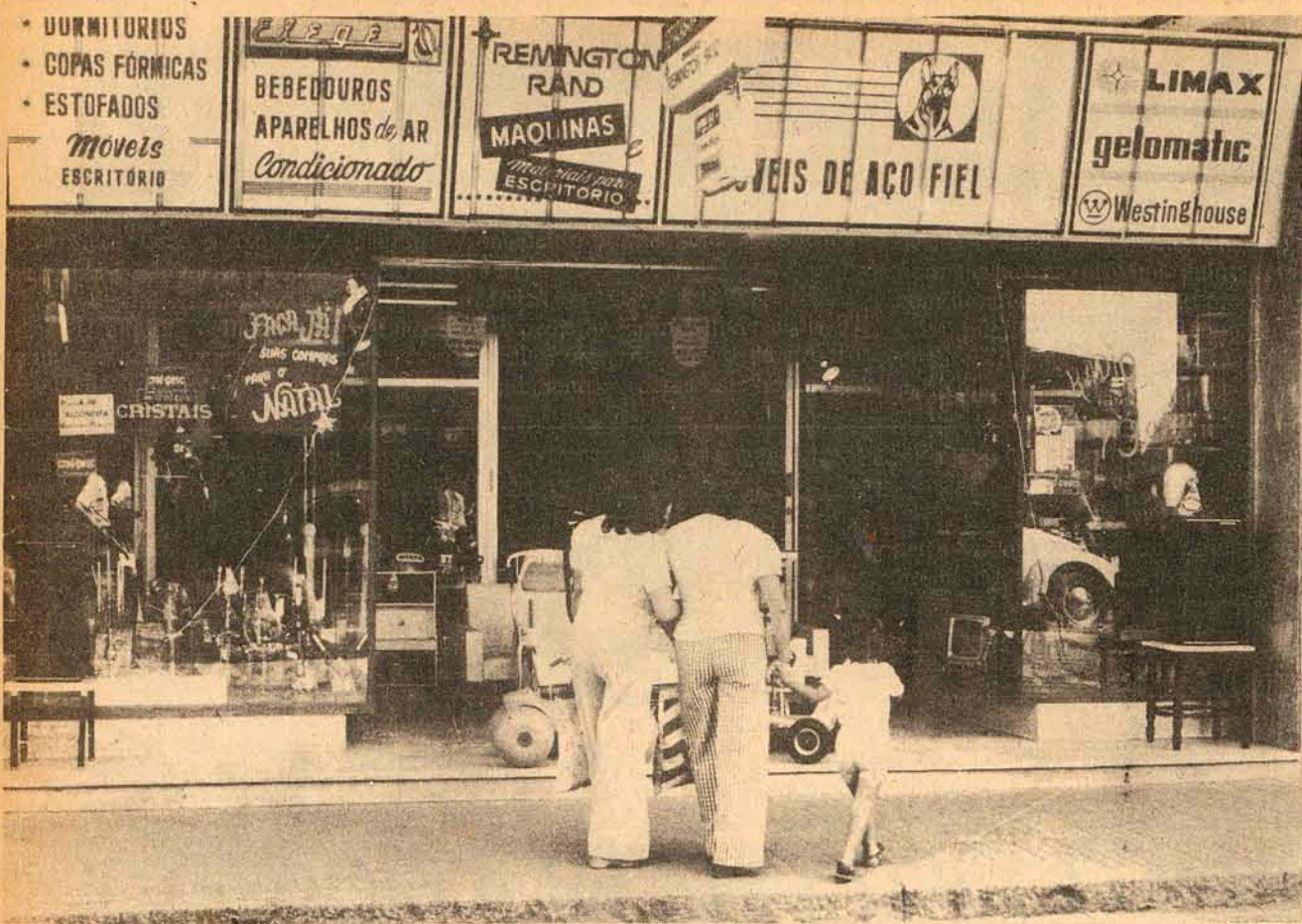
Saíd Farhat
Diretor Presidente

QUEM SABE É QUEM DIZ

Segundo a Revista Visão,

na edição "Quem é Quem na Economia Brasileira", A. Gonzaga S.A. Engenharia e Incorporações Imobiliárias é a 110a. empresa de construção civil do País, a 5a. da Região Sul (PR, SC e RS), e a 1a. em Santa Catarina. Quem sabe é quem diz.

A. GONZAGA S.A.
ENGENHARIA E INCORPORAÇÕES IMOBILIÁRIAS
CRCL 1 - 11a. Região - Rua Arcipreste Paiva, 11 - Florianópolis - SC



O comércio fechará hoje às 18 horas. Os Bancos terão horários de atendimento externo reduzido.



Um contingente de 40 mil pessoas deixou a cidade e outro tanto chega via rodoviária, mal recepcionadas.

Meio-expediente nos bancos e comércio até às 18 horas

Obedecendo um processo semelhante a uma contagem regressiva, onde desde o final de semana tudo passou a ser incluído numa programação especial, somente apresentando uma ambiência diferente, por ser véspera de Natal. Devido a este aspecto, que torna o dia diferente de um feriado ou de outro qualquer, o expediente de trabalho é diferente. Bancos, comércio, supermercados, feiras livres, barbearias, e transportes coletivos adotarão expedientes especiais hoje e no próximo dia 31.

BANCOS
O funcionamento dos bancos é de meio expediente hoje e dia 31. Alguns estabelecimentos bancários adotarão horários optativos, como o Banco do Estado de São Paulo, que funcionará das 0 às 13 horas e o Banco Sul Brasileiro, das 9 às 11h30m. O Banco do Estado de Santa Catarina, Brde, Banco Mercantil de Minas Gerais e outros, adotarão o expediente padrão das 9 às 11 horas. O mesmo procedimento deverá ser adotado no próximo dia 31, embora o Banco Central não tenha expedido nenhuma instrução ao Banco do Brasil em Florianópolis.

COMÉRCIO
O comércio estará aberto até às 18 horas de hoje, horário determinado pelo Clube dos Diretores Lojistas. Entretanto, inúmeras casas deverão permanecer abertas para atendimento dos que ainda não adquiriram presentes. Algumas lojas, na tentativa de se desvencilhar o mais rápido possível de inúmeros artigos, prometem ofertas especiais para hoje aproveitando a crescente maré baixa dos preços e ofertas vantajosas.

MERCADO E FEIRAS
O Mercado Público Municipal abrirá às 5h30m da manhã e permanecerá aberto até 18 horas. Caso o movimento persista até o final do expediente marcado, as atividades serão prolongadas por uma hora ou mais. O mesmo será dia 31.

A feira livre localizada na rua Heitor Blumm, no Estreito e a feira livre da avenida Mauro Ramos, terão funcionamento normal hoje, e também no dia 31.

INPS
Expediente normal hoje e dia 31, até 22 horas, no Serviço de Pronto Atendimento. Após a este horário, os

casos serão atendidos diretamente nos hospitais. No dia 25, amanhã, e dia primeiro de janeiro, o Serviço de Pronto Atendimento será feito pelos hospitais.

TRÁFEGO AÉREO
Transbrasil - para hoje ainda há algumas vagas para Porto Alegre e São Paulo. De São Paulo para o Nordeste e Norte Brasileiro não há mais passagens. O valor da passagem para São Paulo é de Cr\$ 725,00 e para Porto Alegre Cr\$ 249,00.

Na Varig, não há problemas de passagens, embora o aumento de passageiros tenha aumentado sensivelmente. Nas duas empresas aéreas, a antecipação de reservas de passagem permitiu que todos os vôos fossem liberados sem maiores problemas e com cargas lotadas, sem que isto prejudicasse a falta de passagens.

Em todos esses setores de atividades, o funcionamento será totalmente normalizado na próxima quinta-feira, com horários normais tanto nas repartições públicas, como comércio, empresas e demais serviços de natureza particular.

Rodoviária tem maior movimento do ano e o desconforto fica mais evidente

Mais uma vez, a Rodoviária de Florianópolis, que também pode ser chamada de Mercado Público Municipal, passa a ser alvo de preocupação e ansiedade para aproximadamente 40 mil pessoas que estão saindo da cidade. Um número mais ou menos aproximado chegou a Florianópolis. Coagidas pelo espaço físico, as empresas se desdobram continuamente na expedição de passageiros, colocando em circulação ônibus extras à medida que o número de passageiros seja suficiente para completar a lotação do veículo. Simultaneamente ao êxodo que parte de Florianópolis para outros Estados e cidades do interior, principalmente de estudantes, o paralelo acontece com relação ao êxodo desses outros lugares para a Capital. E a recepção poderia ser muito melhor. Os perfumes que exalam dos banheiros poderiam ser mais convidativos se recebessem alguns ingredientes mais contagiantes.

EXPEDIENTE FISIOLÓGICO
Em ambientes estreitos e superlotados, há naturalmente uma obstrução da comunicação, que se limita aos já habituais exclamativos: "Fica aqui filha, senão vás te perder", "quando sai o carro?", "você conhece isso aqui? Então me ensina onde fica o

banheiro". Nesse último caso, não há muitas apelações para quem chega na Rodoviária à noite ou pela madrugada. O expediente dos banheiros é o mesmo do comercial, como se as obrigações fisiológicas estipulassem dia e hora para serem atendidas. Mas há outros reconfortantes olfativos, que tendem a ter continuidade nos veículos de algumas empresas durante toda a viagem. O ribeirão de água extremamente poluída e cheirosa que passa distante oito metros dos balcões das empresas e menos de um metro dos usuários, banidos dos próprios balcões, continua dando vivas por ser tão visitado e por ter uma freguesia certa para seus produtos: mosquitos, moscas e pemilongos.

Prato ideal para um bom conto de mazelas, a Rodoviária expressa, na opinião de uma cidade inteira que a utiliza várias vezes durante o ano uma posição super-desconfortável para todos, que experimentam seus dramas e vêem a despreocupação das autoridades, que não utilizam os serviços rodoviários.

No Natal e fim de ano, a Babel será reconstruída, pelo menos verbalmente e em dois sentidos. Milhares de pessoas falando contra a situação e outros emitindo pareceres contrários em suas respectivas línguas.

Só um dia do ano é dedicado à paz.

Que pena!

Dia primeiro de janeiro é o dia mundial da paz. E nós queremos aproveitar esse dia para lembrar que a paz não deve depender dos outros, nem de um só dia. Mas de todos nós, o ano todo. E não custa nada.

Reconciliação o caminho para a paz. Conselho Nacional de Propaganda

Colaboração deste jornal.



As flores passam por períodos de esquecimento, mas o Natal e a confraternização promovem sua redescoberta.

Clima de Natal revaloriza as flores, que custam caro

Nos dias de hoje, quando as cidades apresentam um novo tipo de floresta, a de concreto, as pessoas já estão quase esquecidas do que seja uma planta, uma flor. Aquela sensação diferente que se sente no contato com a natureza, vai cada vez mais desaparecendo, dando lugar a "novos sentimentos", que farão o homem ficar melhor adaptado à era tecnológica.

Entretanto, com a proximidade do Natal, as pessoas começam a despertar novamente para a magia dos jardins, dos bosques, com as lojas especializadas da capital sendo praticamente invadidas por numeroso público que ocorre em massas nesta época.

"EXORBITANTES"
Porém, uma grande maioria fica desencantada com os preços apresentados por

estas lojas, que, ao verificarem esta grande procura, aumentam desordenadamente o valor do produto, numa exploração que realmente "agride o bolso do comprador".

O fato de haver poucas lojas em nossa cidade que se dedicam a este ramo, contribui para que somente um grupo de "privilegiados" possam participar deste "mercado especial".

Dona Martha, dona de casa, residente na Agrônômica observa: "Confesso que me espantei quando um dia desses fui comprar algumas rosas numa floricultura. A balconista pegou três pequenas rosas, colocou junto alguns galhos e depois embulhou num papel transparente. Só por esta pequena embalagem, ela queria me cobrar trinta cruzeiros, ora vejamos. Claro que eu saí dali sem levar nada, pois isto que estão fazendo agora por Natal é um abuso".

"LUXO"
"Algumas senhoras acham que os preços estão um pouco elevados, contudo, acabam sempre levando, pois, pela aparência são "pessoas que podem", di-

zem algumas balconistas.

"É muito mais fácil fazermos pequenos jardins em casa, do que comprar uma única flor nestas lojas, pois estes preços estão pela "hora da morte", afirma Joaquim de Souza, funcionário público. E continua: "As floriculturas alegam que este aumento é para poder cobrir as despesas com o fornecedor, pois caso contrário teriam prejuízo. Mas não acredito que eles compre assim tão caro. O que pretendem é "ganhar nas costas do povo", que não tendo quase opção, se resigna a pagar estes exorbitantes preços".

ENTREGAS

Estas lojas também fazem entrega a domicílio, porém o comprador deverá pagar um pouquinho mais. "Nós temos uma tabela para estes fretes. Se for no centro, será cobrado cinco ou seis cruzeiros sobre o valor da compra, e nos bairros, dependerá da localização do mesmo. Quanto mais longe, mais o freguês pagará", alegam alguns proprietários. "Na verdade, estas entregas não são muito agradáveis de fazer nesta época, já que

o trânsito não permite um livre tráfego, acontecendo, muitas batidas com estes carros de entrega, o que no final acaba dando um grande prejuízo".

ESTOQUE

As floriculturas que funcionam na cidade possuem um certo estoque, objetivando atender a procura para Natal e Ano Novo. De acordo com os proprietários da "Graciosa", esta deverá funcionar hoje, das oito da manhã, indo até de madrugada, "pois as vésperas de Natal o movimento sobe bastante". O mesmo deverá acontecer com a outra loja que funciona na Praça XV, com os seus funcionários achando que "hoje o afluxo de público deverá ser enorme".

A dúzia de rosa está custando entre vinte e quatro e trinta cruzeiros, quando em ramalhetes. O preço unitário é de dois cruzeiros, para rosas, cravos e crisântemos. O tamanho das hastes também influi muito no preço destas flores, achando várias pessoas que isto é motivo suficiente para que haja uma nova majoração para o Ano Novo.

