

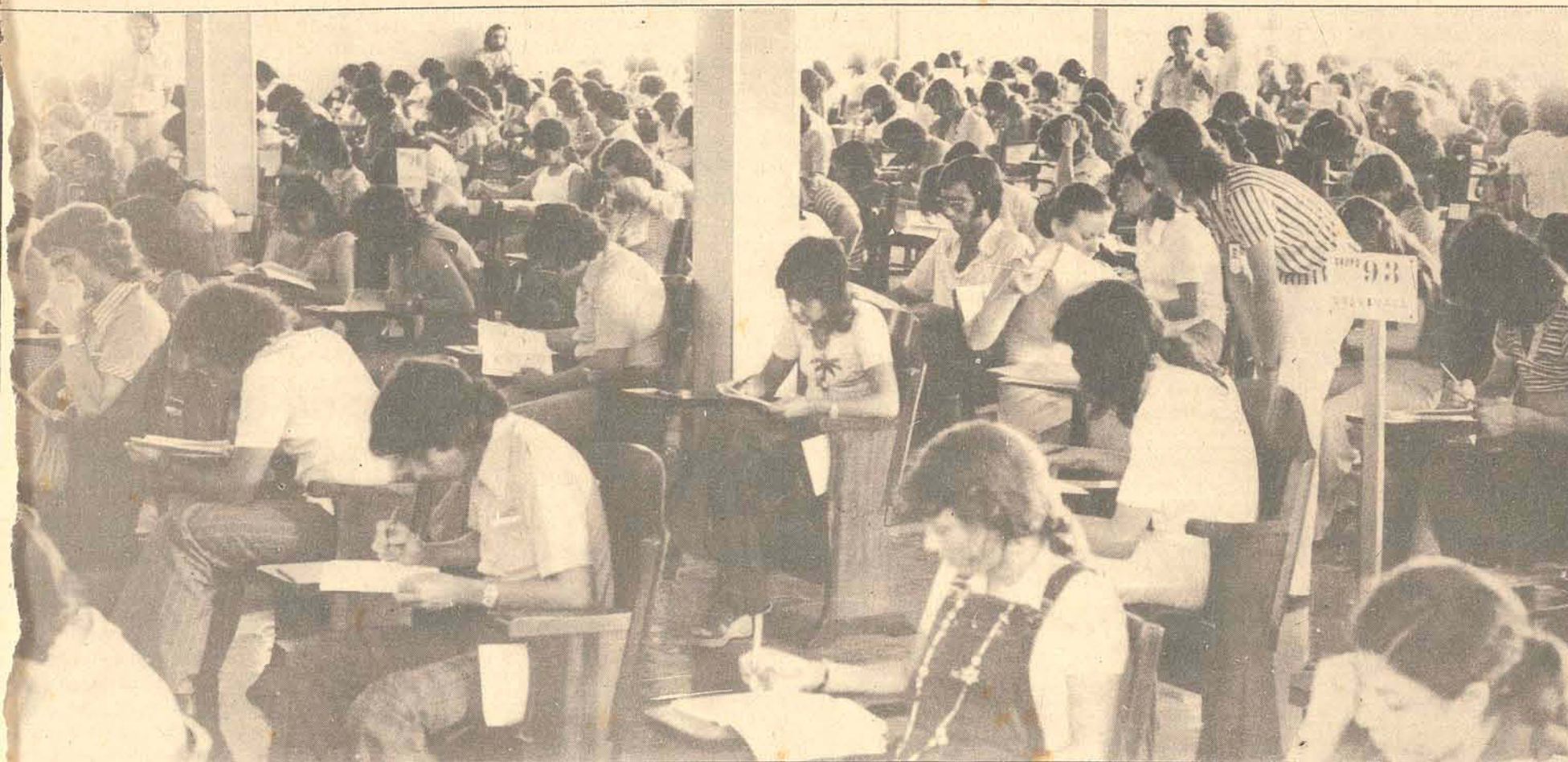
O TEMPO — Frente Fria: Negativo. Pressão Atmosférica Média: 1003,1 milibares. Temperatura média do dia: 30,1 graus centígrados. Umidade relativa média: 73,3 por cento. Estado médio do céu: Cumulus, Stratus, nevoeiros noturnos, de claro a meio encoberto. Estado médio do tempo: Com formações de trovoadas e chuvas esparsas no Planalto. Estável no litoral. Previsão: A. Seixas Netto.

O ESTADO

Florianópolis - Quarta-feira - 09 de janeiro de 1974 - Ano 58 - No. 17.443 - Edição de hoje 16 páginas - Cr\$ 1,00

CURSO DE EDUCAÇÃO FÍSICA — Promovido pela Divisão de Educação Física da Secretaria da Educação, teve início ontem, com a presença do secretário Paulo Blasi, o Curso Internacional de Educação Física, que se desenvolve na Escola de Educação Física, em Coqueiros, prolongando-se até o dia 19 do corrente. Participam do curso professores do Rio Grande do Sul, Paraná e São Paulo. As aulas estão sendo ministradas por professores argentinos e brasileiros.

Vestibular normal em SC. Houve fraude em S. Maria



Com tudo transcorrendo normalmente, continuaram ontem na Ufsc e na Udesc os exames vestibulares, com a realização das provas de Biologia e Química na Universidade Federal e de Estudos Sociais na Estadual. Na Universidade de Santa Maria (RS) o vestibular foi anulado por ter havido fraude. Dois funcionários venderam provas aos vestibulandos. "Vestibulares", inclusive com os gabaritos das provas de ontem na Ufsc e na Udesc, nas páginas 5, 7, 9, 11, 12, 13, 14 e 16.

Assalto à relojoaria eleva-se a Cr\$ 250 mil

Segundo os levantamentos concluídos ontem, chega a Cr\$ 250 mil o valor das jóias roubadas à Relojoaria Müller desta Capital por Long Song Lee, cuja verdadeira identidade ainda é desconhecida. O assaltante está sendo procurado em Tubarão, onde a polícia encontrou novas pistas. Em Itajaí, na madrugada de domingo, ladrões assaltaram a filial das Casas Pernambucanas, levando Cr\$ 35 mil. (Pág. 6)

Desidratação interna 63 crianças em Joinville

O forte calor dos últimos dias levou 63 crianças a serem internadas nos hospitais de Joinville, vítimas de desidratação. Ontem, com 39 graus à sombra, os hospitais registraram 30 internamentos. As autoridades médicas da cidade mostram-se preocupadas com o alto índice de desidratação e instruem os pais a fim de evitar a proliferação de casos (P. 7)

Fiesc vê produto bruto crescer de 10 a 11% em 73

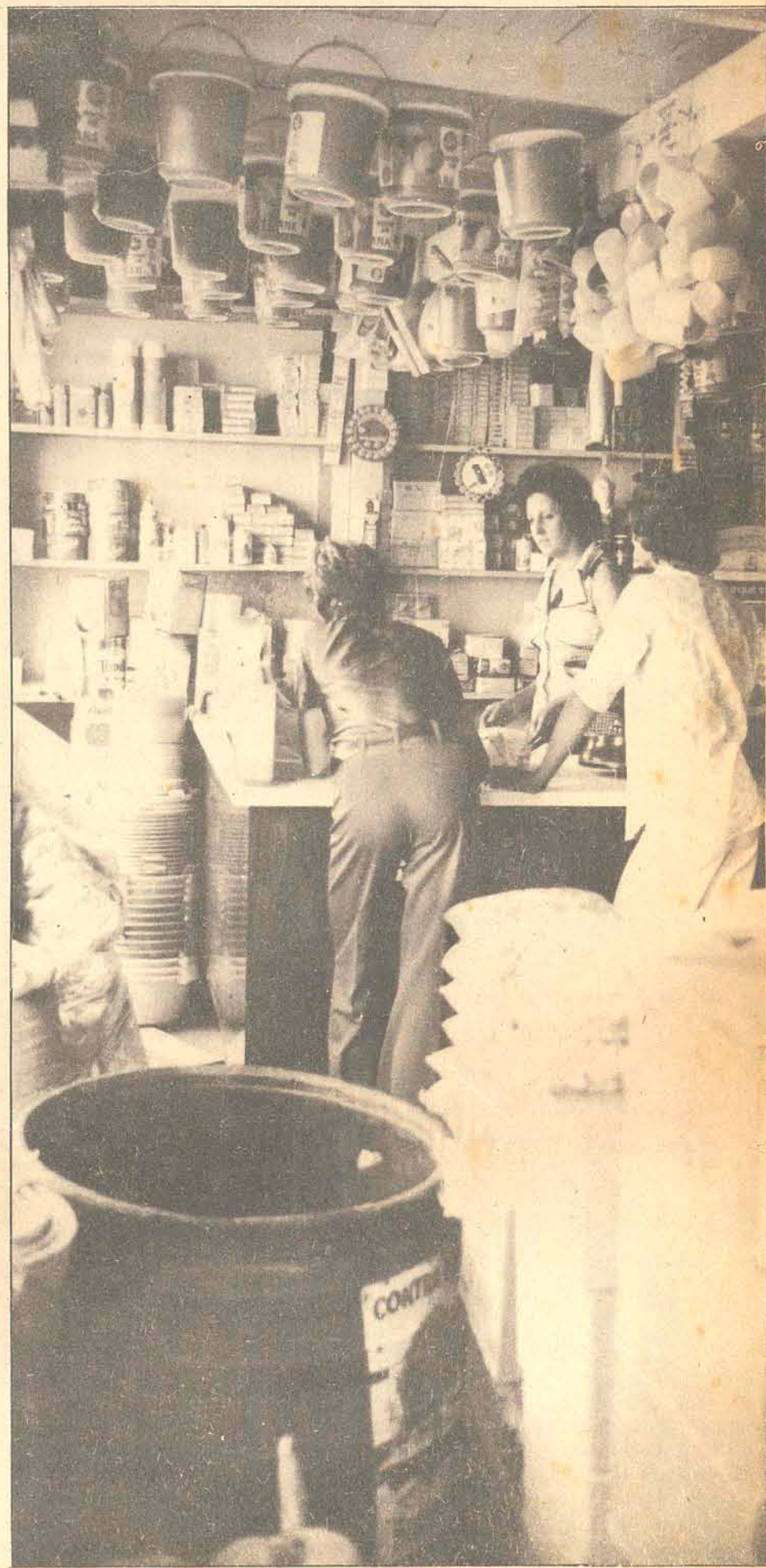
Para o presidente da Federação das Indústrias, Sr. Bernardo Wolfgang Werner, o crescimento do produto bruto aumentou entre 10 e 11% em 1973 em Santa Catarina, apesar da carência de matéria-prima com que se debateu o parque industrial. Afirma ele que em 1974 se apresenta com perspectivas de melhoras (Página 3).



Werner vê 74 com boas perspectivas para a indústria.

Armazém sofre com ditadura do supermercado

Na medida em que os supermercados vão abastecendo os lares exigentes e requintados com um número cada vez maior de produtos e mercadorias, os antigos armazéns parecem reservados a atender a uma clientela modesta, consumidora do "absolutamente necessário". Para muitos, os armazéns valem pelo contacto já habitual com o proprietário, além da "caderneta", o que não existe em supermercados. (Pág. 16)



Os armazéns representam uma espécie em extinção com a concorrência dos supermercados.

Bertoli diz que Colombo prestigia a política

O Secretário Orlando Bertoli, do Governo, afirmou ontem que o Governador Colombo Salles deu o máximo prestígio à Arena e aos políticos nos últimos tempos, procurando harmonizar o partido e promover o seu fortalecimento. Disse que o Governo não opõe qualquer obstáculo ao lançamento de candidatos, inclusive ao Senado, mas que na questão de candidaturas há uma recomendação para que as mesmas não sejam lançadas impensadamente (Pág. 3).



O Secretário afirma que Colombo se empenhou a fundo na harmonização da Arena.

Petróleo deve baixar 6% em fevereiro

Segundo o ministro iraniano Jamshid Nouzegar, presidente da conferência da Opep em Genebra, o preço do petróleo do Golfo Pérsico deverá baixar em torno de seis por cento, no mês de fevereiro, o que representará uma redução de 2,5 bilhões de dólares anuais. (P. 2)

Tarifas telefônicas aumentam 15%

O Ministro das Comunicações Higinio Corsetti anunciou ontem que as tarifas telefônicas sofrerão aumento de 15 por cento a partir deste mês. Disse, ainda, que, quanto às tarifas postais, não haverá majoração neste início do ano (Página 2).

Búrigo se reúne mais uma vez com dirigentes

Página 8.

Arábia Saudita ameaça explodir as suas reservas petrolíferas

Em nota enviada ao presidente Nixon, a Arábia ameaça explodir seus poços se houver intervenção dos EUA para terminar o boicote.

A Arábia Saudita ameaçou novamente explodir seus poços de petróleo, no caso de uma intervenção militar norte-americana para terminar com o boicote petrolífero decretado pelos países árabes.

A advertência está contida numa nota enviada ao governo de Washington pela Arábia Saudita, principal produtora do petróleo árabe. Segundo o jornal *Mundo Árabe*, de Beirute, a reação da Arábia deve-se a uma ameaça do secretário da Defesa norte-americano James Schlesinger, que disse estar o povo de seu país cada vez mais favorável ao uso da força para impedir o bloqueio do petróleo.

Explosivos que podem ser detonados a qualquer momento já estão instalados em todas as zonas produtoras, continua o jornal. O príncipe Abdula Bin Abdul Aziz, irmão do rei e chefe da Guarda Nacional da Arábia Saudita, é o encarregado da "operação de detonação".

Entre os campos minados estaria o de Ghawar, um dos maiores do mundo. Sua produção atinge cinco milhões de barris de petróleo por dia, ou seja, 60 por cento da produção das nações do Golfo Pérsico antes do embargo. Ghawar pertence à Arabian American Oil - Aramco -, que detém 95 por cento da produção saudita. Aramco é de propriedade conjunta da Texaco, Standard Oil, de Nova Jersey, Mobil Oil e Standard Oil, da Califórnia.

A Argélia, importante produtora de petróleo, também já ameaçou destruir seus poços em caso de intervenção militar norte-americana: "Bastariam alguns guerrilheiros árabes para incendiar os campos petrolíferos, enquanto que os Estados Unidos preci-

sariam destacar um soldado para cada poço e para cada metro dos oleodutos árabes", disse, num discurso pronunciado em novembro, o presidente argelino Houari Boumediene.

Preço pode baixar 6% em fevereiro

O ministro da Fazenda do Irã, Jamshid Amouzegar, declarou ontem em Genebra que é "provável" que o preço do petróleo do Golfo Pérsico baixe em seis por cento no próximo mês. Assim, o custo do petróleo mundial poderá reduzir-se em 2,5 bilhões de dólares anuais, devido ao recente fortalecimento do dólar nos mercados monetários internacionais.

A medida é baseada num acordo de 1972, que prevê reajustes mensais a fim de manter estável o preço em dólares com relação às alterações monetárias. Entre as categorias mais elevadas do custo do petróleo estão os impostos que as empresas pagam aos governos dos países produtores. Esses impostos são calculados em dólares e quando o dólar é forte, os petroleiros recebem menos, o que assegura um nível permanente de ingressos "reais".

A REUNIÃO DA OPEP

Amouzegar falou aos jornalistas durante um intervalo da reunião extraordinária da Organização dos Países Exportadores de Petróleo - Opep. A Venezuela convocou a reunião dos 14 países-membros, que está em seu segundo dia.

Na agenda está uma sugestão da Venezuela para que os membros da Opep estabeleçam um banco de desenvolvimento para auxiliar os países pobres a pagar em seu petróleo, cujo preço quadruplicou nos últimos três meses. Fontes da conferência disseram que não será fixado um "preço político" para o petróleo destinado aos países subdesenvolvidos.

Amouzegar, presidente da conferência, asseverou que se for adotada a correção monetária, "como provavelmente ocorrerá", o preço de referência sobre o qual são calculados os impostos baixará "entre 60 e 65 centavos de dólar nos seis países do Golfo Pérsico. Esses preços fixam a pauta dos outros países produtores do globo".

Isto significa que o imposto cobrado pelos governos do Golfo Pérsico passará de 7 dólares por barril para cerca de 6,60 dólares. O preço real da extração do petróleo é de apenas 11 centavos por barril. Como o Golfo produz cerca de 35 por cento do petróleo mundial, ou seja, cerca de seis bilhões de barris anuais, os 40 centavos economizados em impostos por cada barril representarão 2,5 bilhões de dólares.

Nixon pede união do Ocidente (?)

Em Bruxelas, na Bélgica, correram ontem rumores de que o presidente Richard Nixon está convidando os principais países industrializados do mundo não-comunista, para uma conferência sobre fornecimento de petróleo, a ser realizada em Washington, no próximo mês.

Contudo, o sub-secretário de Imprensa da Casa Branca, Gerald Warren, negou essa informação, dizendo que nenhum convite a esse respeito tinha sido distribuído a qualquer país, quer do Ocidente, quer do Oriente.

Japão e EUA em busca de uma solução

O Vice-Primeiro-Ministro do Japão, Takeo Miki, chegou ontem a Washington para debater com o Secretário de Estado norte-americano, Henry Kissinger e o Chefe do Departamento de Energia, William Simon, sobre os planos entre os Estados Unidos e Japão, para solucionar a crise de energia.

Miki, que visita os Estados Unidos pela primeira vez após cinco anos, disse aos jornalistas que está pretendendo realizar uma reunião com as autoridades norte-americanas. Miki já visitou oito países produtores de petróleo, no Oriente Médio, em dezembro, para debater o boicote de petróleo.

Nova descoberta pode fazer do hidrogênio o combustível do futuro

A crise do petróleo fez com que o interesse pela descoberta realizada por dois cientistas japoneses passasse do estado puramente acadêmico para o industrial. A descoberta baseia-se na obtenção de hidrogênio da água, através do controle da luz solar.

Muitos industriais acreditam que o hidrogênio é o combustível do futuro, pelo fato de não ser poluente e por ser obtido da água. Até agora, o hidrogênio tem sido obtido principalmente através da eletrólise, processo de decomposição da água através da energia elétrica produzida externamente. O fato energético tornou-se projeto para fins industriais.

Os cientistas Kenichi Honda e Akira Fujishima, do Instituto de Ciência Industrial da Universidade de Tsukuba conseguiram produzir hidrogênio sem a ne-

cessidade de eletricidade proveniente de uma fonte exterior. Disseram eles que através do acoplamento e da imersão na água de um eletrodo de óxido cristalino de titânio e um eletrodo negro de platina, é possível a produção de eletricidade quando é dirigido um raio de luz solar para a superfície do óxido de titânio.

Os cientistas japoneses classificaram de significativa a descoberta, mas acrescentaram que é difícil prever, no momento, se o processo terá aplicações industriais. O gás de hidrogênio se liquefaz ao ser utilizado como combustível:

arde ao ser aceso e se transforma em água ao se combinar com o oxigênio do ar. Foi utilizado como combustível nos foguetes Saturno-5, que impulsionaram as naves lunares norte-americanas.

Cuba

Governo disposto a reatar com os EUA

O governo de Cuba mostra-se inclinado a manter conversações de paz com os Estados Unidos, no tocante ao reinício de relações diplomáticas entre os dois países, suspensas há mais de 12 anos. "Não estamos em guerra santa com os norte-americanos", disse Fernando Muino, embaixador de Cuba junto ao governo mexicano, durante uma entrevista coletiva.

A única condição estabelecida por Havana é a suspensão imediata do boicote econômico, executada pelos Estados Unidos. O diplomata salientou que a base aeronaval de Guantanamo, que tanto nos preocupava, já não é obstáculo para qualquer acordo. Anteriormente, o regime de Cuba tinha declarado que a desocupação da base de Guantanamo era essencial para qualquer discussão com os Estados Unidos.

"Guantanamo não é muito importante para nós agora", acentuou Muino afirmando que depois de 15 anos durante os quais "nos limitamos a sobreviver". Cuba atualmente está decidida a "institucionalizar a revolução".

Camboja

Os soldados comunistas intensificam ataques em torno de Phnom Penh

Soldados comunistas cambojanos intensificaram sua pressão ontem contra os perímetros defensivos de Phnom Penh, atacando ao norte e sul, segundo informações do campo de batalha. Os comunistas abriram uma frente de combate ao norte, em nova ameaça à capital cambojana de quase dois milhões de habitantes. Grande número de forças do Khmer Vermelho foi observado a oeste e nordeste da cidade.

Fontes norte-americanas consideram os ataques como a primeira fase da ofensiva da estação seca que tem por objetivo uma vitória militar. As tropas vermelhas avançaram a oito quilômetros a oeste e a 13 quilômetros ao norte da capital. O Khmer Vermelho tem 60 batalhões com um total de 18 mil homens, num raio de 40 quilômetros de distância de Phnom Penh. Sua força total em todo o Camboja é calculada em 150 batalhões, com 45 mil homens.

Outras informações indicam que os comunistas atacaram um batalhão do Governo de 300 homens na margem oriental do Rio Bassac, a 14 quilômetros a sudeste da capital. Canhoneiras e helicópteros da marinha cambojana foram convocados para ajudar o batalhão governamental que ficou sitiado. O avanço do oeste foi aparentemente contido. As forças do Khmer Vermelho sofreram grande número de perdas naquela região e não houve mais notícias de combates. Ao norte de Phnom Penh, os comunistas tentaram raptar de 400 a 500 famílias de uma aldeia. A artilharia governamental atirou contra os comunistas e cerca de 200 famílias conseguiram escapar através do rio Tonle Sap. Fontes militares informaram também que reforços comunistas estavam vindo do norte em barcos. Acredita-se que estes irão aumentar para três mil o número de soldados que continuam ameaçando Phnom Penh, a oeste e nordeste. O comando cambojano informou que mais de três mil soldados governamentais com 75 carros blindados estavam se dirigindo do norte, sul e leste para tentar cercar o Khmer Vermelho.

Inglaterra

Heath: intransigente com as reivindicações trabalhistas

O primeiro-ministro Edward Heath afirmou que está decidido a manter a semana trabalhista de três dias ao invés de ceder às entrevistas publicadas ontem na primeira página do jornal "The New York Times".

Falando num salão escuro e frio de sua residência oficial de Downing Street, ao correspondente Alvin Shuster, Heath afirmou que já havia oferecido um "acordo francamente favorável" e que agora deveria aceitá-lo dentro dos limites da lei anti-inflacionária. O jornalista declarou que o Primeiro-Ministro inglês "se mostrou inflexível", em meio a mais grave crise industrial da Grã-Bretanha durante anos, com cerca de 900 mil trabalhadores já despedidos temporariamente. Heath lamentou que a Grã-Bretanha não estivesse recebendo muita compreensão, principalmente por parte da imprensa norte-americana no que se refere a sua atual situação.

Aorescentou que até ocorrerem as atuais dificuldades, seu governo e seu país tiveram "um período de grande paz industrial e haviam sido obtidos grandes sucessos" na sua luta contra a inflação derivada do aumento salarial. Heath salientou que o país não está em crise permanente. "Sei que qualquer pessoa que tenha lido a imprensa norte-americana pensa que é este o caso, uma vez que é só isso o que se vem informando nas últimas semanas". E sustentou que "tudo o que se faz agora é descrever a Grã-Bretanha como um país em decadência e



Premier Edward Heath: inflexível.

em crise permanente". A maioria dos países tem seus problemas e certamente nós temos os nossos, mas também temos realizações com que podemos contar". Declarou também que os norte-americanos se enganam se pensam que os europeus ocidentais estão "formando uma frente hostil" contra eles.

NOTICIÁRIO INTERNACIONAL FORNECIDO PELA A.P.

FUNDAÇÃO EDUCACIONAL DE SANTA CATARINA
UNIVERSIDADE PARA O DESENVOLVIMENTO DO ESTADO DE SANTA CATARINA
FACULDADE DE ENGENHARIA DE JOINVILLE

EDITAL DE CONCORRÊNCIA

CONCORRÊNCIA PÚBLICA PARA A 1ª. FASE DA CONSTRUÇÃO DE QUATRO (4) PAVILHÕES DESTINADOS:

- 1o.) PAVILHÃO PROFISSIONALIZANTE - 1200 m² - (CONVÊNIO SEG/FESC.)
- 2o.) DEPARTAMENTO ENGENHARIA MECÂNICA - 1200 m².
- 3o.) DEPARTAMENTO ENGENHARIA ELÉTRICA - 1200 m².
- 4o.) DEPARTAMENTO CIÊNCIAS BÁSICAS - 1200 m².

A Direção da Faculdade de Engenharia de Joinville, comunica aos interessados que no dia 15 de janeiro do corrente ano, às 15 horas na sala da Congregação da Faculdade, serão recebidas as propostas referentes ao Edital 01/74 - Campus Universitário, e relativas aos serviços em epígrafe.

Os interessados poderão obter o Edital e demais elementos na Faculdade de Engenharia de Joinville, sita à rua Otto Boehm, no. 71, a partir de 10 de janeiro de 1974.

Joinville, 05 de janeiro de 1974
Professor Mário Cesar Moraes

Diretor

BANCO BRASILEIRO DE DESCONTOS S.A.

AVISO AOS ACIONISTAS

Comunicamos a aprovação, pelas autoridades federais, do processo de incorporação do Banco da Bahia S.A. a este Banco, conforme despacho de 26.12.73.

Estando em vigor aumento do capital social deste Banco, de Cr\$ 478.750.000,00 para Cr\$ 600.000.000,00, que emitiu novas ações, para subscrição pelos senhores acionistas, conforme assembléia geral extraordinária de 5.12.73, lembramos aos senhores acionistas do ex-Banco da Bahia S.A., hoje acionistas deste Banco, que também poderão exercer seus direitos de subscrição no referido aumento, devendo, para tanto, procurar, junto às agências onde habitualmente vinham mantendo seus negócios, os respectivos boletins de subscrição, sendo que o prazo para o exercício do direito de preferência vai até o dia 19.1.74, inclusive.

A DIRETORIA



Tarifas telefônicas sofrerão um aumento de 15 por cento este mês

Provale, Proterra e PIN terão recursos de Cr\$ 3.258 milhões em 74

Através de decretos, o Presidente da República aprovou ontem o cronograma de aplicação dos recursos destinados este ano ao PIN, Proterra e Provale, que somam Cr\$ 3.258 milhões.

O esquema prevê, entretanto, que 10 por cento das parcelas correspondentes a cada um dos programas serão liberadas posteriormente, de acordo com o comportamento da receita e das necessidades setoriais.

No exercício de 1974, os recursos previstos para o Programa de Redistribuição de Terras e Estímulo à Agro-indústria do Norte e Nordeste — Proterra — são de Cr\$ 1.220 milhões.

Ao Prodoeste caberão Cr\$ 140 milhões, proporcionalmente aos recursos destinados aos Ministérios dos Transportes e do Interior. Uma parcela de Cr\$ 30 milhões ficou para programação em etapa subsequente.

Para este ano, foram alocados ao Provale recursos no valor de Cr\$ 433 milhões, cuja aplicação será para rede rodoviária básicas, serviços de dragagem, balizamento, deproçamento, melhoramento das condições de navegabilidade, aquisição de equipamentos, saneamento e urbanização, etc.

O programa do Plano de Integração Nacional — PIN — totaliza Cr\$ 1.410 milhões e corresponde a cerca de 90 por cento da previsão orçamentária da arrecadação destinada ao PIN. Neste setor, o Ministério das Minas e Energia, além do Projeto Radam, iniciado em 71, passará a desenvolver dois projetos de grande importância para o desenvolvimento da Amazônia, relativos ao aproveitamento hidrelétrico da Bacia formada pelos rios Araguaia e Tocantins e da Barragem de Sobradinho, no Rio São Francisco.

Ao Projeto Aripuanã foram destinados recursos no valor de Cr\$ 5 milhões para complementar despesas com pesquisas minerais, agrícolas e florestais, que constituem alguns dos principais objetivos do empreendimento.

Brasil exportou no ano passado cerca de 400 jacarés para a Europa

O Estado do Rio exportou, no ano passado, cerca de 400 jacarés "papo-amarelo", criados artificialmente em um sítio no município de Mage, tendo como países consumidores a Itália, França e Alemanha, principalmente.

O jacaré é nativo da região, atingindo em média 1,60m de comprimento e sua criação é feita em Quatro Lagos com 1.600m² cada um, cercados por uma mureta e telas. Cada lago contém, atualmente, 30 jacarés adultos, além dos filhotes, e são alimentados com peixes forrageiros — a tilápia, principalmente — criados em tanques especiais.

Os jacarés ("caiman Latirostris") são criados na Granja Caiman, na altura do quilômetro 11 da estrada Rio-Friburgo, e exportados depois de empalhados pelo processo de taxidermia, com um preço aproximado de Cr\$ 1.200,00 a unidade. A região possui condições ecológicas favoráveis, com umidade, altitude e tipo de vegetação adequada à sobrevivência da espécie.

A caça de jacarés é proibida no Estado do Rio pela Divisão de Proteção aos Recursos Naturais, que permite, entretanto, a criação artificial. Os lagos possuem uma profundidade que varia de 30 cm a 1,5m são cercados por muretas e cobertos com telas. A Granja Caiman, que iniciou-se na atividade há um ano, está estudando o aproveitamento da carne, óleos e gorduras dos jacarés.

Decreto prevê benefícios fiscais a quem aplicar recursos até dia trinta

O presidente Médici assinou decreto pelo qual as pessoas jurídicas que pretenderem se beneficiar dos incentivos fiscais deduzidos do Imposto de Renda, de acordo com a atual legislação, deverão aplicar os respectivos recursos até o dia 30 de junho do ano seguinte àquele em que puderem fazer, sem atraso, o recolhimento da última parcela devida deste tributo.

Na exposição de motivos, o Ministro da Fazenda explica que um dos objetivos da medida é limitar as aplicações em florestamento e reflorestamento fora das áreas da Sudene e da Sudam.

Por outro ato, o chefe do governo modifica o sistema de captação de recursos dos incentivos fiscais e delega, exclusivamente a instituições integrantes do Sistema Financeiro Nacional, este encargo.

Em exposição de motivos conjunta os Ministros da Fazenda, Planejamento e Interior esclarecem que com esta medida propõe-se que as entidades administradoras de incentivos fiscais regionais e setoriais, encaminhem anualmente à aprovação dos seus respectivos Ministérios, os orçamentos para o comprometimento de recursos oriundos dos incentivos fiscais no exercício seguinte, estabelecendo-se ainda a obrigatoriedade da fixação de prazo para a captação destes recursos, de acordo com os cronogramas de execução previstos para os projetos aprovados.

Nota de Agradecimento

A família da extinta Maria de Brito Andrade sente-se no indeclinável dever de agradecer penhoradamente a dedicação e empenho com que se houveram no ato de tratamento da falecida os drs. João Carlos Mauer, Mário Mussi e João Augusto Saraiva, profissionais que souberam corresponder à altura o juramento prestado e que honram a medicina do Estado.

O governo federal criará agora uma nova empresa para administrar as rádios oficiais do país, inclusive 25 estações que serão implantadas na Amazônia; as tarifas postais não aumentarão, neste início do ano; estão em preparação as novas tabelas de tarifas telefônicas, com aumento de 15%, a partir deste mês.

Estas e outras informações foram dadas ontem, no Rio, pelo Ministro Higinio Corsetti, após ter dado posse ao novo Conselho de Administração da Empresa Brasileira de Correios e Telégrafos (ECT), que a partir de agora contará com representantes de dois outros Ministérios, o da Fazenda e do Planejamento e Coordenação Geral.

Já está pronto, conforme disse o Ministro das Comunicações, o plano para a implantação de 25 emissoras de rádio, oficiais, na região Amazônica. Cada uma terá potência de 5 quilowatts e serão montadas de forma que possam atuar em cadeia, na transmissão de programas que interessem a toda a região.

Transmitirão isoladamente, conforme explicou o Ministro Corsetti, programas de interesse específico da área que servem como, por exemplo, ensinando a técnica de plantação de juta ou cana-de-açúcar. O importante, segundo o Ministro das Comunicações, é que esta rede acabe "com o silêncio da Amazônia".

Estas rádios na Amazônia, segundo adiantou o Ministro não funcionarão com características comerciais, isto é, cobrindo seus custos através da publicidade. Por isso, será criada a empresa que administrará as rádios oficiais, inclusive as que já funcionam — "e das quais pretendemos também retirar a publicidade".

A manutenção da rede oficial será através de um fundo especial. O Ministro não quis, por enquanto, adiantar a origem deste fundo, adiantando que



Corsetti: preparando as tabelas

"as fontes consultadas reagiram favoravelmente". Acrescentou, também, que no futuro a União deverá transferir estas rádios da Amazônia para a iniciativa privada.

O AUMENTO

O aumento médio nas tarifas telefônicas, em todo o país, é da ordem de 14/15%, conforme disse o Ministro das Comunicações, explicando que entram em vigor este mês. As tabelas do aumento — em preparação — tendem para uma equiparação, em nível nacional, e o índice de aumento foi conseguido a partir de um exame das contas na Guanabara.

Mas o Ministro anunciou, também, uma redução de tarifa telefônica, que beneficiará as extensões pedidas para

aparelhos já instalados. O preço atual de uma extensão é de 75% do preço da assinatura mensal; a partir de agora, conforme adiantou, será cobrado apenas um percentual de 35%.

Numa entrevista recente à imprensa, para balanço das atividades da ECT, durante o ano de 1973, o presidente da empresa, coronel Haroldo Correia de Matos, argumentou que haveria necessidade de um aumento da ordem de 25% nas tarifas postais, ainda este ano, para que fosse conseguido o equilíbrio orçamentário. Em 1973, o déficit da ECT foi da ordem de Cr\$ 100 milhões.

Ontem, o Ministro Higinio Corsetti garantiu que, pelo menos até o final do atual governo, não haverá reajuste nestas tarifas. Não afastou a possibilidade de que haja necessidade de um aumento, mais tarde, mas alinhou uma série de razões, entre elas a maior procura do serviço postal, contrárias ao aumento neste início de ano.

Não sairá, no atual governo, uma decisão sobre o lançamento de um satélite doméstico de comunicações, adiantou o Ministro Higinio Corsetti. O assunto, contudo, está em estudos na área do Ministério das Comunicações porque este sistema, em termos de rota alternativa, é muito importante, conforme ressaltou.

A transferência dos serviços telegráficos, atualmente operados pela ECT, para a área da Embratel, onde seria criada uma subsidiária específica, só depende, agora, de um decreto presidencial. Mas disse que ainda há um problema a resolver: a do pessoal, neste serviço, na ECT.

São cerca de 9 mil funcionários, segundo o Ministro, cuja situação, "até a nível individual", deve ser examinada, para que ninguém seja prejudicado com a transferência. Um grupo de trabalho ainda estuda este problema, concluiu.

Universidade Federal de Santa Maria suspende vestibular por fraude

Ao descobrir que dois de seus funcionários haviam quebrado o sigilo das provas, a Universidade Federal de Santa Maria, Rio Grande do Sul, anulou os três exames já realizados, sustou os demais e, com nova formulação de questões, marcou novo vestibular, no qual 4.755 inscritos concorrerem a 1.790, dia 21.

Sob a mesma alegação — resguardar as investigações realizadas a respeito — tanto a reitoria da Universidade Federal como a Delegacia de Polícia Federal, em Santa Maria, omitiram a identidade dos dois funcionários implicados na fraude. Soube-se apenas que eles tiveram acesso às provas, no Departamento de Imprensa da Universidade, do qual eram servidores subalternos e de onde subtraíram alguns exemplares para vender aos vestibulandos.

RUMORES

Desde domingo, quando foi realizada a primeira prova no vestibular unificado da Universidade de Santa Maria, a de português, começaram a circular rumores de que alguns estudantes teriam tido conhecimento prévio das questões. No dia seguinte, segunda-feira, a suspeita se positivou, por denúncia da diretora do curso pré-vestibular Instituto Riachuelo, professora Águia Brazzele Leal.

Ela comunicou a membros da comissão permanente do vestibular que, dias antes fora procurada por um estudante que lhe solicitara fazer a correção de uma prova de português, a qual, segundo alegou, se referia a vestibular realizado em ano anterior em São Paulo, e que, para praticar, ele decidira resolver. Ao serem divulgadas, segunda-feira, as questões da prova de português do vestibular de Santa Maria, a professora Águia Leal verificou que eram as mesmas da que tinha corrigido para o estudante que a procurou.

NO RIO

No Rio de Janeiro, o ambiente informal, com candidatos sentados no chão e com roupas apropriadas para enfrentar o intenso calor, foi a característica da segunda prova das áreas da Combimed e Comcitec, ontem na Ilha do Fundão. Os estudantes da área de tecnologia fizeram o teste de química, enquanto os da área biomédica fizeram prova de biologia.

Os estudantes saíram das provas sem queixas e consideraram as questões "muito bem formuladas". Mesmo os que não tiveram sucesso disseram que "qualquer um que tenha feito um bom curso médio foi capaz de responder as questões".

Presidente da Funai instaura inquérito contra sertanista

O Presidente da Funai, General Bandeira de Melo, mandou instaurar inquérito para apurar as responsabilidades do sertanista Francisco Sousa Campinas, acusado da prática de homossexualismo, envolvendo índios Kreen-Akarore, grupo tribal que habita as margens da Perimetral Norte (MT), confiado à responsabilidade de sse sertanista.

Ontem, o delegado da Funai em Cuiabá, Gerson Silva, entregou à direção da Fundação um relatório, com conclusões sobre os fatos, provavelmente fundamentado no parecer do técnico-indigenista Ezequias Ehring, que assessora o sertanista Campinas nos trabalhos junto aos Kreen-Akarore. Não foi divulgado o conteúdo do documento.

O presidente da Funai, que se encontra na Guanabara, assinou a portaria para instauração do inquérito, provavelmente no fim da semana que passou. Segundo assessores imediatos do General Bandeira, ele se mostrava profundamente chocado com os fatos, e mesmo indignado com o noticiário da imprensa, sobretudo porque ele ignorava a responsabilidade do sertanista Campinas, num episódio que toda a Funai considera lamentável.

Oficialmente, o sertanista Francisco Campinas continua merecedor da confiança da direção da Funai. Isto porque — como diz um porta-voz — "não se pode partir de uma presunção, muito menos de uma acusação sem provas". Na verdade, o sertanista Campinas só poderá sofrer punição desde que fique claramente provado, no inquérito que a denúncia procede.

O inquérito, ao que tudo indica, será processado regularmente, mas o seu desenvolvimento só será conhecido ao seu término, ainda assim, da forma mais sumária, ou seja, com a publicação da portaria punindo ou absolvendo o sertanista. Mas é certo que a comissão encarregada do inquérito convocará o sertanista Apoema Meireles, responsável pela denúncia pública dos fatos, envolvendo o sertanista Campinas.

Chegam amanhã do Uruguai 3.500 toneladas de carne

Montevideu, (AP) — Chegará ao Brasil amanhã a primeira partida de 3.500 toneladas de carne: das 7.500 toneladas compradas pelo governo brasileiro.

A informação foi prestada pelo presidente do Instituto Nacional de Carnes, Hector Viana Martorelli, que acaba de retornar da Europa, onde negociou a venda do produto com representantes da Espanha, Itália e Inglaterra.

A carne será transportada para o Brasil no navio-frigorífico "Youl Bage". Em meios oficiais, informou-se que durante janeiro poderão ser exportadas grandes quantidades de carnes, que, com a lã, representam as principais fontes de divisas do Uruguai.

MISSA DE 7º DIA

A família da pranteada sra. Maria de Brito Andrade convida os parentes e amigos para a realização da Missa de 7o. dia, a realizar-se no dia 11 de janeiro, às 18,15 horas, na Catedral Metropolitana. Agradece também os que confortaram a família nos momentos que antecederam e sucederam ao desenlace da extinta.

GRANDE PRÊMIO DA ARGENTINA 1
FORMULA 1

DE 10 A 14/JANEIRO 74

TODA A VIAGEM EM AVIÃO A JATO
HOSPEDAGEM NO BUENOS AIRES SHERATON HOTEL
INGRESSOS NUMERADOS PARA O GRANDE PRÊMIO ARGENTINA
PASSEIOS PELA CIDADE

PROMOÇÃO



emcatur
empresa catarinense de turismo Ltda.

Preço Cr\$ 2.222,00 incluído passagem e hospedagem — Tudo financiado — com prestações mensais de Cr\$ 100,00.
MATRIZ: PADRE MIGUELINHO, 33-C - FONE 3063-FLORIANÓPOLIS-SC-EMBRATUR-7/SC/69-CAT A

Curitibanos faz hoje a Festa da Nectarina

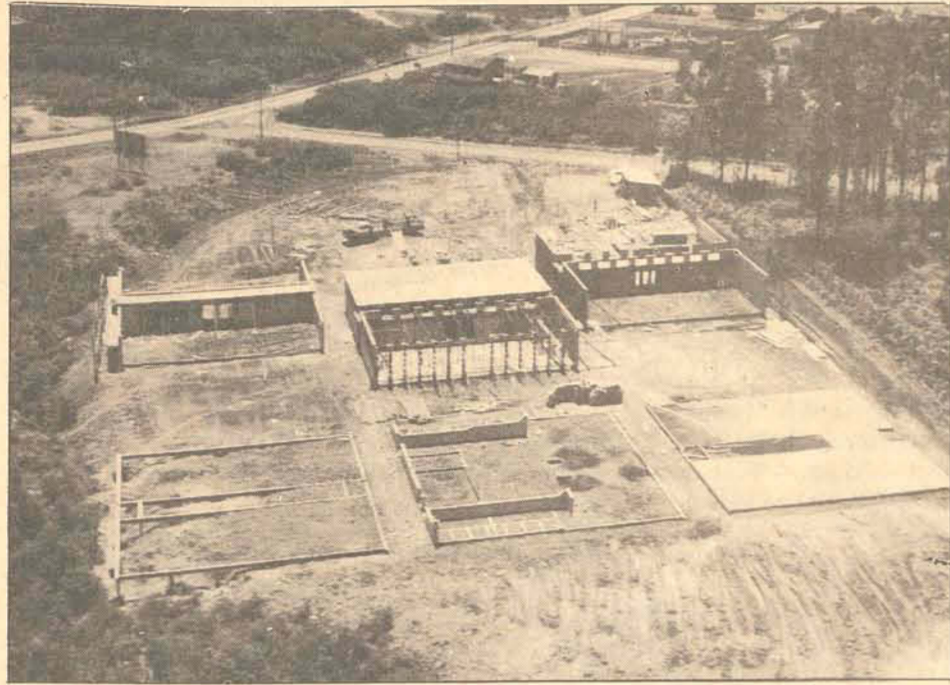
A Primeira Festa Nacional da Nectarina começa hoje em Curitibanos e o principal destaque é a reunião de todos os produtores em ato festivo a ser realizado no centro da cidade. A promoção é do Departamento de Turismo da Prefeitura Municipal que objetiva tornar Curitibanos num polo de atração turística, tendo como principal atrativo a nectarina, cujo maior produtor do País é este município do planalto.

A promoção se estenderá somente até amanhã, mas o comércio da nectarina pelo centro da cidade deverá se constituir numa atração ainda no final desta semana. Embo-

ra haja uma tendência da fruta em subir de preço em épocas de festas, o Departamento de Turismo da Prefeitura garante que as nectarinas serão vendidas por um preço razoável, a fim de garantir sucesso para a Primeira Festa Nacional da Nectarina.

O aparecimento da Nectarina é resultado de uma apurada técnica desenvolvida por fruticultores japoneses, em Curitibanos, que conseguiram êxito no enxerto de pêssego com ameixa. A nectarina é uma fruta altamente sofisticada de inconfundível sabor, aroma delicioso, com formato de pêssego, pele de ameixa e "cara" de maçã.

Fucri: um bom 73 recomenda um 74 ainda mais promissor



O campus avançado de Criciúma é a grande obra da Fucri em '73 e a perspectiva para '74

Criciúma(Sucursal) — O diretor da Fundação Universitária de Criciúma, professor José Alfredo Veiga Neto, disse a O ESTADO que em seu quarto ano de funcionamento o órgão concluiu o exercício com um saldo altamente positivo e com excelentes perspectivas para este ano, e destacou entre todas as obras em realização a construção do campus universitário.

Como educandário e centro de pesquisas, a FUCRI formou este ano sua primeira turma de 110 licenciados nos cursos de Ciências Biológicas, Matemática, Desenho e Pedagogia, com habilitações em magistério, supervisão escolar, administração e orientação educacional. Criou cursos de Letras e Estudos Sociais com 50 vagas cada, cuja autorização foi dada pelo Conselho Estadual de Educação e a Escola Superior de Educação Física que deverá funcionar este ano, em convênio com o E.C. Comerciário, com 60 vagas. Contribuiu para a criação da Escola de Serviço Social (curso de especiali-

zação) para funcionamento ainda este ano.

Destacou o professor José Alfredo Veiga Neto o início da construção do campus universitário no Bairro do Pinheirinho, cujas obras estão sendo realizadas em ritmo a celerado, prevenindo-se a conclusão dos quatro primeiros blocos em junho vindouro.

800 UNIVERSITÁRIOS
Segundo o professor José Alfredo Veiga Neto, a Fundação Universitária de Criciúma deverá congregará no próximo ano 800 universitários em diversos cursos que serão instalados, após o levantamento a ser feito sobre a necessidade do mercado de trabalho.

A FUCRI iniciou estudos na área tecnológica visando outros cursos superiores em 1975, com a elaboração do Plano de Desenvolvimento do Ensino Superior. O Laboratório de Biologia Marinha, em Imbituba, destinado a pesquisas permanentes, tem a colaboração da FUCRI e deverá funcionar este ano.

Acidente não foi o bastante para vestibulando desanimar

Blumenau(Sucursal) — Um dia antes do final dos exames vestibulares da Fundação Universidade Regional de Blumenau, o clima revela-se o mais tranquilo possível, no entender do secretário geral, Rivaldavia Wollstein. Os acidentes registrados não diminuíram em quase nada o ânimo dos 815 concorrentes — 7 desistiram de prestar a 3a. etapa, que abrangia questões de química e biologia. Na manhã de hoje, os vestibulandos do Vale verão findar a penosa jornada de testes sobre os mais variados temas resolvendo problemas ligados à História, Geografia e Organização Social e Política Brasileira.

ACIDENTES NÃO DESESTIMULAM
Entre os inúmeros candidatos que deixaram o Pavilhão "A" da PROEB, após as provas de química e biologia, um dos mais tranquilos e otimistas era Hélio Tomelin. Instalado numa cadeira de rodas, com as duas pernas engessadas, o candidato confessa que o acidente que sofreu — sua moto foi colhida por uma Variant numa das ruas centrais de Blumenau — em nada influiu na sua decisão de ser vitorioso no vestibular 74. No hospital viu que a condição de imobilizado era propícia a estudar e reparar os pontos exigidos. Sua tranquilidade é explicada porque "concorro, em Engenharia Civil, com 86 alunos disputando 80 vagas". A fé de Tomelin chega ao ponto de ter decidido, se aprovado for, participar do tro-



Na cadeira de rodas, um conforto maior...

em sua cadeira de rodas. No dia de ontem, as reclamações contra as "cadeirinhas de circo", uma verdadeira tortura para os vestibulandos, chegaram ao auge quando uma delas não resistiu aos 100 quilos de Arthur Jaherig. O moço, levantou-se, emitindo impertinências, mas, conscientizando-se da sua responsabilidade como vestibulando emperdigou-se, instalando-se numa cadeira vizinha, porém mais resistente.

Videira faz vestibular com 69 candidatos para 50 vagas

Videira(Correspondente) — Dos 75 candidatos que disputam as 50 vagas existentes na Faculdade de Ciências Contábeis de Videira, cinco não compareceram ontem para realizar os testes de Química, Física, Biologia e Matemática. Domingo, quando foi levada a efeito a prova de Português, apenas um candidato deixou de comparecer.

Para a maioria dos vestibulandos, as provas foram difíceis, principalmente as de Química e Física que, segundo eles, deverão proporcionar o maior índice de reprovação. A direção da Faculdade disse a O ESTADO que os testes já realizados não foram tão difíceis como alegam os alunos. Todavia, acrescenta que seus professores ti-

veram pouca participação na elaboração das provas já que a Furb, de Blumenau, encarregou-se de tudo. Mas a correção dos testes será feita por uma comissão de professores da Faculdade de Videira, já designada pela direção da entidade.

Amanhã, será levada a efeito a última etapa do vestibular com a realização da prova de Estudos Sociais, tida pelos vestibulandos como a mais fácil entre todas elas.

Embora pertencendo à Universidade para o Desenvolvimento do Estado de Santa Catarina — Udesc —, a Faculdade de Ciências Contábeis de Videira não participou de seu novo plano de vestibular, no qual começou a vigorar o vestibular unificado.



No aperto de mão, a colaboração da Hansen ao Rondon

Empresários auxiliam o Rondon em Itaituba

Joinville (Sucursal) — O envio de dois instrutores e dois acadêmicos para ministrarem cursos técnicos é a contribuição da Faculdade de Engenharia de Joinville nos trabalhos que vem sendo desenvolvidos no Campus Avançado de Itaituba, no Pará. A informação foi prestada ontem a O ESTADO por fonte daquela escola de nível superior, acrescentando que 90 alunos locais recebem ensinamentos técnicos sobre mecânica de motores, instalações elétricas de residências e indústrias, e sobre hidráulica, todos em nível de primeiro grau. A atuação dos universitários e professores joinvilenses no Pará é resultado de convênio recentemente celebrado entre a Universidade para o Desenvolvimento do Estado de Santa Catarina, o Ministério do Interior e o Projeto Rondon.

CONTRIBUIÇÃO

Engajados dentro do espírito de auxílio prestado pela Operação Projeto Rondon, os empresários joinvilenses também atendem as solicitações dos organizadores e fornecem equipamentos e materiais necessários ao desenvolvimento dos cursos programados. Nos últimos dias, a Companhia Hansen Industrial forneceu à Fundação Educacional de Santa Catarina material e equipamentos necessários a realização do curso de bombeiro hidráulico que vem sendo ministrado no campus de Itaituba.

A entrega do material foi feita pelo Sr. Cesar Condeixa, relações públicas da Hansen, ao professor Arnaldo Soares Cúneo, diretor executivo da Fesc, nas dependências da Faculdade de Engenharia de Joinville.

Colegiado substitui J. Ferreira da Silva

Blumenau(Sucursal) — Reunidos, quase que em caráter permanente, os membros do Conselho Curador da Fundação Casa Dr. Blumenau, decidiram adiar, a longo prazo, a escolha do novo diretor daquela entidade, em substituição ao professor José Ferreira da Silva, recentemente falecido. A decisão é explicada por um dos membros da Fundação como cautelosa porque a substituição do historiador é tarefa das mais árduas e difíceis. Em princípio, cada membro do Conselho Curador responderá por um encargo dentre as diversas repartições que compreendem a Fundação Casa Dr. Blumenau. O médico Carlos Gofferjé prontificou-se a zelar pelo Horto Botânico Edith Gaertner, a senhora Isolda Hering Amaral responderá pela direção do Museu da Família Colonial e o pesquisador Edison Mueller, pela Biblioteca Pública Municipal Fritz Mueller. Com o maior cuidado — informam os componentes da Fundação — será examinado o problema da sucessão do professor Ferreira da Silva. A escolha — ponderam — poderá ocorrer somente daqui a alguns meses. Até lá, no aguardo do novo diretor executivo, todos permanecerão zelando pelo precioso patrimônio histórico e cultural de uma cidade tão importante como Blumenau, arematam.

Chapecó: vestibular só sai em fevereiro

Chapecó(Correspondente) — Os exames vestibulares em Chapecó só serão realizados na segunda quinzena de fevereiro, em face do desejo da Fundação de Desenvolvimento do Oeste de Santa Catarina de pôr em funcionamento ainda este ano as Faculdades de Administração de Empresas, Ciências Contábeis e Estudos Sociais. O Conselho Federal de Educação já aprovou o processo de funcionamento das três novas unidades de ensino de Chapecó, mas está faltando a assinatura do Presidente Médico e a sua publicação no Diário Oficial, o que poderá acontecer ainda esta semana, segundo o titular da Fundeste, que se encontra em Brasília desde sexta-feira.

A Faculdade já existente — a de Pedagogia — terá seu vestibular realizado juntamente com os das três novas faculdades a serem implantadas, muito embora um grupo de alunos tenha solicitado à Fundeste providências no sentido de permitir sua realização, na data programada pelo Ministério da Educação e Cultura.

As inscrições aos cursos superiores de Chapecó só serão abertas na segunda quinzena deste mês, de acordo com a informação da Secretaria da Fundeste, que aguarda a volta do professor Altamiro Moraes Matos para providenciar a publicação do edital das inscrições aos exames vestibulares.

Jornada de Angiologia será sediada no Vale

Blumenau(Sucursal) — A cidade de Blumenau foi escolhida pela Sociedade Brasileira de Angiologia para sediar a sua Jornada, no período compreendido entre os dias 13 e 15 de setembro do corrente, segundo informações prestadas pelo Dr. Walmor Belz, coordenador e presidente do encontro, que deverá reunir cerca de 200 especialistas em artérias e veias.

O programa da Jornada, que vem sendo elaborado, constará de uma parte social e outra científica, que será desenvolvida através de mesas-redondas e conferências a cargo de especialistas brasileiros e estrangeiros. Um dos tópicos mais importantes da parte científica, será um extenso debate sobre "Varizes".

Desidratação aumenta em Joinville: 63 internados

Joinville (Sucursal) — 63 crianças estão internadas nos três hospitais de Joinville com desidratação. Só ontem cerca de 30 delas foram internadas em decorrência da elevação da temperatura que chegou a atingir a 39 graus centígrados à sombra. As autoridades médicas revelaram ontem sua preocupação com o grande número de crianças desidratadas e recomendam aos pais de tomarem precaução no sentido de evitar que seus filhos venham a ser comidos do mal.

No Hospital São José 46 crianças estão internadas, com cinco casos graves. Na Casa D. Helena, apenas 10 vítimas continuam internadas enquanto no Hospital Bethesda sete permanecem sob cuidados médicos.

ALTA TEMPERATURA

Segundo os médicos, a alta temperatura registrada ontem em Joinville foi a principal causa do aumento do número de víti-

mas da desidratação. Às 16 horas um temporal desabou sob a cidade, provocando inundações e desabamento. As chuvas, que caíram intensamente durante 40 minutos, inundou uma residência situada no bairro Itau, e provocou engarrafamento no trânsito da rua 9 de Março por mais de uma hora. Os Bombeiros não deram conta dos chamados, mas conseguiram evitar que a rua 15 de Novembro se transformasse num obstáculo ao tráfego da cidade. Um raio caiu sobre o poste, derrubando-o, o que causou a paralisação de centenas de veículos que deixavam o centro da cidade. Como não havia outra alternativa, os Bombeiros tiveram que providenciar a imediata retirada do poste para desafogar o trânsito. A energia elétrica naquela principal via pública de Joinville só foi recuperada depois de 1h30min. À noite, o calor voltou a se constituir num incômodo para a população de Joinville.

Açougues no Sul não cumprem tabela da Sunab para carne



Os açougues de Criciúma continuam movimentados apesar das ameaças de fechar as portas

Criciúma (Sucursal) — Os açougues de Criciúma ameaçam deixar em falta o abastecimento da carne caso a Sunab venha a exigir o cumprimento da tabela que não vem sendo respeitada desde o dia em que o produto foi tabelado. A carne de primeira, na maioria dos açougues, vem sendo vendida sob tabela, mas a de segunda é vendida acima do preço estabelecido pela Superintendência Nacional do Abastecimento.

Segundo os açougues, o cumprimento da tabela equivale a um prejuízo de Cr\$ 200,00 por boi. Eles consideram a decisão da Sunab muito precipitada e admitem que o órgão venha reconsiderar sua decisão, tabelando o boi-em-pé para permitir que os açougues tenham condições de proporcionar o produto por um preço mais acessível ao consumidor.

O proprietário do açougue São Joaquim, situado à rua Vidal Ramos, 19, alega que em todos os estabelecimentos a carne tem sido vendida por preços variadíssimos. Ex-

plica que a carne de segunda, que é a mais procurada, está sendo comercializada por diversos preços acima da tabela, enquanto a de primeira está sendo vendida por preços inferiores ao exigido pela Sunab. Explica que se os açougues fossem vender a carne de primeira de acordo com a tabela da Sunab, só teriam prejuízos, "pois o produto ficaria todo na geladeira".

FALTA BOI

Para os açougues de Criciúma, o maior problema é que eles têm que comprar o boi em São Joaquim ou no Rio Grande do Sul, já que não existe na região Sul.

— Isto nos acarreta grandes prejuízos com o pagamento do ICM e a quebra no peso durante a viagem. Explica o proprietário do Açougue São Joaquim acrescentando que se a Sunab não tomar providências, os açougues do Sul do Estado irão muito cedo decretar falência.

BESC S.A.
SERVIÇOS TÉCNICOS DE COMUNICAÇÃO
CGC/MF Nº 82.894.635/001

COMUNICADO AOS SENHORES ACIONISTAS

Levamos ao conhecimento dos Senhores Acionistas que se encontram à sua disposição, na sede da Empresa, sita à Rua Fernando Machado, 11, nesta Capital, os documentos a que se refere o artigo 99; do Decreto—Lei no. 2.627, de 26 de setembro de 1940.

Florianópolis (SC), 8 de janeiro de 1974.
Eurides Antunes Severo
Diretor—Presidente

BESC S.A.
SERVIÇOS TÉCNICOS DE COMUNICAÇÃO
CGC/MF Nº 82.894.635/001

ASSEMBLÉIA GERAL EXTRAORDINÁRIA

São convocados os senhores acionistas para uma Assembléia Geral Extraordinária, a se realizar no próximo dia 18 do corrente, às 10,00 horas, na sede social sita à Rua Fernando Machado, 11, nesta Capital, para deliberarem sobre a seguinte ORDEM DO DIA:

- 1o.) Eleição da Diretoria.
- 2o.) Outros assuntos de interesse da Sociedade.

Florianópolis (SC), 8 de janeiro de 1974.
Eurides Antunes Severo
Diretor—Presidente

A bermuda foi festejada com muita alegria

Na manhã de ontem foi realizada a segunda etapa do Vestibular deste ano e cerca de uma hora antes do início dessa etapa já havia grande movimentação de candidatos no Campus da Universidade Federal. E o primeiro ritual da chegada era compor um "grupo de debates" para comentar a respeito das provas anteriores.

Mas a maneira em que iam comentando as provas anteriores (português e língua estrangeira) os vestibulandos não escondiam o nervosismo pela nova etapa. As provas da etapa de ontem foram de Química e Biologia, matérias decisivas para os candidatos da área de Ciências Biológicas.

DESCONTRAIMENTO

Apesar do nervosismo visível que alguns candidatos exteriorizavam na manhã de ontem, alguns minutos antes das realizações das provas, o clima geral do campus da Universidade Federal era de descontração e alegria. Com o forte calor que está fazendo em Florianópolis e com a permissão da Comissão Geral do Vestibular deste ano, para que os candidatos usassem trajes adequados com a alta temperatura reinante na cidade, o uso de bermudas foi muito difundido e festejado. Esta atitude da Comissão foi muito bem recebida pelos vestibulandos, que acharam a medida dotada de bom senso.

Era raro ver-se um vestibulando isolado, os grupos de cinco ou dez candidatos era constante. E em todos havia um só assunto que monopolizava as conversações: a prova de português e a de línguas estrangeiras, as primeiras do vestibular. Essas provas preocupavam tanto os candidatos, que quase fazia esquecer as provas de Química e Biologia — que seriam realizadas dentro de alguns instantes. Contudo, a discussão era feita de uma maneira alegre e zombeteira, sem que os candidatos mostrassem quaisquer preocupações quanto aos resultados. Isto porque grande número dos vestibulandos já estão preparados para as duas realidades possíveis, isto é, ser aprovado ou ser reprovado. Alguns mais previdentes já con-

seguiram planejar o que irão fazer em caso de reprovação. Diz Marco Aurélio, candidato da área de Ciências Biológicas, que em caso de reprovação ele vai trabalhar durante o dia, o emprego já está arumado, e fazer novamente o cursinho durante a noite.

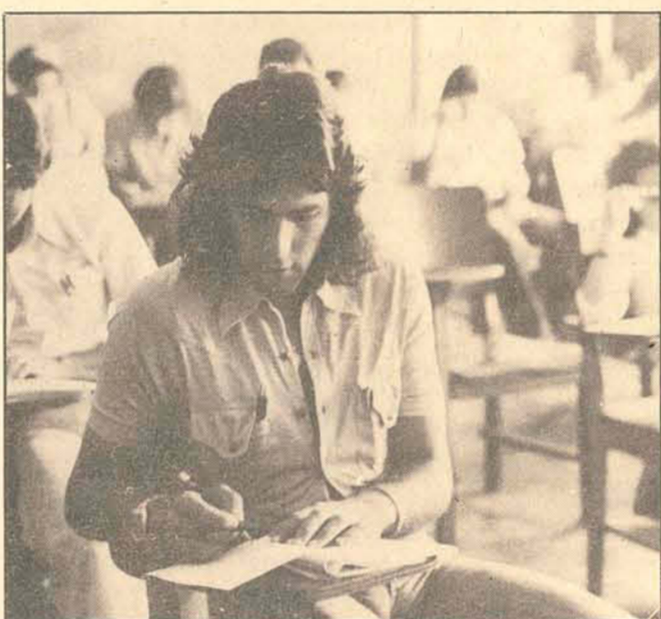
OPINIÕES

Quem se aproximava, ontem pela manhã, dos grupos de vestibulandos da Universidade Federal, só ouvia comentários e opiniões a respeito da primeira etapa deste vestibular. Os maiores comentários, contudo, eram dirigidos à prova de português. Diziam os candidatos que essa prova foi muito bem elaborada e permitiu a participação do aluno do primeiro ao último quesito. "Todas as provas deveriam ser iguais a de português porque essa prova era um convite à imaginação, e à inventabilidade do candidato, isto é, a prova permitiu a nossa participação, e as suas respostas eram frutos do nosso raciocínio", explica José Carlos, candidato da área de Artes e Comunicações.

Contudo, os vestibulandos não formaram a mesma opinião em relação às provas de línguas estrangeiras, química e biologia, pois essas provas foram, segundo eles, mal elaboradas e caíram no lugar comum das provas tradicionais. A prova de biologia, porém, conseguiu alguns adeptos que a consideraram uma prova elaborada nos moldes da de português. Os candidatos mais lúcidos ponderaram inteligentemente e com acerto a respeito do sistema de elaboração das provas dos vestibulares. As queixas estão sendo apresentadas em dimensão nacional. Dizem os candidatos que os quesitos são elaborados de uma tal maneira a ponto de não comportarem um raciocínio sobre eles, isto é, a maneira em que o vestibulando lê a questão formulada, ele terá que saber automaticamente uma das cinco alternativas apresentadas. Isto é prejudicial e leva os estudantes a uma bitolação, a ter uma visão curta e acadêmica do problema apresentado.



Vestibular-74



A 2a. etapa está vencida: ainda faltam mais duas

Segundo o professor Clodorico Moreira Filho a 2a. etapa do Vestibular do dia de ontem, transcorreu normalmente, sem qualquer incidente: "foi a etapa mais tranquila dos Vestibulares que já dirigi".

Isso pode ter suas razões como a retificação em tempo de falhas acontecidas no primeiro dia, principalmente as referentes à atuação dos elementos de fiscalização e ordenação. Desta maneira, foi evitado o aglomerado no hall da Portaria do CEB, levando para fora do mesmo o serviço de listagem dos alunos-fiscais e a entrega a estes dos envelopes contendo os questionários sócio-econômicos destinados aos vestibulandos.

Também providenciou a Comissão a impressão de mais um manual de instruções para os fiscais e a serem explicados aos candidatos a fim de evitar que incorreções nos cartões novamente acontecessem, dificultando os trabalhos de correção.

O AMBIENTE

Num calor imenso, trazendo desconforto principalmente aos que estão instalados em salas muito atingidas pelo sol, os vestibulandos cumprem com paciência e até sujeição a sua tarefa comparecendo relativamente cedo aos locais de prova.

Embora não seja permitido ao vestibulando comparecer sem camisa, o calor "amolece" até a exigência dos fiscais permitindo que, pelo menos, nos últimos momentos da prova, o candidato se despoje de sua camisa, porém estes casos até podem ser considerados um tanto raros pois muitos comparecendo em roupas "normais" de passeio não se decidem em despojar-se de sua vestimenta.

Também a solicitude dos serventes aliada à benevolência da maioria dos fiscais faz com que de vez em quando os examinados

recebam algum refrigério, quando tomam daqueles minúsculos copos de papel um pouco de água mineral.

Desta maneira, sentados nas mais variadas posições possíveis todos cumprem com o dever de responder às questões das provas, os mais sábios com menos indecisão naturalmente, e os outros, encontrando grande dificuldade, resolvem simplesmente jogar na sorte, assinalando do começo até o fim somente uma coluna na esperança de que destas algumas pelo menos encontrem o gabarito correto.

SAÚDE ÀS VEZES INCOMODA

Ontem não só os candidatos a uma matrícula foram vítimas de indisposição e de outros problemas de saúde, mas também uma aluna-fiscal teve que ser atendida, totalizando 10, as pessoas que foram recebidas pelo Serviço de Emergência montado no Departamento de Enfermagem da Universidade.

A maioria dos atendidos apresentava sintomas típicos de nervosismo, como dores de cabeça, enxaqueca, e problemas de gastrologia, sendo que o mais sério foi um caso de depressão respiratória, originado de uso de calmante e estimulantes e que foi imediato atendido sendo que após rápido paliativo a pessoa foi liberada para a continuação da prova.

GABARITOS OFICIAIS

Também na tarde de ontem, a partir das 14 horas, foi iniciada a correção das duas provas da 2a. etapa a qual deverá ser encerrada no dia de hoje.

Maiores problemas na correção não estão previstos e informa a assessoria de imprensa da UFSC que no dia de domingo os gabaritos oficiais de todas as provas serão conhecidos através da imprensa, não havendo porém dia determinado para a publicação dos candidatos aprovados.

A próxima etapa

O vestibular Único e Unificado da UFSC terá prosseguimento amanhã, com a realização da 3a. etapa — Ciências II, englobando as matérias de Física e Matemática.

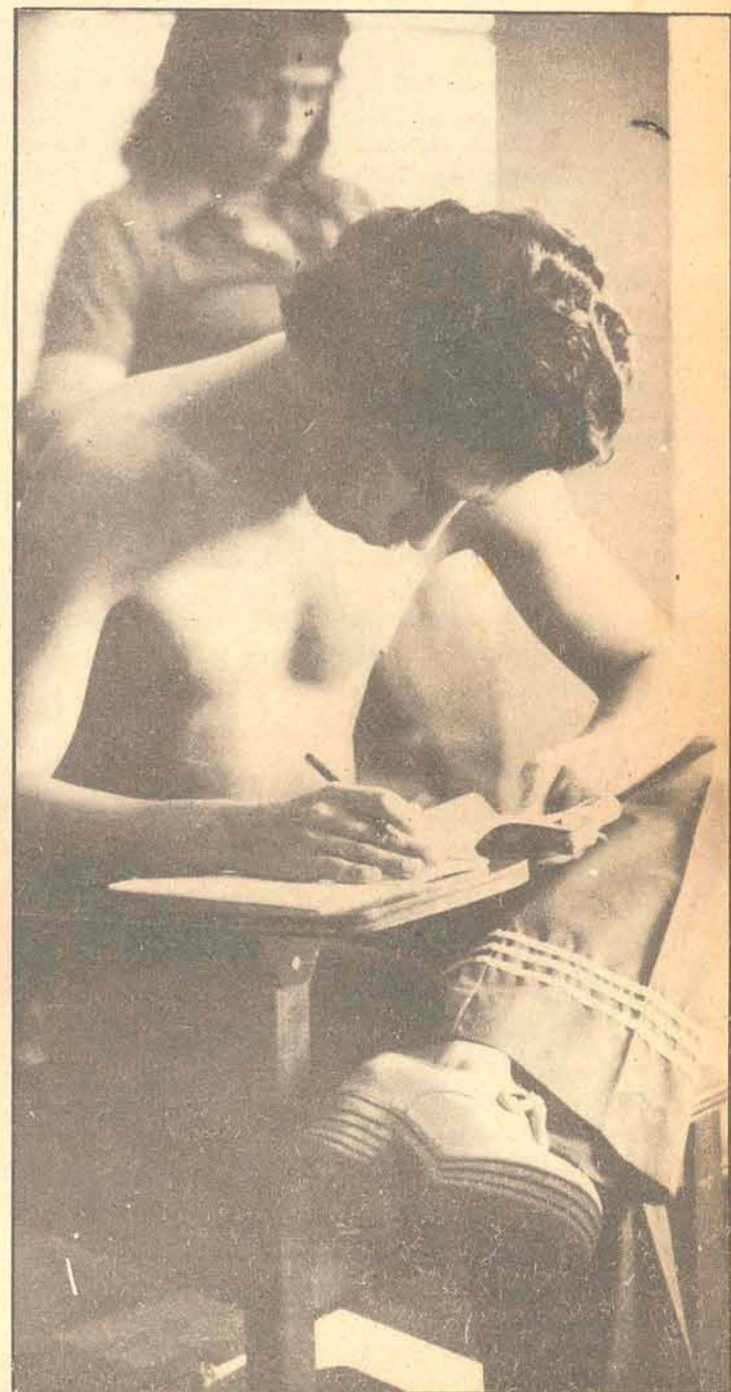
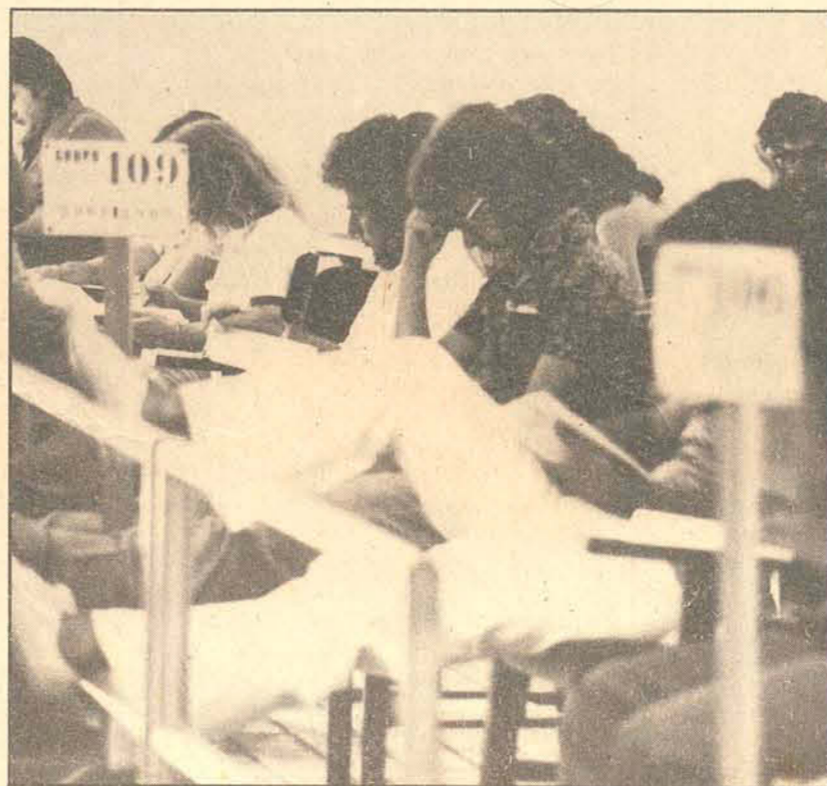
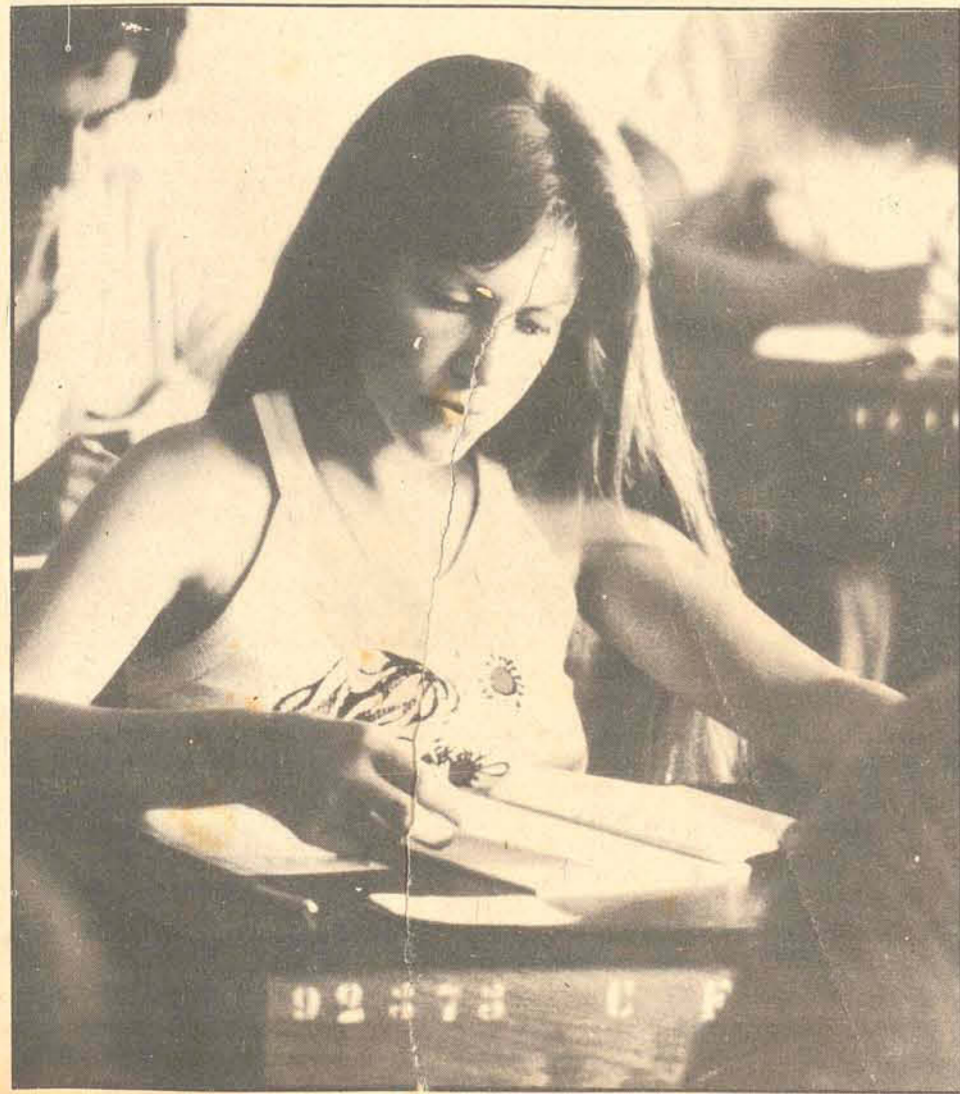
Para muitos, esta é etapa semelhante em dificuldade à 2a. etapa realizada ontem porém para os que fizeram opção por Cursos da área de Ciências Físicas seu rendimento será de suma importância tendo em vista as duas provas terem peso 2 para sua área.

Novamente são formuladas as mesmas recomendações aos candidatos principalmente no que concerne ao correto preenchimento do cartão aconselhando-se que primeiramente só preencha o cartão rascunho constante do caderno de prova e depois transponham-se tais marcações para o cartão IBM.

Também não será facultada a entrada para os que se apresentarem com atraso para a prova, sendo que da mesma maneira o término desta será impreterivelmente às 11:30 horas.

No início desta 3a. etapa deverá outrossim ser recolhido o questionário sócio-econômico entregue 3a. feira aos candidatos e que como a Comissão adianta, servirá apenas "para uso reservado da Universidade".

Gabaritos nas pgs. 13 e 14.



O calor foi uma prova extra que os vestibulandos tiveram que enfrentar, felizmente com uma nova arma: a bermuda foi admitida ao Campus e ninguém se fez de rogado. Todos procuraram usar roupas mais leves que permitissem aliviar a tensão natural. E mais uma etapa foi vencida, não sem algum suor.



Vesti vestiba no vestibular

Ai de mim, Ah! Vestibulares!!! A prova de português foi fácil, mas de inglês horrível. Imagina que foram uns professores americanos que fizeram a prova. A de biologia foi quase erudita, a de química não sei, não sabia nada mesmo. Só chutei. São os papinhos que se ouvem pela city. A de OSPB é um enigma. Será a primeira desta nível matéria que en-

canta os cardápios escolares. Queira ou não queira, todo mundo acaba envolvido no clima. E logo nesta semana de sol. Bem, é melhor o sol que a chuva. E a estradinha da Trindade é tão estreita!!! As cadeiras são muito incômodas. Às vezes fico com inveja e dá até vontade de estar lá também. Quem sabe ano que vem, quem sabe sabe, conheço bem.

Otávio Augusto, a esposa e a filha



Otávio Augusto é um jovem ator paulista e que está despontando como uma das grandes revelações do teatro brasileiro nos últimos anos. É o "Amante de Madame Vidal", com Fernanda Montenegro, peça em cartaz no Teatro da Maison de France, Rio. "Com enorme sucesso", conforme a imprensa especializada.

A esposa é a esposa dele. E outra não é: Beth Pinho de saudosa memória. Vejam como está com saúde. Figura das mais conhecidas da década de 60 na Ilha e arredores. Beth conheceu Otávio durante uma das visitas do Grupo Oficina à Florianópolis. Foi amor a primeira vista. Daí para o altar, um pulo.

Agora ei-los com a filhota. E posando para a objetiva da Veja, para ampla reportagem sobre o seu maridinho todo risonho. Sair na Veja é tão importante como sair no Time. É a glória. "Dondocas e deslumbradas, cuidado com o ciúme: dá azia", já dizia Buda.

Foto Abril Press

Recado do Desembargador Alves Pedrosa

Beto amigo: O Zózimo está mesmo por fora das coisas da justiça, a não ser que ele quis se referir ao Estado da Guanabara.

Assim é que você, se quiser, poderá acrescentar aos nomes que já citou, os de Lyda Dias Fernandes e Auri Moura Costa, que me ocorrem na memória. A primeira é desembargadora no Estado do Pará, onde aliás, é corregedora, e a segunda, no Estado do Ceará.

Recado do leitor e amigo Alves Pedrosa.

N.B. (Nota do Beto): o recado é complemento de uma nota que saiu aqui há alguns dias, a respeito de quem é a primeira desembargadora a ser nomeada no Brasil. Nota essa, rebatendo um outra, de Zózimo do JB, em que dizia que a Guanabara estaria emposando a primeira desembargadora brasileira.

xeque-mate! cheque (sem fundos) morto!

O cheque, no Brasil, está adquirindo, pouco a pouco, uma respeitabilidade até então inexistente. Está chegando ao fim o tradicional "não aceitamos cheques". Isso por causa da prensa com que os órgãos responsáveis estão dando — todo rigor está sendo pondo em prática para acabar com o abuso dos populares "sem fundo".

Ainda agora o Presidente da República sancionou uma lei, punindo com o máximo rigor a emissão de cheques sem fundo. Moralizando-o termina aquele ar de desconfinça com que o brasileiro se defronta ao puxar o talão de cheques.

Se bem que essa desconfinça já está rareando — até aqui em Florianópolis, terra do povo mais desconfiado do mundo, onde poucos são aqueles que se deixam passar prá trás. E o que é mais importante, terra onde todos sabem da vida de todos, até quem é habitué do cheque sem fundos.

E acabou-se o que era doce

Silvinha Madeira Neves encerra o desfile das mais belas meninas de Santa Catarina, essa santa, as fofas de 1973. Foi a última a desfilar na festa do dia 15 de dezembro, festa esta que até hoje é notícia nos três estados do sul.

Silvinha é absolutamente linda e, além do mais, tem apenas 13 aninhos. A foto (de Paulo Dutra) diz por si — ela, pessoalmente diz muito mais: sua vozinha e estonteante. É preciso vê-la falar.



Horóscopo

Omar Cardoso

ÁRIES — Dia favorável para o melhor resultado de todas as suas empresas e esperanças. Lembre-se de que o Sol em Capricórnio tende a pressagiar êxito financeiro, progresso social e público. Pense, haja e fale com energia e conseguirá melhores resultados.

TOURO — Grandes chances de ascensão e brilho artístico, oratório e mesmo jurídico. Fluxo benéfico. Aproveite as próximas horas para manifestar seus pensamentos relacionados com as pessoas que lhe querem bem e tratar de assuntos relacionados a noivado e casamento.

GÊMEOS — Dia neutro no qual terá favorabilidades só nos assuntos da profissão. Não será bem sucedido em outra empresa que já não tenha sido iniciada. No campo conjugal e, mesmo sentimental, procure ser cauteloso. Evite discussões e preocupações desnecessárias.

CÂNCER — Bons prenúncios. Este dia lhe trará êxito. Não perca tempo com minúcias. Arrisque-se em projetos mais audaciosos mesmo que os outros não acreditem. Com senso e objetividade atingirá o sucesso. Confie mais em si mesmo e só terá a ganhar.

LEÃO — Poderá se identificar com os nativos de Áries, na data de hoje. Estes, o ajudarão desinteressadamente. Excelente fluxo para a saúde. Conte com o auxílio dos que nasceram neste período, ou seja, Capricórnio.

VIRGEM — Desde às primeiras horas do dia, procure evitar atritos com pessoas de temperamento forte. Mais compreensão e inteligência em tudo para se aproveitar dos benefícios deste dia. Este, é o seu melhor período do ano.

LIBRA — O que pretenda realizar neste dia, pode ser alcançado. No entanto, evite os excessos no trabalho. Viva o dia de hoje sem se preocupar com o de amanhã ou se abaterá fisicamente. Reencontro com pessoas da infância e da juventude, pode acontecer agora.

ESCORPIÃO — Você está vivendo um dia que muito o favorece. Faça tudo para evitar atritos, discussões e cena de ciúme. Boas notícias à tarde e novos conhecimentos de bons resultados para o futuro.

SAGITÁRIO — Dia propício. Disposição física e mental favorecidas. O contato com pessoas nascidas em Capricórnio, Touro e Virgem, trará compensadoras vantagens principalmente no que se refere à dinheiro ou à sua profissão.

CAPRICÓRNIO — Tudo indica que você alcançará sucesso em tudo que empreender ou imaginar. Dê continuidade ao que tem que fazer. Faça-o com o máximo entusiasmo e otimismo. Deixe de lado a melancolia e o pessimismo. Cuide de sua aparência, não esquecendo que a presença é como um cartão de visita. Amor favorecido.

AQUÁRIO — Evitar afobações e correrias e a precipitação, será muito importante. Demonstre domínio sobre si próprio e passará airoso pelo seu mais difícil período do ano. Cuidado com inimigos ocultos. Seja sereno ao resolver problemas neste dia.

PEIXES — Pessoas nascidas em Peixes, como você, poderão auxiliá-lo neste dia. A influência astral é a melhor para fazer novas amizades, contatos públicos, pois estará com ânimo para falar e influenciar favoravelmente aos outros.

TV

TV. CULTURA-CANAL 6
13:30 — TV. Educativa; 14:15 — Sessão da Tarde; 15:15 — Seriado de Aventuras; 15:30 — Sessão Patota; 17:10 — Daniel Boone; 18:10 — Divinas e Maravilhosas; 19:20 — Bola em Jogo; 19:30 — Rede Tupi de Notícias; 19:55 — Tom e Jerry; 20:05 — Mulheres de Areia; 21:00 — Discoteca do Chacrinha; 22:30 — Samrig no Cinema; 00:15 — Histórias Fantásticas.

TV. COLIGADAS-CANAL 3
14:00 — Sala de Visitas; 14:10 — Zorro; 14:30 — Vila Sésamo; 15:30 — Cine Vespereal; 17:00 — Seriado de Aventuras; 17:15 — Os Muzzarelas; 17:45 — Paladino, defensor da justiça; 18:15 — Shazan, Xerife e Cia; 18:50 — Carinhoso; 19:35 — Teleporte; 19:45 — Tele Jornal M. Hering; 20:15 — O Semideus; 21:00 — 4a. Feira Nobre; 22:00 — Destaques na TV; 22:05 — Os Ossos do Barrão; 22:45 — Grande Repórter; 00:15 — Verdade Final.



Zury Machado



Sra. Maria Kotzias volta a ser notícia.

TEREZA MARIA

Um broto em foco na sociedade que é Tereza Maria Evangelista Vieira, deixa nossa cidade ainda esta semana, para passar férias no Rio. Tereza Maria será hospede do elegante casal, Tereza e Hidelbrando Marques Souza.

15 ANOS

Mari Rose, filha do casal Edmundo Wandscher, da cidade de Orleans, com uma bonita festa em sua residência recebeu convidados para comemorar os seus 15 anos.

EM TUBARÃO

Nos informou o jornalista João A. Cruz, que na cidade de Tubarão, participou de um elegante jantar na residência do casal Sílvia e Itamir Gonçalves dos Santos.

JANTAR

O simpático casal Sandra e Marco Aurélio Boabaid. Ele diretor da Encatur em nossa cidade, foram vistos jantando com um grupo de amigos no restaurante Manoel S.

CONVITE

O Presidente do IPESC, Luiz Alberto de Cerqueira Cintra, atendendo convite do Presidente do Instituto de Previdência do Estado do Rio Grande do Sul, participará, naquele Estado, do encontro entre todos os órgãos congêneres do País. Na oportunidade será estudada a criação da Congregação Nacional de Institutos de Previdência e Fundo de Reserva Comum.

CHEGANDO

Pelo vôo da Trans-Brasil chegaram ontem de São Paulo onde visitaram a 1a. Fenite do ano 74, as elegantes Sras. Bernadete Viegas proprietária da boutique News, e Maria Leonida Vieira proprietária da Carroussel boutique.

BANESTADO

Instalou-se em nossa cidade na galeria do edifício Dias Velho, uma filial do Banestado, com matriz em Curitiba. Seus Diretores Srs. Antonio Ceci e Lea Burgel, em companhia do Dr. Adroaldo Palma, foram recebidos pelo Sr. Luiz Daux em seu bem montado escritório, no edifício Centro Executivo Miguel Daux.

NOIVADO

O casal Agenor Krobol e a Sra. Joanez Paz Ribas Pereira, estão participando o noivado de seus filhos Mônica e Renato, realizado na última semana na cidade de Tubarão.

CONVITE

Da Diretoria do Clube Náutico Cruzeiro do Sul, da Cidade de São Francisco do Sul, esta-

mos recebendo convite para a festa do Chopp que se realizará sábado próximo em sua Sede Social.

NO PALÁCIO

Deputado Federal Dib Cherem que deixou Brasília para sua temporada de férias no Balneário de Camború, na última semana, foi recebido no Palácio dos Despachos pelo Governador Colombo Machado Salles.

NOVA AGÊNCIA

O Banco do Brasil acaba de inaugurar sua nova e bem equipada Agência na cidade de Joinville, com a presença de autoridades do Estado e o diretor do Banco do Brasil, Sr. Nestor Jost.

INSCRIÇÕES

A partir de hoje, e até o dia 17 do corrente, estão abertas as inscrições para o teste destinado à Seleção de pessoal para as funções de Monitor e Professor de Educação Física, a ser realizado pelo Centro de Treinamento, da Secretaria dos Serviços Sociais.

DECORAÇÃO

Contratada pela Direção do Novo Hotel de Canasvieiras que será inaugurado sábado, próximo, a loja "Flora Decoração", assumiu a responsabilidade da decoração do mesmo.

LAGUNA TOURIST

Um casal elegante de nossa Sociedade passou o fim de semana no confortável Laguna Tourist Hotel e num bate-papo informal nos disse: no Tourist se vê, uma verdadeira parada de elegância e bom gosto.

DE BRUSQUE

O jornalista Alvir Rensi está nos informando sobre a escolha das Sras. elegantes da Sociedade de Brusque que são: Irmgard Renaux, Dajmar Wiltrich, Doroty Schloesser, Eliza Nieleuhr, Edy Schaefer, Iris Bueckmann, Ivete Loureiro, Norma Schaefer, Maria Luiza Olinger, Carmen Renaux, Odília Viegas, Solange Dadan e Zilá Mendes.

BITTENCOURT

O Sr. Ptolomeu Bittencourt em seu gabinete de trabalho na Florisa, recebeu um Grupo de amigos da Capital paulista para tratar de assuntos relacionados a sua empresa.



Bete Vargas, na piscina do Lira Tênis Clube.

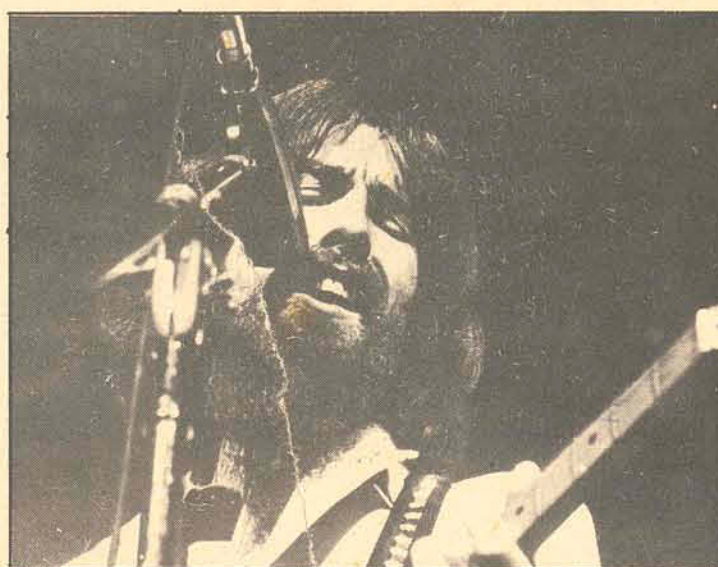
Cinema

Darci Costa

QUATRO MOSCAS EM VELUDO CINZA (Four Flies on Grey Velvet) Quem conhece os filmes anteriores de Dario Argento, já chegou a uma conclusão: é um cineasta que subestima a inteligência e o raciocínio do espectador, procurando impingir um "suspense" que força a barra a todo o instante. Seu tipo de cinema está caracterizado em **O Gato de Nove Caudas** e **O Passaro de Plumas de Cristal**, autênticos blefes. No elenco de **Quatro Moscas em Veludo Cinza**, estão presentes: Michael Brandon, Mimsy Farmer, Jean Pierre Mariele, Francine Racette e Bud Spencer. Technicolor. Censura 18 anos. Cine São José: 3-7,45-9,45 horas

CONCERTO PARA BANGLADISH — Show de música realizado no Madison Square Garden, com a participação de diversos nomes famosos: Eric Clapton, Bob Dylan, George Harrison, Billy Preston, Leon Russel, Ravi Shankar, Ringo Starr, entre outros. Direção de Saul Swimmer. Technicolor. Censura 5 anos. Cine Ritz: 5-7,45-9,45 horas.

QUANDO AS MULHERES



Concerto Para Bangladesh, de Saul Swimmer.

PERDERAM O RABO, de Pasquale Festa Campanile, com Senta Berger, Lando Buzzanca. Technicolor. 18 anos. Cine Coral: 3-8-10 horas.

ELA AGORA... DESEJA, de Edouardo Molinaro c/ Annie Girardot

RICA, BELA, LEVE DEFEITO FÍSICO, PROCURA ALMA GÊMEA c/ Marisa Mell. Cine Roxy: 2 e 8 horas.

LIBERDADE PARA AS

BORBOLETAS (Butterflies are Free) de Milton Katselas, com Goldie Hawn. Technicolor — 14 anos.

AS GARRAS DO LEÃO (Young Winston) de Richard Attenborough com Robert Shaw e Anne Bancroft. Technicolor. 5 anos. Cine Glória: 5 e 8 horas.

A CONDESSA DE HONG KONG, de Charles Chaplin, com Marlon Brando, Sophia Loren. Technicolor. Cine Rajá: 8 horas.

Ufsc - confira a sua prova



VESTIBULAR-74

As provas de Química e Biologia inauguraram ontem a 2a. Etapa do Vestibular da UFSC (Ciências I) e a maioria dos candidatos considerou "difícil" a etapa. Amanhã será a vez de Ciências 2 - Física e Matemática.

Biologia

Observei outra classe de animalzinhos que eram duas vezes mais compridos do que largos, e creio que distingui pezinhos que se moviam muito depressa. As vezes esses animalzinhos mudavam de forma, transformando-se em uma esfera, sobretudo quando se encontravam em lugar seco. Outros, no entanto, murchavam quando lhes faltava água.

Em água de neve, que esteve três anos guardada num frasco de vidro, bem fechado, não pude descobrir nenhum ser vivo. Derramei um pouco desse água num frasco de porcelana aberto, e colocando pequena porção de hortelã-pimenta, após alguns dias, observei alguns animalzinhos de dimensões aproximadas aos já descritos e que se moviam lentamente. Observei também uma multidão de animalzinhos de forma ovalada, cerca de oito mil em cada gota. ..."

A. V. Leeuwenhoek - Carta à Royal Societé - Paris, 1675

O texto acima serviu de referência para a elaboração dos testes 1, 2 e 3

- 1. Ao ler o texto de Leeuwenhoek, de acordo com a ciência atual, seríamos levados a pensar nos seres agrupados a seguir:
I - Fungos e Algas
II - Moneras
III - Protozoários

- a) o grupamento I não poderia ter sido observado por Leeuwenhoek, porque os fungos não ocorrem na água da chuva
b) o grupamento II não poderia ter sido observado por Leeuwenhoek, porque a capacidade de sua lente não permitia a visualização desse grupo
c) do grupamento III, Leeuwenhoek descreveu no texto, as classes: flagelata, ciliata e sarcodina
d) de acordo com a ciência atual, Leeuwenhoek, observava Protistas e Moneras, portanto, poderia ter visto seres dos grupos I, II e III
e) a opção "d" está incorreta porque Leeuwenhoek não descreveu Fungos e Algas no seu texto

... As vezes esses animalzinhos mudavam de forma transformando-se em esfera, sobretudo quando se encontravam em lugar seco. Outros no entanto murchavam, quando lhes faltava água...

- I - Os animalzinhos descritos formavam esferas, porque se modificavam para adaptar-se ao meio.
II - Os animalzinhos formavam esferas porque tinham capacidade genética de se adaptar ao meio.
III - O fenômeno que os levava a formar esferas denomina-se encistamento.
IV - Os animalzinhos murchavam, porque havia diferença de concentração entre o seu citoplasma e o meio externo.

- a) o item I é correto, e a afirmação nele contida faz parte das idéias evolucionistas de Lamarck
b) o item III está errado, porque esses animais se encistam apenas no momento de sua reprodução, chamada esporulação
c) o item II está certo. É um exemplo de seleção natural. É complementado pela afirmação contida no item III
d) o item IV trata da plasmólise, que só ocorre quando o citoplasma do animal é mais concentrado que o meio externo
e) o item I é correto. Sua idéia é um exemplo da Teoria de Darwin

3. Leia o último parágrafo do texto. Para concluir a respeito dele, diríamos:

- a) os seres vivos que se desenvolveram no frasco de porcelana eram provenientes do ar atmosférico
b) as substâncias orgânicas da hortelã-pimenta se transformaram em seres vivos
c) as substâncias em decomposição formaram um meio de cultura adequado para o desenvolvimento dos seres vivos
d) os seres vivos que se desenvolveram no frasco de porcelana já estavam contidos na água do frasco de vidro, em vida latente
e) o texto não nos fornece dados para dar uma conclusão segura de ocorrência nele descrita

FRAGMENTOS DE: LA PHYSIOLOGIE EXPERIMENTALE

"... Trouxeram um dia ao meu laboratório coelhos provenientes do mercado. Observei que sua urina era clara e ácida. Os coelhos têm ordinariamente urina turva e alcalina, na sua qualidade de herbívoros. Os carnívoros, ao contrário, possuem urina clara e ácida. Supus que provavelmente não comiam a longo tempo, e que se transformaram por abstinência em verdadeiros carnívoros, vivendo de seu próprio sangue. Nada mais fácil do que verificar a través de experiência esta idéia preconcebida.

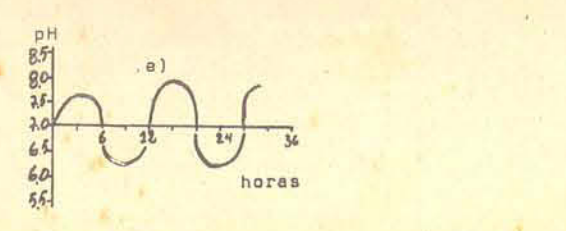
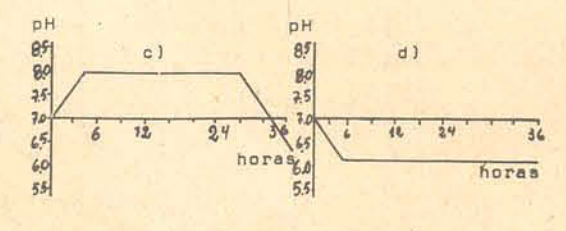
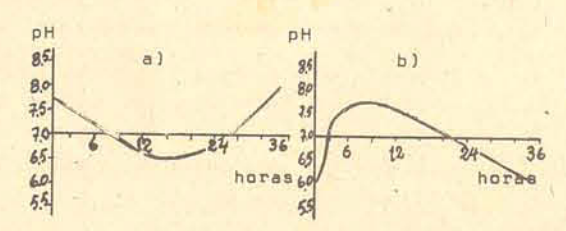
- 1º - Dei de comer pasto aos coelhos, e algumas horas depois sua urina era turva e alcalina.
2º - Em seguida submeti-os à abstinência, e num período de 24h a 36h sua urina havia se transformado em clara e ácida.
3º - Voltei a dar-lhes pasto. Sua urina tornou-se de novo turva e alcalina.
4º - Repeti esta experiência com grande número de coelhos, um grande número de vezes. Sempre obtive o mesmo resultado.

5º - Realizei a mesma experiência com outros herbívoros, obtendo os mesmos resultados. ..."
C. Bernard - Introduction a l'étude de la médecine expérimentale Paris, 1865

O TEXTO ACIMA SERVIU DE REFERÊNCIA PARA A ELABORAÇÃO DOS TESTES: 4, 5 e 6

- 4. A partir das experiências do texto podemos afirmar que:
a) os coelhos em jejum transformaram-se em carnívoros
b) os coelhos são herbívoros
c) os herbívoros em jejum transformaram-se em carnívoros
d) a urina dos coelhos em jejum contém menos resíduos, e tem seu pH alterado
e) o tipo de alimentação dos herbívoros tem menor índice de aproveitamento nutritivo do que a alimentação dos carnívoros

5. Se quisermos representar as variações do pH da urina dos animais submetidos à experiência descrita acima, faríamos a seguinte representação gráfica:



5. Tendo como base as proposições A, B, C, D, E, F, G, analise os itens propostos, e assinale a opção cujo grupamento seja correto:

PROPOSIÇÕES

- A) O regime alimentar altera a constituição da urina, portanto, ela serve como elemento de diagnóstico.
B) Os coelhos têm, normalmente, urina turva e alcalina.
C) Supus que os coelhos, provavelmente, não comiam a longo tempo.
D) Resultados obtidos a partir de uma experiência idêntica, feita com um carnívoro, seriam os mesmos.
E) Os pesos 4º e 5º de experiência de Cley de Bernard eram dispensáveis.
F) Um dos animais que poderia ter sido usado por C. Bernard, em substituição ao coelho, seria o gal, pois ambos possuem o mesmo tipo de aparelho digestório.
G) Sempre que era dado pasto aos coelhos, seu alimento natural, a urina apresentava-se turva e alcalina.

ITENS

- I. A afirmação "A" é correta e contém uma conclusão.
II. A afirmação "B" contém um fato.
III. A afirmação "E" está correta.
IV. As afirmações "C" e "G" contêm hipóteses.
V. A afirmação "G" contém uma observação, que é reforçada pela afirmação "B".
VI. A afirmação "E" está errada pois os pesos 4º e 5º deram valor científico à experiência de C. Bernard.
VII. A proposição "D" contém um problema.
VIII. A afirmação "F" está correta.

OPÇÕES

- a) I, II, V, VI e VII são os itens corretos
b) II, III, IV, V e VII são os itens corretos
c) I, III, IV, VI e VIII são os itens corretos
d) apenas V, VI e VII são os itens corretos
e) apenas III, IV e VIII são os itens corretos

FRAGMENTOS DE: THE DESCENT OF MAN

... Aquele que não satisfaz ver todos os fenômenos da Natureza como se estivessem deslocados e desconexos, não pode por muito tempo seguir na crença que o homem é fruto de um ato separado da Criação.

Temos observado que o homem se modifica incessantemente. Estas diferenças ou variações parecem ser provocadas pelas mesmas causas gerais e obedecem a leis idênticas às que ocorrem nos animais inferiores.

O homem tende a multiplicar-se em proporções maiores que seus meios de subsistência, portanto, acha-se sujeito à dura luta pela sobrevivência.

Considerando a estrutura embriológica do homem e as regressões a que é propenso, poderíamos em parte reconstituir, na imaginação, o estado primitivo de nossos ancestrais. Todos os mamíferos descendem provavelmente de um antigo marsupial, o qual descenderá, por sua vez, por uma longa série de formas diversas, de algum anfíbio até de um ancestral semelhante aos peixes. Da espessa obscuridade do passado, deduzimos que o progenitor primitivo deve ter sido um animal aquático, provido de brânquias, com os dois sexos reunidos no mesmo indivíduo e com órgãos como o coração e o cérebro com desenvolvimento imperfeito.

Mas aquele que admitir o princípio de Evolução deve reconhecer que as faculdades mentais do homem são, quanto à natureza, idênticas às dos animais superiores; embora a graduação entre as faculdades mentais de um símio e de um peixe, ou entre as de formiga e de um parasita seja imensa. ..."
Charles Darwin - Londres, 1871

O TEXTO ACIMA SERVIU DE REFERÊNCIA PARA A ELABORAÇÃO DOS TESTES: 7, 8, 9, 10, 11, 12, 13 e 14.

7. A idéia básica da Teoria Evolucionista emitida por Darwin é exposta num dos trechos a seguir. Indique-a:

- a) "... o homem é fruto de um ato separado da Criação. ..."
b) "... temos observado que o homem se modifica incessantemente..."
c) "... estas diferenças ou variações parecem ser provocadas pelas mesmas causas gerais..."
d) "... todos os mamíferos descendem provavelmente de um antigo marsupial..."
e) "... o homem tende a multiplicar-se em proporções maiores que seus meios de subsistência, portanto, acha-se sujeito à dura luta pela sobrevivência..."

- 8. "... Da espessa obscuridade do passado, deduzimos que o progenitor primitivo deve ter sido um animal aquático provido de brânquias, com os dois sexos reunidos no mesmo indivíduo e com órgãos como o coração e o cérebro com desenvolvimento imperfeito..."
O animal descrito por Darwin, considerando as espécies atuais, poderia ser:
a) um inseto, pois seu coração e cérebro tem desenvolvimento imperfeito
b) um crustáceo, pois estes animais possuem brânquias
c) um molusco de classe gastrópoda, pois estas animais são hermafroditas e possuem espécies aquáticas com respiração branquial
d) um peixe, pois este animal apresenta todas as características descritas
e) não ocorrem entre as espécies atuais animais que se enquadrem na descrição de Darwin

9. Quando Darwin fale em: "... por uma longa série de formas diversas...", faz-nos lembrar de animais dos seguintes filos: espongiários, cnidários e equinodermas.

- Quanto a espongiários, é correto afirmar:
a) são todos animais de vida aquática
b) a parede de seu corpo contém poros, e os representantes mais complexos possuem câmaras e câmaras
c) possuem simetria radial
d) a maioria possui esqueleto calcário ou silíceo
e) todas as características descritas nas opções anteriores correspondem aos espongiários

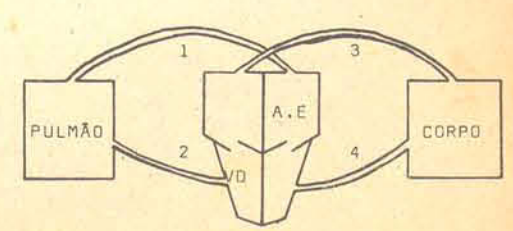
10. Analise os itens propostos relacionados com os cnidários (celenterados). Escolha o grupamento certo entre as opções sugeridas:

- I. Apresentam uma forma típica chamada pólipó. Em consequência, todos são fixos a um substrato.
II. Um dos tipos de reprodução deste filo é a metagênese, processo onde ocorre alternância de gerações.
III. Medusas são formas sexuadas desse filo, embora possam reproduzir-se assexuadamente, por estrobilização.
IV. Não existem formas coloniais.
V. A maioria das espécies possui uma estrutura de defesa denominada cnidoblasto.
a) I, II, IV, V são corretos
b) II, III, V são corretos
c) II, III, IV são corretos
d) I, III, V são corretos
e) I, IV, V são corretos

11. Analise os itens propostos relacionados com os equinodermas. Escolha, entre as opções, a correta:

- I. Este filo é formado por animais marinhos, como conchas, estrelas do mar e ouriços do mar.
II. É o único grupo do reino animal que possui um sistema aquífero responsável pelas funções de circulação, locomoção, respiração, excreção e percepção.
III. A reprodução básica destes animais é sexuada.
IV. A fecundação é externa.
a) apenas os itens III e IV são corretos
b) apenas os itens I, II e III são corretos
c) os itens II, III e IV são corretos, enquanto que o item I está errado, porque as conchas não pertencem ao filo dos equinodermas
d) os itens II e IV estão corretos. No item I, o exemplo conchas é o único certo
e) os itens I, II e III estão certos, enquanto que o item IV está incompleto, porque a fecundação também pode ser interna

12. No texto, Darwin refere-se a mamíferos, anfíbios e peixes. Consideremos a circulação destes animais, baseados no esquema abaixo, a partir do qual propomos itens. Escolha, nas opções, o grupamento certo:



Ufsc - confira a sua prova



VESTIBULAR-74

- I. No esquema está representada a circulação dupla e fechada.
- II. O esquema corresponde à circulação de anfíbios e mamíferos.
- III. A circulação de anfíbios é fechada, mas não está de acordo com o esquema, porque o coração destes animais é formado apenas de três cavidades.
- IV. Se no esquema substituímos os pulmões por brânquias, teremos a circulação dos peixes.
- V. O trajeto: VD - "2" - pulmões - "1" - AE; represente a pequena circulação em mamíferos.
- VI. Em "1", corre sangue rico em oxigênio, portanto os vasos representados com este número são artérias.
- a) I, II, IV, V, VI são corretos
b) I, II, IV, VI são corretos
c) I, II, IV, V são corretos
d) I, III, V são corretos
e) apenas III e V são corretos

13. "... Considerando a estrutura embriológica do homem...". A partir da consideração de Darwin, propomos os itens abaixo. Baseado neles, escolha a opção correta:

- I. Na espécie humana a fecundação é isogâmica.
- II. Na espécie humana a fecundação é anisogâmica interna.
- III. Como decorrência das divisões meióticas, formam-se blastômeros.
- IV. Quando na fase de gástrula, o embrião humano é diplóblastico.
- V. O embrião humano é triploblastico celado.
- VI. Como exemplo de estruturas derivadas de folhetos embrionários temos: o sistema nervoso do endoderma; o sistema circulatório do mesoderma.
- a) II e V estão corretos, enquanto que no item VI a derivação relativa ao endoderma está errada
b) o item I está correto, enquanto que o item III seria correto, se falasse de divisões mitóticas
c) I e III estão corretos, enquanto que no item VI a derivação relativa ao mesoderma está errada
d) I, III e V estão corretos
e) II, III e IV estão corretos

14. "... O homem tende a multiplicar-se em proporção maior que os meios de subsistência." Pensando nesta afirmação, propomos os itens abaixo. Escolha, baseado neles, a opção correta:

- I. O homem é consumidor primário, porque depende dos vegetais e de outros animais para alimentar-se.
- II. Todo o ser que se alimenta de outro é predador.
- III. Na cadeia alimentar, os predadores podem ser sustentados por um número relativamente menor de produtores.
- IV. Os níveis tróficos são determinados pela transferência de energia.
- a) apenas os itens I e II estão corretos
b) o item II está correto. É reforçado pelo item IV
c) o item III está correto. É reforçado pelo item IV, mas este está incompleto, pois o alimento tem função de transferir de um ser a outro, além de energia, também a matéria
d) apenas o item I está correto, porque o homem é onívoro, portanto pode ser enquadrado em qualquer nível trófico
e) somente o item II está correto

FRAGMENTOS DE: CRITÉRIUM EXTERNE DE PERFECTION

"... Nós admitimos que uma planta é mais perfeita quando o total de suas funções é melhor executado, isto é, quando suas diversas partes são mais especializadas. Assim distinguimos em via ascendente de aperfeiçoamento: thallophytes, muscineae, chriptogmae vasculares e phanerogamae. Este critério de perfeição é baseado no aspecto exterior da planta. Possivelmente é satisfatório, no entanto pretendemos associá-lo ao aspecto interno, para obtermos uma aplicação mais segura..."
Ph. Van Tieghem - Elements de Botanique - Paris, 1891

O TEXTO ANTERIOR SERVIU DE REFERÊNCIA PARA ELABORAÇÃO DOS TESTES: 15, 16, 17, 18 e 19.

15. Os botânicos da atualidade chamam o grupo muscineae de briófitas. Analise os itens propostos, relacionados com briófitas. Escolha, entre as opções, a correta:
- I. São vegetais verdes, portanto são autotróficos.

- II. Possuem flores e reproduzem-se sexuadamente.
- III. Como exemplo mais conhecido, podemos citar os cogumelos.
- IV. Não possuem caules e raízes verdadeiras, mas, estruturas análogas chamadas, respectivamente, caulóides e rizóides.
- a) I, II, IV são corretos
b) I e IV são corretos, enquanto que o item II está certo apenas em parte, pois as briófitas não possuem flores
c) I, II e III são corretos
d) II e IV estão corretos, enquanto que o item I é parcialmente correto, pois os briófitos são verdes, mas não autotróficos
e) apenas o item III é correto

16. As chriptogamae vasculares são atualmente denominadas de pteridófitas. Com respeito a este grupo de vegetais, podemos afirmar:

- a) o esporófito recebe o nome de prótalo e é uma estrutura geralmente laminar
b) do desenvolvimento do embrião resulta o esporófito, que é haplóide
c) os soros encontram-se no gametófito
d) o esporófito, local onde se encontram os esporos, se situa na flor
e) os soros contêm os esporângios, e nestes ocorre o início da fase haplóide do ciclo reprodutor das pteridófitas

17. "... Nós admitimos que uma planta é mais perfeita quando suas diversas partes são mais aperfeiçoadas...". Dentro desse raciocínio, indique a opção correta:

- a) as fanerógamas (atualmente denominadas embriófitas sifonógamas), dividem-se em gimnospermas e angiospermas. As últimas são mais aperfeiçoadas, porque sua semente se encontra protegida dentro do fruto
b) pteridófitas e embriófitas sifonógamas estão no mesmo nível de aperfeiçoamento, porque ambos os grupos são vasculares
c) briófitas e pteridófitas são menos especializadas que as embriófitas sifonógamas, porque apenas as últimas possuem tecidos
d) entre as embriófitas sifonógamas, as gimnospermas são as mais especializadas, porque não necessitam de órgãos protetores do sistema reprodutor
e) entre as embriófitas sifonógamas, as angiospermas são as mais especializadas, porque possuem o maior número de espécies

18. Analise os itens propostos, relacionados com a reprodução de angiospermas. Escolha o grupamento certo, entre as opções sugeridas:

- I. O gineceu é um conjunto de carpelos.
II. O androceu é um conjunto de estames.
III. A oosfera está contida no saco embrionário.
IV. Da fecundação da oosfera resulta o fruto.
V. Nas angiospermas, a oosfera, após a união com um dos núcleos gaméticos, origina o embrião.
VI. O óvulo é uma célula do saco embrionário.
- a) I, II, IV são corretos
b) II, III, VI são corretos
c) II, IV, VI são corretos
d) I, II, III, V são corretos
e) I, III, VI são corretos

19. "... Nós admitimos que uma planta é mais perfeita, quando o total de suas funções é melhor executado...". Com respeito às funções dos vegetais, propomos os itens abaixo. Escolha, entre as opções neles baseadas, a correta:

- I. São todos autotróficos. Isto significa que possuem clorofila.
II. Os mais especializados possuem estômatos, que são órgãos análogos às estruturas de excreção e transpiração dos animais.
III. Pela fotossíntese, produzem combustível, portanto devem ter locais de armazenagem deste combustível. Como exemplo, podemos citar os plastos e o albúmen das sementes.
IV. A condução dos alimentos orgânicos se dá através do xilema. Não possuem sistema de excreção. Os gases e a água excedentes são eliminados principalmente pelas folhas.

- a) os itens I e II estão corretos, enquanto que o item III está certo apenas na parte referente à fotossíntese
b) os itens II e III estão corretos, enquanto que o item IV está certo apenas na parte referente à excreção do vegetal
c) os itens I, II e III estão corretos, enquanto que o item IV está certo apenas na parte referente à condução do alimento
d) os itens I, II e III estão corretos, enquanto que o item IV está certo apenas na parte referente à condução do alimento

- d) os itens I e II estão corretos, e o item III está errado na afirmação de que a fotossíntese produz combustível
e) I, II, III e IV estão corretos

FRAGMENTO DE: THE CHROMOSOME THEORY OF HEREDITY

"... Por que hoje todos os biólogos estão de acordo em afirmar que a descoberta de Mendel tem capital importância? Durante boa parte do século passado, enquanto os investigadores da Evolução e da Hereditariedade estudavam os aspectos gerais do tema, outro grupo de cientistas indagava a base material do organismo vivo. Descobriram eles, que órgãos como o encéfalo, coração, fígado, rins, etc... não são unidades de estrutura orgânica, mas que todos podem ser reduzidos a uma unidade mais simples, que denominamos célula.

Revelou-se um novo microcosmos dentro de cada célula. Descobriu-se que toda célula contém um núcleo. Dentro do núcleo há um número determinado de filamentos, aos quais damos o nome de cromossomas.

Em cada divisão da célula, os cromossomas também se dividem, e são portadores das características hereditárias de cada célula do corpo, seja qual for sua função..."

T. H. Morgan - A Critique of the Theory of Evolution - 1916

O TEXTO ACIMA SERVIU DE REFERÊNCIA PARA A ELABORAÇÃO DOS TESTES: 20, 21, 22, 23, 24 e 25.

20. Morgan refere-se, em sua obra, ao trabalho de Mendel. Este ficou famoso através de suas experiências em ervilhas, com as quais se pode enunciar leis. A primeira lei pode ser assim enunciada:

"Na geração parental, cada caráter é determinado por um par de fatores, que durante a formação dos gametas separam-se e vão localizar-se em indivíduos diferentes". Analisando esta lei propomos os itens abaixo. Escolha a opção que contiver o grupamento correto:

- I. separação dos fatores referidos por Mendel ocorre durante a formação dos gametas.
II. Os fatores a que Mendel se referiu são os gens.
III. Os fatores a que Mendel se referiu são os cromossomas.
IV. Esta lei implica na manutenção do número de gens durante a formação dos gametas.
V. Esta lei só se aplica a um par de gens localizados no mesmo par cromossômico
- a) os itens I, II e V estão corretos
b) os itens I, II e III estão corretos
c) apenas os itens I e III estão corretos
d) apenas os itens II e IV estão corretos
e) apenas o item IV está correto

21. A segunda lei referente ao trabalho de Mendel pode ser assim enunciada: "Os fatores-para dois ou mais caracteres não se fundem no híbrido, distribuindo-se independentemente para os gametas; recombinam-se ao acaso, conservando entre si, proporções definidas."

Analizando esta lei, propomos os itens abaixo. Escolha a opção que contiver o grupamento correto:

I. Esta lei refere-se a dois ou mais pares de gens, localizados em dois ou mais pares de cromossomas.
II. A recombinação dos fatores ocorre na prófase I da meiose, momento em que se formam as tétrades.
III. A recombinação ocorre durante a meiose, quando se formam as diádes.
IV. Os fatores conservam entre si proporções definidas, porque a multiplicação das moléculas de DNA ocorre num limite determinado, para cada célula.
V. Esta lei só se aplica a gens não alelos mas que se encontram no mesmo par de cromossomas.

- a) os itens I, II e III estão corretos
b) os itens I, II e IV estão corretos
c) os itens II, IV e V estão corretos
d) os itens II, III e V estão corretos
e) apenas os itens I e IV estão corretos

22. Com respeito à divisão cromossômica, cita da por Morgan, é correto afirmar:

- a) o processo termina com a duplicação do DNA na interfase
b) é o processo responsável pela manutenção da constância dos caracteres em cada espécie viva
c) independe de espiralização dos cromossomas
d) a divisão cromossômica inicia-se com a divisão do centrômero
e) em essência, meiose significa divisão dos cromossomas

23. "... outro grupo de cientistas indagava a base material do organismo vivo..." Esta afirmação nos lembra a composição química da célula. Com respeito a esta composição, aponte a opção correta:

- a) as nucleoproteínas são encontradas apenas no núcleo
b) o amido e o glicogênio são proteínas que exercem a função de reserva nos seres vivos
c) enzimas são moléculas indispensáveis às células, pois fazem parte das vitaminas
d) adenina é uma base nitrogenada, que se encontra nas moléculas de DNA, RNA e ATP dos seres vivos
e) hemoglobina é um pigmento encontrado em todas as células animais

24. A base material do organismo vivo, pode lembrar também as estruturas celulares, dentre as quais podemos destacar os cloroplastos. Quanto a eles, é correto afirmar:

- a) são também chamados de pirenóides
b) possuem centro celular
c) sua cor é verde, consequência da presença de clorofila
d) ocorrem somente na ausência de mitocôndrias
e) são estruturas com dupla membrana, à semelhança das mitocôndrias

25. "... Revelou-se um microcosmos dentro da célula..." Morgan tem razão ao denominar a célula de microcosmos, portanto aceitamos como válidas as afirmações abaixo relacionadas. A célula:

- A. Relaciona-se com o meio.
B. É uma unidade funcional.
C. Tem forma decorrente da função que exerce nos organismos.
D. Tem estruturas análogas aos órgãos e sistemas dos seres vivos.

Baseando-se nas afirmações A, B, C e D, analise os itens que seguem, referentes à célula. Assinale entre eles, nas opções, o grupamento correto:

- I. A afirmação "A" não é verdadeira, pois a célula vegetal é separada do meio por uma membrana rígida e impermeável.
II. Para reforçar a afirmação "C", citamos as microvilosidades e interdigitações.
III. Plasmodesmos são estruturas que se relacionam com as afirmações "A" e "C".
IV. Para reforçar a afirmação D, citamos: veias, artérias, vasos linfáticos, xilema e floema, como estruturas que exercem funções idênticas.
V. O intestino delgado, os pelos absorventes e a membrana celular são locais de passagem de material. Exercem funções paralelas. A citação acima confirma a afirmação "C".

- VI. Um exemplo para explicar a afirmação "B" seria: cílios, flagelos e relacionam-se diretamente com o movimento celular.
VII. A afirmação "B" é explicada por...

Química

1. Na natureza, as três classes gerais em que todas as formas de matéria podem ser divididas são: elementos, compostos e misturas. Dados os materiais: I - Ouro
II - Leite
III - Cloreto de sódio, quais deles constituem, respectivamente, uma mistura, um composto e um elemento?

- a) I, II, III
b) II, III, I
c) II, I, III
d) III, I, II
e) I, III, II
2. Todo e qualquer átomo é caracterizado por seu número atômico e seu número de massa. Assim, tendo-se dois átomos, o primeiro deles com número atômico 19 e número de massa 40, e o segundo com 19 prótons e 20 nêutrons, podemos dizer que são, em relação a um terceiro átomo, que apresenta 19 nêutrons, 19 elétrons e 19 prótons:
- a) II, III, IV, V e VII são itens corretos
b) I, II, III, V e VI são itens corretos

SIGA ESTA SETA. VOCE VAI ENCONTRAR O MELHOR FINANCIAMENTO E A MELHOR GARANTIA.



Departamento de Veículos Usados do seu Concessionário de Qualidade



HOEPCKE VEICULOS S/A RUA CONSELHEIRO MAFRA, 28 FONE 31-17

- VOLKS 1500 - BRANCO LOTUS
VOLKS 1600 - BRANCO LOTUS
FORD CORCEL - VERMELHO C/VINIL PRETO
DODGE DART - BRANCO C/VINIL PRETO

Florisa DEPARTAMENTO DE VEICULOS USADOS Rua Santos Saraiva. Fones: 63-45,63-51 e 64-51 COMPRA-VENDE-TROCA-FINANCIA VEICULOS SELECIONADOS, REVISADOS E EQUIPADOS.

Table with 2 columns: Car model and year. Includes Galaxie 500, Corcel G.T., Volks 1500, 1300, 1200, F-100, etc.

VEÍCULO ROUBADO Foi roubado na noite do dia 6/01/74, um Chevrolet Opala, cor Branca, ano 1973, Placas AB-3059, pertencente ao sr. Nelson Rocha.

COMUNICAÇÃO ONDREPSB - ORGANIZAÇÃO NACIONAL DE REPRESENTAÇÕES E PRESTAÇÕES DE SERVIÇOS BORDIN. Comunica às Empresas, Comércio, Indústrias e ao povo em geral...

Amari COMÉRCIO DE AUTOMÓVEIS VOLKSWAGEN. Corcel Cupê Luxo OK - Azul Regata, Corcel Cupê Especial - Vermelho Cadmiun OK, etc.

EM FLORIANÓPOLIS ALUGUE UM CARRO NOVO E DIRIJA-O VOCE MESMO AUTO LOCADORA COELHO RUA FELIPE SCHMIDT, 83 FONES: 2777 OU 2765

JENDIROBA AUTOMÓVEIS LTDA. R. Saldanha Marinho Esq. de João Pinto. FONES: 4673 - 2952

GATÃO AUTOMOVEIS Francisco Tolentino, 13 - Fone 29-80 NÃO ESQUEÇA - QUERENDO VENDER SEU CARRO COMPRAMOS À VISTA E PAGAMOS O MELHOR PREÇO DA PRAÇA.

C. RAMOS S.A. VEICULOS NOVOS. Possuímos toda linha VW nas diversas cores. REVENDEDORES AUTORIZADOS VOLKSWAGEN

KOMBI VENDE-SE Vende-se uma Kombi 1970 particular, azul diamante, em estado de zero Km. É ainda do primeiro proprietário.

VENDE-SE Vende-se pequena máquina de serrar e furar com 7 quilos de arame 18. Tratar à rua São Vicente de Paula, 74.

EXTINTORES CONTRA INCÊNDIO Venda Recarga Sul Peças Rua Dr. Fulvio Aducci, 978 - Fone 6226

DERMATOLOGISTA Dra. Maria Carmem de S. Santos Berber Doenças na pele, couro cabeludo e unhas

DEPARTAMENTO CENTRAL DE COMPRAS TOMADA DE PREÇOS No. 74/0001 AVISO O DEPARTAMENTO CENTRAL DE COMPRAS torna público...

CERTIFICADO EXTRAVIADO Foi perdido o Certificado de Propriedade do veículo marca DKW, ano 1965, motor SV-059691...

CARTEIRA EXTRAVIADA Foi perdida a Carteira Nacional de Habilitação, categoria Amador, pertencente ao sr. Antonio Roberto da Silva.

CERTIFICADO EXTRAVIADO Foi perdido o Certificado de Propriedade da Motoneta marca Xispa, ano 1972, cor azul, motor 150A10930...

CARTEIRA EXTRAVIADA Foi perdida a Carteira Nacional de Habilitação, categoria amador, pertencente ao Sr. Fernando de Freitas...

CARTEIRA NACIONAL DE HABILITAÇÃO Foi extraviada a carteira Nacional de Habilitação do Sr. Djalma Accacio Andriño de Oliveira...

CARTEIRA EXTRAVIADA Foi extraviada a carteira nacional de habilitação, categoria amador, pertencente ao sr. Newton Macuco Capella.

CERTIFICADO EXTRAVIADO Foi extraviado o certificado de propriedade de um veículo Vemag, ano 1965, Chassis No. SV058671, Motor No. SV058671...

EM TUBARÃO EDIFÍCIO CLÁUDIA - agora chegou a oportunidade de você morar no centro da Cidade, em apartamento com três quartos, sala, cozinha, dois WC...

Temos três casas para vender em locais diferentes podendo as mesmas serem financiadas até 120 meses.

Terrenos de morro ou lombada em nossa Cidade são poucos, porém temos no morro do Loteamento Catedral lotes à venda, em 36 meses, sem juros e preço fixo.

ALUGUÉIS: Residências de 200,00 - 450,00 e 600,00 mensais. Apartamento de 500,00 mensal. Sala Comercial de 350,00 mensal.

MEDICOS DR. FELIPE FELICIO PROCTOLOGIA Estágio de 3 anos no Hospital de Ipanema da Guanabara

EMPRESA AREIAS BIGUAÇU LTDA. Estrada Tres Riachos - Biguaçu Possui para pronta entrega, MEIA AREIA PARA TRAÇO e AREIA PARA REBOCO.

ORAÇÃO AO ESPÍRITO SANTO Espírito Santo, você que me esclarece tudo, que ilumina todos os caminhos para que eu atinja o meu ideal...

NOVENA PODEROSA AO MENINO JESUS DE PRAGA Oh! Jesus que dissestes: Peça e receberás, procura e achará, bata e a porta se abrirá.

Brognoli Imóveis ADMINISTRAÇÃO E VENDAS VENDE - 595, Casa de Alvenaria - Rua Tavares Sobrinho - Itaguaçu - 2 quartos, sala, cozinha, banheiro, terreno com 376m2 - Cr\$ 65.000,00.

VENDE-SE - APARTAMENTOS no centro, prontos para morar de um, dois ou três quartos - Edifício "A.COELHO" Ver e tratar à rua Felipe Schmidt, 85 Telefones 2777 e 2765.

EXCLUSIVIDADE EM BONECOS DE LATEX BOUTIQUE VALERIA Rua Saldanha Marinho, 1 Esq/Tiradentes

Vende-se Casa Situada na Rua Vereador Mario Pires - Campinas três quartos, dois banheiros, cozinha, copa, sala de visita, dep. de empregada, duas garagens e área de serviço etc.

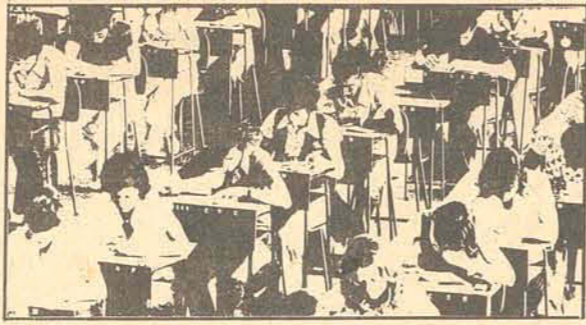
VENDE-SE CASA de material, com dez peças (quatro dormitórios), localizada na Praia das Palmeiras - Coqueiros. Tratar à Rua Padre Roma, 90.

TV. MARCA EMERSON (Importada modelo antigo), com tela de 13 polegadas, em bom funcionamento. Preço: Cr\$ 400,00 a vista.

ALUGA-SE Apartamento no Edifício Cidade de Florianópolis, em frente ao Cine Ritz. Tratar pelos fones 35-80 e 65-52.

ALUGAM-SE APARTAMENTOS CENTRO FELIPE SCHMIDT COM 3, 2, 1 QUARTOS E DEMAIS DEPENDENCIAS TRATAR: RUA FELIPE SCHMIDT - 83 FONES: 2777 ou 2765

Udesc: um Vestibular mais que perfeito



VESTIBULAR-74

O Vestibular Unificado da Udesc terá sido a mais perfeita demonstração de como deve ser feito um exame de habilitação a unidades de ensino superior. O número de abstenções é um dos mais reduzidos do país.

Sempre num clima de ordem e tranquilidade, teve continuidade na manhã de ontem o vestibular da Udesc, com a realização da 3a. etapa, — prova de Estudos Sociais. Esta, a exemplo das anteriores, realizou-se nas dependências do Instituto Estadual de Educação, para os candidatos das Faculdades da Capital. No interior, os exames vestibulares também transcorreram normalmente, não havendo nenhum incidente, ou fato que despertasse maiores preocupações.

capital. Em Florianópolis não existe filial da Datamec, e as mais próximas estão em Porto Alegre e Curitiba. O sistema está sendo utilizado também nas cidades do interior do Estado, e está revestindo-se de êxito, a exemplo da capital.

RESULTADOS
Para o Reitor da Udesc, professor Celestino Sachet, o vestibular está transcorrendo "otimamente". Observou o reitor que o sistema de feita das provas obedeceu a um fator psicológico que influenciou em muito no reduzido número de abstenções verificadas. "Eu mesmo elaborei a prova de Português, e fiz proposadamente fácil, para não amedrontar o candidato, fazendo-o desistir. Aliás, Português foi fácil, Matemática um pouco menos, e a de hoje (ontem), também foi relativamente fácil. Amanhã será um pouco mais difícil", comentou Celestino Sachet.

A classificação deverá ser divulgada oficialmente já na noite de amanhã, segundo esperam os organizadores do concurso. Caso houvesse demora na correção em Curitiba, os resultados oficiais, definitivos, bem como a classificação dos candidatos serão dados, no mais tardar, até sábado. No entanto, espera a Udesc que tudo, esteja pronto já amanhã à noite.

ilitar para os vestibulandos de Engenharia, de Joinville. Isto fez com que aqueles que pretendem disputar uma vaga para Pedagogia, por exemplo, tenham que enfrentar a mesma prova preparada para candidatos de Engenharia. E, o que é pior, o peso é o mesmo", comentou Neusa, na que foi apoiada por Juliana e Neide.

Um veterano também frisou que a prova de Matemática deste ano foi mais difícil que a do ano passado, e disse ainda que "se eu fosse fazer esta prova (deste ano), teria mais dificuldades do que tive ano passado". Contudo, o professor Celestino Sachet afirmou que a prova foi organizada, em 50%, pelo professor Humberto Machado, da Esag, e 50% por um da Faculdade de Engenharia de Joinville. "Destá forma, comentou Sachet, esta queixa de alguns vestibulandos não procede. E, por outro lado, quem optou por Administração, só concorre com aqueles que optaram por Administração. O nível é o mesmo. Logo, ninguém está sendo prejudicado".

Hoje será realizada a última etapa do vestibular da Udesc, com a prova de Ciências, às 8 horas. Esta prova compreende perguntas sobre Biologia, Física e Química. Até ontem, já haviam sido registradas 27 abstenções, na Capital. E na Veterinária de Lages (40 vagas), dos 92 inscritos, 5 desistiram.

NOTA OFICIAL

A Reitoria da Universidade para o Desenvolvimento do Estado de Santa Catarina — UDESC —, comunica aos candidatos inscritos no Vestibular Unificado de 1974 que optaram pelo Curso de Educação Física, que, de acordo com o artigo 12, letra d, da Portaria 613-A/73 do Reitor, os classificados para aquele curso serão submetidos a Exame Clínico Geral de caráter eliminatório. No caso do candidato ser considerado incapaz, pela junta médica, será chamado o classificado após este. Comunica ainda que o referido Exame Clínico Geral será efetuado no Hospital Lara Ribas (Hospital da Polícia Militar do Estado), na rua Major Costa, no próximo dia 16 do corrente (quarta-feira), às 16 horas, para os classificados do sexo feminino, e 19 horas, para os do sexo masculino.

"PORTUGUÊS MAIS FÁCIL"

Algumas candidatas, após a prova de ontem, formaram um pequeno grupinho, e ficaram conversando sobre o exame recém findo. Juliana, Neusa, e Neide, todas candidatas à uma vaga da ESAG, foram unânimes em afirmar que Português, realizada 2a. feira, foi a prova mais fácil, até agora. A de Matemática (3a. feira), foi o "bicho-papão" da turma, e a culpa foi colocada na Faculdade de Engenharia de Joinville.

Como o vestibular é unificado, os organizadores têm que atentar para o detalhe de que Matemática não pode ser muito fácil, pois senão iria fa-

A última etapa

Encerra-se hoje o Vestibular Unificado da Universidade para o Desenvolvimento do Estado de Santa Catarina — Udesc —, com a realização da quarta etapa, às 8 horas, no Instituto Estadual de Educação. A quarta etapa abrange as provas de Ciências Físicas e Biológicas, abordando questões sobre Física, Química e Biologia. Por outro lado, a Comissão que elaborou o Vestibular deste ano da Universidade para o Desenvolvimento do Estado, afirmou que todas as etapas (em número de quatro) transcorreram dentro da mais perfeita ordem e dentro dos planos traçados pela Comissão. Além disso, a opinião geral dos candidatos é de que as provas deste vestibular foram muito bem elaboradas, permitindo a participação efetiva do vestibulando nas resoluções dos questões.

Os armazéns estão acabando

A modernização cada vez mais acentuada que está ocorrendo no comércio varejista com a criação de modernos e amplos super e hipermercados; tem gerado, paulatinamente, a decadência cada vez mais acentuada dos pequenos armazéns que se dedicam à venda de armazinhos, gêneros alimentícios e ferragens.

Há quem afirme que o próprio "luxo" das pessoas — caracterizado por um melhor nível de vida — tem desviado a atenção do barato, velho e tradicional em favor do moderno, mais "refinado" e talvez mais caro.

O ARMAZÉM É DO POBRE

Enquanto maiores recursos econômicos facilitam às famílias compras de produtos para as mais variadas necessidades feitas nos corredores amplos dos supermercados, o contrário acontece nos armazéns. Como o dinheiro é escasso, os frequentes só compram os produtos de primeira necessidade no lugar dos supérfluos.

No velho casarão da Conselheiro Mafra, onde

está localizada a Merceria Espíndola na quadra subsequente ao Mercado Municipal, seu proprietário explica a queda que ocorre em estabelecimentos similares ao seu:

— "Desde que me instalei aqui, há 8 anos atrás, a classe baixa ou pobre sempre foi o ponto alto das vendas, embora no início não existisse uma distinção mais rígida quanto à classe social de meus fregueses. Agora é só o pobre que compra nos armazéns e são todos do interior da Ilha.

Com o surgimento vertiginoso de inúmeros supermercados, a classe alta e média simplesmente sumiu, mesmo parte da baixa."

Leosvaldo Espíndola diz que o pobre quando vai ao supermercado fica "acanhado" ao ver tanta coisa a sua disposição e longe de seu poder aquisitivo. Nas casas de secos e molhados já tradicionais na cidade, o fato não ocorre, simplesmente pelo contato pessoal ininterrupto durante anos, entre vendedor e freguês. No supermercado não há "caderninhos" para pagamento no final do mês e,

mesmo produtos de poucos consumidores numa cidade como a nossa "fumo de corda, produtos em quilo, enxadas, foices etc.).

AUTO-SERVIÇO: EFEITO PSICOLÓGICO

As vendas ao sabor do freguês têm um efeito psicológico sobre qualquer um deles. O fato de estarem "livres e soberanos", os deixam completamente à vontade, longe das vistas e opiniões do vendedor acerca das qualidades de determinado produto. Este sentimento temporário permite o manuseio e comparação dos produtos, evitando a imposição dos mesmos.

OSCILAÇÃO DOS PREÇOS

Embora os supermercados conseguissem angariar a preferência da grande massa consumidora, devido a compra em quantidade feita pelas duas partes, a vantagem dos preços mais baixos ocasionados pela segunda hipótese parece não ter efeito algum para os supermercados. Em certos produtos, os armazéns têm preços mais baratos, como o feijão a Cr\$ 3,00 ao quilo; arroz a Cr\$ 11,00 de

5 quilos e sabão em pó a Cr\$ 2,50. Nos supermercados os preços dos mesmos produtos correspondem a Cr\$ 3,50; Cr\$ 12,40; e Cr\$ 2,25.

O despacho imediato do produto e feito em quantidade é o grande trunfo do supermercado. "O importante é que o produto saia e não fique estocado na prateleira. Se ficar, está ocupando lugar de produto de consumo imediato e estamos pagando juros por isso", revelou um fiscal de supermercado.

Embora sejam as principais vítimas, fadadas ao completo desaparecimento dentro do comércio varejista da cidade, os proprietários de armazéns concordam na eficiência com que operam os supermercados, mesmo com os pequenos inconvenientes (balas e outros produtos ao alcance de crianças).

Mais cedo ou mais tarde a tendência é desaparecer e ceder lugar aos amplos e confortáveis hipermercados, dotados de restaurantes, estacionamentos, música ambiente e de bom aspecto arquitetônico, que nenhum armazém possui.

Antigamente quem passava sua temporada nas praias era obrigado a levar o "rancho". Hoje até supermercado existe na praia, e os preços não afugentam.

Os preços na praia já se nivelam aos do centro

O preço dos gêneros de primeira necessidade, entre eles o azeite, o arroz e o açúcar, vendidos pelos armazéns e supermercados das praias de Jurerê e Canasvieiras, se bem que ligeiramente superiores aos da Capital, não se apresentam mais sob a forma de cifras astronômicas, muitas vezes aumentadas em até 100%, como nas temporadas passadas.

Conforme afirmaram ontem alguns comerciantes, entre eles o gerente do supermercado Ramos, em Canasvieiras, com a construção da nova estrada asfaltada, pode-se atingir a cidade em menos de vinte minutos, o que "facilita o abastecimento dos veranistas em Florianópolis quando os preços aqui estiverem muito altos. Por isso os preços agora são reais."

UMA EXCEÇÃO: O ÓLEO

Entre uma lista de quinze artigos essenciais, a única mercadoria comercializada com um preço

superior a 30 por cento ao de Florianópolis foi o óleo. Mas, segundo ressaltaram os comerciantes, a ocorrência também registra-se nos armazéns e supermercados da própria Capital.

O óleo "Violeta", que na Cobal é oferecido por Cr\$ 3,40, custa no Armazém "3 Meninas" em Canasvieiras, Cr\$ 4,80.

Porém este não é um preço raro na Ilha. Num armazém situado próximo à Rodoviária, o mesmo produto está sendo comercializado por Cr\$ 5,20. Por outro lado, no supermercado Costa Ramos o óleo é vendido por Cr\$ 5,00, "uma conta redonda".

Um detalhe, porém que salta à vista do freguês, é a ausência de qualquer tabela com os preços. Os próprios artigos não mostram nenhuma indicação do seu valor. Qualquer esclarecimento deve ser feito junto aos comerciantes, impedindo desta forma que os interessados comparem rapi-

damente os preços entre um armazém e outro.

CARNE: SÓ DE 1a.

A oferta de mercadorias nos armazéns de Canasvieiras e Jurerê é determinada de modo geral pelo poder aquisitivo dos veranistas, quase sempre alto. Conseqüentemente, só existe carne de primeira (preço de tabela: Cr\$ 13,60 e linguiça. Carne de segunda e terceira não são encontradas em nenhum lugar, com exceção dos "botecos", que tratam exclusivamente com os moradores locais.

Para Vilmo Francisco Costa, gerente do único supermercado de Canasvieiras, "o pessoal da cidade, além de dispor de uma estrada de rápido escoamento, entende de preços". Por isso, ele vende o whisky Passport por Cr\$ 120,00, vinte cruzeiros mais barato que a Cobal".

Os preços das outras mercadorias são os seguintes, no supermercado Costa Ramos: leite

Ninho, 800 gramas, Cr\$ 14,00; limão, Cr\$ 2,00 o saco; batatinha, Cr\$ 1,20; presuntada Cr\$ 6,00 e linguiça, com preços variando entre Cr\$ 9,50 e Cr\$ 12,00, todos eles por volta de 5% a 10% superiores aos da Cobal.

Os produtos coletados na área da praia, como cebola e frutas são inferiores aos oferecidos em Florianópolis.

No Jurerê, dos quatro armazéns, quase todos de posição modesta, apenas dois têm uma placa com o nome pendurada diante das portas. No primeiro deles, para quem chega à praia, pintado de branco e com duas portas, a cerveja em lata é vendida por Cr\$ 2,00, o arroz a Cr\$ 2,50 e o açúcar a Cr\$ 1,50, trinta centavos superiores ao preço marcado na Cobal. O óleo "Primor" da mesma forma que noutros lugares, está bem acima da tabela publicada pela Sunab (Cr\$ 3,40): custa Cr\$ 4,50.



Mercado Municipal: um reduto do armazém tradicional.



Canasvieiras: Supermercado no lugar do velho armazém.