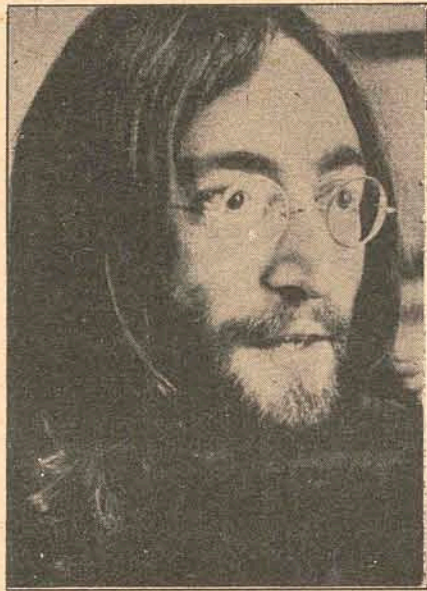


# Vestibular simulado

A partir da página 12 desta edição O ESTADO publica os testes simulados de todas as matérias do vestibular de 1974 da Universidade Federal. Os gabaritos serão publicados amanhã.

## John Lennon admite um novo disco dos Beatles

Modificando seu ponto de vista radical de até pouco tempo, quando não admitia uma recomposição do conjunto, John Lennon acha possível, agora, a reunião dos Beatles em um novo disco. A atitude de Lennon vem ao encontro de um desejo que hoje também é de Paul McCartney, George Harrison e Ringo Starr e que deve em breve ser realidade (Pag.2).



## Navio chega a Itajaí com carregamento de gás

As donas de casa de todo o Estado terao a partir de amanhã um dia mais tranquilo nos seus afazeres domésticos, sem o pavor de ficarem sem gás nas suas cozinhas. O propaneiro Cidla chega amanhã ao porto de Itajaí com um grande carregamento do produto e a distribuição estará normalizada a partir de quarta-feira (Pag. 16).



## A vida simples do Ribeirão



**O ESTADO**  
EDIÇÃO DE  
**SEGUNDA FEIRA**

*Foco de brava resistência às investidas predatórias que em nome do progresso pretendem destruir os vestígios da sua História, a Freguesia do Ribeirão da Ilha não abdica, contudo, dos benefícios que o desenvolvimento pode trazer à sua população que espera muito dos governos (P.3).*

**Em todo o País as festas pela entrada do novo ano**

# Uruguai: o primeiro sinal de divergência entre militares

Fontes políticas uruguaias interpretaram ontem o editorial de um semanário pró-militar como indício de possíveis "discrepâncias de estratégia" na estruturação governamental apoiada pelas forças armadas. Atribuem-se ao semanário "Nove de Fevereiro", ligações com o setor militar que reclamaria soluções do tipo "peruanista". De acordo com o semanário, o país está à "beira da catástrofe econômica e que o governo deve evitar que o vulcão entre em erupção", caso contrário, "virá a insurreição".

Num editorial de página inteira declara: "agora eliminaram-se os sindicatos, os políticos, o parlamento, a universidade e o marxismo internacional... então, que acontece? Porque o país não se desenvolve?! nós damos a resposta" acrescenta, "os comunicados 4 e 7 não foram cumpridos".

O editorial faz menção aos comunicados militares com esses números divulgados pelos comandos militares durante a crise de fevereiro deste ano, que quase derrubou o presidente Juan Maria Bordaberry.

Ambos os documentos foram divulgados publicamente a 9 de fevereiro (meses depois apareceu o semanário com esse nome), e virtualmente constituem um plano de objetivos de governo. A crise de fevereiro enfrentada entre o exército e a força aérea contra Bordaberry, apoiada no princípio pela Marinha, resolveu-se quando o presidente aceitou as solicitações militares, e chegou a um acordo com os três comandantes-chefes.

## OS COMUNICADOS

Os comunicados 4 e 7 acentuavam

uma política de saneamento moral e econômico. Entre outros objetivos propõem a eliminação da "opressiva dívida externa", a reorganização do serviço exterior, a erradicação do desemprego, a redistribuição da terra, a severa repressão dos delitos econômicos e da "corrupção onde quer que ela se encontre", a luta contra os monopólios, a defesa da produção e dos salários dos trabalhadores, etc...

Passados dois meses, a posição de Bordaberry se consolidou. A 27 de junho o presidente com um golpe de estado, dissolveu o parlamento e iniciou uma nova etapa de seu governo, fortemente apoiado na estrutura militar.

Em várias ocasiões, oficiais das forças armadas referiram-se publicamente aos comunicados 4 e 7. Segundo fontes che-

gadas ao governo, o insistência em mencionar o assunto não teria agradado ao presidente.

## NOVO ATAQUE

Agora o semanário volta novamente ao ataque e após de escrever um sombrio panorama da situação econômica e social do país, propõe que os planos aprovados pelo governo em agosto sejam substituídos pelos temas dos referidos comunicados. Em alusão à situação atual, o "Nove de Fevereiro" diz que "como um funeral, observamos o enterro definitivo de nossa classe". Acrescenta que a mesma é "colchao entre o proletariado e a grande burguesia, ou os ricos insensíveis..." e que o "governo tem a responsabilidade de não permitir que o colchão continue se afinando, porque se ele não estiver no meio, virá a insurreição."

## Israel: a coalizão que Golda lidera pode cair

Pela primeira vez em 25 anos, a coalizão encabeçada por Golda Meir enfrenta a possibilidade de deixar o poder. Enquanto a Aliança Trabalhista que apoia a Primeiro-Ministro de Israel promete a devolver vastas porções do território árabe conquistado, a agremiação "Likud", extremada de direita defende a manutenção pura e simples da totalidade das terras conquistadas e garante que se houver concessões, elas serão mínimas. Há dez semanas, um dirigente do partido Trabalhista, que está no poder em Israel, mostra-se plenamente seguro de que conseguirá uma cadeira no "Knesset" (parlamento).

Mas agora, depois da guerra de outubro, Michael Harish já não demonstra a mesma confiança. "Sentia-me seguro antes da guerra, mas devo confessar que agora estou intranquilo. Tenho-me perguntado sem resposta, quais são os culpados pelos desastres dos primeiros dias de combate", disse Harish a um jornalista. Segundo o sistema proporcional de eleições em Israel, os eleitores votam nos partidos que, por sua vez, indicam os seus representantes no Parlamento.

Harish é o número 48 da lista do partido Trabalhista, mas as últimas pesquisas indicam que no máximo, a agremiação de Golda Meir conquistará de 46 a 50 cadeiras. A Primeiro-Ministro, como cabeça de lista, evidentemente tem assegurada sua volta ao Parlamento. Cheio de dúvidas, Harish de 35 anos, comenta: "não sou capaz de adivinhar o que poderá acontecer em Israel. Mas asseguro que nada me surpreenderá".

Cerca de dois milhões de eleitores escolherão entre 21 partidos, representando todas as tendências políticas, religiosas e sociais existentes em Israel. Os levantamentos de opinião pública dão conta de que 90% do eleitorado concentrarão seus votos em três grupos: os

trabalhistas, a direita e as organizações religiosas. Os observadores concordam em que a posição de Israel nas conversações de paz de Genebra, depende fundamentalmente do resultado do pleito.

Os trabalhistas, que prometem devolver as terras conquistadas, sustentam que só o seu programa pode trazer uma paz definitiva para Israel. Os direitistas dizem que o caminho trabalhista, é o da capitulação. Para os seguidores de Golda Meir, se o "Likud" conseguir a vitória, Israel será conduzido a uma nova guerra. A maior parte da campanha foi realizada através da televisão. De acordo com a lei, cada partido recebeu horários gratuitos na cadeia estatal, proporcionalmente ao número de assentos que possuía no Parlamento. A guerra de outubro repercutiu profundamente na vida israelense, tendo sido o tema principal da campanha. Os cartazes e filmes de propaganda relacionados com a guerra era o tema preponderante, passando para segundo plano assuntos importantes, como impostos e inflação, agonias permanentes do cidadão judeu.

Segundo Harish, os temas fundamentais do eleitorado são a guerra (que sucedeu em outubro) e a paz (que está sucedendo em Genebra). "Fora disso - garante - nada mais está interessando. É de se esperar, que percamos apoio do povo por causa da guerra. Nós estamos no poder e somos responsáveis pelo que aconteceu. Se as eleições fossem realizadas há trinta dias, não tenho a menor dúvida de que seríamos fragorosamente derrotados. Mas agora, os eleitores já se estabilizaram emocionalmente e passam analisar com frieza o futuro. Superada a comoção inicial, é até possível que as coisas fiquem como estão. Mas de qualquer forma, estamos prontos para tudo, pelo menos a mim nada surpreenderá", finalizou Harish.

## The Beatles podem voltar a gravar juntos. John Lennon já admite isto

Numa entrevista ao Los Angeles Times", o beatle John Lennon disse que agora concorda com uma reunião do grupo para gravação de um disco

O beatle John Lennon, antes totalmente contrário a uma reunião do conjunto, revelou ontem em entrevista concedida ao crítico musical do "Los Angeles Times", Robert Hilburn, que poderá realizar um disco junto com Paul McCartney, George Harrison e Ringo Star.

Perguntado sobre uma possível reunião do conjunto "The Beatles", Lennon respondeu: "Bem, isto é possível. E acrescentou: Se você tivesse me feito esta pergunta no ano passado, eu teria dito: não, de forma alguma. Não recuarei um passo... mas agora eu penso que tudo é possível". Entretanto, deixou claro que não está propondo a idéia e disse que no momento não há nenhum plano para reunir os Beatles para produzir um disco.

"The Beatles" foi o maior conjunto de música rock na década de 1960 e

boatos de reunião persistem desde que os quatro músicos se separaram.

Os outros ex-beatles já admitiram a possibilidade de uma reunião para gravar um disco, mas até agora Lennon sempre foi contrário à idéia. Interrogado sobre isto, em 1960, Lennon afirmou: "Não há possibilidade nenhuma. Havia uma razão para fazer isto numa determinada época, mas agora não há mais razão para se continuar a fazê-la".

Conhecido como o mais irônico do grupo, Lennon deixou transparecer esta característica quando especulou sobre o que aconteceria caso a reunião se realizasse.

— Se a reunião acontecer, estou certo de que tudo sairá maravilhoso. E estou certo de que todo mundo irá dizer que não foi bom suficiente... que nós estávamos melhor separados ou qualquer coisa assim.

## Crise do combustível nos Estados Unidos se agrava

Longas filas e bombas de gasolina vazias caracterizaram ontem as viagens dos feriados de fim de ano dos norte-americanos e obrigaram os motoristas a uma busca geralmente infrutífera de gasolina. As estações de serviços do Arizona e Oregon receberam as cotas de janeiro antecipadamente, com as quais os distribuidores tentaram aliviar os problemas. Muitos postos fecharam ou racionaram as vendas.

Diariamente e de cidade em cidade, as estatísticas sobre postos de serviço abertos variam. Alguns proprietários de postos que pretendiam continuar funcionando na segunda-feira informaram que ficaram sem combustível no sábado e decidiram fechar suas portas.

Mas havia algumas pessoas felizes em meio a este panorama. Os vendedores de bebidas alcoólicas de Chicago disseram que suas vendas melhoraram porque, como comentou o proprietário de um bar, "as pessoas ficam em casa bebendo".

Os proprietários de clubes noturnos suburbanos prevêm um bom movimento para a véspera do ano novo. A maioria das pessoas não quer viajar na véspera do ano novo porque têm medo de não encontrar gasolina. As estradas estavam quase desertas, fato que levou ao cálculo de um menor número de acidentes fatais, comparados com sete ou oito de um fim de semana normal.

## Expediente

Empresa Editora O ESTADO Ltda Administração, Redação e Oficinas: rua Felipe Schmidt 116 - Florianópolis - Caixa Postal 139 - Telefones: 3022 (Administração) e 4139 (Redação) - Endereço Telefônico: ESTADO - SUCURSAIS: Blumenau: rua 15 de novembro, 504 - 3o. andar - conjunto, 303; Lages: Rua Nereu Ramos, Edifício Centenário - conjunto, 1 - 6o. andar; Criciúma: Avenida Getúlio Vargas, 312; Joinville: rua 15 de novembro, 799; Tubarão: Rua São Manoel, Edifício Solar. REPRESENTANTES: Rio de Janeiro: Representações A.S.Lara Ltda - Avenida Almirante Barroso, 63 - Conjunto 1910; São Paulo: Representações A.S. Lara Ltda. - Avenida São João, 1333 - 4o. andar - conjunto 44; Recife: Repreanaes - Rua Aurora, 1071 - 3o. andar; Belo Horizonte: Repreanaes - Av. Amazonas, 314 - Sala 907; Salvador: Repreanaes - Av. 7 de Setembro, 29 - conjunto 505/508; Curitiba: C.A. Marques - Rua Mal. Dec. - 211 - conjunto 1606 - fone 232708; Porto Alegre: Propal - Propaganda Representações Ltda. - rua Coronel Vicente, 456. Preços: número avulso: domingos - CR\$ 1,00 e dias úteis - CR\$ 0,80 Assinatura: anual - CR\$ 160,00 e semestral - CR\$ 90,00. O ESTADO não aceita para publicações colaborações em forma de artigos assinados que não forem solicitados, não se responsabilizando pelos originais enviados à redação.

# O doce Ribeirão da Ilha 3 séculos depois

A aproximadamente 30 quilômetros do centro da Capital, Ribeirão da Ilha oferece ao visitante um panorama de encantamento, com suas casas em estilo açoriano e a paz e tranquilidade que se respira em suas ruas e praias. Conta a história que, em 1526, à frente de uma expedição espanhola que tinha como destino as ilhas Molucas, desembarcou na foz do Ribeirão da Ilha, ali no Candonga, o navegador Sebastião Caboto, para construir, auxiliado pelos índios nativos e sua tripulação, um barco, pois um dos seus havia sido perdido, ao tentar transpor a barra Sul da Ilha. Dessa forma, Ribeirão da Ilha é considerado o berço da construção de lanchas baleeiras, que são embarcações tipicamente portuguesas.

Segundo o historiador Osvaldo Rodrigues Cabral, "conhecida dos navegantes espanhóis a sua enseada, ali se instalaram casais açorianos depois de 1748, tendo um deles, Manuel de Vargas Rodrigues, obtido permissão episcopal, em 1763, para instalar uma capela, tendo Nossa Senhora da Lapa como padroeira. Foi elevada a freguesia em 1.809, tendo sido seu primeiro vigário o Padre Tomás Francisco da Costa, filho de um dos homens mais importantes da Capitania, que também foi pai do Irmão Joaquim. A população de Ribeirão da Ilha em 1.810 era de 1436 habitantes, compreendendo 423 escravos".

Existem na Ilha 56 templos católicos, todos guardando ainda um pouco da tradição açoriana, que deve ser preservada como cultura e arte. Em Ribeirão da Ilha encontra-se a Matriz de Nossa Senhora da Lapa, que foi mandada construir por Joaquim Xavier Curado. Sua construção teve início no ano de 1.800 e sua conclusão em 1.806, data que está registrada em sua fachada. A seu lado, acha-se plantada a Capela do Espírito Santo, ou seja, Teatro, ou, ainda, Império. Estas capelas apresentam o palácio de Santa Isabel, Rainha de Portugal que reinou de 1.272 a 1.336, que foi esposa de Dom Diniz o Cancioneiro, o Lavrador. Estas capelas são frutos de uma promessa feita ao Divino Rei da Paz, pela Rainha Isabel. A do Ribeirão é, sem dúvida, a mais bela das que existem na Ilha. Entre as coisas que devem ser conservadas como patrimônio histórico em Ribeirão da Ilha, destaca-se o calçamento de pedras irregulares, na Freguesia, feito para homenagear Dom Pedro II, que ali esteve em 1.845.

Divide-se o Ribeirão da Ilha em três pequenas localidades: Alto Ribeirão, situado na parte Norte, Freguesia do Ribeirão da Ilha, sede da Intendência Municipal e onde está localizada a Matriz de Nossa Senhora da Lapa, local que guarda as maiores tradições, e Costeira do Ribeirão, onde se localizam as casas de veraneio, às quais o acesso é feito por uma estrada muito estreita.



Texto: Cleide Winckler

Fotos: Orestes Araújo e Paulo Dutra

## O Intendente já faz parte da paisagem amena do Ribeirão

Como a maioria das pequenas localidades do interior da Ilha, Ribeirão também é administrada por um Intendente diretamente ligado à Prefeitura da Capital. O responsável pelo bem estar dos moradores do Ribeirão da Ilha, é um cidadão de 73 anos de idade, Sr. Antônio Antunes da Cruz, que há 37 anos está no cargo e conhece muito bem os pequenos e grandes problemas do local. Para o Intendente, a necessidade mais urgente do Ribeirão é o alargamento da estrada da Costeira, que em alguns trechos não tem condições de dar passagem a dois carros ao mesmo tempo. O Sr. Antônio Antunes da Cruz, que no exercício do cargo já viu passar pela Prefeitura Municipal de Florianópolis diversas administrações, disse que o alargamento daquela estrada havia sido prometido há mais de 15 anos. "Mesmo com a construção de muitas casas para veraneio aqui na Costeira do Ribeirão, nada até agora foi feito para dar melhores condições de acesso para os turistas e veranistas que para cá se dirigem. Sempre procurei demonstrar aos Prefeitos, durante todo o tempo em que estou no cargo, a necessidade de melhorar a estrada da Costeira. Muitas pessoas têm medo de vir para cá, porque a estrada não dá nenhuma segurança. Os que têm casas na Costeira do Ribeirão, já acostumados com a estrada estreita, preferem trafegar buzinando, para avisar outro possível motorista que possa estar trafegando em sentido contrário". Explicou o Sr. Antônio da Cruz.

Outro problema bastante comum nas localidades interioranas, do qual Ribeirão da Ilha também não foge à regra, é a falta de calçamento nas ruas da sede. Quando chove, os moradores sentem dificuldades em sair às ruas, pois em geral elas ficam alagadas. E quando o sol castiga por muitos dias, são as donas de casa que se vêem às voltas com o trabalho infrutífero de fazer a limpeza, tal a quantidade de pó que é levantada pelos carros que passam. Mas entre a maioria dos problemas existentes no Ribeirão da Ilha e levantados pelo Intendente Antônio Antunes da Cruz, destaca-se o dos moradores do Alto Ribeirão, que sofrem com a falta d'água. "No Alto Ribeirão, a população está bastante descontente, pois a distribuição de água é feita de maneira inconveniente.

Cada cinco quilômetros do local tem água, os próximos cinco já estão sem e assim por diante", explicou o Intendente. O problema de água em Alto Ribeirão terá que ser resolvido pela Casan, através de um convênio com a Prefeitura.

### SACRIFÍCIO PELO PROGRESSO

No caso específico de Ribeirão da Ilha, os problemas urbanos se agravam por ser o local considerado parte integrante do patrimônio histórico da Ilha de Santa Catarina e que deve ser conservado como está, com suas características casas açorianas, que relembram o tempo dos colonizadores. Para o Intendente Antônio Antunes da Cruz, a conservação do aspecto típico do local, até agora nada trouxe em matéria de progresso para Ribeirão da Ilha.

Com seus 73 anos de idade, é um adepto das coisas "modernas" e acha necessário que as casas antigas sejam sacrificadas pelo bem do "progresso". "Na minha opinião estas casas devem ser derrubadas e substituídas por casas modernas, pois elas até agora nada trouxeram de progresso para o Ribeirão da Ilha. Sei que existem pessoas que lutam pela conservação das casas, mas como morador antigo do Ribeirão (nasceu no local) posso afirmar que não há jeito de conservar as casas". O Sr. Antônio Antunes da Cruz

justificou seu pensamento contrário à conservação do velho casario esclarecendo que "elas não foram feitas de cimento e tijolos, como as casas de agora. A maioria foi feita de barro amassado e só resiste ao tempo enquanto está inteira, mas no momento em que começa a cair, é mais fácil fazer outra nova do que remendar".

O Intendente manteve-se na sua posição contrária à conservação do aspecto açoriano do Ribeirão da Ilha, mesmo quando a repórter sugeriu — e pediu sua opinião a respeito — que a Prefeitura fizesse uma lei determinando que as novas construções que fossem feitas no local obedecessem as mesmas linhas arquitetônicas existentes no local. "Não acredito que isso trouxesse qualquer benefício para o progresso do Ribeirão. Na minha opinião, o progresso se revela pela aplicação das coisas modernas e não com base em coisas velhas e ultrapassadas", afirmou o Sr. Antônio Antunes da Cruz.

### A INTENDÊNCIA

O prédio onde funciona a Intendência do Ribeirão da Ilha é de propriedade do próprio Intendente, que por sua vez o recebeu como herança de seus avós, tradicional família do local. Embora não possa definir a idade exata do prédio, o Sr. Antônio da Cruz, acredita que a casa tenha mais de 150 anos. Como local para abrigar um setor administrativo, a atual Intendência do Ribeirão da Ilha deixa muito a desejar, mas sob o aspecto turístico ela é fascinante, por conter todos os elementos de uma antiga casa açoriana. Apesar de ser responsável pela administração do Ribeirão, o Intendente Antônio da Cruz não dispõe de dotação orçamentária nem para adquirir o material indispensável para os mínimos trabalhos — como enxadas, por exemplo — sem que tenha que se dirigir à Prefeitura para obtê-lo. Essa é uma das maiores queixas do Intendente para com a Prefeitura.

"É necessário — ponderou — que a Prefeitura desse maior incentivo ao Intendente para que possamos agir com maior eficiência. Aqui no Ribeirão, o Intendente é considerado pela população — aproximadamente 400 famílias — tão responsável pelos problemas daqui quanto o Prefeito é responsabilizado pelos problemas do Município. Desde providenciar condução para levar um doente para a cidade, até promover a limpeza das praias, tudo é considerado como "dever" do Intendente. Agora, por exemplo, a população está muito descontente com a Prefeitura por ter mandado plantar uns coqueiros na praça da Igreja Matriz. "Acontece que este tipo de árvore é muito comum aqui na encosta da morro e todos nós concordamos que na praça deveria ser feito um jardim. Não queremos os coqueiros, porque favorecem o aparecimento de lagartas verdes, que se alastram com muita rapidez e comem toda a vegetação que encontram".

Tendo assumido a Intendência do Ribeirão em 1935, o Sr. Antônio da Cruz já viu passar pela Prefeitura de Florianópolis diversas administrações e confessa que nenhuma delas deu a devida atenção merecida. O mesmo sucedeu com o Governo do Estado, tendo ressalvado as administrações do Prefeito Osmar Cunha e do Governador Aderbal Ramos da Silva, que de alguma forma concorreram para o progresso do local. "Foi na época do Governador Aderbal Ramos da Silva que o Estado começou a construir o prédio que deveria ser uma escola de pesca, que felizmente não chegou a ser concluído e hoje se encontra completamente abandonado. Até agora, nenhum Prefeito de-



monstrou interesse em dar uma solução definitiva para o aproveitamento daquele prédio, que tem estocado todo o material necessário para o término de sua construção".

O prédio em que deveria ser localizada a escola de pesca, foi parcialmente construído dentro da concepção da moderna arquitetura, não conservando o aspecto açoriano do Ribeirão da Ilha. Atualmente no mais completo abandono — faltam as janelas, portas, vidros — tem uma parte das janelas fechadas com táboas no local onde está guardado o material restante, necessário para a conclusão da construção.

### MUSEU E HORTO

O Museu de antiguidades do Ribeirão da Ilha, atualmente instalado — em estado precário — numa casa típica à rua Marcelino Moura, no cen-

tro da sede da Freguesia do Ribeirão, sobrevive graças ao esforço da Universidade Federal de Santa Catarina, mais precisamente do Professor Nereu do Valle Pereira, seu maior incentivador. A peça de maior importância — e grande beleza — é o presépio de conchas do mar, trabalho de artesanato feito por mão escrava. Entre as antiguidades guardadas pelo Museu, tem especial destaque uma caixa de música, com mais de cem anos, que pertenceu ao bisavô do Sr. Alcécio Heidenreich, que toca automaticamente oito trechos de óperas, dentre elas "Carmem" de Bizet, "Caralaria Rusticana", de Mascagni, e "La Gran Via" de Valverde. Teares, coleção de borboletas, cadeiras, imagens de santos barrocos e muitos outros objetos, constituem o acervo do Museu do Ribeirão, que sobrevive pela cobrança

de ingressos aos visitantes. Do ponto de vista do Intendente Antônio Antunes da Cruz, o Museu não trouxe progresso para o local, porque, segundo suas próprias palavras, "os turistas vêm e vão embora, sem deixar maiores consequências".

O Horto Florestal dispõe de mais de 30 espécies de plantas, estando em condições de atender a procura dos moradores da Capital que desejarem mudar para plantarem em jardins. Segundo declarações do responsável pelo setor Sr. Marcos Heidermann, as espécies mais procuradas são amendoeiras, flamboyants, acácia chuva de ouro e acácia mimosa. Todas as plantas existentes no horto são para serem doadas à população, com exceção das amendoeiras — árvores que dão sombra — que só são entregues se a pessoa que pretendê-la levar

## A freguezia deve ser preservada mas não pode ser esquecida



*As acentuadas marcas da colonização açoriana estão em cada canto do Ribeirão. As características do lugar não podem ser violentadas e merecem dos Poderes Públicos a segurança da imortalidade que em nome do progresso alguns pretendem acabar. Mas a beleza típica do Ribeirão pode perfeitamente conviver lado a lado com os benefícios do desenvolvimento que sua população espera ansiosa e que até hoje não passa de vaga esperança. Uma velha escola de pesca, construída quase inteiramente no governo de Aderbal Ramos da Silva, hoje está abandonada.*



tiver autorização da Prefeitura.

Segundo informações do responsável pelo setor, o Horto atualmente está com falta de plantas ornamentais, que só não estão sendo cultivadas por falta de espaço físico. A procura das plantas pela população da Capital geralmente se verifica nos fins de semana e feriados, mas o movimento registrado no mês de dezembro foi considerado muito aquém das expectativas. O Horto Florestal do Ribeirão da Ilha conta atualmente com seis operários, número este considerado suficiente.

### PREFEITO APONTA SOLUÇÕES

O Prefeito Nilton Severo da Costa, embora tenha assumido o cargo há pouco tempo, já entrou em contato com as diversas Intendências do inte-

rior da Ilha, com o objetivo de conhecer profundamente os problemas de cada uma. Ciente dos muitos problemas do Ribeirão da Ilha, o Prefeito já tem delineadas as possíveis soluções para cada caso. Sobre a maior reivindicação dos moradores do local — o alargamento da estrada da Costeira do Ribeirão — o Prefeito esclareceu que em breve serão iniciados os trabalhos naquela via. Entretanto, explicou que aquela obra será bastante difícil de ser executada, pois o local é muito pedregoso, dependendo em alguns lugares de dinamitação de ro-

chas. Esclareceu o Sr. Nilton Severo que os trabalhos não serão iniciados na presente temporada, para não tumultuar o já precário trânsito naquela estrada.

Considerando um desperdício a existência de um prédio abandonado, como se encontra atualmente o que deveria ser a Escola de Pesca, o Pre-

feito Municipal pretende entrar em contato com a Secretaria da Agricultura para solicitar que o mesmo seja entregue ao Governo do Município. Posteriormente, pretende transformá-lo em um centro de formação de mão de obra, do qual muito se ressentem o Ribeirão. Para isto, a administração municipal terá que firmar convênios com diversas escolas, para a obtenção de professores.

Segundo explicações do Secretário Particular do Prefeito, Sr. Ney Viegas, existe uma razão para que fossem plantados os coqueiros na Praça Hermínio Antônio da Silva, em

frente à Igreja Matriz do Ribeirão da Ilha. Esclareceu o Secretário que sendo aquela Igreja uma das maiores relíquias da arquitetura barroca existen-

tes no interior da Ilha, — foi construída em 1.806 — são justamente os coqueiros que combina, com a sua majestade. No Ribeirão o plantio dos coqueiros na Praça obedeceu a uma tradição verificada não apenas em Florianópolis, mas também em outras cidades onde se dá valor às palmeiras,

que podem ter, inclusive, atração turística. O Sr. Ney Viegas considera muito difícil fazer um trabalho de conscientização na população ribeirense para a beleza que os coqueiros emprestam ao panorama turístico do Ribeirão da Ilha. Entretanto, nada foi prometido pela Prefeitura no sentido

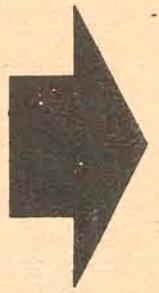
de que fossem retirados os coqueiros do local, com a consequente substituição pelo jardim almejado pela população.

O Prefeito Nilton Severo esclareceu que está nos planos da Prefeitura fazer o calçamento das ruas principais de todos os locais onde existem Intendências Municipais, mas que este trabalho exige tempo para sua implantação. No setor de saúde e assis-

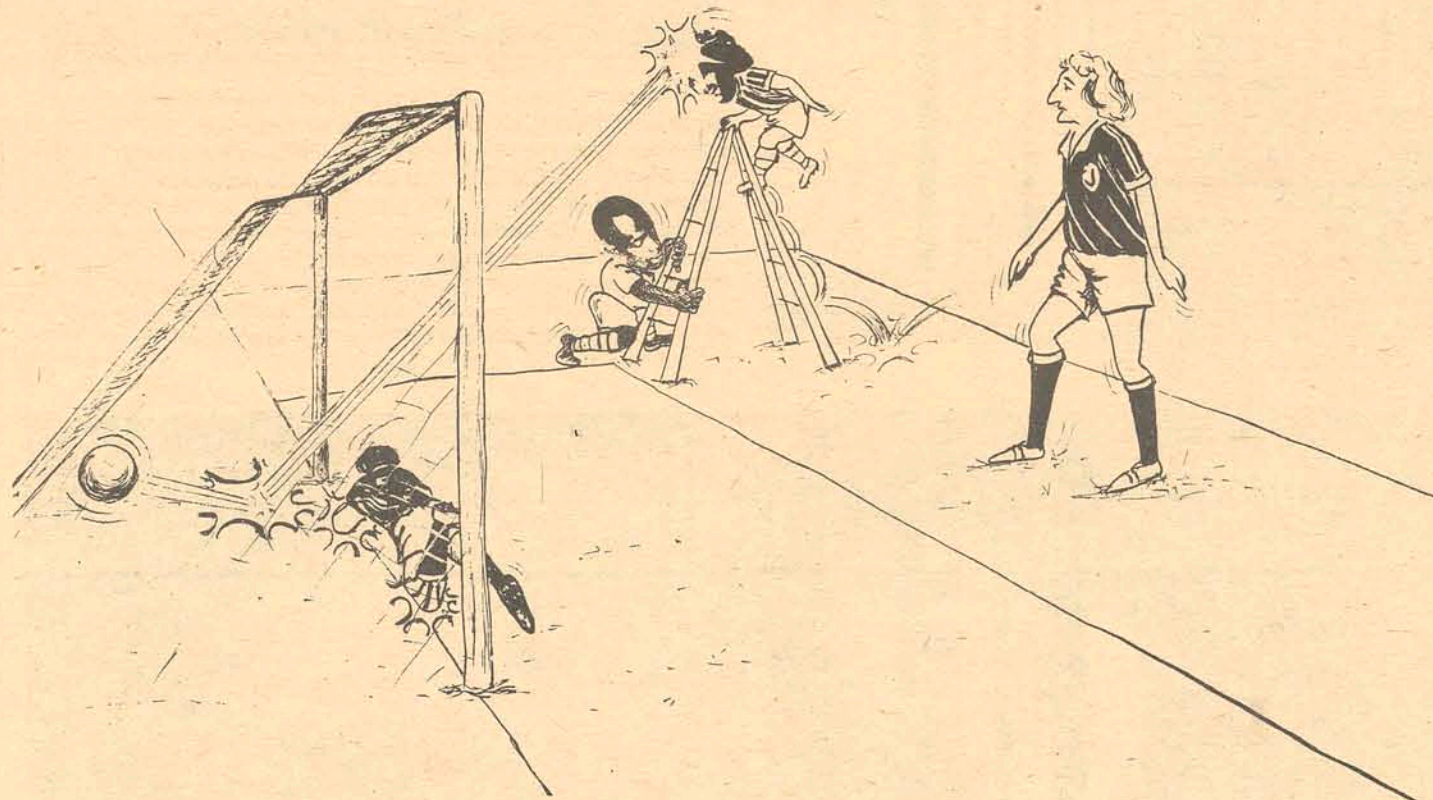
tência social, Ribeirão da Ilha está bem provido pela Prefeitura e Governo do Estado. Possui dois postos de saúde, gabinete dentário e diversas escolas dentre as quais se destaca o Grupo Escolar Dom Jaime Câmara com o primeiro grau completo. As escolas absorvem cerca de 400 alunos, filhos das famílias locais.

# Encontro

Uma seção  
livre



## A autêntica demonstração avaiiana do trabalho em equipe



Com involuntário atraso, pelo qual pedimos escusas aos nossos leitores, apresentamos acima o flagrante do sensacional "Gol do Campeonato", que Balduino marcou contra o Juventus aos 42,30' do 2o. tempo, com alguma ajudazinha do Afonso, conforme se percebe.

## Na falta de gasolina, vai assim mesmo...



*Crise de combustível em país sem tilburis acaba dando nisso aí em cima. ...*

## Todo cuidado será pouco



Todo cuidado é pouco neste final de ano: segundo recentes estatísticas, o uísque anda mais falsificado que busto de coelhinha do Playboy. E, nesta quinzena com seis sábados e seis sextas-feiras, é sabido que a sobriedade não será exatamente o estado comum da população. Vão de leve! Quem avisa, amigo é.



## Encontro também tem uma "fofa" (pra quem não queria acreditar)

Movido pelo mais puro sentimento de inveja, O ENCONTRO decidiu fazer sua promoção de fim de ano. Como não há mais nenhuma lista a preencher, tantas foram as organiza-

das neste final do ano, e dada a circunstância de que, no momento, não nos recordamos de nenhum amigo ou amiga de fé que não tenha sido eleito, relacionado, condecorado, alistado e homenageado, é com o maior caradurismo

que nos inspiramos no colunista Beto Stodieck e lançamos a FOFA DO ANO. Nos primeiros dias de janeiro, algures, estaremos entregando o troféu a

que fará jus, e que consiste num Bel-Linha. O nome de nossa FOFA, a pedido de sua família, não será revelado até que ela alcance a maioridade.



## Nixon viaja como passageiro comum



No último dia do ano, vai a homenagem da classe jornalística a Richard Nixon, o cara mais malhado do último século. Quem não desrecalcou, agora só no ano 2.073. Chance dessas, só de 100 em 100 anos.



Na entrada do ano eleitoral, velhas práticas vão sendo retomadas, enquanto alguns cristãos-novos dão um último polimento em sua recentíssima vocação para as coisas públicas... Olho vivo!

## Saudades do Bonson, que foi visitar a vó nas Alagoas

Nosso ilustrador Bonson viajou para as Alagoas. Nosso trabalho se baseia no princípio de que a equipe é que importa. Estamos, portanto, sem a menor inspiração. Para que o leitor não seja prejudicado, contudo, publicamos a foto abaixo, na expectativa de sua generosa compreensão.



P.S: O Bonson acaba perdendo o emprego...





# Anti-candidatos do MDB vão concorrer. Está resolvido.



Barbosa Lima e Ulisses Guimarães, os anti-candidatos.

A direção do MDB resolveu levar seus candidatos a Presidente e Vice-Presidente da República — Ulisses Guimarães e Barbosa Lima Sobrinho — ao sufrágio do Colégio Eleitoral no Congresso, dia 15 de janeiro, esperando que a decisão da convenção nacional que homologou seus nomes seja integralmente respeitada. Essa decisão foi tomada depois de alguns contatos realizados no Rio pelas principais figuras do partido, que também resolveram que “o MDB, sendo um partido democrático não lançará mão dos” instrumentos discricionários da legislação, para punir possíveis rebeldes”.

Por sua vez o líder do MDB no Senado, Sr. Nelson Carneiro, manifestou a esperança de que as bancadas opositoras nas duas Casas do Congresso honrem, sem qualquer divergência a decisão

da convenção nacional que decidiu lançar os Srs. Ulisses Guimarães e Barbosa Lima Sobrinho, para a Presidência e Vice-Presidência da República.

— É possível — acentuou o Sr. Nelson Carneiro — que essas dissecções se acabem no dia 15 de novembro. E como um elemento do partido, espero que todos os companheiros se unam em torno da decisão do órgão máximo partidário: a convenção.

O Senador carioca expressou o ponto de vista pessoal de que o partido não deverá aplicar sanções contra a minoria rebelada, embora a legislação o faculte. “Constitue uma tradição na vida partidária brasileira, respeitar as dissecções internas, evitando provocar atos traumáticos. Restará ainda para os que manifestarem divergências com uma decisão maior do partido, que repre-

senta o pensamento de sua maioria esmagadora, uma punição moral dentro de nossos quadros. Mas assim mesmo, trata-se de assunto a examinar posteriormente”, prosseguiu o Senador.

O Sr. Nelson Carneiro informou que, no encaminhamento do processo de voltação apenas dois presidentes dos dois partidos terão direito a fazer declaração de voto: o Senador Petrólio Portela — Arena — e o Deputado Ulisses Guimarães, pelo MDB. Dessa forma, qualquer manifestação de rebeldia poderá se manifestar através de uma declaração de voto por escrito enviada à direção da mesa. O dirigente opositorista prefere acreditar que a maioria do partido comparecerá em peso, “para prestigiar a decisão da convenção nacional”, concluiu o Sr. Nelson Carneiro.

## Reveillon: Niteroi tem lei seca e SP as adegas cheias

A partir das 6 horas de hoje e até o mesmo horário do dia 2 a população de Niterói e de todo o Estado do Rio não poderá beber bebidas alcólicas nos bares da cidade, com exceção de chope e cerveja.

A Secretaria da Segurança do Estado do Rio baixou portaria nesse sentido para desagrado dos proprietários de bares que, em sinal de protesto, ameaçaram cerrar suas portas. Para os restau-

rantes foi feita uma concessão: além de chope e cerveja, poderão vender vinho aos seus fregueses, desde que para acompanhar as refeições.

Por outro lado, os folguedos de fim de ano que se constituem uma tradição na capital flumi-

nense, com realização de desfile de sociedades, blocos e cordões carnavalescos, além de bailes e batalhas de confete, estão sob a zelosa vigilância das autoridades

policiais do Estado: quem quiser sair à rua e se divertir numa prévia carnavalesca, terá que pedir autorização escrita à Secretaria da Segurança.

Mas no Estado da Guanabara, de outro lado da baía, prevê-se uma festa total para a noite de hoje. Curiosos, turistas e devotos estarão à meia-noite de hoje em todas as praias do Rio para parti-

ciparem ou simplesmente assistirem o culto a Iemanjá. Nos templos católicos terá lugar a adoração ao Santíssimo Sacramento e em muitas igrejas se celebra a missa da meia-noite.

Para os gaúchos, o maior problema nestas festas de 31 é a escassez de cerveja. As distribuidoras estão deixando de atender a 30% dos pedidos por absoluta falta do produto. Muitos depósitos estão vazios e as fábricas trabalham com toda a potência de suas máquinas, sem que consigam, no entanto, atender a demanda.

Os paulistas, mais previdentes, estão com suas adegas suficientemente abastecidas para a grande noite de 31. Casas de chope, clubes, bares e restaurantes preveniram-se com estoques que representam um desafio à euforia dos foliões do reveillon.

## Cavalcanti diz que governo já tem novo plano de abastecimento

Ministro da Agricultura, Moura Cavalcanti, disse ontem que o Governo já tem pronto o programa de abastecimento para 1974 segundo relatório feito por uma equipe de alto nível, o Grupo Executivo de Modernização do Sistema de Abastecimento (GEMAB).

O trabalho — acrescentou o Ministro — esteve a cargo de economistas dos Ministérios da Fazenda, Agricultura e Planejamento, que apontaram como principais as seguintes falhas: existências de um sistema arcaico de transportes, insuficiência na estocagem de produtos perecíveis, poucos frigoríficos e falta de técnicos especializados.

No entanto, segundo explicou, Moura Cavalcanti, não haverá necessidade de mudanças estruturais para o aperfeiçoamento da política de abastecimento como a insistência de alguns setores para a criação do Ministério do Abastecimento.

Depois de vários estudos, optou-se por alguns pontos básicos: formação de estoques reguladores, implantação das centrais de abastecimento, criação dos hortomercados, uniformização da rede de varejo e convênio do governo com entidades particulares.

A atividade principal será concentrada na formação dos estoques reguladores com o objetivo de criar estoques susceptíveis de regular os preços dos gêneros alimentícios de primeira necessidade.

**META MAIS IMPORTANTE**  
De acordo com os estudos do GEMAB, a meta mais importante é a forma mais segura para a distribuição dos cinco produtos

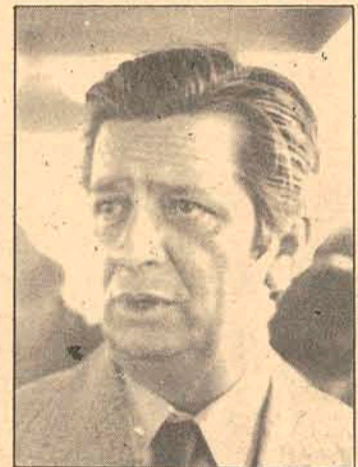
básicos da alimentação — arroz, milho, feijão, carne, óleo e gorduras vegetais — e a estocagem desses produtos, em grande quantidade, na época da safra, em seguida e como consequência, estes serão distribuídos, a nível de atacado, pela rede da CADEP, do Instituto Nacional de Alimentação e Nutrição, CINAN Secretarias Estaduais, abastecimento às corporações militares, organizações públicas e particulares, mediante convênios com a Cobal.

O objetivo desse programa em última análise, será garantir a oferta dos gêneros alimentícios valendo-se da rede de distribuição de terceiros. Como uma das fórmulas que o Governo encontrou para estimular a produção e o abastecimento, evitando as oscilações de preços, decorrentes das variações cíclicas e as manobras de especulação.

### A NOVA POLÍTICA

A política nacional de abastecimento será efetivamente comandada pelo Conselho Monetário Nacional, onde todas as possíveis mudanças serão discutidas. Segundo informações da Cobal, só na estocagem de produtos agrícolas, de 1970 até outubro deste ano foram aplicados Cr\$ 405 milhões. Com esses recursos, os órgãos técnicos puderam identificar as fontes produtoras com critérios objetivos e passaram a conhecer os demais fenômenos naturais e regionais, capazes de afetar os preços.

As centrais de abastecimento estão sendo implantadas pelo setor de agricultura e abastecimento do Instituto de Planejamento Econômico e Social (IPEA), do Ministério do Planejamento, e o



Ministro Moura Cavalcanti.


GEMAB com o apoio da Financiadora de Estudos e Projetos (FINEP S/A). As centrais facilitarão a comercialização dos produtos alimentícios de origem vegetal e animal, reduzindo os custos e beneficiando de imediato produtores e consumidores, como já vem acontecendo em São Paulo e Recife.

Nas 20 centrais de abastecimento, o Governo vai investir cerca de Cr\$ 800 milhões, devendo as mesmas estar funcionando de maneira regular a partir de 1975. Nesse ano, segundo previsões do GEMAB, estarão sendo comercializadas pelas centrais 4.500 toneladas de alimentos, atingindo uma população média de 10.823.854 metros quadrados.

Dentre essas centrais, destacam-se: a do Grande Rio, que vai atender uma população de 7,5 milhões de pessoas para uma área de 2.050 mil metros quadrados; e a de Belo Horizonte, que vai operar 541.350 toneladas de alimentos e uma população de seis milhões de habitantes.

Pouco importa a dimensão dos seus sonhos.  
O importante é sonhar.  
Pouco importa a barreira.  
O importante é criar o meio de ultrapassá-la.  
Pouco importa a extensão do caminho.  
O importante é ir.  
O homem, e só o homem, tem o fantástico e divino  
poder de sonhar, desejar, imaginar e construir.  
Só o homem que sonha e imagina, pode desejar e  
construir um mundo onde, acima de tudo, prevaleça  
o amor.

Feliz Natal. Um novo ano brilhante.

 GRUPO FINANCEIRO BESC



# O vestibular não é difícil

Obedecendo a ordem dos exames vestibulares da Universidade Federal de Santa Catarina, matéria por matéria, a partir desta página seguem-se os testes simulados que os professores do *Curso Barriga-Verde* elaboraram especialmente para O ESTADO. Os testes aproximam-se, em concepção, àqueles que os vestibulandos terão de enfrentar a partir do próximo dia 6 na UFSC. Durante todo o período do vestibular O ESTADO estará dando completa cobertura ao dia-a-dia do campus.

O Gabarito será publicado na edição de amanhã.

## PORTUGUES

### TEXTO

#### UM DOMINGO

Paulo Mendes Campos

Diante da Lagoa Rodrigo de Freitas, eu nada tinha a fazer, nem a pensar, nem a sofrer. Reconhecia a cor da relva, a cor do eucalipto, a cor do firmamento, que era uma cor de líquido azul. Estava com os olhos abertos, num banco de pedra.

É bom que um homem, vez por outra, deixe o litoral misterioso e grande, querendo contemplar uma lagoa. O mar, este é terrível e resiste à nossa sede com seu sal profundo. Sim, são belas as palavras do mar: hipocampo, sargaço, calma-ria. No entanto, uma lagoa, muda e fechada, compreende as nossas pequeninas desventuras, o efêmero que nos fere. Nenhum poeta seria tão tolo a tal ponto de escrever ao lago uma epopéia, uma saga. Nele podemos esquecer apenas os nossos naufrágios.

O domingo se aquietara, quando passou zunindo um automóvel vermelho. O ar continha cubos translúcidos e, dentro deles revoavam urubus. São as aves mais feias do céu, mas têm um belo vôo alçado e tranqüilo.

Um pequeno barco a vela seguia o caminho invisível do vento. Depois surgiram outros barcos, todos brancos e silenciosos. Acrescento que nada mais bonito existe do que um barco a vela. E havia também as casas dos pobres do outro lado, construções admiráveis, no ar.

O sol foi acabando. Levantei-me do banco e fui embora. Pensando: há domingo que cheiram a claustros brunidos pelo esforço dos noviços. Aquele, entretanto, tinha um perfume de outono.

(Paulo Mendes Campos - Quadrante)

### Questões:

1.- Diante do domingo, o autor sente:

- tristeza e melancolia
- entusiasmo e alegria
- tranqüilidade e admiração
- felicidade
- Nenhuma das respostas anteriores.

2.- Assinale a alternativa correta: Segundo o autor:

- Todo poeta deve escrever ao mar uma epopéia.
- O lago nos faz naufragar.
- O mar é terrível por causa de seu sal profundo.
- A lagoa, que é muda e fechada, ouve e entende as nossas confidências.
- As palavras do mar são belas, e o próprio mar, por isto, torna-se compreensivo.

3.- "O mar, este é terrível e resiste à nossa sede". Deste enunciado, depreendemos que:

- Não podemos matar nossa sede porque a água do mar é muito salgada.
- O mar não corresponde ao nosso anseio de compreensão.
- O mar é misterioso, profundo, e à sua proximidade, tornamo-nos terríveis e sedentos.
- O sal profundo do mar terrível resiste às nossas tentativas de saciarmos a sede, e a sua água não nos satisfaz.
- Nenhuma das respostas anteriores.

4.- O texto, por suas características, enquadra-se no estilo de época denominado:

- Simbolismo.
- Naturalismo.
- Realismo.
- Romantismo.
- Modernismo.

5.- "Estava com os olhos abertos, num banco de pedra". O sujeito desta oração classifica-se como:

- Sujeito simples.
- Sujeito oculto.
- Sujeito indeterminado.
- Sujeito inexistente.
- Sujeito composto.

6.- "... o efêmero que nos fere". A oração sublinhada é:

- Subordinada Adjetiva Restritiva.
- Subordinada Substantiva Objetiva Direta.
- Subordinada Adjetiva Explicativa.
- Subordinada Adverbial Causal.
- Nenhuma das respostas anteriores.

7.- Na sequência: - caminho, pobres, fechada - encontramos, respectivamente:

- dígrafo - dígrafo - encontro consonantal.
- encontro consonantal - dígrafo - dígrafo.
- dígrafo - encontro consonantal - dígrafo.
- encontro consonantal - dígrafo - encontro consonantal.
- Nenhuma das respostas anteriores.

8.- Vamos encontrar, nas palavras - silenciosos, continha, aquietara, os seguintes processos de formação:

- Derivação prefixal - Derivação sufixal - Derivação Parassintética.
- Derivação sufixal - Derivação Imprópria - Derivação Parassintética.
- Derivação sufixal - Derivação prefixal - Derivação Parassintética.
- Derivação sufixal - Composição por Aglutinação - Derivação prefixal e sufixal.
- Nenhuma das respostas anteriores.

9.- As palavras: outono, misterioso, surgiram - contêm, respectivamente:

- ditongo oral decrescente - hiato - ditongo nasal decrescente.
- ditongo oral crescente - ditongo oral decrescente - ditongo nasal crescente.
- hiato - ditongo oral crescente - ditongo oral decrescente.
- ditongo oral crescente - hiato - ditongo nasal decrescente.
- Nenhuma das respostas anteriores.

10.- "Mas têm um belo vôo alçado e tranqüilo". A expressão sublinhada é:

- Núcleo do sujeito
- Núcleo do predicado verbal
- Núcleo do objeto direto
- Núcleo do complemento nominal
- Nenhuma das respostas anteriores.

## INGLÊS

1.- Das alternativas abaixo qual a mais correta?

- He left slowly the park last Friday.
- He left the park slowly last Friday.
- Slowly he left last Friday the park.
- Last Friday he left slowly the park.
- He left the park last Friday slowly.

2.- Dentre as alternativas abaixo, qual a forma de Voz Passiva correta da seguinte frase: "The mechanic fixed the car".

- The mechanic was fixed by the car.
- The mechanic has fixed the car.
- The car is fixed by the mechanic.
- The car was fixed by the mechanic.
- The car has fixed by the mechanic.

3.- Indique a alternativa correta que corresponde à oração: "Helen said to Janet: 'I am going to meet my aunt this afternoon.'"

- Helen told Janet I am going to meet my aunt this afternoon.
- Helen told Janet she is going to meet my aunt this afternoon.
- Helen told Janet she was going to meet my aunt this afternoon.
- Helen told Janet she was going to meet her aunt this afternoon.
- Helen told Janet she was going to meet her aunt that afternoon.

4.- Qual a alternativa que completa a oração?

- "She was sitting \_\_\_\_\_ the boys."
- between
  - behind
  - belong
  - because
  - besides

5.- Dentre as frases abaixo qual a versão correta da seguinte oração: "Tuas irmãs estão em casa".

- Her sisters are at home.
- Hers sisters are at home.
- Your sisters were at home.
- Your sisters are at home.
- Yours sisters are at home.

6.- Qual a alternativa que completa a oração: "\_\_\_\_\_ cars are in the parking lot."

- James and Bob's
- James' and Bob
- James's and Bob's
- James' and Bob's
- James's and Bob

7.- Qual é a alternativa que completa a oração: "Henry studies Medicine, but Bill \_\_\_\_\_."

- doesn't
- studies not
- hasn't
- don't
- isn't

8.- Qual a alternativa que completa a oração: "\_\_\_\_\_ is she? She is an actress."

- What
- Who
- Which
- Whom
- Whose

9.- Qual é a alternativa que completa a oração: "Peter is the \_\_\_\_\_ of the boys."

- protest
- honest
- longest
- highest
- tallest

10.- Leia atentamente o texto abaixo e depois assinale a alternativa certa:

"We all know that we have many ancestors. But do we know how large the numbers of these ancestors is? If a person goes back 300 years, he will find that he had 1,024 ancestors. Each of these is a direct relative on one side or the other of his family. If he goes back 600 years - which is not a very long time - he will find that he had exactly 1,048,576 ancestors. Think of it! Only 600 years ago each one of us had more than a million relatives. Where did they all come from? Surely they did not all come from the same country. From what country or countries did they come? What languages did they speak?"

If we think about these things, perhaps we will understand more clearly that we are all related. We are all cousins. We may speak different languages. We may be different in color. At one time or another we were directly related. It is too bad that we cannot remember this more often."

According to the text:

- Cousins speak different languages and are different in color.
- Relatives came from two different countries.
- We were directly related at one time or another.
- I was introduced to 1,024 relatives 300 years ago.
- Unfortunately we are not related.

## FRANCÊS

Complete com a forma adequada:

1.- Vous n'avez pas \_\_\_\_\_ amis.

- de
- un
- d'
- des
- une

2) Elles ont fini \_\_\_\_\_ voyages.

- ses
- leurs
- leur
- les leurs
- siennes



**Curso  
Barriga Verde  
Vestibulares**

Os vestibulares não representam problemas para os alunos do **CURSO BARRIGA VERDE**, pois montamos a melhor equipe de professores: aquela que mais tem aprovado nos últimos anos, em todos os exames vestibulares.

3 - \_\_\_\_\_ vous a dit que j'étais ici?

- a) qui
- b) quel
- c) quelle
- d) qu
- e) à qui

4. - Est-ce qu'il y avait quelqu'un dans le garage? Non, il n'y avait \_\_\_\_\_

- a) pas personne
- b) rien
- c) persone
- d) aucune
- e) aucun

5.- Jacques sort du cinéma.

- a) Il y sort
- b) Il en sort
- c) Il le sort
- d) Il sort
- e) Il au sort

6.- Pierre est plus grand que \_\_\_\_\_

- a) je
- b) il
- c) moi
- d) me
- e) tu

7.- Ecrivez \_\_\_\_\_ une lettre.

- a) eux
- b) à eux
- c) à lui
- d) lui
- e) la

8.- Je vais \_\_\_\_\_ Paul ce soir.

- a) dans
- b) à la
- c) au
- d) aux
- e) chez

9.- Les histoires qu'elles ont \_\_\_\_\_ sont tout à fait invraisemblables.

- a) raconté
- b) racontée
- c) racontées
- d) racontés
- e) racontez

10.- Ils \_\_\_\_\_ écrire à leur mère.

- a) veut
- b) veulent
- c) voulez
- d) voulons
- e) veux

## QUÍMICA

Os testes 1 e 2 estão relacionados com as configurações eletrônicas dos átomos A, B, C, D e E:

- A -  $1s^2 2s^2 2p^6 3s^1$
- B -  $1s^2 2s^2 2p^6 3s^2 3p^1$
- C -  $1s^2 2s^2 2p^6 3s^2 3p^4$
- D -  $1s^2 2s^2 2p^6 3s^2 3p^5$
- E -  $1s^2 2s^2 2p^6 3s^2 3p^6$

1.- Assinale a afirmativa correta:

- a) Os átomos pertencem a elementos do 3o. período da tabela periódica
- b) Os átomos pertencem a elementos do grupo 3A da tabela periódica
- c) Os átomos pertencem a elementos do grupo 3B da tabela periódica
- d) Os átomos A e B pertencem a elementos do grupo 1A da tabela periódica
- e) Nenhuma das respostas anteriores.

2.- O átomo pertencente a elemento mais eletronegativo é:

- a) A b) B c) C d) D e) E

3.- Nos agrupamentos abaixo qual não apresenta o tipo de ligação indicado?

- a) NaF : iônica
- b)  $CH_4$  : covalente
- c) NaCl : iônica
- d) Cu-Cu : metálica
- e)  $Cl_2O$  : iônica

4.- 4,9g de  $H_2SO_4$  são dissolvidos em água suficiente para 500 ml de solução. A molaridade desta solução é:

- a) 0,01 M
- b) 0,1 M
- c) 0,5 M
- d) 0,05 M
- e) 5 M

5.- Para a reação  $2H_2 + O_2 \longrightarrow 2H_2O$ , duplicando-se a concentração do hidrogênio, e mantendo-se todos os fatores físicos constantes, a velocidade da reação aumentará:

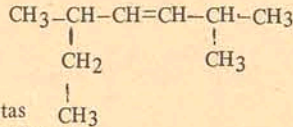
- a) 2 vezes
- b) 3 vezes
- c) 4 vezes
- d) 5 vezes
- e) 8 vezes

6.- O isômero do propeno é uma substância empregada em Medicina como anestésico. O anestésico em questão é o:

- a) clorofórmio
- b) acetileno
- c) propeno
- d) ciclopropeno
- e) ciclopropano

7.- Qual o nome correto, recomendado pela União Internacional de Química Pura e Aplicada, para o composto abaixo representado?

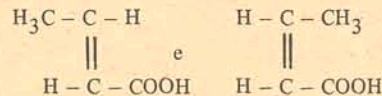
- a) 2 metil, 5 etil hexeno - 3
- b) 5 metil, 2 etil hexeno - 3
- c) 2,5 dimetil hepteno - 3
- d) as respostas a e b estão corretas
- e) as respostas a, b e c estão corretas



8.- Assinale a afirmativa correta

- a)  $\text{O} - \text{CO} - \text{O}$  é cetona
- b)  $\text{O} - \text{COOH}$  é ácido carboxílico
- c)  $\text{O} - \text{CHO}$  é aldeído
- d)  $\text{O} - \text{CH}_2\text{OH}$  é álcool
- e)  $\text{O} - \text{O} - \text{O}$  é éster

9.- Os compostos de fórmulas abaixo



- a) são isômeros geométricos
- b) são isômeros de cadeia
- c) são isômeros óticos
- d) são isômeros funcionais
- e) são isômeros de posição

10.- Ao acendermos um isqueiro a gás, provocaremos, se o isqueiro estiver bem regulado, a combustão completa do alcano que possui quatro átomos de carbono. Nesta combustão completa resultará:

- a)  $4 CO_2 + 5 H_2O + \text{energia}$
- b)  $4 CO_2 + 4 H_2O + \text{energia}$
- c)  $2 CO_2 + 3 H_2O + \text{energia}$
- d)  $3 CO_2 + 4 H_2O + \text{energia}$
- e)  $4 CO + 5 H_2O + \text{energia}$

## BIOLOGIA

1.- Com relação ao nível de desenvolvimento da célula pode-se afirmar:

- a) Os revestimentos celulares caracterizam sempre o grau de desenvolvimento da célula.
- b) Toda célula que possui núcleo bem organizado e individualizado, possui o grau máximo de diferenciação celular.
- c) A permeabilidade da membrana é tanto menos seletiva quanto maior for o desenvolvimento da célula.
- d) O grau de desenvolvimento das organelas citoplasmáticas é um indicador direto de nível do desenvolvimento da célula.
- e) Nenhuma das respostas anteriores.

2.- Analisando as principais funções metabólicas da célula podemos afirmar, corretamente, que:

- a) Na respiração celular, que ocorre totalmente dentro das mitocôndrias, teremos liberação de energia.
- b) A energia liberada dentro da célula é cedida às moléculas de ADP, convertendo-as em ATP.
- c) Todas as fases do processo de fotossíntese ocorrem na presença de luz.
- d) A síntese proteica é um processo catabólico e a respiração celular um processo anabólico, fazendo, os dois, parte do metabolismo celular.
- e) Todas as afirmativas acima estão corretas.

3.- Assinale a afirmativa correta:

A injeção de luz na biosfera permite que as comunidades biológicas recebam energia e a armazenem pelo processo de:

- a) fotogênese
- b) assimilação de nitrogênio
- c) proteossíntese
- d) fotossíntese
- e) quimiossíntese

4.- Toda vez que observamos um grupamento celular, podemos afirmar corretamente:

- a) Se as suas células estiverem reunidas, adotando formas que se adaptam à realização de uma mesma função ou um mesmo conjunto de funções este grupamento é um tecido.
- b) Estamos observando um metazoário
- c) Estamos observando uma colônia de células
- d) Estamos observando uma sociedade de seres unicelulares.
- e) Nenhuma das respostas anteriores.

5.- Com relação à nutrição dos seres vivos a afirmativa correta seria:

- a) Os animais são caracteristicamente autótrofos
- b) Todos os seres autótrofos são clorofilados e realizam a fotossíntese.
- c) A glicose é um alimento plástico por excelência.
- d) As vitaminas são alimentos reguladores do metabolismo.
- e) Metabolismo basal é o mínimo de energia para a vida de um ser vivo executando todas as suas funções com o máximo de intensidade.

6.- O Plancton é constituído por:

- a) Conjunto de seres não flutuantes
- b) Fauna abissal e litorânea de profundidade
- c) Conjunto de flora e fauna flutuantes
- d) Animais pelágicos de grande porte
- e) Plantas marinhas fixadas às rochas.

7.- Conhecendo que a reprodução humana ocorre por fecundação, com formação da célula ovo, que sofre embriogênese originando um ser filho, podemos dizer:

- a) A célula ovo possui carga genética proveniente principalmente da mãe.
- b) A célula ovo se divide por meiose formando várias células que são os blastômeros.
- c) A nidadação é a penetração do embrião na parede do útero.
- d) Mesoderma é uma camada do embrião que vai formar os revestimentos externos do novo ser.
- e) Nenhuma das respostas anteriores.

8.- Observando a classificação zoológica podemos afirmar:

- a) Os poríferos são animais triblásticos.
- b) Os nemertinos possuem as mesmas características dos aschelminhos.
- c) Os anelídeos são deuterostômios
- d) Os artrópodos possuem o corpo e os apêndices segmentados.
- e) Todas as respostas estão corretas.

9.- Faz parte da teoria de Darwin:

- a) Lei do Uso e Desuso
- b) Seleção Natural
- c) Fator Genético
- d) Mutacionismo
- e) Nenhuma das respostas acima.

10.- Nas pteridófitas, quando temos esporos iguais e o prótalo produz anterídeos e arquegônios, a reprodução é classificada como:

- a) Isosporada com prótalo monóico
- b) Isosporada com prótalo dióico
- c) Heterosporada com prótalo dióico
- d) Heterosporada com prótalo monóico.
- e) Nenhuma das respostas anteriores.



# CURSO BARRIGA VERDE:

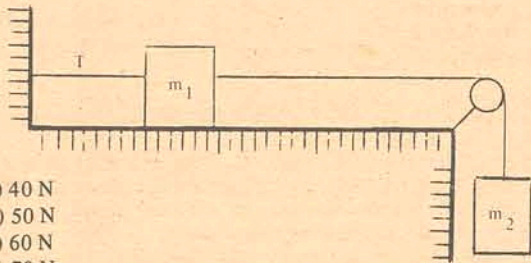
## 7 anos de experiência

## FÍSICA

1.- Sobre três corpos A, B e C agem três forças, respectivamente  $2F$ ,  $4F$  e  $F/4$ . Considerando-se que as acelerações adquiridas pelos três corpos são respectivamente  $2a$ ,  $a/4$  e  $4a$  podemos afirmar que:

- a) a massa do corpo A é maior que a de B
- b) a massa de B é maior do que a de A
- c) a massa de C é maior do que a de A
- d) a massa de C é maior do que a de B
- e) Nenhuma das afirmações acima.

2.- Na figura abaixo  $m_1$  vale 32kg e  $m_2$  vale 8,0kg. Considerando-se  $g = 10\text{m/s}^2$ , desprezando-se os atritos e a massa da roldana fixa a tração T valerá:



- a) 40 N
- b) 50 N
- c) 60 N
- d) 70 N
- e) 80 N

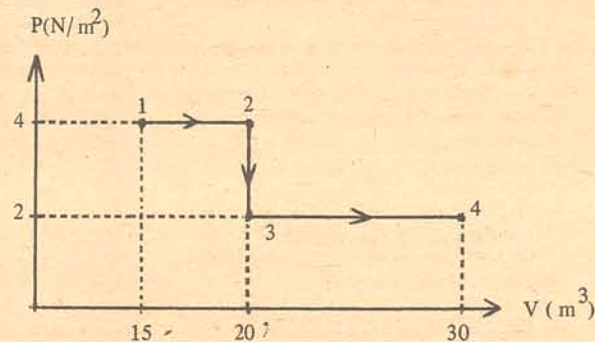
3.- A densidade relativa da prata é 10,5. Isto significa que determinado volume de Ag

- a) tem mesmo peso que um volume de água 10,5 vezes o seu
- b) tem o mesmo volume que uma quantidade de água com 10,5 vezes o seu peso
- c) pesa  $10,5\text{ kgf/m}^3$
- d) tem 10,5 vezes o volume de uma massa de água com peso igual ao seu
- e) nenhuma das afirmações acima.

4.- Um ciclo de Carnot fornece 10.500 j ao receber 5.000 cal. Se a temperatura da fonte fria é  $127^\circ\text{C}$ , a temperatura da fonte quente será:

- a)  $227^\circ\text{C}$
- b)  $327^\circ\text{C}$
- c)  $427^\circ\text{C}$
- d)  $527^\circ\text{C}$
- e) Nenhuma das respostas anteriores.

5.- Uma massa gasosa sofre a transformação representada no gráfico abaixo. O trabalho realizado durante a transformação foi:



- a) 20 j
- b) 40 j
- c) 80 j
- d) 160 j
- e) Nenhuma das respostas anteriores.

6.- A associação de uma lente convergente de 20 cm de distância focal com uma lente divergente de 50 cm de distância focal, fornece um sistema de:

- a) + 2 di
- b) - 3 di
- c) + 3 di
- d) - 2 di
- e) Nenhuma das respostas anteriores.

7.- A frequência de um som complexo obtido pela superposição de ondas sonoras de 400Hz, 800 Hz e 1.200Hz, respectivamente será:

- a) 1.200 Hz
- b) 400 Hz
- c) 800 Hz
- d) 600 Hz
- e) Nenhuma das respostas anteriores.

8.- Para espelhos esféricos:

- a) imagem real e direita está associada a objeto real
- b) imagem virtual e invertida está associada a objeto real
- c) imagem real e invertida está associada a objeto real
- d) imagem virtual e direita está associada a objeto virtual
- e) Nenhuma das respostas anteriores.

9.- A compressão isotérmica de um vapor saturado:

- a) aumenta a pressão de vapor
- b) diminui a pressão de vapor
- c) não altera a pressão de vapor
- d) nada se pode concluir
- e) Nenhuma das respostas anteriores.

10.- Da superposição de duas ondas sonoras de 405Hz e 420Hz, respectivamente, resultam:

- a) 15 batimentos por segundo
- b) 10 batimentos por segundo
- c) 25 batimentos por segundo
- d) não se percebe batimentos
- e) Nenhuma das respostas anteriores.

## MATEMÁTICA

1.- Considerando:

A  $\cap$  B o conjunto dos elementos comuns a A e B;  
 A - B o conjunto dos elementos de A que não estão em B;  
 H o conjunto dos homens, I o conjunto dos inteligentes e  $\emptyset$  o conjunto vazio, a expressão "NEM TODO HOMEM É INTELIGENTE" é dada por:

- a)  $H \cap I = \emptyset$
- b)  $H \cap I \neq \emptyset$
- c)  $H - I = \emptyset$
- d)  $H - I \neq \emptyset$
- e) Nenhuma das respostas anteriores.

2.- Seja a função  $f(x) = \frac{x^2 - 1}{x - 1}$ . Para todo  $x \neq 1$  tem-se

- a)  $f(x) = x$
- b)  $f(x) = x + 1$
- c)  $f(x) = x - 1$
- d)  $f(x) = 1$
- e) Nenhuma das respostas anteriores.

3.- Sendo  $\log_B A = C \rightarrow B^C = A$ . Considere  $A > 1$  e  $B > 1$ ;  $\log_B A = x$  e  $\log_A B = 2x$ . Pode-se afirmar:

- a)  $x = 0$
- b)  $x = \frac{\sqrt{2}}{2}$
- c)  $x = \frac{1}{2}$
- d)  $x = 2$
- e) Nenhuma das respostas anteriores.

4.- Considerando que:  $\sin(90^\circ - a) = \cos a$   
 $\sin(180^\circ - a) = \sin a$   
 $\cos(180^\circ - a) = -\cos a$

Qual das afirmações abaixo é verdadeira?

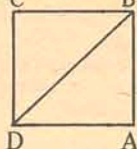
- a)  $\sin 100^\circ = \cos 10^\circ$
- b)  $\sin 100^\circ = \sin 10^\circ$
- c)  $\cos 100^\circ = \sin 10^\circ$
- d)  $\cos 100^\circ = \cos 10^\circ$
- e) Nenhuma das respostas anteriores.

5.- A cada ano que passa o capital de uma firma é o capital do ano anterior mais 10% disso. Em cada 31 de dezembro anota-se o capital. Estes números,

- a) formam uma progressão aritmética de razão 10
- b) formam uma progressão aritmética de razão 10%
- c) formam uma progressão geométrica de razão 1/10
- d) formam uma progressão geométrica de razão 11/10
- e) Nenhuma das respostas anteriores.

6.- C O quadrado ao lado gira em torno do lado AB. Sendo V o volume do sólido gerado pelo triângulo ABD e V' o volume do sólido gerado pelo triângulo BCD, tem-se:

- a)  $V = V'$
- b)  $V = 2V'$
- c)  $2V = V'$
- d)  $V = \frac{1}{3} V'$
- e) Nenhuma das respostas anteriores.



7.- Considere as retas r e s dadas pelas equações  $2x - y + 3 = 0$  e  $4x - 2y + 1 = 0$ , respectivamente. Tem-se

- a)  $r \cap s = \emptyset$
- b)  $r \cap s = \{ (1, 3) \}$
- c)  $r \cap s = \{ (1, 5) \}$
- d)  $r \cap s = \left\{ \left( \frac{5}{8}, \frac{34}{8} \right) \right\}$

e) Nenhuma das respostas anteriores.

8.- O número de anagramas diferentes que se podem formar com as letras da palavra FALIDO de modo que nem duas consoantes nem duas vogais apareçam juntas é:

- a) 36
- b) 72
- c) 12
- d) 14
- e) Nenhuma das respostas anteriores.

9.- Uma coluna, tem bases hexagonais regulares de 20cm de lado. A coluna tem 3m de altura. Quantas pastilhas de 2cm por 2cm são necessárias para cobri-la lateralmente?

- a) 900
- b) 90000
- c) 9000
- d) 90
- e) Nenhuma das respostas anteriores.

10.- O número de raízes reais da equação  $x^3 - 2x^2 + x - 2 = 0$  é:

- a) 0
- b) 1
- c) 2
- d) 3
- e) Nenhuma das respostas anteriores.

## GEOGRAFIA

1.- Na Amazônia, como consequência do clima equatorial, cobertura de floresta densa e fauna rica em insetos há ocorrência de uma série de doenças endêmicas e infecto contagiosas. Sua ocupação é hoje uma realidade e inclui também um processo de saneamento que está sob a responsabilidade do:

- a) PLANAM
- b) PLANASA
- c) SUNAMAM
- d) PASEP
- e) PROVALE

2.- O êxodo rural é um fenômeno característico de países em desenvolvimento. No Brasil sua principal causa é:

- a) estrutura da população
- b) alta densidade das áreas rurais
- c) o desequilíbrio entre a oferta e a procura de mão-de-obra na área rural
- d) melhorias médico-sociais da área urbana
- e) mecanização da agricultura

3.- Das cinco alternativas abaixo uma delas é errada:

- a) O rio São Francisco, mesmo atravessando área de clima semi-árido, não é temporário
- b) A ilha de Bananal está situada no rio Araguaia
- c) Pinhais são economicamente importantes pela exploração de celulose e madeira
- d) Em altitude não há variação dos tipos de formações vegetais
- e) Os Estados mais populosos do Brasil pelo censo de 1970 são: SP, MG e BA.

4.- O FUNRURAL é uma autarquia subordinada ao Ministério do Trabalho e Previdência Social que tem como objetivo:

- a) aplicar o Programa de Assistência ao Trabalhador Rural
- b) coletar recursos para ajudar o trabalhador rural
- c) integrar a zona rural à urbana
- d) regulamentar as atividades das Superintendências
- e) criar indústrias na zona rural

5.- Mantendo um consumo diário em torno de 700 mil barris de petróleo, o Brasil consegue retirar somente 1/3 de seu próprio solo. O restante é o obtido no exterior nas seguintes fontes:

- a) Países árabes e América do Sul
- b) Oriente médio, América do Sul e América do Norte
- c) Países árabes, África e América Latina
- d) América Latina e países árabes
- e) Oriente médio, África e América Latina



# O CURSO BARRIGA VERDE APROVA

# O APROVADO É VOCÊ

6.- O ano de 1973 trouxe para o Brasil um grande impulso em suas indústrias de Base. Como exemplo podemos citar:

- a) automobilística
- b) construção naval
- c) calçados
- d) farmacêutica
- e) têxtil

7.- Pela vasta extensão territorial, o Brasil, é considerado como um país - continente. Em terras contínuas, em todo o mundo, é superado somente por:

- a) URSS, Canadá e EUA
- b) EUA, República Popular da China e Canadá
- c) Canadá, EUA e República Popular da China
- d) URSS, EUA e Índia
- e) URSS, Canadá e República Popular da China

8.- Destaque a afirmativa correta:

- a) a agricultura intensiva predomina no Brasil
- b) a carnauba e o babaçú são encontrados tipicamente na região nordeste
- c) Os cerrados se caracterizam por formações arbustivas e herbáceas, encontradas principalmente no planalto central
- d) a maioria dos rios brasileiros é de planalto
- e) no Brasil predominam elementos jovens faixa etária de 15 a 30 anos.

9.- Destaque a afirmativa falsa:

- a) a Ponte Rio-Niterói levará o nome do Presidente Costa e Silva
- b) a Perimetral Norte, recém iniciada, vai do Amapá ao Acre
- c) O PRODOESTE visa, principalmente, à modernização de estruturas de comércio e distribuição de produtos agrícolas
- d) a Transamazônica vai cruzar o Brasil, de Recife ao Acre na fronteira com o Chile
- e) O total de rodovias federais e estaduais deverá atingir em 1973 71.000km pavimentados.

10.- O Planalto arenito-basáltico foi elevado por sucessivas deposições de lavas e sedimentos. Sua parte mais alta leva o nome de "serra":

- a) Geral
- b) Mar
- c) Mantiqueira
- d) Borborema
- e) Parima

## HISTÓRIA

1.- Com os acordos de Strangford, assinados em 1810, ficou estabelecido para o comércio do Brasil:

- a) que os produtos portugueses possuiriam tarifas alfandegárias mais baixas do que as de outros países
- b) que o monopólio comercial português seria mantido em pleno funcionamento com o apoio da Inglaterra
- c) que os produtos ingleses possuiriam tarifas alfandegárias mais baixas do que as de outros países
- d) que os produtos franceses estavam proibidos de entrar no país
- e) nenhuma das alternativas

2.- Quanto à política externa do período joanino, podemos dizer que:

- a) restringiu-se principalmente à assinatura de uma série de acordos diplomáticos com a Grã-Bretanha
- b) caracterizou-se pela invasão de algumas regiões espanholas da América, como foi o caso do Peru
- c) nesta época, verificou-se a invasão da Guiana Francesa e da atual região do Uruguai
- d) as alternativas a e b estão corretas
- e) nenhuma das alternativas

3.- O nome de Hipólito José da Costa é importante para a História do Brasil porque:

- a) pessoalmente, teve participação ativa na anexação da província da Cisplatina
- b) por ser português nacionalista, muito batalhou pela permanência de D. João VI em Portugal, em 1807
- c) através do seu jornal O Correio Brasiliense editado em Londres, discutia os mais importantes acontecimentos políticos brasileiros
- d) por ser o membro mais ativo da Regência Trina Permanente
- e) nenhuma das alternativas

4.- A missão francesa chegada no Brasil no período joanino foi:

- a) um grupo de diplomatas franceses a serviço de seu governo, esperando conseguir o reatamento das relações comerciais entre Brasil, Portugal e França
- b) um grupo de militares franceses que tentaram invadir o Espírito Santo, em represália à invasão de Caiena
- c) um grupo de artistas franceses que vieram ao Brasil a convite do governo português sediado no Rio de Janeiro
- d) um grupo de ex-revolucionários franceses que exilaram no Brasil e que eram, por coincidência, artistas
- e) nenhuma das alternativas

5.- No ano de 1823 em funcionamento na Capital do império a Assembléia Constituinte. Nesta ocasião, foi apresentado um projeto de constituição (que não chegou a ser votado), de autoria:

- a) José Bonifácio de Andrada
- b) Antônio Carlos de Andrada
- c) Martim Francisco de Andrada
- d) Gonçalves Lêdo
- e) nenhuma das alternativas

6.- Entre os fatores que levaram à expansão européia no século XIX podemos citar:

- a) a anexação de Marrocos por parte da Itália
- b) a emancipação da mulher
- c) a diminuição da população
- d) a necessidade de matérias-primas e mercados
- e) um refluxo da industrialização

7.- "O trabalho não é mercadoria, mas expressão da pessoa humana. Deve ser remunerado com justiça e equidade. A propriedade é direito natural. A solidariedade cristã deve regular as relações operário e patrão". São alguns princípios:

- a) Inter coetera
- b) Rerum Novarum
- c) Tratado de Madri
- d) Declaração Universal dos Direitos do Homem
- e) Manifesto Comunista

8.- Quem pregava: "a não interferência do Estado na atividade econômica e a liberdade de trabalho":

- a) Quesnay e Adam Smith
- b) Rousseau e Saint-Simon
- c) Leão X e Leão XIII
- d) Tomas More e Owen
- e) Marx e Engels

9.- Graças às fortunas produzidas pelas mercadorias orientais, aos metais preciosos vindos da América, ao aparecimento das manufaturas e ao desenvolvimento bancário, quem cresceu em importância:

- a) os senhores feudais
- b) a burguesia
- c) os boiardos e mujiques russos
- d) as corporações
- e) o alto e o baixo clero

10.- O petróleo em sua recente carreira como arma política desde o dia 6 de outubro do ano em curso, atribui notas a seus clientes: Bom, regular e mau. Entre os que receberam a nota *Bom*, estão, evidentemente, os países árabes ou muçulmanos sem petróleo: Jordânia, Líbano, Paquistão. Mas qual país europeu depois de proibir o alojamento de imigrantes judeus vindos da Rússia em seu território, conseguiu uma excelente nota e hoje encabeça a lista dos "Bons" europeus na caderneta árabe?

- a) Holanda
- b) Portugal
- c) Itália
- d) Dinamarca
- e) Áustria

## O.S.P.B.

1.- São elementos constitutivos essenciais do Estado:

- a) distritos, municípios e províncias
- b) vilas, cidades e províncias
- c) povo, território e governo
- d) povo, liberdade e soberania
- e) Nenhuma das respostas anteriores.

2.- A população brasileira foi constituída inicialmente por três tipos étnicos:

- a) o índio, o branco e o negro
- b) o índio, o português e o francês
- c) o índio, o português e o espanhol
- d) o português, o francês e o espanhol
- e) Nenhuma das respostas anteriores.

3.- O Brasil está dividido administrativamente em:

- a) 23 estados, 3 territórios e um distrito federal
- b) 22 estados, 4 territórios e um distrito federal
- c) 21 estados, 5 territórios e um distrito federal
- d) 24 estados, 2 territórios e um distrito federal
- e) Nenhuma das respostas anteriores.

4.- Na União o Poder Legislativo é exercido pelo Congresso Nacional, que se compõe:

- a) da Câmara Baixa e da Câmara Alta
- b) da Assembléia e do Senado
- c) da Câmara de Vereadores e do Parlamento
- d) da Câmara dos Deputados e do Senado Federal
- e) Nenhuma das respostas anteriores.

5.- O Congresso Nacional reunir-se-á, anualmente, na capital da União de:

- a) 1o. de janeiro a 31 de dezembro
- b) 1o. de março a 31 de dezembro
- c) 1o. de abril a 31 de dezembro
- d) 15 de janeiro a 15 de dezembro
- e) 31 de março a 30 de novembro

6.- O ensino primário é obrigatório para todos:

- a) dos 6 aos 12 anos
- b) dos 6 aos 10 anos
- c) dos 7 aos 14 anos
- d) dos 8 aos 12 anos
- e) dos 7 aos 10 anos

7.- O Poder Legislativo controla a ação do Poder Executivo através:

- a) do habeas corpus e o mandado de segurança
- b) da anistia e da eleição dos titulares do Poder Executivo
- c) da rejeição do veto e do processo do impeachment
- d) do veto e da mensagem
- e) Nenhuma das respostas anteriores.

8.- No atual direito brasileiro, qual a ordem legal do juiz competente para impedir ou fazer cessar uma prisão injusta:

- a) mandado de segurança
- b) impeachment
- c) sursis
- d) livramento condicional
- e) habeas corpus

9.- Para autenticar os atos de governo e bem assim os diplomas e certificados expedidos pelos estabelecimentos de ensino, oficiais ou reconhecidos, será usado:

- a) as armas nacionais
- b) o selo nacional
- c) um carimbo com as cores nacionais
- d) um visto do ministro da Educação e Cultura
- e) Nenhuma das respostas anteriores.

10.- Axel nasceu no Brasil, onde reside até agora. Seus pais, quando ocorreu o nascimento de Axel, estavam em viagem turística pelo Brasil.

Sabendo-se que o pai de Axel é alemão e sua mãe italiana, pergunta-se:

- a) Axel é alemão
- b) Axel é francês
- c) Axel é brasileiro nato
- d) Axel é brasileiro naturalizado
- e) Apenas quando ele atingir a maioridade, poderá optar por uma nacionalidade.

**Os gabaritos  
serão publicados  
amanhã**



## CURSO BARRIGA VERDE VESTIBULARES

Matrículas abertas a partir de 14 de janeiro.

Rua Deodoro, 18 - Edifício Soraya - Florianópolis

# A gasolina chegou a bordo do Ipanema (o barco da salvação)

Itajaí – (do enviado especial José Reinoldo) – O petroleiro Ipanema, pertencente a Fronape (Frota Nacional de Petroleiros), empresa da Petrobrás, completou na tarde de ontem a descarga de combustíveis (gasolina, óleo diesel e querosene) nos terminais marítimos de Itajaí, abastecendo Shell, Texaco, Petrobrás, Ipiranga, Atlantic e Esso. Com tal providência, normaliza-se o abastecimento dos produtos ao longo de todo o litoral de Santa Catarina, cuja falta vinha sendo sentida durante os últimos 15 dias, pois os estoques estavam praticamente esgotados, havendo inclusive diversos postos de abastecimento que estavam sem condições de atender aos proprietários de veículos. Tendo chegado no sábado, por volta das 13 horas, o petroleiro Ipanema, comandado por Idalmir da Silva, capitão de cabotagem, prontamente iniciou a descarga e já durante a madrugada de sábado para domingo, e ontem durante todo o dia, um número elevado de caminhões tanques transportou o combustível, principalmente a gasolina, distribuída pelas diversas companhias para os postos de abastecimento nas cidades do estado.

Oportuno salientar nesta oportunidade que o Ipanema, não trouxe combustível para lotar a capacidade de todos os terminais, mesmo porque antes esteve em São Sebastião e Paranaguá, onde também realizou a descarga.

## O BARCO SALVADOR

O barco salvador do abastecimento de gasolina em Santa Catarina foi construído há cerca de três anos, em estaleiros da Iugoslávia, sendo logo depois incorporado à Fronape. É da classe Irati, tendo mais dois irmãos gêmeos, da mesma classe: o Itoror e Irati,

também petroleiros, que realizam periódicas viagens aos terminais de Itajaí.

Possui uma tripulação de 26 homens, sendo comandante Idalmir da Silva e sua oficialidade composta pelo imediato, chefe de máquinas, primeiro piloto, segundo piloto, segundo maquinista e terceiro maquinista, além do rádio-telegrafista praticante e mestre. É um navio semi-automatizado, deslocando aproximadamente 10 mil e 402 toneladas, e tem capacidade, quando completamente carregado, para transportar 10 mil toneladas de produtos (gasolina, óleo diesel e querosene). Todos os seus oficiais realizaram cursos na Escola de Marinha Mercante da Guanabara, e podem se transferir para outros navios da mesma companhia, assim como os demais tripulantes, bastando para tanto um requerimento fazendo a solicitação.

Ontem, durante os trabalhos de descarga, no bairro Cordeiros, foi grande o número de pessoas que estiveram a bordo, conhecendo o barco e colhendo informações dos oficiais. O Ipanema, tem realizado algumas viagens ao exterior, principalmente a Curaçau, nas Antilhas Holandesas, onde recebe carga de nafta, além de viagens à Itália e a Buenos Aires.

A velocidade do barco é de 15 milhas horárias e para cumprir o percurso Rio-Itajaí, caso realize uma viagem direta, levará aproximadamente 32 horas.

A tripulação é constituída por pessoas de vários estados, mas existem dois catarinenses, um de Laguna e outro de Itajaí. Ao adentrar no petroleiro, tem-se logo a impressão de que ali medidas especiais de segurança existem para prevenir acidentes.



Os caminhões recolheram a carga do Ipanema para levá-la aos postos.

Realmente existem, e principalmente quanto ao fumar. Somente é permitido fumar na parte interna, onde existe ar refrigerado. E mesmo com o barco descarregado, a proibição de fumar permanece para todo o convés. Uma particularidade muito interessante no Ipanema é o fato de ser ele um dos três petroleiros que possuem uma hélice na parte da frente (proa), destinada principalmente a auxiliar nos trabalhos de atracação, prescindindo desta maneira do auxílio de um rebocador. Possui também um radar com alcance de 48 milhas.

## OS TRIPULANTES

A vida a bordo, que para muitos parece ser monótona, para os tripulantes tem seus atrativos e dissabores. Por exemplo, o segundo piloto João, natural do estado do Pará, viajando há pouco mais de um ano, neste período somente esteve por duas vezes com a esposa, que reside em Belém. Porém ele diz gostar muito da vida do mar e acrescentou que proximamente sua esposa vai lhe fazer companhia no próprio navio, por um período de três meses. Tal regalia depende muito do comandante. Os demais membros da tripulação podem trazer suas esposas e inclusive filhos. Ontem, a bordo, estava um menino moreninho, cabelos encaracolados, filho do chefe de convés. Está viajando há vários dias, porém, apesar de gostar da vida do mar, diz que quando

crescer não deseja ser marinheiro ou viver a bordo de um navio. O menino vai passar todas as férias em companhia do pai, a bordo do Ipanema.

Já o praticante Jorge, também oficial, que está a bordo pouco mais de três meses, diz que a vida do mar é boa e que pretende continuar nela, tanto faz no Ipanema como em outro navio da empresa.

Os tripulantes, perguntados sobre os salários, dizem que na realidade compensa trabalhar a bordo, ganhando relativamente bem, já que tem todas as despesas livres, cama e comida.

Nos próximos dias o Ipanema vai voltar, pois retornou ao Rio ontem a todo vapor, para apanhar nova carga e tornar a reabastecer em Paranaguá e Itajaí, devendo aqui chegar no final desta semana ou no início da próxima com nova carga. Nas viagens o trabalho a bordo é dividido em quartos, cada um de quatro horas, revezando-se os oficiais e tripulantes.

## CAMINHÕES

Dezenas de caminhões tanques permaneciam ontem nas proximidades dos terminais à espera da vez para receber carga e, posteriormente, rumar para as cidades a fim de abastecer os postos. O acúmulo de serviço continuará ainda hoje e amanhã para paulatinamente, voltar à normalidade.

## Distribuição do gás volta amanhã à normalidade

ITAJAÍ (Sucursal) – A Gerência do Terminal da Heliogás em Itajaí confirmou, na tarde de ontem, a chegada do navio propaneiro "Cidla", para o dia de amanhã, normalizando, desta forma, o abastecimento de gás de cozinha em Santa Catarina.

A falta de gás vem sendo enfrentada, precariamente, pelo abastecimento através de grandes jamantas que atenderam, ontem, os depósitos da Heliogás em Itajaí, Blumenau, Joinville e Florianópolis, tendo as mesmas sido carregadas em Porto Alegre. Estes carregamentos foram postos a venda nos depósitos da empresa que ainda não teve condições de reiniciar a entrega a domicílio.

Ainda no dia de ontem, duas jamantas abasteceram, também, o depósito da Liquigás em Itajaí.

## Blumenau sepulta J. Ferreira da Silva

A intensa chuva que caiu durante todo o dia de ontem em Blumenau não impediu que um grande número de pessoas comparecesse ao cemitério católico da sua cidade para participar das cerimônias fúnebres de sepultamento do escritor e historiador Jose Ferreira da Silva, falecido por volta das 6 horas no Hospital Cajuru, de Curitiba, onde se achava internado há alguns dias.

O corpo do Sr. José Ferreira da Silva foi trasladado ontem pela manhã de Curitiba para Blumenau, permanecendo em câmara ardente no salão nobre da Prefeitura Municipal. O sepultamento teve lugar às 17 horas.

## Muitos acidentes nas estradas

### NITERÓI

Seis mortos e 11 feridos foi o saldo deste fim de semana em Niterói nos acidentes de trânsito. Os acidentes se verificaram nas estradas de acesso às regiões turísticas do Estado do Rio.

Em Cabo Frio, o menino Nelci Silva da Almeida, de 9 anos, morreu esmagado por um caminhão que fazia manobras, na marcha-ré. No km-136 da Rodovia Presidente Dutra um ônibus da Viação Única atropelou e matou o funcionário público Geraldo Felício da Silva.

### BELO HORIZONTE

Na capital mineira, o Volks de placa AO-1063, de Sabará, precipitou-se pela madrugada nas águas do Rio das Velhas, matando quatro dos seus cinco ocupantes. Faleceram no acidente, ocorrido na altura do km-13 da MG-5, na localidade de Santo Antônio das Rocas Grandes, o motorista Ronaldo Pereira Pinto, mecânico, 26 anos, sua noiva Vilma Viana da Costa, 23 anos, a irmã desta, Alice Neto da Costa, 24 anos, e Herbert Evangelista, proprietário do carro,

com 23 anos. A única sobrevivente do desastre, Djanira Norberta, foi encontrada a 100m do local onde o carro soçobrou e está internada em estado grave em Belo Horizonte.

### RECIFE

O número de acidentes em Recife neste fim de semana foi bem inferior ao registrado nos últimos tempos, o que está sendo atribuído às frequentes advertências das autoridades de trânsito. O Hospital de Restauração registrou apenas duas mortes e cerca de 50 pessoas feridas. Evangelina Felix de Oliveira, viúva de 75 anos, foi atropelada e morreu no Cais do Apolo pela Variant placa AH-8987. O torneiro-mecânico Waldir Moura Oliveira, 19 anos, solteiro, morreu na direção do seu Gordini ao bater num caminhão.

### BRASÍLIA

O forte esquema de segurança de trânsito na Capital Federal surtiu efeito e o fim de semana foi tranquilo no setor. O trânsito registrou apenas pequenos incidentes, todos atendidos pela rádio-patrolha, a maioria por

motoristas que dirigiam alcoolizados. Não se registou nenhum caso de morte.

### RIO

Ao avançar o sinal sonoro e luminoso da passagem de nível da Avenida Brasil, em Manguinhos, ontem às 12,30 horas um ônibus da Viação Presmic foi colhido por um trem de minérios com duas locomotivas e 65 vagões vazios. Apesar do impacto e dos estragos, seus 21 passageiros sofreram contusões e escoriações, retirando-se depois de medicados no Hospital Souza Aguiar. O trem deixava o terminal de minérios de Arari, no Bairro da Alegria, pela linha da rua Paraíso, para Conselheiro Lafaiete e o ônibus se dirigia para a Praça Mauá, com destino a Boa Esperança em Nova Iguaçu.

Segundo o maquinista Luis Santos, o trem prefixo KEM 259 trafegava a dez quilômetros horários – velocidade normal naquele trecho – e o sinal foi acionado um minuto antes de sua passagem. Como a posição do maquinista é à direita, Luis Santos só pôde ver o ônibus quando este já estava em cima, pois sua visão anteriormente ficou obstruída pelas casas existentes à margem da linha, junto à Avenida.

### SÃO PAULO

Cinquenta acidentes, com 142 vítimas –

sendo 6 mortos, 36 feridos graves e 100 feridos leves – foram registrados nas estradas paulistas das 12 horas de sexta-feira até as 12 horas de ontem. Segundo a Polícia Rodoviária Estadual, as vias Anhangüera e Washington Luís foram as que apresentaram maior número de ocorrências, com 10 desastres por dia cada uma. Um dos casos envolveu o conjunto musical African Concorde, que vinha para Santa Catarina, onde faria uma apresentação na cidade de Chapecó. O motorista do carro (não identificado) morreu e o técnico de som José Luís Pinto, 21 anos, está hospitalizado. Foi capotamento.

### PORTO ALEGRE

Duas pessoas mortas e 64 feridas em 36 acidentes de trânsito neste fim de semana foi o que se registrou em Porto Alegre. Morreram o comerciante Raul Wypick, de 26 anos e o passageiro não identificado de um taxi que se chocou contra a kombi em que viajava o primeiro na RS-1.

### SALVADOR

Ailton da Conceição Meneses, 33 anos, morreu num capotamento e Antônio Teodoro da Cruz teve morte por atropelamento nos registros de trânsito da capital baiana neste fim de semana. No total, houve 20 feridos.