

O TEMPO — Frente Fria: Negativo. Pressão Atmosférica Média: 1002,4 milibares. Temperatura média do dia: 28,4 graus centígrados. Umidade relativa média: 76,6 por cento. Estado médio do Céu: Cumulus, Stratus, Cumulusnimbus, trovoadas esparsas. Nevoeiros noturnos. Estado médio do tempo: Com trovoadas e chuvas esparsas no Planalto. Instável em partes do litoral. Tempo médio: Estável. Previsão: A. Seixas Netto.

O ESTADO

Florianópolis - Domingo - 09 de dezembro de 1973 - Ano 58 - No. 17.416 - Edição de hoje 24 páginas - Cr\$ 1,00

LOTERIA ESPORTIVA — O Teste 165 da Loteria Esportiva tem um rateio de Cr\$ 15.913.313,33. Foram vendidos 8.924.288 cartões, com uma arrecadação total de Cr\$ 50.518.455,00, com uma média de apostas de Cr\$ 5,66 por cartão.

FIGUEIRA QUER IR ÀS FINAIS

Caxias perdeu outra vez no final, em jogada confusa

Cruzeiro chegou forte

O Avaí jogou um bom primeiro tempo, perdeu gols e voltou para o segundo muito preocupado em ganhar a partida. A retransmissão do Caxias e a intranquilidade dos jogadores acabaram complicando o esquema tático montado por Jorge Ferreira. O Avaí jogou mais no campo do Caxias, mas sem muita organização e objetividade. Por isso o gol saiu somente aos 43 minutos, depois de um lance confuso, com o goleiro Vicente completamente perdido (Página 8)



Hilton Chaves, técnico do Cruzeiro, disse que o time veio para ganhar

A delegação do Cruzeiro chegou ontem à tarde, sem o zagueiro Perfumo, que ficou em Belo Horizonte por causa de uma inflamação no pé. Mas o técnico Hilton Chaves já trouxe o time escalado, com Darci Menezes em substituição ao zagueiro argentino. O ponta de lança Palhinha, afastado da equipe há três jogos, volta hoje no Orlando Scarpelli. O Figueirense vai jogar completo e com a mesma formação que terminou a partida com o Vasco da Gama. Abel, único problema para a Comissão Técnica durante a semana, recuperou-se de uma lesão no pé direito e garantiu sua escalação para hoje. O time misto do Figueirense joga em Rio do Sul, contra o Juventus. (Pg. 8).



O Caxias resistiu até o finzinho do segundo tempo, quando Lili se aproveitou de uma indecisão do goleiro para marcar de cabeça o gol da vitória, depois da bola ter batido na trave.

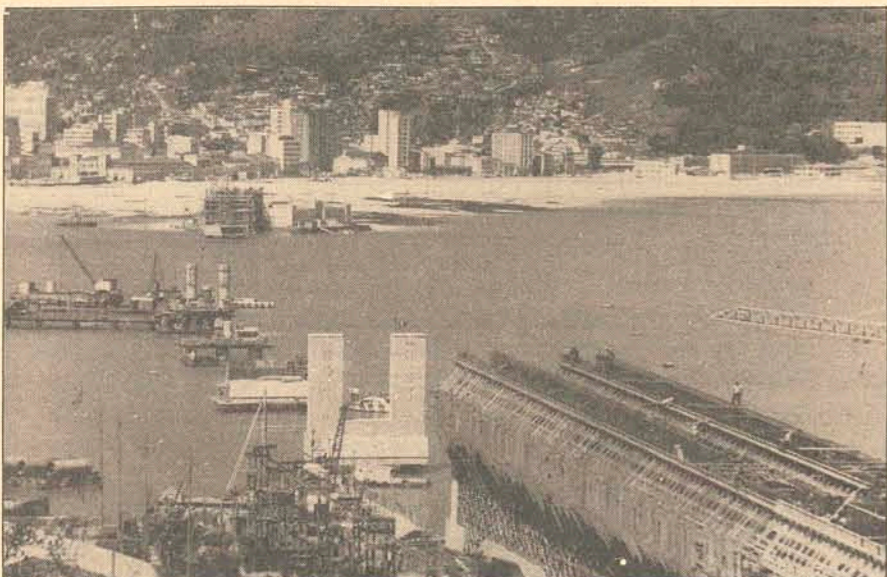
Assaltantes do lavrador rompem cerco da Polícia

Os assaltantes Carlos Castelo Filho, Mário Trindade e um terceiro ainda não identificado, procedentes de Criciúma, onde roubaram um lavrador, escaparam ontem de um cerco policial entre Tijucas e Canelinha, refugiando-se nas imediações. O Corcel em que viajavam capotou. (P. 23)

Síria ameaça não participar da conferência de Genebra

Enquanto o Egito confirma sua presença à conferência de paz de Genebra, a Síria diz que não participará, a não ser que se exclua do acordo de cessar-fogo a cláusula que exige a troca de prisioneiros sírios e israelenses (Página 2).

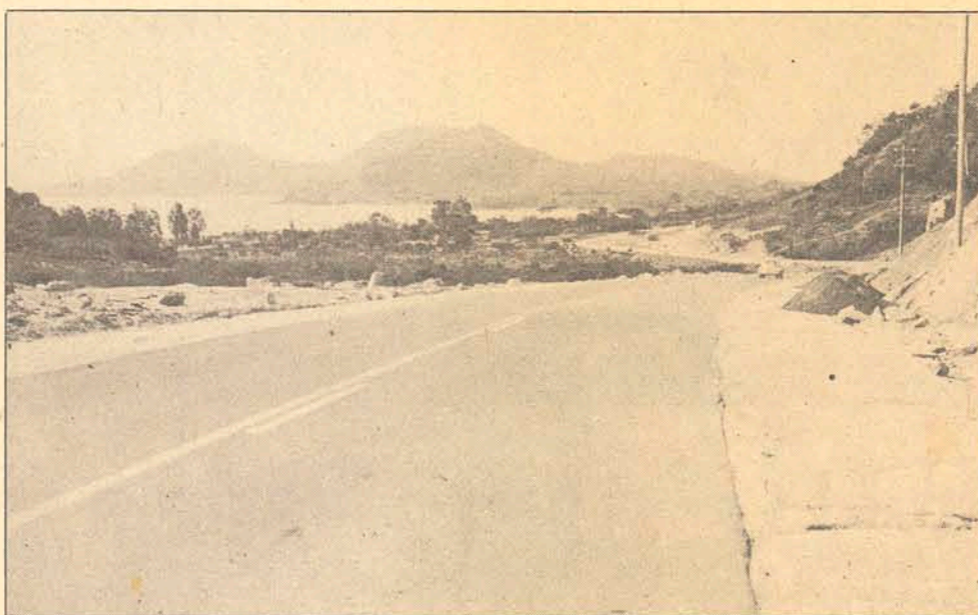
ELA



ELA vem aí. A nova ponte. Elo de ligação entre a ilha e o continente. Obra maior do Governo Colombo Salles, ELA, como a sua vizinha Hercílio Luz, vai mudar muita coisa na ilha-capital. E vai mudar para melhor.



No velho prédio que durante anos abrigou o Clube Doze, nasceu Conselheiro Mafra.



Os acessos ainda não estão prontos e há loteamentos irregulares.

Aos poucos, os vestígios do passado se reduzem a pó

Dos velhos casarões coloniais remanescentes da antiga Desterro, Capital da Província, foram tombados apenas o prédio da Alfândega e a Casa de Vitor Meirelles. Ao contrário de Salvador da Bahia, onde o patrimônio representado pela arquitetura colonial foi rigorosamente preservado, Florianópolis perde aos poucos os vestígios de sua própria história, como o velho prédio onde nasceu Conselheiro Mafra, e que abrigou por muitos anos o Clube Doze. (Pg. 24)

O asfalto chega às praias levando turismo e problemas

O asfalto já chegou a Canasvieiras e, dentro em pouco, atingirá a praia dos Ingleses. No seu rastro, ao lado da perspectiva de um grande incremento no setor turístico, com a implantação de uma infra-estrutura adequada ao movimento que a estrada proporcionará, vários problemas podem ser entrevistados. O mais imediato é a questão dos acessos, mas não certamente o mais grave: levantamento procedido por O ESTADO revela que, de 13 loteamentos existentes na área, apenas dois cumprem a exigência mínima de reservar 10% de áreas verdes (Página 9).

Síria pode faltar às conversações

EXPERIÊNCIA ATÔMICA

A França continuará com suas explosões nucleares na atmosfera, pelo menos por mais um ano. Depois, devido aos protestos, elas serão subterrâneas.

França continuará com explosões na atmosfera

A França prosseguirá com suas explosões na atmosfera pelo menos por mais um ano. Seus cientistas, entretanto, já estão fazendo escavações em terreno da Polinésia francesa, onde serão realizadas, no futuro, as provas subterrâneas, em resposta aos protestos internacionais.

Especialistas militares franceses disseram a jornalistas que visitam esta região, que o programa de provas deve continuar sem interrupção, para capacitar a França a possuir armas atômicas miniaturizadas e adequá-las ao transporte de mísseis. As provas são necessárias para os projetos de montagem de ogivas múltiplas.

PERFURAÇÕES

A perfuração, realizada por uma empresa particular através de um contrato com a comissão, foi a terceira desde 1972, quando o governo francês decidiu explorar a possibilidade das provas subterrâneas. As duas perfurações anteriores

tiveram uma profundidade de mil metros.

Yves Le Baut, Sub-diretor do Departamento de Provas Nucleares da Comissão Francesa de Energia Nuclear, assinou que no início do próximo ano será efetuado um trabalho de perfuração para acelerar a missão naquela área, que tem uma extensão de 10 por 9 quilômetros. Aqui se realizaram até 1970, provas na atmosfera. Este ano, as experiências foram transferidas para o vizinho Atol de Mururoa, que é maior e dispõe de melhores instalações. Em Fangatua, Polinésia, trabalham dia e noite cerca de 800 homens, em sua maioria militares da legião estrangeira, para acelerar a instalação destinada às provas subterrâneas.

A França, que não assinou o tratado internacional de proscricção de provas nucleares na atmosfera, provocou a hostilidade dos países do Pacífico Sul, especialmente a Austrália, Nova Zelândia, Peru e Chile, com suas explosões nos últimos anos.

Chile: embaixada da URSS é atacada por terroristas

Desconhecidos armados de metralhadoras atiraram ontem bombas contra os dois edifícios da ex-embaixada soviética em Santiago do Chile, provocando incêndios.

Foi a primeira reação à invasão realizada pelos jovens comunistas franceses na sede diplomática do Chile em Paris. O embaixador da Índia, J. Malik, encarregado dos negócios soviéticos depois do rompimento de relações diplomáticas entre Rússia e Chile, disse que "quatro homens armados com metralhadoras invadiram a seção comercial soviética e ameaçaram o administrador do edifício e sua família, às 2h30min (de Brasília). Em seguida, colocaram uma bomba incendiária que destruiu a parte inferior do edifício de dois andares". O edifício em que funcionava a seção comercial se encontra em outro local.

A polícia também encontrou um pacote de explosivos na seção comercial, que não chegou a explodir. A embaixada da Espanha, a alguns metros de distância da soviética, tem forte guarda de proteção, enquanto que a sede da União Soviética não tem sequer um guarda.

PROTESTO

O Chile espera resposta à nota de protesto apresentada junto ao governo francês, depois do atentado de anteontem contra a embaixada chilena em Paris, atribuído a membros da juventude comunista francesa.

Numa declaração por rádio, a junta disse que "este aleivoso atentado, previamente preparado, contra a sede de nossa representação diplomática na França, é o fruto da campanha pública e descarada que o comunismo internacional vem provocando contra o Chile no exterior".

A declaração acrescentou que, "desesperado por sua derrota definitiva em nosso país, o comunismo internacional deixou sua fachada pacífica e seu disfarce democrático, chegando a perpetrar um ato odioso e criminoso".

A Síria não participará da conferência de paz de Genebra se o secretário do Estado norte-americano, Henry Kissinger, insistir que a troca de prisioneiros de guerra entre a Síria e Israel faz parte do acordo de cessar-fogo do Oriente Médio.

A notícia foi divulgada por funcionários do governo sírio quando comentavam uma notícia divulgada pela rádio de Israel, segundo a qual, os Estados Unidos consideravam a troca de prisioneiros como parte do acordo. Eles salientaram que se "essa afirmação, que é atribuída a Kissinger, for verdadeira, então isso representaria uma interpretação unilateral da decisão de cessar-fogo do Conselho de Segurança das Nações Unidas". Acrescentaram "que neste caso, a Síria se recusará a participar da conferência de Genebra".

EGITO, SEM OBJEÇÕES

O vice-primeiro-ministro egípcio Abdel Kader Hatem confirmou ontem que seu país participará da conferência de paz de

Genebra, a 18 de dezembro, defendendo três princípios que considera "fundamentais".

Foi categórico: O Egito não tolerará mais as protelações israelenses; manterá intransigentemente as suas exigências de retirada israelense dos territórios ocupados e defenderá firmemente a restauração dos direitos palestinos.

Todavia, Hatem deixou claro que, mesmo negociando a paz, "nossos dedos permanecerão no gatilho e nossos olhos estarão bem abertos diante de nosso ardiloso inimigo. Conhecendo nosso inimigo e seus métodos equívocos, não podemos depor nossas armas".

Finalmente, declarou que, apesar da interrupção das negociações do quilômetro 101 - que o Egito abandonou em 29 de novembro -, "nós cooperaremos totalmente com as Nações Unidas, acreditando nas garantias que nos foram dadas pelas duas super-potências".

México: combustível terá preço majorado em 60%

Enquanto os motoristas se dirigiam aos postos de gasolina em todo o México para encher seus tanques antes que entrasse em vigor os aumentos dos preços de combustíveis, entre 40 e 60 por cento, corriam rumores de uma possível alta geral de preços.

O ministro da Indústria e Comércio disse que os controles serão aplicados para enfrentar a inflação, calculada em até 50 por cento neste ano. Ao mesmo tempo, sugeriu a possibilidade de que o México

talvez tenha que tomar drásticas medidas para conservar seu petróleo e energia elétrica.

As tarifas de eletricidade aumentaram em outubro, em determinadas regiões até em 100 por cento, provocando manifestações de protesto. Os preços do leite e do pão também subiram nos últimos 15 dias em 15 por cento. Com o aumento nos preços dos combustíveis, é possível que as tarifas de ônibus e trens, bem como uma variedade de produtos transportados em caminhões, sofram majoração.

PREPARE OS COPOS, O BALDE COM GELO E COMEMORE.

Suas festas de formatura, de Natal e Fim de Ano serão mais felizes com Whisky de Koerich Magazine.

Ao comprar sua roupa em Koerich Magazine você vai levar Whisky de presente.

A melhor roupa, o maior estoque, a moda masculina mais atualizada está em Koerich Magazine. . . a loja do homem e dos grandes lançamentos. . . Whisky de graça para você.

Koerich MAGAZINE

FELIPE SCHMIDT - 2



companhia catarinense
de telecomunicações
EMPRESA DO GRUPO TELEBRÁS

A COTESC necessita de pessoal para Construção de Redes Telefônicas no interior do Estado.

OFERECE:

- Treinamento profissional durante 2 meses
- Ajuda de custo durante o treinamento igual a um (1) salário mínimo mensal.
- Diárias durante as viagens a serviço da Empresa
- Após o treinamento, salário de acordo com o cargo a ser ocupado.

EXIGE:

- Curso primário completo
- Disponibilidade para viajar
- Idade entre 18 e 30 anos.

Daremos preferência aos candidatos que: possuam ginásio incompleto; sejam solteiros; sejam motoristas.

Os interessados deverão comparecer a partir do dia 10 de dezembro - no horário comercial, à Praça Getúlio Vargas, no. 15 munidos de Título de Eleitor, Certificado de Reservista, Certificado de Conclusão do Curso Primário ou ficha modelo 18 e 1 fotografia 3x4, para fins de inscrição.

Florianópolis, 07 de dezembro de 1973.



companhia catarinense
de telecomunicações
EMPRESA DO GRUPO TELEBRÁS

Diretoria Técnica - Departamento de Redes

EDITAL DE CONVOCAÇÃO PÚBLICA

A Companhia Catarinense de Telecomunicações - COTESC, sociedade de economia mista, domiciliada em Florianópolis, Capital do Estado de Santa Catarina, à Rua Vitor Meirelles, 11, torna público que encerrará no dia 22 de janeiro de 1974, às 18.00 horas, no Departamento de Redes, mediante as condições constantes no Edital, às inscrições para o

CADASTRO DE FIRMAS EMPREITEIRAS PARA A CONSTRUÇÃO DE REDES

do Plano Diretor de Telecomunicações de Santa Catarina que compreenderá, inicialmente, a instalação de:

- 300 km de cabos subterrâneos
- 1.200 km de cabos aéreos
- 72.000 terminais telefônicos
- pupinização de cabos
- pressurização, etc.

O Edital contendo as condições gerais de cadastramento encontra-se à disposição dos interessados na COTESC, Departamento de Redes, à Rua Gaspar Dutra s/n., Florianópolis.

Companhia Catarinense de Telecomunicações - COTESC
A Diretoria



Michael Eden Engenharia e Comércio - Imóveis

Zany volta e nada diz sobre a convocação



Após submeter-se a exames clínicos no Rio — o que faz periodicamente — o Presidente da Assembléia, Deputado Zany Gonzaga, regressou ontem a tarde a Florianópolis, pelo voo da Transbrasil, em companhia sua esposa. Durante a semana em que esteve fora da Capital o Chefe do Legislativo não tratou de política, e por isso não soube informar se a Assembléia será convocada extraordinariamente para um período de sessões, como já foi noticiado, para a votação de matérias de interesse do Governo. A convocação será feita pelo Governador, ainda em dezembro, e entre os projetos da pauta consta o que aprova o Orçamento Plurianual de Investimentos.

Fora do assunto-convocação, Zany adiantou que segunda-feira participará da abertura do Curso de Informação Política da Arena, assistindo à conferência do Deputado Murilo Badaró, na própria Assembléia. O Presidente do Legis-

lativo fez questão de que o curso se instalasse no plenário da Casa, porque desde que para ali conduziu as sedes dos partidos políticos entende a Assembléia como o centro de irradiação política do Estado. E inclusive porque, entre os conferencistas convidados pelo IFEP estão alguns de seus melhores amigos políticos, como o Senador Ney Braga, que fará palestra na noite de quarta-feira.

Badaró abre amanhã o curso político da Arena

O Deputado Murilo Badaró, coordenador nacional do Instituto de Formação e Estudos Políticos da Arena, chega amanhã a esta Capital para abrir o Curso de Informação Política promovido pela regional do IFEP, cuja surpreendente expectativa está traduzida no número de inscritos: aproximadamente 200, o dobro portanto do número de vagas inicialmente anunciado. A aula inaugural versará sobre "Desenvolvimento e Formação de Lideranças", e será realizada no plenário da Assembléia — local do curso — às 20,30 horas.

O coordenador estadual do IFEP, Deputado Fernando Bastos, que há uma semana se dedica "24 horas por dia à organização do curso", com o auxílio de monitores e de funcionários do gabinete regional da Arena, disse ontem que através dos cursos de informação política o Instituto de Formação e Estudos Políticos da Arena pretende ser "a grande universidade política, aberta a todos", salientando que o interesse despertado em torno dessa primeira promoção "confirma plenamente a sede de conhecimentos políticos de que estão possuídos os brasileiros das diferentes classes, particularmente os jovens". Lembrou que em poucas horas de inscri-

ções esgotaram-se as 100 vagas que foram inicialmente reservadas ao curso, fazendo com que o IFEP aumentasse sucessivamente para 150, 180 e agora — possivelmente — para 200 vagas, das quais 130 preenchidas por universitários.

Discorrendo sobre o alcance e o significado da iniciativa sob o ponto de vista político-partidário, acentuou o Deputado Fernando Bastos: "Acho que a Arena começou a trilhar o caminho certo. Os partidos devem ajustar-se à realidade do meio em que atuam, para ser realmente o centro de irradiação política desse meio, e não simples instrumento de ação eleitoral. A sua vivência é plena trazendo através do debate político o condicionamento da vida social, política e econômica da Nação, Estado ou Município. As lideranças formadas até então apenas pela vivência eleitoral hoje devem estar preparadas para a pugna eleitoral por meio de um criterioso estudo da problemática política. Por isso, os Instituto de Formação e Estudos Políticos se constituirão na grande universidade política, aberta a todos os que tenham condições de participar ativamente do processo democrático brasileiro. E não tenho dúvida de que serão eles em última análise os grandes

formadores do novo modelo político brasileiro que se está a moldar".

No plano regional, o IFEP — e seus cursos — têm a virtude importante de caracterizar a busca de novas fórmulas de buscas de soluções e de encaminhamento dos programas político-partidários: "Em outras oportunidades" — frisou o Sr. Fernando Bastos — "eu já tinha dito que as desavenças de ordem pessoal a nada conduziam, e que deveríamos buscar a síntese partidária, já que até então nada mais éramos do que uma soma de esforços na formação de um partido. Só se poderia buscar a unidade com identidade de propósitos e abrindo-se o partido a todos quantos com vocação política pudessem influir na sua forma de atuar. A união só se conseguiria — e é ela que buscamos — "através de uma conscientização global de que estávamos a buscar não a realização individual mas a consecução do bem comum, última meta da ação política".

— Os IFEPs não serão de forma alguma instrumentos contra o passado — acrescentou — pois que nele justamente buscamos a experiência necessária a toda ação conducente ao futuro. Mas o que foi válido no

passado hoje pode ter perdido a razão se ser, que o mundo é dinâmico. Parar é suicídio, e mais ainda não nos prepararmos para os dias que vertiginosa e aceleradamente estão a chegar. Não adianta lembrar que 50% da população brasileira é constituída de jovens, se não se atuar em direção à juventude. É preciso fazê-la crer que o que desejamos nada mais é do que um mundo melhor e mais aberto.

O Deputado Fernando Bastos esclareceu ainda que este curso a ser iniciado amanhã, e que vai até o dia 15, é uma primeira experiência, um pouco diferente da forma definitiva a ser adotada. Serão cinco conferências de uma hora seguidas de uma hora de debates, totalizando dez horas-aula, e contarão com um corpo de professores permanentes, além dos conferencistas. Em 1974 pelo menos quatro cursos serão realizados, e em cada um deles serão escolhidos monitores para treinamento especial que os habilite a integrar o corpo docente fixo. O IFEP dará atenção especial à interiorização dos cursos, e inclusive serão feitas visitas dos alunos a locais onde existam problemas que tenham sido objeto de debates, para o conhecimento local dos fatos da realidade regional.

COMUNICADO

O Superintendente da FUNDAÇÃO HOSPITALAR DE SANTA CATARINA, comunica aos inscritos para o concurso de provimento de cargos técnicos de:

Médicos nas especialidades de Neurologia, Cardiologia, Anestesia, Pediatria, Obstetrícia.

Enfermeira

Nutricionista

Parteira

Operador de Raio X

Técnico em Transfusão

Assistente Social

Psicólogo

que as provas serão realizadas na Escola Técnica Federal de Santa Catarina, dia 19 do corrente às 8,00 horas.

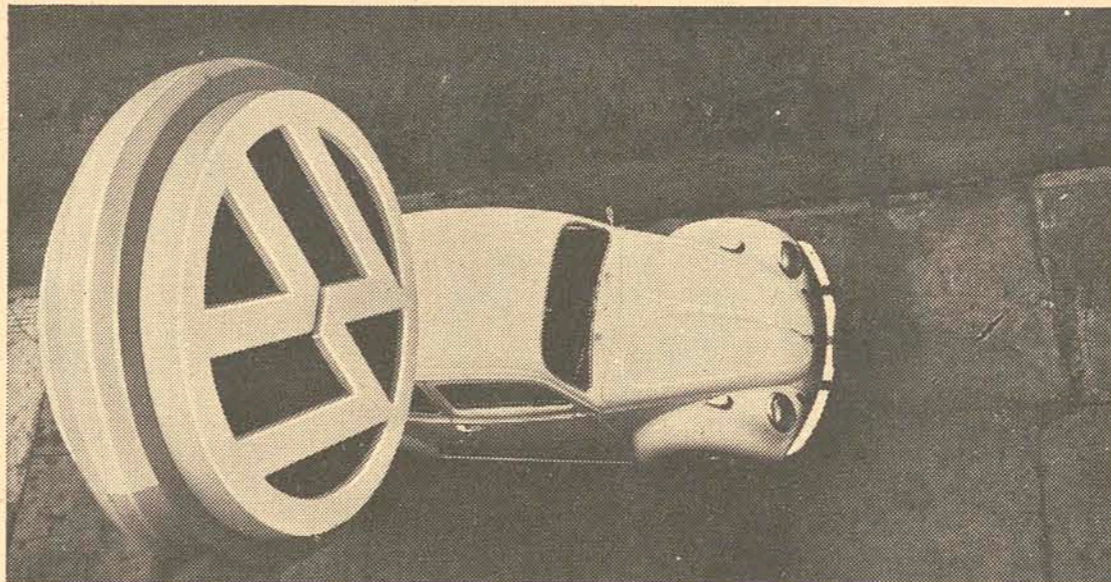
Florianópolis, 06 de dezembro de 1973

Alfredo Daura Jorge

Quando for necessário levar seu VW a uma oficina, é bom levar a um lugar onde seus direitos são respeitados.

Leve-o a uma oficina que garanta por 6 meses ou 10.000 quilômetros os serviços

A uma oficina que trabalhe apenas com ferramentas especiais para Volkswagen e que



use equipamentos recomendados pela Fábrica.

Assim você ganha também o direito a serviços mais rápidos e de melhor qualidade.

Leve seu VW a uma oficina que devolva as peças

executados e as peças colocadas no seu carro.

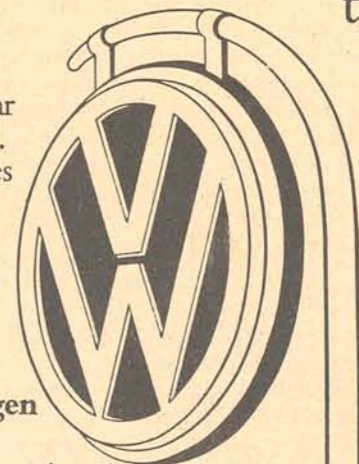
substituídas e que mantenha mecânicos atualizados, treinados na própria Volkswagen.

Leve-o a uma oficina que lhe assegure o direito de ter orçamentos antecipados e que determine o prazo de entrega do veículo.

V. tem 800 opções em todo o Brasil.

Você ainda tem mais um direito. O de procurar um outro lugar qualquer. Mas só nos Revendedores Autorizados VW, você vai ter garantidos todos os seus direitos. O que é seu direito é nossa obrigação.

Revendedor Autorizado Volkswagen é segurança.



Revendedores e Serviços Autorizados Volkswagen

TODA MULHER SONHA COM O HOMEM CERTO. E A SUA PODE ESTAR CANSADA DE SONHAR.

O homem certo é aquele, sem complexos, que escolhe o melhor para a sua higiene e conforto. É o homem que sabe se proteger do calor de uma cidade como esta e exige o melhor.

E este melhor precisa evitar os odores da transpiração e livrá-lo das irritações. E deixar após seu uso um perfume discreto, marcadamente masculino, dando uma sensação de limpeza e frescor. O homem certo usa Victor. E faz sua mulher parar de sonhar.

OS NOVOS DESODORANTES LANÇADOS POR VICTOR (milano-italy)

VICTOR



perfumado, persistente Cr\$ 17,00

seco, sem álcool, antialérgico Cr\$ 17,00

seco, sem álcool, diminui a transpiração Cr\$ 17,00

uma colônia desodorante, gelificada Cr\$ 12,00

special for men, para os pontos mais delicados Cr\$ 9,00

somente durante a próxima semana as seguintes casas oferecerão grátis uma colônia Victor a todo comprador de um desodorante Victor.

BRAZÃO CENTER

Rua Deodoro, 21 - Tel. 2462 - Florianópolis - SC

Concessionário exclusivo para o Brasil: Greenwood Ltda. - Rua Dr. Costa Junior, 380 - Tel. 65-4764 - São Paulo.

Você sabe o que é CECOMTUR ?

Setor rodoviário cresce: 33 quilômetros a cada dia

Durante este ano, uma média diária de 33 quilômetros de estradas pavimentadas foram construídas no país, somando-se as obras federais e estaduais que, juntas, perfazem 10 mil quilômetros. A rede rodoviária nacional está próxima, agora, dos 70 mil quilômetros - o equivalente a quase duas voltas completas à terra.

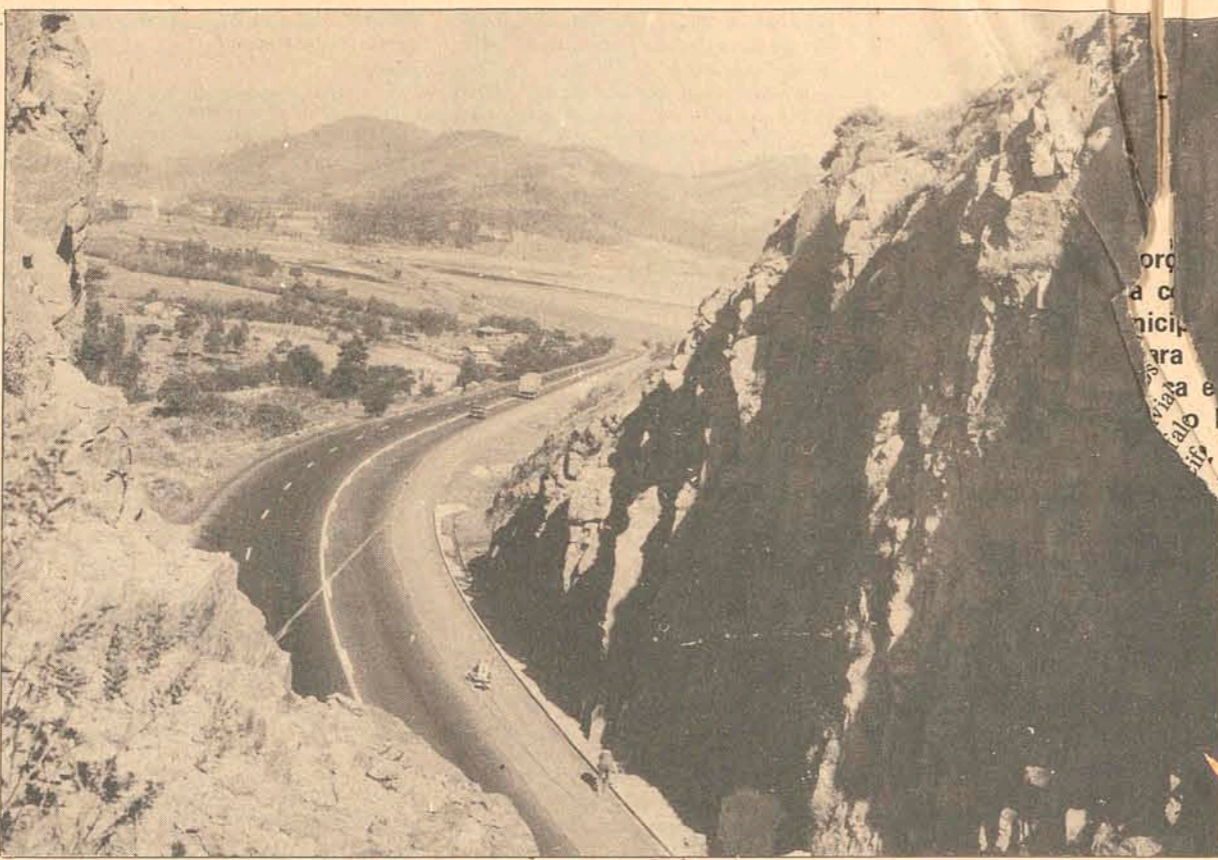
Considerando-se apenas as obras em andamento, no âmbito federal, mais 5 mil quilômetros ficam prontos ano que vem. Segundo o diretor-geral do DNER, engenheiro Eliseu Resende, num trabalho sobre o assunto, as necessidades brasileiras, face ao crescimento da frota de veículos, serão de 10 mil Km novos, a cada ano, a partir de 1975.

Este ano, o DNER já entregou dez estradas, num total de 3.415 quilômetros. A primeira inauguração (9 de janeiro) foi a estrada Alegrete-Uruguaiana, com 630 Km, seguindo-se a Carazinho-Santo Angelo, 166 Km; Piripiri-Parnaiaba-Luis Correia, 200 Km; Teresina-Portaleza, 600 Km; Teresina-Picos, 300 Km.

Ainda: Vitória-Salvador, 1.170 Km; Rio Verde-Itumbiara, 181 Km; Ponte Nova-Viçosa, 45,6 Km; Rio-Magé, 22 Km; e a última, a "free-way" Porto Alegre-Osório, com 100 quilômetros. Não há inaugurações previstas para este final de ano. Acaba de ser concluída, contudo, a segunda etapa da estrada Transamazônica (não é pavimentada), com 1.054 quilômetros, e a inauguração deverá ser em janeiro próximo.

Até o final de março de 1974, deverão ser inauguradas as seguintes obras rodoviárias (além do segundo trecho da Transamazônica): Ponte Rio-Niterói, com 15 Km; asfaltamento total da Belém-Brasília, 2.100 Km; Cuiabá-Campo Grande, com 850 Km; Rio-Santos (primeiro trecho), com 260 quilômetros; Rio Bonito-Fazenda dos 40, 100 Km; e a Além Paraiba-Teresopolis, também com 100 quilômetros. Há, ainda, possibilidades de que sejam inauguradas, nos três primeiros meses do ano, mais 1.150 quilômetros, dos quais 200 da ligação Campo Grande-Aquidauana, 650 na estrada Montes-Claros-Piraporá-Patos-Patrocínio-Uberlândia e os demais de São Luís a Belém. As inaugurações dependem do andamento das obras.

Estão contratados e em execução 3.550 quilômetros de estradas, cuja inauguração será feita pelo próximo governo,



A rede rodoviária nacional está próxima dos 70 mil quilômetros, segundo estatísticas do DNER

em 1974 e no ano seguinte. As duas mais extensas são a Cuiabá-Santarém, com cerca de 1.500 Km e a Manaus-Porto Velho, com 877. Esta última integrará a última capital estadual - Manaus - à rede rodoviária nacional.

As demais estradas são a Picos-Salgueiro (300), Maceió-Campina Grande (250), Rio Branco-Fronteira do Peru (700), Florianópolis-São Miguel do Oeste (300), Porto União-Erechim (200), Pelotas-Livramento (300), Pelotas-Jaguarão (150), Açuaguá-Jeribá (250), Rosário-Livramento (60), Santo Ângelo-São Borja (200), São Borja-Itaqui (100), Catalão-Cristalina (200), Patos-Perdões (200), Poços de Caldas-Paraguassu (250), além da duplicação do acesso a Maceió (20).

Até março do ano que vem, serão assinados, ainda, alguns contratos de construção rodoviária. Todos resultam de financiamentos internacionais. Do Banco Mundial, sairá o financiamento para a construção da nova Rio-Juiz de

Fora, com 200 quilômetros aproximadamente, o que inclui uma nova subida da Serra de Petrópolis.

Com o Banco Interamericano, serão assinados contratos de financiamentos para duas estradas. Uma segunda etapa da Rio-Santos, no trecho Ubatuba-Cubatão, com cerca de 200 Km, e para a duplicação da São Paulo-Curitiba. Todas estas obras serão iniciadas no decorrer de 1974. Até meados de 1974 ficarão prontas os projetos de novas estradas. Um deles é para o asfaltamento da BV-8, um complexo de rodovias que ligará Brasília à Venezuela. São os trechos Cuiabá-Porto Velho e Manaus até a fronteira, passando por Boa Vista. Neste projeto, será definido também o asfaltamento de Porto Velho e Rio Branco.

Também em 1974, deverá ser concluído o projeto para a nova Avenida Brasil, no Rio, em aterro hidráulico, ligando a ponte Rio-Niterói à Via Dutra, passando pela orla marítima carioca. Esta obra será incluída no Progres - Pro-

grama de Vias Expressas - criado pelo governo federal para auxiliar o tráfego nas grandes cidades.

Na área do Progres, três obras estão em execução e ficam também para o próximo governo: a Avenida Perimetral, sobre a Avenida Rodrigues Alves, no Rio, a Avenida do Contorno, em Niterói - ambas ligadas à ponte Rio-Niterói - e o anel de contorno de São Paulo, esta provavelmente uma das mais caras obras em andamento no país.

Na área do Progres, há um projeto em fase de preparação para a Avenida Leste-Oeste, em Belo Horizonte.

Dois projetos rodoviários ainda estão sendo detalhados no DNER. Ambos para melhorias de condições técnicas, sendo um para a Rio-Bahia e outro para a Rodovia Fernão Dias. Segundo cálculo de técnicos do DNER, este órgão federal investiu em rodovias no país, em 1974 cerca de Cr\$ 5 milhões - aproximadamente 10% do orçamento da União.

Seguradoras em busca de uma nova imagem

Luis Tapias

Embora o setor tenha apresentado um desenvolvimento incontestável nos últimos dois anos - sua arrecadação dobrou, atingindo 3,2 bilhões de cruzeiros em 1972 - a indústria seguradora nacional ainda está longe de alcançar metas compatíveis com a atual expansão econômica do País. Em termos internacionais, nossa posição é modestíssima, pois o Brasil arrecada apenas 0,3% dos prêmios que são auferidos em todo o mundo e, mesmo em termos nacionais, o índice de prêmios vendidos corresponde a cerca de 1% do produto nacional bruto quando, segundo os técnicos, já deveria estar alcançando esse dos 3%.

Quais as razões deste descompasso num setor que deveria desempenhar importante papel no equilíbrio de nosso sistema financeiro? Evidentemente, os maiores problemas das seguradoras surgiram no início da década de 60, quando as altas taxas inflacionárias levaram o setor a enfrentar uma crise das mais graves, que só começou a ser vencida há pouco mais de cinco anos, depois que o governo entrou de rijo no assunto e instituiu o sistema nacional de seguros privados, criando diversos órgãos normativos destinados a corrigir as sérias distorções estruturais do setor.

O saneamento realizado no mercado através dos incentivos governamentais concedidos às fusões e incorporações foi obtido e, das 185 companhias de seguros que existiam em 1970, hoje já só restam 10 e este número deverá cair provavelmente para 70 com a fixação de capitais mínimos mais elevados realizada pelo governo (Cr\$ 10 milhões para as que atuam em todo o mercado de Cr\$ 5 milhões para as que só fazem seguro de vida). Com isso se obteve um padrão operacional bem melhor e a expansão do setor se deu de modo mais rápido e racional.

Atualmente o mercado vem crescendo a uma média de 40% por ano, mas é o próprio presidente do Instituto de Resseguros do Brasil (IRB), José Lopes de Oliveira, quem reconhece que muita coisa precisa ser feita para que se alcance a meta governamental de 3% do PNB, pois se o volume de prêmios atingir a 4,2 bilhões de cruzeiros este ano só representará 1,4% do PNB e se em 1974 alcançarmos os Cr\$ 5,4 bilhões dentro de previsões bastante otimistas, ainda assim esse total só representará 1,5% do produto nacional bruto.

O problema maior que hoje as companhias seguradoras enfrentam é o de atrair para seu

território o consumidor brasileiro que, segundo recentes pesquisas, praticamente desconhece o setor. Basta dizer que, mesmo as pessoas que possuem seguro, em sua grande maioria, desconhecem o nome de sua companhia seguradora e grande parte não sabe que pode descontar os prêmios de seguro de vida e acidentes pessoais na declaração do imposto de renda.

No caso dos empresários, uma das pesquisas revelou que apenas 15% dos entrevistados possuem apólices de lucros cessantes, 30% nunca ouvira falar desta modalidade e, o que é ainda mais sério, 62% dos empresários que têm seguros fizeram seus contratos por iniciativa própria, ou seja, foram eles que procuraram os seguradores.

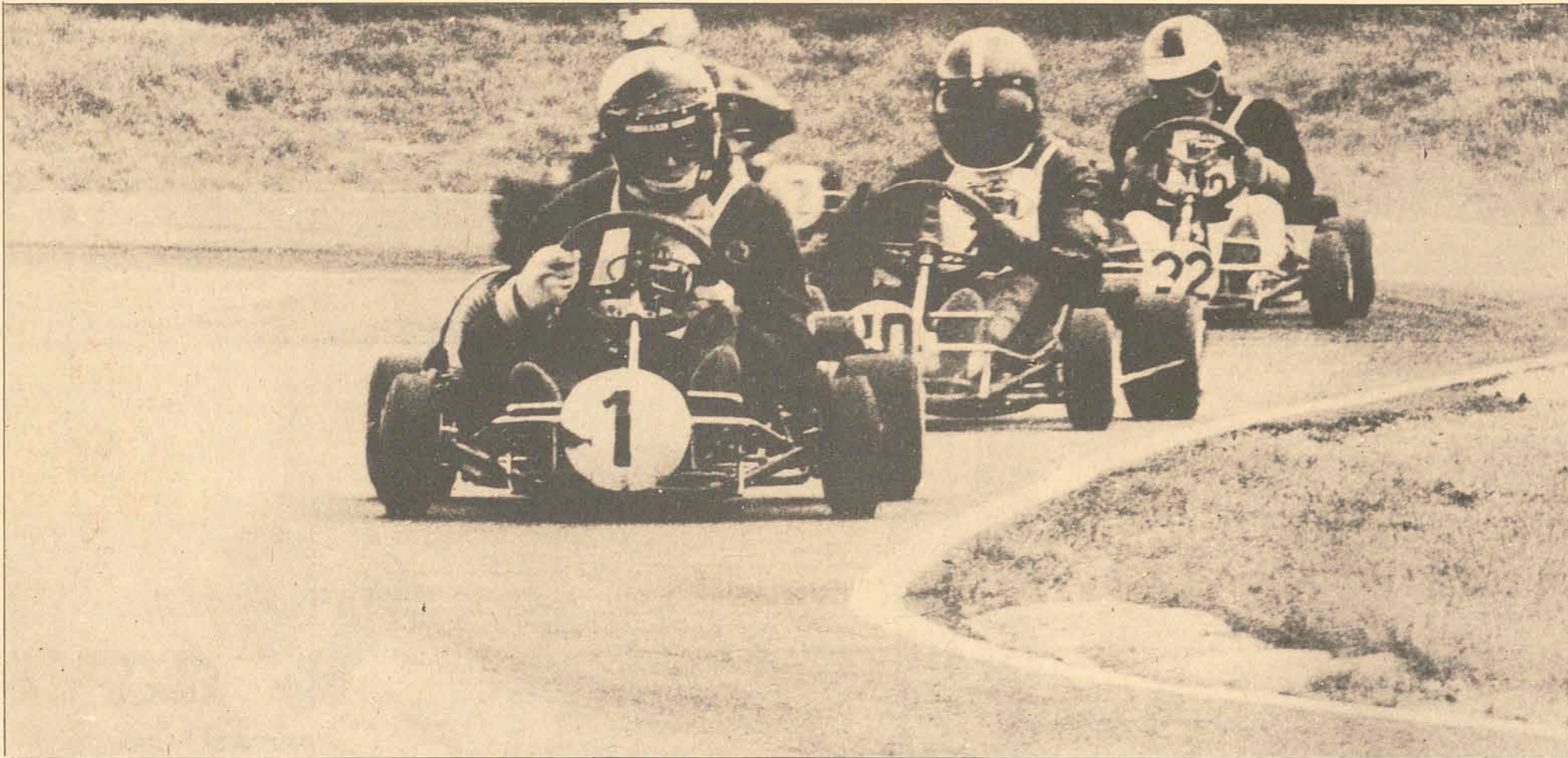
Para mudar este esquema e criar uma imagem positiva junto ao grande público é que várias companhias seguradoras lançaram durante todo este ano uma série de campanhas de propaganda destinadas essencialmente a criar o hábito de consumo do seguro, artigo até agora desprezado pelo brasileiro. Perceberam finalmente que o que faltava era maior agressividade na oferta, era tentar fazer com que o seguro se transformasse num elemento chave dos orçamentos domésticos e num item básico da política de custos de uma empresa.

Neste último caso um grande caminho já foi percorrido, mas o recente e vertiginoso aumento nas vendas dos grandes seguros está ocupando também os técnicos governamentais, pois o volume de perdas, no caso de sinistros, é muito mais pesado nos grandes seguros que são feitos por empresas e por isso se está visando agora a pessoa física, instrumento considerado básico para a diluição dos riscos das seguradoras.

Essa "massificação" do seguro é, evidentemente, o que o governo pretende que seja atingido o mais rápido possível pelas seguradoras, para que o mercado não seja explorado apenas parcialmente e se expanda tanto qualitativa quanto quantitativamente. Para que todo o território nacional seja atingido, para que todas as classes sociais e não apenas uma elite o utilize e para que o seguro possa realmente oferecer uma gama bem variada de proteção, é necessário, entretanto, que as empresas seguradoras se conscientizem da enorme tarefa que as espera na atual conjuntura. Mesmo porque se por um lado isso virá correspondendo a uma das necessidades básicas do país, por outro é também o modo de obter ganhos compatíveis com o volume de capital que necessitam investir.

MAGNIFICO KARTODROMO SERÁ CONSTRUÍDO EM BIGUAÇU E LANÇARÁ SANTA CATARINA NO CAMPEONADO BRASILEIRO

Com a construção do Kartódromo Santa Catarina, do Kart Clube de Biguaçu, além de vermos em ação os melhores e mais famosos pilotos e equipes do país, teremos a possibilidade de disputarmos o próximo Campeonato Brasileiro de Kart.



Em fevereiro do próximo ano, um moderno kartódromo será inaugurado em Biguaçu, reunindo todos os requisitos técnicos necessários à realização de competições, inclusive escritórios do Campeonato Brasileiro, possibilitando a realização da tradicional temporada de Santa Catarina no calendário nacional da modalidade.

O kartódromo, que terá a responsabilidade das obras iniciadas nos próximos dias, será construído pelo Kart Clube de Biguaçu.

O CLUBE de Biguaçu, com o objetivo de promover a prática do kartismo, já abandonada no Brasil, criou esse kartódromo em Santa Catarina, principalmente tendo-se em vista a necessidade de uma pista adequada para as competições. Um grupo de corretores e amantes do kartismo resolveram fundar um clube que tivesse condições de superar esta deficiência. Assim, em 15 de novembro do próximo ano, foi criado o KART CLUBE de Biguaçu, e imediatamente lançou-se em campanha para a construção do kartódromo, dando importância ao desenvolvimento do esporte no Brasil.

O clube, que é presidido pelo desportista Demosthenes José Machado, foi criado pelos seguintes sócios-fundadores: dr. Aldo Severiano de Oliveira, dr. Neri Gersino Rosa, José Reginaldo Guimarães, dr. Afrânio Haberbeck de Oliveira, Ubiraci M. de Almeida, Edson Francisco Brunsfeld, Demosthenes José Machado, Antonio Eduardo Waituk, Hairton

Regis, Abel Roberto Pie-montez, Romulo em Biguaçu, na rua Marechal Deodoro, S/No., à margem da BR-101, no regularmente constituído, tendo os seus estatutos sido publicados no Diário Oficial do Estado, do dia 5 do corrente.

O kartódromo do KART CLUBE DE BIGUAÇU, será construído e, Biguaçu, na rua Marechal Deodoro, S/No., à margem da BR-101, no

Km 194, na altura do terceiro trevo de acesso à cidade. O kartódromo, localizado em magnífico terreno, terá 20 mil metros quadrados, como sejam o abastecimento de água e luz, máquinas e 15 box individuais, estes equipados, inclusive, com gavetões para guarda de karts.

Na Casa das Máquinas, estarão instalados todos os equipamentos necessários à manutenção dos carros e aos demais serviços, como sejam o abastecimento de

água e luz. Um dos motivos que levou à fundação do KART CLUBE DE BIGUAÇU e à construção do kartódromo, foi o descortinado visível do Prefeito Lauro Locks, que vendo na pista uma possibilidade de atração turística e esportiva, vem dando todo o seu apoio ao empreendimento já tendo, antes de começadas as obras, realizado trabalhos de melhoria nos acessos à área do kartódromo.

Numa segunda etapa, o kartódromo passará a contar com piscina, quadras de esporte, passando o KART CLUBE DE BIGUAÇU a contar com um dos mais completos parques esportivo-recreativo do Estado, além de bares, restaurante e posto de gasolina.

Uma ampla área verde, muito bem arborizada, possibilitará aos associados a prática do campismo.

O kartódromo não será limitado às competições ou treinamentos dos pilo-

tos, mas servirá, também, para os passeios pela pista de associados que não se dispõem a participar das corridas. Servirá, ainda, para os famosos "rachas" ou "Tira-teimas" entre os associados, que terão franqueada a pista para a prática do esporte.

AS OBRAS As obras do kartódromo do KART CLUBE DE BIGUAÇU, serão iniciadas na próxima semana e serão executadas pela Werner Engenharia, empresa que

também elaborou o projeto da obra, que além de seu conforto e beleza arquitetônica, contará com uma pista de traçado para altas velocidades, o que proporcionará grandes emoções e elevados índices de rendimento.

Inicialmente será preparado o terreno, implantada a sub-base da pavimentação e, em seguida, o revestimento asfáltico que capeará a pista.

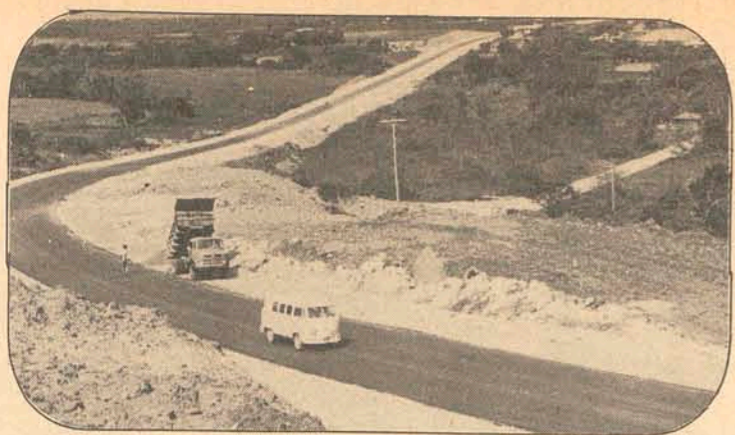
As obras da primeira etapa - pista, arquibancadas, casa das máquinas, box e restaurante - estarão concluídas já no próximo mês de fevereiro.

A pista terá 7 metros de largura e acostamentos de três metros em cada lado e revestidos de grama. O comprimento da pista será de 700 metros.

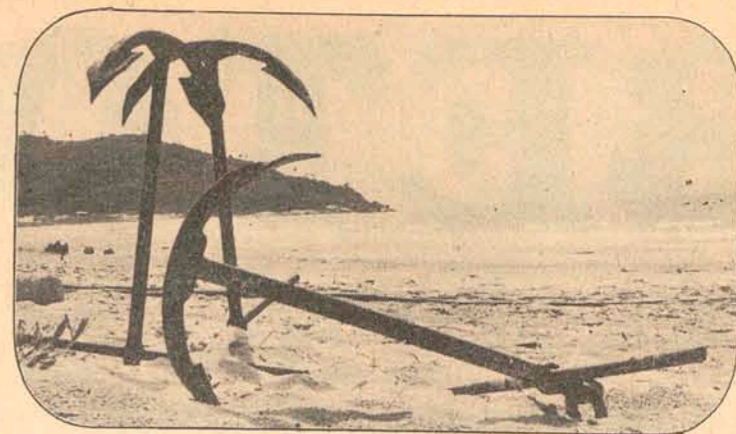
OS RECURSOS Os recursos necessários à realização da obra, serão obtidos através da venda de títulos patrimoniais, muitos já colocados, pois o interesse demonstrado pelo empreendimento tem sido grande a procura de títulos ultrapassou as expectativas.

Os títulos foram emitidos em número limitado, visando manter o clube com um seletivo corpo social e dentro das suas necessidades.

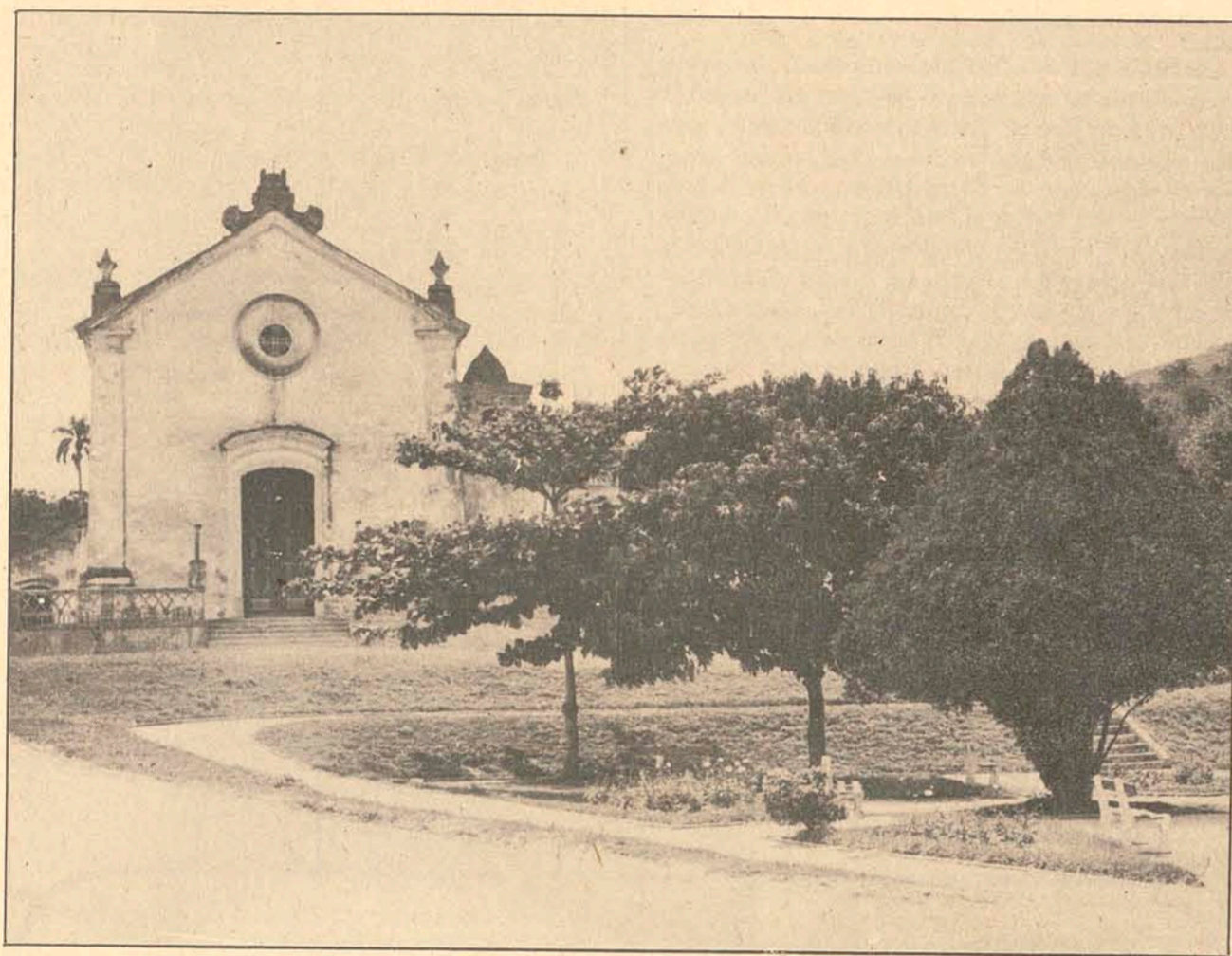
Outra fonte de recursos, será a venda de cadeiras perpétuas que, a exemplo dos títulos, serão pagas em prestações mensais.



O asfaltamento da estrada para Ingleses e Canasvieiras veio dar outra perspectiva a todos os balneários do norte da Ilha. O repórter Fernando Alexandre e o fotógrafo Gaston Guglielmi percorreram todos eles, relatando em duas reportagens o que viram em Cacupé, Sambaqui, Santo Antônio, Pontal, Jurerê, Canasvieiras e Ingleses - sua infra-estrutura e seus problemas.



As praias ganharam asfalto



Santo Antônio era cortada pela velha estrada. Agora ficou a 3 quilômetros do asfalto e as perspectivas são as de que continue como uma simples passagem para Sambaqui.



De todas as praias, Sambaqui é a mais distante da estrada. A pavimentação do seu acesso é problemática, em razão de irregularidade do leito que conduz até ela.

Se algum dos turistas que aqui tem estado no último verão resolver voltar a Ilha de Nossa Senhora do Desterro na presente temporada, provavelmente ficará surpreso ao se dirigir as praias e balneários do norte da Ilha. O acesso aquela região, antes uma estreita e tortuosa estrada de terra - em péssimas condições - foi substituído por uma moderna rodovia pavimentada, com 27 quilômetros de extensão, ligando Florianópolis ao balneário de Canasvieiras, atualmente um dos mais frequentados do Estado.

Se por um lado esta cicatriz negra que corta o litoral norte veio beneficiar em muito o desenvolvimento do turista, dando condições para que um maior número de pessoas possam com maior facilidade e com mais comodidade desfrutar as belezas oferecidas pela região, por outro transportará em seu leito uma série de problemas, de difícil solução que se agravarão a cada ano, caso não sejam tomadas medidas urgentes pelos órgãos competentes.

A falta de um planejamento urbano em todas as praias daquela região, que regulamente e discipline o crescimento dos balneários, a longo prazo pode ser considerado como o mais grave destes problemas. Caso estas medidas disciplinadoras não sejam urgentemente implantadas - o que provavelmente ocorrerá - os balneários correm o risco de se verem transformados dentro de alguns anos em amontoados de casas e prédios, construídos a esmo e sem grande responsabilidade pela sanha das empresas construtoras.

Este panorama já pode ser notado e sentido em Canasvieiras, onde a especulação imobiliária está ocorrendo com maior intensidade em relação às outras praias. Ruas estreitas, em curvas, prédios com apartamentos de dimensões reduzidíssimas, falta de calçamento e de praticamente dos serviços básicos, transformarão aquele balneário no que é atualmente Camboriú: um amontoado de prédios e de gente, sem nenhuma viabilidade de existência.

Outro problema surgiu com a nova estrada - em função do aumento da afluência de turistas - são os acessos às diversas praias. De todas as que recebem influência da nova estrada, apenas Ingleses possui acesso pavimentado. As demais continuam sendo servidas por estradas de terra que, embora em condições razoáveis de tráfego, dificultam em muito o desenvolvimento das praias. Um outro problema que por certo será agravado com a nova estrada é no que diz respeito a proliferação dos loteamentos. Atualmente somente Jurerê, Pontal, Canasvieiras e Ponta das Canas possuem área loteadas,

num total de 13 loteamentos. Destes, apenas o de Pontal foi feito de acordo com as exigências prescritas pela lei 246 - Código Municipal de Florianópolis. Os demais, embora já aprovados pela municipalidade, ainda não cumpriram estas exigências.

FALTA DE INFRA ESTRUTURA

Para se fazer do turismo uma indústria, é necessário algo mais que a beleza natural. Santa Catarina, e mais particularmente Florianópolis, é pródiga neste aspecto, deixa totalmente a desejar no que diz respeito à infra estrutura.

Se a nova estrada melhorará as condições de acesso, agravará, em contrapartida, a necessidade de uma infra estrutura de serviços. Das praias servidas pela nova estrada, apenas Canasvieiras, Ingleses e Pontal, possuem restaurantes em funcionamento, uma vez que o de Jurerê encontra-se fechado.

Hotéis só existem em Canasvieiras (um em funcionamento e outro em construção que deverá abrir suas portas ainda nesta temporada).

Embora em todas as praias funcionem armazéns bem sortidos, inexistem supermercados, o que dificulta em muito a permanência dos veranistas, que se vêem obrigados a realizar suas compras em Florianópolis.

CACUPÉ: ESPERANÇAS NO ASFALTO

Quando José Elizeu da Silva comprou seu armazém há cerca de 23 anos, por 700 cruzeiros (atualmente 70 centavos), o vilarejo de Cacupé, localizado no quilômetro 6 da nova rodovia, tinha uma vida intensa.

Seus moradores - que segundo José eram em número muito superior ao atual - levavam uma vida tranquilo, explorando a pesca e a lavoura.

A estrada que ligava Florianópolis ao Norte da Ilha passava por dentro do vilarejo, à beira da estreita faixa de areia branca da praia. Com isso, Cacupé não ficava isolada. As casas de seus habitantes, de uma maneira geral, não estavam localizadas na beira da praia, massim nas encostas dos morros. Toda a área atualmente construída, à beira mar, era ocupada quase que somente pelos ranchos das embarcações, e por uma baixa vegetação.

Para José Elizeu, proprietário de um dos dois armazéns existentes em Cacupé, a decadência do lugarejo começou com a chegada dos turistas. Os habitantes nativos, aos poucos, foram vendendo suas terras por preços astronômicos, que eram oferecidos por aqueles que vinham de fora, e deixando paulatinamente a localidade. Atualmente, segundo José, "tem muito pouca gente filha da terra que ainda está por aqui".



O velho casario de Santo Antônio...

Tanto a pesca quanto a lavoura diminuíram de intensidade e o lugar, durante os meses de temporada, fica com grande movimento. Entretanto, "no inverno vira um verdadeiro cemitério", diz José.

Estes moradores temporários, porém, são o que resta de esperança para Cacupé. Ao contrário de Canasvieiras, que passou a ser frequentada há cerca de 5 anos, Cacupé começou a receber turistas há mais tempo. E com isso seus terrenos se valorizaram. O armazém de José Elizeu, que já 23 anos custou 70 centavos, atualmente vale mais de 20 mil cruzeiros e existe dificuldades em se conseguir um terreno à beira mar.

Entretanto, é nos turistas e na nova estrada que Cacupé deposita suas esperanças.

É esta estrada a única que pode fazer com que Cacupé cresça - diz José Elizeu - pois temos bons acessos (2 quilômetros de estrada razoável), luz elétrica e uma bela praia.

Em Cacupé, funciona ainda uma colônia de férias do Serviço Social do Comércio - SESC - com condições de acomodar 88 pessoas.

De uma maneira geral, todo o turismo de Cacupé gira em torno desta colônia. Segundo seu administrador, o movimento é intenso todo o ano, pois além das acomodações, a colônia, inaugurada em 1969, possui ainda 2 quadras de futebol de salão, canchas de bocha, um campo para futebol suíço, cinco churrasqueiras cobertas e um salão de festas.

Entretanto, nem na colônia de férias, nem em toda Cacupé, não funciona nenhum restaurante.

SANTO ANTÔNIO DE LISBOA

Se para Canasvieiras, Jurerê, Ponta das Canas e outras praias a nova estrada pavimentada trouxe o desenvolvimento, através do turismo, para Santo Antônio, antiga Intendência de Santo Antônio de Lisboa, ela pode significar a total decadência.

Desprovida das belezas naturais tão abundantes nas outras praias, uma vez que sua faixa litorânea é razoavelmente curta, embora sejam uma das poucas arborizadas do litoral norte, provavelmente o lugarejo sofrerá com a nova estrada. Esta pelo menos é a opinião de seus habitantes, que acham que os turistas e o esperado progresso passarão ao longe, pelo asfalto.

Desprovida de qualquer infra-estrutura, uma vez que nem mercearias possui, pois funciona lá apenas um pequeno bar, ao lado da imponente e mal conservada



... e a pesca de camarão em Cacupé.

Igreja, e sem acesso pavimentado (três quilômetros de estrada razoável), o Distrito de Santo Antônio, um dos lugarejos mais antigos da Ilha (provavelmente surgiu antes de Florianópolis) não coloca muitas esperanças no turismo. Lá, poucas coisas se modificaram de alguns anos para cá. Seus moradores, na maioria pescadores, continuam com sua antiga atividade.

Para eles, dificilmente os turistas chegarão a passear com grande intensidade entre suas belas e mal conservadas casas coloniais, ou mesmo a visitar a Igreja de Nossa Senhora da Necessidade, construída em 1726, e que passa todo o ano fechada.

De uma certa forma, os turistas que deixam o asfalto e se dirigem para aquela região, passam diretos por Santo Antônio, dirigindo-se a Sambaqui, vilarejo próximo, que possui uma faixa litorânea maior e com recursos naturais mais abundantes.

SAMBAQUI

Como em Santo Antônio, Sambaqui também não possui nem sequer um restaurante. Em toda sua extensa praia, funcionam apenas cerca de 5 bares, que também servem de mercearia.

Entretanto, em Sambaqui já se notam alguns sinais que evidenciam a permanência de turistas durante a temporada. Lá as novas construções são em grande número. Aos poucos na branca areia vão surgindo belas casas de veraneio e em diversos locais do vilarejo já se vêem placas de imobiliárias de Florianópolis anunciando a venda de um terreno ou casa.

Além da grande praia, Sambaqui possui ainda uma ponta que avança mar adentro - totalmente arborizada - e que anteriormente funcionava como terminal pesqueiro.

Para Nazareno Wagner, que nasceu em Sambaqui e após ter viajado bastante pelo Brasil regressou para lá, a nova estrada pavimentada será a responsável pelo desenvolvimento do local.

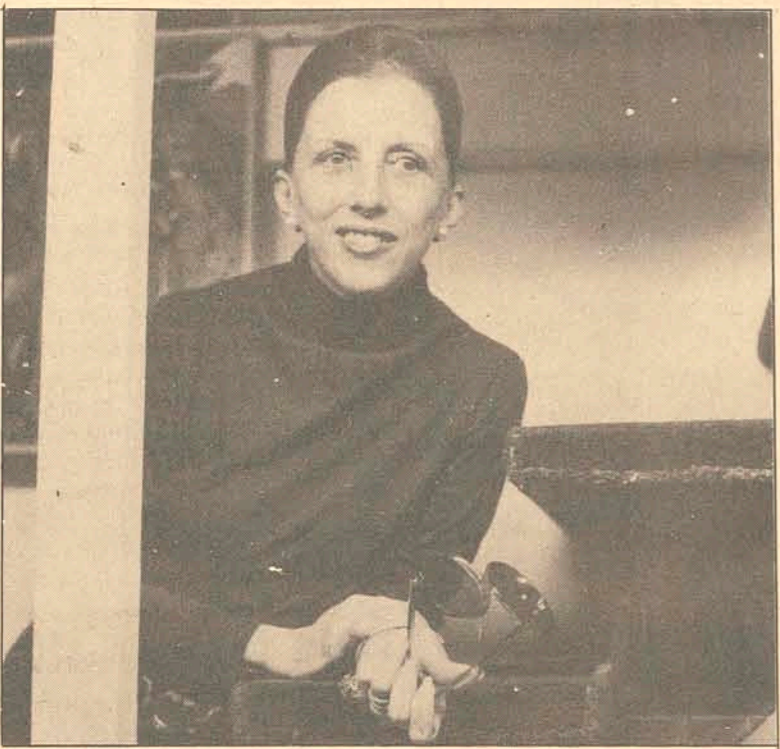
Com os turistas as coisas todas melhoram. Já temos até três ônibus por dia, ligando à Florianópolis.

E, em função do aparecimento destes turistas, a vida no lugarejo já está se modificando um pouco. Das duas antigas principais atividades da Região - a pesca e a fabricação de farinha de mandioca - apenas a primeira persiste. Os engenhos de farinha já desapareceram totalmente e inclusive já se comenta que o acesso será pavimentado.

Há 13 projetos de loteamento nas praias do norte da Ilha. Desses, apenas o do Pontal e o de Jurerê possuem um verdadeiro sentido urbanístico, respeitando inclusive o que vem a ser a única exigência da municipalidade: o da reserva de 10% de áreas verdes. Nos demais, tudo é feito ao sabor da mais desenfreada especulação e será sintomática a circunstância de o loteamento mais irregular da praia de Canasvieiras ser justamente aquele patrocinado pela Prefeitura.



Lucia Rosa será a noiva do próximo sábado



Cleusa Gama D'Eça Mesquisa, uma beleza de broto em destaque em nossa sociedade

Zury Machado

INAUGURAÇÃO

Com coquetel inaugura dia 14 sua nova loja Garage Decoração, a elegante sra. Alicinha Souza Damiani. Na ocasião dar-se-á a abertura da exposição do artista carioca, Luiz Canabrava.

CHEGANDO

Procedente de Brasília chegou ontem a nossa cidade, o Governador do Estado e sra. Colombo Machado Salles. No Distrito Federal, o chefe do Executivo Catarinense participou de homenagem ao Presidente Médici.

JANTANDO

O discutido Cesar Bastos Gomes Junior, numa dessas movimentadas noites, no restaurante Manolo'S jantava em companhia de um lindo broto de nossa sociedade.

LIVRO

Sexta-feira às 20 horas na Livraria Lunardelli, a rua Deodoro 18, deu-se a noite de autógrafa com o lançamento do Livro do professor Luiz Alberto Silveira.

MARCELO

Dia 14 próximo às 20,30 horas, no Clube Doze de Agosto acontecerá a solenidade de colação de grau dos Doutorandos da Faculdade de Medicina da Universidade Federal de Santa Catarina. Entre os novos médicos está Marcelo Bianchini Teive.

GENERAL

No Rio, terça-feira próxima, em solenidade realizada na Praia Vermelha, receberá a espada de General do Exército, o senhor Jary de Mattos Guilherme.

CASAMENTO

Dia 22, às 10,30 horas, na capela do Colégio Catarinense, Márgara Meira e Sérgio. A. Oliveira vão receber a bênção do casamento. Na sala de recepção da capela, os noivos e seus pais receberão cumprimentos de convidados.

Alicinha Souza Damiani inaugura sua nova loja Garage Decorações, no próximo dia 14

DOUGLAS

No Salão D. Pedro I, do Hotel Nacional no Rio, dia 15 às 19 horas, dar-se-á a solenidade de Colação de Grau dos novos Engenheiros, Turma 1973 da Universidade do Estado da Guanabara, Douglas Viegas Bueno, um dos novos Engenheiros que cumprimos pela sua brilhante formatura.

DECORAÇÃO

Nossos cumprimentos a elegante sra. Ruth Hoepcke da Silva pelo esmerado bom gosto na decoração motivos de natal, que na loja Magazine Hoepcke, está despertando curiosidade e recebendo do público, os melhores elogios.

PALESTRA

Especialmente convidada pelo Departamento de Relações Públicas da Prefeitura de Criciúma, sexta-feira fez palestra aos Prefeitos daquela região sobre Promoção Social, a Titular Stella Maris Piazza de Souza.

LIVRO

"O velho da aldeia" é o livro que será lançado dia 18 próximo, às 20 horas, no salão nobre do Palácio Barriga Verde. O livro é de autoria do Magistrado Amilton Alves.

JANTAR

Os Srs. Angelo Bez e Deodoro Lopes Vieira são responsáveis pela organização do jantar de confraternização dia 22, quando os Bacharelados em Direito turma 1963, vão festejar os 10 anos de Bachareis.



NA REITORIA

A sra. Maria de Lourdes Kotzias, quinta-feira às 20 horas, no auditório do Palácio da Reitoria, colou grau em Administração, Contabilidade e Economia. Foi Patrono da Turma 1973, o Secretário da Fazenda Sergio Uchoa de Rezende.

FEIRA DE ARTE

O serviço de Aprendizagem Vocacional do Centro de Desenvolvimento, está promovendo a 3a. Feira Nacional de Arte com trabalhos produzidos pelos adolescentes excepcionais, daquele instituição.

LUCIA E ELSON

Os casais, Urbano Francisco da Rosa e Elson Camisio Avila estão nos convidando para a cerimônia do casamento de seus filhos Lúcia e Elson, dia 15 próximo na Igreja Bom Jesus de Nazaré em Palhoça. No Clube 7 de Setembro os convidados serão recepcionados com coquetel.

CHEGANDO

Pelo voo da Transbrasil procedente do Rio, chegou ontem a nossa cidade, o Presidente da Assembléia Legislativa do Estado e sra. Deputado Zany Gonzaga.

BAILE MUNICIPAL

Do elegante casal Osmar Nunes, proprietários do Marambaia Hotel, estão recebendo convite para o 1o. Baile Municipal a ser realizado sábado próximo, no salão de festa do Marambaia. A promoção do Hotel e da Prefeitura de Camboriú, levará gente elegante e de destaque na sociedade catarinense, a tão comentada noite de gala.

SUPER-MERCADO IMOBILIÁRIO

bons negócios bons negócios bons negócios

CENTRO APARTAMENTOS



ED. RENÓIR
Somente 3 unidades de frente para a praça dos namorados, um mimo de apto. com 3 quartos, 2 banheiros decorados, living espaçoso, cozinha dep. de empregada, área de serviço e garagem. Tudo decorado a gesso nas partes sociais, pisos dos banheiros em mármore, telefone c/ no. individual, ar condicionado, exaustor Nautilus, armários embutidos. Sem as divisões sociais internas. O padrão Emedaux em acabamento. REF. 002 - 003 - 004.

Entrada Cr\$ 40.000,00 - prestação 1.042,00 - REF. - 035



Edifício Arthur, apto. com um quarto, living, banheiro cozinha e dep. de empregada. Ótimo para investimento.

Entrada Cr\$ 10.000,00 - facilitada Cr\$ 587,00 mensal.

CENTRO TERRENOS

Com belíssima vista, vendemos 2 lotes, de nos. 57 e 143, no loteamento Stodieck. Preço 34.800,00 e 39.700,00. REF. - 080 e 081

BAIRROS BARREIROS

Lote 52 em loteamento Brasil em Barreiros - 9.800,00. REF - 060 Excelente lote em frente ao Clube do Penhasco na rua Silva Jardim, e com belíssima vista. 34.800,00. REF. - 058

Loteamento Ressacada - 2 lotes - 2.500,00 cada. REF. - 062 e 063

CAPOEIRAS

Casa de madeira de lei, à rua Thiago da Fonseca, no. 72 com 3 dormitórios, sala, banheiro de alvenaria e abrigo para carro. Preço: Cr\$ 45.000,00 c/20 REF. - 048

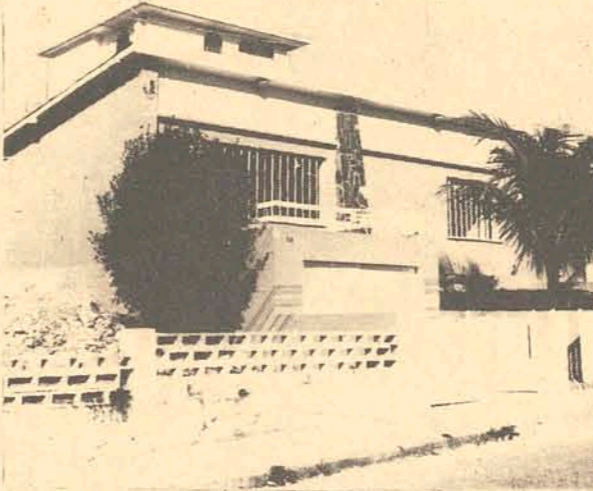
ITAGUAÇU

Lindo terreno, bem localizado no Jardim Itaguaçu, lote com 14m de frente em um total de 428,62m2 sito à rua Carijós. Preço - Cr\$ 58.800,00. REF. - 055

TIJUCAS

Vende-se um terreno sito à travessa projetada Bayer Filho, medindo aproximadamente 1.400m2 extremando com terreno da Prefeitura Cr\$ 20.000,00 REF. - 061

COQUEIROS



Casa jóia à rua José do Valle Pereira no. 131 com 2 quartos, 2 banheiros amplo living, dep. de empregada e garagem, excelente zona residencial em Coqueiros. Entrada 30.500 facilitada - Prestação 1.440,00 - REF. - 047.



Na praia do mar, a Rua José do Valle Pereira, vende-se um lote com 455,00m2 preço Cr\$ 99.000,00. REF - 051

Vendem-se 2 lotes com 302,60m2 e 399,90m2 transversal à Rua Des. Pedro Silva - Preço 16.800,00 cada. REF. 064 e 065

Rua José do Valle Pereira, lote de 21,50 x 27,00 em excelente ponto residencial - Preço Cr\$ 200.000. REF. - 066

3 lotes em Coqueiros, a Rua Paula Ramos, c/399,00m2, 406,80m2 preço convidativo Cr\$ 16.900,00 cada. REF. 053 - 054 - 052

Lotes em Coqueiros a partir de 15.000,00 - Rua Paula Ramos, REF. - 017

PRAIAS CANASVIEIRAS

Oportunidades sensacionais, diversos Lotes em Canasvieiras com preços a partir de Cr\$ 12.900,00. REF. - 069 e 078

TERRENOS

Vendem-se em local de grande valorização, dois lotes na Praia de Canasvieiras, preço Cr\$ 15.500,00 cada. REF - 056 e 057

LAGOA

Em local tranquilo, vendem-se dois lotes de terra. Preço 19.300,00. REF. - 049 e 050

Vende-se um lote na Lagoa da Conceição, bem próximo ao posto Texaco c/220m2. REF - 082 Uma gleba de terras c/ 2.90.000m2 sito no Ribeirão da Ilha. Preço 248.000,00 REF. - 067

CAMBORIÚ Casas Aptos Terrenos

Ótima casa, de no. 122, com localização privilegiada à rua 101, em Camboriú, com 3 dormitórios, 2 banheiros, cozinha, dep. empregada e garagem. Preço Cr\$ 43.500,00 Prestação - 976,00. REF. - 046.

Belíssimo apto. no Edifício Oasis, em Camboriú, com 137,48m2 com 3 dormitórios, amplo living, copa-cozinha, dep. de empregada, área de serviço, aquecedor Junker no banheiro, janelas de alumínio, Edifício com jardim suspenso de aproximadamente a 700m2. Preço - Cr\$ 125.000,00 - Entrega em julho de 1974. REF. - 033

Na Av. Atlântica ao lado do 1790, um bom apartamento no Ed. Albatroz, com 2 quartos, living espaçoso, cozinha, banheiro, área de serviço e dependência de empregada. Tudo mobiliado. Preço - 95.000,00 - Entrada Cr\$ 40.000,00, facilitada prestações Cr\$ 673,00. REF. 032.

Lindo apto 72, em Camboriú no Edifício Atlântico esquina de Av. Brasil e Av. Central, um jóia de apto. com 2 dormitórios, amplo living, banheiro, cozinha, depósito, todo mobiliado, c/ 67m2 Entrada Cr\$ 500,00 - prestações de 673,00. REF. - 039

Na Av. Brasil, 651, excelente apto. no 1o. andar de frente, com garagem, 2 quartos, living, boa cozinha, banheiro, dep. de serviço e dependência de empregada. Preço - Cr\$ 65.000,00 - Entrada 15.000,00 - Prestação 616,00. REF. - 031

Vende-se um lote em Camboriú, loteamento Vila Real Preço - Cr\$ 15.000,00. REF. - 023

ITAJAÍ

Ótimo apto. no Edifício Rio do Ouro - living amplo, 3 dormitórios, banheiro, copa-cozinha, armários embutidos e dep. de empregada. Cr\$ 40.000,00 de entrada prestação 1.156,00. REF. - 034

O PRÍNCIPE BALTAZAR CARLOS VAI MORAR EM FLORIANÓPOLIS

O Príncipe Baltazar Carlos, brevemente, estará morando em Florianópolis. Quem poderia construir uma residência para um príncipe se não a Emedaux.

Procure nossa loja à Rua Deodoro, 13, ou chame um corretor pelos fones 4368 e 4340 Plantão aos sábados e domingos até às 21 horas



Receita dá prazo para recadastrar o CGC

Encerra-se dia 18 próximo o prazo concedido pela Delegacia da Receita Federal para que as pessoas jurídicas efetuem o recadastramento do CGC, correspondente àquelas cujo número atual tenha como algarismo finais 5 e 6. O prazo é válido para as pessoas jurídicas que tenham sido cadastradas antes de 17 de setembro do corrente ano.

Após estes finais, serão recadastradas as que tenham, no número do CGC atual, a terminação 7 e 8, no período de 19 de dezembro à 18 de janeiro de 1974. A terminação 9 e 0 terá o período de 21 de janeiro à 20 de fevereiro do ano vindouro para recadastramento.

Segundo o sr. Jairo Lisboa, o recadastramento que está sendo realizado advém da necessidade de obter-se uma uniformização das pessoas jurídicas de todo o país. Disse ainda o Delegado da Receita Federal em Santa Catarina que, sem o número do CGC nenhuma firma pode funcionar, pois não poderá comprar ou vender, tendo em vista que, para estes atos, é exigido o comprovante do Cadastro Geral dos Contribuintes.

Frisou Lisboa que é exigível o cartão CGC na apresentação de documentos perante o Ministério da Fazenda, na abertura de contas bancárias, na lavratura de atos em cartórios, no licenciamento de veículos automotores, ou sempre que solicitados pela Fiscalização. É obrigatório ainda a apresentação do cartão nas relações com terceiros, sempre que o terceiro o exigir e tiver legítimo interesse em comprovar o número declarado. A título de comentário, disse Lisboa que "o CGC corresponde ao CPF, ou, Cadastro de Pessoa Física".

Brde dá mais apoio às atividades do campo

A agência de Florianópolis do Banco Regional de Desenvolvimento do Extremo Sul contratou até 30 de novembro passado financiamentos rurais no valor de Cr\$ 29.541.894,50, beneficiando a 496 empreendimentos agropecuários, entre os quais se destacam projetos de implantação de lavouras mecanizadas e de silos e armazéns cooperativistas. Os financiamentos já concedidos este ano ao setor representam um acréscimo de 146% em relação a 1972.

Durante novembro o BRDE contratou 58 operações rurais, num total de Cr\$ 7.276.021,50, enquanto que em igual mês do ano passado. Os projetos financiamentos contam com a orientação técnica da Secretaria da Agricultura, Acaresc e dos escritórios técnicos particulares Epagro, Eagro e Novoeste.

Pracinhas elegem novos diretores da Associação

A Associação dos Ex-Combatentes do Brasil, seção de Florianópolis, marcou assembleia-geral para o próximo dia 31, com a finalidade de eleger e empossar sua nova diretoria, que terá o mandato de um ano. Será realizada em sua sede social, à Rua Fernando Machado no. 3.

O presidente da entidade, Sr. Nilson Vasco Gondin, dirigiu apelo a todos os ex-combatentes que residam nesta Capital, no sentido de que compareçam a essa assembleia.

NATAL COLOSSAL



BRINQUEDORA NA FÉRIAS

UM MUNDO DE ATRAÇÕES PARA VOCÊ E TODA A SUA FAMÍLIA...

TUDO COM O 1.º PAGAMENTO SÓ EM FEVEREIRO!

4 CORCEL E 4 REFRIGERADORES DE PRESENTE PARA VOCÊ!

JEEP JUNIOR
Apenas **7,60 mensais!**
1.º PAGAMENTO SÓ EM FEVEREIRO!

VELOCÍPEDE BALILA
Apenas **4,50 mensais!**
1.º PAGAMENTO SÓ EM FEVEREIRO!

TICO-TICO MIRIM
Apenas **2,50 mensais!**
1.º PAGAMENTO SÓ EM FEVEREIRO!

TONKA
Apenas **30,90 mensais!**
1.º PAGAMENTO SÓ EM FEVEREIRO!

VELOCÍPEDE BOLID
Apenas **11,60 mensais!**
1.º PAGAMENTO SÓ EM FEVEREIRO!

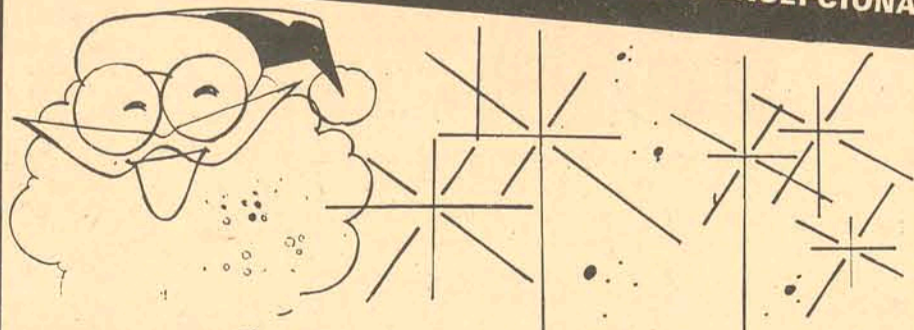
JEEP e BUGGI BIRUTA
Inquebráveis, com motorista. Movido a corda.
1.º PAGAMENTO SÓ EM FEVEREIRO!



JOGO DE TAMBORETAS
Com 2 tamboretas revestidos de couro, 1 esporteca e 2 bolas plásticas.
Precinho de aproveitar!
1.º PAGAMENTO SÓ EM FEVEREIRO!

BONECA AMELINHA
Cabeça e braços de VI-VINIL. Corpo e pernas de plástico inquebrável. Olhos de dormir! Em suaves prestações mensais.
1.º PAGAMENTO SÓ EM FEVEREIRO!

MAIS DE 100.000 BRINQUEDOS COM DESCONTOS EXCEPCIONAIS!

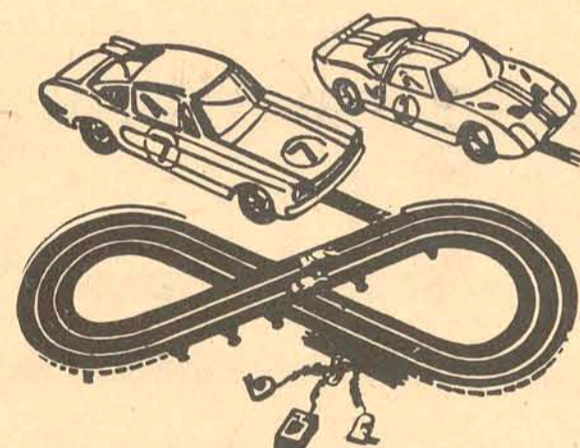


EVITE AS CORRERIAS DE FIM DE ANO. COMPRE MELHOR COMPRANDO AGORA NAS

LOJAS H M / Hermes Macedo S/A

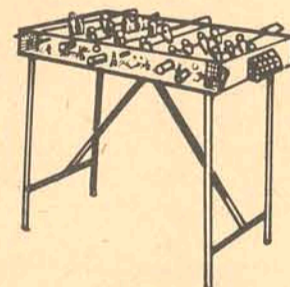
70 LOJAS DO RIO GRANDE À GUANABARA

PIANOS
Vários modelos. Verdadeiras "jóias" musicais.
1.º PAGAMENTO SÓ EM FEVEREIRO!



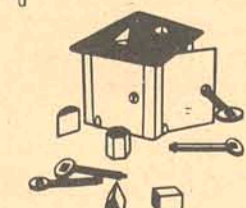
AUTORAMAS FITTIPALDI
Fórmula 1, Interlagos e Gávea. Novos carros cada vez melhores. A vista ou a prazo o menor preço.
1.º PAGAMENTO SÓ EM FEVEREIRO!

JOGO DE FUTEBOL
De madeira pintada e lindas decorações.
1.º PAGAMENTO SÓ EM FEVEREIRO!



POLLY
Blocos para construir. Diverte e instrue.
1.º PAGAMENTO SÓ EM FEVEREIRO!

ELETO DIVERSÕES
Emocionante diversão para todas as idades. Excepcional oferta a vista ou a prazo com o 1.º PAGAMENTO SÓ EM FEVEREIRO!

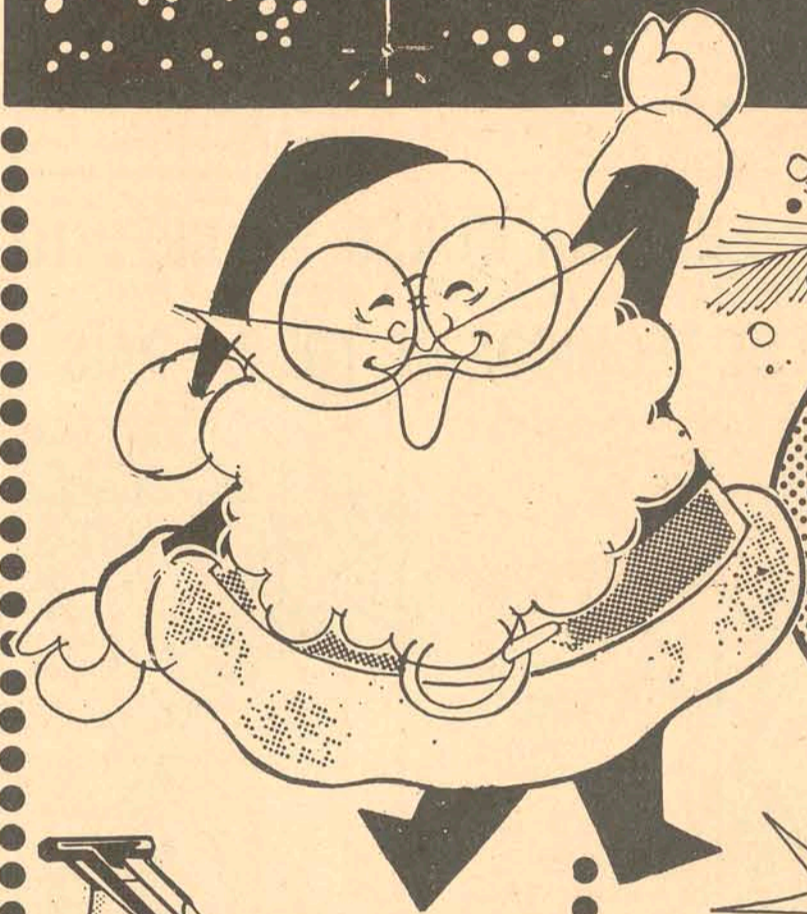


CASA DAS CHAVES
Alegre, colorida e resistente. Preço de aproveitar e levar.
1.º PAGAMENTO SÓ EM FEVEREIRO!

DIVERTIRAMA
Uma festa com os mais famosos jogos: Damas, Moinho, Ludo e Xadrez chinês.
1.º PAGAMENTO SÓ EM FEVEREIRO!

NATAL COLOSSAL

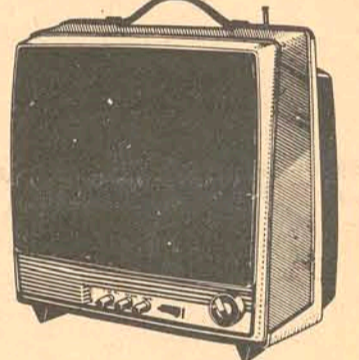
DAS
LOJAS HMM



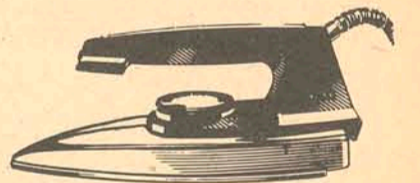
4
CORCEL
E 4 REFRIGERADORES
DE PRESENTE PARA VOCÊ!



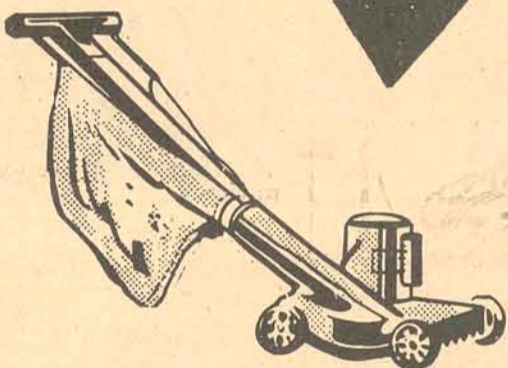
TOCA FITAS OCEAN 808-STEREO CASSETE
C/ 2 Alto-Falantes
Importado do Japão.
De 1.100,00 por 990,00
ou apenas **66,90** mensais
1.º PAGAMENTO SÓ EM FEVEREIRO!
GRÁTIS: INSTALAÇÃO!



TELEVISORES PORTÁTEIS
Philco, Philips,
GE e Admiral
A partir de **54,90** mensais!
1.º PAGAMENTO SÓ EM FEVEREIRO!
GRÁTIS: - 1 telemala na compra
de 1 TV. Philco ou GE



FERRO ELÉTRICO WALITA
Apenas **89,00** a vista!

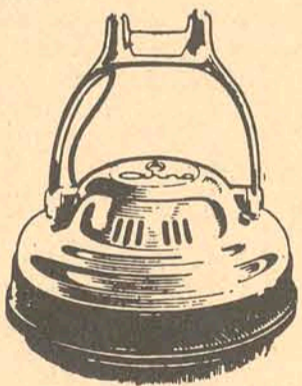


CORTADORES DE GRAMA
Elétrico e manual, marca
Ceifablits e Ceifabel.
A partir de apenas **13,00** mensais!
1.º PAGAMENTO SÓ EM FEVEREIRO!



CONJ. ESTOFADO NASS
799,00 a vista!
Ou apenas **46,90** mensais!
1.º PAGAMENTO SÓ EM FEVEREIRO!

**COMPLETO SORTIMENTO DE ÁRTIGOS
PARA PRESENTES!**

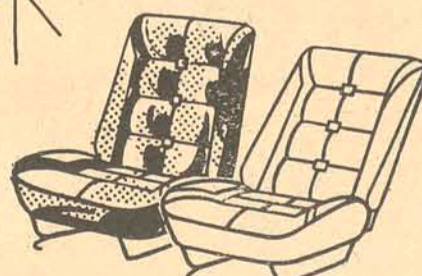


ENCERDEIRA ARNO
Encera por igual
A partir de apenas **22,90** mensais!
1.º PAGAMENTO SÓ EM FEVEREIRO!



RÁDIO HERMES PORTÁTIL
Apenas **69,90** a vista!

ELETRIFONES STÉREO
Grundig, Teterka,
Philips, Delta e ABC
A partir de **1.150,00**
Ou apenas **83,90** mensais!
1.º PAGAMENTO SÓ EM FEVEREIRO!



BANCOS PROCAR
Super-Monza. Reclináveis
De 1.550,00 por **1.395,00**
Ou apenas **94,30** mensais!
1.º PAGAMENTO SÓ EM FEVEREIRO!



MOTOCICLETA XISPA
De 5.840,00 por **4.727,70**
Ou apenas **305,00** mensais!
1.º PAGAMENTO SÓ EM FEVEREIRO!

**TUDO
COM O
1.º PAGAMENTO
SÓ EM
FEVEREIRO!**



ELETRO BOMBA
Injetora Minimarck p/ poços,
de qualquer profundidade.
A partir de apenas
52,00 mensais!
1.º PAGAMENTO SÓ EM FEVEREIRO!

LOJAS HMM / Hermes Macedo S/A

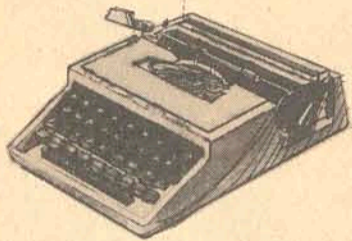
70 LOJAS DO RIO GRANDE À GUANABARA

PARA MAIOR COMODIDADE DE SUAS COMPRAS DE NATAL E FIM DE ANO
AS LOJAS HM ESTARÃO ABERTAS DIARIAMENTE NO PERÍODO NOTURNO

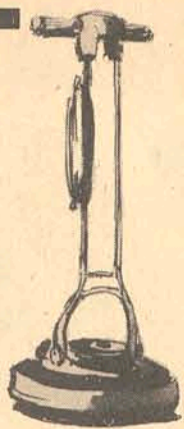
NO NATAL, OS PREÇOS DO HOEPCKE SÃO VERDADEIROS PRESENTES DE PAPAI NOEL



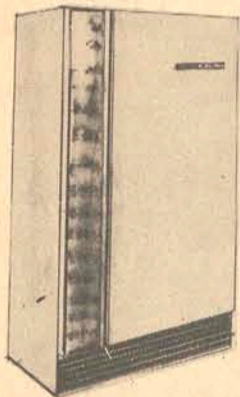
Aspirador de pó Wallita e Arno apenas 20,08 mensais



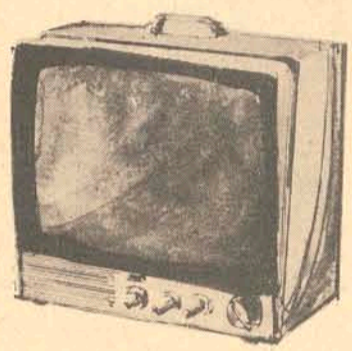
Máquina Olivetti a partir de 41,81 mensais



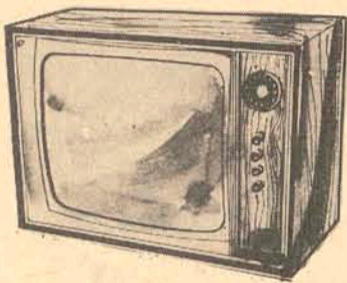
Enceradeiras Eletrolux Arno, Wallita e GE apenas 334,90 à vista



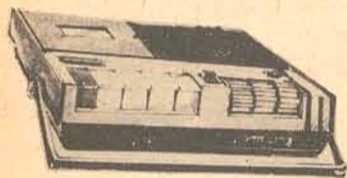
Refrigeradores Frigidaire a partir de 58,50 mensais



Televisores 12' e 17' portáteis Telefunken, GE e Empire Somente 42,03 mensais



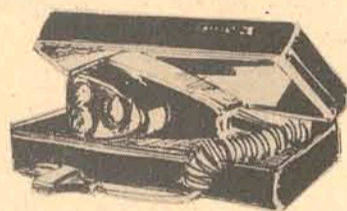
Televisores 23' Telefunken, GE e Empire a partir de 59,06 mensais



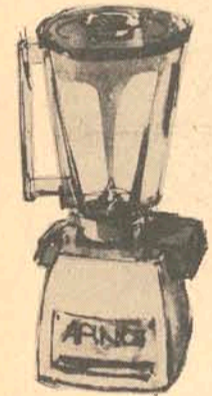
Gravadores japoneses vários tipos a partir de 24,91 mensais



Ventiladores Britania, Eletromar e Arno à vista, somente 202,00



Barbeador Phillips e Wallita Somente 176,00 à vista



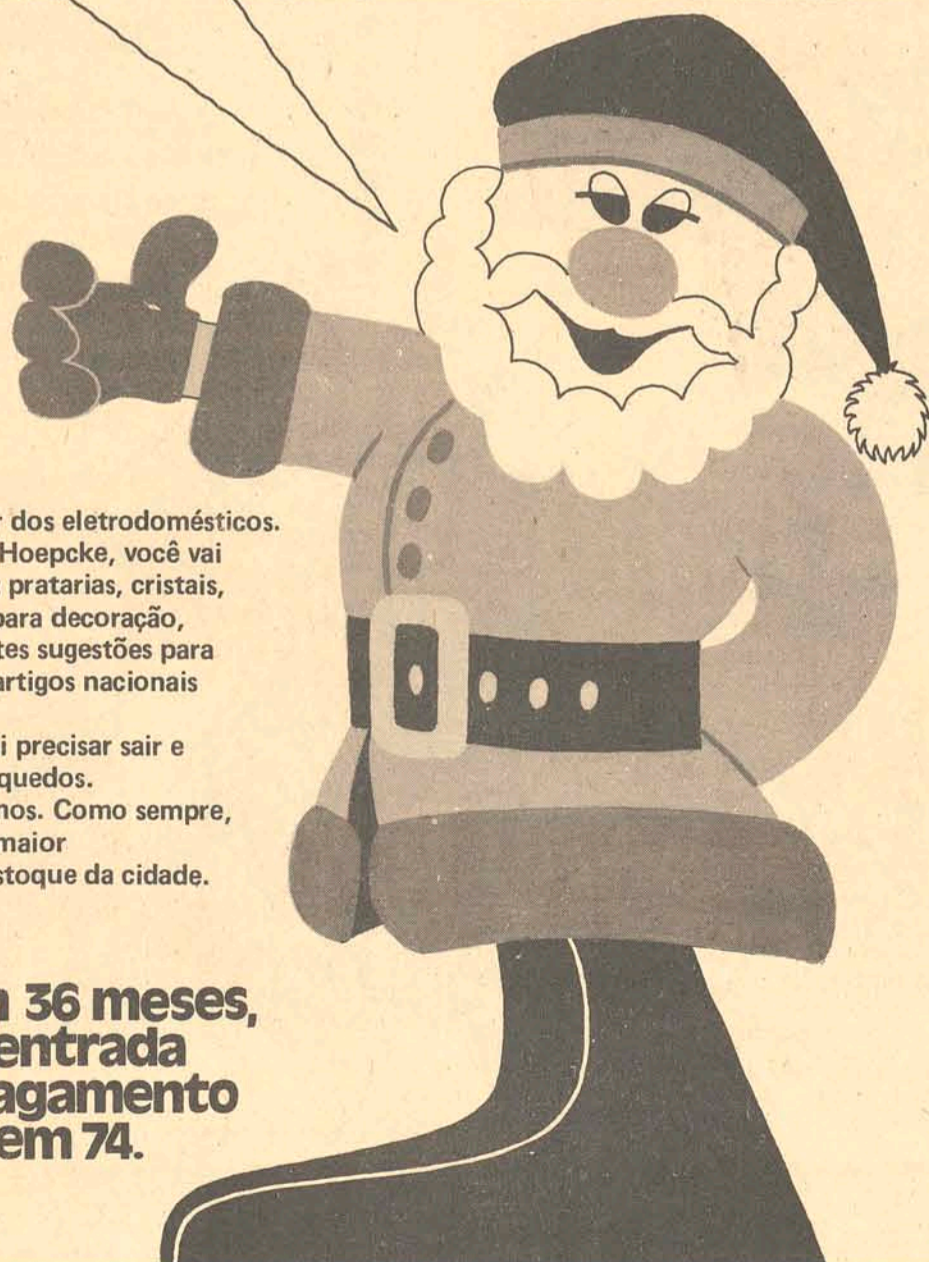
Liquidificadores Arno e Wallita (3 rotações) à vista 147,90 apenas



Rádios GE, Telefunken, Semp, Wansat e Osaca a partir de 89,90 à vista



Fonógrafos Grundig, Empire e Rouxinol a partir de 22,15 mensais



Isto para falar dos eletrodomésticos. No Magazine Hoepcke, você vai encontrar ainda: pratarias, cristais, louças, objetos para decoração, além de excelentes sugestões para presentes entre artigos nacionais e estrangeiros.

E você não vai precisar sair e procurar os brinquedos. Nós também temos. Como sempre, tudo dentro do maior e mais variado estoque da cidade.

tudo em 36 meses, sem entrada e o 1º pagamento só em 74.

Aberto das 8 às 22 horas, sem fechar para o almoço



GRANDE MAGAZINE HOEPCKE

Amfri fez o balanço das atividades

Itajaí (Sucursal) - Sob a presidência do Prefeito Frederico Olíndio de Souza, a Associação dos Municípios da Foz do Rio Itajaí realizou sua última reunião durante o exercício de 1973, oportunidade em que foi apresentado o relatório das atividades desenvolvidas no corrente ano e programada a eleição da nova diretoria para conduzir a Amfri em

1974. Depois de examinado o relatório das atividades realizadas em benefício dos municípios filiados, foi anunciada para janeiro vindouro a realização de nova reunião a fim de preparar o pleito que escolherá os novos dirigentes da entidade municipalista.

Após o encontro, foi realizado um jantar de confraternização no recém inaugurado Restaurante Castelo Mont-Mar. Naquela ocasião, três oradores se fizeram ouvir entre os quais o presidente Frederico Olíndio de Souza, da Amfri, o Prefeito Aurélio Solano de Macedo, de Pícaras, e o Sr. Agildo Bittencourt Cavalcanti, assessor da Municipalidade de Itajaí.

Lages adquire terras e Facip será reconhecida

Lages (Sucursal) - Durante sua estada na Capital Federal, onde manteve inúmeros contatos com autoridades federais para tratar de assuntos ligados a sua administração, o Prefeito Juarez Furtado destacou dois problemas que terão solução a curto prazo, em vista dos entendimentos mantidos em Brasília. O primeiro está relacionado com o reconhecimento da Faculdade de Ciências e Pedagogia de Lages - Facip, cujo despacho favorável pelo órgão competente do MEC deverá ser emitido já em janeiro vindouro. O segundo objetivo da viagem do Sr. Juarez Furtado a Brasília foi tratar da devolução de uma área de terras doada à União em 1913 onde hoje se situa a Fazenda de Criação de Lages - unidade administrativa do Departamento Nacional de Pesquisas e Experimentação Agropecuária - cuja solicitação foi deferida pela Consultoria Jurídica do Ministério da Agricultura.

RECONHECIMENTO

Em contato com o conselheiro Edson Machado, do Conselho Federal de Educação, o Prefeito de Lages foi cientificado de que é pacífico o reconhecimento da Faculdade de Ciências e Pedagogia por aquele organismo do Ministério da Educação e Cultura. Salientou o Sr. Edson Machado, relator do processo pedindo o reconhecimento daquela unidade de ensino superior, que o atraso no despacho foi provocado pelo acúmulo de trabalho do CFE e pela complementação dos documentos exigidos, tais como planta baixa do prédio onde fun-

ciona a faculdade e a descrição de suas dependências e imóveis.

REINTEGRAÇÃO

O Sr. Juarez Furtado acaba de receber despacho favorável no pedido de devolução ao patrimônio municipal de um terreno situado no Morro do Posto, atualmente vinculado ao Ministério da Agricultura, tendo sido doada à União em 1913. A área onde atualmente está instalada a Fazenda de Criação de Lages está sendo reivindicada para a implantação do Campus Universitário, pois foi considerada a mais viável para o empreendimento eis que possui 197.019 hectares.

Acompanhando o parecer da Consultoria Jurídica do Ministério da Agricultura, o presidente da Empresa Brasileira de Pesquisa Agropecuária - Embrapa, Sr. José Irineu Cabral, também se manifestou favorável em fazer retornar tal área ao município de Lages. O processo já foi encaminhado ao Ministro Moura Cavalcanti, da Agricultura, a fim de ser homologada a transferência e a reintegração do município na área requerida.

NOVAS REIVINDICAÇÕES

Dentre outras reivindicações do município de Lages ao Governo Federal, o Prefeito Juarez Furtado incluiu estudos do Ministério das Minas e Energia, visando uma futura exploração da bauxita em Lages. Junto ao presidente Nestor Jost, o Chefe do Executivo solicitou empréstimo da ordem de 16,5 milhões de cruzeiros, objetivando sua aplicação em obras de infraestrutura no município.

EM LAGUNA: ABECIP ENCERRA CURSO DE CRÉDITO COM PARTICIPAÇÃO DE TÉCNICOS DE TODO O PAÍS

Foi encerrado na última sexta-feira, às 18 horas, o III Curso de Concessão e Administração de Créditos Isolados, promovido pela Associação Brasileira das Entidades de Crédito Imobiliário e Poupança-ABECIP, que desde o dia 10. do corrente vinha se realizando na cidade de Laguna.

O ato de encerramento foi presidido pelo dr. Newton Moreira Velloso, Presidente da ABECIP e contou com a presença do dr. João Gonçalves Borges, Gerente da Superintendência dos Agentes Financeiros do BNH; dr. Dalton Araújo, Diretor Regional da 8a. Região da ABECIP e Diretor da APESC; dr. Luiz Fernando Seára Guimarães, Diretor da ABECIP e da Real Crédito Imobiliário; dr. José Eduardo Belfort Vieira de Andrade, Diretor Geral da ABECIP e o dr. Hélio Vinagre, Supervisor Regional da 8a. e 9a. Região do BNH.

Na ocasião, ao fazer a entrega dos certificados aos 42 técnicos, oriundos de 11 estados e que frequentaram o Curso, o dr. Newton Moreira Velloso, ressaltou, "a importância da promoção, que teve participação, como professores, dos mais renomados especialistas brasileiros do setor que, desta forma, trazem um maior conhecimento técnico aos operadores da área do Crédito Isolado, aperfeiçoando cada vez mais o sistema e oferecendo um melhor serviço aos clientes.

Depois de frisar a necessidade da realização de novos cursos de aperfeiçoamento, o Presidente da ABECIP encerrou cumprimentando a boa organização dada ao III Curso de Concessão e Administração de Créditos Isolados, bem como, aos seus frequentadores, pelo alto aproveitamento demonstrado.



O dr. Dalton Araújo, Diretor Regional da ABECIP, participou do encerramento do Curso promovido pelo órgão.



O Presidente da ABECIP, dr. Nylton Moreira Velloso, presidiu o encerramento e falou da importância do curso.

A. GONZAGA presente na 3ª EFAPI em Chapecó



Prestigiando este evento que polariza a atenção da região do extremo-oeste, de 10. à 9 de dezembro, A. Gonzaga S.A. Engenharia e Incorporações Imobiliárias, destacou para aquela região, equipe de corretores, recepcionistas, inspetor e chefe do Depto de Mercado para dar ampla cobertura de

informações sobre a Empresa e o Mercado Imobiliário Florianopolitano, que tem oferecido a maior rentabilidade setorial no sul do país.

Esta é a segunda vez que aquela Empresa participa desta exposição.

Forquilhas ganha energia elétrica e fez festa homenageando Paulo Aguiar

A população da localidade de Forquilhas tributou na noite de sexta-feira uma das maiores homenagens já prestadas no município de São José a um administrador nas duas últimas décadas, quando tornou público seu agradecimento ao Secretário Paulo Müller Aguiar por ter atendido de imediato uma antiga aspiração daquela localidade rural: a eletrificação rural. Cerca de duas mil pessoas reuniram-se na homenagem ao titular dos Serviços Públicos, participando até o fim da churrascada oferecida pela Municipalidade, apesar da forte chuva que se abateu na região durante a última sexta-feira. Coube ao homenageado acionar a chave que acendeu as luzes das ruas e residências de Forquilhas, marcando o alcance de mais uma meta de seu progresso, ficando dotada de energia elétrica - uma reivindicação de vinte anos.

Precedendo o ato inaugural, o Prefeito Arnaldo de Souza agradeceu ao engenheiro Paulo Aguiar a colaboração que vem prestando não só na área dos Serviços Públicos, mas também no setor rodoviário. Acentuou que a população de Forquilhas se mostra grata por ter conseguido luz para acelerar seu progresso e para iluminar seus caminhos. Ressaltou ainda a figura do administrador Paulo Aguiar, qualificando-o de homem público que cumpre aquilo que prometera, "que não promete em vão e que não foge ao prometido".

UM DIREITO E UM DEVER

Agradecendo a homenagem, o engenheiro Paulo Aguiar referiu-se aos propósitos da Ação Catarinense de Desenvolvimento e destacou o trabalho que vem realizando em sua pasta, "graças ao trabalho de uma equipe consciente, ca paz e dedicada, que luta com os olhos voltados para o bem estar da população". Prosseguiu dizendo que a energia elétrica de Forquilhas era um direito daquela laboriosa população e um dever do Governo do Estado, acentuando que "nada mais estamos fazendo do que atender um direito dos catarinenses, qual seja o de usufruir de um sistema de serviços públicos a altura de seu trabalho e desenvolvimento".

Finalizou o Secretário Paulo Aguiar enfatizando que sua equipe está empenhada para atender todas as reivindicações de São José, "digno e merecedor de nossa atenção e trabalho".



Para o Secretário Paulo Aguiar, acionar a chave que deu luz a Forquilhas, foi apenas o cumprimento do dever

Ao ato inaugural de mais 4 quilômetros de eletrificação rural em São José estiveram presentes além do Secretário dos Serviços Públicos e assessores, o ex-Governador Ivo Silveira, o Deputado Federal Francisco Grillo, o Deputado Estadual Homero de Miranda Gomes - representante da região na Assembléia Legislativa -, Prefeito Arnaldo de Souza, vereadores, representantes da Cotesc, Celesc e Casan, respectivamente, Srs. Douglas Mesquita, José Hülse e Hamilton Cardoso, além de convidados e a população local.

DÍVIDA DE GRATIDÃO

O Deputado Homero de Miranda Gomes, falando na oportunidade, destacou que "a energia é a força que gera a riqueza", enfatizando que com ela Forquilhas dá mais um passo para a arrancada do progresso.

Por sua vez, o Vice-Prefeito Sebastião Furtado

Pereira declarou que a energia elétrica irá incorporar a localidade de Forquilhas às demais áreas rurais em desenvolvimento no Estado. Ao final, o Vice-Prefeito de São José afirmou que o atendimento a essa reivindicação antiga, "credenciou o Secretário Paulo Müller Aguiar a receber o título de Cidadão Honorário de São José".

A OBRA

Partindo da Igreja de Forquilhas até sua última residência, a rede de energia elétrica custou cerca de 30 mil cruzeiros à Celesc. Foram utilizados 75 postes de madeira para conduzir 4 quilômetros da rede de alta tensão de 13.200 volts. Os trabalhos foram executados pelo Setor Florianópolis da Celesc, sob a responsabilidade do engenheiro Benedito Masselli. A rede possui ainda três transformadores e foi instalada em tempo recorde, ou seja em apenas oito dias.



Na recepção, o General Oscar Luiz da Silva passou em revista às tropas formadas

Comandante do III Exército visitou 62^o BI em Joinville

Joinville (Sucursal) - Cumprindo mais uma etapa de sua visita de inspeção as unidades militares sediadas em Santa Catarina, o General Oscar Luiz da Silva, comandante do III Exército, esteve em Joinville. Durante a visita no 62o. Batalhão de Infantaria, o visitante se fez acompanhar do General Florimar Campelo, comandante do Grupamento do Leste Catarinense, e do General Hélio João Gomes, comandante da Artilharia Divisionária de Ponta Grossa. As autoridades foram recepcionadas pelo tenente coronel Osmar Jacobsen e pela tropa formada em homenagem aos visitantes.

Falando a O ESTADO, o General Oscar Luiz da Silva declarou que sua visita tinha caráter rotineiro, "com a finalidade principal de rever velhos companheiros e trocar idéias a respeito dos trabalhos que o Exército vem desenvolvendo. Explicou ainda que já havia visitado as instalações do 28o. Grupamento de Artilharia Divisionária, sediado em São Francisco do Sul, onde conheceu suas instalações. Finalmente, o Comandante do III Exército anunciou que seu programa em território catarinense inclui visitas às unidades sediadas em Santa Catarina.

São Francisco fará convênio com Transportes para obras

São Francisco do Sul (Sucursal de Joinville) - O Prefeito José Schmidt, de São Francisco do Sul, enviou projeto de Lei à Câmara Municipal, solicitando autorização para celebrar convênio com a Secretaria dos Transportes e Obras, visando a execução de novas e importantes obras ligadas ao setor rodoviário no município. Segundo o convênio a ser assinado entre o Secretário Paulo Müller Aguiar e o Prefeito José Schmidt, além de outras obras no setor, inclui a construção de uma ponte sobre o Rio Acary, medindo 70 metros de extensão por 8 de largura, ligando os balneários de Ubatuba e Enseada.

Além da ponte ligando os dois balneários, outras importantes obras constam dos entendimentos entre a Municipalidade e a Secretaria dos Transportes e Obras, tais como o asfaltamento da rodovia Duque de Caxias, partindo da Rua Marcos Gorresen até a área da Petrobrás, em Ubatuba, numa extensão de 18 quilômetros; o calçamento da Rua Barão do Rio Branco e a macadamização de Rua Francisco Mascarenhas até o Rio Monte de Trigo.

PREFEITO NA CAPITAL

Para tratar de diversos problemas relacionados com o município de São Francisco do Sul, o Prefeito José Schmidt anunciou sua ida à Florianópolis na próxima terça-feira. O Chefe do Executivo se fará acompanhar de um assessor, Sr. Flávio Gameiro de Camargo, titular do Departamento de Administração de São Francisco do Sul. Em contato que fará com o Sr. Prisco Parafso, solicitará maior atenção da Secretaria da Saúde aos problemas ligados neste setor. O Sr. José Schmidt justificando sua reclamação, manifestou-se bastante preocupado com a assistência médica-hospitalar, destacando inúmeros casos de incidência de verminose, desidratação e de um provável surto de sarna que estaria se alastrando no município. Teme que se providências imediatas não forem determinadas pelo titular da Saúde a situação venha se agravar, acreditando que somente a campanha que vem realizando na emissora local sobre a doença não basta para tranquilizar a população.

DESTAS MESAS E PRANCHETAS ELES ESVAZIAM PRATELEIRAS E FAZEM CAIXAS REGISTRADORAS TILINTAR.

Em todo o Brasil eles são 6.500 profissionais desta atividade polêmica chamada propaganda.

No ano passado o trabalho destas pessoas envolveu um investimento de 3,4 bilhões de cruzeiros.

Ou 1,3% do Produto Nacional Bruto.

Enquanto o Brasil crescia 11% a Propaganda crescia 30% superando países desenvolvidos como Holanda e Suíça.

As caixas registradoras brasileiras nunca tiveram tanto trabalho. Nem as prateleiras exigiram tão rápida reposição. Neste ano esses dados estão sendo superados. E por isso

que publicitários especializados em marketing, planejamento, criação e comunicação, esta semana vão parar a corrida por alguns instantes e se abraçar.

As glórias são bem merecidas.

A.S. PROPAGUE

Florianópolis - Blumenau



MANA DA PROPAGANDA 1973



**AGORA,
SEU PNEU TEM
GARANTIA
TOTAL**

**Basta recauchutá-lo
na TYRESOLES SUL LTDA e pronto.
Seu pneu entrará em garantia.**

TYRESOLES SUL LTDA.

RUA ANTONIETA DE BARROS 126 - CAIXA POSTAL, 1554 - FONE 6264
ESTREITO - FLORIANÓPOLIS - SANTA CATARINA

AUXILIAR DE ESCRITÓRIO

Importante firma local necessita para admissão imediata. Com os seguintes requisitos:

- Maior
- Boa aparência e desembaraço
- Firme em cálculos
- Instrução mínima ginásio completo
- Boa caligrafia
- Com conhecimento em contabilidade.

Candidatos interessados deverão apresentar-se, à rua Leoberto Leal, no. 9 - Barreiros, no horário das 8,00 às 12,00 das 14,00 às 18,00 horas. - Entrevista com Sr. Bertholdo. Segunda-feira (10-12-73) SUPERGASBRAS.

Apartamentos, casas, terrenos  **siga os caminhos EMEDAUX**

Governo promete reabrir Casa de Vitor Meirelles

O Instituto Histórico e Artístico da União firmará convênio com o Governo do Estado, visando a reabertura do Museu Vitor Meirelles. Pelo acordo, o Instituto se ocupará da manutenção do museu, cabendo ao Estado o pagamento do pessoal necessário. As obras do artista que integram o acervo já foram totalmente restauradas no Rio de Janeiro.

O convênio, segundo fonte da Secretaria do Governo, será assinado na segunda quinzena de janeiro, quando da visita que fará a esta Capital o Sr. Renato Soeiro, diretor do Instituto do Patrimônio Histórico. O Sr. Renato Soeiro também visitará as cidades de Laguna e São José, para tomar conhecimento dos diversos monumentos históricos ali existentes, com vistas ao seu tombamento. Os detalhes do assunto foram tratados no Rio com o Chefe de gabinete da Secretaria do Governo Michel Curi.



O velho prédio onde nasceu o pintor foi restaurado, mas até hoje continua fechado.

Escola Rural de Palhoça forma hoje mais uma turma

Vinte e oito formandas da Escola Familiar Rural São José, de Palhoça, estarão recebendo seus diplomas; hoje, em solenidade marcada para as 19 horas. A turma tem como paraninfa a Sra. Wilma Ramos Fonseca, nova diretora da LBA em Santa Catarina e é integrada por jovens de todas as regiões do Estado. Paralelamente à formatura, a Escola Rural está realizando uma exposição de trabalhos manuais de suas alunas.

São as seguintes as formandas que hoje estarão recebendo os seus certificados: Ana Locatelli (Concórdia), Arlinda Back (Anitópolis), Áurea Lessa (Petrobrás), Benildes Bertoldi (Rio dos Cedros), Célia Maria Turnes (Santo Amaro), Clarete Mannes (Luiz Alves), Clarisa Sartori (Xanxerê), Catarina Franz (São Carlos), Cleonice Poletto (Xanxerê), Dalva de Fátima Piske (Joinville), Doraci de Oliveira (Fraiburgo), Édna Gonçalves (Anitópolis - oradora), Gemma Signori (Xavantina), Gisela Steinback (Rio do Campo), Inês Müller (Santo Amaro), Inês Thiesen (Águas Mornas), Inês Zanata (Concórdia), Iselda Canton (Concórdia), Iseldi Kuelhcamp (Rio do Campo), Izildinha Canadas (São Joaquim), Izolda Bottcher (Fraiburgo), Maria Preiss (Rio do Campo), Maria Fátima da Silva (Campo Belo do Sul), Maria Elena Rosa (Navegantes), Maria Terezinha Mittelmann (Luiz Alves), Matilde Mangini (Xavantina), Sônia Gorete Ezequiel (Florianópolis) e Vilma Maria Canton (Concórdia).

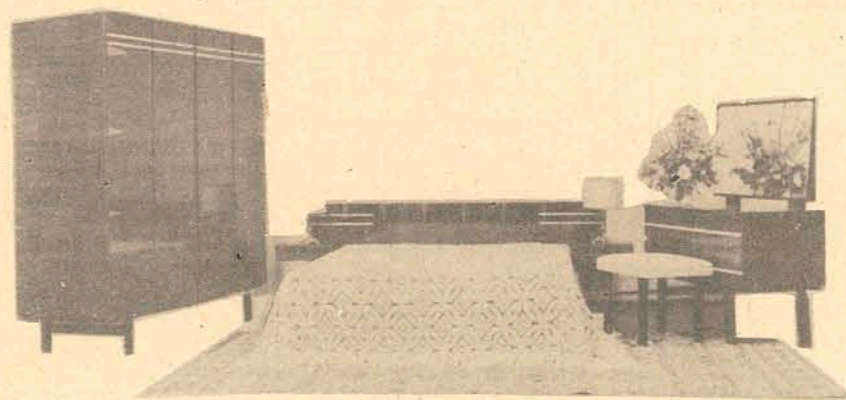
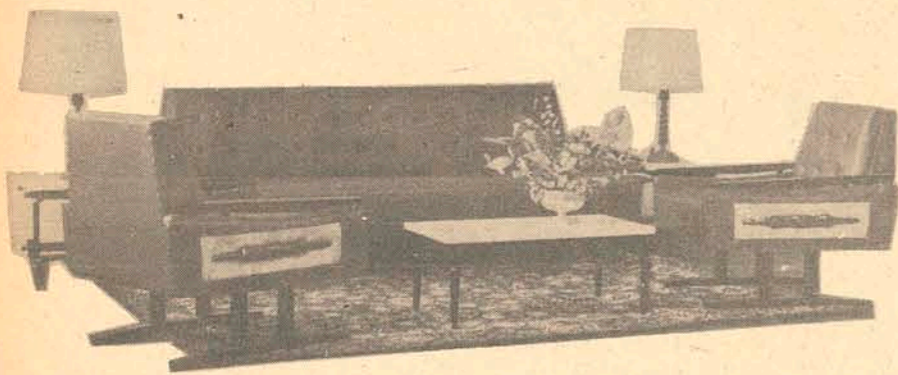
40 LIBERTE-SE DO APERTO. USE OS PODERES DO SUPER PLANO QUARENTÃO.

Só Super Lojas Koerich poderiam ter um plano assim, capaz de por dentro de sua casa todo o conforto e a felicidade de seus sonhos. O Super Plano Quarentão além de forte é o plano justo, tem os maiores prazos e os menores preços. A entrada uma moedinha 50 centavos apenas.

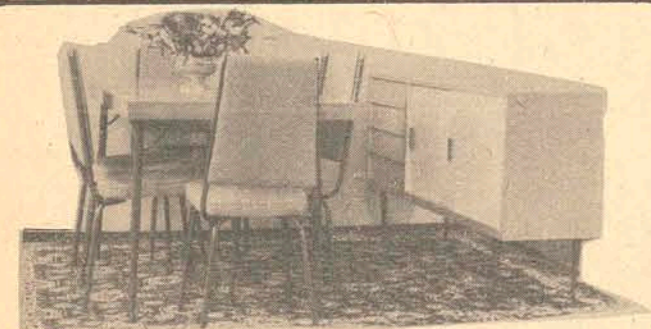
SUPER LOJAS Koerich
CENTRO ESTREITO CAMPINAS ITAJAI



Conjuntos Estofados em veludo, tecido ou courvin a partir de Cr\$ 29,00 mensais.

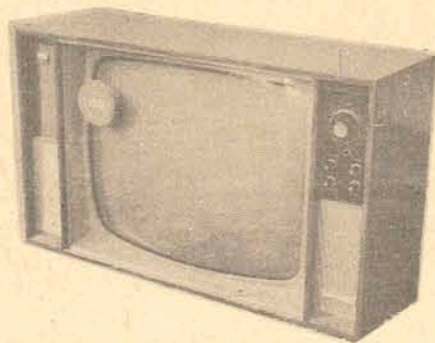


Dormitórios para casal imbuia, caviuna com 3, 4 e 5 portas a partir de Cr\$ 62,00 mensais.

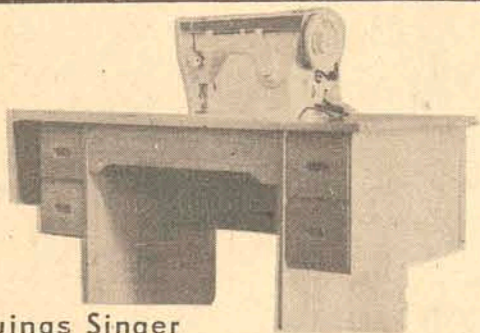


Copas Fórmicas diversos modelos e fabricantes desde Cr\$ 35,00 mensais.

Televisores 23 polegadas das melhores marcas a partir de Cr\$ 63,00 mensais.



Refrigeradores Cònsul diversas cores e modelos desde Cr\$ 66,00 mensais.



Máquinas Singer modelos Zig-Zag, Multiponto e Ponto de Ouro desde Cr\$ 32,00 mensais.

SENSACIONAL
Conjunto Sanitário colorido Cr\$ 250,00
Fórmica Cr\$ 101,00
Tintas Coral e Ipiranga 20% de desconto e até o ferro com 10% de desconto. Sempre os melhores preços.

PHILIPPI & CIA.
a casa do construtor
Centro - Estreito e Balneário Camboriú
Fones: 6520 - 6368

SERVIÇO PÚBLICO FEDERAL
SECRETARIA DA RECEITA FEDERAL
SUPERINTENDÊNCIA REGIONAL DA RECEITA FEDERAL - 9ª RF.

AVISO

A Superintendência Regional da Receita Federal da 9ª Região Fiscal no intuito de bem orientar os declarantes do Imposto de Renda, passa a relacionar, a partir desta data, nomes de pessoas físicas e jurídicas, obrigadas a prestar as informações do ANEXO 3-PECUÁRIA nos termos da Portaria Ministerial no. 313, de 13.11.73. Os formulários ANEXO 3 - PECUÁRIA, devem ser retirados e devolvidos ao órgão da Receita Federal do domicílio fiscal do declarante ou quando for o caso, de seus sucessores, devendo ser utilizado um formulário para cada propriedade rural ou estabelecimento. Deve ser observada a data improrrogável de 19 de dezembro do corrente ano, para a devolução do referido formulário preenchido. O não relacionamento de nomes de declarantes-pessoas físicas ou jurídicas neste ou em próximo aviso, não exclui a obrigatoriedade do cumprimento das determinações legais previstas na citada Portaria Ministerial.

- SANTA CATARINA**
MUNICÍPIO - AGUA DOCE: Luiz de Camargo Driessen, Manoel Santos
MUNICÍPIO - AGUAS MORNAS: Erica Heinz Bauer
MUNICÍPIO - ARARANGUÁ: José Manoel Moita
MUNICÍPIO - BOM RETIRO: Flares Figueiredo de Oliveira
MUNICÍPIO - CAMPO ÉRE: Felomena Nunes
MUNICÍPIO - CAMPOS NOVOS: Higino Andrezza S. Agric. e Pec.
MUNICÍPIO - CAPINZAL: Benjamim Barison
MUNICÍPIO - CURITIBANOS: Euclair Bernardoni
Hilário Costa Camargo, José Fioravante de Moraes, Juvencio José da Costa, Pedro Batista Carneiro
MUNICÍPIO - GUARACIABA: Pedro Domingos Bertolini
MUNICÍPIO - GUARAMIRIM: Anibal Moser
MUNICÍPIO - HERVAL D'OESTE: Vitorio Luiz Zanella
MUNICÍPIO - IBIRAMA: Otto João Lyra
MUNICÍPIO - LAGES: Affonso Alberto Ribeiro Neto, Antonio Branco Batalha, Antonio Pires de Camargo, Ari da Costa Avila Cicero Frutuoso Reis, Cicero Pithan Reis e Outros, Clíneo Antunes Vieira e Outros, Espolio Nelson Borges de Araujo, Flavio Dias de Castro, Galeno Moreira Cesar, Helios Moreira Cesar, Hercilio Vieira de Andrade, Ivo Bianchini, João de Araujo, João José Theodoro da Costa Netto, Joaquim Osni de Souza e Outros, José Edele de Araujo, José Maria Arruda Ramos, José Serafim Antunes Filho, Mario Bianchini, Mario Leopoldo Santos, Nelson de Souza Camargo, Pedro Paulo Lisboa
MUNICÍPIO - RIO DO CAMPO: Alício Giacomozzi
MUNICÍPIO - SÃO CARLOS: João Blank
MUNICÍPIO - SÃO JOAQUIM: Maria Aparecida de Araujo Camargo
MUNICÍPIO - SÃO LOURENÇO D'OESTE: Angelo Fantin e outro
MUNICÍPIO - SÃO MIGUEL D'OESTE: Luiz Antonio Dal Magro
MUNICÍPIO - TANGARÁ: Imaribo S/A. IND. E COMÉRCIO
MUNICÍPIO - TIJUCAS: Maurecy de Souza
MUNICÍPIO - TUBARÃO: Fazenda Cruzeiro Limitada, João Correa Bittencourt.



Michael Eden Engenharia e Comércio - Imóveis

«**Afinal, um edifício com tudo o que se poderia imaginar, dentro e fora dele...**»

EDEN II

Aceite o prazer de morar no mais confortável e requintado edifício de Florianópolis.

O EDIFÍCIO MICHAEL EDEN II

está localizado na Rua Felipe Schmidt,

a um passo do centro da cidade, em área reservada,

com 14 pavimentos é um apartamento apenas por andar.

Ampla piscina para adultos e crianças, dotadas de bombas de tratamento

automático e cisterna com capacidade para 80 mil litros de água. Dois

sub-solos para

garagens e recepção no

primeiro andar decorada em mármore

nobre, estátuas e

painéis, telefone e ligação

interfônica com os

apartamentos. Hall de entrada

com porteiro eletrônico, sistema de segurança

total contra incêndio com

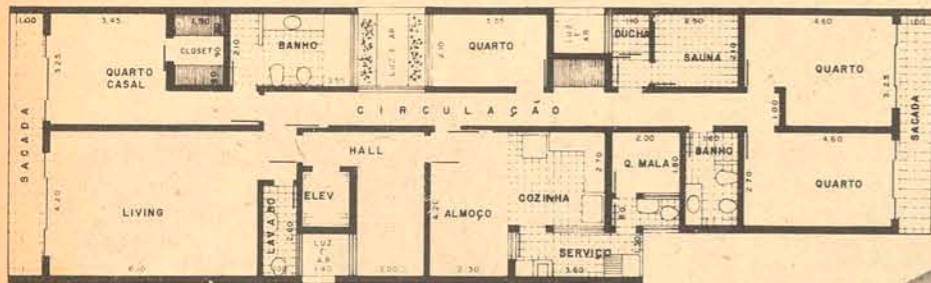
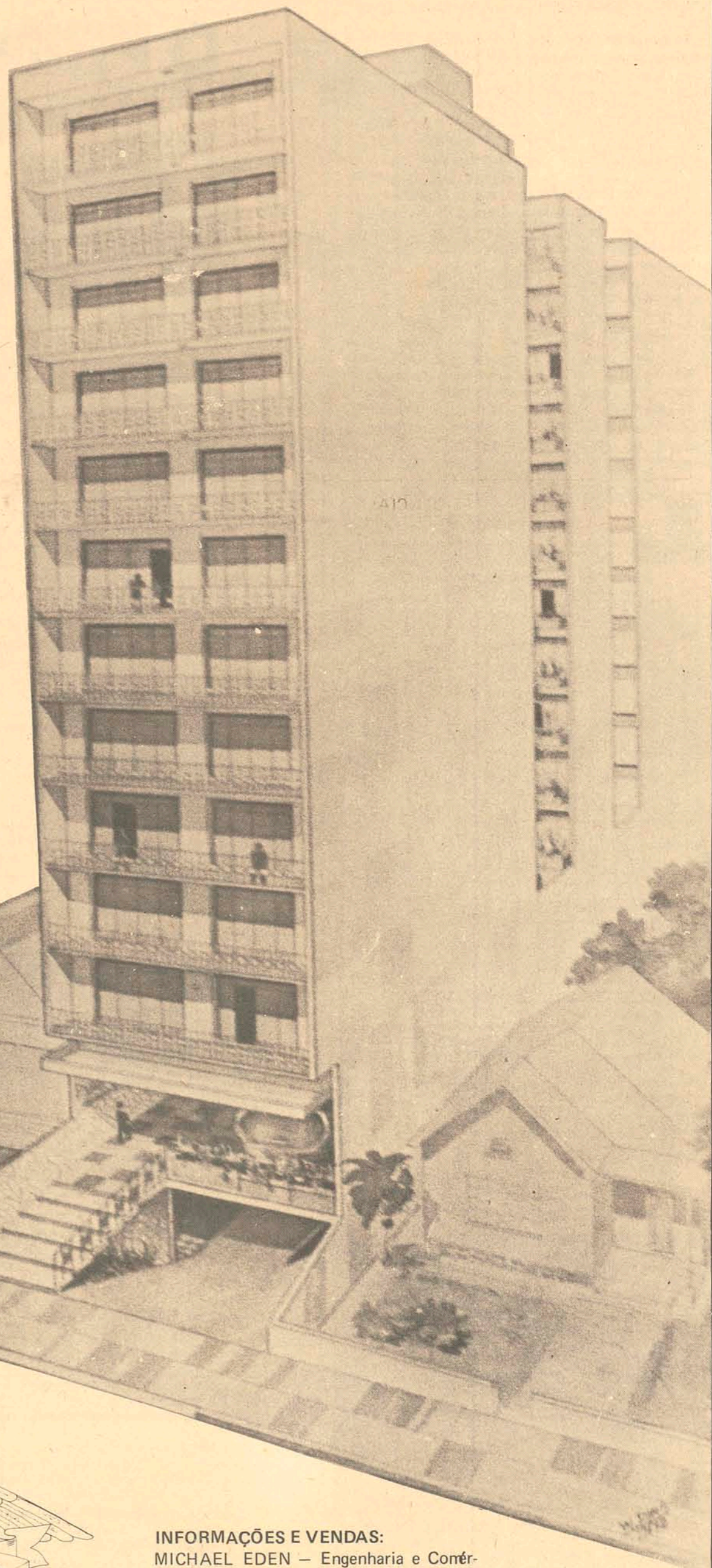
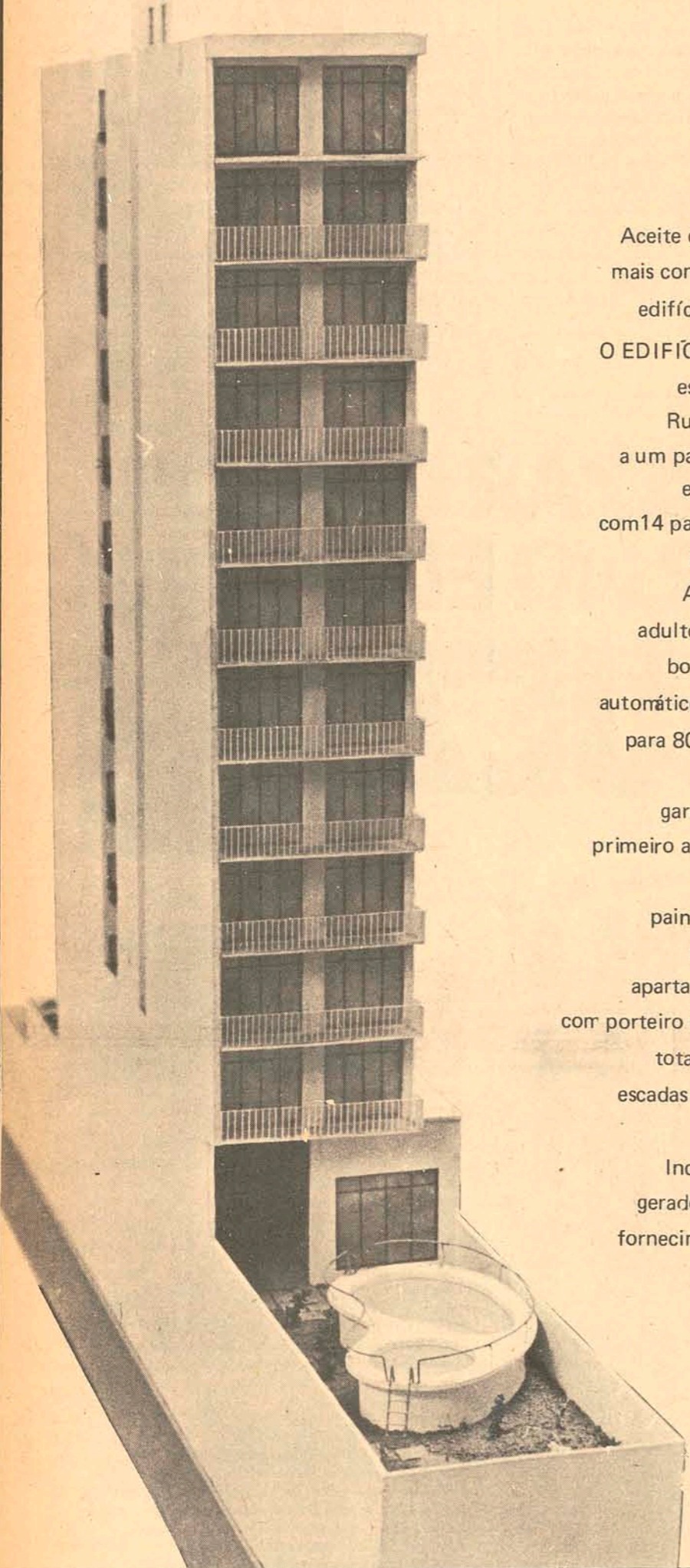
escadas externas e dois elevadores

velozes de luxo.

Incineradores de lixo e

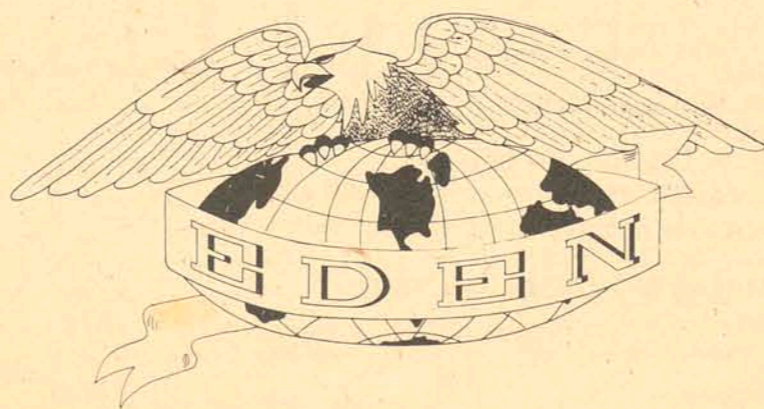
geradores próprios para total

fornecimento de energia elétrica.



Os apartamentos do EDIFÍCIO MICHAEL EDEN II, com 246,70 m² de área construída, dispõem de Suite para casal com closet decorado, 3 quartos com armários embutidos laqueados, 2 amplos banheiros com vitrões de alumínio anodizado e azulejos decorados até o teto, Amplo living com painéis, Sala de jantar c/ espelhos, Sauna com ducha circular, Copa/cozinha com armários de fórmica, Área de serviço azulejada até o teto, Dependência completa de empregada, Garagem individual.

O acabamento do MICHAEL EDEN II é de alto luxo, com vidros rayban e fachadas em mármore travertine. Sacadas em todos os apartamentos, floreiras na fachada principal e fundos, paredes internas em massa corrida e pintura em latex. Carpetes de nylon e ar condicionado nas dependências principais. (quente e frio).



INFORMAÇÕES E VENDAS:
MICHAEL EDEN - Engenharia e Comércio Ltda.
Rua dos Ilhéus - Edifício APLUB - 10o. e 11o. andar. FONES: 41-41, 39-50, 24-81 e 45-50 - ou pela Caixa Postal 451
Florianópolis - Santa Catarina.



IMÓVEIS A VENDA

MICHAEL EDEN

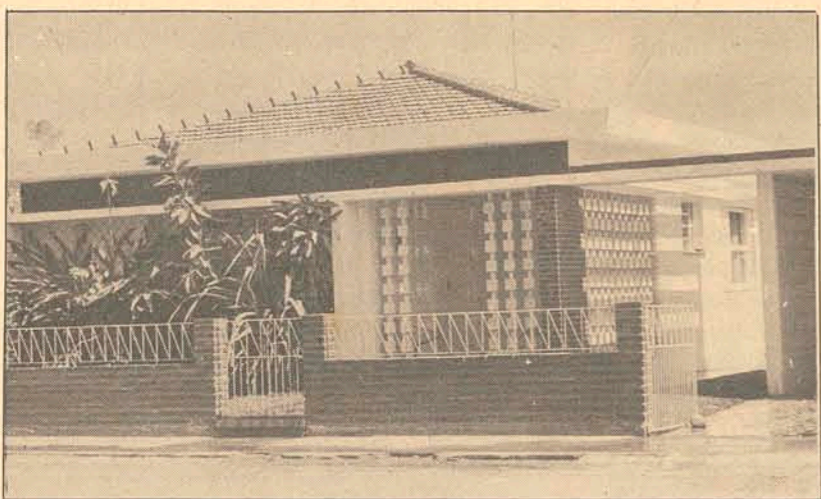
Engenharia e Comércio Ltda.

RUA DOS ILHÉUS - EDIFÍCIO APLUB - 10o. E 11o. ANDAR. FONES: 41-41, 39-50, 24-81 E 45-50, - CAIXA POSTAL 451 FPOLIS - SC.



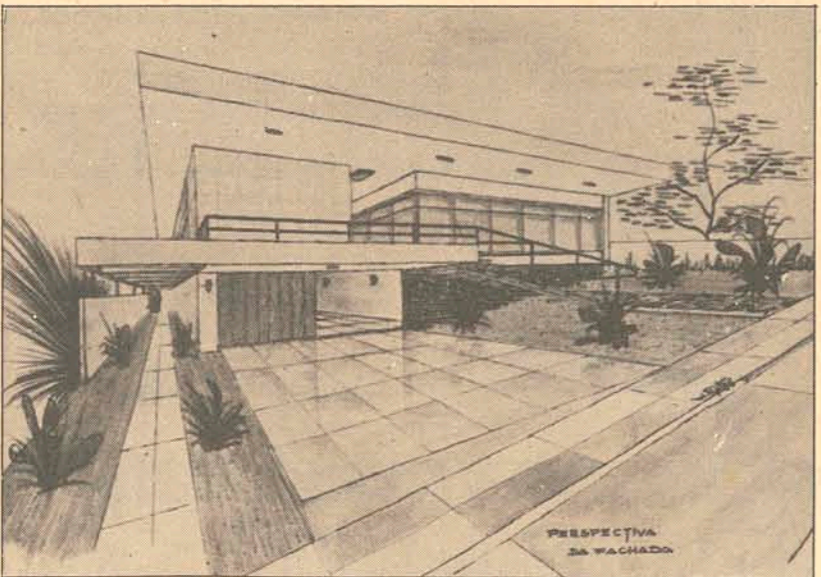
BEI RA MAR NORTE - RESIDÊNCIA:

Vende, ótima residência, recém construída, em local primoroso, com vista para a Cidade e Baía Norte, apresentando-se em dois pavimentos, sendo: três quartos; living; banheiro social luxo; copa/cozinha; dependência completa de empregada; garagem; etc. Rara oportunidade. Aceita imóvel de menor valor como parte de pagamento, e o saldo, financia a longo prazo.



AVENIDA ATLÂNTICA - RESIDÊNCIA:

Vende, no Jardim Atlântico, finíssima residência com três quartos e demais dependências sociais; de empregada, garagem, jardins, etc. Esmerado acabamento, sendo para entrega imediata. Aceita imóvel de menor valor como parte de pagamento, e o saldo, financia a longo prazo.



AGRÔNOMICA/ RESIDÊNCIA:

Vende, moderna residência localizada à Rua Aristides Lobo, com área aproximada de 270,00m². Apresenta-se com: três quartos; dois banheiros; living; copa/cozinha; dependência completa de empregada; lavanderia e garagem. Aceita imóvel de menor valor como parte de pagamento, e o saldo financia a longo prazo.



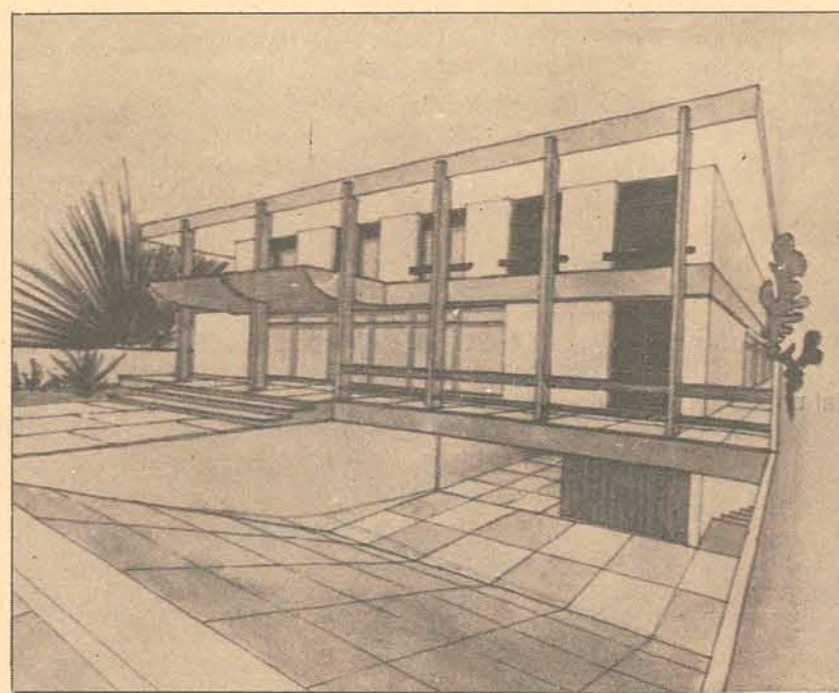
BAÍA NORTE - PALACETE:

Vende, moderno palacete, com vista para o mar, alto luxo, com 475,00m² de área construída, em dois pavimentos. Suite mais três quartos; dois banheiros; sala de estar íntima, com privilegiada vista para o mar; enorme living; sala de jantar; hall; lavabo; escritório; copa/cozinha; biblioteca; dispensa; grande área de serviço; lavanderia; dependência completa de empregada; play ground e garagem para dois automóveis; suite e quartos com ar condicionado e armários embutidos; sistema de aquecimento a gás em todas as dependências; vidros fumê e pintura sobre massa corrida em latex. Requintado acabamento. Financiamento a longo prazo.



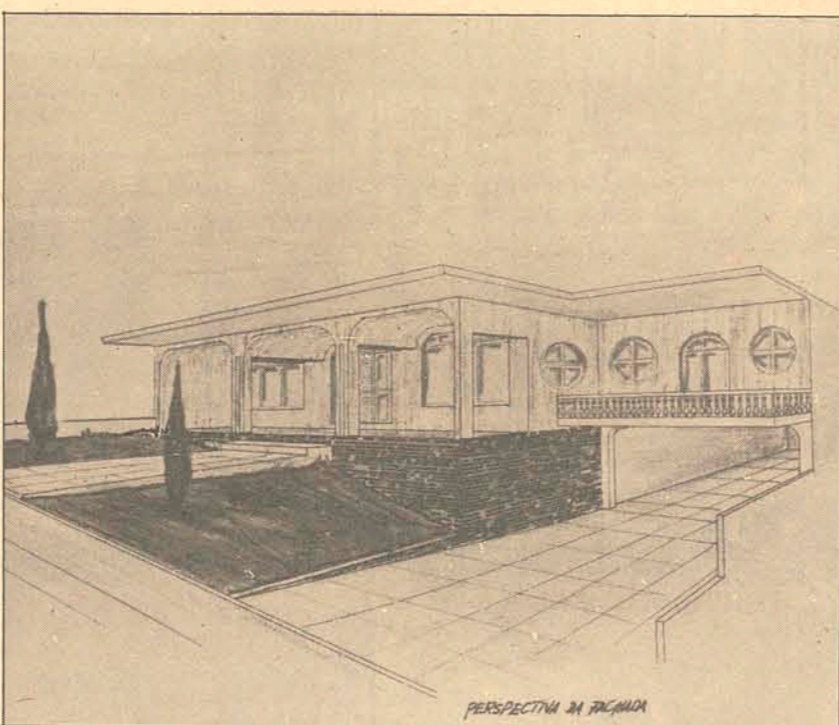
AGRÔNOMICA - RESIDÊNCIA:

Vende, excepcional residência, em local privilegiado, com fino acabamento, tendo as seguintes dependências: uma suite; dois quartos com banheiros; uma ampla sala íntima; lavabo; escritório; espaçoso salão de festas com aproximadamente 170,00m²; bem dimensionada copa/cozinha; aquecimento central a gás; garagem e jardins. Terreno com 640,00m² e área construída de 375,00m². Fachada moderníssima. Aceita imóvel de menor valor como parte de pagamento, e o saldo, financia a longo prazo. Entrega imediata.



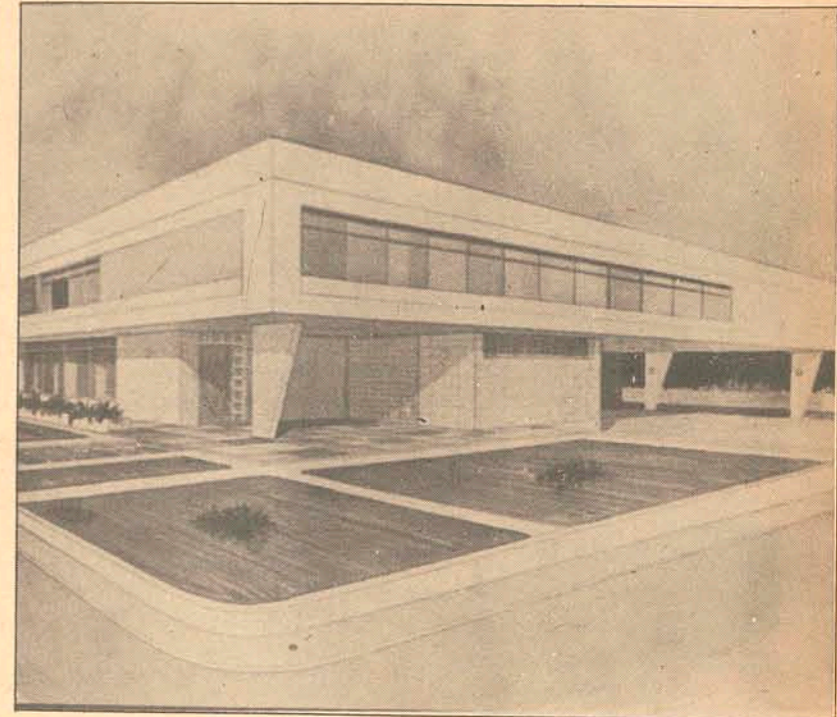
RUA ALAN KARDEC - PALACETE:

Vende, amplo e moderno palacete em local privilegiado, apresentando as seguintes dependências: suite, três quartos com ar condicionado e armários embutidos; dois banheiros em alto luxo; sala de estar íntima com excepcional vista para a Baía Norte. Espaçoso living; sala de jantar; lavabo; escritório; biblioteca; copa/cozinha; dispensa; grande área de serviço; lavanderia; dependência completa de empregada; garagem para dois automóveis; play ground; sistema de aquecimento a gás em todas as dependências; vidros fumê e paredes internas com massa corrida com pintura de latex. Esmerado acabamento aliado à perfeita técnica. Entrega em 180 dias. Aceita imóvel de menor valor como parte de pagamento e o saldo financia a longo prazo.



BAÍA NORTE - FINA RESIDÊNCIA:

Vende, espetacular residência em estilo mediterrâneo, situada em local nobre, com vista para o mar. Área construída de 527,00m², dividindo-se em: três suites, acarpetadas e com armários embutidos; living; sala íntima; copa/cozinha; piscina; dependência completa de empregada; garagem para dois automóveis; play ground e jardins. Finíssimo acabamento: banheiros com azulejos coloridos e decorados até o teto; paredes em massa corrida com pintura de latex; vidros fumê em esquadrias de alumínio; aquecimento central a gás em todas as dependências, etc. Entrega em 180 dias. Aceita imóvel de menor valor como parte de pagamento, e o saldo financia a longo prazo.



RUA ARISTIDES LOBO - RESIDÊNCIA :

Vende, esmerada residência com área aproximada de 310,00m². Pavimento térreo; grande living; lavabo social; copa/cozinha; dependência completa de empregada; lavanderia; churrasqueira e garagem para dois automóveis. Pavimento superior: duas suites com ar condicionado; dois quartos; banheiros; hall social; ampla sala de estar íntima com vista para o mar; sacadas e jardins de inverno. Toda a construção em excepcional acabamento. Entrega em 90 dias. Aceita imóvel de menor valor como parte de pagamento e o saldo financia a longo prazo.



CONDOMÍNIO VILA RICA - APARTAMENTO:

Vende, excepcional apartamento, com 182,00m² de área construída, situado em local privilegiado (Avenida Trompowski - Edifício Fernanda), tendo como acomodações: três dormitórios; dois banheiros em alto luxo, com azulejos coloridos e decorados até o teto; sala de estar; sala de jantar; copa/cozinha; área e hall de serviço; dependência completa de empregada e sacadas. Quartos com armários embutidos, de fino gosto; paredes com pintura em latex; etc. Ótimo acabamento. Entrega imediata. Aceita imóvel de menor valor como parte de pagamento, e o saldo, financia a longo prazo.

RIO TAVARES - TERRENO:

Vende, na Estrada Geral do Rio Tavares, fabuloso terreno para qualquer tipo de empreendimento, com área de 26.000,00m². Financiamento na totalidade.

VILA RESIDENCIAL - ITAJAI (SC):

Vende, vila residencial, localizada à Rua Olímpio de Miranda Júnior, em pleno coração da cidade. Tem como divisões: três quartos; dois banheiros; espaçoso living; hall social; enorme copa/cozinha; sala de estar íntima; varanda; escritório; biblioteca; dependência de empregada e ampla garagem. Excepcional terreno para incorporação. Totalmente financiado.

BALNEÁRIO DE CAMBORIÚ - TERRENO:

Vende, espetacular terreno situado à Rua 3.100, com aproximadamente 570,00m². Localização privilegiada, sendo totalmente financiado.

ALAMEDA ADOLPHO KONDER - TERRENO:

Vende, excelente terreno com área de 440,00m², e, especial localização. Totalmente financiado.

PRAIA DE JURERÉ - TERRENO:

Vende, excelente terreno com 450,00m², localizado no Loteamento Praia do Forte. Financiamento na totalidade.

CHÁCARA DE ESPANHA - APARTAMENTO:

Vende, à Rua Durval Melquiades de Souza, ótimo apartamento com: dois quartos; living; hall; copa/cozinha; área de serviço; banheiro e dependência completa de empregada. Rara oportunidade, pois, é totalmente financiado.

Polícia

Inquérito explica porque Maria matou o esposo a navalha

A Delegacia de Criciúma abriu inquérito para apurar as causas que levaram Maria Teixeira da Silva a matar seu esposo com golpes de navalha.

Criciúma - (Sucursal) - Começaram a ser tomados ontem todos os depoimentos para o inquérito aberto na Delegacia da comarca, visando esclarecer todos os detalhes do crime praticado por Maria Teixeira da Silva, 33 anos, casada, que com golpes de navalha, degolou seu marido Mário Ortêncio da Silva, 37 anos, residentes no bairro Lote 6. O corpo da vítima, que foi encontrado a cerca de 500 metros de sua residência, foi sepultado com grande acompanhamento dos seus familiares, enquanto que o local onde se encontra a assassina é mantido em sigilo pelas autoridades para evitar problemas que poderiam ser provocados pelos familiares da vítima. Maria, a autora do crime, encontra-se grávida, e já demonstra estar arrependida do crime cometido, tanto que minutos após cortar o pescoço do marido, apresentou-se na Delegacia dizendo "feri meu marido, ajudem-me". Vizinhos do casal apontam que o homicídio foi cometido em virtude de Mário chegar constantemente embriagado em sua casa. Na verdade o casal discutia constantemente, mas os vizinhos nunca os viram chegar às vias de fato. Por isso, a polícia admite que os motivos para matar seu marido, tanto que esperou que ele dormisse, para desferir o golpe de navalha em sua garganta.

Roubo de automóveis preocupa policiais de Itajaí

ITAJAÍ (Da Sucursal) - Da garagem de sua proprietária Elizabeth Vogel Vieira, residente à rua Silva, 89, foi roubado o automóvel Volkswagen placa IJ-4978, cor azul arara, motor BH 616071 e CH 405418. Por outro lado, a polícia de Itajaí localizou abandonada no bairro São João a camioneta placa LA-8307 de Lages, pertencente ao Sr. Fioravante Sciente, residente no Morro do Posto, em Lages, e que tinha sido roubada na quarta-feira, por quatro elementos que inclusive detonaram vários tiros contra seu proprietário que reagiu. Este sofreu ferimentos e está internado num hospital em Lages.

Polícia sabe quem destruiu canaviais

Agentes da polícia federal, em Alagoas, já estão admitindo como criminosa a ação que vem devastando os canaviais de Alagoas, com irrecuperáveis prejuízos para o Estado e os usineiros, que foram mais atingidos. Os policiais com ajuda da polícia estadual, estão intensificando as diligências com o objetivo de prender todos os responsáveis pelos incêndios. Ontem, a Secretaria de Segurança recebeu radiograma enviado pelo Major Benedito Alcântara, delegado regional de Matriz de Camaragibe - a 73 quilômetros de Maceió - informando sobre um novo incêndio, registrado no município de Joaquim Gomes, a 81 quilômetros da Capital, que atingia a fazenda de propriedade do Sr. Luiz Alvim, queimando cerca de seis mil toneladas de canas, mas não registrando nenhum caso de morte ou de feridos.

Polícia do Paraguai revela que Albert era capitão nazista

As autoridades policiais de Ponta Porã e de Porto Juan Caballero, após desenvolverem operação conjunta, informaram que o cidadão alemão assassinado recentemente no interior de sua chácara, nesta cidade paraguaia, não é o nazista Mengele e sim um capitão do Panzer Korps que lutou na Rússia em 44, como integrante do quarto exército blindado.

A identificação do cidadão alemão, cujo nome divulgado anteriormente foi o de Albert Frederick, foi feita por um membro da colônia alemã, residente nas proximidades de Porto Juan Caballero, que não soube, entretanto, precisar o seu nome. Segundo as autoridades policiais, Albert e sua esposa Edeltrand trabalhavam como empregados domésticos para sobreviverem. Segundo depoimentos dos vizinhos, Albert era um homem que sabia fazer inimigos. Radicado na região há 19 anos, o ex-capitão nazista chegou a ser proprietário de uma gleba de terra no Pueblo de Vitória. Segundo algumas pessoas, seu comportamento era o de um neurótico de guerra e de temperamento violento. Criou inúmeros problemas a sua vizinhança, tentando sempre tomar terras dos proprietários mais fracos. Praticamente seu único amigo era o Sr. Edmundo Martins, conhecido por Mundico - residente no Pueblo de Cerrocorai.

A polícia brasileira diz saber quem matou seu marido. Querem que faça o reconhecimento dos autores. Já me mostraram, entretanto, várias fotografias mas não reconheci nenhum deles - afirmou a esposa do capitão nazista, que em companhia de sua filha Brigitt, narrou para o Delegado de Ponta Pora como aconteceu o crime. Ela acredita que a morte de Albert tenha sido ordenada por um tal senhor residente em Assunção, a quem seu marido emprestara a importância de 25 mil cruzeiros. Disse que o casal jamais sofreu perseguições por parte dos judeus.

Segundo depoimento da viúva, a morte do capitão Albert Frederick, de 68 anos de idade, ocorreu quando ele encontrava-se no interior de sua chácara - distante uns 20 quilômetros de Porto Juan Caballero, em companhia de sua mulher e de sua filha Brigitt. Pouco depois das 15 horas - três elementos - sendo um de cor negra e os outros dois brancos - imobilizaram a sexagenária senhora aos socos e pontapés, enquanto que a filha Brigitt corria em busca de socorro. Em seguida, arrancaram a perna de uma mesa e passaram a agredir Albert, exigindo que ele entregasse certos documentos. O alemão reagiu e eles passaram a pisá-lo até que ele desmaiou. As autoridades policiais acreditam que a agressão partiu de comandos israelitas. Albert chegou a ser socorrido pelos vizinhos e somente no dia seguinte - depois de internado no Hospital de Porto Juan Caballero - foi que veio a falecer.

MINISTÉRIO DA EDUCAÇÃO E CULTURA
UNIVERSIDADE FEDERAL DE SANTA CATARINA
DEPARTAMENTO DO PESSOAL
DIVISÃO DE SELEÇÃO E APERFEIÇOAMENTO
AVISO Nº 05/73
Tendo em vista a homologação das inscrições aos concursos públicos dos empregos de Analista, Programador, Operador e Perfurador Conferidor, pelo Senhor Diretor do Departamento do Pessoal, informamos que as provas aos referidos concursos terão os seguintes horários, datas e local:
ANALISTA
PROVA DE TÍTULOS
Data - 11/12/73 - 3a. feira
Hora - 9:00 horas
Local - CEB - 1o. andar - salas no. 2 e 3
2. PROVA PSICOTÉCNICO
Data - 11/12/73 - 3a. feira
Hora - 16:00 horas
Local - CEB - 1o. andar - salas no. 2 e 3
3. ENTREVISTA
Data - 12/12/73 - 4a. feira
Hora - 9:00 horas
Local - CEB - 1o. andar - salas no. 2 e 3
PROGRAMADOR
L. PROVA DE TÍTULOS
Data - 13/12/73 - 5a. feira
Hora - 9:00 horas
Local - CEB - 1o. andar - salas no. 2 e 3
2. PROVA PSICOTÉCNICO
Data - 13/12/73 - 5a. feira
Hora - 15:00 horas
Local - CEB - 1o. andar - salas no. 2 e 3
3. ENTREVISTA
Data - 14/12/73 - 6a. feira
Hora - 9:00 horas
Local - CEB - 1o. andar - salas no. 2 e 3
OPERADOR
1. PROVA DE TÍTULOS
Data - 17/12/73 - 2a. feira
Hora - 10:00 H
Hora - 10:00 horas
Local - CEB - 1o. andar - salas no. 2 e 3
2. PROVA PSICOTÉCNICO
Data - 14/12/73 - 6a. feira
Hora - 15:00 horas
Local - CEB - 1o. andar - salas no. 2 e 3
3. ENTREVISTA
Data - 17/12/73 - 2a. feira
Hora - 15:00 horas
Local - CEB - 1o. andar - salas no. 2 e 3
PERFURADOR
TESTE DATILOGRAFIA
Data - 12/12/73 - 4a. feira
Hora - 15:00 horas
Local - DSA/DPe - REITORIA
2. TESTE NA MÁQUINA 029/IBM
Data 13/12/73 - 5a. feira
Hora - 9:00 horas
Local - Depto de Ciências Estatísticas e da Computação - Centro Tecnológico. Florianópolis, 07 de dezembro de 1973.
Bel. João Roberto Dutra
Diretor

CINEMA PARA HOJE
EXIBIDORA CENTROSUL LTDA.
CINE SÃO JOSÉ - 3,45 - 7,45 - 9,45 H
HORIZONTE PERDIDO
CINE RITZ - 4 - 7,45 - 9,45 H
O ÚLTIMO EXTASE
CINE CORAL - 4 - 8 - 10 H
O QUE ELE VIU POR AQUELA FRESTA ELE JAMAIS DEVERIA REVELAR...
MARK LESTER-BRITT EKLAND
Uma Fresta no Teto

JALISCO - 4 - 7,30 - 9,30H
VERA FISCHER
PERRY SALLES
WALTER STUART
LEONARDO RIFOLI
GEORGIA GOMIDE
SUPER FEMEA
18 ANOS
COLORIDO

CINE GLÓRIA - 2 - 4 - 7 - 9 H
INIMIGOS A FORÇA
SHOWDOWN
SUSAN CLARK
GEORGE SEATON
TECNICOLOR

ROXY PROGRAMA DUPLO 2 - 8 H
1º FILME
JEAN-PAUL MIR BELMONDO-FARROW
ARMADILHA PARA UM LOBO
2º FILME
UM SUSPENSE DIABOLICO QUE PÔE A PROVA SEUS NERVOS!
QUEM É VOCE?
ROMY SCHNEIDER
MAURICE RONET
SIMONE BACH
GABRIELE TINTI
UM IMPACTO A CADA MINUTO!
UM DESAFIO A SUA NOITE!

SÃO JOSÉ A SEGUIR
METRO-GOLDWYN-MAYER
apresenta
UM FILME DE RALPH NELSON
ROBERT MITCHUM
AQUELE PADRE NÃO ERA LA' MUITO "CATÓLICO"...
"A DIVINA IRA"
"THE WRATH OF GOD"
FRANK LANGELLA, JOHN COLICOS, VICTOR BUONO
RITA HAYWORTH
ESCRITO E DIRIGIDO POR RALPH NELSON
PANAVISION METROCOLOR

CINE RITZ A SEGUIR
JESSE JAMES E COLE YOUNGER DOIS FAMOSOS BANDIDOS, UNEM-SE PARA PRATICAR O MAIS AUDACIOSO ROUBO DE BANCO DA HISTÓRIA DO OESTE AMERICANO!
CLIFF ROBERTSON
SEM LEI E SEM ESPERANÇA
"THE GREAT NORTHFIELD MINNESOTA RAID"
ROBERT DUVALL
TECNICOLOR

Polícia admite que assaltantes já conseguiram furar o cerco

Tijucas - A polícia realizou durante todo o dia, de ontem porém sem êxito, o cerco na região entre Tijucas e Canelinha, com o objetivo de prender os assaltantes, Carlos Castelo Filho, Mário Trindade, além de um terceiro não identificado, que ocupavam o automóvel Corcel, que capotou, depois de trocarem tiros com os patrulheiros rodoviários federais.

50 mil cruzeiros ou 22 mil cruzeiros, segundo a polícia.

Contudo, ao detonarem suas armas contra os patrulheiros rodoviários federais, os assaltantes demonstraram que não iriam e nem vão se entregar facilmente, mas como a região cercada possui diversas saídas, é provável que a esta altura já tenham conseguido furar o cerco policial, admitem alguns policiais que realizam a diligência.

Os assaltantes ao passarem por Críciúma, levaram uma pasta de um lavrador quando este saía do interior de um estabelecimento bancário, contendo,

Entretanto, para as autoridades a prisão dos assaltantes é questão de dias, pois bastará manter contatos com a proprietária do Corcel, residente em

Araraquara, estado de São Paulo, cuja identidade foi encontrada também no interior do veículo, atualmente recolhido na delegacia de Tijucas, e bastante avariado devido ao acidente.

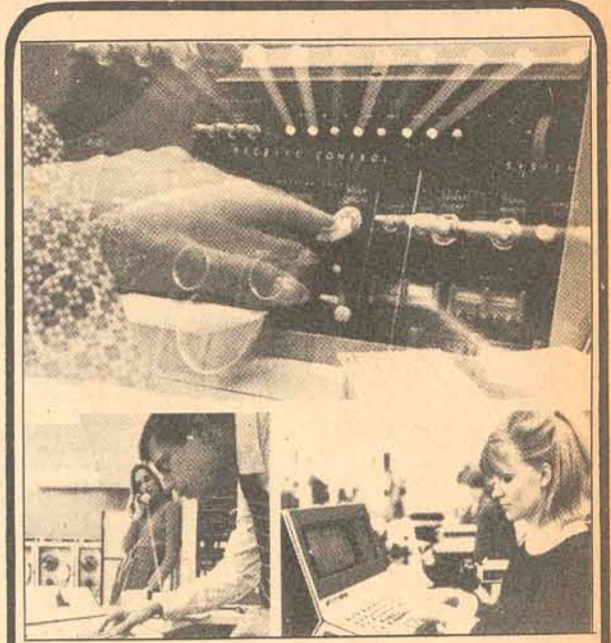
Policiais de Tijucas, Itajaí, Brusque, São João Batista e Nova Trento, realizaram diligências ontem em toda a área. Devido ao capotamento do veículo, é provável que Carlos Castelo Filho, Mário Trindade e um terceiro estejam feridos, e certamente procurarão socorro em alguma cidade, devendo a população ficar alerta, e comunicar as autoridades em tal caso.

Volkswagen atropela Frei Félix em Coqueiros e o motorista foge

Um automóvel marca Volkswagen, cor azul, cujo motorista se evadiu do local, atropelou na rua Max de Souza, em Coqueiros o frei Félix Anibal, 57 anos, que teve uma das pernas fraturadas, além de outros ferimentos generalizados, sendo encaminhado para socorros médicos no Hospital Celso Ramos. Os policiais da DSP, foram informados da ocorrência por Jamir Abreu, residente nas proximidades do acidente, e prontamente entraram em ação, mobilizando inclusive o Detran, para encontrar o motorista e o veículo causador. Já existem indicações quanto ao autor, segundo as diligências, pois o veículo na ocasião estaria sendo dirigido por um filho do proprietário, sem habilitação.

CAIU NO RIACHO

Maria de Souza, 26 anos, residente no Morro da Cruz, foi apresentada na DSP, e posteriormente encaminhada ao hospital por apresentar ferimentos generalizados. Ela sofreu queda no interior do riacho da avenida Hercílio Luz, onde recebeu os ferimentos. Os socorros foram prestados pelo comissário Valdir e agente Newton.



Você sabe quanto ganha um programador de computador eletrônico?

Ser programador hoje em dia é uma profissão rendosa. O salário inicial gira em torno de Cr\$ 1.500,00 e um programador com 1 ou 2 anos de experiência ganha em torno de Cr\$ 3.000,00 a Cr\$ 5.000,00, e por incrível que pareça ser programador não requer conhecimentos de matemática ou curso superior. Basta apenas lógica e força de vontade.

Faça hoje mesmo sua inscrição no nosso curso de programação.

Início 11/12/73. Término 28/2/74. Turmas pela manhã e à noite. Colocação para os melhores classificados.

Certificados no final do curso



ServoData
PROCESSAMENTO DE DADOS LTDA.

Praça XV No. 21 5o. and. sala 504
(Edifício João Moritz)

Apreendidos 2,5 milhões de drogas

A polícia prendeu quatro homens em Tijuana, México, e apreendeu 2,5 milhões de pílulas anfetamina destinadas aos Estados Unidos, informaram autoridades do setor de narcóticos.

Três californianos e um mexicano foram presos numa casa de Tijuana onde as autoridades descobriram as pílulas, no valor de um milhão de dólares

(6,1 milhões de cruzeiros) no mercado clandestino norte-americano, segundo afirmou a polícia federal do México.

Os detidos foram identificados como Richard N. Hurwitz, de 42 anos, de Los Angeles; James R. Raylor, de 22 anos, de Lancaster; Brian H. Blessing, de 24, de Lake Arrowhead, e Serafin Gonzales Castro, de 40 anos,

em cuja casa em Tijuana foram efetuadas as prisões.

As autoridades norte-americanas e mexicanas trabalharam em conjunto no caso, afirmou um funcionário federal em Los Angeles. A polícia acrescentou que o caso seria levado a um Tribunal Federal mexicano.

ASSOCIAÇÃO CATARINENSE DE HOSPITAIS

"CURSO DE APERFEIÇOAMENTO EM LAVANDERIA"

Confirmamos para os senhores dirigentes de estabelecimentos hospitalares, a realização do CURSO DE APERFEIÇOAMENTO EM LAVANDERIA, de 11 a 14 do corrente, nesta Capital, a ser ministrado pela Equipe do Departamento de Cursos da AHERJ. As inscrições já estão abertas e solicitamos que o façam previamente. Este Curso é essencialmente objetivo e de grande utilidade para qualquer tipo ou tamanho de lavanderia. Melhores informações no Hospital de Caridade, com o Sr. Manoel Simas.

Florianópolis, 3 de dezembro de 1973
Dr. João Carlos Baron Maurer
Presidente

ESCOLA SUPERIOR DE MÚSICA

DE BLUMENAU MATRICULA

Inscrições para os cursos - Clarinete, Flauta-Doce, Flauta-Transversal, Iniciação musical, Oboé, Piano, Violino, Violoncello, e demais instrumentos de Orquestra.

- A secretaria encontra-se aberta até o dia 15 de dezembro de Segunda-Feira a Sexta-Feira das 8:00 às 12:00 e das 14:00 às 17:00 horas - no Teatro Carlos Gomes.

EM TUBARÃO

VENDE-SE
Boa residência a Rua Manoel Antunes Correa Cr\$ 50.000,00
Financ. 648,87 mensal.

Um lindo apartamento no centro, todo tapetado e com armários embutidos Cr\$ 120.000,00 (cento e vinte mil cruzeiros)
Financiado Cr\$ 1.775,30 mensal.

Boa residência na Praia de Jaguaruna alvenaria Cr\$ 27.000,00.

Ótimo apartamento no centro Cr\$ 75.000,00 financiado 973,31 mensal.

COMPRAAMOS CASA PARA NOSSOS CLIENTES
TERRENOS

Terrenos no morro do Loteamento Catedral 36 meses sem juros
Terreno Av. Expedicionário esquina 18x20

Terreno a Rua Recife - prox. a Rua Felipe Schmidt

Terreno na Vila Moema. Medindo 21x35

Terreno na Vila Moema, medindo 12x35

Terreno na Rua Felipe Schmidt - esquina

Terrenos em Oficinas 21x45

Terrenos nas proximidades do Colégio Dehon 36 meses sem juros

ALUGAMOS
Residência Rua Manoel Antunes Correa Cr\$ 600,00 mensais

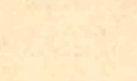
Apto. Okm no centro Cr\$ 800,00 mensais

1 grande residência (2 pavimentos) com telefone a Cr\$ 1.000,00 mensal

1 sala (comércio na Rua São Manoel).

Alugar casa, apartamentos ou salas, selecionar inquilinos, contratar oferecer garantias e dar tranquilidade a você que é proprietário, é a nossa função. Portanto se V.Sa. deseja comprar, vender ou alugar seu imóvel procure-nos.

Predibens Imobiliária Ltda
Rua São Manoel ao lado do Cine Vitória
Fone 1042 - Tubarão.



A. GONZAGA

A. GONZAGA S.A.

MERCADO IMOBILIÁRIO

CRCI N.º 1

VENDE-SE NA ILHA RESIDENCIAS E APARTAMENTOS

EDIFÍCIO CARLOS TAULOIS - Rua Tenente Silveira - Apartamento com linda vista para a baía norte, com garagem. Ótimo preço. Parte financiada.

RUA Á. DE CARVALHO - Duas casas de alvenaria construídas em terreno de 27,00m de frente, por 16,00 de fundos. Uma das casas tem: 4 quartos, uma sala grande, quarto de empregada, cozinha, copa, banheiro, área de serviço e porão; outra casa: um living em L, sala de TV, banheiro social grande, 1 banheiro médio, 1 lavabo, copa, cozinha, porão habitável com um quarto, sala e área de serviço com banheiro. Ótimo preço.

Edifício ARTHUR - Rua Felipe Schmidt.

APARTAMENTO COM QUARTO, SALA, COZINHA E BANHEIRO, 8o. ANDAR, LINDA VISTA PANORÂMICA
Preço: Cr\$ 35.000,00

Apartamento no Edifício Brigadeiro Fagundes, com living, 3 dormitórios, copa-cozinha, banheiro social, área de serviço e dependência completa para empregada. Ótimo preço.

VENDE-SE NO CONTINENTE

RUA ABEL CAPELA - COQUEIROS - PERTO DA NOVA OFICINA HOEPCKE - Linda casa de alvenaria, nova, tendo 242,00m2 de área construída. PARTE INFERIOR: - Living, sala de estar, garagem, cozinha e copa, banheiro social, lavabo e dependência de empregada; na parte superior: - Quarto casal com banheiro, 3 dormitórios, um banheiro social, uma sala de estar e um terraço. Parte financiada pela Caixa Econômica Federal, podendo ser transferida.

RUA "Q" - JARDIM ATLANTICO Casa de alvenaria situada na Rua "Q", do Jardim Atlântico, com 3 quartos, sala, cozinha e banheiro. Área de 70,00m2. Piso de tacos, banheiro e cozinha com piso vitrificado e azulejos decorados. O teto é de laje. Terreno de 14,00 de frente por 40,00m de fundos.
PREÇO - Cr\$ 85.000,00 (OITENTA E CINCO MIL CRUZEIROS) SENDO Cr\$ 57.000,00 à vista e Cr\$ 28.000,00 financiados pela Caixa Econômica Federal.

RUA ALVARO TOLENTINO - CAMPINAS Casa de Alvenaria com sala, cozinha, dois quartos, banheiro e garagem. Terreno de 12,00x30,00m.
PREÇO Cr\$ 48.000,00

VENDE-SE TERRENOS

CANASVIEIRAS
Lote no. 47 no Loteamento Nelson Martins, em Canasvieiras, tendo 12,00m de frente por 22,00m de fundos. Área: 264,00m2.
PREÇO: - Cr\$ 15.000,00

LOTEAMENTO SOARES - COQUEIROS - Terreno bem situado, com muro de pedras, tendo 15,00m de frente por 25,00 de fundos. Ótimo preço.

RUA PROFESSOR ENOÉ SCHUTEL - TRINDADE: Terreno de 12,00m de frente por 20,00m de fundos (2o. lote ao lado da marmoraria Santos). Cr\$ 10.000,00.-

RUA CÂNDIDO AMARÓ DAMÁSIO BARREIROS: Terreno plano, com 12,00m de frente por 30,00 de fundos Cr\$ 12.000,00 (Rua da Fábrica ORAN)

RUA SÃO VICENTE DE PAULA: - Belíssimo terreno medindo 20 metros de frente por 30 de profundidade, perfazendo uma área de 600,00m2, tendo no mesmo uma casa velha, para ser demolida. **PREÇO**: - Cr\$ 75.000,00

PROCURA-SE CASAS

Na Ilha - Nas mediações da Avenida Mauro Ramos, Hercílio Luz, ruas Bocaívia, Almirante Lamego, Duarte Schutel e adjacências.
Com 3 quartos, dependência empregada e garagem, até Cr\$ 150.000,00.
Com 2 quartos, dep. empregada e garagem até Cr\$ 100.000,00.
Com 2 quartos, dep. empregada até Cr\$ 85.000,00.
Nos Bairros - Agronômica, Trindade e S. dos Limões.
Com 2 e 3 quartos, dep. empregada e de preferência com garagem.

No centro, nos Bairros de Trindade, Agronômica, mediações da Av. Mauro Ramos, com 2 e 3 quartos, de preferência c/ garagem.

TERRENO COM
30,00m2 em BARREIROS ou CAPOEIRAS

BAIRROS COQUEIROS e TRINDADE: Casas de alvenaria com 3 e 4 quartos, com garagem.
Apartamentos com 2,3 e 4 quartos, com garagem.
Terrenos tendo no mínimo 12 metros de frente.

ALUGA-SE

ED. ANITA GARIBALDI
Aptos com 1 quarto, sala, cozinha e banheiro - Preço - 500,00
Apto com 2 quartos, sala, cozinha e banheiro. Preço - 700,00

ED. CARLOS TAULOIS - Aptos com 1 quarto, sala, cozinha e banheiro. Preço - 500,00

ED. ARTHUR - Apto com 1 quarto, sala, cozinha, banheiro, dependência de empregada. Preço - 504,00.

ED. BRIGADEIRO FAGUNDES - Aptos com 2 quartos, sala, cozinha, e banheiro. Preço - 700,00.

ED. DONA MARGARIDA - Apto com 1 quarto, sala, cozinha e banheiro. Preço - 500,00

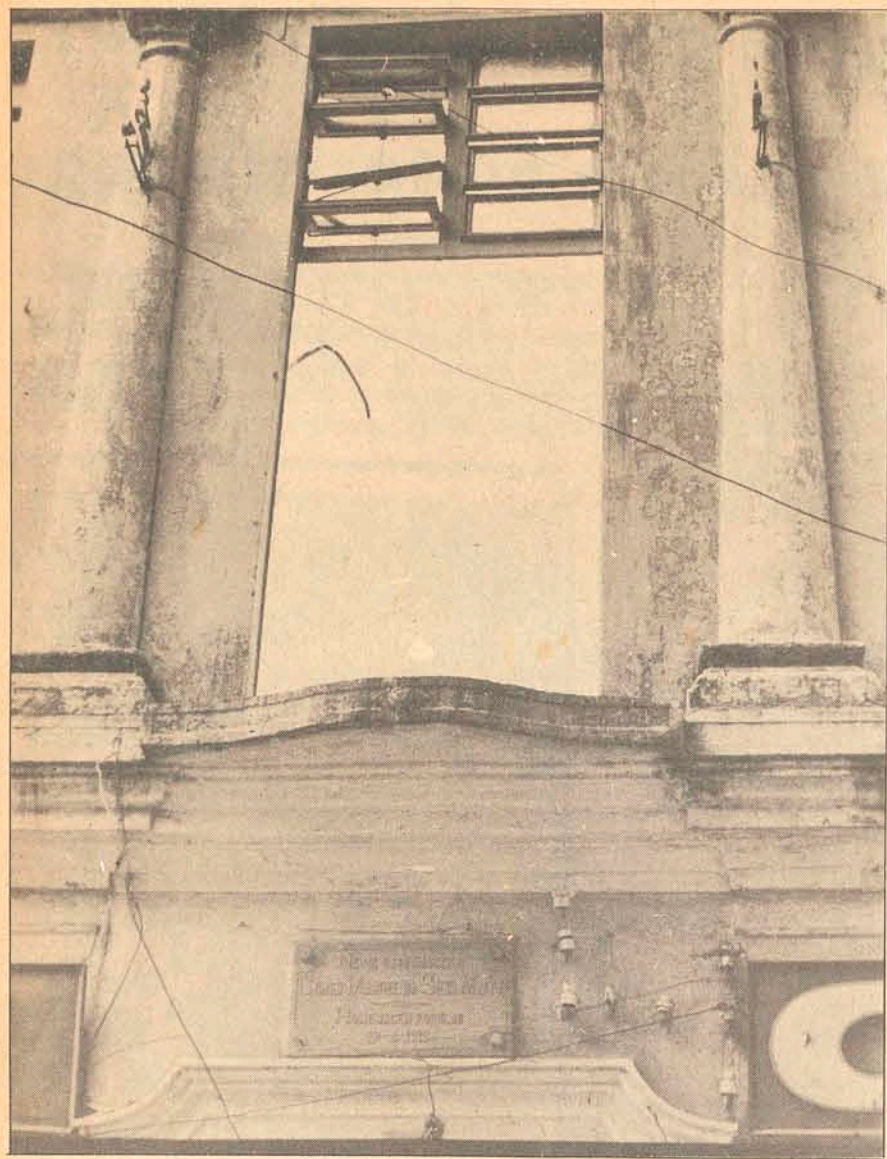
ED. SOLAR DONA MARTHA - Apto com 3 quartos, sala, cozinha, banheiro, área de serviço e dependência de empregada. Preço - 850,00

CONDOMÍNIO GAIVOTA - ED. SILVIA - Apto com 3 quartos, sala, cozinha, banheiro, dependência para empregada e garagem. Preço - 900,00

ED. SÃO FRANCISCO - Apto com 2 quartos, sala, cozinha e banheiro. Preço - 650,00

A. GONZAGAA. GONZAGAA. GONZAGAA. GONZAGAA. GONZAGAA. GONZAGA

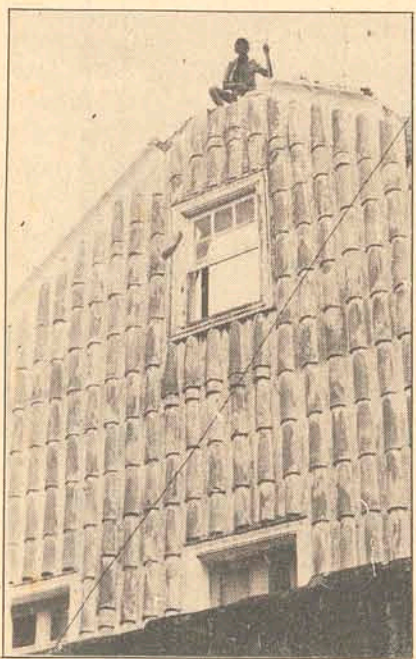
Rua Arcipreste Paiva, 11



Da velha casa onde nasceu Conselheiro Mafra, só resta a placa.



Uma vivenda portuguesa, com certeza.



No telhado, o típico colonial.

As demolições tomaram conta da Cidade, com a voracidade de uma Hydra insaciável. E os velhos casarões do colonial português, herança dos antepassados cede aos golpes das picaretas, de uma forma irremediável.

A história da Cidade e de seus vultos históricos está sendo demolida

"Nesta casa nasceu o Conselheiro Manoel da Silva Mafra. Homenagem Popular - 12/10/1918". Estas palavras ainda poderão ser lidas na casa em que o Conselheiro nasceu, por poucos dias. Isto porque as marretas, as cordas, e as picaretas estão pondo abaixo uma casa que deveria ser tombada pelo Instituto do Patrimônio Histórico e Artístico Nacional. Localizada na quadra que compreende as ruas João Pinto e Antonio Luz, tal prédio serviu como palco do nascimento de um dos mais ilustres homens públicos de Santa Catarina, mas em nosso século serviu como casa de comércio, e mesmo salão de danças. Por muito tempo, permaneceu esquecida, sem que ninguém se lembrasse da "Homenagem Popular", prestada em 1918. A placa já está quase ilegível, em meio às ruínas do prédio. Deste, só resta, inclusive, a parede que contém a placa.

Tudo começou após 8 anos de abandono, quando o Clube 12 de Agosto saiu daquelas dependências centenárias. Foram 8 anos de solidão, que terminaram dia 29 de outubro último, quando o prédio ruíu, em parte. Dali em diante, sem piedade - não havia mais remédio - os operários começaram o serviço de demolição. Naturalmente, o destino do terreno será o mesmo que do velho casarão colonial, também em demolição, nas esquinas da rua Álvaro de Carvalho com Esteves Júnior.

HERANÇA COLONIAL
A febre da demolição tomou conta de Florianópolis, pegando totalmente desprevenidos os ór-

gãos que cuidam do patrimônio histórico e artístico da cidade. As velhas casas, os antigos casarões coloniais, herança de uma cultura já quase toda estilizada, estão desaparecendo, para dar lugar aos "caixões de abelha", os edifícios que se constroem na capital. Sem arquitetura nenhuma, diariamente surge mais um destes gigantes anti-estéticos na paisagem florianopolitana. E, ao que tudo indica, continuarão a desaparecer os casarões, sem que se ouça um brado de alerta, por quem deve bradar.

A herança colonial da capital, em poucos anos, não existirá mais. Não será surpresa se, dentro de mais alguns meses, transferirem a Delegacia da Receita Federal do belo prédio da Alfândega, e comecem sua demolição. Com a febre que tomou conta da cidade, se maiores cuidados não foram tomados, até a Igreja de São Francisco, construção portuguesa por excelência, cairá na sanha dos demolidores.

A triste realidade é que a herança colonial da cidade está desaparecendo. Os antigos prédios que poderiam fazer a festa dos olhos dos turistas estão sendo derrubados, e em pouco tempo só restará a lembrança. Os locais históricos da "Vila do Desterro" serão apenas uma saudade. Como já é uma recordação o local onde nasceu Conselheiro Mafra.

O BACHAREL
Disse o prefeito de Recife que "se um prédio antigo for obstáculo para o progresso, derrubarei o intruso, tal como derubaria o Coliseu, se estivesse em meu caminho". Como não são poucos

os governantes que pensam desta forma, seria interessante recordar a vida do Conselheiro Mafra, governante que teve uma "Homenagem Popular", gravada num prédio ora em demolição.

Nascido em Santa Catarina, em 1831, Manoel da Silva Mafra formou-se em direito na Faculdade de São Paulo em 1855. Foi juiz de direito em várias províncias, alcançando o cargo de presidente do Tribunal Civil e Criminal do Distrito Federal. Como político, foi presidente do Espírito Santo, no período 1878/79, deputado geral entre 1881-85, e Ministro da Justiça em 1882, no gabinete de Martinho de Campos. Escreveu uma "Exposição histórico-jurídica por parte de Santa Catarina sobre as questões de Limites". Faleceu em 1907.

Conselheiro Mafra é nome de uma rua em Florianópolis. E isto é tudo que muitos sabem. Assim como sobre Vitor Meirelles. A casa em que este nasceu está fechada há quase dois anos. "Restauração dos quadros", é o motivo alegado. Quando ruir, será demolida, e um magestoso e anti-estético edifício será construído no local. Muitos lamentarão a ocorrência, mas logo a mesma será esquecida. Alguns inclusive se alegrarão, pois finalmente, a calçada se tornou mais larga...

Triste é a cidade que não tem tradição, ou um passado para recordar. E a capital catarinense está se encaminhando para uma era "civilizada", onde não havendo mais as casas antigas, os vetustos casarões, a lembrar que, se a cidade chegou àquele nível de crescimento, deve-o tão somente àqueles que um dia habitaram suas dependências.

Uma réplica perfeita da ponte e um robô amado pela criança



Oswaldo e sua ponte: "um documento histórico".

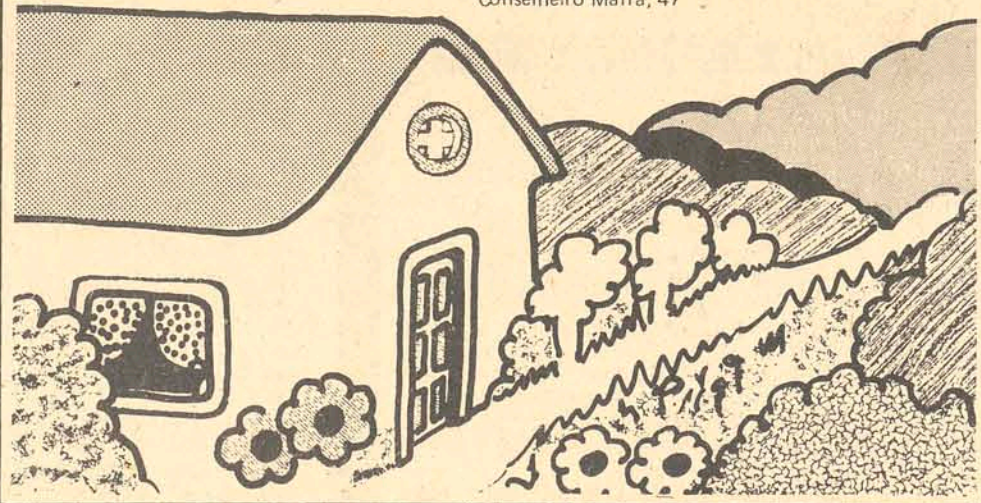


O robô e seu pai: amados pelas crianças.

Não seja egoísta. Sua casa também merece roupa nova neste natal.

A cama vai ficar triste se você esquecer que ela gosta de ficar bonita. Alegria de natal não é privilégio de sala; o banheiro também deve receber seus presentes. As mesas. Tudo deve ter clima de festa. Depois de cama, mesa e banheiro bem vestidos e felizes escolha a sua roupa nova na seção de boutique da Ilhatex. Comece a pagar em fins de dezembro em quatro meses sem acréscimo. Ou em até doze meses.

ILHATEX
Felipe Schmidt, 52
Conselheiro Mafra, 47



COMUNICAÇÃO

A COMPANHIA BRASILEIRA DE ALIMENTOS - COBAL - comunica aos seus consumidores que no decorrer do mês de dezembro, objetivando um melhor atendimento ao público, procederá à abertura de seus SUPERMERCADOS aos domingos, de 7 às 12 horas.

SINDICATO DOS CORRETORES DE IMOVEIS DO ESTADO DE SANTA CATARINA RESOLUÇÃO Nº 03/73

Rua Arcipreste Paiva, 11 - Ed. Praça XV - Sala 207 - 2o. andar - C.P. D-22. FLORIANÓPOLIS SANTA CATARINA

O Sindicato dos Corretores de Imóveis do Estado de Santa Catarina, no uso das suas atribuições que lhe são conferidas por lei e atendendo ao decidido na Assembléia Geral realizada dia 06/11/73

RESOLVE:

Art. 1o. - A remuneração dos Corretores de Imóveis e Imobiliárias, pela intermediação em negócios alheios, consistirá de comissão, observados os valores máximos da tabela infra:

- I) Venda:
 - a) Imóveis avulsos, com edificações, situados no perímetro urbano - 5%;
 - b) Imóveis avulsos, sem edificações, situados no perímetro urbano - 6%. Mínimo de Cr\$ 500,00 (quinhentos cruzeiros);
 - c) Imóveis avulsos, com edificações, localizados em regiões suburbanas - 6%. Mínimo de Cr\$ 500,00 (quinhentos cruzeiros);
 - d) Imóveis avulsos, sem edificações, localizados em regiões suburbanas - 8%. Mínimo de Cr\$ 700,00 (setecentos cruzeiros);
 - e) Imóveis avulsos, situados em zona rural ou fora do Município sede da atividade do intermediário - 10%. Mínimo de Cr\$ 1.000,00 (mil cruzeiros);
 - f) Loteamentos urbanos - 10%;
 - g) Loteamentos suburbanos - 12%;
 - h) Loteamentos rurais ou fora do Município - sede - 15%;
- Nas taxas de loteamentos, supra-mencionados, estarão incluídas as despesas de publicidade, registro, plantas e todos os demais documentos necessários ao empreendimento.
- i) Unidade(s) de edifícios em incorporações no município - sede 5%;
- j) Unidade(s) de edifício em incorporações, fora do município - sede 9%;

Na taxa fixada para venda de unidade(s) de edifícios em incorporação, estão incluídas as despesas de lançamento, publicidade e vendas;

- II) Nas permutas a comissão terá por base de cálculo o valor resultante da soma de todas as propriedades negociadas pelos respectivos proprietários, observada a tabela de venda acima.
- III) Locação, de qualquer espécie - 5%, sobre o valor total do contrato ou a importância equivalente a um mês de aluguel, paga pelo locador.
- IV) Autorização expressa para procurar a de imóvel - 5%, pagos pelo Comitente;

Art. 2o. - Da "opção" ou "autorização" deverá constar obrigatoriamente a taxa de comissão.

Art. 3o. - É vedada a cobrança de "sobreprego";

Art. 4o. - Esta Resolução entrará em vigor a partir de sua publicação no Diário Oficial do Estado e órgão de maior tiragem e circulação no Estado de Santa Catarina, revogadas as disposições em contrário.

Florianópolis-SC, 06 de novembro de 1973.
ADMAR GONZAGA - PRESIDENTE

BRDESCO INFORMA

No objetivo de melhor atender a sua distinta clientela o BRDESCO informa que estenderá o seu expediente até às 22 horas de segunda a sexta-feira, até o dia 21 de dezembro.

