

**O TEMPO** — Frente Fria: Negativo. Pressão Atmosférica média: 1005.5 milibares. Temperatura média do dia: 17.8 graus centígrados. Umidade relativa média: 82.7 por cento. Estado médio do céu: Cumulus, stratus, de meio encoberto a claro. Nevoeiros noturnos nas margens de rios, serras e litoral. Estado médio do tempo: Com precipitações no Planalto e estável no litoral. Previsão: A. Seixas Netto.

# O ESTADO

Florianópolis, Quarta-feira, 3 de outubro de 1973 — Ano 59 — No. 17.350 — Edição de hoje 16 páginas — Cr\$ 0,80

**ENCONTRO** — Um jantar na Lagoa abrirá amanhã, na Capital, o Encontro Anual dos Promotores Públicos de Santa Catarina, promovido pela Associação Catarinense do Ministério Público. No dia 5, no auditório da Celesc, serão realizadas uma plenária e uma conferência a ser proferida pelo Procurador da Justiça de São Paulo, sr. Francisco Papaterra Limongi Neto. A noite, no Clube Doze, será realizado o jantar de encerramento.

## Moacir escalado hoje contra o Nacional



Os jogadores do Nacional chegaram bastante cansados e foram logo para o hotel.

A delegação do Nacional, que saiu às 14 horas de segunda-feira de Manaus, chegou às 16h30min de ontem a Florianópolis para o jogo marcado para as 21 horas de hoje com o Figueirense. A delegação queixou-se bastante do cansaço, dirigindo-se em seguida para o hotel onde permanece em concentração. O técnico Barbatana não quis dar a escalação, mas um acompanhante da delegação anunciou o time. No Figueirense, a boa notícia é a escalação de Moacir, cujo julgamento foi adiado na noite de ontem pela CBD, o que lhe dá condições de jogo (P.16).

### Figueira pede ao Avaí Zenon e Toninho

O Sr. Fernando Viegas, conselheiro do Figueirense, está incumbido de uma importante missão pelo órgão deliberativo do clube: gestionar junto ao Avaí o empréstimo de Zenon e Toninho pelo campeonato nacional (P.16).

### Internacional abandona o campeonato

A FCF deverá receber ainda hoje um ofício do Internacional, no qual o clube de Lages pede o seu desligamento do campeonato estadual. A decisão foi tomada numa reunião da diretoria, ontem à tarde, em caráter irreversível. (Página 16).

## Carne já está sendo vendida a Cr\$ 14,00 o quilo na Capital

A carne de primeira já está sendo vendida nos açougues da cidade a Cr\$ 14,00 o quilo, enquanto que o filé minhon já alcançou o preço de Cr\$ 20,00, os mais altos já registrados na venda do produto na cidade. Com a liberação do preço da carne pela SUNAB, os aumentos vem se registrando continuamente nos últimos tempos. Fonte daquele órgão declarou ontem que, no caso, não havendo fixação de preço, compete-lhe apenas fiscalizar a venda, coibindo os abusos (Página 8).



É preciso verificar se não está havendo abuso por parte dos marchantes no preço cobrado pelo quilo da carne.



As obras tomam toda a calçada, obrigando os pedestres a andarem pela rua.

### Petrônio diz que abertura poderá vir

O Senador Petrônio Portela disse ontem a mais de 500 líderes arenistas reunidos em Concórdia acreditar numa abertura política no país, desde que os políticos se conscientizem do seu papel e estejam aptos para assumir as suas responsabilidades. (P.3).

### Novos casos de meningite são esperados

O Secretário Prisco Paraíso informou que se o tempo permanecer instável até o fim da semana poderão ser registrados novos casos de meningite em Joinville. Entretanto, ressaltou, a incidência não é para alarmar, já que se trata de um ciclo registrado em todo o país (P.3).



O tráfego pacífico dos dias atuais na estrada para Canasvieiras dará lugar a um movimento de cerca de 8 mil veículos por dia no verão.

### Felipe mais estreita com as obras

A Rua Felipe Schmidt, nos últimos dias ainda mais estreita em virtude das obras de construção da nova rede telefônica, terá que esperar algumas semanas para se ver livre dos trabalhos que lá se desenvolvem. Falta mão-de-obra na cidade e há poucos operários disponíveis (P.8).

### Estrada para Canasvieiras já preocupa Detran

Alertado de que uma média de 6 a 8 mil veículos trafegará diariamente pela rodovia que demanda a Canasvieiras, na temporada de verão, o Detran já está anunciando medidas especiais de controle e fiscalização do trânsito no local. A estrada será inaugurada em dezembro e terá moderno sistema de sinalização, tendo em vista o afluxo de veranistas. (P.8).







# Crimmins, o embaixador dos EUA, diz o que pensa sobre o Brasil

O Embaixador dos Estados Unidos, John Hugh Crimmins, em sua primeira visita oficial a São Paulo, disse ontem durante a reunião-almoço da Câmara Americana de Comércio, que "o Brasil no passado importou a maior parte de sua tecnologia, mas está criando ativamente uma tecnologia própria e, sem dúvida, no futuro tornar-se-á cada vez maior exportador".

John Crimmins manterá hoje contato com o comandante da IV Zona Aérea, brigadeiro Délio Jardim de Mattos, quinta-feira, com o comandante do VI Distrito Naval, vice-almirante Roberto Ferreira, e, na sexta-feira, visitará o arcebispo de São Paulo, cardeal Dom Paulo Evaristo Arns. Na sexta-feira, ainda, o Embaixador assistirá a inauguração da XII Bienal, na qual os Estados Unidos serão representados pela mostra "Made in Chicago".

No seu discurso perante a Câmara Americana de Comércio, Crimmins abordou o tema "Transferência de Tecnologia: Um Ponto de Vista Norte-Americano".

Na parte inicial de seu pronunciamento, o Embaixador preocupou-se em definir a tecnologia: "A tecnologia implica um volume de conhecimentos especializados, ou "Know-How", que tem como base uma mistura de princípios científicos e empíricos, através do qual são criados produtos industriais e são prestados serviços".

— Os Estados Unidos, em toda a sua história, tanto têm criado como importado tecnologia, tendo durante o último século alterado a sua posição de grande importador para a de grande exportador", acrescentou.

## FÉ NO BRASIL

Depois de afirmar que o Brasil poderá ser um novo exportador de tecnologia, o Embaixador americano citou como exemplo do "Know-How", que aqui está se desenvolvendo, a construção de rodovias nas regiões tropicais, "que pode ser colocada à disposição de outros países tropicais do mundo".

— A posição dos EUA na criação e exportação de tecnologia é bem conhecida, disse ele ao falar desse setor no seu país.

Quando à transferência de "Know-

How", destacou que "O progresso é inevitavelmente mais lento se uma nação, por qualquer razão, não se beneficia dos progressos feitos por outra e, em vez disso, confia totalmente na criação doméstica de seu próprio "Know-How".

Citou, a seguir, duas questões na política da transferência de tecnologia: "primeiro, a decisão de adquirir tecnologia de outra nação deve ser avaliada tomando como base a própria capacidade de um país de absorver com proveito essa tecnologia; a segunda questão é a do preço que uma nação tem que pagar para importar a tecnologia de outra".

**TECNOLOGIA & TECNOLOGIA**  
— A tecnologia pode ser conseguida de várias maneiras. E cada maneira tem o seu custo, acrescentou, explicando que "os custos da criação de uma tecnologia nacional não são fáceis de calcular".

Depois de tecer todas essas considerações, o Embaixador falou da "questão de transferência de tecnologia e de como isto afeta o Brasil e o futuro de suas relações com os EUA".

— Existem poucas dúvidas quanto ao desejo do Brasil de atingir o pleno desenvolvimento industrial para utilizar efetivamente a sua rica variedade de recursos naturais e humanos e elevar o nível de vida de todo seu povo.

— Em busca desse objetivo, a maior parte da transferência de tecnologia feita no passado foi realizada por firmas sediadas no exterior e operando no Brasil, com vasta experiência em pesquisas e desenvolvimento em seus países de origem.

— Através da Agência Norte-Americana para o Desenvolvimento Internacional (USAID), o Governo dos Estados Unidos deu uma grande contribuição para a transferência de tecnologia para o Brasil, continuou Crimmins.

— Mas, além do empréstimo para a ciência e tecnologia, a USAID está participando atualmente no financiamento da cooperação, em dois diferentes programas, entre o Conselho Nacional de Pesquisas (CNPQ), do Brasil, e a Academia Nacional de Ciências, dos EUA".

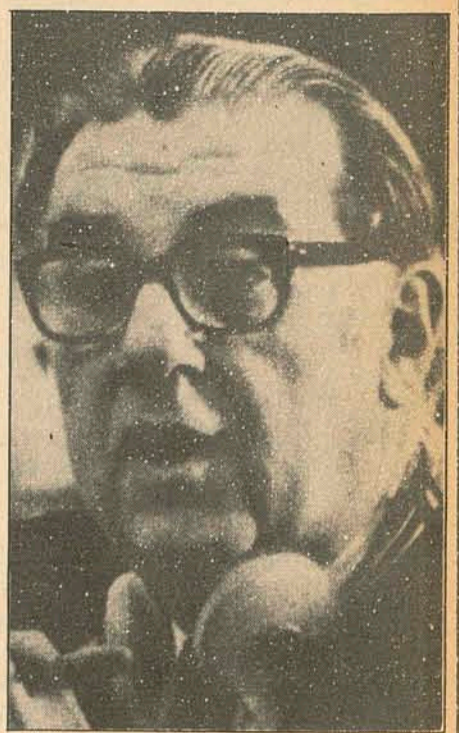
## PROGRAMAS

Esclarecendo quais são esses programas, o Embaixador falou sobre a tecnologia puramente brasileira. Mais adiante, ele destacou quais são as posições brasileira e americana quanto à transferência de tecnologia:

— Enquanto o Brasil busca um programa que facilite a transferência de tecnologia, o Governo dos EUA está tomando medidas para garantir a posição de vanguarda do país como exportador de tecnologia, cuidando com afincado do problema prioritário da criação de novas tecnologias.

Finalizando seu discurso, o Embaixador destacou que "existem muitos problemas a serem enfrentados tanto pelo exportador como pelo importador de tecnologia".

— Estou convencido de que um Brasil economicamente vigoroso, que está atingindo o estágio de "take-off" na produção das suas próprias inovações tecnológicas, será um importante concorrente em muitos mercados mundiais. Do ponto de vista dos Estados Unidos, trata-se de uma realidade positiva, concluiu.



Crimmins e a tecnologia

## Labirintite faz o general Médici cancelar audiências



Médici: em repouso, por tempo indefinido

Por motivo de saúde, o Presidente Garibaldi Médici permanece desde ontem no Palácio da Alvorada, em repouso. Uma nota oficial de 24 palavras da Secretaria de Imprensa informou pela manhã que o Presidente apresenta "sintomas de labirintite".

As audiências e despachos de hoje foram igualmente canceladas, não havendo qualquer previsão sobre o reinício de suas atividades. Na agenda de hoje do presidente figuravam o Ministro das Minas e Energia, Dias Leite, e o Governador Leonino Caetano, de Goiás.

O Presidente sentiu-se indisposto ontem pela manhã, quando se preparava para deixar o Palácio da Alvorada; a fim de iniciar seu dia de trabalho no Palácio do Planalto, onde ele deveria receber os Ministros da Agricultura, do Trabalho e das Relações Exteriores pela manhã e à tarde os Ministros do Interior e Educação e uma delegação de parlamentares japoneses, acompanhada do deputado Flávio Marcílio, Presidente da Câmara dos Deputados.

Às 10.00 horas, soube-se no Palácio que

o Presidente determinara o cancelamento de todos os seus compromissos. Ao meio-dia, a Secretaria de Imprensa distribuiu uma nota dizendo que "o Presidente Médici, em face da apresentação de sintomas de labirintite, permaneceu em repouso no Palácio da Alvorada, tendo sido canceladas as audiências". A rotina no Palácio dos Despachos não sofreu contudo qualquer alteração. O Ministro Leitão de Abreu, Chefe do Gabinete Civil, e os generais João Batista de Figueiredo e Carlos Alberto Fontoura, chefes do Gabinete Militar e do SNI, continuaram despachando normalmente. O chefe do Gabinete Civil recebeu inclusive o chanceler Mario Gibson Barbosa, mas não ficou imediatamente esclarecido se deixou com ele, para ser assinado pelo Presidente, o decreto que designa a comissão brasileira à posse do General Peron na Argentina.

Membros da missão política Japonesa, que deveria ter sido recebida pelo chefe do governo, estiveram à tarde no gabinete civil, fazendo entrega de um presente pessoal que trouxeram para o General Médici.

## Governo e marchantes vêm crise da carne.

Aumentar substancialmente a oferta de boi para o abate é a solução que se apresenta para resolver os problemas do mercado de carne, a médio e a longo prazo. Essa foi a conclusão a que chegaram, na tarde de ontem no Rio, os chefes das assessorias econômicas dos Ministérios da Fazenda e da Agricultura, o superintendente da Sunab, Antônio Tomé e os dirigentes mais representativos da produção e comercialização de carne no país.

Em síntese, ficou acertado que é preciso aumentar a produtividade da pecuária de corte através de um controle mais rigoroso das enfermidades, que causam danos econômicos ao setor (aftosa e brucelose), aproveitando-se inclusive os programas que, nesse sentido, vem sendo executados pelo Conselho Nacional de Desenvolvimento da Pecuária; que se deve melhorar as pastagens, criar condições para o melhor manejo do rebanho e adotar medidas para melhorar a alimentação do gado.

## FINANCIAMENTO

Em relação ao financiamento, um ponto foi considerado importante: a possibilidade de o Governo estender à pecuária de corte, como um todo, os mesmos benefícios que vem sendo concedidos ao setor, na Amazônia, dentro da filosofia do proterra, como sejam empréstimos para resgate em 20 anos para a aquisição de matrizes, com carência de quatro anos e juros de 12 por cento ao ano.

Os representantes dos frigoríficos e dos pecuaristas ficaram de apresentar sugestões por escrito até o final do mês sobre os assuntos discutidos ontem. Com base nelas, haverá nova reunião com os mesmos participantes, quando se tratará de introduzir modificações no plano nacional da carne, que será executado a partir de janeiro do ano que vem. Hoje, a reunião será com os representantes dos supermercados, quando serão estudadas medidas visando a regularização do abastecimento até o final do ano.

## Pesticida que agricultura utiliza afeta as pessoas

O professor mexicano Ricardo Campos revelou ontem, em São Paulo, que cerca de 500 mil pessoas sofrem de intoxicação anualmente em todo o mundo, em consequência dos pesticidas utilizados na agricultura. Disse que a falta de consciência com que se manipulam os pesticidas atualmente, a completa ineficiência das medidas de prevenção e a total falta de divulgação de seus efeitos nocivos são os principais motivos desta estatística alarmante.

Em palestra de 30 minutos que proferiu durante o fórum brasileiro de toxicologia, o especialista mexicano disse ainda que "o homem, em sua ânsia pelo progresso, pelo desenvolvimento e pela melhoria da própria existência, vem se utilizando sistematicamente de meios completamente isentos de qualquer margem de segurança".

## ACUSAÇÕES

O professor Ricardo Campos revelou ainda, que a alta incidência de intoxicações por pesticidas "leva a crer que são totalmente inoperantes as medidas de prevenção utilizadas atualmente". Acusou as autoridades da maioria dos países de se omitir diante da "urgente necessidade" de promoção de campanhas que possam esclarecer o público dos efeitos nocivos do uso indiscriminado

de pesticidas nas lavouras. afirmou ainda que "é um grave erro não existir qualquer controle na propaganda de uso dos pesticidas."

Na opinião do professor holandês Art Blok, diretor da divisão de toxicologia da Shell, em Haia, "O DDT não pode, pelo menos por enquanto, ser classificado como elemento carcinogênico e, portanto, a principal razão para a restrição de seu uso na agricultura não é válida". A declaração do professor holandês, considerado uma das maiores autoridades mundiais em toxicologia, surpreendeu os 150 participantes do fórum de toxicologia, principalmente porque, com base em pesquisas. O Dr. Art Blok praticamente contrariou a decisão da agência para proteção do meio ambiente, dos Estados Unidos, que impôs recentemente sérias restrições ao uso do DDT, por considerá-lo um "carcinogênico potencial para o homem". "A principal razão das restrições do uso do DDT para fins agrícolas impostas nos Estados Unidos, foi a dúvida sobre o significado de certos tumores de células do fígado ocorridos em camundongos, cuja incidência crescia à medida em que o DDT era administrado ao longo da vida destes animais" — disse o professor acrescentando: "Entretanto, o mesmo não ocorre com relação ao homem".

( NOTICIÁRIO FORNECIDO PELA AJB ).

**PETROBRAS**  
PETRÓLEO BRASILEIRO S.A.

**Robeitch**

Magazine  
**faz homens distintos**



## Dner começa recapeamento de Itajaí a Joinville na 101

Joinville(Sucursal) - O Departamento Nacional de Estradas de Rodagem contratou uma empreiteira para realizar a obra de recapeamento asfáltico da BR-101, no trecho compreendido entre Itajaí e Joinville. A informação foi prestada pelo engenheiro Altamiro Veríssimo da Silveira, chefe do 16o. Distrito Rodoviário Federal, durante conferência que proferiu ontem a empresários

na sede da Associação Comercial e Industrial de Joinville. Acrescentou que a obra deverá ser realizada dentro de um prazo de 240 dias, devendo os serviços serem iniciados ainda este mês, possivelmente.

Após pedir a compreensão dos empresários para esforço que vem empreendendo o DNER no sentido de recuperar o trecho da BR-101, o engenheiro Al-

tamiro Veríssimo da Silveira explicou que a maior causa dos problemas surgidos na rodovia é o terreno que é quase que totalmente alagado.

Adintou que mais 10 vigilantes rodoviários serão contratados para atuar em longo da BR-101, com o objetivo de diminuir o número de acidentes de trânsito na próxima temporada de verão.



O arquiteto Marx Dietrich acompanha de perto a instalação da exposição que tem como uma das atrações a "Estrutura Luminosa".

## Joinville abre hoje a Exposição de Desenho Industrial da Suíça

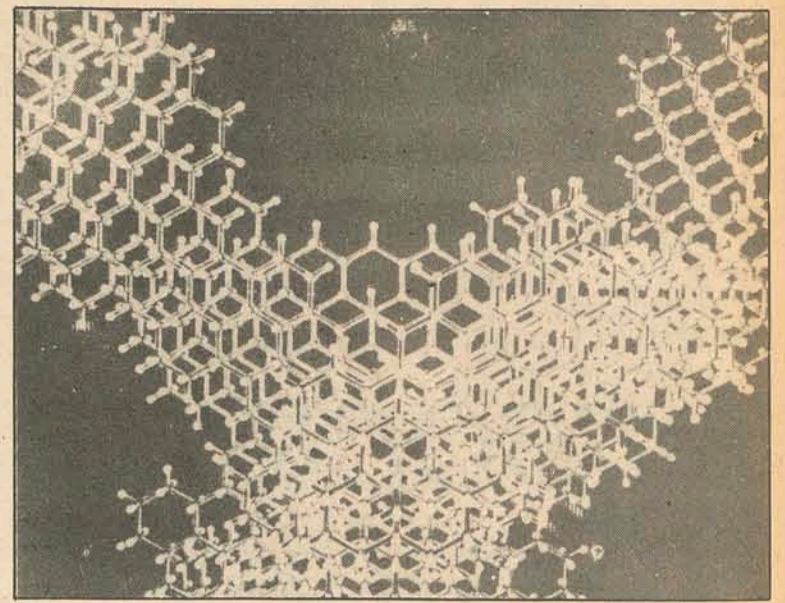
Joinville(Sucursal) - A Exposição de Desenho Industrial da Suíça, que será inaugurada hoje às 20 horas nas dependências da Sociedade Ginástica de Joinville, trará muitas novidades em matéria de acabamento de produtos domésticos e artigos para consumo em grande escala, fabricados na Suíça, e proporcionar ao público visitante condições de ter uma visão de como se vive na Suíça hoje em dia. A informação foi prestada pelo arquiteto Marx Dietrich, responsável pela montagem da exposição, acrescentando que as amostras poderão no futuro muito breve em novidade no mercado nacional, se as fábricas brasileiras se interessarem pela sua fabricação.

A maioria dos objetos que serão expostos em Joinville até o próximo dia 25 cai no campo do desenho "frio", sem excesso decorativo, isto é, a variedade limita-se a objetos que têm grande êxito na Suíça e genericamente são considerados

como norma de qualidade. É por isso, explica Marx Dietrich, que a mostra irá interessar 60% a industriais e 40% para os consumidores, pois aponta o aspecto intelectual, econômico e social da contribuição do desenho industrial junto à evolução da civilização.

A jornalista sueca Margrit Staber revela que o desenho é ensinado nas escolas de arte de seu País. "É de se estranhar que a Suíça não possua uma Faculdade de Formação, tanto que as escolas de arte transformaram, progressivamente, suas classes de decoração interna para classes de desenho."

Uma parte dos desenhistas - acrescenta - provém de outras profissões: são originariamente arquitetos, decoradores internos, gráficos e dos mais diversos artífices formados. Como possibilidade profissional, o desenhista poderá ou possuir seu próprio escritório, ou então fazer parte de uma indústria, pois muitas dão preferência ao "projeto



da obra" que deriva da elaboração manual, onde os objetos podiam ser feitos e formados sem a assistência de um especialista. Na maior parte, foram produtos da indústria de acabamento caracteristicamente suíça. Exemplo: a indústria relojoeira. Atualmente o especialista em formação é necessário, pois com frequência toma parte, anonimamente, da coordenação do processo da produção em série."

Informa Margrit que no âmbito do desenho industrial, a Suíça dispõe de uma abundância de boas formas em todas as categorias de preços, equipamentos de construção, instalações elétricas e sanitárias, seja a sinalização de ruas, seja a decoração para construções públicas ou o equipamento para meios de transportes.

Em meio a essas condições, essas possibilidades e problemas, surge o desenho industrial na Suíça; é elaborado, usado, melhorado e criticado. Tem-se consciência de

que a Suíça, sob as novas condições da tecnologia, somente com grandes esforços em comum, poderá continuar sendo - como sempre foi - considerada como aquele país bonito, pacífico, mas também espiritualmente aberto e progressista. Sabe-se que as bases para tanto, atualmente têm que ser reelaboradas. O desenho industrial é uma dessas muitas bases de uma sociedade digna de vida, funcionando para o bem geral e do indivíduo. Assim deve ser interpretado o desenho industrial na Suíça, a ser apresentado nesta exposição, concluiu.

### EXPOSIÇÃO AMBULANTE

A Exposição de Desenho Industrial ficará à visitação pública em Joinville até o próximo dia 25, quando será levada para Blumenau e, em seguida, retornando a São Paulo. Nessa cidade ficará aberta no Parque Anhembi durante a Exposição Suíça-73, programada para o período de 2 de novembro a 2 de dezembro deste ano.

## Vereadores acharam o Congresso proveitoso

Blumenau(Sucursal) - Representantes de Santa Catarina no I Congresso de Câmaras Municipais do Sudeste Brasileiro, encerrado no domingo em Nova Friburgo, Estado do Rio, os vereadores blumenauenses Milton Pompeu da Costa Ribeiro, Carlos Braga Müller e Álvaro Correia, qualificaram de "muito proveitoso" a experiência. No mencionado Congresso, a Câmara de Blumenau apresentou 3 trabalhos, que segundo o presidente Milton Pompeu, "tiveram a receptividade de todos os congressistas". Uma das teses desenvolvidas, abordou a reciprocidade para efeito de contagem do tempo de Serviço Público e Serviço Privado, isto é, que o servidor público que antes tivesse exercido alguma função privada possa contar e incluir esse período. Para o presidente da Câmara de Blumenau, "isso viria corrigir um dos defeitos mais graves e injustos que campeiam por todo o País."

Conhecendo um problema catarinense, onde não há uma orientação adequada e disciplinada na utilização de símbolos pelos municípios, a representação de Blumenau no Congresso de Nova Friburgo apresentou uma moção sugerindo aos órgãos governamentais competentes a disciplina definitiva na utilização dos símbolos. Na apresentação dessa moção, a representação blumenauense, de acordo com as palavras do professor Milton Pompeu, "não teve a intenção de combater a liberdade de cada município escolher o seu símbolo, mas que fossem obedecidas determinadas regras".

## Blumenau pavimenta duas ruas esburacadas

Blumenau(Sucursal) - O Secretário de Obras Públicas da Prefeitura, engenheiro Paulo Baier, informou que já existem firmas interessadas em elaborar os projetos de pavimentação das ruas 2 de Setembro e Missões, que se encontram no momento oferecendo péssimas condições de tráfego, principalmente a primeira. O Secretário revelou ainda da possibilidade da municipalidade vir a adotar um novo material - já testado e com bom aproveitamento em outros municípios - na recuperação de calçamentos ou pistas asfálticas em condições pouco recomendáveis. Trata-se de uma liga de lama-asfáltica, empregada no revestimento da ponte Hercílio Luz, cujo aproveitamento está sendo estudado naquela Pasta, já que o Prefeito Félix Theiss pediu medidas urgentes providenciando a recuperação de determinadas vias públicas.

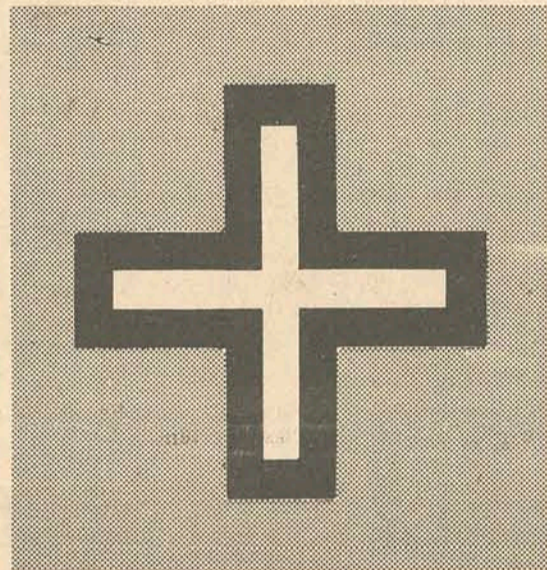
Dentro dessa faixa de trabalho, a Secretaria de Obras está criando uma equipe de "Comandos" Tapa-Buracos, que no princípio desta semana se concentraram em dar condições normais de tráfego à Rua Amazonas.

Por outro lado, aproveitando o bom tempo, depois de quase um mês de chuvas, a Secretaria de Obras iniciará hoje o entroncamento e recuperação do talude das cabeceiras da ponte da Avenida Beira Rio-Ponte Aguda.

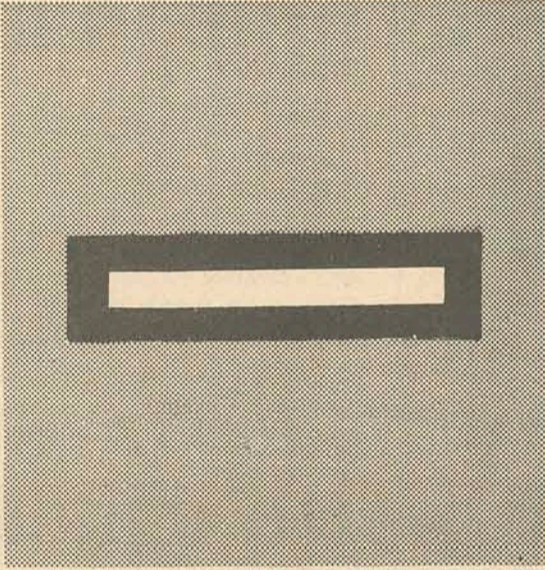
## Garuva vem pedir a Colombo 2 pontes e energia para Itapoá

Joinville(Sucursal) - O Prefeito da cidade de Garuva, Darci da Costa Pereira, será recebido hoje em audiência pelo Governador Colombo Salles, no Palácio dos Despachos. Na oportunidade, solicitará ao Chefe do Executivo catarinense a instalação de energia elétrica na localidade de Itapoá e a reconstrução de pontes na estrada que liga a localidade de Três Barras ao Paraná. O Sr. Darci Pereira aproveitará a oportunidade para convidar o Sr. Colombo Salles a presidir a inauguração do Grupo Escolar Carmem Seara Leite. O estabelecimento, construído com verba do Governo estadual, possibilitará a partir do próximo ano a frequência de maior número de alunos, com suas seis salas de aula. BARRA VELHA TAMBÉM.

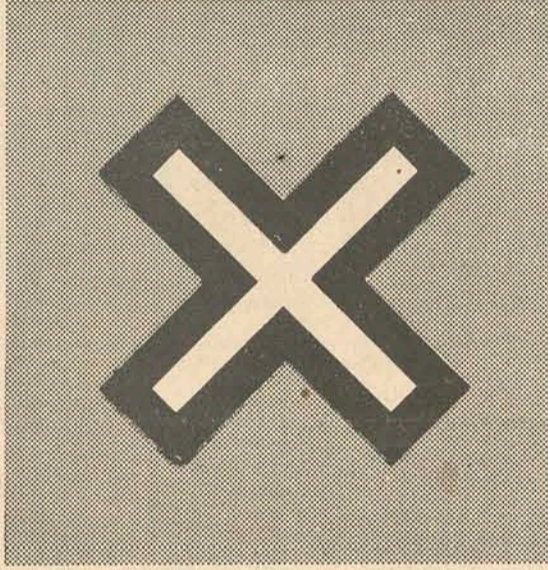
Também o Prefeito de Barra Velha, Ademar José dos Passos, estará hoje em Florianópolis a fim de se avistar com o Governador Colombo Salles, com quem tratará de assuntos ligados à inauguração do centro de abastecimento de água e à obra de arborização da avenida Beira Mar.



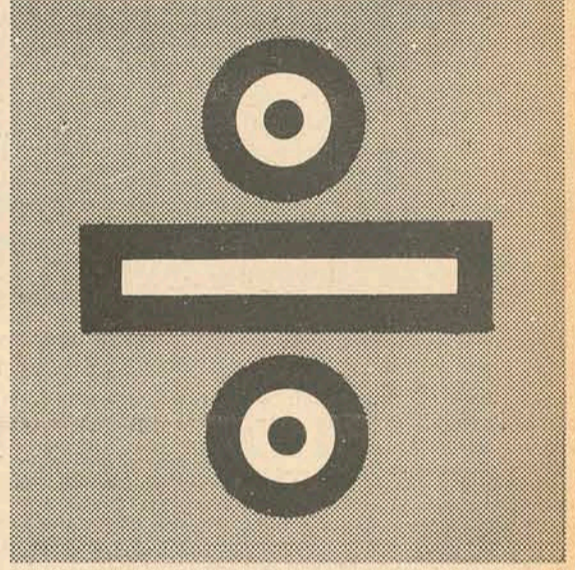
SOME



DIMINUA



MULTIPLIQUE



DIVIDA

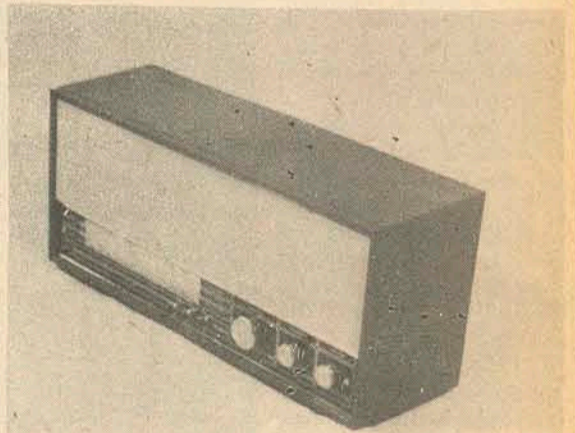
# COMPROVE

QUE REALMENTE SUPER LOJAS KOERICH VENDEM MAIS BARATO.

Comprando móveis e eletrodomésticos em Super Lojas Koerich você multiplica as possibilidades de seu orçamento, divide o pagamento em longo prazo e leva muito mais com menos dinheiro. Não é preciso tirar a prova dos nove para comprovar que positivamente Super Lojas Koerich vendem mais barato.



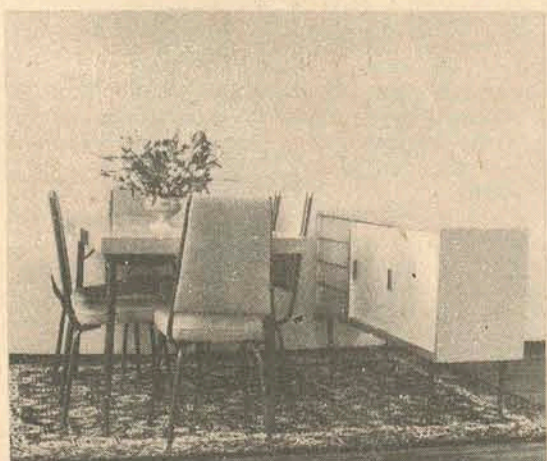
Fogões Dako, Brasil, Alfa desde 14,00 mensais.



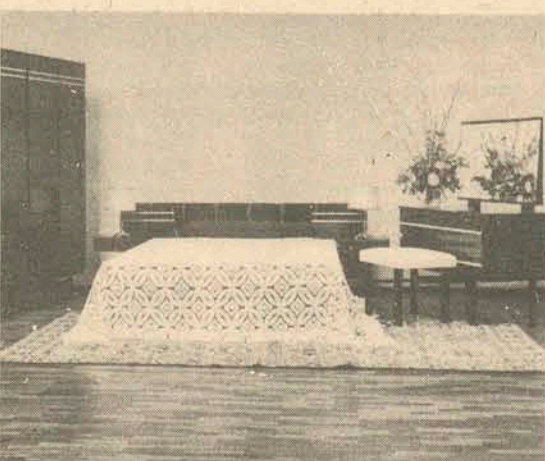
Rádios portáteis e de cabeceira, Frahm, Philips e Sanyo desde 9,00 mensais

## SUPER LOJAS Koerich

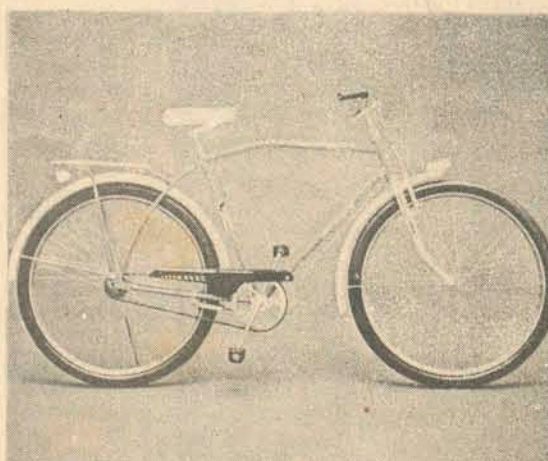
CENTRO ESTREITO CAMPINAS ITAJAÍ



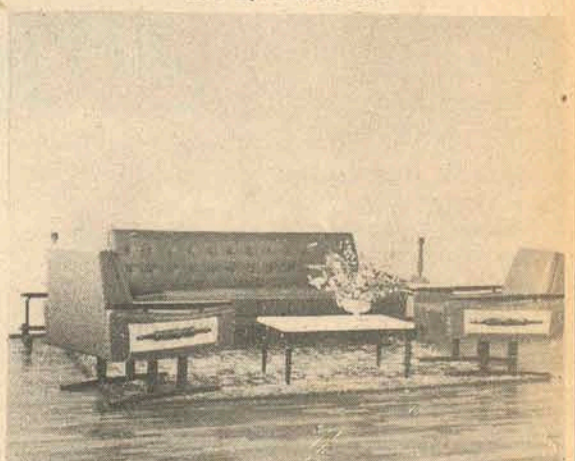
Copas fôrmicas diversos modelos, cores e fabricantes desde 29,00 mensais



Dormitórios para casal em diversas lâminas, 3, 4 e 5 portas desde 53,00 mensais



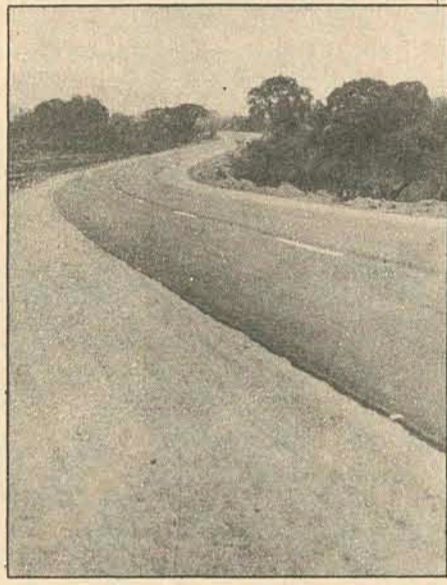
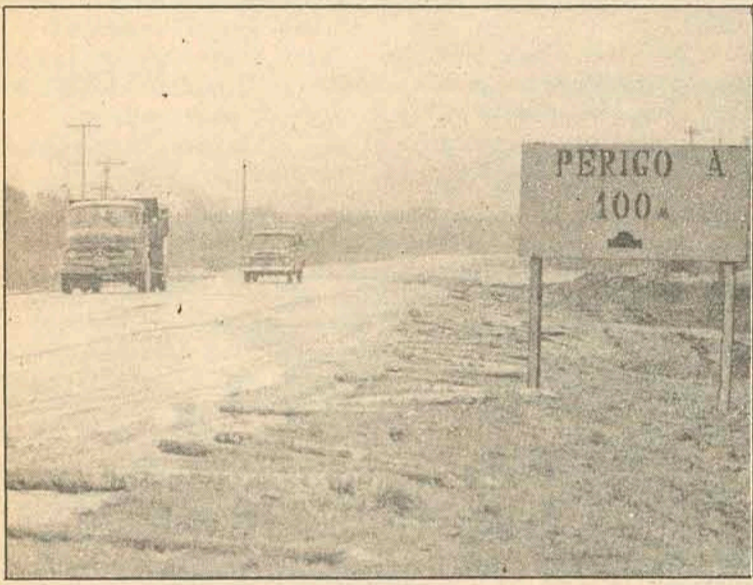
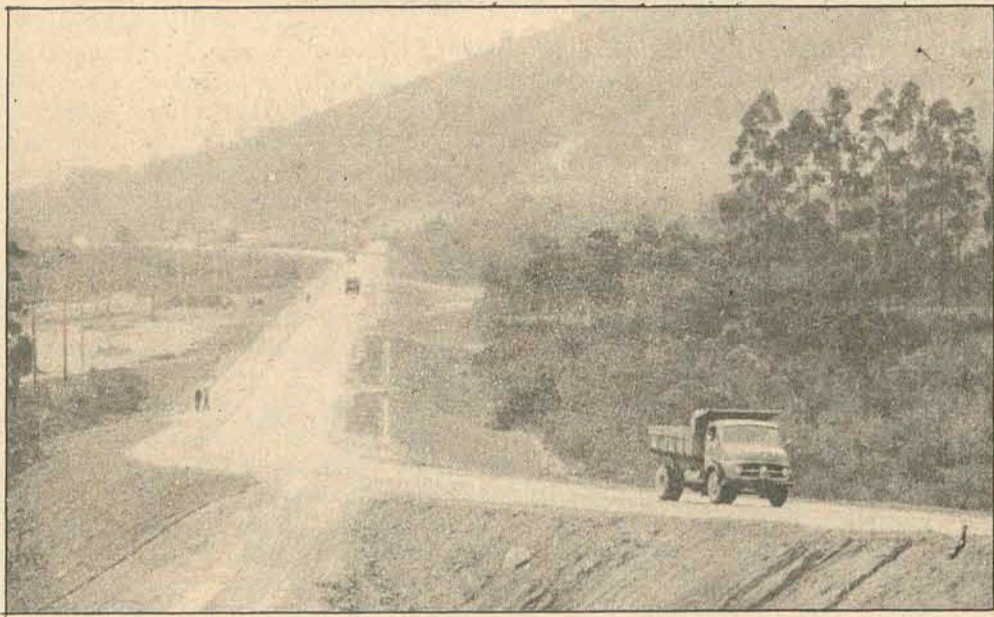
Bicicletas Monark para crianças, senhoras e adultos desde 20,00 mensais



Conjuntos estofados em courvin, tecido, veludo, estilo colonial ou clássico desde 24,00 mensais

# DER entrega SC-1 sinalizada em dezembro e Detran já se preocupa com movimento do verão

O DER já está tratando da sinalização da rodovia SC-1, que já tem asfaltados os seus 32,34 quilômetros. O Detran, prevendo o intenso movimento na rodovia durante a próxima temporada do verão já se preocupa com o esquema de policiamento. Guardas farão o controle do tráfego com possantes motocicletas.



A estrada de Canasvieiras está totalmente concluída, e em breve o Departamento de Estradas de Rodagem - DER -, numa ação conjunta com o DETRAN, estará colocando o sistema de sinalização naquela rodovia. Segundo o engenheiro Newton Tesserolli - Diretor Técnico do DER - a sinalização que será implantada na estrada de Canasvieiras se constituirá no mais moderno sistema do Estado.

O DER está providenciando as placas de sinalização do trecho compreendido entre Florianópolis - Ingleses do Rio Vermelho, que será implantado logo após o acabamento que está se processando.

Além disso, após a estrada ser entregue oficialmente pela Companhia Construtora, o DETRAN irá acentuar sua atuação junto àquela rodovia. Fora as medidas convencionais de controle ao tráfego, será policiada de uma maneira intensa a estrada em sua extensão por guardas devidamente motorizados ou utilizando radar. Contudo, apesar da grande fiscalização que será levada a efeito, o DETRAN irá empreender uma campanha de esclarecimento sobre o local. A medida é proveniente do grande número de veículos que irão demandar os dois grandes balneários da ilha: Canasvieiras e Jurerê.

#### PREVENÇÃO

- Se se partir das médias efetuadas sobre a movimentação de veículos que utilizaram a estrada antiga de Canasvieiras nos anos de 1970, 1971 e 1972, - 2.000 veículos por dia, 2.200 e 2.500, respectivamente - verificaremos que já é motivo de preocupação a entrega da estrada asfaltada. Para o Coronel Alinor Ruthes - Diretor do

DETRAN - a prevenção é uma atitude oportuna, porque logo começará a deramagem de veículos ao norte da ilha. Por isso, todas as medidas de prevenção devem ser efetuadas nos meses anteriores a dezembro.

- Estamos bastante preocupados com o problema que se avizinha, com a entrega da estrada de Canasvieiras ao tráfego normal no mês de dezembro próximo. E desde agora já estamos estudando as medidas de prevenção mais adequadas ao local. Contudo não usaremos novos meios de controle do trânsito; os meios utilizados serão os convencionais até agora em uso nas ruas do centro.

"O único meio inovador será implantado é a fiscalização constante de todo o trajeto - por guardas usando motocicletas de grande velocidade, mas com o fim de orientar os turistas em trânsito e coibir, como uma segunda função, algum exagero por parte de motoristas," acrescenta.

- Não vai ser fácil - reconhece o diretor do DETRAN - fazer o controle global da rodovia, porque a sua extensão (32, 34 quilômetros) não permite. Mas estamos estudando um bom plano de prevenção e controle do trânsito daquele trecho, que garantirá o tráfego normal de Florianópolis a Canasvieiras.

O plano do DETRAN é calçado num projeto, que está tramitando no Congresso, que institui medidas rigorosas contra infrações de trânsito, como dirigir embriagado, dirigir sem habilitação ou causar acidentes por violações às regras de trânsito. O projeto, se for aprovado, entrará em vigor a partir de janeiro do próximo ano e prevê medidas onerosas ao infrator como apre-

são da carteira de habilitação ou 90 dias/multas. E a utilização prática dessa medida coincidirá com a entrega da estrada de Canasvieiras e início da temporada de verão. - Não vamos permitir abusos. Mas já estamos preparados para encontrá-los, por ser o asfalto uma coisa nova no acesso ao norte da ilha," afirma o Coronel Alinor Ruthes.

A estrada de Canasvieiras está projetada desde 1971. Contudo a preparação da infra-estrutura teve início em 1972 e, vinte e dois meses depois ela será entregue ao tráfego. Segundo o Diretor Técnico do DER - engenheiro Newton Tesserolli - a obra deverá ser entregue oficialmente em dezembro próximo.

As obras da estrada de Canasvieiras já estão no fim. O prazo de entrega fornecido pela Companhia construtora é o mês de dezembro; contudo, por qualquer motivo inesperado, o máximo que ela poderá ser adiada é para janeiro do próximo ano.

Durante vinte e dois meses de trabalho foram asfaltados cerca de 32,34 quilômetros, para tanto foram gastos, aproximadamente, 18 milhões de cruzeiros, incluindo o acesso a Jurerê e o prolongamento até os Ingleses do Rio Vermelho.

Durante o período de verão, referentes aos anos anteriores, utilizaram a estrada de barro até Canasvieiras uma média de 2.250 veículos por dia e diante da pavimentação asfáltica da mesma estrada, o DER prevê para a próxima temporada de verão a passagem de 6.000 a 8.000 veículos por dia. Com esses números, todos os cuidados deverão ser tomados; além refletir a valorização advinda de uma rodovia da qualidade da estrada de Canasvieiras.

## Taiguara no TAC canta com fundo fotográfico de Zing

O show "Taiguara e a Transação em Fotografias" será apresentado depois de amanhã às 20h30min no Teatro Álvaro de Carvalho, numa promoção do Studio A/2. Os ingressos estarão à venda no TAC no dia do espetáculo, ao preço de Cr\$ 10,00 para estudantes e Cr\$ 20,00 a inteira.

O show com Taiguara é uma produção de Genildo Oliveira Fonseca, direção de Cláudio Momberti e programação visual dos ensaístas fotográficos Antônio Guerreiro e David Zing. Além de Taiguara, no piano, órgão e piano elétrico, tomam parte no show Tiberto César - baixo acústico e elétrico; Jorginho Campos - bateria e percussão; Marlui - guitarra, cravóla e percussão; e Nivaldo Ornellas - flauta, sax, órgão e clarinete.

A maioria das canções executadas no show são de Taiguara, com exceção de "Não tem solução", de Caymmi e Carlinhos Guinle. O programa prevê a apresentação de 16 músicas, duas das quais foram muito aplaudidas na temporada paulista de "Fotografias": "Memória livre de Leila Diniz" e "Que as crianças cantem livres". "Medo" e "Prá Luiza", duas recentes composições de Taiguara, também estão incluídas no espetáculo.

Segundo o cantor, seu show é um coquetel de influências englobando recursos de sintetizador eletrônico, numa ambientação quase fantasmagórica, fragmentada por diferentes entrelaçamentos rítmicos. A matéria prima musical é de cunho essencialmente brasileiro, mas há também muitas lições aprendidas com o Rock e a música Pop da vanguarda européia.



Taiguara: "transa em fotografia".

## Cotesc não encontra quem trabalhe à noite e mesmo assim promete Felipe Schmidt pronta no fim do mês

Apesar de não haver turmas de operários trabalhando à noite nas instalações de nova rede telefônica na rua Felipe Schmidt, a Cotesc garante que os trabalhos serão concluídos até o final deste mês. Segundo declarações do Sr. Armando Toullois, chefe de gabinete da Presidência da Cotesc, a Construtora Greca não colocou uma turma para trabalhar à noite, tendo em vista a falta de mão de obra no setor existente na cidade.

- Para a firma empreiteira seria interessante colocar duas turmas nesse serviço, uma vez que a Cotesc só paga por etapa concluída. Mas o maior problema, é se encontrar em Florianópolis operários que se sujeitem a trabalhar à noite. Apesar da mão de obra ser mais cara a partir das 22 horas, dando um acréscimo de 20% nos pagamentos, para a empreiteira seria produtivo, uma vez que anteciparia o recebimento das verbas.

A Cotesc tem um compromisso firmado com a Associação Comercial, no qual pro-

meteu que os trabalhos não prejudicariam as vendas na época das festas natalinas. Segundo o Sr. Armando Toullois, o mesmo será cumprido rigorosamente.

- Caso, por motivos alheios a nossa vontade, esses trabalhos não estejam concluídos até o final do mês, os mesmos serão interrompidos, para não prejudicar o comércio. Entretanto, acreditamos que o cronograma será cumprido dentro do prazo, uma vez que no centro comercial já foram concluídos os trabalhos em três quadras ou seja na Felipe Schmidt entre as ruas Trajano, Deodoro e Gerônimo Coelho. Este trabalho foi feito somente nos sábados e domingos.

- A firma empreiteira está encontrando dificuldades, pois em determinados locais do centro, verte água. Dessa forma, o trabalho de concretagem se complica, uma vez que há necessidade de instalação de bombas para se tirar a água. Enquanto alguns operários bombeiam, outros fazem a

concretagem.

A Construtora Greca só está trabalhando à noite na Praça Getúlio Vargas e esporadicamente, em travessia de ruas para não atrapalhar o trânsito diurno.

- É altamente vantajoso para a empreiteira, pagar o trabalho noturno, pois a Cotesc paga por etapa concluída. Mas a dificuldade reside em se encontrar operários que aceitem trabalhar naquele horário, pois já é muito difícil conseguir bom número deles que desistem trabalhar com pá picareta de dia.

O trabalho que está sendo executado atualmente, é só para se colocar os tubos de PVC, uma vez que em abril - prazo previsto para o término desta etapa - chegará outra firma que fará a colocação dos cabos telefônicos.

- A Construtora Greca deve entregar a sua parte até abril de 74, inclusive as calçadas, relocaladas, pois se não o fizer dentro deste prazo, corre o risco de pagar multa, finalizou o Sr. Armando Toullois.

## Filé subiu quase 100% e continua livre da tabela

O preço cobrado pela carne alcança constantes variações e os aumentos têm sido sucessivos, em prejuízo da população da capital, já acostumada aos preços estabelecidos em julho. Em alguns açougues do mercado, um quilo de filé mignon está sendo vendido a Cr\$ 20 cruzeiros, tornando-o um prato de luxo, comparável ao "caviar", por algumas donas de casa, de classe média. Um quilo de carne moída só é encontrado por Cr\$ 9 cruzeiros, quando, a apenas três meses atrás, podia ser adquirida por cinco.

E, a continuar a falta de fiscalização da SUNAB, tudo indica que estes preços sofrerão aumento, pois a carne está liberada, cabendo à SUNAB apenas a vigilância para que o produto não suba a preços muito altos. No mercado, os preços são uniformes, em todos os açougues, s em exceção: Carne de primeira, Cr\$ 14,00; carne de segunda, Cr\$ 10,00; e carne de terceira, Cr\$ 8,00. Por outro lado, a galinha resolveu acompanhar o gado bovino, e já está alguns pontos acima do admitido pelo bolso dos integrantes da classe média. Um quilo custa Cr\$ 8,00, enquanto a carne de porco está à sua frente, estando no momento custando Cr\$ 12,00.

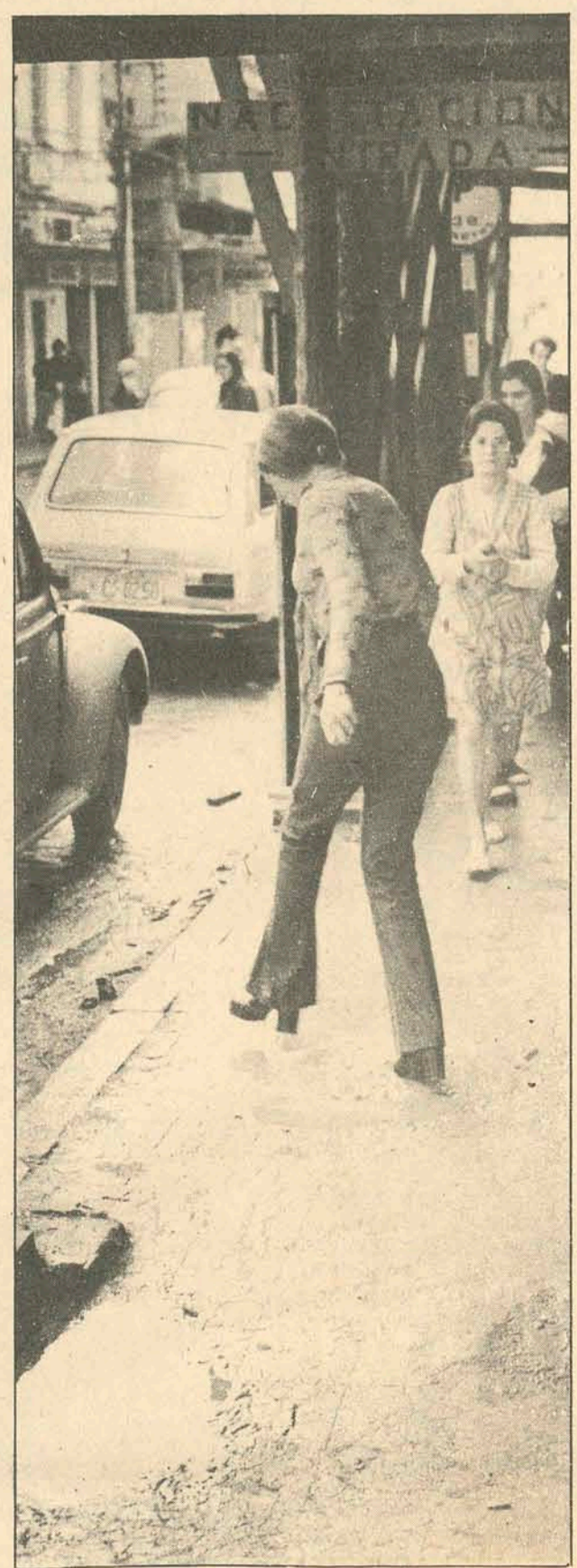
Mas, para quem não gosta de carne de primeira, nem de segunda, ou mesmo de terceira, resta o consolo de saber que o rim (o par) custa apenas quatro cruzeiros.

Por outro lado, a COBAL estabeleceu seus preços em Cr\$ 10,50 para a carne de primeira, Cr\$ 8,50 para a de segunda, e Cr\$ 7,00 para a moída. Frango, pode ser adquirido por Cr\$ 7,90 o quilo. Tudo isto, porque "a carne está liberada", segundo um açougueiro do Mercado Municipal. A disparidade de preços num e outro comerciante é uma constante.

#### E A SUNAB?

Segundo uma fonte do órgão, a Sunab não fixa preços, exercendo apenas a fiscalização nos mesmos. Uma classificação da carne foi feita em todo o território nacional, especificando qual o tipo de carne de primeira, qual o de segunda, e assim por diante. Os açougueiros podem fixar qualquer preço, respondendo apenas pelos abusos.

O único problema é que os abusos estão acontecendo, e ninguém está respondendo pelos mesmos. Em apenas três meses, a carne teve um aumento de quase 80%.



O malabarismo sobre o buraco e a lama dura um mês





# Lar

Ele queria mesmo era ter um filho. Mas tinha que ser um filho. Menino ou menina, mas um filho. Porque existem filhos e filhas. O dele teria que ser filho desde o momento em que as mãos, dele e da mulher, se encontrassem. E depois. E depois. Saberia a cada momento pensar nele, enquanto a mulher o conduzisse dentro dela. Acariciaria a mulher. Ela também teria que querer muito ter o filho. Não "ter" como se tem uma lata de goiabada. Ter como quem tem a vida. Sem ser dono dela. Sem saber de caminhos. Sem querer dirigir. Apenas estando presente, sentindo a vida presente. A Vida.

Durante o tempo em que ele não visse o filho, veria a mulher. E em seus olhos ela sempre traria o filho, para que ele o visse. E se lembrasse das coisas bonitas que sonhou um dia. Na primavera, quando o entardecer era calmo, claro, suave, ele e ela se davam as mãos e se sentavam vendo o mar ir escurecendo. Até a noite. Achavam que assim o filho saberia distinguir um entardecer

de primavera de um entardecer de outono. Ambos bonitos, mas tão diferentes quanto a manhã e a tarde.

E ele se sentia prenehe como ela. Nunca lhe passou pela cabeça deixá-la ter o filho sozinha. Amava-a demais para não participar de tudo. E ainda se amadureciam para que o filho encontrasse equilíbrio, clareza de vistas, suavidade de trato. Não era possível mudar - pelo menos não em meses - o mundo. Mas eles poderiam se ver e se ajeitar para que o filho não encontrasse vestígios de ódios, agressividade, cegueiras, neles. E se preparavam com sinceridade e humildade. Olhando-se muito nos olhos. Conversando de mãos dadas. Tocando-se. Sabendo ver o mundo, sem fugir nem um passo dele.

Muito importante saber ver o mundo. Não fugir. Não se instalar na cômoda e protegida situação de futuros pais, sonhadores, alienados, bocós. Mas ter em seus corações todas as inquietações humanas e saber valorizar as angústias. Viver o profundo descontentamento dos injus-

tiçados. Todos. Sem perder a ternura. E a doçura. E tudo aquilo que tranquiliza o filho.

Um dia, de muita chuva, ele nasceu. Feio como todo recém-nascido. Mas bonito como a Vida. Ele, agora já Pai, inquietava-se e tentava ser tudo. Não pudera ter a criança pela mulher amada. Nada mais fizera que ajudá-la a sorrir com suas mãos bem presas às delas. Não pudera amamentar o filho. Só podia ficar olhando, com os olhos mareados e o coração aberto.

E as crianças crescem rápido. Eles sabiam disso. Deixaram-na crescer, observando-os. Cada inquietação, mesmo as mais profundas, para a criança, eram claras como seus próprios olhos. A criança não absorvia, ela era tudo o que acontecia a seu redor. Em pouco tempo, tudo o que existia no mundo estava nela. E chegou a hora de passar para a existência própria. Pesar tudo. Analisar com justiça de adolescente tudo o que o mundo pôs na Vida. Olhar aqui e ali. Tirar conclusões. Muitas conclu-

sões. Assumir tudo isso. Acreditar naquilo que concluiu. Quando os três se reuniam para se ver, os dois mais velhos sentiam a angústia do jovem. Angústia que sempre conduz a novas soluções. Ou talvez não tão novas. Mas sempre soluções. Se afligiam por ele, mas guardavam toda a aflição em seus corações. Quando ele e ela, novamente só dois, se olhavam, viam em cada outro inquietação. E inquietação é vida. Calor.

Hoje tudo é pressa e excessiva eficiência. E os dois sentem pena do mundo. Que não sabe dar a Vida. Que não sabe amar e dar liberdade. Se ama, aprisiona. E isto não é amor que de sentido a coisa alguma. A Vida só sobrevive em corações simples, claros, humanos e livres. Qualquer escravidão é morte.

Cesar Valente

# Cinema

**A GRANDE VALSA** (The Great Waltz) Nova versão em cores, tendo como tema, a música, a vida e os amores de Johann Strauss. A versão anterior, de 1938, tinha o diretor francês Julien Duvivier, então em Hollywood, com Fernand Gravey no papel do compositor e ainda Louise Rainer e a cantora Miliza Korjus a atual tem Horst Bucholz, Mary Costa, Nigel Patrick, George Forrest e Rossano Brazzi. **Andrew Stone**, veterano realizador de thrillers, classe B, discípulo nem sempre bem sucedido de Hitchcock, encarregou-se do roteiro, direção e produ-

ção. Panavision/Metrocolor. Cine São José 3 e 8 horas.

**CAMINHOS MAL TRAÇADOS** (The Rain People) Filme realizado por Francis Ford Coppola, antes de O Poderoso Chefe, com James Caan e Robert Duval, que estiveram ao lado de Marlon Brando. Conquistou o Grande Prêmio do Festival de San Sebastian. É a história de uma mulher que foge de um casamento desajustado, em busca de si mesma, personagem vivida pela atriz Shirley Knight. Technicolor/18 anos. Ritz 5-7,45-9,45 horas.



Francis Ford Coppola dirigindo The Rain People

**ERAM OS DEUSES ASTRONAUTAS?** documentário em cores, de Harald Rainl, baseado no livro de Erick Von Daniken. Technicolor/ Cine Coral 3-8-10 horas.

**CRUÉIS SÃO OS HOMENS** c/Burt Reynolds.

**MINHA MONTANHA SECRETA**, c/Theodore Bikel. Technicolor. Cine Roxy 2 e 8 horas.

**COMO É BOA A NOSSA EMPREGADA** c/Jorge Dória e Aizita Nas-

cimento. Eastmancolor 18 anos. Cine Jalisco 8 horas.

**CONTOS DO ALÉM** (Tales from the Crypt) de Freddie Francis com Peter Cushing, Joan Collins. Technicolor/18 anos. Cine Glória 5 e 8 horas.

**PRIMAVERA PARA HITLER**, de Mel Brooks, com Zeto Mostel.

**HELGA E SEUS HOMENS** c/Ruth Gassmann. Eastmancolor - 18 anos. Cine São Luiz 8 horas.

**Darci Costa**

# TV

**TV. CULTURA - CANAL 6**

13:30 - TV. Educativa;

14:00 - Sessão da Tarde;

15:30 - Daniel Boone;

16:20 - Sessão Patota;

17:10 - Perdidos no Espaço;

18:00 - Aventuras do Jerônimo;

18:30 - Rosa dos Ventos;

19:20 - Bola em Jogo;

19:30 - Rede Nacional de Notícias;

19:55 - Tom e Jerry;

20:05 - Mulheres de Areia;

21:00 - Balança mas não cai;

22:20 - Samrig no Cinema;

24:00 - Campeonato Nacional de Futebol.

**TV. COLIGADAS - CANAL 3**

14:00 - Sala de Visitas;

14:10 - Zorro;

14:30 - Vila Sésamo;

15:30 - Cine Vespéral;

17:00 - Seriado de Aventuras;

17:15 - Os Muzzarelas;

17:45 - Paladino, defensor da justiça;

18:15 - Shazan, Xerife e Cia;

18:50 - Carinhoso;

19:40 - Telesporte;

19:45 - Tele Jornal M. Hering;

20:15 - O Semideus;

21:05 - Quarta-Feira Nobre;

22:00 - Destaques na TV;

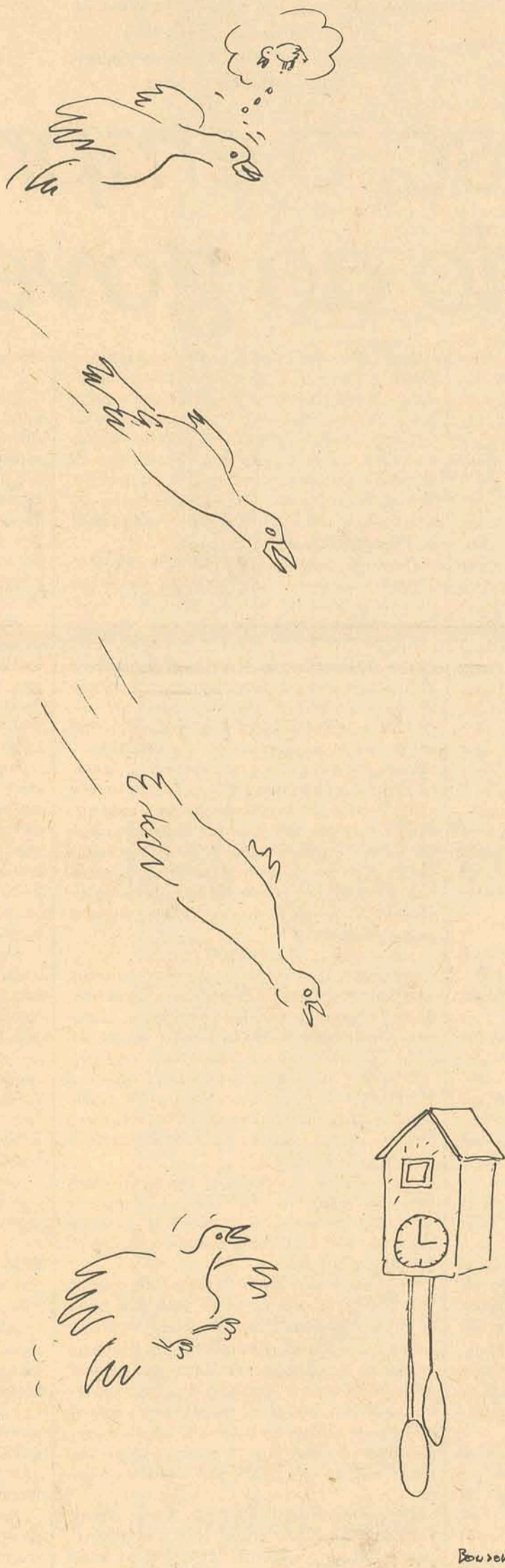
22:05 - O Bem Amado;

22:45 - Jornal Internacional;

23:00 - O Globo Reporter;

24:00 - A Verdade Final.

# Bonson



Bonson

# Horóscopo

Omar Cardoso

**ÁRIES** - Terá felizes resultados em novas associações, principalmente se estas forem realizadas junto a nativos de Gêmeos ou Aquário. Todavia, poderá ter alguma desarmonia em sua vida conjugal. Mas com compreensão tudo acabará bem.

**TOURO** - Dia que favorável aos escritos de um modo geral. Lucrará pelo esforço que fizer no trabalho e em suas atividades comerciais e industriais. As viagens estão favorecidas bem como os tratamentos de saúde e o amor.

**GÊMEOS** - Seus prazeres, neste dia, serão mais mentais que corporais isto é, mais da mente do que dos sentidos. Sucesso em tudo que está relacionado com o ensino, educação, escritos e propagandas. Bom para tentar a loteria.

**CÂNCER** - Se evitar a inconstância e a mudança rápida de idéias, muito poderá conseguir neste dia. A posição é ótima a compra e venda de propriedades e para conseguir a casa própria se ainda não a tem. Ótimo ao amor e aos transportes.

**LEÃO** - Muito desenvolvimento profissional, social e intelectual, está previsto para você neste dia. Aproveite, também, para fazer amizades com pessoas de nível financeiro elevado. Êxito amoroso e em viagens.

**VIRGEM** - O fluxo astral neste dia denota ganho por escritos, viagens e em tudo que está relacionado com o ensino e administração. Você terá chances de se elevar materialmente, pela influência de um nativo de Libra. Pode amar.

**LIBRA** - Dia em que sua mente estará bastante alerta, para obter novas e valiosas informações. Será bem sucedido, também, nos estudos, no comércio, na vida social e poderá elevar seus conhecimentos profissionais. Pode amar.

**ESCORPIÃO** - Tendência para investigar assuntos ocultos, à química, à medicina e às pesquisas. Terá sucesso. Todavia, evite as aventuras perigosas, os acidentes, cuide da saúde e não assuma compromissos hoje. Neutro ao amor e as viagens.

**SAGITÁRIO** - Dia em que fará muitas relações e muitas amizades, mas poucos serão fiéis e dedicados para com os seus sentimentos. Todavia, terá êxito nos estudos de ciências, na literatura, no comércio e na indústria. Pode amar.

**CAPRICÓRNIO** - Para obter a posição que está pretendendo em seu campo profissional, tudo dependerá de você. Saiba pois, que a fase é ótima para isso mas necessita de um pouco de esforço de sua parte. Êxito social e romântico à noite.

**AQUÁRIO** - Muita habilidade literária e mente fértil, penetrante e influente, está previsto para você no transcorrer deste dia. Bom também aos novos empreendimentos e aos negócios ao mesmo tempo. Pode viajar e amar. Loteria favorecida.

**PEIXES** - Disputas e dificuldades em sua vida conjugal, podem ser esperadas para este dia. Tome cuidado com novos negócios, com perigos de acidentes no trabalho e cuide melhor de sua saúde. Só viaje se for de muita necessidade.

O importante é... manter-se em forma... LIMPAR os RINS ESTIMULAR o fígado... tome **URODONAL** e viva MAIS contente!

**CEBOLINHA** MURICHO

DUVIDO QUE VOCÊ ME VENÇA NUMA COLIDA!

ISSO EU QUERO VER!

ATÉ AONDE, A CORRIDA?

ATÉ O LIO!

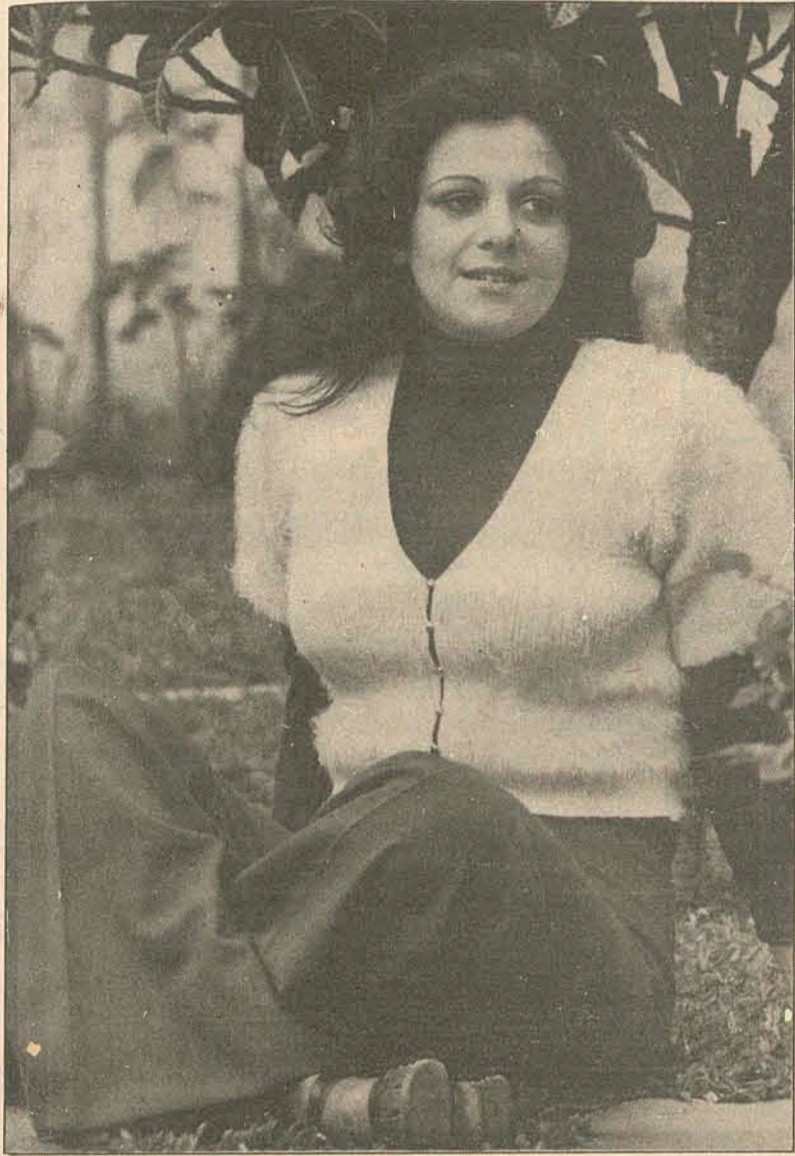
**Distribuidora Bia**

**UNIVERSO** Dic. Ing. Português. Corte & Costura Atividades Os Imortais Verdade da Vida Romance Moderno Brotojea Meio Kilo Sacarrolha Vida a Dois Seleções Capa de ROCA

# Zury Machado



Sra. Elizabeth Philippi volta a ser notícia em nossa coluna.



Sra. Maria Regina Daura Riccio quando de sua visita à loja de decorações "Portique".

### BOUIQUE

Os costureiros Otávio Santos Nei Reniz e Clecio Soares, inauguraram a boutique Sunday, no 2o. andar do edifício Dias Velho.

### JAYRO

O conhecido e discutido pintor Jayro Schmidt, ontem, na Universidade Federal de Santa Catarina, com grande êxito, inaugurou mais uma exposição de seus valiosos trabalhos. O jovem artista, além de telas, está expondo também belíssimos tapetes.

### CASAMENTO

Marcada para dia 27, às 18,30 horas, na capela do Colégio Catarinense, a cerimônia de casamento de Sônia Regina Costa e Zoroastro Mência. Após a cerimônia no Country Club, os noivos e seus pais Waldemar Costa e Sra. e Waldomiro Mência e Sra. receberão cumprimentos.

### BLOCH

Chegando hoje à nossa cidade serão recebidos pelo Governador Colombo Machado Salles, no Palácio de Despachos, os conceituados nomes na imprensa brasileira, Adolfo e Oscar Bloch. O Sr. Fernando Worobel vem como assistente de Adolfo e Oscar Bloch.

### ROBERTO

Ontem, o casal Consuelo e Hilton dos Prazeres, recebeu convidados em seu bem decorado apartamento, para comemorar aniversário de seu filho Roberto.

### JUAREZ

Cumprimentamos o discutido jovem Juarez Medeiros Gualberto, pelo seu aniversário sábado. Em seu apartamento no edifício Daniela, Juarez recebeu convidados.

### NO COUNTRY

A movimentada noite de sábado no Santacatarina Country Club, estava com um gostoso bate papo no bar completamente lotado e muito animado com os casais, Djalma Araujo, Newton d'Ávila, Fernando Bastos, Carlos Alberto Lenzi e Sidney Lenzi. Em palestra muito agradável sobre o que recentemente viu em sua viagem volta ao mundo, o casal Maria e Stravos Kotzias.

Elizabeth Fontes já está de regresso de sua viagem ao norte do país, em companhia de seu esposo, vereador Cesar Fontes.

### DONA DAYSI

A Primeira Dama do Estado, Daysi Werner Salles, na última semana, visitou o Asilo da Serte, em Cachoeira do Bom Jesus. Dona Daysi ficou encantada com a perfeita organização daquela entidade, que vem favorecendo a velhinhos, crianças e pessoas desamparadas.

### PATRONESSES

As Sras. Zilda Luchi Silveira, Lucinda Oliveira, Eliana Cabral Cheren, Maria Olinger, Tânia Fialho Schafer, Walecy Rosa, Luíza R. Arruda, Iselda Canto, Irene Lacerda Rosa, Sônia Wolf, Marlene Abraham, Bertelli, Ina Tavares Moellmann e Diva Cordeiro, serão patronesses da tarde de elegância, amanhã, no Clube Doze de Agosto.

### DE LAGES

Já se encontra nos Estados Unidos, para um curso de pós-graduação, o jovem casal da sociedade de Lages, Noris e Edson Neves Vieira.

### D. DORIS

Quem esteve de aniversário na última semana, foi a bonita senhora Doris Matias Pedrin, a quem cumprimentamos pelo acontecimento.

### NEWS

As elegantes senhoras, Bernadete Viegas, Rita de Cassia C. Cintra e Fernanda Silveira, já inauguraram a tão comentada boutique "News", no térreo do Edifício Anita Garibaldi.

### MISS FUNCIONÁRIO

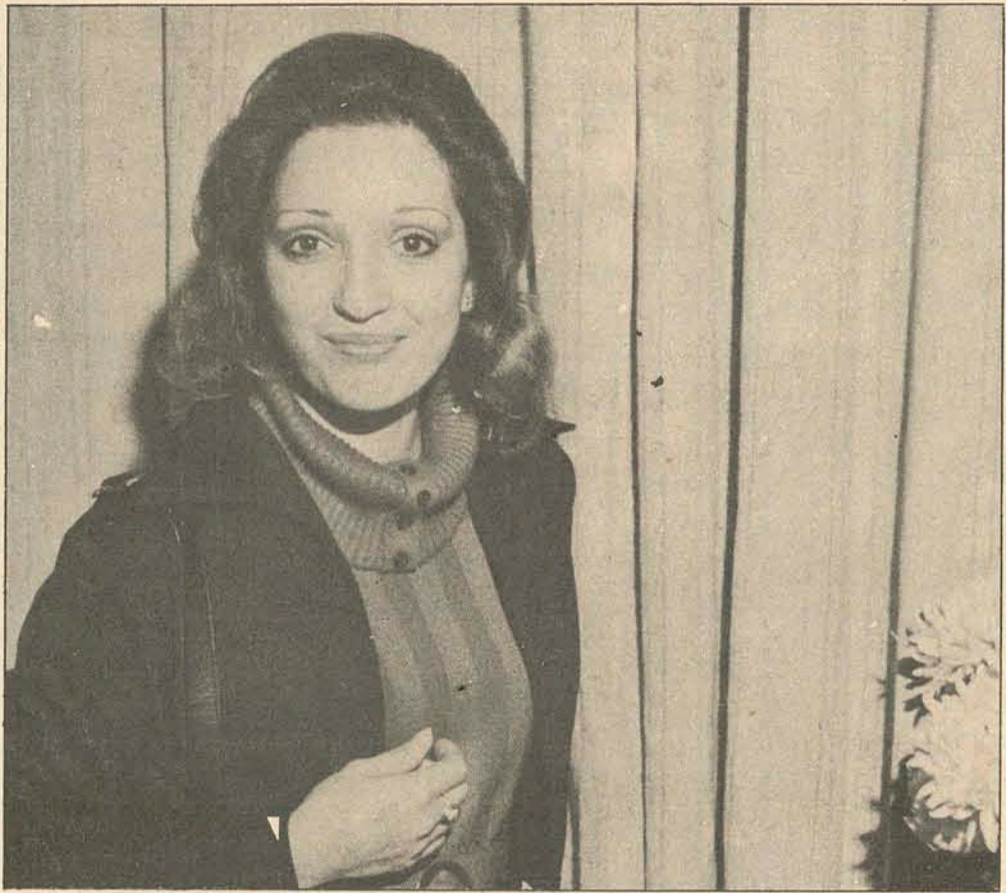
Estamos sendo informados que a Associação dos Servidores Públicos de Santa Catarina, está em atividades com a escolha da mais bela funcionária que este ano concorrerá ao título de Miss Funcionária Pública do Brasil. Em nossa cidade as candidatas poderão fazer inscrições no escritório da "ASPSC", à rua Trajano 37, até o dia 10.

### RIO

O elegante casal Lucy e Cesar Ramos, deixou Copacabana para residir confortável e muito bem decorado apartamento, na maravilhosa Lagoa Rodrigo de Freitas.

### FERNANDO SABINO

O que se comenta nos meios jornalísticos do país, é que o escritor Fernando Sabino, está desiludido com a literatura mas satisfeito por ser tão fácil ganhar tanto dinheiro fora dela.



### CLÍNICA

Num grupo de amigos, o Dr. Genovêncio Mattos, Diretor do Departamento de Saúde, comentava com grande entusiasmo, a nova clínica que muito breve terá iniciada sua construção.

### PATRONESSES

Convidando para a festa de amanhã em benefício da Fundação Catarinense de Educação Especial a sra. Clotilde Mendes Gonzaga. A promoção será no Clube Doze de Agosto e contará com desfile das Debütantes do Baile Branco e o Band Show da Polícia Militar, tendo coordenação da sra. Neyde Costa e como patronesses, as senhoras Kirana Lacerda, Ezyr Miranda Ramos, Zilda Silveira, Lucinda Oliveira, Aldegunde Carvalho, Ivone D'Ávila, Gracia Moritz, Inelzir Bertolli, Maria Helena Gomes, Eliana Cheren, Sônia Wolf, Diva Cordeiro, Marlene Bertelli, Luíza Ramos Arruda, Irene Rosa, Zelda Canto, Julia Ramos, Lidia Mund, Nair Freitas da Silva, Sônia Evangelista, Walecy Rosa, Astride Collaço, Elizabeth Bayer Mendes, Ina Moellman, Jenny Taulois, Tânia Sheaffer e as senhoritas Fernanda Paim Neves e Heloisa Resende, atual Rainha do Clube.

### TAIGUARA

No próximo dia 5, sexta-feira, às 20,30 horas, estará se apresentando no Teatro Alvaro de Carvalho, o excelente cantor e compositor, Taiguara. "Fotografias", nome do show, é uma produção de Genildo Oliveira Fonseca, e tem a direção de Cláudio Mamberti e programação visual dos fotógrafos Antônio Guereiro e David Zing.

### CINE SÃO JOSÉ - 3 - 7,45 - 9,45 H

Era uma vez... um Mundo em que se cantava, se dançava... e em que todos se amavam.

**A GRANDE VALSA**

70 MM

EXIBIDORA CENTROSUL LTDA.

### CINE RITZ - 5 - 7,45 - 9,45 H

ELA FUGIU DE MANHÃ, SEM MOTIVO ALGUM, ABANDONANDO TODAS AS COISAS BOAS QUE ERAM SUA VIDA!

**CAMINHOS MAL TRAÇADOS**

WARNER BROS.

### CINE CORAL - 3 - 8 - 10 H

Sucesso!

**ERAMOS DEUSES E ASTRONAUTAS?**

narrado em português

### CINE JALISCO - 8 H

ELA FAZ DE TUDO: LAVA, PASSA, COZINHA, ARRUMA A CAMA E AINDA DORME NO EMPREGO! E CAPAZ DE DANÇAR DO PRIMEIRO AO ÚLTIMO TANGO...

**COMO SE FIZESSEM O AMOR**

Proibido até 18 ANOS

### GLORIA - 5 - 8 H

Do fundo de uma cripta eles ouviam as terríveis previsões do ministro monge!

**CONTOS DO ALÉM**

Proibido até 18 ANOS

### ROXY PROGRAMA DUPLO 2 - 8 H

1º FILME

**CRUEIS SÃO OS HOMENS**

2º FILME

**MINHA MONTANHA ENCANTADA**

UM ALEGRE PASSEIO PELOS DORMITÓRIOS DA DINAMARCA!

O PROFESSOR MAZURKA NUMA DIFERENTE E MAIS DIVERTIDA "comédia Sexy" DO ANO!

**CAMA COM PIANO**

depois de "CAMA COM MÚSICA" veja...

CINE S. JOSÉ A PARTIR DE DOMINGO

### CORAL A PARTIR DE AMANHÃ

A ROMA PASSA... VIVENDO PARA O PRAZER... PELO PRAZER...

**OS DEGENERADOS**

Proibido até 18 ANOS



# Petrobrás, em 20 anos a liderança que se firmou em toda a América Latina

A Petrobrás completa hoje 20 anos de existência.

Criada a três de Outubro de 1953, como a primeira grande experiência de planificação racional da economia brasileira, tornou-se, nestas duas décadas, a maior empresa da América Latina e uma das maiores do mundo.

De uma incipiente atividade de exploração e uma única refinaria, em 1953, a Petrobrás foi expandindo sua ação em várias direções. Hoje, suas sondas procuram petróleo em todas as bacias sedimentares brasileiras, em terra e no mar e suas refinarias produzem derivados para todo o mercado nacional, com excedentes para exportações. Nestes vinte anos de existência, a empresa desenvolveu seu próprio "Know How", economizou bilhões de dólares em divisas e promoveu intensa pesquisa tecnológica para aperfeiçoamento de produtos e processos. Estendeu, também sua atuação ao setor de distribuição de derivados, passou a atuar no exterior, tomou a iniciativa de desenvolver a petroquímica brasileira, criando subsidiárias para dinamizar estes setores da indústria do petróleo.

## ANTES DO MONOPÓLIO

Um ligeiro histórico sobre a atividade petrolífera no Brasil, antes do monopólio estatal, mostra que a exploração do petróleo no País, foi iniciada entre 1.892/1.896, quando Eugênio Ferreira de Camargo, realizou em Bofete-São Paulo, a primeira sondagem profunda, 488 metros, resultando apenas, água sulfurosa. Depois, a necessidade de procurar petróleo no solo brasileiro foi incentivada pela falta de combustíveis, decorrente da Primeira Grande Guerra.

Em 1917, foram iniciados trabalhos de pesquisa e exploração; em 1918, o Governo Federal, encarregou o Serviço Geográfico e Mineralógico do Brasil, dos trabalhos de pesquisa e exploração. Várias perfurações foram efetuadas sem qualquer resultado comercial.

Em 1.933, a responsabilidade passa ao Departamento Nacional de Produção Mineral. Esta foi a autarquia que realizou a histórica perfuração de Lobato, Bahia, de onde jorrou petróleo no Brasil.

Em 1938, foi criado o Conselho Nacional de Petróleo, órgão normativo, que passou a encarregar-se de equacionar o problema petrolífero no País, perfurando 33 poços e desenvolvendo os primeiros campos de óleo.

## SURGE A PETROBRÁS

Em 3 de Outubro de 1.953, depois de calorosos debates parlamentares e inflamados discursos de rua, o Congresso Nacional aprovou a Lei 2004, estabelecendo o Monopólio Estatal do Petróleo, criando, para executá-lo, uma empresa de economia mista. Assim, surgia a Petróleo Brasileiro S. A. —

Todas as atividades foram se expandindo, novas atividades foram incorporadas ao complexo da indústria petrolífera brasileira e a Petrobrás chegaria, em 20 anos, à posição de destaque que hoje ocupa no cenário e no contexto internacionais.

Iniciou suas atividades em 1.954, com um capital de 4 milhões de cruzeiros e um patrimônio moral representado pela confiança e otimismo do povo e do governo Brasileiro. Hoje seu capital é superior a 7 bilhões.

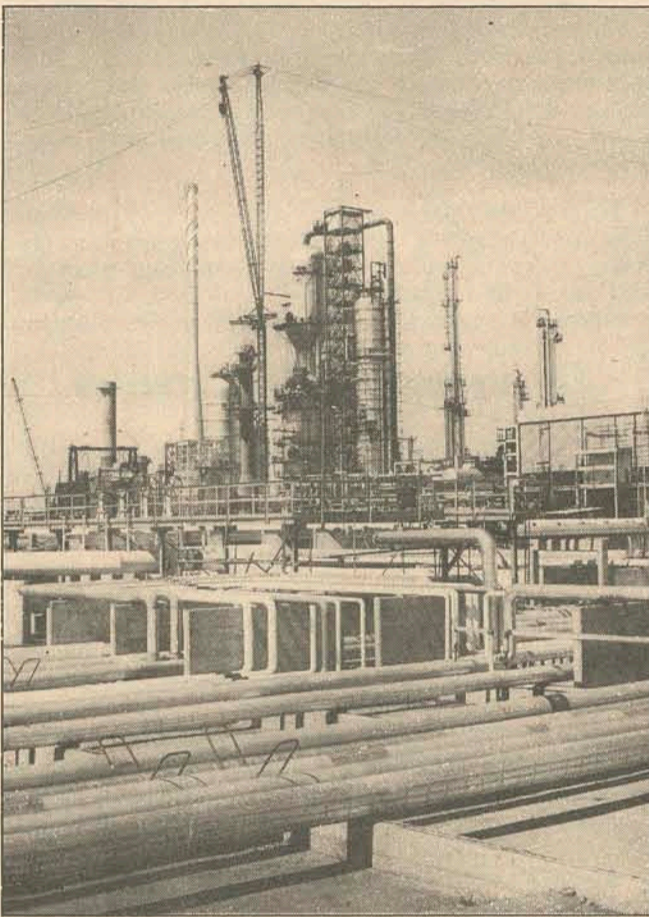
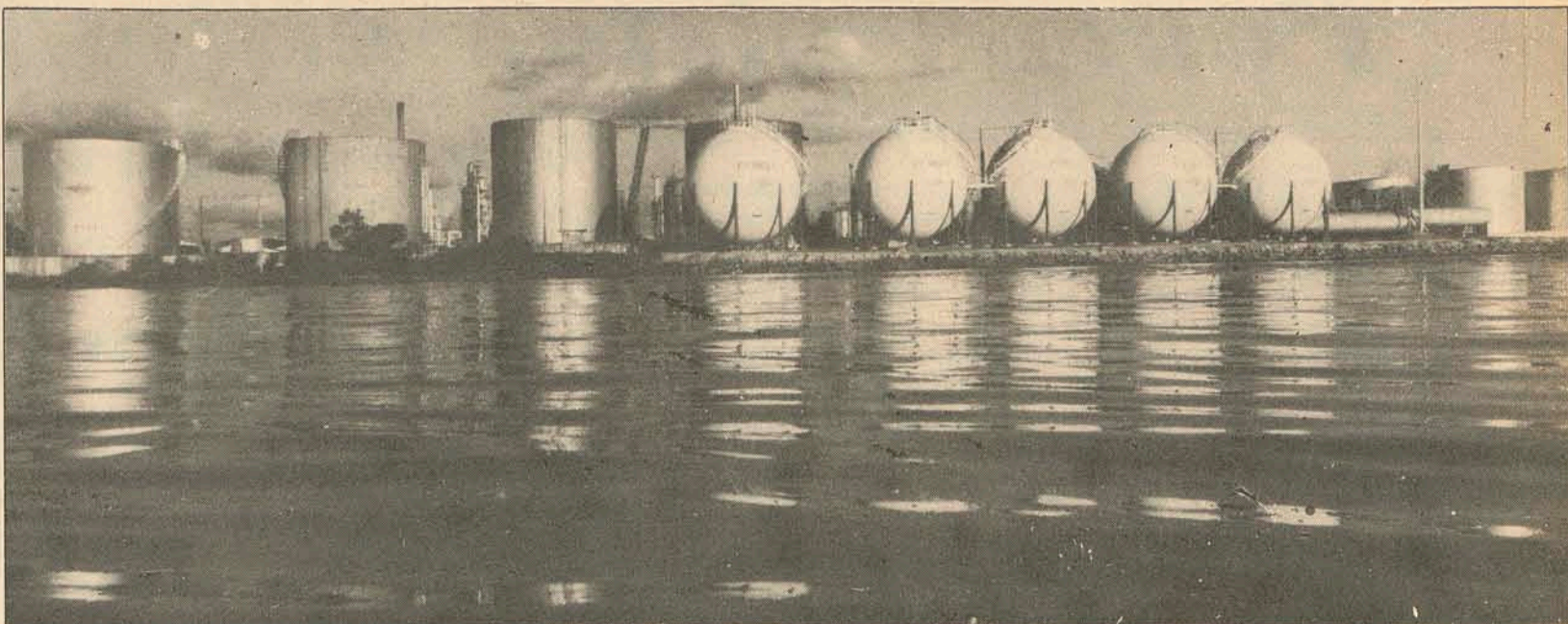
Quando foi estabelecido o monopólio, o Brasil produzia 1 milhão de barris de petróleo por ano. Em 1.972, sua produção já atingia à casa dos 62 milhões de barris. De janeiro a junho deste ano, a produção chegou aos 31,6 milhões de barris.

O Brasil, hoje, já é auto suficiente na produção de derivados; sua capacidade de refino que, há 20 anos era de 5 mil barris/dia, hoje é superior a 730 mil barris diários.

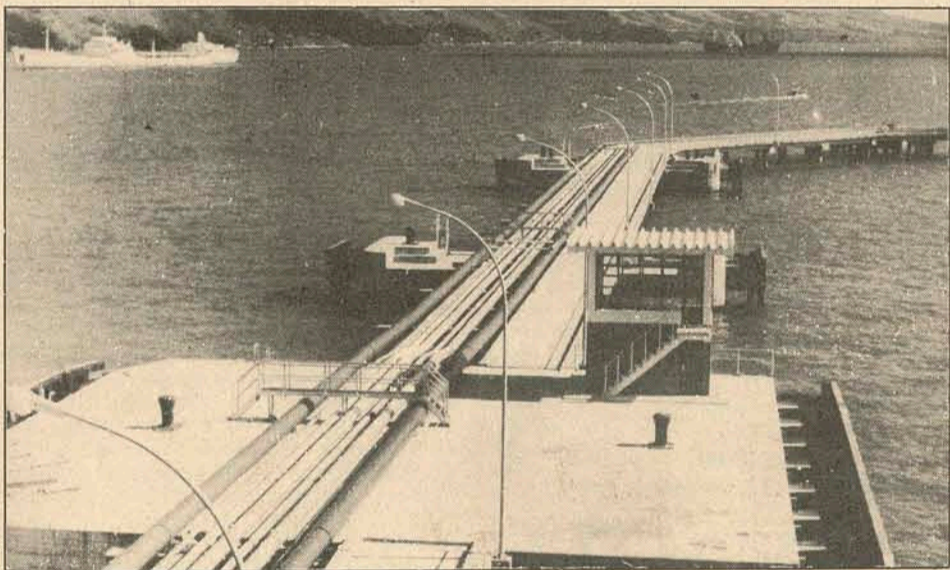
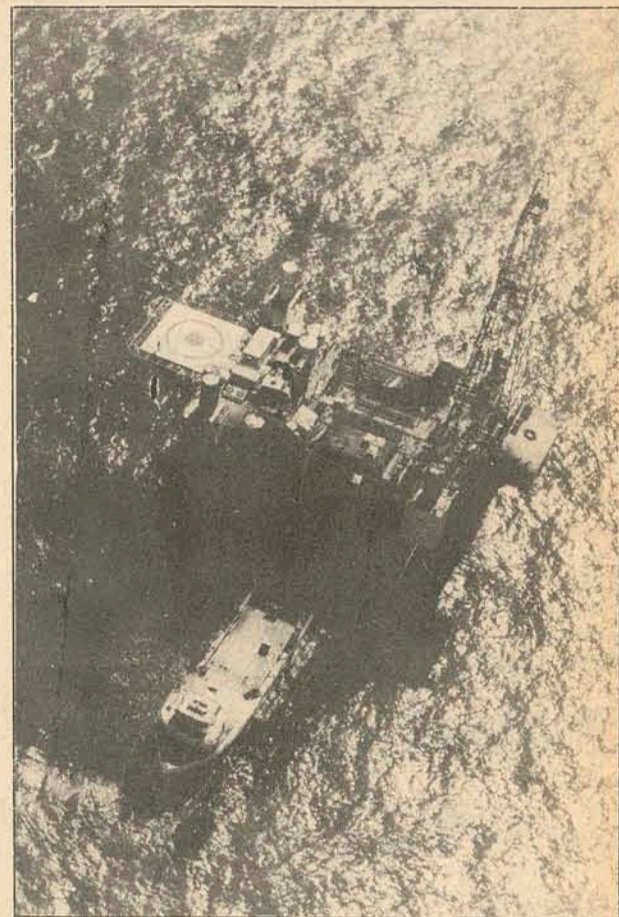
A Petrobrás, nas estatísticas mundiais, já é a 66a. empresa fora dos Estados Unidos e a primeira da América Latina.

É uma empresa de grande peso na economia nacional, em conjunto, e fator dinâmico de economias regionais através do pagamento de impostos, salários, indenizações, (lavra de petróleo e gás), efetivação de grandes compras no mercado interno, além de outros.

Tudo isto serve para justificar a afirmativa de que 3 de outubro de 1.953 é uma data de grande significação para o povo e para a economia brasileira.



Trabalhando na terra e na plataforma continental, a Petrobrás é hoje uma empresa que se afirma a cada dia que passa. Criada a 3 de outubro de 1953, após acirrados debates no Congresso e inflamados discursos nas ruas, a Petrobrás, teve um capital inicial de Cr\$ 4 milhões. Hoje ele se eleva a Cr\$ 7 bilhões. Antes de ser estabelecido o monopólio estatal, o Brasil produzia um milhão de barris de petróleo por dia. No ano passado esse número já chegava à casa dos 62 milhões de barris. E o Brasil hoje, com a ação da Petrobrás, já é auto-suficiente na produção de derivados.



A rede de terminais da Petrobrás, como o de São Sebastião, é das mais modernas.

## SINGER

Para atender a demanda cada vez maior de nossos produtos, vamos admitir:

## HOMENS DE VENDA

Maiores de 21 anos, com boa apresentação geral, desembaraço, comunicabilidade e vontade de progredir dentro de uma organização onde dentre cada 4 elementos admitidos, 1, sem dúvida, será promovido.

OFERECEMOS: Treinamento remunerado, ótimas possibilidades de ganhos e demais vantagens usuais em organização de porte. Os candidatos deverão apresentar-se munidos de documentos para entrevistas iniciais à rua Felipe Schmidt, 34 — Florianópolis, no horário das 8,00 às 18,00 horas.

ESTADO DE SANTA CATARINA  
SECRETARIA DOS TRANSPORTES E OBRAS  
DEPARTAMENTO DE ESTRADAS DE RODAGEM

### AVISO

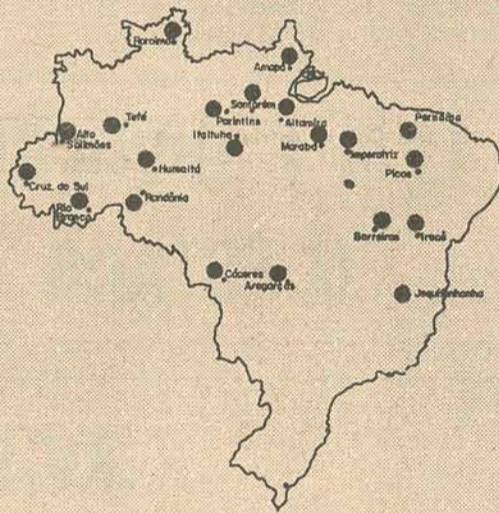
O DEPARTAMENTO DE ESTRADAS DE RODAGEM DA SECRETARIA DOS TRANSPORTES E OBRAS DO ESTADO DE SANTA CATARINA, com sede no 7o. andar do Edifício das Diretorias, à Rua Tenente Silveira em Florianópolis, torna público que fará realizar SELEÇÃO para a prestação de Serviços de Consultoria para o Projeto Final de Engenharia dos trechos Gr avatal — Braço do Norte e Braço do Norte — São Ludgero das rodovias SC-61 e SC-55 em lote único na extensão aproximada de 22,7 Km.

As propostas deverão ser entregues no Protocolo Geral do DER/SC., até as 14 horas e 30 minutos do dia 13 de novembro do corrente ano.

Cópias do Edital de Concorrência nr. 25/73 e outros esclarecimentos poderão ser obtidos na seção de Expediente do DER/SC.

DERSC., em Florianópolis, 1o. de outubro de 1973.

Engo. Civil Ernani Abreu Santa Ritta  
Diretor Geral do DERSC.



Rondon completa maioria:  
Agora são 21 campi

## No delta do Parnaíba os barbudinhos do Rondon vão ter muito o que fazer.

No rico delta do Parnaíba, é preciso ensinar o homem a viver, a progredir, a ser feliz. Por isto os barbudinhos do Projeto Rondon estão instalando aí o seu 21.º Campus avançado. São universitários que querem contribuir. Como estão contribuindo em Marabá, em Altamira, em Imperatriz, em Porto Velho ... Anualmente 6.000 deles se espalham pelas zonas pioneiras do Brasil. E voltam de lá sabendo melhor o quanto o Brasil precisa deles.

### PROJETO RONDON

Coordenação Nacional  
Avenida L 2 - Setor Autarquias - 6.º  
Brasília - DF



Campanha de Utilidade Pública do Conselho Nacional de Propaganda e deste veículo. CNP.





