

**O TEMPO** — Frente Fria: Em curso. Pressão Atmosférica média: 1005,0 milibares. Temperatura média do dia: 18,3 graus centígrados. Umidade relativa média: 77,2 por cento. Estado médio do céu: Cumulus, Stratus, de meio a encoberto. Nevoeiros no Planalto e Serras. Estado médio do tempo: Com instabilidades passageiras no Planalto e no Litoral. Tempo Médio: Estável. Previsão: A Seixas Netto.

# O ESTADO

Horianópolis, 27 de novembro de 1973 — Ano 58 — No. 17.344 — Edição de hoje 16 páginas — Cr\$ 0,80

**LOTERIA ESPORTIVA** — Alguns resultados imprevistos, entre eles as vitórias do América GB, Atlético Paranaense e São Paulo, fizeram com que apenas 10 apostadores conseguissem 13 pontos no Teste 163, cabendo a cada um o prêmio de Cr\$ 1.515.396,99, de um total rateado de Cr\$ 15.153.969,92. São Paulo teve cinco acertadores, Guanabara dois e Espírito Santo, Paraná e Minas Gerais um cada.

## Racionar combustível é um projeto em estudos



Na sua desesperada tentativa de reaver o prestígio abalado pelo escândalo de Watergate, Nixon entregou 7 das 9 fitas que tinha em seu poder ao Juiz Sirica

### Nixon entrega fitas para ajudar defesa

Sete das nove gravações exigidas pelos investigadores do caso Watergate foram entregues ontem ao Juiz John Sirica, pela Casa Branca, que pediu reservas quanto ao conhecimento de seu conteúdo pelo Júri Federal. Três outras fitas foram apresentadas para apoiar a defesa do Governo sobre as conversações de 20 de junho e as gravações de 15 de abril. (P. 2).



Severo avistou-se ontem com os secretários de Ary Oliveira

Fontes extra-oficiais informaram ontem que o Conselho Nacional de Petróleo poderá examinar hoje a adoção de um plano de racionamento de combustível de petróleo em todo o território nacional. A medida poderá ser tomada com o objetivo de preparar o País para qualquer eventualidade que possa surgir no Oriente Médio e que venha prejudicar o fornecimento de petróleo ao Brasil. Porta-voz do CNP informou entretanto, que o assunto não consta da pauta da reunião de hoje (Página 5).

### Severo preocupado com poucas verbas

O Sr. Nilton Severo deverá assumir amanhã o cargo de Prefeito da Capital. Alguns nomes de seus assessores já são conhecidos. O novo Prefeito não esconde a sua preocupação com os poucos recursos orçamentários que disporá para administrar a Cidade, destacando a necessidade de maiores verbas para o Estreito (Página 3).

### Arena dá curso de informação política em dezembro

Com 50 vagas para universitários e 50 para outras categorias, a Arena estadual abre hoje inscrições ao "Curso de Informação Política", marcado para dezembro, na Capital. (P.3)

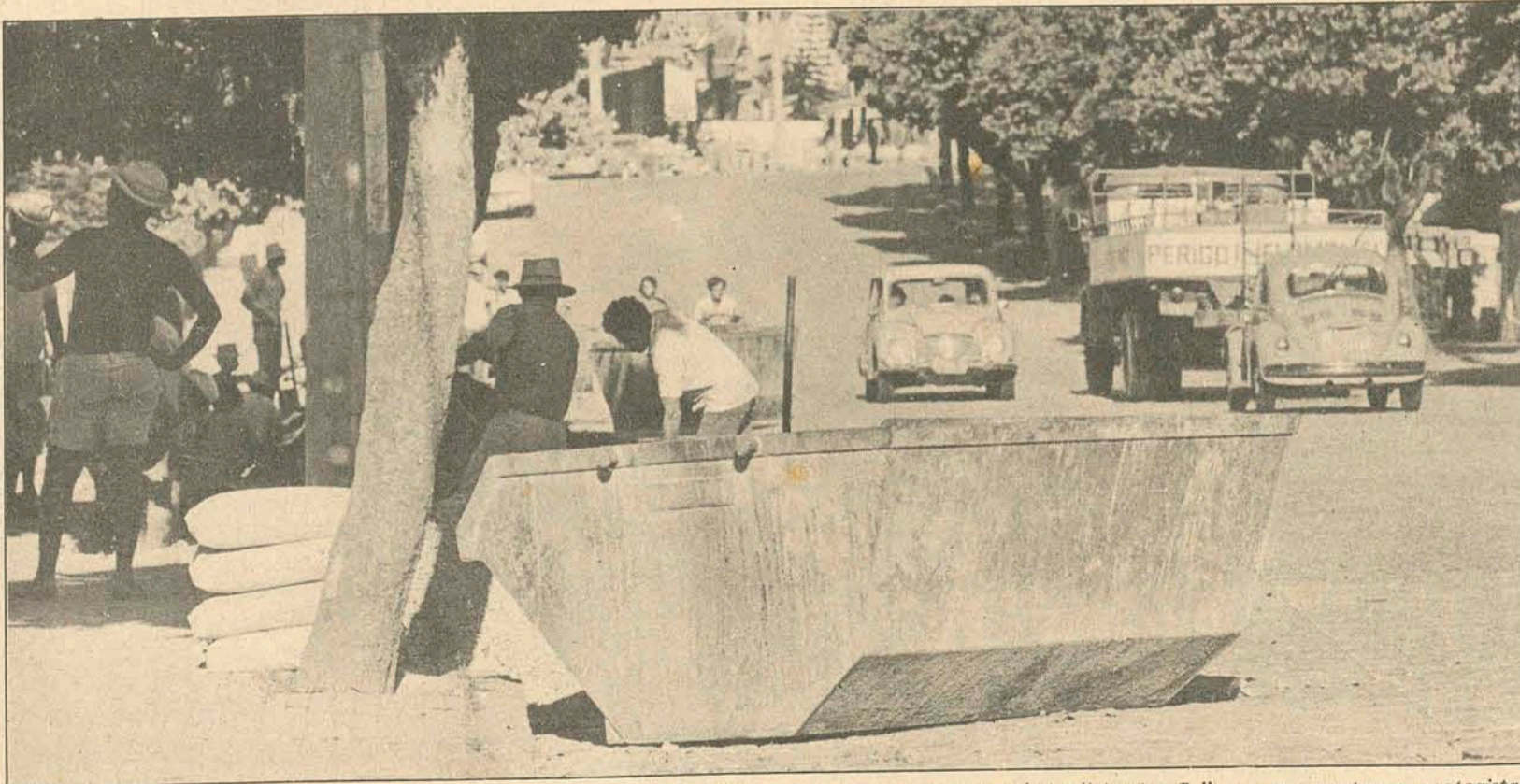
### Detran controla velocidade através de um «ticket»

O Detran anunciou um rígido controle de velocidade das estradas que conduzem as praias. Um ticket será entregue ao motorista no início do trajeto e recolhido no fim. (Pg. 16)

### Governadores do Sul reuniram-se na Agrônômica

Foi realizada a portas fechadas a reunião dos três governadores da região Sul ontem nesta Capital. A pauta dos debates deu destaque ao funcionamento dos bancos estaduais de desenvolvimento (Pág. 3).

## Armadilha na rua



À noite, os buracos ficam protegidos por enormes caçambas, a única "sinalização" com que contam os motoristas.

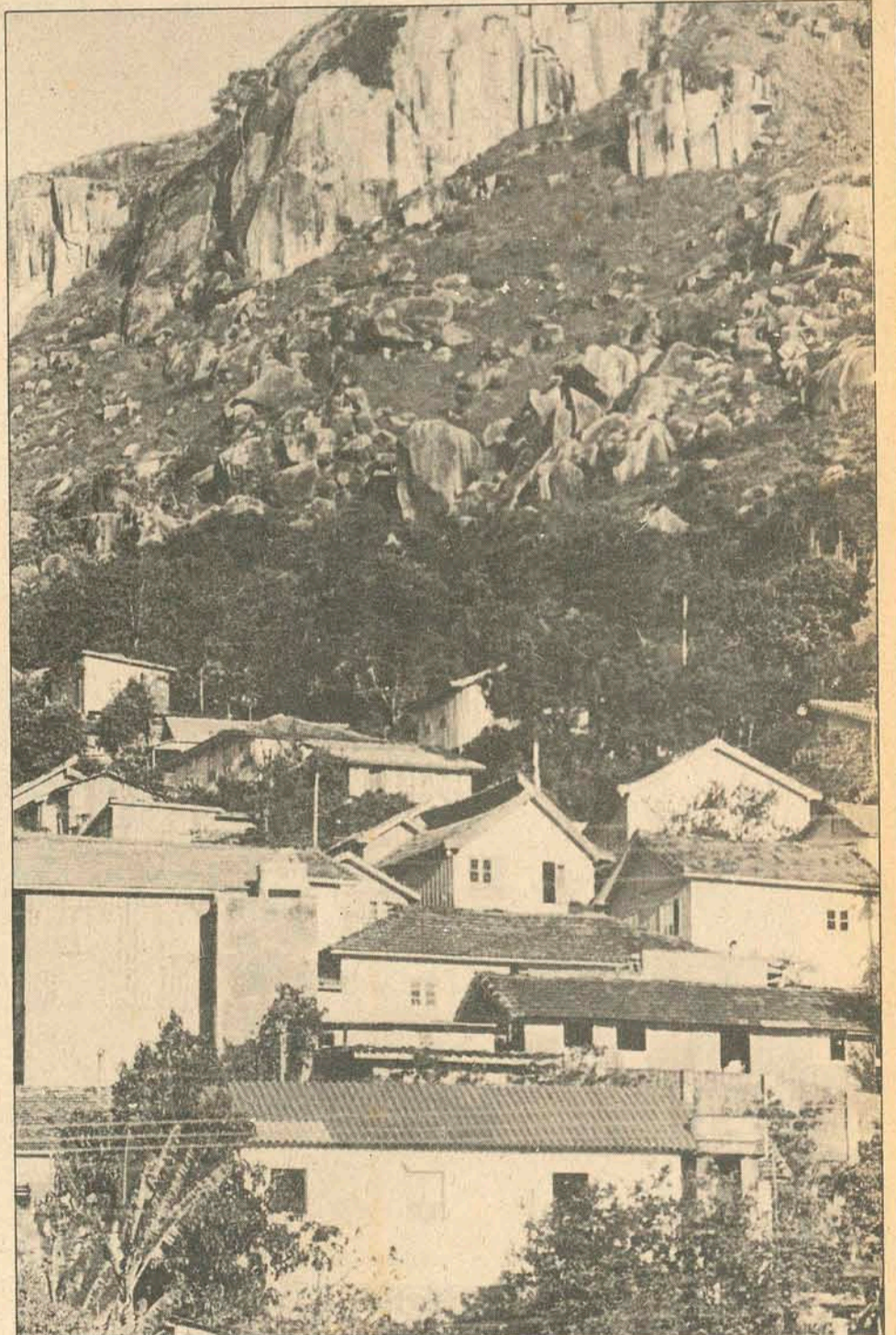
### Ana Aslan no Rio responde a todos com bom humor

Revelando um surpreendente bom humor para os seus 78 anos, a Dra. Ana Aslan respondeu a maioria das perguntas agressivas dos jornalistas que a entrevistaram no Rio, com alguma irreverência. E advertiu que ninguém deve esperar viver mais que seu paciente mais velho, de 116 anos. (Pg. 5)

### Duas famílias morrem debaixo de um caminhão

Dois casais e uma criança que viajavam num Volkswagen, de Curitiba rumo a Joinville, morreram tragicamente ontem nas imediações de São José dos Pinhais, quando o veículo se chocou com um pesado caminhão de carga, que trafegava em sentido contrário. (Pg. 13)

Quando a Construtora Greca iniciou seu trabalho de escavação do leito das ruas, colocando no sub-solo a rede telefônica da Cidade, os pedestres imaginaram que seriam eles as únicas vítimas de tamanha atribulação. Mas agora parece ter chegado a vez dos motoristas, que vêem as obras das calçadas se transportarem para o meio da rua. À noite, quando as obras são interrompidas, os buracos permanecem abertos, guardados apenas por caçambas, tão perigosas quanto os buracos. (Pg. 16)



A maioria dos morros da Cidade tem rochas que mal se equilibram.

### Nas encostas dos morros, a ameaça

As rochas existentes nas colinas periféricas da Cidade estão situadas "em cima" do solo e sujeitas ao deslizamento, na eventualidade de um temporal ou de qualquer outro agente natural que acentue a erosão. O Geólogo Victor Hugo Teixeira, da UFSC reitera a sua advertência: uma catástrofe pode ocorrer. (Pg. 16)



O novo Prefeito de Florianópolis, cuja posse poderá ocorrer amanhã, não esconde sua preocupação com os poucos recursos que a administração municipal destina para o Estreito.

# Severo antecipa nomes de alguns assessores. Posse deve ser amanhã

Em entrevista concedida ontem a O ESTADO, o Professor Nilton Severo da Costa, novo Prefeito Municipal, confirmou quatro nomes que compõem seu Gabinete: são eles os professores Celestino Secco, Ney Viegas e João Otaviano Ramos para o secretariado. Confirmou também o nome do Sr. Vicente Impalea — atual relações públicas do IEE — para assumir o cargo de relações públicas da Prefeitura. Segundo o Sr. Nilton Severo da Costa, sua posse extra-oficialmente está marcada para amanhã às 17,00 horas, no Palácio do Governo. Entretanto, a data poderá ser adiada, tendo em vista a ausência do Secretário da Educação, Paulo Blasi, que deverá empossar o novo diretor do Instituto Estadual de Educação, professor Telmo Luz.

Um dos fatores que poderão determinar o adiamento da posse é o regresso do professor Paulo Blasi, que está em Brasília. Ainda não sabemos se ocorrerá antes da posse.

O Professor Nilton Severo informou

que ontem pela manhã manteve contato com todos os secretários que compõem a atual administração municipal, com exceção do engenheiro Manoel Philippi — Secretário de Obras — com quem deveria entrevistar-se no período da tarde.

O objetivo desses contatos — prosseguiu o Sr. Nilton Severo — é conhecer mais profundamente todos os problemas de cada Secretaria em particular. Todos sabemos que haverá mudanças de cargos na Prefeitura, uma nova equipe substituirá a que atuou até agora e por isso mesmo vamos precisar de quem sai, pois a soma das experiências vai propiciar aos que assumem melhores possibilidades de fazer uma boa administração.

“Os contatos que estão sendo mantidos são parassomar e não com objetivos de divisão, pois caso contrário jamais conseguiremos alcançar nossos objetivos”, afirmou o futuro Prefeito.

## INFORMAÇÕES

Segundo o Professor Nilton Severo, desde que foi indicado para o cargo tem-se mantido em reuniões permanentes com os componentes de sua as-

essoria do IEE e com pessoas que entendem dos problemas dos diversos setores da administração municipal, na busca de informações e melhores soluções para os mesmos.

Estamos buscando informações com pessoas que entendem do assunto e trazendo os problemas a debates nas reuniões. Precisamos do apoio de todos, quer da atual administração municipal ou daqueles que de alguma forma já colaboraram na mesma. Quero antes de tudo, prestar meus agradecimentos ao Prefeito Ary Oliveira, que anteontem nos recebeu em sua residência e num diálogo franco e cordial nos pôs a par dos problemas enfrentados pela sua administração. O Prefeito Ary Oliveira demonstrou a máxima boa vontade, prometendo sua integral colaboração à futura administração, sempre que a mesma seja necessária, ressaltou.

Hoje o Sr. Nilton Severo deverá manter contato com a Câmara Municipal para ouvir as reivindicações dos vereadores, pois segundo suas próprias palavras “quando o Legislativo não se entrosou bem com o Executivo, é impossível se fazer algo e os problemas

proliferam”.

O assunto em pauta para a reunião de hoje à noite que o Sr. Nilton Severo manterá com sua assessoria, é problema representado pela Companhia de Melhoramentos da Capital — Comcap — firma encarregada de pavimentar as ruas da cidade. A reunião deverá comparecer um técnico — nome omitido — que conhece detalhadamente as estruturas da Comcap, o qual prestará esclarecimentos. Ao que se pode apurar, os problemas da Comcap são muito mais complexos que atualmente se pensa.

## ORÇAMENTO

Uma das maiores preocupações do Sr. Nilton Severo à frente dos destinos do Município é aumentar o orçamento municipal.

— Considero a dotação orçamentária municipal para 74, um tanto restrita. Uma das primeiras metas do futuro Governo será captar recursos para aumentar o orçamento, tendo em vista que a Cidade está a exigir cada vez mais obras. Os recursos deverão ser conseguidos não apenas em termos de

dotação para a Ilha, mas também para dar uma boa dotação orçamentária ao Sub-Distrito do Estreito, que muito necessita de novas obras.

O futuro Prefeito informou que no contato que manteve com o atual Secretário do Estreito, Sr. Luiz Carlos Filomeno, foi inteirado dos problemas daquela Secretaria. Segundo esclareceu “a Secretaria do Estreito terá que passar por uma radical reforma em suas estruturas, para que possa atender às necessidades dos moradores do local, sem que os mesmos tenham que se dirigir à cidade para resolver seus problemas relativos à administração municipal”, assegurou.

Devidamente esclarecido pelo Secretário de Finanças, Sr. Nabor Colação, sobre os problemas da arrecadação do Imposto Predial e Territorial Urbano, que se encontra atrasado desde o exercício de 72, o futuro Prefeito informou que este problema não poderá ser resolvido definitivamente.

— O problema da arrecadação provavelmente levará alguns meses para ser resolvido, pois um cadastro não po-

de ser reformulado de um dia para o outro. Estou ciente que a comunidade exigirá uma resposta, mas todos deverão de convir que para resolver este problema precisamos de tempo. Dessa forma, a arrecadação desse imposto fatalmente irá acumular com o exercício de 74.

## RELAÇÕES PÚBLICAS

Um dos setores que o futuro Prefeito pretende dinamizar é o de relações públicas da Prefeitura, pois segundo ele “lá são tomadas muitas decisões, das quais os municípios precisam ter conhecimento”.

— Pretendemos, na medida do possível, dar acesso total à imprensa nas deliberações do Executivo, a exemplo do que sucedia no IEE, quando sob nossa direção. Mas antes de tudo iremos promover um amplo entrosamento entre as diversas chefias da Prefeitura, pois no momento em que houver divergências, alguém estará errado. Acreditamos que uma boa administração só poderá ser determinada desde que todos pensem em conjunto, concluiu o Sr. Nilton Severo da Costa.

## Instituto de estudos políticos dá início às suas atividades

A partir de hoje, em sua sede junto à Assembléia, o Diretório Regional da Arena estará recebendo inscrições ao primeiro curso de informação política a ser promovido pelo Instituto de Formação e Estudos Políticos, no período de 10 a 16 de dezembro vindouro. A realização do curso foi anunciada ontem pelo coordenador da IFEP, Deputado Fernando Bastos, que regressou de Brasília juntamente com o Presidente da Arena catarinense, Sr. Jorge Konder Bornhausen, numa viagem que teve por fim colher subsídios à implantação do Instituto em Santa Catarina. Tendo como temário “Os Partidos Políticos”, “Desenvolvimento e Formação de Lideranças”, “Juventude e Política” e “Tecnocracia e Política”, entre outros assuntos, o curso trará a Florianópolis para realizar palestras o Senador Ney Braga, os Deputados Murilo Badaró, Célio Borja, Aureliano Chaves e Caio Pompeu de Toledo. O número de vagas é limitado — 100 vagas — sendo 50 para universitários e 50 para categorias de equivalente nível intelectual. Para a inscrição, no horário das 9 às 18 horas, é suficiente a apresentação de identidade. A previsão é de que em poucos dias o total de vagas esteja esgotado, devido ao interesse despertado pelo curso. Ontem mesmo, por antecipação, a Secretaria da Arena recebeu a primeira ins-

crição — do ex-Prefeito de Lages, Aureo Vidal Ramos.

## UNIDADE DE AÇÃO

Os detalhes foram tratados em Brasília, durante reunião de presidentes regionais da Arena e coordenadores dos Institutos de Formação e Estudos Políticos, convocada pelo Senador Petrônio Portela. Na oportunidade, visando dar unidade de ação tanto quanto possível aos IFEP, foi constituída uma comissão com os Deputados Murilo Badaró, Célio Borja, Fernando Bastos, Caio Pompeu de Toledo e do professor José Felice, com a responsabilidade de coordenar a realização de cursos e traçar diretrizes sobre a programação dos Institutos. Este órgão coordenador e consultivo decidiu atribuir ênfase à realização de cursos de informação política em todos os Estados da Federação e, em consequência, o Presidente da Arena estadual, Jorge Bornhausen, resolveu autorizar a realização do primeiro curso em Santa Catarina.

## PREPARO DE LIDERANÇAS

Para o Deputado Fernando Bastos, coordenador do IFEP em Santa Catarina e membro da Comissão Coordenadora Nacional, o Instituto — através de cursos de informação e formação política — tem uma missão das mais importantes para o desenvolvimento do pro-

cesso político-partidário, qual seja a de conscientizar e preparar lideranças para as “novas responsabilidades”.

— Um partido político — disse — não deve ser apenas instrumento de eventual ação eleitoreira, mas uma entidade perfeita e universalmente capaz de, exercendo ação permanente, abranger todos os setores da vida comunitária. É a política parte integrante da ciência social, e como tal deve ser entendida. Deve, pois, evoluir, combatendo a inércia em que se encontrava, presa a velhos e ultrapassados tabus.

“Consciente de seu papel na atual conjuntura brasileira” — acrescentou o Sr. Fernando Bastos — “a Arena procura afirmar-se como instrumento eficaz na formação de uma consciência política adequada ao Brasil novo que está a edificar. Assim, o Instituto de Formação e Estudos Políticos visa, basicamente, criar uma dinâmica de formação e informação política, a partir da organização partidária, a alcançar tanto o seu próprio âmbito como o da comunidade em que atua. A sua meta maior é a de colaborar para a conscientização das lideranças políticas, especialmente as novas e jovens, para o relevante papel que devem ocupar no processo de desenvolvimento democrático do País.”.

Pouco foi divulgado sobre o encontro de ontem dos três governadores da região Sul, realizado a portas fechadas no Palácio da Agrônômica.



Emílio Gomes chegou antes de Euclides Triches.

## Desenvolvimento do Sul foi debatido pelos governadores

Os Governadores do Paraná, Santa Catarina e Rio Grande do Sul, Srs. Emílio Gomes, Colombo Salles e Euclides Triches, respectivamente, reuniram-se ontem em esta Capital para o debate de assuntos de interesse comum dos três Estados, notadamente os relacionados com o funcionamento dos seus bancos de desenvolvimento. O encontro realizou-se a portas fechadas no Palácio da Agrônômica e serviu de preliminar a um segundo, quando vai ser focalizado, entre outros assuntos, o sistema Codesul-BRDE.

Os Srs. Emílio Gomes e Euclides Triches chegaram a Florianópolis na parte da manhã, seguindo do aeroporto para o palácio residencial do Governador catarinense. Imediatamente foi realizada a primeira reunião e após o almoço houve uma segunda. Paralelamente, assessores dos três Governos e o diretor — superintendente do BRDE em Santa Catarina, Ary Mesquita, reuniram-se no Palácio dos Despachos, examinando questões relacionadas com: o fomento da economia regional. Desse encontro participaram, além do Sr. Ary Mesquita, os Srs. Hoyeão Lins, Secretário do Desenvolvimento Econômico; Nelson Abreu, assessor do Governador Colombo Salles; Ivo Simas Moreira, Secretário do Planejamento do Paraná e Guilherme Vilela, Secretário dos Negócios Extraordinários do Rio Grande do Sul.

Os Governadores Emílio Gomes e Euclides Triches retornaram aos seus Estados por volta das 16 horas.

**DESPACHANTE SONAGLIO - HERMINIO SONAGLIO & CIA. LTDA.**  
R. CEL. PEDRO DEMORO, 2157 - ESTREITO

AO LADO DO DETRAN

encaminhamos carteira de motorista, identidade, passaporte, regs. no DNER, imposto sindical, atestados, certidões, fotocópias, fotografias, seguros total, incêndio e obrigatório, plastificações, instruções teóricas, EMPLACAMENTOS, etc.  
RAPIDEZ E EFICIÊNCIA.

é uma amarração amigadinho!



EXCLUSIVIDADE EM BONECOS DE LATEX  
**BOUTIQUE VALERIA**  
Rua Saldanha Marinho, 1º Esq/Tiradentes

## FAÇA SEGURO. SEGURO CONTRA INCÊNDIO É BARATO E FÁCIL DE FAZER.

Procure seu Corretor de Seguros ou o Gerente de uma agência do BANCO HALLES.

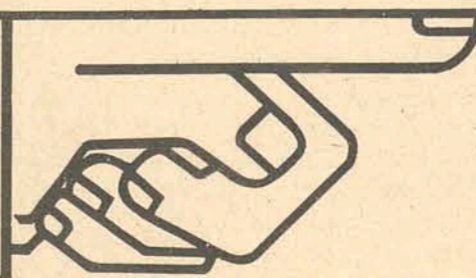
Se preferir, chame a

**H HALLES SEGURADORA S.A.**

Resultado da incorporação das Seguradoras:  
A FORTALEZA, CATARINENSE e SOLIDEZ.  
Blumenau: Rua Marechal Floriano Peixoto, 18 - 1º andar - Tel: 22-0084

## C.G.C. - RECADASTRAMENTO

Procure uma das 345 agências do Banco Sul Brasileiro e solicite informações precisas sobre o recadastramento obrigatório das empresas no C.G.C.





# CNP estuda hoje em reunião plano de racionamento de combustíveis

## Aslan: o segredo da longevidade

O paciente mais velho que a Dra. Ana Aslan, da Romênia, tratou, tinha 106 anos, durante 10 outros foi seu cliente, ganhou peso, melhorou de saúde e sobreviveu a um acidente aos 113. Ao morrer, com 116 anos, estava em melhores condições físicas do que quando começou o tratamento.

Mas nem todos os consumidores do "Gerovital", remédio que ela desenvolveu em seu país, devem esperar viver até os 116 anos, segundo afirmou ontem durante uma entrevista coletiva que concedeu no Rio de Janeiro.

Acompanhada de funcionários do consulado da Romênia, ela falou alternando o francês com o italiano e o rumeno, sempre traduzida num português hesitante por sua desorganizada comitiva. Apesar disso, com uma voz firme e algumas brincadeiras a médica de 78 anos superou a agressividade e até algumas perguntas inconvenientes sobre os efeitos sexuais de seu remédio.

### O ESTUDO DO "GEROVITAL"

Antes de responder as perguntas dos jornalistas, a Dra. Aslan fez uma conferência onde explicou suas pesquisas. Disse que elas começaram em 1952, com a criação do Instituto de Geriatria de Bucarest, onde foram realizados estudos sobre as "ergonas", vitaminas, hormônios e enzimas que intervêm no processo de envelhecimento e nas doenças que o acompanham.

Segundo a médica, o Instituto de Geriatria atua nos três setores da gerontologia contemporânea: a clínica, a social e a da pesquisa. Sem afirmar qual seria a média dos anos a mais que os consumidores de seu remédio ganhariam, a Dra. Aslan disse que em 1800 ratos de laboratório foi constatada uma longevidade de 18 por cento. Há 20 anos um grupo de 25 pacientes começou a usar a droga e hoje cinco ainda estão vivos e ativos, inclusive ela própria.

O medicamento é composto por uma solução a dois por cento de procaína, ácido benzóico e metabissulfato de potássio. É aplicado em séries de três injeções intramusculares por semana, durante um mês, descansando-se três semanas e repetindo-se a dose. Depois da alta, a dose de manutenção é feita com oito séries anuais de 12 injeções.

— Ao cabo de sete meses de tratamento — declarou — o Gerovital produz sinais de rejuvenescimento da pele, fazendo crescer os cabelos e repigmentando-os. Além disso, remédio também atua sobre os tecidos que não podem ser regenerados, como o tecido nervoso, melhorando suas funções bioquímicas, o que leva os pacientes a superar os quadros de confusão mental, amnésia e depressão.

### O QUE É A VELHICE

Segundo a Dra. Aslan, a velhice começa a partir do momento em que cessa o crescimento e para ela o



Dra. Aslan: a descobridora da fonte da juventude

tratamento deve começar muito cedo. Durante a juventude deve-se zelar pela higiene e evitar ao máximo as infecções e outras doenças agudas, evitando-se também os tóxicos como o fumo, as bebidas e outros. A partir dos 40 anos — prosseguiu, começam as doenças crônicas, a arteriosclerose, os reumatismos e algum tempo depois o velho está vivendo à base de mil pílulas, uma para acordar, outra para dormir, outra ainda para comer e assim por diante.

É nessa fase que o tratamento preventivo deve começar, instalando-se definitivamente depois dos 60 anos. Atualmente ela está pesquisando novos usos para a procaína e já desenvolveu um medicamento conhecido como "Aslavitan", capaz de ativar o sistema nervoso central e prevenir o prosseguimento da arteriosclerose.

Sobre os efeitos colaterais de seus medicamentos, afirmou que as reações alérgicas surgem apenas na proporção de um para cada sete mil pacientes. Para evitá-las, cada doente é submetido a testes de reação, semelhantes aos da penicilina, injetando-se um centímetro cúbico de Gerovital subcutaneamente e posteriormente dois centímetros cúbicos intramusculares.

Convidada por oito sociedades médicas, a Dra. Aslan disse que não sabe ao certo se seu medicamento será ou não fabricado no Brasil, negando também que alguém já a tenha procurado aqui para tratamento, embora na sala do Hotel Nacional, onde se realizou a entrevista-conferência, houvesse um bom número de pessoas idosas que queriam saber custos, possibilidades e outros aspectos do tratamento.

## Autênticos do MDB indecisos

Às vésperas da nova convenção nacional do Partido, destinada a rever a posição do MDB no sentido de participar do pleito sucessório indireto com candidatos próprios, os antigos "autênticos" ainda não decidiram qual o comportamento que o grupo adotará, no encontro de amanhã e no dia da eleição, à 15 de janeiro.

Há duas tendências na corrente minoritária: comparece à Convenção Nacional, amanhã à noite, para exigir a retirada das candidaturas Ulisses Guimarães e Barbosa Lima Sobrinho, aceitando o que ficar decidido pela maioria ou, deixa de comparecer à reunião para preservar o pensamento do grupo e assegurar futuras atitudes de independência — inclusive no dia da eleição do general Geisel.

Os antigos "autênticos" — que lançaram a tese de participação do Partido no pleito presidencial com candidatos próprios — já agora entendem que a "manutenção das candidaturas, sem acesso a programas gratuitos de rádio televisão, seria "contestar eleições indiretas".

Admitindo discutir o assunto, pretendem sugerir à direção nacional que as candidaturas sejam mantidas até o dia 15 de janeiro: momentos antes da eleição, o MDB leria um documento de protesto da tribuna, deixando de disputar o pleito, para evitar, inclusive, a votação mínima que os candidatos terão, cerca de cem votos contra os 400 que a Arena darão aos candidatos oficiais.

Hoje, os chamados "autênticos", deverão examinar o problema informalmente, objetivando traçar uma linha comum de ação, quer para a convenção de amanhã à noite, quer para o dia da eleição em janeiro. A facção minoritária, contudo, não agirá precipitadamente, tendo em vista que o movimento tem perdido intensidade, devido ao êxito que a campanha de Ulisses Guimarães e Barbosa Lima tem alcançado nos Estados.

O Conselho Nacional de Petróleo (CNP) poderá estudar hoje, em sua reunião ordinária semanal, um plano de racionamento de combustíveis de petróleo em todo o território nacional, visando preparar o país para qualquer eventualidade que possa surgir no Oriente Médio e que venha prejudicar o fornecimento de petróleo ao Brasil.

Essa informação é de fontes extra-oficiais governamentais, que garantem que o Ministério das Minas e Energia, através do CNP, já tem pronto um plano de racionamento baseado em três pontos principais: a instituição do chamado "Horário de Verão"; a antecipação de férias escolares; e o controle do trânsito de automóveis, principalmente nos fins de semana.

A Assessoria de Relações Públicas do CNP, por sua vez, informou que não consta da pauta de trabalhos, a ser discutida no Plenário do órgão na reunião de hoje, qualquer item sobre racionamento, ou mesmo estudos prévios sobre o assunto.

— "Este assunto — salientou um porta-voz do CNP — só poderá ser estudado pelo Plenário do órgão depois de autorizado pelo Ministro das Minas e Energia, que até o momento não autorizou tal estudo".

A maioria dos técnicos e assessores do Ministério das Minas e Energia, do CNP e

da Petrobrás é de opinião que o governo deveria realizar uma campanha de reeducação junto ao consumidor brasileiro de combustíveis para prepará-lo no caso de haver cortes ou mesmo interrupção nos fornecimentos de petróleo, em consequência do conflito Árabe-israelense.

— A campanha — segundo eles — seria no sentido de induzir o proprietário particular de automóveis a dar preferência aos sistemas de transportes coletivos urbanos, e ainda, usar o seu carro nos fins de semana só nos casos de emergência.

Argumentam os técnicos que esta campanha ou outras medidas que viessem preparar o povo para gastar menos combustíveis seria benéfica para a economia do país, que tem que buscar 78% do seu consumo de combustíveis no exterior, e dos quais mais de 40% do Oriente Médio, de produtores Árabes.

— "No momento não há pânico em questão de atendimento do consumo interno — disseram — os nossos estoques estão caminhando para um nível que podem atender até 120 dias, no caso de racionamento, e o fluxo de entrada de petróleo é normal, procurando a Petrobrás manter sempre cheios os seus depósitos."

SERVIÇO PÚBLICO FEDERAL  
MINISTERIO DA FAZENDA  
SECRETARIA DA RECEITA FEDERAL  
SUPERINTENDENCIA REGIONAL DA RECEITA FEDERAL - 9ª Região

DELEGACIA DA RECEITA FEDERAL EM FLORIANÓPOLIS

Tomada de preços nº 02/73

### AVISO

A Delegacia da Receita Federal em Florianópolis, torna público, para conhecimento dos interessados, que o Posto da Receita Federal em Criciúma, situado à Rua Anita Garibaldi s/nº, receberá proposta para aquisição de um aparelho telefônico. As propostas deverão ser apresentadas até o dia 10/12 no endereço acima citado. Maiores esclarecimentos serão prestados pelo Chefe do Posto da Receita Federal em Criciúma.

Florianópolis, 23 de novembro de 1973.  
Amélia Maria Bianchini Teive  
Presidente da Comissão de Licitações

O hoepcke quer que você tenha o melhor NATAL do mundo. Agora tudo em 36 meses e o primeiro pagamento só em 74.



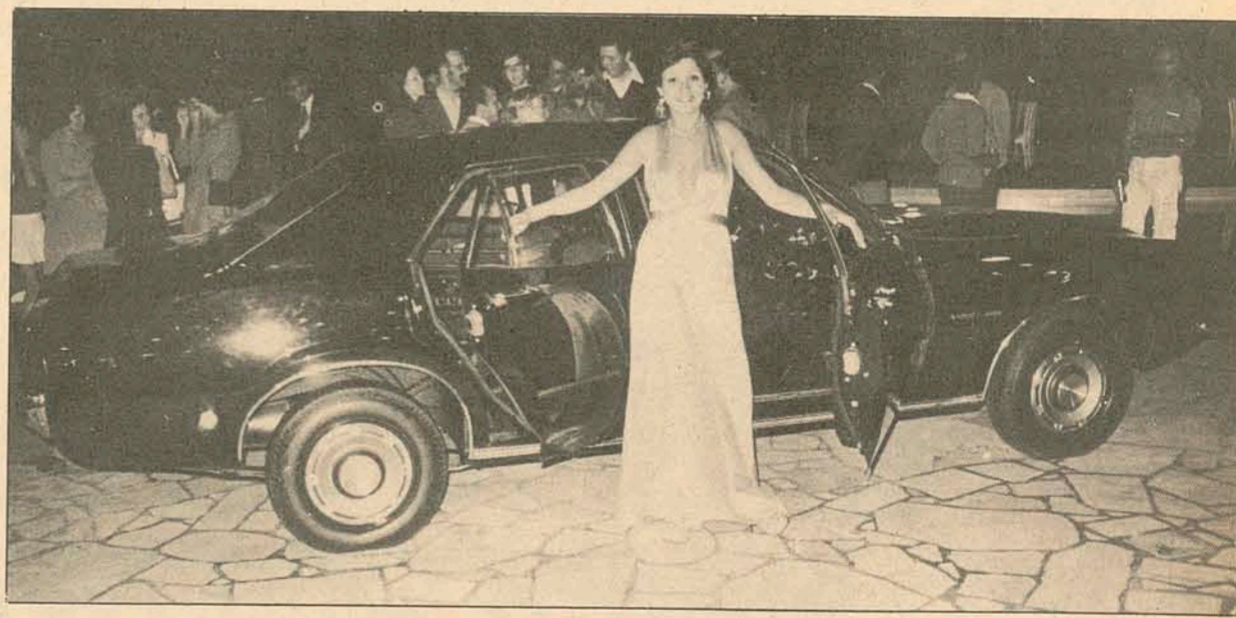
Cristais, porcelanas, pratarias, faqueiros. Refrigeradores, aspiradores, enceradeiras, liquidificadores, bateadeiras. Televisores, gravadores, rádios. Máquinas fotográficas. Brinquedos.

DAS 8 ÀS 19 HORAS SEM FECHAR PARA O ALMOÇO.

GRANDE MAGAZINE HOEPCKE

Felipe Schmidt - Centro

FLORISA LANÇOU ONTEM, NO LIC, MAVERICK SEDAN COM 4 PORTAS



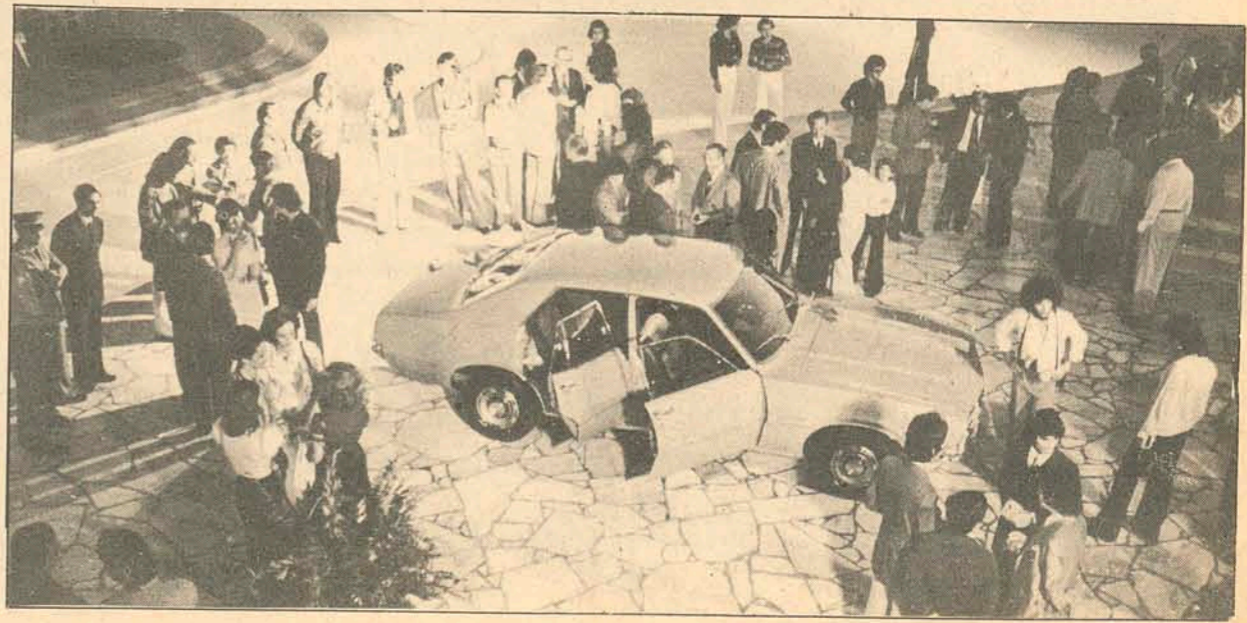
Foi lançado na noite de ontem, no Lagoa Iate Clube, com um coquetel oferecido a autoridades e convidados especiais, o mais novo produto da Ford do Brasil, o Maverick sedan, com quatro portas, que foi apresentado pela Florianópolis Veículos S.A. — FLORISA.

O lançamento, que atraiu as mais altas personalidades da capital, foi abrilhantado com um desfile de modas, com modelos da Sundays Boutique.

Dentre os convidados destacavam-se as presenças do Almirante Antonio Leopoldo do Amaral Sabóia; Dr. Epitácio Bittencourt, Secretário da Justiça; Dr. Nilton Cherem, Presidente do Tribunal de Contas do Estado; Ex-Governador Ivo Silveira; Dr. Renato Ramos da Silva,

Presidente do LIC; Drs. Paulo Bauer e Aloísio de Oliveira, Diretores do BESC; Dr. José Bessa, Diretor do DNOS; Dr. Altamiro Veríssimo Ribeiro, Diretor do DNER; Capitão-de-Mar-e-Guerra Roberto Osborne M. da Costa, Chefe do Estado Maior do 5o. Distrito Naval; Sr. Admar Gonzaga; Dr. João Gasparino da Silva, Presidente da CEF em Santa Catarina e sr. Darcy Lopes, Presidente da TV-Cultura.

O dr. Ptolomeu Bittencourt, Diretor-Presidente da FLORISA, recebeu, ainda, os srs. Gus Pyrros, Gerente de Vendas; Flávio Barreta e Salvador Ponce Jr., do Distrito II (Paraná-Santa Catarina) e Ariovaldo Pieri, Gerente do Setor Florianópolis, todos da Ford do Brasil.



# Governo reduziu alíquotas do ICM

O Presidente Médici encaminhou ontem mensagem ao Senado estabelecendo a redução nas alíquotas internas e interestaduais do ICM até 1976, na base de 0,5% para as primeiras e 1% para as seguintes anualmente. As internas serão fixadas em 14,5% em 1975 e, em 1976, em 14%. As interestaduais serão reduzidas em 1974 para 13% (já fixadas), passando a 12% em 1975 e, a 11% em 1976. A informação foi transmitida no Palácio das Laranjeiras, pelo Ministro

Delfim Neto, à saída de despacho com o Presidente da República. Afirmou o Ministro que a redução não prejudicará os Estados produtores, desde que estes aperfeiçoem a máquina arrecadadora.

O Ministro da Fazenda havia comunicado aos secretários de Fazenda estaduais reunidos no ministério para debater a questão da reformulação do ICM, sobre a disposição do Governo em promover a diminuição gradual das alíquotas sobre operações internas e operações interestaduais.

duais.

No despacho com o Presidente da República, o Sr. Delfim Neto encaminhou a minuta de resolução, transformada depois em projeto de resolução e encaminhado depois em forma de mensagem ao Senado pelo general Médici.

Na exposição de motivos apresentada aos Presidentes, o Ministro da Fazenda afirmou que "todo o esforço de estímulo desenvolvido ao longo de mais de 18 meses de trabalho mostraram com clareza

que é impossível prever, com relativa precisão, a natureza da redistribuição de renda produzida pela redução da alíquota interestadual".

— O certo — afirmou na exposição — é que essa redistribuição se fará mais fortemente dentro das várias regiões econômicas

do País, do que entre essas regiões. Esse fato recomenda extrema cautela na utilização das reduções de alíquota interestadual como instrumento de redistribuição

de renda entre os vários Estados da Federação. Na rápida entrevista

que concedeu à saída do despacho presidencial, o Sr. Delfim Neto afirmou que a medida representa

uma redução do imposto de alguns Estados produtores e um aumento de imposto para Estados consumidores.

— Nos últimos quatro anos, vimos reduzindo o ICM a 0,5% ao ano. A mensagem presidencial

propõe a redução de 0,5% ao ano, prosseguindo até 1976. De tal forma — frisou —, que os Estados vão reduzir de certa forma a carga tributária e se en-

caminhando no sentido de ampliar ligeiramente a diferença entre as alíquotas estadual e a interestadual.

Este é realmente o único caminho — acentuou — que se pode seguir, uma vez que é muito difícil se imaginar as repercussões destas mudanças simultâneas no ICM.

A uma pergunta sobre se a redução não afetaria a arrecadação dos Estados produtores, principalmente a de São Paulo, o Ministro da Fazenda foi incisivo:

— Nós temos a impressão de que esta redução não produzirá nenhum efeito negativo sobre a receita dos Estados. Porque, se os Estados aumentarem, mais ou menos, em 3% a

eficiência na sua arrecadação, serão neutralizado esta redução de carga tributária.

Por outro lado — assinalou — beneficiará os Estados consumidores. Lentamente é verdade, mas vai beneficiando a cada ano os Estados consumidores.

Indagado quanto à diminuição das alíquotas representaria de perda em termos de valor para São Paulo, respondeu:

— É muito difícil saber, porque para o ano que vem os orçamentos já estão prontos. O importante é que a antecipação é feita com um ano de antecedência, para que os Estados se preparem realmente para enfrentar estes problemas.

Isto não prejudica — declarou — os Estados produtores, desde que eles realmente aperfeiçoem a máquina arrecadadora. Quer dizer, com um acréscimo de 3% na eficiência da sua arrecadação, nenhum Esta-

do será prejudicado e todos serão beneficiados, mas com uma maior redistribuição a favor dos Estados consumidores.

Na sua exposição de motivos, o Ministro Delfim Neto assinalou que a redução nas bases propostas "é o único processo realmente factível que permitirá uma análise mais precisa do problema, que é o de aproximação sucessiva e cautelosa daquele objetivo".

— Devo ressaltar que a redução das alíquotas — continuou — deverá ser facilmente compensada por aumento de produtividade dos fiscos estaduais, não trazendo, em consequência, qualquer dano à continuidade dos programas ora em execução pelos Governos dos Estados.

O projeto de resolução encaminhado ontem pelo Presidente da República deverá alterar os níveis máximos fixados pela resolução No. 65, de 1970, do Senado federal.

## FAÇA O MELHOR INVESTIMENTO DO ANO ANTES QUE O ANO ACABE.



**APLIQUE NA SEIVA S.A. SEU INCENTIVO IBDF. UMA FLORESTA DE 50 MILHÕES DE ÁRVORES QUE ESTÁ SENDO IMPLANTADA PELO GRUPO GERDAU.**

**SEIVA S.A.**  
FLORESTAS E INDÚSTRIAS

UMA FLORESTA COM RAÍZES DE AÇO.



Porto Alegre: Av. Farrapos, 1779 - Fones: 22-6388, 22-9539 e 22-6910  
Curitiba - São Paulo - Rio de Janeiro - Recife

#### POOL DE CAPTAÇÃO:

Banco Bradesco de Investimento S.A.  
Banco Crefisul de Investimento S.A.  
Banco Denasa de Investimento S.A.  
Banco do Estado de Santa Catarina S.A.  
Banco Econômico de Investimento S.A.  
Banco Multi de Investimentos S.A.  
Banco Real de Investimento S.A.  
BANORTE - Banco de Investimento S.A.  
BANSULVEST - Banco Industrial de Investimento do Sul S.A.  
Investbanco - Banco de Investimento Industrial S.A.

## Secretários firmam convênios

Os secretários de Fazenda dos Estados e do Distrito Federal, reunidos ontem com o Ministro Delfim Neto, assinaram convênio concedendo aos produtores/vendedores direito ao crédito do ICM nas operações de venda de mercadorias à empresa comercial exportadora, para depósito em entreposto aduaneiro extraordinário de exportação, de acordo com o disposto no artigo primeiro do decreto lei 1248.

O incentivo fiscal a que se refere esta cláusula será igualmente concedido na hipótese em que o produtor/vendedor remeter as mercadorias diretamente para embarque, por conta e ordem de empresa comercial exportadora adquirente. As empresas comerciais referidas nesta cláusula deverão estar devidamente registradas na Cacex e na Secretaria da Receita Federal, sem prejuízo dos

registros exigidos pelos Estados.

O benefício fiscal será concedido mesmo que o entreposto aduaneiro depositário e/ou empresa comercial exportadora adquirente estejam situados em unidades da federação diversas das do produtor/vendedor. O crédito a que se refere esta cláusula será equivalente ao da aplicação da mesma alíquota de ICM sobre produtos industrializados, para cálculo do crédito nas exportações até o limite máximo da alíquota do ICM vigente para operação de exportações sobre valor FOB da venda. O crédito somente será concedido em relação aos produtos industrializados cuja exportação esteja beneficiada pelos incentivos fiscais previstos no convênio AE-1/70, de 15 de janeiro de 1970, e suas modificações.

Os Secretários de Fazenda assinaram ainda os seguintes convênios:

Estornando o ICM nas exportações de insumos para rações (proposições do Ministério da Fazenda); estorno do ICM nas exportações de mentol e óleos desmentolados; prorrogação da escrituração simplificada do livro modelo três do ICM; regime especial de tributação para obras de arte; autorização para as secretarias de Fazenda emitirem nota fiscal; autorização para os Estados exibirem o número de inscrição estadual na relação de entradas e saídas de mercadorias (com novo lay-out); prorrogação da isenção para entrada de pescado com alíquota zero, destinado à industrialização no Rio Grande do Sul; incentivos fiscais à compra de equipamentos nacionais quando os recursos em moeda estrangeira tenham sido destinados a obras civis.

## Estabilidades em sistemas elétricos são analisadas



O seminário foi iniciado ontem no auditório da Celesc.

Foi iniciado ontem no auditório da Celesc um seminário sobre estabilidade em sistemas elétricos de potência, do qual participam representantes de diversas empresas energéticas do País e membros da Universidade Federal de Santa Catarina.

O encontro está sendo

coordenado pela Celesc e tem por objetivo promover o intercâmbio de idéias e o aprimoramento técnico de pessoal das empresas de energia elétrica no setor de estabilidades de sistemas elétricos de potência, além de buscar a obtenção de um melhor desenvolvimento dos estudos de estabilidade que se realizam no Sistema Sul.

Do programa do seminário constam palestras de técnicos nacionais e estrangeiros, destacando-se a presença do engenheiro Francisco de Mello, da Power Technologies, dos Estados Unidos.

## CLUBE 6 DE JANEIRO - ESTREITO

**Volta a apresentar o consagrado Show TURBILHÃO DE SUCESSOS com danças típicas de vários países. TURBILHÃO DE SUCESSOS vai ser apresentado no dia 1/12/73 às 23 horas. Conjunto: STAGIUM 10.**







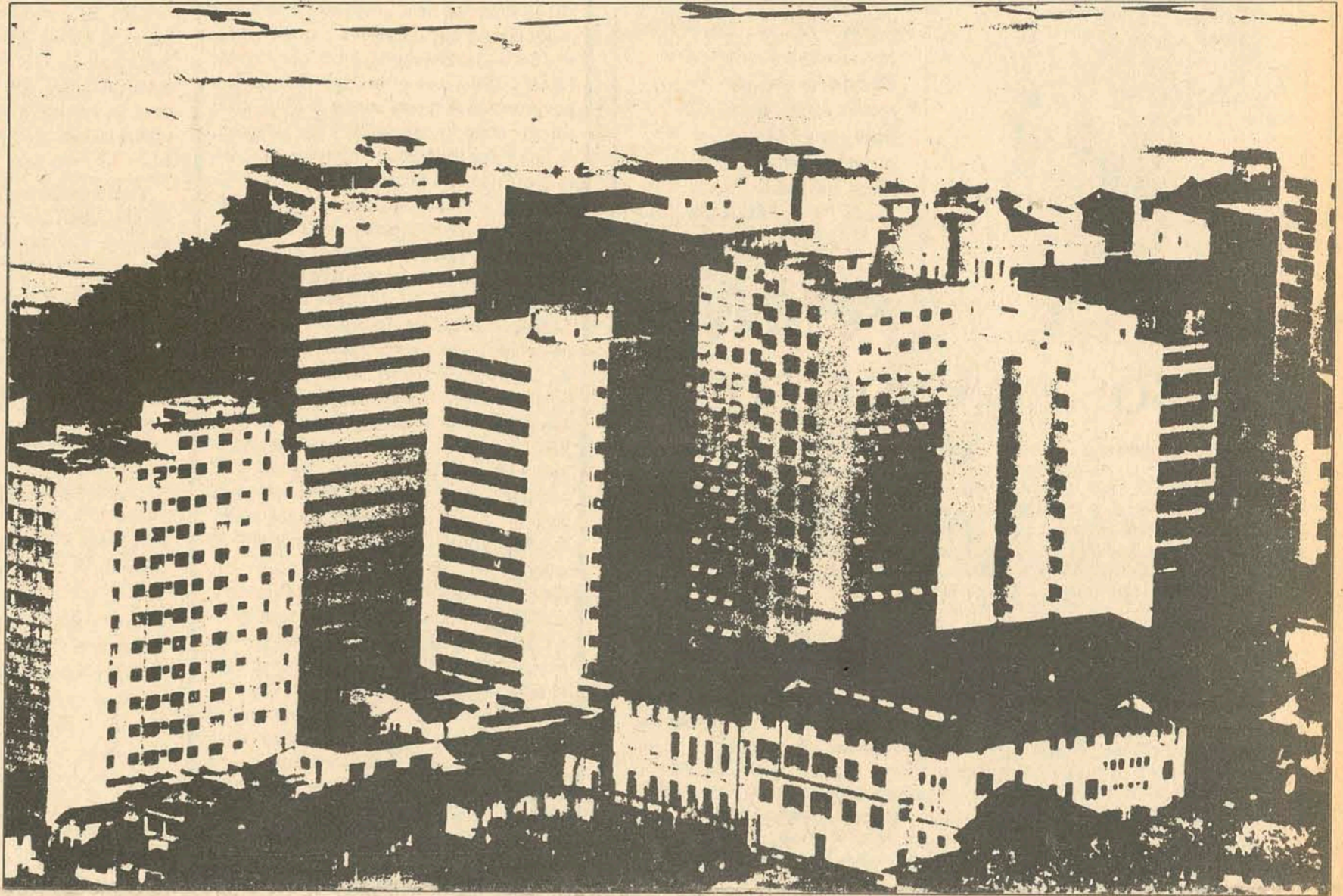


Toda cidade tem a sua fase decisiva  
A marca dos 200 mil habitantes estabelece  
o ponto em que o seu crescimento  
passa a ser incontrolável, se medidas de  
acautelamento não forem  
colocadas em prática. Contando com um  
orçamento que pode ser  
taxado de ridículo, Florianópolis está  
em vias de atravessar esta  
barreira populacional, quando então  
não haverá mais nada para remediar.

## A tentativa de ser viável

Apertada num pequeno triângulo entre o Morro da Cruz e as duas baías, Florianópolis foi servindo a sua população sem grandes vexames até o início da década de 70. Embora o seu progresso mais evidente datasse de cerca de dez anos, os graves problemas que agora terá de enfrentar eram ainda visões longínquas de outras metrópoles. Ainda era possível estacionar o carro diante da loja ou da repartição, há cinco anos. Atravessar a ponte, imediatamente após seu total asfaltamento, era um passeio. Ninguém dava muita importância às leis municipais disciplinadoras da construção civil — afinal, quase ninguém construía. As praias da Ilha eram quase inatingíveis, inclusive pela especulação imobiliária. O Estreito tinha duas ruas, flanqueadas, à direita e à esquerda, por matagais. Coqueiros era a estação balneária de quem vivia na "cidade". Conversava-se, com desenvoltura, em pleno leito da Felipe Schmidt.

Tudo mudou contudo, em muito pouco tempo. E o Poder Público Municipal não estava estruturado para acompanhar este progresso. Mas ainda há tempo para fazer de Florianópolis uma cidade viável.



O que a cidade espera do novo prefeito? O crescimento desmesurado de Florianópolis está espremendo suas ruas de traçados coloniais. Enquanto isso o pedestre vive um clima de expectativa, correndo freneticamente para não ser atropelado.

Sem um sistema viário que permita o escoamento harmonioso dos 40 mil veículos que trafegam diariamente pelo centro da cidade, invariavelmente as ruas da Capital estão congestionadas. O problema se constitui num desafio à nova administração do município e, segundo os técnicos, o reduzido número de vias de trânsito torna sombrio o futuro da Ilha. Os bairros crescem sem planejamento viário e passam aos cuidados da Prefeitura como um fato já consumado: os subúrbios nascem onde minúsculas vias de acesso têm de suportar todo o trânsito de entrada e saída.

Para alterar essa divisão considerada anacrônica, os especialistas partem de um dado fundamental: a estrutura urbana é determinada principalmente pelo trânsito. Se houvesse possibilidades de deslocar-se de um a outro lugar da cidade sem grande perda de tempo, não haveria inconveniente algum em residir em locais distantes, desafogando desta maneira o centro. Uma das formas de humanizar a cidade é construir obras viárias.

Um exemplo típico, que bem demonstra o anacronismo do atual sistema viário da Capital, é o tráfego para o Campus universitário. O escoamento, satisfatório ao longo da Avenida Rubens de Arruda Ramos, encontra na Frei Caneca uma barreira intransponível: estreita, a rua torna obrigatório o tráfego lento. O prolongamento da Avenida, apontado há cerca de um ano como uma solução adequada e eficiente, até agora contudo permanece em croquis. Inexplicavelmente o projeto ainda não foi

iniciado.  
**ESTRADAS?**

A ausência de estradas trafegáveis para acesso às 42 praias da Ilha — exceto Canasvieiras, Lagoa da Conceição e aquelas localizadas no perímetro urbano — é mais um desafio à administração do Sr. Nilton Severo da Costa.

Com um potencial turístico que coloca Florianópolis em situação invejável, a falta de estradas de acesso ao interior da Ilha subtrai qualquer esforço comercial. Essa oportunidade, bem como o desenvolvimento integral da cidade, só poderá ocorrer com a construção de um audacioso Plano Rodoviário através da aplicação de recursos externos e a reformulação da própria técnica de engenharia até aqui adotada.

Paralelamente à falta de vias de tráfego, os buracos proliferam na cidade. "Atenção, pista perigosa" — é o tipo de aviso que poderia estar em quase todas as ruas do centro e na maioria das dos bairros, onde o desgaste é muito mais rápido que a manutenção. Os buracos, quando visíveis e durante o dia, ainda são evitáveis, mas não é o caso dos desníveis, das costelas, que quase sempre ocupam toda a largura das pistas e só se notam à noite, com a luz dos faróis incidindo sobre eles, de forma a provocar sombras.

Os defeitos que surgem nas ruas de Florianópolis têm a mesma causa: manutenção ineficaz. Os buracos aparecem pelo desgaste normal ou provocados por obras, mas raramente são tapados corretamente. Geralmente acontece o seguinte: o buraco é aberto — pelos operários da Casan, Cotesc, Celesc ou mesmo pela Prefeitura —, fica alguns dias abandonado até que alguém o cobre com terra. Passam mais alguns dias (ou semanas), vem uma turma da Secretaria de Obras da Prefeitura joga uma

camada de asfalto sobre a terra e dá o assunto por encerrado. O resultado disso é que algum tempo depois essa camada começa a se desprender, a terra fica à mostra de novo e o buraco vai crescendo. Não existe sequer a preocupação de tapar o buraco com o mesmo material da pavimentação e é muito comum ver numa pista de concreto um conserto feito com asfalto ou vice-versa.

**FALTAM VERBAS**

Conservar a cidade é um desafio que escapa à Prefeitura. "É preciso dinheiro", alegam os funcionários da PM e a palavra verba surge mais uma vez como uma fórmula mágica. Os números realmente comprovam esta necessidade: em 1972, apenas o Serviço de coleta de lixo arrecadou Cr\$ 448.396,57 e a despesa chegou a Cr\$ 713.544,93. Em Serviços Urbanos — compreendendo a limpeza geral da cidade, recalçamento, conservação das ruas pavimentadas e não pavimentadas — a arrecadação atingiu, também em 1972, a quantia de Cr\$ 478.595,59 e as despesas foram de Cr\$ 680.045,87 (estes valores referem-se somente às despesas com pessoal).

Só com dotações muito superiores ao setor é que poderiam ser canalizados os córregos, haveria a extensão da coleta do lixo à toda a população e a criação de espaços de áreas verdes destinadas ao descanso e à recreação. A cada ano a Capital recebe milhares de novos habitantes que reclamam escolas, água, luz, lazer, transporte, esgotos e melhor coleta de lixo.

A situação física dos órgãos da Prefeitura é certamente um dos sérios problemas que causa o congestionamento das decisões administrativas. Exceto a Secretaria para Assuntos do Estreito, instalada precariamente numa modesta casa no bairro, que no ano passado serviu a residen-

cia particular, as demais secretarias e departamentos municipais se acotovelam em pequenas instalações à exemplo da sede do governo municipal na Praça XV de Novembro, dispersas pela cidade.

**DESAMPARO**

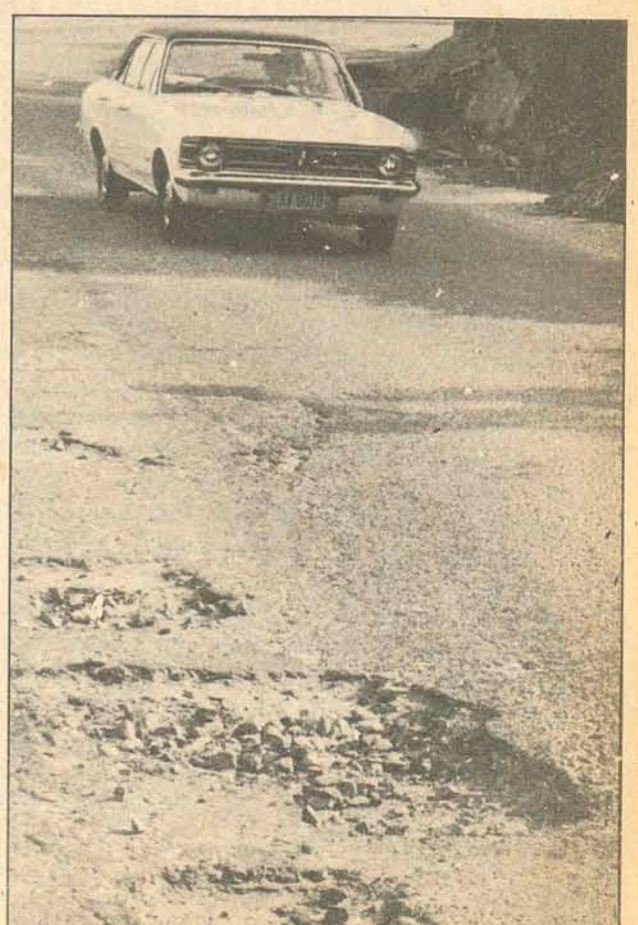
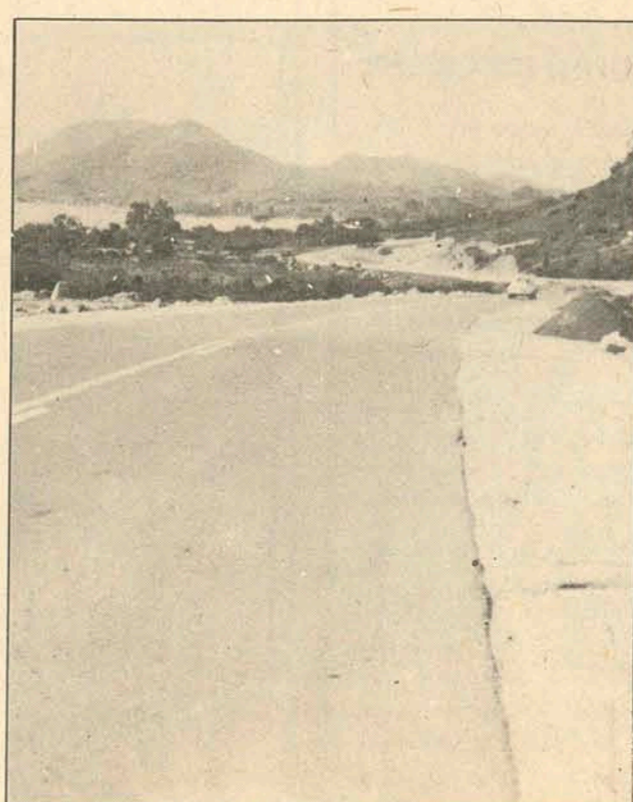
Florianópolis cresceu desenfreada e o Estreito se constitui num nó górdio para a administração municipal. Com mais de 1/3 da população da Capital, o bairro é assistido pela Prefeitura através da irrisória quantia de Cr\$ 421.588,72. A maioria das suas ruas não tem pavimentação e serve de monturo. Por culpa dessa situação, setores representativos da comunidade local ainda defendem a emancipação do bairro como sendo a solução mais adequada a todos os seus problemas.

Outro desafio que a cidade lança ao novo prefeito: iniciar a execução do Plano Diretor que se encontra estacionado na Câmara Municipal à espera da aprovação dos vereadores, os quais ainda não conseguiram entender as suas disposições expostas numa linguagem essencialmente técnica. Elaborado pelo Esplan — Escritório de Planejamento Municipal —, o projeto custou a Florianópolis Cr\$ 1.000.000,00 e foi entregue à Câmara em 1972, após ter sido aprovado pelo Serphau — Serviço de Planejamento Urbano —, órgão do Ministério do Interior. Em seu bojo, o novo sistema viário do município equacionária, sem alquimias, os graves problemas da cidade e desarticulária a deplorável especulação imobiliária que acelera a degradação da Capital. Sem o instrumento capaz de conter os ímpetus comerciais da construção civil e os meios para impor princípios de bem estar social, a nova administração não poderá evitar a deterioração urbana de Florianópolis.

### Ruas estreitas ou inexistentes...



### Novas estradas, novos problemas...



# BETO

Stodieck



## A Miss

*Adla Nacy mostrando, para embevecidos primaveraistas de Cambú, a plástica e a graça que a transformaram na Miss Paraná deste ano. A plástica é dela mesma; a graça a moça adquiriu em cursinho de etiqueta com Maria Augusta, a maga da Socila. Foto de Paulo Dutra.*



## SOS, SOS, SOS, SOS, SOS ...

Bomba, bomba, boôba. Foorrrras. Flávio Cavalcanti está voltando para a Tupi, o que quer dizer que todas as semanas os lares do Brasil se encherão de alegria, cultura e saudável entretenimento. O passado volta. Todas as terças (pele menos não é mais nos domingos) a cores e, felizmente, num programa mais

curto. Não estou informado mas acredito que Márcia de Windsor (ela é prima em 960. grau de Elizabeth de Windsor), também retornará ao vídeo, levando milhares de telespectadores a sentidas lágrimas de emoção e de gratidão aos céus pelo maravilhoso presente de final de ano.

## Rififi

Florianópolis, sexta-feira 23. Noite alta, céu risonho. Rua Álvaro de Carvalho, um rebuliço. O ex-Scrash, ex-Arembepe, atual Serrraacchhh fervilhava, fervia até que, oh drama luz-da-noite, entram os agentes da lei obrigando todos e todas e todass a irem para a caminhã já que, ao que parece, o alvará de licença permite que o dito local de diversão permaneça aberto somente até às 24 horas. Eu disse 24 horas. Vai daí, protesta daqui, protesta dali e alguns dos mais astutos acabaram indo parar na delegacia. Até hoje, não se fala outra coisa, da Xácara do Molenda à Costeira do Pirajubaé. E todos discutem sem parar. Afinal, comp disse linda jóia nacarada, está havendo uma grande confusão. Estão confundindo lacustre com balalaistre. O Scrash é um lugar indefinido. Ninguém sabe ainda se a rua Álvaro de Carvalho é uma zona residencial, zona comercial ou uma zona propriamente dita. Oh! Dídvida atrozzzz.

## Bafafá

São Salvador, Bahia, sábado 24 de novembro. Eu disse, 24 de novembro. Caetano Veloso comemorava o 10. aniversário de seu filhote Moreno. Para isso, convocou amiguinhos, amiguinhas, familiares, autoridades civis, etc., etc, etc, o povo em geral. Quando a noite chegou mais de mil pessoas se acomodavam na Concha Acústica do Teatro Castro Alves. E Caetano começou a cantar, mostrando suas mais novas músicas junto com as já conhecidas e badaladas. Cantar e dançar. Dali a pouco começa a vaia. Caetano cantava a volta da Asa Branca, de Luiz Gonzaga, e imitava um nordestino a cavalo fazendo ruidos estranhos com a boca. A vaia aumenta e ele não se toca. Até que explode. Caetano é de Leão e não leva desaforo pra casa. Começou a desancar a platéia. Dizem até que soltou palavras de baixo calão. OOOOOHHHHhhhhhh!!!!!!!. A polícia interveio e lá se foi ele para a delegacia explicar o que teria acontecido.

A bruxa anda solta. Do Scrash ao Castro Alves. Será o cometa, aquele que todos sabem mas ninguém viu???

## Ói, ói, ói, ói !...

Santa Catarina, a super-mãe, não cabe em si de tanta alegria, batendo palmas sem cessar, tão orgulhosa que está com o seu filho, o non-sense Juarez Machado. Sabe que o filhote amado não tem aparecido (e como tem sentido), andava um pouco desligado das coisas de casa, em más companhias, pelo mundo que não mais dá bola aos amigos de infância.

Mas no entanto a Santa não liga, soca-lada. Tapa o sol com a peneira:

vibra com ele nas suas vitórias, não sabe o que é derrota. Ainda agora Juarez fechou contrato de um ano com jornal finlandês para publicações de seus desenhos, iguazinhos àqueles que tanto conhecemos. Uma vez por semana, como no Jornal do Brasil, Jua (com é conhecido na intimidade do seu lar) mostrará ao inteligente e sutil povo finlandês, o por quê de tanto sucesso, o por quê de ser considerado um dos maiores cartunistas do mundo (cá prá nós).

## Na ensolarada Camboriú dançando na chuva

Camboriú, nesta final de semana, estava como eu gosto: com razão e movimento, sem congestionamentos, com os bares e restaurantes e boates sem aquela aglomeração neurotizante. Camboriú estava própria para o descanso, para uma semi-meditação, com muito sol (no domingo), gostosa, enfim. Estive por lá, sem qualquer compromisso, livre para o que desse e viesse — e veio muita coisa, outras deixei de lado. Ah, essa opulência me mata... Reticências.

\* Na praia, embaixo de

uma barraca paranaense, encontrei Marco Antônio, o dono da Kizunba, a boate que ouriçou o verão passado, contando e contando que a mesma boate, no mesmo local, reabrirá agora, sábado, dia 1.º de dezembro. O que é um furo, uma ótima notícia. \* Mas, mas, mas outras boates estão bem interessantes em aparecer, pôr prá quebrar, mas, oh, a Prefeitura não deixa. Uma lei municipal impede que boates sejam abertas no Centro do Baneário, que "é prá não incomodar: as pessoas vem

para a praia a fim de descansar e não de badaladação" (imagina!). Então, o que é que fizeram? Determinaram uma área, exclusivamente para diversão na ... entrada do Baneário, perto da Br. junto aos motoristas de caminhões o que, sem qualquer preconceito contra tão nobre classe, põem em polvorosa os zelosos papais, desensores da integridade das filhotas. O que, em outras palavras quer dizer que aquela zona acabará sendo definida como "suspeita".

## Horóscopo

Omar Cardoso

**ARIES** — Não dê valor somente aos grandes negócios, pois poderá ter lucros com os que são relativamente pequenos. A ambição poderá ser-lhe muito prejudicial. Propício ao romance e às novas amizades. Notícias.

**TOURO** — Não se desanime com as contradições que sofrer durante o decorrer do dia. Uma disposição mais otimista e acertada deverá alargar-lhe alguns bons resultados. Neutro ao amor e às viagens. Cuide da saúde.

**GÊMEOS** — Os favores que tem recebido de amigos ou familiares deverão ser retribuídos, isto é, se os mesmos necessitarem. Não se deixe levar por vantagens aparentes e emprenda-se mais no campo profissional.

**CÂNCER** — Seu sucesso hoje dependerá muito de seu modo de agir e falar. Mantenha-se firme em seus propósitos e fale com maior clareza que conseguirá o que mais deseja deste dia. Perfeito ao amor e às viagens.

**LEÃO** — Esforce-se o mais que puder hoje e nos próximos dias para conservar o alto nível em seu campo profissional, e das amizades. A fase é das melhores ao romance, ao trato com os familiares e com os filhos.

**VIRGEM** — Adote uma disposição mais otimista e perseverante para conseguir remover os percalços que, provavelmente, apareceram hoje. As pesquisas e investigações estão favorecidas, também. Neutralidade sentimental.

**LIBRA** — Influência favorável ao comércio de metais, ferros e tudo aquilo que está ligado a minérios em geral. O setor romântico deverá receber bastante atenção de sua parte e as dificuldades do lar, também.

**ESCORPIÃO** — Faça uma total revisão de suas possibilidades financeiras, antes de assumir qualquer compromisso importante e difícil de cumprir. Sua saúde muito contribuirá ao sucesso no campo profissional. Pode amar.

**SAGITÁRIO** — Mantenha sua firmeza e equilíbrio em suas realções emocionais. O setor financeiro será o mais favorecido neste dia, com probabilidades de aumento pelo ganho em negócios junto a nativos de Capricórnio ou Touro.

**CAPRICÓRNIO** — Neste dia, poderá lucrar com negócios relacionados com minas e comércio de metais e ações de um modo geral entabulados a tempo. Aceite os conselhos da pessoa amada e de gente inteligente, evite acidentes e cuidado com a saúde.

**AQUÁRIO** — Amigos e pessoas nascidas em Aquário mesmo ou em aries sua Terceira Casa Astral, muito contribuíram para o seu sucesso profissional, material e social neste dia. Todavia, evite perigos de acidentes proporcionados pelo fogo ou eletricidade.

**PEIXES** — Promessas alheias não garantiram seu sucesso hoje. Empreenda-se mais que conseguirá excelentes resultados sem a ajuda de terceiros. Aproveite suas novas idéias e tome medidas revolucionárias. Pode Amar..

## TV

**TV CULTURA—CANAL 6**  
13:30 — TV Educativa; 14:00 — Sessão da Tarde; 15:30 — Daniel Boone; 16:20 — Sessão Patota; 17:00 — Mulher de Hoje; 17:30 — Jeanie é um gênio; 18:00 — Aventuras de Jerônimo; 18:35 — Rosa dos Ventos; 19:20 — Bola em jogo; 10:30 — Rede Nacional de Notícias; 19:55 — Tom e Jerry; 20:05 — Mulheres de Areia; 21:00 — Show da Girafa; 22:30 — Cannon; 23:35 — Clássicos do Cinema.

**TV COLIGADAS—CANAL 3**  
14:00 — Sala de Visitas; 14:10 — Zorro; 14:30 — Vila Sésamo; 15:30 — Cine Vespereal; 17:00 — Seriado de Aventuras; 17:15 — Charlie Chan; 17:45 — Paladino, defensor da Justiça; 18:15 — Shazan, Xerife e Cia; 18:50 — Carinhoso; 19:35 — Telesporte; 19:45 — Tele Jornal M. Hering; 20:15 — O Semideus; 21:00 — Moacir Franco; 22:00 — Destaques na TV; 22:05 — Os Ossos do Barão; 22:45 — Super Cine Samrig; 00:30 — Sessão Coruja.

**Um Dois Três** motivos para tomar **URODONAL**

que combate as dores musculares e articulares... — tome URODONAL e viva CONTEnte!

**LEIA E DIVULGUE O ESTADO**

## Cinema

Darci Costa

### CINEMA NOVO PROMOÇÃO

Já está saindo, desde a última quarta-feira, nas páginas deste jornal, **Cupom Sugestão** para o nome que terá o cinema que se constrói na Av. Mauro Ramos. Feita com o objetivo de motivar os amantes do cinema da capital e arredores, procurando saber até onde vai o seu interesse por um novo esquema de programação de filmes, a promoção visa escolher um nome para o novo cinema, que tenha um conteúdo intrínseco ligado ao próprio cinema.

As sugestões já começaram a aparecer, devendo crescer a um número bem elevado com o passar dos dias. Procure o cupom neste jornal, e participe desta promoção que é do interesse de todo aquele que se interessa pelo bom cinema.

\*\*\*

**Filmes em Exibição QUEM É VOCÊ (Qui?)** Um casal briga e discute à beira do mar. Trocam insultos e decidem romper. De súbito o homem agride a mulher e ela saca um

revólver de sua bolsa; o tiro acaba indo em direção ao mar. Em seguida, o carro, com os dois é arrancado em alta velocidade para, 5 minutos depois precipitar-se no mar. É o início da trama deste filme francês que pretende suspense e seguir o esquema do insólito **O SOL POR TESTEMUNHA**, também utilizado em A Piscina. Papéis principais a cargo de Maurice Ronet, Romy Schneider, Simone Bach, Gabriele Tinti, todos sob a direção do desconhecido Leonar Keigel. São José 3-7,45-9,45h.

**ÊXTASE DE SÁDICOS**, filme nacional com Adolpho Chader, Marly de Fátima, Mariza Urban, baseado na obra de René Martin, **O Voo Livre do Pássaro Noturno**. Direção de Adolpho Chader. Censura 18 anos. Ritz 5-7,45-9,45h.

**JOANA FRANCESA**, filme nacional de Carlos Diegues, que tem como atração especial a presença da atriz francesa Jeanne Moreau no papel título. Pretende ser o micro universo de uma família aristocrática ru-

ral decadente. História desenvolvida num período não muito preciso, de 1930 a 1934. O filme tem também no elenco — Pierre Kardin, Carlos Kroeber, Eliezer Gomes. Música de Chico Buarque e Roberto Menescal. Cine Coral 3-8-10h.

**A ESTRANHA VINGANÇA DE ROSALIE**, de Jack Starret, c/Bonnie Bedelia.

**O DISCRETO CHARME DA BURGUESIA**, de Luiz Bunuel, com Fernando Rey e Stephanie Audran. Censura 18 anos. Roxy 2 e 8h.

**CREPÚSCULO DE UM ÍDOLO**, de Richard Harris, c/Rony Schneider e Richard Harris. Censura 14 anos. Cine Jalisco 8h.

**ARMADILHA PARA UM LOBO**, de Claude Chabrol, c/Jean Paul Belmondo e Mia Farrow. Technicolor. Cine Glória 5 e 8h.

**DOCES CONFISSÕES**, de Eduardo Molinaro c/Phillipe Noiret. Censura 18 anos. Rajá 8h.

**MATADOURO CINCO**, de George Roy Hill c/Michael Sacks. São Luiz 8h.

## Fotonovela sem fotos e sem novela

César Valente

*Conta a lenda que há muito tempo atrás, muito longe daqui, vivia uma moça muito linda. Chamava-se Vida. Com toda história que se preze, esta também coloca a Vida — com toda a sua beleza e alegria — contra inimigos enormes, terríveis, impossíveis de vencer. Impossíveis é modo de dizer: o autor da lenda sempre foi um apaixonado pela Vida. Jamais deixaria que ela levasse a pior. Mas a Vida tinha inimigos.*

*Um dia, quando andava distraída pelo bosque (tinha que ter um bosque, senão perdia a autenticidade), Vida encontrou uma velhinha muito simpática vendendo flores. Não que isso tenha alguma importância para o enredo desta lenda, mas vocês não acham interessante uma velhinha simpática vendendo flores em um bosque?*

*Outro dia, já refeita do parágrafo anterior, Vida estava em casa, fazendo uma torta de maçã. Nisto batem à porta (aqui tenho que abrir um parêntese para resistir à tentação e não escrever um ridículo Toc-toc). Olhando pelo furinho na porta — que séculos mais tarde viria a ser aperfeiçoado e chamado de "olho mágico" (que de mágico não tem nada e do olho só o furo) — Vida viu quem batia: seu pai, o velho Tempo, que ha-*

*vía esquecido a chave. Desapontada o desesperado de esperanças, Vida resolveu só abrir a porta quando tivesse certeza de que à porta estaria o belo Príncipe Much Money, com quem Vida esperava gozar a vida. Não que a Vida solteira, sem o Much Money fosse uma moça triste, desazada; não! Mas sabe como é: cheia de ilusões, quer casar logo com um Much Money. Não se contentaria com um Poca Plata qualquer.*

*Como foi dito no início, o autor da lenda, além de apaixonado pela Vida tinha ligeiras tendências ao "voyeurismo" (ou coisa parecida), pois assim que o velho Tempo bobeou, colocou o belo Príncipe (já viu Príncipe não ser "belo"?) Much Money no caminho da Vida.*

*Bom, como todo caszinho deste tipo de história, tiveram que enfrentar a oposição do pai da moça e o ciúme da mãe do moço (a Rainha Time is Money — parenta muito afastada do velho Tempo, pai da Vida). Contudo, vejam só, eles se acharam muito apaixonados e fugiram. Ora, Vida com Much Money é outra coisa... nos primeiros tempos! O belo Príncipe, parece, depois de um tempo já não satisfazia mais. A Vida tava cheia do Much Money. A vida*

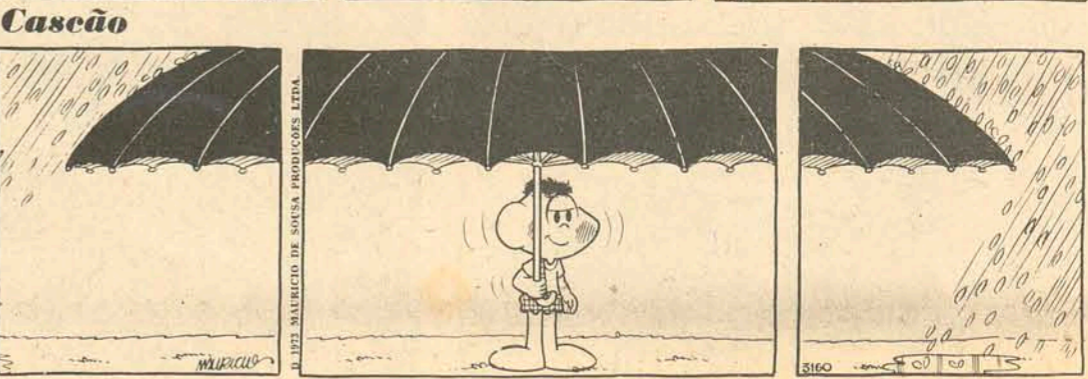
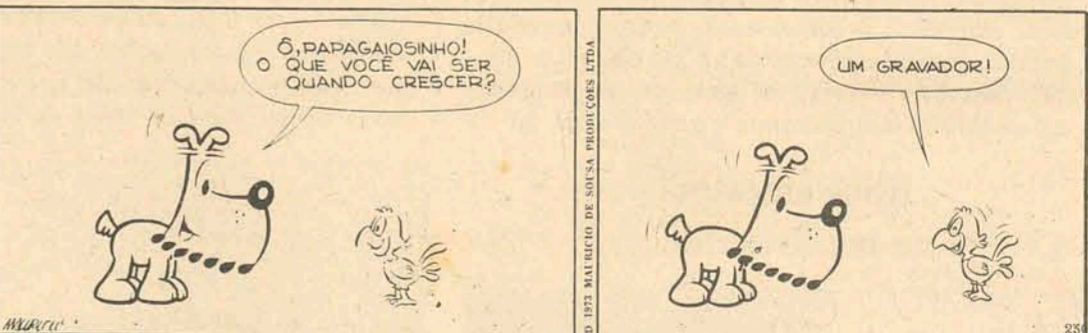
*da Vida com o Much Money começou a perder o sentido. Daí a Vida arrumou a trouxinha e se mandou.*

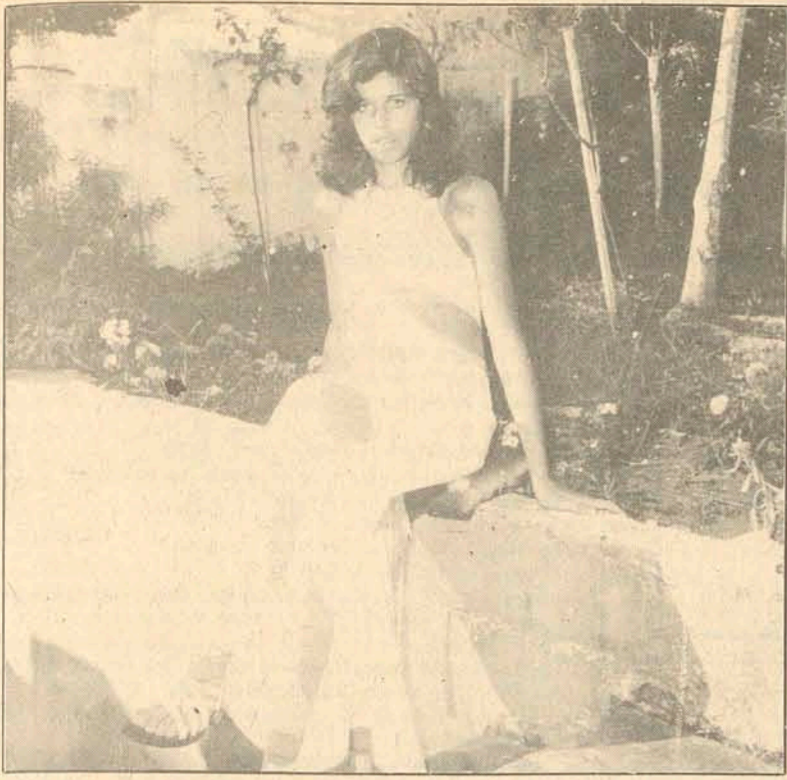
*A velha Time is Money, quando soube, quase teve um ataque. O velho Tempo cofiou a longa barba, enquanto lá por dentro ficava muito contente; pois eis que senão quando, justamente pela época em que a filha voltava, ele havia empregado (em uma das filiais de sua rede de Ampulhetas) um rapaz muito bacana de nome meio esquisito: Joie de Vivre.*

*Começando o namoro de forma meio forçada — afinal isto é uma lenda e o autor da lenda é um apaixonado pela Vida e essas tranças todas que eu já falei — só faltava casar. Claro, ia ficar um casal muito legal: Vida com Joie de Vivre. Haverá melhor companhia um para o outro?*

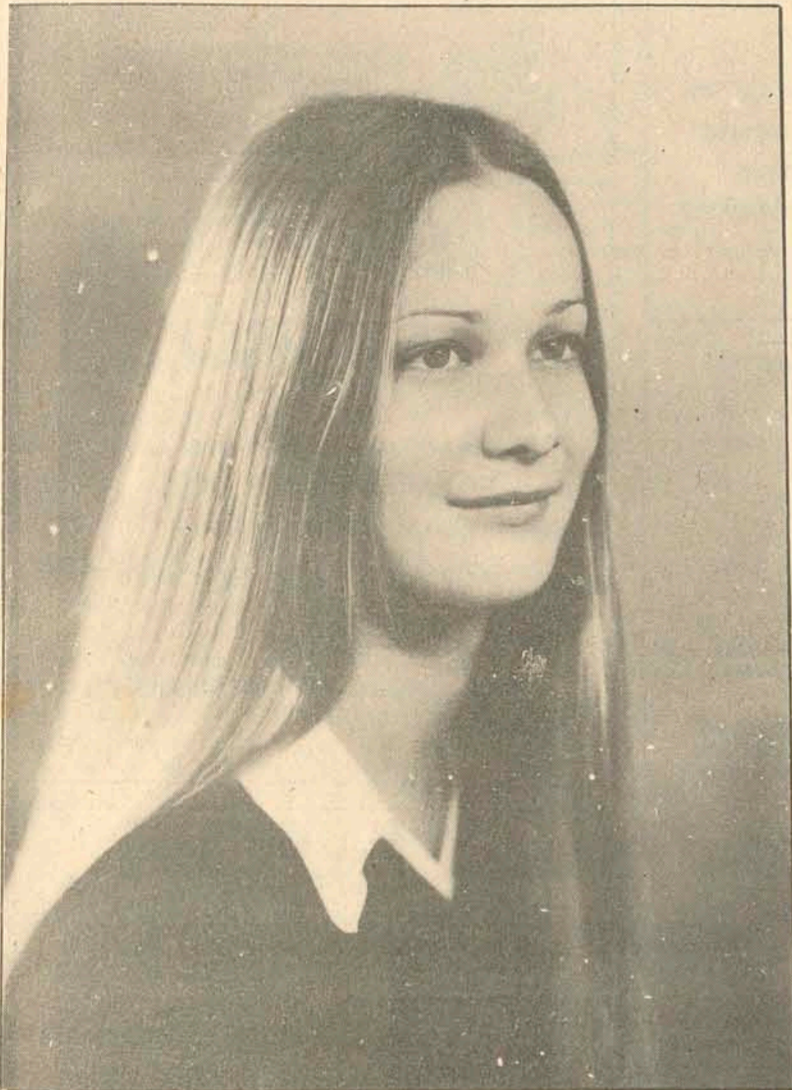
*Mas daí veio o Rei e cortou essa de casamento, que afinal a Vida já era casada com Much Money e mesmo que desquitasse, não podia casar de novo, seria adultério, etc, etc. E além do mais o casamento seria no horário permitido para menores de 30 anos. Casamento proibido. Obscenidade evitada. A partir daí a Vida e o Joie de Vivre passaram a viver uma vida clandestina. Moral da história? Sei lá.*

## Bidú





Maria Tereza Lenzi, um elegante broto de nossa sociedade.



# Zury Machado

Bastante concorrido foi o coquetel no Salão nobre da Assembléia Legislativa, quando se reuniu a Sociedade para a noite de autógrafa do livro "Grande Gala", do jornalista Lázaro Bartolomeu. Nossos cumprimentos ao jornalista por ter reunido com esta promoção tanta gente bonita e elegante e de destaque na Sociedade.

**BESC**

A diretoria do Banco do Estado de Santa Catarina, acaba de aprovar novos financiamentos para carteiras de Crédito Rural Especializado e geral.

**ANIVERSÁRIO**

Cumprimentamos a bonita sra. Luzia Hülse Salum pelo seu aniversário hoje. Logo mais Luzia recebe sras. da sociedade para um chá em sua residência.

**NO PALÁCIO**

A Primeira Dama do Estado Dona Daisy Werner Salles recebendo no Palácio da Agrônoma as sras. dos Governadores dos Estados, Paraná e Rio Grande do Sul.

**DECORAÇÃO**

Muito preocupada com a decoração do apartamento de Maria Helena A. Silva e Blasco Barcelos, a elegante Alicinha Souza Damiani.

**REGRESSANDO**

Já estão de regresso de sua viagem a Brasília, Rio e São Paulo, o Presidente da Assembléia Legislativa e sra. Deputado Zany Gonzaga.

**NICE**

Uma das mulheres elegantes no coquetel recentemente realizado no salão nobre da Assembléia Legislativa, foi Nice Faria, que usava um modelo cor marinho, com etiqueta Lenzi.

**NO RIO**

O Centro Catarinense no Rio, na última semana, promoveu elegante reunião no Salão de Festas do clube Sfrío Libanês, que contou com destacadas figuras do mundo social carioca e catarinense. O jornalista Sebastião Reis, que esteve à frente da promoção, já está de regresso à cidade de Itajaí, encantado com o que aconteceu no Rio.

Maraide H. Braun, um broto em destaque na sociedade de Blumenau.

Dona Ecy, esposa do Coronel Aviador Armando W. de Oliveira, volta a ser notícia.

**CONGRESSO,**

O Governador Colombo Salles assinou decreto instituindo o I Congresso de Técnicos em Administração Financeira Municipal, que se realizará em Florianópolis no período de 14 a 18 de janeiro de 1974 e autorizando o Secretário da Fazenda a baixar normas complementares para a execução do documento.

**LAGES**

Estamos sendo informados, que será sábado próximo no Clube Serrano na cidade de Lages a tão divulgada noite de gala, com apresentação de Debutantes.

**ERINHO NO RIO**

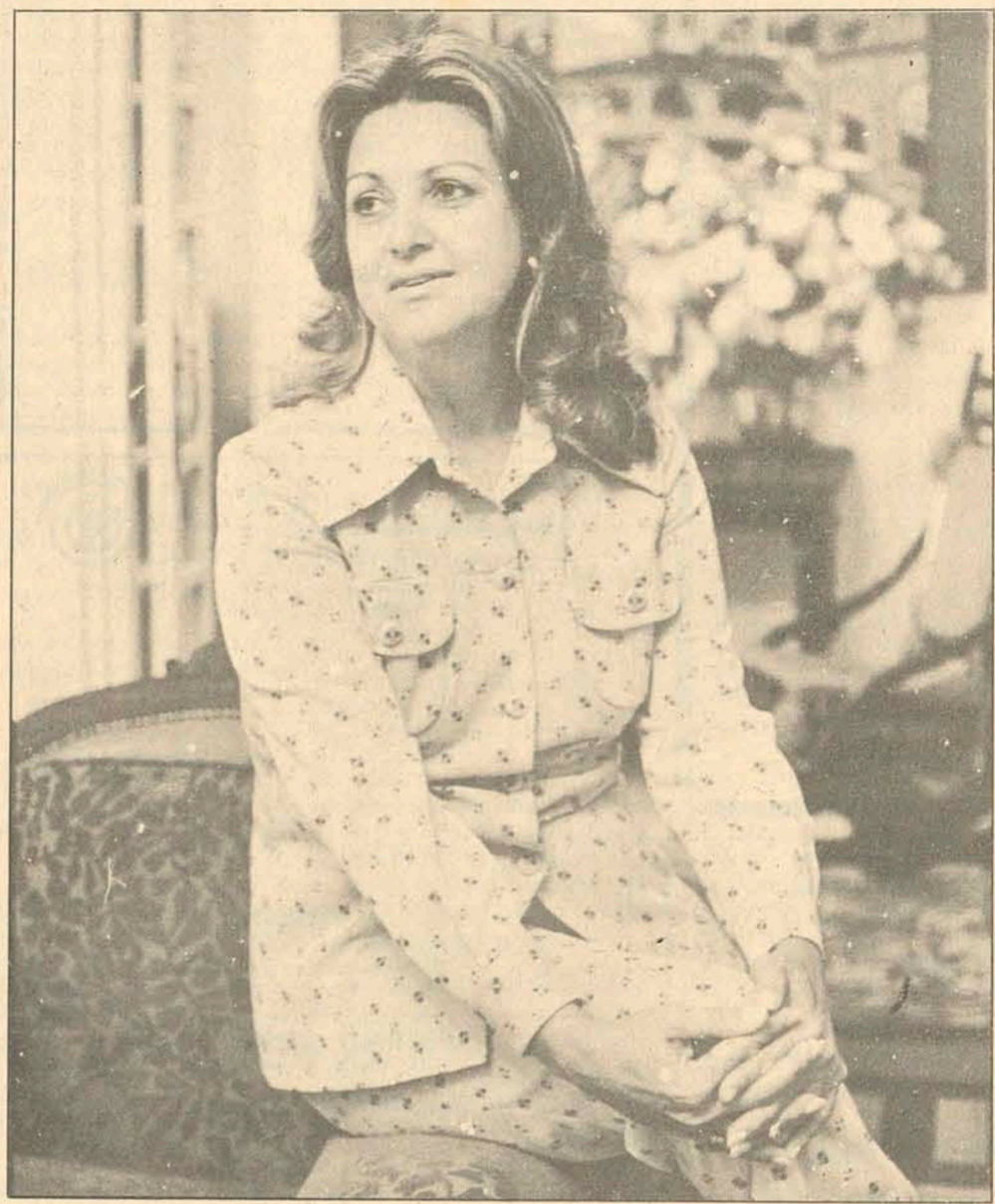
Uma das atrações da festa realizada no Rio, "Noite Catarinense na Cidade Maravilhosa", foi a aplaudida orquestra de Erinho.

**SALLES**

O casal Waldemar Salles (Wanda) acaba de adquirir uma belíssima tela de Dircea Binder, exposta no salão nobre da Assembléia Legislativa. A pintora encerra sua exposição esta semana para fazer novos trabalhos, que irá expor na capital paranaense.

**NO MANOLO'S**

Os casais Tereza e Luiz Daux, Roberto e Maria do Carmo Osborne M. da Costa, Miriam e Enio Luz, Zélia e Luiz Salla, Puth e Galdino Lenzi, Terezinha e Miguel Daux e Luzia e Alexandre Salum foram vistos jantando no Manolo'S. As sras. muito elegantes, usavam vestidos longos. Os cavalheiros com roupa escura, colete, casaco com lapelas largas colarinhos altos e gravatas lisas.



**PALESTRA**

O Presidente da Indústria Carboquímica Catarinense, General Danilo Montenegro em Santa Catarina. Ontem às 16 horas, fez uma palestra ao Comandante e oficiais do Grupamento do Leste Catarinense sobre o tema "A Indústria Carboquímica e seus Reflexos na Economia Catarinense".

**MIGUEL**

Festejando aniversário hoje o industrial Miguel Procopiacki Filho, um dos bons partidos do Estado. Ao aniversariante os cumprimentos deste colunista.

**PAINEIRAS**

Não participamos, mas fomos informados de que foi bastante concorrida a noite do 2o. aniversário da nova sede social do Clube Paineiras, no último sábado.

**TECIDOS**

Elyso D. Silva Representações, está nos informando sobre os novos lançamentos em tecidos "Comfort Stretch" para cavalheiros, que trazem a etiqueta Pirtuba e Trevira.

**HOEPCKE**

Falando em lançamento, vimos e gostamos dos brins bordados, desenhos europeus, que estão sendo lançados para a roupa da mulher moderna, por Hoepcke S.A. Quem se surpreendeu com a beleza dos tecidos e bordados foi o costureiro Lenzi.

**NOIVADO**

O casal Dario Máfra (Maria) festejou sábado em sua residência o noivado de sua filha Marilda com o bancário Noé José Calvet.

CINE SÃO JOSÉ - 3 - 7,45 - 9,45 H

UM SUSPENSE DIABOLICO QUE PÔE A PROVA SEUS NERVOS!

**QUEM É VOCE?**

ROMY SCHNEIDER MAURICE RONET SIMONE BACH GABRIELE TINTI

UM IMPACTO A CADA MINUTO!

UM DESAFIO A SUA MENTE!

CINE RITZ - 5 - 7,45 - 9,45 H

BRASILEIRAN ADOLPHO CHADLER MARLY DE FATIMA

SEXO... PROVOCANTE... VIOLENTO... SÁDICO!

**EXTASE DE SÁDICOS**

APRESENTANDO ENEGY GIOVENAZZI

CINE CORAL - 3 - 8 - 10 H

Joanna Francisca

CINE JALISCO - 8 H

Richard Harris Romy Schneider Kim Burfield

**CREPÚSCULO DE UM ÍDOLO**

CINE GLÓRIA - 5 - 8 H

JEAN-PAUL BELMONDO MIRIAM FARROW

**ARMADILHA PARA UM LOBO**

PARA A OUTRA ANTI-CONCEPCIONAIS

**ROXY PROGRAMA DUPLO 2 - 8 H**

1º FILME

A ESTRANHA VINGANÇA DE ROSALIE

Ken Howard - Bonnie Bedelia

2º FILME

BUÑUEL DA OUTRA DE MESTRE!

EXTRA ORDINARIAMENTE ENGRACADO!

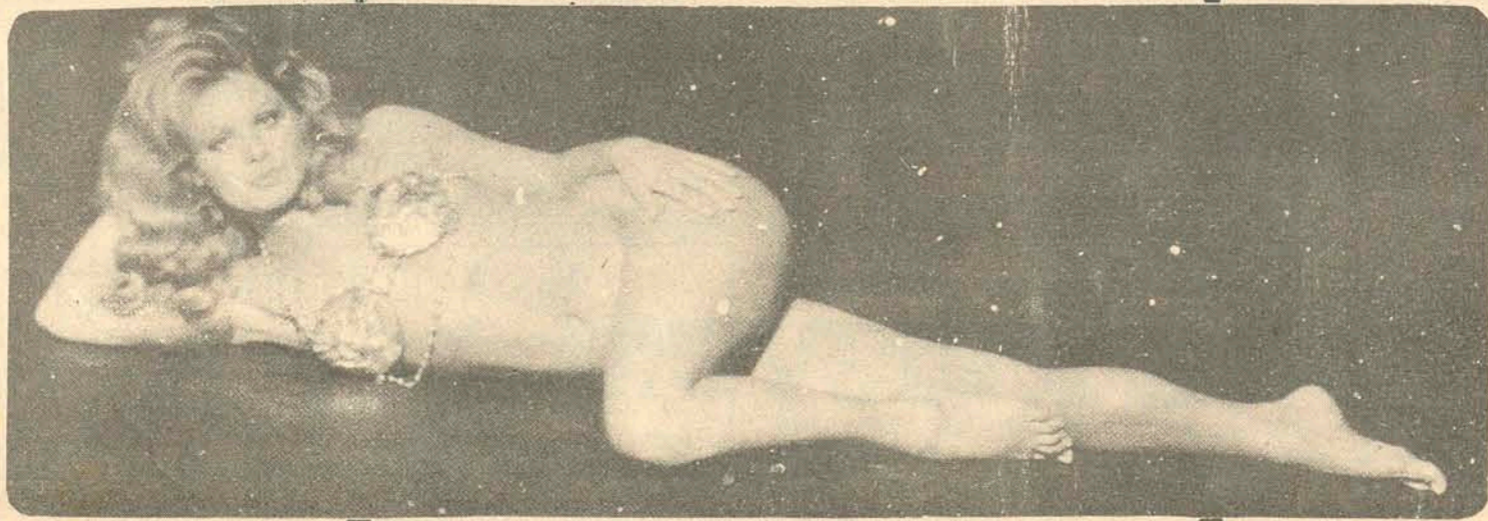
SERGE SILBERMAN

**Luis BUÑUEL**

**O DISCRETO CHARME DA BURGUESIA**

COLORETE DE LUXE

SÃO JOSÉ A PARTIR DE SÁBADO



VERA FISCHER

FERRY SALLES WALTER STUART LIBERO RIPPOLI GEORGIA GOMES

**SUPERFEMENAS**

18 ANOS

COLORIDO



# Choque provoca a morte de duas famílias

## Acidentes nas estradas de Itajaí causam dois feridos

Itajaí (Sucursal) De cinco acidentes ocorridos no último final de semana em Itajaí, duas pessoas receberam ferimentos. Na rua Silva, colisão entre um Ford-Fairlane, plac as IJ 1578 dirigida por Herley dos Santos e uma lambreta placas 400, de Itajaí, pilotada por Ernesto Batista Filho. Sofreu ferimentos Maria das Graças Crispim que teve que ser atendida no Hospital Marieta Konder Bornhausen.

No mesmo hospital foi internado com ferimentos leves o menor Ednaldo Arnaldo de Souza, que na rua Jorge Mattos foi atropelado por um automóvel dirigido por Dalmio Fernandes.

**FALSÁRIO**

Adilton Costa, 24 anos, residente no Bairro Cordeiros, em Itajaí, e empregado de um estabelecimento comercial, foi detido no interior da agência do Banco Itaú-América na rua Hercílio Luz, quando tentava descontar um cheque falsificado e com a assinatura de Edmundo Moura da Silva, estabelecido em Itajaí.

Edmundo na última quinta-feira havia comprado de um determinado cidadão uma caixa com 50 canetas esféricas, pela quantia de 13 cruzeiros. O vendedor pediu a Edmundo que emitisse em cheque a quantia da venda, o que foi feito. Entretanto na sexta-feira, lendo notícia publicada em OE Edmundo Moura da Silva teve sua atenção despertada para a ação de um vigarista que em Joinville vendeu inúmeras canetas, recebendo cheques pequenos em pagamento e adulterando as suas importâncias.

Imediatamente ele comunicou-se com o Banco Itaú-América e pediu a sustação do pagamento do cheque por ele emitido.

Por volta das 15h30min, já quando todos os funcionários do Banco Itaú-América estavam alertados, Adilton Costa compareceu no caixa para receber um cheque de Cr\$ 1.900,00, emitido por Edmundo, cujo número coincidia com o do cheque de Cr\$ 13,00, confirmando-se assim a fraude. O Gerente do banco imediatamente, com a ajuda do guarda, deteve Adilton chamou a polícia e este foi levado a Delegacia da Comarca de Itajaí na presença do Delegado Hercílio dos Santos, onde foi atuado em flagrante pelo Escrivão Márcio Nazareno Neves e Ivan Ramos.

Na polícia, Adilton Costa, disse que estava inocente no caso, pois havia recebido o citado cheque de um tal Arnaldo Gerônimo Rafael, que foi até o estabelecimento comercial onde Adilton trabalha e pediu que o mesmo fosse até o Banco Itaú-América trocar o cheque, pelo qual ele gratificaria com a importância de 10 cruzeiros. Adilton disse conhecer Arnaldo, afirmando também não sabia da irregularidade do cheque.

Além deste, que não chegou a ser pago, a agência do Banco Itaú-América efetuou o pagamento

por volta das 13 horas de sexta-feira, de outros dois cheques, um no valor de Cr\$ 3.000,00 e outro de Cr\$ 2.800,00, nas mesmas condições e assinados por clientes daquele banco que compraram canetas do mesmo indivíduo e deram pequenos cheques que foram adulterados.

A esposa de Edmundo, que seria mais uma vítima do vigarista, esteve na Delegacia de Polícia da Comarca de Itajaí e disse que não se trata de Adilton, a pessoa que recebeu o cheque de seu esposo. A polícia agora está a procura de Arnaldo Gerônimo Rafael, e de um outro moreno, que são os autores do golpe praticado também em outras cidades.

**VIOLENTAMENTO**

Jurandir Alves, residente à rua Felipe Raizer, foi detido por tentar violentar a senhora Maurina Laurentino, residente em Navegantes, no interior de uma residência onde ela trabalha como empregada doméstica.

Jurandir estava trabalhando na residência no concerto de um fogão a gás, e em dado momento dona Maurina foi agarrada à força por Jurandir. Ele conseguiu fugir, gritando por socorro aos vizinhos.

**DETENÇÕES**

Pedro Cipriano, residente à rua Duque de Caxias, foi até a Delegacia de Polícia da Comarca de Itajaí comunicar que do interior de seu automóvel Volkswagen que se encontrava na garagem de sua residência foi roubada uma máquina fotográfica marca Kodak.

Jorge Luiz Mercours da Silva residente em Itajaí foi detido, pois, em boates, bares e salões de bailes, intitulava-se Cabo da Polícia. Na Delegacia de Polícia da Comarca, ao ser interrogado ele confessou a autoria do furto de um relógio que já foi recuperado e entregue a seu dono.

Por não portar documentos foram encaminhados pela Delegacia de Polícia da Comarca do Balaço Cambarú a Delegacia de Itajaí Alex Maminsk, Norberto Egon Vasin residentes naquele município e Jaqueline Lopes residente em Joinville.

**MORTE**

Faleceu no final de semana a terceira vítima do acidente verificado dia 9 do corrente à noite na BR-101 próximo a Itajaí, no acesso para Brusque, quando colidiram uma Rural Willis, um caminhão e posteriormente um Volkswagen. A terceira vítima fatal é Rui Rebello, 44 anos, residente à rua Silva em Itajaí, que durante 17 dias esteve internado primeiro em Itajaí e depois em Florianópolis em estado de coma.

Ele viajava na Rural Willis e era irmão de Pedro Rebello que dirigia o veículo e morreu no local.

## Ex-delegado de Porto Belo vai a julgamento

Tijucas - Confirmado para a próxima quinta-feira o julgamento do tenente da Polícia Militar, ex-delegado de polícia de Porto Belo, Walter Zizimo Emerim, autor da morte de Cezar Duarte, delegado de polícia de Tijucas, crime ocorrido em 16 de dezembro de 1970, numa das ruas da mesma cidade com um tiro de revólver.

O crime teve ampla repercussão na época Cezar Duarte exercia também atividades de vice-prefeito de São João Batista.

**ESPERA**

Desde aquela época o tenente Walter Emerim se encontra recolhido ao quartel da polícia militar em Florianópolis. As causas apontadas na ocasião, indicavam que o tenente Walter Zizimo Emerim, na qualidade de delegado de Porto Belo, estava exercendo apadrinhamento em casas suspeitas do balneário, e que teriam resultado em denúncia do delegado Cezar Duarte, para as autoridades superiores.

Cezar Duarte, membro de conhecida família do Vale do Rio Tijucas, era bastante conhecido, e além de vice-prefeito em São João Batista, exercia atividades como delegado em Tijucas.

## COC apreende baralhos em balneários de SC

Criciúma e Tubarão - O Centro de Operações Conjuntas da Secretaria de Segurança e Informações, esteve atuando nos balneários de Morro dos Conventos, Arroio do Silva, Praia do Rincão, Jaguaruna, Laguna, Itapirubá, Cabeçadas além de Imbituba.

Nas diligências foram apreendidos 150 baralhos encontrados em jogos ilegais, 10 jogos de mini-snooper que funcionavam sem autorização, 28 facas, 5 revólveres e uma espingarda. O setor do trânsito também recebeu atenções do COC, e foram aplicadas multas avulsadas em mais de cinco mil cruzeiros, enquanto que o setor de jogos e diversões, aplicou multas superiores a três mil cruzeiros.

O número de pessoas que não portavam documentos foi bastante elevado. Os trabalhos foram realizados no sábado e domingo durante todo o dia.

## Cobras, escorpiões e aranhas geram pânico

Moradores do elegante bairro paulista do Morumbi e periferia já podem dormir mais tranquilos sem tanto medo de cobras, escorpiões e aranhas. A própria prefeitura paulistana anunciou que equipes de garis iniciaram um extenso plano de combate aos aracnídeos que infestam a zona sul da cidade. Todos os focos de aranhas, cobras e escorpiões serão exterminados segundo informaram fontes da municipalidade paulista.

Os escorpiões começaram a aparecer na região há pouco mais de dois meses e vinham colocando em pânico toda a população do sofisticado bairro.

Joinville (Sucursal) - Um violento choque ocorrido na saída do trevo de São José dos Pinhais (PR), envolvendo um Volks e um caminhão, provocou a morte de dois casais e uma menina ontem pela manhã, residentes em Joinville. Morreram no local do acidente Nereu Rogério Vargas, 25 anos, e sua esposa Maria da Graça Abreu, 18 anos, Madalena da Silva Abreu, 18 anos e sua filha Madalena de três meses de idade. Ademir da Silva Abreu, 23 anos, ex-jogador do América, esposo de Madalena, faleceu ontem à tarde no Hospital Santa Júlia, em São José dos Pinhais.

Os dois casais e a menor que viajavam

no Volks retornavam a Joinville após visitar seus parentes em Paranaguá. Os corpos chegaram ontem à noite e serão sepultados hoje às 10 horas. As vítimas residiam à rua Paraíba, 465.

**INCÊNDIO**

Os irmãos Inácio e Nilo da Graça, de 16 e 15 anos respectivamente, foram internados no Hospital São José, gravemente feridos, vítimas de queimaduras. O acidente ocorreu quando Inácio, ao brincar com uma garrafa de álcool perto do fogo, deixou-a cair, provocando incêndio na pequena casa onde residem no bairro Itapema, em Garuva.

## Desordens na Capital

A Delegacia de Segurança Pessoal registrou várias agressões e desordens no final de semana. Muitos acabaram sendo recolhidos a cadeia pública, enquanto que outros foram enquadrados em inquéritos.

**AGRESSÃO**

Foi extraído guia para Emanuel Carlos, residente em Palhoça, que está internado no hospital Celso Ramos, vítima de ferimento à faca, durante briga na mesma cidade. Contudo o estado de Emanuel Carlos não apresenta gravidade.

**SEM ASSISTÊNCIA**

Por falta de assistência médica, conforme os registros da Dsp, foi extraída guia para Rosilene Maria Mello, residente à rua Edu Vieira, localidade de Pantanal.

**RECOLHIDOS**

Quando estavam promovendo desordens na praça fronteira a Assembléia Legislativa, foram detidos e encaminhados a Dsp, e posteriormente recolhidos a cadeia pública Adair Boeira, 39 anos, que já se encontra respondendo a inquérito como incurso no artigo 129, Walter Sarmento, 22 anos, solteiro, garçon, residente na Prainha, José Castilho Martins, 18 anos, solteiro, Carlos Domingos, 24 anos, solteiro.

**FACADA**

José Ricardo do Nascimento, 21 anos, residente à rua José Lins do Rego, Bom Abrigo, esteve na Dsp, comunicando ao comissário de plantão, que foi ferido à faca no nariz, quando estava no interior de um ônibus da empresa Ribeironense. Ele não soube identificar o agressor, mas a polícia prontamente esteve a campo, tendo intimado José Francisco da Silva, autor do ferimento, que deve comparecer a polícia para prestar esclarecimentos.

**INQUÉRITO**

Foi instaurado inquérito para apurar as causas de determinaram o suicídio de Laura Laudelina de Souza, 35 anos, casada com Joca de Souza, que foi encontrada morta num tanque para cria-

ção de peixes, na Costeira do Pirajubaé. O marido informou à polícia que anteriormente sua mulher há havia tentado o suicídio.

**ATROPELOU E FUGIU**

Na avenida Leoberto Leal, Barreiros, Maria Goretti da Silva, 19 anos, filha de Nereu e Julia da Silva, foi atropelada por um veículo que lhe causou ferimentos, e logo após se evadiu do local. A mulher foi medicada no hospital de Caridade e se recolheu à sua residência.

**FUQUE ATROPELA**

Na avenida Duque de Caxias, Coqueiros, o automóvel Volkswagen placas AA-1857, dirigido por David de Souza, atropelou a Lourival Madalena Miguel, 26 anos, residente no alojamento da construção da nova ponte. O próprio motorista prestou socorro à vítima que foi medicada no hospital Celso Ramos.

**MONTE DE AREIA**

Quando transitava pela estrada de Canasvieiras, o automóvel Volkswagen placas AB-1600, dirigido por Mário Cezar Silva, 21 anos, solteiro, colidiu contra um monte de areia, recebendo ferimentos leves. Foi medicado no hospital de Caridade e posteriormente comunicou a ocorrência na Dsp.

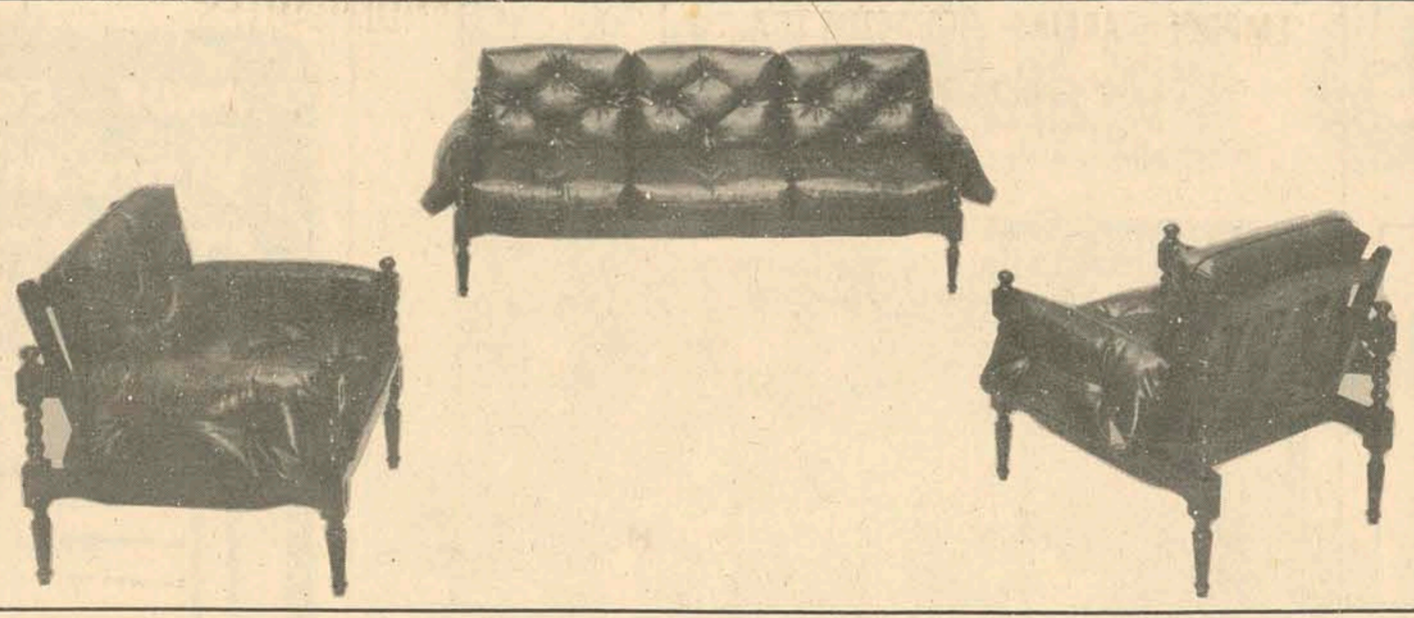
**FUGA**

Antonio Pedro Clemente da Rosa, 46 anos, residente em Itacorobi proximidades da Acares, foi atropelado por um Volkswagen que não foi identificado. A vítima recebeu ferimentos e foi medicada no hospital Celso Ramos.

**COLISÃO**

Na estrada do Saco dos Limões, ocorreu uma colisão envolvendo o automóvel Aero Willis, placas JO-8190, de Joinville, dirigido por Luiz Carlos Santana, sem habilitação, e o Volkswagen placas AB-0541, de propriedade de Regina Maria Neis, dirigido por Antonio Moura. Em consequência do impacto o motorista do segundo veículo recebeu ferimentos e foi medicado. Os danos materiais foram elevados.

**DESCONTOS**  
**20%**  
à  
**50%**



**DESCONTOS**  
**20%**  
à  
**50%**

CONJUNTO ESTOFADO MOD.19007 - ALMOFADAS SOLTAS - DE 2.200,00 por 1.290,00

# ABERTA A ARCA DO TESOURO

E surgiram milhares de belíssimos tapetes de todas as cores e marcas com centenas de medidas especiais.

Forração carpet 10 m/m TABACOW de 129,00 por 85,00 colocado em sua casa.



Veja a nova coleção de tapetes com desenhos. Todas as cores e marcas. Lançamentos exclusivos.

PEDROSO

EXTRACRYL	2,00 x 3,00	de 954,00	por 477,00
EXTRANYLON	1,00 x 0,50	de 159,00	por 79,50
CARPET DELA	2,00 x 1,50	de 327,00	por 163,50
NYLON 10m/m	2,00 x 2,50	de 795,00	por 397,50
CARPET DE NYLON 5m/m	2,00 x 3,00	de 540,00	por 270,00
MAXINYLON 20mm	3,00 x 4,00	de 2.280,00	por 1.026,00
BOUCLÉ TABACOW	2,00 x 3,00	de 474,00	por 237,00
CARPET DE NYLON 5m m	1,50 x 2,00	de 270,00	por 135,00

(O carpet de Nylon 5 m/m é especial para automóveis.)

Compre já o melhor tapete e economize 20% à 50% comprando agora na ARCA DO TESOURO

★★★★

Para seu carro, quarto, sala, cozinha, banheiro ou corredor, há um tapete certo na medida exata, pelo preço que você quer, inclusive da marca ITA.



## PEDROSO MOVEIS E TAPETES

Rua Dr. Murici, 231 e 339 - Fones 23-6854 - 23-9822 - 22-2075 Curitiba  
Rua Santos Saraiva, 49 fone 6478 - Estreito - Florianópolis



## Centro de Exportação inscreve consultores para diversos campos

Com a finalidade de organizar um cadastro de técnicos latino-americanos, que possam eventualmente vir a colaborar em seus programas de prestação de assistência técnica a países da área, o Centro Interamericano de Promoção de Exportações - Cipe - está recebendo inscrições para o registro de consultores e especialistas, para atuarem em vários campos da área de desenvolvimento. A informação foi prestada pelo Departamento de Promoção Comercial do Ministério de Relações Exteriores do Brasil, em comunicado enviado à Federação das Indústrias do Estado de Santa Catarina. Salienta o Ministério que os técnicos deverão possuir antecedentes acadêmicos na matéria de sua especialidade, contar com experiência não inferior a cinco anos e estarem desenvolvendo atividades no respectivo campo.

Segundo fontes do Cipe, que está de posse das fichas de inscrição, os especialistas a serem selecionados pelo Cipe serão os ligados aos setores de controle de qualidade, acondicionamento e embalagem, desenho industrial e exposições, transportes, consórcios, seguro de crédito às exportações e formação de centros nacionais.

## Laurentino agradece ao Governo: energia

O Prefeito Municipal Inácio de Oliveira, de Laurentino, enviou mensagem ao Governador Colombo Salles, através do Secretário do Governo Orlando Bértoli, agradecendo as providências que permitiram a instalação da rede de energia elétrica no município.

Segundo o Secretário do Governo, a obra era uma velha reivindicação da população de Laurentino, atendida agora com a execução de novos projetos energéticos pelas Centrais Elétricas de Santa Catarina.

## Prisco fala sábado em Jaraguá do Sul

Jaraguá do Sul (Correspondente) - O Secretário da Saúde, Prisco Paraíso, preferirá uma palestra na solenidade de abertura do I Encontro Regional das Comissões de Saúde, programado para o dia primeiro de dezembro, em Jaraguá do Sul.

O encontro terá início às 9h30min no Pavilhão Agropecuário, com a presença de representantes de 12 municípios da região Norte do Estado. O objetivo é debater os planos de saúde a serem executados nos dois municípios, com o objetivo de proporcionar assistência médico-hospitalar aos agricultores.

Durante o encontro, que será presidido pelo Secretário Prisco Paraíso, preferirão palestras também os Srs. Almirindo Berncher, professor da Fundação Universidade Regional de Blumenau, e Apolonia Martins, técnico da Acaresc.



Mesmo com o aumento em cerca de 20%, as lojas de brinquedos e eletrodomésticos começam suas vendas de Natal.

## Vendas do fim-de-ano começam e comércio majora preços em 20%

Joinville (Sucursal) - O aumento dos preços dos produtos em torno de 20% e a falta de eletrodomésticos e alguns brinquedos em decorrência da carência de matéria-prima - conforme justificam os comerciantes - são as novidades que o comércio de Joinville apresenta esta semana, quando faltam apenas 29 dias para os festejos natalinos.

Embora o Clube de Diretores Lojistas tenha programado o novo horário natalino para a partir do próximo dia três, um acentuado número de empresas comerciais prolongam suas atividades diárias até as 24 horas, com o objetivo de atender aos usuários que já começaram a movimentar as principais ruas da cidade durante a noite.

Embora sendo os mais procurados pelo consumidor, os brinquedos e os produtos de eletrodomésticos sofreram um aumento de 20% em seus preços, comparando com os do ano passado. Mesmo assim, a sua venda tem aumentado dia a dia, a proporção que se aproxima o Natal. Os produtos eletrodomésticos são os mais procurados, embora a TV a cores, em face da diminuição de seus preços e levando em conta as vantagens que o comércio oferece para pagar em 36 meses a começar em janeiro, tem tido boa saída nestes últimos dias.

De acordo com as informações prestadas pelas empresas comerciais mais fortes da cidade, a carência de matéria-prima está ocasionando uma queda na produção de geladeiras, fogões a gás e televisores a cores, estes porque dependem da importação de tubos de imagem.

No setor de vestuário, a venda tem sido, como sempre, acentuada, principalmente de roupas para crianças e mulheres. Enquanto isso, as mercearias não registraram ainda o tão esperado aumento de vendagem. Revelam seus proprietários que o aumento do comércio de gêneros alimentícios só se verificará a partir de 15 de dezembro, quando a população começa a se preparar para comemorar o Natal. Por enquanto, os gêneros alimentícios têm sofrido aumento em seus preços em decorrência do tabelamento pela Sunab, com exceção da carne. Mas, segundo os proprietários de mercearias,

até o dia 23 esses produtos deverão ser majorados em torno de 50%.

### NOVO HORÁRIO

O horário especial de Natal, programado pelo Clube de Diretores Lojistas de Joinville começará a funcionar a partir do próximo dia 3. Mesmo assim, embora não tenha sido lembrado pelo CDL, os comerciantes vêm adotando medidas visando a proporcionar condições aos consumidores de fazerem suas compras ao meio-dia, já que não fecham mais para o almoço. De acordo com o programa do novo horário, de 3 a 7 de dezembro as atividades do comércio serão prorrogadas diariamente até as 20 horas; de 10 a 14, até as 22 horas; de 17 a 21, até as 22 horas. Aos sábados, o expediente comercial será dado somente até as 18 horas e no dia 23 - domingo, até as 18 horas.

Segundo a direção do Clube de Diretores Lojistas, as empresas comerciantes, durante o período de horários especiais, terão que fornecer lanches gratuitos a seus empregados além do pagamento pelo horário extraordinário.

## Defesa Civil e Ibdf promovem campanha de reflorestamento em SC

Atendendo solicitação da Coordenadoria Estadual de Defesa Civil, o Delegado Regional do Instituto Brasileiro de Desenvolvimento Florestal - Ibdf -, Sr. Mauro Pinho Gomes, elaborou um plano especial de reflorestamento para ser aplicado em todos os municípios catarinenses, visando proteger as margens de rios e outras áreas sujeitas a erosão. A campanha da Cedec já conta com apoio da Acaresc e dos Blubes 4-S, devendo ser aplicada em sua fase inicial nas áreas mais carentes de arborização e reflorestamento a serem pré-selecionadas.

De outra parte, a Coordenadoria Estadual de Defesa Civil vai também estimular e orientar os municípios que apresentem condições mais propícias ao reflorestamento. Para tanto, o órgão estadual deverá contar com a colaboração das Comissões Municipais de Defesa Civil, cujo trabalho objetiva a prevenção contra as calamidades públicas.

## Sesi já fez 16 mil exames visuais em SC

Operando simultaneamente em várias cidades de Santa Catarina, a campanha do Censo Visual, desenvolvida pelo Sesi em Santa Catarina, completou esta semana cerca de 16.000 exames. Desde janeiro último foram visitadas 137 empresas e os exames, realizados no local de trabalho, identificam qualquer deficiência de acuidade ou profundidade que porventura o operário seja portador.

Dirigentes da campanha garantem que a promoção tem um objetivo essencialmente preventivo. O portador de alguma deficiência visual, de posse do resultado, deverá ir em busca de tratamento que possa corrigir sua visão.

As cidades que até o momento já se beneficiaram do Censo Visual, realizado com aparelhos Ortho Rater, de alta precisão, foram São Bento do Sul, Rio Negrinho, Porto União, Caçador, Blumenau, Videira, Tubarão, Jaraguá do Sul, Concórdia, e Joaçaba. Durante as comemorações do centenário de São Bento do Sul, o Censo Visual também examinou visitantes da I Exibe-100, bem como os atletas de várias delegações dos XIV Jogos Abertos.

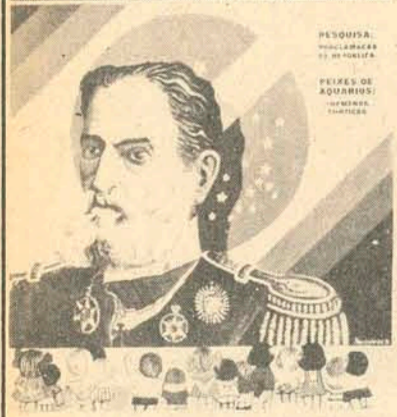
Atuando agora em Porto União, Lages e Rio Negrinho, o Censo Visual do Sesi vem colaborando com empresas catarinenses para o aumento de sua produtividade. A visão perfeita do operário auxilia na produção de manufaturados de qualidade.

### RÁDIO DIFUSORA ITAJAÍ

1530 KHz

Um Show de Sucessos

### Nas Bancas



**NAS BANCAS**  
**Vestibulares**  
**Ciências Exatas**  
**Romance Capricho**  
**Mãos Maravilhosas**  
**O Pasquim - VEJA**  
**Cosinha A/Z**  
**Enc. Abril**  
**Enc. da Mulher**  
**Grandes Religiões**

### ARMÁRIOS EMBUTIDOS CATARINENSE LTDA.

R. Rafael Bandeira, 59 (Centro) - Fone 4775 - Fpolis (SC)

DECORA SOLUCIONA VALORIZA

Cozinhas em fórmica, armários, estantes, tocadores, paredes divisórias, inst. comerciais, etc.

TUDO SOB MEDIDA

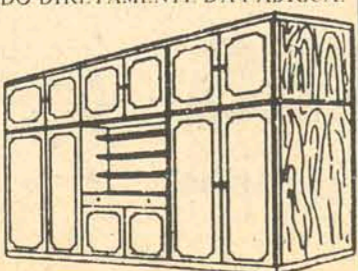
Atendemos, também, chamados para o interior do Estado.

ECONOMIZE COMPRANDO DIRETAMENTE DA FÁBRICA.

(Aceitamos seu móvel usado como parte do pagamento.)

Financiamos até 36 meses. Preços sem concorrência.

TELEFONE PARA 4775, solicitando a visita de nosso Decorador-Orçamentista em sua residência, sem compromisso.



"TRADIÇÃO NO RAMO"

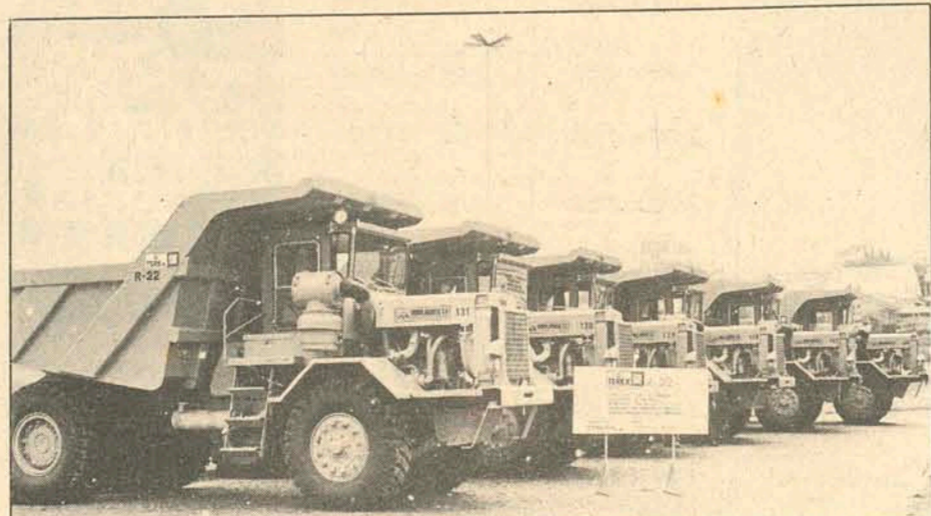
## Praia da Joaquina



Na mais bela praia da Ilha de Santa Catarina venha escolher seu lote, com ruas calçadas a lajotas e energia elétrica.

Ver e tratar no local ou à Rua Tenente Silveira no. 105 - 1o. andar.

## TERESUL ENTREGA AQUI SEIS PRIMEIROS CAMINHÕES TEREX R-22 FABRICADOS PELA GM-TEREX DO BRASIL.

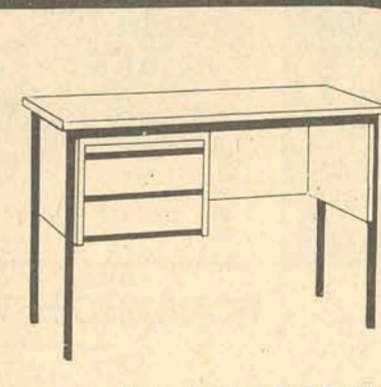


Os seis caminhões TEREX R-22, fabricados pela GM-TEREX do BRASIL e vendidos por TERESUL - Tratores e Equipamentos do Sul S.A. à firma TONIOLO, BUSNELLO S.A., operação financiada pela Agência de Fomento do Banco do Brasil através do Fundo PASEP, que acabam de ser entregues aos compradores, serão os primeiros deste tipo a entrar em atividade no Brasil.

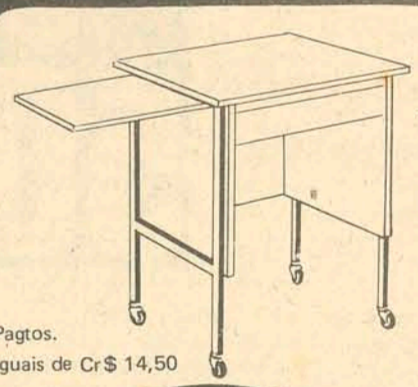
O TEREX R-22, verdadeiro gigante sobre rodas, dá bem a dimensão da capacidade atingida pela indústria nacional na produção de veículos pesados. Destinado especificamente para serviços fora de estrada e com preço unitário ao redor de 700 mil cruzeiros, este possui as seguintes características: motor GM de 250H.P.; peso próprio de 19 toneladas; capacidade de carga para 14 metros cúbicos ou 22 toneladas; transmissão com conversor de torque que permite mudança manual, sem embreagem; caçamba basculante.

Os caminhões TEREX R-22 serão utilizados, inicialmente, nas obras de terraplenagem da ligação São Jerônimo - BR 290 e posteriormente na implantação e pavimentação do trecho de 27 quilômetros da estrada RS-8, Santiago a Jaguará, o "corredor de exportação".

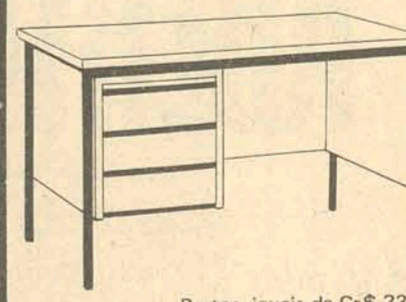
## ANDE - COMBATA A INFLAÇÃO! Visite MÓVEIS ESCRIVA, e compre seus móveis de escritório diretamente da fábrica.



Pagtos. iguais de Cr\$ 20,30



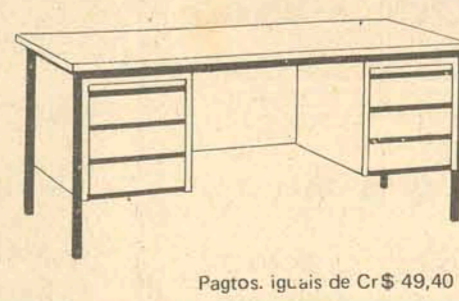
Pagtos. iguais de Cr\$ 14,50



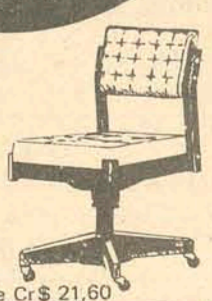
Pagtos. iguais de Cr\$ 33,00



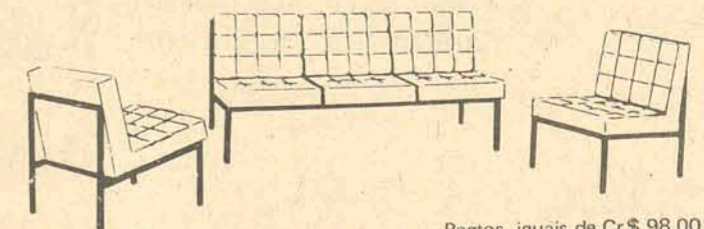
"Oferta do Mês Cr\$ 29,50 à vista"



Pagtos. iguais de Cr\$ 49,40



Pagtos. iguais de Cr\$ 21,60



Pagtos. iguais de Cr\$ 98,00

Móveis em IMBUÍA e em JACARANDÁ DA BAHIA. Entrega imediata, pagamento em até 30 meses sem entrada.

ACEITAMOS TROCA DE SEUS MÓVEIS USADOS POR NOVOS.

## MÓVEIS ESCRIVA

Rua Gal. Gaspar Dutra, 287 - Fone: 2468. Defronte ao 14º BC, Estreito - Fpolis.

## Plano Diretor resolve problemas de Gravatal

Gravatal (Sucursal de Tubarão) — A implantação do novo Plano Diretor foi apontada pelo Prefeito de Gravatal, Ênio Bartolomeu da Costa Bez, como a solução para os problemas de infra-estrutura do município. Segundo o Prefeito, Gravatal, embora já tenha uma estrutura voltada para o desenvolvimento turístico, precisa ativar outros setores de sua economia, principalmente a agricultura, que poderá atingir a sua plenitude tão logo seja concluída a obra de instalação da rede de eletrificação nas localidades de São José dos Macacos, São Roque, Riacho, Várzea das Canoas, Rio das Antas, Indaial e Ilhota Grande, com 34 quilômetros de extensão. A conclusão desta obra está prevista para o próximo mês de dezembro. Entretanto, o Prefeito Ênio Bartolomeu acrescenta que a construção de estradas para o escoamento da produção e a mecanização da lavoura são indispensáveis ao processo de desenvolvimento agrícola do município. Estas obras, todavia, já constam no programa da Prefeitura Municipal, que adquiriu uma retro-escavadeira e uma motoniveladora que deverão também ser utilizadas na obra de reconstrução das estradas que demandam às zonas rurais.

No setor educacional, o Sr. Ênio Bartolomeu Bez aponta como obras prioritárias a construção do Grupo Escolar de Pouso Alto, Grupo Escolar Antônio Knabem — com dez salas de aula —, onde pretende para o próximo ano letivo implantar cursos equivalentes ao 2o. grau. Este curso, explica, irá colaborar na solução dos problemas de mão-de-obra qualificada, já que irá funcionar de acordo com as exigências da lei 5692. A Prefeitura deverá firmar um convênio nos próximos dias com o Ministério da Educação e Cultura objetivando a construção de escolas nas localidades de São Bento, Rio das Antas e Sertão dos Medeiros.

### COMUNICAÇÃO E SAÚDE

Embora sendo um dos mais atrativos pontos turísticos de Santa Catarina, Gravatal possui apenas dois postos telefônicos. Mas, de acordo com a informação prestada pela Cotesc à Prefeitura Municipal, esta cidade está incluída em seu plano de melhoramento das redes telefônicas de todo o Estado. A instalação de um centro de saúde e a construção de 16 quilômetros de rede de água são as metas que se destacam atualmente no Governo do Sr. Ênio Bartolomeu da Costa Bez.

## Fiesc programa mais um curso no Sul: Criciúma

Criciúma (Sucursal) — A Federação das Indústrias do Estado de Santa Catarina confirmou para o período de 6 a 8 de dezembro vindouro a realização de mais um curso de Planejamento e Controle de Produção, visando fornecer o maior número possível de informações técnicas atualizadas, através de apresentação prática das inúmeras fases que compõem o estudo do planejamento e o controle da produção. Para ministrar o curso, que será apresentado

sem ônus para os participantes, a Fiesc convidou o professor Kurt Ernest Weil, Chefe do Departamento de Administração da Produção da Fundação Getúlio Vargas de São Paulo, e considerado um dos maiores especialistas do assunto no País.

As inscrições já estão abertas na sede da Fiesc, em Florianópolis, para industriais, empresários e técnicos de indústrias catarinenses.

## Joinville tem nova rodoviária, a obra de três administrações



Coube ao Monsenhor Scarzello proceder a bênção inaugural das novas instalações



Após a inauguração, uma visita pelas novas dependências.

Joinville (Sucursal) — Inaugurada domingo em ato que contou com a presença de grande número de autoridades e convidados, a nova estação rodoviária de Joinville começa seu efetivo funcionamento amanhã, apresentando um planejamento funcional idêntico ao da rodoviária de Curitiba. Dotado de moderno sistema de som, pelo qual os usuários serão informados dos horários de seus ônibus intercalados em músicas ambiente, a rodoviária de Joinville oferece em seus 4.500 metros quadrados de área construída barbearia, lanchonete, agência dos correios, telefones pú-

blicos e estacionamento. Todos esses serviços fazem da nova estação rodoviária de Joinville a mais moderna e funcional de Santa Catarina.

### A INAUGURAÇÃO

Centenas de populares se acotovelaram no prédio para assistirem os atos inaugurais do empreendimento que começou com atraso de vinte minutos. Após a bênção das dependências procedida pelo Monsenhor Sebastião Scarzello, representando o bispo Dom Gregório Warmeling, foi descerrada a fita. Logo em seguida, o Prefeito Pedro Ivo Campos falou da importância da nova estação

rodoviária e de seus benefícios que trará para amenizar o congestionado tráfego no centro da cidade, pois a partir de amanhã os ônibus não mais circularão com tanta frequência pelas principais vias públicas centrais. O Chefe do Executivo ressaltou o trabalho de administrações anteriores, citando o ex-Prefeito Nilson Bender, cujo governo idealizou a grande obra e o ex-Prefeito Harald Karmann, seu antecessor, que iniciou a construção da nova rodoviária de Joinville.

### A RODOVIÁRIA

Além dos 4.500 metros de área construída, a rodoviária de Joinville

possui uma praça de recreação e áreas verdes de aproximadamente oito mil metros quadrados. As linhas intermunicipais e urbanas dispõem de 16 plataformas com boxes numerados, indicando os respectivos lugares de cada empresa. Os dois primeiros veículos a ocuparem suas respectivas plataformas foram o ônibus no. 1.753, da Empresa Nossa Senhora da Penha, e o de no. 49, da Transtusa.

Algumas empresas concluíram ontem seus trabalhos de transferência dos escritórios para as novas instalações e as demais deverão terminar durante o dia de hoje.

LEIA E DIVULGUE O ESTADO

## SECRETARIA DOS TRANSPORTES E OBRAS DO ESTADO DE SANTA CATARINA COMUNICADO

De ordem do Diretor do Departamento Autônomo de Edificações — DAE — comunico aos interessados que está aberto concorrência para fornecimento dos seguintes materiais. Pedra britada, Areia — Grossa e média, Aço — 50 e Aço — CA — 60, cimento, Madeira tipo compensado (Madeirit), e Mão de Obra para a Construção do Edifício — Sede Tribunal de Contas do Estado, conforme editais fixado no painel do Escritório da Obra: Constr. do Palácio da Justiça do Estado, local: Largo 13 de Maio (Prainha) e edifício das Diretorias 8o. andar. ENGO. OLAVO FONTANA ARANTES.

**CINEMA NOVO — AVENIDA MAURO RAMOS**  
CUPOM PARA SUGESTÃO

Em minha opinião, o novo cinema deverá chamar-se: .....

Nome do participante. ....

Endereço. ....

Participe desta promoção, com a chance de ganhar permanentes ou ingressos para o Novo Cinema da Avenida Mauro Ramos

Remeta o cupom preenchido para: **Jornal O ESTADO** — Promoção Cinema Novo

## SADIA-CONCÓRDIA S.A. Indústria e Comércio

C.G.C. Nº 83.568.147/001

Sociedade de Capital Aberto

GEMEC-RCA 72/070

## ASSEMBLÉIA GERAL EXTRAORDINÁRIA

### EDITAL DE CONVOCAÇÃO

São convidados os senhores acionistas desta Sociedade a se reunirem em Assembléia Geral Extraordinária a realizar-se no dia 13 de dezembro de 1973, às 10 (dez) horas, em sua sede social, situada à Rua Senador Atílio Fontana, no. 86, na cidade de Concórdia, Estado de Santa Catarina, a fim de discutirem e deliberarem sobre a seguinte ordem do dia:

- Homologação do aumento do capital social, em dinheiro, de Cr\$ 46.080.000,00 (quarenta e seis milhões e oitenta mil cruzeiros) para Cr\$ 57.600.000,00 (cinquenta e sete milhões e seiscentos mil cruzeiros), mediante a emissão de 9.520.000 (nove milhões, quinhentos e vinte mil) ações ordinárias e 2.000.000 (dois milhões) de ações preferenciais, sem direito de voto, do valor nominal unitário de Cr\$ 1,00 (hum cruzeiro), aprovado pela Assembléia Geral Extraordinária realizada em 31 de outubro de 1973;
- Alterações estatutárias consequentes.

Concórdia—SC, 19 de novembro de 1973

A) Atílio Francisco Xavier Fontana  
Presidente do Conselho de Administração

# Bahia e Bradesco informam:

**BANCO DA BAHIA S.A.**

**BRADESCO**

**BAHIA e BRADESCO**

INTEGRAÇÃO DE BONS SERVIÇOS

a partir do dia 26 de novembro, Goiás e Mato Grosso contarão com mais 6 agências.

### EM GOIÁS:

Araguaina - Rua 1.ª de Janeiro, s/n.º

Itumbiara - Av. Afonso Pena, 173

Rio Verde - Rua Rafael Nascimento, 382

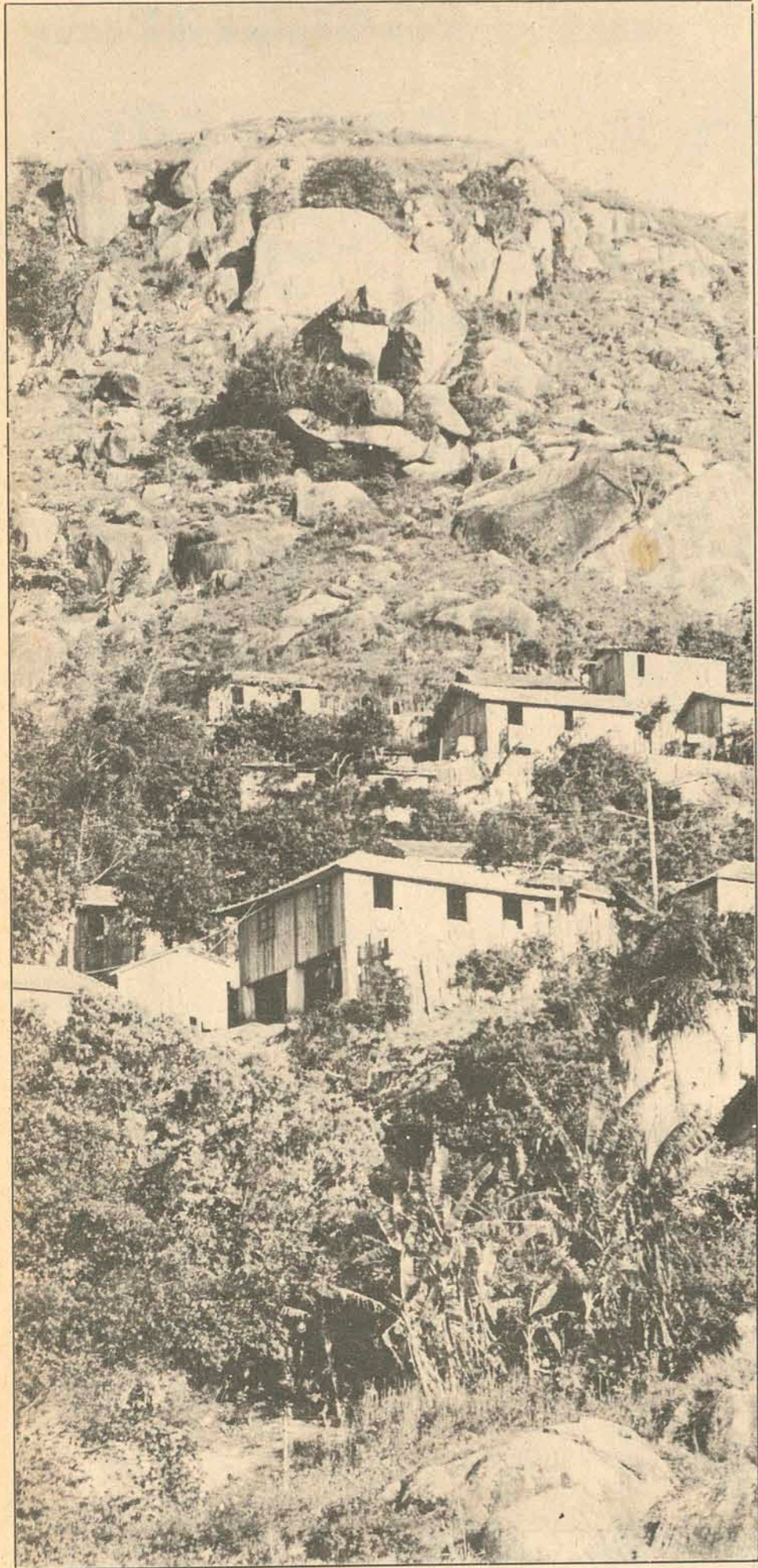
Santa Helena de Goiás - Rua Pedro Romualdo Cabral, 78

### EM MATO GROSSO:

Barra do Garça - Pça. Tiradentes, esq. Av. Min. João Alberto, s/n.º

Cáceres - Rua General Antonio Maria Coelho, 217

São 24 agências em Goiás, 11 em Mato Grosso e 719 em todo o Brasil para melhor servir você.



As rochas das colinas que circundam a Cidade se libertam, com a erosão.

# Geólogo volta a advertir que rochas podem deslizar das encostas

... Mas aquelas pedras lá em cima não podem desabar a qualquer momento? Esta pergunta é feita constantemente por pessoas que observam detidamente as encostas da ilha, notadamente as situadas nas colinas mais centrais, como o morro do Antão e proximidades. E durante anos após anos essas encostas, até hoje, não receberam o mínimo estudo e não foram tomadas quaisquer iniciativas oficiais.

Segundo o geólogo Victor Hugo Teixeira, as rochas existentes nas colinas periféricas da cidade estão situadas em cima do solo, de uma maneira superficial e sensível a qualquer erosão. Esses resultados foram levantados por iniciativa própria do geólogo, ao iniciar uma série de pesquisas curiosas e técnicas.

"Nós, como professor do Centro Tecnológico da Universidade Federal, na cadeira de Topografia e Geologia, temos, juntamente com alunos, observado as encostas da ilha durante vários anos, pelo menos de uma maneira teórica e limitada a uma sala de aula. Mas esta ação não é um estudo sistemático, é um levantamento do problema, a fim de levantar a sua dimensão e a atração nele contida," disse ele.

O único órgão que tem se preocupado com o assunto é a CEDEC — Coordenadoria de Defesa Civil — que para estudar o problema organizou este ano um simpósio, onde foram tratados e estudados perfunctivamente o problema. E nesta ocasião o geólogo Victor Hugo apresentou uma série de slides elaborados por ele mesmo, sobre as encostas situadas de frente ao Instituto Estadual de Educação.

"É oportuno um estudo das encostas da ilha, porque senão pode acontecer, devido a semelhança geológica, o que ocorreu, o que aconteceu na Guanabara

frequentemente: desabamentos, vitimando uma série de pessoas.

**UM PROBLEMA IMINENTE**  
Qualquer pessoa, leiga ou não, se se observar detidamente as encostas das colinas situadas próximo ao centro da cidade (Praia, de frente ao Instituto Estadual de Educação e adjacências), verificará que as rochas lá existentes dão a impressão de insegurança, que estão soltas e podem rolar a qualquer momento.

Esta impressão não é somente de pessoas leigas, o fato também é constatado por técnicos experientes no assunto. Isto porque o geólogo Victor Hugo Teixeira teve também essa impressão e, ainda, foi ao local tentar medir a veracidade aparente.

O geólogo chegou a conclusão de que existem diversos blocos de rochas que estão praticamente soltos na superfície da encosta e o que os prendem lá no alto da colina é a sua grande massa.

O professor Victor Hugo fez estágio no Instituto Geotécnico da Guanabara, órgão oficial encarregado de preservar as encostas daquele Estado, durante um ano. Segundo ele, as encostas da ilha são literalmente semelhantes as da Guanabara, onde a queda de qualquer temporal havia desabamentos e sempre acompanhado de vítimas.

"Nós esperamos que o mesmo não aconteça em Florianópolis, porque se uma rocha, daquelas que observamos, conseguir desabar daquelas colinas, o resultado vai ser bastante negativo. Por outro lado, também, esperamos que aqui não aconteça a maneira pela qual foram contidos os desabamentos na Guanabara, isto é, não deixar que as rochas façam

vítimas para depois estudar o assunto e tomar medidas", afirma.

**PROPOSIÇÕES PARA SOLUÇÂO**  
Logo após ao Simpósio de Defesa Civil, realizado nesta capital, a Universidade Federal propôs um levantamento geral das encostas da ilha. O levantamento ficaria a cargo do Departamento de Geociências e contaria com a colaboração dos alunos. Contudo, a proposição está "in suspense", devido a problema de custos, concernentes a verbas e outros entaves burocráticos.

Por outro lado, a Universidade não foi consultada, desde aquela data, sobre a sua proposição. Segundo o geólogo Victor Hugo, o Departamento de Geociências possui todo o instrumental necessário ao estudo e um determinado número de alunos fazendo a cadeira de topografia e geologia, no Centro Tecnológico.

Portanto, o projeto só está na dependência direta das despesas auxiliares e da formação do grupo de estudos, porque, inclusive, a matéria podia ser aproveitada como objeto de estudo daquela cadeira.

Na cidade existe um órgão interessado no assunto, CEDEC — Coordenadoria de Defesa Civil —, que promoveu este ano um Simpósio sobre assunto, a fim de estudá-lo perfunctivamente, em consequência de não contar o auxílio de outros órgãos públicos.

Para algumas fontes, o problema pertence a todos os órgãos públicos e mesmo à Universidade, porque esta última poderia prover tecnicamente qualquer projeto que ensejasse a segurança das encostas da ilha, e os demais órgãos poderia financiar esse projeto e facilitar as demais exigências de um projeto dessa natureza.

**MEDIDAS DE SEGURANÇA**  
Por ser uma cidade que sofre o problema constantemente, os técnicos da Guanabara criaram uma série de medidas de segurança para fazer frente os iminentes desabamentos. O método mais comumente usado por aqueles técnicos é o atiramento, que consiste na ação de perfurar a rocha e prendê-la, logo após, com um cabo de aço. Esta ação inutiliza qualquer erosão ocorrida sob essas rochas e, além disso, o método teve 100 por cento de aprovação nas encostas cariocas.

Outra solução apontada pelos técnicos é a destruição total ou parcial das rochas que estão em iminência de desabarem, ou ainda rolá-las para o lado contrário e desabitado da ilha. Para o geólogo Victor Hugo Teixeira, fazendo um estudos relativamente breve, se poderia levantar um cadastro dos blocos que podem sofrer desabamentos. Com isso, além da medida, existiria um controle extensivo dessas rochas e, em consequência, se evitaria a tensão de muitas famílias que residem próximo os picos das colinas.

As causas que produzem desabamentos, além da erosão das chuvas ou dos ventos, segundo Victor Hugo, estão o desmatamento e a queimada, ambas as ações praticadas sobejamente em todas as localidades da ilha.

Com o desmatamento e a queimada, as rochas afloram e com o passar dos tempos o terreno que as sedimentos, vão perdendo a consistência e, em decorrência, essas rochas ficam totalmente soltas nas encostas. Daí para a tragédia é só rolar.....

## Obras públicas sem sinalização são armadilhas na estrada

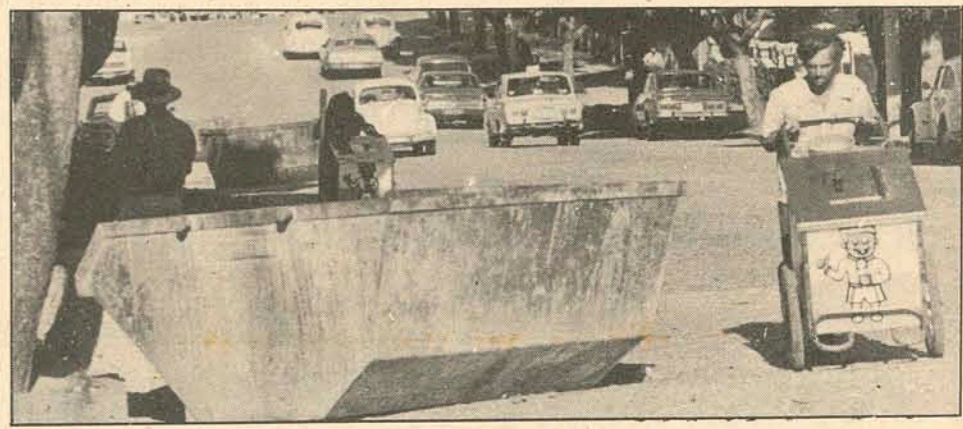
Enquanto os buracos da Cotesc produzem incômodos nas calçadas da cidade, os pedestres ameaçados de algum acidente contavam com um clima de preventivo para se resguardar de qualquer surpresa.

Estas parecem estar reservadas agora aos motoristas, depois que as obras se transportam das calçadas para as ruas. À noite ou durante o fim de semana, período em que as obras são interrompidas, os buracos feitos pela Companhia ficam a esmo, sem qualquer sinalização que indique aos motoristas que ali está um buraco. O fato se evidencia na avenida Rio Branco, onde o canteiro de obras do local é guardado por três caçambas, formando um círculo com suas carrocerias, em plena avenida,

em desrespeito as regras mais elementares de sinalização. Em decorrência dessa ação da construtora podem surgir graves acidentes, envolvendo veículos ou pedestres.

O jogador Moacir, em meados deste mês, entrou com o seu carro num buraco localizado na rua Rafael Bandeira, totalmente desprovido de sinalização, e danificou substancialmente o veículo e sofreu, ele e o acompanhante, uma série de escoriações por todo o corpo.

**NEGLIÊNCIA**  
Apesar dos inconvenientes causados à população e a apatia da cidade, as obras desenvolvidas pela Construtora Greca para a Cotesc, estão na iminência de aumentar o número de sacrificados, em nome do progresso.



A Construtora Greca, empreiteira da Cotesc, não providencia a sinalização.

Desde há muito que ela só está metendo a picareta abrindo imensas valas em todas as ruas centrais e periféricas da cidade. Mas quando chega a um determinado lugar, a construtora abre uma espécie de

poço gigante para servir de cabine de reparo ao novo sistema a ser implantado pela Cotesc. E esses buracos gastam dias em sua construção e dias após dias ficam em exposição à toda cidade.

Mais adiante no artigo 68, o Código preciteu que "é responsável pela sinalização de qualquer obstáculo à livre circulação e à segurança de veículos e pedestres, tanto no feito da via como nas calçadas, a entidade que executa as obras..."

Portanto, o DETRAN pode tomar as medidas necessárias para que os buracos abertos na cidade sejam providos de sinalização adequada e segura, devendo ser imediatamente sinalizado."

## Caminho das praias terá velocidade controlada com rigor pelo Detran

O Detran está providenciando a colocação de novas placas indicativas para turistas, das praias e locais turísticos da ilha, em substituição das fixadas no passado, que desgastaram-se, devido à ação do tempo. Segundo fonte do órgão, tais placas são uma necessidade, dentro da atual investida do governo no plano de trazer turistas à capital. As placas são feitas com material reflexivo, para que os visitantes possam se orientar inclusive à noite. O único problema que o órgão se defrontava referiu-se à falta de ferro para a confecção das placas, mas já foi solucionado, com a compra de uma grande partida do material.

Com respeito à sinalização para o en-

troncamento Canasvieiras—Lagoa, diz o Detran que isso cabe ao DER. "O Departamento de Trânsito poderá ajudar naquele entroncamento. Mas a sinalização cabe ao DER", disse a fonte. No entanto, é pensamento do órgão efetuar um policiamento intensivo ao longo da rodovia que demanda à Canasvieiras através de postos de guardas em determinados pontos da mesma, os mais perigosos. Outras medidas serão tomadas, como a vigilância e controle de velocidade através de radar. Uma solução estudada pelo Detran para coibir os abusos de velocidade é um pouco original, mas talvez seja colocada de lado, devido à impossibilidade de um controle mais rígido. Trata-se da entrega,

por um guarda, no início da rodovia, de um "ticket" para o motorista, que deverá fazer o percurso num determinado espaço de tempo. Ao final do trecho, o motorista deve entregar o "ticket" a um outro guarda, que observará o tempo que o veículo levou. Entretanto, a idéia é quase inviável, devido aos engarrafamentos que provocaria, nos horários de maior movimento. Uma solução seria entregar o controle para apenas alguns motoristas, escolhidos pelo guarda. No entanto, também esta solução tem seu inconveniente: como o guarda do final do percurso saberá quem recebeu o "ticket?" Esta idéia ainda será estudada, e, se achar uma outra solução, poderá ser aplicada

de ainda este ano.

De positivo, informo o Detran, será a vigilância nas estradas mais movimentadas, que demandam às praias da capital. Estas são, assim consideradas pelo órgão, as da Lagoa, Canasvieiras, Coqueiros, e este verão (com o asfaltamento da estrada do aeroporto), as da Armação, Pântano do Sul, e Ribeirão da Ilha.

Espera o Detran que ocorram poucos acidentes este ano, pois "sentimos que a população já está se conscientizando do perigo que é correr nas estradas. Justamente por isso, esperamos que o número de acidentes seja reduzido", segundo comentou fonte do órgão.

## A segurança que a lei exige

etário de um veículo desses, houve casos em que este pedia emprestado os equipamentos para passar pela vistoria do Detran. Este porém soube agir de imediato, exigindo as notas e fazendo uma fiscalização através de blitz.

Com exceção de ônibus, e af está o contra-senso que o Detran não sabe explicar, todos os veículos tem que ter cintos de segurança. O veículo e o número de cintos é o seguinte: Sedan Volkswagen, 5 cintos; Opala, 5; Kombi, 9; Dodge Dart, 6; Variat, 5; Belina, 6; Galaxie, 6; DKV, 6; Gardini, 5; Chevrolet e Verano, 6; Karman Ghia, 5 e Corcel 5.

Nenhum carro é lacrado sem os cintos de segurança no banco dianteiro e traseiro. Somente é admitida a colocação de cintos no banco dianteiro se não há banco traseiro, como os pequenos veículos destinados à comercialização.

Pela Resolução 391, de 1968, os cintos de segurança são os mais típicos equi-

parentos obrigatórios não utilizados pelos motoristas brasileiros, ao contrário do que acontece nos países desenvolvidos como Estados Unidos e Suécia, onde foi comprovada por inúmeras pesquisas sua grande validade.

**OS TÁXIS**  
Para evitar reclamações dos fregueses que tomam seu táxi, o motorista de um Opala no centro da cidade, retirou os acessórios. Outros escondem os cintos sob os bancos. As lojas já estão vendendo um outro tipo de acessório, que surgiu com a imposição dos cintos: pequenas tiras de couro ou plástico que prendem os cintos quando enrolados, para não atrapalhar o passageiro. Está af a desvirtualização dos cintos.

Ogesto com m um das pessoas quando entram em carros é afastar os cintos que estão sobre o assento. Nos táxis, os passageiros, quando sentam em cima das fiavelas, sempre reclamam, mas não os usam.

O Detran admite que muita gente não usa os cintos por comodidade, talvez mais por falta de consciência das pessoas: pode salvar e pode matar. Há contudo motoristas e pessoas que os utilizam em viagens e alguns nas cidades, satisfeitos com sua eficiência em certas situações.

Há quem diz que os cintos surgiram para beneficiar os fabricantes. Enquanto que em 1971, quando surgiu o evento dos cintos, eles eram vendidos por Cr\$ 30,00, atualmente podem ser adquiridos até por Cr\$ 18,00 ou Cr\$ 20,00.

**A LEI OBRIGA**  
Com a resolução 391 de 1968, o Contran impôs como obrigatório, a partir de 1º de janeiro de 1970, que todos os veículos deveriam trazer o cinto de segurança como acessório de fábrica e, desde 1971 nenhum veículo foi lacrado sem o número suficiente de acessórios e cintos correspondente ao número de passageiros ou do carro comportasse.

**SADIA-CONCÓRDIA S/A Indústria e Comércio**  
C.G.C. Nº 83.568.147/001  
SOCIEDADE DE CAPITAL ABERTO  
GEMEC-RCA-72/070  
AVISO AOS ACIONISTAS

Temos a satisfação de levar ao conhecimento dos senhores acionistas que, a partir do próximo dia 27 de novembro do ano em curso, iniciaremos o atendimento dos senhores acionistas para o pagamento, em dinheiro, dos dividendos, relativos ao período de 10, de janeiro a 31 de outubro deste ano, a razão de 25% (Cr\$ 0,25 por ação), calculados sobre o valor nominal das ações, quer preferenciais, quer ordinárias, representativas do capital social de Cr\$ 46.080.000,00, de conformidade com deliberação da Assembléia Geral Extraordinária, realizada em 22—11—1973.

**LOCAIS E HORÁRIO DE ATENDIMENTO**

O atendimento dos senhores acionistas será efetuado exclusivamente no horário de 9 às 12 e de 14 às 17 horas, nos dias úteis, exceto aos sábados, nos seguintes locais:  
Em Concórdia — Estado de Santa Catarina  
Rua Senador Attilio Fontana, 86  
Em São Paulo — Capital  
Rua Paula Souza, 365 — 5º. andar.

**IMPOSTO DE RENDA NA FONTE**

De acordo com a legislação vigente, aplicar-se-á a seguinte tabela para retenção do imposto de renda na fonte:

Ações do portador não identificado	10%
Ações do portador identificado, que optar pela tributação na fonte	10%
4 — Ações nominativas, cujos titulares optarem pela tributação na fonte	10%
5 — Ações nominativas, cujos titulares não manifestarem tal opção	isentas

**BENEFÍCIO FISCAL NA SUBSCRIÇÃO DE AÇÕES**

Lembramos que os senhores acionistas poderão beneficiar-se do incentivo fiscal vigente — abatimento integral da renda bruta dos dividendos, percebidos em dinheiro, que sejam, no mesmo ano, efetivamente aplicados na subscrição de ações nominativas novas da própria sociedade distribuidora do rendimento ou de qualquer sociedade anônima de capital aberto — mediante aplicação do valor dos referidos dividendos na subscrição e integralização das ações nominativas correspondentes ao aumento de capital, de Cr\$ 46.080.000,00 para Cr\$ 57.600.000,00, aprovado pela Assembléia Geral Extraordinária, realizada em 31/10/73, esclarecendo que o prazo, para o exercício do direito de preferência na subscrição de ações, estender-se-á somente até o próximo dia 12 de dezembro, conforme Aviso de Subscrição datado de 01/11/1973, anteriormente divulgado pela imprensa, tudo de acordo com deliberação dessa mesma assembléia.

Por oportuno, esclarecemos também que, para o perfeito gozo do aludido benefício fiscal, nos termos da legislação em vigor, os senhores acionistas deverão, no ato do recebimento dos dividendos, manifestar sua opção pela não tributação na fonte, uma das condições básicas para aquele fim, para os que quiserem usufruir daquele privilégio fiscal.

**OBSERVAÇÃO IMPORTANTE**

Os acionistas deverão apresentar, no ato, as cautelas ou títulos múltiplos de ações, tanto nominativas como ao portador, acompanhados dos respectivos cupons de no. 3 e 4, para o recebimento dos dividendos, sendo indispensável para os titulares de ações nominativas e os proprietários de ações ao portador, que queiram se identificar, a apresentação simultânea de documento de identidade e cartão de inscrição no Cadastro de Pessoas Físicas ou, no caso de pessoas jurídicas, comprovante de inscrição no Cadastro Geral de Contribuintes.

Concórdia—SC, 23 de novembro de 1973  
O CONSELHO DE ADMINISTRAÇÃO