

Síntese do Boletim Geometeorológico de A. Seixas Netto  
válido até às 23h18m do dia 12 de abril de 1972  
FRENTE FRIA: Em curso: PRESSÃO ATMOSFÉRICA ME-  
DIA: 1008,1 milibares; TEMPERATURA MÉDIA: 24,1º Cen-  
tígrados; UMIDADE RELATIVA MÉDIA: 88,5%; Cumulus  
Stratus — Instabilidades — Tempo médio: Estável.

Florianópolis, Sexta-feira, 14 de Abril de 1972 — Ano 57 — N. 16.866 — Edição de hoje 12 páginas — Cr\$ 0,20



A opinião é unânime. São os en-  
genheiros, construtores, carpentei-  
ros, pedreiros, pintores, contratan-  
tes de obras e eletricitistas que afir-  
mam: A Casa do Construtor tem a  
preferência do público em geral  
em seu aniversário promoções com  
descontos especiais.

## SÍNTESE

### DETRAN

Os exames psicotécnicos programados para hoje no Departamento de Trânsito, foram transferidos para a próxima segunda-feira, às 8 horas, segundo informações prestadas ontem pelo Coronel Alinor José Ruther.

### MODA NOS EUA

Uma edição especial do jornal de modas *Women's Wear Daily*, de Nova York, será editada sobre a indústria têxtil brasileira, coincidindo a publicação com a 15ª Feira Nacional da Indústria Têxtil — Fenit — a ser promovida em São Paulo de 10 a 18 de junho.

Com a maior circulação do mundo no setor de modas, a edição especial do *Women's Wear Daily* sairá a 1º de junho, apresentando como introdução a própria Fenit e um levantamento do potencial de exportação da indústria nacional.

### PETROLEO

O Presidente Médici assinou, decreto consolidando dispositivos relativos à organização e competência do Conselho Nacional do Petróleo, ao mesmo tempo em que reformula a estrutura básica do órgão, a fim de adequá-lo às várias transformações ocorridas desde a edição do Decreto-lei nº 538, de 7 de julho de 1938, que organizou o Conselho, definindo suas atribuições.

### ISENÇÃO DO IPI

Será de 0,4 por cento a redução estimada do custo de vida, como decorrência da isenção do imposto sobre Produtos Industrializados para os produtos alimentícios, anunciada pelo presidente Médici na última semana. A estimativa é oficial, elaborada por técnicos do governo, que realçaram a importância da medida em seu aspecto social mais positivo: um ganho direto na política de distribuição da renda do País.

### EMPRESA EDITORA

#### O ESTADO LTDA.

Administração, Redação e Oficinas, Rua Conselheiro Mafra, 160 — Caixa Postal 139 — Fones 3022 e 41 39 — Florianópolis — Santa Catarina / DIRETOR: José Matusalém Comelli — SUPERINTENDENTE: Márcilio Medeiros Filho / EDITOR: Luiz Henrique Tancrêdo / GERENTE: Osmar Antônio Schlindwein — SUB-GERENTE: Divino Mariot / REDATORES: Sérgio da Costa Ramos, Antônio Kowalski Sobrinho, Sérgio Lopes, Moacir Pereira e Pedro Paulo Machado / REPORTERES: Wilson Libório de Medeiros e Aldo Granjeiro / SUCURSAL DE BEUMENAU: Rua XV de Novembro, 504 / CRICIUMA: Rua Anita Garibaldi, 181 Ed. Cavalier. REPRESENTANTES: A. S. Lara Ltda. — Avenida Beira Mar, 454 — 11º andar — Rio — A. S. Lara Ltda. — Rua Vitória, 657 — 3º andar — São Paulo — Propal Propaganda Representações Ltda. — Rua Coronel Vicente, 456 — 2º andar — Porto Alegre e Representação Paranaense de Veículos Publicitários Ltda. REPAVE — Rua Voluntários da Pátria 475 — 12º andar — Curitiba.

# Morreram todos os passageiros do avião

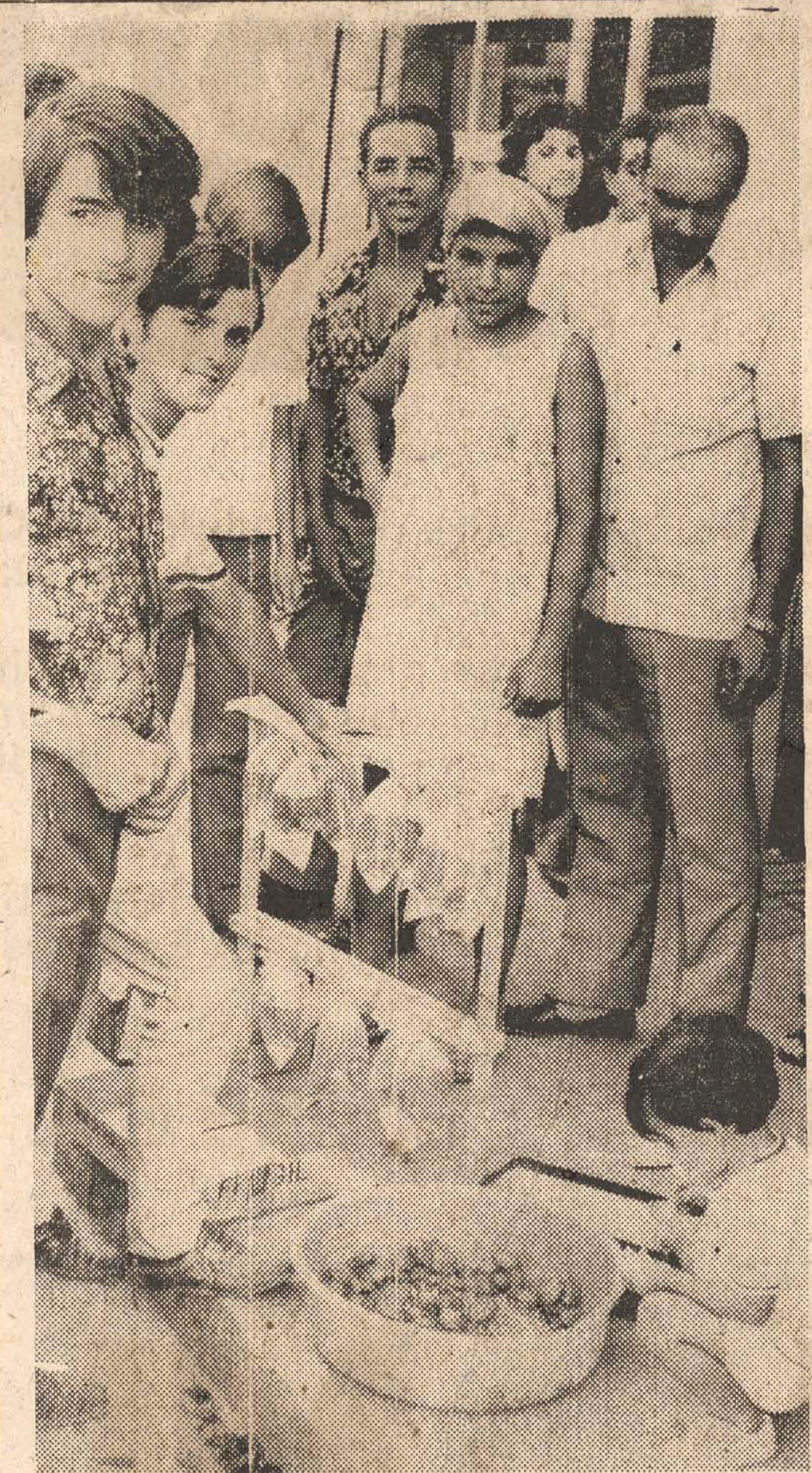


## Araripe inspecionou a Base Aérea da Capital

O Ministro da Aeronáutica, Brigadeiro Araripe Macedo, esteve ontem em Florianópolis, com a finalidade de inspecionar as dependências da Base Aérea. Foi recepcionado no Aeroporto Hercílio Luz pelo Governador e outras autoridades. Chegou na parte da manhã, retornando à tarde para Brasília.

## Custo de vida aumentou 0,64 % na Capital no mês de março

(Última Página)



## Tartarugas, o sucesso dos camelôs

Os camelôs descobriram um produto que está tendo grande aceitação na praça: a venda de pequenas tartarugas, colocadas em caixas nos pontos mais estratégicos da Cidade. Diariamente dezenas delas são compradas e se transformam na atração principal das casas que possuem crianças.

Em nota oficial divulgada no final da tarde de ontem a Vasp informou não haver nenhum sobrevivente do avião *Samurai* que caiu na noite anterior perto de Petrópolis, levando a bordo vinte passageiros e cinco tripulantes. As causas do desastre só poderão ser conhecidas depois que os peritos chegarem ao local, de difícil acesso.

## Angústia na véspera

O *Samurai*, que fazia um voo da Ponte Aérea, decolou de São Paulo às 20h30m de ante-onde e deveria chegar ao Rio uma hora depois. O último contato mantido pelo piloto com a torre do Aeroporto Santos Dumont foi às 21h24m, quando o avião sobrevoava o Campo dos Afonsos, na Guanabara. O piloto recebeu instruções para tomar a posição "Quebec", isto é, seguir para o Norte da Baía da Guanabara e preparar a aterrissagem. Depois disso não houve mais contato e o avião desapareceu. A partir desse

instante começaram as horas de angústias, com as famílias dos passageiros do *Samurai* cercando o balcão da Vasp, em busca de informações. A recepcionista não sabia dizer as razões da demora, pedindo calma a todos e dizendo que o

avião era seguro, com autonomia de voo de três horas. O drama aumentou depois das quatro horas de hoje, quando a Vasp divulgou nota informando que o avião havia perdido contato com a torre e estava desaparecido.

## FAB esteve mobilizada

Imediatamente o Serviço de Buscas e Salvamento da FAB entrou em ação, mobilizando oito aviões e quatro helicópteros para localizar o *Samurai*. Depois de 16 horas de buscas intensas o avião foi encontrado a 8 milhas a Oeste de Petrópolis. O aparelho estava quase totalmente destruído na mata e todos os passageiros, dos quais 16 haviam embarcado em São Paulo e quatro em Curitiba, estavam mortos.

O avião caiu de três mil metros de altura, depois de explodir. As turmas de socorro do Serviço de

Salvamento da FAB tiveram que descer de paraquedas e abrir duas clareiras na mata, para que os helicópteros pudessem pousar. No lugar do desastre foi montado um mini-hospital, tendo o Governo de São Paulo enviado uma aeronave com medicamentos para os primeiros socorros. Os corpos estão sendo removidos para o Rio, onde deverão chegar hoje.

A Diretoria de Aeronáutica Civil já abriu inquérito para apurar as causas do acidente.

## Rosinha não confirma demissão da comissão

O General Paulo Vieira da Rosa não quis confirmar a O ESTADO seu pedido de demissão da presidência da Comissão Executiva para a Construção do Estádio Estadual de Santa Catarina. Limitou-se a dizer que se avistou com o Governador, a quem expôs a situação da comissão e do estádio esportivo.

— Não falamos em demissão do presidente ou de qualquer dos membros da Comissão. Como já

disse, limitei-me a expor a situação, cabendo ao Governador uma tomada de decisão que seria, na oportunidade, por ele anunciada. Nesse sentido nada mais tenho a declarar, frisando apenas que qualquer decisão cabe exclusivamente ao Sr. Colombo Salles — disse o General Vieira da Rosa.

O Governador Colombo Salles deverá pronunciar-se a respeito do problema nos próximos dias.

## Secretário da ONU pede vir ao Brasil

O Itamaraty convidou o Secretário-Geral da Organização das Nações Unidas a visitar oficialmente o Brasil a partir de 15 de setembro próximo ou no decorrer do próximo ano, em data a ser fixada oportunamente. O convite foi formulado pelo representante brasileiro na ONU, Embaixador Sérgio Armando Frassão.

O Secretário da ONU deverá aceitar o convite.



## Verissimo assumiu a chefia do 16 Distrito

O Sr. Altamiro Verissimo da Silveira assumiu na tarde de ontem a chefia do 16º Distrito Rodoviário Federal, com sede em Florianópolis. Recebeu o cargo do Sr. Hildebrando Marques de Souza, que foi transferido para o Rio. Em seu discurso de posse pregou a necessidade de um trabalho em equipe (última página).



# Florianópolis terá um Centro de Agropecuária

## Hoyedo em P. Alegre na reunião da Sudesul

O Secretário do Desenvolvimento Econômico e Assessorias, estarão reunidos hoje em Porto Alegre com o Superintendente, Paulo Melro e técnicos da Sudesul, para exame e discussão de diversos assuntos. Segundo fonte da Secretaria do Desenvolvimento Econômico, o encontro tem como objetivo a constituição de um programa de ação coordenado entre a Sudesul e o Governo do Estado a ser executados no decorrer do ano.

De acordo com a agenda serão debatidos os seguintes temas: definição de um plano de emergência visando o setor pesqueiro, mediante a eleição de Projetos que viabilizem estudos e pesquisas sobre problemas de captura, industrialização e comercialização do pescado bem como formação de técnicos para a atividade da pesca. Será apreciado, ainda, o plano de Turismo para a região sul, elaborado pela Sudesul e a fixação de diretrizes para efetivação de pré-investimentos de interesse do Estado na área de influência do complexo carbo-químico, considerado em função da instalação da Indústria Carboquímica Catarinense.

Durante a reunião, será focalizada, também, a pauta do encontro que a Sudesul promoverá no próximo mês de junho em Florianópolis, quando seu Conselho Deliberativo deverá reunir-se, sob a presidência do Ministro do Interior, General Costa Cavalcanti.

### ALUGA-SE

Apartamento com 4 quartos, sala, cozinha, garagem e demais dependências. Tratar à Rua Duarte Schutel, 38

O Grupo de Trabalho, instituído conjuntamente pela Universidade Federal de Santa Catarina e Governo do Estado, com vistas ao funcionamento do Centro Agropecuário em Florianópolis concluiu os seus trabalhos com a elaboração do plano global com todos os estudos.

Minuta de convênio entre a Universidade e o Governo foi elaborada pela comissão, merecendo aprovação do Reitor Ernani Bayer e Governador Colombo Salles. Com a assinatura do acordo estará institucionalizado o Centro Agropecuário com toda a infraestrutura física.

Segundo os termos do convênio, o Governo do Estado transfere, pelo prazo de dez anos, à Universidade Federal de Santa Catarina todo o patrimônio do Centro de Treinamento da Acares, em Itacorubi, para utilização do Centro Agropecuário. Permanecerá também, sob a orientação da Universidade o Laboratório de Análises de Solo e Mineral

da Secretaria da Agricultura. A Acares ficará incumbida do treinamento de estudantes de agronomia e agricultores para a extensão rural, além do desenvolvimento das pesquisas para criação artificial de peixes e camarões, com aproveitamento das terras alagadiças de Itacorubi.

Os trabalhos, de acordo com o convênio, serão dirigidos por um chefe executivo a ser escolhido, de comum acordo, entre o Governo do Estado e a Universidade.

### VISITA

O Reitor Ernani Bayer esteve no Hospital de Caridade visitando o Secretário da Educação e o Presidente da Casa do Jornalista de Santa Catarina. Ao longo do encontro com o Professor Carlos Augusto Caminha, o Reitor apreciou e debateu aspectos da Reforma do Ensino Médio e Universitário tendo algumas considerações em torno da implantação das novas estruturas.

Mais tarde esteve com o Jornalista Alirio Bossle, dialogando sobre os projetos atuais da Universidade e o seu plano de obras no "campus" da Trindade.

O Reitor Ernani Bayer apresentou ao Secretário Carlos Augusto Caminha e ao Presidente Alirio Bossle os voos da Universidade Federal de Santa Catarina de pronto restabelecimento, o que possibilitará o retorno as suas respectivas atividades.

### POS-GRADUAÇÃO

O Professor Amílcar Ferrari, do Banco Nacional de Desenvolvimento Econômico foi recebido em audiência ontem pela manhã, pelo Reitor Ernani Bayer. Durante a entrevista, que teve a participação do Professor Gaspar Erich Stemmer, foi debatida a reivindicação do Centro Tecnológico de conseguir, mediante convênio, 6 milhões de cruzeiros do Bnd para o desenvolvimento dos programas de pós-graduação em Engenharia nos anos de 72/73.

## Atenção

### PLANO INÉDITO!

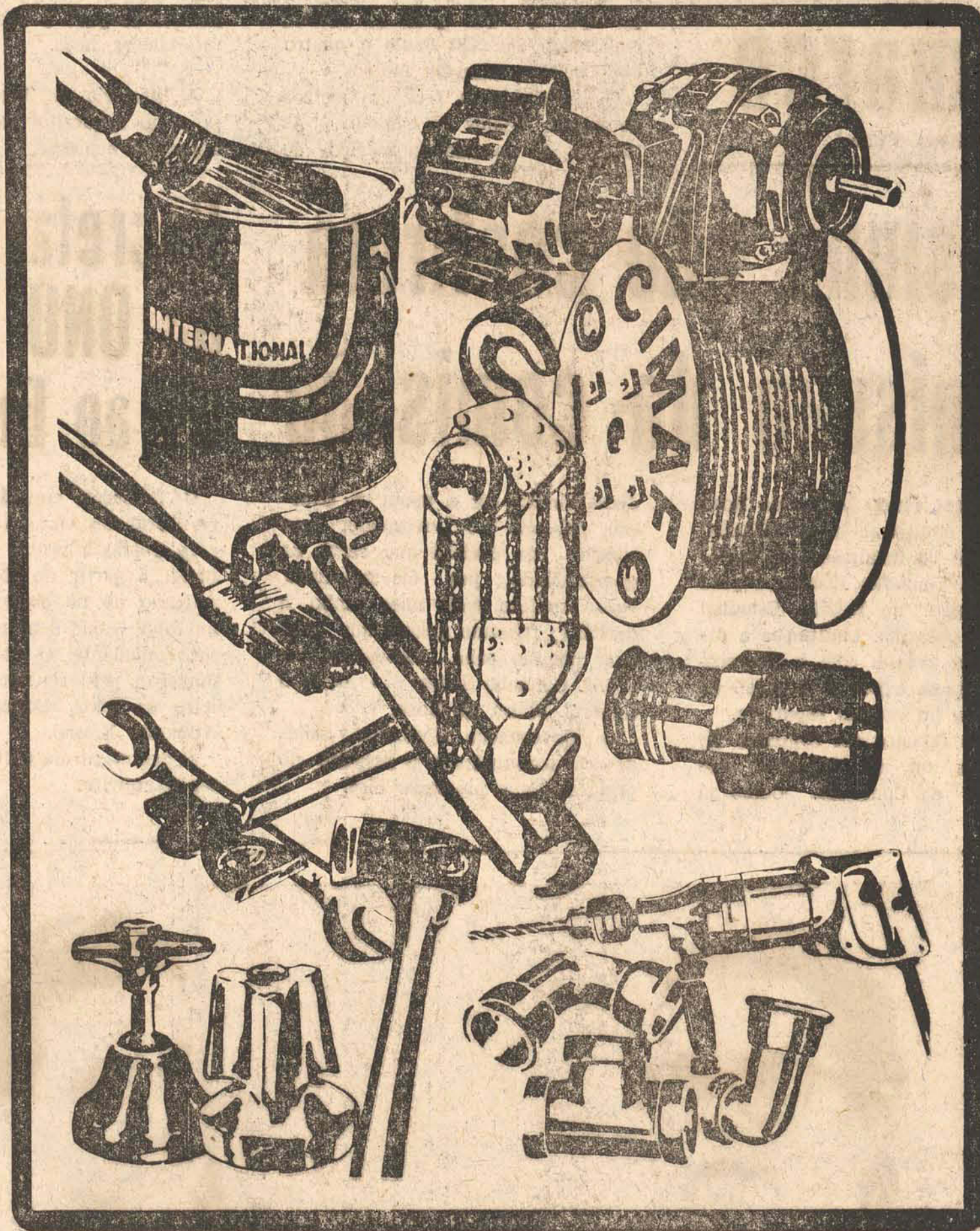
### GRANDE LANÇAMENTO

A sua casa própria financiada a partir de Cr\$ 71,43 mensais. Se você quiser terá seu dinheiro de volta em 5 anos. Informações: Fernando Machado, 40 — Florianópolis.

## PARQUE ESTRELA DO SUL

O maior do Estado. Funciona diariamente, sábado e domingo, matinal a partir das 2 horas. Roda Gigante, Sombbrero Mexicano, Presépio Movimentado, Aliterama Infantil, Gatinho, Pista de Choque, Trêm Fantasma, Tiro Ao Alvo e outras atrações. Aceita proposta para festas e exposição. Fim da linha Canto no Estreito — Florianópolis.

# SUPER OFERTÃO



A monumental linha de produtos de Carlos Hoepcke está agora em plano de ofertas.

Veja Você mesmo os preços das máquinas e motores, ferragens e ferramentas e da completa linha de utilidades domésticas.

É preciso ver para crer! Esta é a oportunidade única de Você comprar tudo abaixo da tabela. Vamos... Estamos à sua espera.

CARLOS HOEPCKE S.A.

Florianópolis,  
Curitiba, Lages,  
Joinville, Blumenau,  
Criciúma e Joaçaba.

## VISITE A 1ª FAMI

DE 15 A 23 DE ABRIL - SALÃO TÉRREO DO ED. PRAÇA XV



# Bolsa negociou 450 mil títulos até dia 9

## Colombo nomeia Juizes

No período de 3 a 9 deste mês a Bolsa de Valores de Florianópolis negociou 450.659 títulos num total de Cr\$ 365.255,40. As firmas que venderam maior número de ações foram a Syntec S. A., Resima Sintética e Plástica, Fábrica de Tecidos Carlos Renaux, Varig e o Banco Brasileiro de Descontos.

Durante o mesmo período, o Fundo Santa Catarina de Investimentos teve sua cota fixada em Cr\$ 0,89, enquanto o patrimônio líquido importa em Cr\$ 7.071.105,18. Por outro lado, o Fundo Catarinense de Investimentos, Decreto Lei 157, no mesmo período, teve sua cota fixada em Cr\$ 2,73 enquanto o patrimônio líquido definido em Cr\$ 2.424.301,10.

# Ciclo do cinema alemão tem hoje o seu término

Com sessões às 18 e 20 horas, será encerrado hoje o "Ciclo de Cinema Expressionista Alemão", que programa "Fausto", de F. W. Murnau. O "Ciclo" atraiu um público de intelectuais e universitários, que lotou todas as noites o Auditório do Palácio da Reitoria, na Trindade, local das projeções. Alguns clássicos do cinema expressionista alemão serão reprisados a partir de amanhã, a pedido do público. O novo programa tem os seguintes horários: amanhã, às 9h30m, "Os Nibelungos" e "Metropolis", ambos de Fritz Lang; às 19h30m, "Nosferatu", de F. W. Murnau e "A Morte Cansada", de Fritz Lang. No domingo dia 16, as últimas sessões de reprise: às 19h30m, "O Beco sem Alegria", de G. W. Pabst e "Tartufo" de F. W. Murnau.

# Caruso quer Ipesc para membros da Câmara

O Presidente da Câmara Municipal de Florianópolis, Vereador Waldemar Filho entrevistou-se no último dia 12 com o Presidente do Ipesc, Sr. Luiz Alberto Cerqueira Cintra, oportunidade em que fez gestões no sentido de estender a todos os vereadores da Câmara Municipal de Florianópolis e seus familiares, os benefícios que oferece aquele órgão previdenciário de Santa Catarina.

No final da entrevista, o Vereador Waldemar Filho informou terem sido proveitosos os entendimentos mantidos com aquela autoridade.

REUNIAO

A Diretoria do Ipesc realizará uma reunião às 14 horas do próximo dia 17, no Edifício das Diretorias com os Diretores de Administração de todos os órgãos públicos do Estado e das Prefeituras municipais.

Durante o Encontro, o Diretor de Inversão de Fundos do Ipesc fará uma minuciosa explicação a respeito da nova dinâmica operacional da Carteira de Empréstimo Simples que será aberta nos próximos dias. Os participantes da Reunião também receberão formulários e instruções sobre a matéria.

# Lavoura da mandioca em fase de decadência

Um reestudo focalizando os aspectos da lavoura, comercialização e industrialização da mandioca em Santa Catarina, foi editado pelo Conselho de Desenvolvimento do Extremo-Sul — Codesul — assinalando que apesar da decadência dessa lavoura em determinadas áreas do Estado, além do esgotamento dos solos com sensíveis baixas de rendimento, a mandioca continuará exercendo importante papel, assegurado pelas perspectivas favoráveis da demanda internacional em fécula e farinha, e pela relativa qualidade da industrialização.

O trabalho tem a autoria principal do professor Paulo Fernando Lago e procura oferecer contribuição para o equacionamento de problemas vinculados a lavoura de mandioca, destacando as suas condições técnicas e aspectos de sua evolução. O trabalho — que é amplo e ilustrado, podendo ser adquirido nos escritórios do Codesul em Florianópolis — focaliza ainda a importância da mandioca na economia catarinense, como matéria prima de consumo direto e estimulante dos setores industriais e comerciais.

# Grânjas se modernizam no município de Turvo

Cerca de 42 grânjas, do município de Turvo, modernizaram o sistema de criação nos primeiros oito meses de funcionamento do Projeto Suinocultura, reduzindo de 10 para seis meses a idade de abate dos suínos com 100 quilos de peso vivo.

Para alcançar essa dimensão, foram introduzidos 280 reprodutores selecionados da raça Landrace e Duroc Jersey, além da construção de 29 instalações funcionais e a utilização de alimentação e manejo adequados a uma criação racional de suínos.

Financiamentos no valor de Cr\$ 100 mil fornecidos pelo Brde, Besc e Banco do Brasil propiciaram os recursos financeiros necessários à implantação das melhorias na suinocultura de Turvo, cuja assistência técnica vem sendo prestada através do escritório local da Acaresc.

## RODOVIARIA EXPRESSO

### BRUSQUENSE S. A.

Partidas de FLORIANÓPOLIS para:

BLUMENAU — Direto às 10,00 e 17,30 horas

Via Tijucas, Pôrto Belo, Itapema, Camboriú

e Itajaí, às 07,30 — 10,00 — 11,30 — 13,00

15,00 horas

Nova Trento, às 07,00 — 13,00 e 18,00 horas

## Cadastro termina amanhã

Termina amanhã em todo o Estado de Santa Catarina o recadastramento dos imóveis rurais, que vem sendo executado pelo Instituto Nacional de Colonização e Reforma Agrária — Incra. A Coordenação

Regional do órgão voltou a alertar que o novo Certificado de Cadastro do Imóvel é documento indispensável a diversos atos, inclusive para a concessão de crédito rural, venda do imóvel, hipoteca ou inventário.

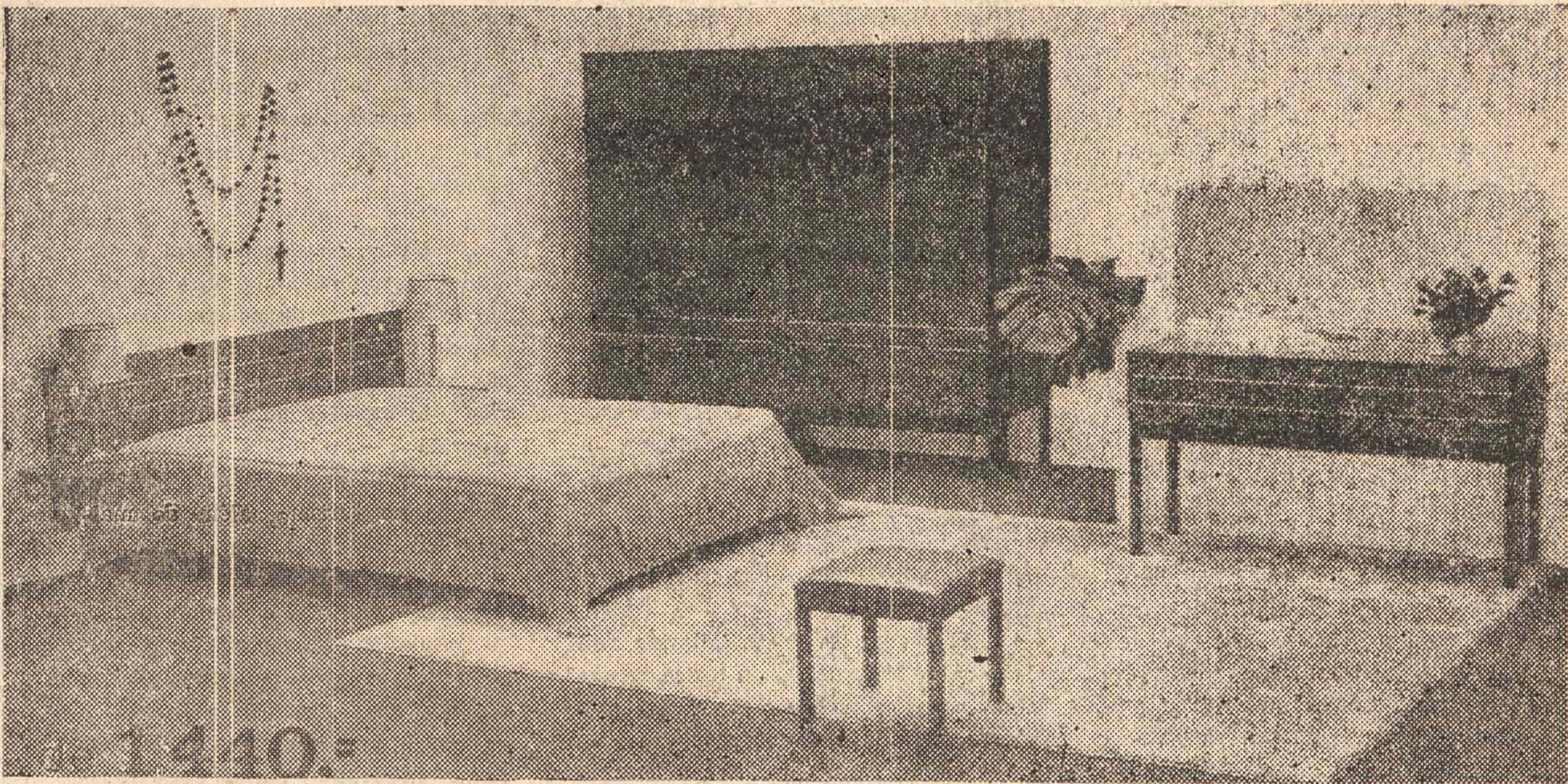
O recadastramento atingiu ontem a 54 mil declarações, segundo os dados oficiais fornecidos pelo Incra. Tal número, entretanto, na realidade é bem maior, já que o órgão es-

tá anunciando apenas os resultados que já foram computados.

Diariamente o Incra vem mantendo contatos com os postos de recepção e distribuição de formulários instalados em vários municípios do interior do Estado e as notícias sobre as declarações garantem a multiplicação dos números neste final de semana.

A partir da próxima segunda-feira todo o material começará a ser

entregue na sede da Coordenação Regional do Incra, nesta Capital, com vistas à computação geral. O Delegado do órgão informou que os dados fornecidos pelos postos regionais são otimistas no que concerne ao interesse que o recadastramento desperta junto a proprietários, arrendatários e parceiros rurais. Em vistas dessas informações, o Incra espera o cumprimento das previsões.



Por apenas 978,00

ou ainda:

47,60 mensais

ESTREITO - em frente ao Bradesco

CENTRO - Alvaro de Carvalho, 20  
Jerônimo Coelho, 5

**MÓVEIS CIMO**  
FLORIANÓPOLIS

# SC tem 27 milhões da Sudepe

A Sudepe liberou no primeiro trimestre deste ano 27 milhões de cruzeiros para projetos de firmas pesqueiras, na área compreendida por seis Estados entre os quais Santa Catarina. Os recursos são provenientes de incentivos fiscais concedidos pelo Governo.

# Semana Sindical em Tubarão

Foi confirmada para o período de 26 do corrente a 1ª de maio, na cidade de Tubarão, a realização da 6ª Semana Sindical e do 5º Encontro de Trabalhadores, incluídos nas comemorações do Dia do Trabalho. Os dois certames estão sendo coordenados pela Secretaria de Serviços Sociais, que divulgará nos próximos dias a programação a ser desenvolvida.

## Pavimento vai bem em Palhoça

O Diretor-Geral do Departamento de Estradas de Rodagem, engenheiro Ernani Santa Rita, informou ontem que o primeiro contrato para a pavimentação a paralelepípedos do trecho Palhoça-Santo Amaro da Imperatriz já está em plena execução. Anunciou para hoje a expedição de ordem de serviço que acionará o segundo contrato, enquanto que um terceiro passará a ser executado nos próximos 10 dias. Revelou ainda o Diretor do DER que as cinco firmas empreiteiras contratadas para a pavimentação da rodovia, têm prazo de execução fixado em 180 dias, a contar da expedição das ordens-de-serviço.

## Audiência

O Governador Colombo Salles recebeu em audiência, no último dia 12, uma delegação de autoridades do município de Palhoça para tratar de assuntos de natureza administrativa.

A delegação, encabeçada pelo Prefeito Nelson Martins, era integrada ainda, pelos Srs. Valmor Wagner, Vice-Prefeito, Ari Wagner, Presidente do Diretório Municipal da Arena, Vereadores Orival Silveira de Souza e Hermondo Silveira, além de Osvaldo Cândido de Souza, membro do Diretório da Arena em Palhoça.

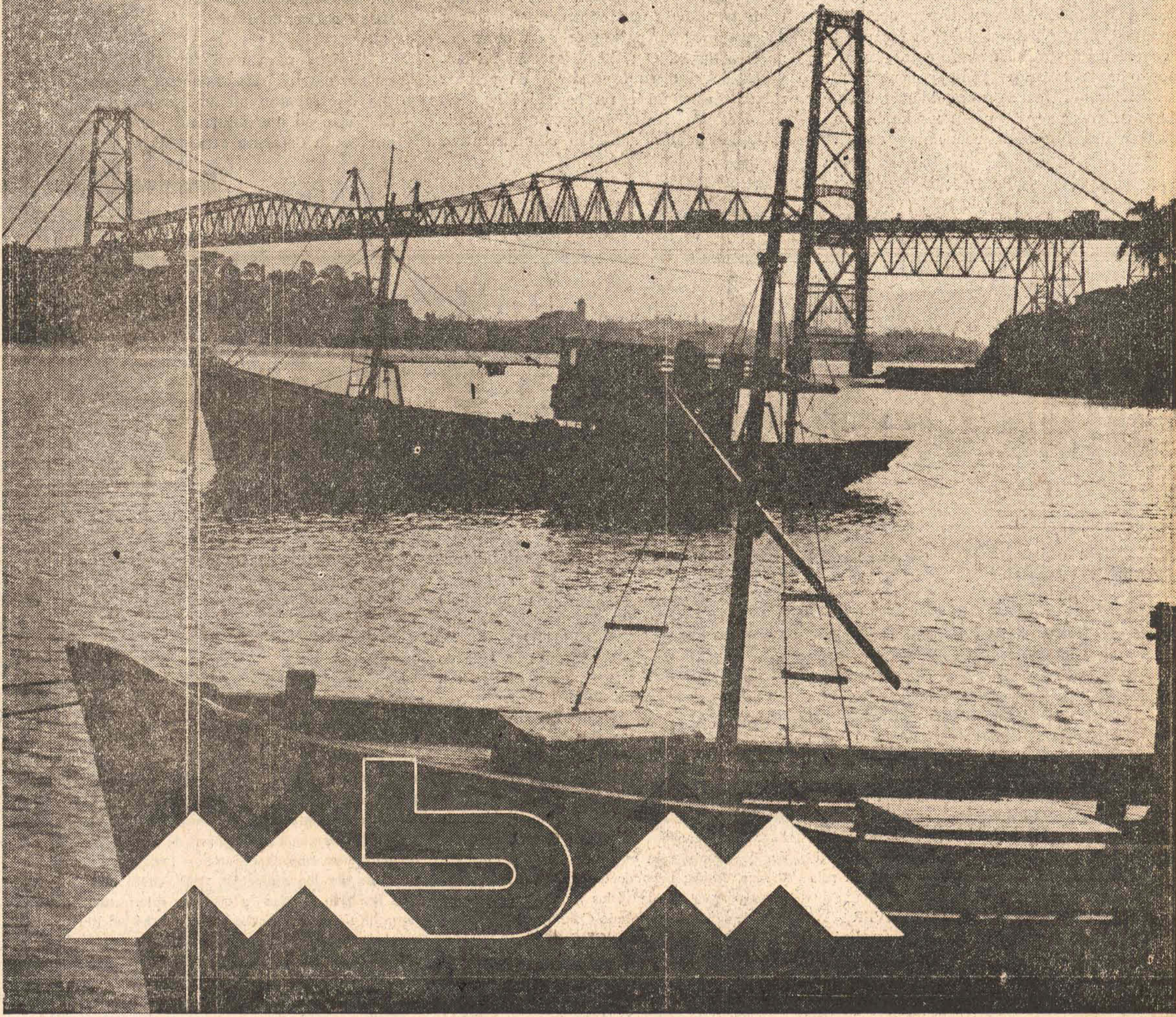
# CHEGAMOS À SANTA CATARINA.

E como é nosso costume chegamos para ficar. O Monte Pio da Brigada Militar, completando a 14 de abril, 12 anos de existência, é uma organização previdenciária que congrega civis e militares, possuindo um patrimônio de mais de 25 milhões de cruzeiros.

Agora também neste estado de Santa Catarina, os planos previdenciários MBM trarão mais tranquilidade e mais confiança no amanhã de todos os seus associados.

Agora estamos mais perto de você - rua Felipe Schmidt, 58 - conj. 801 - Florianópolis.

## MONTEPIO DA BRIGADA MILITAR





# Turismo e Desenvolvimento

A nomeação do Sr. Rubens Nazare no Neves para o cargo de Diretor Geral do DEATUR abre ensejo a considerações que nos tem ocorrido ante o interesse manifestado nestes últimos anos, pelo Governo Federal, a respeito da implantação do Turismo no país e, particularmente, quanto ao que se vem fazendo, nesse sentido, em Santa Catarina. Não escasseiam em o nosso Estado os grandes potenciais turísticos, oferecidos por uma natureza pródiga no favorecer cada uma das regiões catarinenses. A experiência das grandes nações que exploram esse preciosíssimo filão de riquezas não deixa dúvidas, porém, quanto ao que cumpre à iniciativa privada realizar, ao encontro do esforço dos poderes públicos. A estes, é evidente, se atribui a parte mais relevante e concreta da expansão turística de qualquer região. É básica a existência duma infraestrutura, cuja aquisição não seria possível sem a ativa participação empresarial, mas também nunca dispensaria, como veridicamente decisivo, o fator do empreendimeto do Governo, necessariamente racionalizado pelo plane-

jamento dirigido para aquela finalidade. E por mais que vigorosos e enérgicos os impulsos com que se tentem criar aqui os ali núcleos de atração de turistas, por meio de propaganda do pitoresco e original, não basta isso para assegurar o êxito da implantação da indústria sem chaminés" onde não haja condições de vivência e comodidades imprescindíveis a quem procure repouso para o corpo e para a alma, ao contato duma natureza esplêndida, aprimorada pela técnica.

Facilidades de acesso, meios de comunicação normais, boa hospedagem, recursos de divertimentos e mais elementos que constituem o mínimo de conforto a qualquer pessoa civilizada, devem estabelecer a comum assistência devida ao turista que não pode contentar-se numa situação em que se prive das comodidades habituais.

Foi sabido que, em Santa Catarina, já se faz sentir, em matéria de turismo, uma perfeita convergência de atividades da iniciativa privada e da atuação dos poderes públicos. Parece que a conclamação

do Governo, aos homens de empresa tem sido ouvida e ninguém pode afirmar que haja uma movimentada concentração de interesses particulares em torno dessa intenção oficial para o desenvolvimento do turismo, com o aproveitamento dos imensos potenciais de que foi dotada a terra catarinense, por merecê da própria Natureza.

Todavia, é ainda sensível a ausência de um planejamento global integrado, sob o intuito de dinamizar, pela exploração do turismo, essa prodigiosa riqueza por assim dizer latente no panorama virgem do litoral e do planalto de Santa Catarina.

O novo Diretor Geral do DEATUR concebe no turismo, além de mais, um fator de integração. Eis como o seu pensamento coincide com o que vínhamos expondo, quanto à conveniência de não se insular em preferentemente umas regiões de outras, num mesmo quadro de riquezas dinimizáveis em todo o Estado, como desafio a uma autêntica política de turismo, integrando Santa Catarina.

# Como Cresce Santa Catarina

Em informação oficial, e o Governador Colombo Salles a incluiu na sua recente mensagem ao Legislativo, que o crescimento econômico do Estado de Santa Catarina, em 1971, foi além de 14%, enquanto o setor industrial, "elemento básico para projetar qualquer tipo de desenvolvimento sócio-econômico", alcançou 26,29%. Consolidou-se, ademais, — acrescenta o Chefe do Executivo — o sistema financeiro. Como se vê, existem razões para otimismo, quanto à expansão da economia catarinense, e tudo confirma a excelente expectativa dos que acompanham o esforço da administração estadual visando as metas do desenvolvimento.

Mas, se tão expressivos são de fato, esses índices, que acusam crescimento econômico em geral e particularmente apontam auspiciosos resultados para o setor industrial de Santa Catarina é preciso que também se considere o que isso significa, tanto para a demonstração da capacidade de prosperar que é inegável à nossa boa e laboriosa gente, como para evidenciar o clima de tranquilidade e segurança em que se vem processando o evoluer das forças da economia catarinense.

Na verdade, cumpre salientar nesse fato a continuidade do trabalho produtivo em que se empenham tôdas as classes de atividades válidas para o cômputo do que diremos ser — o esforço catarinense para o desenvolvimento nacional. Daqui, portanto, saem exemplos de quanto prezamos e acolhemos o apelo de toda a Nação, em benefício da recuperação brasileira, integral e definitiva.

Crescendo nas manifestações de seus fatores de riqueza, Santa Catarina está colimando — e conscienciosamente o faz — os objetivos da União Nacional, a cujo serviço se põem os catarinenses de boa vontade e de alma patriótica.

Favorecido pelo ambiente de ordem, de paz, de disciplina moral e de austeridade que envolve a ação dos homens de fé nos destinos do Brasil, o povo barriga verde trabalha e por todos os meios ao seu alcance procura participar da obra comum à Nação. O efeito disso está na elevação dos índices expressivos da prosperidade estadual e na consolidação do equilíbrio financeiro, bem como na perfeita e harmônica adaptação administrativa

às normas da reforma, implantada com método e serenidade.

Não se duvide de que cada vez maiores serão os efeitos da política ajustada ao processo de administrar com fidelidade ao Projeto Catarinense de Desenvolvimento. Os Catarinenses acreditam nos destinos que buscam pela ação unida e entusiástica. Tem a consciência bem alertada e perpetuarão a chama do civismo que lhes iluminou em todos os tempos os passos, para a marcha em direção ao futuro esplendor.

Muito nos vale, como razão do orgulho com que participamos da ofensiva nacional do presente, a certeza de que não ter sido insignificante os marcos atingidos. São eles preciosos, respondendo-nos às esperanças e compensando-nos dos esforços aplicados à concretização do grande ideal do Brasil de hoje e do Brasil maior do futuro.

Unidos para essa finalidade comum, revigoremo-nos na evidência dos resultados do trabalho até aqui realizado e na aspiração ao que ainda nos cumpre fazer, por Santa Catarina e pelo País.

Gustavo Neves

# Blumenau & Gente & Coisas

QUEM DÁ MAIS?  
EU FAÇO LEILÃO...

Gervásio Luz

Dívidas ao INPS levaram um clube blumenauense a ver seus bens penhorados.

Serão arrematados, ainda este mês, o terreno, a sede social, a arquibancada, com sede recreativa e cancha de bolão, de alvenaria, uma cancha de boccia, quadra de basquete e vôlei, etc. O Vasto Verde, tradicional no bairro da Velha, já era ESTUDANTE QUER FAZER POLITICA

Nos nomes cogitados para a campanha de renovação da Câmara de Vereadores predominam elementos jovens. Numa mesma sala — Faculdade de Direito da Universidade Regional — surgiram dois candidatos, Egidio Volpato correrá pela Arena e Francisco Maestri, pelo MDB. PROFESSORES QUEREM SOBREVIVER

Diversos professores ligados à rede estadual de ensino manifestaram à coluna sua preocupação

no setor financeiro. Março passou e os vencimentos não vieram.

A espera é agravada com a notícia (ou boato) de que somente em junho verão a cor do dinheiro CORREIO EM COMPASSO LENTO

Olha, Celso Jânio, não dei as cartas na festa do Guarani Júnior por um motivo muito simples. Tua cartinha despachada no dia 5 (a festa ocorreu no sábado, 8) só aportou aqui na sucursal, ontem dia 12. Estou quase certo que o DCT assinou comigo.

SEMANA DA COMUNICAÇÃO TERMINA COM CINEMA

Amanhã, dez da manhã, no São José, exibição de 82 filmes premiados no XVIII Festival de Cinema de Cannes, com os Leões de Ouro, Prata e Bronze. Ainda: papo de Cícero Silveira, colunista de propaganda de vários jornais e da Revista Banas e criador do Prêmio Colunistas.

INDAGAÇÃO EXISTENCIAL

Alunos da Faculdade de Filosofia, Ciências e Le-

tras da FURB com uma interrogação existencial será que os professores votarão mesmo no Sr. Enéas Martins de Barros para seu Diretor? (Diário Deschamps)

Intendência

Uma das características da organização administrativa de SC é a **intendência**. Prato da casa, funciona como mini-prefeitura, administração descentralizada, em contato direto com a realidade de uma região. Em Blumenau, a Intendência de Itoupava (Vila Itoupava) se eleva como exemplo típico. A margem de seu papel histórico no desenvolvimento do município, hoje está ela sob a responsabilidade de Paulo Teghentin, 22 anos, jovem de corpo e alma decididamente empenhado no bom andamento dos trabalhos que lhe competem. Aliás, chega linha à Vila Itoupava convém a qualquer catarinense: é outra de todas as coisas curiosas que há em Blumenau, pela sua paisagem, pela indústria (a Haco está crescendo) e pela sua gente (Diário Deschamps)

# Kremer & Cia. Ltda.

Fábrica de esquadrias e Madeiras em geral

Matriz — São Pedro de Alcântara

Filial: R. Max Schramm 376 — Estreito — Fpolis. — SC — fone 6583  
Madeiramento de pinho e lei, portas trabalhadas, coloniais e comuns. Janelas venezianas. Tino Vidro e acabamentos de madeiras em geral. Soalhos, tacos e parquet. Kremer possui máquinas especializadas para afiar Serras Circulares com dentes de VIDIAS. A única na Praco. Kremer & Cia. Ltda. agora revendendo os famosos produtos aranhas, telhas, telhões e manilhas de qualquer título.

## Móveis Gerber

### TAPETES PARA FORRAÇÃO

Super nylon, extra nylon, carpetes de nylon, extra lã, tapete de acrílico boucle de lã, multipiso, chenille, sisal, tapete de pele.

### CORTINAS (Confecção própria)

Projetamos e instalamos sua cortina e tapete, em poucas horas orçamento e sugestões à domicílio, sem compromisso.

Oferta do mês: Tapete de Nylon a Cr\$ 76,50 o m<sup>2</sup>.  
P. Fulvio Aducci, 827 — telefone 6316.

## NAUTILUS ROYAL HOTEL

### Dirigentes do Lions Clube em Florianópolis

O Presidente do Lions Internacional Sr. Johnny Balbo e Sra., e seus interpretes estiveram hospedados no Hotel Royal, no andar nobre ocupando as Suites Presidenciais. No Persian Room S. Exa. foi televisionado e entrevistado pela imprensa Falada e Escrita.

**SIGA ESTA SETA.  
VOCÊ VAI  
ENCONTRAR  
O MELHOR  
FINANCIAMENTO E A  
MELHOR GARANTIA.**



VEÍCULOS USADOS DE QUALIDADE

Departamento de Veículos Usados  
do seu Concessionário de Qualidade

CHEVROLET

### HOEPCKE VEÍCULOS S/A

Rua Conselheiro Mafra, 28 — Fone 31-17

|                                   |    |
|-----------------------------------|----|
| Volkswagen — Vermelho Grená       | 67 |
| Volkswagen — Vermelho Sereja      | 69 |
| Volkswagen — Azul Diamante        | 70 |
| Volkswagen — Azul Diamante        | 70 |
| Volkswagen — Branco Castelo       | 71 |
| Volkswagen — Azul Diamante        | 71 |
| Volkswagen — Beige Claro          | 71 |
| Fusca — Vermelho Grená            | 71 |
| Opala — Beige Esporte             | 69 |
| Opala — Vermelho Monza            | 69 |
| Opala — Verde Antigo              | 69 |
| Opala — Branco Polar              | 69 |
| Opala — Beige Esporte             | 69 |
| Opala — Branco Polar              | 70 |
| Opala — Branco Polar              | 70 |
| Opala — Vermelho Saturno          | 70 |
| Opala — Vermelho Saturno          | 70 |
| Opala — Verde Artico              | 70 |
| Opala — Verde Servilha            | 71 |
| Pick Up — Verde Majorea           | 70 |
| Caminhão Chevrolet — Verde e Gelo | 69 |
| Camionete Chevrolet — Verde       | 62 |
| Vemaguet — Cinza                  | 62 |
| Gordini — Azul                    | 64 |
| Regente — Branco Polar            | 68 |
| Espanada — Verde Imp. Met.        | 69 |
| Kombi — Marron e Cinza            | 61 |
| Kombi — Cinza                     | 62 |
| Willys — Verde Kenya              | 68 |
| Galaxie — Cinza                   | 67 |
| Variant — Beige Clara             | 70 |
| Itamaraty — Verde Caribe          | 69 |
| Karmanghia — Amarelo Manga        | 72 |
| DKW Vemag — Azul Gelo             | 62 |



# O seu programa

## CINEMA

### SÃO JOSE

15 — 19,45 — 21h45m  
Leonard Whiting  
AS PRIMEIRAS EXPERIÊNCIAS  
AMOROSAS DE UM CASANOVA  
Censura 18 anos

### RITZ

17 — 19,45 — 21h45m  
CONFISSÕES ÍNTIMAS DE  
TRES JOVENS ESPOSAS  
Censura 18 anos

### CORAL

15 — 20 — 22h  
Arduino Colasanti  
COMO ERA GOSTOSO  
O MEU FRANCES  
Censura 5 anos

### ROXY

14 — 20 h.  
Programa Duplo  
O GAROTO SELVAGEM  
Philippe Noiret  
POR UM CAPRICHIO DE MULHER  
Censura 10 anos

### JALISCO

20 horas  
Renato Aragão  
A ILHA DOS PAQUERAS  
Censura 5 anos

### GLORIA

17 — 20h.  
Roberto Carlos  
A 300 KM. POR HORA  
Censura 5 anos

### RAJA

20 horas  
Richard Burton  
O VILÃO  
Censura 18 anos

### SÃO LUIZ

20 horas  
Tony Anthony  
UM HOMEM, UM CAVALO E  
UMA PISTOLA  
Censura 18 anos

## TELEVISÃO

### TV CULTURA — CANAL 6

14,47 — TV Educativa  
15,20 — Noticiário  
15,30 — A Hora é Nossa  
17,20 — Celso e a Sociedade  
17,45 — Signo da Esperança  
19,10 — Bola em Jogo  
19,15 — O Preço de Um Homem  
19,55 — Pantera Cor de Rosa  
20,05 — Noticiário  
20,25 — Ki Pro Ko  
21,30 — Noticiário  
21,35 — O Homem de Virginia  
23,15 — Ponto de Encontro  
24,00 — Teatro de Terror

### TV COLIGADAS — CANAL 3

15,00 — TV Educativa  
15,40 — Seriado de Aventuras  
16,00 — Super Dinamo  
16,40 — Mulheres em Vanguarda  
17,00 — O Vigilante Rodoviário  
17,30 — O Zorro  
18,00 — Agente 86  
18,30 — Meu Pedacinho de Chão  
19,00 — O Primeiro Amor  
19,40 — Noticiário  
19,45 — Noticiário  
20,10 — O Homem Que Deve  
Morrer  
20,50 — Sexta Feira Noite  
22,20 — Noticiário  
22,40 — Bandeira Dois  
23,10 — Ponto Por Ponto

## Zury Machado



Izabeliza, Garota Paineiras/72

**Casa nova**  
O simpático casal Lidia e Ned Mund, estão bastante atarefados com a preparação da recoração de sua nova residência. O que sabemos é que, tão logo esteja pronta a casa em questão, o casal recebe amigos.

**Edifício**  
O Edifício Cidade de Lages, lançamento da Imobiliária "A Gonzaga", teve lançamento da pedra fundamental, no Centro Internacional de Turismo, projeto de Oscar Nyemeier, na Lagoa da Conceição. Parabéns a "A Gonzaga", por mais este empreendimento. Parabéns também a cidade de Lages.

Os casais, Ivan Mattos e Milton Kuka, na última semana, estavam jantando no restaurante do Clube Doze de Agosto. \* Até agora, nada confirmado, mas foi divulgado, por esta coluna, que seria este mês, em nossa cidade o 1º Seminário Nacional de Estudos da Política Pesqueira.

Izabelita Ganzo Fernandes, amanhã, no Clube Social Paineiras, será eleita a "Garota Paineiras-1972". Izabelita é um broto que vem se destacando em nossa sociedade, hoje é notícia nesta coluna.

**Aniversários**  
Os cumprimentos desta coluna às senhoras Maria Tereza Tolentino

de Carvalho, e Hilda da Silva Hoeschl, pelo aniversário, ontem.

**Casamento**  
Clarissa Meyer e Cláudio Tolentino, dia 20, às 18 horas, na Capela do Provincialato, recebem a bênção do casamento. Na sede da Associação dos Engenheiros, Clarissa e Cláudio, recepcionarão seus convidados.

**Show**  
Amanhã, Tuca, com seu show "Som Nosso de Cada Dia", será a atração na buate do Santacatarina Country Club. O conjunto The Saints também estará animando mais esta promoção do Country.

Falando em show, Paulinho comentou que Neide Mariarrosa, amanhã, vai ser estrela da noite, no bar do Oscar Palace Hotel. Com referência a contrato com a cantora e o conjunto de Paulinho, nada ainda de positivo.

**Emedaux**  
O Jornal da Semana, de Pôrto Alegre, na coluna de Paulo Deniz, o conceituado jornalista diz: "Visitei Florianópolis e, junto com Ney Ferreira, conheci os empreendimentos imobiliários da maravilhosa Ilha, um perfeito trabalho de Emedaux".

**Clube Doze**  
Logo mais, provavelmente a boate do Clube Doze de Agosto, estará com

a presença de animados casais, para a noite dos casais, com mais um sorteio de um valioso faqueiro de prata.

### Voltando

Do Rio, chegaram terça-feira, pelo vôo Varig e estão voltando hoje para a Cidade Maravilhosa, onde atualmente estão residindo, o elegante casal, Tereza e Hildebrando Marques Souza. Num gostoso bate-papo com os velhos amigos, eles confessaram, viemos matar as saudades desta terra de sol e mar.

Num grupo de jornalista, era comentada a eficiência e o modo como um dos melhores, o repórter Aldo Granjeiro. Este também pertence a equipe do nosso "O Estado".

### Aniversário

A bonita senhora Maria Olivia Meyer, antontem, em sua residência, recebeu um grupo de senhoras de nossa sociedade para um chá, quando era comemorado seu aniversário. Nossos cumprimentos a senhora Maria Olivia.

### Debutantes

Voltamos a divulgar nomes de lindas jovens, que vão fazer "Debut" no Clube Doze, noite do baile branco, ano do centenário. Leilah Paulo Corrêa, Maysa Discher, Maria Aparecida Carvalho Diener, Romilda Maria Salles, Heloisa Helena Heinzen, Rosana Couto Daux, Elizabeth F. Brognoli, Maria Betina Rosa Camargo, Elizabeth Tereza Back e Stela Maris Pereira.

No Palácio de Despachos, já assumiu o cargo de Assessor do Governador do Estado, o senhor Ibrain Simão.

Tem recebido muitos cumprimentos pelo seu novo cargo o senhor Simão.

Brek, a movimentada lanchonete que tem sua uisqueria muito bem decorada, amanhã apresenta um novo show, aos seus frequentadores. Brek, antiga Rocca a rua Tenente Silveira.

### PENSAMENTO DO DIA:

Certamente nada é mais belo para o homem do que a prudência.

## PRECISA-SE DE UM CONTADOR

ANDER S/A. — Indústria e Comércio de Pescado, estabelecida em Serraria, São José (SC), necessita de uma pessoa com profundos conhecimentos em contabilidade — Experiência mínima de 3 anos paga-se bem. Informações em Serraria, São José, ou pelo telefone 63-31.

## Cama - Mesa - Banho

### MALHAS FINAS

VARIADO ESTOQUE DE MALHAS FINAS E FELPUDOS DAS MELHORES FABRICAS. SEMPRE OS ULTIMOS LANÇAMENTOS.

SORTIMENTO INIGUALAVEL DE LENÇÓIS ESTAMPADOS, BARRADOS E BORDADOS EM CRE-TONE, CAMBRAIA, POLIESTER E TERGAL PARA HOTEIS, HOSPITAIS, COLEGIO E PENSÓES, PREÇOS DE ALTO ATACADO.

PAGUE COM CARTÕES DE CREDITO OU EM 4 VEZES SEM QUALQUER ACRESCIMO.



CONSELHEIRO MAFRA, 47 — FONE 43-2

# Música Popular

AUGUSTO BUECHLER

### HEY SHAZAM

Para quem gosta de telenovelas, a letra de "Hey Shazam", que compõe a trilha de O Meu Primeiro Amor:

Hey Shazam, herói das revistas em quadrinhos ...  
Hey Shazam, valeta de espada do amor  
Hey Shazam, a menina sorri com voce  
Nada sei, o que sei, foi voce quem me ensinou  
Escapei por milagre, voce me ajudou  
Do perigo voce me salvou  
Hey Shazam, meu herói é voce  
Hey Shazam...  
É Shazam, esta vida lhe faz professor  
Com voce é que o mundo precisa aprender  
As matérias que todos deviam saber  
Pois voce tem diploma de maior  
Hey Shazam, meu herói é voce  
Hey Shazam, herói de revistas em quadrinho...

### KFRC, SAN FRANCISCO, CALIFORNIA

César Valente, colaborador esporádico deste jornal, e ora desempenhando a elevada função de correspondente desta coluna nos Estados Unidos, acaba de me enviar uma das últimas paradas de sucessos da emissora KFRC de San Francisco, que ele costuma sintonizar frequentemente no receptor estereofônico, à bordo do seu Mustang Mach 1.

As 6 mais que estão pintando por lá, são as seguintes:

- 1º — SUAVECITO: Malo.
- 2º — PUPPY LOVE: Donny Osmond.
- 3º — IN THE RAIN: Dramatics.
- 4º — HEART OF GOLD: Neil Young.
- 5º — A COWBOY'S WORK IS NEVER DONE: Sonny & Ché.
- 6º — A HORSE WITH NO NAME: America.

### ROD STEWART

Rod Stewart, o cantor que é um especialista em roubar os sucessos de outros cantores, transformando-os em verdadeiras criações suas, acaba de lançar **Street Fighting Man** (Jagger-Richard), sucesso dos Rolling/Stones. A gravação ficou ótima.

# Horóscopo

OMAR CARDOSO

### SEXTA-FEIRA — 14 DE ABRIL

**ÁRIES** — Muito bom dia às reuniões sociais, aos divertimentos e aos tratamentos de saúde e da beleza física. Terá bons resultados nos negócios, no campo profissional e o aumento de sua popularidade. Melhora sensível de vitalidade.

**TOURO** — Os excessos de aventuras, de contato com o sexo oposto e de orgulho pessoal, deverão ser evitados nesta sexta-feira. Cuide melhor de sua vitalidade, de seu trabalho e de suas finanças. Neutro ao amor.

**GÊMEOS** — Os amigos fiéis e de boa posição monetária estarão dispostos a colaborar com voce hoje. Manterá boas relações sociais, terá muito sucesso no meio em que vive e verá seus desejos e ambições concluídos.

**CÂNCER** — Suas boas qualidades e habilidades pessoais muito influenciarão pessoas importantes em seu futuro, principalmente se estas forem do signo de Áries. O trabalho, o romance e as empresas serão propícios.

**LEÃO** — Terá suas condições mentais e psicológicas mudadas para melhor, fará viagens felizes e rendosas e terá sua posição social elevada. Contudo, é necessário que seja previdente quanto aos negócios que pretende realizar.

**VIRGEM** — Os excessos de prazeres, de estimulantes e de serviços que requeiram grandes concentrações mentais, não serão de todo favorável hoje a voce. Todavia, o fluxo é favorável a requisição de heranças ou legados.

**LIBRA** — Dia dos mais propícios aos prazeres sociais e às finanças do cônjuge. Poderá realizar associações afortunadas com nativos de Leão ou Sagitário e fazer muito bons negócios com o sexo oposto.

**ESCORPIÃO** — Ganhos por intermédio de empregados, servidores ou subordinados profissionalmente, está previsto para voce. O fluxo astral é das melhores ao seu estado físico e mental e aos tratamentos de saúde. Ame.

**SAGITÁRIO** — Muito bom dia para negociar artigos de luxo, jóias, relógios e pedras preciosas. As empresas de dinheiro em fundos públicos e de investimentos, bem como, as especulações e os novos empreendimentos.

**CAPRICÓRNIO** — Felicidade total proporcionada pela pessoa amada está prevista para voce hoje. As negociações relacionadas com terras, casas, minas e construções trar-lhe-ão excelentes resultados. Bom às viagens.

**AQUÁRIO** — O seu estado mental será excelente hoje. Aproveite esta virtude para realizar muito do que aspira e deseja. Favorável, também, às viagens e aos negócios que requeiram grande soma de dinheiro. Ame.

**PEIXES** — O seu sucesso profissional e financeiro deste dia muito dependerá da maneira como agir. Ponha sua inteligência a funcionar e evite os gastos e a precipitação desnecessárias que conseguirá seu intento. Bom ao amor e às viagens.

## DRA. MOEMA VERA DESJARDINS

CRM-SC 820

CPF 029727279

### GINECOLOGIA E OBSTETRÍCIA

Residência no serviço de ginecologia e obstetrícia da Santa Casa de Pôrto Alegre

Cursos de Especialização em São Paulo, Pôrto Alegre e Maternidade Escola da Universidade do Rio de Janeiro

Consultório — Rua dos Ilhéus, 8 — Conj. 114 — Edifício Aclub Florianópolis



# Centrais Elétricas do Sul

INSCRIÇÃO NO CADASTRO GERAL DE CONTRIBUINTES Nº 09023957

## RELATÓRIO DA DIRETORIA

1971

Consciente da dimensão dos objetivos para os quais foi criada, preocupou-se a Eletrosul, desde o primeiro instante de sua constituição, em dezembro de 1968, em selecionar uma equipe de pessoal altamente qualificada e em montar uma estrutura administrativa em que este pessoal pudesse desenvolver plenamente as suas atividades.

Disposto de um apreciável patrimônio material, constituído pelas centrais, linhas de transmissão e subestações em operação e contando com mais de 1 milhão de kW em construção e montagem, pode a Eletrosul considerar-se uma companhia em rápida expansão, contribuindo desde já com expressiva parcela na geração regional.

O exercício de 1971 foi o terceiro ano de vida da Empresa registrando-se significativos índices de realizações.

Mais duas empresas foram incorporadas ao longo do ano: Alegrete (66.000 kW) e Sotela (100.000 kW).

O seu programa de obras prosseguiu de acordo com os cronogramas estabelecidos. Nesse programa a Empresa aplicou em 1971 a quantia de Cr\$ 251 milhões.

Os financiamentos contratados com a Eletrobras, bem como sua participação acionária, assegurada em 1971, atingiram a vultosa cifra de Cr\$ 759 milhões.

Um contrato de financiamento de US\$ 70 milhões foi assinado com o Banco Internacional de Reconstrução e Desenvolvimento e outro de US\$ 8 milhões com um consórcio de bancos, liderado pelo Lloyds & Bala International Bank Limited, o que demonstra o grau de confiança já alcançado pela Eletrosul junto aos organismos internacionais de crédito.

O capital da Empresa foi elevado de Cr\$ 141 para Cr\$ 488 milhões.

O seu ativo real passou de Cr\$ 343 para Cr\$ 1.141 milhões. A sua receita operacional de 22,2 milhões em 1970 cresceu para Cr\$ 91,6 milhões em 1971.

Deve ser destacado que os progressos verificados só foram possíveis devido ao recebimento, rigorosamente dentro dos cronogramas estabelecidos, dos recursos financeiros da Eletrobras, do Banco Interamericano de Desenvolvimento e do Banco Internacional de Reconstrução e Desenvolvimento e à eficiente colaboração recebida do Departamento Nacional de Obras de Saneamento, Companhia Estadual de Energia Elétrica e Companhia Paranaense de Energia Elétrica, entidades com as quais a Eletrosul mantém convênios.

E, para nós, esse crescimento ainda é mais significativo porque serviu de suporte ao desenvolvimento de uma fecunda região e se juntou às forças mais vigorosas que impulsionaram o progresso econômico deste grande País.

### ASPECTOS ADMINISTRATIVOS

#### Organização

O crescimento estrutural da Empresa, em decorrência, principalmente, das incorporações da Termoeletrônica de Alegrete S. A. e da Sociedade Termoeletrônica de Capivari S. A. — Sotela, concretizadas em 1971, determinaram a criação, pela Assembleia Geral de Acionistas, de mais um cargo de Diretor, ao qual ficou afeto o trato dos problemas administrativos.

Em 1971 a Eletrosul deu prosseguimento aos trabalhos de sua organização administrativa, iniciados que foram logo após a sua criação, com vistas ao estabelecimento de uma estrutura condizente com o porte da Empresa.

Com efeito, no primeiro ano de existência, a Eletrosul implantava o seu Recrutamento Interno e o seu Manual de Organização, os quais definem a estrutura organizacional da Companhia, fixam as funções e responsabilidades dos seus órgãos, estabelecem as relações hierárquicas e as linhas de comunicação e dispõem, ainda, sobre delegação de autoridade e substituições nas linhas de comando.

Paralelamente, a Empresa concluiu os trabalhos de elaboração dos Manuais de Pessoal, de Compras, de Almoxtarifado e de Correspondência e deu início aos estudos de implantação de um sistema mecanizado de Administração de Pessoal, que culminaram em dezembro de 1971, com o processamento mecânico da Folha de Pagamento, com todos os seus relatórios contábeis e estatísticos.

Encontra-se a Eletrosul, agora, empenhada na elaboração de manuais técnicos, bem como na conclusão dos manuais de Contabilidade, Orçamentos, Auditoria Interna, Organização, Sistemas e Métodos, além das pertinentes rotinas administrativas.

O número de empregados da Empresa se elevou de 543 para 1.476. Este expressivo crescimento decorreu não só das incorporações operadas no exercício, eis que 783 empregados procederam das empresas incorporadas, como, ainda, é fruto da estruturação dos órgãos de planejamento, construção e fiscalização de obras, que foram ampliados para atendimento conveniente das novas faixas de trabalho nas usinas em construção e expansão do sistema.

Por outro lado, a produção e manutenção das usinas, bem como a operação do sistema em expansão, exigiram a estruturação de vários departamentos aos quais estão afetos os serviços de coordenação e operação da Eletrosul, em estreita ligação com as empresas Estaduais.

O rápido crescimento da Empresa exigiu o emprego de modernas técnicas de recrutamento e seleção de pessoal, graças ao que foi possível à Empresa admitir elementos capazes de assumir os novos encargos que lhe foram cometidos no exercício.

O treinamento do pessoal em serviço nas várias unidades mereceu especial atenção, tendo sido iniciado em 1971 o treinamento básico para os futuros operadores da Usina de Passo Fundo, a par de novos cursos de treinamento para várias áreas e níveis de formação profissional, objetivando o atendimento das necessidades dessas unidades.

Foi concluída a implantação do Plano Assistencial e de Vantagens, que garante aos empregados a necessária segurança e tranquilidade para o eficiente desempenho de suas atribuições.

### PROGRAMA DE CONSTRUÇÃO

O programa de obras da Eletrosul compreende a construção das usinas hidroelétricas de Passo Fundo (220 MW), no rio do mesmo nome, Estado do Rio Grande do Sul, e de Salto Osório (1.050 MW, sendo 700 MW em 1ª etapa) no rio Iguaçu, Estado do Paraná; a construção da 2ª etapa (132 MW) da usina termoeletrônica Jorge Lacerda na cidade de Tubarão, Estado de Santa Catarina; e os sistemas de transmissão relativos a essas três usinas, totalizando 2.530 km de linhas de transmissão e 10 subestações abaixadoras.

#### Usina de Passo Fundo

A Usina Hidroelétrica de Passo Fundo está com 95% das obras civis executadas, das quais 20% no presente exercício. Em maio, com a conclusão total das obras civis e serviços de montagem na barragem, foram fechadas as descargas de fundo da mesma, iniciando-se o enchimento do reservatório, o qual acumulará até o fim do período 1.418.000 m³ ou 87% do total, faltando uma elevação de nível de somente 1,01 m para que seja atingida a cota final. A totalidade da área necessária para o reservatório, 15.000 ha, foi liberada.

A tomada d'água, o túnel adutor (de 6 m de diâmetro e 5,7 km de comprimento) e a chaminé de equilíbrio foram concluídos no período, estando programado para o 1º semestre de 72 o teste hidráulico do túnel.

As obras da casa de máquinas, condutos forçados e casa de máquinas tiveram significativo andamento durante o ano, tendo sido concluídos todos os concretos de 1ª etapa e iniciadas as montagens dos condutos forçados, pontes rolantes e grupos hidráulicos. No fim do período em análise o Grupo 1 estava com a caixa espiral montada e o Grupo 2 com o tubo de sucção em fase de concretagem de 2ª etapa. Os fornecimentos de equipamento vêm transcorrendo dentro dos prazos previstos, o que permitirá a entrada em operação experimental do 1º Grupo na época programada, dezembro de 1972.

Das concorrências internacionais realizadas para a Obra de Passo Fundo, num valor global aproximado de Cr\$ 51 milhões, os fornecimentos da indústria nacional atingiram a 51,3%, representados por parte dos geradores, condutos forçados, pontes rolantes, transformadores, torres e estruturas metálicas, isoladores, ferragens, fios, cabos e equipamento de baixa tensão.

#### Usina de Salto Osório

O contrato principal para execução das obras civis foi assinado em abril, tendo sido executados 13% das mesmas no período, correspondentes a 2 milhões de m³ de escavação, 370 m

m³ de enrocamento lançado na barragem e camadas iniciais de concretagem. Os fornecimentos de turbinas, geradores e condutos forçados foram também contratados no período, devendo a montagem ter início em 1972.

As obras auxiliares, como estradas de acesso, edificações e sistemas viário e de serviços públicos de acampamento, canteiro e ponte de serviço, foram em sua maioria concluídas e colocadas em serviço, tendo a população do canteiro, já no fim do período, ascendido a 3.140 pessoas economicamente ativas. Dada a localização geográfica da Obra, distante de centros possuidores de recursos de apoio, especial ênfase foi dada no planejamento do acampamento nos aspectos que envolvem o atendimento social dos habitantes.

O desenvolvimento dos trabalhos permite antever o cumprimento da programação estabelecida para a entrada em operação da Usina em 1975.

Para a Usina de Salto Osório foram colocadas em 1971, encomendas totalizando Cr\$ 86 milhões, destacando-se quatro turbinas hidráulicas e respectivos geradores com capacidade unitária de 195 MVA, guias e comportas dos condutos de desvio, vertedouros, tomada d'água e condutos forçados.

#### Usina Jorge Lacerda (Sotela) — 2ª etapa

As obras da 2ª etapa da Usina Jorge Lacerda, termoeletrônica a carvão, passaram para responsabilidade da Eletrosul a 30 de setembro, por ocasião da incorporação da Sotela.

Suas obras civis foram praticamente concluídas no período, tendo se iniciado a montagem das duas caldeiras e da ponte rolante da sala de máquinas. O início de montagem dos grupos turbo-geradores está previsto para o 2º trimestre de 1972 e sua colocação em operação deverá ocorrer no 1º semestre de 1973.

#### Sistema de Transmissão

Foi concluído e colocado em operação o 1º circuito da Linha de Transmissão Usina de Passo Fundo — Farroupilha, dentro do esquema de modificações de frequência do Estado do Rio Grande do Sul, estando a mesma abastecendo, a partir de fontes geradoras em 60 ciclos, as áreas já convertidas daquele Estado.

O 2º circuito e os dois circuitos Farroupilha — Porto Alegre, assim como as subestações abaixadoras de Farroupilha e de Porto Alegre, VI, encontram-se em construção, devendo todas estas obras estar concluídas junto com a Usina de Passo Fundo.

Os sistemas de transmissão vinculados às Usinas de Salto Osório e Sotela II terão sua construção iniciada em 1972.

### OPERAÇÃO DO SISTEMA

#### Energia Gerada e Comprada

Durante o ano de 1972 as usinas da Eletrosul geraram um total de 1.044.649.076 kWh assim distribuídos:

| Usina        | Energia — kWh |             | Demanda — kWh/a |         |
|--------------|---------------|-------------|-----------------|---------|
|              | 1971          | 1970        | 1971            | 1970    |
| Charqueadas  | 356.799.200   | 462.142.700 | 79,4            | 12.300  |
| Alegrete (*) | 184.880.876   | 110.405.520 | 197,4           | 69.300  |
| Sotela (*)   | 492.960.000   | 408.870.000 | 120,0           | 109.000 |
| Total        | 1.044.649.076 | 982.418.220 | 106,8           | 245.800 |

(\*) Dados Anuais.

Na área de 50 ciclos a estiação na Região Sul no final do ano e a interligação da Usina de Alegrete com Santa Maria, em junho de 1971, contribuíram para um aumento de geração durante o segundo semestre do ano em relação ao primeiro, porém, os valores registrados em 1970 não puderam ser superados devido à saída da máquina nº 1 da Usina de Charqueadas, por defeito ocorrido no rotor do gerador.

Na área de 60 ciclos, o aumento de geração da Sotela, em relação a 1971, resultou das vendas de energia à Região Centro-Sul durante os meses de maio a agosto, do aumento das vendas à Centrais Elétricas de Santa Catarina S. A. durante a estiação ocorrida no fim do ano e das vendas à Companhia Estadual de Energia Elétrica a partir de maio de 1971.

Na área de 60 ciclos houve, ainda durante 1971, a compra de 8.741.000 kWh, comparada à compra de apenas 8.000 kWh durante 1970. Esse aumento, resultou principalmente de vendas pela Sotela.

#### Energia Vendida

O quadro seguinte mostra a energia vendida durante 1971 e a comparação com as vendas durante 1970.

| Usina       | Concessionária | Energia — kWh |             |
|-------------|----------------|---------------|-------------|
|             |                | 1971          | 1970        |
| Charqueadas | CEEE           | 324.331.770   | 412.599.220 |
| Alegrete    | CEE            | 181.978.255   | 71.694.139  |
|             | UTE — Uruguai  | 23.694.373    | 20.568.683  |
|             | PMSP           | 1.967.900     | 70.400      |
|             | Sub-total      | 156.650.328   | 92.333.219  |
| Sotela (*)  | CELESC         | 289.842.522   | 218.771.090 |
|             | CEEE           | 78.663.804    | —           |
|             | UTE            | 16.192.660    | 19.868.000  |
|             | COPEL          | 60.993.000    | 77.640.000  |
|             | CFLP           | —             | 36.000.000  |
|             | Sub-total      | 445.601.926   | 354.019.090 |
| Total Geral |                | 926.584.224   | 838.801.409 |

(\*) Dados Anuais.

#### Consumo de Combustível

As quantidades de combustível utilizadas na geração de energia durante 1971 e, para comparação, as quantidades referentes a 1970 foram as seguintes:

| Usina       | Carvão — t |         | Óleo Combustível — t |          |
|-------------|------------|---------|----------------------|----------|
|             | 1971       | 1970    | 1971                 | 1970     |
| Charqueadas | 470.781    | 605.283 | 626,3                | 1.107,8  |
| Alegrete    | —          | —       | 55.051,8             | 14.274,0 |
| Sotela (*)  | 285.163    | 236.289 | 4.271,0              | 5.215,7  |
| Total       | 755.949    | 841.572 | 59.949,1             | 20.697,5 |

(\*) Dados Anuais.

#### Atividade da Operação

No decorrer do ano de 1971, a Eletrosul teve grande impulso no setor de Operação, motivado, principalmente, pela incorporação da Termoeletrônica de Alegrete S. A. e da Sociedade Termoeletrônica de Capivari S. A.

Com as incorporações acima referidas, a Eletrosul operou com 238 MW de potência instalada em usinas, 2.011 km de linhas de transmissão e 19 subestações abaixadoras.

No período, estruturou-se a "Operação" com a constituição dos seguintes Departamentos: Geração, Transmissão, Operação do Sistema e suas diversas ramificações pela área de atuação da Eletrosul. O Departamento de Geração está constituído das unidades geradoras de Charqueadas, Alegrete e Sotela, enquanto o Departamento de Transmissão ramificou-se nas Divisões Regionais de Transmissão de Alegrete e Sotela, estando sendo organizada, para um futuro próximo, a Divisão Regional de Manutenção de Porto Alegre.

Para a estruturação do Departamento de Operação do Sistema a Eletrosul pretende contratar, no estrangeiro, técnicos com ampla experiência em operação de grandes sistemas elétricos. Com essa finalidade já foi assinado um contrato para a vinda ao Brasil, por dois anos, de um especialista, a partir de janeiro de 1972.

Na área da Operação o esforço principal da Eletrosul foi no sentido de melhorar as condições operativas das usinas e do

sistema, pela implantação de equipamentos, normas e estrutura administrativas que visam a maior rendimento e controle da Operação.

#### Decofre

Em 1971 realizaram-se as primeiras etapas da conversão de frequência do Estado, baseadas nos serviços de cadastramento e orientação dos consumidores, executados no período anterior e contando-se com a disponibilidade de energia em 60 Hz proveniente da Termoeletrônica da Sotela e de dois grupos da Central Hidrelétrica do Jacuí e outras pequenas usinas hidroelétricas adaptadas para aquela frequência.

Ao todo, foram abrangidos pela conversão 116 dos 232 municípios do Estado, 146.000 dos seus 625.000 consumidores, representando uma demanda de cerca de 891 MW, ou seja, 17,2% do total estimado para o ano, de 518,5 MW.

Além da mudança de frequência propriamente dita, no decorrer de 1971 prosseguiram os trabalhos de cadastramento e orientação dos consumidores.

De acordo com o Plano Guia de Conversão de Frequência, Revisão de 1971, a mudança de frequência no Estado do Rio Grande do Sul deverá estar concluída em fins de 1974, portanto, com um ano de antecedência para a programação anterior.

No ano de 1971 foram gastos com o Decofre Cr\$ 1.078.103,33, montante inferior em 35% ao orçamento aprovado pela Eletrobras, devido ao diferimento de despesas admissíveis nesta fase, como renovação da frota e aumento das equipes.

### ORIGEM E APLICAÇÃO DE FUNDOS

Os recursos movimentados pela Eletrosul em 1971 ascendiam a Cr\$ 348,8 milhões e assim se apresentaram:

| Origem                              | Cr\$ Milhões |
|-------------------------------------|--------------|
| Operação:                           |              |
| Lucro Líquido                       | 2,0          |
| Quota de Depreciação                | 8,1          |
| Quota de Amortização e Reversão     | 2,5          |
| Sub-total                           | 12,6         |
| Integralização de Capital Acionário | 90,4         |
| Aumento de Dívidas a Longo Prazo    | 230,4        |
| Outras                              | 5,4          |
| Total                               | 348,8        |

#### Aplicação

| Programa de Obras                    | Cr\$ Milhões |
|--------------------------------------|--------------|
| Amortização de Dívidas a Longo Prazo | 76,3         |
| Títulos de Renda                     | 3,3          |
| Aumento no Capital de Giro Próprio   | 16,6         |
| Outras                               | 2,0          |
| Total                                | 348,8        |

As atividades operacionais, conforme quadro anterior, foram responsáveis por 6,5% dos recursos movimentados no exercício. Os saques contra empréstimos representaram 66,0% e as integralizações de capital 25,9%, sendo os outros 1,6% oriundos de outras fontes.

Do montante de Cr\$ 348,8 milhões aplicados em 1971, 72,0% foram canalizados para o Programa de Obras e 20,2% para a amortização de empréstimos. Em outros itens foram aplicados 3,1% e os restantes 4,7% foram incorporados ao capital de giro próprio.

Os recursos aplicados no Programa de Obras, no valor de Cr\$ 251,1 milhões, assim se distribuíram:

| Obra de Passo Fundo        | Cr\$ Milhões | %     |
|----------------------------|--------------|-------|
| Obra de Salto Osório       | 116,5        | 46,4  |
| Obra da 2ª etapa da Sotela | 119,2        | 46,9  |
|                            | 18,4         | 7,3   |
| Total                      | 251,1        | 100,0 |

### CONTA DE RENDA E LUCROS E PERDAS

A Receita de Exploração alcançada pela Empresa no exercício foi de Cr\$ 91,6 milhões contra uma Despesa de Cr\$ 61,5 milhões. A Renda Bruta decorrente atingiu a importância de Cr\$ 30,1 milhões.

Deduzidos os impostos, quotas de amortização, reversão e depreciação, obteve-se uma Renda Líquida de Exploração de Cr\$ 19,5 milhões, representando 21,3% do total da Receita.

A Receita Estranha à Exploração foi de Cr\$ 10,5 milhões e a Despesa de Cr\$ 18,0 milhões, situando-se o Resultado Líquido Final em Cr\$ 12,0 milhões.

Desse resultado, Cr\$ 9,8 milhões foram levados à Reserva para Aumento de Capital correspondente a Juros Estatutários e Cr\$ 0,6 à Reserva Legal.

O saldo de Cr\$ 1,6 milhão, acrescido de Cr\$ 1,8 milhão referente aos lucros anteriores não distribuídos, perfaz um montante de Cr\$ 3,4 milhões que é levado à disposição da Assembleia Geral de Acionistas.

### ANÁLISE DO CAPITAL PRÓPRIO

O capital social em 31-12-70, no valor de Cr\$ 140,4 milhões, foi aumentado durante o exercício de Cr\$ 347,1 milhões, totalizando Cr\$ 487,5 milhões.

Desse total acham-se integralizados Cr\$ 375,7 milhões, devendo o saldo ser integralizado pela Eletrobras no decorrer de 1972.

A análise do capital integralizado e das demais contas que compõem o patrimônio líquido da Empresa e apresentada no quadro seguinte:

#### Análise do Patrimônio Líquido — Cr\$ milhões

| Especificação                | Capital | Reserva p/Aumento de Capital | Reserva Legal | Lucros em Suspensão | Total |
|------------------------------|---------|------------------------------|---------------|---------------------|-------|
| Saldo em 31/12/70            | 114,4   | 6,7                          | 0,4           | 1,9                 | 123,3 |
| Incorporações:               |         |                              |               |                     |       |
| Alegrete                     | 97,8    | 6,6                          | —             | —                   | 104,2 |
| Sotela                       | 73,3    | 0,4                          | —             | —                   | 73,7  |
| Correção Monetária           | —       | 23,2                         | —             | —                   | 23,2  |
| De ORTN                      | —       | 0,6                          | —             | —                   | 0,6   |
| Integralização do Capital    | 90,4    | —                            | —             | —                   | 90,4  |
| Lucro Líquido do Exercício   | —       | —                            | —             | 12,0                | 12,0  |
| Apropriações:                |         |                              |               |                     |       |
| Reserva Legal                | —       | —                            | 0,6           | (0,6)               | —     |
| Reserva p/Aumento de Capital | —       | 9,8                          | —             | (9,8)               | —     |
| Saldo em 31/12/71            | 375,7   | 47,3                         | 1,0           | 3,4                 | 427,4 |

O Patrimônio Líquido da Empresa registrou, em 1971, um acréscimo de Cr\$ 394,1 milhões, ou 246,6%. Contribuíram para esta evolução:

- a) a incorporação do Patrimônio Líquido de Alegrete — Cr\$ 104,2 milhões (34,3%);
- b) a incorporação do Patrimônio Líquido da Sotela — Cr\$ 73,7 milhões (24,2%);
- c) as integralizações de capital — Cr\$ 90,4 milhões (29,7%);
- d) a correção monetária do Ativo Imobilizado e das ORTN — Cr\$ 23,8 milhões (7,8%);
- e) e finalmente, a atividade operacional da Empresa que registrou um lucro líquido de Cr\$ 12,0 milhões (4,0%).

A representação dos recursos próprios em relação aos recursos de terceiros registrou uma melhoria relativamente ao ano anterior, conforme se pode perceber a seguir (em Cr\$ milhões):

|                | 1970  | 1971  |
|----------------|-------|-------|
| Capital        | 133,3 | 427,4 |
| Exigibilidades | 176,0 | 582,2 |

### RECURSOS PARA INVESTIMENTO

Os recursos para investimento obtidos pela Empresa em 1971 alcançaram a elevada cifra de Cr\$ 246,8 milhões, sendo que Cr\$ 191,7 milhões (78%) correspondem a recursos em moeda nacional fornecidos pela Eletrobras e Cr\$ 55,1 milhões (22%) referentes a recursos em moeda estrangeira oriundos da Banco Interamericano de Desenvolvimento, Banco Internacional de Reconstrução e Desenvolvimento e Lloyds & Bala International Bank Ltd.

Deseja a Eletrosul enfatizar que o recebimento dos recursos acima mencionados, rigorosamente de acordo com os cronogramas estabelecidos, foi uma das razões fundamentais para o êxito dos resultados alcançados em 1971 e citados neste Relatório.

#### Centrais Elétricas Brasileiras S. A.

Os recursos em moeda nacional necessários ao desenvolvimento do Programa de Obras da Empresa, foram obtidos junto à Eletrobras sob a forma de capital, empréstimo e convênio, nas seguintes proporções:

|                        | Cr\$ Milhões | %     |
|------------------------|--------------|-------|
| Recursos de Capital    | 90,1         | 47,0  |
| Recursos de Empréstimo | 90,7         | 52,5  |
| Recursos de Convênio   | 0,9          | 0,5   |
| Total                  | 191,7        | 100,0 |

Partes desses recursos correspondem a financiamentos contratados e a participações acionárias asseguradas até o final do ano de 1971.

O montante de recursos garantidos em 1971, para utilização nos vários anos de execução dos projetos, assim se apresenta:

|                            | Cr\$ Milhões | %     |
|----------------------------|--------------|-------|
| Participação Acionária     |              |       |
| Del. 14/71 (Passo Fundo)   | 11,5         | 3,2   |
| Del. 13/71 (Salto Osório)  | 267,4        | 35,2  |
| Financiamentos             |              |       |
| ECF 104 B/71 (Passo Fundo) | 29,2         | 3,9   |
| ECF 179/72 (Salto Osório)  | 267,4        | 35,2  |
| ECF 180/72 (Salto Osório)  | 152,6        | 20,1  |
| ECF 91 A/71 (Sotela)       | 18,2         | 2,4   |
| Total                      | 759,3        | 100,0 |

#### Banco Interamericano de Desenvolvimento

O empréstimo 184/OC-BR, no valor de US\$ 21,3 milhões, assinado pela Eletrobras em 1969 e por esta repassado à Eletrosul, haviam sido comprometidos 83,8% até 31/12/71, representando por US\$ 10,9 milhões de garantias vigentes e US\$ 3,4 milhões de saques, dos quais US\$ 2,4 milhões foram desembolsados durante 1971.

#### Banco Internacional de Reconstrução e Desenvolvimento

Em abril de 1971 assinou a Eletrosul com o Banco Mundial, em Washington, com a garantia do Tesouro Nacional, um empréstimo de US\$ 70 milhões, destinado a aquisição dos equipamentos de Salto Osório.

Até 31-12-71 haviam sido comprometidos 37,4 do valor total do empréstimo, ou seja Cr\$ 26 milhões, dos quais US\$ 2,5 milhões foram desembolsados.

#### Lloyds & Bala International Bank Ltd.

Em dezembro de 1971 foi assinado com este estabelecimento de crédito, em Londres, com a garantia da Eletrobras, um empréstimo de US\$ 8 milhões, destinado às Obras de Passo Fundo e ao atendimento das necessidades de giro da Empresa.

### ANÁLISE DAS EXIGIBILIDADES

Os compromissos a longo prazo, incluindo a parcela vencível durante o próximo ano (considerada a curto prazo no Balanço), somavam em 31/12/71 o valor de Cr\$ 503,2 milhões, adiante analisado:

| Especificação            | Cr\$ Milhões |
|--------------------------|--------------|
| Saldo em 31/12/70        | 156,2        |
| Incorporação de Alegrete | 71,5         |
| Incorporação da Sotela   | 100,9        |
| Correção Monetária       | 8,5          |
| Saques s/Empréstimos:    |              |
| ELETOBRAS                | 155,5        |
| BID                      | 19,0         |



# do Brasil S.A. ELETROSUL

Subsidiária da ELETROBRÁS

## BALANÇO GERAL EM 31 DE DEZEMBRO DE 1971

| ATIVO  |                  |                  | PASSIVO   |                   |                  |
|--|------------------|------------------|---|-------------------|------------------|
| <b>2. IMOBILIZADO</b>                            |                  |                  | <b>1. INEXIGÍVEL</b>                                    |                   |                  |
| 20. BENS E INSTALAÇÕES EM SERVIÇO                | 192.611.448,73   |                  | 10. CAPITAL   |                   |                  |
| 21. BENS E INSTALAÇÕES ARRENDADOS E OUTROS       | 105.081.195,31   | 387.692.644,04   | 10.1. Ações Ordinárias                                  |                   | 487.789.722,00   |
| 22. BENS E INSTALAÇÕES PARA USO FUTURO           | 731.136,20       |                  | 11. RESERVAS  |                   |                  |
| 23. OUTRAS PROPRIEDADES                          | 20.345,24        |                  | 11.1. Reservas para Aumento de Capital:                 |                   |                  |
|  | 5.614.590,58     |                  | Juros Estatutários                                      | 16.070.835,19     |                  |
|  | 1.141.635,35     | 395.200.409,91   | Líquido Disponível — Correção Monetária                 | 10.843.058,86     |                  |
|  |                  |                  | Líquido não Disponível — Correção Monetária             | 17.324.739,81     |                  |
|  |                  |                  | ORTN — Correção Monetária                               | 617.042,27        |                  |
|  |                  |                  | Prêmio de Ações   | 21,86             |                  |
|  |                  |                  | Reserva Legal   | 1.023.621,49      | 45.879.319,43    |
|  |                  |                  | OUTRAS RESERVAS E FUNDOS                                |                   |                  |
|  |                  |                  | Reserva para Depreciação das Instalações                | 33.794.971,43     |                  |
|  |                  |                  | Reserva para Reversão                                   | 1.546.285,05      |                  |
|  |                  |                  | Reserva para Amortização                                | 8.488.231,35      |                  |
|  |                  |                  | Outras Reservas   | 3.181.911,50      | 52.011.399,47    |
|  |                  |                  |   |                   | 585.680.440,95   |
| <b>4. DISPONÍVEL</b>                             |                  |                  | <b>3. EXIGÍVEL</b>                                      |                   |                  |
| 40. CAIXA  |                  | 391.773,56       | <b>CURTO PRAZO</b>                                      |                   |                  |
| 41. BANCOS                                       |                  |                  | 30. CONTAS A PAGAR                                      |                   |                  |
| Bancos no País                                   | 5.004.606,45     |                  | Residentes no País — Geral                              | 15.824.416,16     |                  |
| Bancos no Exterior — US\$ 60.233,70              | 340.699,15       | 5.344.305,60     | Residentes no Exterior — G.I.E. — Lit. 10.643.890       | 101.265,97        |                  |
| 42. DISPONÍVEL VINCULADO                         |                  |                  | Cias. Associadas  | 680.484,53        |                  |
| 43. NUMERÁRIO EM TRANSITO                        |                  |                  | Cias. Associadas — ELETROBRÁS                           | 402.947,22        | 17.039.113,93    |
|  |                  |                  |   |                   |                  |
| <b>6. REALIZÁVEL</b>                             |                  |                  | <b>31. OBRIGAÇÕES A PAGAR</b>                           |                   |                  |
| <b>CURTO PRAZO</b>                               |                  |                  | Residentes no Exterior:                                 |                   |                  |
| 60. CONTAS A RECEBER                             |                  |                  | B.I.R.D. — Contrato 738/BR                              | US\$ 21.198,93    | 119.455,99       |
| Governos   | 149.266,26       |                  | Lloyds & Bolsa  | US\$ 47.511,10    | 247.735,08       |
| Geral — US\$ 36.454,88                           | 3.052.388,88     | 27.450.444,82    | Cias. Associadas — ELETROBRÁS                           |                   | 9.514.669,34     |
| Cias. Associadas                                 | 24.248.791,63    |                  |   |                   |                  |
| 61. OBRIGAÇÕES E EMPRÉSTIMOS A RECEBER           |                  |                  | <b>34. DIVIDENDOS DECLARADOS — Geral</b>                |                   |                  |
| 62. DEVEDORES DIVERSOS                           |                  |                  | Residentes no País — Geral                              |                   | 212.230,04       |
| Geral  | 3.987.407,88     |                  | Residentes no Exterior:                                 |                   |                  |
| Cias. Associadas                                 | 304.865,94       | 4.292.273,82     | B.I.R.D. — Contrato 738/BR                              | US\$ 6.567,55     | 37.008,17        |
|  |                  |                  | Lloyds & Bolsa  | US\$ 30.666,67    | 172.806,68       |
| 64. DEPOSITOS ESPECIAIS OU CAUÇÃO                |                  |                  | Cias. Associadas — ELETROBRÁS                           |                   | 1.282.696,19     |
|  |                  |                  |   |                   | 1.579.436,52     |
| <b>LONGO PRAZO</b>                               |                  |                  | <b>37. OUTROS CRÉDITOS CORRENTES — Geral</b>            |                   |                  |
| 65. ALMOXARIFADO                                 |                  | 36.948.966,53    | 39. DÍVIDA A LONGO PRAZO — PARTE VENCÍVEL A CURTO PRAZO |                   |                  |
| 66. CAPITAL A REALIZAR — AÇÕES                   |                  |                  | Residentes no País — Geral                              |                   | 10.428.907,07    |
| Centrais Elétricas Brasileiras S.A. — ELETROBRÁS | 112.057.000,00   |                  | Residentes no Exterior:                                 |                   |                  |
| 68. TÍTULOS DE RENDA — GERAL                     | 10.669.757,96    | 159.675.724,49   | L. & C. Steinhilber                                     | DM 161.691,42     | 280.094,99       |
|  |                  |                  | A. E. G.  | DM 177.605,82     | 307.597,30       |
|  |                  |                  | Montecatini Edison S.p.A.                               | US\$ 15.694,04    | 89.502,91        |
|  |                  |                  | Cias. Associadas — ELETROBRÁS                           |                   | 17.403.690,87    |
|  |                  |                  |   |                   | 28.509.793,14    |
|  |                  |                  |   |                   | 59.155.983,72    |
|  |                  |                  |   |                   | 644.836.424,67   |
| <b>5. PENDENTE</b>                               |                  |                  | <b>LONGO PRAZO</b>                                      |                   |                  |
| 50. DÉBITOS EM SUSPENSO                          |                  | 10.105.664,20    | <b>DIVERSAS DÍVIDAS A LONGO PRAZO</b>                   |                   |                  |
| 51. OBRAS E SERVIÇOS EM ANDAMENTO                |                  |                  | Residentes no País — Geral                              |                   | 53.308.614,82    |
| Obras em Andamento                               | 502.869.533,00   |                  | Residentes no Exterior:                                 |                   |                  |
| Correção Monetária                               | 26.999.716,62    |                  | B.I.R.D. — Contrato 738/BR                              | US\$ 2.473.021,09 | 14.145.502,58    |
| Serviços em Andamento                            | 2.067.027,85     |                  | Lloyds & Bolsa  | US\$ 8.000.000,00 | 45.080.000,00    |
| Retirada de Instalações em Andamento             | 6.718,74         | 631.932.006,21   | L. & C. Steinhilber                                     | DM 76.435,94      | 132.390,17       |
|  |                  | 542.038.660,41   | A. E. G.  | DM 65.349,74      | 113.170,87       |
|  |                  |                  | Montecatini Edison S.p.A.                               | US\$ 79.660,83    | 449.853,94       |
|  |                  |                  | Cias. Associadas — ELETROBRÁS                           |                   | 361.458.025,09   |
|  |                  |                  |   |                   | 474.688.591,47   |
| <b>0. COMPENSAÇÃO</b>                            |                  |                  | <b>5. PENDENTE</b>                                      |                   |                  |
| <b>ATIVO REAL</b>                                |                  |                  | 51. CRÉDITOS EM SUSPENSO — Geral                        |                   | 17.778.318,05    |
| Ações Caucionadas                                | 300,00           |                  | 53. AUXÍLIOS P/CONSTRUÇÕES                              |                   | 65.755,00        |
| Conta de Resultados a Compensar                  | 72.965.886,86    |                  |   |                   |                  |
| Outras Contas                                    | 1.287.248.572,60 | 1.360.214.769,46 |   |                   |                  |
|  |                  |                  |   |                   |                  |
| <b>TOTAL DO ATIVO</b>                            |                  |                  | <b>0. COMPENSAÇÃO</b>                                   |                   |                  |
|  |                  | 2.500.959.833,61 | <b>PASSIVO REAL</b>                                     |                   |                  |
|  |                  |                  | Ações Caucionadas                                       | 300,00            |                  |
|  |                  |                  | Insuficiência de Resultados a Compensar                 | 72.965.886,86     |                  |
|  |                  |                  | Outras Contas   | 1.287.248.572,60  | 1.360.214.769,46 |
|  |                  |                  |   |                   |                  |
|  |                  |                  | <b>TOTAL DO PASSIVO</b>                                 |                   |                  |
|  |                  |                  |   |                   |                  |
|  |                  |                  | 2.500.959.833,61  |                   |                  |

## DEMONSTRAÇÃO DA CONTA DE RESULTADO ENCERRADA EM 31 DE DEZEMBRO DE 1971

| CONTA DE RENDA                                   |               |               | 90. CONTA LUCROS E PERDAS  |              |               |
|--|---------------|---------------|--|--------------|---------------|
| 90.0 RENDA BRUTA DE EXPLORAÇÃO                   |               |               | <b>SALDO NÃO DISTRIBUÍDO DO LUCRO ANTERIOR</b>                   |              |               |
| 90.00 — Receita de Exploração                    | 91.063.025,34 |               |  |              | 1.778.553,58  |
| 90.01 — Despesa de Exploração                    | 61.529.591,12 | 30.133.434,22 | <b>RENDA LÍQUIDA DO EXERCÍCIO</b>                                |              |               |
|  |               |               |  |              | 11.990.020,46 |
| 90.1 DEDUÇÕES À RENDA BRUTA DE EXPLORAÇÃO        |               |               | <b>90.3 DEDUÇÕES À RENDA LÍQUIDA</b>                             |              |               |
| 90.10 — Impostos e Taxas                         | 15.601,80     |               | Quota para Constituição de Reserva Legal                         | 598.713,31   |               |
| 90.11 — Quota para Depreciação                   | 8.104.353,17  |               | Apropriação p/ Reserva — Aumento de Capital — Juros Estatutários | 9.776.132,71 |               |
| 90.12 — Quota para Reversão                      | 1.533.439,44  |               | Outros Débitos   | 15.754,08    | 10.390.600,10 |
| 90.13 — Quota para Amortização                   | 986.369,81    | 10.629.764,22 |  |              |               |
|  |               |               | <b>SALDO DISPONÍVEL PARA O EXERCÍCIO SEGUINTE</b>                |              |               |
| 90.2 RENDA ESTRANHA À EXPLORAÇÃO                 |               | 19.503.670,00 |  |              | 3.377.973,96  |
| 90.20 — Receita Estranha à Exploração            |               |               |  |              |               |
| Dividendos Recebidos                             | 314,46        |               |  |              |               |
| Juros Debitados a Construção                     | 10.290.666,01 |               |  |              |               |
| Outras Receitas                                  | 262.851,63    | 10.553.832,10 |  |              |               |
| 90.21 — Despesa Estranha à Exploração            |               |               |  |              |               |
| Juros sobre Dívidas a Longo Prazo:               |               |               |  |              |               |
| Residentes no Exterior                           | 74.402,32     |               |  |              |               |
| Juros de Dívidas a Cias. Associadas — ELETROBRÁS | 13.057.478,41 |               |  |              |               |
| Outros Juros                                     | 9.089,08      |               |  |              |               |
| Comissões e Taxas s/ Empréstimos                 | 2.054.729,46  | 18.067.481,02 |  |              |               |
| Outras Deduções à Renda                          | 2.871.782,35  |               |  |              |               |
|  |               | 11.990.020,46 |  |              |               |
| 90.3 RENDA LÍQUIDA DO EXERCÍCIO                  |               |               |  |              |               |
|  |               |               |  |              |               |

## NOTAS EXPLICATIVAS DA DIRETORIA ÀS DEMONSTRAÇÕES FINANCEIRAS EM 31 DE DEZEMBRO DE 1971

## PARECER DOS AUDITORES

### NOTA 1 — IMOBILIZADO

O ativo imobilizado está registrado pelo custo de aquisição e/ou construção, acrescido do valor das correções monetárias efetuadas de acordo com os critérios estabelecidos pela legislação em vigor.

Como resultado das incorporações da Termoeletrônica de Alagoinhas S.A. e da Sociedade Termoeletrônica de Capivari S.A. — SOTELCA, foi acrescido ao ativo imobilizado o valor de Cr\$ 266.334.148, correspondente aos bens, instalações e outras propriedades daquelas companhias, como segue:

|   |             |
|---|-------------|
| — Termoeletrônica de Alagoinhas S.A. — incorporada em 28 de maio de 1971, com base na posição apresentada no balanço encerrado em 31 de março de 1971, compreendendo Cr\$ 142.128.203, cujo histórico e correção monetária menos Cr\$ 2.497.481 de depreciação acumulada) 139.720.722                           |             |
| — Sociedade Termoeletrônica de Capivari S.A. — SOTELCA — incorporada em 28 de setembro de 1971, com base na posição apresentada no balanço encerrado em 30 de junho de 1971, compreendendo Cr\$ 109.551.283 de custo histórico e correção monetária menos Cr\$ 42.917.857 de depreciação acumulada) 126.633.426 |             |
|   | 266.334.148 |

As quotas de depreciação apropriadas durante o exercício foram calculadas sobre o valor histórico e de correções monetárias dos bens do ativo imobilizado, de conformidade com as Portarias baixadas pelo DNAE que fixaram as tarifas para a ELETROSUL e para as empresas por ela incorporadas e respeitando-se os limites legais em vigor.

### NOTA 2 — DEVEDORES DIVERSOS — GERAL

Inclui aproximadamente Cr\$ 1.350.000 referentes a adiantamentos feitos a empregados da antiga SOTELCA por conta das negociações, a serem concretizadas em 1972, do tempo de serviço anterior à incorporação.

### NOTA 3 — REALIZÁVEL A LONGO PRAZO

A) Os estoques constantes do almoxarifado estão avaliados ao custo médio de aquisição.

B) Com exceção das Obrigações Reajustáveis do Tesouro Nacional, que estão avaliadas à cotação em 31 de dezembro de 1971, os demais títulos de renda estão registrados ao custo de aquisição.

### NOTA 4 — DÉBITOS EM SUSPENSO

— Itens provenientes da incorporação da SOTELCA, conforme laudo de avaliação dos peritos nomeados pela Assembleia Geral de Acionistas, a serem absorvidos nos resultados dos próximos exercícios.

a) Juros sobre vendas do Fundo Federal de Eletrificação e juros sobre financiamentos para compra de carvão sem mercado.

b) Remanescente dos juros de mora computados sobre fornecimentos de energia elétrica efetuados pela SOTELCA, considerados pela DNAE como indevidos.

|   |        |
|---|--------|
| — Diferenças de câmbio sobre empréstimos em moeda estrangeira, contabilizados nos termos da Portaria 110/68 e Portaria GB 31 do Ministério da Fazenda, a serem compensadas na próxima correção monetária do ativo imobilizado 1.749 |        |
| — Despesas com levantamentos e investigações preliminares, especialmente estudos de demanda de energia da Região Sul 1.600  |        |
| — Pagamentos antecipados — juros e encargos a vencer 783  |        |
| — Instalações em propriedades de terceiros, a serem amparadas em função do período de locação 743   |        |
| — Outros itens menores 1.537  |        |
|   | 10.106 |

### NOTA 5 — CAPITAL

Nas Assembleias Gerais Extraordinárias de 28 de maio, 8 de setembro e 28 de dezembro de 1971, os acionistas aprovaram aumentos no capital social da companhia de Cr\$ 140.712.000 para Cr\$ 487.730.722, da seguinte forma:

|   |             |
|---|-------------|
| — Em dinheiro 121.938.000   |             |
| — Capitalização de créditos em contas correntes 54.231.874  |             |
| — Incorporação do patrimônio líquido da Termoeletrônica de Alagoinhas S.A. 97.554.893                   |             |
| — Incorporação do patrimônio líquido da Sociedade Termoeletrônica de Capivari S.A. — SOTELCA 73.352.955 |             |
|   | 347.077.722 |

### NOTA 6 — DÍVIDAS A LONGO PRAZO

a) Residentes no país — geral:

|            | Parte vencível a curto prazo | Longo prazo |
|------------|------------------------------|-------------|
| Cr\$ 1.000 | Cr\$ 1.000                   |             |

|   |        |  |
|---|--------|--|
| — Banco Nacional do Desenvolvimento Econômico BNDE 3.673    | 33.209 |  |
| — Usinas Siderúrgicas de Minas Gerais S.A. — USIMINAS 3.922 | 7.283  |  |
| — Companhia Siderúrgica Paulista — COSIPA 2.834             | 5.403  |  |
| — Outros 10.429   | 53.509 |  |

O empréstimo do BNDE, garantido por aval da ELETROSUL, foi obtido para consolidação de dívidas da antiga SOTELCA para com as companhias construtoras da Usina Governador Jorge Lacenda e será amortizado até 1973, com correção monetária, juros de 9,5% ao ano e taxa de fiscalização de 0,25% ao semestre.

Os empréstimos da USIMINAS e da COSIPA foram obtidos para financiamento de compra de carvão para a SOTELCA e estão garantidos por promissórias.

b) Companhias associadas — ELETROBRÁS

| financiamento de compra de carvão para a SOTELCA e estão garan-<br>tidos por promissórias.   |                                       |                |
|--|---------------------------------------|----------------|
| b) Companhias associadas — ELETROBRAS  |                                       |                |
|  | Parte<br>vencível<br>a curto<br>prazo | Longo<br>prazo |
|  | Cr\$ 1.000                            | Cr\$ 1.000     |
| — Contratos ns. ECF 104/69, ECF 143/70, ECF 147/70<br>e ECF 104/71 para financiamento da construção<br>das barragens de Passo Fundo e Salto Osório,<br>incluindo as linhas de transmissão de energia |                                       | 200.114        |
| — Contratos ns. ECF 96/69 e 96-A/70 — para pa-<br>gamento de diversos compromissos e financia-<br>mento de obras em Alagoinhas   | 7.102                                 | 51.070         |
| — Contrato n.º ECF 35/67 — consolidação de divi-<br>das com o BNDE e compromissos com a ELE-<br>TROBRAS  | 4.338                                 | 25.396         |
| — Contratos ns. ECF 91/69 e 91-A/71 — para apli-<br>cação em obras de ampliação da Usina Gover-<br>nador Jorge Lacenda, substituições de Sideropó-<br>lis, de Jauville e consolidação de dívidas     | 3.837                                 | 42.359         |
| — Outros   | 2.127                                 | 34.510         |
|  | 17.404                                | 361.458        |

São as seguintes as principais cláusulas dos contratos acima mencionados:

ECF 104/69 — resgate até 1983; juros de 12% ao ano, taxa de fiscalização de 1% ao semestre durante o período de carência e 0,5% ao semestre durante a amortização; sujeito a correção monetária.

ECF 104-B/71 — aditivo ao contrato ECF 104/69 — resgate até 1983; juros de 10% ao ano; demais condições idênticas às do contrato ECF 104/69.

ECF 143/70 — resgate em 1973; juros de 12% ao ano; taxa de fiscalização de 1% ao semestre durante o período de carência; sujeito a correção monetária.

ECF 42/70 — oriundo de repasse do BID; resgatável até 1990; juros de 8% ao ano; sobre o valor em moedas alemãs há comissão de serviço de 0,5% ao ano, sobre os saldos não utilizados incide comissão de compromisso de 1/4% ao ano para os dólares norte-americanos e 2% ao ano para os marcos alemães; taxa de fiscalização de 2% ao ano no período de utilização e 1% ao ano no de amortização.

ECF 96/69 — resgate até 1979; juros de 12% ao ano; taxa de fiscalização de 0,5% ao semestre; sujeito a correção monetária.

ECF 96-A/70 — aditivo ao contrato ECF 96/69 — condições idênticas às do contrato que lhe deu origem.

ECF 55/67 — resgate até 1978; juros de 9,5% e 12% ao ano; taxa de fiscalização de 1% ao ano; sujeito a correção monetária.

ECF 91/69 — resgate até 1984 — juros de 12% ao ano; taxa de fiscalização de 1% ao semestre durante o período de carência e 0,5% ao semestre na amortização; sujeito a correção monetária.

ECF 91-A/71 — resgate até 1983; juros de 10% ao ano; taxa de fiscalização de 1% ao semestre durante o período de carência e 0,5% ao semestre durante a amortização; sujeito a correção monetária.

Todos esses contratos terão as taxas de juros reduzidas para 11% a.a. em 1972 e 10% de 1973 em diante, de conformidade com a Deliberação n.º 135 de 22 de dezembro de 1971 do Conselho de Administração da Centrais Elétricas Brasileiras S.A. — ELETROBRÁS.

c) Residentes no Exterior:

— Do total de US\$ 70.000.000 relativo à linha de crédito contratada com o Banco Internacional de Reconstrução e Desenvolvimento para aquisição de equipamentos e contratação de serviços destinados às obras de construção das centrais hidroelétricas de Passo Fundo e para financiamento de capital de giro, será resgatado em prestações semestrais a partir de junho de 1974. Os juros são de 2% ao ano acima da "interbank rate" de Londres, para depósitos a 6 meses em dólares, reajustáveis semestralmente. O empréstimo está garantido por aval da ELETROBRÁS.

Os empréstimos em moeda estrangeira foram ajustados às taxas de câmbio em vigor em 31 de dezembro de 1971.

### NOTA 7 — CRÉDITOS EM SUSPENSÃO

Inclui aproximadamente Cr\$ 933.000 referentes à venda de equipamentos efetuada em 1967 pela SOTELCA a Companhia Força e Luz do Paraná. A companhia está providenciando a apuração do valor contábil desses bens para que a baixa e o respectivo resultado da venda possam ser contabilizados.

Ilmos. Srs.  
Diretores da  
Centrais Elétricas do Sul do Brasil S.A. — ELETROSUL  
Brasília — DF

Examinamos o "balanço geral da Centrais Elétricas do Sul do Brasil S.A. — ELETROSUL em 31 de dezembro de 1971 e as respectivas demonstrações da "Conta de resultado" e da "Conta de lucros e perdas" correspondentes ao exercício findo naquela data. Nosso exame foi efetuado de acordo com os padrões de auditoria geralmente aceitos e, consequentemente, incluiu as provas nos registros contábeis e outros procedimentos que julgamos necessários nas circunstâncias, exceto quanto ao mencionado no parágrafo seguinte.

A conta "Almoxarifado" inclui cerca de Cr\$ 24.738.000 correspondentes ao estoque de carvão nas usinas da Sotela e Charqueadas, cuja verificação física não foi praticável devido ao sistema de estoque.

Sueto à razoabilidade do valor do estoque de carvão incluído na conta "Almoxarifado", conforme mencionado no parágrafo anterior, em nossa opinião, o balanço geral e as correspondentes demonstrações da "Conta de resultado" e da "Conta de lucros e perdas", acima referidas, representam satisfatoriamente a posição financeira da Centrais Elétricas do Sul do Brasil S.A. — ELETROSUL em 31 de dezembro de 1971 e o resultado de suas operações correspondentes ao exercício findo naquela data, de acordo com princípios de contabilidade geralmente aceitos para companhias de energia elétrica, conforme normas de contabilidade estabelecidas pelo Decreto n.º 28.545, de 24 de agosto de 1960, aplicados de maneira consistente em relação ao exercício anterior.

Rio de Janeiro, 10 de fevereiro de 1972.

BOUCINHAS, CAMPOS, COOPERS & LYBRAND, LTDA.

Nilton Claro  
Contador — CRC — GB — n.º 19.344  
Diretor

## PARECER DO CONSELHO FISCAL

Os infra-assinados, membros do Conselho Fiscal da Centrais Elétricas do Sul do Brasil S.A. — ELETROSUL, tendo procedido ao exame e verificação do Balanço Geral encerrado em 31 de dezembro de 1971, da Conta de Lucros e Perdas e de todos os documentos contábeis relativos ao exercício de 1971, considerando o Parecer dos Auditores Públicos Certificados Boucinhas, Campos, Coopers & Lybrand e a vista do que observaram e examinaram, são de parecer que o referido Balanço Geral e a Conta de Lucros e Perdas estão em condições de merecer a aprovação dos senhores acionistas, por refletirem, com exatidão, a gestão econômica e financeira da Companhia neste período.

Rio de Janeiro, 11 de fevereiro de 1972.

José Alberto de Hasselmann Rabello  
Ernesto Armando Roessler  
Albino Mathias Steinstrasser





# Hoteis e Restaurantes

## HOTEIS



### HOTEL ROYAL

RUA JOÃO PINTO — FONES: 3951-2-3 R. I.  
FLORIANÓPOLIS — SANTA CATARINA — BRASIL  
APARTAMENTOS — SUITES  
BAR — JARDIM DE INVERNO — SALÃO DE RECEPÇÕES  
TELEFONE — RADIO — TELEVISÃO — GELADEIRA — AR CONDICIONADO  
AQUECIMENTO CENTRAL — LAVANDERIA — ESCRITÓRIO PARA HÓSPEDES

### SWENSON PALACE HOTEL

Apartamentos com telefone e rádio — suítes com  
telefone, televisão e geladeira  
Estacionamento para 50 veículos  
COM AQUELE CAFÉ MATINAL  
Rua Santos Saraiva, 400 — Fones 6385 e 6688  
Endereço telegráfico SWENSON — Florianópolis  
Preços especiais para viajantes

### LUX HOTEL

Seu lar fora de lar  
O mais central da Capital do Estado  
Sala de leitura — todos os quartos com telefone  
Rua Felipe Schmidt, 9 — Florianópolis

### OSCAR PALACE HOTEL

Sente-se honrado em hospedá-lo  
Apartamentos — suítes — pátio para estacionamento  
— bar musical  
Telefones 3283 — 3638 — rede interna  
Florianópolis — Ilha de Santa Catarina

### MARIO HOTEL

A tradição da hospedagem florianopolitana  
Rua Conselheiro Mafra, 26 — Fone 2967

### MAJESTIC HOTEL

Rua Trajano, 4 — Fone 2275  
No centro comercial da cidade

### HOTEL BRÜGGEMANN

Agora totalmente remodelado.  
70 novos aptos. e 50 quartos.  
Garagem e estacionamento para 100 veículos.  
Ampla sala de estar com televisão.  
Rua Santos Saraiva, n. 300 — Cx. P., D-81 e D-83  
Fones 6230 e 6665.  
Estreito — Florianópolis.

### CLINICA E CIRURGIA DE OLHOS LENTES DE CONTATO

Dr. DÉCIO RITZMANN MADEIRA NEVES CRM. 584  
Ex residente da Clínica do Prof. Hilton Rocha, MG.  
CPF — 002275959 — Telefone Residencial 3541  
Dr. ARAMIS RITZMANN MENDES CRM. 920  
Ex Estagiário da Clínica do Prof. Paulo Filho, GB.  
CPF — 048236999  
CONSULTAS com hora marcada pelos  
Telefones 3689 — 3899 — 4129  
Atendem de 2a. à 6a. feira  
no Hospital Celso Ramos, Sala 169  
das 9 às 12 e das 14 às 18 horas

## PROFISSIONAIS LIBERAIS

### DR. EUGENIO DOIN VIEIRA

Secretário da Fazenda do Estado (1962-1964)  
Inspetor Fiscal de Rendas Internas (1965-1968)  
Membro das Comissões de Economia e Finanças  
da Câmara Federal (1966-1968)  
ADVOGADO E ECONOMISTA  
(Registros OAB-SC 1161, CREP — 7a REGIÃO-  
0126, CRC 9738, CPF — 006645709)  
Escritório de Advocacia Especializada em DI-  
REITO TRIBUTÁRIO: I. Renda, IPI, ICM, RECLA-  
MAÇÕES — DEFESAS — RECURSOS.  
FUSÕES, TRANSFORMAÇÕES E DIVISÕES DE  
EMPRESAS.  
Rua Dos Ilhéus, 8 — Edifício Aplus — 8º, conj. 38  
Fone: 47-81 — Florianópolis — SC

### Drs. WALDEMIR CASCAES

#### OSNI REGIS

#### MARIO CLIMACO DA SILVA

#### Advogadas

Av. Ricardo Maciel Cascaes  
Sólitador

Mandados de segurança, ações de despejo, de  
desquite, possessórias, de usucapião, de cobrança, de  
inventarização, testamento, usufruto, inventários, etc.  
Ações criminais. Questões trabalhistas e previden-  
ciárias. Recursos e acompanhamento de processos  
perante o Egrégio Tribunal de Justiça do Estado.  
Consultas e pareceres.

Ed. Jorge Daux — conj. 4 (sobreloja) — Tel. 4303  
Rua dos Ilhéus, esq. Praça Figueiredo.  
Expediente: das 9 às 1 e das 14 às 16 horas.  
CPFs: 901834409 — 00100491 — 002671128

### Dr. Carlos Alberto Barbosa Pinto

CRM — 558-SC — CPF 00264209

Ex-Estagiário Maternidade Escola Laranjeiras  
Clínica de Sembrar — Pré Natal — Preparação — Parto  
— Profilática Para Maternidade — Citologia  
Consultas das 16 às 20 horas — Diariamente.  
Consultório — Ed. APIUB — sala 76 — 7º andar.

### Passe horas agradáveis no novo PALHEIRU'S DRINK'S

...saboreando as deliciosas BATIDAS, a  
base de frutas naturais, e mais, PETISCOS  
feitos na hora.

O endereço certo é:  
Rua: CONSELHEIRO MAFRA, 91

### DR. RODRIGO D'EÇA NEVES

Cirurgião Plástico.

Curso de especialização de dois anos no Hospital das  
Clínicas de São Paulo.  
Tratamento Estético das Mamas — Abdomem —  
Rugas — Nariz — Cicatrizes — Transplante de Cabelos.  
Atende no Hospital Governador Celso Ramos às ter-  
ças e quintas, após às 15 horas.

### DR. ALDO AVILA DA LUZ

#### ADVOGADO

CPF 0017766283

Edifício Praça XV, 1º andar — Sala 108

### DR. ROBERTO MOREIRA AMORIM

DOENÇAS DA PELA

— Doenças — Do Curo Cabeludo — Micoses —  
— Mergulho — Tratamento de Acne Pelo Novo Carbônico —  
— Pele —

DEFILAÇÃO

Ex-Estagiário do Hospital das Clínicas da Universidade  
de São Paulo.  
CONSULTAS: Diariamente, a partir das 15 horas  
CONSULTÓRIO: R. Jerônimo Coelho, 325 — Edifício  
Julietta — 2º andar — sala 205 — Fone 4438

### DR. EDMO BARBOSA SANTOS

Cirurgião Dentista

Horários: de 2a. à 6a. feira, das 14 às 19 horas.  
Rua Decore, 18 — Edifício Sorata — Sala 13

### VENDE-SE

Uma casa à Av. Maurício Ramos, 192 com 150 m<sup>2</sup> duas  
salas, cozinha, três dormitórios, dois quartos de banho  
Apto. para empregada e lavanderia independente, garagem  
com comodo para seis carros, terreno medindo 375 m.  
Tratar no mesmo horário comercial

### "Documento Perdido"

A firma Cia. Florestal de Santa Catarina Ind. e Com  
de Madeira e Pesca, perdeu o C.G.C. / MF. 82.617.689/001.

### "Documento Perdido"

A firma Conserva de Pescados A.B.C. S/A — Ensal,  
perdeu o C.G.C. / MF. 82.616.137/001.

## ADVOGADOS

### DR. EVILASIO CAON

OAB-SC 0165 — CPF 007896239

### DR. ROBERTO GONZAGA SAMPAIO

OAB-SC 2338 — CPF 18282079

Rua dos Ilhéus, 22 — Ed. Jorge Daux, conj. 5

Fones 4515 e 4219

Das 9 às 12 e das 14 às 17 horas.

### RESIDÊNCIA E LOTES

LOTES — Vendem-se, ótimos lotes, situados no  
JARDIM ITAGUAÇU com água instalada, ruas calçadas  
e drenagem pluvial.  
DIRIGIR-SE a rua Urbano Salles, n. 37 — Fone 2981.

### EDIFÍCIO SANTOS DUMONT

CR\$ 350,00

Mensais situado ao lado da Praça Santos Andra-  
de prazo de entrega, março de 1972, com as mensali-  
dades acima sem entrada, financiados em 15 anos  
as suas ordens.

ED. SANTOS ANDRADE — ED. VENEZA —  
ED. AUGUSTO (PRONTO) — ED. SALDANHA DA  
GAMA (financiado em 15 anos) — ED. VILA RICA  
— ED. PASSEIO — ED. TANGARA — ED. MURICI  
— ED. DOM IGNACIO — ED. ARAUCÁRIA — ED.  
PERNAMBUCO — ED. DÚCA DE LACERDA.

Para informações e vendas A Vendedora de Apar-  
tamentos Santos Imóveis Ltda. Praça Santos Andrade  
n. 39 — 1º andar — Fones 23-33-53, 24-14-83, 24-14-91,  
24-14-93 e 24-44-62 — Curitiba.

Horário das 8 às 19 horas, inclusive aos sábados,  
domingos e feriados. Não fechamos nas refeições. Em  
Florianópolis à R. Deputado Edú Vieira, 24 — Pantana-  
com Otávio A. do Espírito Santo.

Qual a melhor tinta plástica?

Se você já descobriu que é a SUVINIL, saiba que

a HIDREL é a revendedora EXCLUSIVA.

HIDREL: R. Jerônimo Coelho, 325 Fones: 2.001.

### Dr. CLOVIS PRUDÊNCIO

CIRURGIÃO DENTISTA

CRO/SC — 315

### Ortodontia (Correção de Dentes)

#### Clínica Geral

#### HORÁRIO

das 8 às 12 e das 14 às 19 horas

Galeria Comas. — 9º andar — conj. 904  
Florianópolis.

### DR. A.J. MARTINS

Advogado

Rua 15 de Novembro, 504 — 1º Andar s/101 Telefo-  
ne — 22-19-92 — C.P.F. 003 778 569 — Blumenau —  
(SC).

### CASA NO CENTRO

Vende-se ou aluga-se para repartição, casa grande  
com garagem. Tratar à Rua Coronel Melo Alvim, 19 ou  
pelo telefone 4704.

### TRANSPORTES COLETIVOS EXPRESSO RIOSULENSE LTDA.

Florianópolis à Rio do Sul  
às 04,30 — 10,00 e 18,30 horas.  
Rio do Sul à Florianópolis  
às 04,30 — 10,00 e 14,00 horas.

### AULAS DE ALEMÃO

Cursos diurnos e noturnos. Rua Esteves Junior 160  
(em frente ao Ginásio). Telefone 3625.

Na Livraria e Bancas de Jornais  
PAZ 14 X 3. Interessante livro de  
POESIAS de Alfredo da Silva — baseado  
nos "14 Sistemas da Organização Humana"  
de A. R. Müller.

### "GARIBALDI, RÁDIO FEITA COM MUITO AMOR"

ZYH-60 — 1250 KHz — ondamédia — 240m.  
LAGUNA.

### DR. ANTONIO SANTAELLA

Professor de Psiquiatria da Faculdade de Medicina  
Problemas Psíquicos Neuropsíquicos  
DOENÇAS MENTAIS

Consultório: Edifício Associação Catarinense de Me-  
dicina, Sala 12 — Fone 22-08 — Rua Jerônimo Coelho, 325  
— Florianópolis —

### VENDE-SE OU ALUGA-SE

Um apartamento com 140m<sup>2</sup>, três dormitórios, dois  
banheiros, living, copa, cozinha, em Coqueiros. Tratar  
pelo telefone 3097.

### OSMUNDO WANDERLEY DA NÓBREGA

(CPF — 001844209)

Pareceres e Consultas Jurídicas

### C. A. SILVEIRA LENZI

(CPF — 001948329)

Advocacia de 1a. e 2a. Instância — Justiça do Trabalho

Atendimento ao Interior

Escritório: Praça XV de Novembro, 21 — Conj. 302  
Telefone 2511  
Florianópolis

### Administradora & Corretora de Negócios

### Comércio e Representações Ltda.

RUA FELIPE SCHMIDT, 51 — Galeria Jaqueline —  
Loja 7  
VENDAS DE IMÓVEIS

CASAS  
ITAGUAÇU — SEM HABITE-SE — COM TELEFONE  
Com cinco dormitórios — sala de estar — sala  
de jantar — cozinha 2 banheiros — terraço — gara-  
gem — sinteko — 165m<sup>2</sup>  
COQUEIROS — SEM HABITE-SE  
Com dois pavimentos — 3 dormitórios — 2 am-  
plas salas — 2 banheiros — cozinha — dependência  
completa de empregada — garagem — área de ser-  
viço.

ESTREITO  
Com dois pavimentos — 3 dormitórios — 2 sa-  
las amplas — 2 banheiros — cozinha — dependência  
de empregada — garagem — área de serviço.  
TRINDADE — LANÇAMENTO — CASAS  
TOTALMENTE FINANCIADAS

Com dois ou tres quartos — sala — cozinha —  
banheiro — dependência de empregada completa —  
área de serviço — terreno medindo 300m<sup>2</sup>.

BARREIROS — LANÇAMENTO — CASAS  
TOTALMENTE FINANCIADAS

Com 3 quartos — sala — cozinha — banheiro —  
área de serviço — terreno medindo 270m<sup>2</sup>.

SAO JOSÉ — CASAS TOTALMENTE FINANCIADAS

Com 3 quartos — sala — cozinha — banheiro  
— área de serviço — terreno medindo 270m<sup>2</sup>.

APARTAMENTOS

CENTRO — Edifício CESAR SEARA  
Apartamentos com 3 dormitórios — amplo li-  
ving — hall social — cozinha — 2 banheiros, depen-  
dência completa de empregada — área de serviço  
armários embutidos em todas as dependências. Fino  
acabamento.

CENTRO — Apartamento de frente para a Rua Felipe  
Schmidt.

Com 2 dormitórios — living — cozinha — ba-  
nheiro social e de empregada — área de serviço —  
sacada.

CENTRO — Edifício São Francisco — Rua Desem-  
bargador Arno Hoeschel.

Com 2 dormitórios — living — cozinha — ba-  
nheiro — área de serviço.

Totalmente financiado.

ITAGUAÇU — Edifício Itaguaçu — Rua Desembar-  
dador Pedro Silva.

Com 2 dormitórios — living — cozinha — ba-  
nheiro — área de serviço.

Totalmente financiado.

ESTREITO — Edifício Cisne Branco — Rua General  
Gaspar Dutra.

Com 2 dormitórios — living — cozinha — ba-  
nheiro — área de serviço.

Totalmente financiado.

TERRENOS

CENTRO — Terreno à Rua José Boaventura medindo 300m<sup>2</sup>  
ótimo para construção imediata.

ITAGUAÇU — Lote medindo 390m<sup>2</sup> — Serviço Araujo —  
Praia de Itaguaçu.

JARDIM ATLANTICO — Terreno medindo 250m<sup>2</sup> — próprio para cons-  
trução imediata.

COQUEIROS — Terreno medindo 160m<sup>2</sup> — Negócio de Ocasão.

BARREIROS — Lote medindo 250m<sup>2</sup> — próprio para construção  
imediata.

BARREIROS — 10 — lotes próximo ao Trevo da BR 101.

PONTA DE BAIXO — Terreno medindo 28.650m<sup>2</sup>.

ENTREGUE-NOS O ABORRECIMENTO DA  
CONSTRUÇÃO DE SUA NOVA RESIDENCIA

UMA EQUIPE ALTAMENTE ESPECIALIZADA  
CUIDARÁ D TUDO PARA VOCE.

CONHEÇA NOSSOS PREÇOS.

### DR. RODRIGO D'EÇA NEVES CIRURGIÃO PLÁSTICO

Curso de especialização de dois anos no Hospital  
das Clínicas de São Paulo.

Tratamento Estético das Mamas — Abdomem —  
Rugas — Nariz — Cicatrizes — Transplante de Ca-  
belo.

Atende no Hospital Governador Celso Ramos  
às terças e quintas, após às 15 horas.

### DRA. LÊA S. DA NOVA

Ginecologia e Obstetrícia

Atende diariamente no consultório edifício Asso-  
ciação de Medicina, rua Jerônimo Coelho, 325 —  
5º andar — sala 54, das 15 às 18 horas

### Datilógrafa Recepcionista

Empresa de publicidade necessita moça, maior  
de idade, com prática em datilografia e com noções  
gerais dos serviços de escritório. As candidatas de-  
vem ter boa aparência e o curso ginásial completo  
ou equivalente Entrevistas no horário comercial,  
parte da manhã, à rua Padre Roma, 47 com o sr.  
Eduardo.





# Governo participa da Curso de Agropec em Blumenau piloto privado

O Governador Colombo Salles recebeu ontem os Srs. João Arno Bauer e Augusto Reichow, membros da Agropec de Blumenau, quando decidiu sobre a participação do Estado na realização da próxima exposição agropecuária, a realizar-se em Blumenau no período de 30 de junho a 3 de julho vindouro. A Agropec deste ano, segundo informaram aqueles diretores, deverá acolher bovinos de todas as zonas de criação do Estado, devendo a Capital se fazer presente com 80 cabeças, que estarão também à venda durante a feira, com suporte financeiro das agências oficiais de crédito.

Adiantaram ainda que serão mantidos contactos com o agência de financiamento no recinto da mostra, para facilitar as transações dos criadores. A Feira contará também com o maior número de pombos já expostos em certames similares no Brasil, tendo já diversos criadores de São Paulo e da Bahia solicitado inscrição nesta categoria.

Além do Banco do Estado, outros estabelecimentos de crédito deverão designar representantes para contactos com os interessados em obter financiamento para a aquisição dos animais que serão expostos na Feira Agropecuária de Blumenau, a exemplo do que ocorreu quando da realização de certames anteriores.

## DR. ANTONIO SANTAELLA

Professor de Patologia da Faculdade de Medicina  
Problemas Pulmões, Neuroses  
DOENÇAS MENTAIS  
Consultório: Edifício Associação Catarinense de Medicina, Sala 12 — Fone 22-08 — Rua Jerônimo Coelho 330  
Florianópolis

# Blumenau no roteiro Turístico em Portugal

BLUMENAU (Correspondente) — Blumenau foi incluída no roteiro turístico da Colônia Alemã do Norte de Portugal. A informação foi prestada pelo Sr. Caldeira Proença, da Sociedade de Turismo e Agências Ribamar de Porto, Portugal, em mensagem enviada ao Prefeito Municipal Evilásio Meira.

A Assessoria de Relações Públicas do Governo Municipal já providenciou a remessa de panfletos e todo o material de propaganda turística disponível, para aquela Colônia germânica.

## FESTIVAL DE TEATRO COMEÇA A MOVIMENTAR BLUMENAU

BLUMENAU (Correspondente) — O VII Festival do Teatro Amador de Santa Catarina, a ser realizado na cidade de Lages numa promoção do Departamento de Educação e Cultura da Prefeitura local começa a movimentar a cidade de Blumenau, despertando interesse por parte dos Grupos que tomaram parte do Festival anterior.

A Assessoria de Imprensa da Prefeitura Municipal informou ontem que o Governo de Blumenau está interessado em apoiar os grupos que representarão a cidade no Festival que será realizado no período de 22 a 27 de julho próximo.

A peça teatral vencedora do Festival representará o Estado no Festival Internacional do Teatro Amador.

## VENDE-SE

Uma casa à Av. Mauro Ramos, 198 com 150 m<sup>2</sup> duas salas, cozinha, três dormitórios, dois quartos de banho. Apto. para empregada e lavanderia independente, garagem com comodo para seis carros, terreno medindo 375 m. Tratar no mesmo horário comercial

# Ufsc faz curso de informação

O Departamento de Extensão Cultural da Ufsc recebeu confirmação da vinda a Florianópolis do Professor Marcelo Casado d'Azevedo, que ministrará um Curso sobre Teoria da Informação, no período de 24 a 28 do corrente. O programa inclui conferências sobre "Informação e ciência, Teoria Física da Informação, Teoria Matemática da Informação, Informação ou Cibernética, Informação de Massa como Processo Simbólico e Informação e Opinião".

O Professor Marcelo d'Azevedo, da Universidade Federal do Rio Grande do Sul, foi um dos colaboradores na legislação que deu origem ao Plano Nacional de Habitação e BNH.

## "CAMPUS" AVANÇADO

Reunião com autoridades universitárias, chefes de departamentos didáticos e integradores, sob a presidência do Professor Ernani Bayer, vai ser promovida na próxima terça-feira pela Coordenação do "campus" avançado de Santa-rém. Um minucioso relato sobre o funcionamento e a dinâmica do núcleo vai ser feito na ocasião.

## Médicos realizam encontro

A Associação Catarinense de Medicina realizará, no período de 26 a 29 deste mês o 3º Encontro Catarinense de Cirurgiões, com a participação de médicos de todo o Estado, num total de 200 profissionais. Foram convidados, também, representantes do Rio e São Paulo.

Estão previstos diversos cursos, que serão orientados pelos Professores Aloisio Amâncio, Horácio Carapato e Maher Cutait. Os painéis versarão sobre "Complicações Pós-Cirurgia Gastro-Duodenal, Peritonites e Cirurgia Vascular, enquanto os cursos focalizarão "Pré e Pós-Operatório, Doenças Hemorroidal e Fissura Anal, Abscessos e Fístulas Anorretais, Prolapso e Proctodência Retal, Câncer dos Colons e Reto e Doenças Diverticular dos Colons".

No dia da abertura o Professor Zulmar de Lins Neves falará sobre "Abdome Agudo em Ginecologia".

## Prefeito debate cadastro

Técnicos do Serfhu e da Planasa, sob a presidência do Prefeito Ary Oliveira, reuniram-se ontem com os Secretários da Administração, professor Ari Mosimann, da Educação, professor Elcio Lemos, de Obras, engenheiro Manuel Phillippi e Nabor Collaço, das Finanças, e Sr. Paulo Rocha, arquiteto.

Na oportunidade, foram realizados debates sobre a avaliação do Cadastro Técnico Municipal que a Planasa executa em convênio com a Prefeitura Municipal e assistência do Serfhu.

## COQUEIROS

A Prefeitura Municipal iniciou no último dia 12, indo até amanhã, o transplante de coqueiros nativos para a Praia da Saudade, em Coqueiros.

# MTPS INPS SUPERINTENDENCIA REGIONAL EM SANTA CATARINA COORDENAÇÃO DE PESSOAL

## EDITAL

### CONCURSO DE AUXILIAR DE SERVIÇOS MÉDICOS

1 — Os candidatos abaixo relacionados, habilitados no concurso realizado em cumprimento à IS nº SSG-605.6, de 14 de maio de 1968, para provimento no cargo de AUXILIAR DE SERVIÇOS MÉDICOS, estão convidados a comparecer na Coordenação de Pessoal, Edifício INPS — 6º andar — Florianópolis no horário de 13 às 18 horas, até o dia 5 de maio de 1972, para fins de admissão, neste Instituto, no cargo de Auxiliar de Serviços Médicos, regido pela Consolidação das Leis do Trabalho:

SONIA TEZEZINHA GOMES, ZENO ANTONIO DA SILVA PIONEER, LUIZ DE LORENZO DINON, OLITA ROSA DA COSTA, VERA LUCIA VIEIRA, IZABEL NAIR KOERICH, LUCIMAR SOUZA, DULCINEIA MARIA SILVA, MARIA SERENITA DE BONA, GERALDINA TERINHA DAS GRAÇAS BATISTA, ROSEMAR COSTA FURTADO, REGINA GLORIA DE ATAIDE SILVEIRA, ANTONIO CARLOS BANZATO, PEDRO MADEIRA, VENIRA FELTRIN, ALBA AZEVEDO HUGEN, MARIA BERNARDETE LOPES DE SIMAS, JOSE PAULO DA CUNHA BRITO, IVONI SOBRINHO VARGAS, JOSE CARLOS FRANCISCO DA SILVA, HUGO LINO DOS SANTOS, ZILDA MARIA MELLO, ADILSON DA SILVA, GREGORIO JOSE DE LIMA VIEIRA, ABELARDO PEREIRA FILHO, ANA MARIA DIAS, JORGE GERALDINO AMORIM.

2 — O não comparecimento dos interessados, no prazo estipulado, será considerado como desistência à admissão.

3 — O presente Edital é publicado para os fins previstos no item 13 do Regimento do Pessoal Empregado, do INPS.

Florianópolis, 13 de abril de 1972.

# Estado de Santa Catarina Secretaria dos Transportes e Obras Departamento de Estradas de Rodagem A V I S O

O DEPARTAMENTO DE ESTRADAS DE RODAGEM DE SANTA CATARINA (DERSC), comunica aos interessados que se acha aberta a Tomada de Preços Edital nº 09/72, para aquisição do seguinte equipamento rodoviário:

Uma pavimentadora de lama asfáltica  
Uma máquina demarcadora de faixas instalada em veículo pick-up Volkswagen.

As propostas serão recebidas até às 15 horas do dia 10 de Maio de 1972, no Protocolo Geral do DERSC, sito à Rua Tenente Silveira, Edifício das Diretorias, 7º andar, em Florianópolis, local onde será obtida cópia do referido Edital e serão prestados maiores esclarecimentos.

DERSC, em Florianópolis, 12 de Abril de 1972.  
Engº Civil Ernani Abreu Santa Rita  
Diretor Geral do DERSC

# Estado de Santa Catarina Secretaria dos Serviços Públicos Companhia Catarinense de Aguas e Saneamento — CASAN EDITAL TOMADA DE PREÇOS Nº 014/72

A COMPANHIA CATARINENSE DE AGUAS E SANEAMENTO — CASAN, sociedade anônima de economia mista, CGC MF. nº 82.508.433/001, estabelecida à Rua dos Iheus nº 8, 2º andar, Edifício "APLUB" comunica que se encontram à disposição dos interessados, no endereço acima referido, os elementos da TOMADA DE PREÇOS nº 014/72, para aquisição de material de "FERRO FUNDIDO" para as suas redes de abastecimento de água.

O EDITAL encontra-se afixado na sala de recepção da CASAN, local onde deverão ser apresentadas as propostas, até às 10 (dez) horas do dia 12 (doze) de Maio de 1972.

Florianópolis, 12 de Abril de 1972.  
A DIRETORIA

# Departamento Central de Compras Tomada de Preços nº 72/0192 A V I S O

O DEPARTAMENTO CENTRAL DE COMPRAS torna público, para conhecimento dos interessados, que receberá propostas de firmas habilitadas preliminarmente, nos termos do Decreto GE-15/12/69-8.755, até às 15 horas do dia 11 de maio de 1972, para o fornecimento de máquina de impressão destinado ao DEPARTAMENTO CENTRAL DE COMPRAS.

O Edital encontra-se afixado na sede do Departamento Central de Compras, à Avenida Mauro Ramos nº 212, Florianópolis, onde serão prestados os esclarecimentos necessários e fornecidas cópias de Edital.  
Florianópolis, 13 de abril de 1972.  
JOÃO JORGE DE LIMA — Diretor Geral

# EDITORA BRASIL S/A DATILOGRAFA

Precisamos para trabalhar em nossos escritórios de ximtia datilógrafa com curso secundário completo. Apresentar a Rua José Cândido da Silva, 657 — ESTREITO, durante horário comercial.

# PETROLEO BRASILEIRO S.A.

Petróleo Brasileiro S.A. — Petrobrás  
C.G.C. Nº 33.000.167/001  
Sociedade Anônima de Capital Aberto  
Pagamento de Dividendos

Comunicamos aos acionistas que, no dia 2 de maio próximo iniciaremos o pagamento dos dividendos relativos ao exercício de 1971, na base de 12% para as ações ordinárias e preferenciais.

2. Os dividendos das ações referentes ao aumento do capital social realizado naquele exercício serão pagos "pro rata temporis".

3. De acordo com a legislação vigente, a retenção do imposto de renda na fonte será feita à opção do acionista, exceto para os possuidores de ações ao portador que não se identificarem, cuja retenção é obrigatória.

## AÇÕES NOMINATIVAS

4. Os dividendos relativos às ações nominativas serão pagos em cada localidade pelo respectivo Banco Estadual, mediante crédito em conta corrente do acionista, obedecendo a seguinte sistemática:

I — O acionista preencherá o BOLETIM DE INSTRUÇÕES PARA PAGAMENTO DE DIVIDENDOS, cujo modelo publicamos abaixo e que se encontra à sua disposição nas agências dos Bancos Estaduais ou nos Escritórios da PETROBRÁS. Poderá, ainda, utilizar o próprio modelo publicado neste jornal. Preenchido o formulário fará a sua entrega a qualquer agência dos aludidos Bancos.

II — Para que os dividendos sejam creditados no dia 22.5.72, as os acionistas deverão entregar o boletim mencionado até o dia 28 de abril corrente. Os dividendos relativos a boletins entregues posteriormente a essa data serão creditados no prazo de até 30 dias, a contar da entrega.

III — Os acionistas residentes em localidades onde não existam agências de Bancos Estaduais, poderão encaminhar o Boletim diretamente

ao Serviço Financeiro da PETROBRÁS, sito à Avenida Presidente Vargas, 583 — 2º andar — Rio de Janeiro — GB, indicando a agência do Banco Estadual de sua preferência.

## AÇÕES AO PORTADOR

5. Os dividendos relativos às ações ao portador serão pagos também através dos Bancos Estaduais, obedecendo a seguinte sistemática:

I — A partir de 22 de maio o acionista deverá dirigir-se aos Escritórios da PETROBRÁS abaixo indicados, fazendo a entrega dos cupões de nº 7 devidamente colados em impresso fornecido pela Empresa que se encontram à sua disposição.

II — Com a entrega dos cupões a PETROBRÁS fornecerá recibo próprio, fixando, na ocasião, a data do pagamento na agência indicada pelo interessado.

6. Os Escritórios da PETROBRÁS e os respectivos endereços são os seguintes:

REGIÃO DE EXPLORAÇÃO DO NORTE (RENOR)

Rua Senador Manoel Barata, 532 — Belém — PA

DISTRITO DE FORTALEZA (DISFOR)

Rua do Pocinho, 33 sala 1206 — Fortaleza — CE

Edifício Palácio do Progresso

REGIÃO DE PRODUÇÃO DO NORDESTE (RPNE)

Rua Acre, 2.504 — Aracaju — SE

SERVIÇOS AUXILIARES NA BAHIA (SERAB)

Av. Estados Unidos, 340 — 9º andar

Salvador — BA

DISTRITO DE BELO HORIZONTE (DISBEL)

Av. dos Andradas, 302 — 3º andar

Belo Horizonte — MG

ESCRITÓRIO DE SÃO PAULO (ESPAL)

Rua Barão de Itapetininga, 151 — 1º andar

São Paulo — SP

DISTRITO DE EXPLORAÇÃO DO SUL (DESUL)

Av. Franco Grilo, 628 — Pronta Grossa — PR

ESCRITÓRIO DE PORTO ALEGRE (EPAL)

Rua Caldas Junior, 120 — 21º andar

Porto Alegre — RS

ESCRITÓRIO DE BRASÍLIA (ESBRAS)

Av. nº 2 — Asa Norte — 1º — Brasília — DF.

PETROBRÁS

SEFIN-DIVAL

## BOLETIM DE INSTRUÇÃO PARA PAGAMENTO DE DIVIDENDOS

NOME COMPLETO DO AÇIONISTA

INDICAR A AGÊNCIA BANCÁRIA EM QUE DESEJA RECEBER SEUS DIVIDENDOS

Nº DA CONTA-CORRENTE

Nº DO C.G.C. OU CPF

Nº DE INSCRIÇÃO PREP.

Nº DE INSCRIÇÃO ORD.

Nº DE CONTRÔLE

ENDEREÇO DO AÇIONISTA (RUA NÚMERO APT. ETC.)

CIDADE

ESTADO

Marcar com X se deseja o desconto do Imposto de Renda na fonte conforme faculta a legislação vigente.

Deixar esta linha em branco  
Para uso da PETROBRÁS

Nº INSC. GERAL

BANCO/AGÊNCIA

CÓDIGO LOCALIDADE

PROCURAÇÃO

## INSTRUÇÕES DE PREENCHIMENTO

Usar letra de forma em todos os campos. Nos campos quadriculados, usar um único quadrinho para cada letra, número, sinal ou espaço branco.  
Não serão considerados os formulários cujas respostas vierem ilegíveis ou incorretas.

LOCAL

Assinatura



# Avai procura reabilitação de domingo contra Caxias

Pelo que nos foi dado observar, o moral da equipe avaliana continua firme, apesar do fracasso de domingo, atribuído à falta de um esquema ofensivo. O que Zezé utilizou com êxito contra o Juventus, na quinta rodada, não serviu contra a linha ofensiva do América, que tem o melhor pontão da direita — Marcos — que é jogador versátil e já marcou sete pontos no certame, e o melhor pontão de lança — Romualdo —

goleador por excelência do certame do ano passado, que possui a qualidade de deslocar-se para as extremas, quando as coisas no seu setor assim aconselham. E assim, por não possuir mais de um esquema defensivo, o Avai

perdeu em seu chão e, em consequência, viu-se privado de continuar com a condição de líder e, agora, vai procurar a reabilitação jogando contra outro time que,

como o América, vem crescendo de jogo para jogo e agora encontra-se a um pontinho apenas do

líder: o Caxias. Domingo, na cidade de Joinville, o Avai vai tentar vencer o quadro alvinegro, procurando ogar com maior cautela, mais entusiasmo e valentia, que o adversário está com o seu time embaladíssimo e esperançoso de lisar os êxitos contra o Palmeiras e o Paysandú.

## Itajaí se prepara para XIII JASC

Notícias que nos chegam de Itajaí dão conta do trabalho que vem realizando a Comissão Central Organizadora dos XIII Jogos Abertos de Santa Catarina, à cuja frente se encontra o desportista Wilson Filomeno, que está encontrando grande apoio do prefeito Júlio César e das autoridades locais, objetivando o êxito da maior festa dos esportes amadores de Santa Catarina, marcada para o período de 14 à 21 de outubro do ano em curso, com o Congresso de Abertura efetuando-se no dia 13 e que será composto de duas partes, a saber: "solene e técnico, sendo que o logo fique concluída a parte solene, as autoridades serão convidadas para um coquetel e os demais participantes passarão para a reunião das comissões técnicas que realizarão os sorteios para as diversas modalidades em salas separadas.

Embora ainda esteja longe a sua realização, vários municípios já estão tomando as necessárias providências visando evitar os atropelos de última hora. Assim é que Florianópolis solicitou reserva de alojamento para 300 pessoas Joinville idem, Blumenau 250, Joaçaba 150, Concórdia 140, Videira 140, Rio do Sul 120 e Chapecó 120. O prefeito de Timbó, sr. Horst Otto, firmou contrato com o professor de Educação Física Inivaldo J. Ostrowski, do Paraná, para preparar os atletas timboenses e que recentemente esteve em Itajaí para visitar a cidade, percorrendo os locais onde serão disputados as várias modalidades que estarão em disputa nos XIII Jogos Abertos.

As provas de Saltos Ornamentais e Natação serão referidas por um conhecedor profundo do assunto, pelo que, a Comissão Central Organizadora credenciou o senhor Antônio Carlos Konder Reis para tratar junto à Universidade Gama Filho, da Guanabara, da vinda de um elemento para se constituir no árbitro geral das na piscina da Associação Atlética competições que serão realizadas Banco do Brasil, que se encontra em fase de acabamento, devendo, segundo estimativa, ficar concluída em fins do corrente mês.

## Remo

A diretoria do Clube Náutico Riachuelo esteve reunida para resolver sobre a disputa, pelo campeão invicto do III Campeonato Citadino de Remo, da Regata Internacional do Sesquicentenário, que a Confederação Brasileira de Desportos promoverá e a Federação de Remo do Rio Grande do Sul patrocinará em sua raia oficial, no Guaíba, na manhã do próximo dia 7 de maio. O clube presidido por Jorge Marques Trilha, como se sabe, como vencedor das corridas de 4 com timoneiro, 2 com timoneiro e oito remos da regata de encerramento do certame acima, credenciara-se a representar o nosso Estado na importante disputa que marcará o início de uma série de competições em homenagem ao Sesquicentenário da nossa Independência.

Jorge e seus auxiliares, tendo em mãos o relatório do técnico Orildo Lisboa, que acha que o clube deve participar de um único páreo, o mais importante, pelo que não pode permitir que nenhum atleta reme duas vezes numa só manhã, em se tratando de uma competição em que estarão na raia os maiores do remo sul-americano, decidiram que não haverá dia 7 três presenças riachuelinas no Guaíba e sim uma, no páreo fecho do programa.

Os treinamentos do oito já há muito foram iniciados, podendo se observar todos os dias os remadores alvicelestes em conjunto no oito ou em barcos de menor porte, treinando na baía sul ou na baía norte, conforme as condições do mar. Sobre a constituição da

guarnição, é provável que venha a ser a mesma que ganhou o páreo mais importante da última regata, com Ernani Rutkowski, como timoneiro, e os remadores Elpidio Ardigó, Edson Cleto Cardoso, Joel Trilha, Ivan Vilain, Ernesto Vahl Filho, Naldi Pereira e os irmãos Carlos Alberto Dutra (Luiquinho) e Luiz Carlos Dutra, podendo no decorrer dos preparativos haver mudanças para permitir o aproveitamento de Eduardo Gomes Azevedo Filho, que representa uma das peças mais importantes do elenco riachuelino.

X X X

O Clube Náutico Francisco Martinelli, que tem estado afastado, nestes últimos anos de toda e qualquer competição fora da ilha, resolveu que vai a Porto Alegre participar da Regata Internacional do Sesquicentenário, disputando o páreo de double-skiff, classe juvenil, com a guarnição vencedora da mesma categoria na última competição realizada na baía sul e que é formada Cláudio Mello. São dois remadores por Francisco Carlos Vilela e de muita fibra e coragem que se entendem bem e estão se lançando aos preparativos com bastante disposição e entusiasmo, cumprindo a risca o programa que o técnico Jobel Furtado traçou e que não deixa de ser longo e árduo. Jobel acredita que a dupla fará bonito no Guaíba, pois são remadores comprometidos das suas responsabilidades e seu forte está na boa sequência de rendas e admirável espírito de luta.

# Figueirense joga contra o Juventus pensando em vitória

Jogam na tarde de domingo, no "Orlando Scarpelli", as esquadras do Figueirense e Juventus, em partida de grande importância para os dois clubes, que nos últimos três compromissos não conseguiram encontrar o caminho da vitória e que nem a vice-liderança possuem, precisando, assim, os dois clubes os pontos para melhorarem de posição, a fim de se verem, já a partir da próxima rodada, com chances de conquistar o título de campeão do turno.

O Figueirense perdeu nada menos de quatro pontos nas últimas três rodadas, ou seja, mais de um ponto por partida, mas pior fez o time juventino, que perdeu cinco, começando pela quebra de sua invencibilidade e depois a perda da liderança, frente ao Avai, lá mesmo em Rio do Sul. E lá mesmo, em Rio do Sul, domingo passado, não conseguiu dobrar o modesto Próspera, em partida com escore em branco.

Portanto, para Figueirense e Juventus, a partida de domingo

no estádio do Estreito vai dizer quem fica com as chances de chegar ao título de campeão desta primeira fase do campeonato. Se houver empate, serão dois times que muito dificilmente chegarão a tanto. Daí o objetivo firme e decidido dos dois quadros de tudo envidar pela vitória, unicamente a vitória.

## GRANDE JOGO

O que se vai ver domingo, no estádio alvinegro, é uma partida renhida e sensacional sob todos os aspectos, podendo ser batido o recorde de bilheteria do estádio, podendo calcular-se que passarão pelas bilheteiras quinze mil cruzeiros, primeiro em razão de necessidade dos dois clubes vencerem para melhorar suas probabilidades quanto à conquista do título do primeiro turno e segundo em razão das atrações que os dois times apresentarão, com o cartaz do Juventus muito alto entre nós, apesar do revés que sofreu diante do Avai em seu próprio campo.

## QUINCAS É ATRAÇÃO PRINCIPAL

Os fracassos sucessivos da equipe sob as ordens de Jorge Ferreira obrigaram a diretoria do Figueirense a proceder novas contratações e a melhor até agora parece ter sido a aquisição do meio de campo Quincas, que atuou no Vasco e que domingo foi lançado contra o Palmeiras, ao lado de Almir, cumprindo atuação que satisfaz a todos que o foram observar em Blumenau. O Player tem um futebol muito técnico, jogando rápido e correndo bastante o campo, mas que tudo isso não foi suficiente para evitar o colapso da equipe que ainda carece de harmonia conjuntiva e esquema de ataque e defesa, atribuindo-se tudo isto às sucessivas experiências do técnico que ainda não encontrou a base do time, precisando, ao que parece, de novas contratações e, como a folha de pagamento aumenta a cada mês, forçosamente terão que acontecer dispensas de jogadores.

**OPTE POR VOCÊ.**

Temos projetos selecionados nas áreas da SUDEPE, EMBRATUR e REFORESTAMENTO.

**CHAME A DIVESEC**

Rua Trajano, 16 - 5.º andar - fone: 2827

Ou obtenha informações em qualquer agência do Banco do Estado de Santa Catarina S.A.

**O Encontro Técnico de Propaganda e Marketing apresenta**

**NEIL FERREIRA.**



Diretor de Criação da P.A. Nascimento, com apenas 28 anos, Neil é o publicitário de maior salário deste país e foi o profissional que mais obteve prêmios nestes últimos sete anos.

Apesar disso, o conferencista de hoje no ETP & M diz que acabaram os tempos das estrelas da criação publicitária.

Neil Ferreira acredita em talento e transpiração. E quem vai ouvi-lo não se engane. Ele não vai dar fórmulas mágicas de como se fazer campanhas, de como se vender produtos ruins. Ou de como redigir bons textos.

Ele vai falar de trabalho, muito trabalho, erros e sacrifícios. Neil falará hoje da angústia. Da angústia que, mesmo um dos publicitários mais bem pagos do País, sente ao tomar uma decisão ou fazer um anúncio.

Neil Ferreira falará hoje.

**etp&m**

**ENCONTRO TECNICO DE PROPAGANDA E MARKETING**

20 horas - auditório da Celesc. - Florianópolis

Promovido pela A. S. Propague em colaboração com a ESAG. Com o apoio do Grupo Financeiro BESEC. Caixa Econômica Estadual e BRDE.

## Agremiação Brasileira de Campismo - ABC

Seja sócio da Agremiação Brasileira de Campismo. Você poderá acampar em 12 campings preparador especialmente para o seu bem estar, em locais estrategicamente escolhidos, e espelhados por todo o Brasil: 5 em São Paulo, 2 no Rio, 2 na Guanabara, 1 no Paraná, 1 em Mato Grosso e 1 em Brasília. Temos áreas adquiridas para implantação de novos campings em várias partes do Brasil, inclusive, Blumenau, Camboriú e Lagoa da Conceição. Faça turismo fácil e sem problemas e com pouco dinheiro. Seja proprietário da Agremiação Brasileira de Campismo ABC. Representante para Santa Catarina: Isnelba Com. e Representações Rua Olavo Bilac, 391 1º andar sala 103 — Estreito — Fpolis — S.C. Para maiores informações remeta o cupom ao lado para o endereço acima.

Desejo maiores informações sobre a ABC:

Nome: .....  
Rua: .....  
Cidade: ..... Estado: .....

## EDITAL DE LEILÃO

## Caixa Econômica Federal Filial de Santa Catarina

A Gerência de Operações Diversas comunica aos interessados que efetuará, no dia 29 do corrente mês, leilão de jóias e mercadorias, relativo aos contratos vencidos até 29 de março de 1972.

HORÁRIO: 10,00 Horas

LOCAL: PRAÇA XV DE NOVEMBRO Nº 30

EXPOSIÇÃO: no local, de 8,00 às 9,55 horas.



## SALÃO TROPICAL

Felipe Schmidt 7C — O mais luxuoso do Estado  
Loterias: Federal e Esportiva.  
Faça suas apostas aqui e Boa Sorte.  
— FORMIGA —

## COMUNICAÇÃO

A Delegacia da SUNAB em Santa Catarina, faz saber a quem interessar possa, que o Diário Oficial do Estado, edições dos dias 24 e 28 de março e 03 de abril de 1972, publicam Edital de Concorrência nº 01/72 oferecendo à venda dois veículos marca Volkswagen, anos 1964 e 1965 respectivamente.

Florianópolis, 11 de abril de 1972.

p/ Delegacia da SUNAB em Santa Catarina

## DR. MARIO S. FREYESLEBEN

ADVOGADO

OAB-SC-nº 1377

CPF-MF-nº 033558109

Direito Tributário

Direito Administrativo (mandado de segurança contra cláusulas discriminatórias em Concorrências Públicas. Petições para Servidores Públicos)

Direito Civil (Perdas e Danos, Cobrança de seguro em acidentes automobilísticos. Ilícitos civis)

Reclamações Trabalhistas na JCJ

Contatos nos EE.UU. e Europa (para médicos, hospitais, importadores, indústria e comércio)

Edifício Tiradentes esq. rua Tiradentes c/ Nunes Machado — Sala 53 diariamente das 9 às 12 hs.  
15 às 18 hs.

## Banco do Estado de Santa Catarina S.A.

Sociedade Anônima de Capital Aberto

GEPEC — RCA — 71/3950

C.G.C. nº 83.876.003

## Assembleia Geral Ordinária

São convocados os senhores acionistas para uma Assembleia Geral Ordinária, a se realizar no próximo dia 25 de abril, às 10,30 horas, na sede social sita à Praça XV de Novembro nº 1, nesta Capital, para deliberar sobre a seguinte

### ORDEN DO DIA

- 1º) Tomar conhecimento do Relatório da Diretoria, referente ao exercício de 1971, bem como examinar, discutir e deliberar a respeito dos Pareceres do Conselho Fiscal, dos Balanços e das Contas dos Administradores.
- 2º) Eleição dos membros do Conselho Fiscal e de seus suplentes.
- 3º) Fixar a remuneração dos membros da Diretoria e do Conselho Fiscal.
- 4º) Outros assuntos de interesse da Sociedade.

Florianópolis (SC), 10 de abril de 1972

## VENDE-SE

Vende-se a PADARIA E LANCHONETE anexo, situada na rua Liberato Bittencourt, nº 1999 — Escrito. Tratar no local com o sr. José Pacheco.

## Tomada de Preços

O Serviço Autônomo de Água e Esgoto-SAMAE, comunica a quem interessar possa que está aberta a Tomada de Preços nº BL 03/72 para a compra de equipamentos e materiais de laboratório.

Os interessados deverão dirigir-se a sede do SAMAE de Blumenau SC, à r. Dr. Luiz de Freitas Melo, 241 (antiga R. Maranhão), onde se encontram o Edital e os demais elementos da Tomada de Preços.

A Tomada de Preços será realizada dia 28 de abril de 1972 às 15 horas na sede do SAMAE.

Eng. Roberto Fasanaro, Diretor Geral do SAMAE.

## CERTIFICADO EXTRAVIADO

Foi extraviado o certificado de propriedade de João Amancio Madalena, placa AA-8106, certificado nº 214917, motor nº BS-440214, chassis nº BP-773721.

## CARTEIRA EXTRAVIADA

Foi perdida a Carteira Nacional de Habilitação, categoria Profissional, de nº 148091, pertencente ao Sr. Rainoldo Joaquim Camilo dos Passos

## Missa de 1º Aniversário de Falecimento EDY ELOY MEIRA

Leopoldo F. Meira e família (Vera Maria B. Meira e filhos) ausentes convidam aos parentes e amigos de suas relações para assistirem a missa que mandam celebrar pela passagem do seu 1º aniversário de falecimento de seu querido filho, irmão, esposo e pai Edy Eloy Meira no dia 14 do corrente às 19 horas na Capela do Asilo da Mendicância Irmão Joaquim em intenção de sua alma.

A todos que comparecerem a este ato de fé cristão os seus agradecimentos.

## DOCUMENTOS EXTRAVIADOS

Declaro ter extraviado minha Carteira Nacional de Habilitação Profissional nº 123.893.

Florianópolis, 10 de abril de 1972.

DANILO PANISSON

A sua casa pode ficar tão bonita como aquela da revista de decorações. Basta revesti-la com

## MARMOTEX

Informe-se na HIDREL, pelo fone 2.001, Rua Jerônimo Coelho, 325.

## JUIZO DE DIREITO DA PRIMEIRA VARA CIVIL DA COMARCA DE FLORIANÓPOLIS

Edital com prazo de vinte (20) dias, para citação de TERCEIROS INTERESSADOS  
O Doutor PAULO PEREGRINO FERREIRA, Juiz de Direito da 1ª Vara Cível da Comarca de Florianópolis, na forma da lei.

FAZ SABER aos que este Edital com o prazo de vinte (20) dias virem, ou dele conhecimento tiverem, que pelo presente cita TERCEIROS INTERESSADOS que por parte de JULIETA MARTINS NUNES lhes foi dirigida a seguinte:

### Petição Inicial

EXMO. Sr. Dr. Juiz de Direito da Vara Cível. JULIETA MARTINS NUNES, brasileira, viúva, do lar, residente na Lagoa da Conceição, nesta cidade, por seu advogado, ut instrumento, vem requerer a V. Exa a presente notificação judicial, para prevenção de responsabilidades e ressarcimento de direitos, nos termos seguintes: 1. A suplicante moveu a Francisco José Florindo e sua mulher Wilma Florindo, brasileiros, casados, ele, pescador, ela, do lar, residentes na cidade do Rio Grande, no Estado do Rio Grande do Sul, onde poderão ser encontrados no Café Siqueira, no Mercado Municipal, nºs 15 e 16, uma ação anulatória de atos praticados pelo seu falecido marido, Crescencio Pedro Nunes. E que este teria adquirido, em nome do suplicado, então solteiro, 2 terrenos na Lagoa da Conceição, com as áreas de 34.296m² e 26.840m², pelas escrituras públicas de compra e venda, lavradas, respectivamente, às fls 19 a 22 e 41 a 42 dos Livros nºs 40 e 37, do ESCRIVÃO de Paz do Distrito da Lagoa, transcritas sob os nºs 1.720 e 945, respectivamente, às fls. 300 e 167, do Livro nº 3, do 2º Ofício de Registro de Imóveis, desta Comarca, reservando-se o uso fruto vitalício (docs. 1 e 2). Tais negócios teriam sido realizados simuladamente, visando a impedir a comunicação dos referidos bens, uma vez que a suplicante e o falecido marido eram casados no regime da comunhão universal de bens. 2. A ação veio de ser julgada procedente na 1ª instância, mas a decisão foi reformada pela 2ª Câmara Civil do Tribunal de Justiça, cujo acórdão transitou em julgado na data de 3 do corrente mês. 3. Acontece, entretanto, MM. Dr. Juiz, que a suplicante não se conformou com a decisão da egrégia 2ª Câmara Civil e ajuizou, em data de 5 do corrente, ação rescisória do acórdão, conforme provam os recibos de pagamento do preparo e de depósito preliminar (docs. 3 e 4). 4. Na petição inicial da rescisória, a suplicante requereu a inscrição da ação no competente Registro Imobiliário, por se tratar de ação reipersecutória de imóveis (doc. 5). 5. Tendo em vista, entretanto, que a inscrição somente poderá ser determinada pelo Exmo. Sr. Desembargador Relator da rescisória, após a distribuição que somente se dará por ocasião da próxima reunião do Tribunal Pleno, quer a suplicante prevenir a responsabilidade de possíveis pretendentes à aquisição das áreas de terra em litígio. Ante o exposto, vem requerer a V. Exa, com fundamento nos arts. 720 e seguintes do Cód. de Proc. Civil, se digne de mandar citar, por mandado, o suplicado, na casa de Dª Maria Luiza ou do sr. Oswaldo Nunes, na Lagoa da Conceição, e a suplicada, no endereço referido, por carta precatória ao Exmo. Sr. Dr. Juiz de Direito da Comarca de Rio Grande, no Estado do Rio Grande do Sul, do ajuizamento da referida ação rescisória, que é, como se disse reipersecutória de imóveis, para o fim de ser considerada fraudulatória qualquer alienação dos mesmos, nos termos do art. 281, do Decreto nº 4.857, de 9 de novembro de 1939. Requer mais se digne também de mandar citar, por edital, os terceiros possivelmente interessados na aquisição dos imóveis, do ajuizamento da ação rescisória em questão, pelas mesmas razões e para os mesmos efeitos, acima apontados. Requer, por fim, que, processada e julgada esta notificação, sejam os autos devolvidos à suplicante, independentemente de traslado. Dá-se o valor de Cr\$ 500,00, para efeitos fiscais D. e A. Esta, com os documentos que a acompanham, P. deferimento. Florianópolis, 10 de abril de 1972. (as.) Murilo Resende Salgado — advogado.

### Encerramento

Faz saber, mais, que essa petição recebeu despacho favorável, motivo pelo qual, para que chegue ao conhecimento de TERCEIROS POSSIVELMENTE INTERESSADOS, e ninguém possa, de futuro, alegar ignorância, expedem-se o presente e outros iguais, para publicação e afixação, na forma da lei. Florianópolis, 10 de abril de 1972. Eu, (Lidia M. da Silveira), Enc. de Serviço, o fiz e subscrevo pelo ESCRIVÃO.

Paulo Peregrino Ferreira  
Juiz de Direito

ESTADO DE SANTA CATARINA  
SECRETARIA DOS SERVIÇOS PÚBLICOS  
COMPANHIA CATARINENSE DE ÁGUAS E SANEAMENTO — CASAN

## Tomada de Preços Nº 011/72

A COMPANHIA CATARINENSE DE ÁGUAS E SANEAMENTO — CASAN, sociedade anônima de economia mista, CGC MF. nº 82.508.433/001, estabelecida à Rua dos Ilhéus nº 8, 2º andar, Ed. "APLUB", comunica que se encontram à disposição dos interessados, no endereço acima referido, os elementos da TOMADA DE PREÇOS nº 011/72, para aquisição de material, destinado ao Laboratório Central da CASAN.

O EDITAL encontra-se afixado na sala de recepção da CASAN, local onde deverão ser apresentadas as propostas, até às 10,00 (dez) horas do dia 27 (vinte e sete) de Abril de 1972.

Florianópolis, 11 de Abril de 1972.

A DIRETORIA

ESTADO DE SANTA CATARINA  
SECRETARIA DOS SERVIÇOS PÚBLICOS  
COMPANHIA CATARINENSE DE ÁGUAS E SANEAMENTO — CASAN

## TOMADA DE PREÇOS Nº 013/72

A COMPANHIA CATARINENSE DE ÁGUAS E SANEAMENTO — CASAN, sociedade anônima de economia mista, CGC MF. nº 82.508.433/001, estabelecida à Rua dos Ilhéus nº 8, 2º andar, Ed. "APLUB", comunica que se encontram à disposição dos interessados, no endereço acima referido, os elementos da TOMADA DE PREÇOS nº 013/72, para execução de partes das Obras civis do Sistema de Abastecimento de Água da cidade de LAGES, S.C.

O EDITAL encontra-se afixado na sala de recepção da CASAN, local onde deverão ser apresentadas as propostas, até às 15 horas (quinze horas) do dia 11 (onze) de Maio de 1972.

Florianópolis, 11 de Abril de 1972.

A DIRETORIA

## "A VOZ DA PROFECIA" OUÇA ESTA VEZ QUE ORIENTA E DÁ CERTEZA

FPOLIS. — Rádio Santa Catarina

Sábados às 19,30 horas.

BLUMENAU — Rádio Clube de Blumenau Ltda.

Domingos às 13,00 horas.

CAÇADOR — Rádio Difusora Cassanjerê

Domingos às 8,30 horas.

CRICIUMA — Rádio Eldorado

Sábados às 18,45 horas.

HERVAL D'OESTE — Rádio Herval d'Oeste

Domingos às 19,30 horas.

INDAIAL — Rádio Clube de Indaial

Domingos às 13,00 horas.

ITAJAI — Rádio Difusora Vale do Itajaí

Sábados às 15,30 horas.

JARAGUÁ DO SUL — Rádio de Jaraguá Ltda

Sábados às 16,05 horas.

JOACABA — Rádio Soc. Catarinense de Joacaba

Sábados às 17,30 horas.

LAGUNA — Rádio Difusora de Laguna

Terças-Feiras às 8,30 horas.

LAGES — Rádio Clube de Lages

Domingo às 13,00 horas.

PALMITOS — Rádio Entre Rios Ltda.

Domingos às 11,00 horas.

RIO NEGRO — Rádio Difusora de Rio Negro

Domingos às 13,05 horas.

S. JOÃO BATISTA — Rádio Clube São João Batista Ltda.

Domingos às 12,30 horas.

S. MIGUEL D'OESTE — Rádio Colméia de São Miguel d'Oeste

Domingos às 13,00 horas.

S. FRANCISCO DO SUL — Rádio Difusora S. Francisco do Sul

Sábados às 15,00 horas.

TUBARÃO — Rádio Santa Catarina

Sábados às 15,00 horas.

Francisco do Sul

Sábados às 12,45 horas.

XAXIM — Rádio Princesa d'Oeste Ltda.

Sábados às 17,00 horas.

XANXERÊ — Rádio Princesa d'Oeste Ltda.

Domingos às 7,15 horas.

CUPOM DE INSCRIÇÃO

Peço-lhe inscrever-me, sem qualquer compromisso de minha parte, no curso gratuito de 20 lições.

Nome .....  
Rua ..... N. ....  
Cidade ..... Estado .....  
Recorte este cupom e envie-o à Voz da Profecia,  
Caixa Postal 1189 ZC-00, 20.000 — Rio de Janeiro  
GUANABARA

## Departamento Central de Compras

## Tomada de Preços nº 72/0191

## AVISO

O DEPARTAMENTO CENTRAL DE COMPRAS torna público, para conhecimento dos interessados, que receberá propostas de firmas habilitadas preliminarmente, nos termos do Decreto GE—15/12/69-8.755, até às 15 horas do dia 02 de maio de 1972, para o fornecimento de giz escolar destinado ao DEPARTAMENTO CENTRAL DE COMPRAS.

O Edital encontra-se afixado na sede do Departamento Central de Compras, à Avenida Mauro Ramos nº 212, Florianópolis, onde serão prestados os esclarecimentos necessários e fornecidas cópias de Edital.

Florianópolis, 13 de abril de 1972.

JOAO JORGE DE LIMA — Diretor Geral

## MISSA DE 7º DIA

LORIVAL GARCIA

A família do sempre lembrado Lorival Garcia agradece sensibilizada a todos que a confortaram no doloroso transe por que passou.

Outrossim, convida seus parentes e pessoas amigas para assistirem a missa de 7º dia, que manda rezar em intenção a sua alma, no dia 17 às 19 horas, (segunda-feira) na Capela Irmão São Joaquim, Asilo dos Velhos.

Antecipadamente agradece a todos que comparecerem a esse ato de fé cristã.

## MTPS

## INPS

## COORDENAÇÃO DO PATRIMÔNIO E SERVIÇOS GERAIS AVISO

A Coordenação do Patrimônio e Serviços Gerais de Superintendência Regional do INPS em Santa Catarina, está pretendendo local, nesta Capital, uma área construída de 700m², aproximadamente, localizada de preferência em pavimento único.

Os interessados poderão encaminhar propostas à Coordenação, Edifício IPASE, 2º andar, até o dia 21 do corrente, com validade de trinta (30) dias.

Florianópolis, 13 de abril de 1972.

## EDITORA BRASIL S/A

## PROPAGANDISTA

Necessitamos admitir dois elementos, que após realização de curso em nossa Matriz em São Paulo, serão aproveitados para exercerem em Santa Catarina, as funções de VIAJANTE PROPAGANDISTA.

Em se tratando de trabalho de relações públicas de alta relevância, estimam-se que os candidatos possuam excelente apresentação pessoal, desembaraço e que estejam habilitados a dirigir veículos.

Maiores informações serão prestadas a Rua José Cândido da Silva, 657 — ESTREITO, das 8 a 19:30 Horas.

## Datilógrafa Recepcionista

Empresa de publicidade necessita moça, maior de idade, com prática em datilografia e com noções gerais dos serviços de escritório. As candidatas devem ter boa aparência e o curso ginasial completo ou equivalente. Entrevistas no horário comercial, parte da manhã, à Rua Padre Roma, 47 com o sr. Eduardo.

## JUIZO DE DIREITO DA SEGUNDA VARA CIVIL DA CAPITAL EDITAL DE CITAÇÃO COM O PRAZO DE TRINTA (30) DIAS

O Doutor RID SILVA, Juiz de Direito da 2ª Vara Cível da Comarca de Florianópolis, Estado de Santa Catarina, na forma da lei, etc. ...

FAZ SABER aos que o presente edital virem ou dele conhecimento tiverem que por este meio cita os TERCEIROS INTERESSADOS por todos o conteúdo da petição e despacho a seguir transcritos; extraído dos autos de Notificação que HEINZ MEINICKE move contra MARIO HENRY HERING.

### PETIÇÃO INICIAL

Exmo. Sr. Dr. Juiz de Direito da Comarca de Florianópolis-SC. HEINZ MEINICKE, brasileiro, casado, comerciante, CPF nº 002.261.579, residente e domiciliado à Rua 902, s/nº em Balaia de Camboriú, Estado de Santa Catarina, através de s/procuradores infra-assinados, vem mui respeitosamente, propor a presença NOTIFICAÇÃO JUDICIAL do sr. MARIO HENRY HERING, brasileiro, casado, contador, residente e domiciliado à casa nº 66, da 2ª travessa da Rua Engº Marcos de Souza, em Florianópolis, Estado de Santa Catarina, pelo que expõe e requer o seguinte: 1º) — Em data de 26 de novembro de 1971 o suplicante outorgou ao sr. Mario Henrique Hering, a procuração lavrada no livro nº 8-P, fls., 374, do 1º Tabelião de Notas da Comarca de Itajaí, Estado de Santa Catarina, para representar o outorgante, direta ou indiretamente nos negócios inerentes às Firms "Lindacap Turismo Ltda., Pósto Lindacap Ltda., e Churrascaria Guacira Ltda., todas situadas na cidade de Florianópolis, Estado de Santa Catarina", conforme se vê o incluso documento; acontece porém que, 2º) — Não mais convém ao suplicante, manter em vigor a referida procuração pelo que deseja revoga-la; ora, 3º) — O artigo 1.316, nº 1, do Código Civil, permite ao mandante a revogação do mandato em qualquer tempo, bastando para tanto, que se notifique da revogação ao mandatário e aos terceiros interessados, conforme o artigo 1.318 do mesmo diploma legal; diante do exposto, REQUER, a V. Exa. com fundamento no artigo 724 do Código de Processo Civil, se digne: a) mandar notificar o suplicado Mario Henry Hering, brasileiro, casado, contador, residente e domiciliado à casa nº 66, da 2ª Travessa da Rua Engº Marcos de Souza, em Florianópolis, Estado de Santa Catarina, de que ficam para todos os efeitos revogados os poderes da mencionada procuração que lhe foi outorgada junto ao Cartório do 1º Tabelião de Notas da Comarca de Itajaí, Estado de Santa Catarina às fls. 374, do livro nº 8-P; b) mandar averbar no livro respectivo do Tabelião a revogação, intimando-se a este não mais fornecer certidões da referida procuração ou, se o fizer, que das certidões conste, digo, que extrair fique constando a averbação da revogação; c) mandar que se expeçam editais para ciência de terceiros interessados. Assim, D. e A. esta com os inclusos documentos, feita e certificada a notificação, publicados os editais, REQUER, seja o processo entregue ao suplicante sem ficar traslado em Cartório. Dá-se à presente para os efeitos fiscais o valor de Cr\$ 500,00 (quinhentos cruzeiros). Nestes Termos, P. Deferimento. De Itajaí, para Florianópolis, em 27 de março de 1972. (a) Pedro Nicolau Mussi — Arlei de Souza Flor — Valdir João da Silva — ADVOGADOS".

### DESPACHO DE FL\$ 2

"A. Como requer, fazendo-se o devido expediente Fpolis, 29.3.72 (a) Rid Silva — Juiz de Direito —"

E, para que chegue ao conhecimento de todas, mandou expedir o presente edital que será afixado no local do costume e publicado na forma da lei. Dado e passado nesta cidade de Florianópolis, Estado de Santa Catarina, aos quatro dias do mês de abril do ano de mil novecentos e setenta e dois. Eu, (Jair José Borba), Escrevô o subscrevo.

JUIZ DE DIREITO

## Estado de Santa Catarina Secretaria dos Transportes e Obras Departamento de Estradas de Rodagem AVISO

O DEPARTAMENTO DE ESTRADAS DE RODAGEM DE SANTA CATARINA (DERSC), comunica aos interessados que se acha aberta a Concorrência Edital nº 7/72, para aquisição do seguinte equipamento rodoviário:

- 22 (vinte e duas) Motoniveladoras
- 22 (vinte e duas) Pás Carregadeiras
- 10 (dez) Tratores Industriais de pneus
- 10 (dez) rolos compactadores vibratórios
- 2 (dois) Moto-Escavo-Transportador

As propostas serão recebidas até às 15 horas do dia 16 de maio de 1972, no protocolo Geral do DERSC, sito à rua Tenente Silveira, Edifício das Diretorias, 7º andar, em Florianópolis, local onde será obtida cópia do referido Edital e serão prestados maiores esclarecimentos.

DERSC, em Florianópolis, 11 de abril de 1972.

Engº Civil Ernani Akreu Santa Ritta

Diretor Geral do DERSC

## Banco do Estado de Santa Catarina S.A.

Sociedade Anônima de Capital Aberto

GEPEC — RCA — 71/3950

C.G.C. nº 83.876.003

## Assembleia Geral Extraordinária

São convocados os senhores acionistas para uma Assembleia Geral Extraordinária, a se realizar no próximo dia 25 de abril, às 10 horas, na sede social sita à Praça XV de Novembro, nº 1, nesta Capital, para deliberar sobre a seguinte

### ORDEN DO DIA

- 1º) Alterações estatutárias (Arts. 5º, 6º, 9º, 13, 14 e 32) — Permissibilidade de emissão de ações ao portador, remuneração, operações e distribuição de lucro.
- 2º) Outros assuntos de interesse da Sociedade.

Florianópolis, (SC), 10 de abril de 1972.

A DIRETORIA



## Itajaí ganha sua filial de Hoepcke S.A.

Será inaugurada às 11 horas de hoje na cidade de Itajaí a nova filial de Carlos Hoepcke S. A. — Comércio e Indústria em ato que contará com a presença do ex-Governador Aderbal Ramos da Silva, autoridades e empresários. As instalações da Hoepcke de Itajaí estão localizadas na rua Pedro Ferreira n. 38. A abertura da filial naquela cidade decorreu dos estudos de expansão das atividades de vendas e comercialização da empresa, tendo em vista os elevados índices de desenvolvimento alcançados por Itajaí nos últimos anos em vários setores da sua economia.

## Sta Catarina exporta para Londres

A Federação das Indústrias do Estado de Santa Catarina recebeu do Setor de Promoção Comercial da Embaixada do Brasil, em Londres, cópia de Apresentação Qualificada em favor de vários exportadores catarinenses, solicitando a assistência da entidade para que se concretizem as oportunidades de negócio.

Fonte da Fiesc esclareceu ainda que a Embaixada Brasileira está atenta ao interesse dos importadores ingleses aos produtos catarinenses, podendo os interessados entrarem em contato com o Centro Brasileiro, no seguinte endereço: 13 Bekerley Street, Londres W1X 5AE, Inglaterra, que poderá prestar todas as informações desejadas.

### BRASIL EXPORT '72

Está confirmada para o período de 5 a 14 de setembro vindouro, em São Paulo, a realização da exposição "Brasil Export 72 — Feira Brasileira de Exportação. A mostra terá lugar no Palácio das Exposições, Parque Anhembi, sob o patrocínio do Ministério da Indústria e Comércio do Ministério da Fazenda.

Em decorrência do acontecimento, a Fiesc recebeu comunicado do Centro de Comércio Exterior do Paraná, informando que interessados em participar da Mostra, devem dirigir-se à Alcântara Machado — Comércio e Empreendimentos Ltda e Omar Guazzelli, Rua Baspílio Machado, 60, Caixa Postal 308-02, fones 51.9171 e 52.0641, São Paulo, Capital, até o dia 30 deste mês.

A mensagem diz ainda, que "o apoio à realização desse empreendimento será concretizado pelo convite que o governo brasileiro efetuará a cerca de mil empresários estrangeiros selecionados conforme as áreas de interesse comercial e setores da atividade econômica. A esses convidados será oferecida a oportunidade de visitar a feira e nela manter contatos com empresários brasileiros, permitindo uma visão de conjunto as efetivas possibilidades do Brasil".

### AUDIÊNCIA

O Governador Colombo Salles recebeu em audiência especial o presidente da Fiesc, Sr. Bernardo Wolfgang Werner, oportunidade em que foram tratados assuntos com relação às indústrias do Estado. O presidente da Fiesc levou também ao conhecimento do Governador do Estado, os contatos mantidos pela entidade com a Diretoria da Cefesc, nos estudos da incidência da energia elétrica no parque industrial do Estado.

Ontem, o vice-presidente da Fiesc recebeu no Palácio das Indústrias o consul dos Estados Unidos para a Região Sul, Sr. Robert Lane, que cumpre um programa de visitas no Estado de Santa Catarina.

## Vida na Capital subiu 0,64% no mês de março

O custo de vida em Florianópolis subiu 0,64% no mês de março, apresentando uma taxa inferior à registrada em fevereiro — 1,64% — e em março de 1971, 0,80%, segundo aferição efetuada pela Escola Superior de Administração e Gerência através da Itag.

O comportamento dos itens "Habitação", "Higiene", "Transporte", "Saúde", "Artigos Domésticos", "Diversão Bebida e Fumo" e "Educação e Cultura", permaneceu inalterado, contribuindo para a sensível diminuição do índice de encarecimento.

O item "Alimentação" teve alta de 1,07% contra 2,65% do mês anterior. Seus subitens "Conservas e doces" (3,50% contra a estabilidade anterior) "Frutas, legumes e hortaliças" (3,33% contra 14,65%), "Gorduras, óleos e

condimentos" (7,54% contra 1,19%) e "outros" (6,29% contra a estabilidade anterior), "Cereais, farinhas e massas" baixa de 1,68% contra a alta de 0,73% e "Leite e derivados" (baixa de 2,90% contra aumento de 1,05%), contribuíram para o decréscimo do índice global.

O item "Vestuário" registrou aumento de 1,12% contra 2,11% de fevereiro. Verificaram-se altas de 2,22% contra 0,16% nos "Artigos de cama e mesa", 2,13% contra 4,05% nos "Artigos infantis"; e 0,59% contra 0,39% nos "Artigos masculino", em quanto que o subitem "Artigos femininos" manteve-se estável.

A única elevação da taxa verificou-se no item "Luz e combustíveis", com alta de 1,54% contra a estabilidade do mês anterior.

## Besc lança no mercado suas ações ao portador

Em expediente encaminhado ao Sr. Lauro Linhares, o Presidente do Banco Central comunica que o Banco do Estado de Santa Catarina foi autorizado a emitir ações preferenciais ao portador sem direito a voto, até o limite de 50% do seu capital social. Tal autorização foi concedida pelo BC a poucos bancos do País.

O capital atual do Besc é de R\$ 80 mil, elevando-se suas reservas a R\$ 46 mil. As ações do Banco estão divididas em 5.100.000 ordinárias, 9.900.000 preferenciais

classe "A" com direito a voto e 15.000.000 preferenciais classe "B" sem direito a voto. Essas últimas serão convertidas ao portador.

A diretoria do Besc convocou assembleia geral extraordinária para o próximo dia 25, com a finalidade de amoldar os estatutos sociais aos termos da Lei nº 5.710, de 7 de outubro de 1971 e à Resolução 210, do Banco Central. Na assembleia serão estabelecidas as normas e prazos em que poderá ser processada a conversão dos títulos.

## Diretor do Dner diz que prazos são cumpridos

Ao assumir na tarde de ontem a chefia do 16º Distrito Rodoviário Federal, o engenheiro Altamiro Veríssimo da Silveira conclamou a todos os servidores do órgão para o trabalho em equipe, assinalando que o Departamento Nacional de Estradas de Rodagem implantou uma nova filosofia, na qual dá destaque ao trabalho em equipe como fator básico ao sucesso dos empreendimentos a que se propõe.

Em breve discurso, o novo titular do 16º DRF disse ter conheci-

mento "do quanto será difícil a execução do programa que me foi confiado", ressaltando que "por isso mesmo, precisarei da colaboração de todos que integram o quadro deste Distrito".

Declarou que "o engenheiro do DNER o engenheiro servidor público ou o engenheiro pertencente à empresa privada não pode ser dono de si" e afirmou que Santa Catarina terá o programa rodoviário traçado pelo Governo concluído dentro dos prazos previstos.

## Tentou matar a mulher com golpes de faca

Tereza Feliciano da Silva foi agredida pelo ex-marido, do qual está separada há 2 anos, com golpes de faca, provocando-lhe sérios ferimentos no

rosto, braços e orelhas, sendo imediatamente socorrida e levada para o Hospital de Caridade. A causa da agressão de Agenor Eloy da Silva diz respeito ao pagamento da pensão alimen-

tária que mensalmente concede à sua ex-esposa.

Agenor Eloy da Silva foi preso em flagrante pela Rádio Patrulha que o conduziu à Delegacia de Segurança Pessoal onde foi autuado pelo Delegado Bahia. Após a lavratura da ocorrência, Agenor foi recolhido à Cadeia Pública, onde permanecerá até o pronunciamento da Justiça.

### Dorvalino revela novas facetas do crime

Dorvalino da Silva, autor do bárbaro crime registrado no bairro da Cohab, confessou que matou sua esposa às 4 horas da madrugada e enterrou-a logo em seguida no fundo do quintal.

Revelou Dorvalino que na noite de sexta-feira foi deitar-se por volta das 11 horas e Açoeli foi uma hora depois. Em suas declarações, Dorvalino disse que voltara a viver com sua mulher pois não suportava mais viver longe dela e que não sabe como foi perder a

cabeça e praticar tal crime. Cada a tranquilidade em que Dorvalino prestava suas declarações, as autoridades, suspeitando do estado de suas faculdades mentais, encaminharam-no a um médico psiquiatra. Além das suspeitas levantadas pela Polícia do desaparecimento de Açoeli no mar, uma irmã do Lir São Vicente Jr. Paula, onde 2 filhas do casal estão internadas, revelou às autoridades que suspeitava da ocorrência.

## Deputados pedem providências para nova indústria em S. Francisco

Os Deputados Francisco Grillo, Jason Barreto e Wilmar Dallagnol solicitaram providências do Ministro Mário Andreazza, no sentido de solucionar o problema surgido com a definição de áreas de terra para a instalação de uma indústria de fertilizantes no município de São Francisco do Sul. Argumentaram junto ao titular dos Transportes, explicando que o impasse dificulta e prejudica a expansão socioeconômica da região, em razão de disputas verificadas entre o Departamento Nacional de Portos e Vias Navegáveis e a Rede Ferroviária Federal.

"A implantação da indústria, além de constituir extraordinário impulso e fator de consolidação do Porto de São Francisco do Sul — justificaram os parlamentares — produzirá consideráveis movimento adicional nas cargas da Estrada de Ferro São Francisco-Mafra-Porto União-Joaquim-Marcelino Ramos, representando inegável reforço na economia catarinense, cuja agricultura necessita mais adubos e fertilizantes.

APELO DRAMÁTICO

Enquanto isso, um dramático pedido

era feito ao Ministro dos Transportes pelas autoridades de São Francisco. Em documento firmado pelo Prefeito Vice-Prefeito, Presidente da Câmara Municipal e Associação Comercial e dirigentes de Clubes de Serviço, o município de São Francisco do Sul manifesta a sua estranheza na decisão do problema, tendo em vista que as repartições litigantes são vinculadas ao Ministério dos Transportes.

O telex enviado ao Cel. Mário Andraza tem o seguinte teor: Responsáveis por São Francisco do Sul, Estado de Santa Catarina e desejosos de ver nosso município industrializado reiteramos a Vossa Excelência o telex remetido a 21 de setembro de 1971. Daquela data até hoje, embora tenha sido nomeada uma Comissão para definir áreas portuárias, essa julgou-se incompetente para resolver o problema, impossibilitando a instalação de indústria nesta cidade. Parece incrível que o São Francisco do Sul permaneça à margem do desenvolvimento brasileiro pelo simples fato da RFFSA e o DNPVN disputarem propriedades sobre terrenos no porto. Enquanto isso, a

área, deixa o DNPVN, através do porto, de movimentar mais de 120 milhões de toneladas anuais e a Rede Ferroviária Federal cinquenta mil para o "interland". Senhor Ministro, a Rede Ferroviária e o Departamento Nacional de Portos Vias Navegáveis são órgãos do seu Ministério e que devem possuir o mesmo interesse no que tange a movimentação de cargas. Daí entendermos sem sentido qualquer disputa sobre terrenos no porto entre as duas repartições. Por esta razão, conhecendo seu dinamismo e elevado espírito público, apelamos ao Vossa Excelência para que tome providências para a implantação de atividades industriais em São Francisco do Sul. Tomamos a liberdade de sugerir ao Ministério a determinação de entrega da área para a implantação da Companhia Riograndense de Adubos e Sinex A.A., mediante arrendamento na forma da Decreto-Lei n. 59.832, devendo ser depositado o valor de arrendamento em conta do Banco do Brasil. Senhor Ministro, São Francisco do Sul deposita em suas mãos, seu futuro".

## Floris: nova agência Ford que se instalou ontem em Florianópolis

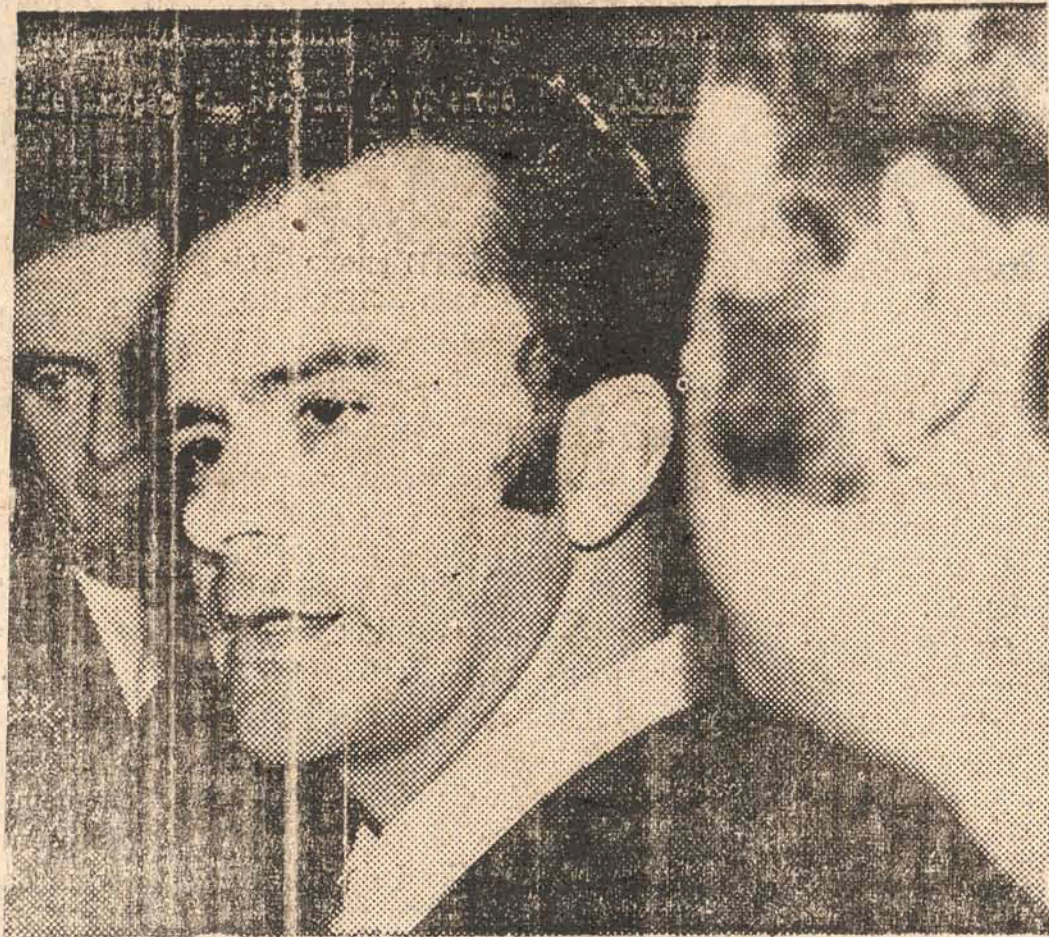
Em ato que contou com a presença do Sr. David Towers, Gerente da Ford do Brasil, autoridades, convidadas, imprensa e centenas de pessoas foi instalada às 17 horas de ontem a Florisa — novo revendedor Ford da Capital. O descerramento da fita coube ao deputado Nelson Pedrini, Presidente da Assembleia Legislativa e ao Sr. David Towers. O ato foi precedido da bênção das instalações da empresa, sita a Rua Santos Saraiva, no Estreito, preferida pelo padre João Cardoso.

Na oportunidade diversos oradores usaram a palavra, cabendo ao Gerente da Ford do Brasil para o Distrito Paraná-Santa Catarina garantir o apoio da Ford à Florisa. O Sr. Flávio Berreta congratulou-se com o grupo liderado pelo Sr. Ptolomeu Bittencourt já conhecido da empresa, pois também é concessionário da agência Ford de Tubarão.

Por sua vez, o Vereador Waldemar Filho, Presidente da Câmara Municipal, ressaltou a importância da nova agência da Capital não só pelos benefícios econômicos que acarretará para a cidade, bem como pelo grande número de empregos que oferece à população.

### TRABALHO EM FAMÍLIA

Agradecendo a presença dos convidados e autoridades o Diretor-Presidente da Florianópolis Veículos S. A. Ptolomeu Bittencourt, afirmou que a Florisa emprestará um esmero atendimento e a tradicional boa vontade no servir como o grupo faz em Tubarão. A Florisa ficará orgulhosa em poder transformar um cliente num amigo "pois temos por hábito comparar a nossa empresa com uma família onde



A mesma eficiência e presteza da agência de Tubarão será empregada pela Florisa, agência Ford da Capital, segundo garantiu ontem o Sr. Ptolomeu Bittencourt no ato de inauguração da nova sede em Florianópolis

todos se amam, se respeitam mutuamente, lutam sempre pelo mesmo ideal, se orgulham de pertencerem a uma família unida e oferecem o melhor tratamento a todos que nos visitam".

Dizendo que a expansão e crescimento da empresa é fruto do trabalho de uma equipe dedicada, acrescentou o Sr. Ptolomeu Bittencourt externou seu reconhecimento à equipe da agência Ford de Tubarão, representada pelos Srs. Solon da Costa Neves, Flávio Goulart Barreto, Amâncio Brodbeck, Amaury Jorge Fernandes, Antônio Hoepers e Heriberto Fernandes.

Mais adiante, o Diretor-Presidente da Florisa destacou o trabalho desenvolvido pela equipe da Capital, especialmente dos Srs. Nivaldo Hilbert, Paulo Stoeberl, Victorino Ventura e Fernando Maia. Dirigindo-se aos representantes da Ford do Brasil o Sr.

Ptolomeu Bittencourt agradeceu suas presenças ao prestigiarem a solenidade de inauguração da Florisa, anunciando que tudo fará para elevar cada vez mais o grande conceito que se goza a Ford-Willys do Brasil. Finalizou dizendo que, para tanto, envidará todos os esforços e toda a sua dedicação integral.

## Paulo A. de Almeida fala no encontro técnico de propaganda e marketing

O principal trabalho de Marketing realizado pela Editora Abril nos últimos cinco anos, foi o tema principal focalizado ontem à noite pelo diretor da empresa, Sr. Paulo Augusto de Almeida, durante conferência programada pelo I Encontro Técnico de Propaganda e Marketing. O conferencista, que é responsável pela campanha de lançamento de cinco revistas da Abril, entre as quais Veja e Pícaro, discorreu sobre o desenvolvimento da editora, seu

comportamento no mercado publicitário, suas campanhas, sua filosofia de trabalho e sua atuação em termos nacionais.

O I Encontro Técnico de Propaganda e Marketing prossegue hoje à noite com palestra do publicitário Neil Ferreira, diretor de criação da P. A. Nascimento Propaganda, de São Paulo. Aos 28 anos, Neil já exerceu a direção de criação da Prose da Norton

— Profissional do Ano —, da Alcântara Machado e da Standard Propaganda.

O Certame, que reúne na Capital técnicos de publicidade e jornalistas de todo o Estado, tem encerramento marcado para amanhã com palestra do diretor comercial da Rede Globo de Televisão, Sr. Ivens Alves. Após a palestra, serão conferidos certificados de conclusão do I ETP & M e de aproveitamento pela Escola Superior de Administração e Gerência.