

Síntese do Bol. Geomet. de A. Seixas Netto, válido até às 23,18 hs. do dia 20 de Fevereiro de 1968
 FRENTE FRIA: Negativo; PRESSÃO ATMOSFERICA MEDIA: 1011,5 milibares; TEMPERATURA MEDIA: 33,9° centígrados; UMIDADE RELATIVA MEDIA: 96,2%; PLUVIOSIDADE: 25 mms.; Negativo — 12,5 mms.; Negativo — Cumulus — Stratus — Chuvas esparsas — Tempo médio: Estavel.

O ESTADO

O MAIS ANTIGO DIÁRIO DE SANTA CATARINA

Florianópolis, Terça-feira, 20 de fevereiro de 1968 — Ano 53 — N.º 15.834 — Edição de hoje — 8 páginas — NCr\$ 0,19

Tesouro antecipa pagamentos

O secretário Ivan Luiz de Mattos, da Fazenda, distribuiu nota oficial comunicando que o Tesouro do Estado antecipará o pagamento das folhas de vencimentos do funcionalismo público estadual referentes ao mês de fevereiro, efetuando-o a partir de hoje e até o próximo dia 23. Esclareceu ainda o secretário da Fazenda que, juntamente com os vencimentos de fevereiro será paga a parcela correspondente ao aumento relativo ao mês de janeiro passado.

SINTESE

FUGA PARA CUBA

Um homem aparentando 30 anos obrigou domingo o piloto de um avião de turismo a levá-lo para Cuba, onde aterrisou sem problemas. O homem que se apresentou como James Roynton, professor universitário de química, alugou um avião de turismo em Marathon, na Flórida, para ir a Miami. Durante o voo, com um revólver obrigou o piloto a dirigir o avião para Cuba.

TANQUES EM ATENAS

Tanques circularam domingo pelas ruas de Atenas, dando origem a rumores de crise militar. Fontes oficiais afirmaram que a movimentação de tanques foi absolutamente rotineira, e que não estava acontecendo nada. A população da Capital grega ficou sobressaltada, pois foi a primeira movimentação militar realizada desde o fracassado contra golpe liderado pelo rei Constantino em dezembro.

INSURREIÇÃO EM JAVA

Uma insurreição armada contra o governo indonésio eclodiu quinta-feira na ilha de Java, quando 350 militares partidários do ex-presidente Sukarno e elementos da esquerda do Partido Nacionalista desertaram e ameaçam derrubar o governo.

PROPAGANDA SIONISTA

O jornal "Al Ahran", do Cairo, declarou em sua edição de domingo que a "agressão" israelense contra a Jordânia na última quinta-feira tinha o propósito de fazer com que os EUA abandonem sua decisão de reiniciar as negociações de armas a Amã. Acrescentou que com esse fim Israel aproveitará os meios de divulgação sionistas nos EUA.

ELEIÇÕES QUENTES

Grave incidente ocorreu em Kamel el Loz, na abertura da campanha eleitoral do Líbano. Durante um comício, o vice-presidente da Câmara dos Deputados, Adib el Ferzli, foi atacado a tiros por adversários. Do tiroteio travado, um dos agressores foi morto pelos acompanhantes de el Ferzli.

ASSEMBLEIA DA ONU

A Assembléia Geral da ONU vai reunir-se a 24 de abril para estudar o projeto sobre a não proliferação das armas nucleares, apresentado em Genebra por EUA e URSS. As questões do Oriente Médio e o racismo no sudoeste africano também poderão ser estudados.

BETANCOURT FRACASSO

O ex-presidente venezuelano Romulo Betancourt chegou a San Juan do Porto Rico, procedente de Caracas, depois de fracassarem seus esforços no sentido de conciliar as divergências no seio de seu partido, o Ação Democrática. Na recente convenção do partido, Betancourt conseguiu impor a candidatura do ex-ministro do Interior, Gonzalo Barrios, para as eleições presidenciais de dezembro, o que descontentou poderosa facção que preferia Luis Bettan, ex-presidente da Ação Democrática.

EMPRESA EDITORA

"O ESTADO" LTDA.
 Administração, Redação e Oficinas: Rua Conselheiro Mafra, 160 — Caixa Postal, 139 — Florianópolis — Santa Catarina
 REPRESENTANTES: Rio de Janeiro — GB — A.S. Lara Ltda. — Avenida Beira Mar, 454 — 11º andar — conjunto, 111 — São Paulo — A.S. Lara Ltda. — Rua Vitória, 637 — 3º andar — conjunto, 32 — Porto Alegre — Propal Propaganda Representações Ltda. — Rua Gel. Vicente, 156 — 2º andar.

Vinda de Lacerda é confirmada para abril

Vietcongs intensificam ataques

Empregando com grande precisão poderosos projéteis-foguetes, os vietcongs atacaram ontem o edifício terminal para passageiros civis no aeroporto de Dan-Sanh-Huit, causando grande número de baixas entre os soldados norte-americanos, que aguardavam o avião para regressar aos seus lares. Grupo de guerrilheiros atacaram nove capitais provinciais no Delta do

Rio Mekong, ao sul de Saigon, causando novas vítimas e a maior destruição nessa rica zona de arrozais. Em Huue, o tempo nublado continua impedindo o ataque pelo ar que os aliados estão para desfechar contra a fortaleza dos soldados vermelhos.

Em Paul Spring, California, o presidente Lyndon Johnson ofereceu ao ex-presidente Eisenhower, um informe otimista sobre a guerra do vietname, afirmando que os comunistas malograram na concepção de seus objetivos na recente ofensiva e talvez tenham deixado o governo Sul-vietnamita em situação mais forte.

Encontro marcado



O presidente Costa e Silva e o governador Ivo Silveira tem encontro marcado hoje em Urubupungá, onde os governadores do Centro-Sul se reúnem, desde domingo num conclave que tem por objetivo apurar as mais prementes necessidades administrativas dos Estados da bacia Paraná-Uruguaí.

Fonte do Centro Acadêmico XI de Fevereiro, da Faculdade de Direito da UFSC, informou na tarde de ontem que já estão ultimados quase todos os entendimentos para a vinda do sr. Carlos Lacerda a Florianópolis, no próximo mês de maio. Esclareceu a fonte que o CAXIF pretendia trazer o líder da "frente ampla" a Santa Catarina já durante fevereiro, mas o sr. Carlos Lacerda ponderou que preferia falar com os estudantes estando a Universidade aberta, no período letivo depois das férias.

Por outro lado, o ex-líder da ARENA na Assembléia Legislativa, deputado Fernando Viegas, informou a O ESTADO que viajará à Guanabara em março próximo, entre os dias 8 e 10, a fim de ultimar com o sr. Lacerda o programa a ser cumprido em Santa Catarina. Admitiu ainda a possibilidade de colocar o ex-Governador da Guanabara a par dos principais problemas catarinenses, que poderão servir de subsídios para o pronunciamento que fará em Florianópolis. No encontro que manterá com o sr. Carlos Lacerda, o sr. Fernando Viegas procurará manter entendimentos com o líder da "frente am-

pla" para que sua visita a Santa Catarina se estenda a outras cidades do Estado.

Em Florianópolis, ainda não foi fixado o local em que o sr. Carlos Lacerda falará. Os estudantes, segundo informavam ontem, têm preferências pelo Teatro Alvaro de Carvalho, mas acham que dificilmente o Governo do Estado colocará aquela casa de espetáculos à sua disposição para o fim que pretendem. O estádio do SESC e o da FAC também estão nas cogitações dos universitários, mas até o momento nenhum entendimento concreto os permite avaliar a possibilidade da sua utilização. O aluguel de um dos cinemas da Cidade custa muito caro — se é que esta fosse a solução encontrada — e o CAXIF não dispõe de dinheiro para ocupá-lo por uma noite. De qualquer forma, dizem os estudantes que o sr. Carlos Lacerda virá e que falará "nem que seja na casa de um de nós". Por enquanto, só os salões nobres da Faculdade de Direito e da Faculdade de Ciências Econômicas estão mais ou menos em vista para receber o líder da "frente ampla", "isto se a direção não proibir", disseram.

Pacificação de Viana divide o MDB (Pág. 8)

Costa encerra reunião de governadores

Governo paulista vai comprar a casa de Portinari

O Governo de São Paulo decidiu adquirir a Casa de Portinari, em Brodosqui, juntamente com as obras do artista que ali se encontram expostas, prometendo apressar os trabalhos de recuperação para reabri-la à visitação.

A decisão foi adotada pelo Governador Abreu Sodré com base em relatório da comissão especial integrada pelo diretor da Pinacoteca do Estado, do Assessor para Assuntos Culturais do Governo e do pintor e restaurador Armando Balloni.

Na semana passada a comissão visitou a casa onde Portinari passou sua infância, sugerindo ao Governador a compra do imóvel e sua restauração.

A comissão verificou que a casa, sem proteção nenhuma, está caindo aos pedaços, com paredes mal construídas e telhados com goteiras, expondo às obras de arte a muitos riscos.

Duros querem sugestão para o que é errado

Alguns oficiais "ortodoxos" estão fazendo circular em unidades do Exército um documento mimeografado, solicitando que cada oficial aponte aos seus comandantes, pelas vias normais de informação, os erros e deficiências notadas na condução dos problemas nacionais. Na circular, que está sendo distribuída a título meramente particular, sem qualquer caráter oficial ou oficioso, pede-se que as críticas sejam feitas de forma honesta, franca, leal e disciplinada.

Junto ao documento está sendo apresentado um questionário que, em suas linhas gerais, procura determinar o pensamento dos militares sobre o "segundo Governo da Revolução" e as possíveis deficiências existentes em alguns setores da administração federal.

O questionário visa ainda estimular um movimento para que seja dado conhecimento oficial dos resultados dos IPMS instaurados a partir de 1964.

Câmara aprova a inviolabilidade dos vereadores

A inviolabilidade dos vereadores no exercício de seus mandatos foi aprovada, no fim da semana pela Comissão de Justiça da Câmara dos Deputados, ao ser aceito unanimemente projeto do Sr. Nazir Miguel (ARENA — SP), com parecer favorável do Sr. Acioli Filho (ARENA — PR).

Segundo o relator do projeto "é necessário que a Câmara Municipal esteja sempre vigilante e consciente de sua total liberdade. Para isso — afirmou — é indispensável que os vereadores tenham a mesma inviolabilidade de que gozam os deputados e senadores."

Ainda na Comissão de Justiça foi aprovado projeto do Sr. Osvaldo Lima Filho (MDB — PE), segundo o qual as taxas de juros de comissões operacionais, relativas ao crédito rural concedido por bancos oficiais, não podem passar de 11% ao ano, e desde que a transação esteja garantida por hipoteca ou penhor.

Com a presença do presidente Costa e Silva, será encerrada hoje a reunião dos governadores dos Estados que compõem a Bacia Paraná-Uruguaí, iniciada domingo a tarde em Urubupungá. O chefe da Nação regressará hoje mesmo a tarde para Brasília, onde passará o Carnaval.

A REUNIAO

Os chefes de Executivos de sete Estados da região Centro-Sul iniciaram domingo em Urubupungá os trabalhos da X Reunião de Governadores da Bacia Paraná-Uruguaí, da qual participam São Paulo, Minas, Paraná, Mato Grosso, Santa Catarina, Goiás e Rio Grande do Sul.

A conferencia dos governadores da bacia Paraná-Uruguaí será encerrada hoje pelo presidente Costa e Silva. O discurso de abertura foi pronunciado pelo governador Abreu Sodré, que viajou para Urubupungá, acompanhado pelos governadores Perachi Barcelos, do Rio Grande do Sul, e Ivo Silveira, de Santa Catarina, e pelo secretário de Planejamento de São Paulo, sr. Onadir Marcondes, além do vice-governador de Mato Grosso, sr. Fernando Correia da Costa.

Com o sr. Abreu Sodré viajaram também o presidente das Centrais Elétricas do Estado de São Paulo, sr. Lucas Nogueira Garcez e mais 96 pessoas. Além de outros

convidados especiais do Governo do Estado, seguiram em dois aviões Electra da VASP representantes de toda a imprensa paulista. Os outros governadores seguiram diretamente de seus Estados.

Dos estudos preliminares apresentados pela Comissão Inter estadual da Bacia do Paraná-Uruguaí, o governador de São Paulo ressaltou as razões que indicam como preferencial a rota do Madeira, porque circunscreve "uma área maior do cobigado território nacional" e implica "num volume menor de obras a realizar e na recuperação mais econômica de vultoso potencial energético".

"Governadores — disse o sr. Abreu Sodré — o estudo definitivo dessa solução dependerá, principalmente, do levantamento rigoroso do trecho encachecirado do Madeira, entre o porto Santo Antônio e Guarujá-Mirim".

O governador Sodré afirmou ainda, que aquela rota privilegiada do Madeira é a que mais se articula com o prolongamento da navegação amazônica para o norte e pediu a consideração dos governadores da Bacia Paraná-Uruguaí para o fato de que o projeto de articulação dos sistemas Paraná-Uruguaí, ligando ao tronco continental Paraguai-Madeira-Amazonas-Rio Negro-Orenoco o sistema Centro Sul — Tietê-Paraná-Pardo-Coxim-Taquari-Paraguai, depende essencialmente do dimensionamento das obras do Rio Pardo-Taquari.

Pão desde ontem é mais caro

Por autorização do Conselho Nacional de Abastecimento, os novos preços do pão começaram a ser cobrados, desde ontem em todo o País. Os pães de NCr\$ 0,05 passam para NCr\$ 0,06; os de NCr\$ 0,09 para NCr\$ 0,11; os de NCr\$ 0,13 (bisnagas comuns) para NCr\$ 0,16; e os de NCr\$ 0,25 para NCr\$ 0,30.

O aumento não necessitou de publicação oficial do ato do CNA, pois existe um "acordo de cavalheiros" entre a SUNAB e os industriais da panificação. Estes, entretanto, afirmam que os novos preços ainda lhes acarretam uma parcela de sacrifício, já que estão muito abaixo das majorações ocorridas em relação à matéria-prima e aos salários dos empregados.

Ainda esta semana, os produtores e revendedores de leite tentarão obter da SUNAB a revisão dos preços vigentes do produto, com o conseqüente aumento para o preço ao consumidor.

Oposição vê novo atentado do governo

O anunciado propósito do presidente Costa e Silva de substituir o projeto do senador Eurico Resende, por um projeto de origem do Executivo, criando as sublegendas, está sendo caracterizado pela oposição como mais uma tentativa contra o Congresso Nacional, criando condições para ser aprovado por decurso de prazo uma medida que vinha sendo condenada até dentro da própria ARENA.

A coincidência da tomada de posição do presidente da República com a formação do Grupo de Estudantes e de Ação Parlamentar, dentro da ARENA, foi interpretada pelo deputado Israel Dias Novais (ARENA-SP) como resultado do reconhecimento de que a matéria poderia permanecer indefinidamente engavetada na Câmara, pela ação dos arenistas de formação mais democrática.

BANCO SUL DO BRASIL S/A
 SULBRASIL

Comunicamos que, colaborando com o governo na sua luta contra a inflação, estará a partir desta data, atendendo às taxas determinadas pela Resolução nº 86 do Banco Central.

Florianópolis, 15 de fevereiro de 1968.

A DIRETORIA

Baile de Gala Municipal Dia 23 — Clube Doze de Agosto (nova sede) Escolha da Rainha do Carnaval de 1968, desfile de Fantasias — Concurso Estadual e Nacional. Trajes Smoking, Saker, Gala ou Meia Gala, Fantasias de Luxo, Original ou de Conjunto. Mesas e convites na Secretaria do Clube

NORBERTO CZERNAY

CIRURGIÃO DENTISTA
PRÓTESE FIXA E MÓVEL
Dentitório Operatório pelo sistema de alta rotação
(Tratamento indolor)

Fábrica Julietta, conjunto de salas 203
Rua Jerônimo Coelho, 325
EXCLUSIVAMENTE COM HORA MARCADA
Das 15 às 19 horas

VENDE-SE MÓVEIS

Vende-se um quarto de casal e sala de jantar, CÍMCO, tudo novo. Preço de ocasião. Tratar à rua Nereu Ramos, 32 — ap. 201 — ou pelo fone 3580.
20.2

VAGAS

CONSTRUTORA FERRAZ CAVALCANTI
A ISA QUE TEM VAGAS PARA TOPOGRAFOS E
DESENHISTAS, PAGA-SE BEM, APRESENTAR-
SE PARA TESTES EM SUA OBRA SC. 4 EM ITU-
BORANGA — SANTA CATARINA

PARA OS INTERESSADOS EM FAZER TESTE A
CONSTRUTORA PAGA A PASSAGEM ATÉ A
OBRA. DEVEM SER SOLTEIROS E DEVEM MO-
RAR NO LOCAL DO TRABALHO.
20.2.68

**LIRA TENIS CLUBE
CARNIVAL**

1 — As mesas serão colocadas à venda, dia 8 de fevereiro, quinta-feira, às 20 horas, na sede social, sendo que as mesmas poderão ser adquiridas a partir das 10 horas no mesmo local, será obrigatório a apresentação da carteira social e do talão do mês. O sr. cobrador estará presente para efetuar o competente controle.

2 — Solicitamos aos senhores pais ou responsáveis, não se fazerem acompanhar de filhos ou dependentes menores de 15 anos, sendo que a não observância desta determinação implicará nas penas previstas por lei.

3 — Os filhos ou dependentes maiores de 15 anos e até 18 anos, só terão ingresso nas dependências do Clube, quando acompanhados dos responsáveis.

4 — Não será permitido em hipótese alguma o uso de lança-perfume.

5 — A carteira social e o talão do mês de fevereiro ou a anuidade, serão rigorosamente exigidas na entrada.

6 — Os convites somente serão expedidos no dia do baile, no período de 14 às 18 horas. Em hipótese alguma será processada a venda de convites fora deste horário.

7 — No baile de segunda-feira, será realizado o tradicional concurso de fantasias.

8 — O baile infantil será realizado domingo de carnaval a partir das 16 horas.

9 — A Diretoria, a seu critério, poderá expedir convites às pessoas em trânsito, sob inteira responsabilidade de um sócio, respeitado o item sexto deste regulamento, e mediante o pagamento das seguintes taxas de frequência:

CASAL 4 noites — NCr\$ 50,00
1 noite — NCr\$ 20,00
INDIVIDUAL 4 noites — NCr\$ 40,00
1 noite — NCr\$ 15,00

10 — As mesas estarão à venda de acordo com o exposto no item primeiro deste regulamento, com os seguintes preços:

4 noites NCr\$ 40,00
1 noite NCr\$ 20,00

Obs: As mesas para uma (1) noite, somente serão vendidas após o atendimento de todos os pedidos para quatro (4) noites.

Iconomus Atherino — PRESIDENTE

Ariel Bottaro — DIRETOR SOCIAL

Dr. Mario Laurindo — SECRETARIO GERAL

LAVRAS MIGRANS

Dr. Carlos O. C. Esmeraldo

"Larvas migrans é erupção linear ligeiramente saliente, tortuosa, migratória, pruriginosa, causada pela penetração na pele de larvas do gênero Ancylostoma. É conhecida vulgarmente por bicho geográfico, bicho da praia.

Geralmente é produzido por larvas do Ancylostoma brasiliensis, encontrado no Brasil e em outros países da América do Central e Noroeste. O ancylostoma comum, excepcionalmente pode ser causa da erupção e tem distribuição universal.

O reservatório natural é o intestino do cão e do gato. Os ovos eliminados têm excelentes meios de desenvolvimento na areia úmida, nas praias, margens dos rios ou em redor de casa. A larva penetrando no homem, não consegue desenvolver seu ciclo biológico, permanecendo na pele. Pode em raros casos, atingir os vasos sanguíneos e chegar ao intestino, porém o parasitismo no homem é limitado.

Após alguns dias de incubação, as larvas movimentam-se na derme e aparece o quadro dermatológico da moléstia, que se caracteriza por apresentar no ponto de penetração da larva, pequena mancha eritematosa. Posteriormente forma uma pápula e a lesão não possui aspecto característico. Após dias ou semanas de incubação a larva começa a migrar e forma-se um a elevação linear, sinuosa, no fim do qual surge pápula que representa o ponto onde se encontra a larva. Quando ocorre a penetração de várias larvas, verifica-se nesta fase numerosas linhas sinuosas, tornando-o difícil a localização do parasito.

O prurido é geralmente severo e a coçadura determina infecção exzematosa secundária, que pode mascarar o quadro característico da erupção.

O tratamento consiste em motar a larva, caso contrário, a migração larvaria continua durante meses seu trajeto pela pele. Usa-se as vezes como tratamento o cloro de etila, aplicando-se em círculo até a pele ficar congelada. Outro produto de grande eficácia é o tiabendazol oral.

A profilaxia consiste em evitar sentar na praia sem um plástico ou esteira, exceto na areia molhada pela maré que é segura; proibição de cachorro na praia; não deitar em areia protegida pelo sol.

Providência Social

A. Carlos Brito

CUIDADO COM A DESIDRATAÇÃO — Salutar campanha vem de ser empreendida pela Agência do INPS em Tubarão, através da Clínica Pediátrica daquele órgão, procurando orientar os segurados e dependentes, nesta época do ano, quando o verão mais se acentua e o número de internações hospitalares, pelo INPS aumenta consideravelmente, em virtude de desidratação em crianças.

Essas recomendações da Clínica Pediátrica:

DESIDRATAÇÃO é a perda excessiva de água pelo vômito, diarreia e suor.

A desidratação acontece em todas as estações do ano, mas faz mais efeito inclusive vítimas nos meses de verão.

A prevenção e o atendimento pronto e eficiente são necessários a todas as crianças com vômito, diarreia e sudorose profusa.

COMO EVITAR A DESIDRATAÇÃO 1 — A criança deve ser alimentada ao seio, no mínimo até o 4º mês de idade. Caso necessite alimentação artificial esta deve ser orientada pelo médico pediatra.

2 — Ofereça água fervida ou chá no intervalo das mamadas e na quantidade que a criança aceitar.

3 — Lave sempre, antes de usar, os utensílios de uso da criança; ferva a mamadeira, bicos, chupeta, fraldas;

4 — Ferva ou filtre a água usada em casa em especial para preparar o alimento das crianças;

5 — Não de restos de mamadeiras ou de outros alimentos e jogue fora as frutas e alimentos deteriorados;

6 — Proteja os alimentos dos insetos, em especial dos moscas;

7 — Não troque a alimentação da criança, sem antes consultar o médico pediatra.

8 — Não agasalhe em demasia as crianças e coloque-as a dormir em ambiente bem ventilado.

9 — Combata a febre desde o início com comprimidos ou gotas anti-térmicas de uso infantil.

10 — Ao primeiro sinal de DESIDRATAÇÃO ou seja vômito, diarreia, febre alta com sudorese profusa, suspenda a alimentação da criança, dê água fervida ou chá a vontade e leve ao médico pediatra.

**Líderes dirão a Costa por que há
descontentamento na ARENA**

Com base nos resultados de uma sondagem feita pelo vice-líder Haroldo Leon Perez, a liderança do Governo apresentará ao marechal Costa e Silva, tão logo este volte à Capital, um relato sobre a origem do descontentamento que se alastra na bancada da ARENA na Câmara.

O sr. Leon Perez admite que a ausência do Governo com o veraneio presidencial em Petrópolis, tenha contribuído para agravar o sentimento de impotência de classe política. Verificou, porém que a maioria dos deputados considera que a marginalização dos políticos se vem acentuando, sem que se abra uma perspectiva de tranquilidade para o futuro.

Quais são as Queixas

Os principais motivos de queixa dos deputados são os seguintes:

1 — O Governo, que não dá atenção ao partido, não formulou até hoje uma diretriz em torno da qual se possa articular as atividades políticas;

2 — A promulgação de decretos-lei transformam-se em rotina, sendo que frequentemente o presidente da República invade a área de atribuições do Congresso;

3 — O Governo vem fixando uma política de prestígio aos governadores, em detrimento dos congressistas;

4 — O Ministério, que mantém uma rotina de mediocridade, não atende às reivindicações dos parlamentares da ARENA;

5 — O partido continua a ser uma organização precária, incapaz de promover a integração dos diferentes grupos que o compõem.

Todos Estão Frustrados

O Deputado Leon Perez diz que a frustração atinge a todos os setores da bancada, sendo "dramática" entre os deputados novos que têm vocação política, capacidade e espírito público.

"Enquanto nós, que estamos na liderança, temos como preencher o nosso tempo — observa — os outros praticamente não tem o que fazer".

Para o vice-líder é necessário que o presidente da República exerça a coordenação política ou designe alguém para essa missão.

"Não basta que o presidente se entenda de vez em quando com a liderança, mas é preciso que o Governo defina objetivos e que haja alguém no Executivo para acudir permanentemente aos fatos e orientar as ações políticas" — diz ele.

Aluga-se

Otimo ponto para Comércio na Rodoviária.

Fone: 3495.

ACONTECIMENTOS SOCIAIS

Zury Machado

Noite no Havaí: Realizou-se no SantaCatarina Country Club, a tão esperada Noite no Havaí. Sarong e parió era uniforme da mais movimentada noite do ano que promoveu a competência diretoria do Country. A que merece elogios. Uma hora da madrugada quando uma ala de Escola de Samba dava entrada no local da festa, que era em volta da piscina, os "Foliões" vibraram numa alegria contagiante. Em todos os lados da piscina via-se mulheres lindas elegantes e muitas pircas hippie. O que nos surpreendeu, como também a diretoria, a sra. Gomes usou um lindo "Foliões" isto, principalmente os não sócios do Clube, que não pudessem esperar o término da festa, para dar seus mergulhos. Cada um tem seu modo de se divertir, mas o certo é, que em tudo e para tudo, tem hora. Os parios em crepe branco das sras.: Fernando (Dete) Viegas, Nilton (Eliana) Chereim e Fulvio (Maria Leonida) Vieira, deram nota alta na noite do Havaí. Muito animada, a mesa do Presidente e sra. Luíz (Tereza) Daux, Ministro e sra. Charles Moritz, Layre Gomes e sra. sra. Gomes usou um lindo parió em tecido estampado, Galdino (Ruth Lenzi) e Amílcar (Lelia) Scherer. Sra. Colação Oliveira (Neuzza), num vestido branco longo estava muito elegante. Numa mesa regada a uisque Presidente, vimos os casais: Francisco (Anita) Grillo, Isaac (Cléia) Lobato, Ary (Ieda) Mesquita, Newton (Ivone) D'Avila, Sra. D'Avila, também deu nota alta com um parió em tecido branco pintado a mão, sr. e sra. Bori Tertschitsch e sr.

Gastão Gama D'Eça. O casal Sidney (Karin) Lenzi, estava bastante animado. O parió da dona Karin era em crepe verde com aplicações em cores vivas destacando-se pelo bom-gosto. Não menos animados estavam os noivos; Lara Pedrosa e Olavo Saldanha e Lindas eram as suas fantasias, sr. e sra. Rud. (Eosita) Schnoor, sr. e sra. Deputado Genir (Jussara) Destri, sr. e sra. Luíz Alberto (Rita de Cassia) Cintra, sr. e sra. Paulo (Paula) Pereira Oliveira, a glamour Patricia Lins Neves e Udo von Wangenheim com parios no mesmo tecido, cronistas sociais; Lazaro Bartolomeu e Celso Pamplona, observavam a grande animação, Antônio e Vera Grillo, Edson e Arlete Moura Ferro, Felipe e Maria Helena) Jorge, Luíz Henrique Tancredo acompanhado de uma linda morena com sarong e pircas hippie, George Alberto Peixoto era o moço que animava a noite havaiana que sem querer deu seu mergulho na piscina.

Sesta-feira na nova sede do Clube Doze de Agosto, aconteceu o grande baile Municipal que dará início ao carnaval 68 da cidade — A manequim Jacqueline Rion, estará na passarela apresentando uma das luxuosas fantasias de Evandro Castro Lima.

Falando em Carnaval, a Comissão Organizadora do Carnaval 68, bem como a Prefeitura Municipal, estão de parabens pelas necessá-

rias medidas que estão tomando, para que neste ano haja um melhor Carnaval de rua.

Pelo nascimento de Danusa ocorrido domingo último, felicitamos o casal Marcellio (Mirian) Medeiros.

Acabo de receber convite da Diretoria do Lira Tennis Clube, para o coquetel dia 23 as 20 horas, quando será apresentada a imprensa do capital, a decoração de seus salões autoria do artista Sérgio Berber, para os bailes do carnaval 68

Até o dia 29, no Museu de Arte Moderna de Florianópolis está aberta a inscrição para matrícula na "Escolinha de Arte de Florianópolis"

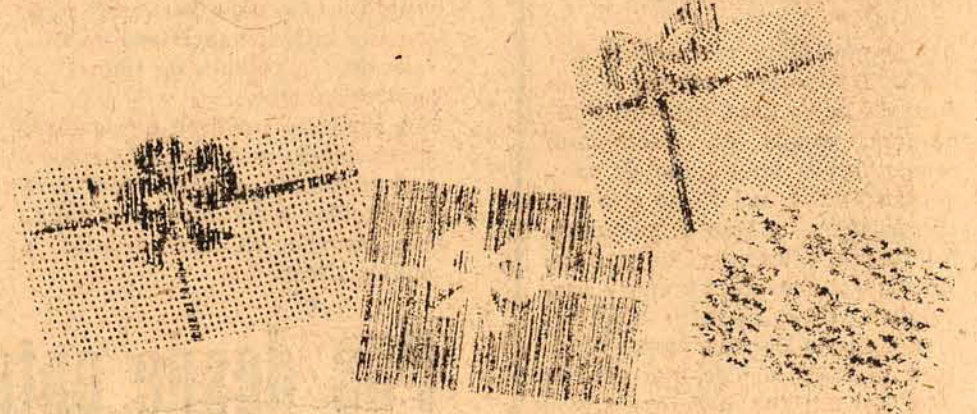
Na residência do sr. e sra. Wilson (Neli) Medeiros, sexta-feira, participei de um elegante jantar quando era comemorado o aniversário de dona Neli.

Os lindos estampados em tecidos Bangü, que tem exclusividade as Lojas Pernambucanas, estão sendo os preferidos para as fantasias do Carnaval 68.

Pensamento do Dia: Amor de Carnaval desaparece na fumaça, Saudade é coisa que dá e passa.

Venha ver o que fizemos para você...

(no número 40 da rua Felipe Schmidt)



Trabalhamos exaustivamente, é verdade, mas satisfeitos de haver trabalhado para você.

Isto é, se você é daqueles que acham muito difícil escolher presentes. Nós instalamos GIFT, a loja mais bonita da cidade. E presentes são a nossa especialidade.

E para provar que GIFT entende mesmo de presentes, tomamos a liberdade de sugerir desde brinquedos até prata de lei, aço inoxidável e cristais, nacionais ou estrangeiros.

Além disso, GIFT é uma loja avançada. Não fechamos ao meio-dia (para você vai ser uma mão na roda, hein?), e pretendemos acabar com aquela velha estória de loja bonita & preços altos.

Bem, há muitas outras coisas para dizer, mas gostaríamos mesmo que você viesse ver.

Venha ver o que fizemos no número 40 da Rua Felipe Schmidt, para você.

Gift

Propaganda

OS INCANSÁVEIS...

Reatores Eletromar, instalados há mais de 25 anos (quando iniciamos a sua fabricação), continuam funcionando normalmente, sem nenhum vestígio de cansaço. Existe melhor atestado de qualidade?



REATORES ELETROMAR

Tipos: convencional e de partida rápida. Seguros, silenciosos, eficientes. Maior rendimento, menor consumo de energia. Garantia do padrão mundial Westinghouse.



...em eletricidade, símbolo de qualidade!
FÁBRICA E MATRIZ: Estrada Velha da Pavuna, 105 - Tel: 30-9660 - Rio de Janeiro - GB
FILIAL CURITIBA: Rua José Loureiro, 133 - s. 605/7 - Tel: 4-1239
FILIAIS E AGENTES EM TODO O PAÍS

Estoques de trigo terão o aumento de preço recolhido

O presidente Costa e Silva baixou decreto fixando normas para o recolhimento da diferença de preço de trigo em poder das indústrias moageiras, e decorrente da recente alteração na taxa de conversão do dólar-paralá.

Para esse fim, a SUNAB e a Carteira de Comércio Exterior do Banco do Brasil procederão ao levantamento dos estoques de trigo em grão e seus derivados, em poder dos moageiros ou em trânsito, para determinar o montante da diferença a ser recolhida ao Banco do Brasil.

A importância assim recolhida será aplicada da seguinte forma: 90% pelo Ministério da Fazenda, para atendimento de programas de pesquisa e experimentação, visando ao incremento da produtividade da lavoura tritícola; para construção e reparação de silos e armazéns; para estimular programas de uso de fertilizantes em lavouras dessa espécie. Os 10% restantes serão empregados pela SUNAB na cobertura dos gastos do seu Departamento de Trigo.

As empresas que não efetuarem, em tempo hábil, o recolhimento da diferença de preços, estarão sujeitas, entre outras sanções, a suspensão das suas cotas anuais

de trigo. O mesmo ato autoriza a SUNAB, sempre necessário, a promover a desapropriação dos estoques de trigo em grão, seus derivados e subprodutos, em poder dos moageiros, comerciantes, atacadistas, industriais e comerciantes varejistas.

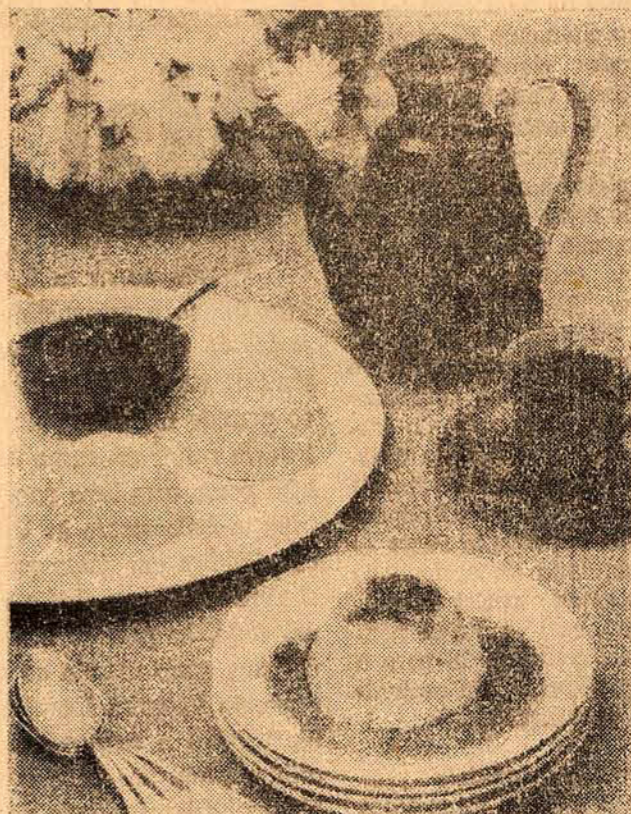
TRANSFERENCIA

O presidente Costa e Silva recebeu anteprojeto de lei que transfere para as cooperativas tritícolas do Rio Grande do Sul, Paraná e Santa Catarina, os arde Armazéns e Silos.

TRIGO ARGENTINO

O ministro do Exterior da Argentina, Nicanor Costa Mendez, palestrou com o embaixador do Brasil sobre a tarefa que está sendo desenvolvida pela Comissão Especial Argentino-Brasileira de Cooperação, que tem a seu cargo, entre outros, o estudo do convenio pelo qual serão fornecidos ao Brasil um milhão de toneladas de trigo. Garantiu ele que as negociações não molograram.

Melhor Alimentação Para Melhor Saúde



COZINHA ROYAL

Hoje é dia de sobremesa diferente! De preparação rápida e fácil o FlanSensação é a nossa sugestão para a sua coleção de boas receitas.

FLAN SENSACAO

- 1 pacote de Flan Royal
- 2 xícaras (1/2 litro) de leite
- 1/2 xícara de ameixas pretas picadas
- 1/2 xícaras de água
- pitada de sal
- 1/2 xícara de glucose de milho
- 1/4 xícara de nozes ou amendoim picado

Modo de Preparar:

Prepare o Flan com as 2 xícaras de leite, de acordo com as instruções do pacote. O pudim endurece à medida que for esfriando. Coloque em forminhas individuais e deixe gelar até ficar firme.

A parte, misture as ameixas, a água e o sal. Leve ao fogo até começar a ferver. Retire do fogo e acrescente o xarope de milho e as nozes. Deixe gelar. Na hora de servir, desenforme o flan e cubra generosamente com o molho.

O mesmo Flan preparado da maneira mais simples, isto é, de acordo com as instruções do pacote pode também ser servido com diversos tipos de cobertura: mel, melado, geléias, calda de chocolate, calda de compota de frutas, etc. ou então como a receita que damos a seguir: Descasque 2 laranjas e corte-as em gomos. Junte-lhes 2 bananas cortadas em fatias, 2 colheres (chá) de açúcar e 1/2 xícara de coco ralado. Deixe gelar. Na hora de servir, desenforme o flan e enfeite com as frutas.

NUTRIÇÃO AO ALCANCE DE TODOS:

Entre as preparações que podemos considerar como boas fontes de Vitaminas, estão as saladas de verduras e as frutas, bem como os coquetês de Vitaminas. Essas consistem na reunião de sucos de algumas frutas, legumes e verdura, combinação essa que poderá variar bastante, de modo a satisfazer aos paladares mais exigentes.

A salada de frutas é também recomendável como fonte vitamínica, pela vantagem de ser preparada com frutas frescas e cruas, podendo conservar, assim, o teor integral das vitaminas e dos sais minerais. Numa só laranja há mais de 30 miligramas de Vitamina C. A manga tem muito valor pelo sua riqueza em Vitaminas A e C. Todos os alimentos ricos em Vitamina C devem ser comidos frescos e crus, de preferência, pois o calor e a exposição ao ar destroem essa Vitamina.

Temos entre nós as mais variadas e saborosas frutas, algumas caracteristicamente regionais, de cultura mais difundida.

Há quatro frutas nacionais que podem ser destacadas quanto ao seu valor vitamínico: a laranja, a banana, a goiaba e o cajú.

O cajú é uma das maiores fontes alimentares de Vitamina C, fornecendo cada 100 gramas de polpa 200 miligramas, em média, dessa Vitamina.

CONSELHOS UTEIS

Comer bem não é comer muito. Comer bem é dar ao organismo as substâncias de que ele necessita para se refazer diariamente ao desgaste ocasionado pelo trabalho.

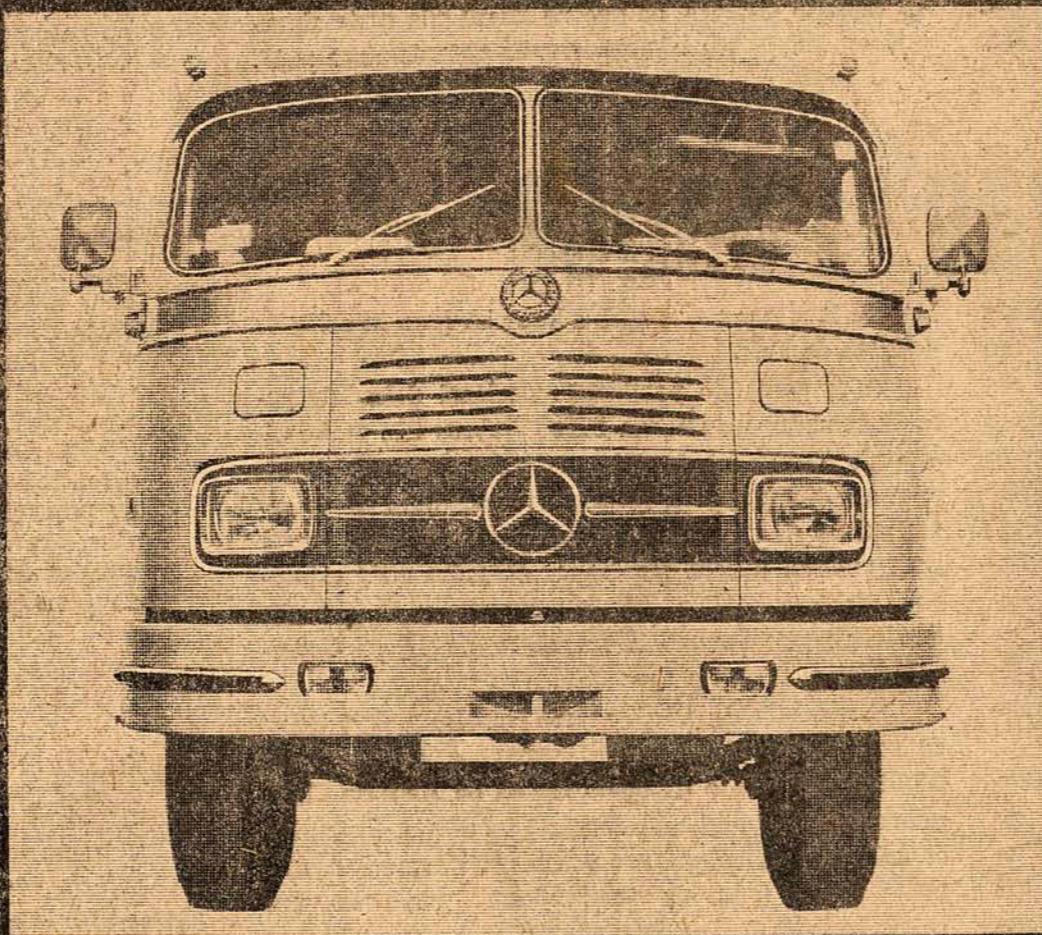
No verão, dê preferência aos alimentos leves (legumes, verduras e frutas) que são de digestão mais fácil.

Sempre que possível, procure observar o horário das refeições, o que tornará a alimentação mais eficiente.

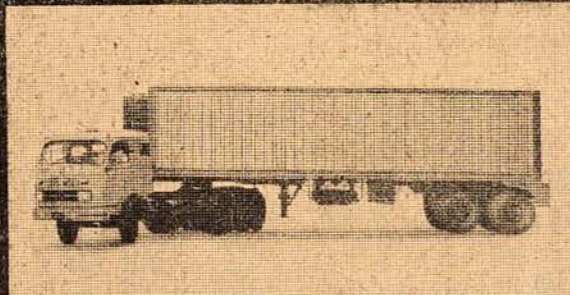
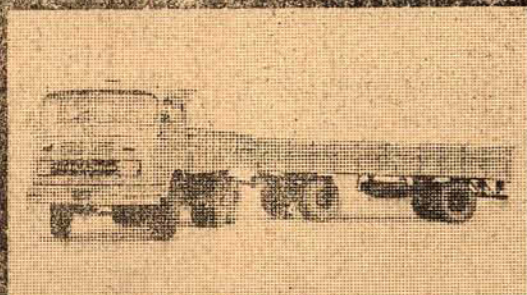
Prefira em sua alimentação as gorduras, vegetais, principalmente os óleos de soja, girassol, gergelim e milho, mais fáceis de serem digeridos pelo organismo.

NOTA — As nossas receitas são preparadas com as medidas, padrão, que são: 1 xícara — 1/4 de litro ou 250g de água.

A Mercedes-Benz fez a nova série LP-1520 pensando em 2 coisas:



A Lei da Balança



Os caminhões da nova série LP-1520 podem ser utilizados nas seguintes versões:
a) unidades simples com 2 ou 3 eixos;
b) unidades compostas ("Romeu e Julieta"), com o carro-trator em versões especiais, igualmente com 2 ou 3 eixos;
c) "cavalos-mecânicos" com 2 ou 3 eixos;
d) basculantes, idem, para serviços gerais e especiais (mineração etc.).
Os eixos duplos oferecem-se em versões de "3.º eixo" (auxiliar) ou "tandem", duplamente tração.

As Longas Distâncias

Todos os modelos da nova linha LP-1520 da Mercedes-Benz tornam as longas distâncias menos longas. E sem precisar correr mais. E que eles podem ser equipados com: cabina-leito permanente; as invés do pequeno beliche desmontável adaptado; um leito

permanente, atrás dos bancos dos motoristas, serve para que um descanse enquanto o outro dirige. Isso quer dizer: menos paradas de pernoite, menos despesas com alojamento, menos tempo com o veículo imobilizado. E então isso vai significar mais viagens por mês, e mais carga transportada em um ano. Consequência: maior lucro para quem faz transporte de longas distâncias. Esses novos caminhões têm tudo para lhe dar o custo operacional mais baixo que v. pode ter em tráfego de longas distâncias. E tem ainda uma última vantagem que nenhum outro pode lhe dar: não importa a que distância v. mande esses caminhões, eles sempre encontrarão por perto um dos 161 concessionários Mercedes-Benz, asfaltados por todo o Brasil.

Esta é nossa contribuição para encurtar as longas distâncias brasileiras.

Inovações Técnicas

Caixa de câmbio nova, super-reforçada
Com ampla reserva, admitindo entrada de torque até 80 mkgf 6 marchas à frente e 1 à ré. Freio do eixo piloto (primário), sincronizado com a embreagem, facilitando e acelerando o engatamento das marchas.
Reforço das sedes das válvulas de descarg. Sedes removíveis de material especial de alta resistência, conferindo aos cabeçotes do motor, excepcional longevidade.
Freio de duplo circuito - Circuitos independentes, para as rodas dianteiras e traseiras. Além da usual extensão do sistema de freio de pé, ao reboque, ou semi-reboque, as seguintes novidades garantem a maior segurança de tráfego dos veículos LP-1520.
Freio-Motor - Equipamento-padrão, agora em todos os modelos, o que representa muita economia de combustível e de lonas de freio.
Freio-Motor também no cavalo-mecânico
Graças à inclusão da Válvula Eletro-Pneumática, que freia o semi-reboque automaticamente e em proporção harmoniosa com o cavalo-mecânico, quando o freio-motor é aplicado. O sistema funciona da mesma forma, no caso de caminhões tração-trator, rebocados.
Válvula manual para freagem da unidade rebocada
Seja no caso de cavalo-mecânico, como no de caminhão para tração reboque, a válvula manual freia a unidade rebocada independentemente da unidade tratora.



GUSTAVO NEVES

Está a Secretaria da Agricultura no bom caminho do aproveitamento de uma das grandes riquezas naturais de Santa Catarina: a apicultura. O tesouro que a abelha representa, em terras propícias à abundante vegetação como as de nosso Estado, não pode ser abandonado. Assim, ao elaborar o Plano Trienal do Governo Ivo Silveira, no setor da agropecuária catarinense, o dr. Luiz Gabriel, agrônomo que tem larga visão da economia rural de Santa Catarina, não deixou de incluir no programa de atividades de sua importante Pasta — a Secretaria da Agricultura — o setor especial da apicultura, como fonte de ponderável contribuição para o enriquecimento da comunidade catarinense.

Havendo mandado proceder a estudos minuciosos do programa, pôde estabelecer o Plano, visando à disseminação da apicultura por todas as regiões do Estado, mediante um sistema de orientação técnica ministrada pelos órgãos oficialmente vinculados àquela Secretaria. Desde logo, num Centro de execução, o Projeto de Apicultura, se instalou no distrito do Saco Grande, no município da Capital do Estado, onde, numa área de cerca de duzentos metros quadrados, criada pelo Ministério da Agricultura, é promovido o fomento da expansão das abelhas, objetivando a criação de colméias em moldes tecnicamente produtivos.

Já tenho feito referências à ação do atual Secretário da Agricultura, dr. Luiz Gabriel, que me parece um dos mais capacitados e diligentes auxiliares imediatos do Governador Ivo Silveira. De fato, o que tenho observado acerca dos serviços no setor que lhe foi confiada, autoriza o conceito, que lhe aplico sem reservas, dum agrônomo em cuja personalidade o profissional competente reúne qualidades de economista e sociólogo, com a visão clara de problemas que se correlacionam na trama das realidades de cada região. Ao Projeto da Agricultura, constituindo meta trienal, aduz o Projeto específico de Apicultura, para execução dentro do mesmo triênio do Governo Ivo Silveira, valorizando uma modalidade de produção talvez ainda não compreendida, mas que oferece amplas e apreciáveis perspectivas.

A apicultura implica não só a produção do mel, cujas aplicações como alimento se recomendam em todo o mundo, mas também a da cêra, de que derivam produtos cada vez mais exigidos nos hábitos dos povos civilizados, inclusive cêra para assoalhos, velas e impermeabilizantes. Todavia, o núcleo de tudo isso está na colméia, na proliferação das abelhas, cuja criação reclama cuidados especiais, sobretudo os de seleção, para que se evitem as incursões de abelhas agressivas, quais as africanas.

A fim de que, contudo, isso possa vir a ser observado pelos apicultores, a Secretaria da Agricultura instituiu uma campanha de esclarecimento, a cargo do Setor de Informações, visando à orientação dos interessados, que poderão também realizar cursos de treinamento, de atualização apícola, de formação de monitores apícolas, de especialização em criação de abelhas rainhas, e outros.

Além disso, já se estão adotando providências para que, ainda no corrente ano, se reúna em Florianópolis, com a cooperação do CETRE, o 5º Congresso de Genética e Apicultura Nacional.

O ESTADO

O MAIS ANTIGO DIÁRIO DE SANTA CATARINA

DIRETOR: José Matusalem Comelli — GERENTE: Domingos Fernandes de Aquino

Mal das Universidades

Pairam no ar os frouxos argumentos apresentados pela última e recentíssima reunião de Reitores que, no papel de ofendidos e humilhados, responderam às contundentes críticas lançadas pelo Professor Davi Carneiro perante a Câmara de Deputados. A ofensa que pretendem sofrer na carne os senhores Reitores, serve também como uma luva para mostrar falhas que não se restringem unicamente às Universidades mas à Administração Pública em nosso país. Personalizam e atraem para si defeitos que se limitam ao sistema educacional como um todo, às pessoas dos Reitores das nove Universidades das quais extraiu os dados para o trabalho do Instituto de Pesquisa Econômico-Social Aplicada — IPEA. No entanto a resposta se fez em termos pessoais e de solidariedade aos colegas responsáveis pela direção das Universidades Federais do Rio de Janeiro, São Paulo, Minas Gerais, Paraná, Rio Grande do Sul, Ceará, Pernambuco e Bahia.

E vão mais longe quando culpam o crítico oficial de generalização, quando na verdade a situação universitária é genérica. Ninguém ousa negar a existência de profundas distorções no sistema educacional brasileiro, desde o ensino até o de nível superior. E as críticas deveriam ser endossadas como elemento fortificador das lutas em que se dizem empenhados os Reitores, inclusive quanto ao melindroso assunto referente às verbas e recursos materiais. Segundo fontes governamentais preocupadas com o Plano Trienal, em elaboração, será introduzido o fator produtividade na administração educacional. Não deixará de ser um elemento dirimente das dúvidas levantadas com a resposta dos Reitores, se bem aquilutada a produtividade do ensino brasileiro. Sobremos então se os recursos estão sendo bem aplicados de acordo com as necessidades universitárias, dúvidas que, por outro lado, permanecem sem explicações apesar da resposta à crítica do Professor Carneiro.

São fatos de fácil percepção para todos que frequentam Universidades ou tentam nelas ingressar, pri-

meiramente a preocupação com as obras suntuárias e, em seguida, o poder de que dispõem os Reitores na manipulação administrativa das Universidades. Tudo fica dependendo, por conseguinte, da pessoa do Reitor. Muitas vezes há acerto na escolha, mas quando não há, vemos ruir esperanças e propósitos de apresentar algo sério com seriedade. Houve tempos em que se conheciam, no Nordeste, Universidades dotadas de belos e fastuosos edifícios, cheios de beleza e tão vazios de equipamento e de conteúdo pedagógico e didático. Não havia nem sequer preocupação com o recrutamento de professores capazes, quanto mais a de redistribuir recursos que se tornavam ociosos em certas unidades para outras mais necessitadas. Nenhum plano era apresentado visando a correção das falhas que se perpetuaram sem molestas as autoridades responsáveis. As falhas eram molestas, sim, aos inúmeros jovens que disputavam a escassa oportunidade de frequentar uma faculdade. E quando conseguiram vencer a heróica maratona se viam a braços com problemas que não lhe competiam resolver, pois nem ao menos por eles foram criados.

E' bem que se volte ao quadro negro e se mostre em equação inteligível, com giz branco para que todos possam ler, quem está com a razão. Depois partamos para a mudança de atitude que está a reclamar o sistema de ensino, sem preocupações de ferir melindres que não se melindram, jamais, com a grande barreira que está se formando em torno da educação brasileira. Evidentemente não se deseja a extirpação dos males através do extermínio das pessoas, o que seria outro mal. Mas deixemos de lado os pruridos e gemidos dos que se sentem atocados e, que em verdade, estão é envergonhados de nada poder dizer. Que digam a verdade e mostrem onde está o resultado da equação que se procura. E que não tenhamos de endossar as palavras do ex-Ministro Roberto Campos, de que "o Brasil não gasta absurdamente pouco em educação; gasta absurdamente mal".

Reativação Política

Parece que, finalmente, o Presidente Costa e Silva compreendeu a necessidade da reformulação da política partidária existente no País, atendendo, em parte, aos insistentes apelos da classe política em favor da maior autenticidade das agremiações existentes. Tão logo o Marechal Costa e Silva retorne a Brasília, o Presidente nacional da ARENA, senador Daniel Krüger, manterá com ele um encontro destinado a abalzar as diretrizes da nova política partidária, a ser oficialmente anunciada em discurso que o Chefe da Nação pronunciará na reunião de cúpula da ARENA com os Governadores de Estados, a 15 de março próximo, no recinto do Congresso.

Embora seja de se acreditar que a fala presidencial se revestirá da discrição que até aqui pautado os seus pronunciamentos políticos, é sempre grato à Nação vislumbrar uma possibilidade de reativação de um setor totalmente desamparado, desprestigiado e impotente: a política. Pelo que se pode depreender das informações que nos chegam do Rio e Brasília, o Marechal Costa e Silva parece disposto a retomar o diálogo com a classe política, dando continuidade ao seu gesto de há seis meses atrás, quando reuniu em Palácio líderes arenistas para articular um esquema de integração entre o Executivo e o partido majoritário.

O encontro que se efetuará entre as lideranças regionais da ARENA e a cúpula partidária visa a preparar a agremiação para enfrentar convenção já tendo um ponto-de-vista definido sobre o projeto de reforma do programa e dos estatutos do partido. Os entendimentos que vêm sendo mantidos entre alguns Governadores de Estado, entre estes o sr. Ivo Silveira, encontrarão na reunião programada para março uma boa oportunidade para fazer repercutir as suas teses e encontrar as fórmu-

las que lhes parecerem mais adequadas para as soluções políticas do País.

A proposta de pacificação nacional defendida pelo Governador Luís Wiana Filho, embora não tenha alcançado no seio da ARENA a repercussão que dela esperava o seu lançador, plantou as bases para o desenvolvimento de um esquema que, com outra roupagem mais realista, poderá sensibilizar camadas mais expressivas da área política. Sob este aspecto, vê-se que não está totalmente desprovida de mérito a idéia do Governador baiano.

O encontro de 15 de março também poderá tratar de assuntos relacionados ao grupo descontente da ARENA, no qual o deputado Rafael de Almeida Magalhães exerce posição de íngavel influência. Serenados os ânimos, o bloco que por pouco não chegou a constituir-se com o nome de "independente", parece ter encontrado junto à direção partidária uma alternativa para resolver as suas reivindicações por ocasião da convenção. Mesmo assim continua se movimentando, a fim de não deixar esmorecer a posição assumida.

Por aí, vemos que, mais uma vez, é feita uma nova tentativa para dar ao poder político o papel que lhe cabe desempenhar democraticamente na vida nacional. O simples fato de se marcar uma reunião dos líderes regionais da ARENA, Governadores, cúpula partidária e Presidente da República, está a indicar que nem tudo está às mil maravilhas no setor político. Realmente, há muita coisa a ser feita para que seja entregue à classe política a sua parcela de participação responsável nos destinos do País. Esperamos, apenas, que a classe política saiba corresponder ao que dela espera a Nação, no momento indeciso em que vivemos.

O QUE OS OUTROS DIZEM

"JORNAL DO BRASIL": "O ciclo de vida democrática parece revitalizar-se com o ato de presença (no Senado) do ministro do Exército, que representou realmente prova de apreço e respeito pelo Congresso e pelo regime constitucional, com a valorização, inclusive, da missão precipua política que as representações parlamentares ainda não conseguem cumprir com naturalidade. O regime começa enfim a respirar a plenos pulmões".

"CORREIO DA MANHÃ": "O gesto do ministro abriu uma perspectiva, embora fugidia, que, nem por isso, é inexorável, para um diálogo entre os militares e o poder civil. Esta a significação política do encontro. E' de desejar que tenha desdobramento, pois nenhuma nação pode conhecer estabilidade política quando se abrem fossos entre o poder civil e as Forças Armadas".

"JORNAL DO COMERCIO": "Com o desempenho do ministro Lira Tavares, a imagem do Exército cresceu perante a opinião publica e a figura fantasiosa do militar brasileiro como um sargento que quer impor suas opiniões à força — traçada pelos intrigantes — foi obrigatoriamente substituída pela imagem do soldado, consciente dos seus deveres para com a patria e o regime".

"O GLOBO": "O gen. Lira Tavares desarmou por completo não apenas os seus interpelantes. Foi mais longe: desmontou a farsa da moda, a cruzada antimilitarista. (...) cremos que a visita do ministro do Exército ao Senado encerra um ciclo de estereótipos debates neste país. Morreu a campanha contra o militarismo. Não por falta de combatentes, mas por carencia total de militarismo".

PLANO TRIENAL É "PARA VALER"

O sr. João Paulo Veloso, Superintendente do IPEA, órgão que assessorou os Ministérios do Planejamento e Fazenda na elaboração do Plano Trienal afirmou que o mesmo deve ser encarado com realidade e que é "mesmo para valer".

O Plano é previsto para duas etapas. Na primeira pretende-se acionar o sistema econômico e paralelamente ampliar o consumo, prosseguindo-se com a gradual redução da taxa de inflação. Nesta fase, pretende-se fortalecer o setor privado e dinamizar o setor público nas áreas prioritárias a seu cargo.

Na segunda etapa, o fundamental será elevar o investimento, de uma taxa global de 13,7% em 1968 para 16% em 1970. O investimento privado deverá elevar-se de NCr\$ 6,6 milhões em 1968 para NCr\$ 8,9 milhões em 1970 (preços de 1968), e elevar sua participação no investimento fixo e no PIB de 60,9% para 61,8% e de 7,8% para 9,3% respectivamente, no mesmo período.

DEZ RESPOSTAS DO PLANO

1. **Desenvolvimento** — É a tônica do Plano Trienal. A indústria de construção civil deverá ser a de maior taxa de crescimento anual dos próximos três anos — da ordem de 13%. Seguem-se, na ordem decrescente: energia elétrica — 9%; transportes e comunicações — 7,9%; indústria de transformação e extrativa mineral — 7,2%; pecuária — 6%; agricultura — 5,3%; outros serviços — 4,6%; média anual do crescimento do Produto Interno Bruto — 6%. As oportunidades de negócios previstas deverão, portanto, definir-se por estas percentagens.

2. **Crédito** — O critério fixado é o de se permitir o crescimento dos meios de pagamento na proporção das expectativas de crescimento dos preços e do nível de produção do período. O Plano afasta, portanto, a hipótese de um aperto no crédito, nos termos do que tivemos em 1965. Se desenvolvimento é a tônica do Plano, o crédito é indispensável para isto. Pretende o Governo criar todas as facilidades para a vinda de recursos externos através da Resolução 63 e da colocação de títulos no mercado internacional, se isto for viável.

3. **Juros** — Pretende-se forçar a redução de todos os custos de produção, especialmente os financeiros. O Plano responde às dúvidas dos empresários, quando ao prosseguimento da política de

juros baixos. Além disso, será dada especial ênfase à política de melhoria da infra-estrutura (transporte e energia), redução de custos de componentes industriais (óleo combustível, carvão, sal, enxofre) e carga tributária, se possível.

4. **Preços** — A redução dos preços será perseguida através da diminuição dos custos, principalmente. Sem a utilização exclusiva de uma política monetarista para conter a inflação, espera o Governo usar o desenvolvimento rápido como arma antinflacionária.

5. **Empregos** — O crescimento rápido implica na criação de novos empregos. É inevitável. Além disso, setores cujo crescimento será especialmente impulsionado caracterizam-se pelo absorção de grande volume de mão-de-obra, como a indústria da construção e a indústria de transformação.

6. **Salários** — A revisão da atual política salarial, permitindo variação nos salários proporcionais ao aumento da produtividade é prevista no Plano Trienal, cujo êxito depende da expansão do mercado interno; o crescimento do mercado interno depende do aumento do poder aquisitivo.

7. **Impostos** — Manutenção ou redução da carga tributária, dependendo da evolução da execução orçamentária é prevista no Plano. Para isto, será exercido um controle rigoroso das despesas correntes do Governo, a fim de se evitar déficits descontrolados ou o sacrifício de investimentos nos setores prioritários.

8. **Habitacionais** — O crescimento anual de 13% da indústria da construção da uma idéia do ritmo que se quer imprimir à política habitacional.

9. **Exportações** — medidas de impacto para promover a exportação de manufaturados deverão ser associadas a programas especiais de exportação de produtos agrícolas.

10. **Ciência** — Está formulada uma política de desenvolvimento tecnológico, baseada em maior coordenação entre os órgãos governamentais existentes e a criação de novos instrumentos de financiamento para pesquisas, através do BNDE e do Conselho Nacional de Pesquisa. Neste contexto, é previsível a elevação do número de vagas nas Universidades e a condição de condições tais que impeçam o prosseguimento do êxodo de cientistas. A política de educação será orientada no sentido de suprir os recursos humanos necessários para os programas de desenvolvimento nos vários setores.

COSTA OUVI DESCONTENTAMENTO DA ARENA

Tão logo retorne à Capital, o Presidente da República ouvirá um relato da liderança sobre o descontentamento que lavra entre os parlamentares da ARENA. Embora as origens do mal-estar sejam por demais conhecidas, o vice-líder Haroldo Leon Pérez realizou uma sondagem em todos os setores da bancada na Câmara, a fim de que se possa oferecer ao Marechal Costa e Silva uma visão segura do problema e das soluções reclamadas.

No centro das queixas dos deputados está a marginalização da classe política, quase unanimemente denunciada. O vice-líder pensa que talvez a ausência do Governo, com o veranico presidencial em Petrópolis, tenha contribuído para tornar mais agudo o sentimento de impotência e de inutilidade dos políticos. Arraigado dos seus companheiros que a marginalização vem se acentuando progressivamente desde o fim de 1967.

Os deputados consideram que o Governo não só não lhes dá atenção como tem sido incapaz de formular um programa, uma orientação em torno da qual se possa coordenar uma política que, mesmo preservando o exclusivismo das decisões na área do Poder Executivo, obra perspectivas de tranquilidade. In-

ritam-se com a rotina em que se vai transformando a promulgação de decretos-leis, em detrimento das atribuições do Congresso. Vêm com despejo, e por vezes com desconfiança, crescer uma política de prestígio aos governadores quando o corpo parlamentar, transformado em colégio eleitoral do Presidente da República, teoricamente deveria merecer maiores cuidados. Não estão satisfeitos com o ministério — seja porque tem fechadas as portas às suas reivindicações, seja porque ostenta uma rotina de mediocridade —, nem estão satisfeitos com o Partido, que continua a existir como organização precária e sem rumos, incapaz de integrar os grupos que o constituíram.

O sr. Haroldo Leon Pérez sustenta que, como primeira providência urgente, o Marechal Costa e Silva deve assumir a coordenação política ou, se não tem tempo ou gosto para isso, determinar alguém para executar essa tarefa. "Não basta que o Presidente se entenda de vez em quando com a liderança", diz ele, "mas é preciso que o Governo tenha objetivos nítidos e que haja alguém no Executivo em condições de acudir permanentemente aos fatos e de orientar as ações políticas para os objetivos definidos".

NO RIO GRANDE DO SUL
DECRETO Nº 157 E SUA APLICAÇÃO

Transcrito do Jornal
do Comércio, edição
de 25/01/68.

Conforme foi amplamente noticiado e divulgado pelas instituições financeiras de nosso Estado, o Governo Federal, no ano passado, facultou, através dos Decretos-Lei nº 157 e 238, às pessoas jurídicas e físicas deduzirem, respectivamente 5% e 10% do imposto total apurado em suas declarações de renda entregues no ano de 1967, para aquisição de Certificados de Compra de Ações ou para depósitos em Bancos de Investimentos, destinados à compra de ações.

Devido a demora no disciplinamento dos referidos decretos e, também, a divergências de interpretação então surgidas, muitos contribuintes deixaram de se valer desse benefício fiscal.

Uma grande parcela de contribuintes, no entanto, pessoas jurídicas e físicas, se valeu da facilidade concedida, canalizando apreciáveis somas para a aquisição de ações, através de empresas de Crédito e Financiamento do Estado, especialmente credenciadas para tal fim, pelo Banco Central.

Com o intuito de colaborar, para que, neste ano, um maior número de contribuintes do Imposto de Renda se valha do incentivo fiscal, concedido pelo Decreto-Lei nº 157, aplicando em ações uma importância que, dentro de dois anos lhes será devolvida com juros e dividendos, ao mesmo passo em que estão contribuindo para a dinamização do mercado de capitais, alinhamos, a seguir, a relação das instituições financeiras que, em nosso Estado, recomendaram essas deduções fiscais:

INSTITUIÇÃO FINANCEIRA	MONTANTE RECOLHIDO ATÉ 29.12.67
BANCO CREFISUL DE INVESTIMENTO S.A.	NCr\$ 2.551.140,71
FINASUL	NCr\$ 792.752,16
FICREI	NCr\$ 594.940,60
MAISONNAVE	NCr\$ 570.710,79
CREFIEL	NCr\$ 314.290,69
+ FINANSINOS	NCr\$ 279.863,99
+ FINANCIAL	NCr\$ 82.309,06
+ PIRATINI	NCr\$ 10.838,89
	NCr\$ 5.196.846,89

+ (Últimos dados conhecidos).

Pela relação acima, se constata que uma soma apreciável de recursos foram drenados a empresas gaúchas e oriundos de uma sábia medida do Governo Federal.

Por outro, se destaca a posição do BANCO CREFISUL DE INVESTIMENTO S.A. que, sozinho, através de uma campanha de esclarecimento, que está renovando neste ano angariou 50% do montante total recolhido no Rio Grande do Sul.

VERBA promotora de negócios Ltda. oferece as melhores oportunidades em imóveis

APARTAMENTOS EM CANASVIEIRAS

Construção moderna — todos apartamentos de frente — com living, 1 quarto espaçoso, cozinha e área com tanque — box para carro. Entregue em prazo fixo de acordo com contrato.

APARTAMENTOS EM COQUEIROS

Vende-se no Ed. Normadje, situado bem junto ao mar, com 1 quarto, cozinha, sala de visita e jantar e WC.

BNH — APT. FINANCIADO EM 10 ANOS

Você paga apenas NCr\$ 300,00 mensais. Apartamento com 101 m² — sala — living — 2 dormitórios — banheiro em cores cores copa-cozinha área de serviço — quarto e banheiro de empregada. Localizado no melhor ponto da ilha de Florianópolis.

PREDIO NOVO — ESTREITO

Vende-se prédio de construção recente, com excelentes instalações: escritório c/ parque — duas instalações sanitárias — piso de cimento — mais de 50 lâmpadas fluorescentes — área de 700 m². Ideal para oficina mecânica, depósito ou armazém.

TERRENOS NA LAGOA DA CONCEIÇÃO

Em local ideal para descanso. Ótima localização (a 200m do Restaurante Oliveira. Preços acessíveis: desde ... NCr\$ 1.200,00.

MAIORES INFORMAÇÕES

RUA JOÃO PINTO, 21 - SL 1 FONE 2828

Instituto Nacional de Previdência Social
Superintendência Regional em Santa Catarina

Coordenação de Arrecadação e Fiscalização

COPIA AUTENTICADA DE REGISTROS CONTÁBEIS (CARC)

As empresas estão obrigadas a entregar ao Instituto, anualmente, cópia autenticada dos registros contábeis, correspondentes — às importâncias devidas à Previdência Social e às quantias a ela pagas, com discriminação, mês a mês, das respectivas parcelas. Nos casos de falta de recolhimento normal, nos casos de parcelamento, nos casos de operações vinculadas, também é obrigatória a entrega da cópia em questão. A entrega da cópia autenticada dos registros contábeis, neste exercício, deverá ser providenciada como segue:

- a) Balanços encerrados até dezembro de 1967 — prazo até 28/2/68
- b) Balanços encerrados até janeiro de 1968 — prazo até 31/3/68
- c) Balanços encerrados até fevereiro de 1968 — prazo até 30/4/68.

NOTA — As empresas sem escrituração mercantil ou com escrituração — atrasada devem apresentar, até 28/2/68, declaração das importâncias devidas e ou recolhidas ao Instituto, nos mesmos moldes como acima especificado.

Será utilizado única e exclusivamente o formulário "Cópia Autenticada de Registros Contábeis" — CARC, em duas vias, sem emendas nem rasuras e assinadas pelo representante legal da empresa. O formulário já se acha à venda nas papelarias. A 1ª via servirá de comprovante da empresa, sendo arquivada junto às folhas de pagamento ou aos recibos de pagamento, para exame pela Fiscalização. A falta de apresentação da cópia autenticada sujeitará a empresa à multa de 1 a 10 salários mínimos.

CERTIFICADO DE REGULARIDADE DE SITUAÇÃO (CRS)

O "Certificado de Regularidade de Situação" é fornecido com brevidade a todas as empresas que se acham em dia com suas obrigações para com a Previdência Social. Aproximando-se a época de grande afluência de pedidos de CRS, principalmente para licenciamento de veículos e registro de atos na Junta Comercial, é conveniente que as empresas ponham em dia o recolhimento das contribuições devidas, evitando, outrossim, a lavratura de autos de infração e a cobrança judicial.

CERTIFICADO DE QUITAÇÃO (CQ)

São nulos quaisquer atos ou instrumentos, inclusive contratos particulares e atos das sociedades, que versem transações com bens móveis, com bens móveis ou com direitos, das empresas, sem que deles conste a existência do "Certificado de Quitação" ou do "Alvará de Autorização" fornecidos pela Previdência Social. Para evitar demoras na expedição desses documentos, a empresa providenciará, com antecedência, o pedido competente, bem como dará em dia os recolhimentos das contribuições devidas, evitando omitir as relativas a qualquer trabalhador, seja permanente, seja avulso, seja temporário etc.

OBSERVAÇÕES SOBRE CERTIFICADOS

Para o fornecimento dos certificados acima, inclue-se a exigência da comprovação de estarem em dia os recolhimentos relativos às "Quotas de Previdência" e ao "Fundo de Assistência e Previdência do Trabalhador Rural" (FUNRURAL), sendo que a este estão obrigados os adquirentes ou consignatários de produtos rurais.

CONTRIBUIÇÕES ATRASADAS

Será punida com as penas de crime de apropriação indebita a falta de recolhimento, na época própria, das contribuições, descontadas dos segurados ou arrecadadas do público. Para os fins acima, consideram-se pessoalmente responsáveis o titular de firma individual, os sócios solidários, gerentes, diretores ou administradores de empresas públicas e privadas.

CRIMES DE SONEGAÇÃO FISCAL

Constituem crimes de sonegação fiscal deixar de incluir, na folha de pagamento dos salários, trabalhadores sujeitos ao desconto de contribuições, sejam permanentes, avulsos, temporários etc., bem como deixar de lançar, em títulos próprios da escrituração mercantil, mês a mês, o montante das quantias descontadas ou arrecadadas e o da correspondente contribuição da empresa.

A entrega das cópias autenticadas dos registros contábeis deverá ser feita diretamente à Agência do Instituto no interior do Estado e, na Capital, ao Grupoamento de Arrecadação, à Avenida Hercílio Luz s/nº (térreo do Clube 12 de Agosto).

Ewaldo Mosimann
COORDENADOR DE ARRECADAÇÃO E FISCALIZAÇÃO

15-2-68

Bomba A não vai ao Vietnã

O presidente Lyndon B. Johnson declarou que em seus três anos como vice-presidente e em seus quatro anos à testa do poder executivo, ninguém lhe havia encomendado jamais o emprego de armas nucleares no Vietnã e nem em qualquer outra parte do mundo.

Acrescentou que o governo não considera de maneira alguma medidas dessa natureza.

Em termos enfáticos, quase emotivos, o primeiro magistrado disse a jornalistas que em círculos do Congresso cresce a certeza de que ele estava considerando o emprego de armas nucleares no Vietnã, particularmente para a defesa do bastião dos fuzileiros navais em Khe Sanh, ao sul da fronteira entre os dois Vietnãs.

"Tal especulação — disse o presidente — contraria os interesses nacionais e não tem fundamento algum".

A declaração de Johnson representa a mais energética negativa feita até agora a respeito de questão.

Advertencia sovietica

As "temerarias ameaças" de emprego de armas nucleares táticas no Vietnã podem ter "resultados desastrosos" para Washington, disse hoje o "Pravda", órgão oficial do Partido Comunista soviético.

Afirma o jornal que os "agressores" desejam abandonar o novo vietnamita com a ameaça de um ataque nuclear depois de sofrerem uma derrota moral e política em mãos das forças patrióticas vietnamitas.

"Há extremistas entre os militares de Washington que desejam atacar as cidades e aldeias norte-vietnamitas com um "punho" nuclear — disse o jornal — para a chantagem nuclear do Pentágono alarmar e pre-ocupar os norte-americanos razoáveis.

"Estes se dão conta dos desastrosos resultados que essas temerarias ameaças com bombas nucleares representam para Washington".

CIC vai ao Laos

As delegações canadense e indiana da Comissão Internacional de Controle (CIC) para o Laos decidiram ir a cidade de Pakse para investigar a declaração do governo do Laos de que forças do Vietnã do Norte ameaçam tomar posse da cidade de Saravane, situada 500 quilômetros ao sudeste de Vientiane, a capital do país.

Em círculos dignos de crédito se afirma que a CIC projeta anunciar publicamente sua viagem a Pakse.

Acredita-se que a representação da Polónia — que

também integra a CIC — votou contra a viagem do grupo a Pakse e não acompanhará os outros membros da comissão de três nações.

PAINÉIS - CARTAZES

WALI publicidade
A 12 EM SANTA CATARINA

FLORIANÓPOLIS R. Fernando Machado, 6 1.º andar - Fone 2413	BLUMENAU R. Angelo Dias, 97 1.º andar	CURITIBA Av. João Pessoa, 103 8.º andar - Fone 4-0537
--	---	---

Koerich S. A. Comércio de Automóveis

ASSEMBLEIA GERAL ORDINARIA

CONVOCAÇÃO

Ficam convocados os senhores acionistas de Koerich S.A. Comércio de Automóveis, para se reunirem em Assembléia Geral Ordinária, a realizar-se no dia 30 de Março do ano em curso, às 9 horas, nesta Capital, Rua Almirante Lamago nº 109, a fim de deliberarem a respeito da seguinte ordem do dia:

a) — Exame e discussão do Balanço Geral, encerrado em 31/12/67 e da conta de Lucros e Perdas, inclusive parecer do Conselho Fiscal;

b) — Eleição dos membros do Conselho Fiscal, para o exercício corrente;

c) — Fixação dos honorários da Diretoria e dos membros do Conselho Fiscal.

Florianópolis, 16 de Fevereiro de 1968

José João Pereira — Diretor Superintendente

NOTA: — Encontram-se à disposição dos senhores acionistas, todos os documentos a que se refere o artigo 99 do Decreto-Lei nº 2627 de 26/09/1940.

A DIRETORIA

22-2-68

RESIDENCIAS

SOBRADOS — localizados na Agrônoma — Preço: NCr\$ 26.500,00. Condições: até a entrega das chaves NCr\$ 17.000,00. Parte desta importância poderá ser paga em notas promissórias de 90 dias mais juros bancários dependendo do avalista para desconto. Saldo em 12 meses após a entrega das promissórias sem juros. Prazo de entrega: 1º a 15 de março. Demais em 150 dias. Térreo — living — área — copa — quarto de empregada — cozinha — WV — hall. Pav. Superior — 3 quartos — hall e WC social.

RUA DOS NAVEGANTES — 505 — ESTREITO — Casa de madeira com frente de material com 3 quartos — living — copa — cozinha e banheiro — Apenas NCr\$ 10.000,00.

RUA VICTOR MEIRELLES, 108 — CAMPANAS — Casa de alvenaria com 3 quartos — living — copa e cozinha e banheiro completo — Somente NCr\$... 12.000,00 a combinar.

RUA CLEMENTE ROVERE — 74 — Casa de alvenaria de 2 pavimentos — Térreo com living — sala de jantar — cozinha e instalação sanitária — garagem — 1º andar — com 3 quartos — banheiro completo de luxo — e hall — apenas NCr\$ 28.000,00.

RUA PREFEITO DIB CHEREM 346 — Capoeiras — Bem próximo de Igreja — Fiambreria — e Grupo Escolar — Onibus a vontade — casa de 2 pavimentos — térreo com 3 quartos — sala — banheiro — copa e cozinha — 1º andar 2 quartos e hall — Térreo com 28 metros de frente para a rua — NCr\$... 15.000,00.

PRAIA DO JURERE — Avenida principal — Casa de madeira pintada a esmalte com 2 quartos — sala — cozinha e banheiro — garagem — varandão e churrasqueira — somente NCr\$ 9.000,00 a combinar.

RUA FERNANDO MACHADO, 14 — Casa de alvenaria — Casa com 2 salas — 3 quartos — cozinha — banheiro social — hall de serviços — instalações completas de empregada e porão habitável — Preço... NCr\$ 60.000,00.

CASA NO CENTRO

Vende-se um terreno na rua Presidente Coutinho



Imobiliária A Souza & Cia. Ltda.

Rua Deodoro, 11 — Fone 3450 — Cx. Postal 123 — Florianópolis — Santa Catarina

Num prélio rico de movimentação

IGUALARAM-SE AVAI E OLIMPICO: 4 X 4

NO SETOR AMADORISTA

Maury Borges

FAC VAI FORMAR SELEÇÃO DE TENIS DE MESA — A diretoria da Federação Atlética Catarinense, pretende formar uma seleção para representar Santa Catarina no próximo certame brasileiro da modalidade. Inicialmente caberá a equipe Universitária representar o tênis de mesa da capital do Estado em jogos amistosos e se necessitar e surgir algum valor, este será requisitado para formar a seleção.

ATLETISMO VAI SE MOVIMENTAR EM ABRIL — Segundo a reportagem conseguiu apurar é pensamentos dos mentores da FAC, programarem algumas competições para o atletismo, esporte que também estava relegado a um plano de inferioridade flagrante. Assim é que já em abril a FAC poderá realizar competições em Florianópolis e em Joinville.

BRUSQUE PODERA SEDIAR ADULTO DE BASQUETE — O campeonato estadual de basquetebol adulto de 1967, ainda não foi realizado. E' pensamento da diretoria da FAC, manter entendimentos com sua filial de Brusque, afim de saber das possibilidades daquela liga de sediar o certame.

RIACHUELO REFORMA BARCO AMERICANO — Já se encontra no galpão do Clube Náutico Riachuelo, o barco de Oito Gigante pertencente ao América de Blumenau, que foi emprestado ao clube ilhéu para participar das próximas eliminatórias programadas pela FASC. O barco está passando por grandes reformas de vendo o clube da Rita Maria dispender a soma de quasi um milhão de cruzeiros antigos.

ALDO LUZ EM RÍTIMO DE SUCESSO — Os mentores do Clube de Regatas Aldo Luz, continuam entusiasmados com a correspondências que vêm recebendo com vistas a Regata Internacional de Santa Catarina, para o último domingo de maio. Tudo é trabalho e entusiasmo no reduto aldistá, tendo a frente o desportista Sady Cayres Berber, seu presidente.

OS BIGUAS DE JOINVILLE PODERÃO REPRESENTAR SANTA CATARINA NO TORNEIO ILHABELA — A entidade catarinense de Caça Submarina, recebeu comunicação da Federação paulista, convidando-a a se fazer representar no Torneio de Ilhabela. A diretoria está pensando em convidar a equipe do Biguás de Joinville, para representar o nosso Estado, naquela competição de âmbito nacional.

LIRA INAUGURA QUADRA DE TENIS — A diretoria do Lira Tênis Clube já entregou à seus atletas a nova quadra de tênis. A vestiário dos tenistas está para ser concluído devendo o clube da colina realizar um torneio para comemorar o acontecimento.

SECRETARIA SALONISTA TRABALHA — Com o final de uma temporada e o início de outra, como sempre acontece, atletas mudam de clubes. Assim a secretaria da entidade salonista já registrou as seguintes transferências: Julio Carlos Vieira do Cruzeiro para o Doze de Agosto; Carlos Alberto Borges do Juventus para o Paineiras; Edio Nunes de Souza, do Juventus para o Paineiras; Oduvaldo Gomes Soares, do Caravana do Ar para o Juventus; Alvaní dos Santos Polucênio, do Caravana para o Juventus; José Nazareno Vieira do Colégio para o Clube Doze e finalmente Cláudio Amonte do Rodoviário, para o Paineiras.

REUNIÃO EM CURITIBA PARA O II SUL BRASILEIRO — A Federação de Bolão do Rio Grande do Sul, fez realizar uma reunião com os clubes Gondoleiros, Guarani, Pelotas, Camaquã e Rio Grande, com vistas a realização do II Torneio Sul Brasileiro de Bolão, marcado para março, em Curitiba.

GUARNIÇÕES APRIMORAM — Com treinamentos intensos ora na boia sul ora na boia norte, os atletas dos três clubes da ilha, continuam se aprimorando, com vistas as eliminatórias determinadas pela FASC, para os primeiros dias de março, nesta capital, Riachuelo, Martinele e Aldo Luz, procuram o melhor rendimento para suas respectivas guarnições.

TODOS TRABALHAM PELO SUCESSO DA "NOVE DE MARÇO" — A diretoria do Automóvel Clube de Joinville, vem trabalhando ativamente, com vistas a realização da prova 9 de Março, a ser desenvolvida na Manchester Catarinense, em homenagem a mais um aniversário de fundação da cidade. Comércio e Indústria vem colaborando com a iniciativa do Automóvel Clube, local.

CLASSICO DA SEQUENCIA AO SALONISTA — Com um clássico, o Torneio de Verão terá seguimento esta noite quando estarão em luta os "fives" do Caravana do Ar e do Juventus. Na outra partida, teremos o duelo entre Big-Boys e Paineiras.

Avai e Grêmio Esportivo Olimpico forneceram-nos, a tarde quente de ontem, no estádio "Adolfo Konder", a melhor e mais empolgante partida do Estadual de Futebol edição de 68. Realmente, o público nada deixou a desejar na sua parte técnica que foi das melhores, tendo o público deixado a praça esportiva da rua Bocaiuva satisfeito com o seu desenrolar.

Quatro tentos para um lado e outro tanto para outro acusou o marcador, resultado que nos parece justo. O Avai sentiu, logo no início, que estava diante de um adversário conjuntamente superior. Sofreu o tento inaugural, logo aos 9 minutos, mas reagiu e chegou a terminar o primeiro "half-time" com três tentos contra dois dos blumenauenses. O Olimpico, com sua linha de frente em grande evidência em seu meio campo alimentando-a esbanjava categoria, mas o Avai fazia das tripas coração, com todos os seus jogadores possuídos de notável ardor combativo e admirável harmonia conjuntiva, com os quais em muitos lances fazia o time predominar sobre a maior classe dos visitantes. Veio mais um gol para o Avai, como a dar a impressão de que com o mesmo selava a sorte do Oitavo. Este, porém, em dois poderosos ataques, com Tarcísio sobressaindo-se enormemente, logrou chegar ao empate, isto quando os dois times tinham ainda pela frente mais vinte minutos, os quais foram arduamente travados, sem qualquer predominância. Exatamente nos descontos, o Avai veio a perder uma chance de ouro contra o Olimpico próximo à "meia-lua". Os visitantes foram a clássica barreira e Nelinho é encarregado da execução do chute, fazendo o, porém, indiretamente, passando a bola adiante de Rogério I que avançou, mas, frente a frente com Ezio, desequilibrou-se um pouco e, quando chutou o fez sem a pericia necessária, propiciando ao arqueiro blumenauense fácil intervenção.

Histórico dos Tentos

O jogo é iniciado bem em cima do horário marcado. Joga melhor o Olimpico. Mauro, atacando pela direita, perde boa oportunidade, atirando pela linha de fundo. Os avaiianos procuram acertar as suas linhas tendo como preocupação conter os avanços dos visitantes. Aos 9 minutos, servindo-se de belo centro de Cavallazzi, Mauro investe área a dentro e, de cabeça, atira na trave direita, passando a bola por trás de Márcio para ir ter agora aos pés do mesmo Mauro que encontra as redes à sua mercê: 1 x 0 para o Olimpico. Aos 12 minutos, o Avai iguala, de forma espetacular. O extrema Rogério recebe de seu homônimo e manobra diante de Brito, desmorteando-o, para culminar com um pelotazo rasteiro, desferido de fora da área que apanha de surpresa do goleiro por ausência de golpe de vista, embora bem colocado entre os dois postes.

Nota-se agora certos progressos no time avaiiano que resiste bem ao poderio visitante que sente que o "Leão da Ilha" não está disposto a deixar-se dominar sem mais nem menos. Aos 24 minutos, Cavallazzi, depois de passar por três adversários através de driblings sensacionais, deixando atrás inclusive o arqueiro Márcio, vê-se com o arco à sua disposição. Vai atirar mas Tarcísio, que vinha pela esquerda, adianta-

se ao "garoto de Ouro", para atirar pela linha de fundo.

Aos 24 minutos, Jairzinho investe, passando por dois contrários para, frente a frente com Márcio, atirar, tendo o goleiro desviado a bola para escanteio. Um minuto após, Rogério I na direita serve Rogério II que avança pelo centro. O extrema acompanha a trajetória da bola e, mesmo tendo pela frente Brito e Roberto, executa sensacionalmente "sempulo" que ganha as redes contrárias, sem qualquer chance de defesa para Ezio. Era o gol do desempate. Aos 30 minutos, Rogério II avança firme, perseguido por Jurandir que o derruba dentro da área. Penalty claro e indiscutível que o árbitro, embora bem colocado deixa de acusar. Para o apitador, tão somente para o apitador o lance ocorreu fora da área. Helinho faz a cobrança, com extraordinária precisão, fazendo a bola passar pelo lado da barreira, descrever a seguir leve curva, para culminar com sua entrada nas malhas de nylon do arco, no ângulo esquerdo. Aumentava, assim, o Avai a diferença para dois tentos, diferença essa desmanchada aos 34 minutos, quando Calita, levando a melhor sobre Zilton, num chute profundo, pela direita, avançou firme, adentrou a área, onde encontrou Marcício que se adiantara. O extrema conseguiu driblar o arqueiro, mas foi por este derrubado com o uso de um dos braços, provocando fone-penalty que o juiz acusou. Mauro fez a cobrança com classe e elegância, transformando no segundo gol dos rapazes de Blumenau.

Aos 36 minutos, servido do por Rogério II, Rogério I tropeça e cai frente a frente com Ezio perdendo boa ocasião para marcar. Aos 38 minutos, Mauro, recebendo de Tarcísio, arremessa na trave. Aos 41 minutos, Jurandir agride Rogério II com um pontapé e deixa de sofrer a punição máxima. Encerrado o primeiro tempo, com o Avai vencendo por 3 x 2.

A etapa final, como a inicial, foi rica de movimentação e lances empolgantes. Tecnicamente melhor, uma vez que as duas defesas apresentaram-se melhor do que nos 45 minutos do primeiro período, quando a predominância dos dianteiros foi absoluta. Aos 15 minutos, o Avai eleva a contagem para 4 x 2. Helinho bate bem um escanteio e, dentro da área origina-se confusão. A bola vai a Avilton que entrega a César e este, dividindo Rogério II, entrega-lhe a bola que vai ter a sua cabeça e em seguida às redes. O árbitro confirma o gol, em hora a posição incorreta do jogador n.º 7 do Avai que ao lhe ser passada a bola tinha pela frente somente o arqueiro. Logo, encontrava-se impedido.

Aos 22 minutos, Mauro serve Tarcísio que vence dois contrários e, de fora da área, fulmina rasteiro nas redes, não dando tempo a Márcio para esboçar o mínimo movimento. Aos 25 minutos, Tarcísio escapa pela esquerda, tendo no seu encalço Acácio que é vencido pela rapidez do drible do atacante. Este serve Calita que emenda ao fundo das redes, alcançando, assim, o empate. A seguir, Moenda atinge feio Jairzinho que é socorrido. Aos 34 minutos quase raspa o travessão do arco de Ezio. No final Rogério I perde a grande oportunidade a que nos reportamos no início da reportagem.

Final: Avai 4 x Olimpico 1.

Os Melhores

No quadro local, Rogério I, Rogério II, Deodato e Nelinho, este jogando como quarto zagueiro, foram os melhores, ganhando o primeiro as honras de melhor do time. Márcio esteve firme no arco e os demais esforçaram-se, apesar de Zilton não ter reeditado suas boas atuações. Melhor a formação final do que a inicial. Avilton, César e Walter principalmente este, podem melhorar, pois falta-lhes maior ambiente com os companheiros.

No esquadrão do Vale do Itajaí, gostamos de quase todos, principalmente de Tarcísio que é, inegavelmente um dinamo dentro da cancha. A ele as honras de melhor homem no gramado. Mauro, Cavallazzi, Jairzinho e Calita foram outros que convenceram plenamente. Carlos Roberto joga para o time, subindo e descendo a cancha, de acordo com os avanços e recuos de Mauro. Ezio não esteve bem e os quatro zagueiros estiveram quase sempre a merecer dos dianteiros avaiianos. Os dez tentos sofridos pelo Olimpico nos 4 jogos dizem bem

da fraqueza da retaguarda que precisa de sangue novo.

Arbitragem

O tubaronense Adelcio de Menezes não esteve feliz como mediador do match. Falhou muito. De início andou prejudicando o Avai para depois beneficiá-lo, conforme narrativa acima. Deixou de expulsar de campo Moenda, por jogo brusco, e Jurandir, por agressão.

Acertou na marcação do penal que resultou no segundo tento dos visitantes.

Os Quadros

O Avai formou inicialmente com Márcio; Acácio, Deodato, Zilton e Walter; Nelinho e Moenda; Rogério II, Rogério I, Helinho e Eurides. Posteriormente, Zilton saiu, entrando Avilton que foi servir no meio do campo, recuando Nelinho para a zaga. Depois foi a vez de Eurides sair fazendo entrar César no seu lugar.

O Olimpico alinhou, de saída, Ezio; Clido; Roberto, Brito e Jurandir; Mauro e Jairzinho; Calita, Cavallazzi; Tarcísio e Carlos Roberto. Apenas uma alteração no onze: Carvalho por Jurandir.

Na rodada número quatro

Internacional e Carlos Renaux conservaram a invencibilidade, jogando no chão adversário — Derrotado o Figueirense

Com a realização de 9 jogos, tivemos no domingo, a complementação da 4.ª volta do estadual catarinense. Já que no sábado tivemos o match Carlos Renaux e Atlético Operário, lá em Criciúma.

Figueirense Perde no Fim

Depois de estar perdendo por 1 x 0 e chegar ao empate, lutando bravamente para sustentar o marcador, o Figueirense acabou perdendo no final por 2 x 1. Paulinho, abriu a contagem para Zé Cartorino empatar. Mas Gentil fez Palmeiras 2 x Figueirense, 1 com arbitragem de Amadeu Gonçalves.

Renaux "Papa" Mais Um

O Carlos Renaux abriu no sábado, a 4.ª etapa do certame estadual enfrentando ao Atlético Operário lá em Criciúma. O clube brusqueense foi lá e trouxe magnífica vitória por 3 x 1. Luiz Luz Paulo Carneiro, foi o árbitro.

Perdigão Perde Ponto em Casa

O Perdigão que não vem bem no campeonato, deixou escapar a vitória que se prognosticava ao empate por 1 x 1, em seus próprios domínios, ante a valente equipe do Próspera.

Quinta Rodada Somente dias 2 e 3

A próxima rodada do Campeonato Estadual de Futebol de 1968, a quinta do retorno, marcando clássicos regionais, não mais será efetuada sábado e domingo devido ao Carnaval e sim nos dias 2 e 3 de março, recuando, assim, em uma semana o Campeonato.

A rodada está assim constituída:

DIA 2 (SABADO)

Em Criciúma — Metropól x Comerciário
Nesta Capital — Avai — Figueirense
Em Criciúma — Atlético x Próspera
Em Brusque — Carlos Renaux x Perdigão
Em Tubarão — Ferroviário x Hercílio Luz
Em Joaçaba — Cruzeiro x Comercial
Em Itajaí — Barroso x Marçílio Dias
Em Lages — Guarani x Internacional
Em Lages — Guarani x Internacional
Em Joinville — Caxias x América
Em Blumenau — Palmeiras x Olimpico

Caxias Vence com Sobras

O elenco do Caxias, conseguiu finalmente vencer ao Ferroviário por 4 x 2, depois de um placard bastante perturbado de 2 x 1. Depois de sofrer um pouco, o alvinegro venceu folgadoamente.

Campeão Penou

O Metropól que já está de olho nos futuros compromissos de âmbito nacional, conseguiu vencer com dificuldades ao quadro do Comerciário por 1 x 0, vencendo em grande drama a sua torcida.

Bastou Flexada para "Apagar" o Barroso

Bastou uma flexada do bugre da serra para derrota o Almirante Barroso que conseguiu bem mas que vem caindo gradativamente de produção. 1 x 0, foi a contagem final, com os portuários lutando bastante.

Leão Mordeu o Biabo

O Hercílio Luz, conquistou estupendo triunfo ao dobrar o conjunto do América, marcando 4 x 3.

E verdade que o Leão custou para "manter" sua presa que se manteve endia-

brada e tulo fazia para fugir ao seu perseguidor. Porém, ao final da luta, deu uma mordida que bastou para aniquilar o "diabo".

Comerciário Trouxe Vitória da Serra

O Comerciário foi até a serra e depois de longa e estafante viagem, trouxe uma vitória de boa qualidade. Deu nota lá em Joaçaba ao Cruzeiro de Gimentel por 2 x 1.

Marcílio Afundou Mais

O Marcílio Dias que vive drama neste princípio de campeonato, com derrotas seguidas, afundou ainda mais na classificação ao perder, em seu reduto, para o Internacional por 2 x 1. Laerte e Zézé marcaram para oslagnos, tendo Teófilo conquistado o ponto solitário dos marçilistas. Virgílio Jorge, foi o árbitro.

A Classificação do Estadual de Futebol

Computados os resultados dos encontros da quarta rodada, a classificação do Campeonato Estadual de Futebol de 1968, nos seus dois Grupos, possuiu a seguinte:

GRUPO A

1º lugar — Guarani e Metropól, 2 p.p.
2º lugar — Caxias, 3
3º lugar — Barroso e Figueirense, 4
4º lugar — Comercial, Ferroviário, Palmeiras, Perdigão e Próspera, 5

GRUPO B

1º lugar — Carlos Renaux e Internacional, 1 p.p.
2º lugar — Comerciário, 2
3º lugar — Hercílio Luz e Olimpico, 3
4º lugar — América, 4
5º lugar — Avai, 5
6º lugar — Atlético, 6
7º lugar — Marcílio Dias, 7
8º lugar — Cruzeiro, 8

Taça Libertadores da América: Vence o Palmeiras por 2 x 0

Em cotejo que foi precedido de festa com a entrega de faxias ao Palmeras, campeão da Taça Brasil, o clube palmerense enfrentou no Pacaembu, ao Quadro do Galicia da Venezuela. Vitória do clube brasileiro por 2 x 0, gols de Tupzinho e Servílio.

REX-MARCS E PATENTES

Agente Oficial da Propriedade Industrial Registro de marcas, patentes de invenção nomes comerciais, títulos de estabelecimento insignias e frases de propaganda. Rua Tenente Silveira, 29 — sala 8 — 1º andar — Fone 3912. Altos da Casa Nair — Florianópolis Caixa Postal — 97

Walt Disney

Escreveu: José Guilherme de Souza
5º de uma série

Desenhos Animados e Música Clássica (cont.)

O título, "FANTASIA", que significa, em termos musicais, o livre desenvolvimento de um tema dado, consubstanciou, por igual, o pleno arbítrio que os desenhistas tiveram na interpretação das músicas. O resultado, que foi classificado por alguns críticos como "a primeira obra de arte filmica", "um triunfo técnico da arte sonora", "o estabelecimento de um novo padrão para a harmonia de imagem e som", e que também foi severamente atacado por outros tantos comentaristas, veio a Disney, a Stokowski, e a seus técnicos e associados, vários prêmios, e o reconhecimento pela sua "notável contribuição ao avanço no uso do som em películas", e pelo seu sucesso "na criação de uma nova forma de música visual..." "... ampliando os horizontes do cinema como entretenimento e como arte".

FANTASIA foi lançado em novembro de 1940, e depois, sucessivamente, em 1944, 1946, 1948, 1956 e 1963. Somente neste último lançamento foi recuperado o custo de produção, que subiu a 2.250.000 dólares. Mil e duzentos pessoas foram empregadas na sua realização.

O sistema sonoro, chamado "Fantasound", semelhante ao atual som estereofônico, foi desenvolvido nos estúdios de Disney, em colaboração com a RCA e, para tal, cada secção da orquestra foi gravada numa trilha sonora separada, sendo essas gravações manipuladas e re-gravadas numa trilha principal de quatro pistas.

FANTASIA consistiu em oito peças clássicas selecionadas, animadas por sete seqüências visuais.

A primeira, "Tocata e Fuga em Dó Menor", de Bach, foi ilustrada com imagens abstratas, devido ao fato de não representar nenhum acontecimento determinado.

Segunda foi "O Quebra Nozes", de Tchaikovsky, representada por um balé dançado por flores. Foram suprimidos dois movimentos, e alterada a ordem dos

demais.

A terceira seqüência, "O Aprendiz de Feiticeiro", apresentou Mickey como o aprendiz que usa os poderes mágicos de seu mestre para fazer uma vassoura trabalhar por ele, com desastrosos resultados.

"A Sagração da Primavera", de Stravinsky constituiu as primeiras e animais pré-históricos.

A quinta foi a "Sonfonia Pastoral", de Beethoven, representada por heróis da mitologia grega numa festa no monte Olimpo.

A sexta seqüência foi constituída pela "Dança das Horas", de Ponchielli, do 3º ato de La Gioconda, visualizada através de um balé dançado por elefantes, aves-truzes, jacarés e um hipopótamo fêmea.

A última seqüência foi um encadeamento da "Noite na Montanha Escalvada", de Moussorgsky, e da "Ave Maria", de Schubert. Ao repicar de um sino, a música de Moussorgsky, de tonalidade lúgubre, e que representa o encontro dos adeptos do Demônio numa montanha perto de Kiev, na Rússia, funde-se na "Ave Maria" quando, com o raiar da aurora, uma fila de peregrinos carregando archotes move-se ao longo de uma avenida de árvores, que se transformam nas colunas de uma catedral gótica. Esta justaposição foi explicada como simbolizando o eterno conflito entre o Bem e o Mal, a Luz e as Trevas, e constituiu um dramático "finale" para FANTASIA, embora tenha sido alvo de acerbas críticas.

Planejou-se uma continuação para este filme, em que seriam incluídas obras de outros autores clássicos, como Debussy, Rimsky-Korsakoff e Wagner, mas a idéia não chegou a ser concretizada.

FANTASIA, pela sua finalidade singular de interessar o público pela música clássica através de um veículo interpretativo facilmente assimilável — o desenho animado — permaneceu como uma peça única na cinematografia mundial, ainda não superado após 27 anos de seu lançamento.

(continua)

Instituto Nacional de Previdência Social Superintendência Regional em Santa Catarina

EDITAL

VENDA DE IMOVEIS RESIDENCIAIS DO INPS AOS RESPECTIVOS LOCATARIOS OU OCUPANTES

1 — De ordem do Sr. Presidente do INPS, comunico que este Instituto, em conformidade com as disposições do Decreto nº 56.793, de 27-8-65, alteração pelo Decreto nº 58.082, de 25-3-66, da Lei nº 5.049, de 29-6-66, do Decreto-lei nº 19, de 30-8-66, e legislação complementar, venderá unidades residenciais de sua propriedade, situadas nesta cidade, observadas as Instruções específicas baixadas pela Resolução nº INPS-101.2/67, do INPS.

2 — Os preços de venda são os afixados nos conjuntos, blocos e edifícios nos quais se situam as unidades residenciais, bem como na sede desta Superintendência Regional, na Praça Pereira Oliveira, Edifício IPASE, 3º andar, salas nºs 303 e 304.

2.1 — As unidades residenciais serão vendidas no estado em que se encontram, ficando o adquirente obrigado a realizar, à sua custa, as obras e reparos porventura necessários.

3 — Rescindido o disposto no artigo 21 do Decreto nº 56.793/65, a preferência para a compra será dada ao locatário do INPS ou ao ocupante, que em 27-8-65 já se encontrava residindo no imóvel, desde que comprovada a situação de fato.

3.1 — No caso de existência simultânea de locatário e ocupante, dar-se-á a preferência:

- a) ao locatário, se este residir no imóvel;
- b) ao ocupante de fato, se o locatário de direito não residir no imóvel, ou, residindo, não puder ou não quiser exercer a preferência legal.

3.2 — Se for verificada a incapacidade financeira do locatário ou ocupante, poderá ele por escrito, desistir da preferência a favor de um ascendente (pais e avós) ou descendente (filhos e netos) seu que, compro-

TAXA DE JUROS	1%	2%
"PRESTACAO: NCR\$	4,60	5,06

d) além da amortização e da taxa de administração de 2% (dois por cento) sobre o valor da prestação mensal, o comprador arcará ainda com o prêmio anual do seguro obrigatório, para cobertura dos riscos definidos na "Apólice Compreensiva Especial para o Plano, Nacional de Habitação", atualmente fixado em 0,58% sobre o montante do financiamento inicial e correções monetárias futuras, o que representa, no momento, um acréscimo mensal aproximado de NCR\$ 0,48 por milhar de cruzeiros novos financiados;

e) prestação mensal reajustar toda vez que houver alteração do maior salário-mínimo vigente no País, na mesma proporção do aumento havido, vigorando a nova prestação 60 (sessenta) dias após a data de vigência fixada no ato executivo de decretação do novo salário-mínimo, inclusive para os adquirentes servidores públicos ou autarquicos;

f) saldo devedor do financiamento e o prêmio do seguro corrigidos trimestralmente, de acordo com a variação das Obrigações Reajustáveis do Tesouro Nacional ou Unidade Padrão de Capital do BNH

g) pagamento, até o dia 5 do mês seguinte ao da assinatura do contrato de promessa de compra e venda, da taxa de contribuição, no valor igual a uma prestação mensal de amortização e juros, para participação do adquirente no "Fundo de Compensação de Variações Salariais" criado pela RC nº 25/67 do BNH.

5 — O Instituto, na operação de venda, promoverá de modo oferecer o máximo de facilidades e de assistência aos locatários e ocupantes interessados, os quais não terão qualquer despesa, quer para a obtenção, preenchimento e entrega da competente proposta, quer para a assinatura do contrato particular de promessa de compra e venda.

6 — Nessa conformidade, será prévia e escalonadamente comunicado aos locatários e ocupantes de unidades de determinado edifício, bloco ou conjunto, que o Instituto, através de uma equipe de funcionários especializados, ali comparecerá em horário e dias indicados (de preferências sábados e domingos), levando os processos cabíveis, as propostas e os contratos particulares de promessa de compra e venda, os quais também poderão ser logo preenchidos e assinados, efetivando-se, assim, a operação, na mesma hora.

7 — O prazo para que seja exercitado o direito de preferência à compra será de 30 (trinta) dias, contados, em caso, a partir do dia de comparecimento da equipe do Instituto, conforme exposto no item 6, devendo os interessados, nesse dia, ter em mão os seguintes documentos:

- a) de identidade: carteira profissional, ou cartão ou carteira oficial de identidade; se estrangeiro, carteira modelo 19, do SRE;
- b) se brasileiro (nato ou naturalizado, não isento de votar), o título de eleitor, com a prova de justificação ou do pagamento de multa para os que não houverem votado na última eleição.
- c) declaração do empregador sobre o montante

vademente, resida consigo.

3.3 — Em caso de litígio judicial sobre a posse do imóvel, aguarda-se o resultado definitivo da demanda, sustando-se a respectiva operação de venda.

4 — Quando o pagamento do preço não for feito à vista, a operação será precedida por instrumento particular de promessa de compra e venda, observadas as seguintes condições financeiras fundamentais:

a) amortização em prestações mensais e sucessivas, no prazo máximo de 20 (vinte) anos, o qual poderá ser, ao seu término prorrogado por até 10 (dez) anos, de acordo com o Plano "A" de reajustamento e o Fundo de Compensação de Variações Salariais, de que trata a Resolução nº 25/67 do Conselho de Administração do Banco Nacional da Habitação;

b) taxa de juros fixada de acordo com o montante bruto mensal percebido pelo pretendente à compra, a saber:

Até 1 salário-mínimo, inclusive	1% a.a.
mais de 1 até 2 salários-mínimos	2% a.a.
mais de 2 até 4 salários-mínimos	3% a.a.
mais de 4 até 6 salários-mínimos	4% a.a.
mais de 6 até 8 salários-mínimos	5% a.a.
acima de 8 salários-mínimos	6% a.a.

c) a taxa de juros, quando igual ou superior a 2% a.a. será reduzida de 1%, se o comprador, no ato da compra, tiver 5 (cinco) ou mais dependentes, assim considerados os seguintes, desde que não auferam rendimento ou remuneração igual ou superior ao valor do salário-mínimo regional: a esposa ou o marido inválido; os filhos de qualquer condição, menores de 18 anos ou inválidos; o pai inválido ou a mãe viúva; os irmãos menores de 18 anos ou inválidos.

A título exemplificativo, a amortização em 240 prestações mensais, correspondente ao prazo de 20 (vinte) anos, da os seguintes valores da prestação, por NCR\$ 1.000,00 (um mil cruzeiros novos):

3%	4%	5%	6%
5,55	6,06	6,60	7,16

bruto mensal percebido pelo proponente ou, não havendo empregador, outro documento hábil e autêntico.

OBSERVAÇÃO: Compreende-se no montante bruto mensal quaisquer importâncias recebidas, de modo continuado, pelo interessado, a título de prestação de serviços, excluído o salário-família;

d) se o proponente contar com 5 (cinco) ou mais dependentes (letra c do item 4), deverá firmar uma declaração de vida e dependência econômica, em formulário que lhe será apresentado pelo Instituto, e exibir os seguintes documentos comprobatórios:

- I — esposa: certidão de casamento;
- II — marido, inválido: certidão de casamento e atestado médico de invalidez, com firma reconhecida;
- III — filhos menores de dezoito anos ou inválidos: certidão de nascimento e, no caso de inválidos maiores de 18 anos, o atestado médico de invalidez, com firma reconhecida;
- V — pai inválido: atestado médico de invalidez, com firma reconhecida;
- VI — irmãos menores de dezoito anos ou inválidos: certidão de nascimento e, no caso de inválidos maiores de 18 anos, o atestado médico de invalidez, com firma reconhecida;

e) declaração de que não é locatário ou ocupante de outro imóvel residencial de propriedade de qualquer das entidades referidas — no artigo 1º do Decreto nº 56.793/65, ou, em o sendo, tê-lo de opção pela compra do imóvel do INPS.

7.1 — Os documentos referidos nas alíneas a e b, bem como as certidões apresentadas, serão, depois de anotados, devolvidos no ato ao proponente, ficando os demais em poder do Instituto.

8 — A aquisição não poderá ser feita por pessoa, que já seja proprietária, promitente-compradora ou cessionária de imóvel residencial na localidade, salvo se este último, por sua área útil não oferece, a critério do Instituto, condições para moradia do interessado e dos dependentes que com ele efetivamente residam.

9 — O locatário ou ocupante que não estiver presente no dia e horário da visita da equipe do Instituto somente será atendido, observado o prazo de 30 (trinta) dias, na sede desta Superintendência Regional.

10 — A discordância acerca das condições de vendas, ou falta de manifestação do interessado dentro do prazo aludido no item anterior, serão considerados como desistência à realização da compra.

11 — Subsistem, até a efetivação da operação, os encargos da locação ou ocupação, que deverão ser pagos pontualmente, cabendo ao locatário ou ocupante estar de posse de recibo de pagamento do aluguel ou da taxa de ocupação relativo ao último mês vencido, para exibição à equipe de venda no momento da lavratura do contrato.

Florianópolis, 17 de fevereiro de 1968

LAELIO LUZ — Superintendente Regional

HOJE

São José

às 3 e 8 1/2 hs.
Terence Stamp
Samantha Eggar
— em —
O COLECIONADOR
Censura até 18 anos

Ritz

às 5 e 8 1/2 hs.
Mark Fores
Ana Maria
— em —
HERCULES CONTRA O
FILHO DO SOL
TotalScope. EastmanColor
Censura até 14 anos

Roxy

às 4 e 8 1/2 hs.
Louis Dávila
José Creci
— em —
S — 077 ESPIONAGEM
TANGER
TotalScope EastmanColor
Censura até 18 anos

BAIRROS

Gloria

às 5 e 8 1/2 hs.
David Mac Callum
Sylvia Koscina
— em —
TRES DENTADAS NA
MACA
PanaVision MetroColor
Censura até 14 anos

Imperio

às 8 1/2 hs.
HOMEM NAS TREVAS
Censura até 18 anos

Cine Rajá

às 8 1/2 hs.
Flora Cerny
Altair Lima
— em —
ANJO ASSASSINO
Censura até ... anos

A ANTECIPAÇÃO FOI NOSSA...

...mas o resultado foi seu!

Muito antes que se oficializasse a obrigatoriedade do RC — Seguro de Responsabilidade Civil para veículos, nós do MAUA já nos preocupávamos em criar todas as facilidades para que Você cumprisse em futuro esta exigência. O RC efetivou-se, mas a CARTEIRA DE AUTOMÓVEIS MAUA já se encontrava apta para lhe proporcionar um atendimento rápido e eficiente. Centenas de proprietários de veículos experimentaram nossos serviços, e aprovaram. Faça o mesmo. Antes de segurar o seu automóvel, consulte a Carteira de Automóveis MAUA, e lembre-se: "emplacamento em 68 somente para veículo segurado."

MAUA
COMPANHIA DE SEGUROS GERAIS*

Agente Geral para o Estado de Santa Catarina: dr. João Carlos Ramos
Rua Felipe Schmidt n.º 25 — 2.º andar (Ed. Zahia) — Florianópolis
*empresã do Grupo INTERSUL

A Sadia AVISA: O JATO-HÉLICE DART HERALD AGORA POUSA 10 VÊZES POR SEMANA NESTA CIDADE

E sai, para estas cidades, nos seguintes horários:

Crisciuma, Porto Alegre, Erechim, Chapecó, Foz do Iguaçu, Umuarama, Londrina, Curitiba, São Paulo, Rio de Janeiro e Norte do País 2as. e 5as. às 10:10 h.	Porto Alegre, Erechim, Joaçaba, Foz do Iguaçu, Toledo, Umuarama, Londrina, Curitiba, São Paulo e Rio de Janeiro 3as. às 10:10 h.	Porto Alegre, Erechim, Concórdia, Foz do Iguaçu, Toledo, Maringá, Londrina, Curitiba, São Paulo e Rio de Janeiro 4as. e 6as. às 10:10 h.	São Paulo, Rio de Janeiro, e Norte do País 2as, 3as, 4as, 5as. e sábados às 18:50 h.
---	--	--	--

Informações e reservas no seu Agente de Viagem ou na Sadia
Praça 15 de Novembro, 24 • Tel. 2820 • Florianópolis

Casa Na Av. Beira-Mar

Vende-se uma casa à avenida Rubens de Arruda Ramos, esquina com Travessa Harmonia. Tratar no local, após às 16 horas, diariamente.

Wilson Arthur Pires
MASSAGISTA DIPLOMADO (SÃO PAULO)
MASSAGENS TERAPEUTICA ORTOPEDICA DESPORTIVA ESTETICA COSMETICA GINASTICA MEDICA
RUA FELIPE SCHMIDT, 83 — FLORIANOPOLIS — S.C.

Pacificação de Viana divide o MDB

Professores respondem Municipais se queixam de carta da Casa Civil ruas mal conservadas

Os professores Pedro José Bosco, Elza Camargo e Huberto Hubert, membros da Associação Catarinense de Professores de Nível Médio, dirigiram ofício ao secretário Dib Chereim, da Casa Civil, tecendo comentários à carta reposta que o assessor do chefe do Executivo lhes enviara, esclarecendo dúvidas com respeito ao recente aumento de vencimentos concedido ao magistério catarinense.

Dizem os professores que nos termos da carta, chamou-lhes "especial atenção o item 7", no qual foram informados que o Senhor Governador, havendo deliberado desvincular da Fundação Educacional de Santa Catarina o Instituto de Educação de Florianópolis, ordenou a elaboração de novo projeto de lei, que reduzirá o número de aulas obrigatórias para 60".

zem os professores que tal gesto, "além de representar uma solução, no que se refere ao problema das aulas obrigatórias, veio atender às aspirações dos professores de nível médio e veio demonstrar a formação altamente democrática do Governador do Estado, que não se excusou ao diálogo através de seu secretário da Casa Civil".

Os moradores das ruas Raul Machado (trecho compreendido entre a Angelo Laporta e Djalma Moellman) e Corália Ferreira da Luz manifestaram-se dispostos até a enviar a Prefeitura Municipal um memorial, solicitando as providências da municipalidade no sentido de que o seu setor encarregado dos Serviços de Obras dispense uma maior atenção a conservação e ao calçamento das ruas.

Segundo os moradores das ruas "o péssimo" estado de conservação de ambas já se tornou "uma rotina" e a cada dia se agravava mais em consequência das chuvas, que formaram inúmeros e profundos buracos, impedindo mesmo o tráfego de veículos.

O fato causou a maior reação na semana que passou, quando a fiscalização da Prefeitura Municipal, ao providenciar a limpeza da área "ordenou fossem os buracos e valas cobertos com o mato. Esta medida foi considerada por todos como muito "displicente" e classificada de "absurdo". Também a falta de compreensão do fiscal de obras para com os moradores da rua Corália Luz está sendo criticada porque a solicitação de que fosse prolongado o serviço de limpeza da rua Raul Machado até a sua, obtiveram todos um sumário "não".

Acrescentaram ainda que inúmeras reclamações têm sido dirigidas a Secretaria de Obras, que não as atende sob o pretexto de que

"todas as ruas serão calçadas em breve" e por isso, dispensam qualquer conservação até o início das obras definitivas. Revelaram alguns moradores das aludidas ruas que os pedidos foram feitos "há mais de um ano".

Baseados nos últimos atos do prefeito Acácio Santiago no atendimento às solicitações partidas dos municípios a título de colaboração para o embelezamento de logradouros da capital, os moradores das ruas Raul Machado e Corália Ferreira da Luz pediram ao Chefe do Executivo Municipal que determine a Secretaria de Obras o "calçamento imediato que solucionará os problemas que hoje afligem aos seus residentes".

O presidente nacional do MDB, Senador Oscar Passos desmentiu que o Gabinete Executivo do seu partido tinha feito exigências para concordar com a pacificação proposta pelo Governador Luís Viana Filho, e prometeu divulgar hoje uma nota oficial de desmentido a um jornal carioca que ontem explorou o assunto, quando dará amplos esclarecimentos a respeito do episódio.

Disse o Sr. Oscar Passos, como que adiantando os termos da nota que será dada a público, que não se cogitou, em momento algum daquela reunião, de fazer exigências, até porque, "não havia nada a exigir de quem nada ofereceu".

Adiantou ainda que recebeu do Sr. Martins Rodrigues a minuta da carta de resposta ao Governador Luís Viana Filho, mas como não concordou integralmente com seus termos, preferiu fazer alguns pequenos reparos, que não modificaram, entretanto, a essência do documento, sendo mantidos aqueles pontos básicos que consubstanciam a doutrina, ou a filosofia oposicionista. O Senador Oscar Passos afirmou que não entrou em considerações sobre a pacificação, mas apenas limitou-se a colocar-se à disposição do Sr. Luís Viana Filho para o encontro que ele próprio propôs, salientando que "a preocupação que atormenta o Governador da Bahia é a mesma que nos atormenta também".

A verdade em torno do episódio da pacificação, dentro do MDB, ou pelo menos, no seu Gabinete Executivo, é que não há uniformidade de pontos de vista. As discrepâncias são flagrantes. Um dos principais articuladores contra a tese do Governador Luís Viana Filho é o próprio Sr. Martins Rodrigues, secretário-geral do MDB, partidário de que a agremiação "não venha a perder a vergonha, que é a última coisa que lhe resta".

Talvez por isso é que houve discordância entre os termos da minuta feita pelo Sr. Martins Rodrigues e aquilo que o Sr.

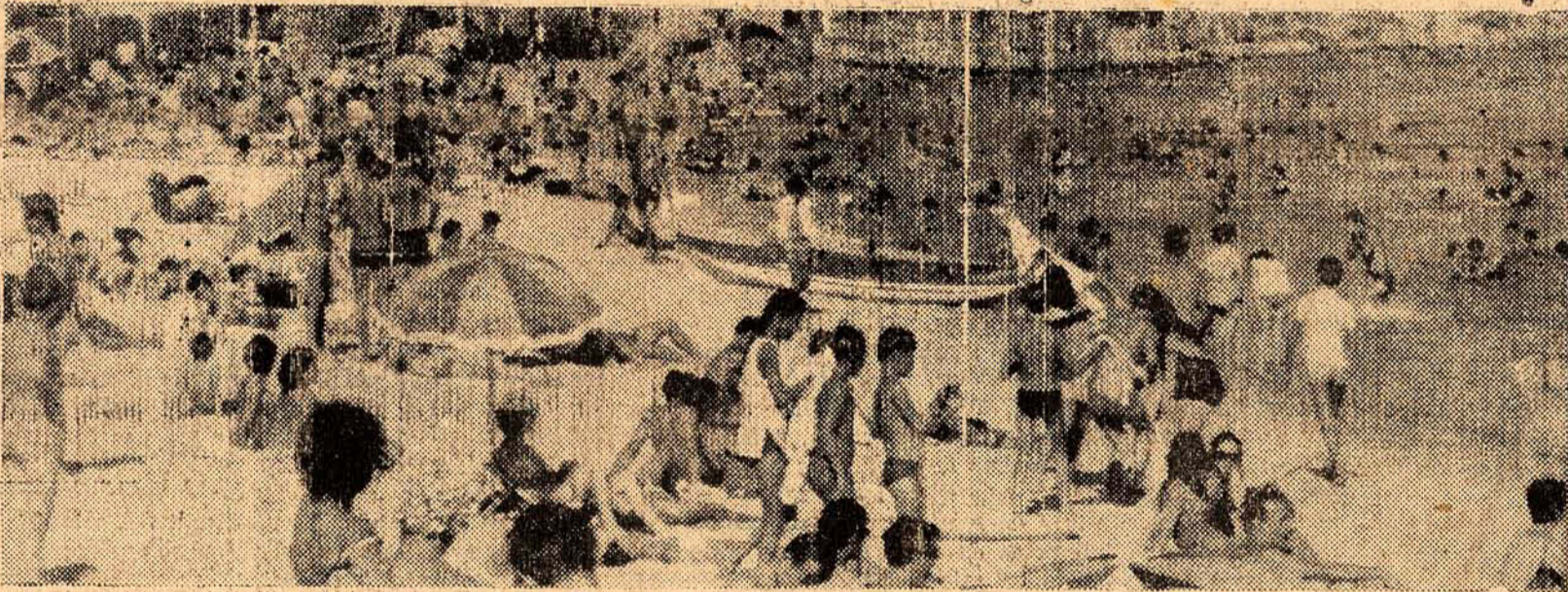
Oscar Passos considerava de importância capital para a sua assinatura. É que o Sr. Oscar Passos, sendo elemento conhecidamente ponderado e amadurecido nas lides da política, não costuma botar a perder a jogada sem que para isso haja motivos preponderantes. De posse da carta do Sr. Luís Viana, leu-a detidamente, achou-a pouco objetiva, mas nem por isso deixou de considerar os seus termos. Defende o princípio de que antes de se falar em "pacificação nacional", deve-se falar em "esfôrço visando a um objetivo comum", no qual ambas as partes interessadas se proponham a abdicar alguns daqueles princípios que marcam a sua intransigência.

Assim, o MDB, que tem-se batido pela anistia ampla, pelas eleições diretas, revisão das chamadas "leis de archo", contra a Lei de Imprensa e a Lei de Segurança Nacional, poderia, desde que a manifestação soberana do seu Diretório Nacional assim o determinasse, ceder um pouco em algumas dessas teses, desde que o Governador também cedesse em alguma coisa, e, principalmente, naquilo que a Oposição considera como da maior importância para a sua sobrevivência: o seu reconhecimento como partido de oposição, constituído embora por meio de um ato governamental que não atendeu aos interesses das massas, capaz de disputar em igualdade de condições um lugar ao sol no panorama político do País.

Acha o Sr. Oscar Passos que o não-reconhecimento dessa condição é o maior empecilho para o início de qualquer diálogo. Mas acredita que, se houver, realmente, interesse da Revolução em dar andamento à tese da pacificação, não poderá esquecer esse princípio.

O Sr. Martins Rodrigues, secretário-geral do MDB, disse não poder ainda divulgar o texto da carta do partido em resposta ao Governador Luís Viana Filho, porque a mesma não fora ainda entregue.

A praia super povoada



Os balneários estiveram superlotados no fim de semana, quando a temperatura elevada e o sol aberto convidavam para o dia de praia. As da ilha e do continente povoaram-se de brotos e biquínis.

Arena indica amanhã candidatos a Câmara

Amanhã, das 9 às 21 horas, estará sendo realizada dentro da ARENA a prévia para escolha dos candidatos do partido à Mesa da Câmara. Os Srs. José Bonifácio e Batista Ramos disputam as preferências de seus pares para a presidência, aparecendo já agora a político mineiro como favorito. Conta com o apoio, inclusive, da maioria absoluta dos deputados da ARENA que saíram dos antigos quadros do Ex-PSD mineiro.

A medida que se aproxima o momento da decisão, várias manobras têm sido levadas a efeito procurando prejudicar o Sr. José Bonifácio. Domingo por exemplo, um jornal publicou notícias de Belo Horizonte, segundo a qual o Ex-PSD mineiro havia vetado a candidatura do parlamentar udenista. "Dos 43 deputados federais da bancada mineira, os 20 que integram a bancada do Ex-PSD são contrários à candidatura do Sr. José Bonifácio, afirmando que ele representa muito suas posições e, por isso, sempre foi adversário do extinto partido" — diz aquela notícia.

48 deputados da ARENA de Minas somente 16 saíram dos quadros do Ex-PSD, e não 20. E que desses 16, 11 apoiam o Sr. José Bonifácio, conforme pesquisa realizada em Belo Horizonte, Brasília e Rio.

UDENIZAÇÃO
Outra manobra utilizada contra o Sr. José Bonifácio foi a ampla distribuição de uma circular anônima sob o título de "Udenização do Poder Legislativo". Afirma tal circular que dos 409 atuais deputados 138 eram do antigo PSD e apenas 119 da UDN, e que, apesar disso, os melhores postos sempre são dados à ex-udenistas. Ao alinhar os números completos, porém, o documento acaba revelando que dos 138 ex-pesedistas 94 estão na ARENA e 44 no MDB, enquanto 101 ex-udenistas estão na ARENA, e 8 no MDB.

Ora, o que interessa no caso é a representação de cada um dos dois antigos partidos na ARENA: 101 ex-udenistas contra 94 ex-pesedistas. Seria o caso de a Ex-UDN levar vantagem. Na verdade, uma vez levado o atual pro-

sidente da Câmara, Sr. Batista Ramos, candidato à reeleição, pertencendo aos quadros do PTB, mas era considerado mais pesedista do que trabalhista, mesmo porque foi Ministro do Trabalho do Sr. Juscelino Kubitschek, e sempre hostil à direção petebista.

A circular anônima se refere à "udenização do Poder Legislativo". Pois bem, o Sr. Auro Moura Andrade, antigo pesedista, foi presidente do Senado até agora, e vai ser substituído por outro antigo pesedista, Sr. Gilberto Marinho.

Em termos de PSD e UDN, caso o Sr. José Bonifácio seja eleito presidente da Câmara, haverá uma divisão perfeita: um antigo udenista em uma Casa do Congresso e um antigo pesedista na outra.

Mas a verdade é que o problema das presidências da Câmara e do Senado não deve ser posto em termos de PSD e UDN, e sim em termos de ARENA, pura e simplesmente, já que o Chefe da Nação, que poderia influir, não quis tomar qualquer partido diante dos Srs. Batista Ramos e José

Bispos reúnem-se em SP e traçam diretrizes

Os pastores, sem perder de vista a primazia de sua missão exangélica, terão sempre em mente a função, recebida de Deus, de velar pela dignidade humana integral de todos os homens que lhes foram confiados, particularmente dos mais desprovidos e necessitados.

Essa uma das finalidades do Encontro de Bispos Brasileiros, membros da Comissão Central da Conferência Nacional dos Bispos do Brasil, realizado em São Paulo, sexta-feira e sábado últimos, no Instituto Social Justiça e Paz, no Merumbi.

O encontro, do qual participaram 15 arcebispos e bispos, também teve por objetivo "permitir um convívio mais freqüente e um contato mais atual com os problemas que vão surgindo, a fim de melhor encaminhar as reuniões ordinárias da CNBB".

AGRADECIMENTO

A Família do inesquecível Sylvio Eduardo Pirajá Martins, tão tragicamente desaparecido de seu convívio, agradece a todos que com sua presença, cartas, cartões, telegramas e aqueles que, o acompanhando-o até a sua última morada, confortaram-na nesse doloroso transe.

CONVITE DE MISSA

Solange Donner Pirajá Martins e seus filhos Antônio e Mário Germano, Maria Gonzaga Pirajá Martins, Paulo Gonzaga Pirajá Martins e família, Murilo Gonzaga Pirajá Martins e família, Alsina Donner, Alcides Abreu e Sra., Sérgio Carneiro e Sra. e demais parentes convidam seus amigos para a missa, que em intenção de sua alma, farão celebrar no dia 22, quinta-feira, às 8 horas, na Catedral Metropolitana.

SAOEX — SOCIEDADE ASSISTENCIAL DE OFICIAIS DO EXÉRCITO — SAOEX FAECO — FUNDO AUTOMOBILÍSTICO DE ESFORÇO CONJUGADO — FAECO

RELAÇÃO DOS ASSOCIADOS DA SAOEX, CONTEMPLADOS NA 6ª REUNIÃO DO FAECO, REALIZADA EM 17 DE FEVEREIRO DE 1968, EM BLUMENAU — S.C.

ORDEM	INSCRIÇÃO	FAIXA LIVRE TIPO DO CARRO E VALOR	LOCALIDADE
01	063	GALAXIE — 23.379,00	FLORIANÓPOLIS
02	108	VOLKSWAGEN — 8.804,00	BLUMENAU
03	281	USADO — 5.000,00	ITAJAI
04	440	USADO — 5.000,00	BLUMENAU
05	475	USADO — 5.000,00	JOINVILLE
06	506	VOLKSWAGEN — 8.804,00	RIO DO SUL
07	757	USADO — 4.000,00	LAJES
08	888	USADO — 4.000,00	JOAÇABA
09	31	FAIXA 1 — 41 a 50 COTAS VOLKSWAGEN — 8.804,00	FLORIANÓPOLIS
10	98	VOLKSWAGEN — 8.804,00	FLORIANÓPOLIS
11	120	USADO — 4.000,00	INDAIAL
12	09	FAIXA 2 — 31 a 40 COTAS GALAXIE — 23.379,00	FLORIANÓPOLIS
13	06	FAIXA 3 — 21 a 30 COTAS KARMANN GHIA — 13.074,00	LAJES
14	391	SORTEIO DE PONTUALIDADE USADO — 4.000,00	JOINVILLE
15	386	SORTEIO DE ADIANTAMENTO DE COTAS VOLKSWAGEN — 8.804,00	JOAÇABA

ENTREGAMOS, EM APENAS SEIS (6) MESES (SETEMBRO A FEVEREIRO), 99 (NOVENTA E NOVE) VEÍCULOS (E QUE VEÍCULOS...), TOTALIZANDO A IMPORTANCIA LÍQUIDA DE NCRS 735.653,69 NAS SEIS REUNIÕES.

6 FORD GALAXIE — 24 VOLKSWAGEN — 4 KOMBI LUXO — 1 AÉRO WILLYS — 2 KOMBI STANDARD — 3 KARMAN GHIA — 1 DKW SEDAN — 2 VEMAGUETES — 1 REGENTE CHRYSLER E MAIS 55 CARROS USADOS DE DIVERSOS VALORES, NUM TOTAL DE NCRS 260.000,00 (OS 55 CARROS USADOS). INSCREVA-SE VOCÊ TAMBÉM, HOJE MESMO, EM NOSSO PLANO E RECEBA SEU VEÍCULO, NO MÁXIMO, EM 90 DIAS, ENTRANDO NA FAIXA LIVRE. VENHA CONVERSAR CONOSCO QUE O ESTAMOS AGUARDANDO.

Informações e Inscrições: Mauá Incorporações e Representações Ltda. Rua Tenente Silveiro 29 — sala 1 — Fone 3068. Um cima da Humberia Kretzer Florianópolis — S.C.