

DIRETOR
RUBENS DE ARRUDA RAMOS
GERENTE
DOMINGOS FERNANDES DE AQUINO
ANO XLIX
N.º 14.916
Cr\$ 20,00

O ESTADO

O MAIS ANTIGO DIÁRIO DE SANTA CATARINA

FLORIANÓPOLIS, (TERÇA-FEIRA), 28 DE ABRIL DE 1964 — EDIÇÃO DE HOJE — 8 PÁGINAS

TAC - CRUZEIRO-DO-SUL Informa:

O TEMPO (Meteorológico)
(Síntese do Boletim Geometeorológico, de
A. SEIXAS NETTO válida até às 23,18 hs. do
dia 28 de abril de 1964)

Frente fria: Negativo; Pressão atmosférica média:
1023,1 milibares; Temperatura média: 22,1 Centígrados;
Umidade relativa média: 84,5%; Pluviosidade:
25 mm; negativo — 12,5 mm; negativo — Grupos
cumulares esparsos — Chuvas ocasionais, rápidas e
passageiras — Tempo Médio: Estável.

Lincoln Gordon desde ontem em Florianópolis



Embaixador Lincoln Gordon e Governador Celso Ramos, acompanhados da Primeira Dama de Santa Catarina e da esposa do representante dos EUA, assistem o desfile da Guarda de Honra da Base Aérea

O relógio do Aeroporto Hercílio Luz assinalava 15 horas e 50 minutos, quando o avião da Força Aérea Norte-Americana que conduzia o Embaixador Lincoln Gordon, pousou na pista molhada pela chuva que cessara momentos antes. Após ser recebido à saída do aparelho pelo Chefe do Cerimonial do Palácio do Governo, o Embaixador norte-americano passou em revista a guarda de honra do Destacamento de Base Aérea, dirigindo-se em seguida ao Governador Celso Ramos que o aguardava juntamente com as autoridades do Estado.

Falando em uma emissora local, disse o Sr. Lincoln Gordon que já teve oportunidade de conhecer o Governador Celso Ramos quando este regressou de sua viagem aos Estados Unidos, acrescentando que estava "muito satisfeito em revê-lo novamente, bem como em conhecer os homens

que participam da administração em Santa Catarina". Na cidade, dirigiu-se ao Quêrência Palace Hotel, onde está hospedado, indo em seguida ao Palácio dos Despachos para a visita protocolar ao Governador Celso Ramos. Durante a entrevista houve uma troca de impressões sobre o Estado, entre o governador catarinense e o embaixador norte-americano. O Prof. Alcides Abreu, que se encontrava presente, explicou ao Sr. Lincoln Gordon o funcionamento do Banco de Desenvolvimento do Estado e a maneira pela qual são feitos os diversos financiamentos aos setores de produção. Interessou-se o Sr. Lincoln Gordon, em saber qual o critério adotado em Santa Catarina na classificação das empresas como "pequena, média" e "grande". O Prof. Alcides Abreu apresentou o número de operários, o capital e o faturamento, como pontos básicos para a classifica-

ção. A palestra foi interrompida quando o Chefe do Cerimonial anunciou que a tropa da Polícia Militar desfilava naquele momento em homenagem ao Embaixador. Após o desfile, retomado o assunto, foram examinados em síntese os principais problemas dos setores de desenvolvimento do Estado.

O encontro durou aproximadamente 30 minutos, ao fim do qual o Embaixador compareceu à Prefeitura Municipal para a sua visita ao Prefeito Osvaldo Machado. Dali foi ao Tribunal de Justiça, regressando ao Palácio do Governo onde, no

Gabinete de Relações Públicas, concedeu entrevista coletiva à imprensa. A noite, o Governador Celso Ramos e a Primeira Dama do Estado ofereceram uma recepção no Palácio da Praça XV ao Embaixador Lincoln Gordon e à sua esposa, Sra. Allison Wright Gordon.

Hoje, a partir das 9,30 horas, o Sr. Lincoln Gordon fará visitas ao Presidente da Assembleia Legislativa, ao Arcebispo Metropolitano, ao Comandante do 5º D.N., ao Instituto Brasil-Estados Unidos e à Reitoria da Universidade de Santa Catarina, onde será homenageado

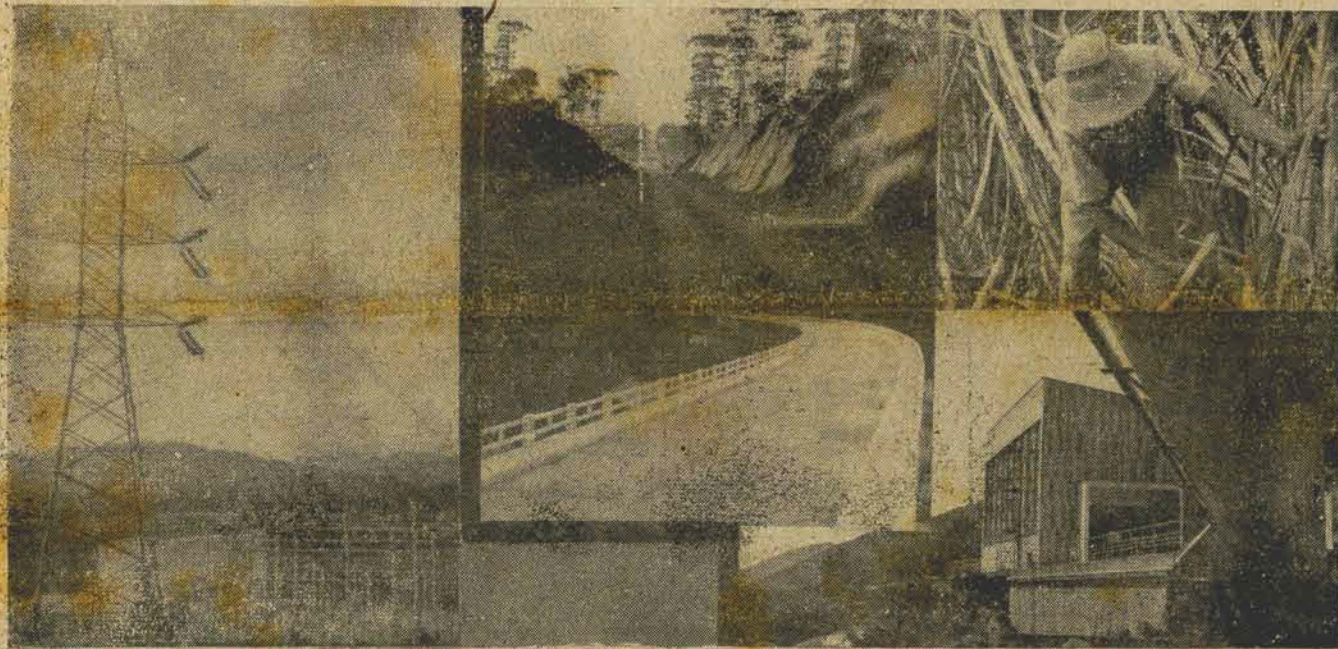
com um churrasco, falando depois aos estudantes sobre o tema: "Participação das Universidades num País em Desenvolvimento". A tarde conhecerá os locais pitorescos da Ilha e à noite o casal oferece um jantar íntimo com 14 talheres.

Além da sua esposa, o Sr. Lincoln Gordon viaja acompanhado do encarregado do setor político e senhora, do encarregado do USAID e senhora, dos seus filhos aeronáutico e militar, do Conselheiro Parana e Santa Catarina, Mr. Feldmann, que por sua vez é acompanhado do adido cultural do consulado e do Vice-Consul.



No Palácio dos Despachos, o Sr. Celso Ramos apresentou ao Sr. Lincoln Gordon os projetos básicos para o desenvolvimento de Santa Catarina

Santa Catarina no Quadro da Aliança UM GOVERNO DE METAS



amento do Banco de Desenvolvimento do Estado. Para cumprir este vasto programa de obras, instituiu-se o Plano de Metas do Governo, a que se atribuíram recursos, aos preços de 1961, da ordem de Cr\$ (Cont. na últ. pag.)

S.C. e as Agências da Aliança para o Progresso

O Governo de Santa Catarina, logo no primeiro instante da Aliança, habitou-se a concorrer para a obtenção de seus recursos. Sabido que a participação da Aliança, no financiamento de projetos específicos, representa aproximadamente 60% do montante da obra, tornava-se necessário que o governo canalizasse os seus recursos para estes pedidos cuja complementação solicitava. Graças a uma ação decidida, o Estado cumpriu a sua parte. Restava à Aliança.

Elaboram-se projetos. Encaminhados à Agência Internacional para o Desenvolvimento, órgão de execução da Aliança encontram-se alguns em fase final de estudo. São os seguintes os pedidos de financiamento encaminhados pelo Governo de Santa Catarina:

1 - Plano de Crédito à Pequena e Média Empresa, objetivando o desenvolvimento de um programa de crédito às indústrias catarinenses. O projeto irá reforçar o programa ora em execução pelo Banco do Estado.

2 - Plano de Expansão de Crédito Rural Orientado, com a finalidade de ampliar o programa de financiamento aos agricultores, suas cooperativas e associações, atualmente, em execução pelo BDE.

UM ESTADO QUE NAO CORRESPONDA AS SUAS POTENCIALIDADES

Após iniciar-se o governo, depois dos estudos que se procederam, notadamente o Seminário Sócio-Econômico, duas coisas ressaltavam ao mais desavisado observador. De um lado as potencialidades da terra catarinense. O povo lutador, pioneiro, operoso. Sua tradição de equilíbrio. Os grandes vales. O Vale do Itajaí: riqueza imensa de apenas 100 anos. O Norte do Estado: parque industrial de Joinville. O Vale do Tubarão: carvão e agricultura. O Vale do Rio do Peixe: agricultura e a indústria da carne dos pequenos animais. A Serra: a madeira e os campos de criação. O Vale do Uruguai: pioneirismo no segundo quartel do século 20. O Planalto de Canoinhas: a ervamate. O solo catarinense. Solo que se presta a todas as culturas de clima temperado e frio. Os recursos materiais.

A maior reserva carbonífera do país. Os rios, com o Itajaí, o Iguaçú, o Uruguai, o Chapecó e afluentes, o do Peixe e afluentes, o Canoas, constituindo imenso potencial hidroelettrico. As grandes reservas florestais: pinho e madeiras duras. As reservas naturais de ervamate. Reservas minerais: calcário, apatita e ferro, wolframita, tungstênio, além do carvão, que é o principal recurso mineral.

De outro, uma população que crescia explosivamente, exigindo saúde, alimentos, escolas, postos de trabalho. Uma economia que se atrasava nas modificações estruturais porque passava o país. Uma renda per-capita, cujo crescimento se situava muito e muito aquém daquele incremento necessário para melhorar o padrão de vida das pessoas, dentro do curto prazo fixado pela intensa conscientização dos povos. Uma agricultura rudimentar e predatória. Uma indústria sólida, eloquente, mas que não conseguiu liderar o processo de desenvolvimento do Estado, arrastando atrás de si os demais setores. Grandes pontos de estrangulamento. 40 watts de energia por habitante. Uma rodovia federal desintegrando o Estado. Outra, esta de vital importância, sem prazo de conclusão, fixado. Falta de crédito, sobrecarregando os recursos das indústrias. Verdadeiros gargalos que tornavam senão impossível, tremendamente difícil qualquer tentativa de expansão. Este era o panorama sobre o qual iria operar o governo eleito. Necessidades limitadas a atender. Obras de grande porte, de médio porte, de pequeno

porte. Tudo isto a executar nos quadrantes da terra barriga-verde. E mais, e o mais difícil: criar condições para que o Estado decolasse para o desenvolvimento. Para fazer frente a esta gama de problemas se lhe oferecia recursos escassos, uma administração ininstrumentada e um reduzido contingente de pessoal técnico.

A NECESSIDADE DO PLANEJAMENTO

Só havia um caminho: planejar intensamente a economia a fim de que se estabelecesse um critério de prioridades, de tal maneira a serem atendidas as necessidades mais essenciais; e se aplicasse os recursos disponíveis de modo a que alcançassem o maior rendimento.

Surgiu o Plano Quinquenal de Metas — O PLAMEG — corporificando as prioridades. Criou-se o Banco do Estado e outros organismos para dar maior rentabilidade, dinamismo e flexibilidade aos poucos meios de que se dispunha. Propunha-se o Plano Quinquenal a atender aos reclamos da população em três aspectos:

- b) Saúde — Ampliação do número de leitos nos hospitais e maternidades. — Subvenção de leitos para doentes pobres. — Erradicação da verminose no litoral. — Campanhas de prevenção de doenças.
- c) Água e esgoto — Implantação progressiva de serviços de água em 48 cidades, e de esgotos sanitários nas cidades de maior porte.
- d) Energia — Elevação da potência instalada de 40 watts/habitante para 100 watts/habitante.
- e) Rodovias — Implantação de 700 km de estradas. — Pavimentação asfáltica de 400 km.
- f) Obras de arte — Construção de 5.000 metros lineares de pontes.
- g) Agricultura e pecuária — Construção de uma rede de armazéns distritais e silos com a capacidade estatística de 175.000 toneladas. — Formação de 150 agrônomos. — Construção e manutenção de uma estação experimental central e 6 sub-estações. — Manutenção de um Centro de Treinamento para agricultores e técnicos. — Manutenção de 11 escolas agrícolas e 1 escola de pesca. — Manutenção de 46 Estações de Extensão Rural. — Manutenção de 9 Postos Regionais de Fomento Agrícola. — Construção de 3 entrepostos de pesca.
- h) Crédito — Implantação e fomento de instituições de crédito que melhorem

Um Governo Executa Metas

Completado o 3º ano de governo, tem-se elementos para analisar a execução do Plano Quinquenal. Desta análise não se pode omitir os reflexos da atual conjuntura nacional, notadamente com relação ao violento processo inflacionário a absorver os esforços dos governos estaduais. Mesmo assim, a disposição inabalável do governo em cumprir fielmente o seu programa, tornou possível, a par de uma ação íngente e redobrada, manter o mesmo ritmo de trabalho em todo o período na execução das obras, sem que se sacrificasse o funcionalismo — constituição predominantemente de famílias de baixo rendimento —, e sem que se comprometesse o equilíbrio orçamentário. É bem verdade que a situação se torna dia a dia mais aguda. Por isso é que o governo clama por recursos externos, sem os quais, a perdurar a situação atual, não poderá executar integralmente o que propôs. Mas nestes três anos, em que o governo e o povo se encontraram para uma ação comum, inúmeras são as obras que pontilham o território catarinense. Rasgaram-se estradas de 1ª classe e 2ª classe que hoje já somam as primeiras aproximadamente 200 km e a segunda mais de 200, do total de 700 que se irão implantar. Larga-se asfalto sobre a terra, pavimentando-se rodovias. Espera-se, com a pavimentação dos trabalhos de asfaltamento neste ano e em 1965, revestir aproximadamente 400 km. Usinas são inauguradas. A Térmica de Joinville, a Palmeiras de Blumenau, a Esperinha de Concórdia, a Caveira (ampliação) de Lajes, a Garcia de Angelina, a Peri de Curitiba, a Santa Cruz de Joaçaba estarão concluídas até 1965. Linhas de transmissão e redes de distribuição espalham-se por todo o Estado, destacando-se a de Tubarão — Lajes — Joaçaba — Joinville — Maíra — Itajaí — Blumenau — Rio do Sul — Funchal dos Guedes e São Miguel d'Oeste, numa obra verdadeiramente extraordinária. A agricultura recebeu intensivamente crédito e assistência. Mais de 2.400 empréstimos agrícolas e uma assistência técnica permanente foram ministrados ao homem do campo pelo Estado, numa ação conjunta do Banco do Estado, Secretaria da Agricultura, ACARESC, Associações Rurais e as próprias comunidades. Casas rurais foram construídas. O aperfeiçoamento dos técnicos de agricultura foi outra preocupação. Para tanto criou-se o CETRE — Centro de Treinamento dos Agricultores e inúmeras bolsas de aperfeiçoamento foram concedidas. Cerca de 1.300 salas de aula acham-se concluídas, possibilitando-se acesso à escola para mais de 100.000 crianças catarinenses. Inúmeras outras obras poderiam ser mencionadas. Mas as que já foram citadas servem para afirmar a validade e a legitimidade dos princípios do planejamento. Hoje a estrutura econômica do Estado é outra. Nesta podem as forças produtivas transformar em realidade os seus seios de expansão e florescimento.



Cel. Argens do Monte Lima, comandante do 1º BC, fala a "O ESTADO". (Texto na 8ª pag.)

Empresa Editôra "O ESTADO"

Rua Conselheiro Mafra, 160
Telefone 3022 — Caixa Postal, 139
Endereço Telegráfico ESTADO

DIRETOR

Rubens de Arruda Ramos

GERENTE

Domingos Fernandes de Aquino

CHEFE DE REDAÇÃO

Antônio Fernando do Amaral e Silva

Redator Secretário

João Francisco Vaz Sepitiba

REDATORES

Oswaldo Melo

PUBLICIDADE

Pedro Paulo Machado

SECRETARIO COMERCIAL

Divino Mariot

DEPTO. DE ASSINATURAS

Maior Virgílio Dias

COLABORADORES

Prof. Barreiros Filho — Prof. Osvaldo R. Cabral
— Prof. Paulo Lago — Prof. Fernando Bastos
Prof. Alcides Abreu — Prof. Othon Gama
d'Eca — Dr. Milton Leite da Costa — Dr. Kubens
Costa — Cel. Viã Gonzaga — Major Tidonso
Juvenal — Walter Large — Dr. Flavio Alberto
de Amorim — Arnaldo S. Thiago — Doralécio
Soares — Prof. Osmar Pisaní.

Cronistas Sociais

Zury Machado — Lazaro Bartolomeu

Artes Plásticas

Jair Francisco Hamus — George Alberto Peixo-
to — Thor Martouces

Cronicas

Silveira de Souza — Egson Nelson de Ubaldo
— Zaul Caldas Filho — Márcio Medeiros Filho
— J. J. Caldeira Bastos — Jauz Henrique da Sil-
veira.

Panorama Musical

Umar Carvalho.

Artes e Letras

Salim Miguel — Silveira de Souza.

Providência Social

A. Carlos Brito

Economia

Oswaldo Moritz — Equívoco Fac. Ciências Econô-
micas — Umar Carvalho — Jacob Augusto
Moojen Nacul.

Noticias da Polícia Militar

Maior Eudundo de Bastos Junior

Informação Agrícola

C. Jamundá

REPRESENTANTES

Representações A. S. Lara L. da. Rio (G) Rua
Senador Dantas 40 — 5º andar.

São Paulo — Rua Vitória 657 — conj. 32

Belo Horizonte — SIP — Rua dos Carijós, n.
559 — 2º andar.

Agentes e correspondentes em todos os municí-
pios de Santa Catarina — Anúncios mediante
contrato de acordo com a tabela em vigor.

ASSINATURA ANUAL CR\$ 4.000,00 — VENDA
AVULSA CR\$ 20,00

(A direção não se responsabiliza pelos conceitos
emitidos nos artigos assinados)



OSVALDO MELO

A CODEC TEM NOVA SEDE COM INAUGURAÇÃO — A
nova sede da Comissão de Desenvolvimento da Capital
(CODEC) à rua Felipe Schmidt, teve inauguração festiva
com o retrato do sr. Governador Celso Ramos no gabinete
de trabalhos do sr. dr. Ruy Ramos Soares, que na oportu-
nidade usou da palavra e falou sobre a homenagem que se
estava prestando ao chefe do Poder Executivo, tendo este
agradecido com um belo improviso.

Como se sabe, deve a Capital ao sr. Governador Celso
Ramos, a criação da Comissão de Desenvolvimento da Capital
(CODEC) a pioneira do progresso florianopolitano e
cujas obras de vulto estão atestando sua operosidade.

COMBATE AO CANCER: CONFERÊNCIA AMANHÃ A Di-
retoria da Rede Feminina de Combate ao Câncer está con-
vidando todos as presidentes das associações-feminina, suas
associadas e colaboradoras bem como a todos em geral para
ouvir a palestra que o dr. Murilo Mota pronunciará
amanhã, às 20 horas no auditório da Maternidade Carméla
Dutra.

DESAPARECIMENTO SIMBOLICO Agora não é mais
ELFFA, sabemos.
Agora é CELESC, agrupamento de letras que nos faz lem-
brar alguma coisa como celeste, alguma luz que nos vem
do céu.

Mas a Elffa quis fazer uma despedida simbólica.
Ao entrar a CELESC a luz começou a tremelicar e de-
pois, trevas.
Um domingo frio, meio chuvoso, sem luz por alguns instan-
tes.
Depois, a CELESC entrou apesar de algumas piscadas.
Afinal, veio mesmo.
Os cinemas continuaram rodando e a Capital abriu os olhos.

PROTEJA seus

OLHOS

use óculos
bem adaptados



atendemos com exatidão
sua receita de óculos

ÓTICA ESPECIALIZADA
MODERNO LABORATÓRIO



Luebke encerra sua visita ao Perú depois de amanhã

Aureo Jubileu Episcopal

Do Exmo. Revmo. Sr. Arcebispo Metropolitano, Dom Joa-
quim Domingues de Oliveira

PROGRAMA DO ANO

Em Florianópolis.

Dia 28 de Maio:

Após o encerramento das festividades de Corpus Christi
no Adro da Catedral — Colocação da PLACA COMEMORA-
TIVA do Jubileu — Homenagem do Município de Florianó-
polis, de que o Sr. Arcebispo é cidadão honorário.

Dia 29 de Maio:

Data da Sagração Episcopal — 50-anos

As 9,30 horas. SOLENE PONTIFICAL — celebrado pelo
Exmo. Jubilar Orador: Sua Eminência o Senhor Cardeal
Câmara.

As 16 hs. — Recepção no Palácio Arquiepiscopal às De-
legações do interior.

As 20 hs. — Sessão Solene lítero-musical. Orador ofi-
cial: Dr. Osvaldo R. Cabral, Os corais de Florianópolis:
Coral Santa Cecília da Catedral, Associação Coral de Floria-
nópolis e Coral Universitário, apresentarão vários números
de arte.

LOCAL do Pontifical e da Sessão: Ginásio Charles Mo-
ritz — Praia

EM BRUSQUE

As 17 hs. Chegada de Sua Excia. Revma. Recepção ofi-
cial em que tomarão parte todas as Associações religiosas,
autoridades e população brusquense, depois de várias ho-
menagens a partir da capela de Santa Luzia. Prêstito rumo
à nova Matriz, Novena.

Dia 28 de Junho:

As 8,30 hs. Missa Pontifical, na qual serão ordenados
em sacerdote 8 diáconos pertencentes à Congregação dos
Sacerdotes do Sagrado Coração de Jesus. — Essa é uma
homenagem que a refedida Congregação deseja prestar ao
Metropolitano da Arquidiocese, por ocasião do seu aureo Ju-
bileu Episcopal. O préstito partirá do Colégio Santo Antô-
nio rumo à Matriz, onde o Sr. Arcebispo será hospedado.

As 13 hs. Homenagem prestada a Sua Excia. Revma,
pelas autoridades e povo brusquense.

As 16 hs. Inauguração do Grupo Escolar João, em a-
tenção à grande amizade que nutria o Metropolitano por a-
quele grande Pontífice.

No mesmo dia 28, o Sr. Arcebispo inaugurará a Luz Elé-
trica em Dom Joaquim, onde pernoitará, permanecendo
até toda a manhã do dia seguinte.

EM ITAJAI

Dia 4 de Julho:

As 17 hs. Chegada de Sua Excia. Revma. Recepção à
entrada da cidade, coluna de ciclistas, etc. Novena na Ma-
triz.

Dia 5 de Julho:

As 9 hs. — Missa Pontifical, na qual será ordenado em
sacerdote o Diácono Milton Ramos, pertencente à Arquidio-
cese e filho da paróquia de Itajai.

As 15 hs. — Grandiosa concentração popular.

EM AZAMBUJA — BRUSQUE:

50.º aniversário da Tomada de Posse. Na então diocese
de Florianópolis que abrangia todo o Estado de Santa Cata-
rina.

Dia 6 de Setembro:

As 17 hs. Chegada de Sua Excia. Revma. Recepção.

Dia 7 de Setembro:

As 9,30 hs. Missa Festiva Comunitária, com a assistên-
cia de 50 sacerdotes, ordenados por Sua Excia. Revma. Em
seguida solene TE DEUM.

As 15 hs. — Bênção e Inauguração oficial do novo Se-
minário Menor Metropolitano.

EM ANGELINA

Dia 24 de Outubro:

As 17 hs. — Chegada de Sua Excia. Revma. Encontro
no alto do morro. Recepção em frente à Matriz, Novena.

Dia 25 de Outubro:

As 7 hs. Missa de Comunhão das associações religio-
sas da paróquia.

As 9,30 hs. Missa cantada com assistência de Sua Excia.
Revma.

As 16 hs. Bênção do novo prédio do Colégio das Irmãs.

EM BIGUAÇU:

Dia 6 de Dezembro:

As 9 horas. — Chegada de Sua Excia. Revma. Recepção.

As 9,30 hs. — Missa de Ordenação sacerdotal do Diá-
cono Olívio Gesser, pertencente à Arquidiocese e filho da
paróquia de Antônio Carlos.

EM ITUPORANGA

Dia 7 de Dezembro:

As 17 hs. — Chegada de Sua Excia. Revma. Festiva Re-
cepção-Novena na Matriz.

Dia 8 de Dezembro:

As 7 hs. Missa de Comunhão das associações religiosas
da paróquia.

As 9 hs. — Romaria à Gruta de Na. Sra. de Lourdes —
Missa Festiva com assistência e pregação de Sua Excia.
Revma.

As 15 hs. — Bênção e Inauguração do novo Pré-Semi-
nário Seráfico.

Cosmo Silente

No silêncio das estrelas,
a sinfonia do Universo.

CIRCULO VICIOSO

Branca nuvem, dourado pó.
Em lama se tornaram...

CICLO VITAL

Do pueril cantar de um choro
ao senil chorar de uma cação.

MISTERIOS

Por que, em vez de sorrir,
chora a criança no berço?
Por que, em vez de chorar,
ri a caveira na campa?...

LIMA - O Presidente da Ale-
manha Ocidental, Heinrich Lue-
bke, assistiu a efeitos religiosos
no Palácio do Governo e depois
percorreu várias de ofenda quilô-
metros de automóveis para vis-
tar as ruínas incalcas de Pacha
camac.

Luebke estava acompanhado
de sua esposa e vários outros
membros da comitiva alemã. A
manhã visitará o Museu Herrera
o Museu Antropológico e a Uni-
versidade Agrária e Arqueológi-
ca. Assistirá também a uma ses-
são especial do Congresso peru-
ano.

Num banquete que lhe foi ofe-
recido; ontem à noite; pelo Pre-
sidente Fernando Belaunde Terry,
Luebke instou as nações lí-
vres a se unirem na luta contra
o comunismo.

Belaunde Terry; por sua vez
exaltou e agradeceu a ajuda que
os alemães têm prestado ao de-
senvolvimento do Peru. Depois
do banquete houve uma recepção
à qual estiveram presentes cer-
ca de mil pessoas.

A Sra. Luebke, que fala espan-
hol; mostrou amplos conheci-
mentos sobre o Peru e sua histó-
ria.

CINEMAS

CARIAZE

DO DIA

- CENIRU -

São José

3 e 8 horas
Elvis Presley - Joan O'Brien
EM

LOURAS, MORENAS E RUIVAS
PanaVision-MetroColor
Censura até 10 anos

Ritz

3 e 8 horas
Dercy Gonçalves,
Odete Lara
Oswaldo Loureiro
EM

SONHANDO COM MILHOES
Censura até 5 anos

Roxy

4 e 8 horas
Dercy Gonçalves,
Odete Lara
Oswaldo Loureiro
EM

SONHANDO COM MILHOES
Censura até 5 anos

- BAIROS

gioria
8 hours
James Garner - Steve McQueen
EM

FUGINDO DO INFERNO.

CinemaScope - Technicolor
Censura até 14 anos.

império

8 hours

CANTIFLAS - EM

EM

...CARA OU COROA

Censura até 5 anos

rajá

8 hours
EM

TARZAN O MAGNIFICO
Technicolor.



Acontecimentos Sociais

Fury Machado

1 — Em sessão solene, foi eleito Presidente do Lions Clu-
be de Florianópolis, o Dr. Sergio Uchôa Resende.

2 -- A senhora Dr. Alcides (Sara) Abreu, em sua resi-
dência reuniu um grupo de senhoras de nossa sociedade para
um elegante chá. Entre outros assuntos, discutiam as sras;
Deyse Salles, Angela Doin Vieira, Virginia Borba, Solange Pi-
rajá, Maria Leonida Vieira e Lilia Nacul, sobre a festa que es-
tá sendo programada, em pró do Asilo de Orfãs de nossa ci-
dade.

3 — A Direção do Querência Palace Hotel, na noite de
sábado pp., homenageou com elegante e movimentado cock-
tail, a srta. Marisa Andrade Ramos, que acaba de receber o ti-
tulo de "Miss Florianópolis 1964". No próximo mês, a bonita
Marisa, estará na passarela dos salões do Teatro Carlos Gomes
em Blumenau, no certame de "Miss Santa Catarina".

4 — Num gostoso bate-papo no Baiuca, a srta. Elenita Ra-
mos, em companhia do sr. Caio Soares e uma bonita moça des-
conhecida em nossa sociedade.

5 — Estreou um conjunto de saia e casaco em lâ france-
sa, confecção do costureiro Lenzi, a bonita sra. Leny Cotrin
Pereira Oliveira.

6 — Também vai participar de baile do Copacabana Pa-
lace, representando nosso Estado, junto as Debutantes do Bra-
sil, Denise Maria Nascimento.

7 — Já estamos em entendimentos, com as sras. da "So-
ciedade Amparo aos Tuberculosos", da cidade de Joinville, pa-
ra mais uma parada de elegância Bangú, cuja renda revestera
em pró da mesma sociedade. O acontecimento está marcado
para o dia 22 de agosto.

8 — A bonita sra Ivone D'Aquino D'Avila, na última se-
mana recepcionou em sua residência um grupo de sras, para
um elegante chá, quando era festejado seu "niver" - "Aconte-
cimentos Sociais", felicita-a.

9 — O coronel e sra. Pinto da Luz, na noite de sábado,
foram homenageados com um jantar, por um grupo de amigos,
na churrascaria Riosulense.

10 — Lizete Luz que aniversariou no último sábado, tam-
bém festejou no "American Bar" do Querência Palace.

11 — Amanhã às 20 hs., na Maternidade "Carmela Du-
tra", dar-se-á a palestra do competente médico Murilo Mota,
uma promoção da Rede Feminina de Combate ao "Câncer".

SAU PURGATIVO

«BAIUCA»

RESTAURANTE

CONFEITARIA

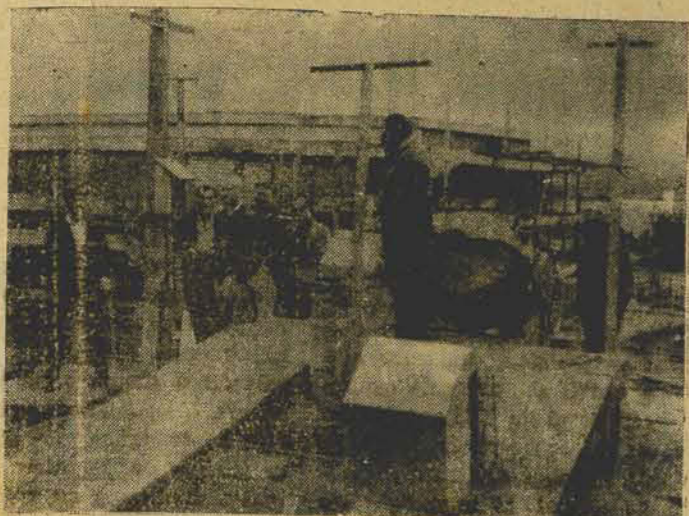
LANCHES

PIZZARIA

BAR

Rua Trajano — 27 — Fone 3125
Florianópolis

Noticias de Lages



Na foto ocasião em que o Sr. Hermelino Largura, Diretor Comercial da Celesc visitava as adiantadas obras da Subestação Abajxadora de Lajes que receberá a energia da Sotela para a zona da Serra e Oeste Catarinense

no Largura deixou sua afetiva saudação ao povo lageano a quem sempre admirou e reafirmou os seus propósitos de envidar todos os seus esforços para cumprir com a missão que lhe confiou o Governo do Estado. S. S. de Lages seguiu para a Praia de Itapema onde foi inaugurada energia elétrica na Praia e na sede do município. Nas solenidades de implantação da 1.ª Tõre da linha Lages-Joaçaba anotamos as seguintes pessoas além dos engenheiros já citados: — Dr. Wolny Della Rocca, Prefeito Municipal Sr. Manoel Antunes Ramos, Presidente da Camara Municipal, Sr. Valdo da Costa Avila, Presidente do Diretorio do P. S. D., Dr. Henrique Kotzian, Eng. da Cia Catarinense de Construções Cíveis, Sr. Hugo de Castro Brascher, Sergio Ramos e Remy Goulart, Diretores da Cia. Serrana de Eletricidade, Srs. Secondo Ferrari e Tino Monti, responsáveis pela SADE e os contratantes Tacio Serrano Caminhá e Sr. Antonio Orlando Ferraro, Dr. Cleones Velho Carneiro, Eng. Chefe da D.E.R. de Lages.

DONA MARIA LUIZA SOUZA

Esta fólha registra com grande satisfação, o transcurso de mais um aniversário natalicio da exma. sra. dona. Maria Luiza Souza, digníssima esposa do nosso particular amigo Prof. Abelardo Souza, pessoa por demais conhecida em os nossos meios sociais e culturais. A nataliciante presta inestimáveis serviços como professora, enquanto seu esposo todos conhecem, é elemento de escol no ensino de Santa Catarina, atualmente ocupando as elevads funções de Inspetor Geral do Ensino. Dentre as muitas manifestações de regozijo que forem acumuladas à dona Maria Luiza, juntamos as nossas, com os nossos mais respeitosos cumprimentos, extensivos aos seus familiares.

Governadores de Estado visam a criação de um unico Partido

BELO HORIZONTE 27 (OE) Vários governadores de Estado, iniciarão brevemente negociações visando a criação de um partido único no país. A idéia foi lançada na reunião de governadores realizada há pouco na Bahia, confirmada em declarações de sábado do Gov. Magalhães Pinto.



1 BOLA MAIS PERFEITA DO BRASIL

Clinica de criança

Drs. ALVARO JOSE DE OLIVEIRA ANISIO LUDWIG médicos do hospital infantil dona. Edith Gama Ramos atendem diariamente a partir das 14 hs. Consultório Rua Ilhéus 2, esquina com Fernando Machado

feitos um para o outro... Suas afinidades e predileções se traduzem pelos mesmos gostos... pelo mesmo entusiasmo pela vida... pelo mesmo cigarro de fumos selecionados, suavemente e cuidadosamente combinados.

hollywood cigarros

uma tradição de bom gosto

CIA. DE CIGARROS HOLLYWOOD

Inveridica a noticia de um complô contra Lübke

LIMA 27 (OE) São falsas as notícias de que foi descoberto no Perú, um complô contra o Presidente alemão Heinrich Lübke declarou hoje o Diretor Geral do Serviço P

ruano de Investigações Criminais. As informações comunistas no país, frisou, nada tem a ver com a visita do Presidente da República Federal Alemã. As declarações que lhe são atribuídas, esclareceu são totalmente destituídas de um mínimo fundamento. Quanto a imprensa que divulgou tais fatos, disse que não passam de meros boatos, criados pela mente dos que não tem o que fazer.

Jovens cruzam a Fronteira

BERLIN 27 (OE) Oito jovens alemães cruzaram a fronteira em Geitschgan, e alcançaram o território alemão ocidental. Nenhum dos foragidos tem documentos, mas se trata de jovens com menos de 22 anos, entre eles, duas moças.

Para o transporte de suas cargas e encomendas de Belo Horizonte, Rio de Janeiro, São Paulo, Curitiba, Pôrto Alegre, Pelotas e Rio Grande.

Expresso Florianópolis

MATRIZ — Rua Francisco Tolentino 32

Telefones 2534 - 2535

— Florianópolis —

E agora mais um lançamento da sua empresa:

RESENHA DO EXP. FLORIANÓPOLIS

De segunda a sábado pela Rádio Guarujá

Agricultura em Fôco

Novas perspectivas surgem no cenário agrícola de Santa Catarina, pela coordenação que se inicia entre o Ministério da Agricultura e a Secretaria da Agricultura do Estado. Estabeleceu-se na data de 24 do corrente, a primeira reunião dos dois homens públicos responsáveis diretos pelos seus órgãos — Eng. Agr. Dr. Luiz Gabriel, DD. Secretário da Agricultura e Eng. Agr. Dr. Dario Tavares Gon-

çalves, Delegado Federal da Agricultura em Santa Catarina.

Desse contacto, já resultou um planejamento inicial, visando dar solução positiva à diversos serviços que existem em Regime de Acôrdo entre a União e o Estado.

Os esforços serão conjugados visando o normal funcionamento de diversas Repartições. Serão associadas também, as atividades congêneres e paralelas entre os dois órgãos, que até a presente data, funcionavam isoladamente, sem o necessário entrosamento.

Está de parabens assim Santa Catarina, pela conjugação e soma de esforços de duas forças potenciais, para a comum solução da Agropecuária no Estado.

NOVOS COMBATES SÃO ESPERADOS

NICOSIA 27 (OE) Novos e violentos combates são esperados, no povoado cipriota de Haios-Teodoros. Forças de Segurança tomaram posição dentro e fora da cidade, para rechazar qualquer ataque. Entrementes soldados da ONU, tentam evacuar a escola da população, onde mulheres e crianças cipriotas, se refugiaram.

PRONTA A LISTA DOS QUE SERÃO EXPURGADOS DO GOVERNO GAÚCHO

Pôrto Alegre 27 (OE) Já está pronta a segunda lista de funcionários a serem expurgados do Governo gaúcho por atividades subversivas. Por outro lado, o DOPS já encaminhava a Comissão de Expurgo, a relação contendo os nomes dos 241 prêsos em território gaúcho.

FORAM CONCLUÍDAS AS OPERAÇÕES PARA EVITAR DESMORONAMENTO

MOSCOU 27 (OE) Foram concluídas em Diviskion, território russo, as operações técnicas para evitar o desmoronamento da barragem do rio que corta a região e livrar de perigo iminente a população da cidade de Karaganda. Técnicos soviéticos realizaram sanções e recorreram a modernos recursos, impedindo o desastre.

CONVAIR

4440

PARA

CURITIBA S. PAULO RIO



TAL CRUZEIRO DO SUL



LIRA TENIS CLUBE - Sábado - dia 9/5 - às 22 horas - Homenagem às Mães - Soirée com BOOKER PITTMANN & ELIANA. Traje Soirée. Mesas à venda na Relojoaria Müller.



DESDE ontem, na "Ilhacap", o Embaixador Lincoln Gordon e Senhora Hallison, com visita oficial em Santa Catarina. Cumprindo um movimentado programa.

O GOVERNADOR e Senhora Celso Ramos, ontem receberam com um elegante jantar no Palácio dos Despachos, o Embaixador Lincoln Gordon e Sra. Hallison, altos funcionários da Embaixada Americana e altas autoridades civis, militares e eclesiásticas.

O SR. e SRA. Pedro Paulo Lisboa e Sr. e Sra. José M. Aruda Filho, convidando para o casamento de seus filhos SANDRA e ALAOR, (alto funcionário da Fazenda) próximo sábado às dezoito horas na Catedral de Lages.

HOJE, o Embaixador Lincoln Gordon, visitará o Comando do Quinto Distrito Naval e será recebido pelo Almirante Murillo Vasco do Valle Silva.

PRÓXIMO sábado, na "Capital do Carvão", o City Clube, vai inaugurar sua moderna sede com uma elegante festa abrilhantada pelo conjunto Ravena.

CIRCULANDO na Cidade, a Senhora Lourival (Ana) Schmidt, acompanhada de sua filha Ana Maria, noiva do Sr. Leno Mauro Cunha, que em outubro próximo receberão a Benção Nupcial, em Petropolis, onde residem.

JANTARAM no Querência Palace, o consul Americano, Mr. Feldman; Ray H. Grane, alto funcionário da Embaixada Americana; o Chefe do Cerimonial, Dr. Nelson L. T. Nunes, o Sr. e Sra. Neville (LIA) Cunningham e o Colunista, Dona Lia, com muito charme e inteligência falava um bonito inglês.

ACABO DE receber um gentil cartão de participação das famílias Pedreira Horn e Mello Mosiman, do noivado de seus filhos Hélvia e Helio.

FOI homenageado com um jantar, sábado, na churrasceria Riosulense o Coronel Silvio Pinto da Luz.

NO CLUBE Paineiras, sábado, Maria Beatriz Wildi Vinhais, Garota Radar de Fpolis e Namorada da Faculdade de Engenharia, promoveu um movimentado "Encontro Dançante".

NO CLUBE "6 de Janeiro", na noite sábado, aconteceu "Noite Imperial em Tóquio", organizada por Carlos Muller.

MARISA Ramos, Miss Fpolis. 64, foi homenageada com um "COQ", sábado, no Querência Palace Hotel. Ela concorrerá o título de Miss S. C. 64, na Cidade de Blumenau.

O LIONS Clube de Fpolis., o anfitrião da primeira Convenção do Lions Clube - Distrito L-10, que na próxima sexta-feira, vai inaugurar com um elegante "cocktail", no Lira T.C.

ANIMADÍSSIMO o "Encontro dos Brotinhos", realizado no Clube "Doze de Agosto", domingo em homenagem aos calouros da Universidade de S. C. - A Soberana Carmem Rosa Caldas, recepcionou

A URSS lançou o Cosmos 29

MOSCOU, 25. - Foi lançado um novo satélite soviético, o "Cosmos 29", no quadro do programa de investigações espaciais publicado em março de 1962.

Os parâmetros da órbita são os seguintes: Perigeu, 204 quilômetros; apogeu, 309. Duração da rotação, 89,52 minutos; inclinação 65 graus e 4 minutos. O satélite transporta instrumentos científicos; um sistema que permite medir os elementos da órbita e uma emissora que utiliza a frequência de 19,946 megacíclos; além de todo o instrumental de bordo; acréscito a Tass. O satélite anterior do grupo "Cosmos 28" foi colocado em órbita no dia 4 de setembro. Oito dias depois, os soviéticos lançaram o "Cosmos 29", estação que em sua jornada; que os soviéticos afirmam poder operar a qualquer distância em órbita, por satélite remoto.

Sociedade Termoeletrica de Capivari - SOTELCA

EDITAL DE CONVOCAÇÃO

Pelo presente ficam convidados os senhores Acionistas desta Sociedade a se reunirem em Assembleia Geral Ordinária, a realizar-se às 15,00 horas do dia 14 de maio de 1964, na sua sede social em Capivari de Baixo, Município de Tubarão, para deliberarem sobre a seguinte:

ORDEM DO DIA

- a) - Apresentação, discussão e votação do Relatório de Diretoria, Balanço Geral, Parecer do Conselho Fiscal e dos demais atos da Diretoria, relativos ao exercício findo em 31 de dezembro de 1963;
- b) - Preenchimento do cargo de Diretor Industrial;
- c) - Eleição dos membros do Conselho Fiscal e Conselho Consultivo e fixação de seus honorários.

Tubarão, 24 de Abril de 1964
Engo. João Eduardo M. Ortiz, Presidente

Jaime Sá, Diretor Comercial

Manifestações contra o programa nuclear de De Gaulle

PARIS. - Milhares de pessoas protestaram no parque suburbano de Sceaux, contra o programa de armamentos nucleares do Presidente Charles De Gaulle. Os manifestantes, pertencentes a vários grupos centristas e esquerdistas, que se opõem à política de rearmamento nacional protestaram contra a chamada "força de dissuasão". Os organizadores da manifestação calcularam o número dos assistentes em mais de cem mil, porém a polícia informou que não passa de 20.000. Jules Moch, ex-ministro do Governo e ex-delegado às conversações de desarmamento; declarou a multidão; no principal discurso do comício, que a campanha contra a força nuclear nacional propagada por De Gaulle será a luta fundamental dos próximos meses. Moch, que é socialista; acrescentou que se deve dar prioridade à tarefa da vida e não à da morte, afirmando que a força nuclear não apenas é economicamente ruinosa para a França, como também será ineficaz tanto para o contra-ataque como para dissuadir um agressor.

Imposto de Renda Declarações de bens

A Delegacia Regional do Imposto de Renda neste Estado, para orientação dos contribuintes, esclarece que a partir do corrente exercício fiscal de 1964 começarão as repartições do Imposto de Renda a aplicar o disposto no art. 10 letra "g" do Regulamento vigente, que dispõe: "Art. 10 - Na cédula E serão classificados os rendimentos do capital ou do trabalho não compreendidos nas cédulas anteriores, inclusive: g) as quantias correspondentes ao acréscimo do patrimônio da pessoa física, quando a repartição lançadora comprovar não corresponder esse aumento aos rendimentos declarados, ressalvado o disposto no § 7º do art. (esse § 7º do art. 64 exclui da tributação os acréscimos patrimoniais oriundos de lucros ou valores não tributáveis)". Esta nova tributação, como foi dito, deverá ter início no fluente exercício, quando deverá ser apresentada a segunda "declaração bens" (eis que a primeira foi apresentada no exercício passado), permitindo, desta maneira, o primeiro "confronto patrimonial".

Cidade de Santa Catarina
Administração Central

O Diretor da Divisão de Material da Universidade de Santa Catarina, devidamente autorizado pelo Magnífico Reitor, faz ciência aos interessados que se acha aberta Concorrência Pública, aprazada para as 14,00 horas do dia 8 de maio de 1964, para aquisição de materiais para construção, para uso da Faculdade de Filosofia, Ciências e Letras desta Universidade. Especificações poderão ser obtidas na Divisão de Material da Reitoria a U. S. C., nos dias úteis, no horário das 15,00 às 17,00 horas.

Montepio da Família Militar Agora também para civis

lançado recentemente no Rio Grande do Sul, sob o patrocínio de prestigiosas entidades abaixo relacionadas, o MONTEPIO DA FAMILIA MILITAR, agora extensivo aos civis, é uma matéria de Previdência Social, o que há de mais avançado no País. Institui pensão mensal permanente e reajustável, sempre equivalente aos vencimentos de coronel. Atualizado automaticamente, sempre que forem reajustados os vencimentos dos militares da União, o MONTEPIO DA FAMILIA MILITAR garante à esposa, filhos menores, filhos maiores que cursam escolas superiores, filhas solteiras, viúvas ou desquitadas, além de outros familiares indicados nos Estatutos, um amparo seguro e definitivo. Assim, os militares estendem aos civis os benefícios da sua organização. A partir desta semana, o MONTEPIO DA FAMILIA MILITAR começa a ser lançado também em Santa Catarina. Inscrições serão aceitas em seus escritórios à Rua Tenente Silveira, 29 - 1.º andar, sala 3 ou através dos agentes autorizados.

PLANO "A"

Pensão mensal permanente e reajustável de Cr\$ 100.000,00
Jóia de Cr\$ 120.000,00 pagável em 24 meses.
Mensalidade: Cr\$ 5.000,00
Carência: 24 meses.

PLANO "B"

Pensão mensal, permanente e reajustável de Cr\$ 100.000,00
Sem jóia
Mensalidade: Cr\$ 5.000,00
Carência: 48 meses

PLANO "C"

Pensão mensal, permanente e reajustável de Cr\$ 50.000,00
Jóia de Cr\$ 60.000,00, pagável em 24 meses.
Carência: 24 meses

PLANO "D"

Pensão mensal, permanente e reajustável de Cr\$ 50.000,00
Sem jóia
Mensalidade: Cr\$ 2.500,00
Carência: 48 meses.

BANCO MILITAR BRASILEIRO
GRÊMIO BENEFICIENTE DE OFICIAIS DO EXERCITO
Instituto dos Docentes Militares do R. G. do Sul
Montepio da Brigada Militar
Circulo Militar de Porto Alegre
Grêmio Sargento Expedicionário Geraldo Santana
Caixa de Assistência dos Militares

IMPORTANTE
Idade limite, somente durante este lançamento, sessenta e cinco anos e seis meses.

INFORMAÇÕES:

Montepio da Família Militar
RUA TENENTE SILVEIRA, 29 - 1.º andar S/3 Florianópolis

CAFEZINHO, COM
CAFE PITOI

Nada de REBITES

Exija em seu carro
Linha de freios COLADAS
- 80% mais no aproveitamento das LOLS

CASA DOS FREIO
Rua Santos Saraiva, 45
ESTREITA

CHAVES
Em 5 minutos
CONFECIONA SE QUALQUER TIPO DE CHAVI
Rua Floriano, 10 - 4.º J

Expresso CRESCIMENSE Sociedade Anonima

MATRIZ: CRIÇUMA - SANTA CATARINA
ENDERECO TELEGRAFICO CRESCIMENSE

Serviços de cargas e encomendas entre São Paulo - Santa Catarina e Porto Alegre

Filiais: - São Paulo Rua João Teodoro, 679 - Curitiba Av. Iguaçú 2117 - fone 1.2171 - Porto Alegre Rua 7 de Setembro, 691 - fone 7818 - Florianópolis Rua Padre Roma, 5A - fone 2801 - Tubarão Rua Lauro Muller, 50 - fone 1479 - Araranguá Praça Hercílio Luz, 632 - fone 23 - Laguna Rua Gustavo Richard 514 - fone 131 - Joinville Rua Abdou Ralista 207 - fone 765

Disse o Papa: está aberto o caminho para chegar a paz

VATICANO. — O Papa Paulo VI afirmou a uma multidão de cerca de vinte mil fiéis reunidos na Praça de São Pedro que: embora a harmonia e a paz não tenham chegado ainda à humanidade, está aberto o caminho para a diminuição da tensão interna mundial. O Pontífice falou aos fiéis da janela dos seus aposentos; ao meio-dia de hoje, antes de rezar o Angelus e conceder a Bênção Apostólica, como faz todos os domingos.

«Ao observar o panorama do mundo, vemos um grande movimento de idéias; de povos e acontecimentos, infelizmente, porém esse movimento ainda não significa a paz e a harmonia; pois

so grandes os contrastes e em alguns lugares continuam os conflitos que nos enristecem profundamente. Entretanto; quando o espírito se encontra em movimento; bastaria que o grande debate se transformasse em discussão pacífica; e que a discussão se convertesse em harmonia para que a vida humana voltasse a desfrutar da paz. Mas para consegui-lo; é preciso invocar a graça do Senhor e o nome de Cristo. Portanto; peçamos à Rainha do Céu que conceda esta paz do Senhor à humanidade»; afirmou Paulo VI.

Peja manhã; o Papa dirigiu-se à Basílica de São Pedro e celebrou a missa perante vários gru-

pos de peregrinos italianos vindos de diversos pontos do país. Na breve alocução que pronunciou o Pontífice exortou os fiéis a se prepararem para as festas do Pentecostes renovando a devoção ao Espírito Santo; pois; disse, a «união com Ele é a união perfeita com o Cristo».

Fala a O Estado o Cero, e l...

(Cont. da últ. pág.)
Antes de se tornar realidade a pacificação dos ânimos, trabalhados negativamente durante longo período por elementos subversivos, muita coisa está ainda por se fazer.

Os deslocamentos de tropas têm se tornado necessários atender às exigências das buscas e intervenções em agrupamentos políticos.

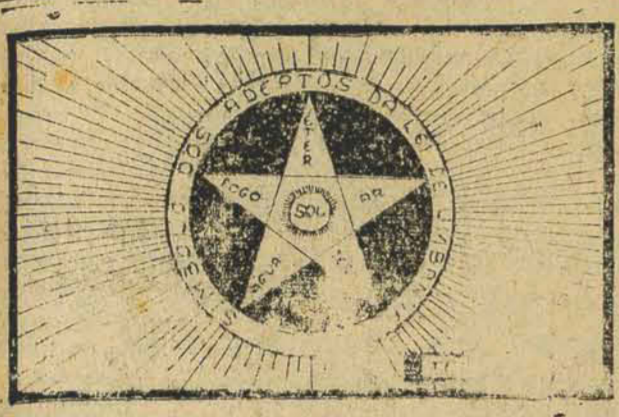
P — Existindo também uma comissão Estadual para a execução do ato institucional, face agora a comissão a cargo de V. Excia. as duas agirão em separado ou harmonicamente?

R — Não há correlação. A comissão estadual visa o afastamento de todos aqueles que, subordinados ao Governo do Estado, estão ou estiveram ligados às ideologias extremistas.

A comissão de inquérito tem finalidade mais ampla podendo, dentro do Ato Institucional, prender para averiguações qualquer cidadão suspeito e submetê-lo, se for o caso, a inquérito que instruirá o processo final.

P — Maiores esclarecimentos.

R — A Comissão de Inquéritos está imbuída da responsabilidade que lhe foi outorgada. Não deseja agir de forma parcial nem se deixará levar por injunções políticas ou pessoais. Será inflexível na apuração de todos os crimes anti-democráticos pois, do trabalho criterioso de cada comissão, repousa a certeza da extirpação definitiva do malinado credo vermelho da nossa vida político-social.



A verdadeira missão dos GUIAS de UMBANDA é a caridade integral sem limitação a este ou aquele plano, isto é, o seu objetivo principal é aliviar o sofrimento humano onde quer se apresentar e seja qual for sua modalidade.

Por isso mesmo, o espiritismo de UMBANDA preocupa-se com o MUNDO os espíritos que em seu nome vem aos Terceiros entendem que a caridade primordial consiste em tirar a pobre humanidade das terríveis aflições de ordem material e moral em que esse debate, buscando dar soluções favoráveis aos problemas que afligem cada um dos que humildemente lhes fazem confidências das dores que os cruciam procurando-se por melhorias as condições em que vivem os seus protegidos.

Dir-se-lá que se acham tão irmanados com os sofrimentos dos homens que por isso mesmo podem chegar a conclusão de que é preciso ter a ente tranqüila; livre do pensamento obsessivo da solução de problemas materiais, para poderem ouvir com proveito os conselhos de ordem puramente espiritual, que na sua humilde linguagem não se cansam de prodigalizar aos que os buscam.

A UMBANDA tem a preocupação constante da felicidade do homem dentro do mundo; do seu bem estar material; do perfeito equilíbrio da sua situação moral, condições indispensáveis à receptividade proveitosa da palavra transcendente que eleva a alma aos pés de DEUS.

Filho nenhum procure a UMBANDA que não vise seu caso solucionado.

Nenhuma outra Religião dá ao terreno material às almas almas o consolo de que necessitam porque se a doutrina toca profundamente o coração e o como ve não resolve, entretanto, a situação angustiada de ninguém.

Nenhuma dessas sublimes Religiões, (HIBUISMO, BUDISMO, TEOSOFIA, CATALICISMO CRISTÃO) que tem como objetivo único levar os homens para o alto; para as regiões que tão

cedo não conseguirão atingir por força mesma da misera condição em que vivem a expiar suas faltas, se preocupa com a felicidade do homem no plano propriamente material ao passo que a UMBANDA vem de cima para baixo, para bem perto do sofrimento em que nos debatemos procurando assegurar-nos sem a melhoria das nossas condições expiatórias, o meio certo de podermos um dia elevar-nos às incomensuráveis alturas atingidas pelos que já se redimiram de seus crimes.

A UMBANDA vê a chaga do filho que a busca e incontinente lhe aplica o bálsamo que sara reservando-se para depois da cura, pronunciar a palavra que o despetará para a vida própria mente do espírito.

A UMBANDA é JESUS trabalhando; curando os enfermos determinando o cumprimento das leis do mundo; preocupando-se com a satisfação das necessidades materiais dos homens como se pode ver na passagem dos EVANGELHOS, em que se consigna o milagre da multiplicação dos pães.

E preciso conviver-se nos humildes TERREIROS da LINHA para ter-se uma idéia de que os milagres que, sem a ajuda, fazem os GUIAS de UMBANDA todos os dias.

Injustiça dos ignorantes de ma fé, que nivelam as ENTIDADES de UMBANDA aos feiticeiros da magia negra, não continuará a prevalecer por muito tempo.

Assim; meus irmãos, não sejam mo singratos com os que nos prodigalizam tantos benefícios e gritemos, para que todos ouçam que egomos sremos UMBANDISTAS que ainda nos movem, e TAS e a despeito das perseguições do riso de ironia dos que, me-nos felizes que nós, ainda não despertaram e de olhos fechados não tem capacidade para conhecer a verdade.

SARAVA A UMBANDA UNIVERSAL!
Florianópolis, 27-A Março de 1964.

JÁ CONCRETIZE SEU SONHO...

EDIFÍCIO FLORENCIO COSTA

ESCRITÓRIO, APARTAMENTO OU CONSULTÓRIO?

— CONDÔMINOS —

Dr. Hamilton Sanford de Vasconcellos
Dr. Vânio Mario Colaço de Oliveira
Dr. João Batista Rodrigues Junior
Sr. Roberto Soares de Oliveira
Sr. Américo de Campos Souto
Srta. Onira Guedes Piazeria
Dr. Hercílio Pedro da Luz
Sra. Ruth Michels Lenzi
Sr. José Melo da Silva
Dr. Nildo Walmor Sell
A. S. Propague Ltda.
O. Camargo Filho
Sr. Osmar Bastos
Dep. J. Gonçalves
Sr. José Araújo
Dr. João Monn

EDIFÍCIO FLORENCIO COSTA
Rua Felipe Schmidt, 62
O MELHOR NEGÓCIO IMOBILIÁRIO

A. COMASA S/A.
Rua Felipe Schmidt, 39 - Fpolis. - S. C.

Querem enviar-me, gratuitamente e sem qualquer compromisso, informações sobre o condomínio Florencio Costa.

NOME: _____
ENDEREÇO: _____
CIDADE: _____
ESTADO: _____

UM EMPREENDIMENTO DA

COMASA S.A.

D. Carlos Carmelo foi transferido para a Arquidiocese de Aparecida

Trinta e quatro dias após seu pedido de transferência da Arquidiocese de São Paulo, o Cardeal D. Carlos Carmelo de Vasconcelos Mota foi removido pelo Papa Paulo VI para a Arquidiocese de Aparecida, da qual era administrador desde 1958.

O motivo alegado por D. Carlos Carmelo foi o de seu estado de saúde não permitir sua permanência à frente da Arquidiocese de São Paulo.

Segundo informações de São Paulo, a notícia constou surpre-

sa para os auxiliares do Cardeal D. Carlos Carmelo, que levaram a ele, em Belo Horizonte, uma mensagem de pesar pelo afastamento.

A Nomenclatura Apostólica no Brasil distribuiu à imprensa a seguinte nota: "No dia 22 de março próximo passado, o Cardeal Dom Carlos Carmelo de Vasconcelos Mota, tendo em vista o seu estado de saúde, pediu ao Santo Padre Paulo VI que o exonerasse do Governo da Arquidiocese de São Paulo e o transferisse para a Arquidiocese de Aparecida.

O Sumo Pontífice acolheu favoravelmente tal pedido e, em data de hoje, 25 de abril, transferiu o Cardeal Mota para a Sede Metropolitana de Aparecida, da qual Sua Eminência já era Administrador Apostólico desde 1958".

Com a transferência de D. Carlos Carmelo Mota ficou aberta a vaga de Arcebispo e, provavelmente, de Cardeal da Capital paulista.

De fato, o título cardinalício é dado à sede da arquidiocese, embora os privilégios sejam pessoais.

O estado de São Paulo terá, assim, dois cardeais residentes e metropolitanos, tão logo o Papa Paulo VI elevá-lo ao futuro Arcebispo de São Paulo ao cardinalato.

D. Carlos Carmelo de Vasconcelos Mota é também, presidente da Conferência Nacional dos

Bispo do Brasil, desde que o Cardeal D. Jaime de Barros Câmara foi levado a pedir demissão do cargo em face de seu estado de saúde, por ocasião da sessão do Concílio Vaticano, quando numerosos bispos brasileiros se encontravam em Roma, meses atrás.

Resta a ver se a presidência continuará sendo exercida por D. Carlos Carmelo até a próxima reunião do episcopado.

Lembra-se que também o Secretário-Geral da CNBB, D. Helder Câmara, está, como Arcebispo Metropolitano de Olinda e Recife.

Nascido em Bom Jesus do Amparo, Minas Gerais, em 15 de agosto de 1890, D. Carlos Carmelo de Vasconcelos Mota abandonou o Seminário de Mariana, após o curso ginasial, formando-se, depois, em Direito; e exercendo a advocacia e a política,

como vereador em Bom Jesus do Amparo.

Voltando ao Seminário, foi ordenado sacerdote e exerceu a reitoria do Seminário Arquidiocesano de Belo Horizonte, sendo nomeado dez anos depois Bispo-Auxiliar de Diamantina.

Elevado a Arcebispo de São Luís do Maranhão em 1941, onde se tornou conhecido em todo o País pela defesa da família contra a implantação do divórcio, D. Carlos Carmelo foi transferido para a Arquidiocese de São Paulo em 1944 e elevado ao cardinalato um ano depois.

D. Carlos Carmelo aumentou o número de paróquias de 90 para 245, criando ainda dez bispos e cinco arcebispos dentro da sua jurisdição.

A Arquidiocese de Aparecida foi criada em 1958, sendo D. Carlos Carmelo o seu primeiro titular.

Novo Código de vencimentos

Brasília 27 (OE) O Senado se iniciou a reunião para votação do novo código de vencimentos dos militares. Será rápido o encaminhamento. Enquanto isso, se anuncia a composição de comissão especial para apresentar dentro de duas semanas a tabela de vencimentos do funcionalismo civil da União.

Faleceu João Mangabeira

RIO 27 (OE) Vítima ataque cardíaco, faleceu esta manhã, o professor João Mangabeira, fundador do Partido Socialista Brasileiro, e ex-Ministro de Estado. O corpo do sr. João Mangabeira, está sendo velado no Palácio Tiradentes, por paredes, amigos e admiradores. Logo mais, às 17 horas, será levado ao Cemitério São João Batista, onde será sepultado.



CIA. INDUSTRIAL DE UTENSÍLIOS DE AÇO TROPICAL
Rua Pereira da Nobrega, 218 - Tel. 62-2458
Caixa Postal 5752 - São Paulo

"CARTAZES da PUBLICIDADE EM ÔNIBUS"

empresas:

Auto Viação Catarinense
Santo Anjo da Guarda
Rápido Sul Brasileiro

WALI publicidade

Rua Fernando Machado, 6
1º andar
Fone 2413
Florianópolis S.C.

REDATOR

PEDRO PAULO MACHADO

COLABORADORES ESPECIAIS

MÁRIO BORGES GILBERTO NAHARA

COLABORADORES

ROBERTO MILTON JR LDO LISBOA COELHO MARIANO MANGONI

O ESTADO ESPORTIVO

48 ANOS DE LABUTA CONSTANTE... SETOR DOS ESPORTES

Figueirense 3 x Ferroviário 3

Resenha e empigante sob to... Figueirense e Ferroviário, as qua...

gols para cada lado pod-se di... Na primeira fase da luta, im...

ador acusou empate de dois gols... O jogo complementar, o Figueirense...

tevenções. Um passe profunde... Seu trabalho pode ser...

Prosseguiu o Estadual Nova Derrota sofreu o Postal Outros Resultados

O certame barriga-verde de futebol, em sua sétima rodada do turno, apresentou resultados normais...

dro do Estrêla pela contagem de 4x3. O cotejo teve um transcurso dos mais movimentados...

EMPATE ABERTURE USATY E BAEPENDI Sem abertura de contagem, foi como terminou a partida travada em Jaraguá do Sul...

OLÍMPICO CONSERVOU A PONTA VENCENDO FÓRA DE CASA Saldando mais um compromisso, o Olímpico...

INTERNACIONAL VENCE O CLÁSSICO GUA-NAL No clássico regional da cidade de Lajes, tivemos o cotejo Internacional e Guarany...

SANTA CRUZ VENCE JUVENTUS 4 x 2, foi a contagem registrada na partida travada na cidade de Canoinhas...

EM MAFRA O PERI LOCAL VENCE O BOTAFOGO Atuando em casa com o incentivo da torcida...

GUARANY VENCE PELA CONTAGEM MÍNIMA Visitando a cidade de São Francisco do Sul...

BARROSO GOLEOU AO URUSSANGA Num prélio que prognosticava-se como dois mais equilibrados...

PAIMEIRAS VOLTA A VENCER Na tarde de domingo, voltou a vencer a equipe do Palmeiras...

RESULTADOS DA 4a. ZONA Hervalense 1 x Cruzeiro 1 Atlético 3 x Comercial 1

Os resultados dos jogos realizados no domingo...

Os resultados dos jogos realizados no domingo...

Os resultados dos jogos realizados no domingo...

Os resultados dos jogos realizados no domingo...

Os resultados dos jogos realizados no domingo...

Os resultados dos jogos realizados no domingo...

Os resultados dos jogos realizados no domingo...

Os resultados dos jogos realizados no domingo...

Os resultados dos jogos realizados no domingo...

Argentinios Novamente Campeões Sul-Americanos de Remo

Na manhã de domingo, foi desfilado na Lagoa Rodrigo de Freitas, o Campeonato Sul-Americano de Remo...

O Rio São Paulo com um unico lider: Santos

No sábado, o Torneio Roberto Gomes Pedroza, teve andamento com dois jogos. A tarde no Pacombu...

Quebrada a invencibilidade do Maridões Padre Roma 3x1

Após permanecer por várias semanas invicta, a equipe dos MARIDÕES conheceu o sabor de uma derrota no último sábado...

JACK RUBY TENTOU SUICIDAR-SE

DALLAS (Texas) 27 (OE) Jack Ruby assassino de Lee Oswald o homem que matou o presidente Kennedy...

OS QUADROS

Figueirense - Jocely; Edio Carazinho e Manoel e Ronaldo; Sérgio e Valério; Caetano (Valério); J. Carlos e Ronaldo (J. Caetano).

RENDAS

Bom o movimento das rendas: Cr\$ 261.900,00

SABOROSO? SÓ CAFE ZILBO

Em São Paulo, o São Paulo que é o lanterna conseguiu primeira vitória ao dobrar o gengô pela contagem de 2 x 0.

Após estas partidas ficou do a seguinte a classificação: 1o. lugar - Santos com 2 pontos...

60. lugar - Fluminense com 1 ponto; 70. lugar - São Paulo com 1 ponto...

Ambos os jogos serão desfeitos no Maracanã.

Ministério da Fazenda - Divisão do Imposto de Renda Delegacia Regional de Sta. Catarina

Exercício de 1964
Instruções Sobre "Declaração de Bens"

1. — Como parte integrante da "Declaração de Rendimentos", a Pessoa Física deve apresentar, consoante determinam os artigos 51 da Lei n.º 4.069/62 e 64 do vigente Regulamento do Imposto de Renda (Decreto n.º 51.900 de 10-4-63), sua DECLARAÇÃO DE BENS", relacionando todos os seus bens móveis e imóveis (arts. 44 e 48 do Código Civil), inclusive de seus dependentes existentes no curso do ano de 1963, no país e no estrangeiro, compreendendo: edifícios, terrenos, direitos e ações definidos no artigo 931 do Código de Processo Civil, bem como: dinheiro, semoventes, veículos, jóias, metais preciosos e qualquer outra espécie de bens patri-

moniais, excetuados os móveis ou utensílios de uso doméstico e o vestuário.
2. — A "declaração de bens" deve relacionar, discriminadamente:
a — os bens constantes da "declaração" do ano anterior de 1962;
b — os decréscimos patrimoniais, resultantes da perda da coisa, de atos de alienação, ou desapropriação, indicados nos dois últimos casos, o preço ou indenização recebida;
c — os acréscimos patrimoniais, havidos durante o ano base de 1963, com a indicação dos valores de aquisição, constantes do respectivo instrumento, se tal aquisição houver sido a título oneroso, ou do valor venal, se houver sido a título gratuito;
d — o valor dos bens existentes no exterior, bem co-

mo o dos títulos e valores emitidos ou exigíveis no estrangeiro, na moeda do país em que os bens estejam localizados ou em que os títulos e valores tenham sido emitidos ou sejam exigíveis (art. 64 §§§ do Regulamento).
3. — Não é obrigatória a inclusão na "declaração de bens" dos seguintes:
a — os artigos de alimentação, destinados ao consumo do declarante e de sua família;
b — as roupas de uso pessoal, as jóias, esponsalícias, os livros e instrumentos de profissão;
c — as peças de mobiliário e utensílios domésticos.
d — as ações e outros títulos ao portador, quando o seu proprietário tenha preferido não se identificar, na forma do artigo 96§ 3.
4. — Todavia, se recomendada, e a critério do declarante, a inclusão dos seguintes objetos domésticos de alto valor, dispensáveis no uso doméstico e passíveis de alienação, tais como: piano, geladeira, televisão, eletrola, aparelho de ar condicionado, etc.

5. — Indispensável é a declaração de objetos, móveis e pinturas de alto valor artístico, como também de coleções de moedas, selos, etc que tenham importância econômica, suscetível de venda, possibilitando ao possuidor apurar avolumados recursos financeiros que possam interessar ao fisco;
6. — O dinheiro, existente a 31-12-1963, deve ser declarado pelos saldos (de depósitos, conta-correntes, etc.) nos estabelecimentos bancários, nas firmas, sociedades e outras entidades.
7. — Os bens que são relacionados no Demonstrativo exigido para a declaração dos rendimentos da Cédula "G" (que interessa aos fazendeiros, agricultores, criadores, etc.) devem ser também incluídos na "declaração de bens".
8. — Devem ser relacionados, claramente, os direitos constitutivos do patrimônio do contribuinte, representados pelos direitos reais sobre móveis e imóveis, suas ações correspondentes, apólices da Dívida Pública oneradas com a cláusula de inalienabilidade, os direitos de obrigação e ações respectivas, o direito à sucessão aberta, os direitos de autor, etc.
9. — Consoante do artigo 674 do Código Civil são direitos reais, além da propriedade: a enfiteuse, nas servidões, o usufruto, o uso, a habitação, as rendas expressamente constituídas sobre imóveis, o penhor, a anticrese, a hipoteca, o compromisso de compra e venda de imóvel (para pagamento a prestações e quando averbado), o compromisso de imóvel lotado (quando inscrito no registro imobiliário).

10. — Também, devem ser incluídos na "declaração de bens", os direitos e ações definidos pelo artigo 931 do Código de Processo Civil: as dívidas ativas, vencidas ou vincendas, constantes de documentos; ações revidas ativas, vencidas ou vincendas, constantes de documentos; as ações reais reipersecutórias (de reivindicação de coisas) ou pessoais para cobrança de dívida; as cotas de herança em autos de inventário e partilha; os fundos líquidos existentes em sociedade civil ou comercial.
11. — Assim, como as ações e títulos nominativos e as ações e títulos ao portador "identificados" (com pagamento do imposto "na fonte" — a taxa de 33%, no curso deste ano), devem ser declaradas as cotas de capital de firmas e sociedades, inclusive capital de firma individual.
12. — Devem, também, ser incluídos na "declaração de bens": os títulos financeiros e patrimoniais de clube, sociedade, entidade, etc, como igualmente, as apólices da dívida pública federal, estadual e municipal.
13. — Quanto às dívidas ativas existentes a 31-12-63, vencidas ou por vencer, devem ser relacionados todos os créditos, de qualquer natureza, representados por documentos devidamente formalizados (notas promissórias, letras de câmbio, cheques em sobrança, obrigações, debentures, insfissões de dívida, etc.).
14. — Quanto aos bens móveis, interessam a "declaração de bens", além do dinheiro: os animais (gado, rebanhos, cavalos de corrida, cães de raça, animais de alto valor, etc.), veículo motorizado (automóvel, avião, navio, iate, etc.) ou não, jóias e metais preciosos.
15. — Quanto às jóias — de alto valor — é recomen-

dável a especificação de cada uma delas para efeito de identificação ante averiguação do fisco.
16. — Quando se tratar de bens imóveis, é de conveniência ser mencionado o título de aquisição ou de posse, localização, cartório de registro e outros dados que melhor os identifiquem, sendo que, na indicação das ações, apólices, títulos, deve ser esclarecido: a quantidade, valor nominal e os números dos títulos ou cautelares representativas.
17. — A "declaração de bens" em questão deverá ter exata correspondência com a "declaração de bens" apresentada à SUMOC, na conformidade da Lei n.º 4.131-62, a qual exige declaração dos bens existentes no estrangeiro.
18. — Já hipótese de a esposa apresentar "declaração de rendimentos" em separado (referente aos "rendimentos de trabalho", sendo o casamento no regime de "comunhão de bens"), deve ela apresentar "declaração de bens", podendo, todavia, esclarecer que os bens já se encontram delacionados na "declaração" apresentada pelo marido.
19. — Caso o casamento seja pelo regime de "separação de bens", o que dá margem à apresentação da "declaração de rendimentos" em separado, a esposa não apresentar a sua "declaração de rendimentos" (quando os rendimentos ultrapassarem a cifra de Cr\$ 504.000,00) deve juntar à mesma a sua "declaração de bens", na qual relacionará os bens que lhe vertentem.
20. — A "declaração de bens" deverá ser apresentada mesmo que o contribuinte não tenha tido bens no curso do ano-base de 1963, esclarecendo tal ocorrência na "declaração".
21. — Succedendo que o contribuinte venha verificar omissão ou lapso na "declaração de bens" já entregue, poderá, ainda, dentro do prazo de entrega das "declarações", pedir retificação.

VENDE - SE

Casa com 3 quartos, salas, cozinha banheiro completo sito à rua São Jorge 51, esq. com Chácara da Molenda. Tratar à rua Fernando Machado 47 - nesta.

Vende-se

Uma casa residencial desocupada com garagem, três quartos, sito no Beco Tupam n.º 28 — Rua São José, Balneario — Estreito.

— Uma propriedade com terreno medindo 19 metros de frente em frente ao Clube Penhasco sob n.º 268 Rua Silva Jardim.

— Informações à rua dos Ithãs n.º 16 sobrado das 12 às 18 horas com Lopes

Paróquia Nossa Senhora do Carmo

Paróquia Nossa Senhora do Carmo, de São Otávio Neves e Família de IVONE ANDRADE NEVES
Convidam: os parentes e pessoas amigas para a missa de 7.º dia que mandam rezar no dia 23 (terça-feira) às 7,15 horas no Colégio Catarinense.
Antecipadamente agradecem.

28-4

Edital de Concurso Público

Florianópolis, Caixa Postal 302.

Para conhecimento dos interessados, torna público que a Associação de Crédito e Assistência Rural de Santa Catarina — ACARESC — fará realizar às 15 horas do dia 30 do mês de Maio de 1964, no Escritório Central da ACARESC à Rodovia Leoberto Leal — Agrônoma, concorrência pública para venda de quatro veículos com as seguintes características:

I — Jeep Willys, importado ano de fabricação 1957, Modelo CJ-3B, Motor 4-177.138 com preço base para proposta de Cr\$ 450.000,00 (quatrocentos e cinquenta mil cruzeiros).

II — Jeep Willys, importado ano de fabricação 1957, Modelo CJ-3B, Motor 4-176.993 AB, com preço base para proposta de Cr\$ 600.000,00 (seiscentos mil cruzeiros).

III — Station Wagon Willys, importada, ano de fabricação 1957, Modelo L-6.226, Motor N1 TW6L-22671239, com preço base para proposta de Cr\$ 800.000,00 (oitocentos mil cruzeiros).

IV — Pick-Up Internacional, importada, ano de fabricação 1959, Modelo B-129, Motor n.º HD-240.659.790, com preço base para proposta de Cr\$ 1.200.000,00 (dois milhões e duzentos mil cruzeiros).

Os interessados poderão examinar os referidos veículos no Escritório Central da ACARESC, à Rodovia Leoberto Leal em Florianópolis, no horário das 1 às 18 horas diariamente.

11 — As propostas serão recebidas até as 13 horas do dia 30 de Maio do corrente ano.

Florianópolis, 22 de Abril de 1964

Glauco Olinger, Diretor Executivo da ACARESC

PROPOSTAS E PAGAMENTOS

1 — Poderá apresentar a proposta, toda e qualquer pessoa física ou jurídica.

2 — A proposta deverá ser colocada em envelope fechado, contendo na sua parte externa "CONCORRÊNCIA PÚBLICA". Este envelope deverá ser colocado dentro de outra sobrecarta e endereçada ao Escritório Central da ACARESC em

Florianópolis, 22 de Abril de 1964

Glauco Olinger, Diretor Executivo da ACARESC

COZINHEIRA

Paga-se bem.
Fone 2193

29-4

Financiamentos Industriais

Elaboração de projetos econômicos e preenchimento de questionários para implantação ou ampliação de indústrias de acordo com as exigências dos estabelecimentos financeiros.

EDWARD NAVARRO

Economista

C. R. E. P. - 683

Res. Hercílio Luz s/n - Ed. Esther

Apto. 102 - Fone 3728

Vai Construir ou Reformar?

Consulte Nossos Preços

Ind. e Comércio Metalúrgica ATLAS S.A.

Rua: Deodoro No 23

Filial Florianópolis

IRMANDADE DO SENHOR JESUS DOS PASSOS E HOSPITAL DE CARIDADE

FESTA DA VERA CRUZ

De comissão do exmo. Infirmo Provedor em exercício desta Irmandade, e na conformidade do respectivo Compromisso, convidamos os prezados Irmãos e Irmãs para, revestidos das suas insígnias, tomarem parte na missa solene em honra de Santa Cruz, a realizar-se dia 3 de maio próximo entrante, às 8,30 horas na igreja do Menino Deus.

Consistório em Florianópolis, 28 de abril de 1964.

ORION A. PLATT, Mordomo do Culto. 30

O Casamento de Irene Terá Caráter Privado

ROMA, 26 O casamento da Princesa Irene da Holanda e o príncipe espanhol Don Carlos de Bourbon-Parma será de caráter familiar e privado; com a presença de cerca de quinhentos convidados; apenas, e se realizará na quarta-feira, segundo anúncio um portavoz autorizado.

O comunicado não se refere à Família Real holandesa, que está como se sabe; estreitamente com a princesa Irene.

Interrogado por que a Rainha Juliana da Holanda e os demais membros da Família Real não assistiram ao enlace, o portavoz respondeu simplesmente que não sabia explicar o fato. Disse apenas que fora formulado o convite aos soberanos de Haia. "Não conheço primogênia", afirmou o portavoz.

Segundo o comunicado, o casal de príncipes chegará a esta cidade de avião especial, por ocasião de sua visita especial, por ocasião de sua visita especial, por ocasião de sua visita especial.

A cerimônia do casamento realizou-se à noite na Basílica de Santa Maria Maior, e nela oficiará o Cardeal Paolo Giobbe.

O mencionado porta-voz da família real afirmou que o casamento de Irene e Don Carlos terá caráter familiar e privado e entre os convidados haverá representantes de todas as nações da Europa.

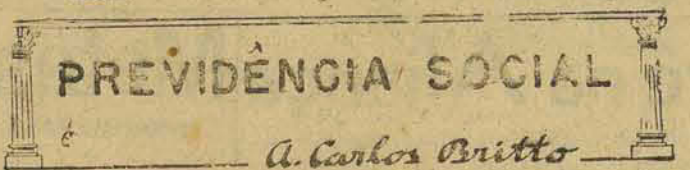
Informa-se ainda que o almoço que deveria realizar-se na quarta-feira no Grande Hotel; depois das bodas; foi cancelado pela própria Princesa durante a noite.

De acordo com o expresso desejo do Príncipe Don Carlos e da Princesa Irene, o casamento terá caráter familiar e privado e entre os convidados haverá representantes de todas as nações da Europa.

Informa-se ainda que o almoço que deveria realizar-se na quarta-feira no Grande Hotel; depois das bodas; foi cancelado pela própria Princesa durante a noite.

De acordo com o expresso desejo do Príncipe Don Carlos e da Princesa Irene, o casamento terá caráter familiar e privado e entre os convidados haverá representantes de todas as nações da Europa.

uma conversação telefônica que manteve com Maria de Bourbon-Parma.



APRESENTADORIA ORDINÁRIA POR TEMPO DE SERVIÇO: O Conselho Administrativo do Instituto de Aposentadoria e Pensões dos Comerciantes, em sessão realizada no dia 12.3.1964, apreciando um processo oriundo da Divisão de Benefícios da Delegacia do Estado da Guanabara e referente a período de contribuição em dobro, para fins de aposentadoria por tempo de serviço, resolveu aprovar e votar o Conselho Relator sr. Manoel Alfeu Silva; Para conhecimento dos interessados vamos transcrever o voto aprovado.

"Trata o presente processo, de matéria de interpretação controvertida; ou seja, se deve ser considerado, para efeito de concessão de aposentadoria por tempo de serviço o período de contribuição em dobro.

A questão foi suscitada pelo Chefe da Divisão de Benefícios da Delegacia do Estado da Guanabara, em expediente de fls. 2 e 3. A Procuradoria Regional da Delegacia, em parecer de fls. 4/5 opinou no sentido de que face às disposições da Lei Orgânica da Previdência Social e do seu Regulamento Geral o período de contribuição em dobro, por motivo de inatividade do segurado não deve ser considerado para efeito de tempo de serviço, tornando-se por isso inaplicável o item 14 da Circular DB 236, de 5-8-1958.

A Procuradoria de Benefícios, em parecer de fls. 7, aprovado pelo procurador Geral; discordou do douto parecer da Procuradoria Regional; salientando que de acordo com a Circular DB 246, de 5.3.1960; "NÃO MAIS SERÃO

CONSIDERADOS PERÍODOS DE INTERRUÇÃO DE CONTRIBUIÇÕES AQUELES QUE OS SEGURADOS BAJAM GOZADO QUALQUER AUXÍLIO DOENÇA OU LEGURO INVALIDEZ, FRANCO ASSIM, ALTERADO EM PAR. 1º DO ITEM 14 DA ... CDB, DE 5.8.1958", e concluiu do sentido de se deferir pedido de aposentadoria por tempo de serviço, feito por segurado que em virtude de desemprego, tenha contribuído em dobro; ex-vi do artigo 9º, e seus parágrafos, da Lei Orgânica da Previdência Social.

Diretor Geral do Departamento de Benefícios, em seu pronunciamento de fls. 7 verso e 8 levantou duas hipóteses sobre a matéria em discussão, isto é: que para fins de "APOSENTADORIA ORDINÁRIA", prevista na Lei n.º 3.385-A, de 13.5.58 regulamentada pelo Decreto n.º 44.172, de 26.7.1958, os períodos de contribuição em dobro do segurado contem-se como de EFETIVO SERVIÇO ex-vi do disposto no art. 2º, do Decreto n.º 44.172/58 e no art. 8º do Decreto Lei n.º 2.004/40, e que em relação à "APOSENTADORIA POR TEMPO DE SERVIÇO", prevista na Lei Orgânica da Previdência Social; procede a interpretação dada pela Procuradoria Regional da Delegacia da Guanabara; em parecer de fls. 4/5.

Considerando a divergência de pareceres jurídicos, constantes dos autos, houve este Conselho por bem decidir em sessão de 19.12.1961 (fls. 10), no sentido de que fosse ouvido o ilustre Procurador Social (Continua)

A Procuradoria de Benefícios, em parecer de fls. 7, aprovado pelo procurador Geral; discordou do douto parecer da Procuradoria Regional; salientando que de acordo com a Circular DB 246, de 5.3.1960; "NÃO MAIS SERÃO

CONSIDERADOS PERÍODOS DE INTERRUÇÃO DE CONTRIBUIÇÕES AQUELES QUE OS SEGURADOS BAJAM GOZADO QUALQUER AUXÍLIO DOENÇA OU LEGURO INVALIDEZ, FRANCO ASSIM, ALTERADO EM PAR. 1º DO ITEM 14 DA ... CDB, DE 5.8.1958", e concluiu do sentido de se deferir pedido de aposentadoria por tempo de serviço, feito por segurado que em virtude de desemprego, tenha contribuído em dobro; ex-vi do artigo 9º, e seus parágrafos, da Lei Orgânica da Previdência Social.

Diretor Geral do Departamento de Benefícios, em seu pronunciamento de fls. 7 verso e 8 levantou duas hipóteses sobre a matéria em discussão, isto é: que para fins de "APOSENTADORIA ORDINÁRIA", prevista na Lei n.º 3.385-A, de 13.5.58 regulamentada pelo Decreto n.º 44.172, de 26.7.1958, os períodos de contribuição em dobro do segurado contem-se como de EFETIVO SERVIÇO ex-vi do disposto no art. 2º, do Decreto n.º 44.172/58 e no art. 8º do Decreto Lei n.º 2.004/40, e que em relação à "APOSENTADORIA POR TEMPO DE SERVIÇO", prevista na Lei Orgânica da Previdência Social; procede a interpretação dada pela Procuradoria Regional da Delegacia da Guanabara; em parecer de fls. 4/5.

Considerando a divergência de pareceres jurídicos, constantes dos autos, houve este Conselho por bem decidir em sessão de 19.12.1961 (fls. 10), no sentido de que fosse ouvido o ilustre Procurador Social (Continua)

A Procuradoria de Benefícios, em parecer de fls. 7, aprovado pelo procurador Geral; discordou do douto parecer da Procuradoria Regional; salientando que de acordo com a Circular DB 246, de 5.3.1960; "NÃO MAIS SERÃO

Na ONU Cuba reclama dos Estados Unidos

Nações Unidas 25 (OE) Cuba apresentou nas Nações Unidas, queixa contra os EE UU. A reclamação, prende-se às constantes violações do espaço aéreo cubano, por parte de aeronaves estadunidenses.

STF devolve aos Estados vinte mil processos

Brasília 25 (OE) Serão estudadas todas as nomeações feitas no período do Decreto presidencial, que proibia a admissão de novos funcionários. A informação partiu de porta voz do Gabinete do Presidente Castelo Branco.

Inaugurado o retrato do Governador na CODEC

Foi inaugurado, na manhã de ontem, na nova sede da CODEC, o retrato do Governador Celso Ramos. Ao ato compareceram, além do Governador, o Eng. Rui Soares, Diretor daquele órgão, autoridades ligadas à administração estadual e funcionários da repartição.

DR. SEBASTIÃO MOURA

CIRURGIÃO-DENTISTA
CLÍNICA DIURNA E NOTURNA
Ex-Dentista do Seminário Camiliano Pio XII de S. Paulo
Tratamento Indolor pela Alta Rotação — Prótese
HORARIO: Das 8,30 às 11,30 e das 14 às 18 horas
2ª, 4ª e 6ª FEIRAS ATÉ AS 20,30
RUA NUNES MACHADO 7 ESQ. JOÃO PINTO

Virginia Marinho

Agradece a todos os parentes e amigos que expressaram seu pesar pelo falecimento do seu esposo CELSO MARINHO.

29-4-64

Casa no Centro — Vende-se

VENDE-SE A CASA sita à rua Alvaro de Carvalho 53, nesta cidade, composta de sala de visita, dois quartos, corredor, sala de jantar, cozinha e banheiro, além de pequeno quintal

Tratar com Altamiro Silva Dias, Av. Mauro Ramos 201.

21-A1

MÓVEIS C I M O apresenta Maravilhoso Lançamento de Móveis Infantis

CROMADOS E ESMALTADOS

Cadeiras de Almoço com andador
Carrinhos Esporte
Caminhas Cromadas com Telas de Ráfia
Berços Cromados e Esmaltados
Banheirinhas com Tubulação Plástica
Porta Fraldas - Plástico -

TUDO NO MAIS FINO ACABAMENTO

ALEGRIA DO NENÊM — ENCANTO PARA A MAMÃE

MÓVEIS C I M O — Jeronimo Coelho, 5 - Fone 3478

JK 65

Fala a 'O ESTADO' o cel. Argens do Monte Lima

Confiança do Alto Comando na Guarnição - Erradicação dos focos subversivos - Extirpação de ódios de classe e pacificação da família brasileira - Inquéritos e suas áreas - Estado em calma - Ação imparcial, sem influência de injunções políticas ou pessoais.

P — Como recebeu V. Excia. sua designação para as elevadas funções que ocupa?
R — Com elevado aprazimento pela responsabilidade e confiança delegada pelo Alto Comando da Guarnição e que se refletiu em síntese, no desejo do Alto Comando

em homenagear a tropa e Estabelecimentos Militares aqui sediados (14º Batalhão de Caçadores, 16º Circunscrição de Recrutamento e

Hospital da Guarnição de Florianópolis) que, juntos com as demais forças Armadas, se integrou, desde logo, ao movimento revolu-

cionário liberal, do II Exército.
P — Como entende V. Excia. a consolidação da vitória democrática?

R — Pela erradicação de todos os focos subversivos, chamados à responsabilidade os dirigentes e participantes ativos cômicos, punidos os justos e exemplarmente como se está procurando fazer. Pacificar a família brasileira extirpando os ódios de classe, não só pela reeducação das massas como, também, pela melhoria dos níveis de vida sociais.

O ESTADO
O MAIS ANTIGO DIÁRIO DE SANTA CATARINA
Florianópolis, (Terça-Feira), 28 de Abril de 1964

Sta. Catarina no Roteiro da Aliança A Aliança para o Progresso

(Reproduzido de documentos oficiais da Aliança para o Progresso)

ORIGEM

Os representantes das nações americanas que em 1948 assinaram a Carta de OEA concordaram em que os Estados cooperassem entre si a fim de conseguir para os americanos um sistema de vida justo, baseado no respeito aos direitos essenciais do homem. Para cumprir essa aspiração, a OEA iniciou planos objetivos destinados à modernização dos métodos agrícolas, à construção mais ampla de casas populares, à defesa mais eficiente da saúde e ao adestramento de maior número de professores e especialistas em vários setores.

Esses planos se ampliaram e intensificaram em cumprimento às decisões tomadas pelos presidentes americanos na reunião do Panamá. Mais tarde, o crescimento demográfico e a população aumentava (na América Latina, o crescimento demográfico é o mais rápido do planeta), aumentavam também os problemas correlatos: mais bocas para alimentar, mais braços para ocupar, mais casas, escolas e hospitais para construir. Isso podia ser resolvido pela América e o progresso. Era necessário combinar fórmulas capazes de resolver esses problemas.

A ATA DE BOGOTÁ

Uma reunião dos Ministros da Fazenda das Repúblicas Americanas, realizada na capital da Colômbia, em 1960, assinou-se a Ata de Bogotá, que estabeleceu os meios de melhorar o nível de vida e as condições sociais da população da América Latina.

ALIANÇA PARA O PROGRESSO

Quando o sr. John F. Kennedy assumiu a presidência dos Estados Unidos, em janeiro de 1961, disse no seu discurso de posse: "As Repúblicas irmãs ao sul das nossas fronteiras fazemos uma promessa especial — converter as nossas boas palavras em bons atos por meio de nova aliança consagrada ao progresso e a ajudar os homens livres e os governos livres a abandonarem os grilhões da pobreza".

Dois meses depois, apresentou um programa de dez pontos para essa Aliança, que requeria para a sua realização a cooperação máxima das Repúblicas da América Latina e dos Estados Unidos, num esforço intenso e constante. O Presidente dos Estados Unidos pediu à OEA que convocasse uma reunião do Conselho Interamericano Econômico e Social. Pediu também ao Congresso do seu país que aprovasse a verba de 500 milhões de dólares "como primeiro passo para o cumprimento da Ata de Bogotá".

A CARTA DE PUNTA DEL ESTE

Em agosto de 1961, realizou-se em Punta del Este, no Uruguai, a reunião do Conselho Interamericano Econômico e Social. Vinte Estados membros da OEA assinaram a Carta de Punta del Este e criaram a Aliança para o Progresso dentro das linhas da Operação Pan-Americana qualificando-a de "vasto estorço para dar uma via mais ampla a todos os habitantes do Continente". Esse programa, o mais ambicioso de todos os que já se empreenderam na América, começou a ser posto em prática. O seu êxito depende dos governos e dos povos. Depende de você, dos seus vizinhos e dos 385 milhões de cidadãos das Repúblicas americanas.



VI
Lages — 14 Quando aqui cheguei, para um weekend de três dias, de churrasco em churrasco, a bagagem eram duas facas e uma pequena mala. De volta, hoje, já lastreei a caminhoneta com dois sacos de pinhão, um de feijão, uma caixa de batatas, seis quilos de milho, tanta rapadura, uma regular pra cima, tipo ca-seiro, manta de mocho preto, quatro mocotos de varal e duas coroas de oregãos.

xx xx xx
Dos dois sacos de pinhões, um foi comprado pelo meu irmão Jaime, lá perto do Rio Grande do Sul, a beira da BR-2. Os pinhões não eram nem muito grandes nem muito maduros. E o golpe de comprá-los naquelas lonjuras foi justificado pelo preço: Cr\$ 80,00 por quilo.

O segundo saco, comprei-o eu, num armazém da cidade. Pinhões macanudos, enormes, e a Cr\$ 50,00.

xx xx xx
A caixa de batatas merecia exposição. Foi presente do Aldo Martins, da sua lavoura. Cada uma das próprias, em média, pesa meio quilo.

Ao Aldo, como agradecimento, apenas um conselho enxuto, ex toto corde: vá plantar batatas!

xx xx xx
Tendo vindo a Lages em função dos mochos pretos (mochos escreve-se Antônio), não com x, como antigamente se escrevia Antônio), para mamotê e assistir a inauguração de uma cabanha dos tais, devo apresentar um deles aos leitores:



Esse, ou melhor essa, porque é ela, um belo exemplar do cabanheiro José Maria Arruda Ramos, apesar da tenra idade, comprova no mocho preto aquele qual drilitero retângulo de carne, sustentado por quatro pequenos suportes, a que me referi. As fitas que traz ao pescoço, são condecorações olímpicas de campeão-sima.

E, reparem, que olhar inteligente!

Guilherme Laf

Compromissos Fundamentais de Punta Del Este

"As Repúblicas americanas proclamam sua decisão de associar-se em um esforço comum para alcançar progresso econômico mais acelerado e justiça social mais ampla para seus povos, respeitando a dignidade do homem e a liberdade política".

"Este compromisso expressa o das nações da América Latina de que estas reformas de importância econômica, social e cultural não de ser resultado do esforço próprio de cada país. Todavia, para atingir com a urgência requerida as metas fixadas, é indispensável completar os esforços internos com adequada ajuda externa".

OS ESTADOS UNIDOS SE COMPROMETEM A:

... oferecer sua cooperação financeira e técnica para realizar os objetivos da Aliança para o Progresso. Para isso, proporcionarão a maior parte do financiamento de pelo menos 20 bilhões de dólares provenientes, sobretudo, de fundos públicos, requeridos de todas as

fontes externas, durante a próxima década, para complementar os próprios esforços da América Latina".

OS PAISES DA AMÉRICA LATINA SE COMPROMETEM A:

... aplicar os seus próprios recursos provenientes, sobretudo, de fundos públicos, requeridos de todas as

sua parte, afirmam o seu propósito de dedicar ao desenvolvimento econômico e ao progresso social próprio crescente dos seus recursos, bem como de realizar as reformas tendentes a assegurar plena participação de todos os setores nos frutos da Aliança para o Progresso".

Defender o poder aquisitivo da maioria

"Manter política monetária e fiscal que... defenda o poder aquisitivo da grande maioria, garanta maior estabilidade dos preços, e seja base adequada para o incentivo da poupança".

Reformar as leis tributárias

... para exigir mais dos que possuem mais, diminuir os que sonegam de impostos, redistribuir a renda nacional em favor dos setores mais necessitados..."

Impulsionar programas de reforma agrária

... encaminhada à efetiva transformação das estruturas e dos injustos sistemas de posse e exploração da terra..."

Formular programas nacionais

... amplos e bem estudados de desenvolvimento de suas economias, como contribuição de cada um à Aliança para o Progresso".

Um homem que crê na Aliança Metas e Medidas da Aliança para o Progresso

Forçoso é registrar-se a participação do Consul Arthur Feldmann nos contatos mantidos no Governo de Santa Catarina e as autoridades americanas responsáveis pela execução da Aliança.

O eminente diplomata, mais do que exigiam as suas atribuições como Consul, sobe os elevados princípios da Aliança. Por isso considerase-o um homem que crê na Aliança.

Pela maneira cordial e prestativa com que tratou os problemas de Santa Catarina, fizeram-no credor da amizade e da gratidão do povo e governo catarinense. Da ajuda que o Estado obter da grande nação americana, parte substancial se deverá ao patrocínio de Mr. Feldmann.

Instituto Brasil-Estados Unidos
CONVITE
A Diretoria do Instituto Brasil-Estados Unidos, convida os seus associados e alunos, para a recepção que o IBEU dará ao Exmo. Sr. Prof. Lincoln Gordon, Embaixador dos Estados Unidos da América no Brasil, dia 28 próximo, terça-feira, às 11,15 horas, na sua sede social, Edifício Zahla, 6º andar.
Dr. Orlando Schroeder
Presidente

Santa Catarina no Quadro da Aliança
UM GOVERNO DE METAS

Busca-pés
Esta coluna, já a definimos, ora faz críticas e censuras, ora elogia e aplaude.
Cabe-lhe, hoje, pedir a que o ilustre Coronel Argens do Monte Lima, comandante da Guarnição Federal e do 14 BC, concedeu a essa folha, a proposta das elevadas funções que lhe foram delegadas pelo alto comando revolucionário.
As suas afirmações nem se encurtam em meias palavras nem se estendem em excessos verbais: definem-se como definições, abrangendo todo o definido e só o definido.
Neias há uma orientação central, firme e enérgica, que esclarece e tranquiliza: o propósito irreversível de erradicação dos focos subversivos, para a pacificação da família brasileira, e a anulação dos ódios de classe, e a racionalização do PROCESSO político, a reeducação das massas e a melhoria dos índices sociais de vida. Como garantia contra a impunidade e contra a injustiça, o ilustre soldado indica a fórmula exata de comportamento na missão outorgada: imparcialidade, ao largo de injunções políticas ou pessoais.
Com essa determinação, inflexível e correta, o Coronel Argens do Monte Lima, com realizar o conteúdo revolucionário, dentro do espírito legalista e democrático colhido ao próprio movimento de 31 de março, presta inestimável serviço ao nosso Estado e se constitui em exemplo digno de todas as imitações.

MEDIDAS PARA FORTALECER AS ECONOMIAS NACIONAIS

- Desenvolver mais amplamente e utilizar com eficiência maior os recursos naturais.
- Fortalecer a agricultura, estendendo os benefícios da terra aos que nela trabalham e assegurando nos países que tenham população indígena e integração da mesma no processo econômico.
- Acelerar o processo de industrialização.
- Mobilizar e utilizar de maneira mais eficiente, racional e justa os recursos financeiros.
- Promover as condições que estimulem o fluxo de investimentos estrangeiros.
- Melhorar os sistemas de transporte, distribuição e vendas.
- Proporcionar adestramento acelerado a camponeses e operários.
- Estabelecer ou melhorar os serviços de extensão, crédito, assistência técnica, mecanização agrícola, cooperativas e associações camponesas.

METAS DE REFORMA AGRÁRIA

- Impulsionar, dentro das particularidades de cada país, programas de reforma agrária integral.
- Transformar as estruturas e sistemas injustos de posse e exploração da terra.
- Substituir o regime de latifúndio e minifúndio por um sistema justo de propriedade.
- Assegurar crédito adequado e assistência técnica e promover o comércio e a distribuição dos produtos.
- Conseguir que a terra seja para o homem que nela trabalha a base da sua estabilidade econômica, o fundamento do seu progressivo bem-estar e a garantia da sua liberdade e da sua dignidade.

METAS PARA MELHORAR A HABITAÇÃO

- Aumentar a construção de casas econômicas para famílias de poucas posses, a fim de diminuir o déficit constante de moradias.
- Substituir as habitações inadequadas ou deficientes.
- Dotar dos serviços públicos necessários os núcleos de povoação urbanas e rurais.

METAS DO PLANO DECENAL DE EDUCAÇÃO

- Eliminar o analfabetismo dos adultos.
- Assegurar um mínimo de seis anos de educação primária gratuita e obrigatória a toda criança em idade escolar.
- Modernizar e ampliar os meios para o ensino secundário, vocacional, técnico e superior.
- Estimular o ensino das ciências e da investigação científica e tecnológica.
- Desenvolver as bibliotecas públicas e escolares.
- Estabelecer sistemas de bolsas e outras formas de assistência social econômica ao estudante.
- Intensificar entre os países o intercâmbio de estudantes, professores e outros especialistas.
- Desenvolver e fortalecer centros nacionais e regionais para o aperfeiçoamento e formação de professores.

METAS DO PLANO DECENAL DE SAÚDE PÚBLICA

- Aumentar em cinco anos a esperança de vida ao nascer.
- Reduzir a mortalidade dos menores de cinco anos de idade à metade das taxas atuais.
- Proporcionar rudes de abastecimento de água potável e de esgotos a pelo menos 70% da população urbana e 50% da rural.
- Concluir a erradicação da malária e da varíola no Continente e intensificar o controle de outras doenças infecciosas.
- Melhorar substancialmente a alimentação e a nutrição dos grupos mais vulneráveis da população.
- Providenciar para que se atenda cada vez melhor a maior número de doentes.
- Aperfeiçoar a organização e administração dos serviços locais e nacionais de saúde.
- Dar grande importância à formação de profissionais e auxiliares dedicados à prevenção e cura das doenças.

METAS E MEDIDAS REGIONAIS E INTERNACIONAIS

- Ampliar o comércio latino-americano.
- Ampliar os atuais mercados internacionais de produtos básicos de exportação.
- Suprimir impostos e reduzir preços internos excessivos que desestimulam o consumo de produtos básicos importados.
- Facilitar a integração econômica da América Latina por meio da Associação Latino-Americana de Livre Comércio (Mercado Comum) e do Tratado Geral de Integração Econômica Centro-Americana.
- Adotar as medidas que visem a eliminar as restrições indevidas que entravam o acesso dos produtos primários (café, carnes, lã, minerais, etc.) aos mercados internacionais.
- Melhorar os planos e mecanismos internacionais de estabilização.
- Promover a adoção de um Convênio Mundial do Café, com a maior participação possível de países produtores e consumidores.

COMO FUNCIONA A ALIANÇA

A Aliança Para o Progresso conjuga o esforço dos Governos, povos e organismos internacionais no Hemisfério Ocidental num plano de ação comum. Os organismos internacionais são a Organização dos Estados Americanos (OEA), o Banco Interamericano de Desenvolvimento (BID), e a Comissão Econômica das Nações Unidas para a América Latina (CEPAL).
A OEA, por intermédio do seu Conselho Interamericano Econômico e Social, desempenha um papel fundamental na execução do plano. Um grupo de nove técnicos se incumbem de analisar os planos de desenvolvimento econômico e social a longo prazo apresentados pelos governos latino-americanos; constituem o mecanismo essencial da Aliança. O BID administra os fundos destinados ao financiamento desses planos. A CEPAL e a OEA proporcionam muitos dos técnicos indispensáveis para colaborar nos planos.
Mas o trabalho dos organismos internacionais e dos técnicos tem de completar-se com o esforço de cada país, no sentido de pôr em prática os planos nacionais, esforço esse que é em benefício do povo e só poderá ser eficaz se o povo lhe der uma colaboração ativa e entusiástica.