

# No escuro e paralisada a Belgica pela greve

## SANTA CATARINA: de nobre linhagem, morreu em Pról da Cristandade

Comemora-se hoje, em todo o Estado, o feriado estadual das festividades de Santa Catarina, instituído pelo Decreto Lei de 12 de julho de 1938, virgem mártir Padroeira da Arquidiocese e do Estado. Catarina, de nobre linhagem, nasceu em Alexandria, no Egito, ao findar o século terceiro. Desde logo iniciou a instruir-se nas ciências de seu tempo e nas sempre imutáveis verdades teológicas. Dotada de uma inteligência privilegiada, em poucos anos a Princesa sobressaiu no cabedal de conhecimentos adquiridos de seus metes, de seu próprio esforço e, por que não dizer, também do influxo sobrenatural, como resultante de sua vida pura e heróicamente virtuosa. O Imperador Maximiliano se preocupou pela sorte de seus sábios em Alexandria, pois a Princesa Catarina argumentava de tal forma dentro da verdade e sã filosofia de Aristóteles que, de um por um, ia conduzindo a todos para o Cristianismo.

Desencandeou-se a perseguição. Maximino, pessoalmente determina uma disputa pública com os melhores filósofos, afim de desacreditar a Princesa perante a opinião pública. Catarina não se deixou vencer. Converteu os seus contendedores que em seguida foram condenados ao martírio. Maximino lançou mão de outro expediente, julgando-o mais eficaz afim de fazê-la abandonar o cristianismo. Fala-lhe a Imperatriz. Seria a esposa do Imperador. O estratagemma não surtiu efeito. Seguiram-se as ameaças. Prisão. Flagelação. Torturas. Condenada ao suplício da roda, com um simples sinal da Cruz estacou-se a roda do suplício. Decidiu, por fim, o Imperador mandar decapitar a Princesa. Assim Catarina entregou sua alma a Deus, Princesa exemplar, dotada de uma sabedoria extraordinária em vida. Santa Virgem e Mártir na morte. Seus restos

Nasceu em Alexandria a Padroeira do Estado barriga verde — Renunciou à corôa de Imperatriz para fazer sobreviver o Cristianismo, pelo qual entregou sua alma a Deus — Ameaçada, prêsá, flagelada e torturada, não se deixou vencer — Princesa exemplar, era dotada de exemplar sabedoria — Programa das festividades que assinalarão, hoje, o feriado estadual de SANTA CATARINA, virgem e mártir.

mortais tiveram sepultura no Mosteiro do Monte Sinai para onde foram conduzidos pelos monges daquele Mosteiro. Nosso Estado mereceu a honra do nome desta heróica Princesa, Santa Catarina, Virgem e Mártir.

### PROGRAMA DAS FESTIVIDADES

De acôrdo com a praxe estabelecida e a piedade dos fiéis, celebra-se hoje feriado estadual, a festividade de Santa Catarina, Virgem e Mártir.

Mártir Padroeira da Arquidiocese e do Estado. Iniciano do programa das festividades, haverá, logo mais às 10 horas, Solene Missa Pontifical. As 16 horas, Procissão com a imagem de Santa Catarina, para a qual

estão convocados todas as entidades e instituições católicas desta Capital: Cruz processional, Grupo de Anjinhos, Colegio Coração de Jesus, Asilo de Orfãs, Cruzadinhos, Congregações Marianas Femininas, Associação de Santa Zita, Associação de Santa Terezinha, Damas de Caridade, Apostolado da Oração Ordem Terceira Feminina, Ação Católica, Abrigo de Menores, Colegio Catarinense, Congregações Marianas Masculinas, Irmandades, Ordem Terceira Masculina, Carro Triunfal, Clero, Pálio, Bandas de Música e povo.

Sendo costume, aliás muito louvável, e também piedoso, enfeitarem e ornamentarem os fiéis as ruas e fachadas das casas em circunstâncias semelhantes, o mesmo esperamos e pedimos por ocasião da Procissão de Santa Catarina, gloriosa Padroeira da Arquidiocese e do Estado. Outrossim, informamos ainda aos nossos leitores que a Procissão obedecerá o seguinte itinerário: Praça 15, (lado do Palácio do Governo), rua Felipe Schmidt, Deodoro, Vidal Ramos, Arcipreste Paiva, Praça Pereira e Oliveira, (lado do IPASE), rua Anita Garibaldi, Av. Hercílio Luz, rua Fernando Machado e Catedral.

BRUXELAS, 24 (U. P.) — Esta capital e todo o resto do país continuam em escuridão total, devido à greve dos operários dos serviços de gás e electricidade que foi declarada quatro dias atrás. Os cafés, restaurantes e outros lugares públicos estão utilizando velas. Isso é consequência das ordens rigorosas, dadas pelas autoridades, no sentido de que o gás e a electricidade sejam utilizados somente para as necessidades domésticas, serviços públicos e indústrias vitais, enquanto dure a greve. Quando essa ordem foi anunciada alguns dos consumidores saíram a acatá-la. Todavia, a Polícia percorreu todos os estabelecimentos a parada de mais de 500.000 trabalhadores de outras indústrias, forçadas a fechar por falta de energia elétrica. Existe além disso a ameaça de entrarem também em greve os ferroviários, o que tornaria muito séria a situação.

## PAPA JOÃO XXIII



O dia dedicado a Santa Catarina de Alexandria, padroeira de nosso Estado, é também a data aniversário do atual Sumo Pontífice, João XXIII, nascido há 77 anos na diocese de Bergamo, Itália, com o nome de Angelo José Roncalli.

Sua Santidade foi um grande incentivador da Ação Católica, nuncio apostólico em Paris, amigo íntimo de Aquiles Ratti, que foi depois o papa Pio XI, sendo ainda Patriarca de Veneza, posto em que o colheu sua eleição a 28 de outubro findo.

Em sua primeira mensagem o Papa João dirigiu apelo em prol da paz, referindo-se a "esses engenhos monstruosos de guerra, descobertos em nosso tempo, que podem causar massacres fratricidas e a destruição universal". O predecessor de Sua Santidade, do mesmo nome, reinou de 1316 a 1334, isto é, há 654 anos. É interessante que os quatro Joões tiveram um pontificado de mais de 10 anos: somente 5 pontificaram por mais de 5 anos. Houve dois Joões, o de nº XVI e o outro XXIII que foram antipapas.

Como se vê, o atual Papa reiniciou uma série sob o nome de João, que já estava posta de lado pelo correr dos séculos.

"Tem o gesto amplo e majestoso e a sua voz é sonora e firme e o canto bem entoado". Filho de modestos camponeses, guia serena e paternalmente a Igreja Católica como Pastor e Nauta, Timoneiro da Barca de São Pedro.

Os católicos de Santa Catarina festejam hoje, duplamente, a festa de sua Padroeira e ao Chefe da Cristandade, a quem apresentamos nossas respeitadas homenagens.

## "QUERÊNCIA PALACE HOTEL"

Somos gratos à gentileza do estabelecimento, que vem oferecer convite que nos foi dirigido pela Diretoria da Sociedade Hoteleira "Querência Limitada", para assistirmos, hoje, às 11 horas, a inauguração desse importante estabelecimento, que vem oferecer à Capital um luxuoso e moderno hotel. Esta Redação estará presente ao ato, por intermédio de um de seus redatores.

## A ciência avança: cura do câncer

MOSCOU, 24 (UP) — O professor Nicolai Emmanuel anunciou a cura do câncer do sangue nos camundongos, durante uma conferência pública que fez o Museu Politécnico de Moscou sobre as relações químicas em cadeia.

Nesta ocasião, o professor Emmanuel expressou a opinião de que os processos bioquímicos nos tumores malignos têm um caráter radical, quer dizer, que resíduos químicos ativos das moléculas "radicais livres" participam do câncr, e que é possível

dirigir estes processos da mesma forma que se pode dirigir reações químicas, em outros termos, torná-las mais lentas ou acelerá-las.

Esta hipótese levou o cientista a pensar que seria possível agir sobre os tumores cancerosos utilizando catalisadores negativos inibidores, que freiam o desenvolvimento das reações químicas. O professor Emmanuel anunciou então que os primeiros resultados que tinha obtido em suas experiências com os animais e os pássaros tinham confirmado sua hipótese. Revelou que ele próprio e a sra. Lana Iptohinz, doutor em ciências biológicas, tinham tido êxito pela primeira vez em aniquilar a leucemia (câncer no sangue) nos camundongos e que os animais tratados tinham adquirido imunidade contra esta doença.

O professor Emmanuel acentuou que as tentativas feitas para provocar nestes camundongos um novo câncer do sangue tinham fracassado e que essa imunidade tinha sido transmitida à descendência dos camundongos curados.

A agência Tass indica que o professor Emmanuel é um aluno da Academia Semionov, laureado do prêmio Nobel de Química.

Colaborador do Instituto de Física Química, o professor Emmanuel recebeu este ano o Prêmio Lênin por seus trabalhos no

domínio das reações em cadeia e foi eleito membro correspondente da Academia de Ciências da URSS.

Quando ao método dos inibidores, a agência Tass detalha que sua ação sobre os tumores malignos nos animais, ação estudada há mais de um ano, não apresenta nenhum perigo. Os inibidores agem "com discernimento" atacando somente os tumores e não freiam o funcionamento dos tecidos sãos.

O professor Emmanuel constatou, durante suas experiências, que o processo canceroso no sangue dos camundongos cessa completamente 14 dias depois da aplicação do inibidor.

"O sangue se purifica, a medula espinhal e a espinha voltam ao estado normal", adentrou o professor.

## VIOLENTO INCÊNDIO NO PRÉDIO DO BANCO DO BRASIL

PORTO ALEGRE, 24 (V. A.) — Violento incêndio irrompeu no novo edifício do Banco do Brasil, que se encontra em fase final de construção, nas esquinas das Ruas Sete de Setembro e Uruguai, causando consideráveis prejuízos nos últimos andares. Seis guardas do Corpo de Bombeiros desenvolveram intenso trabalho, durante cinco horas, para salvar da completa destruição o grande edifício, que será um dos mais modernos desta Capital.

Fato curioso é que as obras estavam para ser concluídas desde muito tempo, mas o projeto de construção foi alterado várias vezes. Finalmente, foram reiniciados os trabalhos do término, irrompeu o sinistro, que causou vultosos danos nos últimos andares, cujos revestimentos de "eucatex" foram inteiramente consumidos pelas chamas. Também a aparelhagem de ar condicionado, localizada no 14.º pavimento, foi destruída pelas chamas. Até a parede isolante de vidro, que separa duas salas, estourou, provocando o calor uma rachadura na coluna daquele pavimento. Apenas parte do

10.º andar foi atingida. Nos pavimentos intermediários, entre o 14.º e o 8.º, os danos foram menores. Os seis primeiros pavimentos já estão prontos, sendo que em um deles já funciona a Carteira de Crédito Agrícola, que nada sofreu. Em consequência do grande calor produzido pelas chamas, abriu-se uma enorme rachadura na fachada do edifício que dá para a Rua Sete de Setembro, à altura do 14.º andar.

## Refinaria incendiada pelos insurretos

HAVANA, 24 (UP) — Anuncia-se que as forças rebeldes de Fidel Castro incendiaram uma refinaria de petróleo em Cabaigan e se apoderaram de um caminhão de abastecimentos em Sancti Spiritus, sequestrando seu condutor. Por outro lado, informa-se que 2 missionários britânicos foram internados num hospital em S. Clara, Las Villas, devido a ferimentos sofridos ao serem atacados pelos rebeldes quando viajavam numa estrada, em automóvel.

## TERCEIRA CARTA

ILUSTRADO PROF. TELMO RIBEIRO.

De volta de "andar longes terras" sem "lidar cruas guerras", encontrei suas apoiadas respostas às minhas humildes e desmatadas letras.

Na primeira admirei a sua capacidade de recheiar linguagem em estilo bonito, na segunda, o jeito habilidoso em dar nó em gôta d'agua.

Cuidei que o prezado mestre, quanto à primeira cartinha, voltasse a abundar conceitos em torno de uma tese — que me parece mais lançada pelo diretor de O ESTADO do que sua, como escreve. Não entrarei em processo de investigação de paternidade. A ideia ganhou sentido e deu rebolico, viesse de quem viesse. É o que importa. Fico prevenido. Se me aparecer, a mim, às vezes, algo sinuca, alguma negra maluca dizendo que "o filho é meu", digo-lhe que é seu, Professor!

Epistolariamente tratávamos de causos e coisas confinadas ao nosso tempo e ao nosso espaço. E isso em linguagem informal, de bate-papo de esquina, para que todos nos entendessem. E agora vem-me o Professor em alto relêvo, reluzindo "um saber só de sabedoria feito". Andei por correr, depois de lhe dizer, trocando o tratamento, como os serranos:

— Essa tu não me afineas, compadre!

Mas, vá lá... Conversemos, que eu, como a Martin Fierro, "depois que apreendi a ignorar, de nenhum saber me assombro!"

Se fiz a diversificação entre política com p pequeno e com p grande, é que estava no terra-a-terra da nossa prosa escrita. Não imaginava que o ilustrado Professor fôsse buscar logo o imenso Ruy para academicamente me atrufar a liçãozinha. Mas, Puy, Professor, quando emparelhou a política sem função do tamanho dos pp, estava longe do Brasil, em Haia. O que eu quis deixar claro é que não queria confusões entre política e politicagem, política, política, entre políticos e politicastos, poltiiqueiros e politicóides. Assim escrevendo, reduzi o campo operatório da política à política. Fui ainda mais generoso que o Professor, que acaba com ela, encarcerando-a nos "soutiens" da ação governamental. Dentro desse rigorismo, o Partido Libertador, por exemplo, não seria partido político, em Santa Catarina, em que pese a patriótica devoção do sr. Gal. Vieira da Rosa.

Devo, ainda, confessar que estranhei que, estando em causa uma tese — a sua localíssima tese — fôsse ao Vaticano, como antes fora a Haia, buscar dois luminosos Papas e duas eternas inciclicas para nelas e nelas, aureolado de santidade, cimentar suas afirmações e universalizar uma discussão provinciana.

Creio que não precisaria ir tão longe e tão alto. Não houve, por aqui, há pouco tempo, um manifesto dos exmos. e revmos. srs. Bispos. E nesse documento não havia espressa recomendação ao que, afinal, acabou sendo a sua, a nossa tese?

Para chegarmos, ambos, ao mesmo lugar, não seria mais fácil abrimos picadas com o meu fação de fazer calos do que com a sua faquinha de prata, de cabo e bainha artística e firmemente trabalhados?

Finalmente, por hoje, felicito-me por haver aceito minha lembrança de citar D. Helder Câmara — um exemplo político para o Brasil.

Até amanhã, se Deus quiser, Professor.

João do Vale.

ção da Colônia que hoje é a Cidade de Brusque, diz o Professor Oswaldo Rodrigues Cabral que a sua história foi escrita para os brusquenses, quando na verdade é preciosa para todos os Catarinenses e mesmo para os Brasileiros.

Escrita minuciosamente, relatando o "movimento colonizador e a fundação da Colônia Itajaí", a "Administração do Barão de Schneéburg", descrevendo os acontecimentos do ano de 1807 ao fim da Administração Betim Pais Leme", e a "Administração do Dr. Pi-tanga" com os "conturbador Borges" e o "crescimento territorial e a evolução social e econômica de Brusque", com

## BRUSQUE

as "últimas administrações" completa o volume com uma Bibliografia e respectivos anexos.

E diz a apresentação da notável obra, que estamos a ler com sofreguidão, porque muito nos interessa conhecer a história de nossa terra, considerando ainda que "muitos dados, sem dúvida, não de servir para a recomposição dos aspectos sociais e econômicos de uma coletividade incipiente, composta de elementos alienígenas e fundada a duras penas

na angústia dos vales tortuosos dos afluentes do Itajaí-Mirim".

"Muitos daqueles aspectos da vida corrente, quotidiana, diuturna, poderão fornecer os elementos necessários ao estudo de uma sociedade sob os mais variados ângulos, contribuindo, assim, para um trabalho mais completo sob o ponto de vista sob o ponto de vista sociológico".

Mas o fato é que, nos tempos que correm, só mesmo a brilhante pena de Oswaldo R.

Cabral, com o seu invulgar talento e o seu inquestionável amor à história de Santa Catarina poderia nos apresentar, como nos apresenta, para a comemoração do 1.º Centenário de Brusque, uma tão notável quanto preciosa obra "para servir de exemplo, num presente que se vive e de preparação para um futuro que se abre à frente de todos".

"Se tomamos a era de 1800", nos diz Cabral em sua esplêndida obra, "por principal referência, não o foi porque li-

mitasse duas fases distintas do movimento colonizador "porque o referido ano assinala um fato único em todo o seu desenvolvimento: — o da instalação quase simultânea de três núcleos coloniais: Teresópolis, Angellina e Brusque. Este último inicialmente "Itajaí"... "criado pelo Aviso Imperial, menos de dois meses decorridos, precisamente a 4 de agosto, plan-tava o marco inicial de sua vida: com o desembarque dos seus primeiros colonos às margens do Itajaí-Mirim, onde havia sido destinada a área de quatro leguas quadradas para o seu estabelecimento".

Ao registrar o aparecimento de tão oportuna quanto necessá-

ria obra, folgando ainda com a gentileza do autor em mimoscar esta Redação com um volume acompanhado de sugestiva dedicatória, nos congratulamos com os brusquenses e catarinenses, porque ao ensino da tão significativa efeméride têm à mão os notáveis subsídios para a História de Brusque.

Especialmente, e de modo particular, o nosso abraço de reconhecimento ao valeroso historiador que não esmorece no seu apostolado de tornar cada vez mais conhecida a terra que lhe serviu de berço, honrando as tradições de seu povo e elevando o seu patrimônio histórico.

ANDRÉ NILO TADASCO.

...Era ARAUJO BRUSQUE de pequena estatura, magro, moreno, de olhos pretos e vivos, cabelos escuros, no seu tempo de estudante. Encanecido depressa, ao ponto de, aos 40 anos, "estar com o tecto coberto de neve. Simpático, sociável, brincador, era em S. Paulo a alma de todas as festas".

Edição da Sociedade Amigos de Brusque, comemorativa do 1.º Centenário da funda-



# Lira Tennis Clube - Dia 13 de Dezembro - Sabado - as 23 horas:

Elegante SOIRÉE com JOTA e seu CONJUNTO IRAPOANS da boite "NIGHT AND DAY", do Rio! Fa buloso "SHOW" comandado por HERIVELTO MARTINS, apresentando: BADU, o impagável cômico do Cinema, Rádio e TV — IRIO DE OURO, com a nova e sensacional cantora MARIA DE LOURDES — a ESCOLA DE SAMBA da RÁDIO NACIONAL do Rio!  
Reserva de Mesas na JOALHERIA MÜLLER!



## ANIVERSÁRIOS

### FAZEM ANOS HOJE

#### RUBENS CUNHA

Com satisfação registamos na efeméride de hoje, mais um aniversário natalício do jovem Rubens Cunha, cronista social em nossa Capital, autor da Coluna A SEMANA QUE PASSOU, de O ESTADO e pessoa muito relacionada em nossos meios.  
As muitas homenagens de que for alvo, juntamos as de O ESTADO, com votos de crescentes felicidades.

- sr. Luiz Henrique Fernandes
- sr. Adilson de Souza
- sr. Vitor Fontes à Federação Pública
- srta. Idefesa Samos
- sr. Francisco Barreto
- srta. Eloiza Bonnassis
- sr. Ruy Hoffmann
- srta. Olga Brust
- srta. Nadir Silva
- sr. José C. de Andrada

## PASCHOAL E NICOLAU APÓSTOLO

Transcorre amanhã mais um aniversário natalício dos jovens Paschoal e Nicolau Apóstolo, filhos do sr. Apóstolo Paschoal e de sua exma. sra. d. Anastácia Apóstolo, elementos destacados em nossa sociedade.

Os nataliantes, há muito vêm dirigindo o Suplemento Dominical de O ESTADO, prestando reais serviços à imprensa barri-ga-verde. O aparecimento, em nossa Capital, da excelente revista O LITORAL, deve-se à iniciativa destes dois jovens idealistas.

- Na oportunidade de tão grata efeméride, os de O ESTADO, associam-se às homenagens que foram feitas e formulam votos de renascer felicidades.
- sr. Luiz Carlos Santiago
- sr. Valney da Silva Millis
- sr. Norberto Rhil
- sr. Ben de Sena Pereira Valente
- srta. Laura Cardoso
- sr. José Alfredo, Beirão
- sr. Francisco Leles Assunção
- sr. Estefano Moraes Savas
- srta. Lara Queluz
- sr. Francisco Xavier Medeiros
- srta. Nadir Silva

# Figueirense CAMPEÃO...

(Cont. da 11.ª pág.)

de exibir classe e fibra, marcando e distribuindo. O melhor homem da jornada final do campeonato.

**FAUSTO NILTON** — Desempenhou com grande desembaraço a missão que lhe foi confiada. Um dos aliados certos do triunfo alvinegro.

**WILSON** — Mesmo sofrendo a rigorosa marcação de Vermelho, fez uma grande partida, tendo contribuído para a conquista do 1.º ponto com seu magnífico centro endereçado a Oláudio.

**SILVINO** — O mais fraco do quadro, embora sem comprometer.

**OLÁUDIO** — Excelente atração. Marcou 3 gols.

**CLAUDIO** — Embora sem se conduzir como nos seus melhores dias, não comprometeu. Muito empenhado.

**PERERÉCA** — Ardoroso e combativo ao extremo e às vezes um pouco precipitado. Foi o "scorer" da porfia e isso basta.

**ERASMO** — Um atacante de apêndices técnicas e físicas dignos de melhores encômios. Brilhou. E' realmente um grande jogador.

**LOLO'** — No mesmo nomenclatura da equipe avai-

na. Fez um punhado de defesas de grande vulto, demonstrando coragem e firmeza nas intervenções. Não teve culpa alguma dos tentos que o vazaram.

**MARRECO** — Boa atração. Continua sendo um dos melhores marcadores da cidade.

**DANDA** — Boa a condução do back central. Atuou dentro de suas características.

**VERMELHO** — E' um bom marcador, mas preocupou-se às vezes mais em derrubar o adversário do que evitar a passagem da bola. Muito violento e desleal, só não sendo expulso devido à complacência do árbitro.

**CLAUDIO** — Embora sem se conduzir como nos seus melhores dias, não comprometeu. Muito empenhado.

**LOLO'** — No mesmo nível de Vermelho. Mereceu uma expulsão da cancha.

**JULINHO** — Irreconhecível o extrema que foi figura apagada em campo. O mais fraco dos 22.

**NILSON** — Apesar de muito vigiado por Aniel, soube sair-se com regularidade, o suficiente para destacar-se entre os atacantes.

**OSCAR** — Deixou-se assediado constantemente pelos homens da retaguarda contrária. Embarçou-se em tramais imprudíveis, embora não se negando que tenha sido um elemento com

bativo.

**RODRIGUES** — No mesmo plano de Oscar.

**BETINHO** — Ante a inoperância dos companheiros da linha de frente, pouco pôde fazer, a não ser lutar para desvencilhar-se da marcação de Osni.

### Arbitragem

No apito saiu-se a contento Gerson Demaria, escolhido por sorteio minutos antes da partida. Marcou bem as faltas, mas não teve a necessária energia para coibir o jogo violento.

### Preliminar

Na preliminar decidindo a coroa dos aspirantes, também venceu o Figueirense.

brado duelo que empolgou, mais que o jogo de profissionais, toda a assistência. Realmente foi árdua tal porfia, vencida nos instantes finais por um goal de Fernando ao cobrar uma falta de fora da área, tendo falhado lamentavelmente no lance o goleiro Wilson.

### Renda

Pelas bilheterias passou a quantia de Cr\$ 37.270,00, o que bem demonstra o interesse do público pelo embate.

**MADEIRAS PARA CONSTRUÇÃO**  
IRMÃOS BITENCOURT  
CAIS BAGARÓ FONE 1902  
ANTIGO DEPÓSITO DAMIANI



## OSVALDO MELO

QUERÊNCIA PALACE HOTEL Está marcada para hoje às 11 horas, a inauguração do "Querência Palace Hotel".

Para nossa Capital a notícia é alvissareira, pois, resolve em parte, um dos grandes problemas de Florianópolis, que pelo seu crescimento constante está a exigir novos hotéis.

Ainda neste ano, teremos também a inauguração do "Hotel Royal" e a seguir, o que está em vias de acabamento, cujo nome ainda não foi escolhido e que se situa à Avenida Hercílio Luz.

Com a inauguração de mais tres grandes e luxuosos hotéis, ao lado do "Lux" e do LAFORTA, além de vários outros menores, ficará em definitivo resolvido o angustiante problema.

"Querência Palace Hotel", "Sociedade Hoteleira Ltda.", está construído com todo o mais apurado gosto e máximo conforto, semelhante aos melhores no genero em todo o país.

Possue ao todo 75 apartamentos de luxo, restaurante e bar, com salões inteiramente independentes e oferecendo no alto do edifício, deslumbrante vista panorâmica da ilha.

Pessoal altamente especializado no ramo hoteleiro foi contratado pela firma, proporcionando assim, um serviço completo.

Rigorosos metodos higienicos foram instalados, slém de uma farta iluminação, que realça o ambiente magnífico daquele bem montado estabelecimento.

Instalado no majestoso "Edifício João Alfredo" um dos mais bonitos prédios de Florianópolis, recém construído, entre as suas Conselheiro Mafra e Jeronimo Coelho, o "Querência Palace Hotel" está fadado a grandes êxitos proporcionando, pois, além dos apartamentos citados quartos também de primeira, servidos todos de telefones com rede própria no hotel.

Os que hoje tiverem oportunidade de visitar o hotel no ato de sua inauguração oficial, terão o prazer de verificarem que realmente, Florianópolis poderá orgulhar-se de mais esse grande empreendimento provido da iniciativa particular, numa eficaz, pronta e decidida cooperação pelo progresso de nossa Capital.

Aqui, antecipadamente, nossos parabens á "Sociedade Hoteleira Querência Limitada" e aos proprietarios do magnífico edificio em que foi instalado o não meo magnífico hotel.

## PORCELANAS E CRISTAIS PARA O NATAL

Um maravilhoso sortimento de finos cristais e porcelanas acabados de chegar, veio enriquecer mais ainda, o já variadíssimo estoque de artigos finos e de alto bom gosto da "caçulinha" dos Estabelecimentos A Modelar.

Si nos fosse possível uma sugestão, diríamos, sob a influência do próximo periodo de festas, que o nome mais adequado para a "caçulinha" deveria ser a "casa do Papai Noel" tamanho é ali o sortimento de artigos indicados para presentes para natal.

Muito embora existe hoje uma tendência, por parte das casas que vendem pelo sistema crediário, em retrair um tanto a sua expansão, dada a anormalidade das altas continuas nos preços das mercadorias, contudo, na caçulinha ainda é possível comprar a prazos liberais, inclusive as porcelanas e cristais recém chegados praso que variam de 8 até 12 meses.

## HOSPITAL EVANGÉLICO Convocação

Ficam convocados todos os Sócios efetivos da Associação Evangelica Beneficente de Assistencia Social a fim de tomarem parte na Assembléa Geral Ordinária, a realizar-se dia 1.º de Dezembro, às 18h e 30m, à rua Vitor Meirelles, 42, em primeira convocação.

Não havendo número legal terá lugar, meia hora após, a reunião em segunda convocação, tudo de acôrdo com o que estabelecem os art. 22 e 23 do Estatuto Social.

Florianópolis, 21 de novembro de 1958  
Gustavo Zimmer  
Presidente

**SOALHO**  
IRMÃOS BITENCOURT  
CAIS BAGARÓ FONE 1902  
ANTIGO DEPÓSITO DAMIANI

## PERDEU-SE

Perden-se um pacote contendo documentos de Terra do Município de Imaruí, e alguns documentos do Deputado Epitácio Bitencourt. Pede-se a pessoa que o encontrou entregá-lo na Assembléa Legislativa, que será bem gratificada.

**VOE PELA KEAL**

## Agradecimento

Ao Santo Padre Reus, por graças alcançadas, agradece Inês Motta Carvalho.

## CALDAS DA IMPERATRIZ COMERCIO E INDUSTRIA S.A.

### ASSEMBLEIA GERAL EXTRAORDINÁRIA CONVOCAÇÃO

Pelo presente edital, ficam convocados os srs. acionistas de "Caldas da Imperatriz — Comércio e Indústria S.A." para a sessão de Assembléa Geral Extraordinária a se realizar no dia 2 de dezembro proximo, às 20 horas, na sede social da empresa, sita à rua Jeronimo Coelho, 3, loja b, nesta capital, a fim de deliberarem sobre a seguinte:

#### Ordem do Dia

1. — Eleição da Diretoria, na forma estatutária;
2. — Interpretação do art. 33 dos estatutos sociais;
3. — Discussão de assuntos de interesse da sociedade.

Florianópolis, 22 de novembro de 1958

**Ney Rosa Brasil**  
Diretor presidente  
**Nelson Rosa Brasil**  
Diretor comercial  
**Nileu Assis Machado**  
Diretor Industrial

**CINEMAS SÃO JOSÉ**

às 8 - 7½ - 9½ horas  
LIBERTAD LAMARQUE — EMILIO TUERO em A HISTORIA DE UM GRANDE AMOR  
Cens.: até 5 anos

**PIZZ**  
— Sessões das Moças — às 2 - 5 - 7½ - 9 horas  
TIN - TAN em TIN - TAN O INTROMETIDO  
Cens.: até 5 anos

**ROXY**  
— Sessão das Moças — às 8 horas  
TIN - TAN em TIN - TAN O INTROMETIDO  
Cens.: até 14 anos

**CILOLA**  
Edifício  
às 5 e 8 horas  
MARY GRANT — FRANK INELLA — SOPHIA LOREN em ORGELHO E PAIXAO  
Visão Vision  
Cens.: até 10 anos

**MEDRID**  
Edifício  
— Sessões das Moças — às 7 e 9 horas  
RICHARD WIDMARK — ELAINE STEWART em D A M E T U A M A O  
Technicolor  
Cens.: até 14 anos

## Empresa Auto Viação Catarinense NOVO HORÁRIO

Linha: FLORIANÓPOLIS — CURITIBA  
VIAGENS DIRETAS EM PULLMAN SUPER LUXO — Reclináveis  
Saída: 5 horas. — Chegada: 12,30 horas  
Agência: Rua Felipe Schmidt, 42.  
Telefone: 3507

## Manoel Silveira e Alvaro Elpo...

(Continuação da 11.ª página)

- Luiz Orofino Filho (Martinelli) 1
  - Altamiro Cunha (Martinelli) 1
  - Ilmo Philippi (Martinelli) 1
  - Eldio Hingen (Martinelli) 1
  - Walfredo dos Santos (Martinelli) 1
  - Wilmir Lopes (Martinelli) 1
  - Cáudio Santos (Martinelli) 1
  - Francisco Corrêa (Martinelli) 1
  - Walter Ouriques (Martinelli) 1
  - Luiz Horn (Aldo Luz) 1
  - Antônio Boabaid (Aldo Luz) 1
  - Arnaldo Chirighini (Aldo Luz) 1
  - Dionísio Schmitt (Aldo Luz) 1
  - Manoel J. Teixeira (Aldo Luz) 1
  - Delfo Maserello (Aldo Luz) 1
  - Biarmino Veloso (Aldo Luz) 1
  - Adolfo Cordeiro (Aldo Luz) 1
  - Sigmundo Schepetto (Aldo Luz) 1
  - Hilton Haertel (Aldo Luz) 1
  - Euziário Schmitt (Aldo Luz) 1
  - William de Barros (Aldo Luz) 1
  - Osvaldo Silveira (Aldo Luz) 1
- (Do arquivo de Pedro Paulo Machado)

**VENDE-SE**  
Máquinas de escrever usadas em perfeito estado de funcionamento. Preço a partir de Cr\$ 5.000,00.  
Tiradentes n.º 12 — Tel. 33-43  
23-11-58

**MATERIAIS PARA CONSTRUÇÕES METALURGICA ATLAS S/A**  
Doadoro 33 — Fone: 3740

**A Distinta Classe Farmacêutica**  
**DECADRON**  
DECADRON — o novo hormônio esteróide (dexametasona) — já se encontra disponível em nossos depósitos. Aceitamos, desde já, pedidos para fornecimento imediato deste novo corticosteróide que despertou o entusiasmo da profissão médica.  
**MERCK SHARP & DOHME S.A.**  
Indústria Química e Farmacêutica  
Praça Prof. João Cândido, 216 — Tel. 4-4815 — Curitiba

## 'A Distinta Classe Médica

**DECADRON**  
DECADRON — (deixametasona), o novo corticosteróide, já se encontra à disposição dos senhores médicos a partir de hoje, data em que iniciamos a distribuição às farmácias e drogarias.  
**MERCK SHARP & DOHME S.A.**  
Indústria Química e Farmacêutica  
Praça Prof. João Cândido, 216 — Tel. 4-4815 — Curitiba

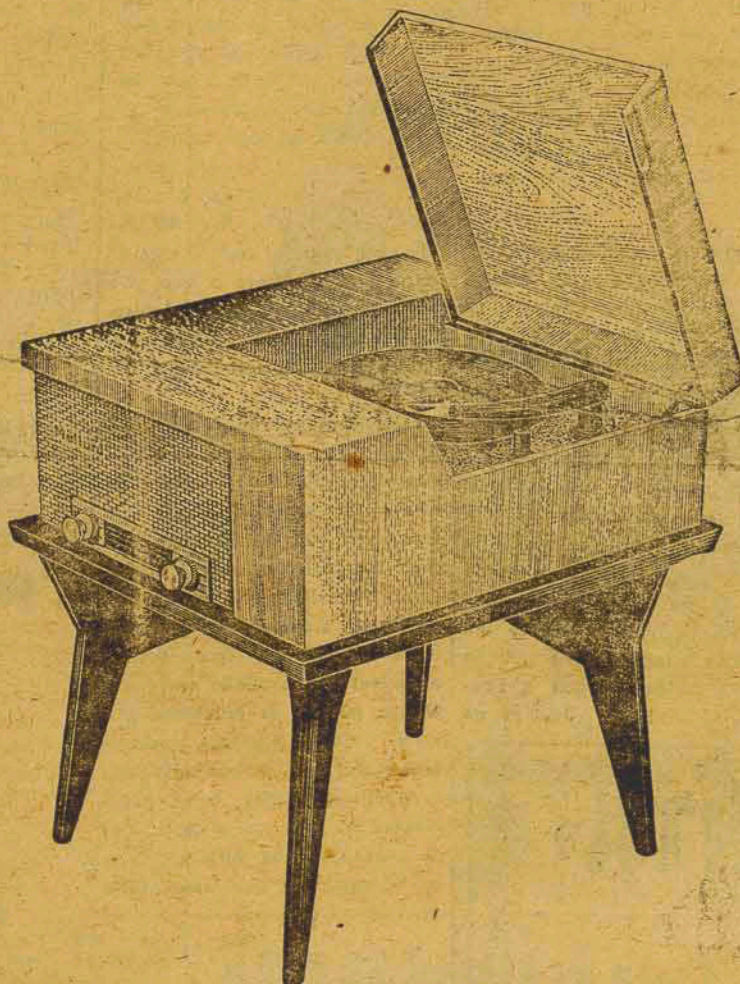


Entre a maravilhosa coleção de artigos para  
 presentes o estabelecimento que vende  
**SO' O QUE HA' DE MELHOR**

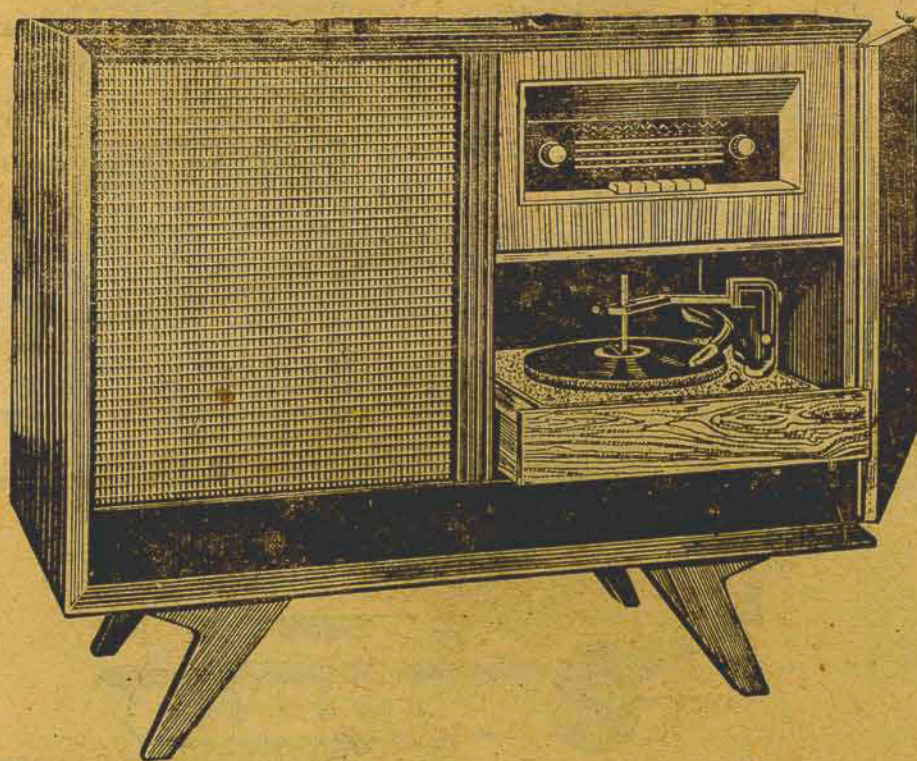
*Apresenta*

*Os Rádios - Eletrolas - Alta Fidelidade*

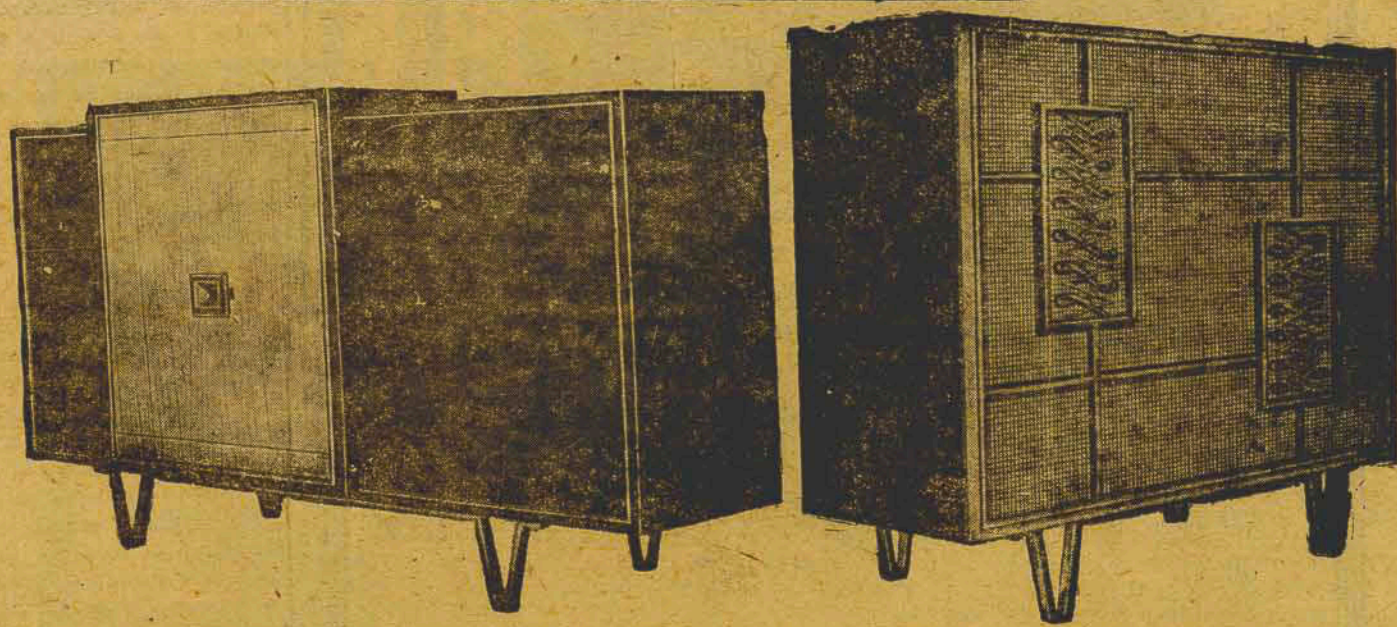
# MULLARD



Verdadeira Maravilha MULLARD  
 Por apenas CR\$ 17.000,00



SUPER ALTA-FIDELIDADE



ALTA FIDELIDADE

Móvel de fino gosto

Vendas em suaves condições de pagamento pelo crediário mais  
 antigo e mais amigo da cidade - A MODELAR - TRAJANO 29



# A voz da Juventude

Srs. ouvintes da Rádio Difusora, o PRIMADISMO é um facto portentoso que deve por todos ser empunhado. Os seus raios luminosos se estenderão a toda parte e toda a sociedade moderna se beneficiará e se redimirá sob a vigência dos seus postulados.

Hoje falaremos de: **A MORTALIDADE INFANTIL NO BRASIL**  
Eis um tema que se presta a comentários, pela sua multiformidade de aspectos e pela sua realidade contrastadora.

Antes de começarmos a tecer considerações em torno desse problema crucial, que tanto mal nos tem causado, devemos esclarecer que os técnicos em saúde pública adotam uma classificação dos coeficientes de mortalidade infantil, a qual é a seguinte:

a — coeficiente muito forte: quando de cada mil crianças nascidas vivas, morrem mais de cem;

b — coeficiente forte: quando de mil crianças nascidas, morrem de setenta a cem;

c — coeficiente moderado: de mil nascidas vivas morrem de cinquenta a setenta crianças e

d — coeficiente fraco: morrem crianças em número abaixo de cinquenta, em cada mil que nascem.

Temos ainda a lembrar que o que se entende por mortalidade infantil é o obituario de crianças de um dia a um ano de idade.

Segundo divulgação do I.B.G.E. no Brasil morre uma criança em cada quarenta e dois segundos, oitenta e cinco por hora e dois mil e quatro por dia. O jornal portoalegrense "Folha da Tarde", em editorial denunciava recentemente:

"Somos escravos e não senhores das circunstâncias.

Estas expressões foram aplicadas ao Brasil por um

conferencista de nomeada. Não é preciso ir longe para verificar-se o quanto elas se adaptam a nossa realidade social. Basta abrir o jornal do dia e ler estas estarrecedoras informações: "Mais da metade das crianças que nascem no Brasil morrem antes de atingirem cinco anos". Isso significa, para o país, um obituario infantil que atinge a cifra alarmante de 524 mil crianças".

Recentemente, por ocasião da IX Jornada de Puericultura e Pediatria, no Rio de Janeiro, denunciava-se que no Brasil morrem crianças como moscas, ou seja, trezentas mil anualmente, o que foi afirmado por um especialista no assunto e numa assembléa da mais alta responsabili-

dade. É este um dos índices de mortalidade infantil dos mais altos do mundo.

Na América Latina, coloca-se o Brasil abaixo de países inclusive como a Nicaraguá, Salvador e Costa Rica...

Em Pôrto Alegre, onde, levando-se em conta numerosas outras cidades, este problema não se mostra com um quadro dos mais negros, a situação é a seguinte: das 14950 (catorze mil novecentos e cinquenta) crianças nascidas, no ano passado, faleceram 1851 (mil oitocentos e cinquenta e uma), antes de completarem um ano de idade. Isso quer dizer que, para cada grupo de mil nascimentos, ocorreram cento e dois (102) óbitos.

A causa principal da mortalidade infantil nesta capital, sob o ponto de vista médico, tem sido as doenças do aparelho digestivo que geralmente contribuem com 40% dos óbitos. Se tomarmos o ano de 1956 como exemplo (morreram naquele 1440 crianças), temos o seguinte quadro: doenças do aparelho respiratório (pneumonias, gripes, etc.) — 20%; doenças chamadas de primeira idade (que são as moléstias das quatro primeiras semanas de vida) — 20%. As outras causas são em menor escala.

No domicílio ocorreram 40% dos óbitos; na Santa Casa e Hospital Santo Antônio — 30%; Noutros hospitais — 20%; restante

noutros locais.

A distribuição do obituario pelos meses do ano vai revelar uma maior incidência nos meses do verão que é mais propício aos distúrbios do aparelho digestivo. Daí a necessidade imperiosa da criação em larga escala de centros de hidratação. O Serviço de Hidratação da Santa Casa, lutando com exiguidade de verbas, vem prestando grandes serviços contra a mortalidade infantil. O Departamento Estadual de Saúde vem instalando esses serviços especializados em muitos centros de saúde, não só em Pôrto Alegre como interior no do Estado.

Mas há outros dados que vêm revelar que estamos em face mais de um problema social do que médico. E é isto que proclama antes de mais nada o Dr. Mário Dantas, médico que se vem dedicando há longos anos ao estudo da questão. Para iniciar este capítulo, basta que se diga que 30% das mães das crianças falecidas eram analfabetas e 40% de instrução primária. Entre os factores sociais que contribuíram para o aumento do número de óbitos, citam-se três como preponderantes: falta de instrução, habitação inadequada e má alimentação. As péssimas condições de higiene e a ignorância total dos mais elementares dos princípios de puericultura são as grandes destruidoras desses pequenos seres humanos, que representam os óbitos para a vida.

É verdade que se acham espalhados pela capital gaúcha centros de saúde,

postos de puericultura, creches e entidades particulares que prestam assistência médica à infância. Mas somente os recursos médicos não são suficientes. Chega a determinado ponto que é preciso, acima de tudo, mudar as condições sociais.

Isso é que é o fundamental na luta contra a mortalidade infantil. Que adianta medicar uma criança, fornecer-lhe produtos farmacêuticos e depois deixar que ela vá para um casebre onde as condições de higiene são as piores possíveis?

O levantamento procedido pelos técnicos da Diretoria de Produção à Maternidade e Infância revela números surpreendentes: das 1440 crianças que morreram em 1956 (antes de completarem um ano de idade), 430 eram filhas de mães solteiras. Parece que esse facto dispensa qualquer comentário, pois os números falam com mais eloquência.

No ano passado morreram, em cada grupo de 100 óbitos de todas as idades, 53% de crianças de menos de um ano em Fortaleza; 47,4% em Natal; 39,7% em Maceió e 38,6% em Recife, mesmo nas regiões mais ricas e desenvolvidas do país, a situação não pode ser considerada lisonjeira, sabendo-se que, no ano de 1945, a mortalidade infantil foi de 101,5 por 1000 óbitos em S. Paulo e 125,7 por 1000 no Distrito Federal.

E quando não é a morte que coroa a realidade da infância desprotegida, o quadro, com que deparamos é ainda dos mais desolado-

res; rebotalhos de toda espécie, delinquência, enfermidades, vícios — são outros tantos aspectos da grande tragédia.

A Filosofia Primadista apresenta — para redimir a criança dos seus males um esquema altamente científico em que a obra-prima da criação ocuparia o centro da sociedade e receberia desta a convergência de todos os seus esforços.

Vasta rede de parques assistenciais a infância mãe juventude, com berçários, cheches, escolas maternais, jardins de infância, ensino de letras, artes e officios em graus progressivos e gratuitos locais de recreação, instituições-lares por grupos de idade mental e cronológica, habilitação condigna e clubes de personalidade assistidos por pais e mestres, orientação cultural em todos os setôres, prevenindo o desenvolvimento de perversidade, clínicas de orientação vocacional, exames pré-nupciais e pré-natais, bem como o tratamento que esses exames exigirem, etc. são providências que fazem parte do programa primadista.

Srs. ouvintes de A Voz da Juventude, para informações sobre a Filosofia da Criança, a filosofia de todos nós, escreva para Instituto dos Direitos da Criança — Caixa Postal 2635 — Pôrto Alegre, ou para Alvaro Wandelli Fº à rua Artista Bittencourt 36, nesta.

O PRIMADISMO é a bandeira da criança, a bandeira da juventude, a nossa bandeira!

(Ass.) Alvaro Wandelli Fº.

## COLUNA FORENSE

Direção de: MILTON LEITE DA COSTA e RUBENS COSTA

### Jurisprudencia

**FALÊNCIA** — Imóvel residencial do falido — Arrecadação — Transferência da posse do referido imóvel, mediante contrato de cessão de compromisso — Falido que continua residindo no imóvel — Alegada a relação ex locato — Recepção dos embargos de terceiro.

No caso em epigrafe, andou acertadamente o síndico em promover a arrecadação do imóvel. A cessão sobra como contrato que se resolverá com a entrega que se resolverá com a entrega da coisa ou com satisfação de perdas e danos, conforme se resolverá em ação própria (agravo de petição n. 78.962 da Capital, acórdão unânime da 4.ª Câmara Civil do Tribunal de Justiça, relator Edgard Moura Bittencourt).

"Vistos, relatados e discutidos estes autos de agravo de petição n.º 78.962, da comarca da Capital, em que é agravante o Sindicato da Massa Falida de J. R. B. e

agravado S.M.G.B.: Acórdão, os Juizes da 4.ª Câmara Civil do Tribunal de Justiça, por votação unânime, não tomar conhecimento do agravo no auto do processo, por incabível na espécie, e dar provimento ao recurso, para julgar improcedentes os embargos, pagas as custas pelo agravado.

Na falência de J.R.B. foi arrecadado o prédio situado á rua Coary, descrito na inicial. O agravado S.M.G.B., alegando posse do referido imóvel, embargou de terceiro a arrecadação, em virtude do art.º 79, e seu parágrafo 1.º, da Lei de Falências, alegando que anteriormente ao termo legal da falência adquiriu o imóvel, por cessão do compromisso de compra e venda que o falido tinha com o proprietário. O juiz de direito lhe deu razão e agravou de petição a massa falida. Opinou a Procuradoria-Geral da Justiça no

sentido do provimento do recurso.

Para dfa da posse, a Lei de Falências, no dispositivo visado, outorga o remédio dos embargos de terceiro. Mas, no caso, a posse do embargante, ora agravado, apresenta-se duvidosa. Titular de uma cessão de compromisso, assevera que tem posse sobre o imóvel, pois o falido, nele continuado com sua família, o faz a título de locatario. Não há dúvida de que assim teria o embargante posse indireta e que, por força de cessão, teria adquirido a posse jurídica, perfeita e incontestável, dos embargos.

Todavia a questão de fato não se desvendou nitida em favor de sua pretensão. Pelo contrato de cessão não se pode inferir com segurança que ela abrange terreno e prédio, e essa dúvida cresce de vulto com a circunstância de ter sido sobre o preço de trezentos mil cruzeiros, quando o imóvel foi avaliado em perto de um milhão de cruzeiros. Demais, outros elementos probatórios poderia o embargante trazer para os autos, como pagamentos de imposto e declaração de rendas, dando verossimilhança á aquisição que alega feito do terreno e casa.

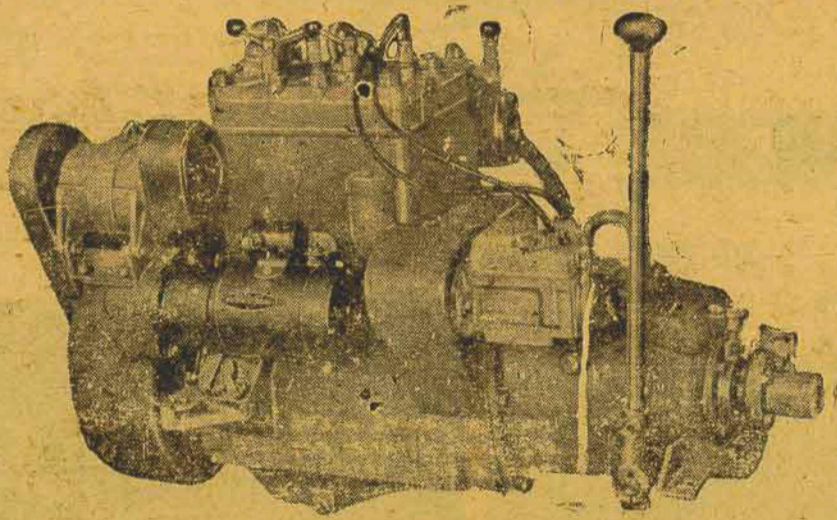
É certo que a posse, como exteriorização dos atributos da propriedade, pode ser demonstrada por qualquer meio, e são aqueles acima apontados simples exemplos. Mas, a suspeita, que decorre de outros indícios e circunstâncias do presente caso, conduz a não admitir o embargante como possuidor. A vacilação dos termos do contrato de cessão, seus antecedentes históricos imprecisos e dúbia ainda a forma de pagamento — põem em cheque a legitimidade dessa posse indireta invocada pelo agravado.

Andou acertadamente o síndico em promover a arrecadação do imóvel. A cessão sobra como contrato que envolve obrigação de fazer, que se resolverá com a entrega da coisa ou com satisfação de perdas e danos, o que se decidirá em ação própria. Na legislação sobre promessa de compra e venda de imóveis, a que o artigo 44, n.º VI, da Lei de Falências, remete o aplicador, não há abrigo para a defesa energética de sua posse, que pretende o embargante, no presente caso (cf. artigo 1.º, da lei n.º 649, de 11 de março de 1949).

Não estando, pois, provada a posse, e muito se alegando contra a lisura e honestidade da cessão — é mais razoável que as partes sejam remetidas para discussão de maior indagação sobre a cessão, seu valor, seus efeitos e suas consequências, quando o juiz terá maior elasticidade para mandar entregar o prédio, mandar restituir o preço com perdas e danos, se não repelir a pretensão do cessionario.

(Transcrito d O ESTADO DE SÃO PAULO, de 26-8-58).

## Motor Marítimo «PENTA»



Motor ideal para barcos de recreio e para outros barcos similares, além de esplêndido para motor auxiliar de barcos á vela.

Completamente equipado, inclusive painel de instrumentos.

Dispomos para entrega imediata, nas seguintes capacidades:

5,5 HP — gasolina	80 HP Diesel
11 HP — " "	80 HP " (direita e esquerda)
35 HP — " "	103 HP " "
50 HP — " "	132 HP " "
84 HP — " "	

### GRUPOS GERADORES — "P E N T A"

Quaisquer tipos para entrega imediata — Completos — Com motores DIESEL "PENTA", partida elétrica — radiador — filtros — tanque de óleo e demais pertences; acoplados diretamente com flange elastica a Alternador de voltagem — trifásicos 220 Volts — com excitador — 4 cabos para ligação e quadro completo de contróle; todos conjuntos estão assentados sobre longarinas prontos para entrar em funcionamento.

REVENDEDORES AUTORIZADOS PARA O ESTADO DE SANTA CATARINA

MACHADO & Cia S/A Comércio e Agencias

Rua Saldanha Maranhão, 2 — Enderço teleg. "PRIMUS"

Cx. Postal, 37 — Fone 3362 — FLORIANÓPOLIS

com o fogão DEX

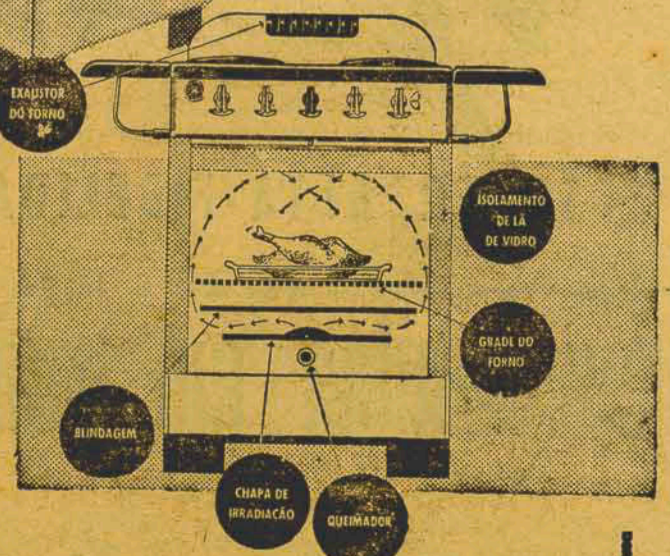
a senhora jamais terá

bolos queimados



Para assar no fogão DEX basta a senhora ligar o forno durante doze minutos de pré-aquecimento. Coloque o bolo — ou o que desejar — e na metade do tempo de a sar, reduza o fogo ao mínimo. Espere o tempo usual e abra o forno. O bolo estará pronto e assado por igual! Esta maravilha só é possível porque o fogo no forno do fogão DEX não tem contato com o alimento. O fogo aquece apenas uma chapa de irradiação transformando o ar contido entre ela e uma chapa de blindagem em ondas contínuas de calor. Estas circulam em todo o forno, a temperatura ideal, assando por igual, controladas pelo exaustor. Revestido com lâ de vidro, o forno DEX conserva o calor mantendo frias as paredes externas do fogão, proporcionando uma economia de 66% no consumo e eliminando o perigo de queimaduras. Certifique-se dessas vantagens e escolha o seu fogão DEX.

DEX é um fogão fabricado no Brasil de acordo com as rigorosas especificações técnicas americanas.



DISTRIBUIDORES

LOJAS IRMÃOS GLAVAM

RUA JOÃO PINTO N.º 6 - FLORIANÓPOLIS



# Estados Unidos...

(Cont. da última pág.)

1 — Descoberta do ouro, na Califórnia, quando o país já era independente, determinando a primeira grande corrida.

2 — Existência de carvão mineral e experiência dos filhos da Metrópole neste particular (esta foi a verdadeira grande contribuição inglesa...)

3 — Terras apropriadas para a plantação do trigo, determinando a famosa marcha para o oeste.

4 — Descoberta de petróleo, em 1857, na Pensilvânia, pelo Cel. Drake, determinando a espetacular “oil-fever”, responsável maior pela atração de imigrantes.

Estes quatro itens são decisivos na explicação da causa fundamental do progresso norte-americano, que se chama gente e concentração demográfica, possibilitada pela industrialização, formando grandes núcleos consumidores citadinos. A grande riqueza norte-americana foi o deslocamento de cerca de 40 milhões de europeus e asiáticos, em curto período. Sem aqueles fatores, não se teria verificado essa imigração em massa, que é a grande causa do progresso fabuloso que aquele país experimentou.

Verifique-se que o progresso começou na segunda metade do século passado. Gustavo Corção, com sua acuidade, explica muito bem o seguinte fenômeno: os europeus que se transferiam em massa para a nova pátria ali não encontravam as estreitas fronteiras nacionalistas existentes no Velho Mundo. Com a aquisição da Luisiana, cuja área se dobraria em inúmeros estados, no futuro, podia o país oferecer terra abundante ao imigrante europeu, cuja capacidade inigualável de trabalho estava limitada ao palmo de propriedade que lhe era dado possuir no país de origem. O europeu nos Estados Unidos libertou-se do minifúndio e as grandes fazendas propiciaram a mecanização da lavoura, que se impôs pela escassez crescente da mão-de-obra no campo em consequência da maior atração e vantagens econômicas de ordem pessoal oferecidas por uma experiência industrial também importada e que encontrava condições igualmente novas nos Estados Unidos.

Vejam os números como se processou a grande mudança.

Quando o país se tornou independente, sua população, como já foi dito, era de 3.700.000 almas, 90% das quais viviam nos campos, com baixo poder aquisitivo. Em 1830, já a população subia a mais de 12 milhões,

com percentagem maior nas cidades. Em 1890, segundo a Enciclopédia Britânica, a população dos Estados Unidos montava a 62.947.000 habitantes, mais de 50% dos quais viviam nas cidades, com muito mais poder de compra, pois os europeus chegados traziam hábitos de consumo tradicionais que incorporavam à nova pátria. Em 1920, dos 105.710.000 habitantes, já dois terços viviam nas cidades. Em 1950, dos 150.697.361 habitantes, apenas 25 milhões viviam nos campos, produzindo para um mercado interno de 125 milhões!... Em janeiro de 1957, segundo The Herald Tribune, dos 172 milhões de habitantes, apenas 20 milhões viviam nos campos, tendo sua produção colocada, na quase totalidade, num mercado interno de 152 milhões. Em termos percentuais, isso significa que apenas 12% da população viviam nos campos e 88% nas cidades. Já a velha sabedoria latina chamava bárbaro aos que habitavam além das fronteiras do Império Romano, isto é, os camponeses, ou não cidadãos romanos...

Com isso quero dizer que a grande mudança nos Estados Unidos teve início quando o problema maior deixou de ser produção para ser consumo. A energia do vapor d'água, somada depois a energia elétrica, dando maior rendimento à máquina (melhor aproveitamento do ferro e de outros metais, inclusive os não ferrosos), toda essa energia posta à disposição do engenho humano veio facilitar em excesso o processo de produção em massa. A primeira revolução — da máquina, — iniciada na Inglaterra, cedia lugar a outra revolução de efeitos sociais muito mais amplos, que foi a revolução do consumo, a que as condições próprias (concentração demográfica em grandes centros urbanos) dos Estados Unidos viriam dar um impulso excepcional. Inicialmente, foi a propagação da mola mestra dessa revolução, que se chamaria consumo em massa e que viria deixar inteiramente superados os postulados marxistas, desde quando Henry Ford compreendeu que tinha nos seus próprios operários um mercado consumidor, que era preciso ampliar pelo aumento do seu padrão de vida através do pagamento de melhores salários. De nada passou a valer produzir quando se não dispunha de meios de comercialização dessa produção, ou melhor, se não havia mercado para sua colocação.

Juntou-se depois à

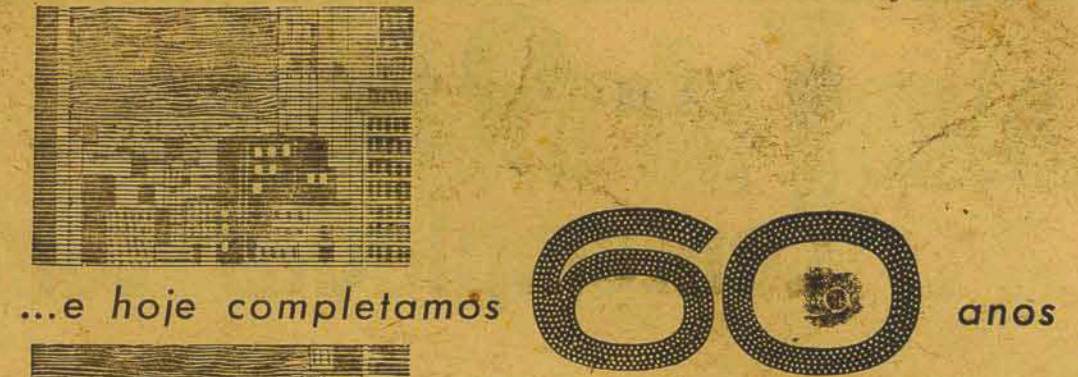
propaganda uma gama interminável de técnicas correlatas, tais como promoção de vendas, relações públicas, relações humanas, num processo global de comercialização da produção a que se viria nos Estados Unidos chamar “Marketing”. Lillenthal, em seu magistral ensaio “The Graet Enterprise” aponta como causa da terceira grande mudança, que se vem operando depois da 2.ª Grande Guerra, nos Estados Unidos, a contribuição do grande empreendimento, fundamentado, em grande parte, no capitalismo popular (sociedades anônimas abertas, com centenas de milhares de acionistas). Cumpre não esquecer, neste particular, a importância de aplicações de dinheiro do próprio governo, dando-se como exemplo principal o monopólio do estado no setor da energia atômica.

Voltemos ao paralelo Estados Unidos-Brasil.

Enquanto aquele país recebeu no século passado cerca de 40 milhões de europeus e asiáticos, o Brasil de 1818 (começo da imigração para o nosso país) até 1950 enriqueceu-se apenas com a assimilação de 5.500.000. Enquanto rapidamente se acentuou o processo de êxodo rural nos Estados Unidos, aqui, no censo de 1940, ainda registrávamos 80% de população camponesa: 32 milhões de almas no campo produzindo para um mercado interno de 8 milhões. Essa abundância de mão-de-obra no campo foi responsável pela quase servidão do trabalhador rural. Por outro lado, ao mesmo tempo que constituiu grave barreira à mecanização da lavoura (como importar máquina para a lavoura, como produzi-la aqui, como lançar mão de seus recursos, se o homem trabalhava praticamente em troca de ração de comida que lhe era dada?), essa abundância de população camponesa, ou melhor, a inexistência de mercado interno, em face da escassez de população urbana, determinou a monocultura em vastas áreas, pois que era necessário produzir para exportar e o mercado internacional sempre foi bastante exigente, porque altamente competitivo. Nossa economia, pela pobreza da imigração, pela inexistência de mercado interno que se veria fortificar com a aquisição da experiência industrial do imigrante europeu, continuou colonial, como antes da independência. Tivemos a fama de país agrícola, voltado para o estrangeiro. Ganhavam com isso os exportadores reduzidos em número. Ganhavam com isso homens que não tinham interesse imediato pelo enriquecimento do mercado interno e que viviam, anos seguidos de sua existência, gozando as delícias do “Grand Mond” parisiense, como nababos inteiramente divorciados do seu povo e de seu país. Sem dúvida alguma com apenas 8 milhões de cidadãos, a consequência lógica seria produzir para exportar e foi o que foi feito, com o açúcar durante seu ciclo, com a borracha, com o cacau, com o café. Enquanto o mercado norte-americano consome entre 92 e 94% da produção global, nossa produção estatística (não doméstica) destinava-se na maior parte para a exportação. Resultado: não acompanhamos o ritmo de crescimento verificado nos Estados Unidos, ficando na triste condição de país subdesenvolvido.

Felizmente, com o surto industrial dos últimos trinta anos, a mudança começou a operar-se no Brasil. Hoje, nossa população citadina anda pela casa dos 28 milhões (em 1940 era de 8) e com isso temos um comércio de possibilidade de diversificação da produção, que só é viável com mercado interno altamente consumidor. Hoje tudo indica que nosso processo de evolução se molda nas tendências do americano. A propaganda já começou a dar a sua grande contribuição (desde 1930, com a vinda da J. W. Thompson, agência americana). De meia dúzia de agências nos chamados tempos heróicos (1914 — fundação da ecletica primeira agência do Brasil — a 1935, vinda da McCann-Erickson para o nosso país), temos hoje cerca de 500 organiza-

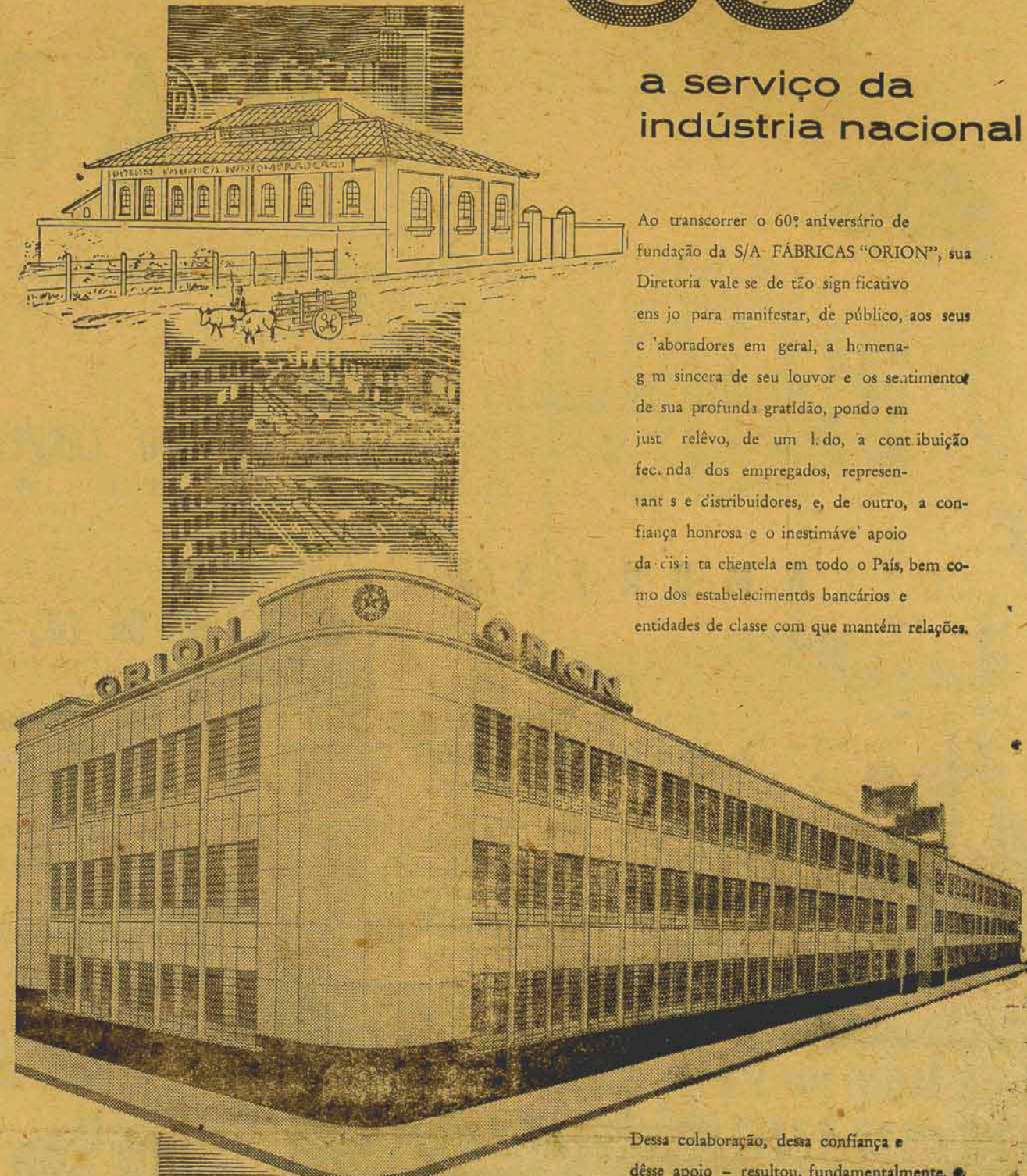
(Cont. na 9.a pág.)



...e hoje completamos

60 anos

a serviço da indústria nacional



Ao transcorrer o 60º aniversário de fundação da S/A FÁBRICAS “ORION”, sua Diretoria vale-se de tão significativo ensajo para manifestar, de público, aos seus colaboradores em geral, a homenagem sincera de seu louvor e os sentimentos de sua profunda gratidão, pondo em just relêvo, de um lado, a contribuição fecunda dos empregados, representantes e distribuidores, e, de outro, a confiança honrosa e o inestimável apoio da clientela em todo o País, bem como dos estabelecimentos bancários e entidades de classe com que mantém relações.

Dessa colaboração, dessa confiança e desse apoio — resultou, fundamentalmente, o índice de progresso atingido pela ORION. Nesses fatores se nutrem, igualmente, as nossas esperanças para o desenvolvimento futuro da ORION.

S/A FÁBRICAS ORION - SÃO PAULO  
O MAIS ALTO PADRÃO DE EXCELÊNCIA EM ARTEFATOS DE BORRACHA

panam casa de em 1958

## 3 - TRIPLIQUE SEU SALÁRIO

Bancários, Funcionários, Estudantes e Comerciantes! — E' chegado o momento em que você tem a oportunidade de MULTIPLICAR por 3, 4 e até por 5 o seu ordenado. Não precisa prejudicar o seu emprego, aproveite as horas de folga, nós lhe ensinaremos. Venha já se inscrever, trazendo uma foto 3x4 e um documento de identidade, na LOJA AMARAL, à Rua 7 de Setembro 14.

## RESTAURANTE “MONTE LIBANO”

Um dos conceituados estabelecimentos da Cidade, apresenta aos seus distintos frequentadores a sua nova modalidade culinária que consistirá de succulente “FEIJOADA INTEGRAL” todos os sábados, farta em ingredientes vitamínicos e preparada por pessoas especializadas na arte de cozinhar.

O serviço a La Carte que vêm mantendo diariamente não sofrerá efeito de continuidade e será acrescido, dentro em breve, do saboroso “GALETO”, recomendado como substancial alimentação.

Rua Arcipreste Paiva - Frente ao Ritz.

## CONCURSO POSTALISTAS E NO I.A.P.I.

P/POSTALISTA — Apostila “ORMES”, Todos os pontos a mais completa do País, Cr\$ 450,00 — I.A.P.I. (Escriturários) — Cr\$ 350,00. Peça por telegrama, carta regist ou expressa. Remessa pelo reembolso postal. EDITORA ORMES — Rua Barão de Paranapiacaba 25 — 5.0 — sala 8. Caixa Postal 3.336. São Paulo. Para serventes D. C. T. — Cr\$ 300,00.

# Congelamento dos preços: novas medidas

O sr. Juscelino Kubitschek presidiu uma reunião, realizada no Palácio das Laranjeiras, com as autoridades diretamente relacionadas com o abastecimento e com a execução do Plano de Congelamento de Preços.



TRABALHA bastante? prefira LÂMPADAS OSRAM para o bem dos seus olhos!

Entre as várias medidas debatidas, foram aprovadas a decisão da COFAP de manter estoques de gêneros alimentícios e a mobilização por parte do Loide Brasileiro de todos os navios disponíveis, com a finalidade de evitar-se as flutuações de mercado e garantir o abastecimento do Rio e do Nordeste respectivamente.

A reunião compareceram o Ministro do Trabalho, sr. Fernando Nóbrega; o Presidente da Comissão de Marinha Mercante, almirante Silvio Mota; o Presidente da COFAP, coronel Frederico Mindello; o Secretário-Geral do Conselho Coordenador do Abastecimento, coronel Valter Santos; o Diretor do SAPS, sr. Benedito Gama; o Chefe de Polícia

general Amaury Kruehl e o Presidente do Banco do Brasil, sr. Mauricio Bicalho. O Presidente da República, durante a reunião, ouviu o relato das atividades de cada um relacionadas com o Plano de Congelamento. O Presidente Kubitschek revelou que vários estudos e sugestões lhe foram enviados por sindicatos operários e outras organizações. Revelou ainda que uma delegação de operários paulistas virá ao Rio, na próxima terça-feira, a fim de examinar as medidas mais indicadas para a estabilização de preços de gêneros alimentícios em São Paulo.

Além da solução de criar estoques, para garantir o abastecimento o Presidente da COFAP sugeriu ao Presidente Kubitschek a possibilidade de importar gêneros de primeira necessidade dos Estados Unidos, em virtude dos acordos exist-

tentes entre o Brasil e aquele país para a venda de excedentes da produção americana. Afirmou o coronel Mindello que não seria necessário a existência de divisas, pois os pagamentos seriam a longo prazo e em cruzeiros.

Ao concluir a reunião, o Presidente da República voltou a recomendar aos seus auxiliares que tudo façam para que o Plano de Congelamento atinja seus objetivos.

## Cumprimentos do Secretário da Segurança para Souto Maior

Por ocasião da data de seu aniversário natalício, a 21 último, recebeu o jornalista Fernando Souto Maior, chefe de reportagem deste jornal, o seguinte radiograma, do dr. Giorgio Salussoglia, Secretário de Estado dos Negócios da Segurança Pública:

“Dr. Fernando Souto Maior Jornal O ESTADO: Aproveito para cumprimentar brilhante jornalista pelo transcurso data natalícia. Cordiais saudações, Giorgio Salussoglia, Secretário da Segurança Pública.”

Do radialista Nazareno Coelho, Oficial de Gabinete daquela Secretaria de Estado, recebeu Fernando Souto Maior o seguinte radiograma:

“Dr. Fernando Souto Maior Jornal O ESTADO: Queira prezado amigo aceitar meu apertado abraço pelo aniversário. Saudações, Nazareno Coelho.”

## IRMANDADE DO S. J. DOS PASSOS

Em dias da semana transacta, os PP. Redentoristas estiveram em visita aos doentes do Hospital de Caridade, onde predicaram por duas vezes.

Hoje, às 8 horas, na igreja do Menino Deus, celebrará a santa missa e fará o sermão o R. P. Antonio Schneider, das Missões Redentoristas, ora em nossa capital, e Superior da Casa dos Redentoristas em Passo Fundo.



# FLORIANÓPOLIS

## Contempladas com as Cestas de Natal

# AMARAL

CONFIRMANDO O SLOGAN QUE ENTREGA DE FATO OS PREMIOS QUE ANUNCIA PREMIOU PELO SORTEIO DO DIA 17 DE OUTUBRO O

**SNR. MANOEL BRASILIANO DA SILVA**

**PORTADOR DO CARNET N.º 59.008 — SÉRIE "A"**  
FUNCIONARIO DA USINA DE BENEFICIAMENTO DO LEITE COM UMA

**LAMBRETA LUXO**  
**NO VALOR DE CR\$ 65.000,00**

SORTEIO REALIZADO EM SÃO PAULO, pela TV RECORD às 20 horas, pelos fiscaes Federais Snrs. Arino Meirelles e ORLANDO CANTON, de acordo com a carta Patente 308.

O GIGANTE "AMARAL" VEM AÍ! — O CONCURSO GIGANTE AMARAL VAI ABAFAR TUDO! — EM 1959 — UMA CASA DE 7 EM 7 DIAS — 3 PREMIOS POR DIA — SORTEIO EXCLUSIVO PARA O INTERIOR — 5 CHANCES PARA VOCÊ GANHAR — 60 CASAS — 16 NO NATAL — NO VALOR DE 600 mil CRUZEIROS COMPLETAMENTE MOBILIADA, e ainda 3 presentes no ato de pagar a primeira prestação.

**GIGANTE NA QUALIDADE — GIGANTE NA QUANTIDADE — GIGANTE NOS PREMIOS**

CINE SÃO JOSÉ — HOJE

**O GRANDE SUCESSO**  
*musical e*  
**CINEMATOGRAFICO!!**



INTERNACIONAL CINEMATOGRAFICA S.A. APRESENTA  
**LIBERTAD LAMARQUE**

**HISTORIA DE UM AMOR**

EMILIO TUERO

CINE RITZ — AMANHÃ

HISTORIA DE AMOR E BRAVURA DE HEROS E AMANTES DE SANGUE E LAURIMAS!



**CARY GRANT**  
as the pride  
**FRANK SINATRA**  
as the passion  
**SOPHIA LOREN**  
as the flame

in STANLEY KRAMER'S MONUMENTAL FILMING OF

**ORGULHO E PAIXÃO**

TECHNICOLOR VISTAVISION

MONTGOMERY CLIFT - ELIZABETH TAYLOR - EVA MARIE SAINT - PHILIP VAN ZANTO - PAOLO BONI - LAURENTO - ROMEO PASTOR - RICHARD H. THORNTON - EDWARD ARNOLD - Based on the novel "The One" by G. S. Parnes - Story Copyright by George Kallis - Produced and Directed by STANLEY KRAMER - Released by United Artists

Cine São José 6ª feira

*Homens que lutam com fúria cega, com ódio e sede de vingança!*  
**U'm mulher, mais forte do que todos aqueles homens cruéis e violentos, enfrenta-os, clamando por paz e serenidade!**

JOHN RUTH J. CARROL BEN  
PAYNE-ROMAN-NAISH-COOPER



**Sede de Matar**

JOHN SMITH  
BEN JOHNSON - JAMES GRIFFIN - MARY ADAMS - BOBBY CLARK - MIKE GIBSON  
DIRIGIDA POR ALFRED WERKER  
PRODUZIDA POR HOWARD W. KOCH

United Artists  
BEL AIR

CINE RITZ e CINE SÃO JOSÉ  
DOMINGO

# SHOW

## Herivelto Martins

Apresentando:

**ESCOLA DE SAMBA da Rádio Nacional do Rio de Janeiro**  
**25 Artistas — Rádio — Cinema — Televisão**

entre eles

**TRIO DE OURO — apresentando seus**

**últimos sucessos.**

**BADÚ — Humorismo**  
**MARIA DE LOURDES — revelação**  
**NIRINHA MARTINS — Cinema**  
**COSTA LEITE — Acordeonista**

**ESPETACULAR SHOW COMANDANDO O ESPETÁCULO O HUMORISTA "BADÚ" VERDADEIRO GRITO DE CARNAVAL CARIOCA NÃO PERCAM ESTE MAGNIFICO ESPETÁCULO NO CINE RITZ DIA 13 DE DEZEMBRO AS 20 HORAS**

M.G.M. apresenta

**MONTGOMERY CLIFT**  
**ELIZABETH TAYLOR**  
**EVA MARIE SAINT**

**A ARVORE DAVIDA**

RAINTREE COUNTY  
DIREÇÃO DE EDWARD DMYTRYK PRODUÇÃO DE DAVID LEWIS



FILMADO COM A FAMOSA Câmera 65 DA M.G.M.

**CINEMASCOPE** em **TECHNICOLOR**

3 horas de projeção







# Realidade Psíquica

## Palestra realizada pelo dr. Pedro de F. Ferreira na Faculdade de Filosofia de Santa Catarina

III  
Doralécio Soares  
Após ter realizado uma série de palestras educativas relacionadas com os problemas fundamentais da criança na escola,

cadeira de História na Faculdade de Filosofia de Santa Catarina, apresentando a sua última palestra na Faculdade de Filosofia. em artigos anteriores, o dr. Pedro Ferreira encerrou sua breve

permanência em Florianópolis apresentando a sua última palestra na Faculdade de Filosofia.

Achavam-se presentes, além do diretor da Faculdade Desembargador Henrique Fontes, a professora Olga Brasil da Luz, presidente da Associação Cultural e Recreativa do Professor, entidade promotora da vinda do ilustre médico psicanalista. Presentes também se encontravam o dr. Osmundo W. da Nóbrega, Presidente do Tribunal de Justiça, dr. Oswaldo Cabral, professor da facção, professor Heli Barreto, do Instituto de Educação, Revma. Irmã Maria Tereza, diretora do Colégio Coração de Jesus, além de um grupo de Revmas. Irmãs, Sacerdotes, Médicos, Advogados, Professores e crescido número de professores membros da Associação Cultural do Professor, alunos das nossas escolas superiores e pessoas interessadas na matéria especializada.

Iniciando a sua palestra, disse o professor Ferreira que desenvolveria o tema REALIDADE PSÍQUICA dentro das suas duas condições relativas: Realidade externa e Realidade objetiva. A realidade externa é a relação do fenômeno do doente, (criança), com a realidade psíquica que é constituída de emoções e fantasias. E o que constitui o fundamento real da fantasia é a relação que existe entre a mente subjetiva e a realidade externa, cuja deturpação da realidade externa é um fenômeno natural. Afirma o professor que não há ninguém inteiramente normal no mundo físico nem no emocional (mental) e que a maioria das crianças de hoje são doentes emocionalmente. O professor Ferreira ilustra a sua dissertação com a exemplificação de uma série de casos, entre eles da menina Rosimar que se vendo preterida na sua atenção pela filha da professora, prorrompe num acesso de choro dizendo que "ninguém me ensina a ser boa". Fantasia é a expressão mental do instinto. Além desta manifestação, a realidade mental

se manifesta pelas emoções externas.

Reportando-se a crianças nas suas várias manifestações disse que a criança ao nascer se manifesta inicialmente pelo seu único sentido que é o tacto, cujo sentido é o primeiro no seu mundo real. Desenvolvem-se, logo após, os outros sentidos como o gosto, o olfato, etc., seguindo-se da visão e da audição já na quarta semana. Falando o professor sobre a função da mente e a sua "representação mental" na criança, exemplificou com o caso da menina Lúcia que, tendo perdido a mãe torna-se má aluna no colégio a ponto de ser expulsa. Fora do colégio pratica as maiores estrepolias habituando-se a proferir impropérios, sendo vista continuamente nas proximidades do colégio até que um dia se infiltra entre as alunas que iam sendo conduzidas pela professora e que retornavam ao colégio. Com a interferência da professora junto à direção é permitido que Lucia volte ao colégio o que acontece com a sua recuperação total. Este é um caso de "Interpretação Subjetiva" provocada pelo primeiro choque, a morte da mãe, e segundo, a expulsão do colégio. Com o convite da professora para voltar ao Colégio projetou nesta a representação mental do amor materno, conseguindo-se recuperar ao voltar para o colégio.

X X X  
Emoção: A emotividade é a expressão momentânea do sentimento. Princípio fundamental da continuidade genética. Tudo que vivemos nos é revivido pelo princípio da continuidade genética. Exemplifica o professor Ferreira de Souza com um caso de uma criança de cinco anos que enciumado com a vinda de outro irmãozinho, fantasia matar o irmão no ventre da mãe tendo como objeto representativo o vi-

dro bojado do aquário com os peixes em movimento, usando como arma um dos seus revólveres de brinquedo.

O trabalho de recuperação dessa criança pelo médico psicanalista se prolongou por dois anos, tendo também assistido sua progenitora.

Respondendo a uma pergunta do professor major Jaldir Bhering se a continuidade genética estava latente em alunos também no curso secundário, afirmou o professor Pedro Ferreira que esta perdura em todas as idades. E que a rememoração dos fatos da infância é possível em qualquer idade, bastando para isto apenas oportunidade e ambiente propício. O tema, amplamente discutido e sabiamente orientado pelo ilustre professor que dissertando sobre o mesmo se aprofundou longamente, transmitindo aos presentes uma autêntica aula de psicoanálise, tal o seu grande conhecimento da matéria o que justifica o alto conceito porque o ilustre professor é conhecido nos meios educacionais, em nosso País como membro do Instituto Nacional de Educação Pedagógicas, INEP.

Está de parabéns a Associação Cultural e Recreativa do Professor em convidando personalidades de alta cultura a proporcionar oportunidade como esta aos educadores catarinenses.

### VENDE-SE

Máquinas de escrever usadas em perfeito estado de funcionamento. Preço a partir de Cr\$ 5.000,00.

Tiradentes n.º 12 — Tel. 33-43 23-11-58



Deodoro 33 — Fone: 8740



Construa sua casa própria financiada pela

**CAIXA ECONÔMICA FEDERAL de Santa Catarina**

R. Conselheiro Mafra, 60 — Rua 24 de Maio, 1221  
- CENTRO - - ESTREITO -

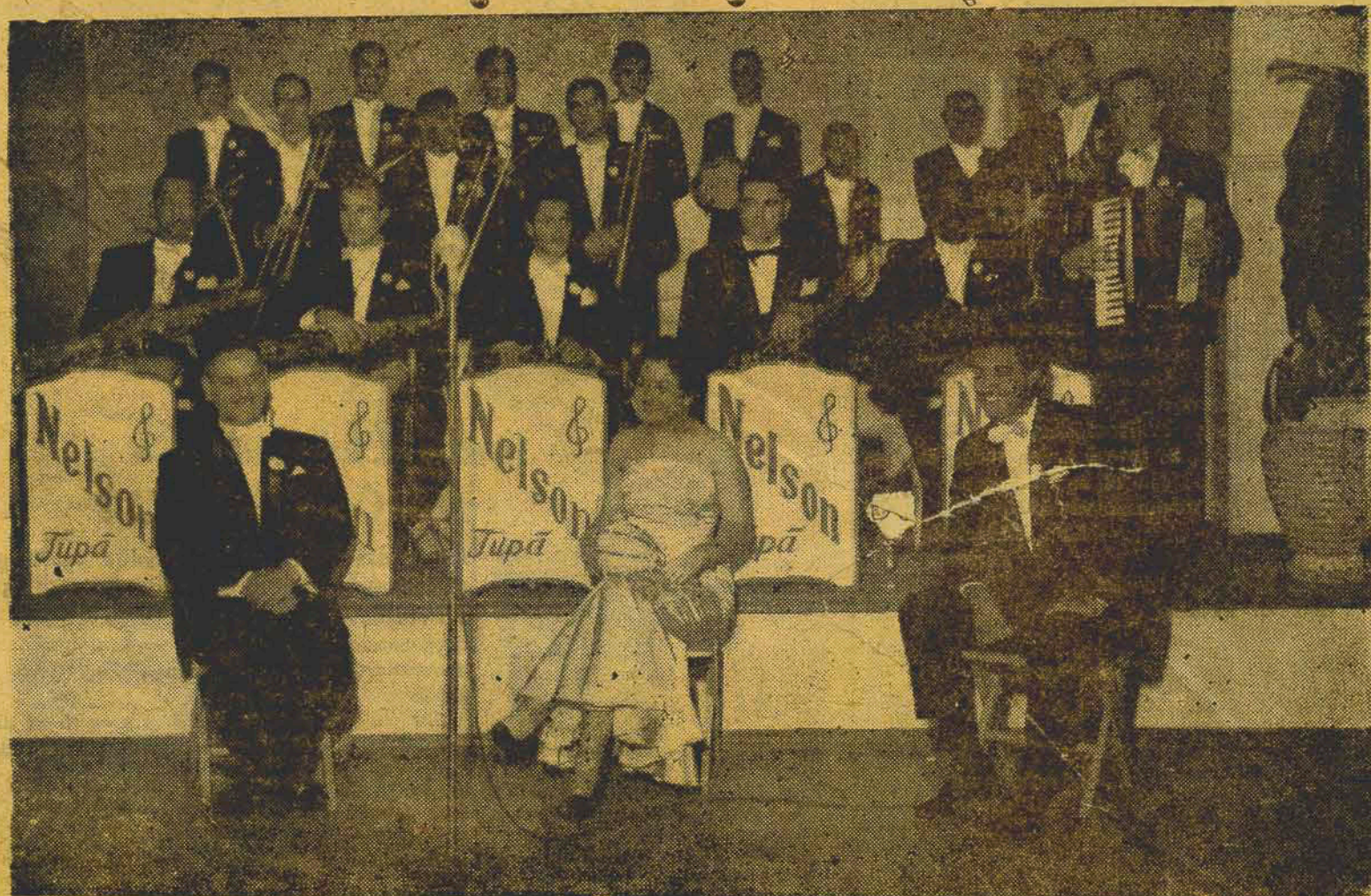
CHAVES — CONFECIONA-SE  
Rua Francisco Tolentino 20

# Clube Doze - 29 - Novembro

ATRAÇÃO! ALEGRIA! DECORO!

NELSON e sua fabulosa Orquestra TUPÁ

Lady - crooner ESTELINHA MENDES e os crooner Nelson Mello e Hamilton Rangel



Reservem suas mesas!

### EM BENEFÍCIO DO NATAL DAS CRIANÇAS POBRES

Sob o alto patrocínio da Exma. Sra. Da. Lucy Corrêa Hulse, digníssima esposa do Governador do Estado, será levado a efeito na noite de 6 de dezembro próximo, nos salões do Lira Tennis Clube, um grande desfile de modas, de artigos de passeio e esporte, de A Modelar, em benefício de natal das crianças pobres, sob os cuidados da Catequese Nossa Senhora da Conceição.

O desfile contará com o concurso de gentilíssimas senhoritas do mais fino meio social e ainda de Miro Moais, benquista cronista social.

Será, sem dúvida uma grande noite para o mundo elegante da Capital e será ainda uma noite de cooperação para as crianças pobres.

### PARTICIPAÇÃO

IRINEU J. DE ESPINDOLA E SRA. participam aos seus parentes e pessoas de suas relações, o nascimento de sua filha ORIETA, ocorrido na maternidade dr. Carlos Correa, no dia 17 do fluente.

### CLUBE DO PENHASCO

#### CONVOCAÇÃO

Ficam convocados os membros do Conselho Deliberativo do "Clube do Penhasco", abaixo relacionados, para uma reunião a ser realizada, no dia 25 do corrente 3ª feira próxima, às 20 horas, no Edifício Montepio, na sala 402, 4º andar, nesta Capital para, na forma estatutária, resolverem sobre o seguinte:

- 1) eleição da Diretoria;
- 2) preenchimento de uma vaga no Conselho Deliberativo;
- 3) outros assuntos de interesse geral.

#### MEMBROS DO CONSELHO DELIBERATIVO

Dr. João Batista Bonassis, Dr. Volney Collaço de Oliveira, Luiz Battistotti, Rudolfo Scheidemantel, Dr. Ilmar Correia, Rudi Schnorr, Dr. Gilberto Guerreiro da Fonseca, Desembargador Osmundo Wanderley da Nóbrega, Claudio de Vicenci, Juan Carlos Ganzo Fernandes, Dr. Raul Bastos, Dr. Julio Coelho de Souza, Dr. Celso Ramos Filho.

Haroldo Pederneras  
Presidente do Conselho Deliberativo

### VIAGEM COM SEGURANÇA E RAPIDEZ

SÓ NOS CONFORTÁVEIS MICRO-ONIBUS DO

### RÁPIDO "SUL-BRASILEIRO"

Florianópolis — Itajaí — Joinville — Curitiba

Agência: Rua Deodoro esquina com Rua Tenente Silveira



## Exército de Batista foi colhido de surpresa:

foi também apreendido, mas a polícia se recusou até agora a dar informações precisas sobre se se tratava de carregamento de armas. Quatro dos presos são es-

trangeiros — um norte-americano e três cubanos — tendo afirmado que fizeram escala forçada, muito embora os mecânicos do aeroporto hajam declarado

que o avião estava em perfeito estado.

Um comunicado oficial informou que um bombardeio realizado pela Força Aérea causou danos nas instalações da Nicaro Nickel Company, de propriedade do governo norte-americano, enquanto procurava protegê-la contra os rebeldes. A Nicara Nickel Company que representa uma inversão de cem milhões de dólares, está situada em frente à baía de Levisa, na costa setentrional da província de Oriente.

O comunicado oficial não diz o valor dos danos causados, porém informações anteriores diziam que os prejuízos eram calculados em mais de 200.000 dólares. O locutor rebelde disse que "havia sido informado" de que a Inglaterra suspendera os embarques anunciados de material de guerra ao governo de Batista "e que provavelmente congelara a remessa dos mesmos".

Foi apreendido ontem à noite um avião bimotor, suspeito de transportar armas para os rebeldes cubanos, tendo sido presos os seus tripulantes, em Apatzingan, Estado de Michoacan — anuncia o jornal "Excelsior". Um caminhão que se aproximava do avião escaramuça que se produziu o exercício teve três mortos e quatro feridos.

A radio rebelde informou também que a força aérea cubana está bombardeando as propriedades mineiras da companhia Nicaro Nickel rebeldes entraram no povoado de Sevilla, próximo a Siboney, destruindo os transformadores que proporcionam eletricidade à cidade de Guantanamo. Na blindado. Disse ainda que

HAVANA, 22 (U. P.) — A emissora rebelde anunciou, hoje, que uma força rebelde atacou, pela retaguarda, uma coluna do exército em Ouate Siboney nos subúrbios de Santiago de Cuba, e matou 90 soldados.

A emissora clandestina, que disse operar de "uma segunda frente" na província de Oriente, acrescentou que a força do exército viajava em seis caminhões, precedidos por um carro

## Lira Tennis Clube

Programa do mês de Novembro

Dia 29 — Sábado — Grandiosa Soirée com a Orquestra Tupã, nos salões do CLUBE DOZE DE AGOSTO.

Os sócios do LIRA que adquirirem mesa, terão ingresso na referida festa.

Dia 30 — Domingo — SOIRÉE JUVENIL, com início às 19 hs. e término à 1 hora da madrugada.

NOTA: Já estão abertas as inscrições das senhoritas que desejarem debutar no Baile de São Silvestre, devendo ser procurado, para tal fim, o Cronista Social do Clube, sr. Rubens Cunha — Tel. 3189.

## Estados Unidos...

(Cont. da 5.ª pág.)

ções especializadas, fundando-se cada dia novas empresas, não apenas no Rio e São Paulo, porém em outras capitais cofo Pôrto Alegre, Belo Horizonte, Recife, Curitiba. Nos últimos dez anos, a promoção de vendas em bases dinâmicas começou a dar maior velocidade ao escoamento da produção. Relações Públicas é técnicas que se desenvolvem no último lustro. Tudo isso visa o melhor processo de distribuição, obrigando a produção a melhorar seu padrão de qualidade. Concomitantemente os problemas de valorização de mão-de-obra e de maior custo das áreas industriais impõem uma tomada de consciência no sentido da adoção de métodos racionais de trabalho, com vista a uma melhor produtividade. E tudo isso levará a um país maior e mais próspero. Foi isso que aconteceu nos Estados Unidos, pelo menos 50 anos antes.

Concluindo, com o otimismo que é característico dos homens de propaganda (setor de atividade que mais se desenvolve neste país), quero lembrar que a vantagem dos 40 milhões de europeus emigrados para os Estados Unidos, no século passado, poderá ser largamente compensada hoje pela importação do "know

how" e da força de produção da maquinaria moderna, com todos os seus aperfeiçoamentos. Hoje nos podemos beneficiar de todo o acervo de experiências acumuladas que os Estados Unidos nos põem à disposição e que representam muito esforço, muito trabalho, muito suor e lágrimas.

Com isso, não será otimismo acreditar que em dez anos tenhamos um panorama completamente modificado para melhor. Pelo simples crescimento vegetativo, ora em curso, nosso mercado consumidor, dentro desse período, será acrescido de cerca de 18 milhões de almas, mas é muito provável que se verifique um maior afluxo de imigração européia, para o que devemos em nosso benefício, envolver todo o esforço. E com o estudo do que se verificou no grande país do norte, bebendo-lhe criteriosamente os ensinamentos, aplicando-os com as devidas adaptações aos nossos setores de atividade em crescimento, é justo crer num futuro altamente promissor, desde que se mantenha o país do necessário e indispensável clima de liberdade, com estímulos crescentes à livre iniciativa sem o que não se pode pensar na indispensável imigração européia.



## Homens de ação fumam LINCOLN

Como você, ele é um homem dinâmico, decidido e confiante. É também um fumante que exige mais... somente Lincoln consegue satisfazê-lo plenamente! Mistura selecionada de fumos especiais, Lincoln é um cigarro que mantém, maço após maço, a mesma inconfundível qualidade

**VOE PELA REAL**

**VENDE-SE**  
Vende-se um Acordeon, marca Toodeschini, 96 baixos, em Estado de novo preço de ocasião. Tratar neste jornal com Ivo Ventura das 17,00 horas em diante.

CHAVES EM 5 MINUTOS  
RUA FRANCISCO TOLENTINO N. 20

### Agradecimento



Ao Padre REUS, agradece por uma graça alcançada Iráí Motta.

CASAS DE MADEIRA  
IRMÃOS BITENCOURT  
CAIS BADAHO - FONE 3802  
ANTIGO DEPÓSITO DAMIANI

### Agradecimento

Ao Santo Padre Reus, por graças alcançadas, agradece Inês Motta Carvalho.

### O MAU FUNCIONAMENTO DOS RINS PROVOCA INDISPOSIÇÕES CONSTANTES

Freqüentemente, as pessoas sentem dores nas costas, dores de cabeça, tonteira, desânimo, cansaço excessivo, mas raramente se lembram que isso pode ser provocado pelo mau funcionamento dos rins. O perfeito funcionamento dos rins é muito importante para uma boa saúde. Sentindo esses sintomas, não se descuide, pense nos seus rins e experimente um diurético suave e seguro — as Pímulas Foster. Usadas por milhões de pessoas em todo o mundo, com ótimos resultados, as Pímulas Foster são um alívio rápido para os males que provêm dos rins. Seus rins contêm 24.000 metros de tubos e filtros, que noite e dia estão eliminando resíduos. Cuide deles com carinho. Vendo as Pímulas Foster.

**Ôba!... é Monark!**

**REVENDEDORES**  
**MAGAZINE HOEPCKE**  
RUA FELIPE SCHMIDT  
SANTA CATARINA  
A VISTA  
CR\$ 6.800,00  
OU  
CR\$ 623,00  
**MENSAIS**

Única bicicleta com ASSISTÊNCIA TÉCNICA PERMANENTE!  
Monark é garantida contra qualquer defeito de fabricação  
Modelos para homens, mulheres e crianças.

**VIVER! MORRER!**  
DEPENDE DO SANGUE, O SANGUE É A VIDA  
As parturientes após a gestação, devem usar SANGUENOL  
contém excelentes elementos tônicos: Fósforo Cálcio, Arseniato e Vanadato de sódio  
OS PALIDOS, DEPAUPERADOS, ESGOTADOS, MÃES QUE CRIAM, MAGROS, CRIANÇAS RAQUITICAS, receberão a tonificação geral do organismo, com o SANGUENOL

**ESCOLA TÉCNICA DE COMÉRCIO SENNA PEREIRA - ESTREITO**  
EXAMES DE ADMISSÃO AO CURSO COMERCIAL BÁSICO  
1ª ÉPOCA  
inscrições: de 1.º a 9 de dezembro  
ÉPOCA E HORARIO DAS PROVAS  
Matemática — Dia 10 de dezembro às 19 horas  
História do Brasil e Geografia — Dia 12 de dezembro às 19 horas  
Português — Dia 13 de dezembro às 14 horas.  
DOCUMENTAÇÃO: a) Certidão que prove idade mínima de 11 anos, completos ou por completar até 30 de junho;  
b) Prova de sanidade física e mental, constituída por atestado médico;  
c) Prova de vacinação antivaríólica.  
Estreito, 12 de novembro de 1958  
Ari Kardec de Melo — Diretor  
Ivo Reis Montenegro — Inspetor Federal

**CLUBE 15 DE OUTUBRO**  
Dia 22 Soirée com início às 22 horas  
Reserva de mesa na Loja a Insinuante a rua Felipe Schmidt, das 8 às 12 e das 14 às 18 horas  
NOTA: É indispensável a apresentação da carteira social.  
Dia 23 sexta feira GRANDE BINGO em prol da construção da nova sede.  
COOPERE COMPRANDO UM CARTÃO  
A Diretoria



# ESOTERISMO

Segunda Convocação

São convocados todos os Associados do Centro de Irradiação Mental "Amor e Luz", juntos com o mesmo e com a Ordem a fim de, em Assembléia Geral, na Sede Social na próxima segunda-feira, dia 24 do corrente, às 20,30 hs., procederem à eleição da nova Diretoria para o período de 27-11-58 a 27-11-59, de conformidade com os Estatutos.

Florianópolis, 20-11-58

Clemente Bruening

## INDICADOR PROFISSIONAL

### NARIZ E GARGANTA CLINICA DE OLHOS - OUVIDOS

do

#### Dr. GUERREIRO DA FONSECA

Chefe do Serviço de Otorino do Hospital de Florianópolis — Moderna Aparelhagem Suíça e Norte-Americana para Exame dos O'lhos. Receita de Oculos por Refrator Bausch Lomb. Operação de Amígdalas por processo moderno

CONSULTÓRIO RESIDÊNCIA  
Rua dos Iheus 1.ª casa Felipe Schmidt 99  
FONE 2366 FONE 3560

#### DR. POLYDORO SÃO THIAGO

Doenças do Coração — Eletrocardiografia  
Horas marcadas — 15 às 19 horas  
Vitor Meirelles 12 — Fone 2702

#### DR. GUARACI SANTOS

Cirurgião Dentista

CLINICA — PROTESE — CIRURGIA

HORÁRIO: — Das 8 às 12 horas, exceto aos sábados.  
Atende exclusivamente com hora marcada  
Consultório: Avenida Hercílio Luz, 69  
Esquina da rua Fernando Machado.

#### DR. HURI GOMES MENDONÇA

MÉDICO  
Pré-Natal — Partos —  
Operações — Clínica Geral  
Residência:  
Rua Gal. Bittencourt n. 117.  
Telefone: 3839.  
Consultório:  
Rua Felipe Schmidt n. 37.  
Esg. Alvaro de Carvalho.  
Horário:  
Das 16,00 às 18,00.  
Sábado:  
Das 11,00 às 12,00.  
Atende à Domicílio

#### Dra. Ebe B. Barros

CLINICA DE CRIANÇAS  
Atenderá a partir de 1.º de setembro à Av. Hercílio Luz, 155, Apto. 4.  
Horário: das 15 às 17 horas  
Todos os dias exceto sábados

#### DR. ESMERALDO CASSETTARI

CIRURGIÃO DENTISTA  
Clínica - Prótese - Cirurgia  
Horário: 8 às 11 horas e  
das 16 às 18 horas — Dia-  
riamente.  
Consultório: Rua Con-  
selheiro Mafra 53 — Fone  
3678. Ao lado de "A Gazeta"

DR. NEWTON D'AVILA  
CIRURGIA GERAL  
Doenças de Senhores — Procto-  
logia — Eleticidade Médica  
Consultório: Rua Victor Mei-  
relles n. 28 — Telefone, 8907.  
Consultas: Das 15 horas em  
diante.  
Residência: Fone, 3.423  
Rua: Blumenau n. 71.

DR. AYTON DE OLIVEIRA  
DOENÇAS DO PULMÃO —  
TUBERCULOSE  
Consultório — Rua Felipe  
Schmidt, 28 — Tel. 1801.  
Horário das 14 às 16 horas.  
Residência — Felipe Schmidt,  
n. 127.

DR. JULIO DOLIN VIEIRA  
MÉDICO  
Especialista em Olhos, Ouvídos,  
Nariz e Garganta — Tratamento  
e Operações

Infra-Vermelho — Nebulização  
— Ultra-Som —  
(Tratamento de sinusite sem  
operação)  
Anglo-retinoscopia — Receita de  
Oculos — Moderno equipamento  
de Oto-Rinolaringologia  
(único no Estado)  
Horário das 9 às 12 horas —  
das 16 às 18 horas.  
Consultório: — Rua Victor  
Meirelles 22 — Fone 2675  
Residência — Rua São Jorge  
n. 20 — Fone 24 21

DR. HENRIQUE PRISCO  
PARAIBO  
MÉDICO  
Operações — Doenças de Senho-  
ras — Clínica de Adultos  
Curso de Especialização no  
Hospital dos Servidores do Es-  
tado.  
(Serviço do Prof. Marlene de  
Andrade).  
Consultas — Pela manhã no  
Hospital de Caridade.  
A tarde das 15,30 horas em  
diante no consultório à Rua Nu-  
nes Machado 17 Esquina de Tre-  
dentes — Telef. 2766  
Residência — Rua Presidente  
Coutinho 44 — Tel. 3120.

DR. ANTONIO MUNIZ DE  
ARAAGAO  
CIRURGIA TRUMATOLOGIA  
Ortopedia  
Consultório: João Pinto, 18 —  
Consulta: das 15 às 17 horas  
diariamente. Menos aos sábados  
Residência, Bocaiuva, 125.  
Fone: — 2.714.

DR. CLAURO G.  
GALLETTI  
— ADVOGADO —  
Rua Vitor Meireles, 62  
FONE: 2.468  
Florianópolis

MÉDICO  
Rua Vitor Meireles, 26  
em viagem de estudo a  
São Paulo, reassumirá  
sua clínica em prin-  
cípios de novembro.

DR. WALMOR ZOMER  
GARCIA  
Diplomado pela Faculdade Na-  
cional de Medicina da Univer-  
sidade do Brasil  
Ex-interno por concurso na  
Maternidade - Escola  
(Serviço do Prof. Octávio  
Rodrigues Lima)  
Ex-interno do Serviço de Cirur-  
gia do Hospital L.A.F.E.T.C.  
do Rio de Janeiro  
Médico do Hospital de Caridade  
e da Maternidade Dr. Carlos

# Pequenos

## ALUGA-SE

Otima residência, de ma-  
terial, com todo o conforto,  
situada em excelente praça  
de banho (Ponta do Leal),  
à rua Tobias Barreto N. 22,  
no Estreito.  
Tratar à rua Urbano Sa-  
les 34.

## CIMENTO METALURGICA ATLAS S/A

Deodoro 33 — Fone 3740

## VENDE-SE

CASA com AREA  
construída de 316 m2 à Rua  
Felipe Schmidt 113.  
Tratar com dr. Guerreiro da  
Fonseca, pelos telefones,  
2386 - 3560 e 2530. Grande  
facilidade no pagamento.

## ANÚNCIOS

EM  
JORNALIS  
REVISTAS  
EMISSORAS  
COLOCAMOS EM QUAL-  
QUER CIDADE DO BRASIL  
REP. A.S.LARA.  
RUA SENADOR DANTAS 40 - 3.º AND.  
RIO DE JANEIRO - D. F.

## Dr. E. MOENNICH

CIRUR. - DENT.

Validade na Faculdade Nacional  
de Odontologia da Universidade  
do Brasil.  
ESPECIALISTA  
com vários e recentes cursos e  
20 anos de especialização  
PARODONTOPATIAS  
DOENÇAS DA GENGIVA  
(gingivites, gengivas sangrentas,  
piorréia, mau hálito)  
PERIAPICOPATIAS  
Afecções da raiz do dente  
Pesquisas e tratamento dos focos  
pelo método "BADAN"  
(cursos com o próprio autor Prof.  
Badan) — tratamento eficiente,  
rápido e com teste bacteriológico  
OPERAÇÕES — Casos e extra-  
ções difíceis —  
Atende só em hora previamente  
marcada — Rua Nereu Ramos, 23  
— Fone: 2224

Corrêa  
DOENÇAS DE SENHORAS —  
PARTOS — OPERAÇÕES  
PARTO SEM DOR pelo método  
psico-profilático.  
Cons.: Rua João Pinto n. 10,  
das 16,00 às 18,00 horas —  
Atende com horas marcadas —  
Telefone 3035 — Residência:  
Rua General Bittencourt n. 101

DR. LAURO DAURA  
CLINICA GERAL

Especialista em moléstias de Se-  
nhoras e vias urinárias.  
Cura radical das infecções agu-  
das e crônicas, do aparelho ge-  
nito-urinário em ambos os sexos  
Doenças do aparelho Digestivo  
e do sistema nervoso.  
Horário: 10h às 12 e 2h às 5  
horas — Consultório: Rua Tira-  
dentes, 12 — 1.º Andar — Fone:  
3246.  
— Residência: Rua Lacerda  
Coutinho, 18 (Cárcera de Napa-  
tha — Fone: 3248.

DR. L. LOBATO  
FILHO

Doenças do aparelho respiratório  
TUBERCULOSE  
RADIOGRAFIA E RADIOSCOPIA  
DOS PULMÕES  
Cirurgia do Torax  
formado pela Faculdade Nacional  
de Medicina, Tisiologista e Tisi-  
cirurgião do Hospital Nereu  
Ramos  
Curso de especialização pela  
S. N. T. Ex-interno e Ex-assis-  
tente de Cirurgia do Prof. Ugo  
Guimarães (Rio).  
Cons.: Felipe Schmidt, 28 —  
Fone 2801  
Atende em hora marcada.  
Res.: — Rua Esteves Junior, 80  
— FONE: 2295

## Viagens DIRETAS

FLORIANÓPOLIS. — RIO AS 3as.  
FPOLIS. — S. PAULO — RIO 7.ª As.  
FPOLIS. — CURITIBA — RIO AOS SABS  
SERVIÇOS AÉREOS  
CRUZEIRO DO SUL

## CASAS

Alugam-se duas casas à Rua  
Professora Maria Júlia Franco  
— Prainha n.º 19 — sobrado  
fundos. Tratar à Rua Alvaro de  
Carvalho n.º 64 — Telefone 3672.

## BRITO

:0: —  
ALFAIATE DO SÉCULO  
:0: —  
Rua Tiradentes, 9

## FORRO

IRMÃOS BITENCOURT  
CAIS BADARÓ - FONE 1592  
ANTIGO DEPÓSITO DAMIANI

## ALUGA-SE

Aluga-se bons quartos,  
em casa de família, situada  
na Rua Bocaiuva N. 122  
Tratar no N. 67, da mes-  
ma Rua.

CONFECCIONA-SE QUAL-  
QUER TIPO DE CHAVES  
NA RUA FRANCISCO TO-  
LENTINO N. 20

## VOE PELA

REAL

## VENDE-SE

BAR E RESTAURANTE "VERA  
LÚCIA", SITO A RUA FRAN-  
CISCO TOLENTINO, 3. COM-  
PLETAMENTE INSTALADO  
COM VARIADO SORTIMENTO  
DE BEBIDAS. TEM REFRIGE-  
RADOR E SORVETEIRA.  
A Tratar no mesmo ou na  
Gráfica Grajaú, rua  
Deodoro, 19.

## CLUBE RECREATIVO

### 6 DE JANEIRO

ESTREITO

## PROGRAMA PARA O MES DE

NOVEMBRO

Dia 29 Sábado

GRANDIOSA SOIREE' HOMENAGEM  
AOS ESTUDANTES ASSOCIADOS, início  
às 22 horas.

NOTA: —

Reserva de mesas, na sede do Clube.  
E' indispensavel a apresentação da  
carteira social ou o talão do mês corrente.

## PARTICIPAÇÃO

JOÃO BAPTISTA D'ALASCIO  
E SENHORA  
Vva. EULALIA SANTOS  
Participam aos parentes e pes-  
soas de suas relações o contrato  
de casamento de seu filho Sylvio,  
com a Srta. Ely Therezinha dos  
Santos.

SYLVIO E ELY  
Noivos  
Florianópolis, 15-11-58

## VENDE-SE UM TERRENO

VENDE-SE um Terreno Todo Amurado 16x48 Rua  
Frei Caneca 97 — 500 Mil Cruzeiros  
Tratar no Botequim defronte

## ORGANIZAÇÃO SANTA CATARINA

RUA ARCIPRESTE PAIVA 9 — FLORIANO'POLIS  
com pessoal especializado está habilitada para:  
a) — ADVOCACIA: CIVIL, CRIME, COMERCIAL, TRABA-  
LHISTA, DEFESAS FISCAIS, ATENDER E ACOMPAN-  
HAR NO TRIBUNAL DE JUSTIÇA DE SANTA CA-  
TARINA REQU' OS ORIUNDOS DO INTERIOR DO  
ESTADO, DEFESAS DE ATLETAS E ENTIDADES  
DESPORTIVAS PERANTE O TRIBUNAL DE JUSTI-  
ÇA DESPORTIVA.  
b) — CONTABILIDADE: ACEITA ESCRITAS, PERICIAS  
PROCESSAMENTO DE BALANÇOS, REGISTRO DE  
FIRMAS E DEMAIS SERVIÇOS.  
c) — PROCURADORIA: TRATAR DE INTERESSES DAS  
PREFEITURAS MUNICIPAIS JUNTO AOS ORGAOS  
PUBLICOS, NATURALIZAÇÕES, REGISTRO MARCAS  
REGISTRO DE DIPLOMAS.

# anúncios

## DESENHISTA

A Walter Linhares-Publicidade, oferece oportuni-  
dade a pessoas que tenham vocação para desenhos pu-  
blicitários, não necessitando ter prática. Os que dese-  
jarem ingressar nesta atraente profissão, deverão diri-  
gir-se ao Sr. Joel.

Rua: Fernando Machado, 6, 1.º andar — Nesta.

## DATILÓGRAFA

Precisa-se de uma com Redação própria.  
Paga-se ótimo salário. Tratar na Rua Fe-  
lipé Schmidt, 37 — 1.º Andar — Conjun-  
to 4 — Edifício São Luís, das 9 às 18 hs.

## V. S. deseja VENDER ou COMPRAR

uma casa, um terreno, um estabelecimento co-  
mercial ou um automóvel?

Encarregue a ORGANIZAÇÃO ATLAS LTDA. Corretagens,  
Procurações, Representações, que lhe proporcionará os me-  
lhores negócios e as melhores oportunidades, sem  
comissão.

Escritório Provisório: — R. Sald. Marinho, n.º 20 — Fone 2297

## Temos à venda:

- 1 Tinturaria Paulista a rua 24 de Maio — Estreito
- 1 Terreno na praia Bom Abrigo — Coqueiros
- 1 terreno no loteamento da Praia da Saudade — Camboriá.
- 1 casa à rua Silva Jardim, 217, Fpolis.
- 1 terreno em Brasília
- 1 estabelecimento de sêcos e molhados, muito bem afreguesado,  
em ótimo ponto comercial da Av. Mauro Ramos. — Informa-  
ções em n.ºescritório
- Uma boa casa de material localizada à rua São Vicente de Paula  
(Pedra Grande) nesta Capital
- Uma casa com frente e um lado de material, e o restante de  
madeira, 7x30, 3 quartos, sala, cozinha e instalação sanitária,  
à rua 3 de Maio, Estreito.
- 1 lote com 12 x 36 mtrs. à Rua José Maicot — Barreiros
- 1 lote com 12 x 45 mtrs. à Rua José Maicot — Barreiros
- 1 lote com 16 x 28 mtrs. na Trindade, próximo a praça,  
frente para o asfalto.

## ALUGA-SE

Aluga-se uma casa na rua D. Jaime Câmara  
n.º 1 — Informações em nosso escritório

## EDITORA "O ESTADO" LIDA

# O Estado

Rua Conselheiro Mafra 160  
Telefone 3022 — Caixa Postal 139  
Endereço Telegráfico ESTADO

DIRETOR

Rubens de Arruda Ramos

GERENTE

Domingos Fernandes de Aquino

REDATORES

Oswaldo Melo — Flavio Amorim — Braz Silva —  
André Nilo Tadasco — Pedro Paulo Machado — Zuri  
Machado — Correspondente no Rio: Pompílio Santos

COLABORADORES

Prof. Barreiros Filho — Dr. Oswaldo Rodrigues Cabral  
— Dr. Alcides Abreu — Prof. Carlos da Costa Pereira  
— Prof. Othon d'Eça — Major Idefonso Juvenal —  
Prof. Manoelito de Ornelas — Dr. Milton Leite da Costa  
— Dr. Ruben Costa — Prof. A. Seixas Neto — Walter  
Lange — Dr. Acyr Pinto da Luz — Aci Cabral Teive —  
Naldy Silveira — Doralécio Soares — Dr. Fontoura  
Rey — Nicolau Apostolo — Paschoal Apostolo — Ilmar  
Carvalho e Paulo Fernando de Araujo Lago.

PUBLICIDADE

Maria Celina Silva — Aldo Fernandes — Virgílio  
Dias — Walter Linhares

PAGINAÇÃO

Olegario Ortega, Amilton Schmidt

IMPRESSORES

DULCENIR CARDOSO WANDERLEY LEMOS

REPRESENTANTE

Representações A. S. Lara Ltda.  
RIO: — Rua Senador Dantas 40 — 5.º Andar —  
Tel. 225924

S. Paulo Rua Vitória 657 — conj. 33 —  
Tel. 34-8949

Serviço Telegráfico da UNITED PRESS (U-P)  
Historietas e Curiosidades da AGENCIA PERIO-  
DISTICA LATINO AMERICANA (APLA)  
AGENTES E CORRESPONDENTES  
Em Todos os municípios de SANTA CATARINA  
ASSINATURA

ANUAL ..... Cr\$ 400,00

N.º avulso ..... " 2,00

ANÚNCIOS

Mediante contrato, de acordo com a tabela em vigor  
A direção não se responsabiliza pelos  
conceitos emitidos nos artigos assinados.

## LAVANDO COM SABÃO

# Virgem Especialidade

da Cia. WETZEL INDUSTRIAL — Joinville — (Marca Registrada)

economiza-se tempo e dinheiro





# Em eficiência e Dicipina também campeão o Alvi-negro

NUNCA TEVE O FIGUEIRENSE EM SUA LONGA E GLORIOSA VIDA DE LUTAS UM DIA COMO O DE DOMINGO. O 23 DE NOVEMBRO DE 1958 JAMAIS SERÁ OLVIDADO PELA GRANDE FAMÍLIA ALVI-NEGRA, POIS ASSINALOU A CONQUISTA DE EXPRESSIVOS LAURÉIS, QUAIS SEJAM OS DE CAMPEÃO DE PROFISSIONAIS E ASPIRANTES, CAMPEÃO DA TAÇA "EFICIÊNCIA" E A MANUTENÇÃO DA LIDERANÇA DO CERTAME JUVENIL VENCENDO O P. RAMOS, NO PERÍODO DA MANHÃ. TAMBÉM EM DISCIPLINA BRILHOU O FIGUEIRENSE QUE NÃO TEVE EM TODO O TRANSCORRER DO CERTAME PROFISSIONALISTA UM SÓ JOGADOR EXPULSO. NOSSOS PARABENS!

## FIGUEIRENSE, CAMPEÃO DE 58 3x0

BRILHANTE "PERFORMANCE" DO "DECANO" NA TARDE DE DOMINGO, AO LEVAR DE VENCIDA SEU GRANDE RIVAL, O AVAI, QUE ESTEVE NUMA TARDE BASTANTE INFELIZ COM SEU QUADRO FALHANDO A CADA INSTANTE — JÁ NO PRIMEIRO TEMPO O ALVI-NEGRO VENCIA POR 2 X 0 — OLÁDIO E PEREPECA, ESTE COM DOIS TENTOS, MOVIMENTARAM O MARCADOR — EXPULSO LOLÓ — APRECIÇÃO INDIVIDUAL — BOM TRABALHO DE GERSON DEMARIA NA DIREÇÃO DA PELEJA — TAMBÉM CAMPEÃO DE ASPIRANTES O FIGUEIRENSE — RENDA DE CR\$ 37.270,00.

DE PROFISSIONAIS

### O Estado do MUNDO dos ESPORTES



O CONJUNTO CAMPEÃO — O quadro campeão da cidade posa para a objetiva, momentos antes da sensacional refrega de domingo. Em pé: Trilha, Djalma, Fausto, Nilton, Aniel, Walmor e Osni; Agachados: Wilson, Erasmo, Oládio, Perereca e Silvino (Foto de Ladislau Bandurko).

## Manoel Silveira e Alvaro Elpo os mais laureados no Campeonato Catarinense de Remo



MANOEL SILVEIRA (Galégo)

### Lembrando...

Walter Schlegel (Riachuelo)	8
Orildo Lisboa (Martinelli)	3
José Azevedo Vieira (Martinelli e A. Luz)	3
José C. Tolentino de Sousa (Martinelli)	3
Atonso Zaguni (Barroso)	2
José Gall Júnior (Barroso)	2
Carlos Seara (Barroso)	2
Rolf Ewald (América)	2
João da Silva (América)	2
Wigand Theis (América)	2
Sidney Nocetti (Aldo Luz)	2
João A. Vasconcelos (Aldo Luz)	2
Gleno Scherer (Aldo Luz)	2
Nivaldo Daufenbach (Aldo Luz)	2
Alfredo Müller (Riachuelo)	2
Max Müller (Riachuelo)	2
Lóvis Ayres (Riachuelo)	2
Walter Santos (Riachuelo e Martinelli)	2
Odilon Martins (Riachuelo e Martinelli)	2
Osman Torres (Martinelli)	2
Jorge Portela (Martinelli)	2
Rafael Linhares (Martinelli)	2
Periberto Schmidt (Martinelli)	2
Afredo Oliveira (Martinelli)	2

Reinval Koch (América)	1
Hans J. Post (América)	1
Aroldo Waage (América)	1
Osmar Scheunemann (América)	1
Earl Heinz (América)	1
Werner Westhoff (Atlântico)	1
Mareos Hille (Atlântico)	1
João Tabalpa (Marcílio Dias)	1
Pedro Santos (Marcílio Dias)	1
João Carolino (Marcílio Dias)	1
José Corbetta (Marcílio Dias)	1
José Gall (Barroso)	1
Amâncio Coelho (Barroso)	1
Anibal Gaia (Barroso)	1
Daniel Guedes (Riachuelo)	1
Carlos Galluf (Riachuelo)	1
Fioravante Chirighini (Riachuelo)	1
Enilio Mund (Riachuelo)	1
Rodolfo Mund (Riachuelo)	1
Aberto Moritz (Riachuelo)	1
Edmundo Müller (Riachuelo)	1
João Azevedo Vieira (Riachuelo)	1
Rodolfo Dien (Riachuelo)	1
Aleino Millen da Silveira (Riachuelo)	1
Aitino Régis (Riachuelo)	1
Kurt Kupka (Riachuelo)	1
Arton Maciel (Riachuelo)	1
David Gerlich (Riachuelo)	1
Luiz P. Jacques (Riachuelo)	1
Ron Menezes (Riachuelo)	1
Jorge Tzelikis (Riachuelo)	1
Alpio Machado (Martinelli)	1
Leovegildo (Martinelli)	1
Antônio Selva (Martinelli)	1
Altamiro Andrade (Martinelli)	1
Santino Brites (Martinelli)	1
Euclides Dias (Martinelli)	1
Saul Ganzó (Martinelli)	1
José Tinoco (Martinelli)	1
Adolfo Santos (Martinelli)	1
Eli Treme (Martinelli)	1
Licínio Medeiros (Martinelli)	1
Eliezer Bráglia (Martinelli)	1
Felix Zaguni (Martinelli)	1
Wiltmar Lopes (Martinelli)	1

(Continua na 2.ª página)

Colossal assistência esteve domingo no estádio da rua Bocaiuva, tendo oportunidade de vibrar intensamente com as emoções da luta como não sucedia há muito, vindo, assim, tirar o nosso futebol da monotonia em que estava mergulhado. Um autêntico clássico,



CAMPEÕES DE ASPIRANTES — Vemos no clichê o conjunto suplente do Figueirense, vencedor da árdua peleja preliminar que deu um novo título ao alvi-negro. No comando o major Niltinho e na extrema direita Fernando, autor do tento da vitória. (Foto de Ladislau Bandurko)

reunido na cancha, outra vez, os rivais de tradição do nosso pebol, Figueirense e Avaí, os quais, tão logo teve início o choque, lançaram-se à luta dispostos a vencer logo de saída. As coisas corriam bem para ambos os lados, principalmente para o Avaí que exibiu um bom jogo de passes, porém inoperante, de vez que o ataque não se movimentava com a divida desenvoltura, com seus cinco homens pouco se esforçando para fugir à marcação inclemente dos elementos da retaguarda alvi-negra. Falhando a ofensiva do Avaí, notou-se logo um certo desânimo na equipe dirigida pelo professor Libório Silva. Disso devem ter percebido os jogadores alvi-negros, mais velozes e lutadores e melhor treinados no "corpo-a-corpo", lançando vários ataques, isto depois de ter Nilson perdido uma ocasião preciosa para abrir a contagem, ao receber um passe de Betinho. Indo à ofensiva logrou o Figueirense inaugurar o placard quando decorriam 33 minutos de ações. Escapa Wilson pela extrema direita, que é o seu setor, e entrega alto a Oládio, o qual, com grande velocidade e precisão, mete a cabeça e alcança o balão de couro", vencendo a pericla do arqueiro Lelo. Um goal de feitura brilhante que fez toda a "torcida" alvi-negra saltar do assento pa-

ra aplaudir delirante e entusiasmaticamente o valente atacante que é envolvido pelos abraços dos companheiros. Tenta reagir o Avaí mas de novo sucedem-se as falhas nos diversos setores da equipe. E o Figueirense, sempre num ritmo crescente, apresentando seu train característico, empenha-se e vai ao ataque, conseguindo, aos 40 minutos, o segundo tento, consignado por Perereca, depois de ter Lelo praticado arrojada defesa, evitando um goal certo de Erasmo. A etapa final não se alterou em quasi nada. O Figueirense prosseguiu combatendo firme, decidido, com todos os seus setores atuando com uma precisão que só louvores merece, ao contrário do Avaí que continuou sendo a mesma equipe falha, inoperante. Loló teve uma boa oportunidade e perdeu-a lançando a pelota por cima do travessão e, a seguir, Lelo, frente a frente com Perereca, consegue, mediante arrojado salto evitar novo goal, tendo a bola, atirada pelo player atingido a cabeça do goleiro avaiano; deixando-o tonto e sendo socorrido pelos companheiros até que se refez e o jogo prosseguiu. Sente-se impotente o Avaí para empreender uma reação fulminante que o leve ao empate, mas continuando, esperançosos, de uma melhoria na produção

das equipes. Oscar cabeceia e o couro vai à trave e mais adiante, um ataque dos alvi-negros, Oládio, de calcanhar estende a Perereca que avança e fulmina — Salta Lelo e consegue tão somente tocar a bola que vai ao fundo das redes. Era o goal que dissipava todas as esperanças dos alvi-celestes. O jogo, desde o início violento, com algumas entradas desleais de lado a lado, principalmente dos avaianos, vem caminhando para o seu final. E' expulso Loló por jogo brusco, após atingir Aniel com uma "rasteira", punição aliás merecida, visto já ter sido o jogador diversas vezes advertido sobre o modo como se vinha conduzindo, distribuindo botinadas a torto e a direito. E a peleja chega ao seu final, com a justa e merecida vitória do esquadrão superiormente orientado por Nelson Garcia, pelo escore de 3 x 0. E assim, terminou mais um capítulo da história do futebol catarinense, premiado com um título de alta significação e esforços conjugados de uma plêiade de rapazes ardorosos e coesos, conduzindo a equipe a uma vitória de grande expressão do campeonato de 58, festejada com incôntido jubilo por milhares de aficionados do clube presidido por Thomaz Cabral. Agora vamos incentiva-los à conquista do título máximo do Estado.

**Apreciação individual**  
DJALMA — Brilhou o novo arqueiro campeão da cidade. Teve oportunidade de praticar boas defesas.

OSNI — Marcador emérito. Lutou infatigavelmente para conter Betinho. Saiu-se muito bem.

TRILHA — Notável seu trabalho de limpeza da área. Voltou a vencer o duelo com Rodrigues, sendo a nosso ver o melhor homem do trio final. Sua segura atuação assegurou-lhe um novo título: o de craque mais regular do campeonato.

WALMOR — Outro que brilhou. Não deu tréguas a Julinho. Grande atuação.

ANIEL — O mais combativo dos 22. Teve ocasião (Cont. na 2.ª pág.)

Damos abaixo a relação dos timoneiros e remadores campeões catarinenses de remo:

Timoneiros	vezes
Alvaro Elpo (Aldo Luz)	13
Acíoli Vieira (Martinelli)	8
Moacir Iguatemy da Silveira (Aldo Luz)	6
Décio Couto (Riachuelo)	5
Adolfo Chirighini (Riachuelo)	2
Orlando Hille (Atlântico)	1
Harry Weisenherger (América)	1
João Leonel de Paula (Riachuelo)	1
Jobel Furtado (Martinelli)	1
Alfredo Müller (Riachuelo)	1
Julio Moritz (Riachuelo)	1
Leo Thilme (Barroso)	1
Raul Thilme (Barroso)	1
Marinho Laus (Barroso)	1
Luiz Reis (Marcílio Dias)	1

Remadores	vezes
Manoel Silveira (Martinelli)	13
Francisco Schmitt (Aldo Luz)	12
Sady Berber (Aldo Luz)	10
Edson Westphal (Aldo Luz)	9
Cláudio Agnar (Riachuelo e A. Luz)	7
Orlando Cunha (Riachuelo)	6
Hamilton Cordeiro (Aldo Luz)	6
Joaquim Oliveira (Riachuelo)	6
Alfredo dos Santos F.º (Martinelli)	5
Walter Wanderley (Riachuelo e Martinelli)	5
Walmor Viêla (Martinelli)	3
Saul Carlos Duque (Martinelli)	4
Primo Uller (Barroso)	3
Edgar Germer (América)	3
Harry Kreutzfeld (América)	3
Antonio Pedro Assini (América)	3
Edgar Annuseck (América)	3
Waldemar Annuseck (América)	3
Alfredo Espindola (Aldo Luz)	3
Alcides Rosa (Aldo Luz)	3
Aldo Pereira (Aldo Luz)	3
Osman Boabaid (Aldo Luz)	3
Kalil Boabaid (Aldo Luz)	3
Wilson Boabaid (Aldo Luz)	3
Fábio P. de Oliveira (Aldo Luz)	3



RETENÇÃO DO CAFÉ

# Acôrdio será redigido em Washington

WASHINGTON, 24 (UP) — ranta o cumprimento do plano de retenção da rubiáca. O Embaixador de Costa Rica, Manuel G. Escalante, disse hoje que as autoridades da Junta Diretora do Acôrdio prepararam o documento com a colaboração de quatro administradores latino-americanos que terão a seu cargo a tarefa de inspecionar os embarques. Na conformidade do Acôrdio, as quinze nações latino-americanas produtoras de café se comprometem a reter certa parte de sua produção total, evitando colocá-la no mercado internacional da rubiáca, em um esforço para estabelecer os preços. Sem esse plano — dizem os especialistas — a elevação da rubiáca causaria fatalmente a baixa dos preços. A parte que o Brasil deverá reter será de quarenta por cento do total produzido, seguido pela Colômbia, que reterá quinze por cento, das primeiras 300.000 sacas e dez por cento do expediente sobre essa quantidade.

## O Estado

FLORIANÓPOLIS, TERÇA FEIRA, 25 DE NOVEMBRO DE 1958

### RENDA

A Câmara dos Deputados, finalmente, deu por terminada a sua tarefa referente às modificações propostas ao imposto de renda. O governo federal, que reivindicava um aumento na tributação que lhe garantisse uma majoração de pelo menos 5 bilhões de cruzeiros, logrou alcançar 3 bilhões e 300 milhões, cujo objetivo principal será o de fazer face ao aumento do funcionalismo público.

Recorde-se que o projeto aprovado tramita pela Câmara desde 1956, mas sobre ele só adveio o interesse do Executivo após o Plano de Estabilização proposto pelo sr. Lucas Lopes.

Como anunciamos em primeira mão, prevaleceu em todos os sentidos o acôrdio firmado pela Maioria e pela Oposição, só efetivado pelos rejeitos dos adversários do governo em receberem a pecha de não quererem atender a classe média, pois, como se sabe, o mínimo de renda isento subiu de Cr\$ 60 mil para Cr\$ 90 mil, elevando-se as reduções de esposas, filhos, etc., fazendo-se concessões diretamente dirigidas à classe média, onde os partidos conservadores vão buscar os seus contingentes eleitorais.

## Em Defesa dos Contribuintes de Direitos Autorais

SBACEM — Sociedade reconhecidamente idônea e congregando a maioria dos compositores nacionais — Expõe a verdade para tranquilidade geral

Em defesa dos contribuintes de direitos autorais da Capital e de todo o Estado, a SOCIEDADE BRASILEIRA DE AUTORES, COMPOSITORES E ESCRITORES DE MÚSICA (SBACEM) cumpre o dever de esclarecer aos mesmos e ao público em geral que a aprovação de qualquer programa musical prévio em que constem músicas de compositores e autores filiados à SBACEM E' INDEVIDA E ATENTADORA A LEGISLAÇÃO AUTORA VIGENTE, visto que os referidos compositores são filiados à SBACEM e justamente por isso, SÓ-MENTE ELA (SBACEM) E' A ÚNICA E EXCLUSIVA MANDATÁRIA DOS DIREITOS AUTORAIS DOS MESMOS, conforme taxativamente dispõe o art. 105 do Decreto n.º 20.493, de 24-1-1946, plenamente ratificada pela LEI N.º 2.415, DE 9-2-1955.

As mentiras infantis que se vêm espalhando visam tão somente lançar a dúvida no espírito dos contribuintes que não conhecem as particularidades da questão existente entre alguns compositores e os editores Vitale.

### FALECIMENTO

Faleceu no sub-distrito do Estreito onde estava residindo, tendo sido sepultado, ontem, pela manhã, o nosso estimado confratão sr. João Pires Machado, nosso colega de imprensa. O enterramento de seu cadáver, que se efetuou no cemitério dos Coqueiros, teve grande acompanhamento.

À família do pranteado morto, o "O Estado" apresenta sentidas condolências.

CHAL DEL TRANSITO, SAMBALERO, MADAME FULANA DE TAL, DOBRADINHO, QUANDO TU ME QUIERA, ALONE, LOVE ME FOREVER, MENINO PASTOR, CANÇÃO DA FAN e vários outros.

Esclarece, outrossim, para tranquilidade geral, que já requereu à Diretoria de Censura local diversas informações sobre o assunto e que, uma vez de posse das mesmas, tomará imediatamente as medidas competentes para apuração de responsabilidades.

ACAUTELEM-SE TODOS OS CONTRIBUINTES DE DIREITOS AUTORAIS, sejam Chefes de Orquestras, Dirigentes de Clubes, de Estações de Rádio-emissoras, proprietários de Empresas Cinematográficas, de Bares, Danças, Boates ou promotores de festas em geral. POIS QUE E' INDEVIDA E ILEGAL A INTERFERÊNCIA DE TERCEIROS NA COBRANÇA DE DIREITOS AUTORAIS DE MÚSICAS DE COMPOSITORES FILIADOS A SBACEM, legalmente registrados no

S. C. D. P. do Departamento Federal de Segurança Pública. E' sabido de todos que QUEM PAGA MAL OU INDEVIDAMENTE PAGA SEMPRE DOBRADO. Com as garantias que a Lei lhe oferece, a SBACEM não admitirá qualquer violação dos seus legítimos direitos.

Para maiores esclarecimentos a fim de não serem ludibriados, os interessados deverão procurar o Representante Geral (na Capital, Rua Trajano, 12 — 1.º andar — Salas 14-15) e os Srs. Agentes da SBACEM nos principais municípios do Estado.

Agência Geral da SBACEM para o Estado, novembro de 1958.

Agência Geral da SBACEM para o Estado, novembro de 1958.

Agência Geral da SBACEM para o Estado, novembro de 1958.

### "O ESTADO"

Sendo o dia de hoje considerado Dia Santo, não haverá, em nossas Redação e Oficinas, expediente, motivo porque não circularemos amanhã, voltando a fazê-lo na próxima quinta-feira.

## Correspondente Renner no Paraná e Santa Catarina

NOTÁVEL INICIATIVA NA RADIOFONIA BRASILEIRA

A sucessão dos acontecimentos no mundo moderno, pela rapidez com que estes se processam, requer meios eficientes de informação, capazes de dar ao grande público, o noticiário que o coloca, automaticamente, ao par dos fatos ocorridos mesmo nos países e regiões mais distantes.

No Rio Grande do Sul a rede de órgãos informativos — jornais e rádios — desenvolveu-se sobremaneira nestes últimos tempos, acompanhando a evolução rápida que vem se processando nos instrumentos de noticiários.

Um dos serviços de informações mais credenciados é, sem dúvida, o "Correspondente Renner" e que já tem a prestigiosa divulgação de verdadeiros fatos, como aconteceu por ocasião do lançamento do primeiro "Sputnik". O "Correspondente Renner" — que é transmitido pela RADIO GUARUBA, divulga essa notícia, sem dúvida um fato sensacional, em primeira mão na América Latina, o que lhe valeu

honorosas referências de emissoras e jornais, tanto no país como no exterior.

O "Correspondente Renner" credenciou-se como informativo seguro, imparcial e equilibrado.

Esse noticiário, que conquistou o audiômetro riograndense, vem agora de ser ampliado, graças ao patrocínio de A.J. Renner S.A., Indústria do Vestuário, através de sua agência de publicidade, a MPM Propaganda S.A., atingindo Paraná-Santa Catarina. O informativo será realizado numa modalidade que essa agência de publicidade criou visando um maior estreitamento das relações entre os três Estados sulinos.

Após entendimentos mantidos pela Direção da MPM Propaganda, com emissoras do Paraná e Santa Catarina, ficou assentado o lançamento do Informativo Renner nesses dois Estados. O interessante é que o "Correspondente Renner", além do noticiário normal e completo — tanto do exterior como do País — dará especial atenção às informações do Rio Grande, Santa Catarina e Paraná, que serão servidos por um sistema de notícias e comentários de interesse geral.

A irradiação do "Correspondente Renner", no Paraná, será feita pela Rádio Colombo, em ondas médias e pela Rádio Emissora Paranaense em ondas médias e curtas, ambas de Curitiba.

Em Santa Catarina, esse noticiário estará a cargo da Rádio Diário da Manhã, de Florianópolis.

O noticiário será fornecido no horário das 8.13, 19 e 21 horas. Todas as sextas-feiras, às 22.30 horas, aquelas emissoras formarão uma cadeia, juntamente com a Rádio Guaíba, do Rio Grande do Sul, a fim de transmitir notícias dos três Estados sulinos, numa iniciativa sem precedentes na nossa Rádio. Com 5 minutos de transmissão para cada Estado, será possível dar uma visão

que até agora estava faltando — dos acontecimentos mais importantes de Santa Catarina, Paraná e Rio Grande do Sul. O noticiário se prenderá, como é óbvio, a fatos de interesse geral, e que contribuirá, sem dúvida, para a

## O Deputado Wanderley Junior agradece

Ao nosso jornal endereçou o sr. deputado Wanderley Junior o seguinte:

Acabo de receber confirmação oficial de minha reeleição para a representação catarinense na Câmara Federal por mais uma legislatura, pela legenda da União Democrática Nacional.

Juntamente com essa notícia oficial, tenho recebido um grande número de Mensagens felicitando-me por mais essa vitória eleitoral.

Quero agradecer a todos os meus amigos e correligionários que me honraram com o seu voto. Tãmanha prova de solidaric-

maior aproximação entre os brasileiros do sul do País. Destina-se esta iniciativa de A.J. RENNER S.A., Indústria do Vestuário, a mais ampla repercussão, não só aqui, como de todo o País.

O CORRESPONDENTE RENNER, ampliando desta forma o seu raio de ação, prestará ingenuamente, um notável serviço a milhares e milhares de pessoas, assegurando-lhes um noticiário de valor realmente comprovado.

dade, num pleito renhido e muitas vezes desigual, constitui o mais vigoroso estímulo para a atividade que espero continuar a desenvolver, no Rio de Janeiro, em benefício de nossa terra e de nossa gente!

Criem, meus amigos, no meu respeito e no meu profundo reconhecimento.

No Rio, minha casa continuará aberta à todos aqueles cuja lealdade e cuja solidariedade jamais esmoreceram durante toda a minha vida política.

(ass.) WANDERLEY JUNIOR  
Deputado Federal

## XI.ª Exposição de Lages CAPACIDADE REALIZADORA DA GENTE LAGEANA

Damos abaixo o discurso pronunciado, em nome da Associação Rural de Lages, na ocasião da abertura da 11.ª Exposição, pelo Dr. Indalcio Arruda.

Exmo. Sr. Representante de S. Excia. o Senhor Governador do Estado;

Exmos. Srs. Representantes dos Poderes Legislativo e Judiciário;

Exmo. Sr. Representante do Sr. Ministro da Agricultura;

Exmo. e Reverendíssimo Sr. Bispo Diocesano;

Digníssimo Sr. Comandante do 2.º Btl. Rodoviário;

Exmo. Sr. Prefeito Municipal;

Dignas Autoridades;

Minhas Senhoras e meus Senhores:

Abrem-se de novo os portões deste parque magestoso para mostrar a capacidade realizadora da gente desta terra, que ocupa lugar de relevo no cenário comuns catarinenses.

Em nome da Associação Rural de Lages, eu saúdo

sincera e afetuosamente as meretíssimas autoridades e demais visitantes que nos honram com sua presença e se solidarizam com a nossa atitude nesta luta incessante que empreendemos e que é uma cooperação nossa para tornar mais feliz a gente lageana, mais próspero o Estado Barriga-Verde e mais rica a Pátria comum.

Servindo-me de uma expressão alheia, direi que o Município de Lages teve um encontro marcado com o progresso e não tem falhado aos compromissos assumidos. Para prova desta das comunas catarinenses, tatar que a renda municipal de 600 contos, arrecadada em 1940, elevou-se a quatro milhões, em 1950, e ultrapassou a casa dos vinte e três milhões em 1957; que a cidade tinha 7.633 habitantes em 1940, 14.774 em 1950, e terá, na certa, o dobro, em 1960.

Não se ignora que em Lages está localizado o maior parque pecuário do Estado, cuja amostra é esta Exposição, que constitui demonstração eloquente de seu grau de adiantamento.

Atente-se para os novos rumos promissores que vão tomando a agricultura e a indústria e todos verão confirmada a minha declaração perentória. Olhe-se para a expansão progressiva do comércio local e ter-se-á mais uma confirmação, da avançada da terra de Correia Pinto. Estude-se o ambiente social e cultural lageano e ficar-se-á sabendo como ele se eleva a uma altura digna do maior respeito e consideração.

Para não me estender por demais, vou apenas citar duas das várias causas des-

ta evolução, que é rápida e segura, nos últimos tempos.

A primeira consiste nas obras grandiosas, sob todos os aspectos, aqui executadas pelo 2.º Btl. Rodoviário, que vieram 'escancarar as portas de uma nova era, a que vimos atravessando. Em seguida quero me referir ao papel importante que a Associação Rural de Lages desempenha neste cenário rico e de realizações.

Quase raquítica, ela nasceu em 1939, mas vem criando corpo e se robustecendo no decorrer dos anos. Vem a pelo repetir, nesta oportunidade, o que tantas vezes se tem dito e confirmado — ser ela umas das mais conceituadas e produtivas associações de classe de Santa Catarina. Não há no Município um só fato relacionado com a vida campesina em que esta entidade não participe ativamente. Vem ela, desde 1941, promovendo exposições, como esta que ora se inaugura, e cujos resultados promissores e benéficos somente a ignorância, a má-fé ou o despeito poderão contestar. Faz publicar, mensalmente, para distribuição gratuita, um Boletim Informativo, cujo fim é levar ensinamentos agrícolas e pastoris a aqueles que não dispõem de revistas técnicas ou que não possuem livros especializados para sua orientação no trabalho penoso, gente, em geral, de recursos parcos. Mantém uma secção de vendas que, de ano em ano, se expande sobremaneira, facilitando, ao homem do campo, a aquisição dos produtos que lhe são indispensáveis. Assim, na última gestão administrativa compreendida

(Cont. na 7.ª página)

### Distribuição de male

Por determinação do engenheiro Antônio Souza Artigas, presidente do Instituto Nacional do Mate, instalou um artístico "stand" em Joinville, por ocasião das comemorações do centenário da Sociedade Ginástica de Joinville, onde foi e continua ainda sendo feita uma farta distribuição de miniaturas de amostras das mais conhecidas marcas de mate de Santa Catarina e Paraná.

Essa feliz iniciativa do I.N.M. tem alcançado grande êxito em todo o interior de nosso Estado e do Paraná como também em todo o país.

## Estados Unidos Versus Brasil

Genival Rabelo

Quem leu Pioneiros e Bandeirantes, de Vianna Moog, que é livro de pesquisa, encontra não uma mas um conjunto de causas determinantes do progresso norte-americano. A conquista do Pacífico é uma delas: o mercado de 400 milhões de consumidores da China de então, ao alcance dos americanos através do Pací-

fico, teve grande influência, entre outras, na indústria de tecidos dos Estados Unidos. Houve mesmo quem afirmasse que uma mudança de moda feminina na-quele país milenar, que determinasse o encurtamento de um palmo nas saias das chinesas, provocaria uma crise de consequências imprevisíveis entre os produtores de algodão norte-americanos...

Mais Pioneiros e Bandeirantes demora-se, a meu ver, demasiadamente em aspectos que me parecem irrelevantes. Na verdade a causa primeira do progresso norte-americano sobre o nosso está em um fato histórico: aquele país se tornou independente 46 anos antes do nosso. Que resultado daí? O clima de liberdade que atrairia, a partir da independência, um afluxo crescente de imigrantes. Por que os Estados Unidos se tornaram independentes tão antes do Brasil? Vem uma tese discutível: pela sua menor importância econômica para a corte. Em 1776, aqueles treze estados não somavam senão 3.700.000 almas, das quais 90% viviam nos campos, com baixo poder aquisitivo. Se se fizer um estudo apurado, verificar-se-á que sua produção era muito inferior à produção da colônia portuguesa na América do Sul. Em outras palavras, o Brasil era muito mais importante para Portugal do que os Estados Unidos para a Inglaterra. Esse raciocínio me faz não dar tanta importância à contribuição dos famosos processos de colonização inglesa, a que muitos atribuem a diferença hoje existente entre Estados Unidos e Brasil.

Agora os fatos econômicos que determinaram a causa maior do progresso norte-americano:

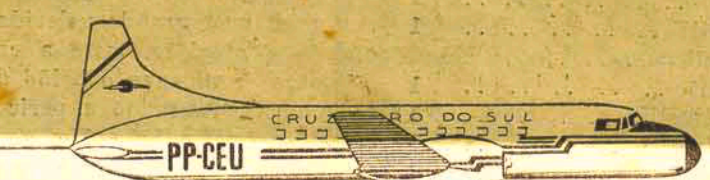
## PARA PÔRTO ALEGRE AS 10 HORAS

DIARIAMENTE

### HORÁRIO COMODIDADE

do "CONVAIR" TAC-CRUZEIRO do SUL

Horário idealizado especialmente para sua comodidade! Use "CRUZEIRO A PRAZO" e pague a passagem na volta em suaves mensalidades!!



Agência: Rua Felipe Schmidt, 24 fones: 21-11 e 37-00

## BRASÍLIA e o fomento agrícola

RIO, 24 (V.A.) — Vasto plano de fomento agrícola e pastoril está sendo posto em execução, em Brasília, de acôrdo com um convênio assinado a Campanha Urbanizadora da Nova Capital e o Ministério da Agricultura.

Trinta famílias brasileiras trabalham na agricultura, existindo ainda um campo de horticultura, onde quarenta famílias de japoneses cuidam da terra, empregando os mais modernos processos.

Em Brasília estão montadas quatro granjas modelo, situadas nas zonas de Tamandua, Riacho Fundo, Tórtio e em outro trecho do Riacho Fundo. Nessas granjas, os colonos cuidam de produzir sem sementes e de reduzir sensivelmente o tamanho do carvão dos abacates.

Como campo de exploração dessas granjas, há grandes pomares e campos de mudas de citros, videiras, mangueiras, abacateiros, pessegueiros, ameixeiras e bananeiras. Um dos viveiros em or-

ganização já conta com dezenove mil enxertos para produção de variedades diversas.

Do centro urbano de Brasília, considerado a estaca zero da cidade, as granjas e hortas ficam distantes o mínimo de dez e o máximo de 36 quilômetros. Há inúmeras estradas entre as granjas e as chácaras, que permitem o tráfego de veículos de grande tonelagem.

A rodovia que parte de Brasília e vai até Anápolis tem a extensão de 132 quilômetros e está asfaltada, dispondo de uma plataforma de 13 metros de largura, possuindo curvas com raio mínimo de 225 metros e rampa máxima de 6 por cento.

Como campo de exploração dessas granjas, há grandes pomares e campos de mudas de citros, videiras, mangueiras, abacateiros, pessegueiros, ameixeiras e bananeiras. Um dos viveiros em or-

ganização já conta com dezenove mil enxertos para produção de variedades diversas. Do centro urbano de Brasília, considerado a estaca zero da cidade, as granjas e hortas ficam distantes o mínimo de dez e o máximo de 36 quilômetros. Há inúmeras estradas entre as granjas e as chácaras, que permitem o tráfego de veículos de grande tonelagem. A rodovia que parte de Brasília e vai até Anápolis tem a extensão de 132 quilômetros e está asfaltada, dispondo de uma plataforma de 13 metros de largura, possuindo curvas com raio mínimo de 225 metros e rampa máxima de 6 por cento.

CAFÉZITO AGORA COM NOVA EMBALAGEM

(Cont. na 5.ª pág.)