



# CRUZEIRO

Circulação simultânea em Blumenau, Gaspar, Brusque, Ilhota, Pomerode, Timbó e Indaial.

## DO VALE

CUECAS Fax: 32-1343  
Fone: 32-1599  
Gaspar

Ano II

N.67

Sexta-feira, 06 de setembro de 1991.

Cr\$ 150,00

**NACIONAL**  
O Banco que está ao seu lado

## Gaspar 92

# Sem velhos na política

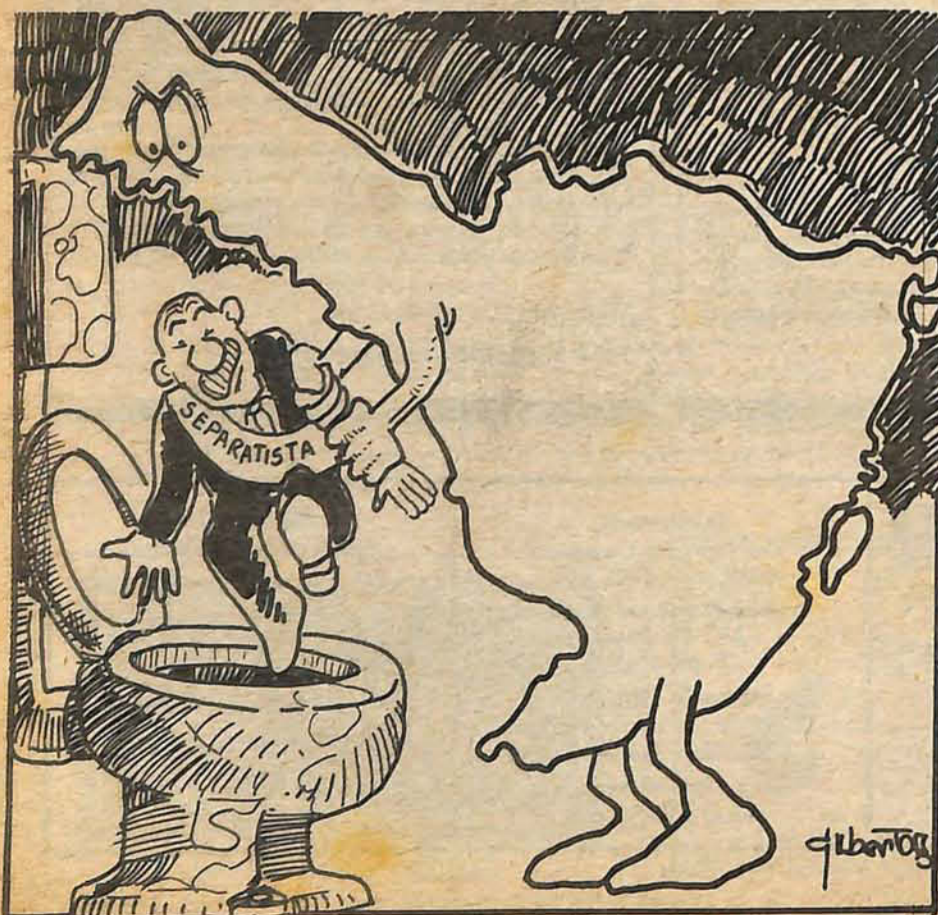


A novidade nos bastidores da política da cidade, é uma possível coligação do PDS e PFL para as próximas eleições, com Wan-Dall encabeçando a chapa para prefeito. Quando a idéia ainda quente, a aceitação era tranquila. No dia seguinte, porém, já havia reações. Um político influente da cidade, disse: "Precisamos nos organizar e sair à frente, formando uma coligação contrária a essa".

Leia mais na p/3 - Chumbo Miudo

## “Macuca” está na moda

A velha locomotiva "Macuca" está na moda. Ela foi reformada para as festas cívicas deste ano. Aniversário da cidade; Semana da Pátria e Semana Verde, de Blumenau. Agora a "Macuca" está no jardim da prefeitura, exposta à visitação pública. A foto inédita que publicamos, pertence à coleção do fotógrafo Ivo Duarte, de Gaspar. Foi batida na época em que a velha "maria fumaça" passava largando brasa, por Gaspar, puxando vagões na direção de Itajaí.



Há um movimento na Assembléia para a formação do Estado do Iguaçu, pelo desmembramento de uma parte de Santa Catarina e uma de Paraná. \* Trinta e quatro distritos de municípios catarinenses realizaram plebiscitos, em março deste ano. Nove processos de criação de nove municípios desses 34, já foram votados. Para um grande número de deputados catarinenses é melhor um município pobre do que um distrito rico.

## Correio: melhor serviço

p/4



Gaspar está desenvolvendo há quase seis meses, o programa Reciclagem do Lixo. Já vende lixo reciclado para algumas firmas. Seu estande no Pavilhão Verde (Proeb) conta toda a história dessa experiência vitoriosa.

P/3

# Vamos para o brejo

Logo depois da primeira guerra mundial (1914-18), os pregadores e pensadores religiosos vaticinavam um mundo sem fronteiras ideológicas, mais espiritual e unido.

No período entre as duas guerras, de 19 a 39, houve um pouco de pessimismo, em relação à boa-vontade entre os homens. Chegou a haver uma onda de pessimismo, principalmente com o crescimento do fascismo na Europa, o orgulho de líderes de personalidade forte, que depois se tornaram ditadores (Hitler, Mussolini, Franco - este ganhou uma guerra violenta na Espanha com a ajuda de Hitler), e um enorme desencanto na Europa que ainda se recuperava dos traumas e prejuízos materiais da primeira guerra mundial.

Os líderes espirituais se tornaram pessimistas, mas mesmo assim, entre os pensadores leigos apareceram alguns homens extraordinários que levantaram a moral do Ocidente (De Gaulle, Roose-

vell, mais tarde Churchill; pensadores pacifistas, como Bertrand Russell). Havia uma geração de artistas, escritores, políticos, poetas, de grande talento. Da China vinha o exemplo de Ghandi, no momento em que os ditadores fascistas ameaçavam com ferro e fogo e a França construía uma linha de defesa (linha Maginot), considerada intransponível, na fronteira com a Alemanha. O desastre da linha Maginot foi que Hitler venceu os países vizinhos e fez a volta, entrando na França e empurrando heróis e traidores para fora de Paris.

Agora com a queda da União Soviética, vencida pela boca, a derrubada do muro de Berlin, dissolução no papel do Partido Comunista, a terceira guerra foi adiada, mas o mundo Ocidental está caindo aos pedaços.

Durante a guerra apareceu nos Estados Unidos, um político de boa-vontade que escreveu um livro

de grande repercussão (Wendell Wilkie. Um mundo só). Sua profecia se realizou. Vivemos um mundo só, mas de que modo.

As coisas chegam tarde no Brasil, mas chegam. E as coisas ruins chegam mais rápidas.

Cairam as fronteiras comerciais. Usamos quase as mesmas coisas que os norte-americanos, mas pegamos um Brasil neurotizado, de clãs egoístas, de revanchismos e confrontos. Nossa geração de intelectuais e artistas é uma geração enfiada e amedrontada. As fontes de criação secaram. Cada um quer mais é pisar no pescoço do outro. A família está se desfazendo. A música virou cartel de fabricação de discos.

Com um mundo desses vão para o brejo todos os PDSs, PFLs, PTs, PMDBs da vida. E já vão tarde. Ninguém cria em política, atualmente no Brasil. Todo mundo copia. Cópia mal e com a pior das intenções.

## Gancho *Carlos de Freitas*

### A nova classe

Frequentemente alguém pergunta como posso aplaudir alguns atos de um presidente que confiscou a poupança de milhões de brasileiros? A resposta é acaciana: Jamais seria contra qualquer alta autoridade do país (e olhe que não morro de amores pelas altas autoridades), colocando-se na defesa de "humildes" poupadores que vendiam propriedades, paravam de comer, juntavam a renda familiar para botar um milhão de cruzeiros na poupança e ganhar, no final do mês, Cr\$ 900 mil de juros. Atrás disso tudo vinha um rastilho de males que identificavam o final do governo Sarney, com a debacle econômica da Alemanha, em 30, ou o crack da bolsa de Nova York.

Os humildes poupadores reais receberam de volta o seu dinheiro há menos de um mês, com juros também reais.

Um profissional de meu ramo, deve saber diferenciar um injustiçado de um ressentido.

Mas agora parece que o presidente está redefinindo as linhas mestras de seu governo, dando todo o apoio aos dilapidadores da economia, que parecem gozar da complacência governamental em proveito próprio. Estamos tendo alguns aumentos brutais de gêneros, logo que nossos amáveis representantes do Parlamento começaram a discutir a lei salarial. O preço das bebidas (notadamente a cerveja) e dos cigarros atingiu cotações sarney sianas. Dirão que a cerveja e os cigarros não são artigos de primeira necessidade. O presidente em sua sabedoria, deveria ter aumentado muito mais. É preciso beber e fumar menos.

Isso pode até ser real, mas se seguirmos esse raciocínio temos de pensar que o pão e o leite também não são artigos de primeira necessidade. Eles também tiveram aumentos insuportáveis. O pãozinho de 100 gramas custa Cr\$ 22.

Parece que o presidente deseja formar uma sociedade de invernistas, engordadores de bois para o abate e fornecimento de carne à população. Estes, estão felizes com o preço da carne a Cr\$ 2 mil. As passagens de ônibus sobem em algumas cidades, duas vezes por mês, mas se não for assim, como as grandes empresas vão aumentar sua frota?

Tudo indica que a sociedade ideal para o presidente deve ser formada por estoquistas (que estoquem mercadorias para esperar melhor preço); sonegadores, aumentistas remarcadores de preços dos supermercados; fabricantes de gêneros alimentícios, locatários. Esta é a classe privilegiada pelo governo.

Há milhões de brasileiros da classe média que gostariam de construir a sua casa. Gostariam? Pois sim, deixa o dr. Antônio Herminio, o patriota, saber disso, e verão onde vai parar o preço da saca de cimento, o milheiro de tijolos, telhas, a tábuas, o quilo de pregos!

*Melhores dias virão?*

*Só se você abrir um supermercado.*

## Lead

*Emílio Surian*

### Parábola político-econômica

O Brasil começa um novo censo. Queremos saber como sobrevivem os brasileiros e quantos somos. Enquanto isso continua faltando bom senso para o governo. Estamos num trem em alta velocidade em direção a um pontilhão quebrado. E o maquinista resolveu dar uma voltinha de avião, jet-ski ou submarino. Parou de andar de moto por que a mamãe mandou.

No "vem cá, toma lá" da política econômica brasileira continua se debatendo desindexação. E como diz um colega de trabalho: o leite, o pão, a gasolina, a eletricidade, a água, o telefone continuam indexados. Ou seja, continuamos sendo regidos por uma lei desleal e unilateral. Indexar salários não, indexar produtos de consumo sim. Impressionante é que o presidente já se cansou de fazer gol contra com to-

da sua equipe e tem gente na torcida que continua aplaudindo. Meu Deus, onde estamos? Olha que por muito menos a seleção do Brasil já saiu vaiada de campo!

O censo do ano 2000 deve aferir também a economia invisível, aquela dos camelôs e das pessoas que vivem sem carteira assinada, fazendo bicos e atividades não registradas. Quem sabe nasce aí mais um imposto sobre atividades extras.

Atividades extras, porém, não é novidade para a equipe do governo. Desde que assumiu a pasta da economia, o diplomata Marcílio sumiu. As reuniões mais importantes do governo vem sendo frequentadas por outra personalidade. Desde a mudança de ministros até as conversações sobre os salários o ministro mais presente e atuante é

o da Justiça, o militar Jarbas Passarinho. Gol contra à parte, a impressão que dá é que o juiz virou capitão, o técnico que no caso deveria ser o presidente, já virou goleiro. E a cúpula de Brasília está pior que a CBF só tem cartola. Lembro porém, para os mais esquecidos, que os antigos chargista costumavam representar os Norte-Americanos com calças da bandeira americana, um impecável fraque e uma alta e brilhante cartola, este era o Mr. Sam, bondoso americano sempre disposto a salvar a Pátria... dele!

Brincadeiras de lado. O momento é de extrema importância e o povo precisa estar alerta. A economia precisa estabilizar-se até o fim do ano, ou a sobrevivência do povo brasileiro estará marcada pela fome e o censo 2000 definitivamente comprometido.

### Restaurante Alvorada

*Serviço à La Carte e buffet caseiro.*

*Atendimento de segunda a domingo, no horário das 11 às 14 horas e das 17 às 24 horas*

**\*\* O lugar ideal para você levar um convidado.**

**Anexo à Sociedade Recreativa Alvorada. Quase na saída para a Jorge Lacerda. Fone: 32-0884**

### CRUZEIRO DO VALE

Editora Cruzeiro do Vale Ltda.  
CGC 82.161.688/0001-56

**Diretor**

Gilberto Schmitt

**Redator-Chefe**

Carlos de Freitas

**Editor Especial**

Francisco Emílio Surian

**Publicidade**

**Coordenador Comercial**  
Carlos Cruz

**Representante em Blumenau**  
JNT Propagandas  
Fone: 22-3944

**Direção e Redação**  
Rua 7 de Setembro, 41 Fone:  
32-0060 - Gaspar-SC

**Secretária**

Ana Lúcia Schmitt

**Diagramação**

Sílvio José de Oliveira

**Jornalista responsável**

C. L. F

MT 5478. DRT/SP. 322/50

**Impressão**

Jornal de Santa Catarina

**Tiragem**

8.000 exemplares



Foto de Itamar Duarte

No stand, Gaspar demonstra como mantém o sistema de reciclagem com pioneirismo em Santa Catarina.

## Gaspar no pavilhão Verde

Desde o dia 30 de agosto, Gaspar marca presença na Semana Verde, evento que reúne diversidade em atrações, desde manifestações artístico-culturais à palestras sobre o Meio Ambiente, no Pavilhão "C", da Fundação Promotora de Eventos de Blumenau (Proeb).

A participação gasparense, a convite da comissão organizadora da promoção, se dá através da instalação de um stand, que permite ao público conhecer o processo de reciclagem do lixo, desenvolvido aqui na cidade.

Pioneira na coleta e reciclagem do lixo seco, Gaspar mostra em Blumenau como iniciou o projeto há cinco meses atrás, e como a ini-

ciativa tem dado resultados positivos até hoje. As demonstrações e informações que estão sendo passadas ao público, até dia 8, quando do encerramento

da Semana Verde, são feitas através da coordenadora do Projeto "Separe o Lixo", Lorena Bornhausen e pelo diretor da Assessoria Especial de Meio Ambiente (Aema), Rodolfo Dias Probst.

No stand, estão fotografias sobre a reciclagem, amostras de lixo que pode ser reaproveitado, a exemplo do papel, plástico, vidros, metais e latas; projeção de um vídeo sobre o projeto - feito especialmente para a educação ambiental nas escolas do município - e distribuição da cartilha "Separe o Lixo" aos visitantes. Estes também estão tendo a oportunidade de interagir-se do balanço do projeto, do período de coleta e reciclagem.

De acordo com o levantamento, foram comercializados, em cinco meses, 70.676 quilos de papel, plástico, alumínio, ferro velho, resíduos de malha e vidro miúdo de 15.903 unidades de vidro de conserva, garrafas e gara-

fões. A venda desse material rendeu para a prefeitura Cr\$ 729.458,00, destinados às entidades assistenciais do município e à manutenção do projeto, contou Lorena Bornhausen.

### NA SEMANA

As palestras que aconteceram no Pavilhão "C" têm prosseguimento, neste final de semana. Hoje, às 20 horas, Jaime Bruning fala sobre a "Medicina Alternativa, a cura pela terra, ar, água e plantas medicinais". No sábado, o tema a ser abordado é a "Agricultura ecológica sem o uso de agrotóxicos", pelo Grupo Terra Nova, de Mondai. Durante a semana que passou, um grupo de 10 agricultores gasparenses participou da palestra sobre "Agricultura Alternativa", pelo ministrante Pastor Silvino Schneider, de Rancho Queimado. A participação dos agricultores foi através da Acaresc e Sindicato dos Trabalhadores Rurais de Gaspar.

## Chumbo Miúdo

### COGITAÇÕES

As possibilidades de coligação para a próximas eleições continuam sendo muito comentadas em Gaspar. Enquanto uns vão saindo de cena, outros vão reascendendo. Primeiro foi a dobradinha Maurilio Schmitt/Lauro Schneider (PDC/PMDB). Maurilio debandou, mas Laurinho continua firme e forte...

### LEMBRADOS

Depois foi ventilada uma coligação entre o PMDB e o PDS, com a participação também do PDC. Julio César Zimmermann, o Julinho (PDS) foi lembrado para uma composição (mas como candidato, é muito fraquinho e não deverá emplacar). Já o vereador Gilberto Sabel, também foi recordado...

### ETERNO (?)

Fernando Poli, o eterno candidato, já esteve mais presente nos comentários tendo, inclusive, liderado uma pesquisa que não foi muito considerada, uma vez que Poli era o único nome lançado a apreciação da opinião pública...

### ABRINDO

Agora comenta-se a possibilidade de Fernando Poli abrir mão de sua candidatura. Corre um boato na cidade que um influente empresário estaria tentando uma coligação entre PDS e PFL para lançar Wilson Wan-Dall como candidato à prefeito de Gaspar, comprometendo-se a apoiar Poli em 94 para deputado estadual...

### INDIGNAÇÃO

Mas essa possibilidade fez com que alguns líderes do PDS reagissem com indignação. É que Wan-Dall foi considerado traído na eleição de 1988, quando não apoiou o candidato Luiz Carlos Spengler. Pode haver um grande racha no PDS, caso a hipótese se confirme...

### DEBANDANDO

Enquanto isso, Bernardo Leonardo Spengler (Nadinho), o líder maior do PMDB gasparense, parece que não vai concorrer desta vez. Pode estar abrindo espaço para Laurinho Schneider. De outra parte, Walmor Beduschi Júnior, fundador do PTB de Gaspar, também tem seu nome cogitado, mas de forma tímida. Não conseguiu alçar vôo...

### E OS OUTROS?

Nos demais partidos: PDT, PT, PL, e PSDB, as cogitações praticamente inexistem. Apenas Silvio Rangel (PDT) foi citado, mas ele negou veementemente a sua candidatura. Não desvia de sua meta, que é conquistar uma vaga na Assembléia Legislativa.

### TURISMO

Se a campanha de vacinação Tríplice, em Gaspar, dependesse dos carros da prefeitura, certamente, ocorreria em falhas. Enquanto a imunização era levada por toda a cidade, um veículo da administração pública - um Gol, transitava, numa boa, pelas estradas do Agua Verde, bairro de Blumenau. A placa não foi possível anotar, pois os cartazes de vacinação grudados no carro, não permitiram. Ou o motorista passou as fronteiras sem saber, ou aproveitou ... (cala-te, bo ca!).

# O Boticário

GASPAR: Fone: 320855



Farmácia  
São Pedro Ltda

Medicamentos  
Perfumarias  
Produtos Homeopáticos

Rua São José Fone: 32-0622 - Gaspar - SC



INDALAJE

IND. DE PREMOLDADOS LTDA.

Lajes, moirões  
retos e curvos  
Lajotas de  
concreto sextavadas

Representante para Gaspar e região:  
Henrique Nagel

Rua 21 de Abril, 151 - Bairro Sete de Setembro  
Fone: 32-0863 GASPAR-SC  
Matríz fone: 33-1434 - Indalaje

## Semana da Pátria

As comemorações da Semana da Pátria têm a prosseguimento neste final de semana, aqui em Gaspar. Hoje, haverá Comemoração Cívica na Escola Básica Zenaide Schmitt Costa, em Becco Jacó Alemão, às 8 horas; o mesmo se repete, logo mais, às 14 horas, na Escola Básica Arnoldo Agenor Zimmermann, no bairro Bela Vista.

Amanhã, dia 7 de setembro, o Dia da Independência será comemorado com uma Alvorada Festiva, a cargo do Clube Musical São Pedro, às 6 da manhã, seguida de um Culto Ecumênico, na Capela Sagrada Coração de Jesus e Desfile dos alunos da Escola Básica Frei Policarpo e Jardim de Infância Municipal Irmã Cecília Venturi. As 9 horas, um grandioso Desfile está programado, juntamente com uma Sessão Cívica Solene, com a participação do Clube São Pedro, APAE, CEBEM, Centro de Educação Infantil São Francisco de Assis, Colégio Estadual Frei Godofredo, Escola Básica Arnoldo Agenor Zimmermann, Escola Básica Dolores Luzia dos Santos Krauss, Escola Básica Prof. Honório Miranda, Escola Básica Ivo D'Aquino, Escola Básica Marina Vieira Leal, Escola Básica Norma Mônica Sabel, Escola Básica Vitorino Anacleto Cardoso e Escola Básica Zenaide Schmitt Costa.

Desfile e Sessão Cívica tomarão a rua Manuel Bittencourt e Ginásio de Esporte do Colégio Frei Godofredo. Em caso de chuva, as comemorações restringem-se à Sessão Solene no mesmo ginásio.

### EXPOSIÇÃO

A mostra fotográfica, alusiva às comemorações cívicas, prossegue, na Fundação Frei Godofredo, até o dia 14 deste mês, aberta para visitação pública das 8 às 20 horas. São dezenas de fotos que mostram a evolução do município, através dos anos. "Gaspar Através dos Tempos" conta com a participação do acervo fotográfico de Ivo Duarte (Cine Foto Mary) e organização histórica da professora Leda Maria Baptista.

## Correio e suas agências satélites

# Agora no Trevo

Mais uma Agência de Correios Satélite foi inaugurada em Blumenau, na sexta-feira da última semana, junto ao bairro da Velha, à rua Sete de Setembro.

A primeira ACS localiza-se na Itoupava Norte e foi instalada recentemente.

As agências satélites atendem diariamente, das 8 às 22 horas, inclusive aos sábados, domingos e feriados.

Os serviços da ACS - que no Estado já somam seis em funcionamento - são instalados a partir de um projeto da Empresa de Correios e Telégrafos, em parceria com a iniciativa privada, que visam desafogar as

agências centros, oferecer maior comodidade aos usuários, além da regionalização do atendimento. Estas agências, ainda, permitem a expansão dos serviços da empresa de correios, a partir da participação dos empresários, que recebem 10% das tarifas pelos serviços prestados à comunidade, explicou o diretor regional da ECT, Fernando Caldeira de Andrada.

O investimento da parte do empresário não é grande. Ele oferece as instalações e total infra-estrutura, enquanto que a empresa de correios entra com apoio logístico, apoio técnico e assessoramento aos serviços da agência.

Caldeira enfatizou a grande importância das ACS para expansão dos serviços de correios



Oswaldo Girardi, Diretor da Maju; Fernando Caldeira de Andrada, Presidente Regional de SC da E.C.T.; João Nivaldo Tomazzia, Proprietário da A.C.S.; Carlos Braga Müller, Diretor de Patrimônio da P.M.B.

e lembrou que, a partir dessa iniciativa será possível ampliar as atividades a alcançar as comunidades carentes. "Através da iniciativa privada, isso será possível", constatou o diretor regional. Ele lembrou ainda, que em Santa Catarina são 216 agências em atividade e que destas somente 50 dão lucro para a estatal, o que impossibilita os investimentos na área da expansão, principalmente, disse.

### TREVO

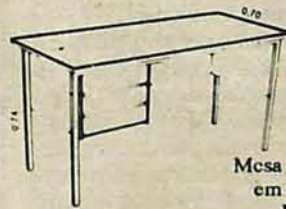
Diariamente os usuários poderão se utilizar da ACS, que funcionará das 8 às 22 horas. Na agência do trevo da Velha, espe-

cificamente, os clientes encontrarão quase todos os serviços de uma agência normal, como cartas, tele-fax, poster, telegramas, aerogramas, sedex e outros. A agência Trevo é uma iniciativa da JNT Propaganda, de João Nivaldo Tomazzia, e conta ainda com serviço telefônico, local e DDD.

Durante a cerimônia de inauguração da ACS, muitas autoridades se fizeram presentes, a exemplo do prefeito Victor Fernando Sasse que, juntamente com o diretor regional da ECT, carimbou as primeiras correspondências da agência.



Cadeira fixa Estofado grosso  
Preço: 7.500



Mesa com 120, c/3 gavetas em imbuia ou cerejeira  
Preço: 22.000,00



CADEIRA GIRATÓRIA C/MOLEJO  
Preço: 12.000,00



Cofre de parede.  
Preço: Cr\$ 30.000,00.

# ONEDA

EQUIPAMENTOS PARA ESCRITÓRIO LTDA.

RUA XV DE NOVEMBRO, 54 - FONE: (0473) 22-6867



Cofre de 70 cm de altura, com 160 Kilos.  
Preço: Cr\$ 60.000,00.



Cadeira p/ caixa ou desenhista  
Preço 15.000,00



CADEIRA FIXA  
Preço: 5.500,00



CADEIRA GIRATÓRIA ESTOFADA 45mm c/molejo  
Preço: 15.000,00

## Sub-Tenentes e Sargentos

Com muito embalo, todos os domingos (e feriados, também), sempre a partir das 18 horas, a animação descontraída do Som do Júnior, agitando a galera bonita da região. O Sub fica no bairro Garcia,

na loira Blumenau e o anfitrião Mendes, presidente do Clube, sempre preparando novidades para a clientela. Vá e confira, mais essa badalação jovem.

GRACIELLY  
BOUTIQUE

O seu jeito de vestir  
e de presentear

Rua Industrial José Beduschi, 462  
Fone: 32-0074 Gaspar-SC.

*Baturité*

VEM AI A "NOITE DA JUVENTUDE" PARA  
CELEBRARMOS O DIA  
INTERNACIONAL DA JUVENTUDE.

Vereadores de Ilhota debatem  
ensino e concessão de táxis.

A sessão da Câmara de Vereadores de Ilhota foi bastante movimentada, esta semana. O Legislativo está às voltas com avaliações quanto a municipalização do ensino, projeto do Governo do Estado encaminhado à todas as prefeituras de Santa Catarina, que transfere para o Executivo municipal a responsabilidade de arcar com a educação.

De outra parte, os vereadores estão num impasse com o prefeito da cidade. Eles estão negociando o trancamento da suplementação de verbas, enquanto não sejam resolvidos os problemas de obras ainda não executadas pela administração e enquanto os legisladores não sejam atendidos pelo prefeito, toda vez que tenham necessidade de levarem as reivindicações da população.

Durante a reunião desta semana, também foi debatido a questão da concessão de pontos de taxi. Os vereadores têm observado e sabido, através de muitas reclamações que lhes chegam à Câmara, que há muitos conces-



Presidente Carlos César

sionários que se beneficiaram com a isenção de impostos para aquisição de automóveis zero quilômetro mas, no entanto, não estão colocando os veículos a disposição da comunidade. O Legislativo vai dispensar uma atenção especial à esse problema, enquanto elabora a nova lei de

concessão dos pontos, explicou o presidente da Câmara, vereador Carlos César da Costa (PMDB).

## LOTEAMENTO

Entre as indicações que deram entrada no Legislativo, destacou-se a do presidente Carlos César, que solicita ao Executivo uma atenção especial às mais de 200 famílias que se apossaram de uma área, nas proximidades da Eletrosul. De acordo com o vereador, os moradores se encontram em área de propriedade do Estado e não possuem qualquer infra-estrutura no loteamento. Com o avanço desordenado, essas famílias agora sofrem com a falta de canalização de esgoto, água e outros problemas relativos à saneamento básico, disse.

Carlos César atende que o problema é de difícil solução, uma vez que os moradores que lá se encontram estão de certa forma instalados irregularmente, porém, ele solicita que o Executivo municipal tome providências no sentido de, pelo menos, amenizar as dificuldades pelas quais passam aquelas famílias.

LIVROS FISCAIS  
POR  
COMPUTADOR

O seu sistema só emite os Livros de Entrada e Saída e alguns resumo?

Então você precisa conhecer o nosso que além de "conversar" com qualquer sistema, fornece:

- Livros de ENTRADA E SAÍDA (ICMS, IPI, ISS).
- Livros de Apuração do ICMS e IPI.
- Guia pronta para entrega (Breve em disquete).
- DIPI, DIEF, PIS, FINSOCIAL e Resumos das GUIAS.
- Lançamentos contábeis das entradas e saídas.
- Controle de Fornecedores e Produtos.
- Consultas aos dados por diversas chaves.
- Versão para Escritórios de Contabilidade com módulo de controle de Micro-empresas
- Apurações prévias e outros a qualquer tempo.



SISTEMAS BLUMENAU LTDA.

R Paulo Zimmermann, 118 s 1202

Fone: (0473) 22-5280

89010 - Blumenau - SC



Moda, e qualidade,  
aliada a preço baixo  
e crédito facil.

Rua XV de Novembro L237  
Fone 22-2468 e 22-7317



Master Baby Júnior  
Jardim de Infância  
p/crianças de 02 a 05 anos

- Dança
- Natação
- Método natural
- Artes
- Música
- Play-ground

Alameda Rio Branco, 333 Fone 22-4668

RAUL'S  
HOTEL

fone 32:0252

QUALIDADE EM HOSPEDAGEM  
Apartamentos com AC - TVC - Frigobar  
e o Tradicional Standart

Anexo: Restaurante e estacionamento

Rua Itajai, 552 — Gaspar - SC



TUTTI FRUTTI  
Surf Wear



MASQUE ESTA IDEIA

R. XV de Novembro, 962  
Fone: 22-3353  
Blumenau — Santa Catarina

Moellmann



COMATEL  
COMÉRCIO DE MATERIAL ELÉTRICO LTDA.

MATERIAL INDUSTRIAL E RESIDENCIAL  
DE BAIXA E ALTA TENSÃO

AS MELHORES MARCAS EM MATERIAL ELÉTRICO  
Rua São Paulo, 228 - 89010 - BLUMENAU - SC  
FONES (0473) 22-4357 E 22-6468



Alunos da 3a. Série, primeiro lugar com Papel Reciclado



Alunos da 5a. à 8a. série venceram na área de Ciências

## Bons alunos na teoria e na prática

O evento, teve por objetivo despertar o interesse pela pesquisa e pela criatividade, e o desenvolvimento dos conhecimentos adquiridos durante as aulas, além de reunir os melhores trabalhos nas áreas de Ciências, Matemática e Educação Artística.

Na classificação geral, o resultado foi o seguinte: de 1a. à 4a. série, na área de Ciências, o primeiro lugar ficou com a 3a. série,

que apresentou o trabalho sobre o "Papel Reciclado".

Nos segundo e terceiro lugares classificaram-se os alunos da 4a. série, com "Giz de Cera" e "Lápis de Cor"; Na área de Matemática, venceram os estudantes da 1a. série, com os trabalhos "Caça ao Tesouro" e "Árvore da Sabedoria", em primeiro e segundo lugar, respectivamente. A 4a. série conquistou o 3º lugar, nesta categoria, com

**A 1a. Feira Interdisciplinar, da Escola Municipal Vitório Anacleto Cardoso (rua Pedro Simon, de Porto Arraial), Margem Esquerda, realizada em 27 de agosto, contou com a participação de 100 alunos, da 1a. à 8a. série.**

o "Quebra-Cabeças de Tabuadas".

Já, os trabalhos apresentados pelos alunos de 5a. à 8a. série, tiveram como vencedores, na área de Ciências, a "Extração da Essência das Folhas do Hortelã", primeiro lugar conquistado pela 6a. série; "Drogas", segundo lugar, pela 7a. série; e "Diferença da Água do Rio Para a Água Potável", terceiro colocado, apresentado pela 5a. série ginásial. Na á-

rea de Matemática, a classificação foi a seguinte: 1º lugar, "Raiz Quadrada", trabalho da 5a. e 7a. séries; 2º lugar, "Médias e Medidas", da 6a. série; e 3º lugar, "Porcentagem no Dia a Dia", pela 7a. série.

Na área de Educação Artística venceram os trabalhos apresentados pelas 5a. e 6a. séries, sobre "Tinta Têmpera do Ovo" e "Confecção de Pincéis Artesanais".

### Tarólogo e Astróloga Professora Jussara

Jogos: Búzios e Tarô

Trabalhos, benzimentos, defumação, fechamento de corpo, banho de descarga, garrafadas.

Toda a solução de seus problemas está na travessa Poffo, próximo à Capela Bom Jesus, na rua Brusque, em Gaspar.

### Neon Haus

LUMINOSOS

VENDE MAIS

QUEM DIVULGA SUA EMPRESA  
DIA E NOITE

BLUMENAU-SC - TEL E FAX: 22-2937

### SR. TURISTA

! O LEVAMOS ONDE SUA  
IMAGINAÇÃO O LEVA !

PRÓXIMAS SAÍDAS:

06.09. - Pantanal Matogrossense

20.09. - Pantanal Matogrossense

14.09. - Montevideu Buenos Aires.

SOLTE-A  
VIAJE CONOSCO



SPENGLER TURISMO



OBATUR

TEL. 32-0511 OPER.BRAS.ASSOC. TEL. 66-4001  
DEPARTAMENTO ESTUDANTIL ESPECIALIZADO

### MASSAGEM ESTÉTICA TERAPIA MAGNÉTICA

CORPO PERFEITO UMA  
PROPOSTA SAUDÁVEL

Beneficie sua saúde física, ativando a circulação sanguínea, descontraindo a tensão muscular nos pés, cabeça, ombros e pescoço, usando Produtos Magnetizados (com ímãs) na forma de PALMILHAS, CHINELOS, COLARES ETC.

Esses Produtos encontram-se na  
....."CORPO EM FORMA".....  
com a Carmelita (Bita)  
em Gaspar/SC - Fone: 32-1097  
SEM SAÚDE NÃO POSSO  
SER FELIZ

## A Palavra

Pe. Antônio Francisco Bohn

## Bíblia: certa ou errada?

O mês da Bíblia é, habitualmente, entre nós católicos, o mês de Setembro. De fato, após o Concílio Vaticano II, a Igreja Católica tem incentivado, e muito, o contato, leitura e reflexão da Palavra de Deus, formação de grupos de estudo e círculos bíblicos, não obstante sejam os católicos acusados, indevidamente, como um todo, de não lê-la, muito menos conhecê-la. Aliás, ironicamente, costuma-se dizer que a Bíblia de muitos católicos "chega a cheirar de mofo". Para muitos, isso seja até verdade, não porque se proíba sua leitura, como até pode ter acontecido, mas antes por falta de disciplina e boa vontade.

Hoje, no novo modo de ser de toda Igreja, é necessário que descubramos e redescubramos a mensagem sempre viva e atual da Palavra de Deus, cujos acontecimentos não querem ser mera descrição histórica, mas mensagens de fé dirigidas ao homem atual. E, para um correto manuseio e uma interpretação mais fiel ao projeto de Deus, há necessidade de que nos deixamos guiar pelo Espírito Santo, correta exegese, uma Tradição de séculos e Magistério.

Neste mês, possamos reavivar nosso interesse e proximidade, mesmo familiaridade com a Palavra sempre renovada de Deus. Não só pelo hábito e gosto pela sua leitura, não só pelo seu conhecimento (afinal, também Satanás a conhece de cor e muito bem — cf. Mt 4,3-10), mas também pela sua vivência e prática de cada dia, através de gestos e atitudes concretas.

Mas, o que nos questiona é:

"Existe Bíblia certa ou errada?"

Se existe dúvida, ela provém do fato de muitos passarem pela vida querendo "discutir" seu conteúdo. Ora, se a discutimos é porque algumas estão erradas. Será isso verdade ou serão, antes, as reflexões erradas e más ou inadequadas interpretações que fazemos a respeito dela? Será da vontade de Deus que sua Palavra seja exposta ao ridículo de uma discussão vazia e sem sentido e que não leva a nada?

Deus, com certeza, ao longo de séculos, não se utilizou de mãos humanas e mentes inspiradas por Ele para escrever Sua Palavra a fim de que os mesmos homens em nome dela, ficassem separados. Deus realizou tamanha ação não para que a discutíssemos, mas a vivéssemos.

Bom é conhecê-la, mas não só.

E o critério de interpretação e vivência bíblicas passam pelo amor a Ele e amor ao próximo. Se a Bíblia é, para nós, motivo de tropeço ou discórdia, não cumpre a finalidade de Deus. Ele não quer ver nossas brigas e divisões, mas quer ver antes nossa disposição no cumprimento de sua vontade, expressas de maneira viva e concreta na pessoa de seu filho Jesus Cristo, a plena e verdadeira Palavra.

Pe. Bohn é pároco de Santa Isabel, em Blumenau

## Ao grande chefe de Washington

O trecho que publicamos a seguir, é a resposta do Cacique Sioux, Seathl, a um dos presidentes norte-americanos do passado que lhe oferecia a amizade do governo e propunha a compra de suas terras.

É uma das peças admiradas e famosas da literatura norte-americana, reproduzida em todo o mundo.

O grande chefe de Washington mandou dizer que quer comprar a nossa terra. O grande chefe nos assegurou também de sua amizade e benevolência. Isto é gentil de sua parte, pois sabemos que ele não precisa da nossa amizade. Vamos pensar em sua oferta. Se não pensarmos, homem branco virá com armas e tomará nossa terra. O grande chefe em Washington pode acreditar no que chefe Seathl diz, com a mesma certeza com que os nossos irmãos brancos podem confiar na mudança das estações do ano. Minha palavra é como as estrelas — elas não empalidecem.

Como pode comprar ou vender o céu, o calor da terra? Tal idéia é estranha. Nós não somos donos da pureza do ar ou do brilho da água. Como pode então comprá-los de nós? Decidimos apenas sobre coisas de nosso tempo. Toda esta terra é sagrada para meu povo. Cada folha reluzente, todas as praias de areia, cada véu de neblina nas florestas escuras, cada clareira e todos os insetos a zumbir são sagrados nas tradições e na crença de meu povo.

Sabemos que o homem branco não compreende nosso modo de viver. Para ele, um pedaço de terra é igual a outro. Porque ele é um estranho que vem de noite e rouba da terra tudo quanto necessita. A terra não é sua irmã; é sua inimiga, e depois de a esgotar, ele vai embora. Deixa para trás a cova de seu pai, sem remorsos. Rouba a terra dos seus filhos. Nada respeita. Esquece o cemitério dos ante-

passados e o direito dos filhos. Sua ganância empobrece a terra e deixa atrás só desertos.

Não se pode encontrar a paz nas cidades do homem branco. Nem lugar onde se possa ouvir o desabrochar da folhagem na primavera ou zunir das asas de insetos. Talvez por ser um selvagem que nada entende, o barulho das cidades é terrível para meus ouvidos. E que espécie de vida é aquela em que o homem não pode ouvir a voz do corvo noturno ou a conversa dos sapos no brejo, à noite? Um índio prefere o suave sussuro do vento sobre o espelho d'água e o próprio cheiro do vento, purificado pela chuva do meio-dia e com aroma de pinho. O ar é precioso para o homem vermelho. Porque todos os seres vivos respiram o mesmo ar. Animais, árvores, homens. Não parece que o homem branco se importe com o ar que respira. Como um moribundo, ele é insensível ao ar fétido.

Se eu me decidir a aceitar, imporei uma condição: o homem branco deve tratar os animais como se fossem irmãos. Sou um selvagem e não compreendo que possa ser certo de outra forma. Vi milhares de bisões apodrecendo na pradarias, abandonados pelo homem branco que os habita a tiros disparados do trem. Sou um selvagem e não compreendo como um fumegante cavalo de ferro possa ser mais valioso do que um bisão, que nós, os índios, matamos apenas para sustentar a nossa própria vida. O que é o homem sem os animais? Se todos os animais acabassem, os homens morreriam de solidão espiritual, porque tudo quanto acontece aos animais pode também afetar os homens. Tudo está relacionado entre si. Tudo quanto fere a terra fere também os filhos da terra.

Seathl — cacique sioux

## ENFESMAK

Indústria Comércio e Repres. Ltda

Fabricante de máquinas enfiadeiras para malha tubular.

Distribuidor p/SC das linhas SETTA

linhas de bordar RAYON

linhas de costura

linha POLYESTER.

SHOW ROOM — Rua Itajaí, 3606 — Bairro Vorstadt (ao lado do Monumental do Sesi)

Fone: C/ 22-3419 BNU  
R/ 24-0319 Blumenau SC

**PANIFICADORA CONFETURARIA**



**Quente e Frio**

ACEITA ENCOMENDAS DE BOLOS, TORTAS, DOCES, SALGADOS E FRIOS EM GERAL

Fone (0473) 32-1164

Aberta das 06:00 às 20:00 horas diariamente, inclusive aos domingos

Rua Cel. Aristiliano Ramos em frente ao Bradesco — GASPARGAS

MAY CINE-FOTO



Cobrindo de Flashes e luzes seus momentos mais importantes

Fone: 32-0490

Fotos, filmagens de casamentos, aniversários, e outros eventos, material fotográfico, capas para video e muito mais.



Curtindo com a Cara... Alheia.

Uma "Pegadinha" norte-americana que vai fazer você rolar de rir.

Rua Cel. Aristiliano Ramos, 335 — Fone: 32-0706 Gaspar — SC

# Pequenos produtores agroindustriais querem ser ouvidos

Reunidos no I Fórum Regional sobre Pequena Produção e Desenvolvimento Agroindustrial, realizado em Chapecó, nos dias 25 e 26 de julho de 1991, a FAEAB (Federação das Associações dos Engenheiros Agrônomos do Brasil) e suas afiliadas do Sul (SARGS, AEASC e AEAPR) - entidades promotoras do evento - e o público participante, depois de profundas análises e amplos debates resolvem tornar público os principais pontos levantados em plenário.

Estas reivindicações por sua natureza, não tem solução se não houver plena consciência da sociedade como um todo e, principalmente, das lideranças formais e não formais a nível de Municípios e de Nação.

O agravamento da crise econômica e social do País, em decorrência da recessão, que se traduz num brutal arrocho do poder aquisitivo e consequente redução do consumo de alimentos, inclusive básicos, encurta o já dramático quadro de fome e miséria de boa parte da população.

Este quadro reflete claramente e errônea opção política que vem sendo adotada nos últimos anos pelos governos. Esta tem acarretado, no setor agropecuário, um total desestímulo à produção, à falência da pequena e média propriedade, a continuidade do êxodo rural, a paralisia dos parques industriais e agroindustriais

e a inviabilidade das pequenas e médias agroindústrias. Esta situação é comprovada pela vexatória importação de mais de 6 milhões de toneladas de grãos neste ano, equivalentes à evasão de mais de 2 bilhões de dólares de divisas.

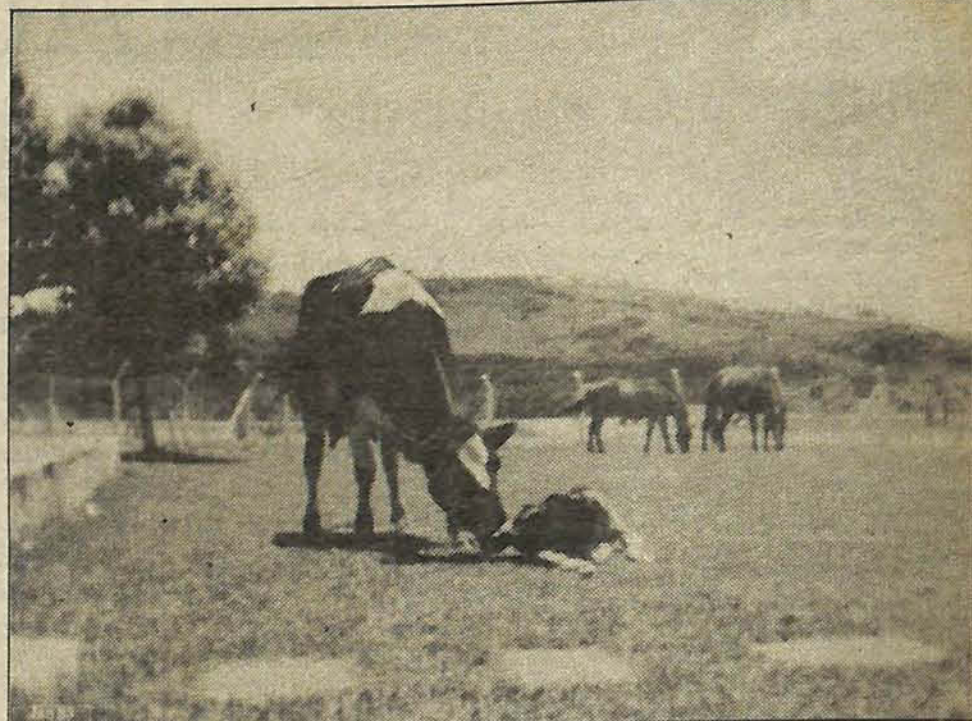
Paralelamente a esta situação verifica-se:

- O desmantelamento e a desmoralização das instituições públicas e pesquisas, assistência técnica e extensão rural, composta de quadros técnicos altamente capacitados;

- O favorecimento vergonhoso a grandes econômicos, como os usucineiros e mega projetos citrícolas;

- A destruição acelerada dos recursos naturais renováveis, sem a contrapartida de uma verdadeira proposta de renovação e conservação;

- Este quadro torna-se mais preocupante quando se ob-



serva o açodamento com que o governo propõe, numa ação de cima para baixo, o ingresso do Brasil no Mercosul, sem qualquer discussão com a Sociedade sobre os impactos sócio-econômicos, principalmente nos pe-

quenos produtores rurais. industriais menores e descentralizadas, impõe-se que as autoridades constituídas passem a ouvir os segmentos representativos do setor primário, especialmente os da pequena e média produção e de estruturas agro-

## EUROPA®



PURIFICADOR E SAUNA  
EUROPA®

SAÚDE É O QUE INTERESSA!

Água pura é saúde

Purificador e sauna Europa

Representante para Gaspar Fone: 32-1157 com Cavaco

Representante para Blumenau Fone: 22-1141

BRINDES

## ART'S SCREEN

A MELHOR PROPAGANDA AO SEU ALCANCE

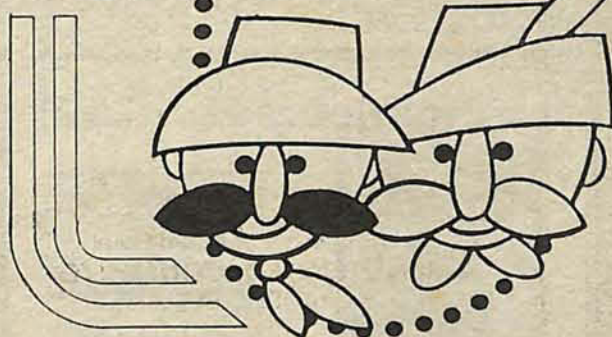
Cartão de visita - Adesivos em Geral - Placas - Cartazes - Calendários - Etiquetas Adesivas - Brindes em Geral

Serv. e Des. Publicitários

Rua Amazonas, 4041 - Garcia

Fone: (0473) 24-1833 Blumenau - SC

# CHUCHOPPFEST



Promoção:  
CLUBE DE DIRETORES  
LOJISTAS

ASSOC. COM. E IND.  
DE GASPAR

Realização:



IVALDO MARCOS  
Produções e Assessoria Artística Ltda.

Apoio:

## CRUZEIRO DO VALE

Primeira Festa do  
Churrasco e do Chopp  
de Gaspar / SC  
De 05 a 20 De Outubro

ein  
prosit  
tchê!



# Economia de luto em 92

No melhor das esperanças pode ser que tenhamos um "Setembro roxo" para a economia do país.

Conceituados economistas denunciam que o Brasil entrou em um beco sem saída, desde o plano Cruzado em 1985.

O orçamento para 1992 vem com tarja preta, de luto. O novo orçamento apresentado à Câmara, com crescimento 0 (zero), quer dizer, em outras palavras, que não há dinheiro para investir no crescimento do País. Ou seja, é quase

uma confissão de falência. Somos o maior país falido da América Latina, repletos de riquezas naturais, muitas contas no exterior e um dos mais baixos salários do mundo. Podemos perguntar "Como chegamos a isso?" O resultado que vemos e sentimos na mudança da qualidade de nossa vida, é o resultado de uma equação política, mais irresponsável que complicada. Do golpe de 64 para cá, passamos de dois partidos políticos fantasias para uma infinidade de partidos que resguardam esta mesma característica de ditadura. Tanto quanto MDB E ARENA, as siglas e amontoados de letras que se apresentam nas eleições são mera fantasia. Explico: quando olhamos um rótulo como o da Coca-Cola, lê-se em baixo, marca fantasia. Ou seja o nome é apenas um logotipo e não há uma relação definitiva



entre marca e conteúdo. Chama-se Coca-Cola como poderia ser Ski-Cola, Cuca-Coia ou qualquer coisa assim. Normalmente é um nome estudado nos escritórios de Publicidade e Marketing para se ter maior poder de venda. O mesmo acontece com os partidos. São um logotipo, e os políticos que se abri-

gam em suas letras têm muito pouco a ver com o partido. Desta maneira é impossível governar um país.

Nos Estados Unidos, berço do presidencialismo, um deputado pode ser destituído de seu cargo pelo povo e é feito uma nova votação para o mandato tampão, substituindo o infrator. Aqui não. Deputados e Vereadores eleitos fazem a dança do macaco louco, pulando de partido em partido. Passam muitas vezes todo o seu mandato desligados de qualquer partido, e o povo ainda tem o descaramento de votar e reeleger esses caras. Com tudo isso estamos muito perto da ingovernabilidade do país. Lideranças políticas procuram remendos de última hora, para debater "Emenda" e política salarial. Empurram com a barriga um problema que só se solucionará com uma maior consciência política e partidos legítimos.

Enquanto isso não acontece enfrentaremos mais um ano sem um atraso nas obras públicas de 5 a 10 anos. Hospitais, estradas, construção civil, telecomunicações, sem investimentos, paralisados. Isto quer dizer desemprego. Isto quer dizer continuação da novela do salário mínimo. É vamos em frente, pois ainda somos o país do futuro!

## Troco Miúdo

### Internacionalização da Amazônia

Tio Sam (EUA) continua de olho gordo no verde. Há deputados que acham esta uma boa saída, mas continuam embaralhando as coisas. Afirmam a necessidade de pesquisar se as missões cristãs, que são contra a internacionalização, não estão se aproveitando da batina para extrair minérios. Com isso afirmam duas coisas: 1º - acreditam que há muitas riquezas a serem extraídas na Amazônia. 2º - Apesar disso ainda acham bom fazer as políticas deles e internacionalizar a Amazônia. Desculpem, mas há algo errado.

Acho que tem gente recebendo ouro da cartola do Tio Sam, que da manga das batinas.

### LEI DO INQUILINATO

O Congresso deve votar nesta semana a nova lei do inquilinato. A denúncia vazia, deve voltar com um novo nome: "denúncia condicionada", que deve facilitar o retorno do imóvel para o locador. Acredita-se que maiores seguranças para o dono do imóvel deverão reativar o mercado de aluguéis. Hoje estima-se que cerca de 4 milhões de imóveis estão fechados e apenas 0,5% dos imóveis disponíveis estão alugados.

### SALÁRIOS

Já se tem idéia de alguns vetos do presidente. Indicação, gatilho, aumentos, salários de 46 mil cruzeiros para outubro e outros, já são vetos consumados. O que ninguém sabe é como vem a lei, quando e de quanto será o salário mínimo. Apesar de todo debate.

É possível que um novo Projeto-lei seja empurrado goela abaixo do Congresso, e a novela começará tudo de novo daqui a alguns meses. Isto é para fazer juz ao gênero literário mais explorado no Brasil: a novela.

### Aumento & Aumentos

**TABELA:** A Sunab registrou aumento de até 300% nos produtos que foram liberados da tabela. Hortifrutis terão tabelas semanais.

**CIGARROS:** De dez categorias, passou para seis. O aumento foi em média de 5%. Os mais baratos tiveram um aumento de 19%.

**JUROS:** A taxa de juros aumentou extrondosamente na semana que passou. As vendas a prazo que se situavam em torno de 18% à 21% no início de agosto, agora já está em torno de 25% à 30%.

**TR:** A Taxa Referencial, (TR) usada para a correção de ativos como a Caderneta de Poupança ficou inadequada com a aceleração inflacionária. A inflação aumenta e a Taxa não, e o investidor em poupança vem perdendo gradativamente seu capital.

**TELEFONE:** As tarifas telefônicas subiram para 17%. É melhor marcar encontro e não namorar mais por telefone.

**LEITE E DERIVADOS:** A greve dos comerciantes funcionou. Leite e derivados já tiveram novo aumento para o consumidor. Enquanto isso os professores continuam seu grito surdo, procuram: do aumento e melhorias na política da educação no país. A verdade é que o produto que o professor vende não é interessante para o governo. "Eles" querem músculos e não inteligências.

# CRUZADOS

## QUEM ESPEROU TANTO TEMPO MERECE COMEMORAR.

18 meses!!!

Finalmente, depois de uma longa espera, você vai poder reaver seus cruzados retidos.

É a sua oportunidade de comprar agora o que você não pôde comprar antes.

Libere seus desejos e invista em presentes para você

e toda sua família.

Afinal, quem esperou tanto tempo merece essa

alegria.

Feliz comemoração e boas compras.



GASPAR

## Refrigeração CARL

Assistência Técnica em: Geladeiras, Máquinas de lavar, Freezer, Fogões a Gás, Ar Condicionado e Eletrodomésticos em Geral

• MANUTENÇÃO, CONSERTOS E REFORMAS •

Rua Itajaí — 163 — Tel (0473) 32-0321 — Centro GASPAR (Ao Lado da Padaria Vanzulta)

## Artesanato

## Móveis de vime

A estrada que liga Gaspar ao litoral é conhecida por todos como um dos principais pontos de comercialização de vime e peças artesanais. Os diversos estabelecimentos, que comercializam artesanato em geral, já fazem parte da paisagem. Algumas dessas casas se instalaram ao longo da rodovia há muitos anos, a exemplo do Artesanato Catavento, especializada em móveis de vime e peças menores, sendo inclusive a primeira a inovar na comercialização do vime escurecido.

Fotos de Itamar Duarte

Fundada há treze anos por Raul Soares e sua filha, Carmem Regina Soares Schmitt, a loja Catavento localiza-se junto à rodovia Jorge Lacerda, 139 (fone 43-1184), no município de Ilhota. Contam os atuais proprietários, Antonio Pedro Schmitt (Pepê) e Carmem que o comércio de vime

ali iniciou numa pequena instalação. Com o passar dos anos, o estabelecimento expandiu-se e, atualmente, as instalações ocupam uma área de 800 metros quadrados de loja, estoque e depósito.

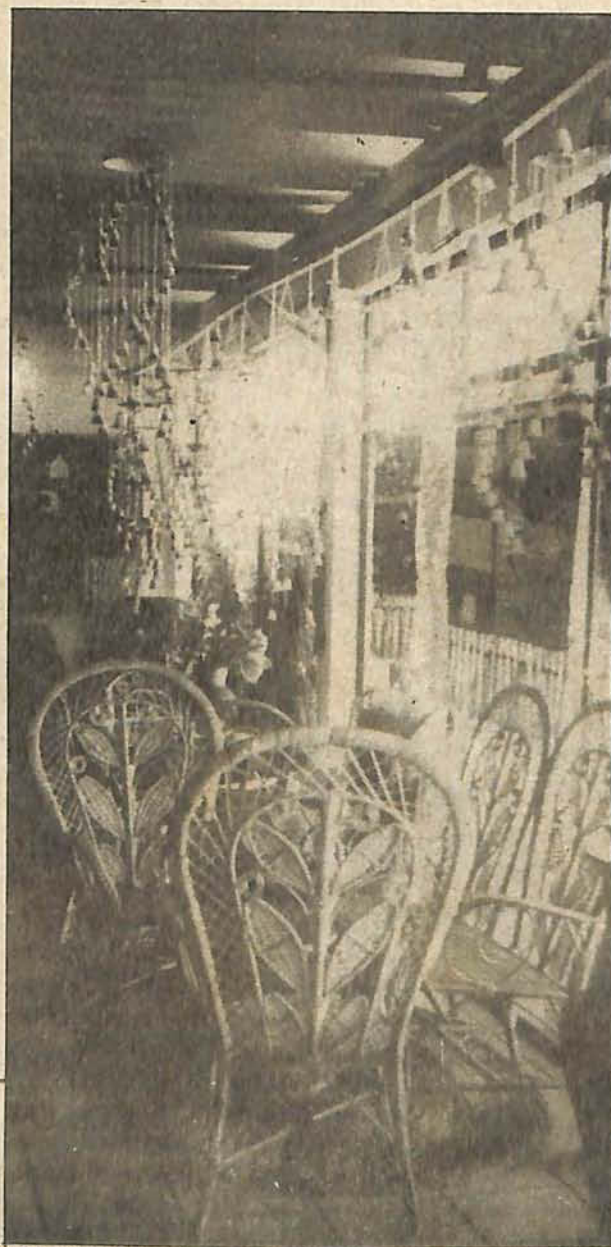
#### EXPANSÃO COMEÇOU EM 89

A expansão maior ocorreu nos últimos três anos, após Pepê passar a dirigir a casa. Segundo ele conta, foram construídos neste período mais 300 metros quadrados de área. A direção também preocupou-se em investir na venda do vime no atacado e, para tanto, foram adquiridos dois caminhões, que transportam o vime catarinense para três grandes estados brasileiros: Rio de Janeiro, São Paulo e Rio Grande do Sul.

No atacado, as vendas da Catavento recaem, principalmente, nos móveis de vime (jogos de sala, jantar e copa) e artesanato em geral, que consiste de peças menores e que fazem muito sucesso nos estados onde são distribuídos, pela qualidade do produto e por sua beleza natural.

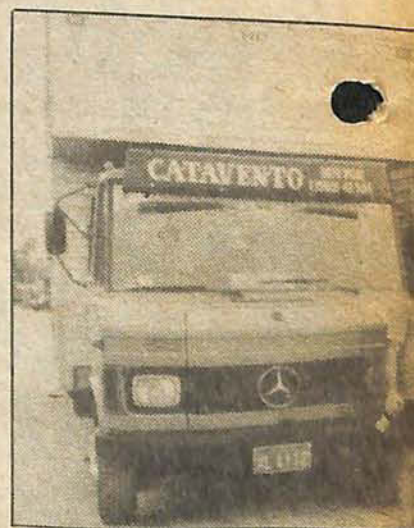


Hoje, Artesanato Catavento ocupa uma área de 800 m2.



Móveis de vime fazem o ambiente.

No comércio à varejo, a diversidade é ainda maior. Na loja se encontram uma infinidade de mercadorias, desde cadeiras, balaies, estantes, cestos, mesas, banquinhos, peças ornamentais, cadeiras de balanço entre muitos outros produzidos aqui mesmo na região e que também são vendidos no comércio atacadista.



Caminhões transportam o vime.


**FLÁVIO'S**  
 Fone: 43-1178  
**SOM**  
 E BOM HUMOR Promoção Sonora  
**A MELHOR OPÇÃO PARA SUA FESTA**


**EMC** ERCAVI  
 Materiais de Construção Ltda  
 Fones: (0473) 32-0921  
 32-0455  
 Rod. SC 411 — Ivo Silveira Km 23  
 89110 — Gaspar-SC

**MCE** Audio Visuais Administradora Ltda.  
 Filmagens de casamento, aniversário, etc, administração de telefones (aluguel, compra e vendas) e serviço de processamento de dados  
 Rua Eurico Fontes, 10  
 ao lado do Banco do Brasil.  
 Fone: 32-0445 — Gaspar — SC

## Artesanato Catavento

## Móveis de vime para todo o Brasil

Fundada há treze anos por Raul Soares e sua filha, Carmem Regina Soares Schmitt, a loja Catavento localiza-se junto à rodovia Jorge Lacerda,

139 (fone 43-1184), no município de Ilhota. Contam os atuais proprietários, Antonio Pedro Schmitt (Pepê) e Carmem que o comércio de vime

ali iniciou numa pequena instalação. Com o passar dos anos, o estabelecimento expandiu-se e, atualmente, as instalações ocupam uma área de 800 metros quadrados de loja, estoque e depósito.

EXPANSÃO  
COMEÇOU EM 89

A expansão maior ocorreu nos últimos três anos, após Pepê passar a dirigir a casa. Segundo ele conta, foram construídos neste período mais 300 metros quadrados de área. A direção também preocupou-se em investir na venda do vime no atacado e, para tanto, foram adquiridos dois caminhões, que transportam o vime catarinense para três grandes estados brasileiros: Rio de Janeiro, São Paulo e Rio Grande do Sul.

No atacado, as vendas da Catavento recaem, principalmente, nos móveis de vime (jogos de sala, jantar e copa) e artesanato em geral, que consiste de peças menores e que fazem muito sucesso nos estados onde são distribuídos, pela qualidade do produto e por sua beleza natural.

No comércio à varejo, a diversidade é ainda maior. Na loja se encontram uma infinidade de mercadorias, desde cadeiras, balaios, estantes, cestos, mesas, banquinhos, peças ornamentais, cadeiras de balanço entre muitos outros produzidos aqui mesmo na região e que também são vendidos no comércio atacadista.



Hoje, Artesanato Catavento ocupa uma área de 800 m<sup>2</sup>. A ampliação ocorreu nos últimos três anos, sob a nova direção.

Antes de ser comercializado, explica Schmitt, "o vime passa pelo processo de lavagem e, posteriormente, é envernizado. Além das peças claras, a loja Catavento vem colocando no mercado as peças em vime escurecido (nas cores vinho e marrom), que têm atraído a clientela, tanto a de dentro quanto a de fora do estado catarinense. O vime escurecido tem sido muitíssimo aceito também nas vendas do atacado aqui na região. A Catavento atende as cidades de Tijucas, Florianópolis, Brusque, Rio do Sul, Chapecó, Pinhalzinho, Itapiranga, Blumenau e São Miguel D'Oeste. É meta da direção investir cada vez mais nesta forma de comercialização também em Santa Catarina.

## VINHOS E QUEIJOS

Quem já deu uma paradinha ali na Loja Catavento, certamente saboreou as delícias que são oferecidas pela lanchonete anexa ao prédio, especializada em produtos regionais: vinhos caseiros, queijos "colono", salames, sucos, doces e a famosa Pinga, que turista e



Schmitt e Carmem, investindo no mercado.



Lanchonete anexa à loja, serve queijos e vinhos.

conhecedor da coisa de maneira alguma dispensa. Mas também tem aquele lanche especial, feito a base dos produtos a-

qui da região. Quem pára na Loja tem de apreciar enquanto se aprecia os

Schmitt e Carmem lembram que a matéria-prima vem de Urubici, Bom Retiro e Lages, regiões tipicamente frias e de solo úmido, e a produção do vime em larga escala acontece em Rio dos Cedros e cidades vizinhas.

O processo de confecção de móveis e outras peças a partir da utilização do vime é altamente artesanal.



Caminhões transportam o vime.

**LÁVIO'S**  
MOM  
M HUMOR Promoção Sonora  
O PARA SUA FESTA

**EMC** ERCAVI  
Materiais de Construção Ltda  
Fones:  
(0473) 32-0921  
32-0455  
Rod. SC 411 — Ivo Silveira Km 23  
89110 — Gaspar-SC

**MCE** Audio Visuais  
Administradora Ltda.  
Filmagens de casamento, aniversário, etc.  
administração de telefones (aluguel, compra e vendas) e serviço de processamento de dados  
Rua Eurico Fontes, 10  
ao lado do Banco do Brasil.  
Fone: 32-0445 — Gaspar — SC

 **GRÁFICA RÓLI LTDA**  
"A boa impressão de sua empresa"  
Notas fiscais, duplicatas, pedidos, carimbos, cartões de casa  
**IMPRESSOS EM GERAL**  
Rua João Silvino da Cunha, 148 Fone: (0473) 32-0098 Gaspar/SC

## Catavento

## para todo o Brasil



A ampliação ocorreu nos últimos três anos, sob a nova direção.



Schmitt e Carmem lembram que a matéria-prima vem de Urubici, Bom Retiro e Lages, regiões tipicamente frias e de solo úmido, e a produção do vime em larga escala acontece em Rio dos Cedros e cidades vizinhas.

O processo de confecção de móveis e outras peças a partir da utilização do vime é altamente artesanal.

Antes de ser comercializado, explica Schmitt, "o vime passa pelo processo de lavagem e, posteriormente, é envernizado. Além das peças claras, a loja Catavento vem colocando no mercado as peças em vime escurecido (nas cores vinho e marrom), que têm atraído a clientela, tanto a de dentro quanto a de fora do estado catarinense. O vime escurecido tem sido muitíssimo aceito também nas vendas do atacado aqui na região. A Catavento atende as cidades de Tijucas, Florianópolis, Brusque, Rio do Sul, Chapecó, Pinhalzinho, Itapiranga, Blumenau e São Miguel D'Oeste. É meta da direção investir cada vez mais nesta forma de comercialização também em Santa Catarina.

## VINHOS E QUEIJOS

Quem já deu uma paradinha ali na Loja Catavento, certamente saboreou as delícias que são oferecidas pela lanchonete anexa ao prédio, especializada em produtos regionais: vinhos caseiros, queijos "colono", salames, sucos, doces e a famosa Pinga, que turista e



Schmitt e Carmem, investindo no mercado atacadista.



Lanchonete anexa à loja, serve queijos e vinhos.

conhecedor da coisa de maneira alguma dispensa. Mas também tem aquele lanche especial, feito a base dos produtos a-

qui da região do Vale. Quem pára para comprar na Loja Catavento tem dessas coisas: enquanto adquire e aprecia os diversos í-

tens ali oferecidos, pode ao mesmo tempo relaxar saboreando esses quitutes ou bebericando uma bebidinha esperta.



GRÁFICA RÓLI LTDA

"A boa impressão de sua empresa"

Notas fiscais, duplicatas, pedidos, carimbos, cartões de casamento e outros.

IMPRESSOS EM GERAL

Rua João Silvino da Cunha, 148 Fone: (0473) 32-0098 Gaspar/SC.



# A L I M E N T O S

## Mudança na identificação visual

A Ceval que começou em Gaspar com uma pequena indústria para o processamento de soja, tornou-se a principal esmagadora de soja da América Latina e agora está entre as maiores indústrias de alimentos do país, foi buscar uma identificação mais adequada ao seu negócio e o seu público consumidor. E é por isso que muda pela terceira vez a sua identificação gráfica. "Hoje não somos apenas exportadores de produtos sem rótulo, a granel como o óleo e o farelo de soja como era o nosso grande negócio no passado recente, hoje a maior parte do nosso faturamento vem das vendas de

**A Ceval tem nova logomarca. Ela foi aprovada pela diretoria há poucos dias e já começa a ser implantada. Faz parte da nova filosofia e do posicionamento comercial conquistado pela empresa. "Foi uma adequação à uma nova realidade", justificou o diretor geral da Ceval, Vilmar de Oliveira Schürmann que comandou pessoalmente esse processo junto às áreas do marketing da empresa.**

produtos elaborados e com rótulo para o consumidor final, principalmente o brasileiro", lembrou Schürmann.

A primeira identificação gráfica da Ceval foi um "C" estilizado e que lembrava a terra arada, com tecnologia e preservando as curvas de nível. Era a vocação inicial da Ceval que além da indústria tinha experiências no plantio de soja no Cerrado brasileiro com tecnologias avançadas.

A segunda representação gráfica surgiu há seis anos, quando a primeira não representava mais a identificação da empresa com seus negócios e modernidade, além do que a aplicação da antiga logomarca era muito difícil. Neste momento, a Ceval era a principal empresa do setor de soja da América Latina, a principal exportadora de "commodities" e tinha um relacionamento muito forte com o

campo. Daí a modernidade da nova identificação e as cores marrom (terra) e o verde (a soja que era transformada).

Além de continuar a ser a principal indústria da área de soja, ter ampliado a sua participação com a industrialização do milho, a Ceval passou a ser um dos principais frigoríficos do Brasil (aves, suínos e bovinos), além de produzir alimentos de sofisticada elaboração, competindo e

ganhando mercado das multinacionais.

A Ceval continuou a ser uma das principais exportadoras do país, mas o seu crescimento foi dirigido para o mercado interno e hoje o seu faturamento maior são com as vendas de produtos no mercado brasileiro com marcas conhecidas como Soya, Ville, Seara, Bonna, All Day, Safrita, Fril, Millete, Mamma Bela, Cuscumil entre outras. A nova logomarca é mais adequada a

essa situação e vai servir de aval nos alimentos produzidos pela Ceval. Ela foi estudada por técnicos na área de programação visual e por especialistas de marketing por vários meses e testado junto ao público. Esta logomarca será o aval de quem produz alimentos práticos e saborosos para o dia-a-dia. Essa mudança é tão forte que a Ceval não se limitou a mudar a identificação visual. No início do ano mudou a razão social que era "Ceval Agro Industrial SA", para "Ceval Alimentos SA", dando assim início a esse processo de melhor identificação com o seu negócio e seu público.



**SISTEMA SENTINELA  
DE RADIODIFUSÃO**

**SENTINELA DO VALE GASPAR  
SENTINELA DO VALE IBIRAMA**

**MAIS DE 30 ANOS NA HISTÓRIA DO  
VALE**



Rua Ricardo Paulino Maes, 640  
88320 - ILHOTA

**Cerâmica Pereira**

*Tijolo Parede à Vista  
Elem. Vazado - Revestimento*

Fones (0473) 43-1127 - 43-1198

**Bilhar do Vale**

*Aluga mesas de bilhar (snooker)  
semi-oficial, com tampo de lousa.*

**Informações com VALIM, no Bilhar do  
Vale, a rua Anfilóquio Nunes Pires, 133,  
anexo ao Mercado Lorimar, fone: 32-0325**

Gaspar - SC

# Sociedade Gasparense

SILVANA DEGGAU



Ivana Debortoli Duarte nos empresta a sua jovial beleza destacando-se como o broto da semana.  
Foto: Cine Foto Mary.

## Canarinhos tem

### Nova Diretoria

Assume amanhã, num jantar dançante que terá início às 21h30min, a nova diretoria da Sociedade Canarinhos. O novo presidente, Bernardo Leonardo Spengler (Nadinho) receberá o cargo das mãos de Júlio César Zimmermann, que du-

rante dois anos esteve a frente da diretoria executiva.

Na vice presidência estará o advogado Olavio Pereira, que na gestão anterior era presidente do Conselho Deliberativo, cargo agora ocupado por Carlos Air Cruz.

Os leões gasparenses voltam a se reunir convidando a família rotariana e autoridades do município no último dia 02 no Restaurante Alvorada, nesta data foi doada pelo Prefeito Francisco Hostins aos clubes as praças situadas no final da Av. das Comunidades para que os mesmos plantem flores e ali ergam os símbolos das entidades.

## Clubes Unidos

Uma matéria foi lançada no último dia 29 no Alvorada quando a diretoria deste convidou todos os presidentes dos clubes gasparense para um jantar no restaurante.

O assunto em pauta foi a integração das sociedades. O objetivo é o melhor desempenho das festividades montando um calendário anual para que em datas consideradas intransferíveis não coincidam programações e a participação da sociedade seja em massa. O projeto integração foi bem aceito pelo participantes que se comprometeram em levar para os demais diretores o assunto e posteriormente em nova reunião voltarão a debater.

### Aniversariando

Trocou de idade no dia 04 Rose Moneratt que comemorou oferecendo um jantar aos amigos mais íntimos em sua residência, com muito charme e como sempre uma perfeita anfitriã.

A escolha da garota Emerson será amanhã a partir das 22 horas no Clube Gasparense e os "clicks" fotográficos ficam por conta do Alvaro que integra a equipe da Argus Vídeo.

## Independência

É assim a denominação do baile de hoje no Clube Alvorada em comemoração a semana da Pátria, contando com os shows das Bandas Ambos os Dois e Sigilo Absoluto, o apoio é da Atlântida FM. Vamos agitar esta moçada.

Quem estará aniversariando no próximo dia 13 é Alexandre Costa Filho, o COSTINHA, funcionário da Prefeitura Municipal de Gaspar.

### Produtos Natura

A ANEW - Produto Japonês Natural convida você a participar da demonstração a ser realizada dia 10 - terça-feira próxima, às 19:30hs na Sociedade Carijós. Contatos: 32-0511

## Feijoada

No último sábado do mês, a Rede Feminina de Combate ao Câncer desta cidade realizou a tão tradicional feijoada que desde sua fundação faz parte do calendário anual, com o objetivo de angariar fundos em prol a entidade. A nova diretoria acompanhou o trabalho de perto e junto a comunidade conseguiu grande parte da matéria-prima e o trabalho de cozinha foi efetivo das voluntárias que se empenharam por toda a semana. Já está sendo elaborado a agenda/92 com muita programação, segundo informações da vice-presidente Erica da Silva, que em nome da rede agradece a colaboração dos gasparenses.

## INFORME

A direção do Restaurante Alvorada comunica que este sábado encerra temporada de feijoadas, ficando aquele convite para curtir o prato somente no próximo inverno.

E a Chuchofest continua seu trabalho de divulgação por todo o Brasil, desta vez em turnê pelo Rio Grande do Sul, Mayla Becker e Rui Zimmermann fazem parte da comitiva das festas catarinenses e do nosso município.



Com grande público realizou-se o show da "Nega Tereza" em uma noite bem agradável, cantando com a presença de muitos gasparenses e inclusive com o blumenauense dr. Edson Lersch e sua esposa Cristine, um renomado cirurgião plástico que veio enriquecer ainda mais o quadro de médicos do vale.

Foto: Cine Foto Mary



## PRODUTOS CONGELADOS

Petiscos para lanchonetes, restaurantes, particulares, festas, coquetéis e outros.

VARIEDADE EM OPÇÕES

ENTREGA A DOMICÍLIO E BONS PREÇOS

Distribuidor p/ Gaspar: Hilário de Souza

- Rua Doralicio Garcia, 137 -

Contato pelo fone: 32-0185 ou 32-0569.

**Móveis**  
**GAMBA**  
o móvel nobre  
fone 32-0924  
R. SÃO PEDRO 269 - GASPAR-SC

FONE 32-1255  
**Viação Verde Vale Ltda.**  
A empresa da integração regional

# Alvaro Jacques



Sempre charmosa e elegante a incrível Graça Schaufert Schramm empresta sua beleza para a coluna deste final de semana.  
Foto Arquivo

## Os 29 anos do Bela Vista

Outra grande opção para a noite desta sexta, num fim de semana que promete ser dos melhores, fica por conta da comemoração dos 29 anos do Bela Vista Country Club. Logo na entrada da sede o gentil presidente Mario Tonello e sua Marília cuidarão da recepção dos convidados. Os Magnatas trancam a animação e para a garantia do sucesso total da noite informo aos leitores que as mesas, mais uma vez, foram todas vendidas.

## Um bom administrador

O amigo Mario Pretto está arrepiando com muito sucesso no ramo hoteleiro de Balneário Camboriú. Além do perfeito atendimento de seu Marimar, agora com piscina e tudo, está realizando maravilhas na presidência do Sindicato dos Hotéis, Restaurantes, Bares e Similares de Cambú. Dia destes, realizou até doação em grana para o início das obras da Faculdade de Turismo, da UNIVALI. Boto fé.

## Hoje no Himemblau

Chegou o grande dia. Rola logo mais, à partir das 22:00 horas, no Salão Nobre do Hotel Himemblau a festa Zero 2. Os anfitriões Maurício Girólamo e Paulo Silveira confirmam a presença da equipe sonora Sincronia Total, sorteio de duas passagens aéreas internacionais, apresentação da Glamour Girl de Blu e muitas outras loucuras. Será uma festa prá ninguém botar defeito. E que pinte logo a noturna. Até...

## Rainha da Primavera

Amanhã a noite estão todos convidados para curtirem a escolha da rainha da primavera da Artex. A grande e tradicional festa reunirá o mundo elegante da "city" que será recepcionado pelo presidente da Associação, amigo Luiz Bianchi. A animação sonora ficará por conta de Os Magnatas e a promoção inicia às 22:00 horas.

## Rita Lee, em Blu

Confirmado aquilo que já havíamos divulgado há algum tempo atrás e em primeira mão: Rita Lee cantará e encantará a galera de Blu, no próximo dia 15 às 20:30 horas quando apresenta seu novo show, mostrando uma fase "bossa-nova" de seu trabalho, no Teatro Carlos Gomes. A amiga Marianne A. Pellegrino, R.P. da casa está feliz com a realização. Obviamente eu serei o primeiro da fila. Vamos nessa?

Por um problema alheio a nossa vontade, acho até que a bruxa estava solta na revisão, houve a troca de um nome na coluna da semana passada. Além das desculpas avisamos que onde está escrito Caio Prayon deveria ser Gil Prayon. Certo?



Olhe só que fofura. É Juliana, filha dos prezados amigos Anselmo de Souza e Marlise. Cumprimentos ao casal e aos maninhos Rodrigo e Gabriela.  
Foto Maíke-Cine Foto Carlos

## Casamento Feliz

Acontece daqui a pouco, às 19:30 horas, na Capela Santo Antônio, o casamento dos amigos Gian Carlo Pezzini e Simone Reiter. Logo após os convidados participam da alegre e descontraída comemoração na Sede Campes tre do Hotel Plaza Hering. A eles desejo toda a felicidade e que continuem com esse astral maravilhoso.

Foto  
Dietz

A dedicação na arte fotografica. Agora também: trofeus, medalhas e placas comemorativas. Convites personalizados

Rua Padre Jacobs, 10 - Fone 22-1281  
Blumenau, SC



Confeitaria  
Vienense

Toda tradição européia em bolos e tortas, acompanhadas de chá ou café.

Rua Curt Hering, 304 em frente  
correio Telefone: 22-0519- Blumenau-SC

Q

RESTAURANTE  
E PIZZARIA

G Para o mais exigente paladar

Servimos à la carte,  
buffet executivo,  
bebidas nacionais e estrangeiras.

coquetéis, inclusive a domicilio.

Rua Dr. Nereu Ramos, 74 - Fone: 32-0145 - Gaspar-SC.

Berim - Berim  
Perfumarias

O ENDEREÇO PERFUMADO  
DA CIDADE

Rua Nereu Ramos, 44 Telefone: 22-0068  
BLUMENAU-SC



figueira video

O prazer do Cinema em Casa e C.D.

Rua 7 de setembro, 780 Fone (0473) 22-0065  
Blumenau - SC

Hoje comemoramos o DIA DA JUVENTUDE. Nada mais lógico que se dedique esta página inteiramente ao jovem catarinense. A esperança está no jovem. Somente o jovem é capaz de renunciar ao conforto, às seguranças às vantagens, aos apegos e de transar definitivamente o rumo de sua libertação espiritual. O jovem é um homem sem medo. Nesta página, inúmeras fotos dos jovens que fizeram ou fazem, os "points" da Blumenáutica.



Os festeiros Ângelo José Merico, Humberto Fadel e Carlos (caco) Waldrich já se preparam para a chegada da Oktoberfest.



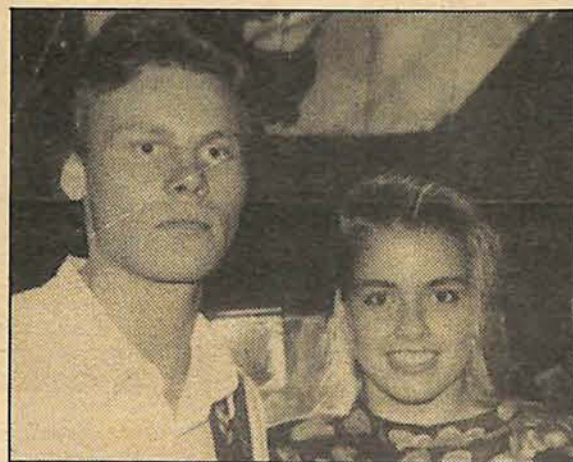
Namorados, belos e felizes, Carolina Hansen e Jean Prayon



Simpatias de cabeças feitas. O amigos: Maria Cláudia de Borba e Juliano Scheffer.



Rafael Noyasky e Kelly Graff, eles frequentam as grandes badalações da "city".



Jackson Glatz e Leticia Almada, dois grandes amigos

### Se hoje nascemos velhos, é preciso saber morrer joven

Juventude é a fase da vida que sucede à adolescência e precede imediatamente a fase adulta. Mocidade não é juventude. Quando uma pessoa tem trinta anos, diz-se que é uma moça. Mas aos vinte, pode-se chamar um jovem de moço. A juventude é o esplendor da vida. São considerados jovens as pessoas de 18 à 26 anos. Fora desse limite de idade, só com uma certa impropriedade dir-se-ia que alguém é jovem. Todo jovem normal tem um amor visceral à vida e um irresistível otimismo orgânico. Do ponto de vista psicológico o jovem já superou a ambiguidade crítica da adolescência. A juventude é interiormente liberta, porque não se comprometeu na trama em que se envolve o adulto, trama de convenções aceitas, de obrigações assumidas e de interesses absorventes que prendem a programas, escravizam a horários e limitam as possibilidades de opção. A confiança que o jovem tem na vida, lhe permite visar alto, alimentar grandes e nobres aspirações. A juventude é a idade na qual o homem é capaz dos gestos mais gratuitamente heróicos, principalmente o amor. Se hoje nascemos velhos, é preciso saber morrer jovens.

Marcos Bonfim, o popular Calçinha não poderia faltar nesta página.



COTTON LYCRA  
**fairrow**  
 A MODA QUE TE LIBERTA  
 Fone 22.3987 Rua Curt Hering 176 - Blu

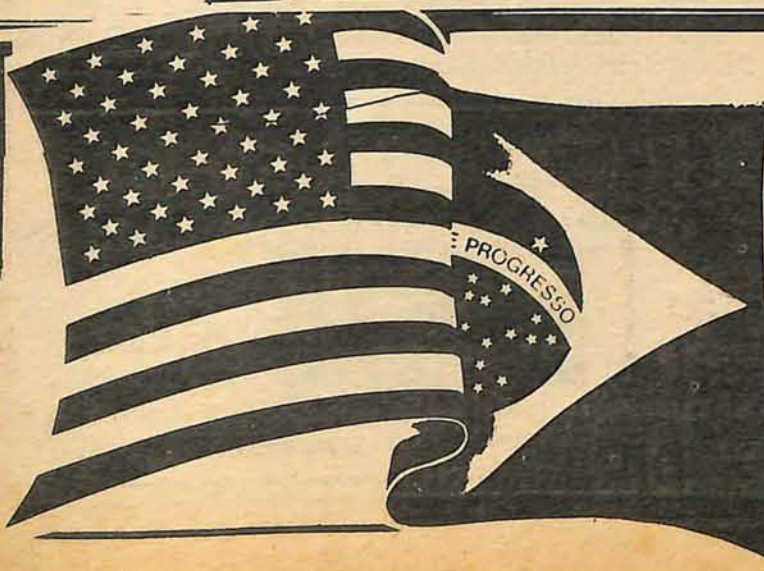
**COCA** IMOBILIÁRIA  
**A CHAVE DO BOM NEGÓCIO**  
 Rua.: Curt Hering, 320 - Edifício Petúnia  
 1º andar. Fone: (0473) 26-1288 26-1864

# CCBEU

O Inglês Completo

Rua XV de Novembro 1130

Fone: 221681 - Blumenau - SC







Jacqueline Serpa (Loja de Blumenau, Sesi)



Mônica Regina Machado (Loja Emerson, Gaspar)



Girlene Simone Ferreira (Matriz)



Osnilda de Souza (Loja de Florianópolis)



Dayse Machado (Matriz)



Simone Cesário (Matriz)

## Rainha da Emerson/91

Seis belas jovens disputam, neste sábado, o título da Rainha da Emerson/91. O concurso – sétima edição este ano, será realizado a partir das 22 horas, na Sociedade Gasparense Esporte Clube, durante um grande baile animado pelo grupo musical "Renascente". A promoção é da Associação Desportiva e Recreativa Emerson (ADRE) e conta com o apoio da empresa, Malhas Emerson.

Estarão na passarela, as candidatas: Jaqueline Serpa (Matriz), filha de Renilda Serpa, nascida em 20 de julho de 1975; Mônica Regina Machado (Lojas Emerson-Gaspar), filha de Valdir Licínio e Cecília Hercília Machado, nascida em 28 de maio

de 1971; Girlene Simone Ferreira (Matriz), filha de José Ferreira e Gecila Moreira, nascida em 6 de maio de 1973; Osnilda de Souza (Loja de Florianópolis), filha de Osvaldir José e Nair Silva de Souza, nascida em 30 de janeiro de 1976; Dayse Machado (Matriz), filha de Manuel Machado e Delíria Lancanela, nascida em 15 de maio 1975; e Simone Cesário (Matriz), filha de Elpídio e Maria Marli Cesário, nascida em 28 de julho de 1976.

Durante a apuração dos votos, que darão o título à Rainha da Emerson, os participantes e convidados desse grandioso baile serão animados por um desfile-show com as confecções da Emerson.

### ADRE

A Associação Desportiva e Recreativa Emerson foi fundada em março de 1984 e teve como primeiro presidente, o sr. Neri Vianna.

Hoje, Jurandir Deschamps responde pela presidência da associação, que há sete anos consecutivos promove o Baile da Rainha, um evento que, aliás, é sempre muito bem recebido pela sociedade gasparense.

Este ano, o Baile será realizado no ginásio de esporte do Gasparense Clube. Quem ainda não reservou mesa pode fazê-lo pelo fone: 32-0388. Já, os ingressos serão vendidos somente no dia da promoção.

### CINE FOTO CARLOS

REVELAÇÃO EM CORES EM 1 HORA

Em cada revelação uma ampliação 15 x 21

Rua Curt Hering, 220, em frente ao Correio

**BUDE CHOPARIA**  
INFORMA

FALTA 28 DIAS PARA A OKTOBERFEST  
o bom da festa está no Bude Choparia

**Percy's**  
Fast Food & Co

Almoço executivo, prato do dia  
pizzas e lanchas  
e variedades de petiscos

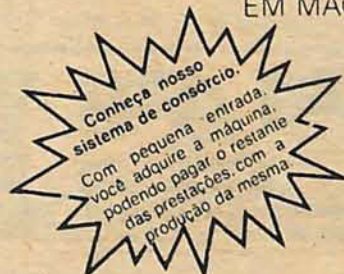
Alameda Rio Branco, 234  
Blumenau — Santa Catarina



AGORA TAMBÉM EM  
**GASPAR**



COMPRA — VENDA — TROCA  
E ASSISTÊNCIA TÉCNICA  
EM MÁQUINAS DE COSTURA INDUSTRIAL



Temos overlock, cobertura, reta e todos tipos de máquinas especiais. Máquinas novas e usadas a vista o melhor preço, ou em condições de pagamento.

Venha nos fazer uma visita e comprove.

COMÉRCIO DE MÁQUINAS **SILMAQ** LTDA.

RUA BARÃO DO RIO BRANCO — 478 — CENTRO — FONES: GASPAR 32-0757 — BLUMENAU — 23-2449  
GASPAR — SC

## Horóscopo

**AQUÁRIO:** Maior sintonia com a pessoa amada. E tempo para os estudos. Não esqueça de trocar a água do aquário, dos peixes.

**PEIXES:** Está na hora de pular fora do aquário. Aproveite o luar e procure o seu mar. Não se afogue. Bom tempo para comer truta ao molho branco.

**ÁRIES:** Ariano apesar de uma temporada mais ligada para as formalidades, não se preocupe tanto em sair na página social, e cuide-se para não ficar na policial.

**TOURO:** No trabalho e nas atividades do dia a dia muita coisa boa vem por aí. A vida afetiva nem tanto. Cuidado com o chifre, taurino.

**GÊMEOS:** Bons ventos para você, geminiano. Amizades e encantamento lhe surpreenderão nessa semana. Boas propostas. Cuidado para não entrar em canoa furada.

**CÂNCER:** Você anda assistindo muito a novela Vamp. Seus impulsos andam meio diabólicos e podem complicar as relações amorosas. Cuidado com as mordidas, viver eternamente neste Brasil não é uma boa notícia.

**LEÃO:** Sua imagem anda muito ruim no meio social, desde que você se transformou um símbolo do imposto de Renda. Por isso, continue em greve, e não se deixe enganar de novo.

**VIRGEM:** Este seu jeito inocente de ser não engana mais ninguém. Pode pintar uma viagem inesperada para a Europa com uma personalidade qualquer.

**LIBRA:** Na semana passada sofreu um recaiá em comparação ao Cruzeiro, mas o câmbio internacional já começa a normalizar. Cuidado com a bolsa.

**ESCORPIÃO:** É bom esperar a primavera para sair da toca e curtir as tardes de sol, lagarteando sobre as pedras. Mas nestes tempos de ecologia, tome muito cuidado com as formigas.

**SAGITÁRIO:** Muitas oportunidades profissionais poderão aparecer, mas o salário continuará "colorido". Poupe!

**CAPRICORNIO:** Bons tempos para a reflexão. Se você faz parte do governo sentirá uma tendência de preferir o verde oliva ao vermelho. Cuidado, não se engane. O que é verde ainda não está maduro.

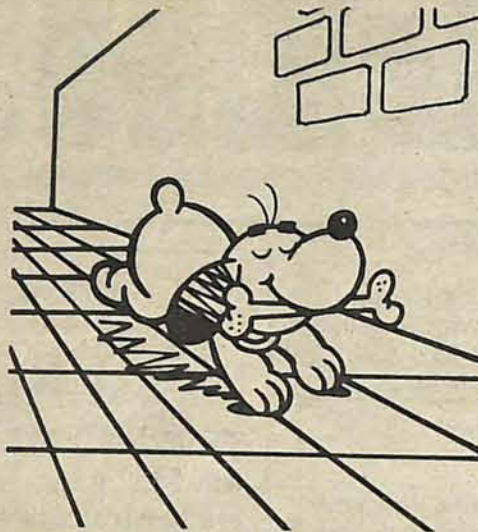
## Vacinação contra a raiva

Sob a Coordenação da Secretaria da Agricultura, Abastecimento e Irrigação - Cidasc, com a colaboração da Secretaria Municipal de Agricultura e Comunidades, será realizada a Campanha de Vacinação Canina Contra a Raiva em todo o município de Gaspar no dia 14.9.91 (sábado) em horário único das 8 às 11 horas.

Esta campanha está sendo realizada de 3 em 3 anos e tem a finalidade de manter o controle da raiva canina.

A raiva é uma doença incurável para animais e pessoas desde o aparecimento dos primeiros sintomas. Toda vez que alguém for mordido por um animal, seja vacinado ou não, deverá em primeiro lugar fazer a higiene do local e imediatamente procurar o Posto de Saúde para as devidas orientações, enquanto o animal deverá ser preso e observado pelo Médico Veterinário.

Nesta etapa de vacinação GRATUITA de cães pretende-se vacinar mais de 2.000 ani-



mais nos 46 postos distribuídos em todas as escolas e em locais de maior concentração.

## REINVINDICANDO

A Associação dos Moradores do Bairro Sete encaminhou reivindicação ao prefeito Hostins. A entidade pede melhorias no calçamento das ruas Monte Castelo, Manoel Bittencourt e João Silvino da Cunha, e sugere reparos na lombada

da situada próximo ao Minimercado Santos a rua M. Bittencourt, além da implantação de uma lombada no entroncamento das vias João S. Da Cunha e M. Bittencourt. Os moradores solicitam também a implantação de dois abrigos de ônibus.

### DUAS PROFESSORAS

Eles pedem ainda especial atenção e se possível urgente decisão favorável à manutenção de duas professoras junto à creche do Colégio Frei Godofredo, que atende crianças de até 5 anos.

### VERBA

Na quarta-feira, Ilhota recebeu o sinal verde para o recebimento de uma verba de Cr\$ 10 milhões destinada à construção da rodo-

viária da cidade. O convenio foi assinado em Florianópolis na presença do prefeito e de alguns vereadores.

### CERIMÔNIA

Esta semana, o prefeito de Gaspar participou da Sessão Solene, na Câmara de Vereadores, pelas comemorações da Semana da Pátria. Praticamente todos os vereadores estiveram presentes à cerimônia, que foi simples e rápida.

## Aniversariantes

07 - Jaime José da Silva - Eletro Baterias Cunha.

09 - Nelson Mondini - Oficina de Motores Mondini.

10 - Joselito da Trindade - Margem Esquerda.

- Alfonso Dalbosco - Cial de Ferr. Dalbosco, São João Batista.

11 - André Nascimento - Ross Imóveis, BL.

12 - Claudio Borba - Clafa Confeccões.

13 - Paulo Wehmuth - Motorista Oficial do Papai Noel.

- Walter Guido Wehmuth - Casa Walter.

- Paulo Wilbert - Secretário de Finanças da P.M.G.

- Fatima Bertoldo - Prof. Leopoldo Schramm.

14 - Sueli Aparecida da Silva - Arraial.

- Carlos Alberto Bley - Casa do Pintor.

17 - Mariana Muller da Silva - Professora do Honório.

- José Francisco da Silva - Barracão.

- Valmor José Telles - Mercado de Calçados Catarinense.



Quem casa quer casa

## Casamentos

**ÉLCIO CARLOS DE OLIVEIRA**, Oficial do Registro Civil da sede da Comarca de Gaspar - Santa Catarina, faz saber que pretendem casar-se:

### CASAMENTOS

Sérgio de Souza e Ani Lore Zimmermann. Ele natural deste Estado, nascido em Blumenau aos 26-12-63, filho de Irineu de Souza e de Gertrudes Claudina de Souza. Ela natural deste Estado, nascida em Gaspar aos 23-03-63, filha de Antonio João Zimmermann e Norma Maria Zimmermann. O casamento será realizado na Igreja Matriz desta cidade no dia 28-09-91 às 19:00h.

Valmir Bailer e Lucia Reinert. Ele natural deste Estado, nascido em Gaspar aos 13-01-71, filho de Celso Bailer e Ilea Nays Siegel Bailer. Ela natural deste Estado, nascida em Gaspar aos 30-04-72, filha de José Reinert e Corina da Costa Reinert. O casamento será realizado na Igreja Matriz no dia 28-09-91 às 17:00h.

Adilson Hostins e Dorothéa Cristine de Souza. Ele natural deste Estado, nascido em Gaspar aos 29-07-71, filho de Mário Augusto Hostins e Maria José Hostins. Ela natural deste Estado, nascida em Joinville aos 11-11-72, filha de Joel Flôr de Souza e Odeete Rosa de Souza. O casamento será realizado na Igreja Matriz no dia 28-09-91 às 17:00h.

Altair Vinício Wessling e Valquiria Maria da Costa. Ele natural deste Estado, nascido em Gaspar aos 05-09-63, filho de Francisco Wessling e Olga Wessling. Ela natural deste Estado, nascida em Blumenau aos 24-06-67, filha de Lupercio Sebastião da Costa e Nadir Costa. O casamento será realizado na Igreja Matriz desta cidade no dia 05-10-91 às 17:00h.

Jorge Godri e Marilene Aparecida da Silva. Ele natural deste Estado, nascido em Gaspar aos 05-07-60, filho de João Godri e Agostinha Godri. Ela natural deste Estado, nascida em Vidal Ramos aos 09-06-66, filha de Onestino Bertino da Silva e Soeli Cecília Souza da Silva. O casamento será realizado na Paróquia Santo Antônio de Blumenau no dia 19-10-91 às 18:30h.

João Roque da Silva e Marlene de Oliveira. Ele natural deste Estado, nascido em Ilhota aos 16-08-56, filho de Irineu Amaro da Silva e Rosalina da Silva. Ela natural deste Estado, nascida em Gaspar aos 20-07-52, filha de Alfredo de Oliveira e Rosalina de Oliveira. O casamento será realizado na Capela Bom Jesus desta cidade no dia 12-10-91 às 18:00h.

Se alguém tiver conhecimento de haver impedimento que os iniba de casar-se, deve acusá-lo. Elcio Carlos de Oliveira. Oficial do Registro Civil.

SERRALHERIA

**WEHMUTH LTDA**

Esquadrias de ferro e alumínio

Portas sanfonadas, portas de enrolar, janelas, grades, cercas, box para banheiros.

Rua Itajaí, 607 - Fundos - FONE: (0473) 32-1230  
89110 - Gaspar - Santa Catarina.



**ELETRO TÉCNICA SCHEIDT LTDA**

Especializada em montagem de redes elétricas de alta e baixa tensão e instalações de transformadores

Rua Frei Solano, 463  
Fone: 32-1344 ou 32-0686 Gaspar-SC.

**JB - MADEIRAS LTDA**

Serraria em Geral  
**JB** Madeiras Ltda.

Rua Barão do Rio Branco, 644 - Fone: (0473) 32-0678

89-110 - GASPÁR - Santa Catarina

**GS**

sistemas de dados

**DATILOGRAFIA**Inscrições abertas  
FONE: 32-0060

# CLASSES

## CRUZEIRO DO VALE

Sexta-feira, 06 de setembro de 1991.

Rua Sete de Setembro, 38 -  
GasparEm frente a GS, Sistemas e  
Dados

Aluga-se: 1 res. madeira em Gaspar próximo Linha Circulo. 100 mil cruzeiros e 1 res. madeira na Vila Nova, Blumenau, semi-mobiliada. 99 mil.

Tratar 23-1847

**TROCA-SE UMA CASA** em Blumenau por um lote de Gaspar. Inf. P/fone: 32-0211 com Natalicio.

### ESCLARECIMENTO

Referente o Edital de Notificação do dia 30 de agosto de 1991, esclarecemos que houve um equívoco por parte de Dicotone Malhas Ltda protestando o título nº 1472, valor 43.608,86, da empresa Zumalhas Confeções Ltda, sendo que o mesmo já tinha sido quitado na data do vencimento.

### VENDE-SE URGENTE

**TERRENO MEDINDO 1.127,31m<sup>2</sup>, na Margem Esquerda, livre de enchentes com energia e água instaladas, distante 800 metros da matriz.**

**Aceita-se carro ou telefone. Motivo Venda: doença. Contatar pelo Fone: 32-1535 ou 22-0835 com Valéria.**

### COMUNICADO

A Sociedade Esportiva e Recreativa Almirante Tamandaré, comunica que o sorteio da promoção favor do futebol do clube, marcado para 01-09-91, às 19 horas, fica adiado para o dia 19 de outubro do corrente, às 19 horas.

A Diretoria.

### MCE

Rua Eurico Fontes, 10  
ao lado do Banco do Brasil.  
Fone: 32-0445 - Gaspar - SC

Aluga-se 1 telefone comercial e um residencial.

JÚLIO CESAR BRINDON DOS SANTOS Tabelião  
JULIO CESAR BRINDON DOS SANTOS JR. Oficial Maior  
Rua Cel. Aristiliano Ramos, 202 32-0251  
Gaspar - SC

### EDITAL DE NOTIFICAÇÃO

Por não ter sido encontrado no endereço por mim fornecido, ou se recusado a tomar ciência, faço saber aos que o presente edital virem ou dele conhecimento que deram entrada neste cartório para serem devidamente protestados os títulos e pessoas abaixo relacionados.

1- DILZA VARGAS THEISS - TIT. Nº 21 - VENCIO: 17/07/91 - CREDOR: AURA PEÇAS E ACESS. - VALOR: 18.238,00 - BDESC. 2- MANOEL DOS SANTOS - TIT. Nº 94495003 - VENCIO: 13/08/91 - CREDOR: ICO COML S/A - VALOR: 124.339,78 - BAMEINDUS. 3- JOSÉ WEIS & CIA LTDA - TIT. Nº DM 110A - VENCIO: 16/08/91 - CREDOR: TB COM.REPRES. - VALOR: 45.600,00 - BCO DO BRASIL. 4- CLAUDIO ISAÍAS DE OLIVEIRA - TIT. Nº 036018650 - VENCIO: 09/08/91 - CREDOR: ALCOA ALUMINIO DO NORDESTE S/A - VALOR: 47.045,46 - BRADESCO. 5- ROBERTO ALMEIDA DOS SANTOS - TIT. Nº 882 - VENCIO: 19/07/91 - CREDOR: ROSEANE SCHMITZ ME - VALOR: 40.754,88 - BRADESCO. 6- SESI SUPERMERCADO E LOJA 32 - TIT. Nº 222989101 - VENCIO: 03/08/91 - CREDOR: PALLIOS REAL LTDA - VALOR: 17.944,32 - BRADESCO. 7- WILSON DE OLIVEIRA - TIT. Nº 0285240 - VENCIO: 10/08/91 - CREDOR: COM. IMP. EXP. BLUMENAU - VALOR: 19.973,89 - BRADESCO.

GASPAR, EM 04 DE SETEMBRO DE 1991



### GASPAR PREFEITURA MUNICIPAL

Programa de Apoio ao Desenvolvimento Urbano das Cidades de Pequeno Porte de Santa Catarina - Prourb

#### EDITAL DE TOMADA DE PREÇOS Nº 06/91

O Prefeito Municipal de Gaspar, comunica dos interessados que se acha aberta, até às 14:00 horas do dia 23 de setembro de 1991, TOMADA DE PREÇOS para construção de uma ponte em concreto e pré-moldado, sobre o Ribeirão Belchior.

Os interessados poderão obter a íntegra do Edital e demais informações, diariamente das 8:30 às 12:00 h e das 13:30 às 17:00 h, no Departamento de Administração e Finanças da Prefeitura, à Praça Getúlio Vargas, s/nº, Gaspar - SC.

Gaspar, 21 de agosto de 1991.

FRANCISCO HOSTINS Prefeito Municipal

### EDITAL DE CONVOCAÇÃO

O Presidente da AMME - Associação dos Moradores da Margem Esquerda, no uso de suas atribuições legais, conferidas por disposições estatutárias, convoca seus associados para a reunião a ser realizada, na Sociedade Carijós no dia 20.09.91 às 20,00 horas, em primeira convocação, e às 20h. e 30min. com qualquer número de associados presentes, em segunda convocação para tratar da seguinte,

#### ORDEM DO DIA

- 1- Eleição da nova Diretoria
- 2- Assuntos gerais.

Gaspar, 04 de Setembro de 1991

GILBERTO FRANCISCO SABEL  
Presidente

**VENDE-SE OU TROCA-SE** Por casa ou automóvel em Gaspar ou Blumenau, pequena propriedade na Fazenda Rio Grande, região de Curitiba. Valor 2.200.000,0. Inf. Oficina Mecânica Benjamin na Rodovia Ivo Silveira.

**VENDE-SE Casa** em Gaspar. Valor 8.300.000 terreno 700m<sup>2</sup>, área construída 150m<sup>2</sup>, aceita-se automóvel. Inf. Mecânica Benjamin, Rodovia Ivo Silveira, proximidades da antiga Maru, com Lodemar.

### SR. TURISTA

**! O LEVAMOS ONDE SUA IMAGINAÇÃO O LEVA !**

PRÓXIMAS SAÍDAS:

NORDESTE MARAVILHOSO 19.09.91

RIO COM TUDO 21.09.91

PANTANAL MATOGROSSENSE 04.10.91

SOLTE-A  
VIAGE CONOSCO

SPENGLER TURISMO



OBATUR

TEL. 32-0511 OPER.BRAS.ASSOC. TEL. 66-4001  
DEPARTAMENTO ESTUDANTIL ESPECIALIZADO

### Convite para Missa de 1º ano de Falecimento.

Esposa e filhos de  
**RAIMUNDO WOLECK.**

Convidam para a celebração da missa de 1º ano de falecimento que será

celebrada na Igreja Matriz de São Pedro Apóstolo de Gaspar, no dia 8 de setembro

de 1991 às 20h.

"Depois de cada noite há um amanhecer. De cada dor brota uma esperança".

### HOEPPERS

Bairro Fortaleza - Blumenau

Rua Fco Vahldick, 601  
FONE: 23-1606

Veículos	Ano Comb.	Cor	Preço
Monza SLE F-2	85	alc cinza met.	2.900.000
Monza SLE	86	alc prata met.	3.000.000
Monza SLE	84	alc azul met.	2.350.000
Chevette L	85	alc vermelha	1.650.000
Caravan Comod. C.	87	gas prata met.	3.800.000
Caravan Comod.	90	gas ouro met.	4.000.000
Caravan Opala Comod. 4 p.	76	gas branca	1.100.000
	88/		
Opala Comod.	90	alc branca	3.200.000
Opala Comod.	87	alc azul met.	3.000.000
Opala Comod.	85	alc branca	2.350.000
Opala Comod.	81	gas azul met.	1.500.000
Del Rey CL	88	alc verde met.	2.800.000
Del Rey GL	86	alc prata met.	2.200.000
Escort XRS	84	alc vermelha	2.200.000
Belina L	81	gas branca	1.200.000
Coroal II L	79	gas marrom met.	1.100.000
Uno 1.5 R	89	2.500.000	+ cons.
Fiat Pick-Up	88	alc verde met.	1.450.000
Fiat Oggi	84	alc preta	1.450.000
Panorama	82	alc azul	1.000.000



(esq. p/a dir.) Técnico Eloi Sur, Josiel, Diego, Maico, Osni e Renato.

## Judocas trouxeram ouro

Cinco Medalhas de ouro, duas de prata e duas de bronze foram trazidas pelos judocas de Gaspar, por sua participação no Campeonato Integração, que reuniu em Brusque, mais de dez equipes de diversas cidades do Estado, no final de agosto.

A Academia de Judô de Gaspar sagrou-se campeã geral do campeonato dirigido às categorias mirim, juvenil e adulto. A anfitriã

Brusque classificou-se em 2º lugar, e Blumenau em 3º lugar.

Mesmo não disputando as competições na categoria adulto, Gaspar garantiu maior número de medalhas, sendo cinco Ouro, conquistadas pelos judocas (Mirim e Juvenil) Josiel, Diego, Maico, Osni e Renato.

### APOIO

Enquanto se destaca nos campeonatos regionais e estaduais, a Academia de Judô prossegue com a campanha

"Adote um Atleta", que visa conseguir o patrocínio para o desenvolvimento de jovens talentosos nesta modalidade esportiva, mas que, por dificuldades financeiras, não têm condições de dar prosseguimento à prática desportiva.

Desde que iniciou a campanha, oito judocas já foram adotados por entidades e/ou pessoas do município, a exemplo de Lauro Schneider vereador (com 3), JB Madeiras (1), Doce Lar (1), Relojoaria Onix (1) e Jornal Cruzeiro do Vale, que recentemente adotou dois atletas.

## A complicada primeira divisão em Blumenau

As coisas não estão claras no campeonato da primeira divisão da Liga Blumenauense de Futebol. Embora um informante da Liga diga que o quarto classificado será aquele que somar maior número de pontos no segundo turno, excluindo-se os já classificados, o que tiraria o Tupi definitivamente do páreo, a

verdade é que o regulamento do campeonato nada menciona a respeito. Mas, se a quarta vaga for conquistada pelo time que tiver melhor campanha nos dois turnos, ainda resta uma tênue esperança ao alvi verde Gasparense. É que, na classificação geral, o Asa Branca aparece com 18 pontos, em 4º lugar e o Tupi em

5º, com 17. Os dois têm compromissos fora de casa e difíceis, na última rodada. Enquanto o Asa Branca vai a Blumenau enfrentar o Serrinha, o Tupi vai a Timbó enfrentar o Água Verde. Os dois times estão em primeiro lugar no grupo B e lutam pelo título de segundo turno da segunda divisão.

## Campo Neutro

Carlos Cruz

### BALANÇO DO CAMPEONATO

Faltando apenas 4 rodadas para o término do Campeonato da primeira divisão da Liga Desportiva Gasparense, as posições na tábua de classificação ainda não estão claramente definidas. Quatro equipes estão muito bem situadas, uma tem possibilidade e a sexta, se der zebra, pode chegar, conforme pode se observar pela análise a seguir:

tução mas não garantiu uma vaga no quadrangular final. É que tem dois adversários muito fortes fora de casa, Associação e Ferroviário, que estão na briga direta pela classificação. Nos outros dois jogos enfrenta Cepel e Bela Vista. Se ganhar em casa somará 28 pontos e bastará buscar 1 fora para garantir a vaga, sem precisar de combinação de resultados dos adversários.

### FERROVIÁRIO

Com uma campanha extraordinária no segundo turno, o que evidencia uma grande ascensão técnica, o Ferroviário assumiu a liderança do certame, ao lado da Associação Pedra de Amolar, de Ilhota, e do Faixa Azul, de Luiz Alves, todos com 24 pontos ganhos. E dos 4 jogos que ainda restam; joga 3 em casa, Vila Nova, Associação e Faixa Azul, e apenas um fora, contra o Serafim, em Luiz Alves. Tem tudo para se classificar, até em 1º lugar

### 7 DE SETEMBRO

A derrota para a Associação não tirou o 7 de Setembro da luta pela classificação e o resultado era, até certo ponto, esperado por dirigentes e jogadores. É que além de somar 2 pontos do jogo que teria contra o União, enfrentará adversários já desclassificados, Cepel e Vila Nova, o Tamarandé, que está em situação delicadíssima. Todos os seus jogos serão em seu próprio campo. Também deverá estar nas finais

### ZICTUS SCHMITZ

Se não tivesse perdido o clássico contra o Faixa Azul por certo estaria com um pé no turno final. Com a derrota ficou com 2 pontos a menos do que o quarto classificado. Se ganhar todos os 4 jogos pode complicar. Mas sua situação é difícil por que não depende apenas de si próprio. Joga fora com Ilhota e Cepel em casa contra 7 de Setembro e Tamarandé

### ASSOCIAÇÃO

Com a vitória diante do 7 de Setembro no último domingo, a Associação saiu do sufoco e deu um importante passo rumo a classificação. Tem dois jogos difíceis, contra o Ferroviário, em Gaspar, e Faixa Azul em Pedra de Amolar; e dois teoricamente fáceis, Serafim em Pedra de Amolar e o Ilhota no campo do adversário. Sua artilharia é fraca - marcou apenas 6 gols nos 6 jogos que realizou no segundo turno. O que dá uma certa tranquilidade é a sua defesa que nos mesmos 6 jogos tomou apenas 4 gols. Deve ser um dos finalistas.

### TAMANDARÉ

O time de Lagoa, com 20 pontos ganhos, tem com 2 garantidos devido a desistência do União, mas não deve chegar lá. É que os seus 3 compromissos são fora de casa. E 2 são verdadeiras pedreiras, 7 de Setembro e Zictus Schmitz. Os demais participantes estão aliçados do quadrangular final e só cumprem a tabela.

### FAIXA AZUL

A Vitória diante do Zictus Schmitz, no clássico de Luiz Alves, melhorou muito a sua si-

# CATARINENSE CARGAS

## QUALIDADE EM TRANSPORTE



### AGORA TAMBEM EM CAXIAS DO SUL

Transportando com rapidez e segurança para o Rio Grande do Sul, Santa Catarina, Paraná, São Paulo, Rio de Janeiro e Mato Grosso do Sul.

Joinville Fone: (0474) 22-6511 Fone: (0474) 22-9290 Telex: (41) 7971	Jaraguá do sul Fone: (0473) 72-0395 Telex: (41) 7980	Blumenau Fone: (0473) 23-1711 Telex: (41) 7964	Brusque Fone: (0473) 55-0205 Telex: (41) 7979	Itajaí Fone: (0473) 44-3851 Telex: (41) 7964	Florianópolis Fone: (0482) 44-0568 Telex: (41) 7967	Curitiba Fone: (041) 276-1225 Telex: (41) 7969	São Paulo Fone: (011) 292-2544 Telex: (11) 24224	Rio de Janeiro Fone: (021) 260-7563 Telex: (21) 35638	Crícluma Fone: (0484) 33-6508 Telex: (41) 7964	Porto Alegre Fone: (0512) 42-7326 Telex: (41) 7984	Campo Grande Fone: (067) 387-1031 Telex: (67) 1540
---	--	--	---	--	---	--	--	---	--	--	--

## Fim de Semana

**ALVORADA** - Ambiente agora muito mais acolhedor e descontraído. Recentemente, a direção do restaurante inaugurou a nova iluminação. O Alvorada atende diariamente, oferecendo serviço a la carte e buffet caseiro. Nos finais de semana, sempre um prato especial à clientela.

**BAILANTA NATIVA** - Anima a terceira Festa Campeira, promoção do CTG Quercência do Vale, neste sábado, a partir das 22 horas, tendo por local o Coração do Vale. Não perca essa!

**FESTA POPULAR** - Será neste sábado, logo após as comemorações da Semana da Pátria, promoção da Escola Honório Miranda. A grandiosa festa tomará o pátio do Salão Cristo Rei (caso chova será na parte interna). Várias atrações aguardam os participantes, inclusive, os embalo's de uma agitada discoteca. Prestígio!

**BAILE DA RAINHA** - O sensacional Baile da Rainha, será neste sábado, no ginásio da Sociedade Gasparense Esporte Clube, a partir das 22 horas. Seis lindas gatas disputam o título que elegerá a bela Rainha da Emerson/91. A festa será animada pelo grupo musical "Renascente". Reserve sua mesa pelo fone: 32-0388.

**GASPARENSE** - A Sociedade da rua Arnaldo Koch retorna, neste domingo, com a tradicional discoteca, às 18 horas. Ao meio dia, serviço de bar e restaurante.

**RESTAURANTE DO RAUL'S** - Atendendo diariamente, inclusive aos domingos e feriados, servindo o melhor espeto corrido da região. Junto à rodovia Jorge Lacerda.

**QUESTÃO DE GOSTO** - Na "OG", a pedida são os deliciosos pratos, especialidades da casa hiper badalada da city. Aberto todos os dias. Em breve, inaugura as novas instalações do bar, na parte externa do restaurante. Aguardem as novidades.

**GRANDE FESTA** - Será, neste sábado, na localidade de Gasparinho Central, com a inauguração da sede do Conselho de Desenvolvimento Comunitário. A promoção tem início às 14h30min, com a apresentação da Banda São Pedro e Coral Santa Cecília, além de comês e bebes aos presentes.

**MACARRONADA COM GALINHA** - O Centro de Bem Estar do Menor (CEBEM) promove, no dia 15 de setembro, uma Macarronada com Galinha; a promoção visa arrecadar fundos para a instituição de amparo às crianças carentes. Os interessados em participar e colaborar com o CEBEM já podem ir adquirindo os cartões na sede da entidade, no Cine Foto Mary ou no Bazar Silva, ao preço de Cr\$ 1 mil. A macarronada terá acompanhamento: polenta, arroz, salada e farofa.

**ASSOCIAÇÃO LINCE** - Atendendo diariamente, com serviço de bar e restaurante. O ponto alto das deliciosas pizzas é na Lince, que oferece variedade em massa. Convide os amigos e passe horas agradáveis na associação.

**CANARINHOS** - Será tomada, hoje (dia 6) pelo som da Equipe Luiz Som, que comemora seu 4º aniversário. A festança inicia às 22h30min, na presença dos comunicadores da FM90. Haverá distribuição de brindes.

**SOCIEDADE ALVORADA** - Será animada, nesta sexta, pela presença roqueira das Bandas Ambos os 2 e Sigilo Absoluto, a partir das 22 horas. Entre nesse embalo, você também.



## O EXEMPLO DO GASPARINHO

O Centro Comunitário do Gasparinho foi construído com a mão de obra da própria comunidade. Tem cerca de 720 m<sup>2</sup>.

O Brasil tem 8 milhões e 500 mil quilômetros quadrados e muitos não sabem o que fazer para levar o País para cima.

Na verdade, pouco importam os metros ou quilômetros. A receita é:

Fé, Seriedade e Competência. Foi assim que o Gasparinho conquistou o seu Centro Comunitário. E só assim, o Brasil ainda vai ter uma chance.

MARCELO REGO



**CASA J. PASSOS**

Comércio de Tecidos e Confeções Ltda.

**ARMARINHOS, TECIDOS,  
CONFEÇÕES E ROUPAS INFANTIS**

À vista c/desc.

RUA CEL. ARISTILIANO RAMOS, 510  
FONES: (0473) 32-1571 - 32-0276  
89110 - GASPARGO

**SHALOM**

Placas • Faixas • Cartazes • Adesivos  
• Letreiros Em Geral •

Fone: 32-0780

**AGUARDEM!!!**

**SÓ PROMOÇÃO DA LOJINHA**

ao lado da

**LIVRARIA E BAZAR SILVA**

Em ritmo de **CHUCHOPFEST** e **OKTOBERFEST**

**Escritório Contábil**

**Nilo Boing**

Rua Sete de Setembro, 1016  
Fone: 22-3569 - Blumenau-SC

**Comércio de Pedras  
Bela Vista Ltda.**

Pedras de granito sob medida.  
Revestimentos - muros - calçamentos.  
Chapas de 10x10, 10x20 - 20x20 - 20x40.

Rodovia Jorge Lacerda, 4929 Fone: 22-9007 -  
B. Vista - GASPARGO

**Comércio de Automóveis  
SCHRÖDER Ltda**

COMPRA - VENDE - TROCA  
FINANCIA

Rua Itajaí, 3663  
Fone: 22-7900  
Blumenau - SC

