

É tempo de mudar. Se não houvesse uma razão mais forte podia ser simplesmente porque sempre é tempo de mudar. Nós mudamos para melhor. Só voltaremos a circular na segunda-feira, dia 26. Aí adiante está explicado porque.

ESTAMOS FAZENDO UM NOVO JORNAL

CELESC ENFATIZA RECURSOS HUMANOS



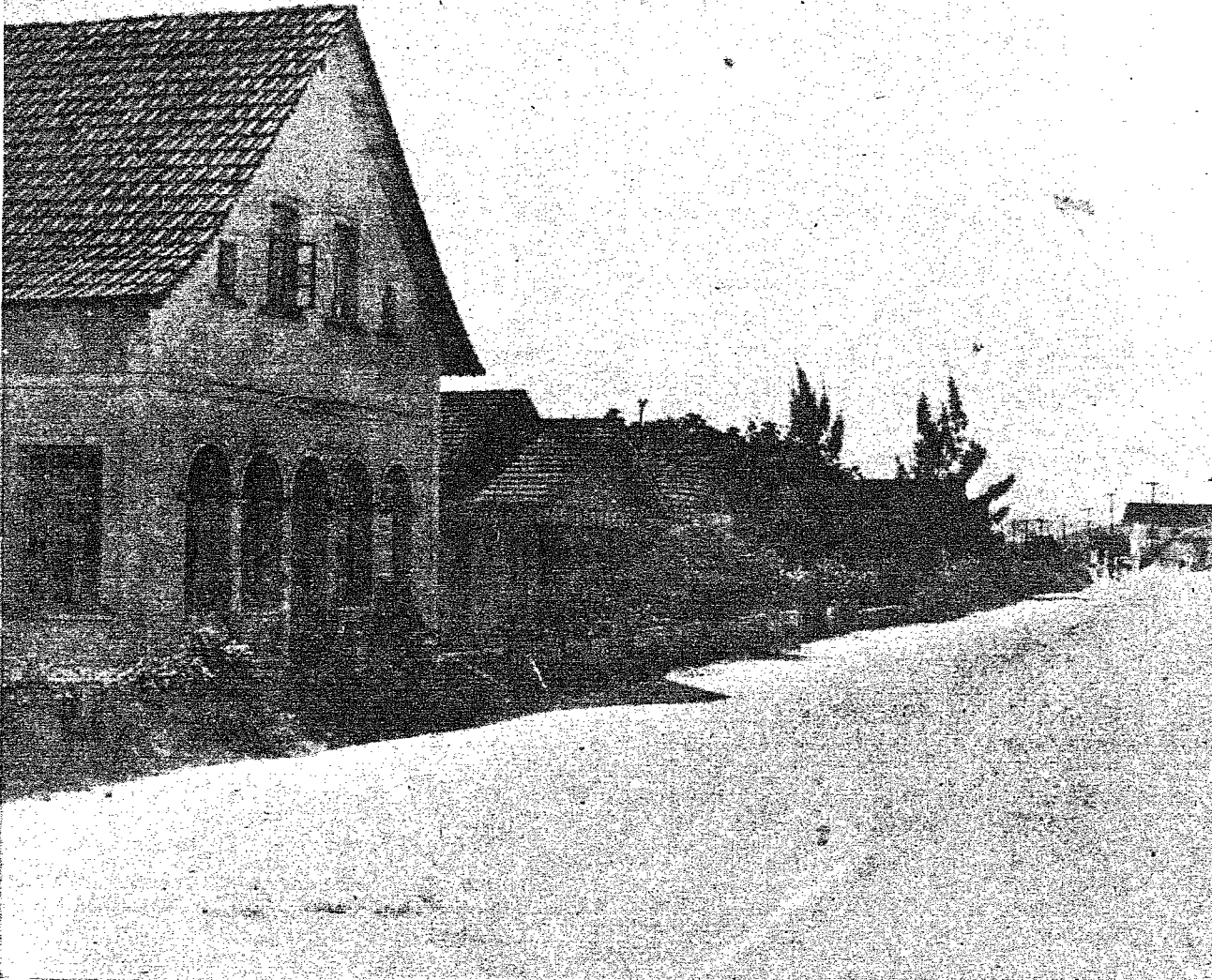
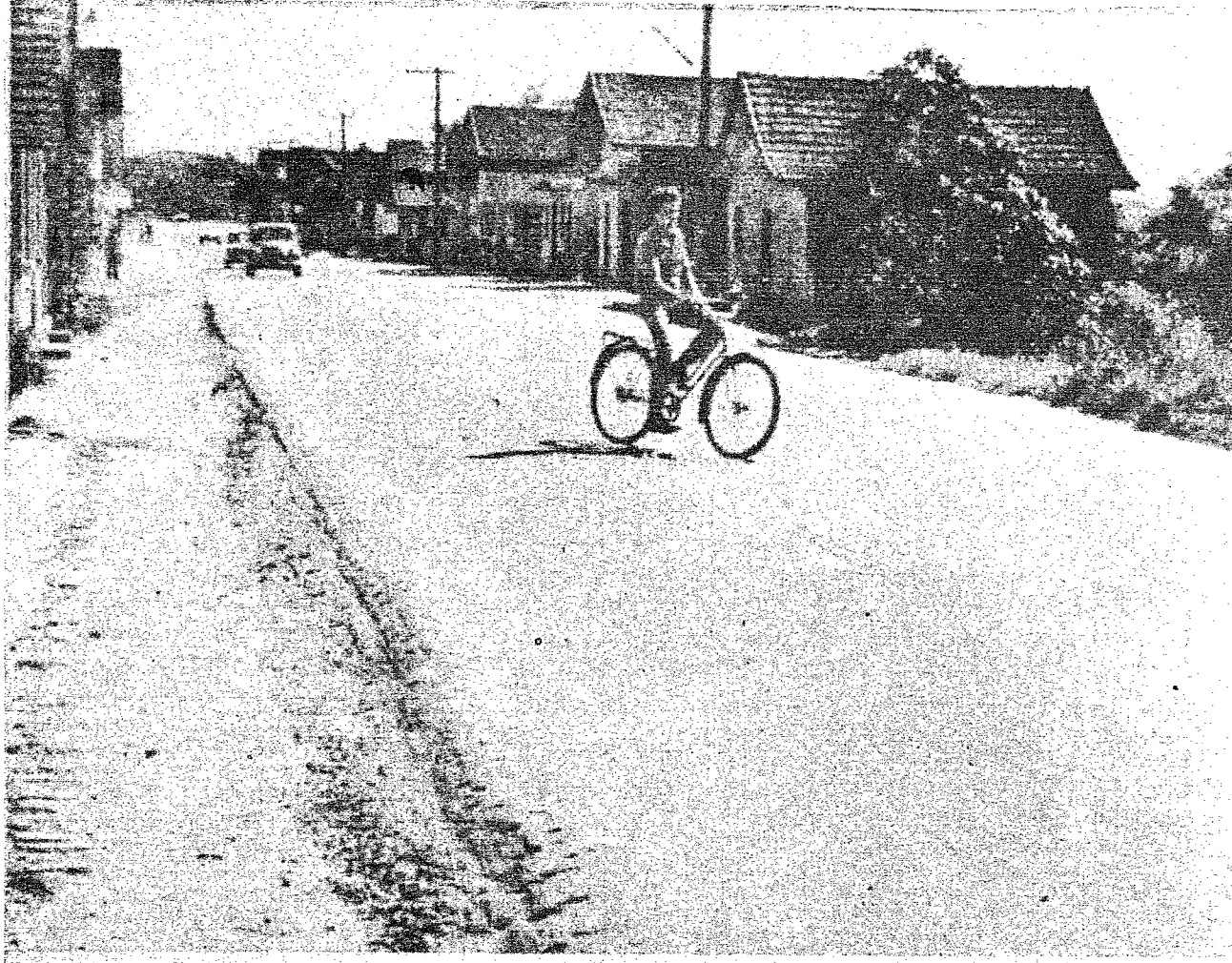
A CELESC realizou mais uma Assembléia Geral, com a participação de sua Diretoria, Assessores e principais acionistas. O Governo do Estado, como acionista majoritário, esteve representado pelo Secretário dos Serviços Públicos, engenheiro Paulo Aguiar. Durante a reunião foi apresentado o relatório do ano de 1972, tendo também sido aprovados o balanço e demais atos praticados pela diretoria no último exercício.

RECURSOS HUMANOS

Mostrando as atividades técnico-administrativas no ano passado, o relatório da CELESC em um dos capítulos enfatiza a programação de Recursos Humanos. Neste setor a empresa realizou, em 1972, cursos, estágios, visitas a empresas similares, conclusão do conjunto de oito (8) prédios do Centro de Formação e Aperfeiçoamento, I Seminário Catarinense de Engenharia Elétrica. Toda esta programação, segundo fonte da CELESC, foi feita em razão da consciência que a empresa tem da necessidade de formação de técnicos para Santa Catarina.

O relatório da Empresa traz, além de informes sobre as atividades da empresa no ano de 1973, uma coleção de gravuras de artistas plásticos de nosso Estado. Os dez nomes foram escolhidos pelo Museu de Arte Moderna e Departamento de Cultura.

JÁ É TEMPO



A Rodovia Jorge Lacerda continua oferecendo perigo aos automobilistas, principalmente nos fins de semana quando o tráfego é mais intenso. A estrada tem vários pontos de tráfego difícil: ponte de Gaspar, curvas fechadas, falta de acostamento em diversos trechos, tráfego de ciclistas e outros que ocasionam diariamente acidentes trágicos, e exigem uma atenção constante dos milhares de motoristas que fazem a ligação Blumenau-Itajaí-Camboriú, ou que se dirigem à capital. Já é tempo do Governo fazer alguma coisa por essa estrada.

OS NÚMEROS DE BRUSQUE

Os números falam por si. Numa pesquisa feita, conseguimos apurar um quadro real de convivência da comunidade brusquense. Números que atestam os fatos acontecidos em 1972 relacionando também os de 1971, numa demonstração clara do nosso intuito em fornecer dados oficiais. Em Brusque, em 1971, registram-se 273 casamentos contra 4 desquites averbados; Em 1972 casamentos foram 303 contra 9 desquites averbados. Em 1971 nasceram 889 crianças sendo do sexo masculino 465 e do feminino 424; em 1972 os nascimentos registrados foram de 956 crianças, sendo do sexo masculino 509 e do feminino 447. Em 1971 faleceram 212 pessoas, sendo do sexo masculino 114 e do feminino 98 e em 1972 morreram 234 pessoas, do sexo masculino 140 e do feminino 94. Aí está um quadro real para os observadores mais argutos. O agradecimento à Senhora Olga Schaefer Diegoli pelas precisas informações a nosso repórter, no fornecimento das valiosas comunicações e números.

INDUSTRIAL VIAJA

Preparando-se para uma viagem à Europa o Industrial Carlos Cid Renaux, Diretor Presidente da organização Renaux. A data do seu embarque está prevista para o dia 28 do corrente em companhia de sua esposa, Sra. Ingard Renaux. Cumprirá um roteiro de visitas e a primeira capital europeia será Paris, onde visitará a exposição de Pret-A-Porter e os lançamentos da moda para a próxima temporada. Estará ainda visitando outras exposições em Frankfurt e Hanover na Alemanha e Milão na Itália, no mês de abril. Vai saber das mais recentes criações na produção têxtil e os lançamentos para a moda para a estação do ano seguinte. A viagem do Sr. Carlos Cid Renaux (foto) será de 60 dias pelas grandes capitais e cidades da Europa Central.

REUNIÃO

Com o objetivo de mostrar às Autoridades brusquenses a real situação da Agricultura, Pecuária, Estado sanitário e alimentar existente no interior de nosso município, a ACARESC promoverá importante reunião, segundo a feira à noite, às 19,30 horas no auditório da Municipalidade local, bem como expor resultados alcançados pelo trabalho desenvolvido durante 1972, e, obter das forças vivas do Município, sugestões para organizar o trabalho relativo ao ano Agrícola 73/74 de modo a torná-lo mais eficiente e voltado totalmente para o agricultor, visando aumento da produtividade agrícola e bemestar das famílias rurais. Quem nos informa e convida para reunião é o Engenheiro Agrônomo Raul Zucatto e a Extensionista Doméstica Rural, Maria Elena Moser, do escritório de Brusque, da ACARESC.

VISITA

Aqui esteve na sexta-feira à tarde visitando o Chefe do Executivo, o conhecido artista plástico Antônio Mirr, em companhia do Sr. Afonso Imhof, Diretor do Museu Arqueológico de Sambaqui de Joinville. O motivo da visita, relaciona-se com o intercâmbio cultural através das Prefeituras de Joinville e Brusque em proporcionar a III Coletiva Itinerante de Artistas de Joinville. A Exposição será entre 13 a 23 de abril vindouro.

A CIDADE

A PARTIR DE AMANHÃ, A CIDADE INTERROMPERÁ SUA CIRCULAÇÃO DIÁRIA, PARA VOLTAR A APARECER SEMANALMENTE.

ESTAMOS FAZENDO UM NOVO JORNAL PARA OFERECER AOS LEITORES, ASSINANTES

E ANUNCIANTES. O JORNAL QUE FALTAVA A SANTA CATARINA: DINÂMICO, COM COBERTURA REGIONAL COMPLETA DE TODOS OS ACONTECIMENTOS, BEM ESCRITO, CAPAS EM CORES, MAIOR EM VOLUME DE PÁGINAS E MELHOR EM CONTEÚDO, DO QUE O ATUAL. COM TIRAGEM ELEVADA, PARA Atingir TODAS AS CIDADES DO VALE.

ASSIM, A PARTIR DA PRÓXIMA SEGUNDA-FEIRA OS LEITORES QUE ESTÃO ACOSTUMADOS A RECEBER ESTE DIÁRIO RECEBERÃO A CIDADE, SEMANAL - UM JORNAL PARA LER DURANTE TODA A SEMANA, E DEPOIS GUARDAR PARA MOSTRAR AOS AMIGOS, E PARA FORMAR A COLEÇÃO. ATÉ SEGUNDA-FEIRA, DIA 26.

No Natal do ano passado, A CIDADE apareceu em novo formato, com paginação diferente da que vinha sendo adotada no tamanho tablóide (metade do jornal atual) e já apresentava algumas páginas em cores. Na nota da apresentação do novo jornal propúnhamos a fazer um diário local, dedicado aos assuntos da cidade e com o maior volume possível de noticiário regional. Também salientávamos a possibilidade de lançarmos edições em cores, com fotografias em policromia. Todas estas metas foram atingidas. A CIDADE liderou o noticiário local e procurou assegurar para a sua editoria um elevado conceito de seriedade na informação. Isso também estava na nota editorial.

Há um mês lançamos a primeira edição em cores e, desde então os leitores começaram a cobrar edições dominicais coloridas, ao lado de reportagens de leitura, informação mais ampla do país e do estrangeiro, calcadas nos critérios que vimos adotando para tudo o que é publicado no jornal diário.

Com a elaboração de um jornal diariamente, nossas oficinas não têm ainda capacidade para oferecer o que os leitores começaram a exigir de seu jornal, devido a demora no recebimento da maquinaria necessária.

E a única solução que se apresentou viável, diante da exigência dos leitores, foi transformar o jornal diário, em um semanário, com melhor conteúdo do que é possível oferecer no dia a dia. É o que vamos fazer a partir do próximo domingo.

A CIDADE circulará em edições semanais, com 48 páginas, capas em cores, melhores e mais amplas reportagens e com sua linguagem própria, tanto no que se refere ao estilo jornalístico como também ao conteúdo do material publicitário.

Será um novo jornal. De feições idênticas às de uma revista. Isto é, a publicação que está faltando não somente ao Vale como também ao Estado.

Um jornal para ler durante toda a semana e depois guardar.

Continuamos com a mesma preocupação de servir a coletividade de Blumenau e do Vale do Itajaí, com maior possibilidade de penetração, de contato mais direto com as comunidades da região, através uma publicação de alto nível.

REVOLUÇÃO E DESENVOLVIMENTO

Na opinião do deputado Daniel Faraco (ARENA-RS), a mensagem do Presidente da República, que marca o início dos trabalhos da presente sessão legislativa, suscita o "grande debate nacional", o debate parlamentar organizado, que sempre defendeu, além de comprovar que "nosso país atingiu um estágio sui-generis do processo de desenvolvimento acelerado que a Revolução de 31 de março inaugurou entre nós".

Destaca em seguida, que se vive um momento no qual o progresso econômico alcançado é inegável e, por isso, registra-se uma tendência natural a crescerem, dia a dia, as expectativas de resultados sempre maiores, em termos de bem-estar individual e social. Mas isso, a seu ver, irá concentrar os esforços da oposição, procurando explorar essas expectativas para delas retirar rendimento político, pois, "não podemos negar o êxito no campo econômico, só lhe resta jogar com o desejo natural que todos têm de participar no mais alto grau possível, desse progresso que será o ponto básico de controvérsia no debate parlamentar."

CONCILIAÇÃO - Ressaltou o representante gaúcho que a mensagem presidencial põe em relevo o propósito do Governo em "conciliar o crescimento com as exigências do bem coletivo", enfatizando que o progresso econômico de nosso país é hoje universalmente reconhecido. Referiu-se, ainda, ao fato de os níveis dos salários serem objeto das maiores críticas por parte da oposição, mas o desenvolvimento exige a observância de uma disciplina salarial como esse que se observa no Brasil.

A mensagem é um grande documento - observou - porque em sua sobriedade, nos dá conta de que os grandes objetivos prefixados pela Revolução de Março vão sendo atingidos. E nisto reside sua verdadeira e incontestável eloquência.

PROPAGANDA NÃO

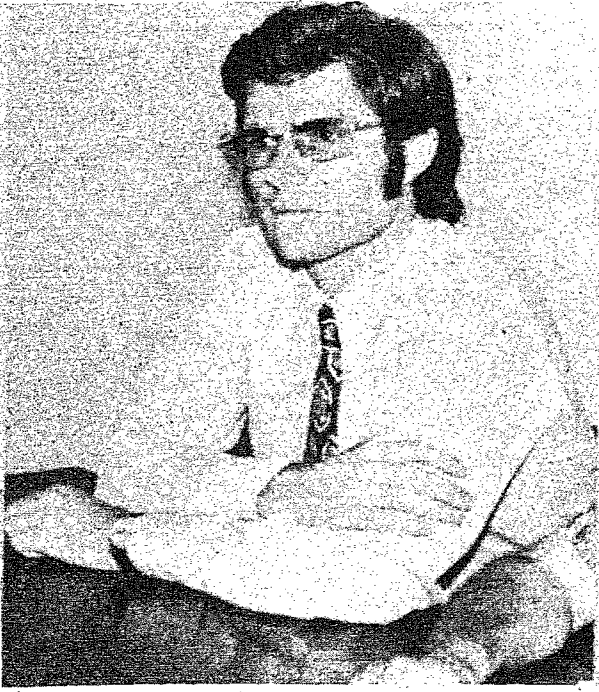
O Delegado da Capitania dos Portos e Costas de Itajaí, Capitão de Corveta Celso Lobo de Oliveira Filho, determinou a proibição de propaganda na Ilha das Cabras. Conforme publicamos em edição anterior, uma empresa comercial havia colocado enorme painel publicitário naquele local em concordância com o morador da Ilha, sem no entanto ter permissão da Capitania.

Outra importante firma de renome nacional já havia igualmente entrado em entendimentos com o morador do local, para a inserção de placas de propaganda. Desta forma a Ilha das Cabras seria de imediato transformada em veículo publicitário, o que prejudicaria a sua natureza. Agora, com as determinações da Capitania dos Portos, a Ilha volta de novo ao que era, ou seja "ponto de atração turística do Balneário de Camboriú".

Outras medidas de importância deverão ser tomadas com respeito a Ilha das Cabras, e... esperamos seja breve.

notícias na cidade

Assistência social



A prefeitura Municipal de Brusque, vai implantar a Assistência Social, nos moldes da que vem funcionando em Blumenau.

O Prefeito Cezar Moritz, desde que assumiu o Governo, tem manifestado interesse em implantar aquele serviço, tendo para tanto designado a funcionária, Maria Aparecida Siewert, a fim de estagiar junto a Assistência Social de Blumenau, para saber como funciona. Maria Aparecida falando à reportagem, mostrou-se muito entusiasmada com a atividade da Assistência Social de Blumenau, dizendo-se também esperançosa de que algo parecido deva ser implantado em Brusque.

Desejo do Prefeito pelo mesmo não falta, disse Aparecida, que semana próxima voltará a Blumenau.

Chopp em Timbó

Vem se repetindo de ano para ano, o sucesso do festival do chopp em Timbó, promoção do Lions Club daquela cidade, com apoio da municipalidade e outras entidades.

Com essa promoção o Lions Clube de Timbó, tem angariado fundos para a sua obra de benemerência, tendo beneficiado as obras assistenciais mais carentes daquele município.

Só no ano passado, o festival do chopp de Timbó rendeu 25 mil cruzeiros líquidos, cuja soma foi distribuída equitativamente entre as entidades necessitadas.

Para o festival deste ano a ser desdobrado entre os dias 22 e 23 de setembro, o Lions de Timbó vem desde já se movimentando, tendo inclusive encomendado seis mil canecos.

Duas formidáveis orquestras também já foram contratadas para abrilhantar a festa em seus dois dias de realização "Bebi e seu Solista" de Curitiba e "Os Montanari" de Concórdia.

Os "Leões" Timboenses estão bastantes esperançosos em colher mais um grande sucesso com a promoção do Festival do chopp deste ano.

Falta de troco nos ônibus

Os usuários dos nossos coletivos estão reclamando contra a falta de troco quando do pagamento de suas passagens.

O preço de uma passagem é de 35 centavos, porém os cobradores sempre ficam devendo os "quebrados" a legando a falta de troco.

Dizem os usuários que uma passagem que normalmente custaria ida e volta 70 centavos, está custando 80 ou as vezes mais.

E alegam mais que, em Florianópolis, os coletivos sempre estão bem providos de dinheiro miúdo, mais que em Blumenau parece que a falta de troco já é a propósito. Quase todos se lembram dos cartazes afixados no interior dos coletivos, quando do último aumento. Diziam assim: "Exija seu troco" Acontece que em uma cidade ou pouco mais eles sumiram.

Hoje é dia de missa em ritmo jovem

A nossa imponente e majestosa Igreja Matriz de São Paulo Apóstolo, deverá se tornar pequena as 19 horas de hoje, ante o grandioso público que deverá assistir mais uma missa em ritmo jovem.

Essa missa toda organizada pelos jovens da CEJUPA, por eles também será comandada, inclusive no sermão. Esta cerimônia religiosa terá acompanhamento musical de "Os Brasileirinhos".

Mobral vai bem na região

As matrículas para o Mobral em Blumenau, vão bem e ultrapassam as expectativas mais otimistas. Ano passado as aulas começaram com 600 inscrições e este ano este numero já foi superado.

A declaração é da professora Lodelte Correia Pinto, Coordenadora do MOBREAL, a qual ressalta o apoio integral que vem recebendo do Prefeito Felix Theiss, como já teve do Prefeito anterior, que foi o pioneiro na criação do MOBREAL no município.

Destaca também a Professora Iodete, a excelente receptividade que as atividades do MOBREAL teve por parte dos Prefeitos de Indaial, Timbó, Gaspar, Brusque, Botuverá e Guabiruba, cujas prefeituras já renovaram seus convênios com o Movimento Brasileiro de Alfabetização.

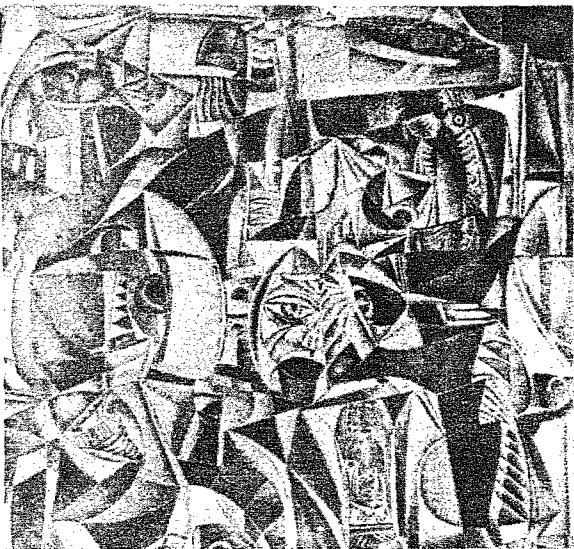
As matrículas para as Aulas do MOBREAL em Blumenau continuarão abertas até o dia 31 do corrente, em todos os Centros Sociais do Município e em locais onde está funcionando o MOBREAL.

Igreja Presbiteriana e a Páscoa

Neste período pre-pascal aos domingos, quartas-feiras e sábados, às 19.00 horas, o Pastor Eny Luz de Moura está promovendo encontros para meditação reflexiva e pregações sob o tema geral "Reconciliação por meio de Jesus Cristo", abordando aspectos glorificantes do calvário e da ressurreição.

É esperada a presença em massa dos fiéis no templo presbiteriano da Rua República Argentina para a oração e meditação dos ensinamentos de Deus.

Exposição de Pléticos encerra-se hoje



Na galeria de Açueta encerra-se hoje às 22.00 Horas, a exposição de pintura do consagrado artista catarinense Silvio Pléticos.

A referida exposição foi inaugurada dia 3 último e de lá para cá têm sido grandemente visitada e admirada principalmente por turistas que nesta época estiveram em Blumenau.

É esta também a última exibição do artista antes de seguir para os Estados Unidos, para onde embarcará em breve.

Blumenau teve assim o privilégio de contar com tal exposição, cujo sucesso foi marcante.

Coluna B

Justiça e foruns

José Dutra que responde atualmente pela Secretaria da Justiça, disse que a sua pasta está empenhada na conclusão dos Foruns das Comarcas de Itajaí, Brusque, Araranguá e São Francisco do Sul. Para esse fim anunciou a liberação de verbos da programação específica.

Aprovação para funcionamento

Diversas escolas do interior receberam aprovação do Conselho Estadual de Educação, para funcionarem da 5ª série de 1º grau. Grupo Escolar Municipal de Vila Real, no Balaio de Camboriú, E.B. Nossa Senhora da Conceição de São José. G.E. Celso Ramos Filho de São Bento do Sul, G.E. Francisca Alves Gevaerd de Balaio de Camboriú, G.E. Leoberto Leal de Blumenau. Também para 6ª série de 1º grau, receberam autorização para funcionamento os seguintes estabelecimentos E.B. Francisco de Paulo Seara de Itajaí, E.B. Pero Vaz de Caminha de Florianópolis, E.B. Plácido Oliveira de Joinville. E.B. Henrique Midon de Itajaí e E.B. Victor Hering de Blumenau.

Mérito "Dias Velho"

O vereador Arno Seara, deu entrada em proposição na Câmara Municipal de Florianópolis, criando o Medalhão e o Diploma de Mérito "Dias Velho" com o objetivo de homenagear todos os florianopolitanos que tenham se destacado em favor da Capital.

Crise do café

Duas consequências graves poderão advir da crise que atualmente assola o Brasil no setor do café em pó segundo parecer do deputado Alberto Hoffmann (ARENA-RS): sua falência ou a falsificação do produto. Disse o Deputado que a crise é oriunda do tabelamento do preço do produto para venda ao consumidor, fixado em CR\$ 7,40 o kilo, o que dá um prejuízo de CR\$ 50,00 em cada saca. E, vista disso, quase 100 empresas em São Paulo e 12 no Rio Grande do Sul, fechará, suas portas, ocorrendo o mesmo na Guanabara finalizou.

Notificações suplementares

A superintendência Regional da Receita Federal informou que está encaminhando à rede bancária arrecadadora, cerca de 15.000 notificações de lançamento suplementar, feitas em decorrência de irregularidades em plantar, em declarações de rendimentos e de bens do imposto de renda, com tributo a pagar do exercício de 1972, ano-base de 1971.

2ª. Exposição Feira de Florianópolis

Está confirmada para o dia 23 do corrente a instalação da 2ª. Exposição Feira Agropecuária da Grande Florianópolis. Será no município de Santo Amaro da Imperatriz, sob o patrocínio da Associação Catarinense de Criadores de Bovinos e Prefeitura Municipal de Santa Amaro

Medida acertada

O Deputado Celso Marques Fernandes (ARENA-RS) qualificou de medida acertada e de grande alcance, o decreto presidencial interditando e delimitando a reserva indígena dos "Kreen-a-Kores" com vistas a proteger sua integridade física, cultural e moral. Acredita o parlamentar que com a criação deste gigantesco parque antropológico, o Governo segue a tese lógica de que o índio deve formar "uma gente a parte e um povo autônomo" sem ameaças do civilizado e sem catequese religiosa pois talvez ele esteja até mais perto da verdade.

Defesa civil

A Coordenadoria Estadual de Defesa Civil, através do Técnico da Secretaria de Agricultura, integrado à referida Coordenadoria, está organizando um modelo de levantamentos de prejuízos agrícolas, quando ocorrerem casos de Situação de Emergência ou de Calamidade Pública nas regiões do Estado. A Coordenadoria está alertando os Srs. Prefeitos Municipais de que tais levantamentos, a partir de agora, somente terão validade, quando avaliados e organizados por um Engenheiro Agrônomo, seja da CEDEC ou da ACRESC. Os modelos e normas sobre tais levantamentos serão distribuídos a todos os interessados dentro de 12 dias.

Ação preventiva

A obrigatoriedade de exames psicotécnicos para os policiais, na opinião do Deputado Florim Coutinho (MDB-GB) é medida imprescindível à tranquilidade da sociedade e uma ação preventiva a ser tomada pelo Estado, sobretudo nas grandes cidades. O Parlamentar justifica esse seu ponto de vista com os casos que atualmente tomam conta do noticiário policial: os dos detetives Nelson Duarte e Ademir Moreira, além do assalto sinato do industrial paulista Rodolfo Dafferner, por sua cabo da Polícia Militar.

Agências do INPS

A instalação de agências do INPS nas cidades catarinenses de Curitiba e Concórdia, foi pleiteada pelo Deputado João Linhares (ARENA-SC) ao Ministro do Trabalho, tendo o parlamentar ressaltado na ocasião, a importância dessas cidades "pela sua expressão socio-econômica".

Portos Catarinenses

Na opinião do Deputado Jaison Barreto (MDB-SC) o Estado de Santa Catarina vem sendo marginalizado no que se refere aos programas de desenvolvimento. Prova disto afirmou o Deputado, foi a exclusão dos portos catarinenses do novo programa de aplicação do Fundo Portuário Nacional, visando a implantação dos corretores de exportação.

Ministros em seminário na capital

Com uma palestra do Ministro Jarbas Passarinho da Educação, será aberta dia 29 em Florianópolis, o 1º. Seminário sobre a Realidade Amazônica para Professores a Disciplina de Estudos de Problemas Brasileiros. O conclave será encerrado dia 1º de abril, com uma palestra do Ministro Costa Cavalcanti, do Interior.

Torneio de futebol de salão

O Setor Esportivo da Electro Aço Altona S/A., programou um torneio interno de futebol de salão, a ser disputado entre as diversas seções.

O torneio contará com a participação de seis equipes. As partidas desenrolar-se-ão na quadra do Guarani Esporte Clube, todas as segundas-feiras, a partir das 17 horas.

O início da competição está marcado para o próximo dia 19 do corrente, com as partidas entre: Esportório x Fundação e Controle x Esmeril.

Ao vencedor será conferido um lindo troféu e medalhas - oferecimento do Sr. Marcos Henrique Buechler.

Serviço Autônomo Municipal de Água e Esgoto

NOTA DO SAMAE

O Serviço Autônomo Municipal de Água e Esgoto de Blumenau - SC, comunica aos Senhores Usuários, que por motivo de reparos na rede de distribuição de água do sistema de abastecimento da cidade, haverá suspensão do fornecimento de água, segunda-feira, dia 19 de março, das 08,00 às 12,00 horas, em todo o bairro da Ponta Aguda.

Blumenau, 16 de março de 1973

As. Eng. Silvestre R. Neto

Diretor Geral do SAMAE

A SUA CASA BUERGER PROMOVE GRANDE VENDA DE LIQUIDAÇÃO DE VERÃO

Maiôs, Shorts, Biquinis, vestidos e blusinhas, bermudas e camisas, enfim, aquilo que voce pensa comprar para enfrentar este terrível verão.

Venha visitar-nos e comprove a veracidade do que estamos afirmando.

Além disto, você pode levar todas estas ofertas à vista com ótimos descontos ou a prazo em 12 pagtos. sem nenhuma entrada.

CASA BUERGER

Rua 15 de Novembro, 506

MOTIVO DOENÇA VENDENDO URGENTE.

1 Pick-up Chevrolet C-10 cabine dupla 29.000 novíssima 71. 1 Opala 1970 luxo 4 cilindros jóia.
Rua Ituporanga 187 trav. rua Amazonas 1111

Auto Vale Ltda.

Rua 15 de Novembro 895 - Tel. 22. 10. 56

Ford Gálie - 500 - cinza - teto vinil 1967

Ford Corcel - 2 ptas. - luxo - vermelho calipso 1971

Opala 2500 Luxo 2 ptas. marron tropical metálico 1972

Opala 2500 Luxo 4 ptas. ouro velho 1970

Chevrolet C-10 Cabine Dupla Verde 1971

Azeitona Fusão Preto 1972

Folks - Azul 1969

Volks - Azul 70.000 km originais 1966

Conosco a marca e a cor do carro zero quilometro, é como você escolher. Financiamento até 36 meses.

AUTO VALE TEM O QUE LHE CONVÉM.

CERTIDÃO

Cesar Gaf frê Pacheco, Escrivão da Delegacia Especializada de Furtos, Roubos e Defraudações, no uso de suas atribuições, na forma da lei, etc...

CERTIFICA: a pedido constante em requerimento, formado pela parte interessada, que revendo o livro de Registro de Ocorrências, desta Delegacia de Furtos, Roubos e Defraudações, consta a seguinte ocorrência, a qual transcrevo de inteiro teor: "OCORRÊNCIA n. 1242/73. Nome do queixoso: GILMAR DE OLIVEIRA. Data e hora do registro, 28/02/1973 às 09,00. Data e hora da ocorrência, 28-02-73 pela madrugada. Profissão, Jornalista. Endereço: Rua Engenheiro Paul Werner n. 426 - Blumenau. Natureza: Furto de Documentos. Pormenores: Alega o queixoso que nesta madrugada passada, ladrões não identificados, após abrirem o quebra-vento do veículo marca Volks, cor vermelha, que se encontra estacionado na Rua Humaitá, n. 73, furtaram o seguinte: 1- (uma) Carteira de Identidade, 1 (uma) Carteira Nacional de Habilitação, 1 Carteira de cor preta, conteúdo Cr\$ 80,00, 1 (um) Certificado de Alistamento Militar, 2 (duas) Carteira da Imprensa Jornal "A Cidade", 1 (um) cheque do Banco Arnaud S/A de n. 31849, contendo a importância de Cr\$ 400,00, 1 (um) cheque do Banco do Estado de Santa Catarina, no valor de Cr\$ 3.105,00. Todos os documentos e cheques acima citados, eram de propriedade do queixoso. Furtaram ainda 1 (um) macacão de Volkswagen. "28-02-1973. Arlindo, Comissário de Plantão. Assinatura do queixoso, Gilmar de Oliveira. Era o que me cumpria certificar O REFERIDO É VERDADE E DOU FÉ. Dado e passado no Cartório desta Delegacia de Furtos, Roubos e Defraudações, em Florianópolis, Capital do Estado de Santa Catarina, aos 28 (vinte e oito) dias do mês de fevereiro do ano de mil novecentos e setenta e três.

As. Cesar Gaffrê Pacheco

Escrivão da F.R.D.

CENTRAIS ELETRICAS DE SANTA CATARINA S. A.

A "CELESC" comunica aos senhores consumidores e ao público em geral que, Sábado e Domingo, dias 17 e 18 de Março corrente, conforme discriminação abaixo, haverá falta de energia elétrica nas seguintes ruas e bicos adjacentes às mesmas, PARA SUBSTITUIÇÃO DE POSTES E REPAROS NAS LINHAS DE ALTA TENSÃO.

HOJE DIA 17 - DESLIGADO DAS 14.00 às 16.00 horas - RUA XV DE NOVEMBRO (A partir das lojas Marva até a Confeitaria Toenjes) e RUA PADRE JA COBS.

DOMINGO DIA 18 - DESLIGADO DAS 7.00 às 10.00 HORAS: RUA AMAZONAS (Até a Cia. Souza Cruz) RUA ARARANGUÁ e RUA PASTOR OSVALDO HESSE.

DOMINGO DIA 18 - DESLIGADO DAS 10.00 às 12.00 HORAS: RUA DE SÃO JOÃO PESSOA e RUA MARECHAL DEODORO.

DOMINGO DIA 18 DESLIGADO DAS 6.30 às 12.00 HORAS: VALE DO SELKE e ITOUFAVA CENTRAL (Margem esquerda e direita até a Cia. Jensen)

CELESC - Setor Blumenau, 16 de Março de 1973
AS. DIVISÃO ADMINISTRATIVA

DIÁRIO E SEMANÁRIO

Na próxima segunda-feira os assinantes e os leitores de A CIDADE vão receber um jornal diferente, muito melhor, mas mesmo assim alguns perguntarão: Qual a vantagem que tenho em não receber mais um jornal diário e, em troca, receber um semanário?

A vantagem do leitor é a seguinte:

Em vez de ler a notícia apressada do dia, ele vai tomar conhecimento dos fatos globalmente, com a versão exata dos acontecimentos, através de súmulas de acontecimentos locais, regionais, nacionais e internacionais. E agora somos nós que perguntamos: Que percentagem você lê, diariamente de um jornal? 100 por cento? Não. Cinquenta por cento? Pense um pouco, você lê a metade jornal todos os dias? Vamos ser ra-

zoáveis. Você lê o mesmo é dez por cento do jornal que recebe diariamente. É ou não é?

Nós vamos oferecer a você um jornal 100 por cento, que lhe permitirá uma visão global de 50, 60 ou 90 por cento de informação correta dos fatos. E note que agora somos nós que estamos sendo razoáveis, porque vamos por em suas mãos um jornal total, justamente no dia em que você não terá nenhum outro para ler, isto é, todas as segundas-feiras.

Mas digamos que você se interessa muito por noticiário diário, e nesse caso, a solução será mesmo ouvir a Rádio Alvorada, para ficar bem informado.

C.F.

a cidade

EXPEDIENTE

Propriedade da EMCOMUN
Empresa de Comunicações Ltda.
Direção, Redação e Escritório:
Rua Namy Deeke, 62
Fones: 22.19-52 e 22.03-72
Caixa Postal, 503 - Blumenau - SC

Diretor Superintendente
FLAVIO LEME
Gerente Comercial
DANILO GOMES

Redator Responsável
CARLOS DE FREITAS
Secretário de Redação
CELSO MACHADO

Redação:
GERALDO LUZ,
NEWTON JANKE,
JOAO MALMANN

Correspondentes:

Fpólis: ROBERTO KUZOLITZ -
Pça XV de Novembro nº 21 - Cj. 503
5º andar Fone - 3008.

Brusque: CELSO TEIXEIRA

Itajaí: GUIMARAES JUNIOR

Bal. Camboriú: EDU PAES E LIMA
Av. Brasil, 1500 - fundos.

Impresso em oficinas próprias.

PRESIDENTE VEICULOS LTDA.

Rua 7 de Setembro 525 - Blumenau - SC

Telefone: 22.0293

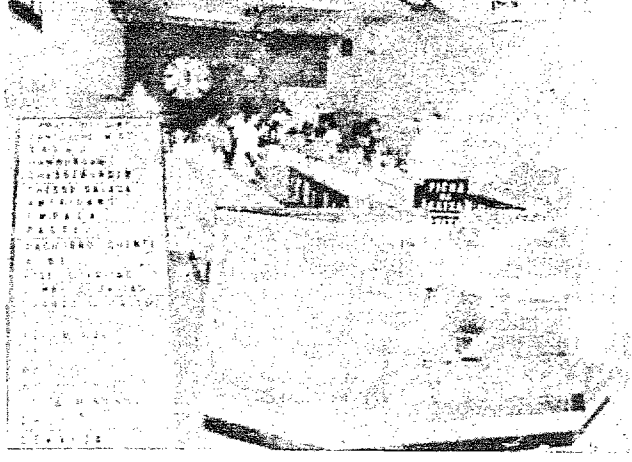
**NÃO TEM CARRO
QUEM NÃO QUER**
COMPRA-VENDA-TROCA E CONSIGNAÇÃO

Galaxie	1967
Corcel 4 portas	1969
Corcel 4 portas	1970
Opala Luxo 2500	1970
Aero Wyllys	1968
Esplanada	1969
Fusca	1964
Fusca	1968
Aero Wyllys	1961
Aero Wyllys	1962
J.K.	1970
Variant	1972
Gordini	1966
Gordini	1963
Sinca	1965

FINANCIAMENTO ATÉ 36 MESES

AS SUAS ORDENS
RUA XV 525

LANCHONETE
Pinguim
CHOPP ANTARCTICA



Universal Veículos S.A.

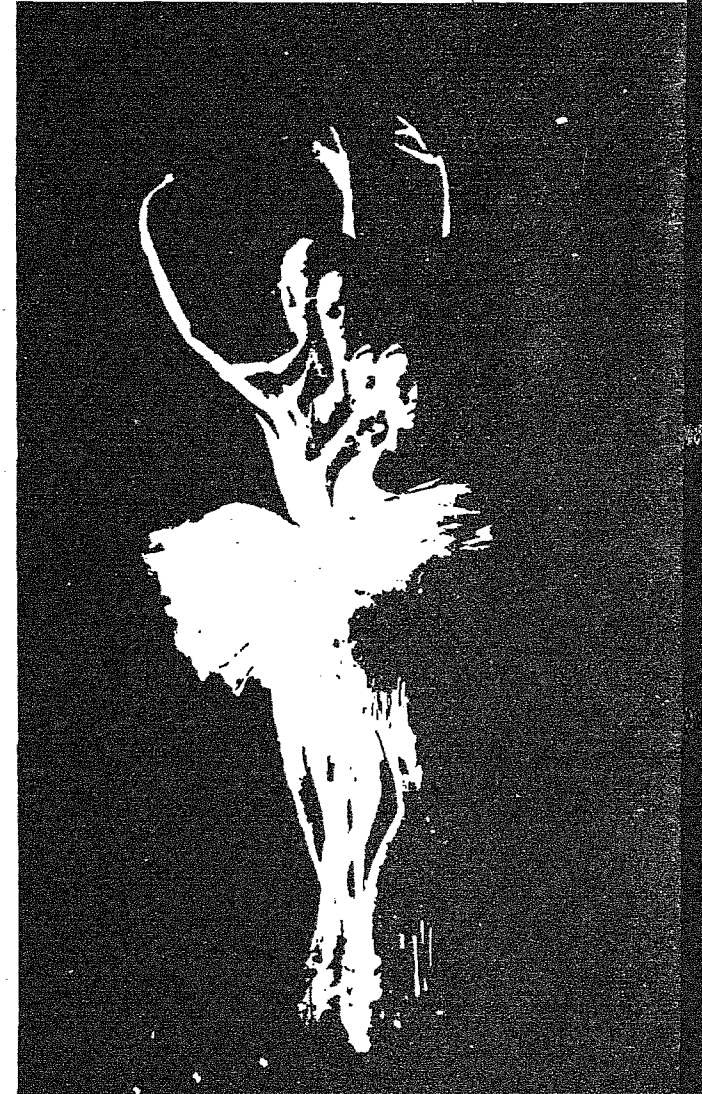
Galaxie, 1970, verde.
Galaxie, 1969, azul com teto de vinil
Galaxie 500, 1968, branco.
Galaxie 500, 1967, verde
Volkswagen 4 portas, 1969, vermelho.
Karmann-Ghia, 1967, verde.
DKW Vermaguete, 1964, verde.
Corcel 4 portas luxo, 1969 vermelho
Esplanada, 1969, laranja,
Gordini, 1965, gelo.

Rural 4x4, 1968, marrom.
Rural 4x4, 1962, cinza.
Pick-Up Wyllys 4x4, 1970 azul.
Kombi, 1961, bege.
Kombi, 1969, branca.
Camioneta F-100-A 1963, azul/pérola

Caminhão Ford F-350, 1965, bege.
Caminhão Ford F-350, 1962, vermelho.
Caminhão Ford F 350, 1960, amarelo

UNIVERSAL VEICULOS S/A.
Rua 15 de Novembro Nos. 473/487
BLUMENAU - SANTA CATARINA

escola de ballet



Consciente da importância do ballet no desenvolvimento cultural, emocional e físico das crianças, a Sociedade Dramático Musical Carlos Gomes, acaba de contratar renomada professora inglesa formada pela Royal Academy de Londres para dirigir a recém formada Escola de Ballet da SDM Carlos Gomes.

E comunica aos interessados, que as matrículas podem ser feitas a partir de agora na secretaria da sociedade no horário comercial.

SDM CARLOS GOMES

santa catarina está financiando idéias. a longo prazo.

Idéias grandes. Ou pequenas. Idéias de todo tipo e tamanho.
Idéias para implantar novos negócios.
Ou simplesmente para expandir os existentes.
Projetos industriais. Pecuários. Agrícolas.
Ou de pesca. Implantação. Expansão. Reequipamento.
Capital de giro. Aumento de produção.
Apresente a sua idéia ao BRDE. Se ela for viável e tiver mercado,
Santa Catarina financia. Fale com o BRDE.



BANCO REGIONAL DE DESENVOLVIMENTO DO EXTREMO SUL



ANO 3

notas econômicas

JOELMIR BETING

De Turim a Betim

O Fiat 127 custa hoje, na Itália, 11 mil cruzeiros. Se lançado hoje no Brasil, custaria 14 mil cruzeiros. O cálculo é de Giovanni Agnelli, presidente da grande empresa multinacional. Pergunto ao presidente sobre a base do cálculo e ele me esclarece, furando uma "napolitana confusão" de fotografos e cinegrafistas: Os custos de produção no Brasil levam sobre os mesmos custos na Itália, além da vantagem da economia de escala uma carga de impostos de 30 a 35% maior que a nossa". Desfeita, pois, a dúvida criada por alguns jornais e semanários brasileiros, que "traduziram", com casca e tudo, o preço do similar de Turim. Insisto com Giovanni Agnelli, que agora pede um copo de água mineral, dentro de uma sala superlinda e quente: "Com esse preço de 14 mil, se fabricado aqui, que participação teria a Fiat no mercado brasileiro?" Agnelli consegue o copo de água e diz, com diplomacia cautelosa: "Bem, hoje seria o carro mais barato, certo? Espero que em 1976, quando do início da fabricação em série, também seja o mais barato. Mas até 1976, a estrutura do mercado estará alterada, com o ingresso de outras marcas na faixa dos carros de pequena cilindrada. Hoje, poderíamos dominar de 15 a 20% do mercado. Em 1976, só uma bola de cristal me permitiria encontrar agora uma resposta taxativa. É bom lembrar que naquele ano estaremos produzindo apenas 30 mil unidades. A fábrica de Betim só alcançará sua capacidade instalada, de 200 mil carros por ano, por volta de 1980. Nosso empreendimento é zero quilômetro", ao contrário de nossos competidores, que já instalados há quase vinte anos.

representará que fatia do mercado brasileiro em 1980? Para Giovanni Agnelli, de 15 a 20% do mercado. Seu raciocínio: "O mercado brasileiro vem crescendo a um ritmo de 20% ao ano. Um ritmo fantástico. Partindo de uma base pessimista, a de que o mercado crescerá doravante a uma taxa de 10% ao ano, o Brasil chegará a 1980 com uma produção total de 1 milhão de automóveis, mais uns 200 mil veículos comerciais. Assim, a Fiat poderá naquele ano, garantir uma participação bastante expressiva".

Um jornalista mineiro entra na conversa e pergunta se a Fiat espera fabricar bons lucros no Brasil. Agnelli, parlamentar habilidoso, devolve a bola ao perguntador: "Esperamos obter aqui os mesmos lucros dos demais fabricantes já instalados no mercado brasileiro". Depois de uma pausa reticente, acrescenta: "No Brasil, o investidor não pode ser lento em seus reflexos. A Fiat vai investir, reinvestir e trazer mais capitais da Itália".

O reporter mineiro aperta o cerco: "A Fiat pretende dar prioridade à fábrica brasileira, reduzindo seus investimentos na Argentina?" Agnelli alcança o sentido politicamente capcioso da pergunta e sorri: "Como bom turista, prefiro correr com dois cavalos no mesmo péreo...". O moço não desiste e faz uma nova pergunta, provavelmente a milésima do genero: "Por que o senhor escolheu Minas e não São Paulo?" Agnelli revela sinais de impaciência e franze a testa, serio: "Minas é Brasil, não?"

Na entrevista coletiva, mais tarde, o presidente da Fiat voltaria a enfrentar questões do mesmo calibre.

Imperturbável, não fugiu a nenhuma delas, confirmando a "cancha" de grande polemista que lhe é atribuída pela imprensa europeia. Quando o correspondente de uma agência internacional pediu sua opinião sobre o chamado "il miracolo brasileiro", Agnelli desembainhou uma frase de efeito: "O desenvolvimento brasileiro me fascina e me amedronta. Me fascina como investidor e me amedronta como competidor".

A futura fábrica de Betim, a 20 minutos de Belo Horizonte, surgirá ao lado da Refinaria Gabriel Passos, da Petrobrás, na rodovia São Paulo-Beio Horizonte. Vi o local quinta-feira de manhã: um terreno de 2 milhões de metros quadrados, coberto de mato. Na construção da fábrica, a Fiat empregará 100 técnicos italianos, muitos dos quais recrutados junto à equipe que ergueu ao lado do Volga, na Ucrânia, a gigantesca fábrica de automóveis Fiat que introduz a União Soviética na civilização do automóvel, como bem de consumo de massa.

Em Belo Horizonte, Giovanni Agnelli desmentiu a este jornalista certas versões da imprensa ocidental, segundo as quais a Fiat estaria encontrando dificuldades em acertar um "modus vivendi" com as autoridades soviéticas. Disse que o projeto sofreu, realmente, um atraso de dois anos, segundo o cronograma original, acertado em 1967. Mas que tal atraso não se deveu a problemas políticos, mas à inexistência de uma infra-estrutura para projeto de tamanho vulto: a fábrica soviética foi projetada para 800 mil carros por ano.

Este ano é o da "grande largada": a fábrica russa produzirá 600 mil automóveis. Um só modelo: o VAZ 2101, versão soviética do Fiat 124. Carro reforçado, para suportar estradas de terra, poeira e lama e um inverno de até 40 graus abaixo de zero. O complexo industrial da Ucrânia, erguido na região de Lugansk, entre os rios Volga e Donetz, fez nascer uma cidade de 150 mil habitantes, chamada Togliattigrado, homenagem postuma a Palmiro Togliatti, homem forte do PC italiano. Ali, o sistema de produção é totalmente verticalizado: do parafuso ao automóvel, passando pelos pneus. Investimento de 650 milhões de dólares.

A Fiat permanece no negócio como responsável pelos setores de pesquisa, engenharia experimental e assistência técnica. Ao mesmo tempo, a Fiat finaliza um outro complexo industrial integrado, o de Bielsko Biala, na Polónia, onde deverá produzir 150 mil carros tipo popular por ano. Mas a segunda fábrica Fiat fora da Itália, depois da soviética, é da Espanha (SEAT), que produziu 320 mil carros no ano passado. A terceira será a de Betim, em Minas, projetada para 200 mil carros. A de Córdoba, Argentina, produz 70 mil.

Na Itália, onde a Fiat opera 42 estabelecimentos e emprega 190 mil homens, a produção este ano deverá chegar a 1 milhão e 700 mil veículos. No Exterior, com o início efetivo das operações da fábrica soviética, a produção total alcançará 1 milhão e 200 mil unidades. Hoje, a Fiat opera em 26 países, entre os quais a URSS, Polónia, Hungria, Iugoslávia e Roménia.

Uma produção de 200 mil carros por ano.



RESTAURANTE MIGULÃO (Mini-Golfe)
Restaurantes Migulão na praia do Pontal
Em Balneário Camboriú.
Música ao Vivo-Trio Los Apaches
Diariamente

AUTO COPA 70

OFERTAS DE HOJE

1 Dodge Dart	1970
1 Corcel Cupe	1971
1 Belina Luxo	1970
1 Opala Luxo	1969
1 TL	1971
1 Kombi Luxo	1968
1 Kombi Luxo	1965
1 Volks	1969
1 Volks	1969
1 Volkswagen 1001	1964
1 Simca	1962

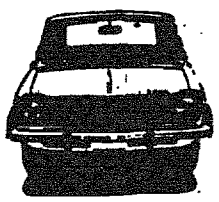
Garagem de Estacionamento -
Compra e Venda de Carros
Novos e usados, Financiados
de 6 a 36 meses.
Rua XV de Novembro 1439
Fone: 22-0574 -BLUMENAU.

COMÉRCIO DE VEÍCULOS

MONZA LTDA.

Tel: 22-1976
Rua 7 de Setembro 1237

Galaxie	1968
Galaxie	1967
Opala	1971
Corcel GT	1969
Rural Willys	1969
Volks	1970
Volks	1968
Volks	1963
Volks	1961
Kombi	1960

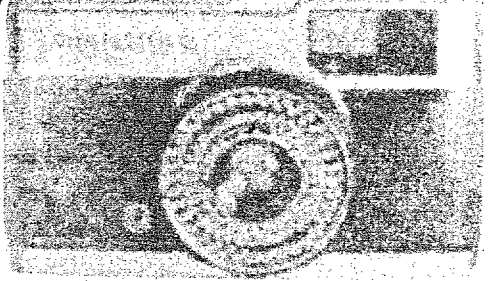


TERRENOS CASAS APARTAMENTOS

IMOBILIÁRIA DL L.T.A.
Rua 15 de Novembro, 415
Sala 3.- Fone 22.00.80.

PEÇAS CHEVROLET
CASA ROYAL
S/A

Suas férias serão sempre lembradas com uma OLIMPUS



REVENDEDOR: FOTO DIETZ
Rua Padre Jacobs, 10 BLUMENAU

CREDI BLUSA

OFERTAS ESPECIAIS PARA COMPRA DE SERVIÇOS PEÇAS ACESSÓRIOS

FAIXAS DE CRÉDITOS

Cr\$ 530,00	-	6 x Cr\$ 101,68
Cr\$ 750,00	-	8 x Cr\$ 108,65
Cr\$ 860,00	-	10 x Cr\$109,98
Cr\$ 1.000,00	-	12 x Cr\$102,35
Cr\$ 1.300,00	-	14 x Cr\$107,14
Cr\$ 1.450,00	-	18 x Cr\$103,35

Cr\$ 1.600,00	-	18 x Cr\$ 114,04
Cr\$ 1.750,00	-	18 x Cr\$ 124,74
Cr\$ 1.850,00	-	18 x Cr\$ 131,66
Cr\$ 2.000,00	-	18 x Cr\$142,56
Cr\$ 2.500,00	-	18 x Cr\$178,20

SEM ENTRADA

Com. de Inj. e Exp. Blumenau S/A
Fones: 22-0151 e 22-0275
Rua Itajai, 881 Blumenau - SC.

C.E.A. CENTRO DE ESTUDOS AVANÇADOS

METODO AUDIO VISUAL RÁPIDO E EFICIENTE

DE VOCÊ QUIZER APRENDER INGLÊS PELO MÉTODO MAIS FÁCIL PROCURE-NOS.

ESTAMOS FORMANDO NOVAS TURMAS

VOCÊ SABE QUE C.E.A. FICA NA RUA NAMY DEEKE, 110

INÍCIO

28 - 44 - 6ª feira	-	das 19:00 às 21:00	Seg. - 12/03/73
38 - 44 - 6ª feira	-	das 19:30 às 21:00	Seg. - 12/03/73
38 e 5ª feira	-	das 19:00 às 21:00	Seg. - 12/03/73
38 e 5ª feira	-	das 14:00 às 17:30	Seg. - 10/03/73

INÍCIO DAS AULAS: SÁBADO

ESTE INVERNO

O maior sortimento de todos os tempos!

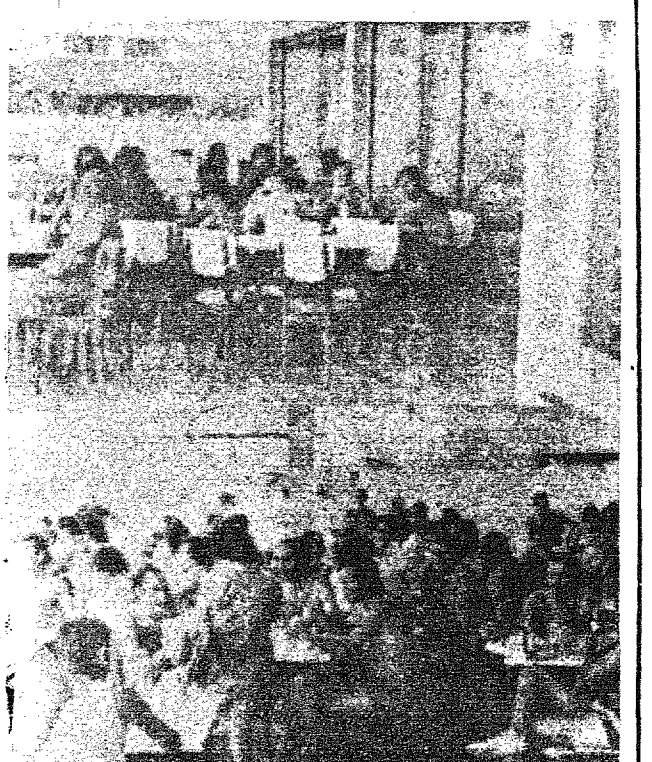
Recebemos os mais elegantes e modernos Vestidos de lã e Jersey, CONJUNTOS, terminhos de malha e polyester, SLAKS, BLUSAS com bordados, MANTOS, JAPONAS de lã, camurça e couro.

- numa variedade impressionante. -

Este ano: m oderníssimos PALETÓS esporte nos mais avançados modelos e cores.

Para cavalheiros: SAFARI de malha, BLUSÕES dupla-face desde 32,50; JAPONAS e JAQUETAS de lã e malha BLAISER e PALETÓS de lã e malha.

AINDA: A tradicional, grande liquidação de artigos de inverno, com descontos até 5 por cento



Diferente são as 150 "batidas". Ao ar livre... com brisa do mar, Som quente... quente... "pacas"! Só leve a boca... o resto é por conta... do Restaurante Londrina.

Pelo excelente paladar da cozinha, Comprove nossos preços!



Willy SIEWERT S/A


-TEM DE TUDO-

Casa Willy SIEWERT S/A. Com.
Rua 15 de Novembro 1526 - Blumenau

As melhores condições!
Os melhores preços!

RESTAURANTE LONDRINA

AVENIDA ATLÂNTICA - Terreo/Edifício Londrina.



COMPRA SEU MATERIAL ESCOLAR NA LIVRARIA DO VALE E GANHE UM GOSTOSO PICOLÉ!

ELDORADO VEÍCULOS

COMPRA VENDA TROCA CONSIGNAÇÃO FINANCIAMENTO ATÉ 36 MESES

1 Galaxie L T D OK	1973
1 Corcel Cupê OK	1973
1 Corcel 4 portas C/tet. vinil	1969
1 VW-1300 Amarelo	1972
1 VW-1500 bege	1971
1 VW-1300 bege	1969
1 VW-1200 Branco	1965
1 VW-1200 verde	1961
1 VW-1200 amarelo	1959
1 Esplanada vermelha	1969
1 Mercedes branco	1958
1 DKW- Sedan verde	1967
1 DKW- sedan marron	1966
1 Sinca Cinza	1964
1 Sinca Azul	1962

ELDORADO COM. VEÍCULOS LTDA.
Rua 7 de setembro, 304 - em frente ao Restaurante Cavalinho Branco.
Compra, venda e Consignação
Financiamento até 36 meses.

PAINEL

Cinema

Herbert Holetz

CROMWELL, O HOMEM DE FERRO (Cromwell) - Inglaterra, 1971 - Produção de Irving Allen, direção de Ken Hughes, com RICHARD HARRIS, ALEC GUINNES, ROBERT MORLEY, DOROTHY TUTIN e milhares de figurantes.

O espetacular e emocionante drama de Oliver Cromwell é levado à tela pela primeira vez nesta monumental super-produção de Irving Allen, com 2 horas e 30 minutos de projeção. RICHARD HARRIS, o astro de "Um Homem Chamado Cavalo" e "Fúria Selvagem" está no papel título, como o plebeu que exerce maior poder do que qualquer monarca da história da Inglaterra. Alec Guinness retrata o Rei Carlos I num desempenho memorável. Ken Hughes dirigiu e escreveu o roteiro deste épico que registra os acontecimentos tumultuosos que modificaram o aspecto da nação inglesa e que é contado através da vida dos dois protagonistas mais importantes: Cromwell e o Rei Carlos I. Essas duas figuras históricas não foram nem heróis nem vilões. São apresentados como dois homens convencidos da justiça de sua causa, da aprovação e ajuda de Deus, arrastados não obstante, no curso avassalador de forças e acontecimentos até que um perde a cabeça... e o outro, a alma.

Quem estava certo? Quem estava errado? O filme não procura responder a essas perguntas. Ele nos desvenda homens e fatos do seu levar: quem, afinal de contas, é dono de sua vida e de seu destino?

Não restam dúvidas de que estamos frente a um espetáculo pomposo, empolgante e com grandes cuidadas de encenação e reconstituição da época. A maioria do filme foi rodado na Inglaterra, nos locais autênticos. Entretanto para várias cenas de batalha, envolvendo milhares de soldados e mais de 1.000 montarias, o diretor Hughes foi forçado a levar toda a equipe para o norte da Espanha, onde se encontrou o lugar ideal para as



cenas. As batalhas de Edgehill e Naseby foram lá rodadas.

OPINIÃO DA CRÍTICA - "Soberantemente realizado. Indiscutivelmente acima do nível normal dos épicos, com um brilho esplêndido de batalhas e fausto". (Daily Mail).

"Um épico histórico que dá asas à imaginação e provoca emoções, sem insultar a inteligência. Um filme de primeira classe" (Daily Express).
NO CINE BUSCH, as 16,00 - 18,30 e 21,00 horas - Cores - Censura 14 anos.

SINAL VERMELHO - AS FÊMEAS - Nacional - Produção Brasacram - direção de Fauzi Mansur, com DAVID CARDOSO, SERGIO HINGST, VERA FISCHER, MARLENE FRANÇA, OZUALDO CANDEIRAS. Depois de assaltar uma firma de investimentos uma quadrilha se refugia numa mansão colonial à beira de um lago aguardando o momento para dividir o produto do roubo. Para aliviar a tensão nervosa e a ansiedade dos componentes, o cérebro do assalto contrata algumas garotas para uma festa, onde se mesclam o drama, a ambição e o sexo. É o primeiro filme da jovem Blumenauense VERA FISCHER, que foi Miss Blumenau, Miss Santa Catarina e Miss Brasil 1969. No momento, é a jovem mais badalada e comentada nos meios artísticos brasileiros. A ver no CINE BLUMENAU, às 16,15 - 18,30 e 20,45 horas - cores - Censura 18 anos.

BARRABÁS - (Barrabás) Co-produção Italo-Americana, produzida por Dino de Laurentiis, e dirigida por Richard Fleischer, com ANTHONI QUINN, SILVANA MANGANO, VITTORIO GASSMANN e JACK PALANCA e milhares de figurantes. Outra super-produção, encenada com todo o capricho e cuidados técnicos, baseada numa obra literária que ganhou o Prêmio Nobel. É a vida de Barrabás, o ladrão assassino que obteve sua liberdade quando Poncio Pilatos se viu obrigado a crucificar Jesus Cristo em seu lugar. O efeito que aquela decisão teve na vida de Barrabás, formou a base desta produção. Um espetáculo que merece ser visto ou revisto. NO CINE MOGK, às 16,15 - 19 e 21 horas Technicolor - Censura 10 anos

OS TRÊS INVENCÍVEIS - Épico mitológico italiano da série Ursus, com direção a cargo do experimentado Gianfranco Parolini, e que atualmente vem assinando uma série de westerns sob o pseudônimo de Frank Kramer. Um tirano que se passa por Ursus domina a cidade de Atra, e através de manobras mesquinhas, pretende subjugar o povo. Mas o verdadeiro Ursus, acompanhado de dois companheiros atléticos entra em ação e acaba com a alegria do tirano. NO CINE MOGK, às 14 - 16,15 - 18,30 e 20,45 horas - em cores - Censura 10 anos.



ISAAC ABAFA NO MIDEM - Recebo a notícia de que o genial Isaac Hayes, autor do tema de "Shaft" e da trilha sonora do filme, foi a maior atração no recente Midem, realizado em Cannes, França. O Midem, é uma amostra do panorama musical e das gravadoras, realizado apenas para convidados especiais. Dele participam somente pessoas ligadas ao mundo musical, que trabalham com música. É sempre que se realiza a feira musical, há um espetáculo em auditório, com uma amostra do que se vem fazendo em matéria de música em diversos países. Cada gravadora envia um ou dois do seu cast para mostrar seus trabalhos e seus sucessos em disco. Mr. Isaac Hayes foi representando a Stax, sua gravadora. O homem apresentou um grupo de músicos, que são o seu conjunto e um grupo de dançarinos que causaram sensação. Isaac cantou e tocou, sendo o seu grupo de bailarinos uma atração a parte, causando verdadeira sensação no Midem. Outros que participaram do show do Midem, foram o nosso Gilberto Gil, Hurricane Smith (que atualmente ocupa o primeiro lugar do Hit Parade americano com a melodia "Oh Baby What Would You Say"), Raspberries e o cantor inglês Peter Skellern, criador de "You're a Lady" que vem fazendo sucesso nas paradas aqui do Brasil. Portanto o menino Isaac Hayes está com a bola branca

SAMBA EM INGLES - A gravadora Beverly acaba de lançar um lp destinado a internacionalizar o nosso samba de terreiro, o samba de escola de samba. Como vocês sabem, as escolas de samba são a maior atração do carnaval, pelo menos aqui no Rio. Pensando nisso e visando a um incremento do turismo a para atender também aos milhares de turistas estrangeiros que nos visitam na época de carnaval, a gravadora decidiu fazer um lp de sambas - enredo das nossas principais escolas vertidos e cantados em inglês, procurando assim dar ao estrangeiro uma melhor visão das letras e do que significam elas. Deste modo será simples para a pessoa de outro país que nos visita comprar e levar para ouvir em casa uma coisa que ela pode compreender. E deste modo este turista irá levar a outras pessoas o nosso ritmo verdadeiro e fazer propaganda dele, é claro com isso fazendo com que mais e mais pessoas se interessem em visitar o Brasil. Uma grande idéia. O título do Disco é "Samba's Scholl" e a gravadora explica que não é a primeira vez que o nosso samba é gravado em inglês citando como exemplo a grande Carmem Miranda, que gravou samba em inglês e também o inesquecível Ari Barroso, que teve sua "Aquarela do Brasil" conhecida lá fora depois que a música foi gravada em inglês. Mas a Beverly não esqueceu dos outros Estados do Brasil e na capa interna do lp, vem foto de nossas capitais (todas) e explicações rápidas sobre cada uma. Trata-se de um disco feito para fomentar o turismo, a-trair através da música pessoas de outros países a nos visitarem.

JAMES BROWN EM FILME - James Brown, o rei da soul music, já tem pronto o lançamento do álbum com a trilha sonora do filme "Black Caesar" no qual ele aparece e para o qual fez a trilha sonora. A gravadora Polydor preparando tudo para lançar o disco. Neste disco James Brown interpreta a melodia "And Out In New York City" Lyn Collins (a cantora descoberta por Mr. Brown e que estourou com "think" interpreta a melodia "Mama Feelgood" e o grupo Fred Wesley B.J.S. tocam "Sportin Life". Todas estas melodias estão sendo lançadas também em compacto, sendo que "Mama Feelgood com Lyn Collins já foi apresentada no meu programa da Rádio Mundial.

TOUR - Após a realização do seu terceiro álbum "Full House" já lançado nas bocas de cá, o grupo J. Geils Band, planeja sua segunda turnê pela Europa. Os J. Geils estarão na Alemanha, Suécia, França, Suíça, Holanda e terras escandinavas. A estréia foi no dia 31 de janeiro no teatro Olympia de Munique. O lp "Full House" foi gravado ao vivo em concerto dos meninos.

SOCIAIS

SUELY MACEDO

NOME QUE É NOME CIRCULANDO

Nome que é nome na capital Paraense, Dr. Ronaldo Acatuassu e a beleza divina de sua jovem esposa Vera, um dos casais mais badalados da sociedade paraense, estiveram dando uma rápida circulação na Ilha e na City. Ficaram encantados com a paisagem das praias catarinenses e do nosso estilo de vida européia, o que é para eles uma novidade, pois difere bastante da forma que vivem na hospitaleira Cidade das Mangueiras. O Dr. Ronaldo é atualmente o mais discutido e disputado advogado Belenense e um dos maiores fazendeiros da Ilha do Marajá. Eles seguiram viagem com destino à Argentina e de lá vão diretamente para a sua terra natal devido aos inúmeros compromissos que lá os esperam, prometendo voltar ao Sul do País com mais tempo, para conhecer as belezas tantas aqui existentes. Foi um prazer imenso rever o casal amigo, depois de longo afastamento daquela cativante cidade do Norte.

NO LAGUNA TOURIST HOTEL

O jovem advogado Esaú Lais, considerado um dos bons partidos do Estado, esteve recentemente passando

uma temporada no aprazível Laguna Tourist Hotel. E por falar no comentado hotel, fui informada dos acordos que estão sendo mantidos com o proprietário deste para construir um outro no mesmo estilo e gabarito do Tourist Hotel, na Ilha Capital, que tem enorme deficiência de Hoteis. Alias essas são as maiores reclamações dos turistas que visitam a Terra do Sol e Mar. Aguardaremos para breve a construção do Hotel.

VEROCA

A beldade gaucha Vera Regina Antunes (Veroca) depois de dar duro nos estudos foi a 1.ª classificada na Faculdade de Enfermagem da Capital Gaucha. A Veroca parabéns da colunista, e esperamos sua visita em breve, o que deixará certo catarinense na expectativa.

CASAMENTO BREVE

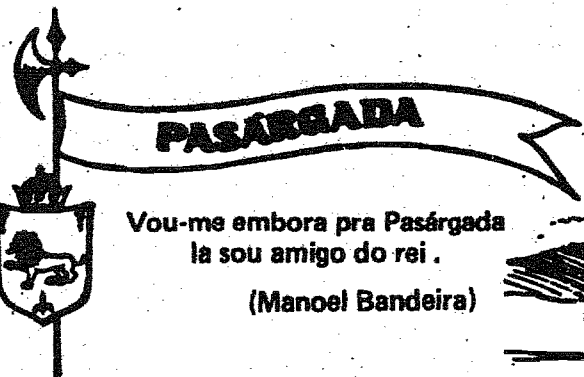
A loira Dagmar Frantz (KUKI) em intensos e atizados preparativos para seu casamento a realizar-se em Maio próximo, com o Xadrezista paulista. Alias, Kuki, que é exímia decoradora está terminando de entregar seus projetos e de executá-los. Devido ao seu afastamento de Blumenau, ela passará a residir na Pauliceia.

BELEZA BLUMENAUENSE

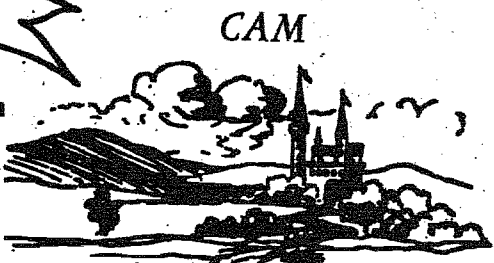
Beleza Blumenauense é a linda e alinhada Sra. Tereza Ullian, que é destaque cada vez maior em nossas reuniões de sociedade. Ela e seu competente esposo Dr. Antonio Ullian são presenças marcantes onde quer que se encontrem.

POTINS...

Breve, breve teremos uma reformulação total em nosso jornal, aguardem... Nosso colaborador e amigo Rui Pinheiro, de casamento marcado para os próximos meses a querida Eloisa Silva, da Ilha, estudando para valer na Faculdade de Administração e Gerência da Capital. Mais uma jovem universitária que abala os corações Florianopolitanos... Elaine Becker, esteve aniversariando e recebeu inúmeros cumprimentos das amigas em sua residência. Parabéns... Aninha Buerger e o Girão continuam firmes na paquera. Cuidado Aninha, tem muita gente de olho em você... Clóvis Lenzi, maltratando o coração de belezas tantas na City... Cada vez mais forte e firme o namoro dos jovens Gino Cemin e da bonita Dalva Deekd Liberato...



Vou-me embora pra Pasargada
la sou amigo do rei.
(Manoel Bandeira)



Desde os pontos mais culminantes, aos extremos mais simples, respiro o descanso de um momento certo, onde as suposições tornam-se escassas. Respiro o alimento do suspenso indefinido e contra o gosto, do oprímido delicado com venturas de precisos confrontos interligados às entranhas, descobrindo o gosto do confuso. Regenero a forma do distorcido e reproduzo mil verdades na mais fingida covardia. Não temo a simplicidade que conheço nem os perigos do mundo, temo o inimigo que se esconde na distância, o confuso que se diz autêntico.

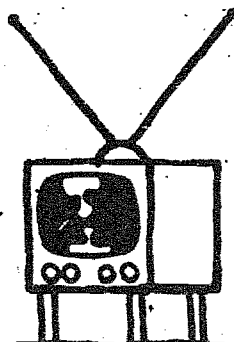
Respiro a morte de meus anseios, morro no estribilho que vibra refazendo. Respiro o branco que se tingiu de negro, para agradecer o miserável que se faz neste. Desconheço as razões sórdidas da espécie muda mas defino o silêncio do indivíduo reprimido. Destruo os blocos mais cruciais da sensibilidade que se magoa e da ilusão que foge do rumo contínuo. Afogo as nuvens

vens dos meus desejos, os prazeres incansáveis que reprimi com muito zelo. Emudeço ante os passos cansados de um destino inacabado, esperando a completação. Das sombrias e volumosas escalas, espremo o sulco dos dissabores pendentes. Enraizo ao sonho lúcido, uma afronta que se desfaz impune. Acolhi a mim e a toda formosa a contemplação de um esplendor inacabado e nunca compensado. Vi o estilhago ferindo avançando calado, tomando mudo o alvo que de tão fraco marchou calado. Vi a compensação de indestrutíveis marcas, no roto de uma voz que fez-se ouvir. Despi o menor pensamento, para ser balanceado no consolo e no poder dos heróis cansados. Arripzei como o caule, na profundidade do desconhecido. Armazenei a minha continuidade um incentivo, para não tornar rotineira minha vida. Galguei acalentando recantos gastos, esperando um dia encontrá-los completos e não desfocados.

Televisão

Canal 6

9,00 - TV EDUCATIVA
11,00 - CLUBE DOS HERÓIS
13,00 - CINE MATINÉE
15,00 - DOMINGO TOTAL
19,00 - PROGRAMA ESPECIAL
23,00 - ATAQUE E DEFESA
23,30 - ÚLTIMA SESSÃO



Canal 3

10,00 - E.B.N. HORIZONTES
10,10 - CINE DESENHOS
11,00 - MUNICIPIOS EM REVISTA
13,00 - JONNY RINGO
13,30 - SILVIO SANTOS
21,00 - TEMPERA DE AÇO
22,00 - MISSÃO IMPOSSÍVEL
23,00 - GRANDE CINEMA

NOVA VIRADA PARA O NADO MEDLEY

Na primeira Clínica Mundial para Técnicos de Natação, realizada em Montreal, no Canadá, em Outubro de 1971, foi apresentada uma nova técnica para a virada do nado costas para o nado peito, nas provas do nado medley (são provas de 400 metros com 4 estilos). Mauri Fonseca, técnico do Grêmio Náutico União de Porto Alegre, que também participou da Clínica Mundial trouxe para o Brasil a técnica revolucionária chamada de Atwood.

Esta técnica é muito melhor mesmo. Ganha muito tempo e o União já está usando. A Jacquelina Mross e o Sergio Pinto Ribeiro fazem esta virada no nado medley.

A virada Atwood consiste apenas na entrada, execução e saída. Na entrada o nadador deve manter a cabeça na vertical. Ele deve cuidar somente as bandeirinhas, próximas a borda da piscina, suspensas fora da água. Em seguida o nadador deverá olhar para a mão de tocar a borda, embaixo da água.

A execução se divide em: o atleta levanta os joelhos, os pés chutam a água para cima (os pés são chutados para cima em direção do ombro do lado em que a mão toca na borda). O braço que fica atrás deve ser flexionado trazendo

a mão na direção da cabeça. Os pés se colocam na borda, um pouco acima do lugar onde estava colocada a mão de toque.

O que acontece na virada Atwood é que, ao invés de completar a execução da virada de costas, se fará a metade da execução da virada de costas, se fará a metade da execução somente, terminando quase de bruços. O braço de execução ajuda a virar o corpo para o seu lado até quando a posição de bruços. Finalmente o braço de tocar é violentamente flexionado na direção da cabeça, pronto para iniciar a impulsão.

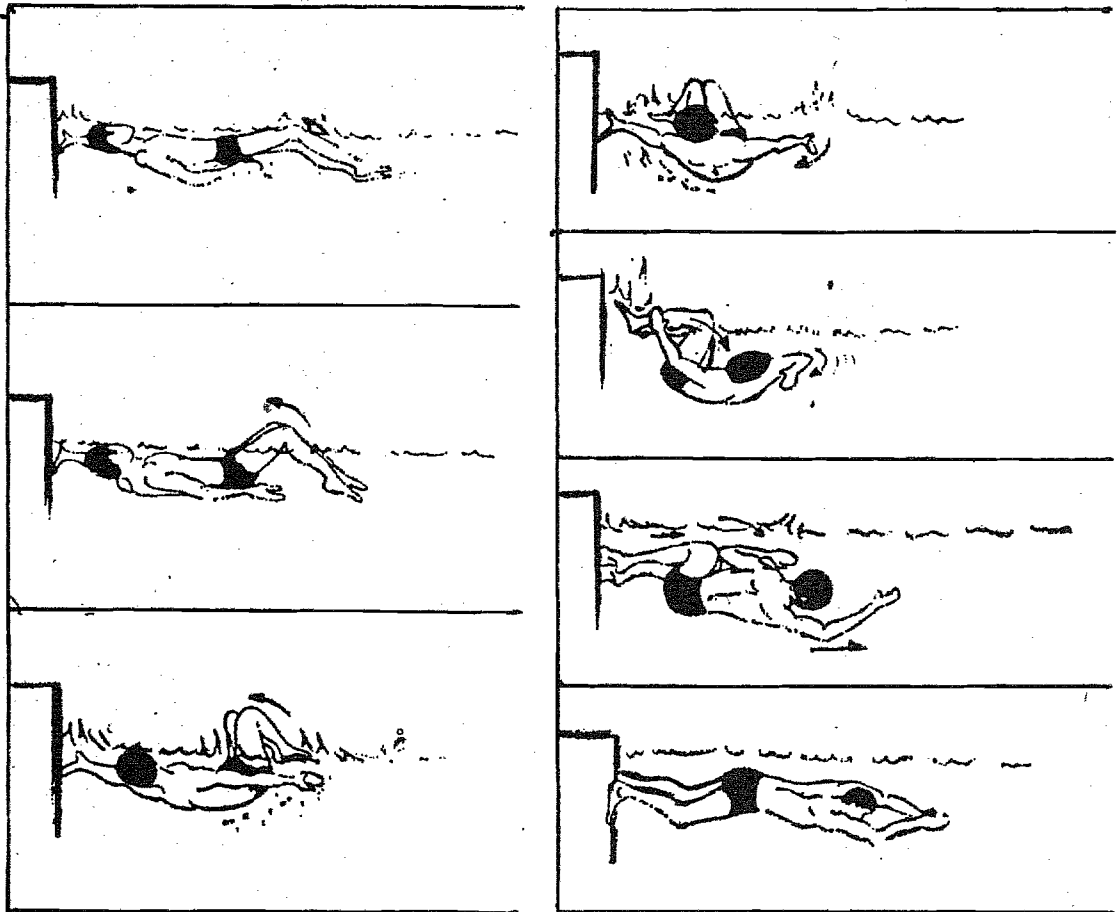
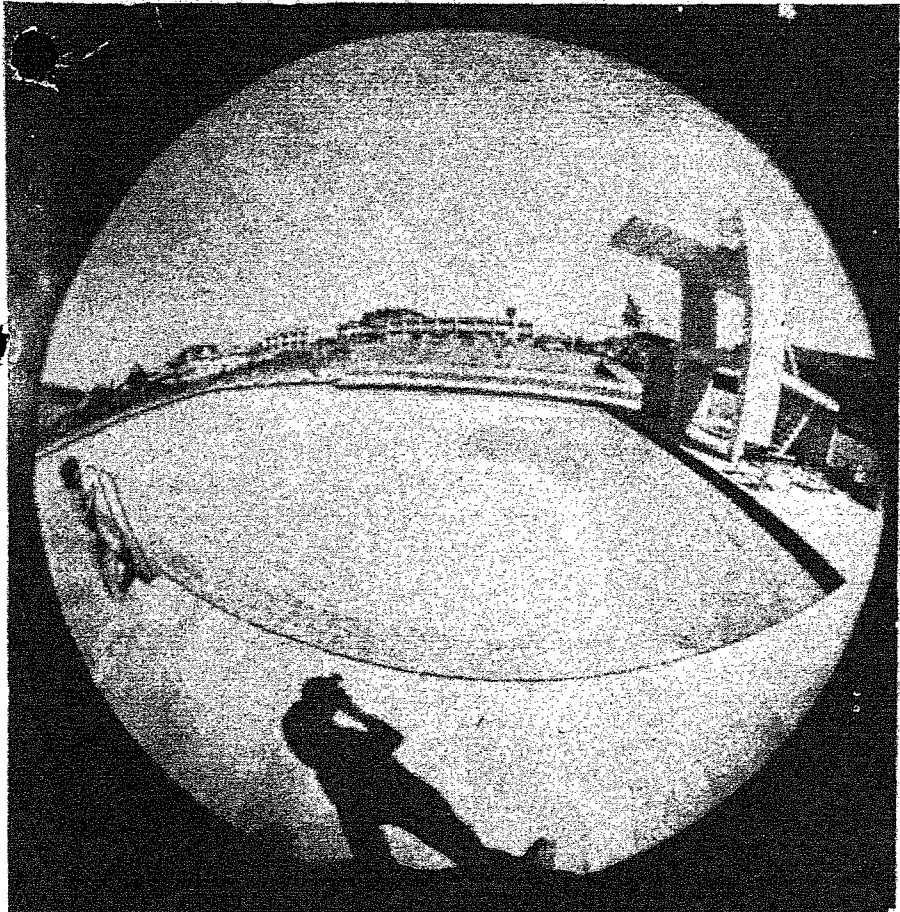


A AGENCIA LOTÉRICA QUE MAIS VENDE EM SANTA CATARINA.

INFORMA...

OS 13 JOGOS DO TESTE 128

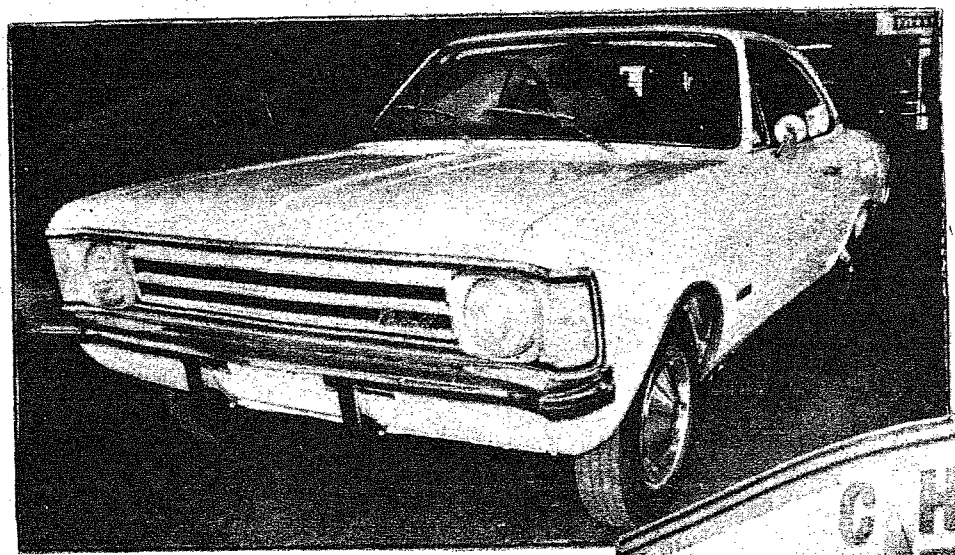
- 1 - Santos x São Paulo - Campeonato Paulista 25-3 - Morumbi - São Paulo
- 2 - Ponte Preta x Corinthians - Campeonato Paulista 25-3 - Moisés Lucarelli - Campinas
- 3 - Portuguesa x Ferroviária - Campeonato Paulista 25-3 - Canindé - São Paulo
- 4 - Nacional x Palmeiras - Taça Libertadores 24-3 - Centenário - Montevideu
- 5 - Gaúcho x Internacional - Campeonato Gaúcho 25-3 - Várzea Salton - Passo Fundo
- 6 - Caxias x Pelotas - Campeonato Gaúcho 25-3 - Baixada Rubra - Caxias do Sul
- 7 - Atlético x Colorado - Campeonato Paranaense 25-3 - Curitiba
- 8 - América x Central - Campeonato Pernambucano 25-3 - Recife
- 9 - Fortaleza x Ferroviária - Campeonato Cearense 25-3 - Presidente Vargas - Fortaleza
- 10 - Mixto x Comercial - Copa Integração 25-3 - Presidente Dutra - Cuiabá
- 11 - Campo Grande x Flamengo - Campeonato Carioca 24-3 - Maracanã
- 12 - Vasco x Olaria - Campeonato Carioca 25-3 - São Januário
- 13 - Botafogo x Fluminense - Campeonato Carioca 25-3 - Maracanã



CASA ROYAL S. A.

AUTOMÓVEIS - CAMINHÕES - CAMIONETAS - PEÇAS - ACESSÓRIOS - RECAUCHUTAGEM - PNEUS

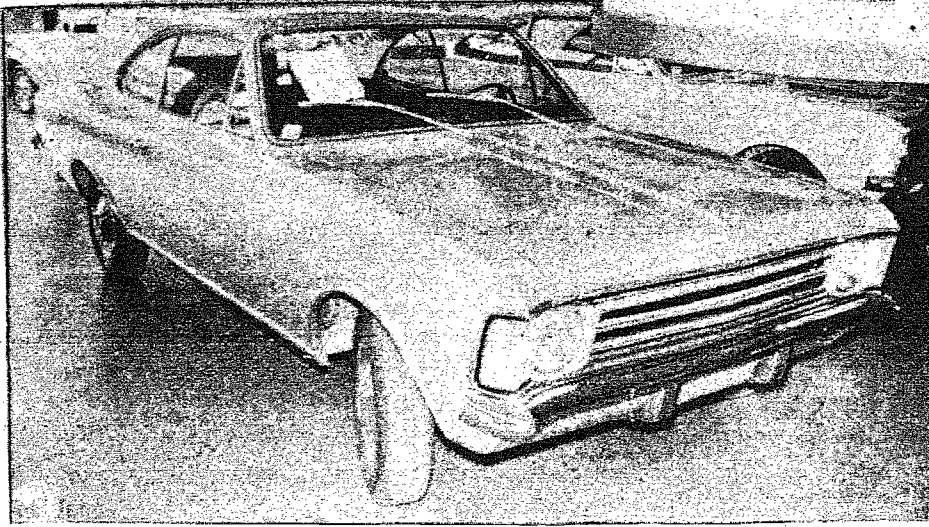
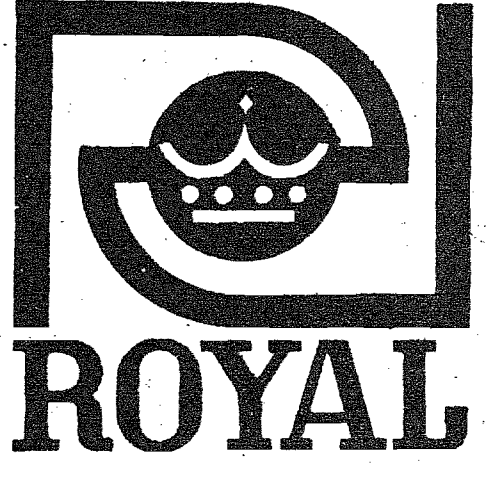
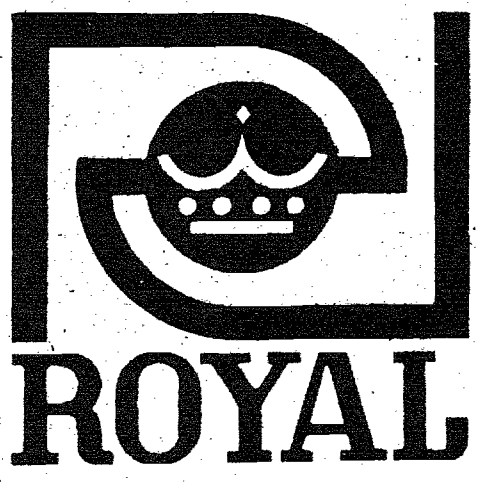
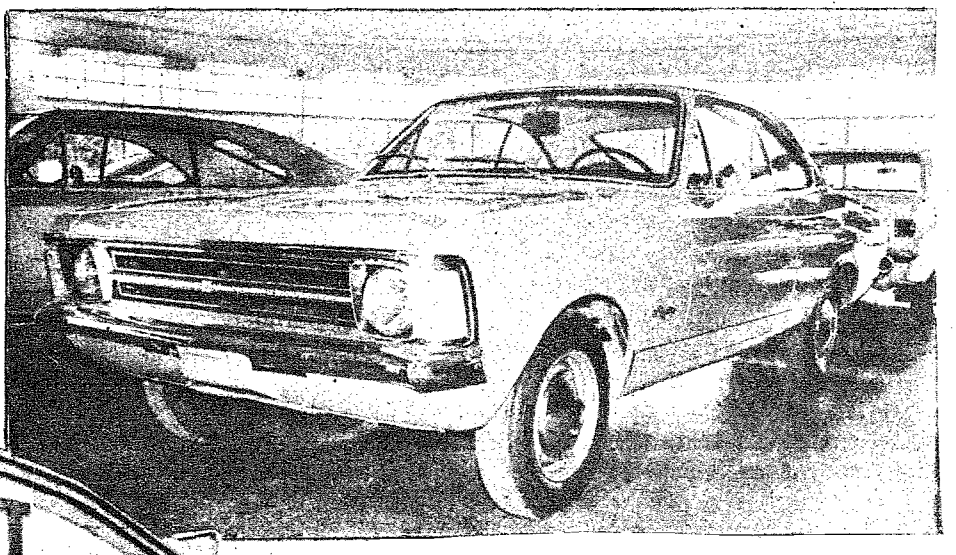
UMA FAMÍLIA PARA BEM SERVIR



CONCESSIONÁRIA



DE QUALIDADE



Opala
Sinônimo
de automóvel.



POSTO DE SERVIÇO RUA 7 DE SETEMBRO, 1366 - CAIXA POSTAL 2 - E BLUMENAU - S. C.
FONES: ESCRITÓRIO 22-0448 - PEÇAS 22-0459 - OFICINA 22-0461 - RECAUCHUTAGEM 22-0255

AGUARDEM! CHEVETTE VEM AÍ ...

QUEM SÃO OS NOVOS ASSESSORES

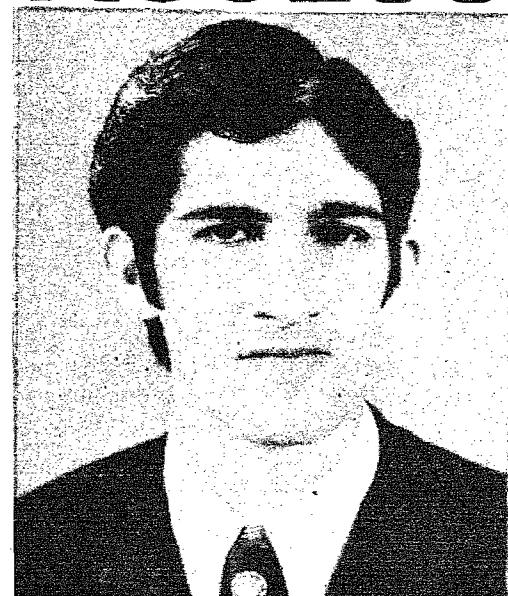
A partir de amanhã, o Prefeito Félix Theiss, já estará sendo auxiliado em suas lides governamentais, pelos seus assessores diretos, por ele próprio escolhidos, homens estes que terão sobre seus ombros sérias responsabilidades, já que de suas decisões dependerá o desenvolvimento maior de Blumenau. A seleção destes elementos, feita pelo Prefeito Municipal, recaiu, sobre técnicos de abalizada capacidade profissional. Todos, de um modo geral, são bastantes jovens, se bem que possuidores de um "currículum" que os recomenda, sem reservas, para a função que cada um vai exercer. Em nossa edição de hoje, estamos publicando o "currículum" de cada um dos nove novos assessores diretos do Prefeito Félix Theiss.



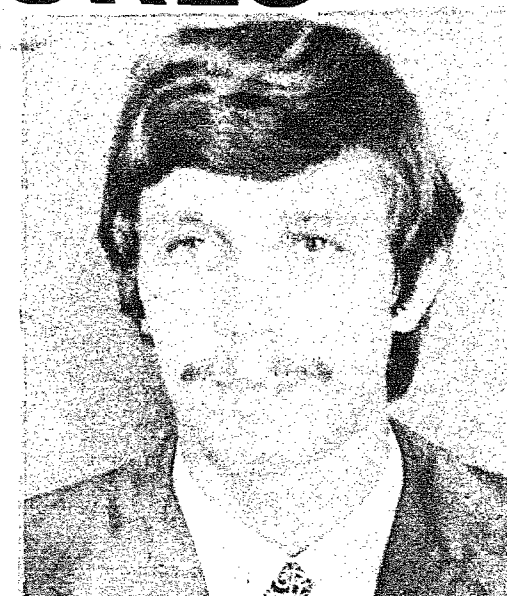
Ignácio Ricken



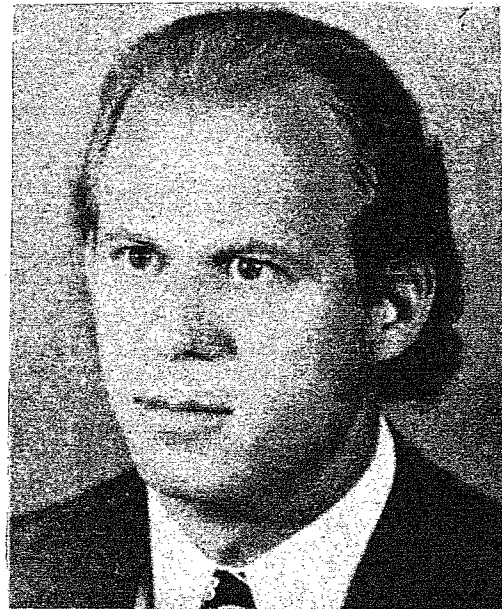
Paulo Oscar Baier



Nelson Antonio Serpa



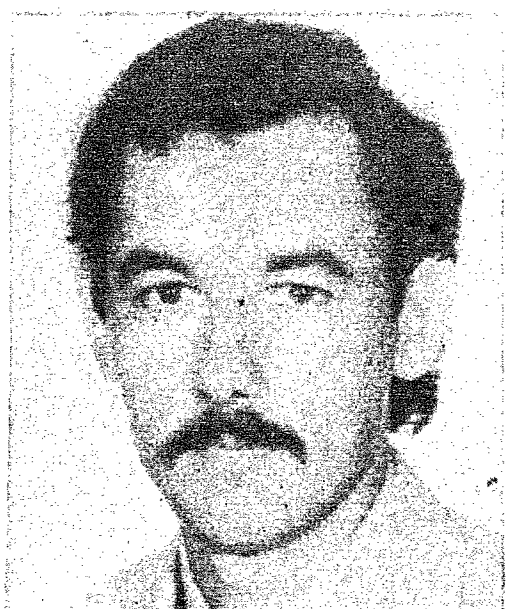
Jaime Gustavo Grossenbacher



Rolf Augusto Herwig



Renato de Mello Vianna



Ingo Fischer



Nestor Paulo Fernandes



Sérgio Vicente Schaefer

CURRICULUM VITAE

1 - DADOS PESSOAIS:

Nome: **Ignácio Ricken**
 Nacionalidade: Brasileira
 Naturalidade: Rio Fortuna - Santa Catarina
 Data do Nascimento: 04/07/1938
 Filiação: Gabriel Ricken e Maria Wandresen Ricken
 Estado Civil: Casado
 Esposa: Elisabeth Martha Ricken
 Filhos: Cristina Elisabeth Ricken - Rosemarie Ricken e Dorothea Ricken.
 Profissão: Professor Universitário
 Residência: Rua Ângelo Dias, 105 - 1o. andar - fundos

2 - FORMAÇÃO

Primário: Escolas Reunidas (Atual Colégio Nossa Senhora de Fátima) - Rio Fortuna - SC.
 Ginásio: Colégio Estadual do Paraná
 2o. Ciclo: Colégio Estadual do Paraná
 Curso Superior: Faculdade de Filosofia, Ciências e Letras da Universidade Federal do Paraná - pós-graduação na Philipps - Universität Marburg/Lahn - República Federal da Alemanha (Alemanha Ocidental) em Letras Germânicas e Românicas e Ciências Políticas e Sociais - de 1960 a 1966 - Bolsista do Governo Alemão.

3 - ATIVIDADES PROFISSIONAIS

Professor no Colégio Senhor Bom Jesus e Colégio Martinus e Faculdade de Filosofia, Ciências e Letras da Universidade Católica do Paraná - 1966 a 1969.
 Secretário Geral da Faculdade de Administração e Economia da Universidade Católica do Paraná - 1966 a 1969.
 Professor da Fundação Universidade Regional de Blumenau 1969 a 1973.
 Secretário Geral da Fundação Universidade Regional de Blumenau - 1969 a 1973
 "LEHRBEAUFTRAGTER" do Goethe - Institut e Diretor do I.C.B.A. de Blumenau

CURRICULUM VITAE

1 - DADOS PESSOAIS

Nome: **Paulo Oscar Baier**
 Nacionalidade: brasileira
 Naturalidade: Florianópolis
 Data do nascimento: 04/06/1944
 Filiação: Max Paulo Baier/Maria Luiza Baier
 Estado civil: casado
 Esposa: Iara Rodacki Baier
 Filhos: Paulo Baier - Leandro Baier
 Profissão: Engenheiro Civil
 Residência: Rua Tomé Braga, 275

2 - FORMAÇÃO

Primário: Grupo Escolar Roberto Trompowski (Joaçaba)
 Ginásio: Colégio São Francisco de Assis (Rio)
 2o. ciclo: Colégio Pedro II (Blumenau)
 Curso Superior: Faculdade de Engenharia da Universidade Federal do Rio Grande do Sul

3 - ATIVIDADES PROFISSIONAIS

Responsável Técnico da Construtora Koester e Almeida Ltda. - 1969 - 1972
 Professor da Cadeira de Geometria Analítica do Curso de Matemática, na Fundação Universidade Regional de Blumenau - 1969/1970
 Engenheiro Fiscal dos Planos de Metas do Governo de S.C. PLAMEG - 1969/1971
 Engenheiro Fiscal do trecho Itajaí-Brusque (implantação e Pavimentação)
 Engenheiro Fiscal do trecho Brusque-Botuverá (implantação)
 Engenheiro Fiscal do trecho Itajaí-Blumenau (pavimentação SC-23)
 Engenheiro Fiscal de diversas obras civis
 Engenheiro do Departamento de Estradas de Rodagem, a partir de 1971
 Engenheiro Chefe do Escritório de Fiscalização do trecho Itajaí-Blumenau (Pavimentação) sede-Blumenau
 Fiscal do estudo de Viabilidade Técnico-Econômica da Ligação Blumenau-Navegantes pela margem esquerda do Rio Itajaí-Açu
 Diretor Técnico da Mercantil Incorporadora Rabe S/A, a partir de 1972

CURRICULUM VITAE

1 - DADOS PESSOAIS

Nome: **Nelson Antônio Serpa**
 Nacionalidade: brasileira
 Naturalidade: Campos Novos
 Data do nascimento: 13/06/1946
 Filiação: José Serpa/Ondina Ribeiro Serpa
 Estado civil: casado
 Esposa: Doroty Serpa
 Filhos: Lillian Lisane Serpa (3 anos)
 Profissão: Advogado (Faculdade de Direito da Universidade Federal de Passo Fundo)
 Residência: Rua Coronel Lucidoro, 339 - fone 289 - Campos Novos.

2 - FORMAÇÃO

Primário: Escola Isolada de Boa Esperança - Campos Novos
 Ginásio: Ginásio São João Batista
 2o. ciclo: Escola Técnica de Comércio D. João Batista Scalabrini

3 - ATIVIDADES PROFISSIONAIS

Contador dois anos em firmas particulares de Campos Novos. Vereador pela legenda do MDB (Movimento Democrático Brasileiro) - 1966
 Secretário Municipal da Prefeitura de Campos Novos - 1967/69
 Prefeito eleito de Campos Novos, com mandato no período de 1970/1973

CURRICULUM VITAE

1 - DADOS PESSOAIS

Nome: **Jaime Gustavo Grossenbacher**
 Nacionalidade: brasileira
 Naturalidade: Blumenauense
 Data do Nascimento: 09/03/1946
 Filiação: Júlio Ernesto e Irmgard Grossenbacher
 Estado civil: casado
 Esposa: Maria Elke Grossenbacher
 Profissão: Bacharel em Administração e Gerência - Bacharel em Direito
 Residência: Rua Floriano Peixoto, 430 - 3o. andar/apto. 6

2 - FORMAÇÃO

Primário: Escola Normal Pedro II
 Ginásio: Escola Normal Pedro II
 2o. ciclo: Escola Normal Pedro II
 Curso Superior: Escola Superior de Administração e Gerência (UDESC) - Centro Sócio-Econômico - Curso seriado de Direito (UFSC)

3 - ATIVIDADES PROFISSIONAIS

Escriturário na Firma Tyresoles Blumenauense - 1961 e 1963/65
 Responsável pelo Almoxarifado - Casa do Americano S/A 1961/63
 Assessor da Divisão Econômica - Federação das Indústrias do Estado de Santa Catarina (FIESC) - 1969/72
 Corretor - Companhia Financeira de Investimentos COFINANCE - Crédito e Financiamento - 1970/71
 Assistente da Consultoria Técnica e Planejamento - ENGESUL - 1970/71
 Corretor - Letras de Câmbio Martinelli S/A - 1970/72
 Representante do Banco de Investimentos UNIVEST S/A 1970/72
 Corretor do Banco do Estado do Paraná S/A
 Inspetor das Centrais Elétricas de Santa Catarina S/A (CELESC) - 1972

CURRICULUM VITAE

1 - DADOS PESSOAIS

Nome: **Rolf Augusto Herwig**
 Nacionalidade: Brasileira
 Naturalidade: Blumenauense
 Data do Nascimento: 11/09/1944
 Filiação: Henrique e Mira Herwig
 Estado civil: solteiro
 Profissão: Arquiteto/Urbanista
 Residência: Rua Tiradentes, 51

2 - FORMAÇÃO

Primário: Colégio Estadual Pedro II

Ginásio: Colégio Santo Antonio
 2o. Ciclo: Colégio Estadual do Paraná
 Curso Superior: Faculdade de Arquitetura e Urbanismo da Universidade Federal do Paraná - 1971

3 - ATIVIDADES PROFISSIONAIS

Assessor do Planejamento da Prefeitura Municipal de Blumenau - 1972
 Diretor Técnico da Firma H. Herwig, Projetos, Administração e Construções Ltda., desde 1972

CURRICULUM VITAE

1 - DADOS PESSOAIS:

Nome: **Renato de Mello Vianna**
 Nacionalidade: Brasileira
 Naturalidade: Blumenauense
 Data do nascimento: 18/07/1944
 Filiação: Abelardo Vianna / Ely Pereira de Mello Vianna
 Estado civil: casado
 Esposa: Carmen Lúcia Rosa Vianna
 Filhos: Daniela Rosa Vianna e Fernanda Rosa Vianna
 Profissão: Advogado
 Residência: Rua Uruguaí, 320 - Ponta Aguda

2 - FORMAÇÃO

Primário: Grupo Escolar Honório Miranda de Gaspar
 Ginásio: Colégio Santo Antonio
 2o. Ciclo: Colégio Santo Antonio - Científico
 Curso Superior: Universidade Federal de Santa Catarina

3 - ATIVIDADES PROFISSIONAIS

Funcionário no Tribunal de Justiça do Estado de Santa Catarina - 1964
 Assessor criminal do Tribunal de Justiça - 1966/1967
 Advogado, com escritório à Rua Angelo Dias, em Blumenau, a partir de 1968
 Professor da Cadeira de Direito Penal na Fundação Universidade Regional de Blumenau
 Assessor Jurídico na Prefeitura Municipal de Blumenau, a partir de 1972

CURRICULUM VITAE

1 - DADOS PESSOAIS

Nome: **Ingo Fischer**
 Nacionalidade: brasileira
 Naturalidade: Blumenauense
 Data do Nascimento: 35/08/1943
 Filiação: Eduard Fischer/Anna Elisabeth Fischer
 Estado civil: casado
 Esposa: Daiva Hasse Fischer
 Profissão: Advogado
 Residência: Rua Hermann Hering, 784

2 - FORMAÇÃO

Primário: Ginásio Sagrada Família
 Ginásio: Colégio Santo Antonio
 2o. ciclo: Escola Técnica de Comércio Santo Antonio
 Curso Superior: Direito - Fundação Universidade Regional de Blumenau

3 - ATIVIDADES PROFISSIONAIS

Gerente do Banco Nacional de Crédito Cooperativo S/A agência de Blumenau

CURRICULUM VITAE

1 - DADOS PESSOAIS

Nome: **Nestor Paulo Fernandes**
 Nacionalidade: brasileira
 Naturalidade: Morro da Fumaça - SC
 Data do nascimento: 21/03/1943
 Filiação: Manoel Paulo Fernandes/Zilda C. Fernandes
 Estado civil: casado
 Esposa: Maria da Graça Schmitz Fernandes
 Filhos: Débora Schmitz Fernandes
 Profissão: Engenheiro Agrônomo
 Residência: Rua Vitória, 63

2 - FORMAÇÃO

Primário: Escola Estadual Explanada - SC - 1956
 Ginásio: Ginásio Madre Tereza Michel - Criciúma - 1960
 2o. ciclo: Colégio Estadual do Paraná - Curitiba - 1963
 Curso Superior: Engenharia Agrônoma - Universidade Federal do Paraná - 1967

3 - ATIVIDADES PROFISSIONAIS

Supervisor Agrícola da ACARPA (Associação de Crédito

e Assistência Rural do Paraná) Siqueira Campos - PR - 1968/70

Assessor Técnico do Setor Agrícola do Centro Social Siqueirense - Siqueira Campos - 1969
 Diretor da Granja Universitária da Ex-U.P.E. (União Paranaense de Estudantes) - Curitiba - 1967
 Chefe do Setor de Extensão Rural da União Paranaense de "GAKUSSEIS" - Curitiba - 1966
 Responsável pela Diretoria do Fomento Agro-Pecuário da Prefeitura Municipal de Blumenau - 1970/73
 Elaboração e fiscalização de planos de C.R.O. para o BRDE, na ACARPA - Siqueira Campos - PR - 1968/70
 Monitor de Treinamento para líderes Rurais em Wenceslau Brás, Santo Antonio da Platina e Siqueira Campos - 1969
 Elaborador e Executor do Plano Anual de Trabalho de Extensão Rural em Siqueira Campos - 1968/70
 Credenciado pela Carteira agrícola do BESC para elaboração e fiscalização de Planos de Crédito - 1971/72
 Organizador da 3a. Exposição e Concurso de Produtividade de Feijão - Siqueira Campos e Wenceslau Brás - 1968/69
 Presidente da Comissão de Agricultura e membro da Comissão Técnica na 1a. Festa da Primavera (5a. AGROPEC) 1971
 Treinamento de Apicultores - CETREA - Florianópolis - 1971
 Serviço de Extensão Rural - ACARPA - 1967
 Curso de Treinamento de Soldados em "Manutenção e Uso de Máquinas Agrícolas" - 23o. Batalhão de Infantaria - 1970/71

CURRICULUM VITAE

1 - DADOS PESSOAIS

Nome: **Sérgio Vicente Schaefer**
 Nacionalidade: brasileira
 Naturalidade: Brusquense
 Data do nascimento: 20/12/39
 Filiação: Celso Schaefer/Elfrieda Heil Schaefer
 Estado civil: casado
 Esposa: Neusa Pereira Schaefer
 Filhos: Celso Schaefer Neto (7 anos) Marcelo Schaefer (5 anos) Carla Schaefer (3 anos)
 Profissão: Médico
 Residência: Rua Guatemala, 41

2 - FORMAÇÃO

Primário: Colégio Santo Antonio - Brusque
 Ginásio: Ginásio Cônsul Carlos Renaux - Brusque
 2o. ciclo: Colégio Santo Antonio - Blumenau
 Curso Superior: Medicina: Faculdade de Ciências da Pontifícia Universidade Católica do Paraná - 1958/1963

3 - ATIVIDADES PROFISSIONAIS

Chefe do Berçário da Maternidade Cônsul Carlos Renaux - Brusque - 1964/65
 Pediatria do Sindicato de Fiação e Tecelagem - Brusque - 1964/65
 Chefe do Posto de Saúde - Vidal Ramos - SC - 1964/65
 Chefe do Serviço de Saúde Pública do Hospital Distrital do Gama Fundação Hospitalar do DF - 1967/69
 Assessor da Saúde Pública da Coordenação de Saúde Pública de Secretaria de Saúde do DF - 1967/68
 Diretor da Unidade de Vigilância Epidemiológica de Várzea no DF - 1968/69
 Diretor substituto da Divisão de Epidemiologia e Estatística da Coordenação de Saúde Pública da Secretaria de Saúde 1967/68
 Coordenador da Campanha de Vacinação contra a Poliomielite no DF - 1966/67
 Professor do Curso de Atividades Comunitárias em Brasília - Fundação SESP - 1968
 Professor do Curso de Educação para Saúde, para o corpo docente da Coordenação de Ensino Primário da Secretaria de Educação do DF - 1968
 Pediatra do Hospital Distrital do Gama - DF - 1969
 Pediatra do Departamento de Pediatria do Hospital Universitário e Hospital Santa Isabel - Blumenau
 Pediatra da Associação de Pais e Amigos dos Excepcionais Blumenau - Diretor de Saúde e Assistência Social da Prefeitura Municipal de Blumenau - 1970/72
 Chefe do Centro de Saúde de Blumenau - 1972
 Chefe do Ilho. Distrito Sanitário do D.A.S.P. - 1972
 Presidente do Conselho de Obras Sociais da Diretoria de Saúde e Assistência Social - 1972
 Representante do Poder Executivo no Conselho Curador da Fundação Hospitalar de Blumenau - 1971/72