



O Prefeito de Blumenau recebeu do Delegado da SUNAB em Santa Catarina, um ofício encaminhando a portaria que estabelece normas de comercialização para cervejas e refrigerantes em todo o Estado.

ANO 49 - BLUMENAU, SEXTA-FEIRA, 16 DE FEVEREIRO DE 1973 - Nº 13323

## DEPUTADO QUER MULHERES NO EXÉRCITO

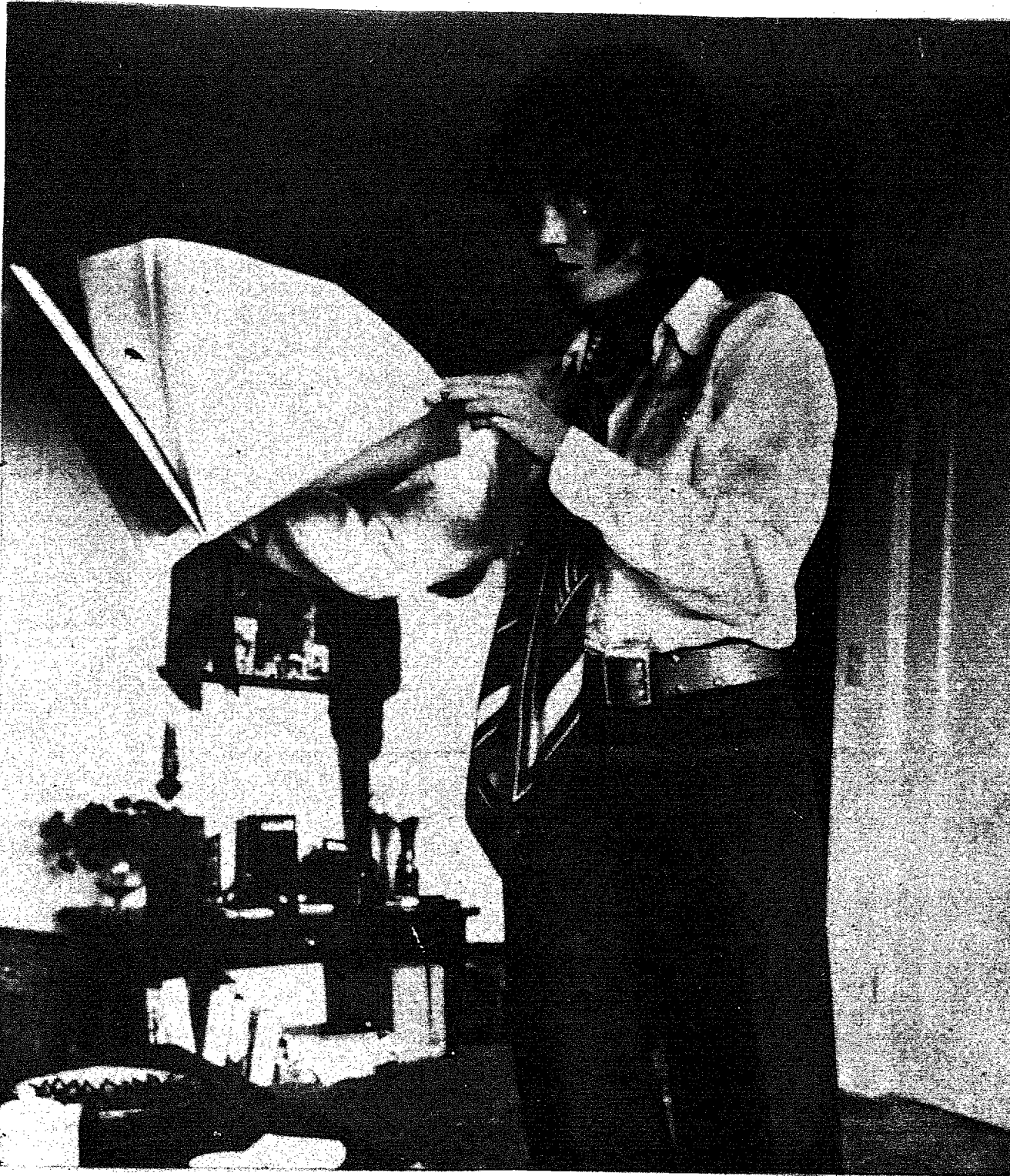
O projeto que regula o ingresso voluntário da mulher nas Forças Armadas Brasileiras visa dar a ela mais oportunidade de trabalho, afirmou ao Serviço de Divulgação o deputado Pedro Lucena, autor da proposição, neste sentido, que será examinada pelo Plenário da Câmara.

— Sabemos que a mulher brasileira que faz um curso superior encontra dificuldade em conseguir mercado de trabalho, após a sua formatura; a mais pobre tem dificuldade na frequência de nossas universidades, isto porque o estudo é bastante caro. Ambas tem aquela fase de experiência, a fase economicamente negativa, podemos dizer. Assim, vemos milhares de jovens brasileiras, especialmente as mais pobres, que concluem o curso superior e se tornam verdadeiramente frustradas, porque não conseguem ter o meio de subsistência que satisfaça sua necessidade econômica.

A vida militar tem uma vantagem. No dia em que ela ingressa, o jovem já começa a ter uma ajuda financeira que ameniza a despesa de sua família para mantê-lo. Esta a razão pela qual apresentei à Câmara esse projeto. Uma questão econômica e nacional, portanto sabemos que aquele que passou pela vida militar, tem algumas qualidades e aptidões que outro não tem. Por exemplo: numa guerra — ou numa revolução —, o que foi militar tem muitas maneiras de defesa. Assim poderá acontecer com a mulher que foi militar. Portanto, é um fator de segurança nacional, que promove a mulher.

### EXEMPLO DE OUTRAS NAÇÕES -

Prosseguindo em sua justificativa, o parlamentar disse que também procurou seguir o exemplo de outras nações, em sua proposição. "O Brasil, cujo progresso atual o coloca em situação privilegiada perante as demais nações, não poderia ficar atrás neste setor de igualdade do direito feminino". Refiro-me não aos preceitos tão apregoados de igualdade de direito de sexo, mas igualdade de direito social, econômico e intelectual. Em todos os ramos profissionais a mulher tem penetrado com eficiência e capacidade, e ela não poderia ficar procrastinada, ficar fora do campo de luta, em desigualdade com o homem no campo militar. As autoridades norte-americanas já catalogaram 86 profissões, dentro das forças armadas, que a mulher pode ocupar. Sabemos, por exemplo, que a França tem 14 mil mulheres militares, tem uma oficial de curso superior comandando uma base militar; a Inglaterra também possui milhares de mulheres nas forças armadas, com vários postos, desde praça a oficial; os Estados Unidos tem 60 mil mulheres militares e, há pouco tempo, entregou o comando de uma base aérea a uma oficial superior, que comanda 2 mil soldados, dos quais apenas 14 são do sexo feminino. As nações evoluídas, as nações altamente especializadas, as nações líderes, demo-



craticamente, dão esse exemplo, e o Brasil não poderia permanecer colocando a mulher em segundo plano, sem lhe dar esse direito de escolher sua profissão.

Exemplos históricos - O Sr. Pedro Lucena afirma ainda que vários exemplos históricos motivaram o seu projeto. "Tivemos a esposa de Felipe Camarão, Clara Camarão que lutou ao lado do seu marido, durante a invasão holandesa; Maria Quitéria, na Bahia, que demonstrou bravura e coragem; Anita Garibaldi, no Rio Grande do Sul que lutou na infantaria e na cavalaria, ao lado de Giuseppe Garibaldi; Alda de Souza que, na primeira guerra mundial, esteve nos campos de batalha, reanimando nossos soldados e trabalhando como militar; tivemos, na segunda guerra, dezenas de oficiais do sexo feminino, prestando serviços como enfermeiras.

Atualmente, cito o 33. Batalhão de Polícia do Estado de São Paulo, composto apenas de mulheres, que tem prestado grandes serviços. Se a polícia é uma reserva do Exército, o 33. Batalhão da Polícia de São Paulo, totalmente feminino, já é uma reserva do Exército brasileiro.

O representante do Rio Grande do Norte contesta afirmativas de que a vida militar irá masculinizar a mulher e, como reforço, cita o pensamento de Graham Green, o qual diz que as mulheres sul-vietnamitas são as mais guerreiras do mundo e, no entanto, são as mais femininas.

Segurança nacional - Do ponto de vista de segurança nacional, o deputado ressalta que "a própria Constituição assegura que todos são iguais perante a lei, no seu artigo 135. A Lei de Segurança Nacional diz que todos são responsáveis pela segurança nacional. Não dá isenção ao sexo feminino. No artigo 32, a Constituição diz que a mulher e o eclesiástico estão isentos do serviço militar o que gera divergências até no Congresso Nacional. Se o capelão serve em nossas Forças Armadas como militar, por que a mulher não tem o mesmo direito? Nada proíbe de fazê-lo".

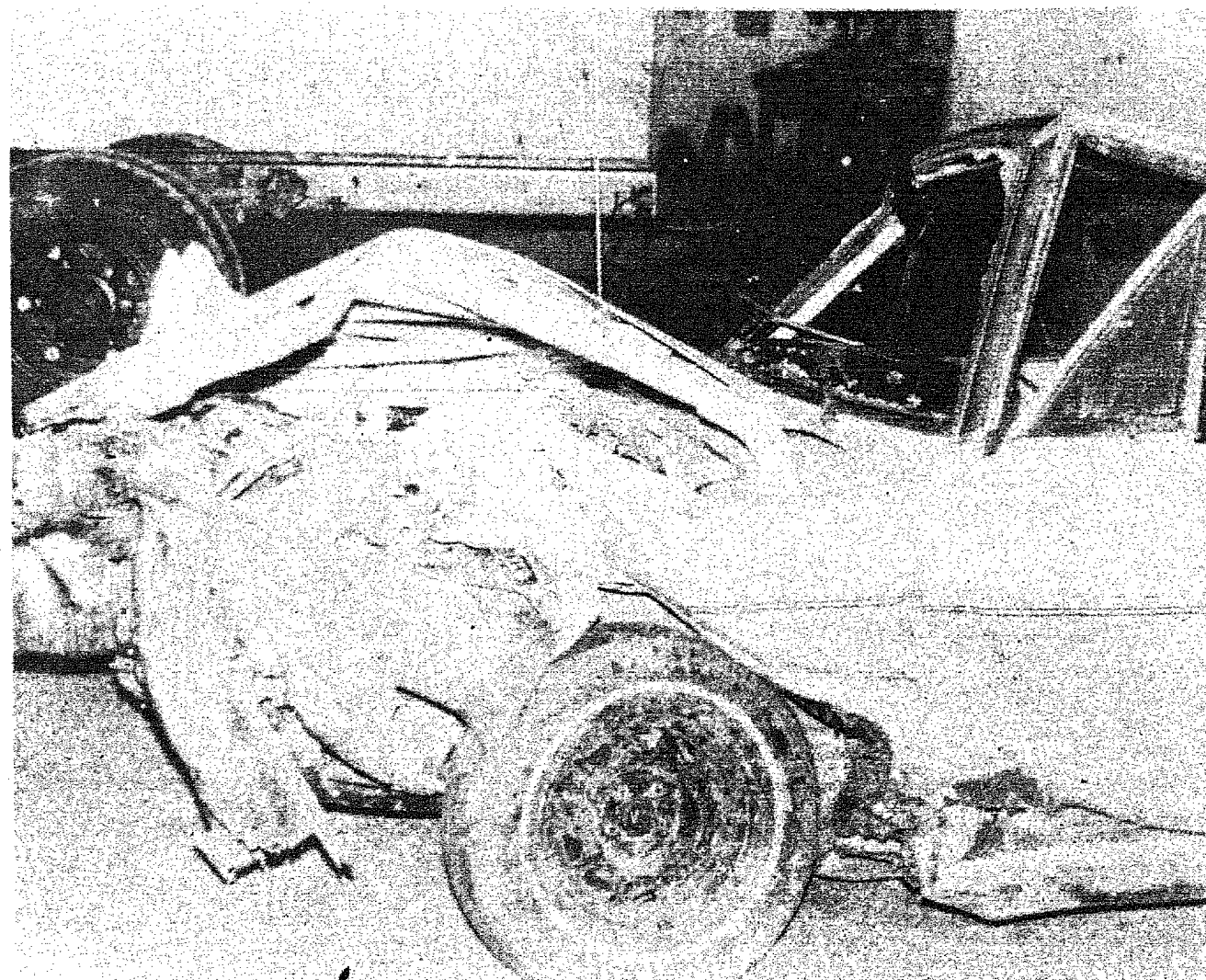
Concluindo, o deputado Pedro Lucena lembrou que o seu projeto é pelo voluntariado feminino, rebatendo, em contrapartida, a obrigatoriedade do serviço militar para jovens masculinos em tempo de paz. "Isso é um contrassenso. Por isso, somos a favor do voluntariado brasileiro, quer seja masculino, quer seja feminino".

## COLISÃO E MORTE NA JORGE LACERDA

Violento acidente de trânsito voltou a ser registrado na tarde de ontem, na Rodovia Jorge Lacerda, motivado pela imprudência de um motorista. O automóvel Opala, placas KAL66 de Santa Rosa, Rio Grande do Sul, trafegava no sentido Blumenau-Gaspar. Na altura do Bela Vista Country Clube, o motorista que conduzia o veículo, Rudi Fischer, imprudentemente ultrapassou um ônibus, quando então aconteceu a colisão com o automóvel Dodge, placas PO-0032 de Pomerode, dirigido por Artur Heinrich Kremer, que trafegava em sentido contrário. Morreram quase que instantaneamente, Rudi Fischer e Edite Aft. Vários outros passageiros do Opala e do Dodge, foram internados no Hospital Santo Antonio e Santa Isabel. Ursula Kepler Fischer, sua filha de 5 anos, Cláudia Regina, Erica Kudies e Artur Heinrich Kremer. Vale dizer que, ambos os veículos, conforme testemunhas, desenvolviam na ocasião, velocidade muito além do permitido naquele trecho da rodovia. Isto, além da impru-

dência de um motorista profissional que, ao que parece não dava muita atenção às campanhas que se tem feito e que se faz ainda hoje, de prevenção contra acidentes. Não avaliou

a velocidade do automóvel que vinha em sentido contrário e acabou provocando sua morte e a de uma mulher e ferimentos em várias outras.



## Os estudantes estão voltando

Já estão viajando aos seus estados de origem, os estudantes universitários que integraram as equipes que estiveram atuando nos municípios de Aurora, Witmarsum, Presidente Getúlio e Dona Emma, durante o Projeto Rondon-XI. Naturais dos Estados de Minas Gerais e Pernambuco, estes rondonistas passaram ontem por Blumenau, seguindo rumo a Florianópolis. De lá vão a Curitiba, São Paulo, Rio, Minas e Pernambuco.





# notícias na cidade

## BARRO DA GARCIA REVIVE TEATRO AMADOR

O Bairro da Garcia já teve o seu tempo áureo no que tantas atividades do Teatro Amador, graças a um punhado de jovens que ali sempre incrementaram essa atividade. Agora, depois alguns tempo de paralização, o teatro amador volta a ser notícia naquele Bairro, pois inclusive já está programada a apresentação de uma peça teatral para os dias 24 e 25 do corrente, no salão da Cantina da ARTEX.

A iniciativa de fazer reviver o teatro amador naquele Bairro pertence a um grupo de jovens do Departamento Cultural da Associação Artex.

Sob a Direção Geral de Paulo Afonso dos Santos eles vem saindo e vão encenar nos dias 23, 24 e 25, a peça Os Diabólicos, comédia em três atos e sete quadros. A estréia, dia 23 será somente para a imprensa e convidados especiais e nos dias subsequentes para o público em geral.

## DOMINGO É DIA DA INDÚSTRIA

O calendário marca no domingo, a passagem do Dia da Indústria.

A última sessão da Câmara de Vereadores foi aprovada a mensagem de cumprimentos a Associação Comercial e Industrial de Blumenau.

## LIONS ESTIVERAM REUNIDOS

O Lions Clube Blumenau Sul, fez realizar na última terça-feira sua reunião nas dependências do Bela Vista Country Clube.

Também o Lions Clube Blumenau Cidade Jardim realizou sua reunião na última quarta-feira no Carlos Gomes, sob a residência do Sr. Nildo Teixeira de Mello.

Nas mencionadas reuniões, foram tratados vários assuntos ligados a vida dos dois Clubes que já se preocupam também com a Convenção Distrital do Lions, do Distrito L-10, a ser

realizado em abril na cidade de Brusque e a Convenção Internacional a ser realizada nos Estados Unidos.

## CARNAVAL EM ENCANO ALTO

A Sociedade Progresso de Encano Alto, programou para os dias 3 e 4 de março dois movimentados bailes de carnaval.

Com a presença do conjunto "Os foliões" aquela sociedade estará recebendo em seus amplos salões os foliões de Blumenau e municípios vizinhos, para a grande festa momesca.

## XIX CONVENÇÃO NACIONAL DA CÂMARA JUNIOR

O Capítulo local da Câmara Junior continua trabalhando intensamente para a realização da XIX Convenção Nacional a ter lugar em nossa cidade em julho próximo.

Enquanto preparam a Convenção, os Juniors locais têm enviado, a título de propaganda, sugestivas mensagens sobre Blumenau. Depois daquela do FRITZ, os membros da Câmara Junior local, distribuíram mais a seguinte mensagem.

## PERIGO

Não venha sozinho a XIX Convenção Nacional. Já disse o poeta que Blumenau é mulher; que as suas noites embriagam e suas paisagens encantam.

Não venha sozinho; cuidado; você poderá se apaixonar em demasia e se esquecer de tantas coisas construídas, trocando-as pelas tentações paralelas de uma Convenção Nacional.

## FESTA DA CERVEJA

Blumenau continua se preparando para a Festa da Cerveja que será realizada nos dias 23 e 24 do corrente no Pavilhão "A" da PROEB, no Bairro da Velha.

A promoção que este ano é somente da PROEB, está fadada a mais uma vez a alcançar amplo sucesso, pois foram iniciadas com êxito a venda dos canecos.

Dia 24 quem fará realizar também a Festa do Chopp, é a Sociedade de Caça e Tiro Garcia Jordão.

## COOPERATIVA APRESENTOU EXCELENTE RESULTADO

Foi realizado dia 11 último a Assembléia Geral Ordinária da Cooperativa Agrária Mista de Benedito Novo. O balanço da Cooperativa apresentou no exercício de 1972, Cr\$ 350.000,00 de sobras líquidas, sendo distribuído aos associados a título de retorno, a importância de Cr\$..... 157.000,00.

Esses resultados foram obtidos com a Exportação de fumo em folha para países europeus.

## INTEGRAÇÃO BLUMENAU - JOINVILLE

A verdadeira integração Blumenau - Joinville, é um assunto que sempre foi falado, porém nunca concretizado pelas lideranças das duas cidades.

Ninguém desconhece que as duas cidades têm muito em comum, quer pelas suas origens, pela sua potencialidade industrial, etc.

Mas nunca caminharam juntas, na perseguição dos objetivos comuns.

Pelo contrário, têm havido até muitos mal-entendidos com reflexos negativos para as duas cidades.

Agora que a administração das duas grandes comunas está nas mãos de homens do mesmo partido, parece surgir melhores condições de entrosamento entre Joinville e Blumenau.

E o primeiro passo nesse sentido já foi dado na última segunda-feira quando o ex-Prefeito Evelásio Vieira esteve em Joinville almoçando com o Prefeito Pedro Ivo Campos.

No encontro entre os dois líderes, a conversa não só girou em torno do momento político, como também versou sobre uma melhor união e entendimento entre as duas cidades.

O Prefeito Pedro Ivo Campos, acolheu com a melhor simpatia a iniciativa de Lazineh, trocando ambos idéias a respeito da concretização da mesma, a fim de que Blumenau e Joinville, o quanto antes passem a atuar unidas em busca de seus altos e verdadeiros destinos.

A iniciativa é válida e se colocada em prática poderá trazer grandes benefícios para as duas cidades irmãs.

## ESCOLA DE APRENDIZES DE MARINHEIROS

O Comandante da Escola de Aprendizes de Marinheiros de Santa Catarina, comunica ao público interessado que, a partir de 1. a 30 de abril do corrente ano, abrir-se-ão as inscrições para o concurso de admissão à Escola de Aprendizes Marinheiros de Santa Catarina, em Florianópolis.

As inscrições poderão ser feitas na Escola de Aprendizes Marinheiros de Santa Catarina, Capitania dos Portos, Delegacia da Capitania dos Portos de Santa Catarina em São Francisco do Sul, Itajaí, Laguna e Imbituba.

A informação é do Capitão de Fragata, Paulo Fernando Peixoto Garcia Justo, Comandante da Escola.

## COMUNIDADE EVANGÉLICA DA GARCIA PROMOVE FESTA

A Comunidade Evangélica - Paróquia Garcia Alto, fará realizar domingo, em suas dependências, uma grandiosa festa popular, para a qual está convidando todos os moradores da região.

Durante todo o dia haverá no local (Rua Progresso), completo serviço de bar, churrasco, bebidas, cafés, doces, além de muitos divertimentos e atrações.

O resultado da festa reverterá em benefício da Comunidade.

*A ciência já sabe o que seu espírito tem de extraordinário*



por Edvino Augusto Friderichs, S.J.

Eis duas perguntas muitas vezes formuladas, acerca desta ciência de vanguarda. Embora muito estudada pelos metapsíquicos do século passado, data apenas de 1953. Naquele ano, no Congresso Internacional de Parapsicologia de Utrecht, ela teve o reconhecimento oficial e universal como ciência.

Tem o mérito de demonstrar, de acordo com sua definição, que toda uma série de forças extraordinárias, interpretadas supersticiosamente, são de fato efeito de faculdades humanas. Tais fenômenos são por exemplo, telepatia, clarividência, adivinhações, visões, feitiços, casas mal-assombradas, precognições do futuro e tantos outros que não podem ser atribuídos a bruxas, feiticeiros, mágicos, encantadores, anjos, demônios ou espíritos dos mortos.

Tenho um amigo na cidade de São Paulo, um senhor dos seus trinta anos, com a rara faculdade de apagar uma luz à distância. Quando se sente irritado faz explodir, por vezes, inconscientemente, um bico de luz elétrica. Pode isso suceder a dois, quatro ou mais metros, conforme o caso.

Em determinada ocasião apagou uma luz de mercúrio, da rua, a uma distância de uns trinta metros, quando uma turma de meninos esteve jogando futebol em frente de sua residência. Aquela gritaria da garotada o molestou sobremaneira.

Um dia querendo descansar, não o conseguiu devido à televisão ligada no quarto contíguo. Não foi possível conciliar o sono, não obstante o quarto estar trancado, circunstância que o deixou nervoso. Neste preciso instante, quando a cólera tomou conta de sua psique, estourou o aparelho de televisão.

Noutra ocasião, já escuro, voltando de carro do Interior, ficou alterado com o motorista que vinha imediatamente atrás dele. É que ele, mediante a luz alta dos holofotes o estava ofuscando através do espelho retrovisor. Quando os nervos do meu amigo haviam atingido o ponto-limite da irritação, apagaram-se, de chofre, os dois faróis do carro vizinho da fila. Em todas estas e outras muitas ocasiões as lâmpadas ficaram sempre inutilizadas.

Como explicar o fato? Trata-se de um fenômeno parapsicológico de emissão telérgica, uma força dirigida pelo inconsciente, capaz de influenciar, à distância, a electricidade e os objetos mais diversos. É a telecinesia.

As casas mal-assombradas constituem um fenômeno dessa mesma ordem.

Estes e dezenas de outros fatos são do âmbito da Parapsicologia.

apsicologia.

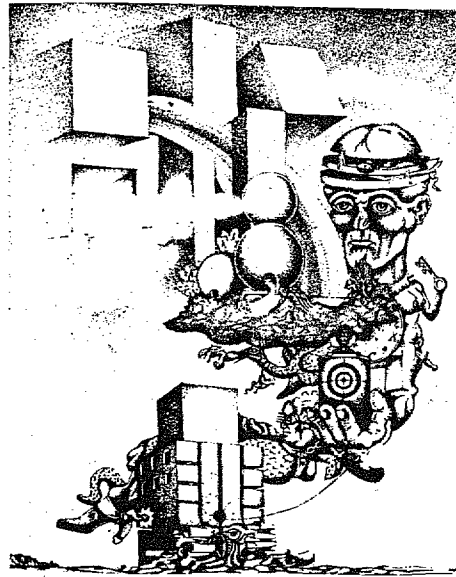
Além disso a Parapsicologia prova cientificamente os perigos inerentes às forças do inconsciente dos dotados parapsicológicos.

Contribuição meritória, verdadeiramente revolucionária, constitui o fato de a Parapsicologia ter provado por via experimental, por assim dizer, a espiritualidade da alma. Senão veja o leitor, como poderia alguém perceber o futuro, sentir e saber o que, neste instante, está sucedendo a mil quilômetros daqui, e tantos outros casos de percepção extra-sensorial em geral?

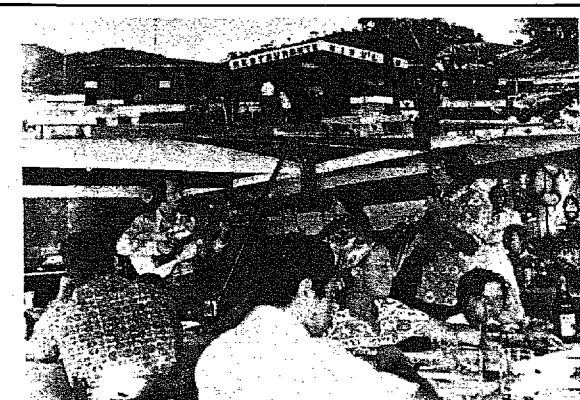
É tais casos, cientificamente provados, existem aos milhares nos Centros Especializados. Em atenção a tais realidades, de uma evidência meridiana, não temos mais nenhum parapsicólogo materialista. Creio mesmo que nem na própria Rússia. Tiveram que render-se à evidência dos fatos.

Sintetizando: podemos concluir que a Parapsicologia tem o inenorme mérito de ter levado para o terreno da ciência, seguro e tranquilo, o que até hoje se encontrava no campo da superstição. Interpretando, esclarecendo fenômenos de superstição, credulidades, bruxarias, feitiços, despachos, quimbanda, ela restituiu a paz da alma e a felicidade a milhões de pessoas que arrastavam uma existência infernalizada, atada aos grilhões pesados da superstição.

Parapsicologia é, por conseguinte, a ciência que estuda e analisa fenômenos à primeira vista inexplicáveis, que porém acabam por revelar-se faculdades humanas.



Foi extraviada a Carteira de Habilitação, categoria profissional, pertencente a Clóvis Leopoldino de Souza.



**RESTAURANTE MIGULÃO (Mini-Golfe)**  
Restaurante Migulão na praia do Pontal  
Em Balneário Camboriú.  
Música ao Vivo-Trio Los Apaches  
Diariamente

## AUTO VALE LTDA.

Rua 15 de Novembro 895- Tel. 22. 10. 59  
CARROS

Galaxie 500 branco Teto Vinil	69
Galaxie 500 Cinza Teto Vinil	67
Ford Corcel 2 portas Luxo Verm. Calipso	71
Ford Corcel 4 portas Std. Branco	69
Variant Bege frente Baixa	71
Fuscão Preto	72
Volks Pérola última Série	61
Chevrolet C10 Cabine Dupla Verde	71
Chevrolet Opala 2500 Verde Metálica	70
Aero Willis-Verde	68
Gordini	66
Simca Tufão-Branco	65

CONOSCO A MARCA E A CÔR DO CARRO  
CERO QUILOMÉTR, É COMO VOCÊ  
ESCOLHER. FINANCIAMENTO ATÉ  
6 MESES.  
AUTO VALE TEM O QUE LHE CONVÉM



### CREDI - BLUSA

«ESPECIAL»  
36 MESES SEM ENTRADA  
OU  
1º PAGAMENTO EM AGOSTO  
PARA 40 MESES  
A MELHOR TAXA

Com. de Imp. e Exp. Blumenau S/A  
Fones: 22-0757 e 22-0275.  
Rua Itajaí, 881 Blumenau - SC.

E! VIETCONG!  
ESSAS FITAS OU A  
VIDA!!



NÃO AMOLE!  
PASSE NA  
LIVRARIA DO  
VALE!







# notas econômicas

JOELMIR BETING

## Os samurais de gravata

A nova crise monetária, desencadeando agora um novo realinhamento das moedas em menos de 15 dias, tem muito a ver com a obesidade econômica do Japão, como vimos na coluna de ontem. E a atual crise monetária dentro do Brasil tem muito a ver com a crise monetária internacional. A fábrica-Japão, arquipélago do tamanho do Estado de São Paulo, com 105 milhões de japoneses comprimidos em um terço do território — como se fosse possível — com toda a população brasileira no Vale do Paraíba e do Vale do Paraíba a segunda potência industrial do mundo — viveu, até 1971, de matérias-primas importadas por manufaturas de consumo corrente, enfiadas em tudo quanto é produto consumidor do mundo, inclusive a China (que impotou 1 bilhão de dólares de exportações japonesas no ano passado). Mas depois de 15 de agosto de 1971 e, especialmente, depois do novo grande realinhamento das moedas, combinado em dezembro de 1971 em Washington e implantado em fevereiro do ano passado, o Japão partiu para a exportação não mais de produtos, apenas, mas também de fábricas (o chamado investimento internacional de risco). Com o realinhamento das moedas a desvalorização do dólar e revalorização do iene — a japonesa abriu sobre a moeda americana uma margem de quase 17% em "poder de compra". Ou seja: em matéria de investimento direto no estrangeiro, os japoneses passaram a obter por 100 o que os americanos só obtêm por 117. Como o realinhamento monetário encareceu os produtos japoneses e barateou produtos americanos no mercado mundial, o Japão perdeu tempo: espalhou missões de empresários o mundo, com passagem obrigatória pelo Brasil, na tentativa de inaugurar uma segunda ofensiva externa alcance inimaginável: a exportação de fábricas ou capitais de risco.

segundo a ótica calculista dos japoneses oferece ao investimento direto dois atrativos básicos — segurança e oportunidade. A segurança de um grande potencial, estimulado por uma política econômica niponicamente agressiva, e a oportunidade de uma conjuntura monetária internacional favorável ao investimento japonês no estrangeiro. Até 1972, o Japão exportou capitais no montante de apenas 4,5 bilhões de dólares, em 25 anos. Como um novo realinhamento monetário se precipita (desvalorização do dólar e revalorização do iene), o Japão tende a investir fora de suas fronteiras, num ano, o que investiu nos últimos 25 anos.

O maior "zaikai" do Japão, Chujiro Fujino, presidente do conglomerado Mitsubishi (conglomerado não é um grupo de empresas verticalmente afinadas, como a "corporation" ianque, mas um grupo de grupos de empresas horizontalmente justapostas e integradas, como a Mitsubishi) — Fujino reafirmou esta semana em São Paulo o interesse de seu conglomerado em investir no Brasil qualquer coisa parecida com 1 bilhão e 200 milhões de dólares ao longo desta década. Assim como o maior parque industrial da Alemanha, fora da Alemanha, é o Brasil; assim como o maior parque industrial da Suécia, fora da Suécia, é o Grande São Paulo, o maior parque industrial do Japão, fora do arquipélago, será também o Brasil (o maior parque industrial ianque, fora dos Estados Unidos, é a Europa Ocidental).

Economia extremamente diversificada ou balanceada, que não produz bombas atômicas, foguetes nem satélites, mas quando enche o mundo de radinhos de pilha, de relógios de pulso, de calculadoras eletrônicas, de fibras sintéticas e de superpetrolieros e supergraneleiros — A Aristoteles Onassis encomendou aos estaleiros nipônicos um superpetroliero de um milhão de toneladas — o Japão tem num conglomerado

do tipo M Mitsubishi um mini-Estado dentro do Estado, operando na agricultura, na indústria, no comércio e nas finanças em geral. A Mitsubishi, ao desembarcar no Brasil, abre um vastíssimo leque de alternativas de investimento em qualquer setor da economia, o que não podem fazer as clássicas "corporations" acidentais, do tipo GM, Ford, Shel, Bayer, IBM, Uni-Lever, Imperial Tobacco, Fiat ou Saint-Gobain. Dai não causar maior espanto a informação, ainda não confirmada, de que a Mitsubishi pretenderia investir no Brasil mais de 1 bilhão de dólares nesta década, tanto quanto todas as fábricas de automóveis aplicaram no Brasil de 1956 a 1968.

Brasil e Japão, extremos geográficos, estão armando a maior "ponte econômica" de que se tem notícia na história. São duas economias complementares, do tipo bule e coador. O intercâmbio comercial propriamente dito, que pode chegar este ano a um bilhão de dólares, é uma espécie de casamento do apetite com a vontade de comer. Há uma certa compatibilidade de gênios garantindo viabilidade efetiva ao matrimônio: os dois países, cada um a seu tempo e modo, emplacam as duas maiores taxas de expansão econômica do mundo.

O Japão cometeu o maior e mais rápido disparo econômico da história, partindo da estaca zero da catástrofe bélica. Ele derrubou o tabu de que nenhuma potência industrial poderia "acontecer" fora do eixo Estados Unidos-Europa. O Brasil, de seu lado, fulmina a sandice do fatalismo geográfico, e de que nenhuma nação tropical poderia romper as amarras do subdesenvolvimento e da "siesta" e registrar altas taxas de crescimento econômico ao sul da linha do equador. A longo prazo, o Brasil tende a desmoralizar a falácia de que a civilização humana é tarefa do Hemisfério Norte, e disputa no sentido Leste-Oeste e jamais uma

disputa no sentido Norte-Sul. Se o Japão rasgou o rótulo de Quintal do Mundo, o Brasil pode e deve rasgar o rótulo de país do Terceiro Mundo.

O japonês é um negociador paciente, mais ouve do que fala. Fanático pelo detalhe, nunca vai direto ao assunto. Ele pode surpreender o interlocutor brasileiro, numa reunião convocada para discutir petroquímica ou indústria naval, com pergunta desse tipo: "O que é Fundo de Garantia do Tempo de Serviço?" "Ou ainda: "Como é que funciona esse negócio de crédito baseado em duplicatas?" Esse garimpagem de informações "suplementares", que engorda muitas vezes relatórios, explica a enxurrada de missões econômicas que o Japão solta, em revoada, pelo mundo inteiro.

Alguns agricultores do interior estão pensando seriamente em propor uma campanha de âmbito nacional para acabar com o pardal. Eles dizem que o pardal, além de ser um tremendo criador de casos — já que afasta os passarinhos de bom caráter — não come inseto nenhum mas se banqueteia com as sementes. No México vendem, pelo mesmo motivo, um espeto com 6, pardalinhos torrinhos, para felicidade geral da agricultura do país dos sombreros. Na China, um dia por ano a população mata todos os pardais disponíveis, em terra, mar e ar para preservação das colheitas. No Brasil, a campanha a ser sugerida deverá levar por título COMA UM PARDAL POR DIA.

Alvo primeiro dessa ofensiva: o Brasil, que

**PRESIDENTE VEICULOS LTDA.**  
 Rua 7 de Setembro 525 - Blumenau - SC  
**NÃO TEM CARRO QUEM NÃO QUER**  
**COMPRA-VENDA-TROCA E CONSIGNAÇÃO**

Gáxia vermelho	1969
Gáxia Branco	1968
Opala 6 c. luxo	1970
Opala 4 c. luxo	1970
Volks Branco	1971
Kombi Pérola	1967
Kombi Verde	1965
DKW Azul	1966
Gordini Azul Claro	1966
Volks Azul	1966
Aero Cinza e Branco	1966
Gordini Azul	1966

**serviço de guincho**  
 Durante o dia - Fone 22-0250  
 Durante a noite - Fone 22-1454  
**PLANTÃO PERMANENTE**

**COMÉRCIO DE VEÍCULOS SOUZA LTDA.**  
 Tel: 22-1976  
 Rua 7 de Setembro 1237

1 Volks	70
1 Volks	68
1 Volks	67
1 Volks	63
1 Volks	61
1 Corcel GT	69
1 Opala	70
1 Kombi	60

Carro zero de qualquer marca financiamento até 36 meses.

**USE TECHNOS E VIVA INTENSAMENTE CADA MOMENTO**



Jóias, relógios, ótica, cristais, pratarias. Artigos finos para presente. O crediário mais camarada da cidade.

**TECHNOS**  
 Adquirir seu Technos  
 Relojoaria Schwabe Ltda.  
 Rua XV de Novembro 770 - Blumenau

**AUTO COPA 70**  
**OFERTAS DE HOJE**

Variant	72
Fusão	71
Corcel	71
Belina	70
Dodge - 4 Portas	70
Gáxia	67
Opala	69
Volks	70
Volks	70
Aero Willys	65

**Garagem de Estacionamento - Compra e Venda de Carros Novos e usados, Financiados de 6 a 36 meses.**  
 Rua XV de Novembro 1439  
 Fone: 22-0574 - BLUMENAU.

**VEJAM OS NOSSOS PREÇOS**

BLUSAS frente única, de malha, apenas 8,95 e 12,50.  
 " de malha, manga godê; 11,35  
 " sanfonadas, fio cru; 17,50.  
 " estampadas, somente; 18,50.

UNICAS estampadas, Jersey, desde 27,50.  
 VESTIDOS de malha, com frente única, apenas 45,50.  
 CAMISAS poliéster de 22,50 por 12,50.  
 " tergal de 35,00 por 15,00.  
 " malha de 34,50 por 19,50  
 " malha rodíela de 84,50 por 27,50.

continua a

**SUPER LIQUIDAÇÃO**  
**DESCONTOS DE ATÉ 50%**



**WILLY SIEVERT**  
 - TEM DE TUDO -

Casa WILLY SIEVERT S/A Com  
 Rua 15 de nov. 1526 - Blumenau  
 Nota: - Temos a completa linha de elétrico-doméstico da "WALITA" e "ARNO", com descontos de 20 por cento.



Diferente são as 150 "batidas". Ao ar livre... com brisa do mar, Som quente... quente... "pacas"! Só leve a boca... o resto é por conta... do Restaurante Londrina. Pelo excelente paladar da cozinha, Comprove nossos preços!

**RESTAURANTE LONDRINA**  
 AVENIDA ATLÂNTICA - Terreo/Edifício Londrina.

**SUAS FÉRIAS SERÃO SEMPRE LEMBRADAS COM UMA OLYMPUS**



**Revendedor: FOTO DIETZ**  
 Rua Padre Jacobs, 10 - BLUMENAU

**BOX PARA BANHEIRO**

ESQUADRIAS DE FERRO E ALUMÍNIO  
 EM ALUMÍNIO  
 ANODIZADO



**SERRALHARIA FLÓRIDA LTDA.**  
 Rua São Paulo, nº 295  
 Telefone: 22-0706  
 BLUMENAU - SC

**BEM VINDO AO TRABALHO**



**2as. e 6as. FEIRAS**  
 20 HORAS.  
 RUA ALVIN SCHRADER  
 100  
 2o. ANDAR.

**CREDIAGA**



**OPTICA CINEFOTO SOM A LOOONGO PRAZO**  
**OPTICA HEUSI**



# PAINEL

## CINEMA



George Kennedy - O HOMEM QUE SE CONDENOU - DORIS MAYER

**INFERNO NO PACÍFICO** - com LEE MARVIN e TOSHIRO MIFUNE. A história de dois homens, um soldado americano e um japonês, isolados numa ilha do pacífico vivendo seus últimos dias. No CINE MOGK, às 20 horas, em Technicolor - Censura 10 anos.

**O PAGADOR DE PROMESSAS** - Nacional, produzido por Oswaldo Massaini e dirigido por Anselmo Duarte, com LEO NARDO VILLAR, GLORIA MENEZES, GERALDO DEL REY e NORMA BENGELL nos papéis centrais. "Nicolau" burro de estimação de Zé do Burro", caipira do interior da Bahia, foi ferido por um raio. Esgotados todos os meios de cura, Zé apela para um candomblé e promete a Santa Bárbara que se Nicolau, for curado, ele carregaria uma cruz, mal sabendo ele toda a ira que atrairia para si com semelhante promessa. O PAGADOR DE PROMESSAS, filme que começa tão singelamente e cuja força extraordinária trouxe há 10 anos atrás a "Palma de Ouro" do Festival de Cannes para o Brasil, você poderá ver ainda hoje no CINE BUSCH, às 20 horas - Censura 10 anos.

**O FILME SOBRE O CASO VALACHI PODERÁ DESBANCAR "O PODEROSO CHEFÃO"**

Um filme italiano sobre a Máfia poderá desbancar o PODEROSO CHEFÃO, que está batendo records de bilheteria no mundo todo. A fita, "OS Segredos da Cosa Nostra" que estreou recentemente em Paris, é o filme. Na direção está o veterano Terence Young (da série Jane Bond). Depois do êxito do "Poderoso Chefão" muitos partiram a procura de livros que tratam da máfia capazes de serem transportados à tela. Apoiando-se nos milhões do produtor italiano DINO DE LAURENTIIS, Young escolheu o Caso Valachi, relato escrito por um jornalista norte-americano com base nas revelações de um mafioso. Valachi resolveu contar tudo o que sa-

## HERBERT HOLETZ

**O HOMEM QUE SE CONDENOU** (False Witness) - Estados Unidos - Produção de Robert Enders e Everett Freeman - direção de Richard A. Colla, com GEORGE KENNEDY, ANE JACKSON, ELI WALLACH e outros. Rodado inteiramente em Los Angeles, é o filme de estreia do ex-ator Colla, e recebido pela crítica como um "thriller" tenso e absorvente, favorecido por uma história bastante original e pelo tom semidocumentário, embora tenham sido feitas restrições a certos excessos visuais da direção. Tudo gira em torno de um estranho caso de Paul J. Cameron, que ao ter conhecimento de que terá pouco tempo de vida, confessa um crime a fim de ganhar uma grande soma, uma recompensa, em favor de sua família. Mais tarde, entretanto, muda a situação, há imprevistos incontroláveis, e Cameron precisa provar que é inocente. Mas como escapar agora, afinal, se ele tanto lutara, tanto mentira, tanto forjara, valendo-se de um plano perfeito para ser condenado? O final, atinge a um clímax de "suspense", dos mais vigorosos e serve de atestado da capacidade e imaginação de um diretor novo. No CINE BLUMENAU, às 20 horas - em Technicolor - Panavision - Censura 18 anos.

### OS COMANDOS DE CHURCHILL

Drama de guerra em torno de dois irmãos separados pela guerra, lutando em campos opostos, e que se encontram em plena guerra mundial. Com RICHARD HARRISON, KLAUS KINSKI e PILAR VELASQUES. No CINE GARCIA, às 20 horas em Technicolor - Censura 18 anos.



## NOTÍCIAS

bia sobre a Organização, depois de ter militado nela durante a maior parte de sua vida. Reservou suas revelações a uma comissão do Congresso dos Estados Unidos e elas tiveram repercussão que é fácil de imaginar. Contrariamente, ao que todos acreditavam, o delator morreu de morte natural, apesar de ter sido depois de suas declarações, um homem: perseguido. Young traduz com sua câmera o que revelou Valachi. Pela tela desfilam os grandes chefes mafiosos que Valachi conheceu, entre os quais o terrível Lucky Luciano, o "rei dos entorpecentes". O papel de Valachi coube a CHARLES BRONSON, que tem magnífica interpretação, segundo os que viram as primeiras cópias. LINO VENTURA interpreta um "padrinho" impiedoso.

## FATOS

J. CECCONI

**VAMOS PEDIR A RECEITA** - O Cientista britânico David Davies declarou que no remoto vale de Vilcamba, na província equatoriana de Loja, homens e mulheres trabalham e desfrutam de boa saúde até mais de 100 anos. O camponês José Davis, de 142 anos, mora lá e até hoje cultiva habilmente a sua horta.

Membro da Faculdade de Gerontologia da Universidade de Londres, o cientista acredita que pesquisas de casos como este podem ajudar a descobrir o segredo da longevidade. Por essas razões, fez um apelo à Organização Mundial de Saúde, para que estude e proteja o vale dos centenários.

Os moradores de Vilcamba são praticamente vegetarianos; comem apenas 28 gramas de carne por semana, abstendo-se de qualquer gordura. Sua dieta inclui laranjas, bananas, um pouco de açúcar não refinado e um único aspecto insólito: um a quatro copos de rum por dia e entre 40 a 60 cigarros.

Mas, para o cientista, o segredo do vale está em sua tranquilidade. Desde a colonização espanhola há 400 anos, a paz reina em Vilcamba. Não há terremotos, e o clima é ideal - a temperatura oscila em torno de 19 graus - e uma brisa suave que vem das montanhas refresca continuamente a região.

Desconfia-se porém que haja outra receita.

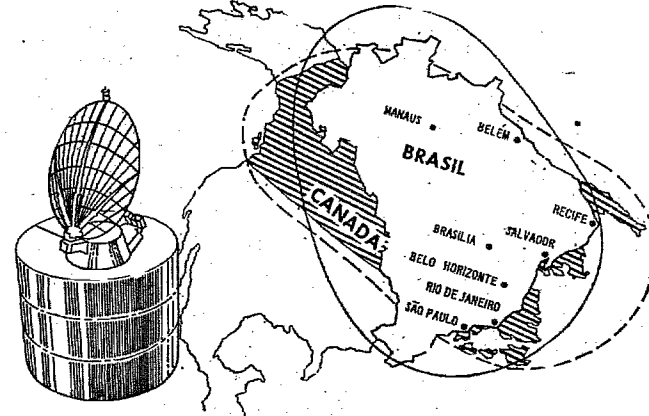
**BEIJOS ENTORPECENTES** - Beijos apaixonados trocados nas visitas, entre prisioneiros, suas esposas, noivas e namoradas, foram proibidos pelas autoridades da Hornefield Prison, em Bristol, na Inglaterra. Motivo: foi descoberto que doses de entorpecentes eram assim passados de boca para boca.

### GRIFE FOG NÃO EXISTE EM SANTA CATARINA

Segundo revelações do dr. Genovencio Mattos, diretor do Departamento Autônomo de Saúde Pública não se tem notícia até o presente momento da chegada ao Estado da gripe "Fog", que tem feito grande número de vítimas em diversos países da Europa e nos Estados Unidos e que há dias vem apresentando características epidêmicas na Guanabara e em outros Estados brasileiros.

Pesquisa feita nas farmácias e hospitais, revelam que tem sido reduzido o número de remédios vendidos e pacientes atendidos portanto sintomas de resfriados comuns e de outra natureza.

Os sintomas que indicam a presença da gripe "Fog", o dr. Genovencio Mattos esclareceu que ela se apresenta sob febre forte e contínua; dor de garganta; tosse e dores no peito e nas costas.



### "IRMÃO" DO CÉU

Este satélite, chamado Anik, palavra esquimó que quer dizer irmão, domingo último transmitiu um "simples" telefonema a uma distância de 2.000 milhas, desde as longínquas aldeias de Resolute, acima do Círculo Ártico, a funcionários do governo canadense em Ottawa, inaugurando o serviço comercial através do primeiro satélite americano de comunicações nacionais no mundo. O Anik, construído pela Hughes Aircraft Company, de El Segundo, na Califórnia, e dois subempreiteiros canadenses, conduziu as saudações do administrador da comunidade esquimó de Resolute através de uma rota que subiu - para depois descer de novo - até o satélite que gira a 22.300 milhas de altura em órbita sobre o Equador. O evento assinalou a interconexão das 3.800.000 milhas quadradas do Canadá, a segunda mais extensa massa de terras do mundo, por meio de um satélite de comunicações entrosado com um sistema de estações terrestres. Os funcionários da Hughes, que foram solicitados a apresentar, mês que vem, uma proposta de um satélite nacional de um sistema de estações em terra para o Brasil, disseram que o Brasil partilha problemas de comunicações "similares" com o Canadá, em função de seu extenso território e da distribuição de sua população.

## HORÓSCOPO

OMAR CARDOSO

**ÁRIES** - Hoje será bastante favorecido em todos os sentidos. Assim sendo, procure viver uma data que, em sua vida possa ser devidamente caracterizada pelo dinamismo e pela decisão. Sua vida sentimental contribuirá positivamente.

**TOURO** - Não permita que terceiros possa influenciar sua vida, especialmente no setor de atividades e dos seus contatos com pessoas importantes para o seu progresso moral, espiritual e material.

**GEMEOS** - Tudo quanto você almejar em seu setor profissional, será viável, lute pelo seu sucesso neste sentido. A colaboração que receber de pessoas nascidas em Libra e Aquário será decisiva. Boas notícias em eminência.

**CÂNCER** - Este não é, certamente, um dia para você arranjar conflitos com terceiros, especialmente com indivíduos de Gêmeos. As compensações profissionais e financeiras deverão beneficiá-lo.

**LEÃO** - Faça o devido uso de sua inteligência, e terá enormes compensações pelos esforços que desenvolver neste sentido. Conte com a colaboração e apoio de amigos, que tudo sairá bem. Dia feliz para as viagens e estudos.

**VIRGEM** - Novas possibilidades de êxito profissional verão surgir neste dia. A fase astral tende a favorecer imensamente o seu signo, tanto no amor, como no plano social e profissional. Seja determinado.

**LIBRA** - Este será um dia imensamente promissor a você, exceto para as decisões precipitadas. Evite julgar precipadamente as pessoas, especialmente aos de Áries, que o signo de sua posição. Procure divertir-se.

**ESCORPIÃO** - Todas as idéias que tiver haverão de conduzi-lo a conclusões acertadas, todas as decisões bem pensadas e levarão, por outro lado, a consideráveis resultados no setor de atividades. Espere um dia feliz.

**SAGITÁRIO** - Acredite mais no poder de sua mente e decisões que tomar. A colaboração que lhe vier de terceiros lhe trará positivos resultados. Conte com as boas influências do dia para os esportes, as diversões e o romance.

**CAPRICÓRNIO** - Tenha em mente que a disposição vencer todo e qualquer obstáculo apenas lhe fará bem. Trabalhe com determinação e otimismo e conte com a colaboração de terceiros, especialmente de nativos de Touro e Virgem.

**AQUÁRIO** - Você de Aquário deverá viver um dia muito feliz nesta data, especialmente para tomar decisões e fazer novas amizades. Notícias interessantes e imprevistas em perspectiva. Conte com a experiência dos mais velhos.

**PEIXES** - A fase atual é a melhor para o seu progresso financeiro. A proteção de gente importante podem ser esperadas. Conte com a colaboração ou referência favorável de alguém do sexo oposto, nascido em Áries.

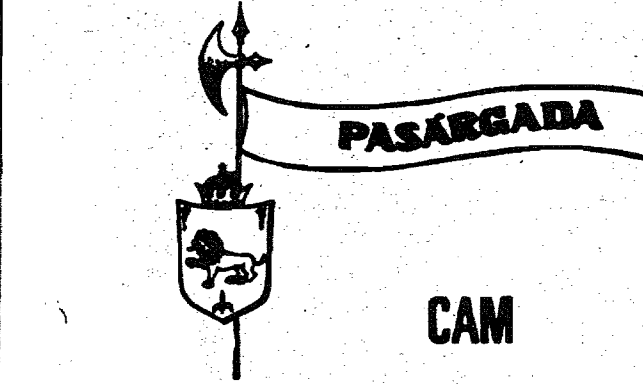
## TELEVISÃO

### CANAL 6

- 13,30 - TV EDUCATIVA
- 14,00 - CINE MATINÉE
- 15,30 - CLUBE DOS HERÓIS
- 18,00 - CAMOMILA E BEM ME QUER
- 18,45 - JERÔNIMO
- 19,20 - BOLA EM JOGO
- 19,30 - REDE NACIONAL DE NOTÍCIAS
- 19,55 - TOM E JERRY
- 20,00 - VITÓRIA BONÉLLI
- 20,50 - S I P
- 20,55 - CLUBE DOS ARTISTAS
- 24,00 - DAN AUGUST

### CANAL 3

- 14,00 - VILA SÉSAMO
- 15,00 - MUNDO DA CRIANÇA
- 15,30 - SERIADO DE AVENTURA
- 16,30 - MULHERES EM VANGUARDA
- 17,00 - O CIRCO
- 17,05 - VILA SÉSAMO
- 18,00 - MENINO DO CIRCO
- 18,25 - A PATOTA
- 19,00 - UMA ROSA COM AMOR
- 19,30 - AT. ECONOMICAS FIESC
- 19,50 - TELE JORNAL MALHAS HERING
- 20,10 - CAVALO DE AÇO
- 21,00 - M. FRANCO
- 22,15 - JORNAL DE STA. CATARINA
- 22,30 - O BEM AMADO
- 23,00 - P. P/ PONTO
- 24,00 - GRANDE CINEMA



Ontem... quando o murmurar das águas frias, condicionavam calores e razões sobrepostos ao mesmo sentimento. Ontem... quando a ironia emitia estilhaços ferinos, a relva do belo adormecia no simples. Ontem... quando a imaginação corria pelas plagas, a miséria aglomerada dissabores. Ontem... quando o sorriso se fazia completo, as lágrimas não escorriam sobre a face amarfanhada. Ontem... quando as mais variadas modificações não acarretavam destroços, o plano continuava restrito e até mesmo apriorizado. Ontem... quando os degraus elásticos, corriam sobre o feltro dos principiantes, uma meta se estendia sobre o dorso dos existentes. Ontem... quando o simples atribuía mensagens veras e retificava as errôneas esferas. Ontem... quando o suspiro secreto necessitava de afeto, a frivolidade afagava o espectro. Ontem... quando o insignificante possuía avaliações, o respeito pela paz não estava lacrada por estrôndos crus. Ontem... quando as migalhas satisfiziam a estrutura, não eram precisos falsos retratos para compor um quadro de máscaras ocultas. Ontem... quando o desamor era prova indissolúvel de sofrimento, não existiam tortuosas estradas, refletidas pela obscuridade. Ontem... quando o mendigo lembrava um velho pergaminho armarfanhado, não existiam idéias

que contivessem o poder de indentificá-los. Ontem... quando as faltas destonavam o puro encanto termo, o soluço ser perdia na distância estarrecedora da ausência. Ontem... quando o rufar incansável dos tambores definiam revoltas, o toque suave designava conformidade. Ontem... quando o tempo anunciava lembranças pendentes, não haviam recordações que se tornavam em momentos. Ontem... quando a escalada de fronteiras desconhecidas, não concorria com perdas ingenuidades, ainda existiam razões elevadas e fantasias imigrantes para decorrerem no instante. Ontem... quando os castelos de areia, simbolizavam nuvens frescas envolvidas por metas claras, as sombras eram apenas um descanso, para as entranhas tensas. Ontem... quando a euforia veloz da meditação repousava nas chagas doloridas de infortúnios, a esperança do alvo significava o desenrolar. Ontem... quando a gratidão repousava nos cantos preenchidos de lenes traços, os merecimentos elevavam a espécie em desbravo. Ontem... quando os fluidos emitiam filetes encarcerados por substâncias ionizantes, o rastro eficaz do desengano, restabelecia a era. Ontem... quando a procura, designava encontro de dois laços, o presente desencontro contrastava com estiletos desgastados.

O importante é... uma linha elegante... um organismo desintoxicado tome **URODONAL** ...e viva MAIS contente!...

VOCÊS ACHAM QUE É FÁCIL SER ARTISTA DE QUADRINHOS, NEN, VÊ?!

O, SÓ! A GENTE FICA NA MÃO BEISE CARA AI, O LAO OU CAO, SEI LA' COME O NOME DELE O CARA JE' E MEIO RECALCADO PORQUE O ORDENADO NUNCA APARECE, AI ELE COMEÇA A POR A GENTE EM INSTRUÇÕES FALIAS FALIAS...

TA' CERTO ATÉ QUE É LEGAL A GENTE DAR UM PAU NA QUELES VICTIMAS FEDELHOS... DE VEZ EM QUANDO...

MAS TENHA DO, NE! USAR CAPACETE NESSE CALOR, FICAR SUJEITO A REGRIHAS POLITICAS, SER CRITICA DO TORA HORA LEVAR VOMI. TAPA DO SILVIO CA... CO NA CARA E POSE...

EU SEI QUE VOCES NÃO VÃO COSTAR NA HISTORIA, E HOJE A NOITE VÃO LA' NO BIER GARDEN ENCHER O SACO DO LAO OU CAO (SEI LA') E PORQUE TA' NA HORA DE MELHORAR ESSE JORNAL, NHE, NHE!

PUTZ! MAS SE A GENTE MEÇAR A RECLAMAR TUDO QUE TA' ERRADO SABE QUANDO VAI PARA...



ADVOGADOS

Dr. EUCÊNIO DOIN VIEIRA
ADVOGADO E ECONOMISTA

REGISTROS 04270121;
C.R.E.P. REGISTRO: CRC 879; CPF 5044310.
Especialista em Direito Tributário,
Imposto de Renda, IPI, ICM, Reclamações, Defesas,
Recursos, Fidejussões e Divórcios de Empresas.

Dr. AMIR C. MUSSI
ADVOGADO

Rua 15 de Novembro, 415 - 15º andar - Fone 22-1175
BLUMENAU - SANTA CATARINA

CLÍNICAS

Dr. CARL HEINZ PETERS

CLÍNICA DE OLHOS - TRATAMENTOS
OPERACÕES

Rua 15 de Novembro, 50 - 15º andar - Cx. 6072
EDIFÍCIO CATARINENSE
BLUMENAU - SANTA CATARINA
HORÁRIO DE CONSULTAS: 9, 10, 11, 13, 14, 15, 16, 18, 19
DE SEPTEMBRO À QUARTA
ATENDE COM HORA MARCADA
CONSULTÓRIO: 22-1026 RESIDÊNCIA: 22-1306

CENTRO DE DIAGNÓSTICO PRECOCE DO CANCER

Dra. Anna Cechet

GINECOLOGIA

Dr. Alvaro Celso Maciel

ANATOMIA PATOLÓGICA
E CITOLOGIA

Rua 7 de Setembro - Edifício DONA GUIOMAR
(Defrente ao HOTEL GLORIA) - BLUMENAU - SC
TELEFONE: 22-1506

Dr. Joel de Oliveira

CRM 1127 - CPF-047623809

Endocrinologia

obesidade, diabetes, tireóide, crescimento,
distúrbios da puberdade, excesso de pelos,
infertilidade e esterilidade endócrina.

Consultório: H. Santa Isabel
Horário: 08-10 e 12-15

TERRENOS
CASAS
APARTAMENTOS

IMOBILIÁRIA DL LTDA.
Rua 15 de Novembro, 415 - Sala 3.

VAVA AUTOMÓVEIS



Rua Presidente John Kennedy 213
Esquina 7 de Setembro 1294
Fone: 22.02.16
BLUMENAU - SC

Table listing car models and prices: L.T.D., GALAXIE, WOLKS-O Km, WOLKS, WOLKS, WOLKS, ESPLANADA, KOMBI, RURAL, SIMCA, CAMINHÃO CHEVROLET, CAMIONETA OPEL.

MÉDICOS

DOENÇAS DO CORAÇÃO

Dr. LEO CARVALHO

C.P.F. 00343429

ELETCARDIOGRAFIA

HOSPITAL SANTA ISABEL
CONSULTAS - 9 às 12 e das 15 às 18 HORAS

CLÍNICA E CIRURGIA DE OLHOS

Dr. WILSON H. SANTIAGO

C.R.M. 970

CURSO DE ESPECIALIZAÇÃO NA CLÍNICA DE
OPHTALMOLOGIA DA UNIVERSIDADE DE DUISBURG
(ALEMANHIA).
CONSULTÓRIO: HOSPITAL SANTA ISABEL
- ATENDE COM HORA MARCADA -
DIARIAMENTE DAS 9, 30 ÀS 12 HS. E DAS 14, 30 ÀS 18 HS.
TELEFONE: 22-1026 - RESIDÊNCIA: 22-1556

Dr. JOSÉ ARAÚJO

MÉDICO ESPECIALISTA DE OLVIDOS, NARIZ E
GARGANTA CLÍNICA E CIRURGIA DE SURDEZ.
ENDOSCOPIA PER-ORAL - CIRURGIA DA CABEÇA
E PESCOÇO.
CONSULTÓRIO NO HOSPITAL SANTA ISABEL
HORÁRIO DAS 9 ÀS 12 HS. E DAS 15 ÀS 18 HS.

Dr. ANTONIO M. ULIAN

ORTOPEDIA E TRAUMATOLOGIA

CONSULTÓRIO: HOSPITAL SANTA CATARINA - Fone: 22-1444
RESIDÊNCIA: RUA SÃO PAULO, 1587 - Fone: 22-0505
CONSULTAS: PELA MANHÃ E À TARDE

Dr. ANTÔNIO C. LOUREIRO

C.P.F. nº 328673899

DOENÇAS DO CORAÇÃO - ELETCARDIOGRAFIA
CURSO DE ESPECIALIZAÇÃO EM CARDIOLOGIA,
NO HOSPITAL DAS CLÍNICAS DE SÃO PAULO.
(SERVIÇO DO PROF. LUIZ V. D. COLUCCI). ATENDE
NO HOSPITAL SANTA CATARINA
HORÁRIO DAS 14, 30 ÀS 18 HORAS.

Dr. SYLVIO A. SCHMITT

CRM 263 - SC - CPF 003 706 069

Dr. ORLANDO H. PRAUN JR.

CRM 916 - SC - CPF 001 424 999

UROLOGIA

CLÍNICA - ENDOSCOPIA - CIRURGIA

BLUMENAU - Santa Catarina

Dr. HERCÍLIO LUZ COSTA

CPF nº 020 283 449

DOENÇAS NERVOSAS

CONSULTÓRIO: Rua 15 de Novembro, 678
EDIFÍCIO SCHADRACK E 2º andar - sala 3 - Telefone: 22-0530
ATENDE NO HOSPITAL SANTA CATARINA
BLUMENAU - SANTA CATARINA

DENTISTAS

Dr. OTTO HEINRICH

C.P.F. 00.48.43.939

cirurgião dentista

IMPLANTODENTISTA.
CURSO DE CIRURGIA E PRÓTESE DENTÁRIA
IMPLANTADA NO HOSPITAL LAMARCA - DE PARIS
CURSO DE IMPLANTODENTIA NA D.A.I.O.S. - IPREM
POST-GRADUADO EM PERIODONTIA E MEDICINA ORAL
PELO NEW YORK UNIVERSITY - COLLEGE OF DENTISTRY
RUA FLORIANO PEIXOTO, 33-FONE 22-1330 - BLUMENAU

Dr. MÁRCIO JOSÉ ALBANI

cirurgião dentista

CRM 332 - CPF 104.151.438
TRAUMATOLOGIA E CIRURGIA BUCO MAXILO
FACIAL - PLÁSTICA DOS MAXILARES
(IPROGNATISMO, MICROGNATISMO), DENTES
INCLUIDOS.
HORÁRIO: DAS 9 ÀS 12 HORAS
CONSULTÓRIO: HOSPITAL SANTA ISABEL
BLUMENAU - SANTA CATARINA

GALERIA AUTOMÓVEIS

Rua 7 de Setembro, s/n. Caixa Postal,
1173. BLUMENAU S.C.

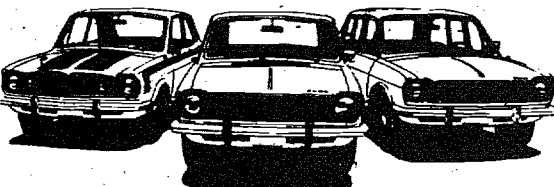


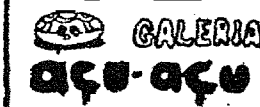
Table listing car models and prices: GORDINI, CHEVROLET VERANEIO, AERO WILLYS, AERO WILLYS, DKW VEMAG, DKW VEMAG, PICK UP WILLYS, KOMBI VOLKSWAGEN, KOMBI VOLKSWAGEN, VOLKSWAGEN 1500, SIMCA JANGADA, R. GORDINI, FORD CORCEL, KARMANN GHIA, JK, JEEP WILLYS, FORD, F-350, CAMINHÃO CHEVROLET.

GALERIA DE AUTOMÓVEIS
DE ADÃO ZALASIK

SOB
MEDIDA

Casa Peiter

Os últimos lançamentos da moda masculina e feminina
em confecções e tecidos. - Artigos de cama, mesa e
banho - Tapetes e cortinas - Tudo para o seu lar nas duas
lojas da "Casa Peiter" - Rua 15 de Novembro Nºs 519 e
643. - Dois endereços que garantem artigos de qualidade
de, a preços realmente baixos, filiados ao Diner's - Car-
tão Bradesco - CBS e Cheque de Outro do Banco do Bras-
il - Credicard - Cheque Especial Banespa.



Rendas, cerâmica, objetos, bolsas, colares de couro, co-
bre e latão, anéis, pulseiras, pedras do vale (prá dar sorte)
cartazes, literatura barriga-verde, pintura, escultura, gra-
vura, tapeçaria, fotografia, croché, velas.

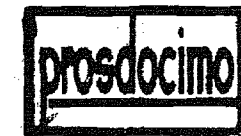
Horário: Segunda a Sexta: 9,00 às 12 hs. das 14 às 22,00 h
Sábados 9,00 às 12 hs. das 18 às 22,00 h
Rua 15 de Novembro, 1176



CASA FLAMINGO LTDA.

A CASA DAS TOALHAS

O maior e mais variado ar-
dimento dos afamados pro-
dutores do Vale do Itajaí.
Filiada ao: Diner's, CBC, Carte Blanche, Citycard,
Cartão Bradesco, etc.
Rua 15 de Novembro, 367 - Telefone: 22-0619



Artigos domésticos - Mó-
veis - Brinquedos - Te-
levisores - Confeções pa-
ra damas e cavalheiros -
Artigos de caça e pesca.

Produtos preferido PROSDOCIMO

ADOLFO

(BAR - CHURRASCARIA - RESTAURANTE)
Especialidades da casa: galetos - costela - lombo de
porco - frango ao espeto - filé de peixe - camarão
e "aquele" T-Bone Steak - Ambiente de amigos para
o "bate-papo" - "Chopp" em copo.
RUA 7 DE SETEMBRO, 860 - TELEFONE: 22-1240



Passo horas agradáveis no
"Clube da Colina". Restau-
rante sob a direção do Sr.
Harry Schulze - Salão para
festas - Canchas de bolão e
bocha - "Stand" de tiro ao
alvo. Telefone: - 22-0947.



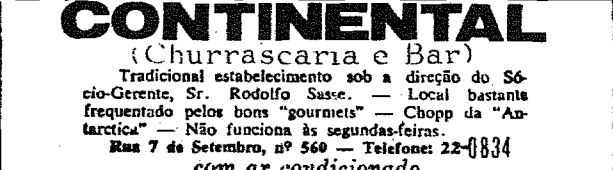
LOJAS HERING

Vestidos - Roupa para ca-
valheiros - Malhas "Hering"
para todos os esportes - Ca-
misas e lingerie "Mafisa" -
Artigos para bebês e crian-
ças - Felpudos - Guardar-
ças de mesa - Cristais
"Hering" - Atende pelo
serviço de reembolso aéreo
postal e rodoviário - Asso-
ciada do "Diner's Club",
"Cartão Bradesco" e "Carte Blanche". - Rua 15 de
Novembro, 759 - Telefones: 22-0277 e 22-0413



"RESTAURANTE CAVALINHO BRANCO"

RESTAURANTE E
CERVEJARIA
Pratos da cozinha alemã
Jardim ao ar livre -
Músicas típicas - Ponto
ideal de "bate-papo" - Chopp exclusivo da "Bratma".
Alameda Rio Branco, 165 - Telefone: 22-1363.



CONTINENTAL

(Churrascaria e Bar)
Tradicional estabelecimento sob a direção do Só-
cio-Gerente, Sr. Rodolfo Sasse. - Local bastante
frequentado pelos bons "gourmets" - Chopp da "An-
taretica" - Não funciona às segundas-feiras.
Rua 7 de Setembro, nº 548 - Telefones 22-0834
com ar condicionado



TIPOGRAFIA

CENTENARIO

Impressos em geral - Material escolar e de escrit-
ório - Brinquedos - Artigos para presentes.
Rua XV de Novembro, nº 1422 -
Telefone: - 22-0932

INDICADOR

FARMÁCIAS -

DROGARIA E FARMÁCIA CATARINENSE S.A.
Rua XV de Novembro, 542.
FARMÁCIA SANITAS - Rua XV de Novembro 651

HOTÉIS -

HOTEL GLÓRIA - Rua 7 de setembro 904.

O REI DO MINI K-7

lança Fitas "CASSETE"
a "preço de serpentina".

Table listing car models and prices: Mallory C-60, Scotch C-60, Scotch C-90, Basf C-60, Basf C-90, Basf C-60 cromo, Basf C-90 cromo.

e guarda a diferença para se divertir no carna-
val.

SUALIVRARIA LTDA - O melhor som da ci-
dade jardim
Rua 15 de Nov. 1340 - C.P. 674 - Tel. 22-1375
BLUMENAU

LIVROS - LOJAS
LIVRARIA E GRÁFICA DO VALE S.A.
Rua Marechal Floriano Peixoto, 31

CHOCOLATE

BOMBONIERE ORION -
Rua Mal. Floriano Peixoto, 32

CHURRASCARIAS

CHURRASCARIA E BAR CONTINENTAL -
Rua 7 de Setembro 359.

CRISTAIS-LOJAS

CASA MOELLMANN
Rua XV de Novembro, L091

AUTOMÓVEIS - AGÊNCIAS E CONCERTO

VOLKSWAGEN COM. DE IMPORTAÇÃO E
EXPORTAÇÃO BLUMENAU S/A. - Rua Itajaí, 81
Fones 22.07-50; 22.0757 e 22.07-59.

CHEVROLET - CASA ROYAL S/A.
Rua 7 de Setembro 1.366

EMPRESA MERIDIONAL DE CINEMAS

CINE MOGK

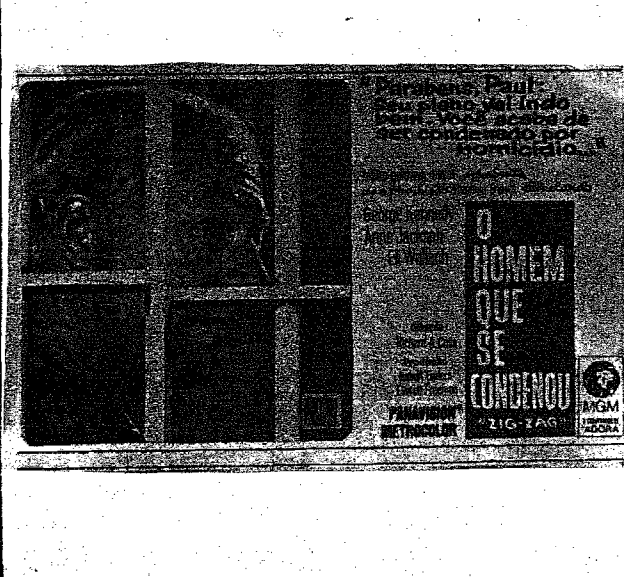
Cine Busch

Hoje as 20 horas



Cine Blumenau

Hoje as 20 horas

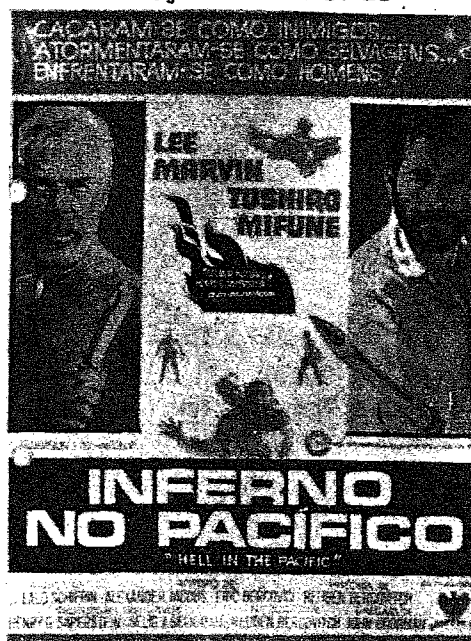


Cine Garcia

Hoje as 20 horas



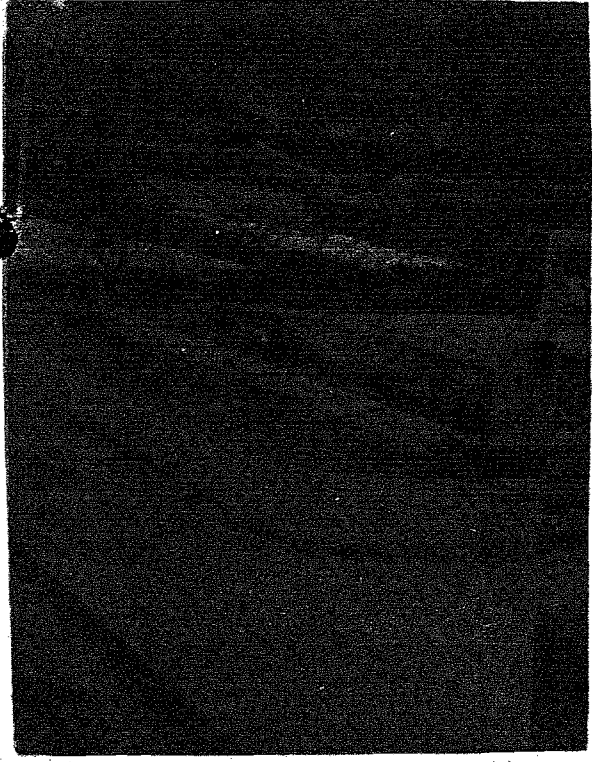
Hoje às 20 horas





## J.P. Weickert esporte como ele é

OMISSÃO IMPERDOÁVEL



O Clube Náutico América atravessa no momento uma de suas maiores crises, pois atualmente conta somente com 72 sócios, o que lhe dá uma renda mensal de Cr\$ 360,00, insuficiente para manter as despesas do clube (basta dizer que o conserto de um barco custou mais de Cr\$ 800,00). As principais dificuldades do clube é a manutenção de barcos e a participação em competições que são muito dispendiosas. A compra de barcos é um sonho pois um "oitto" custa Cr\$ 25 mil cruzeiros.

O Clube Náutico América está esperando dois barcos que foram prometidos pelo CND, através do brigadeiro Jerônimo Bastos (está promessa foi feita no ano passado e as federações do Paraná e do Rio Grande do Sul serão as primeiras a ser atendidas quando os mesmos estiverem prontos).

"A federação Aquática de Santa Catarina sempre prejudicou o remo Blumenauense, pois nunca tivemos aqui no Vale do Itajaí a sede de um campeonato Catarinense de Remo. E isso nos prejudica pois não estamos acostumados com o mar e com as manobras (ondas que não quebram) e que podem facilmente virar o barco". Além disso, os barcos têm mais de 20 anos, bastante superados. Sempre levamos desvantagem em relação aos clubes da capital e de clubes de outros estados que renovam sempre a sua frota depois de 3 anos de uso. Nessas declarações do Presidente do Clube, o Sr. Carlos Jatahy, podemos observar os problemas que a diretoria está enfrentando, o que só dignifica aqueles que estão tentando fazer voltar a hegemonia do remo blumenauense que já foi vice-campeão brasileiro, em 1954. Muitos daqueles que usufruíram dos benefícios do remo no Clube Náutico América, já o abandonaram. Porém atualmente, são homens que se acomodaram preferindo uma praia ou uma piscina de um clube que não tenha que se responsabilizar, por coisa nenhuma. Seria mais do que justo, que eles se unissem a essa diretoria e formassem um grupo cada vez maior e mais sólido, para que pudessem dar ao Clube condições de voltar a almejar novas conquistas, nacionais ou internacionais.

Nossos órgãos municipais nunca deram um apoio que fizesse juz as conquistas que só dignificaram nosso povo e nossa gente. Esperamos que a atual administração olhe com mais carinho e de um maior apoio ao remo blumenauense.

Está nos planos da diretoria, a construção de um tanque de exercícios e treinamentos (foto) que serve para melhorar as condições técnicas do aprendizado além de dar uma maior segurança aos remadores, pois aqueles que iniciam os treinamentos sem esse tanque, podem, devido a sua inexperiência virar o barco, o que não acontece com o tanque que é instalado em terra firme.

Atualmente, o América está se preparando para a eliminação que definirá o representante catarinense no Campeonato Brasileiro de Remo, que será realizada em Florianópolis, no dia 25 de fevereiro.

A equipe para o 4 sem timoneiro já está definida e contará com os remadores: Freymund, Odair, Valdo e Hans.

## A NOTICIA NO PONTO

Dieter Nebelung, a melhor raquete blumenauense, deve ser transferido possivelmente para o Tijuca Tennis Clube do Rio de Janeiro.

Outro que foi convidado para jogar no Tijuca, foi César Obenaus que no jogo com os cariocas, foi o melhor jogador, atuando de maneira espetacular, justificando o convite. A sua ida é muito problemática, pois tem apenas 16 anos e é pouco provável que seus pais o deixem ir.

A delegação do Tijuca deverá oferecer uma placa de prata ao técnico Buzarello. Em Caxias do Sul, a equipe carioca fará um amistoso e prestará uma homenagem ao técnico blumenauense que muito fez para que os cariocas saíssem daqui maravilhados com a nossa cidade e a recepção que nosso esporte ofereceu a eles.

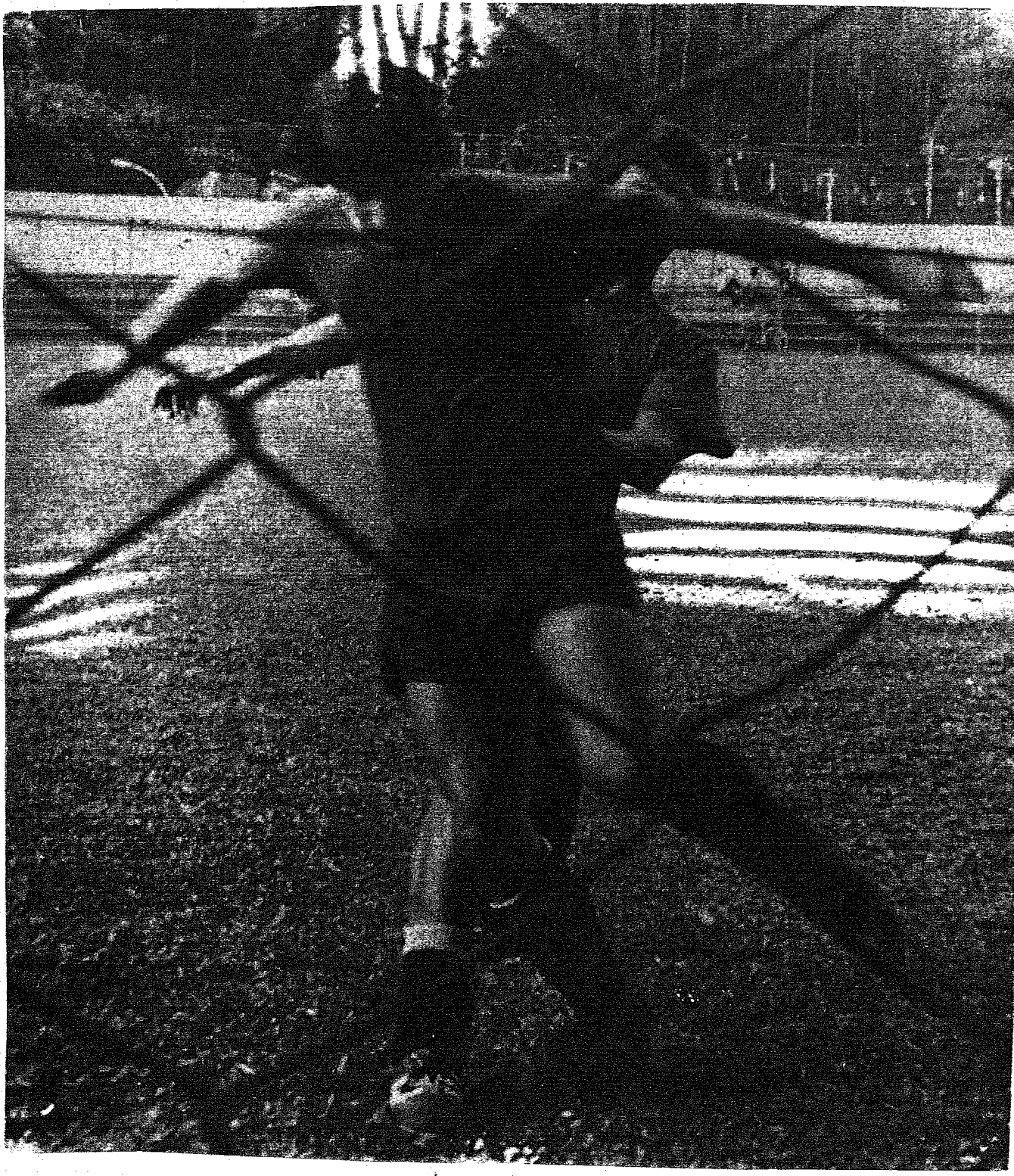
## RESTAURANTE PALMEIRAS

agora com nova proprietária

**RENY NAVARRO DE VREULS**

ambiente familiar com música selecionada

# CHEGAM REFORÇOS PARA O PALMEIRAS



Lance do treino periquito

O Palmeiras E.C. está continuando com os trabalhos para as disputas estaduais que se avizinham, preparando-se sob orientação de Adão Luiz Goulart. Ontem, a tarde a equipe se movimentou coletivamente.

O disciplinado lateral Alvair se fez presente, participando ativamente do treinamento, sendo sondada a possibilidade de seu aproveitamento no campeonato estadual. Imediatamente o "Doto" colocou-se a inteira disposição da diretoria palmeirense, para firmar contrato por mais esta temporada.

De momento, enquanto não definir o plantel, Adão irá fazendo apenas treinamentos físicos e conjuntivos, afim de purar a forma física dos elementos já contratados, estando fora de cogitações, quaisquer jogos amistosos.

### CADEIRAS CATIVAS

A diretoria palmeirense colocará a venda, uma espécie permanente, que dará ingresso nas dependências sociais do clube, a todos que a adquirirem. O modelo já está sendo confeccionado, e logo estará a disposição daqueles que desejam colaborar mais uma vez com o clube periquito.

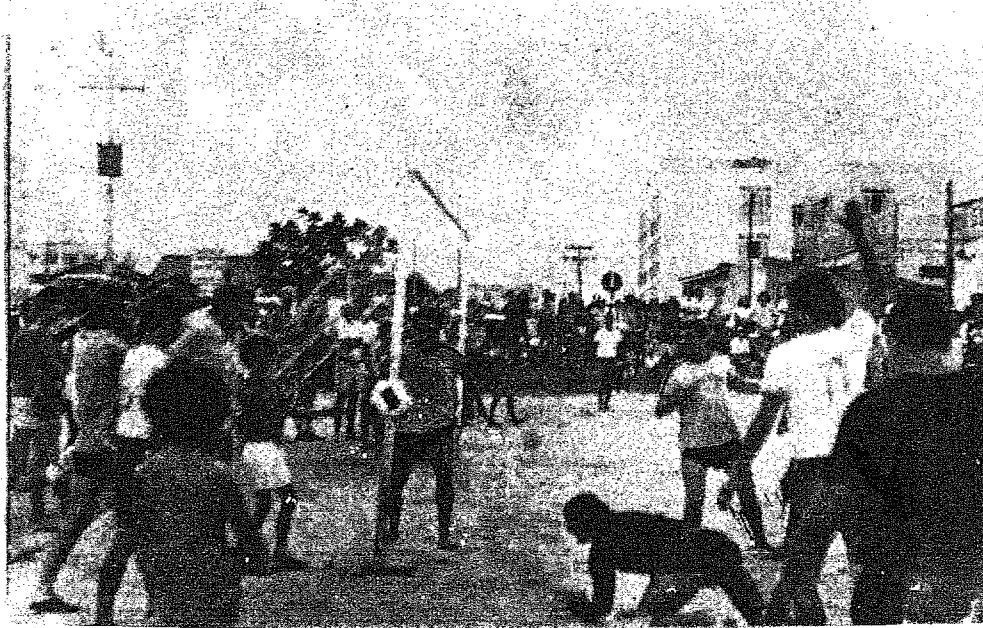
### QUEM CHEGA PARA O PLANTEL

Além dos dois elementos que Dino Sani colocou a disposição do Palmeiras, deverá chegar da capital paulista, hoje e amanhã um lateral e um meia cancha que virão credenciados como elementos de real valor.



Alvair colocou-se a disposição do clube

## HOJE TEM FUTEBOL NA AREIA



Os sereias terão os Corvinas pela frente.



Os Botos estão firmes aguardando uma queda dos líderes.

O VIII Campeonato de Futebol na Areia em número está assim:

**CLASSIFICAÇÃO**  
1. - TUBARÕES 1 pp; 2. - BIGUAS - SEREIAS 2 pp; 3. - BOTOS 3 pp. 4. - CORVINAS 5 pp; 5. - MOBY DIKY 6 pp. 6. - BADEJOS 10 pp. 7. - TATUIRAS 11 pp.

Obs. FLYPER E GAROPETAS desistiram das disputas finais.

**GOLEADORES**

1. - José Leal Nunes - Humberto Fadel 5 gols 2. - João Car-

los Beduschi- João C. de Borba- João M. de Borba- Julio Rodacki- Alexandre A. Reiser- Anísio Seivert 4 gols.

3. - Dárcio Nunes-Helio Ramos-Aldir Degenhardt- Eduardo P. de Mello- Darcy L. Pereira 3 gols.

Os que estão com dois ou um gols não foram computados, ficando para o final do campeonato, quando estão será feita uma relação final.

**ATAQUES MAIS POSITIVOS**

1. - TUBARÕES 17; 2. - CORVINAS 16; 3. - TATUIRAS 12;

4. - SEREIAS - MOBY DIKY 11; 5. - BIGUAS 8; 6. - BADOS 7; 7. - BOTOS 4; 8. - GAROPETAS 3.

**PRÓXIMA RODADA**

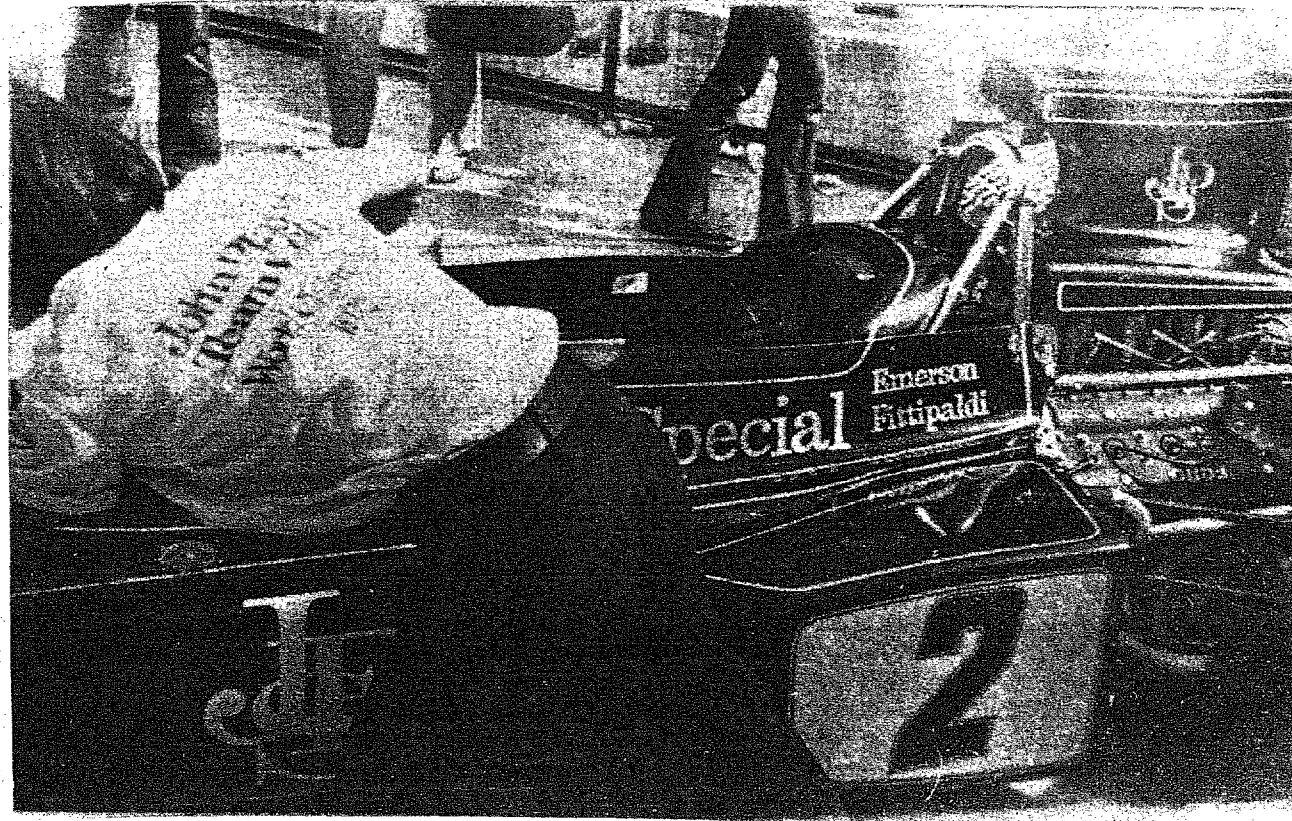
Hoje a noite 19,00 horas - BADEJOS x CORVINAS  
Sábado dia 17: 16,30 horas - TUBARÕES x BIGUAS  
BOTOS x TATUIRAS

Domingo dia 18  
16,30 horas - CORVINAS x SEREIAS  
MOBY DIKY x BADEJOS

## EMERSON SATISFEITO COM A LOTUS 72-D

"Estou realmente satisfeito com o desempenho da Lótus. Acredito que, se tudo continuar assim, no Grande Prêmio da África do Sul, em Johannesburg (autódromo de Kyalami), terei chance de obter uma boa colocação, se possível igual às das provas da Argentina e do Brasil. Atualmente, estou muito preocupado em ganhar com o mesmo carro, ou pelo menos, conseguir boas colocações, sem pensar em adaptação ou máquina nova. A partir da quarta prova, na Espanha, todos os carros terão que ser adaptados às novas especificações da FIA (Federação Internacional de Automobilismo) para corridas de Fórmula -1. Assim, o melhor por enquanto é acumular pontos. Diante disso, os oito pontos de diferença com relação a Stewart ajudam bastante.

Mas eu não sei ainda quando viajarei. Por enquanto, quero descansar um pouco, me preparar para nova série de corridas. Eu gostaria de viajar para a África uma semana antes do Grande Prêmio, que será realizada no dia 3 de março. Porém, não sei se terei condições de permanecer no Brasil todo esse tempo. Tudo dependerá do que determinar a minha equipe. Se a minha presença no período de testes for desnecessária, é lógico que fico por aqui descansando bastante".



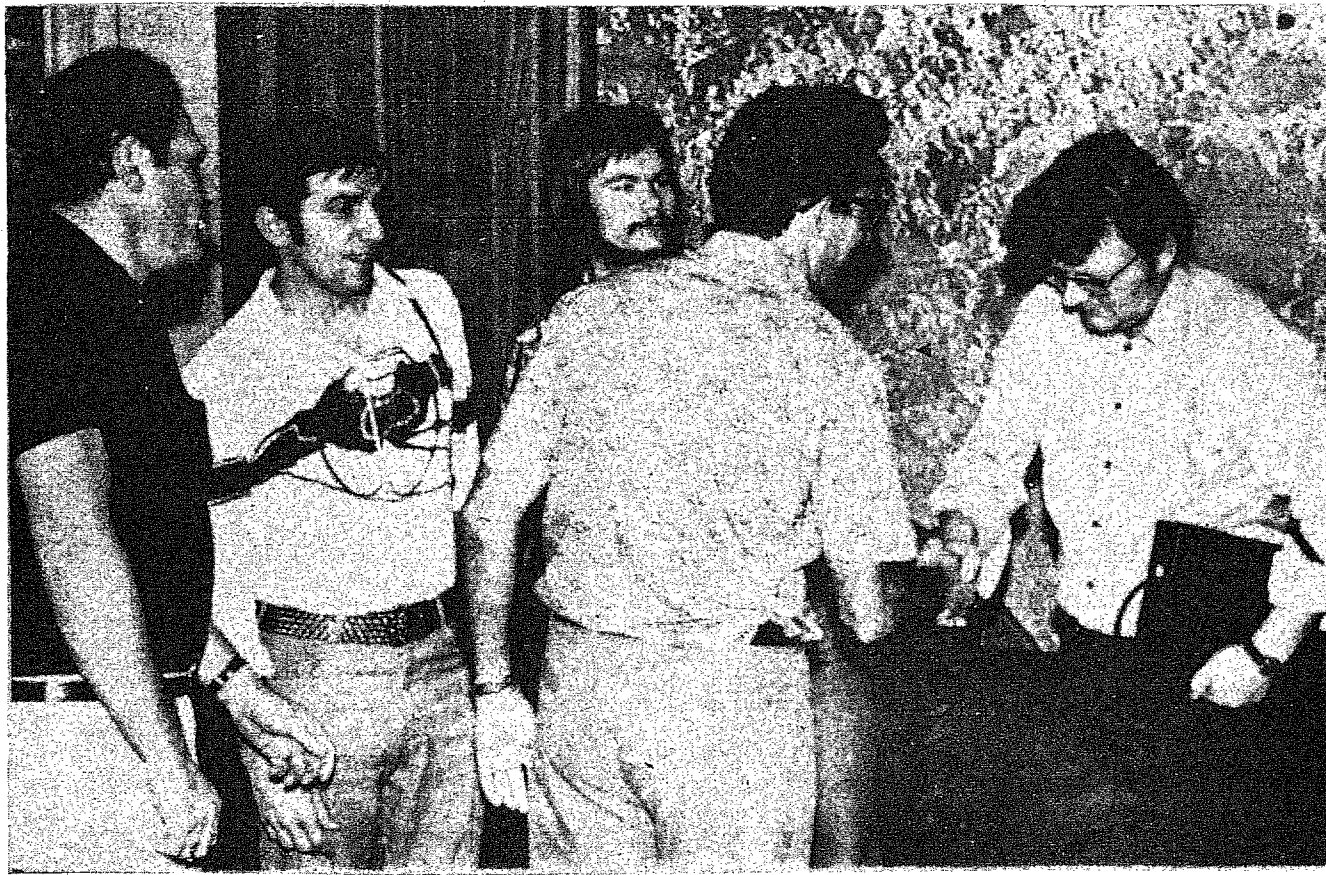


# Cinegrafistas alemães registram nova imagem do Brasil

Estão em Blumenau desde a manhã de ontem, os alemães integrantes da equipe da "Deutsches Fernsehens" de Hamburgo. Foram recebidos pelo Prefeito Félix Theiss, no Salão de Honra da Prefeitura Municipal, às 11,40 hs. Os componentes da equipe são: Dr. Hans W. Vahlefeld, repórter coordenador, Gerd Thieme, o homem câmera, Herr Klaus Ullmann, técnico de som e Herr Milker, assistente de câmara, realizando filmagens sobre uma pesquisa que pretendem fazer em nosso País e especialmente em Blumenau, para um confronto com a Alemanha atual.

Logo após sua chegada, receberam do Prefeito Municipal boas vindas, que coloca todos os órgãos da municipalidade à disposição, para que o trabalho seja bem feito. Na oportunidade, o Dr. Hans W. Vahlefeld agradeceu, e completou: "sempre a ajuda proporcionada pela localidade é de grande utilidade, pois em uma cidade que não se fala a mesma língua é sempre difícil de se fazer um bom trabalho". O filme que pretendem fazer, será resumido em Blumenau, em seus pontos mais típicos, para posterior comparação com os costumes atuais da Alemanha, e mostrar ao povo brasileiro, que o Brasil mudou de ambiente. O gaúcho, foi o elemento escolhido para exploração do homem típico brasileiro. Durante as filmagens, serão feitas entrevistas com as pessoas ligadas a determinados assuntos, para melhor explicação.

Com a iniciativa do próprio grupo, além de Blumenau, serão feitas filmagens também em Brasília e Rio de Janeiro, para um confronto entre o moderno e o antigo, sendo apenas uma comparação estética. Ao contrário do que se afirmava, o grupo não pertence a Deutsche Welle. É sim, uma



equipe a parte, que faz filmagens para os diversos canais de TV da Alemanha. Blumenau, foi a cidade escolhida pelos alemães para estas filmagens, pois possui muitos pontos em comum com cidades alemãs e é muito conhecida naquele país.

Já realizaram trabalhos idênticos em Israel, China (Pequim), Japão (Tóquio) e em outras cidades. O mau tempo reinante em Blumenau, neste final de semana, não prejudicará de modo algum os trabalhos que serão realizados, mas durante a conversa com o Prefeito, Hans Vahlefeld disse que "vamos telefonar para Deus, para que não chova nos dias de filmagem e que as mesmas saiam as mais perfeitas possíveis".

Este filme, terá a duração de 45 minutos e tem como uma das finalidades explorar e pesquisar a penetração da TV alemã, fora da Alemanha. As filmagens, não são feitas diretamente e por uma Empresa, nem são pagos por ela, pois as Televisões na Alemanha, não são sustentadas pelo Governo e nem por propagandas, mas sim pelo próprio telespectador, que se adquirir o aparelho, começa a pagar uma taxa pelo uso da mesma. Disseram ainda, que a TV na Alemanha não é como no Brasil. Propaganda, tem um espaço de 20 minutos diários, divididos em dois tempos de 10 minutos, mas apresentadas somente antes das 20 hs. Os filmes não são interrompidos por propagandas. O horário das TVs, é das 10,00 hs da manhã até as 14,00 hs e posteriormente das 16,00 hs, até as 24,00, com toda a programação a cores. Programas culturais e infantis, são muito explorados pelas emissoras de TV.

## CENTROS SOCIAIS DA PREFEITURA

A Diretoria de Assistência Social, através do setor especializado, já elaborou o programa para ser cumprido no primeiro semestre do corrente ano, nos cursos a serem ministrados em vinte centros sociais da Prefeitura, espalhados por todo o município.

O mais importante é que, a partir do dia 12 do corrente, as inscrições para os cursos serão abertas, as quais serão encerradas no dia 28 próximo.

Variedade de cursos

Neste ano, a exemplo dos anteriores, todas as modalidades de profissão para a mulher, serão ministradas. Cada uma das ministradas, poderá escolher o curso que mais lhe agradar e estiver mais ligado ao seu interesse.

Para que se tenha uma idéia da diversificação dos cursos, vamos apresentar a mesma, em relação aos Centros Sociais a serem aplicados ao ensino:

- Centro Social do Garcia-Jordão - Corte e Costura
- Centro Social da rua Frei Stanislau Schaedte-Corte e Costura e Datilografia.
- Centro Social da Esc.Agrícola - Corte e Costura e Cabeleireira.
- Centro de Itoupava Baixa e Itoupava Alta - Corte e Costura.
- Centro de Velha Central - Manicure e Arte Culinária.
- Centro de Fortaleza - Corte e Costura e Datilografia.
- Centro da rua Henrique Reif - Manicure e Arte Culinária.
- Centro da rua Pedro Krauss - Corte e Costura.
- Centro da rua Araranguá - Arte Culinária, Corte e Costura e Cabeleireira.
- Centro da Boa Vista - Datilografia - Corte e Costura.
- Centro da Velha Bairro - Cabeleireira, Pintura e Manicure.

- Centro da Vila Nova - Corte e Costura - Datilografia e Artesanato de couro.
- Centro da Aguada - Datilografia.
- Centro da Itoupava Régia - Arte Culinária.
- Centro de Braço do Sul - Arte Culinária
- Centro da Rua República Argentina - Datilografia.
- Centro de Ribeirão Fidelis - Arte Culinária.
- Centro do Garcia - Educação Alimentar - Corte e Costura-Ornamentação para o Lar.
- Centro de Testa Salto - Corte e Costura e Arte Culinária.

Como se observa, bastante variada e extensa, é a programação dos centros sociais para este primeiro semestre. Os interessados ainda poderão fazer inscrições até o dia 28 do corrente nos próprios centros.

## PROJETO MINERVA REUNIU 194 INSCRITOS

Apenas 194 dos 217 inscritos para os exames supletivos do Projeto Minerva realizarem ontem, as provas de Língua Nacional e Organização Social Política Brasileira, no Grupo Escolar Luiz Delfino, conforme informações do supervisor da Secretaria da Educação e Cultura, Thomaz Costa de Carvalho.

Tais exames supletivos do Projeto Minerva, desenvolvido através emissores de rádio e televisão, são especificamente, na faixa educacional de 1. grau e estão sendo realizados em mais de 100 centros, espalhados pelo Estado. Os alunos que estão prestando exames em Blumenau, são procedentes dos vários municípios filiados à 4a. Coordenadoria Regional de Educação.

Os alunos aprovados nestes exames (os resultados finais serão divulgados até o final deste mês) ficam devidamente habilitados a cursarem o 2. grau, muito embora, para este ano, a maioria dos estabelecimentos já tenha encerrado suas matrículas.

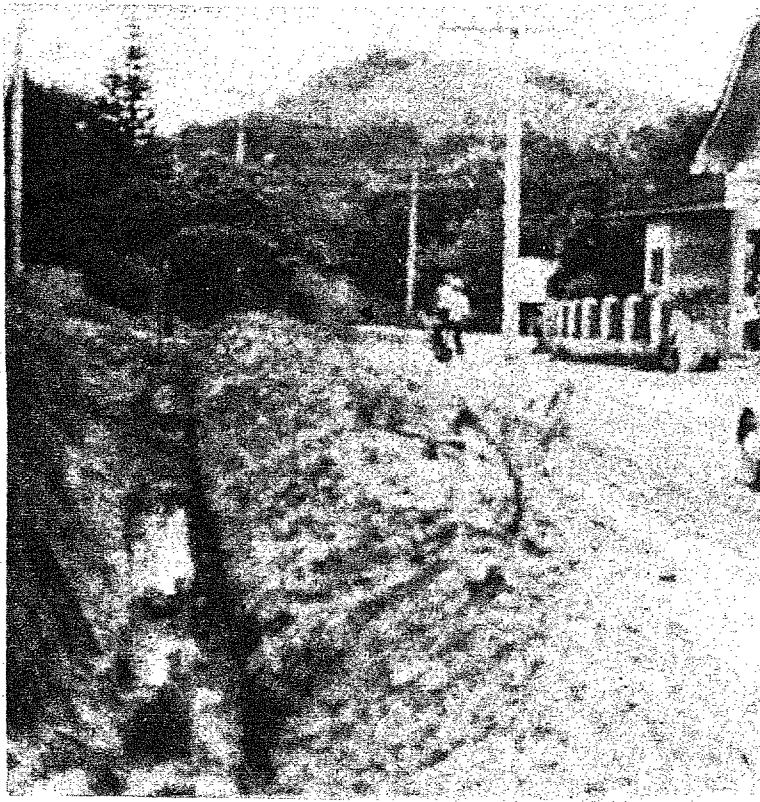
Segundo o supervisor Costa de Carvalho, o aproveitamento dos candidatos tem sido bom, pelo menos nas duas provas efetuadas. O programa de provas para os próximos dias é o seguinte: hoje, às 8 e 14 horas, História e Geografia; amanhã às 8 horas, Matemática e domingo, Ciências e Educação Moral e Cívica.

## SAMAE AUMENTA SUA REDE

Estão sendo realizados pelo SAMAE (Serviço Autônomo Municipal de Água e Esgoto) de Blumenau, os testes da rede de água, que há pouco tempo foi instalada no Bairro Escola Agrícola.

A nova rede, que atenderá aos bairros da Escola Agrícola, Vila Nova e proximidades, será ligada tão logo o período de testes for concluído, esperando-se que estejam prontas

dentro de uma semana, ou no máximo dez dias. Também estão sendo colocados nas transversais da Rua Benjamin Constante, General Osório e João Pessoa, os canos de ligação com a nova rede, para servir os que residem fora da rua principal. Segundo o Engenheiro responsável de Obras do SAMAE, se não for possível a ligação de toda a rede, pelo menos parte dela, dentro do prazo máximo de dez dias, estará pronta e funcionando.



## CÂMARA DE GASPAR: MUITO TRABALHO

Na última terça-feira, a Câmara Municipal de Gaspar esteve reunida, presidida pelo vereador Antonio Dionísio Sabel, vice-presidente do Legislativo gasparense. Vários assuntos foram discutidos e encaminhados à presidência daquela Casa, entre eles os do vereador Henrique José dos Santos. O primeiro, sugerindo ao Prefeito do Executivo mudança da instalação de água, colocada nas proximidades do Banco Brasileiro de Descontos, além do projeto de uma ponte em Garuba. O segundo, solicitando a suspensão das dívidas do ex-prefeito Paulo Wemuht, que não foram pagas durante a transmissão de cargo em 31 de janeiro passado. Em explicações pessoais, o mesmo vereador protestou contra as infundadas declarações do Prefeito Municipal de Gaspar, a um certo jornal de Blumenau, afirmando que tais declarações são contraditórias, pois em um momento o prefeito afirma que as máquinas e caminhões da municipalidade foram por ele recebidas em lastimáveis condições mecânicas e que as estradas rurais completamente abandonadas no último ano de governo, envia à Câmara Municipal um projeto de lei que o autoriza a executar serviços

com o maquinário da Prefeitura, em estradas que não fazem parte do Plano Rodoviário do Município, inclusive a particulares, mediante cobrança de taxas.

O mesmo vereador disse ainda estranhar a preocupação do atual prefeito, manifestada pelo mesmo jornal, ante a série de problemas a solucionar, porquanto nos primeiros dias de seu governo, começou por contratar 3 novos funcionários. Finalizando o vereador Henrique José dos Santos, contestou as críticas do atual prefeito, ao seu antecessor, pois o Ex-Prefeito Paulo Wemuht, marcou sua excelente administração com destacadas realizações, tais como: Instalação da Comarca, Participação dos Desportistas nos Jogos Abertos, Normalização do INPS e Fundo de Garantia, Aquisição de máquinas para o escritório, aquisição de uma Pá Carregadeira, conclusão da laje do Abastecimento de Água, aquisição de terreno para a construção do Colégio, criação da Lei dos Incentivos Fiscais para a instalação de novas Indústrias, como a CEVAL, METALURGICA TURBINA e outras.

## AUTORIZADOS OS CURSOS DE ENGENHARIA CIVIL E QUÍMICA DA FURB

O Chefe do Executivo Blumenauense recebeu em data de ontem, telegrama do Ministério da Educação e Cultura, contendo a comunicação do encaminhamento ao Presidente da República, do Decreto autorizando o funcionamento dos Cursos de Engenharia Civil e Engenharia Química da Fundação Universidade Regional de Blumenau.

A notícia, sem dúvida alguma, bastante alvissareira para toda a população blumenauense, representa mais um capítulo vitorioso na história do Município, mormente, em se considerando o maior número de opções a se oferecer a partir de agora para todos os estudantes que concluírem o ensino secundário.

A Fundação Universidade Regional de Blumenau, agora enriquecida com a autorização de mais dois Cursos, vai assim justificando sua real finalidade, qual seja a de apresentar o maior número de opções para a classe estudantil, na escolha da carreira a seguir.

## PEQUENA COLISÃO PAROU A RUA XV

Por quase 40 minutos, o trânsito da Rua XV de novembro e Amadeu Luz, esteve congestionado, na tarde de ontem. O motivo, foi a colisão entre o Volks placas BL-2251 e o Simca placas BL-8706, ambos de Blumenau. Os danos, em ambos os veículos, foram quase nulos, tendo somente o Volks sua porta esquerda um pouco amassada.

O pequeno acidente ocorreu quando o Simca, ao tentar sair na Amadeu da Luz, sentido Rua XV, foi colhido pelo Volks, que transitava no sentido centro rua São Paulo.

Estes, são os pequenos problemas, que congestionam por mais de meia hora a principal artéria da cidade, e quase sem motivo. A guarda de trânsito esteve no local, e tomou todas as providências, como de costume.



### COMUNICADO

Bruno Leonardo Hellmann, comunica que extraiu sua carteira de motorista.

### MATRICULAS E INICIO DAS AULAS NO COLEGIO "CONSUL CARLOS RENAUX"

No Colégio "Cônsul Carlos Renaux" continuam abertas até o dia 27 deste mês as matrículas para os cursos Ginasial, Normal e Científico. Os alunos interessados ou seus pais deverão encaminhar-se quanto antes à Secretaria do Colégio, no horário das 8 às 11,30 e das 13,30 às 17 horas, para tratar da devida inscrição, tendo em vista o limite de vagas.

No Colégio "Cônsul Carlos Renaux" as aulas começarão no dia 1. de março, às 7,45 horas, turno da manhã, e às 18,10 horas no turno da noite