

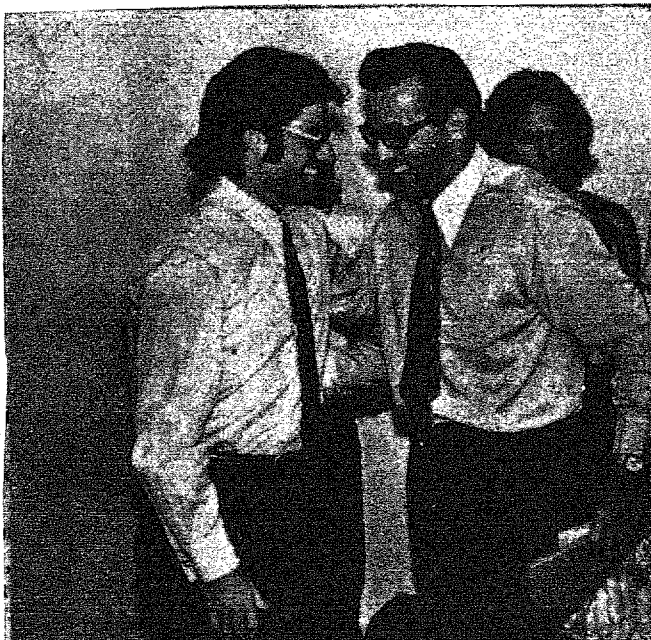


AMMVI JÁ TEM NOVO PRESIDENTE

Confirmando as previsões, o Prefeito Félix Theiss de Blumenau, foi eleito presidente da Associação dos Municípios do Médio Vale do Itajaí, enquanto a primeira e segunda vice-presidências ficaram destinadas aos prefeitos Brusque e Vidal Ramos, respectivamente Cesar Moritz e Júlio Will.

Apurados os votos (Theiss recebeu 10; Moritz, 8 e Will, 5), o Prefeito de Indaial, Nilo de Freitas, que presidiu a sessão, fez uma breve saudação ao novo dirigente da AMMVI. Disse Félix Theiss, na ocasião, que "o objetivo máximo nas reuniões da Associação é discutir os assuntos de nossos interesses e os problemas que temos em comum".

Dizendo que a AMMVI já contava com dois técnicos gabaritados, Félix Theiss reiterou a contratação de um técnico para a área de planejamento, uma vez que muitos municípios, mais precisamente os de arrecadação menor, encontram-se impossibilitados de ter em seu quadro técnicos deste requisito. Definiu de "vital importância" a atuação do Conselho de Desenvolvimento nos municípios onde esta célula ainda não existe e, neste sentido, a Secretaria Executiva da Associação, a elaboração do proje-



to de lei, que cada Prefeito, oportunamente, submeterá à apreciação da Câmara de Vereadores. Ponderou junto aos seus colegas, para que o orçamento de cada município fosse definido já em junho para evitar atropelos de última hora.

Para um maior relacionamento e entrosamento com o Tribunal de Contas, sugeriu uma visita de todos os prefeitos aos conselheiros daquela, em data ainda a ser marcada, tendo a sugestão contado com o apoio da maioria. Outra visita que classificou como sendo de importância é junto ao Fundo Rodoviário e aconselhou aos seus colegas a atualização dos números de veículos existentes em cada município, já que representam uma fonte de renda.

Considerando que a Secretaria do Desenvolvimento Econômico, procede aos estudos dos Termos de Referência, que define as prioridades da micro-região, o Secretário Executivo, Edelmo Naschweng, propôs que fosse enviado um convite ao Secretário Hoyedo de Gouveia Lins para participar de uma futura reunião da AMMVI, quando serão discutidos assuntos de interesse dos municípios componentes da Associação.

DO MINERVA AO SUPLETIVO

Duzentos e doze alunos, que se preparam há bastante tempo, através do Projeto Minerva, irradiado por emissoras de rádio e televisão, prestarão os Exames Supletivos nos próximos dias 15, 16, 17 e 18 do corrente mês, para 1º grau, no Grupo Escolar Luiz Delfino. Estas pessoas, assistem às aulas do Projeto Minerva, em salas de aula instaladas em firmas de nossa cidade, como também se reúnem em grupos, sempre orientados por professores da Coordenação Estadual de Educação. A idade dos candidatos varia muito, chegando até 50 anos. Em Blumenau e em todo o Estado de Santa Catarina, é a primeira vez que, candidatos irão prestar Exames Supletivos, preparados através do Projeto Minerva. Para o corrente ano, deverá haver preparação de candidatos para o 2º grau, através deste sistema de ensino.

QUASE PRONTO

Está praticamente concluído o primeiro trecho, com cerca de 800 metros de alargamento e retificação da Rua Hermann Huscher, a qual quando concluída até a saída da Alameda Rio Branco, representará um importante eixo viário ligando a cidade ao importante bairro do Garcia.

Segundo informações procedentes do Gabinete do

Executivo, a continuação daquelas obras ficará dependendo da concorrência pública ou tomada de preços que será efetuada dentro de poucos dias, uma vez que o projeto do trecho final está quase elaborado. Acredita-se que a retificação desta via pública, venha criar o segundo eixo viário ainda este ano.

PROPOSTAS

PARA CANALIZAÇÃO

A Comissão de Licitações da Prefeitura Municipal efetuou, na tarde de ontem, a abertura das propostas contendo o orçamento para a construção da canalização geral para o escoamento de águas pluviais e servidas ao longo da Avenida Beira Rio, trecho compreendido entre a Ponte Adolfo Konder e a praça Victor Konder.

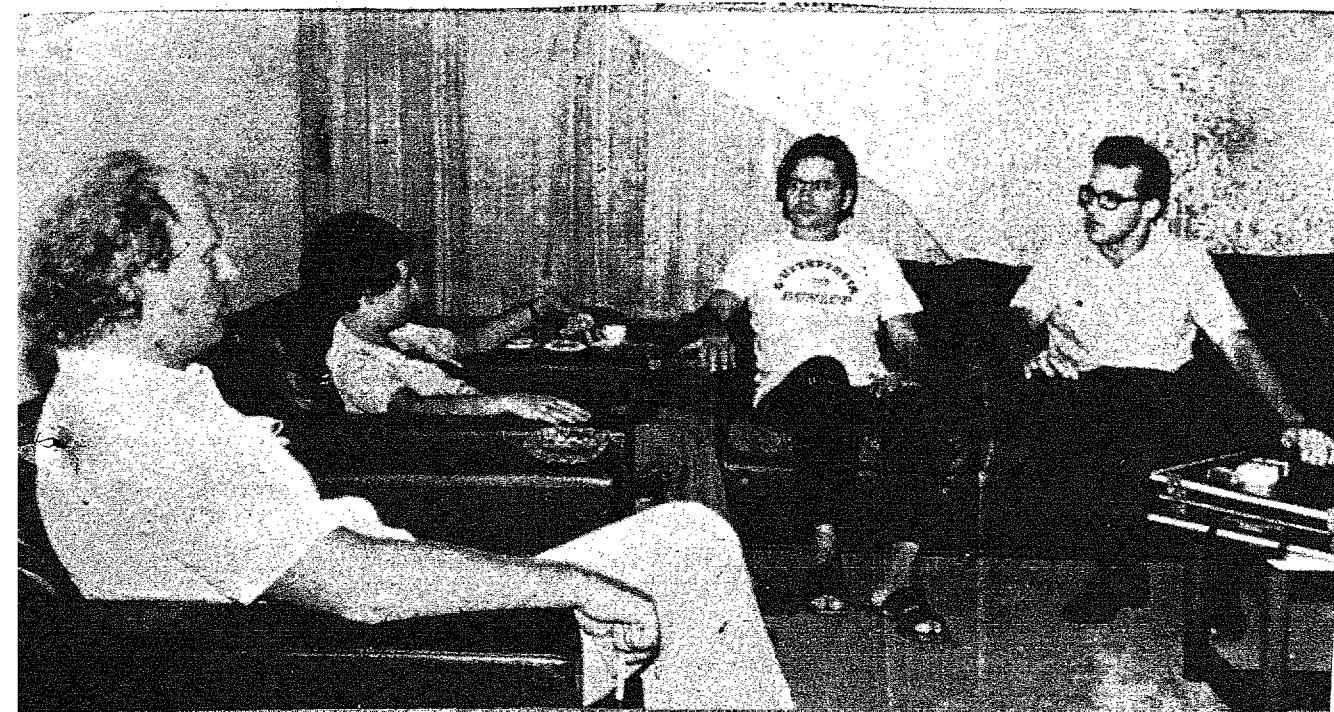
Trata-se da continuidade do serviço já realizado na etapa existente entre aquela ponte e aponta sobre o ribeirão Garcia.

Talude vai começar -

A propósito, os serviços de composição do talude (faixa de cimento armado), a exemplo da que já existe no primeiro trecho, terá início muito em breve, uma vez que o setor especializado da Prefeitura está tomando as providências.

Acredita-se, assim, que até meados do corrente ano, a Beira Rio estará praticamente pronta, inclusive com o passeio concluído e as árvores ornamentais devidamente plantadas.

elaboração do plano diretor



Na tarde de ontem, o Prefeito Felix Theiss recebeu em audiência, em seu gabinete, técnicos da equipe da firma H.J. Colly e Associados S/A., vencedora da concorrência para a elaboração do Plano Diretor de Blumenau.

Os referidos técnicos que são a arquiteta Zilda Maria dos Santos, Gerente do Projeto, Arquiteto Leonardo Regis Moreira, técnico residente, achavam-se acompanhados pelo arquiteto Rolf Herwig, responsável pela Assessoria de Planejamento da Prefeitura.

com andamento -

Dizendo terem sido iniciados os trabalhos de pesquisa na indústria, no comércio, assim como nos diversos outros setores de serviços e órgãos públicos, a arquiteta Zilda informou que, até aqui não tem havido grandes problemas no que tange a receptividade da população em relação às pesquisas.

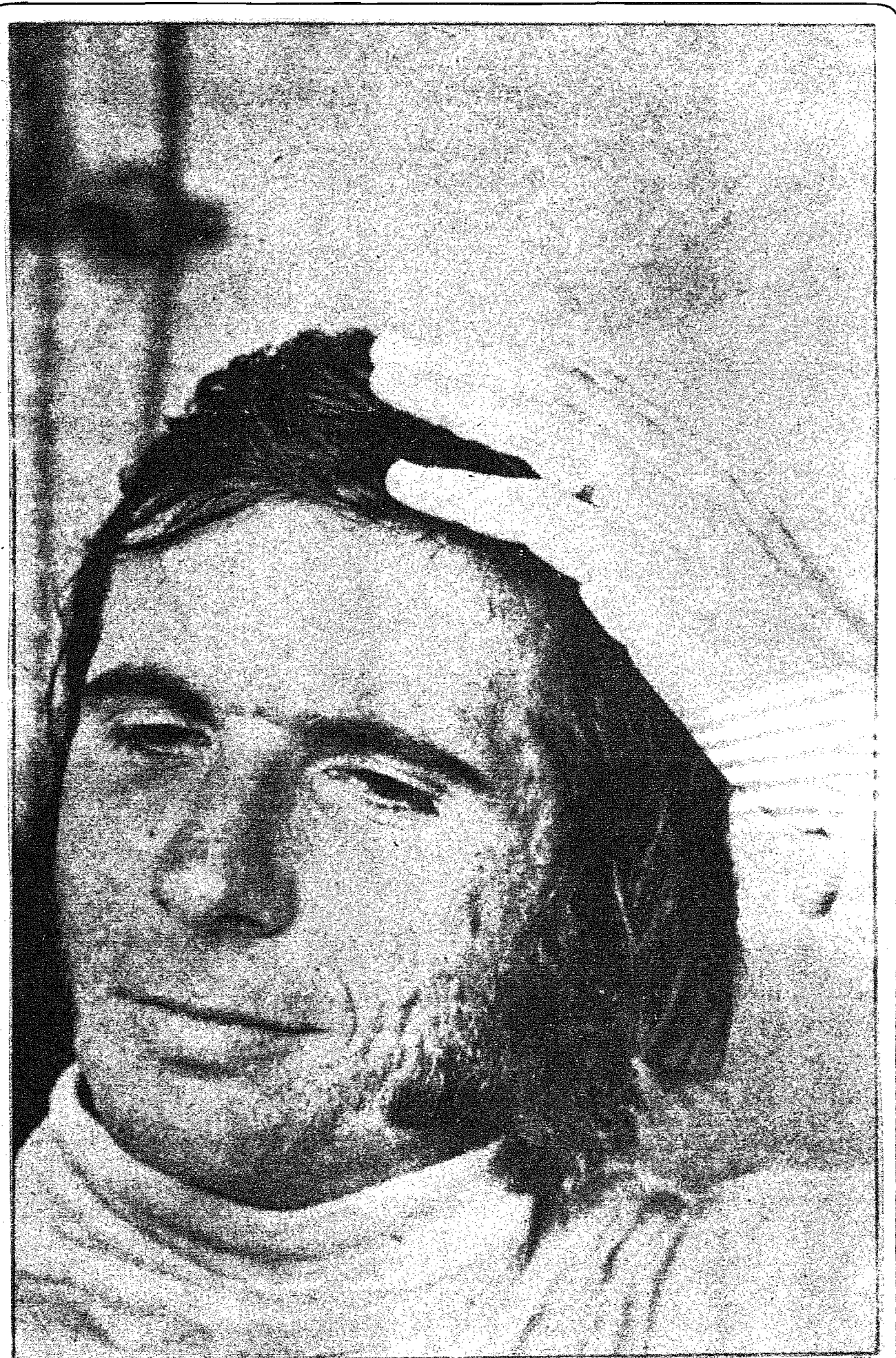
Adiantou ainda que a pesquisa econômica estará sob o cargo da Economista Inês Couto e que esperava de todas as entidades procuradas para a pesquisa, o apoio a esse trabalho, pois que de sua perfeição com o preenchimento completo das enquetes, depende a mais perfeita

e completa estrutura do Plano Diretor.

Três setores distintos -

No decorrer do diálogo entre o Prefeito Félix Theiss e os referidos técnicos, foi esclarecido que os trabalhos se desenvolverão através de três setores distintos, que são: Sistema Viário - abrangendo todos os aspectos relativos ao tráfego que utiliza a cidade e os bairros inclusive nas demandas das regiões serra-litoral; Projeto de Desenvolvimento Industrial (que indicará as áreas mais apropriadas para a expansão industrial do município) e Projeto de Perspectiva e Desenvolvimento Turístico.

Os técnicos que atuam nesse serviço de pesquisas para reunir o material para o Plano Diretor, embora estejam devidamente credenciados e se identifiquem, precisam de todo apoio e colaboração daqueles que foram procurados para prestar informações. É um apelo que o governo municipal faz, por este meio, a todos os dirigentes de organizações comerciais ou industriais, ou ainda de órgãos públicos, no sentido de que cooperem com esse trabalho de importância extraordinária para o desenvolvimento ordenado de Blumenau em todos os seus aspectos.



A expressão de Emerson Fittipaldi, nesta foto, é bastante indefinida. Não dá ar nem de preocupado, nem de confiante para o Grande Prêmio Brasil a ser disputado domingo em Interlagos, válido pelo Campeonato Mundial de Fórmula-1. Mas na página sete, Parobé diz das possibilidades que os volantes brasileiros terão nesta sensacional prova.

notícias na cidade

PARAISO DOS PONEIS JÁ É ATRAÇÃO

Muito embora ainda não esteja concluído, o Motel Paraíso dos Poneis, que a firma Neves e Cia. Ltda. está construindo entre Blumenau e Gaspar, já está hoje sendo objeto de atração por parte dos turistas.

As placas indicativas colocadas na Rodovia Jorge Lardas, frente ao empreendimento, tem feito com que diariamente ali parem de 9 a 10 carros de turistas que demonstram interesse em conhecer o Motel.

Falando a reportagem, o responsável pelo empreendimento, sr José Neves, informou que atualmente está em construção a portaria com recepção, a lanchonete com cozinha e a lavanderia com sauna e salão de beleza.

Quanto à piscina, somente será iniciada a sua construção em julho, pois para este ano já não é mais possível aproveitar o verão.

Está em conclusão o kartódromo, enquanto que, já acham prontos, 7 cabanas suíças e 6 suítes, além de 12 apartamentos e o Forte Apache.

O Motel Paraíso dos Poneis, quando inaugurado em março, oferecerá as seguintes dependências e atrações:

- 60 apartamentos; 4 suítes com garagem;
- Camping c/estacionamento;
- Restaurante típico "O Colonial"; Piscina;
- Kartódromo Oficial com box-garagem;
- Mini-hipódromo; charrete recreação c/pones;

- Viveiro de Pássaros; Forte Apache;
- Casa de Tarzan; Ancoradouro(Rio Itajaí);
- Barcos para pesca e recreação aquática;
- Parada para o Navio Blumenau II e Posto de abastecimento, com lavação rápida.

GASPAR COM FEIRA LIVRE

Como estava programado, foi inaugurada ontem pela manhã a Feira Livre de Gaspar, iniciativa que se deve ao trabalho da equipe do Projeto Rondon que ali atua e que mereceu total apoio da municipalidade gasparense.

A Feira já com suas barracquinhas bem preparadas, funcionou em terreno da municipalidade ao lado do Grupo Honório Miranda e contou em seu primeiro dia já com grande número de Feirantes de toda a região.

O público se já não foi dos maiores nesse primeiro dia, deverá aumentar nas próximas vezes em que a Feira funcionar e que será sempre às quintas-feira, principalmente depois que as senhoras donas de casa estiverem mais habituadas com a feira.

REUNIAO DA SOCIEDADE BIBLICA DO BRASIL

A Comissão local da Sociedade Bíblica do Brasil, realizará hoje, às 20 horas, uma importante reunião entre seus membros, a qual contará com a presença do Reverendo Wilson Vilanova, Secretário Regional da Sociedade Bíblica do Brasil, com sede em Porto Alegre. O encontro bíblico será realizado na Igreja Presbiteriana.

AULAS COMEÇARAO MESMO DIA 26

Está definitivamente fixado para o próximo dia 26, o início das aulas do corrente ano letivo, depois das dúvidas levantadas a respeito. A propósito, o Professor José Vieira Côrte, Coordenador Regional de Educação, da 4ª Região, com sede em Blumenau, distribuiu à imprensa o seguinte calendário oficial sobre o início das aulas.

1o. Grau
Dia 20 de fevereiro - Apresentação dos Diretores e Professores.
De 20 a 24 de fevereiro - Planejamento Didático.

SUPLETIVOS COMEÇAM HOJE

Segundo o calendário da Secretaria da Educação, será iniciado hoje em todo o Estado, nos estabelecimentos de ensino credenciados, os exames supletivos (ex-madureza) para o 1º e 2º graus.

Nesta cidade, no Colégio Pedro II, as provas também serão com 1.170 candidatos inscritos, sendo 867 no 2º e 303, no 1º grau. Estão marcada para hoje, às 8 horas prova de Moral e Cívica para o 2º grau e às 9 horas a mesma matéria para o primeiro grau. A tarde, a partir das 13.30 horas, terá lugar a prova de geografia para o segundo e às 16.30 horas a mesma matéria para o primeiro grau.

Entre os candidatos, muitos procedem de outros estados, principalmente de São Paulo de onde vieram atletas famosos para fazer os exames de 2º grau.

Emil Rachid, com seus 2 metros e 24 centímetros de altura, Wlamir Marques e Mosquito, conhecidos atletas da seleção brasileira de basquete, são alguns dos participantes inscritos nos exames supletivos em nossa cidade.



CELESC: SETOR TUBARAO EM ATIVIDADES

O Setor Regional da CELESC do município de Tubarão, comunica que entregou ao público a rede de distribuição do núcleo habitacional do BNH. A rede recém inaugurada, possibilitou a ligação de mais 82 residências ao sistema da concessionária catarinense de energia elétrica.

RENOVAÇÃO DE CONVÊNIO COM SANATORIO DE ITAJAI

Foi aprovado pelo Governador Colombo Salles o termo aditivo de renovação de convênio, entre a Secretaria de Saúde e o Sanatório Santa Beatriz, de Itajaí. O acordo ficou renovado por mais um ano, a partir de 1º de janeiro último, e teve majorada para Cr\$ 23,00 a diária hospitalar de que trata uma de suas cláusulas.

INPS EXAMINA NOVA APOSENTADORIA ESPECIAL

A Secretaria de Seguros Sociais do INPS vem estudando a inclusão das atividades de ferreiro, para efeito de concessão de aposentadoria especial e contagem de tempo de serviço dos pescadores, como trabalhadores autônomos.

A informação foi prestada pela Assessoria de Relações Públicas da Superintendência Regional do INPS.

LAGUNA EM FOCO

Por outro lado, com a absorção do sistema de Laguna a CELESC, o Setor Tubarão está enviando para aquisição material de segurança para os operários que executam suas tarefas na rede de distribuição local. O Inspetor de Segurança da CELESC de Tubarão já está ministrando aulas aos funcionários de Laguna, para prevenir acidentes e obter maior rentabilidade no cumprimento das suas tarefas. No dia 2 do corrente mês a CELESC concluiu o levantamento do fichário dos consumidores lagunenses, para adaptá-lo aos padrões da empresa. Visando a obtenção de um serviço dentro das normas usuais, adotadas pela CELESC, mais um veículo foi transferido para a cidade de Laguna, para o atendimento do serviço plantão.

ESC CONVOCA CONSELHO PARA REUNIAO EXTRAORDINARIA

A Federação das Indústrias do Estado de Santa Catarina está convocando o seu Conselho de Representantes, para uma reunião extraordinária que será realizada no próximo dia 14, em sua sede, às 11 horas em primeira convocação e às 11.30 em segunda convocação.

A informação é do Presidente da entidade, Dr. Bernd Wolfgang Werner, acrescentando ainda que será aproveitado a oportunidade, o pedido de reajustamento salarial pleiteado pela Federação dos Trabalhadores nas Indústrias Metalúrgicas, Mecânicas e do Material Elétrico do

Estado para os Sindicatos do ramo, de diversas cidades catarinenses e a autorização à Diretoria da FIESC para firmar acordo acerca do assunto. Por já terem efetuado o acordo a respeito do reajustamento salarial, estão excluídos os Sindicatos de Araranguá, Criciúma, Tubarão, Florianópolis, Joinville, Itajaí e Blumenau.

PRODUÇÃO DE AUTOVEÍCULOS

A indústria automobilística do País produziu em dezembro último 51.195 veículos. Os carros de passageiros mantiveram o primeiro lugar, com 38.783 unidades. Saíram das linhas de produção das fábricas 7.443 utilitários e 4.969 ônibus e caminhões. A Volkswagen do Brasil, apesar das férias coletivas, produziu nesse mesmo período 24.935 veículos, o que lhe permitiu atingir um total de 343.497 unidades em 1972, isto é, 47.772 a mais que no ano anterior. Na discriminação por modelo, a produção da Volkswagen brasileira em dezembro foi a seguinte:

Será ainda submetido à aprovação do Conselho, o pedido de filiação do Sindicato das Indústrias de Material Plástico no Estado de Santa Catarina, com sede em Joinville.

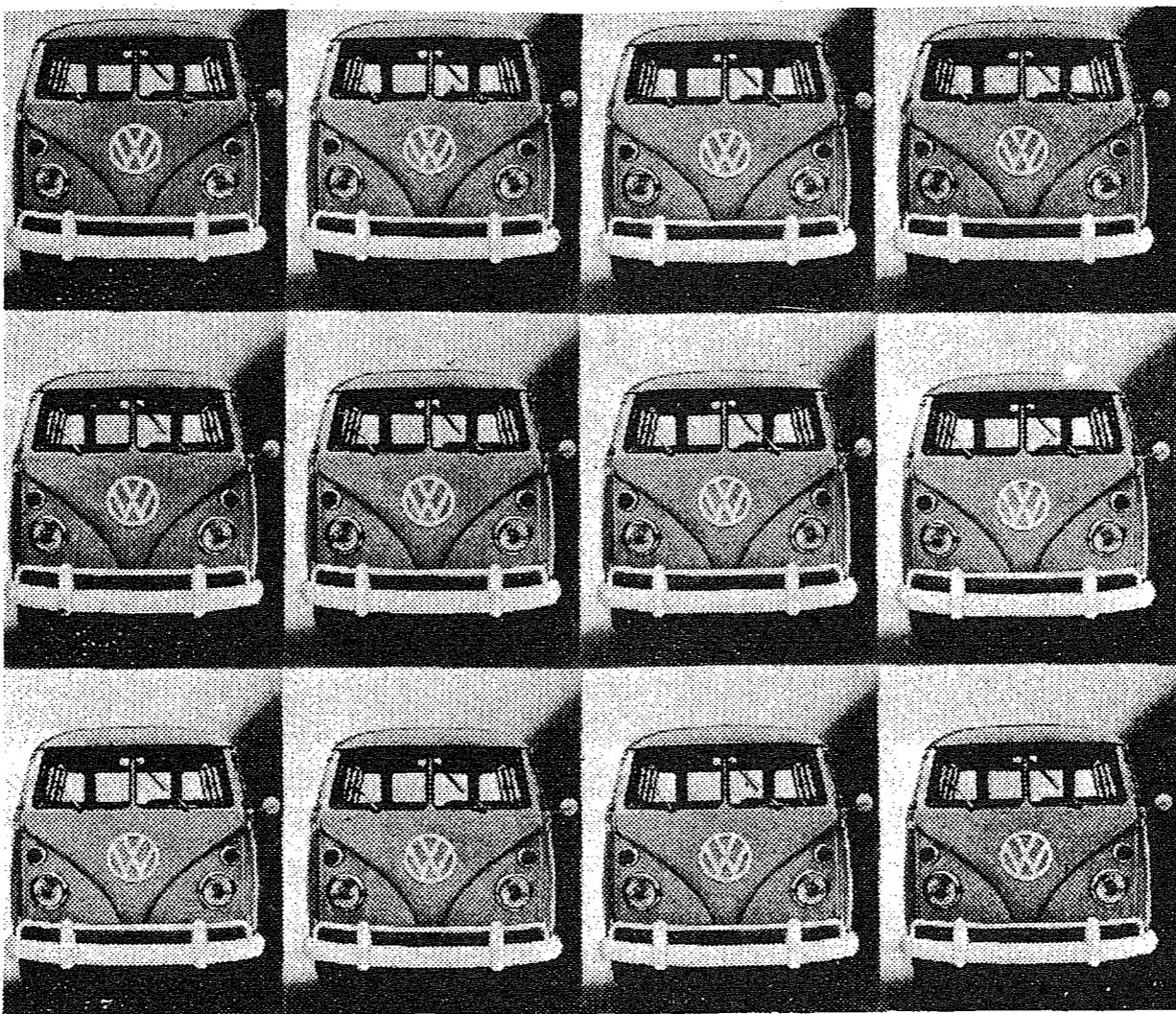
Modelo	Quantidade	Unidades
VW-1300 - VW-1500	17.624	unidades
VW-1600 Variant	2.606	"
Sedan 1600 TL-2 portas	818	"
Sedan 1600 TL-4 portas	370	"
Karmann-Ghia 1600 TC	182	"
VW SP-1 e SP-2	433	"
Kombi	2.628	"
Pick-Up	274	"
TOTAL	24.935	"

INDUSTRIA DE BEBIDAS DA GB APREENSIVA

Os industriais de bebidas da Guanabara vão entrar em contato, esta semana, com autoridades do Ministério da Agricultura, em Brasília, para tomarem conhecimento do projeto de regulamentação da lei 5.823, de 14 de novembro de 72, que dispõe sobre a padronização, classificação, inspeção e registro de bebidas. Eles estão alarmados com os rumores de que o projeto inclui dispositivos considerados altamente prejudiciais à indústria nacional.

A decisão foi tomada em reunião do Sindicato da Indústria de Bebidas em Geral do estado da Guanabara, quando os industriais presentes se mostraram perplexos com o fato de o principal interessado - no caso a indústria de bebidas - não estar sendo ouvida pelos técnicos do Ministério da Agricultura que cuidam da regulamentação da Lei 5.823, que abrange a totalidade dos tipos de bebidas fabricadas no País.

Os industriais temem que a regulamentação - incluindo dispositivos que consideram prejudiciais - possa ser baixada sem que tenham tempo de participar para esclarecimentos e sugestões. Para evitar isso é que decidiram enviar dois representantes a Brasília, o que se efetivará ainda esta semana.





CREDI - BLUSA

"ESPECIAL"

36 MESES SEM ENTRADA
OU
1º PAGAMENTO EM AGOSTO
PARA 40 MESES
A MELHOR TAXA

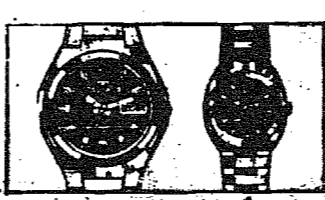
Com. de Imp. e Exp. Blumenau S/A
Fones: 22-0157 e 22-0215
Rua Itajaí, 861 Blumenau - SC.



RESTAURANTE MIGULÃO (Mini-Golfe)

Restaurante Migulão na praia do Pontal
Em Balaério Camboriú.
Música ao Vivo-Trio Los Apaches
Diariamente

**USE TECHNOS
E VIVA INTERAMENTE
CADA MOMENTO**



Jóias, relógios, ótica,
cristais, prateadas.
Argutos finos para
presente. O crediário
mais camarada da
cidade.

TECHNOS

RELOJOARIA SCHWABE
Rua 15 de Novembro, 770
- Blumenau - SC

RESTAURANTE PALMEIRAS

agora com nova proprietária

RENY NAVARRO DE VREULS

ambiente familiar com música selecionada

BLUMENÁLIA

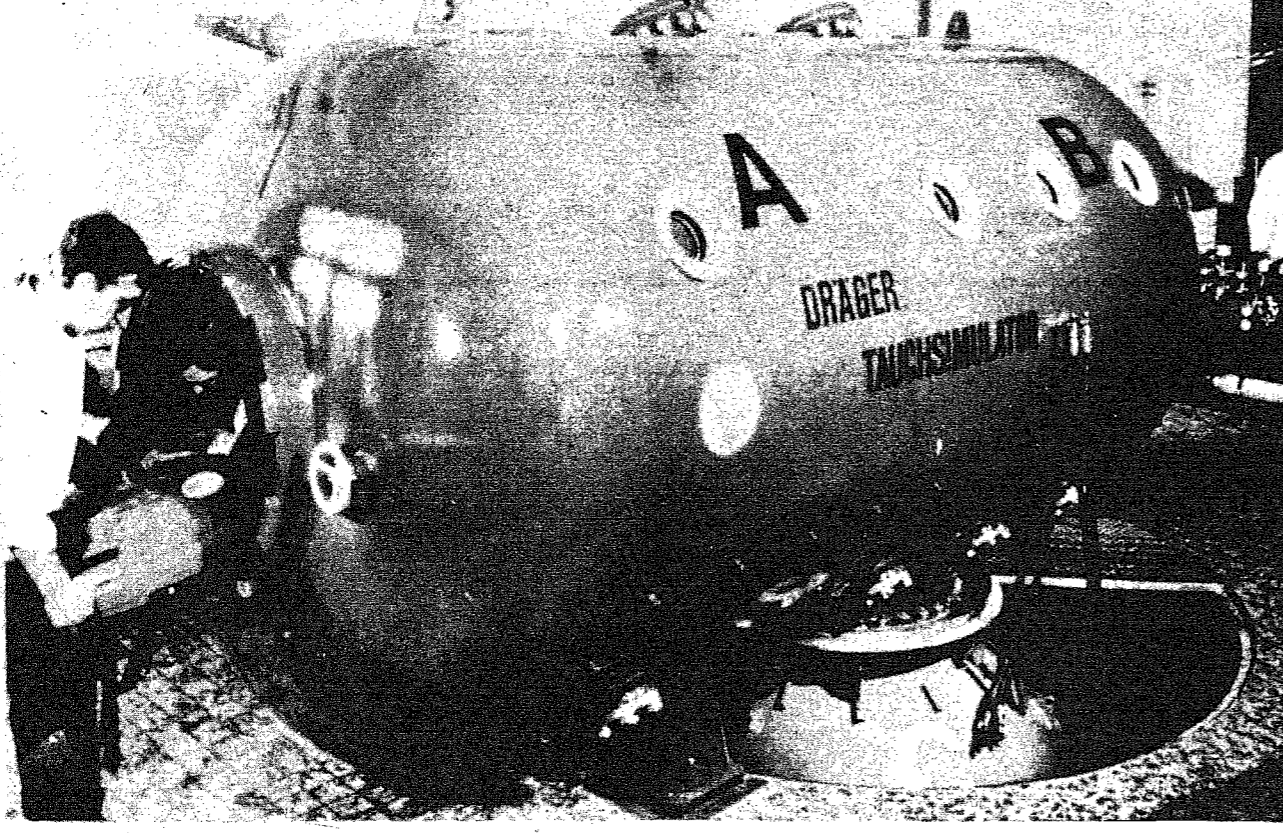
Todo material, quando é bom, deve ser aproveitado. Baseado nisto, abrimos hoje uma Blumenália diferente daquela que você, leitor amigo, está acostumado a ver diariamente aqui na página três.

Hoje publicamos uma matéria gentilmente enviada pelo Consulado Alemão de Blumenau, bem interessante e curiosa e que esperamos ser do agrado de todos.

LABORATÓRIO A 1.000 METROS DE PROFUNDIDADE

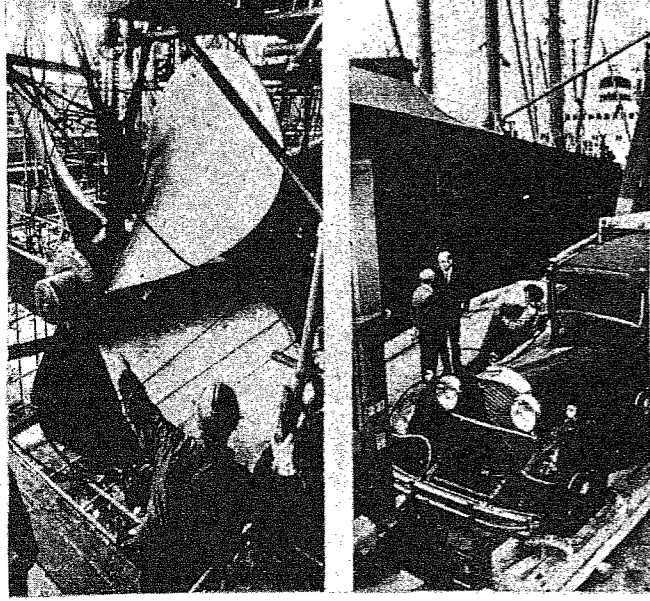
Lubeck (Impressões da Alemanha) — Os investigadores que descenderam a uma profundidade de 1.000 metros não terão a temer peixes exóticos nem monstros do fundo do mar. Tanto é que na realidade não descem ao fundo do mar mais entram no maior simulador construído por uma firma do norte da República Federal da Alemanha. O simulador permite experiências médicas e técnicas em condições absolutamente idênticas as que predominam a 1.000 metros de

profundidade. No cilindro horizontal os investigadores acostumam-se às condições de pressão existentes na profundidade em que devem trabalhar. Depois de um período de adaptação entram com as suas aparelhagens de respiração no recipiente envolvido de água, uma esfera com paredes de aço de 42 milímetros de espessura. A pressão interior nas duas câmaras pode ser elevada a 100 atmosferas, o que corresponde a uma profundidade de água de 1000 metros. O simulador destina-se a facilitar experiências de observações científicas necessárias para empreendimentos desta natureza no fundo do mar.



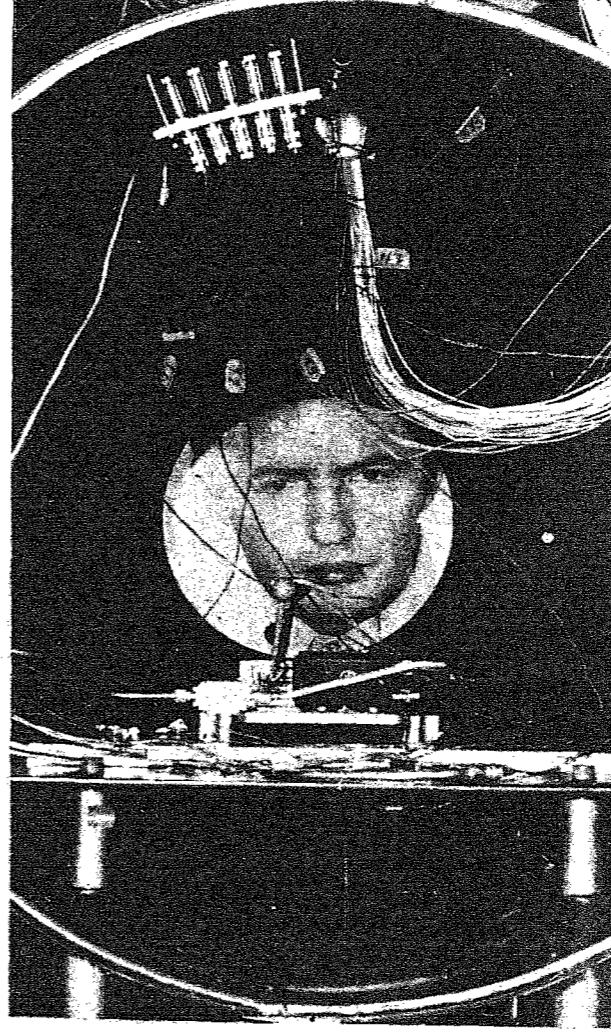
CEGO CORREU MARATONA EM TRES HORAS

Dortmund (Impressões da Alemanha) - Nos campeonatos da maratona da República Federal da Alemanha em Dudenhofen, Werner Rathert cortou a meta como 237º de 470 corredores com o tempo de 3:00, 39 horas representa, não obstante, um record porquanto desportista de 37 anos é o primeiro cego que correu a maratona nesse tempo. O secretário superior dos correios, que perdeu a vista a 19 anos, treinou primeiro em distâncias menores, e mais tarde em competições populares. Rathert reconhece as características do solo pelo eco dos próprios passos. No campeonato de maratona Rathert fez-se acompanhar por um colega do clube de bicicleta. Os dois estiveram ligados por um fio (na foto) pela qual se indicavam curvas ou voltas. Ao ser cumprimentado pela sua surpreendente performance Rathert declarou com extraordinária modéstia: "queria integrar-me por completo no desporto dos normais".



C DIA-A-DIA NO PÓRTO DE HAMBURGO

Hamburgo (Impressões da Alemanha) — Nos estaleiros da Howaldtswerke/Deutsche Werft, em Hamburgo Fin. enwerder (República Federal da Alemanha) foi construído o maior navio de contentores do mundo. O navio de 57.000 BRT tem 290 metros de comprimento, 32 metros de largura e uma capacidade de carga de 10.000 toneladas. Os oito porões com um total de 30 escotilhas têm espaço para 3.000 contentores. O navio de duas hélices destina-se ao serviço do Extremo Oriente. Na nossa foto (à esquerda) se vê a montagem da primeira hélice gigantesca que requereu quase uma hora. Quase simultaneamente acostou no porto de Hamburgo o cargueiro "Vogtland" que trouxe do Japão, da garagem do Imperador, um Mercedes construído em 1935. O carro seguiu num contentor para Estugarta, terminando a sua carreira num museu. Só foram construídos 117 carros deste tipo.



LABORATÓRIO ESPACIAL

Hamburgo (Impressões da Alemanha) — Esta instalação de alta sensibilidade que será montada no satélite experimental germano-francês de telecomunicações "sinfonia" que estabelecerá a ligação entre a saída do amplificador do posto emissor com a entrada das duas antenas SHF para a zona euroafricana e americana. Os comutadores são comandados a distância. Um sinal telemétrico confirma a execução do comando. No laboratório um grupo de eletrotécnicos da República Federal da Alemanha procede-se a ensaios numa câmara de simulação espacial (na nossa foto). Em meados do próximo ano "sinfonia" será lançada em órbita em Kourou, na África Ocidental.



GRADE ELÉTRICA PROTEGE HOMENS E ANIMAIS

Hamburgo (Impressões da Alemanha) — Para evitar acidentes causados frequentemente pela passagem de caça, uma parte da auto-estrada periférica de Hamburgo oeste, que conduz através de uma área florestal, foi dotada a ambos os lados de uma grade com carga elétrica. Cada segundo uma bateria descarga um impulso, durante um milésimo de segundo, de 4.000 a 5.000 volt. Dada a espessura do pelo, o animal não sofre ferimentos. Recebe apenas um pequeno choque elétrico e geralmente renuncia a atravessar a estrada. Na República Federal da Alemanha já se procede há dois anos a experiências com grades de carga elétrica. Tanto os peritos de transportes, como os guardas florestais e os biólogos estão convencidos que este sistema mais seguro e mais barato de impedir os acidentes causados por animais nas auto-estradas cujo número atinge o total impressionante de 300.000.

O dolar continua caindo e aumenta a crise

Do Associated Press
LONDRES — O dolar caiu ontem novamente nos mercados mundiais de cambio e outra vez os bancos centrais europeus precisaram movimentar-se para apoiá-lo. O ouro subiu a preços sem precedentes em Paris, e chegou a quase um recorde, em Londres.

A impressão é cada vez mais forte no sentido de que a atual crise monetária provocará um confronto entre os Estados Unidos e seus principais aliados econômicos.

A maioria dos centros financeiros, o dolar atingiu seu nível mais baixo ou esteve perto disso.

Em Paris, o preço do ouro chegou, durante o dia, a 70,49 dolares a onça, o dobro de sua taxa oficial, mas a procura foi pequena. Os comerciantes informaram que as vendas somaram um milhão e meio de dolares, e anteontem foi de 2,6 milhões.

O Banco Central da Alemanha Ocidental, principal alvo dos especuladores, há mais de uma semana, voltou ao mercado com a abertura de

Frankfurt, para impedir que o dolar caísse abaixo de seu preço mínimo. Mas a operação de defesa foi reduzida, ao comparar com o 1,2 bilhão de dolares que o banco precisou comprar anteontem. Calcula-se que as primeiras compras feitas ontem variam de cinco a 20 milhões.

O chanceler Willy Brandt convocou os embaixadores de 14 países ocidentais, incluindo Estados Unidos, para que estudassem uma formula de encontrar meios para diminuir a onda de vendas.

O grande fluxo de dolares à Alemanha soma-se à pressão inflacionária da nação e poderá significar uma revalorização do marco alemão ocidental.

Alguns economistas pediram à Alemanha Ocidental que assumisse o comando de uma defesa conjunta da Comunidade Econômica Europeia diante da onda de dolares não solicitados que continuam chegando. Disseram que é necessária uma ação conjunta porque a agitação monetária está deprimindo os mercados de valores, os negócios em geral e

o comercio externo em particular.

PRESSÃO CONJUNTA

As medidas sugeridas incluem uma flutuação conjunta contra o dolar das nove moedas do Mercado Comum Europeu, ou o estabelecimento de um sistema de cambio em dois níveis, como o que vigoram atualmente na Bélgica, França e Itália. A Grã-Bretanha e a Suíça deixam suas moedas oscilarem de acordo com as leis da oferta e da procura.

Washington afirma que o motivo basico da crise é o contínuo deficit do comercio externo norte-americano. Os Estados Unidos querem que os demais governos aumentem os valores de suas moedas com relação ao dolar, o que daria às exportações norte-americanas maior vantagem competitiva. Mas os europeus e japoneses

recusam-se a fazer isto, pois suas exportações sofreriam desvantagens. De qualquer modo, os especuladores estão certos de que alguma coisa precisa ser feita logo para aumentar o valor do marco e do ien, e estão trocando todos os dolares possíveis por essas moedas.

OURO

A crise monetária afetou também os mercados de produtos. As cotações do ouro, da prata, da platina e outros metais subiram consideravelmente. As ações das minas de ouro foram favorecidas pelos britânicos, que estão proibidos de manter ouro em barras.

O ouro foi cotado a 69,35 dolares a onça, ao se abrir o mercado, apenas 65 centavos menos que a cotação recorde de todos os tempos, registrada em Zurique a 2 de agosto. Anteontem fechou a 68,50 dolares.

mercado comprando boas quantidades de ouro.

Em Paris, o dolar abriu a 5.0175 francos, com uma moderada alta em relação ao fechamento de terça-feira, que chegou a 5,00935.

Em Zurique, o dolar se cotou ao abrir o mercado a 3,57875 francos suíços, a mesma de anteontem, mas depois baixou para 3,5725 francos.

Tanto em Amsterdã como em Bruxelas o dolar também baixou quase ao nível que obriga os bancos centrais a intervir no mercado livre.

A libra esterlina se fortaleceu em relação ao dolar e foi cotada a 2,3855 dolares. Anteontem se cotou a 2,3795.

NOVA DESVALORIZAÇÃO

WASHINGTON — O presidente da Comissão de Meios e Arbitrios da Câmara, dos Estados Unidos revelou que uma nova onda de venda de dolares na Europa, poderá ter graves consequências e solicitou uma aceleração das conversações monetárias e comerciais internacionais.

O representante Wilbur D. Mills disse que, se as intensas vendas registradas ontem

continuarem aumentando, teremos que fazer o que fizemos antes, ou seja, uma nova desvalorização do dolar.

Mills informou que a renúncia dos socios comerciais dos Estados Unidos na discussão das questões comerciais e monetárias pendentes, estão retardando as negociações. Revelou estar de acordo com a posição do governo norte-americano de que as questões devem ser discutidas conjuntamente.

Mills salientou que tem "a impressão, embora não possa provar, de que algumas companhias norte-americanas multinacionais poderiam estar tentando se livrar dos dolares que acumularam fora dos Estados Unidos".

Mills disse que a revelação de um calculo segundo o qual os Estados Unidos terão um deficit comercial ascendente a seis bilhões de dolares, duvida sobre a capacidade dos Estados Unidos para controlar a inflação e reduzir seu deficit orçamentario e uma redução nas compras europeias e japonesas de valores norte-americanos, podem ter contribuído para a queda do dolar.

BREVE... UM NOVO PANORAMA NA "CIDADE JARDIM"

a cidade

EXPEDIENTE

Propriedade da EMCOMUN

Empresa de Comunicações Ltda.

Direção, Redação e Escritório:

Rua Namy Deeka, 62

Fones: 22.19-52 e 22.03-72

Caixa Postal, 503 - Blumenau-SC

Diretor-Superintendente

FLÁVIO LEME

Gerente Comercial

RUI PINHEIRO

Redator Responsável

CARLOS DE FREITAS

Secretário de Redação

CELSO MACHADO

Redação:

GERALDO LUZ,

NEWTON JANKE, PAULO MUNDT,

JOÃO MALMANN e

J.P. WIECKERT.

Correspondentes:

Brusque: CELSO TEIXEIRA

Itajaí: GUILMARÃES JUNIOR

Bal. Camboriú: EDU PAES E LIMA

Av. Brasil, 1500- fundos

IMPRESSO EM OFICINAS PRÓPRIAS

notas econômicas

JOELMIR BETING

O penúltimo tijolo

Historiadores, economistas e sociólogos casilheiros, empenhados na fascinante tarefa de reconstrução da formação econômica do Brasil, trabalharam até agora sem o concurso de uma importante ferramenta: a reconstrução histórica da Teoria de Valor no Brasil. Através dela, o estudo de um fenômeno camuflado no esboço dos fatos sociais, econômicos e políticos dos 3 anos de Brasil: a inflação. Até mesmo os autores de rigorosos compendios de nossa história econômica ignoram esse refinado instrumento de prospecção e análise de fenômenos sociais. A Teoria de Valor não pode ser descartada de qualquer análise econômica, seja na pesquisa de campo, o aqui e o agora da economia, seja na pesquisa de reconstrução histórica, a da evolução da Economia Brasileira, por exemplo. Estudos até hoje publicados sobre a formação econômica do Brasil não são resposta a uma pergunta como esta: no Brasil Colônia ou no Brasil Império o sistema de preços refletia o valor real dos bens econômicos? Ora, se os preços não refletiam o valor real dos bens econômicos, duas coisas devem ter acontecido num dado momento histórico: ou a sociedade pagou menos do que devia ou a sociedade pagou a mais do que devia. Em ambos os casos, a explicação daquele dado momento histórico deveria começar a partir da análise do fenômeno oculto nas resoluções de redução: o sistema de preços e os indicadores da inflação. Dirá o leitor: como reconstruir historicamente a evolução dos preços no Brasil se nossos antepassados cultivaram um declarado desprezo pelas quantificações do fenômeno econômico? Aí é que entra o pesquisador. Se não existia um acompanhamento dos índices das Contas Nacionais concentrado numa só fonte, como é o caso, hoje, da revista "Conjuntura Econômica", da Fundação Getúlio Vargas, o pes-

quisador deve remontar todas as fontes dispersas no tempo e no espaço e, mediante sua triagem, tabulação e acoplamento, construir sua verificação, sua descrição e, se possível, sua análise.

Uma história dos preços no Brasil, desde o fim do século XVI (quando das primeiras indicações estatísticas) até o fim do Império, 1889. O autor não se limita a examinar a evolução dos preços a partir dos dados disponíveis, pensosamente cavados, mas também reconstrói a controversia entre monetaristas e estruturalistas — controversia mais antiga do que comumente se imagina — e analisa os efeitos da inflação e das distorções do sistema de preços nos acontecimentos históricos capitais. Em outras palavras: uma obra que aprofunda, cientificamente, a compreensão dos fatos econômicos e sociais do Brasil que passou.

Pois essa grande lacuna, que comprometeu até agora a compreensão mais aguda da História Econômica do Brasil, acaba de ser finalmente tapada. Autor da façanha: Mircea Buescu, professor de História Econômica da PUC do Rio de Janeiro, do Instituto Rio Branco e da Fundação Getúlio Vargas. Autor de "História Econômica do Brasil — Pesquisas e Análises" e de "História do Desenvolvimento Econômico do Brasil", o professor Mircea Buescu lança a grande charada em seu novo livro, lançado esta semana pela APEC: "300 Anos de Inflação".

O autor confessa de saída: o material pesquisado é precário por natureza, mas é o único realmente existente e até agora ignorado. No final do livro, a indicação das 232 fontes levantadas pelo autor. Estas fontes aparecem isoladas no acervo de nossa literatura histórica, econômica e política. Pela primeira vez aparecem encadeadas e analisadas num só livro de 232 páginas: o 300 Anos de Inflação. Considero, pois, o livro do professor Mircea Buescu o penúltimo tijolo colocado no alto do inacabado muro de nossa História Econômica.

Diz o professor Mario Henrique Simonsen, prefaciador do livro: "Há dois tipos de História Econômica. Primeiro, os que pesquisam exaustivamente os fatos para depois ordená-los na melhor sequência lógica possível. Segundo, os que partem de modelos preconcebidos, procurando, o quanto possível, amoldar a realidade à teoria (ignorando que na prática a teoria pode ser outra, acrescenta este colunista). O segundo tipo de procedimento — diz Simonsen — costuma proporcionar grande enlevo aos leitores; que se vêem diante de elegantes ou até grandiloquentes construções monolíticas. O materialismo dialético é o exemplo clássico dessas construções. Trata-se, contudo, mais de ficção do que de História, pois esta última tem sido suficientemente caprichosa para derrubar, uma a uma, essas molduras sintéticas."

O professor Mircea Buescu, nascido na Romênia, revelou-se um de nossos melhores pesquisadores de história econômica. Situa-se no primeiro grupo citado por Simonsen. Talvez não construa elegantes interpre-

tações da História, mas abastece os estudiosos da História, os não-bitolados por teorias supostamente infalíveis, de matéria-prima de primeira qualidade. Acima do filósofo, o garimpeiro. Acima da alquimia social, a química social. Acima do arquiteto-decorador, o arquiteto-calculista.

Economia armada pela ótica do chutometro e do palpímetro, na base do "em se plantando, dá", trazida por "dá-se um jeitinho" nos tempos remotos, o Brasil é um dos poucos países ocidentais que têm na inflação uma espécie de "verminologia histórica", a da anemia crônica que tanto apaixonou a escola do fatalismo estruturalista, que pegou firme nesse pedaço de mundo chamado América Latina (a CEPAL que o diga). Brasil 73 de lado, a América Latina está hoje menos para Marx ou Keynes e mais para Levy-Strauss. Ou como dizem os doutos da Sociologia: mais preocupada com as leis da estatística social do que com as leis da dinâmica social.

Apelando para a Teoria de Valor, que acaba de fazer sua estreia vitoriosa no Plano Quinquenal 71/75 da União Soviética, o professor Mircea Buescu, produz um excelente documentário da inflação brasileira, do ciclo do açúcar aos primeiros ensaios de "racionalidade" econômica do sempre esquecido Barão de Mauá, na segunda metade do século passado. No que supera de longe a tentativa anterior de Oliver Onody, publicada em 1958, um estudioso que procurou identificar as tendências inflacionárias do Brasil Império a partir de formulações empíricas e extremamente rarefeitas.

Precisa-se de jovem para trabalhar em Galeria de Arte.
Rua 15 de Nov. 1176
Procurar das 11 às 12 horas e das 17 às 18 horas

DOCUMENTOS ROUBADOS
Pertencentes à Angelo Pace
Carteira de Identidade mod. 19 n. 1276319 emissão: São Paulo.
Carteira de Habilitação categoria amador.
Cartão C.P.F. n. 004842299.
Cartão Crédito Bradesco.
Cartão Crédito DINERS.

AUTO VALE LTDA.
Rua 15 de Novembro 895 - Tel. 22.10.59
CARROS

Gáxixe 500 Branco Teto Vinil	69
Gáxixe 500 Cinza Teto Vinil	67
Ford Corcel 2 portas Luxo Verm. Calipso	71
Ford Corcel 4 portas Std. Branco	69
Variant Bege frente Baixa	71
Fusão Preto	72
Volks Pérola última Série	61
Chevrolet C10 Cabine Dupla Verde	71
Chevrolet Opala 2500 Verde Metálica	70
Aero Willis-Verde	68
Gordini	66
Simca Tufão-Branco	65

CONOSCO A MARCA E A CÔR DO CARRO ZERO QUILOMETRO, É COMO VOCÊ ESCOLHER. FINANCIAMENTO ATÉ 36 MESES.
AUTO VALE TEM O QUE LHE CONVÉM



Camarão - Especialidade da Casa...
Carnes e pratos típicos do mar!
150 bandas diferentes, de frutas naturais...
É a casa que sugere a você... "CAMARÃO BENHÃO!"
Novidades em lanches e pratos tradicionais da região...

RESTAURANTE LONDRINA
AVENIDA ATLÂNTICA - Terreo/Edifício Londrina.

PRESIDENTE VEICULOS LTDA.
Rua 7 de Setembro 528-Blumenau-SC
NÃO TEM CARRO QUEM NÃO QUER
COMPRA-VENDA-TROCA E CONSIGNAÇÃO

Gáxixe vermelho	1969
Gáxixe Branco	1968
Opala 6 c. luxo	1970
Opala 4 c. luxo	1970
Volks Branco	1971
Kombi Pérola	1967
Kombi Verde	1965
DKW Azul	1966
Gordini Azul Claro	1967
Volks Azul	1966
Aero Cinza e Branco	1966
Gordini Azul	1961

VEJAM OS NOSSOS PREÇOS

BLUSAS frente única, de malha, apenas 8,95 e 12,50.
" de malha, manga godê; 11,35
" sanfonadas, fio crú; 17,50.
" estampadas, somente; 18,50.
TÚNICAS estampadas, Jersey, desde 27,50.
VESTIDOS de malha, com frente única, apenas 45,50.
CAMISAS poliéster de 22,50 por 12,50.
" tergal de 35,00 por 15,00.
" malha de 34,50 por 19,50
" malha rodíela de 84,50 por 27,50.
E continua a

SUPER LIQUIDAÇÃO
DESCONTOS DE ATÉ 50%



Casa WILLY SIEVERT S/A Com
Rua 15 de nov. 1526 - Blumenau
Nota: - Temos a completa linha de eletrodoméstico da "WALITA" e "ARNO", com descontos de 20 por cento.

VENDE-SE
1 Jogo de Sala de Jantar em perfeito estado de conservação. 1 piano marca Esserfelder luxo. Inf. nesta redação.

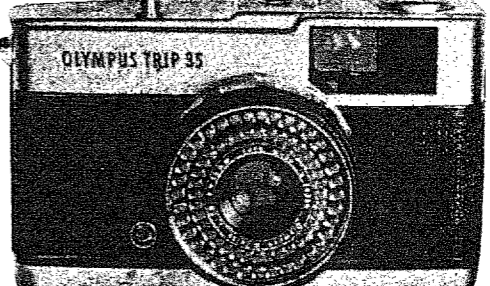
AUTO COPA 70
OFERTAS DE HOJE

Variant	72
Fusão	71
Corcel	71
Belina	70
Dodge - 4 Portas	70
Gáxixe	67
Opala	69
Volks	70
Volks	70
Aero Willys	65

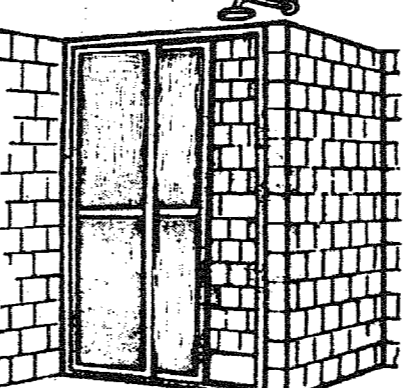
Garagem de Estacionamento - Compra e Venda de Carros - Novos e usados, Financiados de 6 a 36 meses.
Rua XV de Novembro 1439
Fone: 22-0574 - BLUMENAU.



SUAS FÉRIAS SERÃO SEMPRE LEMBRADAS COM UMA
OLYMPUS
Revendedor: FOTO DIETZ
Rua Padre Jacobs, 10 - BLUMENAU



BOX PARA BANHEIRO
ESQUADRIAS DE FERRO E ALUMÍNIO
EM ALUMÍNIO ANODIZADO
SERRALHARIA FLÓRIDA LTDA.
Rua São Paulo, nº 295
Telefone: 22-0706
BLUMENAU - SC



BEM-VINDO AO TRABALHO
2as. e 6as. FEIRAS
20 HORAS.
RUA ALVIN SCHRADER, 100
2o. ANDAR.

CREDIAGA
OPTICA CINEFOTO SOM A LOONGO PRAZO OPTICA HEUSI

VESTUÁRIOS LOJAS DUBON Rua 15 de novembro, 563

PAINEL

CINEMA

HERBERT HOLETZ

HOMEM E MULHER ATÉ CERTO PONTO - Myra Breckinridge) - Estados Unidos - produção de Robert Fryer, com direção de Michael Sarne. Elenco: RAJEL WELCH, MAE WEST, JOHN HUSTON, REX REED, e JOHN CARRADINE. Este é o segundo filme do inglês Michael Sarne - o anterior foi o consagrado "Joanna" (o primeiro que ele realizou nos "States"). Marcando o retorno da veterana Mae West, após 27 anos de ausência, o filme se baseia em best-seller de Gore Vidal, escritor e roteirista de 44 anos, que teve na sua produção tumultuada. Vidal, que há vinte anos escreveu o primeiro romance americano a tratar abertamente do homossexualismo, foi o roteirista de "Ben-Hur" e de "Um de Nós Morrerá", e que teve adaptadas ao cinema as suas peças "Rabo de Foguete" e "Vassallos da Ambição" - entrou em choque com o magnata da Fox, Darryl F. Zanuck, por discordar da escolha de Sarne como diretor. Seu roteiro foi recusado pelo produtor Fryer e reescrito por Giler. Mae West criou conflitos com Raquel Welch e exigiu reescrever seu papel. O filme, foi o primeiro da Fox a receber da Motion Pictures Association of America a classificação "X" (proibidos para menores mesmo acompanhado dos pais) desde que o novo sistema de censura foi introduzido nos EUA em 68. Custo da produção: cinco milhões de dólares. O filme apresenta em "flasches" cenas de antigos filmes de Hollywood, com uma galeria de celebridades, a saber Shirley Temple, John Carradine e Tyrone Power, Marlene Dietrich, Richard Widmark, o Gordo e o Magro, Marilyn Monroe no inacabado "Something Gotta Give", Judy Garland, Alice Faye e muitos outros.

- Carlos M. Motta - crítico do jornal "Estado de São Paulo" escreveu: "Ninguém deve deixar de assistir este filme. É muito divertido, não por causa do tema - o travestismo com ilações freudianas, ligadas à bissexualidade - mas sim, pelo fascinante desfile de astros em trechos de antigos filmes. Esta fantasia sexual satírica sobre um rapaz (o crítico Rex Reed) que se torna mulher (filha espiritual da década de 40,) através de uma operação (numa cena, de aparato que



"MYRA BRECKINRIDGE"

lembra o "Candy", de C. Marquand), contracena com sua antiga personalidade (que o acompanha por toda a fita, invade Hollywood, torna-se professora de uma academia de arte dramática, destrói "o último bastião da masculinidade," representado por um estu-

dante (Roger Herron) atlético e debiloide, reclama a sua parte na fortuna do tio (John Huston) e acaba voltando a ser homem. É também um inventário sobre a Hollywood dos anos 40. No CINE BLUMENAU, às 20 horas - Technicolor - Censura - 18 anos.

A FABULOSA CLÍNICA DO DR. TERZILLI

- Italiano - Direção de Luciano Salce, com ALBERTO SORDI, EVELYN STEWART e IRA FURSTENBERG nos principais papéis. Comédia em torno de um médico e seus habituais clientes, em sua complicada clínica. No CINE GARCIA, às 20 horas - Technicolor - Censura 14 anos.

TÔ NA TUA, Ó BICHO - Nacional, dirigida por Raul Araújo, com COSTINHA, AGILDO RIBEIRO, TONI TORNADO, EVINHA e outros. Comédia tipicamente carioca. Em síntese, é a história de uma família que acerta na loteria esportiva. Acontece porém que uma quadrilha de ladrões, "passa a mão" no cartão premiado, e daí... No CINE MOGK, às 20 horas - Technicolor - Censura 10 anos.

O CANDINHO

Nacional, com Mazzaropi, Ruth de Souza, Marisa Prado e outros. Tradicional comédia sobre o caipira na interpretação de seu cômico ideal, Mazzaropi. No CINE BUSCH, às 20 horas - Censura Livre.

HORÓSCOPO

OMAR CARDOSO

ÁRIES - Dia benéfico para a grande maioria dos pertencem ao signo de Áries como você mesmo. Aproveite o dia para tomar decisões práticas no terreno das finanças. Contatos agradáveis e sucesso profissional.

TOURO - Não deixe para amanhã o que puder fazer hoje, e terá assim, positivos resultados. Todo o esforço no sentido de aprimorar suas qualidades intrínsecas trará-lhe compensações e alegrias. Boa fase para a vida sentimental.

GÊMEOS - Data em que terá vantagens na manuseio de segredos do seu interesse profissional. Não se deixe levar a todo o mundo o que pretende fazer ou de fazer. Suas condições psicológicas tendem a melhorar bastante.

CÂNCER - Aproveite o período para programar e fazer uma viagem. Uma visita a um parente ou pessoa amiga de sua grande estima, somente lhe trará benefícios. Aguarde notícias do seu maior interesse social e profissional.

LEÃO - O Sol em sua Sétima Casa de Influências anuncia elevação social e progresso geral através de referências elogiosas, promoções e proteção. Aproveite esta sexta-feira para expandir-se mais e expor suas opiniões.

VIRGEM - Sua vida espiritual está merecendo a melhor atenção de sua parte. Assuntos relacionados com a Lei, a Justiça e longas viagens estarão em boa fase recebendo influência favorável neste período astral.

LIBRA - Dia feliz para a grande maioria dos que pertencem ao signo de Libra, especialmente em se tratando de pessoas relacionadas com as artes e setores diversos da vida pública. Todavia, não se descuide de sua vida pessoal.

ESCORPIÃO - Você deverá tomar cuidado neste período. Tudo estará muito bem no amor, mas imprevistos poderão se evidenciar em qualquer outro setor de sua vida. Contatos vantajosos poderão ser estabelecidos com seus amigos zodiacais.

SAGITÁRIO - Pense mais no seu bem estar. Este período tende a favorecer todos os seus projetos profissionais, favorecendo o mais absoluto êxito neste sentido. Conte com a colaboração dos amigos e auxiliares gerais.

CAPRICÓRNIO - Excelente período para você conquistar um pouco mais a sua vida sentimental. Esta sexta-feira, dia consagrado ao fluxo de Vênus, denota alegrias e sucesso profissional e social para você de Capricórnio.

AQUÁRIO - Cuide de seus interesses, afazeres ou responsabilidades domésticas, terá pleno êxito neste sentido. Conte com a colaboração de amigos e colaboradores leais. Tome decisões práticas. Evite o pessimismo.

PEIXES - O Sol em Aquário favorece as viagens, estudos, as informações e especialmente as novas parcerias e assinaturas de contratos. Envie esforços no sentido de melhorar seus conhecimentos e irradiar sua patia.

O importante é uma linha elegante... um organismo desintoxicado tome URODON... e viva MAIS contentes

SARGENTO

— Eu sei que vocês, quando derem bom dia vão querer cuspir na minha cara.
— Eu não, sargento. Eu não gosto de cuspir em fila!



PASARGADA

CAM



Enquanto o espaço decorre no momento incerto, as centelhas seguras, formam a inconstância. Enquanto a metamorfose dispara no vácuo do imenso, o sentido remedia o tempo vago. Enquanto o estranho se apodera do franco, a solidão roe e amargura o pranto. Enquanto o sorriso entoa o anseio, puro, o soluço descreve uma etapa arregaçada pelo desgosto. Enquanto a razão se torna elástica e amordaça a fantasia, o pesadelo rola languidamente pelo despertar da vida. Enquanto os traços emplacam um forragear de tristezas, as formas tateiam intactas, nos suspiros consolados. Enquanto a podridão interna percorre o seu desenrolar, a miséria busca o orvalho do choramingar supremo. Enquanto as falhas congestionam complexos, as complexas substâncias preparam seu composto. Enquanto os contrastes desafiam o enigma do silêncio se faz em presente, o relembrar torna suave o instante ileso. Enquanto a desavença subjuga o confundido, a tortura implacável, simboliza o desmedido. Enquanto as bases resistem a avalanche destrutiva, o espontâneo procura um particular otimismo. Enquanto o

passo cansa e dramatiza um caminho, o pessimismo reserva uma nova dose intragável de resistência. Enquanto a revolta submersa, navega no recanto límpido, o encantamento encabula o caso, redimindo o macabúzio despertar. Enquanto o outono preenche a solidão do antigo sentimento, a bruma cálida e serena da paz afoga o destrutivo. Enquanto o treno ecoa no vento, o balanço sútil da natureza, retrata a simplicidade do leno. Enquanto os lampejos se acovardam na retrospectiva, a meta se dissolve na covarde perspectiva. Enquanto a lama escorre sobre o puro enlaço, a indiferença remata o gesto. Enquanto o vagar acelera o tempo, a espera amordaça o sincero sentido. Enquanto o sol se refugia da noite, o véu, solene cobre a alma de negrume. Enquanto as reticências finalizam o pensamento a interrogação exclama conhecimento. Enquanto o desamor constroa alicerces demagogos, o desalento roe a entranha do sensível. Enquanto a angústia conserva o fel. Inconfundível, a certeza de amar torna-se triste. Enquanto as trevas decore correm sobre as fisionomias gastas, o retrato mu do a contradição constata.

TELEVISÃO

CANAL 6

- 15,00 - TV EDUCATIVA
- 15,30 - CLUBE DOS HERÓIS
- 18,00 - CAMÔMILA E BEM ME QUER
- 18,40 - VITÓRIA BONELLI
- 19,20 - BOLA EM JOGO
- 19,30 - REDE NACIONAL DE NOTÍCIAS
- 19,50 - JERÔNIMO - LAÇOS DE SANGUE
- 20,35 - TOM E JERRY
- 20,45 - CLUBE DOS ARTISTAS
- 24,00 - CINE MISTÉRIO.

CANAL 3

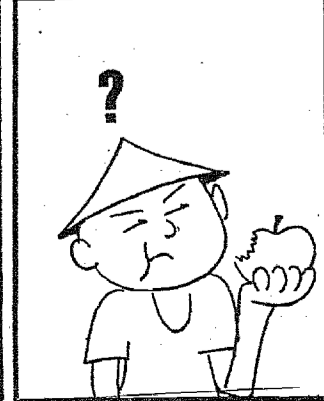
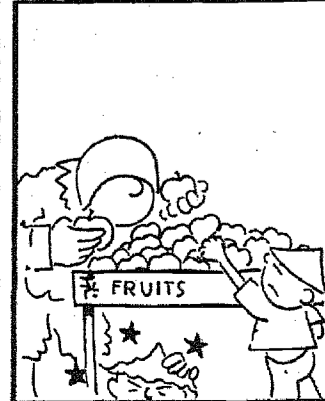
- 14,00 - Vila Sésamo (Reprise)
- 15,00 - Mundo da Criança
- 15,30 - Seriado de Aventura
- 16,30 - Mulheres em Vanguarda
- 17,00 - O Circo
- 17,05 - Vila Sésamo
- 18,00 - Menino do Circo
- 18,25 - A Patota
- 19,00 - Uma Rosa Com Amor
- 19,30 - At. Economicas FIESC
- 19,50 - Tele Jornal Malhas Hering
- 20,10 - Cavalo de Aço
- 21,00 - Moacir Franco.
- 22,15 - Jornal de STA.CTA. na TV
- 22,30 - O Bem Amado
- 23,00 - P.P/ Ponto

MULHER GUIANDO

— Pra mim, podem subir o preço da gasolina quanto quiserem: eu só ponho dez Cruzeiros!

☆☆☆☆

— Tenho um medo danado de cruzamentos: sempre que chego num, eu fecho os olhos e acelero para passar depressa!



ADVOGADOS

Dr. EUGÊNIO DOIN VIEIRA
ADVOGADO E ECONOMISTA

RECEPÇÃO: 043/SC 1211
CREP-78 REGISTRO: CRC 0131, CTE 0044/5705
Escritório de Advocacia Especializada em DIREITO TRIBUTÁRIO,
SUPLENTE DE RENDA, IPTU, ICM, RECLAMAÇÕES, DEFERAS,
RECURSOS, TÍTULOS TRANSFORMAÇÕES E DIVISÕES DE IMÓVEIS,
Rua dos Diniz, 8 - EDIFÍCIO ALFA - 8º - conj. 84 - Fone: 4731
FLORIANÓPOLIS - SANTA CATARINA

Dr. AMIR C. MUSSI

ADVOGADO

RUA 15 DE NOVEMBRO, 940 - 11º ANDAR - FONE 22-1178
BLUMENAU - SANTA CATARINA

CLÍNICAS

Dr. CARL HEINZ PETERS

CLÍNICA DE OLHOS - TRATAMENTOS
OPERACIONAIS

RUA 15 DE NOVEMBRO, 550 - 8º ANDAR - CONJ. 801/2
EDIFÍCIO CATAPLESI
BLUMENAU - SANTA CATARINA
HORÁRIO DE CONSULTAS: 9, 10, 11, 14, 15, 16, 18, 19
DE 22-FEIRA À 4ª-FEIRA
ATENDE-SE COM HORA MARCADA
CONSULTÓRIO: 22-1094 RESIDÊNCIA: 22-1395

CENTRO DE DIAGNÓSTICO PRECOZE DO CÂNCER

Dra. Anna Cechet
GINECOLOGIA

Dr. Álvaro Celso Maciel
ANATOMIA PATOLÓGICA
E CITOLOGIA

Rua 7 de Setembro - Edifício DONA GUIOMAR
(Defrente ao HOTEL GLORIA) - BLUMENAU - SC
TELEFONE: 22-1505

Dr. Joel de Oliveira

CRM 1127 - CPF-047623809

Endocrinologia

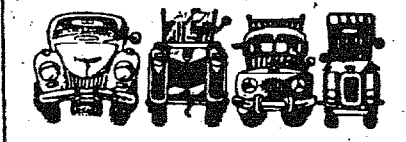
obesidade, diabetes, tireóide, crescimento,
distúrbios da puberdade, excesso de pelos,
infertilidade e esterilidade endócrina.

Consultório: H. Santa Isabel
Horário: 08-10 e 12-15

**TERRENOS
CASAS
APARTAMENTOS**

IMOBILIÁRIA DL LTDA.
Rua 15 de Novembro, 415 - Sala 3.

VAVA AUTOMÓVEIS



Rua Presidente John Kennedy 213
Esquina 7 de Setembro 1294
Fone: 22.02.16
BLUMENAU - SC

CARROS:	
L. T. D.	73
GALAXIE	69
GALAXIE	69
WOLKS-O Km.	73
WOLKS	67
WOLKS	66
WOLKS	64
ESPLANADA	67
KOMBI	62
KOMBI	61
RURAL	63
SIMCA	64
SIMCA	64
CAMINHÃO CHEVROLET	68
CAMIONETA OPEL	54

MÉDICOS

DOENÇAS DO CORAÇÃO

Dr. LEO CARVALHO

ELETROCARDIOGRAFIA

HOSPITAL SANTA ISABEL
CONSULTAS - de 9 às 12 e das 15 às 18 HORAS

CLÍNICA E CIRURGIA DE OLHOS

Dr. WILSON H. SANTIAGO

CURSO DE ESPECIALIZAÇÃO NA CLÍNICA DE
OPHTHALMOLOGIA DA UNIVERSIDADE DE DESSELDORF
(ALEMÃNDIA)
CONSULTÓRIO: HOSPITAL SANTA ISABEL
- ATENDE COM HORA MARCADA -
DIARIAMENTE DAS 9, 30 AS 12 HS. E DAS 14, 30 AS 18 HS.
TELEFONE: 22-1626 - RESIDÊNCIA: 22-1358

Dr. JOSÉ ARAÚJO

MÉDICO ESPECIALISTA DE OUVIDOS, NARIZ E
GARGANTA CLÍNICA E CIRURGIA DE SUPRÊZ
ENDOSCOPIA PER-ORAL - CIRURGIA DA CANEÇA
E PESCOÇO
CONSULTÓRIO HOSPITAL SANTA ISABEL
HORÁRIO DAS 9 AS 12 HS. E DAS 15 AS 18 HS.

Dr. ANTONIO M. ULIAN

ORTOPEDIA E TRAUMATOLOGIA

CONSULTÓRIO HOSPITAL SANTA CATARINA - Fone: 22-1444
RESIDÊNCIA: RUA SÃO PAULO, 1587 - Fone: 22-0505
CONSULTAS: PELA MANHÃ E À TARDE

Dr. ANTONIO C. LOUREIRO

C.P.F. nº 328973899
DOENÇAS DO CORAÇÃO - ELETROCARDIOGRAFIA
CURSO DE ESPECIALIZAÇÃO EM CARDIOLOGIA -
NO HOSPITAL DAS CLÍNICAS DE SÃO PAULO
(SERVIÇO DO PROF. LUIZ V. D. COURT). ATENDE
NO HOSPITAL SANTA CATARINA - Fone: 22-1444
HORÁRIO DAS 14, 30 AS 18 HORAS.

Dr. SYLVIO A. SCHMITT

CRM 253 - SC - CPF 003706059
Dr. ORLANDO H. PRAUN JR.
CRM 916 - SC - CPF 080.424.959

UROLOGIA

CLÍNICA - ENDOSCOPIA - CIRURGIA
BLUMENAU - Santa Catarina

Dr. HERCILIO LUZ COSTA

CPF nº 020 283 449

DOENÇAS NERVOSAS

CONSULTÓRIO: Rua 15 de Novembro, 578
EDIFÍCIO SCHADACK & 2º andar - sala 3 Telefone: 22-0530
ATENDE NO HOSPITAL SANTA CATARINA
BLUMENAU - SANTA CATARINA

DENTISTAS

Dr. OTTO HEINRICH

C.P.F. 00.48.43.519
cirurgião dentista

IMPLANTODENTISTA
CURSO DE CIRURGIA E PRÓTESE DENTÁRIA
IMPLANTADA NO HOSPITAL LARIBOISSE - PARIS
CURSO DE IMPLANTOLOGIA NA D.A.I.O.S. - BRASÍLIA
POST-GRADUADO EM PERIODONTIA E MEDICINA ORAL
FIELD NEW YORK UNIVERSITY COLLEGE OF DENTISTRY
RUA FLORIANO PEIXOTO, 33-FONE 22-1500 - BLUMENAU

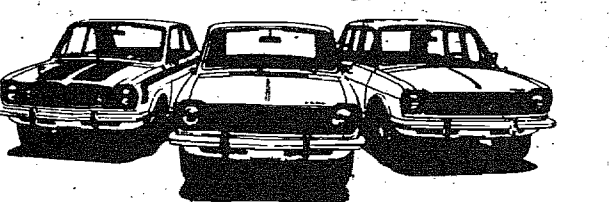
Dr. MÁRCIO JOSÉ ALBANI

cirurgião dentista

(CRM 332 - CPF 04.183.439)
TRATAMENTO E CIRURGIA BUCA-MAXILAR
FACIAL, PLÁSTICA DOS MAXILARES
IMPLANTISMO, MICROIMPLANTOS, DENTES
INCLUIDOS
HORÁRIO: DAS 8 AS 12 HORAS
CONSULTÓRIO: HOSPITAL SANTA ISABEL
BLUMENAU - SANTA CATARINA

GALERIA AUTOMÓVEIS

Rua 7 de Setembro, s/n. Caixa Postal,
1173. BLUMENAU S.C.



Volkswagen 1.500-vern. cereja	1970
Kombi Volkswagen - azul	1963
Kombi Volkswagen-Pick-Up	1967
Kombi Volkswagen-azul	1965
Rural Willys 4x4 - azul	1968
Pick-Up Willys 4x4 - verde	1963
R. Gordini - verde	1965
Mercedes Benz-mod. 219-cinza	1959
Karmann Ghia-1500- verde	1968
Karmann Ghia-1200-vermelho	1963
Jeep Willys - amarelo	1942
DKW-Vemag - Belcar	1962
Ford - Azul	1951
Chevrolet Opala-2500-	
Amarela Safari	1970-
Kombi Volkswagen 1500-verde	1967
Volkswagen - marfim - 1300	1970
JK - ANM 2.000	1968

GALERIA DE AUTOMÓVEIS
DE ADÃO ZALASIK

**SOB
MEDIDA**

Casa Peiter

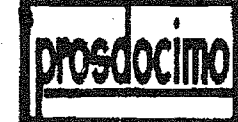
Os últimos lançamentos da moda masculina e feminina
em confecções e tecidos. - Artigos de cama, mesa e ba-
nho - Tapetes e cortinas - Tudo para o seu lar nas duas
lojas da "Casa Peiter": - Rua 15 de Novembro Nºs 519 e
643. - Dois endereços que garantem artigos de qualida-
de, a preços realmente baixos. Filiação ao Diner's - Car-
tão Bradesco - CBS e Cheque de Ouro do Banco do Bra-
sil - Credicard - Cheque Especial Banespa.



CASA FLAMINGO LTDA.

A CASA DAS TOALHAS

O maior e mais variado ar-
timento dos famosos produ-
tos têxteis do Vale do Itajaí.
Filial ao: Diner's, CBC, Carte Blanche, Citycard,
Cartão Bradesco, etc.
Rua 15 de Novembro, 367 - Telefone: 22-0619



Artigos domésticos - Mó-
veis - Brinquedos - To-
leiros - Confeções pa-
ra damas e cavalheiros -
Artigos de caça e pesca.

Frontão preferido PROSDOCIMO

ADOLFO

(BAR - CHURRASCARIA - RESTAURANTE)
Especialidades da casa: galto - costela - lombo de
porco - frango ao espeto - filé de peixe - camarão
e "aquele" T-Bone Steak - Ambiente de amigos para
o "bate-papo" - "Chopp" em caisco.
RUA 7 DE SETEMBRO, 860 - TELEFONE: 22-1240



Passa horas agradáveis no
"clube da colina". Restau-
rante sob a direção do Sr.
Hurry Schulze - Salão para
festas - Canchas de bolão e
boccha - "Stand" de tiro ao
alvo. Telefone: - 22-0947.

**GALERIA
AÇU-AÇU**

Rendas, cerâmica, objetos, bolsas, colares de couro, co-
bre e latão, anéis, pulseiras, pedras do vale (prá dar sorte)
cartazes, literatura barriga-verde, pintura, escultura, gra-
vura, tapeçaria, fotografia, crochê, velas.

Horário: Segunda a Sexta: 9,00 às 12 hs. das 14 às 22,00 h
Sábados - 9,00 às 12 hs. das 18 às 22,00 h

Rua 15 de Novembro, 1176

LOJAS HERING

Vestidos - Roupas para ca-
valheiros - Malhas "Hering"
para todos os esportes - Ca-
misas e lingerie "Mafisa" -
Artigos para bebês e crian-
ças - Feludos - Guarni-
ções de mesa - Cristais
"Hering" - Atende pelo
serviço de reembolso aéreo
postal e rodoviário - Asso-
ciada do "Diner's Club",
"Cartão Bradesco" e "Carte
Blanche". Rua 15 de
Novembro, 759 - Telefones: 22-0277 e 22-0413

"RESTAURANTE CAVALINHO BRANCO"

RESTAURANTE E
CERVEJARIA

Pratos de cozinha alemã
- Jardim ao ar livre -
Músicas típicas - Ponto
ideal de "bate-papo" - Chopp exclusivo da "Brahma".
Alameda Rio Branco, 165 - Telefone: 22-1363.

CONTINENTAL
(Churrascaria e Bar)

Tradicional estabelecimento sob a direção do Só-
cio-Gerente, Sr. Rodolfo Sasse. - Local bastante
frequentado pelos bons "gourmets" - Chopp da "An-
tarctica" - Não funciona às segundas-feiras.
Rua 7 de Setembro, nº 566 - Telefones: 22-0834
com ar condicionado

**TIPOGRAFIA
CENTENARIO**

Impressos em geral - Material escolar e de escritó-
rio - Biquinhos - Artigos para presentes.
Rua XV de Novembro, nº 1422 -
Telefone: - 22-0932

INDICADOR

FARMÁCIAS -
DROGARIA E FARMÁCIA CATARINENSE S.A.
Rua XV de Novembro, 542.
FARMÁCIA SANITAS - Rua XV de Novembro 651

HOTÉIS -
HOTEL GLÓRIA - Rua 7 de setembro 904.

DISCOS
FITAS VIRGENS E GRAVADAS MINI K-7
Conjuntos típicos e bandinhas do Vale do Itajaí. Variedade se-
lecionada de música alemã. Repertório nacional e internacio-
nal.

SUALIVRARIA LTDA - O melhor som da cidade.
Rua 15 de Novembro n. 1340 - C.P. 674
Tel. 22-1375 - BLUMENAU

**DISCOS - MINI K-7
ESTEREOFONES ACÚSTICAS**
Discos sucessos internacionais e nacionais.
Variedade selecionada de discos alemães e
regionais (bandinhas). "Disco da semana" é um
trechinho barato. Últimas novidades em FITAS
VIRGENS e GRAVADAS MINI K-7: Chromoxid
(óxido de cromo). Você também pode GRAVAR as
músicas do seu agrado. NOVA LINHA DE
ESTEREOFONES, SONOFLETORES (caixas
acusticas) para toca-discos, rádios portáteis,
gravadores etc. Instalação de MÚSICA AMBIENTE

LIVROS - LOJAS
LIVRARIA E GRÁFICA DO VALE S.A.
Rua Marechal Floriano Peixoto, 31

CHOCOLATE
BOMBONIERE ORION -
Rua Mal. Floriano Peixoto, 32

CHURRASCARIAS
CHURRASCARIA E BAR CONTINENTAL -
Rua 7 de Setembro 359.

CRISTAIS-LOJAS
CASA MOELLMANN
Rua XV de Novembro, 1.091

AUTOMÓVEIS - AGÊNCIAS E CONSRTO
VOLKSWAGEN COM. DE IMPORTAÇÃO E
EXPORTAÇÃO BLUMENAU S/A. - Rua Itajaí, 81
Fones 22.07-50; 22.0757 e 22.07-59.

CHEVROLET - CASA ROYAL S/A.
Rua 7 de Setembro 1.366

EMPRESA MERIDIONAL DE CINEMAS

CINE MOCK

Cine Busch
HOJE às 20 horas

O MAIOR COMEDIANTE
DE VOLTA
NUMA DE SUAS
MELHORES
COMÉDIA!

MAZZARONI
CANDINHO

MARISA PRADO RUTH DE SOUZA
ADONIRAM BARBOSA

**CENSURA
LIVRE**

Cine Blumenau
HOJE às 20 horas

MAE WEST JOHN HUSTON
RAQUEL WELCH
MYRA BRECKINRIDGE

A NOVELA QUE
ESCANALIZOU
MUITOS.
AGORA É UM
FILME QUE
DELICIA A
TODOS!

**HOMEM
E MULHER
ATE' CERTO
PONTO**

MYRA BRECKINRIDGE

Cine Garcia
HOJE às 20 horas

**MEMÓRIAS
DE TARSILLY**

EVERETT ROBERTSON
CLAUDIO BOM
GINO TORRES
PIRELLA GAZDAR
IRA FÜRSTBERGER

HOJE às 20 horas

COSTINHA
AGILDO RIBEIRO
Autor - RAUL ABARCO

"TÔ NA TUA Ô BICHO"

Maya Dely - Belya Cleto - Alfredo Macê -
Vera Regina - Tereza - Maria Cavalcanti
Art LEITE - Paulo CELESTINO

COLÓRIDO

Restaurando: TONY TORNADO
EVINHA
THE FEVERERS

J.P. Weickert esporte como ele é

PRECISAMOS EVOLUIR



A piscina mirim do Clube Blumenauense de Caça e Tiro já foi entregue aos associados, que a frequentam em grande número.

A Inauguração não vai acontecer até que a piscina semi-olímpica esteja concluída, o que só irá acontecer entre os meses de novembro ou dezembro.

Nos meses de janeiro e fevereiro, o nosso esporte entra em recesso. Esta paralização é prejudicial, porque quando os atletas recomeçam a treinar, começam de novo o período de adaptação aos treinos e até chegar a uma forma física ideal e que de condições ao atleta de competir perde-se muito tempo.

Nesses dois meses deveríamos promover a vinda de equipes de outros estados para que houvesse um aperfeiçoamento técnico e físico e que podessemos através deste intercâmbio demonstrar aos que nos visitam que temos boas equipes e excelentes atletas, mas que é preciso participarmos de torneios ou partidas amistosas com centros mais desenvolvidos para que possamos evoluir.

A participação nos JASC não traz em termos técnicos, nenhuma novidade, e sim tédio e um certo desânimo, pois as cidades que estão em condições de nos enfrentar são Joinville e Florianópolis. Ainda mais sabendo que só participamos de uma competição anualmente.

Não adianta evoluirmos e ficarmos neste marasmo, temos que partir urgentemente para essa nova fase capaz de dar em poucos anos, muitos títulos e glórias e uma participação efetiva e significativa no esporte amador nacional.

O Vasto Verde entendeu essa necessidade, tanto é que estará disputando uma partida de basquetebol com uma equipe carioca. E o Ipiranga? Essas promoções deveriam existir com outras modalidades esportivas, como tênis, atletismo, natação, vôlei etc.

Mas infelizmente nossos dirigentes não atingiram ainda ao grau de evolução de nosso esporte amador. O que nós resta fazer, se não esperar ou então lamentarmos mais tarde, a não concretização deste intercâmbio.

A NOTICIA NO PONTO

A divulgação do nome de Ramiro Rudiger como um dos prováveis candidatos a Presidência da CME, causou muita surpresa. E declaração a nossa reportagem disse da inviabilidade de aceitar a nomeação, por causa de seus compromissos comerciais, mas que estaria a disposição do esporte Blumenauense.

A delegação do Tijuca Tennis Clube, que virá jogar basquetebol contra o Vasto Verde deixará a cidade maravilhosa no dia de hoje.

A equipe de vôlei do Vasto Verde já iniciou os treinamentos, mas um número muito pequeno compareceu, pois a maioria está em férias.

PALMEIRAS ORGANIZA PLANTEL

O Adherbal Ramos da Silva esteve movimentado na manhã de ontem, ocasião em que o presidente do alvi-verde esteve reunido com os Sts. Melchior Barbiéri, Amadio Beduschi, Francisco Dias Silva e Gervásio Nascimento, afim de tratarem de interesses da agremiação periquita.

Como em todo início de temporada a preocupação maior, é a formação de plantel, todos os elementos que interessam a agremiação da Al. Duque de Caxias, foram chamados para as primeiras falas com os dirigentes.

QUEM INTERESSA

LEME - O goleiro Leme, que possui vínculo com o clube, deverá permanecer nas hostes periquitas, defendendo as suas cores por mais uma temporada.

TONHO - Que já esteve empreitado ao Palmeiras quando seu passe pertencia ao America, esta treinando e é provável que fique, pois além de bom atleta, está com o passe no bolso.

VADO - Está com o seu passe estipulado em Cr\$ 10.000,00. O Palmeiras gestiona junto ao America de Joinville, tentando uma redução no seu preço; isto acontecendo é mais outro bom elemento que poderá ser contratado.

RUBINHO - Está nas cogitações do clube, é provável que o "queixinho" retorne, faltam apenas alguns detalhes para a sua permanência.

SERGIO - O simpático "colored" está nos planos da direção e a sua permanência é bem provável.

DUIA - Apesar de star nos planos do "Figueira", o Palmeiras tem interesse na sua renovação, e para tanto Amadio Beduschi já tomou providências no sentido de segurar o quarto-zagueiro.

GONZAGA - O contrato do lateral termina no próximo dia 17, não haverá embaraço para que o rapaz vindo de São Francisco renove.

CORAL - O vigoroso e disciplinado atleta faz parte dos planos de Adão, portanto só vai depender do acerto com a direção alvi-verde.

ALVACIR - O contrato do "doutô" terminou em Dezembro último, mas deve renovar, pois presentemente mantém em Blumenau, acreditamos que ficará mais uma temporada presidindo a "caixinha dos atletas".

FERNANDO - O "guapo" deve formar com Leme o duo de goleiros que terão a responsabilidade de defender o último reduto periquito.

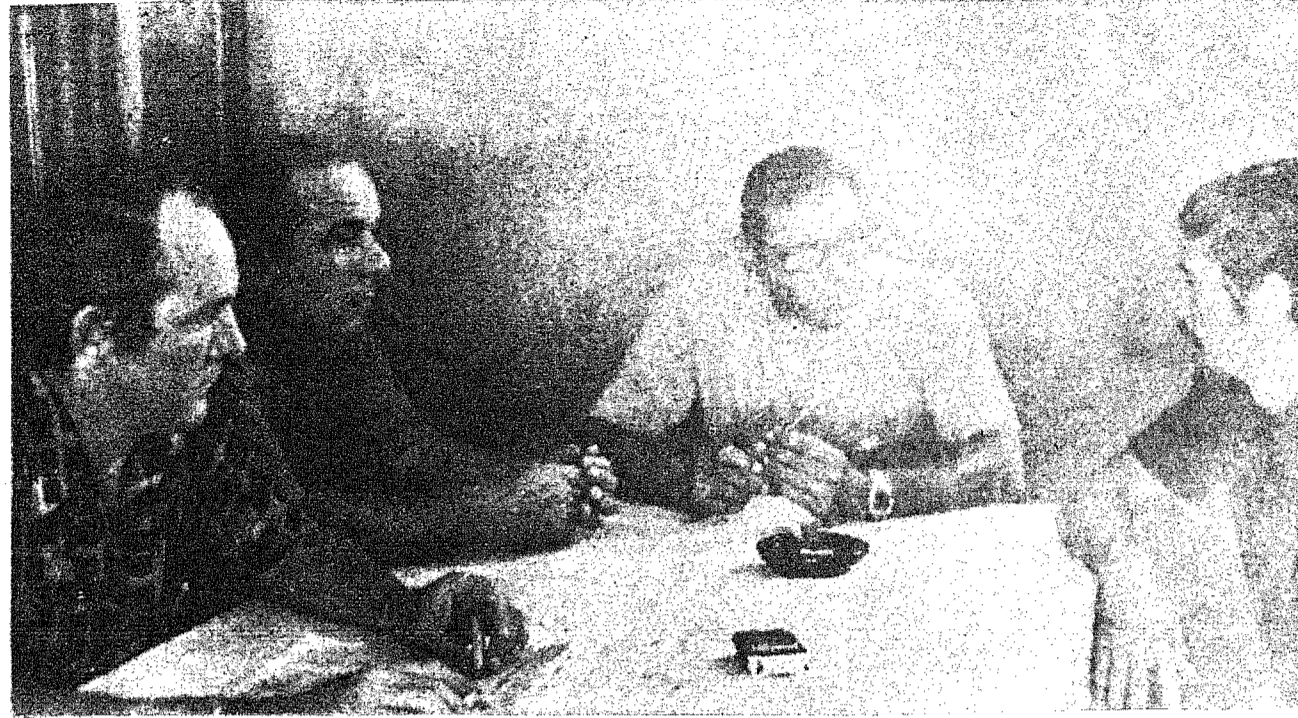
LACY - O ponta de lança já esteve o ano passado fazendo parte do plantel palmeirense, a sua situação deverá ficar esclarecida com o transcorrer dos treinamentos.

Adão Luiz Goulart que permaneceu uma semana em Porto Alegre, voltou satisfeito com a acolhida que lhe foi dispensada pelo preparador físico Gilberto Tim (ex-colega do clube) e Dino Sani. Apesar de não ter sido muito feliz na sua intenção, pois o clube colorado este-

ve viajando, Adão ainda teve ocasião de palestrar com os dois orientadores e receber algumas dicas no que diz respeito a métodos modernos de treinamentos físicos e táticos; Dino colocou a disposição do Palmeiras, dois elementos juvenis, que devido ao limite de idade, não terão mais chances, e no momento dificilmente poderão ser guindados a equipe de cima; Dino deu boas referências

dos dois, e Adão ficou de levar ao conhecimento da direção de seu clube o oferecimento.

Adão vai conversar com a diretoria, para saber das possibilidades da agremiação com respeito as contratações, para então dentro de alguns dias iniciar firme os treinamentos.



V.VERDE x TIJUCA

Blumenau verá no domingo, às 20 horas, uma partida sensacional de basquetebol envolvendo as equipes do Vasto Verde de nossa cidade e o Tijuca Tennis Clube, do Rio de Janeiro.

Esses dois clubes já se defrontaram em Joinville, em 71 num encontro de os juvenis, e o Vasto Verde perdeu por apenas dois pontos. No clube carioca estava Menescal, agora titular, mais de 2 metros de altura, e será mais uma sensação a ser apresentada ao público que está presente, a esta promoção do tricolor da Velha. A equipe Vasto-Verdina, está em treinamento desde segunda-feira, o técnico Buzarello, os jogadores e dirigentes

estão encarando com muita seriedade este jogo e terá muita importância nas pretensões do clube, caso se fizer uma boa apresentação poderá ser convidado para disputar, no Rio ou em São Paulo, de partidas amistosas ou a participação de torneios. A delegação carioca chegará no sábado e estará hospedada no Alojamento CME. Eis seus integrantes:

Chefe da delegação - Ronaldo Ribeiro; técnico - José Afro; Juiz - Paulo Sérgio dos Anjos e os atletas: Ronaldo, Girafa, Nino, Menezes, Menescal, Alemão, Cláudio, Tana, Bacalhau, Chiquinho e Kafure.

G.P. BRASIL

O primeiro Grande Prêmio do Brasil, que será disputado em 37 voltas, num total de 294,5 quilômetros, todos esperam. quebra de recorde, que está em poder de Emerson Fittipaldi. Na opinião de Luiz Pereira Bueno, outros dos corredores brasileiros que conhecem profundamente a pista, as marcas deverão descer até 2 minutos e trinta segundos, o que daria a velocidade de 191 quilômetros horários. E é Luiz Pereira Bueno quem explica.

Velocidades assim tornam quase as curvas perigosas. Mas as piores são as de "alta". Numa delas se o carro escapar, adeus.

As curvas de "alta" a que se refere o piloto são a 1 (feita a uns 300 por hora), 2 (290 por hora), 3 (chega-se a ela, no final do retão, a 320 e tem-se que reduzir para 220), subida do lago (215 por hora), sol (240 por hora), sargento (chega-se a 280 e reduz-se para 170), a lanterna (200 por hora). E os pontos de ultrapassagem, na opinião de Luiz, estão quase todos aí.

Ao todo, acho que são oito pontos fundamentais para se tentar ultrapassagens: as entradas de 1, 3, ferradura e subida do lago; as tomadas para as curvas do sol e junção e as freadas para a do sargento, S e bico-de-pato.

Aproveitar seu conhecimento de todas as características de Interlagos e vencer, representa para Emerson não apenas uma vitória diante de sua torcida, mas, também, um precioso acúmulo de pontos. A partir do Grande Prêmio da Espanha, ele não poderá mais correr com sua Lotus 72-D, atualmente o melhor carro de competição. Isso porque entrarão em vigor novas determinações da Federação Internacional de Automobilismo (FIA). Para diminuir o perigo de uma explosão, os carros terão que possuir tanques especiais, recheados com uma borracha especial, onde a gasolina permanece embecida, como uma esponja. Paralelamente, as corridas de Fórmula-1, passarão a ter uma parada obrigatória para o abastecimento, o que diminuirá a quantidade de combustível carregado.

Para cumprir as exigências, os carros terão que ser totalmente reformulados, no que se refere à suspensão, car-

roceria e aerodinâmica.

Alguns construtores como Surtees, Tyrrel e Ferrari aproveitando o final da temporada de 1972, facilmente liderado pela Lotus, começaram a trabalhar em seus novos carros. Queriam testá-los nas provas iniciais de 1973 e estarem com todos os seus problemas resolvidos a partir do G.P. da Espanha. A situação da Lotus é justamente oposta. Como liderava o campeonato, não quis desviar a sua atenção com a construção de um novo tipo de carro. Por isso, ele só começou a ser desenhado no final do ano passado. Correndo com o modelo antigo (o 72-D) nas primeiras provas deste ano, ela leva uma vantagem que lhe poderá custar muito caro, justamente a partir do G.P. da Espanha, quando seu novo modelo terá que correr de qualquer jeito, mesmo que seja ruim.

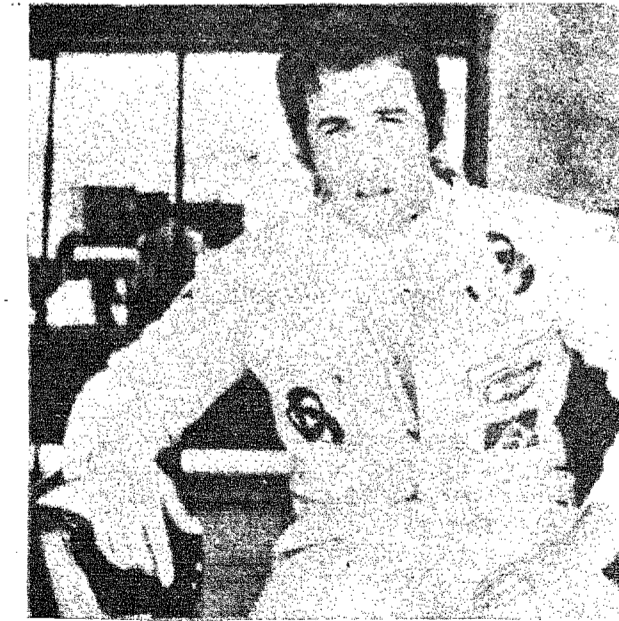
Embora a corrida seja Domingo próximo, máquinas e pilotos começaram dias atrás, as suas preparações. Ontem houve treino de reconhecimento da pista e o primeiro treino não oficial. Hoje, haverá o primeiro treino oficial das 10 às 11h30 minutos, e das 15 às 17 horas. No sábado, último treino (das 14 às 15 horas e das 16 às 18 horas).

No Domingo, o espetáculo começa às 9 horas com bandas, Esquadrilha da Fumaça e exibição de pára-quedistas do Exército. A largada da prova será às 13 horas e os preços serão os seguintes:

Uma arquibancada custará Cr\$ 40,00, sendo que os estudantes pagam meia, ou Cr\$ 20,00. Na geral, que é o barranco ao longo do retão, o preço é Cr\$ 10,00. No Paddock, uma área especial junto aos boxes, paga-se Cr\$ 150,00, com direito a assistir todos os treinos e a própria corrida, através de um bilhete destacável. O Paddock tem lotação limitada: uns dois mil ingressos serão colocados a venda. Mas seja qual for o local escolhido-inclusive o morrinho, gratuito no final do retão - é bom sair de casa mais cedo. Espera-se uma assistência de no mínimo 150 mil pessoas e os congestionamentos, apesar das novas avenidas e acessos a Interlagos serão normais. Para quem viaja de localidades distantes, é bom chegar entre 10 e 11 horas. Assim na hora da largada, estará comodamente instalado.



Wilson Fittipaldi



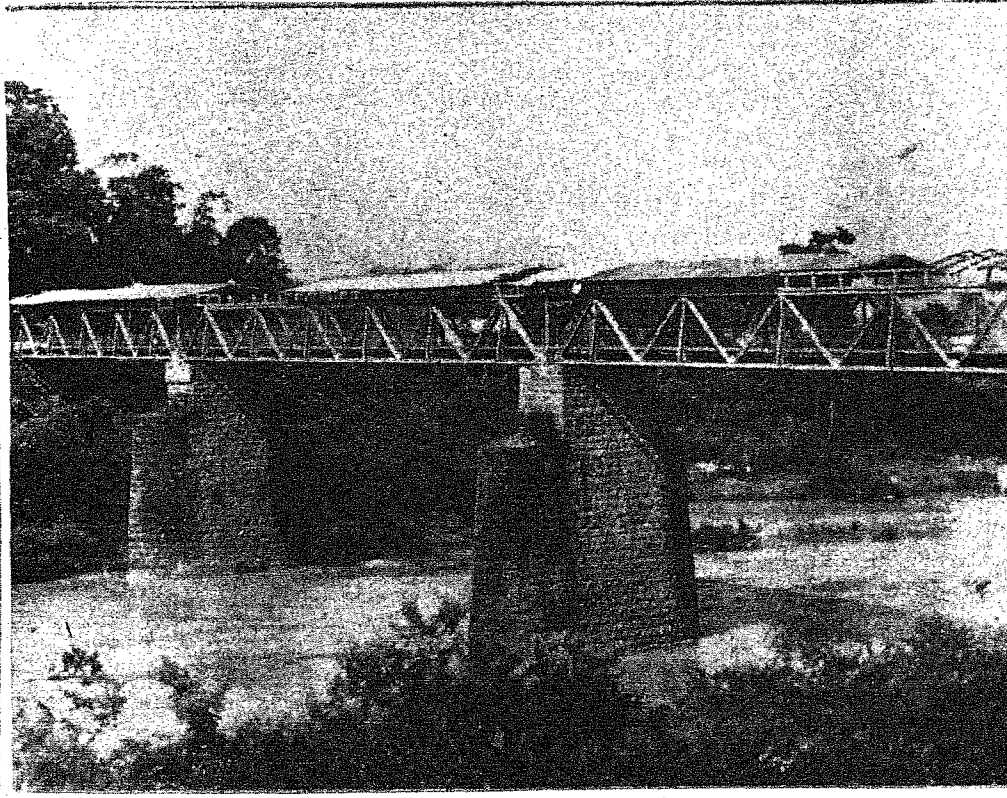
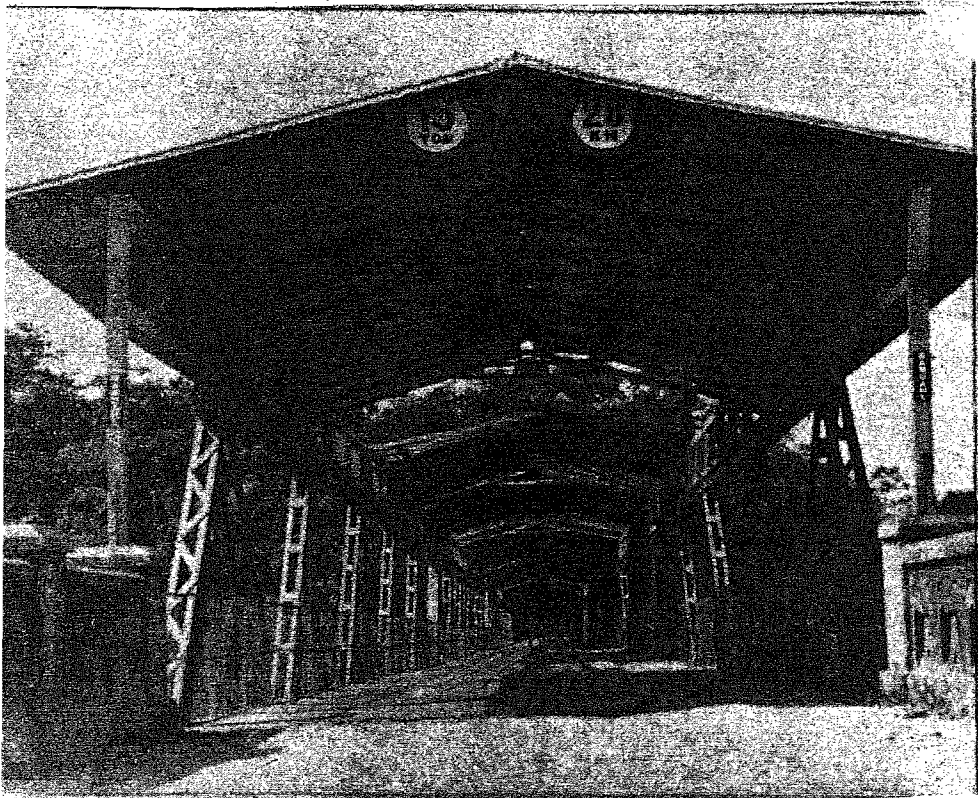
José Carlos Pace

ELETROTÉCNICO

Com experiência na fabricação de caixas de comando e conhecimento em eletrônica, para trabalhar como encarregado da seção elétrica, para admissão imediata. Prefere-se pessoa com conhecimento da língua Alemã. Oferecemos: pagamento e previdências sociais acima do normal, participação de lucro e no caso de aptidão, estágio para aprofundar conhecimentos na Alemanha. Curriculum vitae para a caixa Postal 12.763 ou informações pelos telefones: 61-1350, 61-3482 e 61-0930.

Seção Pessoal

UMA PONTE EM PEDAÇOS



Embora a imprensa falada, escrita e televisada tenha abordado por várias vezes o problema das condições recárias em que se encontra há muito tempo, a tão falada Ponte do Salto, parece que até agora ninguém resolveu ainda estudar a questão mais a fundo. Os setores responsáveis deviam concientizarem-se que aquela ponte, já omida pelo tempo e completamente ineficaz para os terrenos em que vivemos, comporta, diariamente um número

bastante grande de veículos pesados que entram ou saem de Blumenau. Além do mais, uma construção desta envergadura e que não dá passagem para dois veículos de uma só vez, é simplesmente inadmissível, já errando os que a edificaram.

Se qualquer dia destes a Ponte do Salto vier a desabar em partes, não será surpresa para ninguém.

Bem, apesar de tudo, temos que reconhecer que ela não está de todo esquecida pelas autoridades. Prova disto, são as duas plaquinhas nas cabeceiras da ponte, alertando quanto ao peso máximo: 15 toneladas. E isto quer dizer que, se a carga, o caminhão e o motorista pesados juntos, ultrapassarem a toneladas permitida, alguém vai ter que atravessar a nado, ou então, a carga terá que ser levada pouco a pouco.

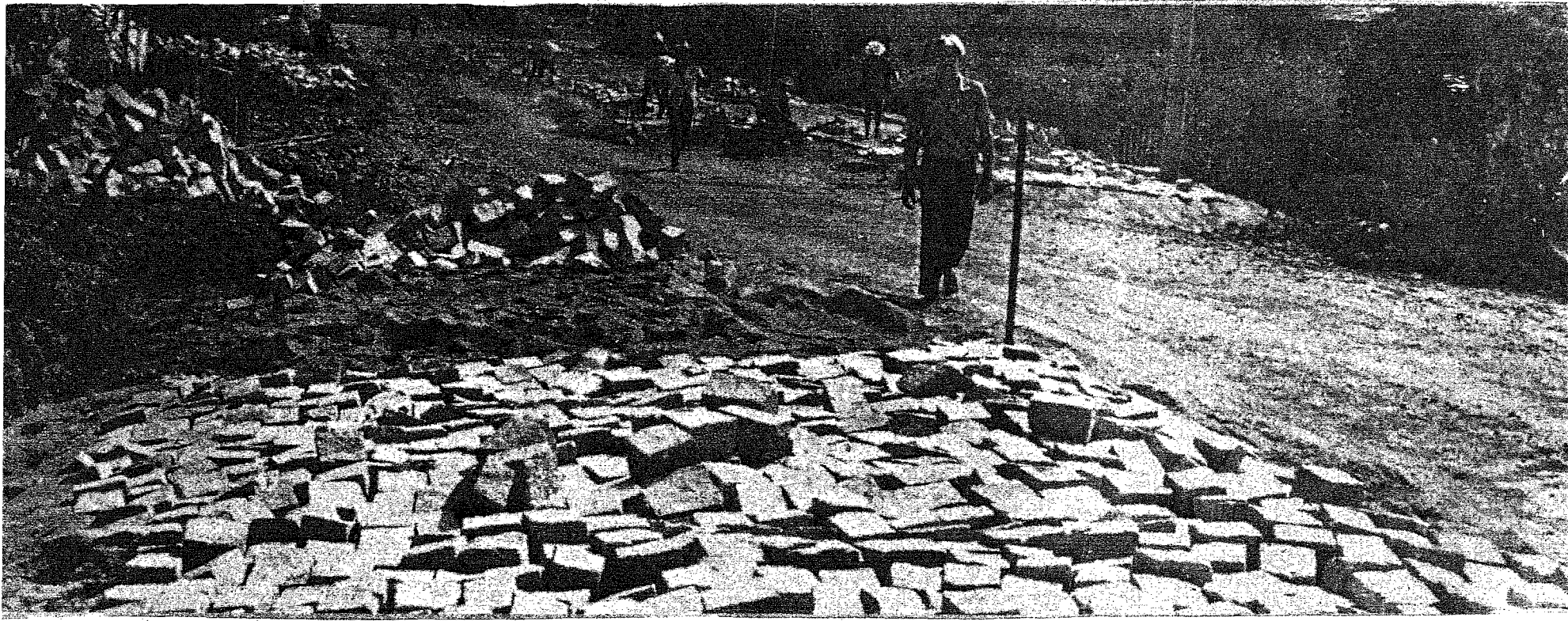
uma esperança para a vila nova

O calçamento a paralelepípedos que ora se realiza na rua Almirante Barroso, está gerando uma série de comentários por parte de pessoas residentes em ruas próximas ou mais distantes, do bairro de Vila Nova. Já existe agora u-

ma pequena esperança do povo de Vila Nova de que pelo menos as vias públicas principais daquele bairro venham a receber o tão esperado calçamento, porque ninguém mais

aguenta a poeira.

Seria, sem dúvidas, uma grande decisão do atual governo municipal, já que os outros anteriores não se preocuparam com a questão que é das mais sérias.



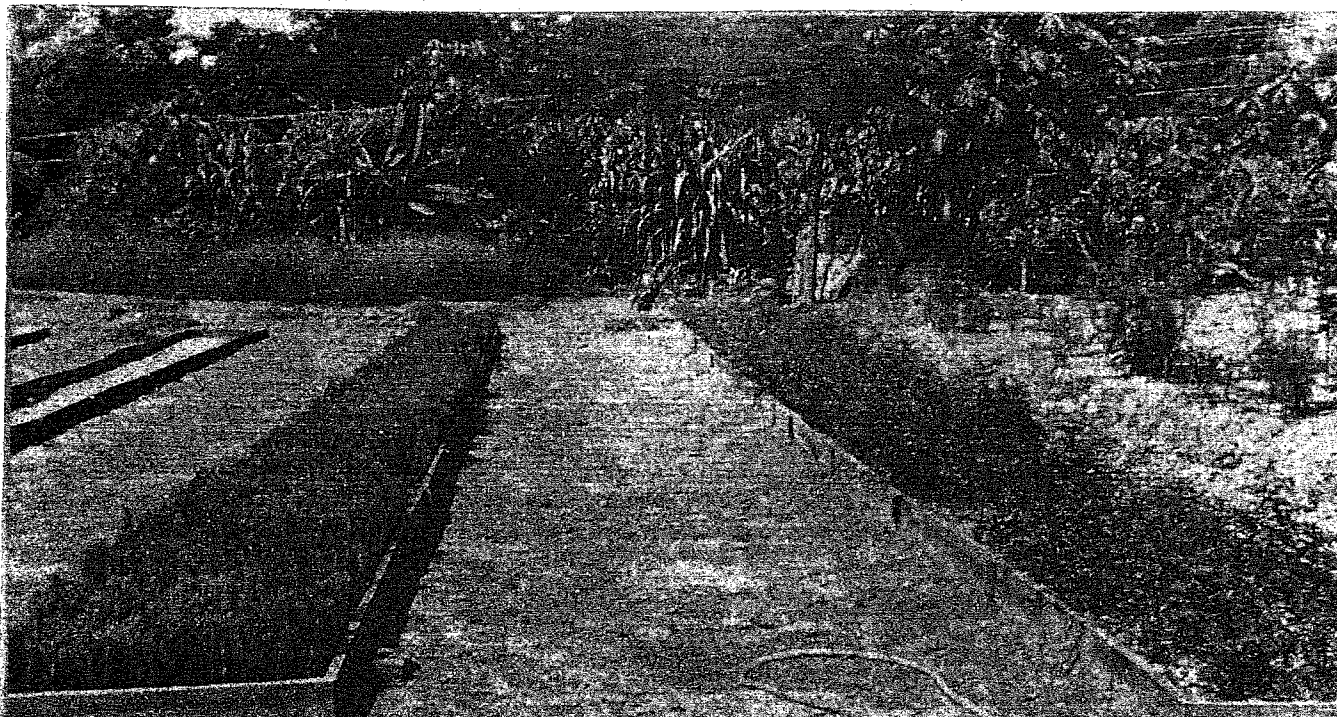
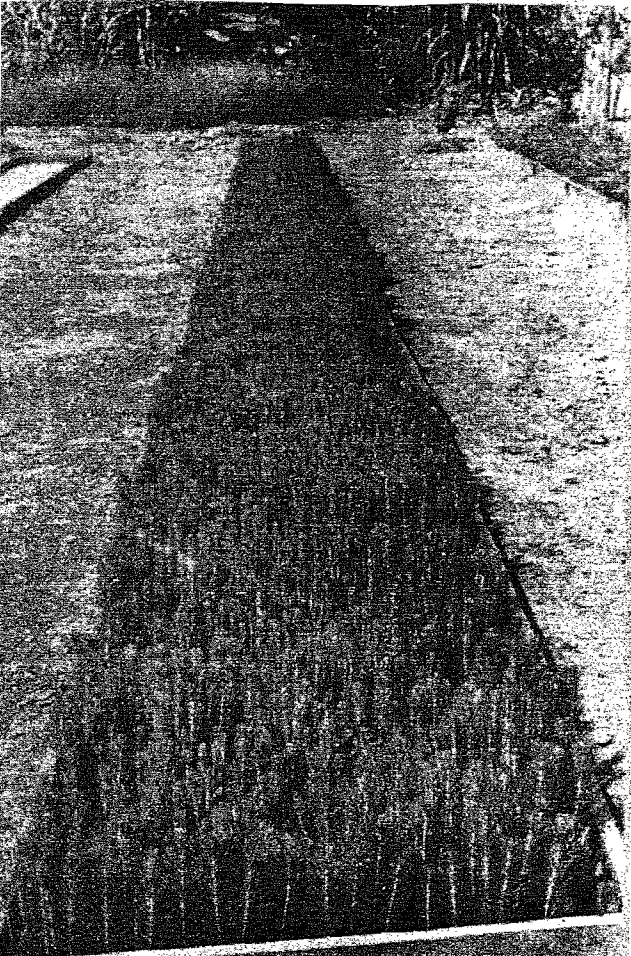
PREFEITURA MUNICIPAL DÁ PALMEIRAS REAIS

Para justificar o nome de "Cidade Jardim", a Prefeitura Municipal de Blumenau, através da Comissão Municipal de Ajardinamento vem desenvolvendo e incentivando o plantio de árvores ornamentais.

Neste sentido, a Diretoria do Fomento da Prefeitura criou, há cerca de um ano, na localidade de Itoupava Sêca, no terreno próximo à sede campestre da Associação

dos Funcionários Municipais, um horto florestal, destinado à sementeira destas árvores. E, há alguns dias, o Colégio Militar de Curitiba recebeu da Prefeitura, uma doação de 150 mudas de palmeiras reais.

Em função do grande número de mudas em desenvolvimento, naquele horto, os blumenauenses interessados em embelezar nossa cidade, podem se dirigir à Municipalidade.



DEUTSCHE WELLE VEM FILMAR O VALE

Uma equipe de cinegrafistas da Deutsche Welle, chegará segunda-feira a Blumenau, para filmar, não só aqui mas em todo o Vale do Itajaí, os aspectos tradicionais da colonização germânica, devendo ainda entrar em contato com diversas famílias descendentes diretas de alemães e conhecer alguns dos nossos clubes de caça e tiro.

Na segunda, pela manhã, os cinegrafistas serão recebidos pelo Prefeito Félix Theiss, dos quais, ou pelos menos de alguns deles, o jovem chefe do Executivo blumenauense já deve ser conhecido, já que Theiss, quando de sua visita à Europa, no ano passado, esteve em contato com elementos da Deutsche Welle.

Atualmente esses cinegrafistas, que são enviados não só da Deutsche Welle, mas também de uma cadeia de televisão da Alemanha, estão filmando a Capital Federal, Brasília.

AUDIÊNCIAS PÚBLICAS MUDAM PARA AS SEGUNDAS-FEIRAS



O Prefeito Félix Theiss, depois de estudar a melhor fórmula para facilitar suas atividades e compromissos, estabeleceu que as audiências públicas, que vinham sendo feitas às terças-feiras, passarão a se realizar às segundas. Com esta medida, sempre que o Prefeito tenha necessidade de realizar uma rápida viagem, poderá aproveitar mais os inícios de semana e será bem fácil estar em Blumenau às segundas-feiras.

Desta forma, fica o blumenauense alertado de que, a partir da próxima semana, quando desejar se entrevistar com o chefe do Executivo, deverá fazê-lo às segundas, no período da tarde.

PROMOÇÃO DOS 9 VOLKS DE HERMES MACEDO S/A

Acácio da Silva, de Rio do Sul, foi o ganhador de um dos 9 Volkswagen sorteados pelas Lojas H.M. S/A. O ato de entrega foi oficializado, na quarta-feira, pelo Sr. Rui Jorge Fernandes de Hermes Macedo S.A. de Blumenau. A promoção alcançou o maior êxito, demonstrando, desta forma o grande respeito e valor que as Lojas HM, depositam em seus clientes, espalhados em vários estados do País.



Vende-se um título do Bela Vista Country Clube. Informações na Rua Nicarágua, 76 Bairro: Ponta Aguda.

OPORTUNIDADE IMPAR

VENDE-SE um Apto. mobiliado c/ todo conforto 3 quartos e demais dependências, localização central Bal. Camborjú. Preço Cr\$ 60.000,00 c/ 50 por cento a vista e saldo financiado. Tratar em Blumenau: fones 22-4734 e 22-0942 c/ Sr. Alfredo no horário comercial.