

## PREVISÃO DO TEMPO

Válida para todo o Estado de Santa Catarina, até as 18 horas de hoje: Pressão atmosférica média: 1010,5 milibares — Temperatura média: 20,8 graus centígrados — Céu encoberto, nevoeiro pela manhã, visibilidade moderada boa — Sujeito a chuvas no planalto — Insuficiente no litoral.

# A C I A I E

Ano 48 — Blumenau, 6ª-feira, 11 de Agosto de 1972 — Número 13.188

## MOVIMENTO NO PORTO

Aproximadamente 30 navios de alto calado, nacionais e estrangeiros, deverão aportar este mês no Porto de Itajaí.

De outro parte, nos próximos dias aquele porto receberá diversos carregamentos de carne congelada procedente do Rio Grande do Sul.

Destinam-se à portos europeus, principalmente os da Holanda.

# Cantores estarão aqui no 2º Encontro Internacional

Com toda a sua programação devidamente elaborada e distribuída, está marcado oficialmente para amanhã e domingo, o 2º Encontro Internacional de Cantores, com a participação de Corais — 22 ao todo — oriundos da Argentina e Paraguai, além dos estados do Paraná, Rio Grande do Sul e, logicamente, Santa Catarina.

Amanhã às 17h30m, acontecerá a recepção aos visitantes no Centro Cultural 25 de Julho (local do Encontro) seguindo-se churrascada de confraterni-

zação.

Domingo, às 8 horas, todos os Grupos de Corais estarão concentrados na Praça Victor Konder, de onde rumarão em desfile para o 25 de Julho.

Às 9 horas, acontecerá a recepção ao Governador Colombo Machado Salles e às 10 horas, serão iniciadas as apresentações dos Corais, prosseguindo até às 17 horas, com pequeno intervalo para o almoço.

Finalizando o grande acontecimento, haverá a

entrega de troféus aos vencedores, culminando a festa com uma tarde dançante.

O objetivo dos organizadores do 2º Encontro Internacional de Cantores, não é só preservar, como também incentivar estes encontros anuais, que já se tornaram tradição em nossa cidade, o que, além de prestar um serviço à coletividade, contribui sempre mais para aumentar nosso nome no cenário artístico da grande Pátria Brasileira e além das fronteiras verde-amarelas.

## Uma das maiores pianistas do mundo hoje em Blumenau



"Pertence ao maior do maior. Ela não é apenas apaixonadamente envolvida na música, mas ultrapassa tudo". (Die Welt) — Berlin.

"A coisa mais próxima possível à perfeição". (American Record Guide) USA.

"Logo que entra em cena, uma nova corrente é estabelecida. Maravilhosa sensibilidade, gosto perfeito, profunda cultura musical". (Carrefour) — Paris.

Dona de elogiosas manchetes da imprensa internacional, Mme. Kraus estará logo à noite, no Teatro Carlos Gomes, para proporcionar momentos agradáveis àqueles que amam a arte da música dos grandes clássicos, com um concerto que tem seu início marcado para às 20h30m. Veja a biografia na oitava página.

## Desfilou nú e foi preso na Rua 7

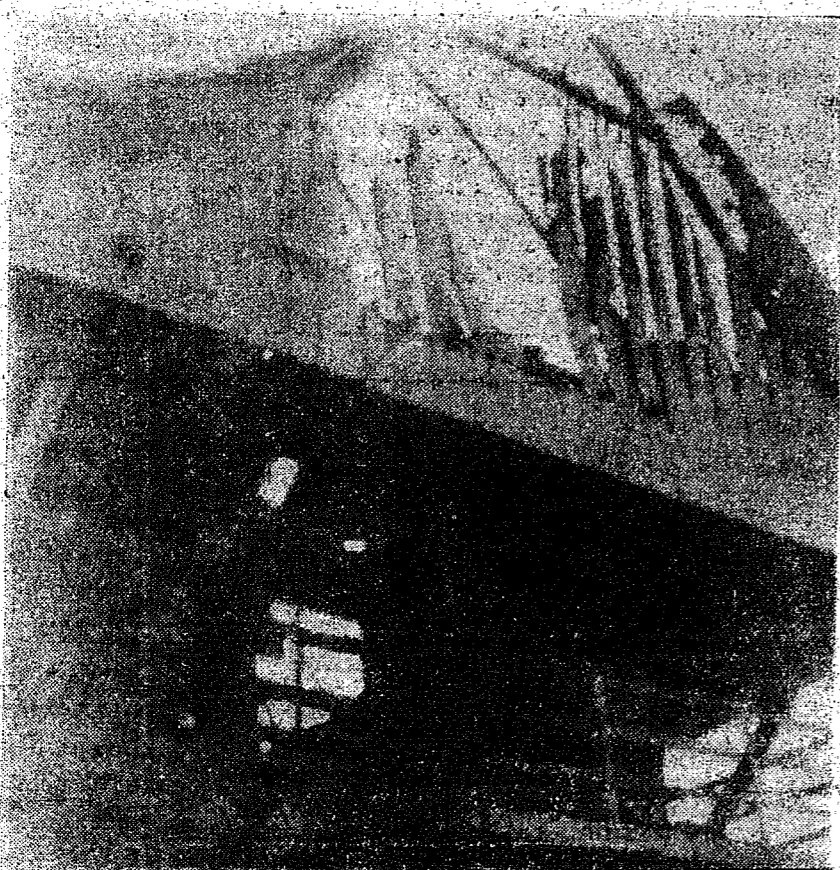


Jair Pereira, (foto) natural de Blumenau e residindo atualmente em Itajaí, deu uma de nudista em pleno inverno.

Sem vacilar, despiu-se inteiramente e passou a desfilor "nuzinho da silva" pela rua 7 de Setembro.

Mas, muita gente não gostou da idéia do Jair, que, além de nú, ainda fazia pose para os transeuntes.

Minutos após uma guarnição da Rádio Patrulha recolheu o "nudista de araque" e o levou para o "Hotel Pedra Fria" na rua Itajaí (vestido).



Com aproximadamente 20 mil quilos de carne em seu interior, o defumador da Companhia Jensen foi totalmente destruído pelo fogo na madrugada de ontem, restando apenas partes de tijolos.

Os prejuízos foram bastante elevados e,

apesar da pronta intervenção dos homens da 3ª Estação do Corpo de Bombeiros, as chamas destruíram toda a construção (foto).

Presume-se que a causa do incêndio tenha sido um curto-circuito nas instalações elétricas.

# "Uma Noite Blumenauense à la Brasil" na Alemanha

Uma bem organizada festa denominada à la Brasil" foi realizada em julho último na cidade alemã de Blumenau.

Lá compareceram, além das autoridades locais e o Coral (local) Liederkrauz, dois casais brasileiros, um deles o zoólogo Dr. Pohl e esposa e o outro, o Dr. Sauter e esposa, esta última natural de nossa Blumenau.

Foram servidos o cafézinho, em xícaras pequenas, além de deliciosas empadas recheadas das com patinho, um petisco muito pouco conhecido pelos alemães.

Além das solenidades de apresentação aos presentes, das bandeiras brasileiras e de nossa Blumenau, foi oferecido ao sr. Heinrich Habermann, presidente do Liederkrauz Blumenau, o disco "Blumenau Também Canta" conforme aparece no flagrante, onde vemos o senhor Habermann exibindo a capa do disco, juntamente com o senhor Otto Lapp, correspondente filatélico alemão e organizador da exposição que lá se realizará a partir do dia 1º de setembro próximo.

O disco em apêço, gravado pelo Coral e Orquestra do Teatro Carlos Gomes, sob a regência do Maestro Heinz Geyer, é considerado, hoje, uma pequena raridade e foi oferta pessoal do senhor Alfredo Wilhelm, correspondente filatélico em nossa cidade, a quem muito se deve nestas relações de amizade entre as duas cidades irmãs e suas respectivas administrações.

Não foi muito fácil ao Sr. Alfredo Wilhelm conseguir o LP.

O Sr. Otto Lapp, na ocasião, também confirmou o recebimento de fotos e eslaides, além de filmes coloridos para cinema, de 8 milímetros.

E disse na ocasião o Sr. Lapp aos presentes, conforme publicou o jornal de Wunstorf: "Observando atentamente todas estas maravilhosas fotografias coloridas, de autoria do fotógrafo Alfredo Wilhelm, de Blumenau-SC, podemos dizer com razão: trata-se de uma cidade maravilhosa que recebe o nome de um homem famoso e faz jus a este nome, pois é uma verdadeira "Blumenau" (campo de flores).

Blumenau, situada entre verdes morros e colinas, atravessada pelas águas do rio Itajaí Aqu, oferece o aspecto de um verdadeiro conto de fadas.

Mas, não somente os bonitos jardins, os morros verdes, as matas, os campos e as casinhas típicas podemos admirar, como também suas bonitas mocinhas brasileiras de origem alemã.

Isto comprova uma foto remetida, juntamente com um artigo escrito sobre a Miss Brasil de 1969, Vera Fischer.

Vera, uma blumenauense autêntica, Miss Blumenau e Miss Brasil 1969, hoje já é uma festejada artista do cinema brasileiro.



## Rio do Sul sedia o 1º EMPAVI

Reunindo mais de 120 Advogados e Magistrados Catarinenses, aconteceu na noite de ontem a sessão solene de abertura do I Encontro de Magistrados, Promotores Públicos e Advogados do Vale do Itajaí, às 19h30m no Cine Teatro Dom Bosco em Rio do Sul.

Os trabalhos de abertura foram conduzidos pelo Presidente do Tribunal de Justiça de Santa Catarina, Desembargador Norberto de Miranda Ramos.

Na manhã de hoje, os participantes do I EMPAVI iniciaram os debates de uma dezena de teses e trabalhos apresentados, cujo objetivo é chegar a uma solução quanto aos problemas jurídicos que enfrentam os foruns catarinenses.

Entre as várias teses apresentadas, duas abordam sobre o Ministério Público, sendo os trabalhos de autoria dos promotores de Brusque e Jaraguá do Sul.

O I EMPAVI tem seu encerramento marcado para depois de amanhã, domingo.

Esta iniciativa, que é pioneira em Santa Catarina, está encontrando grande repercussão entre os meios jurídicos do Estado, porque dá uma importância muito grande às principais dificuldades da Justiça em Santa Catarina.

## Temos emprêgo para:

Moço p/ auxiliar de escritório.  
Moça p/ secretária de administração.

Três datilógrafos(as).

Informações no jornal A CIDADADE. Rua Amadeu da Luz, 88 - Blumenau - S.C.

## RODAPÍE

COM UM "cock-tail" servido no recinto do estabelecimento, o Palmeiras Esporte Clube inaugurou ao final da tarde de ontem, o seu novo restaurante. ■ A CAPELA Bom Jesus, da rua Pedro Kraus Senior, realiza amanhã e domingo sua festa anual. Todas as atrações características das festas populares estarão funcionando durante os dois dias. ■ COMEÇA amanhã, o 2º

Encontro Internacional de Cantores. Mais uma vez, Blumenau se projeta no cenário artístico internacional. ■ ONTEM, os expositores da VII Famoso iniciaram a construção de seus stands. A feira contará este ano com 153 expositores. ■ DIAS 26 e 27, o Gremio Esportivo Olímpico estará comemorando os seus 53 anos de fundação. Um extenso programa será cumprido nos dois dias

da festa, incluindo-se uma sensacional ginkana, além de disputas de atletismo entre equipes escolares. ■ EM BREVE uma equipe de fiscais, do Instituto Nacional do Cinema, estará percorrendo o Estado de Santa Catarina, para exigir o cumprimento de normas relacionadas com a melhoria de instalações. Tentam evitar assim, que os amantes da sétima arte levem para casa, após os

espetáculos, lembranças vivas não muito agradáveis, tais como, pulgas, percevejos e outros insetos mais. ■ AMANHÃ estará reunida a Comissão Executiva de Divulgação da Campanha Pró-Instalação da Faculdade de Engenharia da FURE. Integram a Comissão, cerca de 10 alunos de diversos cursos da Universidade.

## BORRACHA: NOVO CICLO

— Agência Nacional

A expansão e diversificação da vida econômica da Amazônia, que está sendo fomentada através de múltiplas iniciativas governamentais, tem um dos seus polos dinâmicos no revigoramento da produção da borracha vegetal.

Durante aproximadamente 50 anos a borracha constituiu importante fator de penetração e elevação do nível de renda na Amazônia, mas as condições de excessiva dependência do setor externo em que se desenvolveu o ciclo foram a própria razão de seu declínio. Não havia, nessa época, uma estrutura industrial no Brasil capaz de sustentar a produção da "hêvea" como atividade extra-ativa organizada. As oscilações do mercado internacional e os avanços da tecnologia decretaram o encerramento do ciclo.

Mas o emprego da borracha vegetal como matéria-prima industrial não se retraiu e, pelo contrário, conquistou novas faixas de consumo na indústria de transformação, isoladamente ou em combinação com o produto sintético. A borracha não é, portanto, um produto decadente ou superado; e daí a importância do Programa de Incentivo à Produção de Borracha Vegetal, aprovado recentemente pelo Presidente Médici, e que começou a ser implementado com a visita do Ministro da Indústria e do Comércio à região. Na oportunidade,

firmaram-se convênios entre a Superintendência da Borracha e o Banco da Amazônia, relacionados com o financiamento para a formação de seringaais de plantio, recuperação de seringaais nativos e instalação de usinas de beneficiamento.

São medidas que representam uma contribuição significativa a revitalização do setor. Evidentemente, não se objetiva com elas nada parecido com o que ocorreu no final do século passado, quando a borracha subitamente se tornou um negócio rentoso de mais e atraiu toda sorte de gente para a Amazônia.

O que se procura, agora, é promover um crescimento racional de heveacultura, a fim de permitir o aproveitamento desta riqueza natural da região.

O Programa de Incentivo visa a criar condições para um crescimento ordenado e estável da produção da borracha vegetal, tendo a ampará-lo, agora, a existência de um mercado interno em plena expansão, por si só capaz de absorver a produção que for obtida nos seringaais da Amazônia. O novo ciclo da borracha ajusta-se, portanto, aos propósitos de se promover um crescimento harmônico e orgânico para todo o País.

# CRIMINALIA

JJ LEAL

## PRIMEIRO EMPAVI DE RIO DO SUL

Na semana passada, comentávamos a necessidade de se realizar, em nosso Estado, reuniões, seminários e congressos jurídicos, visando aprimorar e elevar o nível de conhecimentos dos magistrados, promotores públicos, advogados, acadêmicos de Direito e outros, que militam, ao lado de magistrados, em nossa vida forense. Tais encontros, desde que desenvolvidos com seriedade e com objetivo de um exame mais aprofundado dos problemas, e complexos problemas jurídicos da atualidade, constituem inegavelmente um valioso instrumento de aperfeiçoamento de nossa classe jurídica. Serviriam, fundamentalmente, para transmitir aos seus participantes as novas transformações do direito positivo, introduzidas pela jurisprudência e pela doutrina e para que, de uma maneira consciente e erudita, pudessem firmar posição respeitável diante de institutos jurídicos exigindo interpretações mais apropriadas, ou mesmo, completa substituição. É um processo iterativo, imposto pela própria dinâmica social do Direito. Daí a necessidade imperiosa de uma contínua atualização com as novas ideias jurídicas, só possível através da participação ativa em seminários de estudo e outros encontros similares, que deveriam ser realizados periodicamente.

Dentro desta perspectiva é que podemos classificar como altamente significativa e promissora a feliz iniciativa dos magistrados do alto vale do Itajaí — especialmente o Dr. Osny Caetano da Silva — de promoverem o PRIMEIRO DE MAGISTRADOS, PROMOTORES PÚBLICOS E ADVOGADOS DO VALE DO ITAJAÍ (I EMPAVI), a ser realizado nos dias 10, 11 e 12 do corrente, na cidade de Rio do Sul. A ideia, pelos motivos expostos acima, é das mais elogiáveis, devendo receber o apoio de todos que se dedicam às atividades forenses, não só daqueles que residem nesta geo-econômica, mas de todo o Estado catarinense. A oportunidade e legitimidade do conclave é tanto mais sentida quanto se sabe que há muito não se realiza algo semelhante em Santa Catarina e quando já não mais se acreditava na possibilidade de se reunir magistrados, promotores públicos e advogados para estudar e debater problemas de

interesse da Justiça. Mas aí está uma realidade alentadora: O PRIMEIRO EMPAVI QUE DEVERÁ CONTAR COM MAIS DE UMA CENTENA DE PARTICIPANTES.

Segundo o programa previamente elaborado, o conclave será instalado solenemente às 19,30 horas do dia 10 (quinta-feira próxima), ocasião em que deverão usar da palavra o Diretor do Fórum de Rio do Sul, o presidente da QAB/SC, o Procurador Geral do Estado e o Presidente do Tribunal de Justiça de Santa Catarina. O segundo dia do EMPAVI (dia em que se comemora, em todo o Brasil, a instalação dos cursos jurídicos em nosso país) será todo dedicado ao exame dos problemas de interesse da Justiça, terminando com a conferência a ser proferida pelo desembargador MARCELINO MEDEIROS, sobre o Novo Código Penal. No sábado, após visita às indústrias de Rio do Sul, haverá um almoço de encerramento.

Eis em linhas gerais o que será o I EMPAVI. Claro está que, com apenas um dia dedicado ao exame de problemas de interesse da Justiça, não se poderá esperar muita coisa do Encontro, no tocante a um debate juridicamente aprofundado desses problemas inúmeros e complexos. Entretanto, é preciso reconhecer que o conclave constitui o passo inicial de uma longa caminhada para a melhoria de nossos estudos, em busca de futuros encontros de nossa classe, com um maior tempo dedicado ao estudo, sempre mais aprofundado dos problemas jurídicos da atualidade. Por isto é que entendemos ser necessário o apoio de todos os magistrados, promotores públicos e advogados do vale do Itajaí, além dos que foram especialmente convidados, ao I EMPAVI de Rio do Sul. Deste apoio e da participação ativa e consciente de cada um é que dependerá o seu êxito, no plano jurídico, o que é realmente o mais importante.

Assim sendo, fazemos votos de que o Primeiro Encontro de Magistrados, Promotores Públicos e Advogados do Vale do Itajaí (I EMPAVI) concretize todos os seus propósitos e venha a se constituir no marco inicial de outros encontros similares a se realizarem no Estado de Santa Catarina, em futuro próximo.

## Reforma monetária mundial

— EUGENE BRAKE —

WASHINGTON — A última onda de especulação cambial e a flutuação da libra esterlina foram outro lembrete — se qualquer outro lembrete era necessário — de que nenhum simples e precipitado remendo ao velho sistema internacional poderá produzir resultados satisfatórios e duradouros resultados.

A reforma terá de ser completa e profunda, e numerosas questões difíceis precisam ser enfrentadas com honestidade e resolvidas. São esses os pontos a que se referem constantemente os funcionários norte-americanos, quando reagem às sugestões para que o governo dos Estados Unidos proponha imediatamente o seu próprio programa de reforma, ou acelere o processo de negociação.

"Não interessa a ninguém proferir", disse Paul A. Volcker, Subsecretário do Tesouro para os Assuntos Monetários, falando numa comissão do Congresso, a 22 de junho — "Do mesmo modo, é muito importante que o trabalho seja feito corretamente".

As recentes agitações nos mercados de divisas — também sublinhou outro ponto que vem sendo acentuado — com ênfase crescente pelos funcionários N-americanos. As normas e intenções da Comunidade Econômica Européia — tanto no campo monetário quanto no campo comercial — deverão ter uma influência vital no tipo de acordo monetário a que se possa finalmente chegar. Incertezas sobre a evolução da Comunidade Européia contribuem para as dificuldades de entender a situação da libra esterlina. Incertezas similares, aumentadas pelas divergências entre os membros da comunidade, sobre os princípios, que deverão governar as normas monetárias internacionais, poderão complicar a tarefa de construir um novo sistema monetário internacional.

Como assinalou o Departamento do Tesouro dos Estados Unidos em sua declaração de 20 de junho, a década de 70

De um ponto de vista mundial, parece haver perigos e vantagens potenciais. Uma área de comércio preferencial que se expande agressivamente, com normas altamente protecionistas em setores-chaves, afeta diretamente nossa capacidade de competir comercialmente, e tem amplas implicações para a ordem mundial de comércio e para o processo de ajuste. Por outro lado, o consequente de uma unidade monetária na Europa poderia ajudar a trazer com uma fonte de instabilidade monetária do passado, permitindo à Europa cooperar mais eficazmente na construção de um sistema monetário mundial prático. Nos aspectos da moeda e comércio, a Comunidade Européia é um fe-

nômeno que clama por uma fórmula mais ponderada e ajustes a acordos que estejam em consonância com os mais amplos interesses mundiais".

Os Estados Unidos não serão o único país afetado pelas respostas a essas perguntas. As nações em desenvolvimento também se verão vitalmente afetadas pelo manejo de funcionamento dos novos sistemas monetário e comercial internacionais. Seus interesses estão representados no proposto Comitê dos Vinte, do Fundo Monetário Internacional. O novo Comitê deverá reunir-se pela primeira vez em setembro, a fim de começar a estruturar um novo sistema monetário internacional.

## VESTÍGIOS PRÉ-HISTÓRICOS IMPRESSIONAM CIENTISTAS

MELBOURNE, Austrália, 18 (UPI) — Os meios científicos receberam com interesse e excitação a notícia sobre a descoberta de pedregalões fossilizados de animais que viveram há aproximadamente 350 milhões de anos.

A descoberta é importante não só pela antiguidade, que é a maior até agora, mas por serem as pedregalões de um dos primeiros animais vertebrados que percorreram a Terra.

As pedregalões foram descobertas em setembro passado por Norman Wakefield, biólogo da Universidade de Monash, numa garganta próxima ao rio Genoa, no território chamado East Gippsland, no estado de Victoria.

Os estudos levaram muito tempo, pois foi preciso remover as pedregalões cortando grandes pedaços de rocha. Só ontem foram divulgados os resultados.

A remoção das pedregalões foi feita por Jim Arren, chefe do Departamento de Zoologia da Universidade de Monash. Cada pedaço de rocha pesa uma média de 600 quilos cada um.

Segundo os estudos, as pedregalões pertencem a um dos primeiros vertebrados que apareceram no planeta, há 350 milhões de anos. Tinha quatro patas e media aproximadamente 90 centímetros de comprimento.

A idade foi calculada pelo estudo das rochas e dos vegetais fossilizados encontrados nas imediações. Os cientistas estimam que o animal é semelhante ao "genus Ichthyostega", cujos restos foram encontrados recentemente na Groenlândia.

Até agora, os cientistas acreditam que animais desse tipo não haviam existido na Austrália.

Wakefield disse que fez a descoberta "por pura sorte".

"As possibilidades de encontrar fósseis desse tipo são de uma em um milhão. Podia ser qualquer um. Descobri-as quando tentava passar por umas rochas numa das margens do rio", disse.

## comentário

# Desânimo

— EVALDO TRIERWEILER

O desânimo expulsa o progresso. Norman V. Peale

Se todas as coisas corresse de acordo com as deliberações ou vontades, este mundo seria monótono. A monotonia acabaria entediando a todos e a vida no mundo seria insuportável. Cada desejo nosso seria satisfeito e nada mais haveria para desejar. Ora, o mundo não é assim e para uma coisa dar certo é preciso planejar e calcular e por fim ainda estamos diante de um fracasso que de modo algum provocamos. Por conseguinte as criaturas, diante dos fracassos e dissabores por demais frequentes ou mesmo prolongados, desanimam. É a pior doença da alma. Ninguém diante da derrota deve desanimar. Derrotado não é vencido. Devemos ter sempre em mente que o dia de amanhã ainda está incerto e o que hoje não se conseguiu pode ser o prato de amanhã.

Um pai de família estava bem de vida e vivia em companhia dos seus em plena paz conjugal, quando apareceu um amigo, esses amigos! Cuidado! e lhe pediu que avaliasse umas letras para garantir um negócio, conforme a informação, bastante rentoso. Mas as aparências enganam e o amigo foi a bancarrota e pior do que isso desapareceu do mapa, deixando na arríscia o amigo que tão bem o servira.

Atacado de profundo desânimo, pois o que avaliava, toda a sua propriedade e bens, mal e mal cobria. Vendo-se frustrado completamente, tornou a casa e entrando foi dizendo à mulher que voltaria imediatamente e que o não esperasse tão cedo. A esposa não atinou com o motivo dessa retirada rápida. Nada disse e esperou.

Uma vez embarcado no automóvel, que no dia seguinte não seria mais seu, abriu em vertiginosa carreira em direção ao rio, disposto a calcar o seu desespero no fundo das águas... Eis se não quando, instintivamente, tocou o pé no freio e que motivou um verdadeiro zigue-zague no carro, que foi parar a pouca distância de um pobre homem que andava amparado em duas muletas.

Um raio de luz lhe passou pelo cérebro. Um momento de reflexão e ele compreendeu. E uma voz falou do subconsciente. "Não sejas louco, aquele, amparado em duas muletas, vive. Será que tu com duas pernas sãs e dois braços vendendo saúde és incapaz de levantar a fortuna que cairá amanhã. Profundamente envergonhado deu volta ao carro, após ter dado uma esmola ao mendigo, e tornou aos braços da esposa. Ali contou-lhe tudo não omitindo o trespoucado gesto que por um desígnio de Deus não se cumpriu.

Tendo perdido tudo, encontrou acilo entre aqueles que ajudam. Em menos de dois anos, ativo como craque fez a fortuna perdida. Nunca mais soube notícia do amigo que o procurara na felicidade e sumira deixando-o na desgraça.

Aconteça o que acontecer, jamais seja motivo para desanimar. O que hoje parece uma impossibilidade, pode ser uma facilidade amanhã. Tomemos como exemplo o professor de matemática. De cabeça quente não atina com o X do problema. Sai, dá umas voltas, fuma um "palheiro" e ao voltar acha o que procura. Tudo tem a sua hora.

TECLADOS SEM

**APOLITER**

CENSURA

O SOL escorria pelas árvores e se espalhava pelo chão lambuzando tudo com o seu gostinho quente de sol. Da terra vinha um cheiro forte e gostoso que chegava aos pulmões, entrando livremente pelas narinas. As árvores eram altas e rodeadas de galhos e folhas e havia também um verdor completo naquele lugar e naquela hora.

ERA um cheiro de mata e de terra, um sol morninho bafejando silêncio e um ventinho miúdo que fazia paz. Naquela sinfonia impressionante da natureza, sozinho, comecei a reunir em mim, pensamentos sobre mim mesmo. Porém a natureza era agressiva demais e eu, constantemente, voltava sem querer os meus pensamentos para o lugar. Sentado infantilmente nos pés de uma árvore, brincando os dedos na terra, tão sozinho quanto possa ser um único homem, vasculhei nos arquivos da memória coisas do meu passado.

NÃO posso precisar, mas devo ter ficado ali, absorto com o meu universo, um bom tempo, pois o sol engatinhou no céu e se pôs a espalhar o mundo, quase accorado num monte, que por sua vez descansava no horizonte.

ASSIM, meio na hora das indefinições, quando o dia não é mais dia, mas a noite ainda não amadureceu, o céu se enfeou e nuvens gordas e pesadas como velhas matronas começaram a dançar nervosas no firmamento.

De repente a natureza rugiu, piscou, tossiu. Relâmpagos riscavam o céu e se abriam no vácuo imensos caminhos de fogo e de luz. Nem toda a raiva da natureza, nem todos os gemidos do céu, conseguiram me desalojar de mim e daquele ambiente.

FIQUEI ali estático, calmo, algemado à natureza. Desta vez eu me banharia no chuveiro de Deus. Primeiro foram uns pingos espaçados, quentes e grandes, cheios de água. Lembro ainda que a primeira gota me atingiu o rosto, pouco abaixo dos olhos e dali correu ligeira, indo se agasalhar nas barbas do cavanhaque. Logo em seguida desfilou outra gota, mais uma, e daí, aconteceu um espetáculo bonito e tempestuoso.

NO MÊTO, na chuva, só, acompanhado pelas minhas projeções houve um agressivo e total reencontro do micro com o macrocosmo. Tirei a camisa e me dei por inteiro naquela terra morna. De cima, a chuva fria me agridia e me purificava. A terra encharcando a carne e a carne possuindo a terra tudo numa absoluta integração homem-natureza.

RIOSZINHOS se formaram. Folhas rolaram e a medida que a chuva cessava a noite se fazia grande e acolhia o mundo em seus imensos e fortes braços. Era uma noite diferente. Lavada, limpa, calma. Como uma mulher depois do banho. Era uma noite meiga, enfeitada de estrelas e, apesar de tudo, era uma noite em que eu me sentia bem, carregado de ternura pra presentear os necessitados.

QUE EU lembro hoje, nada foi mais do que isso. Um passeio pelo matão e depois um chuveiro ao natural, com trovões ralhando minhas insatisfações e depois a noite enxugando minhas carnes. Que eu saiba foi só isso, mas valeu mais do que qualquer outra coisa. Que eu saiba foi só isso: um retorno global às raízes, com o contentimento e a conversa com Deus.

# jânio moskorz

## MONUMENTAL

Calma! Esta nota não é sobre "monumental festa de..." E o monumental referente a monumento mesmo. Ai vai: Os grandes centros, e até mesmo os menores, gastam milhões na conservação de seus monumentos, que afinal, falam da sua história, da sua gente, dos seus heróis, enfim, tudo o que diz respeito àquela ou à essa cidade. Blumenau, porém, se situa como, talvez, uma rara exceção neste cenário. Vejam porque: preocupamo-nos (afinal, eu também sou blumenauense) apenas com a construção de novas estações, disto e daquilo, mas em conserva-las, neça. A comemoração da fundação de Blumenau vem aí. No entanto, a estátua do Dr. Blumenau continua lá, impávido colosso sujo. O pedestal está uma vergonheira (nem é mais vergonha), com enormes massas de limo pelos cantos. Entendem o que quero dizer? Nem o nosso fundador é limpo. Está uma imagem toda borrada, que, se não fosse imagem, dir-se-ia ser feita de W.Cs. nesta terra!

Quando a gente aborda um assunto, é meio difícil escapar dele. Por isto, continuo-me a ralar de sujeira. A vítima: Rodoviária de Itajaí. Vítima não é o termo exato, pois vítimas são todos aqueles torçados a esperar algum ônibus lá. Bom, é lixo por tudo quanto é lado, merdidos, mau cheiro (que podia se esperar?)... Daí a gente está apurado e tem que se servir do W.C. Aviso, nunca olhe pra cima! O teto, todo podre, dá sempre a nitida impressão de vai desabar. E mesmo em dia de sol, você tem que se esquivar das gotearas intermináveis, que mais parecem cascatas. Das latrinas, nem se fala. Uma desgraça maior ainda. É se for puxar a descarga, saia de perto ou se molha todo. É um surrealismo total. Espero que os senhores, meus caros leitores, tenham uma magnagosa bem fértil, pois vai ser meio difícil imaginar isto tudo. A nossa rodoviária não é das exemplares, mas ganha longe. Ia esquecendo um detalhe. Eles lá ainda têm a coragem, a audácia, a petulância de pedir gorjeta para ajudar a manutenção da limpeza. AJUDEM. Pois se eles relaxam mais ainda, cortados dos viajantes!

**A CIDADE** Propriedade da E M C O M U N Empresa de Comunicações Ltda.

Direção, Redação e Escritório: Rua Amadeu da Luz, 88  
Fone 22-1952, Caixa Postal 503 — BLUMENAU-SC.  
Diretor Responsável — Nagel Milton de Mello  
Redator Chefe — Horácio A. Braun  
Redator — Antônio C. Herédia  
Repórter — Walter Ferreira  
Diagramação — João F. da Silva  
Redator Esportivo — Edemar Amusek  
Colaboradores — Evaldo Trierweiler  
Jânio Moskorz  
Egídio Volpato  
GOSC  
Alfredo Otto Flatau  
J. Cecconi  
J. Hugo  
Roberto D. Sant  
Correspondentes — Adilson Reis (Itajaí)  
Alfrio Barth (Tombó)  
Aroldo Schuenke (Pres. Getúlio)  
Vinicius J. Bado ( Brusque)  
Nº do dia ..... Cr\$ 0,30  
Nº atrasado ..... Cr\$ 0,40  
Assin. Anual ..... Cr\$ 60,00  
Assin. Sem. .... Cr\$ 40,00

# MEMÓRIA

## A CONDIÇÃO ESSENCIAL

Muitas pesquisas de várias especialidades da Medicina ainda não conseguiram definir exatamente o que seja a memória. Mas concluíram que ela é a essência do ser humano, que não é uma função com autonomia própria e que o exercício intelectual aumenta o volume do cérebro. Quanto a um possível transplante, a questão ainda é muito controversa.

A Antiguidade fez da memória uma deusa: Mnemósine. Tinham razão diz uma revista francesa: a memória é a condição de nossa vida intelectual e moral. "Sem memória não teríamos personalidade, não poderíamos pensar."

No capítulo O que é MEMÓRIA, da publicação *Psicobiologia — As Bases Biológicas do Comportamento* — de James L. McGaugh, Norman M. Weinberger e Richard E. Whalen, da Editora Polígono está escrito: "Qualquer conceito que defina a memória de uma forma muito menos ampla do que a modificação do comportamento pela experiência dificilmente será adequado. A consciência, por exemplo, não é necessária para a memória, pois o homem pode lembrar, e relatar hipótese, inúmeros detalhes que sua consciência nunca percebeu."

E mais adiante: "Sem memória, o passado se desvaneceria; a inteligência, frequentemente definida como a capacidade de aprender pela experiência, não existiria e a vida, seria, sem dúvida, um conto narrado por um idiota, cheio de som e fúria, não significando absolutamente nada. Hoje a pesquisa sobre os mecanismos fundamentais da memória no sistema nervoso vem sendo impelida por um entusiasmo promissor."

### A POTÊNCIA DA ALMA

Mas os dicionários existem para dar a definição das palavras. E memória, para o da Real Academia Espanhola, "é a potência da alma por meio da qual se retém e recorda o passado." Apesar disso, para a ciência, a memória continua sendo um mistério, em grande parte.

O que se sabe: a função da memória desenvolve-se em várias etapas. Os mecanismos necessários para elaborar a informação no sistema nervoso chamadas fases do processo da memória, são:

1. Recepção sensorial
2. Código para transmissão a (equivalentes eletroquímicos usados por células do sistema nervoso central)
3. Associação e abstração (associação com informação armazenada previamente, reconhecimento de um modelo, abstração, novas sínteses).
4. Armazenamento:
  - a) novo código, ou o mesmo que no nº 2?
  - b) mesmo processo para a memória a curto ou longo prazo?
6. Consequências efetadoras da evocação
7. Reações químicas auxiliares para 1 e 6 (quer dizer, reações suplementares às que os bioquímicos consideram como primárias).

Neste assunto, também, de pesquisas e experiências sobre a memória, o aparecimento do computador eletrônico veio trazer nova dimensão para estudos, já que tanto a máquina como o cérebro humano, são modelos de aparelhos sistematizadores de dados, mesmo quando as analogias não podem ser levadas demasiado longe."

### UM SISTEMA DE CÓDIGO

Estudos eletrofisiológicos demonstraram a existência de uma correlação precisa entre o estado cerebral funcional de uma pessoa e sua situação vital. Freud, que iniciou sua carreira como neurologista, pensava que as lembranças provavel-

mente implicavam em mudanças anatômicas no sistema nervoso.

Em *The Organization of Behaviour*, o professor Hebb, canadense, considerou a memória a curto prazo como uma série de ciclos de reverberação e a memória a longo prazo se deveria a rastros mais persistentes, com mudanças estruturais do cérebro. Barbizet pensa em termos de um sistema de código semelhante. A repetição dos estímulos asseguraria a individualização e a permanência dos vestígios mnemônicos. Cada novo metacircuito funcionaria como uma unidade básica do conhecimento e como o substrato necessário para um setor da experiência.

O papel da repetição e da prática é importante para a persistência dos metacircuitos. Alguns indivíduos só necessitam de um número limitado de circuitos para uma série reduzida de situações complexas relativamente análogas, enquanto que outros — artistas, pesquisadores — necessitam de todos os circuitos disponíveis em determinado momento.

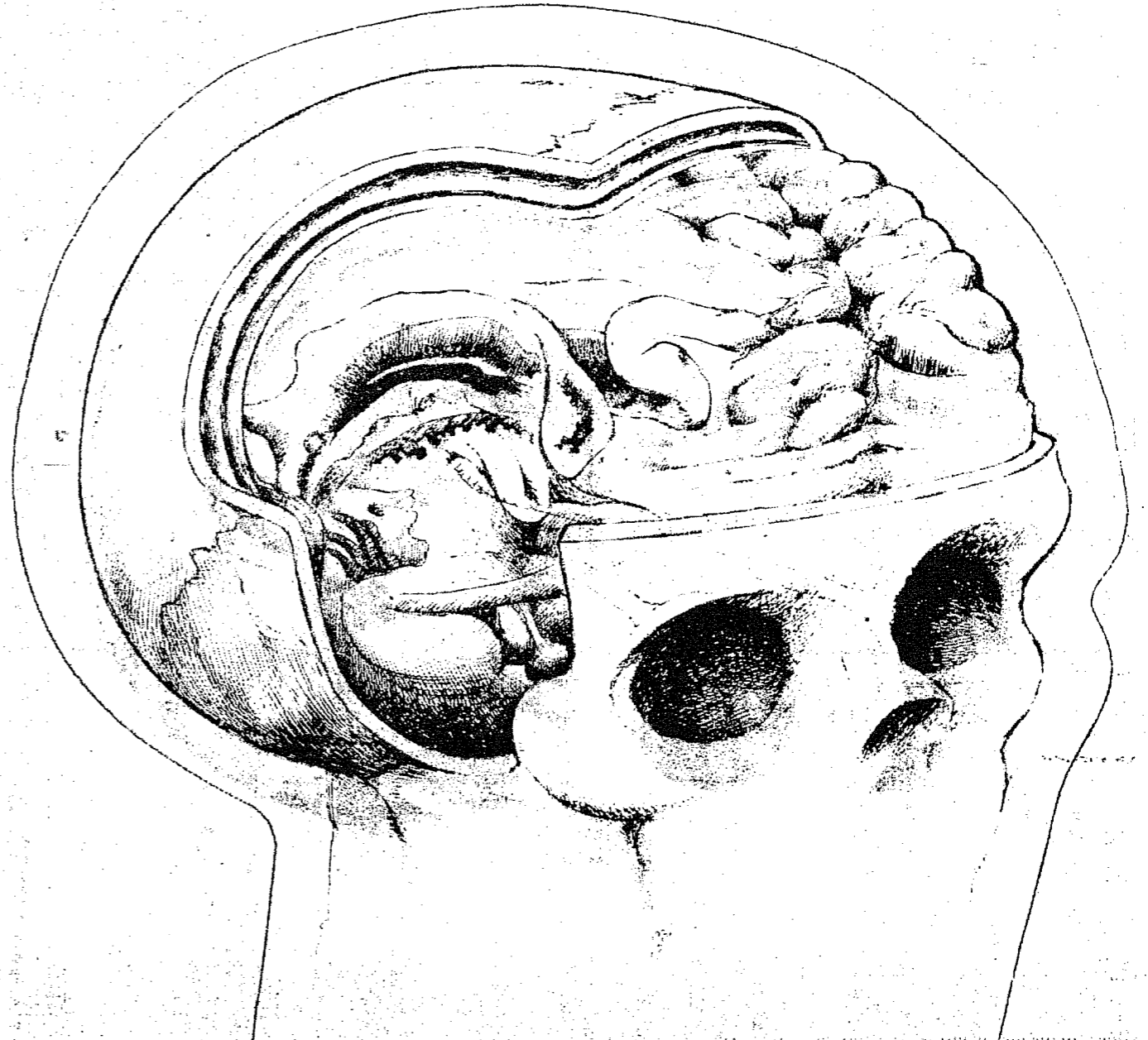
### INFORMAÇÕES ACUMULADAS

Durante a vida vai se acumulando grande número de programas auto-organizadores que traduzem a conduta efetiva e intelectual da pessoa; o número desses programas e sua variedade expressam o estilo pessoal do indivíduo e as modificações que sofre ao longo da vida. Os mecanismos cerebrais que intervêm na formação de registros são sempre os mesmos — qualquer que seja o tipo de experiência adquirida; o agrado e o desagrado, o amor e o ódio têm a mesma correlação fisiológica que o nuso atuar, falar, pensar e sonhar.

Todos, sob a influência da família, educação e ambiente social e econômico, elaboram seus próprios circuitos neuronais nos hemisférios cerebrais, sobretudo nos lóbulos frontais; e estes refletem os diversos aspectos de suas condutas. Quanto mais familiar é uma experiência, tanto mais importante e extensa é sua representação cerebral. Cada aspecto da experiência se fixa em seu próprio metacircuito, e ela explicaria os fenômenos de dissociação empírica nas lesões cerebrais. Alguns registros destroem, outros persistem, mas o resultado definitivo é uma redução das estruturas eficazes. A soma total desses circuitos é a repercussão cerebral do mundo presente, mas também o resumo histórico de todos os anteriores contatos do indivíduo com o mundo.

### A ARTE DA MEMÓRIA

Existiram casos, na antiguidade, antes da invenção da imprensa e até mais recentemente, para os quais se pode usar a expressão arte da memória. Os mestres de retórica gregos e romanos, aprendiam seus longos discursos apoiando-se no sistema descrito na obra anônima *Ad Herennium*, compilada até 86-82 a.C. Os sistemas clássicos se fundavam na fantasia: o aluno devia dar um passeio imaginário por uma série de lugares povoados de imagens que o recordavam de tudo o que devia dizer, na ordem apropriada. Esse método foi empregado em nosso século por um famoso mnemonista russo, cuja biografia foi escrita pelo professor Luria em *The Mind of a Mnemonist*, que aborda outros casos de personagens de memória monstruosa que deviam utilizar sistema semelhante. Richard Porson (1759-1808), filho de um tecelão de Norfolk, tinha memória fantástica para reproduzir trechos literários e para matemática, ganhando por isso bolsas-de-estudo para Eton e o Trinity College, vindo a ser Regius professor do grego em Cambridge.



Precursor dos programas de televisão, outro inglês, apelidado. Datas (William Bottel) e cognominado o Homem da Memória, ficou um ano num teatro respondendo diariamente a todas as perguntas formuladas sobre datas e detalhes de fatos famosos. Por volta de 1300, o filósofo espanhol Ramon Llull mencionava num pequeno tratado *Liber ad Memoriam Confirmandam*, sem recomendá-los, medicamentos para melhorar a memória. No Brasil, ficou famoso Romário, o Homem-Dicionário.

### A POSSIBILIDADE DE TRANSPLANTE

Atualmente realizam-se pesquisas algumas já parcialmente divulgadas, a respeito de extração, congelamento e injeção da memória de um animal para outro. Sem nenhum treinamento, este repetirá os gestos aprendidos por condicionamento do animal doador da memória. Uma espécie de transplante. Fala-se até no terreno da especulação, na possibilidade de desenvolver essa experiência em seres humanos. Os excepcionais por exemplo receberiam memórias que possibilitariam sua saída dessa condição. E ainda, de cérebros privilegiados — cientistas — que teriam sua memória extraída e congelada, aproveitada mais tarde em alguém bem dotado que, então, poderia prosseguir o trabalho no ponto em que o doador o deixara. Sem precisar enfrentar todas as etapas de estudo necessárias para qualquer ser humano. Notícias, vagas ainda, que o professor Lauro Solero, do Departamento de Farmacologia da Faculdade de Medicina da UFRJ classifica de absurdas.

Farmacologia, Neurologia, Patologia, Psiquiatria são algumas das especialidades médicas que pesquisam a memória ou cuidam de seus distúrbios, conforme o caso.

Um desse distúrbios é a amnésia que Korsakoff (1887) foi o primeiro a pesquisar, revelando a existência de um transtorno mental caracterizado porque, nele, a memória perturba-se muito mais que qualquer outra das funções intelectuais.

Existem alguns tipos de amnésia. A chamada retrógrada é uma diminuição da capacidade de recordar acontecimentos passados e os dados adquiridos antes do começo da enfermidade; a anterógrada, em que se verifica um transtorno específico da capacidade de aprendizagem (memorização) que impede a pessoa de assimilar novos dados e conhecimentos. Outro tipo de amnésia é a do histórico, no qual o defeito não está no registro ou retenção e sim na rememoração: nesse caso o doente é capaz de recuperar, pela hipnose ou outro meio, as recordações perdidas. Na esquizofrenia a amnésia também pode aparecer, mas parcialmente.

Do ponto-de-vista psiquiátrico, a memória é algo mais do que o resultado da estimulação sensorial. Baseando-se em pesquisas sobre a psicopatologia da memória em diversos estados clínicos,

o professor J. Wyrsh ilustra a participação da memória em todos os processos mentais e sua vinculação com a consciência.

A memória encontra-se simultaneamente em relações compreensíveis com o matiz afetivo, a significação, o desejo de esquecer", afirmou Karl Jaspers, em 1920.

Mais recente é a pergunta: o que acontece quando o campo da consciência se estreita anormalmente por uma violenta emoção afetiva, por susto e angústia, por cólera e indignação? Graças a uma atenção muito tensa — é a resposta — essas emoções passam para a memória e são depois evocadas as percepções causadoras da reação, ou sejam, de ódio, rigidez, violência, injúria.

### A COMPLEXIDADE EM ESTUDO

Da psicopatologia da memória resultou que essa memória não é uma função com autonomia própria que participa de todos os processos psíquicos, já que o que penetra em seu caudal mnemônico como percebido, pensado ou sentido pode ser suprimido, transformado, enfraquecido ou aumentado somática e psiquicamente no momento da evocação. Memória pertence então à essência do ser humano.

Já no século XIX foi demonstrado que o exercício intelectual determinou um aumento do volume do cérebro. A complexidade dessas investigações fez com que essa conclusão de Broca fosse acolhida com reticências. O cérebro parecia ser estável do ponto-de-vista anatômico. Microscopicamente, era menos afetado do que outros órgãos em caso de inanição e diversas doenças.

No princípio deste século, o grupo do professor Mark Rosenzweig em Berkeley, Califórnia, investigou essas possíveis modificações cerebrais no cérebro pela aprendizagem. Todos aceitaram, implicitamente, como um dogma essa idéia da imutabilidade anatômica do cérebro. Só mais tarde se deram conta de que os cortes de cérebro de rato que utilizavam para as análises químicas pesavam sempre mais quando procediam de animais submetidos a intenso adiestramento.

Existem, cientificamente, tipos de aprendizagem e memória. Os psicólogos experimentais falam de memória imediata, memória intermediária e memória remota.

O cérebro responde, tanto química como anatomicamente, às influências ambientais. Por outro lado, a cronologia dessas modificações cerebrais é bastante rápida para que não se possa excluir sua possível correlação com a memória intermediária e remota. Tudo isso leva os pesquisadores a pensar que estão em vias de descobrir os mecanismos neuronais da aprendizagem e do armazenamento de dados na memória. (AJB).



**HORÓSCOPO**

Omar Cardoso

6ª-Feira — 11.8.72 —

**ARIES** — Excelente dia para negociar artigos de luxo, relógios e pedras preciosas. Estão favorecidas as empresas de seu dinheiro em fundos de investimentos públicos e nos novos empreendimentos. Pode amar.

**TOURO** — Felicidade total proporcionada pela pessoa amada, sucesso nos negócios relacionados com metais preciosos e espetaculares resultados no campo profissional. Sucesso nas viagens, no amor, e na vida social.

**GÊMEOS** — Bom estado mental e físico. Aproveite bem este dia para realizar o que aspira e deseja. Favorável também às viagens e aos negócios que requeiram grande soma de dinheiro. Fará novas e propícias amizades e será feliz no amor.

**CÂNCER** — O sucesso profissional e financeiro desta sexta-feira, será evidente para todos os nativos de Câncer. Contudo, aja com inteligência e evite o gasto desnecessário de dinheiro e os abusos prejudiciais à sua saúde. Ame.

**LEÃO** — Dia próprio às reuniões sociais, aos divertimentos e aos tratamentos de saúde e da beleza física. Terá ricos resultados nos negócios, no trabalho e a sua popularidade deverá aumentar. Amor correspondido.

**VIRGEM** — Os excessos de aventuras, de contato com o sexo oposto e de orgulho pessoal, deverão ser evitados nesta sexta-feira. Cuidado de sua saúde, pontuando em ordem o seu trabalho e suas finanças e não falte a compromissos importantes.

**LIBRA** — Os amigos fíéis e de boa posição monetária estarão dispostos a ajudá-lo hoje. Manterá boas relações sociais e pessoais; terá sucesso profissional e poderá ver seus desejos e ambições concluídos. Pode amar e viajar.

**ESCORPIÃO** — Suas boas qualidades e habilidades pessoais, influenciarão de maneira benéfica pessoas importantes para você, principalmente se estas forem de Sagitário, Aries ou Leão. O trabalho, as empresas e o amor em bom aspecto.

**SAGITÁRIO** — Suas condições mentais e psicológicas deverão ser mudadas para melhor neste dia. Poderá, também, fazer viagens felizes e rendosas financeiramente e sua posição social deverá ser elevada. Contudo, evite a precipitação nos negócios.

**CAPRICORNIO** — Os excessos de prazeres, de estimulantes e de serviços que requeiram grande concentração e capacidade mental, não serão de todo favoráveis hoje. Todavia, o fluxo é rico, à aquisição de bens móveis e imóveis.

**AQUÁRIO** — Espectaculares chances sociais e financeiras deverão surgir nesta sexta-feira. Os amigos do campo profissional, o cônjuge e os superiores deverão colaborar nas situações mais difíceis. Propício às viagens e ao amor.

**PEIXES** — Vantagens inesperadas deverão surgir neste dia. Aproveite. Por outro lado, o fluxo astral é muito benéfico no trato com servidores, empregados e pessoas de nível monetário elevado. Boa saúde e felicidade conjugal e amorosa.

**MUITA ATENÇÃO PARA ESTE AVISO:**

A CASA BURGER comunica à sua distinta clientela que durante este mês estará vendendo tudo à vista com descontos especiais ou a prazo em 12 pagamentos iguais e sem entrada.

E TEM MAIS: você começa a pagar somente em setembro.

**CASA BURGER**  
XV. DE NOVEMBRO, 506.  
Faça-nos uma visita e comprave nossas ofertas.

**A CIDADE SOCIAL**

—) Suely Macedo

**7 ARTISTAS CATARINENSES**

Serão 7 os Artistas Catarinenses que foram convidados a participar da Bienal Nacional, em São Paulo, são eles: Elke Hering Bell, Reynaldo W. Piau, Eli Heil, Antônio Mir, Silvío Pléticos, Odil Campos, Assis. Como vêm Santa Catarina estará muito bem representada.

**NOMEADO**

Foi nomeado pelo Governador do Estado, Celso Machado Salles, para ocupar as funções de Coordenador da Saúde Pública e Hospitalar, da Secretaria da Saúde do Estado, o Médico Danilo Duarte Freire.

**ANIVERSARIOU**

Aniversário no dia 9, quarta-feira, a bonita Janice Leitão, filha do casal Djalma Leitão e Sra. É uma simpática e graça de bruto que encanta as rodas jovens da cidade. Parabéns à você Janice.

**BAILE DA RAINHA**

As 4ª anistas do Colégio Honório Miranda, promoverão um baile para quando setembro vier. O baile realizará-se a no dia 23 de setembro, no Clube Esporte Payssandu, com a escolha da nova rainha do Grêmio Estudantil, com "OS ROBINSONS", de Brusque.

**VAI PARA OS STATES**

O cobiçado Paulo Moellmann Consom, está de regresso de Baileche, em companhia de seus pais, o conceituado cirurgião Dr. Roldão Consom, a bonita Sra. Sônia, e a beleza torturante de Miriúla. Preparando-se agora, para uma viagem de estudos aos Estados Unidos. Vai deixar muita gente tristonha heim, Paulo?

**CHEGAM HOJE À ILHA**

Chegam hoje à Florianópolis, os convidados especiais, para participar do Baile Branco do Centenário do Clube Doze de Agosto, a elegante ex-Miss Brasil, Adalgisa Colombo, a maravilhosa ex-Miss Universo Ieda Maria Vargas, a conceituada atriz Júlia Miranda, o ator Fausto Rocha, o simpático apresentador da TV, Ayrton Rodrigues e sua mulher Lolita, a jornalista Alix Kostakis, a simpática Nina Chaves, Paulo Gasparotto, o costureiro Fay, de Porto Alegre, o bonfai Mário Gomes e o jornalista da Revista Manchete José Rodolpho e sua bonita mulher Lídia, entre outras várias personalidades políticas, civis e militares.

**ADMIRAÇÃO DESTA COLUMNISTA**

Toda a admiração de A CIDADE SOCIAL, ao jovem casal Sr. Heitor de Souza e sua bonita esposa Rosemary Fernandes, ex-Miss Florianópolis. Eles formam um dos casais mais alinhados e certinhos de nossa sociedade.

**BAILE VERDE OLIVA**

Recebi e agradeço, o convite para participar do Baile Verde Oliva, que realizará-se no próximo dia 26, às 23:00 horas, no Clube Caça e Tiro Araújo Brusque, com o Conjunto "The Silvers Stones", de Itajaí, numa promoção especial do Grêmio General Sarapaia.

**O QUE SERÁ**

O que será Haroldinho? Manequinha? Não me negues? Calabres? Aguardem para todas as noites, O TRITÃO. Ele virá breve. Mas breve do que pensam!

**UM POR DIA**

"A Felicidade nunca é como a sonhamos."

**AO PÉ DA COLUNA**

Hoje à noite o encontro é no CHEZ VIKTOR, com a patota de sempre, mas antes vamos ao Concerto da famosa pianista, Lili Kraus, no Teatro Carlos Gomes.

**A DICA**



A dica de hoje é dada pela bonita ELKE HERING BELL, que com seu charme peculiar embeita a coluna de A CIDADE SOCIAL.

**Relações Públicas**

**PESQUISA**

Os dados referentes à pesquisa de urânio, no Brasil, em termos de metragem perfurada, revelam resultados expressivos, para o que muito contribuíram as medidas governamentais de estímulo ao setor mineral, tomadas nos últimos anos. Só em 1969, as sondagens efetuadas totalizaram 17.369 metros. O fato passa a ter significação especial quando se verifica que os trabalhos de finalidade análoga, realizados entre 1953 e 1968 — vale dizer, num período de 16 anos — alcançaram apenas 22.360 metros. Em 1970, a marca atingida foi bastante superior ao dobro da registrada em 1969, pois situou-se em 46.754 metros. Os índices referentes a 1971 foram também particularmente expressivos, uma vez que se fixaram em 113.228 metros. Com o que já fez e o que ainda resta a fazer, relativamente ao programa do corrente ano, as equipes responsáveis pela pesquisa de urânio terão perfurado, até o fim de 1972, em números redondos, 155.000 metros.

Cumulativamente, tomando-se como base o ano de 1953, quando tiveram início, as sondagens para a identificação de jazidas desse importante elemento mineral ultrapassarão, pois, em breve, o total de 350.000 metros.

**PAGAMENTO DO IMPOSTO**

A pessoa física, contribuinte do imposto de renda no corrente ano, ao receber a sua notificação deverá proceder da seguinte maneira:

Pagar a primeira cota ou cota única do imposto em qualquer estabelecimento da rede bancária autorizada; de posse do comprovante do pagamento do imposto dirigir-se a seus mandatários de sua livre escolha, para entrega do Certificado de Compra de Ações, dentro do prazo estabelecido na Cautela; Administração do Fundo autenticará o certificado, devolvendo a primeira via ao investidor sem que ocorra qualquer pagamento.

A Superintendência Regional da Receita Federal da 9ª Região Fiscal está recomendando que se qualquer irregularidade ocorrer, o contribuinte deverá comunicar o fato a uma de suas Delegacias, Agências ou Postos da Receita Federal.

**EXPOSIÇÃO**

O Museu de Arte de Santa Catarina está confirmando para o dia 16 a abertura da exposição de Silvío Pléticos. Será instalada no dia 15, mas a direção daquela Casa decidiu adiar de um dia a instalação da mostra tendo em vista o feriado religioso da próxima terça-feira.

Pléticos é italo-jugoslavo, nascido na cidade de Pola e veio para o Brasil em 1960. Tentou fixar-se no interior de São Paulo, indo para Ribeirão Preto onde chegou a ministrar aulas na Escola de Belas Artes e, paralelamente, realizou exposições anuais, além de participar de salões brasileiros. Posteriormente veio para Porto Alegre onde residiu por algum tempo e, afinal para Santa Catarina.

Nos últimos anos, em Florianópolis, acompanhou toda a movimentação artística-plástica catarinense, nela se integrando. Além das exposições individuais, marcou presença em coletivas e salões nacionais, chegando a ministrar por alguns anos curso de desenho e pintura, promovido pelo Museu de Arte de Santa Catarina.

**PROGRAMA DE SANEAMENTO**

Um amplo programa de saneamento na região sul de Santa Catarina vai ser executado pelo Departamento Autônomo de Saúde Pública, em colaboração com a Organização Mundial de Saúde. Na primeira etapa dos trabalhos, o Departamento vai construir 250 fossas higiênicas e realizar serviços de melhoria em outras duas mil. Além disso, estão previstas obras de construção e melhoria de 800 poços cavados e construção de mil fossas para depósito de lixo.

O plano tem o objetivo principal de erradicar parasitoses intestinais naquela região do Estado e vai ser cumprido sob a orientação do Engº Sanitarista José Perito, e do Consultor Eduardo Soller, da Organização Mundial da Saúde. Acompanhado de um trabalho de educação sanitária da população a primeira etapa atingirá, inicialmente, os municípios de Criciúma, Jaguaruna, Tubarão e Araranguá.

Em sua nova política, o Departamento de Saúde Pública suspendeu a construção de valas hidrográficas em áreas urbanas para se dedicar ao saneamento básico, que se traduz, a curto prazo, em melhoria do nível de saúde das comunidades.

**ESQUADRILHA DA FUMAÇA**

Além das festividades constantes do programa comemorativo ao dia 2 de setembro, data de fundação de Blumenau, um dos grandes atrativos será a "Esquadrilha da Fumaça", que novamente se apresentará na "Cidade-Jardim". Deslocando do aeroporto "Quero-Quero", os aviões farão as suas sensacionais "piruetas" sobre os Pavilhões da "VII Feira de Amostras de Santa Catarina".

**10.000.000º IMPALA**

Em 1956 a Divisão Chevrolet, da General Motors, apresentou um carro de sonho denominado

Impala. Dois anos mais tarde, o carro de sonho virou realidade, trazendo aos compradores de carros comuns o estilo, o conforto e o luxo dos carros de alto preço. Agora, menos de quinze anos após seu lançamento, a linha Impala da Chevrolet acaba de vender seu décimo milionésimo exemplar — tornando-se assim o carro grande de maior venda em toda a história do automóvel.

Os primeiros Impala de produção normal eram um cupê sem coluna e um conversível. Dois anos depois, Impala já era denominação de uma linha completa de cinco modelos, incluindo uma perua — e estava em primeiro lugar de vendas, posição que só perdeu em 1970, devido a uma greve que paralizou sua produção durante 10 semanas.

O 10.000.000º Impala, que foi vendido a 19 de junho passado, representa um número que é mais do que duas vezes os das vendas de seu rival mais próximo. Diariamente, mais de 2.400 Impalas são entregues a seus novos donos.

**NOVOS DIRETORES**

Os publicitários Fernando Gracie, Dirceu Pereira e Celso Japiassu passaram a integrar a Diretoria da Agência Denilson Propaganda.

O crescimento da Agência como empresa de âmbito nacional obrigou-a recentemente a aumentar o seu quadro diretivo, de forma a elevar a capacidade de atendimento às quatro dezenas de clientes em todo o País.

Para os jovens interessados que desejam ingressar na Marinha, na Escola Naval ou Colégio Naval, serão abertas as inscrições para o Curso de Admissão, nos períodos de 1/9 a ... 30-10-72. Para a Escola Naval — o candidato deverá ter, a 30 de junho do ano da matrícula, menos de 22 anos, e apresentar declaração de conclusão, com aproveitamento, da última série do 2º ciclo do colégio oficial ou oficializado.

No ato da inscrição, ao candidato bastará apresentar documentos que provem estar cursando ou haver terminado o 3º ano do ciclo colegial. Para o Colégio Naval o candidato deverá ter, a 30 de junho do ano da matrícula, menos de 19 anos, e apresentar o certificado de conclusão de um curso ginasial (secundário ou técnico) ou de outro qualquer curso de nível médio que exija como condição de ingresso o curso primário e que possua, pelo menos quatro séries curriculares.

O mencionado certificado poderá ser substituído, em caráter precário, por um atestado de que o candidato cursa a última série de um dos cursos já referidos.

Os interessados poderão obter informações nos órgãos a seguir especificados, não só para conhecerem os documentos e assuntos de prova exigidos, como também para uma preparação antecipada aos concursos:

Em Florianópolis — Comando do 5º Distrito Naval. Em Itajaí — São Francisco do Sul e Laguna — Delegacias de Capitania dos Portos do Estado de Santa Catarina.

**INCLUSÃO NO CONDEPE**

O Secretário Glauco Olinger, da Agricultura, anunciou a inclusão de Santa Catarina no Conselho de Desenvolvimento da Pecuária (CONDEPE). A informação de que o novo Programa de Desenvolvimento da Pecuária do CONDEPE contemplará Santa Catarina foi prestada ao Secretário da Agricultura pelo Diretor Técnico do órgão, Engº Agrº Joaquim Mattos.

O CONDEPE é um órgão federal, que tem por objetivo a concessão de financiamento para a pecuária empresarial, visando o seu desenvolvimento em larga escala. Disse o Secretário Glauco Olinger que a importância da vinda do CONDEPE para Santa Catarina está nas vantagens oferecidas pelo tipo de financiamento que concede, com juros baixos e razoáveis prazos de carência e de liquidação dos empréstimos. Os planos de financiamento do CONDEPE são elaborados por técnicos qualificados e a aplicação dos recursos é acompanhada de orientação técnica especializada.

"O CONDEPE", disse o Secretário da Agricultura, "já vinha beneficiando o Rio Grande do Sul, Paraná, Espírito Santo e outros Estados. Santa Catarina estava fora. Entretanto, o esforço do Governador Colombo Salles junto ao Ministro Cirne Lima foi coroado de êxito e agora já podemos contar com mais este instrumento de progresso para os pecuaristas catarinenses, especialmente dos Campos de Lages".

**FIM DE PAPO**

\* Amanhã às 17 horas na Rua Pedro Krauss Senior: início da tradicional festa da Capela Senhor Bom Jesus. \* A Construtora Triângulo já iniciou os trabalhos de asfaltamento do pátio interno do Parque de Exposições da PROEB. Até o final deste mês estará tudo pronto. \* Terça-feira última quem completou mais um ano de vida foi o Sr. Horst Ockmann, Diretor-Presidente da Empresa Industrial Garcia. A data foi comemorada com um "chá-amigo". \* Em homenagem aos pais, a Associação de Pais e Professores do Colégio Sagrado Família fará celebrar amanhã uma missa campal naquele estabelecimento de ensino. As 16 horas. \* O Sr. Ubiratan Brandão, Assessor da Direção Financeira da CELESC, esteve ontem em Blumenau. Assuntos ligados a impressão do relatório daquela empresa pela Gráfica 43.

**Vinho: liberadas safras de 71-72 para comercialização**

**BRASILEA (AJB)** — O Ministro da Agricultura assinou portaria liberando a comercialização da safra de vinhos do período 1971/72 para todo o território nacional, a partir da publicação de seu ato. Explicou que a liberação da safra se deu em virtude do aumento de consumo e a diminuição dos estoques.

Em 1971 a comercialização da safra só foi liberada em outubro, devido à existência de maiores estoques, devendo ser destacado que do ano passado para cá houve um grande aumento de consumo, com o escoamento de grande parte dos excedentes.

Segundo fontes do Ministério da Agricultura, tal fato está ocorrendo porque a ação fiscalizadora tem procurado eliminar as falsificações. O que está havendo é um aumento de oferta de melhores vinhos, tendo como consequência um maior consumo. Tanto assim que até fins de julho deste ano já haviam si-

do vendidos cerca de 70 milhões de litros, quando no mesmo período no ano passado a comercialização atingira apenas 55 milhões de litros.

Devido a essa melhoria de vendas é que o Ministro Cirne Lima resolveu antecipar o início das vendas do vinho da safra do corrente ano. Sendo que o Ministério vai continuar sua ação fiscalizadora em vigor desde o ano passado, esperando-se que as vendas de vinho continuem nesse mesmo ritmo de crescimento e incremento.

**PEÇAS CHEVROLET**  
CASA ROYAL S/A.

**CINE BLUMENAU**

HOJE — Sexta-Feira às 20 horas — Volta ao cartaz a mais laureada e maravilhosa produção do mundo! CANTINFLAS, DAVID NIVEN, ROBERT NEWTON, SHIRLEY McLAYNE, e milhares de astros em

A VOLTA AO MUNDO EM 80 DIAS  
Technicolor — Livro

O filme que oferece tudo: aventuras, perseguições de índios, salvamento pela cavalaria, paisagens exóticas e desconhecidas, comédia, música, danças, touradas, suspense, mistério, drama e muito mais! Um espetáculo sem igual! Laureado com 52 prêmios!

**CINE BUSCH**

HOJE — Sexta-Feira às 20 horas — FLORINDA BOLKAN, a estrela mais comentada do momento. FRANCO NERO no super filme policial.

A SÓLDO DA CORRUPÇÃO  
Technicolor — 18 anos —

Escândalo na alta sociedade!... Um crime misterioso dentro da noite... Uma trama diabólica desvenda um mundo de chantagem e corrupção!

A SÓLDO DA CORRUPÇÃO, os que vivem da chantagem e do vício!

DOMINGO —

VOLTEI PARA MATAR

**CINE MOGK**

HOJE — Sexta-Feira às 20 horas  
A RANK FILMES apresenta: Rock Hudson e Cláudia Cardinale, dois grandes astros, numa história avançada e diferente:

"A GATINHA QUE EU QUERO"  
(Technicolor — 18 anos)

Uma estupefata comédia, muito sexy, amor e humorismo! Para ela, amar era melhor do que roubar. Para ele, na nova profissão, roubar era melhor do que amar. Daí surgem os problemas que fazem deste filme, uma das melhores comédias do cinema.

DOMINGO —

SE MEU FUSCA FALASSE

# SERVIÇOS

## BAZAR DE CLASSIFICADOS

**Leia com atenção  
COMPRA - VENDA - TROCA  
E CONSIGNAÇÃO**

CARROS INTEIRAMENTE REVISADOS  
FINANCIADOS ATÉ 30 MESES

CARRO	ANO
1 GALAXIE LTD, amarelo	1969
1 CORCEL GT Gelo Teto de Vinil	1969
1 VOLKSWAGEN Gelo	1970
1 VOLKSWAGEN Verde	1965
1 VOLKSWAGEN Verde	1961
1 VOLKSWAGEN TL Verde	1970
1 D.K.W. Marron	1966
1 D.K.W. Azul	1958
1 GORDINI Cinza	1965
1 SIMCA Azul e Cinza	1965
1 RURAL Verde e Branca	1966
1 KOMBI Gelo	1962
1 KOMBI Gelo	1964
1 CAMINHONETE Ford F-100	1950
1 CAMINHÃO Mercedes Truk	1967
1 CAMINHÃO Mercedes	1959
1 CAMINHÃO Chevrolet	1970
1 ALFA ROMEO (barbada) 12.000.00	

**Veículos Quatro Rodas Ltda.**  
Agora anexo a Metropolitana de despachos  
RUA 7 DE SETEMBRO 499 - C. P. 545  
FONE: 22-0205 — BLUMENAU-SC.

ESTA AQUI A SUA GRANDE  
OPORTUNIDADE  
**AUTO VALE LTDA.**

Rua 15 de Novembro 895 - Fone 22-1059

CARROS	ANO
1 GALAXIE VERMELHO	68
1 GALAXIE AZUL-MARINHO	68
1 OPALA 2.500 - Esp. Vermelho	70
1 ESPLANADA AMARELO T. VINIL	68
1 FORD PREFECT AZUL	51
1 DAUPHINE AZUL	60
1 FUSCAO AZUL PAVAO	71
1 VOLKSWAGEN AZUL	67
1 VOLKSWAGEN PEROLA	67
1 VOLKSWAGEN VERDE	65
1 VOLKSWAGEN VERMELHO	64
1 VOLKSWAGEN VERDE GUARUÁ	64
1 VOLKSWAGEN AZUL TURQUEZA	63
1 VOLKSWAGEN VERDE ESC. - 2ª série	61

**CONOSCO, A MARCA E A COR DO CARRO ZERO QUILOMETRO, E COMO VOCE ESCOLHER. FINANCIAMENTO ATE 36 MESES AUTO VALE TEM O CARRO QUE LHE CONVEM**

**Extravio de Documentos**

Foi extraviado certificado de Habilitação do veículo Chevrolet Opala-72, de propriedade de CASA COELHO LTDA. Junto com o documento, extraviou-se a carteira de Identidade e carteira de Estudante pertencente a TANIA MARA ABREU.

**TERRENOS CASAS APARTAMENTOS IMOBILIÁRIA DL LTDA.**

Rua 15 de Novembro, 415 — Sala 3

**VENDE-SE CASA**

Por motivo de transferência vendo casa com dois anos de construção tendo dois quartos, sala, biblioteca, sala de jantar, quarto de empregada, cozinha, banheiro completo, área de serviço com 9m2, garagem e tanque de azulejos em cor. PREÇO: CR\$ 35.000,00 a Vista ou entrada de CR\$ 20.000,00, saldo 20 x 928,00. Terreno com 983 m2. TRATAR RUA PAUL HERING, 170 — APTO. 201.

**TENTARAM O BOICOTE DE SOLENIDADE**

LISBOA, 9 (UPI-ANI) — A explosão de cargas de plástico numa subestação de abastecimento situada nos arredores de Lisboa provocou o corte da energia elétrica em várias áreas da capital portuguesa, uma hora antes de se iniciar, na Assembleia Nacional, a cerimônia da investidura do Almirante Américo Thomaz no seu terceiro mandato como presidente da república.

Tem-se como certo que os autores da sabotagem pretendiam impedir que a cerimônia fosse retransmitida pela rádio e pela televisão. Tal objetivo não foi porém alcançado, pois as avarias provocadas na distribuição de energia elétrica não atingiram as zonas onde se situam nem a Assembleia Nacional, nem os transmissores da radiodifusão e da televisão.

O grupo terrorista que hoje atuou em Lisboa ainda não foi identificado, mas tudo leva a crer que se trata de elementos da organização "brigadas revolucionárias", a mesma que há um mês, utilizando, igualmente, cargas de plástico, destruiu parcialmente treze viaturas destinadas às forças armadas.

**União Soviética facilita a emigração dos judeus**

MOSCOW 9 (UPI) — Cerca de 30 mil judeus puderam emigrar da União Soviética desde em que 1967 a guerra do Oriente Médio cortou as relações soviético-israelenses, segundo fontes diplomáticas ocidentais.

As estreitas relações estabelecidas depois de 1955 pelos soviéticos com os países árabes aparentemente foram usadas como uma justificativa para impedir o envio de futuros soldados a Israel.

Muitos dos que emigraram antes de 1967 eram pessoas maiores ou crianças, às quais se permitiu deixar o país para facilitar a reunião de grupos familiares.

Mas, depois de 1967 não só aumentou o número de emigrantes como uma grande proporção foi constituída por jovens e pessoas de meia idade — engenheiros, cientistas, médicos, técnicos e estudantes — que deram uma grande contribuição ao novo estado.

Cerca de quatro mil judeus emigraram entre 1967 e 1969, obtendo seus vistos israelenses através da embaixada da Holanda, que representa o estado judeu em Moscou. Entre 1970 e 1972, o fluxo elevou-se a mais de 25 mil, aproximadamente a metade dos quais partiram durante os primeiros seis meses deste ano.

Agora, quando a expulsão dos assessores soviéticos do Egito aumenta as tensões nas relações com esse país, o argumento do crescimento potencial das forças armadas israelenses alegado pelos judeus emigrantes da União Soviética pode perder validade.

As restrições soviéticas à emigração serão muito liberalizadas nos próximos dois ou três anos. Segundo porta-vozes soviéticos, com exceção de algumas categorias, qualquer judeu chamado por parentes israelenses teoricamente poderia emigrar.

As categorias proibidas são as pessoas que trabalham em assuntos confidenciais e cidadãos contra os quais há sanções políticas.

Entretanto, deve-se ter coragem para fazer um pedido de emigração. A apresentação do pedido já provoca, automaticamente, a perda do emprego e o ostracismo. Se o pedido foi recusado, o demandante pode ficar arruinado para o resto da vida.

## PARA O TURISTA

**Casa Peiter**

Os últimos lançamentos da moda masculina e feminina em confecções e tecidos. — Artigos de cama, mesa e banho — Tapetes e cortinas — Tudo para o seu lar nas três lojas da "Casa Peiter": — Rua 15 de Novembro, n.ºs 519, 593 e 643. — Três endereços que garantem artigos de qualidade, a preços realmente baixos. Filiações ao Diner's — Cartão Bradesco — CBC e Cheque Ouro do Banco do Brasil — CrediCard — Cheque Especial Banespa.

**CLUBE BLUMENAUENSE DE CAÇA E TIRO**

Passo horas agradáveis no "clube da colina". Restaurante sob a direção do Sr. Harry Schulte — Salão para festas — Canchas de bolão e bocha — "Stand" de tiro ao alvo. Telefone: 22-0947.

**CASA FLAMINGO LTDA.**

A CASA DAS TOALHAS

O maior e mais variado sortimento dos afamados produtos têxteis do Vale do Itajaí.

Filial ao: Diner's, CBC, Carte Blanche, Citycard, Cartão Bradesco, etc.  
Rua 15 de Novembro, 367 — Telefone: 22-0619

**Restaurante Celant Ltda.**

Marca Patentada "NELSON'S" BR-470 — BAIRRO BADENFURT. CARDÁPIO DE 1º COM.  
PACA — TATU — FAIZAO — EISEBEIN Especialidades em Filés — Peixes, etc. E AGORA TAMBEM COM RECANOTO GAUCHO DE CERANT L. BIANCHI LTDA. em frente ao Bela Vista Country Club na Rodovia Jorge Lacerda. ESPECIALIDADES ESPETO CORRIDO E PRATOS DIVERSOS DE COZINHA DE PRIMEIRA CATEGORIA.

**CONTINENTAL (CHURRASCARIA E BAR)**

Tradicional estabelecimento sob a direção do Sócio-Gerente, Sr. Rodolfo Sasse. — Local bastante frequentado pelos bons "gourmets" — Chopp da "Antarctica" — Não funciona às segundas-feiras.  
Rua 7 de Setembro, nº 560 — Telefone: 22-0834 com ar condicionado

**GALERIA AÇU-AÇU**

temos em exposição permanente os melhores artistas barriga-verdes... rendas, cerâmica, objetos, bóias, colares de couro, cobre e latão; anéis, pulseiras, pedras do vale (prá dar sorte), cartazes, literatura barriga-verde, pintura, escultura, gravura, tapeçaria, fotografia, crochê, velas vendas a prazo e por reembolso postal

horário: segunda a sexta: 9:30 às 22 horas  
sábados : 9:30 às 12 hs. - 18 às 22 hs

**LOJAS HERING**

Vestidos — Roupas para cavalheiros — Malhas "Hering" para todos os esportes — Camisas e lingerie "Mafisa" — Artigos para bebês e crianças — Felpudos — Guardanapos de mesa — Cristais "Hering" — Atende pelo serviço de reembolso aéreo postal e rodoviário — Associação do "Diner's Club", "Cartão Bradesco" e "Carte Blanche". — Rua 15 de Novembro, 759 — Telefones: 22-0277 e 22-0413

**"RESTAURANTE CAVALINHO BRANCO"**

RESTAURANTE E CERVEJARIA

Pratos da cozinha alemã — Jardim ao ar livre — Músicas típicas — Ponto ideal de "bate-papo" — Chopp exclusivo da "Brahma" Alameda Rio Branco, 165 — Telefone: 22-1363.

**PROSDOCIMO**

Artigos domésticos — Móveis — Brinquedos — Televisores — Confeccoes para damas e cavalheiros — Artigos de caça e pesca

Possiga preferindo PROSDOCIMO

**ADOLFO**

(BAR — CHURRASCARIA — RESTAURANTE)

Especialidades da casa: galeto — costela — lombo de porco — frango ao espeto — filé de peixe — camarão e "aquele" T-Bone Steak — Ambiente de amigos para o "bate-papo" — "Chopp" em caneco.

RUA 7 DE SETEMBRO, 860 — TELEFONE: 22-1240

**TIPOGRAFIA CENTENÁRIO**

Impressos em geral — Material escolar e de escritório — Brinquedos — Artigos para presentes.

Rua XV de Novembro, nº 1422 — Telefone: 22-0932



**IMPRESSOS?**

LIVRARIA E GRÁFICA DO VALE LTDA.

RUA FLORIANO PEIXOTO, 31 — BLUMENAU

**AUTO COPA "70" LTDA.**

OFERTA DE HOJE DA AUTO COPA 70:

CARROS	ANO
1 Opala 4 Cilindros	71
1 Opala 4 Cilindros	70
1 Galaxie	68
1 Corcel 2 Pts.	70
1 Corcel 4 Pts.	69
1 Fusca	71
1 VOLKS	69
1 Kombi	69
1 Simca	66
1 VEMAGUET	66

GARAGEM DE ESTACIONAMENTO  
COMPRA E VENDA DE CARROS NOVOS E USADOS, FINANCIADOS DE 6 A 36 MESES  
Rua 15 de Novembro, 1439 — Fone: 22-0574 — BLUMENAU

COMPANHIA CATARINENSE DE TELECOMUNICAÇÕES

COTESC

**AVISO AO PÚBLICO**

A Companhia Catarinense de Telecomunicações - COTESC, esclarece ao público que, de acordo com contrato firmado, a distribuição das "Guias dos Telefones de Sta. Catarina 72/73", é de exclusiva competência e responsabilidade da Editora de Guias LTB, sem qualquer ônus para os senhores usuários.

Florianópolis, 4 de agosto de 1972.

A DIRETORIA

## dicas de profissionais

**DR. OTTO HEINRICH**

C.P.F. 00.49.43.939

Cirurgião Dentista — Implantodontista

Curso de Cirurgia e PROTESE DENTÁRIA IMPLANTADA no Hospital Lariboisière - Paris

Curso de IMPLANTOLOGIA na D.A.L.O.S. - Bremen

Post-Graduado em PERIODONTIA e MEDICINA ORAL pelo New York University-College of Dentistry.

Rua Floriano Peixoto, 95 — Fone 22-1339 — Blumenau

**DR. CARL HEINZ PETERS**

C.P.F. — Nº 003730609

**CLÍNICA DE OLHOS TRATAMENTOS — OPERAÇÕES**

Rua 15 de Novembro, 550 — 8º andar — Conj 801/2 Edifício Catarinense BLUMENAU — Santa Catarina

Horário de Consultas: 9:00 às 12:00h — 14:00 às 18:00 De 2ª-feira à 6ª-fecha.

**ATENDE-SE COM HORA MARCADA CONSULTÓRIO: 22-1096 RESIDÊNCIA: 22-1396**

**Políclínica e Pronto-Socorro Odontológico**

ATENDIMENTO DIURNO E NOTURNO

DR. ANTONIO L. BELLI — C.D.  
DR. ALÁDIO MÉRICO — C.D.  
CIRURGIÃO — CLÍNICA — ORTODONTIA — PROTESE — ANESTESIA LOCAL E GERAL

Rua Floriano Peixoto nº 75 — Fone — 22-0157 BLUMENAU — SANTA CATARINA

**ESCRITÓRIO JURÍDICO**

**WERNER GREUEL**  
CPF 003.848.609

**RENATO WOLFF**  
CPF 103.136.999

**GILBERTO A. RUFINO**  
CPF 033.385.739

CAUSAS CÍVEIS, COMERCIAIS, FISCALIS TRABALHISTAS E CRIMINAIS.

Rua XV de Novembro, 504 — 1º andar Sala 5 — Fone: 22-1953 — Blumenau.

**DOENÇAS DO CORAÇÃO**

**DR. LEO CARVALHO**

C. P. F. 003743429

**ELETROCARDIOGRAFIA**

Hospital Santa Isabel

— Consultas: —  
9 às 12 horas — 15 às 18 horas

**DR. ANTONIO C. LOUREIRO**

C. P. F. nº 029873899

Doenças do Coração — Eletrocardiografia

Curso de especialização em Cardiologia, no Hospital das Clínicas de São Paulo (serviço do prof Luiz V. D. Court). Atende no Hospital Santa Catarina. (Ausente no período de 14 de abril a 5 de junho, realizando estágio e participando de congresso nos E.E.U.U.).

**Dr. Eugênio Doin Vieira**

**ADVOGADO E ECONOMISTA**

(Registros OAB-SC 1261; CREP-7ª Região 9126; CRC 0739; CPF 006949709)

Escritório de Advocacia Especializada em DIREITO TRIBUTÁRIO. Imposto de Renda, IPT, ICM, RECLAMAÇÕES — DEFESAS — RECURSOS — FUSÕES, TRANSFORMAÇÕES E DIVISÕES DE EMPRESAS.

Rua dos Ithéus, 8 — Edifício Apinú — 8º — conj. 85 Fone 4731 — FLORIANÓPOLIS - SC.

**DR. MÁRCIO JOSÉ ALBANI CD**

(CRC 332 — CPF 104.153.439)

TRAUMATOLOGIA E CIRURGIA BUCO MAXILO FACIAL, PLÁSTICA DOS MAXILARES (Prognatismo, micronatismo), DENTES INCLUSOS.

Horário: das 8 às 12 horas

Consultório: HOSPITAL SANTA ISABEL BLUMENAU — Santa Catarina

**DR. ANTONIO MARCOS ULIAN**

C.P.F. 003713519

ORTOPEDIA E TRUMATOLOGIA

CONSULTÓRIO: Hosp. Sta. Catarina — Fone: 22-1444  
RESIDÊNCIA : Rua São Paulo, 1587 — Fone: 22-0505  
CONSULTAS: Pela manhã e à tarde

**AIRTON ARIVAL REBELLO — ADVOGADO —**

Rua 15 de Novembro, 550 — 15º andar Edifício Catarinense — Telefone 22-1555 BLUMENAU — SC

**DR. JOSÉ ARAÚJO**

Médico Especialista de Ouvidos, Nariz e Garganta

Clínica e Cirurgia da Surdez — Endoscopia Peroral — Cirurgia da Cabeça e Pescoço

Consultório no HOSPITAL SANTA ISABEL  
Horário das 8 às 18h e das 15 às 18 horas.

# Ipiranga e V. Verde jogarão em Joinville

Prosseguirá esta noite o campeonato estadual de Basquetebol adulto, em sua fase final, com dois jogos, que concluirão a segunda rodada. Na quarta-feira, em Florianópolis, o Clube Doze de Agosto, venceu o clássico florianopolitano, derrotando o Colegial, por 76 a 50. Hoje estarão em confronto os representantes de Joinville e Blumenau, tendo por cenário o Palácio dos Esportes, na Manchester Catarinense.

### PRELIMINAR

Na primeira partida da noite, a Sociedade Esportiva Cruzeiro do Sul, estará enfrentando o "five" do Ipiranga de nossa cidade, numa partida de forças equilibradas, e que deverá ter uma boa movimentação. A equipe blumenauense, poderá iniciar o encontro com: Heino, Probst, Chico Mendes, Joel e Noki.

### PRINCIPAL

Na partida de fundo, acontecerá o sensacional choque

entre o quinteto do União-Palmeiras e do Verde, num espetáculo que deverá se con-

verter num jogo bastante re-

pitante. Os dois quintetos, es-

trearam no campeonato ven-

do, os seus adversários, e o

## Campeonato Regional de Bolão

Prossegue com grande entusiasmo em nossa cidade, o Campeonato Regional de Bolão Masculino desta temporada. Diversos jogos foram realizados durante a semana, entre os quais destacamos os detalhes completos da partida Ipiranga e Água Verde, disputada na terça-feira. Eis os detalhes:

Roland Roepecke	175
Hando Sievert	176
Edgar Thomsen	176
Alberte Stollmeier	179
Heinz G. Woesthoff	180
Etelvino Wilhelm	180
Adolfo Lange	179
Elsido Zumach	178
Luiz Probst	179
Heinz Mueller	174
TOTAL	1.760

Ingo Bauler	176
Viçtor Kloth	176
Edwin Brandl	174
Raul Buerger (10 bolas)	83
Siegfried Beckmann	173
Oswaldo Gaertner	175
Lauro Ruttimann	171
Curt Struck	179
Ivo Grassmann	177
Miguel Zirbell	177
Fritz Schulz (10 bolas)	89
TOTAL	1.750

dois jogos foram efetuados. Na cancha da Itoupava Seca, o Água Verde levou de vencida o Concórdia, anotando 1.742 contra 1.736 do seu adversário. Na cancha do estádio da Baixada, o Centenário suplanteu o Clube Blumenauense de Caça e Tiro, por 1.753 pontos a 1.712.

Heje teremos dois jogos. Na Baixada, estarão em confronto Vasto Verde e Clube Blumenauense de Caça e Tiro, e na

Itoupava Seca, Concórdia e Ipiranga.

## Palmeiras venceu Guarani

A noite passada foi complementada a primeira rodada da fase final do Campeonato Regional de Futebol de Salão de 1972. Tendo por palco a cancha da rua 4 de Fevereiro, estiveram em confronto, as equipes principais do Guarani e do Palmeiras. O sensacional clássico da cidade do nosso salomismo, acabou terminando com vitória do Palmeiras de 2x1. Os tentos foram marcados por Beto Buerger 2 para o Palmeiras e Anísio para o Guarani.

### DETA LHES

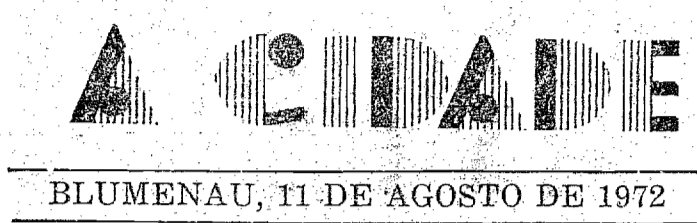
Jogo — Guarani 1 x 2 Palmeiras  
Local — Estádio de Itoupava Norte  
Juiz — Alan Giovanni da Silva  
Auxiliares, Otávio Konell e Mário Lamin Fischer.

### EQUIPES

GUARANI — Rui; Milão, Georg (Hilário), Da Silva (Aldo) e Anísio.

PALMEIRAS — Prícilio, Terci, Beto Buerger, Carlos Alberto, Valdir (Nelsinho) (Valdir).

Preliminar: Pela categoria de juvenis também pelo campeonato, jogaram na preliminar, Besc e A.A.T.C. Hering, verificando-se a vitória do BESC por 2x0.



BLUMENAU, 11 DE AGOSTO DE 1972

## Alvir já pode apitar



C que a reportagem conseguiu apurar sobre Alvir Rensi, no dia de ontem, contradiz tudo o que já foi divulgado sobre o segundo julgamento realizado na quinta-feira da semana passada. O Tribunal diminuiu sua pena para 30 dias, mas com efeito retroativo. Alvir já pode apitar porque esteve afastado dos jogos do campeonato por um período bem maior, contudo, corre a versão de que ele dificilmente vai trabalhar em qualquer partida da fase final do campeonato, porque o Avaí F.C. não endossa o seu nome. Como todos sabem, a escolha dos árbitros para o torneio decisivo foi feita mediante um comum-acordo entre os quatro clubes, e o Avaí segundo comentam, é o único que faz objeção à sua inclusão entre os demais apitadores. Dizem ainda que a oposição do Avaí se deve ao fato de Alvir Rensi ter sido absolvido através de uma petição feita por Harry Krieger, vice-presidente do Departamento Jurídico do Figueirense, que teria garantido a Alvir uma vaga na delegação do time alvinegro que fará uma excursão pela América do Sul após o desfecho do campeonato.

## FCF publica deliberações

Em seu boletim oficial 25/72 a FCF, faz a publicação de algumas deliberações do Conselho Nacional de Desportos, que transcrevemos:

OBS — Afim de que sejam rigorosamente observados nos estádios dos clubes filiados, transcrevemos a seguir os artigos 23 e 25 do Decreto Lei 956 publicado no Diário Oficial do Estado de 4/1/72:

Art. 23 — É expressamente proibido fabricar, expor, vender e queimar peças pirotécnicas, vulgarmente denomina-

das buscapés, fogos de estamepados ou de outro gênero, em cuja fabricação sejam empregadas matérias explosivas ou inflamáveis capazes de por si, ou combinadas com outros elementos, provocarem incêndio ou causar acidentes pessoais.

Art. 25 — É vedado, sem prévia autorização do SAM da DCI/SSI, queimar fogos de artifícios nos logradouros públicos enfim no perímetro urbano, bem como soltar os denominados balões.

Transcrevemos a Circular nº 99/72, da Confederação Brasileira de Desportos:

O Conselho Nacional de Desportos, constando a reiterada inobservância do intervalo mínimo entre as competições desportivas, estipulada em lei, bem como as sucessivas violações das normas regulamentadas das excursões ao exterior do país, sobretudo por parte das associações e entidades dirigentes do futebol, abusos tanto mais intoleráveis quando se sabe dos riscos que acarre-

tam a saúde dos atletas e ao bem nome desportivo do Brasil, faz saber a todas as associações e entidades mentoras do desporto, através das respectivas Confederações, que as referidas infrações, a partir desta data, serão punidas, no grau mínimo, com a pena Suspensão temporária de funcionamento, prevista no art. 13, b, do Decreto-Lei nº 5.342/43, tendo em vista que a aplicação da multa cominada na alínea A, do citado dispositivo legal, conforme ficou evidenciado na prática, não mais dispõe de qualquer poder intimidativo. (As.) Major Brigadeiro Jerônimo Baptista Bastos — Presidente do CND.

## Campeonato de Futebol de Salão Sesiano Catarinense aqui

BRUSQUE — Esteve quarta-feira em nossa cidade, Dr Nilton Pereira, Supervisor do Serviço de Esportes do Sesi de Santa Catarina, quando veio tratar dos detalhes finais para a realização do certame de classificação de futebol de salão sesiano catarinense, aqui na cidade de Brusque. Mantiveram contatos com os responsá-

veis pelo serviço de esportes do Sesi brusquense e a encarregada do Núcleo, Da Cezzi, a fim de dar as instruções necessárias para a perfeita organização da competição.

Participação dos jogos, às seleções representativas de Rio do Sul, Blumenau, Itajaí e Brusque (sede) e os jogos serão disputados no Pavilhão da FIDEB, sábado a tarde e a noite e domingo de manhã na modalidade de eliminatórias simples, com todos jogando entre si. A informação do Dr. Nilton (Dedece) Pereira, é que as delegações chegarão a Brusque, sábado pela manhã. As 10,30 horas, no Centro Social "Selma Wagner Renaux" Congresso de abertura com os encarregados, sorteio dos jogos e outros assuntos referentes às disputas. Aqui na cidade brusquense reina muito interesse pelo certame sesiano de futebol de salão, pois, será um fim de semana atraente para os apreciadores do esporte sensação e a afluência ao Pavilhão da FIDEB deverá ser numerosa.

competição de atletismo masculino e feminino, entre os estabelecimentos de ensino de Brusque, organizadas pelas professoras de Educação Física, Edmundo Becker e Mário Hassmann, cujo programa damos antecipadamente. As datas serão as de 2 a 3 de setembro, havendo desfile na abertura com as equipes rumando ao Estádio Olímpico da Sociedade Esportiva Bandeirante.

### PROGRAMA

Abertura no dia 2 de setembro, com as competições de atletismo nas seguintes modalidades: MASCULINO: corridas de velocidade, 100 e 200 metros e mais de 5.000 metros, além do 4x100 de revezamento; saltos em extensão e altura; arremessos de peso, disco e dardo; FEMININO: corridas de 80 mts rasos; saltos em altura e extensão; lançamentos de peso, dardo e disco e 4x100 revezamento. A idade de inscrição é de 13 anos em diante.

### PROGRAMA DE ATLETISMO NO SESQUICENTENÁRIO

BRUSQUE — Como parte dos festejos comemorativos do Sesquicentário da Independência do Brasil, na "Semana da Pátria", foi programada



Concessionário autorizado

## Relojoaria SCHWABE

ÓTICA ESPECIALIZADA

Jóias, Relógios, Cristais, Prataria, Taças, Medalhas, Troféus, Presentes

é carinho em forma de relógio

## Avaí quer vitória no clássico



Os jogadores do Avaí já deixaram de lado os ressentimentos da derrota de 3 a 2 de domingo passado, em Joinville, e agora só pensam no clássico contra o Figueirense, domingo, no "Adolfo Konder".

O técnico Zezé, um pouco mais tranqüilo, vem submetendo os jogadores a treinamentos intensivos, esperando encontrar no clássico a sorte que lhe faltou nas partidas de Tubarão e Joinville.

Se depender de garra e de espírito de luta, o Avaí terá condições de chegar a uma boa vitória. Esta é a opinião do central Lili, que esteve afastado da equipe nos dois primeiros jogos deste turno final, que deve voltar agora, tomando o lugar de Deodato. Lili estava se recuperando de uma distensão na virilha, mas já teve participação em dois treinos nesta semana, sem sentir absolutamente nada.

O goleiro Rubens lembra-se bem da derrota de 1 a 0, no segundo turno, quando o jogo foi no campo do Figueirense — e comenta que agora o Avaí é quem vai dar o seu recado. "O Figueirense jogou muito bem naquela partida, e teve principalmente um ótimo entrosamento na sua linha de frente, entre Tião Marino e Luis Everton. Agora nós vamos lutar com dobrado esforço para darmos uma satisfação à nossa torcida, que tanto tem nos prestigiado".

O quadro para domingo deverá ser o mesmo das duas últimas partidas, excetuando-se a modificação que será feita na defesa, com a volta de Lili. O Avaí quer realizar uma boa apresentação e garantir também um bom resultado, para melhorar as perspectivas do jogo de terça-feira contra o Santos F.C., que já confirmou sua chegada em Florianópolis na segunda-feira.

## RODAPIÉ

NUMA PROMOÇÃO da Federação Atlética Catarinense, teremos no próximo dia 27, em Florianópolis, a tradicional "Volta ao Morro". A competição ciclística, deverá reunir os melhores do pedal de Santa Catarina, numa disputa das mais interessantes.

HOJE à noite na sede da LBF, serão escaladas as autoridades, que atuarão domingo na pelega Timboense e XV de Outubro, pelo campeonato da primeira. O TUPY, acabou sendo pas-

sado para trás mais uma vez. O clube de Gaspar, atendendo ao apelo do presidente da LBF, solicitou revisão do processo, da sua partida com o XV de Outubro, ao invés de encaminhar o caso ao TJD. A JDD da LBF, julgou o caso na última quarta-feira, e ratificou a decisão anterior, desta feita por unanimidade de votos. O OLIMPICO encerra hoje os preparativos da semana para o amistoso de depois de amanhã em Rio Negrinho. Léga, o treina-

dor dos avinhados disse a reportagem que sua equipe está bem preparada e capaz de fazer frente ao seu adversário.

VACARIA e Land, talvez não reunam condições de jogo para a pelega de domingo, contra o Avaí. O treinador Jorge Ferreira do Figueirense, terá que manter Carlos Roberto de lateral esquerdo, e improvisar outro jogador para a ponta esquerda. VÁRIOS pilotos, já confirmaram sua presença nos 500 kms de Joaçaba, cuja prova automobilística será disputada no próximo dia 20, naquela cidade do Oeste catarinense. REUNE-SE logo mais as 20 horas, a Comissão Municipal de Esportes. O presidente Heinz Wuerges, que aniversariou essa semana, estará discentindo com seus demais companheiros de diretoria, os problemas atinentes à entidade. O GOLEIRO Alexandre, está em Porto Alegre, onde será testado pelo Grêmio. Entrementes, o Juventus continua treinando normalmente sob as ordens de Hamar Montrezor.

## BASQUETEBOL NA ALVORADA

Sinta as emoções do campeonato estadual de Basquetebol, ouvindo esta noite mais uma transmissão da Rádio Alvorada, diretamente de Joinville, com os jogos:

CRUZEIRO DO SUL X IPIRANGA  
UNIÃO-PALMEIRAS X VASTO VERDE

Narração — EDEMAR ANNUSECK  
Comentários —  
Reportagens — J. HUGO

Patrocínio de:

COLORAMA LTDA.  
ALVORADA — ESPORTE DE CATEGORIA

## AGUARDEM

# BOLÃO MILIONÁRIO

### SERÁ SENSACIONAL

# Saigon reforça a defesa de Hué temendo nova ofensiva comunista

SAIGON (UPI) — O Vietnã do Sul enviou ontem reforços às posições principais de Hué, antecipando um ataque norte-vietnamita à antiga capital imperial, enquanto tropas sul-vietnamitas se deslocam para a defesa da cidade.

Enquanto medidas de precaução eram tomadas em Hué, uma violenta batalha se registrava a menos de 30 quilômetros de Saigon, iniciando-se, assim, a luta nos arredores desta capital.

Um correspondente da "United Press Internacional" (UPI)

Ed Kurnas, informou que uma emboscada comunista a leste de Saigon deixou um saldo de 42 soldados sul-vietnamitas mortos, 80 feridos e 60 desaparecidos.

Quero correspondente da "UPI" em Hué, Alan Dawson, anunciou a chegada a Hué da brigada 106 das forças regionais sul-vietnamitas, consideradas tropa de elite.

Hué tem sido atacada diariamente, mas fontes militares disseram a Dawson que até agora os comunistas sediados nas colinas a sudoeste apenas testaram seus canhões pesados.

Desde 28 de julho último, quando começou a contra-ofensiva sul-vietnamita, bombardeiros B-52 dos Estados Unidos lançaram mais de 30 toneladas de bombas sobre as montanhas ocupadas pelos comunistas.

As forças sul-vietnamitas continuam lutando na região e Hué tem sido alvo de projéteis de 122 milímetros disparados por canhões ocultos nas montanhas vizinhas.

O alto comando cambiano revelou em Phnom Penh que "a situação parece ter se complicado um pouco hoje".

Seu porta-voz, o Comandante Changson, disse que "temos

lançado com sucesso, por via aérea, suprimentos às tropas que se encontram depois das linhas inimigas e os comunistas decidiram não avançar durante o dia".

O comandante Changson afirmou que a luta estava recrudescendo no extremo ocidental de Kompong Trabeck, 75 quilômetros a sudeste de Phnom Penh, onde 300 comunistas continuam atacando as forças cambodianas.

Horas antes, o comando tinha anunciado que estava sendo travada luta corpo a corpo nessa cidade do Cambôja, reconquistada no mês passado pelos sul-vietnamitas.

# Egito e União Soviética em "guerra fria"

BEIRUTE, 9 (UPI) — As relações entre a União Soviética e o Egito entraram numa etapa de "guerra fria" depois da expulsão dos assessores militares soviéticos, disse hoje o jornal An Nahar.

Citando "fontes chegadas à missão soviética" em Beirute, o jornal disse ainda que não há possibilidade inedita de uma reunião de cúpula entre Cairo e Moscou como o sugeriu o jornal semi-oficial egípcio Al Ahram no início da semana.

O colunista do An Nahar, Abdeí Kerim Abunassar, disse que as relações entre Cairo e Moscou se deterioraram rapidamente, entrando em uma etapa de guerra fria, apesar do empenho de ambas partes para destacar a mútua amizade.

Citando fontes soviéticas fidedignas, o jornal assegurou que a mensagem enviada pelo secretário geral do Partido Comunista soviético, Leonid Brejnev, ao presidente egípcio Anwar Sadat não contém

resposta à sugestão de realizar uma reunião de cúpula.

O Egito de hoje indica que Laird deixou clara a decisão da Casa Branca de manter uma definida superioridade militar israelense no Oriente Médio.

"Essa superioridade está baseada não apenas nas modernas armas que os Estados Unidos estão enviando a Israel, mas também na Sexta Frota e nas bases (norte-americanas) no Mediterrâneo", afirma Al Ahram.

O matutino afirma que estas declarações "assinalam que os Estados Unidos não modificarão sua política para o Oriente Médio, apesar da retirada dos assessores militares soviéticos destacados no Egito".

Al Ahram acusa em seguida Washington de "proteger o agressor e alentá-lo a desafiar as decisões das Nações Unidas".

## Comércio de Bar e Restaurante S. A. Restaurante "Gruta Azul"

Inscrições: C. G. C. M. F. N° 82 637 919/001 — Estadual 1 430

### RELATÓRIO DA DIRETORIA

Senhores Acionistas:

Em cumprimento ao que determinam os nossos estatutos e a lei das sociedades anônimas, apresentamos para a vossa devida apreciação o balanço geral e as demais contas do exercício findo, bem como o parecer do Conselho Fiscal. Pelos documentos em referência que exprimem a verdadeira situação da firma, os senhores acionistas tem todos os dados, para julgarem os atos praticados pela Diretoria, a qual, todavia, se encontra a inteira disposição para quaisquer outros informes que se tornarem necessários.

**LEOPOLDO COLIN**  
Diretor-Superintendente  
**BERTHA WEHMUTH**  
Diretor-Gerente

#### BALANÇO GERAL ENCERRADO EM 30 DE JUNHO DE 1972.

##### A T I V O

<b>IMOBILIZADO</b>			
Imóveis e Benfeitoria .....	12.193,40		
Reavaliação dos Imóveis .....	31.225,64	43.419,04	
<b>ESTÁVEL</b>			
Máquinas e Instalações, Móveis e Utensílios, Frigorífico, Trens de Cozinha, Louças e Copos, Veículos, Roupas, etc. ....	59.500,10		
Reavaliação do Estável .....	55.285,69	114.785,79	
<b>DISPONÍVEL</b>			
Caixa e Bancos .....		43.579,73	
<b>REALIZÁVEL A CURTO E LONGO PRAZO</b>			
Mercadorias, C. Corr., Participações, Obrig. Reajustav., Obrigações Reaparelh., Econômico, Adic. Restit., Empréstimo Federal e Compulsório, Bco. Nac. Desenv. Econômico, Sudeste, Sudepe, Embratru, Fundesc .....		56.588,66	
<b>CONTAS DE COMPENSAÇÃO</b>			
Ações Caucionadas .....		10,00	
	Cr\$	258.383,22	
<b>P A S S I V O</b>			
<b>NÃO EXIGÍVEL</b>			
Capital .....	96.000,00		
Depreciações e Reservas diversas .....	137.273,22	233.273,22	
<b>EXIGÍVEL A CURTO PRAZO</b>			
Dividendos e Gratificações a Pagar .....		25.100,00	
<b>CONTAS DE COMPENSAÇÃO</b>			
Caução da Diretoria .....		10,00	
	Cr\$	258.383,22	
<b>DEMONSTRAÇÃO DA CONTA "LUCROS E PERDAS"</b>			
	Débito:	Crédito:	
Rendas diversas .....		326.090,19	
Despesas diversas .....	269.034,91		
Depreciações, Fundos, Dividendos e Gratificações .....	57.055,28		
	Cr\$	326.090,19	326.090,19

Blumenau, 30 de Junho de 1972.

**LEOPOLDO COLIN**  
Diretor-Superintendente  
**BERTHA WEHMUTH**  
Diretor-Gerente  
**RALPH KAESTNER**  
Contador - Cart. CRCS.

#### PARECER DO CONSELHO FISCAL

Os abaixo assinados, membros do Conselho Fiscal da sociedade anônima Comércio de Bar e Restaurante S. A., especialmente reunidos para o exame do relatório da diretoria, balanço geral, conta de lucros e perdas e demais documentos, tudo referente ao exercício encerrado em 30 de Junho de 1972, tendo encontrado tudo na mais perfeita ordem e exatidão, recomendamos a sua aprovação pela assembleia geral ordinária a ser convocada para este fim.

Blumenau, 13 de Julho de 1972.

**ADOLFO WOLLSTEIN**  
**PAUL KOCH**  
**EDGAR ANUSECK**

### SERVIÇO DE GUINCHO

Durante o dia — Fone 22-0250  
Durante a noite — Fone 22-1454  
PLANTÃO PERMANENTE

## ESTA MARCA SIMBOLIZA A PERFEIÇÃO QUE VOCÊ ASPIRAVA

CLICHÊS - FOTOLITOS  
DESENHOS

### ARTOROM

ARTHUR DANNER & CIA. LTDA.  
Rua Abdon Batista, 133 - Fone 2428 - Joinville - SC.

REPRESENTANTE EM BLUMENAU  
**EMCOMUN**

EMPRESA DE COMUNICAÇÕES LTDA.  
**JORNAL A CIDADE**  
**RÁDIO ALVORADA**  
FONES: 220446-220372-221952  
RUA AMADEU DA LUZ, 88

1º/23 RI — Órgão de Relações Públicas

### NOTA À IMPRENSA

Instruções para o Concurso de Admissão e Matrícula nos Cursos de Formação de Sargentos

**CONDIÇÕES DE INSCRIÇÃO PARA OS CANDIDATOS CÍVIS**

- Requisitos a preencher:
  - Ser brasileiro;
  - Ser solteiro ou viúvo, sem dependentes;
  - Completar no ano da matrícula, no máximo 24 (vinte e quatro) anos de idade;
  - Possuir antecedentes e predicados morais que o recomendem ao ingresso no quadro de Sargentos do Exército;
  - Ser Reservista de 1ª Categoria, e ter sido excluído, da última Unidade em que serviu, pelo motivo de comportamento "BOM";
- Documentos exigidos:
  - Certidão de nascimento com firma reconhecida;
  - Certificado de Reservista de 1ª Categoria;
  - Certidão das alterações ou declaração do Comandante da última Cia. que serviu, de que foi excluído no comportamento "BOM" (no mínimo)
  - Atestado de honorabilidade e de ser solteiro (ou viúvo), sem dependentes, passado por Oficial da Ativa ou da Reserva de 1ª classe, ou por autoridade judicial ou policial do local onde reside (com firma reconhecida);
  - Título de eleitor;
  - Cartão de Identificação e Ficha de Inscrição corretamente preenchidas;
  - Duas fotografias tamanho 3x4, de frente, somente o busto, cabeça descoberta. (Não se admitem fotografias do tipo "5 minutos".)
- Concurso de admissão
  - O concurso de admissão ao CFS compreende os seguintes exames, todos de caráter eliminatório:
    - Exame de Escolaridade
    - Exame Médico
    - Exame Físico
  - O exame de Escolaridade corresponde ao nível do 1º grau, compreendendo questões referentes as quatro últimas séries.
- Data e Local de Inscrição
  - Até 15 de agosto de 72, no Quartel do 11º/23º RI.
- Os candidatos interessados na inscrição para o concurso, deverão procurar o Órgão de Relações Públicas no Quartel do 11º/23º RI.

Blumenau-SC, 04 de agosto de 1972

**AURÉLIO MARQUES BELIARD**  
TEN CEL CMT 1º/23º RI

## BOLSA DE VALORES

SAO PAULO (AJB) — Cotações das 13h30m., do pregão da Bolsa de Valores de São Paulo, das 88 ações constantes no Índice BOVESPA: Previsão do Montante negociado: 44.468.000,00 — Índice de Fechamento: 994,6 — Evolução: + 1,36%

Empresas	Abertura	Médio	Última	Quant.
Arno PP .....	1,25	1,25	1,26	1.600
Bardella PP .....	1,80	1,75	1,62	4.400
C. A. Lindenberg OP .....	1,95	1,89	1,90	12.500
C. A. Lindenberg PP .....	2,15	2,16	2,20	39.300
C. Beter OP .....	2,65	2,79	2,94	254.000
Mendes Jr. PP .....	2,05	2,02	2,05	116.100
Cimento Itaú PP .....	2,88	2,90	2,92	127.200
Cidamar OP .....	2,10	2,10	2,10	1.600
Cobrasma OP .....	1,50	1,47	1,45	25.500
Cobrasma PP .....	1,40	1,38	1,36	15.400
Consul OP .....	—	—	—	—
Consul PP/B .....	4,01	4,01	4,00	10.400
Consursan PP .....	1,31	1,31	1,30	139.000
Eicisa OP .....	1,35	1,31	1,30	47.400
Hindí On End .....	2,75	2,75	2,74	3.100
Ind. Villares PP/B .....	4,02	4,00	4,00	20.100
Keralux OP .....	2,40	2,49	2,53	333.000
Rossi OP .....	1,75	1,75	1,75	438.600
Veplan PP .....	1,95	1,93	1,90	3.000
Acesita OP .....	1,22	1,22	1,22	128.000
Acesita PP .....	1,05	1,05	1,05	300
S. Aconorte PP/A .....	1,15	1,22	1,20	51.700
Acos Vil. PP/B .....	2,55	2,69	2,70	48.800
Belgo OP .....	2,85	2,93	3,10	330.700
F. L. Brasil OP .....	1,50	1,53	1,55	99.200
F. L. Brasil PP .....	1,50	1,52	1,55	50.100
Ferro OP .....	1,60	1,60	1,60	3.600
Metal Leve PP .....	3,60	3,61	3,65	46.600
S. Riograndense OP .....	1,55	1,59	1,60	11.000
S. Riograndense PP .....	2,15	2,23	2,25	18.800
S. Mannesman OP .....	2,30	2,38	2,50	10.500
S. Nacional PP/B .....	1,50	1,61	1,65	57.500
Açúcar União PP .....	1,66	1,68	1,66	10.900
Atlantica OP .....	0,85	0,85	0,83	58.700
Brahma PP .....	1,55	1,53	1,65	28.300
Cocique PP .....	2,50	2,49	2,50	112.200
Cica PP .....	1,18	1,18	1,20	13.300
Benzenex PP .....	2,90	2,88	2,90	216.000
Fertiplan OP .....	3,05	3,06	3,10	6.400
Fertiplan PP .....	2,90	3,20	3,14	15.600
IAP OP .....	3,10	3,08	3,10	2.000
Copas OP .....	2,38	2,42	2,41	62.300
Manah OP .....	2,95	2,99	3,00	12.900
Solorrico PP .....	2,60	2,66	2,75	46.200
Souza Cruz OP .....	2,45	2,62	2,66	791.400
Sanderson OP .....	2,20	2,29	2,31	93.700
LTB OP .....	1,64	1,64	1,64	3.000
Melhoramentos OP .....	1,65	1,65	1,50	88.000
Alpargatas OP .....	2,68	2,69	2,73	3.100
Guararapes OP .....	1,65	1,69	1,60	25.800
Docas OP Ant. .....	2,40	2,42	2,45	36.000
Gemmer OP .....	0,85	0,85	0,85	63.600
Light OP .....	0,85	0,85	0,85	35.200
P. Força e Luz OP .....	4,38	4,38	4,38	6.000
Bergamo PP .....	1,40	1,46	1,40	2.200
Eucatex OP .....	2,10	2,10	2,10	9.300
Pirelli OP .....	3,10	3,09	3,10	14.400
Sudeste PP .....	1,35	1,35	1,35	2.000
Semp OP .....	2,45	2,42	2,42	154.400
Ericsson OP .....	1,00	1,02	1,03	12.600
Estrela PP .....	1,65	1,65	1,64	47.700
Meinho OP .....	1,30	1,30	1,30	67.900
Pirelli OP .....	2,20	2,19	2,16	29.100
Orniex PP .....	1,40	1,40	1,39	24.900
Petroleio União PP .....	—	—	—	—
Goyana PP/A .....	2,22	2,30	2,39	1.273.800
PI. Brasil PP/B .....	1,28	1,33	1,31	35.900
Magnesita OP .....	6,00	6,00	6,00	2.800
Paragas OP .....	1,20	1,20	1,19	46.000
Parapananema OP .....	6,22	6,41	6,60	295.400
Petrobras PP .....	2,80	2,87	2,90	191.100
Petrobras ON .....	1,50	1,50	1,50	8.100
Unipar On End. ....	6,55	6,69	6,60	140.900
Vale PP .....	1,90	1,89	1,90	11.300
Casa Anglo OP .....	1,60	1,60	1,60	18.000
Brasmotor OP .....	0,88	0,91	0,91	6.300
Embrava PP .....	1,60	1,60	1,60	130
Mesbla PP .....	0,83	0,91	0,91	7.300
Ultralar PP .....	3,35	3,34	3,35	3.508.100
Audi PP .....	2,20	2,20	2,20	42.600
Samcil OP .....	1,35	1,35	1,36	13.800
Bradesco Inv. PN .....	15,50	15,59	15,55	62.200
Banco do Brasil ON .....	2,10	2,10	2,11	28.100
Bradesco PN .....	2,20	2,15	2,15	51.400
Banespa ON .....	1,40	1,40	1,40	15.400
Itaú America ON .....	3,10	3,10	3,10	100
Bco. Nordeste ON .....	15,50	15,52	15,51	2.400
Real Invest. PN .....	—	—	—	—

#### — MAIS NEGOCIADAS —

- Audi PP .....
- Plast. Br. PP/B .....
- Sanderson OP .....
- Petrobras PP .....
- Bco. Brasil ON .....

#### — MAIORES OSCILAÇÕES —

PARA MAIS	PARA MENOS
1. Sanderson OP .....	Fertiplan OP .....
2. Keralux OP .....	Eucatex OP .....
3. Benzenex PP .....	Comlex PP .....
4. Mendes Jr. PP .....	Cobrasma PP .....
5. LTB OP .....	Cidamar OP .....

## APREENDIDOS 50 QUILOS DE MACONHA

RIO — (AJB) — Em duas ações em pontos diferentes na Guanabara, a polícia obteve sucesso, ontem contra os traficantes de tóxicos: na primeira apreensão 50 quilos de maconha e na segunda prendeu três marginais ligados ao tráfico.

Com a captura de Esneraldino Mariano dos Santos, seu irmão Sidnei Martins dos Santos e Carlos Alberto Bezerra Montello, agentes da Delegacia do Meier deram um passo importante para o desmantelamento de uma quadrilha que vinha abastecendo de maconha a zona norte da cidade. Os bandidos foram presos na Rua Igaratã, em Marechal Hermes, e em poder deles a polícia arrecadou 55 "dólares" e 100 gramas da erva.

A denúncia contra o trio partiu do também traficante Mark Clark Garcia, preso em diligência anteriormente.

A segunda ação bem sucedida da polícia ocorreu na rodoviária Novo Rio, onde três soldados da PM suspeitaram do nervosismo do trocador de um ônibus interestadual e ao ser abordado e revistado foram encontrados em suas malas 50 quilos de maconha.

Doroteu ainda tentou a fuga, mas foi capturado e levado para a Delegacia de Tóxicos, onde está sendo interrogado.

# 12/13

## Agosto

# 72

### Tradicional Festa da CAPELA BOM JESUS

#### RUA PEDRO KRAUSS SENIOR — DIVERTIMENTOS A VALER

GENTILEZA — BEBIDAS ZARLING LTDA.

## O SEU REVENDEDOR BRAHMA

# 12/13

## Agosto

# 72

A CIDADANIA
BLUMENAU, 11 DE AGOSTO DE 1972

ECONOMIA
Joelmir Beiring
SP - Agência Folhas

A FATIA DO LEAO

Quase um milhão e meio de cruzeiros antigos. Eis o tamanho da generosa fatia que o bloco dos incentivos fiscais reserva, este ano, para o Nordeste brasileiro. Isto representa quase a metade do bolo. A fatia do Nordeste, fatia do leão, subiu de 47% no ano passado para 49% este ano, apesar da dura competição da Amazônia, da pesca, do turismo, do reflorestamento, que brigam entre si pela outra metade do bolo. Um bloco que admitiu novos talheres na mesa, como o Programa de Integração Nacional e o Proterra. Mas um bloco que continua crescendo muito, devendo superar este ano, os 3 bilhões de cruzeiros. O caso do Nordeste merece atenção especial. Não porque o Nordeste almeja e janta incentivos fiscais. Mas porque muita gente do Nordeste, geralmente com assento legislativo, gente acostumada a pedir o peixe ao invés de empunhar a vara de pescar dos incentivos, muita gente anda espalhando que o Nordeste vem perdendo posição relativa na divisão do bolo dos incentivos fiscais. Os números agora divulgados pela SUDENE e recolhidos pela Receita Federal desfazem de vez a sandice. A fatia do Nordeste, de um bolo que cresce, subiu de 47 para 49%. Sem contar os acréscimos compulsórios do Proterra e do Programa de Integração Nacional. Só o Proterra vai drenar para o Nordeste, entre dotações orçamentárias e incentivos fiscais desviados da pesca, do turismo e do reflorestamento, um reforço de 900 milhões de cruzeiros este ano. O que eleva para quase 4 bilhões o montante dos investimentos colocados à disposição do Nordeste. Sem contar o Proterra. Onde está, pois, o suposto esvaziamento do Nordeste?

Automóveis, utilitários e caminhões circulam com preços novos. Como quem vende o carro novo é o carro usado, os preços dos veículos de segunda mão também começam a subir esta semana. Para quem já está motorizado, a troca do carro usado pelo novo tem suas compensações de preço. Quem compra mais caro também vende mais caro. Mas para quem continua rodando de pé-dois, queimando a gasolina do arroz com feijão, o novo aumento, de 6% em média, foi uma notícia ruim.

Quantos brasileiros andam a pé? Ou se preferem: de ônibus, de taxi, de carona e logo mais também de metrô? Nada menos que 96 de cada 100 brasileiros. Ou seja: o automóvel é meio de locomoção (ou instrumento de afirmação pessoal e social) de apenas 4% da população brasileira. Temos 1 veículo para cada 25 habitantes, contra 1 veículo para pouco mais de 2 habitantes nos Estados Unidos, 1 para 5 na Inglaterra, 1 para 6 na Alemanha, 1 para 8 na Itália ou 1 para 13 na Argentina. Ou 1 para 218 na União Soviética.

Entrando com 60 anos de atraso na civilização do automóvel, o Brasil vai descolando a diferença, lenta mas progressivamente. A frota nacional cresce a um soberbo ritmo de 23% ao ano, o ritmo mais veloz do mundo. Ao passado, enfiamos no trânsito já meio caótico de nossas ruas e estradas 521 mil veículos de todos os tipos. Este ano, vamos lacrar mais 620 mil carros novos. Até 1975, um milhão por ano.

A pressão que essa massa crescente de veículos exerce sobre a estrutura urbana e rodoviária é qualquer coisa de fantástico. Estamos mudando a paisagem urbana com avenidas, túneis, trevos e minhocões. Gastando mais em cimento e asfalto que em água e esgoto. E a rede rodoviária, entre as arterias-tronco e os vasos capilares, de responsabilidade municipal, avança a uma velocidade de 5 mil quilômetros de asfalto por ano.

Claro que a expansão do sistema rodoviário interessa menos ao passageiro do automóvel e mais à circulação de mercadorias, no costado de meio milhão de caminhões. Ademais, quem paga o asfalto é o dono do caminhão ou do automóvel. Não apenas no pedágio ressuscitado, mas principalmente no Imposto Único Sobre Combustíveis e Lubrificantes, que o motorista paga na fonte, no ato de encher o tanque no posto da esquina.

De qualquer forma, o desafio é grande. Afinal, em certas ruas de São Paulo, a gente faz no automóvel de estimação a mesma velocidade do bonde, puxado a burro na madrugada do século. O problema é universal. O engarrafamento de São Paulo não é menos dramático que o da Manhattan, Paris, Londres, Roma, Hamburgo, ou Tóquio. Simplesmente porque urbanistas, arquitetos e sociólogos ainda não ligaram o desconfiomômetro: humanizar a cidade e, não hostilizar o automóvel mas adaptar a cidade para o homem moderno, essa criatura de quatro rodas, formada de quatro partes: cabeça, tronco, membros e automóvel.

Entre nós, a civilização do automóvel embarca no atalho do crédito direto ao consumidor, praticado pelas financeiras. Antes, o brasileiro não dispunha de crédito para comprar o carro novo. Hoje, dispõe de financiamento para comprar até mesmo o carro usado. Imaginem as consequências do fenômeno: bem de consumo mais cobigado pelo brasileiro classe-média, o automóvel antecipa-se à casa própria e substitui como "status symbol" o fogo a gás, a geladeira e o televisor.

Custa caro? Custa. O mais barato, zero quilômetro, não sai por menos de 2.200 dólares. Contra 1.900 dólares nos Estados Unidos, onde a renda nacional por habitante é de quase 4 mil dólares, contra os nossos minguados 450 dólares. Mas vivemos em um sistema regido pela chamada "economia do mercado", orientado pela escala de preferência do consumidor. Se o brasileiro, antes da casa ou antes da folga do orçamento doméstico, prefere o automóvel -- que se lhe dê o automóvel. Afinal, em regime de democracia econômica, nem tudo o que o povo quer é o que o povo precisa.

Célebre pianista Lili Kraus apresentar-se-á em Blumenau

"A multidão maravilhada aplaudiu como fãs de baseball que acabaram de vencer o primeiro jogo de uma copa do mundo", escreveu a revista Time, ao reportar a fabulosa ovação que saudou a abertura do concerto, na recente série Town Hall, em que LILI KRAUS se tornou a primeira artista na história musical de Nova York a executar todos os vinte e cinco concertos de piano de Mozart.

A gravação do concerto completo de Mozart, para piano, executado por Mme. Kraus, foi aclamada como "realização histórica", jamais precedida nos anais fonográficos. Isto deu uma assombrosa re-entrada à Cena Americana da artista hipnoticamente dinâmica, que foi adotada por quatro décadas, por conhecedores de música do mundo inteiro, tornando-se uma espécie de lenda viva para os coletores americanos, de discos, através de seus discos ingleses e franceses.

Nascida em Budapeste, Lili Kraus iniciou seus estudos de piano com 6 anos de idade e com 8, foi ins-

crita na Academia Royal de Música, recebendo aulas com professores famosos, tais como: Zoltan Rodaly e Bela Bartok. Aos 17 anos, recebeu o mais alto grau acadêmico, transferindo-se logo após, para o Conservatório de Música de Viena, sendo seus professores na época; Edward Steurmann e Arthur Schnabel. De 1930 em diante, a pianista húngara tornou-se a mais popular recitalista e solista da Orquestra Sinfônica da Inglaterra e também de todo o Continente Europeu, fazendo anualmente viagens a China, Japão, Austrália, Nova Zelândia e África do Sul.

Em 1940, quando iniciava uma tournée mundial nas Índias Orientais Holandesas, Mme. Kraus foi feita prisioneira pelos japoneses em Java e, durante 3 anos esteve em um campo de concentração. Quando conseguiu sua liberdade, viajou pela Austrália e Nova Zelândia, recebendo, inclusive, o título de cidadã Neo-zelandesa.

Em 1948, ela voltou ao "circuitos internacional de concertos".

Desde então, ela continua viajando seguidamente, aparecendo sempre em todos os grandes festivais de música da Europa. A cada ano se apresenta no Japão, Índia e nas Américas do Norte e do Sul. Como mestra e conferencista em famosas Universidades do mundo inteiro, ainda descobre tempo para desempenho na televisão.

Fazem parte de suas experiências mais interessantes sua apresentação no banquete de casamento do Xii do Irã, na Canterbury Cathedral, Inglaterra; o primeiro concerto apresentado em Brasília e sua visita a Albert Schweitzer, quando lhe embalou através do piano os últimos momentos de luzidez do grande cientista.

Nessa sexta-feira, os Blumenauenses terão a oportunidade de um encontro com essa artista "que faz de cada nota uma grande experiência".

VOCÊ ESTÁ AGONIADO?

DOM GREGÓRIO WARMEING

Cada um de nós tem uma maneira própria de se situar diante de problemas que desafiariam. Alguns perdem a cabeça. Outros sabem que uma cobrança fria ajuda a resolver

mais facilmente os impasses surgidos. Outros desanimam de tudo e não acreditam em soluções. São pessimistas. Só sabem gemer e chorar.

Diante dessa muneira de ser, a PESQUISA DE OPINIÃO lançou a pergunta: COMO VOCE AGE OU REAGE DIANTE DE PREOCUPAÇÕES? Veja o resultado: dos 10 itens: trata em família 19,23%; pensa sozinho 16,82%; sente necessidade de falar 15,78%; fala com amigos 14,43%; procura conselhos 13,09%; trata desses assuntos em grupos organizados 08,66%; procura solução em livros 05,82%; atua na sociedade para solucionar os problemas 05,99%; não pensa 01,14%; outra forma 03,62%.

Deus por todos. Netou a importância de grupos organizados? Relativamente pequena a porcentagem des que "não pensam".

Você tira outras conclusões? AGR: Uma campanha altamente meritória é promover o diálogo em todas as comunidades, junto a pessoas de qualquer nível.

REFLEXÃO: Diálogo: O ser humano não foi feito para viver sozinho. Ele não se realiza sem os outros. Até a moça vaidosa precisa de alguém para louvar a sua elegância. De que manira um médico vai exercer a sua competência profissional se não tiver clientela? E não é justamente essa clientela que o levará a dizer mais tarde que "tem ampla experiência"? A custa de quem? Não há vocação nem profissão alguma no mundo que se possa exercer sem a colaboração dos outros.

Você já se deu ao trabalho de analisar em profundidade a origem da palavra "diálogo"? Ela nasce no grego e significa: através de palavras a pessoa quer encontrar a verdade. Netou como aí vai um grande conceito? Quem se coloca nesta situação se apresenta, não como alguém que é "dono da verdade", mas alguém que hu-

mildemente está em "busca da verdade".

Quem "discute", no sentido primário da palavra, quer impor a sua opinião, e portanto, se declara "dono da verdade", ao passo que quem dialoga, não pretende ser dono da verdade, mas quer encontrá-la.

Essa necessidade de sociabilidade e diálogo está inscrita na própria natureza. Já aparece nas primeiras páginas da bíblia, quando Adão se defronta com toda a criação, mas não encontrou ninguém com quem pudesse falar. E dentro de todas as obras da criação a única vez que Deus disse: "Não é bom que o homem fique só... Em todas as outras obras, o estribilho se repete: "E Deus viu que era bem". Nessa vez não. E Deus viu que não era bom ele ficar só... E deu-lhe uma auxiliar..."

E impressionante como essa mentalidade de comunicação está entrando pelo mundo a dentro. Tudo está numa verdadeira ânsia de encontro. São estradas asfaltadas e boas, para não retardar a comunicação e encontro. Como diminuiriam as distâncias, e es quecimentos. São os meios de comunicação social que jogam o mundo dentro de casa.

São homens caminhando na direção da Lua e de outros planetas. Será que essas viagens são não arrojadas que a dos portugueses e em busca de novas terras? A primeira descida na Lua nos colocou em verdadeira suspense, e a TV me viu almagando de prto na mão. Você também? Heje, todos nos tomamos conhecimento de novos vãos através de rotatórios. Nada mais.

A ciência e a técnica fazem verdadeiros milagres. O homem se sente sócio de Deus no acabamento do mundo. Cada dia mais, assim parece, Deus vai entregando ao homem aquilo que ele já poderia fazer. Sabe que considero uma verdadeira graça de Deus o poder viver nesse século? E você?

A técnica construiu uma ponte para a Lua. Por que está sendo tão difícil construir uma ponte do coração do marido para o coração da mulher? De ceração dos pais para o coração dos filhos? Do coração do patrão para o coração do operário? Do coração do amigo para o coração de outro amigo? Há certas coisas que se vêem bem mesmo só com o coração. Não é por nada que Pascal dizia: "O coração tem razões que a razão não entende". Como estamos atrasados no campo da amizade, da lealdade, do amor, da caridade. Quanto custa nos tratarmos como irmãos. Falta lugar no mundo? Ou falta lugar no coração das pessoas?

Brusquenses poderão ficar sem o café

Os proprietários das duas torrefadoras de café, Srs. Érico Appel e Nelson Szpoganiez, estão na eminência de encerrar suas atividades na moagem dos seus produtos, café "ERICO" e "NELSON", face a situação criada pela alta do preço em saca por grão, bem como a não majoração do preço do café moído para o consumidor. Diante deste quadro a alternativa é o encerramento dos seus trabalhos, em consonância com o Sindicato da classe que vem orientando estas empresas de torrefação da rubiácea. Caso aconteça realmente, os consumidores brusquenses, vai ter de apelar para o solível para remediar, até a situação se normalizar e dar novas esperanças aos torrefadores. Ambos, proprietários, das torrefadoras brusquenses, em contato com a reportagem de A CIDADE esclareceram que as decisões tomadas serão cumpridas: "terminar o produto em estoque e aguardar solução para o problema."

Barração, à passagem dos seus caminhões para o transporte do material necessário à implantação da rodovia Brusque-Itajaí. Quanto ao montante financeiro não está definido ainda, pois, outras obras que sofrerem com o encargo, estão sendo levantadas e posteriormente serão executados os trabalhos de recuperação das mesmas, estando presentemente na improvisação para evitar a paralização do trânsito aos acessos dos usuários.

Águas rolaram levando pontes e pontilhões

Do processamento de levantamento dos prejuízos e estragos verificados com a cheia do Itajaí-Mirim, no dia 4 de agosto em curso, em diversos setores do Município brusquense, o engenheiro da Municipalidade, Dr. Ivan José Walendowsky, deparou com a destruição de uma ponte na localidade do Cedro, ponte pensil defronte a Fiação Limociro na mesma localidade, além da ponte construída pela Triângulo, interligando Limociro com

Barração, à passagem dos seus caminhões para o transporte do material necessário à implantação da rodovia Brusque-Itajaí. Quanto ao montante financeiro não está definido ainda, pois, outras obras que sofrerem com o encargo, estão sendo levantadas e posteriormente serão executados os trabalhos de recuperação das mesmas, estando presentemente na improvisação para evitar a paralização do trânsito aos acessos dos usuários.

Predial Iguacu vem ao Vale

Esteve em Blumenau no dia de ontem, o Sr. Günther Tigges, um dos Diretores da Predial Iguacu Ltda., de Curitiba. Em nossa cidade, efetuou pesquisa de mercado, em caráter regional, tendo em vista que, a empre-

sa da capital paranaense, de acordo com os planos de seu Departamento de Relações Públicas, pretende estender seus trabalhos até o Vale do Itajaí.

Ronda Policial

COLISÃO NO BOM RETIRO Uma Kombi do Município de Gaspar, placa TS 0105 colidiu com a Chevrolet Verano de placa BL1259, dirigida por Sérgio Fernando Hess de Souza. O acidente que resultou em danos materiais elevados, aconteceu durante a noite no Bairro Bom Retiro. Depois da colisão com a Chevrolet, a Kombi ainda bateu no Opala de placa AA-4949, de propriedade do senhor Hélio Pereira Wenzelhausen, que se encontrava estacionado. Na Kombi viajavam cinco garotas, duas das quais receberam ferimentos de natureza leve.

acidente foi o industrial gaúcho Osmar Tagliani, 30 anos de idade. Resultaram feridas outras três pessoas que viajavam em sua companhia. O corpo da vítima e os feridos, foram trasladados para Porto Alegre.

MERGULHO NA RIBANCEIRA O acidente registrado no trevo das Ruas Amazonas e 7 de Setembro, pouca gente entendeu. Ninguém pode imaginar como um automóvel Volkswagen, com placa de São Paulo, projetou-se numa ribanceira ao fazer a curva. O veículo vinha em direção ao bairro de Garcia e ao chegar no trevo decidiu voltar ao centro passando pela Rua das Palmeiras, mas não conseguiu vencer a curva e acabou no buraco depois de subir o meio-fio. Só há uma explicação: a barra de direção deve ter partido.

Novos bilhetes de rifas "geladas" foram vendidos em Blumenau, especialmente no interior do Município. Diversas pessoas residentes em Vila Houpava e Houpava Réga, queixaram-se na Delegacia de Polícia da Comarca, dizendo terem sido vítimas de indivíduos não identificados que lhes venderam mais de 500 cruzeiros de cupões. O que muita gente ainda não sabe é que as rifas estão proibidas.

UM MORTO NO CAPOTAMENTO DO MORRO DO BOI Uma pessoa morreu ao capotar um Corcel na localidade conhecida por Morro do Boi, nas proximidades de Itajaí. A vítima desse

Carlos César Guimarães, deve se apresentar dia 17 do corrente mês a Delegacia de Polícia da Comarca de Blumenau, para prestar depoimento sobre o inquérito instaurado na Delegacia de Pindamonhangaba, Estado de São Paulo, conforme carta precatória decretada à Delegacia local, em que é acusado Adilson Vidal Moraes. Igualmente está intimado a comparecer na especial no dia 17, Orlando Boracilho Gramkow, a fim de prestar depoimento sobre inquérito instaurado na Su. Delegacia Policial do Rio de Janeiro, no qual é acusado de furto.

CENTRAIS ELÉTRICAS DE SANTA CATARINA S/A

CELESC - Setor BLUMENAU (CGC. 83 878 892 / 046)

AVISO AOS AÇIONISTAS A CELESC - Setor Blumenau convida os Senhores Acionistas para comparecerem em ss/Escritórios à Alameda Duque de Caxias nº 83, nesta Cidade, a fim de receberem os Dividendos relativos ao Exercício de 1971, bem como os Certificados de Ações correspondentes à bonificação autorizada pela A.G.O. de 15.06.72. Blumenau, 10 de agosto de 1972 A ADMINISTRAÇÃO REGIONAL

NO DOMINGO, LEIA A COLUNA INFORMATIVA DA ECAP

Profundamente consternada, a família enlutada do sempre lembrado MAX BECKER vem através deste meio, comunicar o falecimento ocorrido ontem às 13h30m, no Hospital Santa Isabel. Com 83 anos, deixa uma filha, dois netos e três bisnetos. Seu sepultamento dar-se-á hoje às 10 horas, saindo o féretro do necrotório do Hospital para o Cemitério Evangélico Centro. O reconhecimento por este ato de fé cristã.

RODAPÍE

EM RECIFE com a morte do comerciante baiano Antenor Santos de Oliveira, cujo caminhão desrespeitou a sinalização numa curva e se chocou com mais dois caminhões e uma kombi aumentou para 72 o número de mortos em desastres este ano no Estado de Pernambuco. EM SÃO PAULO, nove prisioneiros fugiram na madrugada de ontem, da cadeia de Gália, na Região

Alta Paulista. Segundo o delegado local, os fugitivos são todos marginais perigosos e para prendê-los, já foi armado um esquema especial de captura, com o auxílio das delegacias vizinhas. PROCURADOR DA Justiça Militar da Auditoria da Décima Região aceitou a arguição de exceção de competência apresentada pelo advogado do Deputado Chagas Vasconcelos, Líder do MDB.

O político está sendo processado naquela corte pelo Governador César Cals, com base na lei de segurança nacional. O SINDICATO dos trabalhadores na Indústria de Doces de Pernambuco entrou, ontem, na Delegacia Regional do Trabalho com um pedido de aplicação do Decreto Lei 368/63 contra a Fábrica de Doces Rosa. O Sindicato tenta com a medida, solucionar

a crise porque passam os operários da fábrica, localizada no município de Pesqueira, que há mais de quatro meses está paralisada, com os empregados passando fome e outras privações. Segundo estabelece o decreto lei cuja aplicação foi pedida, os atuais proprietários da fábrica de doces têm que pagar pelo menos 50% dos salários devidos e suas contas bancárias poderão ser encerradas em todos os bancos.