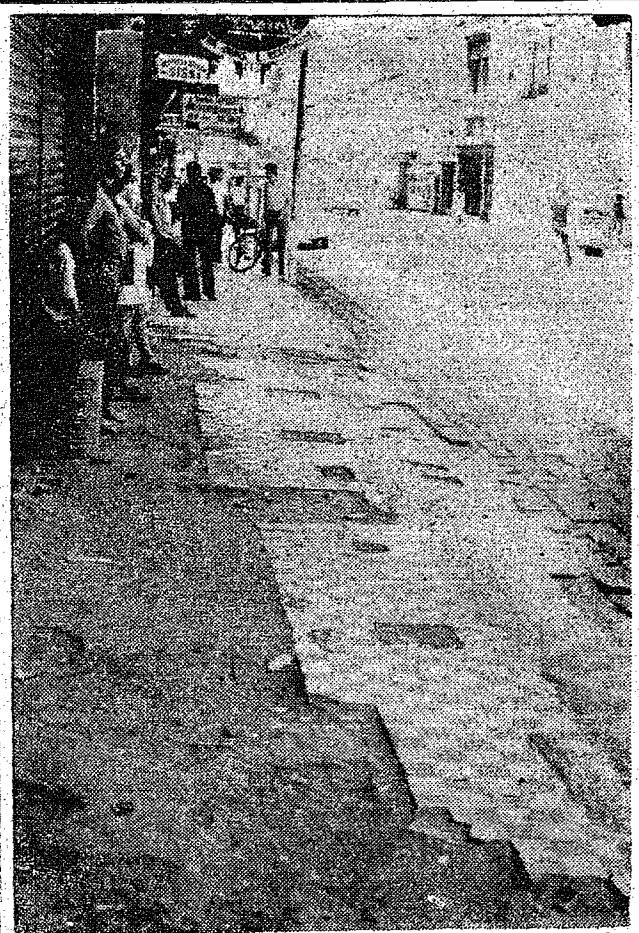


CIDADE

DE BLUMENAU

Diretor: LUIZ ANTÔNIO SOARES

Ano III — Blumenau, 4ª-feira, 29 de março de 1972 - Número 1.076



Transitar em determinados trechos de calçadas ao longo da Rua XV de Novembro está atualmente a exigir do pedestre uma redobrada atenção. Primeiro pelo intenso movimento em certas faixas do dia e, segundo, pela falta de nivelamento em muitos pontos que apresentam buracos e outras falhas.

Nos dias de chuva torna-se ainda mais difícil vencer estes trechos, obrigando os pedestres a se servirem da pista de rolamento.

Para o blumenauense este estado de coisas se transforma num constante perigo, causando uma série de transtornos na principal artéria da cidade. O abandono que se verifica na Quinze também pode ser observado em outras ruas do centro.

Câmara promove sessão solene

Comemorativa ao oitavo aniversário da Revolução de 1964, a Câmara Municipal de Vereadores de Blumenau, realiza sessão solene hoje, às 20 horas quando o Vereador Victor Fernando Sasse fará uma palestra sobre os efeitos da Revolução Democrática no desenvolvimento do Brasil.

Na mesma sessão serão conhecidos os vencedores do concurso literário lançado pela Câmara, do qual participaram centenas de escolares de todo o Município. Os trabalhos foram analisados por uma Comissão especial formada pelos Professores José Ferreira da Silva, Geryásio Luz, Frei Odorico Durieux, Olivo Pedron e Ludmila Eing.



Você é ex-aluno do S. Antônio?

O Colégio Santo Antônio, em face das festividades de comemoração do centenário de fundação, está conclamando a todos seus ex-alunos para que se comuniquem com a Diretoria do colégio, pessoalmente ou através carta dirigida a Caixa Postal 278 — Blumenau.

Um esquema para a composição do histórico do Colégio, e uma relação dos ex-alunos está sendo posto em prática, com a revisão nos arquivos (foto acima onde aparecem da esquerda para a direita, Frei Wilson, Diretor do Colégio, Alfredo Otto Flatau, nosso companheiro Horácio Braun e Rubens Heusi, da Comissão de Propagação), bem como um contato futuro com os apresentadores dos programas nacionais de televisão, clubes de serviço, tendo por finalidade, fazer conhecer aos ex-alunos do Colégio Santo Antônio, as festividades programadas.

Entrevistas saudosas, históricos, professores inesquecíveis, momentos de estuante, tudo será focalizado, pelos órgãos de imprensa da cidade, que já se prontificaram a colaborar com o modelar estabelecimento de ensino de Blumenau, que em 1976 completará 100 anos.

Com slides, Via Sacra ao ar livre

Pela primeira vez a Via Sacra na sexta-feira Santa será ao ar livre, no pátio da Igreja Matriz de São Paulo Apóstolo. Como inovação, também haverá uma projeção de slides com imagens projetadas na parede externa do Templo. Decidiu-se fazer a cerimônia ao ar livre para dar mais conforto aos fiéis e porque a Igreja se torna pequena em tais cerimônias. Assim, as

pessoas estarão mais a vontade. A via Sacra, na sexta-feira, começa às 19 horas e 15 minutos após tem início a procissão do Senhor Morto.

Toda a programação da Semana Santa da Paróquia de São Paulo Apóstolo e da Igreja Prebiteriana de Blumenau estão na QUARTA PÁGINA.

Diagnóstico da Terra

É EVIDENTE QUE a implantação de uma reforma agrária no País só pode ter êxito depois de um perfeito diagnóstico da terra. Daí a importância de um cadastramento rural, como se vem processando atualmente através do INCRA, órgão vinculado ao Ministério da Agricultura. É imperioso conhecer não só o número de propriedades e estabelecimentos agrícolas, mas igualmente os índices de produtividade e a extensão de cada uma delas. A par disso, há os estudos ambientais, a ecologia, as análises do solo, as condições de vida e de trabalho das massas rurais, a verificação das possibilidades das glebas, se estão racionalmente aproveitadas ou não. E mais ainda: o grau de mecanização, o emprego de métodos modernos, da tecnologia, etc.

LEVANTAMENTO geral certamente desfará muitos equívocos, principalmente aqueles que se relacionam com certos tipos de cultura que só são rentáveis em grandes áreas agrícolas, rendimentos por hectare cultivado em minifúndios, terras que ficaram em regimes predatórios e as diferenciações regionais dentro das clássicas divisões geográficas do continente brasileiro. Colhidos esses da-

dos, incluindo o estado de saneamento rural, da eletrificação, saúde e instrução das massas camponesas, poder-se-á então, traçar uma estratégia para acelerar ao máximo o nosso desenvolvimento agropecuário, que se convertem numa exigência do nosso mercado interno e do nosso comércio exterior, em permanente expansão.

MUITOS PROJETOS existem arquivados sobre problemas da terra no antigo Conselho do Desenvolvimento, nos órgãos técnicos do Ministério da Agricultura e no Congresso Nacional. Certamente neles se encontram idéias, planos e projetos envolvendo aspectos da reforma agrária e representando esforços da inteligência e da cultura brasileira voltada para a terra. Entretanto, um diagnóstico perfeito e completo não pode ainda ser feito por falta de elementos reais e positivos que revelem o quadro exato de todo o problema do Brasil.

PRIMEIRO A radiografia, depois o diagnóstico e finalmente a terapêutica. É, em síntese, o programa estratégico do Governo em relação à terra, ao grande desenvolvimento agrícola, à civilização da interlândia e à valorização do homem rural.

Alterações nos JASC vão ao Congresso

A moção apresentada pelo município de Itajaí e aprovada no Congresso Extraordinário dos XII Jogos Abertos de Santa Catarina em Rio do Sul, que altera o sistema de disputa das modalidades de esporte coletivo, será comunicado oficialmente ao Congresso dos XIII JASC na Assembléia Extraordinária a realizar-se dia 25 de abril na cidade de Itajaí, sede da competição neste ano.

Na pauta dos trabalhos conta também a eleição do Presidente do Conselho Técnico, em virtude de doença acometida ao reverendo Pe. Mansueto Tréss, tornando-se necessário a eleição de um novo presidente para presidir o CT dos XIII JASC.

A moção de Florianópolis solicitando a classificação de duas equipes por chave também será comunicada ao Congresso.

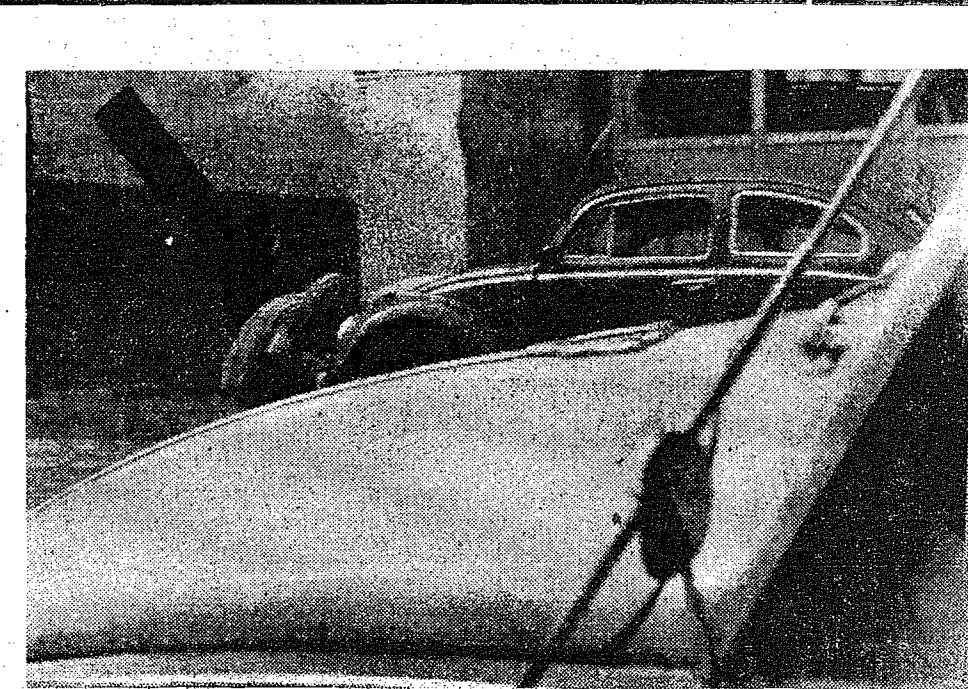
Quanto as alterações no Regulamento da maior competição poliesportiva de Santa Catarina constam sete modificações, entre os quais o apresentado por Blumenau solicitando que as partidas de voleibol masculino e feminino, no turno de clas-

sificação, sejam jogadas em melhor de cinco sets. Se aprovada a nova redação do Artigo 36 fica o município sede obrigado a apresentar dez dias antes do início dos JASC toda a programação oficial da competição.

D A T A

Os XIII Jogos Abertos de Santa Catarina terão como sede este ano a cidade de Itajaí e serão desdobrados no período de 14 a 21 de outubro. Até a presente data a CCO já oficializou seis inscrições: Blumenau (250 atletas), Joinville (300); Joaçaba (140); Concórdia (140); Rio do Sul (120) e Chapecó (120). Florianópolis ainda não confirmou oficialmente mas fez pedido para 300 atletas. Pela primeira vez vão participar dos JASC os municípios de Gaspar e Timbó, que já solicitaram a CCO instruções afim de tomar as providências necessárias.

Na próxima semana o Prefeito Júlio Cesar e o Presidente da CCO Wilson Filemone irão a Curitiba comprar material esportivo para os primeiros trabalhos da Comissão Organizadora.



A AÇÃO DO PUXADOR

Como alguém que não quer nada com nada e revelando uma grande perícia no assunto, procurando os estacionamentos mais solicitados e também os ruas de pouco movimento, a figura do puxador, quase sempre menor a serviço, vai se constituindo numa preocupação a mais para os proprietários de veículos, em Blumenau. Em bem montadas gangs, os larapós roubam equipamentos e documentos além de danificar os acessórios que não conseguem levar.

A polícia tem trabalhado intensamente no sentido de fisar de circulação estes perigosos elementos e faz um apelo aos proprietários para que tranquem bem os seus veículos quando estacionados em qualquer ponto da cidade.



PESQUISA

Encontra-se em Blumenau o Dr. Roberto Fernando de Carvalho e sua esposa Dra. Maria Luiza de Carvalho, Sociólogos do Departamento Nacional do SENAC do Rio de Janeiro, que aqui implantam pesquisa que abrangerá as cidades de Rio do Sul, Blumenau, Itajaí e Balneário Camboriú, de acmunda e formação profissional, que será feita através de um questionário que será entregue nas grandes empresas e proporcionalmente às pequenas e médias empresas. O empresário ao receber o questionário deverá respondê-lo com clareza, pois o mesmo só pretende beneficiá-lo. Para esse trabalho de campo estão sendo convocados os alunos da Fundação Universidade Regional de Blumenau, que remunerados farão curso intensivo no SENAC de Blumenau.

pega-da

Ovos e mais ovos, era o assunto de ontem na casa dos irmãos Pegada, quando cheguei. Era a Florisbela que comentava: "Diógenes você precisa dar conta de pintar os ovos, que iremos presentear a criança aqui do morro. E você Temístocles, precisa arrumar mais casquinhas, que estas que estavam em estoque já se acabaram".

Nada mais natural do esta preocupação da Florisbela. Afinal, a páscoa está perto, e é um dia de presentes.

Não fiquei admirado

também, quando o almoço foi servido. Tudo na base de ovos. Ovos com ovos explicando-se melhor.

Foi o Temístocles quem respondeu: "Óia Juca, existem tantos lugares pra gente escondê os ovos. Tudo na base da natureza. E óia que isso é muito impor-

tante. Ovos de páscoa, sem serem escondido não tem graça não. E enquanto eu for vivo, todo ano vou dar uma de coelho e esconder os ovos. Afinal de contas, a alegria da criança vale a pena".

Gostei da resposta. Mas, nada saliente. Almocci e me despedi. Descendo o morro, eu pensava: "Mais uma vez os irmãos Pegada estão dando uma lição honra pra gente. O que é que custa pintar alguns ovos e escondê-los, e depois ser recompensado com a alegria das crianças?"

rodapé 1

ALUSUL na fase de implantação da maquinaria que por sinal é moderníssima. Mais algum tempo e estará funcionando a pleno vapor. ■ CALÇADAS de nossa cidade, estão em péssimo estado. ■ SAOEX fará reunião com sócios hoje, às 16 horas em sua sede, tendo em vista que amanhã, o expediente

não será normal. ■ REPARTIÇÕES públicas farão ponto facultativo a partir de amanhã. ■ ALFREDO Otto Flatau e Wilson Pessoa, os dois candidatos da ARENA a vereança que não descansam um minuto. O assunto é campanha. ■ EDIFICIOS da cidade, todos, prevenidos contra incêndio. ■ RÁDIO

Blumenau transmitirá a prova Fórmula 1, diretamente de Interlagos. Muitos blumenauenses estarão lá, com excursão da Turismo Holzmann. ■ DR. WALMOR Belz, foi cumprimentadíssimo ontem, pela assunção no cargo de Diretor do Hospital Santa Isabel. ■ AMARO Seixas Neto, anunciando instabilidades climáticas em quantida-

de para o mês de abril. ■ AMANHÃ no Restaurante da FAMOSC, peixada é o prato do dia. ■ A EMPRESA blumenauense "Egen Alberto Stein Construções", venceu a concorrência para a construção da nova estação rodoviária de Joinville. ■ FESTEIOS da Festa do Divino Espírito Santo, ofereceram ontem, coquetel no Restaurante

Adolfo, para os elementos da imprensa de Blumenau. ■ VAPOR Blumenau continua abandonado pela administração municipal. Porque? ■ O CANTOR Yuki Yoshi Inoue, artista exclusivo da Copacabana encontra-se em Blumenau, onde possivelmente apresentará-se no restaurante Cavalinho Branco.

Jânio moskorz



HORÓSCOPO

Omar Cardoso

Quarta-feira — 29.3.72

ÁRIES — Não abuse de sua autoridade no campo profissional. Procure ser autêntico, ainda que não creia que sua aplicação seja conveniente. A fase propicia elevação da personalidade, da saúde e do bem estar financeiro.

TOURO — Temperamento irritado e decisões precipitadas estão na pauta do dia. Evite-os, pois. Deverá acatar os conselhos dos mais velhos e bons amigos para conseguir um pouco do que deseja. Cuidado com a saúde.

GÊMEOS — Exigir explicações de outras pessoas, poderá ser muito prejudicial a você nesta quarta-feira. Respeite-as, para que elas possam respeitá-lo. Exponha seus pontos de vista aos amigos e entabule bons negócios.

CÂNCER — Julgue os demais com muita cautela e experiência. Assegure-se de que tem todos os requisitos necessários para expressar suas opiniões. Sucesso na justiça, no trabalho e no ambiente social e romântico.

LEÃO — Não se deixe influenciar demais por pessoas estranhas. Poderá cometer um grande erro. Aja com tato e inteligência e siga mais pela sua mente. A vida familiar, profissional, os jogos e loteria estão favorecidos.

VIRGEM — É muito importante fazer bons amigos. Trate de encontrar pessoas que o entendem de maneira satisfatória e conveniente. Os estudos de ciências ocultas e psíquicas estão mais que favorecidos. Cuide da saúde. Neutro ao amor.

LIBRA — Evite os contatos com pessoas que não são de sua estirpe. Você necessita livrar-se de suas dívidas e circunstâncias pouco favoráveis. Receberá a colaboração do sexo oposto, principalmente se este for de Virgem.

ESCORPIÃO — Procure ocupar bem o seu tempo hoje. Trabalhe com mais vontade para conseguir a estabilidade profissional que há muito vem aguardando. Equilíbrio físico e mental. Encontrará os melhores colaboradores.

SAGITÁRIO — Este é um dia excelente para o encontro de seus anseios e desejos. Evite abater-se por coisas corriqueiras e não dê chances aos ignorantes e inimigos declarados. Loteria, amor, artes e estudos favorecidos.

CAPRICORNIO — Não expresse suas idéias abertamente hoje, pois poderia ser prejudicado pelos incapacitados mentais. Seja menos original hoje e procure escutar mais e falar menos. Negócios imobiliários, comerciais e industriais favorecidos.

AQUÁRIO — Dia pouco favorável às assinaturas de papéis, documentos e tudo aquilo que possa comprometer-lo. A inteligência e a cautela deverão acompanhá-lo em todo desenrolar do dia. Contado, o romance e as amizades estão favorecidos.

PEIXES — Guie-se corretamente hoje e não diga "não" antes de pensar bastante, pois poderia deixar de ganhar boa soma em dinheiro. Fase que propicia a você o progresso profissional, material e moral. Romance perfeito.

CASA BUERGER
SUPER LIQUIDAÇÃO DE ANIVERSÁRIO
DESCONTOS DE 10 A 50%
Rua 15 de Novembro-506

ANTECIPADAMENTE

Voltaram às aulas, já sabem. Voltam as festinhas de tiracolo. Tai o Guarani Esporte Clube mandando aquela brasa, numa arrancada muito genial da patota moça do clube. Dia 8 de abril, começam as atividades sociais deste ano, com uma festinha muito incrementada, e ainda por cima embalada pelos Aqus. Convites breve em circulação.

PRÁ NÃO TER QUE

Conhece uma porção de gente que anda comprando O Globo só pra ler história em quadrinhos. Mancada. O Grilo está aí, numa gozação muito descarada pra cima dos grandões. E outra coisa, tem muito mais historinha. Um cruzeiro, pra quem quiser.

ENCHIMENTO

Caros leitores, é hora de se fazer um movimento para salvaguardar as boas músicas. Não é possível que continue o exágono. O coitado do Roberto Carlos foi a Itália, pro Festival de Sanremo, 6º lugar, muito bem. A música chegou aqui, e pau na cara. É quem mais pode, toca a gastar o disco. Este é um exemplo típico. Será que, ó das rádios, não dava pra manearar um pouquinho só que fosse, no enchimento? Escutar a música duas ou três vezes por dia, vá lá. Mas uma vez atrás da outra, tenham dó.

CADÊ-LÁS ?

Gervásio, onde estão as entrevistas, a equipe de entrevistas, e as pessoas para se fazer entrevistas? Tô na aguarda, tá sabendo ?

ALERTA DO MILLÖR

Companheiros de profissão, cuidado com as críticas. Elas podem glorificar.

LOS ARGENTINOS, FOR INSTANCE

Já sacaram, amizades, que uma avalanche de conjuntos argentinos está exportando música, tanto em castelhano como em inglês. Diga-se de passagem, musicões. O que falta neste Brasil varonil é que alguém deixe de fazer estas droguinhas de músicas de sentimentalismo barato e passe a fazer alguma coisa de mais elevado, nem que isto custe ter de traduzir pro inglês, e exporte, exporte bastante. Se bem que alguma coisa já foi feita, porém, deve-se fazer mais ainda. Fica o meu brado.

Noticias diversas do Governo

— O Presidente Emilio Garrastazu Médici assinou decreto concedendo aumento de vencimentos aos funcionários dos serviços auxiliares do Tribunal de Contas do Distrito Federal. Vigorará a partir de 1º de março do corrente ano.

— O Ministro Mário Andreazza, dos Transportes entregou oficialmente ao tráfego, a BR-354, chamada "Rodovia do Milho". A estrada estabelece a comunicação entre o Alto Paraíba e os grandes centros do País.

— O Presidente Emilio Garrastazu Médici liberou recursos do PIN, como apoio aos núcleos urbanos da Transamazônica. O total de 23 milhões, 345 mil cruzeiros são aplicados pelos Ministérios do Interior, Educação e Cultura e Minas e Energia.

— O Banco Nacional da Habitação aprovou o plano habitacional do Governo de Pernambuco, destinado aos moradores de mocambos do Recife. O Projeto denominado Embrião, será financiado pelo próprio BNH.

— O Banco do Nordeste aprovou empréstimo de 1 milhão de cruzeiros em benefício da Prefeitura de Feira de Santana, no interior da Bahia. Destina-se à execução da primeira etapa do Centro Industrial de Subaé.

— A Coordenação Geral do Projeto Rondon instalou, em Brasília, um curso para treinamento de seus funcionários em dinâmica Mental e social. Tem por objetivo, um perfeito relacionamento interno e um planejamento eficaz nos trabalhos e operações do PR.

— O Banco do Brasil concedeu crédito de 600 mil cruzeiros à Secretaria de Agricultura de Pernambuco. Destina-se ao financiamento de reprodutores das raças zebuínas e holandesas para os pecuaristas.

— O DNOCs firmou convênio com a empresa Ceará-Pescas. Visa a realização de um plano de fomento da produção e comercialização de pescado de água doce em açudes públicos cearenses.

— O INL completou a entrega dos 600 mil exemplares de livros didáticos às escolas do Rio Grande do Sul. A informação é da diretora do INL, professora Maria Alice Barroso.

— O Ministério da Agricultura, através do Departamento Nacional de Serviços de Comercialização está realizando cursos de formação e aperfeiçoamento de classificados de produtos agropecuários em todo o País. O principal objetivo é especializar o maior número possível de pessoal nesse serviço.

— O Governo da Bahia criou pauta única para o sisal, que vigorará até que o preço da fibra não ultrapasse de 150 dólares por tonelada. Os compradores, por sua vez, assumiram compromisso de só efetuarem a compra do sisal pelo preço mínimo de 500 cruzeiros a tonelada.

— O Banco de Desenvolvimento de Minas Gerais concedeu aval de 1 milhão e 200 mil dólares a uma companhia açucareira, para garantir operação junto ao City Bank. Será aplicado na implantação de unidade industrial em Ponte-Nova e na regularização da situação dos fornecedores de cana-de-açúcar.

depoimento

O QUE VOCÊ ACHA DAS CONDIÇÕES DO TRANSITO EM NOSSA CIDADE?

(esposa) MARIO BIANCHINI, rua Nereu Ramos. Na minha opinião eu acho que o trânsito foi melhorado muito; ainda existe alguns problemas, por exemplo nas transversais. Mas o pessoal competente está tentando solucionar da maneira melhor possível.

ARNALDO DA CRUZ

O Trânsito em nossa cidade está passível mas não solucionado. Deviam implantar em mais algumas ruas o sistema de mão única. A rua 7 de Setembro e a Rua XV de Novembro poderia a medida ser implantada af. fazer com que os carros transitem num só sentido. No mais se repararmos a anterior situação em que se encontrava o nosso trânsito, veremos que a causa dos maiores problemas de nosso trânsito já estão solucionados.

EDSON MARCONDES

Nosso trânsito tem ainda muitos problemas que deveriam urgentemente serem solucionados. Por exemplo aquela sinaleira que está na esquina da rua Namy Döeck com a 7 de Setembro, funcionando naturalmente. Mas isto não quer dizer que o nosso trânsito, esteja uma miséria, não, muita coisa boa foi feita, muita medida certa foi tomada. Outra coisa que devia ser levado a sério, é largarem muita em cima dos conhecidos fominhas. Muitas vezes, a gente está curtilando atrás de um carro, vem um sujeito lá de trás furando tudo que é fila, não respeitando nada nem ninguém, atira-se pelo meio de todo mundo, podendo a aventura transformar-se em um sério acidente e muitas vezes o mais prejudicado não é o culpado.

SOMOS UM POVO EDUCADO; MANTENHA A CIDADE LIMPA

CIDADE DE BLUMENAU

Rua Amadeu da Luz, 88
Blumenau - SC.
Telefone — 22-1952
Direção, Redação e Escritório:
DIREÇÃO

Arinor Fröhstück
Dir. Adm. Geral
Nerval Pereira
Diretor de Redação
Realy Silveira
Diretor Técnico
Luiz A. Soares
Diretor

GUARAMIRIM
Ezídio C. Peixer
CORUPA
Ernesto Felipe Blank
TIMBO
Sr. Gerold Zickuhr
PRESIDENTE GETÓLIO
Aroldo Schuenke

SUCURSAL BRUSQUE
End. Avenida Consul
Carlos Renaux, nº 60
REPRESENTANTES EXCLUSIVOS
SITRAL
Rio de Janeiro: Avenida
Beira-Mar, 409 - Grupos
606 e 607.
Fone 222-9264.
SÃO PAULO — Rua Avanhandava, 470 - Centro -
256-5242.
B. HORIZONTE: - Rua
Tufis, 207 - S/503
RECIFE: Rua Nova, 225
- 6º andar - S/612 - Fone
4-4554.
PÓRTO ALEGRE: PRO-
PAL LTDA. — Rua Cel.
Vicente, 456 - 2º andar -
Caixa Postal, 2.390.

Nº do Dia Cr\$ 0,30
Nº Atrasado Cr\$ 0,40
Assin. Anual Cr\$ 60,00
Assin. Sem. Cr\$ 40,00

PARA O TURISTA

Malhas Thiemann
Malhas finas para
Senhoras e Cavalheiros
VAREJO E ATACADO
Rua João Pessoa, 1115 — BLUMENAU

SUPER-MERCADO KOFKE
O mais tradicional da cidade com o maior sortimento. — Aberto também aos domingos
Rua, 15 de Novembro, 55 - Telefone: 22-1035

CASA FLAMINGO LTDA.
A CASA DAS TOALHAS
O maior e mais variado sortimento dos afamados produtos têxteis do Vale do Itajaí.
Filial: ao: Diner's, CBC, Carte Blanche, Citycard, Cartão Bradesco, etc.
Rua 15 de Novembro, 367 — Telefone: 22-0619

Tradição e Qualidade em Artigos de Malha

LOJAS HERING
Vestidos — Roupas para cavalheiros — Malhas "Hering" para todos os esportes — Camisas e lingerie "Mafisa" — Artigos para bebês e crianças — Felpudos — Guarnições de mesa — Cristais "Hering". — Atende pelo serviço de reembolso aéreo postal e rodoviário — Associada do "Diner's Club".
"Cartão Bradesco" e "Carte Blanche". — Rua 15 de Novembro, 759 — Telefones: 22-0277 e 22-0413.

prosdócimo
Artigos domésticos — Móveis — Brinquedos — Televisores — Confeções para damas e cavalheiros — Artigos de caça e pesca.
Prossiga preferindo PROSDÓCIMO

CLUBE BLUMENAUENSE DE CAÇA E TIRO
Passe horas agradáveis no "clube da colina". Restaurante sob a direção do Sr. Harry Schulze — Salão para festas — Canchas de bôlão e bocha — "Stand" de tiro ao alvo. Telefone: - 22-0947.

Casa Peter
Os últimos lançamentos da moda masculina e feminina em confecções e tecidos. — Artigos de cama, mesa e banho — Tapetes e cortinas — Tudo para o seu lar nas três lojas da "Casa Peter": — Rua 15 de Novembro, nºs 519, 593 e 643. — Três endereços que garantem artigos de qualidade, a preços realmente baixos. Filiação ao Diner's — Cartão Bradesco — CBC e Cheque Ouro do Banco do Brasil — Credicard — Cheque Especial Banespa.

"RESTAURANTE CAVALINHO BRANCO"
RESTAURANTE E CERVEJARIA
Pratos da cozinha alemã — Jardim ao ar livre — Músicas típicas — Ponto ideal de "bate-papo" — Chopp exclusivo da "Brahma".
Alameda Rio Branco, 165 — Telefone: 22-1363.

CONTINENTAL (CHURRASCARIA E BAR)
Tradicional estabelecimento sob a direção do Sócio-Gerente, Sr. Rodolfo Sasse. — Local bastante frequentado pelos bons "gourmets". — Chopp da "Antarctica" — Não funciona às segundas-feiras.
Rua 7 de Setembro, nº 560 — Telefone: 22-0834
com ar condicionado

Arte e Artesanato "barriga-verde"
GALERIA açu-açu
Rua 15 de Novembro 1176

ADOLFO
(BAR — CHURRASCARIA — RESTAURANTE)
Especialidades da casa: galetto — costela — lombo de porco — frango ao espeto — filé de peixe — camarão e "aquele" T-Bone Steak — Ambiente de amigos para o "bate-papo" — "Chopp" em caneco.
RUA 7 DE SETEMBRO, 860 — TELEFONE: 22-1240

rodapé 2

A PESAR de sua derrota domingo último no confronto com o Paisandú de Brusque o Palmeiras ainda continua na liderança, embora acompanhado, talvez, agora com dois jogos para fazer em casa o Palmeiras se afirma e se torne líder absoluto deste campeonato e finalize-o como campeão. **EM SUA NOVA** sede na rua Pastor Oswaldo Hesse, o grupo de escoteiros "Leões de Blumenau" reiniciou as suas atividades. **JÁ TEVE** início segunda feira última o 1º Ciclo de Palestras Pedagógicas, que visa o aperfeiçoamento da Pedagogia nos Diversos Cursos da Escola de Polícia Civil. O Conselho terá como sede o auditório da Secretaria da Segurança e Informações. **A "DECLARAÇÃO** de Xangai" foi qualificada, em declaração a Imprensa pelo Professor Plínio Corrêa de Oliveira, Presidente do Conselho Nacional da Sociedade Brasileira de Defesa da Tradição, Família e Propriedade "TFP", como "um dos documentos mais calamitosos da História". **O DEPARTAMENTO** de Cultura da Secretaria do Governo e as suas divisões de Arte, Ciências e Letras, a Biblioteca Pública do Estado, o Museu de Arte de Santa Catarina, o Conselho Estadual de Cultura, além das Instituições de caráter privado, com a Academia Catarinense de Letras e o Instituto Histórico e Geográfico de Santa Catarina, serão concentrados em um único prédio. **O PROFESSOR** Amaro Seixas Neto, revelou que já concluiu os originais de seu livro "Nem deuses nem Astronautas". Trata-se de uma contestação da obra Erich Von Daniken e em defesa da astronomia.

Palavra SOCILA

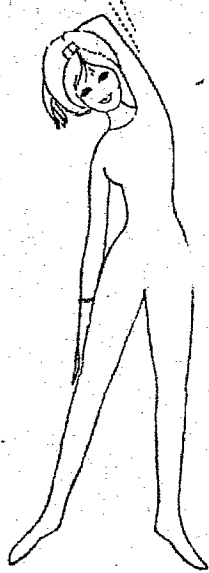


Uma das necessidades criadas pela sociedade do nosso tempo é a da esbelteza. O lito da forma venceu dentro do sistema — e não admite alternativas. A forma decretada é a esguia, cujo protótipo é o manequim macérrimo. Mulher gorda sente-se tentada a se demitir da vaidade e da feminilidade. De todos os lados, os meios de comunicação a castigam com os slogans: "seja esbelta", "pareça fina como uma palmeira", "adote a linha longilínea". Quando resiste aos slogans, a mulher adquire, na melhor das hipóteses, um sentimento de culpa. Baseadas na necessidade feminina de ser magra, de identificar-se com a propaganda e com o modelo imposto, criaram-se consultórios especializados, clínicas de emagrecimento, institutos de beleza que aplicam um sem-número de massagens, que vão das manuais às elétricas. Agora a água também foi convocada pelas novas técnicas de emagrecer.

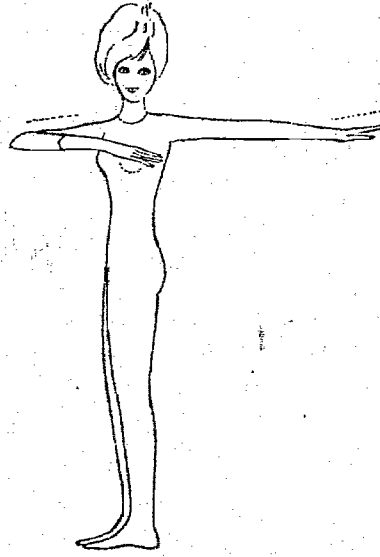
Os principais protagonistas são banheiras, onde as turbinas laterais funcionam como eficientes massagistas líquidos. A paciente, assistida por enfermeira, mergulha na água em rotação de piscina. Se a gordura estiver depositada nos ombros, os jatos de água a perseguem ali. O mesmo acontece se os travesseirinhos estiverem localizados no ventre da cliente. E na massagem subaquática que as mulheres perdem a barrigüinha que serviria de travessieiro para os netos. A massagem dura 20 minutos; é ótima para circulação e a pele reage, tornando-se rosada e ardente. As vibrações da água também combatem a celulite e o cansaço e têm atuação nas dores musculares e nas bursites.

Para conservar a forma

a) Bem ereta, pés juntos e na ponta dos pés levante a perna esquerda para a frente o mais possível, e depois para trás. Execute os mesmos movimentos com a perna direita. Se tiver dificuldades em manter o equilíbrio, apoie-se no espaldar de uma cadeira.



c) Pés juntos, braços em cruz faça um movimento de torção com o busto, dobre o braço direito mantendo-o sempre à altura dos ombros, e toque o peito com a mão. Prolongue o movimento fazendo a torção da cintura e movendo o braço esquerdo para trás.



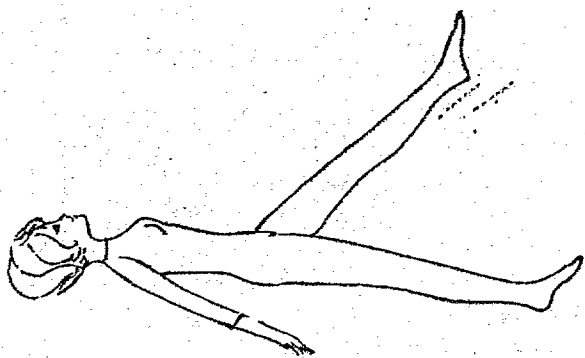
b) De pé, pernas afastadas, a mão esquerda tocando a orelha direita, incline o busto lentamente para a direita, tentando tocar o chão com a mão direita. Mesmo movimento no sentido inverso.



d) Sentada no chão, joelhos dobrados, pés firmes no solo, braços estendidos para a frente. Deixe-se cair para trás o mais lentamente possível, até que a cabeça encoste no chão. Relaxe os braços. Em seguida, estenda as pernas sempre lentamente, erga os pés do chão, incline o busto para a frente e sente-se. Torne a dobrar o joelho e recomece o exercício.



e) Deitada no chão, pernas estendidas, braços em cruz. Levante lentamente a perna direita na direção da perna esquerda. Tenha o cuidado de não levantar o busto e a cabeça. Desça bem devagar a perna até o chão. Repita o exercício com a esquerda.



O bem vestir

EM SÉRIE

Da mesma forma que os jovens procuram assemelhar-se aos amigos e colegas do seu grupo, o pronto-para-vestir tende a padronizar as mulheres, não fossem elas terrivelmente independentes na sua maneira de usar uma roupa, acrescentando detalhes e acessórios que imediatamente personalizam o modelo escolhido.

Nos grandes centros o pronto-para-vestir se tornou tão bom e tão variado que pode ser usado por todas sem a preocupação exagerada de encontrar outra mulher com o mesmo modelo.

FIGURINO

Podemos, a grosso modo, quando se pensa nas proporções femininas, dividir os tipos físicos em mediano, pequeno, alto, esbelto e cheinho. Dividindo assim os grupos estamos levando em conta a altura e o peso da mulher. No Brasil, pode-se dizer que o tipo varia com a latitude. Há de todos os tipos, dependendo do local e da proveniência dos antepassados.

HARMONIA

O tom da pele, dos cabelos e da roupa que você usa, devem estar em perfeita harmonia. De nada adiantará um vestido lindo e bem cortado se a cor não combinar com a tonalidade de sua pele.

SE TEM CABELOS NEGROS — Você pode usar: toda a gama dos tons rosa, os pálidos em geral e em certos casos o azul-marinho, o intenso e sempre o branco irrepreensível, fazendo sobressair a cabeleira. É claro que o preto clássico terá de aparecer em seu guarda-roupa. Reserve-o, porém, para um clássico vestido de noite.

SE É LOURA — O azul-marinho, o azul-claro, o rosa-claro, o cinza, o marrom; todos os tons de bege e verde estabelecem um bonito contraste, ressaltando a delicadeza do tom de sua pele, mas pedem uma maquiagem mais acentuada nos olhos. O vestido preto lhe cairá maravilhosamente.

Recorra a ele sempre que estiver em dúvida e desejar acrescentar um ar de distinção à sua presença.

SE TEM CABELOS CASTANHOS — Pode usar quase todas as cores em suas diversas nuances. Azul, roxo, branco preto, verde, marrom combinam com seus cabelos. Antes de escolher, estude a cor de sua tez. Usadas com critério, as extravagâncias cromáticas podem tornar-se um dos pontos fortes de seu modo de vestir.

SE É RUIVA — É mais difícil a escolha. Seu tipo, só por si, chama atenção e isso representa um perigo para uma mulher elegante.

IDADE

Para cada idade, um estilo. Uma senhora avançada em anos não pode usar o mesmo vestido que uma jovem universitária e vice-versa.

É preciso atentar, desde a infância, no que concerne ao aprimoramento do gosto. Toda mãe deve aconselhar e orientar os filhos, especialmente as meninas no sentido de ajudá-las a reconhecer o que as favorece e o que pode prejudicá-las a aparência. Devemos, desde logo, orientar as crianças a adquirir hábitos corretos também no que se refere à arte e à técnica de bem vestir. Isso não significa que as mães devam proibir tudo o que acham de mau gosto. É preciso respeitar a individualidade, a inclinação pessoal de todo ser humano.

NO TRABALHO

É sempre discreta. De bom gosto, não chama a atenção sobre você a ponto de atrapalhar o trabalho de seus colegas. Sempre elegante, valoriza quem a usa e é, sobretudo, prática. Saias e blusas bonitas, com as quais você possa variar fazendo novos conjuntos. Chemisiers atualizados. Poucos vestidos discretos e simples, e — se você já passou dos trinta — tailleurs de talhe impecável.

Compre complementos que combinem bem com suas roupas — sapatos confortáveis de couro macio, bolsas que comportem os objetos de maquiagem e uma ou outra compra que você faça. É desleal chegar ao trabalho com a bolsa e várias sacolas plásticas carregadas.

É sempre bom guardar na gaveta do escritório: um par de meias sobressalentes; agulhas e linhas de todas as cores; uma pequena farmácia para eventualidades; toalha de rosto, sabonete, escova de dente e creme dental; uma caixa de lenços de papel toalhas higiênicas.

OCASIÕES ESPECIAIS

A roupa para as solenidades especiais deve estar de acordo com o seu orçamento, o tipo de cerimônia e o horário da mesma.

Não adianta comprar um vestido suntuoso — que arruinará seu orçamento — se não vai aproveitá-lo nunca mais. Se deseja estar bem vestida para ocasiões mais solenes e imprevistas, tenha em seu guarda-roupa um ou dois trajes mais finos, de linhas clássicas, que não saem da moda com facilidade. Um tailleur bonito pode ser usado de manhã, à tarde e à noite, dependendo dos complementos. E para outras ocasiões, um vestido mais chique.

Antes mesmo que você fale, um primeiro olhar à sua pessoa é capaz de defini-la, despertando simpatia, ou antipatia, às vezes duradoura. A primeira impressão é de grande importância. Você pode ser muito interessante. Se no entanto sua roupa estiver em desacordo com sua personalidade será muito difícil aos outros adivinhar que valeria a pena tentar descobrir suas qualidades.

ATRAENTE

Houve épocas em que vestir bem era sinônimo de vestir com luxo e riqueza. Apenas isso. Agora, é muito, muito mais do que isso. É mostrar nossa verdadeira natureza. Cada vez mais os vestidos se simplificam e mostram mais da mulher. Como é difícil um corpo de linhas perfeitas, cabe ao traje dissimular certos detalhes, ressaltar outros, revelar certos ques, e isso — convenhamos — com tão pouco tecido torna-se cada vez mais difícil. Eis por que a mulher será atraente na medida em que sua roupa for adequada à sua personalidade.

Um bom guarda-roupa não se compra a metro. É aquele que, embora pequeno, foi escolhido com bom gosto, cuidado e discernimento.

Poucos vestidos bons e bem-feitos funcionam melhor do que um excesso de roupas inadequadas. Às vezes, basta a largura dos punhos de um vestido para ressaltar lindas mãos, o talhe correto da manga para dar à mulher uma aparência tão feminina, ou um decote discreto, realçando o colo, revelando sem revelar.

Enfim, detalhes pequenos, mas importantes, podem contribuir muito para torná-la mais atraente. Vejamos como e por quê.

PSICOLOGIA

"Dize-me o que vestes e eu te direi quem és... e como te sentes" é uma boa adaptação do antigo ditado. Mulher só se sente segura quando tem consciência de fazer parte de um conjunto harmonioso.

Um vestido adequado ao seu tipo, do tamanho certo, exato, cor que lhe vai bem, tudo isso se reflete em sua atitude, em seus gestos, em sua voz, no seu andar, permitindo que circule numa festa perfeitamente à vontade. No trabalho é tratada com o respeito que sua discrição merece; em família, sua presença contribui para embelezar o lar. O bom gosto depende da harmonia íntima e da educação de cada um de nós. Quando a mulher consegue unir uma à outra o resultado é a segurança necessária para enfrentar qualquer ambiente.

DESMANZELO

A mais insatisfeita e insegura de todas é, entretanto, a desleixada — a que prega os botões da blusa de qualquer maneira, cuja saia exibe a bainha feita a largos pontos de cor contrastante com a do tecido, que mostra dois planos de anágua abaixo da saia; e teme fazer o menor movimento, sob a constante ameaça de estourar o vestido ou despencar alguma peça. Está sempre exposta a uma sensação de ridículo iminente. Para as que usam os abomináveis alfinetes de insegurança, então, não há qualificação possível!

Nosso aspecto não depende apenas das peças de roupa exterior. A certeza de que cada detalhe foi bem planejado, desde a impecável "lingerie" à harmonia de cores do conjunto, tudo é fundamental para que uma mulher se sinta segura de si.

ESPELHO

Você um dia tomou uma sábia resolução: examinar-se friamente diante do espelho e resolveu que nem tudo estava certo. Decidiu-se a enfrentar dietas e tratamentos, repousos e ginástica, para adquirir a beleza ínterna e externa a que tem direito. Agora chega a vez de fazer esse exame minucioso em função da roupa que vai usar. Determine o seu tipo e sua personalidade e escolha o estilo de moda que a vai completar.

O que não quer dizer, no entanto, que não se vá sempre aprimorando e melhorando o gosto, inclusive modificando-o com a passagem do tempo, a fim de não se identificar com determinadas épocas.

ESTILO

Para escolher bem um bom guarda-roupa você terá que levar em consideração não apenas sua personalidade, mas também seu tipo físico.

A moda de hoje é a mais eclética de todos os tempos — chegam-nos estilos da Inglaterra, da França, da Itália, e cada costureiro desses países se esforça por criar algo original.

Cabe à mulher procurar, dentro de tal variedade, o que lhe vai bem, e para isso o primeiro passo é conhecê-lo. Não existem regras imutáveis para criar modelos exclusivos para cada tipo feminino.

O que importa é estabelecer proporções harmoniosas e criar uma "atmosfera". Quando se é muito jovem é difícil examinar-se objetivamente. Daí a tendência dos adolescentes a adotar padrões estereotipados. De modo geral, só com a vivência que os anos trazem é possível adquirir um gosto próprio a maturidade que leva a escolher o melhor segundo sua maneira de ser.

SOCILA

Rua John Kennedy
fone 22-1936

Cupom grátis

CIDADE DE BLUMENAU —
SOCILA

A APRESENTAÇÃO DESTA CARTÃO DA DIREITO A
UMA CONSULTA GRÁTIS DE MAQUILLAGE
E DERMATOLOGIA

Yoga e Ginástica Rítmica

Cursos a partir de 4 de abril na SOCILA
Faça a sua inscrição desde já.

rodapé 3

NO SEU ANTONIO: muitos modelos novos de sandálias em couro ou em camurça com sola e salto de couro ou sem salto. São baratas e normalmente feitas sobre encomenda, ficando prontas na mesma hora. **NA AQUARIUS:** as botinhas mexicanas tão na moda, em algodão branco com pala bordada em ponto de cruz bem simplesinho. Elas são abotoadas nas costas, bem curtinhas e largas, adequadas ao verão. **NA SADDY SEDAS:** os tecidos "quen-

tes" para o verão e a meia-estação em metragens práticas, desde o algodãozinho até a lona e o "voile". **NA ZACHARIAS:** o baby-doll em cambráia bordada para as noites quentes, com latex e casa-de-abelha no peitinho, nas cores amarelo e branco. Também uma graça de jardineira comprida estilo maquiagem Lee. **NA RADIANTE:** você encontra todos os tipos de chapéus possíveis e imagináveis. Uma graça o chapéu espanhol, com aba bem retinha. O chapéu

"chansonier", à la Chevalier, em palhinha de várias cores. Mil turbantes de tecidos sofisticados, chapéus gênero cow-boy forrados de cetim negro, chiquerrimo, etc. A loja aceita encomendas para qualquer modelo e vende formas de todos os tipos. **NA KRISPAL:** o novo "soutien" Jean Fabian, em croché de lã, lanceia, modelo simples, decote em V tipo lenço e alça de elástico. Nas cores rosa, marinho, vinho, branco e cor da pele. Tem biquini ou calcinha para

acompanhar. **NA MARIZA BOLSAS:** a bolsa de verão prática, em pelica branca, para ser usada a toda hora. Em forma arredondada, com "zip" no alto e alça de tiracolo. Baratiníssima e também pode ser encontrada em marrom. **NA SAPATARIA LAMOUNIER:** o sapato tipo boneca, em recentes de camurça misturando mil cores, o salto baixo anabela, uma graça. Também o tênis europeu, misturando mil cores mas tiras laterais. **NA FRÁGIL:** modelo curti-

nho que mistura estampados de sedinha em 3 motivos diferentes, com alça formada por babados e saia godê em 4 pontos. Outro modelo também curto, e tipo avental com a saia bem godê, as alças e o corpo em sedinha estampada, a saia em xadrez colorido. E o aventalzinho em etamine florida todo debruado de sianinhas coloridas. Na mesma loja, uma sacola imensa e super-prática com recortes de couro rústico e de cobra formando desenhos, com alças de tiracolo.

Via Sacra, Sexta, será ao ar livre

Para que o grande número de fiéis tenha mais comodidade e conforto a cerimônia religiosa da Via Sacra, na Sexta-Feira Santa, será celebrada ao ar livre, no pátio da Igreja Matriz de São Paulo Apóstolo, decidiram os vigários da Paróquia que elaboraram o programa religioso para a Semana Santa, iniciada domingo com a bênção de Ramos que também se deu ao ar livre.

Calcula-se um grande número de fiéis na cerimônia da Via Sacra, que fatalmente viria lotar a Igreja. Assim para que todos possam assistir foi resolvido fazer-se a cerimônia no pátio atrás do Templo possibilitando a um número maior de pessoas acompanhar a cerimônia. Após este ato será iniciada a procissão do Senhor Morto para o qual solicita-se que todos venham com velas.

PROGRAMA

O programa da Semana Santa que vem sendo cumprido desde domingo prossegue hoje apenas com confissões porquanto não haverá Missa. Amanhã as confissões vão das 8,30 às 11 horas e das 14 às 17 horas. Nesta hora terá início a

primeira missa seguindo-se de mais uma às 19 horas, com a celebração da Santa Ceia com a cerimônia do "lava-pés". Após as 21 horas serão feitas adorações, com revezamento de meia em meia hora a cargo da Congregação Mariana, Movimentos Familiares, Legião de Maria-Apostolado Ordem Franciscana Secular; Hospital Santa Isabel e Colégio Sagrada Família e Hospital Santo Antônio e Irmãs Franciscanas-Catequistas. As adorações ao Senhor Morto, na Igreja Matriz de São Paulo Apóstolo irão até às 24 horas.

Na Sexta-feira Santa o programa se inicia com confissões a partir das 8 horas. As 11 encerra. As 15 tem início a solenidade litúrgica da Paixão e Morte do Senhor, com veneração da Santa Cruz da Igreja às 16,30 e 19 horas quando começa a Via Sacra na praça da Igreja seguindo-se a procissão do Senhor Morto.

No sábado santo haverá missa às 19 horas, da vigília Pascal, com a bênção do Fogo e Círio Pascal e bênção da água batismal e renovação das promessas do batismo e batizado solene.

No domingo de Páscoa estão marcadas missas às 6; 7,30, 9 (soleme); 17,30 e 19 horas. Segunda-feira também estão marcadas duas missas, às 8 e 19 horas.

A programação da Semana Santa determinou a modificação das habituais programações estabelecidas na Igreja Matriz de São Paulo Apóstolo. Assim, não haverá confissões durante as funções sacras e somente nos horários estabelecidos. A comunhão será dada em todas as funções sacras da Semana Santa com jejum eucarístico com 1 hora antes da distribuição da santa comunhão. Os batizados somente serão realizados no domingo de páscoa, às 11 horas.

PRESBITERIANOS

O programa das comemorações da Semana Santa da Igreja Presbiteriana de Blumenau marca para hoje às 19 horas um culto com meditação dos Evangelhos. Na sexta-feira às 10 horas um culto com sermão sobre o calvário. No sábado às 19 horas um encontro de oração e meditação. No domingo de páscoa — ressurreição — estão marcados serviços religiosos às 9 10,30 e 19 horas, com celebração da Santa Ceia do Senhor.

correio do leitor

Prezado Senhor Diretor,

Vim de saber que este ano haverá duas grandes exposições em Blumenau, a Agropec e a Famosc. Na exposição da Famosc serão expostos produtos de todas as indústrias de Santa Catarina. Com isto Blumenau só tem a ganhar em prestígio e fama com a qual irá aumentar o número de turistas que debandam de outros estados em busca de conhecer a famosa "Cidade Jardim". Nossa indústria atualmente merece que seja feita uma grande exposição que iguale as qualidades de seus produtos; Portanto realmente, nossas indústrias produto-

ras estão fora de qualquer crítica, nossos produtos, falando em termos de Santa Catarina, estão atualmente, cotadíssimos no Mercado Nacional e com razoável procura para a exportação. Em matéria de tecidos, levamos quase que total primazia em todo o país. É também, merecedora da exposição que será realizada a agropecuária do Estado, que se integra, atualmente, aos novos sistemas de produção, dando uma mostra de pioneirismo a muitos estados do Brasil.

Sem mais subscrevo-me atentamente
Jacob Barreto
Blumenau-SC.

comentário

- Ele venceu a morte -

GORGÔNIO BARBOSA ALVES

Houve apenas dois homens que passaram deste vale de lágrimas sem que tivessem de experimentar a morte. Somente Enoque e Elias tiveram esse privilégio. Tem havido casos de pessoas que depois de mortas, ressuscitam, mas vêm a morrer de novo.

Entre outros, registra-se o caso de Lázaro, cujo corpo já estava na sepultura e cheirava mal. Veio Jesus e o levantou da morte. Os Evangelhos dão conta do episódio do filho de uma viúva de Naim que era levado para a sepultura. Jesus aproximou-se do esquife e disse ao jovem morto: "Levanta-te". E o defunto levantou-se vivo.

Houve, porém, um caso de alguém que experimentou a morte e ressuscitou, sem que tivesse de passar de novo pela morte. Esse vencedor definitivo da morte foi Jesus. O triunfo do Filho de Deus foi o atestado maior da sua glória e poder.

Cristo venceu a morte para garantir a vida a todo o que nele crê. Esta é a afirmação muitas vezes confirmada nas Escrituras. Não era possível que o Senhor da vida permanecesse numa fria sepultura. Eis porque quando mulheres piedosas foram procurar o seu corpo naquela madrugada, para elas de súbita tristeza, ouviram de um anjo resplandecente a declaração: "Ele não está aqui, já ressuscitou". Daí por diante o assunto principal do seu testemunho

foi a ressurreição de Jesus. Foi esse o tema que polarizou a atenção dos discípulos e apóstolos. Em nada mais se falava, senão o aparecimento daquele que morreu perante os olhos de grande multidão e foi sepultado, levantando-se ao terceiro dia.

Muitos começaram a duvidar. Mas a cada expressão de dúvida, surgia uma prova mais evidente de que Jesus se levantou da morte. O Mestre anda com os discípulos, convive com eles, dá-lhes instruções, anuncia a sua segunda vinda, ordena que fossem por todo o mundo e pregassem o evangelho a toda criatura, e volta para o céu à vista de todos. Desde então saem os porta-vozes por toda parte anunciando a verdade consoladora: "Cristo ressuscitou".

Esta continua sendo a mensagem sublime do cristianismo. Tal certeza é a garantia da vida eterna para toda pessoa que segue a trilha do evangelho. O Cristo que por si só tem vida, apesar de todas as hostilidades do mundo e do inferno, é o mesmo que transmite vida e a sustenta feliz para a eternidade.

O Filho de Deus, deste modo, proporciona ao homem aquilo que é a sua maior aspiração: vida permanente e feliz. Este foi o testemunho dos apóstolos e é a mensagem cristã para todos os tempos. Cumpre-se desta maneira aquilo que o próprio Jesus prometeu no momento solene da ressurreição de Lázaro. "Eu sou a ressurreição e a vida; quem crê em mim, ainda que esteja morto viverá".

Cardoso acusado de novo

BELO HORIZONTE (AJB)

O calculista Joaquim Cardoso, envolvido no processo que apura os responsáveis pelo desabamento parcial do pavilhão da Gamela, poderá ser processado também por difamação.

O Sr. Joaquim Cardoso teria feito referências consideradas injuriosas ao engenheiro Aderson Moreira da Rocha, durante depoimento prestado ao Juiz Rubens

Fluzza Campos, da 5ª Vara Criminal, no último dia 14, e agora está sendo ameaçado de outro processo pelo Advogado daquele engenheiro, Sr. Clóvis Beviláqua Maia.

Em seu depoimento, o calculista Joaquim Cardoso narrou episódio ocorrido durante a construção de Brasília, envolvendo o engenheiro Aderson Moreira da Rocha, cujos serviços teriam sido

taxados de incorretos pelo Arquiteto Oscar Niemeyer, referindo-se ao técnico como "cretino".

SEMANA DA ALIMENTAÇÃO FOI ADIADA

Florianópolis (Do Correspondente) — Tendo em vista a coincidência da Semana Santa, foram transferidas para o período de 3 a 8 de abril as comemorações da Semana da Alimentação Escolar, instituída por decreto-lei em fevereiro de 1959.

Por outro lado, o representante federal da Campanha Nacional de Alimentação Escolar em Santa Catarina, Sr. José Alberto Abreu, informou

que se encontra em franco desenvolvimento a distribuição de alimentos às escolas estaduais e municipais, abrangendo todo o território catarinense. Esclareceu que essa assistência é prevista no convênio recentemente firmado entre o Governo do Estado e o Ministério da Educação e Cultura, objetivo proporcionar educação e assistência alimentar a 460 escolares.

SOMOS UM POVO EDUCADO;
MANTENHA A CIDADE LIMPA

CINE MOGK

R. 2 de Setembro, 2.877 - Itupava Norte - Fone 22-0278

HOJE — QUARTA-FEIRA às 20 horas —
Atendendo a pedidos CINE MOGK apresenta em última e definitiva exibição, um dos melhores filmes do ano! Anthony Quayle — Giorgia Moll — Stefano Colagrande em:

"QUANDO O AMOR É CRUEL" (TECHNICOLOR)

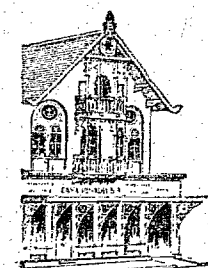
Pode um pai dedicar mais amor a um filho do que a outro? Vejam QUANDO O AMOR É CRUEL, o filme que tocará fundo o seu coração! Por mais forte que você seja, no mínimo sentirá um nó na garganta. QUANDO O AMOR É CRUEL em última exibição nesta cidade.

AMANHÃ: —
UM INSTANTE, ADEUS com: CURT JURGENS

DOMINGO: —
COMO GANHAR NA LOTERIA SEM PERDER A ESPORTIVA

SERVIÇO DE GUINCHO

Durante o dia — Fone 22-0250
Durante a noite — Fone 22-1454
PLANTÃO PERMANENTE



CASA HUSADEL S/A
COMERCIAL
A
ÓTICA
Mais antiga da Cidade
MODERNAMENTE
APARELHADA

FUNDADA EM 1897
R. XV de Novembro, 801 - Blumenau-SC - Fone 22-6441

CINE BLUMENAU

HOJE — QUARTA-FEIRA às 20 horas —
Harald Leipnitz, Sybille Maar, Remate Holand na super produção do cinema alemão —

"MESTRE NA ARTE DO AMOR"

Censura 18 anos — (Dublado em italiano)

Uma mulher de manhã, outra à tarde, e outra à noite, era café pequeno para o nosso herói! Ele em amor, é realmente insaciável!

"MESTRE NA ARTE DO AMOR"

Uma breve comédia de amor... leve... picante e muitas vezes até ousada!

PROX. DOMINGO —
"KRAKATOA, O INFERNO DE JAVA"

CINE BUSCH

HOJE — QUARTA-FEIRA às 20 horas —
Marcos Plonka, Ana Roja, Rony Ramos, Bibi Vogel e Elizabeth Hartmann em —

"OS DIABÓLICOS HERDEIROS"

Censura até 14 anos

Uma herança repleta de crimes, sustos e gargalhadas! Uma herança que abalou um reino... de tanto rir!

"OS DIABÓLICOS HERDEIROS"

Quem eram e qual o seu segredo? E qual a sua misteriosa herança?

PROX. DOMINGO —
"A MARCA DA FORÇA"

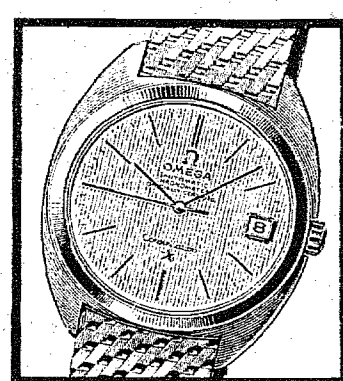
Ministro Andreazza aprova programa de obras portuárias

RIO (AN) — O Ministro Mário Andreazza, dos Transportes, homologou resolução enviada pelo Conselho Nacional de Portos e Vias Navegáveis, dispondo sobre o Programa de Aplicação de Recursos do Fundo Portuário Nacional envolvendo um montante de 203,480 milhões de cruzeiros, que serão utilizados em obras no sistema portuário e em melhoramentos nas hidrovias interiores.

O Ministério dos Transportes, em 1972, cumprirá um extenso programa de trabalho, visando colocar os portos em situação de atender à expansão

do comércio em condições técnicas adequadas.

Procurando harmonizar o programa de obras do setor com a política de desenvolvimento regional posta em ação pelo Governo Federal, o Ministério dos Transportes distribuiu os recursos do Fundo, estrategicamente, por 17 portos, que mantêm projetos em curso ou estão necessitando de empreendimentos prioritários, destacando-se, entre eles, o de Belém, Itaquí, Mucuripe, Natal Cabedelo, Recife, Macaé e C. m pinho, Ilhéus/Malhado, Angra dos Reis, Santos, Paranaguá, São Francisco do Sul, Itajaí, Rio Grande e Pórtio Alegre.



Concessionário Autorizado

RELOJOARIA SCHWABE

ÓTICA ESPECIALIZADA

O máximo da precisão suíça:

CRONÔMETRO OMEGA

Constellation C

Jóias, Relógios, Cristais, Pratafrias, Taças, Medalhas, Troféus, Presentes.

RADIO BLUMENAU

BACH, CHOPIN, BEETHOVEN
VOCE TERÁ AGORA UM ENCONTRO SEMANAL COM ELES...
FESTIVAL DE MÚSICA ERUDITA
SÁBADOS — 17,30 h.

rodapé 4

O DEPARTAMENTO de Estrada de Rodagem já pavimentou no atual governo de Santa Catarina, 38,9 quilômetros de estradas entregando ao tráfego da SC-23, a primeira ligação pavimentada entre a BR-101 e a BR-116, na serra. O CORONEL Gilberto Meirelles, presidiu na sexta feira última, no audi-

tório do Edifício das Diretorias, a nova reunião da Comissão Executiva para a construção da nova ponte que ligará a Ilha ao Continente. ATE O próximo dia 30 do corrente, artistas domiciliados em Santa Catarina, poderão inscrever seus trabalhos participantes da Mostra de Artes "Olimpíada Exército 72". A

exposição vai se realizar em Porto Alegre, de 26 de abril a 30 de maio, sendo comemorativa ao sesquicentenário da Independência do Brasil. Em Florianópolis as inscrições poderão ser feitas no serviço de relações públicas do 14 BC. BRUSQUE tem se preocupado muito nestes últi-

mos dias com o seu setor político e as atenções estão voltadas para o pleito de dezembro vindouro. A expectativa maior diz respeito a indicação do candidato ao cargo de Prefeito Municipal. AS TARIFAS de ônibus de Florianópolis estarão custando 18,81%, por decisão do Conselho Interministerial de Preços.

TERÇA feira foi realizada a inauguração da BR-470 em solenidade presidida pelo Ministro dos Transportes, o senhor Mário Andreazza que desembarcou no aeroporto Hercílio Luz e embarcou logo em seguida em outro avião com destino a Rio do Sul, onde foi realizado o ato da entrega da rodovia.

BAZAR DE CLASSIFICADOS

TERRENOS CASAS APARTAMENTOS
 IMOBILIARIA DL LTDA.
 Rua 15 de Novembro, 415 — Sala 3

FESTIVAL DE CARROS USADOS SÓ NA AUTO COPA 70 LTDA. AUTO COPA "70" LTDA.

TEMOS A VENDA OS SEGUINTE CARROS USADOS

CARRO	ANO
OPALA LUXO	70
GALAXIE	67
KARMANN GUIA	68
CORCEL 4 PTS	69
VOLKSWAGEN	70
VOLKSWAGEN	68
VOLKSWAGEN	68
VOLKSWAGEN	67
VOLKSWAGEN	61
AERO	62

GARAGEM DE ESTACIONAMENTO — COMPRA E VENDA DE CARROS NOVOS E USADOS, FINANCIADOS DE 6 A 36 MESES
 Rua 15 de Novembro, 1439 — Fone: 22-0574 — BLUMENAU

Firma operando com o ramo de equipamentos pesados, necessita de:

- MECANICOS
- AJUDANTE DE TORNEIRO
- AJUDANTE DE ELETRICISTA

Os interessados deverão se dirigir à Rua São Paulo — 2711, no horário comercial.

VAVÁ AUTOMÓVEIS

GALAXIE	68
OPALA	69
OPALA	70
VERANEIO	66
D.K.W.	67
SIMCA	65
SIMCA	65
VOLKSWAGEN	68
AERO	65
FORD	47
FORD F. 100	59
KOMBI	59
VARIANT	70
D.K.W.	61

FONE: 22-0216

Rua 7 de Setembro esq. John Kennedy, 1294

CRÉDITO AUTOMÁTICO FINANCIAMENTO ATÉ 36 MESES.

Comercial Mário Ferrari

COMÉRCIO DE AUTOMÓVEIS
 O CARRO QUE VOCÊ SEMPRE DESEJOU.
 COMPLETAMENTE REVISADO

1 VOLKSWAGEN — Azul pastel	63
1 D.K.W. Vemaguet — Cinza claro	63
1 GORDINI — Marron	65

FINANCIAMENTO ATÉ 30 MESES
 RUA CURT HERING, 235-LOJA 2

COMPRA-SE AUTOMÓVEIS

COMPRO o seu carro e pago a vista.
 Informações: Rua 7 de Setembro, esquina com John Kennedy.

PRECISA-SE

De Tipógrafo profissional.
 Colocação imediata.
 Informações à Rua Tocantins 99 das 7 às 8 e das 18 às 19 horas.

Leia com atenção

COMPRA - VENDA - TROCA E CONSIGNAÇÃO

CARROS INTEIRAMENTE REVISADOS
 FINANCIADOS ATÉ 30 MESES

CARRO	ANO
FORD-LTD — verm. vinil	1969
FORD-GALAXIE — azul-vinil	1968
FORD-GALAXIE — Bordeaux	1967
FORD-CORCEL-GT - Gêlo vinil	1969
FORD-CORCEL — 4 portas — Abacate	1969
ESPLANADA — Ouro Met.	1969
ESPLANADA — Gêlo	1968
VOLKS — VERDE	1970
VOLKS — VERDE	1969
VOLKS — Gêlo	1966
VOLKS — Azul	1962
VOLKS — Pérola	1961
KARMANN-GHIA — Beije	1969
GORDINI — Cinza	1964
DKW — Vemag - Belcar	1967

Veículos Quatro Rodas Ltda.

RUA 7 DE SETEMBRO, 517 — C.P. 545
 FONE: 22-0295 — BLUMENAU-SC.

ESTÁ AQUI A SUA GRANDE OPORTUNIDADE

AUTO VALE LTDA.

Rua 15 de Novembro 895 - Fone 22-1059

CARRO	ANO
1 Opala 2.500 - luxo-verde metálico	71
1 Opala 2.500 - Standard-verde metálico	71
1 Opala 2.500 - Standard-vermelho	70
1 Itamaraty - cinza metálico	66
1 Chevrolet Bebeve-prêto e branco	57
1 Rural 4x4 - azul	62
1 Dauphine-azul	60
1 Dauphine - bege	60
1 Gordini - cinza claro	66
1 D.K.W. - Belcar-preto e branco	59
1 Lambretta-LI - branca	70
1 Volkswagen - azul diamante	70
1 Volkswagen - pérola	70
1 Volkswagen - vermelho	64
1 Volkswagen - pérola	67
1 Volkswagen - azul turquesa	63
1 Volkswagen - vermelho	67

FINANCIAMENTO ATÉ 36 MESES
 AUTO VALE TEM O CARRO QUE LHE CONVENM

PRECISA-SE

Linotipista encontra colocação.
 Tratar: Rua 7 de Setembro, 1488
 BLUMENAU — Santa Catarina

VENDE-SE

Uma Sala de Jantar-Luxo — Modelo Luiz XV; Um jogo de Estafado-Luxo.

Tratar neste jornal com Celso, ou pelo fone 22-1952.

TELEFONE

COMPRAMOS URGENTE A VISTA.
 Tratar com Da. Diomar, fone 22-1440.

VENDE-SE

Automóvel Volkswagen — 1966
 Em perfeito estado de conservação.
 Informações na "DECORARTE" Rua An- gelo Dias, 59 — Fone: 22-0990

LOJAS H.M.

Tem vaga para:
 — Auxiliares de Crédito e Cobrança
 — Datilógrafos.

Os candidatos poderão ser de ambos os sexos.
 INUTIL apresentar-se sem prática.

balcão de VARIEDADES

ARTIGOS DOMÉSTICOS
 UTILAR S/A — XV de Novembro, 1244.
 AUTOMÓVEIS — AGENCIAS E CONSRTO
 VOLKSWAGEN — Com. de Importação e Exportação
 Blumenau S.A., Rua Itajaí, 81 — Fones 22-0750,
 22-0757 e 22-0759.
 CHEVROLET — Casa Royal S.A. - R. 7 de Set., 1365

BOUTIQUES
 JANE PRET A PORTER MODAS (Exclusivamente Imperchic e Cacharel) — Rua Petrópolis, 342.

CHOCOLATE
 BOMBONIERE ORION - Rua Mal. Floriano Peixoto, 32

CHURRASCARIAS
 CHURRASCARIA e BAR CONTINENTAL — Rua 7 de Setembro, 569.

CRISTAIS — LOJAS
 CASA MOELLMANN S.A. - XV de Novembro, 1691

SALÃO DE BELEZA — GRANDE HOTEL
 Anexo ao Salão de Mármore no andar Social — Fones: 22-0415 - 22-0288.

LANCHONETES
 KIPAO LANCHES — Rua 15 de Novembro, 461 — Galeria Busch — Fone 22-0302.

FLORES — LOJAS
 LAPINHA FLORES — XV de Novembro, 1562

DISCOS - MINI K-7

Sucessos nacionais e internacionais. Variedade selecionada de discos alemães, regionais (bandinhas) e para colecionadores. SEMPRE OFERTAS. — Compramos ou trocamos seus discos e fitas Mini K-7 gravadas. — Aceitamos para vender: Toca-discos, gravadores, etc. — Consulte-nos sem compromisso —

SUALIVRARIA
 Rua 15 de Novembro nº 1340 — C.P. 674 — Tel. 22-1375 — BLUMENAU
 FOTOGRAFIA — ART. E EQUIPAMENTOS
 FOTO DIETZ — Rua Padre Jacobs, 10 (Junto à Torre da Matriz)

HOTÉIS
 Hotel Glória
 Rua 7 de Setembro, 954.

LIVROS — LOJAS
 LIVRARIA E GRÁFICA DO VALE S.A.
 Rua Marechal Floriano Peixoto, 81
 TIPOGRAFIA E LIVRARIA BLUMENAUENSE S.A.
 XV de Novembro, 819.

FARMACIAS
 DROGARIA E FARMACIA CATARINENSE S.A. — XV de Novembro, 542.
 FARMACIA SANITAS — XV de Novembro, 591.

Edital de Primeira Praça

O Doutor Protásio Leal Filho, Juiz de Direito da 2ª Vara da Comarca de Blumenau, Estado de Santa Catarina, na forma da lei, etc...

FAZ SABER a todos que o presente edital virem ou dele conhecimento tiverem, que no dia 11 de abril do corrente ano, às 11 horas, a porta principal do Edifício do Fórum, a Alameda Rio Branco 610, o porteiro dos auditórios, ou quem suas vezes o fizer e o conhecimento desta digo, levará a público pregão de venda e arrematação, os bens penhorados a JOAO LUIZ PUHLER, no Executivo Fiscal nº 1836/71, movido pelo Instituto Nacional de Previdência Social, e constante da seguinte avaliação: Uma furadeira elétrica, em bom estado de conservação e funcionamento, de sua propriedade, avaliada em Cr\$ 350,00. Um torno grande, de cor escura, em bom estado de conservação avaliada em Cr\$ 3.000,00. E para que chegue ao conhecimento de todos os que queiram arrematar, passou-se o presente edital que será afixado no lugar de costume e publicado uma vez na imprensa local. Dado e passado nesta cidade de Blumenau, aos dezesseis de março de mil novecentos e setenta e dois. Eu, (a) Sinova Cipriani, Oficial Maior Substituta do escrivão o escrevi. Blumenau, 17 de março de 1972. (a) Protásio Leal Filho. Juiz de Direito da 2ª Vara.

CONFERE COM O ORIGINAL.
 Blumenau, 17.3.72.

Of. Maior: SINOVA CIPRIANI

ARTEX S/A.

PRECISA

COSTUREIRAS com prática em serviços de confecções e malhas.

Oferecemos: Ótimo ambiente de trabalho.

Assistência médica, extensiva aos familiares.
 Assistência Social.
 Grêmio Esportivo.
 Cantina no local.
 Seguro de vida em grupo.

As candidatas deverão apresentar-se, à rua Progresso nº 150, no horário de 8,30 às 10,00 e 16,00 às 17,00 horas.

ESCRITÓRIO CONTABIL AGOSTINI

COM 10 ANOS DE EXPERIENCIA NO RAMO
 Registro de Firmas — Escritas Fiscais — Contabilidade — Contratos — Distratos — Declaração de Imposto de Renda, etc.
 Rua 15 de Novembro, 342 - S/14-15-16 — Fone 22-0156
 Caixa Postal - 1122
 BLUMENAU - Santa Catarina



Distribua-se e Aprenda com a LIVRARIA DO VALE Discos - Livros - Material Escolar

PEÇAS CHEVROLET

CASA ROYAL S/A.

- Leia
- Assine
- Divulgue

Cidade de Blumenau

PESCA ILEGAL NA COLOMBIA

QUIBDO, Colombia (UPI) — O Governador do Departamento de Chocho, na costa do Pacífico, denunciou ontem a "pesca ilegal e descarada" de barcos estrangeiros em águas territoriais da Colômbia.

"Durante uma visita que fiz ao litoral, observei barcos do Peru, Holanda, No-

ruega e Estados Unidos percorrendo as costas colombianas, praticando uma pesca pirata", disse o Governador Dielo Córdoba Zuleta em entrevista à imprensa.

"Anualmente, numerosas toneladas de peixe são extraídas ilegalmente de nossas águas por navios piratas".

LITERATURA INFANTIL TEM CONCURSO EM SC

O Governo do Estado instituiu através do Decreto SEE/928, o concurso "Estado de Santa Catarina de Literatura Infantil".

Esse concurso compreende prêmios à obra inédita, em língua vernácula, já regulamentada, a serem concedidos anualmente, sendo que as inscrições poderão ser feitas no Departamento de Ensino da Secretaria da Educação ou nas Coordenadorias Regionais de

Educação, no período de 19 de dezembro a 30 de junho.

Os prêmios serão conferidos aos primeiros colocados — CONCURSO DE TEXTO e CONCURSO DE ILUSTRAÇÕES —, no valor de Cr\$ 10.000,00 (dez mil cruzeiros), devendo os interessados obterem melhores informações e folheto de regulamento nas Coordenadorias Regionais ou no Departamento de Ensino.

HOSPITAL SANTA ISABEL

SERVIÇO DE PEDIATRIA

Em suas novas instalações dotado de:

- Plantão Noturno Hospitalar
- Unidade de Terapia Intensiva
- Centro de Idratação
- Clínica Hospitalar e Ambulatório
- Prevenção de Moléstias Infecto-Contagiosas
- Assistência Cirúrgica-Infantil

CORPO CLÍNICO

Dr. Edemar Eduardo Winkler CRM 492 CPF 003756249
 Dr. Ricardo Schwank Fº CRM 843 CPF 114476049
 Dr. Conrado Balsini CRM 746 CPF 006251919
 Dr. Sérgio V. Schaefer CRM 480 CPF 000460191
 Dr. Romualdo I. Heil CRM 702 CPF 003759009

rodapé 5

APÓS O encontro de quinta-feira passada, o Diretório Municipal da Arena permanece em reunião permanente, até que se indique oficialmente os seus candidatos para o pleito de novembro vindouro. ■ DOMINGO último teve início no Aereo Clube de Blumenau, o curso de pi-

lotagem. Restam ainda oito vagas e os interessados poderão se inscrever, ainda. A conclusão do curso dispensa o candidato do serviço militar, passando a ser reservista da Força Aérea Brasileira. ■ O PADRE João Alfredo Rhor, arqueólogo catarinense, acaba de descobrir diversas galerias subterrâneas no município de Urubici, Santa Catarina que estão sendo consideradas verdadeiras obras de engenharia pré-histórica. Em seu interior foram encontrados machados de pedra, pontas de flechas ósseas, amuletos de dentes e conchas perfuradas, além de outras peças mais conservadas. ■ O MDB de

Blumenau participou neste fim de semana da convenção regional do partido, a realizar-se em Florianópolis. Nesta semana corrente é possível que os emedebistas indiquem oficialmente seus candidatos para as eleições de novembro em Blumenau. ■ A FUNDAÇÃO Regional de Blu-

menau, Palmeiras Esporte Clube e Editora Pedagógica Catarinense, realizaram, no "Hall" da FORB, o lançamento do quadro didático de Educação Moral e Cívica. A solenidade marcada para sábado realizou-se as 16:30 horas ■ ESTÃO quase concluídos os serviços de recapagem da rodovia Jorge Lacerda.

"Grande Prêmio do Brasil"

FÓRMULA - 1 "TROFÉU INDEPENDÊNCIA" Programa

Autódromo de Interlagos:
29 de março: 14:30 às 15:45 — 3º turno de classificação — 16:45 às 18:00 — 4º turno de classificação
30 de março: 15:15 às 15:30 — Entrada dos carros na pista para reconhecimento
15:45 — Saída para alinhamento pelo circuito total
15:50 — Alinhamento
15:58 — Aquecimento dos motores
16:00 — Ordem de marcha para a largada

EMERSON FITTIPALDI

Há três anos, Emerson nem sequer sonhava em ser um piloto de Fórmula-1. Nessa época, ele já era considerado um dos melhores das pistas brasileiras e sua ambição maior era ir competir na Inglaterra e conseguir algum sucesso em provas de Fórmula-Pord. Embarcou para lá em 1969, venceu quatro corridas nessa categoria e logo foi convidado por Jim Russell a tentar a Fórmula 3, categoria mais importante. No fim do ano, ele já queimara duas etapas importantes para candidatar-se a uma das vinte e poucas vagas de piloto de Fórmula 1: venceu o Campeonato Inglês (Lombank Trophy) de Fórmula-3 e fora convidado por Russell a disputar a temporada européia de Fórmula 2 de 1970.

Convidado por Collin Chapman para testar um Lotus F-1, Emerson soube aproveitar a oportunidade e logo depois deixava a equipe de Jim Russell para ser o segundo piloto da equipe de Chapman, pilotando um Lotus 49-C. Em Monza, durante um treino para o Grande Prêmio da Itália, no dia 7 de setembro de 1970, o primeiro piloto e campeão da temporada daquele ano, Jochen Rindt, sofreu um acidente e morreu. Menos de dois meses depois, ao vencer o GP dos Estados Unidos, Emerson se projetou no mundo da F-1 ganhando definitivamente a condição de piloto nº 1 da equipe do Gold Leaf.

Em 1971, Emerson organizou, com o irmão Wilsinho, uma equipe independente para correr na Fórmula-2, enquanto continuava pilotando o Lotus 72 e o Lotus turbina, alternadamente, para Chapman, nas corridas da Fórmula-1.

Em julho do ano passado, Emerson Fittipaldi foi convidado a passar para a equipe Ferrari de F-1, mas decidiu continuar na Lotus. Ele acha que Collin Chapman merece a sua confiança e dedicação e pretende com o auxílio da equipe britânica chegar ao título de campeão mundial de automobilismo, uma conquista ainda inédita para o esporte brasileiro.

Emerson tem 25 anos e na atual temporada do campeonato mundial de pilotos está classificado em 3º lugar. No domingo passado, dia 19, venceu a corrida dos Campeões, uma das mais tradicionais provas do automobilismo internacional, embora não conte pontos para o campeonato mundial. E, ainda, melhorou o seu recorde da pista inglesa de Brands Hatch, marcando, definitivamente, a sua escalada para a fama de um dos melhores pilotos do mundo. É considerado franco favorito para vencer o GP do Brasil no próximo dia 30 de março, em Interlagos.

Paulo Amaral no Fluminense

RIO (AJB) — Paulo Amaral, começará hoje seu trabalho técnico do Fluminense, pois Tele, que foi o primeiro a receber o convite dos novos dirigentes, não conseguiu sua liberação junto a diretoria do Atlético Mineiro.

Mário Travaglini foi dispensado ontem pela manhã, após uma reunião com o supervisor Zezé Moreira, o Vice-

Presidente Ailton Machado e o Diretor de Futebol Hugo Molinari, que consideraram a sua saída como "um ato de rotina dentro do futebol".

A maioria dos jogadores, foi contrária a dispensa de Mário Travaglini, mas preferiu "não se meter nesse assunto", como disseram Jorge Vitório, Assis e Lula.



BLUMENAU, 29 DE MARÇO DE 1972

A bronca de Danilo é contra Iolando

A bagunça está campeando novamente no futebol de Santa Catarina e as consequências serão imprevisíveis se a Federação não tomar medidas drásticas contra os atos de rebeldia que se estão verificando. Esta reclamação é do advogado Danilo Lourival Schmidt, presidente do Juventus, que votou de Tubarão horrorizado com os incidentes verificados na partida de domingo contra o Hercílio Luz, e na qual o Juventus acabou servindo de cobaia.

Disse textualmente o presidente juvenil: "A arbitragem do Sr. Iolando Rodrigues foi calamitosa, pois dirigiu o jogo sob um processo natural de coação física — que já vinha sendo presenciado desde o jogo contra o Paysandu, quando o Iolando foi ou teria sido agredido em Tubarão. O mais revoltante — e aqui eu não me permito justificar a derrota do meu clube — é que em um determinado jogo acontecem coisas desabonatórias, e em outro — e aqui eu incluo o Juventus — um time que nada tem a ver, com eventuais dissidências é que acaba pagando por erros alheios".

Danilo disse ainda que vai conversar diretamente com o Presidente Giuliani para pedir a adoção de imediatas providências por entender que o futebol além de estar sendo ridicularizado por incidentes imorais, os clubes que realmente têm condições de chegar a uma boa classificação correm o risco de serem lesados em seus interesses.

O ESPORTE É NOTÍCIA

Flávio Silveira

RESULTADOS DA LOTERIA

Estes os resultados dos jogos disputados pelo Teste 80 da Loteria Esportiva:

- Jogo 1 Flamengo 0 x 0 Botafogo: coluna do meio
- Jogo 2 Olaria 1 x Fluminense 5: coluna 2
- Jogo 3 S. Cristóvão 2 x 0 C. Grande: coluna 1
- Jogo 4 Guarani 0 x 1 Ferroviária: coluna 2
- Jogo 5 Palmeiras 2 x 1 Santos: coluna 1
- Jogo 6 América 0 x 4 Corinthians: coluna 2
- Jogo 7 Sport Recife 0 x 0 S. Cruz: col. do meio
- Jogo 8 Caxias 1 x 1 América: coluna do meio
- Jogo 9 Bahia 0 x 1 Vitória: coluna 2
- Jogo 10 Atlético 4 x 2 Campinas: coluna 1
- Jogo 11 Pontagrossense 1 x 1 Londrina: coluna 2
- Jogo 12 Cruzeiro 3 x 0 S. Viana: coluna 1
- Jogo 13 Olímpia 0 x 1 São Paulo: coluna 2

MUITO DINHEIRO PARA POUCO FUTEBOL

Flamengo x Botafogo estiveram atuando domingo no Maracanã, em partida que era aguardada com desusado interesse, não só pelo público carioca como também pelos demais torcedores após este jogo fazia parte do Teste 80 da L. E. A renda foi de Cr\$ 1.160.650,00, sendo que o resultado final foi de 0 a 0. O match não chegou a agradar a imensa massa humana que compareceu ao estádio Mario Filho e se tivesse que haver algum vencedor, teria que ser o Flamengo, pois foi a equipe que melhor se apresentou dentro das quatro linhas. O juiz foi José Assis de Aragão.

SÃO PAULO CLASSIFICADO

O São Paulo conseguiu se classificar para a semifinal da Taça Libertadores da América, ao derrotar domingo à noite em Assunção no estádio Puerto Sajonia a equipe do Olimpia, por 1 gol a zero, ponto assinalado por Zé Carlos aos 8 minutos do primeiro tempo.

O time brasileiro atuou com: Sérgio; Forlan, Samuel, Arlindo e Gilberto; Carlos Alberto e Edson; Paulo (Terto) Pedro Rocha (Everaldo) Toninho e Zé Carlos.

PALMEIRAS MERECEU VITÓRIA

O Palmeiras foi sempre melhor que o Santos, com exceção do final do primeiro tempo, quando Alcindo marcou para o time peixeiro, num belo gol de cabeça. Depois o clube alviverde retomou o domínio e conseguiu a reviravolta no marcador, passando aí a ser o dono do jogo.

A renda foi de Cr\$ 444.982,00, atuando como juiz Emílio Marques Mesquita, com boa atuação.

Desafio da Babitonga

SÃO FRANCISCO DO SUL (Do Correspondente) — Sábado último a Rádio Difusora, em comemoração ao seu 23º aniversário promoveu uma "corrida rústica" desde o Forte "Marechal Luz", em uma distância de 18 kms, sob um calor de 30 graus à sombra. Ao todo foram 35 participantes, os quais deram a largada às 10 horas. Chegou em primeiro lugar Rubemar Freire Rocha, aluno do 7º ano do Ginásio "Santa Catarina". Em segundo lugar Edmilson Antônio de Souza do Forte "Marechal Luz". Em terceiro lugar José Augusto Kaglioni, de Jaraguá do Sul.

CICLISMO

No mesmo dia, à tarde foi realizada uma prova ciclística de 32 kms, 8 voltas na pista, com 18 participantes. Em primeiro lugar chegou Dorival Dakosky, de Araquari. Em segundo lugar classificou-se Eliomar Ferreira dos Santos. Em terceiro lugar Alfredo Duarte, sendo estes dois últimos representantes do Ginásio "Santa Catarina". Em quarto lugar, Eurides João Machado.

NATAÇÃO

No domingo, ainda como parte das promoções da Rádio Difusora, foi realizada uma gigantesca prova de natação, com a travessia da baía Babitonga, com 18 participantes. Em primeiro lugar, na categoria profissional chegou o excelente nadador franciscuense Edson Ledoux, com 1,27 horas. Em segundo lugar chegou Giovanni Trippia B. Thiago na categoria amador, 1,40 horas. Em terceiro lugar, soldado do Forte "Marechal Luz", com 1,48 horas, em quarto lugar José Ozorio de Souza, com 2,15 horas, do Ginásio "Santa Catarina", e em quinto, Eliomar Ferreira dos Santos, com 2,23 hs.

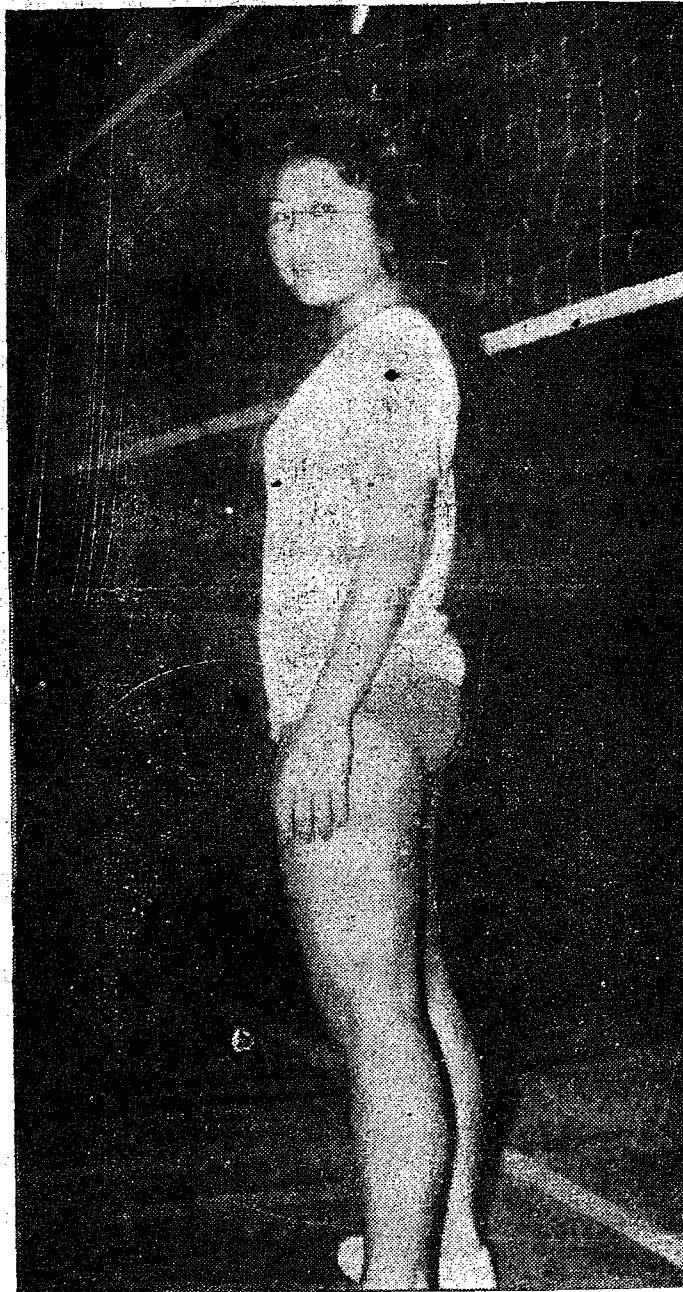
Vastoverdino

Colabore com o Vasto Verde, na campanha do Cimento. Envie sua doação diretamente ao estádio Curt Hering, ou telefone para 22-0676, que uma Kombi virá buscar o seu auxílio. A campanha do cimento, servirá para a conclusão do Ginásio de Esportes, atualmente em construção.

Palmeirense!

COLABORE com o seu clube. Compre hoje mesmo sua Cadeira Católica, e assista tranquilamente todos os jogos do Campeonato Catarinense. Procure maiores detalhes na secretaria do "Alviverde", na Alameda Duque de Caxias, horário comercial.

A japonesa Misuta



JOINVILLE, (da Suecral)

Shizue Misuta, 19 anos, veio de Maringá para cursar a Faculdade de Educação Física, e já se constitui num substancial reforço para o quadro de vôleibol feminino da Sociedade Ginástica — que passou a contar com uma "levantadora" de alto nível, pois tem uma ótima especialidade em levantar a bola sobre a rede, e isto naturalmente vai aumentar o potencial vôleibolístico do nosso quadro, que se ressentia de uma atleta do seu estilo e do seu aprimoramento.

Shizue vem participando religiosamente de todos os treinamentos do time da "Veterana", mostrando aptidões de uma ótima vôleibolista.

SOMOS UM POVO EDUCADO;
MANTENHA A CIDADE LIMPA

Companhia Catarinense de Seguros

EDITAL DE CONVOCAÇÃO

da Assembléia Geral de Expositores

São convidados os acionistas desta Companhia para se reunirem em assembléia geral extraordinária, na sede social, à Rua Mal. Floriano Peixoto, nº 18, 1º andar, nesta cidade de Blumenau, às 9 horas do dia 8 de abril de 1.972, para deliberarem sobre a seguinte

ORDEM DIA:

1. — Ratificação do aumento do capital de Cr\$ 1.000.000,00 para Cr\$ 2.000.000,00 autorizado pela A.G.E. de 26-02-72.
2. — Alteração, em consequência do aumento do capital, do artigo 5º dos Estatutos Sociais.

Blumenau, 21 de março de 1.972.

JAN RABBE - Diretor

Fundo Comum Blusa

INFORMA:

COMÉRCIO DE IMPORTAÇÃO E EXPORTAÇÃO BLUMENAU S.A.

Reunião dia 27.03.72

9 CARROS

- SÉRIE — 1.2 — INSCRIÇÃO nº 73
- SÉRIE — F.3 — INSCRIÇÃO nº 57
- SÉRIE — F.6 — INSCRIÇÃO nº 34
- SÉRIE — F.25 — INSCRIÇÃO nº 72
- SÉRIE — F.25 — INSCRIÇÃO nº 10
- SÉRIE — F.27 — INSCRIÇÃO nº 34
- SÉRIE — F.28 — INSCRIÇÃO nº 94
- SÉRIE — F.30 — INSCRIÇÃO nº 20
- SÉRIE — F.40 — INSCRIÇÃO nº 58

INFORMAÇÕES: Rua Itajaí, 881 - Tel: 22-0757
BLUMENAU - SC.

Distribuidores

Organização de renome do ramo de bebidas com a instalação de filial em Blumenau, está interessada em nomear distribuidores autônomos para a venda de cerveja e refrigerantes nas praças de Timbó — Indaial — Ituporanga — Itajaí — Balneário Camboriú — Pomerode — Jaraguá do Sul — Alfredo Wagner — Tijucas — Lages e outros municípios vizinhos.

Necessário possuir caminhão ou caminhonete e Depósito.

Tratar em Blumenau, com Da. Jane, fone 22-1440 ou escrever para caixa postal, 151 solicitando visita.

"CENTRAIS ELÉTRICAS DE SANTA CATARINA S/A"

SETOR BLUMENAU

A "CELESC" comunica aos senhores consumidores e ao público em geral que, HOJE, dia 29 de Março, das 7,30 às 17,00 horas, haverá falta de energia elétrica na Rua São Paulo e bôcos adjacentes, |A partir da Farmácia Thomsen até a Cia. Salinger, PARA MUDANÇA DE VOLTAGEM NA BAIXA TENSÃO, DE 220 PARA 380 VOLTS.

CELESC — Setor Blumenau, 28 de Março de 1972

Divisão de Administração

POLAR

A LOJA DO TURISTA — Souvenirs — O maior depósito de Caneços Tipicos — Madeira entalhada — Artigos p/fumantes — Presentes — Artesanato — Exclusividades — GALERIA SCHAERACK — Avenida Beira-Rio — BLUMENAU.

Expresso Massarandubense

Saídas de Joinville com destino a Massaranduba, em conexão direta a Blumenau:

9:45 — 11:00 — 14:00 — 15:00 e 18:00 horas

— Transportamos encomendas —

rodapé 6

COM A publicação no "Diário Oficial", entrou em vigor ontem a deliberação do Conselho Nacional de Desportos de que nenhum quadro poderá figurar com mais de um jogador estrangeiro em cada partida, ressalvadas as situações pré-existentes, perdendo os pontos as associações infratoras. As asso-

ciações desportivas não poderão manter sob contrato mais de um atleta estrangeiro, os contratos vigentes na data da deliberação (29 de fevereiro passado) serão válidos até a respectiva extinção, reconhecido o direito de renovação, determina ainda a resolução do CND. Segundo o conselho Nacional de Desportos,

"diante do aprimoramento técnico dos atletas nacionais, não se justifica a elevação do número de participantes estrangeiros nas exibições públicas, justificando sua resolução. Concluiu o CND: Em respeito às diretrizes que norteiam a política social do trabalho e em benefício dos numerosos atletas

profissionais brasileiros, não é recomendável a contratação incontrolada de jogadores estrangeiros. COM O contrato agora assinado na Pepsi Cola, Pelé passa a ocupar, seguramente, o primeiro lugar no elenco de esportistas mundiais que mais faturam em publicidade: Sem sembra de dúvida, ele deve estar

ganhando, por mês, só em propaganda, perto de 100 mil dólares, vinculando a marca Pelé as seguintes empresas: Puma (artigos esportivos, Alemanha), Banco Campina Grande, Bielecitas Caloi, Pilhas Ray-o-Vac, Ducal, TV-Colorado, Atma (bolas de plástico), uma fábrica de chateiras da Iugoslávia e, por último, a Pepsi Cola.

FINALMENTE: MALTA VOLTA A SER BASE DA INGLATERRA

Prefeito é alvo de atentado

FORTALEZA (AJB) — O Prefeito de Cratêus, o maior Município da região sudoeste do Ceará, escapou ileso de um atentado à bala, ontem de madrugada, perpetrado por um pistoleiro de identidade ainda desconhecida.

O Sr. José de Oliveira Camerino estava abrindo a geladeira para tomar água, em sua casa, quando ouviu um disparo de revólver. A bala passou a alguns milímetros de sua cabeça e se alojou na parede. O autor do atentado fugiu, mas a Polícia o procura.

Os motivos do atentado — o segundo contra autoridades municipais do Ceará, em três dias — não foram ainda explicados. Informa-se que o pistoleiro foi contratado por adversários políticos do Prefeito de Cratêus, mas esta hipótese não foi confirmada. O Sr. José Camerino disse que o atentado ocorreu às duas horas, quando ele levantou-se da cama e foi tomar água na geladeira.

Há alguns anos atrás o Sr. Olavo Cardoso, então Prefeito de Cratêus, foi morto num atentado praticado por pistoleiros, em circunstâncias semelhantes as de ontem.

O Prefeito Camerino, eleito no ano passado pela ARENA, enviou telegrama ao Governador do Estado e ao Secretário de Segurança, informando-os acerca do atentado e pedindo garantias de vida.

LA VALETTA (UPI) — Milhares de malteses, muitos deles agitando ramos de palmeiras, aclamaram ontem Dom Mintoff, "o salvador de Malta", quando este chegou ao Parlamento para informar sobre o pacto de defesa com a Grã-Bretanha que assinou ontem em Londres.

Os barcos no porto fizeram soar suas sirenes, os sinos repicaram nas igrejas, enquanto que a multidão lotava a avenida principal — a Kingsway — numa das recepções mais tumultuosas oferecidas a alguém desde a Segunda Guerra Mundial.

"Is salvatur ta Malta" (o salvador de Malta), gritavam os ilhéus ao mesmo tempo em que agitavam grandes bandeiras, ramos de palmeiras e retratos do Primeiro-Ministro.

Mintoff foi recebido ontem à noite em triunfo a sua chegada a La Valetta, depois de haver assinado um acordo por sete anos, que permite a Grã-Bretanha continuar usando as bases marítimas, terrestres e aéreas desta estratégica ilha do Mediterrâneo.

O acordo inclui um pagamento anual de 36.400.000 dólares pela Grã-Bretanha e

seus associados da aliança atlântica, além de um pagamento único de 6.500.000 dólares por parte da Itália e a promessa dos Estados Unidos de que examinarão a possibilidade de conceder ajuda econômica à ilha.

A recepção de ontem foi ainda mais ruidosa que a tributada ontem à noite no Aeroporto de Luca, onde centenas de pessoas invadiram a pista à chegada de Mintoff.

A aglomeração da multidão foi ontem ainda mais densa ao longo dos 800 metros que separam o escritório oficial de Mintoff do edifício do Parlamento.

A polícia tomou numerosas precauções, incluindo o levantamento de barricadas, para proteger os jornais contrários ao Governo contra possíveis atos de vandalismo.

O edifício do matutino "Time of Malta", o crítico mais acérrimo de Mintoff, amanheceu enfeitado com grandes bandeiras e em suas páginas chama hoje de "histórico" o acordo de Londres e faz o elogio de sua importância para o futuro da ilha.

Lima: realizado mais um transplante de coração

LIMA (UPI) — O primeiro transplante cardíaco do Peru foi realizado ontem no Hospital da Previdência Social de Lima.

A intervenção, dirigida pelo cardiologista Marino Molina, durou seis horas e terminou às 01,15 horas de hoje. O doador foi um homem de 27 anos que deu entrada no hospital com uma grave doença cerebral provocada por um desastre de motocicleta. A receptora foi Inês Rivera, de 28 anos.

O Doutor Molina, peruano, secundado por uma equipe de médicos do Hospital que vinha se preparando há tempos para este tipo de intervenção, empregou a técnica cirúrgica do Doutor Norman Shumway que é a mesma usada pelo Doutor Christian Barnard, segundo in-

formaram fontes do hospital. A paciente encontrava-se no Hospital da Previdência há três meses praticamente inválida. Há seis anos Inês Rivera tinha trocado a válvula mitral e depois desta operação sofreu uma embolia e um enfarte.

Devido ao trabalho realizado pelo coração, este órgão cresceu até o extremo, de forma que se temia um desenlace fatal. Depois do último enfarte, ontem de manhã, a paciente agonizava e foi mantida viva numa câmara de oxigênio.

Era mantido vivo também graças ao oxigênio, o doador do coração, enquanto faziam-se os últimos retoques nos trâmites legais que permitiriam realizar o transplante.

Cals processará líder do MDB na Justiça Militar!

CIDADE

BLUMENAU, 29 DE MARÇO DE 1972

Expulso Comblin

BRUXELAS (UPI) — Um missionário católico disse ontem acreditar que sua expulsão do Brasil se deveu a pressões de movimentos da extrema direita.

O Padre Joseph Comblin, professor de Teologia em Recife, manifestou que na última sexta-feira foi detido pela polícia federal brasileira, que exibiu-lhe uma ordem de expulsão.

O sacerdote acabava de regressar ao Brasil

procedente da Bélgica, onde dita cursos na Universidade de Louvain durante as férias de verão brasileiras.

"Há quatro anos eu vinha sendo alvo de uma campanha acusando-me de promover a infiltração comunista", expressou o padre Comblin.

"Creio que finalmente a pressão exercida pelos movimentos de extrema direita triunfou ao obter esta decisão."

Brasil na reunião de Genebra: café

RIO (AJB) — O Presidente do Instituto Brasileiro do Café (IBC), Carlos Alberto de Andrade Pinto, viajara este domingo para Genebra, onde representará o Brasil em importante reunião de três dias entre os principais países produtores de café.

Dessa reunião dependerá fundamentalmente a coordenação política que as Nações produtoras pretendem empreender para melhorar sua receita proveniente do produto, face a conjuntura de alta de preços decorrente da situação e escassez de café no mercado internacional.

A reunião de Genebra foram convidados os oito principais países exportadores de café — Brasil, Colômbia, Guatemala, El Salvador, Costa do Marfim, Uganda e Portugal — responsáveis pelo controle de aproximadamente 80% da oferta do produto no mercado, outras Nações médias e pequenas produtoras.

A longo prazo, a estratégia de coordenação política das Nações produtoras visa a fixação de uma posição comum para a fase de renegociação do atual convênio internacional do café, em agosto de 1973.

FORTALEZA (AJB) — O Procurador Geral do Estado entregou, ontem à tarde, à auditoria militar local, representação do Governo pedindo a abertura de processo contra o Deputado Chagas Vasconcelos, Líder do MDB na Assembleia Legislativa, e o seu enquadramento na Lei de Segurança Nacional.

Ontem mesmo, o MDB reagiu e divulgou entrevista do Deputado Paes de Andrade, Vice-Líder do Partido na Câmara Federal, o qual considerou a medida do Governador Cesar Cals como uma afronta à oposição, o MDB contratou uma equipe de advogados, liderada pelo Sr. Luiz Cruz de Vasconcelos, para patrocinar a defesa do seu Deputado.

Uma fonte ao Palácio da Abolição informou que o Governador Cesar Cals processará o Deputado oposicionista porque este "caluniou" a sua administração. O parlamentar fez, a duas semanas, uma denúncia de que o Governador do Estado estava nomeando professoras primárias de acordo com as preferências políticas.

O Governador anunciou, imediatamente, que processaria o Deputado na Justiça Militar e desmentiu que, durante a sua administração, tivesse nomeado uma só professora. Ontem, a convenção da ARENA, aprovou moção de solidariedade ao Governador Cals, repudiando as acusações do Líder do MDB e dizendo que é necessário que o Governo contrate imediatamente professoras primárias.

Libardoni fala sobre o agricultor do País

BRASÍLIA (AJB) — O Deputado Francisco Libardoni (MDB-Sta. Catarina) apontou o ICM e a atual taxa de juros como responsáveis pelo crescente empobrecimento dos agricultores nacionais, a seu ver marginalizados do processo de desenvolvimento do País.

Além da alta incidência da alíquota do ICM e dos juros, o deputado alinhou entre as causas do fenômeno denunciado, a falta de preços mínimos capazes de vencer a pressão inflacionária

e oferecer compensação às atividades agrícolas. A declaração foi feita aos jornalistas.

— O pequeno agricultor — disse — está longe de participar de desenvolvimento nacional e dele se acha cada vez mais distanciado. Daí resulta o êxodo rural, cuja consequência maior é o surgimento de favelas e o crescimento contínuo do continente de mão-de-obra não qualificada em todas as grandes cidades.

Comentário (2)

— I. H. —

Temos afirmado, no comentário anterior sobre o "Plano", que o maior desafio dos próximos anos será o de integrar não só o crescimento populacional normal na economia nacional, mas adicionalmente grandes contingentes da população interiorana que querem participar da civilização moderna e, ainda, aqueles que vegetam atualmente, nas grandes cidades, num regime de desemprego ou sub-emprego.

Mas, ao lado do difícil problema de criar empregos em número cada vez crescente, o Governo pretende, ainda, aumentar o nível de vida dos operários e dos empregados públicos.

Para este fim foram criados o "PIS" — setor operário e empregado comercial — o "PASEP" — setor do servidor público — e o "PRORRURAL" — setor do trabalho rural. — São fundos não inflacionários, porque originam de uma parcela do imposto de renda das entidades empregadoras e numa taxa modesta sobre o seu faturamento, mas que não provocará aumento de preços, porque será mais que compensado pela gradual redução do ICM, e, quanto ao PASEP, haverá uma contribuição direta dos governos, derivada da receita tributária.

Estes fundos visam a formação de patrimônio da classe empregada, inicialmente modestos, mas que representarão, no fim do tempo de serviço, pecúlios que a tornam economicamente mais independentes.

De outro lado, estes fundos fornecerão recursos financeiros adicionais para planos industriais prioritários. Representam, assim, um esquema inteligente de fomentar — adicionalmente — a produção, sem aumentar imediatamente o consumo, pois os beneficiados só poderão, normalmente, consumir os juros das parcelas que lhes pertencem, evitando, assim, possíveis efeitos inflacionários.

Nota-se o empenho do Governo de melhorar o "standard de vida" dos assalariados mais pela criação de fundos de poupanças, como os acima mencionados, e de segurança social como p. ex. o Fundo de Garantia de Tempo de Serviço, já anteriormente criado, do que pelo aumento nominal dos salários, acima do limite permitido pelo aumento da produtividade, pois sabemos, pela triste experiência do passado, que um aumento salarial acima deste limite só causa ondas inflacionárias e uma exagerada tendência para o afluxo da população do interior às grandes cidades, atraída pelo aparente alto nível salarial, engrossando ali as camadas dos desempregados e sub-empregados.

1º Plano Nacional de Desenvolvimento Econômico e Social de 1972/1974

A segunda característica interessante destes novos fundos (PIS, PASEP e PRO-RURAL) é que recaem sobre o faturamento e não sobre a folha de pagamento, onerando, assim, relativamente menos as indústrias que empregam muita mão de obra e um pouco mais as "capital-intensivas", para não desestimular demais o emprego de mão de obra. Esta tendência será ampliada ainda mais conforme indica o "Plano" que reza: "que alguns dos ônus atualmente incidentes sobre a folha de salários recaiam sobre o valor das vendas para aliviando o custo da mão de obra, beneficiar os setores onde há maior absorção de mão de obra".

Subentende-se que o Governo saberá descer estas medidas para não desestimular demais a modernização da indústria que está sendo convocada para exportar cada vez mais, o que só funcionará à base de uma produção competitiva em escala mundial.

O problema da absorção da mão de obra é realmente grave, talvez o mais grave que a nossa economia enfrenta, o que comprova a estatística: Na década de 1950/60, apesar da forte industrialização da época jusciliana, houve somente um aumento médio anual de 2,2% da mão de obra na Indústria, ou seja, muito menos do que o aumento populacional. Se bem que esta baixa porcentagem fosse compensada em parte por um aumento desproporcional no setor terciário (Serviços), não há dúvida que nestes "serviços" se esconde muito sub-emprego (biscates) e outras formas de emprego social e economicamente desinteressantes.

Mesmo com o substancial aumento desta taxa anual média no setor secundário (principalmente "Indústria") para 4,6%, na década 1960-70, ficou o total dos 3 setores econômicos (Primário, Secundário e Terciário) um pouco abaixo da taxa de crescimento populacional. Houve, assim, nas últimas duas décadas uma diminuição per-

centual da população economicamente ativa de 32,9% para 31,7%. Vê-se claramente que o entrave a uma rápida melhoria da situação social é a alta taxa de aumento populacional.

O grande desafio para o governo Medici é, pois, a tarefa quase hercúlea de inverter esta tendência, aumentando a porcentagem da população ativa acima do crescimento natural da população.

Esta tarefa seria, naturalmente, bastante facilitada, se o nosso crescimento populacional fosse menor, ou se houvesse maiores possibilidades de absorver uma boa parte deste aumento em forma vegetativa pela colonização espontânea dos espaços livres do interior, como acontece felizmente aqui no Sul, mas o que falha (na sua forma espontânea) quase completamente no Nordeste e Norte.

Para suprir esta falha, o Governo está decidido a aplicar realmente somas enormes para todas as formas de colonização interna.

O "PIN" (Plano de Integração Nacional) e o "PRO-TERRA" (que inclui a reforma das estruturas agrárias no Norte e Nordeste) prevêem para o ano de 1974 uma aplicação de 2.260 milhões de cruzeiros (contra 1.602 para a SUDENE e SUDAM). Isto engloba a construção de — até 1974 — 7.300 km de estradas na área Amazônica e a pavimentação da ca. de 3.500 km de estradas no Nordeste. A capacidade energética será aumentada, em ambas as regiões, em 720.000 KW. até a mesma data.

Fazendo parte do PIN existe também um programa de colonização que prevê, até 1974 a fixação de 70.000 famílias na Amazônia e Brasil Central, o que poderá dar uma população "nova", incluindo-se as parcelas populacionais ligadas indiretamente à colonização (comércio,

(Conclui na 7ª página).

OPALA 72

A partir de Cr\$ 22.200,00.

Veja-o e reserve-o desde já na

ROYAL

Rua 7 de Setembro, 1366
BLUMENAU

— (★) —

QUEREMOS SER COMO UMA GRANDE ARVORE. Solidamente plantados nesta terra. Trabalhando, queremos que ao nosso redor as coisas cresçam, expandam e vivam. Queremos ser como esta terra. Como este povo, pois somos uma parte dele.

"Uma família para bem servir"

Você vibrou com a Revolução Redentora. Hasteie a Bandeira no dia 1º de Abril.

rodapé 8

HENRI Jablonski, de 62 anos de idade, foi eleito ontem o presidente da Polónia em substituição de Jozef Cyrankiewicz, de 69 anos. A indicação de Jablonski foi proposta pessoalmente pelo Secretário do Partido Comunista polonês Edward Gierek, ante o Parlamento tendo sido aprovado o seu nome por unanimidade. ■ JÁ SE encontra em circulação o segundo número do jornal "Tribu", elabora-

do por estudantes secundaristas e universitários de Brasília. Neste número a "Tribu" anuncia a próxima apresentação no Distrito Federal dos "novos baianos", numa promoção do jornal. ■ O PRESIDENTE Médici, acolhendo exposição de motivos do Ministro Reis Veloso, aprovou o plano do Ministério dos Transportes de aplicação da importância de Cr\$ 150 milhões, em parcelas mensais não superiores a quinze

milhões de cruzeiros em obras de implantação e pavimentação do sistema rodoviário previsto no programa especial para o Vale do São Francisco. ■ O MINISTRO da Fazenda, Delfim Neto, presidirá no dia 13 de abril, em Washington, a assinatura de contrato de 42 milhões de dólares para a expansão da USIMINAS. ■ NO PERÍODO de 1972/74, o BID deverá financiar uma série de projetos brasileiros na

ordem de 700 milhões de dólares. ■ O PRESIDENTE Médici, acolhendo exposição de motivos do Ministro do Planejamento, autorizou a liberação de recursos de Cr\$ 180 milhões, em dez parcelas de Cr\$ 18 milhões, destinados ao programa rodoviário ligado à Transamazônica. ■ O VICE-ALMIRANTE Ernesto de Mourão Sá, assumirá hoje o comando do Segundo Distrito Naval, em Salvador, recebendo o

cargo do Vice-Almirante Geraldo Azevedo Henning, designado para Comandar o Primeiro Distrito Naval na Guanabara. ■ O COMANDANTE do Quinto Distrito Naval presidirá hoje a cerimônia de posse do novo Delegado da Capitania dos Portos de Sta. Catarina em São Francisco do Sul. O Almirante José da Silva Sá Earp dará posse ao Capitão de Corveta Luiz Paulo Aguiar Reguffe. (UPI e AJB)