

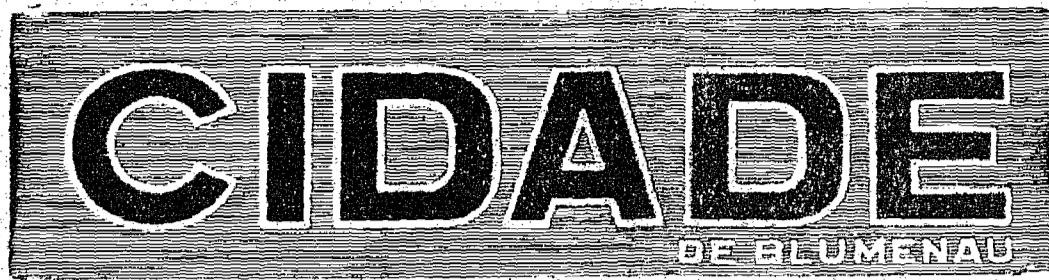
# Finalmente Direito está reconhecida

Conforme havíamos noticiado, o Conselho Federal de Educação, reunido no Hotel Nacional de Brasília através do Protocolo número 1762/71 aprovou as últimas horas de ontem o processo de reconhecimento da Faculdade de Ciências Jurídicas de Blumenau.

O curso de Direito, que integra a estrutura educacional da FURB, foi criado pela Lei Municipal número 1459 de 20-12-67 e se constitui numa experiência arrastada e totalmente nova no campo da formação jurídica no Brasil. Suas origens remontam a movimentos reivindicatórios de estudantes blumenauenses que pleiteavam a possibilidade de evitar uma viagem diária à cidade de Itajaí, movimento esse que obteve na época o imediato apoio do Magistrado Dr. José Fernandes da Câmara Canto Rolino, que não só liderou o movimento pró instalação da Faculdade em Blumenau como também, além de ter sido seu primeiro diretor, foi um dos incansáveis batalhadores na elaboração do processo e na luta pelo reconhecimento que hoje todos comemoramos.

A notícia do reconhecimento da Faculdade de Direito trouxe alegria geral e especialmente para professores e alunos da FURB, bem como para as autoridades e pessoas diretamente ligadas à história da Faculdade.

Hoje, a partir das 18 horas, haverá grande concentração na sede da Universidade, de onde partirá uma grande passeata em direção ao centro da cidade, seguindo-se de comemorações no estádio do Grêmio Esportivo Olímpico.



Diretor: LUIZ ANTÔNIO SOARES

Ano III — Blumenau, 4ª-feira, 26 de Janeiro de 1972 — Nº 1.025

## Fundo de Garantia

**INSSTITUÍDO** em primeiro de janeiro de 1967, o Fundo de Garantia do Tempo de Serviço, ao completar agora seu quinto aniversário, já se transformou em instrumento decisivo do desenvolvimento e da paz social. De 1943 até o advento do Fundo de Garantia, nenhuma inovação fora introduzida no regime tradicional de proteção do tempo de trabalho, que permanecia estático enquanto se acelerava o ritmo do crescimento industrial do País.

O SISTEMA de estabilidade com indenização, ao mesmo tempo em que não amparava os trabalhadores que se aposentavam, assim como os seus dependentes, no caso de morte, desestimulava o aperfeiçoamento da mão-de-obra e ocasionava distorções prejudiciais à produtividade. Com o Fundo de Garantia, elidiu-se qualquer interesse que pudesse ter o empregador em despedir o empregado, criando-se para este uma garantia econômica concernente a todo o tempo de serviço, em uma ou em diversas empresas.

ESSA garantia consiste em um crédito ao qual o trabalhador jamais perde direito, qualquer que seja a causa da cessação do contrato de trabalho, mesmo que o empregado deixe voluntariamente a empresa ou dela seja dispensado por justo motivo. Simultaneamente, os depósitos do Fundo possibilitaram, a partir de 1967, um impulso vertiginoso ao

Plano Nacional de Habitação, que já propiciou o financiamento e a construção de mais de 750 mil unidades residenciais.

A INCONTESTÁVEL aceitação por parte dos trabalhadores com relação ao novo sistema — preferido por mais de 83% dos empregados demonstra que o FGTS representa uma conquista irreversível. Esse elevado índice de opção pelo regime de Fundo se deve não apenas ao fato de os trabalhadores haverem, em pouco tempo, reconhecido as suas vantagens, como, também, por serem palpáveis e significativos os resultados da sua gestão. Até o mês de novembro de 1971, a arrecadação do Fundo atingiu importância superior a nove bilhões e quatrocentos milhões de cruzeiros, prevendo-se que, no mês de dezembro, a arrecadação supere a cifra de 350 milhões. Em relação ao ano de 1970, a arrecadação do Fundo teve, no corrente ano, um crescimento de mais de 40%.

PIONEIRO em sua formulação, o sistema do Fundo de Garantia do Tempo de Serviço, a par dos debates que tem suscitado e do interesse que tem despertado mesmo além das fronteiras do Brasil, já permitiu ao Governo da Revolução, com o êxito alcançado nessa experiência, utilizar algumas de suas idéias basilares para a criação de novos programas em prol do trabalhador e do desenvolvimento sócio-econômico do País.

## Mister David Hunt e Lady Hunt



Com alguns minutos antes da hora prevista chegou ontem a Blumenau, para uma visita de caráter particular, o Embaixador da Grã-Bretanha no Brasil, Mister David Whalen Stalher Hunt, acompanhado de Lady Hunt e de um Assessor Militar. O Representante Diplomático recebeu os cumprimentos de boas vindas do Prefeito Evelásio Vieira no hall do Grande Hotel Blumenau. Mais tarde participou de um almoço íntimo no Restaurante Aquarium, com o Prefeito e esposa, o Assessor Félix Theis e esposa, e o Assessor particular.

Aos jornalistas Mister Hunt afirmou que "são sempre ótimas as relações entre o Brasil e a Inglaterra", destacando mais adiante que sob o aspecto político "não

existem problemas, pois encaramos a situação mundial como uma unidade". Referindo-se às relações comerciais declarou que "estão melhorando a cada dia, principalmente o intercâmbio comercial, que somente no ano passado aumentou em 40 por cento. Sobre Blumenau o Representante Diplomático revelou que sempre desejara conhecer. "Ouvi tanto falar que quis conhecer, e finalmente hoje estou aqui para conhecer o que antes só me era possível através fotografias e filmes".

No período da tarde Mister David Hunt conheceu indústrias e pontos turísticos locais. À noite foi homenageado com um jantar no Restaurante Típico Frohsinn, e hoje às 9 horas parte para Joinville.

NA TERCEIRA  
TODA A  
PÁGINA É  
DEDICADA  
A MULHER  
CATARINENSE



## Cinco técnicos da Petrobrás estão em São Francisco do Sul

SÃO FRANCISCO DO SUL (do Correspondente) — Encontra-se desde ontem em São Francisco do Sul uma equipe constituída de cinco técnicos da PETROBRAS. Ontem estiveram mantendo contato com o Prefeito José Camargo, visando à localização para posterior instalação do terminal marítimo daquela empresa estatal de petróleo. Apesar dos técnicos da Petrobrás não haverem feito declarações à imprensa, extra-oficialmente transpirou que a localização do terminal marítimo deverá ser Enseada, distrito de Ubatuba, neste município.

**DRAGA**  
Notícias que circularam e ainda não confirmadas revelavam que a draga "Rio de Janeiro" do DNPVN que deveria executar serviços de dragagem em São Francisco do Sul deverá dirigir-se a este porto.



## Da ala conservadora

Ciro Gevaerd, Carlos Cid, Renaux e Mário Olinger, todos da Ala Conservadora da ARENA brusquense, reúnem as qualidades necessárias como candidatos a Prefeito, na sucessão a José Germano Schaefer. Os comentários giram mais em torno do nome de Carlos Cid Renaux, que ainda não se definiu sobre a questão. (LEIA O "JORNAL DE BRUSQUE" NA QUARTA PÁGINA)



## Ipiranga nova loja

O Grupo Financeiro Ipiranga entrega ao público na data de hoje a sua loja térrea, situada na Rua 15 de Novembro 520.

Projeto arrojado, o novo estabelecimento da conceituada empresa de crédito já se constituiu num atrativo à parte, face as magníficas linhas decorativas, de muito bom gosto, que dão assim um toque especial à nossa principal artéria.

Em contato com a reportagem os senhores Mario Ceschini, Gerente da Filial de Blumenau, J. E. Perelli, gerente da Divisão de Vendas e Direcu Veiga — que acaba de assumir a Supervisão de Fundos de Investimentos em nossa cidade, a par do contentamento pelo novo empreendimento, fizeram uma exposição bastante clara dos objetivos da empresa que complementa mais uma etapa dos seus planos de expansão, iniciados em 1971.

O Grupo Financeiro Ipiranga que já vem operando normalmente no quinto andar do Edifício Catarinense, com todos os departamentos afetos ao seu ramo, pretende, com a instalação da loja térrea, dar mais comodidade à sua clientela, principalmente aquela que se vincula às Divisões de Crédito Direto ao Consumidor, Seguros e Vendas e Investimentos.

Para tanto, não só o ambiente mas uma equipe de funcionários especialmente treinados estarão recepcionando o público a partir de hoje, dentro dos mais elevados requisitos técnicos, permitindo dessa forma um atendimento adequado e racional.

No flagrante — os Srs. José Enio Perelli, Mário Ceschini, Direcu Veiga e Aldete Stevão Tonetti.

## ANTI-FLAGRANTE



— Ilustre, como foi de praia?  
— Aquela tranquilidade, só podia ser.  
E por aí se fora o papo continuou animado até que alguns me-

nos calmos se puseram a buzinar pedindo passagem. Aconteceu ontem, por alguns instantes no centro da cidade.  
Como os que vinham

atrás insistiam, aos dois amigos bastou o "positivo" para outro encontro, que por certo não ocorreu em via pública, assim tão a gosto.

## A original e o apelido

A Comissão Organizadora do 6º Festival da Cerveja de Santa Catarina, já elaborou a programação para o "bier fest" dos dias 28, 29 e 30 no pavilhão da PROEB, em nossa cidade.

Na sexta e no sábado, a abertura dar-se-á às 21 horas, sendo que no domingo o início está marcado para às 19 horas. Na parte musical atuam a Banda Arquivo Brusque de Brusque e a Bandinha da Guanabara, tendo como atrações, o Conjunto Folclórico Alpino, de Pomerode e a apresentação da Rainha Nacional da Cerveja de 1971, Srta. Erna Renata Schmidt. No flagrante acima, vemos uma das recepcionistas do 6º Festival da Cerveja, com um caneco de chopp na mão (apelido carioca para o chopp: "loira suada").



## rodapé

1

**TIPOGRAFIA** Centenário, receberá em junho, a máquina impressora off-set já encomendada. ■ A NOTÍCIA da existência do Urânio em Santa Catarina, dada em primeiríssima mão pela Equipe CB continua a merecer manchetes nos maiores jornais do Brasil. ■ TERÇA-feira próxima, a Câmara Municipal de Vereadores de Blumenau, reinicia suas atividades. ■ AR-

**TUS Tams**, Síndico do Edifício Catarinense, está convidando os condôminos para uma assembleia no dia 2 de março próximo. Siro Palenga esteve ontem em Blumenau onde viu a construção da ala sul. Posteriormente, com o vereador Aionso de Oliveira seguiu para a região de Brusque, Canelinha, São João Batista e Balneário de Camboriú. ■ A RUA Nany Deeke, não é

só pó agora. As pedras soltas, caídas dos caminhões já feriram uma criança e quebraram 4 vidros de estabelecimentos comerciais. Além disso a lama graçava ontem sujando toda calçada. ■ PONTINHO Hoppyes recebendo uma remessa de calças camufladas que vão machucar a moda blumenauense. ■ INDÚSTRIAS blumenauenses seguem firme em matéria de exportação. No-

vos mercados internacionais estão sendo abertos. ■ COMO diz o Lindolf Bell, da Equipe CB: a hora de aquários está trazendo mais cores para Blumenau. Nas roupas, nas flores, nas casas, nas gentes. ■ POR incrível que pareça existe uma relação públicas aqui em Blumenau, que ao fazer noticiário para a imprensa, escreve "exgato", em vez de esgato.





## PALAVRA SOCILA

Dizemos sempre que a SOCILA pode fazer muito em favor da mulher, mas que não faz milagres.

No entanto, às vezes, bem que acontecem os milagres.

Temos um departamento que trata da fotoplastia, ou seja, correção das linhas do rosto, por maquiagem corretiva.

Como exemplo mostramos estas duas fotos, uma antes e outra depois, (têm mais 6 na sequência, entre a primeira e a última). Na primeira, as leitoras poderão notar as correções feitas, e na última, já a transformação realizada, inclusive no estilo do cabelo.

Hoje em dia, dizemos com justa razão, que a mulher só é feia quando quer.

Para qualquer imperfeição existe uma correção, e você poderá fazer-nos uma consulta.

Experimente e verá.



## A bossa dos conselhos de verão



— Mesmo quem não joga golfe tem daquelas camisas de golfista, que têm gola subidinha e não têm mangas. A dica é pregar, nestas camisas, mangas de cetim "mantelussé". Aliás, o cetim acolchoado é o detalhe bomba da moda que vem por aí. Mas quem não tem definitivamente uma camisa desse tipo dentro do armário, pode apelar para o pullover antigo ou uma camiseta de malha. Com essas mangueinhas, qualquer roupa fica ótima. Usar com calças dobradas até os joelhos. Ou com bombachas do ano passado. E mais as meias 3/4 de losangos coloridos, o tênis diferenciado — quem sabe uma chuteira? e aquele boné de golfe que está à venda nas boutiques.

— Aquela pobre sandália branca, que no verão passado "pau-prá-toda-obra", ainda pode voltar aos seus dias de glória. Basta ser pintada de uma outra cor, como o marrom-café para ressuscitar e virar uma sandália nova. Um bom preparado é o Brifix, facilímo de usar, mas que não serve sobre verniz, encontrado em lojas de ferragens, supermercados, etc.

— Uma boa idéia para as noites quentes é a camisolinha de verão facilíma de ser feita em casa. É só comprar uma camiseta branca, TIPO HERING, em tamanho bem maior que o usado normalmente. Aplicar nas mangas e em volta do decote um galão bem coloridinho e largo, de maneira que possa ser preso franzido para formar um babadinho. Para o decote não ficar muito exagerado, passar por dentro uma fitinha de seda, na cor predominante do galão, e amarrar na frente com um laço, além de ser super prática, até para as crianças, é uma boa sugestão para presente de Natal. Não sai caro e todo o mundo vai adorar.

## Esconda o coração mas deixe as costas de fora...

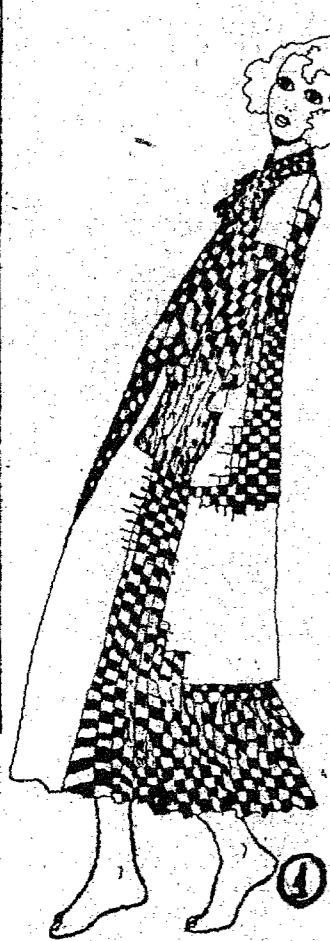
Assim será a mulher 72, traçada em Paris pelo Salão Internacional do Prêt-à-Porter. Decotes usados nas costas e frente bem fechadinha, comportada, escondendo o coração, ponto vulnerável.

Retorno total da frente-única e do transpasse e do tomara-que-caia. Para o dia e para a noite (e quando a noite vem, fios de strass iluminam tão audacioso decote). Com isto, abrimos os olhos de nossas sócias para o que é moda. Mais um serviço SOCILA.

## Tudo Plástico

A histeria é plástica. Yves Saint-Laurent foi até ao pano-verde, recolheu as fichas de jôgo e pendurou-as num fio metálico, em forma de colar. Pegou os dados, lançou a sorte das pulseiras e gargalhadas. Cotel fez cintos com fivelas em acrílico e nelas aplicou flores em relevo. Ramos de rosas e flores campestres, em tons de azul cobalto, rosa e muito verde. O "strass" strassalhou os corações, flechas, estrêlas e continua brilhando, conjugado ao plástico, em tons escuros. Carrinhos, palmeiras, andorinhas, luas minguantes, tudo em galalite preta, contornada pelas pedrinhas reluzentes. Nada de brincos. Voltam os broches, os "clips", nos decotes noturnos, e os berloques em forma de naipes nas saídas diurnas.

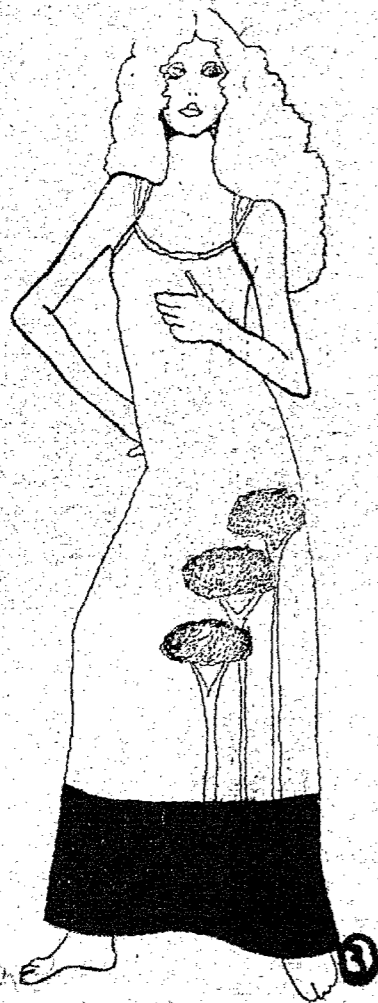
## Veja só!



Conjunto de peignoir e camisola em xadrezinho marinho e branco. O robe tipo chemise é mais curto, deixando aparecer os dois babados de xadrez graúdo da camisola. Nos punhos, gola abotoamento e bolso do robe xadrezinho miúdo e enviezado. A camisola longa até o tornozelo, tem como detalhe os dois babados em volta do decote e os dois que aparecem por baixo do robe. Bordado inglês.

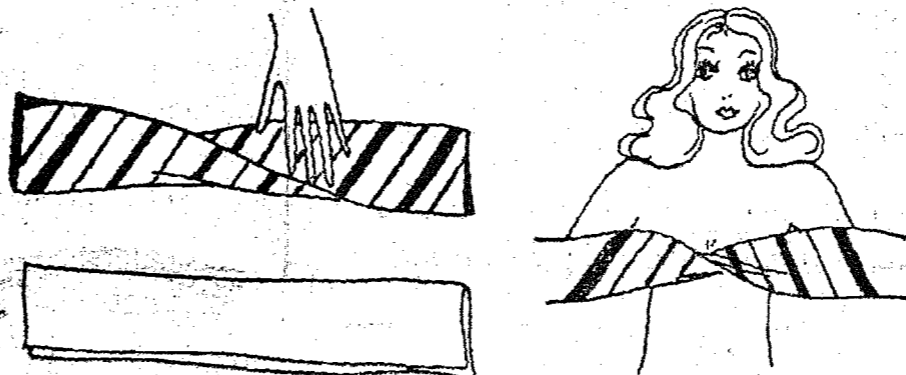


No mesmo estilo de robe mais curto que a camisola esse conjunto mais romântico também em algodãozinho bem fino. As mangas do robe são largas na altura do cotovelo, com 3 ordens de nervuras e dois babados de bordado inglês em volta. Deixa ver a barra da camisola que também repete as nervuras e os babados de bordado inglês semelhante a manga.



Por último, uma longa, bem moderna, em poliéster laranja, com barra bem larga marrom que tem aplicações de três árvores em marrom e verde. Decote arredondado e alcinha dupla.

## Bustier Soutien



Para mostrar completamente os ombros bem queimados e um corpo sem gordurinhas salientes. Pode ser usado por baixo de um "chemisier" longo e liso, desabotoado até a cintura, ou então sózinho, com uma saia aciganada. É necessário um lenço quadrado de 90 cm de lado, dobrado exatamente no meio, conforme o desenho 1. Pode ser também um lenço retangular, ou uma echarpe longa. Faça um torcido no centro da faixa como mostra o desenho 2, para dar a forma do busto. Amarre as pontas nas costas, deixando cair as longas pontas. Na parte torcida, que fica uma espécie de drapeado, coloque um broche antiguiño ou, pelo contrário, bem "pop". Se o tecido for liso, um muquê de frutinhas também pode dar o toque.

## DICAS DE COMPRA

(EM BLUMENAU)

O turismo está em plena temporada, e nossa cidade se esforça por bem atender na venda de nossos tradicionais artigos.

Nas lojas Flamingo, Hering, Moellmann, Peiter, Bueger Modas, Brandes e Reinert e Polar Presentes, o turista terá conforto e será bem servido.

(NO RIO)

— NA RASTRO: aquele elefantinho que dá sorte, de tromba para cima, garantindo fortuna a quem o tenha dentro de casa. Com desenho muito novo, em resina colorida, em tons pastéis como amarelo clarinho, rosa bebê, azul céu e branco, combinando demais com decoração branca e móveis laqueados. Em 2 tamanhos.

— NA CASA MASSON: o relógio de mesa, em novo "design", de forma cilíndrica, com mostrador ligeiramente mais elevado, para que mesmo sentada você veja comodamente as horas. O relógio é todo em aço com o mostrador preto e os números fosforescentes. É eletrônico e é também despertador. Muito alinhado para escritório, mesinha de cabeceira e até mesmo para cozinha. Da marca suíça Derby.

— NA FEIRA DE ARTESANATO da

Praça General Osório: os móveis marítimos feitos em metal dourado por um artista cearense que lá expõe todos os domingos. Os móveis são compostos alguns só de peixe, outros de peixes com cavalos marinhos, outros com focas, polvos e enfim, habitantes do mar. Ficam muito bem numa decoração moderna e descontraída.

— NA QUITUS: uma cesta de papel diferente, de palha trançada, bem aberta, em roxo, lilás, verde e listrada de laranja e rosa, super decorativa. Também a cesta de palha em cor natural para colocar seu vaso de plantas, baratíssimo. E a cestinha de panamá colorida de musgo, laranja e amarelo, para servir pãozinho doce num lanchinho informal, em 2 tamanhos. E os jogos americanos de panamá rosa, para dar um toque todo especial na sua mesa. Tudo feito lá no Equador.

— NO BAZAR LEBLON: a barraca amiga para quem não suporta o sol do Rio durante muito tempo. Os novos padrões vem com peixinhos em desenhos "pop" e borboletas ultra-coloridas de vários tamanhos em fundo vermelho vivo a barraca moderninha pode ser encontrada em 2 tamanhos.

AVENIDA BEIRA MAR, 2554

— Este é o nosso endereço no Balneário Camboriú —

## rodapé



O RIO está anunciando: a novidade é inaugurar. Veja só leitora. ■ A OVELHA NEGRA de Lolô Cardoso já reabriu com nova decoração e força total. Mil bossas, como sempre, nesta boutique que tem como principal atração o bom gosto. ■ A JANE AVRIL é a novíssima boutique superquente de Ipanema, que vende somente coisas louquíssimas e no grito da moda. Jane Avril, como todos sabem,

foi estrela maior nos idos famosos do Can-Can, abafando em Paris. Na porta da boutique, uma imensa Jane Avril de 3 metros e meio de altura. ■ NO CIRCO FARFAN há espetáculo de moda todo o dia. Esta boutique foi inaugurada há pouco tempo no Beatriz Sídou, que fazia roupas de couro para boutiques do Rio e São Paulo e por Daniel Azulay, o inventor do Volante Stromboli e pre-

cursor das estamparias de estórias em quadradinhos. E é a boutique mais louca de Ipanema. ■ ZACHARIAS Modas agora tem filial em Ipanema, na base da moda jovem. Tem vitrinas de acrílico cheias de bossas e uma coleção colorida de micros, maçaquinhos, jardineiras e camisolinhas. A lojinha já virou ponto de encontro da carioca. ■ DE IPANEMA um pulo a Camboriú, onde o ponto de en-

contro da catarinense e dos turistas, são as diversas boutiques ali instaladas, e naturalmente a SOCILA. ■ MULHERES importantes, inclusive da sociedade internacional, tem prestígio do verão em Camboriú, com muito charme, elegância, graça e importância. ■ CAMBORIÚ deveria promover encontro social de categoria internacional.



# • BAZAR •

## DE CLASSIFICADOS

**TERRENOS CASAS APARTAMENTOS**  
IMOBILIÁRIA DL LTDA.  
Rua 15 de Novembro, 415 — Sala 3

**ESTA AQUI A SUA GRANDE OPORTUNIDADE**  
**AUTO VALE LTDA.**  
Rua 15 de Novembro 895 - Fone 22-1059

CARRO	ANO
1 OPALA luxo - branco - 2.500 - 2 pts. - OK	66
1 ITAMARATY cinza metálico	66
1 CORCEL Vermelho 4 pts.	69
1 D.K.W. Pérola	66
1 VOLKSWAGEN azul diamante	70
1 VOLKSWAGEN branco lótus	70
1 VOLKSWAGEN cinza	64
1 VOLKSWAGEN cinza	64
1 VOLKSWAGEN pérola	63
1 VOLKSWAGEN pérola	63
1 VOLKSWAGEN pérola	61

FINANCIAMENTO ATE 36 MESES  
**AUTO VALE TEM O CARRO QUE LHE CONVENM**

**FESTIVAL DE CARROS USADOS SO NA AUTO VALE LTDA.**  
**AUTO COPA "70" LTDA.**  
TEMOS A VENDA OS SEGUINTE CARROS USADOS

CARRO	ANO
OPALA 4 Cts.	70
VARIANT	70
CORCEL	69
CORCEL	69
VOLKSWAGEN	69
VOLKSWAGEN	63
VOLKSWAGEN	63
VEMAGUETE	65
RURAL 4x4	63

GARAGEM DE ESTACIONAMENTO — COMPRA E VENDA DE CARROS NOVOS E USADOS, FINANCIADOS EM ATE 24 MESES;  
Rua 15 de Novembro, 1439 — Fone: 22-0574 — BLUMENAU

**ESCRITÓRIO CONTÁBIL AGOSTINI**  
COM 10 ANOS DE EXPERIENCIA NO BANO  
Registro de Firmas — Escritas Fiscais — Contabilidade — Contratos — Distratos — Declaração de Imposto de Renda, etc.  
Rua 15 de Novembro, 342 - S/14-15-16 — Fone 22-0156  
Caixa Postal - 1122  
BLUMENAU - Santa Catarina

**REPRESENTANTE**  
Indústria de produtos alimentícios. procura representante para todo o Estado.  
Cartas com referências p/ Rua ALFREDO PUJOL 219 — SANTANA — S. PAULO — CX. POSTAL 12.014.

**PONTINHO ESTUDANTIL**  
1º ANDAR — RADIO NEREU RAMOS  
OFERECE PARA O CORRENTE ANO:  
SUPLETIVO (ex-Madureza) 19 e 2º ciclos  
Haverá uma turma com idade mínima de 30 anos  
SUFICIENCIA (FURB) MATEMÁTICA — PORTUGUES — INGLES  
MATEMÁTICA... SO MATEMÁTICA — Início esta- ca zero.  
Funcionará aos sábados a tarde e domingos.  
AULAS PARTICULARES EM GERAL  
AULAS DE DAILOGRAFIA — Método Moderno  
JÁ PROVAMOS NOSSA EFICIENCIA. POSSUIMOS OS MELHORES PROFESSORES. GARANTIMOS MAIOR CHANCE DE APROVAÇÃO.

## Leia com atenção

### COMPRA - VENDA - TROCA E CONSIGNAÇÃO

CARROS INTEIRAMENTE REVISADOS  
FINANCIADOS ATE 30 MESES

CARRO	ANO
Ford Corcel 4 pts luxo Azul vinil	1969
Ford Corcel 4 pts Standart verde	1969
Ford Corcel GT Branco vinil	1969
Karmann-Ghia Beige	1969
Volkswagen Verde	1970
Volkswagen Verde	1969
Volkswagen Gelo	1966
Volkswagen Azul	1962
Volkswagen Gelo	1961
Esplanada Azul	1989
Esplanada Gelo	1968
Esplanada Marrom	1967

**Veículos Quatro Rodas Ltda.**  
RUA 7 DE SETEMBRO, 517 — C.P. 545  
FONE: 22-0295 — BLUMENAU-SC.

**Comercial Mário Ferrari**  
COMÉRCIO DE AUTOMÓVEIS  
O CARRO QUE VOCÊ - SEMPRE DESEJOU  
COMPLETAMENTE REVISADO

1 Volkswagen Gelo	66
1 Gordini Azul	63

FINANCIAMENTO ATE 30 MESES  
RUA CURT HERING, 235-LOJA 2

**POLAR**  
A LOJA DO TURISTA — Souvenirs — O maior depósito de Canecos Típicos — Madeira entalhada — Artigos p/fumantes — Presentes — Artesanato — Exclusividades — GALERIA SCHADRACK — Avenida Beira-Rio — BLUMENAU.

### Turistas tem dificuldades em trocar pesos no Brasil

PORTO ALEGRE (AJB) — Os turistas uruguaios e argentinos que visitam, em grande número, o Rio Grande do Sul, estão encontrando dificuldades para trocar os seus pesos pela moeda brasileira, porque as casas de câmbio da capital ou se recusam a comprá-los ou as adquirem por preços abaixo da cotação média.  
O problema surgiu com a dificuldade das casas de câmbio de colocarem essas moedas estrangeiras no mercado regional porque o brasileiro que for visitar os países do Prata, prefere adquirir pesos no próprio Uruguai ou na Argentina, onde, para sua entrada, não é exigido passaporte, apenas a carteira de identidade.  
Com a norma baixada pelo Banco Central, que subordina a venda de moeda estrangeira à apresentação do passaporte, os turistas brasileiros evitam comprar pesos argentinos e uruguaios no estado devido às dificuldades burocráticas e financeiras apresentadas para a obtenção dos pas-

**PEÇAS CHEVROLET**  
CASA ROYAL S/A. Cidade de Blumenau

## Notas de Agropecuária

**QUALIDADE DOS VINHOS**  
O Ministério da Agricultura mantém nos estados que produzem vinho, um serviço de fiscalização do produto, a fim de garantir a sua qualidade e de proteger o consumidor. Este trabalho está a cargo do Instituto de Fermentação.  
Assistir a uma provação de vinhos é coisa pitoresca. Os entendidos no assunto sentam-se ao redor de uma mesa e começam a provar vários vinhos, para decidir sobre a sua qualidade. As garrafas não têm rótulos, mas apenas números, somente depois das provas é que são identificados os vinhos e seus fabricantes.  
Um provador toma vários goles do vinho. Sempre goles pequenos: deixa um gole es-

**25 ANOS DE INSETICIDAS NO BRASIL**  
Agora em dezembro fez vinte e cinco anos que estamos usando os novos inseticidas, no Brasil. Foi no dia 9 de dezembro de 1946 que o BHC foi empregado para matar gafanhotos, em Cagador, SC. Naturalmente, que falamos em uso de inseticidas no campo, em larga escala; porquanto, em laboratório e em ensaios experimentais, eles já tinham sido utilizados anteriormente.  
Isso representou o início de uma nova era no controle das pragas. Depois dessa primeira aplicação, os novos inseticidas ganharam grande preferência uma infestação mais intensa de broca do café, o BHC voltou a ser utilizado e até

## Notas de dicas de profissionais

**ESCRITÓRIO DE ADVOCACIA Antônio Carlos Silva**  
OAB/SC 2070 — CPF 003785189  
**Renato de Mello Vianna**  
OAB/SC 2287 — CPF 103136489  
**CAUSAS CÍVEIS, COMERCIAIS, TRABALHISTAS E CRIMINAIS. — COBRANÇAS MARCAS E PATENTES**  
Representantes para todo o Estado de BRUNNER & CO., LTD. — Agentes Oficiais de Propriedade Industrial — Advogados e Engenheiros.  
RUA ANGELO DIAS, 23 — 1º ANDAR — FONE: 22-0440 — Cra. POSTAL - 827 — BLUMENAU-SC.

**DR. ANTONIO MARCOS ULIAN**  
C.P.F. 003713519  
ORTOPEDIA E TRAUMATOLOGIA  
CONSULTÓRIO: Hosp. Sta. Catarina — Fone: 22-1444  
RESIDENCIA : Rua São Paulo, 1587 — Fone: 22-0505  
CONSULTAS: Pela manhã e à tarde.

**DR. ROBERTO BUCHELE**  
CARDIOLOGIA - ELETROCARDIOGRAFIA  
HOSPITAL SANTA ISABEL  
Consultas das 14:00 às 18:00 horas — Curso de especialização em cardiologia no Hospital das Clínicas de São Paulo (Serviço do Professor Luiz V. Decourt).

**Dr. Fernando Luiz Heusi**  
OLHOS-OUVIDOS-NARIZ-GARGANTA  
C.R.M. Nº 72 — CPF Nº 003741999  
Consultório: Rua XV de Novembro, 1135 — Fone, 22-0623 — Blumenau — Santa Catarina  
Ausente no mês de Janeiro. Cursos na Guanabara (Soc. Bras. Oftalmologia e oculistas associados)

**DR. CARL HEINZ PETERS**  
C.P.F. nº 00373060F  
**CLÍNICA DE OLHOS TRATAMENTOS — OPERAÇÕES**  
Rua 15 de Novembro, 550 — 8º andar — Conj. 801/2 Edifício Cetarimense Santa Catarina  
Horário de Consultas: 9,00 às 12,00h. 14,00 às 18,00. De 2ª-feira à 6ª-feira.  
**ATENDE-SE COM HORA MARCADA CONSULTÓRIO: 22-1096 RESIDENCIA: 22-1396**

**ESCRITÓRIO JURÍDICO WERNER GREUEL**  
CPF 003.848.609  
**RENATO WOLFF**  
CPF 103.136.999  
**GILBERTO A. RUFINO**  
CPF 033.365.739  
**CAUSAS CÍVEIS, COMERCIAIS, FISCAIS, TRABALHISTAS E CRIMINAIS.**  
Rua XV de Novembro, 504 — 1º andar Sala 5 — Fone: 22-1953 — Blumenau.

**DR. OTTO HEINRICH**  
C.P.F. 00.48.43.939  
Cirurgião Dentista — Implantodontista  
Curso de Cirurgia e PROTESE DENTÁRIA IMPLANTADA no Hospital Laribotista - Paris  
Curso de IMPLANTOLOGIA na D.A.I.O.S. - Bremen  
Post-Graduado em PERIODONTIA e MEDICINA ORAL pelo New York University-College of Dentistry.  
Rua Florianópolis, 25 — Fone 22-1339 — Blumenau

**DR. ALFREDO WUENSCH**  
C.P.F. 08 197 571 953  
**CIRURGIÃO-DENTISTA CRO-614**  
CLÍNICA INFANTIL E ADULTA  
Atendimento diurno: 7,30 às 12,00 horas  
13,30 às 20,00 horas  
Consultório e residência:  
Rua Padre Jacobs, 75 — BLUMENAU-SC

**Dr. Conrado Balsini Neto**  
C.P.F. 006251919  
**CLÍNICA INFANTIL**  
Consultório: Hospital Santa Isabel  
Fone: 22-0222 — Residência: Hermann Hering, 481 — Fone: 22-0971 — Consultas: das 10 às 12 hs. e das 15 às 18 horas.

**Policlínica e Pronto Socorro Odontológico**  
ATENDIMENTO DIURNO E NOTURNO  
MARCIO J. ALBANI  
DR. ANTONIO L. BELLI — C.D.  
DR. ALADIO MERICHO — C.D.  
**CIRURGIA — CLÍNICA — ORTODONTIA — PROTESE — ANESTESIA LOCAL E GERAL**  
Rua Florianópolis nº 75 — Fone - 22-0151  
BLUMENAU — SANTA CATARINA

**CIRURGIA PLÁSTICA**  
REPARADORA E ESTÉTICA  
**DR. B. CAMARGO ROCHA**  
Cirurgião Plástico  
C.P.F. 020283799  
Residência: Rua Tomé Braga, 141 — Fone 22-1072  
Consultório: Hospital Santa Catarina — Horário: 10 hs. às 11,30 hs. — 15 hs. às 18 horas  
BLUMENAU — Santa Catarina

**DOENÇAS DO CORAÇÃO**  
**DR. LEO CARVALHO**  
C.P.F. 003743429  
**ELETROCARDIOGRAFIA Hospital Santa Isabel**  
— Consultas: —  
9 às 12 horas — 15 às 18 horas

**Dr. Eugênio Doin Vieira**  
**ADVOGADO E ECONOMISTA**  
(Registros OAB-SC 1261; CREP-78 Registro 0126; CRC 0739; CPF 006645709)  
Escritório de Advocacia Especializada em DIREITO TRIBUTÁRIO. Imposto de Renda. IPI, ICM, RECLAMAÇÕES - DESPESAS - RECURSOS - FUSÕES, TRANSFORMAÇÕES E DIVISÕES DE EMPRESAS.  
Rua dos Ilhéus, 8 — Edifício Aiplub - 8º — conj. 85  
Fone 4731 — FLORIANÓPOLIS - SC.

**DR. ANTÔNIO C. LOUREIRO**  
C.P.F. nº 028673899  
Doenças do Coração — Eletrocardiografia — Curso de especialização em Cardiologia, no Hospital das Clínicas de São Paulo (serviço do prof. Luiz V. D. Court). Atende no Hospital Santa Catarina, de segunda à sexta-feira pela manhã: das 10,30 (hora marcada); A tarde: 14,30 às 18 horas — Telefone: 22-1642.

**Clínica e Cirurgia de Olhos**  
**DR. WILSON HOLTRUP SANTHAGO**  
CRM 970  
Curso de especialização na clínica de oftalmologia da Universidade de Düsseldorf (Alemanha).  
Consultório: Hospital Santa Isabel.  
Atende com hora marcada.  
Diariamente das 8,30 às 12 hs. e das 14,30 às 18 hs.  
Fone: 22-1026  
Residência: 22-1358.

**DR. JOSÉ ARAÚJO**  
Médico Especialista de Ouvidos, Nartz e Garganta  
Clínica e Cirurgia da Surdez — Endoscopia Per Oral — Cirurgia da Cabeça e Pescoço  
Consultório no HOSPITAL SANTA ISABEL  
Horário das 8 às 15h e das 15 às 18 horas.

**rodapé**  
5

**JOGO DO Bicho** progredindo nos municípios de Indaial, Timbó, Rio dos Cedros e... Blumenau. Tá sendo um ótimo investimento. ■ A COMPANHIA Catarinense de Águas e Saneamento, incluiu em seu programa de obras para o corrente exercício, a aquisição do material destinado ao Laboratório Central, em Florianópolis. Com essa finalidade, a CASAN

instituiu tomada de preços que prevê a apresentação de propostas até às 10 horas, do dia 28 de fevereiro próximo. ■ **EMBARCOU**, ontem, para o Rio de Janeiro o Secretário da Saúde. Manterá diversos contatos do interesse de sua Pasta junto aos Ministérios da Saúde e Planejamento, bem como na Comissão de Energia Nuclear, Conselho Nacional de Pesquisas e

USAID. ■ O ENGENHEIRO Ernani Santa Rita, Diretor do Departamento de Estradas de Rodagem de Santa Catarina, informou que foi assinado na última semana, o contrato com a firma Sinoda do Paraná, para a implantação e pavimentação do Trecho Florianópolis-Canasvieiras-Ingleses, e acesso a Jurerê e Canasvieiras. O prazo de conclusão está previsto para 18 meses. ■ **DESIDRATAÇÃO** continua pondo crianças nos hospitais. É preciso serem tomadas muitas precauções. ■ A CLASSIFICAÇÃO para o concurso de remoção de professores do ciclo Básico I — do Quadro Geral do Poder Executivo de Santa Catarina, já foi encaminhada para as Doze Coordenadorias Regionais de que as professoras sejam classificadas de suas respectivas classificações.





