

Faculdade de Direito será reconhecida hoje

Tendo em vista que, a Câmara de Ensino esteve reunida na noite de ontem, ficou decidida para hoje a reunião do Conselho Federal de Educação em Brasília, que vai apreciar diversos processos de reconhecimento de Faculdades brasileiras. Em tre elas está a Faculdade de Direito da FURB de nossa cidade com o número 3. Assim sendo, se tu do estiver de acordo, a Faculdade de Direito será reconhecida hoje pelo C.F.E., sendo a segunda a ser reconhecida este ano, integrante da FURB.

Embaixador inglês chega hoje

Para uma visita de 20 horas em caráter particular, chega hoje a Blumenau por volta das 12h30m, o Embaixador da Grã-Bretanha no Brasil, Mister David Whitten Statler Hunt, acompanhado de sua esposa e de um ajudante de ordem.

O Representante Diplomático será recebido pelas autoridades locais no hall do Grande Hotel Blumenau, onde ficará hospedado. Após a recepção participará de um almoço íntimo no restaurante Aquarium.

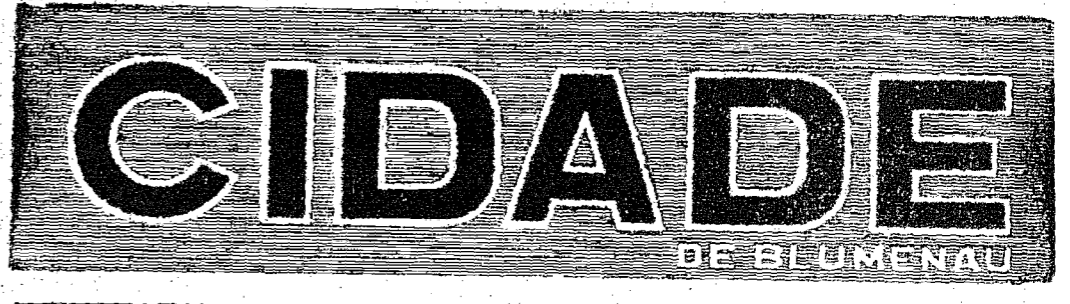
As 16 horas o Embaixador David Hunt iniciará um roteiro de visitas, começando pela Indústria Cromat. Depois irá à Indústria Têxtil Companhia Hering, e no retorno visitará a Igreja Matriz de São Paulo Apóstolo. As 20h30m, juntamente com

a esposa, o Embaixador Inglês será homenageado com um jantar no Restaurante Frohlin.

Amazônia, as 9 horas Mister David Hunt, segue para Joinville, onde será recepcionado na Prefeitura Municipal pelo prefeito Harald Ker-

mann.

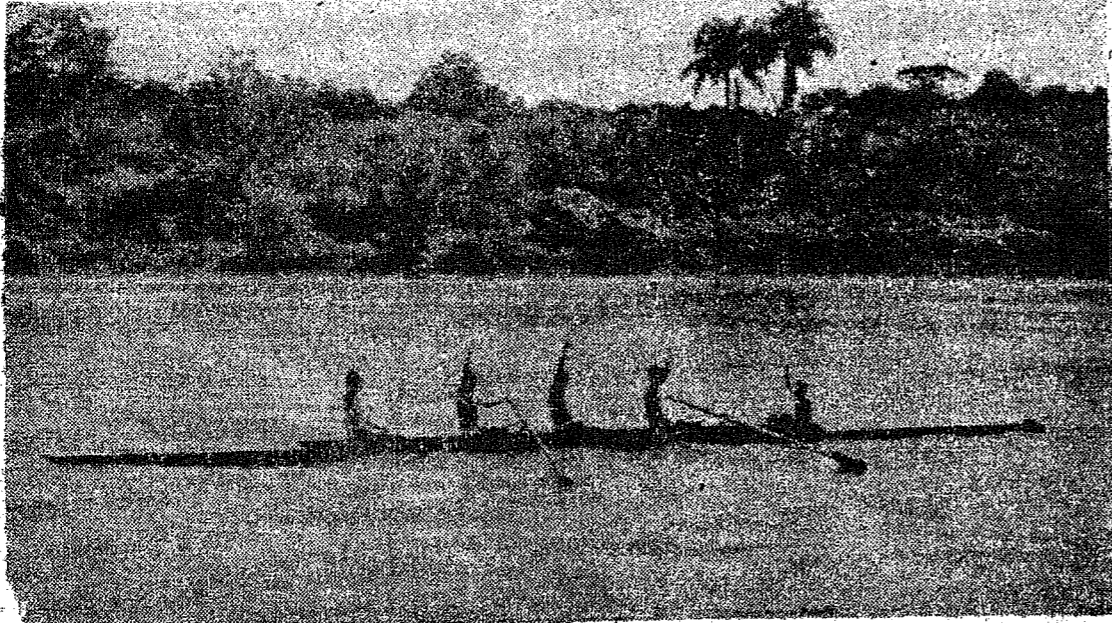
Na "Manchester" visitará diversas indústrias e será homenageado pelas autoridades locais. No dia seguinte parte para a Capital, passando antes pelo Balcário de Cabedenas, onde almoçará



Diretor: LUIZ ANTÔNIO SOARES

Ano III — Blumenau, 3ª-feira, 25 de Janeiro de 1972 — Nº. 1.024

América, outra vez



O Clube Náutico America, de Blumenau, foi o grande vencedor da Terceira Regata do Interior, em sua terceira etapa. Dos sete pares corridos na Raia Gomes, do Itajaí-açu, o America venceu quatro, ficando em segundo nas outras três provas.

A praia tirou muita gente do espetáculo, que reuniu as guarnições do America, Cruzeiro do Sul e Cachoeira, ambos de Joinville. Com a vitória de domingo o America vai liderando a prova com 170 pontos. Em segundo vem o Cruzeiro com 134. (ESPORTES — 6ª Página).

Estagiárias escolhem vagas

Será hoje a partir das 8 horas na Escola Básica Luiz Delfino a escolha de vagas do Concurso de Estágio Probatório de Professores do Ciclo Básico I, da 4ª Região Escolar, e referente ao ano letivo de 1972.

Devem estar presentes a escolha 387 estagiárias, das quais 64 são excedentes do ano passado. Estas terão preferência sobre as demais, que conseguirão vaga de acordo com o número de pontos alcançados. Os pontos são auferidos através da média das notas alcançadas durante o Curso Normal, tempo de serviço no magistério e conceito de estágio. As estagiárias que não conseguiram vaga para lecturar este ano ficarão aguardando para o próximo. Em toda a 4ª Coordenadoria Regional de Educação de Blumenau existem apenas 189 vagas.

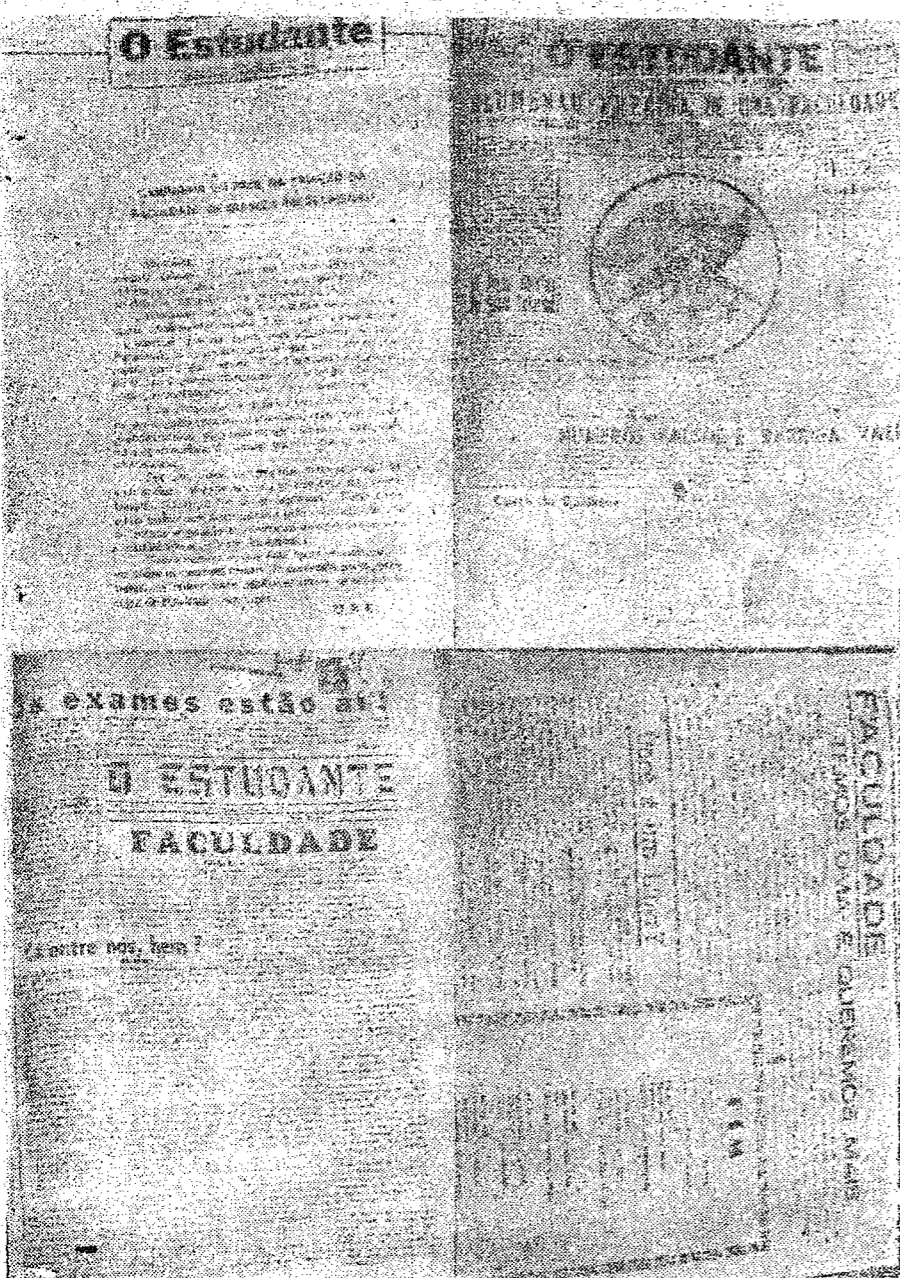
EM BUSCA DE UMA FÓRMULA

OS DIRIGENTES do futebol catarinense, como vem acontecendo já há alguns anos no período que precede a abertura oficial do campeonato de futebol, andam à procura de uma fórmula de salvação para o "associação" barriga-verde. Conhecem esses dirigentes, melhor que quaisquer outros que se interessam de um modo geral pelos esportes, as dificuldades e os problemas muitas vezes incontroláveis com que se defrontam as agremiações esportivas e as entidades diretoras. Através desse modo tem-se buscado, num elogiável esforço, uma ou várias soluções tendentes a transformar o "status" atualmente existente no terreno esportivo, com resultados mais ou menos razoáveis algumas vezes. Outras vezes, esses esforços em nada resultaram, prejudicando até alguns clubes e forçando outros a retirar-se temporariamente do certame maior de futebol do Estado. São apontados, comumente, os seguintes aspectos como responsáveis pela situação atual: desinteresse, maior ou menor, dos clubes e torcedores pelo campeonato oficial catarinense, uma vez que proclamado o campeão, esse geralmente para nessa situação, não tendo maiores possibilidades de aspirar a um lugar ao sol além fronteiras; dificuldades com baixas rendas dos espetáculos, que refletem no equilíbrio orçamentário das agremiações; contratação de profissionais, agravada pelo problema da renovação e da formação de novos jogadores; inexistência de um "estádio estadual em condições" (já foi afirmado, com aplauso de uns e descontentamento de outros, que Santa Catarina tem no momento coisas mais importantes a fazer que campos esportivos); dificuldades materiais de diversa natureza com manutenção; custeio de viagens, gratificações, etc. etc. Até agora não se procurou saber porque motivo o

público tem desertado dos estádios. É simplesmente devido aos maus espetáculos proporcionados e à tendência do futebol moderno de jogar mais na defesa, procurando evitar tentos que conquistá-los. (Um torcedor pode ser ferrenho, não assiste na televisão um jogo de futebol que sabe ter terminado por exemplo, sem abertura de contagem). E ir ao campo para não ver justamente o melhor, que são os tentos, são poucos que o fazem.

UMA DAS recentes alternativas sugeridas como fórmula para salvar o futebol catarinense foi a da fusão. Por exemplo, Avai e Figueirense formariam um só quadro em Florianópolis, Palmeiras e Olímpico em Blumenau e Caxias e América em Joinville. Reunir-se-ia assim, numa só, duas forças distintas. Mas isso implicaria em jogar fora tradições clubísticas de, em vários casos, mais de cinquenta anos. É dispendioso a possibilidade de, com essa fusão, aumentar o interesse do torcedor em qualquer cidade catarinense, de modo a se ter a tão sonhada multidão nos estádios. Uma coisa é certa; os astros do futebol de trinta, vinte e dez anos atrás brilharam mais intensamente que os de hoje. E que obedeciam à regra do jogo; atuavam na ofensiva. Caso o adversário fizesse três, tratavam de conseguir quatro ou cinco pontos. A fórmula tão ansiosamente buscada pelos clubes não estaria visso? Organização, conhecimento, recursos, técnica, todos tem, uns mais outros menos. Que tratem os clubes de fortalecer-se, dentro de suas condições e possibilidades, entrem no campeonato que se avizinha dispostos a fazer "goals" e talvez o torcedor adormecido desperte e as coisas passem a ficar melhores em todos os sentidos para o futebol catarinense.

Onde começaram as campanhas



RECONHECIMENTO — A Equipe CB esteve ontem na Biblioteca Pública Municipal "Dr. Fritz Mueller", para uma pesquisa sobre as diversas campanhas encetadas para implantação de faculdades em Blumenau. Entre os que primeiro se manifestaram, destacamos a vibrante participação do jornal O ESTUDANTE que já a partir de 1956, pela voz dos estudantes de Blumenau clamava pela necessidade de melhores condições para que a juventude pudesse continuar seus estudos. Foi também das páginas de O ESTUDANTE que emergiu o "logão" — "Blumenau precisa de uma Faculdade" — cuja frase foi centenas de vezes repetida nas assembleias estudantis e no programa "O Clube do Estudante" da Rádio Difusora. Não deve ser difícil aos que vestem paternidade provarem o contrário, afinal, os arquivos públicos estão aí a disposição de todos. Inclusive no jornal de 1962, o editorial d'O ESTUDANTE ressaltava o apoio de toda a população blumenauense, e dos próprios estudantes em torno da campanha.

Apostas do Teste 78 já serão feitas aqui

A partir do dia 21 de fevereiro, referente ao Teste 78 da Loteria Esportiva do Brasil, as apostas dos blumenauenses poderão ser feitas numa das quatro agências lotéricas que atualmente funcionam na cidade, e que receberam autorização da Caixa Econômica Federal para operarem. Em todo o Estado serão 30 revendedores que estarão recebendo as apostas da Loteria Esportiva dos catarinenses, nas cidades de Blumenau, Joinville, Florianópolis, Criciúma, Lages e Itajaí.

Inicialmente serão colocados à disposição dos revendedores autorizados cerca de 60 mil cartões, número considerado bom para o começo das operações. Os perfuradores já estão em Santa Catarina, mas somente a partir de fevereiro é que serão entregues aos revendedores.

Em Blumenau foi dada preferência às quatro agências lotéricas já instaladas ao longo da Quinze de Novembro; Ferradura, Loteria Blumenau, Loteria 1003 e o Periquito de Ouro. Cada revendedor enviará quatro funcionários à Capital do Estado, para um Curso de preparação do pessoal que trabalhará na revenda. O treinamento será feito num período de cinco dias, a partir do dia 1º de fevereiro.

Bolsa de Valores

SAO PAULO (AJB — A NOTICIA) — O índice BOVESPA iniciou ontem a semana registrando desvalorização de 0,73% ao retroceder 12,5 pontos. O comportamento foi o seguinte: abertura 1.710,8, fechamento 1.698,6 e média de 1.698,6 pontos. O montante negociado atingiu apenas Cr\$ 35.079.797,61, menos Cr\$ 17.453.478,21 em relação a última reunião.

Durante o pregão foram realizados 2.734 negócios movimentando 9.103.190 títulos. No mercado a termo houve 6 operações envolvendo 51.959 títulos. Das 82 ações constantes no índice, 24 subiram, 41 baixaram e 17 permaneceram estáveis em relação às cotações médias do último dia da semana anterior.

As cinco ações que mais subiram foram: Lojas Renner (PP) 3,0%; Bradesco Investimento (PN) 7,9%; Alparagatas (OP C/18) 3,1%; Estrela (PP C/64) 2,6% e Arno (PP C/51) 2,0%. As mais negociadas foram Construtora Mendes Jr. (PP) Cr\$ 2.592.295,00; Samell (OP) Cr\$ 1.961.000,00; Sanderson do Brasil (OP) Cr\$ 1.385.289,00; Audi (PP) Cr\$ 1.821.400,00 e Belgo Mineira (OP) Cr\$ 1.357.116,00.

Insuportável, a poeira



O intenso tráfego de caminhões transportando barro para a Avenida Beira Rio, através da Namy Decke, está causando uma série de transtornos aos moradores desta rua. Os caminhões, na grande maioria, com carga excessiva, e mais o volume de barro acumulado no rodado, no trajeto da Rua 7 de Setembro, Namy Decke e parte da Quinze de Novembro, deixam cair relativa quantidade de barro, que é acumulado em todo o trajeto.

A passagem de outros veículos, estando o barro seco, é levantada uma insuportável poeira que invade residências e lojas comerciais, trazendo uma série de problemas. Ontem foi assim durante todo o dia, e somente no final da tarde é que os caminhões pipa vieram molhar a rua, eliminando parte da poeira. É talvez o preço do progresso, que está sendo cobrado muito caro aos moradores da Namy Decke. Em tempo: deve haver fortes motivos para a manutenção deste roteiro...

rodapé



JORNAL "Correio do Povo" de Pôrto Alegre, trouxe uma reportagem sobre Blumenau. No conjunto, muito boa. Ressalta: alguns "chutes". NINGUÉM segura mais o pó da Rua Namy Decke. Vejam só: na calçada, ontem, havia barro na espessura de um centímetro. DIETER Hering, depois de um período de férias, reassume hoje suas atividades, na ITCH e na SDM

Carlos Gomes. ■ LEIA na quarta página o "Jornal de Brusque". ■ TODO mundo quer ser "pai" de uma das Faculdades da FURB. Assim não dá mais. ■ MUITOS ônibus de turistas, ontem em Blumenau. Ao todo, sete. ■ MOVIMENTO no comércio blumenauense está aumentando gradativamente. Indistintamente, todas as lojas estão sendo visitadas pelos turistas.

■ QUANDO tiver um tempinho, de uma passadinha lá pela Galeria Açúcar e veja as jóias. São belíssimas, e o que é importante: os artistas são catarinenses. ■ RECENSEAMENTO feito em Blumenau no último fim de semana existem mais pedras soltas, do que presas nos calçamentos de Blumenau. O que é uma lástima. ■ COMPANHIA Jensen, fazendo uma perfeita entrega

de leite na região litorânea do Estado. Em qualquer canto você vê o leite Frigor. ■ CONJUNTO Os Profetas de nossa cidade, tocando em Itapema, com muito sucesso. Houve até convite para apresentação na TV paulista. Isto é que é. ■ INFORME do revendedor Brahma de Blumenau: Nunca houve consumo igual de cerveja em Blumenau. Não dão conta de atender todos os pedidos.

Amarrado com cordas

GORGÔNIO BARBOSA ALVES

O homem ficou seguro dos pés à cabeça. Tornou-se um prisioneiro inteiramente submisso. Agora podia ser conduzido de um lado para outro e não tinha condições de oferecer qualquer resistência. Finalmente, a essa altura, estavam nas mãos do maior de todos os inimigos e totalmente entregue à sua vontade.

É assim que a Bíblia descreve o homem seguro pelo pecado, conforme o sábio Salomão: "Quanto ao ímpio, as suas iniquidades o prenderão, e com cordas do seu pecado será detido".

Um dos salmistas, descrevendo sua situação de afastamento de Deus, assim se expressa: "Cordéis de morte me cercaram, e angústias do inferno se apoderaram de mim". Logo adiante ele exclama: "Ó Senhor, livra a minha alma da morte".

O pecado é comparado na Bíblia com o

laço do passarinho. Há nele alguma coisa que ilude e convida. Mostra somente o lado aparentemente agradável e vantajoso, escondendo sutilmente o lado negativo e destruidor. Foi assim desde o princípio. Vemos no Jardim do Éden a mulher olhando para a árvore proibida e vendo nela "uma árvore boa para se comer, e agradável aos olhos e desejável para dar entendimento".

Fascinada pelo deslumbramento da árvore e do seu fruto, tornou-se a mulher como a pequenina ave hipnotizada pela serpente enganadora. Não demorou muito, e estava presa

pelas garras satânicas, levando à raça humana as consequências danosas do seu pecado.

Exemplos se multiplicam através de toda a Bíblia. O pecado não é um mal isolado, mas é ruína e degradação de todos. Davi assim descreve: "O Senhor olhou desde os céus para os filhos dos homens, para ver se havia algum que tivesse entendimento e buscasse a Deus. Desviaram-se todos e, juntamente se fizeram imundos; não há quem faça o bem, não há sequer um".

O homem é pecador pela força de sua natureza, pela herança que recebeu e pela prática no mesmo caminho dos seus antepassados.

Mas o mesmo Senhor que olhou dos céus para a sua criação humana e viu, que todos desceram ao mesmo abismo, não ficou impassível ante a angústia do homem. Eis que um recurso foi providenciado. A Bíblia que descreve o pecado como força escravizadora, apresenta em todas as suas páginas, a graça do evangelho.

O conteúdo do Livro Santo é, em suma, a história do pecado e o relato da providência de Deus para debelar o mal que ele representa. A ação nefasta do pecado vai sendo amenizada na proporção em que os homens, ouvindo a voz de Deus, dele se aproximam pelo seu caminho redentor, que é Jesus Cristo.

Esta verdade está sintetizada na afirmação de Paulo, o apóstolo: "O salário do pecado é a morte, mas o dom gratuito de Deus é a vida eterna por Cristo Jesus, nosso Senhor".



BORÓSCOPO

Omar Cardoso

Terça-feira — 25.1.72

ÁRIES * Procure compreensão mútua com a pessoa querida. Ser totalmente oposto não lhe trará benefício algum. Evite deixar-se envolver pela imaginação e não busque a irrealidade. Muito sucesso pro-

TOURO * Faça um esforço especial para reter informações recebidas. Talvez delas necessite cedo ou tarde. O sucesso em negócios e no comércio de metais em geral, será evidente hoje. Ame e participe das boas coisas da vida.

GÊMEOS * Não faça perguntas, a não ser se estas forem de seu máximo interesse. Esforce-se para destacar-se pelos seus próprios méritos e não se inferiorize perante altas personalidades. Procure sempre o melhor, pois a fase é propícia para tal.

CÂNCER * Receberá a colaboração de amigos e pessoas nascidas em signos harmônicos ao seu, isto é, Touro e Virgem. Aproveite. Empregue acertadamente suas qualidades inatas e desvie-se de seus opostos e inimigos declarados.

LEÃO * Deverá confiar a seus sócios ou Será multíssimo recompensado futuramente. Relações tensas no setor sentimental melhoraram através de compreensão mútua. Pode viajar.

VIRGEM * Aja com inteligência perante os opostos. Saia-se a muito bem. Os grandes negócios comerciais ou industriais estão favorecidos juntamente com os tratamentos de saúde de um modo geral. Pode amar.

LIBRA * Ao apresentar seus planos, com relação ao setor de trabalho, eles serão acatados com mérito! Faça das mais espetaculares para a sua ascensão financeira amorosa, social e profissional. Aproveite com inteligência.

ESCORPIÃO * Envolver-se em assuntos dos quais não tem a mínima experiência, seria muito prejudicial a você. Estude e analise as propostas que receber antes de dar a palavra final. Romance e vida familiar em perfeito aspecto.

SAGITÁRIO Conserve o semblante agradável de que é dotado, sejam quais forem as circunstâncias. Deixe que os demais julguem somente por sua aparência. Os irmãos, primos e colegas, estarão mais prestáveis hoje.

CAPRICÓRNIO * Ponha-se em contato com seus amigos sinceros e leais e com os mesmos trate dos assuntos pessoais mais importantes do momento. Se agir com inteligência, em um negócio que há muito vem entabulando, realizar-se-á materialmente.

AQUÁRIO * Dependerá somente de você, o sucesso deste dia. Deixe que a sua intuição aja por si mesma. Se ainda não aniversariou, deverá manter o máximo de cautela para não ser prejudicado. Cuidado, portanto. Pode amar.

PEIXES * Desde que aja com inteligência, haverá melhores oportunidades de sair-se bem neste dia. Evite a pressa, a precipitação e tenha a máxima confiança em si mesmo. A saúde deverá receber todo cuidado possível.

PARA O TURISTA

Malhas Thiemann

Malhas finas para Senhoras e Cavalheiros

VAREJO E ATACADO

Rua João Pessoa, 1115 — BLUMENAU

SUPER-MERCADO KOFFKE

O mais tradicional da cidade com o maior sortimento. — Aberto também aos domingos

Rua 15 de Novembro, 55 — Telefone: 22-1035.

CASA FLAMINGO LTDA

A CASA DAS TOALHAS

O maior e mais variado sortimento dos afamados produtos têxteis do Vale do Itajaí

Filiada ao: Diners, CEC, Carte Blanche, Citycard, Cartão Bradesco, etc.

Rua 15 de Novembro, 367. — Telefone: 22-9619.

Tradição e Qualidade em Artigos de Malha

LOJAS HERING

Vestidos — Roupas para cavalheiros — Malhas "Hering" para todos os esportes — Camisas e lingerie — "Mafisa" — Artigos para bebês e crianças — Felpudos — Guardanapos de mesa — Cristais "Hering" — Atende pelo serviço de reembolso aéreo postal e rodoviário — Associada do "Diner's Club", "Cartão Bradesco" e "Carte Blanche". — Rua 15 de Novembro, 759 — Telefones: 22-6277 e 22-9413.

poninho

Seu filho vai adorar, a você também

MATCHBOX SUPERFAST — a pista de corridas do momento — grande novidade.

P. HOBBIES

R. 15 de Novembro, 681 - Blumenau

TIPOGRAFIA CENTENARIO

Impressos em geral — Material escolar e de escritório — Brinquedos — Artigos para presentes.

Rua 15 de Novembro, nº 1433 — Telefone: 22-0932

prosdocimo

Artigos domésticos — Móveis — Brinquedos — Televisores — Confecções para damas e cavalheiros — Artigos de caça e pesca.

Frossiga preferindo PROSDOCIMO

CLUBE BLUMENAUENSE DE CAÇA E TIRO

Passe horas agradáveis no "clube da colina". Restaurante sob a direção do Sr. Harry Schulze — Salão para festas — Canchas de boia e bocha — "Stand" de tiro ao alvo. Telefone: 22-0947.

Casa Peter

Os últimos lançamentos da moda masculina feminina em confecções e tecidos — Artigos de cama, mesa e banho — Tapetes e cortinas — Tudo para o seu lar nas três lojas da "Casa Peter": Rua 15 de Novembro, nºs 519, 533 e 643 — Três endereços que garantem artigos de qualidade, a preços realmente baixos. Filiados ao Diner's — Cartão Bradesco — CEC — Cheque Ouro, do Banco do Brasil — CrediCard — Cheque Especial Banespa.

Trabalhamos com os cartões: CrediCard, Cheque Especial Banespa.

"RESTAURANTE CAVALINHO BRANCO"

RESTAURANTE E CERVEJARIA

Pratos da cozinha alemã — Jardim ao ar livre — Músicas típicas — Ponto ideal de "bate-papo" — Chopp exclusivo da "Brahma" — Alameda Rio Branco, 165 — Telefone: 22-1363

CONTINENTAL (CHURRASCARIA E BAR)

Tradicional estabelecimento sob a direção do Sócio-Gerente, Sr. Rodolfo Sasse. — Local bastante frequentado pelos bons "gourmets" — Chopp da "Antartica" — Não funciona aos domingos.

Rua 7 de Setembro, nº 560 — Telefone: 22-0834.

COM AR CONDICIONADO.

GALERIA açu-açu

Arte e Artesanato "barriga-verde"

Rua 15 de Novembro 1174

ADOLFO

(BAR — CHURRASCARIA — RESTAURANTE)

Especialidades da casa: galeto — costela — lombo de porco — frango ao espeto — filé de peixe — camarão e "aquele" T-Bone Steak — Ambiente de amigos para o "bate-papo" — "Chopp" em caneco.

RUA 7 DE SETEMBRO, 860 — TELEFONE: 22-1249

Somos um Povo Educado: Conserve Limpa a Cidade

DEPOIMENTO

QUAIS AS POSSIBILIDADES NA LOTERIA ESPORTIVA?

GUILHERME BLINDORFF, EMPREITEIRO

"Muitas vezes, eu já consegui fazer dez pontos, e eu tenho fé que um dia a "galinha cega também acerte num bago de milho". As minhas apostas são de geralmente três cruzeiros e por isso é um pouco difícil, passar dos dez pontos, tudo dependendo da sorte das pessoas. Se eu ganhasse na Loteria Esportiva, eu não tenho nem idéia do que fazer, com tanto dinheiro, eu era capaz de enlouquecer. Enquanto, os três contos sobrem e não fizerem falta, eu continuo apostando na esperança de que algum dia, eu possa tirar uma carquinha".

MARCELO A. LINGNER, FUNCIONÁRIO PÚBLICO

"Com a instalação da Loteria Esportiva, em Santa Catarina, dorá mais gosto de ser apostador, porque sabe-se que é garantido, não estando sujeito a intermediários. Eu confesso, que eu apostava, mas por esporte, para acompanhar a moda do que pelo fato da atração de somas vultosas. É lógico, que eu desejo, desistir e sempre irei desistir fazer treze pontos no cartão, mas o que eu quero esclarecer, que antes não havia motivação para se apostar, pois os cartões até chegarem à sede da Loteria Esportiva, poderiam tomar os mais diversos rumos: problema que a instalação em Santa Catarina veio eliminar. Nunca cheguei perto dos treze pontos e se eu ganhasse, eu queria viajar por todo mundo".

GENESIO MAFEZOLLI, COMERCIANTE

"Eu já perdi a fé. O Brasil inteiro está apostando na Loteria e a maioria faz apostas de alto valor, ao passo que eu nunca passo de dez cruzeiros. Muita gente alimenta esperanças, mas poucas ganham. Eu já era apostador assíduo, mas com o tempo estou esmorecendo e daqui para frente eu farei somente apostas pequenas e salteadas, só pra não perder o jeitinho".

Propriedade de **CIDADE DE BLUMENAU** A NOTICIA S/A. Empresa Jornalística

Direção, Redação e Escritório:
Rua Nany Deake, 174
Telefone — 22-1952
Blumenau — SC

REDAÇÃO
Arnon Fröhstlick
Dir. Adm. Geral
Nerval Pereira
Diretor de Redação
Realy Silveira
Diretor Técnico
Luiz A. Soares
Diretor

Relacionados
Nelson Tomella
Assistente

REDAÇÃO
Mário A. Braun
Redator
Oscar Jenichen
Redator Auxiliar
Newton Janke
Redator Auxiliar
Edemar Anusson
Redator Esportivo

GUARAMIRIM
Eduardo C. Peixer
CORUFA
Ernesto Felipe Blank
ITAJAI
Afonso Luiz da Silva
TIMBO
Sr. Gerold Ziekuhr
PRESIDENTE GETULIO
Aroldo Schuenke

SUCURSAL BRUSQUE
End.: Avenida Consul
Carlos Renaux, nº 68
REPRESENTANTES EXCLUSIVOS S I T R A L

Rio de Janeiro: Avenida Bira-Mar, 408 - Grupos 606 e 607
Fone 222-9284
SAO PAULO: Rua Semnário, 199 - 2º andar - Conj. 22 - Fone 24-9853
B. HORIZONTE: - Rua Tufis, 207 - S/603
RECIFE: Rua Nova, 225 6º andar - S/612 - Fone 4-4554
PORTO ALEGRE: PRO-PAL LTDA - Rua Cel. Vicente, 456 - 2º andar - Caixa Postal, 2.490.

CORRESPONDENTES FLORIANOPOLIS
Osmar A. Teixeira

SAO BENTO DO SUL
Arno Fendrich

S. FRANCISCO DO SUL
Amaury G. dos Santos

Nº do Dia Cr\$ 0,30
Nº Atrasado Cr\$ 0,40
Assin. Anual Cr\$ 60,00
Assin. Sem. Cr\$ 48,00

rodapé

2

MONÓLOGO "Lá", do gaúcho Sérgio Jochyman, interpretada por Paulo Goulart, deverá, brevemente ser encenada em palcosJoinvillenses. **GALERIA Açú-Açu**, tem em vista mudança de local. Muitas inovações estão sendo projetadas. **REVISTA de Cultura "Vozes"**, à venda na Galeria acima mencionada. Além de artesanato, quadros e outras milongas. **PRÓXIMA obra** do escritor Wol-

ney Milhomem: "O Humanista Vitor Meirelles". **UMA GRANDE** falha nas bancas locais: "Política" desapareceu. Era uma coisa leve e de conteúdo. **ULTIMOS** números do Pasquim estão voltando a antiga forma. Paulo Francis escrevendo com força total. **ACADEMIA Catarinense de Letras** paralisa Temporariamente, apenas. **A "VOZ do Brasil"**, Via Embratel, é com a Rádio Blume-

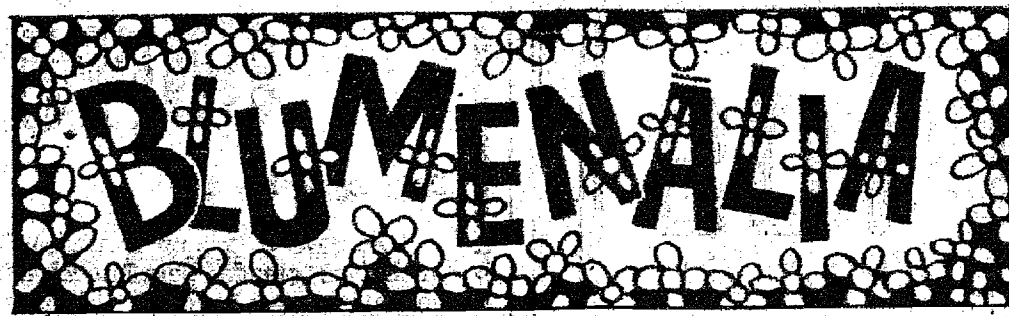
nau. Ponto final. **PEDRO** Paulo Vechetti, o tapeceiro, deverá fazer individual, aqui em Blumenau, em fins de fevereiro. **BIBLIOTECA Pública "Fritz Müller"** só abrirá, em princípios de fevereiro. Façamos votos. **"CONTRAPONTO"** de Aldous Huxley, tendo boa acolhida por parte dos blumenauenses. **DEPOIS** do "Homem de Kiev" e "Teorema", o panorama tem propensões a permanecer na mais completa inépcia. **A CENSURA** Federal acabou de proibir a exibição do filme "Decameron" de Pier Paolo Pasolini, em território nacional. E daí? agora, José? **JORNAL "O Estado"** deverá muito brevemente sair em "off-set". A aparelhagem está toda pronta para "disparar". **TOMARA** que alguém traga algumas peças razoáveis para a temporada que ora se inicia.

EU CONTO, COMO ME CONTARAM. — O Jota Cecconi, que me desculpe pelo título, mas como diz o Chacrinha: bem deixa prá lá.

O papo é eleições daqui e de lá. Logo, em Rio do Sul, os círculos políticos locais, apontam como certa a candidatura do Sr. Luiz Soldatelli, pela ARENA, ao passo que o MDB iria com a chapa Dr. Danilo Lourival Schmidt (Presidente do Juventus) e Dr. Sadi Meideiros, que segundo as mesmas fontes reúnem bastante condições para levar o partido oposicionista ao Executivo daquela cidade do Alto Vale do Itajaí.

Apesar da ótima administração do Prefeito Artenir Werner, mentores políticos dizem que somente um candidato poderá manter a Prefeitura para a ARENA. O nome? Pois não, crianças: Albino Zeni.

Também lá no Alto Vale: um secretário para a tão propalada e esperada reforma poderá ser riosulense. Aliás, quem rasura estas notas, falou com o virtual futuro secretário, que ao ser interpelado se aceitava o encargo,



foi claro: "Aceito, com a condição de eu elaborar a equipe de assessores". E é só, por enquanto.

(N. J.)

RESPOSTINHA PRO GERVASIO — Tá certo, certo! Você acertou, você entende de Chico, você entende de música popular brasileira — tcham, tcham, tcham! O Chico de "Pedro Pedreiro", de "Olé, Olé". "Quem te viu, quem te vê" já era um grande poeta, mas digamos, assim, em estado embrionário (lembra-te, ó Gervásio: muitos novos prometeram e depois se lascaram). Portanto, o Chiquinho

pelo empréstimo: muito obrigado Vinicius de "Roda Viva", "Construção etcótera, é bem mais estruturado, mais articulado, mais consciente, vocês me entendem, não é? E prá terminar, Gervásio, você lembra o que dizia o humorista Dom Rose Cavaca: "INPS no décimo andar não quer dizer ascensão do proletário". Cê manjou, né, qual é o "trieb"?

(Ivo Dalfovo)

BIXO & BIXO — Vocês já imaginaram a Bicha d'O Pasquim sendo Bixa d'O Pasquim? Visualmente horrível. Mas o jeito mesmo, é a gente se cuidar, pois mau-gosto é coisa que pega.

(Geraldo Luz)

MAU GOSTO

Para os indaienses. Uma verdadeira onda de mau gosto está pegando na política local. Houve boas intenções e os objetivos foram alcançados. Renovou-se o Diretório, mas infelizmente algumas mentalidades, principalmente de uns que entraram, está entornando o caldo, e criando a maior das confusões. A partir do momento em que terminaram as eleições partidárias, deixou de existir, pelo menos assim deveria ser, de existirem duas alas dentro de um mesmo partido, ainda mais quando pouco se tem falado da extinção do extinto.

E mais. Os manifestos em forma de agradecimentos deveriam ser assinados. E outra. Será o Diretório quem apontará o candidato do Partido (ARENA), às eleições municipais, refletindo o pensamento de toda uma comunidade. As coisas poderão ser interpretadas como brincadeira, mas de mau gosto; e que deveria ser evitada por aqueles que um dia sonharam em assumir o Executivo de um município onde muito ainda deve ser feito.

(Oscar)

Ensino através de correspondência

SÃO PAULO (AJB) — De EDILSON MARTINS — Cerca de 35 mil cursos por correspondência, que formam anualmente, em profissões diversas, mais de 80 mil pessoas,

NEGÓCIOS & PUBLICIDADE

INDICE BOVESPA — O Departamento Técnico da Bolsa de Valores, em seu último levantamento, incluiu a Sidamar no Índice Bovespa. A fábrica de Jundiaí, especializada em cerâmica sanitária, no segundo dia útil deste ano, foi uma das 5 empresas do índice Bovespa, cujas ações mais se valorizaram.

EMPRESTIMO — O Banco Nacional de Desenvolvimento Econômico concedeu financiamento de Cr\$ 11.400.000,00 à Eletro-Aço Altona S.A., de Blumenau — Santa Catarina. A ampliação que se está processando atoma está dentro do espírito de expansão da indústria siderúrgica, prevista no plano nacional de siderurgia.

FINANCA — Com uma média de três unidades habitacionais por dia, durante o ano que passou, o Banco Antônio de Queiroz S.A. financiou, através do programa Recon (BNH), a construção de 1.145 unidades habitacionais.

INAUGURAÇÃO — O Banco Aymoré de In-

SITRAL — SERVIÇO DE IMPRENSA, TELEVISÃO E RADIO LTDA.

Advertisement for Omega watches, featuring an image of a watch and text: 'Para ela, só um OMEGA', 'Concessionário Autorizado RELOJOARIA SCHWABE ÓTICA ESPECIALIZADA', 'Jóias, Relógios, Cristais, Prata, Taças, Medalhas, Troféus, Presentes.'

funcionam no Brasil sob regime letivo irregular e a indiferença do Ministério da Educação, que não reconhece os seus diplomas porque não os considera enquadrados no artigo 130 da Lei de Diretrizes e Bases, mas também nunca fixou uma posição para colocá-los na ilegalidade. Como não representam cursos regulares, pois se limitam a enviar apostilas pelo correio e a oferecer a milhões de pessoas humildes e ingênuas uma nova perspectiva de vida, os "bacharéis" por correspondência, segundo jurisprudência firmada pelo Conselho Federal de Educação, não tem

acesso a qualquer estabelecimento de ensino de nível médio e superior. Engenheiro civil, mecânico, jornalista, técnico em televisão, costureira, entre outras, são profissões que se pode obter através dos cursos, todos condenados por educadores. O vínculo do aluno dura de seis meses a cinco anos e alguns deles faturam Cr\$ 800 mil mensais, mobilizando 280 empregados.

Após uma semana de busca localizamos um curso, as escolas fornecem o número da caixa postal, mas reexam o endereço dos seus escritórios. Na secretaria havia duas moças, ambas descalças, uma única mesa e várias estantes com apostilas.

O candidato a jornalista formado, entrando na pequena sala, pediu um formulário de matrícula e obteve a informação de que, com o diploma,

poderia exercer a profissão. O MEC não reconhece o curso, mas isso é secundário — disse a secretária. O importante é saber exercer e isso nós ensinamos, acrescentou. O curso Ensino Técnico Paulista, caixa postal, 5953, São Paulo, situado na Rua Casper Libero, 36, 2º andar, mantém um setor de arte mágicas: um boletim entregue ao futuro aluno explica que "a magia deixou de ser ligada à superstição, deixou de ser encarada como feitiçaria para se transformar em sadia recreação, uma verdade iluminada que abre portas ao intelecto humano".

Qualquer pessoa que concorde em pagar Cr\$ 200,00 à vista ou em três parcelas de dez prestações mensais, mesmo sendo semialfabetizado, pode fazer o curso de jornalismo na Escola Líder, caixa postal 29. O folheto esclarece que, durante o curso, o aluno terá condições de ganhar algum dinheiro escrevendo reportagens sobre esportes ou assuntos gerais e se candidatar a correspondente de jornais da capital. O documento, mais adiante, assegura que, com os conhecimentos adquiri-

do no curso, o futuro jornalista, estará ainda habilitado para trabalhar como repórter, cronista ou colunista em qualquer jornal.

A duração do curso de jornalismo é de doze meses. O candidato envia a mensalidade em cheque, vale postal ou carta registrada, com o valor declarado. Outro curso, Instituto Universal Brasileiro, fundado em 1944, tem 50 mil alunos regularmente matriculados e mobiliza 280 empregados, em sua maioria, moças, instalado em prédio próprio, muito espaçoso, na Rua General Olímpio da Silveira, 685, no centro da cidade, tem um gerente polonês, Sr. Miguel Warhög, que não pode exercer a direção da empresa legalmente, embora seja, realmente, o seu verdadeiro proprietário.

— A maioria dos cursos — diz ele — funciona irregularmente. Alguns deles vendem os diplomas à vista.

Hemphill Schools, Ensino Técnico Paulista, Escola Brasileira de Artes, Escola Líder, Instituto Gutemberg, Instituto Univ. Brasileiro, Escola Internacional, Dom Bosco, Escolas Reunidas, Escola Municipal de Cultura Técnica e Instituto Monitor são alguns dos principais cursos por correspondência que existem em São Paulo.

Segundo seus diretores, este tipo de escola tende a proliferar porque, na maioria das cidades brasileiras, cresce a necessidade de especialização. O Ministério do Planejamento, através do Instituto de Planejamento Econômico e Social, está fazendo uma pesquisa sobre os cursos por correspondência. Em ofício para as escolas internacionais, afirma o Instituto que esta forma de transmissão de ensino, por suas características e potencialidades, deve ter papel relevante no sistema educacional brasileiro.

— Daí a preocupação do Governo Federal — prossegue

em analisar o que existe neste setor, a fim de propor medidas que permitam o seu fortalecimento e o seu desenvolvimento.

O Ministério da Educação, porém, nunca chegou a fixar uma posição em relação aos cursos, limitando-se a aceitar a sua existência como a de uma empresa privada. Apesar disso o MEC não reconhece os diplomas expedidos pelos cursos por correspondência, por julgá-los fora da Lei de Diretrizes e Bases. Para os diretores dos cursos, estralando, existe uma preocupação do Governo.

— Os cursos por correspondência — afirma o diretor das Escolas Internacionais, Sr. Ataide Gil —, na Europa e nos Estados Unidos, merecem um tratamento diferente por parte das autoridades. Se houvesse mais vigilância e apoio não apareceriam cursos clandestinos, sem infraestrutura para funcionar.

A maioria dos que procuram os cursos por correspondência procede do interior e, realmente, há alunos que tiram deles algum proveito, como mostram centenas de cartas recebidas. Há, contudo, cartas violentas: como a dos pernambucanos Geraldo Lúis de Lima e Heracleo Monteiro Alves; os dois cancelaram as suas matrículas quando as Escolas Internacionais pediram que adiciassem alguns em troca de recompensa financeira. Mas existem também, cartas de agradecimento recebido, iguais à do parabaense Mário Rebelo Silva, que afirmou estar "profundamente feliz com tudo que aprendi no curso".

— Já cheguei até a montar quatro rádios, para espanto de meus amigos e conhecidos. A mesma reação teve a baiana Maria do Carmo ao confessar, com certa humildade, que costura para toda a sua vizinhança e, costurando, sustenta a mãe e paga a escola dos filhos.

— Sou uma mãe solteira e o curso me ajuda a viver.

INDÚSTRIA TÊXTIL COMPANHIA Hering SOCIEDADE DE CAPITAL ABERTO - C.G.C.M.F. 82.639.139/001 RUA HERMANN HERING, 1790 - BLUMENAU - SANTA CATARINA

AVISO AOS ACIONISTAS ENTREGA DE TÍTULOS MÚLTIPLOS

Levamos ao conhecimento dos srs. Acionistas desta Sociedade que, a partir de 03 de fevereiro de 1972, nos endereços abaixo, entregaremos a entrega dos títulos múltiplos, representativos da distribuição, gratuita de ações autorizadas pela AGE de 25.09.71. Os acionistas possuidores de ações nominativas, receberão os títulos respectivos, remetidos pelo correio, sob registro. Os detentores de ações ao portador, deverão entregar o cupão nº 10 (dez) ou o Boletim de Bonificação Sobre Ações Ao Portador, recebido anteriormente.

SÃO PAULO — Rua Aurora — 25 R. DE JANEIRO — Rua Francisco Eugênio, 194 - S. Cristóvão. CURITIBA — Rua 13 de Maio — 418 PORTO ALEGRE — Av. Farrapos — 137 BLUMENAU — Rua Hermann Hering — 1790

Blumenau, 24 de janeiro de 1972 INDÚSTRIA TÊXTIL COMPANHIA HERING

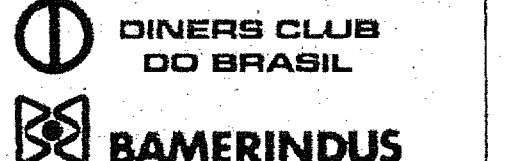
ASSINE E ANUNCIE NESTE DIÁRIO

afinal, Diners/Bamerindus.



o cartão de crédito que coloca 456 agências bancárias no seu bolso. Embratur GB/n.° 11

Diners e Bamerindus estão associados. E lançam o Cartão Diners-Bamerindus. Um cartão-banco. Ou um banco-cartão. Como você preferir. O certo é que você agora vai ganhar ainda mais. Como cliente do Bamerindus. Ou como associado do Diners.



SUDENE levanta a área de recursos do Nordeste

RIO (AN) — O Departamento de Recursos Naturais da SUDENE concluiu o levantamento cartográfico de mais de 250 mil quilômetros quadrados do Nordeste, abrangendo todo o Rio Grande do Norte e parte dos Estados do Ceará, Paraíba e Pernambuco.

A informação foi liberada pelo Ministro Costa Cavalcanti, do Interior, ao anunciar o prosseguimento do programa com a assinatura de um novo contrato com a Cruzeiro do Sul para o levantamento de mais 31 mil quilômetros quadrados.

O programa de levantamento cartográfico e aerofotogramétrico do Nordeste recebeu novo impulso com a interferência direta do Ministro do Interior, a que veio ao encontro às aspirações de quase todos os governadores nordestinos, manifestadas recentemente durante reunião do Conselho Deliberativo daquela agência de desenvolvimento.

Hoje — disse o Ministro — podemos dizer que não apenas o Projeto RADAM chegou ao Nordeste, através de levantamentos aerofotogramétricos que estão sendo feitos no Maranhão, Piauí e na Bahia, depois que foram concluídos cerca de um milhão de quilômetros quadrados na Amazônia. Também a SUDENE, através de seu Departamento de Recursos Naturais, já levantou 250 mil quilômetros quadrados em todo o Rio Grande do Norte e parte do Ceará, Paraíba e Pernambuco, visando tanto o melhor aproveitamento do solo, como o potencial dos recursos minerais do subsolo.

— Considero esse trabalho indispensável a todo o programa de desenvolvimento que será executado pela SUDENE no triênio 1972/74, em consonância com os objetivos do Programa Nacional de Desenvolvimento Econômico e Social, disse o Ministro Costa Cavalcanti.

rodapé

HOJE, a partir das 8 horas, será feita a escolha de vagas do Ciclo Básico I, referente ao ano letivo de 1972, segundo informações da 4ª Coordenadoria Regional de Educação. Existem 180 vagas para 387 candidatos, compreendendo 323 estagiários referentes a 1972 e mais 64 excedentes do ano passado e que solicitaram inscrição. O 2º CONJUSC, Congresso Catarinense de Jovens, que terá por se-

ro, os trabalhos de preparação do 2º CONJUSC serão reativados. SECRETARIA do Governo e Casa terão seus titulares nomeados nos próximos dias. Os comentários, em torno dos nomes são intensos. FESTIVAL de Músicas de Carnaval, em Florianópolis, alcançou pleno êxito. MUITOS vereadores locais estão pensando em desistir da reeleição. TRANSCORRE normalmente o Congresso do Vi-

va Gente, em Florianópolis. AMANHÃ é depois, acontece o Curso promovido pela Agência da Recicla Federal. AGORA com as Executivas eleitas, todos "fofocam", em torno de virtuais candidatos às Prefeituras Municipais. CAMPING passará, brevemente, a ser um imperativo, em matéria de turismo. CLUBES e entidades locais voltam às suas atividades normais.

gentes & fatos

EQUIPE CB

VISITA

O grande acontecimento hoje em nossa cidade é a chegada do Embaixador da Grã-Bretanha. Aqui em Blumenau, o referido cumprirá um extenso programa.

VIAGEM

Embarca, hoje, com destino ao Rio de Janeiro, o Secretário de Saúde, Prisco Paraiso. Na "Cidade Maravilhosa", o Secretário manterá diversos contatos de interesse de sua Pasta junto aos Ministérios da Saúde e Planejamento, bem como na Comissão de Energia Nuclear, Conselho Nacional de Pesquisas e USAID.

MATRIMÔNIO

Hoje, na Igreja Matriz São Paulo Apóstolo, unem-se pelos laços do matrimônio os jovens Eliane Marzall e Raul Hering. Ela filha de João (Diretor do Departamento de Ações da ARTEX) e Norma Marzall, é filho de Heinz (Diretor da TEKANOR) e Maria José Hering — tradicionais famílias blumenauenses.

CERVEJA

O VI Festival da Cerveja de Santa Catarina está, sem dúvida alguma, polarizando as atenções, de todos os catarinenses. Os canecos, confeccionados artisticamente, tendo como símbolo uma azaleia, estão à venda ao preço de 18 cruzeiros e caso quem tiver o caneco fôr às outras noites terá que pagar uma taxa adicional de 12 cruzeiros. Os postos de venda dos canecos são os seguintes: Posto Central — XV de Novembro, 679, Grande Hotel Blumenau e Hotel Rex. Os

dois primeiros já acusaram um grande número de vendas aos turistas (o último passa a funcionar somente a partir de hoje). Os organizadores do Festival aguardam a presença de cerca de 5 mil pessoas e dentre outras já estão confirmadas as presenças de uma expedição de Curitiba e Tubarão além de dois ônibus da Soletur do Rio de Janeiro. Diversas atrações far-se-ão presentes às festas dos dias 28, 29 e 30, lá na PROEB.

DICA DE CONSULTÓRIO

Está sem dúvida muito caprichado o consultório do Dr. Léo de Carvalho, no Hospital Santa Isabel, num trabalho bem feito pela DECORARTE S/A.

PLÁSTICA

Chegou ontem a Blumenau, o cirurgião plástico Luis Henrique Degrazzia, com larga experiência do ramo em Porto Alegre e São Paulo. Em nossa cidade deverá ficar durante tempo indeterminado e os interessados poderão obter melhores informações dirigindo-se ao Dr. Celso Hoffmann, no Hospital Santo Antônio.

VIAGEM

Provavelmente no decorrer desta semana, o Presidente da Associação dos Municípios do Médio Vale do Itajaí, Sr. Werner Pabst, acompanhado do Secretário Geral da entidade Dr. Edelmo Naschweng, viajará com destino a Porto Alegre. Na capital gaúcha manterá contatos com diretores da SUDESUL, oportunidade em que a AMMVI solicitará permissão para utilizar re-

ursos daquele órgão para a aquisição de sede própria.

INSCRIÇÕES

Encontram-se abertas no SESC de Blumenau, as inscrições para os comerciantes associados que queiram participar dos cursos que serão ministrados no corrente ano. Por outro lado, a Chefia do órgão está alertando aos associados quanto à necessidade de serem revalidadas as carteiras sociais, trabalho que está sendo procedido na própria Secretaria.

CURSO

Um curso versando sobre temas referentes com o preenchimento do formulário de Pessoa Jurídica, para o corrente exercício de 1972, será iniciado, hoje, na agência local da Receita Federal. O citado curso que prosseguirá até quarta-feira, será ministrado pelo Sr. João Pessoa Garcia, Delegado da Receita Federal em Joinville e terá por local o andar térreo do Colégio Santo Antônio.

MAIS INSCRIÇÕES

Estarão abertas até o dia 25 de fevereiro do corrente ano, na Coordenação do Bem Estar do INPS, em Florianópolis, as inscrições para a concessão de bolsas de estudo à assistentes sociais legalmente habilitados e que contem no máximo dois anos de formados, objetivando ao treinamento profissional e ao aperfeiçoamento técnico. Os interessados deverão comparecer ao Serviço Social da Coordenação do Bem Estar, 4º andar do INPS, no horário das 12 às 18 horas, a fim de tomarem conhecimento da documentação necessária.

Correio do Leitor

Prezados Senhores:

Escrevo esta, com o intuito de elogiar as iniciativas tomadas pela Municipalidade de Navegantes, que não mede esforços para a conservação das estradas, que ligam, com as diversas praias desta região.

Sou natural do Paraná, cidade de Londrina, daonde venho anualmente veranear em Santa Catarina, que é pródiga em lindas praias. Lamentava sempre o estado das estradas que geralmente estavam abandonadas. Agora,

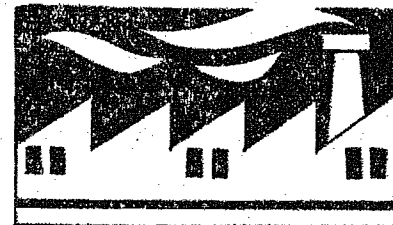
com a BR-101, tudo é mais fácil e as próprias Prefeituras sentem-se mais incentivadas.

É o que acontece com Navegantes, que diariamente vê suas estradas bem conservadas, com as patrôlas trabalhando ininterruptamente.

É uma iniciativa, acho, que deve ser emitida pelas outras Prefeituras de Balneários.

Muito obrigado, e um grande abraço deste amigo

Leonel de Sá Mendes
— Londrina-Navegantes —



Jornal de BRUSQUE

ANIVERSARIANTES

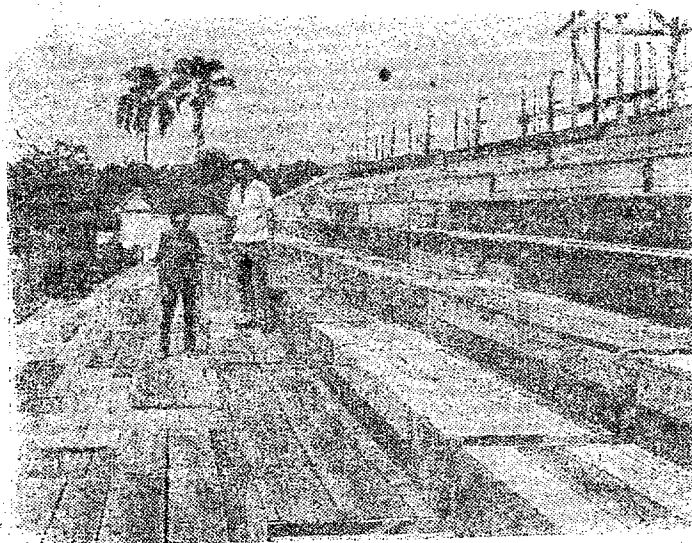
Estão festejando mais um aniversário hoje, Adeline R. Scharz; Mário João Kunitz; Erico Bruns; Osmar Schindwein; ambos funcionários da Buetner; Osmar Severino da Silva, funcionário da Schlosser; Maria Izabel, esposa do Sr. Heinz Ludin, Oficial do Major do Cartório Gevaerd; e Miriam Lizet, esposa de Cláudio Zucco. A todos os aniversariantes nossos votos de parabéns e felicidades sem par.

JULINHO DEVERÁ BUSCAR REFORÇOS NA GUANABARA



O técnico, do Paysandu, deverá nos próximos dias embarcar com destino a Guanabara, onde tentará contratar diversos atletas para o alvi-verde brusquense, como reforços para o próximo estadual que já tem sua data marcada para 5 de março do corrente, para seu início. Julinho deverá entrar em contato com diversos clubes e procurar trazer dois ponteiros, um ponta de lança e um zagueiro central, podendo no entanto trazer mais atletas que dependerão de treinamento, pois a direção do clube quer formar uma boa equipe, para poder dar muitas alegrias a sua grande massa torcedora neste ano de 72. O Presidente do Clube, Dr. Walter Aichinger (Bile) promete para os paysanduanos não só uma boa equipe como também diversas inovações no clube, tais como arquibancada, esporte amador, e outras novidades. Na foto o presidente do Paysandu, que tentará trazer o título a Brusque, no próximo estadual.

ARQUIBANCADA DO PAYSANDU É REALIDADE



Eis aí na (foto) parte da arquibancada que o "mais querido" brusquense está construindo e que deverá ser entregue aos seus torcedores já no mês de março, quando terá início o Campeonato Catarinense de Futebol A armação de madeira que serve para ser fundido o cimento, e consequentemente os alicerces da magestosa obra já estão prontos e para este ainda será iniciado a fundição das arquibancadas. Dois técnicos do Clube Esportivo Paysandu estão cientes com o andamento das obras, são eles Julinho, técnico da equipe profissional e Darcy Ramos, que não escondem seu contentamento. A Campanha do Cimento, será encerrada no próximo dia 29, quando da ocasião correrá um fusca 0 km, e mais três cadeiras cativas. A receptividade está sendo das maiores. (Foto Stofler-Primavera)

EQUIPE ESTADUAL DO MFC DESPEDE SE DO PE, JOSÉ

Em uma reunião com os membros da Equipe Estadual do Movimento Familiar Cristã, foi prestada uma homenagem simples e sincera como despedida do Pe. José Stofler, realizada na Churrascaria Schmacher Pre-

sentes estavam José Gonzaga e esposa, Lúcio Knih e esposa, José Z'n e esposa, Erico Contesini e esposa, Evilásio Espindola e esposa, Pe. Orlando M. Murphy Pe. Teodoro Becker, que depois de uma longa ausência de Brusque retorna, Pe Flávio Morelli, P. Canizô Raube e o homenageado Pe. José, que saborearam um delicioso churrasco preparado pelos mestres da Guabiruba regado a Polar Export, do Espindola.

MOVIMENTADA DEMAIS A CHURRASCARIA SCHUMACHER

O movimento de fins de semana na Guabiruba, em especial na Churrascaria Schumacher é demais, são reuniões de clubes, de grupos e até para reuniões políticas e mesmo de serviço. Notamos uma mesa com autoridades guabirubenses, Alois Kohler, Genésio Gums, nomeado delegado de polícia, recentemente, Mirio Schumacher, Nelson Tridapalli e Valdemiro Erthal, palestrando animadamente com 2 Diretores de Cooperativas de Santa Catarina, com sede em Florianópolis.

O Vereador João Schoennig e o sub gerente do BDE, acompanhados de outros amigos também estavam degustando a deliciosa churrascada.

YEDA REPRESENTARÁ BRUSQUE NO FESTIVAL DA CERVEJA

Nos dias 28, 29 e 30 deste mês Brusque estará sendo representada no 6º Festival da Cerveja no Pavilhão A da PROEB, na vizinha cidade de Blumenau, pela linda e simpática Yeda Salomon, que tentará trazer para Brusque, mas um título de Rainha do Festival da Cerveja, onde nossa cidade sempre despoitou com belas representantes. Yeda que foi eleita Rainha do Festival do Chopp, realizado em nossa cidade, muito bem representará o "berço da Fiação Catarinense", pois é dona de um lindo rosto e simpatia. Auguramos a bela representante brusquense muito sucesso nesta grandiosa promoção.

SUCURSAL DE BRUSQUE

Avenida Cônsul Carlos Renaux — Ed. Murilo
FONE 1461 — C. P. 135

Notas de Agropecuária

EVOLUÇÃO DOS FUNGICIDAS

Calda bordalesa é, sem dúvida, o fungicida mais conhecido e mais usado contra as doenças das plantas. Chega quase a ser uma panacéia, pois é por demais indicado.

De fato é produto formidável. Preparado com sulfato de cobre muito feliz, inspirada no passarinho que tem o nome de chopim.

Além deste nome, ele tem outras designações, conforme a região. No Brasil Central, além de chopim é chamado goderô. Não constrói ninho.

Aproveita-se do trabalho de outros pássaros, principalmente o tico-tico; mas também lide os sãnhagos, papa capins e canários da terra.

Clandestinamente, bota ovos nos ninhos destes passarinhos; depois inutiliza os ovos dos seus donos legítimos. E os insetos, não descobrindo a maldade, cuidam de chocar os ovos encontrados. O tico-tico, por exemplo, sem dar pela coisa trata carinhosamente dos filhotes, pensando que são seus filhotes. Quando o chopim deixa no ninho alguns ovos de tico-tico, os filhotes destes são prejudicados no crescimento pela avidez dos filhotes do chopim, que comem quase tudo e crescem mais. E faz até pena ver uma fêmea de tico-tico com uma ninhada; os mais desenvolvidos são sempre filhotes do chopim, enquanto os seus filhotes legítimos são margelos.

Tudo por causa do artifício do chopim. Passarinho preguiçoso, que nem ninho quer fazer. Como muita gente que não quer trabalhar e vive à custa dos outros. Como os maridos de certas professoras, como contava Monteiro Lobato... (SASA)

Come aconteceu com os inseticidas, também os fungicidas sintéticos prometem tomar o lugar das preparações tradicionais, trazendo maior facilidade na aplicação e melhores resultados contra as doenças contra as quais eles são aplicados. Em vez de apenas a calda bordalesa, uma centena de produtos vários, específicos. Melhores armas para defender a produção contra os inimigos.

ARTIFÍCIO DO CHOPIM

Em um de seus contos, Monteiro Lobato criou a expressão "chopim" para designar quem vive à custa de outros. Especialmente para os maridos de professoras, que não trabalham e acabam ficando em casa para criar os filhos no lugar delas. Expressão muito feliz, inspirada no passarinho que tem o nome de chopim.

Além deste nome, ele tem outras designações, conforme a região. No Brasil Central, além de chopim é chamado goderô. Não constrói ninho.

Aproveita-se do trabalho de outros pássaros, principalmente o tico-tico; mas também lide os sãnhagos, papa capins e canários da terra.

Clandestinamente, bota ovos nos ninhos destes passarinhos; depois inutiliza os ovos dos seus donos legítimos. E os insetos, não descobrindo a maldade, cuidam de chocar os ovos encontrados. O tico-tico, por exemplo, sem dar pela coisa trata carinhosamente dos filhotes, pensando que são seus filhotes. Quando o chopim deixa no ninho alguns ovos de tico-tico, os filhotes destes são prejudicados no crescimento pela avidez dos filhotes do chopim, que comem quase tudo e crescem mais. E faz até pena ver uma fêmea de tico-tico com uma ninhada; os mais desenvolvidos são sempre filhotes do chopim, enquanto os seus filhotes legítimos são margelos.

Tudo por causa do artifício do chopim. Passarinho preguiçoso, que nem ninho quer fazer. Como muita gente que não quer trabalhar e vive à custa dos outros. Como os maridos de certas professoras, como contava Monteiro Lobato... (SASA)

Projetos da RFF terão ajuda do Banco Mundial

RIO (AN) — O Banco Mundial assegurou à R.F.F. Ferroviária Federal S/A, um novo financiamento de 100 milhões de dólares para a execução de alguns projetos do plano quinquenal que a empresa está elaborando e espera concluir em março de 1972.

A informação é do Presidente da RFFSA, General Antônio Adolfo Manta, durante visita do Ministro João Paulo dos Reis Velloso, do Planejamento, ao órgão.

Disse ainda o General Antônio Adolfo Manta que, dentre os projetos a serem levados a efeito, destacam-se o MBR, destinado ao transporte de minérios pelo porto de Sepetiba e o programa de expansão siderúrgica do Governo, que possibilitarão a elevação do volume de carga da RFFSA, capacitando-a a diminuir, gradativamente, seu "deficit", até sua eliminação em 1975.

PETRÓLEO IRAQUEANO

Um contrato a longo prazo para fornecimento de petróleo ao Brasil foi assinado aqui na Guanabara entre a Petrobrás e o "Iraq National Oil Co. INOC" ao mesmo tempo em que era estabelecido acordo para intercâmbio de informações técnicas entre as duas companhias, com especial ênfase na comercialização de petróleo.

A aproximação entre Petrobrás-Innoc resultou de encontros mantidos de 9 a 14 do corrente, entre uma delegação do Iraque e a Direção da Petrobrás. O Presidente da Inoc, Adnan Al-Qassab, e o diretor de marketing Fadil Al-Hasab visitaram as instalações

da Petrobrás, em São Paulo e na Bahia, constatando, pessoalmente o crescente progresso do Brasil neste campo industrial.

No programa de exploração e produção de petróleo da Petrobrás, está prevista a aplicação de Cr\$ 3,2 bilhões, nos próximos três anos. Estes recursos se destinam à exploração em terra, onde serão realizadas perfurações num total de 105 poços pioneiros no triênio 1972/74; à exploração na plataforma continental (104 poços no triênio); e à exploração no exterior (negociações com o Iraque, Equador e Colômbia).

CINE MOGK

R. 2 de Setembro, 2.877 - Itoupava Norte - Fone 22-0278

HOJE — Terça-feira às 20 horas
TARCISIO MEIRA — ROSSANA GHESSA — JECE VALADÃO — ISABEL CRISTINA em:

"QUELE DO PAJEU"

(Technicolor — 16 anos)

uma aventura narrada em linguagem simples, capaz de prender o espectador na poltrona, da primeira à última cena! QUELE DO PAJEU aplaudido pelo público e pela crítica!

SEXTA-FEIRA: "ADIVINHE QUEM VEM PARA JANTAR" com: Sidney Poitier

DOMINGO: "A QUEDA DOS GIGANTES"

SERVÍCIO DE GUINCHO

Durante o dia — Fone 22-0250

Durante a noite — Fone 22-1454

PLANTÃO PERMANENTE

RADIO BLUMENAU

BACH, CHOPIN, BEETHOVEN
OCE TERÁ AGORA UM ENCONTRO SEMANAL COM ELAS
FESTIVAL DE MÚSICA ERUDITA
SABADOS 17h

CINE BLUMENAU

HOJE — TERÇA-FEIRA às 20 horas —

KLAUS KINSKI, JOHN GARCO, MARGARET LEE no super empolgante drama de guerra.

"CINCO PARA O INFERNO"

Technicolor — 14 anos

Este é sem dúvida o melhor de todos os filmes sobre a 2ª Guerra Mundial. Grandiosidade. Brutalidade. Ternura. Emoção. Num filme violento e espetacular. Eles eram apenas cinco homens a cumprir uma missão decisiva... se falhassem os aliados perderiam a guerra.

PROX. DOMINGO —

PAIXÃO NA PRAIA

CINE BUSCH

HOJE — TERÇA-FEIRA às 20 horas —

Um espetáculo superlativo em ação e aventuras. Com Peter Graves, James Daly, Bud Spencer, Nino Castelnuovo e Tetsuro Tanwa em —

"O EXÉRCITO DE CINCO HOMENS"

Metrocolor — 14 anos

Eles são homens indomáveis e aventureiros sem limites, que tudo arriscam por aquilo que cobizam. Lá longe uma fortuna em ouro... porque não arriscar a vida e conquistá-la logo? O EXÉRCITO DE CINCO HOMENS, cinco homens unidos em torno de um ideal.

PROX. DOMINGO —

TRÁGICA SENTENÇA

rodapê

4

O PREFEITO Harald Karmann, de Joinville, afirmou que pretende construir ainda no corrente ano a Estação Rodoviária daquela cidade. ■ ENCONTRANDO-SE em São Francisco do Sul, o Marechal Gólo de Araújo Lima, ex-comandante do Forte Marechal Luz. ■ NA CENTRAL telefônica da SAFESC, em Joinville, já estão completamente instalados os aparelhos e sistemas eletrônicos de

DDD — Discagem Direta à Distância. ■ AINDA da "Manchester": militantes da Tradição, Família e Propriedade difundindo os objetivos de sua campanha naquela cidade. Infelizmente. ■ O HOSPITAL Governador Celso Ramos, de Florianópolis, terá sua capacidade aumentada para 12 apartamentos. ■ SECRETARIA de Segurança e Informações tomando as primeiras medidas, relativas a poli-

ciamento para o carnaval. ■ O CURSO Intensivo sobre Elementos de Administração Hospitalar, que seria efetuado no período de 23 a 25, em Florianópolis, pela Secretaria da Saúde, foi transferido "sine die". ■ CRIAÇÃO artificial de camarões, em Palhoça, tem despertado e desperta o interesse nacional. ■ CARNAVAL com Cerveja, é a promoção dos Odontólogos da UFSC, nos dias 4, 5

e 6 de fevereiro, lá na FAC. ■ EM cumprimento às determinações estatutárias, o Grêmio Cultural e Esportivo Lumière, deverá promover a 28 de janeiro do corrente ano, a eleição da nova Diretoria. ■ MUITA gente procurando as praias mais calmas do litoral catarinense. ■ AINDA na mesma: Serviço de Salvamento e Busca funciona mesmo. ■

Possível a redução em 30% do índice inflacionário

• BAZAR • DE CLASSIFICADOS

**TERRENOS
CASAS
APARTAMENTOS**
IMOBILIÁRIA DL LTDA.
Rua 15 de Novembro, 415 — Sala 3

ESTÁ AQUI A SUA GRANDE
OPORTUNIDADE
AUTO VALE LTDA.
Rua 15 de Novembro 895 - Fone 22-1059

CARRO	ANO
1 OPALA luxo - branco - 2.500 - 2 pts. - OK	
1 ITAMARATY cinza metálico	66
1 CORCEL Vermelho 4 pts.	69
1 D.K.W. Pérola	66
1 VOLKSWAGEN azul diamante	70
1 VOLKSWAGEN branco lótus	70
1 VOLKSWAGEN cinza	64
1 VOLKSWAGEN cinza	64
1 VOLKSWAGEN pérola	63
1 VOLKSWAGEN pérola	63
1 VOLKSWAGEN pérola	61

FINANCIAMENTO ATÉ 36 MESES

**AUTO VALE TEM O
CARRO QUE LHE CONVENI**

Leia com atenção
**COMPRA - VENDA - TROCA
E CONSIGNAÇÃO**

CARROS INTEIRAMENTE REVISADOS
FINANCIADOS ATÉ 30 MESES

CARRO	ANO
Ford Corcel 4 pts luxo Azul v'nil	1969
Ford Corcel 4 pts Standart verde	1969
Ford Corcel GT Branco vinil	1969
Karmann-Ghia Beige	1969
Volkswagen Verde	1970
Volkswagen Verde	1969
Volkswagen Gelo	1966
Volkswagen Azul	1962
Volkswagen Gelo	1961
Esplanada Azul	1969
Esplanada Gelo	1968
Esplanada Marrom	1967

Veículos Quatro Rodas Ltda.

RUA 7 DE SETEMBRO, 517 — C.P. 545

FONE: 22-0295 — BLUMENAU-SC.

FESTIVAL DE CARROS USADOS SÓ
NA AUTO VALE LTDA.

AUTO COPA "70" LTDA.

TEMOS A VENDA OS SEGUINTE
CARROS USADOS

CARRO	ANO
OPALA 4 CIs.	70
VARIANT	70
CORCEL	69
CORCEL	69
VOLKSWAGEN	69
VOLKSWAGEN	63
VOLKSWAGEN	63
VEGAQUETE	65
RURAL 4x4	63

GARAGEM DE ESTACIONAMENTO —
COMPRA E VENDA DE CARROS NOVOS E
USADOS, FINANCIADOS EM ATÉ 24 MESES;
Rua 15 de Novembro, 1439 — Fone: 22-0574 —
BLUMENAU

**ESCRITÓRIO CONTABIL
AGOSTINI**

COM 10 ANOS DE EXPERIÊNCIA NO RAMO
Registro de Firmas — Escritas Fiscais — Contabili-
dade — Contratos — Distratos — Declaração
de Imposto de Renda, etc.
Rua 15 de Novembro, 342 - 3/14-15-16 — Fone 22-0156
Caixa Postal - 1122
BLUMENAU - Santa Catarina

POLAR

A LOJA DO TURISTA — Souvenirs — O maior
depósito de Caneços Típicos — Madeira entalhada —
Artigos p/fumantes — Presentes — Artesanato — Ex-
clusividades — GALERIA SCHAERACK — Avenida
Beira-Rio — BLUMENAU.

PONTINHO ESTUDANTIL

1º ANDAR — RÁDIO NEREU RAMOS

OFERECE PARA O CORRENTE ANO:

SUPLETIVO (ex-Madureza) 1º e 2º ciclos
Haverá uma turma com idade mínima de 30 anos
SUFICIÊNCIA (FURB) MATEMÁTICA — PORTU-
GUES — INGLÊS
MATEMÁTICA... SÓ MATEMÁTICA — Início esta-
ca zero.
Funcionará aos sábados a tarde e domingos.
AULAS PARTICULARES EM GERAL
AULAS DE DACTILOGRAFIA — Método Moderno
JÁ PROVAMOS NOSSA EFICIÊNCIA. POSSUIMOS
OS MELHORES PROFESSORES GARANTIMOS
MAIOR CHANCE DE APROVAÇÃO.

Comercial Mário Ferrari
COMÉRCIO DE AUTOMÓVEIS

O CARRO QUE VOCÊ SEMPRE DESEJOU,
COMPLETAMENTE REVISADO

1 Volkswagen Gelo	66
1 Gordini Azul	63

FINANCIAMENTO ATÉ 30 MESES
RUA CURT HERING, 235-LOJA 2

HERMES MACEDO S/A

Necessita de balconistas com conhecimen-
to de auto-peças e acessórios. Os interessados
deverão dirigir-se à rua XV, de Novembro, 1357.

VENDE-SE
GALAXIE LTD 1970

Côr bege com teto de VINIL PRETO, com AR
CONDICIONADO-HIDRAMÁTICO, com 37.000 Km.
originais.
PREÇO: 33.000
Tratar na Companhia Catarinense de Seguros, rua
Floriano Peixoto 18 — 1º andar.

REPRESENTANTE

Indústria de produtos alimentícios procura
representante para todo o Estado.

Cartas com referências p/ Rua ALFREDO
PUJOL 219 — SANTANA — S. PAULO —
CX. POSTAL 12.014.



CIA. DE SEGUROS MONARCA

INCENDIO — ACIDENTES PESSOAIS — AUTOMÓVEL — LUCRO
CESSANTES — RESPONSABILIDADE CIVIL

Em Blumenau: Rua 15 de Novembro, 600 — Conj. 401/402 — 4º andar.
— Fone: 22 1964

RIO (AJB) — O presidente do Banco do Brasil, Nestor Jost, revelou durante almoço com os correspondentes estrangeiros de jornais, revistas e agências de notícias, que as autoridades monetárias estão convencidas de que será possível reduzir de 30%, este ano, o índice inflacionário de 1971.

Observou que um dos fatores considerados importantes para o maior controle da inflação é a redução da taxa de juros no mercado financeiro. Acrescentou que esta redução na área dos financiamentos ao consumo de bens duráveis permitirá também o alargamento do mercado à produção industrial.

Revelou ainda o presidente do Banco do Brasil que acaba de visitar a África do Sul e Portugal, onde manteve contatos com autoridades locais no sentido de aumentar o nível das relações econômicas brasileiras com estes países. Disse que o Banco do Brasil está estudando as decisões a serem tomadas brevemente com aquele objetivo.

Em Lisboa, por exemplo, acrescentou, devemos inaugurar uma agência do Banco do Brasil, enquanto a Caixa Geral de Depósitos de Portugal instalará, em contrapartida, uma agência no Brasil.

Declarou que a política do Banco do Brasil na instalação e agências no exterior segue o critério da importância do mercado nas transações comerciais com o Brasil, admitindo-se inclusive sua filiação com outras entidades "onde houver conveniência".

— Estamos decididos a ampliar nossa presença nos mercados mais importantes, sem perder de vista a potencialidade das nações em desenvolvimento, muitas delas com problemas semelhantes aos brasileiros, permitindo assim o uso de nossa tecnologia, disse o Sr. Nestor Jost.

Anunciou que em fevereiro próximo serão instaladas a agência de São Francisco da Califórnia, nos Estados Unidos, e a filial de Tóquio. Em maio será instalada a filial de Paris e, possivelmente, e de Lisboa.

Explicou que a agência de São Francisco fechará o circuito dos fusos horários, garantindo ao Banco do Brasil a possibilidade de operar durante as 24 horas do dia com todos os mercados internacionais.

Respondendo a outra pergunta dos correspondentes estrangeiros, o presidente do Banco do Brasil declarou que ainda não estão concluídos os estudos sobre a colocação, no exterior, de títulos de governo ou de companhias nacionais, mas que provavelmente, isso ocorrerá ainda este ano.

— Os montantes e os locais de lançamento dependerão dos interesses brasileiros e da credibilidade que o mercado oferecer — acrescentou. Revelou que, entretanto, os títulos serão lançados nos mercados que oferecerem taxas mais baixas e prazos mais longos. Os primeiros lançamentos teriam o sentido de sondagem.

PEÇAS
CHEVROLET

CASA ROYAL S/A

• Leia
• Assine
• Divulgue
Cidade de Blumenau

**PREFEITURA MUNICIPAL DE GASPAR
EDITAL DE**

SELEÇÃO PARA CONTRATAÇÃO DE PROFESSORES PARA AS ESCOLAS PRIMÁRIAS DO MUNICÍPIO DE GASPAR — SANTA CATARINA

1.) O Prefeito Municipal de Gaspar faz saber que se encontram abertas as inscrições para seleção e contratação de Professores para as Escolas Primárias do Município de Gaspar.
As inscrições estarão abertas a partir do dia 1º de fevereiro de 1972, encerrando-se no dia 16 (dezoisete) de fevereiro deste ano.
SÃO REQUISITOS PARA INSCRIÇÃO À SELEÇÃO:

- Ser brasileiro;
 - Contar 17 anos no mínimo e no máximo 35 anos;
 - Haver cumprido as obrigações militares;
 - Ser eleitor (se maior de 18 anos);
 - Estar em gozo de direitos políticos;
 - Gozar de boa saúde;
 - Possuir aptidão para o exercício do Magistério.
- 2.) O candidato deverá apresentar para a inscrição os seguintes documentos:
- Certidão de Nascimento ou Casamento;
 - Título de Eleitor;
 - Atestado de boa conduta;
 - Certificado Militar;
 - Atestado de saúde e vacina;
 - Carteira Profissional;
 - Diploma de Professor Normalista ou de Professor Primário, expedido pelo INSTITUTO DE EDUCAÇÃO ou ESCOLA NORMAL de grau colegiais, oficiais ou reconhecidas de qualquer Estado da Federação;
 - Documento comprobatório de matrícula do candidato na 3ª Série de Colégios Normais, oficiais ou particulares reconhecidos;
 - Documento comprobatório de matrícula do candidato na 2ª Série de Colégios Normais, oficiais ou particulares reconhecidos;
 - Diploma ou Certificado de Curso Ginasial ou equivalente, expedido por estabelecimento Oficial ou Particular reconhecido.

3.) O número de vagas é de 15, assim distribuídas:

Nº de Vagas	Nome da Escola
2	Escola Municipal de Alto Gasparinho
1	Escola Municipal de Batás
1	Escola Municipal de Cananéia
1	Escola Municipal Estrada da Carolina
1	Escola Municipal de Morro Grande
2	Escola Municipal de Porto Arraial
2	Escola Municipal João Pessoa
1	Escola Municipal Desvio Estrada de Brusque
2	Escola Municipal Intendente José Sengler
1	Escola Municipal Rib. Coral das Minas
1	Escola Municipal de Gaspar Alto

4.) A Prefeitura Municipal de Gaspar, colocará à disposição dos interessados, esclarecimentos durante o expediente normal da Prefeitura.

5.) As escolhas de vagas, serão no dia 21 de fevereiro de 1972, às 9 horas, tendo por local a Prefeitura Municipal de Gaspar.

GABINETE DO PREFEITO, em 20 de janeiro de 1972.
PAULO WEHMUTH
PREFEITO MUNICIPAL



**AUTO VIAÇÃO CATARINENSE
INFORMA**

Partidas diárias de Blumenau para:

Gaspar:	6:30 — 8:00 — 8:30 — 9:30 — 10:30 — 11:00 — 11:50 — 12:00 — 14:00 — 15:00 — 16:30 — 17:00 — 18:00 — 18:15 e 22:15
Ilhota:	11:00 — 11:50 — 17:30 e 22:30
Itajaí:	9:00 — 15:45 — 16:30 e 18:30
Balneário de Camboriú:	7:00 — 8:00 — 9:30 — 10:30 — 11:30 — 12:00 — 15:00 — 17:30 e 18:45
Camboriú:	9:30 e 17:30
Porto Belo:	11:30 e 17:00
Tijucas:	14:30
Florianópolis:	3:00 — 13:00 e 18:00 hrs. (Direto via BR-101) Volta: 8:00 — 12:00 e 18:00 hrs.
Florianópolis:	Via Gaspar — Ilhota — Itajaí — Balneário de Camboriú — Itapema — Tijucas e Biguaçu — 5:30 — 6:00 — 7:00 — 10:00 — 11:30 — 13:00 — 16:00 — 17:00 — 19:00 — 20:00 hrs. 6:00 — 9:30 — 12:30 — 16:30 — 18:00 e 20:15 horas.
Jaraguá do Sul:	(Via Vila Itoupava) 8:00 e 10:00 horas.
Joinville:	(Via Pomerode) 6:00 — 12:30 — 16:30 e 18:00 horas.
Joinville:	(Via BR-101) Litoral — 7:30 e 17:00 horas (Volta as 7:30 e 17:00 Horas).

ARMAÇÃO — Picarras — Barra Velha com imediata conexão a Joinville - 6:30 horas.
De Florianópolis/ Para Curitiba diariamente as 5:00/7:00/11:00/17:00 e 23 horas carro-leito passando por Itajaí as 6:45 — 8:45 — 12:45 — 14:45 — 18:45 e 0:40 carro-leito, passando por Joinville as 6:15 — 10:15 — 14:45 — 16:15 — 20:15 horas.
De Curitiba/ Para Florianópolis diariamente as 5:00 — 7:15 — 13:00 — 15:00 — 17:00 e 23 horas Carro Leito, passando por Joinville as 7:10 — 9:25 — 15:10 — 17:10 e 19:10, passando por Itajaí as 8:50 — 11:05 — 16:50 — 18:50 — 20:50 e 0:30 horas carro-leito.
EM NOSSO ESTADO E NA ROTA DE CURITIBA DE SUL A NORTE, CATARINENSE O MELHOR MEIO DE TRANSPORTE.

rodapé



O CLUBE da Barra Praia e Campo, promoveu no último dia 22 de janeiro, o lançamento da pedra fundamental do Clube, na Barra do Rio Camboriú. DIVERSOS acadêmicos lajeanos, estão participando, desde o último dia 23, da Operação Mauá. Na Capital do Estado fazem visitas a empresas e às obras de esfera estadual. NOTÍCIAS procedentes de

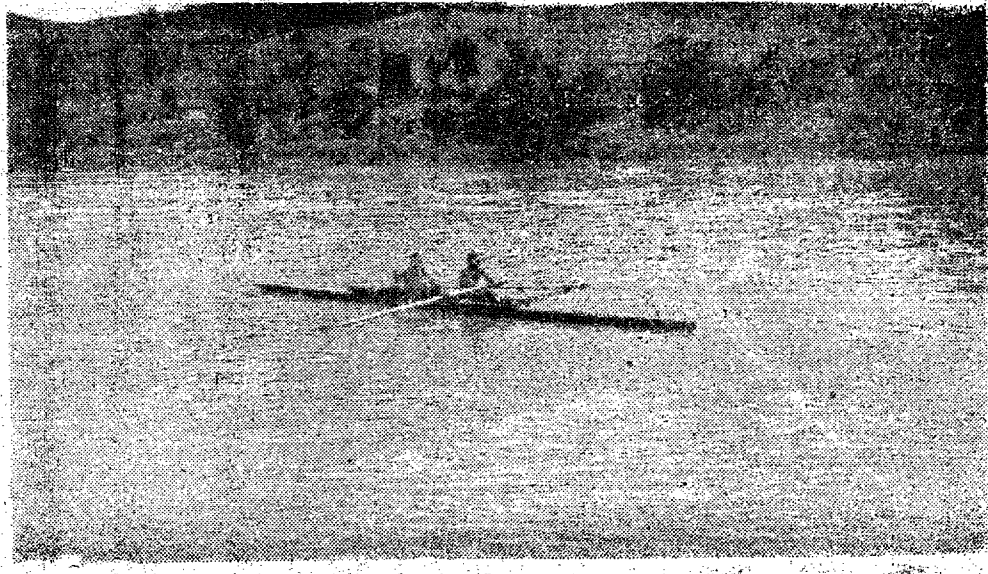
Brasília, informam que o deputado Laerte Ramos Vieira está bastante cotado para ser o novo líder do Movimento Democrático Brasileiro, na Câmara Federal. A grande atuação desenvolvida por aquele parlamentar durante o ano de 71, que o colocou entre os dez deputados mais ativos do Legislativo referente à plenário, dá-lhe um cabedal de político ativo. A COMISSÃO de Coordenação e

Patrimônio do Instituto Nacional de Previdência Social INPS — em Sta. Catarina prossegue recebendo propostas relativas à concorrência para a construção do edifício sede da Agência da Autarquia em Criciúma. A abertura das propostas acontecerá, às 14 horas, do dia 10 de fevereiro. KENIA Clube de Joinville está botando pra recar, tem em vista o Car-

naval, que se avizinha. NO PERÍODO de 10 a 15 do corrente a Bolsa de Valores de Florianópolis, negociou um total de 131 mil e 800 títulos, no valor global de 203 mil e 30 cruzeiros. De outra parte, o Fundo Santa Catarina de Investimentos tem sua conta fixada em um cruzeiro e 10 centavos, enquanto o patrimônio líquido sobe a mais de 7 milhões e 700 mil cruzeiros.

Clube Náutico América outra vez vencedor

Nova e sensacional vitória obteve o Clube Náutico América, ao promover no último domingo, nas águas do Rio Itajaí-Açu, a Terceira Regata do Interior, em sua terceira etapa. Tendo por local, a Raia Gomes, América, Cruzeiro do Sul e Cachoeira, lançaram-se à luta, com todo ânimo, e imbuídos do ensejo único da vitória. Quem compareceu à rua Itajaí, ao largo da Raia Gomes, deve ter saído satisfeito com o espetáculo apresentado. Foi uma regata em altos termos, com as equipes dando tudo de si e superando mesmo a expectativa.



A guarnição de dois com do América, que venceu o páreo mais sensacional de domingo.

SURPREENDEU

Durante a semana que precedia a Regata, em nossa cidade, os dirigentes americanos mostravam-se bastante preocupados com o resultado das provas visto, que seus atletas, não haviam treinado o suficiente,

por diversos motivos. Entretanto, consciente havíamos divulgado, a "fibra" do atleta americano, poderia superar qualquer expectativa, e assim aconteceu. Venceu o Clube Náutico América de forma catagórica, uma competição real-

mente, muito boa, e que superou a grande expectativa que existia. Os Blumenauenses venceram quatro páreos, e em três obtiveram segundo lugar.

PONTOS

Na etapa de domingo, o América conseguiu 67 pontos em segundo ficou o Cruzeiro do Sul com 36 e em terceiro o Cachoeira, com 24. Somando-se as três etapas já realizadas, a colocação oficial apresenta-se assim de momento: 1º lugar, América, 170 pontos; Cruzeiro do Sul, 134 pontos e Cachoeira com 50 pontos.

AS PROVAS

Com um certo retardamento, o que já é normal, as provas, em número de sete foram iniciadas por volta das 10 horas, apresentando os seguintes resultados oficiais:

1º Páreo — Out Rigger a 4 remos com timoneiro — Aspirante — 2.000 metros.
1º Lugar — América (Remadores: Zygmund Jedzyczyk, Wilson Bonelli, Ari Nardelli e Davi Krambeck; Timoneiro — Rolf Kreuzfeld). — Tempo — 5'50".

2º Páreo — Cachoeira (Remadores: Fernando Pitta, Alcione Kindermann, Luis Leite Monteiro e Fernando José Monteiro; timoneiro: Amilton Silvio Lopes Monteiro).
2º Páreo — Out Rigger a 2 remos sem timoneiro — Senior — 2.000 metros.

1º Lugar — Cruzeiro do Sul (remadores: Orlanir C. Carvalho e Reinaldo Scheuchrich). Tempo — 5'36".
2º Lugar — América (Hans Jürgen Post e Odair Sasse, remadores).

3º Páreo — Single Skiff — Estreantes — 2.000 metros.
1º Lugar — Cruzeiro do Sul (remador — Antônio Carlos Izauró).
2º Lugar — América (Ralf Nagel, remador). Tempo: 6'

4º Páreo — Out Rigger a 2 remos com timoneiro — Juvenil — 1.000 metros.
1º Lugar — América (remadores: Carlos Fernando Lima e Henrique Krambeck; timoneiro, Rolf Kreuzfeld). Tempo: 2'49".

2º Lugar — Cruzeiro do Sul (remadores, Romeu Brammer e Rubens Biammer; timoneiro, Frederico Hempel).

5º Páreo — Out Rigger a 4 remos sem timoneiro — Aspirante — 2.000 metros.

1º Lugar — América (Remadores: Zygmund Jedzyczyk, Wilson Bonelli, Ari Nardelli e Davi Krambeck). Tempo: 5'41".

2º Lugar — Cachoeira (remadores: Euclides Aguiar, Nivaldo Graczer de Oliveira, Ari Pereira dos Passos e Carlos Benkorfoti).

6º Páreo — Double Skiff — Júnior — 2.000 metros.

1º Lugar — Cruzeiro do Sul (remadores: José Leonardo Giesel, e Reinaldo Scheuchrich). Tempo: 5'37".

2º Lugar — América (Remadores: Freymund Germer e Valdo Orti).

7º Páreo — Yole Franche a 4 remos — aspirantes — 1.000 metros.

1º Lugar — América (Remadores: Wigando Seibel, Lourival de Azevedo, Marcos Augusto Sada e Paulo Roberto Pereira; timoneiro, Rolf Kreuzfeld. Tempo: 2'49".

2º Lugar — Cachoeira (remadores: Ruggeri Souza, Régis Meyer, José Amandio e Antônio Mira; timoneiro, Amilton Silvio Lopes Monteiro).

AUTORIDADES

Como autoridades desta Regata funcionaram: Sady Cairr; Berber (árbitro geral), do quadro Nacional de Juizes; árbitro de Remo da CBD).

João Leonel de Paula, Juiz de partida; Ivan Vilain, juiz alinhar; juizes de chegada, Ivo Norberto Germer (América), Luis Gastão de Diniz (Cachoeira), e João dos Santos Neves (Cruzeiro do Sul).

ALMOÇO

Após a realização da Regata o C. N. América, a convite desta disputa, ofereceu um almoço aos clubes e autoridades, usando da palavra na ocasião diversos desportistas.



O presidente Wendhausen, compareceu a Regata de domingo, prestigiando assim o acontecimento.

Guarani ganhou: 1x0

Contando em sua formação com Parobé e Mauro, o Guarani de Itoupava Norte exibiu-se na tarde de domingo, em Texto Salto, efetuando a partida de conclusão do festival do Clube Desportivo Juventus. Com um gol contra do zagueiro Otávio, o Guarani acabou

vencendo pelo escore mínimo. Arbitragem de Waldor Barbaresco, funcionando com acerto. Venceu o Guarani alinhando: Wilson; Cildo, Célio, Haroldo e Parobé (Geraldo); Tita; (Nelson) e Mauro; Da Silva (Machinho), Carlos Alberto, Anísio e Ivo.

TEM MAIS

Domingo que vem o Guarani jogará com o Botafogo de Pomerode, em seu estádio, retribuindo a visita no dia 6 de Fevereiro. Quinta-feira, Elzio Fernandes, reunirá os jogadores do Guarani, para um treinamento.



BLUMENAU, 25 DE JANEIRO DE 1972

Loteria Esportiva

MAIS 173 GANHADORES

173 foram os ganhadores do teste 73 da Loteria Esportiva, devendo receber cada um a quantia de Cr\$ 35.656,77. Dentre os acertadores: 106, são de S. Paulo, 27 da Guanabara, 14 de Minas Gerais, 10 do Estado do Rio, 5 de Brasília, 5 de Goiás, 4 do Paraná, e 2 de Pernambuco.

TESTE Nº 74

- 1 — Atlético (MG) X São Paulo (SP)
- 2 — Pinheiros (PR) X Colorado (PR)
- 3 — Jandaia (PR) X Curitiba (PR)
- 4 — Cruzeiro (RS) X Cachoeira (RS)
- 5 — Bagé (RS) X Brasil (RS)
- 6 — S. Cristóvão (GB) X Madureira (GB)
- 7 — Bangu (GB) X Portuguesa (GB)
- 8 — Campo Grande (GB) X Bonsucesso (GB)
- 9 — Cruzeiro (MG) X América (MG)
- 10 — Tupi (MG) X Uberlândia (MG)
- 11 — Ilhéus (BA) X Jequié (BA)
- 12 — Itabiana (SE) X Sergipe (SE)
- 13 — ABC (RN) X Alecrim (RN)

Futebol diferente na Copa de 74 diz o árbitro Armando Marques

RIO — "Na Copa de 74 teremos um futebol completamente diferente, baseado principalmente no preparo físico. O jogador irá correr mais que a bola. Será parecido com o de 66."

O que vi na Europa atualmente, foi todo mundo jogando no estilo alemão — futebol duro, ríspido, com muitos "entrechoques", afirmou Armando Marques ao desembarcar sexta-feira à noite no Galeão, acompanhado do Sr. Alfredo Curvelo, da Comissão Nacional de Arbitragem.

Armando Marques foi fazer o curso de orientação e métodos de preparação de equipes de futebol, na Alemanha, mas visitou também a França, Bélgica, Alemanha e Inglaterra.

Disse que sobre o preparo de equipes, o Brasil está no caminho errado. O que se faz atualmente na Europa — acrescenta Armando Marques — é a total autonomia do Departamento de Futebol, com a racio-

nalização de métodos, visando diminuir os custos.

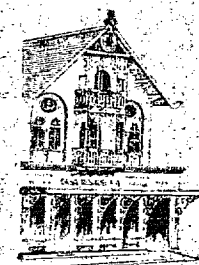
"Uma equipe com 26 jogadores é coisa de nababo lá". Sobre o apito de ouro que recebeu da Associação de Árbitros Ingêleses, disse que "foi uma homenagem dos amigos". Ao chegar ao Galeão, João Havelange que embarcou para o Peru, bastante mal-humorado, disse apenas que iria a Lima para a reunião da Confederação Sul-Americana de Futebol e depois a Tóquio, na reunião do Comitê Olímpico.

"Vou visitar também países da Ásia. E é só. O resto todo mundo já sabe".

E sobre a vinda das seleções para a Mini-Copa? Ainda não recebemos confirmação da Alemanha, Inglaterra, Itália e Espanha — respondeu o presidente da CBD, a esta altura já completamente transtornado. Virou as costas e dirigiu-se para o balcão da Varig, por onde seguiu viagem. (AJB)

Palmeirense!

Adquira sua CADEIRA CATIVA, e prestigie o Palmeiras, no campeonato Catarinense. Mais 156 cadeiras foram colocadas à venda, e os interessados poderão obter melhores informações na sede do clube com Parobé, no horário comercial.



CASA HUSADEL S/A COMERCIAL

A ÓTICA Mais antiga da Cidade MODERNAMENTE APARELHADA

FUNDADA EM 1897 R. XV de Novembro, 861 - Blumenau-SC - Fone 22-0441

HUNGRIA MOSTROU BOM FUTEBOL MAS PERDEU PARA A PORTUGUESA

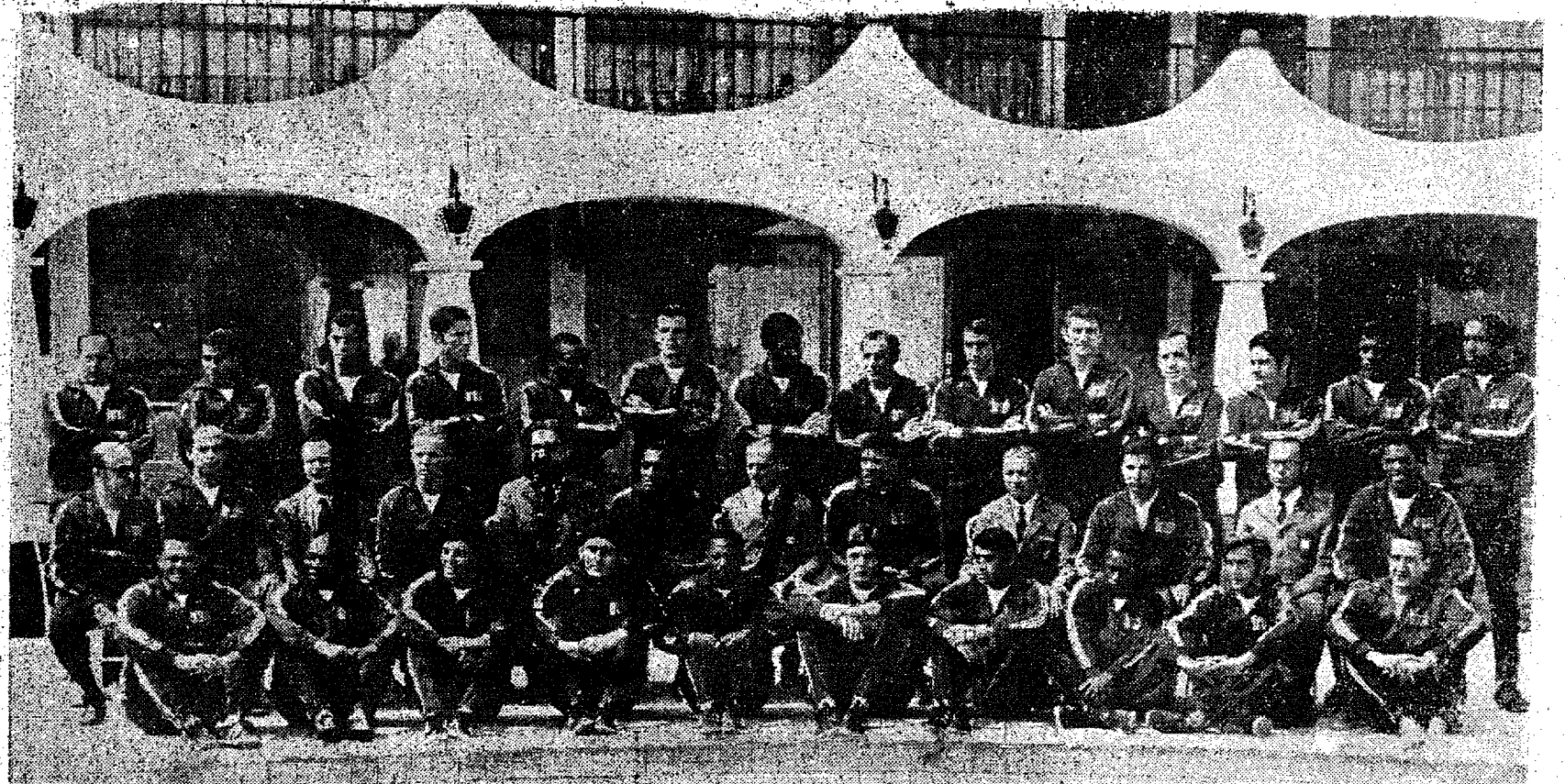
A violência dos zagueiros da Seleção da Hungria não impediu a vitória da Portuguesa por 2 a 0 domingo no Canindé. Os "magiares" mais uma vez demonstraram habilidade no toque de bolas e conseguiram mostrar um bom futebol, mas na hora das finalizações é que aconteciam as imperfeições. Esteve dirigindo o "match" o Sr. Emídio Marques Mesquita, com uma péssima arbitragem.

SOMOS UM POVO EDUCADO; MANTENHA A CIDADE LIMPA

Eles estarão de volta

Em junho será disputada no Brasil a Mincopa, que trará até nós algumas das maiores seleções do mundo. O torcedor brasileiro terá a oportunidade de ver novamente juntos em ação os jogadores da Seleção Brasileira, sendo quase todos aqueles atletas que disputaram a Copa do Mundo no México. As emoções que aconteceram no mundial, deverão se repetir, agora mais intensamente, pois, jogando no Brasil, a nossa seleção tem maiores chances de conquistar este título, que é de grande importância. Em todos os estádios que se apre-

sentam em condições deverão acontecer jogos da Mincopa, porém as partidas que forem disputadas pela nossa seleção acontecerão somente no estádio Mário Filho (Maracanã). A Mincopa poderá ser um "vídeo tape" de 70, ou talvez repetir-se aquela tristeza de 1950, quando a nossa seleção perdeu para o Uruguai na Copa do Mundo daquele ano, que foi disputada em nosso país. Esperamos, no entanto, que isso não aconteça, pois outro título de expressão mundial seria para o futebol caparinho, a comprovação de que realmente temos o melhor futebol do mundo.



rodapé

6

SAO PAULO e Atlético Mineiro, estarão jogando esta tarde, as 16 horas, no estádio do Morumbi, na capital bandeirante. A partida fará parte das festividades de mais um aniversário da cidade e do São Paulo Futebol Clube. PALMEIRAS e Corinthians, estarão testando suas possibilidades jogando na noite de amanhã, no estádio Palestra Itália. Os dois times es-

peram alcançar ao mesmo tempo, uma excelente arrecadação. REGINALDO e Mário José, ex-profissionais do Almirante Barroso, seguirão provavelmente amanhã, para um período de testes no Coritiba Football Club. O PALMEIRAS iniciou ontem os treinamentos da semana, com ginástica nas dependências do seu estádio. Hoje, haverá o primeiro coletivo da semana sob-

as ordens de Ivo Andrade, no período da tarde. Pela manhã deverá acontecer um ensaio individual. JOTA Alves e Mazuco, dispensados pelo departamento médico, não tomaram parte do coletivo de sábado último do Caxias de Joinville. O alvi-negro, está em grande movimentação visando readquirir o seu prestígio e montar uma equipe capaz de dar muita alegria a tor-

cida alvi-negra. JULINHO, movimentará hoje os jogadores do Paisandu, no estádio da rua Pedro Werner. Os Paisanduanos continuam procurando reforços para armar o time para este ano. CLINHO, reunirá hoje às 16,30 horas, os jogadores do Amazônia, no estádio da EIG. Haverá na ocasião o primeiro ensaio da semana, para o prélio de domingo com o Floresta.

Prefeitura Municipal de Brusque DECRETO Nº 389/71

O Prefeito Municipal de Brusque, no uso de suas atribuições e de conformidade com o que lhe faculta o art. 9º da Lei nº 469 de 3 de novembro de 1970 combinado com o art. 1º, da Lei nº 480, de 7 de julho de 1971;

DECRETA:

Art. 1º — Fica aberto um crédito suplementar na importância de Cr\$ 347.909,00 (trezentos e quarenta e sete mil, novecentos e nove cruzeiros), para reforço das seguintes dotações do orçamento vigente:

01 — CÂMARA MUNICIPAL:	
1129	2.950,00
1130 a	100,00
1404	30,00
1409	1.735,00
1417	1.350,00
02 — GABINETE DO PREFEITO:	
1109	731,00
03 — EXPEDIENTE E PESSOAL:	
1109	1.905,00
1122	1.423,00
1301	2.089,00
1310	1.104,00
1409	3.047,00
3415	294,00
04 — CONTABILIDADE:	
1129	1.870,00
3314	3.514,00
05 — TESOUREARIA:	
1129	1.555,00
06 — FISCALIZAÇÃO E LANÇAMENTO:	
1122	1.132,00
1129	3.350,00
1206	999,00
07 — ENCARGOS GERAIS:	
1207	393,00
1221	144,00
1302	807,00
1318	76,00
1405	184,00
1417	3.164,00
1423	650,00
1437	5.430,00
2301	6.060,00
2305	17.624,00
2502	17.131,99
2503	26.834,00
08 — SEGURANÇA PÚBLICA:	
1206	447,00
1224	4.770,00
1305	128,00
1320	238,00
09 — SAÚDE PÚBLICA:	
1211	78,00
1423	60,00
2705 b	12.010,00
10 — EDUCAÇÃO PÚBLICA:	
1109	84,00
1111	978,00
1129	66.563,00
1130 a	338,00
1130 c	2.735,00
1206	23,00
1320	472,00
1430	3.227,00
2305	2.797,00
2706 c	350,00
3102	1.137,00
3104	38.048,00
11 — AGROPECUÁRIO:	
1101	20,00
1109	76,00
1129	1.260,00
1202	7.432,00
13 — RODOVIAS:	
1109	245,00
1128	195,00
1129	260,00
1208	36.756,00
1235	16.739,00
1238 a	11.016,00
1306	6.429,00
3111	1.105,00
3313	2.701,00
14 — OBRAS PÚBLICAS E CONSERVAÇÃO:	
1128	11.130,00
1231	113,00
1238 a	768,00
1307	5,00
1320	9.501,00
TOTAL 347.909,00	
Art. 2º — O crédito a que se refere o artigo anterior, correrá a conta dos seguintes recursos, do orçamento vigente:	
a) — Anulação parcial a total das seguintes dotações:	
01 — CÂMARA MUNICIPAL:	
1101	121,00
1106	155,00
1111	40,00
1130 b	150,00
1206	1.227,00
1221	493,00
1301	234,00
1306	140,00
1317	483,00
1321	200,00
1405	405,00
1412	414,00
1432	1.800,00
2305	32,00
3314	764,00
3415	1.000,00
02 — GABINETE DO PREFEITO:	
1117	36,00
1206	405,00
1208	16,00
1310	500,00
03 — EXPEDIENTE E PESSOAL:	
1101	109,00
1106	5.658,00
1124	147,00
1128	5.000,00
1129	4.970,00
1130 a	936,00
1206	294,00
1306	1.313,00
1317	1.111,00
1321	654,00
1402	500,00
1404	106,00
1412	500,00
1417	906,00
3314	1.500,00
3317	1.000,00
3403	500,00
3406	816,00
3411	1.000,00
04 — CONTABILIDADE:	
1111	40,00
1122	936,00
1130 a	64,00
1206	1.831,00
1306	500,00
1317	500,00
3415	500,00

05 — TESOUREARIA:	
1104	60,00
1111	40,00
1122	194,00
1206	105,00
1306	100,00
06 — FISCALIZAÇÃO:	
1101	13,00
1106	838,00
1109	135,00
1111	80,00
1310	190,00
1435	507,00
07 — ENCARGOS GERAIS:	
1209	84,00
1215	2.000,00
1218	500,00
1220	76,00
1225	493,00
1305	1.179,00
1306	420,00
1316	100,00
1320	587,00
1322	1.000,00
1408	45,00
1410	365,00
1418	1.475,00
1419	1.000,00
1432	316,00
1434	1.503,00
1440	1.000,00
2304	140,00
2306	688,00
2501	162,00
2601	3.200,00
3504	370,00
4101	713,00
4102	3.000,00
08 — SEGURANÇA PÚBLICA:	
1122	283,00
1130 a	1.200,00
1130 b	1.000,00
1215	100,00
1216	63,00
1221	2.836,00
1231	2.000,00
1301	460,00
1302	38,00
2105 a	60,00
3304	346,00
09 — SAÚDE PÚBLICA:	
1106	730,00
1109	750,00
1226	185,00
1306	478,00
1314	1.530,00
1402	15.000,00
1405	574,00
2705 a	555,00
2705 c	934,00
3111	5.214,00
10 — EDUCAÇÃO PÚBLICA:	
1101	1.963,00
1130 b	2.460,00
1209	165,00
1225	120,00
1227	205,00
1302	832,00
1305	500,00
1317	200,00
1404	100,00
1406	170,00
1417	276,00
1423	100,00
1439	50,00
2501	3.679,00
2706 b	410,00
2706 d	385,00
3309	820,00
3405	290,00
3409	4.268,00
4120	1.000,00
5603	100,00
11 — AGROPECUÁRIO:	
1106	40,00
1111	80,00
1120	28,00
1122	509,00
1210	873,00
1307	500,00
1513	4.820,00
5405 a	39,00
12 — DÍVIDA PÚBLICA:	
1501	23,00
5101	32,00
13 — RODOVIAS:	
1101	28,00
1106	2.868,00
1114	10,00
1116	5.184,00
1122	8.326,00
1214	100,00
1216	1.914,00
1221	502,00
1427	100,00
3102	100,00
3105	790,00
3306	1.000,00
3316	1.000,00
3318	1.800,00
3319	11.000,00
3404	1.822,00
14 — OBRAS PÚBLICAS E CONSERVAÇÃO:	
1106	20.648,00
1122	925,00
1216	183,00
1223	2.224,00
1238 b	6.586,00
1238 c	1.222,00
1305	147,00
1312	498,00
3102	3.659,00
3105	6.000,00
3111	1.899,00
3414	3.500,00
3417	1.646,00
SUB-TOTAL 197.920,00	
b) — por conta do excesso de arrecadação verificado nos meses de janeiro a dezembro:	
Sub-total 149.981,00	
TOTAL Cr\$ 347.909,00	
Art. 3º — Este Decreto entrará em vigor na data da sua publicação, revogadas as disposições em contrário.	
Prefeitura Municipal, em 31 de dezembro de 1971	
Ass: José Gerardo Schaefer	
Prefeito Municipal	
Publicado nesta Secretaria, em 31 de dezembro de 1971.	
Amário Silveira de Souza	
Assessor Técnico	

A Igreja e o problema do índio

SÃO PAULO (AJB) — O jornal "O São Paulo", órgão oficial da Arquidiocese de São Paulo, ao analisar em editorial um recente documento da Conferência Nacional de Bispos Brasileiros sobre a situação da indígena nacional, diz que os cristãos em todo o país a "incansável e gradativo espoliação das terras dos índios. Praticamente não são reconhecidos seus direitos humanos e que os leva, paulatinamente, à morte cultural e biológica. Como já sucedeu com muitas tribos brasileiras".

Atual política relativa às missões religiosas. O editorial considera "lúcida, corajosa e oportuna" e "moção do episcopado matogrossense, passando a seguir a relatar o trabalho de jesuítas, franciscanos, carmelitas, salesianos e mercedários e dezenas de outras congregações religiosas femininas na assistência aos índios "convivente prova do interesse e do amor da igreja pelos índios". Bem antes do governo, eles haviam chegado aos confins mais distantes do Brasil, realizando um apreciável trabalho humanizador e de cristianização, afirma o editorial.

Após afirmar que "é preciso ter a franqueza de reconhecer, também, que nem sempre a ação missionária entre os aborígenes foi de todo alertada assim como a política indigenista oficial". Acrescenta o artigo que "tais erros, contudo, não justificam um julgamento global negativo, nem do governo nem da igreja".

Muito provavelmente, sem sua presença na Amazônia e na região Centro-Oeste do Brasil, as doenças e a fome, as arbitrariedades de tantos brancos já teriam dizimado as populações primitivas. "O São Paulo" é de opinião que "o importante, agora, é que seja traçada uma nova e melhor política indigenista", e o "ponto de partida continua sendo o mais profundo respeito pela pessoa do primitivo, sujeito de direitos e deveres como nós".

Diz também que "o importante, agora, é que seja traçada uma nova e melhor política indigenista. O ponto de partida continua sendo o mais profundo respeito pela pessoa do primitivo, sujeito de direitos e deveres como nós. Depois, é preciso convir em que o "status" do indígena não é o ideal e que um de seus primeiros direitos é o acesso ao nível e aos bens da civilização".

O editorial, sob o título "A Igreja e o Índio no Brasil", transcreve os itens principais da moção aprovada pelo episcopado do Regional existente nesta de Mato Grosso, divulgado recentemente pela Secretaria Geral da CNBB. Entre estes objetivos estão: que se efetive uma coordenação nacional corajosa, com conhecimento da situação real do índio e representativa de uma visão com abertura nacional e até internacional da problemática; reunir, periodicamente, antropólogos, estudiosos e missionários para uma reflexão e uma ação concreta, frente à dramática realidade indígena; assessorar as prelações na formulação de convênios com o órgão oficial de proteção ao índio e, levar, assim, a FUNAI a uma definição dos objetivos de sua

922

AGORA SIM


RECAUCHUTAGEM COM

MAQUINAS MODERNAS E

VENDA DE PNEUS NOVOS

TYRESOLES

RUA SÃO PAULO, 922 — BLUMENAU - SC.



CÂMARA JÚNIOR DE BLUMENAU
Reuniões às quintas-feiras, às 20 horas, no TEATRO CARLOS GOMES

VARIAÇÃO DE MANUTENÇÃO

CASA ROYAL S/A

Box para banheiro

Em Alumínio
Anodizado



Serralharia
Flórida Ltda.

Rua São Paulo, nº 295.
Telefone: 22-0706
Blumenau — SC


ESQUÁDRIAS DE FERRO

balcão de VARIEDADES

ARTIGOS DOMÉSTICOS	
UTILÍLIAS S/A	XV de Novembro, 1344
AUTOMÓVEIS — AGENCIAS E CONSERTO	
VOLKSWAGEN	Com. de Importação e Exportação
Blumenau S.A.	Rua Helder Al. — Fones 22-0730
22-0752 e 22-0758	
CHEVROLET	Casa Royal S.A. — R. 7 de Set., 1388
BOUTIQUES	
JANE FREY A FORTES MODAS	Exclusivamente Imperchilo e Cachorré — Rua Petrópolis, 342.
CHOCOLATE	
BOMBONIERE ORION	Rua Manoel Floriano Peixoto, 53
CHURRASCARIAS	
CHURRASCARIA e BAE CONTINENTAL	Rua 7 de Setembro, 556.
CRISTAIS — LOJAS	
CASA MOELLER S.A.	XV de Novembro, 1881
FARMÁCIAS	
DEOGÁRIA e FARMÁCIA CATARINENSE S.A.	XV de Novembro, 543.
FARMÁCIA SANITAS	XV de Novembro, 681.
FLORES — LOJAS	
LAFINHA FLORES	XV de Novembro, 1582

DISCOS	
Sucessos nacionais e internacionais. A maior variedade de discos alemães, regionais e antigos p/colecionadores. SEMPRE OPERATAS — Compramos ou trocamos seus discos usados por novos na hora	
Sualivaria	
Rua 15 de Novembro, nº 1340 — BLUMENAU	
FOTOGRAFIA — ARTIGOS E EQUIP.	
FOTO DIETZ — Padre Jacobs, 10 (Junto à Torre da Matriz)	
HOTEIS	
Grande Hotel Blumenau	
Alameda Rio Branco, 21 — Fones: 22-8415 e 22-0238	
Hotel Glória	
Rua 7 de Setembro, 954.	
LANCHONETES	
RÍPIAO LANCHES — Rua 15 de Novembro, 461 — Galeria Busch — Fone 22-0302.	
LIVROS — LOJAS	
LIVRARIA e GRAFICA DO VALE S.A.	
Rua Marechal Floriano Peixoto, 51	
TIPOGRAFIA e LIVRARIA BLUMENAUENSE S.A.	
XV de Novembro, 819.	
SALÃO DE BELEZA — GRANDE HOTEL	
Anexo ao Salão de Mármore no andar Social — Fones: 22-8415 - 22-8238.	

rodapé



DIVERSOS terrenos em Blumenau estão sendo apilados para a construção de novos edifícios. ■ POLÍCIA Rodoviária Federal desenvolvendo um trabalho eloqüente. ■ O GOVERNO do Estado pagou 81 mil cruzeiros — saldo de controle — para a conclusão das obras de Fortm e da Prefeitura de Indaial, dentro de dois meses. ■ MAIS DUAS obras de Indaial: as obras de construção da

ponte de Encana deverão ser iniciadas esta semana, pela Marcondes S/A; será construído ainda este ano a nova agência da Empresa Brasileira de Correios e Telégrafos. ■ DIRIGENTES das cooperativas de Santa Catarina estiveram reunidos, domingo, em Foz de Iguaçu, para a reunião de Foz de Iguaçu e Anastácio, ACARESC e INCRÁ. ■ O Diretor do Departamento de Administração Geral da

Universidade Federal de Santa Catarina apresentou ao Jnz Federal Pêreles Frade, as informações do Reitor Interino Samuel Fonseca, ao mandado de segurança impetrado por seis vestibulandos que tiveram inscrições condicionais canceladas pelo Departamento de Registro e Controle Acadêmico. ■ ATRÁVES de convênio firmado com o DNOS, por sua Coordenadoria Estadual de Santa Catarina, está incumbido da realização de pesquisa na área da bacia de acumulação da Barragem Sul, no município de Ituporanga. Para essa tarefa, foram destacados 8 universitários, sendo 4 do Serviço Social e 4 de Ciências Sociais, supervisionados por dois professores. ■ AS CHUVAS que caíram na última semana, aliviaram o clima tenso causado pela longa estiagem.

ALLENDE ACATA DECISÃO DO CONGRESSO E DEMITE TOHA

SANTIAGO, Chile. (UPI) — O Presidente do Chile, Salvador Allende, acatou ontem a decisão do Congresso e substituiu de suas funções o Ministro de Defesa, José Toha.

Toha foi substituído pelo Ministro do Interior, Alejandro Ríos Valdívia, que ocupará ambas as pastas.

O Senado destituiu Toha no sábado passado, aprovado por 2 votos contra nenhum a acusação de que havia incorrido em violações da constituição e da legislação vigente quando ocupava o Ministério do Interior.

Quando a Câmara de Deputados decidiu iniciar a ação contra Toha, suspendendo-o de suas funções, Allende passou o líder socialista e velho amigo pessoal seu para a pasta da Defesa.

A decisão do Senado, onde a oposição tem maioria, foi aprovada na ausência dos legisladores do governo, que se retiraram da sala em protesto pela decisão de que a votação fosse pública e não secreta.

A substituição de Toha ocorre quando o Presidente realiza gestões para reorganizar seu gabinete, cujos membros renunciaram de forma coletiva na quinta-feira da semana passada.

Ao anunciar a demissão do Ministro da Defesa, Allende disse ontem, em discurso transmitido a todo o país, que a decisão do Congresso é "anticongressiva" e representa "um julgamento político contra o governo".

O Presidente disse que o voto do poder legislativo não modificará a política geral de seu governo de "unidade popular" constituído por comunistas, socialistas e grupos menores de esquerda.

"Como chefe de estado — acrescentou — completarei minha suprema missão".

Até ontem, os 15 membros do gabinete conti-

nuavam provisoriamente em funções, à espera da decisão presidencial sobre sua reorganização.

Allende disse que uma das finalidades da reorganização é ampliar as bases da coligação oficial.

Segundo fontes políticas, Allende também teria decidido assumir diretamente a direção do governo, deixando de lado o Comitê Executivo da Unidade Popular. A decisão presidencial teria sido aceita pelos dirigentes dos partidos de governo depois dos reverses sofridos no dia 16 do corrente, quando a oposição derrotou os candidatos do governo, elegendo um senador e um deputado em três províncias do sul do Chile.

CIDADE DE BLUMENAU

BLUMENAU, 25 DE JANEIRO DE 1972

Passagens mais caras a partir do dia 1º

O Conselho Interministerial de Preços concedeu novo reajuste às linhas de transporte coletivo intermunicipal em Santa Catarina, segundo instruções baixadas às entidades associadas ao Sindicato das Empresas de Transporte Coletivo de Passageiros do Estado.

O novo aumento passará a vigorar, a partir do dia 1º de fevereiro, estando as empresas apenas aguardando a publicação da autorização, dada pelo DER, no Diário Oficial. A concessão do reajuste decorreu de análise dos estudos elaborados pelo Grupo de Trabalho designado pelo CIP.

Em estradas de leito pavimentado, para as linhas de grande percurso, o aumento da ordem de 14,33 por cento, sendo que para as mesmas linhas, em estrada de leito sílico argiloso e para a estrada em leito natural, o aumento concedido foi de 10,21 por cento.

Algumas empresas, com base nos novos índices, já elaboraram a nova tabela. Pela Catarinense, por exemplo, uma passagem Blumenau-Florianópolis, de Cr\$ 6,00 passará a custar Cr\$ 6,65 (incluindo o seguro). Blumenau-Camboriú, pela mesma empresa, de Cr\$ 2,57 passará a custar Cr\$2,85.

Israel declara-se preparado para negociações com o Egito

JERUSALEM, (UPI) — Israel declarou ontem que está preparado para iniciar negociações indiretas com o Egito, ao mesmo tempo que preveniu a Síria de que deveria tomar providências contra os guerrilheiros árabes se não deseja sofrer ataques de represália.

A Rádio Nacional israelense disse que a decisão definitiva sobre as negociações para reabrir o Canal de Suez, será anunciada no próximo domingo, dando a entender que a resposta será afirmativa.

A Rádio acrescentou que o Embaixador israelense em Washington, Yitzhak Rabin, tentará obter alguns esclarecimentos de menor importância numa reunião com o Subsecretário de Estado norte-americano, Joseph Sisco, durante esta semana, antes de aprovar formalmente a iniciativa norte-americana sobre as conversações.

Segundo o plano, Egito e Israel enviarão delegações a um hotel, provavelmente em Nova Iorque, onde Sisco e outro alto funcionário norte-americano atuariam como mediadores nas negociações sobre uma solução parcial.

"No próximo domingo — disse a Rádio — o gabinete realizará uma reunião para aprovar o acordo sobre a participa-

ção nas conversações conforme com a conciliação especial patrocinada pelos Estados Unidos".

Por sua vez, o diário "Davar" disse que os "esclarecimentos referem-se mais a interpretações semânticas que a questões substantivas".

O correspondente de assuntos militares da Rádio Nacional informou, por outro lado, que Israel "considera de suma gravidade" a intensificação dos ataques dos guerrilheiros na Síria.

Porta-vozes do exército disseram que três guerrilheiros foram mortos ontem à noite nas colinas de Golan, ocupadas por Israel no décimo-quarto incidente registrado com relação a guerrilheiros procedentes da Síria desde princípios do ano.

A emissora de rádio israelense disse que as autoridades sírias são responsáveis pelo que ocorreu dentro de seu setor vizinho a linha de trégua e lembrou que desde a incursão de 13 e 14 deste mês não se deram ataques organizados no território do Líbano.

As advertências da Rádio Nacional geralmente marcam a iminência de ataques de represália, como ocorreu há duas semanas no caso do Líbano.

Dia da Previdência Social

Comemora-se nesta data, em todo país, o "Dia da Previdência Social", relembrando a promulgação do Decreto-Legislativo nº 4.682, de 24 de janeiro de 1923, também chamado "Lei Eloy Chaves", nome devido ao deputado paulista que apresentou o respectivo projeto e por ele se bateu até o final. Criava em cada empresa de estrada de ferro existente no país, uma Caixa de Aposentadoria e Pensões, para os respectivos empregados.

Paulatinamente, outras caixas foram criadas, surgiram os Institutos e, finalmente, graças à Revolução de março 64, a UNIFICAÇÃO, com a criação do INSTITUTO NACIONAL DE PREVIDÊNCIA SOCIAL.

Unimos nossas experiências, lutamos muito, mas somos fortalecidos e, hoje, ao completarmos nosso primeiro lustro, podemos dizer honesta e tranquilamente: cumprimos com o nosso dever, damos aos segurados e dependentes, nossos "clientes", um atendimento digno, interessado e imediato.

Segundo o eminente jurista, Moacir Veloso Cardoso de Oliveira, podemos conceituar a Previdência Social como a "organização criada pelo Estado, destinada a prover as necessidades vitais de todos os que exercem atividade remunerada e de seus dependentes, nos eventos previsíveis de suas vidas, por meio de um seguro obrigatório, de cuja administração e custeio, participam, em maior escala, o próprio Estado, os segurados e as empresas.

A finalidade principal do INPS é assistir aos economicamente fracos no infortúnio, restabelecer a renda das pessoas, quando esta cessa, por motivos variáveis, mas previsíveis, como a invalidez, a incapacidade para o trabalho, a velhice, a prisão ou morte, e socorrer essas mesmas pessoas quando tenham encargos financeiros abruptamente aumentados, como por exemplo, ao nascer-lhes os filhos.

A previdência social é, pois, um sistema de proteção, principalmente financeira, aos economicamente fracos, em função de riscos perfeitamente previsíveis. É, portanto, um sistema de redistribuição de renda e não de recursos novos.

Há diferença fundamental, entre benefícios e serviços. Os primeiros consistem em prestação em dinheiro (aposentadorias, pensões e auxílios), constituem direito, líquido e certo, de tal forma que, quando preenchidas as condições previstas, podem até ser reclamadas em Juízo, reivindicadas e obtidas nos tribunais. Já o mesmo não ocorre com os serviços: assistência médica, assistência social, assistência odontológica, farmacêutica, jurídica. Os serviços, como "expressamente dispõe a lei, serão prestados "com a amplitude que os recursos financeiros e condições locais o permitirem".

A previdência social é um dos mais poderosos fatores de elevação da dignidade humana, de paz e de harmonia social. Realiza de modo efetivo a verdadeira solidariedade humana, muito bem representada pelo nosso símbolo — homens unidos... sociedade... homens organizados... homem amparado e seguro... desenvolvimento, em que a contribuição dos mais forte economicamente auxilia a dos mais fracos, efetuando uma larga "redistribuição da renda nacional". O símbolo do INPS significa a proteção do HOMEM e baseia-se na representação usada pelos povos primitivos e cristãos.

Ao ensejo da passagem da data de 24 de janeiro, marco maior da previdência social, congratulamo-nos com os beneficiários, pois renovada como está sendo, a previdência social é, realmente, para todos os que dela dependem, um elemento essencial de bem-estar e de segurança, presente e futura, uma alavanca poderosa para o pleno desenvolvimento do Brasil.

INPS — Blumenau, 24 de janeiro de 1972

Espanha: estudantes continuam distúrbios

MADRI (UPI) — A polícia de choque espanhola empunhando cassetetes, dispersou ontem uma manifestação estudantil na Faculdade de Ciências e pouco mais tarde interditiu a rua principal que atravessa os prédios da cidade universitária de Madrid.

O choque entre a polícia e uns 50 alunos marca o começo da segunda semana de agitações estudantis nas três universidades da província de Madrid. As autoridades disseram também reuniões dos estudantes nas faculdades de Ciências Políticas e Letras, mas em nenhuma destas ocorrências houve violência.

A onda de grandes greves estudantis que se iniciou nas universidades há uma semana, parece ter perdido parte do seu impulso. Porta-vozes

estudantis disseram que ontem somente poucas aulas foram dadas e que poucos alunos as assistiram.

A Faculdade de Medicina, onde começaram as agitações devido à expulsão de quatro mil alunos, continua fechada pelas autoridades.

Foram, centenas de policiais com capacetes de aço e montados a cavalo ou em jipes, continuam patrulhando os prédios das três universidades enquanto um helicóptero sobrevoa a zona e três canhões de água montados em caminhões estão estacionados na praça da Universidade Central.

Durante os primeiros dias de distúrbios estudantis na semana passada, 125 estudantes foram detidos segundo uma declaração publicada pelo governo. Ontem não houve detenções.

Missa de 7.º Dia a Milton Campos lotou a Candelária

RIO — (AJB) — Cerca de 500 pessoas, entre ministros do Supremo Tribunal Federal, senadores, deputados e amigos da família assistiram ontem, no Altar-Mor da Igreja da Candelária, à celebração de cinco missas de sétimo dia em memória do Senador Milton Campos, cuja viúva foi representada pela Sra. Josefa Carneiro Resende, tia do morto.

Além dela, receberam os cumprimentos o Presidente do Senado Federal, Senador Petrólio Portella, o Governador Chagas Freitas e duas primas do Sr. Milton Campos: Flora e Helena Campos. O Padre Milton Arruda de Alencar, um dos concelebrantes, em breve oração fúnebre, exaltou a figura do Senador "verdadeiro operário da causa pública".

Mandadas celebrar pelo Banco do Estado de Minas Gerais, Justiça Federal, mesa do Senado e membros da família, as cinco missas, inicialmente, deveriam ser realizadas no Altar-Mor e no Altar de Nossa Senhora das Dores. Alguns minutos antes da celebração, quando a Candelária já se achava quase toda ocupada, os celebrantes optaram por uma única solenidade, no Altar-Mor.

O primeiro a chegar à igreja, às 10h15m, foi o Brigadeiro Eduardo Gomes, seguido pelo Governador Chagas Freitas, que tomou lugar na primeira fila. Logo depois, acompanhado da sua esposa, entrou na Candelária o Marechal Juarez Távora vindo após os ministros Osvaldo Trigueiro, Luís Galotti, Prado Kelly, Adauto Lúcio Cardoso.

As missas foram concelebradas pelos padres Milton Arruda Alencar, Lou-

renço Strobel, Juvenal Gomes Nascimento e Jorge Reis este último o único da Candelária, onde exerce a função de Vigário — Auxiliar. O Governador Chagas Freitas, durante a celebração, permaneceu ao lado do Brigadeiro Eduardo Gomes; próximo deles, estavam o Sr. Bivar Olympio, Rafael de Almeida Magalhães Barreto Pinto, além dos deputados Tancredo Neves, José Bonifácio e dos senadores Nelson Carneiro, Danton Jo-

him e Daniel Kruger. O Presidente do Senado Federal, cuja mesa, mandou celebrar uma das missas, Sr. Petrólio Portella, ficou ao lado das senhoras Flora e Helena Campos primas-irmãs do Senador Milton Campos e da tia do morto D. Josefa Carneiro Resende, que representou a viúva.

O Padre Milton Arruda de Alencar, pouco antes da comunhão, fez rápida oração fúnebre, exaltando a

figura do Senador Milton Campos, "um verdadeiro operário da causa pública, um homem que colocou sua vida a serviço do País". Estiveram presentes à celebração, entre outros, os Srs. Olímpio do Abreu, Barreto Pinto, Oscar Dias Correia, Ministro Temístocles Cavalcanti, Jurista Miguel Lins, Almirante Sílvio Heck, jornalista Prudente de Moraes Netto, Senador Magalhães Pinto, e o advogado Sobral Pinto.

Festival da Cerveja entra na reta final

Centenas e centenas de pessoas participaram domingo no Balneário Camboriú da "operação caia-canecos", incluída na promoção que antecede ao 6º Festival da Cerveja de Santa Catarina, marcado para o final de semana, no Pavilhão A da PROEB.

O acontecimento reuniu veranistas de todo o Brasil, além da imprensa, e ao final foi oferecido uma chopada pela firma cervejeira que este ano fornecerá o chopp para o monumental "beer fest".

RAINHAS

Coordenado pelo cronista C. Muller, o concurso para a escolha da Rainha da Cerveja de S. Catarina, a ser promovido na última semana do Festival, domingo às 22 horas, reunirá candidatas de 12 Municípios Catarinenses.

RESERVAS

O interesse pela promoção cresce a partir desta semana em todo o Brasil, e a Comissão Organizadora já recebeu solicitações de reserva de ingressos para diversos grupos de turistas. Empresas de Tu-

rismo já confirmaram também excursões especiais a Blumenau no final desta semana.

ATRAÇÕES

Conforme já foi anunciado, a parte musical do 6º

Festival da Cerveja estará entregue a Banda Aratijo Brusque e Bandinha Guanabara. O Grupo Folclórico Germânico Alpino, de Pomerôce, também participará da promoção.

A família entulada de

Dr. OSWALDO NEVES ESPINDULA

agradece comovida os cuidados e as inúmeras manifestações de carinho, abnegação, dedicação, ternura e amor apresentadas pelas irmãs, médicos, enfermeiros e demais funcionários do Hospital Santa Isabel, durante os tristes momentos de sua enfermidade.

A esposa, filho e nora do saudoso

OSWALDO NEVES ESPINDULA

comovidos agradecem as várias manifestações de pesar, flores e coroas enviadas por ocasião do seu falecimento e convidam para a missa de 7º dia a ser realizada sábado, dia 29 de janeiro às 18 horas na capela do Hospital Santa Isabel.

NO BALNEÁRIO CAMBORIÚ,

VOCE ENCONTRA

CIDADE DE BLUMENAU

na banca João Coragem (defronte ao Mariluz)

rodapé

8

O TEATRO Municipal da Guanabara deverá divulgar hoje o regulamento do concurso de fantasias para o baile de gala de segunda-feira de carnaval. A Comissão Organizadora do baile que a princípio tinha-se recusado a dar convites aos candidatos ao concurso de fantasias, voltou atrás em sua decisão e decidiu que fará uma seleção, dando aos 40 classificados ingressos para o baile. A ASSOCIAÇÃO Brasileira de Críticos de Arte, comemor-

rando o seu 20º aniversário de fundação, iniciou ontem a semana da crítica de artes. Como parte dos festejos, deverão ser gravados, no Museu da Imagem e do Som, depoimentos de vários críticos. O 10º CONGRESSO dos Professores Primários, realizado em Salvador, na Bahia, divulgou ontem suas conclusões. O Congresso reuniu cerca de seis mil professores e tratou da reforma de ensino que está sen-

do instalada gradativamente em todo o País. Em prosseguimento a esse congresso, teve início ontem um seminário sobre a reforma do ensino, coordenada pela Secretaria de Educação da Bahia. PARA assumir hoje o Comando Costeiro, já se encontra em Salvador o Major-Brigadeiro Clovis Labre Lemos, que substituirá o Brigadeiro Decelício Cerqueira. O Comando Costeiro, com sede em Salvador, é o órgão da Aeronáutica responsável pelo

patrulhamento do mar territorial brasileiro. O SECRETARIO de Segurança Pública da Paraíba, Coronel Valmir Nobrega, baixou portaria afastando das funções os funcionários do DETRAN envolvidos nas denúncias do Diretor do DETRAN do Ceará como autores de uma série de irregularidades inclusive a venda de carteiras de motorista a pessoas daltônicas e outras incapazes de dirigir. (AJB)