

Presidente Nixon intercedeu pessoalmente para o êxito das negociações sobre Berlim

Dólar caiu bastante no mercado de Paris

PARIS (UPI) — O dólar desceu ontem a seu nível mais baixo em relação ao franco, em meio de rumores, desmentidos pelo governo, de que a França pretende abandonar a cotação dupla e implantar a flutuação de sua moeda, como acaba de fazer o Japão.

O dólar livre, que não está sujeito à paridade oficial, desceu a 5,33 francos — baixa de 0,9 por cento a respeito da cotação de 5,40 registrada sexta-feira, no fechamento do mercado. Isto representa uma desvalorização efetiva de 3,7 por cento a respeito da antiga cotação oficial de 5,51.

No mercado do dólar comercial fixo, o Banco da França interveio para apoiar a divisa norte-americana que havia tocado o nível mínimo de 5,125 francos. Fontes financeiras disseram que o banco comprou 100 milhões de dólares — a operação cambial mais importante da onda de especulação desatada antes do Presidente Richard Nixon adotar medidas para a defesa da moeda nacional.

As fontes atribuíram a queda do dólar aos especuladores que julgaram que a França seria obrigada a abandonar seu mercado e a seguir o exemplo de seus associados da Comunidade Econômica Europeia, deixando o franco flutuar.

PARIS (UPI) — O dólar desceu ontem a seu nível mais baixo em relação ao franco, em meio de rumores, desmentidos pelo governo, de que a França pretende abandonar a cotação dupla e implantar a flutuação de sua moeda, como acaba de fazer o Japão.

O dólar livre, que não está sujeito à paridade oficial, desceu a 5,33 francos — baixa de 0,9 por cento a respeito da cotação de 5,40 registrada sexta-feira, no fechamento do mercado. Isto representa uma desvalorização efetiva de 3,7 por cento a respeito da antiga cotação oficial de 5,51.

No mercado do dólar comercial fixo, o Banco da França interveio para apoiar a divisa norte-americana que havia tocado o nível mínimo de 5,125 francos. Fontes financeiras disseram que o banco comprou 100 milhões de dólares — a operação cambial mais importante da onda de especulação desatada antes do Presidente Richard Nixon adotar medidas para a defesa da moeda nacional.

As fontes atribuíram a queda do dólar aos especuladores que julgaram que a França seria obrigada a abandonar seu mercado e a seguir o exemplo de seus associados da Comunidade Econômica Europeia, deixando o franco flutuar.

PARIS (UPI) — O dólar desceu ontem a seu nível mais baixo em relação ao franco, em meio de rumores, desmentidos pelo governo, de que a França pretende abandonar a cotação dupla e implantar a flutuação de sua moeda, como acaba de fazer o Japão.

O dólar livre, que não está sujeito à paridade oficial, desceu a 5,33 francos — baixa de 0,9 por cento a respeito da cotação de 5,40 registrada sexta-feira, no fechamento do mercado. Isto representa uma desvalorização efetiva de 3,7 por cento a respeito da antiga cotação oficial de 5,51.

No mercado do dólar comercial fixo, o Banco da França interveio para apoiar a divisa norte-americana que havia tocado o nível mínimo de 5,125 francos. Fontes financeiras disseram que o banco comprou 100 milhões de dólares — a operação cambial mais importante da onda de especulação desatada antes do Presidente Richard Nixon adotar medidas para a defesa da moeda nacional.

As fontes atribuíram a queda do dólar aos especuladores que julgaram que a França seria obrigada a abandonar seu mercado e a seguir o exemplo de seus associados da Comunidade Econômica Europeia, deixando o franco flutuar.



Director: LUIZ ANTÔNIO SOARES

Ano III - Blumenau, 3ª-feira, 31 de agosto de 1971 - Número 894

Estivadores imbitubenses ganham vultosa ação no Tribunal Superior do Trabalho

BRASILIA (AJB) — A qualquer momento 72 estivadores de Imbituba, pequeno porto de Santa Catarina, destinado ao embarque de carvão de pedra, receberão mais de Cr\$ 8 milhões, resultantes da maior reclamação trabalhista até hoje proposta no País e já ganha pelos trabalhadores, pois se encontra agora em fase de execução de sentença.

Em consequência da reclamação, a Cia Siderúrgica Nacional foi condenada ao pagamento de Cr\$ 3.250.587,53 e a USIMINAS a Cr\$ 981.131,30, quantias que sofrerão ainda a correção monetária desde 1967, devida o total ultrapassar os Cr\$ 8 milhões, conforme cálculos do advogado Roberto Machado, que ontem transitou por Brasília rumo a Belo Horizonte, onde ativará a execução da sentença que favoreceu os estivadores sulinos.

Na Guanabara a precatória foi distribuída à 2ª Junta de Conciliação e Julgamento e em Belo Horizonte foi distribuída à 5ª Junta.

Os estivadores de Imbituba desde 1943 percebiam seus salários na base de uma taxa estipulada pela antiga Comissão de Marinha Mercante (hoje SURNAMAN), incidente sobre a tonelagem de carvão embarcada. Em 1965, as duas empresas estatais alteraram o critério de pagamento dos estivadores, interpretando uma resolução dessa Comissão da Marinha Mercante. Passaram a pagar um "salário-dia e não mais o salário-produção, com o que os vencimentos dos operários foram sensivelmente reduzidos, "chegando até a ser menor do que o salário-mínimo da região", conforme afirmou o advogado dos estivadores, Sr. Roberto Machado.

VITÓRIA NO TST
Em virtude disso, os estivadores reclamaram na Junta de Conciliação e Julgamento de Tubarão, em 1965. Ganham sempre até decisão final do Tribunal Superior do Trabalho, já transitada em julgado e em fase de execução.

As reiteradas decisões trabalhistas determinaram às empresas estatais o restabelecimento do critério da remuneração pelo salário-produção, o que ainda não se deu.

BOON (UPI) — O Presidente dos Estados Unidos, Richard Nixon, interveio pessoalmente várias vezes para superar os obstáculos surgidos nos 17 meses de negociações que conduziram ao acordo das quatro grandes potências sobre Berlim.

Fontes diplomáticas norte-americanas revelaram ontem que o momento mais dramático ocorreu em outubro último, quando o Embaixador soviético na Alemanha Oriental, Pyotr Abrassimov, recusou tratar o problema do acesso ao setor oriental de Berlim com o Embaixador norte-americano na Alemanha Ocidental Kenneth Rush.

As fontes disseram que Rush informou diretamente a Nixon sobre o problema surgido com Abrassimov.

Poucos dias depois Nixon recebeu o Ministro de Relações Exteriores da União Soviética, Andrey Gromyko.

Embora se ignore o diálogo mantido nessa entrevista, as fontes assinalaram que Abrassimov, apenas alguns dias depois, modificou a sua posição. Informou a Rush que estava disposto a conferenciar sobre o acesso a Berlim Ocidental.

As conversações continuaram até seu feliz final na semana passada. Segundo as fontes, Nixon interveio pessoalmente quando surgiram outros obstáculos nas conversações, embora nenhum deles parecesse ser tão insuperável como o de outubro.

Contudo, apesar dessa intervenção, somente em fins de abril último os russos indicaram a possibilidade de chegar realmente a um acordo com o Ocidente sobre a questão do setor oriental de Berlim.

Com efeito, até então os russos insistiam em que não estavam em condições de garantir o livre acesso através do território governado pela Alemanha Oriental.

Preparação de líderes para cooperativas

RIO (AN) — Em reunião no Conselho Nacional de Cooperativismo, o presidente do Instituto Nacional de Colonização e Reforma Agrária, Sr. José Francisco de Moura Cavalcanti declarou ser da maior importância o preparo dos futuros dirigentes das cooperativas, assim como uma nova legislação que venha a propiciar maior dinamismo às atividades do setor. Disse ainda, que as causas do fracasso de muitas cooperativas tem sido a falta de incentivo e de pessoal capaz de liderar o movimento. A capacitação do pessoal — criou — deve anteceder a criação de cooperativas, já que através da educação desperta-se o agricultor para o sentido de reunião de esforços. O Conselho Nacional de Cooperativismo, presidido pelo Sr. Francisco de Moura Cavalcanti, é entregue ainda por um secretário — cinco conselheiros.

Edis da Capital ficam no cargo

FLORIANÓPOLIS (do Correspondente) — Foi realizada no Juízo da 4ª Vara da Fazenda Pública, a audiência de leitura e publicação de sentença quando o Juiz Dr. Reinaldo Rodrigues Alves leu a sentença referente à ação declaratória de extinção de mandatos proposta por suplentes de vereadores contra 12 dos atuais titulares da Câmara Municipal. Em sentença de 7 laudas e minucioso estudo, onde citou pareceres de destacados juristas, entre os quais Pontes de Miranda, julgou improcedente a ação impetrada pelo suplente de vereadores. Os autores foram condenados a pagamento das custas do processo, bem como honorários advocatícios, arbitrado em 20% do valor da causa. A informação foi prestada pelo Vereador Waldemar de Silva Filho, acrescentando que com essa decisão da justiça em Santa Catarina, os atuais vereadores terão resguardados os seus mandatos.

Exames de motoristas voltarão a normalidade

Os exames de habilitação para motoristas voltarão ainda esta semana a normalidade, declarou ontem a CIDADE DE BLUMENAU o Dr. Arnaldo Martins Xavier, Delegado Circunscrição de Polícia, acrescentando ainda, que os referidos exames não foram suspensos "até segunda ordem", conforme havia sido noticiado. O que ocorreu, disse, foi uma paralisação de aproximadamente 15 dias, em virtude da falta de elementos capacitados para procederem os respectivos exames, aqui em Blumenau.

De outra parte, a Delegacia Circunscrição de Polícia de Blumenau já recebeu comunicação do DETRAN, dando conta de que ainda no decorrer desta semana uma comissão para efetuar os exames de habilitação chegará à Blumenau, aqui permanecendo em definitivo, atuando diariamente.

Voltará assim Blumenau a contar com uma Comissão permanente, idêntica a que possuiu anteriormente, e que por motivos de irregularidades, foi suspensa.

Programa econômico dos EUA precisa de auxílio

GASOLINA MAIS CARA A PARTIR DE AMANHÃ

O preço do litro da gasolina, bem como de todos os demais derivados de petróleo estarão custando mais caro a partir da zero hora de amanhã, 1º de setembro.

O novo aumento, determinado pelo Presidente Médici é de 7,67 por cento.

WASHINGTON (UPI) — O chefe do Conselho de Assesores Econômicos do Presidente Richard Nixon disse ontem que o congelamento de preços e salários por 90 dias será seguido por um programa de estabilização econômica "forte", mas não tão rigoroso quanto as atuais medidas.

O chefe do Conselho, Paul McCracken advertiu ao Congresso para que não faça cortes mais liberais no imposto de renda pessoal do que os recomendados por Nixon em seu programa de recuperação econômica de 15 de agosto.

Falando perante a Comissão de Economia do Congresso, McCracken explicou que o programa posterior ao congelamento terá pontos de apoio favoráveis em todos os elementos da economia, mas "precisará contar com a colaboração de todos".

O economista do governo disse também que, se o Congresso ampliar as propostas tarifárias de Nixon, as pressões inflacionárias voltarão a se manifestar e será difícil controlar a situação.

Garantiu também que o governo atastou a hipótese de um prolongamento do congelamento de preços e salários.

George Lincoln, um dos responsáveis pela administração do programa de congelamento, disse perante a comissão do Congresso que seu departamento recebeu 1.700 queixas ao comear a terceira semana do novo programa.

McCracken prevê que o programa econômico de Nixon dará à nação este ano um produto nacional bruto de 15 bilhões de dólares. Concluiu que é muito cedo para dizer em que consistirá o programa posterior ao congelamento.

BRASIL - NAÇÃO INDUSTRIAL

NO DISCURSO com que inaugurou a 1ª Convenção Nacional da Indústria, na Guanabara, o Ministro da Indústria e Comércio transmitiu o pensamento do Governo quanto a realidade de um Brasil já em estágio avançado de industrialização. Nossa economia — segundo revelou o Ministro de Estado — vai produzir, no ano em curso, cinquenta por cento mais do que há cinco anos passados. O Governo do Presidente Médici tem metas fixadas para o setor industrial e todo um dispositivo de recursos e estímulos vem sendo acionado não só objetivando abrir novas frentes industriais, como também a modernização e reorganização dos métodos de produção.

AS PROFUNDAS modificações que estão ocorrendo na vida econômica do País, lembrou o titular da Pasta da Indústria e Comércio, caracterizam um novo estágio, que desafia nossa imaginação, mas traduz, com eloquência, dinamismo e espírito inovador, o total engajamento da indústria na tarefa de construção da Nação brasileira.

O DESENVOLVIMENTO global do País apresenta-se como um desafio à capacidade dos brasileiros. Os resultados obtidos em 1970 e a perspectiva de uma receita industrial superior a 600 milhões de dólares, este ano, indicam que nossa indústria adquire, progressivamente, condições de competição e que podemos ampliar nosso intercâmbio. A indústria está respondendo ao esforço que lhe fora solicitado, mas é preciso prosseguir, com maior intensidade, na procura de novos mercados e novos produtos, que ampliem e estabeleçam, sólidas bases para o crescimento da receita de divisas.

NESTA linha de pensamento, o Ministro da Indústria e Comércio advertiu que é chegada o momento de voltarmos nossas preocupações para a necessidade de reforçar os recursos humanos indispensáveis à continuidade da expansão industrial, de cuidarmos das condições de produção de tecnologia própria e de transferência de tecnologia.

O GOVERNO espera que os resultados da Convenção, que ora se realiza, em cujo temário há ênfase nos problemas de recursos humanos e tecnológicos, ofereçam subsídios para o melhor equacionamento dessas importantes questões. É preocupação constante do Presidente Médici que o progresso industrial se promova assegurando o bem-estar do trabalhador. Lucro justo aos empresários e bem-estar social aos trabalhadores são duas metas prioritárias que concorrem para um progresso cada vez maior (AN)

Allende e Borrero assinam hoje declaração

BOGOTÁ (UPI) — O Presidente do Chile, Salvador Allende, assistiu ontem uma missa e reiterou os princípios que inspiram seu governo de unidade popular.

No terceiro dia de sua visita, o Presidente chileno assistiu, em pé, na primeira fila, a missa celebrada em memória do Subsecretário de Relações Exteriores do Chile, Alcides Leal, que morreu anteriormente.

Quando terminou a missa, Allende voltou à sede da Embaixada chilena em Bogotá, onde está hospedado para revisar a declaração conjunta que firmará hoje com o Presidente da Colômbia, Misael Pastrana Borrero, na qual estarão as conclusões de suas conversações.

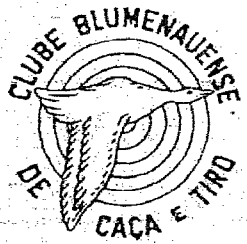
O Chanceler chileno Clodomiro Almeyda declarou a «UPI» que, quanto a esse documento, «não existe nenhum ponto de divergência entre os dois mandatários» e que ele examinaria alguns detalhes da redação com o Ministro do Exterior colombiano Alfredo Vazquez.

ANUNCIAMOS COM EMOÇÃO,

ROTEIRO DA CIDADE

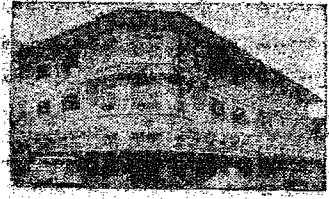
Malhas Thiemann

Malhas finas para Senhoras e Cavalheiros
VAREJO E ATACADO
Rua João Pessoa, 1115 — BLUMENAU



Passo horas agradáveis no "clube da colina". Restaurante sob a direção do Sr. Harry Schulze — Salão para festas — Canchas de bolão e bocha — "Stand" de tiro ao alvo. Telefone: 22-0947.

SUPER-MERCADO KOFFKE



O mais tradicional da cidade com o maior sortimento. — Aberto também aos domingos. Rua 15 de Novembro, 55 — Telefone: 22-1835.



Lançamentos e novidades em tecidos — Roupas esportivas — Malhas — Trajes para a praia —

Rua 15 de Novembro, nº 701 — Telefone: 22-1705

CASA FLAMINGO LTDA.



A casa das toalhas
O maior e mais variado sortimento dos afamados produtos textéis do Vale do Itajaí.

Filiada ao: Diners, CBC, Carte Blanche, Citycard, Cartão Bradesco, etc.
Rua 15 de Novembro, 367 — Telefone: 22-0619.

Casa Peiter

Os últimos lançamentos da moda masculina feminina em confecções e tecidos — Artigos de cama, mesa e banho — Tapetes e cortinas — Tudo para o seu lar nas três lojas da "Casa Peiter": Rua 15 de Novembro, nºs 519, 553 e 643 — Três endereços que garantem artigos de qualidade, a preços realmente baixos. Filiação ao Diner's — Cartão Bradesco — CBC e Cheque Ouro, do Banco do Brasil.

CONTINENTAL

(CHURRASCARIA e BAR)

Tradicional estabelecimento sob a direção do Sócio-Gerente, Sr. Rodolfo Sasse. — Local bastante frequentado pelos bons "gourmets". — Chopp da "Antarctica". — Não funciona às segundas-feiras.
Rua 7 de Setembro, nº 560 — Telefone: 22-0834.

A mais bela decoração brasileira de AZULEJOS em ouro e platina:

ARTESUL

Uma das Organizações Germano Radtke
Vendas: Rua Itajaí, 766 — Fone: 22-0462 — Blumenau — SC.



Venda de passagens aéreas e marítimas para qualquer parte do País e do exterior. — Excursões e passeios. — Agência filiada à IATA — Alameda Rio Branco, nº 165 — Telefons: 22-1363.

RELOJOARIA SCHWABE

de Oswaldo Schwabe
A mais moderna e mais bem aparelhada da cidade — Artigos finos para presentes — Joias e finos cristais — Oficina especializada — Rua 15 de Novembro, 770 — Telefone: 22-1461

LOJAS HERING

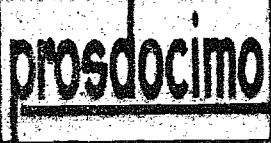
Vestidos — Roupas para cavalheiros — Malhas "Hering" para todos os esportes — Camisas — Lingerie "Mafisa" — Artigos para bebês e crianças — Felpudos — Guarnições de mesa — Cristais "Hering" — Atende pelo serviço de reembolso aéreo postal e rodoviário.
Associação do "Diner's Club", "Cartão Bradesco" e "Carte Blanche". Rua 15 de Novembro, 759 — Telefones: 22-0277 e 22-0413

CASA HUSADEL

Finos artigos de cristal — Joias — Artigos para presentes — "Souvenirs" de Blumenau — Filiação ao "Diner's Club", "Cartão Bradesco", "Cartão Azul" (Banco Mercantil de São Paulo) e "Cheque-Ouro" (Banco do Brasil). Rua 15 de Novembro, nº 801 — Telefone: 22-0441.

TIPOGRAFIA CENTENARIO

Impressos em geral — Material escolar e de escritório — Brinquedos — Artigos para presentes.
Rua 15 de Novembro, nº 1423 — Telefone: 22-0932



Artigos domésticos — Móveis — Brinquedos — Televisores — Confeções para damas e cavalheiros — Artigos de casa e pesca.

Prossiga Preferindo PROSDOCIMO

Tradição e Qualidade em Artigos de Malha

Arte e Artesanato "barriga-verde"
Rua 15 de Novembro 1174

CASA WILLY SIEVERT

Artigos para damas e cavalheiros — Brinquedos e finos presentes — Material de cine-foto — Cortinas — Radiolas e rádios portáteis — As últimas novidades em discos.
— Rua 15 de Novembro, nº 1520 — FONES: 22-0258 e 22-0245

ADOLFO

(BAR — CHURRASCARIA — RESTAURANTE)
Especialidades da casa: galeto — costela — lombo de porco — frango ao espeto — filé de peixe — camarão e "aquê" T-Bone Steak — Ambiente de amigos para o "bate-papo" — "Chopp" em caneca.
RUA 7 DE SETEMBRO, 860 — TELEFONE: 22-1249

TOALHAS

ARTEX
A MODA EM TOALHA

CIDADÃO DE JARAGUÁ DO SUL GANHA AUTOMÓVEL EM SORTEIO

JARAGUÁ DO SUL — (do Correspondente) — "A Justiça Divina não falha". A frase está inscrita numa camioneta antiga, de propriedade do Sr. Justino Pereira, agente da Empresa Auto-Viação Catarinense em Jaraguá do Sul.

Quinta-feira da semana passada, Justino foi procurado pelo Sr. Istvan Soos, que lhe ofereceu um "carnet" da promoção Super Bola de Ouro. Justino comprou, pagou a primeira mensalidade e disse: "Se eu ganhar um carro, você pode levar minha ximbiça de presente".

É sábado deu o "carnet" do Justino em primeiro lugar e ele vai receber um Corcel zero km.

Mas a sorte não foi só do "seu" Justino, estimado cidadão destas plagas, onde há muitos anos serve com inigualável dedicação aos que precisam viajar pela Catarinense. O Sr. Istvan vai receber de fato a camioneta que, apesar de velha, ainda está em excelentes condições.

Também para o vizinho município de Corupá, a sorte grande sorriu no último fim de semana. A Sra. Marta Hauck, residente na localidade de Rio Novo, naquela cidade, possui a 2ª série do mesmo "carnet" do Justino Pereira e, tal como ele, dona Marta vai receber um Corcel novinho em folha.

Na quarta-feira os dois carros, acompanhados de longo

cortejo, desfilaram pelas ruas de Jaraguá do Sul, levando em seu interior os dois felizardos.

FALTAM PLACAS EM JARAGUÁ

Por falar em automóveis, "seu" Justino Pereira não vai poder emplacar seu Corcel novo, pois há vários meses faltam placas na delegacia de polícia local.

Contacto que mantivemos com o Sr. Leandro, escrivão da referida Delegacia, revelou que cerca de 700 carros de Jaraguá do Sul circulam com licenças especiais, porque apesar dos reiterados pedidos a delegacia não consegue receber as placas do novo modelo que aqui deveriam estar há muito tempo.

Consta que algumas entidades de classe vão dirigir-se ao Secretário da Segurança do Estado para pedir providências a respeito, tendo em vista os transtornos que a falta de placas acarreta para os proprietários de veículos. A reportagem anotou comentários de que em outras cidades vizinhas, como Blumenau e Joinville, não se nota a falta de placas de automóveis.

BOMBEIROS ELEGEM NOVO PRESIDENTE

O Corpo de Bombeiros Voluntários de Jaraguá do Sul, depois de haver festejado com invulgar brilhantismo seu 5º aniversário, realizou na última quarta-feira a Assembleia Geral, em cujo transcorrer foi eleita a nova diretoria.

Para a presidência da entidade foi conduzido o jovem industrial João Batista Prim que, aliás, conta com excelente folha de serviços já prestados à corporação.

CDL DE JARAGUÁ EM BLUMENAU

Diretores do Clube de Diretores Lojistas de Jaraguá do Sul participaram sábado passado de importante reunião de Diretores de CDL, levada a cabo em Blumenau, com a presença de diretores da Federação Estadual dos Lojistas.

Durante a reunião foram debatidos assuntos de palpante interesse da classe, sobre os quais já temos entrevista marcada com o presidente Aldo Piazera, que publicaremos nos próximos dias.

GRÊMIO EMPOSSA NOVA DIRETORIA

Com um jantar de confraternização no Itajara Tênis Clube e um animado baile no Salão Cristo Rei, abrilhantado pelo vibrante conjunto "Os Peraltas", da capital Paranaense, o jovem Osmar Vai-



HORÓSCOPO

Omar Cardoso

Terça-feira 31-8-1971



ÁRIES — Dedicar-se à rotina será o melhor que poderá fazer hoje. Pense nos problemas difíceis com quem tenta solucionar uma quebra-cabeça agradável. Seja otimista e positivo.



TOURO — Com prudência e reserva, que são suas características, você chegará onde deseja no campo profissional, financeiro e amoroso. Há favorabilidades para jogos, loteria e sorteios.



GÊMEOS — Guarde para si os segredos e confissões perigosas. Seu crédito deverá ser limitado hoje, somente às pessoas de mentalidade mais evoluída. Excelente fluxo para o romance.



CÂNCER — De qualquer maneira você estará sendo beneficiado(a) neste dia, muito em especial se pertence ao terceiro decanato deste signo. Compreenda melhor a pessoa querida.



LEÃO — Procure melhorar sua situação financeira empenhando-se mais no trabalho. Influência propícia para os grandes negócios e a vida amorosa.



VIRGEM — Sua energia natural, aliada ao fato de você ser um tanto quanto persistente, quando não teimoso mesmo, poderá lhe propiciar vantagens hoje. Evite depender dos demais.



LIBRA — Fluxos astrais neutros para você. Nas primeiras horas da manhã deverá prever-se contra acidentes. Dê preferência à sua rotina. Vida amorosa complicada. Cuidado de sua saúde.



ESCORPIÃO — Data feliz em que poderá realizar muitos sonhos e anseios que tem em mente. Contudo, evite assumir compromissos além que suas possibilidades financeiras. Romance correspondido.



SAGITÁRIO — Chitarras ou ocorrências dispersivas poderão desviar suas atenções dos problemas mais importantes do dia. Portanto, aja como um(a) verdadeiro(a) sagitariano(a).



CAPRICÓRNIO — Esteja alerta para com os contatos que poderá ter com pessoas ligadas aos setores administrativos, pois poderá ser beneficiado de alguma forma por elas.



AQUÁRIO — Será absolutamente desnecessário e improdutivo preocupar-se demais com o que os outros costumam fazer. Saiba que ninguém é perfeito. Analise você mesmo. Não descuide da saúde.



PEIXES — Com otimismo e entusiasmo você conseguirá resultados nada comuns, que só se alcançará através do esforço e da vontade de vencer. Todavia, evite os compromissos arriscados.

CASA BUERGER

ANUNCIA QUE RECEBEU TODOS OS ARTIGOS PARA A PRESENTE ESTAÇÃO E COM OS PREÇOS MAIS BAIXOS DA CIDADE.
CASA BUERGER — Rua 15 de Novembro, 506



CASA ROYAL S/A



CÂMARA JUNIOR DE BLUMENAU
Reuniões às quinta-feiras, às 20 horas, no TEATRO CARLOS GOMES

CIDADE DE BLUMENAU

Propriedade de A NOTÍCIA S/A. Empresa Jornalística

Direção, Redação e Escritório:
Rua Namy Deefe, 175
Telefone: 22-1852
Blumenau - SC

DIREÇÃO
Arnon Fröhstick
Dir. Admin. Geral
Nerval Pereira
Diretor de Redação
Realy Silveira
Diretor Técnico

Nelson Tomella
Assistente
REDAÇÃO
Horácio A. Braun
Redator

Oscar Jenichen
Redator Auxiliar
Edemar Anussek
Redator Esportivo

CORRESPONDENTES
FLORIANÓPOLIS
Osmar A. Teixeira
SAO BENTO DO SUL
Arno Friedrich
S. FRANCISCO DO SUL
Amarty G. dos Santos
GUARANIMIM
Eldio C. Peixer
CORUPA

Ernesto Felipe Blunk
ITAJAÍ
Afonso Luiz da Silva
TIMBO
Sr. Gerold Ziekuhr
PRESIDENTE GETULIO
Aroldo Schuenke

SUCURSAL BRUSQUE
Rua Rui Barbosa, 35
Caixa Postal 135

REPRESENTANTES EXCLUSIVOS S I T E A L

Rio de Janeiro: Avenida Alira-Mar, 408 - Grupos 606 e 607

Fone 222-9204
SAO PAULO: Rua Seminário, 199 - 2º andar - Conj. 22 - Fone 34-9833

CURITIBA: Edifício Arthur Hauer - 11º andar
R. Rufis, 207 - S/503
RECIFE: Rua Nova, 225 6º andar - S/612 - Fone 4-4554

PORTO ALEGRE: PRO-PAL LTDA - Rua Cel Vicente, 456 - 2º andar
Caixa Postal, 2.390.

Nº do Dia Cr\$ 0,30
Nº Atrasado Cr\$ 0,40
Assin. Anual Cr\$ 60,00
Assin. Sem. Cr\$ 10,00

Com alma de jovens,

Encontros nacionais debaterão problema de combate ao câncer

RIO (AN) — A Campanha Nacional de Combate ao Câncer, do Ministério da Saúde, dará prosseguimento, em setembro, ao seu programa de atividades médico-científicas, com a finalidade de aprimorar as equipes especializadas de seus médicos.

Serão realizados três encontros, organizados pela Divisão Nacional de Câncer, do Ministério da Saúde, com a denominação seguinte: de 1 a 4 de setembro, 1º Encontro Nacional de Quimioterapia Anti-

neoplásica; de 10 a 17, 1º Encontro Nacional de Radioterapia; e de 20 a 25, 1º Encontro Nacional para Debates sobre Controle de Câncer Ginecológico. Os encontros serão realizados no Instituto Nacional do Câncer, na Guanabara.

Notícias diversas do Governo

O Presidente Emílio Garrastazu Médici autorizou, por decreto, o ministro da Fazenda a conceder redução de alíquotas do IPI aos veículos de carga e de passageiros para transporte rodoviário pesado. A medida visa propiciar uma diminuição dos custos de transporte.

Foi aprovada, por decreto presidencial, e será adotada oficialmente a Bandeira-Insígnia de Vice-Presidente da República. A Bandeira-Insígnia deverá ser usada segundo cerimonial da Marinha do Brasil, Regulamento de Continência, Honras e Sinais de Respeito das Forças Armadas e Regulamentos consensuais.

O Presidente Emílio Garrastazu Médici aprovou o regulamento para a Diretoria do Pessoal Militar da Marinha, que tem por finalidade planejar, dirigir, coordenar e controlar as atividades relacionadas com o pessoal militar da Armada.

O Ministério da Saúde solicitou a colaboração do Instituto Nacional de Previdência Social para realizar estudo sobre a ocorrência de câncer em suas unidades médicas nos Estados da região Norte-Nordeste. Esse trabalho será efetuado inicialmente por Pernambuco.

Novo plano técnico de pesquisa genética para seleção das variedades de cana no Brasil será posto em prática durante oito anos. O programa será implantado progressivamente e disporá da verba de 23 milhões de cruzeiros.

Deverá ser inaugurado em setembro o terminal do Porto de Malhadaes, em Ilhéus, para exportação de cacau. Poderá reduzir o custo da operação portuária em 60 a 70 por cento, em saca.

O Ministério da Agricultura está promovendo no Norte e Nordeste cursos de classificadores com o objetivo de melhorar a seleção da produção de origem vegetal destinada ao mercado internacional. Os quatro primeiros cursos serão ministrados em Recife, Macaé, Manaus e Belém.

A Universidade Federal Fluminense está estudando a implantação de um "Campus" avançado com sede em Obidos, na região do baixo Amazonas, no Pará. Objetiva dar assistência médico-social às populações que margeiam a Transamazônica.

A Secretaria da Receita Federal anunciou que, este ano, o pagamento do Imposto de Renda será parcelado em até dez cotas. O vencimento das notificações terá início em setembro deste ano, e o último prazo, no caso dos parcelamentos, irá até junho de 1972.

O Banco do Brasil concederá financiamento da ordem de 400 milhões de cruzeiros, este ano, para plantio e colheita de arroz, no Rio Grande do Sul.

Já está em mãos do presidente do INCRA, José Francisco de Moura Cavalcanti, o documento com as propostas para a regulamentação do PROTERRA. Foi entregue pelo superintendente da SUDENE, General Evandro de Souza Lima.

Um centro de Estudos Demográficos acaba de ser criado em Recife, pelo Banco do Nordeste. O centro complementará as atividades do Departamento de Estudos Econômicos, que já conta com equipes especializadas em estudos de agricultura e indústria.

Será realizada no Rio Grande do Sul a primeira experiência para a produção do açúcar de beterraba, produto muito difundido em vários países da Europa. A iniciativa partiu da Secretaria de Agricultura do Estado.

A Aeronáutica fará o levantamento aerofotogramétrico da área do Grande Recife. Vai permitir o mapeamento que constituirá a primeira etapa para a elaboração de projeto global de defesa da cidade contra inundações.

Para a coleta de dados destinados aos estudos do aproveitamento a nível mundial, a Superintendência do Vele do São Francisco instalará cerca de 90 postos limnográficos na Baía do São Francisco. O investimento é da ordem de 2 milhões e 231 mil cruzeiros e é considerado da maior importância para os futuros projetos de regularização do nível do rio.

500 famílias paranaenses deverão transferir-se no corrente mês e em setembro para a Transamazônica, fixando-se em Altamira. A Coordenação do INCRA no Paraná está realizando o trabalho de seleção das famílias.

(Agência Nacional)

Associação de Pais e Amigos dos Excepcionais de Blumenau — A P A E

PORQUE DEVEMOS TRATAR UM EXCEPCIONAL COM BONDADE, AMOR E COMPREENSÃO

Vejam bem: Do cego, todos têm compaixão. Se ele for atravessar uma rua, logo encontra quem lhe dê a mão.

O aleijado às vezes é carregado e todos ficam penalizados. O surdo, o mudo, o doente incurável, por todos são respeitados.

Mas com os deficientes mentais a coisa é diferente: O incurável é trancado dentro de uma casa e às vezes só é amparado pelo coração da Mãe.

O bitolado é sempre um elemento de chacota; uns dizem — é louco, o outro — é bobo, e a maior parte acha graça e se ri do modo que ele age.

O recuperável, esse é o que mais sofre porque não é compreendido. Em casa é o vagabundo porque não se dedica a nada, na ESCOLA é o burro porque não aprende igual aos colegas e com seus colegas é um elemento sempre marginalizado. E é por isso que esta criança cresce com complexo de inferioridade e, dificilmente, tem condições de sobrevivência por si próprio, dependendo sempre dos outros, em tudo, na sua vida.

GENTE

Nesta era atômica o homem alcançou a lua e de lá de cima, a coisa mais bela que viu foi a Terra, brilhando em suas cores. Não vamos tão alto para ver a beleza desta Terra; Deus, desde os primeiros tempos nos deu testemunho de sua existência (nos fez à sua imagem) e por meio de seu Filho nos fez Cristãos. Como tal, vamos amar os nossos semelhantes, especialmente, os excepcionais!

SEMANA NACIONAL DA CRIANÇA EXCEPCIONAL

A P A E: UM MOVIMENTO QUE SE FAZ DEVAGAR, MAS SEM PAUSA - COMO A ESTRELA QUE CAMINHA NO CÉU

Companhia Melhoramentos de Blumenau

GRANDE HOTEL

EDITAL

De acordo com a deliberação tomada em reunião da Diretoria, Conselho Fiscal e Representante do Ministério da Fazenda, realizada em 11 do corrente mês, a Companhia Melhoramentos de Blumenau — Grande Hotel Blumenau —, pelo presente edital, convida e convoca os Srs. POSSUIDORES DE AÇÕES NOMINATIVAS OU AO PORTADOR da Companhia supra citada, a comparecerem munidos das respectivas Ações, nas dependências do Grande Hotel Blumenau, Salão de Mármore, de 2ª a 6ª feira no horário de 14,00 às 17,00 horas, a partir de 30 do corrente mês, para que se proceda a substituição e regularização, através da emissão de novas ações.

A Diretoria do Grande Hotel Blumenau

RADIO BLUMENAU

BACH, CHOPIN, BEETHOVEN
VOCE TERÁ AGORA UM ENCONTRO SEMANAL COM ELES...
FESTIVAL DE MÚSICA ERUDITA
SABADOS — 17,30 h.

Recauchutagem TYRESOLES

Oferece balanceamento eletrônico

Máquina importada da Alemanha

A única em S. Catarina

UM SERVIÇO DE PRECISÃO

Rua São Paulo, 777 - Blumenau

NEGÓCIOS & PUBLICIDADE

CBUM

José Carlos Correia, do Dept. de Mídia da Wagner Teixeira Publicidade, informando que estão com mais um grande cliente — Tratase de CBUM — Cia Brasileira de Usinas Metalúrgicas. Esta agência foi a encarregada de fazer a campanha da Caravello Investimento, que por sinal foi uma bonita campanha.

NOVO COORDENADOR

Charles Blaudy, ex-emprego de Marketing da Gaby-Lever, ex-gerente de pesquisa da Charci Adams, assessor de diretoria de Marketing da Olivetti do Brasil, professor da Fundação Brasileira de Marketing e Diretor da ADVB, é o novo coordenador da Comissão Permanente de Marketing Setorial da AEBV.

CRUZEIRO DO SUL

A Esquire Propaganda lançou, agora em Belém, «Cruzeiro do Prato», após ter anunciado em outras praças com sucesso.

COQUETEL

Será no dia 20 deste mês, em São Paulo, a solenidade de entrega do prêmio ADVB/71 outorgado pela Associação dos Dirigentes de Vendas do Brasil aos 10 melhores homens de vendas, cujos nomes foram escolhidos por uma comissão julgadora, composta de profissionais de marketing de alto gabarito.

I.B.M.

Viajou para Salvador a fim de assistir à inauguração de sua 1ª sede própria. «Um edifício inteiro cheio de idéias criativas», o Sr. Erico Botelho de Abreu (o Dinâmico) do Dept. de Propaganda da IBM do Brasil Ltda. — Parabéns pela nova sede.

LANÇAMENTO

O presidente do Banco Central, Emílio Gólvias, estará em São Paulo para participar de um almoço, que será organizado pela Associação de Bancos do Estado, e presidir o lançamento do 1º conjunto educacional da Bolsa de Valores, que visa uma maior conscientização dos vários aspectos do investimento.

FIRMAM CONVENIO

Para um esforço conjunto de atuação no mercado de capitais, a Nobre S. A. — Distribuidora de Títulos e Valores Mobiliários, acaba de firmar convênio com a Príncipe — Corretora de Valores Mobiliários Ltda., com sede em Salvador.

EXPORTAÇÃO

Em 1968, o Brasil importou 35 mil toneladas de óleos comestíveis e, em 1969, 25 mil toneladas. Mas em 1970 passou a exportar 35 mil. Nos primeiros meses deste ano já exportou 32 mil toneladas. Estes são alguns dados divulgados recentemente pelo relatório da SANBRA — Sociedade Algodoeira do Nordeste Brasileiro.

INSCRIÇÕES

Já estão abertas as inscrições para o Prêmio Esso de Jornalismo 1971. Somente concorrerão os trabalhos publicados entre 1 de setembro de 1970 a 31 de agosto de 1971 e que forem enviados até o dia 30 de setembro deste ano.

SITRAL — EM EVIDENCIA

Rádio Inconfidência de Belo Horizonte, uma das mais importantes emissoras do País, (50 Watts em onda média, 2 estações de onda curta de 5 e 25 Kws) acaba de passar sua representação exclusiva para todo o Brasil para a SITRAL — Serviço de Imprensa, Televisão e Rádio Ltda.

NOMEADO

Paulo de Almeida Bastos acaba de ser nomeado gerente de Marketing de Fabricio Fozano Cia. Ltda. para todo Brasil. A designação foi efetuada depois da excelente campanha desenvolvida na Guanabara, onde o consumo dos uisques Drury's e Old Eight representa mais do que o consumo global dos demais uisques concorrentes.

NOTAS

Sérgio Fonseca é o novo gerente da agência Dinamo, do Grupo Eron. — Maurício Merini, novo redator da Benetton. — Wandeley Saldiva na CBBA. Ele trabalhou 9 anos na Thompson, começando como redator e terminando como chefe de grupo. — Por sinal CBBA está de novo endereço: Av. Rebouças, 2531 — SP. — Fábio Oliveri, está agora no Studio Dinâmico.



SITRAL
SERVIÇO DE IMPRENSA, TELEVISÃO E RADIO LTDA.

Exposição de Animais: RS

PORTO ALEGRE (AJB) — Ao inaugurar sábado à tarde a 34ª Exposição Estadual de Animais do Rio Grande do Sul, o Ministro da Agricultura, o Sr. Luiz Fernando Cirne Lima, afirmou que "a grandeza da nossa tradição é muito maior do que os nossos problemas".

A exposição deste ano reúne 1.890 animais, entre bovinos de corte e leiteiro, equinos, ovinos, suínos e aves, e tem ainda a participação da Alemanha Ocidental que montou um estande especial para apresentar animais e produtos agropecuários.

Falando em nome do Presidente Médici, o Ministro Cirne Lima traçou um histórico da tradição do Rio Grande do Sul e sua importância econômica. "Geograficamente destinado a ser estado exportador — afirmou —, precisa o Rio Grande consolidar as suas posições nos mercados internacionais", mas esclareceu que "isto só será possível na medida em que se organizar o mercado interno, que numericamente é tão ou mais importante que o externo".

COMUNICAÇÃO

Em virtude da demolição do prédio a partir do dia 1º de setembro, a POLAR SOUVENIRS, passará a atender no Edifício Schadrack, à Rua XV de Novembro, 678. — Beira-Rio.

- Leia
- Assine
- Divulgue

Cidade de Blumenau

PEÇAS CHEVROLET
CASA ROYAL S/A.

Box para banheiro

em alumínio anodizado. Esquadrias de ferro, portas, portas de enrolar, para vitrines e garagens.

Serralharia Flórida Ltda.

RUA SÃO PAULO Nº. 295 — BLUMENAU
TELEFONE: 22-0706

ARTEX S.A.

FABRICA DE ARTEFATOS TÊXTEIS

Inscrição no C.G.C. nº 82.640.723/001

Assembléia Geral Extraordinária

1ª CONVOCAÇÃO

Convidamos os senhores acionistas desta sociedade, para comparecerem a assembléia geral extraordinária que deverá realizar-se, na sede social, à Rua Progresso, 150, (Salão da Cantina) nesta cidade de Blumenau, pelas 16 horas do dia 8 de setembro de 1971, com a seguinte

— ORDEM DO DIA —

- 1) Aumento do capital social de Cr\$ 27.300.000,00 para Cr\$ 34.125.000,00, mediante a incorporação da "Reserva para aumento de capital" e de outras reservas.
- 2) Deliberação sobre proposta da Diretoria para aumento do capital de Cr\$ 34.125.000,00 para Cr\$ 38.220.000,00, em dinheiro, por subscrição, com o ágio de Cr\$ 0,50 por ação.
- 3) Alteração parcial do estatuto.
- 4) Outros assuntos de interesse da sociedade.

Blumenau, 25 de Agosto de 1971.
Dr. Norberto Ingo Zadrozny — Diretor
Lotário Stueber — Diretor

AUTO VIACÃO CATARINENSE

PARTIDAS DIÁRIAS DE BLUMENAU PARA:

Florianópolis	05.30—07.45—08.00—08.30—09.00—10.45—13.00—16.00—19.00—20.00
Itajaí	05.30—08.30—09.00—10.20—13.00—16.00—19.00—20.00
Camboriú	05.30—08.30—10.45—13.00—16.00—19.00—20.00
Jaraguá do Sul	06.00—08.00—10.00—12.30—16.30—18.00—20.00—20.30
Joinville	06.00—08.00—10.00—12.30—16.30—18.00
Pomerode	06.00—12.30—16.30—18.00—20.20—00.30
Vila Itoupava	08.00—10.00

OBS.: O horário das 08.00 horas é realmente direto, de Blumenau a Florianópolis, com duas horas e 10 min. de viagem e o das 08.30 e 20.00 horas semi-direto, com apenas dez minutos de parada em Itajaí.

Prefeito José Germano Schaefer saudou e enalteceu mobralistas

BRUSQUE (Sucursal) — Quando das solenidades de entrega de certificados aos alunos do MOBRAL de nossa cidade, o Chefe do Executivo, José Germano Schaefer, proferiu brilhante oração de saudação e congratulação aos formandos, dizendo em determinado trecho do seu discurso: "Mulheres e homens de todas as idades avós sentados ao lado de seus netos, pais e filhos, sem preconceitos, preparando seus deveres, irmãos procurando desvendar o mistério das letras que unidas uma à outra, deixam transmitir o amor, a paz e a compreensão entre os homens".

Mais adiante assim se expressou: "Que alegria não sentirá agora a mãe, ao sentar-se à mesa para ensinar o B-A-Ba, para seu filhinho, satisfazer sua curiosidade contida nas linhas de um jornal ou de uma revista ou fazer por seu próprio punho a relação das compras para sua cozinha? O pai, em organizar o seu arcaivo do passado, traçar o seu orçamento mensal, ou no final de cada dia anotar os compromissos que ficaram para o dia de amanhã? O jovem em seguir o exemplo de seus pais, em tornar-se cidadão com o direito de escolher seus governantes? Quando

distante do lar, deixar exprimir em uma fôlha de papel a saudade, o amor e a estima que dedica aos seus progenitores?

Falou ainda: "Tudo isso representa alegria, riqueza que não se compra e não se vende, só se adquire através do esforço de cada um, na certeza de que a vida, com todas as oportunidades que se foram ainda nos dá meios e condições de recuperarmos o tempo perdido, de valorizar a si próprio dentro da sociedade, tornando-se cidadãos que sentem o viver e o calor da vibração de um País forte e desejoso de colimar, com a ajuda de todos seus esforços propósitos".

Concluindo o Prefeito afirmou: "A Comissão Municipal do MOBRAL, às dedicadas mestras, o cumprimento e a saudação de toda a comunidade brusquense, por mais essa demonstração de espírito público, de amor e de desprezimento, em atenção daqueles que querem e podem integrar-se na grande caminhada desenvolvimentista desta Nação".

Agricultura foi temática de uma objetiva reunião semana passada

BRUSQUE (Sucursal) — Estêve reunida em dias da semana última o Conselho Municipal de Agricultura de Brusque, sob a presidência e direção dos trabalhos, do senhor Cyro Gevaerd, no impedimento do seu titular Alexandre Merico.

Da pauta dos trabalhos e dos assuntos discorridos e debatidos, destaque para presença de dois representantes da CEVAL — do Grupo Hering de Blumenau, mostrando as vantagens da implantação da cultura da soja em maior escala entre os colonos brusquenses, com uma média, para fornecimento, para uma produção de 150 mil toneladas diárias. Muitas as vantagens oferecidas para incentivar o homem do campo ao plantio da soja, inclusive o mercado de venda, a razão de preço mínimo de Cr\$ 22 00 por saca de 60 kilos, além da assistência técnica e de monitores na orientação da plantação, etc.

Mereceu atenção especial a cultura do repolho cuja safra neste ano de 71, aqui em Brusque é de 100 toneladas, inclusive com orientação de venda no mercado cen-

sumidor de Curitiba, com a colaboração da Prefeitura que dá transporte de veículos para conduzir a mercadoria à Capital do Paraná.

O Conselho Municipal de Agricultura e Acares local motivou o homem rural de plantar melão, que também está obtendo boa cotação no mercado de consumo.

Um problema acentuado com referência a mandioca para fabricação de farinha. O Sr. Cyro Gevaerd sugeriu que se fizesse uma consulta ao Instituto Agronômico de Campinas-SP para obter informações sobre a mandioca e os tipos que se poderia plantar em Brusque e em toda esta região.

Foi muito proveitosa a reunião que contou com a presença e participação de líderes sindicais rurais, grande número de agricultores de Brusque e da região, além do Secretário Executivo, Geraldo Bueno Tolles colocando a Municipalidade a disposição da classe por determinação do senhor Prefeito Municipal.

Alunos do MOBRAL receberam certificados de conclusão

BRUSQUE (Sucursal) — Vibrante e entusiasmado e muita alegria, tónica das Autoridades e pessoas presentes as solenidades de entrega de certificados aos alunos do Movimento Brasileiro de Alfabetização — MOBRAL, — que concluíram a primeira etapa, à noite de quinta-feira, no Cine Teatro Real, com grande fluência de público e mais os 275 aprovados, nesta bela cerimônia instituída pelo Governo Federal sob inspiração do Presidente Emílio Garrastazu Médici.

Usaram da palavra pela ordem, a Comunitária, srta. Maria Graziella do Prado, agradecendo pelo alívio José Calisto da Silva, canto do Mobral agora a monitória Cláudia Dalva Ramos Rieg e cantado pelos alunos do Pásto 6-A; o agradecimento pelo senhor Braz de Souza, aluno do 1º

do 2º seguindo-se entrega dos certificados, logo depois, falou a monitória Inês Maria da Conceição Santos do Pásto 2; Prefeito Municipal José Germano Schaefer, e finalmente, o sr. Darcy Anastácio, Coordenador Geral do Estado de Santa Catarina do MOBRAL.

Foi realmente uma festa encantadora e aqueles que assistiram e participaram puderam sentir a vibração daquelas senhoras e senhores, de cabelos brancos, dos adultos de meia idade e mesmo de jovens, a alegria comida em seus corações pois, abria-se novos horizontes em suas vidas até então na treva do analfabetismo, com o trilhar de um novo e maravilhoso caminho de conhecimentos mais amplos colhidos como frutos nos bancos escolares, em noites indormidas na busca do saber e aprender ler e escrever.

Concurso de vitrinas na Semana da Pátria

BRUSQUE (Sucursal) — Objetividade, Criatividade, comunicação e arte, são os 4 requisitos essenciais e fundamentais, lançados pelo Clube de Diretores Lojista e Associação Comercial e Industrial de Brusque, em colaboração com a Prefeitura Municipal, para os estabelecimentos comerciais da cidade, para ornamentação das vitrinas com motivação da nossa independência na Semana da Pátria, a partir de 1º de setembro, portanto, a partir de

amãnhã quarta-feira, sendo conferidos prêmios, ao 1º colocado, desde pela Prefeitura Municipal e certificado de participação, ao 2º classificado, troféu doado pela Câmara Municipal e certificado e o 3º colocado, troféu, doado pelo C. D. L. e A. C. I. B. r., bem como serão conferidas menções honoríficas com certificado de participação às demais empresas comerciais que se inscreveram e o nomenclatura suas

POLAR EXPORT em Brusque também

BRUSQUE (Sucursal) — Está sendo lançada no mercado consumidor brusquense toda a linha de bebidas da tradicional marca POLAR EXPORT, 62 anos de fabricação, na cidade gaúcha de Estrela, com seus produtos mais procurados pelos apreciadores, sendo eles, POLAR EXPORT, MINI-POLAR, sem adição de cacau, com caixa de 24 garrafas, além de

Guaraná Fresante e variada linha de refrigerantes de conhecida marca.

É representante exclusivo para Brusque e toda esta região, a Distribuidora de Bebidas, de Evilásio Espindola, sita à Avenida Otto Renaux, 405, com telefone 1442, que nos faz portar-vos desta comunicação para melhor atendimento aos seus clientes e amigos de toda esta região.

Brusque reivindica um escritório técnico do Ministério da Agricultura

BRUSQUE (Sucursal) — Dois importantes detalhes que merecem realce foram sugeridos durante a reunião da semana passada do Conselho Municipal de Agricultura de Brusque, pelo senhor Cyro Gevaerd, merecendo dos presentes aprovação unânime e tomada de providências imediatas.

Solicitar ao Ministério da Agricultura, bem como ao BRDE, EDE e Banco do Brasil, a formação em Brusque, de um escritório para orientação e planejamento da agropecuária em nossa terra bem como destacar engenheiros

agronomos para motivar o homem do meio rural a um trabalho mais racionalizado e produtivo.

Outro fator de solicitação será dirigido ao Governador Colombo Salles, para que determine a instalação em Brusque de um centro de fruticultura a fim de orientar e introduzir novas técnicas em nosso município, desta fonte de produção, fator de riqueza e desenvolvimento.

Acentuam-se as esperanças, de que realmente as reivindicações justas da classe rural brusquense, seja coroada de êxito nos altos escalões administrativos das esferas Federal e Estadual.

Novos cursos no Sul de SC

EPOLIS (Do Correspondente) — O Conselho Curador da Fundação Educacional do Sul de Santa Catarina, reunido sob a presidência do Dr. Francisco Carlos Régis, vem de aprovar o plano preliminar apresentado pela Diretoria Executiva do órgão, visando a criação de novos cursos, além de outras providências importantes no âmbito do ensino médio e superior, também tomadas na mesma oportunidade.

Deliberou o Conselho acatar as proposições com o seguinte objetivo: 1) Desdobramento da Faculdade de Ciências Econômicas, com a criação de Curso de Contabilidade (de nível superior); 2) Desdobramento da Escola Superior de Ciências e Pedagogia, com a criação do Curso de Filosofia; 3) Implantação do Instituto Superior de Ciências de Administração; 4) Implantação do Instituto Superior de Serviço Social; e 5) Agregação do Colégio Integrado na estrutura técnico-didática da FESSC.

Os processos formais relativos a essas medidas serão agora compostos, para oportuno encaminhamento aos Conselhos Federal e Estadual de Educação.

Podgorny visitará Vietname do Norte

MOSCOU, 30 (UPI) — O Presidente da União Soviética, Nikolai Podgorny, visitará o Vietname do Norte no início de outubro, segundo anunciou hoje a agência Tass.

Os observadores relacionam esta viagem com a crescente inquietação de Hanoi relativamente à aproximação entre Pequim e Washington.

Trata-se de uma visita de amizade a convite do governo do Vietname do Norte, segundo informou o despacho da Tass.

Podgorny deverá na ocasião reiterar as promessas soviéticas de uma contínua ajuda ao Vietname do Norte.

A crescente inquietação do Vietname do Norte em relação à visita do presidente dos Estados Unidos Richard Nixon à China, ficou refletida em um

editorial do jornal «Shan Ban», órgão oficial do governo.

O jornal disse que Nixon «está tentando dividir as forças revolucionárias», com sua visita a Pequim.

Apresentemente os norte-Vietnamitas acham que o regime de Mao tse-Tung esteja mais interessado em conseguir uma aproximação com Washington que a unificação do Vietname sob um sistema comunista.

Segundo essa linha de pensamento de diminuir seu apoio político e militar ao Vietname do Norte.

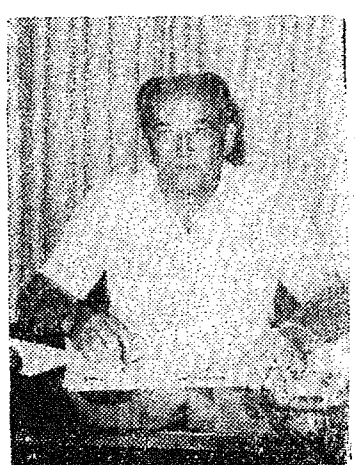
O editorial de «Nhan Dan» também sugere que Nixon está tentando explorar as diferenças entre a China e a União Soviética para provocar um choque entre os dois países socialistas.

Moscou também fez uma série de duras críticas contra a planejada viagem de Nixon.

CASAS ZENDRON
Estoque sempre renovado em calçado
BRUSQUE — Santa Catarina
das melhores fábricas

ASSINE E ANUNCIE NESTE DIÁRIO

FIESC tem novo Coordenador



A Federação das Indústrias de Santa Catarina, sob a presidência do industrial blumenauense Bernardo Wegmann Werner passou a contar, a partir do último dia 25 com novo Diretor de Coordenação, cargo que vinha sendo ocupado pelo senhor Rolf Ehlke.

Para ocupar essa importante posição a FIESC foi escolhido o Vereador e desportista blumenauense Edgar Paulo Mueller (foto) que já vinha desenvolvendo magnífico trabalho a favor do SESI.

Armas para a Jordânia

CAIRO, 30 (UPI) — A Jordânia recebeu em data recente grandes partidas de armas norte-americanas, incluindo tanques, afirmou o presidente egípcio, Anwar Sadat ao jornal semi-oficial. O artigo foi difundido através da agência de notícias Mena.

Sadat, diz a nota, fez suas revelações ontem perante a Comissão Executiva da União Socialista Árabe (ASU) disse:

"A Jordânia recebeu em período recente grandes partidas de armas norte-americanas, incluindo tanques.

Acrescentou que os blindados são maiores que os que podem ser utilizados contra os guerrilheiros (palestinos) e se torna impossível seu uso contra Is-

rael, de acordo com a segurança exigida pelos norte-americanos.

"É evidente que o envio dessas armas tem relação com o ataque jordaniense contra a Síria", asseverou Sadat.

Conforme o "Al Ahran", Sadat disse que os tanques são do tipo M 60.

(Pontes militares em Beirute calculam que se trata de erro de imprensa. Não do m60, que é tanque médio com canhão de 15 milímetros, um dos principais veículos coraçoados utilizado pelos Estados Unidos no exterior.

A Síria cortou relações com a Jordânia no dia 14 de agosto, acusando as tropas do rei Hussein de haver atacado aldeias nas regiões fronteiriças.

Mil colonos na Transamazônica

RIO (AN) — Mil colonos procedentes do Nordeste e do Sul do País chegaram a Altamira nos últimos dias para se fixarem ao longo da Transamazônica. O Presidente do Instituto Nacional de Colonização e Reforma Agrária, Sr. José Francisco de Moura Cavalcanti, pôs uma semana em Altamira, Maranhá e foi até a fronteira, instalar o núcleo de Mamoté onde foram assentadas novecentas famílias. O núcleo de Ma-

morá, último ponto da Transamazônica, na fronteira do Acre com a Bolívia, passou a chamar-se Comandante Sidney Girão, nome de jovem piloto do INCRA que morreu recentemente num desastre de helicóptero no sul de Mato Grosso. Ainda na Amazônia, o presidente do INCRA determinou a avaliação de 210 mil hectares de terras, visando ampliação do Projeto Ouro Preto, em Rondônia.

SUCURSAL DE BRUSQUE
Avenida Cônsul Carlos Renaux — Ed. Muril
FONE 1461

DR. SYLVIO J. O. RAMOS
CIRURGIO-DENTISTA
CRO 289 — CPF 006226059
Consultório — Rua Quinze de Novembro, 600
Sala 103 — 1º andar.
HORÁRIO — 14 às 19 horas
TELEFONE NO PERÍODO DA MANHÃ — 22-0735

EDITAL DE LEILÃO
O DOUTOR PROTASIO LEAL FILHO, Juiz de Direito da 2a. Vara da Comarca de Blumenau, Estado de Santa Catarina, na forma da lei, etc...

-CINE BLUMENAU-
HOJE — TERÇA-FEIRA — às 20 Horas — Robert Shaw, Mary Ube, Robert Ryan, Jeffrey Hunter, Ty Hardin na espetacular produção em
OS BRAVOS NÃO SE RENDEM
TECHNICOLOR-CINEMASCOPE — Censura 10 anos
Somente o CINEMA poderia conduzir-nos a uma jornada tão vasta e narrar uma história tão espetacular. CUSTER, um homem tão excepcional que se transformou numa lenda... Um filme tão gigantesco que se transformou num grandioso espetáculo. OS BRAVOS NÃO SE RENDEM, um espetáculo de emoções violentas, mostrando o oeste selvagem em todo o seu vigor. OS BRAVOS NÃO SE RENDEM, um filme realmente assombroso.
PRÓXIMO DOMINGO — SE ENCONTRAR SARTANA REZE PELA SUA MORTE

-CINE BUSCH-
HOJE — TERÇA-FEIRA — às 20 Horas — O filme que você não pode deixar de ver
O MANDO É DAS MULHERES
TECHNICOLOR — 18 ANOS —
Com Catherine Spaak, Jean-Louis Trintignant e Philippe Leroy. Um filme super-LUXUOSO... super-CÔMICO... super-SEXY. Como cascada nada acontecia... mas ao ficar viúva, descobriu o APARTAMENTO ÍNTIMO do marido e tudo aconteceu. O MANDO É DAS MULHERES, um filme para as mulheres e para os homens também, mas que sejam avançados e maiores de 18 anos. Não deixem de ver O MANDO É DAS MULHERES, a comédia mais amalucada da temporada.
PRÓXIMO DOMINGO — SE MEU DÓLAR FALASSE

-CINE MOGK-
R. 2 de Setembro, 2.877 - Itoupava Norte - Fone 22-0411
3ª FEIRA às 20 horas.
A COLUMBIA PICTURES apresenta em última exibição um dos filmes mais comentados de todos os tempos! SIDNEY POITIER — Judy Geeson e Christian Roberts em:
"AO MESTRE COM CARINHO"
(TECHNICOLOR)
A história dos modernos e audaciosos adolescentes e o mestre que os domou! AO MESTRE COM CARINHO o filme dedicado a Mestres e Alunos... Pais e Filhos, enfim, para todos! O filme que nos mostra a juventude de hoje, tal qual ela é! Onça LULU cantando "To Sir, With Love".
QUARTA-FEIRA
O DIA DA CORUJA
com: Cláudia Cardinale (Única exibição)
QUINTA-FEIRA!
GARRINGO
com: Anthony Steffen

FAZ SABER a todos que o presente edital virem ou não conhecimento tiveram, expedido nos autos do EXECUTIVO FISCAL nº 1.819/71 movido pela FAZENDA ESTADUAL contra MARIA G. SCHULTZ, que se processa perante este Cartório do 1º Ofício de Orfãos, Ausentes, Provedoria e Feitos da Fazenda e atendendo ao que consta dos autos, autorizo a venda em leilão público dos bens abaixo descritos, com sua respectiva avaliação pertencentes a MARIA G. SCHULTZ, que serão levados a público pregão de venda e arrematação a quem mais der e maior lance oferecer por UMA GELADEIRA de marca Prosdócimo, de sua propriedade de 16 lés em bom estado de conservação e funcionamento, avaliada por Cr\$ 500 00, pelo porteiro dos auditórios no dia 31 de agosto do corrente ano, às 10 30 horas, a porta principal do edifício do Fórum, a Alameda Rio Branco, 610. E para que chegue ao conhecimento de todos e ninguém possa alegar ignorância, mandou expedir o presente edital de leilão que será afixado no lugar do costume e publicado três vezes na imprensa local, na forma da lei. Dado e passado nesta cidade de Blumenau, aos dois de agosto de mil novecentos e setenta e um. Eu, (as) Sinova Cipriani, Oficial Maior, Substituta do escrivão e escrevi. Blumenau, 2 de agosto de 1971. (as.) Protásio Leal Filho, Juiz de Direito da 2a. Vara.
CONFERE COM O ORIGINAL.
Blumenau, 2.8.71 — Oficial Maior — Sinova Cipriani.

AS NOVIDADES

SUDESUL oferece estímulos ao planejamento integrado

FPOLIS — O Superintendente da SUDESUL, Engenheiro Paulo Allonso de Freitas Melo, e os presidentes das Associações de Municípios com sede em Blumenau, Criciúma, Tubarão e Mafra, assinaram em solenidade realizada no Palácio do Governo, nesta Capital, convênios de incentivo à elaboração dos respectivos Planos de Desenvolvimento Integrado.

Criadas por inspiração e orientação da SUDESUL, tal como as demais existentes em toda a Região Sul (Paraná, Santa Catarina e Rio Grande do Sul), as Associações que celebraram os citados convênios, no valor total de trezentos e vinte mil cruzeiros, abra-

gram-se a concluir a elaboração de seus Planos de Desenvolvimento no prazo de dois anos e de acordo com as normas estabelecidas pelo Serviço Federal de Habitação e Urbanismo (SERFHAU).

Tem sido política adotada pela SUDESUL o estímulo à organização das Associações de Municípios — cujo número ascende a quase 50 em toda a Região Sul — iniciativa que vem produzindo os mais satisfatórios resultados, de vez que essas instituições prestam assistência técnica aos municípios-membros e promovem a elaboração dos Planos de Desenvolvimento Integrado, me-

diantes financiamentos concedidos pelo Ministério do Interior.

Diante do imperativo de superar o paternalismo que outrora caracterizava as relações do União com os Municípios, empenha-se a SUDESUL em conscientizar os governos municipais para os seus direitos e deveres, melhor aderindo ao exercício de suas atribuições, daí decorrendo os convênios com os Municípios-membros daquela Associação, que possuem de um instrumento preciso (o Plano de Desenvolvimento Integrado) para o conhecimento da sua realidade e a

exatidão de suas diretrizes de desenvolvimento, a fim de conciliarem suas metas, conciliando interesses de crescimento local com os micro-regionais, regionais, estaduais e nacionais.

Paralelamente ação direta de planejamento e coordenação a nível micro-regional, a SUDESUL leva a efeito, também, uma atividade indutora, de convencimento, de incentivo, a nível estadual, micro-regional e municipal, visando conjugar todos os recursos, que técnicos, quer financeiros, destinados-os para os mesmos objetivos, sem dispersão de meios nem diversificação de fins.

A PREVIDENCIA SOCIAL INFORMA

INPS AMPLIOU ASSISTENCIA A MENOR EXCEPCIONAL

— Não são verdadeiras as notícias sobre limitação da assistência especializada que o INPS vem prestado aos menores excepcionais — afirmou o Secretário de Bem Estar do Instituto, médico José Vital.

Não há nenhuma contenção de despesas com base na diminuição do atendimento, pelo contrário, nos dois últimos anos e sobretudo na atual gestão do prof. Kleber Gallart o INPS aumentou consideravelmente os gastos com a assistência ao menor excepcional, ampliando esse tipo de atendimento — prosseguiu o Secretário de Bem Estar. Em 1969 eram 2.388 os excepcionais assistidos; em 1970, 7.543 e até junho deste ano o total de atendimentos já atinge a 9.343. Em termos de dinheiro em 1969 o INPS dispôs Cr\$ 3.132.000,00; em 1970, Cr\$ 11.334.000,00 e até maio de 1971, Cr\$ 13.350.000,00, devendo investir na assistência ao excepcional durante o atual exercício a soma de Cr\$ 32.040.000,00. Para o dr. José Vital essa assistência exige o trabalho integrado de uma equipe de técnicos altamente qualificados já que são mobilizados nos processos de tratamento recursos psicopedagógicos, médico-sociais e para-médicos. Ressaltou o Secretário que, embora a natureza desses recursos

varie de conformidade com o tipo de deficiência, predominam pela sua importância no ajustamento familiar e na integração social do excepcional os recursos de ordem psicopedagógicos, daí estar o problema mais afetado à área da educação do que propriamente aos setores médicos e preventivos. Para este tipo de assistência o INPS mantém convênio com 115 clínicas e instituições especializadas em todo o Brasil.

normalmente exigidos para essa espécie de benefício.

AGÊNCIA METROPOLITANA DO INPS

O Superintendente Regional do INPS, Dr. Laécio Luz, assinou o contrato relativo à construção da Agência Metropolitana, que será construída em Florianópolis e se localizará à rua Esteves Junior, esquina de Presidente Coutinho, com área de 10.780 m².

O custo total da obra está orçada em Cr\$ 5.400.000,00, sendo previsto o prazo de dezoito meses para a sua entrega pela firma TEAGASA PARANÁ S.A. ENGENHARIA E INDÚSTRIA, vencedora da concorrência pública.

A nova construção se destinará a abrigar todos os serviços administrativos do INPS, na Capital do Estado, inclusive novos e amplos ambulatórios médicos com capacidade de prestar melhor atendimento a grande massa segurada.

SEGURADO AUTÔNOMO INSCRIÇÃO PELOS DEPENDENTES

O segurado autônomo que vier a falecer sem ter feito sua inscrição no INPS poderá, ainda assim beneficiar os respectivos dependentes, para efeito de recebimento de pensão ou habilitação a assistência médica. A inscrição deverá ser feita pelos próprios dependentes, junto ao Instituto, com a juntada das provas da condição de autônomo de que dispõem. Após a análise do processo o órgão competente fará cálculo do débito e promoverá a sua liquidação, sendo facultada ao dependente a concessão de parcelamento.

A Instrução de Serviço, nesse sentido, vem de ser baixada pelos Secretários Executivos de Arrecadação e Fiscalização e Seguros Sociais do INPS.

Para efeito de habilitação a pensão serão apresentados os documentos

EXPRESSO PRESIDENTE GETULIO LTDA.

SERVINDO O VALE DO ITAJAI DO NORTE

Com partidas diárias de Blumenau a Pres. Getúlio às 7,30 — 11,30 — 11,45 — 14,00 — 16,30 e 18,45 horas, passando por Indaial, Acurra, Apiuna, Subida, Ibirama, Conexão imediata para Rio do Sul, José Boiteux, V. Meireles, Posto Indígena, Barra da Prata, Dona Emma, Nova Esperança, e Witmarsum.

Para excursões e Turismo, moderníssimos ônibus-padrão Scania e Mercedes Benz com teto solar, poltronas semi-leitos, toilette e serviço de bordo.

VIAGEM "TRADICIONALIDADE PRESIDENTE"

Agência: Estação Rodoviária — Fone 22-1697 — C Postal 461. BLUMENAU — S. Catarina

FIQUE DE OLHO ANUNCIOS CLASSIFICADOS

TERRENOS CASAS APARTAMENTOS

G. WERNER DOROW — Corretor de imóveis Reg. CRECI — 2191
Rua 15 de Novembro, 415 — Sala 3
Res. Rua Cel. Feddersen, 180.

ATENÇÃO - ALUGA-SE

AMPLAS E CONFORTÁVEIS RESIDÊNCIAS A RUA ALVIN SCHRADER, DISTANTES CINCO MINUTOS DO CENTRO DA CIDADE.

Informações a Rua 15 de Novembro, 701 — 1º andar — Edifício "Loias Paul" — BLUMENAU

VENDE-SE

Móveis usados e em perfeitas condições além de artigos eletro-domésticos de pouco uso, por motivo de mudança. Informações, pelo fone 1461, escritório da sucursal do jornal "Cidade de Blumenau", em Brusque, em cima das Casas Pernambucanas.

AUTO COPA "70" LTDA.

GARAGEM DE ESTACIONAMENTO — COMPRA E VENDA DE CARROS NOVOS E USADOS, FINANCIADOS ATÉ 24 MESES.

TEMOS A VENDA OS SEGUINTE CARROS USADOS

CARRO	ANO
OPALA 4 cls.	70
FUSQUINHA	71
VOLKSWAGEN	70
VOLKSWAGEN	70
VOLKSWAGEN	62
CORCEL 2 portas	69
VEVAGUETE	67
CHEVROLET C-14	68
CHEVROLET C-14	67
CHEVROLET C-14	65
FORD F-350	63

Rua 15 de Novembro, 1439 — Fone: 22-6374
BLUMENAU

ESTA AQUI A SUA GRANDE OPORTUNIDADE AUTO VALE LTDA.

RUA 15 DE NOVEMBRO, 895 - FONE: 22-1056

CARRO	ANO
1 BUGGY OK, vermelho	71
1 CORCEL verde abacate 4 pts. luxo	71
1 CORCEL verde e preto 2 pts.	70
1 VOLKSWAGEN TL azul diamante	70
1 VOLKSWAGEN SEDAN pérola	65
1 VOLKSWAGEN verde caribe	63
1 VOLKSWAGEN verde caribe	60
1 VOLKSWAGEN SEDAN verde	61
1 SIMCA M SUL	66
1 SIMCA CHAMBORD	63
1 RURAL 4 x 4	59

FINANCIAMENTO DE 6 A 30 MESES
AUTO VALE EM BLUMENAU O MAXIMO EM AUTOMÓVEIS

ESCRITÓRIO CONTÁBIL AGOSTINI

Rua 15 de Novembro, 342 - S/14-15-16 — Fone 22-0156
Caixa Postal - 1122
BLUMENAU - Santa Catarina

Registro de Firmas — Escritas Fiscais — Contabilidade — Contratos — Distratos — Declaração de Imposto de Renda, etc.

COM 10 ANOS DE EXPERIÊNCIA NO RAMO

Escola de Corte e Costura

MANTÓS, TAILLEURS, SAIAS, ESCLAQUES e CALÇAS para homem.

Rua Dr. Freitas Melo, nº 42 (antiga Rua Maranhão) — BLUMENAU.

POLAR

A LOJA DO TURISTA — Souvenirs — O maior depósito de Canecos Típicos — Madeira entalhada — Artigos p/fumantes — Presentes — Artesanato — Exclusividades — Rua 15 de Novembro — 534 — BLUMENAU.

Leia com atenção COMPRA - VENDA - TROCA E CONSIGNAÇÃO

CARROS INTEIRAMENTE REVISADOS

FINANCIADOS ATÉ 30 MESES

CARRO	ANO
GALAXIE — Cinza	1966
CORCEL — Coupé Grená — Preto	1969
CORCEL — 4 Portas Grená	1969
ESPLANADA — Gelo — Preto	1969
AERO WILLEYS — Cinza	1965
AERO WILLEYS — Castor Gelo	1965
KARMAN-GHIA — Beije	1969
VOLKSWAGEN SEDAN — Beije	1970
VOLKSWAGEN SEDAN — Gelo	1969
KOMBI — Verde	1967
VOLKSWAGEN SEDAN — Azul	1963
RURAL 4 x 4 — Azul Gelo	1963
GORDINI — Cinza	1967
GORDINI — Verde	1967
GORDINI — Azul	1963

Veículos Quatro Rodas Ltda.

Rua 7 de Setembro, 517 — C.P. 545
BLUMENAU - SC.

Promotores para Contacto

Temos vaga, para admissão imediata, de ambos os sexos. INFORMAÇÕES: neste jornal, no expediente comercial.

EMPREGADA DOMÉSTICA

PRECISA-SE de uma que saiba falar o alemão, que seja de maior idade para trabalhar em casa de casal com 2 filhos. As interessadas deverão apresentar-se à Rua Amazonas nº 2199. (Loja Sissi)

SIMCA TUFÃO - 64

Vende-se em bom estado de conservação e preço de ocasião.
Ver e tratar à Rua Paraíba nº 217.

EDITAL DE PRIMEIRA PRAÇA

O DOUTOR PROTASIO LEAL FILHO, JUIZ DE DIREITO DA 2ª VARA DA COMARCA DE BLUMENAU, ESTADO DE SANTA CATARINA, NA FORMA DA LEI, ETC.

FAZ SABER, a todos quantos este edital virem ou dele conhecimento tiverem que no dia 28 de setembro do corrente ano, às 11 horas, a porta principal do Edifício do Fórum, a Alameda Rio Branco, 610, o porteiro dos auditórios levará a público pregão de venda e arrematação, a quem mais dar e maior lance oferecer além da avaliação dos bens penhorados a INSTALADORA HIDRO ELÉTRICA PROGRESSO, no EXECUTIVO FISCAL nro. 1.195/67, movido pelo INSTITUTO NACIONAL DE PREVIDENCIA SOCIAL, e constante da seguinte avaliação: PARTE IDEAL de um imóvel situado nesta cidade, com a área de 5.912 m², fazendo frente com terras de Paulo Henschel e de Antonio Alves dos Santos, com uma largura de 41,50 mts. fundos com o Ribeirão da Velha, onde mede 42 mts. por um lado extrema com terras de Henri que Weise com uma extensão de 153 mts. e por outro lado com terras de Gabriel Pamplona, com uma extensão de 140 mts. terreno este que tem ligação com a rua João Pessoa pelo Beco Rodeiro, avaliado o terreno por Cr\$ 6.000,00 e a parte ideal por Cr\$ 1.500,00, edificado com uma casa de madeira, avaliada por Cr\$ 8.000,00 e a parte ideal por Cr\$ 2.000,00 e mais dois ranchos de madeira, avaliados por Cr\$ 2.000,00 e a parte ideal por Cr\$ 500,00. O espólio possui uma quarta (1/4) parte ideal, adquirida por doação que ao inventariada foi feita por seus pais Antonio Heuer e Frieda Heuer, conforme título transcrito no 1º Ofício no livro 3-AG fls. 80 sob nro. 43.411. E para que chegue ao conhecimento de todos os que queiram arrematar, se passou o presente edital de praça que será afixado no lugar do costume e publicado três vezes na imprensa local, na forma da lei. Dado e passado nesta cidade de Blumenau, aos 05 de agosto de mil novecentos e setenta e um. Eu, (as.) SINOVA CIPRIANI, Oficial Maior, Substituta do escrivão o escrevi. Blumenau, 2 de agosto de 1971. (as.) Protasio Leal Filho, Juiz de Direito da 2ª Vara.

CONFERE COM O ORIGINAL.

Blumenau, 2.8.71.
Of. Maior: SINOVA CIPRIANI

EDITAL DE LEILÃO

O DOUTOR PROTASIO LEAL FILHO, Juiz de Direito da 2ª. Vara da Comarca de Blumenau, Estado de Santa Catarina, na forma da lei, etc...

FAZ SABER a todos que o presente edital virem ou dele conhecimento tiverem, expedido nos autos do EXECUTIVO FISCAL nro. 1.827/71 movido pela FAZENDA ESTADUAL contra CURT SCHULTZ, que se processa perante este Cartório do 1º Ofício de Orfãos, Ausentes, Provedoria e Feitos da Fazenda e atendendo ao que consta dos autos, autorizo a venda em leilão público dos bens abaixo descritos, com sua respectiva avaliação pertencentes a CURT SCHULTZ, que serão levados a público pregão de venda e arrematação a quem mais der e maior lance oferecer por UMA GELADEIRA, de marca Prosdócimo, de sua propriedade, com 11 pés, em bom estado de conservação e funcionamento avaliada por Cr\$ 500,00, pelo porteiro dos auditórios no dia 31 DE AGOSTO DO CORRENTE ANO, ÀS 11 HORAS, a porta principal do Edifício do Fórum, a Alameda Rio Branco, 610. E para que chegue ao conhecimento de todos e ninguém possa alegar ignorância mandou expedir o presente edital de praça que será afixado no lugar de costume e publicado três vezes na imprensa local. Dado e passado nesta cidade de Blumenau, aos 05 de agosto de mil novecentos e setenta e um. Eu, (as.) SINOVA CIPRIANI, Oficial Maior, Substituta do escrivão o escrevi. Blumenau, 2 de agosto de 1971. (as.) Protasio Leal Filho, Juiz de Direito da 2ª. Vara.

CONFERE COM O ORIGINAL.
Blumenau, 2.8.71
Of. Maior: SINOVA CIPRIANI

Movimento de contas: FGTS

RIO (AN) — O Professor Edmo Lima de Marca, coordenador-geral do Fundo de Garantia do Tempo de Serviço informou que o órgão já creditou — mais de 1.200 milhões de cruzeiros nas contas vinculadas dos trabalhadores, desde que foi fundado. Os saques pagos aos interessados, no mesmo período ascenderam à casa dos 2.400 milhões, com média mensal, nos últimos meses, de 120 milhões de cruzeiros. Além de ser o maior fundo de investimentos do País, o FGTS assegura ao empregado valor idêntico ou superior ao que teria pelo tradicional regime da Consolidação das Leis de Trabalho.

Construtora Kaestner Irmãos S/A.

CGCMP nº 22.641.804

AVISO

De acordo com a aprovação de aumento do capital social por subscrição particular, aprovado em Assembléia Geral Extraordinária de 21 de agosto de 1971, levadas ao conhecimento dos Senhores Acionistas que a partir desta data, até o prazo de 30 dias, deverão manifestar o direito de preferência para subscrição de ações conforme prevê a legislação.

Blumenau, 30 de agosto de 1971.
ROBERTO KAESTNER
Diretor Presidente
(Firma reconhecida no Cartório Benjamin Margarida)

CIA. DE SEGUROS MONARCA

INCENDIO — ACIDENTES PESSOAIS — AUTOMÓVEL — LUCROS — LESSANTES — RESPONSABILIDADE CIVIL.

Em Blumenau: Rua 15 de Novembro, 600 — Conj. 401/402 — 4º andar — Fone: 22.1964.

Das gentes, das cidades,

CLASSIFICAÇÃO DO CERTAME ESTADUAL

Table with 2 columns: Lugar and P.p. (Points per game). Lists teams like América, Caxias, Próspera, Juventus, Faisandú, Avaí, Palmeiras, Internacional, Barroso, Ferroviário, and Carlos Renaux.

Próximos jogos — domingo

- Em Blumenau — Palmeiras x Paisandu
Em Joinville — América x Avaí
Em Criciúma — Próspera x Caxias
Em Tubarão — Ferroviário x Barroso
Em Brusque — H. Luz x Internacional
Em Brusque — Carlos Renaux x Juventus

Palmeiras em grande exibição: 2 a 0

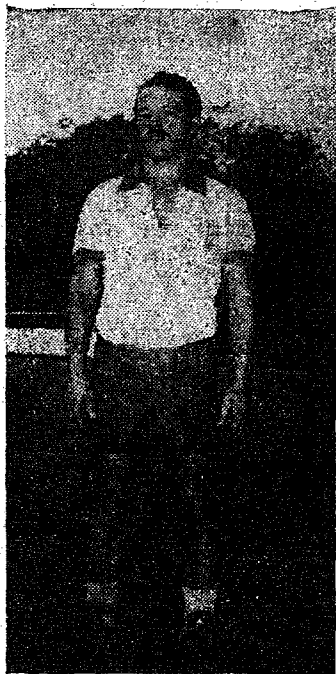
Deslançou finalmente, o Palmeiras, Exibição de "gala" do alvi-verde, frente ao Barroso, torneio o triunfo justo, mas o placar poderia ser bem mais dilatado.

SEM GOLS

Já nas primeiras ações das duas equipes, o público e especialmente a imprensa deparou da possibilidade de presenciar, um prêmio corrido, cheio de alternativas sensacionais. E foi o que aconteceu, em realidade.

OS GOLS & AS EXPULSÕES

Na etapa final, o Palmeiras, pressionou de forma ainda mais seguida, a meta itajaiense, es-



Tarcísio abriu o caminho da vitória.

perando-se que a qualquer instante poderia surgir o gol de abertura. O Barroso começou também a descer em contra-ataque, e criou igualmente, algumas situações perigosas, para o Palmeiras, que se houve a contenda evitando que sua meta viesse a ser vazada.

Alvir Rosa da Silva. O Palmeiras, atacava a todo instante colocando em perigo a meta de Eládio, que foi um goleiro excepcional, praticando defesas verdadeiramente in-críveis, tanto no primeiro como no segundo tempo.

alto comando barrosista a dis-pensar o jogador. O segundo gol do Palmeiras, foi de Tarcísio, que inteligentemente en-cobriu o goleiro Eládio, aos 33 minutos. O lance curioso do gol, foi mostrado pelo apitador Yolando Rodrigues, que ergueu o braço, e mostrou dois dedos em forma de "V", julgando to-dos que o árbitro tivesse anu-lado o gol.



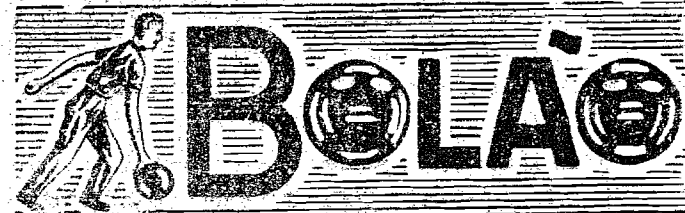
Tenho, depois da ameaça de dispensa, está jogando muito. Anoteu o 2º gol.

SUMULA

Jogo — Palmeiras E.C. 2 X C.N. Almirante Barroso
Local — Estádio Dr. Aderbal Ramos da Silva.
Renda — 1.603 cruzeiros.
Juiz — Yolando Rodrigues.
Auxiliares — Alvir Rosa da Silva e João Inácio.

EQUIPES:

PALMEIRAS: Jorge — Coral Brito — Duda e Gonzaga. Mau-ro — Adão e Chiquinho. Ton-ho — Tarcísio e Parobé — (Leal).
BARROSO: Eládio — Wilson — Joel — Freitas — Mário Jo-sé e Tenente. Reginaldo (Cáu-dio) e Dão. Hélio Ramos — Chula — Jaquinhã e Ozair.



Prosseguiu na noite de quinta-feira, o torneio triangular de Bolão, em disputa do Troféu Prefeitura Municipal de Gaspar. Sociedade de Caça e Tiro Vasconcelos Drumond e Sociedade Beneficente Brusque, foram protagonistas desta partida.

EQUIPES:

Os dois elencos apresentaram-se com êtes bolonistas: S. C. T. Vasconcelos Drumond: Heitor 179; Artur 176; Hercílio 179; Nelson 179; Arnaldo 174; Livino 175; Valdemar 173; Fernando 176; Antônio 175; Osmair 175. SOC. Beneficente: Orlando 177; Mario 172; Valmor 166; Roland 164; Ingo 174; João 175; Norival 178; Pedrinho 180; Arivaldo 161; Dercy 175.

TOTAL DE PINOS:

Vasconcelos: 1.761
Beneficente: 1.722
Diferença pró Vasconcelos
Drumond: 39 pinos.

Com esta partida finalizou-se o turno 1º turno do Triangular, ficando assim a soma de pinos.
1º Lugar — Alvorada: 3.528 pinos.
2º Lugar — V. Drumond: 3.509 pinos.
3º Lugar — Beneficente: 3.489 pinos.
O departamento de Bolão da Soc. Cultural Recreativa Alvorada por seu presidente Célio Jeronimo Bornhausen vem de confirmar a presença de 15 bolonistas de Brusque no dia 10 de setembro prestigiando assim as festividades do 59º Aniversário do Clube Atlético Carlos Renaux.

OUTROS JOGOS

Na cidade de Rio do Sul, d' Juventus, empatou em um a um, com o Próspera. Edson abriu a contagem e Sérgio, empatou para o Próspera. A renda somou 2.340 cruzeiros, e José Carlos Bezerra, apitou. Empatou o Juventus, com: Iló; Paraná, Valdir, Wilmar (Nitota) e Baio (Wilmar); Félix e Nitota (Emanuel); Jorgeinho, Luizinho, Edson e Castor. Próspera: Dionísio; Manoel, Danda, Neri Lourenço e Deda.

Chico Prêto e Toninho; Cenon (Sérgio); Neném, Ismael e Paulo Garça. Em Lages, o Internacional, passou pelo Figueirense, por dois a um, gols de Jorge Gabriel e Derli, para os colorados e Luis Everton, para o Furacão. De juiz esteve Alvir Rensi. Na capital do estado, o Avaí, ganhou do Ferroviário, por dois a zero, tentos de Mike e Dailton, com Gilberto Nahas, apitando.

Amazona parte para conquistar o título: caíu o Serrinha por três a zero na Garcia

A ante-penúltima rodada do retorno do campeonato da primeira divisão de amadores da Liga Blumenauense de Futebol, foi realizada na tarde do último domingo, composta de quatro partidas.

Melhorou a posição

Faceu o empate, entre Timboense e Juventus, melhorou consideravelmente a posição do Amazona, na liderança do Campeonato. O quadro anulado da Garcia, jogando em seus domínios sobrepujou a esquadra do Serrinha, de Vila Itoupava, pela contagem de três tentos a zero. Na primeira etapa os

comandados de Cilinho, já venciam por dois a zero, gols anotados por Wilmar, aos 7 e Gibi, aos 44 minutos. No tempo derradeiro, aos 44 minutos, Neni, encerrou o placar de três a zero, a favor do líder da primeira. No computo geral, o Amazona, foi totalmente superior ao seu adversário, jogando um futebol corrido e objetivo. Na arbitragem esteve Cláudio Joaquim de Moraes, auxiliado por Valdir Damásio Correia e José Marques. Jogou e venceu o Amazona, com: Deusdith (Gaspar); Male, Elói, Lóri e Adir; Airton e Wilmar; Werninha, Gibi, Mo-zito e Neni. Perdeu o Serrinha, com: Altiomar, Manske, Orestes, Luizinho e Cordeiro; Roberto e Rui, Waldomiro, Romeu, Jo-nas e Juniberto.

Empate em Timbó

Perdendo diversas oportunidades, e retraindo-se em demasia, para garantir muito cedo o triunfo, o Juventus, perdeu a oportunidade de ganhar do Timboense, que reagiu depois de estar em desvantagem no marcador, e ao final conseguiu um empate, em dois a dois. Tãta e Jaime,

anotaram para o Juventus tendo Krieger de penalidade máxima e Dico, anotado para o Timboense. No apito esteve Darcí Américo Telles, que foi auxiliado por Raif Mlchert e Sínei Heck. Ao final da partida, o árbitro Darcí Telles, teria sido ameaçado por um dirigente local. A renda somou 852 cruzeiros, com os dois quadros alinhando assim. Timboense: Oswaldo, Ave-lino, Ademir, Alvaro e Adeliôr; Sérgio e Krieger, Brancher, Dico, Neni e Cantareira. Juventus: Gul, Foguinho, Domingos, Anil-to e Otávio, Tãta e Lin-coln; Jaime, Erico, Zéca e Marcelino. Nos aspiran-tes, o Timboense, venceu por um a zero.

Gasparsense venceu

Numa partida bastante movimentada, o Gasparsense, derrotou o Botafogo, no estádio Carlos Barbosa Fontes, por dois tentos a um. Zézo e Godofredo, anotaram os gols do time vencedor, tendo Amorim, marcado o ponto de honra dos alvi-negros. Wal-môr Barbaresco, dirigiu o encontro coadjuvado por Alcécio da Silva e Roberto Paulo de Lima. Formou e ganhou o Gasparsense com: Panga; Pedrinho, Walti-nha, Zézo e Téco; Escuri-nho e Marquinho; Nico, Tigóia, Wilson e Godofre-do. Perdeu o Botafogo, de: Ademir; Adão, Jurandir, Paraguaio e Rodrigues; Catorze e Célio; Dinho, Jararaca, Amorim e Mi-ro.

XV fez dois a um

Enfrentando o Olímpico,

no estádio Carlos Schroeder, o XV de Outubro, reapareceu no campeonato bastante alterado e alcançou o triunfo, por dois tentos a um. Jorge anoteu os dois do time vencedor, tendo Celso, descolado para o Olímpico. No apito esteve Ademir Seike, auxiliado por Moacir Tironi e Reinaldo Duwe. A renda somou 368 cruzeiros.

Classificação

Table with 2 columns: Lugar and Club. Lists teams like Amazona, Timboense, Juventus, Gasparsense, Floresta, Serrinha, Botafogo, and Olímpico.

Próximos jogos

Domingo
Em Gaspar — Gasparsense x Amazona
Em Timbó — Timboense x XV de Outubro
Na Baixada — Olímpico x Serrinha
Em Pomerode — Floresta x Botafogo.

Conhecidos os finalistas do estadual de basquete

Está terminando a fase de classificação do Campeonato Catarinense de Basquetebol adulto de 1971. No último sábado, foram disputadas duas partidas, em nossa cidade, confirmando então os finalistas da disputa, que serão Clube Duze de Agosto de Florianópolis, Vasto Verde de Blumenau, União Palmeiras e Cruzeiro de Joinville.

mente a equipe do Lira de Florianópolis, por 75 a 55, em partida dirigida por Nelson José Busarello e Carlos Alberto Brognóli. Venceu o Ipiranga, com Rui (5), Probst (22), Zé Acácio (22), Hênio (19), Romeuzinho (7) e John, sem marcar. O Lira, perdeu com Felipe, Rui, Antenor, Moreh e Gasca, entrando ainda Meyer. Deu Doze

Vasto Verde, pelo score de 64 a 60, em jogo corrido e no qual o Vasto Verde, esteve sempre a frente do marcador, perdendo nos instantes finais. Na arbitragem esteve a dupla Milton Pacheco e Domingos Ribamar Pereira. V. Verde: Walmôr (5), Ramon (4), César (2), Edson (6), Romeu (23), Ca-lilo (18), Jan (2), Januário e Rubens sem anotar. DOZE — Dóbiis (14), Benedito (14), Jaime (18), Nelson (12), Orlando (6) André (2). Werner (4) e Rmualdo (2).

Os jogos

Na palestra preliminar, o Ipiranga derrotou categorica-

Na partida principal, o Ciu-be 12 de Agosto, derrotou o

CIDADE ESPORTIVA logo with a tennis racket and ball.

BLUMENAU, 31 DE AGOSTO DE 1971

TÊNIS

Dando seqüência ao Campeonato Catarinense de Tênis Inter-Cities, foram realizados mais três encontros, reunindo as seis equipes que participam do mesmo, sendo esta a quarta rodada.

Damos hoje os resultados dos jogos em que participaram as duas equipes blumenauenses, que jogam fora de seus domínios. O Bela Vista Community Club se locomoveu até a cidade de Florianópolis enfrentando a equipe do Lira Tênis Clube daquela cidade. O Tabajara Tênis Clube foi até Itajaí, onde se confrontou com a equipe da Sociedade Guarani da mesma cidade.

Resultados

Masculino Simples: Ivan Gentil (LTC) 2x1 Armando Caparelli (BVCC), 7x5 4x6 6x4. Carlos Alves (LTC) 2x0 Horst Roessel (BVCC) 6x2 4x3. Rolf Roessel (BVCC) 2x0 Júlio Camargo (LTC) 6x4 6x2 — Ricardo Carvalho (LTC) 2x0 Armando Caparelli (BVCC) 6x1 6x2 — Lindomar Pereira (LTC) 2x0 Aldo G. Gonçalves (BVCC) 6x1 6x0.
Masculino Duplas: I. Gentil-C. Alves (LTC) 2x0 A. Caparelli-H. Roessel (BVCC) 6x0 6x1. — P.P. Lima-R. Carvalho (LTC) 2x0 R. Roessel-A. Caparelli (BVCC) 6x3 6x3.
Feminino Simples: Bela Vista C.C. venceu aos 4 encontros por WO.
Feminino Duplas: Bela Vista C.C. venceu por WO os dois encontros.

O Lira T.C., não possui equipe feminina. Graças ao bom desempenho do tenista Rolf Roessel do Bela Vista C.C., pode a mesma agremiação sagrar-se vencedora deste encontro, pois foi o único que conseguiu vencer seu adversário. Contagem final: Bela Vista C.C. 7 jogos ganhou contra 6 do Lira TTC x SG — Masculino Simples: L.H. Mario Cornejo (TTC) 2x1 Edson Heusi (SG) 6x4 3x6 6x4 — Amílcar Pereira (SG) 2x0 João P.G. Gomes (TTC) 6x3 7x5 — Dieter Nebelung (TTG) 2x0 Saulo Heusi (SG) 6x6 6x1 — Bernardo Hering (TTC) 2x0 Aldo Ramos (SG) 7x5 6x4 — Luiz A. Werner (SG) 2x0 Gunter Kaulich (TTC) 3x6 6x4 7x5.

Masculino Duplas: L.H.M. Cornejo-B. Hering (TTC) 2x0 E. Heusi-A. Ferreira (SG) 7x5 10x8 — Luiz A. Werner-A. Ramos (SG) 2x0 J.P. Gomes-D. Nebelung WO.
Simples Feminino — Karin Distel (TTC) 2x0 Karin Blaes (SG) 6x1 6x2 — Adriana Cornejo (TTC) 2x0 Eliana Stein (SG) WO.
Duplas Femininas: Karin Distel-A. Cornejo (TTC) 2x0 Eliana Stein-K. Blaes (SG) WO; as duas simples femininas, correspondentes a 3a e 4a. classificações, bem como a 2a. dupla feminina foi vencida pelo Tabajara T.C. por WO. Contagem final: Tabajara T.C. venceu o encontro por 10 jogos contra apenas 3 da Sociedade Guarani. A decisão do certame referente ao corrente ano, deverá ser efetuada no encontro que travarão no dia 19 de setembro p.v. na cidade de Joinville entre o Joinville T.C. e o Bela Vista C.C., sendo que em caso de vitória da agremiação joinvilense, serão os mesmos campeões da presente temporada. Em caso de vitória do Bela Vista C.C., serão então somados os pontos conseguidos em cada encontro, sendo declarado campeão o clube que reunir maior número de vitórias em cada disputa.

Campeonato Aberto

O Campeonato Aberto Catarinense de Tênis, que estava marcado inicialmente para a cidade de Itajaí, somente simples, deverá ser realizado em nossa cidade, nas quadras do Tabajara T.C. nos dias 1 e 5 de setembro. O mesmo certame, porém em duplas será realizado na cidade de Joinville, em data a ser ainda marcada. O certame de simples, depende ainda de uma confirmação da Federação Catarinense de Tênis.

SUPER BOLA DE OURO FÔRÇA TOTAL EM PREMÍOS Resultado do sorteio realizado em 28/08/71 pela Loteria Federal. Lists prizes like Um Galaxie para Katia S. Kruger, Um Dodge Dart para Elza Oliveira, etc.

Hermes Macedo S/A. LOTERIA ESPORTIVA RESULTADO DO TESTE Nº 56. Table with columns: CLUBE, EMPATE, CLUBE. Lists teams like Santos (SP), Sport Recife (PE), Fluminense (RJ), etc.

Das coisas que agradam logo with a bicycle.

Brasil entre os países que mais crescem no setor de energia elétrica

O Presidente da ELETROBRAS, Eng. Mário Bhering, disse em conferência na Escola Superior de Guerra que o atual ritmo de crescimento do setor energético do Brasil é comparável ao do Japão e situa-se entre os maiores do mundo. Até 1980 a capacidade instalada de energia elétrica do País será quase triplicada, passando de 11,4 milhões de kW para 30 milhões de kW.

Falando sobre o tema "A Expansão da Elétrica no Brasil", o Eng. Mário Bhering afirmou que o País está também entre os maiores investidores mundiais em energia elétrica e aplicará o equivalente de US\$ 1 bilhão anuais nos próximos anos, em programas de construção de usinas e ampliação dos sistemas elétricos já existentes.

CONFRONTO

Quando a ELETROBRAS foi criada, em 1962, o Brasil tinha apenas 4 milhões e 800 mil kW de capacidade instalada de energia elétrica. No fim de 1970, a capacidade instalada alcançava 11 milhões e 350 mil kW. Até 1976, ela será duplicada, elevando-se para 22 milhões de kW, e em 1983 atingirá 30 milhões de kW.

— Este esforço está sendo realizado para atender ao crescimento do mercado nacional de energia elétrica, que vem se situando ao nível de 12% ao ano, próximo ao nível do Japão — afirmou o Eng. Mário Bhering.

Em 1970, o Brasil investiu em energia elétrica o equivalente a US\$ 851 milhões, proporcionalmente mais que o Canadá que tem potência instalada quatro vezes maior. De 1971 a 1974, os investimentos brasileiros alcançarão o equivalente a US\$ 1 bilhão de dólares anuais.

— Este programa permitirá que a região Sudoeste — a área mais desenvolvida do País, englobando São Paulo, Guanabara, Minas Gerais, Estado do Rio — alcance um consumo per capita de cerca de 1.400 kW/h por ano, nível de país desenvolvido. O consumo per capita nacional estará, em torno de 900 kW anuais.

ESTRUTURA

Sobre a estrutura de setor energético brasileiro, afirmou o Eng. Mário Bhering que a ELETROBRAS, órgão jurisdicionado ao Ministério das Minas e Energia, é responsável pela execução da política energética do Governo Federal. Com 14 empresas subsidiárias e 19 associadas, a ELETROBRAS planeja, coordena e supervisiona os programas de construção e operação de usinas e sistemas de transmissão e distribuição de energia elétrica, cabendo-lhe, ainda, a função de banco do setor, responsável pela captação e distribuição de recursos.

— Disse ainda o Eng. Mário Bhering que o Grupo ELETROBRAS, formado pela Centrais Elétricas Brasileiras e suas 14 subsidiárias, é um dos maiores do Ocidente, com um ativo efetivo de cerca de 10 bilhões, equivalente a quase 2 bilhões de dólares.

PERACHI BARCELLOS EM FLORIANÓPOLIS

FLORIANÓPOLIS (do Correspondente) — O Sr. Walter Perachi Barcellos, ex-Governador do R. Grande do Sul, realizou a sua primeira visita oficial a Florianópolis na qualidade de diretor do Banco do Brasil para a 6ª Região, compreendendo os Estados do Paraná e Santa Catarina. O Sr. Perachi Barcellos visitou a agência do Banco do Brasil desta capital e à tarde foi recebido pelo Governador Colombo Salles. A noite o visitante foi recepcionado com um jantar pelo Governo do Estado.

O Sr. Perachi Barcellos esteve em Florianópolis em companhia do Sr. Osvaldo Roberto Colin, Diretor Administrativo do Banco do Brasil e de outros assessores. Ontem pela manhã os visitantes viajaram a Porto Alegre.

Prêso autor intelectual de tentativa de evasão

SÃO PAULO (AJB) — O autor intelectual da tentativa de fuga coletiva da Penitenciária do Estado, sustada através de uma denúncia anônima, foi preso sábado no bairro de Socorro: Albino, o «Professor», indetido pelo DOPS quando ia fugir da capital paulista.

O DOPS não quis fornecer maiores detalhes da fuga, pois teria em mira mais alguns suspeitos que se encontram em liberdade.

A fuga ocorreria no momento em que terminassem as escavações de um túnel sob as muralhas da Penitenciária, que terminaria debaixo de um campo de futebol onde diariamente se reúnem cerca de 1.400 detentos e cuja conclusão (total de 30 metros) estava prevista para o dia 8 de setembro.

Sábado tarde, pedras do Instituto de Polícia Técnica estiveram novamente vistoriando o túnel com o fim de fotografá-lo à luz do dia, e do interior dos 10 metros já prontos retiraram um ventilador, uma picareta, uma enxada e uma talhadeira. Moradores da rua Jacuna, nos fundos da penitenciária, disseram à Polícia que não entendiam os tremores de terra que sentiam, supondo, uns, que fosse o princípio de algum terremoto, outros, que fosse invasão de ratos em algum subterrâneo, e alguns, que até fosse assembléa de algum delincente morto no presídio.

Albino ganhou o apelido de «Professor» porque é dado a fazer previsões astrológicas.

FORTE "MAL. LUZ" ESTÁ CUIDANDO DO AEROPORTO

S. FRANCISCO DO SUL (Do Correspondente) — O encerramento de Iperoba, há algum tempo abandonado, quando então não permitia o pouso ou decolagem de qualquer tipo de avião, está hoje com os seus 900 metros de pista perfeitamente praticável, graças ao trabalho ali desenvolvido pelo Forte "Marechal Luz" que, com seus soldados e equipamentos, desimpediu completamente a área de pouso. O Major Osvaldo de Paula Moreira, Comandante do Forte, fez questão de que aquele campo de pouso ficasse em condições para receber aviões de porte pequeno e médio, em aterrisagens diurnas normais ou de emergência, como já

tem acontecido. Desde então o pequeno aeroporto tem se revelado de grande utilidade não só para a aviação militar, mas também para os aviões civis que, frequentemente ali pousam. Este é, pois, mais um grande serviço que vem prestar à São Francisco do Sul a briosa corporação militar sediada no Forte "Marechal Luz".

mente os portos do Japão. A nova linha será inaugurada pelo navio brasileiro FROTATOKIO de 12.500 toneladas, que deverá realizar escalas regulares entre o nosso porto e os estrangeiros. Um coquetel às 13.30 horas, a bordo do FROTATOKIO, marcará o importante acontecimento para o qual dentro os convidados

constam os nomes do Governador Colombo Salles, Chefe da Casa Militar, Chefe da Casa Civil, Secretários dos Transportes, autoridades locais, bem como os exportadores do Vale do Itajaí. Em São Francisco do Sul o agente autorizado para a nova linha será a Agenda Marítima G. Miranda Ltda.

MAIS UMA LINHA MARÍTIMA SERÁ INAUGURADA SÁBADO

Sábado próximo a "Frota Oceânica Brasileira", estará inaugurando mais uma nova linha, desta feita entre São F. do Sul e os portos da África do Sul e Extremo Oriente, particular-

CERÂMICA UNIÃO

— DE —
BENTO ARAGÃO & CIA.
Tijolos furados de todos os tipos, Pisos rústicos tipo colonial, vários tamanhos, grande produção. Fábrica em Canelinha.

Escr. Fpolis, Rua Tenente Silveira, 24 — 1º andar — Fone: 2016.

UTILAR S.A.

Utilidades Domésticas

CGCMF — 82.653.908/001

Assembléia Geral Extraordinária

PRIMEIRA CONVOCAÇÃO

São convidados os senhores acionistas desta sociedade a se reunirem em assembléia geral extraordinária, a realizar-se em sua sede social, à Rua 15 de Novembro nº 1236/48, nesta cidade de Blumenau, no dia 09 de Setembro de 1971, às 08.00 (oito) horas, a fim de deliberarem sobre a seguinte

ORDEM DO DIA

- 1º — Aumento do Capital Social em Cr\$ 150.000,00, passando o capital de Cr\$ 600.000,00 para Cr\$ 750.000,00, mediante distribuição de reservas, com a conseqüente alteração do Estatuto Social.
- 2º — Autorização para aumento do Capital Social em Cr\$ 450.000,00, passando o capital de Cr\$ 750.000,00 para Cr\$ 1.200.000,00, mediante subscrição em dinheiro.

Blumenau, 25 de Agosto de 1971.

HELLMUTH LAUTERJUNG
Diretor Superintendente

INFORMAÇÕES SOBRE A ACADEMIA MILITAR DAS AGULHAS NEGRAS

REQUISITOS DE INSCRIÇÃO

- O candidato ao Concurso de Admissão deverá preencher os seguintes requisitos:
1. ser brasileiro nato, na forma do item I do Art. 145 da Constituição do Brasil;
 2. ser solteiro;
 3. pertencer à classe que completa, no mínimo, 17 (dezesete) e, no máximo, 23 (vinte e três) anos, no ano da matrícula. Este limite é acrescido de 2 (dois) anos se o candidato é praça das Forças Armadas, Oficial ou Aspirante-a-Oficial da Reserva de Segunda Classe;
 4. possuir antecedentes e predicados morais que o recomendem ao oficialato do Exército;
 5. ter concluído o ciclo colegial em estabelecimento de ensino reconhecido, de acordo com a legislação federal vigente;
 6. encontrar-se em dia com as obrigações militares;
 7. ter consentimento do pai ou responsável para verificar praça no Exército, se menor de 18 (dezoito) anos;
 8. ter sido vacinado contra a varíola no prazo de 6 (seis) meses antes da data fixada para o Exame Médico, constante do Calendário (Anexo 1);
 9. possuir condições de ambiência social e doméstica, devidamente sindicadas, que facilitem o cumprimento dos deveres e obrigações militares e constituam fator de perfeito e apurado sentimento patriótico;
 10. ter pago a taxa de inscrição de Cr\$ 15,00 (quinze cruzeiros).
- Obs.: — Instruções para o Concurso de Admissão serão distribuídas a todas as Unidades e Guarnições do Exército, para orientação dos interessados.

TEXACO

é o PÔSTO

TEXACO

7 DE SETEMBRO, 546

ROD. JORGE LACERDA (Bela Vista)

UM PÔSTO

RUBENS KOCH

Dr. Wilson Holtrup Santhiago

CRM. 970 — C.P.F. — 0037736309

OLHOS — DOENÇAS E OPERAÇÕES
CONSULTÓRIO: HOSPITAL SANTA ISABEL — Fone 22-1626 — RESIDÊNCIA — Fone 22-1358

Ausente de 18 de Agosto à 20 de Dezembro de 1971, frequentando curso de especialização na Alemanha, como médico residente interno do Hospital de Clínicas da UNIVERSIDADE DE DUSSELDORF.

UM ROTEIRO AO TURISTA

INDICADOR COMERCIAL DE BLUMENAU

ARTIGOS DOMÉSTICOS

UTILAR S/A — XV de Novembro, 1244.

AUTOMÓVEIS — AGÊNCIAS E CONSERTO
VOLKSWAGEN — Com. de Importação e Exportação Blumenau S.A., Rua Itajaí, 81 — Fones 22-0750, 22-0757 e 22-0759.
CHEVROLET — Casa Royal S.A. - R. 7 de Set., 1366

BOUTIQUES

JANE PRET A PORTER MODAS (Exclusivamente Imperchic e Cacharel) — Rua Petrópolis, 342.

CHOCOLATE

BOMBONIERE ORION — Rua Mal. Floriano Peixoto, 22

CHURRASCARIAS

CHURRASCARIA e BAR CONTINENTAL — Rua 7 de Setembro, 550.

CRISTAIS — LOJAS

CASA MOELLMANN S.A. — XV de Novembro, 1091

FARMÁCIAS

DROGARIA e FARMÁCIA CATARINENSE S.A. — XV de Novembro, 542.

FARMÁCIA SANITAS — XV de Novembro, 591.

FLÓRES — LOJAS

LAPINHA FLORES — XV de Novembro, 1502

DISCOS

Sucessos nacionais e internacionais. A maior variedade de discos alemães, regionais e antigos p/colecionadores. SEMPRE OFERTAS — Compramos ou trocamos seus discos usados por novos na hora.

Sualivraria

Rua 15 de Novembro nº 1340 — BLUMENAU
FOTOGRAFIAS — ARTIGOS e EQUIP.
FOTO DIETZ — Padre Jacobs, 10 (Junto à Torre da Matriz)

HOTÉIS

Grande Hotel Blumenau
Alameda Rio Branco, 21 - Fones: 22-0415 e 22-0288

Hotel Glória

Rua 7 de Setembro, 954.

LANCHONETES

KIPÃO LANCHES — Rua 15 de Novembro, 461 — Galeria Busch — Fone 22-0302.

LIVROS — LOJAS

LIVRARIA e GRÁFICA DO VALE S.A.
Rua Marechal Floriano Peixoto, 31
TIPOGRAFIA e LIVRARIA BLUMENAUENSE S.A.
XV de Novembro, 819.

SALÃO DE BELEZA — GRANDE HOTEL

Anexo ao Salão de Mármore no andar Social — Fones: 22-0415 e 22-0288.

SCHUERMAN S/A.

COMÉRCIO E REPRESENTAÇÕES
C.G.C. 82-649-013/1

Assembléia Geral Extraordinária
CONVOCAÇÃO

Convidamos os senhores acionistas a se reunirem em Assembléia Geral Extraordinária, no dia 25 de setembro de 1971, às quinze horas, na sua sede social, à rua São Paulo, 395, nesta cidade de Blumenau, a fim de deliberarem sobre a seguinte

ORDEM DO DIA

1. — Aumento do Capital social mediante incorporação de reservas do Fundo para Aumento de Capital e reservas decorrentes da correção monetária do ativo imobilizado e conseqüente alteração dos estatutos sociais.
2. — Outros assuntos de interesse social.

Blumenau, 26 de agosto de 1971.

W. Th. Schürmann - Diretor-Gerente

SE O PROBLEMA É CLICHÊ,
GRAVE BEM ESTE NOME:

GRAVARTEX Apronta qualquer serviço de clicheria dentro de 48 horas. E além dessa rapidez você tem a qualidade e o padrão técnico Gravartex. A Gravartex sabe o que faz.



Rua XV de Nov., 342
2º andar
Fone 22-0446
Blumenau

Você vai ter a sensação

CIDADE

BLUMENAU, 31 DE AGOSTO DE 1971

"Galo de Ouro" para UTILAR S/A

Em solenidade marcada para às 19h30m de hoje no restaurante típico "Cavalinho Branco", a firma Blumenauense, "UTILAR S/A-Utilidades Domésticas", (ex-Lojas Zadrozny S/A) receberá de representantes da "Phillips do Brasil S/A", o troféu "Galo de Ouro", prêmio instituído pela primeira vez no interior de Santa Catarina e Paraná, e destinado ao revendedor que mais promove a "Phillips", com diversos critérios sendo levados em conta.

Pela importância do fato para o nosso Município, auguramos como sendo de muito bem feita a escolha da "Phillips do Brasil S/A", evidenciando a capacidade de produção no Vale do Itajaí, pela "UTILAR S/A - Utilidades Domésticas".



ELEIÇÕES NA FILOSOFIA

As eleições para o Diretório Acadêmico Frei Fulgência, da Faculdade de Filosofia, Ciência e Letras da FURE serão realizadas hoje, a partir das 9 horas. Concorrem duas chapas, encabeçadas respectivamente por Joel Margarida e Ivo Sérgio Barbata. Todos os alunos são obrigados a votar, e aqueles que não o fizerem estarão impedidos de prestarem exames finais, sendo automaticamente reprovados, caso não tenham média suficiente para aprovarem sem os exames finais.

DIREITO ELEGEU ONTEM

Os alunos da Faculdade de Direito elegeram ontem, em pleito que se prolongou até por volta das 23 horas, a nova Diretoria do Diretório Acadêmico Cívico Beviláqua.

Por 93 votos contra 91, foi vitoriosa a chapa do PARTIDO DE INTEGRAÇÃO UNIVERSITÁRIA (PIU), ficando assim constituída a nova Diretoria do DACLOBE.

PARTIDO DE INTEGRAÇÃO UNIVERSITÁRIA — (PIU)

Presidente — Lauri Bini; Vice-Presidente — Oscar Jenichen; Secretário Geral — Carlos Fúlvio Luz; 1º Secretário — Euclides Visconti; 2º Secretário — Osni José Lenzi; 1º Tesoureiro — Gláucio Bueno Telles; 2º Tesoureiro — Luiz Carlos Porto Timm; Orador — Nilton Zoschke.

CONSELHO DELIBERATIVO:

Alino Lauth — Manoel Nunes — Jair Girardi — Edmar Guns — Tânia Mara Abreu — Adenildo Erbs — Ruy Moreira da Costa — Willibald Kiemen — Leandro Dallarosa e João Müller Kuntz.

DEPARTAMENTO SOCIAL:

Carlos Alberto da Rocha — Jussara A. Ramos — Maricélia Contesini.

DEPARTAMENTO DE IMPRENSA:

Siegmar Werner Schulze — José Carlos Mueller — Mauro César Dorigatti.

DEPARTAMENTO CULTURAL:

Roberto Diniz Saut — Wilson do Nascimento — Orestes Woesthoff.

DEPARTAMENTO DE ESPORTES:

Otacílio Peron — Antônio Bado — Hermes Rosa.

NO DOMINGO, CONFIRA AQUI A PLACA DE SEU CARRO!

VOCÊ VAI GANHAR UM FABULOSO BRINDE

Malhas Thiemann

Casa da Cultura tem o projeto concluído

O projeto do Centro Cultural de Blumenau já está concluído, e foi apresentado sexta-feira a um grupo de pessoas, na Biblioteca Pública Municipal. Estiveram presentes o Prefeito Evelásio Vieira, os Vereadores Dieter Hering, Alfonso de Oliveira, Hélio Vieira e Arnaldo Veiga, o Professor José Ferreira da Silva, o sr. Heinz Hartmann, o poeta Lindolf Bell e sua esposa Elke Hering Bell.

O QUE É

O projeto da Casa da Cultura estabelece um conjunto organizado com

equipamentos e áreas verdes, de jardins e estar, onde a população e os visitantes tenham oportunidade de participar de programações com locais para concertos, palestras, exposições, musicais e teatro, além de galeria, lojas (para artesanato da região) escola e atelier de artes, bar, restaurante e áreas livres de lazer e diversões.

LOCAL

A grande área de propriedade da Prefeitura, junto ao atual prédio administrativo, estendendo-

se em linha, nas margens do Ribeirão Garcia, desde a mata que limita de um lado a Biblioteca Fritz Müller e o Museu da Família Colonial (Alameda Duque de Caxias), e do outro e encontro do Ribeirão Garcia e o Rio Itajaí-Açu.

Este local, sendo uma área não ocupada, de excelentes recursos paisagísticos, englobado a praça formará um conjunto urbanizado, proporcionando a utilização desse setor da cidade, que, apesar de próximo ao centro, não é devidamente usado.

Acidente tira vida de menor em Brusque

BRUSQUE (Sucursal) — Na confluência das ruas Pedro Werner e Gustavo Schlösser, um caminhão FNM, placa oficial 8820, do DER, conduzido pelo motorista Willy Francisco Maestri, de Botuverá, acidentou ontem pela manhã a menor Azenir Uber, de apenas 13 anos de idade,

filha de Beno e Catarina Uber, residentes no bairro Rio Branco, em Brusque. Socorrida por populares, Azenir Uber foi levada ao hospital de Azambuja, vindo a falecer em seguida. O pesado veículo esmagou o crânio da menor.

SÁBADO

No sábado pela manhã In-

go Valdir Fischer, de 22 anos de idade, casado há apenas 5 meses, quando se dirigia para o serviço, após cair de sua bicicleta, foi colhido por uma Kombi, placa BL-3022, conduzido ao hospital de Azambuja, não resistiu aos ferimentos, vindo a falecer em seguida.

Em São João Ação Social Paroquial

BRUSQUE (Sucursal) — Intensa e humana ação social paroquial vem cumprindo em toda a jurisdição da Paróquia do Município de São João Batista e adjacências, o Padre Cláudio Cadornim, com o seu movimento social, que visa, sobretudo, dar melhor condições de ensinamentos práticos às jovens e futuras donas de casas, os senhores, as futuras mães, com os cursos de arte culinária, corte e costura, orientação às gestantes, além de um curso de vacinação, graças ao convênio firmado entre a Ação Social Paroquial com a Legião Brasileira de Assistência — LBA — que forneceu o material técnico necessário e disponibilidade financeira para manutenção dos citados cursos.

Todavia, numa breve visita feita, em companhia de nossa reportagem, Padre Cláudio Cadornim, ao Centro Social "Selma Wagner Renoux", do N.º do Sesi de Brusque, veio dialogar com a encarregada Sra. Celzi Tavares Metzler, para saber da viabilidade de um convênio do seu órgão com o do Sesi para destacar professoras já atuantes com referência ao curso de Corte e Costura, por saber, que o Centro Social do Sesi, de Brusque, é modelo em Santa Catarina.

De posse das informações obtidas, Padre Cláudio Cadornim providenciou o envio de um memorial extenso sobre o assunto, que foi levado ao conhecimento da Direção do Sesi Regional de Santa Catarina.

Percorrendo as instalações do Centro Social, Pe. Cláudio Cadornim, elogiou fortemente tendo palavras sinceras pela beleza das instalações daquela casa que tão relevantes serviços úteis à coletividade brusquense vem prestando às nossas famílias.

Que o trabalho de Pe. Cláudio Cadornim, à frente da Ação Social Paroquial de São João Batista, ganhe nova dimensão e outra imagem de serviço útil à coletividade e a colaboração daqueles que realmente podem e devem cooperar com ações sociais para o bem da comunidade a que pertencem.

COMÉRCIO EXTERIOR

A "ARTEX S/A - Fábrica de Artefatos Textéis" de nossa cidade, irá participar do 1º Seminário Estadual de Comércio Exterior, em Curitiba, nos dias 2 e 3 de setembro.

A empresa Blumenauense participará nas palestras, debates e exposição.

ACIDENTE COM CAMINHÃO MATA DUAS E HOSPITALIZA MAIS NOVE PESSOAS

JOINVILLE (SUCURSAL)

No último domingo, por volta das 18h30m, na estrada Joinville-São Francisco do Sul, proximidades da localidade de Pôrto Grande, um caminhão da Transportadora Blumenauense S/A, dirigido por Olívio Peixer, após ter a barra da direção quebrada, e instantes após a ponta de eixo, veio a capotar, provocando a morte de dois dos seus ocupantes e ferimentos em mais 9 pessoas que viajavam na carroceria e que estão internadas no Hospital "São José".

OS MORTOS

Faleceu quase instantaneamente, vítima de fratura do pescoço, o Sr. FRANCISCO DE OLIVEIRA, mais conhecido por "Chico Batata", casado com D. Julieta, e pai de uma filha já casada. Residia com a família na Rua Santos, lateral da Rua Conde D'Eu, e foi sepultado na tarde de ontem no Cemitério Municipal. Também residente na mesma rua, a outra vítima fatal do acidente foi o Sr. JUVENAL BORGES DE OLIVEIRA, mais conhecido por "Lulinha", ex-jogador do América Futebol Clube e figura muito conhecida em Joinville. Com mais de 50 anos de idade, Juvenal Borges de Oliveira deixa apenas uma filha, e também foi sepultado na tarde de ontem.

OS FERIDOS

Os demais feridos que viajavam na carroceria do caminhão, e que estão internados no Hospital "São José", com fraturas, cortes, suspeitas de fraturas e lesões, alguns ainda em severa observação médica dos Drs. Mário Tecky e Hans Werner Baschung, são: Lourival Gonçalves, conhecido por "Vavá", 36 anos, casado; Ismael Rodrigues Lopes, 27 anos, casado; Ademir Lemos, 24 anos, casado; Raul de Oliveira 51 anos, solteiro; Alcione Bastos, 26 anos, solteiro; Norton Luiz Weber, 16 anos, solteiro; José Moura, 27 anos, solteiro; Lúcio A. Adão, 21 anos solteiro e o menino Edson Luiz Bastos, de apenas 4 anos de idade, do qual há suspeita de fratura do crânio.

Casal encontrado semi-morto

As 11h30m de ontem foi encontrado no apartamento que ocupavam, no Hotel Glória de nossa cidade, o casal de anciãos Bernardo e Dora Bruggmann, de Campinas, ele com 76 anos de idade e ela bem idosa, mas de idade não apurada ainda.

Socorridos imediatamente, os dois foram levados para o Hospital Santa Isabel, onde Bernardo faleceu e Dora permanece internada em estado de coma. O casal aqui se encontrava desde maio do corrente ano não tendo conhecidos ou parentes. A única coisa encontrada no quarto foi um envelope pessoal, contendo, a importância de Cr\$ 1.000,00, destinados ao dono do Hotel.

Um clima de mistério envolve o caso, estando a polícia procedendo as competentes averiguações.

BELL LANÇOU COM SUCESSO "AS ANNAMARIAS"

O Poeta Lindolf Bell, em noite de autógrafos, fez sábado o lançamento nacional de seu Livro "As Annamarias". O acontecimento teve lugar na Galeria Açu-Açu, e contou com o prestígio de altas autoridades, ligadas as atividades políticas, econômicas, sociais e culturais de Santa Catarina.

Dentre as personalidades presentes, destacam-se o Se-



A Orquestra de Câmara e o Coral da Universidade Federal de Santa Catarina, incrementando suas atividades no âmbito nacional, divulgando o que de bom se faz em nosso Estado, apresentaram-se na semana que passou no Programa "Bibi Ferreira", transmitido pela TV Cultura, Canal 6, de Florianópolis.

Faixa desmilitarizada é palco de grande luta

SAIGON (UPI) — Casas-bombardadas norte-americanas destruíram duas baterias anti-aéreas comunistas dentro da área desmilitarizada, entre o Vietnã do Sul e o do Norte, em ataques de represálias realizados este fim-de-semana, disseram ontem porta-vozes militares.

As lutas no Vietnã concentraram-se neste fim-de-semana em torno da área desmilitarizada, mas posições comunistas localizadas dentro da área supostamente neutra também foram alvo da artilharia dos navios de guerra norte-americanos.

Fontes militares disseram que o comando mi-

litar norte-americano começará quarta-feira um programa que se estenderá por três meses para retirar outros 42 mil soldados dos 219 mil que ainda estão no Vietnã. O programa obedece aos planos do Presidente Richard Nixon para reduzir a 184 mil o número de soldados norte-americanos no Vietnã, até 1º de dezembro.

A atividade bélica dos comunistas foi intensa ontem em todo o Vietnã do Sul, pelo segundo dia consecutivo, com ataques de infantaria e artilharia. Unidades norte-vietnamitas e do Vietcong efetuaram 96 ataques nas últimas 48 horas, durante e de-

pois das eleições parlamentares de anteontem, deixando um saldo de oito civis mortos e 42 feridos.

No Laos, tropas governamentais apoiadas por aviões e artilharia reconquistaram áreas estratégicas do planalto de Bolovens, a 440 quilômetros a sudeste do Vietnã, e mataram 104 comunistas durante o fim da semana.

No Camboja, comandos comunistas atacaram a guarnição da Estrada Circular, ao mesmo tempo em que o Primeiro-Ministro Sirik Matak voltava de uma viagem de três semanas aos Estados Unidos, Japão e Filipinas.

Arrecadação do ICM em Encano bateu o record neste 1º semestre

A localidade de Encano, segundo levantamento realizado pela Exatória Estadual de Indaial, arrecadou 50,1 por cento do total da arrecadação do Imposto sobre a Circulação de Mercadorias — ICM, do Município de Indaial, no período de janeiro a julho do corrente ano, relativo ao 1º semestre de 1971. Neste levantamento está excluído o Distrito de Apúma.

A notícia encheu de orgulho e satisfação as classes produtoras e a população de Encano, cuja economia está assentada principalmente na Indústria Têxtil Companhia Hering, Indústria de Fécua Companhia Lorenz, Indústria e Comércio Augusto Kretzmar, Reinald Schroeder S/A, além de inúmeras Serrarias.

MEMORIAL

Na semana passada as classes produtoras de Encano, acompanhados do Deputado Al-

de Pereira de Andrade estiveram com o Chefe do Executivo Municipal, Sr. Werner Pabst, oportunidade em que entregaram um memorial contendo diversas reivindicações locais.

Entre os pedidos formulados

pela localidade de Encano, figuram, execução das obras da ponte sobre o Ribeirão Encano, construção de um Parque Infantil, retilificação da estrada Indaial-Blumenau, e irrigação da estrada Encano-Indaial.

Legislativo agradece CB

O Presidente da Assembleia Legislativa do Estado de Santa Catarina, Deputado Nelson Pedrini, em ofício dirigido ao Diretor de CIDADÊ DE BLUMENAU agradece a cobertura dispensada por este órgão, quando da realização do 1º Encontro Regional de Presidentes de Assembleias Legislativas.

O ofício do Deputado Nelson Pedrini tem o seguinte teor: «Senhor Diretor. Cumpro o grato dever de agradecer a esse prestigioso órgão de im-

pressa catarinense, a cobertura dada ao 1º Encontro Regional de Presidentes de Assembleias Legislativas, na cidade de Balneário Camboriú».

O relato daquelas atividades, através das colunas desse vibrante veículo de divulgação, possibilitou, sem dúvida, a que um maior número de catarinenses pudesse ser informado sobre aquele concluído, pelo que lhe sou imensamente agradecido. Deputado Nelson Pedrini, Presidente».

"CHEZ VIKTOR"

A Diretoria do Restaurante AQUARIUM comunica aos clientes e amigos a abertura do CHEZ VIKTOR, novo conceito em casa noturna, onde Vv. Ss. encontrarão um ambiente clássico com o mesmo padrão de qualidade que evidenciou a distinção do Restaurante.

Das terças aos Domingos, a partir das 9 horas, CHEZ VIKTOR, o máximo em ambiente noturno numa atmosfera clássica.

DO MUNDO NA MÃO