

Espertalhão aplica golpe da prestação em Joinville

O Sr. FRANCISCO COSTA DIMITRICK — foto — casado com Sônia Regina Dias, que residia na Rua Nova Trento, 146, lateral da Santos Dumont, praticou nos últimos dias do mês de julho uma série de golpes, lesando diversas casas comerciais, totalizando mais de Cr\$ 6.000,00

OS GOLPES

Segundo nos revelou o Gerente de uma das casas comerciais lesadas, o Sr. Francisco Costa Dimitrick permaneceu em Joinville perto de seis meses durante os quais fez ficha correta e pagou cinco mensalidades "religiosamente pontuais" em determinada casa comercial, e, valendo-se da honestidade naquela conta conseguiu lesar outros seis estabelecimentos. Conta este Gerente que quase semanalmente o referido sr. passava na loja e fazia cálculos os mais diversos, sempre "chorando" um descontentamento, a fim de que pudesse efetivar a compra. E assim procedeu igualmente em outras lojas. Numa sexta-feira e sábado ele adquiriu em seis lojas os seguintes valiosos objetos: 1 máquina de costura portátil, 1 tv portátil, 1 gravador, 1 toca-discos, 2 sacos de viagem e em todas as lojas deu entrada com cheques, assinados por ele, mas sempre preenchidos por sua esposa, que se dizia professora.

Na segunda-feira, quando foi constatada a

inexistência de saldo, os proprietários das lojas lesadas correram à sua residência, onde tudo estava fechado.

OUTRA HISTÓRIA

Perguntaram para os vizinhos e estes informaram que Francisco tinha deixado sua casa no domingo à noite, informando que iria pescar.

Segundo investigações realizadas, presume-se que o estelionatário esteja em São Paulo, mas nenhuma pista concreta se conseguiu até o presente momento.

Em determinado bar da Rua do Príncipe, onde todas as noites o Sr. Francisco fazia "ponto" para o aperitivo, na noite de sexta-feira, conversando com o dono do bar este lhe confidenciara que necessitava de Cr\$ 500,00 para um pagamento no sábado. Imediatamente Francisco sacou o seu bloco de cheques e preencheu um no valor necessitado pelo proprietário do bar. Na tarde de domingo Francisco retornou ao bar e revelou que estava necessitando urgentemente do dinheiro, ou então somente de uma parte. E, objetivando retribuir a gentileza com que fora servido o dono do bar entregou um "dinheiro vivo" os quinhentos cruzeiros. Na segunda-feira era conhecido mais um cheque frio.

Houston liberou as primeiras fotografias da missão Apolo-15

CENTRO ESPACIAL DE HOUSTON (UPI) — As primeiras fotografias da expedição lunar da Apolo-15, divulgadas ontem, mostram pela primeira vez a fantástica conformação de algumas das mais altas montanhas da Lua.

David Scott, James Irwin e o piloto do módulo de comando, Alfred Worden, tiraram milhares de fotografias, mas apenas um grupo de 10 foi distribuído pela Administração Nacional de Aeronáutica e Espaço (NASA). São 10 Cas fotos que captam as paisagens lunares com maior número de detalhes.

Scott e Irwin, que dedicaram quase três dias à exploração do vale dos apeninos e a base da Montanha Hadley, aparecem em quase todas as fotos junto com seu equipamento e se destacam contra o fundo do terreno ondulante, situado entre os apeninos e a profunda Garganta de Hadley.

Das 10 fotos, seis são a cores. Em duas delas Scott e Irwin se fotografaram um ao outro, em posição de saudação à bandeira norte-americana e suas visíveis dobras refletem os acidentes do terreno, percebendo-se ao fundo a Montanha Hadley, de quatro mil metros de altura. O módulo "Falcão", branco e preto, também aparece numa das fotos.

Scott foi quem tirou a maior parte das fotografias, nas quais também aparece o veículo elétrico "Rover" próximo às crateras e à montanha.

As fotos foram tiradas durante as três excursões realizadas por Scott e Irwin em que cobriram 28 quilômetros do labirinto de colinas, crateras e montanhas. Os cosmonautas encontraram o solo coberto por uma espessa camada de pó e observaram que os acidentes fotográficos estavam arredondados, pois desde que surgiram, há milhares de milhões de anos atrás, são constantemente atingidos pela queda de aerólitos.

CANADÁ NO BID

WASHINGTON (UPI) — O Canadá deu ontem um passo significativo para ingressar plenamente no sistema interamericano ao solicitar sua admisão no Banco Interamericano de Desenvolvimento.

Este é o segundo passo dado pelo Canadá em tal sentido, pois a 26 de junho último solicitou seu ingresso no Buro Sanitário Panamericano.

O órgão é parte do sistema interamericano, mas é também o organismo regional da Organização Mundial de Saúde, dependência especializada das Nações Unidas.

O BID administra um fundo especial do Canadá para o desenvolvimento da América Latina, desde junho de 1965.

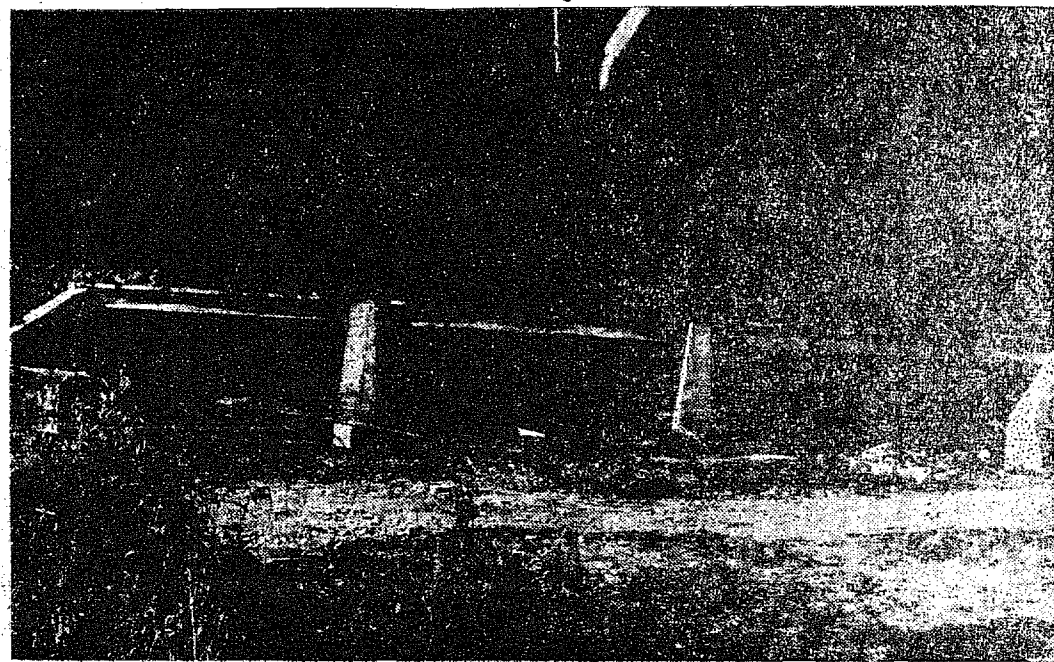
CIDADE

DE BLUMENAU

Diretor: NAGEL MILTON DE MELLO

Ano III - Blumenau, 4ª-feira, 11 de Agosto de 1971 — Número 877

TRES PONTILHÕES EM ENCANO ALTO



A administração municipal de Blumenau está dando toda atenção ao sistema viário do interior municipal, cuja importância nem sempre é muito bem medida pelos moradores do perímetro urbano, cujo interesse se encontra muitas vezes concentrado em aspectos diferentes do da vida de um ruralista. Todavia, a veiculação de produtos agrícolas só pode ser eficiente se o sistema viário oferecer condições permanentes de rapidez no transporte. Regiões Blumenauenses, que ainda permanecem com dificuldades e deficiências em suas estradas, vêm hoje, pouco a pouco, irem sendo resolvidos muitos

problemas com o alargamento, retificação e macadamização de seus leitos. Não só. Também diversos pontilhões estão sendo construídos continuamente pela administração do Prefeito Evelásio Vieira, como acontece na localidade de Encano Alto, região sul do Município. Na estrada que demanda o centro urbano, três pontilhões acabam de ser construídos, com pilares de concreto armado e vão de madeira. E a segurança que chega até os moradores de Encano Alto, que podem vir até o centro de Blumenau com mais facilidade para fazerem os seus negócios,

Comandante do III Exército chega amanhã em Blumenau

O Comandante do III Exército, General de Exército Breno Borges Fortes, estará amanhã em Blumenau, para uma visita ao Quartel do 1º/23º Regimento de Infantaria, no período da manhã. A tarde visitará o Município de Brusque.

A recepção ao Comandante do III Exército, que virá acompanhado de sua esposa, do General de Divisão Ayrton Pereira Tourinho, Co-

mandante da 5ª Região Militar/DI e esposa; General de Brigada Ruy de Paula Couto, Chefe do Estado Maior do III Exército e esposa, além de oficiais do EM do III Exército e 5ª RM/DI, será às 9h30m no Hall do Grande Hotel Blumenau. Após os cumprimentos pelas autoridades, rumará até o Quartel do 1º/23º RI, onde permanecerá durante o período da manhã.

O almôço será oferecido no Cassino dos Oficiais do "Sentinela do Vale", com a presença de Oficiais da Unidade Militar, Prefeito Municipal, Juiz de Direito da 1ª Vara, Presidente da Câmara de Vereadores e Presidente da Associação Comercial e Industrial de Blumenau, com suas respectivas esposas.

EM BRUSQUE
Às 14 horas o Comandan-

te do III Exército e sua ilustre Comitê serão recepcionados na Prefeitura Municipal de Brusque, pelas autoridades locais. Em seguida visitará as Indústrias Buettner S/A e Fábrica de Tecidos Carlos Renaux S/A, retornando após à Blumenau, onde será homenageado com um jantar no Restaurante Típico Frohsinn.

A presente viagem do General Breno Borges Fortes, e visita ao 1º/23º Regimento de Infantaria, fazem parte do programa com que aquela autoridade vem tomando conhecimento da situação de todas as unidades militares sob seu comando.

O retorno do Comandante do III Exército e Comitê está previsto para sexta-feira, às 7h30m, com destino a Joinville, onde visitará o Quartel do 13º BC.

Ordem esclarece músicos 6a. feira em Pomerode

Confirmando a nota antecipada na edição de ontem de CIDADÉ DE BLUMENAU, a Ordem dos Músicos do Brasil, Conselho Regional de Santa Catarina, por sua Delegacia de Blumenau expediu nota oficial na tarde de ontem, dando conta dos resultados do Congresso dos Delegados da Ordem dos Músicos, realizado no final da semana em Blumenau, quando estiveram reunidos Delegados de Florianópolis, Blumenau, Itajaí, Criciúma, Brusque, Joinville, Mafra, Lages e Rio do Sul.

Na referida reunião foi decidido pela prorrogação do período de execução musical por parte das bandas, nas festividades de busca ao Rei e Rainha, que

anualmente são realizadas pelos Clubes de Caça e Tiro de nossa região. O prazo, que anteriormente estava determinado em até 5 horas, foi prolongado para até 7 horas.

Ficou decidido ainda, que o Delegado da Ordem dos Músicos em Blumenau fará reuniões de músicos e diretores de clubes, para esclarecer sobre o assunto. A primeira, destas reuniões, foi marcada para a cidade de Pomerode, no dia 13 do corrente mês.

Eis o teor da nota divulgada ontem pela Ordem dos Músicos do Brasil, através sua Delegacia de Blumenau.

"Realizou-se sábado último dia 7, nesta cidade de Blumenau um Congresso de Delegados, no qual participaram delegados de Florianópolis, Blumenau, Itajaí, Criciúma, Brusque, Joinville, Mafra, Lages e Rio do Sul, além do chefe da Divisão de fiscalização Sr. Alípio Vieira e diversos fiscais das Delegacias. Foram tratados assuntos de interesse dos Músicos, visando um maior entrosamento da classe. A convite da Delegacia de Blumenau, esteve presente o Deputado Aldo Pereira de Andrade, tratando da situação das bandas nos Clubes de Caça e Tiro e das marchas em busca ao rei e rainha. Ficou provisoriamente solucionado o problema destas festas, para o qual o Delega-

do da Ordem dos Músicos em Blumenau, convocará reuniões de músicos e diretores de clubes nos próximos dias, para esclarecer o assunto relacionado ao horário de trabalho dos músicos, estando a primeira reunião já marcada para o dia 13 do corrente, sexta-feira, em Pomerode aonde é maior o número de bandas, e em seguida nos demais municípios desta jurisdição".

Ordem dos Músicos do Brasil
Conselho Regional de Santa Catarina
DELEGACIA DE BLUMENAU

Preço do ouro sobe e dólar é incerteza

LONDRES (UPI) — Permanência ontem nos mercados monetários internacionais uma desconfiança quanto ao dólar norte-americano, enquanto o preço do ouro continuava a subir, alcançando em Hong Kong seu máximo nível nos últimos 15 anos.

Os especialistas em operações financeiras afirmam que os mercados mostram-se muito "ativos e nervosos", com rápidas e inseguras oscilações nas

cotações. O dólar, por exemplo, melhorou ontem ligeiramente sua posição no grande centro financeiro da Alemanha Ocidental — Frankfurt — onde caiu a seu mais baixo nível em 22 anos.

Corretores e homens das finanças dizem que a tensão dominante no sistema monetário internacional é devida a uma desconfiança geral quanto à moeda norte-americana. Na opinião de muitos entendidos, essa

situação se agravou depois de um relatório divulgado no último fim-de-semana por uma sub-comissão do Congresso dos Estados Unidos que discutiu abertamente a possibilidade de uma desvalorização do dólar. Além disso, essa notícia se juntou a uma série de outras desfavoráveis procedentes dos Estados Unidos, que apresentam um panorama econômico pouco auspicioso. Há também temores de

que um esvaziamento nas reservas norte-americanas de ouro poderia precipitar uma mudança na política seguida por Washington com relação ao precioso metal.

Os especuladores estão acorrendo em grande número ao mercado de Zurique, pois temem que o dólar venha a ser desvalorizado e procuram transferir seus investimentos a moedas fortes, como o franco suíço e o marco alemão.

BATALHA DE TODOS NÓS

A MACONHA, variedade de cânhamo de cujas flores e folhas conseguem os especialistas um narcótico de efeito similar ao do ópio e que aparece no "mercado" com uma extensa variedade de nomes liberados pela rica terminologia da língua nacional, como — diamba, fiamba, aliamba, fiamba, birra, dirégio, haxixe pango, seruma e tantos outros criados pela gíria característica dos viciados, é sem dúvida o pior inimigo que temos a enfrentar neste incontrolável momento do século XX.

ESSE veneno de vários apelidos que vem destruindo vagarosa e desgraçadamente a nossa juventude precisa ser combatido por todos os homens de bem, para que se não prolifere o mal, já agravado em centros maiores, onde

efetivamente, maiores são as dificuldades de extermínio e combate.

NÃO basta a intenção firme do Governo Federal e das autoridades policiais a esse propósito já tão amplamente divulgada.

É PRECISO que o povo inteiro arregace as mangas com ferocidade, reagindo com violência se preciso, contra os traficantes que de forma criminosa e antipatriótica vêm contribuindo para o enfraquecimento de uma grande parcela da família brasileira, atingida em suas bases mais profundas, que são justamente a esperança da nação — os jovens.

JÁ TIVEMOS oportunidade de sugerir que as sociedades, os clubes recreativos, as escolas,

as indústrias, as igrejas, enfim, todos os núcleos organizados, se integrem de corpo e de alma nesta missão.

JÁ ENCARECEMOS também que os senhores pais e professores — que mais de perto lidam com os nossos jovens — se empenhem com profunda responsabilidade nesta campanha de combate aos tóxicos e entorpecentes.

FAZEMO-LO, novamente, convicções de que não é demais pedir que se evite a inibição moral e física da nossa mocidade, patrimônio de valor incensurável e para o qual todo sacrifício é válido.

NESTA batalha todos nós somos soldados.

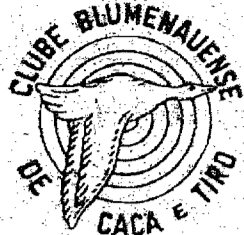
Na festa de Blumenau: Atlético ou Coritiba

(Detalhes na 6ª pag.)

ROTEIRO DA CIDADE

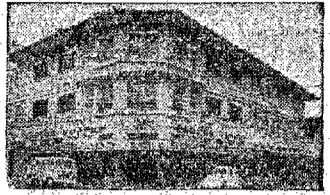
Malhas Thiemann

Malhas finas para Senhoras e Cavalheiros
VAREJO E ATACADO
Rua João Pessoa, 1115 — BLUMENAU



Passo horas agradáveis no "clube de colina". Restaurantes sob a direção do Sr. Harry Schulze — Selo para festas — Canchas de bolão e bocha — "Stand" de tiro ao vivo. Telefone: 22-0947

SUPER-MERCADO KOFFKE



O mais tradicional da cidade com o maior sortimento. — Aberto também aos domingos. Rua 15 de Novembro, 55 — Telefone: 22-1435.



Lançamentos e novidades em tecidos — Roupas esportivas — Malhas — Trajes para a praia —

Rua 15 de Novembro, nº 701 — Telefone: 22-1705

Casa Peiter

Os últimos lançamentos da moda masculina feminina em confecções e tecidos — Artigos de cama, mesa e banho — Tapetes e cortinas — Tudo para o seu lar nas três lojas da "Casa Peiter". Rua 15 de Novembro, nºs 519, 553 e 643 — Três endereços que garantem artigos de qualidade, a preços realmente baixos. Filiais no Diner's — Cartão Bradesco — CBG e Cheque Ouro, do Banco do Brasil.



CASA FLAMINGO LTDA.

A casa das toalhas

O maior e mais variado sortimento dos afamados produtos têxteis do Vale do Itajaí.

Filial a: Diners, CBC, Carte Blanche, Citycard, Cartão Bradesco, etc.
Rua 15 de Novembro, 367 — Telefone: 22-9619.

CONTINENTAL

(CHURRASCARIA e BAR)

Tradicional estabelecimento sob a direção do Sócio-Gerente, Sr. Rodolfo Sasse. — Local bastante frequentado pelos bons "gourmets". — Chopp da "Antarctica". — Não funciona às segundas-feiras.
Rua 7 de Setembro, nº 560 — Telefone: 22-0834.

A mais bela decoração brasileira de AZULEJOS em ouro e platina:

ARTESUL

Uma das Organizações Germano Radtke
Vendas: Rua Itajaí, 766 — Fone: 22-0462 — Blumenau — SC.



Venda de passagens aéreas e matutinas para qualquer parte do País e do exterior. — Excursões e passeios. — Agência filiada à LATA — Alameda Rio Branco, nº 165 — Telefone: 22-1363.



RELOJOARIA SCHWABE

de Oswaldo Schwabe
A mais moderna e mais bem aparelhada da cidade — Artigos finos para presentes — Joias e finos cristais — Ótica especializada — Rua 15 de Novembro, 770 — Telefone: 22-1461



LOJAS HERING

Vestidos — Roupas para cavalheiros — Malhas "Hering" para todos os esportes — Camisas — lingerie "Malha" — Artigos para bebês e crianças — Felpudos — Guarnições de mesa — Cristais "Hering" — Atende pelo serviço de reembolso aéreo postal e rodoviário — Filial do "Diner's Club" — "Cartão Bradesco" — "Cartão Azul" (Banco Mercantil de São Paulo) e "Cheque-Ouro" (Banco do Brasil).
Rua 15 de Novembro, nº 801 — Telefones: 22-0277 e 22-0413



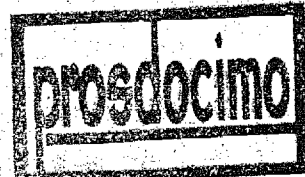
CASA HUSADEL

Finos artigos de cristal — Jóias — Artigos para presentes — "Souvenirs" de Blumenau — Filial do "Diner's Club" — "Cartão Bradesco", "Cartão Azul" (Banco Mercantil de São Paulo) e "Cheque-Ouro" (Banco do Brasil).
Rua 15 de Novembro, nº 801 — Telefone: 22-0441.



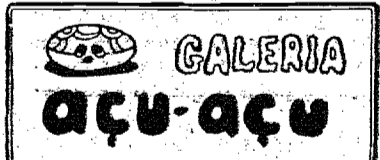
TIPOGRAFIA CENTENARIO

Impressos em geral — Material escolar e de escritório — Brinquedos — Artigos para presentes.
Rua 15 de Novembro, nº 1422 — Telefone: 22-0632



Artigos domésticos — Meias — Brinquedos — Televisores — Confeções para damas e cavalheiros — Artigos de caça e pesca.

...Prossiga Preferindo PRODOCIMO



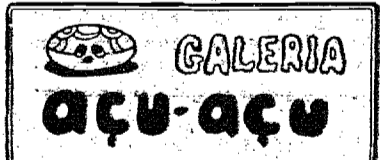
Arte e Artesanato "barriga-verde"
Rua 15 de Novembro 1176



A MALHA DO HOMEM



Tradição e Qualidade em Artigos de Malha



CASA WILLY SIEVERT

Artigos para damas e cavalheiros — Brinquedos e finos presentes — Material de cine-foto — Cortinas — Radios e rádios portáteis — As últimas novidades em discos.
— Rua 15 de Novembro, nº 1520 — FONES: 22-0256 e 22-0245

ADOLFO

(BAR — CHURRASCARIA — RESTAURANTE)
Especialidades da casa: galeto — costela — lombo de porco — frango no espeto — filé de peixe — camarão e "aquê". T-Bone Steak — Ambiente de amigos para o "bate-papo" — "Chopp" em caneco.
RUA 7 DE SETEMBRO, 860 — TELEFONE: 22-1249



TOALHAS ARTEX

A MODA EM TOALHA

Igreja ou Monumento ?

BRUSQUE (SUCURSAL) — Sempre que dissertava sobre este título, falava do andamento das obras de construção da Igreja São Luiz Gonzaga, que pelas suas linhas arquitetônicas e o arrojado das mesmas ia se projetando sempre mais aos olhos de todos e tomava os aspectos de um monumento. Hoje todavia vou me deter sobre a "Igreja e não igreja". Percebeu a diferença.

Falei sempre sobre "igreja" (minúsculo), o edifício de pedras onde se reúnem os fiéis. Hoje falarei sobre "Igreja" (maiusculo), os fiéis que se reúnem na igreja, os cristãos que formam uma comunidade. Não dissertarei sobre "Igreja" os cristãos do mundo inteiro, mas sobre a Igreja, a comunidade católica de Brusque.

E intuitivo, digo, intuito nosso ao par de uma belíssima construção, a igreja, construir uma modelar comunidade católica. De que serviria uma bonita igreja de pedra, se não existisse uma Igreja viva, que almas ferventes, imbuídas do espírito cristão? Daí o interesse dos responsáveis desta comunidade de fazer com que ela não se desvie dos sábios caminhos traçados pelo Mestre.

Há dias nos alegrávamos todos, quando um grupo de casados voltavam de Florianópolis onde participaram do Cursinho; um grupo e jovens voltava de um Encontro, rea-

lizado em Rio do Sul casais das Equipes de Nossa Senhora e do Movimento Familiar Cristão voltavam dos pampas, entusiasmados pelo encontro ali realizado; domingo estarão reunidos numa manhã de formação jovem encontrista de nossa cidade e de cidades vizinhas. Todos eles se aprofundando na espiritualidade e nos conhecimentos próprios para bem viverem seu estado de vida e poderem testemunhar uma vivência sadia. Oxalá nunca faltem almas generosas e idealistas, para podermos continuar dando à infância a formação religiosa e moral; jovens e casais sempre mais conscientes de que a Igreja somos nós e que cerrem fileiras conosco, não para vidosamente agendam-nos organização, trabalho, número ou coisa semelhante, mas uma comunidade onde uns se interessam pelos outros, onde há paz e união, onde se procura fazer o outro crescer, onde há paz e união, onde qualquer estranho possa dizer: Vede como eles se amam.

Deus ilumine nossos passos e abençoe nossos esforços para que possamos ver um belo templo e num domingo radiante, repleto de fiéis e juntos louvamos o Pai do céu, missa expressão sincera da nossa dependência gratidão e amor filiais.

Demorelli

A dinâmica do Banco do Brasil

O Ministro da Fazenda, na solenidade de abertura do curso de aperfeiçoamento destinado a administradores do Banco do Brasil, ou seja, do pessoal em nível de gerência, de-

clarou que este banco era a principal alavanca do desenvolvimento nacional e o mais importante fator para superação dos inibidores do progresso econômico do País.

O Ministro assinalou a importância do Banco dentro do nosso contexto econômico e sua ação decisiva tendente a anular três inibidores do desenvolvimento nacional, na sua opinião: a deficiência de recursos internos, a incapacidade financeira na Balança de Pagamentos Externos e a falta de mão-de-obra qualificada.

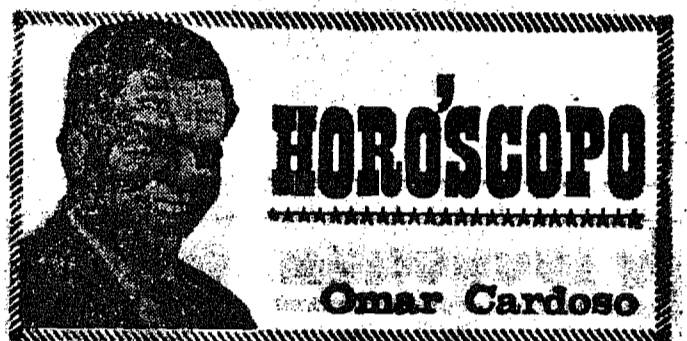
Quanto ao primeiro fator, disse o ministro ser o estabelecimento a maior fonte de capitalização de poupanças da sociedade, estimulando-a, controlando-a, dentro de uma aplicação lógica e racional.

Com relação à Balança de Pagamento, acha o ministro das Finanças que aí é que se configura o papel de destaque do Banco do Brasil, setor onde atua de maneira decisiva para o encaminhamento das exportações, em fluxos cada vez maiores, como estimular das potencialidades, às vezes ainda latentes, e como controlador de todo o sistema do qual se transformou em principal mo-

Por fim, situando o caso do terceiro inibidor, a falta de mão-de-obra qualificada, frisou o sr. Delim Neto ser constante a preocupação do estabelecimento em aperfeiçoar o seu funcionalismo, h o j e calculado em 40 mil servidores, de modo a prepará-los para cumprimento das suas tarefas no quadro econômico-financeiro nacional, de que era prova o curso que então se iniciava.

A capitalização da poupança, o estímulo às exportações e a mecânica do funcionalismo constituem, desta sorte, elementos sobre os quais a direção do Banco do Brasil deve manter-se vigilante, para que tudo não se resolva em uma situação nem satisfatóriamente.

E não há dúvida de que a administração do Banco vem dedicando a esses pontos sua melhor atenção, voltando-se, inclusive, para a ampliação de suas atividades no âmbito internacional. Agências do banco ultimamente inauguradas nas mais importantes cidades da Europa comprovam o estímulo a esta dinâmica, reflexo do impulso dado pelo Governo do Presidente Médici ao desenvolvimento do Brasil. (Agência Nacional)



HORÓSCOPO

Omar Cardoso

Quarta-feira, 11 de agosto de 1971



ÁRIES — Dia em que deverá dinamizar os seus projetos de trabalho e negócios a serem executados rapidamente. Tome decisões acertadas. Neutralidade para viagens.



TOURO — Seja autêntico(a) em suas conversações com pessoas de projeção social, para que possa influenciá-los da maneira que gostaria de fazer em qualquer circunstância.



GÊMEOS — As pessoas que você encontrar hoje deverão estar propensas a cooperar de todo decisivo em todas as circunstâncias importantes do momento.



CÂNCER — A continuidade em suas tarefas importantes deverá ser observada com interesse, pois da persistência empregada no trabalho resultarão benefícios inesperados hoje.



LEÃO — Possibilidades em vista, no plano econômico, trar-lhe-ão sucesso nas próximas, especialmente se você dedica-se ao comércio, indústria ou edição de livros.



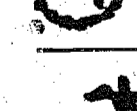
VIRGEM — Os esforços consistentes e atenção aos pormenores deverão ajudá-lo a solucionar importantes problemas. Deverá cuidar da saúde. Haverá colaboração.



LIBRA — Os problemas financeiros deverão ver resolvidos de modo satisfatório, quanto à vida amorosa, deverá evitar mal entendidos com a pessoa amada.



ESCORPIÃO — Os prenúncios de alegria íntima e êxito no trabalho se acentuam favoravelmente. Demonstre seu entusiasmo para conquistar novas e valiosas amizades.



SAGITÁRIO — Pense antes de agir, pois nada melhor do que tomar decisões e executar suas tarefas com a devida prevenção. Agindo assim, seu êxito pessoal será muito maior.



CAPRICORNIO — Você poderá ser ludibriado em uma transação comercial se não "abrir bem os olhos". Portanto, esteja prevenido(a) principalmente ao tratar com pessoas estranhas e muito falantes.



AQUÁRIO — Suas idéias e planos mais ousados de qualquer empreendimento pessoal, poderão ser duplamente beneficiados hoje, especialmente se você atuar na companhia de alguém de Gêmeos ou Libra.



PEIXES — As atitudes mais deliberadas e firmes produzirão melhores resultados em todas as circunstâncias. Seja decidido(a), especialmente perante as pessoas à sua volta.

TRIGO VEM AO BRASIL

FRAY BENTOS, Uruguai, 10 (UPI) — Grandes quantidades de trigo estão sendo enviadas ao Brasil, informaram oficialmente autoridades do Ministério de Agricultura e Pecuária.

O cargueiro uruguai "Udelmar" partiu ontem deste porto com sete mil toneladas de trigo, rumo ao porto de Santos. Nos próximos dias deverão chegar navios de bandeira brasileira para fazer novo carregamento do cereal, que oscilariam entre cinco e seis mil toneladas.

O cargueiro brasileiro "Barão de Amazonas", enquanto isso, partiu de Paisandu, 70 quilômetros ao norte, com 1.500 toneladas de trigo para completar seu carregamento em Fray Bentos, também com destino a Santos.

Em Paisandu ainda se encontra uma partida de 20 mil toneladas de trigo para ser exportada ao Brasil.

Não consegue obter asilo no Uruguai

MONTEVIDEU, 10 (UPI) — Carlos Timoshenko Soares de Saes, procurado pelo Departamento de Ordem Política e Social (DOPS) do Brasil deverá abandonar o Uruguai no prazo de 10 dias por não ter obtido asilo político no país, segundo informou esta noite o vespertino "La Idea", de orientação esquerdista.

Soares de Saes, de 28 anos e ex-funcionário de polícia brasileiro, está internado há cinco meses no Centro de Instrução da Marinha (CIM), e espera da concessão de asilo político.

De acordo com o vespertino, Soares de Saes, que entrou no Uruguai pela fronteira com Rivera e se entregou à polícia em Montevideo, é acusado no Brasil de assalto a um banco no Ceará com fins subversivos.

"La Idea" acrescentou que o governo uruguai se negou a conceder-lhe o asilo político solicitado por intermédio de um advogado, pelo que se considerou que sexta-feira ele deverá partir por abandonar o país ou ser entregue às autoridades brasileiras.

Fontes oficiais não deram nenhuma informação a respeito.

CIDADE

Propriedade de A NOTICIA S/A. Empresa Jornalística

Direção, Redação e Escritório: Rua Namy Deek, 175 — Telefone — 22-1952 — Blumenau - SC

DIREÇÃO: Arnor Frühstick Dir. Admin. Geral Nagel M. de Mello Dir. Admin. Regional Nerval Pereira

Redator de Redação: Realey Silveira Diretor Técnico: Nelson Tomella Assistente: Horácio A. Braun

REDAÇÃO: Oscar Jenichen Redator Auxiliar Edemar Anuseck Redator Esportivo

CORRESPONDENTES: FLORIANÓPOLIS: Osmar A. Teixeira SAO BENTO DO SUL: Arno Fendrich S. FRANCISCO DO SUL: Amaury G. dos Santos GUARAMIRIM: Edzio C. Peixer CORUPA: Ernesto Felipe Blank ITAJAI: Afonso Luiz da Silva TIMBO: Sr. Gerold Ziekur PRESIDENTE GETULIO: Aroldo Schuenke

SUCURSAL BRUSQUE: Rua Rui Barbosa, 35 Caixa Postal, 135

REPRESENTANTES EXCLUSIVOS S I T R A L

Rio de Janeiro: Avenida Bira-Mar, 408 - Grupos 606 e 607

Fone 222-9204 SAO PAULO: Rua Seminário, 199 - 2º andar - Condi. 22 - Fone 34-9853 CURITIBA: Edifício Arthur Hauer - 11º andar - B. HORIZONTE: - Rua Tufis, 207 - S/503 RECIFE: Rua Nova, 225 6º andar - S/612 - Fone 4-4554

PORTO ALEGRE: PRO-PAL LTDA - Rua Cel. Vicente, 456 - 2º andar - Caixa Postal, 2.390

Nº do Dia: Cr\$ 0,30 Atrasado: Cr\$ 0,40 Assin. Anual: Cr\$ 60,00 Assin. Sem.: Cr\$ 40,00



CASA BUERGER

ANUNCIA QUE RECEBEU TODOS OS ARTIGOS PARA A PRESENTE ESTAÇÃO E COM OS PREÇOS MAIS BAIXOS DA CIDADE.

CASA BUERGER — Rua 15 de Novembro, 506

Jaraguá do Sul: a nova Central Telefônica

AII: SINTOMAS INQUIETANTES

BOGOTÁ, 10 (UPI) — O Presidente da Associação Interamericana de Imprensa (AII) Manoel do Nascimento Brito advertiu hoje que a Organização Jornalística do Hemisfério começa a dar sinais de desintegração frente às mudanças revolucionárias que estão ocorrendo na América Latina.

Dizendo-se aos membros da comissão executiva reunida em Bogotá o diretor do "Jornal do Brasil" disse que a AII chegou a uma vertente na história do continente cujo significado não foi ainda cabalmente compreendido, embora os sinais sejam evidentes.

Alguns países, continuou dizendo, romperam irrevogavelmente com o passado, tendo tomado opções maduras.

Disse a seguir que os fenômenos que prendem a AII ameaçam romper-se sob a pressão dos interesses nacionais em pugna e dos expedientes políticos.

Brito formulou as observações no relatório que, como presidente, divulgou na sessão de abertura da reunião de dois dias, que a comissão realiza em um hotel de Bogotá.

Mais de 20 editores de

Jornais da América Latina e dos Estados Unidos assistem a sessão, cujo objetivo principal é redigir o tomário para assembleia geral que a AII realizará em outubro, em Chicago.

Brito observou a dificuldade que tem algumas pessoas para compreender tanto os avanços revolucionários que estão ocorrendo na América Latina como as conseqüências que inevitavelmente advirão para organizações como a AII.

Através do continente, ressaltou, as nações soberanas e independentes buscam não somente novas formas para afirmar o seu próprio destino como também novas sínteses de cooperação internacional. Este o clima de mudança segundo Brito, que a AII tem que compreender e ao qual deverá responder.

O jornalista brasileiro destacou que a AII deve manter-se alerta à nova associação política e social na América Latina, se é que quer participar na evolução da história do continente. Se deixar de fazê-lo, acrescentou, os ideais que representam poderiam sofrer sensivelmente.

SC terá Central de Abastecimento

FLORIANÓPOLIS (do Correspondente) — O Governador Colombo Salles constituiu grupo inter-secretarial de estudos para a implantação de uma Central de Abastecimento em Santa Catarina, tendo a coordenação da Secretaria do Desenvolvimento Econômico e o prazo de 15 dias para concluir a sua tarefa. Além do representante desta pasta, integrarão o grupo de trabalho representantes das Secretarias da Agricultura, do Governo e do Conselho de Desenvolvimento do Extremo Sul — CODESUL. É da competência dessa comissão definir as diretrizes, estudar e propor as medidas e ordenar as ações que culminem na execução da Central de Abastecimento elegendo, inclusive, a área de sua localização.

O grupo de trabalho que será instalado no CODESUL entregará o seu relatório, com parecer conclusivo, à consideração do Governador do Estado. Ao determinar os estudos para a implantação da Central de Abastecimento, o Sr. Colombo Salles levou em conta que "a disciplina do mercado, através de sistemático abastecimento dos produtos alimentícios, é medida que se impõe como de essencial necessidade. Tal medida, a par de garantir a integral comercialização da produção, permitirá a concentração de todo o comércio atacado de gêneros alimentícios de determinada área. Em decorrência de um sistema assim implantado se permitirá o desenvolvimento de outras atividades urbanas correlatas, que serão geradas pelo processo racional de abastecimento".

Somos um Povo Educado: Conserve Limpa a Cidade

Dr. Wilson Holtrup Santhiago
CRM. 970 — C.P.F. — 0037736309
OLHOS — DOENÇAS E OPERAÇÕES
Membro da sociedade brasileira de oftalmologia. Membro numerário do Instituto Barraquer (Barcelona). Curso de especialização pela Faculdade de Medicina da Universidade do Paraná, Faculdade de Ciências Médicas e Evangélicas.
Ex-médico assistente do Prof. Paula Soares 2 anos. Atende com hora marcada.
CONSULTÓRIO: HOSPITAL SANTA ISABEL — Fone 22-1626 — RESIDÊNCIA — Fone 22-1358.

LIQUIDAÇÃO? NÃO!

São estes os nossos preços sem liquidação; CAMISAS TERGAL, ESTAMPADAS, numa variedade sem igual, desde 20,50 até os mais avançados modelos e estampas!

CALÇAS de NYCRON e TERGAL; desde 25,50, em cortes modernos — De TERNOS de NYCRON por 99,50. Tergal 108,50, até os mais elegantes em Terilene e Club Um, em Jaquard.

CHAPÉUS: grande sortimento, de feltro e panamá. Chapéus de alpaca por 16,75. BLUSÕES lambretistas, de curvin; 52,50. BLUSÕES Duple - Face; Veludo com Nylon, por apenas 39,50!!!

E NOTEM: - Nyeron ACROCEL; grande variedade, o metro por somente Cr\$ 13,95!!!

Casa Willy Sievert S/A Com.
Rua 15 de Nov., 1526 - BLUMENAU
O maior sortimento de artigos para cavalheiros e crianças.

JARAGUA DO SUL (Do Correspondente) — Por ocasião da inauguração da nova central telefônica de Jaraguá do Sul, no dia 25 de Julho último, a reportagem de "A NOTÍCIA" teve oportunidade de entrevistar o Dr. Sada, Diretor de Relações Públicas da COTESC, que nos prestou os seguintes esclarecimentos sobre a aparelhagem que ora serve Jaraguá.

A Central utiliza a técnica CROSS/BAR (em barras cruzadas), uma das mais modernas em técnica de comutação, sendo fabricada pela Standard Elétrica. O equipamento interligou Jaraguá do Sul com o serviço nacional, podendo-se falar aqui, a qualquer momento com o Brasil e o exterior, se bem que, por ora, a discagem direta somente pode ser feita da central da COTESC.

Com a entrada em funcionamento da nova central, Jaraguá do Sul passou a ter 300 aparelhos ligados, o que, indiscutivelmente melhorou bastante a situação das comunicações telefônicas na cidade, em que pese o fato de estar esse número muito aquém das reais necessidades. Por outro lado, é também indiscutível uma sensível melhora na qualidade dos serviços que os telefones locais prestam aos usuários.

Onde ainda há deficiências notáveis é no setor das ligações interurbanas, no qual Jaraguá do Sul possui apenas duas linhas de discagem (direta) para Joinville e uma para Blumenau, além de duas e uma linhas físicas, respectivamente, e mais uma para Mafra, o que acarreta, às vezes, desagradáveis demoras no completamento das ligações. É de se assinalar, por outro lado, que com o equipamento antigo a média de ligações interurbanas diárias oscilava em torno de 120, tendo passado agora para mais de 200 chamadas diárias.

Mas, segundo o Plano Diretor de Telecomunicações do Estado, cujo total de implantação está previsto para 1975, Jaraguá do Sul terá, então, entre 800 a 1000 aparelhos em funcionamento, com Discagem Direta à Distância do aparelho do usuário, para todo o Brasil e o mundo. Estará a cidade interligada ao sistema interurbano da COTESC, através de micro-ondas, com capacidade de 960 terminais de voz e mais um de Televisão.

GOVERNO BENEFICIA EX-COMBATENTE

O Sr. Gabriel Scheuer, ex-combatente da Força Expedicionária Brasileira, natural e residente em Jaraguá do Sul, acaba de ser beneficiado com uma pensão de Cr\$ 100,00 (cem

UM DIA DE VIOLENCIA NA IRLANDA DO NORTE

BELFAST, 10 (UPI) — Pelo menos 11 pessoas, entre elas dois soldados britânicos, morreram ontem em um dos dias mais sangrentos e violentos dos últimos 51 anos na Irlanda do Norte, segundo informaram fontes oficiais.

A corajosa reação do governo, que ordenou prisões em massa, não impediu o estalido de numerosos atos de violência tiros e atentados com bombas.

O exército anunciou que estava empenhado em "uma guerra constante de desgaste contra os terroristas". Os militares e a polícia informaram que pelo menos 11 pessoas, duas delas soldados britânicos, haviam morrido até a meia-noite (20.00 horas em Brasília), uma das cifras mais altas de vítimas para um só dia desde que o parlamento britânico separou os condados da Irlanda do Norte no setor sul da ilha em 1920.

Famílias protestantes em Belfast queimaram cerca de 100 casas de sua propriedade, temerosas, segundo disseram, de que caíssem em mãos dos católicos.

O exército informou que um sacerdote foi baleado e morto quando administrava a extrema unção a um homem ferido em um violento tiroteio entre as tropas e elementos do proscrieto Exército Republicano Irlandês.

Outros mortos foram 2 mulheres, uma enquanto fugia de uma das casas incendiadas pelos protestantes e a outra ao ser atingida por uma bala perdida durante um tiroteio no bairro católico de Bamsley. Também morreu um menino, abatido por um atirador do exército, quando se preparava, segundo este, para lançar uma bomba incendiária.

A violência que irrompeu em Belfast se propagou a outras áreas dos seis condados da Irlanda do Norte, incluindo a fronteira com a Irlanda do Sul onde se informou que se haviam registrado tiroteios.

CALDERA FALA SOBRE O NORDESTE BRASILEIRO

CARACAS, 10 (UPI) — O presidente Rafael Caldera afirmou que o nordeste brasileiro poderia beneficiar-se intensamente de uma relação comercial bem orientada com a Venezuela.

Caldera, que instalou ontem o fórum nacional sobre "A Venezuela e a integração latino-americana", admitiu que o seu país ainda não explorou suficientemente as possibilidades de intercâmbio econômico "com o nordeste brasileiro, que apresenta em muitos aspectos circunstâncias similares à nossa".

A referência textual sobre o Brasil no discurso de Caldera é a seguinte:

"... Sabemos que em nossas fronteiras marítimas temos um intercâmbio diário e constante com as Antilhas e com todos os países do Caribe. Sabemos que o Atlântico nos aproxima de comunidades nacionais de extraordinária importância, e até mais de uma vez nos perguntamos se temos explorado suficientemente as possibilidades de intercâmbio econômico, não já com toda a República Federativa do Brasil, que constitui em si mesma uma extensão tão imensa que é denominada mais que uma nação, como um subcontinente, com a parte mais próxima ao nosso território (Venezuela), com o Nordeste do Brasil, cujos problemas, inquietações e angústias lhe dão uma fisionomia peculiar e cuja população, que é superior a 20 ou 30 milhões de habitantes e que contém núcleos urbanos de uma grande transcendência, apresenta em muitos aspectos circunstâncias similares à nossa, e em outros poderia beneficiar-se intensamente de uma relação comercial verdadeiramente bem orientada com a Venezuela".

BRASILIA (AJB) — O Senador Wilson Campos (ARENA-PE) afirmou no Senado que, apesar de não ser a maior já registrada, a atual seca do Rio São Francisco está causando prejuízos sem precedentes a toda a região por ele percorrida, surgindo a ameaça de serem aniquilados esforços realizados em mais de 20 anos para o desenvolvimento daquela região nordestina.

Informou que a maior seca que houve no S. Francisco foi a de 1845, quando se podia ir a pé de Petrolina a Juazeiro", seguindo-se outras grandes secas: 1857, 1916 e a deste ano, a mais prejudicial de todas dado o desenvolvimento alcançado na região, graças a 25 anos de esforços e realizações ali promovidas, com o que concordou o vice-líder Rui Santos.

Afirmou o Sr. Wilson Campos que o problema resultante da seca no São

FRANCISCO mensais, acrescida de Cr\$ 40,11 de salário-família, por Decreto recentemente assinado pelo Governador Colombo Machado Salles.

O decreto, de nº 19-7/71/374, foi baixado com base nas disposições da Lei 4.523, de 13 de Outubro do ano passado.

Quando consta, outras expedições estão pleiteando o mesmo benefício do Governo do Estado e certamente serão atendidas em sua pretensão.

FOGO SIMBÓLICO DA PÁTRIA

Autoridades municipais estão se movimentando para colaborar na já tradicional corrida do Fogo Simbólico da Pátria, que deverá passar pela cidade pelas 10 horas da manhã do próximo dia 13 do corrente.

Como nos anos anteriores, alunos dos colégios e escolas jaraguenses conduzirão a chama da Pátria através do Município de Jaraguá do Sul, fazendo entrega do mesmo no altar da Sotia, aos corretores do vizinho Município de Pomerode.

GRUPO TRANSFORMADO EM ESCOLA BÁSICA

Decreto assinado no dia 25 de Junho pelo Governador Colombo Salles, na pasta da Educação, transformou o Grupo Escolar "Professor José Duarte Magalhães" e Ginásio Normal "Professor Aloisio Boing" em Escola Básica "Professor José Duarte Magalhães".

Realizados estabelecimentos de ensino estão localizados na populosa localidade de Rio Céru, no interior do Município de Jaraguá do Sul.

DIA DA PÁTRIA TERÁ EXPOSIÇÃO DE ARTE

Representantes de clubes de serviço, Sociedade Amigos de Jaraguá do Sul, imprensa falada e escrita, estabelecimentos de ensino, sob a presidência do Prefeito em exercício, Sr. Eugênio Vitor Schmöckel, acerrimam em reunião realizada na semana finda, a realização do 1º Salão Jaraguense de Arte, que terá parte das comemorações do DIA DA INDEPENDÊNCIA, em setembro próximo.

O Salão tem como finalidade principal ensinar a artistas principiantes e veteranos a oportunidade de mostrar ao público as suas criações artísticas e, por outro lado, estimular e motivar as vocações artísticas latentes para que procurem desabrochar.

O Salão Jaraguense de Arte será montado nas dependências do Clube de Tênis e ficará aberto ao público no período de 4 a 7 de setembro e consistirá de pinturas em geral, cerâmica, escultura em geral, xilogravura, percalma e arte decorativa, ficando a critério da Comissão Técnica, já criada, traçar os limites de trabalhos a serem expostos no Salão.

Per outro lado, já se encontra estruturada e com seus membros designados, a Comissão Administrativa, enquanto que a de Julgamento será escolhida oportunamente pela Comissão Técnica.

A inscrição de trabalhos poderá ser feita desde já e até às 17 horas do dia 20 do corrente mês de agosto, com a Sra. Alice Prati Rocha, no horário de funcionamento da Biblioteca Pública Municipal "Rui Barbosa", ao lado da Prefeitura Municipal.

Como se trata de um Salão Jaraguense de Artes, é óbvio que só poderão participar exposições radicadas em nossa cidade. Os trabalhos vendidos durante a Exposição, segundo o regulamento do Salão, deverão ficar expostos no Salão até o término, a 7 de setembro. Todos os participantes receberão Certificados de Participação, enquanto que os trabalhos que a comissão se destacarem serão aquiridos com Diploma de Menção Honrosa.

Como destaque especial é de ressaltar-se que a comissão de julgamento do Salão será presidida pelo Sr. Lindolfo Bell, do Blumenau.

BOMBEIROS COMPLETAM PRIMEIRO LUSTRO

No próximo dia 22 do corrente o Corpo de Bombeiros Voluntários de Jaraguá do Sul completará 5 anos de existência. Para comemorar condignamente tão significativa data, já foi elaborado sugestivo programa de festividades, que se desenvolverá no Parque Agropecuario "João Cleophas", obedecendo ao seguinte programa:

Até às 9,30h — Recepção das Corporações visitantes e autoridades convidadas.

9,30 às 10,00h — Desfile, em vitórias, pelas principais ruas da cidade.

10,00 às 12,00h — Competição entre Corporações.

12,00 às 1,00h — Churrascada e choppada.

14,00 às 16,00h — Demonstrações diversas efetuadas pelas Corporações.

No local da festa dos Bombeiros haverá churrasco, já estando à disposição dos interessados os cartões respectivos.

Mensagem do CBV: "A sua participação representa o nosso prestígio — a sua presença o nosso incentivo".

Causa sérios prejuízos a seca do S. Francisco

Francisco atinge proporções que tornam de interesse nacional, sobretudo tendo em vista a importância decisiva daquele rio para o país. Acrescentou que a questão "interessa a SUDENE, à SUVALE, à CHIESP, aos governos da Bahia e de Pernambuco, mas deve interessar a todo o país, quando milhares de nordestinos se vêm ameaçados duramente em sua economia e na própria sobrevivência".

Em aparte, o Sr. Rui Santos frisou que os problemas do São Francisco estão sendo bastante descurados, desde a extinção da Comissão do Vale do São Francisco e o surgimento da SUVALE, pois atualmente ninguém se sente responsável pelo que ocorre na região.

SERVIÇO GARANTIA DE MANUTENÇÃO QUALIDADE
CASA ROYAL S/A.

DIMINUEM OS CUSTOS

BRASILIA (AJB) — O controle exercido pelo governo nos custos com o pessoal da administração direta diminuiu sua despesa em 1970 para 23% do total, apresentando redução quanto a 1969. Mas isso não ocorre — pelo menos até o momento — na administração indireta.

A análise é do Ministro Amarel Freire, em parecer dado no Tribunal de Contas da União, que enfatizou a necessidade do mesmo controle em todas as áreas, destacando as fundações onde ainda se pode constatar resquícios do empirismo existente antes de 1964.

O governo Federal, de acordo com informações extra-oficiais, estaria, através do DASP e do Ministério do Planejamento estudando nova legislação a respeito, a fim de evitar que as despesas da administração indireta — com pessoal, cresçam desordenadamente.

COM MAIOR CIRCULAÇÃO
COM MELHOR PENETRAÇÃO
COM MAIS EXATIDÃO

Coral Montanara vai-se apresentar em São Bento

"La Montanara" é uma música italiana, natural dos montes Trentinos. Foi a primeira música ensaiada pelo Coral e foi ela que deu o nome de Coral Montanara, quando em princípios de maio de 1970 uma turma de idealistas fundava o Coral que é de São Bento do Sul, mas que até agora ainda não se apresentou ao público da cidade.

A equipe dos defensores da cultura compõe-se de Leo Schreiner, João Wehmann, Blasius Mayer, Ludgoro Wehmann, Afonso Wehmann, Wilfredo Wehmann, Herbert Fendrich e Pedro Machado Bittencourt, regente do coral. Já se apresentou o nosso Coral num programa da TV Coligadas de Blumenau, em Curitiba, na Catedral e na Sociedade Helvética, Lagoa Vermelha, Rio Grande do Sul, Campo Alegre, por ocasião da inauguração do Órgão Eletrônico da Igreja e em nossa cidade, também por ocasião da inauguração do novo órgão na Igreja Matriz.

TEATRO JANTAR

Teatro Jantar, a inovação criada pela produção do Teatro Bandeirantes, e realmente uma apresentação inédita. Não temos conhecimento de tal programa. Sabe-se que nos grandes centros depois do teatro, o jantar em restaurante ou clubes é um programa, principalmente Londres Paris, Roma, Rio etc. No entanto, um jantar durante o espetáculo é algo realmente inédito, não São Bento do Sul, ou nosso Estado, mas sim em todo o Brasil. A experiência realizada com o Teatro Jantar na cidade de Ponta Grossa revelou-se do mais absoluto êxito, sendo considerado pelo povo princípsimo, "o espetáculo do ano". Os ingressos, ao preço de Cr\$ 10,00 por pessoa, estão à venda em Foto Arno, Foto Arte e Bazar dos Presentes.

DIA 21 NO BANDEIRANTES

Teremos como parte do programa do dia 21 a apresentação do Coral Montanara, por ocasião do lançamento da peça teatral "Culpado, ou Inocente" que será levada à cena no próximo dia 21. A convite do Teatro Bandeirantes, nosso público terá oportunidade de aplaudir um Coral que vem recebendo aplausos onde quer que se apresente. Da programação para o dia 21 consta. Como abertura da noite, antes de ter início a programação da Câmara Municipal, que na mesma noite outorgará títulos honorários ao Sr. Padre Fidelis Tomelin, Dr. Alfredo Blake de Santa Ana e Coronel Osni Vasconcellos, nosso Coral, como homenagem aos novos cidadãos sambentenses e ao cidadão benemerito estará no apresentando o Hino a São B. do Sul, letra e música de P. d. O. M. Bittencourt, regente do Coral. Ainda, "Lorely" de Fr. Silcher, "Gebert", da ópera "Das Nachtlager in Granada", de C. Kreutzer, "Balalo" do folclore gaúcho, arranjo de P. Machado Bittencourt. Va Pensiero, da ópera "Nabuco" de Verdi e finalmente, "La Montanara" de Tomi Ortelii e L. Pigarelli.

CURSO SERÁ PROMOVIDO

A Agência do INPS e a Associação Industrial e Comercial, destinando-se aos representantes de empresas selecionadas, de preferência entre os responsáveis pelo setor de pessoal. Deverão participar também associações, entidades de classe e interessados no assunto. A aula inaugural do curso será proferida pelo Superintendente Regional do INPS, no dia 13, às 19,30 horas.

BAILE DAS NORMALISTAS

Para o próximo dia 23, nos salões da SD Bandeirantes, sob a cadência dos Atômicos, grande baile das Normalistas 71.

PROGRAMAÇÃO DO TEATRO JANTAR

As 20 horas teremos in-

Verbas para obras rodoviárias em SC

FLORIANÓPOLIS (do Correspondente) — O Conselho Rodoviário do Estado autorizou o Departamento de Estradas de Rodagem a distribuir, em seu orçamento, de acordo com decreto do Governador Colombo Salles, dotações para as seguintes obras: obras de artes especiais; ponte sobre o Rio do Braço, em Nova Trento, Cr\$ 210.000,00; pontes na Estrada da Lagoa, Cr\$ 100.000,00; Ponte Hercílio Luz, Florianópolis, Cr\$ 190.000,00. Construção de estradas: SC-23 Rio do Oeste-BR-470, Cr\$ 225.950,00. Pavimentação de estradas: SC-3 Camboriú-Balneário de Camboriú, Cr\$ 30.000,00; SC-21 Joinville-Pirabiraba, Cr\$ 50.000,00; SC-22 Palhoça-Santo Amaro da Imperatriz, Cr\$ 250.000,00.

RADIO BLUMENAU
BACH, CHOPIN, BEETHOVEN
VOCE TERÁ AGORA UM ENCONTRO SEMANAL COM ELES...
FESTIVAL DE MÚSICA ERUDITA
SÁBADOS — 17,30 h.

TEXTIL LADEVIG S/A
C.G.C.M.F. 64.228.089

Assembléia Geral Extraordinária

Convidamos os Srs. acionistas de Textil Ladevig S.A., para se reunirem em Assembléia Geral Extraordinária, que se realizará no dia 23 do corrente mês, na sede da Companhia, em Estrada das Arcas s/n, na cidade de Indaial, em primeira convocação, para as 11 horas e, caso não haja nº legal nesta primeira convocação, para as 12 horas em segunda convocação, no mesmo local e data, para deliberar sobre a seguinte

ORDEM DO DIA:

- 1.) Discutir e aprovar o parecer do Conselho Fiscal referente ao primeiro semestre do ano em curso;
- 2.) Proceder a eleição de cargo vago na Diretoria;
- 3.) Discussão sobre aumento de capital e sua democratização (capital aberto);
- 4.) Alterações estatutárias;
- 5.) Fusão e incorporação para aproveitamento de vantagens tributárias previstas na legislação atual, ou outras formas de união que permitam maior flexibilidade operacional;
- 6.) autorização para efetuar contratos de fiação, locação de serviços, empreitadas, ou formar polos para vendas em qualquer mercado;
- 7.) Outros assuntos de interesse social.

Indaial, SC., 9 de agosto de 1971
TEXTIL LADEVIG S/A

CIDADE DE BLUMENAU *A Notícia*

É PUBLICIDADE

É MENSAGEM

É NOTÍCIA

Brusque recepcionará amanhã o Comandante da 5a. Região Militar

BRUSQUE (Sucursal) — Para uma visita de cortesia e também a dois importantes complexos industriais brusquense, está sendo esperado amanhã, em Brusque, o General de Divisão Ayrton Pereira Tourinho, Comandante da 5a. Região Militar e da 5a. Divisão de Infantaria com sede em Curitiba, foi a informação colhida por nós, junto ao Gabinete do Exmo. Sr. Prefeito Municipal de Brusque, José Germano Schaefer.

Esclareceu que o ilustre militar, comandante da

5a. Região Militar chegará à nossa cidade por volta das 14 horas quando será recepcionado pelas autoridades Municipais em frente à Prefeitura, quando será saudado pelo próprio Chefe do Executivo do "Bêrço da Fiação Catarinense".

A visita do General de Divisão, Ayrton Pereira Tourinho poderá se estender também até a sede caserna do Tiro de Guerra nº 170 para receber a saudação daquela corporação militar, que é um exemplo de organização.

Inaugurada "Casa de Brusque" e o futuro Museu Histórico do Vale do Itajaí Mirim

BRUSQUE (Sucursal) — Domingo pela manhã por volta das 10 horas, aconteceu as solenidades de inauguração da CASA DE BRUSQUE graças a tenacidade, o esforço, a dedicação, do historiador Ayres Gevaerd, assessorado por companheiros da Diretoria da Sociedade Amigos de Brusque.

Falou em nome da SAB o senhor Adherbal Vicente Schaefer, historiando fatos relativos a história e atividades para consecução da obra, ressaltando que "Terminados as festas de nosso 1º Centenário de fundação, a diretoria da Sociedade Amigos de Brusque, de posse do precioso acervo histórico que requeria cuidados especiais, começou a preocupar-se com a construção de sua Casa, em condições de guarda, dispondo-o, mais tarde, em Museu.

Esse acervo reúne: 2.000 documentos, aproximadamente, que permitiram a Oswaldo Rodrigues Cabral escrever o livro "Brusque, Subsídios para a História de uma Colônia nos tempos de Império", do livro "Florencia de Brusque" de Walter Fernando Piazza — do Álbum do Centenário, que contém im-

portantes colaborações coletadas por um distinto grupo e pacamente convidado — grande número de fotografias de pessoas e famílias, de aspectos fotográficos da vila, da cidade, de festas e comemorações — de jornais editados em Brusque, devidamente colecionados — documentos de administrações municipais, de sociedades e clubes já extintos uma biblioteca de cerca de 1.200 volumes e finalmente, uma excelente coleção de objetos, inclusive da Família do Conselheiro Brusque. Acervo precioso, único, cujo valor não é possível calcular em moeda, porque é histórico, porque não se encontra a alma, o coração de todos os brusquenses".

Proseguindo disse o orador: "De posse de um terreno que recebeu como doação condicionada a ser nele construída a "CASA DE BRUSQUE", de um projeto de construção devidamente estudado, iniciou a diretoria campanha de venda de livros mencionados. Sucederam-se 3 campanhas, com resultados, às vezes, não compensadores. Entretanto, fomos acumulando as rendas empregando-os convenientemente,

adicionando ainda as unidades de nossos associados. No dia 4 de agosto de 1968 iniciamos oficialmente o alcece e resolvemos a construção sob administração própria, orientada pelo Sr. José Bolognini, cujos conselhos e cuidados foram realmente proveitosos. À medida que dispúnhamos de número e sem maiores compromissos, calmamente, levantamos o prédio que aí está. As reservas foram, pois, exclusivamente nossas. Nada pedimos, queríamos simplesmente vender nossos livros e contar com as contribuições sociais. Na fase de acabamento veio ao nosso encontro a Prefeitura Municipal por intermédio de Antônio Heil e José Germano Schaefer, deixando à nossa dis-

posição pedras e serventes necessárias, assim como material para erro e jardinagem. A Cia. de Cigarros Souza Cruz nos doaria, espontaneamente, um donativo de 1.500,00, crâneos e um trabalhador para o fardim em fase de acabamentos. Concluindo disse o Sr. Adherbal Vicente Schaefer: "Inaugura-se neste momento a "Casa de Brusque", sede da Sociedade Amigos de Brusque, e do futuro "Museu Histórico do Vale do Itajaí Mirim". Modestia, simples, feita, com dedicação, com carinho e que oferecemos à nossa querida terra.

Será a guarda da nossa história, de nossas tradições, do trabalho heróico de uma Comunidade que aqui se estabeleceu, há, exatamente 111 anos.

Reuniu-se comissão

BRUSQUE (Sucursal) — Estive reunida na manhã de segunda-feira na sala de sessões da Câmara Municipal, a Comissão para elaborar o programa de recepção à chegada do Fogo Simbólico da Pátria, no dia 14 do corrente à Brusque, quando aqui chegará às 10,30 horas da manhã.

A Comissão está constituída do: Prefeito Municipal José Germano Schaefer; Presidente da Câmara Dr. Arno Ristow; Oscar Gustavo Krieger, Inspetor de Ensino; Sargento Rita, Instrutor do TG 170; Sr. Zilma M. L. Teixeira, Coordenadora da 12a. Coordenadora de Brusque; Sr. Ascânio Sedrez, Coordenador de Ensino local; Fausto

Simão Salces, da junta de Serviço Militar, representando o Tenente Virgílio Salomão B'anchini e Luciano Santos, do Grupo de Escoteiros; Ivo Ribeiro, Prof. de Educação Física, Vertolino Schütz Presidente da CME, Wilson Santos, Waldemar José Duarte da Rádio Araguaia, jornalista Celso Teixeira, da sucursal de Brusque do jornal "CIDADE DE BLUMENAU" e o senhor Arlberto Schindwein, Secretário-Contador da Prefeitura Municipal de Canelinha, tomando conhecimento do programa de recepção, que também será aplicado em seu Município, ainda no dia 14 de agosto em curso, sábado vindouro.

SUCURSAL DE BRUSQUE
Avenida Cônsul Carlos Renaux — Ed. Muril
FONE 1461 — C P 135

rjos e militares, das 7 às 22 horas e das 22 às 7 horas, para civis e militares, respectivamente. Foi sugerido que a pira com a chama ardente permaneça no centro da cidade, de sábado até domingo, dia 15, às 10 horas para efeito de visitação do povo brusquense e mesmo peregrinos que virão para a festa de Azambuja, partindo depois para a sede do TG 170 onde ficará em vigília até o dia 1º de setembro quando retornará ao centro da cidade, com a seguinte escala de guarda de honra: dia 1º de setembro alunos do Colégio Cônsul Carlos Renaux; dia 2, do Colégio São Luiz; dia 3 do Ginásio Honório Miranda; dia 4 da Escola Básica Feliciano Pires dia 5 do Serviço de Recreação e Esportes do SESI; dia 6 da Comissão Municipal de Esportes e dia 7 de setembro do Grupo de Escoteiros. Será sistema rotatório e mudança do corpo da guarda será de 1 em 1 hora, iniciando às 7 horas da manhã indo até as 22 horas, quando dará guarda os soldados do TG 170 de nossa cidade.

Na oportunidade da chegada do Fogo Simbólico da Pátria, pela primeira vez em Brusque, vários oradores se farão ouvir com referência ao ato cívico instituído pela Liga de Defesa Nacional.

A Comissão organizadora deste programa de recepção convidada a população brusquense a vir às ruas prestigiar, pela vez primeira, a chegada do Fogo Simbólico à Brusque.

Atos solenes na Casa de Brusque

BRUSQUE (Sucursal) — Nos atos solenes de inauguração da "Casa de Brusque", na manhã de domingo passado, processou-se a bênção ecumênica, celebrada pelo Pastor Werner Brunken da Comunidade Evangélica e Pe. Orlando M. Murphy e o desatamento da fita simbólica foi procedido pelo historiador Oswaldo Rodrigues Cabral, convidado especial pela Sociedade Amigos de Brusque para a festividade.

No interior da sede, pronunciou brilhante oração o senhor Cyro Gevaerd enaltecendo as figuras de dois grandes nomes de nos-

sa terra, já falecidos, que foram os senhores Arthur Schlösser e Antônio Heil, o primeiro industrial e o segundo, vereador. Prefeito e Deputado Estadual, em nossa cidade.

Procedeu-se o descerramento do pano das fotografias das duas ilustres personalidades de nossa terra, por suas respectivas viúvas, sras. Regina Schlösser e Doris Heil, sob a moderação e lágrimas de familiares e de nossa gente. Reconhecimento ao que muito fizeram por sua terra natal deixando como exemplo de trabalho às gerações futuras.

Traçado programa de recepção na chegada do Fogo Simbólico da Pátria

BRUSQUE (Sucursal) — O projeto do programa festivo da chegada do Fogo Simbólico da Pátria, promoção de 34 anos consecutivos organizado pela Liga da Defesa Nacional, foi lido nos presentes para conhecimento total do que será elaborado em nossa cidade, constando da recepção na divisa de Brusque-Gaspar quando uma equipe de atletas brusquenses, integrantes do TG 170, receberá o facho do Fogo Simbólico, que será conduzido até a sede do Tiro de Guerra e entregue a uma equipe de atletas femininas com levemente até o local da recepção, onde está instalada uma pira, em palanque a ser armado no pátio da Igreja Matriz de Brusque, em frente ao jardim.

No instante da chegada do Exmo. Sr. Prefeito de Gaspar, Paulo Wehmuth, fará entrega do facho ao representante da L.D.N., Sr. Tullio de Rose, que ao contínuo passará às mãos do Prefeito José Germano Schaefer.

Na sequência das solenidades cívicas da chama sagrada da Pátria, será acesa a pira e o facho será apagado para ser reaceso somente na partida rumo a Canelinha às 11 horas, permanecendo em Brusque por 30 minutos.

A pira permanecerá acesa do dia 14 de agosto até a zero hora do dia 8 de setembro, permanecendo em constante vigília com guarda de honra de escolares escoteiros, operá-

-CINE BLUMENAU-
HOJE — QUARTA-FEIRA — às 20 Horas — Oliver Reed, Rita Tushingham num espetáculo selvagem e inesquecível em —
A MORTE RONDA NA FLORESTA
Tecnicolor - Panavision - 18 anos
Um dos filmes mais violentos e de ação já produzido pelo cinema internacional. Um homem com força de um leão enfrenta mil perigos num inferno sobre a terra, vivendo uma paixão selvagem e primitiva. A MORTE RONDA NA FLORESTA, é terror... é aventura... é suspense.
A MORTE RONDA NA FLORESTA uma história comovedora de lealdade, de ferocidade, de astúcia selvagem, desenrolada nas montanhas geladas dos Estados Unidos. Um filme sem igual, que você jamais esquecerá!
PRÓXIMO DOMINGO —
A GAROTA GENIAL

-CINE BUSCH-
HOJE — QUARTA-FEIRA — às 20 Horas — Spencer Tracy no seu último desempenho, Sidney Poitier e Katherine Hepburn no melhor filme do ano em —
ADIVINHE QUEM VEM PARA JANTAR
Tecnicolor — Livre
Uma história de amor dos nossos tempos, e que tocará fundo seu coração. Eles se amavam profundamente, porém os preconceitos raciais os queriam separar.
ADIVINHE QUEM VEM PARA JANTAR, um filme humano e comovente e fora do comum! 2 vezes premiado pela Academia de Artes e Ciências de Hollywood! Um filme que dispensa propaganda!
PRÓXIMO DOMINGO —
UM HOMEM, UM REVOLVER, UMA VINGANÇA

ESPORTES
BRUSQUE (Sucursal) — No próximo domingo o Paysandu estará recebendo a visita do Internacional da cidade de Lages, na sequência do campeonato estadual, em peléja que pode apresentar uma boa arrecadação.
O CARLOS RENAUX deslocará sua equipe à Florianópolis, para no legendário Estádio Dr. Adolfo Konder enfrentar ao Avaí F.C., e cujo jogo no turno, aqui em Brusque, findou em 1 a 1.
CONFIRMADO para Brusque, nos dias 14 e 15 do corrente, as eliminatórias do campeonato catarinense de futebol de salão. Os jogos serão disputados no Pavilhão "Antônio Heil".
SOFREU ADIAMENTO os jogos das chaves do certame sesiano catarinense de futebol de salão, principalmente a referente a participação de Brusque, Blumenau, Itajaí e Joinville, na Manchester.
SEGUNDO INFORMAÇÕES colhidas por nós, os mesmos serão disputados na segunda quinzena de setembro, ainda em Joinville.
PELA PRIMEIRA vez o Santa Luzia F.C. vai participar do campeonato oficial da Liga Desportiva Brusquense, na divisão de amadores, com participação ainda do Usati (São João Batista), Humaitá (Nova Trento) e Santos Dumont (Brusque).

Autoridades presentes

BRUSQUE (Sucursal) — Prestigiando a inauguração da sede da Sociedade Amigos de Brusque, anotamos as presenças, dos convidados especiais, Professor Oswaldo Rodrigues Cabral; Prof. José Ferreira da Silva; Sr. Camilo Mussi; respectivamente de Florianópolis, Blumenau e Itajaí, bem como as Exmas autoridades; Prefeito Municipal, José Germano Schaefer; Presidente da Câmara Municipal, Dr. Arno Ristow; Presidente da ...
representantes do clero, vereadores, dando também sua presença nos marcantes acontecimentos da comunidade brusquense. Dr. Hélio de Mello Mosmann, Juiz de Direito do Forum de Joinville, aqui prestigiando as solenidades, representantes da imprensa, dos clubes de serviço, Rotary e Lions Club, Rádio Amadores, e tantas outras sociedades de atuante vida comunitária, e grande número de populares.
Participou da festividade de a nossa briosa corporação musical Banda Araujo sob a batuta do Maestro Helmut Kühn, na execução de hinos, marchas dobrados, agradando plenamente.
FIESC, Sr. Carlos Cid Renaux; Prefeito de Canelinha, Arthur Jachowicz, Magnífico Reitor da FURB e Diretor do Colégio São Luiz, Pe. Orlando Murphy, industriais, comerciantes,

MINISTÉRIO DO EXÉRCITO
— 16ª C. S. M. —
JUNTA DO SERVIÇO MILITAR
- Gaspar -
AVISO
A Junta de Serviço Militar de Gaspar, solicita o comparecimento dos cidadãos abaixo relacionados dia 14 próximo vindouro, às 8 horas da manhã, impreterivelmente, para receberem seus Certificados de Dispensa de Incorporação e prestarem o Compromisso a Bandeira.
Flávio Schneider — Antônio Valdemiro Schramm — Nelson Flores de Oliveira Júnior — Milton Werner — Pedro Paulo Vieira — Acácio Milbratz — Cláudio da Silva — Eduardo de Souza Heine — Gelásio Baader — Celso Marqueti — Jacinto Pitz — João dos Santos Silva — Nelson Bornhausen — Osmar José da Silva — Rogério José Olinger — Valmor Nicoletti — Artur Galdino da Silva — Artur Rinkus — Valdir Herculanio Sales — Genésio Sebastião Theiss — Elísio Garcia — Hermenegildo Marangoni — Itamar Bruno Nicolodi — João Anselmo Pereira — João Severino Filho — José Augusto de Lemos — José Airozo — Mártias João Reinert — Nelson Linhares — Olívio César — Pedro Reinert — Valdir dos Santos — Tarcísio Garcia — Osnelo Barthel — Rafael Petry — Edson Schwartz — Germano Nicoletti — Irineu C. da Silva — João N. A. de Andrade — José Valdir Lenfers — José Rubens Lana — Luís Bento Isensee — Mário Bacca — Mário Celso Machado — Osmar Raiser — Teodoro Nicoletti — Valdir Graciosa — Bruno Erich Dreger — Luís Sansão — Pedro Neusio Franco — Ademir dos Santos — Carlos Rogério da Costa — Celso Francisco Pamplona — Celso da Costa — Dorival José Tossi — Eurides Benvenutti — Guerobin Manrich — José L. da Costa — Marcos Antônio Schramm — Sérgio José da Silva — Valdemar de Lemos — Waldemiro Rosa — Aldenir José Santana — Elpidio Cesário — Elias José Pereira — Edeir de Souza — Hilário Ruon — Idefonso José Müller — José Salésio Sansão — Pedro José Reinert — Salésio José do Nascimento — Silvino Barth — José Martins — Imar Deschamps — Iimar Deschamps — José Pereira — Onil Junckes — Pedro Francisco de Souza — Ademir Antônio Müller — José Antenor da Silva — Nelson Coradini — Orlando José Theiss — Paulo Oscar Schmitt — Pedro Junckes — Raul Ferretti — Rogério Raulino — Hilário Crispim — Leonardo Wilbert — Betino Francisco Junges — Onil Waldrich — Pedro Bento de Andrade — Vilson Oneda — Adair Freitas — Ademir da Silva — José Osvaldo Schmitt — Rodolfo Luchini — Salésio Schmitt — Teodoro José Spengler — Valdir Chies — Alvaro César Testoni — Adolar Zabel — Carmelino Schneider — Francisco Xavier Hostins — Gilberto Pereira — Jaime de Souza — Jair Pereira — João Russi — Manoel de Oliveira Filho — Milton dos Santos — Nadir Uller — Olívio Lana — Osvaldo Barberi — Osmar José Zimmermann — Pedro Raul Lamin — Salésio Pedro Graf — Sérgio Luiz Morastoni — Valmor Nicoletti — Valmor Bertel. JSM. de Gaspar - SC, em 06 de agosto de 1971.
PAULO WEHMUTH
Presidente da JSM

EDITAL DE LEILÃO

O DOUTOR PROTASIO LEAL FILHO, Juiz de Direito da 2a. Vara da Comarca de Blumenau, Estado de Santa Catarina, na forma da Lei, etc...
FAZ SABER a todos que o presente edital viram ou dêlo conhecimento tiverem, expedido nos autos do EXECUTIVO fiscal nr. 1.826/70 movido pela FAZENDA ESTADUAL contra GOLFRIED A.G. METZGER, que se processa perante este Cartório do 1º Ofício de Orfãos, Ausentes, Provedoria e Feitico da Fazenda e atendendo ao que consta dos autos, autorizo a venda em leilão público dos bens abaixo descritos, com sua respectiva avaliação pertencentes a GOLFRIED A.G. METZGER, que serão levados a público pregão de venda e arrematação a quem mais der e maior lance oferecer por UM balcão frigorífico de sua propriedade, com duas portas, de cores verde claro e gelo e rosa, de fôrma, em bom estado de conservação, avaliado por Cr\$ 1.000,00, pelo porteiro dos auditórios no dia 30 DE AGOSTO DO CORRENTE, AS 11 HORAS, na porta principal do Edifício do Forum, a Alameda Rio Branco 610. E para que chegue ao conhecimento de todos e ninguém possa alegar ignorância mandou expedir o presente edital que será afixado no lugar de costume e publicado três vezes na imprensa local. Dado e passado nesta cidade de Blumenau, aos dois de agosto de mil novecentos e setenta e um, Eu, (a) SINOVA CIPRIANI Oficial Maior, Substituta do escrivão, escrevi. Blumenau, 2 de agosto de 1971. (a) Protasio Leal Filho, Juiz de Direito da 2a. Vara. CONFERE COM O ORIGINAL. BLUMENAU, 2.8.71. Of. Maior: SINOVA CIPRIANI

ATELIER REPROTÉCNICO
ARTHUR DANNER & CIA. LTDA.
CLICHÉS - FOTOLITOS
Rua Adon Batista, 133
JOINVILLE - SANTA CATARINA

CERÂMICA UNIÃO

— DE —
BENTO ARAGÃO & CIA.
Tijolos furados de todos os tipos, Pisos rústicos tipo colonial, vários tamanhos, grande produção. Fábrica em Canelinha.
Escr. Fpolis, Rua Tenente Silveira, 24 — 1º andar — Fone: 2016.

OFICINA TÉCNICA MUNDIAL LTDA.

COMÉRCIO E REPRESENTAÇÕES
Máquinas e equipamentos para Escritórios, Cofres e Móveis de Aço — Consertos e reformas em geral
Revededores Autorizados das Máquinas TRIUMPH
Rua 15 de Novembro, 1308 — Fone: 22-1349
BLUMENAU — SC.

Tevelândia

INFORMA AS ATRAÇÕES DE HOJE NO CANAL 3

QUARTA-FEIRA — 11-08-71
15.30 PADRÃO MUSICAL
15.55 ABERTURA
16.00 TV EDUCATIVA
16.40 MENINO SUBMARINO
17.05 SERIADO DE AVENTURAS
17.30 MULHERES EM VANGUARDA
18.00 RAMAR DAS SELVAS
18.30 AGENTE 86
19.00 MINHA DOCE NAMORADA
19.40 BOLETIM ECONÔMICO BRDE
19.45 JORNAL NACIONAL
20.10 O HOMEM QUE DEVE MORRER
20.45 REPÓRTER GARCIA
21.00 FUTEBOL (América x Grêmio) EMBRATÉL
22.55 JÓGOS PAN-AMERICANOS
24.00 OS INTOCAVEIS

TV é com a TEVELÂNDIA, a mais perfeita assistência técnica e agora com plano revolucionário 6 meses de garantia total, e 30 planos de pagamentos, um ao seu alcance.

Já processadas tôdas as declarações do Impôsto de Renda

A Secretaria da Receita Federal anunciou que já foram processadas pelo SERPRO — Serviço Federal de Processamento de Dados — tôdas as declarações de rendimentos apresentadas pelos contribuintes do Impôsto de Renda, pessoas físicas, do exercício de 1971 e que até o final de setembro os contribuintes receberão as respectivas notificações para o pagamento do impôsto.

As notificações serão entregues nos endereços mencionados pelos contribuintes nas suas declarações. Informa a Secretaria da Receita que o pagamento do impôsto será parcelado em até dez cotas e que o vencimento das notificações terá início em setembro deste ano e o último prazo, no caso dos parcelamentos irá até junho de 1972.

O contribuinte que tiver um impôsto a pagar igual ou inferior a Cr\$ 24,00 deverá efetuar este pagamento em uma única cota. Quando o impôsto devido for superior a Cr\$ 24,00 o seu pagamento será parcelado em até dez cotas, sendo que cada parcela mínima será de Cr\$ 42,00.

As notificações que serão entregues aos contribuintes já vêm acompanhadas do documento único de arrecadação, que deve ser apresentado na agência bancária em que for feito o pagamento das cotas.

DEVERÁ SER DOBRADO O CADASTRO DE PESSOAS FÍSICAS

Até 1975, o Brasil deverá dobrar o total de contribuintes do Impôsto de Renda, aumentando de 72 para 144 milhões o número de pessoas cadastradas pela receita federal, informou o superintendente da 9ª Região Fiscal, Hélio Mazzoli. Para este ano, os contribuintes do impôsto de renda deverão atingir 8 milhões de declarações.

Os contribuintes que ainda não apresentaram suas declarações devem fazê-lo com urgência, para que os formulários sejam incluídos na primeira fase de computação de dados, salientou Hélio Mazzoli. Apresando suas declarações, receberão em tempo os envelopes com os formulários para o próximo ano. A entrega dos envelopes começará a ser feita a partir de 01 de dezembro deste ano.

JÁ EXISTEM DIRETRIZES PARA FUSÕES

Instalada pelo Ministro Delfim Neto, da Fazenda, a COMFIE — Comissão de Fusão e Incorporação de Empresas — já estabeleceu as diretrizes a serem observadas pelas empresas que desejem valer-se do estímulo concedido pelo Governo para essas operações. O Ministro da Fazenda recomendou à Comissão, a máxima rapidez na apreciação dos pedidos.

SRRF/9 RETORNOU DOS E.U.A.

Retornou dos Estados Unidos da América do Norte o Superintendente Regional da Receita Federal da 9ª Região Fiscal, Sr. Hélio Mazzoli, titular da Receita Federal para o Paraná e Santa Catarina.

O Sr. Mazzoli esteve durante 60 dias naquele país onde participou de um curso de alto nível para Administradores Tributários Brasileiros.

EDITAL DE LEILÃO

O DOUTOR PROTASIO LEAL FILHO, Juiz de Direito da 2ª. Vara da Comarca de Blumenau, Estado de Santa Catarina, na forma da lei, etc...

FAZ SABER a todos que o presente edital virem ou dele conhecimento tiverem, expedido nos autos do PROCESSO FISCAL nº 1.827/71, movido pela FAZENDA ESTADUAL contra CURT SCHULTZ, que se processa por este Cartório do 1º Ofício de Orfãos, Ausentes, Provedoria e Feitos da Fazenda e atendendo ao que consta dos autos, autorizo a venda em leilão público dos bens abaixo descritos, com sua respectiva avaliação pertencentes a CURT SCHULTZ, que serão levados a público pregão de venda e arrematação a quem mais der e maior lance oferecer por UMA GELADEIRA, de marca Prodóximo de sua propriedade, com 11 pés em bom estado de conservação e funcionamento avaliada por Cr\$ 503,00, pelo número dos auditórios no dia 31 DE AGOSTO DO CORRENTE ANO, ÀS 11 HORAS, a porta principal do Edifício do Fórum, a Alameda Rio Branco 610. E para que chegue ao conhecimento de todos e ninguém possa alegar ignorância mandou expedir o presente edital de praça que será fixado no lugar de costume e publicado três vezes na imprensa local. Dado e passado nesta cidade de Blumenau, aos dois de agosto de mil novecentos e setenta e um. Eu, (a) Sinova Cipriani, Oficial Maior, Substituta do escrivão o escrevi. Blumenau, 2 de agosto de 1971. (a) Protasio Leal Filho, Juiz de Direito da 2ª. Vara.

CONFERE COM O ORIGINAL.

Blumenau, 2.8.71

Of. Maior: SINOVA CIPRIANI

EXPRESSO PRESIDENTE GETÚLIO LTDA.

SERVINDO O VALE DO ITAJAÍ DO NORTE

Com partidas diárias de Blumenau a Pres. Getúlio as 7,30 — 11,30 — 11,45 — 14,00 — 16,30 e 18,45 horas, passando por Indaial, Assurua, Apiuna, Subida, Ibirama, Conexão imediata para Rio do Sul, José Boiteux, V. Meireles, Pôsto Indígena, Barra da Prata, Dona Emma, Nova Esperança, e Witmarsum.

Para excursões e Turismo, modernísimos ônibus-padrão Scania e Mercedes Benz com teto solar, poltronas semi-leitos, toilette e serviço de Bordo.

VIAGE - "TRADICIONALIDADE PRESIDENTE"

Agência: Estação Rodoviária — Fone 22-1697 — C. Postal 461.

BLUMENAU — S. Catarina

Associação Brasileira de Odontologia - Regional de Blumenau

EDITAL DE CONVOCAÇÃO

De conformidade com os Estatutos, Artigo 16. § 3º, que reza o seguinte: — "A Assembleia Geral só poderá ser convocada extraordinariamente pelo Presidente da Associação Brasileira de Odontologia, - Regional de Blumenau, ou por dois terços dos associados efetivos, para deliberarem, exclusivamente, sobre assunto constante de convocação", os abaixo assinados convocam Assembleia Geral Extraordinária para o dia 17 de agosto de 1971, a fim de alterar o Artigo 20 dos Estatutos.

- Ivo von Wangenheim — Ivo Ronald Bachmann — Edison Carlos Espindola — Carlos Alberto L. de Meireles — Anna Marlene Fischer — Jaime Dorizatti — João Batista Borba — Antônio Luiz Belli — Nivaldo M. Diégoli — Ary Erzinger — Tito Rafael Viek — Otto Rolf Heinrich — Francisco Osny Fischer — Orion Tonolli — Paulo Roberto de Athayde — Márcio José Albani — Günther Hochheim — Siegfried Meyer — Adalberto Caram Lima — José Dobes Filho — Leonardo Pawlack — Sylvio Ramos — Lurdís Maria Wiederkehr — Otto Vogel — Ivar Dietrichkeit — Hélio de Souza — Tibério Andreatta — Rodolfo Odebrecht — Mário Boeman — Francisco Carlos Margarida — Ricardo Hochheim Filho.

PARECERES NORMATIVOS DA RF

A DELEGACIA DA RECEITA FEDERAL EM JOINVILLE, por sua Seção de Tributação, divulga ementas de Pareceres Normativos da Coordenação do Sistema de Tributação, publicados em sua íntegra no Diário Oficial da União de 4/01/71.

PARECER NORMATIVO CST Nº 533, DE 14/12/70

03 — Impôsto de Importação. 03.11 — Despacho Aduaneiro. 03.13 — Desembaraço. EMENTA: A obrigatoriedade do preenchimento da "Declaração de Importação" abrange as importações submetidas a despacho, inclusive as feitas com imunidade, isenção ou redução, excetuando-se, entretanto, as sigilosas feitas pelos Ministérios Militares.

PARECER NORMATIVO CST Nº 534, DE 14/12/70

01 — IPI. 01.03 — Estabelecimento Equiparado a Industrial. 01.03.06 — Comerciantes de Bens de Produção. EMENTA: Opção conforme norma de execução CST nº 7, de 8-9-70: 1) só podem optar os comerciantes que dêem saída de bens de produção a industriais ou revendedores; a condição e cumulativa. Tipos de operação e natureza dos produtos possíveis de ser enquadrarem. 2) Crédito pelos adquirentes: se comerciantes optantes; o direito é irrevogável; se industriais só quando aos produtos referidos nos incisos I a III do art. 5º. 3) Qualidade do adquirente: trata-se de requisito já previsto no inc. IV do artigo 87 (notas fiscais).

PARECER NORMATIVO CST Nº 535, DE 14/12/70

01 — IPI. 01.10 — Crédito. EMENTA: Vedada a transferência, para o estabelecimento principal, de saldo credor existente em depósito fechado, a fim de compensar débito apurado no primeiro, relativo a operações realizadas antes da vigência da Portaria SRF 550-69, inciso VI, e não pago na época própria.

Proibição decorrente do disposto no artigo 272, IV, do RIIPI. O débito em atraso deverá ser recolhido na forma do art. 157, do RIIPI.

PARECER NORMATIVO CST Nº 536, DE 14/12/70

01 — IPI. 01.10 — Crédito (Exclusive Exportações). EMENTA: A remessa de produtos industrializados a outro estabelecimento, pertencente à mesma firma, determina a ocorrência do fato gerador e o surgimento de consequente obrigação tributária (artigo 322, § 3º, do RIIPI Decreto no. 61.514, de 12-10-67 combinado com o artigo 55 do mesmo Regulamento).

Tem o primeiro estabelecimento direito ao crédito do impôsto sobre as matérias-primas empregadas no processo de industrialização (artigo 30, inciso, do

GB: estável o preço da carne

RIO (AJB) — A tendência dos preços da carne é continuar estável, segundo informou a SUNAB, explicando que a cobrança, aos varejistas, do custo do frete-ativo que seria responsável pela elevação — está proibida pela portaria 05, de 4 de fevereiro deste ano, baixada pelo superintendente do órgão.

RIPI), direito de que não goza porém, o segundo estabelecimento em relação dos produtos recebidos, face à finalidade de seu emprego.

em razão da concorrência entre os varejistas, não é de interesse destes, isoladamente, cobrar mais caro pelo produto, pois os que mantivessem os antigos ganhariam os fregueses dos demais. Como não há razões objetivas para a alta — já que os atacadistas não podem cobrar o frete-ativo dos que vendem a varejo — uma fonte do órgão disse que a população pode ficar tranqüila.

Os preços da carne estão liberados pela SUNAB, mas

Juiz de Direito da 1ª Vara da Comarca de Blumenau

EDITAL DE CITAÇÃO DE INTERESSADOS INCERTOS

O DOUTOR JOSÉ BONIFÁCIO DA SILVA, Juiz de Direito da 1ª. Vara da Comarca de Blumenau, Estado de Santa Catarina, na forma da lei, etc...

FAZ SABER a todos quantos o presente edital virem ou dele conhecimento tiverem, que por parte de LUCIO SOLANO DE AMORIM, foi apresentada a este Juízo a petição do seguinte teor: "PETIÇÃO" Exmo. Sr. Dr. Juiz de Direito da Comarca de Blumenau, LUCIO SOLANO DE AMORIM, brasileiro, casado, representante comercial, residente e domiciliado nesta cidade, por seu advogado abaixo assinado e devidamente qualificado na apensa procuração, VEM respeitosamente a presença de V. Excia. propor a presente AÇÃO DE USUCAPIÃO, amparado no art. 560 do Código Civil Brasileiro e na conformidade do Título XXI do Cód. de Proc. Civil e ciente do seguinte: 1) — Que sem possuir título de posse e domínio man em há mais de 20 anos, como seu, mansa e pacificamente e sem contestação de terceiros, um terreno nesta cidade, com transcrição positiva em nome do falecido ERICH MEYER, o lote nº 3, no 1º Ofício Imobiliário sob nº 9.124 fls. 2 do Livro nº 3-B, situado na Rua Almirante Barroso, medindo 21 metros de largura na frente, 18,50m (dezoito metros e meio) de largura nos fundos, 30 (trinta) metros de extensão de frente a fundos pelo lado esquerdo, e 30 (trinta) metros pelo lado direito, confrontando na frente com a rua nº 1 (1450) e Almirante Barroso (650), lado esquerdo com o lote nº 4 do próprio Autor, lado direito com o lote nº 2 de Agóbar Branco ou quem de direito, e pelos fundos com terras de Walter Thomson. Isto posto, respeitosamente requer a oportuna realização da justificação litis com a prévia ciência do Ministério Público para a ouvida das testemunhas no final arroladas e, data vnia, feito o que, julgue V. Excia. a justificação, para em seguida determinar a citação dos confrontantes residentes nas vizinhanças do imóvel, bem como o representante do Ministério Público e por editais de 30 dias os interessados incertos, para contestarem, querendo, a presente ação, nos 10 dias que se seguirem ao término do prazo do edital; devendo a final ser a ação julgada boa e procedente para o fim de declarar por Sentença o domínio do Autor sobre o imóvel usucapiando. Para os efeitos fiscais, dá-se à presente ação o valor de Cr\$ 200,00. Termos em que E. Deferimento: Blumenau, 13 de maio de 1971, pp. Arno A. Mismser, (devidamente selado). "DESPACHO" — Vistos, etc. Juízo por sentença a justificação, para que produza seus efeitos e legais efeitos. Põe-se a citação, na forma requerida. Em 21.6.71. João Paulo Pasquali, Juiz Subs. em exer. "Dado e passado nesta cidade de Blumenau aos cinco dias do mês de julho do ano de mil novecentos e setenta e um. — Eu, (as.) Eulima L. Silveira, Oficial Maior, o escrevi, e Eu (as.) Sérgio Alberto da Nóbrega, Titular do Cartório do Civil e Comércio.

Blumenau, 5 de julho de 1971 (as.) José Bonifácio da Silva, Juiz de Direito da 1ª. Vara.

(as.) Sérgio Alberto da Nóbrega, Titular do Cartório do Civil e Comércio.

Ensino das geociências

RIO (A.N.) — O Presidente Emílio Garrastazu Médici regulamentou, por decreto, a aplicação dos recursos destinados ao incremento da pesquisa e do ensino de nível superior no campo das geociências, provenientes do valor do óleo ou gás extraídos da plataforma continental.

O decreto, baseado em exposição de motivos dos Ministros da Educação e Cultura e Minas e Energia, cria, sob a presidência do diretor do Departamento

de Assuntos Universitários, um Conselho Consultivo do Programa de Geociências encarregado de propor anualmente, ao ministro da Educação e Cultura, o plano de aplicação dos recursos, bem como apresentar, periodicamente, relatório de andamento dos planos aprovados.

Colonização com índios

Numa área inicial de 15 mil hectares, desapropriada no município de Iguatemi, Mato Grosso, o Instituto Nacional de Colonização e Reforma Agrária-INCRA, em convênio com a Fundação Nacional do Índio-FUNAI, implanta o Projeto de Colonização de Índios Guarani, pelo qual os dois órgãos federais realizam uma ação pioneira em todo o mundo. Os referidos índios da Nação Guarani, vivem numa região matogrossense na fronteira com o Paraguai. São civilizados, mas conservam muitos dos seus costumes. Trabalham em fazendas particulares. São ótimos cavaleiros e muito hábeis no tratamento de gado. E por tais fatores é que animam a experiência de colonização. O presidente do INCRA, sr. José Francisco de Moura Cavalcanti, falando sobre a iniciativa pioneira, afirmou que serão gastos no projeto, a soma de Cr\$ 1.500.000,00. A área de 15 mil hectares será dividida em lotes de 100 hectares, os quais serão entregues aos 150 índios selecionados e suas famílias, que passarão a proprietários dos mesmos e se dedicarão à pecuária. O êxito da experiência é que possibilitará a ampliação e a implantação de projetos em escala maior, não só naquela área, como em outras habitadas por tribus civilizadas de índios.



ANÚNCIOS CLASSIFICADOS

TAMBORES DE 1ª, VAZIOS VENDE-SE

INFORMAÇÕES: FABRICA DE SABÃO CRUZ AZUL FONE: 22-0849

TERRENOS CASAS APARTAMENTOS

G. WERNER DOROW — Corretor de Imóveis Reg. CRECI — 2191 Rua 15 de Novembro, 415 — Sala Res. Rua Cel. Feddersen, 180.

CASA DE PRAIA - Perequê -

VENDE-SE de frente para o mar, três quartos e demais dependências. Praia de Perequê. Tratar na redação deste Jornal, ou pelo fone: 22.1952. Blumenau.

POLAR

A Loja do Turista — Souvenirs — O maior depósito de Canecos Típicos, Madeira entalhada — Artigos p/Turistas — Presentes — Artesanato — Exclusividades — Rua 15 de Novembro 34 BLUMENAU

AUTO COPA "70" LTDA.

GARAGEM DE ESTACIONAMENTO — COMPRA E VENDA DE CARROS NOVOS E USADOS, FINANCIADOS ATÉ 24 MESES. TEMOS A VENDA OS SEGUINTE CARROS USADOS:

OPALA 4 CIL.	69
CORCEL 2 pts.	69
RURAL 4 x 4	63
VEAGUETTE	66
FUSQUINHA	71
VOLKSWAGEN	70
VOLKSWAGEN	69
VOLKSWAGEN	63
VOLKSWAGEN 4 pts.	69
DKW	62
GORDINI	68

Rua 15 de Novembro, 1439 — Fone: 22-6574 — BLUMENAU

UM OUTRO AMOR PARA O SEU LAR: "A COLONIAL"

Brevemente à Rua Nereu Ramos (esquina com a Rua Paraná) no edifício "George Buatim". Móveis em estilo colonial das indústrias 'Ziprinho', 'Artefama', 'Weihermann' e 'Rank', de São Bento do Sul. Vendas a preços de fábrica, com entrega a domicílio.

ATENÇÃO - ALUGA-SE

AMPLAS E CONFORTÁVEIS RESIDÊNCIAS A RUA ALVIN SCHRADER, DISTANTES CINCO MINUTOS DO CENTRO DA CIDADE. Informações a Rua 15 de Novembro, 701 — 1º andar — Edifício "Lojas Paul" — BLUMENAU

ESTÁ AQUI A SUA GRANDE OPORTUNIDADE AUTO VALE LTDA.

RUA 15 DE NOVEMBRO, 895 — FONE: 22-1054

CARRO	ANO
1 BUGGY - vermelho OK	71
1 CORCEL 4 pts. verde abacate luxo	71
1 CORCEL 2 pts. verde e preto	70
1 CORCEL 2 pts. branco	69
1 VOLKSWAGEN TL	70
1 VOLKSWAGEN beije	69
1 VOLKSWAGEN verde caribe	68
1 VOLKSWAGEN verde caribe	60
1 VOLKSWAGEN verde	61
1 SIMCA M. SUL	66
1 SIMCA CHAMBOARD	62
1 GORDINI cinza	64
1 RURAL WILLYS 4x4	59

FINANCIAMENTO DE 6 A 30 MESES AUTO VALE EM BLUMENAU O MAXIMO EM AUTOMÓVEIS

VENDE-SE

Uma MOTO YAMAHA — ano 70, 7 HP. 80 CC. em ótimo estado de conservação. Informações: Rua General Osório, 148 — Bairro Velha — BLUMENAU.

VENDEDORES UNIVERSAL VEICULOS S.A. está admitindo vendedores com prática no ramo de automóveis e caminhões, que possuam Carteira de Habilitação.

RUA 15 DE NOVEMBRO, 473/487

Na festa de Blumenau Atlético ou Coritiba

Para dois de Setembro, dia da fundação de Blumenau, os desportistas talvez venham a assistir um grande jogo de futebol interestadual, em nossa cidade. A Prefeitura Municipal de Blumenau, está no firme propósito de trazer a Blumenau, uma das tradicionais agremiações do futebol do Paraná, e dois nomes, estão em cogitação: Coritiba Football Clube e Clube Atlético Paranaense. O prefeito Evelásio Vieira, já está tomando com os seus assessores, as primeiras providências, para que tenhamos na festa da fundação de Blumenau, este prêmio de futebol.

O Coritiba, será o primeiro clube a ser consultado, e se não aceitar o convite, pois disputa atualmente o Campeonato Nacional de Clubes, será tentado o Atlético, que de momento, está fora de qualquer competição. O Coritiba, pelo que pudemos verificar, na tabela do campeonato nacional, não jogará no dia 2 de Setembro, somente atuando no dia 5, e quem sabe talvez possa estar em Blumenau. Vamos aguardar as demarques, valendo lembrar que o Palmeiras, será o adversário de um dos representantes do Paraná, no dia 2, em nossa cidade, em jogo a ser efetuado de portões abertos.

Rodada de surpresas da 1ª. de Amadores

Com quatro jogos prosseguindo no domingo o campeonato de amadores da primeira divisão de amadores da Liga Blumenauense de Futebol. O Amazona empatau em casa enquanto que em Vila Itoupava, o Serrinha derrotou o Timboense, que mesmo assim continua como líder do campeonato.

Amazona 0 x XV de Outubro 0

No estádio da Empresa Industrial Garcia, sem poder contar com três titulares, o Amazona voltou a desapontar a sua torcida, não indo além de um empate em zero a zero, com o XV de Outubro de Indaial. Foi um jogo equilibrado, e que teve a presença de um público bastante numeroso. O quadro Indaialense, sem contar com reservas no banco, acabou sendo prejudicado com a ausência de dois jogadores, Noki, aos 20 minutos e Haroldo, aos 40 do 2º tempo, que saíram para não mais voltar. O trabalho de Ademir Salas, voltou a não corresponder, deixando ao que sobrou de assinalar uma penalidade máxima, cometida por Edé e Aldinho. Seus auxiliares foram José Avelino dos Santos e Raul Dawa. O Amazona perde assim mais um precioso ponto em seu domínio, deixando de voltar a liderança, o que poderia ter ocorrido se vencesse. Formou o Amazona, com: Dausath — Male — Gilmar. Edé e Noki. Gubi e Wilmir. Adilson (Arinho), Moisés — (Arton), Nilson e Walmir. O XV de Outubro alinhou Nono — Jair — Haroldo — Noki e Luíza. Cido e Da Silva. Neco — Valdinho — Valdir e Aldinho.

Jogo: Serrinha 2 x Timboense 1

Em Vila Itoupava o Serrinha local venceu o Timboense pelo marcador de 2 a 1, num prêmio que rendeu Cr\$ 441,00. Claudio Joaquim da Moraes dirigiu a partida, auxiliado por Alcir Rosa da Silva e João Inácio.

Venceu a representação do Serrinha alinhando: Alomar — Luizinho — Schreiber — Cordeiro e Oreste. Kema e Rui. Neco — Rimeu — Silveira e Jonas. O Timboense perdeu com: Maba — Avelino — Ademir Alvaro e Adelar. Jair e Krüger. Sérgio — Neni — Dico e Cantareira.

Jogo: Olímpico 1 x Floresta 3

No Estádio da Baixada o Olímpico foi derrotado pelo Floresta de Pomerode pelo placar de 3 x 1. A renda não foi fornecida.

Walmir Barbareto foi o juiz, auxiliado por Rui Dvitz e Rui Milcher. O Olímpico jogou com: Carlos — Moser — Alvin — Chacole e Canário. Humberto e Nelsoninho. Britinho — Ademir — Almir e Ademir II.

O Floresta venceu jogando com: Marcos — Casado — Gurdas — Cito e Chico. Jaime e Walmir. Carlinhos — Dininho — Nênim e Paraná.

Os gols foram marcados por Ademir para o Olímpico e Nênim para o Floresta, ambos aos 19 minutos. Parará na segunda etapa marcou mais dois para o Floresta.

Jogo: Gaspareense 2 x Juventus 1

Na cidade de Gaspar a representação local venceu o Juventus de Testo Salto pelo placar de 2 x 1, gols assinalados por Wilson, Nico e Jaime, todos na primeira etapa. A renda não foi fornecida.

Darci América Teles foi o juiz, auxiliado por José Marques e Roberto Paulo de Lima.

Equipes

Gaspareense: Panga — Edéio (Pedrino) — Zézo — Walmir e Teco. Marquinho e Escurinho. Nico (Tonho) — Tigóia — W.L.

Tabajara e Joinville Tênis Club os vencedores da 2ª. rodada: tênis

Fazendo parte da 2ª rodada do Campeonato Catarinense de Tênis Inter-Clubes, tivemos em nossa cidade o confronto que reuniu as duas equipes filiadas à Federação Catarinense de Tênis, sendo os jogos iniciados na tarde de sábado e continuado no domingo. Na tarde de sábado, tivemos apenas os jogos pela categoria feminina, tanto simples como duplas. Os encontros femininos, foram bem disputados, como se poderá ver pelos resultados obtidos, pois, não houve vencedor, devido a cada equipe ter conseguido três vitórias.

RESULTADOS Feminino

Simplex: Ingrid Rössel (BVCC) 2 x 0 Karin Distel (TTC) 6 x 2 6 x 2 Marlene Breitkopf (BVCC) 2 x 0 Suzana Krause (TTC) 6 x 4 6 x 3 Fátima Gomes (TTC) 2 x 1 Marielena Santos (BVCC) 3 x 6 6 x 3 Adriana Cornejo (TTC) 3 x 6 6 x 3 Schramm (BVCC) 3 x 6 6 x 3 Duplas: Ingrid Rössel — Marlene Breitkopf (BVCC) 2 x 1 Karin Distel — Maria Eliza Buechele (TTC) 6 x 4 1 x 6 6 x 3 Patrícia Gomes — Suzana Krause (TTC) 2 x 0 Lara Vargas — Marielena Santos (BVCC) 6 x 4 7 x 5.

Destacamos aqui, a vitória conseguida pela tenista do Bela Vista Country Club, Ingrid Rössel, sobre a representante do Tabajara Tênis Clube, Karin Distel, que sagrou-se no ano em curso campeã feminina da primeira série em nosso estado.

Masculino

Simplex: Armandino Caparelli (GVCC) 2 x 0 Alberto Cavalcanti (TTC) 6 x 2 6 x 4 Mario Cornejo (TTC) 2 x 0 Horst Rössel (BVCC) 6 x 2 6 x 1 Jorge Weckerle (TTC) 2 x 1 Rolf Rössel (BVCC) 2 x 6 7 x 5 6 x 1 Dieter Nebelung (TTC) 2 x 0 Aldo G. Gonçalves (BVCC) 6 x 1 6 x 1 Flávio Leme (TTC) 2 x 0 Armando Caparelli (GVCC) 6 x 1 6 x 4.

Duplas: Armandino Caparelli — Horst Rössel (BVCC) 2 x 0 Mário Cornejo — Alberto Cavalcanti (TTC) 6 x 2 6 x 4 Jorge Weckerle — Bernardo Hering (TTC) 2 x 0 Rolf Rössel — Armando Caparelli (BVCC) 6 x 1 6 x 1.

Destacamos aqui, a vitória conseguida pela tenista do Bela Vista Country Club, Ingrid Rössel, sobre a representante do Tabajara Tênis Clube, Karin Distel, que sagrou-se no ano em curso campeã feminina da primeira série em nosso estado.

do Lira Tênis Clube e do Joinville Tênis Clube, tendo a representação Florianopolitana participado somente com a categoria de masculino, conseguiu a equipe da Manchester Catarinense brilhante vitória mantendo-se assim na liderança do certame alusivo ao corrente ano. No principal confronto, em que participavam Ivan Gentil e José Cláudio Santiago, obteve consagrada conquista o Zecão, mercê de suas suas atuais condições técnicas e físicas, superpujando a Ivan Gentil em dois sets.

RESULTADOS

Simplex: José C. Santiago (JTC) 2 x 0 Ivan Gentil (LTC) 8 x 6 6 x 4 Carlos Alves (LTC) 2 x 0 Frederico Buechele (JTC) 6 x 2 8 x 9 Carlos Cassou (JTC) 2 x 0 Júlio Camargo (LTC) 7 x 5 6 x 2 A. Pereira (LTC) 2 x 1 Pedro Mayerle (JTC) 5 x 7 6 x 4 6 x 1 Roberto Faustino (LTC) 2 x 1 Roberto Mayerle (JTC) 7 x 5 1 x 6 6 x 3.

Duplas: Ivan Gentil — Carlos Alves (LTC) 2 x 1 José C. Santiago — Frederico Buechele (JTC) 5 x 7 6 x 3 6 x 3 J. Lima (LTC) 2 x 0 Carlos Cassou — Pedro Mayerle (JTC) 6 x 2 6 x 1.

Feminino: Por não possuir equipe feminina, a representação do Lira Tênis Clube perdeu todos os seis encontros por WO.

Contagem Geral: Somando-se as vitórias conseguidas por ambas as equipes, conseguiu o Joinville Tênis Clube brilhante conquista, por 8 a 5 da equipe do Lira Tênis Clube.



BLUMENAU, 11 DE AGOSTO DE 1971

Jogos de hoje pelo Certame Nacional

América x Grêmio, no Maracanã, às 21h15m. Juiz Aldo Anibal Ovidio, com Rubens de Souza Carvalho e Nivaldo dos Santos. Reserva — Artur Ribeiro Araújo.

Cruzeiro x Portuguesa, no Mineirão, às 21 horas. Juiz José Aldo Pereira, auxiliado por Maurício Santiago e Dapomar Sacramento. Reserva — Sílvio Davi.

Esporte x Santos, na Ilha do Retiro, às 21 horas. Juiz — Arnaldo César Coelho, com Manuel Amaro (este é o juiz dos «Mil gols» de Pelé) e Cleiton Beltrão. Reserva — Armino Tavares.

Bahia x Flamengo, no Fonte Nova, às 21h15m. Juiz Romualdo Arppi Filho, auxiliado por Garibaldi Matos e Bartolomeu Lordelo. Reserva — Nei Maia.

Ceará x Corinthians, no Estádio Getúlio Vargas, às 20h45m. Juiz — José Marçal Filho, com José Gilberto Lima e José Felício Lopes. Reserva — José Leonardo Serpa.

- Leia
 - Assine
 - Divulgue
- Cidade de Blumenau

Tonho pode "rescindir"



Contratado como um «salva pátria», o Palmeiras e a sua torcida, esperaram muito do atacante Tonho, que pertence ao América. O seu empréstimo acabou não dando pé, porque até aqui o jogador apenas em uma ou outra partida, atua relativamente bem, porque de resto sua presença na equipe paraguaiense, não correspondeu. Agora, o Franciscense, onde «flora de linhas», e seu contrato deverá ser rescindido, com o Palmeiras. Tonho, pelo que nos informou o presidente Jonas Neves, deverá ser devolvido ao América, antes do tempo, por atitudes inconvenientes.

- Leia
 - Assine
 - Divulgue
- Cidade de Blumenau

Notinhas

Jogando amistosamente na noite de segunda-feira, no Pavilhão «A» da Proeb a equipe de futebol de salão dos Mocotós de Itoupava Nribe, empatau em quatro tentos com a Estrela Alvorada. Esta foi a terceira partida, entre os dois times, tendo acontecido uma vitória, de cada equipe, nos dois jogos anteriores. No sábado, os Mocotós, venceram a equipe do Udex de Curitiba, por dois tentos a um.

O Campeonato da Primeira Divisão de Amadores da Liga Blumenauense de Futebol, ficará paralizado por uma semana, segundo deliberou a própria entidade, por ocasião da concessão da tabela, para o retorno. Desta maneira, o beneficiado será o Palmeiras, que jogará diante do Próspera com a possibilidade de levar um grandioso público ao estádio Dr. Aderval Ramos da Silva.

As obras do Ginásio de Esportes, na rua Alberto Sain, continuam em ritmo normal, segundo observamos na manhã de ontem. Os serviços de canalização e a preparação, para as obras das grandes arquibancadas, estão sendo executados de momento.

Campeonato Nacional de Clubes

Prosseguirá na noite de hoje, com mais cinco partidas, o Campeonato Nacional de Clubes, iniciado no último final de semana. Os jogos de hoje, movimentarão as chaves «A» e «B», prevendo-se diversas alterações nos primeiros postos da magna competição Brasileira.

MARACANÁ
No maior estádio do Mundo, em partida correspondente ao grupo «B» jogarão as equipes do América e do Grêmio da Porto Alegre, em jogo difícil para os comandados de Otto Glória, cuja equipe está com diversos problemas de ordem médica. O Grêmio, começou muito bem o torneio, enquanto que o América, mesmo empataando com o Botafogo, também está melhorando sua produção nas últimas partidas. O prêmio será apitado por Aldo Anibal Ovidio da Federação Paulista, devendo os dois times jogar com estas formações. AMÉRICA — Alberto; Djair, Tião, Aldeci e Zé Carlos; Badeco e Renato; Antônio Carlos, Sérgio Lima, Edú e Sarão. GRÊMIO — Jair; Espinosa, Ari Hercílio, Beto e Everaldo; Torino e Jadir; Flecha, Caio (Chamaco Rodrigues), Scotta (Walmir) e Loivo (Taquitó).

RECIFE
No estádio da Ilha do Retiro, o Sport Club Recife, que marcou sua estreia com uma vitória, sobre o Flamengo, estará recebendo esta noite, o poderoso elenco do Santos Futebol Club. Um bom jogo, e que deverá proporcionar uma arrecadação das maiores. No time da Vila, Mauro, deverá introduzir apenas uma modificação, colocando Lima, que viajou de Santos, para o Recife no dia de ontem, no lugar do novato Orlando. Este encontro será apitado por Arnaldo César Coelho, com as duas prováveis equipes sendo estas. SPORT: Peres; Neves, Fraga, Gilson e Altair; Nenê e Milton; Copeu, Duda, César e Gijo. — SANTOS: Cêjas; Lima, Ramos Delgado, Marçal e Turcão; Clodoaldo e Dicé; Jader, Mazinho, Pelé e Edú.

SALVADOR
No estádio da Fonte Nova, em Salvador, o Esporte Clube Bahia, lejará com o Clube de Regatas Flamengo, em outra boa partida desta rodada intermediária, do Campeonato Nacional de Clubes. O cofojo se avizinha como autêntica revanche, pois nas duas últimas partidas ocorreu um triunfo de cada equipe. A «negra», na noite de hoje, deverá ser assistida por um público dos maiores, como já aconteceu no domingo, quando jogaram Bahia e Santos, e cuja arrecadação foi a maior da rodada. Romualdo Arppi Filho da Federação Paulista de Futebol, apitará esta peleja, com os dois times even-

tualmente jogando assim formados. BAHIA: Renato; Moreira, Zé Oto, Roberto e Souza; Amorim e Baiaco; Ademir, Carlinhos, Eliseu e Caldeira. — FLAMENGO: Ubirajara; Murilo, Fred, Reys e Paulo Henrique; Liminha e Samarone; Rogério, Zé Eduardo, Zico e Rodrigues Netto.

MINEIRÃO
No belíssimo estádio Magalhães Pinto, em Belo Horizonte, o Cruzeiro, que conseguiu bom resultado na estreia, receberá a Portuguesa de Desportos, em match de boas perspectivas, que será dirigido por José Aldo Pereira da Federação Carioca de Futebol. Alinhará o CRUZEIRO, com: Hélio; Pedro Paulo, Perfumo, Wilson Piazza e Neco; Zé Carlos e Dirceu Lopes; Natal, Pailinha, Tostão e Lima. — PORTUGUESA DE DESPORTOS: Orlando; Arenghi, Marinho, Calegari e Fogueira; Lorico e Dirceu; Ratinho, Cabinho, Basílio e Piau.

FORTELEZA
Por último destacamos o prêmio marcado para o estádio Presidente Vargas, em Fortaleza, e que reunirá as esquadras do Ceará Sporting e do Sport Club Corinthians Paulista. Os «mosqueteiros», largaram muito bem no campeonato, e esperam na noite de hoje, mais uma vitória, que não será nada fácil, visto que o Ceará Sporting, possui uma equipe das melhores. José Marçal Filho, o excelente árbitro carioca, dirigirá o encontro, e os dois quadros poderão jogar com estas constituições.

Ceará Sporting: Pedrinho; Cruz, Nagel, Mauro, e Magela; Carlinhos e Lima; Gildo, Victor, Edmar e Da Costa.

Corinthians: Azo; Miranda, Baldoqui Luis Carlos e Pedrinho; Tião e Rivelino; Vaguinho, Mirandinha, Adãozinho e Aladim.

COLOCAÇÃO:
Antes dos jogos de hoje, eis a classificação do campeonato nacional.

CHAVE «A»
1º lugar: Palmeiras, Corinthians e Cruzeiro — 0 p.p.
2º lugar: Fluminense, Vasco da Gama, Internacional e Ceará — 1 p.p.
3º lugar: Portuguesa, Coritiba e Santa Cruz — 2 p.p.

CHAVE «B»
1º lugar: Grêmio e Sport Recife — 0 p.p.
2º lugar: Santos, Botafogo, América (GB), América (MG), Atl. Mineiro e Bahia — 1 p.p.
3º lugar: São Paulo e Flamengo — 2 p.p.



Começou no último sábado, o torneio Triangular de Bola Masculino, em disputa da Taça Prefeitura Municipal de Gaspar. O encontro inaugural da competição, reuniu as equipes da Sociedade Beneficente Brusque e Sociedade Cultural e Recreativa Alvorada de Gaspar, nas canchas do clube Brusquense. O resultado final acabou acusando o triunfo dos Brusquenses, pela diferença de 14 pontos.

EQUIPES
Os dois quadros apresentaram-se com os seguintes bolonistas e respectivos pontos conquistados.

BENEFICENTE — Luiz 179 — Orlando 179 — Fadel 175 — João 180 — Neri 171 — Mario 175 — Manoel 177 — Pedrinho 174 — Orivaldo 179 — Derci 178 — TOTAL DE: 1.767 pontos pró Beneficente.

ALVORADA — Vidal 178 — Bráulio 177 — Sani 175 — Afonso 177 — Sílvio 172 — Naldo 173 — Xavier 177 — Gervásio 173 — Arnaldo 178 — Evaristo 173 — TOTAL DE: 1.753 pontos pró Alvorada.

AUTO VIACÃO CATARINENSE

PARTIDAS DIÁRIAS DE BLUMENAU PARA:

Florianópolis	05.30—07.45—08.00—08.30—09.00—10.45—13.00—16.00—19.00—20.00
Itajaí	05.30—08.30—09.00—10.20—13.00—16.00—19.00—20.00
Camobá	05.30—08.30—10.45—13.00—16.00—19.00—20.00
Jaraguá do Sul	06.00—08.00—10.00—12.30—16.30—18.00—20.00—00.30
Joinville	06.00—08.00—10.00—12.30—16.30—18.00
Pomerode	06.00—12.30—16.30—18.00—20.20—00.30
Vila Itoupava	08.00—10.00

OBS.: O horário das 08.00 horas é realmente direto, de Blumenau a Florianópolis, com duas horas e 10 min. de viagem e o das 08.30 e 20.00 horas semi-direto com apenas dez minutos de parada em Itajaí.

UM ROTEIRO AO TURISTA

INDICADOR COMERCIAL DE BLUMENAU

ARTIGOS DOMÉSTICOS
Lojas Zudrozny S/A — XV de Novembro, 1244.

AUTOMÓVEIS — AGÊNCIAS E CONSERTO
Volkswagen — Com. de Importação e Exportação Blumenau S/A., Rua Itajaí 881 — Fones 22-0750. 2-0757 e 22-0759.
Chevrolet — Casa Royal S/A. — Rua 7 de Setembro, 1366

BOUTIQUES
Jane Pret a Porter Modas (Exclusivamente Imperchite e Cacharel) — Rua Petrópolis, 342.

CHOCOLATE
Bomboniere Orion — Rua Marechal Floriano Peixoto, 33

CHURRASCARIAS
Churrascaria e Bar Continental — Rua 7 de Setembro, 559

CRISTAIS — LOJAS
CASA MOELLMANN S/A. — XV de Novembro, 1461.

FARMÁCIAS
Drogaria e Farmácia Catarinense S/A. — XV de Nov. 542
Farmácia Sântitas — XV de Novembro, 591.

FLÓRES — LOJAS
Lapinha Flores — XV de Novembro, 1663

DISCOS
Sucessos nacionais e internacionais. A maior variedade de discos alemães, regionais e antigos para colecionadores.
Sempre ofertas. — Compramos ou trocamos seus discos usados por novos na hora.

SUALIVRARIA
Rua 15 de Novembro Nº 1340 — BLUMENAU
FOTOGRAFIAS — ARTIGOS E EQUIP.
Foto Dietz — Padre Jacobs, 10 (Junto à Torre da Matriz).

HOTEIS
GRANDE HOTEL BLUMENAU
Alameda Rio Branco, 21 — Fones: 22-0415 e 22-0288
HOTEL GLÓRIA
Rua 7 de Setembro, 954.

LANCHONETES
XIÃO LANCHES — Rua 15 de Novembro, 461 — Galeria Busch — Fone 22-0302

LIVROS — LOJAS
Livraria e Gráfica do Vale S/A — Rua Marechal Floriano Peixoto, 31.
Tipografia e Livraria Blumenauense S/A. — XV de Novembro, 819.

SALÃO DE BELEZA — GRANDE HOTEL
Anexo ao Salão de Mármore no andar Social — Fones: 22-0415 e 22-0288.

Santa Catarina - Administração e Política

Síntese da audiência do Governador Colombo Machado Sales com sua Excelência o Senhor Presidente da República, General Emílio Garrastazu Médici. Brasília, 04 de agosto de 1.971

SUMÁRIO

Política

1. Síntese dos aspectos políticos e das condições para o desempenho político
2. Análise dos aspectos políticos
3. Análise das condições para o desempenho político

ADMINISTRAÇÃO

1. Ação no setor da recuperação financeira
2. O Programa de Investimentos do Projeto Catarinense
3. Ação do Projeto Catarinense quanto ao crédito
4. Telecomunicações
5. Agricultura

Próximas medidas do Projeto Catarinense

1. Captação de cooperação técnica e financeira
2. Coordenação do sistema financeiro do Estado
3. Coordenação do Programa Habitacional
4. Implantação da Central de Abastecimento
5. Implantação da Central de Medicamentos
6. Programa de estradas alimentadoras
7. Concorrências para implantação e pavimentação de rodovias
8. Implantação do Centro Regional de Produtividade
9. Implantação dos Escritórios de Assistência Técnica aos Municípios

Complexo industrial do Sul de Santa Catarina

Distrito Industrial de Imbituba

1. Ampliação da SOTELCA para 500 M W
2. Implantação da Industrial Carboquímica — ICC (300.000 toneladas de H₂SO₄)
3. Produção de ácido fosfórico (Grupo Paskin)
4. Produção de fertilizantes (Grupo Gaidzinsky)
5. Miniaciária (Estado e Mineradores)

SÍNTESE DOS ASPECTOS POLÍTICOS E DAS CONDIÇÕES PARA O DESEMPENHO POLÍTICO

Em Santa Catarina perduram as divisões. Os que antes se dividiam podem ser, perturbando o desejo de renovação.

O Governador deseja fazer a união e ao mesmo tempo renovar. Pretende obter Diretórios Municipais e Diretorio e Comissão Executiva Regional, sintonizados com as ideias de renovação e união.

O Governador pretende assumir a liderança da organização partidária e armou uma estratégia que deverá fazê-lo titular das decisões políticas, como o é das administrativas. Esta estratégia terá repercussão até o distrito.

A validade da estratégia depende de apoio administrativo federal (obras que integram o Programa de Metas e Bases para a Ação) e dos desempenhos que forem obtidos no Projeto Catarinense de Desenvolvimento.

Os fundamentos do apoio federal dizem respeito sobretudo à dinamização da economia e envolvem:

1. Rodovias: BR-282, BR-470 (Transversais) e BR-153 e BR-158 (longitudinais).
2. Defesa contra enchentes (Vale do Itajaí) conclusão de barragens.
3. Implantação de unidade de refino da Petrobrás no litoral de São Francisco do Sul.
4. Implantação de política do carvão nacional e do complexo carboquímico no Sul do Estado, incluindo a expansão da SOTELCA para 500 M W e a execução da miniaciária.
5. Apoio às ações do Estado na obtenção de recursos internos e externos para a execução do Projeto Catarinense, envolvendo sobretudo:
 - a) sistema de transportes, incluindo as estradas alimentadoras;
 - b) sistema de telecomunicações;
 - c) sistema de saúde, saneamento básico e habitação (urbanização);
 - d) completação do sistema financeiro sob controle do Estado (Banco de Investimentos e Sociedade de Crédito Imobiliário);
 - e) expansão do crédito do Banco do Brasil, à vista da expansão da economia que supera 12% ao ano;
 - f) harmonia absoluta entre os órgãos federais e estaduais (incluindo-se aí o preenchimento dos cargos federais que deram o poder de ação no Estado).

Localmente, a estratégia se apoiará no Projeto Catarinense de Desenvolvimento, na descoberta de prestígio de novas lideranças regionais e municipais e num constante diálogo com as populações e, em especial com as classes empresariais.

2. ANÁLISE DOS ASPECTOS POLÍTICOS

1. REESTRUTURAÇÃO POLÍTICA

Perdura ainda a divisão em dois grupos, de atuação distinta. O comando político entregue ao sistema tradicional, PSD-UDN, representará frustração de grande área populacional interessada na renovação.

A Lei de Organização dos Partidos marca os seguintes prazos:

- 1.1 — 18 de outubro: encerramento da filiação partidária
- 1.2 — 16 de janeiro de 1972: convenções municipais
- 1.3 — março de 1972 (último domingo): convenção estadual
- 1.4 — abril de 1972 (último domingo): convenção nacional

2. DISPOSIÇÃO DO GOVERNADOR

O Governador tem a disposição e o empenho de assumir a responsabilidade de promover a renovação político-partidária, fazendo emergir novas lideranças, sobretudo da classe empresarial e dos jovens políticos não engajados nos esquemas tradicionais. O Governador percebe nitidamente a aceitação desta tese.

3. ESTRATÉGIA IMAGINADA

Tendo em vista a Lei de Organização dos Partidos, pretende o Governador:

(1) Constituir um Grupo de Consulta, chefiado pelo Governador, para definir as ações ao longo das 12 Micro-Regiões e para cada unidade municipal. Este Grupo coordenará todas as ações políticas com vistas à renovação e fortalecimento partidário.

1.1 — Este Grupo lideraria as inscrições partidárias e as eleições para a composição dos Diretórios Municipais, de onde saem os Delegados para a Convenção Estadual, elege o Diretorio Regional. Os Delegados à Convenção Estadual deverão refletir o interesse do Governador.

1.2 — A composição do Diretorio Regional deverá refletir a ideia da renovação. A Comissão Executiva do Diretorio Regional deverá atender ao comando do Governador, através de indicações suas para os respectivos postos.

(2) Assumir a liderança política. Em diversos momentos e contatos este é o desejo notado pelo Governador, tanto no que concerne aos prefeitos, quanto à maioria dos

Deputados. O polo da renovação se fará em torno do Governador, que é chamado para esta missão.

(3) Formar novos líderes regionais. Aproveitar-se à divisão do Estado nas Micro-Regiões já organizadas e se fomentar o aparecimento de líderes autênticos em cada uma delas.

Estes líderes regionais terão a missão de eleger líderes sub-regionais chegando-se até o distrito e a seção eleitoral. Ter-se-á, assim, um grande esquema político de ideias convergentes e de ações ordenadas.

(4) Condizer a Administração dentro do preconizado pelo Projeto Catarinense de Desenvolvimento, o que corresponde a atender os objetivos e reclamos das micro-regiões, de modo ordenado e sistemático.

(5) Institucionalizar um sistema de comunicação Governo-Povo através de frequentes deslocamentos e de ações positivas de Governo, em consonância com as medidas tomadas pelo Governo Federal.

3. ANÁLISE DAS CONDIÇÕES PARA O DESEMPENHO POLÍTICO

O desempenho político se subordina a um conjunto de condições que podem ser estabelecidas assim, em âmbito federal e estadual.

(1) EM ÂMBITO FEDERAL

1.1 — Prestígio do Governador quanto aos desempenhos federais no Estado, aí incluído o preenchimento dos cargos federais representativos com repercussão no Estado.

1.2 — Apoio federal às reivindicações do Estado, que objetivem sobretudo a dinamização da economia (criação de oportunidades de trabalho), envolvendo-se aí sobretudo:

1.2.1. — QUANTO AO OESTE
Implantação e pavimentação da BR-282
Implantação da BR-153 e BR-158

1.2.2. — QUANTO AO VALE DO ITAJAÍ
Conclusão das barragens a cargo do DNOS e das estradas que serão inundadas pelo fechamento destas barragens.
Conclusão e pavimentação da BR-470
Implementação do porto pesqueiro de Itajaí.

1.2.3. — QUANTO AO NORTE DO ESTADO
Definição da implantação da refinaria de Petróleo da Petrobrás, na região de São Francisco do Sul.

1.2.4. — QUANTO AO SUL DO ESTADO
Definição de uma nova política para o carvão nacional.
Execução imediata do complexo carboquímico envolvendo:

a) Ampliação da SOTELCA para 500 M W
b) Implantação da Indústria Carboquímica Catarinense (ICC); ácido sulfúrico

c) Viabilização também imediata de:
c. 1) — Fábrica de ácido fosfórico (Grupo Paskin)
c. 2) — Fábrica de fertilizantes (Grupo Gaidzinsky)

d) Implementação das obras do Porto Pesqueiro de Laguna

1.2.5. — QUANTO À REGIÃO DA GRANDE FLORIANÓPOLIS
Cooperação para a construção da Travessia Continente Ilha de Santa Catarina, através do DNPNV, DNOS e BNH.

1.2.6. — QUANTO À REGIÃO DO PLANALTO SERRANO
Inclusão da BR-475 entre as prioridades do Ministério dos Transportes.

1.2.7. — QUANTO À REGIÃO DO MEIO OESTE
Facilitação para acesso ao crédito externo para a conclusão da rede viária prioritária.

1.2.8. — QUANTO AO CONJUNTO DAS 12 MICRO-REGIÕES
Participação da SUDESUL na implantação e operação de 12 Escritórios de Assistência Técnica voltados para o atendimento da solução dos problemas:

(a) dos Municípios,
(b) das pequenas e Médias Empresas Industriais

Observa-se que ambos os projetos estão concluídos e a respectiva implantação depende adesão definitiva da SUDESUL.

1.2.9. — Apoio do Programa de Eletrificação Rural, sobretudo através do INCRA.

1.3 — Apoio federal às postulações do Estado, pertinentes:

1.3.1. — Ao levantamento de recursos para o saldamento dos compromissos emergentes da Administração anterior.

1.3.2. — Ao levantamento de recursos internos e externos, para a execução dos projetos específicos do Projeto Catarinense de Desenvolvimento, salientando-se, especificamente os que dizem respeito:

(a) ao sistema de transportes, aí incluídas as estradas alimentadoras,
(b) ao sistema de telecomunicações,
(c) ao sistema de urbanização e saneamento básico,

(d) à completação do sistema financeiro sob controle do Estado,
(e) à integração do sistema de saúde estadual-federal (NPS)

(f) à integração do sistema de formação de recursos humanos com o MEC.
(g) à expansão do crédito do Banco do Brasil, à agricultura e à indústria, tendo em vista os níveis de expansão da economia que superam 12% ao ano.

(2) EM ÂMBITO ESTADUAL

O desempenho político em âmbito estadual é dependente do desembaraço com que se possa executar o Projeto Catarinense de Desenvolvimento.

1. AÇÃO NO SETOR DA RECUPERAÇÃO FINANCEIRA

O orçamento do Estado para o exercício de 1971 é de Cr\$ 590 milhões incluídas as transferências para os municípios.

Os compromissos assumidos pela Administração anterior equivalem a 80% deste orçamento. Os débitos vencidos e a vencer no decurso deste ano atingem Cr\$ 134.241.000,00.

A capacidade líquida de investimentos do Tesouro ficou limitada a Cr\$ 21 milhões.

Medidas tomadas

(1) Compreensão de despesas do Tesouro.
(2) Reescalonamento dos débitos das empresas do Estado, negociado com os credores

(3) Operação de crédito:
3.1. — Com instituição privada: — em curso de concretização

3.2. — Solicitação do concurso do Ministério da Fazenda através de:
(a) Autorização para a emissão de Obrigações do Tesouro (Cr\$ 30 milhões). — Ainda não autorizada.
(c) Empréstimo junto à Caixa Econômica Federal, com garantia das ações da Petrobrás. Ainda não autorizada. (Cr\$ 40 milhões)

Medidas a tomar e pendentes de definição federal
(1) Autorização para a realização de operação de crédito externo para liquidar o restante do passivo. Esta operação deverá ser da ordem de US\$ 10 milhões.

(2) Transferência, através do INCRA, de recursos para a eletrificação rural.

2. O PROGRAMA DE INVESTIMENTOS DO PROJETO CATARINENSE
O desempenho da economia tem sido excelente. No último triênio, a taxa média de crescimento foi de 12% ao ano. Em 1970, a expansão da economia atingiu 16%.

Os principais programas do Projeto Catarinense, públicos e privados, em número de 12, ao longo do período 1972-76 devem absorver Cr\$ 4,5 bilhões de cruzeiros, com a seguinte distribuição:

Agricultura	23%
Transportes	21%
Industrialização e recursos humanos	28%
Urbanização, habitação, saneamento e saúde	15%
Energia	6%
Telecomunicações	4%
Demais programas	3%
Total	100%

3. AÇÃO DO PROJETO CATARINENSE DE DESENVOLVIMENTO QUANTO AO CRÉDITO BANCO DO ESTADO

O Banco do Estado de Santa Catarina colocou à venda o direito de subscrição de 20 milhões de ações. Apresentaram-se 16 concorrentes. O ganhador adquirirá as ações por Cr\$ 56 milhões.

Até o final de 1971 o capital e reservas do Banco deverá estar atingindo Cr\$ 100 milhões. No início do atual Governo, o Capital e reservas do estabelecimento era de Cr\$ 18 milhões.

2. FUNDO SANTA CATARINA DE INVESTIMENTOS

Foi constituído o Fundo Santa Catarina de Investimentos, no valor inicial de Cr\$ 1.286.000,00 com a seguinte composição em ações, detidas pelo Estado:

Siderúrgica Nacional
Petrobrás
Banco do Estado de Santa Catarina
Centrais Elétricas de Santa Catarina

3. DISTRIBUIDORA DE VALORES DE SANTA CATARINA
Foi iniciada a operação da Distribuidora de Valores.

2. FUNDO DE DESENVOLVIMENTO DO ESTADO DE SANTA CATARINA
Aprovaram-se 22 projetos, criando-se 2.300 empregos diretos.

4. TELECOMUNICAÇÕES
O Programa é da responsabilidade da Companhia Catarinense de Telecomunicações.

Foi definida a concorrência para a implantação do Plano de Telecomunicações, com a seguinte imagem:
Novos Telefones: 60.000, servindo a 133 cidades e beneficiando 61 localidades com postos de serviço. Todo o sistema será em DDD.

Custo: ao redor de Cr\$ 270 milhões.
Esquema Financeiro:
— Recursos internos — Cr\$ 145 milhões
— Recursos externos — Cr\$ 125 milhões

Atualmente existem menos de 20.000 telefones (1 para cada 150 habitantes). Este programa é de profundo impacto, com extraordinária repercussão econômica e também política. Abrange todo o Estado. É tecnicamente desenvolvível em três anos.

O Ministério das Comunicações está acompanhando o desdobramento do Programa.
Deseja-se que a EMBRATEL venha a capitalizar na empresa do Estado, ao redor de, no mínimo, Cr\$ 25 milhões.

5. AGRICULTURA

1. Foi institucionalizado o Fundo Agropecuario para subsídio ao uso dos insumos modernos, com a dotação de Cr\$ 15 milhões.

2. Concederam-se 257 bolsas para estudantes de agronomia e veterinária.

3. Concluiu-se o Centro de Pesquisas Aplicadas de São Joaquim.

4. Onze novos Escritórios de Extensão Rural foram abertos.

5. 120 técnicos de nível superior e 40 de nível médio foram treinados e admitidos.

6. 1.800.000 bovinos foram vacinados em 179 municípios.

7. Aumentou-se em 12 mil toneladas a capacidade estática com a conclusão de quatro armazéns cooperativos.

8. Subsidiou-se a aplicação de 7.000 toneladas de calcário e fertilizantes, beneficiando-se 650 agricultores.

PRÓXIMAS MEDIDAS DO GOVERNO ESTADUAL NO DESDOBRAMENTO DO PROJETO CATARINENSE DE DESENVOLVIMENTO CAPTAÇÃO DE COOPERAÇÃO TÉCNICA E FINANCEIRA

Objetivos: estudar, planejar e coordenar a obtenção de cooperação técnica e financeira da União, e de fontes internas e externas, tanto públicas como privadas.

2. COORDENAÇÃO DO SISTEMA FINANCEIRO DO ESTADO

Objetivos: a) fixar as prioridades de atuação dos órgãos financeiros nos planos do Governo,
b) formular as diretrizes básicas da política financeira e creditícia do sistema estadual,

c) programar os desembolsos e o endividamento do Governo

2. COORDENAÇÃO DO PROGRAMA HABITACIONAL
Objetivos: 1) estabelecer diretrizes, definir e ordenar as ações que culminem no Programa Habitacional (20.000 unidades residenciais),
2) fortalecer a indústria de construção civil,
3) fortalecer a indústria de material de construção civil.

4. IMPLANTAÇÃO DE CENTRAL DE ABASTECIMENTO
Objetivos: 1) Comercialização adequada dos produtos agro-pecuários no âmbito do Estado,
2) estabelecimento de sistema de relacionamento com as demais Centrais de Abastecimento para a troca de produtos.

5. IMPLANTAÇÃO DE CENTRAL DE MEDICAMENTOS
Objetivos: 1) integração de compras de medicamentos padronizados para distribuição pela rede hospitalar,
2) fabricação de medicamentos padronizados de alto consumo,
3) comercialização moderna de medicamentos

6. PROGRAMA DE ESTRADAS ALIMENTADORAS
Objetivos: 1) ligar os núcleos de produção com os eixos federais e estaduais,
2) adquirir e operar equipamentos de manutenção de estradas vicinais

7. LANÇAMENTO DAS CONCORRÊNCIAS PARA A EXECUÇÃO DO PROGRAMA RODOVIÁRIO CONSIGNADO NO PCD
Objetivos: 1) elaboração dos projetos finais de engenharia das estradas consignadas no PCD
2) alocação, mediante concorrência, de:
a) implantação de 800 quilômetros de rodovias,
b) pavimentação de 843 quilômetros de estradas

8. IMPLANTAÇÃO DO CENTRO REGIONAL DE PRODUTIVIDADE
Objetivos: 1) prestar assistência técnica à indústria (eleição de 1.200 empresas),
2) implantar progressivamente 12 escritórios, em coordenação com as escolas de ensino superior no interior.

9. IMPLANTAÇÃO DOS ESCRITÓRIOS DE ASSISTÊNCIA TÉCNICA AOS MUNICÍPIOS
Objetivo: prestar assistência técnica aos 197 municípios, através de 12 Micro-Regiões, mobilizando 48 profissionais de nível superior especializados.

6. COMPLEXO INDUSTRIAL DO SUL DE SANTA CATARINA — Distrito Industrial de Imbituba
A Região Sul de Santa Catarina é região-problema: área de mineração de carvão, fator de tensões sociais.

Ácido Sulfúrico
O Governo Federal decidiu como empreendimento prioritário a Indústria Carboquímica — ICC, para a produção de ácido sulfúrico (300.000 toneladas/ano).

A área de localização é a região do Porto de Imbituba.

Ácido Fosfórico
Da produção de ácido sulfúrico, a carga da ICC emergirá um empreendimento de ácido fosfórico. Este projeto é capitaneado pelo Grupo Paskin. Já há aprovação do Conselho de Desenvolvimento Industrial (MIC) para o projeto.

O valor do ácido fosfórico é cinco vezes superior ao do ácido sulfúrico.

Fertilizantes
Um grupo privado catarinense (Grupo Gaidzinsky) tem disposição de implantar uma fábrica de fertilizantes, utilizando o ácido fosfórico, com a capacidade final de 400.000 toneladas/ano. O Estado estimula o projeto e o apoiará amplamente.

Miniaciária
O Estado e os Mineradores de carvão constituíram em 22/7 passado a Siderúrgica Sul Catarinense S/A. SIDERSUL, que utilizará o óxido de ferro emergente da ustulação da pirita. A miniaciária é programada para 200.000 toneladas/ano.

OEA: Plaza gestiona para contornar crise

WASHINGTON, 10 (UPI). — A Organização dos Estados Americanos (OEA) parece aproximar-se de uma crise política talvez definitiva por causa de Cuba, enquanto o seu Secretário, Galo Plaza, inicia sondagens diplomáticas para contê-la ou atenuá-la.

Plaza iniciou os contatos na semana passada e continua nesta com vários embaixadores, com o temor de que "poderia ocorrer uma avalanche" como disse um diplomata, no restabelecimento de relações com Cuba.

A mais recente exploração sobre o caso cubano de que se tem conhecimento público ocorreu no dia primeiro de dezembro passado no México por motivo da posse do presidente Luis Echeverría.

Nessa ocasião, por iniciativa do chanceler do Equador reuniu-se com Plaza os representantes do Uruguai, Peru, Colômbia e Costa Rica. A reunião terminou sem acordos e Plaza foi então tão reticente como agora.

Plaza reconheceu em uma entrevista telefônica à United Press International o início das sondagens, que ele chamou "troca de impressões", embora pretendendo minimizar sua importância.

A opinião generalizada entre os diplomatas é que a nova política do Presidente Richard Nixon sobre as relações com a República Popular da China atua como agente catalizador no problema cubano.

Cuba foi excluída do sistema interamericano no oitavo reunião de consulta em janeiro de 1962 e a nona reunião decidiu o rompimento coletivo de relações diplomáticas, consulares e comerciais com a ilha das Antilhas.

O restabelecimento de relações do Chile com Cuba assim como a assinatura do comunicado conjunto desses dois países terça-feira passada, e as constantes referências do Peru nesse sentido, fazem com que Plaza e vários embaixadores temam que o governo de Lima siga o caminho do Chile.

Fontes diplomáticas disseram que aparentemente o temor de Plaza é que o exemplo do Peru seja imitado por outros países. Fazendo-os assim individualmente, assestariam contra o sistema interamericano um fortíssimo golpe que abalaria todos os seus fundamentos políticos e jurídicos.

Afirma-se que Plaza teme que o já minguado prestígio da OEA sofra ainda mais. Das suas consultas para tentar conter a "avalanche".

A tese que parece baralhar-se nas sondagens é que os países não deveriam agir por sua própria conta, mas sim, apresentar os seus pontos de vista dentro do sistema interamericano.

Porém, outros diplomatas afirmam que outra fórmula é que os países poderiam restabelecer relações com Cuba sem

rever os acordos da OEA.

Mais ainda, outra fórmula que estaria sendo cogitada é que o sistema interamericano poderia resistir se dois ou três países tiverem relações com Havana, mas mais desse número resultaria intolerável e até perigoso para o sistema.

O maior obstáculo a todas as fórmulas de "acercar-se da realidade cubana" são o Brasil e seu aliado mais firme, o Paraguai.

Alguns diplomatas vêem, uma incógnita nos Estados Unidos, apesar de suas reiteradas declarações de que se manterão firmes enquanto Cuba continuar mantendo seus vínculos militares com a União Soviética e exportando a sua revolução.

Os que temem a política dos Estados Unidos assinalaram a abertura chinesa de Nixon. No entanto, o presidente dos Estados Unidos deixou muito clara qual é a sua política em relação ao caso cubano no dia 16 de abril e todos os atos funcionários norte-americanos a ratificaram depois no Congresso e em declarações à imprensa.

As sondagens de Plaza, por outra parte, provocaram em alguns diplomatas sentimentos semelhantes aos causados pela "abertura chinesa" de Nixon: ceticismo.

"Plaza não percebe — observou um embaixador — que se a OEA rever os seus acordos sobre Cuba sofrerá a mesma sorte que a Liga das Nações.

Por outra parte, a violação dos já maltratados acordos do organismo, seria um golpe de iguais efeitos.

A falência Liga das Nações suicidou-se ao faltar a seus compromissos morais e políticos no caso da Etiópia. Cedeu à chantagem de Benito Mussolini, para iniciar o seu canto do cisne.

Não se pode apagar com o cotovelo o que se assina com a mão". A opinião dominante nos meios diplomáticos é que as sondagens a conversações entre bastidores prosseguirão todo este mês e parte do entrante.



Rua XV de Nov., 342
2.º andar
Fone 22-0446
Blumenau

Dr. Eugênio Doin Vieira
ADVOGADO E ECONOMISTA
(Registros OAB-SC. 1261; CREF-78 Região 0126; CRC 0739; CPF 006645709)

Escritório: Advocacia Especializada em DIREITO TRIBUTÁRIO, Imposto de Renda, IPT, ICM, RECLAMAÇÕES - DEFESAS - RECURSOS - FUSÕES, TRANSFORMAÇÕES E DIVISÕES DE EMPRESAS.
Rua dos Ilhéus, 8 - Edifício Aplub - 8º - conj. 85
Fone 4731 - FLORIANÓPOLIS - SC.

CIRURGIA PLÁSTICA
REPARADORA E ESTÉTICA
DR. B. CAMARGO ROCHA
Cirurgião Plástico
C.P.F. 020283799

Cursos Especializados no Hospital das Clínicas da FMUSP: Serv. de Cirurgia Plástica dos Drs. Victor Spina, Roberto Farina, Nelson Pignossi e Orlando Ludovici - São Paulo - Santa Casa de Misericórdia de São Paulo; Dep. Cirurgia; Serv. de Cirurgia Plástica Drs. Wladimir do Amaral, Antonio Duarte Cardoso e Luiz Eugênio Reginato - Clínica de Cirurgia Plástica de São Paulo Dr. David Serson Neto - Clínica de Cirurgia Plástica Dr. Raul Loeb - São Paulo.

Residência: Rua Tomé Braga, 141 - Fone 23-1072
- Consultório: Hospital Santa Catarina - Horário: 10 hs. às 11.30 hs. - 15 hs. às 18 horas
BLUMENAU - Santa Catarina

PEÇAS CHEVROLET
CASA ROYAL S/A



Estiveram no último final de semana em Blumenau, a convite do Grupo Têxtil Hering, um grupo de industriais italianos, que além de conhecerem diversos pontos turísticos da cidade, visitaram todo o complexo fabril da Indústria Têxtil Companhia Hering S.A.

A visita dos empresários italianos, ligados a uma das mais importantes firmas especializadas em artigos infantis, do vestuário, a "Omimo Di Ferro", teve caráter comercial, objetivando o fechamento de negociações para a exportação de Malhas Hering para a Itália.

A Delegação visitante, integrada pelos industriais Ludovico Salz, Ugo Bertolcho; Roberto Romagnoli; Giancarlo Laig, Lello Romanoli e Orestes Mastellone, foi homenageada pelo Grupo Têxtil Hering com um churrasco nas dependências do Bela Vista Country Clube (foto), ao qual estiveram presentes os Srs. Ingo Hering; Hans Prayon, Wolfgang Kegel e senhora; Gert Stembach e senhora, Sr. Herbert Müller Hering e senhora, e Flávio Leme e senhora.

POSSE NA URBANIZADORA



Na Assembléia Geral Extraordinária da Companhia de Urbanização de Blumenau-URB, realizada na manhã de ontem, em sua sede social à Praça Victor Konder, foi escolhido o advogado Renato Wolff, para o cargo de Diretor-Presidente da empresa, que até então estava sendo dirigida pelo ex-Deputado Antônio Pichetti.

Logo após a Assembléia, o Dr. Renato Wolff foi empossado no cargo. Na foto acima, vê-se o Sr. Evclásio Vieira, Prefeito Municipal, Professor José Ferreira da Silva, Diretor da Biblioteca Pública Municipal, Sr. Heinz Hartmann, Presidente da Comissão Municipal de Turismo, e Sr. José Gonçalves, Relações Públicas da Municipalidade. Na segunda foto, vê-se o Sr. Werner Frischnercht, o Dr. Renato Wolff, novo Diretor-Presidente da URB, Sr. Arno Letzow e o Dr. Antônio Vitorino Avila.

Varig vai ampliar vôos em Navegantes

Dependendo unicamente da aprovação do DAC, para operações após o pôr do sol, a Varig vai implantar a partir da próxima semana mais um vôo diário no aeroporto internacional de Navegantes. Além de ampliar em mais um vôo, a Varig alterará a escala daquele que atualmente vem sendo feito.

O atual

O vôo que vem sendo realizado obedece as seguintes escalas: diariamente parte às 12h45m de São Paulo, fazendo escala às 13h50m em Joinville, decolando às 14h05m, e chegando em Navegantes às 14h20. A alteração que sofrerá este vôo será no retorno, com acréscimo da escala em Joinville. Assim sendo, as 14h45m decola de Navegantes, chegando em Joinville às 15 horas. As 15h15 segue retorno a São Paulo, onde chegará às 16h20m.

Novo

Caso o DAC aprove, a partir da próxima segunda-feira a Varig introduzirá mais um vôo, diário, exceto aos domingos, que obedecerá o seguinte itinerário: Partida de São Paulo às 7h45m, chegando em Navegantes às 9 horas. As 9h20 decolará, seguindo a Pôrto Alegre, onde chega às 10h35, daí seguindo para o interior do Rio Grande do Sul. As 17 horas o avião retorna de Pôrto Alegre, chegando em Navegantes às 18h15, levantando vôo às 18h35, e seguindo direto para São Paulo, onde chega às 19h50m.

Estado paga desde ontem através o BDE

Todos os fornecedores do Estado passaram desde ontem a receber seus pagamentos através depósitos em conta corrente aberta em seu nome no BDE, eliminando-se, assim, os pagamentos que até então eram feitos pelo Tesouro do Estado.

Com esta medida, espera o Estado que o pagamento se efetue num prazo de apenas sete dias após o recebimento da mercadoria fornecida ou da prestação de serviços. Por outro lado, a Secretaria da Fazenda justifica tal medida, como o meio mais rápido para o Governo do Estado liquidar seus compromissos financeiros.



BLUMENAU, 11 DE AGOSTO DE 1971

Governador no Festival
Atendendo convite do Presidente Arthur Polono Russi e de toda a Diretoria do Centro Catarinense, o Governador Colombo Machado Salles estará pessoalmente na Guanabara, a fim de proceder a abertura solene do 8º Festival da Cerveja, na próxima sexta-feira.

Juntamente com o Embaixador da Alemanha, fará também o Governador catarinense, a tradicional sangria do barril de chope, vindo de Munich.

Incêndio na barraca
Uma pequena barraca no bairro de Itoupava Norte, utilizada até bem pouco tempo para a venda de verduras, foi parcialmente destruída na tarde de ontem por um incêndio. A ocorrência foi atendida por Soldados da Estação local do Corpo de Bombeiros.

230 mil para água
O Sr. Paulo Wemuth, Prefeito Municipal de Gaspar em contato com a reportagem de CIDADE DE BLUMENAU, revelou que seu Município dispõe de mais Cr\$ 230.000,00 para prosseguimento das obras de construção da estação de abastecimento de água. Duas quotas de Cr\$ 100.000,00 foram obtidas no Governo do Estado e Fundação SESP, enquanto que os outros Cr\$ 30.000,00 são recursos da própria municipalidade, que espera concluir a obra dentro do mais breve espaço de tempo possível.

Programa especial
O serviço brasileiro de ondas curtas da Rádio "Deutsche Welle" transmitiu ontem, diretamente da Alemanha, um programa especial para o Brasil, trazendo o pronunciamento de dirigentes das indústrias alemãs onde trabalham dezenas de jovens catarinenses. Houve ainda uma mesa redonda, com a participação de cinco jovens brasileiros.

Presidente confirmou
O Deputado Batista Ramos, Presidente da ARENA Nacional, confirmou em mensagem telegráfica dirigida ao Deputado Nelson Pedrin, sua presença ao 1º Encontro Regional de Presidentes de Assembleias Legislativas, a se realizar a partir da próxima sexta-feira no Balaio Camboriú, reunindo representantes parlamentares de São Paulo, Paraná, Santa Catarina e Rio Grande do Sul.

Êxito na Bôlsa
Na Guanabara, vem operando com grande êxito no mercado de capitais, a Organização Brandão Rebelo S/A — Distribuidora de Valores Imobiliários. Trata-se de uma empresa dirigida pelos advogados blumenauenses, Drs. Péricles e Ayrton Rebelo, que além do Rio de Janeiro atuam também em São Paulo, fazendo inclusive encaminhamento junto ao Banco Central e Bôlsa de Valôres.

Recentemente, a Brandão Rebelo S/A., encerrou com grande êxito o lançamento exclusivo para todo o Brasil dos títulos da firma A. Silva, Indústria e Comércio de Oleos Vegetais, que é o maior produtor e exportador do mundo de óleo de babaçu. Este lançamento foi feito em 30 dias e o aumento de capital da firma foi de Cr\$ 5.000.000,00 para Cr\$ 21.000.000,00 com 5 mil novos acionistas.

Ordenação no domingo
Mais um sacerdote será ordenado em Blumenau. No próximo domingo, na Igreja da Imaculada Conceição, do bairro de Vila Nova, o Bispo Diocesano Dom Gregório Warmeling, de Joinville, procederá a ordenação sacerdotal de Giulio Wattenzzi. A cerimônia está marcada para às 16 horas.

Conselho de Indaijal
Será oficialmente instalado na noite de hoje, o Conselho de Desenvolvimento Municipal de Indaijal, em reunião marcada para às 20 horas na Sociedade Recreativa. Na oportunidade serão designados os membros para as diversas Comissões que integram o CDMI. A reunião será presidida pelo Sr. Mátrio Patrício, nomeado Vice-Presidente da entidade.

Diácono



DIÁCONO — Formado pela Escola Diáconal de Joinville, no último sábado à noite, na Paróquia de Nossa Senhora Aparecida, do bairro de Itoupava Norte, o blumenauense José dos Santos, (foto, ajoelhado), casado com a Sra. Maria dos Santos, pai de 4 filhos, foi ordenado Diácono.

A cerimônia religiosa foi presidida pelo Bispo Diocesano de Joinville, Dom Gregório Warmeling, que fez uma explicação detalhada aos fiéis, de cada ato, para que pudessem alcançar a sua expressão.

Campanha de vacinação anti-rábica terá início na segunda-feira

Será desencadeada, a partir do próximo dia 16, segunda-feira, a Campanha de Vacinação Anti-rábica de caninos no perímetro urbano e subúrbano de Blumenau. A informação foi prestada pelo Médico-Veterinário, Dr. Leônio Ruiz Alegria, que orientará o programa de ação, esclarecendo que a iniciativa obedece ao Programa de Educação Sanitária, que visa prevenir e combater as principais zoonoses (moléstias animais) do Município.

PREVENÇÃO
Em suas informações à imprensa, disse o Médico-Veterinário: «Estamos planejando a campanha de vacinação anti-rábica há muitas semanas e com muito cuidado, a fim de atingirmos a todos os caninos existentes no Município de Blumenau, preservando assim a população do perigo de doenças com por cento perigosas e fatais, como é o caso da «raiva». Contamos para isso com toda a cobertura da Diretoria do Fomento Agropecuário, da Prefeitura Municipal de Blumenau, onde atualmente prestamos nossa colaboração».

ALERTA
«Programamos um roteiro rígido de atendimento, o qual estará sendo divulgado oportunamente pela imprensa. Por outro lado, confeccionamos cartazes, os quais foram espalhados nas localidades da serena atingidas. Cada cartaz leva uma alerta à população blumenauense, alerta esse que deixamos aqui: vacine seu cão contra a raiva — o cão é transmissor número 1 da raiva humana — o câncer já pode ser curado, mas a raiva é incurável: é 100 por cento mortal. Pedimos, pois, a colaboração de todos, por quanto a saúde pública é uma responsabilidade de cada cidadão».

ROTEIRO
O roteiro de vacinação contra a raiva canina, em princípio, é o seguinte:
Dia 16: de 8,30 às 12 horas — na estrada Velha Central, na residência do Sr. Hilário Mandel e na casa comercial de Germano Gebien — de 13,30 às 17,30 horas — na Rua Joinville, 404, no Bar e Sorveteria do Nelson e na Casa Comercial de João Brito Correia, na Rua Frei Estanislau Schaeffer, 209.
Dia 17: de 8,30 às 12 horas — na casa comercial de Gertrudes Bogo, na Rua Frei Estanislau Schaeffer, 870, e na Rua Benjamin Constant, 1.610 na Casa Comercial de Gilio Cirico.
De 13,30 às 17,30 horas — na Casa Comercial de José de Souza, na Rua General Osório, 1.401, e na Casa Comercial de Elmo Ruediger, também na Rua General Osório.
Dia 18: de 8,30 às 12 horas — na Casa Comercial de Harry Weis, em Saito Weissbach e na Casa Comercial de Alois Ritz, à Rua Carlos Rinschbieter, 1.123, no Morro da Boa Vista. De 13,30 às 17,30 horas, no SENAI à Rua São Paulo, e no Quartel do Corpo de Bombeiros, também à Rua São Paulo.
Dia 19: De 8,30 às 12,00 horas — na Casa Comercial de Henrique Carl, à Rua Benjamin Constant, 585, e no Posto de Gasolina Ponte do Saito, à Rua Bahia. De 13,30 às 17,30 horas, na Casa Comercial de Norberto Treveiler, à Rua Marechal Rondon, 822 (Saito do Norte) e na Rua 2 de Setembro, no Bar do Dorico (Itoupava Norte).
Dia 20: De 8,30 às 12 horas — na Casa Comercial de Max Trapp, à Rua 2 de Setembro, 1.619 (Itoupava Norte), e na Casa Comercial de Antônio Bohn, à Rua 2 de Setembro, 959 (Itoupava Norte). De 13,30 às 17,30 horas — na Casa Comercial de Tarcísio Cenzi, à Rua das Missões (Ponta Aguda) e na Feira-Livre da Ponta Aguda, à Rua República Argentina.
Este é o roteiro para a primeira semana de ação. Solicitamos a todos os proprietários de cães, que levem seus animais para serem vacinados: ajude a combater a «raiva».

O VIGILANTE POLICIAL

A partir de hoje, circula em todo o Estado mais um número da apreciada revista "O Vigilante Policial", que trata e enfoca as atividades policiais no Estado de Santa Catarina. A revista, traz uma interessante reportagem focalizando a Indústria de Cerâmica São Jorge, com os detalhes sendo fornecidos pelo industrial Ari Miguel da Silveira, ao Diretor Proprietário do referido órgão, Sr. Jerônimo Araújo.

Band Show estará sábado em Encano

Tendo como atração principal a apresentação de "Band Show" da Polícia Militar de Santa Catarina, de Florianópolis, a Sociedade Esportiva e Recreativa Progresso de Encano, Indaijal, promove sábado o seu já tradicional "Baile do Ano". As reservas de mesas poderão ser feitas com o economo daquela Sociedade.

SENAI institui cursos

A Direção do setor de aprendizagem do SENAI de Blumenau, está comunicando a abertura de inscrições para os seguintes cursos: reparador de eletrodomésticos, mecânico geral e instalador hidráulico. Poderão inscrever-se somente adultos desempregados e sem qualificação profissional. Os cursos funcionarão a partir da próxima segunda-feira, no período diurno, com os participantes receberão Cr\$ 0,50 por hora de aula.

O SENAI abriu inscrições também para o programa intensivo de mão-de-obra, oferecendo os seguintes cursos: torneiro mecânico, mecânico industrial, mecânico de automóveis e eletricista de automóveis.

"CHEZ VIKTOR"
A Diretoria do Restaurante AQUARIUM comunica aos clientes e amigos a abertura do CHEZ VIKTOR, novo conceito em casa noturna, onde Vv. Ss. encontrarão um ambiente clássico com o mesmo padrão de qualidade que evidenciou a distinção do Restaurante.

Das terças aos Domingos, a partir das 9 horas, CHEZ VIKTOR, o máximo em ambiente noturno numa atmosfera clássica.

Nalva Aguiar
A direção do Restaurante AQUARIUM apresenta dia 14 de agosto no "CHEZ VIKTOR" a cantora sexy NALVA AGUIAR, acompanhada pelo simpático Conjunto TONINHO TRIO de Florianópolis. Funcionando das terças aos domingos a partir das 21 horas, CHEZ VIKTOR, o máximo em ambiente noturno numa atmosfera clássica, estréia sua programação de "shows". Reserve sua mesa na gerência do Restaurante AQUARIUM.

NO DOMINGO, CONFIRA AQUI A PLACA DE SEU CARRO!
VOCE VAI GANHAR UM FABULOSO BRINDE
Malhas Thiemann

AVISO
O SAMAE comunica a quem interessar possa que está aberta à Tomada de Preços BI-03/71, para compra de 500 (quinhentos) Hidrômetros de 3/4" — 3m3 vazão, com tampa de metal.
Os interessados deverão dirigir-se à sede do SAMAE de Blumenau-SC à rua Dr. Luiz de Freitas Melo, antiga Maranhão, 241, onde se encontram o Edital e os Demais elementos da Tomada de Preços.
A Tomada de Preços será realizada dia 20 de Agosto de 1971 às 15 horas, na sede do SAMAE.