

IUGOSLÁVIA E ROMÊNIA APREENSIVAS COM MANOBRAS MILITARES DO PACTO

LONDRES (UPI) — Fontes diplomáticas disseram ontem que as notícias de que Moscou está enviando tropas soviéticas à Bulgária para importantes manobras do Pacto de Varsóvia no mês que vem, estão causando apreensão na Iugoslávia e na Romênia.

As autoridades guardam silêncio sobre as intenções do Kremlin. Mas notícias chegadas a Londres dizem que a Rússia mobilizará várias divisões soviéticas na Bulgária para manobras conjuntas com seus aliados do Pacto de Varsóvia.

É a primeira vez desde 1968 que tropas russas tomarão parte em manobras na Bulgária.

A Iugoslávia já havia manifestado apreensão diante de manobras realizadas no sul da Hungria, que foram seguidas de outras no começo do corrente mês perto das fronteiras da Romênia.

A reação da Iugoslávia foi de convocar manobras de suas próprias forças armadas no próximo outono, numa evidente demonstração contra a exibição militar dos países do Pacto de Varsóvia e também como advertência contra qualquer possível ataque a Iugoslávia.

As fontes diplomáticas dizem que houve posteriormente troca de mensagens secretas entre Moscou e Belgrado. Dizem

também que o Secretário-Geral do Partido Comunista soviético, Leonid Brejnev, teria se comunicado com o Presidente Tito, planejando uma visita a Iugoslávia para manter importantes conversações.

As relações entre as duas nações comunistas esfriaram bastante ultimamente, ao ponto de ficarem seriamente ameaçadas. A Iugoslávia, presente que os soviéticos estão começando um programa de propaganda contra o seu país.

Sabe-se que a Romênia também está um pouco apreensiva diante da perspectiva de tropas russas junto a suas

fronteiras, segundo disseram fontes diplomáticas. As relações entre Moscou e Bucareste estão abaladas, ainda mais depois de recente visita a Pequim do Presidente romeno Nicolai Ceausescu.

A insistência de Ceausescu quanto a independência da Romênia levou Moscou a apelidar seu regime de "Maeseu", numa referência ao suposto alinhamento do Presidente romeno à orientação chinesa de Mao Tse-tung. A Romênia é membro do Pacto de Varsóvia mas não está participando das manobras deste verão.

Argentina fechou os mercados de moedas estrangeiras por 24 horas

BUENOS AIRES (UPI) — O governo argentino fechou ontem todos os mercados de moeda estrangeira por 24 horas até hoje ao meio-dia, desencadeando conjeturas de que o peso poderia ser desvalorizado pela quinta vez neste ano.

O peso, que já sofreu desvalorização de dez por cento durante este ano, estava sendo cotado a 4,1 unidades por dólar, ontem.

A Argentina segue a política de "mini-desvalorização" iniciada pelo Brasil e conservada a seguir pelo Chile, para enfrentar a crescente inflação e consolidar o peso no mercado internacional.

A taxa oficial era de quatro pesos por dólar quando foi derrubado o Presidente Roberto Levingston, em março do corrente ano. Sob seu sucessor, o General Lanusse, a cotação oficial foi de

4,04 no dia 4 de abril, 4,12 no dia 3 de maio e de 4,20 no dia 7 de junho.

No chamado mercado paralelo, a paridade de ontem era de 5,23 por dólar.



Diretor: NAGEL MILTON DE MELLO

Ano III — Blumenau, 6ª-feira, 30 de Julho de 1971 — Número 867

Gaspar instala Comarca amanhã

Será oficialmente instalada amanhã a Comarca do Município de Gaspar, em solenidade que terá início às 9 horas. As cerimônias de instalação da novel Comarca contarão com a presença do Presidente do Tribunal de Justiça do Estado de Santa Catarina, Desembargador Marcellio Medeiros, o Secretário do Interior e Justiça, além de um representante do Governador Colombo Sales, que devido a viagem à Guanabara não poderá estar presente.

As 9 horas, de amanhã, será celebrada Missa comemorativa na Igreja Matriz de São Pedro Apóstolo; às 10 horas as autoridades convidadas serão recepcionadas na Prefeitura Municipal de Gaspar, seguindo-se a cerimônia de instalação da Comarca. Ao meio dia será oferecido um almoço na Sociedade Cultural e Recreativa Alvorada.

Abrangendo os Municípios de Gaspar, Ilhota e Luiz Alves, a Comarca de Gaspar, de 1ª Entrância, contará à sua frente com o Dr. Leonardo Alves Nunes. Anteriormente Gaspar pertencia a Comarca de Blumenau.



Numeiry explica motivos da perseguição aos comunistas

CARTUM (UPI) — O Presidente Jaafar Numeiry disse ontem que o governo sudanês está investigando a possibilidade de ter havido intervenção estrangeira no fracassado golpe comunista da última semana, mas acrescentou que não foram encontradas provas de que a União Soviética tenha dado ajuda aos rebeldes.

Continua a caçada a comunistas supostamente envolvidos na conspiração.

Numeiry disse que a reação da imprensa de Moscou às execuções de 14 líderes do breve golpe tornou mais tensas as relações com a União Soviética e outros países da Europa Oriental.

"Não quero qualquer deterioração em nossas relações com a União Soviética e outros países socialistas", disse Numeiry durante uma entrevista à imprensa. "Mas, se eles

quiserem escolher esse caminho não teremos alternativas".

Acrescentou que o choque com os comunistas no país não significava, entretanto, qualquer mudança nas relações do Sudão com os Estados Unidos. Cartum rompeu relações com Washington durante a guerra árabe-israelense de 1967.

Esta é a segunda entrevista que Numeiry concedeu à imprensa estrangeira

desde que retornou ao poder num contra-golpe na última quinta-feira, 72 horas depois de oficiais militares esquerdistas assumirem o controle do governo.

"Não se sabe se a União Soviética estava ou não envolvida", disse Numeiry. "Mas, até agora, não foram encontradas provas de que tenha participado dos recentes acontecimentos".

Um mágico em Blumenau

O consagrado mágico uruguaio Grande Somar esteve ontem na redação de CIDADE DE BLUMENAU, para uma visita de cortesia. Mesmo sem revelar nenhum de seus inúmeros segredos, revelou o Grande Somar que domingo vai apresentar um espetáculo de despedida, às 15 horas, na Sociedade Dramático Musical Carlos Gomes.

Há 20 dias que o mágico encontra-se em Blumenau, tendo já se apresentado em vários espetáculos nos arredores da cidade. Entre muitas magias o Grande Somar apresenta também um espetáculo de bonecos falantes (ventriloquia).

milhão de dólares, incluindo uma câmera de televisão a cores que será manuseada pela primeira vez pelo Centro Espacial.

O problema da câmera precisar ser operada pelos astronautas impediu várias vezes, nos vôos anteriores, que eles fossem vistos trabalhando. Fixada ao módulo, eles saíam freqüentemente fora do seu rote de ação.

Por isso, desta vez, a câmera será dirigida da Terra.

AMERICANOS DESCEM HOJE À LUA PELA TERCEIRA VEZ

HOUSTON (UPI) — Os astronautas da Apollo-15 usaram vários aperfeiçoamentos em seu equipamento para ficar mais tempo, ir mais longe e trazer mais amostras do solo lunar do que as três viagens anteriores ao satélite.

David Scott e James Irwin descerão hoje com o módulo lunar numa região montanhosa, iniciando uma estada de 67 horas, que incluirá três perambulações pelo satélite.

A mais importante novidade desta viagem é o automóvel elétrico que servirá de transporte para os astronautas nos 35 quilômetros que deverão percorrer.

Os seis homens que participaram das missões anteriores no solo lunar tiveram que carregar seu equipamento e as amostras recolhidas. O peso das suas roupas espaciais cansava e atrapalhava os movimentos.

Os astronautas anteriores só percorreram sete quilômetros e realizaram cinco perambulações lunares, em 29 horas de permanência, recolhendo pouco mais de 100 quilos de rochas e de poeira lunar.

Scott e Irwin vão tentar trazer agora 120 quilos, usando sua maior capacidade de movimentação e equipamentos aperfeiçoados.

Os astronautas da Apollo-15 têm novas roupas espaciais que

permitem que dobrem a cintura e o pescoço, podendo mesmo abaixar-se para recolher pedras e subir e descer do automóvel.

As tripulações precedentes tiveram que usar instrumentos especiais para recolher as amostras, e se tropeçassem e caíssem precisariam de ajuda de outra pessoa para colocá-las de pé.

As roupas novas podem levar mais oxigênio e água potável, além de uma ração de frutas secas que manterá Irwin e Scott alimentados por sete horas.

Uma das lições deixadas pelos vôos anteriores foi a de que o martelo usado para partir as pedras era muito fraco nas condições de pouca gravidade da Lua.

Scott e Irwin terão, agora, na sua caixa de ferramentas um martelo mais forte e uma verruma que custou 150 mil dólares para realizar perfurações destinadas a experiências atômicas.

Em sua primeira caminhada instalaram a quarta estação científica do satélite, incluindo um instrumento para medir a intensidade dos movimentos sísmicos lunares.

Também em terra foram realizados progressos.

A maioria dos trabalhos dos astronautas será controlada da Terra por um sistema de comunicações ovalados em um

ASSASSINADO UM POLICIAL NA ARGENTINA

CÓRDOBA (UPI) — O ex-Chefe da Polícia da Província, Major reformado Júlio Ricardo San Marino, foi morto a tiros ontem por quatro homens que interceptaram seu automóvel, segundo anunciaram as autoridades.

O anúncio acrescenta que os quatro atacantes viajavam num automóvel com o qual interceptaram a passagem do militar reformado e o liquidaram a tiros. Os atacantes conseguiram fugir.

San Marino atualmente exerce a função de Diretor de Prisiones de Córdoba e ao ser assassinado voltava de uma reunião sobre assuntos carcerários da cidade.

EMBRATUR aprova mais um hotel para Blumenau

Foi aprovado no dia 26 do corrente, pela Empresa Brasileira de Turismo — EMBRATUR, o projeto de viabilidade da construção de um hotel em Blumenau, pela Hollzmann S.A. Hotéis.

O referido hotel, segundo informes oficiais da empresa, será à Rua Hermann

Huschler, e seu projeto prevê a aplicação de 25 milhões de cruzeiros. Na 1ª fase, de investimentos, serão aplicados Cr\$ 7 milhões.

Com a aprovação do projeto pela EMBRATUR, a Hollzmann S/A Hotéis está oficialmente capacitada a captar os incentivos fiscais através da EMBRATUR.

Prefeito fará reunião com Presidentes de Clubes

O Prefeito Municipal de Blumenau, Sr. Evelásio Vieira, distribuiu nota ontem, convidando todos os Presidentes das Sociedades de Caça e Tiro, sediadas no Município de Blumenau, e de todas as Sociedades que praticam o tiro-ao-alvo, para uma importante reunião, a ser realizada na

segunda-feira, às 20 horas na Sociedade Recreativa e Esportiva Ipiranga, em Itoupava-Seca.

Na oportunidade serão tratados detalhes relativos ao desfile de abertura da Semana da Pátria, a ser realizado no dia 2 de Setembro.

Juventude, um investimento rentável

ESTES moços e moças de nosso Estado que participam do Iº Congresso da Juventude de Santa Catarina, deram ontem, na abertura do conclave, uma aula magna de entusiasmo que deverá ser gravada como lição.

ORINDOS dos municípios mais importantes da terra barriga-verde, não trazem só as tradições do comportamento característico de suas respectivas áreas.

CARREGAM também em suas mochilas simples e singelas, um manancial expressivo de boa vontade e de esperança quanto aos destinos da Pátria brasileira, aliados que estão às responsabilidades que a juventude tem de enfrentar a partir de logo, na liderança de todos os setores e de todas as áreas do desenvolvimento nacional.

GOSTAMOS do espírito ordeiro — espelho fiel de uma invejável disciplina, indispensável a uma

conduta que impõe no momento atual, diálogo e ponderação.

GOSTAMOS da harmonia alegre e bem disposta, em cada uma das fisionomias que formavam aquele conjunto, todo voltado para um objetivo comum: "FAZER AMIGOS e FORMAR LÍDERES".

É INEGÁVEL a associação dessas palavras como um elo polarizador de paz, tranquilidade e progresso.

NA FORTIFICAÇÃO da amizade sincera, está intrínscico o supremo mandamento de todos os eruditos. O amor ao próximo, a ajuda recíproca, a fidelidade. São atributos de lealdade como estes, que haverão de nos conduzir à definitiva emancipação do país.

É SÓMENTE conclaves como estes, sem lambu-seiras demagógicas, sem interesses pessoais, sem

egoísmos e vaidades, que possibilitarão o desvendar de novos e autênticos líderes, arrancados dessa massa jovem e idealista, de onde brotam ao mesmo tempo, o desejo de progresso, a vontade de lutar no trabalho honesto e organizado e a esperança de manter intactas as tradições de liberdade — impregnadas como dádiva em nosso sangue, liberal por excelência.

ESTE é um momento festivo, porque, no despertar consciente da nossa juventude para as verdadeiras responsabilidades devidas à família e à Pátria, envolve-se a certeza de que o futuro do Brasil está garantido.

SE É HORA de investir, vamos investir na juventude — o maior e o mais rentável de todos os patrimônios.

Leite tem novo preço a partir de domingo

Vai estar mais caro a partir de domingo o litro de leite no Estado de Santa Catarina, segundo Portaria assinada neste sentido pela Superintendência Nacional da SUNAB.

No Pósto, o litro de leite passará a custar Cr\$ 0,55, podendo ser mais caro quando entregue a domicílio, haja visto que a referida Portaria não fixou os preços neste sentido. Atualmente o litro está sendo cobrado a razão de Cr\$ 0,58, e ao tomar conhecimento do percentual de aumento concedido, a Associação de Criadores de Gado Leiteiro encaminhou expediente à Delegacia Regional da SUNAB solicitando a majoração em índices mais elevados.

ROTEIRO DA CIDADE

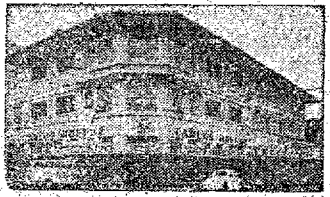
Malhas Thiemann

Malhas finas para
Senhoras e Cavalheiros
VAREJO E ATACADO
Rua João Pessoa, 1115 — BLUMENAU



Passo horas agradáveis no "clube da colina". Restaura-
te sob a direção do Sr. Har-
ry Schulze — Salão para
festas — Canchas de bolão e
bocha — "Stand" de firo ao
alvo. Telefone: 22-0947.

SUPER-MERCADO KOFFKE



O mais tradicional
da cidade com o
maior sortimento. —
Aberto também aos
domingos. Rua 15 de
Novembro, 55 — Te-
lefone: 22-1835.



Lançamentos e novidades
em tecidos — Roupas es-
portivas — Malhas —
Trajes para a prata —

Rua 15 de Novembro, nº 701 — Telefone: 22-1705

Casa Peiter

Os últimos lançamentos da moda masculina femi-
nina em confecções e tecidos — Artigos de cama, me-
sa e banho — Tapetes e cortinas — Tudo para o seu
lar nas três lojas da "Casa Peiter": Rua 15 de No-
vembro, nºs 519, 553 e 643 — Três endereços que ga-
rantem artigos de qualidade, a preços realmente bruxos.
Filiados ao Diner's — Cartão Bradesco — CEC e Che-
que Ouro, do Banco do Brasil.



CASA FLAMINGO LTDA.

A casa das toalhas

O maior e mais variado sortimen-
to dos afamados produtos textéis
do Vale do Itajaí.

Filiada ao : Diners, CBC, Carte Blanche, Citycard,
Cartão Bradesco, etc.
Rua 15 de Novembro, 367 — Telefone: 22-0619.

CONTINENTAL

(CHURRASCARIA e BAR)

Tradicional estabelecimento sob a direção
do Sócio-Gerente, Sr. Rodolfo Sasse. — Local
bastante frequentado pelos bons "gourmets". —
Chopp da "Antarctica". — Não funciona às se-
gundas-feiras.
Rua 7 de Setembro, nº 560 — Telefone: 22-0834.

A mais bela decoração brasileira de
AZULEJOS em ouro e prata:

ARTESUL

Uma das Organizações Germano Radtke
Vendas: Rua Itajaí, 766 — Fone: 22-0462 —
Blumenau — SC.

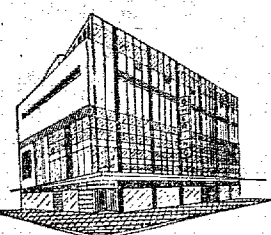


Venda de passagens aéreas e
marítimas para qualquer parte
do País e do exterior. — Excursões
e passeios. — Agência filiada à
IATA — Alameda Rio
Branco, nº 165 — Telefona:
22-1363.



RELOJOARIA SCHWABE

de Oswaldo Schwabe
A mais moderna e mais bem
aparelhada da cidade — Artigos finos
para presentes — Joias e finos cristais
— Ótica especializada — Rua 15 de Novembro, 770 —
Telefone: 22-1461



LOJAS HERING

Vestidos — Roupas para
cavalheiros — Malhas
"Hering" para todos os
esportes — Camisas e
lingerie "Mafisa" — Artí-
gos para bebês e crianças
— Feludos — Guarni-
ções de mesa — Cristais
"Hering" — Atende pelo
serviço de reembolso aé-
reo postal e rodoviário —

Associada do "Diner's Club", "Cartão Bradesco" e
"Carta Blanche". Rua 15 de Novembro, 759 —
Telefones: 22-0277 e 22-0413 —

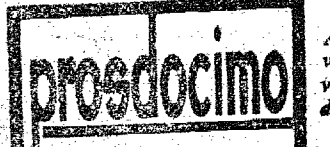
CASA HUSADEL

Finos artigos de cristal —
Joias — Artigos para presen-
tes — "Souvenirs" de Blume-
nau — Filada ao "Diner's
Club", "Cartão Bradesco",
"Cartão Azul" (Banco Mer-
cantil de São Paulo) e "Che-
que-Ouro" (Banco do Brasil).
Rua 15 de Novembro, nº 801
— Telefone: 22-0441.



TIFOGRAFIA CENTENARIO

Impressos em geral — Material es-
colar e de escritório — Brinquedos
— Artigos para presentes.
Rua 15 de Novembro, nº 1422 —
Telefone: 22-0932



Artigos domésticos — Ma-
veis — Brinquedos — Tele-
visores — Confeções para
damas e cavalheiros — Artí-
gos de casa e pesca.

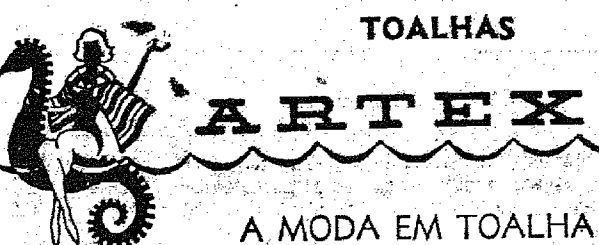
...Prosiga Preferindo PRODOCIMO



Arte e
Artesanato
"barriga-verde"
Rua 15 de
Novembro 1176

ADOLFO

(BAR — CHURRASCARIA — RESTAURANTE)
Especialidades da casa: galeto — costela — lombo de
porco — frango ao espêo — filé de peixe — camarão
— "aquê" — T-Bone Steak — Ambiente de amigos para o
"bate-papo" — "Chopp" em canção.
RUA 7 DE SETEMBRO, 860 — TELEFONE: 22-1249



TOALHAS

ARTEX

A MODA EM TOALHA

Centenário de Castro Alves

Faz um século que a
Nação Brasileira sofreu a
perda de um dos seus valô-
res de maior grandeza: An-
tônio de Castro Alves. Ape-
nas na antemã da vida,
já o seu gênio poético
esplendia em estrofes que
se derramaram por todos
os recantos da Pátria, des-
pertando sentimentos de
beleza, de civismo e de
confiança nos destinos de
sua terra e do continente.

Mal cumpridos os vinte
anos, a glorificação que
sua província natal, a Ba-
hia, lhe concedera, tornou-
se nacional, mediante o
reconhecimento que lhe
deram de público dois so-
beranos das letras de en-
tão de hoje: José de
Alencar e Machado de As-
sis.

E, no entanto, essas duas
figuras cimeiras da nossa
cultura tinham conheci-
mento, tão somente, das
primícias do talento pre-
coce de Castro Alves: o
drama "Gonzaga" e algu-
mas poesias lidas no bre-
ve tempo de uma entre-
vista. Ainda estavam por
vir as "Espumas Flutuantes",
que trariam no seu
bojo o "Livro e a Améri-
ca", o "Gondoleiro do
Amor" a "Ode ao Dois de
Julho", e tantos outros
versos que se tornaram
compulsórios em nossas an-
tagônias: Os Escravos", on-
de estão reunidos, princi-
palmente em "O Navio Ne-
greiro", os poemas que
compõem a sua extraordi-
nária contribuição à Cam-
panha Abolicionista; a
"Cachoeira de Paulo Afon-

so", em que explode em
toda a sua pujança a nova
escola condoreira, cantan-
do em rimas magníficas, o
mais brasileiro de todos os
rios, atirando-se no abis-
mo, na fúria de suas águas
violentas, enquanto em sua
superfície flui um dos mais
belos dramas de amor.

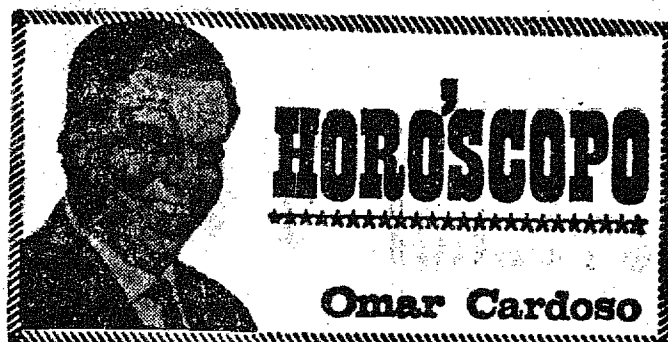
Tudo isso eram coisas
do futuro, desconhecidas
mas pressentidas pelo au-
tor de "Traçema", nas ma-
tas da Tijuca, escabêlo
entre as nuvens e o pân-
tano, e pelo criador do
"Quincas Borba", que ne-
le percebeu imediatamente
a espontaneidade, o im-
peto, a pompa das figuras,
a sonoridade das palavras,
uma forma esculpida de
arte.

A campanha pela liber-
dade do negro escravo, os
versos que talharam para
a imortalidade os heróis
de Pirajá e das guerras
das fronteiras sulinas, os
poemas em que propagou o
amor ao livro e a vocação

do nosso povo para a li-
berdade colocaram Castro
Alves, n u m movimento
instantâneo, nas cumea-
das da inteligência de seu
tempo. E nesse ápice ele
permanece até os dias de
hoje, fitando os Andes, en-
quanto nas escolas e nas
casernas, nas academias e
nas entidades representa-
tivas da cultura, governo e
povo se unem para man-
ter acesa a chama da glo-
rificação do seu astro e do
seu imensurável amor ao
Brasil, magnificamente fi-
xados no "Ao Romper Dal-
va", ao cantar:

Terra de Santa Cruz, sub-
lime verso
Da epopéia gigante do
universo,
Da mensa criação.
Com tuas matas, ciclo-
pes de verdura,
Onde o jaguar, que pas-
sa na espessura,
Roja as folhas no chão.
Como é bela, soberba,
livre, ousada!"
(Agência Nacional)

**Somos um Povo Educado
Conserve Limpa a Cidade**



Sexta-Feira — 30 de JULHO de 1971



ARIES — Dia muito feliz em que tudo po-
derá melhorar bastante para você. O Sol
em Leão haverá de lhe proporcionar muita
satisfação e felicidade. Loteria.



TOURO — Estando o Sol em trânsito pela
sua Quarta Casa de influências do Zodíaco,
terá inúmeras chances e oportunidades de
consequir sua casa própria, se ainda não a
tem.



GÊMEOS — O fluxo de Vênus e de Leão lhe
dará novas oportunidades de ser bem suc-
cedido em viagens, transações comerciais e
assinaturas de papéis.



CÂNCER — A melhoria de sua situação fi-
nanceira é augurada pelo estágio do Sol em
sua segunda Casa do Zodíaco. Aja com de-
terminação e senso prático.



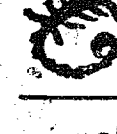
LEÃO — A influência de Leão, seu próprio
signo de natividade, lhe propiciará melhoria
em todos os sentidos no decorrer deste e dos
próximos dias. Felicidade romântica.



VIRGEM — Termine hoje mesmo o que ti-
ver de importante no setor das amizades e
viagens. Os assuntos de interesse pessoal
deverão ser tratados com urgência.



LIBRA — Estando o Sol transitando pela
sua Décima-Primeira Casa Astral, deverá
contar com a eficiente colaboração dos ami-
gos mais chegados a si.



ESCORPIÃO — Hoje seu sucesso pessoal de-
verá melhorar muito. Acredite em suas boas
perspectivas de êxito e tudo estará bem. Po-
de amar e divertir-se à vontade.



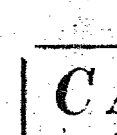
SAGITÁRIO — Dia essencialmente propício a
você, principalmente se pertence ao primeiro
decanato de Sagitário. Notícias e novidades
em vista.



CAPRICÓRNIO — Influência astral propícia
aos assuntos domésticos e familiares. Chances
de neutralização profissional. Cupido em boa
fase astral.



AQUÁRIO — Prejúncios de atração senti-
mental e de encontros com pessoas agrada-
veis do sexo oposto. Acredite mais em suas
possibilidades de êxito profissional.



PEIXES — O Sol em sua Sexta Casa. Astral
haverá de beneficiá-lo em pequenas compras
e na aquisição de objetos de adorno. Felici-
dade sentimental.

**A PREVIDENCIA
SOCIAL INFORMA**

SEGURADOS
AUTÔNOMOS DO
INPS PODERÃO
PARCELAR
CONTRIBUIÇÕES
EM ATRASO

estiver valendo dos favo-
res da Portaria 3193/71
poderá ser concedido o
CRS, bastando que o inter-
essado comprove estar
efetuando os pagamentos.

Os segurados autômos
do INPS aos quais se apli-
cam as mesmas disposi-
ções regulamentares atinen-
tes às empresas devedoras
em tudo quanto se refere
a imposição de juros, multa
e correção monetária,
poderão se quiser obter
parcelamento de suas con-
tribuições em atraso. O
pagamento será feito no
caso em tantas parcelas
mensais e sucessivas quan-
tos sejam os meses em
atraso até o máximo de 36
meses. Ao baixar a Portar-
ria 3193/71, o Ministro do
Trabalho levou considera-
ção que as normas exis-
tentes sobre parcelamen-
to de débitos têm omitido
o pagamento de juros e
correção monetária. E mais,
que ao reconhecer a dívida in-
clusive decorrente de tempo
de serviço comprovado e
não possuindo capacidade
financeira para pagá-la de
uma só vez, fica o segura-
do autônomo impossibili-
tado de obter o Certificado
de Regularidade de Situa-
ção (CRS) previsto no art
183, inciso II do Regula-
mento Geral da Previdên-
cia Social aprovado pelo
decreto 60.501/67. A Super-
intendência Regional ca-
berá autorizar o pagamen-
to da dívida pelo autômo
em até 36 meses. A par-
tir daí e até o máximo de
60 meses a autorização de-
verá partir da Secretaria
de Arrecadação e Fiscaliza-
ção do INPS. O paga-
mento de cada prestação
do parcelamento será fei-
to junto com o da contri-
buição vigente, mediante
prova de quitação da an-
terior. Qualquer atraso no
recolhimento das presta-
ções e contribuições acar-
retará, diz a Portaria mi-
nisterial, o vencimento do
saldo da dívida podendo o
INPS promover sua co-
brança judicial. Finalmen-
te, a grande vantagem ao
segurado autônomo que se



**Propriedade de
A NOTICIA S/A.**
Empresa Jornalística

**Direção, Redação e
Escritório:**
Rua Nany Deke, 175
Telefone — 22-1852
Blumenau — SC
—:—:—:—:
DIREÇÃO
Arnor Fröhstück
Dir. Admin. Geral
Nagel M. de Mello
Dir. Admin. Regional
Nerval Pereira
Diretor de Redação
Realy Silveira
Diretor Técnico
—:—:—:—:

Nelson Tomelin
Assistente
—:—:—:—:
REDAÇÃO
Horácio A. Braun
Redator
Oscar Jenichen
Redator Auxiliar
Edemar Anusek
Redator Esportivo
—:—:—:—:

CORRESPONDENTES
FLORIANÓPOLIS
Osmar A. Teixeira
SAO BENTO DO SUL
Arno Fendrich
S. FRANCISCO DO SUL
Amaury G. dos Santos
GUARAMIRIM
Eldio C. Peixer
CORUPA
Ernesto Felipe Blunk
ITAJAI
Afonso Luiz da Silva
TIMBO
Sr. Gerold Ziekuhr
PRESIDENTE GETULIO
Aroldo Schuenke
—:—:—:—:

SUCURSAL BRUSQUE
Rua Rui Barbosa, 35
Caixa Postal 135

**REPRESENTANTES
EXCLUSIVOS
S I T R A L**

Rio de Janeiro: Avenida
"Bira-Mar", 403 - Grupos
606 e 607
Fone 222-9204
SAO PAULO: Rua Semi-
nário, 199 - 2º andar -
Conj. 22 - Fone 34-9853
CURITIBA: Edifício Ar-
thur Hauer - 11º andar
B. HORIZONTE: - Rua
Tufis, 207 - S/503
RECIFE: Rua Nova, 225
6º andar - S/612 - Fone
4-4554
PORTO ALEGRE: PRO-
PAL LTDA - Rua Cel.
Vicente, 456 - 2º andar -
Caixa Postal, 2.390.
—:—:—:—:
Nº do Dia Cr\$ 0,30
Nº Atrasado Cr\$ 0,40
Assin. Anual Cr\$ 60,00
Assin. Sem. Cr\$ 40,00

- Leia
 - Assine
 - Divulgue
- Cidade de Blumenau

**ASSINE
E ANUNCIE
NESTE
DIÁRIO**

CERÂMICA UNIÃO
— de —
BENTO ARAGÃO & CIA.

Tijólos furados de todos os tipos, pisos de
vários tamanhos, grande produção. Fábrica em
Canelinha.
Escr. Fpolis, Fernando Machado, 22
Fone: 2055.

**SOMOS UM POVO EDUCADO;
MANTENHA A CIDADE LIMPA**

AL: acesso à BR-101 a grande reivindicação de Jaraguá do Sul

FLORIANÓPOLIS (do Correspondente) — Para falar sobre a visita governamental ao Município de Jaraguá, durante a passagem da data que marca mais um aniversário de fundação, foi à tribuna da Assembléia Legislativa o Deputado Octávio Pedro Ramos. O parlamentar, após fazer um relato do que foi a 13ª Exposição Industrial do Município de Jaraguá, referiu-se sobre o acesso da BR-101, ao Município, uma das mais importantes reivindicações das classes produtoras da região, dizendo que com a construção de uma estrada que ligue o seu Município à BR-101 o escoamento da produção será muito mais rápido permitindo uma melhor comercialização. E finalizou congratulando-se com os organizadores do conclave.

GRUPO ESCOLAR

O Deputado Manoel Vitor Gonçalves, foi à tribuna da Assembléia Legislativa, para dar conhecimento à Casa de

irregularidades que estão acontecendo no Município de Ithota, na localidade denominada Braço do Baú. Disse o parlamentar que as Centrais Elétricas de Santa Catarina, lá colocaram os postes para eletrificação da região, mas até a presente data os fios ainda não foram colocados. O Sr. Manoel Vitor Gonçalves apelou ao Chefe do Poder Executivo, providências no sentido de ser concluída a obra que se encontra parada há muitos anos. Ao finalizar o seu pronunciamento, na hora destinada ao pequeno expediente, o parlamentar, disse que por solicitação da população da região, encaminhava à consideração do plenário outro problema que julgava de real importância para o desenvolvimento da região. O problema que o Sr. Manoel Gonçalves, trouxe ao conhecimento do plenário, foi a falta de escolas na região, e ao finalizar, encaminhou à Mesa expediente a ser enviado ao Chefe do Poder Executivo solicitando providências junto aos órgãos competentes, para a construção de um grupo escolar.

DRENAGEM EM IÇARA

Murilo Canto do Movimento Democrático Brasileiro foi à tribuna da Assembléia Legislativa para encaminhar expediente ao Chefe do 14º Distrito Federal de Obras e Saneamento, Dr. José Bessa, apelando providências para a drenagem da bacia do Rio Três Ribeiras no Município de Içara. Justificou o parlamentar, dizendo que o DNOS, já está executando várias obras no sul do Estado e recuperando grandes áreas para a agricultura. Salientou ainda o Sr. Murilo Canto, em sua justificativa, que a referida drenagem possibilitará a recuperação de aproximadamente 500 hectares de área para a agricultura e beneficiará diretamente 70 proprietários agrícolas.

ENCONTRO DE JORNALISTAS

O Deputado Epitácio Bittencourt, falando da tribuna da Assembléia, ressaltou a grande hora da cidade de Laguna em servir como sede para a "Carta de Laguna", documento que conterá as teses dos profissionais de imprensa reunidos nesta capital e naquela cidade do sul. A respeito do 1º Encontro dos Jornalistas do Estado disse que o grande ausente é o jornalista Afrônio Bossler, Presidente do Sindicato da classe, que se encontra em tratamento em São Paulo.

HOSPITALIDADE DOS BLUMENAUENSES

O Deputado Nelson Tóffano, deu a conhecer manifestações de jovens e pessoas que estiveram em Blumenau fazendo os exames de maturidade do artigo 99, para comprovar que o blumenauense não faltou com a costumeira hospitalidade e ao receber os 4 mil candidatos que participaram daqueles exames. Disse que na verdade Blumenau não tem condições de acomodar uma população flutuante de tal ordem, mas que, no caso, a deficiência foi suprida em sua maior parte pela boa vontade dos blumenauenses. O parlamentar emedebista fez o registro para lamentar que uns poucos descontentes tenham se apressado a dar entrevistas à imprensa procurando deturpar a imagem hospitaleira do povo de Blumenau.

IPESC

O Deputado Angelino Rosa, da ARENA, apresentou Indicação à Assembléia, aprovada pelo Plenário, que visa o encaminhamento de expediente ao Governador Colombo Sales a propósito dos empréstimos imobiliários dos contribuintes do Instituto de Previdência do Estado. Pretende o parlamentar que sejam reajustados os empréstimos concedidos pelo órgão previdenciário do Estado.

COMISSÃO DE SERVIÇOS PÚBLICOS

Presidida pelo Deputado Aristides Bolan, reuniu-se a Comissão de Serviços Públicos da Assembléia Legislativa. Aquela comissão técnica do legislativo catarinense, reunido extraordinariamente, e contando com o comparecimento da totalidade de seus membros, examinou proposições de origem parlamentar, em número de 17.

REUNIÃO CONJUNTA

Presidida pelo Deputado Zany Gonzaga, reuniram-se as Comissões de Justiça, Finanças e Educação, para ouvir uma palestra do Secretário dos Negócios da Educação Professor Caminha. O titular do órgão da Educação, falando aos parlamentares presentes, trouxe grande número de subsídios para a elaboração de projetos e exame de proposições encaminhadas pelo Chefe do Poder Executivo, no sentido de aprimorar a rede escolar catarinense.

CACEC

Carreira Catarinense de Economias Conjugadas

Lançou o mais perfeito plano de autofinanciamento no Brasil. Visite-nos hoje e comprove você mesmo. A maneira mais fácil de adquirir:

Carros novos ou usados, máquinas agrícolas ou industriais, implementos, tratores, caminhões e utilitários ou ainda qualquer bem móvel de sua livre escolha.

Tudo para você pagar em 50 meses, sem reajustes, sem parcelas ou correção. Examine aqui alguns de

Nossos Planos

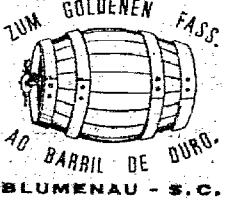
Sua compra	Dep./Inicial	Integraliz.	Mensal
5.000,00	210,00	240,00	60,00
10.000,00	420,00	480,00	120,00
15.000,00	630,00	720,00	180,00
20.000,00	840,00	960,00	240,00

- CACEC -

A GARANTIA DO MELHOR NEGÓCIO EM AUTOFINANCIAMENTO

Um Empreendimento
- SOSULBRA -
SOCIEDADE SUL BRASILEIRA DE ADMINISTRAÇÃO DE VENDAS LTDA.

EM BLUMENAU — Rua XV de Novembro, 600
1º andar S/105 — Edif. Mauá.
EM JOINVILLE — Edifício Manchester 4º andar e loja 7 — Tel. 2824.



Ao Barril de Ouro

PRATO DO DIA
HOJE — SEXTÁ-FEIRA

FILET DE PEIXE A VIENENSE

Rua Nereu Ramos, 11

Construtora Kaestner Irmãos S.A.

C.G.C.M.F. nº 82.641.804-001

RELATÓRIO DA DIRETORIA

Senhores acionistas:

Esta diretoria, atendendo a dispositivos legais e estatutários, vem apresentar aos Srs. acionistas o balanço e demonstração de lucros e perdas relativos ao exercício findo, bem como parecer do conselho fiscal.

1º) Respalçados na Demonstração de Lucros e Perdas, bem como na apreciação minuciosa e comparativa dos exercícios anteriores, em razão dos trabalhos desenvolvidos pelos nossos técnicos e equipe de trabalho, vemos claramente consignados em nosso balanço valores comprovatórios de um enrijecer financeiro, amparados em novas e mais adequadas medidas e programações financeiras.

2º) Contávamos, até poucos anos, com métodos de trabalho sustentados mais pelo empirismo e pela dedicação. Agora reunimos condições técnicas e burocráticas conscientes, que procuramos unir aos substanciais recursos emanados do Governo Federal, na figura do Banco Nacional de Habitação, e de outras diversas áreas que ativam o interesse habitacional.

3º) Com insistência integral procuramos seguir a linha de pensamento e produção que registrávamos em outras exposições feitas aos acionistas. Encontramos o resultado em cifras: em 1968 encerrávamos o balanço com um valor de Cr\$ 31.654,38; em 1969 o valor foi acrescido para Cr\$ 1.134.540,09; em 1970 o montante atingiu Cr\$ 2.632.060,79, evidenciando 322,34 de avolumamento financeiro.

4º) Estes resultados resumem o movimento até esta data. As previsões indicam que o índice percentual será majorado ainda mais, uma vez que, a par dos aspectos fundamentais destacados, os poderes públicos, no interesse da administração e da coletividade principalmente a obra desenvolvida amplo programa de construções possibilitando o emprego da mão de obra devoluta, permitindo a circulação da riqueza e que representa ponderável parcela na tarefa magnífica da consolidação econômica nacional. Temos a certeza de que, atendendo ao que foi exposto, com a atenção que sempre nos foi dispensada pelo sistema bancário, com a demonstrada dedicação de nossos funcionários e com o apreciável discernimento dos nossos acionistas, continuaremos trabalhando somente em direção a um objetivo: ascensão vertical.

Permanecendo ao inteiro dispor dos Srs. acionistas para quaisquer outros esclarecimentos, relacionados com as nossas atividades durante o exercício de 1970, e com os planos futuros, externamos os nossos protestos de irrestrita estima e profundo respeito.

A DIRETORIA:

BALANÇO GERAL ENCERRADO EM 31 DE DEZEMBRO DE 1970

ATIVO

Estável imobil.		
Imóveis	13.200,00	
Veículos	91.100,00	
Móveis e utensílios	10.040,46	
Equipamentos	21.186,78	135.527,24
Disponível		
Caixa e bancos		44.169,38
Realizável		
Material de construção inventário	345.890,00	
Adic. Pref. Munic. de Blumenau	0,90	
Adicional lei 1.474	26,85	
Cauções	0,60	
Obrigações reajustáveis do F.I.T.	103,20	
Subsídios Sudec	1.607,00	
Cauções Plameg	22.624,66	
Caução Obra I.N.P.S. Caçador	5.217,94	
Caução CIAB	650,00	
Caução Univ. Fed. Santa Catarina	12.000,00	
Caução INOCOOP - SC	17.500,00	
Ações em caução	400,00	
BNDE	16,20	
C/c Euclides Peixer	16.903,76	
C/c Edmundo Torres	1.120,91	
C/c Dr. Gentil Telles	2.655,64	
Fundo comum blusa série 15	1.530,00	
Participações	100.000,00	
Certificado de ações lei 157	32,00	
Cotese Auto Financiamento	800,00	
Subsídios ações preferenciais	242.400,00	
Contas a receber	298.996,95	1.070.476,61
		1.250.173,23

Blumenau, 31 de dezembro de 1970

ROBERTO KAESTNER,
diretor presidente
LEO ARNO PROBST,
diretor financeiro
HANS G. STROBEL,
contab. CRC-SC, nº 1006,
CPF, nº 005349860.

PASSIVO

Não exigível		
Capital	550.000,00	
Fundo de reserva legal	6.173,11	
Fundo de reserva c/aum. capital	9.453,90	
Fundo de reserva	39,39	
Fundo de depreciação	82,34	
Fundo de indenização trabalhista	143,20	
Fundo de reserva especial	1.704,66	
Lucro à disposição da assembleia	106.144,38	673.740,98
Exigível		
Contas correntes	50.192,89	
Imposto de renda retido na fonte	59,88	
Caução da diretoria	400,00	
Contas a pagar	476.779,68	
Bancos e empréstimos	49.000,00	576.432,25
		1.250.173,23

Blumenau, 31 de dezembro de 1970

ROBERTO KAESTNER,
diretor presidente
LEO ARNO PROBST,
diretor financeiro
HANS G. STROBEL,
contab. CRC-SC, nº 1006,
CPF, nº 005349860.

DEMONSTRAÇÃO DA CONTA "LUCROS E PERDAS"

CRÉDITO

Obra Grupo Esc. Bairro Vorstadt	114.874,99
Obra Joinville Campo dos Santos	107.762,54
Obra Graciosa Nacar — Joinville	58.547,56
Obra Sindicato Velha	277.617,30
Obra Plameg	269.209,00
Obra particulares	54.783,97
Obra Joinville Assis Brasil	28.618,91
Obra Fab. Relógios Herweg S.A.	10.000,00
Obra Joinville São Roque	55.063,00
Obra João Rodrigues da Silva	15.000,00
Obra INPS Caçador	279.300,00
Obra INPS Tubarão	298.130,00
Obra Inocop Tubarão	527.758,52
Obra Zeno Fischer	9.900,00
Obra INPS Canoinhas	179.600,00
	2.286.170,79

Material de Construção Inventário	345.890,00
	2.632.060,79

DEBITO

Material construção Caçador	193.517,65
Material constr. Obra INPS Tub.	60.320,93
Material construção Zeno Fischer	7.464,12
Material construção Canoinhas	152.452,66
Material construção R. da Silva	2.848,13
Material construção Florianópolis	140.000,33
Material construção Florianópolis	67.615,08
Material construção Tubarão II	390.728,85
Material construção Tubarão I	3.197,55
Material construção Tubarão III	1.008,71
Material construção rua S. Bento	44.873,48
Material construção sind. Velha	59.939,17
Material construção estoque 1969	93.018,40
Material constr. Nacar Graciosa	150.116,38
Material constr. obra São Roque	130.529,31
	1.497.606,75

Inst. Nacional de Previd. Social	27.414,20
Aluguel Tubarão	722,00
Aluguel Blumenau	3.375,00
Aluguel Florianópolis	1.400,00
Aluguel Canoinhas	150,00
Despesas gerais Blumenau	24.807,79
Despesas Florianópolis	6.026,16
Despesas gerais Obra S. Roque	4.023,37
Despesas gerais Obra Graciosa	7.736,14
Despesas gerais Tubarão I	3.396,07
Despesas gerais Caçador	9.917,99
Despesas gerais Canoinhas	8.179,39
Despesas de viagens Tubarão	261,79
Despesas de viagens Florianópolis	5.046,00
Despesas gerais Zeno Fischer	92,90
Despesas gerais Tubarão II	6.256,50
Despesas de viagens Blumenau	5.636,20
Despesas bancárias	8.352,17
Despesas financiamentos	9.801,00
Despesa viagem INPS Tubarão	298,20
Despesas de viagem Caçador	2.676,63
Despesas c/concorrência Inocop	910,00
Despesas gerais Obra São Roque	297,20
Fundo de Gar. p/Tempo Fischer	1.100,33
Fretes e despachos INPS Tubarão	998,02
Fretes e despachos Caçador	13.531,73
Fretes e despachos Canoinhas	2.174,24
Fretes e despachos Sind. Velha	3.387,98
Fretes e despachos Tubarão I	4.375,00
Fretes e despachos Tubarão II	19.552,00
Fretes e despachos São Roque	9.482,30
Fretes e desp. Obra Zeno Fischer	647,65
Fretes e desp. Graciosa Nacar	4.884,42
Fretes e despachos Florianópolis	22.862,10
Fretes e desp. Obra João R. Silva	567,00
Fretes e desp. Obra R. São Bento	3.304,60
Gastos e veículos Tubarão	9.496,62
Gastos e veículos Florianópolis	3.719,18
Gastos e veículos	12.538,38
Imposto de renda retido na fonte	30.314,95
Imposto de renda	1.254,00
Imposto s/ serv. qualquer natureza	1.282,53
Impostos e taxas diversas	139,58
Impostos e taxas diversas	431,20
Impostos e taxas obra Caçador	345,84
Serv. prestados p/terceiros Caçad.	11.585,50
Serviços prestados p/terceiros obra Graciosa Nacar	172.499,16
Salários e ordenados	55.469,73
Pró-labore	70.220,00
Salário de família	3.045,76
Serv. prest. p/terc. Grupo S. Pedro	72.000,00
Serv. prest. p/terc. Florianópolis	255,00
Serv. prest. p/terc. São Roque	50.000,00
Serv. prest. p/terc. INPS Tubarão	55.889,54
Serv. prest. p/terc. - Coqueiros	42.976,57
Serv. prest. p/terc. Sind. Velha	63.129,96
Serv. prest. p/terc. Obra Garcia	400,00
Serv. prest. p/terc. Obra Herweg	2.000,00
Bento	14.906,50
Ordenados Obra Joinville III	7.538,41
Serv. prest. p/terc. INPS Caçador	2.629,60
Ordenados Obra Hélio Mayer	3.511,20
Ordenados Obra Tubarão II	3.117,12
Ord. Obra INPS Canoinhas	1.684,00
Ordenados Obra João R. da Silva	4.724,18
Ordenados Obra Zeno Fischer	1.330,02
Ordenados Obra Kellermann	1.291,69
Serv. prest. p/terc. Ob. Canoinhas	40.998,90
Serv. prest. p/terc. Obra Tubarão II	54.270,22
Serv. prest. p/terc. Ob. J.R. Silva	854,00
Serv. prest. p/terc. Obra Zeno Fischer	2.031,00
Devolução inscr. BNH	1.850,00
	1.022.633,12

Lucro à disposição da assembleia	106.144,38
Fund. de res. legal 5% s/111.730,92	5.586,54
	111.730,92
	2.632.060,79

Blumenau, 31.12.70.

ATA DA REUNIAO DO CONSELHO FISCAL

Aos vinte dias do mês de fevereiro de 1971, às nove (9) horas, reuniram-se o conselho fiscal da Construtora Kaestner Irmãos S.A., à rua XV de Novembro, 1.438, 1º andar, nas pessoas dos senhores José Augusto Coelho Neves, Traugott Kaestner e Avelino Kuepers, em cumprimento aos editais de convocação publicados no "Diário Oficial" do Estado de Santa Catarina, nas formas da lei. Após exame detalhado do balanço geral e demais documentos apresentados pela diretoria da Sociedade, relativos ao exercício de 1970, verificou-se a exatidão de todos os documentos apresentados. Nestas condições, propõem sejam

apresentados o relatório, as contas e todos os demais atos praticados pela diretoria durante o exercício em apreço. Como nada mais houvesse a tratar foi encerrada a reunião, da qual, eu, Orestes Woesthoff, secretário, lavrei a presente ata.

J. Augusto Coelho Neves
Traugott Kaestner
Avelino Kuepers
Orestes Woesthoff, secretário

PUBLICADO NO D.O.E. Nº 9.292 DE 22-7-71.

Vamos ao teatro amanhã para aplaudir a estréia de Totó

Finalmente amanhã à noite a culta platéia brusquense assistirá no Araújo Brusque, a primeira apresentação do famoso comediante do teatro e cinema

brasileiro TOTÓ com a encenação da conhecida e alegre peça em 3 atos de gostosas gargalhadas, "A Viúva Psicodélica", tendo como atriz, CARLA, autora de peças de teatro e novela de TV.

Pela sua grande comunidade com o público pois é dono de uma simpatia ex-

traordinária TOTÓ logo capta a amizade dos que lhes são apresentados e transforma-se num amigo de todos.

Tem muita comunicação nas suas interpretações o que por certo é natural deixará o expectador muito à vontade para aceitar esta mensagem de alegria, de otimismo, de bem viver, como lenitivo das agruras dos dias atribulados de hoje.

Na oportunidade da sua estréia ao público brus-

quense TOTÓ prestará também sua homenagem aos IIIº aniversário de fundação de BRUSQUE fato histórico que acontecerá no próximo dia 4 de agosto vindouro.

Seu nome e recomendação bastante e evidentemente um número público irá prestigiar o bom teatro e um grande ator e comediante como é TOTÓ um "gentleman" da ribalta, muito comunicativo e personalidade humana que sabe captar e conquistar uma amizade.

NOTÍCIAS

COMO PARTE DAS comemorações dos 25 anos de fundação do Rotary, seus membros na manhã de terça-feira, prestaram homenagens póstumas aos rotarianos já falecidos, nos cemitérios da comunidade C a t ó l i c a e Evangélica, acompanhados também do Chefe do Executivo, José Germano Schaefer e familiares dos pranteados rotarianos.

SERÁ NA PRÓXIMA segunda-feira a inauguração do Centro de Treinamento Têxtil — LAFITE — às 17,30 horas com a presença marcante do Exmo. Sr. Colombo Machado Sales, Governador de Santa Catarina e altas personalidades do SENAI nacional.

UM JANTAR ÀS 19,30 horas no Pavilhão da FIDEB marcará o coroamento existoso das festividades inaugurativas do Centro de Treinamento Têxtil cujo objetivo é formar novos técnicos especializados no ramo têxtil.

ANIMADA FESTA JUNINA será realizada amanhã e domingo nas dependências externas da Igreja de Santa Rita no simpático bairro da Vila Operária com a presença da comunidade e familiares daquele local e dos brusquenses de uma maneira geral. Domingo haverá missa às 8,30 horas e após o segmento normal das festividades.

Inovações no serviço do correio e Brusque terá agência reformada

Sob os auspícios da Empresa Brasileira de Correios e Telégrafos foi levado a efeito em Florianópolis, o 1º Seminário dos Agentes Postais Telegáficos de Santa Catarina, do qual participou o sr. Hario Merico, agente postal de Brusque.

Falando à reportagem, informou que os principais temas foram "Interpretação dos Decretos; Dos Institutos de Estabilidade, Nedistribuição" e outros com o objetivo do melhoramento do serviço postal.

com instalação de postos de correio ou balcões de coletas, bem como caixas de coletas, nos bairros e pontos mais do interior do Município para facilitar ao usuário a utilização do correio.

Disse que a nova sistemática é da correspondência agrupada para trazer de volta à empresa o referido serviço que vem sendo feito por concessionários.

A intenção da EBCT é fazer o serviço mais eficaz e rá-

pido, visando sobretudo o perfeito atendimento aos seus usuários.

Outro tema, o da codificação, faz que o usuário se habitue a codificar a correspondência por se tornar mais fácil a entrega ao destinatário.

Informou ainda o sr. Hario Merico, que o Diretor Regional da empresa, sr. Acláudio Hermelino Ribeiro, que provavelmente ainda este ano a agência postal telegráfica de Brusque, terá reformada totalmente o seu prédio à Ave-

nida Monte Castelo, transformando-o em um edifício mais funcional e moderno possibilitando mais rapidez ao atendimento aos usuários e público com mais eficiência.

O montante da verba em disponibilidade para a reforma total do prédio da Agência de Brusque é de R\$. 2000.000,00, já solicitada à Administração no Rio de Janeiro, e aprovada para a consecução do projeto de reforma do mesmo.

Rotary Club de Brusque festejou 25 anos de fundação e trabalho

Comemorou na última terça-feira, dia 27 de julho de 1971, o Rotary Club de Brusque, seus 25 anos de fundação e de serviços prestados à comunidade.

Cinco lustros de intensos trabalhos, das constantes campanhas e participação na vida da coletividade, em prol dos menos favorecidos da sorte ou entios em favor de fatos e obras de utilidade pública.

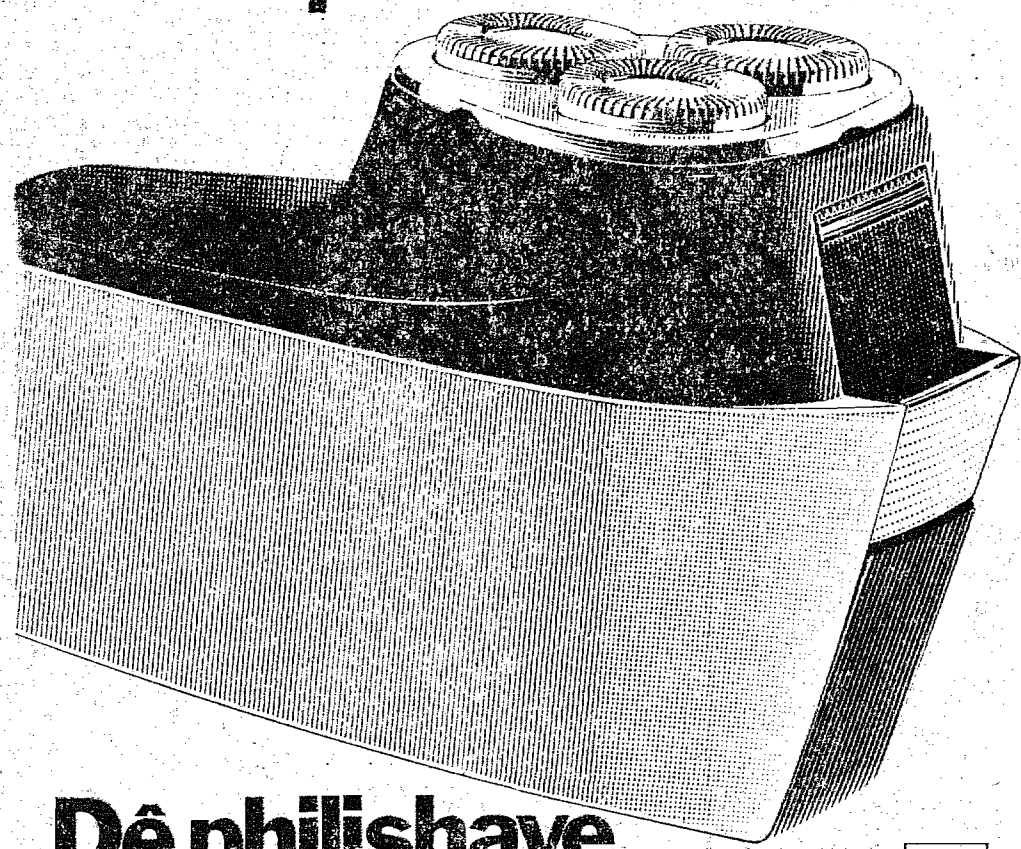
Dentro do seu campo de ação, como clube de serviço, o Rotary Club de Brusque iniciou no ano do 25º aniversário de fundação, um movimento pro desenvolvimento de nossa terra, incentivando autoridades, classes empresariais, enfim todos aqueles que vivem aqui no "Bêrço da Fia-

ção Catarinense", cerraem fileiras em torno do projeto elaborado para intensificar esta campanha tão necessária ao nosso progresso e desenvolvimento.

Os 25 anos de fundação do Rotary foi comemorado com um jantar festivo, realizado na Sociedade Esportiva Bandeirante com presença de Autoridades e convidados especiais.

Nos cabe tão somente, enviar daqui, embora com atraso, as felicitações e congratulações pelo jubileu do Rotary e que seus membros continuam dinâmicos e ativos, atuantes e objetivos nos seus propósitos sadios, humanos e cristão pela bem da comunidade, da sua gente, e sobretudo dos mais necessitados, os deserdados da sorte.

Faça do seu pai um superhomem.



Dê philishave super 90 pra êle.



Stein GERMANO STEIN S/A.

RUA NEREU RAMOS 60 — BLUMENAU
Até 5 Pagamentos ou à vista com aquele descontão.

RESTAURANTE TIPICO FROHSINN

recebeu antontem diversas visitas ilustres, entre as quais destacam-se: o Sr. Antônio Reinert; Sr. Rui Eduardo Willecke-Dr. Gerente da Casa Royal; Dr. Manfred Schmidt, da Siemens, da Alemanha; Dr. Udo Deecke; Dr. Rivaldavia Wolstein; e, Sr. Félix Theiss.

A noiteada esteve realmente bastante animada, com a apresentação dos conjuntos típicos, que executaram belos números musicais.

Exército programa Concurso de fotos na Semana da Pátria

Foi instituído pelo Comando do III Exército, com sede em Porto Alegre e jurisdição pelos Estados do Rio Grande do Sul, Santa Catarina e Paraná, um Concurso de Fotografias relacionadas com atividades ligadas a vida militar, ou mais propriamente sobre sua atividade-fim; proporcionar segurança.

Poderão participar do Concurso os fotógrafos profissionais vinculados a órgão de imprensa sediados nos três estados. O referido Concurso faz parte da programação das comemorações da Semana do Exército, de 1971. O Regulamento do mencionado Concurso é este:

- Art. nº 1 Como parte integrante das comemorações da SEMANA DO EXERCÍTO, de 1971, na área do III Exército, fica instituído um Concurso de Fotografias das Atividades do Exército na sua ATIVIDADE-FIM: Proporcionar Segurança.
- Art. nº 2 Poderão participar do referido concurso, fotógrafos profissionais, vinculados a órgãos de imprensa sediados nos Estados do RS, PR e SC e que estejam funcionando regularmente.
- Art. nº 3 Cada concorrente poderá inscrever até 3 trabalhos.
- Art. nº 4 Para se inscrever, basta enviar o material fotográfico, em Papel "brilhante" 18 x 24, a 5a. Sec III Ex até o dia 26 de

Agosto 71 (se remetido pelo correio, valerá a data do carimbo postal), com nome, endereço e Empresa a qual está vinculado o concorrente, bem como os negativos originais.

- Art. nº 5 É condição obrigatória, para inscrição que os trabalhos tenham as características exigidas, ou seja, abordando a ATIVIDADE FIM do Exército: Proporcionar Segurança.
- Art. nº 6 Os trabalhos serão julgados por Comissão designada pelo Cmt do III Exército, composta de três oficiais do EM III Ex e dois representantes da associação dos Repórteres Fotográficos e Cinematográficos do Estado do RS.
- Art. nº 7 Prêmios
 - 1º lugar: Crs 1.500,00
 - 2º lugar: Crs 700,00
 - 3º lugar: Crs 300,00
- Art. nº 8 Data da publicação dos resultados: 20 Set 71.
- Art. nº 9 A decisão da Comissão Julgadora é irrecorrível se lhe reserva o julgamento dos casos omissos.
- Art. nº 10 O material concorrente não será devolvido e será considerado propriedade do III Exército.
- Art. nº 11 A participação no Concurso implica na aceitação integral do presente regulamento.

SUCURSAL DE BRUSQUE

Avenida Cônsul Carlos Renaux — Ed. Murilo
FONE 1461 — C. P. 135

Associação das Empresas de Seguros Privados e de Capitalização no Estado de Santa Catarina (em formação)
Rua 15 de Novembro, 550 — 10º andar, sala 1008
BLUMENAU - SC.

Editais de Convocação

Pelo presente edital são convocadas as Empresas de Seguros Privados e de Capitalização no Estado de Santa Catarina, por seus representantes legais, à se reunirem às 16 horas do dia 30 de agosto de 1971, à rua 15 de Novembro, 550 - 10º andar, sala 1008, na cidade de Blumenau, Santa Catarina, local gentilmente cedido pelo Comitê Local Catarinense de Seguros, para deliberarem sobre a seguinte

- ORDEM DO DIA:
- 1.) — elaboração e aprovação dos estatutos sociais;
 - 2.) — eleição da Diretoria e do Conselho Fiscal para o primeiro exercício social.
- Blumenau, 27 de julho de 1971.
Manoel Nunes
Atlântica - Cia. Nac. Seguros
Adir Boos
Atalaia - Cia. de Seguros
Roberto Westarb
Ipiranga - Cia. Nac. Seguros

UM ROTEIRO AO TURISTA

INDICADOR COMERCIAL DE BLUMENAU

- ARTIGOS DOMÉSTICOS**
Lojas Zadrozny S/A — XV de Novembro, 124*
- AUTOMÓVEIS - AGENCIAS E CONSERTO**
Volkswagen — Com. de Importação e Exportação Blumenau S/A., Rua Itajaí 881 — Fones 22-0750 2-0757 e 22-0759.
Chevrolet — Casa Royal S/A. - Rua 7 de Setembro, 126*
- BOUTIQUES**
Jane Pret a Porter Modas (Exclusivamente Imperatriz, Cacharel) — Rua Petrópolis, 342
- CHOCOLATE**
Bomboniere Orion - Rua Marechal Floriano, 24
- CHURRASCARIAS**
Churrascaria e Bar Continental, 101
- CRISTAIS — LOJAS**
CASA MOELLMANN S/A. — XV de Novembro, 124*
- FARMÁCIAS**
Drogaria e Farmácia Catarinense S/A. - XV de Nov. 142
Farmácia Sânicas — XV de Novembro, 591
- FLÓRES — LOJAS**
Lapinha Flores — XV de Novembro, 150*

DISCOS

Sucessos nacionais e internacionais. A maior variedade de discos alemães, regionais e antigos para colecionadores.

Sempre ofertas. — Compramos ou trocamos seus discos usados por novos na hora.

SUALLIVRARIA

Rua 15 de Novembro Nº 1340 — BLUMENAU
FOTOGRAFIAS — ARTIGOS E EQUIP
Foto Dietz — Padre Jacobs, 10 (Junto à Torre da Matriz)

HOTÉIS

GRANDE HOTEL BLUMENAU
Avenida Rio Branco, 21 — Fones: 22-0415 e 22-0288
HOTEL GLÓRIA
Rua 7 de Setembro, 954

ANCHONETES

IPAO LANCHES Rua 15 de Novembro, 461
Fones: 22-0415 e 22-0288

IVROS — LOJAS

Gráfica e Grafica do Vale S/A
Rua Marechal Floriano, Peixoto 31
Tipografia e Livraria Blumenauense S/A
XV de Novembro, 819

SALÃO DE BELEZA - GRANDE HOTEL

ANEXO ao Salão de Mármore no andar Social
Fones: 22-0415 - 22-0288

Vida Social

por MIRIAM TONF

HOJE FAZEM ANOS:

Edeley Rosires Vieira, filha do Prefeito Municipal e Sra. Evelásio (Elfrida) Vieira; Sra. Renate Groschinsky, esposa do Sr. Rolf Groschinsky; Sra. Edith Hausmann, esposa do Sr. Willy Hausmann; Sra. Julita Blasius; Sr. Alfredo Kopsh; Miriam Reinert, filha do casal Fernando-Maria Reinert; Sr. João Prebância; Sra. Eulita Eufrásio, esposa do Sr. Wilmar Eufrásio; Ana Maria Sell, filha do casal Amauri-Neuza Sell; Sra. Gertrudes Moritz, esposa do Sr. Evaldo Moritz; Altair Pereira de Mello, filho do casal Oscar-cinco-Angélica de Mello; Marci Beckhauser Fior, filha da Vva. Sra. Ana Maria Beckhauser; Sr. João Machado Filho; Herbert Mundt — Valéria Beduschi — Marco; Cesar Bugmann; Alberto Carlos Mueller — Sérgio Silva — Denise Hechleitner; Wilma T. do Vale Pe. ei a — Rubens Nelson Kanzler; Evelina Batista, Júlio Weege, Julita Schaefer, Lúcia Baumgartner — Nilo Montagna, Sérgio Cunha e Wendellino J. Nuss, funcionários da "Arte S.A. - Fábrica de Artefatos Têxteis"; Córdula Fischer, Adair Colzani, Martinha da Rosa, Osmar Bondavalli e Pedro Pereira I, funcionários da "Cremer S.A. - Produtos Têxteis e Cirúrgicos".

Tevelândia

INFORMA AS ATRAÇÕES DE HOJE NO CANAL 3

15:55	ABERTURA
16:00	TV EDUCATIVA
16:40	MENINO SUBMARINO
17:05	SERiado DE AVENTURAS
17:30	MULHERES EM VANGUARDA
18:00	SCHERIFF DE CHOISSE
18:30	AGENTE 86
19:00	MINHA DOCE NAMORADA
19:00	TELE ESPORTES
19:40	JORNAL NACIONAL — JORNAL de Santa Catarina
20:10	O HOMEM QUE DEVE MORER
20:45	ALO BRASIL
21:55	REPORTER GARCIA
22:15	O CAFONA
22:55	GRANDE CINEMA

TV COLORADO RO

62,50 MENSAL, ou à vista com 20% de desconto

TEVELÂNDIA

DUAS LOJAS
BLUMENAU E RIO DO SUL

RADIO BLUMENAU

BACH, CHOPIN, BEETHOVEN
VOCE TERÁ AGORA UM ENCONTRO SEMANAL COM ELES...
FESTIVAL DE MÚSICA ERUDITA
SABADOS — 17.30 h.

-CINE BLUMENAU-

HOJE — SEXTA-FEIRA — às 20 Horas —

George Segal — Ursula Andress — Orson Welles e Ian Hendry num filme repleto de ação e aventuras.

ESTRELA DO SUL

Technicolor — Techniscope — 18 anos —

A África explode em ação desenfreada, nesta fantástica aventura de Júlio Verne, na busca do mais fabuloso diamante do mundo! E enfrentando mil perigos na selva perigosa, eles se lançam em busca da jóia preciosa ESTRELA DO SUL, inteiramente filmado nas selvas do Senegal! Mais um grande lançamento para COMEMORAR O 20º ANIVERSÁRIO DO CINE BLUMENAU!

PRÓXIMO DOMINGO —

OS AMANTES DE LADY HAMILTON

-CINE BUSCH-

HOJE — SEXTA-FEIRA — às 20 Horas —

Um empolgante filme policial! Hugh O'Brian, Cyd Charisse e Eleonora Rossi Drago em —

Assassinato em Roma

TECHNICOLOR — 18 ANOS —

ROMA, a Cidade Eterna, foi o fascinate palco de um crime misterioso que envolveu um embaixador, sua esposa, e um jornalista! E com quem estará a chave do mistério?

ASSASSINATO EM ROMA, um crime que abalou os círculos sociais de Roma, e que espalhou pânico na Via Veneto.

PRÓXIMO DOMINGO —

A BATALHA DE ANZIO

-CINE MOGK-

R. 2 de Setembro, 2.377 - Itoupava Norte - Fone 22-0278

HOJE — SEXTA-FEIRA — às 20 Horas —

A WARNER BROSS apresenta a Festa do Embalo que tinha uma convidada especial: a morte! Richard Boone — Vera Miles — Joan Blandell — em:

"LITORAL SANGRENTO"

(TECHNICOLOR — 18 ANOS)

O sol, o mar, a paisagem do Havaí são um convite às emoções fortes! O céu mais azul, a areia mais branca, o mar mais límpido... é o homem que estraga a paisagem! Um mundo desenfreado e excitante... os desocupados de praia... os perigos de "surf"... e a moça que queria viver intensamente! LITORAL SANGRENTO. Você encontrará de tudo em "LITORAL SANGRENTO", ação... aventura... emoção.

DOMINGO: —

OS VIOLENTOS

com: MICHEL CONSTANTIN e SENTA BERGER.

Ministro do Interior: Nordeste é problema de todos

BRASÍLIA (AJB) — O Ministro do Interior, General Costa Cavalcanti, disse na Câmara, que considera o debate em torno dos problemas do Nordeste da maior importância, não só para a região, mas igualmente para a ARENA e o próprio Governo.

O Ministro, no pronunciamento que fez na Comissão Especial da ARENA de estudos do Nordeste, comentou que seria útil que representantes de outras regiões, poderiam também, promover reuniões idênticas, "porque do debate lutamos todos".

O Sr. Costa Cavalcanti informou aos parlamentares nordestinos da ARENA que estão sendo estudados dois novos programas, a exemplo do PIS e do PIN, "embora de menor dimensão". Um é o "Programa do médio São Francisco" e o outro, o "Programa do Açúcar". A Superintendência do Vale do S. Francisco está coordenando esses estudos.

Revelou, também, que o projeto RADAM, graças ao qual será possível conhecer com segurança as possibilidades mineralógicas da Amazônia, será aplicado no Nordeste ainda este ano, tornando mais fácil a aplicação de técnicas e recursos em benefício da área.

Na opinião do Ministro do Interior, a SUDENE tem prestado os mais relevantes serviços no Nordeste, seja com a aplicação dos incentivos fiscais, como na formação de uma mentalidade nova de planejamento, que não existia na área.

Disse o Sr. Costa Cavalcanti

que ultrapassa a mil o número de projetos em andamento nos setores da indústria e da agropecuária. Acha, contudo, que não é a agropecuária a melhor solução para os incentivos da região e, por isso, serão suspensos tais financiamentos e revisos os já feitos.

Sobre as críticas que são feitas à ação da SUDENE, afirmou o Ministro do Interior que o órgão não é perfeito nem intocável.

"Mas não podemos deixar de fortalecer o que está correto, embora com a preocupação de corrigir os erros e equívocos."

À certa altura, informou o Sr. Costa Cavalcanti aos membros da comissão arenista que brevemente serão fundidos vários órgãos que atuam no Nordeste, a fim de que os serviços a cargo dos já existentes possam ser melhor orientados. Quisou-se, ainda, a dificuldade de coordenação de tantos órgãos regionais, afirmando que é mais fácil fazer do que coordenar.

Retirada de juros: FGTS

BRASÍLIA (AJB) — A Comissão de Constituição e Justiça da Câmara aprovou projeto de autoria do Deputado Francisco Amaral (MDB-SP), possibilitando ao optante do Fundo de Garantia a retirada dos juros creditados em sua conta corrente, em qualquer tempo e ainda na vigência do contrato de trabalho, o que se constituirá num auxílio para suas despesas e que nada representará para o Fundo.

O projeto — que teve parecer favorável do Deputado Altair Chagas (ARENA-MG) e será ainda votado nas Comissões de Legislação Social e de Finanças — estabelece que o levantamento proposto não deve, porém, prejudicar a progressão estabelecida no caput do artigo 4 da lei que cria o FGTS, em função da permanência do empregado a serviço da mesma empresa "porque a retirada, além de não modificar o "status" do trabalhador optante, quase nenhuma repercussão terá quanto ao montante do Fundo".

O autor do projeto, em sua justificativa, esclarece que "a capitalização dos juros, embora do maior interesse para o empregado optante, deixa de ser sentida na prática, pois somente com a rescisão do contrato o trabalhador passa a tomar conhecimento de seus efeitos".

Pareceres normativos de tributação da R. Federal

A DELEGACIA DA RECEITA FEDERAL EM JOINVILLE, por sua Seção de Tributação, divulga ementas de Pareceres Normativos da Coordenação do Sistema de Tributação, publicados em sua íntegra no Diário Oficial da União de 9/07/1971.

PARCELER NORMATIVO CST Nº 334, DE 19/05/1971 02 — Imposto de Renda.

03.03 — Fonte.

02.03.01 — Empreiteiros de Obras.

02.03.02 — Rendimentos de Pessoas sem vínculo de emprego com a fonte pagadora.

Ementa: A retenção na fonte determinada no art. 12 da Lei nº 4.506-64, alterado pelo art. 8º do Decreto-lei nº 401-68 e pelo artigo 17 do Decreto-lei nº 1.089-70, é cabível sempre que o total pago ou creditado, em cada mês, ultrapasse a quantia ali fixada e anualmente corrigível por força do art. 29 do referido Decreto-lei nº 401-68.

PARCELER NORMATIVO CST Nº 337, DE 19/05/1971 02 — Imposto sobre a Renda e Proventos.

02.03.12 — Isenções.

Ementa: Pessoa física residente ou domiciliada no estrangeiro. Obrigatório o desconto do imposto na fonte dos rendimentos produzidos no país, ressalvados os casos expressos amparados por acordos internacionais de bitributação.

PARCELER NORMATIVO CST Nº 338, DE 19/05/1971 02 — Imposto sobre a Renda e Proventos.

02.02 — Pessoas Jurídicas.

02.02.03 — Custos, Despesas Operacionais e Encargos.

02.02.03.99 — Outros — Deduções Indevidas.

PARCELER NORMATIVO CST Nº 340, DE 19/05/1971 01 — IPI.

01.07 — Estímulos à exportação.

Ementa: O direito ao acréscimo de 3 por cento sobre as alíquotas dos compreendidos nos capítulos 50 a 62 da tabela anexa ao Decreto nº 61.514 de 1967 (RIP), autorizada na Portaria GB nº 171, de 1970, não se aplica aos produtos não tributados ali compreendidos que não tenham sido expressamente incluídos por

favor pelo ato ministerial.

PARCELER NORMATIVO CST Nº 343, DE 19/05/1971 02 — Imposto de Renda.

02.03 — Fonte.

02.03.09 — Fretes e Carretos.

Ementa: A fonte responsável pelo desconto do imposto de renda, de que trata o artigo 10 do Decreto-lei nº 401-68, deve, no ato do pagamento ou crédito, fornecer ao beneficiário do rendimento, documento com probatório do valor devido a título de pagamento.

AUTO DE LEILÃO

O DOUTOR PROTÁSIO LEAL FILHO, Juiz de Direito da 2ª Vara da Comarca de Blumenau, Estado de Santa Catarina, na forma da lei, etc. ...

FAZ SABER os que o presente edital virem, ou dele conhecimento tiverem ou interessar possa que, no dia 27 de agosto do corrente ano, às 11 horas, no edifício do Fórum, a Alameda Rio Branco, 610, o porteiro dos auditórios levará a público pregão de venda e a rematação a quem mais der e maior lance oferecer, independentemente da avaliação dos bens descritos no laudo de avaliação do EXECUTIVO FISCAL movido pela FAZENDA ESTADUAL contra SUALIVRARIA LTDA, do seguinte teor: Uma câmara fotográfica Voigtlaender, mod. BESSAMATIC c/a objetiva normal grande, angular, teleobjetiva, e estêjo e suporte p/flash, 35mm, avaliado por Cr\$ 3.000,00 (três mil cruzeiros). Uma câmara fotográfica YAHICA, Mod. D, sem estêjo 6x6, avaliada por Cr\$ 500,00. Uma câmara fotográfica KODAK, mod. 500, instamtable com estêjo, avaliada por Cr\$ 700,00 (setecentos cruzeiros). Um flash eletrônico Mecablitz sem estêjo, avaliado por Cr\$ 350,00 (duzentos e cinquenta cruzeiros). Uma máquina de somar marca Stiatl, de cor cinza e branca, avaliada por Cr\$ 500,00 (quinhentos cruzeiros). Uma câmara fotográfica de marca Polaroid, modelo 20, em bom estado de conservação e funcionamento, avaliada por Cr\$ 200,00 (duzentos cruzeiros). A quem os bens quiser arrematar, deverá comparecer no lugar, dia e hora acima mencionados, sendo eles entregues a quem mais der e maior lance oferecer, depois de pagos, no ato, em moeda corrente do país, o preço e as custas da arrematação. O presente edital será afixado no lugar do costume e publicado três vezes na imprensa local, na forma da lei. Dado e passado nesta cidade de Blumenau, aos vinte e seis de julho de mil novecentos e setenta e um. Eu, (a) SINOVA CIPRIANI, Oficial Maior, Substituta do escrivão o escrivão, Blumenau, 26 de julho de 1971. (a) Protásio Leal Filho, Juiz de Direito da 2ª Vara. CONFERE COM ORIGINAL. Blumenau, 26.7.71 Oficial Maior: SINOVA CIPRIANI

EXPRESSO PRESIDENTE GETÚLIO LTDA.

SERVINDO O VALE DO ITAJAI DO NORTE

Com partidas diárias de Blumenau a Pres. Getúlio às 7.30 — 11.30 — 11.45 — 14.00 — 16.30 e 18.45 horas, passando por Indaial, Ascurra, Apiuna, Subida, Ibitama, Conexão imediata para Rio do Sul, José Boiteux, V. Meireles, Pósto Indígena, Barra da Prata, Dona Emma, Nova Esperança, e Witmarsum.

Para excursões e Turismo, moderníssimos ônibus-padrão Scânia e Mercedes Benz com teto solar, poltronas semi-leitos, toilette e serviço de Bordo.

VIAGEM "TRADICIONALIDADE PRESIDENTE"

Agência: Estação Rodoviária — Fone 22-1697 — C. Postal 461. BLUMENAU — S. Catarina

MONARCA CIA. DE SEGUROS MONARCA

INCENDIO — ACIDENTES PESSOAIS — AUTOMÓVEL — LUCROS CESSANTES — RESPONSABILIDADE CIVIL.

Em Blumenau: Rua 15 de Novembro, 600 — Conj. 401/402 — 4º andar — Fone: 22.1964.

TERRENOS CASAS APARTAMENTOS

G. WERNER DOROW — Corretor de Imóveis Reg. CRECI — 2191

Rua 15 de Novembro, 415 — Sala 3 Res. Rua Cel. Feddersen, 180.

AUXILIAR DE ESCRITÓRIO

Boa apresentação, de preferência Universitária. Apresentar-se: Rest. Aquarium — Blumenau.

FIQUE DE OLHO ANÚNCIOS CLASSIFICADOS

ATENÇÃO - ALUGA-SE

AMPLAS E CONFORTÁVEIS RESIDÊNCIAS A RUA ALVIN SCHRADER, DISTANTES CINCO MINUTOS DO CENTRO DA CIDADE.

Informações à Rua 15 de Novembro, 701 — 1º andar — Edifício "Lojas Paul" — BLUMENAU.

GIGI AUTOMÓVEIS

R. 7 de Setembro nº 517 - Telefone 22-0680 - Blumenau

COMPRA PELO MELHOR PREÇO DA PRAÇA A VISTA — VENDE, TROCA E FINANCIAM COM PEQUENA ENTRADA, RESTANTE EM SUAVES PRESTAÇÕES

Esplanada Vermelha e Preto	1969	24x500,00
Regente Cór Gelo	1967	24x300,00
Simca Tufão Azul e Branco	1966	24x200,00
Simca Jangada Cinza e Gelo	1966	24x200,00
Corcel 4 portas Cinza Luxo	1969	24x480,00
Corcel 4 portas Vermelha e Preto Std	1969	24x420,00
Corcel 4 portas Vermelha Std	1969	24x420,00
Volkswagen 1.600 4 portas Amarelo	1970	24x500,00
Rural Willys	1965	24x300,00
Rural Willys	1962	24x250,00
Aero Willys, 4 portas verde e branco	1965	24x300,00
Aero Willys 4 portas verde	1963	24x240,00
Caminhão Chevrolet Diesel	1970	24x800,00
Karmann Ghia Vermelha	1963	24x360,00
Volkswagen Branco Lotus	1969	24x450,00
Volkswagen Beije Nilo	1968	24x420,00
Volkswagen Pérola	1966	24x360,00
Volkswagen Gelo	1965	24x300,00
Gordini azul	1965	24x180,00
Gordini Vermelho	1963	24x180,00

23 anos no comércio de automóveis. Posso conseguir qualquer tipo, cor, ano etc. que V.S. desejar pelo menor preço e condições.

VAI LÁ!

CARTEIRA EXTRAVIADA

Foi extraviada a CARTEIRA NACIONAL DE HABILITAÇÃO nº 49.363, pertencente ao Sr. JOSE MULLER, residente em INDAIAL.

COMPRA-SE AÇÕES DA KUEHNRIICH

PAGA-SE CR\$ 1.00 CADA. TRATAR COM SR. TOTONHO A RUA XV DE NOVEMBRO - 650 — BLUMENAU.

AUTO COPA "70" LTDA.

GARAGEM DE ESTACIONAMENTO — COMPRA E VENDA DE CARROS NOVOS E USADOS FV. FINANCIADOS ATÉ 24 MESES.

Temos a venda os seguintes carros:

GALAXIE	69
VARIANT	70
CORCEL 2 portas	69
VOLKSWAGEN	70
VOLKSWAGEN	69
VOLKSWAGEN	70
VOLKSWAGEN	69
VOLKSWAGEN	69
VOLKSWAGEN	69
VOLKSWAGEN	63
VOLKSWAGEN	63
VEMAGUETE	66
CHEVROLET PICK-UP C-14	65

Rua 15 de Novembro, 1439 — Fone: 22-0574 BLUMENAU

As causas do êxodo rural

SÃO PAULO (AJB) — O diretor do Departamento de Política Profissional da Associação dos Engenheiros-Agrônomos do Estado de São Paulo, Sr. Fernando Teixeira Tórres, apontou como causas do êxodo rural que se verifica atualmente no país, fatores como a má interpretação do Estatuto do trabalhador rural, o despreparo da mão-de-obra para as tarefas do campo e a inadequada utilização dos insumos modernos.

Para o Engenheiro-agrônomo Fernando Tórres, a mecanização não pode jamais ser responsabilizada por esse êxodo, embora a ela possa caber pequena parcela de culpa em decorrência sobretudo da incidência daqueles fatores. A afirmativa foi feita durante palestra na sede da Associação e subordinada ao crescimento de cortiços e favelas na periferia das grandes cidades.

O Sr. Fernando Teixeira Tórres acha que o êxodo rural é um fenômeno inevitável resultante do processo econômico, e a única maneira de evitá-lo — ou de corrigir suas distorções — é encontrar medidas que incentivem o homem a fixar-se no solo. Ele dá o modo de conseguir-lo: o incremento e a criação de empresas agrícolas com estruturas e filiosofias realmente empresariais.

UM OUTRO AMOR PARA O SEU LAR: "A COLONIAL"



Brevemente à Rua Nereu Ramos (esquina com a Rua Paraná) no edifício "George Buatim".

Móveis em estilo colonial das indústrias "Ziprinho", "Artefama", "Weihermann" e "Rank", de São Bento do Sul.

Vendas à preços de fábrica, com entrega a domicílio.

CACHORRO COLLIE

Vendo lindos filhotes, raça pura, pelo longo, com 3 meses. Tem PEDIGREE. Informações à Rua 7 de Abril — Itoupava Norte, ou pelo Fone: 22-0846 com Sr. Alfredo.

CASA DE PRAIA

Vende-se de frente ao mar, três quartos e demais dependências. Mobiliada. Informações nesta redação, ou pelo fone: 22-1952. BLUMENAU

PROCURA-SE

APARTAMENTO pequeno para alugar, no centro. Informações neste jornal, ou pelo Fone: 22-1952.

Uma Tele Novela sensação:

"O Homem que Deve Morrer"

de Segunda à Sábado, às 20:10.

Pela Tv Coligadas — Canal 3

ESTÁ AQUI A SUA GRANDE OPORTUNIDADE AUTO VALE LTDA.

RUA 15 DE NOVEMBRO, 895 - FONE: 22-1059

CARRO	ANO
1 BUGGY - vermelho 0K	71
1 CORCEL 4 pts. verde abacate luxo	71
1 CORCEL 2 pts. verde e preto	70
1 CORCEL 2 pts. branco	69
1 VOLKSWAGEN beije nilo	69
1 VOLKSWAGEN verde caribe	68
1 VOLKSWAGEN beije nilo	68
1 VOLKSWAGEN azul	63
1 VOLKSWAGEN verde caribe	69
1 VOLKSWAGEN verde	61
1 SIMCA M. SUL	66
1 SIMCA CHAMBORD	64
1 SIMCA CHAMBORD	62
1 GORDINI willys	64
1 RURAL WILLYS 4x4	69

FINANCIAMENTO DE 12 a 24 MESES AUTO VALE EM BLUMENAU O MAXIMO EM AUTOMÓVEIS

BARBADA MESMO

VENDE-SE uma residência à Rua Lages, 167

Informações pelo fone: 22-1443 com Assis.

PEÇAS CHEVROLET

CASA ROYAL S/A

Apresentar-se à Rua XV de Novembro nº 342 — 1º andar — salas 12 e 13 — Edifício Londrina, das 9 às 11 horas e das 14 às 17 horas. BLUMENAU

OPORTUNIDADE

Empresa com sede em São Paulo e Filial em Blumenau, está ampliando seu departamento de vendas. Não é necessário ter experiência.

OFERECEMOS

1. Treinamento
2. Comissões
3. Carteira Profissional
4. 13º Salário
5. Férias
6. Salário Família
7. Fundo de Garantia

EXIGIMOS

1. Idade 21 a 40 anos
2. Otimismo
3. Boa Apresentação
4. Facilidade de Comunicação.

Poderá surgir um novo clube em Blumenau

É por demais conhecido o interesse de que estão possuídos dirigentes de Olímpico e Palmeiras, na transformação definitiva, das duas equipes em apenas uma agremiação. Diversos contactos já foram mantidos, e sempre o assunto "fusão", foi colocado em pauta. Entretanto, nada de oficial, chegou a ser especificado. Na época em que Zani Cabral Rebello era presidente do Olímpico, ele mesmo frisou que seria impraticável a idéia. Para muitos, a questão de "fusão" ou não dos clubes, morreu. Agora no entanto, podemos adiantar que um movimento realmente grandioso está sendo encetado, não pela "fusão", mas pela melhoria do nosso futebol, em termos totalmente diferentes, e que pôsto em prática, já em outros cen-

tros, estão surtindo os efeitos desejados. COMO E PORQUE A idéia inicial, é de fundar um novo clube de futebol, talvez com a denominação de Esporte Clube Blumenauense, ou coisa parecida. O nome, a princípio, não vem ao caso. O que interessa na realidade, é o objetivo da iniciativa, e quais as bases, para esta. Próximamente, deverão estar reunidos dirigentes de Palmeiras e Olímpico, e ainda o Prefeito Evalásio Vieira, o Cel. Jacinto de Carvalho Braga, Comandante do 1º/23º RI, e outras altas personalidades do comércio e indústria. Na oportunidade, será levada ao conhecimento destes convidados, os planos que estão sendo traçados, para a organização de uma equipe de

futebol, que venha a representar Blumenau, nas competições esportivas estaduais e interestaduais, daqui para frente. É pensamento de se organizar esta nova sociedade, mantendo ao mesmo tempo Palmeiras e Olímpico, com suas atividades normais, mas sem o futebol profissional. As duas agremiações, cederiam suas praças esportivas, para o novo clube, que seria "Blumenau", em qualquer competição oficial. Para que isso aconteça, existe a necessidade de apoio de todos os lados, inclusive da indústria e do comércio. Voltaremos em nossas próximas edições, com outros detalhes, e inclusive com a opinião daqueles que serão consultados, a respeito da criação deste novo clube.



BLUMENAU, 30 DE JULHO DE 1971

Campeonato Nacional América é líder invicto

Esta é a tabela oficial do Campeonato Nacional de Clubes, que será iniciado no próximo dia 7 de Agosto.

Sábado, 7/agosto
SP — São Paulo x Grêmio
PE — Santa Cruz x Corinthians

Domingo, 8/agosto
GB — Botafogo x América (GB)
SP — Palmeiras x Portuguesa
MG — Atlético x América (MG)

PR — Coritiba x Cruzeiro
RS — Internacional x Fluminense
PE — Sport x Flamengo
BA — Bahia x Santos
CE — Ceará x Vasco

Quarta-feira, 11/agosto
GB — América (GB) x Grêmio
MG — Cruzeiro x Portuguesa

PE — Sport x Santos
BA — Bahia x Flamengo
CE — Ceará x Corinthians
Quinta-feira, 12/agosto
PE — Santa Cruz x Vasco

Sábado, 14/agosto
GB — Botafogo x Flamengo
SP — São Paulo x Santos

MG — América (MG) x América (GB)
Domingo, 15/agosto
GB — Fluminense x Vasco
SP — Palmeiras x Corinthians

MG — Cruzeiro x Internacional
PR — Coritiba x Portuguesa
RS — Grêmio x Atlético
BA — Bahia x Sport
CE — Ceará x Santa Cruz

Quarta-feira, 18/agosto
GB — Fluminense x Coritiba
MG — América (MG) x Grêmio
BA — Bahia x São Paulo

Sábado, 21/agosto
GB — Flamengo x Atlético
SP — Corinthians x Cruzeiro
RS — Internacional x Palmeiras

Domingo, 22/agosto
GB — Vasco x Portuguesa
SP — Santos x América
PR — Coritiba x Santa Cruz

RS — Grêmio x Botafogo
PE — Sport x São Paulo
CE — Ceará x Fluminense
Quarta-feira, 25/agosto
GB — Botafogo x América (MG)

SP — Palmeiras x Cruzeiro
MG — Atlético x Bahia
PR — Coritiba x Internacional
RS — Grêmio x Sport

PE — Santa Cruz x Fluminense
Quinta-feira, 26/agosto
GB — América (GB) x Flamengo
SP — Corinthians x Portuguesa

Sábado, 28/agosto
SP — Santos x Botafogo
PE — Sport x Atlético
Domingo, 29/agosto
GB — Fluminense x Corinthians

SP — São Paulo x Flamengo
MG — Cruzeiro x Ceará
PR — Coritiba x Vasco
RS — Internacional x Portuguesa

PE — Santa Cruz x Palmeiras
BA — Bahia x América (MG)
Quarta-feira, 1º/setembro
GB — Vasco x Internacional

MG — Atlético x São Paulo
RS — Grêmio x Santos
PE — Santa Cruz x Cruzeiro
BA — Bahia x América (GB)

CE — Ceará x Palmeiras
Quinta-feira, 2/asetembro
MG — América (MG) x Flamengo

PE — Sport x Botafogo
Sábado, 4/setembro
SP — Palmeiras x Fluminense

MG — Cruzeiro x Vasco
Domingo, 5/setembro
GB — Flamengo x Grêmio

SP — São Paulo x América (MG)
MG — Atlético x Santos
PR — Coritiba x Ceará

RS — Internacional x Corinthians
PE — Sport x América (GB)
BA — Bahia x Botafogo

Terça-Feira, 7/setembro
GB — Vasco x Palmeiras
Quarta-feira, 8/setembro
GB — América (GB) x Atlético

SP — Corinthians x Coritiba
PE — Santa Cruz x Portuguesa
CE — Ceará x Internacional

Quinta-feira, 9/setembro
GB — Botafogo x São Paulo
SP — Santos x América (MG)

Sábado, 11/setembro
GB — Fluminense x Cruzeiro
SP — Corinthians x Vasco

PR — Coritiba x Palmeiras
PE — Santa Cruz x Internacional
CE — Ceará x Portuguesa

Domingo, 12/setembro
GB — Flamengo x Santos
SP — São Paulo x América (GB)

MG — Atlético x Botafogo
RS — Grêmio x Bahia
PE — Sport x América (MG)

O Campeonato Catarinense de Futebol, continua sendo liderado invictamente pelo América Futebol Clube de Joinville, mercê de uma campanha realmente espetacular. Vejamos como está o panorama estatístico desta disputa, referente a temporada de 1971.

PELEJAS JÁ EFETUADAS 101
TENTOS ANOTADOS 223

CAMPANHA DOS CLUBES

CLUBES:	J	V	E	D	PG	PP	TP	TC	SG	DF
1º — América	16	13	3	—	29	3	37	8	29	—
2º — Próspera	16	11	3	2	25	7	28	14	14	—
3º — Juventus	16	9	4	3	22	10	18	6	12	—
4º — Caxias	15	7	5	3	19	11	16	11	5	—
5º — Hercílio Luz	15	6	2	7	14	16	12	13	—	1
— Avai	16	6	4	6	16	16	13	15	—	2
6º — Internacional	15	5	3	7	13	17	21	22	—	1
7º — Barroso	15	7	—	8	12	18	16	23	—	9
— Paisandu	16	4	6	6	14	18	15	15	—	7
— Figueirense	16	3	8	5	14	18	12	15	—	3
8º — Palmeiras	16	4	3	9	11	21	18	22	—	4
— Ferroviário	16	3	5	8	11	21	11	19	—	8
9º — C. Renaux	16	1	2	13	4	28	6	31	—	25

ARTILHEIROS

1º Lugar — Romualdo (América) 17 tentos.

2º Lugar — Lúcio (Próspera) e Mücke (Avai) 8 tentos.

3º Lugar — Jorginho (Próspera) 7 tentos.

4º Lugar — Zé Carlos (Paisandu) e Edson Juventus 6 tentos.

5º Lugar — Luizinho (Juventus), Mauro (Palmeiras) e Rubens (Inter.) 5 tentos.

6º Lugar — Tarcísio (Palmeiras), Ismael (Próspera), Derli (Internacional), Luis Antônio (H. Luz), Chula (Barroso) e Cissa (Juventus) 4 tentos.

7º Lugar — Zezé e Ackson (Internacional), Chiquinho e Ladinho (América, Sado (Figueirense), Márcio (Ferroviário), Chiquinho (Palmeiras), Deda (Próspera), Sérgio Mafra e Hélio Ramos (Barroso) e Carlos Roberto (Caxias) 3 tentos.

8º Lugar — Aureo (Internacional), Batista, Chiquinho e Passarinho (H. Luz), Parobé e Tonho (Palmeiras), Cláudio e Carlos Roberto (Avai) Rainoldo, Eraldo e Zezinho (Ferroviário), Jaizinho e Baia (Caxias), Nitota (Juventus), Euclides e Bráulio (Paisandu), Arildo, Pelé e Caco (Figueirense), Mar-

cos, Amilton, Lica, Paulo César e Celso Cabral (América), Zélio e Britinho (C. Renaux) 2 tentos.

9º Lugar — Gauchinho e Brito (Palmeiras), Chico Prêto, Nenê e Paulo Graça, (Próspera), Luis Everton, Darcé e Cláudio (Figueirense), Veneza, Fiozezi, e Vado (América), Abel e Lorenzi (H. Luz), Césinha e Miguelito (Ferroviário), Ricardo, Anacleto, Reginel e Darí (Internacional) Aguiá, Netto, Luizinho, Campos e Piava (Caxias), Jurandir (Juventus) Edson, Alone, Dino, Tatáco, e Mica (Paisandu), Moacir (Avai), Cláudio, Ozair, Tenente, Juguinha, Dão e Reginaldo (Barroso), Humberto e Rodrigues (Carlos Renaux) 1 tento.

ARTILHEIROS NEGATIVOS

Joel Freitas (Barroso), Carlos Alberto (C. Renaux) Celso Cabral (América), e Deodato (Avai) todos uma vez.

ARQUEIROS VAZADOS

1º Lugar — Eládio (Barroso), 11 jogos e 55 minutos 18 tentos.

2º Lugar — Callfa (Paisandu), 8 jogos 16 tentos.

3º Lugar — Jorge (Palmeiras), 10 jogos e 5 minutos; Egon (Avai) 16 jogos 15 tentos.

4º Lugar — Neide (Internacional), 7 jogos e Alvim (H. Luz), 13 jogos 13 tentos.

5º Lugar — Joceli (Figueirense), 10 jogos e 15 minutos 12 tentos.

6º Lugar — Adalberto (C. Renaux), 4 jogos; 11 tentos.

7º Lugar — Adilson (Ferroviário), 8 jogos; Hélio (C. Renaux), 5 jogos e 45 minutos; Batista (C. Renaux), 6 jogos e 45 minutos; Julinho (Caxias), 14 jogos 10 tentos.

8º Lugar — Pingo (Internacional), 7 jogos; Ângelo (Ferroviário), 8 jogos 9 tentos.

9º Lugar — Danilo (Próspera), 11 jogos; Geraldo (América), 16 jogos e Nauró (Paisandu), 8 jogos 8 tentos.

10º Lugar — Nilson (Palmeiras), 4 jogos e 55 minutos 7 tentos.

11º Lugar — D. o n. isio (Próspera), 5 jogos 6 tentos.

12º Lugar — Ilo (Juventus), 14 jogos 5 tentos.

13º Lugar — Lourival Barroso, 2 jogos e 45 minutos 4 tentos.

14º Lugar — Aguiá (Figueirense), 4 jogos e 45 minutos 2 tentos.

15º Lugar — Zé Carlos (Barroso), 20 minutos; Frank (Caxias), 1 jogo Sidnei (Figueirense) 1 jogo 1 tento.

16º Lugar — Valdir (H. Luz), 2 jogos e Alexandre (Juventus), 1 jogo nenhum gol.

PENALIDADES MÁXIMAS

Até agora foram apitadas oito penalidades máximas. Cinco foram convertidas, por Parobé (Palmeiras), Márcio (Ferroviário), Luizinho (Caxias), Ismael (Próspera), e Euclides (Paisandu).

Três foram desperdiçadas, por: Caco (Figueirense), Anacleto (Internacional), e Paulinho (Avai).

EXPULSÕES

19 jogadores, já foram expulsos no campeonato catarinense.

Chiquinho e Luis Carlos (Palmeiras), Luis Carlos e Darci (Figueirense), Deda e Nenê (Próspera), Soares, Kussi e Tatáco (Paisandu), Aguiá e Vevê (Caxias), Fiozezi (América), Assunção, Chiquinho e Carlos Alberto (Carlos Renaux), Márcio, Nilson, Ailton e Jaime (Ferroviário) todos uma vez.

JUIZES QUE APITARAM

1º Lugar — Iolando Rodrigues 17 atuações.

2º Lugar — Roldão Tomé de Borja Netto 16 atuações.

3º Lugar — José Carlos Bezerra e Gilberto Nahas 15 arbitragens.

4º Lugar — Pedro Alcântara Moura 12 atuações.

5º Lugar — Alvi: Rensi 10 atuações.

6º Lugar — Marino Silveira e David Kapel 7 atuações.

7º Lugar — João dos Santos e Antônio Rogério Osório 1 arbitragem.

ARRECADACOES

1ª Rodada	14.493,50
2ª Rodada	19.118,50
3ª Rodada	16.336,50
4ª Rodada	15.908,00
5ª Rodada	18.134,00
6ª Rodada	19.213,00
7ª Rodada	11.150,00
8ª Rodada	19.916,00
9ª Rodada	13.166,50
10ª Rodada	20.459,00
11ª Rodada	16.930,00
12ª Rodada	12.645,50
13ª Rodada	30.467,00
1ª Retorno	9.435,50
2ª Retorno	8.260,00
3ª Retorno	10.453,50
4ª Retorno	8.148,00

Total Geral: 289.757,50



PREFIRA O QUE É NOSSO:

"VIAJE BRUSQUENSE"!

BLUMENAU — FLORIANÓPOLIS NOS MODERNOS E CONFORTÁVEIS ÔNIBUS DA "BRUSQUENSE", conexão em ITAJAI, servindo também o progresso BALNEÁRIO CAMBORIÚ. Diariamente nos seguintes horários de BLUMENAU: 6 — 7 — 8 — 10 — 11.30 — 14.00 e 17 horas.

Recauchutagem TYRESOLES

Oferece balanceamento eletrônico

Máquina importada da Alemanha

A única em S. Catarina

Um serviço de Precisão

Rua São Paulo, 777 - Blumenau

Palmeiras fará amistoso

Não ficará sem jogar e Palmeiras neste final de semana, pois embora folgando no campeonato catarinense, o alvi-verde acertou um match amistoso, para a cidade de Ibirama, diante do Clube Atlético Hermann Aichinger. Os periquitos, estão com diversos jogadores contundidos, mas mesmo assim deverão reunir número suficiente de valores, para saldar este compromisso.



GIGANTE, poderá ser do Palmeiras

TREINAMENTOS

Os periquitos, complementarão esta tarde os treinamentos para o amistoso com o Hermann Aichinger. Os movimentos da semana foram comandados até aqui pelo jogador Adão, face a ausência de Ivo Andrade. Krieger, Duia e Parobé, são os problemas para o amistoso. O goleiro Nilson, na última segunda-feira, rescindiu amigavelmente seu contrato com o clube do povo. Seu passe continua preso no Grêmio Esportivo Olímpico.

NOVIDADES

O técnico Ivo Andrade, que está em Pôrto Alegre, telefonou na manhã de ontem ao diretor Sebastião Telles Netto, informando que somente retornará no domingo à Blumenau. O goleiro Lori, do Avenida de Santa Cruz do Sul, não virá mais para o Palmeiras, pois "está cursando a

América, o líder isolado do campeonato catarinense

Nauro voltará ao arco Paysandu espera vencer

BRUSQUE (SUCURSAL) — Mesmo perdendo para o líder por 2 a 0 o Clube Esportivo

Paysandu não se intimidou diante do revés, pensando tão somente no cotejo de domin-

go contra o Ferroviário, aqui no Bêrco no domingo à tarde em seu reduto.

Embora o campeão catarinense de 70, "Ferro" venha brilhantemente e cederá o título pela boa vitória sobre o Palmeiras, o alvi-verde brusquense entrará em campo com moral elevada para sustentar um duelo com o elenco imbatível e marchar firme para uma vitória retumbante e consagradora reabilitando-se totalmente da derrota diária da América.

O experimentado Julinho deverá deixar a mesma formação que tem cumprido bom trabalho nos últimos jogos disputados e mantendo-se em posição muito boa na tabela de classificação, para o jogo contra o Ferroviário, que vem se constituindo numa excelente atração para o torcedor de nossa cidade.

A volta de Nauro ao arco paysanduno é certa para o domingo contra o "Ferro", uma vez por motivos de concêntr em pessoa de sua família em Pôrto Alegre o ausentado daquela porfia, sendo Kalifa o seu substituto.

Agora falando à reportagem, Julinho afirmou que Nauro voltará ao arco paysanduno no jogo de domingo contra o campeão do ano passado, ficando nas demais posições os mesmos, sendo esta a viável formação: Nauro; Haroldo, Carlinhos, Euclides e Batista; Kussi e Dino; Edson, Bráulio, José Carlos e Mica.

Esperançosos estão os paysandunos e confiantes num triunfo da sua equipe domingo aqui em Brusque contra o elenco do Ferroviário, que vem de expressivo triunfo sobre o Palmeiras de Blumenau, na rodada que passou.

JUIZO DE DIREITO DA 2ª VARA CÍVEL DA COMARCA DE BLUMENAU

EDITAL DE PRAÇA

O doutor PROTÁSIO LEAL FILHO, Juiz de Direito da 2ª Vara Cível da comarca de Blumenau, na forma da lei, etc.,

FAZ SABER aos que o presente edital virem, que no próximo dia 13 de agosto, às 10 horas, a porta principal do edifício do Fórum, será levada à praça o imóvel a seguir descrito, pelo preço da avaliação de Cr\$ 2.500,00, penhorado a TERCILIO FELIPPI nos autos da ação executiva cambiária movida pela COMERCIAL CLAUDIO GAERTNER S.A.: um imóvel situado nesta cidade, no bairro Petrópolis, à rua Friburgo com a qual faz frente com 15 mts., fundos em igual metragem com o lote nº 2 de Samuel August, extremado de um lado em 27,25 mts. com o lote nº 3, e de outro lado, com 26,85 mts. com terras de Natal Tomio, sem benfeitorias, Eu, Eulina L. Silveira, Oficial Maior, o escrevi, e eu (as.) Sérgio A. da Nóbrega, titular do cartório, o assino.

Blumenau, em 23 de julho de 1971 (as.) PROTÁSIO LEAL FILHO Juiz de Direito da 2ª Vara

(as.) SÉRGIO ALBERTO DA NOBREGA Titular do cartório do Cível e Comércio

Spiro Agnew volta de viagem a onze países

WASHINGTON, 29 (UPI) — O Vice-Presidente Spiro Agnew regressou ontem de sua missão diplomática por 11 nações do mundo e foi recebido efusivamente na Casa Branca pelo Presidente Richard Nixon. "Seja bem-vindo", disse Nixon, apertando a mão de Agnew. "Você realizou um excelente trabalho."

"Fiz uma boa viagem", respondeu Agnew. Nixon posou para os fotógrafos junto com Agnew e o Secretário de Estado William Rogers e a seguir levou-os até seu gabinete para ouvir o relatório de viagem do vice-presidente. Henry Kissinger, assessor de Nixon para assuntos estrangeiros, também compareceu ao encontro. Depois de uma reunião de 90 minutos, o Secretário de Imprensa da Casa Branca, Ronald Ziegler, disse que Nixon considerou a viagem de Agnew "muito oportuna, neste momento".

Referindo-se aparentemente às críticas à viagem de Agnew por parte de alguns congressistas, Ziegler disse que os contatos do vice-presidente foram "significativos".

Não foi uma viagem para vender cosméticos", observou Ziegler. O presidente considerou a viagem "muito proveitosa". Agnew chegou procedente de Lisboa, acompanhado de sua mulher e suas duas filhas. Foi recebido na base aérea de Andrews por Rogers, pelo Secretário de Interior, Rogers Morton, e pelo Secretário de Agricultura, Clifford Hardin.

A viagem de 32 dias de duração é a mais extensa missão diplomática empreendida por um vice-presidente desde 1953, quando Nixon, vice-presidente naquela oportunidade, passou 73 dias no Extremo-Oriente.

A viagem de Agnew cobriu 48 mil quilômetros. Visitou a Coreia do Sul, Singapura, Índia, Kuwait, Etiópia, Arábia Saudita, Quênia, Congo, Espanha, Marrocos e Portugal. Mantive encontros com 11 chefes de estado, incluindo Reis, Emires, Imperadores e Presidentes.

Embora Agnew tenha concedido várias entrevistas ao pequeno grupo de jornalistas que o acompanhou em sua viagem, revelou muito pouco sobre resultados de sua missão.

Ao que parece, seus contatos mais importantes foram mantidos com o Emir do Kuwait e com o Rei Faisal da Arábia Saudita — os dois líderes árabes moderados, que pediram exercer uma influência positiva nos esforços para a paz no Oriente Médio. Agnew disse que ambos os líderes deram-lhe sugestões construtivas, mas evitou entrar em detalhes.

JUIZO DE DIREITO DA 1ª VARA CÍVEL DA COMARCA DE BLUMENAU — EDITAL DE PRAÇA —

O doutor JOÃO PAULO PASQUALI, Juiz de Direito Substituto, no exercício da 1ª Vara desta comarca, na forma da lei, etc...

FAZ SABER que no próximo dia 30 de julho, às 16 horas, à porta principal do edifício do Fórum, será levado à praça pelo valor mínimo da avaliação de Cr\$ 6.500,00 o imóvel abaixo especificado, penhorado a ERICO CAVICHOLI nos autos da ação executiva movida por FREDERICO CARLOS AUGUSTO MISSNER: um terreno situado nesta cidade, no bairro Fortaleza, contendo a área de 720 mts², fazendo frente em 30 mts. com um caminho particular; fundos em igual metragem com terras de Brenner; extrema de um lado com terras de João Teotônio de Souza, e, de outro lado, com terras de Frederico Radtke, devidamente transcritas no cartório imobiliário do 1º Ofício, livro 3-AJ, fls. 45-809. Eu, (as.) Eulínia L. Silveira, Oficial Maior, o escrevi, e, eu (as.) Sérgio A. da Nóbrega, titular do cartório, o assino. Blumenau, em 29 de junho de 1971 (ass.) JOÃO PAULO PASQUALI, Juiz de Direito da 1ª Vara (ass.) SÉRGIO ALBERTO DA NÓBREGA Titular do cartório do Cível e Comércio

SE O PROBLEMA É CLICHÊ, GRAVE BEM ESTE NOME:

GRAVARTEX Apronta qualquer serviço de clichê dentro de 48 horas. E além dessa rapidez você tem a qualidade e o padrão técnico Gravartex. A Gravartex sabe o que faz.

Rua XV de Nov., 342
2º andar
Fone 22-0446
Blumenau

Dr. Eugênio Doin Vieira

ADVOGADO E ECONOMISTA

Registros OAB-SC 1261, CREP-7ª Região 0126; CRC 6739; CPF 006845709
Escritório de Advocacia Especializada em DIREITO TRIBUTÁRIO. Imposto de Renda, IPI, ICM, RECLAMAÇÕES - DEFESAS - RECURSOS - FUSÕES, TRANSFORMAÇÕES E DIVISÕES DE EMPRESAS. Rua dos Ithéus, 8 - Edifício Aplub - 8º - conj. 85 Fone 4731 - FLORIANÓPOLIS - SC.

Dr. Wilson Holtrup Santhiago

CRM. 970 - C.P.F. - 0037736309

OLHOS - DOENÇAS E OPERAÇÕES

Membro da sociedade brasileira de oftalmologia. Membro numerário do Instituto Barrauer (Barcelona) Curso de especialização pela Faculdade de Medicina da Universidade do Paraná, Faculdade de Ciências Médica e Evangélica. Ex-médico assistente do Prof. Paula Soares 2 anos Atende com hora marcada. CONSULTÓRIO: HOSPITAL SANTA ISABEL - Fone 22-1626 - RESIDÊNCIA - Fone 22-1358.

CIRURGIA PLÁSTICA

REPARADORA E ESTÉTICA

DR. B. CAMARGO ROCHA

Cirurgião Plástico
C.P.F. 020283799
Cursos Especializados no Hospital das Clínicas da FMUSP: Serv. de Cirurgia Plástica dos Drs. Victor Spina, Roberto Farina, Nelson Pigossi e Orlando Ludovici - São Paulo - Santa Casa de Misericórdia de São Paulo: Dep. Cirurgia: Serv. de Cirurgia Plástica Drs. Wladimir do Amaral, Antonio Duarte Cardoso e Luiz Eugênio Reginato - Clínica de Cirurgia Plástica de São Paulo Dr. David Serson Neto - Clínica de Cirurgia Plástica Dr. Raul Loeb - São Paulo. Residência: Rua Tomé Braga, 141 - Fone 22-1072 - Consultório: Hospital Santa Catarina - Horário: 10 hs. às 11,30 hs. - 15 hs. às 18 horas BLUMENAU - Santa Catarina

EDITAL

Pelo presente Edital ficam convidados a comparecer nesta Agência da Receita Federal, situada à Rua 15 de Novembro, nº 506, 1º andar, sala 102, no prazo de 30 (trinta) dias a contar desta data as pessoas abaixo relacionadas, dadas como residentes no endereço constante de suas declarações de rendimentos, porém aí não encontradas, para receberem documentos de seu interesse:

- Oswaldo Vieira - Oswaldo Weitzenant - Otavio Francisco de Oliveira - Otavio Gorgisk - Ollio Voltolini - Otto Cenci - Otto Guilherme Schatz Schneider - Otto Kreuz - Otto Krueger - Otto Schemnkau - Otto Teske - Ovidio Rodrigues - Paul Budag - Paul Theodor Post - Paulino Valmor Macaneiro - Paulo Armando Sabel - Paulo Heiden - Paulo Janke - Paulo Pfeifer - Paulo Siebert - Paulo Tomio - Pedro Aldo Cardoso - Pedro Alencar Mpritz - Pedro B. Vedes - Pedro Corrêa - Pedro Correia - Pedro das Neves - Pedro Eliseu de Simas - Pedro Flor Gonçalves - Pedro João Corrêa - Pedro João do Nascimento - Pedro José Vieira - Pedro Martins - Pedro Sbars - Pedro Taufenschach - Pedro Testoni - Pergentino Marchi - Philipp P. A. Ramers - Rafaelito Alves - Raimundo Tribess - Ralfo Guilherme Eskelsen - Ralf Raul Fischer - Raul Oliveira - Raulino Mugg - Reinaldo Jones - Reinvald Witthoef - Renaldo Birker - Renato Isleb Becker - Renato Belfuss - Renato Piske - Renato Schaefer - Ricardo Lange - Ricardo Müller - Rita Rosa de Araújo - Roberval Povoas - Rodolfo Inroth - Rogério de Assis Furtado Hugen - Rolando Fritsche - Rolf Gerhard Meocke - Rolando Keske - Rosa Firmina Sestren - Rosa Leodora Delmonico - Rosa Maria Satortí - Rosa Santos da Luz - Rosalino Martin de Andrade - Rosemary Lana Ulrich - Rubens Belezario Verdes - Rubens Oibrisch - Rudiberto Krueger - Rudolfo Kienen - Rudolf Krueger - Ruth Souza - Sadi Cardoso - Sady Marques Heider - Salmô Machado - Salvador Alberto Nunes - Salvador Valdani - Sania Goldberg - Santillo Batista Santos - Sargentino Salvador Lopes - Saul Luiz Silveira - Sebastião Corrêa - Sebastião Domingos da Silva - Sebastião Machado - Sebastião Soares - Sefe Brunner - Selmo Curioni - Serafim João dos Santos - Sidney Walfrido Mayer - Siegfried Gieseler - Siegfried Knaesel - Siegfried Deringer - Siegfried Reiter - Siegmund Friese - Silvestre Luiz - Silvestre Moraes - Silvio Arno dos Santos - Silvio Ciceoni - Silvio Donato Pereira - Silvio Gonçalves - Simão Oechsler - Sindico de Lima - Sônia Marli Schwartz - Stanislaw Dacink - Tanous Toufic Jarouj - Tarcila Cordeiro Soares - Terezinha de Jesus Galliani - Theodoro Rudiger - Thunelda Zalasick - Tito Martiniano de Souza - Ibirajara Araújo - Ubratan Latino de Campos - Udo Wachholz - Ulisses de Aguiar da Costa - Unildo Boehringer - Waldemar de Lemos - Waldemar Dickmann - Waldemar Moraes - Roland Riedel. Maria de Lourdes Durieux Pera Agente da Receita Federal

IPESC: novo financiamento

FLORIANÓPOLIS (Do Correspondente) — O Presidente do IPESC, Luiz Alberto de Cerqueira Cintra, seguiu viagem à Guanabara com a finalidade de manter contatos com o Banco Nacional de Habitação, visando à elaboração e assinatura de novos convênios de financiamento de construção ou aquisição de casa própria pelos associados do Instituto.



ARTCROM
Lentes e Lentes de Contato
Rua Abdão Batista, 133 - Joinville - SC



Serviço de GARANTIA DE MANUTENÇÃO QUALIDADE
CASA ROYAL S/A

INDICADOR PROFISSIONAL

DR. VICTOR C. GARCIA

C.P.F. 008205739
Especialista em Ovidos, Nariz, Garganta, Pescocço e Bóca.
MICRO-CIRURGIA DOS OUVIDOS. Técnicas mais avançadas nas CIRURGIAS da SURDEZ e das Inflamações dos Ovidos. Próteses, Enxertos, e Plásticas. Cursos completos — Aparelhagens modernas OTONEUROLOGIA
Cirurgia dos nervos Facial e Acústico — Paralisias Faciais — Tonturas — Zumbidos — Doenças do Labirinto
KINOLOGIA — SINUSOLOGIA
Tratamento clínico e cirúrgico das Rinites e Sinusites — Rinites Alérgicas — Vacinoterapia ONCOLOGIA
Cirurgias dos Tumores da Cabeça, Pescocço e Bóca ODONTOLOGIA
Cirurgia Buco — Dentária — Fraturas — Correções — Gengivas LARINGOLOGIA
Aparelhagem completa para diagnóstico e tratamento — CIRURGIA das CORDAS VOCAIS ENDOSCOPIA PER-ORAL
Exames — Remoção de CORPOS ESTRANHOS dos Pulmões e Esôfago, Dilatações da Laringe, dos Brônquios e do Esôfago. 17 ANOS DE CURSO SUPERIORES REGULARES E ESPECIALIZADOS NOS MELHORES SERVIÇOS E ESCOLAS DE ODONTOLOGIA E MEDICINA.

CONSULTAS: HOSPITAL UNIVERSITARIO DAS 14 hs. às 16 hs. — Fone: 22-0011. HOSPITAL SANTA CATARINA das 16 hs. às 18 hs. — Fone: 22-1444. RESIDÊNCIA: Rua São José, 40 — Fone: 22-1501 BLUMENAU — SC.

Aldo Benjamin de Macedo

Nº C.P.F. 003720809
ADVOGADO

Escr. Blumenau — Rua 15 de Novembro, 550 — 11º andar S/1105 — Fone: 22-1832
Escr. Itajaí — Rua Lauro Muller, 54 Fone: 504.

DR. ROBERTO BUECHELE

CARDIOLOGIA - ELETROCARDIOGRAFIA
Doenças do Coração — Eletrocardiografia — Curso de especialização em Cardiologia no Hospital das Clínicas de São Paulo (serviço do prof. Luiz V.D. Court). — Rua 15 de Novembro, 678, 3º andar — Edifício do Banco Sul do Brasil — Consultas: Pela manhã — às 10,30 horas (hora marcada) a tarde — 14 horas às 17 horas.

ESCRITÓRIO DE ADVOCACIA Antônio Carlos Silva Renato de Mello Vianna

OAB/SC 2287 — CPF 105136489
CAUSAS CÍVEIS, COMERCIAIS, TRABALHISTAS E CRIMINAIS — COBRANÇAS MARCAS E PATENTES
Representantes para todo o Estado de BRUNNER & CO., LTD. — Agentes Oficiais de Propriedade Industrial — Advogados e Engenheiros. EVA ANGELO DIAS, 23 — 1º ANDAR — FONE: 22-0440 — Cxa. POSTAL - 827 — BLUMENAU-SC.

DR. HERCILIO LUZ COSTA

C.P.F. 020283449
DOENÇAS NERVOSAS
Curso de especialização em Psiquiatria (2 anos) no Instituto de Psiquiatria da Universidade Federal do Rio de Janeiro (Ex-Univers. do Brasil) — Ex-Chefe dos médicos residentes do Instituto de Psiquiatria da U.F.R.J. — Consultório: Rua 15 de Novembro, 678 - Edifício E. Sciadrack - 2º andar - sala 3 - Blumenau - SC. — Telefone: 22-0530 — Consultas - Marcar no consultório às 15 horas.

PSICOLOGIA — CLÍNICA INFANTIL

DRA. GILDA MENICUCCI BALSINI
C.R.P. 1611 — C.P.F. 042889716
Formada em Psicologia pelo Instituto de Psicologia da Universidade Católica de Minas Gerais - Belo Horizonte: DIAGNÓSTICO — ORIENTAÇÃO — TRATAMENTO. ORIENTAÇÃO: VOCACIONAL, VITAL E PEDAGÓGICA. Criança com dificuldade escolar, timidez, agressividade, rebeldia, problemas de linguagem, nervosismo e outros distúrbios de conduta. TRATAMENTO: LUDOTERAPIA — ED. PSICOMOTORA E PSICO-PEDAGÓGICA — TERAPIA DA PALAVRA. — Consultas com hora marcada. — CONSULTÓRIO — Rua São Paulo, 421. Segunda e quarta — 13:30 às 17:30 hs. Terças, quintas, sextas e sábados — 8:30 às 11:30 hs. RESID. FONE: 22.0155 — BLUMENAU —

CLÍNICA DE OLHOS, OUVIDOS, NARIZ e GARGANTA
DOENÇAS E OPERAÇÕES
DR. WILSON SANTHIAGO
C.P.F. 003736309
DR. WILSON HOLTRUP SANTHIAGO
C.P.F. 003736309
CONSULTÓRIO — HOSPITAL SANTA ISABEL FONE 22-1626

ESCRITÓRIO JURÍDICO

WERNER GREUEL
C.P.F. 003846609
— e —
RENATO WOLFF
C.P.F. 103136999
Rua 15 de Novembro, 504 - Sala 5 - Telefone: 22-1953 — BLUMENAU

DR. ANTONIO MARCOS ULIAN

C.P.F. 003713519
ORTOPEDIA E TRAUMATOLOGIA
CONSULTÓRIO: Hosp. Sta. Catarina — Fone: 22-1644
RESIDÊNCIA : Rua São Paulo, 1587 — Fone: 22-0505
CONSULTAS: Pela manhã e à tarde.

Escritório Contábil Fiscal Ralph Kaestner
Fundado em 1958
RALPH KAESTNER
AUDITOR
Rua 15 de Novembro, 844 - Fone: 22-0565
Caixa Postal, 307
BLUMENAU — Santa Catarina.

Dr. Conrado Balsini Neto

C.P.F. — 006251919
CLÍNICA INFANTIL
Consultório: Hospital Universitário — Fone: 22-0011; Residência: Hermomn Hering, 481 — Fone: 22-1002; Consultas: das 10 às 12hs e das 15 às 18 hs.

DR. CARL HEINZ PETERS

C.P.F. — nº 003739609
CLÍNICA DE OLHOS
Membro da Sociedade Brasileira de Oftalmologia — Membro num. da Société Française de Oftalmologie — Membro num. da Soc. Hispano-Americano de Oftalmologia — Membro num. do Instituto Barrauer.
TRATAMENTOS — OPERAÇÕES
Rua 15 de Novembro, 550 — 8º andar — Conj. 801/2 Edifício Catarinense

BLUMENAU Santa Catarina
Horário de Consultas: 9,00 às 12,00h. 14,00 às 18,00. De 2ª-feira à 6ª-feira.

ATENDE-SE COM HORA MARCADA
CONSULTÓRIO: 22-1096
RESIDÊNCIA: 22-1396

Prescrição de óculos e de lentes de contato
Exame neuro-oftalmológico - Betaterapia
Exercícios Ortopáticos (Extrabissin).

DR. NISO BALSINI

— Médico —
ORTOPEDIA — TRAUMATOLOGIA
Especialidade em Ortopedia e Traumatologia pelo Hospital dos Servidores do Estado - Guanabara (2 anos).
Curso de especialização da Sociedade Brasileira de Ortopedia e Traumatologia Regional - Guanabara (1 ano).
Ex-Chefe dos Médicos Residentes do Serviço de Ortopedia e Traumatologia do Hospital dos Servidores do Estado.
CONSULTAS E PRONTO ATENDIMENTO.
HOSPITAL UNIVERSITARIO - Fone: 22-0011

EMYGDIO GERALDO SADA

C.P.F. 028666179
ADVOGADO
FLORIANO PEIXOTO, 55 — SALA 204
— EDIFÍCIO JUMA —
FONE: 22-0184

DRA. HELGA M. MAYER

C.P.F. 051255287
Neurologia e Eletroencefalografia
Diplomada pela Faculdade Nacional de Medicina (Rio) Estágio no Serviço de Neuro Psiquiatria (Prof. François Lhermitte) Hôpital de La Salpêtrière (Paris) — Tese apresentada à Faculdade de Medicina de Paris (Assistente estrangeiro) — Estágio na Cátedra de Neurologia do Hospital Santa Maria (Lisboa) — Espec. no Instituto de Neurologia da UB (Rio) — Estágio na Clínica Neurocirúrgica do Dr. Paulo Niemeyer (Deptº Neurofisiologia) — Estágio no Serviço de Neurologia da Santa Casa Misericórdia (Rio).
Horário do Serviço de Eletroencefalografia: 8 às 12 e 13 às 18 horas — Horário para Consultas: 8 às 12 e das 16 horas em diante.
CONSULTÓRIO: — HOSPITAL UNIVERSITARIO
Tel.: 22-0011.

DOENÇAS DO CORAÇÃO

DR. LEO CARVALHO
C.P.F. 003743429
ELETROCARDIOGRAFIA
Hospital Santa Isabel
Consultas:
9 às 12 horas — 15 às 18 horas

DR. BIAVATTI

C.P.F. 020244209
APARELHO DIGESTIVO
VARIZES CIRURGIA
E TRATAMENTO CLÍNICO.
Consultas: 9h. às 12h. e 14h. às 19 h.
HOSPITAL SANTA CATARINA
FONES: 22-1444 e 22-1642

DR. JOSÉ ARAÚJO

Médico Especialista de Ovidos, Nariz e Garganta
Clínica e Cirurgia da Surdez — Endoscopia Per-Oral — Cirurgia da Cabeça e Pescocço
Consultório no HOSPITAL SANTA ISABEL
Horário das 8 às 15h e das 15 às 18 horas
EX-MÉDICO ASSISTENTE DAS
Clínica Universitária Otorrinolaringologia de Genebra (Suíça) — 3 anos: Clínica Universitária de Otorrinolaringologia, endoscopia e audiolingüística de Lyon (França) — Clínica Universitária de Otorrinolaringologia e Cirurgia Maxilo-Facial de Toulouse (França) — 1 ano: Serviço de cabeça e pescocço do Hospital do Câncer de São Paulo — (1 ano: Membro Efetivo da Sociedade Brasileira de Cirurgiões da Cabeça e Pescocço).

DR. ANTONIO C. LOUREIRO

C.P.F. nº 028673899
Doenças do Coração — Eletrocardiografia — Curso de especialização em Cardiologia, no Hospital das Clínicas de São Paulo (serviço do prof. Luiz V. D. Court). Atende no Hospital Santa Catarina, de segunda à sexta-feira pela manhã; das 10,30 (hora marcada); A tarde: 14,30 às 18 horas — Telefone: 22-1642.

DR. ROMUALDO IZON HEIL

Ex-médico residente do serviço de cirurgia do Hospital Ernesto Dornelles, de Porto Alegre. Ex-médico estagiário do serviço de cirurgia infantil do Hospital do Servidor Público do Estado de São Paulo.
CLÍNICA CIRÚRGICA E CIRURGIA INFANTIL
Consultório no Hospital Santa Isabel — Fone 22-02-22; Residência: rua 7 de setembro. 1343 — Fone 22-09-97.

Policlínica Pronto Socorro Odontológico

ATENDIMENTO DIURNO E NOTURNO
DR. MARCIO J. ALBANI — C.D.
DR. NIVALDO N. DIEGOLI — C.D.
DR. ANTONIO L. BELLI — C.D.
DR. ALADIO MERICCO — C.D.
CIRURGIA — CLÍNICA — ORTODONTIA — PROTESE — ANESTESIA LOCAL E GERAL
Rua Floriano Peixoto nº 75 — Fone — 22-0157
BLUMENAU — SANTA CATARINA

AUTO VIAÇÃO CATARINENSE	
PARTIDAS DIÁRIAS DE BLUMENAU PARA:	
Florianópolis . . .	05.30 — 07.45 — 08.00 — 08.30 — 09.00 — 10.45 — 13.00 — 16.00 — 19.00 — 20.00
Itajaí . . .	05.30 — 08.30 — 09.00 — 10.20 — 13.00 — 16.00 — 19.00 — 20.00
Camboriú . . .	05.30 — 08.30 — 10.45 — 13.00 — 16.00 — 19.00 — 20.00
Jaraguá do Sul . . .	06.00 — 08.00 — 10.00 — 12.30 — 16.30 — 18.00 — 20.00 — 00.30
Joinville . . .	06.00 — 08.00 — 10.00 — 12.30 — 16.30 — 18.00
Pomerode . . .	06.00 — 12.30 — 16.30 — 18.00 — 20.20 — 00.30
Vila Itoupava . . .	08.00 — 10.00

OBS.: O horário das 08.00 horas é realmente direto, de Blumenau a Florianópolis, com duas horas e 10 min. de viagem e o das 08.30 e 20.00 horas semi-direto com apenas dez minutos de parada em Itajaí.

"Camping" estêve com bom movimento no mês de julho



Foi das mais proveitosas a indicação da Comissão Municipal de Turismo ao Prefeito Evelásio Vieira, no sentido de se introduzir em Blumenau o camping. Sob os cuidados do Professor José Ferreira da Silva, a Prefeitura de Blumenau vem implantando no final da Rua Pastor Oswaldo Hess o seu "camping", num local sossegado, de rara beleza e bem próximo ao centro da cidade.

Dotado de completas instalações sanitárias, água em abundância, farta iluminação, o "camping" de Blumenau, de propriedade do Município, já vem recebendo desde o último dia 17 os primeiros hóspedes, que ali armam suas tendas, fazem suas refeições, enquanto permanecem para uma visita a nossa cidade.

Informações colhidas junto aos responsáveis dizem que 40 famílias, procedentes de São Paulo, Guanabara, Paraná e Rio Grande do Sul se utilizaram do "camping" em suas férias, quando de passagem por Blumenau. Alguns hóspedes, em rápida entrevista, declararam-se satisfeitos com o local, afirmando que Blumenau selecionou uma excelente área de terra para o seu projeto, que será executado por etapas.

A maior parte das famílias, que hospedam no "camping" da Rua Pastor Oswaldo Hess, vieram a Blumenau em face da possibilidade de acamparem ao ar livre, o que fazem em todas as cidades onde já existe implantação o camping.

Não há dúvida de que o "camping" atrairá a Blumenau um movimento muito grande de turistas, que para cá se deslocarão para conhecer a mais européia das cidades brasileiras: isto referido em termos de construções típicas e costumes próprios da terra, que para os de fora são aspectos flagrantes e dignos de curiosidade.

Saliente-se ainda o fato de o camping estar tomando corpo em todo o Brasil, fato esse que vai permitir no futuro próximo uma cada vez mais crescente permuta de valores culturais entre as diversas cidades, moventes entre aquelas que apresentam autênticas atrações turísticas.

Desta forma, o "camping" de Blumenau, em sua fase inicial, já vai prestando os seus primeiros favores à comunidade blumenauense, resultados esses que confirmam a acertada iniciativa da Comissão Municipal de Turismo.

Muita alegria e vibração na abertura do Congresso de Jovens

Estampando a alegria, o entusiasmo, o interesse e a vibração que realmente caracterizam a boa juventude de nossos dias, aproximadamente 800 jovens iniciaram ontem em Blumenau o 1º Congresso da Juventude de Santa Catarina, que reúne até amanhã representantes de 44 municípios catarinenses.

A abertura do conclave deu-se às 8 horas, quando da Praça Dr. Blumenau, formados em suas respectivas Delegações, os jovens partiram em desfile até a Sociedade Dramático Musical Carlos Gomes, onde as autoridades e o veadas aguardavam os participantes.

Muito embora o comércio mantivesse as portas abertas, era grande o público que se congregou nas calçadas da principal artéria de Blumenau para ver os jovens passarem.

Após a chegada na Sociedade Dramático-Musical Carlos Gomes os participantes do 1º CONJUSC dirigiram-se imediatamente para o teatro desta Sociedade, procedendo-se em seguida a formação da mesa de honra, que presidiu as solenidades de abertura do importante encontro.

Tomaram assento na mesa, o Secretário do Governo, Professor Victor Fernando Scasse,

que representou o Governador Colombo Salles — o Secretário da Educação Professor Carlos Augusto Caminha, o Prefeito Municipal de Blumenau, Sr. Evelásio Vieira, o Coronel Jacinto de Carvalho Braga, Comandante do 1º/23º Regimento de Infantaria, o Vereador Luiz Antônio Soares, representante da Câmara Municipal de Vereadores, o Bispo Diocesano Dom Gregório Warmeling, o Vigário da Paróquia de São Paulo Apóstolo, Frei Bernardo, o Pastor Piske, da Igreja Evangélica, o Presidente do Centro de Juventude Perla Aberia, promotor do acontecimento.

Todas as autoridades usaram da palavra, destacando o significado e a importância do Congresso.

A 1ª conferência foi proferida pelo Pe. Clemente Kasselman, Sociólogo e Psicólogo da Guanabara, que abordou o tema «Brasil, o Jovem Desperta». No período da tarde o Dr. Milton Grecco, Diretor da Escola de Pais e Mestres da São Paulo proferiu palestra, abordando o tema «Educação e Desenvolvimento». No período da noite foi encenada uma peça teatral, elaborada pelo próprio Centro de Juventude Perla Aberia.



Em grupos, e de mãos dadas, os jovens desfilaram pela Rua 15 de Novembro. O comércio funcionou, mas muita gente viu a alegria e a vibração dos jovens que iniciavam o 1º Congresso da Juventude de Santa Catarina.

Dr. Paulo Malta Ferraz em Blumenau

Revendo amigos, e conhecendo o progresso da região, encontra-se em Blumenau, o Juiz de Direito da 1ª Vara da Família da Gua-

narabara Dr. Paulo Malta Ferraz, que há 13 anos, em nossa cidade ocupou as elevadas funções de Delegado de Polícia, advogando e le-

cionando posteriormente no Colégio Normal Pedro II.

O Dr. Paulo Malta Ferraz, dileto amigo do CIDADE DE BLUMENAU, permanecerá entre nós até amanhã, sendo homenageado hoje ao meio dia, com um almoço, oferecido pelo seu grande número de amizades que possui em toda a região. Nesta viagem a Santa Catarina, a ilustre personalidade, faz-se acompanhar de seus filhos Francisco José Ferraz que é Professor de Ciências Políticas na Faculdade Nacional de Filosofia, do Rio de Janeiro e Denis Ferraz.



BLUMENAU, 30 DE JULHO DE 1971

Inaugurada sede do Clube de Rádio Amadores de Brusque Prefixo PY 5

BRUSQUE (Sacusal) — Foi inaugurada sábado no Parque Público de Brusque a sede do Clube de Rádio Amadores, oportunidade em que recebeu das mãos do senhor Paulo Ge-

vared Ferreira, Diretor Seccional da LABRE S/C a devida licença de funcionamento outorgada pelo Contel do CRAB. A festividade contou com a presença do Exmo. Sr. Prefeito

Municipal José Germano Schaefer, que cortou a fita simbólica dando por inaugurada a sede dos «corujas», dizendo em rápidas palavras que «A Municipalidade está sempre a disposição de obras quando é para o bem da comunidade e sua colaboração à consecução da sede dos rádio amadores foi mais uma parcela contribuinte das obras municipais».

Saudando os presentes falou o Pe. Vendelino Waeterkamp em nome dos rádio amadores Brusquenses, seguindo-se a palavra do senhor Paulo Gevared que fez a entrega do documento de licença para funcionamento do Clube, bem como do aparelho transceptor ao mesmo.

Prestigiando o acontecimento que congregou os rádio amadores brusquenses inclusive com a vinda do «coruja» João Luiz da Rosa (Tesoura) um dos seus mais antigos membros, entrega de livro da criação e enviado pelo jornalista Wilson Santos, antes da presença do Prefeito Municipal do Vice-Prefeito Alexandre Merico, Oni Silveira, Delegado de Polícia, vereadores, e convidados especiais entre os quais homens da imprensa, ainda o Sr. Marilo Serra Costa, Pres. Conselho da LABRE-SC.

Após o ato inaugural foi oferecido aos presentes, uma deliciosa frangida regada ao espumante chopp, condecorando a classe, os poderes públicos

de nossa terra num ambiente de cordialidade, fraternidade e integração de pensamento e amizade.

No momento colhido por Coiro Luiz (Iolo Comeia) quando o Prefeito José Germano Schaefer, cortava simbolicamente a fita e outro, quando o Presidente do CRAB, Meacir Miguel Machado, recebeu das mãos do Sr. Paulo Gevared Ferreira o documento que continha a licença de funcionamento do Clube de Rádio Amadores de Brusque — Py 5 — que controlava assim velha aspiração dos seus membros.

Inscrições de teatro amador

FLORIANÓPOLIS (Do Correspondente) — O Departamento de Cultura da Secretaria do G. O. V. é r. n. o, através de sua Divisão de Artes, está divulgando o regulamento do Festival do Teatro Amador de Santa Catarina, a realizar-se no próximo mês de agosto. Como se sabe, esse certame destina-se a escolher o grupo que representará o Estado no Festival Brasileiro de Teatro Amador. Para o seu vencedor foi instituído o troféu «Pascal Magno» cuja entrega será feita a critério da comissão julgadora.

Ao inscrever-se o grupo de teatro deve preencher os seguintes requisitos: ser registrado no Departamento de Cultura, da Secretaria do Governo ou com processo em andamento, ser reconhecido representante de um município do Estado e encenar peça que ainda não foi representada.

O prazo de inscrição estende-se até o dia 15 de agosto.

- Leia
- Assine
- Divulgue

Cidade de Blumenau

"As Annamárias" é o novo livro de Lindolf Bell

O poeta Lindolf Bell, Diretor da Galeria Acu-Açu de nossa cidade, viajou com destino a São Paulo, da onde regressará no fim desta semana, trazendo consigo seu novo livro, com o título «As Annamárias», editado pela «Papyrus», com

ilustrações de sua esposa Elke Hering Bell. O lançamento do novo livro dar-se-á no final do próximo mês de agosto, conforme informações do próprio Lindolf Bell a reportagem de CIDADE DE BLUMENAU.

Deputado Federal visitou Prefeito

Estêve em Blumenau, neste começo de semana, o deputado federal Laerte Ramos Vieira, um dos líderes do Movimento Democrático Brasileiro na Câmara Federal, que fez decorada visita ao Prefeito Evelásio Vieira.

O destacado político catarinense, que se fazia acompanhar do Prof. Milton

Pompeu da Costa Ribeiro, veio reafirmar a sua integral solidariedade ao Prefeito de Blumenau e trocar idéias a respeito da expansão da agremiação partidária a que pertencem — o MDB — em nosso Estado. Logo em seguida, o Deputado Laerte Ramos Vieira retornou a Brasília, via Florianópolis.

ARTEX lançou a moda em Brasília

Iniciando a fase promocional de lançamento da Grande Coleção Praia Primavera Verão 71/72, a ARTEX S.A. Fábrica de Artefatos Têxteis apresentou ontem no Hotel Nacional de Brasília, em festa beneficente, os modelos que compõem esta coleção para a temporada 71/72. A apresentação de moda foi organizada pela esposa do Ministro da Educação e Cultura, Sr. Jarbas Passarinho.

Os modelos da ARTEX, ontem apresentados na Capital da República, estão sendo exportados para a Alemanha, Estados Unidos, Inglaterra, África do Sul e

Nova Zelândia, o que vem demonstrar que em matéria de criação é o que de mais novo existe no mercado mundial.

CLUBE SOCILA

Em coquetel que será oferecido a imprensa às 17 horas de hoje, no Salão Verde da Sociedade Dramático Musical Carlos Gomes, será feito o lançamento oficial do CLUBE SOCILA de Blumenau.

Na oportunidade serão fornecidos todos os detalhes deste novo lançamento, destinado a mulher catarinense.

NO DOMINGO, CONFIRA AQUI A PLACA DE SEU CARRO!

Malhas Thiemann

Dr. Walmor E. Belz qualificado como Cirurgião Geral

O excelente conceito do que seja a classe médica de Blumenau, foi uma vez mais projetada no contexto nacional, com aprovação do Dr. Walmor E. Belz, médico do Hospital Santa Isabel, no Colégio Brasileiro de Cirurgias.

A afirmação é categorizada com a informação, de que somente dezesseis médicos brasileiros foram qualificados como de Cirurgião Geral, num concurso promovido recentemente pelo CBC.

COMUNICAÇÃO

A Direção do Restaurante Frohsinn e do Baril de Ouro, sente-se no dever de comunicar a seus clientes amigos e público: que seus estabelecimentos FUNCIONAM DIARIAMENTE DAS 10:00 AS 24:00 HORAS. Oferecem todos os dias música típica alemã, um conjunto Paraguaio e aos sábados o Frohsinn apresenta danças típicas Tirolezas.

Ambiente típico — Refeições de categoria Internacional e o tradicional e saboroso Chopp.

O que será o Pexinxão...!