

NIXON COMEÇA A PREPARAR ROTEIRO DE SUA VIAGEM À CHINA VERMELHA

SAN CLEMENTE, CALIFORNIA (UPI) — O Presidente Richard Nixon deverá visitar a República Popular da China no começo do próximo ano, segundo informou ontem oficialmente a Casa Branca.

Um porta-voz esclareceu que até agora não foi estabelecida a data exata para a viagem, mas deixou claro que ocorrerá bem antes da data de primeiro de maio mencionada anteriormente à noite pelo Presidente em sua mensagem a todo o país.

O porta-voz disse que a visita seria realizada assim que todos os detalhes afinessem à viagem estejam acertados, o que deverá ocorrer no começo de 1972. O Presidente conferenciará com o Secretário-Ge-

ral do Partido Comunista Mao Tse-Tung durante a visita, mas os Estados Unidos não deverão estabelecer relações diplomáticas com a China Continental antes da viagem, disse o funcionário.

GRANDE PASSO

A data de primeiro de maio de 1972 foi mencionada pelo Presidente porque "Nixon considera que a viagem é um passo tão grande em direção à paz mundial que não deseja que seja considerada como uma ação política", com vistas às eleições do próximo ano nos Estados Unidos.

Os jornalistas conferenciaram na sala ocidental da Casa Branca com um alto funcionário do governo

que está inteirado de todos os detalhes da viagem. Os jornalistas receberam instruções para não mencionarem o nome do funcionário.

O porta-voz disse que os preparativos da viagem são tão secretos que o Presidente evita trabalhar com o mesmo em seu gabinete oval da Casa Branca, temendo que alguém tenha acesso aos documentos.

Acrescentou que Henry Kissinger, assessor presidencial para assuntos de segurança, que fez uma viagem secreta a Pequim na última semana para acertar os detalhes da viagem presidencial, discutiu seus planos no Salão Lincoln, no setor residencial da Casa Branca.

Apenas Kissinger, o Presidente Nixon, o Secretário de Estado William Rogers e alguns outros altos funcionários sabiam da visita secreta de 49 horas que Kissinger fez de Islamabad a Pequim, no último fim-de-semana.

Kissinger chegou a Pequim por volta do meio-dia do dia 9, manteve conversações com Chou En-Lai e regressou às 13 horas do dia 11.

O funcionário não quis dizer especificamente os tópicos das conversações de Kissinger com Chou, realizada com auxílio de intérpretes.

O porta-voz negou-se a dizer se o tema do Vietname foi tratado nas discussões.

Visita de Nixon vista por Thant

NAÇÕES UNIDAS (UPI) — O Secretário-Geral das Nações Unidas, U Thant, disse ontem que o plano do Presidente Richard Nixon de visitar a China Comunista abre perspectivas para o ingresso de Pequim na organização mundial ainda este ano.

Acrescentou que o diálogo entre Pequim e Washington marca "um novo capítulo nas relações internacionais". "A possibilidade de solução da questão chinesa na próxima sessão da

Assembleia-Geral da ONU está agora mais próxima depois dos anúncios feitos nos Estados Unidos e em Pequim anteriormente à noite", disse Thant por intermédio de um porta-voz.

Os defensores do ingresso de Pequim pedem este ano não só um assento na Assembleia-Geral, como também a substituição da China Nacionalista pelo regime de Pequim no Conselho de Segurança da organização mundial.

Duas teorias contraditórias

HONG KONG (UPI) — Os peritos em assuntos chineses radicados nesta estratégica colônia britânica mantêm duas teorias contraditórias sobre o convite do governo de Pequim ao Presidente norte-americano Richard Nixon.

Uma conjectura que o Presidente Mao Tse-Tung foi afastado do poder e uma liderança mais flexível, tendo à frente o Primeiro-Ministro Chou En-Lai, porém, dominado pelo exército popular, assun-

dir a direção do país. A outra argumenta que Mao ainda está firme à frente do poder, apesar dos seus 78 anos, julgan-

do que o convite faz parte de uma estratégia para reduzir o poder dos Estados Unidos.

De uma ou de outra maneira, uma coisa é certa: Mao mudou de atitude em relação aos Estados Unidos.

Com efeito, a 20 de maio de 1970 fez uma declaração proclamando que o "imperialismo norte-americano" se encontrava na "agonia final".

Apenas um ano depois, Mao disse ao jornalista norte-americano Edgar Snow que Nixon seria bem-vindo na China Comunista, seja como Presidente ou como turista.

Obviamente, o espetacular anúncio conjunto que acaba de ser formulado em Washington e Pequim inicia uma nova era nas relações sino-norte-americanas.

Contudo, profundas divergências ainda dividem os dois países, particularmente o grave problema de Taiwan, onde o regime nacionalista chinês do Presidente Chiang Kai-Shek, um aliado dos Estados Unidos há 35 anos, permanece firme no poder e é afeição a seu assento permanente no Conselho de Segurança das Nações Unidas.



Diretor: NAGEL MILTON DE MELLO

Ano III — Blumenau, Sábado, 17 de Julho de 1971 — Número 856

Demetrius em Encano

O consagrado cantor Demetrius faz hoje sua estréia em Santa Catarina, na presente "tourne", apresentando-se pela primeira vez em Encano, na Sociedade Recreativa e Esportiva Progresso.

Demetrius estará dando um "show" especial no tradicional "Baile da Juventude", promovido por aquela Sociedade na noite de hoje, com animação do conjunto "Os Brasileirinhos". Para o baile-show os ingressos estão sendo cobrados a razão de Cr\$ 5,00. A promoção conta com a colaboração da Indústria Têxtil Companhia Hering.

Haverá ônibus para Encano, ida e volta, partindo da Praça Dr. Blumenau, a partir das 20 horas.

"Tupamaros" fazem roubo no interior do Uruguai

MONTEVIDEU (UPI) — Enquanto que os poderes executivo e legislativo mantêm um agudo conflito em consequência do restabelecimento, pelo governo das medidas extraordinárias de segurança, os "tupamaros" praticaram outro espetacular golpe em uma cidade do interior do país.

O governo enviou aos legisladores do Partido Nacional

de posição, cujos votos foram decisivos para o levantamento das medidas, fotocópias de documentos comprobatórios de uma grave situação de subversão, apreendidos dos guerrilheiros "tupamaros", para justificar a manutenção das medidas.

Os "tupamaros", que ainda têm em seu poder cinco pes-

soas seqüestradas, entre as quais o Embaixador inglês Geoffrey Jackson, praticaram anteriormente um golpe espetacular na cidade de Tacuarembó, 400 quilômetros ao norte de Montevideo.

Utilizando suas táticas usuais, assaltaram a sucursal do Banco da República, roubando cerca de 83 milhões de pesos (cerca de 1,8 milhões de

cruzeiros), a soma mais elevada obtida em um assalto no interior do país.

A polícia de Tacuarembó ordenou o fechamento de todas as estradas do departamento e o controle de veículos e viajantes que circulam pelas mesmas, mas até ontem não havia conseguido nenhuma pista concreta dos assaltantes.

Tropas do exército jordânico continuam luta com palestinos

JORDÂNIA (UPI) — Tropas do exército da Jordânia atacaram ontem, com artilharia pesada e metralhadoras e com o apoio da arma aérea, as bases das guerrilhas palestinas no norte da Jordânia, pelo quarto dia consecutivo, segundo fontes guerrilheiras desta capital.

As forças jordanianas, conforme os informantes, dispararam projéteis incendiários contra fontes situadas no vizinho distrito de Krusheba, "com o propósito de fazer com que nossos homens padeçam sede", disse um informante guerrilheiro. Acrescentou que as forças jordanianas não permitiram a chegada de material médico às zonas onde se encontram as guerrilhas e impediram também a evacuação dos guerrilheiros feridos.

O informante disse também que "a real força aérea participou na operação atacando duramente nossas posições".

Uma missão mediadora siria não pode chegar à zona guerrilheira, segundo a mesma fonte, "porque as forças jordanianas intensificaram as operações de artilharia".

Anteontem à última hora os guerrilheiros admitiram que se haviam retirado de algumas posições na região de Jerash.

Comunicado da Frente Popular para a Libertação da Palestina explicou, contudo, que a retirada obedeceu "às táticas guerrilheiras de campanha, as quais prescrevem que se deve evitar permanecer num mesmo local".

Alemanha quer intensificar suas relações com o Brasil

Belo Horizonte (AJB) — O Embaixador da Alemanha Ocidental no Brasil, Sr. Karl Hermann Knoke, defendeu ontem em Belo Horizonte a intensificação das relações oficiais entre seu país e o Governo brasileiro, como uma das me-

das que poderiam contribuir para a melhoria da imagem do Brasil na Europa, que reconheceu ser deturpada por certos setores da imprensa, principalmente os que se preocupam com o noticiário sensacionalista.

A declaração foi feita durante entrevista coletiva, com a qual o diplomata alemão encerrou sua visita oficial de três dias a Minas Gerais, ocasião em que inaugurou os escritórios da Missão Geofísica que, em convênio com o

Ministério das Minas e Energia está fazendo o levantamento geológico do Estado. O Embaixador regressou ontem à Guanabara, de onde seguirá para Brasília.

O Sr. Karl Hermann Knoke informou que até o

final do ano passado, o governo da Alemanha Ocidental investiu a importância de 133 milhões de dólares em seu programa de ajuda técnica e econômica ao Brasil.

Afirmou que existem 35 convênios vigorando atual-

mente entre os dois países e que o sistema fiscal de seu país estimula as empresas privadas germânicas que se interessam em fazer investimento no Brasil, desde que a iniciativa resulte em fator de desenvolvimento para a economia brasileira.

REFINARIA DA PETROBRÁS: SC

GOVERNADOR Colombo Machado Sales vem de fazer interessantes revelações à imprensa carioca, a propósito da implantação de uma refinaria de petróleo e derivados na região de São Francisco do Sul, assunto, aliás, recentemente abordado no Senado da República pelo Senador Celso Ramos e que toma corpo numa dimensão francamente favorecedora, pelo que achamos oportuno enfocar alguns dos aspectos ventilados pelo Governador.

CITOU o governante dos catarinenses as excelentes condições naturais oferecidas pelo porto de São Francisco do Sul, tanto na parte de abrigo como na de acesso, revelando que estudos batimétricos já concluídos permitem o aprofundamento do canal para 13 metros, o que atende a navegabilidade de grande porte, ao que se soma a rede rodoviária e ferroviária que se espalha por Santa Catarina, sul do Paraná e norte do Rio Grande do Sul, tudo formando um conjunto de condições notáveis.

ESTUDO global que o Governador está apresentando à Petrobrás possibilita, ainda, duas outras soluções para a localização da refinaria no norte catarinense. A primeira seria junto ao Rio Cubatão, aqui em Joinville,

que apresenta dois ancoradouros naturais, tendo um deles profundidade para 21 metros (70 pés); a segunda, junto ao Rio Pirai, sul da cidade, à margem esquerda norte do canal de acesso, igualmente com 21 metros. Uma e outra, a exemplo da primeira, na região norte.

REFORÇANDO os seus argumentos, disse o Governador: "O elevado índice de industrialização de Joinville (500 empresas), distantes apenas 40 quilômetros do porto, oferece, de imediato, um centro capaz de selecionar mão-de-obra especializada. Além da rede escolar básica (primário e médio) temos funcionando a Faculdade de Engenharia de Joinville, que hoje, por uma feliz coincidência, forma a sua primeira turma. Desta maneira, temos condições de oferecer mão-de-obra qualificada no próprio local do investimento, contribuindo para maior rentabilidade do projeto da Petrobrás". Disse ainda o Governador: "A nossa intenção é propiciar as condições à implantação do complexo petroquímico da Petrobrás. Uma área de 10 milhões de metros quadrados poderá imediatamente ser aproveitada para esse fim, além da utilização de energia elétrica de uma reserva da ordem de 50.000 KWA, com grande disponibilidade, à espera apenas de um

programa de aplicação. O fornecimento de água também poderá ser feito através da rede estadual".

CONCLUINDO as suas revelações, disse o Governador: "Oferecendo um porto marítimo abrigado, além de alternativas, ferrovia, rede rodoviária asfaltada, área disponível, energia abundante e mão-de-obra qualificada, julgo que o nosso Estado está plenamente capacitado a viabilizar este empreendimento da Petrobrás".

ALCANÇA esta notável reivindicação catarinense, assim, uma medida excelente de viabilidade, face aos fortes argumentos que lhe cercam e que vêm de ser inteligentemente mostrados pelo Senador Celso Ramos e pelo Governador Colombo Machado Sales, o primeiro numa casa de importantes decisões nacionais, o Senado da República, e o segundo através da imprensa e junto à presidência da Petrobrás. Diante de condições tão favoráveis, cabe apoio integral da gente do norte catarinense à louvável iniciativa, para que se reforcem os argumentos e para que se consubstanciem ainda mais as grandes esperanças do norte de Santa Catarina quanto à efetividade deste empreendimento de vulto e de extraordinária importância.

Representante da Electro Aço Altona eleito Operário Padrão

O VENCEDOR

O Sr. Antônio Pedro Assini, mecânico de manutenção, responsável pelos aparelhos pneumáticos da "Electro Aço Altona S/A", foi eleito ontem o Operário Padrão de 1971 de Blumenau, que concorrerá agora, representando o Município no concurso para a escolha do Operário Padrão de Santa Catarina, a ser realizado em Florianópolis.

A escolha do Operário Padrão de Blumenau foi feita na sede do Serviço Social da Indústria, na tarde de ontem, por uma Comissão formada pela imprensa local, que esteve assim composta: Sr. Janny Christen, Bioquímica do Hospital Universitário, Ademar de Souza, representando a Rádio Blumenau, Francisco Mendes de Melo, representando o jornal "A Nação", e Oscar Jenichen, representando CIDADE DE BLUMENAU.

Participaram do concurso os operários Sr. Rodolfo H. P. Schluhn, da Fábrica de Gaitas Hering S/A e o Sr. Carlos Brehmer, da ARTEX, Fábrica de Artefatos Têxteis.

Falta alojamento para estudantes que vieram fazer exames de Madureza

Desde ontem mais de mil estudantes, dos quais três mil que se encontram em Blumenau, estão ao descoberto, não tendo local onde possam permanecer. Os referidos estudantes, que ontem iniciaram os exames de Madureza, ciclo ginasial e colegial, procedem na sua maioria do interior paulista, principalmente das cidades de Sorocaba, São

Vicente, Santos e Capital. Também do Paraná são muitos os estudantes. Nos hotéis, que já estão lotados de turistas não há mais lugar, apelando-se inclusive para hotéis, das cidades de Indaial e Brusque. As pensões de Blumenau também já não comportam mais estudantes. No Puztel do 1º/23º Regimento de

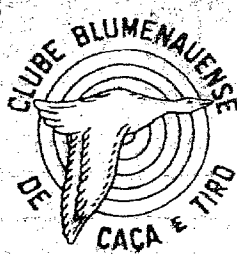
Infanteria estão alojados mais de uma centena, igualmente os Hospitais da cidade estão recebendo os estudantes forasteiros. Muitos dos estudantes, que ontem chegaram em caravanas, estão apelando para a Prefeitura, que na medida do possível tem atendido. Mais de mil estudantes já foram alojados pelo Departamento de Relações

Públicas, em casas residenciais. Uma caravana de estudantes, que chegou na tarde de ontem, manteve contato com a reportagem manifestando o desconhecimento da situação, em decorrência da falta de alojamento oriunda da falta de programação e planejamento dos responsáveis pela realização dos referidos exames.

ROTEIRO DA CIDADE

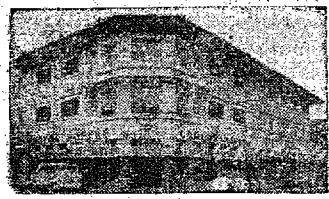
Malhas Thiemann

Malhas finas para
Senhoras e Cavalheiros
VAREJO E ATACADO
Rua João Pessoa, 1115 — BLUMENAU



Passo horas agradável no
"Clube da Colina". Restaurant
sob a direção do Sr. Har-
ry Schulze — Salão para
festas — Canchas de hólo a
bocha — "Stand" de tiro a
alvo. Telefone: 22-0747.

SUPER-MERCADO KOFFKE



O mais tradicional
da cidade com o
maior sortimento. —
Aberto também aos
domingos. Rua 15 de
Novembro, 55 — Te-
lefone: 22-1435.



Lançamentos e novidades
em tecidos — Roupas es-
portivas — Malhas —

Trajes para a praia —
Rua 15 de Novembro, nº 701 — Telefone: 22-1705

CASA FLAMINGO LTDA.



A casa das toalhas
O maior e mais variado sortimen-
to dos afamados produtos textéis
do Vale do Itajaí.

Filiada ao: Diners, CBC, Carte Blanche, Citycard,
Cartão Bradesco, etc.
Rua 15 de Novembro, 367 — Telefone: 22-0619.

CONTINENTAL

(CHURRASCARIA e BAR)

Tradicional estabelecimento sob a direção
do Sócio-Gerente, Sr. Rodolfo Sasse. — Local
bastante frequentado pelos bons "gourmets". —
Chopp da "Antarctica". — Não funciona às se-
gundas-feiras.
Rua 7 de Setembro, nº 560 — Telefone: 22-0834.

Casa Peter

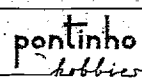
Os últimos lançamentos da moda masculina femi-
nina em confeções e tecidos — Artigos de cama, me-
sa e banho — Tapetes e cortinas — Tudo para o seu
lar nas três lojas da "Casa Peter". Rua 15 de No-
vembro, nºs 519, 553 e 643 — Três endereços que ga-
rantem artigos de qualidade, a preços realmente baixos
Filiados ao Diner's — Cartão Bradesco — CBC e Che-
que Ouro, do Banco do Brasil.



RESTAURANTE **Aquarium** Ambiente de classe. —
Salão de chá para festas e
banquetes — "Menú"
internacional — Aos Sáb-
ados: "feijoada à brasileira" — Anexo funciona o
"Drink-Room", aberto a partir das 18 horas — Rua
15 de Novembro.



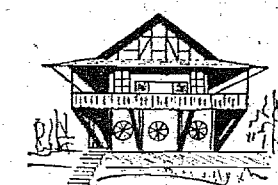
RESTAURANTE **B**
CERVEJARIA
Pratos da cozinha alemã
— Jardim ao ar livre —
Músicas típicas — Ponto
ideal de "bate-papo" — Chopp exclusivo da "Brahma"
Alameda Rio Branco, 165 — Telefone: 22-1363



Seu filho vai adorar, e você também
MATCHBOX SUPERFAST — a pista
de corridas do momento — grande
novidade.
P. HOBBIES
R. 15 de Novembro, 681 - Blumenau



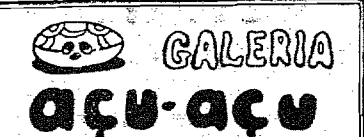
A MALHA DO HOMEM



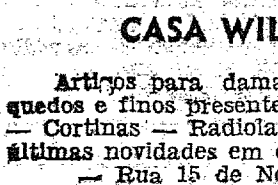
FROHSINN
O restaurante predileto
dos turistas — Local pa-
norâmico, com pista de
danças e músicas típicas
todas as noites — Cardá-
pio de classe — Aberto a
partir das 11 horas.
MORRO DO AIPIM - Telefone: 22-0552



Tradição e Qualidade
em Artigos de Malha



Arte e
Artesanato
"barriga-verde"
Rua 15 de
Novembro 1176



CASA WILLY SIEVERT
Artigos para damas e cavalheiros — Brin-
quedos e filmes presentes — Material de cine-foto
— Cortinas — Radiolas e rádios portáteis — As
últimas novidades em discos.
— Rua 15 de Novembro, nº 1538 —
FONES: 22-0256 e 22-0245



ADOLFO
(BAR — CHURRASCARIA — RESTAURANTE)
Especialidades da casa: galeto — costela — lombo de
porco — frango ao espeto — filé de peixe — camarão
e "aquele". T-Bone Steak — Ambiente de amigos para o
"bate-papo" — "Chopp" em caneco.
RUA 7 DE SETEMBRO, 860 — TELEFONE: 22-1249



TOALHAS
ARTEX
A MODA EM TOALHA

A mais bela decoração brasileira de
AZULEJOS em ouro e platina:

ARTESUL

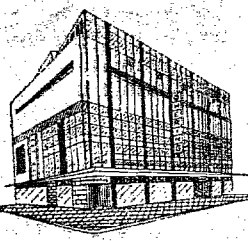
Uma das Organizações Germâno Radtke
Vendas: Rua Itajaí, 766 — Fone: 22-0462 —
Blumenau — SC.



Venda de passagens aéreas e
marítimas para qualquer parte
do País e do exterior. — Excurs-
ões e passeios. — Agência fi-
liada à IATA. — Alameda Rio
Branco, nº 165 — Telefone:
22-1363.

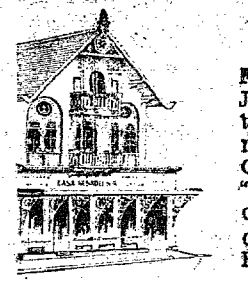


RELOJOARIA SCHWABE
de Oswaldo Schwabe
A mais moderna e mais bem
aparelhada da cidade — Artigos finos
para presentes — Joias e finos cristais
— Oficina especializada — Rua 15 de Novembro, 770 —
Telefone: 22-1461



LOJAS HERING

Vestidos — Roupas para
cavalheiros — Malhas
"Hering" para todos os
esportes — Camisas e
lingerie "Mafisa" — Arti-
gos para bebês e crianças
— Felpudos — Guarni-
ções de mesa — Cristais
"Hering" — Atende pelo
serviço de reembolso aé-
reo postal e rodoviário —
Associada do "Diner's Club", "Cartão Bradesco" e
"Carte Blanche". Rua 15 de Novembro, 759 —
Telefones: 22-0277 e 22-0413 —

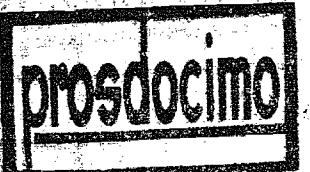


CASA HUSADEL

Finos artigos de cristal —
Joias — Artigos para presen-
tes — "Souvenirs" de Blume-
nau — Filiada ao "Diner's
Club", "Cartão Bradesco",
"Cartão Azul" (Banco Mer-
cantil de São Paulo) e "Che-
que-Ouro" (Banco do Brasil).
Rua 15 de Novembro, nº 801
— Telefone: 22-0441.



TIPOGRAFIA CENTENÁRIO
Impressos em geral — Material es-
colar e de escritório — Brinquedos
— Artigos para presentes.
Rua 15 de Novembro, nº 1423 —
Telefone: 22-0932.



Artigos domésticos — Mó-
veis — Brinquedos — Tele-
visores — Confeções para
damas e cavalheiros — Arti-
gos de caça e pesca.

...Prossiga Preferindo PROSDÓCIMO

Thant vê novo capítulo nas relações universais

N. UNIDAS, 16 (UPI) — O Secretário-Geral das Nações Unidas, U Thant, disse ontem à noite que os ajustes para que o Presidente Richard Nixon visite a China Comunista "abriram um novo capítulo na história das relações internacionais".

Um porta-voz do funcionário disse que este recebia calorosamente a comunicação do Presidente Nixon revelando ter aceito um convite para visitar Pequim.

"Este acontecimento acrescentou — abriu um novo capítulo na história das relações internacionais e traz bons augúrios não só para as relações entre dois grandes países, como também para o futuro das Nações Unidas".

Gerald Ford, disse ontem à noite que a imminente visita do Presidente Richard Nixon à China Comunista poderia conduzir à convocação de uma conferência de paz para a Indochina.

"Eu esperaria... que um dos assuntos que o Presidente Nixon e o Primeiro Ministro Chu En-Lai abordariam fosse a convocação de uma conferência de paz para a Indochina", expressou o legislador.

Os líderes democratas do congresso reagiram positivamente também à comunicação de Nixon. O Senador Mike Mansfield disse estar "deleitado" com a notícia, enquanto seu colega Hubert Humphrey observava que a viagem presidencial se revestiria de "imensa importância para acelerar o término da guerra" no Vietnã.

INDOCHINA

WASHINGTON, 16 (UPI) — O líder republicano da Câmara dos Representantes,

SOMOS UM POVO EDUCADO;
MANTENHA A CIDADE LIMPA



HORÓSCOPO

Omar Cardoso

SÁBADO - 17 DE JULHO DE 1971



ARIES — Neste sábado suas chances de sucesso serão aumentadas sensivelmente, em particular nos assuntos de amor e de família. Não faça negócios a esmo.



TOURO — Suas possibilidades de sucesso junto a pessoas amigas serão evidentes nas próximas horas. Portanto, esforce-se a fim de concatenar vantajosamente seus planos.



GÊMEOS — Não se preocupe com possíveis dificuldades a serem encontradas no tocante às suas perspectivas amorosas. O êxito financeiro haverá de recompensar este sábado.



CÂNCER — Suas melhores chances de sucesso pessoal deverão ser evidenciadas pelo magnífico fluxo astrológico deste fim de semana que lhe promete êxito em todos os setores.



LEÃO — Nem tudo que planejar hoje terá solução imediata. No entanto, deverá contar com a colaboração alheia, uma vez que esta será bastante proveitosa para si e aos seus.



VIRGEM — Neste sábado você estará propenso a receber notícias com demonstração de satisfação e de diplomacia, — bem como terá igualmente chances de conseguir o apoio de pessoas leais.



LIBRA — Dia em que poderá ficar exausto pelo excesso de alguma atividade. Sendo assim, procure repousar por algumas horas e tudo estará bem depois.



ESCORPIÃO — Hoje você terá a colaboração de pessoas influentes no setor de trabalho ou nos lugares onde comparecer, mesmo numa festa ou reunião social. Propício para Cupido.



SAGITÁRIO — Novidades, notícias pelo correio ou telefone devem ser esperadas no transcurso deste sábado ou nas primeiras horas de amanhã. Evite as pessoas suspeitas.



CAPRICÓRNIO — Não se preocupe com pessoas tendentes a não corresponder ao seu afeto ou modo de pensar. De qualquer forma, terá boas chances no plano pessoal e profissional.



AQUÁRIO — Uma visão diferente dos problemas e das chances que possa ter deverá mudar muita coisa para melhor. As sugestões que ouvir serão merecedoras de crédito.



PEIXES — Nem tudo o que planejar nos últimos dias poderá dar certo, como seria do seu desejo. Mas terá novas surpresas e fará contatos pessoais importantes e promissores.

TFP REÚNE JOVENS

DE 15 ESTADOS

O Prof. Plínio Corrêa de Oliveira, Presidente do Conselho Nacional da Sociedade Brasileira de Defesa da Tradição, Família e Propriedade (TFP), desenvolveu a tese de seu ensaio "A LIBERDADE DA IGREJA NO ESTADO COMUNITÁRIO" na conferência de encerramento da IV SEMANA ESPECIALIZADA PARA A FORMAÇÃO ANTICOMUNISTA, que reuniu em São Paulo, de 3 a 6 de julho, 180 estudantes de 15 Estados da Federação: Pará, Maranhão, Ceará, Paraíba, Pernambuco, Bahia, Espírito Santo, Minas Gerais, Goiás, Rio de Janeiro, Guanabara, São Paulo, Paraná e Santa Catarina.

O direito de propriedade — sustentou o Presidente da TFP — tem seu fundamento na Lei de Deus. Portanto, nenhum direito humano pode suprimi-lo. Um acordo entre comunistas e católicos, baseado na renúncia, por parte destes últimos, ao princípio da propriedade privada seria sacrilégio e absurdo.

O conferencista concluiu incitando a juventude a continuar apoiando sempre mais a TFP em defesa dos sagrados princípios da Tradição, da Família e da Propriedade.

SEMANA DE ESTUDOS

As conferências e círculos de estudos, realizaram-se em sedes da TFP em São Paulo, sendo os principais conferencistas os Srs. Eduardo de Barros Brotero, Fernando Fur-

quim de Almeida, Luiz Nazareno Teixeira de Assumpção Filho, Paulo Corrêa de Brito Filho, Caio Vidigal Xavier da Silveira, Orlando Fedeli e Plínio Vidigal Xaviea da Silveira.

Os temas das conferências versaram sobre aspectos da doutrina e da ação anticomunista, necessários à formação do jovem, em nossos dias.

LEMBRANÇA

Na sessão de encerramento, a TFP ofertou a todos os participantes um exemplar da 9ª edição em português do ensaio "A Liberdade da Igreja no Estado Comunista". Esse ensaio, amplamente conhecido na Europa e nas duas Américas, através de suas 18 edições de alemão, espanhol, francês, húngaro, inglês, italiano e polonês, recebeu uma calorosa carta de aplauso da Sagrada Congregação dos Seminários e Universidades de Santa Sé, assinada pelos Cardeais Pizzardo e Staffa. Já foram divulgados mais de 150 mil exemplares em todo o mundo.

O Presidente do Conselho Nacional da TFP, na referida obra, demonstra que aos católicos não é lícito aceitar a coexistência com o comunismo, sacrificado para isto, o instituto da propriedade privada.

Pois este último é consequência inelutável de dois mandamentos da lei de Deus: "Não furtar" e "Não cobiçar as coisas alheias".

China comunista deseja conferência em Genebra

HONG KONG, 16 (UPI) — A China Comunista expressou, há dois meses, pela primeira vez, sua disposição a participar de uma nova conferência de Genebra sobre a Indochina, quando o primeiro-ministro Chu En-Lai recebeu dois cientistas dos Estados Unidos em Pequim.

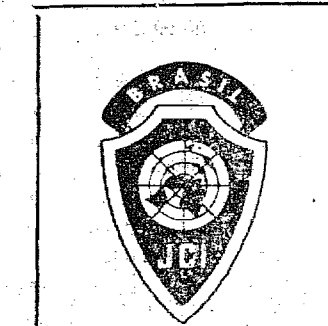
A posição chinesa em relação com uma solução do conflito do Vietnã foi dada a conhecer uma vez mais, quarta-feira última, por Gough Whitlam, líder do Partido Trabalhista australiano, que milita na oposição, ao regressar de uma visita de duas semanas à China.

Numa entrevista concedida à UPI, depois de regressar de uma visita de dois meses a Pequim e Hanoi, os cientistas norte-americanos Arthur W. Galston e Ethan R. Signer disseram:

"O primeiro-ministro Chu En-Lai e o primeiro-ministro Phan Van Dong nos disseram que era seu desejo que a guerra do Vietnã terminasse logo e que estavam dispostos a aceitar a Convenção de Genebra de

O SESI não é uma repartição pública. É uma instituição de direito privado mantida unicamente pelos empregadores.

• Leia
• Assine
• Divulgue
Cidade de Blumenau



CÂMARA JÚNIOR DE BLUMENAU
Reuniões às quintas-feiras, às 20 horas, no **TEATRO CARLOS GOMES**



ARTCROM
Clichês - Fotolitos
Rua Abdon Batista, 133 - Joinville - SC

CIDADE

Propriedade de A NOTICIA S/A. Empresa Jornalística

Direção, Redação e Escritório:
Rua Namy Deek, 175
Telefone — 22-1952
Blumenau - SC

DIREÇÃO
Arnon Frühlstick
Dir. Adm. Geral
Nagel M. de Melo
Dir. Adm. Regional
Nerval Ferreira
Diretor de Redação
Realty Silveira
Diretor Técnico

Nelson Tomella
Assistente
REDAÇÃO
Horácio A. Braun
Redator
Oscar Jenichen
Redator Auxiliar
Edemar Anuseck
Redator Esportivo

CORRESPONDENTES
FLORIANÓPOLIS
Osmar A. Teixeira
SAO BENTO DO SUL
Arno Ferndrich
S. FRANCISCO DO SUL
Amaury G. dos Santos
GUARAMIRIM
Eldio C. Peixer
CORUPA
Ernesto Felipe Blunk
ITAJAÍ
Afonso Luiz da Silva
TIMBÓ
Sr. Gerold Ziekuhr
PRESIDENTE GETULIO
Aroldo Schuenke

SUCURSAL BRUSQUE
Rua Rui Barbosa, 35
Caixa Postal 135

REPRESENTANTES EXCLUSIVOS S I T R A L

Rio de Janeiro: Avenida Bira-Mar, 408 - Grupos 606 e 607
Fone 222-9204
SAO PAULO: Rua Seminário, 199 - 2º andar - Conj. 22 - Fone 34-9853
CURITIBA: Edifício Arthur Hauer - 11º andar
B. HORIZONTE: Rua Tufis, 207 - S/503
RECIFE: Rua Nova, 225 6º andar - S/612 - Fone 4-4554
PORTO ALEGRE: PROPAL LTDA — Rua Cel. Vicente, 456 - 2º andar - Caixa Postal, 2.390.

Nº do Dia Cr\$ 0,30
Nº Atrasado Cr\$ 0,40
Assin. Anual Cr\$ 60,00
Assin. Sem. Cr\$ 40,00

Presidente da AL consegue liberação de verbas para o Oeste

Litografia Continental S/A.

C.G.C.M.F. nº 82.646.297

RELATÓRIO DA DIRETORIA

Senhores Acionistas
Em cumprimento às disposições legais e estatutárias, apresentamos a Vv.Ss. o Balanço Geral e a conta de Lucros e Perdas, referentes ao exercício encerrado em 31 de dezembro de 1970, acompanhados do Parecer do Conselho Fiscal.

Colocamo-nos à disposição dos senhores acionistas para quaisquer esclarecimentos que desejarem.

Blumenau, 29 de janeiro de 1971
Herbert André Lubow — Diretor
Bráulio Aloysio Schlögl — Diretor

BALANÇO GERAL ENCERRADO EM 31 DE DEZEMBRO DE 1970

ATIVO	
IMOBILIZADO	
Terrenos — Edifícios e Benfeitorias — Máquinas e Acessórios — Instalações — Móveis e Utensílios — Reavaliações	518.193,14
IMOBILIZAÇÕES FINANCEIRAS	
Ações e Participações — Títulos de Renda — Cauções Diversas — Certificados Compra Ações — Adicional BNDE — Adicional Restitutivo — Empréstimos Compulsórios — Depósitos FUNDESC, SUDENE e SUDEPE — Obrigações Reajustáveis do Tesouro Nacional	28.146,43
REALIZAVEL	
Matéria Prima — Material de Consumo — Material de Embalagem — Títulos a Receber — Devedores em Conta Corrente — Créditos ICM	425.990,33
DISPONIVEL	
Caixa — Bancos	17.698,83
PENDENTE	
Perdas de Câmbio — Despesas Antecipadas	22.833,33
COMPENSAÇÃO	
Ações em Caução — Devedores por Títulos em Cobrança e Caução — Bens em Garantia	373.472,78
	Cr\$ 1.386.334,91
PASSIVO	
INEXIGIVEL	
Capital — Fundos de Reserva Legal e Especial — Manutenção de Capital de Giro Próprio — Fundo de Correções Monetárias — Fundos de Bonificação e Rendas de Participações — Fundos de Depreciações — Fundo de Garantia da Dívida Ativa — Fundo de Indenizações Trabalhistas	402.322,73
EXIGIVEL A CURTO E LONGO PRAZO	
Fornecedores — Credores em Conta Corrente — Bancos Credores — Títulos a Pagar — Títulos Descontados — Ordenados e Salários a Pagar — Arrecadação por conta de Terceiros — Instituto Nacional de Previdência Social — Impostos Retidos na Fonte — Imposto s/Produtos Industrializados — Impostos e Taxas a Pagar — Fundo de Garantia de Tempo de Serviço a Pagar — Financiamentos	571.904,03
PENDENTE	
Lucro à Disposição da Assembléia Geral	38.635,87
COMPENSAÇÃO	
Caução da Diretoria — Títulos em Cobrança e Caução — Garantias de Financiamento	373.472,78
	Cr\$ 1.386.334,91

Blumenau, 31 de dezembro de 1970

Herbert André Lubow — Diretor — CPF 003 693 739
Berthold Lubow — Técnico em Contabilidade
Reg. C.R.C. S.C. nº 1977 — CPF 020 284 769

DEMONSTRAÇÃO DA CONTA DE "LUCROS E PERDAS" EM 31 DE DEZEMBRO DE 1970

DÉBITO	
Consumo de Materiais — Despesas Industriais — Despesas Comerciais — Despesas Administrativas — Despesas Financeiras — Despesas Tributárias — Prejuízos Diversos — Fundos de Depreciações — Fundo de Garantia da Dívida Ativa — Fundo de Rendas de Participações — Manutenção do Capital de Giro Próprio	585.787,13
Fundo de Reserva Legal — Lucro à Disposição da Assembléia Geral	40.668,81
	Cr\$ 576.455,94
CRÉDITO	
Venda de Produtos — Juros Ativos — Descontos Obtidos — Recuperções — Rendas Diversas — Rendas de Participações	572.611,44
Fundo de Garantia da dívida ativa (reversão)	3.844,50
	Cr\$ 576.455,94

Blumenau, 31 de dezembro de 1970

Herbert André Lubow — Diretor — CPF 003 693 739
Berthold Lubow — Técnico em Contabilidade
Reg. C.R.C. S.C. nº 1977 — CPF 020 284 769

PARECER DO CONSELHO FISCAL

Os abaixo assinados, membros do Conselho Fiscal da Litografia Continental S/A., tendo examinado os livros e documentos de contabilidade da referida sociedade, referentes ao exercício encerrado em 31 de dezembro de 1970, e tendo encontrado tudo na mais perfeita ordem e exatidão, são de parecer que devem ser aprovados o Balanço Geral, a conta de Lucros e Perdas e demais contas e documentos referentes ao exercício de 1970.

Blumenau, 29 de janeiro de 1971

Rans Gerhard Strobel
Wilson Miguéis Praun
Acary Guimarães

FLOIANÓPOLIS (Do Correspondente) — Em seu despacho com o Governador Colombo Sales, o Deputado Nelson Pedrini, dentre outros assuntos de ordem administrativa e de interesse de sua região, conseguiu obter a liberação de recursos para o pagamento de saldo do convênio firmado pelo Govêro do Estado com a Prefeitura Municipal de Ouro, destinados à conclusão das obras de construção da praça de esportes daquela cidade. O pagamento — segundo informou o Governador do Estado — será efetivado tão logo o secretário Sérgio Uchoa, da Fazenda, regressar da viagem que empreende ao Rio de Janeiro.

Ainda com referência ao município de Ouro, o Presidente da Assembléia obteve a concordância da CELESC para a iluminação da praça de esportes acima referida, como é do desejo dos desportistas locais e, também, do Prefeito Ivo Bazzo.

Durante o despacho com o Governador Colombo Sales, ficou ainda decidido que a CELESC nos próximos dias irá dar início às obras que visam a construção da rede de energia elétrica para a localidade de Barreirinho, no município de Herval d'Oeste, atendendo à reivindicação formulada pelo Prefeito Luiz Dallacosta.

VEREADORES DA PENHA VISITAM ASSEMBLÉIA

Liderados pelo Vereador João de Oliveira, presidente da Câmara Municipal, vereadores do município de Penha estiveram visitando a Assembléia Legislativa na última quarta-feira, sendo recebidos pelo Deputado Nelson Pedrini, no gabinete da Presidência.

Diversos assuntos relacionados com aquela Câmara Municipal foram debatidos, tendo o Presidente da Assembléia renovado o seu oferecimento de colocar à disposição do Legislativo Municipal de Penha, a exemplo do que fez em circular, aos Legislativos dos demais municípios catarinenses.

Além do seu Presidente, estiveram visitando a Assembléia, os seguintes vereadores de Penha: Leni Silva, Arão Domingos da Costa, Antônio Cardoso Filho, Félix C. Melo e Reinaldo Gonçalves.

TARIFA PARA ENERGIA NOTURNA

Ocupando a tribuna da Assembléia Legislativa, o Deputado Aldo Andrade (ARENA), ao destacar o fato de que Blumenau, no mês de junho, passou a liderar as arrecadações do ICM em Santa Catarina, "fato dos mais auspiciosos para o Vale do Itajaí", acentuou a necessidade de se tomar uma medida que vise diminuir o custo de energia elétrica, no período noturno. "Tal providência — disse — viria ter uma resposta imediata e favorável nas arrecadações para os cofres públicos, pois possibilitaria, especialmente em Blumenau, que muitas pequenas indústrias passassem a operar à noite, a exemplo de outras fábricas. E claro que isso significaria aumento de produção e, lógico, aumento de rendas na arrecadação do ICM".

Justificou que medida dessa natureza é perfeitamente viável, a exemplo do que vem ocorrendo em outros Estados. "Barateando o custo da energia, pela redução das tarifas no período noturno, traria de imediato o aumento de produção e, também, a preços mais convenientes para a disputa competitiva do mercado consumidor". Lembrando que em outros Estados, essa providência vem alcançando os melhores resultados, oferecendo às indústrias, a oportunidade de produzirem com menor custo, o que influi decisivamente nos preços e na competição com outros produtores. "Além disso — acentuou — haveria maior aproveitamento de mão de obra ociosa, que seria utilizada pelas indústrias, atraídas pelo preço mais razoável, fazendo-as ampliar suas horas de trabalho, em novos turnos, com o aproveitamento de novos operários. Assim, todos ganham. O Estado que arrecada mais, a mão de obra que passa a ser melhor aproveitada e as indústrias que podem produzir com um custo que lhes permita competir com vantagem no mercado consumidor".

OPERAÇÃO ACISO 71

Dizendo que participou da operação ACISO 71, no norte do Estado, como observador, a convite da 5a. Região Militar, o Deputado Ivan Rodrigues, iniciou o seu discurso na Assembléia Legislativa, na hora destinada ao pequeno expediente.

O parlamentar deu conhecimento à Casa de tudo o que teve oportunidade de verificar, salientando o alto sentido da operação, que muito veio beneficiar, principalmente ao homem do campo, que teve técnicos de todas as profissões à sua disposição, para orientá-los em novos sistemas e técnicas de produção e comercialização. E ao finalizar, o Sr. Ivan Rodrigues fez um relato do atendimento médico e odontológico, o que considerou o mais importante.

CONTAS APROVADAS

O Deputado Fernando Bastos foi à tribuna da Assembléia Legislativa, onde fez para que constasse dos anais da Casa, o registro da aprovação das contas do Governador

Ivo Silveira, pelo Tribunal de Contas do Estado. Disse o parlamentar que o primeiro julgamento já foi feito pelo órgão auxiliar do legislativo catarinense, cabendo agora a decisão final ao plenário da Assembléia Legislativa.

ALDO FAZ REGISTRO

Para fazer o registro de acontecimento em Blumenau de real importância para a região que representa, foi à tribuna da Assembléia Legislativa o Deputado Aldo Pereira de Andrade. O parlamentar, após tecer considerações sobre a realização da 5a. Exposição Agro-Pecuária a realizar-se em Blumenau, leu para o conhecimento dos parlamentares a programação da mesma. O segundo assunto abordado pelo parlamentar foi o encontro internacional de cantores, também na cidade de Blumenau.

JUSTIÇA APROVA 34 PROPOSIÇÕES

Presidida pelo Deputado Octacílio Pedro Ramos e contando com o comparecimento da maioria de seus membros, reuniu-se a Comissão de Constituição Legislação e Justiça da Assembléia Legislativa. O órgão técnico do Legislativo examinou proposição de origem governamental e parlamentar, em número de trinta e quatro. Usaram da palavra para encaminhar os seus pareceres, os Deputados Delfim Peixoto, Juarez Furtado, Evaldo Amaral, Henrique Córdova, Elsydio Lunardi e Theresio de Carvalho. As proposições relatadas, após o exame pelos membros da Comissão, foram todas aprovadas.

INSTALAÇÃO DE AGENCIA DA PROVINCIA NO OESTE

A Assembléia aprovou requerimento de autoria do Deputado Sady Marinho, subscrito por outros parlamentares do Oeste Catarinense, que visa a expedição de telegrama à direção do Banco Provincia Crédito Imobiliário S/A. apelando no sentido de ser instalado uma agência daquela empresa em Chapeco. Da tribuna o parlamentar arenista afirmou que esta providência, se concretizada, viria favorecer grandemente as populações oestinas, uma vez que a Provincia funciona como agente financeiro do BNH.

REFINARIA DA PETROBRÁS

O Deputado Gentil Bellani manifestou sua satisfação ao tomar conhecimento de que o Senador Celso Ramos, em discurso no Senado, defendeu a instalação de uma refinaria de petróleo em São Francisco do Sul e lançou um apelo a todos os representantes de Santa Catarina para que se unam com tal objetivo. Disse o parlamentar: "devemos todos realmente somar esforços neste sentido, pois uma refinaria em nosso Estado viria proporcionar novos horizontes a Santa Catarina".

ALSOGARAY NO BRASIL

BUENOS AIRES, 16 (UPI)

O ex-ministro da Economia Alvaro Alsogaray viajara domingo próximo ao Brasil, onde segundo informou em um comunicado, ditará conferências e "trocará idéias sobre a organização de um movimento continental baseado no nacionalismo positivo".

Durante sua visita de oito dias, acrescenta, pronunciará conferências na Escola Superior de Guerra, nas associações comerciais do Rio de Janeiro e São Paulo e na Câmara Argentino-Brasileira.

Alsogaray, que, segundo o comunicado, viajara a convite de Roberto de Oliveira Campos, manterá contatos "para agrupar continentalmente as instituições que promovam o progresso social com base em entidades econômicas livres e modernas".

Oliveira Campos visitou recentemente a Argentina em nome da Associação de Programação Econômica e Social de São Paulo e pronunciou várias conferências.

Patrimônio do servidor

FPOLES (Do Correio)

Foi fixada, por lei, a contribuição do Estado de Santa Catarina para o programa de formação do patrimônio do servidor público, parcelas que serão mensalmente recolhidas ao Banco do Brasil à razão de 1% das receitas correntes próprias, reduzidas as transferências feitas a outras entidades de administração pública a partir de 19 de julho do corrente ano, 1,5% em 1972 e 2% em 1973 e subsequente.

A outra parte da formação do patrimônio sairá das transferências recebidas do governo da União, através do Fundo de Participação dos Estados, Distrito Federal e Municípios, a partir também de 19 de julho, à razão de 2%.

COMPETÊNCIA

Foi regulamentada pelo Governador Colombo Sales a delegação de competência prevista no artigo 11, da lei nº 4.547, de 31 de dezembro de 1970, que visa imprimir maior rapidez e objetividade às decisões administrativas, situando-as na proximidade dos fatos, pessoas ou problemas a atender.

Dispõe, ainda, o decreto que o ato competência, a qualquer momento revogável, indicará com precisão as autoridades delegante e delegada e o prazo de sua vigência, este indeterminado, se nada constar expressamente em contrário.

SEMPRE AS ÚLTIMAS NOVIDADES EM

FINOS TECIDOS E MODAS

MALHAS JULLIARD em novos e moderníssimos desenhos e cores.

Polyester com Nylon — Viscose com fio de helanca — Sauvage — Sêda natural em moderníssimas estampas.

VESTIDOS — CONJUNTOS e TERNINHOS — BLUSAS.

TÚNICAS a partir de 25,50.

SLAKS de piquê de helanca desde 35,50.

Casa Willy Sievert S/A Com.

Rua 15 de Novembro; 1526 — Blumenau

Semanalmente novidades em tecidos e modas.

Recauchutagem TYRESOLES

Oferece balanceamento elétrico

Máquina importada da Alemanha

A única em S. Catarina

Um serviço de Precisão

Rua São Paulo, 777 - Blumenau



PRATO DO DIA Ao Barril de Ouro

Hoje — Sábado
ESCALOPE AO MÓLHO PAPRIKA
CISPAETZLE

Rua Nereu Ramos, 11

Conselho para quem está pensando em comprar utilidades domésticas: não compre.

Esperar até Arapuã chegar. Arapuã: o comerciante que é bonzinho com você. Arapuã vende os produtos das melhores marcas e ainda vende mais barato. Além de oferecer mais prazo, a juros muito mais baixos. Por isso espere até o dia 22.

É o dia da inauguração da loja Arapuã. Ela vai ser instalada na rua 15 de



Comprando em Arapuã, sobra um trôco maior prá você.

24 lojas no Paraná, Minas, São Paulo, Santa Catarina e agora em Blumenau: rua 15 de Novembro, 1377

Teatro agora é com o SESI "A História do João Rico"

Nossa cidade em matéria de teatro, vai bem. Temos assistido regularmente as apresentações do Teatro Amador de Brusque, e recordamos a apresentação do Grupo Sesiart de Curitiba que apresentou-se mês passado em nossa cidade sob os auspícios do TAB e da Comissão Municipal de Turismo.

Agora o SESI também aderiu ao movimento teatral e já está preparando uma peça. Graças ao incentivo de Dona Celzi Tavares Metzler, o Grupo Sesiiano, está ensaiando, sob a direção de José Laércio Gonzaga a comédia de Volney Leite e Gervino L. de Souza "A História do João Rico". Participam desta peça:

Araldo Tórmena, Saulo Tavares, Glória Bodenmüller, Lenita Siegel, Edmundo Belli, Rubens Schmidt, Nolberto Lunardelli, além de José Laércio Gonzaga.

Assim, provávelmente no próximo mês de agosto, poderemos assistir o debut deste novo grupo, que dotará assim nossa cidade de mais

uma iniciativa no campo das artes. Além de suas apresentações regulares, é pensamento dos diretores do TAB, a promoção de grupos teatrais oriundos de outros centros, a fim de que, possamos os brusquenses assistirem sempre e cada vez mais, apresentações de auto gabarito, a exemplo de outras cidades de nosso Estado.

GOV. COLOMBO M. SALES PRESTIGIA A INAUGURAÇÃO DO CENTRO TREINAMENTO

Já está oficialmente confirmada a presença do Governador de Santa Catarina, Colombo Machado Salles, do Secretário de Planejamento e Diretor Regional do SENAI/SC, Dr. Alcides Abreu à Brusque no dia 1º de agosto na solenidade de inauguração do Centro de Treinamento Têxtil, foi a informação de um porta-voz daquele órgão.

Além destas autoridades catarinenses, presenças também já confirmadas de Diretores do Senai Nacional quando da festiva inauguração.

Prosseguindo em sua informação, o porta-voz, afirma que «O Centro de Treinamento Têxtil — LAFITE — é considerado um dos mais bem aparelhados

da América do Sul e o segundo no gênero aqui no Brasil, motivo de justificado orgulho para os brusquenses.

Sua inauguração será no dia 1º de agosto às 11 horas da manhã, sendo que após as atos solenes, será oferecido um cocktail aos presenças, e em seguida um almoço festivo às

Autoridades, convidados especiais, classes operárias e representativas da comunidade, será oferecido a ter lugar no Pavilhão da FIDEB.

Outra presença confirmada para abençoar os solenes de inauguração é a briosa presença da Banda musical do 23 RI de Blumenau.

BRUSQUENSES PRESENTE NO CONGRESSO FAZENDARIO

Com destino à Novo Hamburgo, ontem à noite, os senhores João Modesto Silveira e Agenor dos Santos, do Setor de Contabilidade Pública da Prefeitura de Brusque, para participar do Congresso de Técnicos Municipais Fazendários promovido pelo SERPFAU, que será de 19 a 23 do mês corrente, com os seguintes temas: a) Oramento Municipal; b) Legislação Tributária; c) Contabilidade Pública Municipal;

Os dois técnicos em contabilidade pública da Municipalidade brusquense, seguem às expensas, da AMVI e Prefeitura de Brusque, sendo muito útil e proveitoso a participação dos mesmos no Congresso organizado pelo SERPFAU na cidade gaúcha de Novo Hamburgo.

FESTA DOS CORAÇÕES

Está programado para hoje, no Centro de Juventude Posta Aberta, a "Festa dos Corações", com início marcado para às 20 horas.

"Os Profetas" animarão o acontecimento.

BRUSQUE; TERRA QUE NÃO QUER PARAR AFIRMA ANTÔNIO CARLOS KONDER REIS

O ilustre representante de Santa Catarina no Senado Federal, Antônio Carlos Konder Reis, ocupou a tribuna do Congresso Nacional para abordar assuntos de nosso Município, ressaltando o processo de estagnação em que se encontra a sócio-economia de nossa Comunidade.

Na conclusão do seu discurso Konder Reis afirmou: «Nossa necessidade da instalação imediata da CIMENVALE, discorrendo sobre o andamento do processo. O seu pronunciamento foi básico no documento aprovado pelo Rotary Club de Brusque, que dá uma clara noção da crise a que me refiro. Na conclusão do seu discurso Konder Reis afirmou: «Nossa

Festa junina no G. Osvaldo Reis

Já vai se tornando uma tradição no Grupo Escolar "Osvaldo Reis" de nossa cidade, a realização de animada festa típica junina, programada este ano, para hoje e domingo, das 17 e 15 do corrente mês de julho nas dependências daquele estabelecimento de ensino, situada em agradável colina à Rua Sete de Setembro.

No domingo dia 18 haverá celebração de missa no pátio da escola às 8.30 horas, e após continuidade da festança junina.

Ainda na festa de hoje à noite homenagem será prestada ao Sr. Prefeito José Germano Schaefer, Dr. José Maria Torres de Miranda, Sargento Juvenal Rodrigues Riita e Sargento Jaey Barbosa.

Muitas atrações populares, petiscos próprios da época, boa música para uma festa que os moradores do bairro devem prestigiar, participando para o coroamento do sucesso da mesma.

MODERNA MAQUINA DE ESTAMPAR "ZIMMER" ESTÁ SENDO MONTADA NA FIRMA BUETTNER

A conceituada empresa brusquense Buettner S/A — Indústria, vem sofrendo uma transformação automatizada no seu parque fabril, com a adoção de moderna maquinaria, a fim de melhorar ainda mais a sua produção em têxteis.

Buettner uma moderna máquina de estampar qualquer tecido de fabricação austríaca do grupo Zimmer, já nas instalações da fábrica à Rua João Bauer.

confinada é total no que toca à ação do Ministro Prudente de Moraes. Sua visita a Santa Catarina, que se estendeu, também a Blumenau, onde os mais altos representantes das classes produtoras tiveram ocasião de ouvir uma palavra franca sobre seus problemas, foi para Santa Catarina, uma demonstração a mais do esplêndido

desempenho do Governo do embaixador Prudente Emilio Garraza Medici. Foi, o Sr. S. nhor Presidente, por BRUSQUE e em defesa de seus mais legítimos interesses. Foi para pedir o favor das medidas que permitam que a terra o exercício do direito de não querer parar.

AGÊNCIA DO BANCO DO BRASIL FOI VISITADA POR ESCOLARES

Quem estava nos "quichês" do Banco do Brasil em um dia da semana passada, realizando suas operações financeiras e comerciais, ficou surpreendido com o número de crianças que assistiam ao nosso maior estabelecimento bancário.

do Banco do Brasil mostrando-se por um lado curiosos com os diversos aspectos da vida bancária — por outro lado satisfeitos pela atenção que lhes eram dispensada.

o tratamento que lhes foi dispensado. Foi uma sugestão e ideia do senhor Gentil Bertoli, Gerente do B.B. local, de que futuras visitas sejam feitas ao maior estabelecimento bancário do Brasil, para que os crianças dos bancos escolares básicos primários tenham conhecimento do próprio funcionamento de um banco, bem como também, es-

tendendo a possibilidade de uma visita ao estabelecimento, de alunos da própria Escola Técnica de Comércio, como parte de uma aula prática. Nossas congratulações aos Srs. Gentil Bertoli e Elvindo Wippel que simpaticamente e alegremente receberam as crianças do G.E. «Padre Lux» de uma de suas séries, para mostrar-lhes como realmente funciona a máquina bancária.

SINOPSE ESTATÍSTICA SANTA CATARINA 1970

Acusamos o recebimento do volume intitulado "Sinopse Estatística do Estado de Santa Catarina 1970" organizado pela Fundação IBGE e remetido pelo senhor Américo Gomes do Amaral, Delegado de Estatística de nosso Estado cuja afirmação na sua correspondência diz: "O volume, ilustrado com gráficos e fotografias, apresenta uma visão de conjunto da

atualidade barriga-verde, permitindo atender à crescente demanda de elementos numéricos sobre diferentes aspectos estaduais. A sistemática adotada na distribuição dos assuntos é a mesma das estatísticas nacionais para que os elementos numéricos possam ter assim, a necessária comparabilidade.

estão os resultados do Censo 1970, atesta o acerto dos princípios de cooperação Brasileira". Fica registrado o nosso agradecimento pela oferta, pois, é nos de grande utilidade de prática o volume sinóptico estatístico referente ao Censo 1970 em Santa Catarina, inclusive com sugestão de que os estabelecimentos de ensino de curso médio deveriam ter volumes desta natureza em suas bibliotecas para consultas dos trabalhos estatísticos.

MOTORISTAS FESTEJAM DIA DE S. CRISTÓVÃO

Será no dia 25 do mês em curso, a realização da Festa dos Motoristas de Brusque e redonduras, cuja comissão organizadora e de festejos já e aberra o programa festivo, e nas vésperas de 24 de julho, sendo novenas, os motoristas Genésio Perini, Jacé Dalcastagne, Nilo C. Mandoli, Alvin Assim e Melin Leite — d a 23, Osvaldo Bertoli, Antônio Catesini Dario T. Mazi, Augusto Dallagnoli e Mauro Krschner — dia 24: motoristas da Refinaria de Cal Tomio Ltda.

para Dom Joaquim — às 9.30 hrs, chegada do cortejo, bênção dos veículos e distribuição da Oração dos Motoristas. Sob o Missa campal, com oração comum e após a mesma seguimento da festa popular nas dependências do S.ão São Cristóvão. São festeiras: Sras. Arlete Heil Bohm, Edite de Avis de Oliveira, Helena Dall, Antônio Zimmermann, Isabel Maiza, Lígia Schaefer Moritz, Maria Terezinha Krieger Merico, Maura Comandoli, Sônia Penhik, Wilma Venturini Orthmann e sra. Ione Heil.

Os festeiros: Alfredo Ogliari, Edvaldo Barni, Luiz Tabarelli, Natal Pianezzer, Nilton Echaedi, Norberto Schindler, Oscar Bernardes, Pedro Gastaldi, Tarciiso Besson e Valério Pozzi, que convidam a população e todos os motoristas para participarem da festa em honra do padroeiro dos motoristas S.ão Cristóvão, no próximo dia 25 de julho em curso.

INSTANTÂNEOS

... O MUNDO SOCIAL brusquense e do Vale encontra-se esta noite nos salões de festa do Clube Expotivo Paranaense. ... É A REALIZAÇÃO do II Balle Municipal das Debutantes aqui do "Bêrço e do Vale", meninas-moças de nossa sociedade. ... A EXCELENTE orquestra "Caravel" de Porto Alegre dá o tom da musicalidade, numa noite de sonho e encantamento. ... PRESENCAS DE DESTAQUE, Sra. Deyse Werner Salles, "Patronesse das Debutantes 71" e Governador Colombo Machado Salles, prestigiando o acontecimento do ano social do ano. ... MUITAS PRESENCAS "TOP" do nosso alto mundo empresarial, governamental, serão registradas na "agenda" dos fatos mais importantes. ... O ILUSTRE SENADOR Carlos Konder Reis, fez brilhante exposição de motivo em favor de Brusque, no seu pronunciamento no Senado em Brasília. ... REAFIRMOU SUA FÉ nos destinos do "Bêrço da Nação Catarinense" dizendo que BRUSQUE precisa de "medidas que permitam àquela terra o exercício do direito de não querer parar". ... "LICOES DE HISTÓRIA DO BRASIL" é um volume escrito pelo brusquense Dr. Marco Aurélio Ramos Klever, especial para estabelecimentos de nível médio, trazendo em suas páginas uma síntese histórica do Brasil até os dias atuais. ... OUTRO JOVEM brusquense que se destacou na FUCA-CA recentemente finda em Florianópolis Dr. Arlberto Venturini, compositor da música DECISAO, segunda colocada, merecedor de prêmio. ... A LETRA DE "DECISAO" publicamos em edição desta semana, dando aquele plá para o nosso amigo Arlberto Venturini que recebe os parabéns bem como sua parceira Taniara M. Piacentini. ... NO SANTUÁRIO de Azambuja, hoje, às 18 horas terá bem bênção nupcial os jovens, nuzentes Maria Lúiza Imhoff a mais bela brusquense-69 e o senhor Djalmá Oliveira, funcionário do Banco do Brasil local. ... ATUANTE PERSONALIDADE radicado em Brusque, com destaque nos meios empresariais e clubes de serviço, será o de uma homenagem com a outorga do título de "Cidadão Honorário de Brusque". ... ANOTEM QUE breve será dada entrada no Legislativo de nossa terra o projeto-lei partido do Executivo brusquense. ... NO TEMPLO de Azambuja hoje unem suas vidas pelo matrimônio os noivos Tica Maria Catesini secretária do Colégio São Luiz e Altair Ristow, Chefe da Seção de Pessoal da Prefeitura Municipal. ... VOLTOU DE SUA VIAGEM pela Europa e Estados Unidos, o industrial Sr. e Sra. Gothard (Iris Renate) Pastor, no último domingo. ... O RETORNO deu-se em face do falecimento da Exma. Sra. Emmy Pastor, com a idade de 92 anos e progenitora do Sr. Gothard Pastor. ... NORMALISTAS da terceira série do Cónsul Carlos Renaux embarcam hoje às 20 horas em ônibus de turismo de Brusque, para excursão ao Rio de Janeiro. ... VINTE E SEIS alunos, mais dois professores, Sra. Dagmar Steim e Sr. Adalberto Appel, são os responsáveis pela embaixada estudantil brusquense, que permanecerá 5 dias na Guanabara. ... A MODA PEGOU, no futebol feminino. Aqui em Brusque o entusiasmo está "fervilhando", pensando-se em termos de campeonato. ... TEM MUITO MARMANJO por aí que se diz "bom de bola", que estão sendo passados prá trás pelo "sexo frágil" em matéria de dar chute. ... REENCONTRAMOS EM DIAS desta semana a figura mais jovial e sempre jovem do senhor Antônio Teixeira Dias, o "seu Dias" sempre com seu sorriso e alegria contagiante. ... DANDO UM GIRINHO para saber das novidades e fotos da cidade, passando no Café Pigallé, centro polarizador das mais quentes "fotografias" para estar em dia com seu repertório. ... Um abraço "seu Dias". ... CARLA PATRICIA é a simpática es-oiinha que veio alegrar o lar do jovem casal Ariete Terezinha e José Manoel Francisco no dia 8 do corrente. ... ESTÁ DE VOLTA ao bêrço desfrutando de férias, o jovem Rogério Nochi, radicado atualmente na Austrália e em visita aos seus familiares e amigos. Muitas novidades o Rogério vai nos contar brevemente. ... DEZ JOVENS estudantes brusquenses, quatro do Colégio São Luiz, quatro do C.C. Carlos Renaux e dois do Ginásio Honório Miranda, participarão do I Congresso da Juventude de Santa Catarina. ... O CHEFE DO EXECUTIVO recebeu ofício neste sentido, solicitando participação de jovens de nossa terra naquele Congresso que será de 29 a 31 do corrente em Blumenau. ... BRUSQUE está colocada em quinto lugar na arrecadação do ICM conforme exposição da Secretaria da Fazenda, referente ao mês de maio deste ano com Cr\$ 1.413.945 70. ... SERÁ REESTRUTURADA a Comissão Municipal de Turismo de Brusque, segundo informação do seu presidente Alexandre Merico, com a designação de novos membros para o órgão turístico aqui do "Bêrço".

Pré - projeto para nossa agricultura

Além de grande interesse que o Sr. Cyro Gevaerd devota ao problema da Cimenvale, constantemente envolve suas atenções ao setor agrícola de nosso Município. Em correspondência dirigida ao Sr. Prefeito Municipal, solicita a elaboração de um pré-projeto procurando diversificar e orientar a nossa agricultura no sentido de produzir econômica e racionalmente produtos que tenham colocação assegurada no mercado regional e nacional.

O passo a ser dado faz evitar que os nossos homens do campo persistam, por falta de recursos e principalmente apoio e orientação, na exploração da terra, cultivando produtos saturados sofrendo os constantes prejuízos por falta de colocação.

O Conselho Municipal da Agricultura acatou com prazer as sugestões do Sr. Cyro Gevaerd e em sua próxima reunião tratará do assunto.

Vida Social

HOJE FAZEM ANOS: Dr. Jameson Rodrigues, Diretor-Secretário da "Cla. Melhoramentos de Blumenau" — Dr. Arnaldo Martins Xavier, Delegado Circunscrição de Polícia — Sra. Ilona Schmitthausen, esposa do Dr. Peter Schmitthausen — Sr. Dionesto Silva — Dorvalino da Silva Filho, filho do casal Dorvalino-Nilda da Silva — Sr. Ida Hadlich, esposa do Sr. Ervino Hadlich — Curt Tribess, filho do casal Carlos-Cidália Tribess — Sr. Arécio Meirinho — Ana Maria Deschamps, filha do casal Flávio-Gentil Deschamps — Carlos Humberto Maestrini, filho do casal Mário-Maria da Graça Maestrini — Evêlina e Ivo Traebert, filhos do casal Willy-Wanda Traebert — Sr. Udo Rüdiger — Adair de Freitas filho do casal Luiz Manoel-Rosa de Freitas — Edinete e Edite, filhas do casal Paulo-Inês Ramos — Lélia Maria Abreu — Denise Figueiredo — Edna Naylor Garcia — Fabiana Carminatti.

RADIO BLUMENAU

BACH, CHOPIN, BEETHOVEN VOCE TERÁ AGORA UM ENCONTRO SEMANAL COM ELES. FESTIVAL DE MÚSICA ERUDITA SÁBADOS — 17.30 h

-CINE BLUMENAU-

HOJE — SÁBADO — às 19 e 21 Horas — Rod Steiger — Claire Blomm e Judy Geeson numa história sudanesa. TRIÂNGULO PROIBIDO TECHNICOLOR — 18 ANOS — A estória de um homem... uma mulher... e uma garota que qualificou seus amantes por notas. TRIÂNGULO PROIBIDO, a mais estranha... e a mais surpreendente relação entre mulher, marido e amante. IMPORTANTE! Se assistir este filme com sua esposa, não manifeste sua opinião... em TRIÂNGULO PROIBIDO tudo é permitido. PRÓXIMO DOMINGO — A ILHA DOS PAQUERAS

-CINE BUSCH-

HOJE — SÁBADO — às 19 e 21 Horas — Kerwin Mathews — Viviane Ventura em aventuras mirabolantes em BATALHA DEBAIXO DA TERRA TECHNICOLOR — 14 ANOS — O fragor de uma fantástica batalha sob os nossos pés. O inimigo à espreita, cavando subterrâneos para conquistar o mundo inesperadamente. Eis um filme diferente de todos quantos você já viu. Repleto de ação... de suspense... de mistério! BATALHA DEBAIXO DA TERRA, a mais bizarra invasão que já alcançou o mundo. PRÓXIMO DOMINGO — CADA BALA UMA MORTE

-CINE MOGK-

R. 2 de Setembro, 2.877 - Itoupava Norte - Fone 22-0278. HOJE — SÁBADO às 20 Horas — GORDON MITCHELL em: "A AUDÁCIA DOS VIKINGS" (CinemaScope e Technicolor) Um homem disposto a matar e morrer pela glória do poder, arma a melhor intriga para derrubar um império! Se você gosta dos filmes de ação, então assista: A AUDÁCIA DOS VIKINGS. Lutas encarniçadas, batalhas sangrentas. A AUDÁCIA DOS VIKINGS. DOMINGO — A GUERRA DOS PELADOS

Tevelândia

INFORMA AS ATRAÇÕES DE HOJE NO CANAL 3

13.30	PADRÃO MUSICAL
13.40	ABERTURA
13.45	AMARAL NETO O REPÓRTER
14.45	AVENTURAS DE CAMPEÃO
15.15	CASEY JONES
15.45	CINEMA DE AVENTURAS
17.15	STINGRAY
17.45	EM BUSCA DE N/HORIZONTES
18.00	RAINHA DAS SELVAS
18.30	GASPARZINHO
19.00	MINHA DOCE NAMORADA
19.45	TELE ESPORTES
19.50	JORNAL NACIONAL
	Journal de Sta. Catarina
20.20	O HOMEI QUE DEVE MORRER
21.00	BRONCO TOTAL
22.00	BEN CASEY
23.00	MISSAO IMPOSSIVEL

TV COLORADO RO

62,50 MENSAL, ou à vista com 20% de desconto TEVELANDIA DUAS LOJAS BLUMENAU E RIO DO SUL

INCRA e o Plano de Eletrificação Rural

Levar ao meio rural o recurso de energia elétrica, visando a elevar os índices sócio-agroeconômicos e possibilitar o uso de novas tecnologias é a síntese do Plano de Eletrificação Rural, desenvolvido pelo INCRA, que já atende a 19 Estados.

Implantado há seis anos, o Plano se estrutura por normas, diretrizes e instruções, cujo processamento se desenvolve por etapas: financiamento, integralização de recursos, constituição de cooperativas e participação de empresas concessionárias de energia elétrica.

A execução de estudos projetos e obras de eletrificação rural, é disciplinada por convênios celebrados entre o INCRA e concessionárias de energia ou cooperativas de eletrificação rural que recebem da outorga 86 por cento dos recursos necessários à realização de seus projetos.

METAS ATINGIDAS

Até o final de 1970 — desde dezembro de 1965 foram construídos 6.452,61 quilômetros de linhas mono e trifásicas e instalados 46.016 KVA que já atendem a 7.332 propriedades rurais, beneficiando 206 famílias nos Estados do Pará, Maranhão, Ceará, Piauí, Pernambuco, Alagoas, Paraíba, Rio Grande do Norte, Bahia, Sergipe, Espírito Santo, Rio de Janeiro, Minas Gerais, São Paulo, Santa Catarina, Paraná, Rio Grande do Sul, Goiás e Mato Grosso. De 1.966 a 1.970, Cr\$ 44.264.151,79 foram investidos pelo INCRA, sendo aplicados em:

1.966	Cr\$ 4.134.718,95
1.967	Cr\$ 6.840.519,49
1.968	Cr\$ 9.488.379,01
1.969	Cr\$ 10.203.224,07
1.970	Cr\$ 13.597.310,27
(em o BID)	Cr\$ 73.363.720,00

que serão empregados na construção de 6.746,23 quilômetros de redes e instalados 58.575 KVA que atenderão 8.479 propriedades agrícolas.

O Plano cumpre programação que abrange o decênio 1.965 — 1.974, contando a partir de 1.971 com recursos do Banco Interamericano de Desenvolvimento.

META PROGRAMADA

Sendo dados fornecidos pelo técnico do Setor de Eletrificação Rural do INCRA, as metas programadas somam 104 quilômetros de linhas, com uma potência de 1.227 KVA e beneficiando 177 propriedades.

O prazo é de 10 anos, com juros a 8 por cento a câmbio de dois anos.

"CENTRAIS ELÉTRICAS DE SANTA CATARINA S/A"

SETOR BLUMENAU

A "CELESC" comunica aos senhores consumidores e ao público em geral que, DOMINGO dia 18 de JULHO CORRENTE, das 7,00 às 15,00 horas, haverá falta de energia elétrica nas seguintes ruas e bicos adjacentes às mesmas, PARA MUDANÇA DE POSTES E REPAROS NAS LINHAS DE ALTA TENSÃO.

Itoupava Central — (A partir da Indústria Voltes até o final); Vila Itoupava — Itoupava Rega — Luis Alves.

CELESC — SETOR BLUMENAU, 16 DE JULHO DE 1971
Divisão de Administração

POLAR

A Loja do Turista — Souvenirs — O maior depósito de Caneços Típicos, Madeira entalhada — Artigos p/fumantes — Presentes — Artesanato — Exclusividades — Rua 15 de Novembro, 634 — BLUMENAU

Pareceres normativos de tributação da R. Federal

A DELEGACIA DA RECEITA FEDERAL EM JOINVILLE, por sua Seção de Tributação, divulga ementas de Pareceres Normativos da Coordenação do Sistema de Tributação, publicados em sua íntegra no D'ário Oficial da União de 6/05/71.

PARCELER NORMATIVO CST Nº 246, DE 15/03/71
03 - Imposto de Importação

03.02 - Base de Cálculo
03.02.99 - Outras
EMENTA: Na composição da base de cálculo do imposto de importação não é de se incluir o valor hipotético de um segundo quando a importação for realizada sem essa cobertura.

PARCELER NORMATIVO CST Nº 250, DE 15/03/71
02 - Imposto de Renda e Proventos.

02.02 - Pessoas Jurídicas
02.03 - Fonte
02.03.04 - Remessas para o Exterior
02.03.04.03 - Juros de Financiamento.

EMENTA: A concessão de isenção impositiva de renda, nos hipóteses do artigo 3º do Decreto-lei nº 484, de 3-3-69, deve ser informada por comprovação de existência e vigência de lei estrangeira concessiva de reciprocidade, na forma do artigo 14 do Decreto-

lei nº 4.657, de 4-9-42 (Lei de Introdução ao Código Civil Brasileiro), sempre que não haja acordo internacional excludente da tributação.

De igual forma se fará prova de que a financeira estrangeira e agência do governo local.

PARCELER NORMATIVO CST Nº 251, DE 15/03/71
02 - Imposto de Renda.
02.03 - Fonte.

02.03011 - Sociedades Cíveis.
EMENTA: Estão sujeitas ao desconto do imposto de renda na fonte, à alíquota de 8% (oito por cento) como antecipação do imposto devido na declaração da pessoa jurídica beneficiária do rendimento, as importâncias superiores a Cr\$ 200,00, Cr\$ 240,00 e Cr\$ 288,00 pagas ou creditadas, respectivamente em 1969, 1970 e 1971, por pessoas jurídicas a sociedade cíveis referidas no artigo 18, letra b, § 1º da Lei nº 4.154 de 1962.

PARCELER NORMATIVO CST Nº 252, DE 15/03/71
03 - Imposto de Importação.

03.04 - Bagagem.
03.04.03 - Isenções.
EMENTA: Cidadão que retorna ao País após viajar ao exterior com bolsa de estudo Sua bagagem tem o tratamento de viajante

comum, uma vez que não se enquadra em nenhuma das figuras constantes do inciso III do artigo 13 do Decreto-Lei-37-66.

PARCELER NORMATIVO CST Nº 255, DE 15/03/71
03 - Imposto de Importação.

03.06 - Isenções.
03.06.99 - Outros.
EMENTA: Não constitui infração a mera invenção de isenção na Declaração de Importação, ainda que a autoridade fazendária entenda incabível tal benefício.

SOMOS UM POVO EDUCADO MANTENHA A CIDADE LIMPA

ICM: secretários assinam convênio

BRASILIA (AJB) — Os secretários de Fazenda dos Estados da Guanabara, São Paulo, Maranhão, Mato Grosso, Minas Gerais, Paraná, Santa Catarina e Rio Grande do Sul assinaram convênio dilatando para noventa dias o prazo para pagamento do ICM sobre arroz beneficiado e feijão transferidos de um para outro estabelecimento do mesmo contribuinte, mesmo em estados diferentes.

O convênio, que será debatido durante a reunião dos secretários com o Ministro Dal-

fim Neto, sem que se conseguisse chegar a um denominador comum, objetiva facilitar a formação de estoques nos grandes centros de consumo sem prejuízo do capital de giro das empresas atacadoras. O ICM devido será calculado ao preço vigente na data da remessa e os contribuintes interessados no benefício deverão fazer requerimento à Fazenda estadual.

O Ministro Dalfim Neto solicitou ao Instituto Rio-grandense do Arroz (IRGA), depositário do arroz comprado pelo Governo para garantir os preços mínimos, que transporte 20 mil sacas diárias do produto para o Rio e São Paulo, até o fim do ano.

Como a disponibilidade de esta matéria é da ordem de 17 milhões de sacas previstas que serão colhidas 2 milhões de sacas de arroz por mês nas fazendas paulistas e catarinenses até a próxima colheita.

EXPRESSO PRESIDENTE GETÚLIO LTDA.

SERVINDO O VALE DO ITAJAI DO NORTE

Com partidas diárias de Blumenau a Pres. Getúlio as 7,30 — 11,30 — 11,45 — 14,00 — 16,30 e 18,45 horas, passando por Indaial, Ascurra, Apiuna, Subida, Ibirama. Conexão imediata para Rio do Sul, José Boiteux, V. Meireles, Posto Indígena, Barra da Prata, Dona Emma, Nova Esperança, e Witmarsum.

Para excursões e Turismo, moderníssimos ônibus-padrão Scania e Mercedes Benz com teto solar, poltronas semi-leitos, toilette e serviço de Bordo.

VIAGEM "TRADICIONALIDADE PRESIDENTE"

Agência: Estação Rodoviária — Fone 22-1697 — C. Postal 461.
BLUMENAU — S. Catarina

TERRENOS CASAS APARTAMENTOS

G. WERNER DOROW — Corretor de Imóveis Reg. CRECI — 2191
Rua 15 de Novembro, 415 — Sala 3
Res. Rua Cel. Feddersen, 180.

VENDE-SE

Casa residencial, situada à Rua Vitor Meireles, 91. Tratar com Alfredo Pacher, Rua 7 de Setembro, 922 na Liguizáz — Horário comercial - BLUMENAU.

CARTEIRA EXTRAVIADA

Foi extraviada a Carteira Nacional de Habilitação Nº 74-067 e a Carteira de Trabalho, pertencente ao Sr. Angelo Rossi expedida no Paraná

Quem encontrar, favor entregar no endereço. Av. Central, 196 — Balneário de Camboriú.

Escola de Corte e Costura

Mantôs, Talleurs, Saias, Eslaques e Calças para homem.
Rua Dr. Freitas Melro, nº 42 (antiga Rua Maranhão).
BLUMENAU.

DOCUMENTOS PERDIDOS

No trajeto da sede da Sociedade Esportiva Bandeirantes até o centro da cidade, foram extraviados um livro diário, com documentos da Sociedade, dos exercícios de 1966 a 1970.

Pede-se a quem encontrou entregar na sede. Brusque, 16 de julho de 1971.
A DIRETORIA

FIQUE DE OLHO ANÚNCIOS CLASSIFICADOS

Compro Ações

Rua Marechal Floriano Peixoto - 66 - 1º andar — BLUMENAU —

Compro Ações e Moedas Antigas

Rua XV de Novembro - 550 - sala 608 — BLUMENAU —

VENDE-SE

Em ótimo estado de conservação um Simca Chambord-63. Preço: 4.000,00. Fundo Breitkopf - série - 6 — Fundo Blusa - penúltima série — Dois fundos Tv. Blohm.

Informações: Rua João Pessoa, 591 - Bairro - Velha - BLUMENAU.

Certificado Extraviado

Acha-se extraviado o Certificado de Propriedade nº 274826, do Automóvel marca Volkswagen, fabricação 1965, cor branco pérola, motor nº 287478, chassis nº B5-211456, 4C, 43 HP, placa 4-55-09, ficando sem nenhum efeito o Certificado anterior por ter requerido SEGUNDA VIA.

Brusque, 12 de julho de 1971
Ivo Mário Visconti

PROCURA-SE

APARTAMENTO pequeno para alugar, no centro. Informações neste jornal, ou pelo Fone: 22-1952.

GIGI AUTOMÓVEIS

R. 7 de Setembro nº 517 - Telefone 22-0630 - Blumenau
COMPRA PELO MELHOR PREÇO DA PRAÇA A VISTA — VENDE, TROCA E FINANCIAMENTO COM PEQUENA ENTRADA, RESTANTE EM SUAVES PRESTAÇÕES

Esplanada Vermelha e Preto	1969	24x500,00
Regente Cor Gelo	1967	24x300,00
Simca Turão Azul e Branco	1966	24x200,00
Simca Jangada Cinza e Gelo	1966	24x200,00
Corcel 4 portas Cinza Luxo	1968	24x480,00
Corcel 4 portas Vermelha e Preto Std	1969	24x420,00
Corcel 4 portas Vermelha Std	1969	24x420,00
Volkswagen 1600 4 portas Amarelo	1970	24x500,00
Rural Willys	1965	24x300,00
Rural Willys	1969	24x250,00
Aero Willys, 4 portas verde e branco	1965	24x300,00
Aero Willys 4 portas verde	1963	24x240,00
Caminhão Chevrolet Diesel	1970	24x800,00
Karmann Gbta Vermelha	1963	24x360,00
Volkswagen Branco Lotus	1969	24x450,00
Volkswagen Beije Nilo	1968	24x420,00
Volkswagen Pérola	1966	24x360,00
Volkswagen Gelo	1965	24x300,00
Gordini azul	1965	24x180,00
Gordini Vermelho	1963	24x180,00

23 anos no comércio de automóveis. Posso conseguir qualquer tipo, cor, ano, etc. V.S. desejar pelo menor preço e condições.
VAI LA!

ATENÇÃO - ALUGA-SE

AMPLAS E CONFORTÁVEIS RESIDÊNCIAS A RUA ALVIN SCHRAEDER, DISTANTES CINCO MINUTOS DO CENTRO DA CIDADE.

Informações à Rua 15 de Novembro, 701 — 1º andar — Edifício "Lojas Paul" — BLUMENAU.

ESCRITÓRIO CONTÁBIL AGOSTINI

Rua 15 de Novembro, 342 - 8/14-15-16. Fone 22-0156 — Caixa Postal - 1122
BLUMENAU — Santa Catarina
Registro de Firmas — Escritas Fiscais — Contabilidade — Contratos — Distratos — Declaração de Imposto de Renda etc.

COM 19 ANOS DE EXPERIENCIA NO RAMO

AUTO COPA "70" LTDA.

PARAGEM DE ESTACIONAMENTO — COMPRA — VENDA DE CARROS NOVOS E USADOS — FINANCIADOS ATÉ 24 MESES
Temos a venda os seguintes carros:

CARRO	ANO
GALAXIE	67
OPALA	70
TL	71
VARIANTE 4 faróis	70
VOLKSWAGEN 4 pts.	69
VOLKSWAGEN	70
VOLKSWAGEN	69
VOLKSWAGEN	68
VOLKSWAGEN	67
VOLKSWAGEN	66
CORCEL 4 pts.	69
CORCEL 2 pts.	69
ESPLANADA	69
GORDINI	64

Rua 15 de Novembro, 1459 — Fone: 22-8674
BLUMENAU

CARTEIRA EXTRAVIADA

Foi extraviada a Carteira Nacional de Habilitação nº 58823 — expedida em 20-12-60, pertencente ao Sr. EUDALDO SEBASTIAO DE LIMAS, residente em BLUMENAU.

COMPRA-SE

UM VOLKSWAGEN USADO — Ano 66 à 70, que esteja em bom estado de conservação.
Informações: Rua João Pessoa, 1.470 — BLUMENAU

ESTA AQUI A SUA GRANDE OPORTUNIDADE AUTO VALE LTDA.

RUA 15 DE NOVEMBRO, 895 - FONE: 22-1059

CARRO	ANO
1 BUGGY - vermelho OK	71
1 CORCEL 4 pts. verde sbacate	71
1 CORCEL 2 pts. verde e preto	70
1 CORCEL 2 pts. branco	69
1 VOLKSWAGEN azul diamante	70
1 VOLKSWAGEN beije	69
1 VOLKSWAGEN verde caribe	68
1 VOLKSWAGEN azul	63
1 VOLKSWAGEN verde caribe	69
1 VOLKSWAGEN verde	69
1 SIMCA M. SUL	51
1 SIMCA CHAMBOARD	66
1 SIMCA CHAMBOARD	64
1 GORDINI cinza	64
1 RURAL WILLYS 4x4	59
1 FORD vedete	49

FINANCIAMENTO DE 12 A 24 MESES
AUTO VALE EM BLUMENAU O MÁXIMO EM AUTOMÓVEIS



ASSINE E ANUNCIE NESTE DIÁRIO



CASA ROYAL S/A

UM OUTRO AMOR PARA O SEU LAR: "A COLONIAL"

(e grave bem estas etiquetas: "Ziprinho" — "Weihermann" — "Rank" — "Artefama")

Brevemente em Blumenau!

PREÇO DE OCASIÃO BARBADA

Vende-se por motivo de mudança:

1 REFRIGERADOR CONSUL - 1 ano em uso	Cr\$ 600,00
1 REFRIGERADOR FRIGIDAIRE - novo	Cr\$ 600,00
2 GUARDA-ROUPAS - 3 portas-stucupira	Cr\$ 150,00 cada
1 COPA DE MARFIM	Cr\$ 300,00

PEÇAS AVULSAS: CONDICIONADOR DE AR ADMIRAL, ELÉTRICA COM MÓVEL, FOGÃO, MÁQUINA DE LAVAR, BALCOES CAMAS, CADEIRAS, ETC.

VER SEM COMPROMISSO A RUA HERMANN HERING, 55 — INÍCIO BOM RETIRO — BLUMENAU.

20º. Campeonato Brasileiro de Tênis: resultados

Estes os resultados de quinta-feira, do Vigésimo Campeonato Brasileiro de Tênis Infante-Juvenil e da Juventude.

SIMPLES - MASCULINO
 Celso Sacomandi (SP) 2x0 Jorge M. Souza Neto (BA) 6x1 6x1
 René O. Strang (SP) 2x0 Frederico C. Nacheff (BA) 6x0 6x0
 Marco A.R. Pereira (SP) 2x0 Hugo Scott F. (BA) 6x0 6x3
 Marcos C. Ribeiro (BA) 2x0 Fernando Avancini (SP) 6x1 6x2

SIMPLES FEMININO
 Bernadete Mendonça (SP) 2x0 Andrea Meister (RS) 6x4 6x1
 Ivete R. Sá (GB) 2x0 Elizabeth Americano (BA) 6x3 7x5
 Angela Cury (SP) 2x0 Silvana Beduschi (RS) 6x2 9x7
 Ligia Matos (SP) 2x0 Deise Nolasco (SC) 6x0 6x1
 Bernadete Mendonça (SP) 2x0 Ivete R. Sá (GB) 6x2 6x2.
 Ligia Matos (SP) 2x0 Angela Cury (SP) 6x4 7x5

DUPLA MASCULINA
 C. Sacomandi/R. Strang (SP) 2x0 I. Padilha-J. Marques (BA) 6x3 6x4
 M.C. Ribeiro/F. Nacheff (BA) 2x1 J.F. Bloise-F. Avancini (SP) 6x2 3x6 9x7

DUPLA FEMININA
 B. Mendonça-L. Mattos (SP) 2x0 A. Wapler-A. Mayster (RS) 6x0 6x0
 A. Cury-R. Belgo (SP) 2x0 C. Marques-R. Cecchia (SP) 6x0 6x0.

DUPLA MISTA
 B. Mendonça-R. Bloise (SP) 2x0 D. Nolasco-M. Ribeiro (SC.BA) 6x2 7x5
 S. Beduschi-E. Martins (RS) 2x0 M. Macret-J. Padilha (B) 7x5 6x0
 E. Marques-J. Costa (BA) 2x0 I.R. Sá-R.D. Forest (GB) 6x2 6x2
 L. Mattos-C. Sacomandi (SP) 2x0 C. Beduschi-M. Matte (RS) 6x0 6x4

SIMPLES-MASCULINO
 Eddie Pinto (PE) 2x0 Marcelo Arruda (GB) 7x5 6x3
 Glenn Rossi (RS) 2x0 Caio L. Carvalho (RS) 6x2 6x3
 Noel Freitas (SP) 2x1 Flávio Clasca (SP) 6x7 8x6 6x4
 Luiz C. Enck (RS) Eduardo G.A. Costa (BA) 6x0 6x1

SIMPLES FEMININO
 Cristina Brito (BA) 2x1 Maria F. Ferreira (SP) 7x9 6x3 6x3
 Patricia Medrado (BA) 2x0 Dora Mattos (SP) 6x1 8x6

DUPLA MASCULINA
 E. Pinto-W. Leiroz (PE,GB) 2x1 A. Araújo-A. Cottini (SP) 7x5 4x6 6x3
 G. Rossi-L. Enck (RS) 2x0 G. Ferreira-N. Freitas (SP) 6x2 6x3

DUPLA FEMININA
 P. Medrado-C. Brito (BA) 2x0 R. Wagner-L. Moreira (GB) 6x2 6x0
 L. Rios-L. Braga (SP) 2x1 I.R. Sá-M. Menezes (GB) 6x6 6x2 6x3.

SIMPLES FEMININO
 M. Brenner-M. Matte (RS) 2x0 E. Saracchi-C. Sacomandi (SP) 6x0 8x6
 D. Mattos-M.F. Ferreira (SP) 2x0 R. Elizabeth-V. Silveira (CE) 6x0 (w0)

DUPLA MISTA

C. Brito-E. Pinto (BA,PE) 2x0 L. Saracchi-G. Mattos (SP) 6x3 6x0
 M. Brenner-N. Keller (RS) 2x0 M.F. Ferreira-N. Freitas (SP) 6x3 6x3
 M. Mattó-G. Rossi (RS) 2x0 V. Silveira-W. Moura (CE) 6x4 6x0
 D. Mattos-G. Ferreira (SP) 2x0 P. Medrado-E. Costa (BA) 6x1 8x6
 13 a 15 anos — **SIMPLES-MASCULINO**
 Francisco Duenas (PR) 2x1 João R. Guedes (SP) 2x6 6x3 6x1
 Roberto Carvalhaes (GB) 2x0 Givaldo Barbosa (SP) 6x4 8x0

SIMPLES FEMININO

Andrea C. Menezes (GB) 2x0 Iris Riedel (GB) 7x5 6x2
 Beatrice Christmann (SP) 2x1 Nadja R. Sá (GB) 6x3 3x6 6x3

DUPLA MISTA

A. C. Menezes/F. Duenas (GB, PR) 2x0 I. Riedel/C. Fineberg (GB) 6x3 7x5
 B. Christmann/R. Guedes (SP) 2x0 Nadjar R. Sá/R. Carvalhaes (GB) 8x6 6x3

DUPLA FEMININA

A. C. Menezes/N. R. Sá (GB) 2x0 R. Ferreira/A. C. Cleto (SP) 6x4 6x2
 B. Christmann/V. Giacometti (SP) 2x1 M. Ormsch/I. Riedel (GB) 6x2 4x6 6x4

DUPLA MASCULINA

R. Guedes/P. Troyano (SP) 2x1 S. Avancini/S. Ferreira (SP) 1x6 6x3 6x4
 F. Azenzo/J. Moreira (SP) 2x1 G. Barbosa/G. Barros (SP) 2x6 6x3 7x5
 19 a 21 anos — **SIMPLES - MASCULINO**

Afonso Pereira (GB) 3x0 Eduardo Almeida (SP) 6x0 6x4 7x5
 João Soares (SP) 3x1 Eneas Costa (BA) 2x6 9x7 7x5 6x3
 Edson Oliveira (SP) 3x1 Paulo Wapler (RS) 6x3 6x1 6x6 7x5
 Carlos Kirmayr (SP) 3x0 José C. Santiago (SC) 6x1 6x0 6x1

SIMPLES FEMININO

R. Ferreira (GB) 2x0 Vera L. Vieira (SP) 6x3 6x2
 Zuleika Wapler (RS) 2x0 Leticia Coutinho (GB) 6x3 6x2

DUPLA MASCULINA

J. Abreu/P. Wapler (BA, SP) 3x1 E. Costa/J. C. Doria (BA) 6x3 3x6 6x1 6x4
 A. Perel/C. Kirmayr (GB, SP) 3x0 E. Reesink/R. Petersen (BA, RS) 6x3 6x3 6x1

DUPLA FEMININA

Z. Wapler/V. Keller (RS) 2x0 V. L. Vieira/A. Abiko (SP) 7x5 6x2
 R. Ferreira/L. Coufínho (GB) 2x0 L. Saracchi/L. Mendonça (SP) 6x2 6x2

DUPLA MISTA

R. Ferreira/A. L. Pereira (GB) 2x0 L. Mendonça/E. Oliveira (SP) 6x1 7x5
 V. L. Vieira/J. Soares (SP) 2x0 Z. Wapler/P. Wapler (RS) 6x4 6x3
 A. Abiko/A. Almeida (SP) 2x0 V. Keller/J. Abreu (RS, BA) 6x2 6x1
 L. Saracchi/C. Kirmayr (SP) 2x0 M. Worms/P. Santuti (SP) 6x0 6x1

EXECUTIVO RECEBERA

Entusiasmado pelo transcorrer do 20º Campeonato Brasileiro de Tênis, que se realiza em nossa cidade, o Sr. HARALD KARMANN, digno prefeito da Comunidade, receberá na noite de hoje os delegados das Federações Estaduais com um jantar íntimo. Segundo as palavras do mesmo a reportagem, é sua intenção promover com isso maior entendimento com os praticantes do tênis de todo o Brasil, esperando que com tal atitude, Joinville mantenha estreitos laços de amizade com seus co-irmãos brasileiros.

Salientamos, que o chefe do executivo municipal deu total apoio a comissão organizadora dos jogos, sem o que seria impossível a realização do mesmo em nossa cidade.

Metisa é líder do 2º. Festival: Fut-Sal

Termina na noite de terça-feira, o torneio de futebol de Salão Waldemiro Carlsson, cuja disputa, teve andamento na noite de quinta-feira, com mais dois jogos, no Pavilhão «A» da Proeb. Na partida preliminar, a Metisa, assegurou sua liderança derrotando o Desembank, por três tentos a zero. Neni, Mazotti contra e Waldir Harbs, anotaram os tentos do time Timboense. No jogo funcionou Eurico Abreu da Silva, que foi auxiliado por Alán da Silva e Klaus Zimmermann. Venceu a Metisa, com Lico — Aliño — (Pororóca) — Krieger (Cantareira) Neni (Waldir Gessner) e Waldir Harbs.

Perdeu o Desembank, com: Antar — Mazotti — Wanderlei — Humberto e Rui. O jogador Wanderlei, do Desembank, foi desclassificado com cinco faltas, e o time bancário ficou restrito a quatro jogadores, pois não possuía reservas.

EMPATE

No jogo de fundo, as equipes do Guarani e do Três Peixinhos, empataram em um a um, em partida, onde o «arrasão» com a sôla. Klaus Zimmermann, acabou tendo problemas na arbitragem e quase ao final do jogo expulsou o atleta Célio, do Guarani. Depois do jogo, foi molestado por torcedores, do clube tricolor, incansados com sua decisão. Anísio, foi o autor do tento bugiño, tendo Ademir consignado para o Três Peixinhos. O árbitro Klaus Zimmermann, foi auxiliado por Alán da Silva e Márcio Fischer, tendo os dois quadros se apresentado assim: Guarani: Joel — Grillo — Célio — Da Silva e Anísio. Três

GUARANI INVICTO

CAMPINAS, — Jogando na tarde de anteontem (14) na cidade de Criciúma, em Santa Catarina, o Guarani manteve sua invencibilidade, empatando com o Próspera sem abertura de contagem. O árbitro Luis Paulo Carneiro anulou dois gols do time campineiro alegando impedimento. O primeiro aos 7 minutos da etapa inicial, o outro aos 13 do segundo tempo, ambos marcados pelo jogador Cleiton. As equipes: GUARANI — Carlos; Wilson, Alberto, Amaral e Bezerra; Chico e Dante; Carlhães, Eli (Washington), Cleiton e Leone. PRÓSPERA — Danilo; Lucio, Danda; Deda e Lorenzo, Chico Preto e Toninho; Jorginho, Ismael, Neni e Mosquito.

20º CAMPEONATO BRASILEIRO DE TÊNIS INFANTO-JUVENIL E DA JUVENTUDE — FINAIS DE HOJE

Chamamos a atenção para os jogos finais, onde já se conhecerão alguns campeões, somente em duplas masculina e feminina, sendo que as finais de simples serão realizadas somente no dia de amanhã, quando teremos então o final do certame.

Destaque das finais para hoje nas quadras do Joinville Tênis Clube: 10.00 horas — Jogo nº 2 — 15DF/21 — FINAL — Patricia Medrado e C. Brito (BA) x Dora Mattos e M. Ferreira (SP) 12.00 horas — Jogo nº 3 — 12DM/33 — FINAL C. Sacomandi e R. Strang (SP) x M. C. Ribeiro e F. Nacheff (BA) 10.00 horas — Jogo nº 2 — 12DF/11 — FINAL — B. Mendonça e L. Mattos (SP) x A. Curi e R. Belgo (SP) 12.00 horas — Jogo nº 3 — 18DM/46 — FINAL — R. Guedes e P. Troyano (SP) x F. Azenzo e J. Moreira (SP) 13.00 horas — Jogo nº — 15DM/68 — FINAL — E.

Caxias enfrenta o Avaí



JOINVILLE — (SUCURSAL) — Hoje à tarde, o Caxias terá difícil compromisso na Capital do Estado, onde vai enfrentar a boa equipe do Avaí F.C. — que iniciou muito bem o segundo turno do campeonato com o empate de 1 x 1 diante o Próspera em Criciúma. No jogo de amanhã, os alvinegros de Joinville jogam cartada praticamente decisiva dentro do campeonato. Mesmo se considerando que o Caxias dificilmente consegue resultados favoráveis dentro do «Adolfo Konder» — o time de Lúcio Mendes não pode pensar em qualquer outro resultado que não seja o da vitória, pois com 9 pontos perdidos tem que fazer tudo para manter a sua estagnação — já que um simples empate ou a derrota podem deixá-lo à margem de quaisquer possibilidades com relação ao título.

Pelas características das duas equipes, será um bom jogo. O Avaí (foto), que além do empate com o Próspera está credenciado por uma bonita vitória que conseguiu sobre o Figueirense, naturalmente vai lutar com muito ânimo pensando também num resultado positivo.

Palmeiras empata na capital com o Figueirense: dois à dois

Gramado horrível e iluminação nas mesmas condições, foram prejudiciais, a Figueirense e Palmeiras, que empataram em dois à dois, na noite de quinta-feira, Figueirense, dominou a fase inicial, e o Palmeiras, foi absoluto na etapa derradeira. Renda aceitável, e trabalho fraco de Roldão Borja, que andou por «paus e por pedras».

MELHOR

O primeiro período pertenceu ao Figueirense, especialmente porque o ataque do Palmeiras, se mostrou inoperante, desperdiçando as chances que iam aparecendo. Os Ilhéus, dominaram à meia cancha e suas arremetidas contra o arco de Jorge, acabaram por complicar diversas vezes a situação, para o Palmeiras Esporte Clube. Quando eram jogados 9 minutos, o lateral esquerdo Arnaldo, aproveitando um rebote da defesa periquita, cruzou para a marca penal, onde apareceu Cáco, para golpear de cabeça, abrindo o escorço. E foi só, isso

que aconteceu no primeiro tempo.

DEU «PERIQUITO»

Na etapa derradeira, o Palmeiras, dominou a partida, e já aos seis minutos, após a cobrança de um corner, Brito de cabeça, empatava o prêmio. O Figueirense, voltou a desempatar, aos 10, num presente de Adão, para Luis Everton, que entrou livre e marcou. Aos 27 minutos, conseguiria o Palmeiras, o tento de empate através Mauro. O próprio Mauro, cobrou uma falta nas proximidades da área, estendendo lateralmente para Coral, que atirou forte, Mauro entrava na

corrida e chutava contra o goleiro, que não conseguiu segurar a bola. Dois a dois, e após o Palmeiras perdendo ainda algumas boas oportunidades de marcar tentos.

DETALHES:

Jogo — Figueirense F.C. 2x2 Palmeiras E.C.
 Local — Estádio Adolfo Konder, em Florianópolis.
 Renda — Aproximadamente 1.400 cruzeiros.
 Juiz — Roldão Tomé de Borja Neto.
 Auxiliares — Osmarino Nascimento e Oscar Jorge.

EQUIPES:

Figueirense: Águia — Pinga — Jailson — Fernando e Arnaldo. Luis Everton e Pelé (Marzinho), Jair — Cáco — Sado e Joca (Cláudio).
 Palmeiras: Jorge — Coral — Brito — Krieger e Gonzaga. Mauro e Adão, Tonho — Tarcísio — Chiquinho e Parobé.

CLASSIFICAÇÃO DO CERTAME ESTADUAL

Estes os resultados do Campeonato Catarinense:
 1º Lugar: América 3 p.p.
 2º Lugar: Próspera 6 p.p.
 3º Lugar: Juventus e Caxias 9 p.p.
 4º Lugar: Hercílio Luz 13 p.p.
 5º Lugar: Avaí e Barroso 14 p.p.
 6º Lugar: Paysandu e Figueirense 15 p.p.
 7º Lugar: Palmeiras e Internacional 17 p.p.
 8º Lugar: Ferroviário 18 p.p.
 9º Lugar: Carlos Renaux 26 p.p.

PRÓXIMOS JOGOS HOJE

Em Florianópolis Avaí X Caxias

AMANHÃ

Em Brusque (Párite da manhã) Carlos Renaux x Internacional
 Em Joinville América x Palmeiras
 Em R' do Sul Juventus x Barroso
 Em Criciúma Próspera x Paysandu
 Em Tubarão Ferroviário x Figueirense

AUTO VIACÃO CATARINENSE

PARTIDAS DIÁRIAS DE BLUMENAU PARA:

Florianópolis . . .	05.30—07.45—08.00—08.30—09.00—10.45—13.00—16.00—19.00—20.00
Itajaí	05.30—08.30—09.00—10.20—13.00—16.00—19.00—20.00
Cambaró	05.30—08.30—10.45—13.00—16.00—19.00—20.00
Jaraguá do Sul . . .	06.00—08.00—10.00—12.30—16.30—18.00—20.00—00.30
Joinville	06.00—08.00—10.00—12.30—16.30—18.00
Pomerode	06.00—12.30—16.30—18.00—20.20—00.30
Vila Itoupava	08.00—10.00

OBS.: O horário das 08.00 horas é realmente direto, de Blumenau a Florianópolis, com duas horas e 10 min. de viagem e o das 08.30 e 20.00 horas semi-direto com apenas dez minutos de parada em Itajaí.

UM ROTEIRO AO TURISTA

INDICADOR COMERCIAL DE BLUMENAU

ARTIGOS DOMÉSTICOS
 Lojas Zadrozny S/A — XV de Novembro, 1244.

AUTOMÓVEIS - AGÊNCIAS E CONSERTO
 Volkswagen — Com. de Importação e Exportação Blumenau S/A., Rua Itajaí 881 — Fones 22-0760, 22-0767 e 22-0769.
 Chevrolet — Casa Royal S/A. - Rua 7 de Setembro, 1366

BOUTIQUES
 Jane Pret a Porter Modas (Exclusivamente Imperchete e Cacharel) — Rua Petrópolis, 342.

CHOCOLATE
 Bomboniere Orion - Rua Marechal Floriano Peixoto, 22

CHURRASCARIAS
 Churrascaria e Bar Continental - Rua 7 de Setembro, 666

CRISTAIS — LOJAS
 CASA MOELLMANN S/A. - XV de Novembro, 1661.

FARMÁCIAS
 Drograria e Farmácia Catarinense S/A. - XV de Nov. 542
 Farmácia Sântitas — XV de Novembro, 591.

FLÓRES — LOJAS
 Lápina Flores — XV de Novembro, 1567.

DISCOS
 Sucessos nacionais e internacionais. A maior variedade de discos alemães, regionais e antigos para colecionadores.
 Sempre ofertas. — Compramos ou trocamos seus discos usados por novos na hora.

SUAVIAVARIA
 Rua 15 de Novembro Nº 1340 — BLUMENAU
FOTOGRAFIAS — ARTIGOS E EQUIP.
 Foto Dietz — Padre Jacobs, 10 (Junto a Torre da Matriz)

HOTÉIS
GRANDE HOTEL BLUMENAU
 Alameda Rio Branco, 21 — Fones: 22-0415 e 22-0288
HOTEL GLÓRIA
 Rua 7 de Setembro, 954.

LANCHONETES
KIPAO LANCHES — Rua 15 de Novembro, 461 — Galeria Busch — Fone 22-0302
LIVROS — LOJAS

Livraria e Gráfica do Vale S/A — Rua Marechal Floriano Peixoto, 31.
 Tipografia e Livraria Blumenauense S/A. — XV de Novembro, 819.

SALÃO DE BELEZA - GRANDE HOTEL
 Anexo ao Salão de Mármore no andar Social — Fones: 22-0415 e 22-0288.

Presidente Nixon visitará a China continental

Universal Veículos S/A

CGCMF - 82.649.492/001

Assembléia Geral Ordinária PRIMEIRA CONVOCAÇÃO

Convidamos os senhores acionistas desta sociedade, para comparecerem à assembléia geral ordinária, a realizar-se no dia 12 de agosto de 1971, às 8 horas na sede da sociedade, sita à Rua 15 de Novembro, 487 - Blumenau a fim de deliberarem sobre a seguinte

ORDEM DO DIA:

- 1.) - Discussão e aprovação do relatório e demais contas e atos da diretoria, balanço geral, demonstração de lucros e perdas e parecer do conselho fiscal, relativos ao exercício encerrado em 30 de junho de 1971.
- 2.) - Eleição do conselho fiscal para o presente exercício e fixação de seus respectivos honorários.
- 3.) - Eleição de diretor e fixação de seus respectivos honorários.
- 4.) - Eleição do conselho consultivo e fixação de seus respectivos honorários.

Blumenau, 15 de julho de 1971
Hellmuth Lauterjung
Diretor Superintendente

LOS ANGELES, 16 (UPI) - O Presidente Richard Nixon anunciou, ontem à noite, ter aceito um convite do primeiro-ministro da China comunista, Chu En-Lai, para visitar Pequim em algum momento antes de maio de 1972.

O chefe do estado, em uma mensagem difundida pelo rádio e pela televisão a todo o país expressou haver aceitado realizar a viagem, sem precedentes para um mandatário norte-americano, a fim de demonstrar que todos os povos podem ser amigos, "sem ser o inimigo do outro".

O mandatário revelou que seu principal assessor sobre assuntos de política internacional Henry Kissinger, visitou Pequim entre 9 e 11 do corrente mês, enquanto realizava uma viagem por vários países asiáticos. A comunicação presidencial constituiu uma surpresa total. O chefe do estado seria o primeiro presidente dos Estados Unidos a visitar a maior nação do mundo comunista.

"Não pode haver paz estável e duradora sem a participação da República Popular chinesa e seus 750 milhões de habitantes", expressou Nixon.

O Presidente antecipou que sua decisão de visitar a China comunista suscitaria alguma oposição nos Estados Unidos.

"Desejo colocar nossa política no contexto mais claro possível", manifestou. "Nossa ação em busca de uma nova relação com a República Popular chinesa não será às custas de nossos amigos. Não está dirigida contra nenhuma outra nação.

"Aspiramos as relações amistosas com todas as nações. Qualquer nação pode ser nossa amiga sem ser a inimiga de qualquer outra nação", sublinhou.

Nixon disse que a comunicação sobre o convite de Chu En-Lai para que visite a China estava sendo feita de forma simultânea nos Estados Unidos e Pequim.

"Tomei esta ação devido à minha profunda convicção de que todas as nações ganharão com uma redução das tensões e (o estabelecimento de) uma relação melhor entre os Estados Unidos e a República Popular chinesa", expressou.

A visita de Kissinger a Pequim foi mantida até ontem à noite no mais absoluto sigilo. Assessor presidencial supostamente esteve indisposto, com um ligeiro mal-estar, no Paquistão, na semana passada, quando na realidade esteve realizando sua fugaz e furtiva viagem a Pequim.

A comunicação presidencial expressa:

"O primeiro-ministro Chu En-Lai e o Dr. Henry Kissinger, assessor do Presidente Nixon para assuntos de segurança Nacional, mantiveram conversações em Pequim, de 9 a 11 de julho de 1971.

"Tomando conhecimento do desejo manifestado pelo Presidente Nixon de visitar a República Popular chinesa, estendeu um convite ao Presidente Nixon para visitar a China em uma data apropriada antes de maio de 1972.

"O Presidente Nixon aceitou este convite com prazer". "A reunião entre os líderes da China e Estados Unidos é para buscar a normalização de relações entre os dois países e também para trocar opiniões sobre assuntos de interesse para as duas partes".

Nixon veio a Los Angeles com Kissinger e vários outros assessores da residência presidencial em San Clemente para fazer a comunicação.

Sua decisão de viajar à China representa um drástico desvio da política anterior dos Estados Unidos e se considera certo que provocará objeções por parte do governo da China nacionalista.

A comunicação ocorreu por efeito de várias iniciativas procedentes à normalização de relações com o governo da China comunista. Recentemente, o mandatário atenuou as restrições comerciais e de viagem à China continental e indicou que os Estados Unidos poderiam retirar suas objeções ao ingresso de Pequim nas Nações Unidas.

O presidente disse que abrangia profundas esperanças de que sua viagem será "pela paz, não só para a nossa geração, mas também para as gerações futuras sobre esta terra que todos compartilhamos".

O Presidente Nixon convocou o Conselho Nacional de Segurança para uma conferência na residência presidencial de San Clemente.

AGENTES POSTAIS DE SC: SEMINARIO

FPOLIS (Do Corresp.) -

O 1º Seminário de Agentes Postais e Telegráficos da Empresa Brasileira de Correios e Telegráficos de Santa Catarina a realizar-se de 19 a 24 do corrente, terá por lugar o auditório da ECT e estarão presentes os senhores agentes postais telegráficos de: Araranguá, Blumenau, Brusque, Caçador, Campos Novos, Canoinhas, Chapecó, Capinzal, Curitiba, Criciúma, Estreito, Itapira, Itajaí, Jaraguá do Sul, Balneário Camboriú, Joaçaba,

Joinville, Laguna, Lages, Mafra, Orleans, Porto União, Rio do Sul, São Bento do Sul, São Joaquim, São Francisco do Sul, Tijucas, Tubarão, Timbó Velho e Xanxerê. O 1º Seminário de Agentes Postais Telegráficos será presidido pelo sr. Aloisio Hermelino Ribeiro-Diretor Regional da Empresa Brasileira de Correios e Telegrafos. Os trabalhos serão apresentados pelos diversos chefes de seções da ECT; pela riqueza dos seus conteúdos, virão, por certo, fortalecer ainda mais os alicerces desta grande organização que tantos e tão relevantes serviços têm prestado a coletividade.

Fundo Comum Blusa

INFORMA
Comércio de Importação e Exportação
Blumenau S/A.

Reunião dia 15-07-71

9 CARROS

Série " 11 "	Inscrição Nº 60
Série " P.5 "	Inscrição Nº 69
Série " P.5 "	Inscrição Nº 97
Série " P.7 "	Inscrição Nº 12
Série " P.9 "	Inscrição Nº 89
Série " F.22 "	Inscrição Nº 39
Série " F.31 "	Inscrição Nº 42
Série " F.31 "	Inscrição Nº 27
Série " F.33 "	Inscrição Nº 70

INFORMAÇÕES - Rua Itajaí, 381 - Tel. 22-0757.

Dr. Eugênio Doin Vieira

ADVOGADO E ECONOMISTA

(Registros OAB-SC 1231; CRFP-7ª Região 0126; CRC 0739; CPF 00664799)

Escritório de Advocacia Especializada em DIREITO TRIBUTÁRIO, Imposto de Renda, IPTU, ICM, RECLAMAÇÕES - DEFESAS - RECURSOS - FUSÕES, TRANSFORMAÇÕES E DIVISÕES DE EMPRESAS. Rua dos Ilhéus, 8 - Edifício Aplus - 8º - conj. 85. Fone 4731 - FLORIANÓPOLIS - SC.

JUIZO DE DIREITO DA 2ª VARA CÍVEL DA COMARCA DE BLUMENAU

EDITAL DE PRAÇA

O doutor PROTÁSIO LEAL FILHO, Juiz de Direito da 2ª Vara da Comarca de Blumenau, Estado de Santa Catarina, na forma da lei, etc.

FAZ SABER

que no próximo dia 2 de agosto, às 11 horas, à porta principal do edifício do Fórum, será levado à praça pelo valor mínimo da avaliação de Cr\$ 10.000,00 (dez mil cruzeiros), o imóvel a seguir descrito, penhorado a EDITH EUMANN nos autos da ação executiva cambial movida por IRMA REIF, contra a mencionada sra. EDITH EUMANN e RUBENS ARIO EUMANN: uma parte ideal de um terreno, situado nesta cidade de no bairro do Salto, contendo a área de 1.520 mts.2, fazendo frente em 38 mts. com terras dos vendedores, estendendo de um lado em 35 mts., com terras de Carl Freise, e de outro lado, em 45 mts., com terras dos autorgantes vendedores, sem benfeitorias, devidamente transcrito no registro imobiliário do 4º Ofício desta comarca, livro 3, à fls. 74, sob nº 23.302, Eu, (as.) Eulina Ladewig Silveira, Oficial Maior, o escrevi, e eu (as.) Sérgio A. da Nóbrega, titular do cartório, o assino.

Blumenau, em 6 de Julho de 1971

(as.) Protásio Leal Filho,
Juiz de Direito da 2ª Vara.
(as.) Sérgio Alberto da Nóbrega
Titular do cartório do Cível e Comércio

CIRURGIA PLÁSTICA

REPARADORA E ESTÉTICA

DR. B. CAMARGO ROCHA

Cirurgião Plástico

C.P.F. 020283799

Cursos Especializados no Hospital das Clínicas da FMUSP: Serv. de Cirurgia Plástica dos Drs. Victor Spina, Roberto Farina, Nelson Pigossi e Orlando Ludovici - São Paulo - Santa Casa de Misericórdia de São Paulo: Dep. Cirurgia: Serv. de Cirurgia Plástica Drs. Vladimir do Amaral, Antonio Duarte Cardoso e Luiz Eugênio Reginato - Clínica de Cirurgia Plástica de São Paulo Dr. David Serson Neto - Clínica de Cirurgia Plástica Dr. Raul Loeb - São Paulo.

Residência: Rua Tomé Braga, 141 - Fone 22-1072
- Consultório: Hospital Santa Catarina - Horário: 10 hs. às 11.30 hs. - 15 hs. às 18 horas
BLUMENAU - Santa Catarina

CERÂMICA UNIÃO

de
BENTO ARAGÃO & CIA

Fijólos furados de todos os tipos, pisos em vários tamanhos, grande produção. Fábrica em Canelinha.

Escr. Fpolis, Fernando Machado, 23
Fone: 2055.



PEÇAS CHEVROLET
CASA ROYAL S/A.

Dr. Wilson Holtrup Santiago

CRM. 970 - C.P.F. - 0037736309

OLHOS - DOENÇAS E OPERAÇÕES

Membro da sociedade brasileira de oftalmologia. Membro numerário do Instituto Barraquer (Barcelona) Curso de especialização pela Faculdade de Medicina da Universidade do Paraná, Faculdade de Ciências Médica e Evangélica.

Ex-médico assistente do Prof. Paula Soares 2 anos.

Atende com hora marcada.

CONSULTÓRIO: HOSPITAL SANTA ISABEL - Fone 22-1626 - RESIDÊNCIA - Fone 22-1358.

Allende fala sobre cobre

SANTIAGO DO CHILE, 16 (UPI) - O Presidente Salvador Allende disse que a nacionalização do cobre é o ato "talvez mais importante" depois da independência, e acrescentou que a riqueza cupriferá será a alavanca do progresso e bem-estar do Chile.

O mandatário pronunciou um breve discurso durante a promulgação da reforma constitucional que nacionaliza o cobre.

"Este ato - expressou - tem uma extraordinária transcendência e poderia dizer que é talvez o mais importante depois de nossa independência, quanto ao significado de uma modificação à constituição política que acentua e dá força ao sentido nacional de nossa pátria".

Allende agradeceu a presença de representantes dos poderes executivo, legislativo e judiciário, do Cardeal Raul Silva Henriquez, de representantes das forças armadas e de dirigentes dos trabalhadores do cobre, e acrescentou:

"Neste ato se firma o decreto que promulga a reforma constitucional aprovada por unanimidade pelo plenário do Congresso, no dia 11 de julho:

"Se este fato, cujas projeções são históricas, foi possível porque se congregaram vontades nacionais inspiradas essencialmente no interesse do país, indiscutivelmente também será necessária esta vontade nacional para que possamos fazer desta riqueza, que será manejada pelos chilenos, a alavanca de nosso progresso, de nosso bem-estar. Daí que neste minuto reitero que tão alta significação compreenda que a história nos depare uma enorme responsabilidade e, ao promulgar este decreto, reitero minha fé no povo do Chile, grande protagonista deste ato, e ninguém pode duvidar da vitória da pátria, porque este triunfo é de todos".

Prefeitura Municipal de Assis Chateaubriand

ESTADO DO PARANÁ

LEI Nº 48

Data: 11 de junho de 1971

SUMULA: Estabelece e institui o incentivo industrial no município de Assis Chateaubriand.

A Câmara Municipal de Assis Chateaubriand, Estado do Paraná, aprovou, e eu, Prefeito Municipal, sanciono a presente Lei:

Art. 1º - É instituído o sistema de favorecimento ao desenvolvimento industrial no município de Assis Chateaubriand, destinado às pequenas e médias indústrias que pretendem se instalar e funcionar dentro das determinações da presente lei e seu regulamento.

Art. 2º - O plano de Desenvolvimento Industrial no Município tem a finalidade de:

- a) incentivar o favorecimento à instalação de novas indústrias;
- b) ampliação do mercado de trabalho e de novos empregos;
- c) implantação de um planejamento de infra-estrutura, visando um progresso futuro e mais rápido possível.

Art. 3º - Para a execução da presente lei o Poder Executivo providenciará brevemente:

- a) a doação de área de terreno razoável às atividades iniciais da empresa pretendente;
- b) a concessão de isenção de impostos e tributos municipais pelo prazo de cinco (5) anos;
- c) doação de energia elétrica, pelo prazo de cinco (5) anos em quantidade limitada conforme as possibilidades, ficando a empresa obrigada à tributação que venha a recair sobre o importe de sua tarifa.

Art. 4º - O pretendente ao plano instituído por esta lei deverá preencher, como condição precípua, os seguintes requisitos:

- a) capital integralizado, comprovado conforme as formalidades legais;
- b) número de empregos imediatamente disponíveis;
- c) outros apontados sob um ponto de vista lógico que venham a influenciar na comprovação de sua idoneidade.

Art. 5º - A produção da empresa beneficiada pela presente lei deverá ser exportada para fora do município em proporção mínima de setenta e cinco por cento (75%).

Art. 6º - A empresa pretendente deverá encaminhar seu pedido ao Chefe do Poder Executivo, instruído com os seguintes documentos:

- a) que comprove a existência legal da empresa pelas formalidades que regem a organização de tais pessoas jurídicas de direito privado;
- b) que comprove a integralização do capital;
- c) que comprove a tradição profissional ou conhecimento básico da indústria a que se pretende explorar;
- d) que prometa a imobilização de pelo menos quarenta por cento (40%) do capital integralizado, sob pena de perda dos direitos decorrentes da concessão;
- e) outros requisitos indispensáveis, de acordo com os princípios e normas gerais que regem a matéria.

Art. 7º - O sucessor de uma empresa instituída conforme esta lei deverá oferecer todas as exigências nela previstas para o fim de ser admitido ou não.

Art. 8º - Na escritura ou contrato de sessão de direitos ou de doação deverão constar a proibição de outra destinação, cláusula de reversão e outras disposições que levem a empresa ao cumprimento de suas obrigações, dentro do espírito da presente lei, bem como as cláusulas penais para ambas as partes, em caso de inadimplência.

Art. 9º - O Poder Executivo consignará, orçamentariamente, as despesas decorrentes de campanhas publicitárias, para divulgação do plano instituído.

Art. 10º - Esta lei entrará em vigor a partir de sua publicação revogadas as disposições em contrário.

GABINETE DO PREFEITO MUNICIPAL DE ASSIS CHATEAUBRIAND, Estado do Paraná, aos onze dias (11) do mês de junho de hum mil novecentos e setenta e um (1.971).

RUDY ALVAREZ



É PUBLICIDADE

COM MAIOR CIRCULAÇÃO

É MENSAGEM

COM MELHOR PENETRAÇÃO

É NOTÍCIA

COM MAIS EXATIDÃO

Comercial Auto peças Triângulo S. A.

OFICINA ALTAMENTE ESPECIALIZADA COM MECÂNICOS TREINADOS NA PRÓPRIA FÁBRICA, EQUIPAMENTOS ELETRÔNICOS PARA TESTES EM MOTORES.

PNEUS DE TODAS AS MARCAS
PEÇAS E ACESSÓRIOS EM GERAL
PÓSTO DE SERVIÇO "TEXACO"

REVENDEDORES FORD/WILLYS

Comercial Auto Peças TRIÂNGULO S.A.

Rua Gustavo Richard, 58 - CP 162 - Brusque, Telegrama - COPAL - Telefones: 1325 - Pósto, 1326 - Oficina, 1327 - Peças, 1328 - Escritório.

Box para banheiro

em alumínio anodizado. Esquadrias de ferro, portas, portas de enrolar, para vitrines e garagens.

Serralharia Flórida Ltda.

RUA SÃO PAULO Nº. 295 - BLUMENAU
TELEFONE: 22-0706



Rua XV de Nov., 342
2º andar
Fone 22-0446
Blumenau

Auge da tradição de nossa cidade: 1º Encontro Internacional de Cantores

Abre hoje, às 18:00 horas, o 1º Encontro Internacional de Cantores, promoção do Centro Cultural 25 de Julho, sob o patrocínio da Comissão Municipal de Turismo. A abertura acontecerá com a recepção dos Corais procedentes da Argentina, Paraguai e dos Estados do Paraná, Rio Grande do Sul e São Paulo, no Centro Cultural 25 de Julho, ocasião em que o Sr. Joseph Prachtheuser saudará os visitantes. Uma churrascada e um programa cultural a cargo dos Corais visitantes acontecerá logo após a recepção.

DESFILE

Já amanhã, todos os Corais participantes do Encontro se concentrarão na Praça Dr. Blumenau, quando se realizará um desfile pela Rua 15 de Novembro até o Centro Cultural, onde serão feitas as apresentações individuais dos Corais durante todo o dia. A abertura e ao desfile comparecerá o Exmo. Sr. Governador do Estado, Dr. Colombo Machado Sal-

les, acompanhado de sua esposa, bem como o Sr. Prefeito Municipal, Sr. Evelásio Vieira e senhora.

APRESENTAÇÕES

O início das apresentações dos Corais está previsto para as 10:00 horas de domingo, havendo um intervalo para almoço, seguindo-se as apresentações às 13:30 horas. Já às 17:00 horas será feita a entrega de uma lembrança a cada Coral participante e com troféus para os vencedores do Encontro, com

uma saudação de despedida, proferida pelo Prefeito Municipal de Blumenau, Sr. Evelásio Vieira.

O Centro Cultural 25 de Julho e a Comissão Municipal de Turismo convidam a todos os blumenauenses a tomarem parte das festividades do 1º Encontro Internacional de Cantores, mormente no desfile a realizar-se na Rua 15 de Novembro, às 8:00 horas de domingo, quando se fará presente o Exmo. Sr. Governador do Estado, Dr. Colombo Machado Salles, que vem assim prestigiar mais uma promoção turística de Blumenau.



BLUMENAU, 17 DE JULHO DE 1971

Interesse pela Cooperativa Médico-Hospitalar em Blumenau

Dos entendimentos mantidos no último domingo, entre os membros integrantes da Associação Catarinense de Medicina, Regional de Blumenau, e representantes das principais indústrias blumenauenses, ficou positivado o interesse dos médicos de nossa ci-

dade, em instalar aqui, uma Cooperativa Médico-Hospitalar.

Estudos estão sendo feitos, para com o acúmulo dos detalhes que pontifiquem sua razão de ser, em outra reunião ficará decidido a criação ou não da Cooperativa Médico-Hospitalar de Blumenau.

Taxa de água

Os moradores de bairros blumenauenses, que estão recebendo água através dos carros-pipa da Prefeitura Municipal, deverão providenciar o pagamento da taxa referente aos

meses de julho e agosto dentro do mais breve tempo possível. A recomendação é do setor encarregado da distribuição, que solicita toda a atenção dos beneficiários.

Crédito especial na pasta da Fazenda beneficia o Vale

O Governador Colombo Machado Sales abriu crédito especial no valor de Cr\$ 694.270,00 em favor da Secretaria da Fazenda, destinado a atender despesas com vários projetos.

Deste crédito, para o Vale do Itajaí os beneficiados definidos são: conclusão do edifício do Fórum de Indaial, Cr\$ 115.410,00;

conclusão do Grupo Escolar Professor Rodolfo Sullivan; com 4 salas de aula, na cidade de Timbó, Cr\$ 58.798,00; cooperação financeira ao Município de Ascurra, à execução dos serviços de retificação da Serra do Salinho, na estrada municipal de Ascurra a Guaricanas, numa extensão aproximada de 1.500 metros, Cr\$ 5.000,00.

Escoteiros de Blumenau em Cruz Alta - RS

No período de 23 a 28 do corrente mês, em Cruz Alta, no Rio Grande do Sul, será realizado um "Mini-Jamboree Escoteiro", com a participação de seguidores de Baden Powell de todo o País.

O Grupo Escoteiro "Leão" de Blumenau, também estará presente ao acontecimento, representado por uma patrulha de "Juniors" e "Seniors", sob o comando do Chefe Eri Eberle. Os escoteiros blumenauenses

deverão rumar para o Rio Grande do Sul, no próximo dia 20 e antes de seguir para Cruz Alta, visitarão Porto Alegre e outras importantes cidades gaúchas.

DEPOIS DE TIROTEIO POLICIA PRENDE PERIGOSO BANDIDO



JOINVILLE (Da Sucursal) — Após muitas horas de tiroteio e de nervosismo, conseguiu a Polícia de Joinville prender o bandido Antônio Matos Flor, vulgo "Lica" que além de ser procurado pela POLINTER — Polícia Internacional — é condenado por latrocínio a 20 anos de cadeia.

Ex-funcionária da ACARESC obtém distinção nos EE. UU.

Nair Carmem Hamann, catarinense de Rio do Sul, professora normalista e ex-funcionária da Associação de Crédito e Assistência Rural do Estado de Santa Catarina (ACARESC), regressou dos Estados Unidos da América do Norte, país em que permaneceu durante dois anos e meio, realizando um curso de

pós-graduação na Universidade de Wisconsin.

A professora obteve o título de «Magister Ciencia», sendo aprovada com distinção, em virtude de tese apresentada sobre educação. Agora, pretende Nair Carmem Hamann aplicar os seus conhecimentos na Associação Brasileira de Crédito e Assistência Rural, com sede na Guanabara.

Segundo a Universidade de Wisconsin, a professora está plenamente capacitada a ser líder em sua especialidade, em qualquer parte do Brasil onde vier a trabalhar.

PASEP fornece recursos para pagamento de impostos

Informa o Banco do Brasil S.A. ter incluído agora, entre suas operações de crédito, as de financiamento de impostos federais e estaduais, inclusive o IMPOSTO DE RENDA, o INPS e o PIS. Esta nova modalidade de financiamento, favorece as empresas industriais, comerciais e de prestação de serviços e é

coberta pela caução de duplicatas.

Acreditamos que através desta sua atitude, o Banco do Brasil S. A. ao encetar os serviços de nossas empresas, que tem, assim, maior segurança na obtenção dos vultosos recursos necessários ao pagamento de

impostos. Saliente-se que além das indústrias, são beneficiadas, também, as empresas comerciais e de prestação de serviços.

Os recursos para funcionamento dessa nova atividade, são originários do Fundo do Patrimônio do Serviço Público.

Rodovias de SC motivam carta: Andreazza ao Deputado Abel

Em atenção a pronúncia feita na Câmara dos Deputados, o Coronel Mário David Andreazza, ministro dos Transportes, enviou correspondência ao Deputado Federal Abel Ávila dos Santos, abordando problemas catarinenses, e dando conhecimento do Plano Rodoviário Nacional, relacionado com as BR-101, 282 e 470, em nosso Estado.

A referida correspondência, tem o seguinte teor:

"Li, com a maior atenção, o discurso de V. Exª, no Diário do Congresso Nacional de 14 de abril passado, a respeito da situação das Rodovias BR-101, 282 e 470, no Estado de Santa Catarina.

A propósito do assunto, o Departamento Nacional de Estradas de Rodagem teve oportunidade de informar que a BR-101-Garuva-Florianópolis-Mampituba teve a execução dos serviços de construção e pavimentação dividida em dois trechos:

- Garuva - Florianópolis, recentemente inaugurado, em 10.5.1971;
- Florianópolis-Rio Mampituba, prevista a conclusão dos serviços ora em realização para o 2º semestre do corrente exercício.

Vale do Tijucas ganhará novo Hospital em agosto

O Dr. Ronaldo de Souza Valle, Diretor do Departamento de Produção do Instituto do Açúcar e do Alcool, esteve visitando as obras do Hospital Monsenhor José Locks, da Associação dos Fomecedores de Cana de Açúcar do Estado de Santa Catarina, em construção no Município de São João Batista.

O objetivo da visita foi o de manter contatos com os dirigentes da referida entidade, acertando detalhes referentes ao funcionamento do nosocomio.

PRODUÇÃO

Ficou determinado, na oportunidade, que ainda no corrente mês, será realizada concorrência pública na Delegacia do Instituto em Curitiba, destinada à aquisição de parte do equipamento hospitalar.

O hospital, que virá solucionar sérios problemas da população do Médio e Alto Vale do Rio Tijucas, deverá estar em funcionamento até o final do próximo mês de agosto.

PRODUÇÃO

A Usina de Açúcar Tijucas S/A, segundo revelou seu Diretor, Sr. Luiz Santi Telles, deverá produzir na presente safra aproximadamente 350 mil sacas de 60 quilos, de açúcar. Por outro lado, a Usina está produzindo diariamente 22 mil litros de álcool. Segmente para fornecedores de cana, a Usina pagará nesta safra mais de quatro milhões de cruzeiros.

A partir de hoje: Bazar da Pechincha

Será aberto hoje, sábado, oficialmente, o Bazar da Pechincha, organizado pela Diretoria de Saúde e Assistência Social da Prefeitura de Blumenau. A abertura acontecerá às 9:00, no térreo do novo prédio da Casa Caça e Pesca, ao lado da Roldãoia Schwabe, à Rua 15 de Novembro.

O Bazar mostrará à população blumenauense peças de ar-

tesanato, objetos de decoração, peças de costura e bordado, confectionados nos Centros Sociais Municipais, bem como artigos especialmente feitos para a mostra por líderes e colaboradoras da Assistência do Município.

É uma promoção que visa promover o trabalho que vem sendo feito por alunos e professoras dos Centros Sociais, va-

lorizando desta forma a atenção humana, objetivo primeiro dos serviços assistenciais. Paralelamente o Bazar colocará a venda os objetos e peças da mostra, revertendo o lucro para as obras assistenciais do Município de Blumenau.

O Bazar permanecerá aberto até o dia 24 para a visitação pública.

Último concerto do 3º Seminário Catarinense de Música será reprisado

Atendendo a inúmeras solicitações, feitas no decorrer desta semana que hoje termina, TV Coligadas, Canal 13 de nossa cidade, repetirá amanhã, de-

ta do programa «Concertos para a Juventude», que vai ao ar às 12 horas, o concerto de encerramento do 3º Seminário Catarinense de Música.

Por outro lado, na noite de hoje, a «Emissora da Integração Catarinense» estreará o programa «Banco Total», às 20h 30m, com um grande elenco acompanhado por Ruydell Cebral.

Barbarella: uma nova fase

Com um coquetel às 18 horas, foi reinaugurada ontem uma nova fase do "Barbarella", clube noturno de nossa cidade, conhecido em todo o Estado, pela discoteca atualíssima que possui.

Os proprietários, Erico Fadel e Daniel Curtipassi, informaram a reportagem de CIDADE DE BLUMENAU, que nesta nova fase, o "Barbarella" delinea-se da seguinte maneira: das

17 às 22 horas, funcionamento em "snak"-bar e daí em diante em "discotêque".

Convém salientar que, o "Barbarella", já serviu inclusive como tema para música de Ronald Niemeyer com letra de Lindolf Bell, que entre outras coisas diz: "Barbarella, Barbarella/ Na barraca de Iona/Azul caçona/Perito da zona/Da industrialização/.

Norte de SC no 1º CONJUSC

De todas as regiões do Estado, continuam chegando inscrições para o 1º Congresso da Juventude de Santa Catarina, a se realizar em Blumenau de 29 a 31 de julho corrente. Além de Joinville que já conta com mais de noventa inscritos para o 1º CONJUSC, também Rio Negrinho e Maíra aderiram ao Congresso.

As inscrições para os blumenauenses ainda poderão ser realizadas na sede do CEJUPA, diariamente das 8 às 20 horas.

Pontos de ônibus serão permanentes

Foram iniciados esta semana os trabalhos de construção de mais dois abrigos nos pontos de ônibus coletivos urbanos de Blumenau, localizados na Rua 7 de Setembro. Com a construção destes novos abrigos, as paradas da linha urbana sofrerá, a partir da próxima semana, nova alteração, que será apenas de localização. Os pontos continuarão sendo os mesmos, e, definitivamente.

Assim sendo, o ponto localizado na esquina das ruas Macció com 7 de Setembro, ganhou novo abrigo, e passou a localizar-se em frente ao Posto de Gasolina "Shell", a poucos metros de distância. O outro ponto que conta agora com abrigo é o que está localizado nas imediações do Supermercado Fluetsenreiter. Os demais pontos permanecerão onde estão.

Crianças devem ser vacinadas

Todas as crianças, com mais de seis meses de idade, e que ainda não foram vacinadas, deverão ser levadas aos Centros Sociais ou ao Centro de Saúde para receberem a vacina antivaríola. A medida é necessária a fim de serem evitados maiores prejuízos à saúde infantil.

COMUNICAÇÃO

A Direção do Restaurante Frohsinn e do Baril de Ouro, sente-se no dever de comunicar a seus clientes amigos e público, que seus estabelecimentos FUNCIONAM DIARIAMENTE DAS 10:00 AS 24:00 HORAS. Oferecem todos os dias música típica alemã, um conjunto Paraguaio e aos sábados o Frohsinn apresenta danças típicas Tirolezas.

Ambiente típico — Refeições de categoria Internacional e o tradicional e saboroso Chopp.

AMANHÃ, CONFIRA AQUI A PLACA DE SEU CARRO!

Malhas Thiemann