

Colombo Sales falou ao povo catarinense

FPOLIS (AJB) — Fazendo um pronunciamento público através de uma cadeia de emissoras de todo o Estado pelo transcurso dos seus primeiros 100 dias de governo, o Governador Colombo Sales, pela primeira vez, referiu-se à administração anterior do Sr. Ivo Silveira em tom de crítica, ao anunciar que a totalidade dos compromissos vencidos e a vencer, correspondem a 80 por cento do orçamento atualmente em execução.

"Impõem-se, portanto, — afirmou — nestes 100 dias, o saneamento de contratos e convênios firmados anteriormente sem cobertura orçamentária, a legitimação de outros, a reformulação de algumas ações para ajustá-las ao programa do Governo. Cento e trinta e quatro milhões de cruzeiros debitados dificultam a ação do Governo que, para honrar os compromissos existentes, tem reduzida a sua capacidade para investir".

Disse o Governador Colombo Sales que o fato mais marcante no decorrer de 85 dias em Santa Catarina tem sido a presença do Presidente Médici, que estimulou o Governo a transformar o Projeto Catarinense de Desenvolvimento no compromisso público que ele agora é.

EUA AUXILIARAM NA QUEDA DE UM PRESIDENTE SUL-VIETNAMITA

CHICAGO (UPD) — A administração Kennedy esteve intimamente envolvida na manobra que produziu a queda e assassinato do Presidente do Vietnã do Sul Ngo Dinh Diem, conforme "documento altamente secreto do Departamento de Estado", publicados ontem no jornal "Sun-Times" de Chicago.

Numa matéria assinada por Morton Kondracke e Thomas Ross, "o Sun-Times" afirma que o Presidente John Kennedy "decidiu numa reunião do Conselho de Segurança Nacional, dia 17 de setembro de 1963, pressionar Diem para que afastas-

se seu irmão Ngo Dinh Nhu do comando da polícia secreta sul-vietnamita".

Baseado nos documentos secretos, o "Sun-Times" diz também que Kennedy recomendou medidas contra "qualquer tentativa de Diem de contrariar seus generais ou negociar com o Vietnã do Norte".

O texto integral de um memorando supostamente escrito no dia 30 de agosto de 1963 pelo Subsecretário de Estado Roger Hillsman ao então Secretário de Estado Dean Rusk acompanha o artigo. O memorando aponta 11 medidas que Diem pode-

ria tomar para se manter no poder e as possíveis respostas dos Estados Unidos a tais medidas.

Numa das respostas, os Estados Unidos encorajariam os generais sul-vietnamitas a precipitar o golpe para derrubar Diem, afirma o memorando. "Devemos encorajar o grupo golpista a travar sua batalha até o fim e destruir o palácio, se necessário, para obter a vitória".

O golpe foi dado no dia 1º de novembro de 1963 e Diem, que havia sido levado ao poder pelos Estados Unidos em 1954, foi assassinado.



Diretor: NAGEL MILTON DE MELLO

Ano II — Blumenau, 5ª-feira, 24 de Junho de 1971 — Número 836

INIMIGOS POLITICOS IMPEDEM PREFEITO DE VOLTAR AO CARGO

RECIFE (AJB) — Embora haja clima de tensão, a cidade de Jurema, na zona agreste de Pernambuco, não terá conflito armado, porque o Prefeito, Sr. Carlos Veloso, decidiu não sair de sua casa enquanto não chegarem reforços para desarmar os seus inimigos que impedem de reassumir o cargo.

O Sr. Carlos Veloso foi afastado do cargo pela Câmara Municipal, numa decisão confirmada pelo juiz de Lajeado. Ele apelou da decisão ao Tribunal de Justiça, que ordenou sua volta, mas ontem o juiz de Lajeado não apareceu para cumprir a medida e os seus adversários armaram-se, obrigando-o a ficar em casa com os amigos.

A Câmara Municipal de Jurema afastou há dois meses o Prefeito Carlos Veloso e em seu lugar colocou o Vice-Prefeito Otávio Monteiro da Costa. A alegação foi irregularidade administrativa, com base em documentos colhidos na ausência do Sr. Carlos Veloso.

O Sr. Carlos Veloso participava de um congresso em Brasília e não pensava em usar armas para voltar ao cargo, muito menos subir a serra de Jurema com seus amigos. De lá veio para Recife, onde tomou conhecimento da decisão do juiz de Lajeado, determinando o seu impedimento.

CEARÁ TEM PLANO PARA AGRICULTURA

SÃO PAULO (AJB) — O Governador do Ceará, Coronel César Cals, disse ontem que não vê incompatibilidade entre os projetos industriais e agrícolas a serem implantados no Nordeste, mesmo porque não pode existir industrialização sem uma agricultura que responda às demandas.

Vindo à capital para avistar-se com autoridades oficiais e do empresariado, o Governador cearense revelou que participará hoje, no Recife, de reunião da SUDENE, com vistas aos projetos de revolução industrial e agrícola já elaborado para o seu Estado. O Governador César Cals frisou que o grande problema no Ceará é a existência de poucas terras férteis, sem água adequada e com dificuldades para alimentação dos rebanhos.

O mandatário cearense anunciou as medidas iniciais do seu plano de reformulação agrário-industrial, a aquisição de 75 motos, enfileradoras num programa de 400 o que permitirá a construção de silos, visando a alimentação do gado na estiagem, a compra de 300 perfuratrizes, de um programa de 1000 para furar poços junto aos rebanhos e de moto-bombas para irrigação, aproveitando os açudes existentes, além de sementes selecionadas.

AERONAUTICA VAI ADQUIRIR AVIÕES

RIO (AJB) — Em conferência na Escola Superior de Guerra, o Ministro da Aeronáutica, Brigadeiro Márcio de Sousa e Melo, anunciou a compra de diversos aviões e a construção de outros, no Brasil, para patrulhar as costas e o mar territorial brasileiros.

O Brigadeiro Sousa e Melo afirmou que os aviões "Mirage" estarão operando no Brasil em 1973 e que o Ministério da Aeronáutica já iniciou a construção da Base de Anápolis, em Goiás, onde os aviões ficarão estacionados.

Revelou que para cumprir sua missão constitucional a FAB vem se reequipando dentro de um plano que inclui a compra de aviões no exterior embora prefira, sempre que possível, o produto nacional. Ao final da conferência, o Brigadeiro Márcio de Sousa e Melo disse aos estagiários da ESG que a Aeronáutica está, no momento, prioritariamente engajada com todos os órgãos governamentais, principalmente Exército e Marinha, em assegurar o cumprimento da decisão do Governo sobre o limite do mar territorial em 200 milhas.

Estudantes americanos visitam a China de Mao

HONG KONG (UPI) — O primeiro grupo de estudantes norte-americanos convidados a visitar a China em 22 anos chegou ontem à cidade de Cantão, ao sul da China, sendo recebidos com calor e grande entusiasmo, segundo declarou por telefone a Hong Kong um dos 13 membros do grupo.

O grupo, ligado a uma comissão de estudos asiáticos de Stanford, Califórnia, pretende passar um mês na República Popular da China. Os jovens norte-americanos, em sua maioria universitários, chegaram a Cantão de trem, procedentes de Hong Kong e se hospedaram no Hotel Tung Fang (Vento Leste).

"Estamos descansando no hotel desde que chegamos e ainda não sabemos nosso itinerário definitivo", declarou por telefone à UPI o estudante Kim Woodard, da Universidade de Stanford. "Deixaremos isso com nossos anfitriões".

"Fomos recebidos com calor e grande entusiasmo", disse Woodard. "Todos nós estamos muito contentes em poder visitar a China. No momento não temos mais o que dizer, pois estamos aqui há apenas algumas horas".

Gráficos fazem feriado para comemorar seu dia

Consoante CIDADE DE BLUMENAU vem divulgando há dias, será festivamente comemorado no dia de hoje em Blumenau, o "Dia do Gráfico", sob os auspícios da Associação das Indústrias Gráficas de Blumenau, com a colaboração do

Sindicato dos Trabalhadores nas Indústrias Gráficas de nossa cidade. Por este motivo, a laboriosa classe fará feriado no dia de hoje, para juntamente com suas esposas e familiares, participar das festi-

vidades a serem desenvolvidas no Estádio do Grêmio Esportivo Olímpico com extensa programação a ser cumprida.

9 horas — culto ecumênico;
9h30m — futebol; "Tipografia Blumenauense" x "Impressora Paranaense";
10h30m — futebol; "Gráfica 43" x "Tipografia Centenário";

11h30m — futebol; "Indústria Gráfica Santa Catarina" x "Gráfica do Vale".
Ao meio dia os gráficos participarão de uma grandiosa churrascada de confraternização, prosseguindo a

programação no período da tarde.
14 horas — entrega solene dos troféus e medalhas aos vencedores das competições.
Encerrando as festividades alusivas ao "Dia do Grá-

fico", às 16 horas, haverá um prêmio futebolístico de honra, entre a Seleção formada por profissionais do rádio e televisão de Blumenau e a representação da "Associação Atlética Gráfica 43".
Associando-se as manifes-

tações de júbilo e reconhecimento, pelo transcurso da grata efeméride, o Jornal CIDADE DE BLUMENAU oferecerá ao conjunto vencedor do "match" de honra, um artístico troféu, esculpido em gesso, simbolizando o jornaleiro.

TIPOS DE HOMENS

DESSE MUNDO de papéis que o povo lê, na rua nos lares nas escolas — os jornais, os livros, as revistas, os panfletos, — de tudo que de benéfico se extrai da maravilhosa conjugação das palavras — a força ardente da formação moral, da educação, do aprimoramento, das orações, dos poemas, de tudo isso e de mais um grandioso universo de coisas que se fazem belas e úteis através da palavra impressa, há uma figura anônima, simples e dedicada, de profunda importância nesse antigo mister de juntar os tipos, fazer as composições e construir, assim, com grandeza, a grandeza intelectual do mundo.

O GRÁFICO é antes de tudo um sacerdote a serviço da sua arte. Quando erram os escribas, quando falham as técnicas, quando "pifam" os acentos, é dele a pecha, é dele o erro e contra ele a crítica. Não obstante — injustiçado pela censura, dos que não o perdoam, continua, às vezes noite a dentro, na sua missão, mãos caledãs, hábeis na lida com os tipos que milhares de vezes vão e voltam, mas que nunca se repetem na formação dos pensamentos que a humanidade vai fixando como auto-determinação. É maravilhosa essa gente das artes gráficas. Ela tem a alma simples e modesta dos que nasceram para as grandes tarefas.

ESTÁ SEMPRE a postos nos bastidores impostos pela profissão, fazendo uma arte que nos enche os olhos tantas vezes, que nos alegra o coração e que nos fortifica o espírito em tantas outras. Por isso a nossa homenagem aos gráficos neste dia.

NÓS QUE os conhecemos tão de perto, sabemos o quanto valem, até mesmo pelo fato de serem, e quantas vezes isso ocorre, as tábuas de salvação das nossas falhas, tão humanas, tão comuns, tão naturais, em que pese a grande dificuldade que todos temos em reconhecê-las.

POLÍCIA FEDERAL LOGO SOFRERÁ REESTRUTURAÇÃO

BRASÍLIA (AJB) — O acordo com a USAID para auxílio técnico e financeiro à polícia brasileira está no fim e não há estudos para sua revalidação, anunciou o General Nilo Canepan em sua entrevista de uma hora à imprensa em Brasília, como novo Diretor-Geral da Polícia Federal.

O General respondeu a 50 perguntas, destacando que a música "Apesar de Você", de Chico Buarque de Holanda, foi proibida por critérios que na época a consideravam necessariamente obrigada a não circular. Disse que o autor, no entanto, dentro do prazo legal, não apresentou recurso.

Anunciou que está sendo realizado um levantamento estatístico do pessoal da Polícia Federal para concretizar uma proposta de reestruturação à ampliação dos quadros, o que só pode ser feito no momento, quando há vagas e em função dessas vagas será formado o verdadeiro homem de polícia moderna.

Afirmou o General Canepan que quanto aos tóxicos a nova legislação poderá trazer mais encargos ao Departamento de Polícia Federal, porém a campanha deverá ser, antes de tudo, educativa e não repressiva. Sublinhou que não vê relação entre a exploração emocional de caráter subversivo sobre as 200 milhas e que o DPF não tem relação com o problema. Em resposta ao questionário do ex-Deputado Rubens Paiva, disse que o problema é da esfera estadual da Guanabara.

Revelou ainda o General Canepan que demorará de um a dois anos o trabalho da comissão interministerial incumbida de estudar um documento que vai uniformizar a identificação para todo o País. Este documento conterá, além de dados pessoais da carteira de identidade em vigor, os números do CGC, do título de eleitor, certificado e outros.

Informa que continuam em investigações as denúncias

de que haveria 40 policiais da Secretaria de Segurança de Brasília envolvidos em tráfico de entorpecentes e que o sigilo sobre o assunto é necessário no momento.

Há planos — com prioridades em função de condições estaduais — para a criação e instalação com urgência de novas delegacias do DPF bem como subdelegacias e postos pelo Brasil.

Disse que há um declínio das ações terroristas que se vem observado nos últimos atos uma ausência de mensagens ou aviso que identificam a sua intenção política, embora haja repetição das mesmas técnicas de operação.

Quando ao "Esquadrão da Morte" afirmou que a Polícia Federal participa, através de colaboração com as polícias estaduais, na apuração de crimes que transcendam o âmbito de um estado e cuja prática tenha repercussão interestadual e exija repressão uniforme.

MDB goiano só terá candidatos de "bom caráter"

GOIANIA (AJB) — Numa decisão sem precedentes no País, o MDB de Goiás decidiu instituir uma comissão para estudar o caráter dos candidatos às próximas eleições, negando a legenda ao que for considerado "mau caráter" para só aceitar a inserção do "bom caráter".

A providência pretende reduzir as proporções atuais do partido em todo o Estado, pois o comando emedebista parte do pressuposto de que "quem adere é mau caráter e, portanto, se eliminarmos o mau caráter eliminaremos os adesistas".

A comissão é presidida pelo Deputado Federal Fernando Cunha Júnior e integrada pelos deputados estaduais Lúcio Lincoln de Paiva e Luis Sayer e ainda pelo suplente Edmundo Rocha. Segundo o último, já estão sendo desenvolvidos, atualmente, os trabalhos de "busca de informação", an-

tecessores da etapa de "julgamento de caso". Os membros da comissão não indicaram as categorias com as quais vão trabalhar, para determinar o que é bom e o que é mau caráter, mas o Sr. Edmundo Rocha explicou que "a base de informações e pelo conhecimento da pessoa, a gente vê logo que é bom ou mau caráter".

Além de realizar julgamentos de caráter, inicialmente com vistas às eleições municipais do próximo ano, a comissão indicará ao Diretório Regional — que a criou — os casos de infidelidade "em estado potencial e os já realizados". Com base nas verificações da comissão, o diretório aplicará uma série de punições, inclusive a expulsão do partido. Na próxima reunião do diretório, já se sabe que será expulso o Vereador Paulo Magalhães, que já aderiu à ARENA.

CÓDIGO POSTAL FOI EXPLANADO A EMPRESÁRIOS JARAGUAENSES

JARAGUÁ DO SUL (do Correspondente) — A reunião da última segunda-feira, da Associação Comercial e Industrial de Jaraguá do Sul, contou com a presença do Sr. Manoel Póvoas Neto, operoso Agente da Empresa Brasileira de Correios e Telégrafos que na oportunidade proferiu palestra sobre o recém instituído Código de Endereçamento Postal, já em vigor em todo o território nacional.

REORGANIZAÇÃO DA ECT

Frisou inicialmente o Sr. Póvoas, que a E. C. T. vem promovendo com alguma intensidade cursos intensivos e palestras a todo o seu pessoal, com o objetivo primordial de aperfeiçoar seus métodos de trabalho e poder, desta forma, oferecer serviços cada vez mais rápidos, eficientes e melhores aos usuários dos Correios e Telégrafos. Por outro lado, frisou o orador, procura a ECT modernizar seu equipamento, a par de medidas paralelas que visam, em conjunto, oferecer ao público um serviço à altura dos desejos de todos. Por fim, disse o Sr. Póvoas, em todo o País agentes dos Correios são incentivados a proferir palestras para as classes empresariais, nas escolas, organizações de classe, etc., a fim de mostrar o que a ECT tem inovado em seus serviços e quais os planos para o futuro próximo.

CONSEQUÊNCIAS DO CEP

"Diante do acima exposto — prosseguiu o orador — encontro-me esta noite na presença dos empresários de Jaraguá, com muita satisfação, para discorrer sobre o CEP — Código de Endereçamento Postal —, já em vigor em todo o Brasil e apontar algumas vantagens que o mesmo trará aos serviços do Correio". Depois de assinalar que até então a seleção da correspondência era feita pelo sistema de memorização, que consiste no conhecimento que os funcionários encarregados do serviço possuem da Geografia do Brasil. Lendo o Estado de des-

fino de uma carta, no Norte do País, por exemplo, o funcionário a jogava na caixa do mesmo Estado.

"Desnecessário ressaltar, disse o orador, o tempo perdido que essa seleção representava, diante da necessidade de procurar, com o máximo cuidado, o nome do Estado. Além disso, frisou, existem cidades homônimas no País e isso muitas vezes causava confusões, com o encaminhamento de uma carta a determinado Estado, quando, na realidade, devia ter sido encaminhada ao Estado correto".

Com a adoção do Código de Endereçamento Postal, disse o Sr. Póvoas, todos esses inconvenientes desapareceram.

E aduziu: "O Brasil foi dividido em Regiões numeradas de zero a nove, representadas pela dezena de milhar do Código. No caso de Santa Catarina, o número da região é OITO. A milhar do código, corresponde a zona dentro dos Estados. Em Santa Catarina existem duas zonas. A centena do código refere-se ao Setor Postal ou Centro de Triagem, dos quais existem três em nosso Estado: Mafra — Florianópolis e Joacaba. E, finalmente os dois últimos algarismos, identificam a cidade, localidade ou logradouro.

Desta forma, explicou o Sr. Póvoas, qualquer funcionário do Correio em qualquer parte do País, ao apanhar uma carta, bastará que olhe o primeiro algarismo — OITO por exemplo, para saber que a carta destina-se a Santa Catarina. E colocará a correspondência na mala correspondente ao nosso Estado.

Ocorre, todavia, que também o Paraná está na região OITO. Isso não tem a mínima importância, acrescentou o Sr. Póvoas, porque a correspondência transitará por Curitiba, cujos funcionários sabem o número seguinte (Santa Catarina tem os códigos de 88.000 a 89.999) pertence à zona Norte de Santa Catarina. Chegando a essa Zona (Mafra) a carta será canalizada para as diversas cidades abrangidas pela Zona. E assim prossegue a seleção, da região para a zona, da zona para os Centros de triagem e destes

para as cidades, localidades etc. até alcançar o domicílio do destinatário.

CORRESPONDÊNCIA NÃO PARA

Prosseguindo em sua interessante exposição, revelou o Agente da ECT em Jaraguá do Sul que agora a correspondência não para em lugar algum. Explicou que antes da adoção do CEP, em Jaraguá do Sul eram fechadas malas para São Paulo (3 ou 4), para a Guanabara, etc.

Agora, porém, continuou, nós não fechamos mais malas. Todas as cartas destinadas a São Paulo são amarradas juntas e levam escrita a indicação clara: SO PARA SÃO PAULO. Há mais, esclareceu: amarramos juntas as cartas destinadas às Caixas Postais e as destinadas à entrega a domicílio. Desta forma, continuou, chegando a mala em Mafra por volta de 14 horas, tais pacotes são simplesmente incluídos nas malas destinadas a São Paulo e seguem no mesmo dia, pelas 18 horas, com o carro procedente de Porto Alegre.

Chegando a São Paulo — que, aliás, segundo informou o orador, recebe 65% de todo movimento postal do País —, os diferentes pacotes são rapidamente encaminhados para o setor de Caixas Postais ou de entrega a domicílio, sem qualquer demora ou atraso.

A UTILIDADE DO CÓDIGO

Fazendo entrega a cada um aos presentes de um exemplar do Código de Endereçamento Postal, o Sr. Póvoas mostrou como o mesmo deve ser usado, pois contém os nomes de todas as cidades brasileiras que presentemente possuem agência postal.



CASA ROYAL S/A.

Por enquanto, acrescentou o orador, apenas São Paulo (cidade) já consta do código com a maioria das suas ruas codificadas, o que era necessário dado o enorme volume de correspondência que chega diariamente à capital paulista.

Informou que em futuro bem próximo entrará em funcionamento na capital de São Paulo uma máquina seletora de correspondência, que se encarregará do trabalho de numerosos funcionários que ora executam o serviço de distribuição da correspondência a ser entregue a domicílio.

Essa máquina selecionará as cartas pelo código postal, por ruas ou zonas postais, bem como, desviará para canais próprios as encomendas, a correspondência vinda do exterior, os envelopes fora do tamanho padrão e assim por diante.

Com o correr do tempo, disse o Sr. Póvoas, será procedida a codificação de todas as ruas de todas as cidades brasileiras, de modo que, progressivamente, se chegará a um sistema perfeito de encaminhamento da correspondência, através do CEP.

VANTAGENS DO CÓDIGO

Encerrando sua palestra, que durou cerca de hora e meia, o Sr. Póvoas afirmou que o CEP trouxe as seguintes vantagens principais aos usuários do Correio e à própria ECT:

MAIOR RENDIMENTO: com o código haverá inevitavelmente maior rendimento, pois basta que o divisor (elemento que divide a correspondência) conheça a região, identificável através da dezena de milhar do código. O resto não é mais com ele.

MAIOR SEGURANÇA: a carta terá maior segurança, porque com o código não corre mais o risco de andar para um lado e para outro, por causa da existência, no País, de cidade homônimas.

MAIOR RAPIDEZ: com o código, a correspondência seguirá imediata e diretamente para o seu destino, pois qualquer funcionário poderá encaminhá-la, ao passo que pelo sistema antigo, apenas uns poucos eram capazes de fazer esse serviço pelo processo de memorização.

Aos gráficos,
ésteis homens que imprimem o progresso
de nosso País,
a homenagem neste dia,

Indústria Textil Companhia Hering,

através seu Departamento Gráfico.

TIPOGRAFO

Tipo por tipo o bom tipógrafo vai colocando em linha, sai palavra, a frase inteira, enquanto o impresso se alinha.

Na alma eles tem milhões de sonhos, nas mãos, pedacinhos de metal, e éle ao imprimir o papel, educa aos outros, afinal!

Ao tipógrafo amigo leal, nossa sincera gratidão aceite nossa homenagem neste Dia de São João.

Tipografia Centenário Ltda.

STEIN TEM!

Máquina de lavar roupa
REAL

A lavadora perfeita!
Conheça os nossos planos de venda.

Stein GERMANO STEIN S.A.
REVENDEDOR AUTORIZADO
Rua Nereu Ramos, 60 - BLUMENAU

RADIO BLUMENAU

BACH, CHOPIN, BEETHOVEN
VOCÊ TERÁ AGORA UM ENCONTRO SEMANAL COM ELES...
FESTIVAL DE MÚSICA ERUDITA
SÁBADOS — 17,30 h.

Ao Barril de Ouro

PRATO DO DIA

HOJE — QUARTA-FEIRA
STROGONOFF C/ARROZ
Rua Nereu Ramos, 11

ARTCROM

CLICHÊS - FOTOLITOS
Rua Abdon Batista, 133 - Joinville - SC

CIDADE DE BLUMENAU

A Notícia

RECAUCHUTAGEM

DESENHO G-8 SÔMENTE NA



AGORA TAMBÉM PARA

CHEVROLET "OPALA"

RUA SÃO PAULO, 777 — TEL: 22-1240

Electro Aço Altona S/A.

SOCIEDADE DE CAPITAL ABERTO
GEMEC nº R-71/42
CGC MF nº 82 643 537/001

ASSEMBLEIA GERAL EXTRAORDINÁRIA EDITAL DE CONVOCAÇÃO

São convidados os Senhores Acionistas da Electro Aço Altona S/A a se reunirem em Assembleia Geral Extraordinária, no dia 30 de Junho de 1971, às 8,00 (oitto) horas, na sede social, à Rua Engº Paul Werner nº 925, na cidade de Blumenau, Santa Catarina, para deliberarem acerca da seguinte ordem do dia:

- Proposta da Diretoria, com parecer favorável do Conselho Fiscal, para aumento do capital social, de Cr\$ 5.242.012,00 para Cr\$ 13.903.987,00, mediante incorporação de reservas no valor de Cr\$ 2.336.804,00 e criação, subscrição e emissão de ações preferenciais no valor de Cr\$ 5.725.171,00;
- Consequente alteração dos estatutos sociais.

Blumenau, SC, 19 de Junho de 1971

Lina Marie Werner
Diretor Presidente
Bernardo Wolfgang Werner
Diretor Superintendente
Marcos Henrique Buechler
Diretor Gerente

É PUBLICIDADE

COM MAIOR CIRCULAÇÃO

É MENSAGEM

COM MELHOR PENETRAÇÃO

É NOTÍCIA

COM MAIS EXATIDÃO

A Cidade e a Notícia

19º ENCONTRO

Blumenau sediará no dia 4 de julho próximo o "19º Encontro Regional de Filatelistas e Numismatas", certame que contará com a presença de expressivo número de participantes.

Consoante já foi anunciado pelo Sr. Juergen O. Berner, Provedor do "Clube Filatélico de Blumenau", por ocasião dos trabalhos haverá o lançamento de um carimbo comemorativo assinalando a passagem do "10º Encontro Regional de Filatelistas e Numismatas".

Um dos objetivos principais do conclave é a troca de selos e moedas, além da costumeira confraternização que caracteriza os encontros entre filatelistas e numismatas.

TRABALHOS DE CAMPO

Os alunos do Curso de História Natural da Fundação Universidade Regional de Blumenau (conforme este órgão já teve oportunidade de noticiar) levarão a efeito depois de amanhã uma churrascada nas dependências do "G.E. Olímpico", com início às 18 horas. A finalidade da iniciativa é arrecadar fundos para o custeio de uma viagem e a realização de trabalhos de campo, atinentes às cadeiras de Geologia e Mineralogia.

CANCELAMENTO

O Brigadeiro Leonardo Teixeira Collares, Comandante interino da 5ª Zona Aérea, cancelou através de "telex" enviado ao Sr. Harald Karmann, Prefeito Municipal de Joinville, a visita que estava marcada para ontem à "Manchester Catarinense", a fim de assinar o contrato de construção da Estação de Passajeiros do Aeroporto do Cubatão.

Motivos superiores forçaram o Ilustre militar a suspender sua visita a Joinville, devendo ser marcada nova data para a assinatura do aludido contrato.

AGRADECIMENTO

Assinado pelo Dr. Sérgio Vicente Schaefer, Diretor de Assistência Social da Prefeitura Municipal de Blumenau, a "Fundação Teófilo B. Zadrozny" recebeu ofício de agradecimento com o seguinte texto: "É com satisfação, que vimos a Vv. Ss., agradecer-lhes, sensibilizado, em nome da Diretoria de Saúde e Assistência Social, a generosa oferta que Vv. Ss. tiveram a gentileza de enviar, como contribuição aos cursos pré-profissionais femininos e Clube de Mães, que estamos dinamizando nos bairros da cidade".

FESTA JUNINA

Revivendo velhas tradições, o "Bela Vista Country Club" promoverá depois de amanhã uma festa junina, reunindo no bosque ao som da orquestra de Erinho os seus associados e familiares.

A "festaça à caipira" começará às 16 horas, havendo no local a distribuição gratuita de "quentão", amendoim, pinhão, "coruja" e queima da tradicional fogueira de São João.

REPRESENTAÇÃO

O Secretário do Governo Victor Fernando Sasse, representará o Governador Colombo Machado Sales, hoje e amanhã, na segunda reunião ordinária do corrente ano do Conselho Deliberativo da Superintendência da Região Sul, a realizar-se em Porto Alegre.

O representante do Executivo do Estado viajou ontem com destino à capital gaúcha.

CURSO DE ADMINISTRAÇÃO

No dia 5 de julho terá início o "1º Curso de Administração de Obras Públicas Municipais", promovido pelo Instituto Brasileiro de Administração Municipal, cujo objetivo é treinar responsáveis por órgãos municipais de obras técnicas de planejamento, programação e controle, visando sua aplicação na execução de obras públicas.

O aludido Curso faz parte de uma série de doze patrocinados pelo Ministério do Planejamento e Coordenação Geral, que visa com isso, facilitar a articulação dos Governos municipais com os planos e programas nacionais de desenvolvimento.

Os participantes receberão uma ajuda de custo de trezentos cruzeiros mensais.

EXPEDIENTES

A Câmara Municipal de Blumenau recebeu expediente da Câmara Municipal de Caucaia, Estado do Ceará, solicitando um exemplar do Regimento Interno para modelo, o que vai ser atendido pelo Legislativo blumenauense.

Por sua vez, a Câmara Municipal de Ibirama enviou expediente à Câmara Municipal de Blumenau solicitando ser encaminhado telegrama a Fundação Nacional do Índio visando a aposentadoria do Sr. Eduardo Lima e Silva Hoerban, o "pacificador dos índios no Vale do Itajaí", pedido também atendido.

O Legislativo de Blumenau recebeu expediente do Coronel Otávio Costa, Chefe da Assessoria de Relações Públicas da Presidência da República, que solicita a sua participação nas festividades a serem programadas no período de 1º a 7 de setembro próximo, em comemoração à Independência.

O "slogan" alusivo às comemorações será o seguinte: "Ontem, Hoje, Sempre: Brasil!"

VICE-PRESIDENTE

O Sr. Arício Ávila dos Santos, Vice-Presidente do "Clube dos Candangos", completará mais um ano de vida no dia de amanhã.

O aniversariante e sua esposa, Sra. Ilse Odebrecht Santos, comemorando o acontecimento vão requeijonar os companheiros de clube com uma succulenta churrascada.

CONSELHO

O Sr. Carlos Cid Renaux, Presidente da Federação das Indústrias do Estado de Santa Catarina, recebeu comunicação do Sr. Zúlio Freitas Mallmann, Presidente em Exercício da Confederação Nacional da Indústria, para comparecer a reunião do Conselho de Representantes da CNI, a ter lugar no Rio de Janeiro no dia 29 do corrente.

Consta da pauta dos trabalhos o exame e votação do orçamento para o ano que vem e assuntos gerais do interesse das indústrias.

SEMANA DA SAÚDE

Com a finalidade de motivar e orientar a população de Rio dos Cedros para o controle das principais endemias rurais, inicia-se depois de amanhã a "3ª Semana da Saúde" daquele Município.

O evento será promovido pela Comissão de Saúde local e conta com a participação dos órgãos e instituições existentes no Município, além da liderança e professores do meio rural.

Durante a semana serão realizadas reuniões e palestras educativas com projeção de "slides" nas diversas comunidades rurais de Rio dos Cedros, com a presença de autoridades sanitárias e demais membros da Comissão de Saúde.

INSPEÇÃO DO TRABALHO

A Delegacia Regional do Trabalho está alertando às empresas de todas as categorias do Estado para os termos da Portaria nº 3.153, de 18 de maio de 1971, publicada no Diário Oficial da União nº 99, de 24 de maio último.

O mencionado ato vem de tornar obrigatório o uso, por parte de todos os estabelecimentos, a partir de 24 de julho próximo, de um livro de Inspeção do Trabalho, para utilização pelos Agentes de Inspeção e Fiscalização, na oportunidade das visitas.

Através de impressoras especializadas no ramo de confecção desse artigo, o livro já está à disposição dos interessados, nas livrarias e papelerias das praças do Estado, não se justificando, portanto, alegações perante os Agentes de Inspeção e de Fiscalização, por ocasião das visitas, da falta de material.

Impressos,
informações,
utilidades,
desenvolvimento,
progresso,
fatores de contribuição do gráfico
a humanidade.
Neste dia que lhes é consagrado,
a homenagem da

Tipografia e Livraria Blumenauense Ltda.

Associando-se as comemorações do "Dia do Gráfico", a

"LITO CONTINENTAL" S/A

vem externar o júbilo e o reconhecimento que tributa a laboriosa classe dos gráficos.

"LITO CONTINENTAL" S/A

IMPRESSÃO - FOTO-LITO - LITO E OFFSET

Rua: Dr. Sappelt, 45 - Blumenau — S.C.

Ginástica é dispensada

BRASILIA (AJB) — O Presidente Médici sancionou o projeto por ele mesmo enviado ao Congresso dispensando a prática de educação física os alunos matriculados em cursos noturnos. O projeto transformou-se assim em lei. Trata-se de um simples acréscimo ao decreto que alterou dispositivos da Lei de Diretrizes e Bases.

O Presidente sancionou ainda quatro outros projetos, inclusive o que concede à Petrobrás autonomia para operar fora do território nacional dispensada das limitações da legislação vigente quanto à autorização prévia do Presidente da República e existência de convênio homologado pelo Congresso Nacional.

Dois das leis sancionadas concedem pensões vitalícias

mensais de cinco salários mínimos ao compositor Mozart Camargo Guarnieri e à pianista Aurora Bruzon Majdalany, pelos relevantes serviços prestados às artes e à cultura do País.

Outra lei sancionada é a que fixa os novos vencimentos dos membros do Tribunal de Contas do Distrito Federal. Os conselheiros passam a perceber Cr\$ 5.250,00 e os auditores, Cr\$ 4.200,00. A gratificação do presidente do Tribunal de Contas foi fixada em Cr\$ 700,00 mensais.

ARTICROM
CLICHÊS - FOTOLITOS
FABRIL DE BÉTTEN - SÃO JOÃO DEL REI - SC

CASAS ZENDRON

Estoque sempre renovado em calçados
BRUSQUE — Santa Catarina
das melhores fábricas

Vida Social

(por MIRIAM TONET)

FAZEM ANOS HOJE:

Sra. Noema Joana de Aguiar, esposa do Sr. Nilton T. de Aguiar — Egon Aiferdo Ludwig — Soelka Lauterjung — Alfredo Lindner Jr. — Márcia Polo — Rosa Zendron — Ana Zendron — Débora Telles — Maria Salete de Souza — Maria Censi — Eduardo Garcia — Annelise Koch — Sra. Gisela Hebeda, esposa do Sr. José Hebeda — Sra. Ingrid Kreuzfeld, esposa do Sr. Harry Kreuzfeld — Sra. Dorvalina Costa, esposa do Sr. Manoel Costa — João Magalhães, filho do casal Manoel-Alaide Magalhães — João Carlos Correia, filho do casal José-Delir Correia — José Márcio Marques Vieira, filho do casal José-Juraci Vieira — Sra. Ida Ebert, esposa do Sr. Heibert Ebert — João Paulo Junkes, Ped.º Ezequiel Pereira, Diógenes de Souza, João Francisco Borges, João C. Vitorino funcionários da "Artex S.A. Fábrica de Artefatos Têxteis" — Edwin Zilz Ingrid Hassel, João H. Reimert, João Sedez e Ped.º da Rocha, funcionários da "C.emer S.A. Produtos Têxteis e Cirúrgicos".

AOS ANIVERSARIANTES
AS FELICITAÇÕES DE

VEÍCULOS USADOS
Alta Qualidade

W. Breitkopf
& Cia. Ltda.

-CINE MOGK-

R. 2 de Setembro, 2.877 - Itoupava Norte - Fone 22-0278

HOJE — QUINTA-FEIRA às 20 horas — Mário Benvenuti — Vera Barreto Leite — Anna Christie em: —

ATÉ QUE O CASAMENTO NOS SEPARE (Technicolor — 18 anos)

Um filme nacional diferente de todos a que você já assistiu! Um drama de consciência entre um marido uma esposa rica e a outra! E com quem deveria ficar? Tudo parece fácil, mas na hora de largar o late, casa, posição, automóvel... ATÉ QUE O CASAMENTO NOS SEPARE; uma deliciosa comédia em torno dos dias atuais.

PRÓXIMO DOMINGO —
MACUNAIMA
com Dina Sfat e Grande Otelo

CERAMICA UNIÃO

— de —
BENTO ARAGÃO & CIA.

Tijolos furados de todos os tipos, pisos de vários tamanhos, grande produção. Fábrica em Canelinha.

Escr. Fpolis, Fernando Machado, 23
Fone: 2055.



Reportagens e Casamentos
Álbuns de núpcias e outras
Atende a qualquer hora
Rua São Paulo, 2963
Fone: 22-0886

-CINE BLUMENAU-

HOJE — QUARTA-FEIRA — às 20 Horas — Neide Aparecida — Aduino Colassanti e Emílio Queiroz em

UMA GAROTA EM MAUS LENÇÓIS
CENSURA: 10 ANOS

Ela, o noivo e o intruso, e mil confusões num apartamento! Que faria você se ao acordar encontrasse um estranho em sua cama? Você tonaria a parada ou pediria socorro? Vejam UMA GAROTA EM MAUS LENÇÓIS e saiba o que aconteceu com Neide Aparecida! Uma comédia diferente, divertida e alegre para toda a família.

PRÓX. DOMINGO —
OS MERCENÁRIOS

-CINE BUSCH-

HOJE — QUARTA-FEIRA — às 20 Horas — Um drama ousado, destinado às pessoas adultas.

VALÉRIE
CENSURA: 18 ANOS

Valérie... a história emocionante de uma jovem roubada de seu convento por um Hippie, para viver num mundo de alucinações! Ela queria amar e ser amada intensamente, mas teve de travar intensa luta entre o amor físico e o amor do coração!

VALÉRIE — Símbolo de sensualidade e ternura.

PRÓX. DOMINGO —
SARTANA NÃO PERDÔA

INFORMA AS ATRAÇÕES
DE HOJE
NO CANAL 3

15.30	QUINTA-FEIRA - 24-06-71
15.55	PADRAO CHAMADAS
16.00	ABERTURA
16.00	TV EDUCATIVA
16.40	CLUBE DA CRIANÇA
17.50	SERiado DE AVENTURAS
17.30	MULHERES EM VANGUARDA
18.05	SUPERCAR
18.30	AGENTE 36
19.05	MINHA DOCE NAMORADA
19.40	TELE ESPORTES
19.45	JORNAL NACIONAL
	Jornal de Sta. Catarina
20.10	PALESTRA DO GOVERNADOR
20.30	IRMAOS CORAGEM
21.15	REPORTER GARCIA
22.15	O CAFONA
22.55	FONTO CRITICO

TV COLORADO RQ

62,50 MENSAL
ou à vista com 20% de desconto

TEVELANDIA

DUAS LOJAS
BLUMENAU E RIO DO SUL

CIP aprovou novos preços de automóveis para vigorar em julho

RIO (AJB) — O Conselho Interministerial de Preços (CIP) aprovou um aumento médio de 4,4% para os automóveis nacionais para entrar em vigor no dia 1º de julho próximo. A decisão atendeu a reivindicação da indústria.

Ainda na reunião de terça-feira, o CIP decidiu elevar os preços dos óleos de algodão, soja e amendoim que entrarão em vigor, também, no dia 1º de julho.

Aos carros da linha Volkswagen foi concedido um aumento de 4,5%, para os modelos da Ford foram aprovados percentuais que variam de 3 a 4,2%, à linha Chrysler foi

dado um aumento em torno de 4%. Para a linha Alfa Romeo (antiga Fábrica Nacional de Motores - FNM) foi aprovado um aumento de 5% tanto para o caminho como para o automóvel.

Técnicos do CIP consideram elevado o aumento concedido à linha Volkswagen. E deram a razão: a empresa detém cerca de 52% do mercado de automóveis o que lhe dá poder de "barganha" junto aos fornecedores, com equidade peças e auto-peças que influem na composição do custo final da unidade produzida.

Notas de Agropecuária

MILHO OPACO-2 NA RAÇÃO DE GALINHAS

Resultados de duas experiências realizadas na Universidade de Purdue, nos Estados Unidos, revelaram que as aves arraçoadas com milho Opaco-2 apresentam maior índice de postura e melhor conversão alimentar do que outras, recebendo ração com milho normal.

O valor nutritivo superior do milho opaco-2 já havia sido anunciado para ratos, porcos, pintos e seres humanos. Esse tipo de milho possui mais proteína total e uma porcentagem maior de lisina do que o milho comum.

Na primeira experiência, os dois tipos de milho foram comparados em rações contendo dois níveis de proteína, 15,0 e 12,5 por cento. A proteína extra do milho Opaco-2 substitui a proteína da soja. Na segunda experiência, as comparações foram feitas através do emprego de dietas

de 11, 13 e 15 por cento de proteína.

Embora a produção de ovos e a conversão alimentar fossem melhores com as rações contendo o milho Opaco-2, o tamanho dos ovos foi ligeiramente menor e os ganhos de peso corporal foram inferiores durante os primeiros dois meses. E essas deficiências, possivelmente, poderão ser superadas através de alguns ajustamentos na formulação das dietas.

FINLÂNDIA. PAÍS FLORESTAL

Se toda a madeira cortada anualmente na Finlândia — cerca de 500 milhões de metros cúbicos — fosse empilhada com um metro de altura e com um metro de largura, daria para fazer mais do que a volta ao mundo.

Finlândia, norte da Europa, é tipicamente um país florestal. Sua economia depende muito da madeira que produz, daí o in-

teresse em proteger suas árvores e tirar delas o melhor proveito. Só pode ser cortado o equivalente ao que é substituído, para garantir a produção futura.

A economia florestal finlandesa está, em sua maioria, em mãos de particulares. Cerca de 63 por cento das florestas são de propriedade privada; 20 por cento pertencem ao Estado, e os 9 por cento restantes são de cooperativas e outras entidades. No país existem 150 mil serras motorizadas; e o transporte de madeira é feito por tratores especiais, chamados "tratores florestais".

MAIS DE MIL VARIEDADES DE MANGA

Não foi sem razão que os botânicos deram à manga o nome latino de MANGIFERA INDICA. Porque na Índia, onde é nativa, ela é a fruta que predomina e chega-se a afirmar, sem exagero, que sete em

dez fruteiras neste país são mangueiras.

Existem mais de quatro mil variedades de mangas, o que não deve causar estranheza. É que toda planta obtida de semente — como acontece muito com a mangueira — dá origem ao que se chama "variedade mono-embriônica", ou seja uma fruta que difere um pouco da que lhe deu origem. Por isso, aliás, é que as variedades mais desejáveis — pouco mais de uma dezena, entre não são multiplicadas por outros modos que não o plantio de sementes: por enxertia, alporquia e outros processos. (SASA)

Malhado será inaugurado em setembro

Em setembro deste ano o Brasil ganhará um de seus maiores portos — o primeiro da América do Sul construído em mar aberto. Foi o que afirmou o Ministro Mário Andreazza depois de inspecionar, o adiantamento das obras que estão sendo executadas no póto de Malhado, na cidade de Ilhéus, pelo Departamento Nacional de Portos e Vias Navegáveis.

O Póto de Malhado terá grande movimentação no país pois será dotado de equipamento dos mais modernos, compatíveis com as necessidades da região que vai atender e será o respiradouro da produção de cacau de todo o Sul da Bahia. Seu cais de atracação já tem construídos 432,5 mts. do total projetado de 660 metros de todo o molhe de construção, com 1922 metros já está concluído.

As obras estão sendo executadas de acordo com a programação do Governo Federal destinada a ajustar a nossa estrutura portuária às necessidades específicas de cada região.

Nesta data consagrada ao gráfico, a

Livraria e Gráfica do Vale Ltda.

associa-se a todos os blumenauenses, para agradecer a esta plêiade de homens abnegados, que labutam em prol do progresso de nosso País.

POLAR

A Loja do Turista — Souvenirs — O maior depósito de Canecos Típicos, Madeira entalhada — Artigos p/funantes — Presentes — Artesanato — Exclusividades — Rua 15 de Novembro, 534 — BLUMENAU

Somos um Povo Educado; Conserve Limpa a Cidade

PEÇAS CHEVROLET

CASA ROYAL S/A

CIA. DE SEGUROS MONARCA

INCENDIO — ACIDENTES PESSOAIS — AUTOMÓVEL — LUCROS CESSANTES — RESPONSABILIDADE CIVIL.

Em Blumenau: Rua 15 de Novembro, 600 — Conj. 401/402 — 4º andar — Fone: 22 1964.

Box para banheiro

em alumínio anodizado. Esquadrias de ferro, portas, portas de enrolar, para vitrines e garagens.

Serralharia Flórida Ltda.

RUA SAO PAULO Nº. 295 — BLUMENAU
TELEFONE: 22-0706

ATENÇÃO - ALUGA-SE

AMPLAS E CONFORTÁVEIS RESIDÊNCIAS A RUA ALVIN SCHRADER, DISTANTES CINCO MINUTOS DO CENTRO DA CIDADE.

Informações à Rua 15 de Novembro, 701 — 1º andar — Edifício "Lojas Paul" — BLUMENAU.

FIQUE DE OLHO ANÚNCIOS CLASSIFICADOS

Escola de Corte e Costura

Mantós, Tailleurs, Saias, Eslaques e Calças para homem.

Rua Dr. Freitas Melro, nº 42 (antiga Rua Maranhão).
BLUMENAU.

VENDE-SE

BELCAR S. ANO 67 — ÓTIMO ESTADO TRATAR NA CASA PEITER C/SR. CONRAD LENZI — BLUMENAU.

TERRENOS CASAS APARTAMENTOS

G. WERNER DOROW — Corretor de Imóveis. Reg. CRECI — 2191

Rua 15 de Novembro, 415 — Sala 3. Res. Ruz Cel. Feddersen, 180.

GIGI AUTOMÓVEIS

R. 7 de Setembro nº 517 - Telefone 22-0680 - Blumenau

COMPRA PELO MELHOR PREÇO DA PRAÇA A VISTA — VENDE, TROCA E FINANCIAM COM PEQUENA ENTRADA, RESTANTE EM SUAVES PRESTACÕES

Esplanada Vermelha e Preto	1969	24x500 00
Regente Cor Gelo	1967	24x300 00
Simca Turão Azul e Branco	1966	24x200 00
Simca Jangada Cinza e Gelo	1966	24x200 00
Corcel 4 portas Cinza Luxo	1969	24x480 00
Corcel 4 portas Vermelha e Preto Std	1969	24x420 00
Corcel 4 portas Vermelha Std	1969	24x420 00
Volkswagen 1.600 4 portas Amarelo	1970	24x500 00
Rural Willys	1965	24x300 00
Rural Willys	1962	24x250 00
Aero Willys, 4 portas verde e branco	1965	24x300 00
Aero Willys 4 portas verde	1963	24x240 00
Caminhão Chevrolet Diesel	1970	24x800 00
Karmann Ghia Vermelha	1963	24x360 00
Volkswagen Branco Lotus	1969	24x450 00
Volkswagen Beije Nilo	1968	24x420 00
Volkswagen Pérola	1976	24x360 00
Volkswagen Gelo	1965	24x300 00
Gerdini azul	1965	24x180 00
Gerdini Vermelho	1963	24x180 00

23 anos no comércio de automóveis. Posso conseguir qualquer tipo, cor, ano etc. que V.S. desejar pelo menor preço e condições.

VAI LA!

Bolívia quer novos portos

SANTIAGO DO CHILE, 23 (UPI) — Informações procedentes de Antofagasta informam que é possível que no futuro a Bolívia não continue utilizando portos chilenos para as suas importações e exportações.

O matutino "Últimas Notícias" diz que, em vez dos portos chilenos, a Bolívia utilizará os portos argentinos de San Nicolás e Rosário.

Acredita-se que na opinião do prefeito de Antofagasta, Fernando Gomez, a decisão boliviana provocaria uma delicada situação tanto em Aica como em Antofagasta, que são os dois portos utilizados pelo vizinho país.

Segundo o jornal, Gomez disse ter recebido algumas informações sobre o assunto, mas que até agora todas eram extra-oficiais e se baseavam principalmente em publicações de La Paz.

ISOLAMENTOS E FUNILARIA INDUSTRIAL

Nossa empresa num futuro próximo, iniciará um programa intensivo de treinamento técnico, para jovens, com idade inferior a 25 anos, no setor de

O curso será mantido na obra da INDÚSTRIA DE CELULOSE BORREGAARD S/A. - Guaíba (RS), onde estaremos executando trabalhos de montagem, e será supervisionado e assistido por técnicos experientes.

Durante o período de treinamento, será pago aos estagiários um salário inicial, à razão de Cr\$ 700,00 mensais, livre de despesas.

Não é necessário experiência anterior, mas se você tiver conhecimento dos idiomas inglês ou alemão, consideraremos este fator mais uma recomendação.

Além de uma posição permanente na nossa organização oferecemos também a oportunidade de futuro acesso a cargos de liderança em nossa Companhia.

Se você pensa ser o homem certo, e estiver interessado em ser treinado para o cargo que lhe oferecemos, favor enviar seu "currículo" completo acompanhado de 2 fotografias 3x4, para

KUNTEK DO BRASIL ISOLAMENTOS INDUSTRIAIS LTDA.

Avenida Pacaembú, nº 1273 — SÃO PAULO — (SP)

AUTO COPA "70" LTDA.

GARAGEM DE ESTACIONAMENTO — COMPRA E VENDA DE CARROS NOVOS E USADOS FINANCIADOS ATÉ 24 MESES.

Temos a venda os seguintes carros usados

CARRO	ANO
GALAXIE	67
OPALA	70
OPALA	70
T L	71
ESPLANADA	69
KARMANN GHIA	69
VOLKSWAGEN 4 pts.	69
VOLKSWAGEN	70
VOLKSWAGEN	69
VOLKSWAGEN	69
VOLKSWAGEN	67
VOLKSWAGEN	63
GERDINI	64
CHEVROLET PERUA	61.

Rua 15 de Novembro, 1439 — Fone: 22-0574
BLUMENAU

ESCRITÓRIO CONTABIL AGOSTINI

Rua 15 de Novembro, 342 - S/14-15-16. — Fone: 22-0156 — Caixa Postal - 1122
BLUMENAU — Santa Catarina

Registro de Firmas — Escritas Fiscais — Contabilidade — Contratos — Distratos — Declarações de Imposto de Renda etc.

COM 10 ANOS DE EXPERIENCIA NO RAMO

PROCURA-SE

APARTAMENTO pequeno para alugar, no centro. Informações neste jornal, ou pelo Fone: 22-1952.

A MORTE TEM 1.000 CARAS

O frio é uma delas

Viva e ajude a viver.

PARTICIPE DA SEMANA DO AGASALHO

Entregue sua contribuição na Igreja Matriz de São Paulo Apóstolo.

(colaboração do Jornal "CIDADE DE BLUMENAU")

ATENÇÃO

oportunidade de emprego

O Centro Social do 1º/23º R.I. necessita de pessoa para trabalhar em sua Tesouraria. O futuro empregado terá todas as garantias que lhe conferem as leis trabalhistas. Os candidatos deverão preencher os seguintes requisitos:

- 1º) — Ter bons conhecimentos de contabilidade;
- 2º) — Ser bom datilógrafo;
- 3º) — Estar quites com o Serviço Militar;
- 4º) — Apresentar fontes de referência;
- 5º) — Enviar carta de apresentação, dando suas pretensões salariais.

Maiores informações poderão ser obtidas na Tesouraria do Centro Social, no Quartel do 1º/23º R.I., durante o horário de 8.00 às 16.00 horas de segunda a sexta-feira.

ESTA AQUI A SUA GRANDE OPORTUNIDADE AUTO VALE LTDA.

RUA 15 DE NOVEMBRO, 895 - FONE: 22-1059

CARRO	ANO
1 BUGGY Vermelho OK	
1 CORCEL verde 2 portas	70
1 CORCEL branco 2 portas	69
1 CORCEL Azul 4 portas	69
1 CORCEL branco 4 portas	69
1 VOLKSWAGEN Verde Caribe	63
1 VOLKSWAGEN Pérola	67
1 VOLKSWAGEN Verde Caribe	60
1 VOLKSWAGEN Verde	51
1 SIMCA CHAMBERLAIN Azul	64
1 CAMONETE DKW Beije	66
1 CAMONETE DKW Vermelha	63
1 GORDINI Cinza	64
1 DAUPHINE Preto	61
1 FORD Vedete	49

FINANCIAMENTO DE 12 A 24 MESES

AUTO VALE EM BLUMENAU O MAXIMO EM AUTOMOVEIS

"O Homem Que Deve Morrer" ?

EXTRÊIA DIA 25 NO CANAL -3 — ÀS 20,10 HORAS.

Palmeiras prepara a equipe para 1972

Das mais importantes e proveitosas reuniões, que o alto comando do Palmeiras Esporte Clube, realizou na noite da última terça-feira, em sua sede, a qual tomaram parte, o presidente Jonas Neves, o vice-presidente, Melchior (Nelson) Barbiéri, os diretores Amadio Beduschi, Sebastião Teles Netto, João Lopes, João Brito e outros. Decidiu na oportunidade, o alvi-verde pela contratação de reforços, para o seu time de futebol profissional, adquirindo um atleta em cada mês. Essa decisão, tem a finalidade de armar a equipe esmeraldina, para a campanha de 1972.

LIVRE
O treinador Ivó Andrade, ficou igualmente liberado pela direção do clube a procurar os jogadores, que se fazem necessários, para colocar a equipe nas condições, que a diretoria, o técnico e a torcida quer.

O Palmeiras, já trabalha desta maneira, para a disputa catarinense de 1972. Estão certos, os dirigentes do clube, merecendo mesmo os aplausos. É assim que se deve agir, pois só nessa base, é que poderá Blumenau, reivindicar novamente a Hegemonia do futebol catarinense.

CHEGOU REFORÇO

O primeiro jogador para reforçar a equipe já chegou. Trata-se do atacante gaúcho Sérgio, que já jogou pelo Esportivo, Avenida e Cachoeira. Sérgio chegou ontem pela manhã a Blumenau, e hoje deverá tomar parte do treinamento coletivo do time. Ontem os periquitos levaram a efeito um ensaio de caráter físico, e a prática conjuntiva desta tarde, poderá se dar no campo do Guarani, porque o Gramado do Palmeiras, está em precárias condições.



BLUMENAU, 24 DE JUNHO DE 1971

DIA DOS GRÁFICOS TEM FUTEBOL COM RADIALISTAS

Hoje a classe dos gráficos, vai comemorar o seu dia, com diversas competições esportivas, no estádio do Grêmio Esportivo Olímpico. O encerramento das festividades ocorrerá com a partida de futebol, entre as equipes da Gráfica 43, de nossa cidade e da Seleção de Radialistas. O encontro tem seu início marcado para às 15,30 horas, e deverá provavelmente ser controlado, por Nelson Batista Luís.

CONVOCADOS

Para este jogo, a direção técnica da seleção de Radialistas, está solicitando a presença dos seguintes "artistas" da noite, às 15 horas, no estádio da Baixada: Ademir, Valdir, Danilo, Edemar, Farlei, Sérgio, Celso, Rubens, Geraldo,

DE VOLTA

Outro valor que poderá voltar ao Palmeiras, é o ponteiro direito Zinho, que está descontente no Atlético Paranaense. O Palmeiras, vai saber as bases, e Zinho, já nos próximos dias, poderá estar novamente, entre os periquitos.

Tabela do Inter-Clubes

Para a realização do Campeonato Catarinense Inter-Clubes de Tênis, do ano em curso, vem a Federação Catarinense de Tênis de elaborar e distribuir a tabela que ficou assim constituída:

1º - Bela Vista C.C. x Soc. Esp. Bandeirante - Julho - 24/25 - 2º - Soc. Guarani x Lira T. Clube - Julho - 24/25 - 3º - Tabajara T. Clube x Joinville T. Clube - Julho - 24/25 - 4º - Soc. E. Bandeirante x Soc. Guarani - Agosto - 7/8 - 5º - Lira Tênis Clube x Joinville T. Clube - Agosto - 7/8 - 6º - Bela Vista C.C. x Tabajara Tênis Clube - Agosto - 7/8 - 7º - Joinville T. Clube x Soc. Guarani - Agosto - 21/22 - 8º - Tabajara T. Clube x Lira Tênis Clube - Agosto - 21/22 - 9º - Soc. E. Bandeirante x Joinville T. Clube - Agosto - 28/29 - 10º - Lira Tênis Clube x Bela Vista C.C. - Agosto - 28/29 - 11º - Soc. Guarani x Tabajara Tênis Clube - Agosto - 28/29 - 12º - Joinville T. Clube x Bela Vista Contry Club - Setembro - 18/19 - 13º - Tabajara T. Clube x Soc. E. Bandeirante - Setembro - 18/19 - 14º - Lira Tênis Clube x Soc. Esportiva Bandeirante - Outubro - 2/3 - 15º - Bela Vista C.C. x Soc. Guarani - Outubro - 2/3.

OBSERVAÇÕES:

a) - A composição será a mesma prevista no Regulamento do Campeonato Inter-Clubes;

b) - Chamamos a atenção para o que determina o item 7º do Regulamento do Campeonato Inter-Clubes, abaixo transcrito;

Item 7º - "Antes do início do torneio na data fixada pela Federação, os clubes remetirão à mesma a composição de suas equipes com a classificação (Ranking-List) dos seus tenistas, escalando do 1º ao 5º singlista e da 1ª e 2ª duplas masculinas, e da 1ª e 2ª singlistas e da 1ª e 2ª duplas femininas e mais o mínimo de três reservas masculinos e três femininos".

c) - Os clubes deverão remeter, antes do início dos jogos, para esta Federação, a inscrição de sua equipe, pela ordem de classificação a fim de participarem do torneio em apreço;

d) - Outrossim, lembramos que só poderão tomarem parte em torneios oficiais os tenistas que estiverem devidamente inscritos nesta Entidade.

Florianópolis, 3 de Junho de 1971

WALTER B. WANDERLEY

PRESIDENTE

Pelo visto vem a presidência da Federação Catarinense de Tênis, se empenhando pelo desenvolvimento do tênis em nosso estado, pois logo após a realização dos jogos pelo 20º Campeonato Brasileiro, recomencaram as disputas de caráter estadual, para goádo dos praticantes do esporte dos reis.

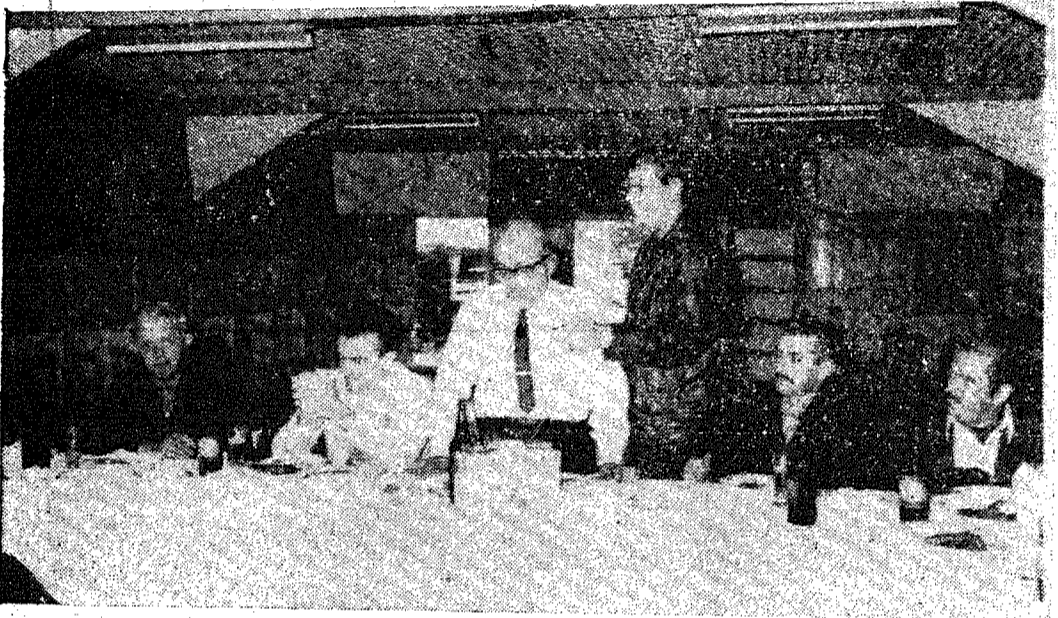
Festa sem troféu

Lamentavelmente, os homens da Associação dos Cronistas Esportivos de Joinville, não compareceram no último sábado à nossa cidade, quando deveriam proceder a entrega do troféu Rádio Colon, ao Amazona Esporte Clube, pela conquista, em definitivo, deste prêmio, no 10º Circuito do Boa Vista. A diretoria da Empresa Industrial Garcia, e do Amazona Esporte Clube acabou

promovendo um almoço na sede do clube, e esperou até as 13 horas, no último sábado, para que os representantes da ACEJ de Joinville aparecessem para participar do almoço, bem como efetuassem a entrega do troféu. Não disso, acabou acontecendo. Os Joinvilenses, haviam confirmado sua presença em Blumenau, o que acabou não se verificando.

COMEMOROU

Mesmo assim o Amazona, comemorou a conquista homenageando seus ciclistas, bem como os homens da imprensa que lá compareceram. Após o ágape, falou o Dr. Nelson Salles de Oliveira, salientando o valor dos atletas alvi-celestes, bem como agradecendo a colaboração da imprensa.



O flagrante mostra o Dr. Nelson Salles de Oliveira, discursando no almoço do último sábado, na "festa sem troféu".

Clássico Ithéu hoje à noite no Adolfo Konder: 21 horas

Acabou ficando para esta noite o clássico, entre Avaí e Figueirense,

pelo campeonato catarinense de futebol. O encontro começará às 21

horas, no estádio dr. Adolfo Konder, devendo ser apitado por José Carlos Bezerra. Os dois times deverão aparecer em campo, com suas formações completas, proporcionando por certo um espetáculo sensacional. Aguarda-se um público extraordinário, no estádio da rua Bocaiúva, prevenido-se mesmo um recorde de renda no atual campeonato catarinense de futebol. As duas equipes necessitam

do triunfo no prélio desta noite, porisso que não se pode prever antecipadamente, um vencedor.

EQUIPES

Deverá formar o Avaí com: Egon; Paulinho; Deodato, Juca e Raulzinho; Rogério e Moenda; Dailton (França), Micke, Cavallazzi e Carlos Roberto. O Figueirense com: Águia; Pinga, Jailson, Beto e Fernando; Pelé e Ari; Arildo, Cláudio, Sado e Caco.

EXPRESSO PRESIDENTE GETÚLIO LTDA.

SERVINDO O VALE DO ITAJAÍ DO NORTE

Partidas d'áreas de Blumenau a Presidente Getúlio às 7:30 - 11:30 - 14:45 - 18:30 e 18:45 horas, passando por Indaial, Assurua, Aplúna, Subida, Ibirama, Conexão Imed'ata para Rio do Sul, José Boiteux, V. Melrelles, Posto Indígena, Barra da Prata, Dona Emma, Nova Esperança e Witmarsum.

Para excursões e turismo, modernísimos ônibus-padrão "Scânia" e "Mercedes Benz", com teto solar, poltronas semi-leito, toilette e serviço de bordo.

— VIAGEM —
"TRADICIONALIDADE PRESIDENTE"

Agência: — Estação Rodoviária — Fone 22-1697 — Cx. Postal, 461 — BLUMENAU-SC

JUIZ DE DIREITO DA SEGUNDA VARA CÍVEL DA COMARCA DE BLUMENAU EDITAL DE LEILÃO

O doutor PROTÁSIO LEAL FILHO, Juiz de Direito da 2ª. Vara da comarca de Blumenau, Estado de Santa Catarina, na forma da lei, etc...

FAZ SABER que no próximo dia 24 de junho, às 10 horas, à porta principal do edifício do Fórum, será levado à venda em leilão judicial, os imóveis a seguir descritos, penhorados a OSWALDO PFIFFER, nos autos da ação executiva movida por WALTER WEISE contra o mesmo e ARY PFIFFER: 1.) - lote nº 2 da quadra "C", loteamento "Gerda", com área de 293,60 mts. 2. fazendo frente em 15,50 mts. com um beco da rua nº 3; fundos, também em 15,00 mts., com terras de Oswaldo Pfiffer; extrema de um lado em 20,50 mts. com o lote nº 1, e, por outro lado, em 18 mts. com o lote nº 3, avaliado por Cr\$ 500,00; 2.) - lote nº 3, da quadra "C", com área de 436,90 mts. 2. fazendo frente em 3 mts. na testa do beco da rua nº 3, e, 18 mts. com o lote nº 2; fundos em duas linhas, sendo uma de 25,40 mts., e a outra com com cerca de 2 mts. com terras de Oswaldo Pfiffer, extremado por um lado em 25 mts. com terras de Oswaldo Pfiffer, e, por outro lado, com 9 mts. com o lote nº 4, avaliado por Cr\$ 600,00, esclarecendo que os lotes descritos, acham-se localizados à rua Belo Horizonte. Eu, (as.) Eulina L. Silveira, Oficial Maior, o escrevi, e eu (as.) Sérgio A. da Nóbrega, titular do cartório, o assino.

Blumenau em 20 de maio de 1971
(as.) Protásio Leal Filho
Juiz de Direito da 2ª. Vara
(as.) Sérgio Alberto da Nóbrega
Titular do cartório do Cível e Comércio.

SE O PROBLEMA É CLICHÊ, GRAVE BEM ÊSTE NOME:

GRAVARTEX Apronta qualquer serviço de clicheria dentro de 48 horas. E além dessa rapidez você tem a qualidade e o padrão técnico Gravartex. A Gravartex sabe o que faz.



Rua XV de Nov., 342
2º andar
Fone 22-0446
Blumenau

É com o capricho que vem da alma pura dos nossos gráficos, que podemos imprimir a perfeição e a grandeza do nosso trabalho.

Impressora Paranaense S/A.

FILIAL DE BLUMENAU

"COLABORANDO COM A ACISO/71 ENTRE 5 e 18 DE JULHO, ESTARÁS AJUDANDO UMA COMUNIDADE"

UM ROTEIRO AO TURISTA INDICADOR COMERCIAL DE BLUMENAU

- ARTIGOS DOMÉSTICOS**
Lojas Zadromy S/A - XV de Novembro, 1244.
- AUTOMÓVEIS - AGÊNCIAS E CONSERTO**
Volkswagen - Com. de Importação e Exportação Blumenau S/A., Rua Itajaí 881 - Fones 22-0750, 2-0757 e 22-0759.
Chevrolet - Casa Royal S/A. - Rua 7 de Setembro, 1366
- BOUTIQUES**
Jane Pret a Porter Modas (Exclusivamente Imperchic e Cacharel) - Rua Petrópolis, 342.
- CHOCOLATE**
Bomboniere Orion - Rua Marechal Floriano Peixoto, 72.
- CHURRASCARIAS**
Churrascaria e Bar Continental - Rua 7 de Setembro, 559
- CRISTAIS - LOJAS**
CASA MOELLMANN S/A. - XV de Novembro, 1001.
- FARMÁCIAS**
Drogaria e Farmácia Catarinense S/A. - XV de Nov. 542
Farmácia Sânicas - XV de Novembro, 591.
- FLORES - LOJAS**
Lapinha Flores - XV de Novembro, 1503

- FOTOGRAFIAS - ARTIGOS E EQUIP.**
Foto Dietz - Padre Jacobs, 10 (Junto à Torre da Matriz).
- HOTEIS**
GRANDE HOTEL BLUMENAU
Alameda Rio Branco, 21 - Fones: 22-0415 e 22-0288
HOTEL GLORIA
Rua 7 de Setembro, 954.
- LANCHONETES**
KIPAO LANCHES - Rua 15 de Novembro, 461 - Galeria Busch - Fone 22-0302
- LIVROS - LOJAS**
Livraria e Gráfica do Vale S/A - Rua Marechal Floriano Peixoto, 31.
Tipografia e Livraria Blumenauense S/A. - XV de Novembro, 819.
- SALÃO DE BELEZA - GRANDE HOTEL**
Anexo ao Salão de Marmore no andar Social - Fones: 22-0415 e 22-0288.

Grã - Bretanha ingressará no Mercado Comum Europeu

LUXEMBURGO, 23 (UPD) — A Grã-Bretanha e as nações do Mercado Comum Europeu, ao cabo de 10 dias de negociações e depois de dois vetos da França, chegaram, na madrugada de hoje, a um acordo sobre os termos para o ingresso do Reino Unido na comunidade econômica continental.

A informação foi dada por um porta-voz do Mercado Comum Europeu. O acordo foi alcançado às 04.15 horas (00.15 em Brasília) desta madrugada, enquanto o negociador britânico Jeffrey Rippon e os ministros de Relações Exteriores das nações da comunidade ajustavam os pormenores de uma série de questões importantes que haviam retardado o ingresso britânico.

O acordo, agora alguns pontos secundários que serão considerados posteriormente, abre o caminho ao Primeiro-ministro britânico, Edward Heath, para solicitar do parlamento de seu país a aprovação do ingresso do Reino Unido no bloco comercial continental.

Se o Parlamento aceitar os termos, elaborados durante onze meses de pacientes negociações, a Grã-Bretanha se unirá à comunidade europeia no dia primeiro de julho de 1973.

CIRURGIA PLÁSTICA

REPARADORA E ESTÉTICA
DR. B. CAMARGO ROCHA
Cirurgião Plástico
C.P.F. 020283799

Cursos Especializados no Hospital das Clínicas da FMUSP: Serv. de Cirurgia Plástica dos Drs. Victor Espina, Roberto Farina, Nelson Pigossi e Orlando Laidoye — São Paulo — Santa Casa de Misericórdia de São Paulo: Dep. Cirurgia: Serv. de Cirurgia Plástica Dr. Whádir do Amaral, Antonio Duarte Cardoso e Luiz Eugênio Reginato — Clínica de Cirurgia Plástica de São Paulo Dr. David Serson Neto — Clínica de Cirurgia Plástica Dr. Raul Loeb — São Paulo.

Residência: Rua Tomé Braga, 141 — Fone 22-1072
— Consultório: Hospital Santa Catarina — Horário: 10 hs. às 11,30 hs. — 15 hs. às 18 horas
BLUMENAU — Santa Catarina

Sem os abnegados gráficos,
nunca,
a humanidade poderia
mostrar e contar o que faz.

Por isto, hoje,
unidos saudamos os gráficos.

GRÁFICA 43 S/A.

Indústria e Comércio

Pesquisa sismográfica do litoral brasileiro

RIO (AJB) — A Petrobrás assinou contrato com as firmas Western Geophysical Company of America, de Houston, USA, e SERMAR — Serviços Marítimos Ltda., com sede no Rio, para execução de levantamentos sismográficos em águas rasas da costa brasileira, em áreas a serem indicadas pelos técnicos brasileiros, dentro da plataforma continental.

Os trabalhos a serem executados envolvem a utilização de navios, embarcações leves, urcaças, veículos, sistemas rádio-comunicação, complexos equipamentos eletrônicos e uma equipe altamente especializada. Os levantamentos compreenderão o mínimo de mil quilômetros de linhas de reflexão sísmica.

Sómente no ano passado a Petrobrás levantou, com auxílio de dois navios sismográficos, cerca de 24 mil quilômetros de linhas sísmicas, permitindo a interpretação de novas estruturas prospectáveis da plataforma continental. E o trabalho de sísmica que vai determinar, após uma série de cálculos, a conformação e profundidade de certas camadas do solo e, conseqüentemente, indicar as estruturas geológicas com possibilidades de conter petróleo.

Os trabalhos já desenvolvidos levaram à descoberta de dois campos marítimos no litoral de Sergipe — Guaricema e Caioba — cuja avaliação econômica demonstra serem suscetíveis de aproveitamento comercial, devendo entrar em produção em 1972. Outras descobertas — Dourado e Camorim — estão em fase de definição de potencialidade petrolífera.

Escritório Contábil Fiscal Ralph Kaestner

Fundado em 1958
RALPH KAESTNER
AUDITOR
Rua 15 de Novembro, 844 - Fone: 22-0565
Caixa Postal, 307
BLUMENAU — Santa Catarina.

Peru deseja prorrogar a sua dívida no exterior

WASHINGTON, 23 (UPI) — O Ministro da Fazenda do Peru, General Francisco Morales Bermúdez, viajou para a Europa, com a esperança de obter do chamado "Clube de Paris" o refinanciamento de sua dívida externa de 1,2 bilhões de dólares (Cr\$ 6 bilhões de cruzeiros) em empréstimos a curto prazo até 1975.

O otimismo do Ministro peruano se baseia em grande parte no fato de que o Banco

Internacional de Reconstrução e Desenvolvimento (BIRD) e o Fundo Monetário Internacional (FMI) concordaram em enviar representantes a Paris para colaborar com o Peru na reunião que manterá com os seus credores a partir da próxima segunda-feira.

Antes de viajar para Frankfurt, Bermúdez avistou-se nos Estados Unidos com o presidente do Banco de Exportação e Importação dos Estados Unidos (EXIMBANK), Henry Kearnes, com o administrador da Agência para o Desenvolvimento Internacional (AID) John Hannah, e com o presidente e a diretoria do Banco Interamericano de Desenvolvimento.

Em 1969 o Peru solicitou dos seus credores — o chamado "Clube de Paris" — uma prorrogação para pagar suas dívidas a curto prazo e os credores concordaram em redistribuir os pagamentos até 1973. Os credores incluem norte-americanos, japoneses, alemães, franceses, britânicos, holandeses e espanhóis.

Na reunião com os credores, que se iniciará em Paris segunda-feira, o Peru pedirá outra prorrogação de 2 anos, até 1975.

• Leia
• Assine
• Divulgue
Cidade de Blumenau

INDICADOR PROFISSIONAL

DR. VICTOR C. GARCIA

C.P.F. 008209739
Especialista em Ouvidos, Nariz, Garganta, Pescocço e Bêca.
MICRO-CIRURGIA DOS OUVIDOS.
Técnicas mais avançadas nas CIRURGIAS da SURDEZ e das Inflamações dos Ouvidos.
Próteses, Enxertos, e Plásticas.
Cursos completos — Aparelhagens modernas.
OTONEUROLOGIA
Cirurgia dos nervos Facial e Acústico — Paralisias Faciais — Tonturas — Zumbidos — Doenças do Labirinto
RINOLOGIA — SINUSOLOGIA
Tratamento clínico e cirúrgico das Rinites e Sinusites — Rinites Alérgicas — Vacinoterapia
ONCOLOGIA
Cirurgia dos Tumores da Cabeça, Pescocço e Bêca
ODONTOLOGIA
Cirurgia Bucal — Dentária — Fraturas — Correções — Gengivas
LARINGOLOGIA
Aparelhagem completa para diagnóstico e tratamento — CIRURGIA das CORDAS VOCAIS
ENDOSCOPIA PER-ORAL
Exames — Remoção de CORPOS ESTRANHOS dos Pulmões e Esôfago, Dilatações da Laringe, dos Brônquios e do Esôfago.
17 ANOS DE CURSOS SUPERIORES REGULARES E ESPECIALIZADOS NOS MELHORES SERVIÇOS E ESCOLAS DE ODONTOLOGIA E MEDICINA.

CONSULTAS: HOSPITAL UNIVERSITÁRIO DAS 14 hs. às 16 hs. — Fone: 22-0011.
HOSPITAL SANTA CATARINA das 16 hs. às 18 hs. — Fone: 22-1444.
RESIDÊNCIA: Rua São José, 40 — Fone: 22-1501
BLUMENAU — SC.

Aldo Benjamin de Macedo

Nº C.P.F. 003720809
ADVOGADO
Escr. Blumenau — Rua 15 de Novembro, 550 — 11º andar S/1105 — Fone: 22-1832
Escr. Itajaí — Rua Lauro Müller, 54
Fone: 504.

DR. ROBERTO BUECHELE

CARDIOLOGIA — ELETROCARDIOGRAFIA
Doenças do Coração — Eletrocardiografia — Curso de especialização em Cardiologia, no Hospital das Clínicas de São Paulo (serviço do prof. Luiz V.D. Court). — Rua 15 de Novembro, 876, 3º andar — Edifício do Banco Sul do Brasil — Consultas: Pela manhã — às 10,30 horas (hora marcada) a tarde — 14 horas às 17 horas.

ESCRITÓRIO DE ADVOCACIA

Antônio Carlos Silva
OAB/SC 2070 — CPF 003785189
Renato de Mello Vianna
OAB/SC 2287 — CPF 103136489
CAUSAS CÍVEIS, COMERCIAIS, TRABALHISTAS E CRIMINAIS. — COBRANÇAS MARCAS E PATENTES
Representantes para todo o Estado de BRUNNER & CO., LTD. — Agentes Oficiais de Propriedade Industrial — Advogados e Engenheiros.
RUA ANGELO DIAS, 23 — 1º ANDAR — FONE: 22-0440 — Cxa. POSTAL - 827 — BLUMENAU-SC.

DR. HERCILIO LUZ COSTA

C.P.F. 020283449
DOENÇAS NERVOSAS
Curso de especialização em Psiquiatria (2 anos) no Instituto de Psiquiatria da Universidade Federal do Rio de Janeiro (Ex-Univers. do Brasil). — Ex-Chefe dos médicos residentes do Instituto de Psiquiatria da U.F.R.J. — Consultório: Rua 15 de Novembro, 878 - Edifício E. Schadrack - 2º andar - sala 3 - Blumenau - SC. — Telefone: 22-0530 — Consultas - Marcar no consultório às 15 horas.

PSICOLOGIA — CLÍNICA INFANTIL

DRA. GILDA MENICUCCI BALSINI
C.R.P. 1611 — C.P.F. 042889716
Formada em Psicologia pelo Instituto de Psicologia da Universidade Católica de Minas Gerais - Belo Horizonte. **DIAGNÓSTICO — ORIENTAÇÃO — TRATAMENTO. ORIENTAÇÃO: VOCACIONAL, VITAL E PEDAGÓGICA.** Criança com dificuldade escolar, timidez, agressividade, rebeldia, problemas de linguagem, nervosismo e outros distúrbios de conduta.
TRATAMENTO: LUDOTERAPIA — ED. PSICOMOTORA E PSICO-PEDAGÓGICA — TERAPIA DA PALAVRA. — Consultas com hora marcada. — CONSULTÓRIO — Rua São Paulo, 421. Segunda e quarta — 13:30 às 17:30 hs. Terças, quintas, sextas e sábados — 8:30 às 11:30 hs. RESID. FONE: 22.0155 — BLUMENAU —

CLÍNICA DE OLHOS, OUVIDOS, NARIZ

GARGANTA DOENÇAS E OPERAÇÕES
DR. WILSON SANTHIGO
C.P.F. 003736309
DR. WILSON HOLTRUP SANTHIGO
C.P.F. 003736309
CONSULTÓRIO — HOSPITAL SANTA ISABEL
FONE 22-1626

ESCRITÓRIO JURIDICO

WERNER GREUEL
C.P.F. 003848609
— e —
RENATO WOLFF
C.P.F. 103136999
Rua 15 de Novembro, 504 - Sala 5 —
Telefone: 22-1953 — BLUMENAU

DR. ANTONIO MARCOS ULIAN

C.P.F. 003713519
ORTOPEDIA E TRAUMATOLOGIA
CONSULTÓRIO: Hosp. Sta. Catarina — Fone: 22-1444
RESIDÊNCIA : Rua São Paulo, 1587 — Fone: 22-0505
CONSULTAS: Pela manhã e à tarde.

Projetos e Resp. Técnica

NEWTON BORGES DOS REIS
ENGENHEIRO CIVIL
Cart. Prof. 505 D. C.R.E.A. 7ª Região
C.P.F. 010043019
ESCRITÓRIO — Rua Erico Hoffmann, 58 — Jardim Catarinense — BLUMENAU.

Dr. Conrado Balsini Neto

C.P.F. — 006251819
CLÍNICA INFANTIL
Consultório: Hospital Universitário — Fone: 22-0011; Residência: Hermom Hering, 481 — Fone: 22-1002; Consultas: das 10 às 12hs e das 15 às 18 hs.

DR. CARL HEINZ PETERS

C.P.F. — nº 003730609
CLÍNICA DE OLHOS
Membro da Sociedade Brasileira de Oftalmologia — Membro num. da Société Française de Ophtalmologie — Membro num. da Soc. Hispano-Americana de Oftalmologia — Membro num. do Instituto Barraquer.

TRATAMENTOS — OPERAÇÕES

Rua 15 de Novembro, 550 — 8º andar — Conj. 801/2
Edifício Catarinense
BLUMENAU Santa Catarina
Horário de Consultas: 9,00 às 12,00h., 14,00 às 18,00. De 2ª-Feira à 6ª-Feira.

ATENDE-SE COM HORA MARCADA

CONSULTÓRIO: 22-1096
RESIDÊNCIA: 22-1396
Prescrição de óculos e de lentes de contato
Exame neuro-oftalmológico - Betaterapia
Exercícios Ópticos (Extrabismo).

DR. NISO BALSINI

— Médico —
ORTOPEDIA — TRAUMATOLOGIA
Especialidade em Ortopedia e Traumatologia pelo Hospital dos Servidores do Estado - Guanabara (2 anos.)
Curso de especialização da Sociedade Brasileira de Ortopedia e Traumatologia Regional - Guanabara (1 ano).
Ex-Chefe dos Médicos Residentes do Serviço de Ortopedia e Traumatologia do Hospital dos Servidores do Estado.
CONSULTAS E PRONTO ATENDIMENTO.
HOSPITAL UNIVERSITÁRIO - Fone: 22-0011

EMYDGIO GERALDO SADA

C.P.F. 028666179
ADVOGADO
FLORIANO PEIXOTO, 55 — SALA 204
— EDIFÍCIO JUMA —
FONE: 22-0184

DR. RODOLFO SCHWAB

C.R.M. 835 — C.P.F. 920267679
CLÍNICA INFANTIL
Ex-Médico residente do Serviço de Pediatria e Fisiocultura do Hospital das Clínicas do Paraná.
Horário de Consultas: 8,30 às 10,30 hs
15,00 às 18,00 hs
Hospital Universitário

END.
Alameda Rio Branco, 325 (fundos — Fone: 22-1516
Hospital Universitário — Fone: 22-0011
ATENDE CHAMADOS A DOMICÍLIO

DOENÇAS DO CORAÇÃO

DR. LEO CARVALHO
C.P.F. 003743429
ELETROCARDIOGRAFIA
Hospital Santa Isabel
Consultas:
9 às 12 horas — 15 às 18 horas

V. BEDUSCHI

Clínica Cirúrgica
Prótese
RUA VEREADOR AUGUSTO BEDUSCHI, 99
Telefone: 11 — GASPAR

DR. BIAVATTI

C.P.F. 020244209
APARELHO DIGESTIVO
VARIZES CIRURGIA
E TRATAMENTO CLÍNICO.
Consultas: 9h. às 12h. e 14h. às 18 hs.
HOSPITAL SANTA CATARINA
FONES: 22-1444 e 22-1642

DR. JOSÉ ARAÚJO

Médico Especialista de Ouvidos, Nariz e Garganta
Clínica e Cirurgia da Surdez — Endoscopia Per-Oral — Cirurgia da Cabeça e Pescocço
Consultório no HOSPITAL SANTA ISABEL
Horário das 8 às 12h e das 15 às 18 horas.
EX-MÉDICO ASSISTENTE DAS
Clínica Universitária Otorrinolaringológica de Genebra (Suíça) — 3 anos; Clínica Universitária de Otorrinolaringologia, endoscopia e audiolingüística de Lyon (França) — Clínica Universitária de Otorrinolaringologia e Cirurgia Maxilo-Facial de Toulouse (França) — 1 ano; Serviço de cabeça e pescocço do Hospital do Câncer de São Paulo — (1 ano; Membro Efetivo da Sociedade Brasileira de Cirurgias da Cabeça e Pescocço).

DR. ANTONIO C. LOUREIRO

C.P.F. nº 028673899
Doenças do Coração — Eletrocardiografia — Curso de especialização em Cardiologia, no Hospital das Clínicas de São Paulo (serviço do prof. Luiz V. D. Court). Atende no Hospital Santa Catarina, de segunda à sexta-feira pela manhã: das 10,30 (hora marcada); A tarde: 14,30 às 18 horas — Telefone: 22-1642.

DR. ROMUALDO IZON HEIL

CPF 003759009
Ex-médico residente do serviço de cirurgia do Hospital Ernesto Dornelles, de Porto Alegre. Ex-médico estagiário do serviço de cirurgia infantil do Hospital do Servidor Público do Estado de São Paulo.
CLÍNICA CIRÚRGICA E CIRURGIA INFANTIL
Consultório no Hospital Santa Isabel — Fone: 22-02-22; Residência: rua 7 de setembro, 1343 — Fone 22-09-97.

Dr. Wilson Holtrup Santiago

CRM. 970 — C.P.F. — 0037736309
OLHOS — DOENÇAS E OPERAÇÕES

Membro da sociedade brasileira de oftalmologia. Membro numerário do Instituto Barraquer (Barcelona) Curso de especialização pela Faculdade de Medicina da Universidade do Paraná, Faculdade de Ciências Médica e Evangélica.
Ex-médico assistente do Prof. Paula Soares 2 anos. Atende com hora marcada.
CONSULTÓRIO: HOSPITAL SANTA ISABEL — Fone 22-1626 — RESIDÊNCIA — Fone 22-1358.

SOMOS UM POVO EDUCADO;
MANTENHA A CIDADE LIMPA

AUTO VIACÃO CATARINENSE

PARTIDAS DIÁRIAS DE BLUMENAU PARA:

Florianópolis	05.30—07.45—08.00—08.30—09.00—10.45—13.00—16.00—19.00—20.00
Itajaí	05.30—08.30—09.00—10.20—13.00—16.00—19.00—20.00
Camboriú	05.30—08.30—10.45—13.00—16.00—19.00—20.00
Jaraguá do Sul	06.00—08.00—10.00—12.30—16.30—18.00—20.00—00.30
Joinville	06.00—08.00—10.00—12.30—16.30—18.00
Pomerode	06.00—12.30—16.30—18.00—20.20—00.30
Vila Itoupava	08.00—10.00

OBS.: O horário das 08.00 horas é realmente direto, de Blumenau a Florianópolis, com duas horas e 10 min. de viagem e o das 08.30 e 20.00 horas semi-direto, com apenas dez minutos de parada em Itajaí.

LEGISLATIVO

A Câmara Municipal de Blumenau, esteve novamente reunida na última terça-feira, sob a presidência do Sr. Wolfgang Jensen.

Na sessão foram aprovadas as seguintes matérias: Em 1ª. discussão: Projeto de Lei que cria bolsas de estudos na FURB, com emenda da Comissão de Educação, para que seja somente para funcionários que percibam vencimentos até 3 salários mínimos da região; Em 2ª. Discussão: Projeto de Lei que autoriza o recebimento de um imóvel por doação condicional de Arno Puff para ampliação do Grupo Escolar Machado de Assis; e as Leis 1762, que autoriza ao Executivo a publicação da História de Blumenau de autoria do acadêmico Jo-ã Ferreira da Silva e nº 1763, que concede auxílio e abre crédito especial a PROEB para custear de peças com a Sa. AGROPEC.



O Vereador Alfonso de Oliveira (foto) estará representando a Câmara Municipal de Blumenau, nas festividades de hoje, alusivas ao "Dia do Gráfico", que se desenvolverão no estádio do Grêmio Esportivo Olímpico. Na última sessão do Legislativo de nossa cidade, apresentou requerimento solicitando voto de agradecimento ao Dr. Luiz Procópio Gomes, Engenheiro Residência e do DER de Blumenau, por suas esforçadas gestões, que culminaram na refiação total da Ponte do Salto.

Secção livre

O Prefeito e o preço da pavimentação

No início do ano em curso, o Prefeito Eváasio Vieira fez pronunciamen- to de que pavimentava as ruas da cidade a pouco mais de sete cruzeiros o metro quadrado, aproximadamente.

A realidade vem demonstrar que isto era pura demagogia, para atingir, principal- mente, a administração anterior.

Le-se, num dos últimos BOLETINS

OFICIAIS DO MUNICÍPIO DE BLUMENAU, em edital firmado pela DIRETORIA DE OBRAS PÚBLICAS, que o preço da pavimentação é de vinte e um cruzeiros o metro quadrado, aproximadamente, ou seja, três vezes mais que o apregoado pelo Prefeito Eváasio Vieira.

QUEM ESTÁ ERRADO? O PREFEITO OU A LOP? XXX

"Fogo Simbólico" chega dia 13 de agosto

Encontra-se em Blumenau o jornalista Túlio de Rose, tratando de detalhes acerca da passagem, por Santa Catarina, do "Fogo Simbólico da Pátria", no mês de agosto próximo.

A prova, da qual partici-

pam "Fogo Simbólico" e mil ares, che- nará em território catarinense dia 11 de agosto, estando determinado o dia 13 para sua passagem por Blumenau, deixando o Estado no dia 13, em Encruzilhada das Antas, na divisa com o Rio

Grande do Sul. O "Fogo Simbólico" permanecerá em Blumenau um dia.

Outra novidade da maratona anual, este ano, será o ponto de partida, iniciando-se em Brasília.

4 Usinas de Açúcar vão transformar-se numa só

Em Assembléia Geral Extraordinária conjunta, a realizar-se dia 30 do corrente mês, às 14 horas na sede social da Usina de Açúcar Tijucas S. A., na cidade de São João Batista, será deliberado sobre a fusão das sociedades: Usina de Açúcar Tijucas S/A; Usina de Açúcar Adelaide S/A; Com. Anilina Açucareira Biguaçu S/A e indústria e Comércio José Krauss S/A, em uma só empre-

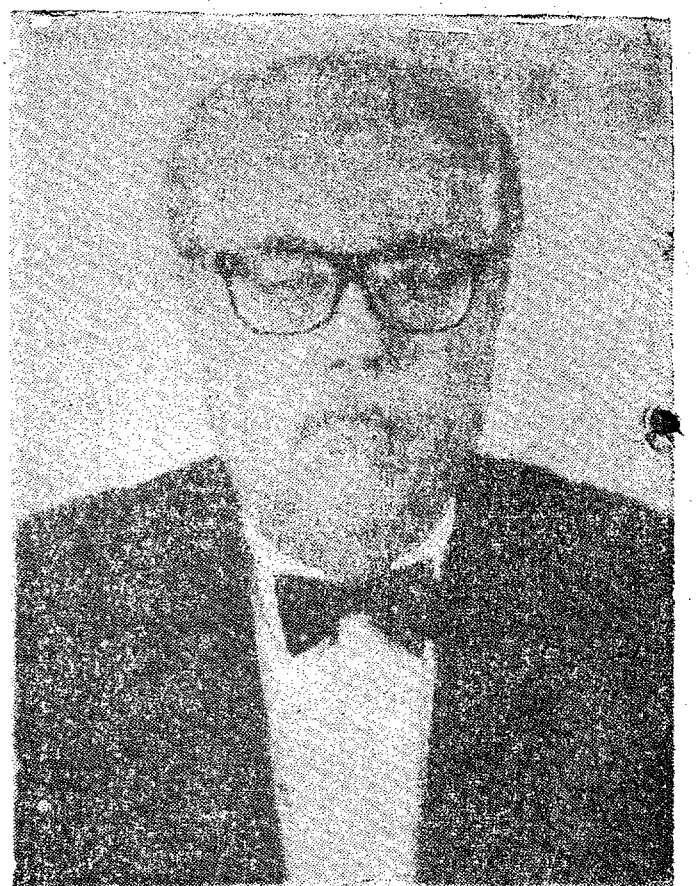
O Edital de convocação dos acionistas foi pu-

blicado no Diário Oficial do Estado, do dia 13 deste mês, e na Ordem do Dia consta, além da fusão das sociedades, supra citadas, a aprovação dos laudos de avaliação do patrimônio de cada sociedade; constituição definitiva da nova sociedade, pela fusão das atuais; discussão e aprovação do quadro de distribuição das ações, e finalmente a eleição dos membros da Diretoria e do Conselho Fiscal da nova sociedade.



BLUMENAU, 24 DE JUNHO DE 1971

FALECIMENTO Xavier A. Drolshagen



JOINVILLE (Sucursal) — Causou pesar o súbito falecimento, ocorrido anteontem, do Sr. Xavier Rudolf Paul Julius Arp Drolshagen, Diretor da Malharia Arp S/A, desta cidade. Natural do Rio de Janeiro, contava o Sr. Xavier Arp Drolshagen 57 anos de idade e há mais de 30 anos radicara-se em Joinville, exercendo funções de direção naquela indústria têxtil. Era casado com a Sra. Edith Drolshagen e tinha duas filhas, as Sras. Juliana e Elizabeth.

Durante o Governo Ivo Silveira o Sr. Xavier Arp Drolshagen representou a Região do Litoral de São Francisco no Conselho de Desenvolvimento do Estado. Era membro do Conselho Superior da Associação Comercial e Industrial de Joinville, cuja posse havia ocorrido no último dia 14 do corrente mês. Emprestou também sua colaboração ao desenvolvimento dos esportes na cidade, tendo exercido a presidência do Caxias Futebol Clube.

Com grande acompanhamento, o Sr. Xavier Arp Drolshagen foi sepultado na manhã de ontem, no Cemitério Municipal de Joinville.

Divisão de Educação Sanitária e Acaresc agem nas Escolas Rurais

Um extenso programa de assistência e educação vem sendo realizado no interior do Município de Blumenau a través da Divisão de Educação Sanitária da Prefeitura Municipal em unio com as extensionistas da ACARESC.

O programa visa conscientizar a população rural, crianças e adultos, da necessidade de se conhecer as medidas preventivas da saúde, bem como a necessidade de se aplicar os meios adequados para a aquisição de hábitos de higiene.

PROGRAMA Os serviços ora realizados em diversas Escolas Rurais

e nos Centros Sociais do interior visam proporcionar aos professores para a Educação Sanitária, fornecendo-lhe todos os conhecimentos básicos da matéria, bem como aparelhando-os com instrumentos audiovisuais para a aplicação das orientações, além de fazer doação de amplos recursos de ponto-socorro para peoitos de saúde em todas as escolas da rede municipal e estadual.

Em suas informações à imprensa, as responsáveis pelo setor sanitário escolar afirmam que vem sendo dada a ênfase na orientação alimentar, conduta insuportável para um perfeito equilíbrio na vida orgânica e psíquica do estudante. E um trabalho de dedicação, que exige paciência e muita motivação, porquanto o meio rural dotado de grandes possibilidades de crescimento biológico e físico, resiste muitas vezes às instruções técnicas.

Felizmente, o povo do interior Blumenauense vem aceitando com simpatia e avanço o trabalho de orientação das educadoras e professoras, demonstrando a validade e o alcance humano das medidas que vêm sendo tomadas pela Prefeitura de Blumenau e pela ACARESC que somam esforços na solução dos problemas desse setor.

ESCOLAS ATINGIDAS

Os serviços de orientação sanitária estão atingindo atualmente um total de 21

estabelecimentos de ensino, da rede municipal e estadual, sendo os seguintes: — Escolas: Eucleides da Cunha; Margarida Freygang; Orestes Guimarães; Visconde de

Taunay; Rodolfo Hollenweyer; Cornélio Mafra; Alô Enano; Felipe Schmidt; Quintino Bocaiuva; Anita Garibaldi; Duque de Caxias; Avelares Ramos;

Tourinho Régia Central; Irapava Régia Alta; Eibeirão da Areia; Braço do Sul; Euclides de Castro; Emílio Baumgarten; Heclio Decker; Carlos Techenin e D. Pedro.

RONDA POLICIAL

Por solicitação do Inspetor de Quartelão do bairro de Irapava Central, a RP efetuou a detenção de Rudibert Bollmann. Na residência de parentes, Rudibert deu uma de valente e pretendia quebrar a todos, mas sua valentia terminou quando chegaram os patrulheiros.

Danos materiais elevados

e escurações leves em uma pessoa, foi o saldo do acidente ocorrido na Rua João Pessoa, bairro da Velha, onde colidiram um Lincoln, ano 42, placa EL 3499, dirigido por Valeri Coelho e a Rural de placa 33829 de propriedade da CELESC, conduzida por Alfonso Schwemmer. Nilton José Borba que viajava no Lincoln,

resultou com ferimentos generalizados.

Na Rua 7 de Setembro, proximidades da Estação Rodoviária, Bernardo Schumann atravessou inadvertidamente aquela via pública e foi colhido pela Lumbreta de placa 0390. A vítima sofreu apenas ferimentos de natureza leve.

Faculdade de Direito recebe em julho Comissão Verificadora

Não há data fixada ainda, mas em princípios do mês de julho a Comissão Verificadora, nomeada pelo Ministério da Educação e Cultura, para fazer a verificação prévia da Faculdade de Ciências Jurídicas da FURB, deverá estar em Blumenau. A confirmação foi feita na tarde de ontem a CIDADE DE BLUMENAU, pelo Professor José Fernandes da Câmara Cantu Rufino, Diretor da Faculdade.

Esta Comissão virá integrada pelos Professores Francisco Cavalcanti da Cunha Horta, da Universidade Federal do Rio de Janeiro, Guilherme Guinballa, da Faculdade de Direito de Curitiba, e pela Professora Leida Soindola, Inspetora de Ensino do Ministério da Educação e Cultura.

Durante dois, a três dias, esta Comissão irá examinar, entre outras coisas, as condições materiais da Universidade; como instalações, biblioteca, além de sua regularidade de funcionamento, condições locais e, principalmente, no que diz respeito as atividades culturais, condições de desenvolvimento industrial e econômico de toda a região de influência da Universidade.

Por outro lado, informou o Professor José Fernandes da Câmara Cantu Rufino, que todo o processo para o reconhecimento da Faculdade de Ciências Jurídicas da Fundação Universidade Regional de Blumenau, foi entregue, no dia 31 de maio do corrente ano, no Ministério da Educação e Cultura.

ATA: REUNIÃO EXTRAORDINÁRIA, DO DIA 18 DE JUNHO DE 1971

Câmara apresenta voto de louvor aos universitários de Indaial

Os Vereadores Derval Buzzarello (MDB) e Arno Schwarz (Arista) apresentaram na última sessão do Legislativo o voto de louvor ao Clube do Estudante Universitário que é a favor do desenvolvimento de Indaial, segundo considerações do Vereador Arno Schwarz manifestadas à favor do CLESUNIM, alegando que os universitários merecem todo nosso apoio.

Assim, em seguida o Presidente em exercício apresentou ao plenário a indicação em pauta, do Vereador Derval Buzzarello, no sentido de que o Sr. Prefeito tome providências no que tange a colocar fiscalização tendo em

vista inúmeros vendedores de verduras, que perambulam pelas principais ruas da cidade, vendendo suas mercadorias, quando existe a Feira Livre. Esta solicitação obteve aprovação unânime, do plenário, tendo o Vereador Arno Schwarz solicitado oficializar a Sr. Excma. o senhor Prefeito Municipal, encarecendo que, se já enviado ao Legislativo uma cópia do Decreto de regulamentação da Feira. Outra indicação, do Vereador Derval Buzzarello, em pauta, no sentido de que seja estendida a possibilidade do Município sanar a dívida atual em que se acha lançado o Ginásio Indaial. Pelu a palavra o Vereador Arno Schwarz disse que esta informação deve ser entregue ao Presidente da Associação Indaial-

Em seguida o senhor Presidente em exercício pediu a palavra livre, dizendo que os dois colegas, na reunião passada, apresentaram o voto de protesto e se retiraram.

A mensagem do Executivo referente a construção da rede de esgoto no Distrito de Apina, no que concerne a troca de máquinas com a Prefeitura Municipal de Pomerode, depois de muitos unanimidade, permanecendo em pauta.

APARTES Em seguida o senhor Presidente em exercício pediu a palavra livre, dizendo que os dois colegas, na reunião passada, apresentaram o voto de protesto e se retiraram.

LOTERIA FEDERAL

1º) prêmio:	35.164
2º) prêmio:	29.781
3º) prêmio:	36.734
4º) prêmio:	32.531
5º) prêmio:	08.146

Gaspar quer mais participação na alíquota do ICM

Na reunião do Legislativo Gasparence desta semana, o Vereador Célio Jerônimo Bornhausen solicitou o envio de requerimento em nome da Bancada da Arena aos Deputados Aldo Pereira de Andrade e Ralf Knäsel, solicitando intervenção junto aos órgãos competentes para uma melhor participação do Município na alíquota do ICM. Estriba-se o edil Gasparence, no fato de que a atual alíquota é igual a de 1970.

SECRETARIA DOS SERVIÇOS PÚBLICOS COMPANHIA CATARINENSE DE TELECOMUNICAÇÕES Edital de Tomada de Preços nº 003/71 VENDA DE SUCATA

A COMPANHIA CATARINENSE DE TELECOMUNICAÇÕES - COTESC, torna público que receberá proposta até o dia 28 de Junho de 1971, às 15:00 horas em seu

Almoxarifado à rua Gaspar Dutra s/n. (defronte ao 14º BC) Estreito, para a venda de sucata, conforme relação abaixo.

I — OBJETO DA TOMADA DE PREÇOS

A presente Tomada de Preços tem por objeto a venda do seguinte:

ITEM	QTDDE	UNIDADE	SUCATA
1	2.000	Kgs.	Flo de Farto Velho
2	500	Kgs.	Flo de Cobre Velho
3	500	Kgs.	Ferro Velho
4	10.000	Kts.	Poste de Trilho Velho
5	900	Pcs.	Bracadeiras Velhas
6	1	Pc.	Prensa Manual
7	3	Pcs.	Relógio Velho de 5 A
8	2	Pcs.	Transformadores Velhos
9	2	Pcs.	Gerador Velho
10	6	Pcs.	Motores Dinamos Velhos
11	23.000	Kgs.	Cabo de Chumbo c/cobre

II — DAS PROPOSTAS

As propostas deverão conter obrigatoriamente:

1. Nome e endereço do proponente
2. P. é o unitário e total por item da relação.

III — DO PAGAMENTO E DESPESAS

O proponente, considerado vencedor, deve recolher à Tesouraria da COTESC, no ato da retirada das mercadorias, o valor proposto.

As despesas decorrentes com o transporte dos materiais, ficarão sob a responsabilidade do proponente vencedor.

NOTA: A Companhia Catarinense de Telecomunicações - COTESC, se reserva no direito de rejeitar todas as propostas apresentadas, parcial ou totalmente se isto for de seu interesse, sem que assista aos proponentes direito algum a reclamações ou indenizações.

Florianópolis, 16 de Junho de 1971. A DIRETORIA

Grupo Financeiro Ipiranga
INFORMA COTAÇÃO DE FUNDOS

	DIA 10	DIA 11	DIA 14	DIA 15	DIA 16
FUNDO VERA CRUZ DE VALORIZAÇÃO F.V.C.V.	30,31	30,48	30,48	30,63	30,92
FUNDO IPÍRANGA DE VALORIZAÇÃO F.I.V.	1,75	1,78	1,78	1,70	1,70
FUNDO IPÍRANGA DE INCENTIVOS FISCAIS F.I.I.F.	7,58	7,67	7,67	7,80	7,96

RUA 15 DE NOVEMBRO, 550 - 5º ANDAR - SALAS 503/4. BLUMENAU - SC.

ASSOCIAÇÃO COMERCIAL E INDUSTRIAL DE BLUMENAU

AVISO

Comunicamos aos interessados que se acham abertos na secretaria desta entidade, as inscrições para o CURSO DE ORGANIZAÇÃO ADMINISTRATIVA E CONTROLE DE VENDAS-MARKETING, a ter lugar, na sede social da ACIB, nos dias 30 e 31 de julho e 1º de agosto próximos, a cargo do IDORT de São Paulo. Blumenau, 21 de junho de 1971.

A DIRETORIA

Secção Livre

Porque até o presente momento, ainda não foi criado em Blumenau, o Conselho Municipal de Desenvolvimento, como obriga a Lei Orgânica dos Municípios?