

Iniciando as sessões externas, a Academia Catarinense de Letras promoveu ontem em Blumenau sessão com a finalidade de interiorizar suas atividades...

Na sequência, ou seja, às 17 horas, na Biblioteca Pública Municipal foi aberta a reunião com o Presidente Celestino Sasseti...

Especialmente convidado, o “imortal” Gustavo Neves fez a entrega de medalha e título de sócio correspondente ao escritor e editor Rodrigues Tili...

Foi feita, na oportunidade, ainda pelo acadêmico e historiador Dr. Oswaldo Rodrigues Cabral, um retrospecto da vida e da obra do acadêmico palestrante...

O acadêmico Gustavo Neves, ao final da sessão, fez o lançamento de seu livro intitulado “Santos Lostada”...

(Conclui na 3ª página)

SEQÜESTRADO NA TURQUIA FUNCIONÁRIO ISRAELENSE

ISTAMBUL (UPI) — Cinco homens armados seqüestraram ontem o Cônsul-Geral de Israel, Ephraim Elrom...

Oficiais do exército turco revelaram que os cinco mascarados invadiram o apartamento de Elrom, amarraram um porteiro do edifício...

Os seqüestradores esperaram pacientemente e quando Elrom chegou, ao meio-dia, para almoçar, se apoderaram dele e o manietaram.

Elrom interrogou pessoalmente Adolf Eichmann antes de que o ex-Tenente-Coronel das forças SS fosse submetido a processo perante tribunal de Israel.

Eichmann, acusado de ser responsável pelo assassinato em massa de judeus, foi seqüestrado em Buenos Aires e afastado da Argentina em avião...

Segundo informaram funcionários turcos, os pistoleiros lutaram durante alguns minutos com Elrom, que chegou a pedir auxílio, mas, finalmente, conseguiram colocá-lo num automóvel com chapas de Ancara.



Diretor: NAGEL MILTON DE MELLO

Ano II — Blumenau, 3ª-feira, 18 de Maio de 1971 — Número 805

O veículo se afastou rapidamente rumo ao centro de Istambul, sem que fosse seguido.

Em círculos judaicos de Istambul foi dito que o atual cônsul participou no seqüestro de Eichmann em Buenos Aires.

Esferas israelenses de Londres informaram que o funcionário que então usava o nome de Hofsteter, dirigiu a investigação inicial sobre o caso de Eichmann...

Os funcionários turcos indicaram que os pistoleiros entraram num apartamento no andar imediatamente inferior ao de Elrom, dominaram seus ocupantes e logo apanharam o porteiro da casa.

Pretendiam a derrubada de Anuar Sadat

CAIRO (UPI) — As autoridades estão empreendendo uma campanha em larga escala para desbaratar uma organização secreta que se opõe ao regime do Presidente Anuar Sadat...

Acrescentaram que o grupo estaria integrado por centenas de pessoas e contaria com elementos da União Socialista Árabe, único partido político legal do Egito.

fontes, esses elementos recebiam ordens do ex-Ministro de Assuntos Presidenciais, Sami Sharaf.

Os membros desse núcleo interno, procedentes de todas as camadas da estrutura piramidal da União Socialista Árabe, teriam habilmente se “infiltrado” na administração pública...

As novas detenções efetuadas pelas autoridades em províncias egípcias, em geral de caráter preventivo, fazem parte da campanha governamental de repressão contra esse grupo clandestino.

A remoção dos presos políticos para o Cairo, realizada neste último fim-de-semana, teve o objetivo de assegurar as investigações daquilo que Sadat qualificou como “conspiração”.

Outros altos funcionários eliminados na reorganização do governo são o Vice-Presidente Ali Sabry, o Ministro da Guerra, Mohammed Fawzi, outros membros do gabinete e três altos dirigentes da União Socialista Árabe.

Paz entre os homens não é utopia, diz Paulo VI

VATICANO (UPI) — O Papa Paulo VI disse ontem que a paz e a fraternidade em todo o mundo não constituem um sonho utópico e observou que os meios de difusão podem contribuir muito para tornar isso possível.

“Embora a Igreja experimente tensões e até divisões em seu seio, não desistirá de plasmar uma unidade entre os filhos de toda a nação e língua, de todos os meios sociais e profissionais”, declarou.

“E verdade — prosseguiu o Pontífice — que o atual panorama do mundo é sombrio. Estaríamos enganando a nós mesmos se acreditássemos que não existem divergências entre sociedades e indivíduos, entre países industrializados e do Terceiro Mundo, entre seguidores de sistemas ideológicos e políticos antagônicos”.

Referindo-se aparentemente à guerra da Indochina e ao conflito do Oriente-Médio, Paulo VI declarou o seguinte: “Conflitos que têm uma repercussão crescente em todo o mundo continuam a criar dissensões perigosas, trazendo-se em atos de violência e situações de guerra”.

“Diante dessas manifestações de tensões e discórdias entre homens e nações, certamente não podemos esperar que a imprensa, o rádio, a televisão e o cinema, releguem a um segundo plano esses acontecimentos”. Acrescentou que a chave está no modo como se informa sobre guerras e lutas.

Paulo VI concluiu dizendo que cada jornalista deve fazer a si mesmo a seguinte pergunta: “O que procuro? Desejo ser irmão de meu irmão?”.

LANÇAMENTO DO “MARINER” FOI ADIADO

CABO KENNEDY (UPI) — O lançamento do último satélite artificial “Mariner”, destinado a ser colocado em órbita de Marte será adiado até domingo, pelo menos, segundo informou ontem a Diretoria Nacional de Aeronáutica e Espaço.

A nova data do disparo ainda não foi definitivamente fixada. Contudo, os peritos asseguraram que o “Mariner” e seu foguete impulsor “Atlas-Centauro” não estarão em condições de operação antes do dia 23. Por conseguinte, o lançamento será retardado não menos de três dias em relação com a data programada para o mesmo.

Em princípio, o veículo espacial iniciaria seu voo hoje, porém, ao ser destruído o “Mariner” lançado no dia 8, decidiu-se adiar o disparo até o dia 20. Agora, ocorre outro adiamento.

Os cientistas determinaram que a causa do malogro do “Mariner” anterior foi uma falha num componente eletrônico do piloto automático do foguete propulsor. Contudo, ainda não se sabe qual a origem da falha que acusou o foguete.

Agora se faz tudo o que é possível para lançar o veículo automático, carregado de instrumentos de grande precisão e ultra-sensíveis câmaras de televisão, antes de 7 de junho, limite para se levar a cabo o ensaio com o máximo de possibilidades de bom êxito. Os peritos devem determinar, pois, a data do disparo no curso desta semana, depois de uma completa análise da situação.

O propósito da viagem orbital do “Mariner” é examinar com cuidado zonas de interesse real do planeta e levantar mapas de 70 por cento de sua área, a fim de se ter a possibilidade de uma realização das perspectivas para sustentação de alguma manifestação de vida ali.

“DÉFICIT” DOS E.E.UU. É GRANDE

WASHINGTON (UPI) — O governo do Presidente Richard Nixon anunciou ontem que o movimento de dólares norte-americanos rumo ao exterior atingiu proporções gigantescas durante o primeiro trimestre do ano e que a balança de pagamentos acusou déficit de 5.500 milhões de dólares.

Trata-se do déficit máximo assinalado em qualquer trimestre da história financeira norte-americana.

O Departamento do Comércio precisou que a cifra — isto é, a diferença entre o que o país gasta no exterior e o que recebe — supera em 2.200 milhões de dólares a correspondente ao último trimestre de 1970 e alcança mais da metade do déficit de 9.800 milhões de dólares verificado durante a totalidade do referido ano. “Está claro que semelhante nível de déficit não é sustentável”, disse o Secretário do Tesouro, John B. Connally, que prestou testemunho sobre a situação comercial perante a Comissão de Finanças do Senado.

Connally frisou que o governo está fazendo o possível para melhorar a situação comercial dos Estados Unidos, porém fez notar que as empresas e os trabalhadores devem intensificar sua colaboração “para reduzir o aumento dos custos da mão-de-obra, evitar aumentos desnecessários nas taxas de interesse e acelerar o retorno à estabilidade dos preços”.

O déficit trimestral constituiu um dos fatores da crise que afetou o dólar na Europa, durante as últimas semanas, posto que o movimento de dólares ocasionou a “flutuação” do marco alemão e aumentou, assim, o valor dessa moeda em relação ao dólar.

O déficit oficial teria somado uns 180 milhões de dólares, mas sem a verba dos direitos especiais de giro recebidos pelo Tesouro norte-americano, isto é, as reservas monetárias internacionais implantadas há dois anos e denominadas também de “papel-ouro”.

Greve atinge ferrovias dos Estados Unidos

WASHINGTON (UPI) — Uma greve de sinaleiros paralisou ontem o serviço ferroviário norte-americano e o Presidente Richard Nixon propôs medidas legislativas de emergência para obrigar os trabalhadores a voltarem a seu trabalho.

Cinco horas depois de declarada a greve de 13 mil membros do Sindicato de Sinaleiros de Ferrovias, que paralisou completamente o tráfego tanto de passageiros como de carga, a Casa Branca anunciou que Nixon tinha enviado um pedido ao Congresso, aguardando o reatamento das negociações entre empresários e trabalhadores.

O chefe de estado, pedindo a aprovação parlamentar de uma resolução conjunta para terminar com a greve iniciada às seis horas da manhã, advertiu que a continuação da greve ferroviária “causaria

grendes prejuízos a todos os norte-americanos e prejudicaria sensivelmente a economia da nação”.

“É essencial que nossos trens continuem funcionando”, disse Nixon, recomendando que o Congresso aprove imediatamente a legislação necessária para reatar as negociações trabalhistas até primeiro de julho próximo.

Nixon pediu também ao Secretário de Trabalho, James Hodgson, que acompanhe de perto o curso dos acontecimentos, prestando assistência às duas partes em luta.

Salvo raras exceções, os trens ficaram paralisados de Boston a San Diego, afetando centenas de milhares de passageiros e criando gigantescos congestionamentos de tráfego nas cidades que mais dependem do serviço ferroviário, especialmente em Nova York e Chicago.

Integração da Academia

A VIDA e a obra do sábio Fritz Mueller foi ontem a tarde vibrante tema da palestra que o historiador e acadêmico José Ferreira da Silva proferiu em sessão regular da Academia Catarinense de Letras.

COINCIDE com o nosso pensamento, como sendo lógico e irreversível a interiorização da cultura em nosso Estado, para que não venham a falir todas as instituições nela integradas.

DAÍ A razão de externarmos um ponto de vista muito franco nesse sentido, enaltecendo a feliz iniciativa da

Academia Catarinense de Letras por ter sabido em hora muito própria, deslocar seus membros para uma cidade interiorana, a fim de reuni-los como se na capital estivessem.

ISSO elimina aquela idéia de que as letras e as artes no seu mais autêntico sentido, sejam um privilégio das metrópoles.

JÁ FOI bastante saudável que se convidassem para as cobeadas cadeiras, homens do interior, em função das suas qualidades.

ESSA equidade, isenta de proteções ou bairrismos

há muito superados, dando incentivo, coragem e entusiasmo.

FAZ COM que os homens que se dedicam aos misteres desse elevado ofício, caminhem daqui por diante em terreno mais firme, solidificados pela benéfica orientação que essa entidade pode oferecer.

DÁ TAMBÉM essa iniciativa, uma inestimável oportunidade para que as populações interioranas se familiarizem com as atividades acadêmicas, gerando dessa forma maior respeito à instituição e

maior apóio às causas por ela defendidas.

QUANTO ao trabalho ontem desenvolvido pelo historiador Ferreira da Silva, em magnífica exposição, toda feita à base de elogiável pesquisa, podemos afirmar que foi excelente argumento para que a nossa Academia, agora realmente de Santa Catarina, continue realizando suas reuniões nas cidades do interior do Estado.

Cessarão dessa forma, com toda certeza, os mal-dosos comentários que se fazem por todo o Brasil a essas casas de cultura.

Temem a fúria do vulcão Etna

CATANIA, ITALIA (UPI) — Centenas de camponeses imploraram nas igrejas a proteção divina para suas famílias e bens, ameaçados pelos rios de lava incandescentes que continuam a descer pelas encostas do Etna, arrasando, à sua passagem, árvores e campos cultivados.

Milhares de turistas juntaram-se ontem aos angustiados aldeões para observar os rios de lava, um deles de mais de 100 metros de largura, que chegaram a 900 metros de altura.

A aldeia mais próxima, Fornazzo, com dois mil habitantes, está situada a 816 metros de altitude, mas as autoridades acreditam que poderá escapar à destruição, se a lava desviar-se e continuar a descer pelo leito do Rio Cubanaia.

A matéria derretida, surgida de novas crateras laterais do vulcão de 3.232 metros, o mais alto e mais ativo da Europa, queimava a 30 metros de distância asogueiras, carvalhos, macieiras e castanheiras em seu caminho.

Alguns camponeses derrubavam as árvores a fim de vender a madeira, antes que a lava as consumisse. Outros desmontavam portas de ferro e cercas de metal para evitar que as altas temperaturas as derretessem.

Enquanto isso, autoridades de Fornazzo, Scant'Alfio, Rinnazzo e Zaferrana elaboravam para a retirada de seus habitantes, mas ainda não deram ordens para evacua-las, na crença de que os rios de lava passarão de lado, sem atingi-las.

Vida Social

(por MIRIAM TONET)

HOJE FAZEM ANOS:

Sr. Amauri Pacheco, Lente do Colégio Normal Pedro II; Sr. Oswaldo Schwabe, proprietário da "Relojoaria Schwabe"; Sra. Gertrudes Mund, esposa do Sr. Eivaldo Mund Filho; Sr. Ernesto dos Santos; Rosana Lelphul, filha do casal Rogério-Nair Lelphul; Sr. Rogério Lelphul; Sra. Araci Reinert, esposa do Sr. Walmor Matias Reinert; Sr. Pedro Joaquim Ramos; Levy Laércio Becker, filho do casal Egon-Laurita Becker; Márcia Denise Dias, filha do casal Bráulio-Erondina Eufrásio, residente em Gaspar; Sr. Egon Grabli; Adreana Reinecke, filha do casal Arnó-Nair Reinecke; Rosemarie Fischer, filha do casal Lauro-Cecília Fischer; Luciana Maria Ventura, filha do casal Jocely-Iolanda Ventura; Altair G. Corrêa, Aurino R. da Silva, Nelson J. Nicoletti e Maria Cristofolini, funcionários da "Artex S.A." - Fábrica de Artesfatos Têxteis; Moacy Flor, Sônia M. dos Santos e Alvin B. Bittencourt, funcionários da "Malharia Sul Fabril".

HORÓSCOPO

Omar Cardoso

TÉRCIA-FEIRA - 18 DE MAIO de 1971

ARIES — As transações comerciais e iniciativas que tomar neste dia trar-lhe-ão compensadoras vantagens. Bastará não perder de vista suas oportunidades imediatas, para conseguir o que deseja dentro de suas possibilidades.

TOURO — Excelente fase zodiacal para adquirir bens materiais e progredir pessoalmente. Pessoas nascidas em Gêmeos procurarão estender-lhe toda ajuda que puderem. Aja com otimismo e vontade de vencer.

GÊMEOS — A partir de hoje muita coisa melhorará consideravelmente para você, em especial no que diz respeito às finanças. Contudo, não deverá descuidar da saúde e evitar a precipitação nos negócios. Neutro para o romance.

CÂNCER — Com energia e otimismo você realizará muito nesta terça-feira, principalmente no que possa contar com a colaboração de pessoas amigas e nativas de Peixes e Escorpião. Evite atrasos na execução de tarefas importantes.

LEÃO — O sucesso que obtiver hoje será repetido com frequência nos próximos dias, pois terá a colaboração efetiva de amigos, fará viagens aprazíveis que redundarão em lucros e terá êxito no romance.

VIRGEM — Alguém poderá falar com você visando tirar vantagens de um negócio qualquer. Esteja psicologicamente preparado para exigir mais de pessoas individualistas, que pensam unicamente em si mesmas. Seja prático(a).

LIBRA — Favorabilidades totais para você, especialmente se nasceu no terceiro decanato de Libra. Saiba que dentro em breve estará em sua das melhores fases do Zodíaco, em que poderá até ganhar na loteria.

ESCORPIÃO — Melhores oportunidades de soluções jurídicas, se está às voltas com questões de inventários ou demandas judiciais. O dia também é muito indicado para consulta a médico ou dentista.

SAGITÁRIO — Seu signo estará plenamente favorecido hoje. Poderá obter lucros na compra ou venda de objetos de valor e animais de grande e pequeno porte. Terá boa saúde e excelente disposição para o trabalho.

CAPRICÓRNIO — Seu signo estará plenamente favorecido em questões de ordem sentimental, principalmente se se tratar de pessoas nascidas em Touro ou Virgem. — Pense mais em si e busque aprimorar mais suas boas qualidades profissionais.

AQUÁRIO — Prenúncios de melhoria geral, boa saúde, felicidade amorosa, alegrias proporcionadas por crianças e lucros através de negócios imobiliários. A fim de ser mais bem sucedido, procure viver com otimismo.

PEIXES — Um pequeno obstáculo, desgrasado ou atrito passageiro, poderá surpreendê-lo(a) nas primeiras horas do dia. Por isso, esteja prevenido(a), a fim de evitar complicações e fazer o possível para sair-se bem.

INVERNO - VOCÊ - E A - CASA BUERGER

Artigos de INVERNO para você e toda a sua família estão a sua escolha na sua CASA BUERGER. Vendas a vista com ÓTIMAS BONIFICAÇÕES. Descontos até no crediário - Visite-nos e certifique-se
CASA BUERGER
Rua 15 de Novembro - Nº 306

ROTEIRO DA CIDADE

CHOPARIA RESTAURANTE "CANDELABRO"
Ambiente informal e agradável para o seu almoço ou jantar — Ponto de "drinks" e aperitivos — Música ao vivo — Aos sábados "feijoada à Candelabro".
Rua Nereu Ramos, 11 — Tel.: 22-0295

SUPER-MERCADO KOFFKE

O mais tradicional da cidade com o maior sortimento. — Aberto também aos domingos. Rua 15 de Novembro, 55 — Telefone: 22-1035.

CASA FLAMINGO LTDA.

A casa das toalhas
O maior e mais variado sortimento dos famosos produtos textéis do Vale do Itajaí.
Filial ao "Diner's", "Cartão Bradesco" e "Sotel-Cheque". — Rua 15 de Novembro, 367 — Telefone: 22-0619

CONTINENTAL

(CHURRASCARIA e BAR)
Tradicional estabelecimento sob a direção do Sócio-Gerente, Sr. Rodolfo Sasse. — Local bastante frequentado pelos bons "gourmets". — Chopp da "Antarctica". — Não funciona às segundas-feiras.
Rua 7 de Setembro, nº 560 — Telefone: 22-0834.

A mais bela decoração brasileira de AZULEJOS em ouro e prata:

ARTESUL

Uma das Organizações Germano Radtke
Vendas: Rua Itajaí, 766 — Fone: 22-0462 — Blumenau — SC.



Venda de passagens aéreas e marítimas para qualquer parte do País e do exterior. — Excursões e passeios. — Agência filiada à IATA — Alameda Rio Branco, nº 165 — Telefone: 22-1363.

RELOJOARIA SCHWABE

de Oswaldo Schwabe
A mais moderna e mais bem aparelhada da cidade — Artigos finos para presentes — Joias e finos cristais
— Ótica especializada — Rua 15 de Novembro, 770 — Telefone: 22-1461

OPTICA HEUSI

(O caminho certo da boa visão)
Competente seção de ótica — Artigos de cine-foto — Fotocópias eletrônicas — Ao lado da torre da Igreja Matriz

LOJAS HERING

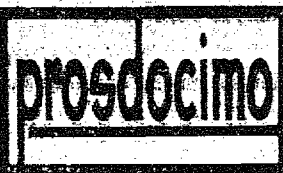
Vestidos — Roupas para cavalheiros — Malhas "Hering" para todos os esportes — Camisas e lingerie "Mafisa" — Artigos para bebês e crianças — Felpudos — Guarnições de mesa — Cristais "Hering" — Atende pelo serviço de reembolso aéreo postal e rodoviário — Filial do "Diner's Club", "Cartão Bradesco" e "Carte Blanche". Rua 15 de Novembro, 759 — Telefones: 22-0277 e 22-0413

CASA HUSADEL

Finos artigos de cristal — Jóias — Artigos para presentes — "Souvenirs" de Blumenau — Filial ao "Diner's Club", "Cartão Bradesco", "Cartão Azul" (Banco Mercantil de São Paulo) e "Cheque-Ouro" (Banco do Brasil). Rua 15 de Novembro, nº 801 — Telefone: 22-0441.

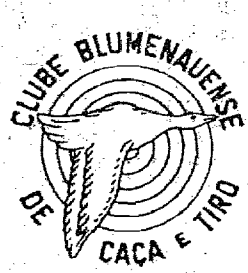
TIPOGRAFIA CENTENÁRIO

Impressos em geral — Material escolar e de escritório — Brinquedos — Artigos para presentes
Rua 15 de Novembro, nº 1423 — Telefone: 22-0932



Artigos domésticos — Móveis — Brinquedos — Televisores — Confeções para damas e cavalheiros — Artigos de caça e pesca.

...Prossiga Preferindo PRODOCIMO



Passo horas agradáveis no "clube da colina". Restaurante sob a direção do Sr. Harry Schütze — Salão para festas — Canchas de bolão e bocha — "Stand" de tiro ao alvo. Telefone: 22-0947.



Lançamentos e novidades em tecidos — Roupas esportivas — Malhas — Trajes para a praia — Rua 15 de Novembro, nº 701 — Telefone: 22-1814

Casa Peter

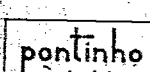
Os últimos lançamentos da moda masculina feminina em confecções e tecidos — Artigos de cama, mesa e banho — Tapetes e cortinas — Tudo para o seu lar nas três lojas da "Casa Peter": Rua 15 de Novembro, nºs 519, 553 e 643 — Três endereços que garantem artigos de qualidade, a preços realmente baixos Filial ao Diner's — Cartão Bradesco — CBC e Cheque Ouro, do Banco do Brasil.



Ambiente de classe — Salão de chá para festas e banquetes — "Menú" internacional — Aos Sábados: "feijoada à brasileira" — Anexo funciona o "Drink-Room", aberto a partir das 18 horas — Rua 15 de Novembro.



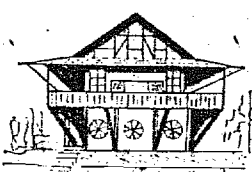
RESTAURANTE B CERVEJARIA Pratos da cozinha alemã — Jardim ao ar livre — Músicas típicas — Ponto ideal de "bate-papo" — Chopp exclusivo da "Brahma" Alameda Rio Branco, 165 — Telefone: 22-1363



Seu filho vai adorar, e você também MATCHBOX SUPERFAST — a pista de corridas do momento — grande novidade. P. HOBBIES R. 15 de Novembro, 681 - Blumenau



A MALHA DO HOMEM



FROHSINN O restaurante predileto dos turistas — Local panorâmico, com pista de dança e músicas típicas todas as noites — Cardápio de classe — Aberto a partir das 11 horas. MORRO DO AIPIM - Telefone: 22-0552

Tradição e Qualidade em Artigos de Malha



Arte e Artesanato "barriga-verde" Rua 15 de Novembro 1176

CASA WILLY SIEVERT

Artigos para damas e cavalheiros — Brinquedos e finos presentes — Material de cine-foto — Cortinas — Rádio-as e rádios portáteis — As últimas novidades em discos. — Rua 15 de Novembro, nº 1520 — FONES: 22-0256 e 22-0245

ADOLFO

(BAR — CHURRASCARIA — RESTAURANTE) Especialidades da casa: galeto — costela — lombo de porco — frango ao espeto — filé de peixe — camarão e "aquê" — T-Bone Steak — Ambiente de amigos para o "bate-papo" — "Chopp" em caneco. RUA 7 DE SETEMBRO, 860 — TELEFONE: 22-1249

TOALHAS



A MODA EM TOALHA

ONU estuda o meio-ambiente

N. UNIDAS, 17 (UPI) — Brasil, Argentina e México figuram entre os representantes da comissão encarregada de redigir o preâmbulo de uma declaração sobre o meio-ambiente humano.

Essa comissão redigirá também os princípios básicos de uma declaração sobre o meio-ambiente humano que será submetida à aprovação plenária na próxima conferência de Estocolmo.

Num documento de trabalho que recolhe as sugestões dos países membros para a elaboração da declaração, figura entre outras a resposta do governo da Argentina a uma enquete realizada pelo secretário geral da conferên-

cia, o canadense Maurice Strong.

"A declaração deve ser uma carta de princípios fundamentais opina o governo argentino. 'Isso significa que o texto da declaração deve ser relativamente conciso para que possa ser facilmente difundido e entendido pelas massas'.

Por outro lado, o governo da Colômbia acredita que "a declaração deve procurar estimular o interesse do público para o assunto, através de uma apresentação de princípios fundamentais".

A Guatemala, por sua vez, sugere que a declaração deve incluir direitos e obrigações, tanto da parte de particulares como da parte do estado, na luta contra os problemas ambientais."

PEÇAS CHEVROLET CASA ROYAL S/A.



CÂMARA JÚNIOR DE BLUMENAU Reuniões às quinta-feiras, às 20 horas, no TEATRO CARLOS GOMES



UTILIDADE PÚBLICA

Rádio Patrulha 22 1000
Corpo de Bombeiros 22 1111
Delegacia de Polícia 22-0031
Guarda Noturna 22-1004
Guarda de Trânsito 22-0031
Fórum 22-0740
Ministério do Trabalho 22 0835
Prefeitura 22-0444
13º R.I. 22-1637
CELESC 22-1411 22-1632
SAMAR 22-1749

HOSPITAIS E ATENDIMENTOS

Hospital Sta. Catarina 22 1444
Hospital Sto. Antonio 22-0011
Hospital Sta. Isabel 22-0688
I.N.P.S. e S.P.A. 22-1677

TAXIS ALIQUET

Praça Victor Konder 22-1301
Al. Rio Branco 22-0338, 22-0323, 22 0345
Praça Hercílio Luz 22-0340
Dr. Blumenau 22-0327
Angelo Dias 22 0260
Rua 15 de Novembro 22-0331
R. Pe. Jacobs (Matriz) 22-0261
R. Pe. Jacobs (Rodov.) 22-0573
Cine Blumenau 22-0347
Rua São Paulo, n.º 3196 (WURGES) 22 0854
Rua Bahia (Ponte do Salto) 22-1441

TELEFONICA

Informações 102
Ligações Interurbanas 101
Reclamações 103

Propriedade de A NOTICIA S/A.

Empresa Jornalística

Direção, Redação e Escritório: Rua Namy Deere, 175 Blumenau - SC

DIREÇÃO
Arinor Frühstück
Dir. Adm. Geral
Nagel M. de Mello
Dir. Adm. Regional
Nerval Pereira
Diretor de Redação
Realey Silveira
Diretor Técnico

Nelson Tomelin
Assistente

REDAÇÃO
Horácio A. Braun
Redator
Oscar Jenichen
Redator Auxiliar
Edemar Anusek
Redator Esportivo

CORRESPONDENTES
FLORIANÓPOLIS
Osmar A. Teixeira
SÃO BENTO DO SUL
Arno Fendrich

S. FRANCISCO DO SUL
Amaury G. dos Santos
GUARAMIRIM
Ezildo C. Peixer
CAMPO ALEGRE
Lauro Schwarz
CORUPÁ

Ernesto Felipe Blunk
ITAJAÍ
Dr. Everaldo Blodbeck
Dr. Manoel A. Pereira
TIMBO

Sr. Gerold Ziekuhr
PRESIDENTE GETULIO
Aroldo Schuenke

SUCURSAL BRUSQUE
Rua Rui Barbosa, 35
Caixa Postal 135
REPRESENTANTES EXCLUSIVOS S I T R A L

Rio de Janeiro: Avenida Bira-Mar, 408 - Grupos 606 e 607
Fone 222-9204

SÃO PAULO: Rua Semilário, 199 - 2º andar - Conj. 22 - Fone 34-9853

CURITIBA: Edifício Artur Hauer - 11º andar B. HORIZONTE - Rua Tufes, 207 - S/503
RECIFE: Rua Nova, 225 6º andar - S/612 - Fone 4-4554

PORTO ALEGRE: PROPAL LTDA - Rua Cel. Vicente, 456 - 2º andar - Caixa Postal, 2.390.

Nº do Dia Cr\$ 0,30
Assin. Anual Cr\$ 60,00
Assin. Sem. Cr\$ 40,00

Em poucas linhas

No período de setembro de 1969 a setembro de 1970 — revelam dados do Conjunto Petroquímico Prestidente Vargas, divulgados pela Superintendência da Borracha — a produção nacional de borrachas sintéticas de butadieno estireno (SBR) elevou-se a 46.805 toneladas, no valor de 11,8 milhões de cruzeiros (IBGE).

Durante o ano de 1969 registraram-se em Minas Gerais 60.085 casamentos, contra 55.793 em 1968, e 65.555 em 1967 — indicam as apurações do Serviço de Estatística Demográfica, Moral e Política. (IBGE)

Foi da ordem de 1,5 mil-

hões de toneladas nossa produção de batata-inglesa em 1969, valendo aproximadamente 317,9 milhões de cruzeiros. Os principais produtores são os Estados do Paraná, Rio Grande do Sul, São Paulo (com mais de 300 mil toneladas), e Minas, cuja produção superou a faixa de 200 mil toneladas — de acordo com estimativas elaboradas pela Equipe Técnica de Estatística Agropecuária. (IBGE)

Editado pelo Instituto Brasileiro de Estatística, da Fundação IBGE, encontra-se em circulação o volume XXXI do Anuário Estatístico do Brasil correspondente a 1970.

CERÂMICA UNIÃO

— de — BENTO ARAGÃO & CIA.

Tijolos furados de todos os tipos, pisos de vários tamanhos, grande produção. Fábrica em Canelinha.

Escr. Fpolis, Fernando Machado, 22 Fone: 2055.

Seminário de Eletrificação Rural encerrou os trabalhos

REALIZA CAMPANHA O MOBILIZADORA EM SÃO BENTO

A Comissão Municipal do Movimento Brasileiro de Alfabetização — de São Bento do Sul, está realizando uma campanha visando angariar fundos para manter os 5 ou 6 cursos que estão sendo mantidos em nosso município. Os cursos de Alfabetização, com duração de 5 meses, estão sendo ministrados nos seguintes pontos: Centro da Cidade (Prédio do Museu), Oxió d. Pedreira, Rio Natal e Estrada Humboldt. Para o ano de 1971, os cursos serão realizados em outras localidades. Cerca de 80 pessoas estão participando do curso. Os fundos levantados pela Campanha se virão para pagamento dos professores, aquisição de material didático e material de expediente. A Comissão Municipal tem certeza de que todos irão colaborar dentro de suas possibilidades. O movimento é de âmbito nacional.

ENSINE A LER E ESCRIVER: VOCE TAMBEEM E RESPONSÁVEL.

oferece. Existe Lei Federal que obriga a ligação de todas as casas à Rede de Água. O SAMAE, a Fundação SESP e a PREFEITURA estão empenhados em elevar os níveis de saúde desta Cidade.

Depois de maio sua casa poderá ser ligada, mesmo sem requisição. Neste caso a taxa de ligação será cobrada à vista.

Pa tripe dessa campanha, pois dessa forma você estará garantindo a saúde de sua família.

DECLARADO DE UTILIDADE PÚBLICA O CENTRO SOCIAL DA COMUNIDADE EVANGÉLICA LUTHERANA

A Lei Municipal nº 54, de 3 de maio de 1971, sancionada pelo Sr. Prefeito, declarou de utilidade pública o Centro Social da Comunidade Evangélica Luterana, de S. Bento do Sul.

O Projeto de Lei é de autoria do Vereador Arnaldo Harms.

CERTIFICADOS DE CURSO

A Prefeitura Municipal comunica que estão em seu poder diversos certificados

COMUNICAÇÃO DO SAMAE

Água potável significa saúde para sua família. Recupere sua ligação de água em maio e aproveite o parcelamento que o SAMAE lhe

de curso FUNDAMENTOS DA CULTURA CATARINENSE, realizado em setembro do ano passado, em nossa cidade. Os participantes do referido curso que e ainda não receberam o seu certificado, queiram procurá-lo na Prefeitura.

CURSOS DE EXTENSÃO DA UNIVERSIDADE FEDERAL DE S. CATARINA

O Departamento de Extensão Cultural da Universidade Federal de Santa Catarina, com sede em Florianópolis, encaminhou material publicitário com respeito a diversos cursos extensivos que serão ministrados no decorrer deste ano, na Capital do Estado. Os cursos são os mais diversificados: assuntos médicos, farmacêuticos, linguísticos, odontológicos, sociológicos, etc.

Os interessados poderão obter maiores informações junto à Prefeitura Municipal.

CORRESPONDÊNCIA DA ASSEMBLÉIA LEGISLATIVA

O Deputado Antonio Heil comunica que foi eleito líder da Bancada da Aliança Renovadora Nacional — ARENA — com assento na Assembleia Legislativa do Estado. O Deputado Celso Ramos Filho comunica que foi eleito para presidir a Comissão de Finanças, Orçamento e Contas do Estado. Comissão esta da Assembleia Legislativa Estadual. (Do Serviço de Imprensa da Prefeitura de São Bento do Sul).

SENAI: curso de instrutor

Embarcou no final da semana com destino à capital paulista o Sr. Onildo Sales de Oliveira, do Núcleo Regional do SENAI de Mafra, onde, na Divisão de Treinamento Industrial da qual entidade, estará participando do CURSO DE INSTRUTOR DE TREINAMENTO INDUSTRIAL dentro do PROJETO EMPRESA, atualmente desenvolvido pelo SENAI.

A coordenação do mencionado curso, estará a cargo do Professor Paulo Antônio Gomes e terá uma duração de 70 horas. Da pauta dos trabalhos consta a preparação de instrutores que, posteriormente desenvolverão as suas atividades na formação de outros instrutores que, por sua vez, se dedicarão ao ensino industrial dentro das empresas do Estado.

O início do mencionado curso foi ontem, o dia 17 prolongando-se até o dia 28 do corrente mês e dele participando representantes de 10 estados brasileiros.

FPOLIS — Com a presença de 60 representantes de 29 cooperativas de Eletrificação Rural de todo o Estado, teve seu encerramento no dia 13 último o Seminário de Eletrificação Rural — "Administração e Regionalização", promovido pela Coordenação da Organização da Produção e Abastecimento.

Além dos representantes das cooperativas, o Seminário contou também com a participação especial de técnicos do INCRA-Brasília, INCRA-SC, SUDESUL, Pôrto Alegre, CEE-SC AS-COOP, ACARESC e COPA da Secretaria da Agricultura.

Os objetivos do Seminário, a Regionalização das Cooperativas de Eletrificação Rural, foram plenamente satisfeitos, compreendendo os representantes das Cooperativas a necessidade de tal fato.

Nas solenidades de encerramento, o Secretário da Agricultura fez-se re-

presentar pelo Engº Agrº Marinato Dias de Paiva, Coordenador da COPA da Secretaria da Agricultura.

A coordenação geral do Seminário, que foi realizado no CETRE, coube ao Engº Agrº Hélio de Oliveira Filho, Inspetor Estadual da COPA da Secretaria da Agricultura.

CONSELHO DE COOPERATIVISMO

O Conselho de Coordenação e Fomento do Cooperativismo de Santa Catarina, reunido no dia 13 do corrente, escolheu a Coordenação da Organização da Produção e Abastecimento (COPA), para coordenar os trabalhos no período 1970/71 e para a Secretaria, a Associação das Cooperativas de Santa Catarina.

Na mesma ocasião, o Conselho apreciou o projeto de captação de incentivos fiscais, apresentado pela Cooperativa Central do Vale do Itajaí.

A Previdência Social informa

Através da Resolução nº 112/69, o INPS estabeleceu as normas complementares para execução dos serviços prestados nos convênios com empresas, assunto que é regulado pelo Regulamento Geral da Previdência Social, em seus artigos 110 e 133 e, atada pela Portaria MIPIS 106/69.

O convênio com empresas que é uma forma de descentralização de serviços, simplificação de tarefas, permitindo maior fixação de empregados no campo de trabalho, com utilização de recursos da iniciativa privada, possibilitando a melhoria dos padrões de atendimento que as empresas de maior porte já oferecem a seus empregados, abrange os seguintes encargos, transferidos, assim para a responsabilidade direta das empresas:

- a) Processamento e pagamento dos auxílios-doença e de incapacidade temporária;
 - b) Assistência médica aos acidentados do trabalho — valor mensal correspondente a 20% de desconto na contribuição mensal da empresa para o seguro de acidentes de trabalho;
 - c) Prestação de assistência médica ambulatorial, hospitalar e odontológica, bem como de serviços complementares de diagnóstico e terapêuticos;
 - d) Processamento e pagamento dos auxílios-doença devidos aos acidentados do trabalho;
 - e) Prestação global, aos acidentados do trabalho, da assistência médica.
- A participação do INPS no custeio dos serviços previstos no convênio é a seguinte:
- a) Assistência médica aos beneficiários — valor mensal de 5% do maior salário mínimo vigente no País, por empregado da empresa;
 - b) Assistência médica aos acidentados do trabalho — valor mensal correspondente a 20% de desconto na contribuição mensal da empresa para o seguro de acidentes de trabalho;

de trabalho;

O valor dos benefícios pagos aos beneficiários e auxílios-doença pagos aos acidentados do trabalho, no mês e reembolsados pelos valores integrais.

O convênio poderá abranger a totalidade ou apenas parte dos encargos previstos no convênio, em condições da empresa e peculiaridades locais.

A disciplina prevista pelo INPS prevê uma série de requisitos a serem preenchidos pelas empresas e que possam credenciar-las para o fiel desempenho dos encargos do convênio, além de estabelecer controle e fiscalização permanente, por parte do Instituto. Por outro lado prevê também as obrigações dos órgãos do Instituto, tanto no que se refere aos prazos de concessão de benefícios, como nos reembolsos de despesas, com observância dos prazos estipulados.

"Imortais" da ACL mantiveram...

(Conclusão da 1ª página)

PRESENCAS

A sessão de ontem da Academia de Letras estiveram presentes os seguintes imortais: Nereu Corrêa, Celestino Sachet, Sílvia Correia Cunha, José Cordeiro, Eraldo Pauli, Victor Peluso, Paulo Lago, Japonam Soares de Araújo, Pedro Bertolino, Lydio Marinho Callado, Osimar Silva, Vieira da Rosa, Carlos Gomes de Oliveira, Walter Piazza, Theobaldo Costa Jamund, Osvaldo Rodrigues Cabral, Jaldir Bhering F. da Silva, Gustavo Neves e José Ferreira da Silva.

As últimas criações da moda para o inverno de 1971,

em grande exposição!

MAXI-MANTEAUX em viscosa e finíssima lã. CASACOS DE PELE; em um modelo e cor de cada!

TERNINHOS e JAPONAS 7/8 em lã Guará, Poeclin e Velnac.

VESTIDOS e CONJUNTOS Jaquard, t e g al Dropgal, liso e estampados.

EM CACHEMIR e Crilor; grande variedade em casacos e coletes.

TÚNICAS e BLUSAS nos últimos modelos.

SLAKS de fina lã e helanca, das melhores fábricas.

COBERTORES de lã e acrílico, dos mais finos em moderníssimos desenhos.

VESTIDOS WARPE, estamp. manga longa, por apenas 28,50!

Casa Willy Sievert S/A Com.
Rua 15 de Novembro nº 1526 — BLUMENAU
A MAIOR VARIÉDADE de artigos de inverno, pelos MENORES PREÇOS e melhores condições nesta praça.

CIA. DE SEGUROS MONARCA

INCENDIO — ACIDENTES PESSOAIS — AUTOMÓVEL — LUCROS CESSANTES — RESPONSABILIDADE CIVIL.

Em Blumenau: Rua 15 de Novembro, 600 — Conj. 401/402 — 4º andar — Fone: 22.1964.

Pode baixar a produção de açúcar: RJ

NITERÓI (AJB) — A queda de produção de cana de açúcar, em Campos, de 15% este ano, poderá determinar o desemprego de cerca de 18 mil trabalhadores rurais e a paralisação de diversas usinas, segundo informou o presidente do Sindicato da Indústria Açucareira do Estado do Rio, Sr. Francisco Gayoso.

Dissé ainda o Sr. Francisco Gayoso, que é um dos diretores da Usina Sapucaia, que "a crise assumirá maiores proporções nos próximos anos, se uma medida urgente não for tomada por parte das autoridades, para evitar maiores prejuízos, que atingirão a economia do município. Os plantadores e usineiros estão reivindicando reajustamento dos preços do produto além de créditos mais longos e juros mais baixos".

O presidente do Sindicato entende que "a necessidade de reajustamento dos preços é inadiável, e até agora nada foi feito de concreto em torno da reivindicação". Em sua opinião, a queda da produção determinará a paralisação de três ou quatro usinas. Mas não acha que a fusão entre elas seja solução pois algumas têm dívidas grandes.

Técnicos da Federação de Agricultura do Estado do Rio, apontam como causas da redução da produção da cana de açúcar o grande número de minifúndios — cerca de 15 mil agricultores, somando 80% ao total de plantadores — que produz apenas 20% da safra, regularmente, ausência de técnicas e a grande estagnação do último verão.

"A NOTÍCIA" S/A. — Empresa Jornalística

CONVITE

Convidamos os senhores acionistas desta sociedade, que não foram visitados pessoalmente, para comparecerem nos escritórios desta empresa, para exercerem o direito de preferência na subscrição do aumento do capital, autorizado pela Assembleia Geral Extraordinária de 23/3/1971, cuja ata foi publicada no Diário Oficial de Santa Catarina, no dia 22/4/1971.

A DIRETORIA

Guardas - marinha iniciam roteiro

RIO (AJB) — O treinamento específico de bordo e o convívio com outras civilizações, são os objetivos principais da viagem de instrução dos 107 guardas-marinha, de acordo com as palavras do Ministro da Marinha, Almirante Adalberto de Barros Nunes, ao despedir-se dos alunos, a bordo do navio escola "Custódio de Mello".

Quatro meses é meio de viagem, setenta dias no mar e visitas a 13 portos estrangeiros, inclusive pela primeira vez depois de 17 anos tocando em portos da Grécia e Turquia, é o roteiro do "Custódio de Mello", que deixou ontem a Baía, repetindo um programa iniciado em 1852 pela corveta "Baiana".

Este cruzeiro de instrução não é um passeio turístico. Tem a finalidade de proporcionar-lhes a aquisição de conhecimentos, notadamente práticos, indispensáveis ao futuro exercício da profissão.

Disse o Ministro da Marinha dirigindo-se aos guardas-marinha perfilados, lembrando ainda que eles devem aproveitar ao máximo a oportunidade, "não só porque contribuirá para o bom desempenho dos encargos futuros, senão também porque encerra a associação feliz de fatos e aspectos que provavelmente não se repetirão jamais".

Cardeal fala sobre exortação do Papa

PORTO ALEGRE (AJB) — O Cardeal Vicente Scherer afirmou que a exortação do Papa Paulo VI aos católicos no sentido de que participem da vida política, desde que "fora das raízes do marxismo e do capitalismo", é uma decorrência do mandamento divino "amai-vos uns aos outros".

"Ninguém tem o direito de ilhar-se no seu egoísmo, mas ao contrário está obrigado a contribuir para a solução dos problemas do seu semelhante e, considerando-se a política como instrumento do encaminhamento das soluções para o bem comum, o apelo do Papa só pode merecer o irrestrito acatamento dos católicos" — acentuou o prelado gaúcho.

D. Vicente Scherer disse ainda que seguidamente em seus pronunciamentos radofônicos semanais, através da "Voz do Pastor", tem estimulado os católicos a se engajarem na militância ativa em favor da busca de soluções para os problemas comunitários.

"A manifestação do Sumo Pontífice, comemorativa ao 80º aniversário da encíclica "Rerum Novarum", contendo apelo aos católicos para que participem de atividades políticas, mas descompromissadas do comunismo e do capitalismo, afóra ser oportuna, pode ser considerada como uma exortação à consciência das questões que ora afligem a humanidade — disse D. Vicente Scherer.

RADIO BLUMENAU

BACH, CHOPIN, BEETHOVEN
VOCE TERÁ AGORA UM ENCONTRO SEMANAL COM ELES...

FESTIVAL DE MÚSICA ERUDITA
SABADOS — 17,30 h.

AUTO VIACÃO CATARINENSE

PARTIDAS DIÁRIAS DE BLUMENAU PARA:

| | |
|----------------|---|
| Florianópolis | 05.30—07.45—08.00—08.30—09.00—10.45—13.00—16.00—19.00—20.00 |
| Itajaí | 05.30—08.30—09.00—10.20—13.00—16.00—19.00—20.00 |
| Camboriú | 05.30—08.30—10.45—13.00—16.00—19.00—20.00 |
| Jaraguá do Sul | 06.00—08.00—10.00—12.30—16.30—18.00—20.00—00.30 |
| Joinville | 06.00—08.00—10.00—12.30—16.30—18.00 |
| Pomerode | 06.00—12.30—16.30—18.00—20.20—00.30 |
| Vila Itoupava | 08.00—10.00 |

OBS.: O horário das 08.00 horas é realmente direto, de Blumenau a Florianópolis, com duas horas e 10 min. de viagem e o das 08.30 e 20.00 horas semi-direto, com apenas dez minutos de parada em Itajaí.

RECAUCHUTAGEM
DESENHO G-8 SOMENTE NA

TYRESOLES

AGORA TAMBÉM PARA
CHEVROLET "OPALA"
RUA SÃO PAULO, 777 — TEL: 22-1240

Dirigentes da FINASC...

Continuação da 1ª página

lêo de Chá do restaurante "Aquarium" oportunidade em que, fizeram uso da palavra os Srs. Drs. Milton Forapeu da Costa Ribeiro, Tejmo Vieira Ribeiro e Victor Sasse, que ressaltaram as atividades da Sociedade em nossa cidade, fazendo um ligeiro retrospecto histórico, desde a sua fundação, até os dias de hoje.

PRESENCAS

Prestigiando as reuniões da FINASC e ao ágape festivo, fizeram-se presentes os Srs. Tejmo Vieira Ribeiro, Diretor Presidente; Dr. José Brilo de Andrade, Diretor Secretário; Brigadeiro Fernando Viegas, Diretor Administrativo; Roderval José Alves, Diretor Executivo de Crisiúma; Dr. Carlos Alberto Correa, Diretor Executivo de Chapeco e Dr. Milton Forapeu da Costa Ribeiro, Diretor Executivo de Blumenau.

De Conselho Regional, estavam presentes os Srs. Dr. Victor Fernando Sasse, Dr. Ayres Gonçalves, Dr. Orlando Gomes, Frederico Thieme Jr., Arno Buerger, Manfred Staudinger e Danilo Egert.

Como convidados especiais compareceram aos encontros, os Srs. Dr. Martinho Cardoso da Veiga e Professor Glauco Beduschi e Horácio A. Braun, Redator de CIDADADE DE BLUMENAU, além de outros representantes da imprensa.

UM ROTEIRO AO TURISTA INDICADOR COMERCIAL DE BLUMENAU

- ARTIGOS DOMÉSTICOS**
Lojas Zdrozny S/A — XV de Novembro, 1244.
- AUTOMÓVEIS - AGÊNCIAS E CONSERTO**
Volkswagen — Com. de Importação e Exportação Blumenau S/A, Rua Itajaí 881 — Fones 22-6750, 2-6757 e 22-6759.
Chevrolet — Casa Royal S/A. - Rua 7 de Setembro, 1366
- BOUTIQUES**
Jane Pret a Porter Modas (Exclusivamente Imperchic e Cacharrel) — Rua Petrópolis, 342.
- CAMISAS-LOJAS**
Malharia Thiemann (Pósto de Vendas) — Rua João Pessoa, 1115.
- CHOCOLATE**
Bomboniere Orion - Rua Marechal Floriano Peixoto, 32.
- CONFECÇÕES**
Malharia Thiemann (Pósto de Vendas) — Rua João Pessoa, 1115.
- CHURRASCARIAS**
Churrascaria e Bar Continental - Rua 7 de Setembro, 658
- CRISTAIS — LOJAS**
CASA MOELLMANN S/A. - XV de Novembro, 1891.
- FARMACIAS**
Drogaria e Farmácia Catarinense S/A. - XV de Nov. 542
Farmácia Sântas — XV de Novembro, 591.
- FLÓRES — LOJAS**
Lapinha Flores — XV de Novembro, 1502
- FOTOGRAFIAS — ARTIGOS E EQUIP.**
Foto Dietz — Padre Jacobs, 10 (Junto à Torre da Matriz).
- HOTÉIS**
- GRANDE HOTEL BLUMENAU**
Alameda Rio Branco, 21 — Fones: 22-0415 e 22-0288
HOTEL GLÓRIA
Rua 7 de Setembro, 954.
- LANCHONETES**
- KIPAO LANCHES** — Rua 15 de Novembro, 461 — Galeria Busch — Fone 22-0302
- LIVROS — LOJAS**
- Livraria e Gráfica do Vale S/A — Rua Marechal Floriano Peixoto, 31.
Tipografia e Livraria Blumenauense S/A. — XV de Novembro, 819.
- MALHAS — LOJAS**
Malharia Thiemann (Pósto de Vendas) — Rua João Pessoa, 1115.
- MODAS — LOJAS**
Malharia Thiemann (Pósto de Vendas) — Rua João Pessoa, 1115.
- SALÃO DE BELEZA - GRANDE HOTEL**
Anexo ao Salão de Mármore no andar Social — Fones: 22-0415 e 22-0288.

Fôlha de Brusque

DR. HÉLIO DE MELLO MOSIMANN

CICLO DE PALESTRAS

Tendo sido promovido para Juiz da 4ª. entrância da Comarca de Joinville, de xará no próximo mês de junho idênticas funções da Comarca de Brusque, o integro e merecidíssimo Juiz de Direito, Dr. Hélio de Mello Mosimann, que conviveu com a comunidade e a gente brusquense e conquistou a amizade e admiração de nossa população.

O ato assinado pelo Governador do Estado de Santa Catarina, é justo por ter em sua curta mas brilhante carreira no judiciário brasileiro, que desfrutamos da sua amizade, sent nos sua ausência futura, mas, ao mesmo tempo, nos deixa perfeitamente a vontade para nos congratularmos pelo sucesso de sua vida profissional, como um dos mais jovens juizes de Direito de Santa Catarina, trilhando os degraus da Magistratura Catarinense com real brio.

Parabéns Dr. Hélio de Mello Mosimann extensivo a sua Exma. Família e a convicção de que levará daqui do "Bêrgo da Praça Catarinense" o calor humano da amizade e simpatia do brusquense.

SUPER BOLA DE OURO

Fomos obsequiados com dois carnês do "Super Bola de Ouro" força total em prêmios, pelo nosso amigo Vinicius Bado (Bad'o) que juntamente com o senhor Ivo Groh, Presidente da Liga Desportiva Brusquense, representam a firma promotora destes carnês que oferecem prêmios a granel.

Segundo declarações do sr. Vinicius Bado, a aceitação do carnê Super Bola de Ouro em Brusque tem sido impressionante, dado a grande procura existente, bem como em outras cidades do Vale do Itajaí-Mirim e Rio Tijucas.

SIMPÓSIO CIENTIFICO

No próximo mês de junho, será realizado em Brusque um Simpósio Científico, da Associação Catarinense de Medicina, através da Regional Médica local, com a participação de nomes abalizados no campo da medicina em Santa Catarina, principalmente de conceituados médicos das cidades de Itajaí, Joinville, Florianópolis, Blumenau e dos facultativos brusquenses.

POLICLÍNICA E PRONTO SOCORRO ODONTOLÓGICO

Transferindo-se para Blumenau a Policlínica e Pronto Socorro Odontológico de Brusque, bem como seus titulares Dr. Márcio Albani, Dr. Nivaldo Diegoli, Dr. Aládio Merico, cujas modernas instalações ficarão na Rua Floriano Peixoto, 75, devendo a mesma ser inaugurada no decorrer desta semana. Faz parte desta equipe odontológica, todos brusquenses, o Dr. Antônio Luiz Belli.

CENSO ECONÔMICO E AGRÍCOLA

Acham-se abertas na agência local da Estatística, na Prefeitura Municipal, as inscrições para candidatos a recenseador, para o Censo Econômico e Agrícola, conforme inscrições. Os candidatos podem ser de ambos os sexos com idade superior a 18 anos o instrução equivalente ao curso ginasial.

A informação nos foi dada pelo próprio Agente, senhor Antônio Dobe, e os interessados serão atendidos nos horários normais do expediente daquela repartição.

CARTEIRA DE IDENTIDADE

Nos próximos dias 20 e 21 do corrente, estará em Brusque, a Comissão encarregada de confeccionar carteira de identidade. As pessoas interessadas, do sexo masculino, deverão apresentar os documentos: certificado militar, e título de eleitor; para senhoras e senhoritas, certidão de casamento e nascimento e título de eleitor. Quem nos informou foi o senhor Osni Silveira, titular da DP local.

O VIRUS IMPLICA DO NO CANCER

A recente reunião promovida em Filadélfia, pela Associação No-te-Americana para o Combate ao Câncer, viu mais uma página à frente no lento desdobrar da história que registra os progressos alcançados nesse importante campo da pesquisa médica.

Talvez a comunicação de maior alcance feita na ocasião foi a nova evidência que associa o vírus ao câncer humano conhecido como sarcoma, que afeta os ossos, o tecido adiposo e o tecido conjuntivo. Foi anunciada uma nova droga para o tratamento do câncer gastrointestinal.

PONTOS DE EVIDÊNCIA

O sinal de ligação entre o vírus e os sarcomas surgiu das observações feitas por uma equipe do Instituto Sloan-Kettering, chefiada pelo Dr. Gaetano Girardo, cujos resultados levam a três pontos de evidência entre uns e outros.

a) Doze sarcomas humanos foram desenvolvidos em culturas de laboratório, cada produziram focos de células irregulares, semelhantes aos tipos produzidos por vírus que induzem ao câncer em culturas de células de animais.

b) Células humanas normais expostas ao líquido filtrado (de um filtro de vírus) de células de sarcomas desenvolveram sarcomas.

c) As culturas do sarcoma possuem um antígeno encontrado apenas em células de sarcomas, e nas células sadias expostas ao líquido filtrado produzente de culturas de sarcomas.

Explicaram então os analistas que, uma vez que o antígeno é encontrado apenas nas culturas de sarcomas e a substância filtrada das culturas do sarcoma, embora o anticorpo esteja presente em igual percentagem nas pessoas normais como também nos pacientes portadores de sarcoma, o antígeno é assim a doença associada mas não o anticorpo.

CONCLUSÃO

Concluíram os investigadores que se o antígeno aparece ligado à causa virulenta do sarcoma é comum então a infecção pelo vírus, mas na maioria das pessoas elas produzem apenas um processo infeccioso benigno e limitação. Em apenas poucas pessoas o vírus leva ao processo maligno. E salientaram eles que isto se mostra de acordo com os atuais pontos de vista de que o câncer é antes o resultado inusitado de vírus comuns do que o resultado comum de vírus inusitados.

Outro grupo de pesquisadores do Instituto Nacional do Câncer, liderado pelo Dr. Jeffrey Gottlieb, anunciou a mesma ocasião que a camptotecina pode tornar-se uma nova e útil droga para deter o avanço do câncer do intestino e do reto. A descoberta, conquanto ainda em fase inicial, tem grande importância, de vez que o câncer intestinal e do reto ataca 75.000 norte-americanos por ano, ocasionando maior número de óbitos do que

O Centro Social "Selma Wagner Renaux" através de sua Administração, formulou convite ao Prefeito Municipal José Germano Schaefer, para proferir palestra sobre Administração Pública Municipal.

Ontem a tarde com grande frequência de servidores e alunos dos diversos cursos, ouviram a fala do Chefe do Executivo brusquense com dados objetivos e estatísticos do Município de Brusque.

Outras palestras serão realizadas e dentro dos próximos dias, quem fará uma, será o vereador Aurindo Silveira de Souza, convidado para tal, tendo acção incumbência.

FESTA EM AZAMBUJA

No dia 30 de maio em curso, será realizada mais uma festa em honra a Nossa Senhora do Caravágio, em Azambuja. O programa oficial da festividade está organizado e no dia 27 haverá tríduo preparatório com missa vespertina às 19 horas, prosseguindo nos dias 28 e 29, do mês corrente.

As 18 horas de sábado, dia 29, sairá de Brusque a Procissão Luminosa levando a imagem de Nossa Senhora do Caravágio para Azambuja.

No domingo os horários das missas serão estes: 6,00, 7,30, 9,00 e 10,30 horas, sendo a das 9 horas a missa em Ação de graças aos festeiros.

No dia da festa às 17 horas procissão com a imagem de Nossa Senhora pela praça de Azambuja e a seguir missa vespertina.

CARLOS RENAUX E FERROVIÁRIO

Pela segunda vez consecutiva o Carlos Renaux jogará em Brusque e domingo contra o Ferroviário de Tubarão, campeão catarinense de 70.

A partida promete agradar aos aficionados brusquenses principalmente à torcida alviverde, que estará a postos para incentivar o time tricolor nesta sua jornada no certame estadual 71.

PAYSANDU FOLGARÁ

Ela será a rodada que dará folga ao elenco do Clube Esportivo Paysandu que terá tempo mais acentuado para um melhor entrosamento de sua equipe.

Um vitorioso compromisso do Paysandu será na nona rodada quando jogará em Joinville contra o Caxias.

ANIVERSARIOS

FAZEM ANOS HOJE: O sr. Agenor dos Santos, consultor contábil da Prefeitura Municipal de Brusque; Sr. Pedro Schlindwein; Sr. Silvio Jair Kormann; Sr. Tereza Schaefer; Vânia, filha do Sr. e Sra. Tarcísio (Cláudia) Schaefer; Sr. Sérgio Eduardo Wanta; Maritza, filha do casal Sr. e Sra. Dr. Germano (Lia Viana) Hoffmann; Rosa Sani; Sr. Norberto Grotti; Raul e Saul Montibeller; Sr. Antônio Plotegher; jovem José Carlos, filho do Sr. e Sra. Afonso (Edméa) Vidotto; Jorge Luiz Ramos; Leila Maria Wippel; Srta. Marília da Silveira Carneiro. Aos distintos aniversariantes as felicitações.

SUCURSAL DE BRUSQUE

Avenida Cônsul Carlos Renaux — Ed. Murilo FONE 1461 — C. P. 135

A Cidade e a Notícia

ENCONTRO ESTADUAL

Sob os auspícios da Coordenação Regional do "Projeto Rondon", realizar-se-á nos dias 22 e 23 do corrente o 1º Encontro Estadual de Participantes do PR, a ter lugar no auditório da Escola Técnica Federal, em Florianópolis.

O conclave objetiva colher sugestões para as futuras operações do "Projeto Rondon", bem como efetuar um levantamento dos trabalhos já realizados pelos "rondonistas". Renato Mauro Schramm, Sub-Coordenador Regional do "Projeto Rondon", e stá arrematando os "rondonistas" blumenauenses para comparecerem ao 1º Encontro Estadual de Participantes do PR, que será coordenado pela universitária Adella Heinzen, recém chegada de um Curso de Treinamento na Guanabara.

AUMENTO DE VENCIMENTOS

Segundo notícia anteontem a imprensa da Capital do Estado, o Governador Colombo Machado Salles mandou apressar os estudos para a concessão do aumento de vencimentos dos "barnabês" catarinenses, a vigorar do dia 1º de junho próximo.

Colaborando com os estudos, a Secretária da Administração procedeu um levantamento geral do quadro de servidores estaduais, e de acordo com informações de fonte da Secretaria da Fazenda, do referido levantamento "emergirão" fôdas as ações a serem deflagradas em relação à política do pessoal e no sentido do verdadeiro ajustamento do seu valor".

Enquanto isso, com aumento ou sem aumento, os professores dos Cursos médio e secundário que lecionam em Blumenau nos estabelecimentos de ensino do Estado desde março não percebem os seus vencimentos.

Há dias passados CIDADE DE BLUMENAU chamando a atenção dos poderes governamentais, dedicou um editorial a respeito do assunto, dando também o seu apoio à laboriosa classe.

A verdade é que "tá todo mundo duro" e sem saber como saldar os seus compromissos.

HOTEL PLAZA

Falando sábado por ocasião da solenidade de lançamento do "Hotel Plaza Itapema", o Sr. João Ernesto Schmidt, Diretor-Presidente da "Predial e Administradora Itaçoa S.A.", empresa responsável pelo empreendimento na praia de Itapema, deu uma boa notícia aos blumenauenses que participavam do ato: a construção de um hotel "Plaza" em Blumenau, iniciativa que já conta com a carta de viabilidade da EMBRATUR.

O Significativo acontecimento foi prestigiado pelo comparecimento dos Srs. Carlos Alberto de Andrade Pinto, Presidente da EMBRATUR; Victor Fernando Sasse, Secretário do Governo; Paulo Afonso de Freitas Melo, Superintendente da SUDESUL; Alcides Abreu, Secretário do Desenvolvimento; Antônio Pereira Oliveira, Diretor do DEATUR Ives Chevalier, Superintendente da PARANATUR, além de outras autoridades, dirigentes da empresa empreendedora, convidados especiais e representantes da imprensa.

Assistindo à solenidade de lançamento da pedra fundamental do "Hotel Plaza Itapema" e participando depois da churrascada de confraternização estiveram presentes vários blumenauenses, achando entre eles os Srs. Ingo Hering, Guenther Steinbach, Leandro Victor Bona, Gert Steinbach, Flávio José de Almeida Coelho, Rudi Afonso Bauer e Roman Klomfass.

Dois "sanfoneiros" trajados à moda dos pampas deram um toque gaúcho ao almoço, que teve ainda a abrilhantá-lo uma representação da Associação Coral de Florianópolis interpretando melodias do seu apreciado repertório.

O custo total do empreendimento da "Predial e Administradora Itaçoa S.A." (que tem como grupo líder a "Hotalaria do Sul S.A.", proprietária do "Plaza Hotel", de Pôrto Alegre), é da ordem de Cr\$ 12.201.170,00.

UTILIDADE PÚBLICA

O Governador Colombo Machado Salles sancionou vários projetos de leis que consideram de utilidade pública instituições do Estado.

Foram beneficiados a Associação de Pais e Amigos dos Excepcionais de Itajaí; o Centro Espírita Fé, Cristo e Caridade; a Sociedade Columbófila Cruzeiro do Sul e a Escola Técnica de Comércio Santo Antônio, as duas últimas de Blumenau.

PAULO K. BORNHAUSEN

O Sr. Paulo Konder Bornhausen, Diretor do Banco do Brasil (3ª Região), visitará o Estado de Santa Catarina a partir de hoje, começando pela cidade de Chapeco, onde vai inaugurar a Agência local do estabelecimento de crédito oficial do Governo da União.

Posteriormente irá visitar as cidades de Videira, Tangará, Tubarão, Braço do Norte, Lages, Joinville e Florianópolis.

PESSOA FÍSICA

Conforme informações da Seção de Arrecadação da Delegação da Receita Federal de Joinville, após o encerramento dos prazos legais (30 de abril e 10 de maio), a Pessoa Física poderá apresentar a sua declaração de rendimentos, desde que não seja intimada, porém, com perda do parcelamento do imposto a pagar e sujeita à multa de mora de 1% sobre o imposto devido e caso seja intimada, então, sujeita está ao lançamento "ex-officio" de multa até 225%.

No entanto, esclarece o citado órgão, a declaração de rendimentos isenta do pagamento do tributo poderá ser entregue às repartições da Receita Federal a qualquer tempo, desde que ainda não intimada a Pessoa Física respectiva.

CURSO DE PLANEJAMENTO

Numa promoção conjunta da SUDESUL e Fundação Universidade Regional de Blumenau, terá início amanhã nesta cidade um Curso de Planejamento Local Integrado, onde serão focalizadas as áreas de desenvolvimento, planejamento urbano, instrumentação administrativa para o desenvolvimento, serviço da comunidade, aspectos econômicos e planejamento como técnica de desenvolvimento.

As aulas serão ministradas no anfiteatro da Fundação Universidade Regional de Blumenau, no período das 19,30 às 22 horas.

ENTREVISTA COLETIVA

Quando completar os seus primeiros cem dias de Governo, o que acontecerá no dia 22 de junho, o Sr. Colombo Machado Salles reunirá a imprensa para uma entrevista coletiva, ocasião em que apresentará um relatório ao povo catarinense sobre as atividades desenvolvidas no referido período.

Por outro lado, pretende o Chefe do Executivo Estadual anunciar no dia 22 do corrente, a efetiva deflagração das obras públicas previstas no Projeto Catarinense de Desenvolvimento.

ELISETE & MARCOS

Na cidade de São Bento do Sul contrairam núpcias no dia 8 deste mês a Srta. Elisete Santos e o industrial Marcos Weiermann, em cerimônia religiosa oficiada por Frei Fidélis Tomelin na Igreja Matriz do Puríssimo Coração de Maria.

A noiva, filha do Sr. e Sra. Waldomiro Santos, teve por padrinhos os casais Erico Pfeiffer, Alexandre Garcia, Capitão Sílvio Guido dos Santos, Nagel Milton de Mello e Dr. Irineu Zipperer.

Por parte do noivo, filho da Sra. Vva. Guilherme Weiermann, foram padrinhos os casais Antônio Weiermann, Ludgerus Weiermann, Nelson Viviani, Heinz Clemenz e Henri Matarasso.

Após a recepção nos salões da "S.D. Bandeirante" os noivos viajaram em "lua de mel" para a estância de Gramado.

REGRESSO A BRASÍLIA

Depois de uma permanência de vários dias em Blumenau mantendo contatos políticos com os seus correligionários "arenistas" da região do Vale do Itajaí, regressa hoje à Brasília o Deputado Federal Abel Ávila dos Santos.

Ontem foi a Florianópolis em companhia do Vereador Alfonso de

Oliveira, embarcando hoje pela manhã num "Electra" da "Varig", com destino à Capital da República.

O Deputado Abel Ávila dos Santos voltara ao Vale do Itajaí em fins de junho, permanecendo por mais tempo a fim de complementar o trabalho realizado nos últimos dias nesta região.

PLANO DE TURISMO

O Sr. Carlos Alberto de Andrade Pinto, Presidente da EMBRATUR, procedeu na última sexta-feira a entrega ao Governador Colombo Machado Salles da primeira parte do Plano Integrado de Turismo para os Estados de Santa Catarina, Paraná e Rio Grande do Sul, elaborado por uma equipe de técnicos da SUDESUL.

O Superintendente da SUDESUL, Sr. Paulo Afonso de Freitas Melo, presente ao ato, falou na ocasião afirmando "que esse plano não ficará nas prateleiras; será manuseado para realmente ser implantado, atendendo aos reclamos de um dos setores mais promissores de nossa economia: a indústria do turismo".

O dirigente máximo da Empresa Brasileira de Turismo durante a solenidade de lançamento da pedra fundamental do "Hotel Plaza Itapema" informou ao jornalista Nagel Milton de Mello, Diretor deste órgão, que brevemente virá a Blumenau aqui permanecendo pelo espaço de três dias para conhecer o potencial turístico da "Cidade-Jardim". Não veio no último fim de semana (aproveitando a ida a Itapema) porque tinha pela frente compromissos inadiáveis em Porto Alegre e em São Paulo.

HOMENAGEM

O "Bela Vista Country Club" homenageou no sábado a Srta. Bernadete Denise Jacobsen, oferecendo um jantar em reçojo à conquista do título de "Miss Blumenau", edição 1971.

A diretoria do maior clube de campo do Estado apresentou a filha dos associados Osny Wilson — Edith Jacobsen com um valioso anel, falando em nome do BVCC o seu Diretor-Social, Sr. Osmar Garrozi, o qual ressaltou o significado daquela homenagem. Também fizeram uso da palavra o Sr. Osny Wilson Jacobsen e a nova representante da beleza da mulher blumenauense.

Algumas presenças: Sr. e Sra. Mario Ceschini, Sr. e Sra. Major Osmar Jacobsen (tios de "Miss Blumenau" e residentes em Joinville), Sr. e Sra. Miguel Sanceverino, Sr. e Sra. Capitão Cid Lúcio Cardoso, Sr. e Sra. Nilton Kiesel, Sr. e Sra. Antônio Flavio Allende e Sr. Lupercio Cunha e sua noiva, Srta. Eva Paul.

CIDADE DE BLUMENAU, especialmente convidada pelo BVCC, fez-se representar pela Srta. Ruth Lorena Kreutzfeld.

Foi eleita em Assembléia realizada ante-ontem a nova diretoria da Comunidade Evangélica Blumenau-Centro, ficando a mesma assim constituída: Sr. Ernesto Rodolfo Hoffmann (Presidente), Sr. Werner Sievert (Vice-Presidente), Sr. Egenolf Kriek (1º Secretário), Sr. Marigold Lickfeld (2º Secretário), Sr. Gerold Sprengel (1º Tesoureiro) e Sr. Conrad Egerland (2º Tesoureiro).

DISPARADA

Amanhã, às 17,30 horas, na Igreja Matriz de São Paulo Apóstolo: cerimônia religiosa do casamento da Srta. Iria Coutinho com o Sr. Sérgio Ivan Margarida.

Fala-se na construção de um Posto de Abastecimento (Esso) na esquina da Avenida Beira-Rio com a Rua 15 de Novembro (proximidade do "Aquarium"). A Câmara não pode ficar indiferente ao assunto. O Sr. Sérgio José Buerger chegou de São Paulo com um "Bugs". Volta a residir em Blumenau para auxiliar o seu pai no setor administrativo da "Casa Buerger". O Sr. Alcides Machado, Presidente do "Clube dos Cantanços", homenageou os seus companheiros de agremiação com uma churrascada na sexta-feira, comemorando a data natalícia transcorrida no dia 27 de abril. Passou o dia todo "torcendo" para que chovesse.

CINE BUSCH

HOJE — TERÇA-FEIRA às 20 horas

Sensacional estréia do filme nacional recordista de bilheteria — Teixeira — Mary Teresinha — Jimmy Pipiolo e Walter D'Avila em

MOTORISTA SEM LIMITES

Technicolor — LIVRE

Você nunca viu e nem verá outra comédia tão maluca e divertida como esta. MOTORISTA SEM LIMITES, é um verdadeiro caninhão de gargalhadas. E para você rir até o fim é preciso que veja este filme desde o seu início.

MOTORISTA SEM LIMITES — o espetáculo mais divertido e alegre da temporada. É um desses espetáculos que não precisam de propaganda, pois o próprio público o fará. PRÓXIMO DOMINGO — DUAS PÁTRIAS PARA UM BANDIDO

CINE MOGK

R. 2 de Setembro, 2.877 - Itoupava Norte - Fone 22-0278

HOJE — TERÇA-FEIRA — às 20 Horas — GIULIANO GEMMA, o mais famoso cowboy do cinema no seu mais violento western: Com: Fernando Sancho e George Martin —

RINGO NÃO DISCUTE... MATA

(Techniscope e Technicolor)

RINGO, mais espetacular e empolgante que nunca, num novo e violento western sem economia de câmeras! Um homem só contra uma cidade inteira e quem se atrevesse a cruzar o seu caminho era fulminado com a velocidade de um raio e a força de um trovão. RINGO NÃO DISCUTE... MATA com: Giuliano Gemma e Fernando Sancho. RINGO NÃO DISCUTE... MATA com: Giuliano Gemma — última exibição.

PRÓXIMO DOMINGO: A GAROTA DA MOTOCICLETA com: ALAIN DELON

CINE BLUMENAU

HOJE — TERÇA-FEIRA às 20 horas —

BRIGHTTE BARDOT, mais mulher do que nunca — MAURICE RONET — JEAN PIERRE MARIELLE — CHRISTINE HOLM em

AS MULHERES

Technicolor — 18 anos

Toda a exuberância sensual de uma mulher, suas manhas, suas técnicas para prender o "varão amado", você verá em AS MULHERES um dos filmes mais comentados e ouvidos do atual cinema francês. AS MULHERES, um filme que tem tudo aquilo que você deseja ver: romance... drama... comédia... paixões incontroláveis e sexo!

AS MULHERES. As criaturas mais lindas e também perversas do mundo. PRÓXIMO DOMINGO — BONGA, O VAGABUNDO

TV COLORADO RQ

62,50 MENSAL ou à vista com 20% de desconto

TEVELANDIA

DUAS LOJAS BLUMENAU E RIO DO SUL

| | |
|-------|----------------------------|
| 15:30 | — Padrão c/Chamadas |
| 15:55 | — Abertura |
| 16:00 | — TV Educativa |
| 16:40 | — Clube da Criança |
| 17:05 | — Seriado de Aventuras |
| 17:30 | — Mulheres em Vanguarda |
| 18:05 | — Patrulheiros do Oeste |
| 18:30 | — Agente 86 |
| 19:05 | — Minha Doce Namorada |
| 19:40 | — Tele Esporte |
| 19:45 | — Jornal Nacional |
| | — Jornal de Santa Catarina |
| 20:10 | — Irmãos Coragem |
| 20:45 | — Discoteca do Chacrinha |
| 21:55 | — Repórter Garcia |
| 22:15 | — O Cafona |
| 22:55 | — Gunsmoke |

Estiagem causa prejuízo à produção de leite em Minas Gerais

Bahia possui a mais moderna cervejaria

SALVADOR (AJB) — Em solenidade que durou por mais de uma hora a CIBEB — Companhia de Bebidas da Bahia — inaugurou sábado as suas instalações comerciais numa área de 25 mil metros quadrados no Município de Camacari, consideradas as

mais modernas da América Latina. As festividades inicialmente programadas foram encalhadas em virtude da queda da estação de energia elétrica pública, reatando-se a inauguração aos discursos do diretor da CIBEB, Mancel Pontes Tanajura,

Presidente da Carlsberg Breweries, Sr. A. W. Nielsen, e o Governador do Estado, Sr. Antônio Carlos Magalhães. O empendimento, no valor de Cr\$ 62 milhões, exigiu o trabalho de 800 homens, consumindo cerca de 2.530.000 homens-hora para

a construção da mais moderna cervejaria da América Latina. Estiveram presentes a solenidade além do Governador do Estado, o prefeito do Município de Salvador, o embaixador da Dinamarca, Sr. J. A. Paludín, o presidente do Banco do Nordeste do Brasil, Sr. Rubens Costa, o chefe do escritório regional da SUDENE, representante do Ministério da Indústria e Comércio e presidente da Mauro Salles Interamericana S.A.

BELO HORIZONTE (AJB) — A Federação da Agricultura de Minas solicitou em telex ao Ministro Cirne, o reajustamento do preço mínimo do leite de Cr\$ 0,38 para Cr\$ 0,48 para evitar o colapso no abastecimento dos grandes centros nacionais na próxima entressafra.

Segundo o relatório da FAEMG a pecuária leiteira, especialmente a de Minas Gerais está em crise em razão das prolongadas estiagens verificadas nos últimos meses, exigindo medidas oficiais para minorar os vultosos prejuízos já verificados.

A crise na produção de leite em Minas este ano pode ser considerada uma das mais graves dos últimos tempos, já que em plena safra a plataforma da Cooperativa Central dos Produtores Rurais — CCFR — apresentava um déficit mensal de 2.450 mil litros o que equivale a 80 mil litros de leite por dia.

Na região leiteira da Abaeté, segundo o relatório do presidente do sindicato rural Sr. José Elbeiro de Melo Paiva, a produção que era de 12 mil litros em março do ano passado, caiu para 8 mil litros neste ano podendo-se prever com otimismo a produção de três mil litros por mês na entressafra.

A preços atuais um produtor da região leiteira de Curvelo, média segundo levantamento feito pela FAEMG, está obtendo uma renda média a b.uta de Cr\$ 442,51 gastando 50 em frete, FUNRURAL e ICM uma média de Cr\$ 70,00.

O que sobra o pecuarista tem que aplicar na compra de tortas que no período de março de 69 a janeiro de 70 aumentaram em 76% na aquisição de vacinas que tiveram o preço elevado em 62% no período de maio de 69 a maio de 70 e na compra de arame que em um ano subiu 52%.

NEGÓCIOS & PUBLICIDADE

ROMULO MAIORANA EM EVIDÊNCIA

Com satisfação parabenzimosa nos com a Diretoria de «O LIBERAL» — Belém — PA — «Jornal da Amazônia» — pela passagem de seu quinto aniversário, sob a administração de seu dinâmico titular Romulo Maiorana, que também acaba de assumir a Direção da Rádio Liberal, veículo de divulgação da maior importância de todo o Norte do País.

PAFISA INICIA FABRICAÇÃO DE CELULOSE

Com a presença do Gal. Evandro de Souza Lima, e de seus convidados, a PAFISA Papéis Finos do Nordeste S.A., acionaram pela primeira vez no dia 23 de abril último as máquinas que darão início a produção de celulose, partindo do sinal como matéria prima.

A PAFISA é um dos maiores projetos da SUDENE e sua localização é na cidade de Igarassú, no Estado de Pernambuco. A PAFISA é

mais um dos projetos vitoriosos do Grupo Fernando Rodrigues.

TOURS DE PROGRAMAÇÃO DA LUFTWANSJA

A Luftwansa está com uma programação de «tours» à Europa feitos com especial atenção para agradar os turistas mais exigentes. Os itinerários incluem a Áustria, Suíça e Itália além da Rússia, Península Escandinávia e o Mediterrâneo.

CERVEJA CARLSBERG

A Cia. de Bebidas Bahia, que lançou com grande sucesso a Cerveja Carlsberg no Nordeste e São Paulo, estará distribuindo em breve o seu produto no Rio de Janeiro.

BANORTE

O Banco Central concedeu carta patente autorizando o Banco de Investimentos — a operar. É a mais nova organização financeira



do grupo Banco Nacional do Norte cuja sede é em Recife.

FUTURÓLOGO HERMANN KAHN

Um curso avançado exclusivo para presidentes de grandes companhias se dá na cidade de Genebra em julho do corrente ano. Entre os congressistas, estará o Futurólogo Hermann Kahn.

CONVITE A AROLDO ARAÚJO

A Aroldo Araújo Proranda recebeu carta do presidente do Centro Industrial do Maranhão, Sr. Luiz da Rocha Porto, formalizando convite para a realização de um seminário de Marketing, que é também do interesse do próprio governo do Estado.

SADIA TRANSPORTES

A Sadia Transportes Aéreos já colocou em vigor o seu novo horário visando um melhor entendimento aos usuários e evitar os horários sujeitos à incidência de nevoeiro em São Paulo e Porto Alegre o que prejudicaria a pontualidade dos «latões».

CURSOS SOBRE CRÉDITOS RURAIS

A União de Bancos Brasileiros está administrando em São Paulo uma série de cursos sobre crédito rural, para todos os seus gerentes superintendentes com o fito de maior capacitar o seu staff na área de aplicações.

VASILHAME

SÃO PAULO (AJB) — São Paulo não lidera a produção de cerveja, mas, em compensação, quase todo o vasilhame usado no país é fabricado nesta capital e as latas da Skol em Rio Claro.

Duas fábricas de garrafas — a Cisper e a Vidraria Santa Marina — produzem quatro bilhões todos os recipientes da cerveja consumida no país. As atas são feitas pela Metalúrgica Matarazzo, que, depois de investir no ano passado 25 milhões de dólares (mais de Cr\$ 12,5 milhões) em equipamento, pode produzir 100 milhões de latas por ano.

EMPRESAS

Apenas duas das companhias brasileiras — a Antártica e a Companhia Cervejaria Paulista — tem sede no estado, mas outras, como a Brahma e a Skol, têm fábricas no interior. A produção dá para abastecer o mercado paulista e para enviar parte a outros estados. Apesar disso, há lugar para marcas vindas de outros estados. O consumo das cervejas Ouro Fino e Ouro Branco é menor apenas que o da Carlsberg, produzida na Bahia, mas supera o da Polar e o da Pérola, no Rio Grande do Sul.

O lançamento da Skol em lata e das novas marcas não chegou a abalar o mercado, que continua sendo dominado pela Brahma e pela Antártica.

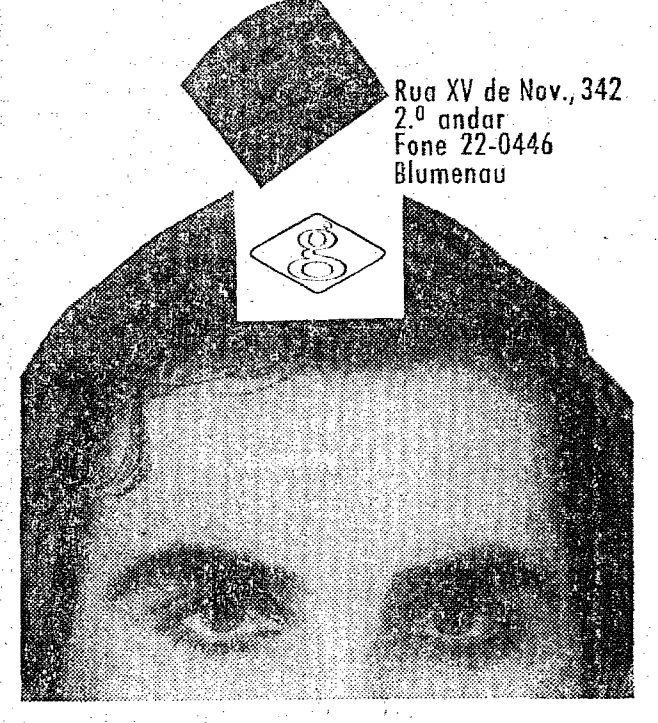
MOTORISTA

Você sabia que é dever de todo condutor de veículo fazer sinal regulamentar de braços ou acionar dispositivo luminoso indicador, antes de parar o veículo, reduzi-lo a velocidade ou mudar de direção? Regulamento do Código de Trânsito Artigo 33, IX

SE O PROBLEMA É CLICHÊ, GRAVE BEM ÉSTE NOME:

GRAVARTEX

Apronta qualquer clichê dentro de 48 horas. E além dessa rapidez você tem a qualidade e o padrão técnico Gravatex. A Gravatex sabe o que faz.



Rua XV de Nov., 342
2º andar
Fone 22-0446
Blumenau

JUIZO DE DIREITO DA 2ª. VARA CÍVEL DA COMARCA DE BLUMENAU EDITAL DE PRACA

O doutor PROTASIO LEAL FILHO, Juiz de Direito da 2ª. Vara da comarca de Blumenau, Estado de Santa Catarina, na forma da lei, etc...

FAZ SABER aos que o presente edital virem ou dele conhecimento tiverem, que no próximo dia 18 de maio, às 11 horas, à porta principal do edifício do Fórum, sito nesta cidade à Alameda Rio Branco, o Porteiro dos Auditórios levará à praça o imóvel abaixo especificado, penhorado a OSVALDO PFIFFER, nos autos da ação executiva cambiária movida por «TEVELANDIA» LTDA.: um lote de terras situado à rua B. do Horizonte, nesta cidade, lote da quadra «C» nº 9, contendo a área de 343 mts. 2, tendo de um lado o lote nº 8, do outro lado o de nº 10, fazendo frente com a rua nº 3, situando no loteamento «Gerda», no bairro Garcia, avaliado por Cr\$ 1.500,00. QUEM ao mencionado imóvel tiver interesse, deverá comparecer no dia, hora e local, acima designados quando o mesmo será vendido em praça pública, pelo valor mínimo da avaliação observadas as exigências legais. DADO e passado nesta cidade de Blumenau, aos seis dias do mês de abril de mil novecentos e setenta e um. Eu, EULINA L. SILVEIRA, Oficial Maior, o escrivão, e eu (as.) SÉRGIO A. DA NOBREGA, titular do Cartório do Cível e Comércio.

Blumenau, 6 de abril de 1971
(as.) PROTASIO LEAL FILHO
Juiz de Direito da 2ª. Vara
(as.) SÉRGIO ALBERTO DA NOBREGA
Titular do Cartório do Cível e Comércio.

EXIJA O SELO DE GARANTIA

Tecidos e Toalhas



BLUMENAU

QUALIDADE AO ALCANCE DE TODOS

ESCRITÓRIO CONTÁBIL AGOSTINI

Rua 15 de Novembro, 342 - S/14-15-16. — Fone 22-0156 — Caixa Postal - 1122 BLUMENAU — Santa Catarina

Registro de Firms — Escritas Fiscais — Contabilidade — Contratos — Distratos — Declaração de Imposto de Renda etc.

COM 10 ANOS DE EXPERIENCIA NO RAMO

Estacionamento Jardim

Especializado em Auto Escola, revalidação de carteiras, confecções de carteiras de habilitação, emplacamento e todos os documentos para automóvel.

Brusque — SC — Ao lado do Unibancos.

FILMES «ORWO» NO ATACADO

| | | |
|----------------------|---------|-------------|
| NP22 — 120/127/620 — | cx c/20 | Cr\$ 50,00 |
| NP22 — 135/20 — | cx c/25 | Cr\$ 92,50 |
| NP22 — 135/36 — | cx c/25 | Cr\$ 122,50 |
| NP22 — 6,5x9cm plano | cx c/25 | Cr\$ 11,30 |
| NP22 — 30 lmts. Lata | | Cr\$ 53,50 |

COMPLETA LINHA MIRANDA-SOLIGOR

ÓPTICA HEUSI - CINE FOTO

- Rua Padre Jacobs, 14 - Cx. P. 332 -

Fone 22-1502 - Blumenau-SC

GIGI AUTOMÓVEIS

R. 7 de Setembro nº 517 - Telefone 22-0680 - Blumenau

COMPRA PELO MELHOR PREÇO DA PRAÇA A VISTA — VENDE, TROCA E FINANCIAMENTO COM PEQUENA ENTRADA, RESTANTE EM SUAVES PRESTAÇÕES

| | | |
|----------------------------|-----------|-----------|
| Corcel G.T. branco e preto | 1969/1970 | 24x600,00 |
| Corcel 4 portas cinza luxo | 1969/1970 | 24x480,00 |
| Corcel 4 portas verde luxo | 1969/1970 | 24x480,00 |
| Corcel 4 portas amarelo | 1969 | 24x420,00 |
| Regente gelo | 1967 | 24x240,00 |
| Jangada cinza e gelo | 1966 | 24x180,00 |
| Aero Willys verde | 1965 | 24x330,00 |
| Aero Willys Verde e branco | 1965 | 24x330,00 |
| Aero Willys grená e pérola | 1963 | 24x240,00 |
| D.K.W. Vemag | 1963 | 24x180,00 |
| Gordini verde | 1963 | 24x120,00 |
| Volkswagen pérola | 1967 | 24x300,00 |
| Volkswagen branco lotus | 1965 | 24x300,00 |
| Simca amarelo ouro e gelo | 1966 | 24x240,00 |

23 anos no comércio de automóveis. Posso conseguir qualquer tipo, cor, ano etc. que V.S. desejar pelo menor preço e condições.

VAI LA!

FIQUE DE OLHO ANÚNCIOS CLASSIFICADOS

TERRENOS CASAS APARTAMENTOS

G. WERNER DOROW — Corretor de Imóveis. Reg. CRECI — 2191

Rua 15 de Novembro, 415 — Sala 3. Res. Rua Cel. Feddersen, 180.

ESTA AQUI A SUA GRANDE OPORTUNIDADE

AUTO VALE LTDA.

RUA 15 DE NOVEMBRO, 895 - FONE: 22-1059

| CARRO | ANO |
|---------------------------|-----|
| 1 CORCEL BRANCO 2 pts. | 69 |
| 1 CORCEL BRANCO 4 pts. | 69 |
| 1 CORCEL AZUL LUXO 4 pts. | 69 |
| 1 CORCEL AZUL 4 pts. | 69 |
| 1 CAMIONETE D.K.W. | 66 |
| 1 VOLKSWAGEN | 69 |
| 1 VOLKSWAGEN | 61 |
| 1 AERO WILLYS | 61 |
| 1 GORDINI | 64 |
| 1 DAUPHINE | 61 |

FINANCIAMENTO DE 12 A 24 MESES

AUTO VALE EM BLUMENAU O MAXIMO EM AUTOMÓVEIS

PREÇO DE OCASIÃO VENDE-SE

1 Gravador Sharp com caixa acústica acompanhado de fitas à Cr\$ 500,00;
1 Máquina de escrever portátil Olivetti à Cr\$ 500,00 e 1 Rádio para automóvel.
Informações neste Jornal. — BLUMENAU.

VENDE-SE

Uma casa residencial com 8 peças com 124m. de construção, na Rua Vitória, a 200m. do Grupo Escolar Luiz Delfino. Informações nesta redação.

ATENÇÃO - ALUGA-SE

AMPLAS E CONFORTÁVEIS RESIDÊNCIAS A RUA ALVIN SCHRADER, DISTANTES CINCO MINUTOS DO CENTRO DA CIDADE.

Informações à Rua 15 de Novembro, 701 — 1º andar — Edifício «Lojas Paul» — BLUMENAU.

SEJA PREVIDENTE!

Se ainda não mandou fazer seu carimbo padronizado exigido pela legislação federal, remeta sua encomenda a

CARIMBOS DE BORRACHA REAL

Fabricamos todos os tipos de carimbos comerciais, placas esmaltadas e carimbos infantis.

Rua 15 de Novembro, 1300 - BLUMENAU - SC.

Atenção - Atenção

ALUGA-SE UMA SALA COM FRENTE À RUA 15 DE NOVEMBRO, NO EDIFÍCIO CATTARINENSE.

TRATAR — Rua 15 de Novembro, 701 1º andar.

VENDO GRAVADOR CROWNCORDER

Ótimo estado. Quase novo. Acompanha 6 fitas gravadas com músicas da parada de sucessos. Tratar com Sérgio na Rua XV de Novembro, 678, térreo, sala 1.

VENDEDOR TÉCNICO TEXTIL RIO DE JANEIRO - S.A. HAEGLER

Firma tradicional, com mais de 40 anos de atividades como representantes das melhores fábricas de máquinas têxteis da Europa, procura para o escritório do Rio de Janeiro, vendedor com conhecimento técnico na área têxtil. Exige-se domínio da língua alemã ou inglesa. Paga-se bem na base de fixa mais comissão. Interessados devem enviar curriculum vitae para S.A. HAEGLER - Departamento Têxtil, Caixa Postal 1250 ZC-00, Rio de Janeiro.

AUTO COPA «70» LTDA.

GARAGEM DE ESTACIONAMENTO — COMPRA E VENDA DE CARROS NOVOS E USADOS FINANCIADOS ATÉ 24 MESES.

Temos a venda os seguintes carros usados

| CARRO | ANO |
|----------------|-----|
| GALAXIE | 70 |
| OPALA | 70 |
| FUSQUINHA | 70 |
| VOLKSWAGEN | 70 |
| VOLKSWAGEN | 69 |
| VOLKSWAGEN | 68 |
| VOLKSWAGEN | 66 |
| CORCEL 4 pts. | 69 |
| PICK-UP WILLYS | 66 |
| D.K.W. 1601 | 64 |
| GORDINI | 64 |

Rua 15 de Novembro, 1439 — Fone: 22-0574 BLUMENAU

POLAR

A Loja do Turista — Souvenirs — O maior depósito de Canecos Típicos, Madeira entalhada — Artigos p/fumantes — Presentes — Artesanato — Exclusividades — Rua 15 de Novembro, 534 — BLUMENAU.

NECESSITAMOS

Disponos de uma vaga em nosso Deptº de Vendas de Veículos para candidato que preencha as seguintes características:

EXIGIMOS:

- 1) Pessoa com experiência comprovada em vendas.
- 2) Curso Ginásial completo ou equivalente.
- 3) Idade entre 20 e 30 anos.
- 4) Pessoa que tenha condução própria para viajar.
- 5) Curriculum Vitae

Favor não se apresentarem candidatos que não preencham a solicitação acima. Interessados serão atendidos à Rua: Itajaí, 682 — Blumenau durante o horário comercial.

OFERECEMOS:

- 1) Registro em carteira.
- 2) Ordenado fixo e comissão, com possibilidades de vencimentos mensais até Cr\$ 4.000,00
- 3) Bom ambiente de trabalho.

W. Breitkopf & Cia. Ltda. REVENDEDOR AUTORIZADO CHRYSLER do BRASIL S.A.

Leia Assine Divulgue

Cidade de Blumenau

Pedro Moura o responsável: Próspera 3 x 2 Palmeiras

Mais uma vez o Palmeiras foi roubado dentro de um campo de futebol. Uma vitória que seria sua, indiscutivelmente, porque dominou as ações na primeira fase, e se o placar fosse de dois a zero jamais perderia o prêmio. Pedro Moura, atacante de Joinville, foi um péssimo árbitro, que tirou do Palmeiras a possibilidade do triunfo. A marcação do penal foi que só ele viu aos 8 minutos de partida, foi o suficiente. Se já não bastasse isso, o juiz soube "levar" a partida, na segunda fase, toda para o campo de ataque do Próspera, e para se dizer, quase não chegou a ir além da linha divisória nos 45 minutos finais. Outra vez, o Palmeiras foi prejudicado, e de maneira vergonhosa, a ponto de o treinador Adaci Vidal recomendar encarecidamente, sendo colocado para fora do túnel. Foi deprimente a atitude de Pedro Moura, que se mostrou totalmente parcial, na condução do jogo.

MELHOR

Nos primeiros 45 minutos, o Palmeiras foi o dono da cancha, muito embora sua defesa, em alguns lances, se mostrasse muito nervosa. Logo aos 4 minutos após um escanteio, cobrado do direito, Tonho, batera a bola para o pé esquerdo, depois da largada do goleiro Danilo. Aos 8 minutos, Pedro Moura, marcou uma penalidade máxima, inaceitável. Logo, invadiu a grande área, sendo perseguido pelo zagueiro Krieger, mas o avanço do time da "raça" ficou livre e entrou na rede pelo lado da fora. O juiz, quando o Palmeiras, já se preparava para cobrar o tiro de meta, aplicou penalidade máxima, que foi cobrada e convertida por Imael. Aos 24 minutos, foi cometida uma falta, contra Chiquinho, nas proximidades da área do Próspera. Foi a barreira, com cinco homens, Tarcísio chutou calculadamente para o ângulo esquerdo da meta de Danilo, favorecendo a um, para o Palmeiras.

SÓ PRÓSPERA

Na segunda etapa, o apêndice inventivo de só apitar faltas a favor do Próspera, rumo a vitória, não faltou, sendo inclusive o árbitro apedregado pela torcida Criciúma, foca as barbaridades que o mesmo estava praticando dentro do gramado. Num curto espaço de tempo,

Pedro Moura, conseguiu atrair para si a revolta não só dos jogadores e dirigentes do Palmeiras, como também da torcida do Próspera. Foi altamente feroz e epícora, ao invés de anfetando coisas absurdas, e sempre inventando faltas contra o Palmeiras. Aos 23 minutos, num cruzamento da Manoel da Círcula, fêz Jorge, que atraiu o zagueiro Krieger, na rebatida de bola, afastando-se a mesma para Luciano, que diminuiu e com o gol escanteado entrou para empurrar o encontro. Depois disso, o Palmeiras, perdeu diversas oportunidades, numa das quais Tonho, entrando sozinho na área, foi derrubado por trás, pelo zagueiro Danda sem que o apitador anotasse qualquer coisa. Foi um penalidade clamorosa, que Pedro Moura, não marcou. Tarcísio, aos 27 minutos, atacou da ponta direita de forma violenta e a bola, foi tocada no travessão superior da meta de Danilo, que só não caiu por milagres. Aos 32 minutos, Dada, investiu pela meia esquerda e atraindo de longa distância, superou a vigiância do goleiro Jorginho, que caiu totalmente tarde, para dar a bola. Estava sozinha a sorte do prêmio, porque depois disso, Pedro Moura, amarrava a partida, para que o Próspera não viesse a perdê-la. Três a dois, para o Próspera, um resultado totalmente ajustado pelo apitador, que parece ter ido à Criciúma de "encomenda".

SUMULA

Jogo: E. C. Próspera 3 x 2 Palmeiras E.C.
Local: Estádio Dr. Mário Balsini (Criciúma)
Renda: 1.890,00
Juiz: Pedro Moura (Péssimo)
Auxiliares: Moacir de Oliveira e Afonso Câmara Avila.
1º tempo: Palmeiras 2 x 1; Tonho (Palmeiras), aos 4; Imael de penalidade aos 8 (Próspera) e Tarcísio (Palmeiras) da falta, aos 24 minutos.
2º tempo: Próspera 2 x 0; Lúcio, aos 24 e Dada aos 32 minutos.
Final: Próspera 3 x 2 Palmeiras.
PRÓSPERA: Danilo; Manoel, Danda, Neri Lourenço e Dáda; Chico Frêto e Toninho; Jorginho, Imael (Edson), Lúcio e Mesquita.
PALMEIRAS: Jorge; Coral, Krieger, Eribo e Gensago; Chiquinho, Farolê e Gaselino; Tarcísio, Leal e Tonho.

O capricho de jogar mal com a importância de vencer bem

JOINVILLE (Da Sucursal)

O que está acontecendo com o América atualmente, sempre aconteceu com o Metrópol nos seus primeiros tempos. O time jogou melhor quando estava fora de seus domínios. Nos 5 títulos do 3 campeonatos que disputou em 1960, a torcida metropolitana sempre viu o time caminhar no embalo dos escorregões "dentro de casa" — mas quando o jogo era no campo do adversário a equipe toda, engravava a tal ponto que o Metrópol impunha-se em todos os prêmios como um time de força incontestável.

Com o desaparecimento do Metrópol, talvez isso valha agora como uma boa questão de coerência para se identificar o América como o melhor equipe deste campeonato, com as mesmas virtudes e os mesmos percalços de um time que vem lutando humildemente para chegar ao título, a exemplo do que sempre fez o campeão da Liga Atlético Região Mineira.

E claro que jogar mal em casa não recomenda bem a um time de gabarito, mas vindo do lado das mais apreensões os resultados que somam pontos positivos — tudo o que vale e dizer não deve se restringir a críticas das derrotas porque as vitórias geralmente cobrem as imperfeições, ou por outra, valorizam o trabalho de uma equipe que mesmo sendo pouco brilhante teve meritos suficientes para vencer o adversário.

OUTRA VEZ, ROMUALDO

Não jogou bem o América no seu sétimo compromisso deste 1º turno, mas dentro da análise fria e sistemática feita ao longo do comentário — fica dito que os 3 a 1 contra o Barroso foram merecidos. O primeiro tempo do América foi monótono ao extremo. Romualdo marcou aos 6 minutos, e depois o time detur-

vorou-se por completo. Surpreendentemente o Barroso tomou conta das ações; o Barroso jogou certo, em ritmo de compasso; o Barroso passou em campo com a bola dominada. Mas o que fez o Barroso em termos práticos? Nada, além do belo gol de Sérgio Maíra — que por sinal foi bem comemorado por um grupo de torcida itajubense, que para cá trouxe toda a animação da vitória que os almirantinos impuseram ao Figueirense uma semana atrás. E se alguém merece ter piedade nessa história toda, vamos respeitar a figura do legendário Quarenfina que aqui acabou seus dias como jogador quase no ostracismo, e como técnico, a experiência de domingo foi bastante dolorosa. O Barroso teve ritmo, jogou com toques vistosos, entrou sempre com facilidade pela defesa do América — mas não teve homens de conclusão. Nas duas únicas oportunidades em que conseguiu arremessar, Geraldo interveio brilhantemente e acabou impedindo os gols.

VITÓRIA ESPERADA

Em função de tudo o que o Barroso fez no primeiro tempo, não conseguindo vencer numericamente diante de uma América apático e sem vibração, ficou evidente de que no segundo período o panorama da partida sofreria uma transformação — já que o quadro rubro, como primeiramente interessado na vitória, deveria arrear com todo impulso para o campo ofensivo em busca de tentos que lhe garantissem o triunfo. E foi o que deu: o América teve um início fulminante; e em menos de 10 minutos já havia ameaçado o gol em quatro ou cinco oportunidades. Aos 11, depois de uma intervenção difícil numa bola dividida com Vado, Eládio foi substituído na meta do Barroso por Zé Car-

los. Aos 18, o mesmo Vado pôs Romualdo sozinho à frente do gol, e o tiro seco levantou a rede na segunda vez. Aos 28, ainda como decorrência do seu largo predomínio — o América marcou o seu terceiro gol. Falta cobrada violentamente por Chiquinho, desviou na passagem em Joel Freitas e o goleiro Zé Carlos foi completamente iludido.

De resto, o jogo prosseguiu a náda com o América melhor artilheiro em suas manobras ofensivas — e o Barroso lutando apenas com muito entusiasmo e espírito de luta, sem contudo ameaçar com mais seriedade a meta de Geraldo.

SUMULA TÉCNICA DO JOGO

CAMPEONATO CATARINENSE DE FUTEBOL
Jogo: América F.C. x C.N. Almirante Barroso
1º tempo: América, 1 x Barroso, 1.
Final: América, 3 x Barroso, 1.
Goleadores: Romualdo, aos 6; Sérgio Maíra, aos 13; Romualdo, aos 63; Joel Freitas (contra), aos 73 minutos.
Local: Estádio Americano.
Renda: Cr\$ 1.890,00.
Equipos: AMÉRICA — Geraldo; Celso Cabral Ladeira, Flórez e Bebeço; Amilton e Paulo César; Vado, Chiquinho, Romualdo (Lica) e João Carlos. BARROSO — Eládio (Zé Carlos); Waldemar, Joel Freitas, Mário José e Tenente; Reginaldo e Dado; Elcio Ramos, Chula, Sérgio Maíra e Juquinha.
Juiz: Roldão Tomé de Borjas Netto, com ótima atuação.
Auxiliares: Orestes Pedro Nogueira e Afonso Gonçalves.



BLUMENAU, 13 DE MAIO DE 1971

Iniciado o Estadual de Basquetebol

Na noite da última sexta-feira, foi iniciado o Campeonato Catarinense de Basquetebol de 1971, com uma partida, sendo mais dois jogos desdobrados, no sábado à noite. Na capital do estado, o Lira Tênis Clube, suplantou o Eudelantinas de Brusque, por 60 a 40. Para os juvenis e blumenauenses o Certame Estadual de Basquetebol, da categoria adultos, foi iniciado na noite de sábado com a realização de dois jogos de bom nível técnico. Na primeira partida o quadro da Sociedade Ginástica não conseguiu suportar o maior poderio do Vasto Verde, e acabou sendo abatido pelo placar de 87 x 59 — depois de um primeiro tempo em 57 x 18. Na arbitragem do cotejo funcionaram os juizes Domingos Ribamar Pereira e Marcus Armando Andrade, ambos integrantes do quadro especializado da FAC. Equipos: VASTO VERDE: Carilo 15, Valmor 16, Helmut 6, Romeu 29, Remon 7, Rubens 5, Jan 2, Eandino 2, César 2 e César Romeu 3. GINÁSTICO: Dumas 23, Batata 2, Sérgio 16, Zequinha 2, Marcos 10 e Almir 6. No segundo cotejo, o União Palmeiras estreou de forma extrao dinária conseguindo fácil vitória diante do Ipiranga pela contagem de 88 a 64 — depois de 40 x 22 no primeiro tempo. Foram árbitros os Srs. Francisco Dias Silva e José Aurélio da Silva. Equipos: UNIÃO PALMEIRAS — Flávio 21, Jair 20, Rui 12, Aldo 31, Marcos 2. IPIRANGA — Romeu 8, José Acácio 23, Heino 16, Horst 2, Rui 3, Almir 6, Mércio 4 e Ivo 2.

Uma derrota e um empate para o "Berço"

que, na rodada de domingo pois o Carlos Renaux, empatou em casa com o Avai e o Paisandu, perdeu em Lages, para o Internacional. Em Brusque, o empate entre Avai e Carlos Renaux foi de um a um. B. Itaipó, para o Renaux e Mickey para o Avai, os goleadores. No apito esteve Gilberto Nahas, com renda de 1.500 cruzeiros. Empatou o Renaux com: Adalberto (Hélio); Chiquinho, Nelson, Humberto e Assunção; Giba e Carlos Alberto; Luciano (Silvio); Lou e Ueslino e Zélio; Almir e Avai com: Carlos, Eduardo (Mishilo), Dado, Jura e Raulzinho; Moanda e Moacir; Dacia, Rogério, Filipey e Carlos Roberto. Foi expulso Assunção do C. Renaux.

PERDEU.

Em Lages, o Paisandu, depois de estar perdendo por três a um, no primeiro período, conseguiu uma reviravolta no final, para acabar perdendo por quatro a três. A. Itaipó, com: Marino Silveira, marcando para o Internacional. De: (3), Ackson e Ramos, descontando Euclides de penalty. Dado e Zé Carlos, para o Paisandu.

TESTE

Ainda tivemos um teste, feito pela atleta Ursula Marina Neumann, com vistas ao campeonato colegial, na prova de 400 metros rasos. Obteve a corredora, a marca de 1'13".



Netto cabeceou na trave; faltou sorte ao Caxias

Do meio de campo a bola foi lançada por coqueira. Todos sabiam mas foram encobertos: ela enganou também o goleiro Jorginho — Netto ficou sozinho — cabeceou para o gol vazio — voltou-se e saiu gestualizando com a mão no ar, comemorando um gol que poderia realista-lo no anúncio como "goleiro". Mas a bola de Netto não entrou e o gol não saiu. Primeiro caprichosamente, bateu na trave — depois teve um outro capricho: voltou a trave — e teve mais do mesmo. Aí o Caxias perdeu a vitória de um jogo pouco movimentado na sua primeira fase, mas muito bom no período complementar. A sua exibição foi convincente sob todos os aspectos. Antônio Carlos ajustou-se como uma quiva na posição de goleiro — e teve domínio por completo o posterior. Aí — atuando com muita segurança na lateral esquerda.

O BOM FUTEBOL Os lances ofensivos no primeiro tempo foram bastante escassos dado o trabalho de alta posta a realizarem pelas duas defesas que, simplesmente, nada permitiram aos dois ataques. Mas, no segundo período, o jogo teve dimensões eletrizantes. Os dois times inflamados pelo entusiasmo impuseram um ritmo de jogo alucinante, e o gol não saiu. Uma ameaça frequente para os dois goleiros, especialmente para Jorginho que andou fazendo uma série de intervenções miraculosas, garantindo, mais uma vez, a invulnerabilidade do seu setor.

Diante das alternativas do próprio jogo — que nesse segundo tempo — passou a ter feições de um espetáculo trepidante, só a frieza e a disciplina de ânimos de um goleiro do seu jaez, atrás de uma defesa que se comportou com absoluta segurança, poderiam ter suportado tanta carga emocional dos guardadores do Figueirense — que a bem da verdade pres-

cionaram bastante durante o segundo tempo. Como lances destacados, diríamos ainda que além do gol perdido por Netto — outra bola arremessada contra o gol do Figueirense só não entrou por verdadeiro milagre. Jair fugiu pela trave e emendou cruzado para a linha da pequena área. Água entrou meio na dividida com Jorginho e o arqueiro Jorginho não entendeu a bola sabido projetando-se por cima da trave.

O Figueirense respondeu com uma avançada de Dóris pelo setor esquerdo, o qual efetuou cruzamento pelo alto — subindo Saão, na marca de penalty, para golpear certo no ângulo direito, mas Julinho numa ponte magistral conseguiu defender firme. Neste lance, se Saão deixasse a bola passar, Darcy teria chances excepcionais de fazer o gol.

Para não se dar margem a um relato sintético de tudo aquilo que convinha ser mencionado, devemos dizer apenas que o jogo foi realmente dos mais emocionantes no período complementar, e o empate — sem constituir castigo para o Figueirense, foi um bom prêmio para o Caxias.

SUMULA TÉCNICA DO JOGO

Campeonato Catarinense de Futebol
Jogo: Figueirense x Caxias.
Resultado Final: 0 x 0
Local: Estádio «Orlando Sca:pellis»
Juiz: José Carlos Bezerra
Equipos: CAXIAS — Julinho — Luizinho, J. Alves, Antônio Carlos e Vevê — Flava (Expedito) e Expedito (Mastio); Jair, Fcmtam, Águia e Emílio (Netto). FIGUEIRENSE — Jorginho — Beto, Jailson, Pelé e Ferreira — Zulmar e Pinga; Auldo, Sado, Darcy e Caco (Boris).

Êxito absoluto na prova ciclística Superintendente Oswaldo Pedro Nunes

Cumpriu-se na manhã do último domingo, em nossa cidade, a já conhecida prova ciclística. Superintendente Oswaldo Pedro Nunes, organizador de todos os anos pelo Serviço de Recreação e Esportes do SESE. A prova, deste ano, teve sua largada e chegada na Alameda Rio Branco, de frente ao Estádio G. Américo Esportivo Olímpico. Aproximadamente 75 kms, foi o percurso da prova, que foi disputada em

duas categorias. A primeira de bicicletas de passeio e segunda para bicicletas de corrida.

OS RESULTADOS PROVA DE PASSEIO

1º Lugar — Arthur Montagna (Blumenau)
2º Lugar — Arthur Santos (Blumenau)
3º Lugar — Leardino Batista (Blumenau)
4º Lugar — Alcides José Gomes (Criciúma)

PROVA DE CORRIDA

1º Lugar — Nilton Delajustina (Florianópolis)
2º Lugar — Waldemiro Dias (Blumenau)
3º Lugar — Renato Saramento (Joinville)
4º Lugar — João Fortunato (Joinville)
5º Lugar — Armelindo da Silva (Blumenau)
6º Lugar — Eber Tadeu Correia (Lages).

Os ganhadores das provas, isto é os primeiros colocados receberam como prêmio bicicletas e, aos demais foram oferecidos bicicletas. Nada menos de 17 bicicletas do SESE, se fizeram presentes as provas. O desfecho verificou-se no Pavilhão «B» da Proube, com uma grande churrascada.

Amazona e Serrinha os líderes

O Campeonato da 1ª Divisão de Amadores, da LBF, em sua 4ª rodada do turno inicial teve andamento na tarde de domingo, com a realização de mais 4 partidas. O Amazona, que esteve de folga, e com o empate entre Serrinha e XV de Outubro, assumiu juntamente com a equipe de Vila Itoupava a liderança invicta do certame, ambos com 1 ponto perdido.

Nos demais jogos os resultados foram normais, salientando apenas, que o Olímpico voltou a perder, e em seu próprio reduto. O Botafogo sofreu nova goleada, e o Gasparense reabilitou-se.

EMPATE

Num prêmio que poderia ser melhor, e que foi bastante prejudicado pelas más condições do gramado, muito irregular, Serrinha e XV de Outubro empataram sem abertura de contagem jogo este disputado em Vila Itoupava. A arrecadação foi boa, registrando-se Cr\$ 580,00. José Orlando de Souza, foi o juiz do encontro, auxiliado por Alécio da Silva e Ralf Milchet. Anormalidade foi a expulsão, aos 5 minutos do tempo final, de Neno, do XV de Outubro, por reclamações ao árbitro. Diga-se também, que José Orlando de Souza dirigiu com muito acerto o tempo inicial, perdendo-se entretanto na fase final, prejudicando sensivelmente o andamento do jogo. Não chegou entretanto a comprometer-se mais, face a disciplina dos atletas.

O Serrinha empatou alinhando: Alomar, Haroldo, Lorenzo, Oregte, e Cordeiro, Roberto e Silvio, Kuni-berito, Romeu, Haraldinho e Silva. O XV de Outubro formou com: Peters, Lula, Haroldo, Célio e Darcy, Da Silva e Neno (expulso aos 5 minutos do 2º tempo), Nego, Osvaldinho, Valdir e Janguta. REABILITOU-SE O Gasparense reabilitou-se da derrota sofrida diante do Timboense, ao vencer no Estádio Municipal Carlos Barbosa Fontes ao Floresta de Pomerode pela contagem de 3 goals a 1. Darcy Telles dirigiu o encontro, funcionando nas bandeirinhas Moacir Tirlone e José Marques. Tigóia (2), e Godofredo marcaram para o Gasparense, descontando Guido para o Floresta. As duas equipes jogaram assim: Gasparense: Panga, Pedrinho, Edélio, Zezo e Teco, Marquinho e Escurinho, Nico, Wilson, Tigóia e Godofredo. Floresta: Marcos, Cascudo, Antoninho, Renato e Guedes; Werner e Jaime, Beto, Cubas, Paraná e Guido. GOLEADA O Juventus aplica a sua segunda goleada consecutiva, e o Botafogo sofre a sua segunda, ao perder para o primeiro, em seu campo, pela contagem de 5 goals a zero. No domín-

go anterior o Juventus vencera ao Olímpico em 3 goals, e o Botafogo perdera para o XV por 6.

O encontro foi dirigido por Cláudio J. de Morzias, auxiliado por Alcyr, Rosa da Silva e Reinaldo Duwe. Anormalidade, foi expulso aos 38 minutos do segundo tempo o jogador Jara do Botafogo.

Jogou o Juventus com: Guy, Amilton, Foguinho, Armim e Otávio, Tata e Zeza, Jaime, Minga, Hillário e Erico. O Botafogo perdeu com: Ademir, Adão Odri, Paraguai e Walmir, Bira e Geraldo, Celinho, Jara, Ademir e Amorim.

NOVAMENTE

O Olímpico voltou a perder, e desta feita em seu próprio Estádio, diante do Timboense, em 2 goals a zero. Assim sendo, o Timboense passa a vice-líder do certame, juntamente com o XV, ambos com 2 pontos perdidos.

CLASSIFICAÇÃO

Após as partidas da 4ª rodada, a classificação passou a ser a seguinte: 1º lugar — Serrinha e Amazona com 1 ponto perdido 2º lugar — XV de Outubro e Timboense com 2 p.p. 3º lugar — Gasparense com 3 p.p. 4º lugar — Juventus com 4 p.p. 5º lugar — Olímpico com 5 p.p. 6º lugar — Floresta e Botafogo com 7 p.p.

Classificação

Eis a nova colocação das equipes no campeonato catarinense: 1º lugar — América ... 1 p.p. 2º lugar — Juventus e Próspera ... 3 p.p. 3º lugar — Caxias ... 4 p.p. 4º lugar — Avai ... 5 p.p. 5º lugar — Internacional e Hercílio Luz ... 6 p.p. 6º lugar — Palmeiras e Figueirense ... 7 p.p. 7º lugar — Ferroviário ... 8 p.p. 8º lugar — Amilton e Barroso ... 10 p.p. 9º lugar — Paysandu ... 11 p.p. 10º lugar — Carlos Renaux ... 13 p.p.

PRÓXIMA RODADA — Domingo Em Blumenau — Palmeiras x Avai Em Rio do Sul (Loreto) — Juventus x América Em Tubarão — Hercílio Luz x Caxias No Estádio — Figueirense x Próspera Em Brusque — Carlos Renaux x Ferroviário Em Lages — Internacional x Barroso

Mundo Jovem conquistou a Taça Cidade Jardim

Foi na tarde do último sábado, a grande decisão da TAÇA CIDADE JARDIM. Moellmann e Mundo Jovem realizaram na quadra do Centro de Juventude Porta Aberta a mais sensacional partida de todo o campeonato, tendo uma das mais espetaculares que o público esportivo de Blumenau teve oportunidade de assistir, nos últimos tempos.

Cercadas de grande nervosismo e com a presença do maior público já visto, para presenciar uma partida de futebol de salão, as agremiações ingressavam na quadra e iniciavam o grande espetáculo. O Mundo Jovem, mais calmo em seu jogo, foi a frente no placar, fazendo 3x1 já aos 10 minutos da primeira etapa. O Moellmann, possuidor de uma garras impressionante, reagiu vigorosamente e empatou o prêmio ainda no primeiro tempo de jogo.

Aos 5 minutos da segunda etapa, com verdadeira explosão a torcida do Moellmann viu sua equipe passar à frente do marcador, fazendo 4 x 3.

Prosseguiu o atletismo

Sexta e sábado teve prosseguimento a disputa do campeonato de Atletismo da Comissão Municipal de Esportes, com duas provas, no estádio da Empresa Industrial Garcia. Na sexta-feira, tivemos o desdobramento da prova de 5.000 metros rasos, prova "Viagem à Lua". 1º Lugar - Wilson Boos tempo de: 16'44"/10

2º Lugar - Hélio Dregotti - tempo de: 17'36"/2'10 3º Lugar - José Justino - tempo de: 17'53" 4º Lugar - Flávio Hanemann 5º Lugar - Nelson José da Silva 6º Lugar - Nilon Mello. SABADO No sábado à tarde, tivemos a prova de revezamento 4 x 1.500 metros, denominado prova Revelação. 1º Lugar - Mário, Nelson, Justino e Boos - 18'49" 2º Lugar - Hélio, Mello, Flávio e Júio - 19'12"

3º Lugar - Hélio, Mello, Flávio e Júio - 19'12" Ainda tivemos um teste, feito pela atleta Ursula Marina Neumann, com vistas ao campeonato colegial, na prova de 400 metros rasos. Obteve a corredora, a marca de 1'13".



Distúrbios na Venezuela provocam a interrupção das aulas

CARACAS, 17 (UPI) — O governo decidiu suspender a partir de hoje as aulas das escolas secundárias no Distrito Federal e no Estado de Miranda, para evitar a repetição dos distúrbios de quinta e sexta-feira passadas que deixaram um saldo de dois mortos.

O Ministro do Interior Lorenzo Fernández denunciou que os instigadores dos desordens pertencem a minorias estudantis, pertencentes ao partido Movimento Eleitoral do Povo (MEP) e ao Movimento de Avanço para o Socialismo (MAS), um grupo que saiu recentemente do Partido Comunista (PC).

O Ministério da Educação emitiu nota oficial sobre a suspensão temporária das aulas e denunciou que pessoas estranhas à comunidade estudantil participaram nos violentos acontecimentos dos últimos dias.

O Distrito Federal, inclui Caracas e o porto de La Guaira, enquanto que no Estado de Miranda encontram-se a parte leste de Caracas, a cidade de Los Teques e outras localidades.

O comunicado diz que "diante da situação criada pelos recentemente acontecimentos, nos quais participaram pessoas estranhas à comunidade estudantil, e com as quais se pretendeu alterar a ordem pública, a delegacia regional de Educação do Distrito Federal informa aos interessados que serão suspensas as atividades normais em todas as escolas do ensino médio oficial desta região".

Acrescenta que "os diretores, os conselhos de professores e as comunidades educativas estudarão a maneira de realizar a recuperação dos conhecimentos básicos e cumprir os programas previstos para cada uma das séries do curso secundário".

O Ministro Fernández disse ao jornal "El Nacional" que desejava em que as direções do MEP, do MAS, e também de outras organizações políticas controlem seus dirigentes juvenis que "estão escapando de suas mãos".

Faleceu em Roma o Cardeal Agagianian

CIDADE DO VATICANO, 17 (UPI) — O Papa Paulo Sexto celebrou hoje na Basílica de São Pedro missa pela alma do Cardeal Gregório Pedro Agagianian, que morreu ontem a noite em Roma aos 75 anos de idade, após prolongada doença.

Dom Agagianian, que foi considerado duas vezes firme candidato ao papado, nasceu em Akhalkalaki, Armênia, dia 18 de setembro de 1895, ordenando-se sacerdote em 1921. Em novembro de 1937 foi designado patriarca armênio da Sicília, tendo sido confirmado no consistorio reunido em dezembro do mesmo ano.

Era prefeito da Congregação para a Evangelização dos Povos e pertencia às congregações para a Doutrina da Fé, para as Igrejas Orientais, e para a Disciplina dos Sacramentos e dos Ritos.

Também fazia parte do Secretariado para a União dos cristãos e fez parte das comissões pontificais para o estudo da Bíblia, para a revisão do Código do Direito Canônico, e para a redação do Código do Direito Canônico Oriental, da qual era presidente.

Aos 10 anos de idade, e com a ajuda de funcionários da igreja armênia, Agagianian foi enviado a Roma para estudar no Colégio Urbano da Congregação para a Propagação da Fé e começar sua carreira de sacerdote, à qual o levou mais perto do trono de São Pedro do que qualquer outro prelado não italiano nos últimos quatro séculos.

Dom Agagianian subiu rapidamente na hierarquia da

Igreja e em 1937 foi designado décimo-quinto patriarca dos católicos armênios.

Oito anos mais tarde, em uma viagem a Roma recebeu uma carta do Papa Pio Doze e em 1938, Dom Agagianian foi um dos candidatos mais firmes e populares para suceder-lhe e seu prestígio popular era tal que os romanos costumavam gritar "viva o Papa", quando o viam nas ruas.

Foi também considerado candidato para o papado depois da morte de João 23.

O prelado passou os últimos quatro anos de sua vida como prefeito da Congregação para o Evangelização dos Povos, posto que deixou recentemente devido a sua saúde precária.

Durante o seu serviço eclesial Dom Agagianian viajou a diversos países, sendo o primeiro cardeal católico que visitou o Iran em 1954 e foi recebido pelo xá. Também viajou a Manila, onde presidiu a uma conferência de bispos do Extremo Oriente e assistiu em Saigon a um congresso eucarístico.

Dom Agagianian, que falava fluentemente meia dúzia de idiomas, também acompanhou o Papa Paulo Sexto em suas viagens à Índia e Uganda.

OPÇÃO DE INCENTIVOS FISCAIS DO FUNDESC

FPOLIS (Do Correspondente) — O Sr. Carlos Cid Renaux, Presidente da Fe-

deração das Indústrias do Estado e Santa Catarina, determinou à Divisão Jurídica das entidades a expedição de CIRCULAR aos Sindicatos filiados e associados do CIESC, recomendando que solicitem ao Conselho Administrativo do FUNDESC a aplicação dos valores depositados na tomada de ações ou cotas de Sociedades Anônimas, dando — que a 13 de maio corrente completar-se-ão dois (2) anos de vigência da Lei Estadual nº 4.225/68 (regulamentada pelo Decreto nº SF 6-5-69/7.885) que institui o regime de incentivos fiscais do ICM.

Anexa à Circular foi remetida uma relação das empresas catarinenses que tiveram seus Projetos aprovados pelo FUNDESC dentre os quais deverão ser exercidas as escolhas, e que são as seguintes: Indústria e Comércio Cerâmica S/A — INCOCESA (Tubarão); Krinberg Alimentos S/A (Rio do Sul); LACTOPLASA — Indústria de Laticínios do Planalto S/A (Lages); Laminados e Compensados Sbravatti S/A (Mafra); Sada Agrícola S/A (Chapecó); CIMENVALE — Mineração e Cimento Vale do Itajaí S/A (Brusque); COPIMA — Cia Pioneira do Imarú (Imaruí); TEXTIPLAST — Indústria de Plásticos (Joinville) e INDUVALE — Cia Industrial Vale do Itajaí (Rio do Sul).

As empresas: Cerâmica Criciúma S/A — CECRISA (Criciúma); Equipasca do Sul S/A (Itajaí); EBRASA — Empresa Brasileira de Construções Navais S/A (Itajaí) e PLAMENAU Plásticos Blumenau S/A (de Blumenau) que também tiveram seus Projetos aprovados, já estão com os seus Capitais totalmente subscritos.



O SEGI não é uma reparação pública é uma instituição de direito privado mantida unicamente pelos seus usuários.

DR. RODOLFO SCHWAB

CRM. 835 — C.P.F. 920287679

CLÍNICA INFANTIL

Ex-Médico residente do Serviço de Pediatria e Puéricultura do Hospital das Clínicas do Paraná.

Horário de Consultas: 8:30 às 10:30 hs 15:00 às 18:00 hs

Hospital Universitário

END. Alameda Rio Branco, 325 (fundos) — Fone: 22-1516

Hospital Universitário — Fone: 22-0011

INDICADOR PROFISSIONAL

DR. VICTOR C. GARCIA

C.P.F. 008208739
Especialista em Ovídeos, Nariz, Garganta, Pescoço e Boca.

MIÉRO-CIRURGIA DOS OUVÍDOS.

Técnicas mais avançadas nas CIRURGIAS da SURDEZ e das Inflamações dos Ovídeos.

Prófeses, Exéretos, e Plásticas.

Cursos completos — Aparelhagens modernas

OTONEUROLOGIA

Cirurgia dos nervos Facial e Acústico — Paralisias Faciais — Tonturas — Zumbidos — Doenças do Labirinto

RINOLOGIA — SINUSOLOGIA

Tratamento clínico e cirúrgico das Rinites e Sinusites — Rinites Alérgicas — Vacinotetapla

ONCOLOGIA

Cirurgia dos Tumores: Ca Cabeça, Pescoço e Boca

ODONTOLOGIA

Cirurgia Buco — Dentária — Fraturas — Correções — Gengivitas

LARINGOLOGIA

Aparelhagem completa para diagnóstico e tratamento — CIRURGIA das CORDAS VOCAIS

ENDOSCOPIA PER-ORAL

Exames — Remoção de CORPOS ESTRANHOS dos Pulmões e Esôfago, Dilatações da Laringe, dos Brônquios e do Esôfago.

17 ANOS DE CURSO SUPERIORES REGULARES E ESPECIALIZADOS NOS MELHORES SERVIÇOS E ESCOLAS DE ODONTOLOGIA E MEDICINA.

CONSULTAS: HOSPITAL UNIVERSITÁRIO DAS 14 hs. às 16 hs. — Fone: 22-0311.

HOSPITAL SANTA CATARINA das 19 hs. às 18 hs. — Fone: 22-1444.

RESIDÊNCIA: Rua São José, 40 — Fone: 22-1501

BLUMENAU — SC.

Aldo Benjamim de Macedo

Nº C.P.F. 003720809
ADVOGADO

Escr. Blumenau — Rua 15 de Novembro, 550 — 11º andar S/1105 — Fone 22-1832

Escr. Itajaí — Rua Lauro Muller, 54
Fone: 504.

DR. ROBERTO BUECHELE

CARDIOLOGIA — ELETROCARDIOGRAFIA

Doenças do Coração — Eletrocardiografia — Curso de especialização em Cardiologia, no Hospital das Clínicas de São Paulo (serviço do prof. Luiz V.D. Court) — Rua 15 de Novembro, 676, 3º andar — Edifício do Banco Sul do Brasil — Consultas: Pela manhã — às 10:30 horas (hora marcada) a tarde — 14 horas às 17 horas.

ESCRITÓRIO DE ADVOCACIA

Antônio Carlos Silva

OAB/SC 2070 — CPF 003735109

Renato de Mello Vianna

OAB/SC 2287 — CPF 103136489

CAUSAS CÍVEIS, COMERCIAIS, TRABALHISTAS E CRIMINAIS. — COBRANÇAS

MARCAS E PATENTES

Representantes para todo o Estado de BRUNNER & CO., LTD. — Agentes Oficiais de Propriedade Industrial — Advogados e Engenheiros.

RUA ANGELO DIAS, 23 — 1º ANDAR — FONE: 22-0440 — Cxa. POSTAL - 837 — BLUMENAU-SC.

DR. HERCÍLIO LUZ COSTA

C.P.F. 020283449

DOENÇAS NERVOSAS

Curso de especialização em Psiquiatria (2 anos) no Instituto de Psiquiatria da Universidade Federal do Rio de Janeiro (Ex-Univers. do Brasil)

Ex-Chefe dos médicos residentes do Instituto de Psiquiatria da U.F.R.J. — Consultório: Rua 15 de Novembro, 678 — Edifício E. Schadrack - 2º andar - sala 3 - Blumenau - SC.

Telefone: 22-0530

Consultas - Marcar no consultório às 15 horas.

DRA. HELGA M. MAYER

C.P.F. 051255297

Neurologia e Eletroencefalografia

Diplomada pela Faculdade Nacional de Medicina (Rio) Estágio no Serviço de Neuro Psiquiatria (Prof. François Lhermitte) Hospital de La Salpêtrière (Paris) — Tese apresentada à Faculdade de Medicina de Paris (Assistente estrangeiro) — Estágio na Cadeira de Neurologia do Hospital Santa Maria (Lisboa) — Espec. no Instituto de Neurologia da UB (Rio) — Estágio na Clínica Neurocirúrgica do Dr. Paulo Niemeyer (Dep. Neurofisiologia) — Estágio no Serviço de Neurologia da Santa Casa Misericórdia (Rio).

Horário do Serviço de Eletroencefalografia: 8 às 12 e 13 às 18 horas — Horário para Consultas: 8 às 12 e das 16 horas em diante.

CONSULTÓRIO: —

HOSPITAL UNIVERSITÁRIO — Tel. 22-0011.

CLÍNICA DE OLHOS, OUVÍDOS, NARIZ e GARGANTA

DOENÇAS E OPERAÇÕES

DR. WILSON SANTHIAGO

C.P.F. 003736309

DR. WILSON HOLTRUP SANTHIAGO

C.P.F. 003736309

CONSULTÓRIO — HOSPITAL SANTA ISABEL

FONE 22-1626

ESCRITÓRIO JURÍDICO

WERNER GREUEL

C.P.F. 003948609

RENATO WOLFF

C.P.F. 103136999

Rua 15 de Novembro, 504 - Sala 5 -

Telefone: 22-1953 — BLUMENAU

DR. ANTONIO MARCOS ULIAN

C.P.F. 003713519

ORTOPEDIA E TRAUMATOLOGIA

CONSULTÓRIO: Hosp. Sta. Catarina — Fone: 22-1444

RESIDÊNCIA: Rua São Paulo, 1587 — Fone: 22-0505

CONSULTAS: Pela manhã e à tarde

Projetos e Resp. Técnica

NEWTON BORGES DOS REIS

ENGENHEIRO CIVIL

Cart. Prof. 605 D. C.R.E.A. 7ª Região

C.P.F. 010043019

ESCRITÓRIO — Rua Erice Hoffmann, 58 — Jardim

Catrinense — BLUMENAU.

Dr. Conrado Balsini Neto

C.P.F. 008251919

CLÍNICA INFANTIL

Consultório: Hospital Universitário —

Fone: 22-0011; Residência: Hermann

Hering, 481 — Fone: 22-1002; Consultas: das 10 às 12hs e das 15 às 18 hs.

DR. CARL HEINZ PETERS

C.P.F. 003736309

CLÍNICA DE OLHOS

Membro da Sociedade Brasileira de Oftalmologia — Membro num. da Sociedade Francêsa de Oftalmologia — Membro num. da Soc. Espanhola de Oftalmologia — Membro num. do Instituto Barraquer.

TRATAMENTOS — OPERAÇÕES

Rua 15 de Novembro, 570 — 8º andar — Cont. 88112

Edifício Catrinense

BLUMENAU — Santa Catarina

Horário de Consultas: 9:00 às 12:00h, 14:00 às 18:00. De 2ª-feira à 6ª-feira.

ATENDE-SE COM NOVA MARCADA

CONSULTÓRIO: 22-1076

RESIDÊNCIA: 22-1376

Prescrição de óculos e de lentes de contato

Exame neuro-oftalmológico - Refraterapia

Exercícios Oftalmológicos (Extrabulário)

DR. NISO BALSINI

Médico

ORTOPEDIA — TRAUMATOLOGIA

Especialidade em Ortopedia e Traumatologia pelo Hospital dos Servidores do Estado — Guanabara (2 anos).

Curso de especialização da Sociedade Brasileira de Ortopedia e Traumatologia Regional - Guanabara (1 ano).

Ex-Chefe dos Médicos Residentes do Serviço de Ortopedia e Traumatologia do Hospital dos Servidores do Estado.

CONSULTAS E PRONTO ATENDIMENTO.

HOSPITAL UNIVERSITÁRIO — Fone: 22-0011

CIRURGIA PLÁSTICA

REPARADORA E ESTÉTICA

DR. CAMARÃO ROCHA

Cirurgião Plástico

C.P.F. 020283449

Cursos Especializados no Hospital das Clínicas da FMUSP — São Paulo, Santa Casa de Misericórdia de São Paulo — Clínica de Cirurgia Plástica de São Paulo Dr. David Serson Neto — Clínica de Cirurgia Plástica Dr. Raul Loeb — São Paulo.

Residência: Rua Tomé Braga, 141 — Fone 22-1072

Consultório: Hospital Santa Catarina — Horário: 10 hs. às 11:30 hs — 15 hs.

BLUMENAU — Santa Catarina

DOENÇAS DO CORAÇÃO

DR. LEO CARVALHO

C.P.F. 003743429

ELETROCARDIOGRAFIA

Hospital Santa Isabel

Consultas:

9 às 12 horas — 15 às 18 horas

V. BEDUSCHI

Clínica Cirúrgica

Prótese

RUA VEREADOR AUGUSTO BEDUSCHI, 99

Telefone: 11 — GASPAR

DR. BIAVATTI

C.P.F. 020244990

APARELHO DIGESTIVO

VARIAS CIRURGIAS

E TRATAMENTO CLÍNICO.

Consultas: 9h às 12h e 14h às 19h.

HOSPITAL SANTA CATARINA

FONES: 22-1444 e 22-1642

DR. JOSÉ APAÚJO

Médico Especialista de Ovídeos, Nariz e Garganta

Clinica e Cirurgia da Surdez — Endoscopia Per-Oral — Cirurgia da Cabeça e Pescoço

Consultório no HOSPITAL SANTA ISABEL

Horário das 8 às 11h e das 15 às 18 horas

EX-MÉDICO ASSISTENTE DAS

Clínica Universitária Otorrinolaringológica de Genebra (Suíça) — 3 anos; Clínica Universitária de Otorrinolaringologia, endoscopia e audiologia de Lyon (França) — Clínica Universitária de Otorrinolaringologia e Cirurgia Maxilo-Facial de Toulouse (França) — 1 ano; Serviço de cabeça e pescoço do Hospital do Câncer de São Paulo — (1 ano); Membro Efetivo da Sociedade Brasileira de Cirurgias da Cabeça e Pescoço.

DR. ANTONIO C. LOUREIRO

C.P.F. nº 020283449

Doenças do Coração — Eletrocardiografia —

Curso de especialização em Cardiologia, no Hospital das Clínicas de São Paulo (serviço do prof. Luiz V. D. Court). Agente no Hospital Santa Catarina, de segunda à sexta-feira pela manhã: das 10:30 (hora marcada); À tarde: 14:30 às 18 horas

— Telefone: 22-1642.

DR. ROMUALDO LEON HEIL

EX-MÉDICO RESIDENTE DO SERVIÇO DE CIRURGIAS DO HOSPITAL EUSTÁQUIO DORNELAS DE SÓTO ALBERT

EX-MÉDICO ESTÁGIO DO SERVIÇO DE CIRURGIAS INFANTIL DO HOSPITAL DO SERVIDOR PÚBLICO DO ESTADO DE SÃO PAULO.

CLÍNICA CIRÚRGICA E CIRURGIA INFANTIL

Consultório no Hospital Santa Isabel — Fone 22-02-22; Residência: rua 7 de setembro, 1343 — Fone 22-09-97.

Dr. Wilson Holtrup Santiago

CRM. 970 — C.P.F. 003736309

OLHOS — DOENÇAS E OPERAÇÕES

Refração em geral — Prescrição de lentes de contato — Cirurgia na operação de catarata

— Bataferapia — Cirurgia do estrabismo — Ortopedia (exercícios para estrabismo) Neuro - Oftalmologia.

Curso de Especialização em Oftalmologia pelas Faculdades de Medicina da Universidade Federal do Paraná, Faculdades de Ciências Médicas e Evangélica do Paraná.

Assistente do Prof. Paulo Soares P. (2 anos) Curso de deslocamento de olhos em Belo Horizonte, serv. do Prof. Hilton Nunes. Membro da Sociedade Brasileira de Oftalmologia.

CONSULTÓRIO: HOSPITAL SANTA ISABEL

HORÁRIO: 9 às 12 horas e das 15 às 18 horas

Atende com Nota Marcada Fone: 22-1626.

CIDADE DE BLUMENAU

É PUBLICIDADE COM MAIOR CIRCULAÇÃO

É MENSAGEM COM MELHOR PENETRAÇÃO

É NOTÍCIA COM MAIS EXATIDÃO

Box para banheiro

em alumínio anodizado ou polido. Esquadrias de ferro, portas, portas de enrolar, para vitrines e garagens.

Serralharia Flórida Ltda.

RUA SÃO PAULO Nº. 295 — BLUMENAU
TELEFONE: 22-0706

FOTOWARE

Reportagens e Casamentos
Albuns de núpcias e outras
Atende a qualquer hora
Rua São Paulo, 2963
Fone: 22-0686

DR. RODOLFO SCHWAB

CRM. 835 — C.P.F. 920287679

CLÍNICA INFANTIL

Ex-Médico residente do Serviço de Pediatria e Puéricultura do Hospital das Clínicas do Paraná.

Horário de Consultas: 8:30 às 10:30 hs 15:00 às 18:00 hs

Hospital Universitário

END. Alameda Rio Branco, 325 (fundos) — Fone: 22-1516

Hospital Universitário — Fone: 22-0011

DR. ANTONIO MARCOS ULIAN

C.P.F. 003713519

ORTOPEDIA E TRAUMATOLOGIA

CONSULTÓRIO: Hosp. Sta. Catarina — Fone: 22-1444

RESIDÊNCIA: Rua São Paulo, 1587 — Fone: 22-0505

CONSULTAS: Pela manhã e à tarde

Projetos e Resp. Técnica

NEWTON BORGES DOS REIS

ENGENHEIRO

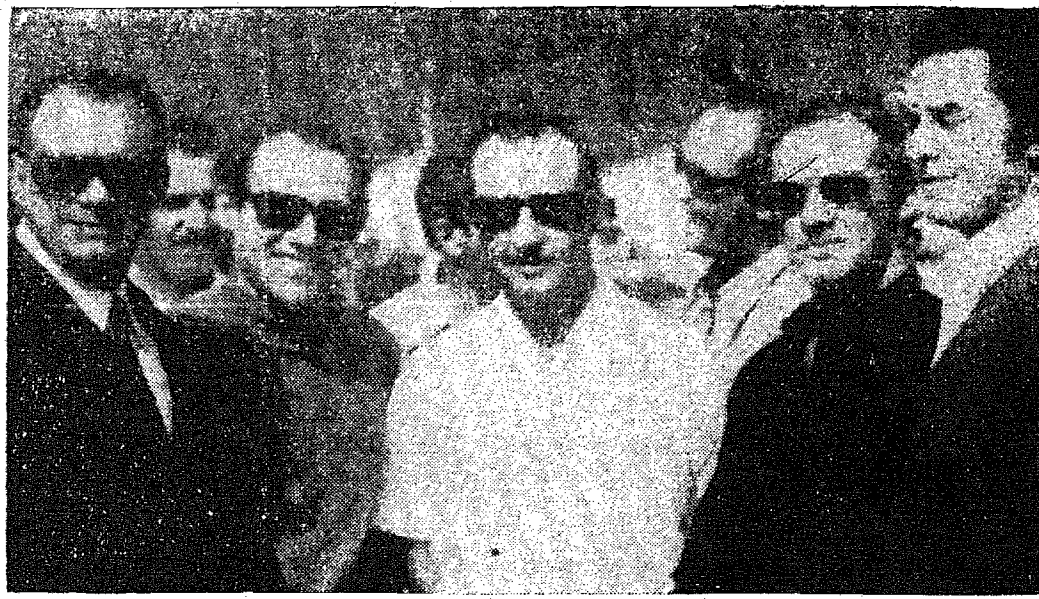
Deputado Abel sugere aumento no número de membros dos Diretórios Municipais

O Deputado Federal Abel Avila dos Santos encaminhou ao Presidente Nacional da ARENA, Deputado Baptista Ramos, documento no sentido de sugestão para a nova redação do Artigo 16 do A.O. Complementar nº 54, que ora se encontra em redação final no Ministério da Justiça.

O documento será levado, em fins do corrente mês, à Comissão competente do Ministério da Justiça. O artigo supra, deverá alterar a lei que regula as convenções partidárias.

Santos assevera que a conclusão a que se chegou a respeito, "é fruto da nossa experiência política e resultado de um longo convívio partidário, mantido inalterado durante cerca de 15 anos".

Basicamente, a sugestão resume-se ao número de membros em que serão formados os Diretórios Municipais. Pela redação do artigo 16, do A.O. Complementar nº 54, ora em vigor e que regula as convenções partidárias, o Diretório Municipal será de 6 a 20 membros.



Com a presença de altas autoridades, entre as quais os Srs. Victor Fernando Sasse, Secretário do Governo; Dr. Carlos Alberto Andrade Pinto, Presidente da EMBRATUR; Dr. Alcides Abreu, Secretário do Desenvolvimento; Dr. Paulo Afonso de Freitas Melo, Superintendente da SUDESUL; Dr. Antônio Pereira Oliveira, Diretor da DEATUR; Dr. Ives Chevalier, Diretor da PARANATUR, além de elevado número de convidados, a "Prestal e Administradora Itaóca S.A." lançou no último sábado a pedra fundamental do "Hotel Plaza Itapema", localizada na praia de Itape-
ma.

EMBRATUR, em tão boa hora estabelecidos pelo Governo Federal para a área do turismo, haveremos de dar a Santa Catarina e ao Brasil, mais um hotel à altura dos tempos d'ônibus que estamos vivendo: o Hotel Plaza Itapema.

Concluindo suas palavras, anunciou um novo projeto no nosso Estado, o "Hotel Plaza" da cidade de Blumenau, iniciativa que já conta com a carta de viabilidade da Empresa Brasileira de Turismo.

No clichê vê-se da esquerda para a direita os Drs. Paulo Afonso de Freitas Melo, Antônio Pereira Oliveira, Ives Chevalier, Carlos Alberto Andrade Pinto e o jornalista Naxel Milton de Melo, Diretor de CIDADE DE BLUMENAU, em foto colhida por ocasião do lançamento do "Hotel Plaza Itape-
ma".

Falando na oportunidade, o Sr. João Ernesto Schmidt, Diretor-Presidente da organização empreendedora, salientou que "com os recursos dos incentivos fiscais da

CIDADE

BLUMENAU, 13 DE MAIO DE 1971

Arrecadação no Estado foi boa

O Diário Oficial do Estado, do dia 12 do corrente publicou o demonstrativo da arrecadação do Imposto sobre operações relativas à Circulação de Mercadorias - ICM, referentes ao mês de março de 1971.

Joinville com uma queda de Cr\$ 181.765,00 em sua arrecadação, comparada ao mês anterior, mantém-se na liderança do Estado, tendo arrecadado no período de março a soma de Cr\$ 4.610.620,00. O segundo Município arrecadador é Blumenau com Cr\$ 3.721.793,47, tendo sido registrado um aumento de Cr\$ 120.020,00 em relação ao mês anterior.

Com suas respectivas arrecadações, são os seguintes os 25 municípios que mais arrecadam o ICM no mês de março, no Estado de Santa Catarina: Joinville - 4.610.620; Blumenau - 3.721.793; Lages - 1.663.816; Tubarão - 1.648.444; Brusque - 1.574.833; Florianópolis - 1.241.834; Jaraguá do Sul - 954.236; Itajaí - 752.615; Chapecó - 625.885; Concórdia - 596.704; São Bento do Sul - 596.136; Criciúma - 533.718; Mafra - 511.062; Videira - 490.817; Caçador - 44.477; Rio do Sul - 393.236; Curitibaanos - 381.949; Joaçaba - 277.824; Canoinhas - 335.036; Indaial - 244.774; Palmenas - 264.127; Mondai - 251.612; Rio Negro - 249.533; Gaspar - 186.909 e Araranguá - 183.000.

PERET EM CURITIBA

O Secretário de Segurança e Informações, Coronel Delso Lanter Peret Antunes; o Chefe de Gabinete Major José Mauro Ortega e o Comandante Gen. Al do Pol. Militar Catarinense, Coronel Fábio Lins, estiveram em Curitiba, onde apresentaram cumprimentos ao novo Comandante da 5ª Região Militar e 5ª Divisão de Infantaria, General Ayrton L. de M. O.

Morte após o futebol

Na localidade de Coral, Município de Criciúma, após uma partida de futebol, envolvendo a equipe local e o Big-Bom, foi baleado um torcedor da equipe do Coral, por outro torcedor da equipe adversária.

O crime ocorreu ao encerrar-se a partida, e dois tiros a que na roupa, fulminaram a vida do torcedor do Coral, Manoel Rocha de 30 anos de idade, casado e pai de 3 filhos. O assassino José Mesário evadiu-se do local instantes após o crime, sendo capturado mais tarde.

Reuniões com lavradores

A programação especial da Diretoria do Fomento da Prefeitura de Blumenau continua nesta semana em Sarmen o Areia e em Tatubá III, sobre vacinação e doenças animais, e análise de solo e adubação. Serão ministradas palestras pelo médico-veterinário Dr. Leônico Ruiz Alegria e pelo engenheiro-agrônomo Dr. Nestor Fernandes, que vêm se dedicando à dinamização do setor agrícola do município de Blumenau, com toda a assistência da Prefeitura Municipal. Em Sarmen o Areia, a reunião terá lugar na escola local, no horário das 20:30 horas do dia 19, quarta-feira; já em Tatubá III, o encontro se dará no horário das 20:00 horas do dia 21, sexta-feira, na residência do Sr. Bruno Georg.

Legislativo

Modificado

o local da churrascada

Devido ao grande sucesso a que já está fadado a grande churrascada a ser promovida pelo Grupo Esportivo "Leões" de nossa cidade no próximo sábado, a partir das 17 horas, os Srs. Curt Max Lebrecht e Lothar Sander, informaram ontem a reportagem de CIDADE DE BLUMENAU, de que o local, estipulado para o Grupo Escolar Luiz Delfino foi mudado agora, para o pavilhão "B" do Parque de Exposições da PROEB.

Na oportunidade, salientaram da boa receptividade que tiveram entre os blumenauenses, para a colocação dos respectivos "tickets" para a monumental churrascada.

Centros Sociais abrem matrículas

Nos 18 Centros, espalhados pela região rural e suburbana, a recreação infantil, como meio de formar o espírito de civismo e o senso de respon-

MEMBROS

Achando injusto o critério para a composição dos Diretórios Municipais, vis o que revela os municípios de grande densidade eleitoral aos que dispõem de pequeno número de eleitores, e consequentemente dificultando a ação dos dirigentes partidários, os entes-
representativo que deve presidir

INJUSTO

Censo Econômico começa fim do mês

Sob a orientação da Delegacia da Fundação IBGE, teve início ontem, prolongando-se até hoje, uma reunião com todos os 13 Agentes Municipais da Estatística e Supervisores do Médio Vale do Itajaí, visando a realização do Censo Econômico. A reunião de ontem, realizada na Sociedade Dramático-Musical Carlos Gomes, versou sobre Agro-Pecuário, hája visto que o Censo Econômico abrangera 4 setores: Agro-Pecuário, Industrial, Comercial e Prestação de Serviços.

Participam da reunião Agentes Municipais da Estatística dos Municípios de Blumenau, Gaspar, Indaial, Pomerode, Rio dos Cedros, Timbó, Acurrua, Rodeio,

Benedito Novo, Ibirama, Presidente Getúlio, Dona Emma e Witmarsum. As informações serão agora transmitidas aos recenseadores, pelos Agentes Municipais, dos diversos municípios.

A orientação dos trabalhos esta a cargo do Engenheiro Agrônomo Paulo Farnese Filho, Jocely Lotin e Miguel Sanseverino, Agente da Fundação IBGE em Blumenau.

FIM DO MÊS

O Censo Econômico será iniciado em todo o País, provavelmente no final do corrente mês, ou no mais tardar em princípios de junho, revelou o Engenheiro Agrônomo Paulo Farnese Filho, acrescen-

tando que os gastos, somente no Estado de Santa Catarina, para a coleta dos dados será superior a 4,5 milhões de cruzeiros. Este serviço será desenvolvido num prazo de 60 dias, dele participando 2.000 recenseadores, já devidamente instruídos pela Fundação IBGE. Para o Censo Agro-Pecuário, serão recenseados 238.000 produtores rurais em todo o Estado de Santa Catarina.

Nos próximos dias serão efetuadas novas reuniões, tendo por finalidade instruir os Agentes Municipais e Supervisores, a respeito da realização do Censo Econômico, abordando os setores Industrial, Comercial e Prestação de Serviços.

Convenção Lojista foi encerrada com a presença de Colombo Salles

JOAÇABA (Dos enviados especiais J. Cecconi e Alfredo Otto Flatau) — Foram bastante movimentados os dois últimos dias da Vª Convenção Estadual do Comércio Lojista de Santa Catarina, realizado na cidade de Joaçaba.

Várias conferências aconteceram naqueles dois dias. No sábado, às 8 horas, o Professor Cícero Moura Mendonça, falou sobre o tema "Gerência de Marketing", tendo sido muito aplaudi-

do, após o que os Convencionais visitaram uma série de indústrias.

No período da tarde às 14 horas, foi instalado o 3º Seminário dos SPCS, e à noite às 23 horas, houve um desfile de modas, com a apresentação de 40 modelos, pertencentes a duas "boutiques", sendo uma de Joaçaba e outra de São Paulo. Na sequência houve a apresentação da orquestra Casablanca de Pôrto Alegre, em animadíssimo baile.

Já no domingo, às 9 horas, três conferências foram pronunciadas, a cargo dos Srs. Dr. Sergio Uchôa Rezende, Secretário da Fazenda; Dr. Alcides Abreu, Secretário do Desenvolvimento e Dr. Glauco Olinger, Secretário da Agricultura. Este "painel" contou também com a presença do Governador do Estado, Engenheiro Colombo Machado Salles.

O encerramento da Vª Convenção Estadual do Comércio Lojista de San-

ta Catarina, deu-se ante-ontem, com um almoço, no término do qual houve distribuição de prêmios aos convencionais.

A Delegação de Blumenau deixou a cidade de Joaçaba às 16 horas de ontem, tendo chegado a Blumenau por volta das 23h30m, e foram unânime em somente tecer elogios a "Capital do Oeste", por esta magnífica promoção.

Berri matou Berri com um tiro na cabeça

Com um tiro de revólver, na cabeça, desferido a queima roupa, Tarcísio Berri, de 23 anos de idade, solteiro, e estudante da Escola Técnica de Comércio "Leoberto Lca.", de Timbó, assassinou seu primo Sérgio Luiz Berri, de 22 anos de idade, solteiro e motorista de profissão, ontem, por volta das 13h45m, na localidade de Rodeio 50, Município de Rodeio, nas imediações de um Posto de Gasolina.

Após cometer o crime, Tarcísio Berri evadiu-se do local utilizando-se de uma camioneta marca Willys, cor laranja, de propriedade de seu pai, dirigindo-se para Timbó, onde abasteceu o veículo, tomando a seguir rumo de Indaial ou Blumenau.

FATO

O crime ocorreu quando Sérgio Luiz Berri e Tarcísio Berri discutiam num Posto de Gasolina na localidade de Rodeio 50, Município de Rodeio. A certa altura, quando as discussões chegavam ao auge, Tarcísio Berri desferiu a queima roupa um tiro na cabeça de Sérgio Luiz Berri, que veio a falecer instantaneamente. As autoridades policiais desconhecem o motivo da discussão, mas segundo pode ser apurado, sabe-se que ambos, mesmo sendo primos, já vinham mantendo vários atritos.

A vítima, Sérgio Luiz Berri, é filho de S. rafino Berri, já falecido e Hilda Berri, Tinha 22 anos de idade, motorista por profissão.

O assassino, Tarcísio Berri, é estudante de contabilidade, em Timbó, tem 23 anos e é solteiro. Ambos residiam em Rodeio.

Informações prestadas à CIDADE DE BLUMENAU pelo Dr. Tupy Barreto, Delegado Regional de Polícia em Timbó, dão conta de que Tarcísio Berri, tenha evadido-se com a finalidade de procurar um advogado para sua defesa, esperando-se que hoje venha a se apresentar às autoridades policiais do seu município.

A ocorrência deixou bastante consternada a população de Rodeio, onde as famílias Berri desfrutam de largo prestígio. O sepultamento de Sérgio Berri será hoje, no período da manhã.

RONDA POLICIAL

(ADEMAR DE SOUZA)

A colisão entre um automóvel Opala dirigido por Gilson da Silva e uma Camionete Chevrolet, conduzida por Leopoldo Schmitz, resultou além de danos materiais elevados, ferimentos graves na senhora Alida Schmitz, casada, 68 anos de idade, residente à Rua 15 de Novembro. Internada no Hospital Santa Izabel, dona Alida permanecia em estado de coma até as últimas horas, face aos ferimentos que recebeu na região do crânio.

Uma Kombi foi roubada na Rua Engenheiro Rodolfo Ferraz, em Blumenau. O veículo de placa 53-39-91, pertence ao Sr. Longino Pinheiro, que pediu a colaboração da polícia para a

localização e recuperação. Para não fugir a rotina, os amigos do alheio assaltaram uma residência no último fim de semana. A vítima foi o senhor Siegfried von-der Heide, morador em Teste Salto. Revelou à polícia, que os gatunos furtaram uma pasta de couro contendo vários documentos e talões de cheques.

Companhia Catarinense de Telecomunicações

"COTESC"

Listas Telefônicas

A COTESC, tomando conhecimento de que alguns corretores estão forçando a contratação de publicidade em Listas Telefônicas, sem a qual o nome do assinante não saíria no guia, reitera esclarecimentos já feitos:

1. A publicidade em Listas Telefônicas é da livre iniciativa do assinante, que a fará segundo seus próprios interesses.
2. O nome do assinante sairá, gratuitamente, em tipos comuns, no guia alfabético e nos classificados quando for o caso, independente de contrato de publicidade.
3. O assinante, no ato de contratar publicidade, deve fazê-lo com cuidado, exigindo as credenciais do corretor e lendo com atenção todas as cláusulas do contrato, especialmente no que se refere a prazos e a preços mensais.
4. Os assinantes devem comunicar à COTESC, para as necessárias providências, qualquer irregularidade constatada, especialmente os que se referem a qualquer tipo de pressão da parte do corretor ou qualquer declaração suspeita, que contrarie estes esclarecimentos.

Florianópolis, Maio de 1971.

A DIRETORIA



Sob a presidência do Sr. Wolfgang Jensen (foto), a Câmara Municipal de Blumenau estará reunida na noite de hoje, a partir das 20 horas, oportunidade que serão apreciadas importantes matérias para a comunidade. Na sessão de hoje do Legislativo, deverá ser aprovado em definitivo o auxílio de Cr\$ 10.000,00 ao Palmeiras Esporte Clube.

ORDEM DO DIA

Os Edis componentes da Câmara, deverão hoje, apresentar diversos requerimentos e indicações, solicitando melhorias para os diversos bairros de nossa cidade.

sabilidade diante da comunidade, é uma autêntica demonstração do trabalho desenvolvido pelas líderes da Assistência Social Municipal.

A imprensa, pode informar agora que novas matrículas foram abertas, em todos os Centros Sociais, para Cursos

pré-profissionais, entre os quais se destacam datilografia; costura; crochê; confecção de fôlhas; bordados; pintura, etc.

As inscrições poderão ser feitas nos próprios Centros, entre 8:00 e 11:00 horas, no período da manhã; e entre às 14:00 e 17:00 horas, no período da tarde.

A Sociedade Financeira dos Servidores de Santa Catarina, promoveu no último fim-de-semana em Blumenau, reunião do Conselho de administração, presidido pelo Diretor, Professor Telmo Vieira Ribeiro.

As 16 horas houve reunião do Conselho de Administração e às 17:00 horas do Conselho Regional, sob a presidência do Sr. Victor Fernando Sasse.

(Continua na 3ª página)