

ALTA VELOCIDADE MATOU 7 PESSOAS

DETROIT (UPI) — Um automóvel que diz corria a 160 quilômetros por hora, saltou uma barreira que divide uma estrada nos arredores desta cidade e caiu sobre um carro que rodava em sentido contrário, provocando um choque entre outros três veículos. Em consequência, sete pessoas morreram e 19 ficaram feridas. O acidente ocorreu no último domingo e uma criança de cinco anos foi a única sobrevivente num dos carros envolvidos.



Diretor: NAGEL MILTON DE MELLO

Ano II — Blumenau, 3ª-feira, 13 de Abril de 1971 — Número 777

CAPOTAMENTO VITIMOU DUAS CRIANÇAS EM MG

BELO HORIZONTE (UPI) — Duas meninas morreram e 10 pessoas ficaram feridas no capotamento de uma camioneta, ocorrido anteontem à tarde, entre Ipatinga e Iapu, em Minas Gerais. Os 12 ocupantes da camioneta voltavam de um passeio dominical. O capotamento ocorreu às 17h40m, tendo como causa aparente o excesso de lotação, segundo o Capitão Jurandir Afonso Marinho, Delegado de Polícia de Ipatinga.

EGITO RECEBE MAIS AVIÕES DA URSS

BELFAST VOLTA À CALMA

BELFAST (UPI) — Uma pequena bomba foi lançada contra as forças britânicas nos arredores da zona católica do Bogside, em Londonderry, às primeiras horas de ontem. Não obstante, as autoridades da segurança expressaram a esperança de que, tendo terminado já a Páscoa, os ânimos voltarão à calma. "Esperamos que o pior

tenha passado", declarou ontem, um informante do exército.

Não houve feridos no incidente de ontem, mas os católicos apedrejaram anteontem as forças de Londonderry, ferindo um total de 14 soldados britânicos.

Cinco apresentavam fraturas, dois deles nas pernas e um na mandíbula. Por outro lado, seis policiais ficaram feridos num choque verificado em Lurgan.

Em outras partes os católicos realizaram marchas ou cerimônias de comemoração em quase uma dúzia de zonas sem inci-

dente algum.

As manifestações tinham por finalidade recordar os homens tombados no levante de 1916 contra os britânicos.

O pior dos incidentes de anteontem ocorreu em Londonderry, onde uma turba se apoderou de um ônibus para utilizá-lo como barricada a fim de apedrejar forças que entraram em ação para tentar dominá-los.

"Britânicos, fora daqui", gritava a multidão. "Esta cidade é nossa".

Vários soldados proçaram e caíram, tendo que esperar socorro de seus companheiros.

TELAVIVE (UPI) — Uma fonte israelense afirmou ontem que o Egito recebeu novos tipos de aviões da União Soviética. O informante não se deteve nas características dos novos aparelhos de combate a jato, mas afirmou que estavam tripulados por aviadores soviéticos.

Enquanto isso, fontes políticas anunciavam que a Primeiro-Ministro Golda Meir convocaria uma sessão especial de gabinete, durante o próximo fim-de-semana para estudar a contra-oferta final de Israel sobre a reabertura do Canal de Suez.

A fonte anterior, comentando informações de que o Egito havia adquirido recentemente modelos ultra-modernos de interceptores "mig-3" e talvez tipos avançados de caça-bombardeiros "Sukoi-7", assinalou que se "trata de uma contribuição qualitativa" para a força militar do Egito.

PREPARAÇÃO

Segundo a fonte, os egípcios estão se preparando para reatar a guerra embora continuem as iniciativas diplomáticas para solucionar o conflito.

O Ministro da Defesa, Moshe Dayan, declarou em uma entrevista à televisão, anteontem à noite, que não estava em condições de desmentir as versões sobre a aquisição de "mig-23" pelo Egito.

"A intervenção soviética no Oriente-Médio é uma das razões porque devemos estudar toda iniciativa que vise o fim da guerra e uma solução provisória", disse.

SUEZ

Israeli Galili, membro do gabinete e muito chegado à Sra. Meir, antecipou anteontem que Israel não tem pressa em formular suas contra-ofertas sobre o futuro do Canal de Suez.

Não obstante, o jornal "Yedioth Arharonh" disse ontem em primeira página que a Sra. Meir provavelmente convocará uma sessão de gabinete para apresentar uma contra-oferta até o fim da semana e imediatamente depois a remeterá ao Presidente dos Estados Unidos, Richard Nixon.

O problema fundamental, segundo o jornal, são as medidas de precaução que se deverão adotar após a retirada das tropas da margem oriental do canal.

CIDADES PERUANAS ISOLADAS

LIMA (UPI) — Quatro províncias do Departamento de Amazonas, com uma população estimada em mais de 83 mil habitantes, estão isoladas do resto do país, sofrendo séria escassez de alimentos e combustível, devido às fortes chuvas dos últimos meses.

As autoridades determinaram o estabelecimento de uma ponte aérea à cidade de Chachapoyas, capital do Departamento, para o abastecimento da região, com o envio de 50 toneladas e 5.000 bôlsas de alimentos.

O Departamento de Amazonas fica no setor norte do Peru, fronteira com o Equador. As províncias isoladas são Luya, Bongara, Chachapoyas e Rodriguez da Mendonça. O transbordamento dos rios Uctubamba e Huancabamba cortou as vias de acesso às essas províncias, onde os alimentos se esgotaram na semana passada.

O Prefeito de Amazonas, Mariano Ruiz Millar, afirmou que as cidades estão

praticamente paralisadas. Não há combustíveis e alimentos como o arroz, açúcar, pão e azeite desapareceram.

Acrescentou que Chachapoyas está às escuras por falta de combustível para geradores, e as aulas e os transportes estão paralisados.

As fortes chuvas prejudicaram muito as províncias do norte, especialmente os departamentos de Piura, Chiclayo e Cajamarca, e acreditou-se que houve pelo menos 50 vítimas fatais em consequência de acidentes e desabamentos ocorridos na região.

"Bem-estar econômico não faz felicidade da Nação"

BRASÍLIA (AJB) — «Se o bem-estar econômico de uma nação fôsse suficiente para a felicidade de seu povo, naturalmente o soviético seria um cidadão feliz, o que, me parece, não está acontecendo. As leis de exceção, a pretensão de bases e suporte para o florescimento econômico-social de um país, não trazem ao povo a felicidade que ele almeja», declarou ontem o ex-Senador Oscar Passos, que se encontra

em Brasília para tratar de sua mudança para o Rio de Janeiro.

O Presidente-Honorário do MDB disse que «tampouco os atos de terrorismo devem servir de argumento para a manutenção do AI-5 e outras leis de exceção, pois o Brasil possui leis comuns que garantem a segurança interna do País, e muito bem.»

Afirmou o Sr. Oscar Passos que vê com otimismo os encontros regionais do seu partido, que serão realizados

no Rio Grande do Sul e no Recife, pois além de dinamizar o partido, aproximam o do povo e «é isso, justamente, o que o MDB precisa».

O Sr. Oscar Passos lembrou que foi com esse objetivo, quando esteve na presidência do partido, que correu todo o Brasil, procurando conhecer as condições em que atuava e atua o partido da Oposição para estreitar, como é necessário, sua ligação com o povo.

CONCLAVE DE INTEGRAÇÃO DA A. LATINA

SANTIAGO (UPI) — Teve início ontem, nesta capital, o 2º Seminário de Integração Latino-Americana, auspiciado pelo governo chileno e organizado pela Comissão Interamericana de Mulheres. Ao conclave assistem delegados da Bolívia, Colômbia, Equador, Peru e Venezuela, além do Chile. A cerimônia inaugural, no Salão de Honra da Universidade do Chile, assistiram a Primeira-Dama da nação chilena, Sra. Hortênsia Allende, membros do corpo diplomático e outros convidados especiais. A finalidade do encontro é a de promover maior cooperação feminina nas tarefas destinadas à integração latino-americana.

EUA LANÇAM SUPERBOMBAS NO VIETNAME

SAIGON (UPI) — A força aérea norte-americana usou ontem pela primeira vez na guerra da Indochina sua superbomba de sete toneladas e meia, lançando duas delas sobre tropas comunistas concentradas em torno de Base-6, na planície central. As bombas, as maiores do arsenal norte-americano, com exceção dos armamentos nucleares, foram lançadas por aviões de transporte "C-130". Explodiram a alguns metros do chão, abrindo clareiras na floresta do tamanho de um campo de futebol. Sua simples explosão pode matar um homem, arrancando sangue pelo nariz e ouvidos.

META RUSSA NO COSMOS

MOSCOW (UPI) — As plataformas orbitais e o aperfeiçoamento de exploradores automáticos são dois pontos principais no programa espacial soviético nesta sua segunda década.

Por motivo do décimo aniversário do primeiro voo do homem ao espaço, o cientista Boris Petrov escreveu ao "Pravda", órgão do Partido Comunista:

"Ao segundo decênio se poderia chamar de época das plataformas orbitais da investigação sistemática da vida do homem nas condições ambientais dos laboratórios espaciais, e do emprego generalizado de exploradores automáticos".

Em 19 de abril de 1961, o cosmonauta soviético Yuri Gagarin realizou o primeiro voo orbital ao redor da Terra. Morreu em 1968, em um acidente de aviação.

Lembrando a façanha, e carta aberta dirigida ao "Pravda", 19 astronautas soviéticos advogaram a manutenção de laços mais estreitos com seus colegas dos Estados Unidos no campo da exploração do espaço.

"Consideramos que pelo bem da paz e da amizade entre os povos do nosso planeta, a cooperação formal entre os exploradores espaciais de vários países, entre eles a União Soviética e os Estados Unidos, deveria se desenvolver e fortalecer", diz um trecho da carta.

Em ato celebrado no Kremlin, em comemoração ao dia da cosmonáutica, o Presidente da Academia de Ciências, Mstislav Keldysh, após elogiar os progressos espaciais alcançados pelos Estados Unidos, disse:

"Porém abertas enormes possibilidades para o estudo do satélite natural da Terra, graças aos voos realizados pelos astronautas norte-americanos à Lua e à criação de novos tipos de naves automáticas lunares da União Soviética.

REUNIÃO DA OEA AMANHÃ

SAN JOSÉ, COSTA RICA (UPI) — O Presidente José Figueres inaugurará oficialmente na tarde de quarta-feira a Assembleia-Geral Interamericana, durante cerimônia no Teatro Nacional de San José.

Na sessão de abertura, que terá início às 15 horas, também falarão os secretários-gerais das Nações Unidas, U Thant, e Galo Plaza, da OEA.

A primeira sessão plenária será precedida por uma reunião particular da Comissão Geral em nível ministerial, para adotar os seguintes acordos:

Eleição de presidente da reunião, temário, comissões, temas, projetos e relatórios consignados às mesmas, fixação de data-limite para apresentação de propostas, a duração aproximada do período de sessões e assuntos gerais.

No dia seguinte, quinta-feira, serão realizadas a segunda e terceira sessões plenárias, para continuar com as exposições gerais por parte dos chefes das delegações.

Nesse mesmo dia, à tarde, começarão as reuniões de várias comissões de trabalho.

As sessões plenárias em que falarão os chefes das delegações continuarão por todo o dia, tanto na sexta-feira quanto no sábado.

O tema que desperta maior interesse nesta reunião é a proposta colombiana pedindo uma revisão dos gastos militares na América Latina. Tal proposta, co-patrocinada pela Costa Rica, ainda não figura na agenda geral mas é tido como certo que a maior parte dos chanceleres votará a favor de sua inclusão no temário oficial.

Taubaté homenageia escritor M. Lobato

SÃO PAULO (AJB) — A principal atração da XI Semana de Monteiro Lobato, anteontem, em Taubaté, foi as evoluções da esquadilha da fumaça da FAB, que atraiu mais de 3 mil pessoas ao aeroclube local. As solenidades prosseguirão durante a semana, com a realização de várias conferências sobre a personalidade do escritor. Alguns integrantes da Comissão Organizadora da Semana continuam reclamando contra o abandono a que foi relegado o Sítio do Pica-Pau Amarelo, principalmente a casa onde morou Monteiro Lobato, que teve suas obras de reconstrução iniciadas há três anos, mas que não foram concluídas até hoje. Querem que a casa seja transformada num museu, pois assim "os jovens de hoje poderiam observar que um brasileiro antigamente já lutava pelo que é nosso".

DESLEIXO

O LASTIMÁVEL panorama que se nos apresenta em termos de urbanismo, atesta um palpável desleixo, de que participam, é bem verdade, não só administração pública mas também um representativo contingente do setor privado.

VALHA-NOS a citação do estado em que se encontram os leitos de algumas vias públicas, como a Rua São Paulo, Rua Quinze, Rua Engenheiro Paul Werner (antiga Vidal Ramos), como preâmbulo deste comentário, a que certamente não poderão combater válidos subsídios.

DESMAZÉLO com que alguns particulares mantêm terrenos baldios, até em áreas bem centrais da cidade, mostram a clarividência de abandono a todos os requisitos que recomenda o espírito comunitário.

EM ALGUNS locais da cidade, e seria excesso de zelo citar nomes pois o assunto já é público, estas áreas abandonadas chegam a causar revolta dos transeuntes que não entendem o porquê de haver privilégios na aplicação do milenar "poder de polícia".

QUANTO AS nossas praças públicas, embora que se não possa negar um certo entusiasmo da nossa Comissão de Ajardinamento, parece-nos que a carência de pessoal não dá margem uma perfeita execução e conservação, em função da quantidade de áreas a zelar.

IDÊNTICO problema existe em relação à limpeza e conservação das vias públicas, principalmente nos bairros, onde extensos matagais servem de "meio-fio", fotografando uma desastrosa imagem para os turistas e desconforto permanente para os munícipes.

ESSE QUADRO triste depõe bastante, momentaneamente para uma cidade a que se quer atribuir o apotose de "cidade-jardim".

ALIAS NÃO seria demais que se iniciasse uma extensa e intensiva campanha de orientação, procurando alertar a comunidade para uma contribuição espontânea, visando pelo menos à manutenção de áreas particulares em condições de limpeza tais que não viessem a prejudicar a estética do nosso município, conhecido por aí a fora como cidade limpa e caprichosa.

OS DETRITOS igualmente devem ter lugares próprios, eis que jogados à vontade — como sói ocorrer em certos pontos da cidade — podem oferecer sérios e constantes riscos à saúde pública, além de representarem muito mal, principalmente quanto à velha questão de higiene.

Palmeiras conheceu segundo revés dentro do campeonato

Vida Social

(por MIRIAM TONET)

FAZEM ANOS HOJE:

Sr. Renato José da Silva, Presidente da "Sociedade Columbófila Cruzeiro do Sul"; Sra. Genésia Vieira, mãe do Prefeito Municipal Sr. Evelásio Vieira; Sra. Sônia Kreber, esposa do Sr. Mauro Kreber; Janire Reiter, filha de Adolfo Valtrudes Reiter; Sra. Marlene Machado, esposa do Sr. João Machado; Francisco Carlos Russi, filho do casal Vanildo-Maria Tereza Russi; Sra. Christina Heinig, esposa do Sr. Eduardo Heinig; Maria L. Coelho e Antônio O. Pabst, funcionários da "Malharia Sul Fabril"; Francisco Barbieri, João M. Marques e Terezinha Batista, funcionários da "Cremer S.A. Produtos Têxteis e Cirúrgicos"; Carmen Knock, Valmor Costa e Verena Reinert, funcionários da "Artex S.A. Fábrica de Artefatos Têxteis".

ROTEIRO DA CIDADE

CHORARIA RESTAURANTE "CANDELABRO"
Ambiente informal e agradável para o seu almoço ou jantar — Ponto de "drinks" e aperitivos — Música ao vivo — Aos sábados "feijoadá à Candelabro".
Rua Nereu Ramos, 11 — Tel.: 22-0295

CLUBE BLUMENAUENSE DE CAÇA E TIRO
Passe horas agradáveis no "clube da colina". Restaurante sob a direção do Sr. Harry Schultze — Salão para festas — Canchas de bola e bocha — "Stand" de tiro e alvo. Telefone: 22-0947.

SUPER-MERCADO KOFFKE
Tudo para o seu lar — Funciona diariamente das 7 horas da manhã às 7 horas da noite — Aos sábados atende até às 5 horas da tarde Rua 15 de Novembro, 55 — Telefone: 22-1035.

LANÇAMENTOS E NOVIDADES em tecidos — Roupas esportivas — Malhas — Trajes para a praia
Rua 15 de Novembro, nº 701 — Telefone: 22-1814

CASA FLAMINGO LTDA.
A casa das toalhas
O maior e mais variado sortimento dos afamados produtos têxteis do Vale do Itajaí.
Filial ao "Diner's", "Cartão Bradesco" e "Sátel-Check". — Rua 15 de Novembro, 367 — Telefone: 22-0619

Casa Peiter
Os últimos lançamentos da moda masculina e feminina em confecções e tecidos — Artigos de cama, mesa e banho — Tapetes e cortinas — Tudo para o seu lar nas três lojas da "Casa Peiter": Rua 15 de Novembro, nºs. 519, 553 e 643 — Três endereços que garantem artigos de qualidade, a preços realmente baixos.
Filiais ao "Diner's", "Cartão Bradesco", "CRC" e "Cheque-Ouro" do "Banco do Brasil".

CONTINENTAL (CHURRASCARIA e BAR)
Tradicional estabelecimento sob a direção do Sócio-Gerente, Sr. Rodolfo Sasse. — Local bastante frequentado pelos bons "gourmets". — Chopp da "Antarctica". — Não funciona às segundas-feiras.
Rua 7 de Setembro, nº 560 — Telefone: 22-0834.

RESTAURANTE "AQUARIUM"
Ambiente de classe — Salão de chá para festas e banquetes — "Menú" internacional — Aos Sábados: "feijoadá à brasileira". — Anexo funciona o "Drink-Room", aberto o partir das 18 horas — Rua 15 de Novembro.

Loja especializada nos finos lançamentos da moda feminina. — Ao lado da torre da Igreja Matriz.
Telefone: 22-1286

RESTAURANTE E CERVEJARIA
Pratos da cozinha alemã — Jardim ao ar livre — Músicas típicas — Ponto ideal de "bate-papo" — Chopp exclusivo da "Brahma" — Alameda Rio Branco, 165 — Telefone: 22-1363

Viagem de passagens aéreas e marítimas para qualquer parte do País e do exterior. — Excursões e passeios. — Agência filiada à IATA — Alameda Rio Branco, nº 165 — Telefone: 22-1363.

Seu filho vai adorar, e você também MATCHBOX SUPERFAST — a pista de corridas do momento — grande novidade.
P. HOBBIES
R. 15 de Novembro, 681 - Blumenau

W. BREITKOPF & CIA. LTDA.
Veículos novos da linha "Dodge" — Postos de abastecimento — Oficina mecânica especializada — Veículos usados.
Rua Itajaí nº 682 — Telefone: 22-1238.

REVENDEDOR CHRYSLER

LANCASTER A MALHA DO HOMEM

RELOJOARIA SCHWABE
de Oswaldo Schwabe
A mais moderna e mais bem aparelhada da cidade — Artigos finos para presentes — Joias e finos cristais — Ótica especializada — Rua 15 de Novembro, 770 — Telefone: 22-1461

FROHSINN
O restaurante predileto dos turistas — Local panorâmico, com pista de danças e músicas típicas todas as noites — Córdão-pio de classe — Aberto a partir das 11 horas.
MORRO DO AIPIM - Telefone: 22-0552

OPTICA HEUSI
(O caminho certo da boa visão)
Competente seção de ótica — Artigos de cine-foto — Focópias eletrônicas — Ao lado da torre da Igreja Matriz

Tradição e Qualidade em Artigos de Malha

LOJAS HERING
Vestidos — Roupas para cavalheiros — Malhas "Hering" para todos os esportes — Camisas e lingerie "Mafisa" — Artigos para bebês e crianças — Felpuços de mesa — Cristais "Hering" — Atende pelo serviço de reembolso aéreo postal e rodoviário.
Associada do "Diner's Club", "Cartão Bradesco" e "Carte Blanche". Rua 15 de Novembro, 759 — Telefones: 22-0277 e 22-0413

Arte e Artesanato "barriga-verde"
Rua 15 de Novembro 1176

CASA HUSADEL
Finos artigos de cristal — Joias — Artigos para presentes — "Souvenirs" de Blumenau — Filial ao "Diner's Club", "Cartão Bradesco", "Cartão Azul" (Banco Mercantil de São Paulo) e "Cheque-Ouro" (Banco do Brasil). Rua 15 de Novembro, nº 801 — Telefone: 22-0441.

CASA WILLY SIEVERT
Artigos para damas e cavalheiros — Brinquedos e finos presentes — Material de cine-foto — Cortinas — Rádio's e rádios portáteis — As últimas novidades em discos.
— Rua 15 de Novembro, nº 1528 — FONES: 22-0256 e 22-0245

TIPOGRAFIA CENTENÁRIO
Impressos em geral — Material escolar e de escritório — Brinquedos — Artigos para presentes.
Rua 15 de Novembro, nº 1422 — Telefone: 22-0932

ADOLFO
(BAR — CHURRASCARIA — RESTAURANTE)
Especialidades da casa: galeto — costela — lombo de porco — frango ao espeto — filé de peixe — camarão e "aquele" T-Bone Steak — Ambiente de amigos para o "bate-papo" — "Chopp" em caneco.
RUA 7 DE SETEMBRO, 860 — TELEFONE: 22-1249

prosdócimo
Artigos domésticos — Móveis — Brinquedos — Televisores — Confeções para damas e cavalheiros — Artigos de caça e pesca.
...Prossiga Preferindo PROSDÓCIMO

TOALHAS ARTEX A MODA EM TOALHA

Nova moléstia do milho no País reuniu técnicos em SP

FELOTAS (AGRINOTÍCIAS) — Os técnicos em milho da Região Centro-Sul estão inclinados a crer em que o novo surto de doença verificada nas zonas de plantio do País — com especial intensidade na área do Sudoeste Paranaense — deve-se ao patógeno identificado como *Helminthosporium maydis*. Também a especialidade do ataque a material portador do citoplasma Texas macho estável, bem como a sintomatologia, conduzem à conclusão de tratar-se da raça T, assinalada nos Estados Unidos em 1969.

Recentemente, para tratar do problema, os mencionados especialistas reuniram-se na Escola Superior de Agricultura "Luiz de Queiroz", em Piracicaba, juntamente com a Comissão Nacional do Milho.

RECOMENDAÇÕES

Considerando a gravidade do problema — pelas implicações econômico-financeiras sobre a economia agrícola nacional, os técnicos, ao final do encontro, divulgaram as seguintes recomendações.

- 1 — Na medida do possível, deve ser evitado o plantio de material obtido com citoplasma macho estável "Texas", especialmente nas regiões onde foi assinalada a doença. Incluem-se, nesta categoria, os híbridos comerciais obtidos com citoplasma Texas, bem como a segunda geração (milho de pai) obtida desses híbridos.
- 2 — No plantio de 71/72 deve ser dada preferência a híbridos comerciais, híbridos intervarietais e variedades melhoradas produzidas com citoplasma normal. Os técnicos acham-se empenhados em ampliar a produção de material resistente à moléstia. O surto inesperado, agravado pela prolongada estiagem, faz prever uma escassez de sementes para o ano agrícola 71/72. A situação deverá estar normalizada na safra 72/73, com a produção de sementes de híbridos e variedades resistentes em quantidade bastante para atender à demanda.
- 3 — É conveniente que a semente produzida com o citoplasma Texas seja identificada como tal, na embalagem.
- 4 — Não há indicação de que a doença cause prejuízos a qualquer cultura.
- 5 — Recomenda-se uma campanha de esclarecimento junto aos agricultores, pelos engenheiros — agrônomos (AGRIPEAS - CETRISUL).

Leia Assine Divulgue

Cidade de Blumenau

CÂMARA JUNIOR DE BLUMENAU
Reuniões às quintas-feiras, às 20 horas, no TEATRO CARLOS GOMES

PEÇAS CHEVROLET
CASA ROYAL S/A.

UTILIDADE PÚBLICA

Rádio Patrulha	22 1000
Corpo de Bombeiros	22 1111
Delegacia de Polícia	22-0031
Guarda Noturna	22-1004
Guarda de Trânsito	22-0031
Forum	22-0740
Ministério do Trabalho	22-0835
Prefeitura	22-0444
23ª R.I.	22-1637
CELESC	22-1411 22-1632
SAMAB	22-1743

HOSPITAIS E ATENDIMENTOS

Hospital Sta. Catarina	22 1444
Hospital Sto. Antonio	22-0011
Hospital Sta. Isabel	22-0668
I.N.P.S. e S.P.A.	22-1677

TÁXIS ALUGUEL

Praça Victor Konder	22-1301
Al. Rio Branco	22-0338, 22-0323, 22-0345
Praça Hercílio Luz	22-0340
Dr. Blumenau	22-0336 22-0327
Angelo Dias	22-0260
Rua 15 de Novembro	22-0371
R. Pe. Jacobs (Matriz)	22-0261
R. Pe. Jacobs (Rodov.)	22-0573
Cine Blumenau	22-0347
Rua São Paulo, n.º 3196 (WURGES)	22-0854
Rua Bahia (Ponte do Salto)	22-1441

TELEFÔNICA

Informações	102
Ligações Interurbanas	101
Reclamações	103

CERÂMICA UNIÃO
— de —
BENTO ARAGÃO & CIA.
Tijolos furados de todos os tipos, pisos de vários tamanhos, grande produção. Fábrica em Canelinha.
Escr. Fpolis, Fernando Machado, 22
Fone: 2055.

HORÓSCOPO
Omar Cardoso
13/ABRIL/71 — TERÇA-FEIRA

ARIES — Dia feliz para a grande maioria dos que pertencem ao signo de Aries, muito em especial aos que nasceram sob a influência zodiacal do primeiro decanato. Sucesso previsto na esfera das atividades em geral.

TOURO — Perspectivas de êxito no trabalho, em especial se você aniversariar por volta do dia 2 de maio. Procure estimular seus amigos e colaboradores, que terá enormes recompensas por isso. Bom entendimento rio lar.

GÊMEOS — Um pouco mais de prevenção e cuidado não lhe custarão nada, e poderão resultar em amplos benefícios. Bom dia para você estimular bastante as suas boas esperanças, pensamentos construtivos e o otimismo no trabalho.

CÂNCER — Bom dia para você tomar iniciativas importantes, mais em especial no que tenha relação direta com o apoio de gente importante. Se aniversariar por volta do dia 22 de junho, terá um dia feliz para estudos e viagens.

LEÃO — Boas perspectivas de sucesso no plano das aspirações e conquistas de ordem filantrópica, psíquica ou espiritual. Trabalhe com otimismo e conte com a colaboração de pessoas amigas. Dê mais atenção às notícias que receber.

VIRGEM — Procure manter o seu otimismo e estimule os que vierem buscar sua orientação, consólio e proteção. É um dever humano o nosso interesse pelo bem do próximo, pois quem só pensa em si é egocêntrica e não merece fé.

LIBRA — Dia relativamente desfavorável para a grande maioria dos que nasceram sob a influência zodiacal de Libra. Conte com a colaboração de amigos, e tudo lhe poderá ser bem mais fácil. Cultive seu otimismo e fé no porvir.

ESCORPIÃO — Ótimas influências estarão em atuação para os escorpiões do primeiro decanato, que serão os mais beneficiados do signo, nesta data. Todavia, qualquer que seja a data do aniversário, espere melhorias e sucesso.

SAGITÁRIO — Dia em que deverá aproveitar suas boas oportunidades. Acontecimentos contraditórios — uns felizes, outros não tão promissores, poderão surgir; encare-os com espírito de luta. Êxito previsto no trabalho.

CAPRICÓRNIO — A oposição lunar poderá lhe trazer pequenos problemas passageiros, talvez relacionados com a sua saúde. Mas terá, no fim, um bom dia. Conte com o seu entusiasmo e disposição de conseguir o que pretende.

AQUÁRIO — Fase relativamente feliz para você de Aquário. Os assuntos originais e o contato social lhe serão benéficos nesta terça-feira. Contudo, se aniversariar no dia 21 de janeiro, cuidado em viagens.

PEIXES — Dia em que excepcionais melhorias podem ser esperadas, em especial no plano das amizades, em viagens e nos estudos. Conte com a colaboração de gente amiga, a fim de harmonizar-se com os outros e trabalhe com entusiasmo.

O MELHOR PRESENTE PARA A PASCOA
ESTÁ NA SUA CASA BUERGER QUE ACABA DE RECEBER AS ÚLTIMAS NOVIDADES PARA CAVALHEIROS SENHORA E CRIANÇAS.
CASA BUERGER — RUA 15 DE NOVEMBRO Nº 506.

Acôrdio simplificará e unificará a ortografia portuguesa

RIO (AJB) — Todos os acentos diferenciais supérfluos da Língua Portuguesa serão eliminados a partir da assinatura do Acôrdio de Reforma Ortográfica — prevista para o Dia da Comunidade Luso-Brasileira, a 22 de abril — ocasião em que filólogos brasileiros e portugueses firmarão o texto final do acôrdio de simplificação e de unificação da ortografia portuguesa.

O Professor Celso Cunha — um dos filólogos que participou do 1º Simpósio de Língua Portuguesa Contemporânea, realizado em Coimbra — afirmou que "Brasil e Portugal necessitam da reforma porque a ortografia vigente, com seu complexo sistema de acentuação, só pode ser utilizada corretamente por filólogos conhecedores das variedades da língua no tempo e no espaço".

A Língua de nossos dias reflete a civilização atual, rápida e evoluída, em virtude da própria rapidez vertiginosa do desenvolvimento material, científico e técnico: processos acróssêmicos, reduções às iniciais de longos títulos, interferências de vocabulários técnicos, intercomunicação de línguas especiais, tudo vulgarizado imediatamente pelo jornal, pelo rádio, pela televisão, afirmou o Professor Celso Cunha ao tratar do problema da reforma.

Uma Língua está sempre em evolução e a petrificação linguística é a morte do idioma. A linguagem é, por excelência, uma atividade do espírito, e a vida espiritual consiste em um processo constante.

A unidade da Língua Portuguesa só pode ser obra da cultura comum e entende-se por cultura comum mais do que a adoração do tesouro acumulado pelos séculos, a ação viva, permanentemente criadora da ciência, do pensamento, das letras já não contam apenas os clássicos, pois a República Portuguesa está governada, de fato,

pelos melhores escritores e pensadores atuais da Língua. O livro, a revista, o jornal são, no caso, agentes potentes, porque é a Língua escrita que consubstancia, em última análise, o falar geral.

qual participaram filólogos brasileiros e portugueses".

Após a assinatura do acôrdio — que deverá se realizar no

Ministério das Relações Exteriores, em Brasília — os Governos do Brasil e de Portugal deverão ratificá-lo o que será mais um grande passo para a consolidação da comunidade luso-brasileira.

Haverá uma cláusula no acôrdio que tratará da aplicação de suas resoluções no que diz respeito às próximas edições de livros. Pelo acôrdio os editores particulares terão prazo máximo de 3 anos para se adaptarem ao novo sistema.



PREFEITURA MUNICIPAL DE BLUMENAU

DIRETORIA DE OBRAS PÚBLICAS

EDITAL DE TOMADA DE PREÇOS PARA AQUISIÇÃO DE UM COMPRESSOR DE AR PORTÁTIL.

De conformidade com Lei Estadual 1.084, de 17 de setembro de 1970, que dispõe sobre a organização dos municípios e das outras providências, a Diretoria de Obras Públicas da Prefeitura Municipal de Blumenau torna público que se acha aberta a tomada de preços para aquisição de um compressor de ar portátil com descarga livre de 170pes3/min ou 4,8m3/min.

As propostas devem conter o preço à vista, condições de pagamento e prazo de entrega do compressor de ar portátil, devendo ser dirigidas a esta Diretoria de Obras Públicas, em dois envelopes, fechados e devidamente lacrados, A e B, trazendo, externamente, a designação de seu conteúdo e nome do proponente ou firma proponente.

O primeiro envelope, A, deverá conter os documentos exigidos nos itens 1, 2, 3, 4, 5, 6, 7 e 8 abaixo relacionados. O segundo envelope, B, deverá conter a proposta, bem como endereço do proponente ou firma proponente.

- Documentos que deverão vir no envelope A:
- 1.) Certificado de Regularidade de situação perante o... INPS;
 - 2.) Número de inscrição no Cadastro de Pessoas Físicas, ou no Cadastro Geral de Contribuintes, conforme o caso, do Imposto de Renda;
 - 3.) Prova de estar quitado com o imposto Sindical, da firma e dos empregados;
 - 4.) Prova de quitação com as fazendas Federal, Estadual e Municipal;
 - 5.) Prova de que a firma ou razão comercial se acha legalmente registrada na Junta Comercial ou cartório competente;
 - 6.) Prova de que votou no último pleito eleitoral ou da respectiva justificativa;
 - 7.) Declaração do proponente ou firma proponente de que necessita as condições estabelecidas neste Edital;
 - 8.) Talão da Taxa de Expediente de entrada da documentação da presente tomada de preços.

Os documentos constantes dos itens 1º a 8º, poderão ser substituídos pelo cadastro de fornecedor do Estado ou da União.

A abertura das propostas dar-se-á às 15 horas do dia 22 de abril do corrente ano, no Gabinete do Diretor de Obras Públicas na presença dos interessados, na presença dos interessados ou de seus representantes que queiram assistir a tomada de preços.

O critério a ser aplicado no julgamento será o de proposta que melhor atender as exigências do presente edital, entre as firmas relacionadas nesta Prefeitura de acôrdio com lei de licitações.

A Prefeitura Municipal de Blumenau rejeitará as propostas cujos valores atendam aos preços considerados justos e as normas estabelecidas neste Edital.

A Prefeitura Municipal de Blumenau reserva-se o direito de anular a tomada de preços, no todo ou em parte, motivadamente e com justa causa independentemente de interposição judicial ou extra-judicial.

A Diretoria de Obras Públicas prestará esclarecimentos relacionados com o presente Edital, no horário das 14 às 17 horas, diariamente, exceto aos sábados e domingos.

Blumenau, 8 de abril de 1971

Engº Civil Orlando Gomes
Diretor da D.O.P.

DIRETORIA DE OBRAS PÚBLICAS

EDITAL 5/71

CONCORRÊNCIA PÚBLICA PARA A CONSTRUÇÃO DO PRÉDIO DE ALOJAMENTO DA COMISSÃO MUNICIPAL DE ESPORTES DE BLUMENAU.

De conformidade com a Lei Estadual nº 1.084, de 17 de setembro de 1970, que dispõe sobre a organização dos municípios e das outras providências, a Diretoria de Obras Públicas da Prefeitura Municipal de Blumenau torna público que se acha aberta a concorrência pública para a construção do prédio de alojamento da Comissão Municipal de Esportes, de acôrdio com projeto e especificações existentes na Diretoria de Obras Públicas.

Para o recebimento das plantas os interessados deverão recolher, na Tesouraria da Prefeitura, a importância de... Cr 100,00 (cem cruzeiros).

As propostas deverão conter os preços unitários e globais prazo de entrega e condições de pagamento, devendo ser dirigidas a esta D.O.P., em dois envelopes, fechados e devidamente lacrados, A e B, trazendo externamente a designação de seu conteúdo e nome do proponente ou firma proponente.

O primeiro envelope, A, deverá conter os documentos exigidos nos itens 1, 2, 3, 4, 5, 6, 7 e 8, abaixo relacionados. O segundo envelope, B, deverá conter a proposta, bem como endereço do proponente ou firma proponente.

- Documentos que deverão vir no envelope A:
- 1.) Certidão do CREA da 10ª Região de que se acha legalmente habilitado;
 - 2.) Certificado de regularidade de situação perante o... INPS;
 - 3.) Número de inscrição no Cadastro Geral de Contribuintes ou no Cadastro de Pessoas Físicas, conforme o caso, do Imposto de renda;
 - 4.) Prova de quitação com as fazendas Federal, Estadual e Municipal;
 - 5.) Prova de que a firma ou razão comercial se acha legalmente registrada na Junta Comercial ou cartório competente;
 - 6.) Prova de quitação com o imposto sindical, da firma e dos empregados;
 - 7.) Prova de que votou no último pleito eleitoral ou da respectiva justificativa;
 - 8.) Declaração expressa de aceitação do Edital;
 - 9.) Prova de estar registrada na Diretoria de Obras Públicas da Prefeitura; e
 - 10.) Talão da taxa de expediente de entrada da documentação.

Os documentos constantes dos itens 1º a 7º, inclusive, poderão ser substituídos pelo Cadastro de Empreiteiro do Estado ou da União.

A abertura das propostas dar-se-á às 15 horas do dia 29 de abril do corrente ano, no Gabinete da D.O.P., na presença dos interessados ou de seus representantes que queiram assistir a concorrência.

O critério a ser aplicado no julgamento será o de proposta que melhor atender as exigências do presente Edital, de acôrdio com Lei de Licitações.

A Prefeitura Municipal de Blumenau reserva-se o direito de aceitar, total ou parcialmente, as propostas, ou ainda de anular a concorrência, no todo ou em parte, motivadamente e com justa causa independentemente de interposição judicial ou extra-judicial.

A Prefeitura Municipal de Blumenau rejeitará as propostas cujos valores não atendam aos preços considerados justos e as normas estabelecidas neste Edital.

A Diretoria de Obras Públicas prestará esclarecimentos relacionados com o presente Edital, no horário das 14 às 17 horas, diariamente, exceto aos sábados e domingos.

Blumenau, 8 de abril de 1971

Engº Civil Orlando Gomes
Diretor da D.O.P.

Vila de Itapocú poderá ganhar posto de saúde

O Deputado Ivan Rodrigues, apresentou na Assembleia Legislativa do Estado, Indicação solicitando a instalação na Vila de Itapocú, Município de Araquari, de um posto de saúde.

Como justificativa para a Indicação, o Parlamentar apresentou o seguinte: "Considerando que a Vila de ITAPOCÚ no município de Araquari apesar da elevada concentração populacional não dispõe de atendimento médico;

Considerando que para receber os referidos e imprescindíveis serviços médicos a população da Vila de Itapocú tem que se deslocar até a sede de Araquari para receber assistência;

Considerando que o deslocamento até o Posto de Saúde de Araquari além de ser oneroso é dificultado;

Estímulos à Exportação

RIO (AN) — Até o exercício financeiro de 1974, inclusive, as empresas poderão abater do lucro sujeito ao Imposto de Renda a parcela correspondente à exportação de produtos manufaturados nacionais, cuja penetração no mercado internacional convenha promover. Essa disposição está contida em Decreto-Lei assinado pelo Presidente Emílio Garrastazu Médici, aprovando exposição-de-motivos do Ministro da Fazenda.

O Ministro Delfim Neto esclarece, em sua exposição-de-motivos, que não se trata, no caso, de inovação, mas tão somente de prorrogação de benefício já anteriormente concedido pela Lei nº 4.863, de 3 de junho de 1965, prorrogado até o exercício financeiro de 1974, pela Lei nº 5.025, de 10 de junho de 1966, que permitiu as empresas deduzirem, do lucro sujeito ao Imposto de Renda, parcela correspondente à exportação de produtos manufaturados. E acrescenta:

— Para guardar uniformidade com a legislação existente sobre a matéria, autoriza-se o Ministro da Fazenda a relacionar os produtos manufaturados que deverão ser alcançados pelo benefício e, a fim de evitar controvérsias, fixar normas quanto ao financiamento a longo prazo. Por outro lado, equiparase a exportação, para todos os efeitos legais, a venda no mercado interno de produtos manufaturados nacionais, esclarecendo definitivamente a matéria.

do visto não existir meios de transportes com linhas regulares;

Considerando que cabe ao Poder Público dar pelo menos assistência médica elementar, às populações, principalmente às mais necessitadas;

Considerando, finalmente, que a população de Itapocú é composta, na sua maioria por agricultores, por isso mesmo carente de recursos.

O Deputado infra firmado requer a V. Exa. e posterior manifestação da Assembleia Legislativa do encaminamento ao Chefe do Executivo a seguinte:

INDICAÇÃO

"A Assembleia Legislativa do Estado de Santa Catarina, aprovando iniciativa do Senhor Deputado IVAN RODRIGUES, INDICA à V. Exa. a necessidade de que, através da Secretaria da Saúde e Assistência Social, sejam tomadas providências no sentido de criar e instalar na Vila de Itapocú, Município de Araquari, um Posto de Saúde.

Tal medida visa atender inúmeros apêlos da laboriosa população que carece de qualquer tipo médico-assistencial, visto que o único serviço é feito através do Posto de Saúde na sede do Município, distante e sem meios regulares de comunicação.

Por ser a localidade constituída na sua maioria de

Investimentos no "Intelsat"

RIO (AN) — O Presidente Emílio Garrastazu Médici, acolhendo exposição de motivos do Ministro das Comunicações, autorizou que sejam feitos investimentos adicionais, da parte do Brasil, nos programas do satélite "Intelsat", da ordem de 1 milhão e 500 mil dólares.

Conforme esclarece o Ministro Higinio Corsetti, em sua exposição de motivos, os investimentos adicionais autorizados pelo Presidente da República vão assegurar a participação do Brasil no Comitê Interino, órgão de direção do satélite. Esses investimentos deverão ser parcelados e integralizados em prazo não inferior a três anos, como ocorreu com a quota inicial de participação do Brasil no "Intelsat".

RADIO BLUMENAU E CRISTAIS HERING

BACH, CHOPIN, BEETHOVEN
VÓCE TERÁ AGORA UM ENCONTRO SEMANAL COM ELES...
FESTIVAL DE MÚSICA ERUDITA
SABADOS — 17,30 h.

HOSPITAL SÃO LUCAS

QUIRURGIA — MEDICINA — MATERNIDADE
Cirurgia Médica de Urgência — Oximoterapia Hospitalar e a Domicílio — Ressuscitador — Raios X — Radioterapia — Raios Ultra-Violeta e Infravermelhos — Banco de Sangue — Ortopedia e Traumatologia com Mesa Ortopédica de Albece Comper — Seção de Maternidade com Moderna Sala de Partos e Berçários — Estufa para Recém-Nascidos — Dêbels e Prematuros. O Hospital está a disposição dos senhores médicos — Todas Dependências — Fala a Língua Alemã.

CURITIBA — JUVÉVE — PARANÁ
AVENIDA JOÃO GUALBERTO 1946
TELEFONE: 4-1811 (COM REDE INTERNA)

ATELIER REPROTÉCNICO

ARTHUR DANNER & CIA. LTDA.
CLICHÉS - FOTOLITOS
Rua Abdou Batista, 133
JOINVILLE — SANTA CATARINA

Contribuinte do Impôsto de Renda

Não deixe para a última hora! Comece desde já a fazer a sua DECLARAÇÃO DE RENDIMENTOS do exercício de 1971.

Colaboração de BUSCHLE & LEPPER S/A.

SEJA DONO DE SUA VIDA



fazendo o CIM Contrato de Investimento Mensal da Uninvest

a maneira comprovada de multiplicar o seu dinheiro. Você não precisa entender de mercado de capitais. Você apenas programa a quantia que vai investir mensalmente, com todas as vantagens do grande investidor. Durante 60 meses o seu dinheiro renderá cumulativamente e, no final, você terá uma soma realmente considerável. Você não gasta dinheiro — você guarda investindo. Multiplicando. Com todas as garantias. Com Seguro de Vida. Seja dono de sua vida. Faça o CIM — Contrato de Investimento Mensal da Uninvest. E construa o seu futuro tranquilo e muito mais feliz.

UNIVEST

UNIVEST S.A. CORRETORA DE VALORES
Membro do Bóto de Valores de S. Paulo nº 67 - Carta Patente do Banco Central nº A-671373 - Capital C\$ 1.371.137,00 - Rua Líbero Badur, 293 - 2º andar - PAIX 34-9191 - São Paulo.

UNIVEST S.A. DISTRIBUIDORA NACIONAL DE TÍTULOS E VALORES MOBILIÁRIOS
Carta Patente do Banco Central A-681423 - Capital e Reservas C\$ 300.000,00 - Rua do Quitanda, 114 - PAIX 37-0161 - São Paulo.

BLUMENAU - Rua XV de Novembro, 600 - 1º andar
FLORIANÓPOLIS — Rua Felipe Schmidt, 58/62 — Sala 305
JOINVILLE — Rua Visconde de Taunay, 185

UM ROTEIRO AO TURISTA

INDICADOR COMERCIAL DE BLUMENAU

- ARTIGOS DOMÉSTICOS**
Lojas Zadrózný S/A — XV de Novembro, 1244.
- AUTOMÓVEIS - AGÊNCIAS E CONSERTO**
Volkswagen — Com. de Importação e Exportação Blumenau S/A, Rua Itajaí 881 — Fones 22-0750, 2.-0757 e 22-0759.
Chevrolet — Casa. Royal S/A. — Rua 7 de Setembro, 1366
- BOUTIQUES**
Jane Pret a Porter Modas (Exclusivamente Imperchic e Cacharel) — Rua Petrópolis, 342.
- CAMISAS-LOJAS**
Malharia Thiemann (Pósto de Vendas) — Rua João Pessoa, 1115.
- CHOCOLATE**
Bomboniere Orion - Rua Marechal Floriano Peixoto, 32.
- CONFECÇÕES**
Malharia Thiemann (Pósto de Vendas) — Rua João Pessoa, 1115.
- CHURRASCARIAS**
Churrascaria e Bar Continental - Rua 7 de Setembro, 550
- CRISTAIS — LOJAS**
CASA MOELLMANN S/A. — XV de Novembro, 1081.
- FARMÁCIAS**
Drogaria e Farmácia Catarinense S/A. - XV de Nov. 542
Farmácia Sântas — XV de Novembro, 591.
- FLÓRES — LOJAS**
Lapinha Flores — XV de Novembro, 1502

FOTOGRAFIAS — ARTIGOS E EQUIP.
Foto Dietz — Padre Jacobs, 10 (Junto à Torre da Matriz).

HOTÉIS

GRANDE HOTEL BLUMENAU
Alameda Rio Branco, 21 — Fones: 22-0415 e 22-0288
HOTEL GLÓRIA
Rua 7 de Setembro, 954.

LANCHONETES

KIPAO LANCHES — Rua 15 de Novembro, 461 — Galeria Busch — Fone 22:0302

LIVROS — LOJAS

Livraria e Gráfica do Vale S/A — Rua Marechal Floriano Peixoto, 31.
Tipografia e Livraria Blumenauense S/A. — XV de Novembro, 819.

MALHAS — LOJAS

Malharia Thiemann (Pósto de Vendas) — Rua João Pessoa, 1115.

MODAS — LOJAS

Malharia Thiemann (Pósto de Vendas) — Rua João Pessoa, 1115.

SALÃO DE BELEZA - GRANDE HOTEL

Anexo ao Salão de Mármore no andar Social — Fones: 22-0415 - 22-0288.

A Cidade e a Notícia

VETO AO PROJETO

Depois que o Congresso norte-americano negou fundos para a continuação do programa de construção de aviões super-sônicos de passageiros (SST), a "Pan American World Airways" distribuiu a seguinte declaração à imprensa:

"Lamentamos que o Congresso tenha votado contra o programa do SST norte-americano. Esperamos, contudo, recobrar imediatamente nossos depósitos referentes à entrega desses aviões, no valor de 3 milhões de dólares. Contamos, da mesma forma, que o Congresso venha a destinar fundos para reembolsar à "Pam Am" pelos 15 milhões de dólares que a companhia adiantou para o desenvolvimento do projeto do SST".

BRASIL BOM DE BOLA

A conquista definitiva do "caneco" instituído pela FIFA vai ser mostrada hoje na tela do "Cine Mogk", em sessão especial destinada às autoridades, convidados especiais e imprensa local, com início às 17 horas.

Trata-se da exibição do documentário "Brasil Bom de Bola" produzido por Carlos Niemeyer, apresentando com riqueza de detalhes a façanha do selecionado brasileiro de futebol abiscotando de uma vez por todas a "Copa do Mundo".

Antes da sessão será servido um coquetel oferecido pelo proprietário do estabelecimento.

MARIA WALKYRIA & PERICLES

O Sr. Péricles Rebelo, filho do Sr. e Sra. Dr. Araújo (Julietta) Rebelo e radicado na Guanabara, contrairá núpcias no dia 30 do corrente com a Sra. Maria Walkyria Saldanha, filha da Sra. Vva. Antônia Cruz, Saldanha, pertencente a sociedade carioca.

A cerimônia religiosa terá lugar na Igreja da Nossa Senhora da Glória do Outeiro, às 18,30 horas.

BAILE DE PÁSCOA

Abrihantado na parte musical pelo conjunto de ritmos "Casablanca", da cidade de Porto Alegre, o "Tabajara Tênis Clube" realizará no sábado vindouro o seu tradicional Baile de Páscoa.

Complementando a noite, a Diretoria do clube mais fechado da cidade apresentará um "show" a cargo do jovem cantor Carlos Augusto.

CONVOCAÇÕES

A Coordenação da Organização da Produção e Abastecimento, está convocando os associados da "Cooperativa Mista de Laticínios do Alto Vale do Itajaí Ltda." para uma Assembleia Geral Extraordinária, a ser realizada no dia 25 do corrente, às 10 horas, nas dependências do Sindicato Rural de Ituporanga, consoante da ordem do dia a apresentação do relatório e prestação de contas do liquidante.

Os trabalhos serão presididos pelo Sr. Teatino Paulo da Cunha Mello, Inspetor da Coordenação da Organização da Produção e Abastecimento, assessorado pelo Sr. Osny Becker.

Para o dia 2 de maio próximo, ainda na sede do Sindicato Rural de Ituporanga, foi marcada nova Assembleia Geral Extraordinária, com a presença dos associados da "Cooperativa Agrícola Mista de Santana Ltda.", sendo apresentados o relatório e a prestação de contas do liquidante.

A reunião começará às 10 horas, sob a presidência do Sr. Teatino Paulo da Cunha Mello, assessorado pelo Sr. Osny Becker.

NAVIO MULTADO

O navio "Minoan Bull", de bandeira liberiana e que se encontrava ancorado no porto de São Francisco do Sul, foi multado em 39 mil cruzeiros, por ter jogado óleo no mar, junto ao cais.

Tão logo teve conhecimento da ocorrência, a Capitania do Porto autuou o navio infrator, já reinstituindo nessa irregularidade.

FESTIVAL DE POESIA

O vencedor do "1º Festival Universitário de Poesia" promovido pelo Diretório Central dos Estudantes

da UFSC, receberá um prêmio de mil cruzeiros (em dinheiro vivo), além de troféu alusivo ao mérito.

O referido certame, que consta de três etapas, será encerrado no último dia deste mês.

DIRIGENTES SINDICAIS

Os dirigentes sindicais Adolfo Freigang, de Blumenau, e Getúlio Reimer, de Joinville, foram eleitos para o período 1971/1974 na Diretoria da Confederação Nacional dos Trabalhadores nas Indústrias, em pleito recentemente efetuado em Brasília.

A chapa que incluía os dois catarinenses era liderada por Rudor Blum, representante do Rio Grande do Sul, que obteve 33 votos contra 25 conferidos a Argen Egídio dos Santos, do Estado de São Paulo.

Participaram do conclave sindicalista realizado na Capital da República representantes de 53 Federações de Trabalhadores, procedentes de todo o Brasil.

TARIFAS POSTAIS

A partir de ante-ontem entram em vigor as novas tarifas postais anunciadas pelo Ministério das Comunicações, custando uma carta simples Cr\$ 0,20 (se não ultrapassar de 20 gramas), e se o remetente quiser registrá-la pagará mais Cr\$ 0,25.

O aumento (uma carta simples custava Cr\$ 0,06 para chegar ao destino) significa a implantação de novo método de distribuição da correspondência pela Empresa Brasileira de Correios e Telégrafos, agora com a escolha do meio de transporte mais conveniente para a entrega mais rápida das cartas, o que antes era feito pelo remetente, acreditando sempre na maior eficácia da via aérea, qualquer que fosse o destino.

A nova tabela postal traz ainda alguns pontos principais que vieram facilitar o serviço, de acordo com a ECT: o cálculo sempre em múltiplos de 5 centavos simplificará o problema do troco; os selos poderão ser vendidos em casas comerciais, que ficarão ao alcance fácil dos usuários; o aumento do peso base de 10 para 20 gramas por carta "permitirá que todos escrevam livremente, reduzindo suas preocupações quanto ao peso".

A indenização por perda ou extravio de registrados aumentou de Cr- 2,00 para Cr\$ 5,00 e, além disso, é feita a devolução do depósito efetuado por ocasião de uma reclamação, se for julgada procedente, o que não havia antes.

FESTIVAL DO CHOPP

Sob os auspícios da Prefeitura Municipal de Joinville e dos Engenheiros de 1971, realizar-se-á nos dias 30 de abril, 1º e 2 de maio, na "Manchester Catarinense", o "1º Festival Acadêmico do Chopp" (1º FACHO).

A "Bier-Fest" joinvilense vai ser levada a efeito nas dependências do Pavilhão da Feira de Amostras de Santa Catarina.

NOIVADO

Nos círculos sociais de Indaial o acontecimento de expressão no sábado que passou foi o noivado da Sra. Márcia Hardt, filha do Presidente do Diretório Municipal da ARENA e Sra. Egon Willy (Carmen) Hardt, com o Oficial do Registro de Imóveis, Sr. Osvaldo Lanznaster, filho do Sr. e Sra. Ermimio (Dominga) Lanznaster.

Na residência dos genitores da noiva houve uma festiva recepção, achando-se presentes o Prefeito Municipal de Indaial e Sra. Werner (Lidia) Pabst; o Diretor da Loteria do Estado e Sra. Arno (Elinor) Hering; o Promotor Público Adjunto e Sra. Dr. Ademir (Maja) Keuneke; o Sr. e Sra. Dr. Gerd (Silvia) Maria Hennings; o Sr. e Sra. Arno (Karin) Scowart; o Sr. e Sra. Mario (Caetida) Schroeder; o Sr. e Sra. Arthur (Sally) Wanke; o Sr. e Sra. Almor (Snefi) Lauth e o Sr. e Sra. Raulino (Lia Carmen) Reguse.

ASSEMBLÉIA ORDINÁRIA

O "Guarani Esporte Clube" realizará na sexta-feira próxima uma Assembleia Geral Ordinária, consoante da agenda dos trabalhos a apresentação, discussão e votação

do relatório da Diretoria, referente ao exercício social findo.

Na mesma oportunidade haverá a eleição complementar de membros do Conselho Deliberativo, sendo tratados ainda outros assuntos referentes às atividades da agremiação "bugrina".

ENCONTRO DE CIRURGIÕES

Com a presença de mais de uma centena de especialistas, terá lugar em Florianópolis de 20 a 23 do corrente o "1º Encontro Catarinense de Cirurgiões".

O conclave será realizado na sede da "Associação Catarinense de Medicina", estando presente aos trabalhos o Dr. Paulino Fernando, da Guanabara, que ministrará um Curso sobre cirurgia do aparelho digestivo.

"BAILE DO MORCEGO"

Promovido pelo "Centro de Juventude Porta Aberta" e Diretórios Acadêmicos da Fundação Universidade Regional de Blumenau, realizar-se-á no dia 17 do corrente o "Baile do Morcego", com danças impulsionadas pelo conjunto "Os Açúis".

O encontro dançante da mocidade blumenauense vai ter por local a sede do "Cejupa".

TÉCNICO DA EMBRATEL

Termina hoje no Distrito de Blumenau da EMBRATEL o prazo de inscrições do Curso de Telecomunicações, a ser realizado na Guanabara no período de 17 a 30 de setembro de 1971.

São exigidos o Curso ginasial completo ou equivalente; idade de 18 a 35 anos e aprovação em exame de seleção em nível de Escola Técnica de grau médio.

Os aprovados no final do Curso serão admitidos como empregados da Empresa Brasileira de Telecomunicações, percebendo mensalmente um ordenado superior a Cr\$ 1.150,00.

PAPO-FIRME

Em benefício das vítimas do catástrofe de Lauro Müller, o "Lions Clube Blumenau-Centro" promoverá amanhã um desfile de modas no "Tabajara Tênis Clube". Na ocasião a "Casa Peiter" mostrará as suas novidades pertencentes à coleção outono-inverno. Início: 15,30 horas.

Sob a presidência do Sr. Wolfgang Jensen reúne-se hoje à noite a Câmara Municipal de Blumenau. O psicólogo José Antônio de Carvalho (que procedia os exames psicológicos na DRP local) mudou-se com armas e bagagens para o Rio de Janeiro. É um dos bolsistas da "Fundação Getúlio Vargas". Mantendo a tradição, no "Rancho do Baturité" continua sendo verão. Enquanto isso o "Praia Clube" na noite de sábado "ferveu" de gente e animação, revivendo as grandes noites da temporada de férias.

Itajaí aguarda com expectativa e entusiasmo o início da "Convenção do Distrito L-10 do Lions Internacional". O Sr. Gil Nascimento e uma dedicada equipe de "leões" e "damas" não tratam de outro assunto no momento. Tudo gira em torno do grandioso conclave a começar na próxima sexta-feira. O Conselho Deliberativo da S.E.R. Ipiranga" deverá eleger amanhã a nova Diretoria da entidade. Por outro lado, vem surgindo no "Bela Vista Country Club" os primeiros movimentos relacionados com o pleito para a escolha dos novos dirigentes do BVCC. O nome do Sr. Augustinho Schramm encabeça a chapa formada por um grupo ativo da "velha guarda".

Dois com timoneiro do "C.N. América" desta cidade salvou a pátria do remo catarinense conquistando o vice-campeonato nas regatas realizadas anteontem no Rio de Janeiro. A exceção da guarnição blumenauense, as demais que representaram o nosso Estado não passaram de mínguaos terceiros lugares no certame nacional de remo disputado na Lagoa Rodrigo de Freitas. A "S. D.M. Carlos Gomes" oferecerá um coquetel sexta-feira vindoura, em homenagem às Sras. Tânia Baier e Bernadete Doebeli, candidatas ao título de "Miss Blumenau-1971".

Jornal de Brusque

DR. CARLOS MORITZ SERÁ HOMENAGEADO

O abalizado médico-cirurgião Dr. Carlos Moritz, de conceituada em todo o Estado de Santa Catarina, será homenageado pela Associação Catarinense de Medicina, por ocasião do II Encontro Catarinense de Cirurgiões, no período de 20 a 23 do mês em curso em Florianópolis, com a presença de renomados cirurgiões brasileiros.

Naquela oportunidade, o Dr. Carlos Moritz será alvo da homenagem programada pela A.C.M., pelos relevantes serviços prestados no seu campo de trabalho, conforme acentuou o Dr. Murilo Ronald Capella e o Dr. Célio Gama Sales, Presidente e Diretor do Departamento de Cirurgia da Associação Catarinense de Medicina.

CELEBRAÇÃO DA SEMANA SANTA

Alcançaram seus objetivos as cerimônias da Sexta-Feira Santa nas comemorações simbólicas da Vida, Paixão e Morte de Jesus Cristo, morto na cruz para redenção da humanidade. O templo católico da Matriz de São Luiz Gonzaga estava repleto de fiéis, que acompanharam com devoção e fé as cerimônias, culminando com o belíssimo e impressionante sermão do Pe. Almino Milani. Logo após realizou-se a procissão de "penitência" percorrendo a Avenida das Comunidades, Ruas Manoel Tavares, Herólio Luz e Rui Barbosa, de retorno à Matriz, numa nova demonstração de fé e religiosidade do povo brusquense.

NA CÂMARA ASSUNTOS DE INTERESSE

Diversos assuntos mereceram dos senhores vereadores debates e indicações no Legislativo Municipal, visando melhorias dos serviços à coletividade. O vereador Nelson José Pehn manifestou-se sobre uma indicação do seu companheiro Heinz Appel, dirigida ao SAMA, pleiteando a instalação de hidrantes para combater possíveis incêndios, solicitando o envio de ofício àquele órgão, para que informe à Casa o que se oferece a respeito.

Outrossim, solicitou o Executivo Municipal providências no sentido de que sejam colocadas as placas de nomenclatura de nossas ruas, bem como sejam as casas numeradas conforme estabelece o Código de Posturas Municipais, providências estas já solicitadas através de sua indicação.

FESTA NO SÃO JOSÉ

Domingo próximo o operário brusquense comemorará a festa do seu Patrono, São José, sendo oferecido ao público muitas atrações populares.

O programa das festividades começará à noite de 15, 16 e 17, com tríduo preparatório na Missa vespertina das 19 horas. Dia 15, carreteiro; dia 16, polenta com galinha e 17 festejos em geral.

Domingo, às 9 horas, missa festiva, com a presença dos senhores festeiros e operários.

A comissão organizadora e os festeiros convidam os brusquenses para participarem da festa em honra a São José, no próximo domingo, cuja renda revertirá para as obras de construção das torres da Igreja Matriz de Brusque.

ESPORTIVAS

Dando prosseguimento ao campeonato catarinense de futebol, jogarão domingo em nossa cidade, os elencos do Clube Esportivo Paysandu e Próspera da cidade de Curitiba.

Partida que promete agradar pelo desenvolvimento de ações, porquanto ambos os quadros se mostram em boas condições técnicas e físicas aspirando ao título da temporada.

A platéia brusquense assistirá a um coquetel dos melhores desta temporada e consequentemente o Estádio "Cónsul Carlos Renaux" deverá apresentar-se literalmente tomado pela assistência. Por outro lado, o Carlos Renaux viajará para Lages, onde, no "Vermelho", enfrentará o conjunto do Internacional, num compromisso bastante difícil para o tricolor.

MEDITAÇÃO

"No conjunto da grandeza de Deus, a nossa insignificância não passará de uma linha, um traço indelével, que somente os olhos divinos irão notar". (Pe. Lorena, C.S.S.R.)

INSTANTÂNEOS

FOI INICIADO ontem em Lages o encontro anual dos Bispos de Santa Catarina, com a participação de todos os prelados catarinenses.

A TEMÁTICA do encontro versará sobre: educação religiosa nas escolas; educação moral e cívica; serviço social ou promoção humana e perspectivas sobre o Desenvolvimento do Estado.

NO ENCERRAMENTO do encontro, dia 17, sábado vindouro, estará presente ao ato o Exmo. Sr. Colombo Machado Salles, Governador de Santa Catarina.

A RECEITA FEDERAL está informando aos contribuintes do Imposto de Renda de Pessoa Física, que sem a etiqueta gomada você não poderá apresentar sua declaração de rendimentos.

OS INTERESSADOS poderão procurar no Banco do Estado S/A., na Prefeitura Municipal de Brusque e no Posto da Receita Federal em nossa cidade.

ANIVERSARIANDO hoje o Padre Anselmo Schmitter, professor no Colégio São Luiz de nossa cidade.

RADICADO há mais de 25 anos em Brusque conquistou a simpatia da população brusquense bem como no meio estudantil cidadão.

PELO GRATO evento, Padre Anselmo Schmitter receberá as mais justas felicitações de suas amizades e as preces dos fiéis e paroquianos.

FABIO, filho do Sr. e Sra. Herbert (Alice) Schindwein de parabéns na data de hoje, pois comemora mais um "niver"....

ANIVERSARIOS

FAZEM ANOS HOJE: — O jovem José Orlando Battistoti, filho do Sr. e Sra. Alvim (Laura) Battistoti; Sra. Maria, esposa do Sr. João Kormann; Sra. Maria, esposa do Sr. Arnaldo Hoerner; Sra. Ivete, filha do Sr. e Sra. Pedro (Maria) Vargas.

EXIJA O SELO DE GARANTIA

Tecidos e Toalhas



TEKA
BLUMENAU

QUALIDADE AO ALCANCE DE TODOS

Minha volta e meia ao redor do mundo

13. — CEILÃO

— Pe. RAULINO REITZ —

SIGIRIYA: Bob me planejou nova excursão de jeep, desta vez para Sigiriya, com o duplo fim de ver uma floresta seca e o Monumento Nacional de Sigiriya no norte do Ceilão. O Monumento Nacional é um enorme rochedo, sobre o qual no século V a. C. um rei ergueu seu palácio (agora em ruínas) para estar seguro de qualquer ataque. Subi pela perigosa escadaria até o topo onde se descortina belo panorama. Nas enormes platêias erguem-se altas montanhas com rochedos isolados e escavados que lembram o sul do Estado da Guanabara. Nas reentrâncias do rochedo a 50m de altura há artísticos e sugestivos afrescos coloridos em perfeita conservação.

Na ida, partindo de Kandy, passei por Matale, Naland e Naula. Visitei o famoso Templo do Rochedo de Dambula, onde o Rei Sinwala, numa caverna de 230m de comprimento erigiu um templo dedicado a Enda, dividido em 3 seções. Cada uma tem umas 50 estátuas de Buda, talladas na rocha matriz em diferentes posições. Totalizam umas 160 estátuas de Buda de diversos tamanhos. Na frente do templo valem bandos de macacos selvagens que aceitam comida das mãos do povo.

ELEFANTES: — Nas viagens pelo interior do Ceilão observava curioso o trabalho dos elefantes, tanto nas cidades como no sítio. O paquiderme é um animal aristocrata. Seu regime de trabalho é de 6 horas, como dos operários do chá. Trabalha das 6-12 horas. Almoça ao meio-dia. Banho no rio: 13 as 17 horas. Janta às 6, quando vai dormir até às 6 da manhã.

O ponto alto do dia, do elefante é o refrigério no banho de 4 horas, sem o qual ele não tem disposição para trabalhar. Paquiderme como é, dificilmente transpira, pelo que é obrigado a se refrescar dentro da água corrente. O guarda do elefante ao se despedir do elefante na água faz-lhe um sinal com os dedos para que ele não se afaste do lugar e não brigue com os outros pois há, às vezes, 50 elefantes se banhando no mesmo rio.

O guarda vai beber na bodega e só volta 4 horas depois para levar o elefante para casa.

No dia 4 de outubro, às 8 horas sai de Kandy, no jeep dirigido por Jayasingh. Após 3 horas de viagem, descendo e serra, cheguei a Colombo, onde me despedi de Bob Read. No aeroporto despedi-me do meu bom motorista hindu pagando-lhe boa gorjeta.

Diferença de horas entre Brasília e Colombo: 8,30 horas. (Do meu diário. Segue Singapura e Indonésia).

SUCURSAL DE BRUSQUE

Avenida Cónsul Carlos Renaux — Ed. Murilo
FONE 1461 — C. P. 135

ESTÁ AQUI A SUA GRANDE OPORTUNIDADE

AUTO VALE LTDA.

RUA 15 DE NOVENBRO, 895 - FONE: 22-1059

CARRO	ANO
1 CORCEL 4 ptas. LUXO	69
1 VOLKSWAGEN	68
1 VOLKSWAGEN	68
1 VOLKSWAGEN	67
1 VOLKSWAGEN	67
1 VOLKSWAGEN	65
1 VOLKSWAGEN	65
1 AERO WILLYS	64
1 AERO WILLYS	61
1 PERUA D. K. W.	61
1 SIMCA	63
1 DAUPHINE	61
1 AUSTIN	63

FINANCIAMENTO DE 12 A 24 MESES

AUTO VALE EM BLUMENAU O MÁXIMO EM AUTOMÓVEIS

Tevelândia

INFORMA AS ATRAÇÕES DE HOJE NO CANAL 3

15.50	Padrão Musical
15.55	Abertura
16.00	TV Abertura
16.40	Clube da Criança
17.10	Seriado
17.30	Mulheres em Vanguarda
18.10	Patrulheiros do Oeste
18.40	Os 3 Patetas
19.05	A Próxima Atração
19.40	Tele Esporte
19.45	Jornal Nacional
20.10	Irmãos Coragem
20.55	Discoteca do Chacrinha
21.55	Repórter Garcia
22.10	O Cafona
22.40	Gunsmoke
23.40	Cidade Nua

VENTILADORES

20% de desconto à vista ou em 10 pagamentos s.m. acréscimo

TEVELÂNDIA

DUAS LOJAS
BLUMENAU e RIO DO SUL

CINE BLUMENAU

HOJE — TERÇA-FEIRA às 20 horas — Mark Damon, o astro de "Dio Come Ti Amo" John Ireland e Fernando Sancho, num western sensacional —

A OUTRA FACE DA CORAGEM

Technicolor - Techniscope - 14 anos

A eterna luta entre malfeitores e os homens de bem, é focalizada neste espetáculo magnífico desenvolvido na era em que o Oeste americano vivia seus dias mais turbulentos! Eles matavam por covardia, mas eram temidos pela sua coragem.

A OUTRA FACE DA CORAGEM, o mais empolgante... o mais violento... o mais movimentado... e mais novo dos western.

PROX. DOMINGO —

JAMAIS FORAM VENCIDOS

CINE BUSCH

HOJE — TERÇA-FEIRA às 20 horas — David Niven, Lola Alright, Chard Everett, Ozzie Nelson numa comédia simples espetacular.

MINHA FILHA É UM PROBLEMA

Technicolor - PanaVision - 14 anos

Sem dúvida a melhor comédia da temporada. Uma ducha de alegria para mostrar a você a mocidade prá frente!! LINDA é linda, linda... linda, filha de um rico, austero e ilustre professor, mas é um verdadeiro problema. Deixa o pai quase biruta — o vizinho quase doído — a mãe preocupada — arranja um namorado 100% matusqueira e acaba na cadeia.

PROX. DOMINGO —

MISSÃO SECRETA NO CHIPRE

CINE MOGK

R. 2 de Setembro, 2.877 - Itoupava Norte - Fone 22-0278

HOJE — TERÇA-FEIRA às 20 horas — A WARNER BROS apresenta: Montgomery Clift — Hardy Krueger — Macha Meril — Rody Mc Dowall em:

"TALVEZ SEJA MELHOR ASSIM"

Technicolor — 14 anos)

Vagorosamente sombras fantásticas apareceram nas paredes... depois, sons estranhos, soluços abafados, água gotejando, uma mulher se aproxima de sua cama e uma voz ordena: MATE-O! Corre, Bower, se parar... morre! TLVEZ SEJA MELHOR ASSIM um cientista inocente apanhado nas malhas da guerra fria!

A PARTIR DE AMANHÃ:

BRASIL BOM DE BOLA

Creascimento do Brasil em 1970 surpreendeu a CEPAL

Técnicos da SUDAM virão explicar empreendimentos

Com a finalidade de divulgar os incentivos fiscais concedidos pelo Governo Federal a empreendimentos na área da Amazônia Legal, dois técnicos da SUDAM visitarão, a partir do próximo dia 12, algumas cidades de Santa Catarina, quando manterão contatos com o empresariado do sul do País, em reuniões que farão com as Associações Comerciais das localidades a serem visitadas.

Os técnicos que virão à Santa Catarina são:

DR. GERALDO AZEVEDO,

acadêmico de Direito pela Universidade de São Paulo, Militou na imprensa paulista, como redator das revistas "Visão" e "Cooperativa". Em 1967 ingressou no corpo técnico da SUDAM, sendo lotado no escritório regional de São Paulo. Em 1968 foi designado Chefe da Divisão Técnica do mesmo escritório, função esta que ocupa até agora.

DR. PAULO BARROSO, C.I. da reserva do Exército Nacional e Engenheiro civil pela

Universidade da Guanabara. É técnico da SUDAM no escritório regional da Guanabara.

A região Amazônica é detentora de apreciáveis recursos naturais e oferece inúmeras possibilidades de exploração agropecuária e industrial. Sua integração ao contexto socioeconômico nacional se processa com a decidida colaboração da empresa privada, através de mais de 400 projetos econômicos aprovados, alguns já em andamento e muitos em implantação.

SANTIAGO 10 (UPI) — A economia brasileira parece ter mantido em 1970 as mesmas tendências básicas de crescimento do ano anterior, segundo um estudo sobre a evolução da economia Latino-Americana publicado hoje pela Comissão Econômica das Nações Unidas para a América Latina (CEPAL).

Diz a CEPAL que, segundo os cálculos do Ministério da

Fazenda do Brasil, o produto interno bruto teve um aumento de cerca de nove por cento em 1970.

O crescimento industrial, declara, de cerca de 10 por cento, pode ser atribuído, embora de forma menor do que em anos anteriores, a indústria automobilística, a de construção e a indústria química.

A agricultura mostrou um crescimento de seis por cento, apesar da considerável redução de café — de cerca de 30 por cento — e a forte seca no nordeste.

No comércio internacional, as exportações aumentaram mais de 15 por cento, atingindo 2,7 bilhões de dólares. As importações também aumentaram.

O grande saldo positivo do balanço de pagamentos reforçou a situação de ampla liquidez da economia e ajudou a manter o crescente endividamento interno das famílias, do governo e das empresas.

Os investimentos particulares continuaram a ser estimulados pelos incentivos fiscais e financeiros e houve crescimento do capital em quase todos os setores, diz a CEPAL.

Em 1970, acrescenta, o Brasil teve o menor "déficit" público de 16,1 da década, sendo esse "déficit" totalmente financiado sem ser preciso recorrer a emissões de papel moeda.

Agressão: Católicos e Metodistas

QUERETARÓ, MÉXICO, 12 (UPI) — Pelo menos oito pessoas ficaram feridas quando cerca de mil católicos atacaram com paus e pedras 150 metodistas que realizavam a tradicional "processão do silêncio" da Sexta-Feira Santa.

Os católicos puseram os metodistas a correr, perseguindo-os com paus e pedras até a casa do Pastor Metodista Wynne Searfoos, situada uns mil metros adiante do lugar onde se realizava a processão.

Alguns dos feridos tiveram que ser medicados.

A polícia não interveio nem efetuou prisões.

PETRELLI NA RVVPC

O Engenheiro Colombo Salles, Governador de Santa Catarina, acaba de convidar o Dr. Mário Petrelli para representar seu Estado junto aos órgãos da Rede Ferroviária Federal, mais especificamente junto à RVVPC.

O empresário paranaense aceitou a delegação, investindo-se pela 3ª vez no referido mandato, já que exerceu durante os Governos do Senador Celso Ramos e do Sr. Ivo Silveira.

"CORESA"

COMÉRCIO E REPRESENTAÇÕES S.A.
C.G.C.M.F. nº 52.840.541/001

ASSEMBLÉIA GERAL EXTRAORDINÁRIA

Convidamos os Srs. Acionistas desta Sociedade, a reunirem-se em Assembleia Geral Extraordinária, na sede social à Rua 15 de Novembro 1505 — 2º andar, nesta cidade de Blumenau (SC), às 16 horas (dezesseis) do dia 17 de Abril de 1971, a fim de deliberarem sobre a seguinte

- ORDEM DO DIA:
- 1) — Aumento do Capital Social, no valor de Cr\$ 158.830,00 (cento e cinquenta e oito mil e oitocentos e trinta cruzeiros), provenientes de incorporação de reservas livres;
 - 2) — Alteração dos Estatutos Sociais;
 - 3) — Outros assuntos do interesse da Sociedade.

Blumenau, 05 de Abril de 1971
R. NEBELUNG — Diretor-Gerente

AVISO

EMPRESA AUTO VIACÃO CATARINENSE S/A., comunica a seus clientes, que está operando a linha BLUMENAU/JOINVILLE Via BR-101 (Litoral), com conexão imediata para CURITIBA Saldas de Blumenau às 07,30 horas e regresso de Curitiba às 15,00 horas e de Joinville às 17,00 horas, em luxuosos ônibus "MONOBLOCO" e "SCANIA-VABIS" com toilette a Bordo.

Agradece a preferência

POLAR

A Loja do Turista — Souvenirs — O maior depósito de Canecos Típicos, Madeira entalhada — Artigos p/fumantes — Presentes — Artesanato — Exclusividades — Rua 15 de Novembro, 534 — BLUMENAU.

FILMES "ORWO" NO ATACADO

NP22 — 120/127/620 —	ex. c/20	Cr\$ 50,00
NP22 — 135/20 —	ex. c/25	Cr\$ 92,50
NP22 — 135/36 —	ex. c/25	Cr\$ 122,50
NP22 — 6,5x9cm. plano	ex. c/25	Cr\$ 11,30
NP22 — 30 mts. Lata		Cr\$ 53,50

COMPLETA LINHA MIRANDA-SOLIGOR

ÓPTICA HEUSI - CINE FOTO

- Rua Padre Jacobs, 14 - Cx. P. 332 -
Fone 22-1502 - Blumenau-SC.

AUTO COPA "70" LTDA.


GARAGEM DE ESTACIONAMENTO — COMPRA E VENDA DE CARROS NOVOS E USADOS FINANCIADOS ATÉ 24 MESES
Temos a venda os seguintes carros usados

CARRO	ANO
GALAXIE	69
OPALA - LUXO	70
VOLKSWAGEN	70
VOLKSWAGEN	69
VOLKSWAGEN	68
VOLKSWAGEN	68
VOLKSWAGEN	65
VOLKSWAGEN	65
VOLKSWAGEN	62
KOMBI	67
AERO WILLYS	67
RURAL 4 x 4	66
ESPLANADA	67
CHEVROLET C. 15	67

Rua 15 de Novembro, 1439 — Fone: 22-0574
BLUMENAU

AUTOMÓVEIS - CAMINHÕES - CAMIONETAS PEÇAS E ACESSÓRIOS - OFICINA MECÂNICA ESPECIALIZADA - "PÓSTO ESSO"

W. BREITKOPF & CIA. LTDA.


REVENDEDOR AUTORIZADO  CHRYSLER do BRASIL


Rua Itajaí, 682 — Caixa Postal, 397

Endereço Telefônico: «BREITKOPF»

Telefone: 22-1238

Blumenau — Santa Catarina

 VEÍCULOS USADOS

 Alta Qualidade

DEPARTAMENTO DE CARROS USADOS

- 1 ESPLANADA ano 68 branco polar com teto de vinil
- 2 ESPLANADAS ano 68 branco polar
- 2 ESPLANADAS ano 63 ouro velho
- 1 REGENTE ano 68 vermelho
- 1 OPALA 6 cilindros ano 70 cinza
- 1 OPALA 4 cilindros luxo ano 70 azul claro
- 1 TL - ano 70 bege
- 1 SIMCA M. SUL ano 66 cinza
- 1 GTX ano 69 vermelho com teto de vinil preto
- 1 ITAMARATY ano 67 azul
- 1 ITAMARATY ano 69 preto com ar condicionado
- 1 DKW VEMAG ano 66
- 1 OPEL camionete ano 54
- 1 PICK-UP internacional ano 54 verde
- 1 CAMIONETA INTERNACIONAL ano 50 azul
- 1 STUDEBAKER ano 48 vermelho.

VENDEMOS — TROCAMOS FINANCIAMOS ATÉ 30 MESES

GIGI AUTOMÓVEIS

Rua 7 de Setembro nº 517 — BLUMENAU
COMPRA PELO MELHOR PREÇO DA PRAÇA A VISTA — VENDE, TROCA E FINANÇA COM PEQUENA ENTRADA. RESTANTE EM SUAVES PRESTAÇÕES

Ford Corcel G.T. branco e preto ..	1969-1970-24x600.00
Ford Corcel 4 ptas várias cores ..	1969-1970-24x480.00
Volkswagen	1968-24x400.00
Volkswagen	1967-24x360.00
Volkswagen	1967-24x360.00
Volkswagen	1966-24x300.00
Volkswagen	1965-24x300.00
Volkswagen	1965-24x240.00
Aero Willys Verde	1965-24x360.00
Aero Willys Bordeaux e Pérola	1965-24x330.00
Aero Willys Grená e pérola	1963-24x240.00
Aero Willys gelo	1963-24x240.00
D. K. W. Vemag Sedan	1963-24x200.00
D. K. W. Vemag Vemaguetê	1963-24x240.00
Simca 3 Simeros	1963-3 500.00 à vista
Rural Willys	1962-24x240.00
Rural Willys	1965-24x270.00
Caminhões marca Chevrolet 1967 e dois	1968-24x800.00
Caminhão Chevrolet Diesel	1970-24x800.00

23 anos no comércio de automóveis. Posso conseguir qualquer tipo, cor, ano etc que V.S. desejar pelo menor preço e condições.

VAI LA!

SEJA PREVIDENTE!

Se ainda não mandou fazer seu cartão padronizado exigido pela legislação federal, remeta sua encomenda a

CARIMBOS DE BORRACHA REAL
Fabricamos todos os tipos de carimbos comerciais, placas esmaltadas e carimbos infantis
Rua 15 de Novembro, 1306 - BLUMENAU - SC.

ESCRITÓRIO CONTABIL AGOSTINI

Rua 15 de Novembro, 342 - S/14-15-16. — Fone: 22-0158 — Caixa Postal - 1122
BLUMENAU — Santa Catarina

Registro de Firmas — Escritas Fiscais — Contabilidade — Contratos — Distratos — Declaração de Imposto de Renda etc.

COM 10 ANOS DE EXPERIENCIA NO RAMO

CACEC

CARTEIRA CATARINENSE DE ECONOMIAS CONJUGADAS

O mais atualizado plano de autofinanciamento, onde você compra tudo o que quiser. CARROS NOVOS OU USADOS, TRATORES, MÁQUINAS AGRÍCOLAS OU INDUSTRIAIS, IMPLEMENTOS, CAMINHÕES, MATERIAL DE CONSTRUÇÃO, UTILIDADES DOMÉSTICAS OU BENS MÓVEIS DE LIVRE ESCOLHA.

Tudo para ser pago em 50 meses, sem reajustes, sem correção monetária, ou parcelas intermediárias.

Nossos Planos

sua compra desp.	iniciais	prest. mensal
5.000,00	210,00	60,00
8.000,00	336,00	96,00
10.000,00	420,00	120,00
12.000,00	504,00	144,00
15.000,00	630,00	180,00
20.000,00	840,00	240,00

E tem mais:
ENTRADA SÓ É PAGA NA HORA DE RECEBER

EM BLUMENAU — Rua XV de Novembro, 600 - 1º - C/105 - Edifício Mauá.
EM JOINVILLE - Rua do Príncipe, Edifício Manchester, 4º andar e loja 7 — Tel. 2824.

A mais bela decoração brasileira de AZULEJOS em ouro e platina:

ARTESUL

Uma das Organizações Germano Radtke
Vendas: Rua Itajaí, 766 — Fone: 22-0462 — Blumenau — SC.

Estacionamento Jardim

Especializado em Auto Escola, revalidação de carteiras, confecções de carteiras de habilitação, emplacamento e todos os documentos para automóvel.

Brusque — SC — Ao lado do Unibancos.

CIA. DE SEGUROS MONARCA

INCENDIO — ACIDENTES PESSOAIS — AUTOMÓVEL — LUCROS CESSANTES — RESPONSABILIDADE CIVIL.
Em Blumenau: Rua 15 de Novembro, 600 — Conj. 401/402 — 4º andar
— Fone: 22.1964.

Contribuinte do Imposto de Renda

Com rendimentos brutos iguais ou superiores a Cr\$ 10.000,00, auferidos no ano-base de 1970, deverá apresentar sua "Declaração até 15.04.71.

COLABORAÇÃO DA

Malharia Blumenau S. A.
MAFISA

Tradição e Qualidade Em Artigos de Malha

FIQUE DE OLHO ANUNCIOS CLASSIFICADOS

TERRENOS CASAS APARTAMENTOS

G. WERNER DOROW — Corretor de Imóveis.
Reg. CRECI — 2191
Rua 15 de Novembro, 415 — Sala 3.
Res. Rua Cel. Feddersen, 180.

ATENÇÃO - ALUGA-SE

AMPLAS E CONFORTÁVEIS RESIDÊNCIAS A RUA ALVIN SCHRADER, DISTANTES CINCO MINUTOS DO CENTRO DA CIDADE.
Informações à Rua 15 de Novembro, 701 — 1º andar — Edifício "Lojas Paul" — BLUMENAU.

Certificado Extraviado

Foi extraviado o Certificado de Propriedade nº..... 086408, do caminhão de marca Scania Vabis, ano 68 — placa 64-81-55, cor laranja, motor nº 8673 — chassis 7399, de propriedade do Sr. LEONIDES BRUNO BOGO, residente no Município de MASSARANDUBA-SC.

VENDE-SE

CONSORCIO FUNDO COMUM BLUSA COM 27 MESES PAGO. SAÍDA DE 42 CARROS — Informações: R. Bahia, 693 ou pelo Fone: 22-0104. — BLUMENAU.

CASA

COMPRA-SE A VISTA CASA DE MATERIAL
INFORMAÇÕES JORNAL CIDADE DE BLUMENAU — FONE: 22-1952 — BLUMENAU.

- NECESSITAMOS -

de homens para trabalharem com pedras naturais. Não é necessário muita prática. Fornecemos material para o aprendizado. Ordenado realmente compensador.
Apresentar-se: Rua São Paulo, 2500. Blumenau.

ALUGA-SE

Residência de alvenaria, nova, c/3 quartos, 2 salas, cozinha, banheiro e lindo jardim, no Bairro Garcia, proximidades da Souza Cruz, a 100 metros de colégio, ponto de ônibus, c/água encanada e luz. Aluguel a combinar. Tratar à Rua XV de Novembro, 940, 2º andar, fone 22-1175, c/Gilberto.

COMPRA-SE

ÁREA DE TERRA PLANA, com aproximadamente 3 a 5 mil metros quadrados — fora do centro da cidade. Local exigido: margens da SC-23 ou Jorge Lacerda, no perimetro urbano de Blumenau.
Informações: Rua 7 de Setembro, 1596 — Tel.: 22-1851 — BLUMENAU.

Empresa Brasileira de Telecomunicações EMBRATEL

VINCULADA AO MINISTÉRIO DAS COMUNICAÇÕES

TÉCNICO DE TELECOMUNICAÇÕES

EXIGE:

- Curso ginásial completo ou equivalente.
- Idade de 18 a 35 anos
- Aprovação em exame de seleção em nível de Escola Técnica de grau médio.

OFERECE:

- Curso TCI-3 ministrado na Sede da Empresa na Guanabara, sob a responsabilidade do Departamento de Operações entre 17 de maio e 30 de setembro do corrente ano.
- Durante o Curso uma bolsa de estudos de Cr\$ 400,00 mensais com transporte até a Guanabara bem como alojamento por conta da Empresa, durante a realização do curso.
- Os aprovados no final do curso serão admitidos como empregados da Empresa, percebendo mensalmente um salário superior a Cr\$ 1.150,00.

Os candidatos que preencherem plenamente os requisitos deverão se apresentar munidos dos seguintes documentos:

- Carteira Profissional
- Certificado de Conclusão do Curso exigido
- Certificado de Reservista
- Título de eleitor
- Carteira de Identidade
- 2 Fotos 3x4"

A Avenida Brasil, 351 — Ponta Aguda, nos dias 12 e 13 do corrente das 8,00 às 12,00 e das 14,00 às 20,00 horas. Será cobrada no ato de inscrição a taxa de Cr\$ 10,00.

Palmeiras conheceu segundo revés no campeonato

Mais um resultado negativo, foi alcançado pelo Palmeiras, na tarde de domingo, na cidade de Lages, diante do Internacional. Por dois a um, o alvi-verde capitulou diante do representante Serrano, num resultado realmente ruim e que veio a complicar ainda mais a posição do clube. Não que não tivesse jogado bem o Palmeiras; isso não, mas outra vez o seu ataque desperdiçou chances excelentes de marcar e a sua defesa apresentou B. H. e Gonzaga, jogando mal. Os Lagesenses, a base de muita correria, ganharam por dois a um quando o lógico seria um empate. Boa arbitragem de Pedro Alcântara Moura, com renda de 3.581 cruzeiros. Ricardo e Rubens, os artilheiros do Internacional e Mauro, para o Palmeiras. Detalhes, etc.

DESFAVORAVEL

Não foi das mais felizes a apresentação, da equipe do Palmeiras, no domingo, em Lages, diante do Internacional. Apresentando muitos erros, ainda assim a equipe chegou a nos impressionar favoravelmente. Entretanto, como, das vezes anteriores, o ataque esmeralda, não se encontrou. Realizou, é bem verdade, diversas jogadas de real perigo, mas na hora do arremate, os gols foram sendo desperdiçados, e

no fim quem ganhou foi o Internacional. Apesar dos pesares, o resultado foi injusto para o Palmeiras, que lutou bravamente, e só se entregou quando o Internacional, desampatou a peleja. As primeiras iniciativas da peleja, foram do Palmeiras, que logo a um minuto perdia a primeira grande chance, com Leal, desequilibrando-se dentro da pequena área, na ansia de fazer o gol. Os minutos iniciais, mostraram boas jogadas do ataque do Palmeiras, pintando o tento de abertura. Mas, quem acabou marcando mesmo, foi o Internacional, e isso aos 11 minutos. Uma decisão do comandante de ataque Rubens, pela ponta esquerda, tirou da jogada, o lateral Coral, e o cruzamento foi executado pela pequena área, onde surgiu Ricardo que atirou escudadamente no ângulo esquerdo estabelecendo a abertura do marcador. O alvi-verde, perdeu um pouco do seu elã, mas depois voltou a carga, e o seu tento de empate, estava para surgir a todo momento. O Internacional, defendia-se de todas as maneiras, para evitar a queda da meta de Pingo, mas aos 19 minutos, aconteceria a igualdade. Tarcísio, cobrou um escanteio, na ponta direita, a bola ia saindo pelo outro lado, mas Luis Carlos, cabeceou para a pequena área, onde Leal, errou em bola, na frente do goleiro;

Mauro, foi mais feliz, veio na corrida e chutou para fazer 1x1. Depois as ações tornaram-se equilibradas, com ambos os ataques, desperdiçando boas ocasiões para marcar.

IGUALDADE

Na fase final, o Palmeiras, tomou as primeiras iniciativas de ataque, e não marcou exatamente, porque es-

seus avanços apertaram, nos arremates finais. Diversas foram as oportunidades, mas a maior foi aos 30 minutos, através de Leal. Foi lançado o zómbio, pela grande área, e mesmo perseguido por dois zagueiros, teve condições exatas de marcar, para chutar.

O tiro entretanto, foi fraco e nas mãos do goleiro, que seia do seu arco em desespero de causa. Depois, viria o gol da vitória do Internacional, com o cruzamento de Aekson da direita, recebendo livre o jogador Rubens, que atirou para marcar dois a um. O Palmeiras, retirou posteriormente Leal, para colocar Adão, cuja alteração não surtiu o efeito desejado. O Palmeiras, depois do segundo gol, descontrolou-se por completo, e perdeu aquele entusiasmo, e mesmo aque-

la garra, que vinha mantendo até então.

DETALHES

Jogo — S. C. Internacional 2 x 1 Palmeiras E. C. Local — Estádio Municipal Vidal Ramos Junior (Lages) Renda — 3.581,00 (Pagaram ingressos 1.337 pessoas) Juiz — Pedro Alcântara Moura (Excelente)

Bandeirinhas — Antônio Rogério Csório e Ivo Rogério Chaves (Excelentes)

Palmeiras. EQUIPES Internacional: Pingo; Pedro Enio, A. I. Guasé e Anacleto; Dair e Laéllo (Cândido); Zezé, Ricardo, Rubens e Aekson. Palmeiras: Nilson; Coral, Krieger, Brito e Gonzaga (Adalberto); Mauro e Ganchinho; Tarcísio, Leal (Adão), Farobé e Luis Carlos. Não houve anormalidades.

FERROVIÁRIO ATACANDO, CAXIAS DEFENDENDO

A vitória dos dois, o justo empate por 1x1

JOINVILLE (Da Sucursal) —

No primeiro tempo só deu Ferroviário, mas Julinho garantiu tudo lá atrás. No segundo período, o jogo foi pontilhado de lances dramáticos e houve ações alternadas dos dois ataques. O mérito do Caxias foi o de manter um trabalho de ótima sustentação defensiva, jogando com cautela e tranqüilidade. Marino Silveira teve erros elementares, mas não influenciou no resultado da peleja.

O melhor para Caxias e Ferroviário foi o empate. O alvi-verde sustentou o 1 x 0 até os minutos finais da partida, mas o gol de Miguelito já no período de descanços fez justiça ao futebol apresentado pelas duas equipes. Durante o primeiro tempo o Ferroviário dominou por completo, mas Julinho com defesas maravilhosas garantiu a invulnerabilidade de sua meta. Na segunda fase, a tática com maior pressão do Ferroviário, o Caxias teve duas chances de gol, e na segunda um toque sutil de Água inflamou os ânimos dos jogadores caxienses: 1 a 0. O Ferroviário sentiu o impacto e passou a desenvolver um ritmo de jogo lucificante; houve lances agudos na área alvi-negra, um deles típico de bola na mão, mas o juiz interpretou como licito, não dando o pênalti reclamado, já em de-

spêro de causa, por todo o time rubro-negro e pela sua própria torcida. O clima de tensão se tornou mais denso, quando Marino Silveira expulsou ACERTADAMENTE o jogador Márcio, que vinha sendo o dono do espetáculo. Houve protestos frontais contra o árbitro de todos os jogadores do Ferroviário, mas este se manteve impassível. Para o "Ferroviário" a expulsão de Márcio num momento em que todos corriam cêlere em busca do empate, aquilo representava uma ducha d'água fria na fervura da sua equipe. Mas o goleiro ps colôgo quem sofreu foi o próprio Caxias. Sem Márcio em campo, o time alvi-negro fugiu do hermetismo com que vinha congestionando o seu trabalho de marcação na grande área, e Miguelito num lance ex-

temperamente confuso acabou estabelecendo o empate aos 43 minutos.

DETALHES

Jogo: E. C. Ferroviário x Caxias F. C., válido pelo Campeonato Catarinense de Futebol. 1º tempo: 0 x 0. Final: 1 x 1.

Marcações: Água, aos 29 minutos e Miguelito, aos 46. Local: Estádio de "Vilas Oficinas". Renda: Cr\$ 1.834,00.

Quadros: FERROVIÁRIO — Adilson; Carlinhos, César, Nilzo e Ernesto; Atacy e Césinha; Miguélio, Márcio, Rainoldo e Eraldo. CAXIAS — Julinho; Luizinho, J. Alves, Mauro e Antônio Carlos; Água (Plava) e Márcio; Jairzinho, Fontan, Neto (Água) e Emílio (Joãozinho).

Juiz: Marino Silveira, com atuação regular. Auxiliares: Antônio Corrêa e Nestor Mário Tartari. Anormalidades: Márcio e Água foram expulsos na segunda fase, respectivamente aos 36 e 48 minutos.

Refôrcço no Carlos Renaux

BRUSQUE (Sucursal) — Chaga amanhã, procedente da Guanabara do meia cancha Nelson, ex-defensor do juvenil do Botafogo de Futebol e Regatas, na temporada de 1970. O jogador vem credenciado e atestado liberatório do clube da Estrada Solitária para facilidade de assinatura de contrato.

promisso contratual com o Clube Atlético Carlos Renaux. A documentação de contrato de Nelson com o Carlos Renaux deverá dar entrada na FCF e CRD até quinta-feira, com possibilidade de estreiar domingo em Lages contra o Internacional.

Além de Nelson, outro contratado pelo Clube Atlético Carlos Renaux foi o lateral esquerdo Assunção, oriundo do XV de Outubro de Indaiatuba, por empréstimo ao "Vovô", integrará o plantel tricolor no jogo contra o "Colorado" domingo na Princesa da Serra.



BLUMENAU, 13 DE ABRIL DE 1971

Avai volta a ganhar de um a zero

Na capital do estado, o Avai suplantou o Próspera de Curitiba, por um tento a zero, em jogo igualmente válido, pela Loteria Esportiva, Teste nº 36. Os Florianopolitanos, com marcam assim, que são fortes concorrentes, ao título máximo do futebol de Santa Catarina. O placar foi movimentado, pela única vez, na primeira fase, com Michel, acionando o marcador.

E foi só. Um jogo corrido e disputado de maneira acirrada, cada qual querendo alcançar o triunfo.

DETALHES

Jogo: Avai F. C. 1 x 0 E. C. Próspera. Local — Estádio Dr. Adolfo Konder. Renda: Não informada. Juiz — José Carlos Bezerra.

Bandeirinhas — Hélio Ferreira e José Mello. Venceu o Avai com: Egon; Paulinho, Deodato, Juca e Raulzinho; Rogério e Moacir; Flanço (Daiton), Michel, Cavalazzi e Carlos Roberto. Próspera — Danilo; Rosan, Danda, Neri Lourenço e Dickson; Chico Preto e Edson; Jojinho, Lúcio, Ismael e Mosquito.

Juventus também venceu

Outro time, que desponta bem no início do campeonato, é o Juventus de Rio do Sul que enfrentou e venceu o Paisandu de Brusque, por três tentos a zero, no domingo, no estádio Municipal. O triunfo dos Juventus, foi incontestável, mostrando a equipe igualmente, que se acha muito bem preparada e acima do tudo, com excelente orientação de Iherê Rosa. Três gols a zero sobre o Paisandu, capacita o

Juventus, a bons resultados no campeonato; pois todos sabem, que o alvi-verde de Brusque, possui uma boa equipe.

FICHA DO JOGO

Juventus A.C. 3 x 0 C.E. Paisandu. Local — Estádio Municipal em Rio do Sul. Renda — Cr\$ 3.515,00. Juiz — Iolando Rodrigues; Auxiliares — Ademir Ben-

kendorf e Reinaldo Lamégo; Gols: Cissa, Jurandir e Edson.

EQUIPES

Juventus: Ilo; Alvirinho, Nêto, Wilmar e Pingo; Gilberto e Erisio; Luizinho (Jorginho), Edson, Cissa e Jurandir. Paisandu — Califa; Haroldo, Bjo, Euclides e Batista; Dino e Carlinhos; Mica (Aione), Edson, D. Ovídio, e Reni.

Classificação

Depois de cumprida a segunda rodada, eis como se encontram os clubes, na tabela de pontos perdidos do campeonato catarinense. 1º lugar — América, Avai, Juventus e Hercílio Luz — 0 p.p. 2º lugar — Caxias — 1 p.p. 3º lugar — Figueirense, Próspera, Internacional e Barroso — 2 p.p. 4º lugar — Ferroviário — 3 p.p. 5º lugar — Carlos Renaux, Palmeiras e Paisandu — 4 p.p. PONTOS GANHOS 1º lugar — América, Avai, Juventus e Hercílio Luz — 4 p.p. 2º lugar — Figueirense, Próspera, e Internacional — 2 p.p. 3º lugar — Caxias, e Ferroviário — 1 p.p. 4º lugar — Barroso, Palmeiras, Carlos Renaux e Paisandu — 0 p.p.

Próximos jogos

Eis os jogos que compõem a terceira rodada do campeonato catarinense de futebol, para domingo à tarde: Em Blumenau — Palmeiras x América Em Itajaí — Barroso x Juventus Em Brusque — Paisandu x Próspera No Estreito — Figueirense x Ferroviário Em Joinville — Caxias x Avai Em Lages — Internacional x Carlos Renaux

Vitória do Hercílio Luz sobre Carlos Renaux aqui em Brusque

BRUSQUE (Sucursal) — Novo revés sofreu o Carlos Renaux na segunda apresentação consecutiva em sua própria casa. Desta feita o vencedor foi o elenco do Hercílio Luz, que destrutou de uma única chance para marcar, conseguiu o seu intento. Novamente o tricolor brusquense apresentou um jogo mais objetivo criando várias situações de gols, sem contudo, ser, os seus atacantes felizes na finalização das jogadas. Dobrando os primeiros 45 m em zero a zero, acedia-se num triunfo do quadro brusquense, quando à altura dos 26 m, Batista, anotava o tento solitário da partida em favor do quadro herciliense, numa saída em falso do goleiro J. Batista, após uma falha do lateral direito Adelfo, da qual se aproveitou o avanço do "Leão do Sul" para marcar.

Rodrigues, Carlos Alberto e Zells, tive em, cada qual, excelente chance de assinalar gols, não sendo felizes na concretização da jogada perdendo-se desta forma a possibilidade de um êxito do quadro tricolor.

Com o jogo virando platéia, em que se perdia, feitas por determinadas torcidas e quanto ao trabalho da equipe no transcurso da peleja.

SÚMULA TÉCNICA

Local: Estádio Augusto Bauer em Brusque. Juiz: Roldão Tomé de Borja Neto, bom trabalho. Auxiliares — Manoel Fulgêncio Batista e Getúlio José da Silva, bons. Renda: Cr\$ 2.283,50. Marcha da contagem: Batista aos 26 m da segunda etapa, marcou o gol da vitória do Hercílio Luz. As formações:

CARLOS RENAUX

— J. Batista; Adelfo, Humberto, Nelson e Chiquinho — Carlos Alberto e Esnel — Britinho, Rodrigues, Zeca depois Luizinho e Zells.

HERCÍLIO LUZ

— Valdir — Edson, Pedrinho, Pedroca depois Djalma e Helinho; Reis e Chiquinho — Luiz Antonio, Adãozinho, Batista, e Lorenir depois Carrioca.

Anormalidades não se registraram.

ASSINE E ANUNCIE NESTE DIÁRIO

PREFEITURA MUNICIPAL DE BRUSQUE

CGC — 82.991.803/001

EDITAL DE TOMADA DE PREÇO

José Germano Schaeffer, Prefeito Municipal de Brusque, no uso de suas atribuições e de conformidade com o item 1º do artigo 112, da Lei Orgânica dos Municípios, faz saber a quem interessar possa, que se acha aberta até às 10 horas, do dia 26 de abril de 1971, Tomada de Preços, de acordo com as seguintes instruções:

- Objeto da Tomada de Preço: a compra de uma Pick-up Willy, F-75-4 x 4 - 4 velocidades, ano 1971, devidamente equipada.
- Formalidades: as propostas deverão conter o seguinte: 1.) — características da Pick-up Willys; 2.) — preço para transação a vista; 3.) — preço para transação em parcelas; 4.) — prazo de entrega da Pick-up Willy; 5.) — garantias.
- Entrega das propostas: os envelopes contendo as propostas em número de três, deverão ser entregues na Prefeitura Municipal de Brusque, à Praça Barão de Schneckburg, nº 1, mediante recibo de entrega. No caso de remessa pelo correio, far-se-á menção do fato no momento da abertura. Expirado o prazo de entrega, não serão aceitas propostas, em hipótese alguma.
- Das exigências: a firma proponente deverá anexar os seguintes documentos: 1.) — capacidade técnica; 2.) — idoneidade financeira; 3.) — registro no cadastro da Prefeitura. A Prefeitura Municipal de Brusque, reserva-se o direito de excluir as propostas que estiverem em desacordo com as indicações contidas no presente Edital.
- As propostas deverão ser entregues em sobre-carta fechada e lacrada, dirigida a Prefeitura Municipal de Brusque, com os endereços: "TOMADA DE PREÇOS PARA VENDA DE UMA PICK-UP WILLYS". Brusque, em 7 de abril de 1971.

José Germano Schaeffer
Prefeito Municipal de Brusque

JOINVILLE (Da Sucursal)

Lance em profundidade para Romualdo, a infiltração perfeita entre os zagueiros, e o toque magistral na saída de Jocely — quando o goleiro do Figueirense tentou diminuir o ângulo de chute do impetuoso atacante rubro.

A torcida não guardou ressentimentos porque o América conseguiu manter o 1 a 0 conquistado aos 5 minutos da etapa final, mas muita gente ficou apreensiva com a falta de homogeneidade da equipe, depois que o Figueirense foi à frente, tentando chegar ao empate e mesmo a vitória.

O triunfo com todo deslumbramento do bom jogo apresentado na primeira fase e com o toque de habilidade de Romualdo no lance do gol, foi um pouco desilustrado na etapa complementar — com o América recuando em massa para garantir uma vantagem mínima, o que é contraproducente para um time do seu gabarito, jogando em casa contra um adversário de menor capacidade técnica. E quem viu o pênalti esperando uma retumbante vitória do quadro americano, teve que viver momentos de agitação nervosa, porque o Figueirense se agigantou na segunda fase, a ponto de dominar territorialmente o quadro americano, criando uma série de «blitz» e «blitz» contra a meta de Geraldo. E vale dizer que o empate chegou a ficar caracterizado em vários lances, mas o time de Arpinho muito dispersivo nas finalizações acabou não alcançando o seu objetivo. A melhor oportunidade foi perdida pelo ponta-de-lança Caco, que chegou a ter o gol à sua disposição, aos 41 minutos, mas se demorou muito em concluir e deu chance a que Djalma dificultasse o seu arremesso.

Por isto, o América que ainda não havia jogado este ano em Joinville, ficou devendo uma melhor exibição para a sua torcida. A vitória foi justa, o clube mantém agora 4 pontos ganhos, mas o 1 a 0, em tempos de futebol espetáculo não passou de um resultado melancólico.

EQUIPES

Jogo: América F. C. x Figueirense F. C. Campeonato Catarinense de Futebol. 1º tempo: 0 x 0. Final: América, 1 a 0. Local: Estádio Americano. Renda Cr\$ 4.600,00. Equipes: América — Geraldo; Djalma, Ladinho, Florêncio e Celso Cabral, Amilton e Laerte (Paulo César); Pizolatti (Parucker), Vado, Romualdo e Chiquinho. Figueirense — Jocely; Arnoldo, Jailson, Beto e Fernando, Pingo e Pelézinho, Boris, Cláudio, Caco e Paulinho. Juiz: Alvir Rensi, com trabalho regular. Auxiliares: Thneu Cadornil e Silvio Teodoro da Costa.

Sindicato dos Empregados no Comércio de Brusque

BRUSQUE — SC. EDITAL DE CONVOCAÇÃO. Pelo presente Edital, ficam convocados todos os associados e, pleno gozo de seus direitos sindicais, a reunirem-se em Assembleia Geral Extraordinária, no próximo dia 14 de abril, às 18 horas, na sede do Sindicato, sito no Edifício Tomio, 1º andar, sala 1, para entrega aos responsáveis ou bolsistas, de Bolsas de Estudos, dos cheques correspondentes ao pagamento da segunda parcela da Bolsa de Estudo, PEBE, relativa ao ano de 1970. Brusque, abril de 1971. Adolfo Witkowsky, Presidente.

JUIZO DE DIREITO DA 2ª VARA DA COMARCA DE BLUMENAU EDITAL DE PRACA

O doutor JOÃO PAULO PASQUALI, Juiz de Direito da 2ª Vara, em exercício, da Comarca de Blumenau, Estado de Santa Catarina, na forma da lei, etc. FAZ SABER, aos que o presente edital virem ou dele conhecimento tiverem, que no próximo dia 19 de abril, às 10 horas, o Fôro dos Auditórios levará à venda em praça pública, à porta principal do edifício do Fórum, o imóvel abaixo descrito, penhorado a ERICO CAVICHIOLI nos autos da ação executiva cambiária movida por ARLINDO OSMAR JUNKES: uma área de terras situada no lugar denominado Fortaleza, contendo a área de 750 mts. 2, fazendo frente com 30 mts. com um caminho particular que liga o terreno com a estrada geral, nos fundos com igual metragem em terras de Brehmer extremado por um lado com terras de João Teotônio de Souza, e, por outro lado com ditos de Frederico Radtke, edificado com uma casa de madeira e tijolos, avaliado o terreno por Cr\$ 2.500,00 e a casa por Cr\$ 4.000,00, importando a avaliação em Cr\$ 4.000,00, digo, em Cr\$ 6.500,00 (seis mil e quinhentos cruzeiros). QUEM não mencionado imóvel tiver interesse, deverá comparecer no dia, hora e local acima designados, quando o mesmo será arrematado pelo valor da avaliação, observadas as exigências legais. DADO e passado nesta cidade de Blumenau, aos dez e oito dias do mês de março de mil novecentos e setenta e um. Eu (as) SERGIO A. DA NOBREGA, titular do cartório, o escrevi e assino.

Blumenau, em 18 de março de 1971. (as) João Paulo Pasquali

CREMER S.A.
PRODUTOS TÊXTEIS E CIRÚRGICOS
(Sociedade de Capital Aberto)
GEMEC - R/69/4549
ASSEMBLÉIA GERAL EXTRAORDINÁRIA
CONVOCAÇÃO
São convidados os senhores acionistas desta sociedade para a assembleia geral extraordinária, a realizar-se às 8:30 horas (oito e meia) do dia 28 (vinte e oito) de abril do corrente ano, em uma das salas do Teatro "Carlos Gomes", em Blumenau, a fim de deliberarem sobre a seguinte
ORDEM DO DIA:
Apreciação do pedido de desligamento de um Diretor para fins de aposentadoria junto ao I.N.P.S. Blumenau, 03 de abril de 1971.
A. Schradler
Dir. Presidente

TYRESOLES
RECAUCHUTAGEM
AGORA LHE DÁ DIREITO A BALANCEAMENTO
Tyresoles Blumenauense Ltda.
RUA SÃO PAULO: 777
TELEFONE: 22-1240

Funcionários da ECT promoveram aumento de 68% na receita postal

O Presidente da Empresa Brasileira de Correios e Telégrafos, Haroldo Corrêa de Mattos, anunciou, em mensagem aos funcionários da ECT, por ocasião do segundo aniversário da transformação do DCT em Empresa, que foi conseguido, em 1970, um aumento da receita postal de 68 por cento, afirmando que este resultado espetacular foi exclusiva consequência da ação dos funcionários de todos os escalões, que responderam de forma impressionante ao treinamento e aos estímulos recebidos.

Este aumento de faturamento, segundo o Sr. Haroldo Corrêa de Mattos, representa real elevação da produção e da produtividade, pois em 1970 não ocorreu qualquer alteração nas tarifas, não houve aumento efetivo de pessoal e não ocorreu qualquer investimento destinado à melhoria das condições materiais do serviço; não se adquiriu ou se colocou em serviço uma só viatura, uma só máquina, um só equipamento.

POLÍTICA DE PESSOAL

Afirma a mensagem do Conselho de Administração que, "no quadro da lastimável situação financeira que se encontrava a ECT ao ser criada, com previsão de faturamento de apenas 1/3 da despesa operacional, e com subvenção governamental fixa, não havia a menor disponibilidade de recursos para qualquer acréscio salarial. Não obstante, foi instituída a gratificação de produtividade, destinada a conceder incentivo, ainda que pequeno, à perseguição de bons resultados financeiros".

Por outro lado, não foram poupados esforços para assegurar ao pessoal da Empresa tudo que por lei lhe é devido, atacando-se o problema das promoções, com atrasos que chegavam a ultrapassar cinco anos, de fevereiro de 1970 a janeiro de 1971 foram encaminhadas ao Ministério das Comunicações oito mil promoções, que agora se acham rigorosamente em dia.

Para renovação da estrutura de pessoal foi iniciado um trabalho de preparação destinado a fornecer instrumental apropriado para o remanejamento do pessoal, tão logo houvesse condições materiais. Essa preparação envolveu a elaboração de um texto legal, a ser submetido ao Governo, regulamentando o aproveitamento dos ex-funcionários do DCT na Empresa e a montagem de um Plano de Cargos e Salários.

Para iniciar a profunda renovação de mentalidades, indispensável à aquisição de perspectivas empresariais, foi deflagrado um programa de treinamento que atingiu, em 1970, 18 mil servidores, sendo 13.800 nos cursos da Reforma Administrativa, 3.600 nos cursos do Plano Provisório de Treinamento e o restante em cursos diversos. Em 1971 serão treinados mais 20 mil servidores no Plano de Treinamento e seis mil no curso de Supervisão Empresarial.

Segundo a mensagem do Conselho de Administração da ECT, o Plano Geral de Treinamento prevê, para os próximos dez anos, a necessidade da construção de uma Escola Superior Postal, de um Instituto de Pesquisas e de sete escolas de nível médio.

OS RESULTADOS

Entre as medidas tomadas pela direção da ECT em 1970 destaca a mensagem:

1. — Instituição das linhas-tronco rodoviárias, que permitiu reduzir de maneira acentuada — em alguns casos de noventa, para sete dias o tempo de encaminhamento da correspondência de superfície anteriormente processada por via marítima;

2. — implantação de linhas aéreas noturnas, em funcionamento entre Rio, Belo Horizonte e Brasília, com horários adequados para aproveitar as horas da noite e permitir o encaminhamento da correspondência aérea no prazo de 24 horas;

3. — criação de serviços especiais — Correspondência Agrupada (SERCA) e Entrega de Documentos (SEED), que ajustam o serviço postal às exigências da moderna comunidade e que obtiveram a mais ampla aceitação dos usuários;

4. — Código Postal Nacional, em fase de divulgação, instrumento imprescindível para a futura mecanização do sistema postal nacional;

5. — reajuste das tarifas, primeiro passo no sentido de implantar um sistema de retribuição capaz de cobrir os custos da operação postal, ajustando à realidade;

6. — implantação do sistema de administração financeira em moldes empresariais, substituindo o antigo sistema de órgão de Administração Direta;

7. — instituição de sistema totalmente novo de aquisição, distribuição e controle de material, que além de imprimir alta flexibilidade ao processo de obtenção, permitiu grande economia com a redução dos estoques e simplificação dos fornecimentos.

AS PERSPECTIVAS

Entre as principais medidas planejadas para aplicação cita o Presidente da Empresa Brasileira de Correios e Telégrafos as seguintes:

1. — obtenção de auxílio técnico internacional para planejamento integrado a longo prazo do sistema postal e treinamento do pessoal. Realizados estudos preliminares por um técnico da União Postal Internacional, por técnicos franceses e ingleses e apresentado pedido às Nações Unidas, já em fase preliminar de atendimento, com previsão do concurso de 36 vagas de estudos no exterior;

2. — funcionamento de Centro de Triagem de São Paulo, previsto para dentro de poucos meses e marcando o início da mecanização do sistema postal, a qual se seguirá em das capitais e das grandes cidades;

3. — extensão das linhas aéreas noturnas a Porto Alegre e São Paulo, praticamente completado a cobertura da importante Região Sul do País;

4. — ampliação das áreas de cobertura postal, com a instalação de postos de correio em todos os municípios do País e de caixas de coleta para multiplicação das facilidades de coleta urbana;

5. — renovação e ampliação da frota de viaturas, proporcionando meios para execução dos serviços de coleta, transporte e distribuição da correspondência.

DDD DE BLUMENAU AGORA TAMBÉM PARA O RECIFE

CÓDIGO NACIONAL: RECIFE - 0812

Escolha a hora. Não espere nada nem dependa de ninguém. Faça você mesmo as suas ligações para o Recife por DDD. E lembre-se: todos os telefones do Recife passarão a ter 6 algarismos, ao invés de 5, com a inclusão do algarismo 2 no início.

EMPRESA BRASILEIRA DE TELECOMUNICAÇÕES



Malhou esposa no Sábado de Aleluia

NITERÓI (AJB) — Djalma de Oliveira Matos, de 32 anos festejou em Rio Bonito, o sábado de Aleluia de uma maneira diferente: Amarrava sua própria mulher a um poste e malhou-a em seguida, parando somente com a chegada da polícia. Djalma passou os dois feriados da semana bebendo cachaca nos bares da localidade de Rio D'Ouro, em Rio Bonito, e ao voltar para casa, sem encontrar um boneco de pano para malhar, resolveu utilizar sua própria

mulher, Jurema Ferreira de Matos, amarrando-a a um poste e malhando-a até a chegada da polícia — alertada pelos vizinhos — que o levou preso. As Delegacias Distritais, de Niterói informaram hoje, desconhecer a existência de alguma proibição quanto à malhação tradicional dos Judas, afirmando, por outro lado, que não será permitido, caso haja a brincadeira, as insinuações como "dizeres vexatórios ou deprimentes, alusivos às autoridades".

A tradição de se malhar bonecos feitos de pano simbolicamente Judas, em cheado com palha, tem-se reservado, atualmente às populações humildes, dos bairros mais afastados da cidade. Um boneco de pano, amarrado no para-choque trazeiro de um ônibus que provinha de um desses bairros, circulou pela cidade cidade sendo malhado pelos garçons durante as paradas, lambendo ao povo que a tradição ainda não morreu. Depois de passar vários anos proibida pela polícia, após a brincadeira virar sendo deturpada, apresentando um cunho político, os garçons dos bairros mais pobres voltaram a armar seus bonecos de pano e palha, para destruí-los em seguida, com porretes, liberando sua agressividade de uma maneira que os psicólogos consideram "salutar".

INDICADOR PROFISSIONAL

DR. VICTOR C. GARCIA

C.P.F. 008208739
Especialista em Ovidos, Nariz, Garganta, Pescoco e Bóca.
MICRO-CIRURGIA DOS OVIDOS.
Técnicas mais avançadas nas CIRURGIAS da SURDEZ e das Inflamações dos Ovidos.
Próteses, Enxertos, e Plásticas.
Cursos completos — Aparelhagens modernas.
OTONEUROLOGIA
Cirurgia dos nervos Facial e Acústico — Paralisias Faciais — Tonturas — Zumbidos — Doenças do Labirinto
RINOLOGIA -- SINUSOLOGIA
Tratamento clínico e cirúrgico das Rinites e Sinusites — Rinites Alérgicas — Vacinoterapia
ONCOLOGIA
Cirurgia dos Tumores da Cabeça, Pescoco e Bóca
ODONTOLOGIA
Cirurgia Bucal — Dentária — Fraturas — Correções — Gingivitas
LARINGOLOGIA
Aparelhagem completa para diagnóstico e tratamento — CIRURGIA DAS CORDAS VOCAIS
ENDOSCOPIA PER-ORAL
Exames — Remoção de CORPOS ESTRANHEOS dos Pulmões e Esôfago, Dilatações da Laringe, dos Brônquios e do Esôfago.
17 ANOS DE CURSO SUPERIORES REGULARES E ESPECIALIZADOS NOS MELHORES SERVIÇOS E ESCOLAS DE ODONTOLOGIA E MEDICINA.

CONSULTAS: HOSPITAL UNIVERSITARIO DAS 14 hs. às 16 hs. — Fone: 22-0011.
HOSPITAL SANTA CATARINA das 16 hs. às 18 hs. — Fone: 22-1444.
RESIDÊNCIA: Rua São José, 40 — Fone: 22-1501
BLUMENAU — SC.

Aldo Benjamim de Macedo

Nº C.P.F. 003720809
ADVOGADO
Escr. Blumenau — Rua 15 de Novembro, 550 — 11º andar S/1105 — Fone 22-1832
Escr. Itajaí — Rua Lauro Muller, 54
Fone: 504.

DR. ROBERTO BUECHELE

CARDIOLOGIA - ELETROCARDIOGRAFIA
Doenças do Coração — Eletrocardiografia — Curso de especialização em Cardiologia, no Hospital das Clínicas de São Paulo (serviço do prof. Luiz V.D. Court) — Rua 15 de Novembro, 876, 3º andar — Edifício do Banco Sul do Brasil — Consultas: Pela manhã — às 10.30 horas (hora marcada) — à tarde — 14 horas às 17 horas.

ESCRITÓRIO DE ADVOCACIA

Antônio Carlos Silva
OAB/SC 2070 — CPF 003785189
Renato de Mello Vianna
OAB/SC 2287 — CPF 103136489
CAUSAS CÍVEIS, COMERCIAIS, TRABALHISTAS E CRIMINAIS. — COBRANÇAS
MARCAS E PATENTES
Representantes para todo o Estado de BRUNNER & CO., LTD. — Agentes Oficiais de Propriedade Industrial — Advogados e Engenheiros.
RUA ANGELO DIAS, 23 — 1º ANDAR — FONE: 22-0440 — Cxa. POSTAL - 827 — BLUMENAU-SC.

DR. HERCÍLIO LUZ COSTA

C.P.F. 020233449
DOENÇAS NERVOSAS
Curso de especialização em Psiquiatria (2 anos) no Instituto de Psiquiatria da Universidade Federal do Rio de Janeiro (Ex-Univers. do Brasil).
— Ex-Chefe dos médicos residentes do Instituto de Psiquiatria da U.F.R.J. — Consultório: Rua 15 de Novembro, 878 - Edifício E. Schadrack - 2º andar - sala 3 - Blumenau - SC.
— Telefone: 22-0530 —
Consultas - Marcar no consultório às 15 horas.

DRA. HELGA M. MAYER

C.P.F. 051255297
Neurologia e Eletroencefalografia
Diplomada pela Faculdade Nacional de Medicina (Rio) Estágio no Serviço de Neuro Psicologia (Prof. François Lhermitte) Hôpital de La Salpêtrière (Paris) — Tese apresentada à Faculdade de Medicina de Paris (Assistente estrangeiro) — Estágio na Cadeira de Neurologia do Hospital Santa Maria (Lisboa) — Espec. no Instituto de Neurologia da UB (Rio) — Estágio na Clínica Neurocirúrgica do Dr. Paulo Niemeyer (Deptº Neurofisiologia) — Estágio no Serviço de Neurologia da Santa Casa Misericórdia (Rio).
Horário do Serviço de Eletroencefalografia: 8 às 12 e 13 às 18 horas — Horário para Consultas: 8 às 12 e das 16 horas em diante.
CONSULTÓRIO: —
HOSPITAL UNIVERSITARIO — Tel. 22-0011

CLÍNICA DE OLHOS, OUVIDOS, NARIZ e GARGANTA
DOENÇAS E OPERAÇÕES
DR. WILSON SANTHIAGO
C.P.F. 003736309
DR. WILSON HOLTRUP SANTHIAGO
C.P.F. 003736309
CONSULTÓRIO — HOSPITAL SANTA ISABEL
FONE 22-1626

ESCRITÓRIO JURÍDICO

WERNER GREUEL
C.P.F. 003342609
RENATO WOLFF
C.P.F. 103136999
Rua 15 de Novembro, 504 - Sala 5 —
Telefone: 22-1953 — BLUMENAU

DR. ANTONIO MARCOS ULIAN
C.P.F. 003713519
ORTOPEDIA E TRAUMATOLOGIA
CONSULTÓRIO: Hosp. Sta. Catarina Fone: 22-1444
RESIDÊNCIA : Rua São Paulo, 1587 — Fone: 22-0505
CONSULTAS: Pela manhã e à tarde.

Dr. Conrado Balsini Neto

C.P.F. — 006251919
CLÍNICA INFANTIL
Consultório: Hospital Universitário —
Fone: 22-0011; Residência: Hermann Hering, 481 — Fone: 22-1002; Consultas: das 10 às 12hs e das 15 às 18 hs.

Dr. Wilson Holtrup Santhiago

CRM. 970 — C.P.F. — 0037786309
OLHOS — DOENÇAS E OPERAÇÕES
Refracção em geral — Prescrição de lentes de contacto — Crio-cirurgia na operação de catarata — Bateriaapia — Cirurgia do estrabismo — Ortopia (exercícios para estrabismo) Neuro - Oftalmologia.
Curso de Especialização em Oftalmologia pelas Faculdades de Medicina da Universidade Federal do Paraná, Faculdade de Ciências Médicas e Evangélica do Paraná.
Assistente do Prof. Paula Soares F. (2 anos)
Curso de deslocamento da retina em Belo Horizonte, serviço Prof. Hilton Rocha.
Membro da Sociedade Brasileira de Oftalmologia
CONSULTÓRIO: HOSPITAL SANTA ISABEL
HORÁRIO: 9 às 12 horas e das 15 às 18 horas.
Atende com hora marcada pelo Fone: 22-1626.

DR. NISO BALSINI

— Médico —
ORTOPEDIA — TRAUMATOLOGIA
Especialidade em Ortopedia e Traumatologia pelo Hospital dos Servidores do Estado - Guanabara (2 anos).
Curso de especialização da Sociedade Brasileira de Ortopedia e Traumatologia Regional - Guanabara (1 ano).
Ex-Chefe dos Médicos Residentes do Serviço de Ortopedia e Traumatologia do Hospital dos Servidores do Estado.
CONSULTAS E PRONTO ATENDIMENTO.
HOSPITAL UNIVERSITARIO - Fone: 22-0011

CIRURGIA PLÁSTICA

REPARADORA E ESTÉTICA
DR. CAMARGO ROCHA
Cirurgião Plástico
C.P.F. 020233739
Cursos Especializados no Hospital das Clínicas da FMUSP — São Paulo, Santa Casa de Misericórdia de São Paulo — Clínica de Cirurgia Plástica de São Paulo Dr. David Serson Neto — Clínica de Cirurgia Plástica Dr. Raul Loeb — São Paulo.
Residência: Rua Tomé Braga, 141 — Fone 22-1072
— Consultório: Hospital Santa Catarina — Horário: 10 hs. às 11.30 hs. — 15 hs.
BLUMENAU — Santa Catarina

DOENÇAS DO CORAÇÃO

DR. LEO CARVALHO
C.P.F. 003743429
ELETROCARDIOGRAFIA
Hospital Santa Isabel
Consultas:
9 às 12 horas — 15 às 18 horas

V. BEDUSCHI

Clínica Cirúrgica
Prótese
RUA VEREADOR AUGUSTO BEDUSCHI, 99
Telefone: 11 — GASPAR

DR. BIAVATTI

C.P.F. 020244209
APARELHO DIGESTIVO
VARIZES CIRURGIA
E TRATAMENTO CLÍNICO.
Consultas: 9h. às 12h. e 14h. às 19 h.
HOSPITAL SANTA CATARINA
FONES: 22-1444 e 22-1642

DR. JOSÉ ARAÚJO

Médico Especialista de Ovidos, Nariz e Garganta
Clínica e Cirurgia da Surdez — Endoscopia Per-Oral — Cirurgia da Cabeça e Pescoco
Consultório no HOSPITAL SANTA ISABEL
Horário das 8 às 11h e das 15 às 18 horas.
EX-MÉDICO ASSISTENTE DAS
Clínica Universitária Otorrinolaringologia de Genebra (Suíça) — 3 anos: Clínica Universitária de Otorrinolaringologia, endoscopia e audiolologia de Lyon (França) — Clínica Universitária de Otorrinolaringologia e Cirurgia Maxilo-Facial de Toulouse (França) — 1 ano: Serviço de cabeça e pescoço do Hospital do Câncer de São Paulo — (1 ano: Membro Efetivo da Sociedade Brasileira de Cirurgias da Cabeça e Pescoco).

DR. ANTONIO C. LOUREIRO

C.P.F. nº 0202873359
Doenças do Coração — Eletrocardiografia — Curso de especialização em Cardiologia, no Hospital das Clínicas de São Paulo (serviço do prof. Luiz V. D. Court). Atende no Hospital Santa Catarina, de segunda à sexta-feira pela manhã: das 10,30 (hora marcada); À tarde: 14,30 às 18 horas — Telefone: 22-1642.

DR. ROMUALDO IZON HEIL

CPF 003759009
Ex-médico residente do serviço de cirurgia do Hospital Ernesto Dornelles, de Porto Alegre. Ex-médico estagiário do serviço de cirurgia infantil do Hospital do Servidor Público do Estado de São Paulo.
CLÍNICA CIRURGICA E CIRURGIA INFANTIL
Consultório no Hospital Santa Isabel — Fone 22-02-22; Residência: rua 7 de setembro, 1343 — Fone 22-09-97.

DR. CARL HEINZ PETERS

C.P.F. — nº 003736609
CLÍNICA DE OLHOS
Membro da Sociedade Brasileira de Oftalmologia — Membro num. da Societé Française de Oftalmologie — Membro num. da Soc. Hispano-Americano de Oftalmologia — Membro num. do Instituto Barraquer.
TRATAMENTOS — OPERAÇÕES
Rua 15 de Novembro, 550 — 8º andar — Conj. 801/2
Edifício Catarinense
BLUMENAU Santa Catarina
Horário de Consultas: 9,00 às 12,00h. 14,00 às 18,00. De 2ª-Feira à 6ª-Feira.
ATENDE-SE COM HORA MARCADA
CONSULTÓRIO: 22-1095
RESIDÊNCIA: 22-1396
Prescrição de óculos e de lentes de contato
Exame neuro-oftalmológico - Bateriaapia
Exercícios Ortopáticos (Extrabismo).

Novidade: cerveja brasileira em lata

RIO (AJB) — Os supermercados e bares da cidade amanhecerão quinta-feira com uma novidade em suas prateleiras: latas de cervejas brasileiras a um preço que não deverá exceder a Cr\$1,00 a unidade. O lançamento é da cervejaria Skol-Caracú, que pensa também em exportar o produto.

É na cidade paulista de Rio Claro que está instalada a fábrica, com capacidade de vazar 48 mil latas de cerveja por hora e para obter isso foi feito um investimento da ordem de três milhões de dólares.

A maior vantagem da nova cerveja e que não há retorno de caso: basta abrir a lata, através de um grampo facilmente removível, e pronto. Depois joga-se a lata fora. A lata protege totalmente a cerveja da penetração da luz, ela gela mais depressa por ser a lata a melhor

condutora do frio e por isso não precisa ser colocada com grande antecedência na geladeira. Além disso, não ocupa espaço, pesa menos, e mais fácil de transportar e já vem o abridor.

Tão importante quanto o seu lançamento no mercado nacional e sua possibilidade de exportação. A Skol pensa vender sua cerveja enlatada para toda América Latina.

A lata de cerveja deverá custar nos supermercados Cr\$ 1,00 e além da venda unitária, haverá embalagens com seis, 12, 24 e 48 latas, com o preço correspondente. O lançamento será feito no Rio, São Paulo e Brasília. Inicialmente, e depois em outros Estados, Nos bares o preço deverá ser de Cr\$ 1,20, mas já há alguns vendendo a Cr\$ 1,40, mesmo antes do lançamento oficial.

OEA estará reunida a partir de quarta-feira

WASHINGTON, 10 (UPI) — A próxima Assembléia Geral de Chanceleres estudará a adoção de uma política de contribuições e distribuição de recursos destinada a beneficiar os países de menor desenvolvimento relativo a América Latina.

A primeira Assembléia Geral Ordinária da Organização dos Estados Americanos (OEA) começará quarta-feira próxima em San José, Costa Rica.

O Conselho Interamericano para a Educação, a Ciência e a Cultura (CIECC) adotou em Lima em fevereiro deste ano uma resolução pela qual se inicia esta nova política em relação com os programas científicos e educativos da OEA.

A resolução está contida no relatório anual da CIECC que

será submetido a consideração dos Chanceleres Americanos. Outros aspectos de política e orientação relacionados aos programas de progresso educativo e científico que a OEA realiza com uma aplicação de 13 milhões de dólares (65 milhões de cruzeiros) atuais, referem-se ao uso das comunicações especiais via satélite para fins educativos, científicos e culturais.

O CIECC, em sua reunião de Lima, estabeleceu uma declaração de princípios no sentido de que todo país tem o direito a determinar com absoluta independência o conteúdo dos programas educativos que cheguem via satélite a sua respectiva população, assim como sua orientação, produção e fiscalização.

AUTO VIACÃO CATARINENSE

PARTIDAS DIARIAS DE BLUMENAU PARA:

Florianópolis	05.30-07.45-08.00-08.30-09.00-10.45-13.00-16.00-19.00-20.00
Itajaí	05.30-08.30-09.00-10.20-13.00-16.00-19.00-20.00
Camboriú	05.30-08.30-10.45-13.00-16.00-19.00-20.00
Jaraguá do Sul	06.00-08.00-10.00-12.30-16.30-18.00-20.00-00.30
Joinville	06.00-08.00-10.00-12.30-16.30-18.00
Pomerode	06.00-12.30-16.30-18.00-20.20-00.30
Vila Itoupava	08.00-10.00

OBS.: O horário das 08.00 horas é realmente direto, de Blumenau a Florianópolis, com duas horas e 10 min. de viagem e o das 08.30 e 20.00 horas semi-direto, com apenas dez minutos de parada em Itajaí.

Apicultores do Município terão encontro no dia 25

Em ofício enviado à Prefeitura de Blumenau, o Sr. Helmuth Wiese, administrador do Projeto de Apicultura do Estado de Santa Catarina, acaba de alterar a data marcada para o encontro dos apicultores do nosso Município, fixando-a para o dia 25 de abril, domingo.

MOTIVOS

Como se sabe, o Sr. Helmuth Wiese devia estar em Blumenau no próximo domingo, dia 18, tendo alterado a data para o dia 25, motivado por compromisso idêntico assumido anteriormente no Município de Jaborá. A reunião com

os criadores de abelha de Blumenau, portanto, será um domingo depois do fixado no último encontro na PROEB.

PROGRAMA

O programa de atividades, previstas para o dia 25 na PROEB, a ser cumprido com os agricultores interessados na criação de abelhas, prevê os seguintes assuntos: características, vantagens e constituição de colmeias racionais; limpeza, colocação de arame, fixação das lâminas de cera e incrustação no preparo de colmeias; uso de fumigadores, espumas, máscaras e outros; tecnologia de ma-

nufatura e translação das abelhas de uma caixa fixista para a caixa racional com demonstração de métodos em apiário.

MATERIAL APÍCOLA

Na ocasião do encontro, no dia 25, o administrador do projeto de apicultura colocará à disposição, para compra, dos apicultores o seguinte material: fumigadores, colmeias, livros, espumas, arames, para quadros e carretéis e instrumentos.

ALERTA

Em face da comunicação do Sr. Helmuth Wiese, que estará em Blumenau somente no dia 25 a Diretoria do Fomento Agropecuario da Prefeitura Municipal está alertando os se-

nhores apicultores, para que estejam na manhã daquela data na PROEB, a fim de estabelecerem os primeiros contatos técnicos na intensificação de criação de abelhas em nossa região.

HIGIENE VETERINÁRIA

Por outro lado, o Dr. Leôncio Ruiz Alegria, médico-veterinário do Fomento, estará mantendo contato com lavradores dentro do seguinte roteiro: dia 14 — em Itupava-Ré; dia 21 — em Velha Piquet; dia 28 — em Itupava-Central. Estes contatos visam sobretudo orientar o homem do campo sobre os mais variados aspectos de higiene rural.

PDR fará ressurgir a "banda de música da UDN"

RIO (AJB) — O Sr. Francisco Gurgel do Amaral, suplente do Senador carioca Nelson Carneiro, afirmou que a criação do Partido Democrático Republicano do Sr. Pedro Aleixo favorecerá, fatalmente, o ressurgimento da antiga banda de música da UDN, composta daqueles Bachareis sempre preocupados com as regras do formalismo jurídico.

política, enquanto que, ao PDR, estaria destinado o lugar da antiga UPN, tendo os membros que se preocupam com os problemas jurídicos do País.

Reconhece que o grupamento representado pela banda de música da antiga UDN, composta "de certo cinerismo romântico", prestou muitos e assinalados serviços ao País.

Seu ressurgimento deve ser compreendido e até louvado, para o Sr. Francisco Amarel, pois talvez venha a prestar novos serviços ao Brasil.

Enquanto a ARENA sobra- rá o papel do antigo PSD, ao PDR ficará reservado o lugar dos Bachareis preocupados com o formalismo jurídico, marcados por um certo sabor romântico, como o próprio Sr. Nelson Carneiro.

O atual quadro político permanecerá, no futuro, algumas surpresas para os menos avisados: a ARENA deverá exercer o papel do antigo PSD, enquanto o MDB restará preenchendo o lugar do antigo PTB, contribuindo para manter o equilíbrio no eleitorado dos grandes centros urbanos do País.

Prevê o Sr. Francisco Gurgel do Amaral que ao fim do Governo do General Médici a ARENA e o MDB se unirão para apoiá-lo favorecendo, assim, uma verdadeira abertura

Duas versões explicam uma morte em Gaspar

Existem duas versões, até o momento, que explicam a morte do Sr. Arcelino de Oliveira, casado, ocorrida na Sexta-feira Santa, em Gaspar.

Uma outra versão dá conta de que se atravessara uma ponte, o Sr. Arcelino bateu num caminhão, caindo em consequência no leito do rio, vindo a falecer por afogamento.

A primeira delas diz que o Sr. Arcelino de Oliveira faleceu vítima de escoriações na cabeça, ocorridas quando ao atravessar uma ponte, com sua bicicleta, esta derrapou, e na queda, o Sr. Arcelino caiu sobre pedras existentes no leito do

rio.

A outra versão dá conta de que se atravessara uma ponte, o Sr. Arcelino bateu num caminhão, caindo em consequência no leito do rio, vindo a falecer por afogamento.

Sabe-se entretanto, que o Sr. Arcelino de Oliveira, residente em Belchior, Gaspar, ao ser encontrado apresentava escoriações na cabeça.

CIDADE

BLUMENAU, 13 DE ABRIL DE 1971

RONDA POLICIAL

Grávida do próprio pai

(ADEMAR SOUZA)

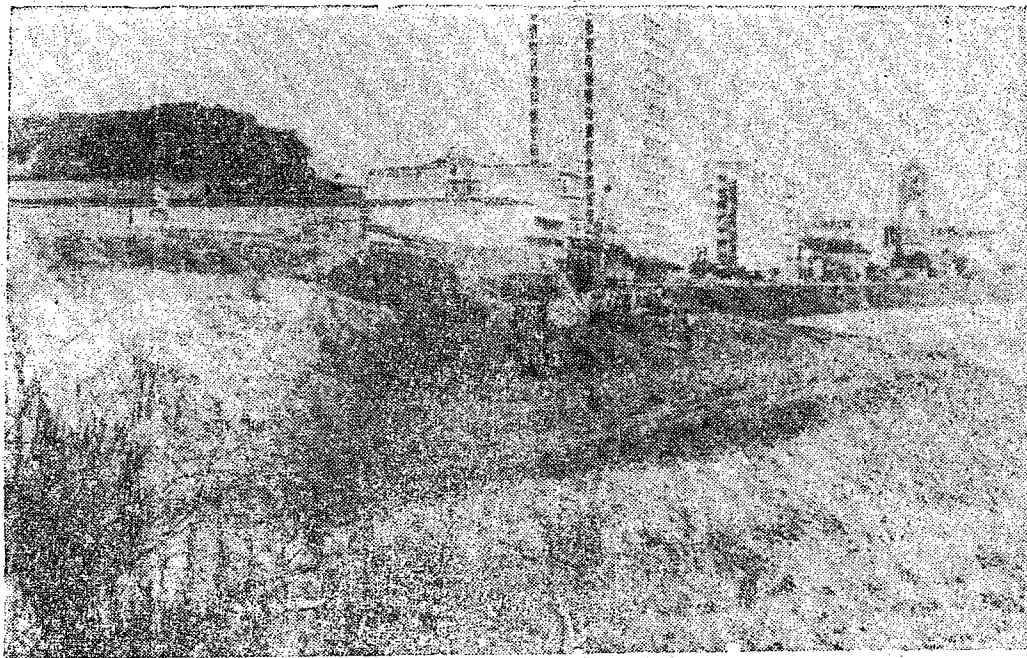
GRÁVIDA DO PRÓPRIO PAI

Não há castigo que possa fazer o "monstro" chamado José Bernardino de Borba a pagar pelo crime que cometeu. D. Flor, a própria filha, sim; menina de 16 anos de idade, é o que de por um homem pode fazer. Mas José Bernardino de Borba, já denominado "o monstro" da Rua Pedro Kraus, fez de menina M.B.B., sua própria filha, sua amante. A mãe, Rosália de Borba, denunciou o marido na polícia, dizendo que a filha está grávida de quatro meses. Presentemente, em consequência da brutalidade, José está senarado da mulher e deverá agora pagar pela monstruosidade.

EM ESTADO GRAVE:

Permanecem três pessoas ocupantes do táxi DKW de Timbó, que colidiu com uma Camioneta Opel na Rua Blumenau por volta de uma hora e meia da tarde de sexta-feira. Ditmar Dunke, Alfredo Guiz e Waldemar Klumbund, estão internados no Hospital da Caridade, em Timbó, sob rigorosa observação médica. No acidente, morreu instantaneamente o Sr. Fiorindo Klug, de 36 anos de idade, casado, motorista do táxi. Mário Valmor Fonseca, residente em Blumenau e mais, Francisca e Francisco de tal, residentes em Camboriú, ocupantes da camioneta Opel, receberam apenas ferimentos generalizados.

Obras na Avenida



O blumenauense sempre chegou com simpatia, e até mesmo com entusiasmo, as obras de construção da Avenida Beira-Rio; sem dúvida nenhuma um dos monumentos que será o orgulho futuro da Capital Econômica do Vale do Itajaí.

Na confluência do Rio Itajaí com o Ribeirão Garcia, tudo vai muito bem no alérrico e enrocamento que complementará o trecho já construído até a Ponte Adolfo Konder. É uma nova saída para o trânsito no centro urbano; uma po-

va saída, não apenas no sentido de utilidade pública, mas também uma grande acaecurístico.

Vale a pena dizer: o calçamento a lajotas entre a Praça Dr. Blumenau e a Ponte Adolfo Konder se encontra totalmente pronto. Será atacado dentro de poucos dias o trecho entre aquela ponte e a praça Victor Konder, onde se encontra o prédio do Fórum; trecho que deverá estar concluído dentro do prazo de um

ano.

É uma grata informação ao blumenauense. A Avenida Beira-Rio vai tomando conta da cidade, a cada dia que passa.

SESI divulga suas atividades

Em nota oficial, distribuída na tarde de ontem, o Núcleo Regional do SESI de Blumenau dá conta do levantamento efetuado sobre as atividades desenvolvidas pelo Núcleo, no primeiro trimestre de 1971.

No documento, consta pelo Departamento Odontológico, 3.913 pessoas atendidas, nos seguintes cursos: odontológicas 1.256; raios X 2.445; radiografias 274; extracções 2.143 e serviços diversos 1.618, num total de 7.736.

Laboratório: foram efetuados os seguintes exames: fezes 221; urina 266; sangue 124; Galli-Mailluri 47 e h. moxarras 141. Total — 833 beneficiários atendidos.

Durante os primeiros 15 dias de funcionamento, a Barbárra registrou 161 atendimentos. O Departamento de Recreação e Esportes do Núcleo, promoveu 22 jogos, com a participação de aproximadamente 100 atletas.

Os diversos cursos promovidos pelo SESI, registraram uma frequência de 2.976 alunos, num total de 584 matrículas.

Os movimentos da farmácia, continuam aumentando consideravelmente sendo atendidas milhares de pessoas no primeiro trimestre deste ano.

Universitários de Indaial elegeram Diretoria de seu clube

Em Assembléia Geral Ordinária, os estudantes universitários de Indaial elegeram no último sábado a nova Diretoria do Clube do Estudante Universitário de Indaial, para o período 71/72.

Para suceder o acadêmico Roberto Diniz Saut foi eleito o acadêmico Vanderlei Romer. Osar Jenichen foi eleito Secretário Geral, e Ingo Kannenberg 1º Tesoureiro. Para o Conselho Fiscal foram eleitos os acadêmicos: João José Cândido da Silva, Walter Lutz Persuhn e Alfredo Nagel.

Após a eleição, através de votações, foram divulgados os integrantes dos demais cargos que compõem a 3ª Diretoria do CLESUNIN, ficando assim composta a atual Diretoria do Clube do Estudante Universitário de Indaial.

Presidente — Vanderlei Romer; Vice-Presidente — A. Emir Moser; Secretário Geral e Orador — Osar Jenichen; 2º Sec. está. — Leandro Dallacosa; 1º Tesoureiro — Ingo Kannenberg; 2º Tesoureiro — Wilson Schwabe. Conselho Fiscal — João José Cândido da Silva; Alfreo Nagel e Walter Lutz Persuhn.

Nos próximos dias serão divulgados os nomes que compõem os diversos Departamentos do CLESUNIN.

CONFRATERNIZAÇÃO

Após as eleições, realizadas na "Vila Esperanças", granja de propriedade do Dr. Heinz Schütz, às margens do Rio Benedito, os universitários indaialenses reuniram autoridades locais, para uma churrascada de confraternização.

Na oportunidade o orador oficial do CLESUNIN, acadêmico Osar Jenichen usou de palavra, destacando a nova mentalidade do universitário indaialense, afirmando que o Clube do Estudante Universitário já é uma realidade palpável na comunidade indaialense. Destacou as atividades desenvolvidas pelo Clube, e o apoio que tem recebido por parte das autoridades, comércio e indústria do município.

O novo Presidente Vanderlei Romer também destacou na oportunidade as metas da gestão 71/72.

Roberto Diniz Saut fez suas despedidas de Presidente do CLESUNIN, agradecendo a colaboração recebida, e o incentivo por parte de todos os indaialenses.

PRESENCAS

Estiveram presentes à churrascada de confraternização do CLESUNIN, o Dr. Gerd Hennings, Assessor Jurídico

ESPORTIVA:

SC: terceira força no remo brasileiro

Os catarinenses ficaram classificados em terceiro lugar, entre oito concorrentes, no Campeonato Brasileiro de Remo, promovido no último domingo pela Confederação Brasileira de Desportos na Lagoa Rodrigo de Freitas, no Rio de Janeiro.

Os catarinenses ficaram classificados apenas 6 pontos do segundo classificado.

CONTAGEM

O resultado final do Campeonato Brasileiro de Remo, por pontos, ficou sendo o seguinte: 1º — (pentacampeão) — Guanabara, com 68 pontos; 2º — Rio Grande do Sul, com 36 pontos; 3º — Santa Catarina, com 30 pontos; 4º — Estado do Rio de

Fernambuco, com 9 pontos; 5º — Espírito Santo, com 7 pontos e 6º lugar, Bahia, com 3 pontos.

GUARNIÇÃO A guarnição blumenauense (dois com timoneiro) do Clube Náutico América, galhardamente conquistou o vice-campeonato brasileiro, sendo que as demais, de outras cidades do Estado, colocaram-se de 3º em diante.

Embaixador Carlos Magno virá à Blumenau em junho

O Embaixador Pascoal Carlos Magno estará em Blumenau, provavelmente em junho, anunciou ontem o Sr. Léo Cristiano Alsina, Diretor Executivo da "Galeria de Arte Moderna", do Rio de Janeiro, que esteve na Direção e Redação de CIDADE DE BLUMENAU, juntamente com Arno von Buetner Ristow, fotógrafo da Revista "GAM".

Ainda para o mês de junho, o Diretor Executivo da Revista "GAM" anunciou o lançamento oficial, em Blumenau, do "Poster-Barraca", a barraca de praia-poema.

Programa

Contando em seu roteiro pelo sul do Brasil, o Embaixador Pascoal Carlos Magno visitará Blumenau no mês de junho, atendendo convite do Grupo de Planejamento Gráfico, editores LTDA, responsável pela publicação da Revista "Galeria de Arte Moderna" do Rio de Janeiro, e "Galeria Agü-Agü", de nossa cidade.

Muito embora ainda não se tenha oficialmente o programa a ser desenvolvido pelo Embaixador Carlos Magno em Blumenau, sabe-se que ele aqui estará para pro-

ferir conferência, dar entrevistas a estudantes, além de filmes, apresentações de arte, etc.

Programa

Muito embora ainda não se tenha oficialmente o programa a ser desenvolvido pelo Embaixador Carlos Magno em Blumenau, sabe-se que ele aqui estará para pro-

ferir conferência, dar entrevistas a estudantes, além de filmes, apresentações de arte, etc.

A barraca

O "Poster-Barraca" tem sua armação de alumínio, que permite ao banhista carregá-la sem maiores problemas de peso.

Sua superfície superior será um poster impresso em silk-screen. Quanto a obra de arte, da qual a armação serve de moldura e suporte, qualquer artista poderá executar, imprimir, vender, sem problemas de direito.

"Semana do Tributo" é promovida em Blumenau

A exemplo do que ocorre em toda a 9a. Região Fiscal, em Blumenau a Secretaria da Receita Federal também promove a "Semana do Tributo".

CHEFE DA DIVISÃO

Chegará a Blumenau hoje, o Sr. Gilmir Daniek, Chefe da Divisão de Fiscalização da Superintendência da Receita Federal da 9a. Região Fiscal, que reunirá-se à sede da Associação Comercial e Industrial de Blumenau, com a classe empresarial, oportunidade em que

explicará detalhadamente os motivos da promoção da "Semana do Tributo".

Amanhã, o Sr. Gilmir Daniek, às 19h30m proferirá palestra no anfiteatro da Fundação Universidade Regional de Blumenau para o que estão sendo convidadas as autoridades locais, e o povo em geral.

Superintendente do INPS falará dia 15 na Assembléia

Atendendo convite formulado pela Presidência da Assembléia Legislativa do Estado de Santa Catarina, o Superintendente do INPS, Dr. Laécio Luz, em sessão especial, dia 15 quinta-feira às 20 horas fará uma palestra expondo a situação do INPS em Santa Catarina e abordando a nova política assistencial médica com expansão ambulatorial.

RODEIO

Em nota oficial ontem distribuída pelo Assessor de Relações Públicas do INPS dá conta de que mais 5 ambulâncias foram recebidas pelo Fun. rural, para doar a hospitais.

A entrega dos veículos, acrescida a nota, dependerá unicamente da apresentação da documentação por parte dos respectivos destinatários.

305 ganhadores na Loteria

RIO (AJB) — Cento e vinte e oito cariocas, cento e vinte e seis paulistas, quarenta e três fluminenses, quatro brasilienses e também quatro goia-

nos, num total de 305 pessoas, foram os ganhadores do teste n.º 36 da Loteria Esportiva, e cada um receberá a quantia de Cr\$ 19.555,49.

Os organizadores da Loteria Esportiva informaram que a relação dos vencedores só será divulgada hoje pela manhã em virtude de serem muitos os que acertaram 13 pontos.

CÂMARA REÚNE-SE HOJE

A Câmara de Vereadores de Blumenau estará reunida na noite de hoje, sob a Presidência do Vereador Wolfgang Jensen.

Importantes assuntos estão programados para esta reunião que tem seu início determinado para às 20 horas, na Sala de Reuniões do Legislativo Blumenauense.

VAI ASSUMIR

Tendo em vista o pedido de licença apresentado pelo Vereador Mário Bagatoli, da ARENA, que vai de 29 de março até 27 de abril, assume hoje o cargo de Vereador o conhecido advogado blumenauense, Dr. Djalma Leitão. Oficial de convocação foi enviado pelo Presidente da Câmara Municipal, Sr. Wolfgang Jensen, ao ilustre advogado, que fará sua estreia na noite de hoje, terça-feira.

NO MUNDO MARAVILHOSO DA COMPUTAÇÃO ELETRÔNICA TRÊS EMPRESAS, UM OBJETIVO

O MELHOR NÍVEL EM SERVIÇOS

PRODATA
consultoria de sistemas
RUA XV DE NOV. 600 - 5º ANDAR - BLUMENAU - SC

CETIL
Processamento de dados
EDIF. VISC. MAUA - 3º AND. - BLUMENAU - SC

MANCHESTER
processamento de dados
EDIF. MANCHESTER - CONJ. 001 - JOINVILLE - SC

NOSSOS CLIENTES

ARTEX, CASA DO AMERICANO, CIA. CATARINENSE DE SEGUROS, CONSUL. COOPERATIVA HERING, COFESC, CREMER, CRISTIAN HERING, DISTRIBUIDORA, ELETRO AÇO, FABRICA REHAUX, FABRIL LEMPER, GARCIA, GRÁFICA A3, HANSEN, IMPRESSORA IPIRANGA, I. T. CIA. HERING, LOJAS HERING, LUMIERE, MAFISA, MEIAS CENTAURO, METALURGIA DOUAT, NYLONSUL, PORCELANA SCHMIDT, PREFEITURA BLUMENAU, SUL FABRIL, TABACOS BLUMENAU, VICTOR PROBST, XEROX.