

AO BIBLIOTECÁRIO

O livro é um produto da civilização. Até aí, nada de extraordinário. Todavia, se dermos um pouco de atenção, constataremos que a humanidade adquiriu o seu estágio atual de desenvolvimento, graças em grande parte a essas folhas impressas, chamadas de: livro, jornal, revista, boletim, pasquin, panfleto, papirio e outras denominações mais.

Foi desses cofres do saber que o gênio humano encontrou o princípio de sua sobrevivência e a continuidade de sua cultura, perpetuando o estudo, a pesquisa, a revisão de tudo quanto os escritores, os cientistas, os filósofos, os pregadores nos deixaram através dos tempos.

Não foi só. Foi também

a reunião organizada de documentos tão preciosos que nos garantem hoje, buscar no passado os pontos de apoio para uma visão prospectiva do futuro. Estamos nos referindo às Bibliotecas, espalhadas por todo o mundo, que, mais do que nunca, não só nos permitem um mergulho nos tempos passados, como ainda nos fornecem os elementos para a construção da história do que vivemos.

As bibliotecas sempre existiram famosas em todas as épocas, na velha Alexandria, na antiga Grécia, na conturbada Roma, na mensalidade de Washington, a biblioteca de Paris, a biblioteca do Vaticano. São autênticos museus, verdadeiros tesouros, cujo

prêço a humanidade não saberia como pagar. Bibliotecas do Brasil, Biblioteca Nacional do Rio de Janeiro, Biblioteca de São Paulo, Biblioteca Estadual do Paraná, são outros exemplos do registro de nosso esforço coletivo de superar o tempo.

Hoje, as nossas homenagens são para os seus guardiões: os bibliotecários. Esses homens e essas mulheres que penetram nos segredos da organização, planejamento, classificação do saber e do conhecimento pelas prateleiras pelos armários e pelos arquivos; esses homens e essas mulheres sob cuja responsabilidade está a formação precisa do que a humanidade vai produzindo e acumulando dentro

da história — esses homens e essas mulheres merecem a nossa consideração, o nosso aplauso, as nossas efusivas homenagens, na passagem do seu dia.

Também em Blumenau, o Bibliotecário presta a sua contribuição à cultura: duas bibliotecas, sobretudo, se destacam como modelos de organização — a Biblioteca Pública Municipal Dr. Fritz Müller e a Biblioteca da Fundação Universidade Regional de Blumenau. Aos responsáveis pelos seus trabalhos, pela sua tarefa de informar as gerações, os cumprimentos mais sinceros de gratidão de toda a população blumenauense! Muito obrigado, bibliotecários!



Hoje, às 10 horas em ato solene a ter lugar na Escola de Aprendizes Marinheiros, com a presença do Governador Ivo Silveira e altas autoridades civis, militares e eclesásticas, o Contra-Almirante Herick Marques Caminha passará o Comando do 5º Distrito Naval ao seu sucessor, o Contra-Almirante José da Silva Sá Earp.

No flagrante vemos o novo Comandante do 5º Distrito Naval quando da sua chegada ao Aeroporto Hericilio Luz, em Florianópolis, recebendo os cumprimentos do jornalista Lázaro Bartolomeu, Diretor do Departamento Autônomo de Turismo do Estado, tendo à sua direita o Contra-Almirante Herick Marques Caminha, que retornará à Guanabara, onde vai assumir o cargo de Diretor Geral de Eletrônica e Comunicação da Marinha.

“TUPAMAROS” JULGAM O PROCURADOR ORIBE

MONTEVIDEU (UPI) — O Procurador-Geral Guido Berro Oribe está submetido à justiça revolucionária, segundo anunciaram ontem os terroristas «tupamaros» que o mantêm seqüestrado desde anteontem.

Os «tupamaros» acusam Berro Oribe de ter feito pressão sobre os promotores da justiça ordinária para que se mostrassem «duros» nos processos abertos contra os guerrilheiros.

No comunicado nº 18, entregue anteontem à noite a vários órgãos de imprensa, os extremistas dizem que Berro Oribe ordenou também aos promotores que se opusessem a todos os pedidos de liberdade, ainda que aconselhados pelo juiz.

O comunicado anuncia que a justiça revolucionária divulgará, através das atuações do tribunal do povo, os resultados dos interrogatórios dentro dos próximos dias.

A nota parece indicar que o magistrado não será libertado imediatamente, como prometiam anteontem à sua mulher durante o seqüestro, dizendo que talvez o ponhamos em liberdade ainda esta tarde (de anteontem).

Acredita-se também que o tribunal do povo interrogará o funcionário sobre o papel que desempenhou nos processos contra dois «tupamaros», Amador Serra e Luis Eduardo Caceres, para quem pediu julgamento militar.

O comando de operações de busca, constituído pela polícia e pelas forças armadas, intensificou suas atividades para encontrar o «cárcere do povo» onde os «tupamaros» também mantêm cativo o Embaixador britânico Geoffrey Jackson.

O Ministro do Interior, Santiago de Brun Carbajal, propôs ao Presidente Jorge Pacheco Areco um plano que visa intensificar a luta contra os guerrilheiros urbanos, segundo informaram fontes do seu Ministério.

Além disso, o próprio ministro reiterou que o poder executivo pedirá a Assembleia Legislativa um novo período de suspensão das garantias individuais para ter maiores recursos em sua campanha contra o terrorismo.

Enquanto isso, o agrônomo norte-americano, Claude Fly está se restabelecendo no Hospital Britânico do ataque cardíaco que sofreu em fevereiro.

BIRD AUMENTARÁ INVESTIMENTOS NO BRASIL

SÃO PAULO (AJE) — O Vice-Presidente do Banco Internacional de Reconstrução e Desenvolvimento (BIRD), Sr. Burke Knapp, anunciou ontem na Associação Comercial de São Paulo que a instituição fornecerá recursos aos bancos brasileiros de desenvolvimento econômico, provavelmente através da Caixa Econômica Federal, a fim de que eles possam ampliar sua participação no mercado de capitais do País.

Justificando a decisão de alta direção do BIRD de investir no mercado de capitais do País, o Sr. Knapp afirmou que ela se fundamentou na constatação do desenvolvimento econômico nacional e no «dinamismo brasileiro».

A propósito, disse ele, além da Índia, o Brasil é, atualmente, o país que mais atrai a atenção e o interesse do Banco Mundial. Foi por esse motivo, explicou, que veio «manter contatos com áreas oficial e particular em Brasília, no Rio de Janeiro e em São Paulo».

JAPÃO IMPOE NORMAS AOS E. UNIDOS

WASHINGTON (UPI) — O líder do Partido Democrata no Senado dos Estados Unidos, Mike Mansfield, disse ontem que o Presidente Richard Nixon terá que aceitar a proposta japonesa de limitação voluntária de suas exportações de tecidos se não quiser que o Congresso aprove um projeto-de-lei protecionista «que possivelmente iria além dos tecidos».

Entretanto, Nixon reuniu-se ontem durante uma hora com seus assessores e provavelmente anunciará sua oposição à proposta. O Secretário de Imprensa da presidência, Ronald Ziegler, disse que o presidente ficou «irritado» com a decisão japonesa de suspender suas conversações com a Casa Branca, propondo unilateralmente um sistema de quotas voluntárias que permite um aumento de cinco por cento em 1971, tendo como base o nível de exportações deste ano, e de seis por cento nos dois anos seguintes.

Mansfield discordou de outros 150 deputados federais — a maioria democratas de estados do sul — que denunciaram a decisão japonesa como «totalmente inaceitável». Disse aos jornalistas que uma recusa norte-americana à proposta japonesa provocaria novas tentativas para aprovar um projeto-de-lei comercial restritivo, «projeto que possivelmente não abracaria só os tecidos».

JUDEUS EM GREVE DE FOME: URSS

MOSCOU (UPI) — O Ministro de Assuntos Internos da União Soviética, General Nicolai Schelokov, esteve reunido ontem durante três horas com uma delegação de judeus e prometeu dar uma resposta dentro de dez dias sobre se eles podem imigrar para Israel, segundo disseram fontes judaicas.

A delegação era composta de judeus russos e lituanos, que iniciaram anteontem uma greve de fome em protesto contra o fracasso dispensado aos judeus na União Soviética. Ontem, um grupo de 50 judeus foi até o Ministério de Assuntos Internos e o Ministro Schelokov concordou em recebê-los.

Os líderes do grupo disseram que o ministro lhes prometeu considerar seus casos num prazo de dez dias, com a condição de que fosse suspensa a greve de fome.

O fato de que o próprio ministro do interior tenha recebido pessoalmente os manifestantes indica uma mudança de atitude dos soviéticos com relação ao problema da emigração de judeus. Até bem pouco tempo, qualquer manifestação de protesto na União Soviética era rapidamente silenciada pelas autoridades.

CIDADE DE BLUMENAU

Diretor: NAGEL MILTON DE MELLO

ANO II - Blumenau, 6ª-feira, 12 de Março de 1971 — Nº 751

INDIGNAÇÃO EM LONDRES

LONDRES (UPI) — A morte de três jovens soldados britânicos na Irlanda do Norte provocou uma onda de terror e irritação em toda a Grã-Bretanha.

Os jornais apresentam manchetes utilizando palavras como «assassinatos», «execuções», «matança» e «chacina».

«O assassinato de três soldados britânicos atrasa o calendário em 50 anos para a Irlanda, fazendo-a recuar aos dias do terrorismo e do contra-terrorismo», afirma o cronista militar do «Daily Mail», de Londres.

As mortes trouxeram tristes recordações para os britânicos, de épocas passadas quando o exército real perdeu alguns de seus melhores homens em mãos de franco-atiradores, enquanto tentavam restabelecer a ordem entre grupos civis.

Os soldados destacados na Irlanda do Norte recordaram os «problemas» irlandeses de 1920 e 1921, quando as tropas britânicas eram alvo, quase que diariamente, das balas republicanas.

Durante os últimos anos de mandato na Palestina, em 1946 e 1947, dezenas de soldados britânicos foram mortos por extremistas judeus, enquanto tentavam apaziguar os árabes e os futuros israelenses.

O exército britânico ainda não esquece os efetivos que perderam a vida em Nicósia e Aten, no fim das duas últimas décadas respectivamente, antes que os dois territórios fossem abandonados.

Os comandos militares dizem que tal estratégia oculta-se agora nos últimos derramamentos de sangue na Irlanda do Norte.

Os oficiais estão convencidos de que os «provisórios» do exército republicano irlandês, um grupo extremista que se separou da organização secreta clandestina, tentam provocar um confronto direto com o exército britânico.

Em tais circunstâncias, poderiam obrigar o governo de Londres a assumir diretamente o controle absoluto da Irlanda do Norte, em lugar do governo provincial atual, chegando talvez mais uma vez a outra retirada amarga e desastrosa.

No entanto, as autoridades britânicas consideram que o problema não é tão simples, e acham que o primeiro-ministro e seu governo enfrentam um difícil dilema.

GOVÊRO LANÇA CAMPANHA DE PRODUÇÃO NO NORDESTE

Formação profissional

COMEÇA a nos sensibilizar em termos práticos, a mensagem intrínseca dos novos planos educacionais, todos orientados para a formação técnica.

ESPELHANDO-NOS no exemplo das nações mais desenvolvidas, encontramos justamente nas escolas de formação profissional a característica indissimulável, o grande segredo do progresso.

A AULA inaugural da Associação Educacional do Vale, na última quarta-feira, nas dependências do Grupo Escolar Júlia Lopes de Almeida, em face da implantação dos cursos técnicos de administração e secretariado,

assistida por mais de sessenta alunos, representa um importantíssimo marco para a evolução do nosso ensino especializado.

A CONSCIENTIZAÇÃO de moços e moças concluídos de outros cursos, no mais das vezes teóricos, para que se integrem a escolas técnicas, é fator de grande importância para o desenvolvimento nacional.

NUM momento em que o Brasil precisa mais do que nunca de sua juventude, em quem deposita todo o sacrifício da formação básica para sacar mais tarde em forma de um trabalho realmente sadio, seria desastroso

que as iniciativas deste gênero não encontrassem eco favorável.

É POIS grande conforto sentirmos na decisão de cada um desses alunos a esperança e a confiança plena nos destinos da Pátria.

ÊLES compreenderam que poderão realmente ser mais úteis aos anseios da comunidade, se buscarem aperfeiçoamento e ampliação dos seus conhecimentos — requisitos indispensáveis para serem num amanhã bem próximo, competentes profissionais e peças indispensáveis na engrenagem mestra de nossas empresas.

A SEMENTE foi bem lançada.

OTIMISMO com que o Professor Rodolpho Bezerra Xavier da Silva e outros mestres se implantaram nesta causa dá-nos a convicção de que a luta será vencida.

CARECEMOS ainda de outras escolas especializadas na formação técnico-profissional.

JUSTAMENTE aí é que se poderão forjar as bases imprescindíveis à longa caminhada que se avizinha.

O BRASIL precisa de técnicos. Isso é de profunda importância e deve interessar sobremaneira aos que acreditam honestamente nos destinos da Pátria.

RECIFE (AJE) — Os Ministros da Agricultura, Sr. Cirne Lima, e do Interior, Sr. Costa Cavalcanti, lançaram hoje na SUDENE a campanha «Plante que o Governo garante», que atingirá as populações rurais do Nordeste através da distribuição de rolinhos populares nas feiras do interior.

Na ocasião, os industriais de Pernambuco apresentaram ao Ministro da Agricultura o plano que elaboraram para estimular a produção do algodão no Nordeste que consiste na criação do Instituto Nordeste para Fomento do Algodão e Oleaginosas, organismo aglutinador de todas as indústrias do ramo na região.

A campanha a ser lançada hoje utilizará inicialmente dois folhetos de feira preparados pelo poeta popular José Costa Leite, autor bastante conhecido na literatura de cordel.

Coincidindo com o lançamento da campanha do Governo Federal, a Federação das Indústrias de Pernambuco entregará ao Ministro Cirne Lima um relatório sobre a situação da cultura do algodão no Nordeste e a solução que apresentam para superar as quedas de produção, que é o funcionamento do Instituto Nordeste para Fomento do Algodão e Oleaginosas.

Este organismo reunirá todos os industriais e empresários agrícolas ligados direta ou indiretamente ao cultivo do algodão, devendo começar suas atividades na próxima semana.

O órgão divulgará técnicas agrônomicas de aproveitamento e diversificação do algodão, girassol, soja, gergelim, amendoim e mamona, cuidando da recuperação, racionalização e expansão de suas áreas de cultivo.

Vida Social

(por Miriam Tonet)

HOJE ESTÃO FAZENDO ANOS:

Sr. Carlos Zipperer, Diretor-Comercial de "Móveis Cimo S.A.", Setor Fábrica de Rio Negrinho.
 Sra. Mona Lisa Habowsky, filha do casal Alfredo — Zilda Zipperer Habowsky, residente em São Bento do Sul.
 Sr. Armin Alberto Zulauf, Sócio-Proprietário da Churrascaria "Os Metralhas", de São Bento do Sul.
 Sr. Carlos Alberto Rosa, filho do Diretor-Gerente da "TV Coligadas" e Sra. Flávia (Maria Lúcia) Rosa.
 Sr. José Vieira, pai do Prefeito Municipal de Blumenau, Sr. Evelasio Vieira.
 Valfr Müller, filho do casal Wigand — Cecília Müller, Sra. Elizabeth Xavier.
 Glárys Cristina Luciani, filha do casal Irineu — Ivone Luciani.
 Taysa Andréa Sgrat, filha do casal Guino — Aníza Sgrat.
 Marlene e Mirna Day, filhas do casal Paulo — Josefina Day.
 Lauro Germano Gregório Krüger, filho do casal Luiz — Olívia Krüger.
 Carmem Gilow, filha do casal Félix — Sofia Gilow.

Aos aniversariantes, as felicitações da




HORÓSCOPO

Omar Cardoso

Sexta-Feira — 12 DE MARÇO DE 71

ARIES — D'a feliz para a grande maioria dos que vieram ao mundo sob a influência de Aries. Exito possível nos negócios, na vida social, no romance e nas iniciativas de interesse pessoal. Conte com a colaboração de amigos.

TOURO — A posição do planeta Vênus em Aquário é desfavorável para o seu romance, no vado, casamento ou obtenções no plano sentimental. Diante dessa desfavorabilidade passageira, previna-se. Sucesso possível no trabalho.

GÊMEOS — D'a intensamente feliz para os gêmeanos(as) do segundo e terceiro decanatos do signo. Sucesso em tudo quanto esteja relacionado com estudos, viagens e assinaturas de papéis. Seja qual for o seu caso, aja com o mesmo.

CANCER — Mu to bom dia para você estudar, viajar e contar com a proteção de nativos e nativas de Peixes. — Boas notícias e sucesso profissional em perspectiva. Dedique mais afeto e atenção aos parentes e amigos. Novidades.

LEÃO — Ótimas probabilidades de sucesso no setor de atividades, especialmente se nasceu por volta do dia 25 de julho. Alegria e também possíveis decepções poderão se mesclar no roteiro dos acontecimentos. Mantenha sua fé.

VIRGEM — Procure contar mais com todas as suas forças mentais e espirituais a fim de evitar o pessimismo e contrariedade desnecessários à sua vida. Conte com a colaboração de pessoas amigas e dedique-se mais ao seu trabalho.

LIBRA — O trânsito de Vênus em Aquário tende a lhe trazer felicidade e sucesso em transações comerciais, nos assuntos artísticos e especialmente na vida sentimental. Boas notícias poderão vir pelo correio, se pertence ao primeiro decanato.

ESCORPIÃO — Tudo quanto tende a produzir resultados compensadores, será de seu mais absoluto interesse e lhe trará compensações. Alegria e boa disposição física e mental estarão em atuação em sua vida no decorrer desta fase.

SAGITÁRIO — Tome as decisões que julgar importantes, para impor mais a sua personalidade e realizar algo de bom, quer para si, quer para os demais. Um dia muito promissor e feliz é o que deverá esperar, com muito otimismo.

CAPRICÓRNIO — D'a pouco recomendável para viagens e de certo modo, para o trato com pessoas do sexo oposto. Envie esforços no sentido de dinamizar sua produção no plano de suas atividades e do relacionamento social.

AQUÁRIO — Data feliz, em que poderá conseguir excelentes resultados através de uma atuação dinâmica em todo e qualquer sentido. Se anversar a por volta do dia 11 de fevereiro, terá uma data mu to feliz, especialmente para viajar.

FEIXES — Se você anversar no primeiro decanato do signo, isto é, na fase que se estende entre 20 de fevereiro e o dia 19 de março, envie esse cos no sentido de manter seu otimismo e ser mais feliz. Para os demais, um dia feliz.

ROTEIRO DA CIDADE

SUPER-MERCADO KOFFKE



Tudo para o seu lar — Funciona diariamente das 7 horas da manhã às 7 horas da noite — Aos sábados atende até às 5 horas da tarde Rua 15 de Novembro, 55 — Telefone: 22-1035.

Casa Peiter



Confecções masculina e feminina — Artigos de cama e mesa — Tapeçaria — Últimos lançamentos da moda — Três endereços à Rua 15 de Novembro: 519, 553 e 643. — Estabelecimento filiado ao "Diner's", "Cartão Bradesco" e "Satel - Cheque".

CONTINENTAL
(CHURRASCARIA e BAR)

Tradicional estabelecimento sob a direção do seu proprietário, Sr. Rodolfo Sasse. Local bastante frequentado pelos bons "gourmets". — Chopp da "Antarctica". — Não funciona às segundas-feiras.
Rua 7 de Setembro, nº 560 — Telefone: 22-0834.

Loja especializada nos fins lançamentos da moda feminina. — Ao lado da torre da Igreja Matriz.
Telefone: 22-1286

Venda de passagens aéreas e marítimas para qualquer parte do País e do exterior. — Excursões e passeios. — Agência filiada à IATA — Alameda Rio Branco, nº 165 — Telefone: 22-1363.

W. BREITKOPF & CIA. LTDA.
Veículos novos da linha "Dodge" — Postos de abastecimento — Oficina mecânica especializada — Veículos usados.
Rua Itajaí nº 682 — Telefone: 22-1238.

REVENDEDOR CHRYSLER

RELOJOARIA SCHWABE
de Oswaldo Schwabe
A mais moderna e mais bem aparelhada da cidade — Artigos finos para presentes — Joias e finos cristais — Ótica especializada — Rua 15 de Novembro, 770 — Telefone: 22-1461.

OPTICA HEUSI
(O caminho certo da boa visão)
Competente seção de ótica — Artigos de cine-foto — Fotocópias eletrônicas — Ao lado da torre da Igreja Matriz

CANDELABRO
Ambiente informal e agradável para o seu almoço ou jantar — Ponto de "drinks" e aperitivos — Música ao vivo — Aos sábados "feijoadá à Candelabro".
Rua Nereu Ramos, 11 — Tel.: 22-0235

LOJAS HERING
Vestidos — Roupas para cavalheiros — Malhas "Hering" para todos os esportes — Camisas e lingerie "Mafisa" — Artigos para bebês e crianças — Felpuços — Guarnições de mesa — Cristais "Hering" — Atende pelo serviço de reembolso aéreo postal e rodoviário — Filial do "Diner's Club", "Cartão Bradesco" e "Carte Blanche". Rua 15 de Novembro, 759 — Telefones: 22-0277 e 22-0413

CASA HUSADEL
Finos artigos de cristal — Joias — Artigos para presentes — "Souvenirs" de Blumenau — Filial do "Diner's Club", "Cartão Bradesco", "Cartão Azul" (Banco Mercantil de São Paulo) e "Cheque-Ouro" (Banco do Brasil). Rua 15 de Novembro, nº 801 — Telefone: 22-0441.

TIPOGRAFIA CENTENARIO
Impressos em geral — Material escolar e de escritório — Brinquedos — Artigos para presentes.
Rua 15 de Novembro, nº 1422 — Telefone: 22-0932

Artigos domésticos — Móveis — Brinquedos — Televisores — Confecções para damas e cavalheiros — Artigos de caça e pesca.
...Prossiga Preferindo PROSDOCIMO

CLUBE BLUMENAUENSE DE CAÇA E TIRO



Passo horas agradáveis no "clube da colina". Restaurante sob a direção do Sr. Harry Schulze — Salão para festas — Canchas de bolão e bocha — "Stand" de tiro ao alvo. Telefones: 22-0947.

Lançamentos e novidades em tecidos — Roupas esportivas — Malhas — Trajes para a praia
Rua 15 de Novembro, nº 701 — Telefone: 22-1814

CASA FLAMINGO LTDA.
A casa das toalhas
O maior e mais variado sortimento dos afamados produtos textéis do Vale do Itajaí.
Filial do "Diner's", "Cartão Bradesco" e "Satel-Cheque". — Rua 15 de Novembro, 367 — Telefone: 22-0619

RESTAURANTE Aquarium
Ambiente de classe — Salão de chá para festas e banquetes — "Menú" internacional — Aos Sábados: "feijoadá à brasileira" — Anexo funciona o "Drink-Room", aberto a partir das 18 horas — Rua 15 de Novembro.

RESTAURANTE E CERVEJARIA
Pratos da cozinha alemã — Jardim ao ar livre — Músicas típicas — Ponto ideal de "bate-papo" — Chopp exclusivo da "Brahma" — Alameda Rio Branco, 165 — Telefone: 22-1363

Seu filho vai adorar, e você também MATCHBOX SUPERFAST — a pista de corridas do momento — grande novidade.
P. HOBBIES
R. 15 de Novembro, 681 - Blumenau

Lancaster
A MALHA DO HOMEM

FROHSINN
O restaurante preferido dos turistas — Local panorâmico, com pista de dança e músicas típicas todas as noites — Aberto a partir das 11 horas.
MORRO DO AIPIM - Telefone: 22-0552

Tradição e Qualidade em Artigos de Malha

Arte e Artesanato "barriga-verde"
Rua 15 de Novembro 1176

CASA WILLY SIEVERT
Artigos para damas e cavalheiros — Brinquedos e finos presentes — Material de cine-foto — Cortinas — Rádio's e rádios portáteis — As últimas novidades em discos.
— Rua 15 de Novembro, nº 1526 — FONES: 22-0256 e 22-0245

ADOLFO
(BAR — CHURRASCARIA — RESTAURANTE)
Especialidades da casa: galão — costela — lombo de porco — frango ao espeto — filé de peixe — camarão e "aquê" — T Bone Steak — Ambiente de amigos para o "bate-papo" — "Chopp" em caçabo.
RUA 7 DE SETEMBRO, 860 — TELEFONE: 22-1249

TOALHAS ARTEX
A MODA EM TOALHA

Trabalhos para Festival de Poesia Universitária

O Diretório Central da UFSC, promotor do Primeiro Festival Catarinense da Poesia Universitária está chamando a atenção de todos os universitários do Estado de Santa Catarina, que o encerramento para a entrega dos trabalhos será no dia 25 do corrente mês, devendo os trabalhos serem remetidos para a sede daquele Diretório em Florianópolis.

Os dirigentes do D.C.E. comunicam ainda que estarão recebendo os trabalhos fora do prazo estipulado caso seja comprovada que a remessa dos mesmos foi feita em tempo oportuno, através do Correio, o que vale acrescentar — não receberam trabalho fora do prazo estabelecido, como sendo dia 25 de março.

Outrossim, para uma melhor orientação fazem acrescentar que o primeiro colocado receberá como prêmio a impressão do livro, Cr\$ 1.000,00 (Mil cruzeiros) em dinheiro, 1 troféu alusivo ao mérito, noite de autógrafos, noite de recital, além da divulgação da obra em toda Santa Catarina e mesmo fora do Estado. As condições exigidas para a inscrição do trabalho é ser universitário e apresentar 60 poesias no mínimo, ou 120 — no máximo.

Qualquer informação outra a respeito do PRIMEIRO FESTIVAL CATARINENSE DA POESIA UNIVERSITÁRIA poderá ser obtida no seguinte endereço:

D.C.E. Rua Alvaro de Carvalho, 38-A/ Caixa Postal 939 — Fone 3332 — Florianópolis — Santa Catarina.



Propriedade de A NOTICIA S/A Empresa Jornalística

DIREÇÃO
Arinor Fröhstlick
Dir. Administrativo Geral
Nagel M. de Mello
Dir. Adm. Regional
Nerval Pereira
Diretor de Redação
Realy Silveira
Diretor Técnico

Nelson Tomella
Assistente

REDAÇÃO
Horácio A. Braun
Redator
Edemar Anusek
Redator Esportivo

Correspondentes
FLORIANÓPOLIS
Osmar A. Teixeira
SAO BENTO DO SUL
Arno Friedrich
S.FRANCISCO DO SUL
Adriano G. dos Santos
GUARAMIRIM
Esídio C. Perker
CAMPO ALEGRE
Lauro Schwitz
CORUPA
Ernesto F. Blunk

ITAJAÍ
Dr. Everaldo Blodbeck
Dr. Manoel A. Pereira

TIMBÓ
Sr. Gerold Ziekuhr
PRESIDENTE GETULIO
Arno Schuenke

SUCURSAL BRUSQUE
Rua Rui Barbosa, 35
Caixa Postal 135

Representantes Exclusivos SITRAL
Rio de Janeiro: Av. Beira Mar, 408 — Grupo 606 e 607 — Fone 22-9204
SAO PAULO: Rua Seminário, 199 - 2º andar — conj. 22 — Fone 34-9853
BELO HORIZONTE: Rua Tufis, 207 — S/503
RECIFE: Rua Nova, 225 - 6º and. — S/612 — Fone 4-4554
PORTO ALEGRE: PROPAL LTDA. — Rua Cel Vicente, 456-2º andar — Caixa Postal, 2.390

Nº do Dia Cr\$ 0,30
Nº Atrasado Cr\$ 0,40
Ass. Anual Cr\$ 60,00
Assin. Sem. Cr\$ 40,00

PRINCEZA VISITA GB

RIO (AJB) — Chegou hoje pela manhã, ao Rio, procedente da Dinamarca, a Princesa Margarita daquele país. Com 70 anos de idade, é a segunda vez que vem ao Brasil e segundo as pessoas que a receberam no aeroporto, trata-se de viagem particular.

Para recebê-la no Galeão, compareceram a Princesa Roldind, da Noruega, radicada no Brasil, o representante do Itamarati, Sr. Thompson Flores, e o embaixador da Dinamarca, Sr. J. A. W. Paludan. Revelaram que a Princesa Margarita no Rio não será divulgada por questões de segurança e ela deverá permanecer no Brasil cerca de duas semanas.

UTILIDADE PÚBLICA

Rádio Patrulha 22-1000
Corpo de Bombeiros 22-1111
Delegacia de Polícia 22-0031
Guarda Noturna 22-1004
Guarda de Trânsito 22-0031
Fórum 22-0740
Ministério do Trabalho 22-0835
Prefeitura 22-0444
23º R.I. 22-1637
CELESC 22-1411 22-1632
SAMAB 22-1749

HOSPITAIS E ATENDIMENTOS
Hospital Sta. Catarina 22-1444
Hospital Sto. Antonio 22-0011
Hospital Sta. Isabel 22-0588
I.N.P.S. e S.P.A. 22-1677

TAXIS ALUGUEL
Praça Victor Konder 22-1301
Al. Rio Branco 22-0338,
22-0323, 22-0345
Praça Hercílio Luz 22-0340
Dr. Blumenau 22-0336 22-0327
Ângelo Dias 22-0260
Rua 15 de Novembro 22-0347
R. Pe. Jacobs (Matriz) 22-0261
R. Pe. Jacobs (Rodov.) 22-0579
Cine Blumenau 22-0347
Rua São Paulo, n.º 3196 (WURGES) 22-0854
Rua Bahia (Ponte do Salto 22-1441)

MANUTENÇÃO QUALIDADE
CASA ROYAL S/A.

Informações 102
Ligações Interurbans 101
Reclamações 107

CERAMICA UNIAO

— de —
BENTO ARAGÃO & CIA.
Tijólos furados de todos os tipos, pisos de vários tamanhos, grande produção. Fábrica em Canelinha.
Escr. Fpolis, Fernando Machado, 22
Fone: 2055.

Recuperação de rodovias em municípios do Sul do Estado

FLORIANÓPOLIS (Do Correspondente) — Conforme informações do Deputado Milton de Oliveira o DER já autorizou auxílios para a recuperação do sistema rodoviário dos municípios de O-lheira e São Ludgero, os dois no valor de 15 mil cruzeiros. Também informou o Deputado Milton de Oliveira que foi autorizada a construção de uma Ponte sobre o Rio Pinótiaba em Oricás, há muito esperada pela população local.

VISITA

O Presidente da Assembléa Legislativa, Deputado Nelson Pedrini, recebeu a visita do Deputado Federal D. B. Sherman, que na ocasião ofereceu ao Chefe do Poder Leg. e a seu pessoal, em Brasília, para o encaminhamento de assuntos de interesse da Assembléa.

CONGRATULAÇÕES

O Deputado Milton de Oliveira recebeu offico do Prefeito de Urubici, Sr. Natal Zilli dizendo que a imagem do Poder Legislativo tem melhorado perante a opinião pública catarinense, referindo-se às visitas que a atual Mesa Diretora vem fazendo a várias regiões estaduais.

O Prefeito Natal Zilli enviou juntamente um relatório das obras que estão sendo realizadas na estrada de ligação entre Urubici e Grão Pará, na serra do Corvo Branco, como também se congratula com a atuação parlamentar do Sr. Milton de Oliveira que está — se mostrando um grande interessado na solução das legítimas causas das comunas catarinenses.

HOMENAGEM

O Presidente da Assembléa Legislativa, Deputado Nelson Pedrini, confirmou sua presença sexta-feira (noite) em Laguna, quando prestigiará as homenagens que serão tributadas ao Governador Colombo Salles pelo povo de Laguna em homenagem ao conterrâneo ou seja o novo Chefe do Poder Executivo Estadual.

RETORNOU

Regressando do Extremo Oeste o 1º Secretário da Mesa Diretora da Assembléa, Deputado Angelino Rosa, que participou das festividades de inauguração de obras do Gov. no Estadual em São Miguel do Oeste, disse que a "população daquele município recebeu com desagrado a ausência do Governador Ivo Silveira, que havia confirmado presidir aqueles atos".

O 1º Secretário Angelino Rosa informou ainda que participou da inauguração do "Lar do Estudante", na cidade de Mondai, quando também compareceram o Cônsul e Vice-Cônsul da Alemanha para aquela região, bem como esteve presente o Reitor da Universidade Federal de Santa Maria Prof. José Mariano da Rocha Filho. Manterá sua opinião sobre aquela inauguração, disse o Dep. Angelino Rosa que a presença daquelas ilustres personalidades foi muito útil, pois se prontificaram a levar benefícios para aquela região, através de convênios.

Casa do Americano S/A

Mercado de Automóveis
 C.G.C.M.F. — 82 649 492/001

ASSEMBLÉIA GERAL ORDINÁRIA

São convidados os senhores acionistas desta sociedade, para se reunirem em Assembléa Geral Ordinária, a realizar-se no dia 31 de Março de 1971, às 16 horas, em seu escritório à Rua 15 de Novembro, 473/487, a fim de discutirem e deliberarem sobre a seguinte:

ORDEM DO DIA

- 1) Leitura, discussão e votação do relatório da Diretoria, Balanço Geral, demonstração da Conta Lucros e Perdas e Parecer do Conselho Fiscal, referentes ao exercício de 1970;
 - 2) Eleição dos membros do Conselho Fiscal e Suplentes;
 - 3) Assuntos de Interesse Social.
- Blumenau, 22 de Fevereiro de 1971
Alfred Freshel
Diretor Superintendente

DR. CARL HEINZ PETERS

C.P.F. — nº 003730609

CLÍNICA DE OLHOS

Membro da Sociedade Brasileira de Oftalmologia - Membro num. da Société Française de Ophtalmologie - Membro num. da Soc. Hispano-Americana de Ophtalmologie - Membro num. do Instituto Barraquer.

TRATAMENTOS — OPERAÇÕES

Rua 15 de Novembro, 550 - 8º andar - Conj. 801/2 Edifício Catarinense

BLUMENAU — Santa Catarina
Horário de Consultas: 9.00 às 12.00h. 14.00 às 18.00. De 2ª-Feira à 5ª-Feira.

Prescrição de óculos e de lentes de contato
Exame neuro-oftalmológico - Retoterapia
Exercícios Ortopáticos (Extrabismo).

Dr. Wilson Holtrup Santhiago

CRM. 970 — C.P.F. — 0037736309

OLHOS — DOENÇAS E OPERAÇÕES

Refracção em geral — Prescrição de lentes de contacto — Crio-cirurgia na operação de catarata — Bataterapia — Cirurgia do estrabismo — Ortopática (exercícios para estrabismo) Neuro - Oftalmologia.

Curso de Especialização em Oftalmologia pelas Faculdades de Medicina da Universidade Federal do Paraná, Faculdade de Ciências Médicas e Evangélica do Paraná.

Assistente do Prof. Paula Soares P. (2 anos).
Curso de deslocamento da retina em Belo Horizonte, serviço Prof. Hilton Rocha.

Membro da Sociedade Brasileira de Oftalmologia.
CONSULTÓRIO: HOSPITAL SANTA ISABEL
HORÁRIO: 9 às 12 horas e das 15 às 18 horas.
Atende com hora marcada pelo Fone: 22-1626.

INDÚSTRIA DE LINHAS LEOPOLDO SCHMALZ S/A.

C.G.C.M.F. nº 84-043-009

EDITAL DE CONVOCAÇÃO

ASSEMBLÉIA GERAL EXTRAORDINÁRIA

Pelo presente edital, são convidados os senhores acionistas desta sociedade, a comparecerem à Assembléa Geral Extraordinária a realizar-se no dia 26 (vinte e seis) de abril de 1971, às 9:30 horas, na sede social, a fim de deliberarem sobre a seguinte:

ORDEM DO DIA

- 1º — Aumento do capital social e conseqüente alteração dos Estatutos Sociais;
- 2º — Outros assuntos de interesse social.

Blumenau, 06 de março de 1971
LEOPOLDO SCHMALZ
Diretor-Presidente

Metalúrgica Henrique Wanke S. A.

C.G.C. nº 34.223.105

RELATÓRIO DA DIRETORIA

Senhores acionistas:

Em cumprimento às disposições legais e estatutárias, a diretoria tem a honra de apresentar o balanço geral encerrado em 31 de dezembro de 1970, bem como a conta de lucros e perdas, parecer do conselho fiscal, documentos estes que demonstram a situação da sociedade, fica entretanto, ao inteiro dispor dos srs. acionistas para quaisquer esclarecimentos que julgarem necessários.

Indaial, 16 de fevereiro de 1971

HENRIQUE WANKE - diretor-presidente
EDMUNDO WANKE - diretor-gerente
ARTUR WANKE - diretor-gerente

BALANÇO GERAL, ENCERRADO EM 31-12-1970

ATIVO

DISPONIVEL	
Caixa e bancos	26.187,08
REALIZÁVEL A CURTO E LONGO PRAZO	
Devedores por títulos e em c/corrente, adicional restitutivo, participações, depósitos de garantia, empréstimo compulsório, obrigações reajustáveis, letras imob., reap. econômico, invest. sudene, invest. ações, invest. sudene, ad. conal BNDE, obrig. reaj. T.N., invest. fundesc., marcas e patentes e material em estoque.	428.419,87
MOBILIZADO	
Imóveis e benfeitorias	144.067,97
ESTÁVEL	
Móveis e utensílios, maquinismo e instalações, veículos e acessórios, ferramentas	145.028,29
CONTAS DE COMPENSAÇÃO	
Agões Cauçionadas	9,00
TOTAL	Cr\$ 743.712,21

PASSIVO

EXIGIVEL	
Credores por aceites e em c/correntes, empréstimo	167.436,98
NÃO EXIGIVEL	
Capital e fundos	576.266,23
CONTAS DE COMPENSAÇÃO	
Caução da diretoria	9,00
TOTAL	Cr\$ 743.712,21

DEMONSTRAÇÃO DA CONTA "LUCROS E PERDAS"

CRÉDITO

Mercadorias, rendas patrimoniais, juros e rendas diversas	Cr\$ 643.530,66
TOTAL	Cr\$ 643.530,66

DÉBITO

Despesas gerais, descontos e fundos	Cr\$ 643.530,66
TOTAL	Cr\$ 643.530,66

Indaial, 16 de fevereiro de 1971

HENRIQUE WANKE - diretor-presidente
EDMUNDO WANKE - diretor-gerente
ARTUR WANKE - diretor-gerente
ARTUR WANKE - técnico em contabilidade,
CRC-SC - nº 0.982

PARECER DO CONSELHO FISCAL

Os abaixo-assinados, membros do conselho fiscal da Metalúrgica Henrique Wanke S.A., havendo examinado debidamente o relatório da diretoria, balanço geral, demonstração da conta lucros e perdas e demais documentos, todos atinentes ao exercício financeiro de 1970, depois de constatarem a mais perfeita ordem e exatidão, são de parecer que os referidos documentos devem ser aprovados pela assembleia geral ordinária a ser oportunamente convocada.

Indaial, 16 de fevereiro de 1971

HARTWIG WAMSER
ARTUR HOLETZ
HAROLDO WAMSER



O SESI não é uma reparação pública é uma instituição de direito privado mantida unicamente pelos empregadores

Somos um Povo Educado;
Conserve Limpa a Cidade



FUSÕES BANCÁRIAS

— Em Pórtio Alegre, o Presidente da Federação Nacional de Bancos, Eduardo Müller, manifestou-se a favor das fusões afirmando que, no Brasil existe um número exagerado de bancos e agências para o depósito geral do País. Em entrevista coletiva concedida naquela capital, o Sr. Eduardo Müller, forneceu detalhes do próximo Congresso Nacional de Bancos e disse que acha "justo o grande esforço para reduzir os custos financeiros das empresas".

— Sobre as fusões que estão sendo concretizadas entre as organizações bancárias brasileiras, o Presidente da Federação Nacional acredita que estas continuarão surgindo, o que considerou "um processo lógico de fortalecimento".

FINANCIAMENTOS PARA INDUSTRIAS

O Diretor da Corporação Financeira Internacional — CFI — órgão do Banco Mundial, Sr. Neil Paterson, disse recentemente, em Belo Horizonte, que o Brasil oferece hoje excelentes condições para os investimentos estrangeiros e que a CFI deseja ampliar ao máximo seus financiamentos para implantação de indústrias no País. O Brasil, disse, é hoje o País onde a CFI tem suas maiores aplicações. Entretanto elas estão muito concentradas principalmente em São Paulo. "Prendemos ampliar nossos investimentos, mas de maneira mais diversificada em termos regionais, para evitar essa concentração".

FIACÇÃO JOINVILENSE S. A.

— Notícias vindas da nossa Capital nos dão conta de que a Fiação Joinvilense S.A., desta cidade, celebrou contrato de financiamento com o BRDE, no montante de Cr\$ 8.572.930,00, com o qual irá implantar um novo complexo industrial dedicado à produção de fios sintéticos e de algodão.

— Os recursos financeiros dessa operação serão provenientes do FUNDESC e FIPEME, órgãos vinculados ao Banco Nacional de Desenvolvimento Econômico, que têm permitido o aceleramento da expansão industrial em nosso Estado.

CARROCERIAS "METRAL"

— No dia de hoje a METRAL-Metalúrgica Refrigeração Ltda, estará entregando a primeira carroceria das cinco unidades encomendadas por uma empresa gaúcha. Tal carroceria, medindo 10 metros de comprimento por 2,70 m. de altura, destina-se ao transporte especial de refrigeradores e fogões e é considerada a maior estrutura móvel que se fabrica no Brasil, fato que coloca o parque fabril joinvilense novamente em evidência. A METRAL é especializada na construção de carrocerias de alumínio para qualquer tipo de transporte de carga, desde o simples até o modelo sofisticado para frigoríficos.

STEIN PRESENTE NA FIA

— O Parque Anhembi, em São Paulo, está ultimando os preparativos para abrigar, no próximo mês de Julho, a II Feira Internacional da Alimentação. A Comércio e Indústria Germano Stein S.A., estará presente nesse importante conclave, que reunirá as principais indústrias do gênero em nosso País, além de empresas estrangeiras. O fato é bastante significativo para Joinville, pois, na oportunidade, é pensamento da Germano Stein S.A. promover também turisticamente a nossa região, mostrando através de ilustrações e ao vivo tudo aquilo que temos de interessante e peculiar.

MAIS TELEFONES

— Como é do conhecimento público, já contamos com mais 1.600 telefones instalados na rede de comunicação da cidade.

— Em breve, segundo foi anunciado, teremos também o sistema DDD — Discagem Direta à Distância — a II Feira Internacional da Alimentação. A Comércio e Indústria Germano Stein S.A., estará presente nesse importante conclave, que reunirá as principais indústrias do gênero em nosso País, além de empresas estrangeiras. O fato é bastante significativo para Joinville, pois, na oportunidade, é pensamento da Germano Stein S.A. promover também turisticamente a nossa região, mostrando através de ilustrações e ao vivo tudo aquilo que temos de interessante e peculiar.

PREFEITURA MUNICIPAL DE BLUMENAU DIRETORIA DE OBRAS PÚBLICAS

Concorrência pública para a execução de Serviços de Escavação, Transporte de Barro, Atérro e Compactação, nas obras de defesa da margem do Rio Itajaí-Açu.

EDITAL Nº 3/71

De conformidade com a Lei Estadual nº 1.084 de 17 de Setembro de 1970, que dispõe sobre a organização dos Municípios e dá outras providências, a Diretoria de Obras Públicas da Prefeitura Municipal de Blumenau torna público que se acha aberta a concorrência pública para a execução de serviços de retirada de material impróprio (lodo), enrocamento de pedra, atérro e compactação, nas obras de Defesa da Margem do Rio Itajaí-Açu. Os serviços acima mencionados são aqueles constantes dos itens 2, 3, e 4, das especificações.

A Prefeitura colocará à disposição dos serviços sua pedreira, para retirada do material para enrocamento, porém, fica pertencendo à Prefeitura, toda a sobra de material (cascalho) em decorrência da retirada de pedras brutas, a qual será utilizada como melhor lix convier. Para o transporte das pedras, a Prefeitura colocará à disposição três balsas, bem como um bote rebocador, com seu operador, sendo que a recuperação, reformas e manutenção serão por conta do empreiteiro, o qual, ao final da obra, deverá entregar as balsas e bote em perfeito estado de conservação.

O lodo retirado, deverá ser colocado em locais próximos, a serem indicados pela Prefeitura, a fim de obter-se pequena distância de transporte.

O atérro e compactação serão executadas de acordo com o projeto e especificações, sendo que o material de atérro deverá ser aprovado previamente pela fiscalização. A escavação e carga do material também serão por conta do empreiteiro, não se admitindo, porém, distância de transporte superior a dois quilômetros.

No transporte, tanto de material para atérro como de lodo, não será permitida a utilização de caminhões com capacidade da caçamba superior a cinco metros cúbicos, sendo que, também não será permitida a utilização de dispositivos móveis (tábuas) para aumentar a capacidade volumétrica da caçamba.

Conterá a proposta em duas vias:
a) — Declaração expressa da aceitação do Edital;
b) — Preços unitários;
c) — Cronograma de serviços, sendo que, para efeito deste item, são considerados os seguintes volumes de serviços:

Retirada do lodo: 73.000.000 m³ (setenta e três mil metros cúbicos)

Enrocamento: 14.000.000 m³ (quatorze mil metros cúbicos)

Atérro compactado: 233.000.000 m³ (duzentos e trinta e três mil metros cúbicos)

d) — Forma de pagamento;

e) — Forma de financiamento;

f) — Relação e especificação dos equipamentos que serão colocados na obra.

As propostas deverão ser dirigidas a esta Diretoria de Obras Públicas, em dois envelopes, fechados e devidamente lacrados. A e B, trazendo externamente a designação de seu conteúdo e nome do proponente ou firma proponente.

O primeiro envelope A, deverá conter os documentos exigidos nos itens, 1, 2, 3, 4, 5, 6, 7, 8, 9, 10, 11 e 12 abaixo relacionados. O segundo envelope, B, deverá conter a proposta bem como endereço do pro-

ponente ou firma proponente.

Documentos que deverão vir no envelope A:

- 1º) — Certidão do CREA da 10ª. Região de que se acha legalmente habilitado;
- 2º) — Número de inscrição no Cadastro Geral de Contribuintes ou no Cadastro de Pessoas Físicas, conforme o caso;
- 3º) — Certificado de regularidade de situação perante o INPS;
- 4º) — Prova de estar quite com as Fazendas Municipais, Estadual e Federal;
- 5º) — Prova de que a firma ou razão comercial se acha legalmente registrada na Junta Comercial ou Cartório competente;
- 6º) — Prova de que votou no último pleito eleitoral ou da respectiva justificação;
- 7º) — Prova de que se acha registrada na D. O. P. da Prefeitura;
- 8º) — Comprovação de capital integralizado no mínimo de Cr\$ 400.000,00 (quatrocentos mil cruzeiros), na data da publicação deste Edital;
- 9º) — Indicação do Engenheiro Civil que atuará na obra como preposto da proponente, bem como sua carteira profissional expedida e visada pelo CREA da 10ª. Região;
- 10º) — Guia do depósito, na Tesouraria da Prefeitura Municipal de Blumenau, da caução no valor de Cr\$ 20.000,00 (vinte mil cruzeiros) em moeda corrente do País, obrigações reajustáveis do Tesouro Nacional ou letra do Tesouro do Estado de Santa Catarina;
- 11º) — Certidão ou certidões emitidas por órgãos públicos, demonstrando ter a firma proponente executado quantidade de serviços de terraplenagem e (ou) demonte de rocha total, nos últimos três anos (1968, 1969, 1970), não inferior a 300.000 m³;
- 12º) — Talão de Taxa Municipal.

A abertura das propostas dar-se-á às 15 horas do dia 25 de março do corrente ano, no Gabinete do Diretor de Obras Públicas, na presença dos interessados ou de seus representantes que queiram assistir a concorrência.

O critério a ser aplicado no julgamento será o de proposta que melhor atender as exigências do presente Edital, entre as firmas relacionadas nesta Prefeitura, de acordo com lei de licitações.

A Prefeitura Municipal de Blumenau rejeitará as propostas cujos valores não atendam aos preços considerados justos e as normas estabelecidas neste Edital.

A Prefeitura Municipal de Blumenau reserva-se o direito de aceitar, total ou parcialmente as propostas, ou ainda de anular a concorrência, no todo ou em parte, motivadamente e com justa causa, independentemente de interposição judicial ou extra judicial.

A Diretoria de Obras Públicas prestará esclarecimentos relacionados com o presente Edital, no horário das 14 às 17 horas, diariamente, exceto aos sábados e domingos.

Blumenau, 9 de março de 1971.
Eng.º Civil ORLANDO GOMES
Diretor da DOP

CATARINÃO 70 (Complementação)

Devidamente autorizada pelo M.F. de acordo com circular 474/70

SEMANALMENTE

- 3 Volkswagens "Fusção"
- 3 Geladeiras
- 3 Televisores

Veja o "GIRO DA SORTE" todas as 4ªs-feiras na TV-Colligadas, Canal 3 às 20 horas.

RESULTADO DA EXTRAÇÃO DO DIA: 10/3/71

TELEVISOR	90.503
FUSÇÃO	90.504
REFRIGERADOR	90.505
TELEVISOR	44.108
FUSÇÃO	44.109
REFRIGERADOR	44.110
TELEVISOR	99.352
FUSÇÃO	99.353
REFRIGERADOR	99.354

ESCRITÓRIO CENTRAL — Rua Paiva, 115 — com Sr. Osvaldo Serpa

PRÊMIO GANHO E PRÊMIO ENTREGUE

ESTEJA COM SEU CARNET EM DIA

PAGUE SOMENTE NOS BANCOS AUTORIZADOS

A Cidade e a Notícia

Jornal de Brusque

EXPEDIENTE

Na última reunião da Câmara Municipal de Blumenau, o Vereador Armando Bauer Liberato, 1º Secretário, procedeu a leitura do expediente, merecendo destaque as seguintes matérias: 1) expediente do Senador Antônio Carlos Konder Reis, prometendo todo o empenho possível para a liberação pelo Ministério da Educação e Cultura do funcionamento do Colégio Agrícola de Blumenau; 2) designação do Vereador Luiz Antônio Soares para representar o Legislativo blumenauense na aula inaugural (fato ocorrido anteriormente) do Curso Técnico de Administração e Secretariado da Associação Educacional do Vale; 3) designação da Comissão representativa da Câmara Municipal, ao ato de posse do novo Governador Colombo Machado Salles, formada pelos Ver. Dieter Hering, Victor Fernando Sasse, Edgar Paulo Müller, Alfonso de Oliveira, Armando Bauer Liberato e Hélio Vieira; 4) designação do Vereador Edgar Paulo Müller para representar a Câmara Municipal na solenidade inaugural (hoje) da quadra de futebol de salão da "A.A. Três Feixinhos".

AGRADECIMENTO

O Contra-Almirante Herick Marques Caminha, que hoje passará o comando do 5º Distrito Naval ao Contra-Almirante José da Silva de Sá Earp, enviou atencioso ofício a Direção de CIDADADE DE BLUMENAU dizendo que "ao ensejo de deixar o cargo de Comandante do 5º Distrito Naval, agradeço a V.S. e auxiliares a cobertura que sempre deram às atividades desenvolvidas pela Marinha do Brasil, na área sob jurisdição deste Distrito Naval, assim como as atenções que dispensaram ao seu Comandante, o que contribuiu de forma inestimável para o cumprimento de suas atribuições".

O Contra-Almirante Herick Marques Caminha assumirá o posto de Diretor Geral de Eletrônica e Comunicações da Marinha.

IMPÓSTO DE RENDA

É tempo de declaração! Se seus rendimentos brutos em 1970 foram de Cr\$ 5.040,00 a Cr\$ 9.999,00, seu prazo para entrega expira a 30 de abril próximo.

CARTEIRA DE HABILITAÇÃO

A partir de hoje somente poderão conduzir motocicletas ou outros veículos automotores, pilotos que possuírem Carteira de Habilitação. Neste sentido foi baixada uma determinação pelo Departamento Nacional de Trânsito, tendo o DETRAN feito a devida comunicação a todo o Estado de Santa Catarina.

A Inspetoria de Trânsito de Blumenau fará severa fiscalização, a fim de impedir as irregularidades em respeito ao Decreto nº 61.525 do Departamento Nacional de Trânsito.

CENTRO DE CONVERGÊNCIA

A cidade de Timbó pode se constituir como centro de convergência dos Municípios da região, reunindo Benedito Novo, Rodeio, Indaial, Rio dos Cedros e Acurruá, para fins de instalações de estabelecimentos educacionais.

Em resumo, é este o pensamento do Prefeito Municipal timboense, Sr. Horst Domning, que também é Presidente da Associação dos Municípios do Médio Vale do Itajaí.

Abordando o assunto, o Chefe do Executivo da "Pérola do Vale" demonstrou a necessidade da instalação de um Curso Científico em

Timbó, de modo a solucionar o problema dos estudantes da região, que para cursarem o 2º Ciclo são forçados a se deslocarem para outras cidades.

ELEIÇÕES

Sob a presidência do Sr. Heinz Hartmann, estará reunida hoje a partir das 17 horas no Edifício da Municipalidade a Comissão Municipal de Turismo, sendo eleitos na ocasião os novos dirigentes daquele órgão.

A Comissão Municipal de Turismo dando continuidade aos seus trabalhos, com a aprovação do Chefe do Executivo, está construindo um Mirante à Rua Itajaí (proximidades do Centro de Saúde), melhoramento que irá constituir-se em outra atração para os que visitam a "Cidade-Jardim".

CURSO E CONTATOS

O Dr. Paulo Afonso Malburg Filho (que amanhã vai completar mais um ano de vida), retornou no final da semana da Guanabara, onde esteve tratando de assuntos afins à "Indústria Têxtil Companhia Hering", e participando também de um Curso sobre Administração e Gerência ministrado por técnicos da "Setor", organização especializada no metier.

Monteve ainda contatos para a vinda a Blumenau de técnicos em Gerência, para palestras aos alunos do "Centro Catarinense de Administração do Pessoal", entidade sob a sua presidência.

NOITADA DO CHOPP

Prejudicada na sexta-feira em virtude do forte "toró" que caiu sobre a cidade, a "Noitada do Chopp" promovida pelo "Cavalinho Branco" alcançou pleno êxito no sábado, com as dependências do "Zum Weissen Roedel" completamente lotadas.

A "Bandinha Continental" animou o acontecimento, o "Conjunto Alpino" apresentou-se com suas danças típicas bastante aplaudidas, enquanto que o "chopp" da "Brahma" encarregou-se do resto.

DR. AIRTON REBÉLO

O advogado Airtton Rebélo, titular de uma das bancas de advocacia mais conceituadas desta praça, viajou no sábado com destino ao Rio de Janeiro.

Permanecerá na antiga Capital da República pelo espaço de seis meses participando de um Curso de Especialização em Advocacia, retornando posteriormente a Blumenau.

O seu "bota-fora" contou com a presença de diletos amigos, tendo dois deles, os Srs. Dr. Odilon de Caetano e Aldo Brandão Michels, escoltando-o até a localidade de Caiobá em seus automóveis, para as despedidas finais.

NA CORRIDA

Integrantes do Código Tributário, órgão da Associação dos Municípios do Médio Vale do Itajaí, reúnem-se hoje na FURB. Com o propósito de retribuir a visita feita a Blumenau, o Grupo "Tio Patinhas" encaminhou convite ao "Clube dos Candangos" para um fim de semana na Guanabara. Passelos e jogos de "futebol-suíço". O Governador Ivo Silveira receberá amanhã o título de "Cidadão de Florianópolis", concedido pela Câmara Municipal Ilhoa.

■ Cresceram de intensidade no final da semana os rumores em torno da aceitação da presidência do "Banco do Estado de Santa Catarina" pelo Sr. Elmar Heinecke. ■ A folhinha marca hoje a data natalícia do Sr. Jaime Gros-

senbacher, um dos Assessores da FIESC e filho do Sr. e Sra. Julio (Irma) Grossenbacher. ■ Nasceu no dia 27 de fevereiro último o "caçula" do casal Dr. Orlando — Vera Kodacki Gomes. O garoto recebeu o nome de Humberto.

CONCURSO LITERÁRIO

No dia 20 do corrente encerra-se o prazo de recebimento dos trabalhos do concurso literário "Cruz e Souza", promovido pelo Departamento de Cultura do Estado, Prefeitura Municipal de Blumenau, Academia Catarinense de Letras e Divisão de Letras da Fundação Universidade Regional de Blumenau.

Os interessados poderão remeter os seus trabalhos para qualquer dos órgãos mencionados, ou então às Coordenadorias Regionais de Ensino da Secretaria da Educação e Cultura.

COTESC

A Companhia Catarinense de Telecomunicações reúne-se hoje em sua sede, na Capital do Estado, procedendo ao exame, discussão e aprovação do relatório da Diretoria, balanço geral, contas de lucros e perdas e pareceres dos Conselhos de Administração e Fiscal, referentes ao exercício do ano findo, constando ainda da ordem do dia a eleição dos membros do Conselho Fiscal da empresa.

Nos setores ligados à política "barriga-verde" em sua atual conjuntura, um nome bastante falado para ocupar a presidência da COTESC é o do Sr. J. Gonçalves, da cidade de Joinville.

ESQUEMA

O Departamento Social da "Volkswagen do Brasil" já montou o esquema para orientação dos 24 mil funcionários da empresa no preenchimento de suas declarações de renda.

Cerca de 95% do quadro de pessoal daquela indústria estão enquadrados na exigência legal de declarar renda, ou seja, perceberam no ano passado salários superiores a Cr\$ 338,90 mensais, ou acima de 5 milhões por ano.

Essa prestação de serviço é concedida gratuitamente e faz parte do programa social da empresa de conferir ao empregado o máximo de facilidades possíveis.

Em 1970 aquele setor da "Volkswagen do Brasil" orientou o preenchimento de mais de 10 mil declarações referentes ao ano-base de 1969.

RAINHA DOS ESTUDANTES

Nos salões do "Clube Doze de Agosto", em Florianópolis, o Diretório Central dos Estudantes da UFSC promoverá no dia 27 deste mês o baile de eleição e coroação da "Rainha dos Estudantes Universitários de Santa Catarina".

A festa em homenagem à escola da soberana da classe universitária catarinense será abrilhantada pelo conjunto "7º Afrikan Korps".

REUNIÃO DE CÚPULA

O Coordenador Regional Sul e o Diretor Estadual do Ministério da Agricultura em Santa Catarina, respectivamente, o Engenheiro-Agrônomo Francisco Hoelgebaum e o Médico-Veterinário Alberto Santos, participaram em Brasília de uma reunião de cúpula do Ministério da Agricultura com a finalidade de programar as atividades referentes ao ano em trânsito.

A reunião, convocada pelo Dr. Ezequiel Alonso de Araújo Andrade, Secretário-Geral do Ministério, transcorreu por toda uma semana e reuniu os cinco Coordenadores Regionais e vinte e quatro Diretores Estaduais do Ministério da Agricultura.

EDUCAÇÃO ALIMENTAR E SANITÁRIA

Substancial relatório foi remetido à Inspetoria de Ensino Municipal e ao Executivo brusquense, pela extensionista Doméstica Rural do Escritório local da Acaresc, senhora Maria Elgia Bailar, referente ao trabalho conjunto dos dois órgãos referente ao ano de 1970 na área do ensino primário na zona rural do nosso Município.

PLANEJAMENTO

Diz o citado relatório: "No início do ano, foi planejado, pelos Coordenadores Escolares, Srs. Oscar Gustavo Krieger, Osni Novais e Sra. Zilma L. Teixeira e pela Extensionista Rural da ACARESC, o trabalho que se realizaria em Educação Alimentar e Educação Sanitária, junto às Escolas Rurais de Brusque, durante o ano de 1970".

Diz em certo trecho do relato o seguinte: "Infelizmente um pequeno número ainda não dá o devido valor para um trabalho desta natureza: Educação Alimentar e Educação Sanitária, para os escolares. Certamente isto acontece por não terem ainda avaliado o que representa isto para a Saúde, o bem-estar, e o desenvolvimento de nossas famílias principalmente, da família rural".

CONCLUSÃO

"Numa época, em que a palavra Desenvolvimento se faz presente em toda parte, não se pode ignorar o estado em que vivem grande número de nossas famílias, que não possuem as condições, por mínimas que sejam, para acompanhar este desenvolvimento".

Felizmente, o número dos que acompanham em estas idéias, que são necessárias ao desenvolvimento, é pequeno. E, em poucos meses, dentro em breve, todos estarão trabalhando por um mesmo fim — preparar o nosso povo, principalmente a juventude, para a arrancada decisiva para o progresso.

E neste papel de preparador, educador, orientador, está o professor.

Por isso, a nossa admiração e a nossa união, para um trabalho conjunto, numa soma de esforços, chegarmos cada vez mais perto do nosso objetivo".

NÚMEROS DO RELATO

Com referência ao trabalho de organização de hortas, citamos em números os seguintes: 5 escolas reorganizaram hortas, já iniciadas em anos anteriores; 9 escolas organizaram hortas novas e 8 escolas organizaram canteiros demonstrativos.

Nas 22 escolas, onde foram feitas hortas ou Canteiros Demonstrativos, as hortaliças mais comuns foram: Repolho, Beterraba, Alface, Cenoura, Nabo, e Tomate.

Setenta e sete (77) alunos levaram mudas para transplantar em suas casas e 189 merendadas escolares foram preparadas com hortaliças.

SENAI, MAIS DE 130 MATRÍCULAS

A Agência de Treinamento do SENAI de Brusque, já efetuou 134 matrículas para futuros cursos que realizar-se-ão em nossa cidade através do convênio SENAI/DNMO — Departamento Nacional de Mão de Obra.

A procura de novas matrículas continua muito grande, principalmente pelo absoluto sucesso que estes cursos alcançaram no último ano. Para se ter uma idéia da eficiência destes cursos, podemos notar que dos 105 adultos que os frequentaram em 1970, 70% está empregado.

Para este ano estão programados 18 cursos para Brusque, estando a Agência do SENAI aguardando já somente autorização para iniciá-los, o que ocorrerá ainda este mês.

PONTE EM CONSTRUÇÃO

Uma nova ponte de cimento está sendo construída pela Municipalidade brusquense à Rua Florianópolis próximo à via de acesso ao bairro de Águas Claras.

O vão da ponte em comprimento mede 5 metros e a largura da rua, mede 12 metros. Um lado está praticamente concluído para que o outro dê passagem a fim de evitar a normalidade do tráfego por aquela área.

DELEGADO DA RECEITA FEDERAL FARÁ PALESTRA

Estará em Brusque no próximo dia 15 do corrente mês, uma segunda-feira, o Exmo. Sr. João Pessoa Garcia, Delegado da Receita Federal em Joinville que proferirá uma palestra sobre Imposto de Renda Jurídica e Física.

Será às 16,00 horas no Auditório da Prefeitura Municipal, e estarão convidados todos os contribuintes, contadores, comerciantes, industriários, operários, enfim, todos os que estiverem interessados no assunto.

PREVENÇÃO DE ACIDENTES

Durante esta semana desenvolve-se no Centro de Treinamento da Fábrica de Tecidos Carlos Renaux S.A., mais um curso para o pessoal de supervisão.

Desta vez trata-se do curso de Prevenção de Acidentes, que procura capacitar o participante para a eliminação e ou diminuição de acidentes no trabalho.

O curso desenrola-se no período da tarde e está funcionando na liderança dos trabalhos o Diretor da Agência do SENAI de Brusque, Sr. José Zen.

ENGENHEIRO DA COTESC PRESTA ESCLARECIMENTO

Convocado pela Câmara Municipal de Brusque, esteve em nossa cidade, na reunião da semana passada do Legislativo brusquense, o Engenheiro Marcos Eduardo Bandeira Maia, da Cia. Catarinense de Telecomunicações — COTESC — prestou importante depoimento sobre as atividades dentro do novo plano de implantação de melhor serviço de comunicações daquela empresa barriga-verde.

Além dos melhoramentos internos para a nova rede de telefons da cidade, informou outras importantes obras para Brusque.

SISTEMA DE UHF E MICRO-ONDAS

Revelou o Engº Marcos Eduardo Bandeira Maia, que a COTESC instalará estações de UHF e Micro-Ondas, Brusque disporá de 20 canais interligando-a aos grandes centros através da Central de Blumenau, centro de polarização do sistema no Vale do Itajaí.

A partir do dia 16 de março, conforme revelação feita no Legislativo o Engº Marcos Eduardo Bandeira Maia, Brusque contará com um canal direto a Blumenau proporcionando a discagem direta com os grandes centros.

Sem dúvida será um grande melhoramento para nossa cidade com os serviços de comunicações, através da discagem direta e mesmo de micro-ondas e o UHF.

EXLJA O SELO DE GARANTIA

Tecidos e Toalhas



TEKA
BLUMENAU

QUALIDADE AO ALCANCE DE TODOS

PREFEITO NA CAPITAL

Estêve em Florianópolis quarta-feira o Prefeito José Germano Schaefer, tratando de relevantes assuntos da sua Administração. Na pauta dos trabalhos, da sua visita, o Prefeito José Germano Schaefer, foi tratar da construção da ponte nova sobre o Itajaí-Mirim e o edifício do Fórum, duas obras que a população brusquense está aguardando com muito interesse.

SERVIÇO DE TERRAPLANAGEM NA IGREJA MATRIZ

A Igreja Matriz de nossa cidade está ganhando um novo aspecto depois da retirada do andaime, dando uma imagem bela e maravilhosa da entrada e no batistério, com as pedras de granito cinza.

Dois torres serão construídas e agora foi iniciado o trabalho de terraplanagem no desmonte de uma pequena colina de frente a Matriz para dar acesso a construção de uma avenida que voltará a Igreja.

A máquina da Municipalidade está trabalhando a mais de 3 dias podendo estar concluído brevemente as obras de terraplanagem naquele local.

BANDEIRANTE PROMOVE

A Sociedade Esportiva Bandeirante, dando início às suas atividades ténicas convidou seus associados e o público em geral, para assistirem no Torneio de Classificação, que será realizado entre seus atletas, nos próximos dias 13 e 14, com início às 8 horas daqueles dias.

O torneio tem como principal finalidade a organização de sua Barragem permanente, a fim de melhorar as qualidades físicas e técnicas de seus atletas e classificá-los, devidamente, para representarem o CLUBE nas diversas competições que vier a tomar parte.

ÍNDICE DE MATRÍCULAS NO ENSINO MUNICIPAL

A informação veio do senhor Oscar Gustavo Krieger, Inspetor do Ensino Municipal, de que o índice de matrículas na rede municipal foi bastante auspicioso com uma oscilação de 1% a mais que o ano de 1970, que terminou aquele ano letivo com 1.251 alunos, enquanto, que no dia 1º de março de 71, o número de matriculados é de 1.292 com tendência a aumentar dentro das próximas semanas.

SUCURSAL DE BRUSQUE

Avenida Cônsul Carlos Renaux — Ed. Murilo
FONE 1461 — C. P. 135

TEXTIL LADEVIG S.A.

C.G.C.M.F. 84.228.089
ASSEMBLÉIA GERAL EXTRAORDINÁRIA
Convidamos os senhores acionistas de Textil Ladevig S.A., para se reunirem em assembleia geral extraordinária, que se realizará no dia 30 de março de 1971, às 10h30 horas, em sua sede social, em Estrada das Areias s/nº, nesta cidade de Indaial, a fim de deliberarem sobre a seguinte:

- ORDEM DO DIA
- 1 — Aumento do capital social de Cr\$ 600.000,00 para Cr\$ 635.000,00, sendo integralizado em dinheiro;
 - 2 — Outros assuntos de interesse social.
- Indaial, SC, 09 de março de 1971.
Gil Fausto de Souza — Dir. Indl.

TEXTIL LADEVIG S.A.

C.G.C.M.F. 84.228.089
ASSEMBLÉIA GERAL ORDINÁRIA
Convidamos os senhores acionistas de Textil Ladevig S.A., para se reunirem em assembleia geral ordinária, a realizar-se em sua sede social, em Estrada das Areias s/nº, nesta cidade de Indaial, às 9,00 horas, do dia 30 de março de 1971, a fim de deliberarem sobre a seguinte:

- ORDEM DO DIA
- 1 — Discussão e aprovação do relatório da Diretoria, balanço geral e demonstração da conta lucros e perdas, bem como o parecer do conselho fiscal, relativos ao exercício de 1970;
 - 2 — Eleição do diretório para o exercício 1971/72;
 - 3 — Eleição do conselho fiscal e suplentes para o exercício 1971/72;
 - 4 — Outros assuntos de interesse social.
- Acham-se à disposição dos senhores acionistas, nos escritórios da Sociedade, os documentos a que se refere o artigo 99 do Decreto-Lei nº 2627, de 26 de setembro de 1940.
- Indaial, SC, 9 de março de 1971.
Gil Fausto de Souza — Dir. Indl.

Tevelândia

INFORMA AS ATRAÇÕES DE HOJE NO CANAL 3

- SEXTA-FEIRA
- 16.00 Clube de Criança
 - 16.20 O Men no Submarino
 - 16.40 Seriado de Aventuras
 - 17.10 Mulheres em Vanguarda
 - 17.50 Xerife de Cochise
 - 18.20 TV Educativa
 - 19.05 A Próxima Atração
 - 19.40 Tele Esporte
 - 19.50 Tele Jornal Malhas Hering
 - 20.10 Irmãos Coragem
 - 20.55 Balança Mas Não Cai
 - 21.55 Repórter Garcia
 - 22.10 Assim na Terra Como no Céu
 - 22.40 Grande Cinema

VENTILADORES

20% de desconto à vista ou em 10 pagamentos s.m. acréscimo. Somente até dia 15

TEVELANDIA

DUAS LOJAS
BLUMENAU e RIO DO SUL

FILMES "ORWO" NO ATACADO

Nº22 — 120/127/620 —	cx. c/20	Cr\$ 50,00
Nº22 — 135/30 —	cx. c/25	Cr\$ 92,50
Nº22 — 185/36 —	cx. c/25	Cr\$ 122,50
Nº22 — 6,5x9cm, plano	cx. c/25	Cr\$ 11,30
Nº22 — 30 mt. Lata	Cr\$	63,50

COMPLETA LINHA MIRANDA-SOLIGOR

OPTICA HEUSI-CINE FOTO

Rua Padre Jacobs, 14 - Cx. P. 332 -

Fone 22-1502 - Blumenau-SC.

MY LAI: NEGOU AS ACUSAÇÕES

FORT BENNING, Geórgia 11 (UPI) — As duas figuras centrais da chacina de civis na aldeia sul-vietnamita de My Lai enfrentaram-se ontem na sala de um tribunal militar de Fort Benning, quando o Capitão Ernest Medina desmentiu haver ordenado "matar ou consumir vietnamitas" ao Tenente William Calley, que está sendo julgado sob a acusação de ter cometido ou ordenado 102 homicídios desnecessariamente.

O testemunho contradisse diretamente o ponto essencial da argumentação defensiva de Calley, de que apenas cumpri-

ra ordens explícitas de Medina quando ele e seus homens mataram aldeões que estavam num avanço militar norte-americano no setor, no dia 16 de março de 1968.

Medina, que foi acusado da morte de 102 pessoas a propósito da operação, e que deveria ser submetido posteriormente a processo militar, declarou-se estupefato quando soube que o pelotão de Calley e os outros dois de sua companhia informaram de 106 mortes. Acrescentou que já havia tido indícios de que tinham morrido não-beligerantes, mas que não sabia de que tratava de número tão considerável.

CINE BLUMENAU

HOJE — SEXTA-FEIRA às 20 horas — Viena Lis, Peter McNery, Gabriele Ferzetty numa comédia super "quente".

MELHOR VIUVA QUE...

Technicolor — 14 anos

Irresistível... Bon'tal... Sensual... o tipo de mulher que todo homem adora! Mas essa irresistível mulher viu a noiva de milhões, mas curta de que se tem notícias! O que lhe teria acontecido?

MELHOR VIUVA QUE... uma comédia alegre que fará você passar duas horas despretocupado. PROX. DOMINGO

INFERNO NA NORMANDIA

CINE BUSCH

HOJE — SEXTA-FEIRA às 20 horas — Howard Keel, Yvonne de Carlo, John Ireland em eletrizante ação num espetacular western!

PISTOLEIROS DO ARIZONA

Technicolor - Techniscope - 10 anos

O mais audacioso plano de guerra do Oeste selvagem!

Ele vê o como espião, para capturar aquela cidade, sua mulher... e uma certa mulher! PISTOLEIROS DO ARIZONA, muita ação e violência num filme como os fãs apreciam! PROX. DOMINGO

COPA 70

CINE MOGK

HOJE — SEXTA-FEIRA às 20 horas — Se você é fã de futebol, então não perca este filme sensacional —

"TOSTÃO, A FERA DE OURO"

(Filmado em Technicolor)

A sensacional história da vida de TOSTÃO, um dos tri-campeões do Mundo! Seus gols, sua gíngua, seu toque mágico, num filme sensacional! Veja também a Equipe Brasileira vencendo seus adversários nas eliminatórias da Copa de 70, contra Venezuela, Colômbia e Paraguai.

DOMINGO —

VIVA DJANGO

FIQUE DE OLHO ANUNCIOS CLASSIFICADOS

TERRENOS CASAS APARTAMENTOS
G. WERNER DOROW — Corretor de Imóveis
 Reg. CRECI — 2191
 Rua 15 de Novembro, 415 — Sala 3
 Res. Rua Cel. Feddersen, 180.

AUTOMÓVEIS
 VOLKSWAGEN 1600 — 4 ptas. 69
 CORCEL STD E LUXO 4 portas
 CORCEL 2 portas LUXO 69
 SIMCA CHAMBORD 64
VENDO — TROCO — FINANCIAMENTO ATÉ 30 MESES
Tratar no PÓSTO GARAGE BLOHM
 Rua Floriano Peixoto — Esquina com a 7 de Setembro — BLUMENAU.

ESCRITÓRIO CONTABIL AGOSTINI
 Rua 15 de Novembro, 342 - S/14-15-16. — Fone 22-0156 — Caixa Postal - 1122
 BLUMENAU — Santa Catarina
 Registro de Firmas — Escritas Fiscais — Contabilidade — Contratos — Distratos — Declaração de Imposto de Renda etc.
COM 10 ANOS DE EXPERIÊNCIA NO RAMO

GIGI AUTOMÓVEIS
 Rua 7 de Setembro nº 517 — BLUMENAU
COMPRA PELO MELHOR PREÇO DA PRAÇA A VISTA — VENDE, TROCA E FINANÇA COM PEQUENA ENTRADA, RESTANTE EM SUAVES PRESTAÇÕES
 Chevrolet Impala, azul metálico 1966-24x900,00
 Volkswagen TL 1600 Verde O.K. 1971-24x600,00
 Volkswagen Pórola 1968-24x360,00
 Volkswagen Gêlo 1966-24x300,00
 Volkswagen Pórola 1965-24x300,00
 Volkswagen Azul Turqueza 1964-24x240,00
 Corcel G.T. Azul e Preto Mod. 70 1969-24x600,00
 Corcel Coupe branco e preto Mod. 70 1969-24x500,00
 Corcel Coupe Grená Luxo Mod. 70 1969-24x500,00
 Corcel Coupe Verde Standar 1970-24x480,00
 Simca Chambord Azul e Branca 1961-24x120,00
 Dauphine Pórola 1964-24x150,00
 Dauphine Gêlo 1962-24x120,00
 D.K.W. Gêlo 1966-24x240,00
 23 anos no comércio de automóveis. Posso conseguir qualquer tipo, cor, ano etc. V.S. desejar pelo menor preço e condições.
VAI LA!

PONTO COMERCIAL
VENDE-SE em local privilegiado da Rua 15 de Novembro. Informações na Redação deste Jornal.

VENDEM-SE
 — DOIS motores a óleo diesel sendo um marca "Leister", de 16 HP, e outro marca "V.M." com 24 HP.
 — DOIS quadros de serra (deitado).
 Preço a combinar com Jerônimo Tomazzelli Ltda. — Vila Tomazzelli — SCHROEDER.

NEGÓCIO DE OCASIÃO
 Casa nova de construção mixta perto da cidade. Aceita-se carro por conta.
 Rua Lages, 187 Caixa D'Água Blumenau

TROCA-SE
 UM VOLKSWAGEN ANO - 1970 POR UMA KOMBI - 1970.
 Tratar: Rua 15 de Novembro, 1316
 Fone: 22-1218 — BLUMENAU

ESTÁ AQUI A SUA GRANDE OPORTUNIDADE AUTO VALE LTDA.
 RUA 15 DE NOVEMBRO, 895 - FONE: 22-1059

CARRO	ANO
1 CORCEL — 2 ptas. Luxo	69
1 CORCEL — 4 ptas.	69
1 VOLKSWAGEN	63
1 SIMCA	64
1 VOLKSWAGEN	64
1 VOLKSWAGEN	64
1 VOLKSWAGEN	67
1 VOLKSWAGEN	68
1 VOLKSWAGEN	68
1 VOLKSWAGEN	69
1 AERO WILLYS	61
1 GORD.NI	65
1 GORD.NI	65
1 DAUPHINE	61

FINANCIAMENTO DE 12 A 24 MESES
AUTO VALE EM BLUMENAU O MÁXIMO EM AUTOMÓVEIS

AUTO COPA "70" LTDA.
 GARAGEM DE ESTACIONAMENTO — COMPRA E VENDA DE CARROS NOVOS E USADOS FINANCIADOS ATÉ 24 MESES
Temos a venda os seguintes carros usados

CARRO	ANO
OPALA 4 CH. LUXO	70
VOLKSWAGEN SEDAN	70
VOLKSWAGEN	69
VOLKSWAGEN	69
VOLKSWAGEN	64
AERO WILLYS	67
AERO WILLYS	66
KOMBI	67
SIMCA	61
CHEVROLET MEC.	51

 Rua 15 de Novembro, 1439 — Fone: 22-0574
 BLUMENAU

SEJA PREVIDENTE!
 Se ainda não mandou fazer seu carimbo padronizado exigido pela legislação federal, remeta sua encomenda a
CARIMBOS DE BORRACHA REAL
 Fabricamos todos os tipos de carimbos comerciais, placas esmaltadas e carimbos infantis
 Rua 15 de Novembro, 1300 - BLUMENAU - SC.

A mais bela decoração brasileira de AZULEJOS em ouro e platina:
ARTESUL
 Uma das Organizações Germãno Radtke
 Vendas: Rua Itajaí, 766 — Fone: 22-0462 — Blumenau — SC.

RADIO BLUMENAU E CRISTAIS HERING
 BACH, CHOPIN, BEETHOVEN
 VOCE TERA AGORA UM ENCONTRO SEMANAL COM ELES...
 FESTIVAL DE MÚSICA ERUDITA
 SÁBADOS — 17,30 h.

SOMOS UM POVO EDUCADO; MANTENHA A CIDADE LIMPA

VENDE-SE
 Tratar na firma **RODOLPHO KANDER S.A.**
 Rua 15 de Novembro, 727 — fundos
 Uma máquina de somar marca Precisa elétrica c/pouco uso
 Uma máquina de contabilidade marca RUF c/pouco uso
 Uma máquina registradora marca TAGUS c/pouco uso
 Um relógio de ponto marca TAGUS c/pouco uso
 Um cofre semi-blindado c/pouco uso
 Um armário prateleira c/pouco uso
 Duas escrivaninhas c/pouco uso
 Um aparelho PBX para 15 troncos c/pouco uso
 Doze aparelhos telefônicos c/pouco uso
 Uma máquina p/marcação de preços c/pouco uso
 Uma bandeja térmica c/pouco uso
 Um arquivo de aço c/3 gavetas
 Um arquivo de aço c/2 gavetas
 Dois aparelhos porta papel
 Duas bobinas de papel c/60 kgr. cada
 Um armário grande c/vidros
 Diversas prateleiras
 Diversos balcões
 Diversas mesas
 Sacolas plástico
 Caixas de papelão
 Diversas máquinas para a indústria marca SINGER
 Diversas máquinas para a indústria marca Pfaff
 Duas máquinas VIGORELLI
 Uma remalhadeira de marca italiana
 Uma máquina COPPO Nº 7
 Uma máquina COPPO Nº 8
 Uma máquina COPPO Nº 10
 Uma máquina COPPO Nº 12
 Uma espiadeira
 Uma prensa a gás tamanho médio marca ISSHIKI

ATENÇÃO - ALUGA-SE
 AMPLAS E CONFORTÁVEIS RESIDÊNCIAS A RUA ALVIN SCHRADER, DISTANTES CINCO MINUTOS DO CENTRO DA CIDADE.
 Informações à Rua 15 de Novembro, 701 — 1º andar — Edifício "Lojas Paul" — BLUMENAU.

AVISO
 COTESC comunica que acham-se ainda a disposição dos interessados, alguns telefones. Os interessados poderão procurar melhores detalhes, com Sr. Luís Ney, no City Hotel, ou pelo fone 22-1968.

EDITAL DE PRAÇA

O DOUTOR CALIXTRATO ANTONIO FERREIRA DA CUNHA, JUIZ DE DIREITO, EM EXERCÍCIO NA COMARCA DE INDAIAL, NO ESTADO DE SANTA CATARINA, NA FORMA DA LEI, ETC...
 FAZ SABER, que no dia 16 de Abril do ano de 1971, às 11,00 horas, na sala das audiências deste Juízo, no Edifício da Prefeitura Municipal desta cidade, serão levados a público, pregão de venda e arrematação, em primeira praça, a que mais der acima da avaliação, os bens penhorados a ARTUR STOLF, nos autos da ação executiva, registrada sob nº 2336, que lhe move IRMÃOS KRIEGER S/A. IND. DO VESTUÁRIO, que são os seguintes: Lotes números 10, 12, 14, 16, e 18, situados no lugar Rodéio Doze, nesta Comarca, com a área de 450 metros quadrados, cada um fazendo frente com rua projetada fundos com terras de Artur Stolf, lado direito com o lote nº 20, lado esquerdo com o lote nº 8, com uma área total de 2.250m² avaliada em Cr\$ 1.250,00; II — Os lotes de terras de números 5, 7, 9, e 25, situado no lugar Rodéio Doze, nesta Comarca, fazendo frente com uma rua projetada, fundos com terras de (atualmente) Felício Beber, antes Narciso Pacheco, dos lados com terras do próprio executado, cujas áreas são de 15m de frente por 30m de fundo, perfazendo uma área de 11.800m², e mais um terreno situado no mesmo lugar com 17m de frente por 30m de fundos, área de 510m², fazendo frente com a Estrada Timbó-Rodéio, fundos com terras do Executado, de um lado com o lote nº 1 e do outro lado com ditos do Executado avaliadas em Cr\$ 1.260,00. Um terreno com 17x30 que dá uma área de 510m², avaliada em Cr\$ 408,00, perfazendo um total de Cr\$ 1.668,00. Não havendo licitantes, fica desde logo anunciada a segunda a segunda praça e leilão, para o dia 18 de Maio de 1971, às 10,00 horas e no mesmo local, fazendo neste caso a arrematação por quem mais der, devendo qualquer hipótese ser garantido o lance com o sinal de 20% (vinte por cento) do seu valor. O presente edital será afixado na sede deste Juízo e publicado na forma da Lei. Dado e passado nesta cidade de Indaial, aos dez dias do mês de Março de mil novecentos e setenta e um. Eu. (assinatura ilegível) Escrivão o datilografai e subscrevi.
CALIXTRATO ANTONIO FERREIRA DA CUNHA
 JUIZ DE DIREITO

INDÚSTRIAS DE FÉCULA COMPANHIA LORENZ
 CGMF — 82.639.543
ASSEMBLÉIA GERAL ORDINÁRIA
EDITAL DE CONVOCAÇÃO
SOCIEDADE ANÔNIMA DE CAPITAL ABERTO GEMEC-R-70/42
 Ficam convidados os srs. acionistas para a assembleia geral ordinária a realizar-se no dia 29 do corrente mês, com início às 16 horas, na sede social à rua São Paulo nº 3068, nesta cidade de Blumenau (SC), para deliberarem sobre a seguinte

ORDEM DO DIA
 1º — Apreciação, discussão e votação do relatório da Diretoria, balanço geral e conta de lucros e perdas, tudo relativo ao exercício social encerrado a 30.11.1970;
 2º — Eleição do Conselho Fiscal;
 3º — Eleição do Conselho Consultivo;
 4º — Assuntos diversos de interesse da Sociedade.
AVISO — Acham-se à disposição dos senhores acionistas, na sede social à rua São Paulo nº 3068, nesta cidade, os documentos a que se refere o art. 99 da lei 2.627 de 26.9.40.
 Blumenau (SC), 1º de Março de 1971.
PAULO SCHINDLER
 Diretor Presidente

JUIZO DE DIREITO DA 1ª VARA DA COMARCA DE BLUMENAU

EDITAL DE PRAÇA

O doutor LAURO FERREIRA OLIVEIRA, Juiz da 1ª Vara da Comarca de Blumenau, Estado de Santa Catarina, na forma da lei, etc.
 FAZ SABER, que o presente edital vem ao conhecimento de quem, que no próximo dia 12 de março, às 14 horas, a porta principal do edifício do Fórum, situado nesta cidade à Avenida Ilho Branco e portão dos Auditórios, haverá a venda em praça pública do imóvel a seguir descrito, penhorado a TERCILIO FIAMONCINI nos autos da ação executiva movida por CELSO SCHUTZ: um terreno contendo a área de 392 mts. 2, situado no bairro Garcia, fazendo frente em 14 mts. com a rua Itajaí, fundos também em 14 mts. com terras de Charles, dgo Carlos Spliter, extramando de um lado em 28 mts. com terras de Arnaldo Climaço, e, de outro lado, com igual metragem, com terras de Arnaldo Spliter, edificado com uma pequena casa de madeira avaliada o terreno em Cr\$ 2.500,00, e a casa por Cr\$ 2.000,00, importância dos bens penhorados em Cr\$ 4.500,00. QUEM no mencionado imóvel tiver interesse, deverá comparecer no dia, hora e local acima designados, quando o mesmo será vendido pelo preço mínimo da avaliação, observadas as exigências legais. DADO e passado nesta cidade de Blumenau, aos nove dias do mês de fevereiro de mil novecentos e setenta e um. Eu. (ass.) Eulina L. Silveira, Oficial Maior, o escrevi, e tu. (ass.) Sérgio A. da Nóbrega, titular do cartório, o ass'no.
 Blumenau, em 9 de fevereiro de 1971
 (ass.) LAURO FERREIRA OLIVEIRA
 Juiz de Direito da 1ª Vara
 (ass.) SÉRGIO ALBERTO DA NÓBREGA
 Titular do cartório do Civil e Comércio

Fábrica de Gaitas Alfredo Hering S. A.
 vende, pela melhor oferta, os veículos abaixo mencionados:
 1 automóvel Chevrolet 54, Bel-Air, 2 portas, power-glide, cor marfim e verde escuro;
 1 automóvel Oldsmobile 52, 4 portas, hidramático, cor bege.
 Os interessados poderão ver os veículos acima mencionados, dentro do horário comercial, no pátio da fábrica. Falar com Sr. Bachmann. As ofertas devem ser entregues em envelope fechado na secretaria da fábrica, até o dia 15 deste mês, podendo ser feita oferta para cada um ou para os dois veículos em conjunto. As ofertas devem ser somente à vista e a fábrica se reserva o direito de rejeitar ou aceitar sua oferta, de acordo com sua conveniência.

Transportadora Vale do Itajaí Ltda.
 TRANSPORTE DE CARGAS, ENCOMENDAS E MUDANÇAS entre SANTA CATARINA - SÃO PAULO - RIO DE JANEIRO - MINAS GERAIS - PERNAMBUCO.
SERVIMOS BEM PARA SERVIR SEMPRE.

CREMER S.A.
 PRODUTOS TÊXTEIS E CIRÚRGICOS
 (Sociedade de Capital Aberto/
 GEMEC-R/69/4549)
 C.G.C.M.F. nº 82.641.325/001
ASSEMBLÉIA GERAL ORDINÁRIA
CONVOCAÇÃO
 São convidados os senhores acionistas desta sociedade para a assembleia geral ordinária, a realizar-se às 9 (nove) horas do dia 28 (vinte e oito) de abril do corrente ano, em uma das salas do Teatro "Carlos Gomes", em Blumenau, a fim de deliberarem sobre a seguinte
ORDEM DO DIA
 1º — Exame e apreciação do relatório, atos e contas da diretoria, relativos ao exercício encerrado em 31 de dezembro de 1970, e respectivo parecer do conselho fiscal.
 2º — Eleição dos membros da diretoria para o triênio 1971/74.
 3º — Eleição dos membros do conselho fiscal e seus suplentes, com fixação dos honorários respectivos.
 4º — Assuntos gerais de interesse social.
 Blumenau, 11 de março de 1971.
H. SCHRADER — Dir. Presidente

EDITAL DE PRAÇA

O DOUTOR CALIXTO ANTONIO FERREIRA DA CUNHA, JUIZ SUBSTITUTO EM EXERCÍCIO NA COMARCA DE TIMBÓ, ESTADO DE SANTA CATARINA, NA FORMA DA LEI, ETC...
 FAZ SABER, a quem interessar possa, que perante este Juízo, correm seus trâmites legais, os autos de ação executiva, movida por Artur Fiamoncini contra ALWIN KLITZKE, e atendendo o mais que dos autos consta, por despacho proferido, foi determinado a venda em praça pública, dos seguintes bens:
 1) Dois cavalos, avaliados em Cr\$ 900,00 (novecentos cruzeiros);
 2) quatro terneiros Cr\$ 380,00 (oitocentos e oitenta cruzeiros);
 3) um touro — Cr\$ 450,000 (quatrocentos e cinquenta cruzeiros);
 4) um touro Cr\$5, digo, quatro vacas Cr\$ 2.800,00 (dois mil e oitocentos cruzeiros);
 5) uma carroça Cr\$ 250,00 (duzentos e cinquenta cruzeiros);
 6) um cortador de trato c/motor Cr\$ 250,00 (duzentos e cinquenta cruzeiros);
 7) um galpão Cr\$ 2.000,00 (dois mil cruzeiros), que se realizará, neste Juízo, no dia 25 (vinte e cinco) de março p. vindouro, às 10,00 horas, do ano em curso.
 E para que chegue ao conhecimento de todos os interessados, foi expedido o presente edital, que será afixado no lugar de costumes deste Juízo, e publicado na forma da lei. Dado e passado nesta cidade de Timbó, aos cinco dias do mês de março do ano de mil novecentos e setenta e um. Eu, Editha Kopsch escrivã o datilografai.
CALIXTO ANTONIO FERREIRA DA CUNHA
 Juiz de Direito Substituto

FREDERICO JENSEN S/A
 COMÉRCIO E INDÚSTRIA
 CGC-MF Nº 82.648.718
ASSEMBLÉIA GERAL ORDINÁRIA
EDITAL DE CONVOCAÇÃO
 Pelo presente ficam convidados os senhores acionistas desta sociedade, a se reunirem em assembleia geral ordinária, a realizar-se no dia 24 de Abril de 1971, às 15 horas na sede da sociedade em Itoupava, a fim de deliberarem sobre a seguinte
ORDEM DO DIA
 1º — Aprovação do balanço e lucros e perdas referentes ao exercício de 1970.
 2º — Eleição do conselho fiscal para o ano de 1971.
 3º — Outros assuntos de interesses sociais.
 Blumenau, em 8 de Março de 1971
Lucie Jensen
 Diretora Vice Presidente
Harry Jensen
 Diretor Gerente

AVISO
 Acham-se à disposição dos senhores acionistas desta sociedade na sede social, os documentos a que se refere o art. 99 do decreto lei nº 2.627, de 23 de Setembro de 1940.
 Blumenau, em 8 de Março de 1971.
Lucie Jensen
 Diretora Vice Presidente
Harry Jensen
 Diretor Gerente

A PREVIDÊNCIA SOCIAL INFORMA

INPS - INSTRUÇÃO DE PROCESSOS DE APOSENTADORIA ESPECIAL
 Recurado avulso, pelo respectivo sindicato de classe, e deverá conter obrigatoriamente, os seguintes elementos:
 A) ramo de atividade da empresa;
 B) denominação da atividade profissional do segurado;
 C) setor de trabalho do segurado;
 D) descrição pormenorizada do serviço ou dos serviços que o segurado prestou ou presta;
 E) duração do trabalho em cada um desses serviços, por jornada de trabalho;
 F) período do exercício da atividade profissional;
 G) outras informações julgadas necessárias.
 Processado o pedido de aposentadoria, se os elementos constantes do formulário permitirem o perfeito enquadramento da atividade nos quadros de insalubridade periculosidade ou penosidade, o benefício será despendido, desde logo, uma vez cumpridas as demais exigências para a concessão. No caso de dúvida quanto ao enquadramento da atividade, o processo de evidência instruído, será encaminhado à Secretaria, para fins de consulta ao INPS.
 Com relação às atividades exercidas na função de servente, auxiliar ou ajudante de qualquer das Tabelas que enquadram a periculosidade, insalubridade ou atividades penosas, poderão ser também computadas para o processo de aposentadoria especial, desde que nessas funções o trabalho tenha sido realizado de modo habitual e permanente, do mesmo modo e nas mesmas condições de ambiente em que o executor profissional, e devidamente comprovado esse fato pelas declarações da empresa ou sindicato de classe.



Palmeiras precisa de você!

Pense um pouco. Nós somos os torcedores Tri-Campeões do Mundo. E não podemos deixar o verde do 'Palmeiras' desaparecer. Com esperança nós contamos com você. Adquira a 'Permanente', por 10 cruzeiros e assista todos os Jogos do Estadual.

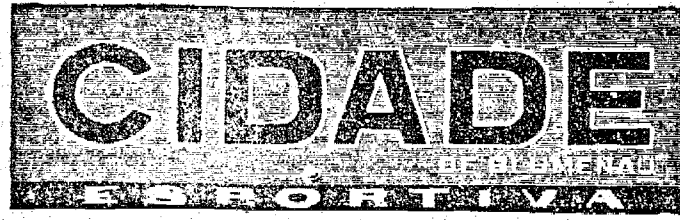
Celebração do Jornal CIDADE DE BLUMENAU

Santa Mônica em Blumenau

Para um confronto amistoso com a equipe de tênis do Tabajara Tênis Clube, deverá estar em nossa cidade nos dias 13 e 14 do corrente, a representação do Santa Mônica Clube de Campo, da capital do Paraná. Estenso programa foi o

elaborado inclusive duas partidas que deverão atrair as atenções dos aficionados do esporte branco do vale do Itajaí, sendo a primeira, a partida de simples entre o Prof. Luiz H. Mário Cornejo e o veterano Bi-Campeão Basileiro, Pedro Ama-

go; a segunda reunirá o Prof. Amândeo Caparelli (BVCC) e Luiz M. Mário Cornejo (ITTC) de um lado e de outro, Elie Porschi e Ad. Ribeiro, esta última já fez parte da equipe brasileira na Copa Davis. O início está marcado para às 9 horas de sábado, devendo os jogos se prolongarem até ao meio dia de domingo.



BLUMENAU, 12 DE MARÇO DE 1971

4 páreos corridos domingo no Hipódromo da Ressacada

Sob os auspícios do Jockey Club de Santa Catarina, foi efetuado no último domingo, no Hipódromo da Ressacada em Florianópolis, mais uma tarde turística, sendo corridos quatro páreos. Os resultados mostraram outra vez com bom desempenho o cavalo "MICKEY" de nossa cidade de propriedade dos senhores, Dr. Adalberto Karam Lima, Onelio Augusto Cavaco, Genes Silva e James Locatelli. Mas, eis os resultados das provas de domingo.

1º PAREO — DISTANCIA DE 520 METROS

1º Lugar — Negrita
2º Lugar — Fidalga

2º PAREO — DISTANCIA DE 800 METROS

1º Lugar — Mickey (Blumenau)
2º Lugar — Seresteiro.
3º PAREO — DISTANCIA DE 800 METROS
1º Lugar — Pingo de Ouro
2º Lugar — Granfino

4º PAREO — DISTANCIA DE 800 METROS

1º Lugar — Embaré
2º Lugar — Ouro Máximo
OBS: A cavalo blumenauense Mickey, que obtve no domingo a sua segunda vitória, foi montado por Jôquei, com o peso de 50 quilos.

POLAR

A Loja do Turista — Souvenirs — O maior depósito de Canoicos Típicos, Madeira entalhada — Artigos plúmantes — Presentes — Artesanato — Excluívidades — Rua 15 de Novembro, 551 — BLUMENAU.

Barroso em preparativos

ITAJAI (Adilson Reis) — contratou os seguintes jogadores para a presente temporada de 71.

Dão — Reginaldo — Joel Freitas — Luis Carlos — Jamilton — Tenente todos eles que pertenciam ao Marçílio Dias no ano passado. Renovou os contratos do seguintes jogadores. Juquinha, Lourival, e Waldeir, e espera dentro das próximas horas acertar com os restantes atletas que defenderam o clube no ano que passou.

Um jogador já está em nossa cidade e outro deverá chegar no sábado, quem está hospedado no clube é Edgar ponta de lança que pertencia ao Juventude de Caxias do Sul e tem passe livre e por sinal já iniciou o período de experiência. Outro que chegará no sábado é Ademir zagueiro de área que pertence ao América de Joinville e que foi indicado por Alvacir que esteve ontem em Itajaí. Ademir defendeu o Internacional de Lages no ano que passou por empréstimo.

O goleiro Eládio que defendeu o Marçílio Dias e está livre será procurado nas próximas horas pela nova diretoria do Barroso. O moço falando a reportagem disse que tudo depende das negociações, pois tem firma própria e não pretende atrapalhar o seu futuro que está naquele comércio.

Ozair será outro atleta que deverá ter um entendimento com os Barrosistas, mas a situação de Ozair é bem mais difícil, pois o jovem ponta de lança é funcionário da Prefeitura Municipal do Navo-gantes, e somente a palavra daquele prefeito é que decidirá.

Ivan, ponta direita que defendeu o Baependi de Jaraguá, A.A. Tupy de Joinville e outras equipes de nosso Estado deverá começar no dia de amanhã um período de testes no Almirante Barroso, onde o ex-jogador agora treinador Edir Alves deverá observá-lo.

Edir Alves o treinador do Barroso gostaria de contar com Jorge lateral direito que foi do Marçílio Dias, mas o atleta está em Caxias do Sul em teste na equipe do Flamengo e tudo indica que será contratado pois tem passe livre.

Nílzo lateral direito do Barroso está por ingressar no Hercílio Luz de Tubarão, ao que tudo indica as negociações chegarão a bom termo, mas um dirigente do clube Barrosista deverá seguir ao sul do estado e tentar trazer o atleta de volta que será de extrema utilidade ao clube verdeengo.

Prefeitura Municipal de Blumenau

DIRETORIA DE OBRAS PÚBLICAS

TOMADA DE PREÇOS PARA A AQUISIÇÃO DE MATERIAIS PARA ILUMINAÇÃO DA AVENIDA BEIRA RIO De conformidade com Lei Estadual nº 1.034, de 17 de Setembro de 1970, que dispõe a organização dos Municípios e dá outras providências, a Diretoria de Obras Públicas da Prefeitura Municipal de Blumenau torna público que se acha aberta a Tomada de Preços para a aquisição dos seguintes materiais para iluminação da Avenida Beira Rio.

RELAÇÃO:

- 11 peças, postes de ferro galvanizado com 20m;
- 10 peças, luminárias com 2 pátalas para 2 lâmpadas tipo HR7 de 2.000 W — 170.000 lumens, com equipamento de choque sem lâmpadas — referência X-90/28 Pêterco ou similar;
- 23 peças lâmpadas de vapor: metálico de 2.030 W (220v) 60 ciclos;
- 11 peças caixas de 1,00 x 1,00 x 100 metros;
- 285 peças eletrodutos de cimento amianto de Ø2" Etel ou similar de 3,00m;
- 232 peças luvas de cimento amianto de Ø2" com do's anéis de neoprene;
- 1.700m fio termoplástico nº 6 AWG isolado para 600V;
- 550m fio termoplástico nº 12 AWG isolado para 600V;
- 11 peças rolo de fita isolante plástica;
- 6 peças massa scotchfil para isolante rolo de 38m x 150m;
- 1 peça luminária com 3 pátalas para 3 lâmpadas tipo HR7 de 2.000W, 170.000 lumens, com equipamento de choque sem lâmpadas, ref. X-90/28 da Pêterco ou similar.

Além dos preços, os proponentes deverão apresentar em suas propostas o prazo de entrega.

As propostas deverão ser dirigidas a esta D.O.P., em do's envelopes. A e B, devidamente fechados e lacados, trazendo externamente a designação de seu conteúdo e nome do proponente ou firma proponente.

O primeiro envelope, A, deverá conter os documentos exigidos nos itens 1, 2, 3, 4, 5, 6, 7 e 8 abaixo relacionados. O segundo envelope, B, deverá conter a proposta, bem como endereço do proponente ou firma proponente.

- Documentos que deverão vir no envelope A:
- 1) Criticatório de Regularidade de situação perante o INFS;
 - 2) Número de inscrição no Cadastro Geral de Contribuintes ou no Cadastro de Pessoas Físicas, conforme o caso, do Imposto de Renda;
 - 3) Prova de estar quite com as fazendas Federais, Estaduais e Municipais;
 - 4) Prova de quitação com imposto SINDICAL, da firma e dos empregados;
 - 5) Prova de que a firma ou R.º de Comércio se acha legalmente registrada na Junta Comercial do Cartório Competente;
 - 6) Prova de que votou no último pleito eleitoral ou da respectiva justificativa;
 - 7) Declaração do proponente, ou firma proponente de que aceita integralmente as condições estabelecidas neste Edital; e
 - 8) Tabela da Taxa Municipal.

Estes documentos poderão ser substituídos, pelo Cadastro fornecedor do Estado e da União.

A abertura das propostas dar-se-á às 15 horas do dia 16 de março do corrente ano, no Gabinete do Diretor de Obras Públicas, na presença dos interessados ou de seus representantes que queiram assistir a tomada de preços.

O critério a ser aplicado no julgamento será o de proposta que melhor atender as exigências do presente Edital, entre as firmas relacionadas nesta Prefeitura, de acordo com lei de licitações.

A Prefeitura Municipal de Blumenau rejeitará as propostas cujos valores não atendam aos preços considerados justos e as normas estabelecidas neste Edital.

A Prefeitura Municipal de Blumenau reserva-se o direito de aceitar, total ou parcialmente as propostas, ou ainda de anular a tomada de preços, no todo ou em parte, motivadamente e com justa causa, independentemente de interposição judicial ou extra judicial.

A Diretoria de Obras Públicas prestará esclarecimentos relacionados com o presente Edital, no horário das 14 às 17 horas, diariamente, exceto aos sábados e domingos.

Blumenau, 3 de março de 1971

Engº CIVIL ORLANDO GOMES
Diretor da D. O. P.

AMÉRICA ESPORTE CLUBE

EDITAL DE CONVOCAÇÃO

ASSEMBLÉIA GERAL EXTRAORDINÁRIA

Pelo presente são convidados os senhores sócios deste Clube para se reunirem em Assembléia Geral Extraordinária a ser realizada no dia 28 de março do ano em curso, às 8:30 horas, na sede social, à Rua Progresso nº 150, em Blumenau, a fim de deliberarem sobre a seguinte:

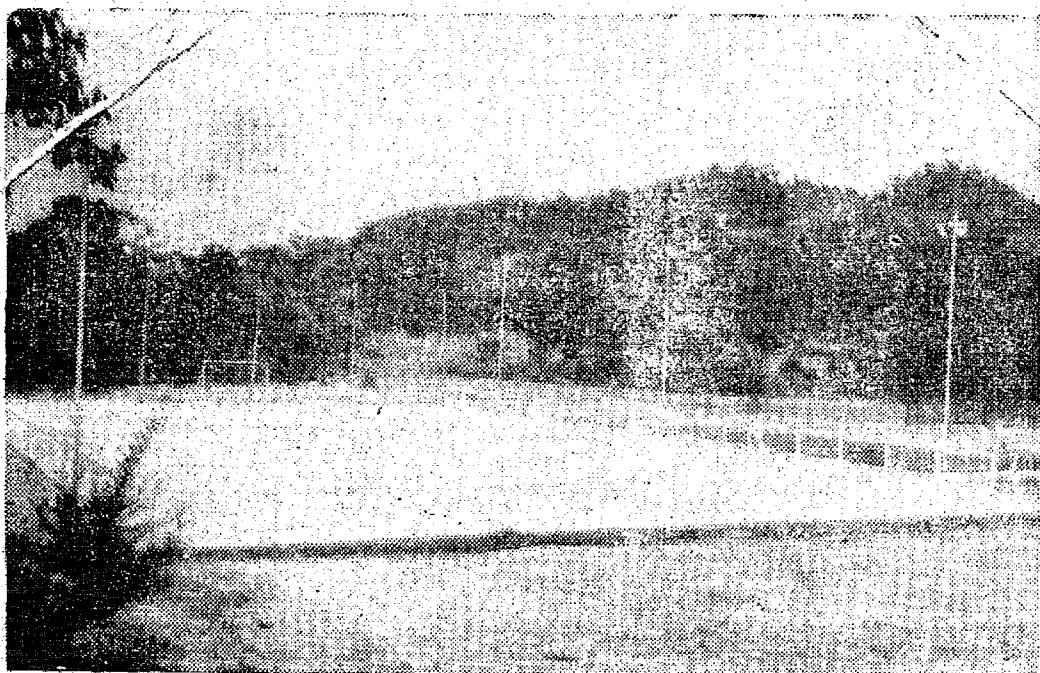
ORDEM DO DIA:

- 1 — Dissolução da Sociedade
- 2 — Destinação dos bens da Sociedade
- 3 — Assuntos Diversos

Nos termos do art. 16 das Estatísticas Sociais a Assembléia funcionará validamente em primeira convocação com a maioria dos sócios presentes. Não havendo número na primeira convocação, a Assembléia se realizará no mesmo dia e local, com a mesma Ordem do Dia, trinta minutos após a 1ª convocação, ou seja, às 9 horas.

Blumenau, 8 de março de 1971
Ernesto da Silva — Presidente

Hoje a inauguração da cancha da A. A. R. Três Peixinhos



Finalmente hoje, os desportistas de Blumenau, terão a oportunidade de presenciar jogos de futebol de salão, em mais uma excelente cancha. E que logo mais às 20 horas, a Associação Atlética e Recreativa Três Peixinhos promoverá a inauguração da sua moderníssima cancha, que aparece no clichê.

COMO

A belíssima cancha, será inaugurada oficialmente logo mais às 20 horas, com a presença de autoridades e convidados especiais. O grande batalhador pelas causas dos Três Peixinhos, o sr. Hans Werner Spethmann, será homenageado, com

a denominação de seu nome, para a cancha. — Após os atos inaugurais, teremos então dois jogos de futebol de salão entre Veteranos e Titulares do Três Peixinhos e Duque de Caxias. Amanhã e domingo, seguirão as festividades, com diversos jogos.

C.E.A. - CENTRO DE ESTUDOS AVANÇADOS LTDA.

Rua Namy Deeke, 175 — 1º andar — conj. 101 — BLUMENAU

INFORMA QUE ESTÃO ABERTAS AS MATRÍCULAS PARA OS CURSOS.
PRÉ-VESTIBULAR MEDICINA E ENGENHARIA — Início dia 15.03.71
AUDIO VISUAL ELETRÔNICO DE INGLÊS — Início dia 15.03.71
MADUREZA 1º e 2º CICLOS — Início dia 10.03.71

Informações e matricular poderá o ser obtidas no endereço acima.
E LEMBRE-SE QUE O C.E.A. É A

"DINÂMICA DO FUTURO NO ENSINO DO PRESENTE"

Casa Avenida e Singer realizam duas grandes promoções

EM BRUSQUE: de 22 a 27 de março "Leja Volante SINGER", com ofertas especiais e brindes para aquisição de sua máquina. Adquirindo desde já a sua SINGER, você ganhará de presente uma bolsa escolar com muito material para seu filho ir à Escola.

E, de 29 de março a 24 de abril, fabrica o "Curso de Corte e Costura" SINGER, inteiramente grátis.

SINGER, agora tem 7 lindos modelos... escolha o de sua preferência! SINGER, a melhor máquina de costura do Mundo, na CASA AVENIDA DE IRMÃOS HEIL, único revendedor autorizado nesta praça.



PREFIRA O QUE É NOSSO:

"VIAJE BRUSQUENSE"!

BLUMENAU — FLORIANÓPOLIS NOS MODERNOS E CONFORTÁVEIS ÔNIBUS DA "BRUSQUENSE", conexão em ITAJAI, servindo também o progresso BALNEÁRIO CAMBORIÚ.

Diariamente nos seguintes horários de BLUMENAU
6 — 7 — 8 — 10 — 11,30 — 14,00 e 17 horas.

Pequim observa situação do conflito no Sudeste Asiático

EDITAL DE PRAÇA

O DOUTOR CALIXTO ANTONIO FERREIRA DA CUNHA, JUIZ DE DIREITO, EM EXERCÍCIO NA COMARCA DE INDAIALA NO ESTADO DE SANTA CATARINA, NA FORMA DA LEI, etc.

FAZ SABER, que no dia 2 de Abril do ano de 1971, às 10,00 horas, na sala de audiências deste Juízo, no Edifício da Prefeitura Municipal desta cidade, serão levados à pública praça de venda e arrematação em primeira praça, a quem mais der acima da avaliação, os bens penhorados a LEOPOLDO SASSI, nos autos da Ação Executiva, registrada sob nº 2932, que lhe move KARL KUHLEMANN, que é o seguinte: UM "CAMINHÃO" marca Ford ano 1964; cor Verde e Branco, com dois eixos, combustível gasolina. (Um cilindro, 145 HP, Motor nº O-1821-A, Chassis nº F80KAPN13896, capacidade 7.000 kg, seis rodas e um subsalente quase novo e em placas avulsas em CR\$ 3.000,00. Não havendo licitantes, fica desde logo anunciada a segunda praça e leilão, para o dia 22 de Abril de 1971, às 10,00 horas e no mesmo local, fazendo neste caso a arrematação por quem mais der, devendo qualquer hipótese ser garantido o lance com o sinal de 20% (vinte por cento) do seu valor. O presente edital será afixado na sede deste Juízo e publicado na forma da Lei. Dado e passado nesta cidade de Indaiala, nos dez de Março de 1971. (mil novecentos e setenta e um. Eu (assinatura ilegível) Escrivão do Cartório e subscritei.

CALIXTO ANTONIO FERREIRA DA CUNHA
Juiz de Direito

CTA estuda provocação de chuvas no Nordeste

RECIFE (AIB) — O Centro Técnico da Aeronáutica realizou a medição direta e indireta das nuvens e fará os estudos preliminares para a provocação da chuva artificial no Nordeste, segundo informou a SUDENE.

O Ministério da Aeronáutica já autorizou o Centro a firmar convênio com a SUDENE nesse sentido. Os estudos preliminares serão feitos num prazo de três a cinco anos a partir da assinatura do convênio entre os dois organismos.

Depois da fase experimental da provocação de chuvas artificiais, o Centro Técnico da Aeronáutica e a SUDENE decidiram então como o programa será desenvolvido. Definirão as regiões a serem atingidas, as prioridades, e a quantidade de chuva a ser provocada.

Agricultores da região centro do Ceará estão preocupados com a estiagem, que já dura quase uma semana. Por causa da falta de chuvas, a legatária, uma das pragas da agricultura do Estado, já começou a atacar as plantações com prejuízos notáveis.

Nas demais regiões cearenses, as chuvas deixaram de cair com a regularidade dos últimos dias de fevereiro. A estiagem poderá, caso dure mais alguns dias, causar o extermínio das plantações, o que será danoso, pois os agricultores já não têm mais disponibilidade de recursos suficientes para a aquisição de novas sementes.

TOQUIO, 11 (UPI) — A China Comunista declarou num comunicado conjunto com o Vietnã do Norte que está preparada para atacar os maiores santuários nacionais se os Estados Unidos e seus aliados expandirem a guerra na Indochina.

Contudo, o comunicado dá a entender que a luta ficará a cargo dos norte-vietnamitas e outros comunistas da Indochina a menos que a situação piore para eles.

O comunicado foi emitido pelos governos de Pequim e Hanoi por ocasião da visita do primeiro ministro da China Comunista, Chou en-Lai, à capital norte-vietnamita de Ha Noi no dia oito de março.

O comunicado coincidiu com uma declaração do príncipe Norodom Sihanouk, deposto chefe de estado do Camboja, de que a China

comunista estava pronta para enviar voluntários à Indochina, mas só faria isso se os comunistas do Vietnã, do Camboja e do Laos fossem diretamente eze peido a Pequim.

Sihanouk, que vive em Pequim desde que foi derrubado há um ano atrás, fez a declaração numa entrevista para a revista francesa "Afrasia".

"Na minha opinião — disse Sihanouk — se Nixon continuar expandindo a guerra na Indochina, o povo chinês levantará para destruir o imperialismo norte-americano no sudeste asiático."

O texto do comunicado dos dois países de Pequim e Hanoi foi divulgado pela agência de notícias Nova China, sendo a transmissão captada em Tóquio.

Pequim indica também que a luta ficará a cargo dos povos da Indochina, a menos que os Estados Unidos expandam a guerra.

"Junto com os povos ir-

ções do Laos e do Camboja, o povo norte-vietnamita também decididamente a luta para expulsar da Indochina o imperialismo norte-americano", concluiu o comunicado.

VAI PROPOR PENA DE MORTE NA ARGENTINA

BUENOS AIRES, 11 (UPI) — O Presidente Roberto Levingston anunciou que proporia a pena de morte para combater os atos de terrorismo.

Levingston fez o anúncio durante uma palestra formal com os jornalistas, na Casa Rosada. Também anunciou que discutirá com todos os setores representativos da Argentina seus planos para restabelecer a democracia constitucional nos próximos quatro ou cinco anos.

"Serão adotadas normas mais severas para a repressão do terrorismo e das atividades subversivas que incluem até a pena de morte", disse Levingston.

O primeiro magistrado adiantou que modificaria o código penal argentino para instituir com maior amplitude a pena de morte.

PAULO VI RECOMENDA REFLEXÃO

CIDADE DO VATICANO, 11 (UPI) — O Papa Paulo Sexto disse que o homem moderno é como um "gigante cego" que vive sem saber exatamente o que faz ou para onde vai.

Dirigindo a palavra aos peregrinos em sua audiência semanal no Vaticano, o Papa disse que a atividade mais importante da humanidade na época atual parece ser antes de tudo a reflexão.

"O homem procede como um gigante cego, sem saber exatamente para onde vai. A atividade se converte em um fim", afirmou o Sumo Pontífice.

O Papa observou que o homem está pondo demasiada ênfase no que faz, quer esteja produzindo, se movimentando, mudando ou gozando coisas materiais, quando deveria refletir mais sobre o significado essencial da vida.

Acrescentou que apesar de seu ritmo frenético, a vida moderna criou a angústia, a incerteza e o temor no coração dos homens.

Se o imperialismo norte-americano continuar expandindo sua guerra de agressão na Indochina, o povo chinês está preparado para tomar todas as medidas necessárias e disposto a enfrentar os maiores sacrifícios nacionais a fim de dar todo o apoio e assistência ao Vietnã do Norte e outros povos da Indochina em sua luta contra os agressores norte-americanos", afirmou o comunicado.

Referendo a posição de Pequim, o comunicado diz o seguinte: O povo, o partido comunista e o governo da China, bem como o proletariado internacional, têm o dever de dar todo o seu apoio aos povos da Indochina em sua luta contra a agressão norte-americana e pela salvaguarda nacional.

O povo chinês não permitirá que o imperialismo norte-americano avance na Indochina, acrescenta o comunicado.

PEÇAS CHEVROLET
CASA ROYAL S/A.

INDÚSTRIAS VOLLES S/A

C.G.C. 82.845.144/1

ASSEMBLEIA GERAL ORDINÁRIA

Pelo presente ficam convidados os senhores acionistas da firma INDÚSTRIAS VOLLES S/A., para se reunirem em assembleia geral ordinária, a realizar-se no dia 10 de abril de 1971 às 15 horas, em sua sede social, sita em Itoupava Central, nesta cidade de Blumenau (SC) a fim de deliberação sobre a seguinte:

— ORDEM DO DIA —

1º — Apreciação, discussão e aprovação do balanço geral, demonstração da conta de lucros e perdas, parecer do conselho fiscal e demais documentos relacionados com o exercício encerrado em 31 de dezembro de 1970.

2º — Eleição do conselho fiscal.

3º — Assuntos de interesse social.

Blumenau, 3 de março de 1971

MARTIN VOLLES
Diretor Gerente

AVISO

Acham-se à disposição dos senhores acionistas, na sede social, os documentos a que se refere o art. 99 do Decreto-Lei nº 2.627 de 29 de setembro de 1940.

Blumenau, 3 de março de 1971

MARTIN VOLLES
Diretor Gerente

Cooperativa de Crédito "Organizações Hering" Ltda.
Certif. Autoriz. do Banco Central do Brasil nº 176
CGCMF — 82639451
— 3.243 Associações —

ASSEMBLEIA GERAL ORDINÁRIA

CONVOCAÇÃO

Ficam os Srs. associados da Cooperativa de Crédito "Organizações Hering" Ltda., convidados a se reunirem em assembleia geral ordinária a se realizar no dia 30 de março de 1971, às 8 horas, em primeira convocação, às 9 horas, em segunda convocação, ou, em terceira convocação, às 10 horas, em sua sede social à rua Hermann Hering, 1.790, a fim de tratarem da seguinte:

ORDEM DO DIA:

1.) — Leitura, discussão e votação do balanço geral, demonstração da conta "Sobras e Perdas", relatório da diretoria, parecer do Conselho Fiscal e demais contas do exercício encerrado em 31 de dezembro de 1970;

2.) — Destinação das Sobras verificadas no exercício;

3.) — Eleição do Conselho Fiscal; e

4.) — Assuntos de interesse da Cooperativa.

Blumenau, 08 de março de 1971.

IVO HERING - Presidente

INDÚSTRIA DE LINHAS LEOPOLDO SCHMALZ S/A.

C.G.C.M.F. nº 84-043-009

EDITAL DE CONVOCAÇÃO ASSEMBLEIA GERAL ORDINÁRIA

Pelo presente edital, são convidados os senhores acionistas desta sociedade, a comparecerem à Assembleia Geral Ordinária, a realizar-se no dia 26 (vinte e seis) de abril de 1971, às 7,30 horas, na sede social, a fim de deliberarem sobre a seguinte:

— ORDEM DO DIA —

1º — Exame, discussão e aprovação do Relatório da Diretoria, Balanço Geral e demonstração da conta de "Lucros e Perdas", relativos ao exercício social encerrado em 31 de dezembro de 1970;

2º — Eleição dos membros do Conselho Fiscal;

3º — Outros assuntos de interesse social.

AVISO

Acham-se à disposição dos senhores acionistas, na sede social, à Rua Dr. Nereu Ramos nº 360, os documentos de que trata o artigo 90 do Decreto-Lei nº 2.627, de 28 de setembro de 1940.

Gaspar (SC), 06 de março de 1971.

LEOPOLDO SCHMALZ
Diretor-Presidente

Prefeitura Municipal de Canelinha

Plano de Ação para Canelinha dentro do Projeto Catarinense de Desenvolvimento

Introdução:

Visando participar do desenvolvimento de Santa Catarina e tendo como base o Projeto Catarinense de Desenvolvimento, elaborado pelo futuro Governador Engenheiro Colombo Machado Salles, Canelinha unida para o desenvolvimento integra-se aos demais Municípios da região do Rio Tijucas, expõe necessidades e reivindica soluções para os principais problemas.

Tais reivindicações surgiram de reuniões realizadas em cada comunidade do Município, desde o início do mês de agosto, culminando com a reunião do dia 27 pp., onde foi criado um Conselho para o Desenvolvimento Municipal.

DESENVOLVIMENTO ECONÔMICO

1 — Expansão Industrial

a) Definição: Sendo o Vale do Rio Tijucas uma das áreas de colonização mais antigas do Estado, portanto densamente povoada, com uma agricultura que não consegue absorver todo o contingente humano, vê-se a necessidade da criação de novas frentes de emprego dando perspectivas de futuro a seus habitantes.

As indústrias do Vale são do grupo tradicional: Cerâmica, Calçados, Bebidas e Alimentos, de pequeno porte e com todas as dificuldades de sua condição.

b) Reivindicações:

1.1 — Redução do imposto sobre circulação de mercadorias, com obrigatoriedade de investir na expansão da empresa;

1.2 — Implantação no Município de um estabelecimento de crédito: Banco de Desenvolvimento do Estado de Santa Catarina ou Caixa Econômica Estadual;

1.3 — Incentivo e novas indústrias regionais;

1.4 — Criação no Município de curso profissionalizante para a formação de técnicos de nível médio.

2 — Captação de Poupança e Crédito

a) Definição: Para desenvolver é necessário investir. A falta de crédito à Indústria e à Agricultura concorre para dificultar o desenvolvimento do Vale do Tijucas. No caso de Canelinha onde não existe um estabelecimento creditício agrava-se o problema.

b) Reivindicações:

2.1 — Criação de um estabelecimento de crédito no Município;

2.2 — Maior limite de crédito à Indústria e à Agricultura do Vale.

3 — Transportes

a) Definição: Não constituindo uma exceção Estadual, um

dos grandes problemas de nosso Vale é a precariedade dos vias de transporte. Além disso vê-se a grande necessidade de integrá-lo ao sistema rodoviário do Estado, evitando assim, seu isolamento.

b) Reivindicações:

3.1 — Asfaltamento da estrada Tijucas — Nova Trento;

3.2 — Construção da Nova estrada Canelinha — Brusque;

3.3 — Melhoramento da estrada Canelinha à localidade de Oliveira, no Município de Tijucas;

3.4 — Doação de uma patrôla para atendimento às estradas municipais que elevam-se a mais de 200 quilômetros;

3.5 — Inclusão no plano rodoviário Estadual da estrada da localidade de Moura, deste Município, à São João Batista;

3.6 — Auxílio para o calçamento de ruas e avenidas que dão acesso aos municípios vizinhos;

3.7 — Auxílio para o melhoramento, manutenção e construção de estradas municipais;

3.8 — Abertura da barra do Rio Tijucas, possibilitando a entrada de barcos pesqueiros.

4 — Energia

a) Definição: O Vale do Tijucas tem necessidade premente de uma transformação de sua estrutura econômico-social cuja base é a rede energética.

b) Reivindicações:

4.1 — Retificação geral da rede de energia regional;

4.2 — Eletrificação rural das comunidades de Marujim, Sorocaba, Vila Nova, Papagaios, Moura, India e Galera.

5 — Comunicações

a) Definição: O Vale do Tijucas sente necessidade de melhorar da evolução das comunicações do século XX. A inexistência de linhas de comunicação na região com os demais centros do Estado e do País impossibilita um desenvolvimento econômico satisfatório.

b) Reivindicações:

5.1 — Implantação da linha telefônica de Tijucas a Nova Trento.

6 — Agricultura e Produção

a) Definição: A estrutura fundiária do Município é deficiente por predominar o minifúndio. A topografia acidentada de um lado e vargens alagadas de outro, dificultam a expansão da empresa rural, já que as terras agricultáveis estão sendo totalmente exploradas.

b) Reivindicações:

6.1 — Criação de um centro para formação de técnicos de nível médio.

É necessário o aumento da produtividade através da mecanização. Com a predominância do minifúndio, a mecanização só será possível por meio de máquinas de uso comunitário.

A armazenagem garantida irá normalizar o escoamento da produção.

b) Reivindicações:

6.1 — Drenagem do Rio do Côbre, Papagaios e Espiraído;

6.2 — Maior disponibilidade de crédito rural e a juros mais reduzidos;

6.3 — Vacinadores para o controle de epidemias dos rebanhos;

6.4 — Criação de um centro regional de armazenagem da produção agrícola;

6.5 — Trator agrícola com implementos e trator para serviços de terraplenagem.

7 — Extensão Tecnológica

a) Definição: A elevação dos índices de produtividade é obtida através do uso de técnicas adequadas na aplicação dos fatores. O homem é o agente exponencial da produtividade. Um programa de assistência técnica deve culminar, portanto, na melhoria do desempenho do fator humano e constituir-se em resposta a problemática levantada nos diversos ramos de atividade: Agricultura, Indústria e Serviços.

b) Reivindicações:

7.1 — Criação de um centro para formação de técnicos de nível médio.

8 — Reflorestamento

a) Definição: Existe um elevado número de cerâmicas, serrarias e estufas de fumo na região; a floresta natural está em vias de extermínio e há dificuldade de obtenção de mudas para o reflorestamento, que é de grande interesse por parte de agricultores e industriais.

b) Reivindicações:

8.1 — Implantação de um canteiro de essências florestais para atendimento às necessidades gerais.

DESENVOLVIMENTO SOCIAL

9 — Recursos humanos

a) Definição: O homem é a peça primordial da máquina do desenvolvimento. É necessário uma adaptação progressiva dos sistemas de formação humana aos objetivos do desenvolvimento e a) mercado real de trabalho.

b) Reivindicações:

9.1 — Construção de escolas estaduais e melhoramento das já existentes;

9.2 — Treinamento de professores rurais;

9.3 — Instalação de cursos profissionalizantes;

9.4 — Implantação do ciclo Fundamental Comum, com a duração de oito anos, nas comunidades de Inda e Moura.

10 — Saúde

a) Definição: O nível de saúde da região do Vale do Tijucas está entre os mais baixos do Estado, consequência da alimentação insuficiente e do alto grau de infestação verminótica, havendo acumulação e propagação das doenças pela falta de tratamento dos focos iniciais.

A região é atendida somente por dois hospitais situados em Tijucas e Nova Trento que não comportam o atendimento à população, obrigando os necessitados a buscar recursos na Capital. Deslocamento este, que não situa-se dentro das possibilidades da maioria dos habitantes.

b) Reivindicações:

10.1 — Construção de hospital e maternidade;

10.2 — Assistência médica e odontológica no escolar;

10.3 — Reparcelamento do posto de saúde local;

10.4 — Fixação de um médico no Município para atividades de medicina preventiva e assistencial;

10.5 — Parque infantil.

11 — Urbanização, Saneamento e Habitação

a) Definição: Sendo um Município novo, Canelinha carece da formação de uma estrutura urbana, sanitária e habitacional, que satisfaça as necessidades de sua população.

b) Reivindicações:

11.1 — Esgoto;

11.2 — Construção de um prédio municipal que englobe todos os órgãos atuantes no Município: Prefeitura, Câmara de Vereadores, Correios e Telégrafos, Delegacia de Polícia, Colônia Estadual, Biblioteca Pública Municipal e Acreas; Todos esses órgãos funcionarão em prédios alagados o que onera em muito os cofres públicos municipais e estaduais;

11.3 — Drenagem do Rio do Côbre, Espiraído e Papagaios;

11.4 — Auxílio para o calçamento das ruas e avenidas que dão acesso aos municípios vizinhos;

11.5 — Construção de casas populares que venha atender a demanda crescente no Município.

ARTIUR ADOLFO JACHOWICZ
Prefeito Municipal

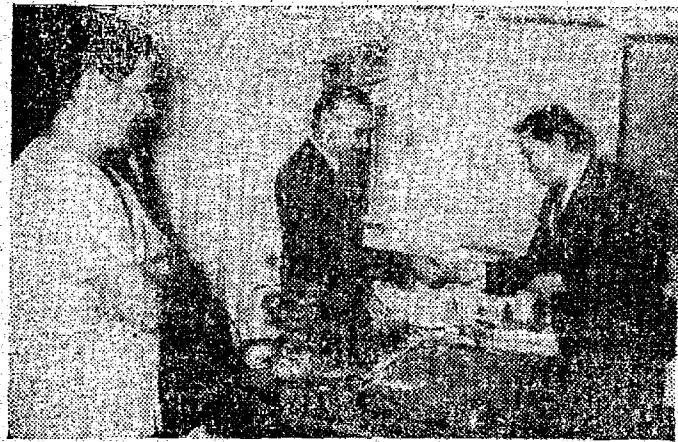
CANELINHA, 04/ Setembro/1970.

Governador Ivo Silveira fez sua última visita a Blumenau

Fazendo sua última visita a Blumenau durante a sua gestão, esteve ontem em Blumenau o Governador IVO SILVEIRA, acompanhado de mestre



Em sua visita à "Empresa Industrial Garcia", o Governador Ivo Silveira foi recepcionado pelo Diretor Superintendente, Sr. Jorge Buechler. (Foto Mark)



No flagrante acima, o Governador Ivo Silveira, no momento em que fazia entrega de um cheque no valor de Cr\$ 50.000,00 ao Sr. Arno Gaertner, Diretor-Presidente do Hospital Santa Catarina, vendo-se ainda em primeiro plano, o Dr. Marcos Ulian, do corpo clínico do estabelecimento hospitalar.

comitiva. Ao lado do chefe do Executivo Catarinense, estava a "Empresa Industrial Garcia", percorrendo as suas dependências em companhia dos Diretores, Sr. Jorge Luiz Buechler, Wolfgang Neidich e Johann Elton e dos Drs. Waldemar Rangel e Nelson Sales de Oliveira, da alta administração da EIG.

COQUETEL

Às 11h30m foi recepcionado com um coquetel no salão social do "Minizone Esporte Club", ao a que estiveram presentes os Srs. Dr. Marcos Brandaliss; Deputado Federal Abel Azevedo dos Santos; Vereador Luiz Aníbal Soares, líder da Arena na Câmara Municipal; Vereadores Alcino de Oliveira, Victor Fernando Sasse, Osvaldo Monteiro, Dieter Hering da Câmara Municipal de Blumenau; Estácio Pizetta, Prefeito Municipal de Rodeio; Dr. Indio Jorge Zavarza, Inspetor da Fazenda, Honorário Tomelina, Fiscal da Fazenda; Atanásio Moritz, Operário Pedagogo de Santa Catarina; Orlando Graciosa Filho, Adjunto de Ordens; Miguel Saneverino da Agência Municipal de Estatística; José Ferreira da Silva, Diretor da Biblioteca Municipal "Dr. Fritz Müller"; Udo Deeke e Alfredo Campos, Diretores Regionais da CELESC; Ingo Hering, Diretor da Indústria Têxtil Companhia Hering; Dr. Bernardo W. Werner e Marcos Buechler, Diretores da Elctro Aço Altona S/A; Dr. Ingo Zadrozny; Dr. Carlos Curt Zadrozny, Lstano Sauer e Ulrich Kühn, da Diretoria da "Artes S/A - Fabrica de Artefatos Têxteis"; Klaus Adelmann, Gerente da Agência local

de Banco do Estado de Santa Catarina; Lothar Schmidt, Presidente da Associação Comercial e Industrial de Blumenau; Arno Bernardes, Diretor da "Arber S/A"; Dr. Wilson Gomes Santhiago e Dr. Mariano Cardoso da Veiga.

Lutante a solenidade dirigiu-se aos presentes inicialmente o Sr. Jorge Buechler, Diretor Superintendente da Empresa Industrial Garcia, dando da satisfação em receber a visita do Governador Ivo Silveira, que por sua vez, também falou, agradecendo as homenagens que lhe eram prestadas bem como o apoio dos industriais de Blumenau durante a sua

Administração no Estado. As 12h30m, o Governador Ivo Silveira, atendido a convite, almoçou na residência do Dr. Udo Deeke.

HOSPITAL

Já no período da tarde, às 15 horas, o Governador Ivo Silveira e comitiva foram recepcionados no Hospital "Santa Catarina", onde o primeiro mandou o do Estado fazer a entrega de um cheque para a continuidade do plano de expansão do estabelecimento hospitalar.

As 17 horas, o Chefe do Executivo Catarinense deixou Blumenau, regressando a Florianópolis.

Será inaugurada hoje a Exposição de Eli Heil



Na Galeria Açu-Açu, às 20h30m será inaugurada a exposição de obras, pinturas e desenhos de Eli Heil. Trata-se da primeira promoção da Galeria em 1971 e a primeira exposição da importância

de pintora em galeria nacional. Eli Heil, acaba de ser convidada para participar do Trienal de Bratislava, Tchecoslováquia e representará junto com Elke Hering Bell e Martinho de Haro, o Estado de Santa Catarina na

grande retrospectiva do Museu de Arte Moderna da Guanabara, quando será apresentado um panorama da pintura brasileira de 1922 a 1971. Nesta exposição, os quadros de Eli Heil serão financiados pela UNIBANCOS, em até 24 prestações.

CIDADE

BLUMENAU, 12 DE MARÇO DE 1971

Rotary Club congratula-se com o SAMAE pela providência para correção da falta de água

BRUSQUE (Sucursal) — O fim da semana que passou houve um grave problema com a falta de água na rede que abastece toda a cidade.

É que o nível do rio Itajaí-Mirim, subiu bastante com as constantes chuvas desabadas sobre esta região, com o volume de água carregando areia penetrou na válvula de retenção instalada dentro do

próprio rio e também na tubulação de recalque, a bomba não pôde funcionar enquanto o nível de água não baixasse.

A ocorrência registrou-se sábado e domingo, mas graças aos esforços do Senhor Antônio Kunitz, Administrador do SAMAE local, com toda a sua equipe, num esforço extraordinário e digno de louvor, conseguiu, ao anoite-

cer de domingo para segunda-feira regularizar a situação que deixou muita gente preocupada.

Diante das providências tomadas em caráter de emergência para sanar a irregularidade e o sucesso da mesma, o senhor Antônio Kunitz, recebeu ofício de congratulações do Rotary Club de Brusque, assinado pelo seu Presidente Werner

Willrich, cujo texto vamos divulgar na íntegra: "Sabendo da lamentável ocorrência no fim de semana p.p., com relação à rede pública de água nesta cidade, em consequência da repentina e forte elevação do nível do rio Itajaí-Mirim com o que ficaram privadas de água potável as residências e instalações servidas pelo SAMAE e conhecendo as im-

ediatas e eficientes providências tomadas por V. Sa. para a pronta correção dessa situação, o Rotary Club de Brusque vem, por meio deste congratular-se com a direção dessa instituição pela maneira conscienciosa com que encara o bem-estar da população brusquense no que lhe diz respeito, e pelo dinamismo com que se desincumbiu de sua tarefa."

Rua Gustavo Tribess recebe melhorias



Atendendo à solicitação dos moradores da Rua Gustavo Tribess, no Bairro de Fertiliza, o Prefeito Evêlino Vieira determinou fossem realizados estudos minuciosos sobre a viabilidade de retificação e alargamento da referida via pública. Tais estudos foram efetuados, tendo-se determinado o início imediato das obras. Podemos informar, agora, que as obras de conclusão estão sendo realizadas, recebendo o Bairro de Fertiliza os benefícios de mais uma rua reconstruída.

DIMENSÕES
A Rua Gustavo Tribess recebeu as melhorias de retificação e alargamento numa extensão de 2.000 metros, sendo que as antigas medidas de largura, que variavam de 3 a 5 metros, passaram para 10 metros em toda a sua extensão.

ÔNIBUS
Uma vez concluídos os trabalhos de retificação e alargamento, quem irá lucrar serão os moradores daquela região, sob todos os aspectos. Entê, des, está a possibilidade de normalização

de de tráfego na Rua Gustavo Tribess, o que anteriormente era dificultado pelas inúmeras curvas, além da pequena largura em certos trechos. Não é só; sabe-se que brevemente deverá estar circulando pela referida estrada os ônibus coletivos da Empresa Nossa Senhora da Glória, dependendo apenas dos acertos com a Prefeitura de Blumenau. O serviço de coletivos é outra aspiração dos moradores da Rua Gustavo Tribess, que virá sem dúvida beneficiar várias dezenas de famílias da localidade.

Treinamento de pessoal municipal começa na próxima segunda-feira

Comeará segunda-feira, dia 15, um curso de treinamento de pessoal de Fretes e Linhas Aéreas, no prédio da Associação Univesidade, na Rua da Indústria, 100. O curso de treinamento será executado através do Instituto de Atualização da Faculdade de Ciências Econômicas da Universidade Federal de Rio Grande do Sul em convênio com a SUDESUL.

O CURSO

O curso, a iniciar-se segunda-feira, faz parte de uma série de três, com o tema a Administração Municipal para Secretários de Prefeituras e Chefes de Serviços Administrativos, contando com um total de 24 horas-aula, distribuídas entre as seguintes disciplinas: — Legislação Básica

Municipal; Chefia e Liderança; Administração Financeira e Orçamentária; Relações Públicas; Organização dos Serviços Municipais; Noções de Planejamento Local Integrado. Dois cursos ainda serão realizados em março, sendo o primeiro sobre Finanças e Orçamento, e o segundo sobre Contabilidade Municipal.

PREFEITURAS CONVIDADAS

Tomarão parte do treinamento as seguintes Prefeituras: Joinville, Blumenau, Criciúma, Itajaí, Tubarão, Laguna, Brusque, Araranguá, Jaraguá do Sul, São José, Indaial, São Francisco do Sul, Imarui, Imbituba, Turvo, Gaspar, Lacerdópolis, Sombrio, Orleans, Urussanga, Rainópolis.

ca, Teara Tímbo, Siderópolis, Biguaçu, Vidal Ramos, Jaguaruna, Massaranduba, Fátima, Tijucas, Guarani, Benedito Novo, Jacinto Machado, Nova Venécia, Camboriú, Rio dos Cedros, Nova Trento, Barra Velha, Ilhota, Corupá, Santa Amara, São João Batista, Meleiro, Araquari, Navegantes, Braço do Norte, São João do Sul, Angelina, Alfredo Wagner e Rodópolis.

Deverá chegar hoje, dia 13, a Blumenau, o Professor Clóvis Márcio do Amaral, a quem caberá coordenar o primeiro curso de treinamento, a fim de efetuar as matrículas dos participantes. Tais cursos representam um esforço conjunto de preparação técnica do funcionalismo municipal, abrangendo os treinamentos a totalidade das áreas de administração pública de um Município.

Menores foram detidos

Sob o comando do próprio Delegado de Polícia da Comarca, Dr. Vinícius Flaminiano, uma patrulha integrada de agentes e soldados da Central de Rádio Patrulha, realizou mais uma batida nos pontos suspeitos da cidade. Desta vez, contudo, a renda foi feita também no centro, tendo no interior da Beira Barbaella sido detidos menores: A. C. de 17 anos e M. B. C. também de 17 anos de idade. Por outro lado, Helga Meller, proprietária de uma casa suspeita na BR 482 e Gustavo Pahe, responsável pelo Bar La Parisina em Itoupava Norte, foram igualmente detidos. Além desses, dois casais que se encontravam no interior do estabelecimento, tiveram que prestar declarações à Polícia.

CHEGOU
Para assumir o Comando da Central de Rádio Patrulha e Polícia Militar em Blumenau, chegou a esta cidade o Tenente Heitor Martins Pinto, que no dia de ontem almoçou na Estação do Corpo de Bombeiros em Companhia do Tenente Bruno Marcês Kleis. Além das funções de Comandante da RP, o Tenente Heitor será o Assessor direto do Tenente Kleis.

PERTURBAM
Inúmeras pessoas mostram-se descontentes e até irritadas com certas irregularidades que estão sendo praticadas na Rua Pedro Kraus, Naquela parte da cidade, há duas cancelas de bochas, cujos proprietários não estão respeitando a lei, que permite o funcionamen-

to das mesmas somente até às 22 horas. Além disso, o local está se tornando num centro de marginais de toda a espécie, o que está a exigir uma ação enérgica das autoridades policiais, no sentido de se preservar a ordem pública.

PROIBIDOS
De acordo com instrução do Departamento Estadual de Trânsito, a partir de hoje a cidade de Blumenau, somente poderão pilotar motocicletas, lambretas e qualquer outro veículo automotor, quem possuir Carteira de Habilitação. Sabemos que há muitos menores desfilando em máquinas potentes nas principais ruas da cidade, e para se evitar estas freqüências, a Inspeção de Trânsito iniciará severa fiscalização.

Indústrias Gerais
Cássio Medeiros S.A.
RUA BAHIA, 490 — BLUMENAU — S. C.
NOVO TELEFONE:
22-1071

CONVITE PARA MISSA
As famílias Dr. Gil Fausto de Souza, Dr. Pedro Reis Júnior, Romeu Reis, Dr. Edmundo B. Pirajá, General Nelson D. Boiteux, General Erasmo Gonçalves Cordeiro, General Murat Guimarães, agradecem as manifestações de pesar recebidas pelo falecimento de sua inesquecível mãe, sogra, avó, bisavó

BENTA CORDEIRO DOS REIS
e convidam parentes e amigos para a missa de sétimo dia a ser realizada, por intenção de sua alma, no próximo dia doze de março, às dez horas, na Igreja Matriz São Paulo Apóstolo.

Associação Educacional do Vale teve aula inaugural

Pelo Diretor Técnico, Professor Rodolpho Bezerra Xavier da Silva, foi proferida na noite de ante-onde, a aula inaugural do Curso Técnico de Administração e Secretariado da Associação Educacional do Vale.

certa altura que, a grande importância do ato, está na decisão dos jovens, que es-

colheram a tenacidade numa evidência de brasilidade.

A solenidade teve seu início às 20 horas, com a presença dos 70 alunos inscritos no Curso, além dos Srs. José Paulo de Souza e Elias Kampfert, Diretores da Associação Educacional do Vale; Vereador Luiz Antônio Soares, representante da Câmara Municipal de Blumenau; Sociólogo Carlos Ross, representante do Sr. Prefeito Municipal; Professor José Vieira Corte, Coordenador Escolar da 4ª Coordenadoria; Inácio Michen, Secretário Geral da FUREB; Emílio Stoll, Professor de História e Geografia; Felício Moser, Professor de Bancária; Horácio Braun, redator de CIDADÊ DE BLUMENAU; Sra. Ane Marie Gouveia, Professora de Educação Moral e Cívica e Srta. Ali e Zescke, Diretora do Grupo Escolar Júlia Lopes de Almeida, que fêam parte da mesa que presidiu os trabalhos.

Apelo da ECT aos usuários

RIO — A empresa Brasileira de Correios e Telégrafos apelou ao comércio, indústria, estabelecimentos bancários e grandes usuários dos serviços postais para que, em seu próprio benefício, programem cuidadosamente a postagem de sua correspondência, evitando o acúmulo na entrega aos Correios.

crescimento da postagem comprometa a qualidade do serviço agravado pelo fato de que, com a pressa, o material é entregue ao Correio em baixas condições de tratamento, com incorreções tais como endereços insuficiente e acondicionamento inadequado. Isto ocasiona retardamento nas operações de manipulação, encaminhamento e distribuição da correspondência, com prejuízo para o próprio usuário.

Isto porque, procurando minimizar os efeitos do antecedido reajuste de tarifas, alguns grandes usuários estão antecipando suas remessas postais, concentrando-as em períodos muito mais curtos que os normais, o que está comprometendo a qualidade do serviço. Lembra a ECT que os usuários podem ficar tranquilos que o reajuste tarifário somente passará a vigorar 30 dias após a publicação no Diário Oficial de portaria do Ministro das Comunicações neste sentido, o que ainda não ocorreu.

A Empresa Brasileira de Correios e Telégrafos pode dar rápido escoamento a qualquer volume e correspondência, como fez no período de Natal e Ano Novo, dentro de apreciável índice de eficiência, desde que se evitem os procedimentos que perturbam inesperadamente os fluxos normais, conhecidos de postagem de correspondência.

IMPORTÂNCIA

Após o preferimento da aula inaugural pelo Professor Rodolpho Bezerra Xavier da Silva, o representante da Câmara Municipal, Vereador Luiz Antônio Soares, usou da palavra dizendo a

AVALANCHE

Informa a Empresa Brasileira de Correios e Telégrafos que alguns usuários estão carregando nas agências postais verdadeira avalanche de correspondência, fazendo com que o inesperado e anormal

• Leia
• Assine
• Divulgue
Cidade de Blumenau