

PAULO VI MANIFESTA TEMOR PELAS CRÍTICAS À IGREJA

Beihl pode ser solto a qualquer momento

MADRI (UPI) — Fontes diplomáticas disseram ontem que é possível que Eizen Beihl, negociante e cónsul honorário da República Federal Alemã em San Sebastian, seja solto antes do Natal pelos seqüestradores bascos que o mantêm como refém. Aparentemente, os seqüestradores esperam ganhar com isso um tratamento indulgente para os 16 nacionalistas bascos que aguardam a sentença do conselho de guerra que os julgou em Burgos, acusados de assassinato e outros atos terroristas.

Foram os meios bascos os primeiros a anunciar a tentativa de chegar a um acordo para a libertação de Beihl em troca de um tratamento indulgente para os homens e mulheres processados pelo conselho de guerra de Burgos. Para os meios diplomáticos, a demora em anunciar o veredicto significa que ou o governo a ordenou, para que a polícia continue as buscas de Beihl, ou que os juizes se dispõem a transferir o caso para o Superior Tribunal Militar.

Em qualquer caso, os seqüestradores terão dificuldades cada vez maiores em iludir a polícia, ao mesmo tempo em que vão perdendo a simpatia mundial. Daí, concluem os observadores, a aparente decisão de soltar Beihl de um momento para outro, antes do Natal.

CIDADE DE BLUMENAU

Diretor: NAGEL MILTON DE MELLO

ANO II — Blumenau, 4ª-feira, 23 de Dezembro de 1970 — Nº. 689

Apolo - 14 aparelhada com novo sistema de segurança

WASHINGTON (UPI) — A tripulação da Apollo-14 tentará, no próximo dia 31 de janeiro, a terceira alunissagem norte-americana, protegida contra os germes da Terra por um controle rigoroso até a data de partida e viajando a bordo de uma cápsula dotada de novos dispositivos de segurança.

O novo instrumental de segurança, que custou 15 milhões de dólares (Cr\$ 72,9 milhões), tem a finalidade de evitar a repetição da explosão do depósito de oxigênio, em abril passado, quando a Apollo-13 viajou para a Lua. O acidente frustrou a expedição e obrigou os tripulantes a regressarem urgentemente para a Terra.

O isolamento absoluto dos três astronautas, com exceção da visita de suas mulheres e de algumas pessoas da seção de lançamento, servirá para protegê-los contra doenças como o sarampo, que obrigou a substituição de um dos tripulantes da Apollo-13, pouco antes do lançamento.

Sob o comando de Alan Shepard, o primeiro norte-americano lançado ao espaço, a Apollo-14 procurará seguir quase exatamente o programa de alunissagem que estava previsto para a Apollo-13.

Junto com Shepard viajarão Edgar Mitchell e Stuart Roosa. Este último permanecerá em órbita na cápsula, tirando fotografias, enquanto que seus dois companheiros passarão 33 horas e meia examinando a superfície lunar.

O nome dado à nave-mãe — "Kitty Hawk" — é o lugar do Estado de Carolina do Norte, onde os irmãos Wright conseguiram voar pela primeira vez com o seu aparelho mais pesado que o ar. O veículo que fará a alunissagem tem o nome de "Antares", uma das estrélas mais brilhantes do firmamento.

Mitchell e Shepard alunissarão no dia 5 de fevereiro, ficando na Lua até o dia seguinte, quando se reunirão novamente a Roosa para empreender a viagem de regresso à Terra. A viagem durará ao todo nove dias.

Logo que chegarem à Terra, os astronautas ficarão um mês de quarentena. O local de chegada fica perto do Arquipélago de Samoa. Daí, a tripulação pas-

sará para uma câmara especial que será conduzida a um laboratório no Centro Espacial de Houston. Se os exames não revelarem existência de organismos lunares, a quarentena será suprimida na próxima viagem à lua, com a Apollo-15.

Entre as mudanças previstas para as atividades sobre a superfície lunar estão as seguintes: Mitchell e Shepard levarão um pequeno carro de duas rodas, semelhantes aos que são usados nas quadras de golfe, dentro do qual levarão ferramentas e as pedras que recolherem. Os astronautas terão também um sistema, que permitirá ligar os aparelhos de respiração que ambos levam em suas costas, para o caso de um deles enfrentar alguma dificuldade.

Itália fica sem luz: greve

O PERÍODO DE FESTAS

ABRIMOS para muitos, à partir de hoje, o período das grandes comemorações de final de ano. Pois não será pequeno o número dos que estarão livres à partir desta ante-véspera natalina, prontos para brindarem com Amigos e Companheiros de atividades a chegada de momentos que devem ser de profunda e emotiva felicidade.

FELICIDADE que, todavia, poderá ser ameaçada. Por simples excessos. Da alimentação pesada ou da ingestão demasiada de bebidas alcoólicas. Que geram sempre fatores negativos. Que resultam às vezes em Hospital, quando não cadeia ou cemitério.

TAMBÉM, a abertura da época de verão, ensina outros problemas. Que esperamos não se tornem uma constante em Blumenau, sempre pacata, pacífica e tranquila. Mas que abrangem a faixa imponderável da desidratação infantil, dos afogamentos e dos acidentes — quase sempre provocados por aqueles que preferem arriscar a vida do que perder alguns minutos de férias.

NÃO há mal que sempre dure, nem bem que nunca se acabe. O provérbio é tão antigo quanto a capacidade de análise do homem. Do homem ponderado. Que sabe o que pode esperar, quando não se contém e espera

tudo num momento apenas. Prejudicando-se. Prejudicando à terceiros. Amargurando o seu mundo, o seu todo familiar e de amizade.

REALMENTE, a viagem dos acontecimentos internacionais. A simultaneidade de ações semelhantes em diversos países. A marcha indispensável e sempre estimulada para o desenvolvimento, que por sua vez exige um condicionamento especial do elemento humano, o torna ansioso. Reclamante de tudo ao mesmo tempo, como se o tempo fôsse terminar após um jantar, uma festinha, uma viagem demorada à praia, ou um banho cuidadoso.

TODAVIA, conhecendo-se as causas, poder-se-á chegar aos efeitos. Eliminando-os ou evitando-os, se negativos. É o que pretendemos com esta advertência, principalmente por desejarmos que a felicidade seja a nota imperante neste estado e neste País.

MODERAÇÃO, é parte do cuidado, já que mais vale prevenir do que remediar. Previna-mos contra aspectos que possam superar, e estaremos dando não apenas o exemplo digno para a comunidade, como é principalmente, ensinando venturas autênticas para os que nos querem bem.

ROMA (UPI) — Mais de 12 mil trabalhadores da indústria elétrica paralisaram ontem suas atividades, durante quatro horas, iniciando uma série de greves que ameaça milhões de italianos com um Natal gelido. As greves coincidem com um tempo tão frio que congelou a água de muitos chafarizes de Roma.

A empresa estatal de energia elétrica advertiu que não estava em condições de garantir o fornecimento de energia, exortando os cidadãos, as lojas e as cidades a que consumam o estritamente necessário.

A tradicional iluminação de Natal começou a ser apagada à medida que os usuários acatavam as instruções.

Líderes das três centrais operárias mais importan-

tes da nação, anunciaram que as greves de quatro horas continuariam até segunda-feira próxima, em sinal de protesto pela lentidão do governo em ratificar um contrato aceito há nove meses pelos trabalhadores da indústria elétrica.

A greve de ontem deixou milhões de lares sem luz e sem calefação, paralisou ascensores, interrompeu semáforos de trânsito urbano e obscureceu fábricas, escritórios e lojas repletos de empregados e clientes. O movimento paralisista coincidiu com um dia de neve, gelo e nevoeiro na maior parte da Itália.

Os grevistas obtiveram aumentos salariais e outros benefícios paralelos há um ano, mas seu contrato não foi posto em vigor uma vez que não foi ratificado pelo governo.

PEQUIM VOLTA CRITICAR MOSCOU

"MIRA" E A CASA PRÓPRIA

A "Mercantil e Incorporadora Rabe S/A", com sede nesta praça, dando a sua contribuição ao Governo no sentido de resolver o problema residencial, iniciou a construção da casa própria em Blumenau, com financiamento garantido pelo Banco Nacional da Habitação. Com apenas Cr\$ 115,00 mensais o blumenauense poderá adquirir agora a sua casa, dentro do vantajoso plano que acaba de ser lançado pela conceituada firma localizada no último andar do Edifício "Catarinense".

LONDRES (UPI) — A China Comunista rompeu ontem a sua frágil tregua com a União Soviética, desafiando violento ataque à presumível intervenção soviética na Polónia. O "Diário Popular" e a rádio oficial de Pequim acusaram o Kremlin de enviar forças à Polónia para continuar "o governo colonial da União Soviética" na Europa Oriental.

Trata-se do primeiro ata-

que importante formulado pelo regime de Mao Tse-tung durante os últimos meses de tregua tácita no conflito sino-soviético, surgido há quase um decênio.

O ataque indica claramente que Pequim não mudou sua atitude face a liderança revisionista e "imperialista" do Kremlin. Moscou defendeu ansiosamente a melhoria das relações com a China

Vermelha e recebeu com satisfação as últimas iniciativas tendentes a normalizar os vínculos diplomáticos entre os dois gigantes do comunismo mundial.

Os dois regimes rivais nomearam embaixadores em suas respectivas capitais, depois de um longo intervalo, firmando também um acordo comercial de modestas proporções. Os diplomatas soviéticos

CIDADE DO VATICANO (UPI) — O Papa Paulo VI afirmou ontem que a Igreja se vê ameaçada por "explosões rebeldes" de seus críticos e convocou um Sinodo Episcopal para o próximo dia 30 de dezembro, a fim de examinar um dos problemas que dividem o catolicismo: o casamento de sacerdotes.

O Santo Padre expressou sua "profunda amargura" pela nova lei do divórcio na Itália e disse que ela viola o Acórdão de Laetere.

Manifestou o Sumo Pontífice o seu apoio e alento às vítimas do Vietname e do conflito no Oriente-Médio, assim como às "de outros países conturbados por situações políticas e sociais". Em fontes do Vaticano informou-se que o chefe da Igreja revelou desta forma sua preocupação pela situação na Espanha, em consequência do processo dos separatistas bascos, e na Polónia, onde uma crise económica redundou em graves distúrbios populares.

Ao falar ante uma reunião de 29 cardeais, assistida por um de seus principais críticos e resolutivo defensor do matrimônio sacerdotal, o Cardeal belga Leo J. Suenens, o Papa anunciou a convocação do sínodo para examinar os problemas do ministério religioso e a "justiça no mundo".

Paulo VI também anunciou a criação de um novo prêmio de paz do Vaticano que leva o nome do falecido Papa João XXIII. O primeiro prêmio foi conferido à Madre Teresa, uma missionária que trabalha com os leprosus na Índia e que receberá 15 milhões de liras (Cr\$ 118.800,00).

CELIBATO

O problema do celibato sacerdotal é um dos mais graves que enfrenta o ministério religioso e em fontes do Vaticano se dissera anteriormente que todo sínodo convocado para examinar o tema do sacerdócio inclua esse ponto no seu programa. O Papa disse ainda aos presentes que a lei italiana sobre o divórcio "enche nosso coração de profunda amargura e nos traz novos e graves problemas".

A seguir, o Santo Padre acrescentou que a iniciativa aprovada pelo Parlamento de Roma viola o Artigo 34 da concordata que regulamenta as relações entre a Igreja e o Estado italiano.

Realçado o papel da AL na ONU

NAÇÕES UNIDAS (UPI) — Os países latino-americanos e os de língua inglesa das Antilhas, que integram o grupo da região, tiveram um papel relevante neste 25º período de sessões da Assembleia-Geral, que acaba de terminar. O Presidente do grupo latino-americano e representante do Brasil, Embaixador João Augusto de Araújo Castro, declarou que esse papel havia se distinguido particularmente em três temas: segurança internacional, desenvolvimento económico e direito marítimo.

Os países latino-americanos e das Antilhas — disse — propuseram o tema da íntima correlação entre os problemas

de segurança e desenvolvimento económico, obtendo a plena aprovação da Assembleia-Geral.

Acrescentou: "Para a América Latina isto representa uma posição central para a defesa dos interesses do mundo em desenvolvimento".

O diplomata brasileiro observou que o projeto latino-americano de 7 de outubro de 1970, finalmente incorporado à declaração sobre segurança internacional com a aceitação

de todos os grupos regionais e inclusive das grandes potências, "representa, no campo político, o que o acordo de Viena Del Mar representa no campo económico".

Assinalou que devido à "maturidade política e a influência dos países latino-americanos, a Assembleia-Geral proclamou um novo direito: o direito à segurança, isto é, o direito da plena soberania, a integridade territorial e a não intervenção".

COMPRE LETRAS IMOBILIÁRIAS BAMERINDUS E PONHA NA CONTA DO IMPOSTO DE RENDA. ATÉ 31 DE DEZEMBRO

EM TODAS AS AGÊNCIAS BAMERINDUS

* Vida Social *

(por Miriam Tonet)

HOJE ESTÃO FAZENDO ANOS:

Sr. Lorival Lobe, Diretor da indústria "Lancaster Malhas" — Jovem Ricardo Erich Poerner, filho do casal Guilherme Ademar-Karin Poerner — Sr. Max Luiz Zimmermann — Sr. Roland Leu, motorista e encarregado do Departamento de Expedição de "CIDADE DE BLUMENAU" — Alma Bork Sasse, Bruno Tribess, Leopoldo da Silva, Sívio Donato Pereira, funcionários da "Cremer S.A. Produtos Textéis e Cirúrgicos" — Airton Pereira, funcionário da "Malharia Sul Fabril" — Darci Dellagnio, Ivone da Silva, Luzia Passig, Maria Terezinha Machado, Maria Terezinha Martins, Vera Dias, Arthur Frotscher, funcionários da "Indústria Textil Cia. Hering" — Helmut L. Schenrich, Luzia Nuss, Maria Rosa Mafrá, Sebastião Pinto, Valentim Sapelli, funcionários da "Artext S.A. Fábrica de Artefatos Textéis".

Aos aniversariantes, as felicitações da

ROTEIRO DA CIDADE

SUPER-MERCADO KOFFKE

Tudo para o seu lar — Funciona diariamente das 7 horas da manhã às 7 horas da noite — Aos sábados atende até às 5 horas da tarde Rua 15 de Novembro, 55 — Telefone: 22-1035.

CLUBE BLUMENAUENSE DE CAÇA E TIRO

Passe horas agradáveis no "clube da colina". Restaurante sob a direção do Sr. Harry Schulze — Salão para festas — Canchas de bolão e bocha — "Stand" de tiro ao alvo. Telefone: 22-0947.

Casa Peiter

Confeções masculina e feminina — Artigos de cama e mesa — Tapeçaria — Últimos lançamentos da moda — Três endereços à Rua 15 de Novembro: 519, 553 e 643. — Estabelecimento filiado ao "Diner's", "Cartão Bradesco" e "Sate! - Cheque".

LOJAS PAUL

Lançamentos e novidades em tecidos — Roupas esportivas — Malhas — Trajes para a praia — Rua 15 de Novembro, nº 701 — Telefone: 22-1814

Loja especializada nos jinos lançamentos da moda feminina. — Ao lado da torre da Igreja Matriz. Telefone: 22-1286

CASA FLAMINGO LTDA.

A casa das toalhas — O maior e mais variado sortimento dos afamados produtos textéis do Vale do Itajaí. Filial ao "Diner's", "Cartão Bradesco" e "Sate! - Cheque". — Rua 15 de Novembro, 367 — Telefone: 22-0619

TURISMO LATA

Venda de passagens aéreas e marítimas para qualquer parte do País e do exterior. — Excursões e passeios. — Agência filiada à LATA — Alameda Rio Branco, nº 165 — Telefone: 22-1363.

RESTAURANTE Aquarium

Ambiente de classe — Salão de chá para festas e banquetes — "Menú" internacional — Aos Sábados: "feijoadá à brasileira" — Anexo funciona o "Drink-Room", aberto o partir das 18 horas — Rua 15 de Novembro.

W. BREITKOPF & CIA. LTDA.

Veículos novos da linha "Dodge" — Postos de abastecimento — Oficina mecânica especializada — Veículos usados. — Rua Itajaí nº 682 — Telefone: 22-1238.

REVENDEDOR CHRYSLER

RESTAURANTE E CERVEJARIA

Pratos da cozinha alemã — Jardim ao ar livre — Músicas típicas — Ponto ideal de "bate-papo" — Chopp exclusivo da "Brahma" — Alameda Rio Branco, 165 — Telefone: 22-1363

RELOJOARIA SCHWABE

de Oswaldo Schwabe — A mais moderna e mais bem aparelhada da cidade — Artigos finos para presentes — Joias e finos cristais — Ótica especializada — Rua 15 de Novembro, 770 — Telefone: 22-1461

BELEVE

Atualidades Masculinas — A loja que dita a moda para o cavalheiro moderno — Artigos para presentes — Atende também pelo crédito — Revendedor "Renner". É filial ao "Diner's" e "Cartão Bradesco". — Rua 15 de Novembro, 1090 — Telefone: 22-1052

ÓPTICA HEUSI

(O caminho certo da boa visão) — Competente seção de ótica — Artigos de cine-foto — Fotocópias eletrônicas — Ao lado da torre da Igreja Matriz

Seu filho vai adorar, e você também MATCHBOX SUPERFAST — a pista de corridas do momento — grande novidade. — P. HOBBIES — R. 15 de Novembro, 681 - Blumenau

CANDELABRO

Ambiente informal e agradável para o seu almoço ou jantar — Ponto de "drinks" e aperitivos — Música ao vivo — Aos sábados "feijoadá à Candelabro". — Rua Nereu Rimos, 11 — Tel.: 22-0295

Lancaster

A MALHA DO HOMEM

LOJAS HERING

Vestidos — Roupas para cavalheiros — Malhas "Hering" para todos os esportes — Camisas e lingerie "Mafisa" — Artigos para bebês e crianças — Felpudos — Guarnições de mesa — Cristais "Hering" — Atende pelo serviço de reembolso aéreo postal e rodoviário. — Filial ao "Diner's Club", "Cartão Bradesco" e "Carte Blanche". Rua 15 de Novembro, 759 — Telefones: 22-0277 e 22-0413.

FROHSINN

O restaurante predileto dos turistas — Local panorâmico, com pista de dança e músicas típicas todas as noites — Cardápio de classe — Aberto a partir das 11 horas. — MORRO DO AIPIM — Telefone: 22-0552

CASA HUSADEL

Finos artigos de cristal — Jóias — Artigos para presentes — "Souvenirs" de Blumenau — Filial ao "Diner's Club", "Cartão Bradesco", "Cartão Azul" (Banco Mercantil de São Paulo) e "Cheque-Ouro" (Banco do Brasil). Rua 15 de Novembro, nº 801 — Telefone: 22-0441.

Tradição e Qualidade em Artigos de Malha

TIPOGRAFIA CENTENÁRIO

Impressos em geral — Material escolar e de escritório — Brinquedos — Artigos para presentes. — Rua 15 de Novembro, nº 1422 — Telefone: 22-0932

GALERIA AÇU-AÇU

Arte e Artesanato "barriga-verde" — Rua 15 de Novembro 1176

INCARMA S/A.

Brinquedos e utilidades de madeira — Rua Joinville, nº 453 — Telefone: 22-1942 — BLUMENAU — INDÚSTRIA E COMÉRCIO

CASA WILLY SIEVERT

Artigos para damas e cavalheiros — Brinquedos e finos presentes — Material de cine-foto — Cortinas — Rádio's e rádios portáteis — AS últimas novidades em discos. — Rua 15 de Novembro, nº 1528 — FONES: 22-0256 e 22-0245

prosdócimo

Artigos domésticos — Móveis — Brinquedos — Televisores — Confeções para damas e cavalheiros — Artigos de caça e pesca. — Prössiga Preferindo PROSDÓCIMO

ADOLFO

(BAR — CHURRASCARIA — RESTAURANTE) — Especialidades da casa: goleto — costela — lombo de porco — frango ao espeto — filé de peixe — camarão e "aquele" T-Bone Steack — Ambiente de amigos para o "bate-papo" — "Chopp" em caneco. — RUA 7 DE SETEMBRO, 860 — TELEFONE: 22-1249

PACTO ANDINO: HARMONIZAÇÃO

LIMA, 22 (UPI) — Fontes oficiais vinculadas aos organismos do Acordo de Cartagena disseram que a comissão dirigente reunida em Lima praticamente já tem aprovada a harmonização das normas econômicas e sociais dos países andinos.

Essas mesmas fontes expressaram ainda seu grande otimismo de que o anteprojeto sobre o estatuto que regerá os investimentos estrangeiros na subregião, que atualmente se discute no seio da comissão, fique aprovado dentro de alguns dias.

Alguns observadores assinalaram inclusive que aparentemente já se conseguiu na prática um acordo sobre o estatuto dos investimentos estrangeiros, mas não se conseguiu confirmação oficial a respeito até o momento.

A comissão dirigente do Acordo de Cartagena está integrada por delegados plenipotenciários da Bolívia, Colômbia, Chile, Equador e Peru e se acha reunida desde a semana passada em seu terceiro período de sessões extraordinárias do corrente ano.

As reuniões se realizam dentro do mais absoluto sigilo e não se revelaram as posições formais sustentadas por cada um dos países membros do Pacto.

Fontes extra-oficiais assinalaram que é provável que a reunião conclua amanhã ou depois-de-amanhã.

LIBERAÇÃO

LIMA, 22 (UPI) — Cerca de 4.000 produtos do Chile, Colômbia e Peru entrarão a partir de janeiro próximo numa etapa de liberação parcial dentro do Pacto Andino, segundo informaram fontes oficiais vinculadas aos organismos do Acordo de Cartagena.

Essas fontes assinalaram que essa cifra corresponde mais ou menos a 60 por cento dos produtos que compõem o chamado "universo alfandegário" que abrange todos os artigos comerciáveis.

UTILIDADE PÚBLICA

- Rádio Patrulha 22-1000
 - Corpo de Bombeiros 22-1111
 - Delegacia de Polícia 22-0031
 - Guarda Noturna 22-1004
 - Guarda de Trânsito 22-0051
 - Fórum 22-0740
 - Ministério do Trabalho 22-0835
 - Prefeitura 22-0444
 - 23º R.I. 22-1637
 - CELESC 22-1411
 - SAMAE 22-1743
- HOSPITAIS E ATENDIMENTOS**
- Hospital Sta. Catarina 22-1444
 - Hospital Sto. Antonio 22-0011
 - Hospital Sta. Isabel 22-0088
 - I.N.P.S. e S.P.A. 22-1677
- TAXIS ALUGUÉL**
- Praça Victor Konder 22-1301
 - Al. Rio Branco 22-0338, 22-0323, 22-0345
 - Praça Hercílio Luz 22-0340
 - Dr. Blumenau 22-0336
 - Angelo Dias 22-0260
 - Rua 15 de Novembro 22-0347
 - R. Pe. Jacobs (Matriz) 22-0261
 - R. Pe. Jacobs (Rodov.) 22-0573
 - Cine Blumenau 22-0347
 - Rua São Paulo, n.º 3196 (WURGES) 22-0854
 - Rua Bahia (Ponte do Salto) 22-1441
- TELEFONICA**
- Informações 102
 - Ligações Interurbanas 101
 - Reclamações 102

AFIRMA POSSUIR RELÍQUIAS DE L. BEETHOVEN

BOGOTÁ, 22 (UPI) — Uma humilde mulher residente em Bogotá afirmou ser proprietária de onze taças de cristal tallado que pertenciam ao famoso músico alemão Ludwig von Beethoven.

A informação foi publicada pelo vespertino "El Espectador", junto com uma fotografia das taças.

A jornalista Margot Rivas afirma que a proprietária das taças cujo nome não revela, lhe dissera tê-las adquirido de "uma velhinha alemã que regressara à sua pátria", por 209 pesos (24,30 cruzeiros).

Segundo a redatora, a dona das taças lhe disse: "Não cite meu nome. Não quero ter problemas, nem que digam que estou louca. O único que pretendo é que por ocasião do bicentário do nascimento de Beethoven, todos saibam que em Bogotá temos umas lindas taças de cristal, nas quais ele bebeu diariamente seu vinho".

CAMARA JUNIOR DE BLUMENAU

Reuniões às quintas-feiras, às 20 horas, no TEATRO CARLOS GOMES

CERÂMICA UNIÃO

— de —

BENTO ARAGÃO & CIA.

Tijolos furados de todos os tipos, pisos de vários tamanhos, grande produção. Fábrica em Canelinha. — Escr. Ppolis, Fernando Machado, 22 — Fone: 2055.

HORÓSCOPO

Omar Cardoso

QUARTA-FEIRA — 23.12.70

ÁRIES — Dia em que terá esplêndidos resultados em tôdas as suas atividades mentais. O êxito é previsto, nesta quarta-feira, nos estudos, em assinaturas de papéis, em arranjo ou acerto de documentação e nas pequenas viagens.

TOURO — Os compromissos que você assumir hoje deverão frutificar compensadamente, em especial se nasceu no mês de abril ou depois do dia 15 de maio. Conte com a colaboração material de alguém de Gêmeos ou Virgem.

GÊMEOS — Por maiores que sejam os benefícios astrais, não lhe custará nada prevenir-se um pouco. Aja com inteligência, a fim de não comprometer-se em responsabilidades arriscadas. Nesta fase do ano, deverá cuidar mais da saúde.

CÂNCER — Câncer é o signo zodiacal regido pela Lua, astro que se harmoniza bastante com Mercúrio — o regente deste dia da semana. Evite inimizades com pessoas de Capricórnio, e assim terá um dia maravilhoso nesta quarta-feira.

LEÃO — Quarta-feira promissora para a grande maioria dos nativos de Leão, em especial para os que nasceram no mês de julho ou depois do dia 11 de agosto. Uma notícia feliz, através de carta, telegrama ou telefonema.

VIERGEM — Dia sumamente benéfico para você. Se tiver bom palpite, aposte na loteria; poderá ser um dos próximos felizardos neste fim de ano. Por outro lado, saiba cultivar o seu bom humor, o otimismo e a confiança em si mesmo (a).

LIBRA — Para trocar idéias e aprender coisas úteis aos seus conhecimentos, dê mais atenção aos mais idosos que você, dos quais poderá ouvir relatos muito importantes. É uma data feliz para rever parentes e viajar.

ESCORPIÃO — Influência bastante prô-neteadora com relação às novas amizades, às viagens e aos assuntos ligados à contabilidade, documentação, impostos, etc. Tenha em mente que você poderá influenciar positivamente os demais.

SAGITÁRIO — Saturno em Touro e Plutão em Virgem tendem a dificultar, ou pelo menos obstaculizar um pouco a colaboração que deva receber de terceiros, mas você poderá fazer muito pelo próprio esforço. Notícias agradáveis.

CAPRICÓRNIO — Sua vida íntima, sua natureza humana, propósitos pessoais, objetivos e desejos que o caracterizam estarão em evidência no decorrer deste fim de ano. Dê mais atenção às suas qualidades inatas. Procure desenvolvê-las.

AQUÁRIO — Dia em que terá notícias agradáveis, fará excelentes amizades, terá sucesso em viagem e conquistará melhoria financeira e profissional. Seu otimismo em relação ao futuro, fará bem a você. Procure orientar alguém.

PEIXES — Assuntos de ordem profissional estarão em berlinda dos acontecimentos prováveis do dia. Saiba aproveitar suas oportunidades de se revelar pelo que pensar, disser ou escrever. Exito previsto na esfera sentimental.

NATAL É COM A CASA BUERGER

AGORA MAIS NOVIDADES
PREÇOS MAIS BAIXOS
A VISTA COM DESCONTOS JAMAIS
VISTOS NA CIDADE
APROVEITE POIS NESTE NATAL A OFERTA É TOTAL NA SUA CASA BUERGER
RUA: 15 de Novembro — 506

População atual do Brasil é de 92,3 milhões de habitantes

RIO (AJB) — O Ministro do Planejamento, Sr. João Paulo dos Reis Velloso, entregou ao Presidente Médici, no Palácio dos Laranjeiras, os resultados preliminares do Censo Demográfico de 1970, que acusa uma população de 92,3 milhões de habitantes, e uma taxa de crescimento anual de 2,7% para o período 1960-1970, ou seja, 0,4% menor do que a verificada no decênio anterior (3,1%).

Após o despacho com o Presidente da República, o Ministro João Paulo Velloso afirmou aos jornalistas que aqueles resultados demonstram ter ocorrido uma aceleração na queda da taxa da natalidade e uma desaceleração na taxa da mortalidade.

Disse o Sr. João Paulo dos Reis Velloso que pelos números apurados, daqui por diante, a taxa anual de

expansão demográfica deve declinar. Disse que os totais apresentados pelo Censo já haviam sido previstos pelos estudos realizados pelo IPEA, destacando que o aumento não causou surpresa.

Os dados entregues ao Presidente da República incluem três mapas e uma exposição de motivos. Num dos mapas constam os resultados preliminares do Censo na região do Grande Rio, formada pelo Rio e municípios da Baixada Fluminense, cuja população atingiu a 7.128.750 habitantes, o que

“chegou bem perto do Grande São Paulo”, segundo revelou o Ministro João Paulo dos Reis Velloso.

Outro fato considerado importante pelo Ministro foi o de que o Município de Nova Iguaçu no Estado do Rio, englobado na região do Grande Rio, figura agora entre as 10 maiores cidades

brasileiras em população, com 727.671, que é duas vezes a população de Niterói. Depois de Rio, a segunda cidade mais populosa no Grande Rio é Duque de Caxias, com 431.913 habitantes, seguida de São Gonçalo, com 430.374 habitantes, ambas também no Estado do Rio.

No documento entregue ao Chefe do Governo, o Ministro do Planejamento afirma que até 30 de junho de 1971, estará pronto o elenco das “tabulações avançadas”, compreendendo todos os quadros mais importantes do Censo, de forma a caracterizar, inclusive, a composição étnica da população, o seu nível educacional e sua situação econômica e social.

Informou ainda que de todas as unidades da Federação, apenas não encerraram a coleta de dados os Estados do Maranhão, Pará, Amazonas, Mato Grosso e Acre, além dos Territórios de Rondônia e Roraima. Adiantou ainda que no momento está sendo atribuída nova tarefa à rede coletora do Instituto Brasileiro de Estatística: pela primeira vez, será realizada no País, uma pesquisa para avaliação da qualidade da coleta de dados censitários. O trabalho, que será lançado na primeira quinzena de janeiro de 1971, tem por base uma amostra selecionada através dos setores censitários, estratificados segundo as micro-regiões geográficas, definidas após aprofundados estudos efetuados pelo Instituto Brasileiro de Geografia.

Informou que até abril próximo serão divulgados os resultados do censo a nível

de município, com a distribuição por sexo e a divisão entre população urbana e rural. A partir de janeiro próximo, terá início a divulgação dos volumes correspondentes aos resultados preliminares. O primeiro volume corresponderá à Paraíba.

Segundo os estudos entregues ao Presidente da República, a população brasileira aumentou no decênio em cerca de 30%, comparado com os 70.970 mil habitantes existentes em 1960. Em confronto com os 3,1% da década de 50, a taxa geométrica anual de crescimento verificada entre 1960/70 foi de 2,7%, taxa que deverá permanecer inalterada até o encerramento da final das apurações”, segundo o Ministro.

Salienta ainda que pela sua tendência declinante, a

taxa anual neste início de nova década pode estar razoavelmente abaixo do nível correspondente à média do decênio.

De acordo com os resultados provisórios conhecidos, Brasília registrou o maior crescimento percentual no decênio, isto é, 284,4%, ultrapassando sua população a meio milhão de habitantes. Seguem-se Ilhéus o Território do Amapá e os Estados de Mato Grosso, Paraná e Goiás.

O Estado de São Paulo assinalou o maior aumento em números absolutos. Somaram-se à população registrada no censo de 1960 mais 4.741.487 habitantes, alcançando a população atual de 17.716.186 pessoas. O Estado do Paraná configurou o segundo maior crescimento com o acréscimo de 2.483.757 pessoas, totalizando a popu-

lação atual de 6.741.520 habitantes.

Sete Estados — Ceará, Pernambuco, Bahia, Minas Gerais, Rio de Janeiro, Rio Grande do Sul e Goiás — apresentaram expansão superior a um milhão de habitantes.

O aumento da população das capitais, em termos relativos, foi liderado por Goiânia, com 153,36%. Seguem-se Macapá (87,09%), Cuiabá (79,61%), Belo Horizonte (77,79%), Porto Velho (76,76%) e Manaus (72,89%). As cidades de São Paulo com mais de 2.076.182 habitantes em relação à população de 1960, Guanabara com acréscimo de 989.619, e Belo Horizonte, com 539.380 novos habitantes, constituíram as capitais de mais expressivo aumento demográfico em números absolutos.

INDICADOR PROFISSIONAL

DR. VICTOR C. GARCIA

C.P.F. 008208739
Especialista em Ovidos, Nariz, Garganta, Pescocelo e Boca.
MICRO-CIRURGIA DOS OVIDOS.
Técnicas mais avançadas nas CIRURGIAS da SURDEZ e das Inflamações dos Ovidos. Próteses, Exêrtes, e Plásticas. Cursos completos — Aparelhagens modernas.
OTONEUROLOGIA
Cirurgia dos nervos Facial e Acústico — Paralisias Faciais — Tonturas — Zumbidos — Doenças do Labirinto
RINOLOGIA — SINUSOLOGIA
Tratamento clínico e cirúrgico das Rinites e Sinusites — Rinites Alérgicas — Vacinoterapia
ONCOLOGIA
Cirurgia dos Tumores da Cabeça, Pescocelo e Boca
ODONTOLOGIA
Cirurgia Bucal — Dentária — Fraturas — Correções — Gengivas
LARINGOLOGIA
Aparelhagem completa para diagnóstico e tratamento — CIRURGIA das CORDAS VOCAIS
ENDOSCOPIA PER-ORAL
Exames — Remoção de CORPOS ESTRANHOS dos Pulmões e Esôfago, Dilatações da Laringe, dos Brônquios e do Esôfago.
17 ANOS DE CURSO SUPERIORES REGULARES E ESPECIALIZADOS NOS MELHORES SERVIÇOS E ESCOLAS DE ODONTOLOGIA E MEDICINA.
Blumenau — Santa Catarina

Aldo Benjamin de Macedo
C.P.F. 003720809
ADVOGADO
Escr. Blumenau — Rua 15 de Novembro, 550 — 11º andar S/1105 — Fone: 22-1832
Escr. Itajaí — Rua Lauro Muller, 54 — Fone: 504.

DR. ROBERTO BUCHELE
CARDIOLOGIA - ELETROCARDIOGRAFIA
Doenças do Coração — Eletrocardiografia — Curso de especialização em Cardiologia, no Hospital das Clínicas de São Paulo (serviço do prof. Luiz V. D. Court). — Rua 15 de Novembro, 676, 3º andar — Edifício do Banco Sul do Brasil — Consultas: Pela manhã — às 10,30 horas (hora marcada) a tarde — 14 horas às 17 horas.

ESCRITÓRIO DE ADVOCACIA
Antônio Carlos Silva
OAB/SC 2070 — CPF 003785189
Renato de Mello Vianna
OAB/SC 2287 — CPF 103136489
CAUSAS CÍVEIS, COMERCIAIS, TRABALHISTAS E CRIMINAIS. — COBRANÇAS MARCHAS E PATENTES
Representantes para todo o Estado de BRUNNER & CO., LTD. — Agentes Oficiais de Propriedade Industrial — Advogados e Engenheiros.
RUA ANGELO DIAS, 23 — 1º ANDAR — FONE: 22-0440 — Cxa. POSTAL - 827 — BLUMENAU-SC.

DR. HERCÍLIO LUZ COSTA
C.P.F. 020283449
DOENÇAS NERVOSAS
Curso de especialização em Psiquiatria (2 anos) no Instituto de Psiquiatria da Universidade Federal do Rio de Janeiro (Ex-Univers. do Brasil). — Ex-Chefe dos médicos residentes do Instituto de Psiquiatria da U.F.R.J. — Consultório: Rua 15 de Novembro, 678 - Edifício E. Schadrack - 2º andar - sala 3 - Blumenau - SC. — Telefone: 22-0530 — Consultas - Marcar no consultório às 15 horas.

DRA. HELGA M. MAYER
C.P.F. 051255297
Neurologia e Eletroencefalografia
Diplomada pela Faculdade Nacional de Medicina (Rio) Estágio no Serviço de Neuro Psicologia (Prof. François Lhermitte) Hôpital de La Salpêtrière (Paris) — Tese apresentada à Faculdade de Medicina de Paris (Assistente estrangeiro) — Estágio na Cadeira de Neurologia do Hospital Santa Maria (Lisboa) — Especialista do Hospital de Neurologia da U.F.R.J. — Estágio na Clínica Neurocirúrgica do Dr. Paulo Niemeyer (Deptº Neurofisiologia) — Estágio no Serviço de Neurologia da Santa Casa Misericórdia (Rio).
Horário do Serviço de Eletroencefalografia: 8 às 12 e 13 às 18 horas — Horário para Consultas: 8 às 12 e das 16 horas em diante.
CONSULTÓRIO: — HOSPITAL UNIVERSITÁRIO — Tel. 22-0011.

CLÍNICA DE OLHOS, OUVIDOS, NARIZ e GARGANTA
DOENÇAS E OPERAÇÕES
DR. WILSON SANTHIAGO
C.P.F. 003736309
DR. WILSON HOLTRUP SANTHIAGO
C.P.F. 003736309
CONSULTÓRIO — HOSPITAL SANTA ISABEL
FONE 22-1626

ESCRITÓRIO JURÍDICO
WERNER GREUEL
C.P.F. 003848609
RENATO WOLFF
C.P.F. 103136999
Rua 15 de Novembro, 504 - Sala 5 — Telefone: 22-1953 — BLUMENAU

DR. ANTONIO MARCOS ULIAN
C.P.F. 003713519
ORTOPEDIA E TRAUMATOLOGIA
CONSULTÓRIO: Hosp. Sta. Catarina — Fone: 22-1444
RESIDÊNCIA : Rua São Paulo, 1587 — Fone: 22-0505
CONSULTAS: Pela manhã e à tarde.

Dr. Conrado Balsini Neto
C.P.F. — 006251919
CLÍNICA INFANTIL
Consultório: Hospital Universitário — Fone: 22-0011; Residência: Hermann Hering, 481 — Fone: 22-1002; Consultas: das 10 às 12hs. e das 15 às 18 hs.

EMYGDIO GERALDO SADA
C.P.F. 028666179
ADVOGADO
Florianópolis, 55 — Sala 204 — Edifício JUMA — FONE: 22-0184

Dr. Wilson Holtrup Santhiago
CRM. 970 — C.P.F. — 0037736309
OLHOS — DOENÇAS E OPERAÇÕES
Refracção em geral — Prescrição de lentes de contacto. — Crio-cirurgia na operação de catarata — Bataterapia — Cirurgia do estrabismo — Ortopia (exercícios para estrabismo) Neuro - Oftalmologia.
Curso de Especialização em Oftalmologia pelas Faculdades de Medicina da Universidade Federal do Paraná, Faculdade de Ciências Médicas e Evangélica do Paraná.
Assistente do Prof. Paula Soares F. (2 anos).
Curso de deslocamento da retina em Belo Horizonte, serviço Prof. Hilton Rocha.
Membro da Sociedade Brasileira de Oftalmologia.
CONSULTÓRIO: HOSPITAL SANTA ISABEL
HORÁRIO: 9 às 12 horas e das 15 às 18 horas.
Atende com hora marcada pelo Fone: 22-1626.

DOENÇAS DO CORAÇÃO
JR. LEO CARVALHO
C.P.F. 003743429
ELETROCARDIOGRAFIA
Hospital Santa Isabel
Consultas:
9 às 12 horas — 15 às 18 horas

DR. CARL HEINZ PETERS
CRM 543
CLÍNICA DE OLHOS
Membro da Sociedade Brasileira de Oftalmologia - Membro num. da Société Française de Oftalmologie - Membro num. da Soc. Hispano-Americano de Oftalmologia - Membro num. do Instituto Barraquer.
TRATAMENTOS — OPERAÇÕES
Rua 15 de Novembro, 550 - 8º andar - Conj. 801/2 Edifício Catarinense
BLUMENAU — Santa Catarina
Horário de Consultas: 9.00 às 12.00h. 14.00 às 18.00. De 2ª-feira à 6ª-feira.
Prescrição de óculos e de lentes de contato
Exame neuro-oftalmológico - Bataterapia
Exercícios Ortopáticos (Extrabismo).

V. BEDUSCHI
Clínica Cirúrgica
Prótese
RUA VEREADOR AUGUSTO BEDUSCHI, 99
Telefone: 11 — GASPAP

DR. BIAVATTI
C.P.F. 020244209
APARELHO DIGESTIVO
VARIZES CIRURGIA
E TRATAMENTO CLÍNICO.
Consultas: 9h. às 12h. e 14h. às 19 h.
HOSPITAL SANTA CATARINA
FONES: 22-1444 e 22-1642

DR. JOSÉ ARAÚJO
Médico Especialista de Ovidos, Nariz e Garganta
Clínica e Cirurgia da Surdez — Endoscopia Per-Oral — Cirurgia da Cabeça e Pescocelo
Consultório no HOSPITAL SANTA ISABEL
Horário das 8 às 11h e das 15 às 18 horas.
EX-MÉDICO ASSISTENTE DAS
Clínica Universitária Otorrinolaringologia de Genebra (Suíça) — 3 anos; Clínica Universitária de Otorrinolaringologia, endoscopia e audiolaringologia de Lyon (França) — Clínica Universitária de Otorrinolaringologia e Cirurgia Maxilo-Facial de Toulouse (França) — 1 ano; Serviço de cabeça e pescocelo do Hospital do Câncer de São Paulo — (1 ano; Membro Efetivo da Sociedade Brasileira de Cirurgias da Cabeça e Pescocelo).

Dr. Adalberto Caram Lima
C.P.F. 008849419
CIRURGIÃO - DENTISTA
CLÍNICA — PRÓTESE — CIRURGIA
CONSULTÓRIO
Edifício Juma — Rua Florianópolis, 55
1º andar — Sala 103 — BLUMENAU-SC.

DR. ANTONIO C. LOUREIRO
CRM 692 — Inscr. I. Renda — 4062
Doenças do Coração — Eletrocardiografia — Curso de especialização em Cardiologia, no Hospital das Clínicas de São Paulo (serviço do prof. Luiz V. D. Court). Atende no Hospital Santa Catarina, de segunda à sexta-feira pela manhã: das 10,30 (hora marcada); A tarde: 14,30 às 18 horas — Telefone: 22-1642.

DR. ROMUALDO IZON HEIL
CPF 003759009
Ex-médico residente do serviço de cirurgia do Hospital Ernesto Dornelles, de Porto Alegre. Ex-médico estagiário do serviço de cirurgia infantil do Hospital do Servidor Público do Estado de São Paulo.
CLÍNICA CIRÚRGICA E CIRURGIA INFANTIL
Consultório no Hospital Santa Isabel — Fone 22-02-22; Residência: rua 7 de setembro, 1343 — Fone 22-09-97.

Rússia estaria impedindo as negociações em Berlim

WASHINGTON, 22 (UPI) — O Departamento de Estado acusou ontem a União Soviética de fazer perigar o bom êxito das conversações das quatro grandes potências em Berlim.

Segundo o Departamento, os soviéticos “têm a responsabilidade de proporcionar a Berlim e dar tranquilidade à sociedade”.

lim do Oeste de modo algum são contrárias às conversações dos quatro grandes, nem aos interesses da cidade de Berlim. Os aliados consideram que perturbações como as que vem ocorrendo apresentam dúvidas acerca do desejo dos soviéticos de produzir melhoras em Berlim e dar tranquilidade à sociedade”.

NEGATIVA
WASHINGTON, 22 (UPI) — O Departamento de Estado negou energeticamente toda insinuação de que o chanceler da Alemanha Ocidental Willy Brandt perturbou as relações entre os Estados Unidos e o governo de Bonn com sua política de estreitar relações com

os países comunistas da Europa Oriental.

A esse respeito, o porta-voz do Departamento Robert J. McCloskey ressaltou que os Estados Unidos apoiam a política de Brandt e que não compreendia os rumores partilhados de que as ações do governante alemão haviam estranhado as relações com Washington.

McCloskey reafirmou-se assim a um despacho do correspondente do jornal “New York Times” em Bonn, segundo o qual altos funcionários alemães opinavam que Brandt e o governo dos Estados Unidos “estão passando por uma crise de confiança” pela política oriental de Bonn.

OPERAÇÃO MAUA FAZ SELEÇÃO

Tendo em vista a grande afluência de estudantes que desejam participar das atividades da OPERAÇÃO MAUA durante o período de férias, a Coordenação Geral da Guanabara anuncia que terá necessidade de efetuar uma seleção, pois o número de estudantes inscritos em todo o Brasil excede a quantidade de vagas disponíveis.

Está estabelecido no programa das férias que os estudantes do sexo masculino irão para o Sul do País e os do sexo feminino seguirão para o Norte e Nordeste. Já foram efetuados contatos com as empresas que serão visitadas pelos universitários.

O porta-voz do Departamento, Robert McCloskey, observou que isto era difícil porque “a maneira de fazer prosperar as negociações” que os representantes da França, Inglaterra, União Soviética e Estados Unidos empreenderam com a idéia de melhorar o acesso e as comunicações a Berlim Ocidental e aumentar o movimento de pessoas e comércio entre os setores oriental e ocidental de Berlim.

McCloskey manifestou que os Estados Unidos não consideram válidas as razões dadas pelos soviéticos e pelos alemães orientais para deter o tráfego na rodovia. A alegação destes é que protestam contra o que qualificam de reunião ilegal dos dirigentes do Partido Democrata Social da Alemanha Ocidental em Berlim do Oeste.

O citado porta-voz informou que os russos protestaram sexta-feira última ante os britânicos, franceses e norte-americanos, contra a reunião e que os aliados responderam sábado do seguinte: “A posição ocidental é de que tais reuniões de organizações alemãs ocidentais em Ber-

CASA SÃO JOSÉ
VILA ITOUFAVA - BLUMENAU-SC.
INSTITUTO DE FISIOTERAPIA
MASSAGEM CLÁSSICA
MASSAGEM DO TECIDO CONJUNTIVO
HIDROTERAPIA (Sistema Kneipp)
ELETROTHERAPIA
TERAPIA DE IRRADIAÇÕES
HORÁRIO: Segundas, Quartas, Sextas e Sábados
de manhã: 8 — 11 horas.
de tarde: 14 — 17 horas.

ESTARIA SALVO DA HIDROFOBIA

LIMA, OHIO, 22 (UPI) — Um menino de seis anos, aparentemente enfermo de hidrofobia, vem respondendo ao tratamento anti-rábico e talvez seja a primeira pessoa que sobreviva a essa enfermidade, segundo revelaram hoje os médicos do Hospital Santa Rita.

Em uma entrevista à imprensa, os facultativos disseram que o paciente melhorou progressivamente desde que foi mordido por um morcego raivoso, no dia 10 de outubro último. O caso do menino Winkler foi qualificado como único pelo Serviço de Saúde dos Estados Unidos e pela Organização Mundial da Saúde (OMS).

O Serviço da Saúde recordou que as 138 pessoas que contraíram raiva nos Estados Unidos, de 1950 a 1969, morreram. A OMS disse que 151 casos de raiva se registraram no mundo em 1969 e que todos foram fatais.

O Dr. John Stechschulte, médico que atende ao caso, informou que o menino foi mordido no polegar esquerdo quando dormia. O morcego ficou preso no dedo até que o pai do menino o retirou, enviando-o ao Departamento da Saúde de Ohio para análise de raiva. No dia 14 de outubro, constatou-se que o morcego era hidrofóbico.

“Nós mesmos suspeitamos do diagnóstico — explicou o médico — e consultamos sobre o caso o Serviço da Saúde Pública dos Estados Unidos e o Departamento da Saúde de Ohio. Pois bem, suas análises indicaram que o menino, na realidade, tinha raiva humana”.



BELA VISTA COUNTRY CLUB COMUNICADO

PORTARIA: O nosso serviço de portaria nos dias 14/12 à 20/12 registrou o seguinte movimento social: PES- SOAS: 1.436 — CARROS: 399.
PROGRAMA DA SEMANA
4ª-Feira 23-1. — Sauna p/Homens e Senhores c/massagens, das 16 às 20 horas.
5ª-Feira 24-12. — O Clube e as piscinas funcionarão até às 16 horas.
6ª-Feira 25-12. — O Clube funcionará NORMALMENTE, excepto as Saunas.
Sábado e Domingo 26 e 27-12. — Clube a disposição dos Associados.
3ª-Feira 29-12. — Reunião da Diretoria, às 20 horas.
ATENÇÃO: RESERVE A SUA MESA PARA O BAILE DE SÃO SILVESTRE.
OBS. — De 3ª-Feira até Domingo o BVCC oferece um completo serviço de Bar e Restaurante, aos Senhores Associados.
SRS. — Associados, convites especiais pedimos solictarem na sede Administrativa.
FAÇA DO BVCC O SEU CLUBE, PROMOVENDO-O COM SUA PRESENÇA

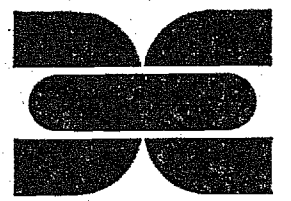
MCE QUER FORTALECER LAÇOS COM A LATINA

BONN, 22 (UPI) — O Ministro de Relações Exteriores da Alemanha Ocidental, Walter Scheel, disse hoje que as seis nações do Mercado Comum Europeu (MCE) estão interessadas em fortalecer seus laços econômicos com a América Latina.
Scheel declarou aos embaixadores dos países latino-americanos credenciados em Bonn que tanto a Alemanha Ocidental como os outros membros do MCE participariam ativamente no desenvolvimento de tais relações. O ministro antecipeu que os seis países do MCE provavelmente responderiam no mês que vem a uma declaração formulada pelos países latino-americanos a 29 de julho passado, pedindo o fortalecimento das relações econômicas com o MCE.

Indiscutivelmente a maior variedade de TUDO QUE PRECISARES
para o NATAL, seja em: MODERNOS TECIDOS - - - e pelos menores preços
MODAS — Vestidos, conjuntos, macacões, saias midi, grande novidades em TÚNICAS (modernas túnicas sanfonadas por apenas 21,50!)
CORTINAS e TAPÊTES, em grande exposição. PRESENTES de prata, cristal e porcelana.
BRINQUEDOS Radiolas — Discos — Guitarras elétricas e amplificadores — Instr. musicais — Aparelhos fotográficos — Projetores — GRAVADORES e fitas.
TUDO ISSO EMUITO MAIS, na tradicional
Casa Willy Sievert S/A Com.
Rua 15 nº 1526 — BLUMENAU.
(Estacionamento fácil)
NOTA: — Peça sua folhinha e 1 termômetro Copa 70.

Felicidade no NATAL e Prosperidade SEGURA no ANO NÔVO

COMPANHIA
CATARINENSE
DE SEGUROS



Rua Mal. Floriano Peixoto, 18-1º andar
Caixa Postal, 184 - Telegrafos: MUTUA
BLUMENAU - S.C.
Inscrição no C. G. C. M. F. Nº. 82.639.211

GOVERNO FEDERAL CONTROLARÁ AS COMPANHIAS TELEFÔNICAS

PORTO ALEGRE (AJB) — O Ministro das Comunicações, Coronel Higino Corsetti, revelou que está nos planos do Governo a partir de 1971 assumir o controle das companhias telefônicas estaduais, através da campanha ou aquisição, conforme o caso.

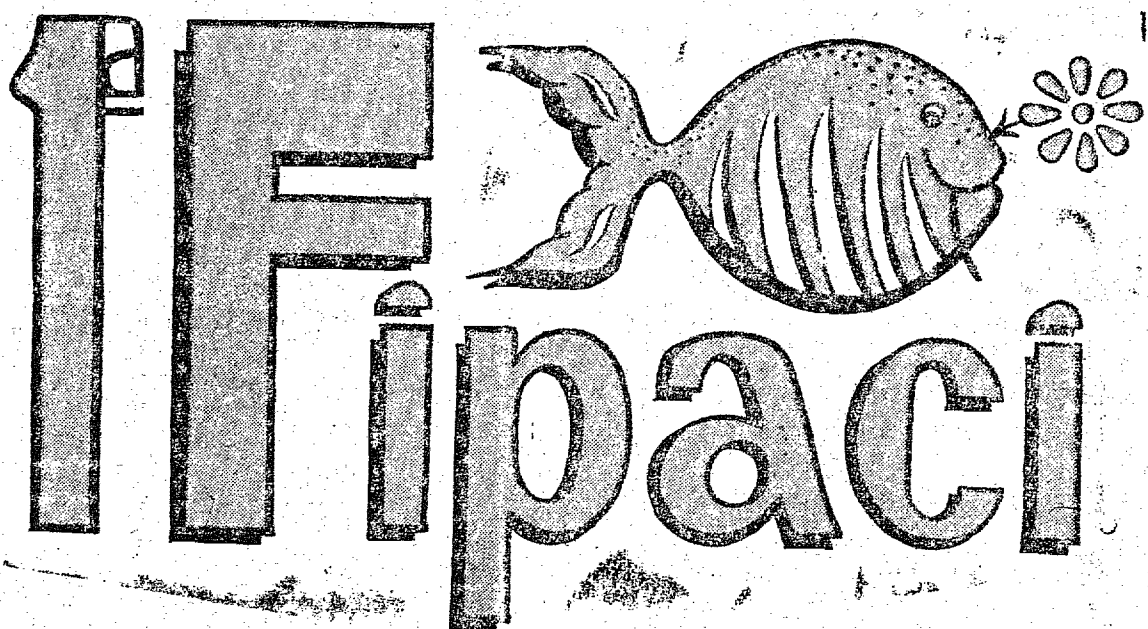
Disse que as necessidades da segurança nacional de padronização dos equipamentos e de melhor a dos serviços, tornam inevitável essa solução. "Que não é a única, mas a mais adequada".

Existem 900 empresas telefônicas atualmente no País — explicou — e a meta do Ministério das Comu-

nicações é de que haja uma só em cada estado, em condições de prestar bons serviços.

O Ministro Corsetti afirmou que por "não admitir me'o termo, a televisão a cores forçará as emissoras a melhorarem o nível de seus programas, pois em caso contrário não arranjarão patrocinadores para os programas, que são muito mais caros.

Assegurou que, em 1971, o Ministério vai empenhar-se a fundo para a recuperação financeira e administrativa da Empresa Brasileira de Correios, já estando encomendado um estudo capaz de ditar as alterações necessárias à melhoria de todos os seus serviços.



DE 23 DE JANEIRO A 3 DE FEV./71

LOCAL: PAVILHÃO - A - PORTO DE ITAJAI

250 MIL VERANISTAS VISITARÃO A FIPACI. Compras muito! É a maior chance de tornar seus produtos conhecidos nacionalmente. Haverá desde os minúsculos biquínis aos possantes motores marítimos.

- * MODAS DE PRAIA
- * NAUTICA E MOTONAUTICA
- * CONCURSO DE BELEZA
- * "SHOWS"
- * BAR E BOITE
- * RESTAURANTE

Telefones — Telex — Televisão (transmitido ao vivo) — Circuito interno de TV — Atendimento bancário. — Tudo para melhor receber os visitantes.

PELA 1ª. VEZ A INDÚSTRIA, O COMÉRCIO, AS CIAS. DE PESCA E AS ARTES TÊM ENCONTRO MARCADO COM VOCE.

RESERVAS DE "STANDS": FONES: 375 e 494 EDIF. "RIO DO OURO" 1º AND.
PROMOÇÃO: ASSOC. COMERCIAL E INDUSTRIAL DE ITAJAI S.C.

CINE GARCIA

HOJE — QUARTA-FEIRA, às 20 horas —

Olga Zubarry — Roberto Escalada e Mathan Pinzon em —

"O VAMPIRO NEGRO"
censura: 18 anos

Monstro? Besta? ou um ser sobrenatural? Sala do reino das trevas sedento de sangue. VAMPIRO NEGRO — uma orgia macabra que lhe fará gelar o sangue. A mais surpreendente aventura de terror e suspense, feita para testar os seus nervos. O VAMPIRO NEGRO — um filme que jamais será esquecido.

DIA 25: Kirk Douglas em

"A SOMBRA DE UM GIGANTE"

Tevelândia

INFORMA AS ATRAÇÕES
DE HOJE
NO CANAL 3



23 DE DEZEMBRO DE 1970

- 16.00 Clube da Criança
- 16.05 Manda-Chuva
- 16.20 O Menino Submarino
- 16.40 Seriado
- 17.10 Ramar das Selvas
- 17.45 Mulheres em Vanguarda
- 18.20 TV Educativa
- 19.00 Próxima Atração
- 19.35 Tele Esporte
- 19.45 Tele Jornal Malhas Hering
- 20.05 Irmãos Coragem
- 20.45 Faça Humor Não Faça Guerra
- 21.55 Repórter Garcia
- 22.10 Assim na Terra como no Céu
- 22.40 Os Intocáveis
- 23.50 O Besouro Verde

ARTEL

O TELEVISOR BRASILEIRO DE MAIS LONGO
ALCANCE - NA

TEVELANDIA

A MAIS LONGA GARANTIA - 6 MESES DE GARANTIA TOTAL.
TEVELANDIA — BLUMENAU E RIO DO SUL

CINE BUSCH

HOJE — QUARTA-FEIRA — às 20 Horas —
Uma excepcional realização de Henry Hathaway. Dean Martin, o jogador audaz e Robert Mitchum, o pregador pistoleiro em —

POQUER DE SANGUE
Technicolor - 14 anos

O western de maior suspense na história do cinema.

Um a um iam morrendo os parceiros de jogo... a cidade estava amedrontada. Quem seria o assassino?

Mas somente os mortos sabiam quem era o assassino... e um deles deixou uma pista para destruí-lo.
POQUER DE SANGUE, um espetáculo excepcional, indicado para os fans exigentes

PROX. DOMINGO —
MATAREI UM A UM

CINE MOGK

HOJE — QUARTA-FEIRA, às 20 horas —
A UNITED ARTISTS apresenta: Gregory Peck — Bernard Lee e a estréla de Win Min Than em —

TERRA ENSANGUENTADA
Technicolor

A terra queimava... a sede devorava... a morte... rondava... mas a missão deveria ser cumprida. Se é aventura que você procura... é neste filme que ela se encontra.

CINE MOGK informa que amanhã dia 24
"NÃO HAVERÁ SESSÃO"

Anote nossa programação natalina:
Dia 25 — DANGER PASS — PASSAGEM PARA O INVERNO — DIA 26 — CEM RIFLES — DIA 27 — TARZAN E O GRANDE RIO.

CINE BLUMENAU

HOJE — QUARTA-FEIRA — às 20 Horas —

O maior espetáculo do cinema brasileiro. — Tarcísio Meira, o João Coragem da novela "Irmãos Coragem" — Rossana Ghessa, Jece Valadão, Sérgio Hingst, em —

QUELÉ DO PAJEU
Technicolor — Censura 14 anos

Um filme que conquistou os aplausos da crítica e do público do Rio de Janeiro, São Paulo, Curitiba, Porto Alegre. Uma nova aventura de cangaceiro, repleta de ação, emoções, narrada em linguagem simples e capaz de prender o espectador da poltrona da primeira à última cena.
QUELÉ DO PAJEU, a história de um homem que vive somente para vingar sua família. Não deixem de ver Tarcísio Meira em QUELÉ DO PAJEU um filme espetacular.

PROX. DOMINGO —
HERÓIS DO INFERNO

Bens de consumo brasileiros para a Grã-Bretanha

FIQUE DE OLHO ANÚNCIOS CLASSIFICADOS

TERRENOS CASAS APARTAMENTOS

G. WERNER DOROW — Corretor de Imóveis. Reg. CRECI — 2191

Rua 15 de Novembro, 415 — Sala 3. Res. Rua Cel. Pedersen, 180.

AUTO COPA "70" LTDA.

GARAGEM DE ESTACIONAMENTO — COMPRA E VENDA DE CARROS NOVOS E USADOS FINANCIADOS ATÉ 24 MESES.

Temos a venda os seguintes carros usados

CARRO	ANO
VOLKSWAGEN — TL-OK	70
VOLKSWAGEN 4 portas — Luxo	69
VOLKSWAGEN, 4 pts	69
VOLKSWAGEN	65
VOLKSWAGEN	64
KOMBI	65
ESPLANADA	63
VEMAGUETE	64
JEEP	60
PREFECT	52

Rua 15 de Novembro, 1439 — Fone: 22-0574 BLUMENAU

ESCRITÓRIO CONTABIL AGOSTINI

Rua 15 de Novembro, 342 - S/14-15-16. — Fone: 22-0156 — Caixa Postal - 1122 BLUMENAU — Santa Catarina

Registro de Firmas — Escritas Fiscais — Contabilidade — Contratos — Distratos — Declaração de Imposto de Renda etc.

COM 10 ANOS DE EXPERIÊNCIA NO RAMO

COSTUREIRA ACEITA ENCOMENDAS

Costureira com grande prática aceita encomendas de vestidos, saias, blusas e slacks para entrega imediata e festas de fim de ano.

TABELA DE PREÇOS

VESTIDO	Cr\$ 25,00
SAIA	Cr\$ 10,00
BLUSA	Cr\$ 10,00
SLACK	Cr\$ 15,00

Tratar à Rua Ibirama nº 141 Bairro do Garcia (esta rua começa em frente ao Grupo Escolar Santos Dumont).

SEJA PREVIDENTE!

Se ainda não mandou fazer seu carimbo padronizado exigido pela legislação federal, remeta sua encomenda a

CARIMBOS DE BORRACHA REAL

Fabricamos todos os tipos de carimbos comerciais, placas esmaltadas e carimbos infantis

Rua 15 de Novembro, 1300 - BLUMENAU - SC.

BEBIDAS PARA O NATAL?

não é problema; faça hoje seu pedido e receba em sua casa tudo o que você desejar em bebidas para um Natal mais feliz. Nós temos: Refrigerantes, Chopp e Cervejas "ANTARCTICA", Coca-Cola Crush, Gasosas Max Wilhelm, Água Mineral, Conhaques, Aperitivos, Vinhos e Champanhas. FONE 22-1660 às suas ordens e boas festas e feliz ano novo.

VENDE-SE

Uma casa de material com 2 (dois) pavimentos, própria para armazenar, bar e hotel, ponto central de São João Batista. Possui 280 metros construção de material e 260 metros construção de madeira.

Condições especiais: Cr\$ 10.000,00 de entrada e saldo a comb'nar, a pagar inclusive através da Caixa Econômica.

Tratar com o Sr. Laurindo Aguiar, Casa do Rádio, Filial de São João Batista - SC.

POLAR

A Loja do Turista — Souvenirs — O maior depósito de Canecos Tipicos, Madeira entalhada — Artigos p/fumantes — Presentes — Artesanato — Exclusividades — Rua 15 de Novembro, 534 — BLUMENAU.

CASAS ZENDRON

Estoque sempre renovado em calçados das melhores fábricas

BRUSQUE — Santa Catarina

ÚLTIMO APARTAMENTO

VENDE-SE o último apartamento do Conjunto Residencial "Primavera". Pronta entrega. Financiamento a longo prazo.

Informações na "Mercantil e Incorporadora Rabe S/A". Telefone: 22-1262.

TERRENO

VENDE-SE um terreno. — Aceita-se como entrada automóvel.

Informações: Rua Namy Deeke, 175 — BLUMENAU.

OPORTUNIDADE

VENDE-SE um terreno com 450m2, todo plano. ÓTIMA LOCALIZAÇÃO. Frente para duas ruas.

Informações: Jornal Cidade de Blumenau.

SECRETÁRIA

Moça culta e simpática boa apresentação, cursando o 2º Normal, datilógrafa, procura colocação para trabalhar em escritório.

Informações: Jornal Cidade de Blumenau, Rua Namy Deeke, 175.

MUDAS DE PINUS

VENDE-SE mudas de PINUS ELLIOTTI. Qualquer quantidade.

TRATAR: Rua João Pessoa, 989 — fundos BLUMENAU

OPORTUNIDADE

VENDE-SE

Uma LAMBRETTA L-I ano 1965 — Estado novíssimo. — Tratar a Rua (beco) Tocantins, 114 com sr. MANUEL, INACIO.

Certificado Extraviado

Acha-se extraviado o Certificado de Registro de uma Kombi, marca Volkswagen, de Chassis nº B7-113911, Certificado nº 099998, de propriedade de Lourival Huebes.

Indaiá, 16 de dezembro de 1970

BUETTNER S.A.

IND. E COM.

.. SEÇÃO LOJAS ..

Você encontra todos os afamados artigos BUETTNER

Têxteis para: Cortinas — Felpudos estampados — Guarnições de mesa — Toalhas de copa e cozinha.

OS ÚLTIMOS MODELOS APRESENTADOS NA FENIT EM DECORAÇÕES DE CASA

Além dos artigos BUETTNER você poderá adquirir tecidos das melhores firmas do Brasil. Armarinhos — Artigos para presentes —

Avenida Cônsul Carlos Renaux, 130 —

Tel: 1134 — BRUSQUE S.C.

AUTOMÓVEIS

SIMCA CHAMBORD — 1962 — Motor zero Km
SIMCA JANGADA TUPAÇO — 1964
CORCEL STD. — 1969
WV — 1600 — 4 pts — 1970
GORDINI — 1966.

VENDO — TROCO — FINANCIAMENTO ATÉ 30 MESES

Tratar no PÓSTO GARAGE BLEHM

Rua Floriano Peixoto — Esquina com a 7 de Setembro — BLUMENAU.

Restaurante e Confeitaria AQUARIUM

aceita-se encomendas

CHRIST - STOLLEN

para

NATAL

LONDRES (BNS) — O Brasil, que só exportava para a Grã-Bretanha no passado matérias-primas como café, cacau, carne e madeira pretende agora irromper no mercado britânico com bens de consumo relativamente sofisticados.

Encabeçando este movimento para aumentar o comércio mútuo entre os dois países encontra-se a exposição de produtos da indústria leve brasileira montada no Centro Brasileiro de Comércio de Londres, que permanecerá aberta até 30 de dezembro.

Pela primeira vez o Brasil está mostrando aos importadores britânicos e às associações comerciais que é um competidor viável, podendo ser comparado a fornecedores mais conhecidos de bens como brinquedos, relógios, aparelhos eletro-domésticos, cutelaria, peças de banheiro, utensílios de cobre, equipamento de mergulho, harpões para pesca submarina, taças, troféus e medalhas e até pianos.

Um piano brasileiro — que foi tocado na abertura da mostra é fornecido em mais de 40 espécies de belas madeiras. O assistente econômico junto a Embaixada brasileira em Londres Professor José Lu'z Paoliello, ressaltou que nenhum fabricante de pianos europeu tem acesso a tantas variedades de madeira local.

Outro destaque da exposição é a loja, um belo trabalho de "designers" paulistas. Isso demonstrou que os "designers" brasileiros se igualam sem qualquer modestia aos seus colegas europeus.

SAPATOS, TÊXTEIS, ROUPAS PARA CRIANÇAS

O "expert" econômico brasileiro disse ainda à imprensa que não foi possível apresentar todos os produtos das indústrias leves brasileiras nessa exposição londrina e que havia outros que ele acreditava terem um grande futuro na Grã-Bretanha. Entre eles peças sobressalentes e acessórios para carros, tapetes (o Centro Brasileiro de Comércio é todo forrado com tapetes de sisal do Brasil), têxteis, sapatos e roupas de criança.

Ele predisse que dentro de poucos anos o Brasil passará à frente da Itália e da Espanha como fornecedor de sapatos à Grã-Bretanha.

O Brasil já está vendendo bens manufaturados para outros países, principalmente para os Estados Unidos, México e Canadá, disse o adido. Entre eles, produtos eletrônicos, tubos de televisão, válvulas de rádio e equipamento de telecomunicação. Os produtos manufaturados brasileiros segundo ele, representam de 10 a 12% das exportações totais para a Grã-Bretanha. Há apenas dois anos atrás era a metade disso.

AUMENTO DO COMÉRCIO MÚTUO

O Professor Paoliello declarou que o Brasil está particularmente ansioso em favorecer o comércio mú-



RÁDIO BLUMENAU
EXCLUSIVAMENTE
MÚSICA E
INFORMAÇÃO

Legionários franceses abandonaram a África

FORT LAMY, CHADE, 22 (UPI) — Os últimos quatrocentos membros da Legião Estrangeira que permaneciam fora da França, partiram de regresso a seu país depois de terem ajudado a reprimir os insurgentes do Chade, encerrando-se, dessa forma, outro capítulo na célebre história do corpo.

O desfile dos legionários com seus tradicionais quepis brancos, para tomar o avião de regresso, não significava a cessação da intervenção francesa na rebelião do Chade. Dois mil soldados regulares franceses permanecem nesta nação africana e recentemente foram reforçados com a chegada de 14 helicópteros "Sikorski H-34", procedentes da França, para repor o equipamento danificado recentemente nas operações.

Os 400 legionários que partiram domingo à noite eram os remanescentes dos 1.500 que a França enviou ao Chade em ajuda do apossado governo do presidente François Tombalbaye, na primavera de 1969.

A França vem retirando paulatinamente suas forças de combate e deixando assessores militares franceses, até que o exército do Chade possa defender o regime por si só.

- Leia
 - Assine
 - Divulgue
- Cidade de Blumenau

Transferida a sede da ECT

A Empresa Brasileira de Correios e Telégrafos, comunica que transferiu sua Administração Central, anteriormente instalada na Praça XV s.º, para o 8º, 10º e 11º andares do prédio nº 290 da Avenida Presidente Vargas, onde está funcionando a Presidência, Chefia de Gabinete, Secretaria, Assessoria Jurídica, Assessoria de Relações Públicas, Assessoria de Imprensa, Organização e Métodos, Departamento de Serviços Gerais e Departamento de Finanças.

No prédio da Praça XV, antes ocupado pela Presidência da ECT, será instalado o Departamento de Serviços Postais, atualmente situado na Rua Visconde de Itaboraí nº 20, 1º andar.

CURSO

A formação de mão-de-obra mais qualificada, para atender às novas necessidades da Empresa Brasileira de Correios e Telégrafos e permitir a melhor relacionamento entre os funcionários e os usuários da Empresa, é o objetivo do curso sobre Reforma Administrativa, que ontem terminou a formação de mais cem funcionários.

A ECT já treinou mais de 12 mil funcionários, em todo o Brasil, dentro dos novos métodos da Reforma Administrativa, atingindo todos os níveis da sua administração.

PEÇAS CHEVROLET
CASA ROYAL S/A.

tuo com a Grã-Bretanha. Lembrou as grandes encomendas feitas recentemente pelo Brasil — principalmente a compra de seis fragatas de desenho avançado para a Marinha brasileira — e disse que seu país apreciava o fluxo de capital britânico com propósito desenvolvimentista.

Outro porta-voz do Centro Brasileiro de Comércio disse que a finalidade da exposição era realmente "mostrar ao finalizado da exposição uma linha representativa de alguns produtos do setor de engenharia leve da indústria brasileira, e permitir que esse público visse por si mesmo a variedade e alta qualidade dos produtos fabricados no Brasil".

A indústria brasileira, disse ele, atingiu agora um estágio avançado de desenvolvimento em todos os setores. As indústrias manufatureiras fornecem a maioria das necessidades do país e certos produtos são exportados não apenas para os países da Associação de Livre Comércio Latino-Americano como também aos mercados da Europa e do Japão. A média de crescimento em 1968 foi de 41% e o total de exportações de bens manufaturados em 1969 atingiu a cifra de 283.200.000 dólares.

As indústrias do ferro e do aço como a automotivística são setores altamente avançados — disse o porta-voz. O carro brasileiro é totalmente fabricado no Brasil. E uma das confirmações da boa qualidade do produto brasileiro, segundo o Professor Paoliello, é a venda de relógios fabricados no Brasil para a Suíça.

JUIZO DE DIREITO DA 2ª VARA DA COMARCA DE BLUMENAU

EDITAL DE CITAÇÃO COM O PRAZO DE TRITA (30) DIAS

O DOUTOR LAURO PEREIRA OLIVEIRA, Juiz de Direito da 2ª Vara da Comarca de Blumenau, Estado de Santa Catarina, na forma da lei, etc.

FAZ SABER, a RICARDO KUNZER, residente em lugar incerto e não sabido, que por parte de ZILLI KUNZER, foi apresentada a este Juízo a petição do seguinte teor: "PETIÇÃO". Exmo. Sr. Dr. Juiz de Direito da Comarca de Blumenau. Zilli Kunzer, brasileira, casada, do lar em passo manso-residente e domiciliada, por seu assistente judiciário, que a esta subscrive, vem perante Vossa Excelência expor e, afinal, requerer o seguinte: 1 — A suplicante, conforme se verifica pela inclusa certidão, em 15 de abril de 1961 contraiu núpcias com Ricardo Kunzer, pelo regime de comunhão de bens; 2 — Do seu matrimônio advieram (sete) 7 filhos: Adalberto, Edelberto, Elinora, Osmar, Roberto, Henr que, Aracl, Darci, todos menores; (certidões juntas); 3 — Viviam os cônjuges em perfeita harmonia no lar conjugal, quando de uns tempos para cá, há precisamente um ano o seu esposo a vem inflingindo com sevícias, maus tratos e por fim abandonando o lar conjugal; 4 — O casal não possui bens a partilhar. Portanto, o suplicado infringiu o art. 317, item III e IV do Código Civil, vem propor contra ele Ricardo Kunzer a presente ação ordinária de desquite, que espera seja julgada procedente e condenado o rei, conjuge culpado, nas pronunciações de direito, bem como nas custas do processo. Requer a citação do suplicado por edital, visto se encontrar em lugar incerto, para que, em dia e hora que lhe forem designados, compareça na sede desse Juízo, à audiência de conciliação de que trata a Lei, ou presente, querendo, a contestação que tiver, ficando desde logo citado para os subsequentes termos da ação sob pena de revelia, ouvido a Douta Promotoria Pública da Comarca. Requer-se que seja depositado em Juízo um crédito que Ricardo Kunzer tem a haver de Bertoldo Klöhn de Cr\$ 2.000,00 (dois mil cruzeiros) e mais a quantia de Cr\$ 800,00 (oitocentos cruzeiros), em ENCANTO. E, conforme determina a Lei 5.478 de 25 de julho de 1968 em seu art. 4º alíneas provisórias. Fede Deferimento. Blumenau, 11 de novembro de 1970. (as.) Luiz Barcellos do Prado, advogado. "DESPAÇO" Designo o dia 15-2-71 às 10,00 horas para a audiência de conciliação. Cite-se o marido por Edital, concedo o prazo a partir daquela data para contestar. Bl. 30.11.70. Lauro Pereira Oliveira. DADO e passado nesta cidade de Blumenau aos três dias do mês de dezembro do ano de mil novecentos e setenta: EU, (as.) EULINA L. SILVEIRA, Oficial Mayor e escrevi, e EU, (as.) SÉRGIO ALBERTO DA NOBREGA. Escrivão do Cível e Comércio do confiro e assino.

Blumenau, 3 de dezembro de 1970

(as.) LAURO PEREIRA OLIVEIRA
Juiz de Direito da 2ª Vara
Blumenau, 3 de dezembro de 1970
(as.) SÉRGIO ALBERTO DA NOBREGA
ASSISTÊNCIA JUDICIÁRIA

RECAUCHUTAGEM

DESENHO G-8

VOLKSC



CORCEL

Tyresoles Blumenauense Ltda.

RUA SÃO PAULO: 777 — BLUMENAU - SC.

Transportadora Vale de Itajaí Ltda.

TRANSPORTE DE CARGAS, ENCOMENDAS E MUDANÇAS entre SANTA CATARINA - SÃO PAULO - RIO DE JANEIRO - MINAS GERAIS - PERNAMBUCO.

SERVIMOS BEM PARA SERVIR SEMPRE.



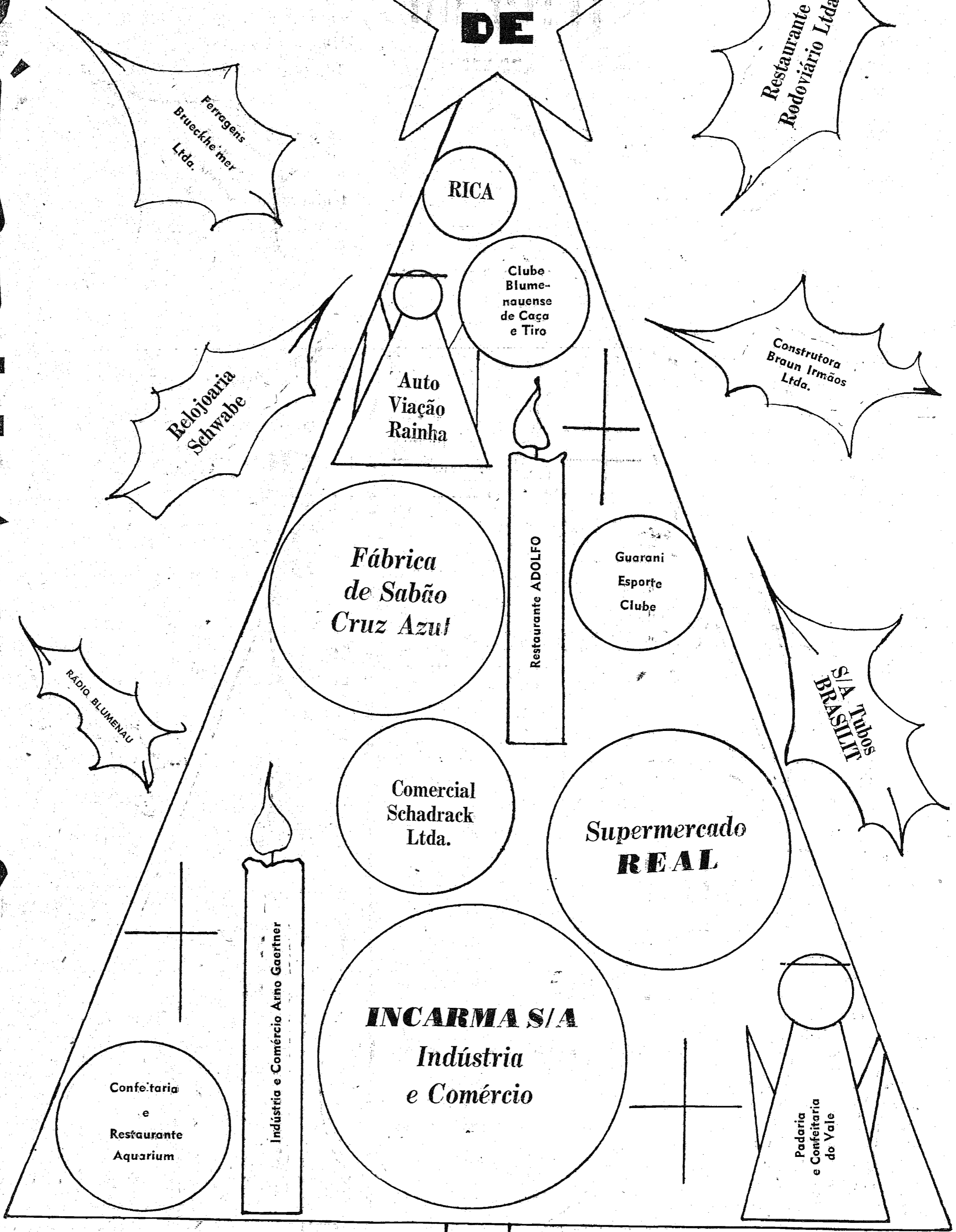
CIA. DE SEGUROS MONARCA

INCENDIO — ACIDENTES PESSOAIS — AUTOMÓVEL — LUCROS CESSANTES — RESPONSABILIDADE CIVIL.

Em Blumenau: Rua 15 de Novembro, 600 — Conj. 401/402 — 4º andar — Fone: 22.1964.

ANIVERSÁRIO DE NATAL 1971

VOTOS DE

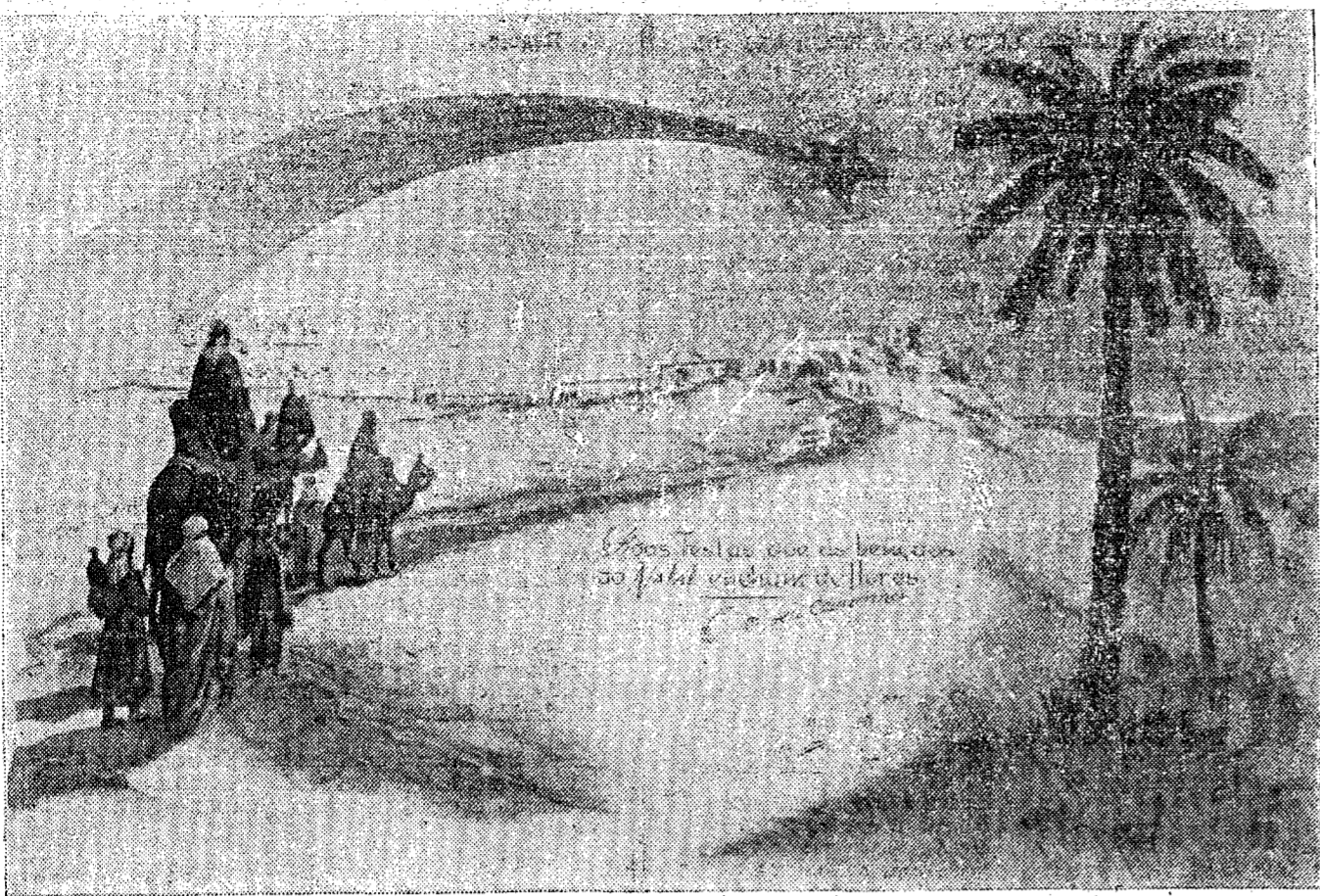


Cursos Dr. Blumenau e Família Barbieri

Marmoraria Hass

claves - rotativos
Arthur Danner & Cia. Ltda.

ARNO BERNARDES
Indústria e Comércio



Na abençoada Noite em que tudo se cala,
em que os ventos se desatam dos velhos ramos
e uma estranha e doce paz envolve uma infância
que volta, na forma da mais pura canção, a

Fábrica de Gaitas Alfredo Hering S/A

deseja que as festas natalinas e o ANO NOVO
sejam repletos de felicidades e de sonhos realizados.

NATAL DE 1970

FELIZ 1971

É Natal mais uma vez

As côres, as luzes, os sons que nos envolvem hoje,
traduzem as conquistas do Homem,
superando-se em sua eterna busca.

Mas, em tudo está presente a singela mensagem do Menino,
um dia nascido em Belém.

Natal é Festa de Amor e Paz!

As entidades que representam a Indústria em Santa Catarina,
trabalhando todo o ano pelo Progresso e Desenvolvimento,
sinônimos modernos da Paz Social,
festejam mais este Natal com o povo catarinense,

Conscientes do Hoje

Confiantes no Amanhã!

- | | |
|--------------|---|
| FIESC | ▪ FEDERAÇÃO DAS INDÚSTRIAS DO ESTADO DE SANTA CATARINA. |
| CIESC | ▪ CENTRO DAS INDÚSTRIAS DO ESTADO DE SANTA CATARINA. |
| SESI | ▪ SERVIÇO SOCIAL DA INDÚSTRIA. |
| SENAI | ▪ SERVIÇO NACIONAL DE APRENDIZAGEM INDUSTRIAL. |
| IEL | ▪ INSTITUTO EUVALDO LODI |

Carlos Cid Renaux
PRESIDENTE

MENSAGEM

O BANCO REGIONAL DE DESENVOLVIMENTO DO EXTREMO SUL, BRDE, participante e impulsionador do progresso catarinense, nas faixas de crédito a médio e longo prazo, prestigiando e desenvolvendo a indústria e a agropecuária, projeta, durante as FESTAS NATALINAS e de ANO NOVO, a luz da Fé e da Confiança nos destinos do Estado e do País.

Imbuídos de sadio e firme espírito cristão, a todos desejamos Paz e Prosperidade.

FINANCIAMOS PROGRESSO



BANCO REGIONAL DE DESENVOLVIMENTO DO EXTREMO

Rua Felipe Schmidt, 37, do 6º ao 12º andar
FLORIANÓPOLIS



Blumenau

UM FELIZ NATAL e um PRÓSPERO
ANO NOVO é o que lhe deseja

SAOEX

SOCIEDADE ASSISTENCIAL DE
OFICIAIS DO EXÉRCITO
ADMINISTRADORA DO **FAECO**

SC

Com os nossos cordiais cumprimentos
desejamos um FELIZ NATAL e um
PRÓSPERO ANO NOVO

Fábrica de Cadarços e Bordados "HACO"

Vila Itoupava

Blumenau

QUE A FELICIDADE LHE ACOMPANHE
NO DIA DE NATAL E DURANTE TODO
O DECORRER DO ANO DE 1971

"A Gôndola"

Homenagem a Ilustre Magistrado



BLUMENAU, 23 DE DEZEMBRO DE 1970

Mais escolas para Blumenau

Objetivando aperfeiçoar e ampliar os meios de educação da criança blumenauense, o Prefeito Evelásio Vieira se empenha atualmente na construção de novas salas-de-aula em todo o Município de Blumenau, principalmente naquelas localidades menos providas pela rede escolar estadual. É requisito do sistema educacional que a escola vá ao encontro dos alunos, e não que os alunos se desgatem na procura dos instrumentos de sua necessária educação. Nesse sentido, a Prefeitura Blumenauense se orienta por uma preocupação justa: a de colocar a escola mais proximamente possível dos estudantes, construindo novos prédios e ampliando com salas novas os prédios existentes.

NOVAS SALAS

Duas novas unidades escol-

ares estão, em fase de construção, uma iniciada há poucos dias, na BL-29 — Rua Max Humpl, perto da Tabacos Blumenau, com término em fins de fevereiro de 1971; outra, em fase de elevação das paredes, em Ribeirão Fidéis. Além delas, recebem ampliação de 3 salas de aula, cada unidade, a Escola General Lúcio Esteves, no bairro do Asilo, e a Escola Alberto Stein, localizada à Rua General Osório, no bairro da Velha. A população infantil de Blumenau terá garantida assim a educação prevista por lei, não lhe faltando o lugar de estudo; a escola. Ressalte-se por outro lado que já está pronto para funcionamento o moderno Grupo Escolar da Rua São Bento, com oito salas de aula, construído pela administração Evelásio Vieira. ***

A família forense de Blumenau recebeu em ontem o Dr. Rid Silva, ex-Juiz de Direito da 1ª. Vara da Comarca, e ex-ma. esposa, com um jantar nos salões do Centro Cultural 25 de Julho.

A homenagem prestada ao ilustre magistrado, que brevemente assumirá o Juizado da Vara de Família, Orfãos e Sucessões da Capital do Estado, compareceram autoridades municipais, colegas do Fórum de Blumenau, serventuários da Justiça e advogados.

O Dr. Rid Silva foi saudado inicialmente pelo Dr. Sérgio Alberto da Nóbrega, falando em nome dos

serventuários da Justiça. Logo após fizeram uso da palavra os Srs. Dr. Arão Rebelo, em nome dos advogados blumenauenses; Dr. Vinícius Colaco de Oliveira, em nome do Ministério Público; Sr. Evelásio Vieira, Prefeito Municipal de Blumenau e Dr. Lauro Pereira Oliveira, atualmente respondendo pela 1ª. Vara da Comarca de Blumenau.

Por último falou o homenageado agradecendo as homenagens prestadas à sua pessoa, tendo sua esposa também sido alvo de manifestações de apreço, recebendo flores e um brinde, entregues pelas Sras. Miriam Fontes Schramm e Eulina Ladewig Silveira.

Comissão de Saúde de Massaranduba cumpriu plano de 70

A Comissão Municipal de Saúde de Massaranduba, tendo como coordenador o Sr. Rodolfo Alcalá Oropeza, no decorrer de 1970, executou inventivo trabalho educativo no Município, conforme seu Plano de Ação, com o objetivo de elevar o nível de vida da população.

O referido plano, visou principalmente o combate à verminose, doença de maior infesta-

ção, causada pelas más condições sanitárias. Após 8 meses de atividades, a Comissão alcançou êxito total, pois 83% dos projetos foram executados.

REUNIÃO

No decorrer da última semana, a Comissão Municipal de Saúde de Massaranduba, esteve reunida, para uma ava-

liação geral, das atividades desenvolvidas em 1970. Na oportunidade, foi anunciado então, que 2.613 pessoas foram atingidas no ano em curso, com a construção de 152 privadas com fossas. No encontro ainda, foram apresentadas pelos membros da Comissão, novas sugestões para ampliação do programa para 1971, que deverá ser elaborado nos primeiros dias do próximo mês de janeiro.

CONSELHO DE BAIRRO

O empenho da Prefeitura Municipal de Blumenau em atender os desejos da população, tem sido facilitado pela dinâmica dos Conselhos de Bairro. É nos setores de Educação e Saúde que se vem notando esta colaboração. Aos treze conselhos, já criados, veio se juntar mais um: o do bairro da Fortaleza. No último dia 13 reuniram-se os moradores da Rua Júlio Michel para a formação de seu Conselho de Desenvolvimento com o fim de assessorar o chefe do Executivo nos trabalhos a serem desenvolvidos em sua localidade. O Conselho ficou assim constituído: Rudibert Wolfram — Presidente; Alberto Adriano — 1º Vice-Presidente; Erondino Correia — 2º Vice-Presidente; Irineu Rocha — Secretário; João Marciniak — Tesoureiro.

Prefeito e Comissão com o Governador: Brusque-Itajaí com asfalto até o final

BRUSQUE (Noticiário fornecido pela Secretaria da Prefeitura Municipal) — O decorrer da última semana esteve em Palácio, a fim de tratar junto ao Governador do Estado, do importante assunto ligado à estrada Brusque-Itajaí, uma comissão composta dos seguintes membros: José Germano Schaeffer — Prefeito Municipal, Carlos da Rensaux — Presidente da FIESC, Dr. Arno Ristow — Presidente da Câmara de Vereadores, Antonio Heil — Deputado Estadual eleito, Roland Rensaux — Industrial, Alfredo Holles — Presidente do Sindicato dos Trabalhadores na Indústria de Fiação e Tecelagem de Brusque e Octávio Carneiro — Presidente do Sindicato dos Mestres e Contra-Mestres. Como sempre acontece, o Governador Ivo Silveira atendeu com a franqueza de trato que sempre o caracteriza. O assunto tratado na oportunidade, diz respeito ao asfaltamento do trecho da estrada

de Brusque-Itajaí, entre Linoeiro até a praça Vicente Só. Ocorre que no contrato firmado entre o Estado e a firma TRIANGULO S/A, para asfaltamento da estrada em apreço, o trecho contratado foi da BR-101 até Linoeiro. Faria portanto incompleta a estrada. Com a presença da comissão acima mencionada, em Palácio, o Governador Ivo Silveira autorizou fosse efetivado um adendo ao contrato, ficando inteiramente contratada a construção de uma faixa asfáltica entre Brusque-Itajaí. Esse contrato em adendo é de aproximadamente seis quilômetros.

FARQUE DA SAUDADE — A firma responsável pela construção do Cemitério, que recebeu a denominação de FARQUE DA SAUDADE, através de seu diretor Presidente, acompanhado de seu Consultor Jurídico, esteve no início desta semana, no

gabinete do Prefeito "Plôlo", tratando do eselamento de alguns pontos que ainda não ficaram bem definidos com respeito ao empreendimento, qual seja a construção do cemitério no bairro de Azambuja. Na oportunidade, estiveram também presentes, o Pastor da Comunidade Evangélica, Werner Brunken e o sr. Alfredo Holles, Presidente do Sindicato dos Trabalhadores na Indústria de Fiação e Tecelagem de Brusque. Outra reunião deverá ser levada a efeito, ainda no corrente mês de dezembro.

FEIRA DO TECIDO — Durante os dias de 16 de janeiro a 3 de fevereiro, no Pavilhão da FIDEB, será realizada a FEIRA DO TECIDO. Os trabalhos atingentes ao certame, estão sendo desenvolvidos com muito entusiasmo. Tudo indica que os expositores, consabido aconteceu nos anos anteriores, encontrarão o êxito desejado.

ILUMINAÇÃO PÚBLICA

CA — A iluminação das vias públicas, tendo em vista as festas Natalinas, no corrente ano, foram entregues ao sr. José Gonzaga, Inspetor Geral da Fazenda. O bom gosto demonstrado pelo dedicado funcionário sr. Gonzaga, por mais uma vez, foi posto à prova. Está portanto de parabéns a Municipalidade, por haver sido feliz na escolha de um elemento para o lugar certo.

13º SALÁRIO — O Prefeito José Germano Schaeffer vem enviando todos os esforços possíveis, no sentido de ser efetuado o pagamento do 13º salário a todos os trabalhadores da Municipalidade, antes do dia 23 do corrente mês. É uma medida elogável, pois assim poderão os operários da Prefeitura proporcionar alguma alegria aos seus familiares, por ocasião das Festas Natalinas.

ABONO DE NATAL — Foi autorizado pelo Pre-

feto Plôlo, no corrente ano, a todos os funcionários Municipais, um abono de Natal, correspondente a 1/12 do salário percebido durante o ano de 1970. A alegria em meio da laboriosa classe de funcionários, pelo que se evidencia, é sem dúvida alguma contagiante. Todos estão agradecendo ao gesto do Prefeito José Germano Schaeffer.

MAIS VAGÕES E MAIS LOCOMOTIVAS: RFFSA

A Rede Ferroviária Federal vem conseguindo aumentos sucessivos na movimentação de grandes volumes de carga, mercê a verdadeira revolução empreendida pelo Governador Federal no setor ferroviário.

Nos próximos dois anos, quando estiverem em plena atividade as 25 locomotivas adquiridas, será completado o sistema "Diesel" da RFFSA, que dará a Empresa condições de reduzir os preços dos fretes e promover facilidades no intercâmbio de riquezas de circulação in-

terna e às que se destinam ao mercado internacional. A indústria nacional já entregou 425 vagões graneleros para facilitar o escoamento das safras agrícolas do Nordeste e ao mesmo tempo, possibilitar o entrosamento entre a ferrovia e o porto. Outros 4 mil vagões de diversos tipos serão adquiridos pela Rede Ferroviária para os mesmos fins. Entre as cargas transportadas por trem, destaca-se em primeiro lugar o minério de ferro, seguindo-se o cimento, derivados do petróleo e trigo em grão.

Felicitações de Natal e Ano Novo

Recebemos, agradecemos e retribuimos votos de Feliz Natal e Próspero Ano Novo das seguintes pessoas, entidades e firmas: Celso Teixeira e Família, Relojoaria Docarlos, Ernesto Felipe Blunk e Família, Empreitor-Empreendimentos e Promoções Turísticas, Diretoria de Saúde e Assistência Social da Prefeitura Municipal de Blumenau, Alfons Grahl e Cia. Ltda., Coordenadoria Regional do Sul do Ministério da Agricultura, Planam-Projeto Gado Leiteiro, Bel. Deodoro L. Vieira — Relações Públicas do Palácio do Governo do Estado de Santa Catari-

na, S/A Comercial Moelmann, Joseph Lindig — Conselheiro da Alemanha, Sra. Ilse Schwab Epstein e Sr. Guenter M. Epstein, Benjamin Margarida e Família, Fermínio Conrado De Marchi e Família, Aéro Clube de Blumenau, Antônio Leopoldo Hell e Família, Delfim Peixoto Filho e Família, Figueiras S/A Engenharia e Importação, S/A White Martins, Ronald Sanson Stroesser e Família, Diretoria do Centro da Juventude Porta Aberta, Marroara Indaiá Ltda., Companhia Catarinense de Seguros, Cia. Teatro Amador John F. Kennedy, Walter Faria

Pereira de Queiroz, do Escritório Regional da SUDENE em São Paulo, Lázaro Bartolomeu — Diretor Geral do DEATUR, Dr. Conrado Balsini Neto, Tabajara Tênis Clube, ARTEX S/A — Fábrica de Artefatos Textéis, Incarna S/A — Indústria e Comércio, Professor José Ferreira da Silva e Senhora, Sr. Evelásio Vieira — Prefeito Municipal de Blumenau, Direção e Funcionários do Instituto de Pesos e Medidas do Paraná, Engenheiro Hélio Mello — Rede Ferroviária Federal S/A — Regional Sul — 14ª Divisão-Santa Catarina, José Vieira Córte e Fami-

lia, Dr. José Zanella, Anselmo Boos, Deobaldino Andrade e Família, Hermanno Marinho Pereira e Família, Rubens Heusi e Família, Sra. Synnova Taborda e Dr. Ary Taborda, Ariano Eny e Filhos, Família C. H. Conrad, Renato Zoschke, Mário Celso, Diversões Rolegaro Ltda., Pan American World Airways, Moacir Bertoli e Família — Prefeito Municipal do Taio, Pedro Lopes e Família, Secretaria de Educação e Cultura, Alceu Celant e Família, Hespiter Santa Catarina, Sociedade Dramático-Musical Carlos Gomes.

DECRETO DE ÓLEO

FPOLIS — O Governador Ivo Silveira assinou decreto dispondo que, nas exportações de óleo de sassafrás para o exterior, o crédito fiscal de que trata o decreto de 20 de janeiro do corrente ano será calculado pela alíquota de 5 por cento. O ato entrou em vigor no último dia 14, data de sua publicação, no "Diário Oficial", do Estado de Santa Catarina.

Neste Natal dê o mundo de presente!

dê uma assinatura de



Presente Inteligente que será lembrado todos os dias...o ano todo!

RODAPÉ

* Mantendo a tradição, a "Malharia Sul Fabril" realiza hoje a festa de confraternização natalina dos seus empregados. Uma suculenta churrascada, com a presença de "Papai Noel". * O oftalmologista blumenauense Jackson Tupy Barreto, recentemente eleito Deputado Federal, foi o Patrono da formatura de 600 ginasianos do Instituto Estadual de Educação. Falando domingo na solenidade que teve lugar no Ginásio de Esportes da FAC, em Florianópolis, entre outras palavras, disse "que após tantos sacrifícios para que a ideia

do coletivo, do social, prevalecesse sobre o particular, sobre o individual, seria trágico demais permitir-se que o pretexto servisse para o esmagamento e para a prepotência violentando os direitos fundamentais do indivíduo". — O ato de formatura contou com a presença do Secretário da Segurança Pública do Estado, Secretário da Educação do Município de Florianópolis e dirigentes do Instituto Estadual de Educação. * Acompanhado de sua esposa e filhos, chegou a nossa cidade em gozo de férias o advogado blumenauense Ayton Luiz Reinert, alto funcionário do Ministério da Fazenda e radicado na Guanabara. Ante-ontem esteve em visita a CIDADE DE BLUMENAU, mantendo uma cordial palestra com os bons amigos que possuem neste órgão. * Lançamento da "Óptica Heusi" para o ano que vem: circuito fechado de televisão, com intercomuni-

cador. — O máximo em novidade para estabelecimentos industriais, universidades, hospitais, casas comerciais etc. * Dando os primeiros passos com vistas à realização do próximo "Festival da Cerveja de Santa Catarina", acha-se em Blumenau o Dr. Laércio Cunha e Silva, Diretor da firma "Ouros Promoções", com sede na Guanabara. * Também em gozo de férias chegou a "Cidade-Jardim" o jovem médico blumenauense Décio Miragaia Finardi, atualmente na Guanabara, onde participa de um curso de especialização em ginecologia e obstetrícia. * O Sr. Silvio Dávio Puchiroli, Gerente da filial de "S.A. Tubos Brasil", esteve em Porto Alegre tratando de negócios. — Regressou ante-ontem a Blumenau. * O industrial Heinz Conrad deu uma demonstração de suas qualidades ao órgão ante-ontem à noite no "Cavalinho Branco". — Som Livre & empolgação. *

JUNTAS DE CONCILIAÇÃO

O Presidente da República assinou decreto criando novas Juntas de Conciliação e Julgamento da Justiça do Trabalho, estando entre elas as cidades de Brusque e Rio do Sul, integrantes da 4a. Região.

Brusque abrangerá os Municípios de Botuverá, Guabiruba, Vidal Ramos, Nova Trento e S. João Batista, ao passo que Rio do Sul compreenderá os Municípios de Agrolândia, Agronômica, Atalaia, Aurora, D. Ema, Ibirama, Itaporanga, Imbuia, Laurentino, Lontras, Petrolândia, P. Redondo, Presidente Getúlio, Presidente Nereu, Rio do Campo Rio do Oeste, Saleté, Taio e Trombudo Central.

DIPLOMAÇÃO

O Desembargador Norberto de Miranda Ramos, Presidente do Tribunal Regional Eleitoral, confirmou para 7 de janeiro próximo a cerimônia de diplomação dos candidatos eleitos a 15 de novembro último.

O assunto foi decidido pelo plenário na sessão de encerramento dos trabalhos do TRE no corrente ano, ficando estabelecido ainda que a solenidade terá lugar no Teatro Alvaro de Carvalho, em Florianópolis, às 20,30 horas.

Realizaram-se na mesma oportunidade as eleições para a formação da nova Mesa do TRE, tendo o Dr. Norberto de Miranda Ramos sido reconduzido à Presidência.

O Desembargador Engênio Trompowsky Tauil foi eleito Corregedor do Tribunal Regional Eleitoral, acumulando o cargo com a Vice-Presidência.

O TRE de Santa Catarina estará em recesso até o dia 6 de janeiro vindouro.

COMUNICAÇÃO

O Banco do Brasil S.A., através de sua Agência nesta cidade, comunica que a Diretoria da 6a. Região daquele estabelecimento, da qual é titular o Dr. Jorge Babot Miranda, bem como sua Gerência (com jurisdição sobre os Estados do Paraná e Santa Catarina) encerrarão suas atividades na Guanabara no dia 31 do corrente, devendo reiniciá-las em Brasília a 11 de janeiro de 1971, no seguinte endereço: Edifício Sede Banco do Brasil, setor Bancário Sul, 14º andar — Brasília DF.

MICKEY CHEGA HOJE

O "crack" catarinense Mickey, consagrado nacionalmente por ter dado o título de campeão da Taça de Prata ao "Fluminense F.C.", chegará hoje a Presidente Getúlio, sua terra natal, onde iniciou sua carreira futebolística defendendo as cores do "Cruzeiro E.C."

Falando na manhã de ontem à reportagem de CIDADE DE BLUMENAU, o Sr. Bernardo Müller, Prefeito Municipal de Presidente Getúlio, informou que às 16,30 horas de hoje, familiares, autoridades municipais e a "hinchada" tricolor do Alto Vale recepcionarão Adalberto Kretzer à entrada de Ibirama, conduzindo-o num triunfal cortejo até Presidente Getúlio, quando então será alvo de excepcionais homenagens.

A noite Mickey estará em Rio do Sul, cumprindo outro programa em sua honra.

CONTRIBUINTES EM ATRAZO

A Fazenda Municipal, por dispositivo de lei, terá que lançar em Dívida Ativa até 30 de dezembro, todos os tributos de 1970, não pagos até a data.

A Diretoria da Fazenda de Blumenau alerta a todos os contribuintes em atraso, de que a inscrição em Dívida Ativa acarretará um acréscimo de 20% sobre o débito, além de multa, juros e correção monetária.

TRIBUNAL DE JUSTIÇA

O Tribunal de Justiça de Santa Catarina realizará hoje a sua derradeira reunião plena de 1970, entrando a seguir em recesso.

No período de férias forenses a Mais Alta Corte de Justiça só irá reunir-se para julgar processos de "habeas-corpus", voltando a funcionar normalmente a partir de março de 1971.

25 ANOS DO DNER

Desde 1º de dezembro, diversas solenidades têm marcado em todo o Brasil a passagem do Jubileu de Prata do DNER, organizado que foi em 27-12-45 como Antarquia com definição de atribuições. Em Santa Catarina, iniciou-se no último domingo a SEMANA RODOVIÁRIA, com o cumprimento de programa previamente elaborado pelo 16º Distrito Rodoviário Federal, e que estender-se-á até o próximo dia 27.