

# GOVERNO AINDA ESPERA COMUNICADO AUTÊNTICO DOS SEQÜESTRADORES



**Diretor: NAGEL MILTON DE MELLO**

ANO II - BLUMENAU, 3ª-feira, 15 de Dezembro de 1970 - Nº 682

## Último teste da LE teve 26 ganhadores

RIO (AJB) — O número de acertadores do 28º teste da Loteria Esportiva atingiu a 26, todos com treze pontos, e cada um receberá Cr\$ 480.230,75. Entre os ganhadores do último teste do ano, nove são da Guanabara, 14 de São Paulo e três do Estado do Rio.

## Nave soviética deverá descer hoje em Vênus

LONDRES (AJB) — A Sociedade Interplanetária da Grã-Bretanha informou ontem que os cientistas soviéticos acreditam que a sua nave "Venera-7" descenderá suavemente hoje na superfície de Vênus, tal como estava previsto. O Vice-Presidente da Sociedade Interplanetária,

Kenneth Gatland, informou que recebeu informações de que os sinais da nave captados pela estação rastreadora de Yevpatoria, na Criméia, indicam que tudo está normal a bordo da astronave.

Gatland disse que os soviéticos enviaram duas

naves semelhantes para Vênus em maio de 1969, mas nos dois casos as sondas pararam de transmitir sinais antes da descida na superfície do planeta.

A Sociedade Interplanetária, que mantém relações com os centros de pesquisas espaciais sovié-

cos, disseram que a "Venera-7" foi especialmente preparada para resistir à alta pressão da atmosfera de Vênus, a fim de que os cientistas possam receber, pela primeira vez, informações transmitidas diretamente da superfície do planeta.

Os russos mantêm silêncio sobre a "Venera-7". A última informação oficial divulgada em agosto pela agência de notícias Tass, dizendo que a viagem duraria 130 dias e que estava previsto um pouso suave.

o Governo a relação de nomes, devidamente firmada pelo Embaixador Giovanni Enrico Bucher".

### SÓ A REUNIÃO

O Presidente Médici suspendeu inesperadamente todas as audiências e despachos marcados para a manhã de ontem, no Palácio das Laranjeiras, a fim de poder conduzir a reunião com os dois ministros. O primeiro a chegar foi o Chanceler Gibson Barbosa, que entrou no Palácio protegido por um forte dispositivo de segurança. Meia hora depois, chegava o Ministro Alfredo Buzaid, também com seu esquema de proteção bastante reforçado, incluindo quatro veículos com dispositivos de metralhadoras.

Ambos entraram pela porta dos fundos do Palácio, evitando contatos com os repórteres, que foram mantidos na varanda da frente, onde normalmente lhes é permitido ficar. A reunião foi cercada do maior sigilo.

RIO (AJB) — O Ministério da Justiça distribuiu, ontem de manhã, um comunicado oficial no qual afirma que "reiterando a sua posição definida nos comunicados anteriores, aguarda o Governo a relação de nomes, devidamente firmada pelo Embaixador Giovanni Enrico Bucher".

A nota foi distribuída pela Secretaria de Imprensa da Presidência da República, após reunião de duas horas entre o Presidente Médici e os Ministros da Justiça, Sr. Alfredo Buzaid, e das Relações Exteriores, Sr. Mário Gibson Barbosa, no Palácio das Laranjeiras.

Na íntegra, o comunicado diz o seguinte: —

"O Ministério da Justiça informa que continuam chegando relações inautênticas, contendo nomes de terroristas presos. Assim resolveu expedir a seguinte nota: —

Reiterando a sua posição definida nos comunicados precedentes, aguarda

## Governo suíço viu relatório

BERNA, SUÍÇA (UPI) — O governo escitou ontem, durante sua reunião semanal, um relatório do Ministério de Relações Exteriores e discutiu o caso do seqüestrado Embaixador Suíço no Brasil, Giovanni Enrico Bucher, segundo informou o Vice-Chanceler Walter Buser. O relatório indica que a questão "continua basicamente inalterada", apesar de já ter transcorrido uma semana que Bucher se encontra em poder de terroristas urbanos.

Buser negou-se a revelar as decisões adotadas pelo Gabinete. Perguntado se o governo se propunha a exercer pressão sobre as autoridades brasileiras, respondeu que "as possibilidades suíças de exercer influência são limitadas". Acrescentou que "somente é possível expressar a urgente esperança de que será possível obter a libertação de Bucher dentro de muito pouco tempo".

O governo suíço, segundo destacou o porta-voz, não tem informação oficial sobre a suposta exigência dos seqüestradores de que se dê a conhecer publicamente os nomes dos brasileiros que têm depósitos em bancos suíços. Afirmou que a presença no Brasil do Embaixador suíço Max Feller, dá a este país suficiente pessoal diplomático para fazer frente à situação.

O Vice-Chanceler Buser negou-se a revelar as instruções que o governo deu a Max Amman, funcionário consular da Chancelaria, que chegou no sábado passado ao Rio de Janeiro. Também não explicou as razões porque Amman foi enviado ao Brasil.

### A perigosa euforia das festas

UMA PERIGOSA sensação de segurança, de auto-confiança, à todos invade ante a proximidade dos festejos de final de ano. Como se o homem se sentisse indestrutível, ante o anunciado nascimento do Salvador. Como se a euforia sentimental natalina e as esperanças de melhores dias no novo ano, fizesse a chave do cofre da vida permanente e impercível.

ESTE QUADRO é palpável e sempre foi refletido pela imprensa, rádio e televisão, que exatamente nos momentos que devem ser deventura extrema, transmite acontecimentos oriundos de uma falsa otimismo ou de uma pressa exagerada, como que ante uma obrigação de se fazer agora — exatamente agora — o que se deixou de praticar no decurso de um ano inteiro.

AFOGAMENTOS, desastres aviatórios e de automóveis e mesmo crimes hediondos, acontecem quando a segurança insegura do homem transcende de seus controles.

POR ISTO, a advertência. Para que se palme com a calma de sempre, os caminhos da vida, neste final de ano. Para que se veja em todos os lugares e em todos os segundos, um sinal de perigo. E isto não apenas por nós mesmos. Mas, e principalmente, ante a responsabilidade que temos de cuidar da vida do próximo, como da nossa. E não de permitir sua destruição, como agentes soltos da caixa de pandora.

UM NATAL feliz e cristão, é o que merecem os homens. É o que devem defender os homens, para homenagear — em sua grandeza infinita — ao Deus-Menino, que veio à terra como arauto de bons tempos e não como a pitoniza da morte. Ele, sim. Se entregou à morte, para nossa redenção e para que gozemos bem da vida eterna.

UM ANO excepcionalmente bom, é o que pretendemos que usufruam todos, em 1971. Que venham com augúrios de bons dias para a humanidade sofrida. Não que seja esse um marco, a ser tristemente lembrado no futuro, por um ato impensado ou menos controlado no presente.

NAS RUAS, nas praças, nos lares. Em todos os locais: um pouco de prudência, para que não sejam fúnebres notícias em tempos de paz, tranquilidade, amor e de festas.

### DEPUTADO QUER MAIS PARTIDOS

BRASÍLIA (AJB) — O Deputado (releito) Fernando Gama (MDB-PR) manifestou-se favorável a uma reformulação da própria Constituição, para dar maiores condições a formação de novos partidos políticos, "porque o bipartidarismo, nas atuais circunstâncias, é caminho aberto ao partido único".

Acha o parlamentar paranaense que não é possível que se divida a opinião pública apenas de um lado naqueles que apóiam o Governo, "sem trazer qualquer filosofia", e de outro, naqueles que vão contra o Governo.

"Bipartidarismo, disse, se um partido se agiganta e o outro é oprimido, quase esmagado nas pretensões de conquistar o poder pelo voto, a tendência é justamente o partido único, contra o que lutamos.

Disse o Deputado Fernando Gama que um partido só consegue crescer à medida que ganha lugares nas casas legislativas e postos executivos, o que revela também condições efetivas, ainda que remotas, de assumir o poder.

"Mas o que vimos a 15 de novembro, com a eleição indireta do governador, com o poder quase invencível da estrutura do Governo, que estava a serviço da ARENA, sentimos que uma parcela da opinião pública já descre o efeito processo do retorno à democracia autêntica que postula o Presidente da República", acrescentou.

## CAMPAÑA PARA SOLTAR GOMIDE

PÓRTO ALEGRE (AJB) — A venda de um cálice com o qual D. Vicente Scherer celebrou missa no Congresso Eucarístico de 1948, uma conta aberta à subscrição pública no Banco do Brasil e o oferecimento do Internacional de jogar com o Flamengo para doar a renda à Dona Maria Aparecida, foram as primeiras iniciativas dos gaúchos para conseguir fundos e resgatar o Cônsul Dias Gomide.

O apelo de Dona Maria Aparecida, divulgado em gravação por uma emissora local, para que todos contribuam para conseguir o dinheiro necessário ao resgate de seu marido seqüestrado, teve resposta imediata. Domingo, o Centro de Tradições Gaúchas 35 abriu uma lista de doações em sua própria sede, aproveitando a presença dos sócios da entidade, que se prontificaram a realizar um plantão no local, a fim de atender todas as pessoas desejosas de ajudar.

Também a Santa Casa de Misericórdia resolveu vender um cálice de ouro, doado por D. Vicente Scherer à entidade, para que dele fizesse o melhor uso. Os dirigentes, agora resolveram vender o objeto pelo melhor preço e doar o produto da venda "ao resgate da quele cristão reduzido ao cativo".

O Presidente do Internacional, Sr. Carlos Stechmann, ofereceu a equipe principal do clube para jogar uma partida amistosa com o Flamengo, no Rio, ou com o Penharol, em Montevidéu, como exigência de que a renda seja toda revertida em favor da campanha para resgatar o Cônsul Dias Gomide.

O Banco do Brasil abriu uma conta especial em nome da mulher do diplomata brasileiro seqüestrado e, segundo um funcionário, a campanha é tão popular que têm sido efetuados depósitos a partir de Cr\$ 1,00.

### "ESQUADRÃO": 2 VÃO DEPOR HOJE

SÃO PAULO (AJB) — As duas primeiras testemunhas de acusação no processo da morte do marginal "Nêgo Sete", o casal Marques, serão ouvidas hoje à tarde no Salão Nobre da Prefeitura de Guarulhos, perante o Juiz Mário Braga, o Promotor Hélio Bicudo e os 13 investigadores e três delegados, denunciados no processo, que poderá provar, juridicamente a existência do "Esquadrão da Morte" como um grupo organizado para matar.

Essa audiência estava marcada para o início do mês, mas o juiz decidiu suspendê-la depois de ter sido informado que Ademar Augusto de Oliveira, o "Fininho", não poderia comparecer por estar doente. A ausência de um dos indicados era motivo suficiente para transferir a audiência.

#### EXPECTATIVA

A audiência de hoje cresce de importância à medida em que sofre o impacto de um fato novo, em relação ao caso de existência do "Esquadrão da Morte": as declarações do Governador Abreu Sodré, durante um programa de televisão, há uma semana, de que os trabalhos da Justiça, para o esclarecimento das 150 mortes atribuídas à organização "vão dar em nada", juntamente com outras afirmações contidas na entrevista, o que motivou a reatuação de duas representações ao Presidente do Tribunal de Justiça e chefe do Poder Judiciário, Desembargador Cantidiano Garcia de Almeida.

O Desembargador Cantidiano Garcia de Almeida recebeu as representações sexta-feira passada e deverá se pronunciar oficialmente, a respeito, quarta-feira próxima, na reunião do Tribunal de Justiça, com a presença dos 36 desembargadores. Os termos de seu pronunciamento ainda são desconhecidos.

### INA RECOMEÇARA EXPORTAR ARMAS

SÃO PAULO (AJB) — Os fabricantes nacionais de armas esperam retomar em 1971 as exportações para os Estados Unidos, suspensas desde o ano passado em consequência da nova legislação regulando as compras de todo e qualquer tipo de armamento naquele país. Contudo, não há até agora qualquer previsão do montante a ser vendido, dada à necessidade de uma consulta em profundidade aos antigos compradores.

A Indústria Nacional de Armas (INA) conta em poder exportar pelo menos metade do que fazia em 1968, quando a média mensal era de aproximadamente 100 mil dólares, a que foi reduzida a zero no ano passado e neste ano.

O Presidente da INA, Sr. Plínio Carodós, explicou que a adoção de uma nova legislação específica, criando grandes dificuldades ao comércio de armas nos Estados Unidos, foi o principal fator da queda das exportações brasileiras no ano passado. Disse ele que o recuo dos compradores pela formação de estoque, devido à falta de comercialização, deixou muito temerosos os exportadores do Brasil, especialmente por causa do aumento da competição.

No próximo ano, todavia, espera-se voltar a vender o produto para os Estados Unidos, ainda que em escala inferior à de 1968.

**COMPRE LETRAS IMOBILIÁRIAS BAMERINDUS E PONHA NA CONTA DO IMPOSTO DE RENDA. ATÉ 31 DE DEZEMBRO**



EM TODAS AS AGÊNCIAS BAMERINDUS

## UM DEMOCRATA NO GOVERNO DE NIXON

WASHINGTON (UPI) — O Presidente Richard Nixon anunciou ontem a segunda mudança no seu gabinete nas últimas semanas, com a nomeação do ex-governador do Texas, o democrata John B. Vonnally, como Secretário do Tesouro. Vonnally, que acompanhava John Kennedy,

quando este foi assassinado em Dallas, substituiu na pasta David Kennedy, que não é da família do Presidente assassinado.

Nixon anunciou a nomeação durante entrevista coletiva com jornalistas, na qual também anunciou que Ken-

neddy continuará colaborando com seu governo como embaixador sem destino fixo, a cargo de missões relacionadas com problemas financeiros e monetários.

O chefe de Estado disse que não enviará a nomeação de Vonnally ao Senado para

sua confirmação até o próximo período legislativo e que Kennedy continuará suas funções durante todo o período de elaboração do orçamento, ou pelo menos até o dia 1º de fevereiro próximo.

Vonnally, que é amigo in-

partidário da nomeação, afirmando:

"Temos um presidente republicano e um Congresso democrata, porém os problemas que encaramos são nacionais. Devemos enfrentá-los de forma bi-partidária".

O Presidente Nixon frisa especialmente o aspecto bi-

# \* Vida Social \*

(por Miriam Tonet)

**HOJE estão fazendo anos:**

Cony Conrad, filha do Diretor Presidente da Fábrica de "BORDADOS E CADARÇOS HACO" e Sra. Heinz (Erica) Conrad.

Sr. João Marzall, da alta Administração de "Artex S.A. - Fábrica de Artefatos Textéis".

Irineu Silveira, funcionário de "Cremer S.A. - Produtos Textéis e Cirúrgicos".

Juceli T. Gonçalves, funcionária da "Malharia Sul Fabril".

Rosa Batista Martins, funcionária da "Indústria Textil Cia. Hering".

Aos aniversariantes, as felicitações da



## ROTEIRO DA CIDADE

**SUPER-MERCADO KOFFKE**

Tudo para o seu lar — Funciona diariamente das 7 horas da manhã às 7 horas da noite — Aos sábados atende até às 5 horas da tarde Rua 15 de Novembro, 55 — Telefone: 22-1035.

**CLUBE BLUMENAUENSE DE CAÇA E TIRO**

Passes horas agradáveis no "clube da colina", Restaurante sob a direção do Sr. Harry Schulze — Salão para festas — Canchas de hóquei e barcha — "Stand" de tiro ao alvo. Telefone: 22-0947.

**Casa Peter**

Confecções masculina e feminina — Artigos de cama e mesa — Tapeçaria — Últimos lançamentos da moda — Três endereços à Rua 15 de Novembro: 519, 553 e 643. — Estabelecimento filiado ao "Diner's", "Cartão Bradesco" e "Satel - Cheque".

**PAUL**

Lançamentos e novidades em tecidos — Roupas esportivas — Malhas — Trajes para a praia — Rua 15 de Novembro, nº 701 — Telefone: 22-1814

**Condola**

Loja especializada nos fins lançamentos da moda feminina. — Ao lado da torre da Igreja Matriz. Telefone: 22-1286

**CASA FLAMINGO LTDA.**

A casa das toalhas — O maior e mais variado sortimento dos afamados produtos têxteis do Vale do Itajaí. Filial ao "Diner's", "Cartão Bradesco" e "Satel-Cheque". — Rua 15 de Novembro, 387 — Telefone: 22-0619

**TURISMO IATA**

Venda de passagens aéreas e marítimas para qualquer parte do País e do exterior. — Excursões e passeios. — Agência filiada à IATA — Alameda Rio Branco, nº 165 — Telefone: 22-1363.

**RESTAURANTE Aquarium**

Ambiente de classe — Salão de chá para festas e banquetes — "Menu" internacional — Aos Sábados: "feijoada à brasileira" — Anexo funciona o "Drink-Room", aberto a partir das 18 horas — Rua 15 de Novembro.

**W. BREITKOPF & CIA. LTDA.**

Veículos novos da linha "Dodge" — Postos de abastecimento — Oficina mecânica especializada — Veículos usados. — Rua Itajaí nº 682 — Telefone: 22-1238.

**REVENDEDOR CHRYSLER**

**RESTAURANTE E CERVEJARIA**

Pratos da cozinha alemã — Jardim ao ar livre — Músicas típicas — Ponto ideal de "bate-papo" — Chopp exclusivo da "Brahma" Alameda Rio Branco, 165 — Telefone: 22-1363

**RELOJOARIA SCHWABE**

de Oswaldo Schwabe — A mais moderna e mais bem aparelhada da cidade — Artigos finos para presentes — Joias e finos cristais — Ótica especializada — Rua 15 de Novembro, 770 — Telefone: 22-1461

**BELEVE**

Atualidades Masculinas — A loja que dita a moda para o cavalheiro moderno — Artigos para presentes — Atende também pelo crediário — Revendedor "Renner", E filiado ao "Diner's" e "Cartão Bradesco". — Rua 15 de Novembro, 1090 — Telefone: 22-1052

**OPTICA HEUSI**

(O caminho certo da boa visão) — Competente secção de ótica — Artigos de cine-foto — Fotocópias eletrônicas — Ao lado da torre da Igreja Matriz

**poninho**

Seu filho vai adorar, e você também — MATCHBOX SUPERFAST — a pista de corridas do momento — grande novidade. — F. HOBBIES — R. 15 de Novembro, 681 — Blumenau

**CANDELABRO**

Ambiente informal e agradável para o seu almoço ou jantar — Ponto de "drinks" e aperitivos — Música ao vivo — Aos sábados: "feijoada à Candelabro". — Rua Nereu Ramos, 11 - Tel.: 22-0295

**Lancaster**

A MALHA DO HOMEM

**LOJAS HERING**

Vestidos — Roupas para cavalheiros — Malhas "Hering" para todos os esportes — Camisas e lingerie — Matéria — Artigos para bebês e crianças — Peludos de mesa — Guarnições de mesa — Cristais "Hering" — Atende pelo serviço de reembolso aereo postal e rodoviário — Filial ao "Diner's Club", "Cartão Bradesco" e "Carte-Blanche" — Rua 15 de Novembro, 759 — Telefones: 22-0277 e 22-0413 —

**FROHSINN**

O restaurante predileto dos turistas — Local panorâmico, com pista de dança e músicas típicas todas as noites — Cardápio de classe — Aberto a partir das 11 horas, — MORRO DO AIPIM - Telefone: 22-0552

**CASA HUSADEL**

Finos artigos de cristal — Joias — Artigos para presentes — "Souvenirs" de Blumenau — Filial ao "Diner's Club", "Cartão Bradesco", "Cartão Azul" (Banco Mercantil de São Paulo) e "Cheque-Ouro" (Banco do Brasil). Rua 15 de Novembro, nº 801 — Telefone: 22-0441.

**Tradição e Qualidade em Artigos de Malha**

**TIPOGRAFIA CENTENÁRIO**

Impressos em geral — Material escolar e de escritório — Brinquedos — Artigos para presentes. — Rua 15 de Novembro, nº 1422 — Telefone: 22-0932

**GALEIA açu-açu**

Arte e Artesanato — "barriga-verde" — Rua 15 de Novembro 1176

**INCARMA S/A.**

Brinquedos e utilidades de madeira — Rua Joinville, nº 453 — Telefone: 22-1942 — BLUMENAU. — **INDUSTRIA E COMERCIO**

**CASA WILLY SIEVERT**

Artigos para damas e cavalheiros — Brinquedos e fins presentes — Material de cine-foto — Cortinas — Rádios e rádios portáteis — As últimas novidades em discos. — Rua 15 de Novembro, nº 1526 — FONES: 22-0256 e 22-0245

**prosdocimo**

Artigos domésticos — Móveis — Brinquedos — Têxteis — Confeções para damas e cavalheiros — Artigos de casa e pesca. — Prossiga Preferindo PROSDOCIMO

**ADOLFO**

(BAR — CHURRASCARIA — RESTAURANTE) — Especialidades da casa: galeto — costela — lombo de porco — frango ao espeto — filé de peixe — camarão e "aquele" T-Bone Steak — Ambiente de amigos para o "bate-papo" — "Chopp" em caneco. — RUA 7 DE SETEMBRO, 860 — TELEFONE: 22-1249

### A ASSISTÊNCIA MÉDICA NOS DIVERSOS PAISES

Estadísticas sobre assistência médico-hospitalar divulgadas pelo "Anuário Estatístico" das Nações Unidas põem em confronto a proporção de habitantes por médico em todos os países e embora as datas de referência não sejam as mesmas não deve ter havido pelo tempo decorrido substanciais diferenças entre si. O número de médicos no Brasil em 1966 elevava-se a 39.732, o que fixava uma proporção de 2.090 habitantes por médico. Uma vez que a relação considerada geralmente como satisfatória é a de 1 facultativo para 1.000 habitantes e essa proporção em 1950 era de 2.651 habitantes por médico temos que admitir que, embora a situação no Brasil venha melhorando de ano para ano, estamos ainda muito distantes do dia em que teremos uma posição ideal, pois existem vários países na Europa, na América do Norte, na América do Sul e na Ásia onde a disponibilidade de pessoal médico vai além daquele limite.

Entre os países cujo número de habitantes por médico está muito abaixo de mil podem-se citar a União Soviética (430 pessoas por médico, dados de 1967), Checoslováquia (510, dados de 1967), Áustria (570 - 1967), Itália (580 - 1968), Argentina (620 - 1967), Estônia Unidos (650 - 1967), Alemanha (650 - 1968), Uruguai (880 - 1964) e Japão (910 - 1966). Na América do Sul mais quatro países além da Argentina e Uruguai têm posição melhor que a do Brasil: Venezuela (1.180 - 1967), Guiana Francesa (1.610 - 1966), Paraguai (1.660 - 1968) e Peru (1.990 - 1967). Há na América do Sul países onde o número de habitantes por médico é superior a 3 mil e na África e Ásia onde há uma população de mais de 60 mil. (IBGE)



Propriedade de A NOTICIA S/A Empresa Jornalística

Direção, Redação e Escritório: Rua Namy Deeke, 175 — Blumenau - SC. — Telefone — 22-1952

**DIREÇÃO** Arinor Fröhstück Dir. Administrativo Geral Nagel M. de Melo Dir. Admin. Regional Nerval Pereira Diretor de Redação Reacyl Silveira Diretor Técnico

**Nelson Tomellin** Assistente

**REDAÇÃO** Horácio A. Braun Redator Edeмар Anuseck Redator Esportivo

**Correspondentes** FLORIANÓPOLIS Osmar A. Teixeira SÃO PAULO DO SUL Arno Fendrich S. FRANCISCO DO SUL Amaury G. dos Santos GUARAMIRIM CÉLIO C. Peixer CAMPO ALEGRE Lauro Schwarz CORUPA Ernesto F. Blunk

ITAJAÍ Dr. Everaldo Blodbeck Dr. Manoel A. Pereira TIMBO Sr. Gerold Ziekuhr SUCURSAL BRUSQUE Rua Rui Barbosa, 35 Caixa Postal 135

**Representantes Exclusivos SITRAL**

Rio de Janeiro: Av. Beira Mar, 408 — Grupo 606 e 607 — Fone 222-9204  
SÃO PAULO: Rua Seminário, 199 - 2º andar — conl. 22 — Fone 34-9853  
BELO HORIZONTE: Rua Tufts, 207 — S/503  
RECIFE: Rua Nova, 225 - 6º and. — S/612 — Fone 4.4554  
PORTO ALEGRE: PRO-PAL LTDA. — Rua Cel. Vicente, 456-2º andar — Caixa Postal, 2.390.

Nº do Dia CR\$ 0,20  
Nº Atrasado CR\$ 0,25  
Assin. Anual CR\$ 45,00  
Semestral CR\$ 30,00

**HORÓSCOPO**

\*\*\*\*\*  
**Omar Cardoso**

Têrça-Feira — 15/12/70

**ARIES** — Têrça-feira sumamente feliz para a grande maioria dos que nasceram, como você mesmo, ou você mesma, sob o portentoso fluxo da Aries — signo dos pioneiros líderes e brilhantes heróis de todas as épocas. Sucesso em viagem.

**TOURO** — Dia em que, com tática e ao mesmo tempo com decisão, conseguirá maravilhosos resultados. No entanto, não se descuide da saúde, pois esta poderá merecer sua atenção. Evite expor-se demais às intempéries e alimente-se bem.

**GÊMEOS** — Um dia em que terá chances de se projetar pelo que disser e fizer. No entanto, saiba associar seus planos ou projetos com as decisões práticas, agindo com tenacidade. Boas notícias podem ser esperadas. Visitas agradáveis.

**CÂNCER** — Esta fase astral lhe é bastante favorável ao sucesso no contato com o público, propicia o relacionamento com auxiliares e colaboradores e denota grandes possibilidades de lucros nas compras que fizer. Dia favorável.

**LEÃO** — Excelentes perspectivas de auto-realização social, material e profissional. Se você nasceu entre as 4 e 6 horas da manhã, tem agora uma fase intensamente favorável para os estudos, as viagens, os esportes e a loteria.

**VIRGEM** — Ótimas oportunidades de sucesso no plano das atividades, especialmente em alguma empresa em que participe colaboradores ligados a sua família. Contatos com pessoas do sexo oposto em evidência, no plano financeiro.

**LIBRA** — Todas as suas possibilidades de êxito devem merecer maior atenção no decorrer dos próximos dias. Hoje, excepcionalmente, fará novas amizades e conseguirá bons resultados em sua esfera de atividades. Convides agradáveis.

**ESCORPIÃO** — Conte mais com as boas oportunidades de realização pessoal, pois haverá de sair-se bem. As alegrias que você tiver, no setor de negócios, poderão ser provenientes de contatos com gente audaz e decidida.

**SAGITÁRIO** — Controle suas emoções. A fim de cometer exageros no que pensar ou fazer. Por outro lado, evite a precipitação, em especial no contato com o sexo oposto. Alegrias em evidência, por motivo de novas amizades e viagens.

**CAPRICÓRNIO** — Quem procura, acha, é o que diz um velho ditado. Outro refrão negatista diz que "aquele que espera desespera" o que não deverá ocupar sua mente, nem estragar seu dia. Sucesso previsto no contato com o público.

**AQUÁRIO** — Há indícios de que uma velha aspiração ou sonho de realização pessoal possa resolver-se ainda hoje. Concentre seus esforços mentais visando alcançar o que deseja e realmente merece. Notícias promissoras.

**PEIXES** — Conte mais com as suas oportunidades de realização, principalmente no que contar, também, com a valiosa contribuição de alguém de Câncer ou Escorpião. Estão previstos novos contatos com nativos e nativas de Touro.

**NATAL É COM A CASA BUERGER**

AGORA MAIS NOVIDADES  
PREÇOS MAIS BAIXOS  
A VISTA COM DESCONTOS JAMAIS!  
VISTOS NA CIDADE  
APROVEITE POIS NESTE NATAL A OFERTA É TOTAL NA SUA CASA BUERGER  
RUA: 15 de Novembro — 506

### UTILIDADE PÚBLICA

Rádio Patrulha	22 1000
Corpo de Bombeiros	22 1111
Delegacia de Polícia	22-0033, 22-0345
Guarda Noturna	22-1004
Guarda de Trânsito	22-0031
Fórum	22-0740
Ministério do Trabalho	22-0835
Prefeitura	22-0444
23º R.I.	22-1637
CELESC	22-1411 22-1632
SAMAE	22-1743

**HOSPITAIS E ATENDIMENTOS**

Hospital Sta. Catarina	22-1444
Hospital Sta. Antonio	22-0011
Hospital Sta. Isabel	22-0088
I.N.P.S. e S.P.A.	22-1677

**TAXIS ALUGUÉL**

Praça Victor Konder	22-1301
Al. Rio Branco	22-0338, 22-0345
Praça Hercílio Luz	22-0340
Dr. Blumenau	22-0336 22-0327
Angelo Dias	22-0260
Rua 15 de Novembro	22-0347
R. Pe. Jacobs (Matriz)	22-0261
R. Pe. Jacobs (Rodov.)	22-0573
Cine Blumenau	22-0347
Rua São Paulo, n.º 3196 (WURGES)	22-0854
Rua Bahia (Ponte do Salto)	22-1441

**TELEFONICA**

Informações 102  
Ligações Interurbanas 101  
Reclamações 103

**CERAMICA UNIAO**

— de —  
**BENTO ARAGÃO & CIA.**

Tijólos furados de todos os tipos, pisos de vários tamanhos, grande produção. Fábrica em Canelinha.  
Escr. Fpolis, Fernando Machado, 22  
Fone: 2055.

# Paraná lança o IV Concurso Nacional de Contos

O Governo do Estado do Paraná, através da Fundação Educacional do Estado do Paraná — FUNDEPAR — acaba de lançar o 4º Concurso Nacional de Contos, totalizando em prémios 56 mil cruzeiros. O regulamento desse certame é o seguinte:

1. O Governo do Estado do Paraná, por intermédio da Fundação Educacional do Estado do Paraná — FUNDEPAR, promove o IV CONCURSO NACIONAL DE CONTO.

2. O certame realiza-se através das seguintes categorias:

a. GERAL, a que podem concorrer candidatos de todo o Brasil. O primeiro classifica-

do receberá o PRÊMIO PARANÁ, no valor de 20 mil cruzeiros. Ao segundo colocado será atribuído prêmio no montante de 10 mil cruzeiros. Ao terceiro colocado, prêmio de 5 mil cruzeiros.

b. ESTREANTE, a que podem concorrer candidatos de todo o País. O primeiro classificado receberá o PRÊMIO REVELAÇÃO, no valor de 5 mil cruzeiros. Aos três classificados em seguida serão atribuídas menções honrosas.

§ Único — Entende-se por estreante, no gênero, quem não tenha livro publicado, nem participado de antologias ou colaborado em suplementos literários de circulação nacional.

c. ESTUDANTE, a que podem concorrer estudantes dos cursos de grau médio ou superior de todo o País. Será conferido um prêmio de 3 mil cruzeiros ao primeiro colocado. Ao segundo, 2 mil cruzeiros. Ao terceiro, 1 mil cruzeiros.

d. ESPECIAL, a que concorrem independentemente de inscrição todos os autores, vivos, de livros de contos publicados no Brasil, em língua portuguesa. O PRÊMIO GUIMARÃES ROSA, de 5 mil cruzeiros, é concedido pelo conjunto da obra.

3. Será conferido o Prêmio Especial de 5 mil cruzeiros ao paranaense que melhor se classificar na Categoria Geral, desde que não haja conquistado um dos três primeiros prêmios na Categoria.

4. Os trabalhos devem ser encaminhados em 6 (seis) vias, em papel tamanho oficial, datilografados em espaço dois e em um só lado da folha.

5. Não há limites máximo ou mínimo para o número de páginas ou palavras de cada conto. Nem prescrições quanto a forma ou conteúdo.

6. Cada autor deverá apresentar três contos originais e inéditos. Identificados somente por pseudônimo e com explícita indicação da categoria a

que concorrem, devem ser remetidos até 31 de março de 1971, para:

Fundação Educacional do Estado do Paraná  
FUNDEPAR  
IV Concurso Nacional de Contos  
Caixa Postal: 2854  
Curitiba - Paraná

7. Os trabalhos serão acompanhados por um envelope menor, fechado, contendo uma folha com o pseudônimo e nome do concorrente, endereço e breve currículo (dados pessoais) e, no caso de universitário ou estudante de nível médio, um atestado de matrícula.

8. Não é permitido aos candidatos concorrer mais de uma vez em cada categoria, nem concorrer simultaneamente em mais de uma categoria,

mesmo com trabalhos diferentes. A infração deste dispositivo implicará necessariamente em desclassificação.

9. a — Os premiados com o PRÊMIO PARANÁ, no I, II e III Concurso Nacional de Contos, estão impedidos de participar do IV Concurso, exceto na Categoria Especial.

b — Os contemplados com o PRÊMIO GUIMARÃES ROSA, em 1968, 1969 e 1970 não serão cogitados para premiação na Categoria Especial.

10. Os direitos autorais dos contos premiados serão transferidos a FUNDEPAR por 2 (dois) anos, nos termos da legislação vigente.

11. Em nenhuma hipótese serão devolvidos os originais dos contos concorrentes, premiados ou não.

12. São instituídas três comissões julgadoras:

a — a primeira para o julgamento dos trabalhos inscritos na categoria geral, composta por cinco membros;

b — a segunda para o julgamento da categoria estreante, composta de três membros;

c — a terceira para o julgamento da categoria estudan-

tes, integrada por três membros.

A Comissão julgadora da Categoria Geral compete também a atribuição de conceder o PRÊMIO GUIMARÃES ROSA.

13. As comissões julgadoras podem deliberar desde que esteja presente a maioria de seus membros e devem entregar as respectivas decisões até a última semana de junho de 1971, na sede da FUNDEPAR. Reserva-se às comissões a faculdade de não conceder quaisquer dos prêmios.

14. Os prêmios serão entregues em solenidade presidida pelo Governador do Estado do Paraná, em Curitiba.

15. Os casos omissos serão resolvidos pela Fundação Educacional do Estado do Paraná — FUNDEPAR, através de sua diretoria.

## Estudante preparado Vestibular superado

(Coordenação: — PROF. ISRAEL CARLOS CORRÊA)

Passadas algumas horas, e novamente estamos juntos. Cidade de Blumenau, vocês e o Grupo Financeiro Ipiranga, para abordarmos aspectos relacionados com os exames vestibulares que serão praticados já em janeiro de 1971.

Hoje, temos as respostas para a prova simulada de Português, por sinal uma seqüência de anotações rápidas, que facilitarão vocês a conceituarem seu conhecimento do idioma nacional, que tem peso elevado no contexto geral do Vestibular Unificado.

Vamos lá. Confirmem com suas respostas:

### PORTUGUÊS

1. b; 2. c; 3. c; 4. b; 5. c; 6. a; 7. b; 8. c; 9. c; 10. b; 11. c; 12. c; 13. a; 14. c; 15. c; 16. c; 17. b; 18. c; 19. c; 20. c; 21. c.

Conclusão final é de que os organizadores desta prova simulada desta feita entraram para valer na letra "c", como a preferida para a localização das respostas certas. Todavia, um conselho. Não tentem o truque do "chute", optando apenas por uma letra, pois isto — comprovadamente — já levou muitos estudantes a rolarem em seus Vestibulares. O conhecimento, a lógica, são os valores mais válidos para este tipo de provas.

Gratos à vocês todos que prestigiam as publicações de exames simulados e o convite do GRUPO FINANCEIRO IPIRANGA, para a abordagem de uma nova matéria, em nossa próxima edição.



**COLABORAÇÃO DO**  
**GRUPO**  
**FINANCEIRO**  
**IPIRANGA**  
AOS ESTUDANTES  
DO VALE DO ITAJAÍ

## RECAUCHUTAGEM

DESENHO G-8



**VOLKSWAGEN** **CORCEL**

### Tyresoles Blumenauense Ltda.

RUA SÃO PAULO: 777 — BLUMENAU - SC.

### AUTO VIACÃO CATARINENSE

PARTIDAS DIÁRIAS DE BLUMENAU PARA:

Florianópolis	05.30-07.45-08.00-08.30-09.00-10.45-13.00-16.00-19.00-20.00
Itajaí	05.30-08.30-09.00-10.20-13.00-16.00-19.00-20.00
Camboriú	05.30-08.30-10.45-13.00-16.00-19.00-20.00
Jaraguá do Sul	06.00-08.00-10.00-12.30-16.30-18.00-20.00-00.30
Joinville	06.00-08.00-10.00-12.30-16.30-18.00
Pomerode	06.00-12.30-16.30-18.00-20.20-00.30
Vila Itoupava	08.00-10.00

OBS.: O horário das 08.00 horas é realmente direto, de Blumenau a Florianópolis, com duas horas e 10 min. de viagem e o das 08.30 e 20.00 horas semi-direto, com apenas dez minutos de parada em Itajaí.



**SUPER BOLA DE OURO**

RESULTADO DO SORTEIO REALIZADO PELA LOTERIA FEDERAL EM 12/12/70

Loteria Federal	SUPER BOLA DE OURO	LOCALIDADE
1º) 27.222	44.222	1 CORCEL Joinville
2º) 31.244	47.244	1 VOLKSWAGEN Florianópolis
3º) 22.647	32.647	1 TELEVISOR Joinville
4º) 08.732	41.732	1 REFRIGERADOR Itajaí
5º) 28.941	22.941	1 MK-7 Itajaí

Autorizado pelo Ministério da Fazenda 2323/70 — Carta Patente 329 — Edição da ORPAL — Prg. de Pub. e Emp. Prom. Ltda.

# FIPACI



DE 23 DE JANEIRO A 3 DE FEV./71

LOCAL: PAVILHÃO - A - PORTO DE ITAJAÍ

250 MIL VERANISTAS VISITARÃO A FIPACI. Compras muito! É a maior chance de tornar seus produtos conhecidos nacionalmente. Haverá desde os minúsculos biquinês aos possantes motores marítimos.


- \* MODAS DE PRAIA
- \* "SHOWS"
- \* NÁUTICA E MOTONÁUTICA
- \* BAR E BOITE
- \* CONCURSO DE BELEZA
- \* RESTAURANTE

Telefones — Telex — Televisão (transmitido ao vivo) — Circuito interno de TV — Atendimento bancário. — Tudo para melhor receber os visitantes.

PELA 1ª VEZ A INDÚSTRIA, O COMÉRCIO, AS CIAS. DE PESCA E AS ARTES TÊM ENCONTRO MARCADO COM VOCE.

RESERVAS DE "STANDS": FONES: 375 e 494 EDIF. "RIO DO OURO" 1º AND.

PROMOÇÃO: ASSOC. COMERCIAL E INDUSTRIAL DE ITAJAÍ S.C.



**RÁDIO BLUMENAU**  
EXCLUSIVAMENTE MÚSICA E INFORMAÇÃO

### BUETTNER S.A.

IND. E COM.  
.. SEÇÃO LOJAS ..

Você encontra todos os afamados artigos BUETTNER

Tecidos para: Cortinas — Felpudos estampados — Guarnições de mesa — Toalhas de copa e cosinha.

OS ÚLTIMOS MODELOS APRESENTADOS NA FENIT EM DECORAÇÕES DE CASA

Além dos artigos BUETTNER você poderá adquirir tecidos das melhores firmas do Brasil. Armazinhos — Artigos para presentes —

Avenida Cônsul Carlos Renaux, 130 —  
Telf: 1134 — BRUSQUE S.C.

### AUTOMÓVEL CLUB DE BLUMENAU

Assembléia Geral Ordinária  
EDITAL DE CONVOCAÇÃO

Pelo presente edital ficam convocados todos os associados quites com a Tesouraria, para a Assembléia Geral Ordinária, no dia 18 de Dezembro de 1970, no Teatro Carlos Gomes, às 19,00 horas em 1ª convocação com dois terços de presenças e uma hora depois e, 2ª convocação com qualquer número de Associados para deliberarem sobre a seguinte

ORDEM DO DIA:

a) Prestação de contas do exercício de 1970;  
b) Aumento de Mensalidades.

Blumenau, 08 de Dezembro de 1970  
DARCI PETERS  
Presidente

### JUIZO DE DIREITO DA 2ª VARA DA COMARCA DE BLUMENAU

### Editais de Citação Interessados Incertos com o Prazo de Trinta (30) Dias

O DOUTOR LAURO PEREIRA OLIVEIRA, Juiz de Direito da 2ª. Vara da Comarca de Blumenau, Estado de Santa Catarina, na forma da lei, etc.

FAZ SABER a todos quantos o presente edital vierem ou dele conheçmenso tiverem que por parte de EWALD ROWEDER, foi apresentado a este Juízo a petição do seguinte teor: "PETIÇÃO" Exmo. Sr. Dr. Juiz de Direito da Comarca de Blumenau, Ewald Roweder, brasileiro, casado, do comércio, residente e domiciliado à rua Florianópolis, 66 em Blumenau, por seu procurador que a esta subscreve, brasileiro, advogado inscrito na O.A.B. sob nº 19000 com escritório à rua XV de Novembro, 504, sala, 101, 1º and., em Blumenau, vem, com acatamento e respeito, à presença de V. Exa. para expor e requerer o que segue: 1.) — Que, ocorre por esse Juízo e Cartório do Cível, uma Ação Ordinária de Cobrança promovida contra Nelson Maestri Aldo Maestri — Ewald Maestri todos brasileiros, casados, residentes e domiciliados em Blumenau estabelecidos à Rua XV de Novembro, no Bar Floresta, sendo que Ewald Maestri, reside em Gaspar, à rua Barão do Rio Branco, s/n, conforme faz prova a inclusa certidão; 2.) — Que, o Suplicante recela, em virtude de ser a referida Ação Ordinária de Cobrança prolongada no tempo venham os réus e se desfazerem de seus bens, deixando, destarte de garantir a execução da mesma; 3.) — E do direito que, aos que queiram provar à ressalva de direitos, pode, manifestar sua intenção mediante portesto judicial, na forma do art. 720, do Cód. de Proc. Civil. E do interesse do suplicante que os Suplicados não vendam imóveis-móveis ou semoventes, antes da decisão final, inclusive, em segunda instância. Assim exposto, Pede o Suplicante a V. Exa. que se digne de mandar notificar os Suplicados no endereço supra, bem como a todos os Cartórios existentes nesta Comarca, ou seja, Cartórios de Registros de Imóveis de 1º, 2º, 3º e 4º Ofício a fim de que fiquem cientes da intenção do Suplicante, no sentido de prevenir responsabilidades, prover à conservação e ressalva de direitos, tudo conforme os termos do art. 720, do Cód. de Proc. Civil. Requer outrossim, a notificação por meio de editais publicados na forma da lei, de terceiros, para conhecimento da intenção do Suplicante. Requer, afinal, que, feitas as notificações, sejam os autos entregues ao Suplicante, de acordo com o que dispõe o art. 723 do Cód. de Processo Civil, no prazo de 48 horas, independentemente de traslado. Dá à presente o valor de Cr\$ 50,00 (cinquenta cruzeiros) para os efeitos puramente fiscais. Termos em que Pede Deferimento. Blumenau, 23 de novembro de 1970. (as.) José Zanella, adv. (devidamente selado). "DESPACHO" — R. Hoje. A Proceda-se na forma requerida. Bl. 1-12-70. Lauro Pereira Oliveira. Dado e passado nesta cidade de Blumenau aos três dias do mês de dezembro do ano de mil novecentos e setenta. Eu, (as.) Eulínia L. Silveira, Oficial Maior, o escrevi e eu, (as.) Sérgio Alberto da Nóbrega, Titular do Cartório do Cível e Comércio o confiro e assino.

Blumenau, 3 de dezembro de 1970 (as.) Lauro Pereira Oliveira, Juiz de Direito da 2ª. Vara.  
O Escr.: Sérgio Alberto da Nóbrega.

### COLÉGIO TÉCNICO COMERCIAL DO VALE BLUMENAU - SC.

## EDITAL

De ordem do Senhor Diretor Administrativo do Colégio Comercial do Vale, desta cidade, comunicamos aos interessados que estará aberta a MATRÍCULA às primeiras séries dos cursos TÉCNICOS DE ADMINISTRAÇÃO E SECRETARIADO, no período de 07 a 19 de dezembro do corrente ano.

LOCAL: — Prédio do Grupo Escolar Professora Júlia Lopes de Almeida, da Ponta Aguda.

HORÁRIO: — Das 8.00 hs. às 12.00 hs.

DOCUMENTOS A SEREM APRESENTADOS:

a) Certificado de conclusão do Curso Ginásial;  
b) Certidão de nascimento;  
c) Quitação com o Serviço Militar p/o sexo masculino;  
d) Quitação com o Serviço Eleitoral p/maiores de 18 anos;  
e) Atestado médico e de vacina;  
f) Atestado de boa conduta;  
g) Três fotografias tamanho 2x2.

TAXA DE INSCRIÇÃO: — Cr\$ 40,00 (quarenta cruzeiros.)

Blumenau, 04 de dezembro de 1970.  
ISAÍAS GIRARDI  
Secretário

# Jornal de Brusque

C. D. L. COM NÓVO PRESIDENTE

VISITANTES

## A Cidade e a Notícia

### PRIMEIRA TURMA

Transcorre hoje o 25º aniversário de formatura da primeira turma de Contadores da Escola Técnica de Comércio do Colégio Santo Antônio, estabelecimento dirigido naquela época por Frei Odorico Durieux.

Em rejongo ao expressivo evento, os formandos de 1945 organizaram um programa comemorativo ao "jubileu de prata", começando às 8 horas com missa em Ação de Graças na Igreja Matriz de São Paulo Apóstolo.

As 12 horas realizar-se-á um festivo banquete nos salões do Centro Cultural 25 de Julho, congregando professores e os Contadores, cuja turma era integrada por Egon Alfredo Kaestner, Emílio Alexandre Sada, Eutraciano Antonio dos Santos, Gil Aurelio Roachadel, Heinz Duwe, Inez Veiga, João José Kleine, Martinho Cardoso da Veiga, Fridolino Schwabe, Mauro Luiz Kreibich e Pedro Alcântara Pereira Filho.

em ODD (Ordem de Discagem Direta) na Capital do Estado, passando em seguida para DDD.

### VOTO OBRIGATORIO

A Diretoria do Sindicato dos Trabalhadores nas Indústrias de Fiação e Tecelagem, está comunicando aos seus associados que, nas eleições sindicais a serem realizadas hoje, todos deverão comparecer às urnas, depositando o seu voto, porquanto de conformidade com parágrafo 2º do artigo 159 da Constituição Federal e artigo 529 da C.L.T., alterado pelo Decreto-Lei nº 229 de 28 de fevereiro de 1967, que acrescentou um parágrafo único ao citado artigo: "É obrigatório aos associados o voto nas eleições sindicais".

Os que deixarem de cumprir com a obrigação, estarão sujeitos as multas previstas em Lei.

### TANIA MARIA & ANTONIO SÉRGIO

Tânia Maria Müller, filha da Sra. Nair Braga Müller, residente em Curitiba, e António Sérgio Teixeira de Mello, filho do Sr. e Sra. Nilda (Nilda) Teixeira de Mello, residentes nesta cidade, marcaram para 19 de janeiro de 1971 a data do seu enlace matrimonial.

A benção nupcial terá lugar na Igreja Nossa Senhora do Perpêuo Socorro, às 11 horas, na capital paranaense.

### PALESTRA

Oficiais do 1º/23º Regimento de Infantaria, colaborando com a Comissão Municipal de Saúde, darão prosseguimento amanhã ao roteiro de palestras focalizando o tema: "Educação Moral e Cívica".

O local será a Escola Euclides da Cunha, na estrada Massaranduba.

### JANTAR FESTIVO

Com a participação dos seus "leões" e "domadoras", além de convidados especiais, o "Lions Clube Blumenau-Sul" promoverá hoje um jantar comemorativo ao Natal no Salão de Mármore do Grande Hotel Blumenau.

Os trabalhos da assembléia festiva serão presididos pelo "leão" José Marques Vieira.

### INAUGURAÇÃO

Desde sexta-feira última Blumenau conta com mais um agradável ponto de reuniões: o "Whisky Bar", localizado anexo ao restaurante "Cavalinho Branco".

A abertura oficial daquele ambiente foi comemorada com um coquetel oferecido pelo Sr. Robert Holzmann e Sr. e Sra. Antonio Pedro (Marga) Nunes, dirigentes de "Turismo Holzmann" do "Zum Weis-san Roessel".

Entre os presentes ao acontecimento estavam os Srs. Dr. Lauro Pereira Oliveira, Dr. Vinício Colação de Oliveira, Dr. Carlos Armando Dávila Santos, Frei Bernardo Hoelscher, Pastor Meinrad Piske, José Gonçalves, Wolfgang Jensen, Heinz Hartmann, Willy Sievert, Dr. Sérgio Alberto da Nóbrega, Helio Vieira, José Marques Vieira, Agostinho Schramm, Dr. Hercílio da Luz Costa, Nilton Kiesel, Antenor Vasselal, Jorge Luiz Buechler, Dr. Alvaro Celso Maciel, Dr. Nilson Bivavati, Dr. Benedito Camargo Rocha, Capitão Guilherme de Almeida e representantes da imprensa blumenauense. Outro ponto positivo, além do coquetel servido pela equipe sob o comando do Sr. Clamens Petersen: não houve discursos.

### RODAPÉ

Os universitários selecionados para o Projeto Rondon 7 participaram ontem de uma reunião no Centro Sócio-Econômico. Na oportunidade de Dr. Dinaldo Bezerra, representante do Governo de Pernambuco, proferiu uma palestra. Após uma viagem de negócios pela África do Sul, Europa e Estados Unidos, retornou sábado a Blumenau o Sr. Herbert Müller Hering, Chefe de Vendas da Ind. Textel Cia. Hering. Ontem fez a sua "reentré" na roda de bate-papo do "Adolfo". Boatos andavam circulando com relação ao não funcionamento do "Praia Clube" na próxima temporada de verão no Balneário Camboriú. Na realidade, o estabelecimento de propriedade do Sr. Dimas Campos acha-se em reforma e vai funcionar com "força total" a partir dos próximos dias. O jovem blumenauense Henrique Jorge da Silva, filho do Sr. e Sra. Oswaldo (Mery) da Silva, foi um dos formandos da turma de 1970, da Faculdade de Engenharia e Pontificia Universidade Católica do Rio de Janeiro. Sua colação de grau ocorreu na quinta-feira da semana passada. O Dr. Rld Silva, ex-Juiz de Direito da 1ª Vara da Comarca, vai ser alvo de homenagens na próxima sexta-feira.

### CINTOS DE SEGURANÇA

Cintos de segurança e cartão de contribuinte do Imposto de Renda serão exigidos ao estacionamento de veículos a partir de 1971, conforme vem informando o DETRAN.

A instrução foi baixada pelo Conselho Nacional de Trânsito aos Departamentos Estaduais de Trânsito, no sentido de que sejam obedecidas essas normas, as quais tem por objetivo a maior segurança dos motoristas.

### JUSTIFICAÇÃO

Quem não votou no pleito de 15 de novembro último tem prazo até hoje para justificar a sua ausência. Mesmo que tenha o seu título de eleitor carimbado ou recebido a senha especial, deverá comparecer ao Cartório Eleitoral a fim de preencher a justificativa que será enviada à Zona Eleitoral onde se achar inscrito.

### CONFRARIA

A "confraria dos gourmets" encerrou na sexta-feira com um almoço no Centro Cultural 25 de Julho as suas atividades gastronômicas referentes ao ano de 1970, reelegendo, por unanimidade, para presidir os trabalhos da mesa em 1971 o Dr. Arnaldo Martins Xavier.

Participaram do cordial ágape, entre outros, os Srs. Dr. Vinício Fiamoncini, General Newton Machado Vieira, Dr. Tupy Barreto, José Procópio, Nilton Vargas, Celso Silveira, Laudelino Santos, Osmar Dagnoni, Norival José Cordeiro, Rubens Albino Koch, Nagel Milton de Mello, Antonio José do Nascimento e Dr. Arnaldo Martins Xavier, que proferiu a saudação oficial de Feliz Natal e Ano Novo, congratulando-se com todos pelo magnífico espírito de amizade demonstrado durante as reuniões do ano que está por finalizar.

A data de reinício dos trabalhos gastronômicos foi fixada para o dia 6 de janeiro próximo, quando o Sr. Rubens Albino Koch irá homenagear a "confraria" com uma churrascada (com "Terno de Reis" e "Boi de Mamão") pelo transcurso do seu aniversário.

Falaram ainda os Srs. Antonio José do Nascimento ("Relações Públicas" das reuniões), General Newton Machado Vieira e Laudelino Santos, abordando o mesmo tema; a sólida amizade reinante entre os que fazem parte daquele grupo.

### AUTORIZAÇÃO

A Divisão de Cooperativismo do INCRA autorizou o funcionamento da Cooperativa Regional dos Fornecedoros de Cana de Açúcar do Estado de Santa Catarina Ltda., com sede na cidade de São João Baptista. A referida autorização tomou o nº 3396.

### MASSAS FRIAS

De acordo com as previsões do Sr. Amaro Seixas Neto, as massas frias que atingirão o nosso Estado, ocorrerão de 16 a 19 e de 24 a 27 deste mês.

Provocarão quedas apreciáveis de temperatura, chuvas com intensidade e formação de granizo, na zona alta do planalto.

### EXCURSÃO INTERLINE

Recentemente a Pan American World Airways ofereceu a funcionários de outras empresas aéreas instaladas no Brasil a "Ilha. Excursão Interline" para a União Soviética.

Tendo como guia o Sr. Roger G. Makkhloof, da Pan Am de São Paulo, vinte e dois excursionistas, compreendendo servidores da Vasp, KLM, Varig e Braniff, visitaram Moscou e Leningrado.

A Pan American World Airways liga Nova York a Moscou através de dois vôos semanais em ambas as direções.

### CASAMENTO

Às 20 horas do dia 14 de janeiro, na Capela do Colégio Cataramense, em Florianópolis, será celebrada a cerimônia religiosa do casamento da Sra. Elizabeth Moura com o Sr. Léo Cesar Thomasselli, graduista de Engenharia da Universidade Federal de Santa Catarina.

A noiva é filha do Sr. e Sra. Joel (Magali) Moura e o noivo é filho do Sr. e Sra. Agostinho (Thedofila) Thomasselli, nomes conceituados nos círculos sociais da Capital do Estado de Blumenau.

Após a benção nupcial os convidados vão ser recepcionados nos salões do Santa Catarina Country Club.

### SETOR DE INFORMAÇÕES

O Instituto Nacional de Previdência Social criará em cada Agência do Estado de Santa Catarina um setor de informações visando facilitar o contato com o público.

A Superintendência Regional do INPS promoverá cursos intensivos de formação, aprimorando em relações humanas seus funcionários, tendo em vista essa inovação.

Por outro lado, os "carnets" de benefício, segundo informações prestadas pelo setor de manutenção da autarquia, serão substituídos por outro modelo que ofereça maior segurança aos interesses do Instituto.

### DIA DA BIBLIA

As Igrejas Evangélicas em Blumenau comemoraram anteontem o "Dia da Bíblia", realizando cultos nos respectivos templos e à tarde uma solenidade pública na Praça Dr. Blumenau, contando com o comparecimento de grande número de fiéis, sendo distribuídos aos transeuntes dois mil exemplares do Evangelho segundo São João.

A comissão local da Sociedade Bíblica do Brasil transmite sinceros agradecimentos a todos que de uma maneira ou outra colaboraram na preparação e realização das festividades, lembrando a todos os blumenauenses que não se esqueçam no Natal, do maior e mais importante dos presentes: a palavra de Deus, a qual é mangedoura onde se encontra Jesus o Salvador.

### DISCAGEM DIRETA

A partir do ano vindouro Blumenau, Joinville e Florianópolis estarão comunicando-se através do sistema de Discagem Direta a Distância.

O Engenheiro Carlos Eduardo Porto, Chefe do Distrito da EMBRATEL em Blumenau, deu ciência a respeito do assunto, acrescentando que primeiramente o sistema funcionará

### CINE BLUMENAU

HOJE — TERÇA-FEIRA — às 20 Horas — Outro grandioso espetáculo cinematográfico — Jean Seberg — Maurice Ronet — Danielle Darrieux — Pierre Brasseur em

### DESEJO INSACIÁVEL

TECHNICOLOR — 18 ANOS  
Esta é a empolgante e comovedora história de uma mulher — Ela tinha um desesperado desejo de amar e usaria qualquer um para satisfazer esse desejo... porém, nenhum homem foi capaz de saciar sua sede de amor.  
DESEJO INSACIÁVEL, ao ousar filmar livremente o caso desta mulher, o cinema atravessa os limites da audácia. No fundo de seu gelado coração jazia uma ansia incontível de amar, porém nenhum homem poderá satisfazer esse DESEJO INSACIÁVEL.

— DOMINGO —  
QUELÉ DE PAJEU

### CINE BUSCH

HOJE — TERÇA-FEIRA — às 20 Horas — ANTONIO MARCOS, o novo ídolo da juventude — MILTON CARNEIRO — MARIA POMPEU — FLÁVIO MIGLIACIO — MARTINHO DA VILA em

### PAIS QUADRADOS, FILHOS AVANÇADOS

Em cores — Censura Livre  
Esta é sem dúvidas a mais "avanzada" comédia do ano... com muita alegria, música e diversão — Um filme para os jovens... também para os corações e para toda a família. Assista PAIS QUADRADOS... FILHOS AVANÇADOS e saiba porque os filhos de hoje são avançados.  
E ouça ANTONIO MARCOS cantando seu maior sucesso — "Mênina de Tranças".

— DOMINGO —  
POQUER DE SANGUE

### CINE GARCIA

HOJE — TERÇA-FEIRA às 20 horas —  
— MARLENE COSTA — FRANCISCO DE FRANCO — SIMPLICIO e TIAO CARREIRO E PARDINHO — em

### "SERTÃO EM FESTA"

Uma explosão de gargalhadas do mundo calpira numa estória de autoria do escritor Cornélio Pires. Você vai ouvir inesquecíveis melodias regionais e ver os mais famosos astros da música sertaneja: TIAO Carreiro e Pardinho — SERTÃO EM FESTA: a estória de um amor puro como a alma sertaneja. Toda a beleza e a simplicidade da gente do sertão num filme alegre e divertido.

PRÓXIMO DOMINGO — GEORGE HILTON em  
DESBRAVANDO O OESTE

### CINE MOGK

HOJE — TERÇA-FEIRA às 20 horas —  
Última exibição de um western de classe especial. Kirk Douglas — Richard Widmark e Robert Mitchum em —

### "DESBRAVANDO O OESTE"

(PanaVision em Technicolor)  
Agora é contada em toda a sua cruza a conquista sangrenta do Oeste! Lutas heroicas contra obstáculos brutais! Nem a fúria dos índios, nem o estrondo dos búfalos, nem o deserto cruel podia deter aqueles bravos. A meta era o oeste, ainda que o preço fosse o sacrifício das mulheres que amavam e de suas próprias vidas.

A PARTIR DE SÁBADO —  
O PLANETA DOS MACACOS  
com: — CHARLTON HESTON

Encontra-se em Brusque, visitando seus familiares e aproveitando as férias, o casal Brung e Ica Fehnle, em companhia de suas filhas, Simone e Cristine, e residentes na Guanabara. Aqui no "Bêrcó" são hóspedes do casal Alfons e Ilea Fehnle. Aos visitantes uma feliz férias e muitas alegrias em nossa cidade.

### ANIVERSARIOS

FAZEM ANOS HOJE: A senhora Vva. Eliza Banchini; Sra. Lady Erbe, esposa do industrial e Diretor Técnico da Bietinger S.A. senhor Rolf Erbe; a senhora professora Bawrges, esposa do professor Joel Geraldo Valle; senhorita Ivone Becker balconista da Loja Renaux, e senhora Neufrides, esposa do Sr. Valdir Tridapalli. Aos distintos aniversariantes as felicitações.

### NASCIMENTOS

— Está em festa o lar do casal Lady e José Duarte, com o nascimento de uma graciosa garotinha, ocorrido dia 11 de dezembro na Maternidade Cônsul Carlos Renaux.

— Na mesma data e mesma casa de saúde, um robusto garoto veio ao mundo para engalanar o lar do casal Maria de Lourdes e Hilário Dada.

— Sábado, dia 12 de dezembro, uma galante menina veio alegrar o lar do casal Ruth e Orlando Tiemann evento ocorrido na Maternidade Cônsul Carlos Renaux.

### FORMADO EM QUÍMICA E CIÊNCIAS

### ECONÔMICAS

Para assistir a formatura de seu filho, Dr. Bruno (B'ne) Pastor, viajou semana passada a São Paulo, o distinto casal, industrial Sr. e Sra. Gothard Oskar (Iris Renate) Pastor, que recebe em solenidade o diploma de Engenheiro Químico e Ciências Econômicas, formados pela Faculdade de Engenharia Têxtil e Economista da Universidade Federal de São Paulo.

Além dos seus progenitores, outros familiares e amigos estiveram presentes para levar o seu abraço de felicitações ao Dr. Bine pela conclusão brilhante dos seus estudos, como prêmio aos esforços e dedicação ao atingir sua primeira meta afim de abraçar profissionalmente uma carreira brilhante e de um futuro de progresso.

Enviamos nossas felicitações ao Dr. Bruno Pastor e aos seus familiares por mais esta brilhante vitória em sua jovem existência.

## PAGINA DA VIDA

Das vezes que se encontravam foram poucos os momentos para uma definição. Embora as intenções fossem sempre das melhores. Porém não condizia se expressar em termos compromissórios. Foi muito tempo assim. De dúvidas. De incertezas. O amor, na ausência, cada vez mais sentido. Até que o casamento veio. Não deles. Dos outros. Apenas eram convidados. Na missa. Na igreja. Também não só para aparecerem namorados. Muito e muito mais. Pois os próximos seriam eles. Na dança que não houve. No jantar tão acolhedor. Os momentos tão familiares. Agora sobretudo. Tudo parecia tão lindo. Os sorrisos. O fotografado, aliás a fotografia. A cor do vestido. O primeiro encontro social familiar. Agora mais difícil. Os compromissos. A presença marcante. notória. O prefêito. Os cumprimentos. As apresentações. Tudo mesmo, tão bom.

Na primeira dança. Que foi noutro dia. Ah! Da festa da igreja em que o tio festejava. Era? E a vida! O vestido. Mas a festa terminou. Por falta não de música. Mas de uns acordes mais que fizessem o coração compreender melhor e o amor aumentar.

NILO IMHOFF

### SUCURSAL DE BRUSQUE

Rua Rui Barbosa, 35  
FONE 1461 — C. P. 135

## Tevelândia

INFORMA AS ATRAÇÕES DE HOJE NO CANAL 3

- 16:00 — Clube da infância
- 16:05 — Os Jetsons
- 16:20 — O Menino Submarino
- 16:40 — Sertão
- 17:10 — Patrulheiros do Oeste
- 17:45 — Mulheres em Vanguarda
- 18:20 — TV. Educativa
- 19:00 — Próxima Atração
- 19:35 — Tele Esporte
- 19:45 — Tele Jornal Malhas Hering
- 20:05 — Irmãos Coragem
- 20:45 — Discoteca do Chacrinha
- 21:55 — Repórter Garcia
- 22:10 — Assim na Terra como no Céu
- 22:40 — Gunsmoke
- 23:50 — Cidade Nova

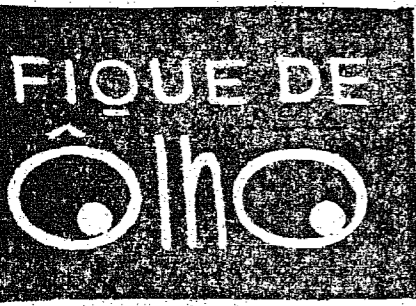
### ARTEL

O TELEVISOR BRASILEIRO DE MAIS LONGO ALCANCE - NA

## TEVELANDIA

A MAIS LONGA GARANTIA - 6 MESES DE GARANTIA TOTAL.  
TEVELANDIA — BLUMENAU E RIO DO SUL

# Padres e técnicos elaboram plano de desenvolvimento comunitário



## ANUNCIOS CLASSIFICADOS

Com a presença de D. Anselmo Pietrulla, Bispo de Tubarão, reuniram-se recentemente em Orleans, representantes do clero e da Acaresc, sediados no Sul Catarinense com a finalidade de elaborarem um plano integrado de ação visando o desenvolvimento das comunidades rurais da região. O plano contemplou especificamente os projetos de agricultura, pecuária, educação sanitária e alimentar e juventude rural a ser executado no próximo ano de 1971. Este trabalho resulta do esforço conjunto e cooperativo do clero e técnicos da região Sul Catarinense segundo diretrizes do movimento de "criatividade comunitária" de autoria do sociólogo Waldemar De Gregori.

mais de 120 toneladas de calcário e fertilizantes para a implantação dos pomares. Caçador é um município tradicionalmente produtor de frutas, com destaque especial na produção de uva que, na última safra atingiu a cifra de 10.840 toneladas no valor de Cr\$ 2.384.800,00, representando o setor agrícola do município a principal atividade do setor agrícola do município.

### MODERNIZAM PECUÁRIA

Com objetivo de melhorar a produtividade do rebanho bovino de Grão Pará realizou-se recentemente um curso de Alimentação e Manejo Animal para 21 líderes rurais do município. O treinamento foi ministrado por veterinários da Cafasc e agrônomo da Acaresc com aulas teóricas e práticas sobre formação de pastagens, pastoreio rotativo racional, mineralização, reprodução e sanidade animal. A partir dos ensinamentos recebidos, finaliza o informe, os criadores deverão implantar um novo sistema de criação, visando a obtenção de maiores rendimentos de carne e leite no rebanho bovino de Grão Pará.

### ENTROSAMENTO SINDICAL

Com a presença de 60 agricultores foi recentemente fundado o Sindicato dos Trabalhadores Rurais de Santa Rosa de Lima, dando cumprimento à legislação Nacional dos Trabalhadores da Agricultura - Contag - recebendo, em sua fase inicial de organização, assessoramento do Sindicato Rural filiado à CNA e do escritório local da Acaresc. Em sua programação de trabalho, o Sindicato dos Trabalhadores Rurais de Santa Rosa de Lima pretende instaurar, dentro em breve um depósito de sementes, fertilizantes, corretivos e defensivos para a lavoura, no sentido de suprir os associados nos principais produtos necessários às atividades agropecuárias.

### SEMANA DA SAÚDE

Congregando diversos institutos e autoridades de Araraquã, realizou-se dia 22, o encerramento da Semana da Saúde desenvolvida na comunidade rural de Sangaço Marco. Segundo diretrizes traçadas pela Comissão de Saúde local, esta comunidade será sede de plano piloto cujo objetivo visará o saneamento do nível sanitário e alimentar da população rural de Araraquã. A Semana da Saúde consistiu de palestras, projeções de filmes educativos e exposição sobre saúde procurando, numa primeira fase, despertar a comunidade para os malefícios causados por parasitoses intestinais e outras endemias comuns no meio rural do município.

### CAÇADOR DESENVOLVE FRUTICULTURA

Mais de 30 mil mudas de árvores frutíferas deverão ser plantadas em Caçador no próximo ano, como resultados da ação do Projeto de Fruticultura de Clima Temperado. No corrente ano, foram implantados cerca de 14 hectares de pomar, por 12 fruticultores, num total de sete mil mudas de macieiras nectarinas, ameixeiras e pessegueiros correspondendo ao investimento de Cr\$ 117.000,00. A operação contou com recursos financeiros do Banco do Brasil, aplicados segundo projetos elaborados por técnicos do Serviço de Extensão Rural que, além das mudas e outros gastos, possibilitaram a aquisição de

## POLAR

A Loja do Turista — Souvenirs — O maior depósito de Canecos Típicos, Madeira entalhada — Artigos perfumantes — Presentes — Artesanato — Exclusividades — Rua 15 de Novembro, 534 — BLUMENAU.

## TERRENO

VENDE-SE um terreno. — Aceita-se como entrada automóvel. — Informações: Rua Namy Deeke, 175 — BLUMENAU.

## OPORTUNIDADE

VENDE-SE um terreno com 450m2, todo plano. ÓTIMA LOCALIZAÇÃO. Frente para duas ruas. Informações: Jornal Cidade de Blumenau.

## SECRETARIA

Moça culta e simpática boa apresentação, cursando o 2º Normal, datilografia, procura colocação para trabalhar em escritório. — Informações: Jornal Cidade de Blumenau, Rua Namy Deeke, 175.

## EMPREGO

Moço com prática em datilografia, grau de instrução 2º Científico, boa apresentação, e fala o alemão. Procura emprego para trabalhar em escritório. — Informações Jornal Cidade de Blumenau.

## BEBIDAS PARA O NATAL?

PRODUTOS THOMSEN DESDE 1929 não é problema; faça hoje seu pedido e receba em sua casa tudo o que você deseja em bebidas para um Natal mais feliz. Nós temos: Refrigerantes, Chopp e Cervejas "ANTARCTICA", Coca-Cola Crush, Gasosas Max Wilhelm, Água Mineral, Conhaques, Aperitivos, Vinhos e Cnampañas. FONE 22-1660 às suas ordens e boas festas e feliz ano novo.

## CASAS ZENDRON

Estoque sempre renovado em caçados das melhores fábricas

BRUSQUE — Santa Catarina

## NEGÓCIO DE OCASIÃO

VENDE-SE em Barra Velha, 2 lotes de esquina em Rua calçada, por preço de ocasião, prontos para construir. Excelente ponto comercial e especial para residência. Informações em Blumenau: DR. JOSÉ ZANELLA — Rua 15 de Novembro, 504 — 1º andar s.101. Em Joinville: DR. VICTÓRIO PERINI — Rua Luiz Niemayer, 85 — Ed. Guanabara.

## VENDE-SE

Uma Lambretta LI-68. Preço de ocasião por motivo de viagem. Ver e tratar à Rua Marechal Deodoro, 875 — Blumenau.

Restaurante e Confeitaria  
**AQUARIUM**  
aceita-se encomendas  
**CHRIST - STOLLEN**  
para  
**NATAL**

**EDITAL**  
Pelo presente edital fica convidado a comparecer nesta Agência da Receita Federal, situada à Rua 15 de Novembro nº 506, 1º andar sala 102, no prazo de 30 (trinta) dias a contar desta data, a pessoa abaixo indicada, dada como residente no endereço constante de sua declaração de rendimentos, porém a nda não encontrada, para prestar esclarecimentos com referência a sua declaração de rendimentos do exercício de 1969, ano base de 1968:  
**OSWALDO METZGER**  
Rua João Pessoa 1943 — Fundos.  
Blumenau, 11 de dezembro de 1970  
**LEA GAROZZI**  
Agente da Receita Federal

## AUTO COPA "70" LTDA.

GARAGEM DE ESTACIONAMENTO — COMPRA E VENDA DE CARROS NOVOS E USADOS FINANCIADOS ATÉ 24 MESES. Temos a venda os seguintes carros usados:

CARRO	ANO
GALAXIE	68
ESPLANADA	68
VOLKSWAGEN 4 PTS	69
VOLKSWAGEN	69
VOLKSWAGEN	65
VOLKSWAGEN	63
KOMBI	65
RURAL 4 x 4	63
VEWAGUETTE 1001	64
JEEP	60
PREFECT	52

Rua 15 de Novembro, 1439 — Fone: 22-0574  
BLUMENAU

## ESCRITÓRIO CONTABIL AGOSTINI

Rua 15 de Novembro, 342 - S/14-15-16. — Fone: 22-0156 — Caixa Postal - 1122 BLUMENAU — Santa Catarina  
Registro de Firmas — Escritas Fiscais — Contabilidade — Contratos — Distratos — Declaração de Imposto de Renda etc.  
COM 10 ANOS DE EXPERIENCIA NO RAMO

## COSTUREIRA ACEITA ENCOMENDAS

Costureira com grande prática aceita encomendas de vestidos, saias, blusas e slacks para entrega imediata e festas de fim de ano.

### TABELA DE PREÇOS

VESTIDO	Cr\$ 25,00
SAIA	Cr\$ 10,00
BLUSA	Cr\$ 10,00
SLACK	Cr\$ 15,00

Tratar à Rua Ibirama nº 141 Bairro do Garcia (esta rua começa em frente ao Grupo Escolar Santos Dumont).

## SEJA PREVIDENTE!

Se ainda não mandou fazer seu carimbo padronizado exigido pela legislação federal, remeta sua encomenda a:

### CARIMBOS DE BORRACHA REAL

Fabricamos todos os tipos de carimbos comerciais, placas esmaltadas e carimbos infantis. Rua 15 de Novembro, 1300 - BLUMENAU - SC.

## TERRENOS CASAS APARTAMENTOS

G. WERNER DOROW — Corretor de Imóveis. Reg. CRECI — 2191

Rua 15 de Novembro, 415 — Sala 3.

Res. Rua Cel. Peddersen, 180.

## Trabalho de Doméstica

Durmo no emprego. Posuo um filho de dois anos. Sei cozinhar, lavar e serviço de limpeza em geral. PROCURO COLOCAÇÃO IMEDIATA. Informações: Armazém do Mantal, ponto final da Velha.

## TERRENO NA PRAIA

Vende-se um terreno com 14x80 na praia de Armação, com uma casa de madeira. — Frente para o mar.

Informações na Mercantil e Incorporadora Rabe S/A. — Telefone: 22-1262.

## ENFERMEIRAS

PRECISAM-SE, habilitadas, para exercerem sua função na clínica geral e cirúrgica.

OFERECE-SE: — Remuneração compensadora

Ótimo ambiente de trabalho. Correspondência ao Hospital e Maternidade Jaraguá — Rua Jorge Czerniewicz, s/n. — Fone 238 — JARAGUÁ do SUL — SC.

## GRANDE NEGÓCIO

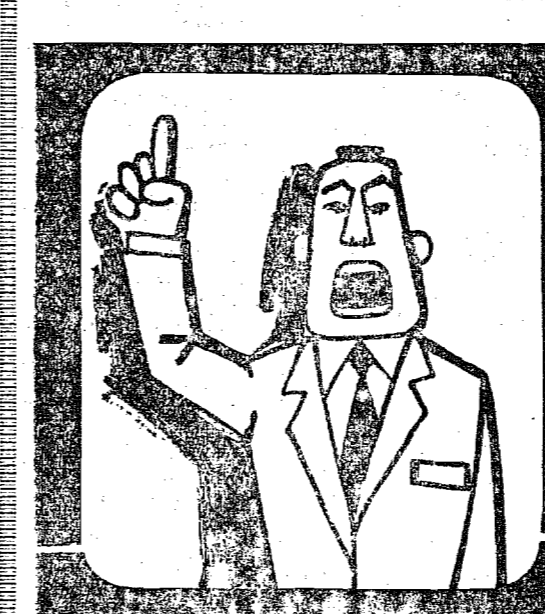
Vende-se uma fazenda em MATO GROSSO com área de 20.860 hectares.

Dividida em 7 (sete) euvrnadas, todas cercadas. Bem servida de boa água, ferrovia e rodovia estadual, federal e municipal.

Preço por hectare: Cr\$ 50,00.

Aceita-se qualquer negócio.

Os interessados poderão colher melhores informações bem como ver o mapa da fazenda com o Senhor Bernardino na RELOJOARIA HELVETIA — Rua Floriano Peixoto, 38 — BLUMENAU.



## SENHORES: ATENEM PARA ESTE AVISO!

100% de dedução do seu Imposto de Renda (pessoa física) A INVEST LTDA, oferece aos interessados os seguintes projetos na área da SUDENE que dão direito a deduzir 100% em sua declaração do Imposto de Renda:

TIBRAS-TITANIO DO BRASIL S/A

FINESBILLE INDUSTRIAL DO NORDESTE S/A

RUA 15 DE NOVEMBRO-550 — 13º andar — Conjunto 1303/4 — Tel.: 22-1112 — BLUMENAU



CIA. DE SEGUROS MONARCA

INCENDIO — ACIDENTES PESSOAIS — AUTOMÓVEL — LUCROS CESSANTES — RESPONSABILIDADE CIVIL.

Em Blumenau: Rua 15 de Novembro, 600 — Conj. 401/402 — 4º andar — Fone: 22.1964.

## Transportadora Vale de Itajaí Ltda.

TRANSPORTE DE CARGAS, ENCOMENDAS E MUDANÇAS entre SANTA CATARINA - SAO PAULO - RIO DE JANEIRO MINAS GERAIS - PERNAMBUCO.

SERVIMOS BEM PARA SERVIR SEMPRE.

## UM ROTEIRO AO TURISTA

# INDICADOR COMERCIAL DE BLUMENAU

- ARTIGOS DOMÉSTICOS**  
Lojas Zehnren S/A — XV de Novembro, 1944
- AUTOMÓVEIS - AGÊNCIAS E CONSERTO**  
Volkswagen — Com. de Importação e Exportação Blumenau S/A., Rua Itajaí 881 — Fones 22-0750, 22-0757, e 22-0759.  
Chevrolet — Casa Royal S/A. — Rua 7 de Setembro, 1388
- BOUTIQUES**  
Jane Pret a Porter Modas (Exclusivamente Imperchic e Cacharel) — Rua Petrópolis, 342
- CAMISAS-LOJAS**  
Malharia Thiemann (Posto de Vendas) — Rua João Pessoa, 1115.
- CHOCOLATE**  
Bomboniere Orion — Rua Marechal Floriano Peixoto, 32
- CONFECÇÕES**  
Malharia Thiemann (Posto de Vendas) — Rua João Pessoa, 1115.
- CHURRASCARIAS**  
Churrascaria e Bar Continental — Rua 7 de Setembro, 580
- CRISTAIS — LOJAS**  
CASA MOELLMANN S/A. — XV de Novembro, 1091.
- DISCOS**  
Sempre ofertas — FOTO — CINE — Ninguém vende mais barato — SUPERMERCADO — XV de Novembro, 1340
- FARMACIAS**  
Farmácia Catarinaense S/A — XV de Nov., 542  
Farmácia Sãoitas — XV de Novembro, 591.
- FLORES — LOJAS**  
Lapinha Flores — XV de Novembro, 1808
- FOTOGRAFIAS — ARTIGOS E EQUIP.**  
Foto Dietz — Padre Jacobs, 10 (Junta à Torre da Matriz).

- HOTEIS**  
Grande Hotel Blumenau — Alameda Rio Branco, 21 — Fones: 22-0415 e 22-0288  
Hotel Rex — Rua 7 de Setembro, 640  
Hotel Glória — Rua 7 de Setembro, 954
- LANCHONETES**  
KIPAO LANCHES — Rua 15 de Novembro, 461  
Galeria Busch — Fone: 22.0302
- LIVROS — LOJAS**  
Livraria e Gráfica do Vale S/A. Rua Mal. Floriano Peixoto, 31  
Tipografia e Livraria Blumenauense S/A — XV de Nov. 819.
- MALHAS — LOJAS**  
Malharia Thiemann (Posto de Vendas) — Rua João Pessoa, 1115.
- MODAS — LOJAS**  
Buerger - Modas — XV de Novembro, 508  
A Capital — XV de Novembro 415  
Malharia Thiemann — (Posto de Vendas) — Rua João Pessoa, 1115.
- MÓVEIS**  
Indústria de Móveis Ideal Ltda. — Rua Capitão Euclides de Castro, 142
- POSTOS DE SERVIÇOS**  
Auto Posto "7" Ltda. — Rua 7 de Setembro, 1288
- RESTAURANTES**  
Bar Restaurant Michel — XV de Novembro, 1404.  
Defronte o Cine Blumenau
- SALÃO DE BELEZA — GRANDE HOTEL**  
Anexo ao Salão de Mármore no andar Social  
Fones: 22-0415, 22-0288
- TOALHAS**  
Casa Buerger — XV de Novembro, 508

### INTERVENÇÃO

Tendo conhecimento das graves irregularidades que vem ocorrendo na COOPERATIVA DOS FERROVIÁRIOS CATARINENSES LTDA., com sede em Mafra, a Diretoria de Organização da Produção, detém nou intervenção naquela sociedade, e instauração de inquérito policial. Foi designado intervenor o Capitão da Polícia Militar, Walmar Raimundo Machado. O referido ato foi homologado para Divisão de Cooperativismo do INCR-BRASILIA.

### FUNCIONAMENTO

Foi autorizada a funcionar, pela Divisão de Cooperativismo do INCR, a Cooperativa Regional dos Requeredores de Cana de Açúcar do Estado de Santa Catarina Ltda., com sede em São João Batista, cuja autorização tomou o nº 3996.

**PEÇAS CHEVROLET**  
CASA ROYAL S/A.

# Metas rodoviárias do M.T. para 1971

## Explosão atômica subterrânea: URSS

UPPSALA, Suécia, 14 (UPI) — O Instituto Sismológico de Uppsala registrou a mais poderosa explosão nuclear subterrânea feita no Mar Cáspio pela União Soviética, segundo diz uma declaração publicada hoje.

O Instituto disse que a explosão foi localizada no plano de Ust-Iurt, imediatamente a oeste do Mar Cáspio, às 7,01 horas GMT de sábado (4,01 de Brasília).

"A detonação foi realizada exatamente às 7,01 GMT e alcançou 6,6 graus na Escala Richter de 12, o que a torna uma das mais poderosas efetuadas na região do Mar Cáspio", diz a declaração, acrescentando que "em seis de dezembro de 1969 houve outra explosão mais fraca na mesma região, que alcançou uma magnitude de 6,2 graus", disse o Professor Marcus Baath, do Instituto de Uppsala.

O Governo brasileiro acaba de anunciar suas metas rodoviárias para o próximo exercício. O balanço global da política do Ministério dos Transportes, posta em prática no setor, suplantou no corrente ano, as previsões mais otimistas, esperando-se que 1971 encerre uma série de iniciativas que redundarão em um acréscimo de 47% sobre as realizações do Go-ár Revolucionário no período

entre 1967/1970.

Estão programadas para 1971 as seguintes obras: 2.138 quilômetros de estradas que beneficiarão 9 Estados da Federação; implantação da rodovia Transamazônica, com 1.300 km de extensão em plena selva; construção da Ponte Rio-Niterói, com 13.900 metros de comprimento, ligando a Guanabara ao Estado do Rio; pavimentação das BRs 342/

222 que ligarão as capitais Nordesteñas ao Centro Sul do País; conclusão do trecho literâneo entre Curitiba-Florianópolis e Osório da BR-101 que cortará o Brasil de Norte a Sul, pelo litoral; conclusão da BR-290 entre Porto Alegre e Uruguaiana, na fronteira com a Argentina; asfaltamento da Belém Brasília no trecho compreendido entre Ceres e Fátima rodoviária com Uruguai; inauguração da 793 kms. de extensão, sobre o Rio São Francisco interligando Sergipe e Alagoas; prosseguimento das obras de pavimentação da Rio-Bah pelo litoral, com mais de 900 kms. de extensão, ligando a Guanabara ao Estado do Rio, Espírito Santo e litoral sul da Bahia; duplicação da BR-324

entre Feira de Santana e Salvador; ligações asfaltadas às cidades mineiras de Corinto-Bocaiuva, Lagoa Formosa Estalagem e Itaiutaba-Caral de S. Simão, em Goiás, Itumbara-Rio Verde em Santa Catarina a transversal BR-470 e no R.G. do Sul, Santa Maria-Júlio de Castilhos, Porto Mariana-Santa Cruz do Sul e Cru-

zeiro do Sul — Muçum.

### MAIS ESTRADAS PARA O BRASIL

O Ministério dos Transportes dará início no próximo ano ao III Projeto com o Banco Mundial, compreendendo 3.568 kms. de estradas em Alagoas, Pernambuco, Paraíba, Rio Grande do

Norte, Bahia, Piauí, Paraná, Mato Grosso, Santa Catarina, R. Grande do Sul, Minas Gerais, Goiás e Espírito Santo.

Com os financiamentos externos serão concluídas as seguintes ligações: Maceió-Natal, cortando Pernambuco, Paraíba e Rio Grande do Norte, numa extensão de 500 kms.; Paulo Afonso-Caranhuns, com 238 kms.; Picos Salgueiro, entre Piauí e Pernambuco, com 338 kms.; União Vitória Erechim, pelo interior de Santa Catarina, Paraná e R.G. Sul; Go-ânia a Rio Verde e Jatal, numa extensão de 300 kms., e o sistema rodoviário da área de Furnas, em M., Gerais, abrangendo cerca de 400 kms. de rodovias asfaltadas.

## PE: fábrica de laminados de plástico

RIO (AJB) — No próximo dia 21 o Ministro Costa Cavalcanti, do Interior, irá inaugurar em Paulista, nas proximidades de Recife, a maior fábrica de laminados plásticos da América Latina, construída pela Formiplac do Nordeste e com capacidade de produção inicial de 1 milhão de metros quadrados de chapas decorativas para revestimento, por ano, e 420 mil litros de adesivos.

Essa empresa já possui uma fábrica de laminados em Acari, na Guanabara, e, recentemente, inaugurou outra fábrica de madeiras aglomeradas, em Taquari, no Rio Grande do Sul, em solenidade a que estiveram presentes o Presidente da República e outras autoridades civis e militares.

Uma das consequências do funcionamento da fábrica de Pernambuco para a economia nordestina, será a de permitir e provocar a complementação e a diversificação do parque industrial do Nordeste e a expansão do mercado de mão-de-obra local com a criação de novos empregos.

A Formiplac Nordeste S.A., com sede e fóro em Paulista, foi fundada em 1966, tendo como objetivo "a exploração industrial e comercial de resinas sintéticas, laminados plásticos, laminados de madeira, tubos, laminados e artefatos resinosos para fins elétricos e industriais e artigos correlatos, bem como importação e exportação dos mesmos".

## Diplomacia age em silêncio

RIO (AJB — A NOTÍCIA) — As conversações diplomáticas em torno do sequestro do Embaixador Bucher, envolvidas em silêncio absolutos, estão se processando num clima de intenso nervosismo por parte do pessoal da Embaixada suíça, que vem revelando, nas últimas horas, uma preocupação bem maior do que no começo da semana.

Todó o pessoal da embaixada, inclusive os funcionários administrativos e os agentes de segurança, súbitamente deixou de se dirigir aos jornalistas e os próprios representantes da televisão suíça, que tinham livre acesso à sede da missão, foram proibidos de subir ao 11º andar.

O Conselheiro William Röttsch, que costumava fazer apelos para que a imprensa aguardasse alguns dias, assumiu ontem uma atitude hostil. Os carros conduzindo diplomatas, também desde ontem não estacionam mais na rampa do prédio; os motoristas os colocam diretamente na garagem automática e seus ocupantes usam o elevador de serviço para fugir à curiosidade dos jornalistas. Os agentes de segurança não permitem que qualquer repórter se aproxime do pessoal da embaixada. Há instruções severas, segundo disse um deles, para que nada seja filtrado.

O motorista do Embaixador Bucher, Hercílio Araújo, por volta das 2 horas deixou o prédio sózinho, retornando minutos depois com uma passagem aérea no bolso. Quando um jornalista perguntou quem ia viajar, Hercílio ameaçou agredi-lo. Os boatos sobre prisões de suspeitos, que chegam à sede da missão, tomam o ambiente mais tenso e cada vez mais severa a vigilância dos praças da FMI na portaria do edifício. A mulher do Secretário Daniel Dayer levou 15 minutos para entrar na embaixada, só conseguindo fazê-lo quando um diplomata desceu para identificá-la. Entre 11 e 15 horas, apressadíssimos o Embaixador Max Feller e o Conselheiro William Röttsch saíram do prédio quatro vezes e seu motorista subiu a Rua Cândido Mendez em alta velocidade.

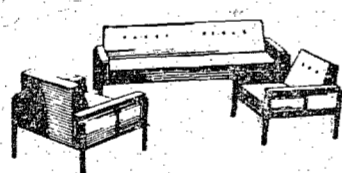


ATELIÉR REPROTECNICO  
**ARTHUR DANHER & CIA. LTDA.**  
CLICHÉS - FOTOLITOS  
Rua Abdou Batista, 133  
JOINVILLE - SANTA CATARINA

AJUDE-NOS A AMPARAR A CRIANÇA RETARDADA!  
INSCREVA-SE COMO SÓCIO DA "A.P.A.E." DE INDAIAL.

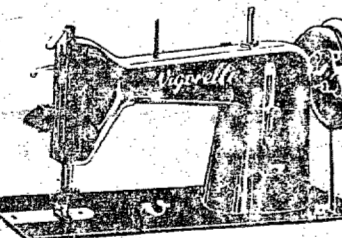


### AGORA VOCÊ COMPRO O SEU PRESENTE DE NATAL SEM DINHEIRO E SÓ COMEÇA A PAGAR EM JANEIRO!



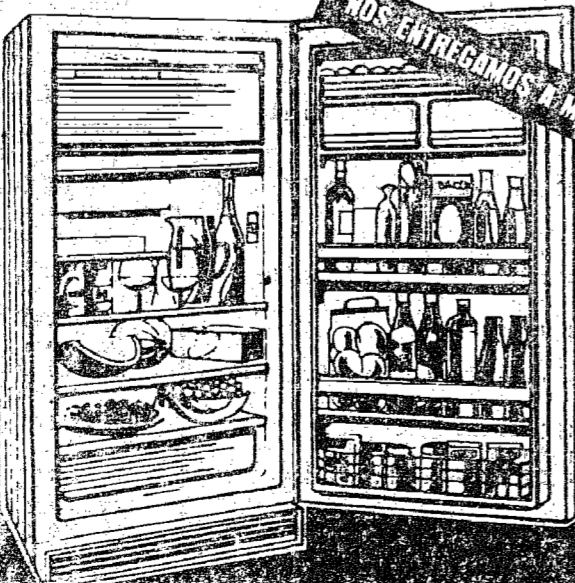
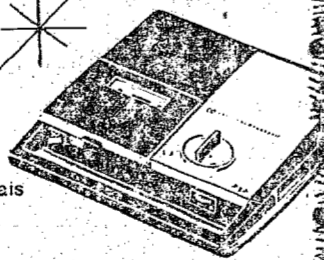
CONJUNTOS ESTOFADOS LAFER SEM ENTRADA MESMO!  
GRÁTIS: 1 cupom p/ concorrer a 10 Volks!

COPAS HELEN-HM Em Formiplac composta de mesa elástica, buffet e 6 cadeiras.  
A vista: Cr\$ 489,00  
A prazo: Prestações ao alcance de todos SEM ENTRADA MESMO!  
GRÁTIS: 1 mesa em Formiplac c/ 4 banquetas estofadas e 1 cupom p/ concorrer a 10 Volks!



MÁQUINAS DE COSTURA VIGORELLI O 1º pagamento só em janeiro!  
GRÁTIS: 1 cupom p/ concorrer a 10 Volks!

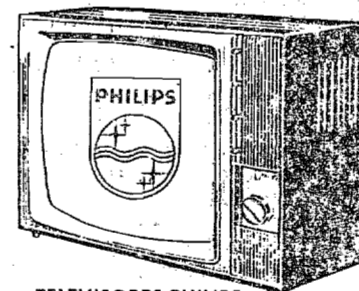
GRAVADORES NATIONAL RQ223 - Mini-cassete.  
A vista: Cr\$ 429,00  
Ou em suaves prestações mensais SEM ENTRADA MESMO!  
GRÁTIS: 1 cupom p/ concorrer a 10 Volks!



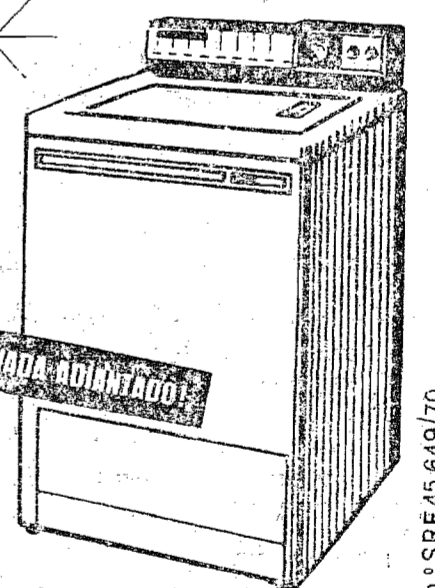
REFRIGERADORES CONSUL Você compra sem dinheiro e só começa a pagar em janeiro!  
GRÁTIS: 1 cupom p/ concorrer a 10 Volks!

### PAPAI NOEL ESTÁ FINANCIANDO VOCÊ EM HERMES MACEDO!

TELEVISORES SEMP Com 16" e 23" A vista: os melhores descontos A prazo: você começa a pagar só em janeiro!  
GRÁTIS: 1 cupom p/ concorrer a 10 Volks!

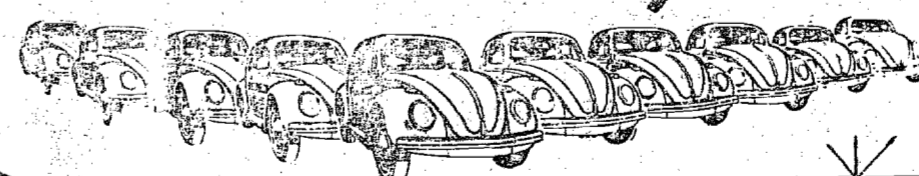


TELEVISORES PHILIPS 17", 23" e 24" A vista: Um Desconto! A prazo: você não paga nada de entrada!  
GRÁTIS: 1 cupom para concorrer a 10 Volks!



LAVADORAS BRASTEMP Além das ofertas espetaculares, você só começa a pagar em janeiro!  
GRÁTIS: 1 cupom para concorrer a 10 Volks!

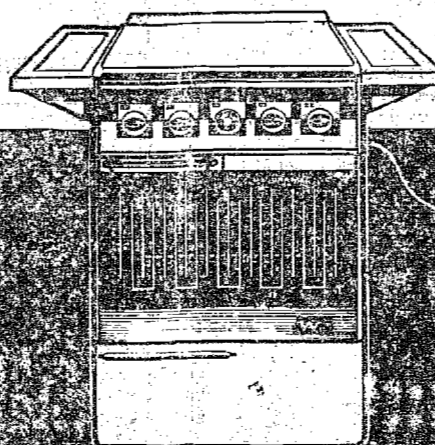
## E AINDA 10 VOLKS DE GRAÇA!



VOCÊ PODE GANHAR OS 10 VOLKS DE UMA SÓ VEZ... É SÓ TER OS CUPONS!

AVISTA! AVISTA!

FABULOSO ESTOQUE PARA PRONTA ENTREGA!



FOGÕES WOLLIG O financiamento é por conta do Papai Noel. Você só começa a pagar em janeiro!  
GRÁTIS: 1 cupom p/ concorrer a 10 Volks!

CONJUNTO TÉCNICO LIQUIGÁS O melhor preço a vista com as melhores condições a prazo. E o 1º pagamento, só em janeiro.  
GRÁTIS: 1 cupom p/ concorrer a 10 Volks!

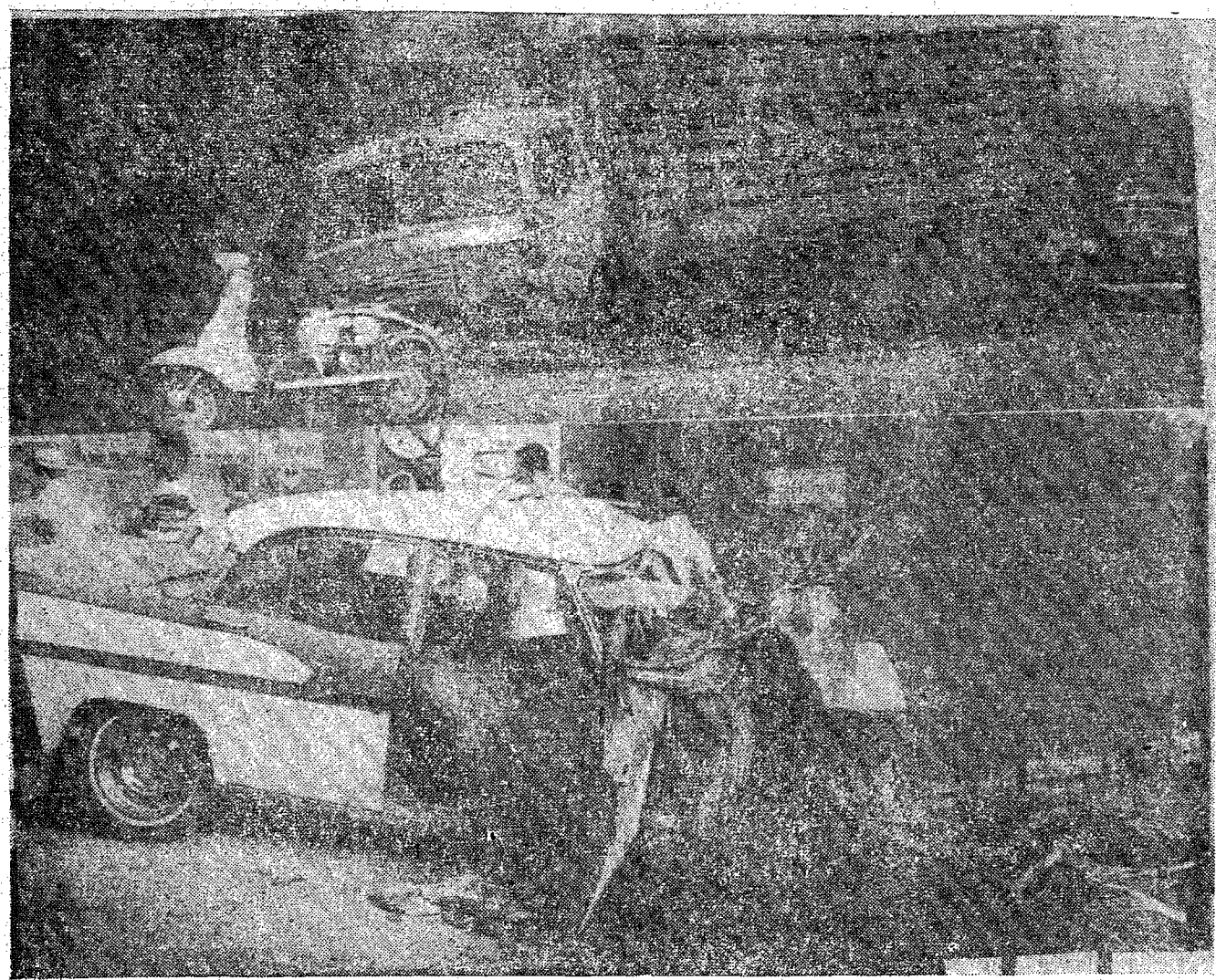


TELEVISORES G.E. Mascara Negra 12" e Mascara Negra 24" SEM UM TOSTÃO DE ENTRADA!  
GRÁTIS: 1 cupom p/ concorrer a 10 Volks!

carta patente 311 - Proc. n.º SRF-45.649/70



# Fim-de-semana turbulento: Colisões, desastre fatal, assassinato, agressões e atropelamento



ESTES OS RESULTADOS DO ACIDENTE FATAL DO ÚLTIMO DOMINGO NA RODOVIA JORGE LACERDA. O CAMINHÃO MERCEDES BENZ FICOU COM OS RODADOS EM UMA SÓ POSIÇÃO, ENQUANTO QUE O SIMCA, TEM A SUA PARTE FRONTAL COMPLETAMENTE DILACERADA.

O último fim de semana em Blumenau, foi por demais tumultuado, com os Policiais da Delegacia Regional de Polícia, trabalhando ativamente.

## TRAGÉDIA NA

### "JORGE LACERDA"

Trágico acidente ocorreu às primeiras horas da manhã de domingo na rodovia Jorge Lacerda, próximo à divisa Blumenau-Gaspar.

Um automóvel Simca, táxi de Gaspar, dirigido pelo Sr. Alberto dos Santos, em alta velocidade colidiu violentamente com um caminhão Mercedes Benz, de propriedade da Agropecuária K. Cemin, de Joinville, com um carregamento de animais para o abate. Face a violência do impacto, o carro Simca ficou totalmente destruído, tendo a máquina saltado a 20 metros de distância, com o seu motorista morrendo instantaneamente. Para que se tenha uma idéia mais precisa a respeito da velocidade que desenvolvia o automóvel, basta dizer que o caminhão Mercedes Benz, também ficou parcialmente destruído, havendo causado

a morte de um animal e ferimentos graves em outros três.

O corpo da vítima foi transportado para Gaspar por uma camioneta do Corpo de Bombeiros, enquanto que o motorista do caminhão Sr. Arnaldo J. da Silva, f. medicado no Hospital Santa Isabel, sendo em seguida liberado, pois não apresentava ferimentos graves.

## FACÃO

Por ter ameaçado de morte com um facão ao Sr. Emilio Gastaldi, foi detido pelos patrulheiros e levado para o xadrez da rua Itajaí, Amaro Custódio, 29 anos, funcionário público. O fato ocorreu na Rua 2 de Setembro, tendo Amaro armado-se de um facão, após rápida discussão com o adversário.

## ATROPELAMENTO

Na Br-470, antiga SC-23, registrou-se um caso grave de atropelamento. Um automóvel Simca, táxi com ponto no bairro de Ponte do Salto, colheu o Sr. Adolfo Mucchevs, viúvo, residente na localidade de Ribeirão da Areia, Município

de Pomerode. A vítima sofreu diversas fraturas sendo internada no Hospital Santa Isabel, onde recebe tratamento médico especial.

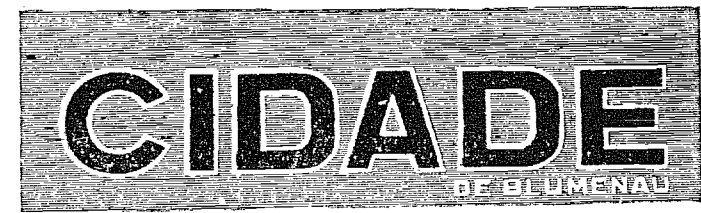
## AGRESSÃO

Manoel de Souza, 47 anos de idade, ferroviário compareceu à Central de Rádio Patrulha, dizendo ter sido agredido covardemente por três indivíduos não identificados. A agressão ocorreu na Rua Bahia, para onde se deslocaram os patrulheiros. Lá chegando, tentaram efetuar a detenção dos agressores, o que não foi possível, pois os mesmos empreenderam fuga, não se intimidando inclusive, com um tiro de revólver disparado para o alto.

## ASSASSINATO EM ITAJAÍ

Na Sociedade Olaria, em Itajaí, ocorreu um crime de morte na madrugada do último domingo, quando Carlos Eduardo Schmitz, de 23 anos de idade, foi morto com um golpe de faca. A vítima desentendeu-se com um tal de "João Pequeno", o qual sacando de uma afiada faca, lhe desferiu certo golpe na altura do estômago, causando-lhe morte quase instantânea.

O jovem Carlos Eduardo, era filho do casal Francisco e Zelina Schmitz, e residia na localidade de Barra de Luiz Alves, onde era pessoa por demais relacionada.



BLUMENAU, 15 DE DEZEMBRO DE 1970.

DR. WERNER GREUEL:

## "Empresa Auto Viação Catarinense transporta o progresso de SC"

A Empresa Auto Viação Catarinense, em regozijo a incorporação em sua frota, de 10 novos, modernos e confortáveis ônibus Mercedes Benz (foto), tipo super monobloco, modelo 0352, 145 HP, ar condicionado e capacidade para 36 passageiros, promoveu verdadeira festa de confraternização, no último sábado, no bosque do Bela Vista Country Club. O ato contou com a presença dos Srs. José Paulo Gandolfo, Rafael D' Aquino e José Slezak, respectivamente Chefe do Setor de Ônibus Monobloco, Responsável da Região 5-A e Inspetor da Região 5-A, do Departamento de Vendas da Mercedes Benz do Brasil, além de autoridades civis, militares e eclesásticas da região do Vale do Itajaí.

O ágape teve seu início às 12 horas, quando foi oferecida suntuosa churrascada aos presentes, no término da qual, fez uso da palavra inicialmente, o Consultor Jurídico da «Pioneira», Dr. Werner Greuel, que em vibrante locução, disse da importância do acontecimento para todo o Estado de Santa Catarina. Logo a seguir, o Sr. Lourival Fiedler, Diretor Executivo da Empresa Auto Viação Catarinense agradeceu a presença de todos, com o Sr. José Paulo Gandolfo, Chefe do Setor de Ônibus Monobloco da Mercedes Benz do Brasil, di-

rigindo sua mensagem aos «barriga-verdes». Fizeram uso da palavra ainda, os Srs. José Gomes da Silva e o Deputado Abel Avila dos Santos, que apontaram palavras elogiosas aos dinâmicos Diretores da maior empresa de ônibus de Santa Catarina, que desta forma, visam atender cada vez melhor a seus usuários.

## PROGRESSO

O Consultor Jurídico da Empresa Auto Viação Catarinense, Dr. Werner Greuel, ao saudar os presentes na festa de confraternização do último sábado, expressou-se da seguinte maneira:

«O conforto e o bom atendimento dos passageiros de Santa Catarina e do Paraná, são a mota propulsora do progresso da Empresa Auto Viação Catarinense S/A.

A Pioneira no transporte rodoviário do Sul do País, fundada em 1927, foi a primeira empresa que introduziu em sua frota os Ônibus Mercedes Benz, no Estado de Santa Catarina.

Atualmente, sem falsa modestia, a CATARINENSE, figura entre as maiores empresas do Estado.

Nos 10 primeiros meses deste ano, já realizou mais de 28.000 viagens, transportando o progresso do Estado, que deu sua arrancada definitiva para o desenvolvimento.

Para isso rodou com sua moderna frota mais de ... 4.200.000 quilômetros, contando com a preferência de mais de 1.300.000 passageiros e consumindo mais de 1.000 pneus nestes 10 meses.

A Empresa Auto Viação Catarinense S/A reconhecedo o esforço do Governo Federal, através do Ministério dos Transportes, que atendeu os anseios do povo deste Estado, na conclusão da BR-101, e do Governo Estadual, em asfaltar o Vale do Itajaí, nada mais justo que renovar e ampliar sua frota com estes 10 novas unidades M.B., super Monoblocos que hoje inauguramos.

O Ônibus Monobloco já está consagrado no mercado brasileiro e internacional pois o mesmo tipo de monobloco fabricado na Matriz da Alemanha, que é exportado inclusive para os E.E. U.U. está ao alcance do empresário

brasileiro, graças a confiança que a Mercedes Benz, depositou neste país continente.

As empresas de ônibus de outros Estados brasileiros, que tiveram suas principais rodovias asfaltadas na década de 60, devemos reconhecer, ainda hoje, são maiores que a empresa Catarinense. Tanto isto é verdade, enquanto a Catarinense adquire uma média de UM Ônibus Monobloco por mês em outros estados as empresas adquirem uma média de quase duas unidades por mês.

Mas graças ao esforço dos nossos últimos Governos estaduais, Santa Catarina lançou-se definitivamente na construção das grandes rodovias, o que possibilitará às empresas catarinenses atingirem o mesmo índice de desenvolvimento alcançado em outros estados e, numa rapidez quem sabe bem maior, pois o Empresário Catarinen-

se conta a seu favor com a experiência de dezenas de anos de lutas e glórias, aliado ao melhor padrão de mão de obra de todo o Brasil.

Os Funcionários, Motoristas, Mecânicos e demais homens de nossa Empresa, bem como de outras empresas catarinenses, são o testemunho da capacidade do homem deste Estado.

A competência e seriedade dos homens nos últimos Governos Estaduais, responsáveis pelo Transporte Rodoviário em Santa Catarina, muito contribuiu para que possamos voltar a ter as grandes empresas do passado, quando a Pioneira figurava entre as maiores do País, para novamente se igualarem as co-irmãs de outros Estados da Federação.

Temos certeza, e como empresários sentimos que estamos vivendo uma época histórica para o Transporte Ro-

doviário, neste Estado.

Assim, como a Catarinense, outras empresas também estão se expandindo e novas linhas estão sendo criadas para os empresários realmente organizados.

O Transporte Rodoviário Brasileiro, foi o meio de transporte que mais se desenvolveu nestes últimos anos, e a mentalidade arcaica dos responsáveis por este setor da economia nacional tudo tem feito para o seu aperfeiçoamento.

Nossas 10 novas unidades irão transportar os passageiros e o progresso de Blumenau, Florianópolis, Joinville e Curitiba, mas futuramente iremos ver também estes excelentes Ônibus trafegando em outras cidades catarinenses, pois nosso Estado será por excelência o grande potencial para o Super-Oônibus Monobloco M. B.

A Empresa Auto Viação Catarinense S/A, sente-se orgulhosa com a presença de todos os que aqui confraternizam, vindos de São Paulo, Porto Alegre, Curitiba, Florianópolis e outras cidades e, satisfeita consigo mesma em poder oferecer de hoje em diante maior conforto e comodidade aos seus passageiros, principal peça de nossa organização.

determinados tipos de carga.

Segundo opinião dos técnicos da RFFSA, os usuários estão depositando mais confiança na nova mentalidade empresarial e na melhoria do sistema adotado. Constatou-se, pelo relatório, que o movimento de cargas no setor ferroviário acabou, nos últimos dois anos os maiores índices de crescimento, jamais atingidos nos treze anos de sua existência.

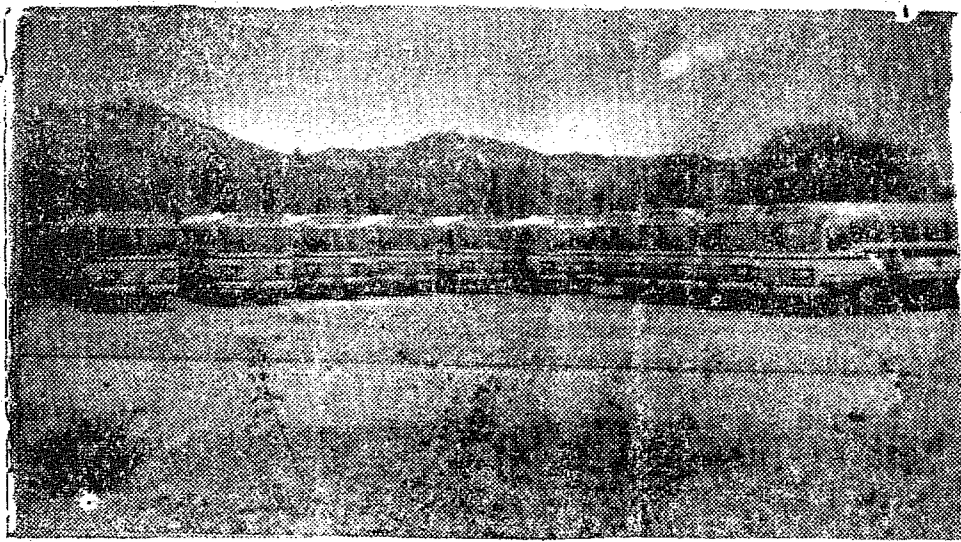
produtos regionais.

Os estudos autorizados pelo Ministro M. Andrazza, que abrangem uma extensão de 650 km, prevêem três opções na programação a ser cumprida: Brumado-V, de Curitiba ou Brumado em direção a Boa Nova até a articulação com a BR-116 (Rio-Bahia) e ainda Brumado-Macarás e daí até a BR-116.

O estudo de viabilidade obedecerá à metodologia usada pelo BIRD, tendo em vista o fato de que o financiamento poderá ser daquele Banco.

## Rêde Ferroviária Federal caminha para recuperação

Relatório minucioso da Rêde Federal, enviado ao Ministro Mário Andrazza, demonstra que os resultados obtidos em 1969, quando houve um crescimento da ordem de 11% no transporte de carga útil, indicam que novas perspectivas abrem-se para a Empresa, que agora já pode competir em condições de igualdade com os demais meios de transporte e oferecendo até melhores vantagens para



## Itajaí inaugura estádio coberto e ganha Forum

Será inaugurado no próximo sábado, em Itajaí o Ginásio Coberto de Esportes, construído pelo Governo do Sr. Ivo Silveira.

Por outro lado, no mesmo dia, também será lançada a pedra fundamental do edifício do Forum da Comarca, em terreno doa-

do pela Prefeitura Municipal de Itajaí.

## DINHEIRO

Segundo fonte da municipalidade, o Governador Ivo Silveira entregará de imediato a quantia de Cr\$ 10.000,00, a fim de ser iniciada a obra.

## Sábado em Camboriú a abertura oficial da temporada de verão

Visando a abertura oficial da temporada de verão 70-71, a Prefeitura Municipal de Camboriú, elaborou programa especial, a ser cumprido no próximo sábado, na mais "bela praia do sul do Brasil".

O roteiro estabelecido pela Diretoria de Turismo está assim constituído: - SÁBADO - 6 horas - salva-va de 21 tiros; 8h30m. - prova de natação; 8h45m. - prova de ciclismo; 9 horas - cabo de guerra;

9h30m — bola militar; 14h — torneio de boliche; 16 horas — torneio de bolão; 17 horas — futebol de areia; 22 horas — baile oficial no Camboriú Iate

Clube, com desfile de modas para o verão. DOMINGO - 9 horas — prova motonáutica; 14 horas — ginástica automobilística e 18 horas, encerramento.

Cr\$ 1,00

FOTOCOPIAS ELETRON

ULTRA RÁPIDAS: 15 POR MINUTO! NÃO HÁ DOCUMENTO QUE NÃO FAÇAMOS! PROCURE-NOS

OPTICA HEUSI CINE FOTO JUNTO A TORRE DA MATRIZ Nº 14

Teste o seu Aparelho de Surdez HOSPITAL STA CATARINA FONE: 22-1444