

Timbó solicita medidas do engenheiro Colombo Salles

Aproveitando a estada do Engenheiro Colombo Machado Salles em Blumenau no início da semana que está se encerrando, o Clube de Diretores Lojistas de Timbó, e o Lions Clube de Timbó fez entrega ao futuro Governador de Estado, de documento reivindicatório, baseado nos seguintes termos:

Considerando que Timbó é uma cidade centenária em franco desenvolvimento em todos os setores e que arrcada para os cofres públicos considerável soma em cruzados, isto por termos em nosso Município, além do comércio importantes indústrias de nosso país, entre elas a Fábrica de Papelão Timbó, Exportadora Catarinense de Fumos, Frigorífico Fritz Lorenz S/A, Indústria

de Relógios Herweg S/A, sendo esta última a única no Sul do Brasil.

Considerando que Timbó é um dos poucos municípios que tem acesso por 5 estradas estaduais, na maioria de longa quilometragem, sem asfaltamento, muito estreitas e sinuosas o que prejudica o desenvolvimento mais rápido do Município.

Considerando que todos os Municípios vizinhos de Timbó, em grande parte, a sua maior produção é a Agro-Pecuária e que lamentavelmente não temos um Centro Regional de Pesquisas e Experimentação Agro-Pecuária o que é de lamentar.

Considerando que Timbó é um Município industrial e conseqüentemente está em franco desenvolvimento o setor comercial, mas infeliz-

mente o ensino não acompanha este desenvolvimento, por falta de cursos superiores.

Considerando que o rápido desenvolvimento de Timbó exige um perfeito sistema de comunicação e que o mesmo atualmente é muito precário, dando assim a nosso Município prejuízos e conseqüentemente ao Estado.

Considerando que um Município em desenvolvimento como Timbó, ignoramos o motivo do porque, da não participação no Plano Catarinense de Turismo, quando Municípios não tão progressistas fazem parte do mesmo.

Considerando que Timbó a "Pérola do Vale", por sua rica e bela que seja, ainda temos o precário sistema de

abastecimento de água de fonte, nem sempre de todo saudável.

Considerando o acima exposto, solicitamos a Sua Sacerdotia fazer uma profunda análise, para constatar que nossas reivindicações como seguem, são justas e importantes:

- 1) O rápido asfaltamento da rodovia que liga o Município à Br-470, ex SC-23;
- 2) O alargamento urgente da estrada que liga Indaiá, Timbó, Benedito Novo, até Papanduva, ou seja, mais precisamente a Br-480;
- 3) A retificação da Estrada que liga Timbó com Pomerode, pois ignoramos o porque da divergência com a ligação Pomerode-Jaraguá do Sul e a supra mencionada;
- 4) A ampliação da rede telefônica e a ligação direta em outras cidades como Joinville, Itajaí, Florianópolis.

Clube de serviço tem trabalhado ativamente para a implantação de mais aparelhos telefônicos mas que lamentavelmente não tem encontrado eco junto à concessionária, por este motivo solicitamos a Sua Sacerdotia, considerar uma atenção toda especial a este caso.

- 5) Solicitamos a instalação de um centro de Pesquisas e Experimentação

Reuniões para dinamização das comissões de comunidade

Visando a dinamização e a criação de novas Comissões de Comunidade, reuniões estão sendo realizadas quase que semanalmente, oportunizando em que técnicos da Municipalidade estudem os problemas que afligem as comunidades e a elas procurarem as respectivas soluções.

Bairro da Fortaleza

Também, esteve reunida nos últimos dias, a Comissão da Comunidade de Fortaleza, a fim de estudar e dar esclarecimentos sobre problemas daquela área, que urge solução dos poderes públicos municipais. Os componentes da Comissão ficaram encarregados de efetuar um levantamento dos agricultores interessados no uso de trator agrícola em suas áreas de cultura e a respectiva época que precisariam utilizar o veículo.

Grave acidente de trânsito

Na localidade de Poço Grande, Município de Gaspar, registrou-se às primeiras horas da tarde de ontem, um grave acidente, quando uma moça de 14 anos de idade, Zelita Werner, foi violentamente colhida por uma Kombi de Blumenau, com dois jovens em seu interior. A garota pilotava sua bicicleta rumo à residência de seus pais, quando foi atropelada, sendo atirada brutalmente sobre uma cerca de arame, juntamente com o seu veículo. Em conseqüência, sofreu ferimentos gravíssimos, com fratura na região do crânio, sendo trazida para o Hospital Santa Izabel em Blumenau.

A Kombi tombou no local do acidente, mas seus ocupantes saíram ilesos.

CIDADE DE BLUMENAU

Diretor: NAGEL MILTON DE MELLO

ANO II — Blumenau, Sábado 15 de Agosto de 1970 — Número 580

Autoridade em administração proferiu palestra na FURB

O Professor Nogueira de Faria, Presidente da Associação Brasileira de Técnicos de Administração, na noite da última quinta-feira, tendo por local o anfiteatro da Fundação Universidade Regional de Blumenau, proferiu palestra aos participantes do Curso de Aperfeiçoamento Para Administradores de Pessoal, promovido pelo Centro Catarinense de Administração de Pessoal. O tema abordado foi "Perspectivas da Profissão de Técnico de Administração".

Os políticos profissionais, que administram improvisando.

Outro
O Dr. Paulo Aloisio Malburg Filho, Presidente do Centro Catarinense de Administração de Pessoal comunicou a equipe de reportagem deste Diário que no próximo dia 19 do corrente, o Professor Haroldo de Souza e Silva, da Universidade Federal do Rio Grande do Sul, deverá proferir palestra, aos alunos do Curso de Aperfeiçoamento para Administradores de Pessoal.

A Polícia no Estado

Incêndio destrói Madreira em Lages

Foram de grande monta os prejuízos causados pelo incêndio que verificou-se na Indústria e Comércio de Madeiras José Araldi em Lages. As chamas cuja origem não foi apurada, atingiram grande parte do depósito e um barracão da firma, sendo dominadas completamente somente à noite, após mais de 15 horas de intenso trabalho. Atuaram, carros tanques do Corpo de Bombeiros de Lages, 2º Batalhão Rodoviário e da SAGCEI.

Falsos Agentes deram Golpe em São Joaquim

Indivíduos que se diziam ser agentes federais, em missão de apreender um automóvel furtado, chegaram ontem à São Joaquim. Um deles, quase mulato, 1,60 m. de altura, magro, trajando camisa esporte e portando uma pasta, chegou à uma agência bancária e conseguiu descontar um cheque de 200 cruzados. Mais tarde rumou com 2 outros elementos para a cidade de Urussanga, onde chegaram com um Esplanada Bordeaux, parando próximo à agência bancária.

Estouro de "Nativa Catarinense" de Rio do Sul preocupa a Polícia

A Polícia de Rio do Sul, está efetuando diligências em várias cidades catarinenses para tentar capturar os responsáveis pelo estouro da Nativa Catarinense Ltda., de Rio do Sul, que deram um golpe de um milhão de cruzados no Estado. Nas últimas horas, agentes policiais da "Capital do Alto Vale" estiveram inclusive realizando diligências no Balaio Camboriú onde anunciouse que estaria homiziado um dos responsáveis pelo estouro.

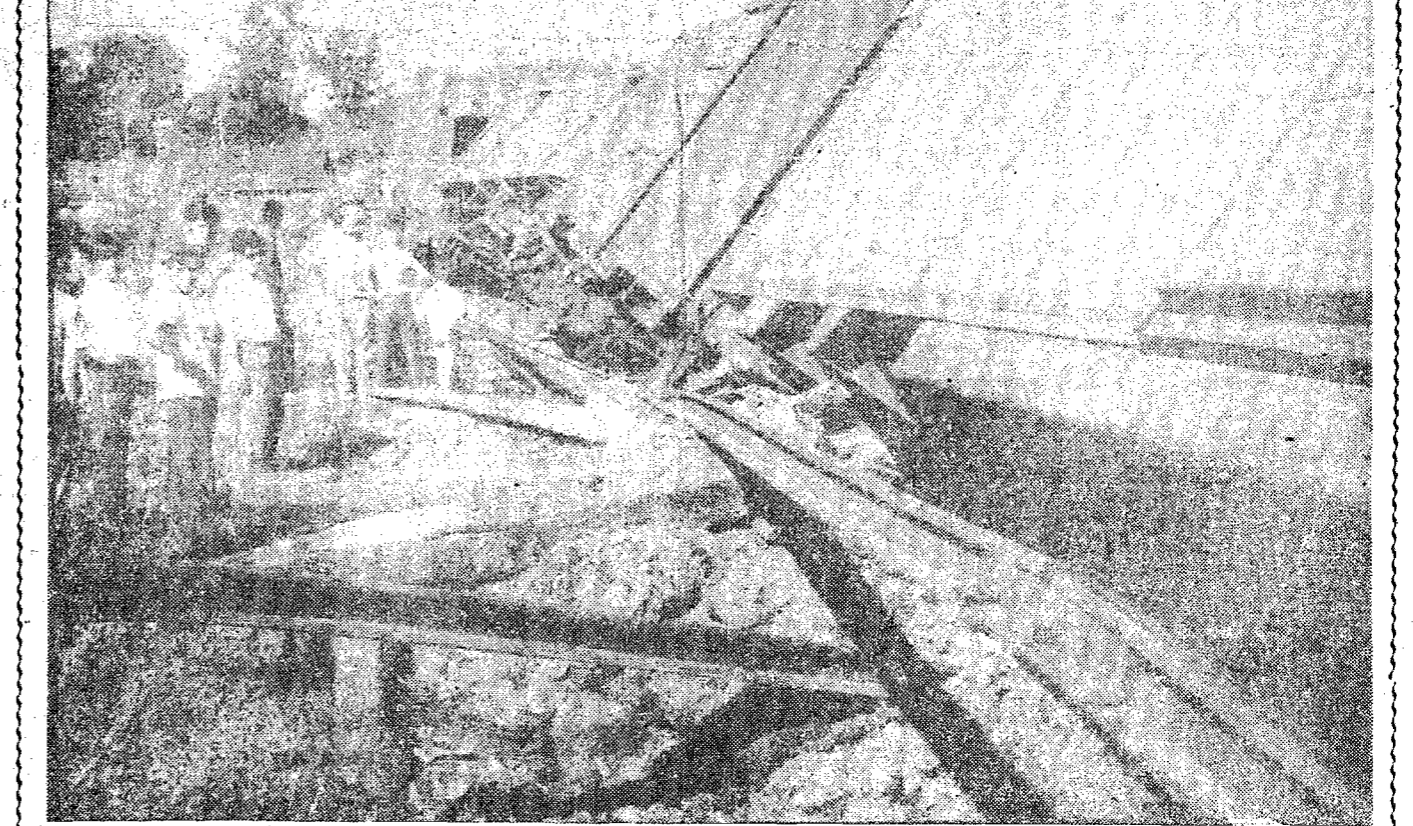
Polícia de Mondai continua caçando

Continua a Polícia em todo o Oeste Catarinense, notadamente a de Mondai, mobilizada na tentativa de prender os três facinoras que tentaram extorquir dinheiro do Prefeito de Mondai, Sr. Nilo Miro Sander, sob ameaça de seqüestro. Como se sabe, na hora da entrega do dinheiro os marginais foram surpreendidos pela Polícia, com quem foram trocados tiros, porém empreenderam fuga logo após.

Mulher morta no precipício é mistério

A Polícia de Mafra até agora nada descobriu a respeito da brutal morte que sofreu a Sra. Carmem Soares Agostinho, viúva de 54 anos de idade. Como se sabe, a mulher foi encontrada morta totalmente despida, no fundo de um precipício.

Quatro vagões do misto da RFFSA tombaram: Joinville



Uma composição ferroviária do misto que fazia a linha Corupá-São Francisco, com doze vagões, tombou em Joinville, nas imediações do viaduto de Nova Brasília. O acidente não apresentou vítimas pessoais; apenas danos materiais de grande monta. Tombaram quatro vagões, todos carregados com trigo a granel. Os carros reservados aos passageiros não sofreram. As causas do acidente ainda não foram apuradas, acreditando-se que os dormentes, onde são assentados os trilhos, tenham cedido ao peso do comboio no trecho onde caíram os vagões.

Mais 14 bicicletas roubadas em Blumenau foram apreendidas

Prosseguindo nas investigações para a apreensão de bicicletas roubadas, os Agentes Literário Serapião e Nicácio Pereira, estiveram às últimas horas no Município de Ibirama, próximo ao Pósto Indígena, onde apreenderam mais 14 bicicletas que haviam sido vendidas ilegalmente por Antônio Domingos Alves e seu cúmplice, conhecido por "Dóca", com o que, somente agora, ficou reconhecida oficialmente a identidade do chefe da "gang".

Todos os receptores, na maioria colonos, afirmam ter comprado as bicicletas "de um gordo, que se chama Antônio Domingos e de outro bem mais magro que se identifica como "Dóca".

As bicicletas apreendidas em Ibirama, serão trazidas amanhã a Blumenau, que ficarão a disposição dos legítimos donos, juntamente com cional de Blumenau, as que já estão no páteo apreendidas que foram da Delegacia Circunscri- em São João Batista.

Faltam exatamente **103 dias** para a conclusão da **BR-101**

Alfabetizar é garantir progresso

A IMPLANTAÇÃO oficial, em Blumenau, da Comissão Municipal da Fundação Movimento Brasileiro de Alfabetização — MOBRAL — serviu para comprovar, uma vez mais, que aqui realmente se pratica a erradicação do analfabetismo, garantindo-se a abertura de novos e promissores horizontes para a gente Blumenauense.

A MANIFESTAÇÃO do Chefe do Executivo, ao historiar os óbices enfrentados pela maioria das comunidades verde-amarélas, e que culminou com a promessa dos poderes públicos de prestar total colaboração ao Movimento, deu confiança à estrutura então montada. Como ocorreu anteriormente com a Cruzada de Alfabetização, hoje transformada em Instituto Nacional de Educação e Base. A certeza de que o Governo Municipal se integra à luta contra o analfabetismo, é um ponto a mais que marca o MOBRAL. Por antecipação. Nos seus trabalhos em favor da gente simples, mas ordeira e progressista desta área.

OUTRA CERTEZA de vitória, nos é dada pela presença na Presidência do novo organismo — gerado pela vontade de Mal. Médici e seus assessores, de criar autênticas condições de aprendizado neste país continente — do jovem e dinâmico responsável pelos magníficos resultados anotados pelo INEB, Alfonso dos Santos Theiss. Conhecedor do problema e contando com uma experiência de longa data, além de uma equipe verdadeiramente dedicada, serviu de exemplo de ação, neste campo, para muitas cidades barriga-verdes e brasileiras.

OLÍVIO PEDRON, Secretário Executivo da Comissão Municipal do MOBRAL é outra força positiva que se integrou ao Movimento nacional de guerra ao analfabetismo. Sua franqueza de Mestre competente será de valiosa imensa, ante os obstáculos que certamente advirão em futuro próximo ou remoto — na caminhada de redenção que aqui estamos praticando.

INEB ou MOBRAL, não importam as siglas desde que a importância maior está na dimensão da idéia e dos resultados que a alfabetização trará — irretorquivelmente — para a Pátria e o Povo brasileiro, aqui emprestam a qualidade de seus serviços educacionais, orientacionais. Blumenau somente tem a ganhar com iniciativas deste porte e desta significação. Ganhará no mesmo percentual que seus filhos ganharem uma nova conscientização de valor da vida, ao saírem do obscurantismo negro do mundo dos iletrados e adentrarem à radiosa verdade dos que se somam aos que podem, de qualquer maneira, garantir seus próprios meios de comunicação.

ALFABETIZAR é garantir progresso. Blumenau — escrevam, senhores — está ganhando progresso através da alfabetização, através da valorização humana. Seremos maiores, muito mais influentes, na mesma proporção em que diminuirmos a taxa dos analfabetos entre nós. E o estamos conseguindo, de forma pressurosa, incontestável. O que esperamos que aconteça também em outras coletividades do Vale verde do Itajaí, Santa Catarina e demais Unidades Federativas.

Requerer auxílio para a Ação Social de Jaraguá do Sul

FLORIANÓPOLIS (Do Correspondente) — Dizendo que a Ação Social de Jaraguá do Sul é uma organização que tem por princípios valorizar a pessoa humana, o Deputado Mário Tavares da Cunha Melo iniciou as suas considerações na Assembléia Legislativa sobre o trabalho daquela entidade social. Salientou o parlamentar o alto custo da manutenção dos cursos de alfabetização, corte e costura e culinária, dizendo também que a manutenção de uma creche com 60 crianças aproximadamente trás encargos financeiros que não estão à altura de ser suportados pela organização. Concluindo o seu discurso, o Deputado Mário Tavares da Cunha Melo encaminhou à Mesa expediente a ser enviado ao Governador Ivo Silveira solicitando um auxílio de cem mil cruzeiros para a construção da creche mantida pela Ação Social de Jaraguá do Sul, que funciona em sede própria.

que o crescimento de nosso Estado no ano que passou foi de 16%, o mais alto índice dos Estados do Brasil.

Preço da carne, MDB protesta
O Deputado Pedro Ivo Campos, Líder do Movimento Democrático Brasileiro, encaminhou à Mesa da Assembléia Legislativa requerimento que foi aprovado pelo Plenário, solicitando o envio de telegrama ao Dr. Roberto Lapa Pires, Delegado da SUNAB em Santa Catarina, apelando providências para que os abusos que se vêm verificando nos açougues da capital pelos retalhistas, onde a carne é aumentada sem autorização legal, sejam reprimidos e punidos os responsáveis.

Estrada Virgílio Varzea
A Mesa da Assembléia Legislativa recebeu proposição do Deputado Fausto Brasil, solici-

tando o envio de expediente ao Plano de Metas do Governo, no sentido de ser estudada a possibilidade do prolongamento da estrada Virgílio Varzea até a localidade de Sambauí, no norte da ilha.

NOTAS DE EDUCAÇÃO

FLORIANÓPOLIS. — O Padre Eugênio Rohr foi designado como representante do Governo do Estado junto ao Conselho Administrativo da Fundação Vidal Ramos, mantenedora da Faculdade de Serviço Social de Florianópolis. Ato neste sentido foi assinado pelo Governador do Estado.

FLORIANÓPOLIS. — O Colégio Catarinense iniciou, no período vespertino, o funcionamento de salas de Estudo Dirigido para seus alunos das 1ª e 2ª série ginasiais. Por outro lado o tradicional estabelecimento de Ensino programou para os próximos meses a inauguração de novas obras relacionadas com as atividades esportivas de seus alunos e da comunidade.

JOINVILLE. — A Direção do Colégio Santos Anjos e a 4ª Delegacia Regional do Sindicato dos Colégios estão programando uma excursão de Professores catarinenses com destino a Recife, em Janeiro de 1971, para participação no Conselho Nacional de Estabelecimento de Ensino

EMBRA TUR: situação de projetos de SC

FPOLIS — O Diretor Geral do Deatur, Sr. Lázaro Bartolomeu, ainda em sua viagem pela Guanabara, providenciou levantamento junto à EMBRATUR, sobre as empresas privadas que se encontram com projetos para estudos de Viabilidade Hoteleira, os quais enumeramos abaixo com seus resultados:

Hotel Colon de Joinville, Industur de Blumenau em estudos; Luz de Chapecó em estudos; Caravelle em Florianópolis, em estudos; Charrua Motéis de Florianópolis, já concedido através deliberação nº 110/69; Idussul da Mafra em estudos; Organizações Ferrareto de São Paulo para Florianópolis, projeto caducado; Industur, Organização técnica Acy de Laguna em estudos; Gravatal Motel

já concedida; Nevatur de São Joaquim, concedida; Imbiá Itapirubá de Itapirubá já concedida; Agetur — A. Gonzaga Empreendimentos imobiliários turísticos, concedida; Cia. Melhoramentos de Araranguá — Hotel Alvorada, concedida; Precial Administração Itaóca, concedida; Empresa Catarinense de Hotéis, concedida; Hotelaria Sul de Camboriú, concedida.

Projeto catarinense aprovado

O Diretor Geral do Deatur, conseguiu na EMBRATUR a informação de que foi aprovado pelo Conselho Nacional de Turismo, o projeto do Hotel Gravatal para receber incentivos fiscais.

Atendendo solicitação do Diretor Geral do Deatur, o Município de TREZE TI- LIAS, por seu representante no Poder Executivo, vem de comunicar a formação de sua comissão Municipal de Turismo, que segue assim formada: Presidente: Padre João Kung e mais, Edvino Behrend, Livino Francisco Anciliev, Elizabeth Ludescher, Antônio Carlos Altenberger, Erwin Felder, Bern- ta Scholl, Iraci Razera e Ivo Barbieri.

Por outro lado, encontra-se ainda em estudos finais, para melhoramentos das condições operacionais e isenção fiscal o Colon Pala- ce Hotel de Joinville.

Já pelo Cenitur — Con- selho Nacional de Turismo foi aprovado projeto do Hotel Gravatal em Gravatal para receber incentivos fiscais.

NOTÍCIAS DE SÃO FRANCISCO DO SUL —

RESULTADO ELEITORAL SAIRÁ SEGUNDA-FEIRA

SÃO FRANCISCO DO SUL (Do Correspondente) — Segunda-feira próxima deverá ser conhecido o número oficial do resultado da campanha de qualificação eleitoral na 27ª Zona. Entretanto sabe-se extraoficialmente que aquele número chegou à casa dos 14.000 eleitores distribuídos nos três municípios da 27ª Zona Eleitoral.

Professora é uma balconista
Um outro problema apontado pelo Deputado é o caso de uma escola naquela localidade, cuja professora obriga os alunos irem à aula de uniforme, o que não é possível a todos, dado o baixo poder aquisitivo das famílias daquele local. Por outro lado, acrescentou o deputado que a mesma professora dá aula e, ao mesmo tempo, atende o balcão de um pequeno armazém de seu espólio. Ao terminar sua missão, o deputado faz apelo às autoridades, para que tomem as devidas providências, no sentido de que venham a ser minorados os problemas daquela região franciscanense.

de Ouro" da cidade de Mafra. Os bonistas mafrenses escolheram o Capri para a sua tradicional festa anual, a exemplo do que ocorreu no ano passado, cuja escolha de local, indicou aquele agradável balneário franciscanense.

Deputado do M.D.B. viu irregularidades

O Deputado Pedro Campos, M.D.B. em carta dirigida ao Presidente da Câmara Municipal de São Francisco do Sul e ao Vereador Dauro Stazak, M.D.B. aponta algumas irregularidades que estariam ocorrendo na área continental do nosso município. Segundo aquele parlamentar emedebista, os moradores de Timbê, vem sofrendo carência de assistência por parte da Prefeitura Municipal.

Outros locais com problemas

Acrescenta ainda em sua missiva o Deputado Pedro Ivo que a estrada Timbê — Cibatião Abaixo, está em péssimo estado de conservação. Sendo uma parte desta estrada conservada pela Prefeitura e Joinville, até o local está situada uma Escola Municipal.

Cercou a estrada e arrou para cultivar

Em um outro local, determinado cidadão cercou a estrada para poder soltar seu gado ficando estes a oferecer perigo aos transeuntes, pois alguns os animais são bravos.

Em outro trecho, o mesmo proprietário chegou a arar a estrada para cultivo! A produção de cana, arroz e mandioca e ainda um engenho de melado, São prejudicados por falta de via de acesso para escoamento, segundo as próprias palavras do parlamentar. Na localidade cortada pelo Rio Dois Portões, existe uma ponte que não permite o tráfego de veículos carregados, obrigando o descarregamento da carga para transportar o rio.

MAIS GENTE LENDO, MAIS GENTE ESCREVENDO, ESTE JORNAL ESTÁ COLABORANDO COM O MOVIMENTO BRASILEIRO DE ALFABETIZAÇÃO

JUIZO DE DIREITO DA SEGUNDA VARA DA COMARCA DE BLUMENAU

EDITAL DE LEILÃO

O doutor LAURO PEREIRA DE OLIVEIRA, Juiz de Direito da 2ª Vara da comarca de Blumenau, Estado de Santa Catarina, na forma da lei, etc...

FAZ SABER aos que o presente edital virem ou dele conhecimento tiverem que no próximo dia 28 de agosto, às 10 horas, na porta principal do edifício do Fórum, situado nesta cidade à Alameda Rio Branco, o Porteiro dos Auditórios levará à leilão pelo maior lance oferecido, o imóvel abaixo especificado, penhorado a VICENTE PASCOAL SCHMITT nos autos da ação executiva movida por LEOPOLDO MOSER. — um terreno situado na localidade de Arraial, município de Gaspar (metade ideal), com 122.656 mts 2, transcrita no registro imobiliário do 2º Ofício desta comarca. QUEM no mencionado imóvel tiver interesse, deverá comparecer no dia, hora e local acima designados, quando o mesmo será vendido em leilão pelo maior lance oferecido, tendo sido avaliado na praça por Cr\$ 3.000,00. DADO e passado nesta cidade de Blumenau, aos treze dias do mês de agosto de mil novecentos e setenta. EU. (as.) Sérgio Alberto da Nóbrega, titular do cartório o escrevi e assinou.

Blumenau, em 13 de agosto de 1970 (as.) Lauro Pereira de Oliveira, Juiz de Direito da 2ª Vara (as.) Sérgio Alberto da Nóbrega, Titular do cartório do Cível e Comércio.

EX-COMBATENTES FORAM NOMEADOS

RIO — Atendendo a exposição do Ministro Cirne Lima, da Agricultura, o Presidente da República assinou decreto nomeando ex-combatentes para aproveitamento nos Estados de Minas, Santa Catarina, Mato Grosso, Pará, Paraíba, Paraná, Ceará e Rio Grande do Sul nas funções de sergente, trabalhador rural, guarda, mecânico de motor a combustão, mestre rural e auxiliar de portaria.

Nôvo Telefone 22-0301

NEON IMPERIAL LTDA.

RUA PAULO ZIMMERMANN - 111

ILUMINAÇÃO: INDUSTRIAL COMERCIAL PÚBLICA

AUTO COPA 70

AGORA PARA VOCÊ A MANEIRA MAIS FÁCIL DE ADQUIRIR O SEU AUTOMÓVEL

VEICULOS NACIONAIS DE TODAS AS MARCAS.

Financiamento de 6 a 36 meses

RUA 15 DE NOVEMBRO, 1439 - FONE 22-0574 - BLUMENAU

COMPANHIA COMERCIAL SCHRADER

CGCMF nº 82.636.887
Assembléia Geral Ordinária CONVOCACÃO

Pelo presente ficam convidados os senhores acionistas desta sociedade para comparecerem à assembleia geral ordinária a realizar-se no dia vinte e nove (29) de setembro próximo vindouro, às nove (9) horas, em nossa sede social, à rua 15 de Novembro nº 117, nesta cidade, para deliberarem sobre a seguinte:

ORDEM DO DIA

- 1º — Exame, discussão e votação do Balanço Geral encerrado em 30 de junho de 1970, conta de Lucros e Perdas, Relatório da Diretoria e Parecer do Conselho Fiscal;
- 2º — Eleição do Conselho Fiscal;
- 3º — Outros assuntos de interesse social.

Blumenau, 23 de julho de 1970
HEINZ SCHRADER
Diretor-Presidente

A VISO

Acham-se à disposição dos senhores acionistas, na sede social, os documentos a que se refere o artigo nº 99, do Decreto Lei nº 2627, de 26 de setembro de 1940.

A DIRETORIA

Participe do Gravatal

Motéis Clube e lucre em seus veraneios!

DIÁRIAS DE HOSPEDAGEM DE 1,00 POR PESSOA

HOTEIS CASSINO XANGRI-LÁ

TERMAS DO LAGO GRAVATAL

TIROL DE GRAMADO

Extensa rede de convênios nas capitais brasileiras e países do Prata. Hotel de convênio em CÂMBORIÚ — 25% de desconto

GUMZ HOTEL - AV. BRASIL 1781

Novos projetos de construções ampliarão o patrimônio de vantagens... - INFORMAÇÕES - vendas de títulos e reservas: —

Rua 15 de novembro 550 - Ed. Catarinense - sala 1106 11º andar BLUMENAU

SENHOR RELOJOEIRO

Queremos Resolver o seu Problema.

Venha nos Fazer uma Visita.

Para que Veja Como são Bons e Bonitos os Relógios

FELCA e CALANDA

Casa Ernesto Ltda.

Rua 15 de Novembro, 678 - 1º. andar
BLUMENAU

Grande Campanha Evangelística

Local: Pavilhão da PROEB (Famosc)

DIAS 19 A 23 DE AGOSTO — TODAS AS NOITES ÀS 19,30 HS. PREGAÇÃO DO EVANGELHO — MÚSICA E CÂNTICOS SACROS —

