

# Sagrada Família faz hoje sua festa de 75 anos de fundação

Completará amanhã, dia 27 de abril, 75 anos de fundação, o modelar estabelecimento de ensino de Blumenau, o tradicional Colégio Normal Sagrada Família, fundado em 1895, pelas irmãs Ana, Rufina e Paula, recém chegadas da Alemanha, que neste mesmo ano iniciaram suas atividades à frente do Estabelecimento que hoje conta com 1.068 alunos.

Em virtude de ser amanhã segunda-feira, hoje domingo, terão início as festividades comemorativas alusivas à passagem dos seus 75 anos de atividades ininterruptas, em prol da educação dos filhos de Blumenau.

Às 9 horas de hoje, na Igreja Matriz de São Paulo Apóstolo, será celebrada Missa de Ação de Graças, e às 12 horas, no pátio do Colégio, será oferecida grandiosa churrascada.

O programa comemorativo estabelece ainda para o dia 30, na S.D. M. Carlos Gomes, concerto com a Orquestra Sinfônica sob a regência do Maestro Heinz Gaier.

## HISTÓRICO

Os 1.068 alunos, 46 professores distribuídos em 19 salas de aulas com 2 turnos, são o resultado de um

longo período de formação, vida e desenvolvimento do Colégio Sagrada Família.

Não foi fácil à organização escolar chegar até o dia de hoje. Os dados sintéticos a seguir apresentam a exata dimensão do que foi o progresso do querido colégio que caracteriza a educação em nossa cidade:

1895 — A 27 de abril aportaram em Blumenau as 1ªs Irmãs (vindas da Alemanha) — Ana, Rufina e Paula — passando a residir na "Gespersterstrasse" — Rua dos Fantasmas.

Atividades domésticas, trabalhos manuais e costura foram sua primeira ocupação.

1896 — Adquiriram do Sr. Gaspar Braun, tataravô de Marilene Poffo, aluna da 2ª série B o terreno que atualmente é ocupado pelo atual Colégio Sagrada Família a fim de corresponder às necessidades da pequena Blumenau em franco desenvolvimento.

Inicia-se a construção.

1899 — É ocupada a 1ª parte da construção — Bêrço da Sagrada Família.

1900 — Terminada a construção, o Colégio abriu suas portas a elevado n.º de

crianças, a maioria pobres, mas graças à colaboração do povo blumenauense foi possível a manutenção da obra.

Ensino elementar, música, trabalhos manuais e pintura foram as atividades exercidas pelas Irmãs de então.

Ao lado dessas atividades — a enfermagem ambulante — Do Colégio surgiu a idéia da construção do Hospital Santa Isabel.

1905 — 14 índios capturados nas matas blumenauenses são postos sob a proteção das Irmãs. Tratava-se de 2 mulheres e 14 crianças. Difícil fora-lhe a ambientação.

Não poucas vezes houve tentativa de fuga.

Ana, uma das 14 crianças, comprova o fato e fez do Colégio sua casa, ficando junto das irmãs no colégio até a idade de 99 anos.

1914-1918 — Época de guerra. Foram operadas mudanças no regime escolar. As aulas funcionaram sem interrupção.

1928 — Criação do Jardim de Infância.

O internato contava com 70 internas.

1937 — A comunidade blumenauense requeria o

aumento do prédio escolar. Assim o Colégio crescia à medida das necessidades.

1939 — A Escola foi equiparada aos Institutos de Educação oficiais.

Na época contava com 581 alunos, distribuídos em 7 classes: Jardim de Infância Primário e Fundamental Secundário.

1941 — Construção do campo de esporte.

1942 — Ano da grande campanha pró-lingua nacional.

Ampliação e melhoria da Biblioteca.

Centenário da Fundação das Irmãs da Divina Providência.

1945 — Fundação do Ginásio Sagrada Família.

Cinqüentenário de sua fundação — 50 anos em função do povo blumenauense.

1950 — Centenário da fundação de Blumenau — Caravanas das mais variadas cidades foram alojadas no Colégio, em visita a Blumenau.

1952 — Classes superpoadas — melhoria do equipamento escolar.

1953 — Venda da parte da entrada do Colégio, por necessidade financeira.

1959 — Criação da Escola Doméstica. Hoje temporariamente fechada para dar margem à formação profissional das professoras que assumiram a responsabilidade da Escola.

1962 — Criação do Curso Normal.

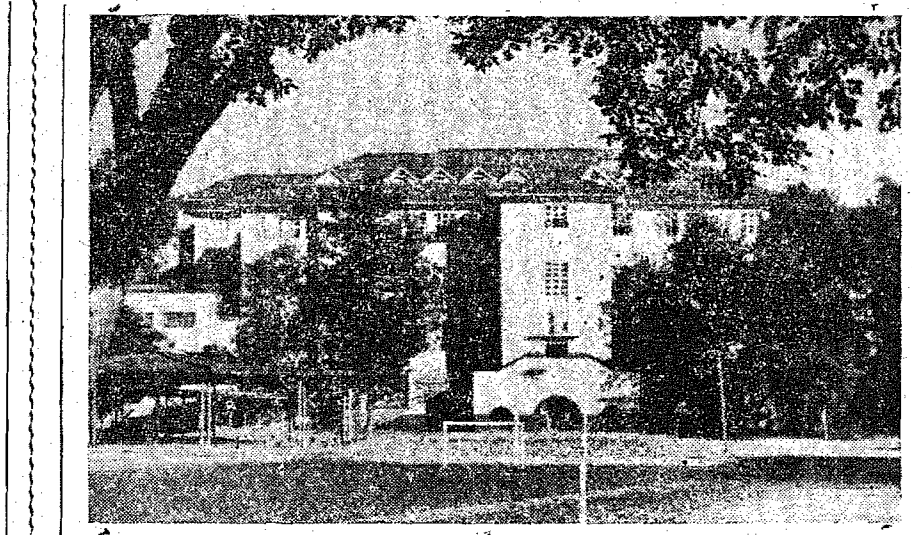
O Colégio não se limita só a atividades internas. Entros-se também com a Comunidade parokiária em atividades sócio apostólicas nos diversos bairros da Cidade, função que se faz exercer através de cursos de Corte e Costura, e ainda com visitas de fins educativos e assistenciais a setores como: Cadeia, patronato, Asilo de Velhos, etc. Visitas essas que trazem conseqüências positivas na formação integral de nossas alunas. O contato com a realidade da vida leva-nos a assumir responsabilidades maior junto aos menos favorecidos.

Datilografia e Música são complementos das atividades educativas deste Estabelecimento em vista duma

promoção humana sempre maior. 1970 — Atualmente existem no Colégio 1.068 alunos, e 46 professores, des-

tribuídos em 19 salas de aulas, com 2 turnos — Matutino e Vespertino. As salas de aulas destinam-se a — Jardim de In-

fância. Primário. Ginásio. Normal. Supletivo.



"Hoje são 1.068 alunos que estudam aqui, como resultado de um longo período de formação do Colégio que cresceu quando a cidade ainda era pequena, para acompanhar todo seu progresso e pujança".

# CIDADE DE BLUMENAU

Diretor: ARINOR FRÜHSTÜCK

ANO II -- BLUMENAU, DOMINGO, 26 DE ABRIL DE 1970 -- NÚMERO 488

## ARENA vê infidelidade partidária

BRASÍLIA (ASAP), 25 — A Comissão Executiva Nacional da ARENA, reunida ontem debateu a tese da infidelidade partidária, partindo de premissa sustentada pelo deputado Gustavo Capanema (Arena-MG) segundo a qual a Constituição não é exequível enquanto não se votar uma lei estabelecendo quais os órgãos da Justiça Eleitoral com-

petentes para impor as penas ou ao infrator, e como se processara a sua defesa, que é assegurada pela carta magna.

Os debates foram provocados por uma representação feita à Comissão Executiva Nacional pelo órgão regional de Ribeirão Preto — SP. Ali a ARENA é majoritária e quando da eleição da mesa

da Câmara Municipal pretendeu fazer o 1.º secretário, entregando a vice presidência e a 2ª. secretaria ao MDB.

Essa decisão da executiva municipal foi submetida à bancada de vereadores do partido que a apoiaram. Mas os vereadores Osório Carlos Nascimento, Wilson Gasparini, Antonio Carlos Morandini e Mario Spano fizeram secreta-

mente um acordo com o MDB, e obtendo a maioria na Câmara, elegeram presidente da mesa o sr. Osório Carlos Nascimento entregando os demais cargos aos emedebistas.

## 6ª. Jornada de Medicina será realizada em Itajaí

ITAJAÍ (RICA) — As providências iniciais necessárias

já estão sendo tomadas pelos líderes da Associação Catari-

nense de Medicina, visando a realização de 1 a 5 de setembro nesta cidade da 6ª. Jornada Catarinense de Medicina. Diversas personalidades do setor já estão sendo convidadas para tomarem parte do conclave, proferindo palestras. Entre elas encontra-se o professor Euríclides de Jesus Zerbini, que conferenciará sobre "Transplantes".

CORDOBA (UPI), 25 — Grupos de trabalhadores chocaram-se ontem à tarde com a polícia nas ruas desta cidade, quebrando a tranquilidade com que vinha se cumprindo a greve geral contra a política econômica do governo do presidente Juan Carlos Onganía. Os violentos incidentes produziram-se menos de um ano depois da greve nacional de 30 de maio passado, que provocou quatro dias de distúrbios

operários e estudantes nesta cidade, nos quais morreram 14 pessoas. A polícia informou que nos choques de ontem com os trabalhadores não houve feridos.

Jornalistas que assistiram aos incidentes disseram que grupos de várias centenas de trabalhadores em alguns casos apoiados por estudantes, levantaram barricadas e acenderam fogueira no centro desta cidade industrial de 650 mil

habitantes, e responderam com pedras e pedaços de tijolos aos gases lacrimogênicos lançados pela polícia para dispersá-los.

Um grupo de trabalhadores atacou os escritórios locais da empresa norte-americana Xerox destruindo-lhes as janelas e o mobiliário. Apesar de sua enérgica ação ao enfrentar os grupos trabalhadores que em

alguns casos chegavam a 500, a polícia não pôde evitar que os manifestantes quebrassem dezenas de vitrinas.

A greve de 24 horas começou à meia noite de anteontem paralisando a quase totalidade das fábricas da nação e imobilizando grande parte dos serviços ferroviários, mas teve efeitos limitados nos escri-

tórios, restaurantes e no comércio. Apesar de que não houve estimativas oficiais sobre a efetividade da greve, fontes trabalhistas disseram que a maior parte dos 2,5 milhões de trabalhadores da indústria organizados sindicalmente suspendeu suas tarefas. A forja de trabalho do país chega a nove milhões de trabalhadores.



## No máximo dois

A ESCOLHA DE CANDIDATOS à Assembleia, Câmara Federal e Senado deve ser bastante severa e tendo em vista primeiramente a conservação do poder majoritário da ARENA. A importância primeira não está na validade pessoal mas sim na responsabilidade que tem o partido oficial de oferecer maioria ampla nas casas de representação.

O ZONEAMENTO do Estado seria o primeiro passo para o estabelecimento da racionalização das candidaturas que não devem mais ser admitidas pelo critério de antiguidade e influência financeira. Um novo elemento válido entra a partir daqui constantemente em jogo: o prestígio político inequívoco do candidato junto às massas, independente de qualquer tráfico de influência ou barganha que se comenta à sombra da função.

SOMENTE ASSIM poderá a ARENA reforçar mais ainda suas bases, em certas regiões do Estado onde as estruturas estalarão no último pleito, por força da super estimativa de seu poder e crises intestinas, que aparentemente não tinham razão de ser.

O PARTIDO da oposição, de sua parte, vem usando como arma-segredo a coesão e a plena sintonia de ação. Em diversos municípios já acionou seu dispositivo eleitoral e a campanha vai tendo curso.

ARENISTAS, entretanto, com exceção de alguns poucos, permanecem inertes à espera do que bem não se sabe, mas talvez de pronunciamentos oficiais a seu favor; o que não ocorrerá em momento algum. O respaldo do governo à campanha política de cada um seria a negação dos princípios até aqui estabelecidos pelas autoridades, que insistem na moralização de nossos costumes políticos.

NO VALE DO ITAJAÍ teríamos apenas um ou dois candidatos à deputação federal para que não se corra o risco de um fracasso eleitoral. Entre eles, figuraria forçosamente o deputado Abel Avila dos Santos; habilitado à função pela sua vivência política e benefícios que já carrou para esta região.

## SEC promoverá concurso estadual de piano

FPOLIS (RICA) — O Departamento de Cultura da Secretaria da Educação do Estado de Santa Catarina promoverá o 3º. Concurso Estadual de Piano, com a finalidade de incentivar, estimular e incutir gosto pela arte musical

em todo o Estado sem limite de idade.

O concurso será realizado no mês de outubro em Florianópolis no Teatro Alvaro de Carvalho nos dias 23, 24 e 25 sendo que aos candidatos classificados nos três primeiros lugares serão conferidos prêmios assim distribuídos: 1.º lugar, três mil cruzeiros novos; 2.º lugar, dois mil cruzeiros novos e 3.º lugar mil cruzeiros novos. As inscrições poderão ser feitas nas prefeituras de Joaçaba, Chapecó, Lages, Joinville, Blumenau, Criciúma e Tubarão.

## Palestra de vice

FPOLIS (RICA), 25 — Segundo informou hoje à reportagem, fonte do Ministério da Marinha nesta capital o vice almirante Hilton Beirute Moreira, diretor de Portos Costas deverá proferir amanhã, às 10 horas palestra na Escola Aprendizes de Marinheiro, a aula inaugural do curso para formação de moços carvoeiros e ajudantes cozinheiros da Marinha Mercante.

MAIS PESSOAS INTELIGENTES TROCARAM SEUS CARROS POR

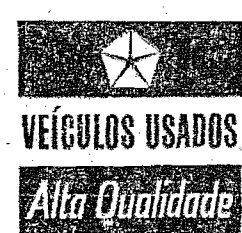
**Dodge Dart** em W. BREITKOPF

Veja nossas ofertas de carros usados desta semana:

	Ano	Entrada NCR\$
Esplanada	68	3.100,00
Aérol Willys	68	3.100,00
Rural Willys	68	2.100,00
Regente	68	
C - 1404	68	
Ford-F-100	63	
Gordini	63	700,00

FINANCIAMOS ATÉ 24 MESES

W. BREITKOPF CIA. LTDA. Rua Itajaí, 682 BLUMENAU



## INEB abre mais vagas e inaugura à 15

O Instituto Nacional de Educação de Base, em Blumenau, dando prosseguimento ao seu plano de expansão, fará inaugurar dia 15 de maio, o

13º. Núcleo de Educação de Base que passará a funcionar nas Escolas Reunidas Municipais Tiradentes na Rua Pedro Kraus Senior, atendendo assim, solicitação dos seus moradores, que desde há muito

tempo pleiteavam a instalação de um Núcleo de Alfabetização.

Até hoje, passaram pelos Cursos de alfabetização do INEB, em Blumenau, 3.126 alunos, dos quais 800 já estão frequentando o Curso Secundário, e, somente este ano, os doze cursos existentes 608 alunos acham-se matriculados.

## Faltam exatamente 214 dias para a conclusão da BR-101



# CASA AVENIDA de Irmãos Heil

Ofertas Especiais - Artigos de Qualidade - Melhores Condições e Preços

**REFRIGERADORES GE E PROSDOCIMO MAQUINAS SINGER**

**TELEVISORES GE, ADMIRAL E TELEFUNKEN MÓVEIS CIMO**

Completa linha de artigos para Você, sua Família e seu Lar.

## Campanha cívica e moral "Uma bandeira em cada sala de aula" estende-se a todos os estabelecimentos

Na sua trajetória de atendimentos e dar cumprimento a tudo que diz respeito ao bem estar educacional e moral dos nossos alunos, S. Excia. o sr. José Germano Schaefer, está continuando na meritória campanha de "Em cada sala de aula uma Bandeira Nacional" e desta vez as unidades escolares atendidas, encontramos a Escola Mista Municipal Noturna "Presidente Vargas".

É nosso dever, fornecer aos nossos leitores, algo a respeito da referida Escola. Foi nos idos de 1941, quando Prefeito Municipal, o sr. Germano Schaefer, de saudosa memória, e progenitor do atual Pre-

feito Piloto, que no decorrer da Semana de Brasília, aproveitando o ensejo do aniversário do então Presidente da República, S. Excia., o Sr. Dr. Getúlio Dornelles Vargas, pelo decreto n. 16 de 19 de abril de 1941, foi criada dita Escola noturna, para alfabetização de adultos, mormente os operários das indústrias locais. Foi seu primeiro professor nomeado, o sr. Dr. Braz Joaquim Alves, que imprimiu com dignidade e amor ao próximo, a razão de ser da Escola de Alfabetização ora criada.

Funcionava a referida Escola, no prédio do Sr. Fernando Deichmann, alugada para o Sindicato dos

Operários em Fiação e Tecelagem de Brusque que, gentilmente cedeu uma de suas salas, para ter lugar a doutrinação e alfabetização. Vem, pois, daí, a al-cunha de Escola do Sindicato, pela razão exposta, a de funcionar no prédio alugado pelo Sindicato em terra.

Posteriormente, transferiu-se a Escola para uma das salas do Grupo Escolar Feliciano Pires, e hoje, com aquela modestia, àquela tenacidade de seu atual professor, sr. Arthur Maurício, segue fielmente sua trajetória, e localiza-se numa das dependências da Casa São José, gentilmente cedida pelo prezado Vigário, Padre Theodoro Becker.

Pelo transcurso no dia 19 passado, dos 29 anos de ininterrupto funcionamento, houve por bem, S. Excia. o sr. José Germano Schaefer, designar o Inspetor Geral do Ensino Municipal, sr. Oscar Gustavo Krieger, para fazer introduzir na sala de aulas, uma Bandeira Nacional, com mastro e pedestal, conforme determina o regulamento.

Estamos bem a vontade para fazer os comentários,

pois, os obtivemos do nosso Inspetor Krieger, que, já na época da fundação da Escola, 19 de abril de 1941, já era funcionário municipal, presenciou a criação, viu nascer em todo o seu desenvolvimento a Escola Mista Municipal Noturna "Presidente Vargas", e hoje modestamente segue seu rumo, com uma matrícula de 23 alunos, entre operários e domésticas, preparando-os para um futuro melhor, inclusive, alguns, aptos para fazerem exames de admissão aos ginásios.

Acha-se em andamento em Brusque, uma campanha visando à obtenção de recursos para a aquisição do segundo lote de Bandeiras Nacionais, pois o primeiro de 40 unidades foi adquirida à expensa da Prefeitura.

Chegou o momento da coletividade entrar com sua valiosa parcela de colaboração e apoio à tão bela e cívica campanha de seu entronizar em cada sala de aula de nossas escolas, o Pavilhão Nacional. O objetivo desta promoção é sobretudo despertar o civismo e brasilidade nos corações de nossas crianças, criando nelas, aquele sentimento de amor e dedicação à Pátria, como a Mãe comum de todos nós. Atingindo este alvo é que

poderemos nos orgulhar das futuras gerações de moços que virão, dos seus primeiros contatos nos bancos escolares, com aquele sentimento cívico e patriótico, tão salutar para si próprios como para coletividade, tornando-os cidadãos úteis e construtores do bem estar da comunidade nos anos vindouros.

Torna-se necessário então, que a comunidade, indústria, comércio, todas as classes obreiras de nossa terra se integre no espírito da Campanha, para que consigamos mais Bandeiras cujo objetivo é dos mais saudios.

Não podemos de modo algum, ficar a margem de tão bela promoção de fundo tão positivo e de resultados sensíveis àquele sentimentalismo tão nosso.

O apelo que hoje dirigimos às classes empresariais, liberais, enfim da própria coletividade, da conscientização de massa, para incutirmos no espírito de nossas crianças aquele supremo dever com a Pátria deve merecer uma acolhida das mais louváveis para tornar realidade um sonho de sentimento cívico

co e moral com a entronização nas salas de aulas da Bandeira Nacional, aquele pavilhão tão belo, com suas maravilhosas cores, azul, verde, amarelo e branco, simbolizando as estrelas os Estados da República Federativa do Brasil.

A própria legenda na faixa branca, diz bem claro: Ordem e Progresso.

A ordem simboliza que o povo brasileiro gosta de viver na mais perfeita harmonia, como uma grande família, feliz e alegre, para que a felicidade seja realmente a inspiração de melhores dias. A Ordem, no País, hoje já é uma realidade palpável para tranquilidade do nosso povo.

O progresso chegou como uma força impulsionadora e geradora do desenvolvimento da técnica moderna na e avançada para a sua

grande arrancada nos diversos campos de atividades, que fazem a grandeza nacional.

Hoje o Brasil já é olhado com outro modo. Já conquistou o respeito das demais nações do mundo, pelo avanço extraordinário que deu no campo do desenvolvimento industrial, igualando-se aos maiores centros europeus.

Atingimos nas comunicações um alto índice de desenvolvimento, com o advento do Embratel, ligando o Brasil de Norte-Sul de Leste-Oeste nos contatos mais rápidos. Outro grande fator de desenvolvimento registramos na Amazônia, onde estão sendo rasgadas estradas naquela região tão difícil de acesso e de penetração. Hoje estamos rasgando a selva amazônica para interligar os seus habitantes.

A pesca está tendo um incentivo raro, cujo progresso evolutivo se transforma gradativamente atraindo novas divisas para o Tesouro Nacional com o incentivo das exportações. Assim sucessivamente poderíamos enumerar tan-

tas outras vantagens e aplicações, investimentos que estão sendo realizados no vasto território brasileiro.

Já foi proposto inclusive que o próprio hino Nacional do Brasil, sofra uma alteração. Hoje o Brasil não mais dorme em "Bêrço esplêndido eternamente". Pois esta frase, este trecho será modificado, porque não podemos continuar dormindo em bêrço esplêndido, quando este gigante está acordado para uma realidade objetiva e positiva.

Voltando ao ponto de partida deste nosso apelo. Vamos colaborar na campanha de entronizar uma Bandeira Nacional em cada Sala de Aula de nossas escolas para levar as crianças, o verdadeiro e autêntico sentimento moral, cívico e brasilidade, pois, das crianças de hoje, o Brasil terá os cidadãos de amanhã pugnano pelo seu progresso, transformando num País feliz e com um povo realmente feliz.

Cerremos fileiras em torno da bellissima campanha de em cada sala de aula uma Bandeira Nacional.

### PAGINA DE BRUSQUE

BRUSQUE, 26 DE ABRIL DE 1970

## CINEMA

CINE TEATRO REAL

HOJE às 14, 16 e 20,15 horas  
Anthony Quinn, Anjanette Comer, Charles Bronson, Silvia Pinal e Jaime Fernandez

em  
**"OS CANHÕES DE SAN SEBASTIAN"**

(Metrocolor)

CINE COLISEU

HOJE às 16 e 20,15 horas  
Peter Lee Lawrence, Erica Blanc e Guy Madison

em  
**"INFERNO NA NORMANDIA"**

(Eastmancolor)

PARA A SEMANA

Segunda-feira - Cine Coliseu - "INFERNO NA NORMANDIA"  
Terça-feira - Cine Coliseu - "OS CANHÕES DE SAN SEBASTIAN"  
Quarta-feira - Cine Coliseu - "A MULHER DE TODOS"  
Quinta-feira - Cine Coliseu - "A MULHER DE TODOS"  
Sexta-feira - Cine Real - "UM MILHÃO DE DÓLARES POR 7 ASSASSINOS"

## Jogos no Guarany

Hoje será levado à efeito movimentado torneio de futebol amador sob os auspícios do Clube Esportivo Guarany, à Rua General Osório no Estádio Henrique Deichmann.

O festival futebolístico contará com a participação de 8 equipes, com troféus conferidos a todos os clubes disputantes.

A partida principal, que será, de Honra, congregará as equipes do C.E. Guarany e Celesc da cidade de Blumenau.

Os jogos serão iniciados no período matinal e no local haverá completo serviço de bar e cozinha, além de atrações populares, rodas da fortuna, bingo e uma animada tarde dançante.

## Paysandu e Figueirense, hoje, um dos sete jogos iniciais

Com sete jogos será esta tarde a "largada" do campeonato catarinense de futebol, versão 1970, na divisão especial criada pelo Presidente da FCF, sr. José Elias Giulari, folgando o Palmeiras, de Blumenau, sendo estes os jogos: em nossa cidade - Paysandu x Figueirense; em Florianópolis - Avaí x Carlos Renaux; em Lages - Guarany x Barroso; em Rio do Sul - Juventus x Próspera; em Joinville - América x Hercílio Luz; em Tubarão - Ferroviário x Caxias; e em Blumenau - Olímpico x Internacional.

**ARBITROS**  
Somente no final da tarde de ontem é que a Federação Catarinense de Futebol, através do professor Lindendorf Xavier, responsável pela formação do quadro de árbitros,

deu a conhecer os apitadores de hoje, que estarão dirigindo os sete jogos.

Visto já termos encerrado nosso expediente redatorial, não nos é possível divulgar o nome dos árbitros de hoje.

**EM BRUSQUE**

Os brusquenses na abertura do campeonato assistirão na tarde de hoje, no estádio Consol Carlos Renaux, em partida com início às 15,30 horas, o Clube Esportivo Paysandu recepcionando ao Figueirense Futebol Clube, da capital do estado, em agradável e sugestivo "match" que deslocará para seu local grande massa de torcedores.

Segundo Altair Kühn, técnico alvi-verde, a mais possível formação paysanduaana será esta: Pinto; Haroldo, Bijo, Carlinhos e Euclides; Kussi e Luiz ou Chiquinho; Edson, Dito, Aécio ou Luiz e Reni.

**ESTREIA**

O Carlos Renaux estreia também esta tarde, jogando em Florianópolis frente ao Avaí Futebol Clube, em partida difícil para os "pupilos" de Chico.

A delegação atletiana deverá partir com destino a capital do estado nas primeiras horas da tarde, visto que o jogo, no estádio Adolfo Konder, terá início às 15,30 horas.

Nauro; Batista, Adelfo, Chila e Merizio; Cacá e Nelsinho; Manga, Paraná, Luizinho e Zélio é a provável formação inicial do Carlos Renaux em sua estreia.

### ESCRITÓRIO "TÉCNICO CONTABIL HEINIG"

Declaração do Imposto de Renda de Pessoa Física e Jurídica e Captação de Incentivos Fiscais.  
Av. Consol C. Renaux, 148 - 2º andar  
Fone 1112 - Brusque-SC.

### EUCLIDES CARDEAL

ADVOGADO

Praca Barão von Schneeberg, 39 - 2º andar, Brusque.

### Dr. Rodolfo Sérgio Silveira

Cirurgião - Dentista

Serviços particulares das 14 às 18 horas.  
Rua Santo Inácio, nº 18 - NOVA TRENTO

### FARMÁCIA MODERNA

A que melhor atende em medicamentos e perfumarias em geral  
Avenida Consol Carlos Renaux, nº 84  
Fone 1216

### SEGUROS EM GERAL

CIA. DE SEGUROS ALIANÇA

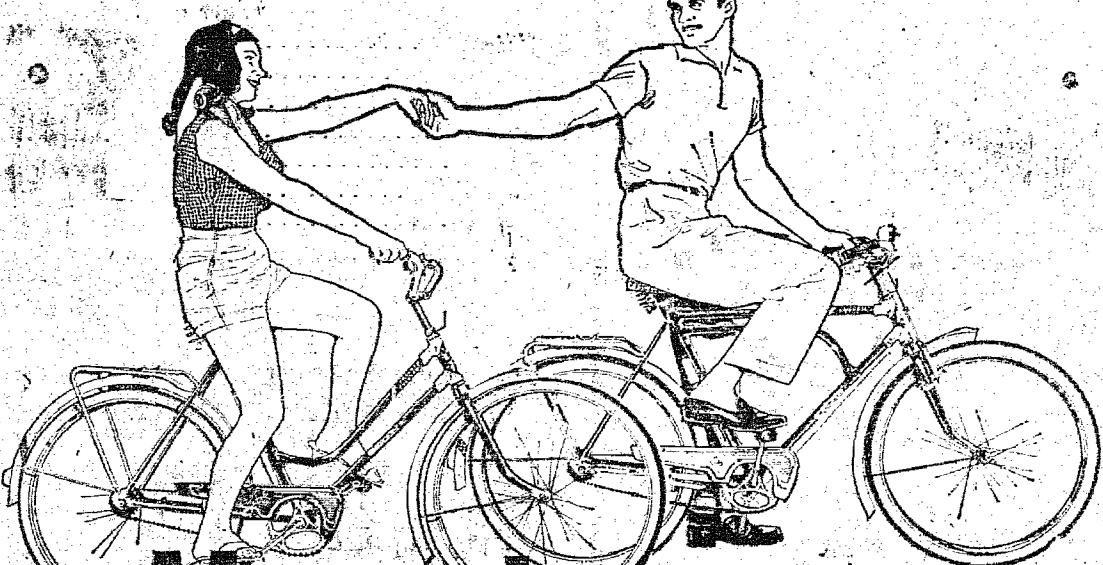
BRASILEIRA

Agência de Brusque  
Rua João Bauer, 278 - C.P. 113

Ervin Belli - Agente

## Monark e Casa do Rádio ESTÃO COM A Bola Branca

Feita para VOCÊ com nova personalidade!



**Monark** A MODERNA CONDUÇÃO DO POVO BRASILEIRO!



VENHA A PÉ... VOLTE DE MONARK  
A MELHOR BICICLETA DO MUNDO  
PELO MAIS BAIXO PREÇO DA PRAÇA

24 Prestações sempre iguais  
PRAZO MAIOR - PRESTAÇÃO MENOR

**Casa do Rádio**

A VISTA OU A PRAZO  
RESOLVE O SEU CASO

MATRIZ: BRUSQUE

FILIAIS: NOVA TRENTO - TIJUCAS  
SÃO JOÃO BATISTA - ITAJAI  
BALNEÁRIO CAMBÓRIO



# Carlos Müller ASSINA Sociedade Catarinense

Domingo de sol; na circunada geral da sociedade, gente procurando praia em verão-outono, ou piscina azul e deliciosa...

### BLUMENAU UNIVERSITÁRIOS E O BAILE DE 9

Na Sociedade Dramático Musical Carlos Gomes no próximo dia 9 a festa que é sucesso garantido — UMA NOITADA CALOURA com a eleição da Rainha dos Universitários do Vale do Itajaí e com a Diplomação dos Burros-70 da FURB.

Será super divertida a festa musicada pelo Con. junto OS INVICTUS.

### MÃE DO ANO

Homenagem especial será efetuada durante a festa

do dia 9, com a apresentação a sociedade da Mãe do Ano blumenauense. E a escolha está sendo feita com muito cuidado, para agradar a todos...

### CAPRA — O CLUBE SE ESTRUTURA

O Capra Clube, que congregará selecionada parte da doirada juventude de Blumenau está em formação tendo à testa grupo de jovens senhores e senhoritas de nossa melhor sociedade.

Aguardem os pareceres que daremos assim que estiverem prontos os estatutos.

### O MUSEU — VAMOS ORGANIZAR CAMPANHA ?

Estivemos visitando o Museu da Cidade, locais históricos que marcaram a vida de Dr. Blumenau e Fritz

Mueller. Aachamos perfeitamente aproveitáveis os locais tão recordativos, o bosque bellissimo, porém deixando muito a desejar quanto ao setor da colonização. Muita coisa poderá ser feita se houver interesse da municipalidade, e para tanto aguardaremos pronúncia. Afinal, temos muita coisa a respeito dos colonizadores que poderiam ser incluídas no Museu — e uma campanha de doações poderia ser a solução aprimorando o patrimônio histórico da cidade.

### RUBENS HEUSI — APARTAMENTO NOVO

O dinâmico Rubens Heusi a esposa Darcy e filhos estarão a partir de amanhã de apartamento novo, no Edifício Impala. O apartamento está mobilado com muito gosto e estilo. E vista panorâmica da cidade. Felicidade.

### PRESENÇA DE MARIA AUGUSTA NOSSO CURSINHO FUNCIONOU

Observando as meninas que desfilarão para MARIA AUGUSTA, a diretora da SOCILA que ora se encontra em Blumenau, tivemos a satisfação de ver que meninas aprovadas e dentre os primeiros lugares foram premiadas pela elegante e simpática mestra com um Curso Completo da SOCILA no Rio de Janeiro. Bola branca.

### ITAJAI — AÉRO CLUBE DE ANIVERSÁRIO

Continuam hoje os festejos de aniversário do Aero Clube de Itajaí, com demonstrações de pára-quadro e a presença da Esquadrilha da Fumaça, e outros ba-dados mais.

### SÃO JOAQUIM — GOVERNADOR CIDADÃO DAS NEVES

Hoje já com o título de Cidadão Honorário de São Joaquim o Governador Ivo Silveira continuará na-quele cidade serrana. No período da manhã concederá audiências à prefeitos da Região e regressará a Florianópolis às 13,30 horas.

### ITAJAI — GENÉCIO DE REGRESSO A TERRA

Quem está em Cabeçudos desde sexta-feira é o deputado federal Genécio de Miranda Lins e esposa Da. Consuelo, que deverão demorar-se alguns dias na cidade fluvial.

### ALMIRANTE HECK PRECEDE ANDREAZZA

Amanhã ainda na portuária Terra de Lauro Müller, chegará o Almirante Silvio Heck, preparando a visita na próxima terça-feira do Ministro Mário David Andrezza que virá tratar da dragagem do porto de Itajaí, cujos trabalhos são grandemente prejudicados pelo pe-queno calado. O prefeito Júlio César anfitrião.

### ASSOCIAÇÃO OÙVE BORELLI

Amanhã estará reunida a Associação Comercial e Industrial de Blumenau para assistir à palestra do Comandante Paulo Borelli Guinárias, presidente da Junta Administrativa do porto itajaíense. Assunto: exploração do plano de instituição do tráfego mútu-o ferroviário marítimo.

### SIMPÓSIO DE HUMANIZAÇÃO

Promovido pela Regional Médica Oswaldo Cruz da cidade de Indaial, será efetivado nesta, dia 1.º de maio, um Simpósio de Humanização, que terá como Presidente de Honra, o ex-Juiz de Direito da Comarca, Dr. Sálvio Cunha. Os conferencistas convidados são: Pe. Orlando Maria Murphy — Reitor da FURB; Dr. Péricles Prade — Meretíssimo Juiz Federal; Dr. Luiz Carlos Goyotto — Diretor Clínico do Hospital dos Servidores do Estado em Florianópolis e Professor da Faculdade de Medicina e Imã Maria Madalena Schnem — Enfermeira de Alto Padrão.

O local será a Sociedade Recreativa Indaial, com início às 14 horas.

### HIT-PARADE

Continuando nossa costumeira indicação de domingo, apresentamos os discos de mais sucessos no Brasil e Estados Unidos.

**NACIONAIS** — Os discos nacionais que mais destacaram durante a semana que passou foram os seguintes: 1.º lugar — "Everybody's Talkin'", Nilsson (RCA); 2.º — "Foi um Rio que Passou em Minha Vida", Paulinho da Viola (CBS); 3.º — "Vênus", Shoking Blue (Polydor); 4.º — "Se eu pudesse conversar com Deus", Antônio Marcos (RCA); e 5.º — "Raindrops Keep, Fallin on My Head", B. J. Thomas (Top Tape).

Os discos INTERNACIONAIS que mais se destacaram na semana finda foram: 1.º lugar — "Let It Be", The Beatles (Apple); 2.º — "ABC", Jackson 5 (Motwn); 3.º — "Instant Karma", John Lennon 7 Yoko Ono (Apple); 4.º — "Love Grooves", Edison Lighthouse (Bell); e 5.º — "Spirit in the Sky", Norman Greenbaum (Reprise).

### BEST SELLERS

Os mais comentados e vendidos durante a semana que passou, no gênero ficção, foram os seguintes: 1.º — "Tenda dos Milagres", Jorge Amado; 2.º — "Saturcon", Petronio; 3.º — "O Decamerão", Boccaccio; 4.º — "O Chefão", Mário Puzos; e 5.º — "Gabriela, Cravo e Canela", de Jorge Amado.

No gênero não-ficção, foram os seguintes os livros mais apreciados e vendidos durante toda a semana que hoje finda: 1.º — O Império de Himmler, de Edouard Calic; 2.º — "De Volta às Estrélas", de Von Daniken; 3.º — "Dinâmica de Grupo no Ler, na Empresa, na Escola", de Lauro de Oliveira; 4.º — "Israel em Abril", de Erico Verissimo; e 5.º — "Joga do Gôzo Integral", de Ramakrishna.

### PRIMEIRA DAMA — ASSISTÊNCIA SOCIAL EM PRIMEIRO PLANO

Dentro dos primeiros planos de D. Dayse Werner Salles — a futura Primeira Dama de Santa Catarina, censa a Assistência Social e as Obras de Caridade. Marcelo seu filho de dez anos, que fraturara o maxilar na quinta-feira, já está quase recuperado.



Dr. INGO ZADROZNY, trajando a impecável casaca, com o corredo colête branco, subia já ostentando a Comenda de Rio Branco, para a recepção no Palácio dos Arcos em companhia de sua esposa ASTA

Por hoje — Stop — com as rosas pelo domingo e até...

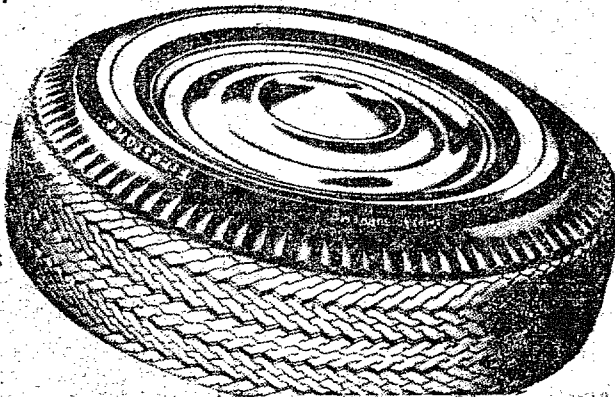


# novamente a fabulosa GRANDE VENDA COOPERAÇÃO

INDÚSTRIA, HERMES MACEDO... E VOCÊ!

**CAPAS PROCAR**  
De NCr\$ 171,20  
Por NCr\$ 138,70  
Ou apenas  
NCr\$ 12,40 mensais  
SEM ENTRADA

**PNEUS P/KOMBI e AÉRO WILLYS**  
Faixa branca  
De NCr\$ 89,70  
Por NCr\$ 69,60  
Ou apenas  
NCr\$ 14,95 mensais  
SEM ENTRADA  
MONTAGEM GRATIS



**BATERIA DELCO**  
Para VW — 6 volts  
De NCr\$ 74,70  
Por NCr\$ 69,00  
Ou apenas  
NCr\$ 13,83 mensais  
SEM ENTRADA

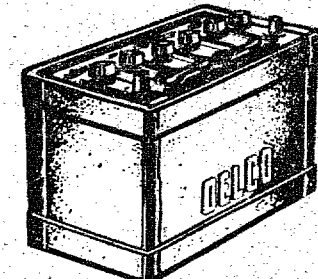


**RÁDIOS ZILOMAG**  
De NCr\$ 331,20  
Por NCr\$ 283,20  
Ou apenas  
NCr\$ 24,00 mensais

**RÁDIOS MOTOROLA**  
De NCr\$ 371,20  
Por NCr\$ 317,40  
Ou apenas  
NCr\$ 28,44 mensais

**BANCOS RECLINÁVEIS**  
De NCr\$ 1.246,80  
Por NCr\$ 1.085,60  
Ou apenas  
NCr\$ 95,50 mensais

**MOTORES DIESEL**  
"YANMAR" de 3,5 a 10 CV  
Desde NCr\$ 173,73 mensais  
SEM ENTRADA



**GRAVADOR E REPRODUTOR**  
BIGSTON com suporte  
De NCr\$ 532,00  
Por NCr\$ 454,90  
Ou apenas  
NCr\$ 40,75 mensais

**FURADEIRAS DE BANCADA**  
Para furos até 5/8"  
De NCr\$ 198,00  
Por NCr\$ 169,50  
Ou apenas  
NCr\$ 18,94 mensais  
SEM ENTRADA

PREÇOS COOPERAÇÃO • FACILIDADES COOPERAÇÃO • APROVEITE !

**VOLANTES FORMULA 1**  
De NCr\$ 162,05  
Por NCr\$ 138,50  
Ou apenas  
NCr\$ 19,84 mensais

**EXTINTOR DE INCÊNDIO - 1 Kilo**  
De NCr\$ 69,60  
Por NCr\$ 59,50  
Ou apenas  
NCr\$ 8,51 mensais

**MOTOBOMBAS P/POÇOS**  
com motor de 1/3 CV  
De NCr\$ 105,00  
Por NCr\$ 94,00  
Ou apenas  
NCr\$ 12,19 mensais  
SEM ENTRADA

**CICLOBEL TRAINER**  
De NCr\$ 440,00 Por NCr\$ 323,00  
Ou apenas  
NCr\$ 38,00 mensais  
SEM ENTRADA

**FARÓIS CIBIÉ SAFIR**  
De NCr\$ 57,00  
Por NCr\$ 48,70  
Ou apenas  
NCr\$ 6,97 mensais

**RODAS CROMADAS**  
De NCr\$ 61,98  
Por NCr\$ 53,00  
Ou apenas  
NCr\$ 7,57 mensais

**LEONETTE ESPORTE E SUPER ESPORTE**  
De NCr\$ 2.050,00  
Por NCr\$ 1.655,37  
Ou apenas  
NCr\$ 72,31 mensais

**ENCERADOS-LONA 8**  
De 7,19 por 6,47

**LONA 10**  
De 6,16 por 5,54

**MACACOS HIDRÁULICOS**  
1 Tonelada  
De NCr\$ 42,92  
Por NCr\$ 36,70  
Ou apenas  
NCr\$ 5,25 mensais  
SEM ENTRADA

**BAGAGEIROS VOLKS**  
De NCr\$ 52,80  
Por NCr\$ 45,15  
Ou apenas  
NCr\$ 6,47 mensais

**LAMBRETTA - LI**  
De NCr\$ 3.252,00  
Por NCr\$ 2.601,60  
Ou apenas  
NCr\$ 119,13 mensais

## Herмес Macedo S/A

AS LOJAS FAMOSAS DA CIDADE

EDUCAÇÃO E TRABALHO SÃO A BASE DO PROGRESSO • TRABALHE EDUCANDO, EDUQUE TRABALHANDO.

# LANCASTER a malha do homem





# HORÓSCOPO

Omar Cardoso

26.4.70 — DOMINGO



**ARIES** — Dia em que você terá ótimas oportunidades de conseguir esplêndidos resultados na vida social e nos assuntos de ordem doméstica. Novos incentivos.



**TOURO** — Descanse e aproveite o período para entrar em contato com pessoas dotadas de grande capacidade de ação. Melhoria no setor econômico pode ser esperada.



**GÊMEOS** — Hoje, mais que em outro dia, você estará propenso a conseguir realizar-se na vida sentimental. As novidades e surpresas trar-lhe-ão boa disposição.



**CÂNCER** — Passe o dia na companhia de pessoas amigas e que o devam favorecer de um modo ou de outro. Não se preocupe com o que possa ocorrer de novidade.



**LEÃO** — Saiba aproveitar o seu tempo de maneira metódica, e com diligência. Notícias haverão de lhe chegar pelo correio ou por telefonema. Divirta-se com otimismo.



**VIRGEM** — Fique mais em companhia de amigos, em acontecimentos sociais. Seu sucesso dependerá bastante dos esforços que vier a realizar em prol dos interesses alheios.



**LIBRA** — Contribuindo para sua melhoria íntima em abientes saudáveis e agradáveis, você estará colaborando consigo mesmo, pois preparará-se para novos êxitos futuros.



**ESCORPIÃO** — Muitas alegrias e notícias inesperadas, das que lhe tragam surpresas, poderão ser recebidas e vividas neste dia. Boa fase para os assuntos de sociedade.



**SAGITÁRIO** — D'a positivo sob todos os pontos de vista, especialmente para os assuntos sociais e de novas amizades. Surpresas e alegrias poderão ser destruídas.



**CAPRICÓRNIO** — Suas possibilidades de sucesso social poderão se manifestar neste período astral. Acredite mais na pessoa amada e busque um pouco de diversão e alegria.



**AQUÁRIO** — Não se preocupe com a maneira de agir de pessoas excêntricas, pois elas não são tão diferentes de você mesmo, em alguma coisa. Tenha fé na sua intuição.



**FELXES** — Perspectivas de êxito em novas amizades, mediante os contatos com pessoas evoluídas e dispostas a colaborar de modo efetivo em sua vida. Evite as discussões.

## EFEMÉRIDES DO DIA

— ROBERTO RENATO FUNKE —

26.4.70

- 1.500 — Frei Henrique de Coimbra celebra no Ilhéu da Coroa Vermelha, a primeira missa que se disse no Brasil.
- 1.564 — É batizado William Shakespeare em Stratton-Avon, Inglaterra, onde nasceu.
- 1.648 — Nasce o rei D. Pedro II. de Portugal.
- 1.731 — Morre o escritor inglês Daniel Defoe, autor de "Robinson Crusoe".
- 1.799 — Nasce em Charenton-Saint-Maurice, França, Fernando Victor Eugênio Delacroix, notável pintor francês falecido em Paris, França, a 13 de Agosto de 1.863.
- 1.812 — Nasce em Essen, Alemanha, o industrial Alfred Krupp, fundador da dinastia siderúrgica des e nome. Faleceu na mesma cidade a 14 de Junho de 1.882. Em 1847 mandou ao governo da Alemanha o primeiro canhão feito em suas fábricas.
- 1.821 — Com a partida de D. João VI. para Portugal, inicia-se o governo do Príncipe Regente D. Pedro.
- 1.856 — Nasce na França, o marechal Felipe Pétain, vencedor de Verdun, falecido a 23 de Julho de 1.951. Comandou as tropas francesas na guerra de 1.914 a 1.918.
- 1.945 — O Regimento Ipiranga, da Força Expedicionária Brasileira, formada de soldados paulistas, alcança grande vitória no combate de Forno-vo, na Itália.
- 1.954 — Morre no Rio de Janeiro o capitão-de-Mar-e-Guerra Armando de Azevedo Pina, nascido em Florianópolis, neste Estado, a 21 de Setembro de 1.883.
- 1.965 — Morre em São Paulo, ante a consternação do povo, o estimado prefeito da cidade, Francisco Prestes Maia, nascido em Amparo, São Paulo, a 19 de Março de 1.896. A Rodovia BR-101 que se inicia em Natal, no Rio Grande do Norte e demanda as fronteiras do Brasil com o Uruguai, foi denominada "Via Prestes Maia" em homenagem ao famoso engenheiro paulista e um dos melhores prefeitos que São Paulo já teve.
- 1.962 — A cápsula espacial "Ranger-IV" dos Estados Unidos, alcança o lado invisível da Lua.
- 1.966 — Morre em Houston, Texas, Estados Unidos, o mineiro Marcel L. Rudder, que teve implantado um coração artificial há dias atrás. O paciente não chegou a recuperar a consciência.

### VOÇÊ SABIA?

QUE a primeira viagem de automóvel entre o Rio e São Paulo, foi realizada em 1.908, pelo conde Lasdain? Levou 26 dias na viagem (?) Hoje se vai tranquilamente em 5 horas. QUE o poema épico "Os Lusíadas" de Luiz de Camões, compõe-se de 10 cantos e 1.110 estrofes?

# Lauro Lara

## PRIMEIRO BLUMENÁLIA

Falando com Lindolf Bell, depois de algumas doses de sereno, chegamos a conclusão de que o nome mais original para a festinha que promovemos em benefício da formatura do Normal do Colégio Sagrada Família, seria "blumenália", com motivos daqui.

"Os Samurais", de Rio do Sul, um conjunto que está aparecendo, estará presente a festa, para música-lá e clarão!

Será no dia 16 de maio na Associação Atlética Banco do Brasil, com convites para o mundo jovem blumenauense. Atrações especiais na festa.

## AS LETRAS E MÚSICAS

Já falamos no Bell e continuamos. Juntamente com Ronaldo Niemeyer, que está surgindo muito bem no campo musical, Bell está fazendo algumas letras de músicas para o Festival Universitário de Florianópolis e posteriormente para o Festival Internacional da Canção Popular.

Negóz seguiu — vejamos que beleza nestes dois versos da composição "bar barrela" — "Barbarela, barbarela já chegou a Blumenau".

HOJE o poeta vi já para São Paulo, para preparar a exposição de Freya Gross, dia 30 na Galeria Atrium, com belíssimas cerâmicas.

Leva também para a Feira da Bondade, rendas, cerâmicas (and other things), que terá lugar em São Paulo, sob patrocínio da Primeira Dama do Estado e APAE.

Rodrigo de Haro virá expor em Porto Alegre, na Galeria Portinari numa promoção do jornal "Correio do Povo", em fins de maio.

O grande Aldemir Martins expõe no dia 22 de maio em Blumenau, numa promoção conjunta Carlos Gomes — Açu-Açu.

## DESFILE PARA O DIA TREZE

As manecas Milu, Norma, Márcia Reis, Rose e Dagui é que vão desfilarem os modelos da boutique "A Gondo-

la", no dia 13 de maio no salão grande de Carlos Gomes. O encontro com a moda é patrocinado pela Casa da Amizade.

## OUTRO DESFILE

### AGORA NO TTC

Além de Milu, Marli, Quica, Dóris e Shirley, que desfilaram a coleção de Hermes Macedo, estará presente também a boutique "Kitty" com lindo desfile infantil.



MILU, um manequim solitadíssimo, que está fotografando muito bem. Inúmeros convites para passarela. Aliás, ela tem charme todo especial, além de beleza.

## REUNIÃO

### ORTOPÉDICA

Ortopedistas e traumatologistas catarinenses, recentemente reunidos na sede da Associação Catarinense de Medicina na Capital, decidiram pela fundação e instalação do departamento de ortopedia e traumatologia daquela entidade. Foram eleitos e empossados os médicos Eduardo Ferenz de Blumenau na presidência e Hélio Bereta de Florianópolis na secretaria. Na mesma oportunidade foi fundada a regional catarinense da sociedade Brasileira de Ortopedia e Traumatologia, representada pelo novo departamento da ACM.

As providências iniciais necessárias já estão sendo tomadas pelos líderes da Associação Catarinense de Medicina, visando a realização de 1 a 5 de setembro em Itajaí da 6ª Jornada Catarinense de Medicina. Diversas personalidades já foram convidadas, entre elas o Dr. Euríclides Jesus Zerbini.

## HOJE O NIVER

### DE ARNILDA

Dona Nica, a quem prezamos muito, esposa do senhor Leonel Dias é quem recebe os cumprimentos nesta data pela idade nova. Ao meio dia recebem familiares com almoço em sua residência. Nossos cumprimentos e felicitações.

Gérson Leu, filho do casal Roland — Ruth — Leu, aniversariante joivinhense de hoje. Nosso abraço e parabéns.

## ALVORADA, A

### NOVA DIRETORIA

Está marcada para dia 7 de maio a Assembleia para eleição da nova diretoria da Sociedade Alvorada de G. S. par. Quem será o novo presidente?

Terceira datahadamente, inauguração da CETIL, que teve presença do Presidente da Federação das Indústrias, Carlos Cid Reraux e altas personalidades. "Cidade" focaliza em reportagem hoje.



Bem, sobre Lindolf sempre seremos algo a dizer. Hoje já dissemos uma porção de coisas, depois como mais.

# Confidencial

# Cine Show

(FILMES EM CARTAZ)

## "A FACE OCULTA"

Esse "western" que assinala a estréia de MARLON BRANDO como diretor, é o cartaz do CINE BUSCH para hoje domingo, em Technicolor e Panavision.

Além de Brando, estão no elenco de "A FACE OCULTA", KARL MALDEN,

KATY JURADO E PINA PELLICER.

O personagem central da trama é "Rio", homem rancoroso, duro e violento, que por todos os meios procura vingar-se do homem que com ele participou do assalto a um estabelecimento bancário. Este homem segundo "Rio" era o único responsável por sua prisão, e presentemente,

apresentava-se como elemento reabilitado e xerife de uma pequena localidade. O ódio de "Rio" porém, era implacável, e nada o deteria! A FACE OCULTA, é um espetáculo superlativo de emoções e aventuras! Um novo padrão de grandeza na história da cinematografia. Uma apresentação da PARAMOUNT.

## "BULLITT"

"O melhor filme policial produzido nestes últimos vinte anos" segundo a opinião do cronista Robert Chazal, de "France Soir". BULLITT tem como principais intérpretes, o famoso STEVE MACQUEEN, ROBERT VAUGHN o popular "Napoleon Solo", a bonita JACQUELINE BISSET, DON GORDON e ROBERT DUVAL.

"BULLITT" conta em lances emocionantes a história do detetive Frank Bullitt que tem a missão de proteger um criminoso a serviço de um político ambicioso. No desempenho de suas funções, o detetive não se detém diante de coisa alguma, no entanto, é um simples, com a vida tão atribulada como a de qualquer ser humano normal. Não busca glória nem validade de super-homem e em atividade usa exclusivamente o seu revólver e sua inteligência.

BULLITT é um detetive como você jamais conheceu! Quando Bullitt entre em ação, as coisas começam a "esquentar". Não seja você o último a conhecer BULLITT, venha conhecê-lo hoje, na tela do CINE BLUMENAU.

BULLITT em Technicolor é uma apresentação de WERNER BROS - SEVEN ARTS.

**UM NOVO PADRÃO DE GRANDEZA! UM NOVO CONCEITO DE EMOCÃO!**

**MONACO**

AVENIDA RIO BRANCO, 62

14h - 18.40 - 19.20 - 22, HORAS

**MARLON BRANDO**

**KARL MALDEN**

PARAMOUNT

TECHNICOLOR

**A FACE OCULTA**

O CINEMA ATINGE AO SEU PONTO MÁXIMO. PROIB.

"One-Eyed Jacks"

KATY JURADO, PINA PELLICER

\*\*\*\*\* UM FILME DA PARAMOUNT A MARCA DAS ESTRELAS \*\*\*\*\*

# Comentários e notas sobre livros

## VATICANO: - O ASSALTO

HELIODORO LUIZ

Que sucederia, se a Santa Sé fosse tomada, de repente, por guerrilheiros urbanos, armados e dispostos a tudo? (Que poderiam objetivar tais homens, se os tesouros do Vaticano são de tal forma conhecidos em todo o mundo, que nunca alguém poderia carregá-los, vendê-los a museus, colecionadores ou intrujões?) Como reagiria o resto do mundo ante a ocupação e a prisão do Papa?

Que efeitos teria na política, na religião, na economia em todo o mundo?

E, pessoalmente, em cada um dos que ficaram dentro dos muros da capital da fé católica?

MARIO KUPERMANN acaba de publicar pela Brasiliense um livro de ficção policial-política, desenvolvendo tais temas, sob o título VATICANO: O ASSALTO.

A estória, muito bem tecida, revela, não apenas um grande escritor, mas um pensador, preocupado com os problemas da atualidade, os quais discute na figura dos diversos personagens, inclusive num suposto Santo Padre, e que denominou de Paulo VII, continuador das obras de João XXIII e Paulo VI.

Não falta, mesmo, um padre brasileiro, sacerdote do nordeste que se defronta com os diversos caminhos que pode tomar o sacerdócio dentro da atual conjuntura, de acordo com a interpretação do sentido social do cristianismo.

O líder do grupo assaltante é a figura do revolucionário, que rompeu com o dogmatismo da sua corrente política e passa das reuniões inócuas à ação, que julga válida.

E, igualmente, não deixa de haver o irônico Rogério Fifitte, conhecedor profundo dos bastidores do Vaticano e, irreverentemente, com muita graça, vai fazendo defilar fatos para o líder da operação.

A novela de Kupermann pode ser posta ao lado de "NOSSO HOMEM EM HAVANA" de Greene tal a qualidade do seu conteúdo e das suas intenções e incluída entre as boas obras modernas de ficção policial política na literatura mundial.



## Teatro IPANEMA do Rio de Janeiro apresenta

Dia 23 às 20h30m

# O ASSALTO

golfinho de ouro de 1.969

ingressos com e sem número

CASA WILLY SIEVERT  
BOMBONIERE ORINON  
GALERIA AÇU-AÇU  
TEATRO CARLOS GOMES  
UNIVERSIDADE DE BLUMENAU

Cadeiras numeradas — NCr\$ 10,00  
Sócios — NCr\$ 5,00  
Estudantes — NCr\$ 5,00  
Não Sócios — NCr\$ 8,00

## COMUNIDADE EVANGÉLICA DE VELHA PEQUENA E GRANDE

# EDITAL

O Presidente da Comunidade Evangélica de Velha Pequena e Grande, no uso de suas atribuições que lhe são conferidas pelos Estatutos Sociais e considerando a decisão havida em reunião dos membros da Comunidade, realizada aos 12 de abril do corrente ano, resolve:

CONVOCAR os membros da Comunidade para a Assembleia Geral Extraordinária, a realizarse às 15 horas do dia 16 de maio de 1970, em primeira convocação, no salão de reuniões, sito no lugar Velha Pequena, em Blumenau, com a seguinte ordem do dia:

- 1º — Dissolução da Comunidade Evangélica de Velha Pequena e Grande;
- 2º — Filiação dos membros da Comunidade dissolvida na Comunidade Evangélica de Blumenau, Paróquia Velha;
- 3º — Autorização para transferir o acervo patrimonial para a Comunidade Evangélica de Blumenau, Paróquia da Velha;
- 4º — Outros assuntos de interesse geral.

Não havendo quorum para a primeira convocação, a Assembleia instalar-se-á com qualquer número de membros presentes, no mesmo local e data, às 16 horas.

Blumenau, 20 de abril de 1970  
Berthold Bachmann  
Presidente

# LÃS EM NOVELOS TECIDOS DE LÃS

numa variedade e por preços que convidam! Lã sintética — Stíria — Carrapinho — Escocês — Genafil — Tweed em novas, ultra-modernas tonalidades.

## CAMURÇA • VELUDO • FELTRO

VELUDO cotelê e chenilê.

JAPONAS de todos os modêos e

tipos, para crianças, senhoras e homens, por preços incomparáveis!

# ... E A TRADICIONAL LIQUIDAÇÃO

de um grande lote de vestidos, casacos, pulover, conjuntos, slaks, com descontos de 20 a 50%! Vestidos de 95,00 por 49,50 — Terninhos (conjuntos) 135,00 por 75,00 — casacos 45,00 por 32,50 — Conjuntos de Napa 45,00 por 29,50!

Casa Willy Sievert S/A Com.

Rua 15 de Nov. n° 1526 — Blumenau — Vendas em 5 prestações sem aumento!







# Começa hoje o Campeonato Catarinense de 1970



BLUMENAU, 26 DE ABRIL DE 1970

## Placar esportivo

Aqui está a relação dos principais jogos de hoje, pelo Brasil:

### TAÇA GUANABARA

Na preliminar ..... — Bonsucesso x Botafogo  
Na principal ..... — Flamengo x Bangu

### CAMPEONATO PARANAENSE

Em Curitiba ..... — Curitiba x Ferroviário  
Em Ponta Grossa ..... — Operário x Água Verde  
Em Paranaguá ..... — Seletos x Paraná  
Em Apucarana ..... — Apucarana x Grêmio Oeste  
Em Cianorte ..... — Cianorte x Jandaia  
Em Londrina ..... — Londrina x União Bandeirantes

### AMISTOSOS

Em Morumbi ..... — Brasil x Bulgária  
Em Testo Salto ..... — Juventus x Floresta  
Em Indaial ..... — XV de Outubro x Sel. de Timbó

### CAMPEONATO CATARINENSE

Em Blumenau ..... — Olímpico x Internacional  
Em Brusque ..... — Paisandú x Figueirense  
Em Florianópolis ..... — Avaí x Carlos Renaux  
Em Tubarão ..... — Ferroviário x Caxias  
Em Rio do Sul ..... — Juventus x Próspera  
Em Joinville ..... — América x Hercílio Luz

Esta tarde, terá início o campeonato catarinense de futebol, deste ano com o desdobramento de sua primeira rodada, determinada pela Federação Catarinense de Futebol.

### BLUMENAU

Em nossa cidade, o Grêmio Esportivo Olímpico, estará enfrentando ao Internacional de Lages, em jogo bastante difícil para os comandados de Ivo Andrade, cuja equipe aliás, está invicta desde a contratação do gaúcho. Mas, isso não quer dizer, que o

Olímpico, seja o favorito. O Internacional, sempre foi um adversário perigoso, e isso deverá mais uma vez ser comprovado na tarde de hoje. É um dos bons jogos da rodada inaugural do campeonato.

### BRUSQUE

No Bêrço da Flacção Catarinense, o Clube Esportivo Paisandú, peleará com o Figueirense, de Florianópolis, que armou uma equipe, as pressas para disputar o campeonato. O alvi-verde de Brusque, deve ganhar a parada, pois aci-

ma de tudo contará com os handicaps, campo e torcida.

### JOINVILLE

Depois de perder o título de 1969, o América, armou uma excelente equipe, tendo contratado diversos jogadores, ou melhor, remodelado por completo o seu plantel de futebol profissional. Italo Arpino quer estrear com o pé direito esta tarde, diante do Hercílio Luz, que será o adversário dos americanos.

### RIO DO SUL

Melhorando a cada dia, o Juventus de Rio do Sul, é apontado como um dos candidatos ao campeonato catarinense deste ano. Hoje à tarde, enfrentará em seu reduto ao Próspera de Curitiba, o único representante da capital do carvão, no certame de 70.

### FLORIANÓPOLIS

Na capital do estado, o Avaí, enfrentará ao Carlos Renaux de Brusque, que vai ao certame, com uma esquadra bastante jovem, mas que poderá ser um sério obstáculo, as pretensões dos demais participantes. O jogo estava por ser antecipado para a noite de ontem, mas por fim foi mesmo mantido, para esta tarde, no estádio dr. Adalfo Konder.

### TUBARÃO

Em Vila Oficinas, o Ferroviário debutará no estadual desta temporada jogando contra o Caxias de Joinville. Não há qualquer prognóstico, especialmente porque os dois quadros, podem ser considerados com aparelhos.

Vamos a luta esta tarde portanto, com a primeira rodada do campeonato, com seis pejeas, esta tarde.

## Futebol é com a Nereu

Esta tarde, começa o campeonato catarinense. E você poderá acompanhá-lo, na cobertura sensacional da Rádio Nereu Ramos, com exclusividade para a Cia. Catarinense de Seguros. A mais completa cobertura, sempre em colaboração com Cidade de Blumenau, o seu jornal. Esta tarde:

### OLIMPICO CONTRA O INTERNACIONAL

Narradores: EDEMAR ANNUSECK e PEDRO LOPES  
Comentários: ALVARO CORREIA  
Reportagens: RUBENS OLBIRISCH e NILSON FABENI  
Plantão Esportivo: LOURIVAL LINHARES e CHE STIANO HANSEN  
Retaguarda Técnica: DORONEL CAMILO

"O esporte em 1º. lugar"

## Os times aqui

Estes são os detalhes principais para a rodada inaugural do campeonato catarinense. Os jogos, seus locais, equipes e arbitragem.

Jogo — Olímpico x Internacional

Local — Estádio da Baixada (Blumenau)

Juiz — Gilberto Nêhas

EQUIPES:

Olímpico — Batista; Coral, Nelson, Jairo e Brito; Gaudincho e Chiquinho; Britinho, Tarcísio, Sado e Rubinho.  
Internacional — Calita; Washington, Airton, Mourão e Vieira; Dair e Rubens; Zezé, Luizinho, Akson e Kermes.

Jogo — Paisandú x Figueirense

Local — Estádio Cônsul Carlos Renaux (Brusque)

Juiz — Pedro Alcântara Moura

EQUIPES:

Paisandú — Pinto (Hélio); Haroldo, Bijo, Carlinhos e Euclides; Chico e Luiz Everton; Juarez, Edson, Peleirinha (Dino) e Aione.  
Figueirense — Marcos; Bigode, Cláudio, Dante e Ferreira; Félix e Gerson; Dásica, Edson Ávion e Ramos.

Jogo: América x Hercílio Luz

Local — Estádio Olímpico (Joinville)

Juiz — Aducci Vidal

EQUIPES:

América — Cláudio, Djalma, Luiz Carlos, Ládino e Alvacir; Jair e Epísio; Júlio César, Vado, Dirceu e Arildo.  
Hercílio Luz: Joel; Edson, Pedrinho, Tomé e Djalma;

Nilton e Mando; Bóris, Adão, Zinho, Luiz e Lorenzi.

Jogo — Juventus x Próspera

Local — Estádio Municipal (Rio do Sul)

Juiz — José Carlos Bezerra

EQUIPES:

Juventus — Rafael; Alvinho, Waldir, Wilmar e Oldair; Walter e Gilberto Costa; Jorginho, Ricardo (Paraná) Toninho e Castór.

Próspera — Dionísio; Neri Lourenço, Danda, Ferreira e Deda; Ivânzinho e Chico Prêto; Sapinho, Balaia, Ceimar e Valdir.

Jogo — Avaí x Carlos Renaux

Local — Estádio dr. Adolfo Konder (Florianópolis)

Juiz — Luís Paulo Carneiro

EQUIPES:

Avaí — Jocely; Ronaldo, Deodato, Bi e Raulzinho; Rogério I e Moenda; Moacir, Gama, Cavalazzi e Carlos Roberto.

Carlos Renaux — Nuro; J. Batista, Adolfo, Chila e Merizão; Chico e Pirica; Sardo, Luizinho, Pacheco e Zélio.

Jogo — Ferroviário x Caxias

Local — Estádio de Vila Oficinas (Tubarão)

Juiz — Iolando Rodrigues

EQUIPES:

Ferroviário — Ângello; Carlinhos, Jailson, César e Silvestre; Paulo César e César Souza; Márcio, Baía, Rainoldo e Eraldo.  
Caxias — Frank; Luizinho, Jôta Alves, Dinho e Antônio Carlos; Piava e Nenê; Jairzinho, Águia, Fontan e Adilson.

## Jogo em Lages não sairá

O Presidente José Elias Giuliani em palestra telefônica com nossa reportagem, informou que o jogo que estava previsto para Lages entre Guarany e Almirante Barroso não mais será realizado, porque o quadro "bugrino" além de estar em débito com a FCF não inscreveu até o momento nenhum jogador para o campeonato. Giuliani teve a preocupação de comunicar-se com Itajai, para evitar que a delegação do Barroso viajasse para a "Princesa da Serra".

Considerando-se a gravidade da situação em que se encontra o Guarany, podemos antecipar que o quadro lageano provavelmente também desistirá do campeonato. Ocorre que, na segunda rodada, o Guarany deverá ter que saldar um compromisso em campo adversário, mas só jogará se saldar o débito de dois milhões que estão pendentes na Federação e ainda se fizer a inscrição dos jogadores. Tal não ocorrendo, o Guarany acumularia outro débito de mais dois milhões e meio, decorrente da multa estipulada pela FCF para os clubes que deixarem de saldar seus compromissos fora de seus domínios, e por isso a sua situação ficaria insustentável. De tudo o mais certo é que o Guarany se afaste do campeonato.

## Guarany inaugurou

Na tarde de ontem, com uma grande chopada o Guarany Esporte Clube, inaugurou a primeira sede, da sua nova sede social. Ao acontecimento compareceram dirigentes e convidados especiais. As obras da nova sede bugrino como se pode notar estão em fraco andamento e acredita-se mesmo que em tempo record, o associado do bugre, já estará em condições de utilizá-la. Diversos barris de Chopp, foram abertos na tarde de ontem, mostrando o Guarany, mais uma vez, que está realmente recebendo o apoio total de seus associados, para a conclusão das obras, que estão sendo erguidas na Itoupava Norte.

PEÇAS CHEVROLET  
CASA ROYAL S/A

### UM ROTEIRO AO TURISTA

#### INDICADOR COMERCIAL DE BLUMENAU

##### AGÊNCIA DE TURISMO

Turismo Holzmann Ltda. — XV de Novembro, 1458 — 1º andar.

##### ANTIGUIDADES

Portobello — Road — Rua Floriano Peixoto, 56 — fundos.

##### ARTIGOS DOMÉSTICOS

Casa Willy Sievert S/A. — XV de Novembro, 1526  
Prosdócimo S/A. — Rua 15 de Novembro, 900.  
Lojas Zadrozny S/A — XV de Novembro, 1244.

##### ATUALIDADES MASCULINAS

Releve — Atualidades Masculinas — XV de Nov., 1090  
Casa Peiter — XV de Novembro, 519.

##### AUTOMÓVEIS - AGÊNCIAS E CONSRTO

Volkswagen — Com. de Importação e Exportação Blumenau S/A., Rua Itajai 881 — Fones 22-0750, 22-0757, e 22-0759.  
Chevrolet — Casa Royal S/A. — Rua 7 de Setembro, 1366

##### BARBEARIAS

Salão Record — Rua Nereu Ramos, 53

##### BOUTIQUES

Jane Pret a Porter Modas (Exclusivamente Imperchic e Cacharel) — Rua Petrópolis, 342

A Gondola — XV de Novembro, 963 — Junto à Torre da Matriz.

##### CALÇADOS LOJAS

Calçados Buerger — XV de Novembro, 456

##### CAMA E MESA

Casa Flamingo — Rua XV de Novembro, 387  
Casa Peiter — XV de Novembro, 553  
Lojas Hering S/A. — XV de Novembro, 759.

##### CAMISAS-LOJAS

Camisaria Buerger — XV de Novembro, 456  
Loja Dudalina — XV de Novembro, 678 e Pe. Jacobs, 83

Lojas HERING S/A. — XV de Novembro, 759.

##### CHOCOLATE

Bombonière Orion — Rua Marechal Floriano Peixoto, 32

##### CONFECÇÕES

Lojas HERING S/A. — XV de Novembro, 759.

##### CHURRASCARIAS

Churrascaria Adolfo — Rua 7 de Setembro, 760  
Churrascaria e Bar Continental — Rua 7 de Setembro, 560

##### CRISTAIS — LOJAS

Casa Will/ Sievert S/A. — XV de Novembro, 1526  
Casa Husadel S/A. — XV de Novembro, 801

S/A. Comercial Moellmann — XV de Novembro, 1050  
Lojas HERING S/A. — XV de Novembro, 759.

##### FARMÁCIAS

Drogaria e Farmácia Catarinense S/A — XV de Nov., 542  
Farmácia Sântias — XV de Novembro, 591.

##### FLÓRES — LOJAS

Lapinha Flores — XV de Novembro, 1502  
Pontinho — XV de Novembro, 681

##### FOTOGRAFIAS — ARTIGOS E EQUIP.

ÓPTICA HEUSI - Cine Foto  
Fotocópias Eletrônicas  
Rua Padre Jacobs nº 14 — (Junto à Torre da Matriz)  
Foto Dietz — Rua XV de Novembro (Junto à Torre da Matriz)

##### GALERIA

ACÚ - ACÚ — Arte - x - Artesanato  
Rua XV de Novembro, 1176

##### HOTÉIS

Grande Hotel Blumenau — Alameda Rio Branco, 21 — Fones: 22-0415 e 22-0288

Hotel Rex — Rua 7 de Setembro, 640  
Hotel Glória — Rua 7 de Setembro, 954.

##### JOIAS — ÓTICA

Casa Husadel S/A. — XV de Novembro, 801.

##### LANÇONETES

Lanchonete Alife — XV de Novembro, 1392  
Kipão Lanches — Galeria Busch.

##### "LINGERIE" — LOJAS

Lojas Hering S/A. — XV de Novembro, 759

##### LIVROS — LOJAS

Livraria e Gráfica do Vale S/A. Rua Mal. Floriano Peixoto, 31

Tipografia e Livraria Blumenauense S/A - XV de Nov. 819.

##### MALHAS — LOJAS

Lojas Hering S/A - XV de Novembro, 759  
Posto de Vendas de Malharia Thiemann no Bairro da Velha — Rua João Pessoa, 1115

##### MODAS — LOJAS

Buerger - Modas — XV de Novembro, 506  
Casa Peiter — XV de Novembro, 506

Casa Willy Sievert — XV de Novembro, 1526  
Lojas Hering S/A. — XV de Novembro, 759  
A Capital — XV de Novembro, 415

##### POSTOS DE SERVIÇOS

Auto Posto "7" Ltda. — Rua 7 de Setembro, 1285

##### RESTAURANTES

Restaurante e Confeitaria Aquarium S/A. — XV de Novembro, 293

Cavalinho Branco — Al. Rio Branco, 165  
Gruta Azul — Rua Mal. Floriano Peixoto, 26

##### SALÃO DE BELEZA — GRANDE HOTEL

Anexo ao Salão de Mármore no andar Social  
Fones: 22-0415, 22-0288

##### SOUVENIRS

Petit Fleur — XV de Novembro, 1338

##### TAPEÇARIA

CASA PEITER — XV de Novembro, 519

##### TECIDOS

Lojas PAUL — Tecidos - e - Modas — XV de Nov., 701

##### TOALHAS

Casa Flamingo — XV de Novembro, 387  
Casa Peiter - Toalhas — XV de Novembro, 519

Casa Buerger — XV de Novembro, 506  
Lojas Hering S/A. — XV de Novembro, 759.

**Posto de Molas MARCHETTI**

**SERVIÇO ESPECIALIZADO**

FILIAL: Rua 2 de Setembro, 3648  
Itoupava Norte — Blumenau

**POLAR**

A Loja do Turista — Souvenirs — O maior depósito de Canecos Típicos, Madeira entalhada — Artigos p/fumantes — Presentes — Artesanato — Exclusividades — Rua 15 de Novembro, 534 — BLUMENAU.

**S. D. M. CARLOS GOMES**

CARNET SOCIAL — ABRIL

DIA 28 — Teatro

O ASSALTO  
Luiz Serra e Neri Vitor

RESTAURANTE  
Cardápio variado  
aberto de 3ª-feiras a domingo.

**FELCA**

Símbolo de Qualidade e Precisão Suíça 25 Rubís — Foleado: 20 Microns e Incablock.

IMPORTADOR:  
**Casa Ernesto Ltda.**  
Rua 15 de Novembro, 678 - 1º andar  
BLUMENAU

# A MODA EM FELPUDO



**BLUMENAU - S.C.**



**CIDADE**

Propriedade de  
**A NOTICIA S/A**  
Empres. Jornalística  
Arner Frihatsek  
Dir. Administrativo Geral  
Nerval Pereira  
Diretor de Redação  
Realy Siqueira  
Diretor Técnico  
Alfonso dos Santos  
Theiss  
Assistente de Direção  
Nelson Tomelin  
Gerente  
Paulo Jacques  
Redator-Adjunto  
Oscar Jenichen  
Redator-Auxiliar  
Lauro Lara  
Colunista Social  
Carlos Müller  
Colunista Social  
Edemar Anuseck  
Redator-Esportivo

**Correspondentes**  
SÃO BENTO DO SUL  
Arno Fendrich  
FRANCISCO DO SUL  
Amaury G. dos Santos  
GUARAMIRIM  
Eduardo G. Pelzer  
CAMPO ALEGRE  
Lauro Schwarz

Direção, Redação e  
Escritório:  
Rua Namy Decke, 175  
Telefones -- 22-1952  
Blumenau - SC.

**Representantes  
Exclusivos**  
S I Z E R A L

Rio de Janeiro: Av. Beira  
Mar, 408 -- Grupo 605  
e 607 -- Fone 222-9204  
SÃO PAULO: Rua Semi-  
nário, 199 -- 1º andar --  
conj. 11 -- Fone 34-9883

BELO HORIZONTE: Rua  
Tufis, 207 -- S/503  
RECIFE: Rua Nova, 123  
-- 6º and. -- S/612 --  
Fone 4-4554

PORTO ALEGRE: Rua  
dos Andrades, 1.137 --  
conj. 2202/2204 -- Fone:  
24-79-73

Nº do Dia NCr\$ 0,20  
Nº Atrasado NCr\$ 0,25  
Assin. Anual NCr\$ 45,00  
Semestral NCr\$ 30,00

DO RIO GRANDE A GUANABARA

novamente a fabulosa  
**GRANDE VENDA**  
**COOPERAÇÃO**  
INDÚSTRIA, HERMES MACEDO... E VOCÊ!

TUDO EM MODA MASCULINA E FEMININA  
agora com as Grandes Vantagens dos  
**PREÇOS COOPERAÇÃO e FACILIDADES COOPERAÇÃO**

**CAMISAS ESPORTE TERGAL**  
Lisa e fantasia  
De NCr\$ 30,89  
Por NCr\$ 19,50  
Ou apenas  
**NCr\$ 2,62** mensais

**CALÇAS ESPORTE**  
"Cotton"  
Vários padrões  
De NCr\$ 35,60  
Por NCr\$ 22,80  
Ou apenas **NCr\$ 3,02** mensais

**CAMISAS ESPORTE**  
Tecido - manga curta  
De NCr\$ 15,80  
Por NCr\$ 7,90  
Ou apenas  
**NCr\$ 1,10** mensais

**PIJAMAS**  
Algodão de primeira  
De NCr\$ 47,50  
Por NCr\$ 29,90  
Ou apenas  
**NCr\$ 4,04** mensais

**TRAJES TERGAL VERÃO**  
Tecido especial  
De NCr\$ 188,10  
Por NCr\$ 119,00  
Ou apenas  
**NCr\$ 15,98** mensais

**BERMUDAS TERGAL VERÃO**  
De NCr\$ 36,60  
Por NCr\$ 21,96  
Ou apenas  
**NCr\$ 2,92** mensais

**SHORTS EM HELANCA**  
De NCr\$ 32,60  
Por NCr\$ 16,30  
Ou apenas **NCr\$ 2,28** mensais

**CENTENAS DE ARTIGOS COM DESCONTOS DE ATÉ 50%**

**MEIAS FANTASIA**  
De NCr\$ 2,99  
Por apenas  
**NCr\$ 1,90**

**VESTIDOS "COTTON" Fantasia**  
De NCr\$ 43,43  
Por NCr\$ 29,80  
Ou apenas  
**NCr\$ 3,90** mensais

**TERNINHOS EM SHANTUNG SEDA**  
De NCr\$ 121,60  
Por NCr\$ 85,90  
Ou apenas **NCr\$ 10,94** mensais

**SAIAS EM TERGAL VERÃO**  
De NCr\$ 43,00  
Por NCr\$ 25,80  
Ou apenas **NCr\$ 3,44** mensais

**TAILLEUR PIQUÊ VERÃO**  
De NCr\$ 121,60  
Por NCr\$ 84,90  
Ou apenas **NCr\$ 10,94** mensais

**BLUSAS EM MALHA Gola olimpica**  
De NCr\$ 31,40  
Por NCr\$ 15,70  
Ou apenas **NCr\$ 2,19** mensais

**BERMUDAS EM PIQUÊ**  
De NCr\$ 16,80  
Por NCr\$ 8,40  
Ou apenas **NCr\$ 1,17** mensais

Venha correndo aproveitar

**Hermes Macedo S/A**

AS LOJAS FAMOSAS DA CIDADE

**UTILIDADE PÚBLICA**

Corpo de Bombeiros 22-0952  
Delegacia de Polícia 22-0031  
Guarda Noturna 22-1004  
Guarda de Trânsito 22-0031  
Fórum 22-0740  
Ministério do Trabalho 22-0835  
Prefeitura 22-0444  
23º R.I. 22-1637  
CELESC 22-1411 22-1632  
SAMAB 22-1743

**HOSPITAIS E ATENDIMENTOS**

Hospital Sta. Catarina 22-1444  
Hospital Sta. Antonio 22-0011  
Hospital Sta. Isabel 22-0088  
I.N.P.S. e S.P.A. 22-1677

**TÁXIS ALUGUÉL**

Al. Rio Branco 22-0338,  
22-0323, 22-0345  
Praça Hercílio Luz 22-0340  
Dr. Blumenau 22-0336 22-0327  
Angelo Dias 22-0260  
Rua 15 de Novembro 22-0347  
R. Pe. Jacobs (Matriz) 22-0261  
R. Pe. Jacobs (Rodov.) 22-0573  
Cine Blumenau 22-0432  
Rua São Paulo, n.º 3196 (WURGES) 22-0854  
Rua Bahia (Ponte do Salto) 22-1441

**TELEFÔNICA**

Informações 102  
Ligações Interurbanas 101  
Reclamações 103

**- Lição -**

(Afonso C. de Figueiredo)  
(continuação)

Partiu o moço sem ter mais cuidados, bem amparado na fortuna falha, brilhando ao longe qual fogo santelmo, a despontar noitadas de prazer. Sôzinho, abandonado de corria, fiado na quimera da riqueza que desvanecida lhe sorria, logo marcou encontro com amigos, amigos sorridentes, dissolutos, que à noite, nas tabernas, ao redor do pagador, alegres decantavam, a vida, o vinho, a música, as mulheres. Eram as noites, noites de boemia, noites em que saudoso herói da festa só ele é quem pagava. Na roleta, quem mais perdia era ele. Nada, nada o preocupava. Nada... Nas bebedeiras, nas lantãs bucanais e nos banquetes de raras esquisitas iguarias, opáparos jantares com exóticos e saborosos aceites foram o seu prazer. O generoso vinho vermelho ensopa a rústica taverna, o chão, um mar de cacos soltos cobre; paredes, escorrendo de licor esparrramado aos borbotões de estreitos gargalos. Mesas, cadeiras, de bôco viradas empilham-se em desordem nos desvãos; brutal desfecho de violenta orgia. Mulheres passam, rodopiando danças e rebolando em trejeitos sensuais. Completam essas cenas impudicas as farsas de noturna bucanal. Junto ao balcão esvaziavam os copos alegres joviais convivas. Auras moedas cobrem as despesas. Cessa a algaravia no rosciler dourado. Mas o bom senso, interpellando os gênios, desconcertado murmura: "Até quando... A música das flautas pelas noites insones já durava dias. Pagas na base do ouro aquêle perdulário vivia como nababo, cercado das mais ternas caricias, os mais caros carinhos, deliciosos venturas que proporcionar pode o vil metal. Até então, amado na fartura só conhecia tontas amizades, que a seu tempo, arreganhariam dentes felinos de insuportável desdém. Aos brados, entre risos de lionija, a turba deixa por fim a taberna quando da herança maldita não sobra mais um ceitil. Procura amigos, mas chacota, zombaria acolhe o pobre que sem abrigo, sem arrimo, foge desaparece pelas tortas ruas do mundo vil.

**BUETTNER S.A.**  
IND. E COM.  
.. SEÇÃO LOJAS ..

Você encontra todos os afamados artigos BUETTNER  
Tecidos para: Cortinas — Felpudos estampados — Guarnições de mesa — Toalhas de copa e cozinha.

**OS ÚLTIMOS MODELOS APRESENTADOS NA FENIT EM DECORAÇÕES DE CASA**

Além dos artigos BUETTNER você poderá adquirir tecidos das melhores firmas do Brasil. Armarinhos — Artigos para presentes —

**Avenida Cônsul Carlos Renaux, 130 — Telf: 1134 — BRUSQUE S.C.**

**DR. WILSON G. SANTHIAGO**

Clinica de Olhos, Ouvidos, Nariz e Garganta Operações  
Consultório: Hospital Santa Isabel — Fone: 1554  
Blumenau

**DR. CAIO NATAL TEIXEIRA FERREIRA  
DR. LUPERCIO CUNHA**

— ADVOGADOS —  
Rua 15 de Novembro, 678 — 1º. conj. 1 — Ed. Schadradek —

**DR. ANTONIO MARCOS ULIAN**

ORTOPEDIA E TRAUMATOLOGIA  
CONSULTÓRIO: Hospital Santa Catarina — Fone: 1133  
RESIDÊNCIA : Rua São Paulo, 1587 — Fone: 1778  
CONSULTAS: Pela manhã e à tarde.

**CINE BLUMENAU**

HOJE — DOMINGO — às 14 horas —  
Anita Ekberg, George Marshall, Franca Bettoja,  
José Jasme em —  
**TORMENTA SOBRE O RIO AMARELO**  
Technicolor — Cinemascope  
CHINA 1950! Um barril de pólvora com um estopim aceso! Milhões de vidas ceifadas! Um clima trágico de intriga e suspense onde cada homem era um inimigo.  
HOJE — DOMINGO — às 4,15 — 6,30 — 8,45 e amanhã às 20 Horas — Steve McQueen, Robert Vaughn, Jacqueline Bisset, no mais espetacular filme policial da temporada!  
**BULLITT**  
Technicolor — 18 Anos  
DETETIVE como jamais você conheceu! Ação como jamais você viu. E você precisa conhecer BULLITT, um detetive super pra-frente, muito legal e sempre disposto a topar paradas difíceis. Momentos eletrizantes. Aventuras sem par.

**CINE BUSCH**

HOJE — DOMINGO — às 13,45 horas —  
Anita Ekberg, George Marshall, Franca Bettoja,  
José Jasme em —  
**TORMENTA SOBRE O RIO AMARELO**  
Technicolor — Cinemascope  
CHINA 1950! Um barril de pólvora com um estopim aceso! Milhões de vidas ceifadas! Um clima trágico de intriga e suspense onde cada homem era um inimigo.  
HOJE — DOMINGO — às 4,00 — 6,30 — 8,50 e amanhã às 20 Horas — O cinema chega ao seu ponto máximo neste espetáculo padrão de grandeza! Marlon Brando, Karl Malden, Katy Jurado e Pina Pellicer em —  
**A FACE OCULTA**  
Technicolor — Vistavision  
Um espetáculo único... vibrante... espetacular! Ele pagou alto preço pelo crime que havia cometido!... Agora porém chegou a hora de sua vingança contra aquele que o traiu.

**CINE MOGK**

Hoje - 16,30 - 19,00 - 21,00 horas  
Amanhã - 20,00 horas  
**E O BRAVO FICOU SÓ**

**LOJAS ZADROZNY S/A**  
COMERCIO E REPRESENTAÇÕES  
BLUMENAU — SC

ANUNCIA O ROTEIRO DO CANAL 6  
**CANAL-6 — HOJE**  
8:00 — ARTIGO 99  
10:00 — REPRISAS DE SERIADOS  
11:00 — MINI CHANCE  
12:00 — RESENHA CATARINENSE  
12:30 — SEMPRE AOS DOMINGOS  
13:30 — DENTÉ DE LEITE  
14:30 — BANANA SPLIT  
15:30 — CLUBE DO CURUMIM  
17:00 — JOGO DO BRASIL  
19:00 — COPA 70  
21:00 — DP DOMINGO  
21:30 — OS AUDACIOSOS  
23:00 — FUTEBOL



# CETIL dá às indústrias, impressora IBM-1052 que controla bem melhor

Com o objetivo de proporcionar aos empresários controles eficientes, serviços rápidos que facilitem suas decisões administrativas e contribuam para manter a região do Vale do Itajaí na posição destacada que ocupa na economia de Santa Catarina e do Brasil, foi inaugurado às 17 horas de sexta-feira, em Blumenau, uma Impressora Teclada IBM 1052, conhecida como CONSOLE.

Estiveram presentes ao acontecimento, pioneiro no gênero em Santa Catarina, o Presidente da Federação das Indústrias de Santa Catarina, Dr. Carlos Cid Renaux, Prefeito Municipal Evaristo Vieira, Dr. Hans Prayon, Presidente do Sindicato da Indústria Têxtil de Blumenau, Dr. Décio Sales, Diretor do Centro Eletrônico da Indústria Têxtil, Dr. Paulo Guarinet, Gerente da IBM de Curitiba, e diversas autoridades Cívicas e Eclesiásticas, além de Diretores das Empresas Associadas, e convidados especiais.

São as seguintes as Empresas Associadas, que participam deste grande avanço para a indústria do Estado de Santa Catarina: Companhia Industrial Schloesser S/A, Companhia Têxtil Karsten Cremer S/A, Eletro Aço Altona S/A, Empresa Industrial Garcia S/A, Fábrica de Arcafeitos Têxteis — Artex S/A; Fábrica de Tecidos Carlos Renaux; Industrial Têxtil Companhia Hering, Lojas Hering, Maalharia Blumenau, Rodada Ltda, Programação e Projetos; Sul Fabril S/A, Tecelagem Kuehnrich S/A; Fábrica de Cadarços e Bordados Haco S/A e Tecelagem e Maalharia Indaial S/A.

**FALA**  
Falando na oportunidade, o Diretor do Centro Eletrônico da Indústria Têxtil, Dr. Décio Sales disse o seguinte:

A presente geração teve a oportunidade de assistir a uma violenta evolução da

ciência e da técnica que, para a felicidade de todos nós, está se fazendo sentir no sentido horizontal, o que quer dizer que os frutos desta evolução estão hoje beneficiando a todas as camadas sociais. Acrescenta-se ainda que somos como que impelidos a participar dessa evolução, adaptando-nos às novas técnicas para não incorreremos nos riscos de sermos superados pelos nossos concorrentes. E é especialmente, no campo terciário da escala de produção econômica da prestação de serviços que mais de perto se tem observado esta mudança tecnológica.

Levados por essa constatação foi que iniciamos, em outubro de 1968, os primeiros trabalhos para estudar a viabilidade econômica de se instalar, em Blumenau, um moderno centro eletrônico de processamento de dados. E, hoje, graças à largueza de horizontes do empresário desta região, já podemos contar com um computador eletrônico da última geração, dotado de todos os requisitos necessários com total modularidade para acompanhar o ritmo de crescimento econômico de seus usuários e adaptar-se, internamente, aos aperfeiçoamentos técnicos das unidades que constituem esse conjunto eletrônico. Seremos capazes, tão logo os nossos usuários necessitarem de operar em teleprocessamento e multiprogramação, o que significa dizer que, nossos usuários poderão utilizar-se do computador, simultaneamente e diretamente de suas fábricas através de unidades de consulta que lá poderemos instalar.

Esta organização além de pioneira na região do Vale do Itajaí, reveste-se de originalidade por sua constituição jurídica. São 14 das mais representativas empresas que, não obstante o fato de serem concorrentes, uniram esforços em torno de um objetivo comum e, inteligentemente

usufruir das modernas técnicas de processamento eletrônico de dados.

Vale ressaltar que este foi mais um dos eloquentes exemplos que a comunidade deste Vale do Itajaí deu do espírito comunitário de que é possuída.

Nesta oportunidade contudo, dentro da natural euforia que nos invade, gostaríamos de fazer um parentese, para render nossa homenagem a dois batalhadores

que desde o início irmanaram do mesmo ideal comunitário apoiando e participando da constituição desta empresa que hoje entregamos aos nossos usuários, e que agora não se encontram presentes. Esta homenagem é aos Srs. Arthur Schloesser e Carl Heinz Buechler que prematuramente tiveram suas existências interrompidas, ainda no vigor de suas inteligências brilhantes e de suas participações

vigorosas nos destinos de nossa sociedade.

Falando em nome de toda a equipe funcional do Centro Eletrônico da Indústria Têxtil, esperamos estar contribuindo com nossa dedicação e esforço no sentido de formular novas soluções para os problemas comuns e estar participando, efetivamente, na construção do futuro de toda a nossa comunidade.



BLUMENAU, 26 DE ABRIL DE 1970

## Tôdas as pessoas jurídicas terão que declarar sua renda: Receita

A Delegacia da Receita Federal em Joinville, divulgou o seguinte:

Várias inovações foram adotadas este ano pela Receita Federal para o Imposto de Renda de pessoa jurídica. Entre outras, destacamos a obrigatoriedade do uso do carimbo de modelo especial para todos os contribuintes e preenchimento de declaração para entidades ISENTAS do Imposto de Renda.

O carimbo modelo oficial anteriormente era usado apenas pelas firmas contribuintes do IPI — (Imposto Sobre Produtos Industrializados), agora a exigência foi estendida a todos os contribuintes, sujeitos ou não ao pagamento do tributo. O inciso 4 da Instrução Normativa n.º 15, de 3-12-69, diz: "Fixar a obrigatoriedade do preenchimento das declarações a máquina e da

utilização do carimbo padronizado, instituído pelo Ministério da Fazenda para todos os declarantes do Imposto de Renda".

A Instrução Normativa n.º 15 que aprovou novos modelos de formulários, estende a obrigatoriedade de apresentação de declaração às seguintes entidades: empresas que tiverem sua tributação baseada no lucro real; as que gozarem de isenção expressa; as cooperativas, desde que tenham constituição organizada; nas condições das cooperativas, as firmas individuais e sociedades, cuja receita bruta, durante 1969, não ultrapasse NCr\$ 16.501,00 respectivamente.

Também são obrigadas a apresentar declaração, as seguintes entidades isentas do imposto de renda: instituições de educação; sociedades e fundações e ca-

ráter beneficente, filantrópico, caritativo, religioso, cultural, instrutivo, científico, artístico, literário; recreativo ou esportivo; e as associações e sindicatos que tenham por objeto cuidar dos interesses dos seus associados.

A Delegacia da Receita Federal em Joinville, por

sua Assessoria — Grupo de Relações Públicas, lembra os prazos de apresentação da declaração de rendimentos das pessoas físicas.

1. As pessoas físicas obrigadas à apresentação de declaração de rendimentos no exercício de 1970, ano-base 1.969, deverão fazê-lo obedecendo à seguinte es-

cala de prazos:  
1.1. Até 15 de maio, 25 que, no ano-base 1969, tiverem auferido rendimentos brutos em montante igual ou superior a NCr\$ 10.000,00.

1.2. Até 25 de maio, 25 que, no ano-base de 1.969, tiverem auferido rendimen-

tos brutos em montante que se situe na faixa de NCr\$. 4.201,00 (inclusive) a ... NCr\$ 10.000,00 (exclusive).

1.3. As pessoas físicas não enquadradas nos subitens 1.1 e 1.2, mas obrigadas à apresentação de declaração de rendimentos, deverão apresentá-la até 25 de maio.

## Padre pode ter pena diminuída pelo juiz

RIO (ASAP), 25 — O procurador Silvío Barbosa Sampaio, da Procuradoria Geral da Justiça Militar, deu parecer no sentido de ser reduzida, para seis meses de reclusão a pena de um ano imposta ao padre José Eduardo Augusti, da Diocese de Botucatu, São Paulo, condenado em 23 de julho do ano passado pelo Conselho Permanente da Justiça da 2a. Região Militar.

O sacerdote foi acusado de incitamento à subversão e de ter feito discurso em praça pública quando ofendeu as autoridades constituídas e as Forças Armadas. Ao ser interrogado em juízo, o padre ne-

gou os fatos a ele atribuídos e afirmou que suas declarações na fase do inquerido foram tomadas sob conção psicológica, não correspondendo à verdade.

**MINIMA**  
O procurador Silvío Barbosa Sampaio manifestou-se em seu despacho, no sentido de ser dado provimento em parte à apelação para que ao padre seja aplicada a pena mínima do artigo 38 da Lei de Segurança Nacional, que é de seis meses de reclusão, no caso já cumprido. Afirma o procurador que o sacerdote foi acusado ainda de incitar os estudantes a permanecerem acampados na praça, contrariando ordem de autoridades policiais. O representante do Ministério Público refere-se a uma tese levantada pela defesa.

— Fomentar agitação social, a indisciplina, a violência e o

desrespeito à autoridade legitimamente constituída seria a execução de uma Pastoral Religiosa, atribuída a uma

chamada Igreja Nova, em contradição à antiga, que não passaria de quatro paredes cobertas de telhado.

## Borrero é o novo presidente da Colômbia

BOGOTÁ (UPI), 25; — Misael Pastrana Borrero candidato da Frente Nacional à presidência da República, foi eleito para o período constitucional 1970-74 por uma maioria de 66 mil votos sobre o ex-general Gustavo Rojas Pinilla, segundo as últimas informações oficiais do Superior Tribunal Eleitoral.

O Tribunal divulgou ao meio dia um boletim com os seguintes resultados: Pastrana

Borrero 1.612.467; Rojas Pinilla, 1.546.449; Evaristo Sourdis, 323.093; em branco 29.486 e nulos 3.523.

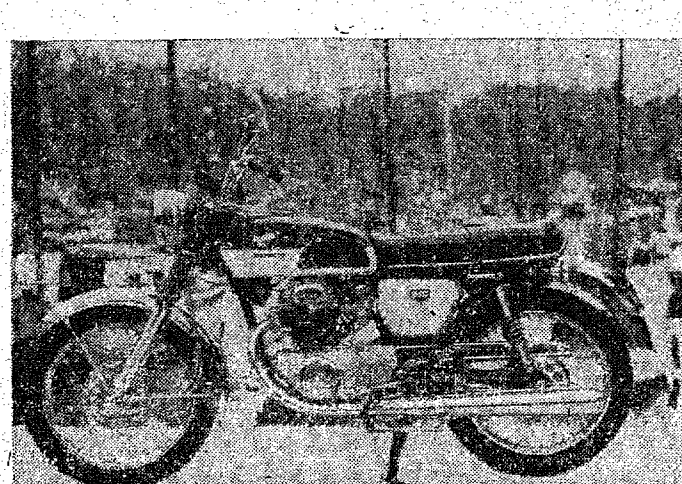
Funcionários do Superior Tribunal Eleitoral disseram que esses números correspondem a 916 dos 920 municípios do país e representam mais de 99 por cento da votação do

último domingo. A diferença neste momento é de 66.118 votos e já não pode ser superada por Rojas Pinilla. Pastrana sucederá ao presidente Carlos Lleras Restrepo, cujo mandato termina em agosto, e governará o país até 1974.

Por outra parte — restabelecida a calma no país reini-

ciadas as atividades em nível quase normal, o governo começou a suavizar as enérgicas medidas adotadas terça-feira à noite para enfrentar um movimento subversivo dirigido e organizado pela Aliança Nacional Popular (ANAP), do ex-general Rojas Pinilla.

**TUBOS**  
De Aço Sem Costura  
"Mannesmann"  
GALVANIZADOS E PRETOS para AGUA — GAZ VAPOR CALDEIRA MECANICOS ELETRODUTOS GALVANIZADOS BUSCHLE & LEPPER  
Rua 7 de Setembro, 1.347 BLUMENAU

**HONDA**  
é onda  
  
ESTA É A MOTOCICLETA!  
**REVENDEDOR AUTORIZADO COM. VIEIRA BRUNS S/A.**  
Rua São Paulo, 320 — BLUMENAU — ATENDEMOS ATÉ AS 19 HORAS —

**NCr\$ 1,00**  
**FOTOCOPIAS ELETRON**  
ULTRA RÁPIDAS: 15 POR MINUTO!  
NÃO HÁ DOCUMENTO QUE NÃO FAÇAMOS PROCURE-NOS  
**OPTICA HEUSI** CINE FOTO  
JUNTO A TORRE DA MATRIZ Nº 14

**DR. LUIS RENATO MELLO**  
NEURO CIRURGIA  
Ex-Residente do Instituto de Neuro-Cirurgia de Porto Alegre (Prof. ELYSEU PAGLIOLI).  
DIAGNÓSTICO NEURORADIALÓGICO — TRATAMENTO CIRÚRGICO DAS DOENÇAS DO SISTEMA NERVOUSO CENTRAL E PERIFÉRICO.  
Consultório: HOSPITAL SANTA ISABEL  
Horário: Das 15 às 18 hs.

  
**V. já sabe que a pesca é um GRANDE NEGÓCIO**

Aplice então, 25% do seu imposto de renda na Cia. de Pesca Baía-Mar, e você estará investindo numa isca que lhe trará lucros garantidos. Baía-Mar é uma empresa já operando com 4 barcos próprios utilizando técnicas avançadas para grande produtividade, em condições de dar ao seu dinheiro a mais vantajosa aplicação.

**baía-mar**  
CIA. DE PESCA  
ESPINHEIROS, JOINVILLE/SC CATARINA  
Coordenação da captação de recursos a cargo de:  
**MANCHESTER S.A.**  
CORRETORA DE CÂMBIO E TÍTULOS  
RUA DO PRÍNCIPE, EDIFÍCIO MANCHESTER, 8 - ANDAR - CONJUNTOS 205/8  
FONE 2661 - ENLACE TELEFÔNICO: MANCHESTER.

**GRANDE OPORTUNIDADE**  
Estamos entrevistando a partir do dia 27 do corrente, elementos de vendas, que sejam ambiciosos, que desejam sua grande oportunidade de realizarem-se profissionalmente.  
Somos uma organização em fase de grande expansão, REVENDEDORA de produtos de uma das maiores INDÚSTRIAS AUTOMOBILÍSTICAS MUNDIAL.  
Apresentem-se à Rua Itajaí, 682.  
Das 8 horas às 11,30 horas - BLUMENAU.

**A P.R.C.-4 RÁDIO CLUBE**  
está com a SELEÇÃO  
Ouça hoje a partir das 15 horas, diretamente de São Paulo "Estádio do Morumbi" o encontro de futebol internacional.  
**SELEÇÃO DO BRASIL**  
x  
**SELEÇÃO DA BULGÁRIA**  
EMISSORAS COLIGADAS DE SANTA CATARINA  
Rádio Clube de Blumenau  
Rádio Difusora de Blumenau  
Rádio Vale do Itajaí - Itajaí  
Rádio Clube de Gaspar  
Rádio Araguaia de Brusque  
Rádio Clube de Indaial  
Narração de Rudolfo Sestren  
Comentários de Tesoura Jr.  
Reportagem de Campo de Nelson Rosenbrock  
SOM EMBRATEL — Canal exclusivo São Paulo - Blumenau.

**ATENÇÃO**  
Não estamos liquidando — ESTAMOS COOPERANDO, para que TODOS tenham um inverno mais quente.  
Lã Sibiria a 2,00 o novelo — Cheri a 3,60 — Carroussel a 3,30 — Esquimó a 2,00 — Revien a 3,20 — Tijuca a 3,00 o novelo de leogrs.  
E muitos outros mais.  
AONDE? Que pergunta, só pode ser na  
**MAQUIFIO a Rua 15 - 514 em Blumenau**  
E TEM MAIS, a última novidade  
**A MARAVILHA EM MAQUINA DE TRICÔ — LANOFIX-SILVER MEMÓRIA MECÂNICA**  
Visite a Maquifio e comprove pessoalmente