

PEDIDO IMPEACHMENT PARA GOV. CELSO RAMOS POR FALTA DE PAGAMENTO DE COTAS DO PLAMEG

Esturca como uma verdadeira bomba nos círculos políticos de todo o país, o pedido de impedimento feito da tribuna da Assembleia Legislativa do Estado de Santa Catarina, pelo Deputado Laerte Ramos Vieira, de "impeachment" para o sr. Celso Ramos, Governador do Estado.

Vamos dar na íntegra o teor do importante documento. Vale lembrar que o sr. Celso Ramos deverá ser julgado por uma comissão mista de Deputados e Desembargadores.

O Deputado Laerte Ramos Vieira, infra-assinado, vem pelo presente expor e finalmente denunciar o seguinte:

1) — O Exmo. Sr. Governador do Estado, nas publicações oficiais concernentes ao seu 1.º aniversário de governo, e na prestação de contas que verbalmente fez através de uma cadeia de emissoras, CONFESSOU:

a) "Eu não tive dinheiro no Tesouro para fazer as obras que estão programadas" (Revista IC pg. 5 — Imprensa 1.º Ano — Governador Celso Ramos pg. 2 — Doc. nr. 1);

b) "O Tesouro tem compromissos com o Plano de Metas da ordem de 1,8 bilhões" (Tev. cit. pg. 5);

c) "E o Tesouro deve também ao Plano de Metas, Cr\$ 1,8 bilhões" (Imprensa oficial 1.º ano — Governador Celso Ramos pg. 2, Débitos do Tesouro — Doc. nr. 2);

2) — E' ainda pela palavra do Governador que verificamos o resultado do exercício de 1961: "A re-

ceita orçamentaria foi de 4 bilhões e teve o Estado um excesso de arrecadação de dois bilhões" (Revista IC pg. 5).

3) — PORQUE O TESOUREO DEVE AO PLANO DE METAS?

Tal a clareza existente nas afirmações do Sr. Governador que dispensável seria comentá-las. Entretanto vamos a análise: O Governador não teve dinheiro para fazer as obras programadas.

Por que? Não arrecadou? Arrecadou sim! Arrecadou 50% a mais do que foi previsto. Obteve um excesso de dois bilhões de cruzeiros. Então

por que o Tesouro deve ao Plameg 1 bilhão e oitocentos milhões de cruzeiros? — E' exatamente porque este dinheiro foi arrecadado pelo Plano de Metas e não foi recolhido em Conta Especial, não ficou vinculado, foi desviado pelo Tesouro que agora é o devedor.

Vejamos quais as consequências destas afirmações:

4) — CARACTERÍSTICAS DA RECEITA DO PLANO DE METAS

A receita do Plano de Metas do Governo instituído pela Lei nr. 2.772, de 21 de julho de 1961, Diário Oficial da mesma data, tem as seguintes características:

Alíás, é da própria característica da TAXA a aplicação rigorosa para os fins previstos, pois que é a forma de o Estado retribuir ao contribuinte em serviço o que recolheu em tributo.

b) CONTABILIZAÇÃO EM CONTA ESPECIAL: O artigo 6.º § 2.º da lei em questão determina a contabilização em CONTAS ESPECIAIS de toda a renda do Plameg. O objetivo do legislador evitar a evasão de renda e o desvio de recursos atribuídos ao Plano;

c) RENDA VINCULADA: — A renda do Plameg é vinculada.

Mas esta cautela foi prevista em lei com o objetivo de impedir o desvio dos recursos;

d) Os recursos do Plameg não aplicados em um exercício devem acrescer as disponibilidades do exercício seguinte. Para que nenhuma dúvida pairasse quanto à aplicação dos recursos do Plano, estabeleceu o diploma legal que o instituiu que a renda vinculada e contabilizada em conta especial, não aplicada em um exercício, viesse a somar as disponibilidades do plano no exercício seguinte. E' o que dispõe o artigo 2.º § 2.º da lei.

5) — As afirmações categoricas

do Sr. Governador, constantes do item 1 desta disposição, fazem concluir de maneira insofismável, irrefragável e inconteste que houve a total desobediência da lei que rege o Plano de Metas. E' sumamente grave o ocorrido tendo-se em conta que o Governo do Estado obteve pela lei que instituiu o Plameg, no seu art. 25 letra c, a aplicação das dotações "independentemente do seu registro previo no Tribunal de Contas", o que atestou a necessidade, indispensável e saneadora ação que deve ser exercida por uma Corte de Contas no emprego dos recursos do erário.

6) — DOS CRIMES DE RESPONSABILIDADE:

a) A Constituição do Estado de Santa Catarina definindo os crimes de responsabilidade do Governador, no seu artigo 54, itens VI e VII estabelece:

"Art. 54 — São crimes de responsabilidade os atos do Governador que atentarem contra as Constituições Federal e Estadual e, especialmente, contra:

VI — A lei orçamentaria;

VII — a guarda e a legítima emprego dos dinheiros publicos".

Este dispositivo reproduz o que estabelece a Constituição Federal em seu artigo 89 itens VI e VII.

Não resta dúvida de que se o Orçamento do Estado prevê a aplicação de renda com destinação específica, esta, mesma que aplicada em outros fins, foi desviada, o que constitui crime contra a lei orçamentaria e ilegal emprego dos dinheiros publicos.

b) Ainda a Constituição do Estado, no título III Da Organização Financeira, capítulo I Da Discriminação das Rendas, artigo 139, categoricamente estabelece:

"Art. 139 — O produto de qualquer tributação criada para fins determinados, pelo Estado ou pelos Municípios, não poderá ser desviado para outros fins.

Os saldos que apresentarem anualmente as respectivas arrecadações, serão, no exercício seguinte, incorporados à correspondente receita, extinguindo-se o tributo alcançada a finalidade".

Cometeu o Governo crime de responsabilidade e atentou contra a Constituição Estadual que jurou manter, defender, cumprir e fazer cumprir.

Senhor Presidente:

Diante do exposto o infra-assinado vem DENUNCIAR o Sr. Celso Ramos, Governador do Estado de Santa Catarina, pelos crimes previstos no artigo 54 item VI e VII e artigo 139 da Constituição do Estado, combinado com o artigo 89 item VI e VII da Constituição Federal, e definidos pela Lei Federal nr. 1.079, de 10 de abril de 1950, em seus artigos 10 numero 2 e 11 numero 1, por haver atentado contra a lei orçamentaria e o legal emprego dos dinheiros publicos, sendo REU CONFESSO dos delitos praticados e devendo ser processado e julgado nos termos da citada Lei Federal nr. 1.079, aplicando-se, no que couber, o Regimento Interno da Assembleia Legislativa e do Tribunal de Justiça, bem como o Código de Processo Penal.

Protesta, se necessário for, o denunciante, pela apresentação de todas as provas em direito permitidas, ouvida de testemunha, realização de inqueritos, perícias e demais diligências.

Pede, ainda, seja a denuncia julgada objeto de deliberação, sendo o Governador imediatamente suspenso de suas funções nos termos do § unico do artigo 53 da Constituição do Estado e do artigo 77 da Lei nr. 1.079, de 10-4-1950, fazendo-se a necessária JUSTIÇA

Florianópolis, 28 de março de 1962
Deputado LARTE RAMOS VIEIRA

Diretor Responsável: ACHILLES BALSINI

CIDADE DE BLUMENAU

BLUMENAU (SC) — DOMINGO, 1.º DE ABRIL DE 1962 — NOVA FASE — Numero 255

UMA BANDA MUSICAL PARA BLUMENAU

Já de há mais tempo pretendia o sr. Prefeito Municipal, criar em nossa cidade, uma Banda Municipal. No ano passado, S. Sa. solicitou ao Deputado Dr. Antonio Carlos Kon-

der Reis, consignasse no Orçamento da União, por emenda, uma verba de auxílio, no que foi atendido, constando na referida Lei de Meios a importância de Cr\$ 500.000,00, especificamente destinada a Banda Municipal de Blumenau.

A fim de poder ser requerido o pagamento dessa verba, é necessária a organização dessa instituição.

Para isso acaba de ser baixado o seguinte decreto:

DECRETO Nr. 412
CRIA A BANDA MUNICIPAL DE BLUMENAU

MERCILIO DEEKE, Prefeito Municipal de Blumenau, no uso de suas atribuições legais,

DECRETA

Art. 1.º — Fica criada a Banda Municipal do Município de Blumenau.

Art. 2.º — A Banda Municipal tem por finalidade a difusão da música, popular e classica, através de concertos efetuados em auditorios, ou em outros locais publicos do Município.

Parágrafo Unico — As audições serão realizadas preferentemente nos dias feriados, domingos, bem como em outras ocasiões festivas.

Art. 3.º — Fica aberta, na Prefeitura Municipal, em expediente diário e comum, a inscrição para os músicos amadores que pretendem fazer parte da Banda Municipal.

Art. 4.º — A Banda Municipal será dirigida por um Maestro, escolhido entre os amadores que demonstrarem maior talento e cultura musical.

Art. 5.º — O Maestro da Banda terá as seguintes atribuições:

a) — Superintender a apresentação, disciplina e prestigio artistico da Banda;

b) — Dirigir pessoalmente os concertos;

c) — realizar os ensaios e baixar as instruções que entender necessárias;

d) — orquestrar para a Banda as obras julgadas convenientes;

e) — propor a realização de concertos extraordinarios que enalteçam a categoria artistica da Banda;

f) — mudar os integrantes da Banda de instrumento ou posto, segundo as exigências artisticas;

g) — determinar a suspensão de concertos, quando julgar prejudicial a sua realização, por motivo justo ou por mau tempo;

Art. 6.º — São atribuições dos músicos amadores componentes da Banda Municipal:

a) — comparecer aos ensaios, aos concertos e demais serviços para que forem convocados;

b) — prestar máxima atenção às indicações e observações do Maestro, as de quem a substitua durante os ensaios, concertos e demais serviços, empregando toda sua capacidade no desempenho de suas funções;

c) — obedecer a orientação e determinação do Maestro;

d) — submeter qualquer sugestão ao Maestro.

Art. 7.º — O presente decreto entrará em vigor na data de sua publicação.

Prefeitura Municipal de Blumenau, 31 de março de 1962.

Conclui na 2ª. Pagina



JOSEPH KEILBERTH, dirigente da Orquestra Sinfonica de Bamberg, estará a frente do conjunto atbemb durante sua estada no Brasil. Na foto vêmo-lo em uma de suas atitudes típicas. A Orquestra Sinfonica de Bamberg, um dos melhores da Alemanha Ocidental atualmente, estará se exibindo ao publico de diversas cidades do Brasil a partir de início de abril proximo, sob a regencia do maestro Joseph Keilberth.

Programa:
Porto Alegre — 8 de abril 1962
São Paulo — 9 e 11, de abril
Brasília — 10 de abril
Rio de Janeiro — 12 e 14 de abril

PEDIDO DE INSTALACAO DE LAMPADAS NAO FORAM ATENDIDOS

E' elevado o numero de pedidos para a instalação de lampadas que, até a entrada na Municipalidade, Meradores de inumeras ruas e bairros, solicitam semanalmente a colocação dessas lampadas, pois suas residências, particularmente a proximidade das mesmas está imersa em profunda escuridão, facilitando a ação de meliantes e malandros. As reclamações são justas e procedentes, tanto que a Prefeitura Municipal, costuma remete-las sem excessão ao conhecimento da empresa concessionaria de luz e força local — a Empresa Força e Luz Santa Catarina S.A.

Antes para o conhecimento dos ouvintes, particularmente dos mais interessados no assunto, vamos relacionar os nomes das ruas, para as quais foi requerida a instalação de lampadas por parte da Prefeitura Municipal:

Beco Tellmann, Avenida Brasil, Rua Araranguá, Rua Mackelder, Vitoria, Ipiranga, Voluntarios da Patria, Amazonas, Capinzal, Petropolis, Videira, Hermann Wendenburg, Rodrigues Alves, Gustavo Salingier, 11 de Junho, Cel. Vidal Ramos, Ben-

jamin Constant, Bandeirantes, Frederico Riemer, Laguna, Cananea, Alvin Schrader, Uruguai;

E... Joaquim Nabuco, Montevideo, Pelotas, Alvorada, Colombo, Paraguai e Antonio Zendon. A primeira relação referente ao ano de 1961 é a segunda ao corrente ano.

Porquanto desde 1961, a Prefeitura Municipal, vem ciente da direção da citada empresa, sem que sejam providenciado o atendimento aos seus pedidos, que o são também da população.

Alguns cidadãos atribuem a Municipalidade essa falta de atendimento, que, no entanto, é devida somente à concessionaria de Luz e Força.

VOTEM EM
GERALDO LUZ
PARA PRESIDENTE DA
"U.B.E."

A CRIMINALIDADE JUVENIL

De MARIO A. BRUNO

Acreditamos que aos pais incumbe a responsabilidade de fazer dos filhos cidadãos honrados.

Os que "deixam um filho crescer" estão tendo agora um cruel despertar. Vão aprendendo que os rapaziños que deixaram crescer livremente, com uma direção inadequada e poucas restrições morais, não se convertem automaticamente em adultos que diz: "coloca teu filho numa estrada, mesmo quando for um velho não se afastará dela", estão compreendendo, agora, que a abdicação da autoridade paterna está dando como resultado a trágica seqüência da criminalidade juvenil.

Mas, infelizmente, a tragédia não termina aí. Os encarregados de fazer respeitar a lei chegaram a uma lamentável comprovação, qual a de que, triste frequência, o primeiro ato punível é apenas o precursor de uma serie de delitos mais graves.

A escola que conduz da delinquência ao crime tem poucos degraus. Se o leitor examinar seus fichários verificará que muitos dos criminosos mais depravados foram os que praticaram os roubos de ontem, os frequentes furtos de ano passado e os atos de vandalismo do precedente.

O processo do desenvolvimento da criminalidade é humilhante e desconsolador. Aos encarregados de fazer respeitar a lei está confiada a tarefa de conter essa onda de crimes. Tal é sua missão. Porém a onda de crimes juvenis, que já é lamentável será aterradora, caso não sejam tomadas medidas preventivas necessárias onde melhores resultados possam promover: no lar.

Assim num crescendo assustador, até o panorama sombrio que hoje temos diante dos olhos e que podemos calcular unicamente pelo que assistimos ou conhecemos particularmente e pelo noticiário dos jornais.

Os criminosos não nascem com o selo da delinquência impresso na fronte. São enganados pelas más influências que o rodeiam. E' indiscutível que a autoridade paterna constitui um elemento vital para determinar o caminho que o menino vai seguir — seja o que o conduzirá a uma idade madura estável, responsável ou a uma série de delitos que levam a uma vida de crimes.

Numa sociedade livre, a responsabilidade das crianças se baseiam nos pais. Desde que se construiu a primeira cabana colonial dos países americanos, o lar foi o alicerce dos diferentes Republicas. As famílias trabalharam juntas, divertiram-se juntas e juntas respeitaram a lei e amaram a Deus. Porém, a crescente expansão econômica dos diversos Estados e principalmente o desenvolvimento espantoso de alguns, como os Estados Unidos e o Brasil, com o advento da Era da Máquina, tudo mudou. Em muitos casos, a entidade família é agora apenas uma simples célula de interesses dispersos e o lar deixou de ser a cidadela que era no passado. A argamassa do dever paterno, do amor à família, da honra pessoal e do um sólido conceito religioso, que foi um dia inexpugnável, foi tremendamente debilitada. Hoje, a massa que une os filhos do lar contém as rachaduras, os alicerces afrouxam e tem início a ruína. Da mesma maneira se desintegram os lares e as famílias e as crianças são as principais vítimas, aparecendo como os mosteiros desoladores.

A casa pode permanecer de pé depois de ter deixado de existir. Quem nunca viu um menino que ficou sem a proteção de um verdadeiro lar? Procura a mão estendida — e há muitas que para esse se estendem; infelizmente são quase sempre mãos impuras. Essas mãos impuras que têm a vastagom da proximidade, porque desgraçadamente, sempre estão por aí.

ESCOLA: UM PROBLEMA NO GOVERNO HERCILIO DEEKE

(CONCLUSÃO)
crianças que procuram matricular-se. Além destas construções, já se encontra em obras um novo prédio

escolar com duas salas de aula, pátio coberto anexo e residência para o professor — da Escola "Anita Garcia"

ribaldi", de Itoupava Central, cujas instalações anteriores tiveram de ser demolidas por falta de segurança.

ESTABELECIMENTOS MUNICIPAIS E ESTADUAIS

Os projetos do Governo Estadual, neste setor, mesmo executados, não virão alterar a situação apresentada. Resumem-se os mesmos na construção de um Grupo Escolar na Ponta Aguda e de um Grupo Rural na Garcia Central. Aliás, os respectivos terrenos destinados à edificação destas escolas estaduais, foram doados ao Governo do Estado pela Municipalidade há mais de um ano. As obras até hoje não tiveram início. O fato criou dificuldades para a Prefeitura de Blumenau, pois a Escola Municipal na Garcia Central — a ser substituída pelo citado Grupo Rural — já não comporta os alunos que procuram matrícula naquela região, obrigando a Prefeitura a alugar uma casa e criar mais uma escola a fim de atender o ensino no corrente exercício.

GRUPO ESCOLAR MUNICIPAL

Blumenau é o único Município no Estado de Santa Catarina que possui um Grupo Escolar Municipal. A Prefeitura mantém um só Grupo Escolar na cidade — mas a sua matrícula (1087 alunos em 26 classes) — envia a qualquer outro Grupo Estadual na cidade. O Grupo Escolar Municipal "Machado de Assis" poderia receber todos os alunos do Grupo Escolar "Luiz Del-

fino" e mais a metade dos alunos matriculados no Grupo Escolar "Adolfo Ronder" — os dois grupos estaduais de maior capacidade em Blumenau.

Isto na zona urbana. Na zona rural depara-se com a mesma proporção.

Além do ensino primário pesa muito mais sobre o Município do que sobre o erário estadual: enquanto o Estado proporciona o ensino primário em três Grupos Rurais e nove Escolas Isoladas, a 812 alunos — o Município em 20 Escolas Isoladas Rurais, das quais dez desdobradas e três tresp dobradas, possibilita o ensino primário a 1.313 alunos.

E, pois, sobre o Município, que incide a maior parte dos problemas ligados ao setor escolar.

ACRESCIMO NAS MATRICULAS

Nos Estabelecimentos estaduais, matricularam-se em 1961, 4.674 alunos, com um acréscimo de 289 alunos em 1962, o que dá, para o corrente ano uma matrícula de . . . 4.963 alunos. Pouco mais de 6% sobre o ano anterior.

Nas Escolas Municipais, em 1961, as matrículas atingiram a 2.742, passando para 2.998 no corrente ano, com um acréscimo de 256 alunos. Pouco mais de 9% sobre o ano anterior.

Nas Escolas Particulares o número de matrículas manteve-se mais ou menos estável: em 1961 — 1089 alunos; em 1962 — 1098. Um acres-

cimo de apenas 9 alunos.

As cifras denotam claramente, a tendência à matrícula nos estabelecimentos escolares do Município. Outra prova dessa tendência pode ser dada:

Em 1961, o Estado, em seus 10 grupos e 1 escola reunida, com cento e vinte e um professores, tem matriculados 4.262 alunos — uma média de 35 alunos por professor. Nas Escolas Isoladas, com doze professores, possui 412 alunos — um professor para trinta e quatro alunos.

No mesmo ano, o Município, em seu Grupo Escolar, com 23 professores, tem matriculados 1059 alunos, ou seja quarenta e seis alunos por professor. E, nas Escolas Isoladas, das quais quinze com cursos desdobrados e quatro tresp dobrados, com 38 professores, 1683 alunos, ou seja um professor para 44 alunos.

Nos estabelecimentos particulares da cidade, com 1089 alunos a proporção é de um professor para 34 alunos.

Fica, claramente evidenciada, a situação das escolas do Município.

PREFERENCIA POR ESCOLAS MUNICIPAIS

No ano passado, o número de alunos matriculados no Grupo Escolar Luiz Delino, sofreu considerável decréscimo. Com a ampliação das Escolas Municipais "Alice Thielen" da rua Araranguá e a criação e instalação da Escola "Tiradentes" da rua Pedro Krauss Senior apreciável número de alunos se transferiu daquele Grupo Escolar estadual, para estas escolas municipais.

Além de outros fatores, deve-se essa preferência, ao fato de receberem os alunos impossibilitados de adquirir o material escolar — os seus livros, cadernos, lapis, reguas, papéis, etc. Isto não acontece nas escolas estaduais, onde somente os mais pobres entre os pobres gozam desse benefício. A "Caixa Escolar" é provida apenas pelas quantias cobradas, à Título de Taxa de Matrícula, na razão de cem cruzeiros por pai de família. A soma arrecadada não possibilita, pois a distribuição de todo o material exigido para o curso.

VOTEM EM

GERALDO LUZ

PARA PRESIDENTE DA

"U.B.E."

CAPITAO VALMORE PEREIRA

Com prazer, mesmo tardiamente, registramos o retorno a esta cidade do Cap. Valmore Pereira de Siqueira, que por muitos anos serviu no 23 local, onde deixou grande número de amigos e admiradores, pelas suas brilhantes qualidades de militar íntegro e cidadão correto.

O Cap. Valmore tem prestado os mais assinalados serviços ao esporte local, o que continuará por certo a fazê-lo, notadamente quando estamos às portas dos Jogos Abertos de Sta. Catarina, nos quais, numa das Comissões figura o nosso prestigioso amigo.

Cumprimentando-o, desejamos votos de feliz retorno.

CUSTO DO MATERIAL ESCOLAR
A distribuição gratuita de material escolar aos alunos pobres, custou à Prefeitura de Blumenau, em 1961 a importância de Cr\$ 938.853,00 (seiscentos e trinta e oito mil seiscientos e cinquenta e três cruzeiros).

EDUCAÇÃO PUBLICA

A Despesa Geral do Município, no setor da Educação Pública, também em 1961, atingiu a expressiva soma de Cr\$ 13.159.211,80.

Do exposto pode-se depreender o interesse da administração Hercílio Deke sobre o setor educacional. A ação governamental do Município caminha sobre a tradição que tornou Blumenau uma cidade, um Município, o momento situado quanto a este particular, buscando soluções transitórias e definitivas, conforme o caso, visando dar escolas a toda a população escolar do Município.

E nessa obra não se descarta um só momento, dada a importância do problema. Dessarte Blumenau continuará merecendo a distinção que sempre lhe foi atribuída por governantes e educadores. A atual administração mantém a sua atenção verdadeira sobre o problema e continuará oferecendo-lhe soluções, através da ampliação e construção, de escolas, ampliação de cursos e criação de novos estabelecimentos.

Vereador Wilson Santhiago Verbera

Edgar Muller abordou a indicação do sr. Romário Badia, apoiando integralmente o teor da mesma, pois é de suma necessidade a instalação de telefones à disposição da população nos bairros.

O sr. Abel Avila dos Santos falou, depois dos longos debates acerca do horário de funcionamento da Casa, sobre o aumento dos quadros funcionais da Prefeitura Municipal. Criticou o sr. Prefeito pelas nomeações que pretende fazer criando novos cargos administrativos, que vieram onerar os cofres municipais.

Retrucou o sr. Wilson Gomes Santhiago, referindo-se às nomeações feitas pelo sr. Governador, conforme detalhes com nomes que leu em plenário. E terminando, leu um recorde do Estado de São Paulo, em que, conforme despacho do correspondente em Florianópolis, fora pedido o "impeachment" do sr. Governador Celso Ramos pelo não pagamento de cotas devidas pelo Governo ao PLAMEG.

E com relação a um abaixo-assinado que o sr. Abel Avila dos Santos entregou à Mesa, com cem assinaturas, pedindo o não aproveitamento do sr. Antonio Sestrem, disse que poderia também entrear outros abaixo-assinados, o que não teria luz ao assunto.

Com o discurso do líder do sr. Prefeito na Câmara Municipal, foi encerrada a sessão.

Notas Falsas

(CONCLUSÃO)

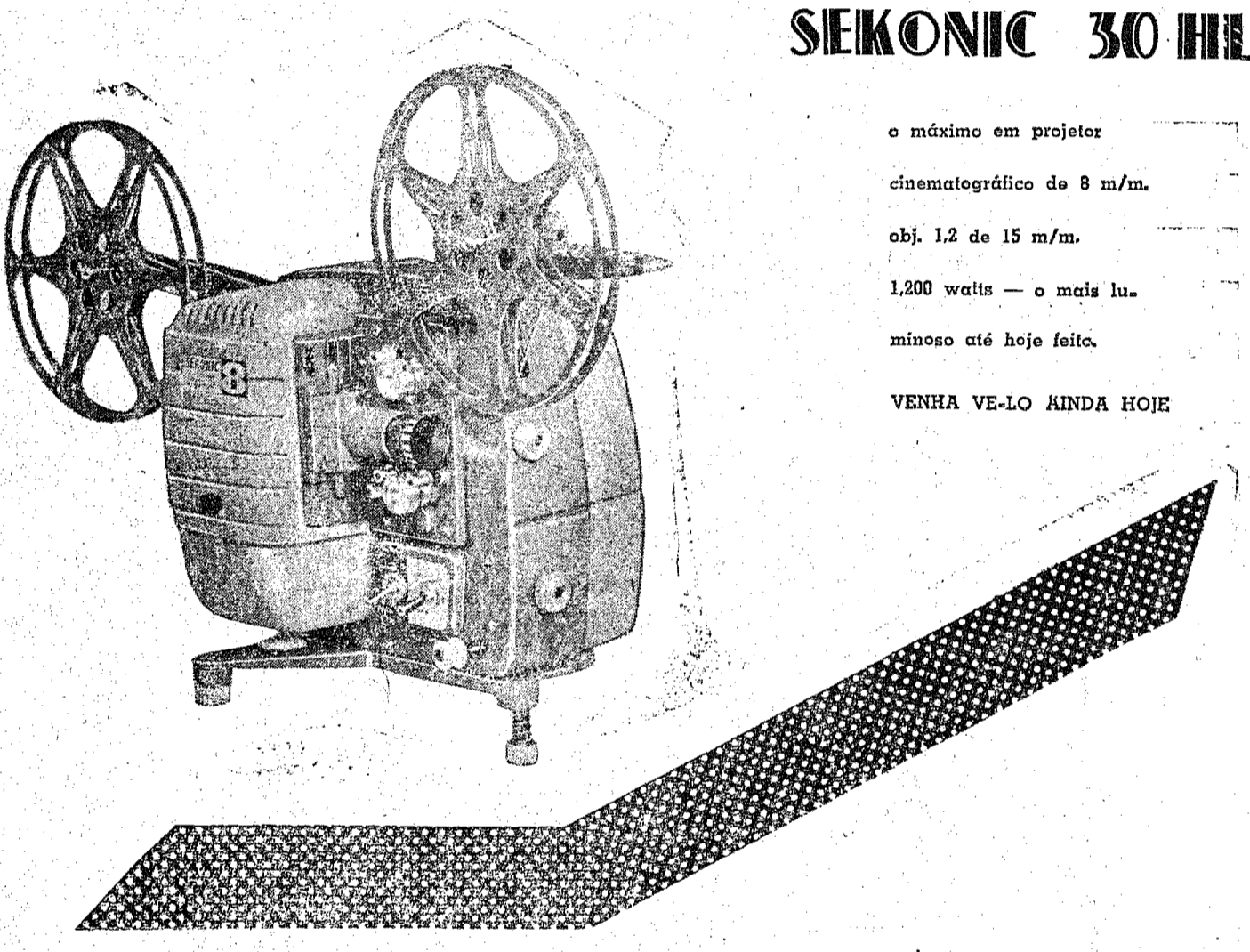
Catarina Ltda. e pelo que sei, é apenas um dos seus sócios.

Do mesmo modo, Nilton Armando Rossini, nunca foi empregado da Expresso. Apenas, foi o motorista, de um dos caminhões que fez uma viagem para São Paulo transportando mercadorias, sob a responsabilidade da firma, é o que consta em seu depoimento.

Sendo só o que me cabia esclarecer, atendendo a solicitação de sua carta, firmo-me,

Cordialmente,

Helvidio de Castro Velloso Filho
Delegado Regional de Polícia



SIKONIK 30 HI L

- o máximo em projetor cinematográfico de 8 m/m.
- obj. 1,2 de 15 m/m.
- 1.200 watts — o mais luminoso até hoje feito.

VENHA VE-LO AINDA HOJE

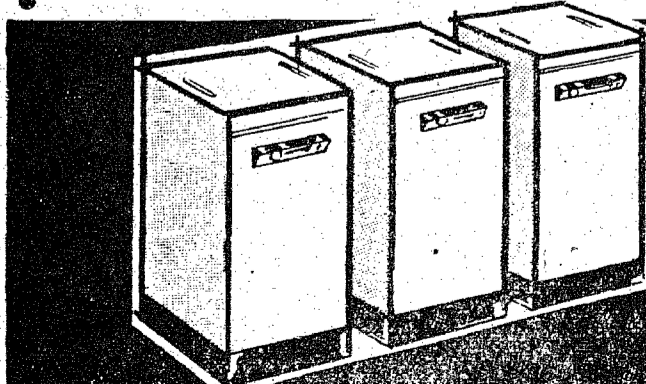
MAIS UMA OFERTA DE SUA OPTICA HEUSI

15 de Novembro, 136 — o caminho CERTO DA BOA VISÃO — Em Cine Foto a Pioneira

ADIVINHE!

O QUE É QUE ESTÁ NO

BAU!



GANHE:

3

Máquinas de Lavar Roupa HOOVER em 13 de abril próximo

é ganhe um presente no DIA DE ANIVERSÁRIO DE PROSDOCIMO.

dia **13** de abril

Participe desta Festa...

preferido **prosdocimo**

BLUMENAU, dia 13 de Novembro, 900

COMPRO

TERRENO em S. PAULO ou RIO

Também áreas, sítios e direitos hereditários. Envie-me localização exata e preço. Negócio sério e rápido. Cartas para Mauro Maia. Rua Viçtoria, 657 conj. 32 — S. PAULO.

As vezes o médico não identifica a depressão

Prof. WALTER C. ALVAREZ

Atualmente as formas suaves de psicose maniaco-depressiva são extremamente comuns, sobretudo nas pessoas de mais de 40 anos. Infelizmente, tais indivíduos nunca procuram um consultório médico para dizer: "Estou com forte depressão, como já aconteceu comigo há vinte anos; ou uma depressão igual à de meu avô, ou um tio meu". Não. Essas pessoas, quando procuram um médico, descrevem toda sorte de sintomas frequentemente dores abdominais com indigestão e gases, o que sugere ao médico um caso de vesícula, ou outro mal que poderá ser curado com ajuda de cirurgia.

Uma das principais razões pelas quais os médicos tem dificuldade em identificar os casos de depressão é que, nas universidades, não lhes deram muitas aulas de psiquiatria e, durante muitos anos depois de formados, ficaram como internos em hospitais de caridade, onde os únicos pacientes que os procuravam eram homens e mulheres atacados de graves doenças do coração, artérias, rins e de outros órgãos.

E, mais grave ainda, a maioria de seus mestres era constituída de homens que passaram a vida em hospitais de caridade, com escassa experiência ou mesmo interesse por males nervosos ou mentais. Em minha juventude, passei quatro anos num grande hospital, recebendo ensinamentos de homens que, tanto quanto me lembro, nunca me apresentaram paciente com faculdades mentais alteradas.

Acabo de ler um livro do dr. Frank Ayd Jr., no qual comenta que o diagnóstico mais passível de erro nos Estados Unidos é o de depressão mental. Há alguns anos, quando eu disse a meus alunos que as dores abdominais de um paciente não ERAM devidas as suas vesículas — mas provocadas por uma forte depressão da menopausa — todos acharam que eu estava "vendendo coisas". Felizmente, com a generalização do uso dos eletrochoques, pude mostrar com frequência aos anos que, quando os psiquiatras faziam aplicações de eletrochoques, os pacientes não só ficavam mais alegres, mas também deixavam de sofrer dores abdominais, gases, indigestão e prisão de ventre.

EBPLICAÇÃO BIOQUIMICA PARA DOENÇA INFANTIL

Uma doença infantil juntou-se à lista de molestias que podem ser explicadas bioquimicamente. A doença, degeneração cerebromacular, é em geral fatal e afeta a vista e o cérebro. As vítimas começam a perder a visão e a sofrer deterioração mental aproximadamente aos seis ou sete anos de idade.

Os Drs. Samuel P. Bessman e Ruth Baldwin, do departamento de pediatria da Escola de Medicina da Universidade de Maryland, descobriram que a molestia pode afetar os rins, permitindo estado químico através de exames da urina. Pela observação de três famílias não relacionadas entre si e que já haviam sido clinicamente observadas, os cientistas confirmaram quimicamente que a doença é de origem genética. Uma excreção anormal, que demonstra a incapacidade do organismo para absorver amino-acidos do grupo histidino, foi encontrada não apenas no paciente, mas também em seus pais. Em geral, os irmãos e irmãs também apresentam a anormalidade, embora não mostrem sintomas da molestia.

Pelo que parece, a função anormal dos rins é transmitida dos pais para os filhos como caráter "dominante", enquanto os defeitos da vista e do cérebro são transmitidos como caráter "recessivo".

Os Drs. Bessman e Baldwin, que divulgaram os resultados de suas pesquisas na publicação especializada "Science", estão supondo que a pessoa afetada pela anormalidade urinária é um "transmissor", mas só pode transmitir a degeneração cerebromacular a seus filhos se casar-se com outro transmissor.

CURIOSIDADES

*** O macaco "Aotus trivirgatus" é realmente criatura que nasceu para vida noturna. Passa os dias escondido em buracos das árvores e só consegue ver bem no escuro.

*** A mais de 3.000 metros acima do nível do mar, onde a vida vegetal é marginal, o padrão de crescimento vegetal parece estar relacionado com a capacidade do solo para absorver ou refletir os raios do sol, que favorecem a vida.

*** Embora os acidentes fatais entre a população rural dos Estados Unidos tenham diminuído na última década, ainda são responsáveis por cerca de 11.700 mortes em cada ano.

CHAVE DA ANORMALIDADE CAMBIAL E DO DESENVOLVIMENTO

Eduardo Schmidt Mendes

Em 1955, quando na Associação Comercial do Rio de Janeiro, organizou-se a Comissão Preparatória da "Primeira Missão Brasileira de Carreiros Viajantes", que teria o objetivo de percorrer o maior número possível de países do mundo, a fim de promover a diversificação e expansão da nossa pauta de exportações, fizemos parte dos estudos e reuniões conjuntas com produtores e diversos órgãos do governo encarregados do assunto. O empreendimento não pode chegar a ser concretizado, porque nos apresentamos, no estrangeiro, com os preços de nossos produtos, especialmente os industrializados, bem mais elevados do que os oferecidos por outros países nos mercados internacionais.

Pesquisamos as verdadeiras causas. Os países desenvolvidos, que mantêm ritmo de exportação para os mercados internacionais, não adulteram os custos de produção com impostos do tipo dos nossos de "vendas e consignações" e "consumo", com múltiplas reincidências nas diversas fases de comercialização para industrialização, onstituindo a chamada "gravosidade", da ordem de 30 a 40%.

Temos ouvido de embaixadores, banqueiros e industriais estrangeiros, que a economia de seus países retrograda, se neles fossem introduzidos impostos como os que aqui temos de "vendas e consignações" "consumo". Os preços dos produtos industrializados ou semi-industrializados ficariam logo acima dos com parativos nos mercados internacionais, e, as consequências imediatas seriam:

- deficiência de exportações;
- desequilíbrio no balanço de pagamentos;
- crise cambial;
- restrições nas importações;
- desvalorização da moeda;
- involução na receita governamental;
- inflação;
- descapitalização da iniciativa privada;
- crise social;
- instabilidade dos governos.

Ora, um País como o nosso, que é quase um continente, tão privilegiado pela natureza, não tendo vulcões, terremotos e tufões, com terras e clima os mais variados e propícias às mais variadas culturas e criações, com riquezas fabulosas no seu solo, sub-solo e mares, não lidando ao seu povo a capacidade de aprender qualquer ofício ou mister, poderia vir a ser uma potência mundial, desde que cuidasse do seu comércio exterior, com leis atualizadas.

Para atingir o objetivo, seria indispensável substituir os atuais impostos de "vendas e consignações" e "consumo" por um novo imposto único, embora já instituído com previsão para maior arrecadação, e com as seguintes peculiaridades principais:

- cobrança de consumidor interno, na ocasião da compra para consumo;
- taxa variável do imposto, ten-

do em vista a natureza do produto; — distribuição da arrecadação entre União, Estados e Municípios.

Excepcionalmente poderia ser mantido o imposto de consumo para o fumo, fosforos, bebidas e perfumes.

Como normas principais para o estabelecimento desse imposto único, poderiam ser observadas as seguintes: não seria enquadrado como compra do consumidor, tudo que as empresas adquirissem para comercializar ou industrializar, e, neste caso, o tipo de Nota Fiscal seria peculiar; o consumidor pagaria o imposto, juntamente com o valor da mercadoria, ao vendedor, recebendo Nota Fiscal adequada (assim fazem nos EE.UU., na Inglaterra, Suécia, etc.); o vendedor recolheria o imposto por antecipação e escrituraria todo o movimento em livro próprio; a União os Estados e Municípios se auxiliariam mutuamente na fiscalização, por serem partes diretamente interessadas em evitar a sonegação; as quotas partes de Cada Estado seriam determinadas anualmente, com base nos valores da

exportação dos produtos do Estado e arrecadação do novo imposto dentro dos limites estaduais; os Municípios teriam percentagem uniforme sobre as arrecadações ocorridas dentro das respectivas fronteiras municipais; as Recebedorias recolheriam, sempre que possível, diariamente, as arrecadações à agência do Banco do Brasil mais próxima, e esta faria o crédito diretamente à União, ao respectivo Estado e ao Município, das quotas que lhes coubessem.

Eliminar este ponto de estrangulamento da economia nacional, desobstruindo o caminho para o desenvolvimento do Brasil em bases democráticas, depende somente dos próprios brasileiros, e, eliminando-o, os resultados seriam:

- atração natural e maciça de capitais;
- atração natural e maciça de indústrias modernas e técnicas (pela possibilidade também de produzir para exportar);
- surto de crédito internacional (pela possibilidade de pagar);
- diversificação e aumento pro-

gressivo das exportações;

- normalização do mercado cambial;
- valorização interna da moeda;
- cambiais para também os brasileiros poderem montar indústrias modernas;
- aumento natural da receita governamental, em consequência do desenvolvimento, aumento dos lucros e do poder aquisitivo;
- possibilidade de desinflação;
- melhoria das condições sociais.

A contínua possibilidade de exportar a preços competitivos, teraria dos produtores e de todos em geral, o recado de produzir para não encontrar mercado, e, seriam, portanto, eliminadas muitas crises internas de superprodução, seguidas de escassez no ano seguintes.

A reforma tributária sugerida não provocaria aumento do custo de vida, porque os preços reais de custo mais o imposto dariam internamente um resultado equivalente ao que aí está. Com disponibilidades cambiais, e possibilidade de melhor equipamento das fabricas, montagem de novas e mais modernas e materias primas abundantes e por preços mais reduzidos, a tendência seria por reduções dos custos.

ESTRADA DE FERRO SANTA CATARINA

PARTIDA DE TRENS DE BLUMENAU

PARA TROMBUDO CENTRAL:

NOS DIAS UTEIS

PE — 1 — às 8,54

P — 1 — às 15,03

AOS DOMINGOS

P — 1 — às 15,03

P — 1 — às 6,37

PARA ITAJAI

NOS DIAS UTEIS

P — 2 — às 9,24

PE — 2 — às 19,16

P — 6 — às 16,30

(somente aos sábados)

AOS DOMINGOS

P — 2 — às 9,24

P — 4 — às 17,43

LITORINAS ENTRE BLUMENAU E ITAJAI

PARA ITAJAI — DIARIAMENTE

L — 2 — às 7,03

L — 6 — às 13,09

L — 4 — às 16,30

(Somente aos sábados)

(Exceto aos sábados)

Homem pode ficar 8 vezes mais forte

A bio-eletronica, ciencia nascida ontem, da conjugação de uma antiga disciplina científica e da eletronica, acaba de produzir nova maravilha: o amplificador de esforço muscular. Com esse aparelho, todo homem pode multiplicar por 6 ou por 8 a potencia de seus musculos. Deve-se esta sensacional aplicação da eletronica aos cientistas norte-americanos Ellis e Schneidermeyer.

O potencial muscular de um indivíduo é captado na pele por pequenos discos de metal. Passa em seguida por um aparelho complexo de muitos relés e, ao chegar, atingiu tal potencia que pode fazer funcionar um motor.

Tudo isso, naturalmente, ainda está no dominio da experimentação. Mas as experiências realizadas em laboratorios nesse sentido entusiasmaram de tal forma os especialistas que os observadores militares já encaram a criação de "super-soldados" com possibilidades físicas sextuplicadas. Estes poderiam carregar 4 a 5 vezes seu proprio peso ou mesmo dar salto de super-homem.

Cidade de Blumenau

Expediente

Rua Heinrich Heine, 36
Caixa Postal 57 — FONE: 1436

Director-Responsável:
DR. ACHILLES BALSINI

Redator-Chefe:
REYNALDO FERREIRA

Gerente:
REYNALDO VIEIRA
Linotipista: NELINHO SILVA

COLUNISTAS ASSUNTOS GERAIS
Herbert Heletz (Cinema)

Cel. Marcos Konder
Sady Miguel

Esporte: GIRÃO

ASSINATURA:

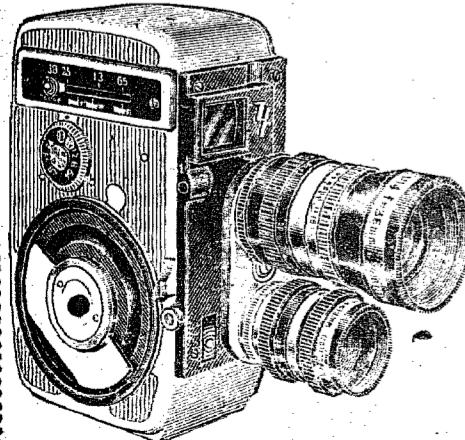
ANUNCIOS:
1.ª página: Cr\$ 150,00 por cm. de coluna
Última página: Cr\$ 100,00 por

cm. de coluna
Determinada: Cr\$ 80,00 por cm. de coluna
Indeterminada: Cr\$ 60,00 por cm. de coluna
Venda avulsa: Cr\$ 10,00

CORRETOR: Reynaldo Vieira

NOTA: Os originais enviados à redação, não serão devolvidos, e fica a sua publicação a critério da Direção.

"CIDADE DE BLUMENAU" não se responsabiliza por conceitos emitidos em artigos assinados.



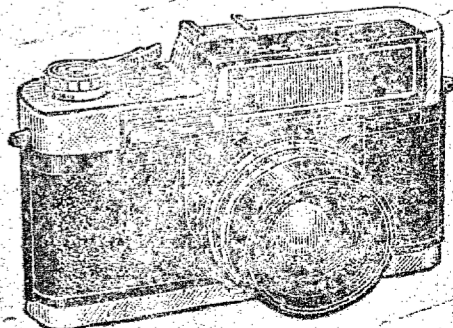
ANO NOVO, MAIS NOVIDADES

OPTICA HEUSI-



OPERTAS MAIS FACILITADAS!

CINE FOTO



Prefeitura Municipal de Blumenau

DIRETORIA DE OBRAS PUBLICAS EDITAL

CONCORRENCIA PUBLICA PARA CONSTRUÇÃO DE UMA PONTE DE MADEIRA SOBRE O RIBEIRÃO ITOUPIAVA

De ordem do Sr. Prefeito Municipal fica aberto nesta Diretoria de Obras Publicas, no prazo de 30 (trinta) dias, a partir desta data, a concorrência publica para construção de uma ponte de madeira, nesta cidade, no final da Rua 2 de Setembro, sobre o Ribeirão Itoupiava, cujas características são as seguintes:

Vão livre 22,10 metros, largura total da ponte 4,00 metros, tudo de acordo com o projeto elaborado pela D.O.P.

Os interessados deverão apresentar as propostas para a respectiva mão de obra a quem, serão fornecidos o projeto e os demais detalhes julgados necessários, cotando por conta da Prefeitura Municipal o fornecimento do material.

As propostas, nas quais devem constar o orçamento total da mão de obra, bem como o prazo de entrega e as condições de pagamento, deverão ser encaminhadas dentro do prazo em dois envelopes, um contendo a proposta e o outro os documentos abaixo discriminados:

- 1.) — Certidão do CREA da 10a. Região de que se acha legalmente habilitado;
- 2.) — Prova de estar quite com as fazendas Federal, Estadual e Municipal;
- 3.) — Prova de que sua firma ou razão Comercial se acha legalmente registrada na Junta Comercial ou Cartorio competente;
- 4.) — Prova de quitação com o imposto sindical;
- 5.) — Prova de que votou no ultimo pleito eleitoral, ou da respectiva justificativa.

A abertura das propostas dar-se-á às 10,00 horas do dia 26 de abril do corrente ano no Gabinete do Sr. Diretor de Obras Publicas, em presença dos proponentes ou seus representantes que queiram assistir a concorrência.

As propostas devem ser escritas com toda clareza, sem emendas, entrelinhas e não conter vícios de qualquer natureza que causem dúvidas sobre a mesma.

A Prefeitura Municipal reserva-se o direito de rejeitar todas as propostas caso nenhuma lhe convenha.

E para que chegue ao conhecimento de todos quantos possa interessar, lavrei o presente Edital, que vai por mim assinado e que será afixado na imprensa local.

Prefeitura Municipal de Blumenau, 27 de março de 1962.

Wladislaw Rodacki — Eng. Civil — Diretor da D.O.P.

A ORQUESTRA SINFONICA DE BAMBURG: SUA PRESENÇA NO BRASIL

BAMBURG — A Orquestra Sinfônica de Bamberg iniciará, em breve uma extensa excursão artística que abrangerá quase todos os países da América Latina.

Este conjunto musical é tido em alta conta junto a crítica europeia e, em Berlim, é considerada, atualmente, como a melhor e mais representativa orquestra na Alemanha Ocidental. Em Bruxelas qualificou-se como conjunto de valor universal e em Helsinque obteve o primeiro lugar entre as orquestras sinfônicas do mundo.

UM POUCO DE SUA HISTÓRIA

A cidade de Bamberg tem 77 mil habitantes, é famosa pelos seus monumentos históricos, sua catedral, seus parques e pitorescas casas de pescadores construídas às margens

do rio Regnitz. No entanto, nunca em sua história alcançou renome no mundo da música. Mas Bamberg, que milagrosamente não foi destruída durante a Segunda Guerra Mundial, transformou-se em sede de um famoso conjunto sinfônico. A ideia de formar uma orquestra surgiu entre os cidadãos que regiam os destinos da cidade no ano de 1945. A cidade, cujos edifícios inteiros precisavam proteção e teto a um mundo agonizante, fora invadida por elevado número de refugiados. Entre estes, encontravam-se os músicos da famosa Orquestra Sinfônica de Praga, os da Orquestra de Karlsbad e de outras cidades da Boêmia. Estavam sem trabalho e esse fator foi o impulso que deu origem à formação de um dos melhores conjuntos da atualidade.

Foi Hans Knappertsbusch que dirigiu a Orquestra Sinfônica de Bamberg no ano de 1947, quando se apresentou pela primeira vez ao público alemão.

Está claro que a cidade de Bamberg por si só, não pode manter um conjunto que tanto cresceu em importância, portanto, o Governo da República Federal passou a conceder subsídios de vulto, possibilitando a Orquestra Filarmônica de Bamberg realizar viagens artísticas pela Europa, ao México, a Cuba e aos Estados Unidos, onde lhe foi concedida a honra de ser a primeira orquestra alemã a atuar no Carnegie Hall depois da última guerra. A VOLTA DE KEILBERTH

O reencontro da Orquestra Sinfônica de Bamberg com Joseph Keilberth, o seu ex-regente em Praga, teve uma nota emotiva e de grande significado no mundo da arte depois de vários anos. Keilberth retomou a sua atividade como diretor da resuscitada orquestra, exatamente no mesmo acorde em que um choque quase interrompeu o último concerto que ele dirigira na cidade de Praga.

Joseph Keilberth pertence a uma antiga família militar em Munique e o seu pai evidenciou-se como solista de cello. No jovem Joseph manifestaram-se desde cedo a poesia da interpretação, a sensibilidade e familiaridade de grandes tradições musicais. O seu avô dirigiu a sabedoria que sempre foram apátridas dos regentes alemães.

Keilberth não só desempenha as funções de dirigente da Orquestra Sinfônica de Bamberg como também é diretor geral de música da Ópera de Munique.

A Orquestra Sinfônica de Bamberg que dentro em breve fará-se ouvir nas principais cidades latino-americanas, já é bastante conhecida do público por suas atuações nas emissoras de rádio alemãs e por suas gravações em discos. NO BRASIL

No Brasil a Sinfônica de Bamberg atenderá ao seguinte itinerário: Porto Alegre — 8 de abril de 1962. São Paulo — 9 e 11 de abril de 1962. Brasília — 10 de abril de 1962. Rio de Janeiro — 12 e 14 abril de 1962.

CARLOS GARDEL TEVE QUE PROVAR CANTANDO

Mário Regis Vila

CARLOS GARDEL, o celebre cantor de tangos, certa feita, quando em excursão pelo Norte da Argentina, encontrou com um velho amigo, grande jogador de futebol. Depois do espetáculo, e como fosse domingo, andaram de bar em bar, até altas horas. Uma vez na rua, tantas fizeram, que não tardou a aparecer um grupo de policiais, que os prenderam, acusados de desordeiros. Ao ser interrogado, o cantor pouco falou para que, ao dizer seu nome, o comissário o mandasse prender imediatamente. Podia lá ser Carlos Gardel!

Mas, ante a insistência do cantor, que não levava consigo quaisquer documentos que o identificassem, o comissário tomou uma resolução: "O senhor é Carlos Gardel, não é verdade? Então demonstre cantando um tango". Gardel obedeceu e, depois, foi acompanhado até à porta da delegacia pelo chefe de polícia, que se desviava em desculpas.

PORTELA CONFIRMADA

— A Procuradoria Jurídica do Rio de Janeiro, ao apreciar recurso de Man Guerra e outras escolas de samba, foi pela confirmação do decidido pela Comissão Julgadora do Departamento de Turismo e Certames, da

Guanabara, que proclamou Portela campeã de Carnaval carioca no seu gênero.



2a. da série POPULAÇÃO — Os primeiros europeus que chegaram ao Alasca encontraram os esquimós e algumas tribos de indígenas. Eram caçadores e pescadores e tinham poucas habilidades. Com o correr dos anos, contudo, prosperaram muito e hoje muitos deles são artesãos altamente capazes, representando pouco menos de uma quarta parte da população do Alasca.

MINERAIS — Os recursos minerais do Alasca atraíram muitos colonizadores. Hoje, o ouro é minerado por enormes máquinas como se vê no clichê. Além do ouro, existem no Alasca enormes depósitos de carvão, alguma platina e os únicos depósitos comercialmente valiosos de estanho na América do Norte. A mineração do carvão está-se tornando rapidamente uma das principais indústrias do Alasca.

PETROLEO — A descoberta de petróleo na Península de Kenai aumentou o interesse pelos recursos naturais do Alasca. Além do trabalho empregado por 26 companhias

petrolíferas, estão sendo levadas a efeito pesquisas referentes a vastos depósitos de minério de ferro (estimados em um bilhão de toneladas). Prevê-se também que o alumínio se já produzido em grandes quantidades, assim como outros metais.

Agarre esta

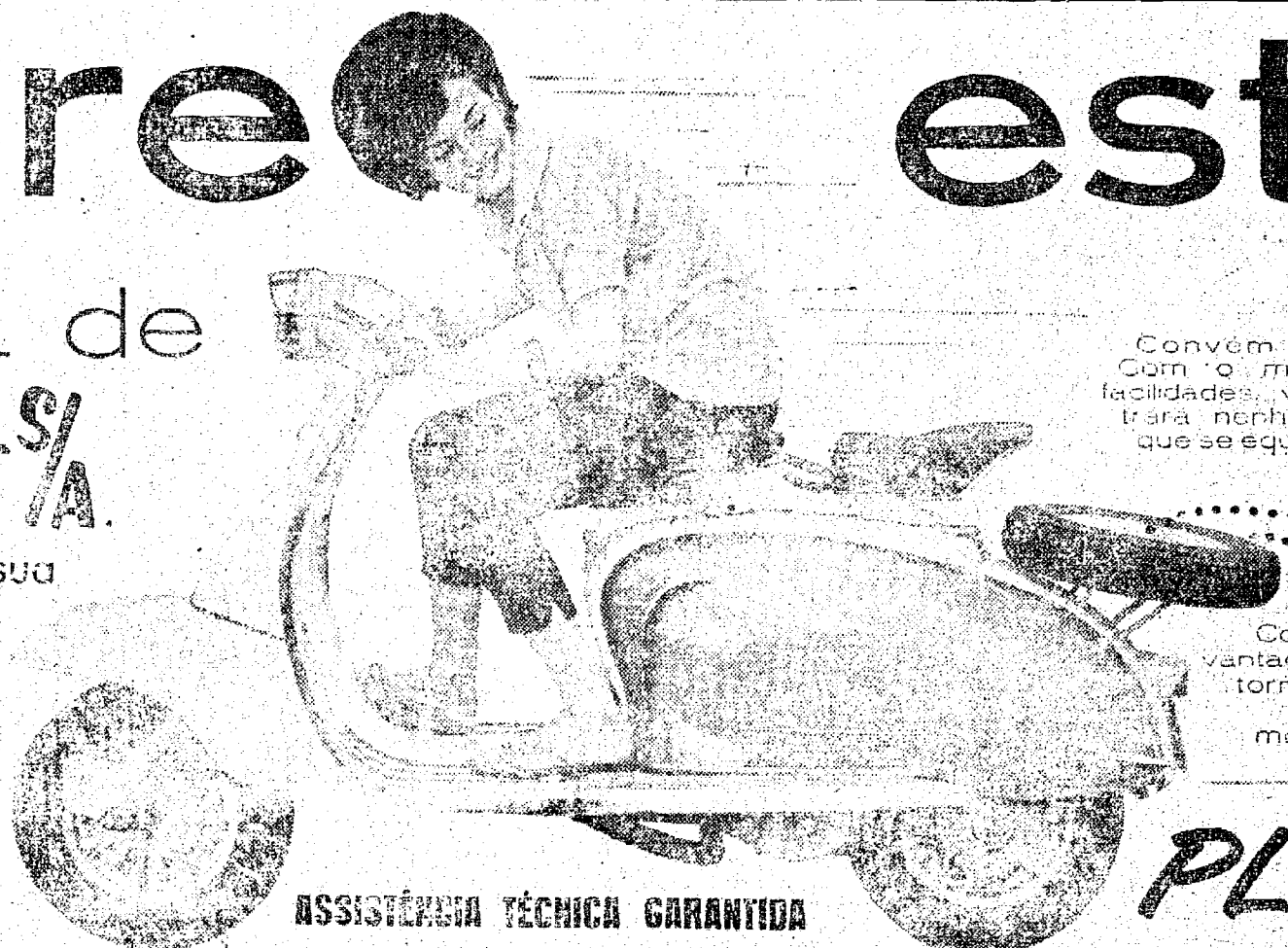
Inédita oferta de

Hermes Macedo S/A.

para facilitar a aquisição de sua

Lambretta

Não confunda Lambretta com as motonetas comuns... Lambretta é insuperável! O melhor veículo de 2 rodas até hoje fabricado. Versatilidade... beleza... resistência... economia...



Convém você aproveitar. Com o mesmo dinheiro e facilidades, você não encontrará nenhum outro veículo que se equipare a Lambretta.

Com esta inigualável vantagem você poderá tornar-se proprietário da mais desejada motoneta do mundo

ASSISTÊNCIA TÉCNICA GARANTIDA

PLANO

A URSS REFORÇA SUA REDE MUNDIAL DE ESPIONAGEM

WERNER HELLMANN

HELSIQUE — A União Soviética está procedendo atualmente à reorganização e reforço da sua rede de espionagem em todo o mundo. E' na Republica Federal da Alemanha que se deverá intensificar em maior escala a atividade da espionagem soviética. Essas revelações foram feitas em Helsiqui por um oficial do serviço de informação soviético fugindo para o Ocidente, o qual se mudou entretanto para os Estados Unidos. O refugiado referiu-se nas suas declarações ao órgão privado de informação da policia secreta soviética ("KGB-Information"), predizendo que para o proximo mês de julho o numero total de agentes e de espias terá alcançado um nivel recorde, caso a totalidade de "estudantes" matriculados na escola russa de espionagem seja aprovada nos seus exames. Segundo tem comprovado os serviços ocidentais de contra-espionagem, os Soviéticos possuem atualmente mais de 250 mil agentes em todo o mundo, isto é, 10 vezes mais do que a totalidade dos serviços de informação do Ocidente.

Paralelamente a esse aumento do numero de espias, está em estudo a organização de uma nova rede de transmissão de notícias entre os agentes soviéticos no estrangeiro e a central de Moscou. Os Soviéticos querem compensar assim as elevadas perdas produzidas por detenção dos seus agentes nos países ocidentais. Na nova rede de transmissão de notícias deverão intervir, no futuro, com mais intensidade do que até agora, os correios diplomaticos entre as embaixadas soviéticas no estrangeiro e Moscou, como também as representações dos países do bloco Leste no estrangeiro.

Ao que parece, Kruchev deu carta branca relativamente às despesas e ao seu novo chefe dos serviços da informação Semischastniy.



DECRETOS DO DIA 9 DE MARÇO DE 1962

HERCILIO DEEKE, Prefeito Municipal de Blumenau, resolve:

NOMEAR

De acordo com o art. 15, item V, da Lei nr. 200, de 13 de janeiro de 1951,

Zemir Paulista da Silva para exercer, em substituição, a contar do dia 8 de março corrente e enquanto durar o afastamento (licença-premio — 3 meses) da Profa. Norma Dignart Huber, o cargo de Professor Normalista, classe "I", do Quadro Unico do Município, (Grupo Escolar "Machado de Assis" de Itoupava Seca, nesta cidade).

Libia Paes Lima Cascaes ara exercer, em substituição, a contar de 8 de março corrente e enquanto durar o afastamento (licença-premio — 3 meses) da Profa. Maria Horta Techentin, o cargo de Professor Normalista, classe "I", do Quadro Unico do Município (Grupo Escolar "Machado de Assis" de Itoupava Seca, nesta cidade).

HERCILIO DEEKE
Prefeito Municipal

DECRETO DO DIA 20 DE MARÇO DE 1962.

HERCILIO DEEKE, Prefeito Municipal de Blumenau, resolve:

NOMEAR

De acordo com o art. 15, item IV, da Lei nr. 200, de 13 de janeiro de 1951,

A ginasiara Doreci Rehfeldt para exercer, intrinsecamente, a contar desta data e até o dia 15 de dezembro do corrente ano, o cargo de Professor Auxiliar, padrão A, do Quadro Unico do Município, com exercicio na Escola mista "Almirante Tamandaré" de Badenfurt, no distrito da Sede, vago com a exoneração de Maria Simas.

HERCILIO DEEKE
Prefeito Municipal

PORTARIA DO DIA 9 DE MARÇO DE 1962.

HERCILIO DEEKE, Prefeito Municipal de Blumenau resolve:

DESIGNAR

A normalista Marcia Mueller para, a contar de 8 do corrente mês, substituir, no Curso Primario Complementar (4a. Secção — 1. e 2. anos) do Grupo Escolar Machado de Assis, a professora Norma Dignart Huber, enquanto durar o afastamento da mesma (licença-premio — 3 meses), percebendo a gratificação prevista em lei.

HERCILIO DEEKE
Prefeito Municipal

PORTARIA D O DIA 21 DE MARÇO DE 1962

HERCILIO DEEKE, Prefeito Municipal de Blumenau, resolve:

CONCEDER LICENÇA

De acordo com o art. 167, para-

grafo 1.º, da Lei nr. 200, de 13 de janeiro de 1951, alterado pela Lei nr. 956, de 20 de junho de 1960.

A Ilsa Naffin Dix, ocupante do cargo da classe "G" da carreira de Professor Complementarista, do Quadro Unico do Município, com exercicio na Escola Mista "Quintino Bocaiuva" de Teste Salto, no distrito da Sede, de cento e vinte (120) dias, com vencimento integral e a contar de 1. de março corrente.

HERCILIO DEEKE
Prefeito Municipal

DECRETOS D O DIA 21 DE

MARÇO DE 1962

HERCILIO DEEKE, Prefeito Municipal de Blumenau, resolve:

NOMEAR

De acordo com o art. 15, item V, da Lei nr. 200, de 13 de janeiro de 1951.

Ione Mirna Gerlach para exercer, em substituição, a contar de 13 do corrente mês e enquanto durar o afastamento da professora Ilsa Naffin Dix, que se acha em gozo de licença, a cargo de Professor Normalista, classe "I", do Quadro Unico do Município (Escola Mista "Quintino Bocaiuva" de Teste Salto, no

DR. ALMIR C. MUSSI

ADVOGADO

1.º andar — Sala 3.

Ed. Magazine Paulista

distrito da Sede).

A regionalista Darci Vargas para exercer, em substituição, a contar de 15 do corrente mês e enquanto durar o afastamento da professora Ilsa Naffin Dix, que se acha em gozo de licença, o cargo de Professor Auxiliar, padrão "A", do Quadro Unico do Município (Escola Mista "Quintino Bocaiuva" de Teste Salto, no distrito da Sede).

HERCILIO DEEKE
Prefeito Municipal

PORTARIA D O DIA 21 DE MARÇO DE 1962.

HERCILIO DEEKE, Prefeito Municipal de Blumenau, resolve:

DESIGNAR

A regionalista Darci Vargas, que exerce, como substituta, a função de Professor Auxiliar na Escola Mista "Quintino Bocaiuva" de Teste Salto, no distrito da Sede, para reger o 2.º turno da mesma Escola, durante a licença da professora Ilsa Naffin Dix, percebendo a gratificação mensal de Cr\$ 2.700,00.

HERCILIO DEEKE
Prefeito Municipal

FAÇAM SEUS ANÚNCIOS NESTE JORNAL

VENDE-SE

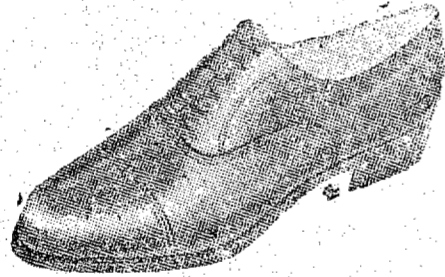
CAMINHÕES USADOS, EM OTIMO ESTADO DE CONSERVAÇÃO

- 2 caminhões International 1948
- 1 caminhoneta Ford 1954
- 1 caminhoneta Hannomag 1955

Ver e tratar na Cia. Jensen — Agr. Ind. e Com. — Itoupava Central — Blumenau —

Você só tem Lucro quando compra na

SAPATARIA IMPERIAL



Sapatos neste estilo o Senhor paga somente

Cr\$ 600,00

ERICH AUGUST

Rua São Paulo No. 3055 — Itoupava Sêca

O direito autonomia e indivisível

Por Werner Sollin

A propaganda da União Soviética encontra-se num beco sem saída. Defendendo solenemente o direito à autonomia dos povos africanos e asiáticos, nega ao mesmo tempo este direito à autonomia dos povos africanos e asiáticos, nega ao mesmo tempo este direito aos povos sob sua autoridade, particularmente aos 17 milhões de alemães da Zona Soviética. A política soviética perdeu crédito no mundo livre em consequência da sua parcialidade na questão da autonomia.

Agora as autoridades de Moscou tentam sair dificuldade por meio de um truque: num longo artigo do "Prawda", foi afirmado simplesmente, que o direito à autonomia teria validade somente para países coloniais e não para países consolidados. Aproveitando-se da tese das duas republicas alemãs, o "Prawda" pensa poder negar o direito à autonomia aos alemães. Em sua argumentação, o jornal soviético se refere à definição de Lenine, do ano de 1916, que designou o direito à autonomia exclusivamente como direito à independência de uma nação que vive sob o jugo de um estado colonial.

DIREITO PARA TODOS

Até hoje os comunistas interpretaram a seu modo todas as definições, não enquadradas em suas concepções revolucionarias. No entanto o direito à autonomia é indivisível. Conforme a Carta do Atlantico de 1941, assinada também pela União Soviética, todos os povos tem o direito de escolher o seu regime e a soberania deve ser devolvida a todos os povos que foram despojados dela, à força. A União Soviética não respeitou a Carta nem no passado nem agora. Foram violados os Estados bálticos e em lutas sangrentas subjugados os povos da Ucrânia, Geórgia, Arménia e Aserbeidschan. Agora recusam-se a dar o direito à autonomia a 17 milhões de alemães da Zona Soviética assim como aos poloneses, húngaros e rumanos.

Movimentos de libertação são fomentados pela União Soviética somente até desprender-se parte de um estado. Logo que esta parte liberta se prepara para formar seu proprio estado, a política de Moscou persegue um outro objetivo: a revolução bolchevista. Apesar da condenação publica de Stalin, Krus chev segue os seus axiomas.

Em 1923 Stalin declarou: "Há casos em que o direito à autonomia

está contradizendo um outro direito superior, o direito do proletariado de firmar-se no poder após ter alcançado o poder. Em tais casos francamente — o direito à autonomia não pode nem deve tornar-se um obstáculo para a realização do direito à ditadura do proletariado". Ficou assim claramente dito que os comunistas exigem a autonomia visando a expansão da revolução bolchevista. Os principais princípios de Stalin, aplicados aos alemães da Zona Soviética significam: não podemos conceder-vos o direito à autonomia porque a ditadura comunista ficaria abalada.

Moscou e seus ajudantes em Berlim-Leste mostraram que pretendem manter o domínio comunista a todo custo. Quando milhares de pescas fugiram da Zona Soviética para valer-se do direito à autonomia e escapar do terror comunista, ergueram a muralha de Berlim para fender mais profundamente ainda, o país já separado.

O direito à autonomia não se pode negar, usando dialética ou terror; os povos devem eleger livremente o seu regime a este direito cabe a todos os povos, não só aos protegidos de Moscou, que esperam a expansão do comunismo.

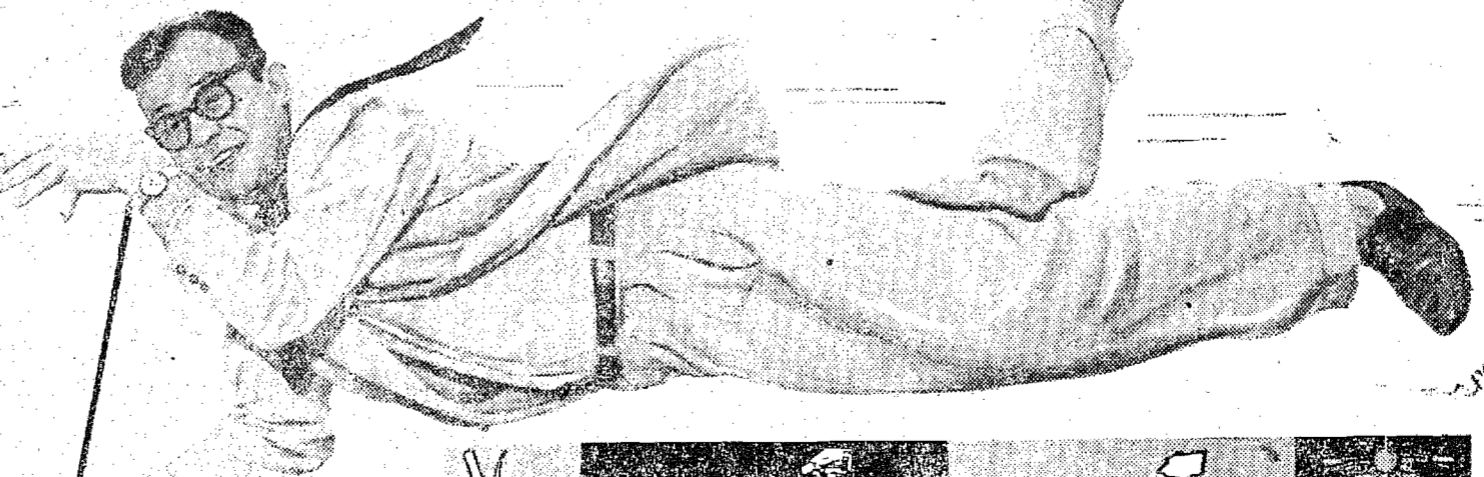
oportunidade!

PEQUENA ENTRADA PAGAVEL ATÉ EM TRÊS VEZES E PRESTAÇÕES MENSAS A PARTIR DE

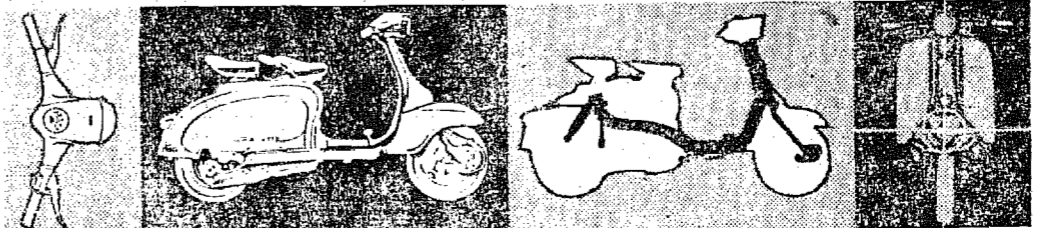
\$ 7.895,

E AINDA OUTROS 40 PLANOS DE PAGAMENTO A SUA ESCOLHA

BI-FÁCIL



LAMBRETTA É MELHOR EM TUDO:



* Velocímetro e farol direcional num só bloco. Melhores condutores visuais. Rodas maiores. Conforto absoluto. Chassis de um único tubo de aço. Conjunto câmbio e compacto. Motor central. Estabilidade perfeita. Câmbio de 4 marchas, sincronizado. Mudança sem uso de embreagem e aproveitamento total do torque do motor.

EUNILDO REBELO

— (Advogado) —

RUA 15 DE NOVEMBRO, 342 — Ed. LONDRINA

SALA 16 — TEL. 1584

Indicador Profissional**DR. R.T. KECELE**

MÉDICO

CLÍNICA — DR. KECELE — INDAIAL

DR. OLIMPIO LUDWIG

Especialista em extrações Dentárias, Dentaduras,

Pontes Fixas e Móveis, Tratamentos Gerais: Aparelho

De Raios X E Infra-Vermelho

HORARIO: 7 — 9 hs. manhã — 13,30 — 7 hs. (tarde)

Alameda Rio Branco, 70 — Em Frente do Cine Busch

Dr. OSY RODRIGUES

ADVOGADO

LABORATORIO DE EXAMES E ANALISES F.G. ELLINGER

Exames de Sangue, Urina, Fezes, Escarro etc.

Metabolismo Basal (Tiroide). Provas funcionais do Fígado, Rins e Digestão. Teste Biológico da Gravidez.

Identificação de germes patogênicos e Prova de Sensibilidade aos Antibióticos (Penicilina, Estreptomicina, Chloromicetina, Sigmamicina, Aureomicina etc).

Rua 15 de Novembro, Nr. 342 — 1º andar — Edifício

Adriano Buerger.

Blumenau, Fone 1558. Atendo todos os dias úteis e aos Sabados até meio dia.

DR. FERNANDO LUIZ HEUSI

Institutos de OLHOS

OUVIDOS — NARIZ — GARGANTA

Clínica — Cirúrgica — Tratamento — Raio X

Rua 15 de Novembro, 1135 — 1º Andar —

Ao LADO DA Caixa Econômica.

Telefone Cons. 1232 — Residência, 1677.

DR. DIOGO VERGARA

Doenças de Sangue — Transfusão de Sangue e Plasma — Tratamento Moderno da Sífilis (Curso Especializado) No Departamento Nacional de Saúde Pública — Mantem Anexo Laboratório de Análises Clínicas. Rua Floriano Peixoto, 33 (Ao Lado da Gruta Azul) Horário: das 11 às 12 e das 15 às 18 horas.

DR. ALFONSO BALSINIEspecialista em Doenças de Crianças
Consultório: 4 De Fevereiro, Fone, 1433
Travessa 4 de Fevereiro, Numero 27**- TRATOS A BOLA -****VIZINHANÇA**

Esta anedota faz muito sucesso em Washington, EUA:

Um general da artilharia inventara um novo tipo de míssil e o seu aparelho estava agora sendo exibido à imprensa.

— Fuza vida! — diz um dos jornalistas. — E' impressionante! Ela um troço que prova mesmo a nossa superioridade. Diga uma coisa, general, em quantos minutos ele pode ir de Washington a Nova Iorque. — Como é que posso saber, as-

sim, de pronto? Para isso preciso fazer muitos calculos, calculos complicados e demorados.

— E de Washington a Chicago, também não sabe? — pergunta outro.

— Também não. E' a mesma coisa. São precisos calculos.

— E de Washington a Moscou? — pergunta um terceiro.

— Ah... 38 minutos, 23 segundos e oito décimos — responde o general, sem hesitar.

A CARICIA PERDIDA

ALFONSINA STORNI

Escapa-me dos dedos a carícia sem causa.
Escapa-me dos dedos... No vento, a vagar,
A carícia que vai sem objeto e destino,
A carícia perdida, quem a recolherá?Amaria esta noite com piedade infinita,
Amaria o primeiro que acertasse chegar.
Ninguém chega. O caminho em flor está deserto.
A carícia perdida irá vagando, irá...Se no vento alguém te chamar esta noite, viajante,
Se nos ramos ouvirés não sei que suspirar,
Se sentires na mão certa mão pequenina
Que na tua roça de manso e logo se vai,Se não vires essa mão, nem a boca que te beija,
Se é o ar mesmo que faz a ilusão de chamar,
Oh, viajante que tens como que o céu nos olhos,
Confundida no vento me reconhecerás?**ISSO!**

Um agente de seguros dirigiu-se à casa do Lorde Sanguetlu e procurou naturalmente arrancar-lhe uma apólice vantajosa.

— Sir — diz o agente em tom persuasivo — o que faria a sua senhora se por uma desgraça o senhor devesse deixar a viúva amanhã?

— Isto não me interessa, senhor — responde o lorde — O que eu quero é que ela se comporte bem enquanto eu estou vivo.

MAS, SARGENTO!

O sargento estava inspecionando os novos recrutas, quando percebeu do um certo movimento nas suas costas, se voltou rapido.

— Idital — rugiu, dirigindo-se para o recruta que estava atrás dele. — Nunca mais cometa essa estupidéz de apontar-me um fuzil nas costas... mesmo descarregado!

Nisso o recruta, explica:

— Mas, sargento, ele não está descarregado!

AMIGAS

— E' verdade o que ouvi? — pergunta Mariuzinha a sua amiga Emeralda. — E' verdade que você ficou noiva?

— E' verdade, querida! E se você visse como meu noivo é adorável...

— Como foi? Conte-me!

— Foi nas ultimas ferias, no Guarujá...

— Ah, bem... Que idade tem ele? — Imagine que entre os dois, não chegamos a 50 anos!

— Ah! Mas, então, ele é uma criança!

ECOS DAS FERIAS

— Puxa! Esse negocio de "auto-stop" está pegando mesmo! A cada momento aparece alguém na estrada pedindo carona! Com você não aconteceu isso?

— Não, porque fui previdente. Quando via um vulto na estrada eu punha no para-brisa um cartão onde escrevara "Taxi".

O FIM JUSTIFICA OS MEIOS

— Por que empurrou esta menina? — pergunta a mãe a Joãozinho.

— Fiz de proposito, mamãe.

— Como? Que menino mau!

— Não, eu queria mostrar-lhe que estou bem-educado. Depois de empurrar-la, lhe disse: "Perdão senhora".

DONA HELEN E' DE MORTE...

Em Chicago, Mrs. Helen Lucas, depois de provar que impediu o romance de seu marido com outra mulher, escondendo sua cabeleira postiça, conseguiu obter o divorcio; então, generosamente, devolveu-lhe a cabeleira, afirmando que "não pretendia estorvá-lo em suas novas aventuras".

COINCIDENCIAS

Grande festa numa rica mansão de Beverly Hills, Hollywood. Uma famosa estrela se aproxima da amiga.

— Querida, permita que lhe apresente Harry e Dick, os quais foram meus maridos tempos atrás.

— Oh! Que coincidência! — exclama a amiga — Também já foram meus maridos, há cerca de dois anos!

ENTRE AMIGOS

Dois amigos, encontram-se, e resolvem comemorar com um aperitivo em um bar proximo.

Depois de muita conversa, e varias recordações, um deles diz:

— Bem sinto ter que deixa-lo agora mas é que a minha empregada saiu e minha esposa está sozinha em casa.

— Oh! — responde o outro, — eu também ia-me esquecendo, tenho que ir cedo, para casa, pois minha esposa saiu, e a empregada está sozinha...

A ONÇA EM PESSOA

Rogério passeia pela rua, em companhia da esposa, que regressara de São Paulo.

— Não calculas, querida, que dias horríveis passei sem ti! Não me "mexi" do quarto um instante sequer, já fiquei lendo a Biblia.

Nesse exato momento, um amigo de Rogério da-lhe uma palmadinha no ombro e comenta alegremente:

— Como, grande pandego?! Já arranjaste outra?!

SERÃO FELIZES?

Há na Holanda uma pequena localidade chamada Vahal, cujos habitantes são em numero de 780. O curioso dessa localidade é que não se vende ali nem uma grama de fumo, nem um cigarro, nem um charuto, porque nenhum dos habitantes fuma.

PRECAUÇÃO

— Eh, por que continuas a dar voltas com teu automovel em derredor do pronto socorro, em vez de

procurares um passeio pitoresco pela cidade?

— Por prudência; é a primeira vez em que dirijo um carro!

PARABENS

Soube que te casaste. Parabens. — Casado, eu? Estás enganado. — Parabens!

CERTO!

Na Inglaterra, à porta da entrada do Serviço de Transito de uma cidade, existe um cartaz com estes dizeres:

"Não venha reclamar as multas. Lembre-se das qu evocê já mereceu e não pagou".

SO' UM DEFEITO

Muito carinhoso el ese aproxima da esposa e diz:

— Você tem sorte de possuir um excelente marido. Não jogo, não fumo, não desejo outras mulheres, sempre que chego tarde em casa é porque estive trabalhando...

— Então você não tem defeitos? — Um, apenas: minto...

HORARIOS DOS ONIBUS QUE PARTEM DIARIAMENTE DA RODOVIARIA

DESTA CIDADE COM OS SEGUINTE DESTINOS:

RAPIDO COMETA — Para Gaspar, Ilhota, Itajaí e Camboriú às 7, 10,30, 13, 16,30 e 18,30 horas —

TRANSPORTADORA ANDORINHA — Para Pomerode, Jaraguá, Guarani-rim e Joinville, às 6, 10, 12 e 16,30.

EXPRESSO BRUSQUENSE S.A. — Para Florianópolis: 6 horas; Para Praia de Camboriú: 6 — 10 — 15,45 — 17,30. Para Camboriú (Cidade) 17,30. Para Brusque: 7 — 10 — 13 — 16 — 18,30.

AOE DOMINGOS: 7 — 10 — 19,30 horas. Para Nova Trento — São João — Tijucas — Major: 16 horas — Aos sábados: 15 horas. Para Armação: 15 horas — retorno às 7 horas.

EMPRESA AUTO VIAÇÃO CATARINENSE S.A.

Horários Sul: — ? Para Itajaí — Camboriú — Itapeina — P. Belo — Tijucas — Biguaçu — Florianópolis: às 5 — 13 — 16 horas.

HORARIOS NORTE: ? Para Pomerode — Jaraguá — Joinville — Curitiba: às 5 — 13 — 18 horas. Aos domingos: 5 e 18 horas.

AUTO VIAÇÃO REQ e AUTO VIAÇÃO VIEIRA

Para Rio do Sul: às 6 — 9 — 13 — 15 horas

Para Rio do Sul e Lajes: às 9 — 13 horas.

CASA BRUECKHEIMER

SOC. COMERCIAL CATARINENSE LTDA.

Matriz — Rua Capitão Euclides de Castro, 20 —

Filial — Rua XV de Novembro, 1043 — Blumenau.

Ferramentas Estrangeiras — Artigos Para Sapateiros, Seleiros

e Marcineiros — Lonas — Encerados — Tintas Ipiranga —

Papel Velumoid Para Juntas de Motores Elétricos — Utensi-

lios Domésticos. —

PARA COMPRAS DE PEÇAS E ACESSÓRIOS PARA SEU VEÍCULO**VÁ À COMERCIAL VIEIRA BRUNS S. A.**(BATERIAS "GOODYAR") — ANEIS DE PISTÃO "PERFECT.CIRCLE")
CAMISAS PARA CILINDRO "TROMPSEN") — AMORTECEDORES "MON-ROE") — TERMINAIS DE DIREÇÃO "THOMPSEN") — (ARTEFATOS DE BORRACHA "MOTOFLEX") — PISTÕES "MAHLE") — BRONZINAS BIE-METAL") — PRODUTOS — 3 M")
ARTIGOS DE QUALIDADE

PREÇOS JUSTOS

:::

TELEGRAMAS: "BRUNS" — TELEFONE: 1468 e 1890

RUA S. PAULO, 320 — CAIXA POSTAL, 180

BLUMENAU (SC) —

Não Pense 2 vezes

MANTENHA SAUDE

MANTENHA VIGOR

TOME: "FRIGOR"

Um produto da CIA. JENSEN — AGRICULTURA — INDUSTRIA E COMERCIO

**Comercio e Representações
Distel S. A.**

ASSEMBLEIA GERAL ORDINARIA

Pelo presente ficam convidados os senhores acionistas desta sociedade a comparecerem à assembleia geral ordinária, à realizar-se no dia 24 de abril próximo vindouro, às 14 horas, no escritório desta sociedade, sito à Rua Itajaí, 1020 nesta cidade de Blumenau, afim de deliberarem sobre a seguinte

ORDEM DO DIA:

- 1) — Exame e aprovação do balanço geral, conta de lucros e perdas, relatório da diretoria e parecer do conselho fiscal, relativos ao ano de 1961;
- 2) — Eleição dos novos membros do Conselho Fiscal e fixação de seus honorários para 1962;
- 3) — Assuntos de interesse da sociedade.

A V I S O

Acham-se à disposição dos senhores acionistas, nos escritórios desta sociedade, os documentos a que se refere o artigo 99 do decreto lei nr. 2.627, de 26 de setembro de 1940. —

Blumenau, 27 de março de 1962

PAUL HERMANN DISTEL - Diretor Presidente

Tintas Hering S/A Ind. e Comercio

ASSEMBLEIA GERAL ORDINARIA

Pelo presente ficam convidados os senhores acionistas desta sociedade a comparecerem à assembleia geral ordinária, à realizar-se no dia 24 de abril próximo vindouro, às 14 horas, no escritório desta sociedade, sito à Rua Itajaí, 1020 nesta cidade de Blumenau, afim de deliberarem sobre a seguinte

ORDEM DO DIA:

- 1) — Exame e aprovação do balanço geral, conta de lucros e perdas, relatório da diretoria e parecer do conselho fiscal, relativos ao ano de 1961;
- 2) — Eleição dos novos membros do Conselho Fiscal e fixação de seus honorários para 1962;
- 3) — Assuntos de interesse da sociedade.

A V I S O

Acham-se à disposição dos senhores acionistas, nos escritórios desta sociedade, os documentos a que se refere o artigo 99 do decreto lei nr. 2.627, de 26 de setembro de 1940. —

Blumenau, 27 de março de 1962

PAUL HERMANN DISTEL - Diretor Presidente

**TECELAGEM UNIÃO
S. A.**

ASSEMBLEIA GERAL ORDINARIA

São convidados os senhores acionistas desta sociedade para a Assembleia Geral Ordinária a ser realizada no dia 29 de abril de 1962, às 9 horas, na sede social, para deliberarem sobre o seguinte:

ORDEM DO DIA

- 1) — Apresentação, discussão e aprovação do balanço, demonstração da conta de lucros e perdas, relatório da diretoria, parecer do conselho fiscal, relacionados ao exercício de 1961;
- 2) — Eleição da nova Diretoria;
- 3) — Eleição do Conselho Fiscal e seus suplentes;
- 4) — Assuntos de interesse social.

A V I S O — Acham-se à disposição dos senhores acionistas, no escritório desta sociedade, à Rua Amazonas, 1505, os documentos a que se refere o art. 99, do decreto-lei nr. 2.627, de 26-9-40.

Blumenau, 26 de Março de 1962

CHRISTIANO THEISS - Diretor Gerente

EMPRESA DE TRANSPORTE FRENZEL S. A.

Agora com nova frota MERCEDES.

BENZ para melhor servir

Caminhões LIARIOS — Fone 1414

Cargas para CURITIBA e demais

localidades do PARANA'



Artigos Esporte

Lojas Hering S. A.

— AGALINHOS
— CAMISAS
— MEIAS

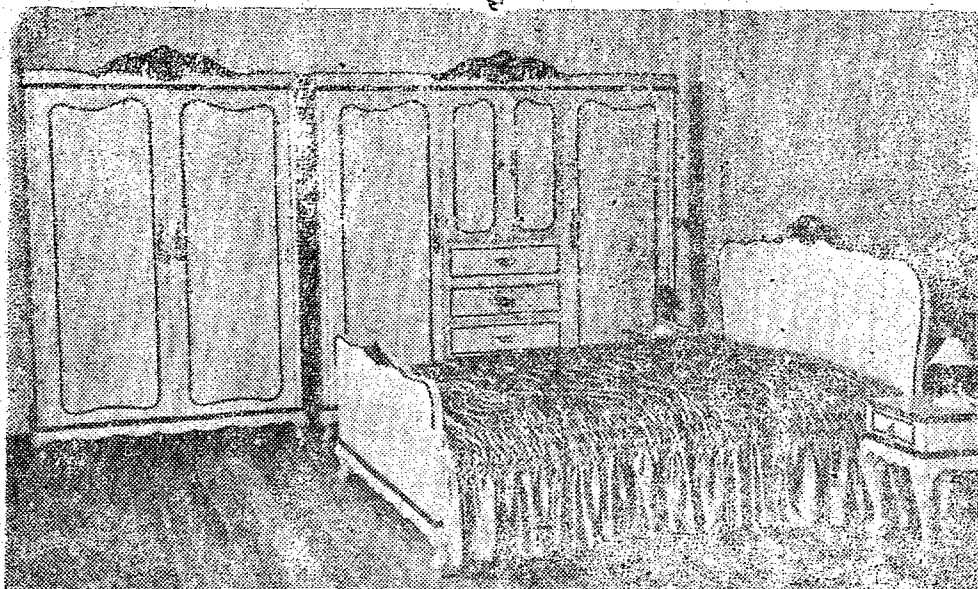
Rua 15 de Novembro 759

Caixa Postal, 262

BLUMENAU — (SC) — Santa Catarina

Aceitamos medidas para fabricação especial de camisas com numerações distintas

Em Moveis, A Ultima



Comercial Brandes Reinert Ltda.

O MAIS COMPLETO EMPREGIO, NO ESTADO, COM TUDO PARA LHE SERVIR E PELOS MELHORES PREÇOS!!! VENDAS A VISTA OU A CREDITO.

Mostra de Objetos Indigenas

O sr. Horst Volker, cidadão blumenauense cuja paixão, como colecionador, sempre foi a de reunir o

maior numero de apetrechos e armas indigenas, resolveu mostrar não só aos blumenauenses como e especialmente, aquelas pessoas que aqui virão a partir de amanhã, procedentes de todo o Estado, para participar da Terceira Conferencia do Distrito 465, a mais completa coleção do genero.

Para tanto, o sr. Horst Volker colocou a disposição do rotariano sr. Raul Deeke, a sua grande coleção. E o sr. Raul Deeke, prontamente cedeu as instalações da Agencia Tac-Cruzeiro do Sul, onde estão sendo expostos os referidos apetrechos, a coleção completa de propriedade do sr. Horst Volker. Trata-se, sem duvida, de uma iniciativa das mais dignas e oportunas, em dar pleno conhecimento, aos que, às centenas nos visitarão a partir de amanhã, de um mundo maravilhoso daquilo que os nossos irmãos das selvas usavam ha centenas de anos, quando o dominio desta região do Vale do Itajaí lhes pertencia com exclusividade. Assim, arcos, flechas e outros objetos de uso indigena, estarão expostos, a partir de amanhã, na Agencia da Cruzeiro do Sul. E convem acrescentar que a coleção do sr. Volker, pela sua originalidade e variedade, se constitui, sem duvida, numa das mais completas que na atualidade se conhece.

Será, sem duvida, um atrativo a mais, para os srs. Rotarianos que nos visitarão, para assistir a Terceira Conferencia do Distrito 665 e que tem como anfitrião o Rotary Clube de Blumenau.

**CASA
BRUECKHEIMER**

Sociedade Comercial Catarinense Ltda.

Rua Capitão Euclides de Castro, 29

O Maior Estoque de Tecidos Para Estofamentos.

Completa Linha Em Louças Sanitárias Para Banheiros

Canos Plasticos — Torneiras — Registros — Distribuidores Das Tintas "YPIRANGA" — Passadeiras e Tapetes —

OS MELHORES PREÇOS

Rua 15 de Novembro, 1043 — Blumenau

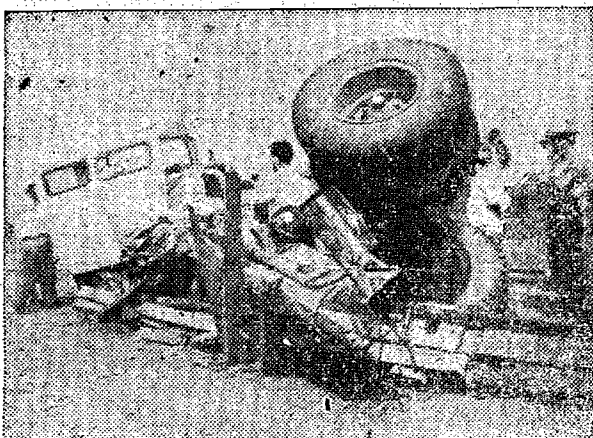
TESTEMUNHO ELOQUENTE!

QUE COMPROVA MAIS UMA VEZ A EFICIENCIA E CAPACIDADE DA

Auto Mecanica De Edgar Reuter

Rua João Pessoa, 3.033 — Fone: 1133 — Caixa Postal 575

ENTROU ASSIM ...



SOBRE OS FLAGRANTES ABAIXO, É O QUE AFIRMA O PROPRIETARIO DO SCANIA-VANE SOBRE OS SERVIÇOS MECÂNICOS EM ORGANIZAÇÃO EM APREÇO.

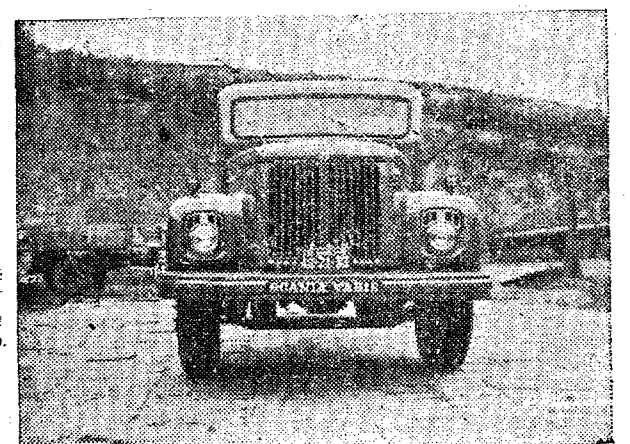
A Auto Mecânica de Edgar Reuter

Blumenau — Santa Catarina

Prezado Senhor:

Servimo de momento para identificar-lhe que dou com meu poder o caminhão marca Scania-Vabis — ano 1959 — Modelo E 3 127120 de minha propriedade, adquirido dia 19 de agosto de 1959 no Rodovia que Bar. Itajaí — Itajaí, completamente reparado das avarias que sofreu acima mencionada, com todas as suas peças, pertencentes e acessórios e em perfeitas condições de funcionamento.

Atenciosamente
ORIDES DEZORDI



Escolas: Um Problema Sob Constante Atenção no Governo do Sr. Hercílio Deeke

Desde os primeiros dias da administração Hercílio Deeke, o problema escolar vem merecendo a atenção do Governo Municipal. Todos os esforços vem sendo despendidos para a solução exigida, dada a sua importância e inadiabilidade. Blumenau gozou sempre de merecido prestígio nesse setor educacional, impondo-se entre os demais Municípios brasileiros pelo seu elevado índice de alfabetização, o que lhe conferiu situação destacada. E o aumento contínuo da população em idade escolar, exige, para que não venha a nossa cidade a perder a sua invejável situação e que milhares de crianças acabem ficando sem escola — a criação de novos estabelecimentos e ampliação dos já

existentes. Abordando este aspecto do problema já divulgado em nossa edição anterior a entrevista concedida a este jornal pelo Chefe do Executivo Municipal, E, conforme prometemos, voltamos ao assunto, examinando-lhe outros aspectos, segundo as informações que pudemos colher junto à Municipalidade. **AUMENTO DAS MATRICULAS** O total das matrículas efetuadas no início do corrente ano letivo nas Escolas que mantem Cursos Primários, incluindo estabelecimentos municipais, estaduais e particulares — atingiu o expressivo número de 9.059, verificando-se um excesso de 554 matrículas sobre as registradas no ano de 1961.

Esse aumento continuará progressivamente, obrigando o Governo a atribuir ao problema escolar, maiores recursos sob diversas formas. Neste ano, o maior afluxo de novas matrículas, verificou-se nas escolas municipais. Há que ressaltar-se, e bem este fato. As escolas do Município acolheram mais alunos, do que os estabelecimentos estaduais ou particulares. Entre as escolas do Município, poderíamos destacar as que mais sentiram esse aumento expressivo: — Grupo Escolar Machado de Assis, em Itupava Seca; Escola Almirante Tamandaré, em Badenfurt; Escola General Lucio Esteves, à rua Benjamin Constant; Escola Lupo Mueller, no Braço de Belchior; Escola "Alberto Stein", à

rua General Osorio; Escola Professora Alice Thiele, à rua Araranguá; Escola Tiradentes, à rua Pedro Krauss Senior, antiga rua Chapeão. **1.º ANO DE 1962**

Todas estas realizações visaram atender a população em idade escolar. Deixar de efetua-las, ou mesmo adia-las seria impossível, sem prejuízo para as crianças que, encontrando lotados os demais estabelecimentos — particulares ou estaduais — se veriam na triste contingência de retardarem o início de seus estudos.

A ação do Governo municipal — como não poderia deixar de ser — não permitiu que essa lamentável situação se estabelecesse. **UM PROGRAMA DE CONSTRUÇÕES** Não obstante todas essas providências — já tomadas — o Governo Municipal, é compelido à realização de um vasto programa de construções, ainda no corrente exercício. É enorme o crescimento da população escolar, o que se evidencia perfeitamente, no fato de o nosso Grupo Escolar "Machado de Assis" ter aumentado suas classes de 23 para 26 — para não falar dos desdobramentos e até TRESDOBRAMENTOS de cursos que se fizeram necessários em inúmeras outras escolas.

As providências tomadas foram, contudo, insuficientes para oferecer uma solução ao problema. A Municipalidade viu-se forçada a adotar outras medidas para a instalação de salas de aulas em diversos bairros da cidade. A antiga capela, junto ao Sítio de Velres, foi ocupada, para

nela se instalar uma escola! **O PLANO DE OBRAS** E o seguinte o Plano de Obras, que o Governo do Município terá de executar, ainda no corrente ano, no setor escolar: a) um novo prédio escolar com três salas de aula e pátio coberto anexo, no Braço de Belchior, uma vez que o atual prédio não oferece condições para ampliação, devendo, por isso, ser adaptado para moradia do professor; b) construção de um amplo prédio, com três salas de aula e pátio coberto anexo, à rua Benjamin Constant, no bairro do Asilo; c) Construção de um novo prédio escolar, com três salas de aula e pátio coberto anexo, em Badenfurt; d) construção de mais duas salas de aula na Escola "Alberto Stein", na estrada Velha, Ribeirão Branco; e) construção de mais quatro salas de aula, no Grupo Escolar "Machado de Assis"; f) Criação de mais uma escola no bairro da Vila Nova e construção dos respectivos prédios, com duas salas de aula.

Como se pode depreender, este plano abarcará alguns milhões de interessante é que após as obras nossa Despesa Orçamentária. Todavia, a sua execução é imprescindível se a Municipalidade de sejar manter escolas para todas as

(Conclui na 2a. página)

EMBRIAGANDO A MÃE COMETERAM VIOLENCIA CONTRA DUAS CRIANÇAS DE MENOR IDADE

Gaspar está em cartaz, mais uma vez palco — a localidade de Gasparinho, — de um crime revoltante praticado contra duas crianças.

EMBRIAGARAM A MÃE Na noite de quarta-feira desta semana, os indivíduos Paulo da

Costa, de 19 anos e Braz Godri da mesma idade, estavam na residência de uma família humilde. Bebericavam cachaca e já mal intencionados, embriagaram a mãe que, em dado momento, sentindo-se mal, foi para o leito.

lo da Costa fugiu, tomando rumo ignorado, sendo no entanto preso o seu parceiro Braz Godri.

Soubemos que as vítimas são de família humilde, e o fato provocou intensa repulsa no seio da sociedade gasparenses.

Além dos tarados agarraram duas menores, uma de 11 e outra de 13 anos, e Paulo da Costa em primeiro lugar e Braz Godri, a seguir perstaram contra as mesmas violências carnal.

Uma outra irmã destas, de 13 anos, escapou à fúria dos verdadeiros animais.

PRESO U MTRADO Logo pela manhã de ante-ontem, quando a infeliz mãe acordou, foi identificada pelas suas filhas da desgraça que se abatera sobre o seu lar.

Imediatamente foi comunicado o fato ao Tenente Topazio, correto e energico Delegado de Polícia de Gaspar, que conduziu as menores a esta cidade, onde foram submetidas a exame de corpo de delito pelo dr. Angelo de Caelano. Este constatou desfloramento em duas meninas, restando virgem a terceira. Consumado o nefando crime, Pau

Rotarianos em Conferencia Movimentam Blumenau

No setor social, a nota de destaque da corrente semana é a III. Conferencia do Distrito 465, que reu

ne em Blumenau mais de uma centena de participantes, homens líderes em suas atividades.

A maioria dos representantes de Rotarianos de outras comunas, se fazem acompanhar de suas famílias, o que vem dando a nossa cidade uma movimentação invulgar, e um colorido especial.

A programação caprichosamente elaborada pelos Rotarianos desta cidade, tem mantido em constante atividade os ilustres visitantes e ex-mas, famílias e acompanhantes. A conferencia, que hoje encerra, é mais um serviço de largo alcance prestado à coletividade por Rotary Internacional, porque da troca de ideias e das teses apresentadas, muita coisa boa haverá de surgir, consoante o lema dessa instituição que visa a consolidação das boas relações, da cooperação e da paz entre as nações. Bem-vindos, Rotarianos!

Hoje: Campeonato de Pesca

Finalmente hoje será realizado nas águas do Itajaí-Açu, defronte à Prainha, o V. Campeonato de Pesca Pedro Prosdocimo. Os prêmios são realmente dignos de uma competição tão majestosa: um motor de popa no valor de 70.000,00; um rádio portátil, um conjunto de iscas e outros, tentadores. Uma iniciativa que vem se repetindo faz cinco anos, e que deverá estar revestida do mais completo êxito.

FLASH do LEGISLATIVO

VEREADOR WILSON SANTHIAGO VERBERA GOVERNO ESTADUAL

Sa. feira, realizou o Legislativo local mais uma sessão ordinária, referente à última legislatura da atual edilidade. Compareceram os srs: Ingo Hering; Vladislau Constanski, Edgar Muller, Eugenio Brueckheimer, Ingo Hering, Dr. Bernardo Werner; dr. Wilson G. Santhiago, José Ferreira, Abel Avila dos Santos, Alfonso de Oliveira, Romário Conceição Badia e Evaldo Moritz.

A primeira parte dos trabalhos consistiu da leitura da ata anterior, que posta a votos, mereceu aprovação unânime.

Seguiu-se a leitura da matéria relacionada com o Expediente: officios, comunicações e indicações varias.

Ao final do Expediente, fizeram uso da palavra os seguintes edis: Sr. Romário Badia, propondo a instalação de telefones publicos nos bairros, cuja utilidade em casos de emergência seria inestimável, conforme exposição verbal do autor da indicação.

O sr. Vitorio Pflifer, solicitando es esclarecimentos acerca do dia e do horario em que são feitas as transmissões das sessões da Camara, o que foi explicado pelo sr. Presidente, após falar sobre o assunto o sr. José Ferreira;

O sr. Abel Avila dos Santos encareceu da necessidade de ser efetuado um contrato com radio-emissora local, para que as sessões sejam retransmitidas na integra.

O sr. Bernardo Werner acrescentou que também es trabalhos das Comissões fossem divulgados, a fim de que a população ficasse a par dos assuntos debatidos ou em andamento na Casa;

O dr. Wilson Santhiago em aparte, disse ser necessario fazer uma denuncia ao sr. Prefeito, por escrito, para que o Chefe do Executivo possa agir com o rigor que se faz necessario para salvaguardar a bolsa do povo; O sr. José Ferreira contradiu o seu colega de bancada Vitorio Pflifer, achando que não era necessario que um vereador fizesse denuncia por escrito, pela sua propria condição de representante do povo.

As discussões proseguiram com apartes de varios srs. vereadores. O sr. Vitorio Pflifer reclamou das condições precarias da Rua Belo Horizonte, onde existe material que constitui motivo de criticas por parte dos moradores. Criticou ainda as condições precarias do piso situado nas proximidades da escola Rodolfo Helwegger; Sr. Abel Avila dos Santos, falando sobre o estado de muitas vias publicas da cidade, notadamente aquelas situadas na periferia; referiu-se o orador ao fato deste assunto já haver sido objeto de indicação feita pelo sr. Alfonso de Oliveira; citou em particular a Rua Boa Vista, que está em condições de transito muito ruins; seguiu-se com a palavra o sr. José Ferreira relatando um passeio que fez com cidadão paulista, e que, no bairro teria tido palavras de critica contra es condições da Rua Amazonas. Foi apartado pelo sr. Edgar Muller, que citou algumas condições vergonhosas existentes na propria capital paulista. E disse mais: que somente nós blumenauenses ou que aqui vivemos, temos o direito de criticar Blumenau. Quem não trabalha em Blumenau, quem não corre para o seu progresso e o seu desenvolvimento, se não gostar, que vá embora.

O sr. José Ferreira proseguiu relatando os passeios que fez a varios pontos da cidade, com o seu amigo, merecendo ainda varios apartes de outros edis.

Em seguida, o dr. Bernardo Werner referiu-se ao assunto já abordado pelo sr. José Ferreira, dizendo que as visitas devem ser recebidas pela porta da frente, para que tenham da casa — neste caso, a cidade, — uma impressão lisongeira. Diversas vezes têm vindo procuradores capitães de industria de São Paulo, Rio e mesmo do Exterior. Não compreendia mesmo que a uma autoridade que visitasse o Rio de Janeiro, o seu governador levasse, se ha ver as favélas, ou outros pontos onde o progresso e a civilização nem ao menos chegaram em toda a sua força.

O dr. Wilson Gomes Santhiago, mencionando a rigidez das discussões, contou a anedota dos três cegos aos quais foi dado apalpar um elefante para defini-lo. E relacionou a este fato, a circunstancia narrada pelo sr. José Ferreira, que contradiu, argumentando em favor do seu ponto de vista.

Em seguida, o sr. Presidente informou estar na Mesa, para discussão e votação, um pedido assinado por 5 srs. vereadores, no sentido de que as sessões do Legislativo cominassem a ser realizadas às 20 horas das terças-feiras, conforme vinda acontecendo de uns tempos a esta parte.

Houve explanação de pontos de vista diversos, notadamente quanto ao fato de dois dos srs. vereadores residirem longe da cidade, em outras localidades, e terminando as reuniões tarde da noite, ficariam sujeitos a contratempos em seus vjngos de retorno.

Posta em votação a indicação, ficou mantido pelo voto do Minerva de sr. Presidente, o horario de 20 horas para as reuniões.

Ao final da Ordem do Dia, o sr. Presidente fez o seguinte encerramento: (Conclui 2a. pág.)

NOTAS POLITICAS

IAIRO

O vereador José Ferreira deu outra mancada na Camara Municipal. O irrequieto, petebista ossina pareceres e no momento da discussão do processo, alega não estar ao par do assunto. O homenzinho é de amargar em materia de confusão legislativa.

Blumenau recebeu a visita de ilustre paulista. Esse ilustre paulista teve o vereador J.F. como cicero. Resultado da visita do ilustre visitante. Tere antilhos colocados pelo vereador José Ferreira que demagogicamente só mostrou o que podia deixar em suspenso os eleitores e palpaveis empreendimentos da administração HD. O Vereador Wilson Santhiago diz ter resolvido o problema, recomendando as agências de turismo de Blumenau a exclusão sumária do vereador J.F. como cicero.

Até elefante apareceu na última reunião da Camara. A historia foi contada pelo vereador W.S.

As reuniões da Camara Municipal agora serão noturnas. Os vereadores que realmente trabalham nas suas profissões e não vivem da politica resolveram que à noite a politica pode ser atendida sem prejudica-los.

Durante a discussão do projeto de aumento de vencimentos do funcionalismo municipal e criação de cargos, o vereador W.S. exibiu farta documentação, com dados inclusive de D.O. do Estado, mostrando que o negocio feito mesmo é com o Governo Estadual que contrata cidadãos ilustres, apresentado do G. Federal com mais de 100.000,00 mensais, para a execução de serviços de natureza especial, na base de C-50.000,00 mensais. Puderam o Município de Blumenau contribuir com cerca de UM BILHÃO de cruzeiros para os cofres do Estado. É muita grã e o governo estadual pode fazer esses beneficos.

O Deputado A.C. Kender Beis será o candidato da UDN ao Senado em Outubro proximo. É certa a sua eleição para a Camara Alta. Em organização a relação dos candidatos de UDN à Camara Municipal. Nomes ilustres estão sendo convidados para a Chapa da UDN. Maiores detalhes na proxima edição. O Vereador José Ferreira será candidato a Deputado Estadual pelo PTB se o Sr. Gentil Telles permitir. Sem a permissão do Dr. Gentil Telles (Diretor da Penitenciaria) e sr. José Ferreira terá que aguardar a vez, na fila dos pretendentes. O

bem bocado não é para quem o faz.

O Sr. Vitorio Pflifer ainda meio triste. As gravações da Camara não o tem destacado. Sem o radio ele desaparece.

Per falar em V.F. os nossos colegas de RONDA estão muito satisfeitos com as elogiosas referencias feitas pelo vereador acima citado.

Abel Avila dos Santos está com toda a pressão para a sua candidatura à Assembleia Legislativa do Estado. O K do problema é ajeitar o Dr. Pedrinho Zimmermann que não admite ser engulido pelo Abel.

É possível que a bancada da UDN volte a fazer imperar no Legislativo blumenauense aquela tradi-

ção que o elevava perante o resto do país — os vereadores de Blumenau não receberão remuneração. Na última reunião o vereador Abel Avila dos Santos desafiou o vereador W.S. a também conseguir isso, já que ele é quem manobra com a bancada da UDN.

E mais uma vez, a bancada do PSD e PTB desceu sobre o Constanski com ofensas a sua atividade na Camara Municipal, apoiando as iniciativas progressistas de HD em beneficio de Blumenau e não do deservido do Município. O interessante é que após das ofensas o vereador J.F. resolve apelar para o apoio de Constanski.

DERRAME DE NOTAS FALSAS NO VALE

Sob este titulo publicamos na edição de 21 deste, uma reportagem abordando os fatos verificados em Rio do Sul e outras cidades de Santa Catarina, já de amplo dominio publico.

Ali foi citada a firma EXPRESSO SANTA CATARINA, conceituada organização de transporte com sede na cidade serrana, e filiais em varios centros do país. Firma solida, que goza de excelente conceito, fóra, por equívoco, dado como sendo gerente da mesma o sr. Nazario Aldo Lenzi, um dos denunciados no processo em andamento na Justiça Publica, bem como o sr. Milton Armando Rossini, quanto aos encargos que exerciam em nossa firma.

Tal solicitação parte em vista da reportagem de Ernaldo Girão, cujo recorte anexamos, de 21 de Março de 1962, do jornal "A Cidade" de Blumenau, nos topicos: Nazario Aldo Lenzi Gerente do Expresso Santa Catarina, e consequentemente Milton Armando Rossini motorista do referido Expresso.

Seria de nosso interesse receber de Vv.Ss. informações quanto ao referido depoimento afim de que possamos fazer a nossa devida ressalva aos nossos interesses, já que o Sr. Nazario Aldo Lenzi não era Gerente do Expresso Santa Catarina, e nem tão pouco tomava parte nas transações financeiras. Outrossim informamos a Vv.Ss. que o sr. Milton Armando Rossini não era empregado do Expresso Sta. Catarina.

Com os nossos antecipados agradecimentos pela atenção em que nos dispensarem, e ao dispor de suas presadas ordens, sem mais, apresentamos, Cordiais Saudações.

Rio do Sul, 23 de Março de 1962. A Delegacia Regional de Polícia de RIO DO SUL SC. Prezados Senhores: Vimos pela presente solicitar de

Vv.Ss. o obsequio de nos informarem, quanto aos depoimentos prestados pelos srs. Nazario Aldo Lenzi e o sr. Milton Armando Rossini, quanto aos encargos que exerciam em nossa firma.

Tal solicitação parte em vista da reportagem de Ernaldo Girão, cujo recorte anexamos, de 21 de Março de 1962, do jornal "A Cidade" de Blumenau, nos topicos: Nazario Aldo Lenzi Gerente do Expresso Santa Catarina, e consequentemente Milton Armando Rossini motorista do referido Expresso.

Seria de nosso interesse receber de Vv.Ss. informações quanto ao referido depoimento afim de que possamos fazer a nossa devida ressalva aos nossos interesses, já que o Sr. Nazario Aldo Lenzi não era Gerente do Expresso Santa Catarina, e nem tão pouco tomava parte nas transações financeiras. Outrossim informamos a Vv.Ss. que o sr. Milton Armando Rossini não era empregado do Expresso Sta. Catarina.

Com os nossos antecipados agradecimentos pela atenção em que nos dispensarem, e ao dispor de suas presadas ordens, sem mais, apresentamos, Cordiais Saudações.

Rio do Sul, 24 de março de 1962. Hmo. Sr. Samuel José Kohler Expresso Santa Catarina — Nesta. Acuso o recebimento da carta de V.S. de 23 de março do corrente, solicitando-me informações, quanto aos depoimentos de Nazario Aldo Lenzi e Milton Armando Rossini, em face da reportagem feita pelo jornal "Cidade de Blumenau", de Blumenau, sobre o derrame de notas falsas em Rio do Sul.

A reportagem em todos os seus topicos espelha a verdade dos depoimentos prestados, nesta Regional, pelos acusados, entretanto, não consta nos depoimentos nada que se leve, evolva o Expresso Santa Catarina Ltda. Outrossim, o sr. Nazario Aldo Lenzi, não afirmou ser o gerente da firma Expresso Santa

(Conclui na 2a. página)

VOTE EM GERALDO LUZ PARA PRESIDENTE DA 'UBE'