

PREFEITO HERCILIO DEEKE PRESTA CONTAS: SALDO APRECIÁVEL DE REALIZAÇÕES OBTIDO NO PRIMEIRO ANO DE PROFÍCUA GESTÃO

Recebemos e estamos divulgando a PRESTAÇÃO DE CONTAS DO PRIMEIRO ANO DE GOVERNO, que conforme diz o Exmo. Sr. Prefeito HERCILIO DEEKE, é a PRESTAÇÃO DE CONTAS ao povo de sua cidade.

Chamamos a atenção dos leitores para essa matéria, da mais relevante importância. Eis o seu teor: —

Encerrando-se no dia 31 do corrente mês o primeiro ano de minha gestão administrativa, frente ao Executivo Municipal, sinto o dever de apresentar ao Povo Blumenauense, à guiza de prestação de contas, sucinto relato das atividades desenvolvidas durante o ano nos diversos setores da administração pública municipal.

O ano que findou, caracterizou-

se pelos acontecimentos no cenário político nacional e com os reflexos destes na conjuntura social e econômica do País, como um dos mais difíceis da nossa história.

O novo Governo Federal instalado a 31 de janeiro de 1961, com novas diretrizes, novos métodos e o programa de soluções dos nossos problemas sociais e econômicos, contando com a confiança do

povo brasileiro, já em agosto precipitou em crise toda a Nação com a renúncia do Presidente Jânio Quadros, colocando os políticos, os Poderes constituídos e as classes produtoras em estado de "suspense" e provocando a paralização quase que completa de todas as iniciativas e atividades durante longas semanas, com graves consequências para toda a eco-

nomia nacional.

Particularmente atingida pelas consequências desses acontecimentos foi a Municipalidade de Blumenau, porquanto viu-se seriamente prejudicada na concretização de uma série de reivindicações que se achavam em vias de atendimento pelo Governo Jânio Quadros, principalmente a obtenção do empréstimo federal de Cr\$ 150.000.000,00, destinado à solução dos problemas de base do nosso Município.

Essa circunstância forçou-me a manter todos os planos elaborados, inutilizando imenso trabalho realizado nesse sentido. Tudo fôra em vão. Outras soluções tinham de ser estudadas e encaminhadas.

Cabia a modificação urgente do nosso programa de realizações e a adaptação das nossas iniciativas à nova situação criada. Urgia procurar outros recursos, alterar a legislação fiscal e tributária e o próprio orçamento.

Realizamos intenso trabalho nesse sentido. Houve necessidade de consulta e entendimento com a Câmara Municipal. Foi preciso contornar obstáculos legais e burocráticos a fim de conseguir, em devido tempo, avatiação de novas leis. Somente o espírito compreensivo dos Senhores Vereadores, sem distinção de cor partidária, o seu despreendimento e sua perfeita

compreensão da situação de emergência criada, permitiu conseguis-



SR. HERCILIO DEEKE

semos, ao menos em parte, suprir a falta do empréstimo, por recursos a serem obtidos através da alteração das nossas leis tributárias.

Ainda não refeitos do golpe sofrido com os acontecimentos no cenário político nacional, recebemos a provação tremenda dos enchentes de outubro-novembro, com enxurradas prolongadas e que causaram prejuízos públicos e particulares sem precedentes na história do nosso Município.

(Conclui página do Centro)

Ruiu Trecho da Rodovia Governador Jorge Lacerda: Dificultadas as Comunicações Blumenau - Itajaí

Cerca de 3 quilômetros além da cidade de Gaspar, ruiu grande trecho da rodovia Governador Jorge

Lacerda, dificultando sobremaneira as comunicações entre Blumenau e Itajaí.

Segundo apurou a reportagem, na madrugada de segunda-feira, moradores das imediações do lo-

cal, foram despertados por tremendo barulho, e procurando investigar a origem do mesmo, depararam com grande parte da estrada marginal ao Rio Itajaí-Açu, em cerca de 100 metros, completamente ruidos. Ocasionalmente o fato a erosão provocada pela infiltração de águas de uma arrozeira retidas durante muitos meses, por não terem facilidade de escoamento desde a construção da mencionada Estrada.

De imediato foram providenciados os trabalhos de recuperação do trecho, o que até agora não foi conseguido, tendo em vista as dificuldades de movimentação das turmas do Departamento de Estradas de Rodagem.

Em consequência o transporte pesado está sendo seriamente sacrificado. E mesmo o ritmo das obras está parecendo muito lento, e nesse passo, passar-se-á cerca de um mês a concluírem-se os trabalhos.

O Prefeito Municipal Cumprimenta o 23º Regimento de Infantaria

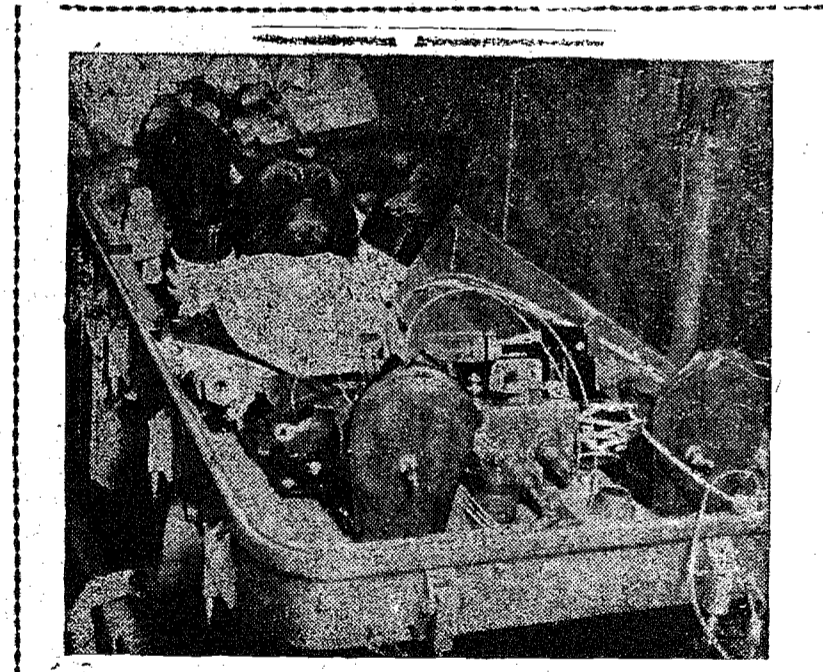
O Sr. Hercílio Deeke, Prefeito Municipal de Blumenau, enviou ao Senhor Coronel Newton Machado

Vieira, Comandante do 23.º Regimento de Infantaria, ao encerrar o transcurso do 23.º aniversário da criação de nossa "Sentinela do Vale" o seguinte telegrama de cordiais gratulações:

Cel. Newton Machado Vieira
DD Comandante do 23.º R.I.
Blumenau — St. Cat.

Apraz-me apresentar em meu nome e no do governo municipal a vossa honra, eficiência e demais componentes do Regimento sob sua digna comando, ao modo celebrado aniversário pelo transcurso de 23.º aniversário da criação dessa bravura corporação que orgulha o nosso glorioso exército, por ter, com sua exemplar conduta e bravura, conquistado com merecida justiça e honroso título de "Sentinela do Vale", conservando a tradição patriótica do primeiro contingente Blumenauense de voluntários da Pátria que defenderam a bandeira brasileira nos campos de batalha da guerra do Paraguai. Agradeço seu gentil convite, terai o máximo prazer em levar pessoalmente os meus abraços pl. Cordiais saudações.

HERCILIO DEEKE
Prefeito Municipal



O CHIMPANZÉ ENOS — O chimpanzé Enos é visto acima na posição que ocupou durante seu vôo orbital de novembro último. A cap-

sula em que Enos fez ao espaço é igual a que será utilizada pelo astronauta norte-americano a ser lançado proximoamente.

Diretor Responsável: ACHILLES BALSINI

CIDADE DE BLUMENAU

BLUMENAU (SC) SEXTA-FEIRA, 2 DE FEVEREIRO DE 1962 — NOVA FASE — Numero 247

MANIFESTO DA AIRVI

Tendo em vista os ardentes comentários feitos através da Rádio Nereu Ramos pelo advogado gasparense Acilio Acacio Pereira Pires, relacionados com o incendio criminoso do transmissor da Rádio Clube de Gaspar, comentários estes contendo chomuscantes insultos contra esta entidade de classe e injurias às autoridades e pessoas que, por imperativos das funções ou por circunstâncias fortuitas se viram envolvidas no acontecimento, a Associação de Jh prensa e Rádio do Vale do Itajaí sente-se no dever de trazer ao público os seguintes esclarecimentos:

1. — constitui uma das obrigações da Diretoria da AIRVI, por determinação dos seus estatutos, "defender, por todos os meios, a liberdade da imprensa escrita e falada e os jornalistas e radialistas, no uso dos seus direitos, contra os ABUSOS DO PODER e ATENTADOS de que foram vítimas", comprometendo a mesma Diretoria representar a Associação em todos os atos, da sua vida pública e jurídica;

2. — Pertencendo a Rádio Clube de Gaspar a uma organização filiada à AIRVI, a esta cabe a responsabilidade de promover todas as medidas destinadas a salvaguardar dos seus interesses, inclusive a da promover o castigo dos responsáveis pelo covarde e injustificado atentado de que foi vítima;

3. — Diante desse imperativo, a AIRVI, desde os primeiros instantes da descoberta do crime, empenhou-se, com todas as suas forças, no sentido da identificação dos responsáveis, e uma vez identificados estes, pela Polícia, continua e continuará agindo, sem emorramentos, no sentido da sua condenação, certa de que, procedendo dessa forma, não está apenas defendendo os interesses dos seus associados mas, também, de toda a coletividade, que se mostra desejosa de desestimular, através do castigo legal, os perigosos atos de vingança de pirmaniaços e outros criminosos da mesma espécie.

4. — está, assim, a AIRVI, agin-

do dentro dos princípios e objetivos para os quais foi criada e perfeitamente identificada com as responsabilidades que lhe cabem nesta lamentável ocorrência, não passando de simples provocação e desejo de injuriar, as críticas inflamadas que lhe vem fazendo o advogado Acilio Acacio Pereira Pires.

5. — constitui, ainda, um dos deveres da AIRVI, defender as pessoas e instituições que por razões alheias a sua vontade se viram envolvidas nesse vergonhoso acontecimento e que, igualmente, tem sido atacadas em sua dignidade pelo explosivo defensor dos incendiários acusados pela polícia. Inclui-se entre os mesmos a Secretaria da Segurança Pública, que atendendo apelo desta Associação e da organização prejudicada, determinou a abertura de inquerito rigoroso e deslecou da Capital do Estado uma autoridade capaz e eficiente para presidir-lo, determinando esta, mais tarde, referendada pelo próprio Governador do Estado, numa vigorosa demonstração do seu respeito às instituições democráticas e aos direitos particulares. Injuriar a Secretaria de Segurança Pública pelo cumprimento do seu dever é vingança mesquinha, é manobra torpe e fútil de quem viu frustradas as suas esperanças malsãs de um inquerito fútil, é procurar atingir a dignidade de um Governo que tudo tem feito para administrar com justiça.

6. — outra vítima do tisanante defensor dos irmãos Krauss é o delegado Antonio Gomes Miranda, autoridade que nada mais fez do que desempenhar sua tarefa de acordo com as instruções recebidas, de agir com todo o rigor da identificação dos responsáveis pelo incendio. Assim procedeu e com base nas suas investigações, nos depoimentos e nas pericias realizadas apontou à Justiça os criminosos. E por ter cumprido com o seu dever, de maneira alta e digna, também tem sido arrastado pela tua da amargura;

7. — Igualmente o fotógrafo Hans Baumgarten, homem digno e neste, respeitável chefe de família, que desfruta da simpatia de toda a sociedade Blumenauense, o qual, apenas porque repeliu, corajosamente, uma proposta indecente de destruir os negativos da fotografia das quemaduras do sr. Irineu Krauss, foi cognominado pelo advogado Acilio "como o maior mentiroso do Vale do Itajaí";

8. — por sua vez, o porteiro do Hotel Regencia, de Itajaí, pessoa humilde e simples, pelo simples fato de declarar que o sr. Irineu Krauss não dormiu no quarto que aluguara, na noite do incendio, passou a ser qualificado publicamente pelo advogado Acilio como "debil mental";

9. — e assim, uma a uma, as pessoas inocentes que por má sorte se viram envolvidas no acontecimento, pelo simples fato de dizerem a verdade, estão sendo insultadas e injuriadas publicamente pelo "super esquentado advogado", em sua ansia de arrastar quantos possa na enxurrada de provocações que desencadeou;

10. — diante desses fatos, a AIRVI alerta o publico sobre o sentido exato dessas provocações, bastante vulgares em processos dessa natureza, pois o sapeante advogado Acilio Acacio Pereira Pires não tem outro objetivo senão o de desviar através da confusão, a atenção do povo dos aspectos fundamentais do processo tão comprometedores para seus clientes e, assim, influenciar o animo dos julgadores;

11. — e lembra, a proposito, que o sr. Antonio Gomes de Miranda, uma das mais destacadas autoridades policiais do Estado, tanto assim que acumula as funções de Delegado da Ordem Política e Social e a de Delegado da POLIN. TER (Polícia Interestadual), com esta; no inquerito que presidiu apontou os irmãos Irineu e José Krauss como responsáveis pelo in-

(Conclui na 2a. pag.)

ROTEIRO

— HERCILIO DEEKE APRESENTA RELATORIO DO SEU PRIMEIRO ANO DE GOVERNO; mensagem que divulgamos com o destaque que merecem as obras do honrado e dinâmico Governador da cidade. Parabens ao sr. Chefe do Executivo, e que 62 apresenta o mesmo ritmo de dinamismo que caracteriza a gestão HD.

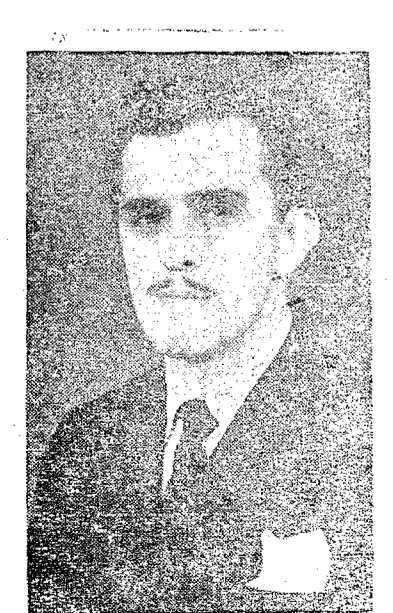
— CAMPANHA DE ERRADICAÇÃO DA MALARIA está em pleno andamento em alguns municípios e localidades do Estado. — Prestigiemo, permitindo a horriffação de DDT em suas residencias.

— SAMDU apresenta grande deficiencia de pessoal; contando com apenas UM enfermeiro, não pode atender satisfatoriamente os Blumenauenses. Com vistas à Chefia estadual. Isso apesar da boa vontade dos medicos e demais servidores.

— Deverão ser julgados em breve os incendiarios de Gaspar. Em face do volume de provas acumuladas no inquerito presidido honestamente pelo Delegado Miranda, dificilmente escaparão os irmãos-pirmaniaços.

— Falta espaço: sobre realizações de HD em tão curto espaço de tempo. Felizmente para nós. Até a proxima.

O REDATOR



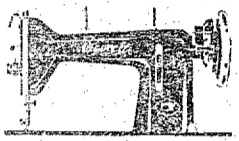
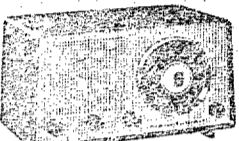

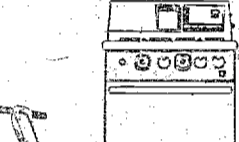





PRIMEIRO ANO DE GOVERNO DO PREFEITO CYRO GERVAERD DE BRUSQUE: — Leia na pág. Interna

para você ter
Vantagens a Valer

Hermes Macedo
LANÇA O

PLANO-62

ATÉ A ENTRADA VOCÊ PAGA EM PRESTAÇÕES!

ARTIGOS:	ENTRADA: (sem outra despesa)	PRESTAÇÕES MENSAIS:
 <p>Máquinas de Costura VIGORELLI E MACSTAR As preferidas da família brasileira. 50 anos de garantia. 11 modelos diferentes. Inclusive a famosa "Robot"</p>	em 4 prestações	desde 760, sempre iguais
 <p>Rádios PHILIPS, PHILCO, G. E. STANDARD ELECTRIC, SEMP E HERMES Modelos de mesa e cabeceira. Máximo alcance. Compactos. Alta qualidade. Várias cores em finas caixas plásticas.</p>	em 3 prestações	desde 855, sempre iguais
 <p>Acordeões TODESCINI, UNIVERSAL, FRASCATTI, VERONESE, SOMENZI e HERING.</p>	em 4 prestações	desde 995, sempre iguais
 <p>Fogões WALLIG A mais completa linha da atualidade.</p>	em 3 prestações	desde 680, sempre iguais
 <p>Linha ARHO Enebradeiras - Aspiradores - Liquidificadores - Barbeadores - Ventiladores - Motores af. Máquina de Costura.</p>	em 3 prestações	desde 1.525, sempre iguais
 <p>Liquidificadores WALITA "Perfeição Absoluta" Último modelo</p>	em 3 prestações	de 590, sempre iguais
 <p>Máquinas de Lavar Roupas BENDIX - BRASTEMP - PRIMA WESTINGHOUSE</p>	em 5 prestações	desde 1.480 sempre iguais
 <p>Conjuntos PANEX Verdadeiras jóias na cozinha moderna</p>	em 3 prestações	desde 515, sempre iguais
 <p>Bicicletas MONARK - CALOI e outras renomadas marcas. Homens, Senhoras e Crianças</p>	em 4 prestações	desde 565, sempre iguais

O PLANO 62 - vai durar pouco... porque poucas são as unidades à venda. Portanto, vá hoje mesmo a

ESTA É MAIS UMA SUPER VANTAJOSA OFERTA DE

Hermes Macedo %

NO ANO DO 10º ANIVERSÁRIO DE FUNDAÇÃO DE SUA FILIAL DE BLUMENAU

CURITIBA - PONTA GROSSA - LONDRINA - MARINGÁ - BLUMENAU - PORTO ALEGRE - SÃO PAULO

Prestação de Contas do Prefeito H. Deeke

Pontes destruídas Cr\$ 10.875.000,00
Boeiros destruídos Cr\$ 19.656.000,00
Boeiros destruídos Cr\$ 2.302.500,00

Ante esta desalentadora cifra e o quadro dantesco que se deparava ao Governo Municipal, ao estudar o relatório da referida Comissão, agravado mais ainda pelo fato do Governo do Estado, expondo o parecer de uma comissão por ela nomeada, ter reduzido a soma de prejuízos de Cr\$ 35.300.000,00 (trinta e cinco milhões e trezentos mil cruzeiros) para apenas nove milhões e trezentos mil cruzeiros (Cr\$ 9.300.000,00) a ser ressarcida pelas verbas votadas pelo Governo da União e as prometidas pelo do Estado, não seia de estranhar um completo desânimo do Governo Municipal, que se viu arremessado para muito além da estaca Zero, pois a situação do Município, quer quanto à conservação de suas mais prementes e necessárias obras, a ser quanto à situação financeira e disponibilidade de verbas, apresenta-se, no campo des-

te segundo ano de governo, muito mais desolador do que ha um ano atrás, pois o que então existia em estradas, pontes e boeiros, hoje está por ser recuperado em grande parte, conforme ficou demonstrado pelas cifras acima citadas.

Dos trinta e cinco milhões e trezentos mil cruzeiros de prejuízos verificados, apenas uma pequena parte pôde ser restaurada, em definitivo, necessitando o Governo Municipal ainda perto de trinta e quatro milhões de cruzeiros para a reparação de todos os danos que sofreu, pois as quantias aplicadas na construção de pontes provisórias não poderão ser descontadas da soma do prejuízo total, uma vez que estas pontes provisórias deverão ser demolidas quando forem construídas novas em seu lugar.

Entre o elevado numero de pontes destruídas e inutilizadas, as que em primeiro lugar devem ser reconstruídas, são: a ponte da Velha Grande, a ponte no Bêco Tallmann, a ponte Duage e a ponte do caminho do Spitzkopf.

Como já ficou dito acima, dos cem milhões de cruzeiros que o Governo da União decretou, o Município recebeu até hoje apenas dois milhões de cruzeiros (Cr\$ 2.000.000,00) devendo receber ainda cerca de Cr\$ 6.400.000,00 seis milhões e quatrocentos mil cruzeiros.

ros) após a prestação de contas da aplicação da primeira importância recebida.

As cifras dos prejuízos citados no relato acima, referem-se apenas aos danos constatados nos bens públicos do Município, pois os prejuízos totais resultantes dos enchentes, incluídos os sofridos por particulares, foram avaliados pela comissão em um total de sessenta e sete milhões, oitocentos e setenta e três mil e seiscentos e cinquenta cruzeiros

sendo:
Casas destruídas Cr\$ 7.293.000,00
Edifícios públicos Cr\$ 10.875.800,00
Pontes destruídas Cr\$ 19.656.000,00
Boeiros destruídos Cr\$ 2.771.500,00
Lavouras e animais Cr\$ 6.051.100,00
Outros prejuízos Cr\$ 20.226.250,00

Assim, foi o Município o maior sacrificado com a calamitosa catástrofe ocorrida, pois os trinta e cinco milhões e trezentos e dois mil e quinhentos cruzeiros (Cr\$ 35.302.500,00) de prejuízos sofridos pelo Município nos bens públicos a seu cargo, representam mais de 52% dos prejuízos verificados na área de sua jurisdição.

CABO SAUL A'S PORTAS DA MORTE: ATINGIDO POR DOIS DISPAROS DE ARMA DE FOGO:

No entanto, em ligação mantida na manhã de ontem com Indaiá, a notícia não mereceu confirmação. O cabo Saul é pessoa muito conhecida nesta região, tendo servido muitos anos em Pomerode, onde exercia inclusive as funções de treinador do Floresta.

Um fato profundamente lamentável.

AGUARDAM JULGAMENTO OS INQUETARIADOS DE CASPAR

lá-lo, acabou o Celim por correr da luta, como o capacho que verdadeiramente é o nunca deixou de ser.

Enquanto tinha nas mãos a força e não tinha que o enfrentasse a peito descoberto, o Celim pontificou na Taba gasparense. Mas, hoje, murcho e visto pelo lado contrário de um oculto de aumento, o Celim mostra-se como sempre foi: nu, de corpo e de espírito.

O processo do crime está em mãos do MM. Juiz da 1ª Vara da Comarca: em breve será julgado, e cremos, receberão os criminosos a punição que merecem, para escarmento daqueles que abusam da força fiados na certeza da impunidade.

MANIFESTO DA AIRVI

condio do transmissor da Rádio Clube de Gaspar; e que o dr. Vinicius Colaço de Oliveira, Promotor Publico da 1ª Vara da Comarca, um dos mais experimentados e inteligentes membros da judicatura catarinense, com larga folha de serviços publicos prestados à sua terra, depois de examinar os depoimentos, provas, perícias e de mais peças do processo, não teve dúvidas em denunciar, em termos objetivos e candentes, os referidos srs. Irineu e José Krauss como responsáveis pelo crime;

12. — em que, do exposto, nada mais resta do que aguardar, serenamente o veredictum do dr.

Juiz de Direito da 2ª. Vara da Comarca, autoridade bastante conhecida pelo espirito de retidão, independência e coragem que imprime às decisões que toma e a quem cabe, nesta altura, confirmar ou refutar as conclusões das duas dignas autoridades que já trataram do caso;

13. — a AIRVI continuará mantendo a atitude tranquila e confiante já definida em todo o desenrolar do inquerito, procurando evitar, tanto quanto lhe for possível, as intrigas e provocações, que a esta altura do processo, outro sentido não tem senão o de tumultuar um caso já de si bastante desagradável;

Alívio, Frescor e Higiene EM CADA GÓTA DE **LAVOLHO** PARA SEUS OLHOS

Novo preço nas tarifas dos transportes Coletivos de Blumenau

DESPACHO:

Tendo em vista o pedido de revisão das Tarifas feito pelas Concessionárias do Serviço de Transporte Coletivo de Passageiros na cidade, e

CONSIDERANDO a Portaria nr. 62, de 18 de dezembro de 1961, que designou a Comissão Especial a que se refere a cláusula X dos contratos de concessão de transporte coletivo de passageiros;

c) — Justificam os membros da comissão o parecer da letra b, que deverá ficar inalterável, em virtude do grande movimento que se nota nestes horários, quando convergem para o Centro, indústrias, comércio e repartições, grande massa de operários, comerciantes

e funcionarios, ficando estes isentos de novo aumento e os concessionários já beneficiados pelo excessivo movimento que se verifica dentro dos períodos especificados".

O Sr. Prefeito Municipal, em face do compromisso assumido, não tinha possibilidade de decidir de maneira contrária aos parecer da Comissão Especial.

A decisão do Sr. Prefeito está vazada nos seguintes termos:

entre: Início do trafego diário até 8.00 horas, das 11.00 às 14.00 horas e das 17.00 às 19.00 horas, poderão ficarem as tabelas tarifarias inalteradas, continuando em vigor, somente as já aprovadas pela Portaria nr. 61 de 15-12-61.

CONSIDERANDO que a Comissão Especial resultou de compromisso formal lavrado entre a Prefeitura e os Concessionários do Transporte Coletivo, para se processar acurado estudo sobre a revisão nos preços das tarifas;

CONSIDERANDO que pelo item II, do Termo de Compromisso firmado, a Prefeitura Municipal e os Concessionários dos Serviços de Transporte Coletivo, sem exceção, obrigaram-se a respeitar a conclusão dos estudos da Comissão Especial, seja qual for;

CONSIDERANDO que o preço vigente das tarifas é de Cr\$ 10,00, com os abatimentos contratuais, face a Portaria nr. 61 de 15 de dezembro de 1961;

LOJAS DE CALÇADOS MARVA

CALÇADOS MALAS MATERIAL ESPORTIVO

END. TELEGRAFICO 'MARVA' - FONE 1729 - CAIXA, 208

RUA 15 DE NOVEMBRO. - BLUMENAU S. C.

Hermes Macedo S/A

ASSUMINDO A AGENCIA **RENNER** EM BLUMENAU

PROMOVE

FANTÁSTICA

LIQUIDAÇÃO

DE TODO O ESTOQUE ADQUIRIDO DOS EX-AGENTES TUDO QUASE A PREÇO DE CUSTO! COM VENDAS TAMBÉM PELO CREDIÁRIO!
ESTA É UMA

LIQUIDAÇÃO DE VENDAS!

VEJA ALGUNS EXEMPLOS:

Traje Renner de puro linho de 7.840,00
por apenas 3.920,00. |

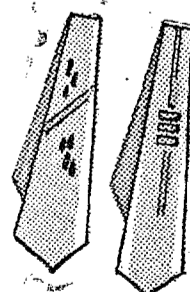
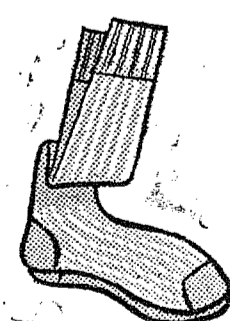
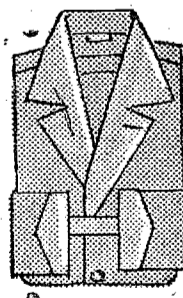
Paletos esporte de puro linho 4.100,00
por 2.870,00. Que Sôpa!

Camisas a partir de 290,00. Barbada!

Culôtes a 220,00 Boina a 110,00
Pulover a 570 Cintos de fina
qualidade a 150,00

APROVEITE

HERMES MACEDO S.A. — durante os meses que antecedem a inauguração de sua nova loja — a maior do Sul do Brasil — desde já, coloca à disposição do povo de Blumenau, completa linha de confecções masculinas. Além das famosas roupas Renner, mais um variadíssimo sortimento de Calças, Paletós Esporte, Gravatas, Meias, Lenços, Pijamas, etc. — A Agência Renner de Blumenau, agora a cargo de Hermes Macedo S.A., continuará provisoriamente, no mesmo local, à RUA 15 DE NOVEMBRO, 1.488. —



ESTA É A PRIMEIRA SUPER VANTAJOSA OFERTA DE

Hermes Macedo S/A

NO ANO DO 10º ANIVERSÁRIO DE FUNDAÇÃO
DE SUA FILIAL EM BLUMENAU

PREFETURA MUNICIPAL DE BLUMENAU

ESCOLA DE AUXILIARES DE ENFERMAGEM ANEXA AO HOSPITAL MUNICIPAL

ENFERMAGEM "SANTO ANTONIO"

EDITAL
CURSO DE AUXILIARES DE ENFERMAGEM

De ordem da Sra. Diretora, comunico aos interessados que, no dia 1. (primeiro) à 28 (vinte e oito) de Fevereiro estão abertas, na Secretaria da Escola de Auxiliares de Enfermagem, anexa ao Hospital Municipal "Santo Antonio", as inscrições para a matrícula no Curso de Auxiliares de Enfermagem.

Numero de vagas: 18 (dezoito).
Maiores informações e esclarecimentos serão prestados pela Secretaria da Escola, diariamente, das 8 às 12 hs., e à tarde das 14 às 17 horas, a Rua Itajaí, 545 (Hospital Municipal "Santo Antonio").
Blumenau, 3 de Janeiro de 1962.
Theresinha Manoel Bilipi (irmã Raimunda) — Secretária

CURSO DE AUXILIARES DE ENFERMAGEM

Informações e Exigências

O Curso de Auxiliares de Enfermagem tem a duração de 18 meses. É gratuito, tem regime de externato.

No termino do Curso os alunos receberão um certificado, válido em todo Brasil.

O portador desse certificado gozará de preferência em todo serviço de Saúde do Governo.

EXIGENCIAS

1 — Certidão de Registro Civil que prova a idade minima de dezesseis anos e a maxima de trinta e cinco anos.

2 — Atestado de sanidade física e mental (Atestado de Saúde).

3 — Atestado de vacina contra varíola.

4 — Atestado de idoneidade moral (Boa conduta).

5 — Certificado de termino de Curso Primário.

6 — Abreugrafia.

7 — Três fotografias 3x4.

Aos candidatos que não possuem certificado de termino do Curso Primário, a Escola de Auxiliares de Enfermagem oferece um Curso de Admissão na propria Escola e mediante aprovação neste Curso, serão matriculados.

A matrícula estará aberta dos dias 1 à 28 de Fevereiro. As aulas iniciarão dia 1. de Março.

A Escola é mista. (Aceitam-se moças e rapazes).

Para qualquer informação procurar a Secretaria da Escola, das 8 às 17 horas, todos os dias uteis. Blumenau, Janeiro de 1962.

TRATOS A BOLA

DETENÇÃO DA PRESENÇA DE CANCER

Para muitos continuará grande marco no tratamento do cancer o trabalho relatado no numero de setembro ultimo dos Proceedings da US Academy of Sciences. A no va descoberta afirma que o "hamster" recém-nascido reage de maneira predizível a injeções de uma substancia que sabemos associada a diferentes tipos de cancer humano. Por outras palavras, teriamos um meio de diagnosticar o cancer muito mais precocemente do que qualquer outro processo até agora conhecido. A substancia em questão não foi ainda identificada. Atravessa filtros de laboratorio, supondo-se que seja um virus. Não se demonstrou possa ela produzir o cancer ou ter qualquer relação com o desenvolvimento de le: Não foi encontrada nos tumores mas no fígado e no baço dos doentes de cancer, assim como no fígado e no baço de ratos em que se transplantaram oito tipos diversos de tumores rumanos. Quando o filtrado é injetado em "hamsters" recém-nascidos, o efeito é identico: aparece uma certa forma de mongolismo. Os animais ficam atrofiados, com focinho achatado, cabeça em cupula, olhos e lingua saltados, dentes anormais ou inexistentes, ossos quebradiços. A medida que a infecção passa de um animal a outro, a virulencia aumenta e a morte passa a ocorrer relativamente mais cedo.

O filtrado infecciante não se parece com nenhum dos virus até aqui conhecidos como causa de cancer em animais. Contem preponderancia de partículas de 100 angstroms de diametro e sua infeciosidade pode ser destruida de maneira relativamente rapida pelo ultravioleta. O calor também o destrói facilmente, mas a resistencia ao frio é muito grande. A substancia ativa é isolada tão somente de tumores propagados "in vivo", mas não "in vitro".

Os autores da descoberta são Helen W. Toolan e seus colaboradores, do Sloan Kettering Institute for Medical Research.

NOVO RICO

Um senhor rico entra em um negocio de antiguidade para escolher um violino de grande valor, para presentá-lo ao filho.

— Eis aqui um Stradivarius autentico — diz o negociante. É um exemplar muito raro e traz a data de 1730.

— A casa construtora existe sem pre? — pergunta o ricoço.

— Evidentemente que não!

— Então, prefiro uma nova marca. Se uma corda rebenta, desejo encontrar logo a peça correspondente!

engalinhou-se com o papel e lhe chamou "Don Juan de meia tigela".

ATENUANTE

ADVOGADO: — Mataste três pessoas e ondas achas que vou encontrar atenuantes para te conseguir uma absolvição?

O REU: — Ora, doutor, diga aos jurados que eu poderia muito bem ter matado uma duzia...

CARTA INFANTIL

Carolina está no colegio e escreve à mãe:

— "As mestras são boas, o lugar é bom, o clima é bom, a comida é boa. Beijos, Carolina.

P.S.: Quando vier vier visitar-me faça-me o favor de levar-me para casa.

VELHO DEBITO

— E' incrível como você se assemelha tanto com um meu conhecido. Se os encontrassem juntos, não era capaz de discrimina-los.

— Espero que não tenha dado ao outro os cinco mil cruzeiros que deve restituir-me.

A POESIA

— Pedrinho, por que não vieste à aula ontem?

— Porque não sabia a poesia, professora.

— E agora já a sabes?

— Agora, já não sei mais, mas ontem à noite eu sabia!

SERENATA DE AMALFI

Sara Teasdale

Perguntei ao céu de estrelas:
"Ao meu amor que hei-de dar?"
Respondeu-me com o silencio,
o silencio do ar!

Perguntei-o ao mar de sombras,
onde os homens vão pescar.
Respondeu-me com o silencio,
o silencio do mar!

Podia dar-lhe meu pranto,
aí meu pranto ou meu cantar...

Mas, silencio a vida inteira,
como poderei dar?

(Tradução de Cecilio Meireles)

PEDIDO

Maurício Caminha de Lacerda

Não me invadas a alma como um cãozinho sem modos penetra num jardim alheio por puro prazer de travessura. Não me invadas a alma como a brisa sem consequencia que sopra, sopra, e vai embora, deixando pegadas de vento e fôlhas derrubadas. Entra devagar, mansamente, sem cerimônia, como se abasse de chegar em casa depois de tantos passos perdidos e, tirando quietamente os sapatos, suspirasses ao abandono, no silencio e na solidão.

NA ESCOLA

Tema a desenvolver: "O que pensam seus genitores da escola que frequentam e da sua mestra".
Desenvolvimento de um aluno: — "Meus genitores sentem prazer por eu estar nesta escola. Minha mãe disse que a nossa mestra é muito brava e o meu papel disse que a minha professora é muito bela. Assim sendo, minha mãe

Cidade de Blumenau

Expediente

Rua Heinrich Hosang, 36
Caixa Postal, 57 — FONE: 1436

Diretor-Responsável:
DR. ACHILLES BALSINI

Redator-Chefe:
REYNALDO FERREIRA

Gerente:
REYNALDO VIEIRA

Cronista-Social
LUIZ A. SOARES

COLUNISTAS ASSUNTOS GERAIS

Herbert Holetz (Cinema)
Telvio Maestrini (Musica e Arte)

Cel. Marcos Konder
Sady Miguel

ASSINATURA:
Cr\$ 500,00 por ano

ANUNCIOS:
1a. página: Cr\$ 150,00 por cm. de coluna
Ultima página: Cr\$ 100,00 por

cm. de coluna
Determinada: Cr\$ 80,00 por cm. de coluna
Indeterminada: Cr\$ 60,00 por cm. de coluna
Venda avulsa: Cr\$ 10,00

CORRETOR: Reynaldo Vieira

NOTA: Os originais enviados à redação, não serão devolvidos, e fica a sua publicação a critério da Direção.

"CIDADE DE BLUMENAU" não se responsabiliza por conceitos emitidos em artigos assinados.

PRISAO DE CIENTISTA ALEMÃO OCIDENTAL EM BERLIM

GOETTINGEN 15 — A Universidade de Goettingen confirmou oficialmente que o docente para reflorestamento, Dr. Ernst Roehrig, foi preso em Berlim Oriental no dia 9 de dezembro, durante uma visita à Academia de Agricultura da Zona Sovietica.

Igualmente foi noticiada a prisão do professor Klias, catolico da Academia de Agricultura de Berlim Oriental, o qual tinha tido conversações com Roehrig. Acreditam os circulos universitarios de Goettingen, que as prisões fazem parte do esforço do governo de Pankow de cortar as ultimas relações academicas dos seus cientistas com os colegas ocidentais.

Consoante às sindicancias promovidas pela Universidade, Dr. Roehrig está sob prisão preventiva, por suspeita de ter tentado convencer cientistas da Zona Sovietica a se refugiarem no Ocidente. A acusação se baseia no fato de Roehrig ter ido à Academia sem um convite oficial.

A Universidade de Goettingen rejeita as acusações das autoridades comunistas contra o docente. Todo habitante da Republica Federal tinha o direito de visitar a Zona Sovietica mediante um passe emitido pelas autoridades de Berlim Oriental. O Dr. Roehrig tinha um passe desses. No que se refere às conversações do professor com seu colega da Academia, essas se limitaram a assuntos de interesse científico e eram meramente uma continuação de conversações anteriores.

FAÇAM SEUS ANUNCIOS NESTE JORNAL

Comércio de Import. e Exportação 'Blumenau S. A.'

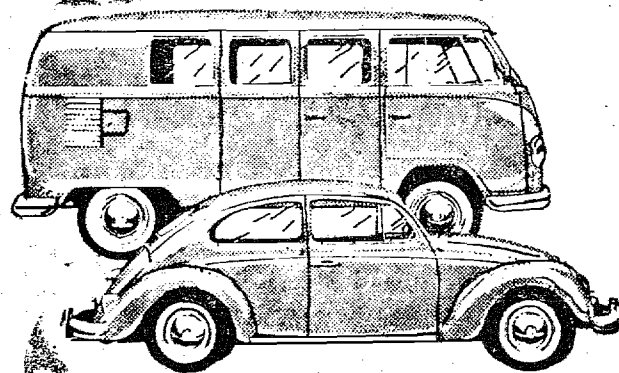
ESCRITORIO, RUA 7 DE SETEMBRO, 673 — BLUMENAU - S.C. — TELEFONE 1722 — CAIXA POSTAL 727

ENDEREÇO TELEGRÁFICO "BLUSA"

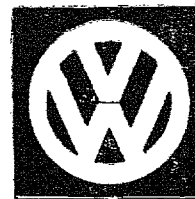
REVENDEDORES AUTORIZADOS

VOLKSWAGEN

MOTOR REFRIGERADO A AR
ULTRA-ECONOMICO
QUE NÃO PODE FERVER!
SUSPENSÃO POR BARRAS DE TORÇÃO — A MAIS MACIA E MAIS RESISTENTE



O BOM SENSO SÔBRE RODAS



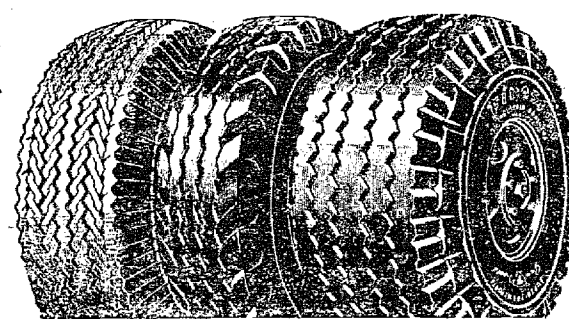
A MARCA QUE REUNE AS AO SEU PREÇO DE AQUISIÇÃO MAIORES VANAGENS EM RELAÇÃO

HERMIL MACEDO S/A

TEM PNEUS

PARA QUALQUER VEICULO. MONTAGEM GRÁTIS!

CURITIBA * PONTA GROSSA * LONDRINA * MARINGÁ * BLUMENAU * PORTO ALEGRE * SÃO PAULO



TODOS OS TIPOS!
TODAS AS MEDIDAS!
COM GRANDES FACILIDADES DE PAGAMENTO!

DR. JUIZ DE DIREITO DA 2ª VARADA COMARCA DE BLUMENAU

Diz a Associação de Imprensa e Rádio do Vale do Itajaí, com sede social nesta cidade, por seu bastante procurador que esta subscrive, brasileiro, casado, advogado, com escritório nesta cidade, à Rua 15 de Novembro, 342, o seguinte: —

1.) — Que a Suplte. é uma sociedade civil, legalmente constituída, congregando numerosas emissoras de rádio, jornais e outras organizações publicitárias, cuja finalidade consiste no amparo e

na defesa dos direitos e interesses de seus associados.

2.) — Que, conforme é notório e de conhecimento geral, a Suplte. sempre tem lutado, não só pelo amparo e defesa dos direitos e interesses de suas organizações associadas, como também, por todas as causas justas e proveitosas aos interesses de todo o Vale do Itajaí.

3.) — Que, tendo sido, em dias do mês de dezembro do ano p. passado, incendiado, por mãos

miminosas, a estação de rádio emissão de Gaspar, de propriedade da Radio Clube Blumenau Ltda. uma das associadas da Suplte., imediatamente se colocou na defesa dessa associada, assistindo e amparando todas as diligências, afim de possibilitar à polícia e à Justiça as provas necessárias para a punição dos culpados, diretos ou indiretos.

4.) — Que, como ainda é do conhecimento publico, o inquerito policial conseguiu reunir provas

suficientes para apontar à Justiça os criminosos, nas pessoas de Irineu Krauss e José Paulo Krauss, que já foram denunciados pelo competente Dr. Promotor Publico:

5.) — Que, tratando-se, no presente caso, não somente de um simples incendio criminoso, e sim, de um incendio criminoso perpetrado contra um órgão de divulgação — cuja finalidade não deve e não pode ser menosprezada num regime democratico — ninguém mais indicado, nem mais interes-

sado, que a Suplte., para acompanhar o processo crime instaurado, na qualidade de assistente da acusação, pois, vitimada a Radio Clube de Blumenau Ltda. materialmente, vítimas potenciais são todas as demais associadas da Suplte., caso os criminosos deixarem de receber a punição exemplar que merecem. Mesmo que aparentemente dispensavel tal assistência, pois a Suplte. deposita toda a sua confiança na Justiça Publica desta Comarca, ela se justifica e se

torna imperativa, para dar às suas associadas certeza de que o seu órgão de classe realmente cumpre com as suas finalidades.

6.) — Que, conforme já exposto, o disposto no art. 268 do Código de Processo Penal deve, no presente caso, ser interpretado à luz do art. 3. do mesmo Código, isto é, extensivamente. A situação de vítima, por parte da Suplte., é evidente e não admite outra interpretação. É a propria liberdade de manifestação de pensamento, assegurada pelo § 5, art. 141 da Constituição Federal, que está em jogo. Em quem mais autorizado e interessado nessa liberdade, senão um órgão de classe, como a Suplte.?

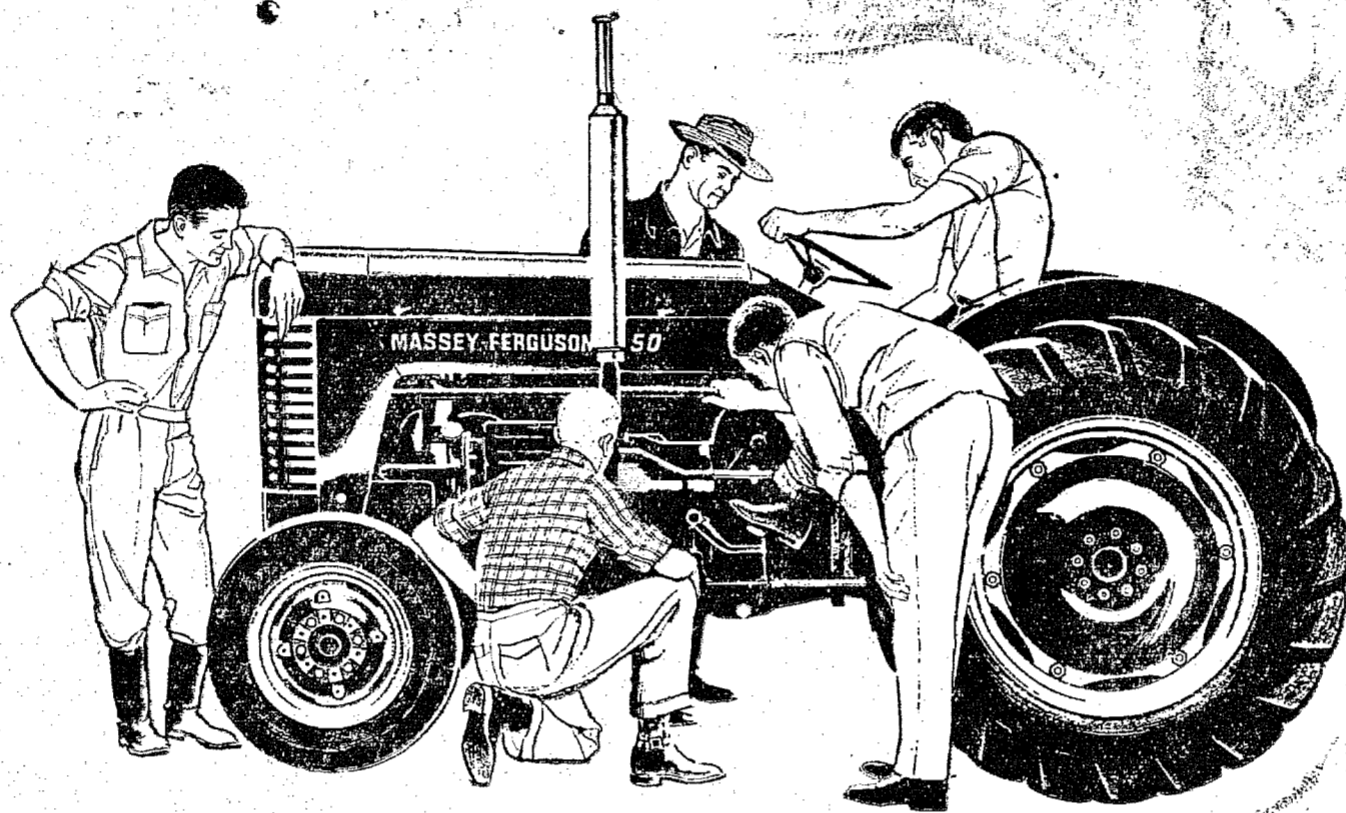
Em face do exposto requer a Suplte. a V. Excia. que, ouvido o Sr. Dr. Promotor Publico, se digne V. Excia. admiti-la como assistente, no processo crime que a Justiça Publica desta Comarca move contra Irineu Krauss e José Paulo Krauss.

Assim

Espera Deferimento

Blumenau, 19 de janeiro de 1962

P. p. H. GEORG



nasceu um grande brasileiro! Embora seja o mais jovem dos tratores nacionais (e o mais aperfeiçoado), o Massey-Ferguson MF-50 já nasceu adulto. Atrás de si está a experiência do maior fabricante de tratores agrícolas do mundo. Inicia-se agora a produção em série desse notável trator em nosso país. Seus irmãos, os MF-35, são famosos em todos os rincões da Pátria... Portanto, um grande brasileiro, que surge disposto a construir um Brasil cada vez melhor! Veja-o no Revendedor Autorizado de sua cidade.



Massey-Ferguson do Brasil S.A.

SÃO PAULO, S. P., BRASIL

Notícias da Prefeitura Municipal

Estiveram em visita de cortesia no gabinete do Prefeito Municipal, Sr. Hercílio Decke, o Diretor da Escola de Formação de Oficiais da Polícia Militar do Estado, Sr. Ten. Cel. Jorge Campo e um grupo de Aspirantes, alunos daquela Escola Militar.

Na tarde de quinta-feira p.p. o Prefeito Municipal, Sr. Hercílio Decke recebeu a visita do Diretor da Escola de Formação de Oficiais da Polícia Militar em nosso Estado, Senhor Tenente Coronel Jorge Ocampo, que se fez acompanhar por um grupo de dez aspirantes matriculados naquele estabelecimento:

Na cordial palestra que o ilustre militar manteve com o Sr. Prefeito Municipal, o senhor Ten. Cel. Jorge Ocampo, após expressar a sua admiração pelo desenvolvimento e progresso que vinha de constatar em Blumenau, onde teve oportunidade de visitar varios estabelecimentos industriais, manifestou o seu desejo e a esperança de poder contar, por ocasião da proxima abertura de matrícula à carreira do oficialato de nossa Polícia Militar, com a maior affluência possível de jovens blumenauenses, visto reconhecer nestes um elemento altamente capacitado, possuidor das necessarias qualidades exigidas para as responsabilidades inerentes àquela carreira.

Apelou para a cooperação do Sr. Prefeito em cujas mãos já deixou as necessarias instruções referentes à matrícula, cuja abertura se dará no mês de Setembro, instruções estas que oportunamente serão amplamente divulgadas e transmitidas aos nossos ginásios, para o conhecimento dos estudantes blumenauenses que sentem a vocação para a carreira do oficialato da Polícia Militar, corporação esta que por sua disciplina e brio vem honrando a classe da reserva de 1ª. Linha de nosso Exercito.

NÃO Pense 2 vezes

PARA COMPRAS DE PEÇAS E ACESSÓRIOS PARA SEU VEÍCULO
VÁ À **COMERCIAL VIEIRA BRUNS S. A.**

(BATERIAS "GOODYAR") — ANEIS DE PISTÃO "PERFECT-CIRCLE")
CAMISAS PARA CILINDRO "TROMPSEN") — AMORTECEDORES "MON-ROE") — TERMINAIS DE DIREÇÃO "THOMPSEN") — (ARTEFATOS DE BORRACHA "MOTOFLEX") — PISTÕES "MAHLE") — BRONZINAS BIE-METAL") — PRODUTOS — 3 M")

ARTIGOS DE QUALIDADE

PREÇOS JUSTOS

TELEGRAMAS: "BRUNS" — TELEFONE: 1468 e 1890

RUA S. PAULO, 320 — CAIXA POSTAL, 193

BLUMENAU

(:):

S. C.

EM PARTIDA POBRE VENCEU O V. VERDE AO GUARANY

Na noite de sábado, defrontaram-se no estádio da Alameda Rio Branco, as equipes do Vasto Verde e Guarany, da cidade de Lajes, campeão da liga serrana.

Pelas propagandas feitas em tor

no desta partida, esperava-se que as duas equipes realizassem um espetáculo movimentado, repleto de emoções e de apurada técnica. Todos os que compareceram ao Estádium do Olímpico, inclusive

nós, saíram decepcionados com o fraco futebol posto em prática pelos dois quadros. O que assistimos mais parecia um treino do que uma partida de futebol entre dois quadros de categoria, como o são

Vasto Verde e Guarany. **DETALHES**

Sob a direção de Orcy de Souza, contando pelas laterais com Autino Couto e Olavo da Costa, os dois quadros apresentaram a seguinte constituição: Vasto Verde com Largura; Ivo, Sarará, Valdemar e Ingo; Ivoney e Jango; Nenê, Nannic, Quatorze e Heitor. O Guarany de Lajes com: Orly; Dante, Zé Otávio, Vicente e Gozo (Lazaro); Waldir e Demerval; Piliila, João Silvío e Narbal.

Durante os primeiros 45 minutos as ações foram equilibradas. Logo aos 8 minutos era o Vasto Verde quem se avantajava no marcador, graças ao tento consignado por Nenê, uma das melhores peças do ataque. Rúbro Verde. Com este tento logo no início, pensávamos que a vitória seria fácil para o quadro do bairro da Velha, porém tal não se verificou. O Guarany sentindo o golpe, reagiu passando a, em pontadas perigosas, procurar o tento de empate. Este veio aos 14 minutos assinalado por João, escorando de cabeça um centro vindo da direita. Daí para frente os ataques se sucediam de ambas as partes, aos 18 minutos Nannic catimbava a trave do arqueiro Orly para mais tarde Piliila repetir o lance contra as balizas de Largura. Com as ações equilibradas, o arbitro Orcy de Souza dava por encerrada a primeira etapa.

Para o segundo tempo as duas equipes não apresentaram modificações. A única alteração que se

verificou foi a troca de camisas dos jogadores do Vasto Verde, que para o segundo tempo atuaram com o uniforme de listas horizontais verde e vermelha, até então atuavam com a jaqueta alva com listas horizontais verde e vermelha no centro, a altura do peito:

Nestes 45 minutos finais, a equipe local apresentava-se mais positiva em seu ataque, levando nítida superioridade sobre a defensiva do bugre serrano, que não pode evitar as quedas de sua cidadela. Aos 8 minutos, num ataque do Vasto Verde, Lazaro comete rands-penalt, tendo este mesmo jogador, minutos antes, salvo milagrosamente um tento certo quando já estava batido o goleiro Orly e a bola caminhava mansamente para o fundo das malhas, penalidade cobrada por Waldemar e convertida no 2. ponto dos locais. O Guarany já não possuía capacidade e nem reservas físicas para conter o ataque vastoverdino, que manobrava a vontade. No meio de campo, o caricco Ivoney era senhor absoluto, municando constantemente seu ataque e destruindo as jogadas concatenadas pelos adversarios, foi a figura espondencial do encontro, chegando mesmo a atirar por varias vezes ao arco contrario e sempre quando o fazia criava situações de real perigo. Tenente Plauto introduziu sua primeira modificação, fazendo sair Gozo e colocando em seu lugar Lazaro. De nada adiantou esta modificação, já que o quadro local

estava embalado e já era senhor das ações. Aos 35 voltava a marcar a equipe de Laerte Doria por intermedio de Nenê, tendo falhado o arqueiro Orly, deixando que a bola passasse por debaixo de seu corpo e aninhar-se no fundo de suas malhas. Daí para frente, redimiou-se completamente de sua falha o arqueiro lageano praticando excepcionais defesas. Mas, aos 40 minutos voltava a marcar o Vasto Verde, em jogada bem concluída por Nenê, selando definitivamente a sorte da partida. Aos 25 minutos nova substituição era feita na equipe campeã da serra, saia Livic entrando para o seu posto Carbonera: Aos 40 minutos João deixava a cancha contundido, após sofrer violenta entrada de Ivo. Em consequencia da violencia do choque João desmaiou deixando o campo carregado por seus companheiros sendo substituído por Luizinho. Poucos instantes depois, o arbitro Orcy de Souza dava por encerrada a partida com a merecida victoria do Vasto Verde por 4 tentos contra 1. SS. teve uma boa conduta, cometendo alguns pequenos erros, mas que não teve influência no marcador. Foi bem auxiliado nas laterais por Altino Couto e Olavo da Costa. A arrecadação foi fraca, em proporção a grande propaganda que se vinha fazendo em torno do encontro, pois passaram pelas bilheterias do Estádio da Baixada a importancia de apenas Cr\$ 21.800,00, acarretando prejuizes os promotores da vinda do clube lageano à nossa cidade.



Eng. ALVARO BITENCOURT LOBO FILHO,

AO ENSEJO DO TRANSCURSO DO PRIMEIRO ANIVERSARIO DA ADMINISTRACAO HERCILIO DEEKE E' - MIE GRATO SAUDAR O POVO BLUMENAUENSE EXEMPLO DE TRABALHO PELA PATRIA COMUM. ENG. ALVARO BITENCOURT LOBO FILHO, DIRETOR DA ESTRADA DE FERRO SANTA CATARINA

ALGUMAS ESPORTIVAS

Face ao afastamento do guarda Zé Carlos, o Marcellio Dias adquiriu do Metropol o concurso do arqueiro Jorge, pagando pelo seu atestado liberatorio a importancia de Cr\$ 50.000,00.

Tite, indisciplinado defensor do America de Joinville, Tribunal de Justiça da Federação Catarinense por 720 dias:

O Santos não participará do Torneio Roberto Gomes Pedrosa, Rio-São Paulo. Durante as disputas do referido torneio, o campeão paulista não poderá realizar nenhuma partida amistosa.

O Clube Nautico Almirante Bär-

Castilho, eficiente goleiro do

O Torneio Sul-Brasileiro terá prosseguimento hoje quarta-feira com o Operario, de Ponta Grossa, recebendo a visita do Marcellio Dias, que fará sua primeira apresentação neste Torneio. Dia 1. jogarão Metropol x Internacional e no dia 2 o Marcellio Dias receberá a visita do Curitiba.

Castilho, eficiente goleiro do

Fluminense e que estava em litígio com o clube, continuará tricolor. As pretensões do golero campeão do Mundo foi aceita, passando Castilho a perceber Cr\$ 85.000,00 mensais, a partir de janeiro, 2 meses antes de encerrar seu contrato.

O Vasco da Gama, da Guanabara, atuando em São Luiz, no Maranhão, abateu o Moto Clube local por 3x0, tentos de Sabará 2 e Viladonica.

Por 6 tentos contra 0, o America do Rio derrotou o combinado de Buenos Ayres. Até aos 20 minutos da 2a. etapa os diabos-rubros venciam por 3x0 anctando mais 3 tentos em 25 minutos.

Fabrica de Gazes Medicinais

"Cremer" S. A.

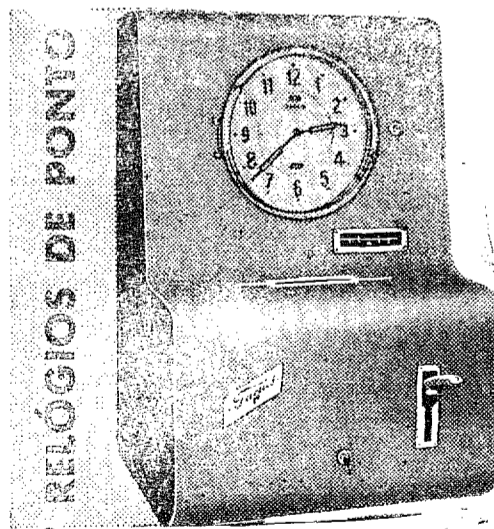
BLUMENAU — RUA Iguacu, 291-363

Caixa Postal, 80 — Endereço Telegráfico: "CREMER"

PRODUTOS:

GAZE, ATADURAS E ALGODÃO HIDROFILO MEDICINAIS

FRALDAS PARA BEBÊ — TOALHAS



uma mais completa e moderna linha de relógios de cartão

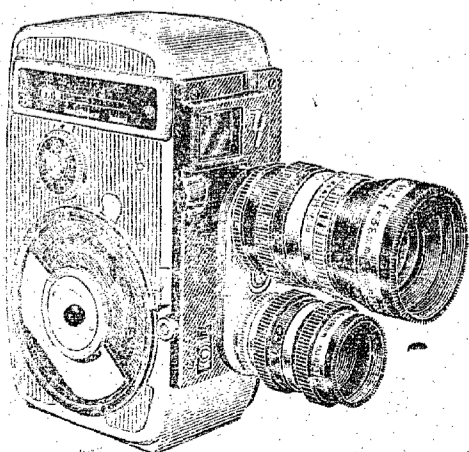
TAGUS

A PRIMEIRA DA AMÉRICA LATINA

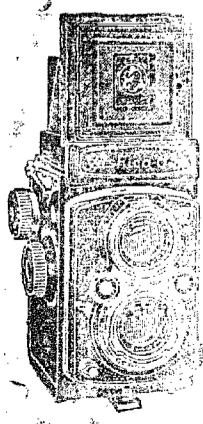
Relógios de ponto: cartográficos, autográficos e para cálculo de mão de obra — de todos os tipos e modelos

COMPANHIA TAGUS - D. MÉLO PIMENTA DE RELÓGIOS
Tel. 80-6952 - Caixa Postal 11.106 - São Paulo
ESCRITÓRIO EM CURITIBA:
Avenida Rio Branco, 41
8.º andar - tel. 805/806
telefone: 4-5287

ANO NOVO, MAIS NOVIDADES

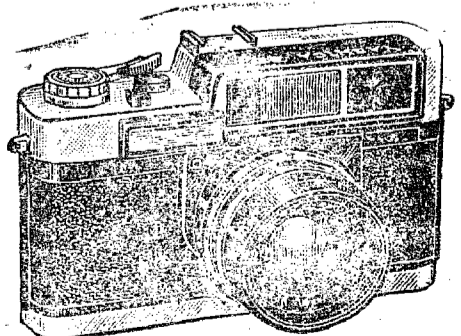


OPTICA HEUSI



OFERTAS MAIS FACILITADAS!

CINE-FOTO



INDUSTRIA TEXTIL COMPANHIA HERING

Fabrica de Tecidos de Meia

REPRESENTANTES NAS PRINCIPAIS

PRACAS DO PAIS

BLUMENAU - S. C. — Caixa Postal, 2

Telegramas: "TRICOT"

EMPRESA FORÇA E LUZ SANTA CATARINA S. A.

ALAMEDA DUQUE DE CAXIAS, 83

BLUMENAU

SANTA CATARINA



ENDEREÇO TELEGRAFICO

"FORÇALUZ"

CAIXA POSTAL, 27

PROPRIETARIA DAS USINAS

"SALTO"	_____	7.000 KW
"CEDROS"	_____	8.000 KW
"DIESEL"	_____	3.000 KW

EM CONSTRUÇÃO

"PALMEIRAS" _____ 18.000 KW

CONCESSIONARIA DOS SERVIÇOS DE FORÇA E LUZ NOS MUNI-
CÍPIOS DE: — BLUMENAU, GASPARG, BRUSQUE, ITAJAI, LHOTA,
INDAIAL, TIMEÓ, RODEIO, IBIRAMA, PRESIDENTE GETULIO, RIO
DO SUL, RIO DO OESTE, TAIO E TROMBUDO CENTRAL.

O Brasil é o Vigésimo - Sétimo Produtor de Pescado no Mundo

RIO (A.N.) — Ocupando o 27.º lugar na produção mundial do pescado, com apenas 0,7% do total anunciado pela Food And Agricultural Organization-FAO, órgão das Nações Unidas, o Brasil apresenta uma produção mínima por habitantes (somente 4 quilos por ano), enquanto o Peru produz 200 quilos e a Noruega 500.

Estes dados foram obtidos de uma pesquisa organizada pela revista "Desenvolvimento & Conjuntura", da Confederação Nacional da Indústria, e publicados nesta mesma revista sob o título "A industrialização da pesca no Rio Grande do Norte".

Entre os dados recomendados no trabalho de "D. & C.", podem ser citados: a) planificação de um porto de pesca visando à criação de condições para localização de indústrias de conservação do pescado e correlatas, serviço que deveria ser concluído até março de 1962; b) construção do porto de pesca, que operará o mais cedo possível; c) organização de um entreposto de pesca em porto, servindo de base das operações para empresas de pequeno porte; d) o entreposto deverá ter duas câmaras frigoríficas para 200 toneladas, câmaras de congelação a 37.

para 20 toneladas-dia, fábrica de gelos para 40 toneladas-dia, fábrica de farinha de peixe, sala de venda do pescado, "pior" de atracação, etc.; e) o parque industrial básico a ser criado deverá ter a participação de Estado do Rio Grande do Norte, da SUDENE e de capitais privados. Além disso, o

trabalho da revista ainda salienta a necessidade da experiência de uma frota pesqueira de, pelo menos, 7 barcos, que garantam a pesca de 6 mil toneladas por mês.

Para isto, a inversão do capital deverá atingir a um milhão, duzentos e trinta e quatro milhões e quinhentos mil cruzeiros.

MANTENHA SAUDE

MANTENHA VIGOR

TOME: "FRIGOR"

Um produto da CIA. JENSEN — AGRICULTURA — INDUSTRIA E COMERCIO

Toda Boa Dona De casa Usa O Inigualavel

FERMENTO "TELL"

— KURT TESCHE & FILHO —

Rua Cel. Vidal Ramos, 495 - Caixa postal, 20

- Itoupava seca - Blumenau

ELECTRO AÇO ALTONA S. A.

CAIXA POSTAL, 30 - BLUMENAU SANTA - CATARINA

MATERIAL FERROVIÁRIO
 PEÇAS DE AÇO EM QUALQUER LIGA, ATÉ
 UM PESO MÁXIMO DE 6.000 KLS.
 TESOURAS P/ CORTAR BARRAS DE FERRO
 BIGORNAS E SAFRAS
 TORNOS PARA FERREIRO
 TORNOS PARALELOS E GIRATÓRIOS
 TORNOS PARA CANOS
 CHAVES PARA CANOS
 FERRO REDONDO PARA CONSTRUÇÕES

ENDEREÇO
 TELEGRÁFICO
 " ELAÇO "

FERRO CHATO
 RODEIROS PARA CARROS DE MINAS
 SACAS PREGOS
 BRITADORES DE PEDRAS E SEUS PERTENCES
 ARADOS
 FERRO LAMINADO EM BARRAS.
 AÇO LAMINADO EM BARRAS PARA MOLAS
 AÇO LAMINADO EM BARRAS, P/FERRAMENTAS DE CORTE

HOTEL REX

O Melhor Com 100
 Apartamentos

RUA 7 SETEMBRO, 640 CAIXA

POSTAL, 347 BLUMENAU

REFUGIADOS CUBANO SUICIDA-SE COM MEDO DOS AGENTES DE FIDEL

CIDADE DO MEXICO — Com medo de ser sequestrado pelos agentes de Fidel Castro ao chegar a Vera Cruz, suicidou-se a bordo do vapor espanhol "Covadonga" o cidadão cubano Fortunato Ceca Gallego, que conseguiu fugir de Cuba depois de ter sido encarcerado pelo regime de Fidel Castro por se opor ao comunismo.

Ceca Gallego entendeu-se com o seu próprio cinto Sua esposa, que o esperava em Vera Cruz com uma filha menor, desapareceu misteriosamente daquele porto, mas, antes de desaparecer, declarou que, realmente, agentes castristas pretendiam sequestrar seu marido.

Entretanto, 40 refugiados cubanos conseguiram desembarcar no México, depois de passarem muitos meses asilados nas Embaixadas do Brasil, Argentina, Panamá e Costa Rica em Havana.

CASA BRUECKHEIMER

Soc. Comercial Catarinense Ltda.

Matriz — Rua Capitão Euclides de Castro, 20 —

Filial — Rua XV de Novembro, 1043 — Blumenau.

Ferramentas Estrangeiras — Artigos Para Sapateiros.

Seleiros e Marcineiros — Louças — Encerados — Tintas

Ypiranga — Papel Velumoid Para Juntas de Motores

Eletricos — Utensílios Domésticos.

FAÇAM SEUS
 ANÚNCIOS
 NESTE
 JORNAL

ESPECIALISTA BRASILEIRO EXAMI- NARA OS PROJETOS DA ALIANÇA PARA O PROGRESSO

WASHINGTON — O economista brasileiro Ary Torres, Diretor Executivo da Companhia Siderúrgica Paulista, é um dos 9 peritos em Desenvolvimento econômico que foram nomeados pelo Conselho Econômico e Social Inter-Americano da Organização dos Estados Americanos para examinar e avaliar os planos de desenvolvimento econômico e social submetidos pelos países latino-americanos, de acordo com a Aliança para o Progresso.

Os peritos, que servirão durante três anos, foram propostos conjuntamente pelo Secretário Geral da OEA, pelo Presidente do Banco Inter-Americano de Desenvolvimento (BID) e pelo Secretário Assistente das Nações Unidas encarregado da Comissão Econômica para a América Latina.

BANCO SUL DO BRASIL S.A.



SEDE BLUMENAU
 ALAMEDA RIO BRANCO Nr. 67-75
 (Fundado em 1920)
 PARA DEPOSITOS
 PAGA AS MELHORES TAXAS
 CONSULTAS SEM COMPROMISSO
 FAZ TODAS OPERAÇÕES
 BANCARIAS

ESTRADA DE FERRO SANTA CATARINA

PARTIDA DE TRENS DE BLUMENAU

PARA TROMBUDO CENTRAL:

NOS DIAS UTEIS

PE - 1 - às 8.54

P - 1 - às 15.03

AOS DOMINGOS

P - 1 - às 15.03

P - 4 - às 16.37

PARA ITAJAI:

NOS DIAS UTEIS

P - 2 - às 9.24

PE - 2 - às 19.16

P - 6 - às 16.30

(somente aos sábados)

AOS DOMINGOS

P - 2 - às 9.24

P - 4 - às 17.43

LITORINAS ENTRE BLUMENAU E ITAJAI
 PARA ITAJAI — DI ARIAMENTE

L - 2 - às 7.03

L - 6 - às 13.09

L - 4 - às 16.30

(Somente aos sábados)

(Exceto aos sábados)

O SALARIO MINIMO

Indicador Profissional

DR. R.T. KECELE

MEDICO

CLINICA — DR. KECELE — INDAIAL

DR. OLIMPIO LUDWIG

Especialista em extrações Dentárias, Dentaduras,

Pontes Fixas e Móveis, Tratamentos Gerais; Aparelho

De Raios X E Infra-Vermelho

HORARIO: 7 — 9 hs. manhã — 13,30 — 7 hs. (tarde)
Alameda Rio Branco, 70 — Em Frente do Cine Busch

Dr. OSY RODRIGUES

ADVOGADO

**LABORATORIO DE EXAMES E
ANALISES F.G. ELLINGER**

Exames de Sangue, Urina, Fezes, Escarro etc.

Metabolismo Basal (Tiroide). Provas funcionais do Fígado, Rins e Digestão. Teste Biológico da Gravidez.

Identificação de germes patogênicos e Prova de Sensibilidade aos Antibióticos (Penicilina, Estreptomocina,

Chloromicetina, Sigmamicina, Aureomicina etc).

Rua 15 de Novembro, Nr. 342 — 1º andar — Edifício

Adriano Buerger.

Blumenau, Fone 1558. Atendo todos os dias úteis e aos Sabados até meio dia.

DR. FERNANDO LUIZ HEUSI

Institutos de OLHOS
OUVIDOS — NARIZ — GARGANTA
Clínica — Cirurgica — Tratamento — Raio X
Rua 15 de Novembro, 1135 — 1º Andar —
Ao LADO DA Caixa Economica.
Telefone Cons. 1232 — Residência, 1677

DR. DIOGO VERGARA

Doenças de Sangue — Transusão de Sangue e Plasma — Tratamento Moderno da Sífilis (Curso Especializado) No Departamento Nacional de Saúde Publica — Mantem Anexo Laboratório de Análises Clínicas.
Rua Floriano Peixoto, 33 (Ao Lado da Gruta Azul)
Horario: das 11 as 12 e das 15 as 18 horas.

DR. ALFONSO BALSINI

Especialista em Doenças de Crianças
Consultório: 4 De Fevereiro, Fone, 1433
Travessa, 4 de Fevereiro, Numero 22

RIO — E' o salario mínimo, por definição e interpretação, de natureza sabidamente alimentar, sendo calculado, para efeito de cômputo e fixação sobre cinco utilidades essenciais à manutenção individual: alimentação, moradia, transporte, vestuário e higiene pessoal.

Já o seu erro se manifesta, inicialmente, na individualidade que encerra. Realmente, nas condições de vida reinante no país de uns tempos para cá, já é difícil conceber a ideia de uma pessoa viver exclusivamente do salario mínimo, do qual são feitos tantos e tão variados. Quando se pensa, então, que muitas vezes o salario tem de prover as necessidades de família, a conclusão a que se pode chegar é que a fome impera em muitos lares.

A reivindicação do salario-família tem sido uma das preocupações constantes das entidades classistas e de certos círculos interessados no problema. Contudo, ainda estamos longe de atingir o estado ideal para ser o ideal do tamanho alcance social.

As explorações que tem sido feitas em torno do salario mínimo e a constancia com que tem sido elevados em virtude da espiral aumentista, está ininterrupta, criou a mentalidade de que apenas o pagamento dos níveis legais é mais que suficiente para o trabalhador se manter.

Esta uma das razões pelas quais avulta e predomina o numero dos que apenas percebem o mínimo, desprezando-se a antiguidade, a eficiencia do empregado e outros fatores que deveriam influir para uma remuneração mais condigna.

E' o que se observa e o que se pensa quando aventado tal assunto. Surgem, contudo, de vez em quando, e vem à luz, outros fatos que demonstram que nem mesmo

isso se pode afirmar com certeza. Recentemente foi dispensado do serviço um comerciarior.

Inconformado com a desobediencia lo patrão a seus direitos, procurou assistencia de advogado, a ele relatando que não percebia o salario mínimo, apesar de assinar a folha, consignada pelo empregador, e na qual constava importancia superior à que realmente ganhava.

Tal irregularidade e tal burla, revelou ainda, sucediam também com seus colegas, motivo por que conseguiu apossar-se de um documento da firma provando a sonegação no salario dos seus empregados.

Esse documento, irrefutavel, foi juntado ao processo e exibido aos Juizes quando da audiencia da reclamação, e revelado ao conhecimento geral. Casos como estes são numerosos, se bem que de difícil flagrante e comprovação, principalmente entre o comércio.

E' possível que, agora, sirva tal fato de exemplo a muitos quem esquecendo-se da finalidade sagrada do salario, o sonegam e obrigam os empregados a assinar folhas falsas, exercendo sobre eles o po-

der economico, o mais das vezes por simples maldade, aproveitando-se da circunstancia da necessidade que encerra o trabalho para

as pessoas, e com o que, de modo tão desumano, conseguem economizar alguma quantia, de procedencia desonesta e indigna.

CASA BRUECKHEIMER

Sociedade Comercial Catarinense Ltda.

Rua Capitão Euclides de Castro, 29

O Maior Estoque de Tecidos Para Estofamentos.

Completa Linha Em Louças Sanitárias Para Banheiros

Canos Plásticos — Torneiras — Registros — Distribuidores Das Tintas "YPIRANGA" — Passadeiras e Tapetes —

OS MELHORES PREÇOS

Rua 15 de Novembro, 1043 — Blumenau

COMPANHIA JENSEN

AGRICULTURA INDUSTRIA E COMERCIO

PRODUTOS DE:

LATICINIOS EM GERAL MANTEIGA

FRIOS E LEITE PASTEURIZADO "FRIGOR"

ITOUPAVA CENTRAL-BLUMENAU

SANTA CATARINA

FAVELAM SURGEM DO DIA PARA A NOITE

CURITIBA — Enquanto continuam paralisadas todas as pesquisas e planos da Secretaria do Trabalho e Assistencia Social, os "barracos" continuam surgindo, em todos os pontos da cidade. A situação vem se agravando. As margens no rio Belém e da rodovia BR-2 estão sendo tomadas pelas favelados. As "favelas" surgem dia para a noite e até bares estão sendo montados.

EMPRESA DE TRANSPORTE FRENZEL S. A.

Agora com nova frota MERCEDES.

BENZ para melhor servir

Caminhões DIARIOS — Fone 1414

Cargas para CURITIBA e demais

localidades do PARANA

TESTEMUNHO ELOQUENTE!

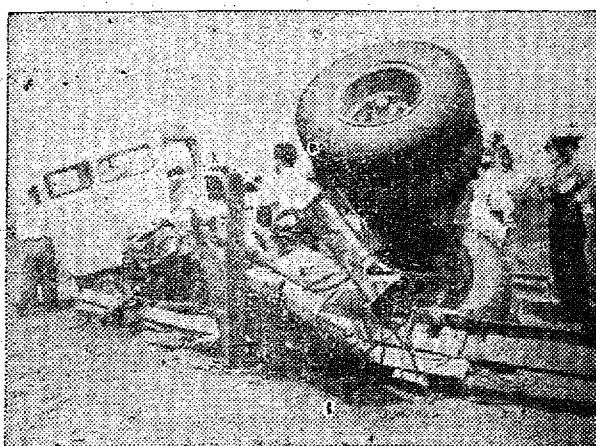
QUE COMPROVA MAIS UMA VEZ A EFICIENCIA E CAPACIDADE DA

Auto Mecânica De Edgar Reuter

Rua João Pessoa, 3.063 — Fone: 1126 — Caixa Postal 575

ENTROU ASSIM ...

... E SAIU ASSIM!



SÓBRE OS FLAGRANTES ABAIXO, EIS O QUE AFIRMA O PROPRIETARIO DO SCANIA-VABIS, SÓBRE OS SERVIÇOS MECÂNICOS DA ORGANIZAÇÃO EM APREÇO:

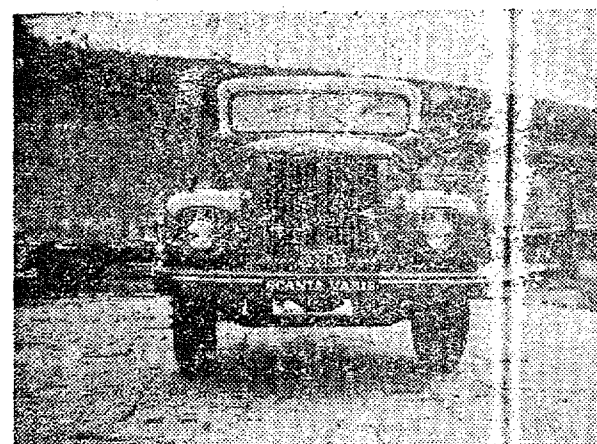
A Auto Mecânica de Edgar Reuter

Blumenau — Santa Catarina

Prezado Senhor:

Sirvo-me do presente para cientificar-lhe que dou em meu poder o caminhão marca Scania-Vabis — ano 1959 — Licença R.S. 42-71-53 de minha propriedade, sinistrado dia 19 de agosto de 1959 na Rodovia que liga Maringá-Mariaiva, completamente reparado das avarias que sofreu acima mencionado, com todas as suas peças, pertencentes e acessórios e em perfeitas condições de funcionamento.

Atenciosamente
ORIDES DEZORDI



UMA SOMBRA OFUSCA O BRILHO DO CARNAVAL NA ALEMÂNHA

TRADIÇÕES MILENARIAS EM FOCO
PAPEL

COLONIA (Por Cdrista Abel — Impressões da Alemanha) — Um pirata com uma venda vermelha a tapar a vista esquerda persegue decididamente uma fada delicada, enquanto um régulo africano, cor de café, ajuda um floco de neve, todo em tule, branco, a descer do banco junto ao bar. Mas em vez de se derreter ao calor da sala e da paixão abrasadora do cavalheiro de regiões tropicais, este floco de neve dança aos ritmos do jazz com tal entusiasmo que o régulo corre o perigo de perder a sua coroa de penas. Semelhantes a bombons gigantes, lampadas envolvidas em papéis multicolores iluminam o burburinho na sala. Decorações curiosas, grinaldas de papel, balões de todas as cores e centenas de mascarados criam um ambiente mágico. Ninguém pensa sequer em que o Nababo, com o seu turbante travejado de diamantes vende, normalmente, pãesinhos na sua padaria, que o cavalheiro elegante, com monoculo, não passa de um simples estudante. No presidário estarrapado, com o numero 37 nas costas e o resto de uma cadeira de ferro à volta do braço, ninguém descobre o comediante conceituado e o olhar sedutor que bardeja, debaixo das pestanas de prata não trai a secretaria exemplar que por uma noite, se transformou numa sereia encantadora.

Na Rernania deu-se a esta transfiguração o nome de Carnaval, no sudoeste de Entrudo e no sul

— CADA QUAL ESCOLHA O SEU

adaptou-se a designação intraduzível de "Fasching". O Rei de Reis marca o início desta festa popular que se desdobra em inumeros bailes e em reuniões alegres e ruidosas. Durante semanas seguidas bailes e cortejos empolgam tanto os jovens como os velhos. Em numerosas cidades procede-se à eleição de um Rei e de uma Rainha

ou, pelo menos, de um Príncipe e de uma Princesa do Carnaval. Não faltam as guardas de honra em uniformes fantasticos. Em certas cidades renanas toma-se o Carnaval tão sério que muitos preferem empenhar até mesmo a sua cama para não renunciarem aos festejos carnavalescos.

Na Quarta-feira de Cinzas, a fantasmagoria termina. O Carnaval é seguido de um breve periodo de

meditação, de abstenção e de renúncia aos prazeres da vida. Um elemento essencial do Carnaval na Renania são os discursos humorísticos os quais se comentam acontecimentos politicos e culturais de todo o ano. Outro aspecto mais ruidoso são os cortejos que marcam o apogeu do Carnaval em cada uma das grandes cidades da Renania na segunda-feira de rosas. Esses cortejos constituem uma

autentica competição. Não se poupando dinheiro para dar às carruagens o aspecto mais original. Individualidades de relevo da vida politica aparecem em interessantes transfigurações humorísticas. E estes autenticos alvos do humor e do ridiculo são acompanhados de bandas de musica e das sociedades carnavalescas. Não faltam evidentemente os "cabeçudos", com as suas cabeças de mais de dois metros de diametro. O ultimo carro do Cortejo acompanhado por milhares de pessoas é o carro do Principe Carnaval, brandindo o seu ceptro e lançando flores e bolas para todos os lados.

Este ano os grandes centros carnavalescos da Alemanha Ociden-

tal resolveram interromper de certa maneira a tradição multiseccular renunciando aos cortejos. As despesas previstas e, desta maneira, economizadas serão postas à disposição da antiga capital da Alemanha, Berlim, cindida pelo arbitrio dos soviets. Em Berlim não haverá este ano nem cortejos nem grandes bailes carnavalescos. O dia 13 de Agosto projeta a sua sombra sinistra sobre toda a cidade. Quase todos os habitantes de Berlim Ocidental tem no setor sovietico da cidade ou na Zona Sovietica amigos dos quais agora estão separados pela Muralha. Em toda a Alemanha Ocidental o Carnaval será este ano menos alegre e menos ruidoso.

Em Moveis, A Ultima



Palavra é

Comercia Brandes Reinert Ltda.

O MAIS COMPLETO EMPORIO, NO ESTADO, COM TUDO PARA LHE SERVIR E PELOS MELHORES PREÇOS EM VENDAS A VISTA OU A CREDITO.

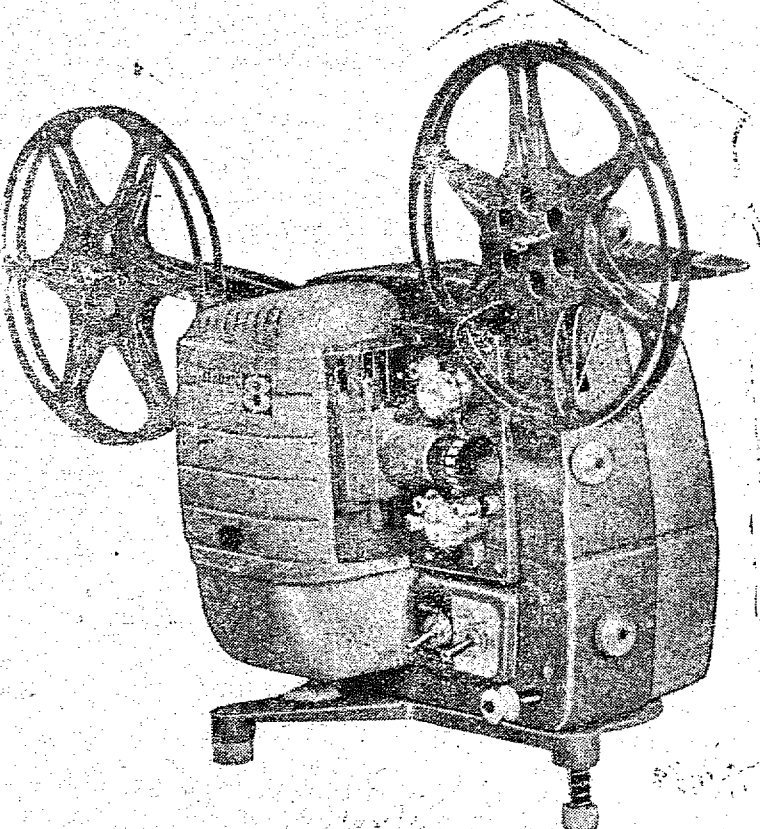
DR. ALMIR C. MUSSI
ADVOCADO
1.º andar — Sala 3.
Ed. Magazine Paulista

Artigos Esporte
Lojas Hering S. A.
— AGASALHOS
— CAMISAS
— MEIAS

Rua 15 de Novembro 759
Caixa Postal. 262
BLUMENAU (....) Santa Catarina

Aceitamos medidas para fabricação especial de camisas com números e distintivos

SIFKONIC 30 HIL



o máximo em projetor cinematográfico de 8 m/m.
obj. 1,2 de 15 m/m.
1.200 watts — o mais luminoso até hoje feito.
VENHA VE-LO AINDA HOJE

MAIS UMA OFERTA DE SUA OPTICA HEUSI

15 de Novembro, 136 — o caminho CERTO DA BOA VISÃO — Em Cine Foto a Pioneira

Você só tem Lucro quando compra na

SAPATARIA IMPERIAL



Sapatos neste estilo o Senhor paga somente **Cr\$ 600,00**
ERICH AUGUST
Rua São Paulo No. 3055 — Itoupava Sêca

EM PENAS 10 HORAS

Embeleze o Interior do Seu Carro
ESTOFAMENTO E CAPAS DE AUTOMÔVEIS
AUTO CAPA RIO LTDA.
ORGANIZAÇÃO MODELO
RUA SÃO PAULO, 1835 — Telefone 1817 — BLUMENAU



DESTE...



... A ESTE I

Digitalizado pelo Arquivo Histórico José Ferreira da Silva - Blumenau/SC

Prefeito Cyro Gevaerd: Um Ano De Realizações Pelo Município de Brusque

Festividades as mais assinaladas marcaram a passagem do 1. aniversário da administração Cyro Gevaerd à testa do Executivo Municipal de Brusque, neste Estado.

Assim, logo pela manhã foi rezada Missa em Ação de Graças na Matriz Provisória, assistida por elevado numero de munícipes, além de autoridades.

Às 10 horas, foi procedida à inauguração das novas instalações das oficinas mecânicas, garagens, depósitos etc...

Às 11 horas, visita à construção de proprio Municipal, pôsto à disposição do Grupo de Escoteiros de Brusque.

Às 12 horas, grande churrascada de confraternização, e em homenagem aos profissionais de imprensa — escrita e falada, — pelos relevantes serviços prestados por ocasião da ultima enchente.

Às 15 horas, Sessão da Camara Municipal, convocada pelo Prefeito Cyro Gevaerd. Na ocasião, foi apresentada a mensagem governamental, prestando contas dos atos administrativos-financeiros do 1. ano de Governo.

Seguiram-se outras solenidades, encerradas à noite com retreta da banda Musical de Gaspar e espetáculo de fogos de artifício.

Foi sem duvida uma comemoração à altura dos resultados alcançados na administração por um dos mais jovens Prefeitos de Santa Catarina, cuja principal característica à testa do Poder é a dinamização dos Serviços Públicos.

Na ocasião, recolhemos da Prestação de Contas do Prefeito Cyro Gevaerd, dados expressivos do que foi o seu 1. ano de Governo. Vamos apresentá-los em síntese:

Um dos maiores problemas com que se defronta a Administração Municipal diz respeito ao SANEAMENTO.

Cidade montanhosa por excelência, com centenas de residências construídas nas valadas e encostas de morros, BRUSQUE apresenta este aspecto doloroso e que constitui um serio perigo a população, pois os esgotos particulares despejam detritos e águas poluídas nas sarjetas das ruas apresentando inclusive doloroso aspecto difícil ou impossível de ser remediado de momento.

A Prefeitura, todavia, demonstrando a melhor boa vontade para dirimir o perigo e o aspecto tem, constantemente, uma equipe de trabalhadores limpando as valas e canais desobstruindo os correios para atenuar a situação.

Centenas de metros de esgotos foram construídos, custando aos cofres da Municipalidade centenas de milhares de cruzeiros, da mesma forma como foram regularizadas e limpas inúmeras valas, principalmente as das ruas 1. de Maio e Azambuja. O total de metros de valas limpas pelos operários da Prefeitura atingiu a 9.700 metros.

A principal atividade da Administração Municipal, neste ano passado, residiu, todavia, no trabalho junto as autoridades federais para conseguir aprovação de verbas para a construção de uma rede de esgotos, fato que, consumado, virá por termo neste problema colmitoso.

Graças ao trabalho do esforçado deputado federal Dr. Antonio Carlos Konder Reis, a Camara aprovou e o Senado consolidou uma verba de 50 milhões de cruzeiros para o inicio das obras da rede de esgotos para Brusque.

Foi realmente uma vitória fabulosa para Brusque, ainda se considerando que a Prefeitura, por um desses lances de sorte, conseguiu todo o projeto, plantas e esquemas de toda a rede de esgotos de Brusque, por quantia insignificante em se considerando que esse trabalho, se feito nesta época, consumiria verba ao redor de 15 milhões de

PAVIMENTAÇÃO

A Seção de Pavimentação da cidade desenvolveu ativo trabalho no calçamento das ruas da zona central.

As ruas pavimentadas a paralelepípedos, totalidade dos serviços efetivados neste exercicio apresentaram um auspicioso saldo de 5.898,5 m² concluídos com a utilização de 190.459 unidades de paralelepípedos de granito.

Foram prestados serviços nas Ruas Felipe Schmidt, Centenario e Hercilio Luz, além de 4.940 m² de restauração nas ruas Almirante Tamandaré, 15 de Novembro, Rodrigues Alves, Avenida Consul Renault, Hercilio Luz e outras menores.

OBRAS PUBLICAS — Proprias Municipais

A administração de Brusque registrou como ponto alto de suas realizações obras de grande valor, entre as quais destacamos:

Officinas Mecânicas, Fabricas de Tubos de Concreto, Almoxarifé, Depósitos (Inclusive da DNERu), Ga-

Guabiruba Norte-Alta (2), Limeira (2), Rio Branco, Peterstrasse (4), Limeira Alta, Beça Padre Kleine, Thomaz Coelho, Cedrinho, Travessa São Pedro, Endoengas, Lagoadas



PREFEITO CYRO GEVAERD

(3), Ponta Russa, Pomeranea, Águas Claras, Ribeirão do Maíra, Cedro,

mts. de distancia, na primeira etapa, de 165 mts. (Custo aproximado Cr\$ 200.000,00).

RUA 1. DE MAIO, com 36 mts. de tijolos e pedras.

BECO BIGUAÇU com 240 mts., diametro de 45 cnts e custo aproximado de Cr\$ 130.000,00.

RUA TIJUCAS, com tubos de 20 cms.

RUA GODOFREDO MOSIMANN e adjacencias, 360 mts com tubos de 30 cmts. (custo aproximado de 130.000,00).

TRAVESSA GUILHERME KRIEGER, 60 mts com tijolos e granito 20x30.

RUA PADRE LUX — 16 mts com tubos de 20 cnts.

RUA AZAMBUJA — 45 mts com tubos 30 cnts.

RUA MANOEL TAVARES — 50 mts com tubos de 20.

RUA FELIPE SCHMIDT — 20 mts. com tijolos e granito - 60 cnts. e mais 238 boeiros construídos em 12 meses nas zonas urbanas e rural num custo superior de 1 milhão de cruzeiros.

SERVIÇO DE ABASTECIMENTO DE AGUA

O problema ainda não está solucionado apesar dos ingentes esforços da Administração Municipal. Uma verba de 10 milhões para 1962 no orçamento da Republica (SESP) deverá concluir a importante obra.

Neste periodo, além da instalação de registros, recuperação da rede, motores, estação de captação, desinfecção dos poços e construção de uma Estação Piloto, realizações que a Prefeitura efetuou com a colaboração do SESP, Eng. Fontes Lima, Serviço de Agua e Esgoto do Estado, Eng. drs. Anyo Petry e Boys Tertschitsch, a rede de abastecimento foi prolongada em mais 4.480 metros com o assentamento de tubos Brasilit de 3,45 e 6 polegadas.

A DASA adquiriu neste exercicio cerca de 1 milhão de cruzeiros de tubulação e material.

O ENSINO NO MUNICIPIO DE BRUSQUE

A Administração manteve no exercicio de 1961 35 — Unidades Escolares Municipais 65 — Professores eletivos que ministraram aulas à 1.610 alunos matriculados em 1961.

A Municipalidade gastou com o ensino em 1961 a apreciavel cifra de Cr\$ 6.222.670,10

Quase 20% de sua despesa.

Ou Seja: Uma Média de Cr\$ 547.617,20 — não estando incluídas nestas cifras as despesas com construção de escolas e reconstrução de prédios escolares. Há dez anos atrás a Municipalidade gastou com o ens. no Cr\$ 383.798,00 (no ano).

Para o ano de 1962 — A Administração Municipal tem programado a construção de duas novas unidades escolares no perímetro urbano (ruas Itajai e Florianopolis) em convenio com os governos federal e estadual. Além destas dois prédios a municipalidade progra-

meu construir mais três escolas de madeira no interior (zona rural) e colaborar, em convenio com o Estado, na construção de mais 4 salas de aula.

Cursinho Escoteiros

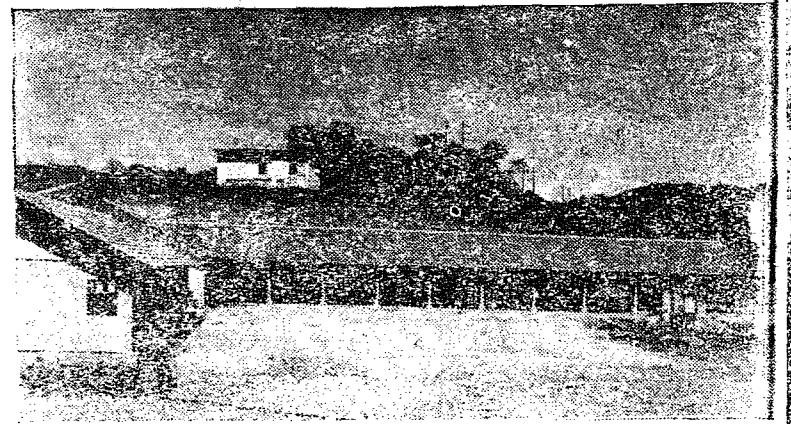
Escola Nova de Guabiruba.

ESTÃO ASSIM DISTRIBUIDAS

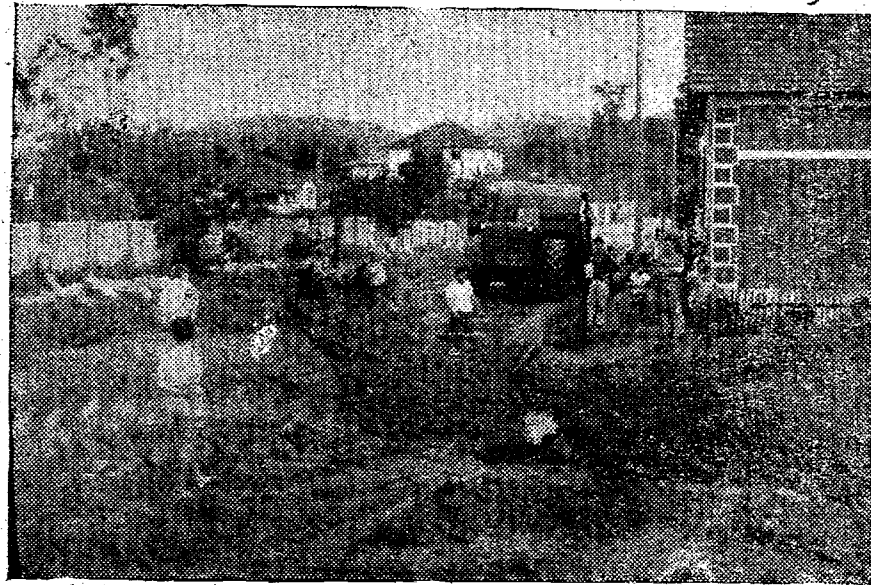
Grupos Escolares	2
Escolas Reunidas	2
Escolas Isoladas do Curso A	11
Escolas Isoladas do Curso B	11
Escolas Isoladas Simples	9

Total de Unidades 35

AG 35 UNIDADES ESCOLARES



Uma das principais obras publicas municipais — Garagens, Oficinas Mecânicas, Fabrica de Tubos, Depósitos e anexos.



Terraplanagem na Rua do Centenário

A tradicional artéria de Brusque está sofrendo radicais transformações.

ragens para Veiculos e Maquinas, Casa do Escoteiro, Postos de Lavagem e Engraxe, Predio Escolar em Botuverá e outras obras publicas de menor vulto.

No setor de PROPRIOS MUNICI-PAIS destaca-se, com inicio já assinalado, uma das quais em data de hoje, as seguintes obras:

Feira Livre — Super-Mercadinho com Frigorífico — Grupo Escolar na Rua Itajai (em convenio) — Grupo Escolar na Rua Florianopolis (em convenio).

Ainda para o Exercicio de 1962 acham-se programadas as seguintes realizações: — 3 Grupos Escolares no Interior do Município — 4 Salas de Aula em convenio com o Governo do Estado — Serviço de Esgoto em convenio com o Governo Federal (inicio) — Tanque de Decantação e Filtragem para Conclusão do Serviço de Abastecimento de Agua — Ambulatorio e Intendência de Botuverá — Postamento e Transmissão Telefonica para Guabiruba (inicio) — Linha Transmissão Elétrica para Cedro (inicio — em convenio) — Ponte de Concreto sobre o Ribeirão Grosse-Fluss. E outras obras de menor expressão mas de grande utilidade para os habitantes de Brusque.

PONTES E PONTILHÕES

A maior preocupação da administração, bem como seu maior problema, reside no setor rodoviario onde, anual e invariavelmente são reformadas e construídas dezenas e dezenas de pontes e pontilhões.

No exercicio que se vence, nesta data a Prefeitura construiu as seguintes pontes e pontilhões em todo o territorio Municipal: Camaraba do Sul (3), Guabiruba Norte (2),

Batêas, Holstein, Barra do Cedro, Travessa do Salto e outras de menor expressão, mas todas de custo elevadissimo em face do material empregado, cujos preços atualmente estão acima de qualquer previsão orçamentaria no inicio do exercicio.

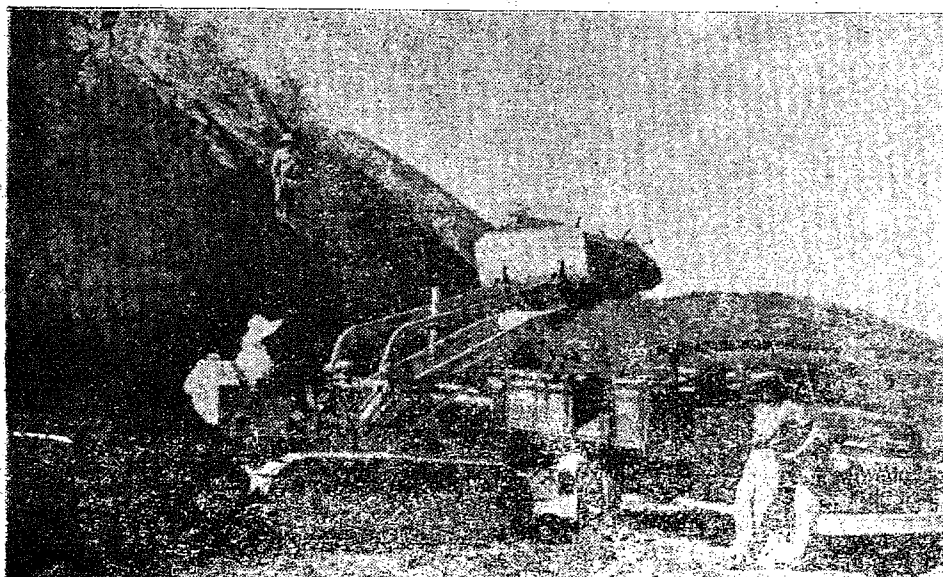
BOEIROS E ESGOTOS

Procurando sanear a zona urbana da cidade, dentro das possibilidades, financeiras, a administração construiu grandes e utilissimos boeiros, extendendo em centenas de metros sua rede de esgotos pluviais e para descarga.

Entre as obras de maior vulto e grande dispêndio economico podemos citar:

RUA TIRADENEES, velha aspiração dos moradores dessa Rua, com esgoto de tijolos e pedras numa extensão de 220mts.

RUA 15 DE NOVEMBRO com 60



Obras de vulto no alargamento de ruas constituiram grande acervo da atual administração.

NÃO MANDE DINHEIRO! Pague só quando receber!

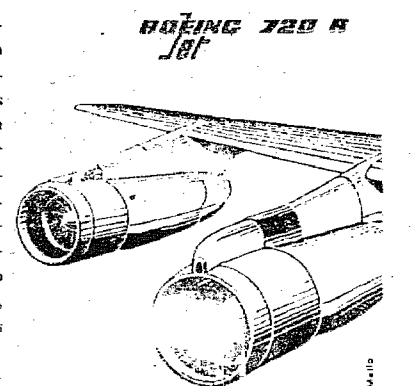
TUDO TUDO ISTO
SO POR Cr\$ 2.590,00
inclusive pulseira exten-sível de aço inoxidável
CALENDARIO! (para os dias do mês) EXTRAORDINÁRIA PRECISÃO! A PROVA D'ÁGUA! FUNDO DE AÇO INOXIDÁVEL! LUMINOSO! ANTIMAGNETICO! PONTEIRO CENTRAL! FABRICAÇÃO SUÍÇA!

DINAL LTDA.
RUA QUINTINO BOCAIUIVA 255
3º ANDAR - FONE: 36-3376
CX. POSTAL 7 206 - SÃO PAULO



A 1.000 POR HORA

...a maravilhosa sensação de tomar um delicioso drink em céu completamente limpo, a uma fantástica velocidade nos modernísimos Boeing Jet 720 B, equipados com TURBO-FAN. Num ambiente de real intimidade, você goza do mesmo aconchego de seu próprio lar. E o "maitre de cuisine" encontra-se realmente a bordo, para atendê-lo com seu prato predileto. Pelo Serviço **Senator** da 1.ª classe, ou pela Classe Econômica, é mais prestigioso viajar pela Lufthansa.



LUFTHANSA
O MELHOR SERVIÇO

Camara de Vereadores Representa Ideais de Progresso do Município

A Camara Municipal de Vereadores de Blumenau retrata fielmente o povo que a elegeu. As mais variadas profissões estão ali representadas nos varios edis.

O conhecimento múltiplo dos varios setores de trabalho, permite à Camara de Vereadores o estudo e pronunciamento racional dos inumeros problemas submeti-

vamente, contra os seis da situação UDN.

Apesar de possuir maioria, a coligação PSD-PTB não se prevalece dessa situação quando estão

as negociações para obtenção de empréstimo caíam por terra, tendo então o Legislativo, ainda pela totalidade dos seus integrantes, concedido uma Lei de Meios,

cretario, pautou seu procedimento pelo Regimento Interno da Casa, procurando agir com justiça em todas as suas determinações. O sr. Presidente, para justificar os seus

cracia e suas reuniões tem transcorrido num ambiente de sã elevação, onde os temas são discutidos tendo em vista tão somente os ideais de progresso que cons-



Da esquerda para a direita: Vereadores Srs. José Ferreira — PTB, Romário da Conceição Badia — PTB; Dr. Mário Mancke — PSD; Alfonso de Oliveira — PSD; Ewaldo Moritz — UDN. — Ao Centro: Mesa Diretora. Da esquerda para a direita: Vereadores Srs. Wladislaw Constansky, PSD, 1. Secretário; Abel Avila dos Santos, PSD, Presidente; Vitorio Piffier, PTB 2. Secretário. E finalmente: Bancada Udenista. Da esquerda para a direita: Vereadores Srs. Edgar Mueller, Ingo Hering, Eugênio Brueckheimer, Dr. Wilson Gomes Santhiago e Dr. Bernardo Werner.

Contam-se entre os seus representantes, um Fiscal da Fazenda Estadual, um fiscal do Ministerio do Trabalho, um Tabelião, dois Industriais, um Advogado, um Medico, um Químico-Industrial, um Comerciante, um Industrial, um Comerciante, um Feroviario e um Granjeiro.

dos a sua apreciação. A atual Camara de Vereadores funcionou dois anos com um Prefeito — Frederico Busch Jr. e no corrente ano, com um novo Prefeito, eleito pela legenda da UDN. Assim, a oposição na Camara é constituída pelas bancadas do PSD e PTB, com quatro e três vereadores respecti-

em jogo os interesses do município. Em abril do ano p.p. foi aprovada per unanimidade a Lei 999, que concedeu autorização ao sr. Prefeito para negociar um empréstimo no valor de Cr\$ 150 milhões. Posteriormente, com a evolução dos acontecimentos políticos e a renuncia do sr. Janio Quadros,

denominada Plano de Obras Municipais, que possibilitará ao Exmo. sr. Prefeito Municipal a realização do seu Plano de Trabalho.

A atual Mesa Diretora, constituída pelos srs. Abel Avila dos Santos, (PSD) Presidente, sr. Wladislaw Constanski (PSD) 1. Secretário e Vitorio Piffier, (PTB) 2. Se-

principios democraticos e sua intenção de imparcialidade, tem apresentado decisões até contra os interesses de seu Partido, numa demonstração clara e evidente de sua boa vontade e retidão de atitudes.

A Camara Municipal de Blumenau é um exemplo de sã demo-

stração a principal característica de seus componentes.

Encara assim, o nosso Legislativo, agradação maior da terra comum e o bem estar o progresso do povo honesto e operoso, que dia a dia, numa luta incessante, procura transformar Blumenau num monumento de trabalho e progresso.

Cabo Saul as portas da morte: atingido por dois disparos de arma de fogo

Na madrugada de ante-ontem, na localidade de Apiuna, irrompeu um conflito doméstico entre um casal residente nas imediações da Delegacia de Polícia.

O marido surrava impiedosamente a esposa. Chamada a Polícia, em vista de estar dormindo o Delegado, compareceu ao local o comandante do destacamento, Cabo Saul. Lá chegando, tentou acalmar o marido furioso, que entrou em luta corporal com o militar, de cuja cintura conseguiu retirar o revolver, e com essa arma desferiu no cabo dois disparos a queimadura.

Um dos tiros atingiu de raspão, mas o outro projétil penetrou no pulmão direito. Imediatamente pessoas atraídas pelo barulho removeram Saul para o Hospital de Rodeio, onde o mesmo se encontra internado em estado gravíssimo, ferrendo até hoctos de que teria falecido.

(Conclui na 2a. pág.)

CIDADE DE BLUMENAU

BLUMENAU, 6a. FEIRA, 2 DE FEVEREIRO DE 1962

Aguardam Julgamento os Incendjarios de Gaspar

Depois de ter sido literalmente pulverizado, reduzido a "osso de minhoca" pela imprensa desta cidade, numa demonstração de solidariedade de classe que deve tê-lo deixado perplexo, o advogado dos piromaniacos, Acilio Acacio Pereira Pires, resolveu calar o "bico".

Dessa forma, caiu um pouco a "pressão" que vinham fazendo os órgãos de divulgação, cujo objetivo anets de fomentar polémica, é manter acesa a chama da indignação e da revolta da classe, para que esse crime não fique sem o necessário corretilo.

Sinceramente, a posição em que

se encontra o Celim, depois de ter sido "espreitado" nas ilhargas pelo pessoal da AIRVI, é a pior possível.

Foi destruído o mito de que era super-homem. O Tal, imbatível e a quem ninguém ousava enfrentar, tal a força de sua argumentação. E os seus fiéis seguidores, os que lhe obedeciam as menores ordens por mais estapada furdias que fossem, hoje sabem realmente que o Celim é um mediocre, reduzido às suas verdadeiras dimensões de pigmeu. Investindo como um valiente contra quem ousou enfre-

(Conclui na 2a. pág.)

NOVO PREÇO NAS TARIFAS DOS TRANSPORTES COLETIVO EM BLUMENAU

A COMISSÃO ESPECIAL concluiu os seus estudos sobre o pedido de revisão nos preços das tarifas nos transportes coletivos de passageiros da Cidade, mantendo, em diversos horarios, o preço atual de Cr\$ 10,00, e aumentando Cr\$ 2,00 para os horarios considerados de menor movimento, de acordo com a tabela que abaixo publicaremos.

O caso, como é do conhecimento geral, gerou séria controvérsia, inclusive com a ameaça dos Concessionários em paralizarem o transporte de passageiros, em fa-

ce destes não alcançarem a sua pretensão, isto é, uma majoração de Cr\$ 5,00 nos preços das passagens, com os descontos rebulamentares, tudo de acordo com a petição de 24 de outubro de 1961, enviada ao Sr. Prefeito Municipal.

As Empresas, por ofício, comunicaram ao Sr. Prefeito a sua decisão em paralizarem os serviços no dia 12 de dezembro de 1961. Só não realizaram o intento em vista de S. Excia. o Sr. Prefeito Municipal estar ausente do Município, ocasião em que entenderam prorrogar o ultimatum até a volta do Prefeito. Dia 14 de dezembro houve uma reunião na Prefeitura Municipal, com a presença do Prefeito Municipal e de todos os Concessionários, que se prolongou até às 17,30 horas, sem que se houvesse chegado a nenhuma conclusão. Os Concessionários, às 21,00 horas do mesmo dia, apresentaram ao Sr. Prefeito um ofício em o qual expunham suas pretensões, declarando, taxativamente, que caso aquelas não fossem aceitas, paralizariam o transporte coletivo de passageiros às 24,00 horas daquele mesmo dia. A fim de não deixar a população blumenauense sem transporte coletivo, o Sr. Prefeito procurou novos entendimentos com os Concessionários. Finalmente, às 4,00 horas da madrugada, encontrou-se uma formula conciliatória que impediu a paralisação do transporte. O Prefeito concederia,

a título precário, um aumento de Cr\$ 1,00 nas tarifas, constituindo-se outra Comissão Especial para estudar a aludida revisão tarifária. Na mesma ocasião, foi firmado termo de compromisso entre a Prefeitura e Concessionários, em o qual as partes reciprocamente se obrigaram pelo respeito à decisão da Comissão Especial, que tinha o prazo até o dia 15 de janeiro do corrente ano para a conclusão dos estudos, sob pena de, caso assim não procedesse, passar o preço das tarifas para Cr\$ 12,00.

Finalmente, a Comissão concluiu os seus trabalhos no dia 8 do corrente, havendo entregue o processo ao Sr. Prefeito no dia 10 deste mesmo mês. A Comissão concluiu pelo seguinte:

"Uma vez que as empresas concessionárias já terem sido beneficiadas, a título precário, com o aumento concedido pela Portaria nr. 61 de 15-12-61, são de opinião que possa ser dado novo aumento de Cr\$ 2,00 sobre a atual tarifa, e, respeitados os descontos de praxe, dentro dos seguintes períodos:

- O aumento a que se refere acima, deverá, somente, ser observado dentro dos seguintes horarios: Das 8,00 às 11,00 horas, das 14,00 às 17,00 horas e das 19,00 horas até completar o trafego diário.
- Nos horarios compreendidos

(Conclui na 2a. pág.)

Agradecimento

A família enlutada de DEMOSTENES FEMINELLA, ainda profundamente consternada pelo falecimento de sua pranteada esposa, mãe, sogra e avó — ALAÍDE FEMINELLA — ocorrido dia 23 do corrente, vem, por este meio, agradecer sensibilizada, a todas as bondosas pessoas que a confortaram por ocasião do doloroso transe. Agradece, em especial, à Rádio Clube de Itajaí, na pessoa de seu Gerente, pela assistência amigável proporcionada; à Direção Geral das Emissoras Coligadas de Sta. Catarina; às Irmãs e enfermeiras do Hospital Sta. Izabel; aos médicos Drs. Walmor Belz e Enio Pereira, pela dedicação com que se houveram na assistência dada à enferma; à família Carlos Bronemann, cujo lar foi o ultimo estãgio da falecida, antes de lhe ser dada sepultura; ao SESI, na pessoa amiga do sr. Osvaldo Olinger, pela valiosa assistência proporcionada desde o principio da enfermidade da extinta; aos bondosos vizinhos que durante longos meses, acompanharam a família enlutada na constante vigília à enferma. Enfim, a todas que manifestaram sua solidariedade na profunda dor, através telegramas, cartões, coroas e flores; e mais um agradecimento especial à Associação de Imprensa e Rádio do Vale do Itajaí — AIRVI — pela profunda solidariedade emprestada à família.

A todos, pois, a imorredoura gratidão da Família Demóstenes Feminella. Que Deus lhes pague em dobro por toda a caridade espiritual que tanto lenitivo deu à profunda dor que a atingiu.

NOTAS DA D. R. P.

Compareceu na DRP, o Sr. Wolfgang Gielow que apresentou queixa contra individuo, ou individuos, que tentaram assaltar o seu estabelecimento comercial, situado a rua Jacob Bruckner. Informou o queixoso que na madrugada de sábado, individuos arrembararam a porta de seu estabelecimento. Talvez apresentando a aproximação de algum, os amigos do alheio abandonaram o local sem levar adiante seus propósitos.

Também o Sr. Vellard Lemmel recebeu a visita indesejável dos amigos do alheio, porém não teve a mesma sorte que o Sr. Wolfgang Gielow.

Conforme declarações prestadas a DRP, os latrapiés penetraram no interior de seu estabelecimento comercial, por volta das 10 ou 11 horas, conforme constatou posteriormente, retirando de uma gaveta que serve de caixa, a importan-

cia de Cr\$ 1.511,00 que ali fora deixada para servir de troco no dia posterior.

Como vêm oss leitores, está sendo reiniciada a onda de roubos que meses atrás tantas preocupações causaram a população desta e demais cidades do Vale do Itajaí. Após um descanso reparador, voltam a agir os amigos do alheio, agora com redobradas energias. Aguardemos os acontecimen-

Compareceu a Inspeção de Trãnsito, a sra. Maria Santana Gonzaga, queixando-se de que 2a. feira, por volta das 9 horas da manhã, nas proximidades da Garage dos ônibus da Garcia, na rua Amazonas, foi atropelada pelo carro de praça chapa nr. . . . 26-25-40. Na ocasião os senhores Osmar Fontene, Elvino Costa, presenciaram o atropelamento. A sra. Maria Gonzaga reside no molre da Banana, e logo após o cho-

que compareceu ao SAMDU, onde foi medicada, retirando-se a seguir para a sua residência.

A Inspeção de Trãnsito está diligenciando afim de apurar a identidade do motorista responsável pelo acidente.

Foi recolhido ao xadrez desta regional de policia, o individuo Francisco de Souza, vulgo "Mula-Manca", por embriaguês e agressão a pessoa de sua família. Francisco é reincidente e já possui diversas passagens por esta delegacia. Mula Manca foi se "manca" no "Hotel Harold" da rua Itajaí.

A sra. Santa Russi, residente a rua João Pessoa, apresentou queixa contra o individuo Osni, o qual vem ameaçando de morte a si e a sua filha menor Linda Russi. Já foram tomadas medidas para por fim as ameaças que vem fazendo o "valiente" Osni.