

Declarou o sr. Dulles à uma comissão do Senado norte-americano que a Rússia enfrenta atualmente, um certo numero de dificuldades

WASHINGTON, 9 — 'A União Soviética enfrenta, atualmente, um certo numero de dificuldades, por grandes que sejam as nossas, eu não as trocária pelas da U.R.S.S.' — declarou o sr. Foster Dulles, durante a exposição sobre a política exterior que fez, a portas fechadas, a uma Comissão do Senado

Reportando-se às palavras do secretário de Estado o sr. Alexander Wiley, presidente da referida Comissão, disse o seguinte:

1) O secretário de Estado indicou que não acredita em um rescaldo das hostilidades na Coreia; ele pensa que a libertação dos coreanos de guerra na península deveria ser feita na forma prevista pelo armistício; e que o governo norte-americano estuda, atualmente, se haverá meio de reiniciar as negociações relativas à comissão, ao local e à data de reunião da Conferência Política estipulada por aquele mesmo armistício.

2) O secretário de Estado informou que as tropas norte-americanas na Coreia iriam ser reduzidas, como já fora anunciado. Preciso que novas unidades sul-coreanas estão atualmente em fase de formação e não poderão ser equipadas a não ser que tropas norte-americanas se retirem da Coreia, ali deixando os seus armamentos. Senão, prosseguiu o sr. Dulles, seguir-se-ia uma violação das cláusulas do armistício, as quais proíbem qualquer aumento da potência da forças combatentes dos dois adversários.

3) A propósito da N.A.T.O., o secretário de Estado declarou que a maior dificuldade reside no fato de que se dispõe de uma esplêndida estrutura edificada sobre bases frágeis, porque ela não prevê a participação da Alemanha. O sr. Foster Dulles acrescentou que espera a ratificação da C.E.D. pela França e pela Itália.

4) No que concerne à Indochina, o sr. Dulles salientou que a formação de unidades nativas prosseguia 'em ritmo satisfatório'.

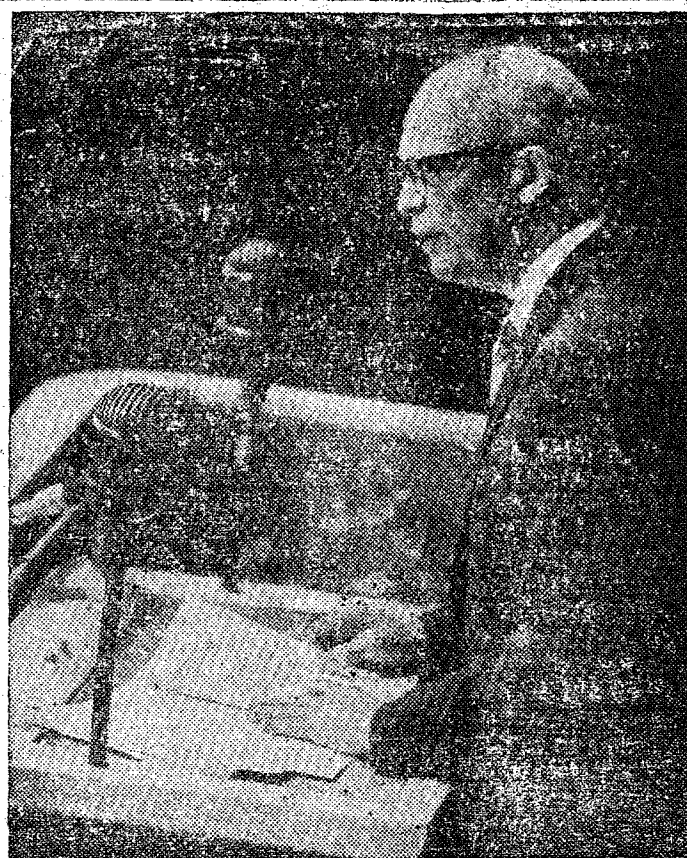
5) O secretário de Estado in-

dicoou, em seguida, que 'discussões oficiais se desenrolam atualmente visando constituir uma aliança militar entre os Estados Unidos, o Paquistão e a Índia. Também com outros países dessa região do mundo', salientando que a maior dificuldade a esse respeito decorre da situação das relações entre o Paquistão e a Índia. Até agora, afirmou o sr. Dulles, nenhuma decisão foi tomada no que toca a uma ajuda militar ao Paquistão.

Execução Dupla No Chile

CONSTITUCION, Chile, 9 — Foram executados por um pelotão militar, na manhã de hoje, dois assassinos acusados de triplice homicídio.

A dupla execução de Rudelino Gonzalez e Luis Bravo, coisa rara nesta localidade, foi assistida por poucos espectadores, inclusive por uma mulher, Iolanda Montalva, juiz distrital em Constitucion.



Reuniu-se em Bonn a Comissão Mista Germano-Brasileira

BONN, 9 — A Comissão Mista Germano-Brasileira reuniu-se ontem para examinar o problema das trocas comerciais entre os dois países.

Brasileira

O sr. Pimentel Brandão secretário do Ministério das Relações Exteriores do Brasil participa dessas conversações as quais versam principalmente sobre as questões de 'clearing'. Acredita-se que outras negociações serão realizadas no decorrer de janeiro no Rio a propósito da constituição de uma Comissão Mista encarregada de fiscalizar a remessa de bens de equipamentos alemães ao Brasil.

Por outro lado o sr. José Soares Maciel Filho diretor da Superintendência da Moeda e do Crédito, encontra-se igualmente em Bonn,

vindo de Paris. Entrou em contato com representantes do Ministério das Relações Exteriores e do Ministério da Economia para examinar as questões relativas ao intercâmbio comercial. Lembra-se

Exame do orçamento da Justiça Eleitoral

RIO, 9 (CB) — A Conferência dos Diretores das Secretarias dos Tribunais Eleitorais, que ora se realiza nesta capital, prosseguirá

O presidente Dwight D. Eisenhower, dos Estados Unidos, transmite uma mensagem de esperança e determinação relativamente à energia atômica, em discurso que pronunciou perante a Assembleia Geral das Nações Unidas, em Nova Iorque, em 8 de dezembro de 1953.

Em seu urgente apelo em favor de uma 'nova concepção' capaz de livrar o mundo de uma guerra atômica, o presidente Eisenhower propôs um plano para a gradual diminuição da ameaça atômica à humanidade. De acordo com seu plano, seria criado um estoque comum de matérias primas atômicas sob a autoridade de um novo órgão das Nações Unidas.

(FOTO USIS)

ontem, nos seus trabalhos, para a elaboração da proposta orçamentária referente ao exercício de 1955 e discussão de outras providências de ordem administrativa, tendo em vista o bom andamento dos próximos pleitos bem como sua rápida apuração. Os conferencistas concluíram os debates sobre a referida proposta, que será submetida à apreciação do presidente do Tribunal Superior Eleitoral. Seus tribunais regionais deixaram de enviar os diretores de suas secretarias, mas encaminharão as suas solicitações de crédito, não impedindo assim a conclusão do orçamento a ser proposto para o ano vindouro, cuja estimativa, espera-se, será idêntica à do orçamento deste ano.

Na próxima reunião, deverá ficar terminado o exame dos modelos de mapas de apuração, objetivando a melhoria do sistema de contagem de votos. O sistema adotado pela secretaria do Tribunal Regional do Estado de São Paulo talvez seja conservado e venha servir de exemplo para outros Estados, pois permite o conhecimento do total de votos; a proporção que os mapas parciais vão sendo feitos.

Ao contrário do que foi noticiado o encerramento da conferência não ocorreu ontem. Alguns diretores de secretarias chegaram a anunciar a conclusão, mas as discussões se prolongaram, não permitindo o término da conferência, o que se, verificará, possivelmente, segunda-feira vindoura.

TRUMAN ELOGIA A MENSAGEM DE EISENHOWER

NOVA IORQUE, 9 — O antigo presidente dos Estados Unidos, Harry S. Truman, parece estar de acordo com o programa legislativo que o presidente Eisenhower apresentou ao Congresso em sua mensagem sobre o estado da União.

Ao chegar a Nova Iorque, ontem Truman declarou à imprensa que o discurso do presidente 'contém um grande numero de recomendações do 'New Deal', sendo assim, uma boa mensagem'.

PEÇAS FORD LEGÍTIMAS Casa do Americano S.A.

Subcomissão do planejamento da indústria de alimentação

RIO, 9 (CB) — Realizou-se ontem no salão nobre do Ministério da Fazenda a primeira reunião plenária da subcomissão de planejamento da indústria de alimentação, instituída pela Comissão do Desenvolvimento Industrial, Alem

dos membros brasileiros da subcomissão, srs. general Edmundo Macedo Soares e Silva, Augustus Frederico Schmidt, Valentino Bolognesi, José de Faria, Francisco de Assis Figueiredo e Francisco Verra, participaram dos trabalhos os técnicos da comissão, srs. George Howard, Jó Guernesey, Gustavo Klumpp e Mourad Vreich contratados pelo governo para elaborar o planejamento.

Nesse primeiro contato entre os grupos americanos e brasileiros foi transmitido aos presentes a orientação do chefe do governo a respeito do problema, ou seja a realização do programa a ser executado imediatamente e dentro de curto prazo de tempo.

Controle mundial de energia atômica

WASHINGTON, 9 — As negociações preliminares entre o secretário de Estado, John Foster Dulles e o embaixador soviético Georgi Zarubin, serão iniciadas na próxima

segunda-feira, segundo anunciou o Departamento de Estado. Os governos soviéticos e norte-americanos concordaram, no início da semana, que Dulles e Zarubin conferenciarão sobre data, local e outros detalhes para as discussões formais em torno do projeto do presidente Eisenhower, de organização de um consórcio internacional da energia atômica para fins pacíficos.

As conversações entre Dulles e Zarubin serão o que os diplomatas consideram "processuais", quer dizer que nelas apenas serão examinados os meios de subsequentes discussões substanciais.

Proteção do organismo humano nas explosões atômicas

BONN, 9 — Após três longos anos de trabalho, em colaboração com o Instituto de Física de Braunschweig e com o Instituto Politécnico de Hannover o engenheiro alemão Heinz Draht anunciou ter encontrado um meio eficaz para proteger o organismo humano das emanações mortíferas provocadas pelas explosões atômicas. Segundo Draht, tal proteção seria obtida envolvendo as paredes externas e internas dos refúgios anti-atômicos, com um material denominado 'Sestra'.

Absolvição de diplomatas e políticos na Argentina

BUENOS AIRES, 9 — Nestes últimos dois dias, na Argentina, 77 pessoas inclusive alguns diplomatas, dirigentes políticos e militares, foram absolvidos da acusação de crime de desacato ao presidente Perón e de atividades subver-

Agencia Bla-Blu

entre Blumenau-Itajaí e Praia de Camboriú. Partida de Blumenau — às 9 e às 16 da manhã, À tarde 13,30 e 17 horas Telefone 1266.

Produção de Prata

RIO, 9 (CB) — De janeiro a setembro do ano passado o Brasil produziu 431 quilos de prata, no valor de 543.000 cruzeiros — é o que informa o Serviço de Estatística da Produção do Ministério da Agricultura.

Relógios 'CUCU' Oferta Especial Só na Relojaría CENTRAL

Bombas de Agua

PARA

Arrozeiras

Grande Rendimento
Fácil Instalação
Fabricação Sólida
Acabamento Perfeito

Consumo Mínimo de Força

ESTAS BOMBAS PODERÃO SER ACIONADAS

Por :
MOTORES DIESEL
MOTORES GASOLINA
MOTORES ELÉTRICOS OU
TOMADA DE FORÇA DE UM TRATOR

EM EXPOSIÇÃO NA FIRMA

C. I. Germano Stein S. A.

BLUMENAU, Rua 15 de Novembro, n.º 54. — Fone, 1180

Social

Nascimentos

— Desde o dia 29 de dezembro p. p. acha-se enriquecido o lar do sr. Gerhard Frederico Blohm e de sua esposa Da. Myriam, com o advento de seu filhinho Jorge Raui.

— Com o nascimento de sua filhinha Isair, ocorrido a 7 do diante, está de parabens o lar do sr. Isidoro Pinheiro e de sua esposa Da. Bráulio Ondina Pinheiro.

— Está de parabens desde o dia 8 do corrente, o lar do sr. Romeu Reis e de sua esposa Da. Aletéria, com o nascimento de sua filhinha Elzira.

Aniversários

— A data de hoje assinala a passagem do aniversário natalício do distinto jovem Oscar Maluche, zeloso funcionário da Prefeitura Municipal de Blumenau e nosso prestimoso colaborador.

— Deflui hoje a data natalícia da estimada Prof. Eclia Ferraz, que por longos anos prestou relevantes serviços ao magistério municipal.

— Festeja hoje mais uma primavêra de existencia, a gentil srta. Elsa Braganollo.

— Transcorre hoje a data natalícia do jovem Federico Carlos, filho do sr. Federico Carlos Allen de, muito digno presidente da A. C. I. B. e gerente da firma Prodócimo S. A.

— Faz anos hoje a sra. Da. Ida Rodrigues.

— Comemora hoje mais um ano de vida, o sr. Demetrio Schead, diretor-presidente da Eco Ltda. e influente enxadrista local.

— Vê passar hoje sua data natalícia, o sr. Hermogones Schram, proprietário da 'Casa Comercial'.

no bairro da Velha.
— Aniversaria-se em data de hoje a gentil srta. Milena Maestrini, diletta filha da Vva. Da. Bianca Maestrini, e diligente escrevente do Cartório do Rêgistro Civil desta cidade.

Casamentos

No Cartório do Registro Civil desta cidade, efetuaram-se ontem os seguintes consórcios:

— do sr. Elesbão Guilherme Leal com a srta. Dalvina Margarida Pinheiro, filha da Vva. Da. Margarida Izabel Pinheiro;

— do sr. Bonifacio da Silva com a srta. Irmard Strutz, filha da Vva. Emilia Strutz;

— do sr. Wilson Germano da Silva Schueler com a srta. Mari dos Santos, filha do sr. Raulino dos Santos e esposa Da. Raquel dos Santos.

Aos jovens nubentes, as nossas felicitações.

Preceito do Dia

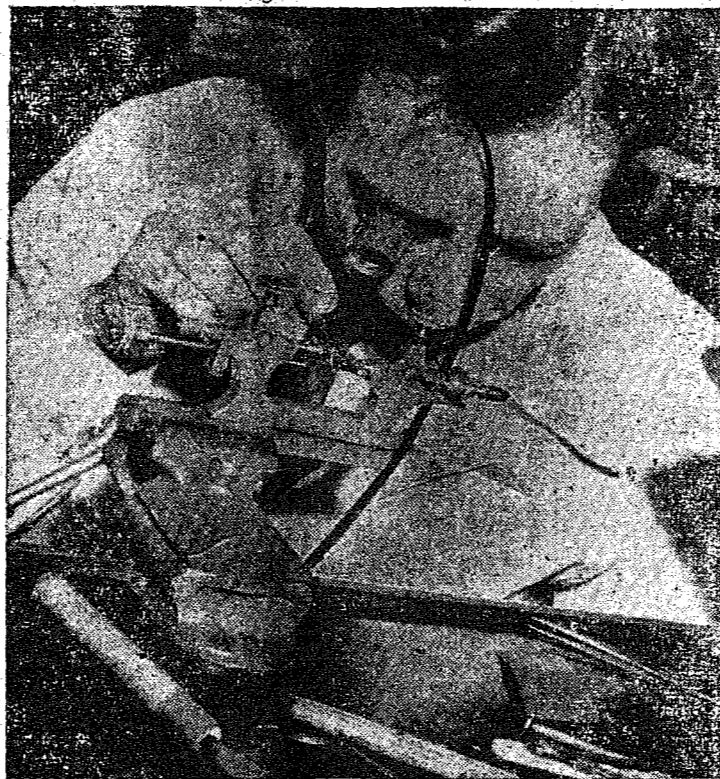
AFAGOS EXAGERADOS

As opiniões dos avós, comadres e vizinhas contribuem sempre para que se façam afagos exagerados às crianças. Pensam, com isso, torná-las amáveis e bem humoradas. Puro e fatal erro, pois, ao contrário, a criança se tornará impertinente quando lhe faltarem tais carinhos.

Eduque seu filho sem os afagos exagerados, porque assim contribuirá para a boa formação da sua personalidade. — SNES.

Relógios 'CUCU'
Oferta Especial
Só na Relojaria CENTRAL

Oferta especial de Relógios "CUCU"



E' O QUE OFERECE A

Relojaria CENTRAL

a Casa das boas Joias

Procure conhecer seu variaçissimo

estoque das melhores e afamaças

marcas e procedencias

Relojaria Central

HAROLDO REGUSE

Rua Floriano Peixoto, 95

Cxa. Postal, 439

Tel., 1638

Concertos em geral

BOHLEN E MOLOTOV

EM CONFERENCIA

MOSCOU, 7 — Charles Bohlen, embaixador norte-americano, conferenciou hoje com V.M. Molotov, ministro do Exterior, sobre as discussões do plano do presidente Eisenhower, relacionado com o controle internacional da energia atômica, sendo esta a segunda vez, na presente semana, que os dois homens publicos se avistam.

Ao que parece, ambos estão tratando de uma conferência entre o secretario-de-Estado John Foster Dulles, e Molotov, que deverá se efetivar quando da conferencia de Berlim, a ser inaugurada a 25 do corrente, se não antes ainda.

EXPRESSO SAO JORGE

de
OSMAR MEIRA
Viagens diárias entre
Florianópolis Blumenau
Vies-versa
Saída de Fpolis — 8 hrs.
Saída de Blumenau 16 hr.
AGENCIA HOTEL HOLETZ

CINEBUSCH CINE BLUMENAU

apresenta

HOJE (Domingo), às 2 horas
Randolph Scott, Lucille Normann, Raymond Masei, em
OURO DA DISCORDIA
(Colorido)

Os inimigos tremiam diante de sua coragem... porque sabiam o peso da sua justiça!

Ele abria os caminhos com a sua pistola fumegante, impondo a lei na terra do ouro maldito!

Acom, o início do seriado GUARDA COSTA, ALERTA!

HOJE (Domingo), às 4,30 — 7 e 9 horas

Gary Cooper, Lorraine Day, Signe Hasso, em
PELO VALE DAS SOMBRAS
(Technicolor)

Uma soberba heroica, epopéia que o cinema copiou da vida real!

Cecyl B. de Mille, o Diretor de outros grandes espetáculos apresenta uma super produção endereçada as multidões!

Pelo vale das sombras!

Um filme que ficará sempre lembrado!

Um drama de fortes paixões, em meio uma tremenda batalha!

Pelo vale das Sombras!

(O SEU CINEMA)

Os Melhores Filmes - O Melhor Som - O Melhor Ambiente

HOJE (Domingo), às 2 horas
Lucille Ball, John Agar, Patricia Medina, num grande filme em magnifico colorido de Sam Katzmann
O TAPETE MÁGICO
(colorido)

Surge novamente na tela mais um dos eletrizantes filmes, extraído dos famosos contos das MIL E UMA NOITES!

Todo o esplendor da antiga Pérsia, onde se descortina a mais fabulosa de todas as aventuras em magnifico colorido, que o cinema jamais apresentou!

Acom, o início do seriado GUARDA COSTA, ALERTA!

HOJE (Domingo), às 4,30 — 7 e 9 horas

Vitor Mature — Jean Simons — Maurice Evans — Robert Newton — Alan Young!

ANDROCLES E O LEÃO

(Censura livre)

Um mundo de emoções épicas sem paralelo!
Roma enlouquecida de prazer... No auge do seu poder!
Vive outra vez... Palpita ainda... Num drama despetáculo e esplendor incomparáveis!

ANDROCLES E O LEÃO! Um filme para as multidões!

Roma subjugada nas mãos do perverso Nero!

Sensacionais cenas de Gladiadores!

Sensacionais lutas travadas nas arenas com ferozes leões!

Roma subjugada nas mãos do perverso Nero!

Um filme cheio de lances emocionantes!

Não percam hoje no Cine Busch

ANDROCLES E O LEÃO!

Um filme que marcará época em Blumenau!

Bicicletas Succas

MARCA "ORKAN"

para Senhoras e Homens

F. Domning - Timbé



TENHA MAIS UM RÁDIO G-E EM CASA!

Ninguém da família precisa sacrificar suas preferências, em matéria de atrações radiofônicas... Basta V. levar para casa mais um rádio G-E. Este belo modelo da linha G-E para 1952 é um aparelho de preço módico - e oferece tudo que se exige de um bom rádio: incomparável sonoridade, recepção mundial e transformador "universal"!

MODELO MA-225 —
Duas faixas; Alcance
excepcional; 5 válvulas G-E.

TENHA MAIS
UM RÁDIO



EM SUA CASA!

Prodócimo S.A.
IMPORTAÇÃO E COMÉRCIO
CURITIBA

HILMARZOEHRER

DIPLOMA ALEMÃO

Rheumatismo — Sciote — Anemia — Doenças das senhoras — Dôr de cabeça — Coração — Pulmões — Fígado — Intestinos.

BLUMENAU

Bêco União, 55

Recados: Telefone 1192

Consultas: 2, a — 3, a — 5, a e 6, a feira, das 3 às 6 horas

Velha

Alemão o autor
do hino Japonês

Ao contrario do que seria de se por os hinos de cada país nem sempre são escritos por compositores da respectiva nacionalidade.

O hino nacional japonês por exemplo, o Himigayo-Chio, deve-se a um musico alemão chamado Franz Eckert.

PEÇAS FORD
LEGITIMAS
Casa do Americano S. A.

Presentes de Natal...

Casa Peiter - Filial

Apresenta sempre os

Presentes mais finos

VESTIDOS para toilette, passeio e esporte

Creações mais originaes

Para cada gosto um modelo

Maior sortimento na praça

Visitem as exposições da

CASA PEITER - Filial

"A Eder" absoluta da moda feminina

em Blumenau

Cimento Alemão (sacos de 50 kilos)

Mercadoria recém-chegada, artigo novo, pelos menores preços da Praça

Telefone 1306

Cerealista
Catarinense

Rua 15 de Novembro, 807

REGIÕES. Vales e encostas das regiões serranas e do sul do Estado. Zonas econômica que estão situadas nas proximidades de São Paulo e de outras grandes cidades de clima temperado Itaquera, Mo. Cas. Cruzes, Campos do Jordão, São Roque, Judiai, Oribáia, Branca Amparo, Vinhedo, Valinhos, et.

TERRAS — Dá-se bem nos mais variados tipos, desde que sejam profundos, bem drenados e providos de matéria orgânica. Devem ser evitados os solos rasos com-

pactos e os excessivamente arenosos ou lavados.

PLANTACÃO — Covas de 60 x 60 x 60 cm, sempre que possível, adubadas com 30 litros de esterco bem curtido, 500 gramas de farinha de osso e 150 gramas de cloreto de potássio. Misturar perfeitamente os adubos entre si e, em seguida, com a terra da cova. Essa adubação e o enchimento das covas devem ser feitos cerca de 1 mes antes do plantio das mudas. Nos terrenos ingremes torna-se necessário a adoção de praticas destinadas

PESSEGUEIRO

a evitar a erosão, tais como, terraceamento, cordões de nível, banquetes etc. Epoca de plantio: durante o inverno. Manter as plantas bem irrigadas até a época das chuvas.

ESPAÇAMENTO — 6 x 6 m.

MUDAS — Com 1 ano de idade, enxertadas sobre pessegueiro. Conter 3 ramos saindo de pontos diferentes de um unico tronco. A perna inferior deverá estar inserida a cerca de 40 cm do chão.

VARIEDADES — E' aconselhavel o cultivo de algumas variedades que amadurecem em sequencia, principalmente as precoces e medianas. As principais variedades

As principais variedades comerciais são:

'SAWABE' — Fruto oblongo, de tamanho medio para grande polpa branca, caroço preso, bastante resistente à conservação, sabor mediano, bastante produtivo e de maturação precoce.

'PEROLA DE ITAQUERA' — Caracteres semelhantes aos de 'sawabe', porem com melhor aparência.

'HALL'S YELLOW' — Fruto esférico-oblongo, tamanho medio para grande, polpa amarela, caroço solto, mediana resistencia à conservação, sabor excelente, boa produção e de maturação precoce.

'SUBER' — Fruto esférico-oblongo, tamanho medio para grande polpa

branca, caroço preso, pequena resistencia à conservação, sabor excelente bastante produtivo, de maturação bem precoce.

'JEWEL' — Semelhante ao 'suber', porem mais branco e com caroço solto.

'LAKE CITY BRANCO' — Fruto oblongo — alongado com apice proeminente, polpa branca, caroço preso otima resistencia à conservação, sabor agradável, produtivo e de maturação precoce, mediana.

'REI DA CONSERVA' — Fruto oblongo-alongado com apice saliente, polpa amarela caroço preso, resistente à conservação, sabor mediano, muito produtivo, maturação mediana, indicado para o preparo de conserva.

'ROSA DO DE ITAQUERA' — Fruto de forma globosa, tamanho grande, polpa branca caroço solto resistencia ao transporte, sabor mediano, maturação mediana, boa produção.

ENCRUZILHADA, 3.º LUGAR NA PRODUÇÃO DE RIGO

Encruzilhada, Rio Grande do Sul, figurou, em 1952, como o terceiro município em produção de trigo no Estado, com uma área cultivada de 30.000 hectares, correspondente a 450.000 de 60 quilos.

CRÉDITO PARA O COMBATE ÀS LAGARTAS

O governo do Rio Grande do Sul abriu um crédito extraordinário de dois milhões de cruzeiros, destinadas às despesas com o combate às lagartas dos trigais.

COLHEITA DE TRIGO NA MÉDIA DE 15 OR 1

Em Soledade, Rio Grande do Sul, a produção de trigo foi na média de 15 por 1, variando o peso específico de 81 a 83.

Outras variedades interessantes são: 'chato mel', 'maracotão branco', 'lanke city', 'I.A. Campinas 1', 'Imperial' e 'florida'.

PODA — Condução em forma de vaso aberto. São deixadas 3 pernadas sobre um tronco unico. E' recomendavel o emprego de armações d bambu para forçar a abertura da copa, mantendo os ramos das covas numa inclinação proxima de 45.º. A poda de frutificação anual é indispensavel, constituindo assunto especializado. Em resumo, ela consiste em se fazer o desbaste e o encurtamento criterioso dos

ramos, com intuito de controlar o crescimento e a frutificação das arvores. O pessegueiro produz frutos nos ramos, com 1 ano de idade.

TRATOS DO SOLO — Manter o pomar constantemente livre de mato, mediante carpas periodicas. Após a colheita aplicar uma adubação, sempre que possivel completa, ou pelo menos 1 jacá de esterco bem curtido, ao qual se adiciona 1 quilo de farinha de ossos. Essa adubação deve ser incorporada, superficialmente, num sulco lateral, debaixo da copa, alternando-se a posição nos anos seguintes.



DEDICADA AOS COLONOS DO VALE DO ITAJAI — EM COLABORAÇÃO COM A DIRETORIA DE FOMENTO AGRO-PECUARIO DA PREFEITURA MUNICIPAL DE BLUMENAU.

Pão congelado

Segundo a agencia APLA, revela-se agora a existência de uma padaria que fornece à freguesia pão congelado. O pão saído do forno é congelado rapidamente, conservando-se assim indefinidamente fresco. Basta que o freguês o ponha no forno por alguns minutos, antes de servir. A firma extraiu a ideia da experiência do almirante Byrd, o explorador do Antico. Byrd notou que um pão, esquecido na mesa

de uma base, recoberto de 20 pés de neve, à temperatura de 20 graus abaixo de zero, tinha todas as propriedades do pão fresco, quando foi encontrado após um período de 4 anos. O novo método poderá eliminar o problema do pão dormido, que os retalhistas têm dificuldades de vender e permitir cozer o pão em grandes formadas, diminuindo assim os custos do cozimento noturno e dos serões.

Mecanização da cultura do trigo

São de Venceslau Rosa os seguintes comentários sobre a mecanização da cultura do trigo: "Para facilitar o fomento da produção agrícola, notadamente a do trigo, o Ministério da Agricultura vem prestando assistência técnica aos lavradores do país. Acompanhado pelas Secretarias de Agricultura dos Estados, sua obra assume um caráter de mais alta relevância em benefício da economia nacional. — Não se pode pensar no dobramento da lavoura tritícola através de métodos rotineiros e em picos" — disse um técnico em assuntos agrários. Daí, pois, a ne-

cessidade de mecanização. Para que esta tomasse vulto, o sr. presidente da República aprovou e facilitou a execução do plano de assistência aos agricultores, os quais, por intermédio do Banco do Brasil teriam os materiais necessários ao preço de custo e com pagamentos parcelados. Iniciada aquisição dos utensílios e instrumentos agrários hoje a lavoura tritícola se desenvolve com evidente superioridade em varios Estados. Do ponto de vista da produção — dizem os técnicos — as regiões — plantas, quando cultivadas por máquinas, são as que maiores vantagens oferecem

à cultura do trigo. Elas permitem melhor preparo ao solo, mais rápido plantio e mais satisfatória colheita. Também nos Estados do Paraná, Santa Catarina e Rio Grande do Sul implantou-se o sistema de mecanização da lavoura. No vale do Rio do Peixe, grande número de lavradores já adota a motomecanização para a cultura do trigo. Nos maiores centros tritícolas do Rio Grande do Sul as colheitas dos dois últimos anos cresceram em consequência do emprêgo da motomecanização. Vários núcleos tritícolas de outros Estados procuram dotar-se de aparelhamentos à altura, a fim de que o trigo alcance maior produção. Com se evidencia, o país vai-se libertando a pouco e pouco do "regime da enxada". A Campanha do Trigo — coopera de modo decisivo para esse resultado. Os grandes centros produtores já não podem dispensar as inovações introduzidas na mecânica agrária. A despeito dos pruridos pessimistas, constata-se que a campanha do trigo caminha para a sua grande vitória que é livrar o Brasil da importação estrangeira. Cerca de 600 mil toneladas do produto foram produzidas em 1952, sendo a safra de 1953 bem maior.

OFERTA & PROCURA

O Anuncio é a Alma do Negocio

Terrenos à Venda

VENDE-SE TERRENOS PARA CHAOS DE CASA, EM PRESTAÇÕES SENDO 30% DE ENTRADA E O RESTANTE EM DOIS ANOS. OS CHAOS TERRENOS ACHAM-SE LOCALIZADOS EM DIVERSOS PONTOS DA RUA AMAZONAS, COMO SEJAM: — PERTO DA TECELAGEM UNIÃO S.A.; NA RUA GOIAZ, QUE FICA EM FRENTE A NOVA CONSTRUÇÃO DA CIA. BRASILEIRA DE FUMO EM FOLHA, RUA ITAPUI QUE FICA EM FRENTE AO QUARTEL E EM OUTROS LOCAIS.

INFORMAÇÕES — SR. CHRISTIANO THEISS, CAIXA POSTAL N.º 164 — FONE 1165 — BLUMENAU — SANTA CATARINA

FOGÕES ELÉTRICOS, por apenas Cr\$.

2.200,00 com 3 bôcas e forno com termometro. Oferta especial para o Natal! Aquecedores d'água super-garantidos, a preços de festas. Executa-se consertos rápidos e garantidos em fogões, com máquinas especiais. Melhores informações com

João Lautenschlager

Rua Hermann Muscher, 133 -- Fone 1-6-5-1.

Radio Funke

Executa-se consertos em: Radios Domesticos Rádioras

Rádios de Automoveis Venda de Peças e Acessorios Valtadas todos os tipos Radio da Marca "Semp" Radios de outras marcas Rua 7 de Setembro, 449. — Blumenau.

Vende-se

Vende-se um bangalow de Material reconstruído com o terreno medindo 17 metros de frente com trinta de fundos, situado na Rua João Pessoa Beco Euerges Informação neste Jornal.

Tecelagem União S.A.

ESPECIALIDADE EM:

Lços, Toalhas de Roste e de Banho, lisas e fel-pudas, Panos para Copa, Guarnições de Mesa, Tapetes Acolchoados para camas de Crianças, de Solteiros e Casais, Atoalhado em metro, num grande Sortimento, Algodão Crú, Alvejado e em cores diversas. Fazem das para Vestidos e Camisas em inúmeras padronagens. Brim, Trilho, etc....

ARTIGOS RESISTENTES — CORES FIRMES VENDAS POR ATACADO E A VAREJO

LOJAS: Rua Amazonas, 1505

Rua 15 de Novembro, 1312

End. Teleg.: "UNIÃO" — Caixa Postal, 164 BLUMENAU — SANTA CATARINA



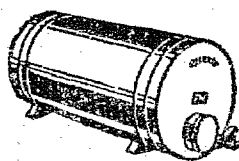
AGUA QUENTE DIA E NOITE

a ponto de ferver com o famoso aparelho

CUMULUS

O AQUECEDOR ELÉTRICO

E AUTOMÁTICO MAIS ECONOMICO. A durabilidade conta-se por DEZENAS DE ANOS comprovado por milhares de possuidores



É FABRICADO HÁ 25 ANOS NO BRASIL COM LICENÇA DA FIRMA FR. SAUTER S. A. BASILÉIA (SUIÇA)

AQUECEDORES CUMULUS LTDA.

RUA PAIM 352 - CX. POSTAL 3.864 - SÃO PAULO

Representante: **MAX KONRADT**

Rua 15 de Novembro, 679 — Telefone: 1405 Caixa Postal 123 — BLUMENAU

Prefeitura Municipal de Blumenau

DECRETOS e LEIS

DECRETO N.º 197

Aprova o regulamento do hospital 'Santo Antonio'.

HERCILIO DEEKE, Prefeito Municipal de Blumenau, usando das atribuições que lhe confere o art. 74, Item I, da Lei Orgânica dos Municípios,

DECRETA:

Artigo único — Fica aprovado o Regulamento do Hospital 'Santo Antonio', deste Município, aprovado pela Câmara Municipal e que com este baixa.

Prefeitura Municipal de Blumenau, em 7 de Novembro de 1953.

HERCILIO DEEKE

Prefeito Municipal.

Publicado o presente Decreto aos sete dias do mes de novembro do ano de mil novecentos e cinquenta e tres.

Annemarie Techentin Secretária.

REGULAMENTO DO HOSPITAL 'SANTO ANTONIO'

Capítulo I

DAS FINALIDADES

Art. 1.º — O Hospital 'Santo Antonio', de propriedade do Municí-

pio, tem por finalidade prestar assistência médica, medicamentosa e hospitalar aos enfermos reconhecidamente pobres residentes no município de Blumenau.

§ único — Para os não indigentes e para os que forem amparados por instituições ou firmas que prestam auxílio médico, medicamentoso ou hospitalar aos seus associados, funcionários ou operários, será exigida uma remuneração justa, de acordo com as tabelas organizadas pela Prefeitura e aprovada pela Câmara Municipal, afim de auxiliar a manutenção do Hospital e a assistência aos desprovidos de recursos.

Art. 2.º — Não serão recolhidos ao Hospital os doentes que podem ser tratados nos ambulatórios, bem como os inválidos, os alienados e os portadores do mal de Hansen.

CAPITULO I I

Direção Geral

Art. 3.º — A direção do Hospital é confiada ao Diretor, que será um médico indicado pelo Prefeito Municipal e a quem compete:

- a) — cumprir e fazer cumprir os dispositivos deste Regulamento;
- b) — indicar ao Prefeito os médicos que deverão dirigir as diversas Seções do Hospital;
- c) — conhecer as faltas e irregularidades do Hospital e providas de acordo com o Regulamento e com as determinações da Prefeitura Municipal;
- d) — orientar as diferentes Seções, sempre que possível de conformidade com os respectivos médicos;
- e) — autorizar o internamento dos doentes de acordo com as indicações dos chefes das Seções;
- f) — autorizar a realização de tratamentos especiais ou despendiosos que fujam à rotina comum do Hospital;
- g) — assinar todos os documentos da Secretaria e da Contabilidade;
- h) — organizar os dados estatísticos mensais e apresentar anualmente ao Prefeito Municipal o Relatório das atividades do Hospital.

Capitulo I I I

DA ADMINISTRAÇÃO INTERNA

Art. 4.º — A administração interna do Hospital quanto ao serviço de enfermagem e pessoal subalterno é confiada à Irmã Superiôra, a quem incumbe:

- a) — observar e fazer observar, por todo o pessoal sob sua direção, as disposições deste Regulamento;
- b) — designar as Irmãs que se devem encarregar dos diferentes serviços;
- c) — escalar as Irmãs ou enfermeiras que devem fazer a vigília noturna;
- d) — fiscalizar para que todos os doentes, sem distincão de classe, cor ou religião sejam tratados com zelo e carinho, e jam escrupulosamen as prescrições médicas;
- e) — fiscalizar o gine do Hospital e suas dependências

(Continua no 1)

Disposta a U.D.N. a empenhar-se na luta pela reforma eleitoral

RIO, 9 (CB) — A U.D.N. está preocupada com a reforma eleitoral, que tentará promover, ao reunir-se o Congresso, seja em colaboração com outros partidos. De qualquer forma os dirigentes udenistas consideram essencial a pureza do regime que se expurguem do estatuto eleitoral todos os dispositivos que vêm dando lugar à fraude. Esperam tal relevo à matéria, que a consideraram como um dos pontos básicos a serem aceitos pelas agremiações que com a U.D.N. desejarem compor-se para as próximas eleições.

A margem de fraude nas eleições que vem crescendo assustadoramente, deve-se, segundo os pedidos udenistas, a alguns fatores legais, dos quais os dois principais são o voto em separado e a ausência de retrato nos títulos eleitorais.

O sr. Afonso Arinos apresentará um projeto, caso não se chegue a entendimento em torno de uma reforma mais ampla, acabando de vez com o voto em separado em

todas as suas localidades, por considerar que essa permissão local vem propiciando a fraude em

Dutra visitará São Paulo

SÃO PAULO, 7 (CB) — Em maio próximo será inaugurado o novo serviço de Força e Luz de município de Capivari, que está sendo organizado pela Prefeitura local. Deverão estar presente ao ato o ex-presidente Eurico Dutra, o governador Lucas Garcez e outras autoridades.

grande escala, não só pelas condições malficadas a que dá lugar, como pelo que petarão em matéria de recursos eleitorais, quanto à anulação de votações inteiras. A propósito do retrato nos títulos eleitorais, que um projeto de lei tentou tornar obrigatório, recorda-se a luta da maioria contra o referido projeto que foi não apenas derrubado, como substituído por um outro, que considera irregular o título acompanhado de fotografia do eleitor. Com isso, anularam-se milhares de títulos distribuídos com o respectivo retrato em obediência a instruções da Justiça Eleitoral, que procurava assim colaborar, cobrindo uma omissão da lei.

Beleza na Praia Com presentes da Casa Peiter - Filial

Maillots de lastex americano e lã
Saldas de praia em originaes modelos
Shorts de todos os tipos
Calças compridas tipo americano
Calças 3/4 de lonita em lindas criações

Procure seu presente ideal na
Casa Peiter - Filial

Para as Festas que se aproximam

Procure conhecer as últimas novidades que oferece a Casa

OSCAR DIPPE

Para senhoras: Tecidos de seda,inho, taller, e outros artigos.

Grande e completo sortimento para cavalheiros.
Rua 15 de Novembro, nr. 800 — Blumenau.

Bar Avenida

Diariamente você será deliziado com os apetitosos e succulentos pratos do "Bar e Restaurante Avenida", que obedece a direção imediata de seu proprietário, sr. Norberto Serpa.

Para quaisquer festejos de aniversários, batizados, casamentos, reuniões sociais etc., telefonem para 1-4-0-6 e serão prontamente atendidos.

Dulles, Molotov e o controle atomico

RIO, 7 (CB) — O Ministério de Educação, através da Fundação Getúlio Vargas, vai dar início às atividades da Campanha de aperfeiçoamento e difusão do ensino secundário, ministrando curso intensivo para 100 professores do interior do país, em regime de internato, no Ginásio de Nova Friburgo tendo sido, para esse fim, assinado um acordo com a referida Fundação, que foi realizado no ato pelo sr. Luiz Simões Lopes Neto, seu presidente. O curso tem como finalidade de o aperfeiçoamento de professores dos varios Estados. A duração será de 30 dias iniciando-se no proximo dia 10 e terminando a 10 de fevereiro.

Lavanderia
Blumenauense
Fone: 1655

Prefeitura Municip. de Blumenau

LEI N.º 500

HERCILIO DEEKE, Prefeito Municipal de Blumenau:
Faço saber a todos os habitantes deste Município que a Câmara Municipal decreta e eu sanciono a seguinte Lei:

Art. 1.º — A Receita Gtral do Município de Blumenau, para o exercício de 1954, é orçada em Cr\$. 19.500.000,00, a qual será arrecadada de conformidade com a legislação em vigor, obedecendo a seguinte classificação:

Código	Designação da Receita	Efetiva	Mutações Patrimoniais	Total
0 11 1	Imposto territorial	1.200.000,00		
0 12 1	Imposto predial	2.500.000,00		
0 17 3	Imposto sobre Indústrias e Profissões	3.500.000,00		
0 18 3	Imposto de Licença	2.250.000,00		
0 19 7	Imposto de selo	,00		
0 27 3	Imposto sobre jogos e diversões	25.000,00		
	TOTAL DOS IMPOSTOS	9.475.000,00		9.475.000,00
1 11 2	Taxa de construção e conservação de estradas	400.000,00		
1 21 4	Taxas de expediente	5.000,00		
1 22 4	Taxas e custas judiciárias e emolumentos	85.000,00		
1 23 4	Taxas de fiscalização e serviços diversos	60.000,00		
1 24 1	Taxas de limpeza pública	100.000,00		
1 26 1	Contribuição de melhoria ou valorização de imóveis	1.000.000,00		
	TOTAL DAS TAXAS	1.850.000,00		1.850.000,00
	TOTAL DA RECEITA TRIBUTARIA			11.125.000,00
2 01 0	Renda imobiliária	5.000,00		
2 02 0	Renda de capitais	100.000,00		
	TOTAL DA RECEITA PATRIMONIAL	105.000,00		105.000,00
3 03 0	Serviços urbanos	1.200.000,00		
3 04 0	Indústrias fabris e manufatureiras	1.000,00		
	TOTAL DA RECEITA INDUSTRIAL	1.201.000,00		1.201.000,00
4 11 0	Receita de mercados, feiras e maçadouras	1.000,00		
4 12 0	Receita de cemitérios	10.000,00		
4 13 0	Quota prevista no art. 15, § 2.º, da Constituição Federal	400.000,00		
4 14 0	Quota prevista no art. 15, § 4.º, da Constituição Federal	500.000,00		
4 15 0	Quota prevista no art. 20 da Constituição Federal	4.500.000,00		
	TOTAL DAS RECEITAS DIVERSAS	5.411.000,00		5.411.000,00
	TOTAL DA RECEITA ORDINARIA			17.842.000,00
6 11 0	Alienação de bens patrimoniais	1.000,00		
6 12 0	Cobrança da dívida ativa	90.000,00		
6 13 0	Receita de exercícios anteriores (Contribuintes não lançados e não satisfeitos em exercícios anteriores)	,00		
6 14 0	Receita de indenizações e restituições	200.000,00		
6 16 0	Quota de fiscalizações diversas	14.000,00		
6 17 0	Contribuição da União	,00		
6 20 0	Contribuições diversas	,00		
6 21 0	Multas	53.000,00		
6 22 0	Operações de crédito	1.250.000,00		
6 23 0	Eventuais	50.000,00		
	TOTAL DA RECEITA EXTRAORDINARIA	1.587.000,00	91.000,00	1.658.000,00
	TOTAL GERAL DA RECEITA			19.500.000,00

(CONTINUA NO PROXIMO NUMERO)

Dr. Nuno da Gama Lobo D'Eça

ADVOGADO

Atende chamados para outras comarcas.
Rua 15 de Novembro, 1166-2.º andar — Blumenau.

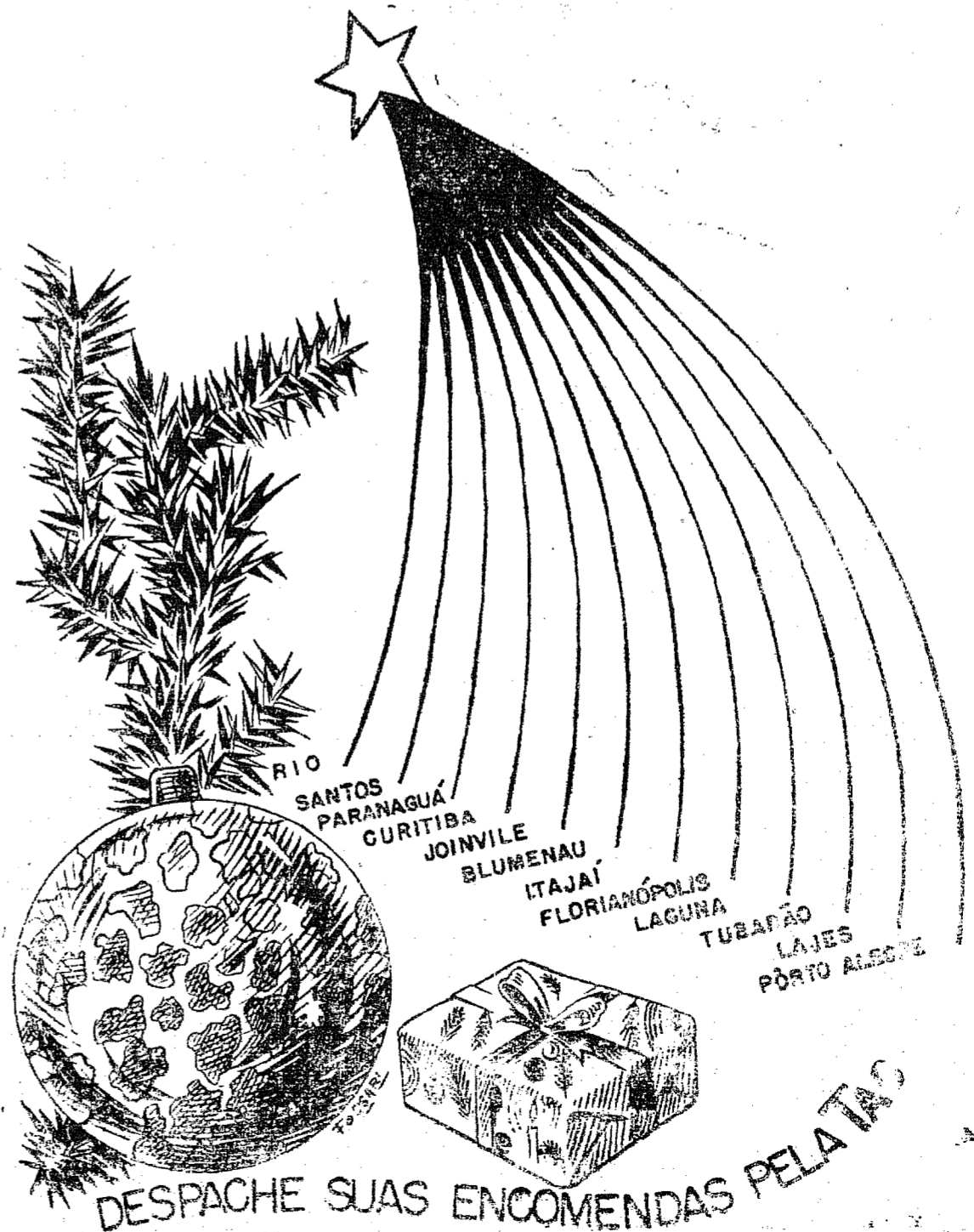
Italia à procura de um "premier"

ROMA, 7 — Após a renúncia, ontem, do "premier" Giuseppe Pella, procura a Italia um novo presidente do Conselho de Ministros que dê ao país um governo firme. Como já o correu diversas vezes desde que as eleições de junho desintegraram a estabilidade política italiana, recaído sobre o presidente Einaudi a tarefa de designar um novo chefe de gabinete.

Ainda é incerto qual será o novo primeiro ministro. Poderia ser Alcide de Gasperi, amigo das nações ocidentais e inimigo do comunismo

que encabeçou o governo italiano de após-guerra durante 8 anos. Entretanto, De Gasperi se acha velho e enfermo e provavelmente não aceitará tal incumbência.

Einaudi poderia entregar a tarefa de organização do novo governo novamente a Pella, mas com a cisão nas hostes do partido cristão-democrata é duvidoso tal alvitre. Attilio Piccioni, ex-lugar-tenente de De Gasperi, do qual se diz que ia participar do novo gabinete que Pella não chegou a anunciar, é outra possibilidade.



Grande expectativa na Capital em torno do Certame Brasileiro

Poucas horas nos separam do segundo cotejo entre as seleções de Santa Catarina e do Espírito Santo dando prosseguimento ao Campeonato Brasileiro de Futebol, a ter por local o estádio Adolfo Konder, em Florianópolis. Grande expectativa e inusitado interesse circunda este embate, levando-se em conta o resultado registrado domingo passado em Vitória,

quando nossos conterrâneos viram se suplantados pelo escóte de 3 a 2. Os fatores adversos tais como campo e torcida, muito contribuíram para o insucesso das nossas cores. Alie-se a isto a fraca 'performance' cumprida pela linha intermediária, aliás o ponto nevrálgico da equipe. Mas, o técnico Hélio Olinger, que tudo viu e observou, já introduziu as modificações necessárias, fazendo entrar Gerson e Braulio no lugar de Tezoura e Valério, respectivamente na aza-média e centro-médio. No treino levado a efeito 3.a-feira última em Brusque, esses elementos tomaram parte no 'onze' titular e conseguiram agradar, apesar da vitória dos suplentes por 5 a 4. Segundo declarações prestadas à nossa reportagem por pessoas insuspeitas e que preencheram o referido coletivo, grande parte da assistência presente, numa demonstração de derrotismo, torceram a valer pelo quadro reserva

e apupando acirradamente certos titulares. Os companheiros de Teixeira, notando o empenho, o entusiasmo e as jogadas viris de seus adversários, procuraram se acautelar, livrando-se do corpo a corpo. A fase inicial terminou favorável aos suplentes por 4 a 0, mas em forte reação a seleção chegou a empatar, sofrendo no entretanto mais um tento, com o

qual encerrou-se a longa série de tentos. Assim, o treino acabou tendo o sabor de um autêntico 'match', onde abundaram os lances rispídos e ágeis. Felizmente, ninguém se machucou, mas em com-pensação provocou uma onda de descontentamento por parte do selecionador, chocado com as depressivas cenas desenroladas. Ao invés de auxiliarem o trabalho es-tafante do preparador, determinados elementos colocam-no em situação delicada frente à torcida, obstruindo-lhe o necessário amparo moral. Infelizmente porém esse mal não pertence apenas à Brusque, mas em situações análogas, entrará novamente em ação e muito terá que ouvir ou ler o técnico Zozé Moreira, por ter esquecido este ou aquele elemento. Finalizando, queremos mais uma vez hipotecar a nossa solidariedade ao técnico Hélio Olinger, desejando felicidades aos seus pupilos, na importante refrega de logo mais tarde.

em toda a parte é difícil contentar a todos ao mesmo tempo. Esperamos e verá quando vier a público a lista dos jogadores convocados para os treinos do selecionado brasileiro que intervirá nas eliminatórias da Copa do Mundo. O clube

entrará novamente em ação e muito terá que ouvir ou ler o técnico Zozé Moreira, por ter esquecido este ou aquele elemento. Finalizando, queremos mais uma vez hipotecar a nossa solidariedade ao técnico Hélio Olinger, desejando felicidades aos seus pupilos, na importante refrega de logo mais tarde.

CIDADE DE BLUMENAU

Arauto das aspirações do Vale do Itajaí
FUNDADA EM 1924
Diretor: DR. ACHILLES BALSINI
Presidente: ANTONIO MARLOS
Redação e Administração: DIREÇÃO GERENCIAL PUBLICIDADE
Rua 15 de Novembro, 289
Caixa Postal, 57
Telefone: 1436

Venda avulsa - Dias úteis
Cr\$ 1,00 - Afrazados, Cr\$ 1,50
ASSINATURAS: ANO Cr\$ 100,00
SEMESTRE Cr\$ 60,00

ATENÇÃO - A Direção não se responsabiliza por opiniões emitidas em artigos assinados, nem mesmo que os sejam com iniciais. Averte, igualmente, que o ríginais recebidos e não aproveitados não serão devolvidos. O trossim, o serviço telegráfico não implica em orientação do jornal e somente reproduzido a título informativo para os nossos leitores.

Fala Teixeira
A nossa reportagem teve ante-ontem a oportunidade de abordar o festejado craque Teixeira, capitão do selecionado catarinense, auscultando a sua opinião a respeito do sensacional chôque de hoje na Capital, contra a seleção do Espírito Santo. O impetuoso meia-esquerda, sem rodeios, acrescentou: temos tempo suficiente para levar a melhor tanto nos 90 minutos como também na prorrogação. A inclusão de Gerson e Braulio em muito tor-

Assembléa Geral da Liga Blumenauense de Futebol.
Ficam convocados para a data de 15 de janeiro de 1954, os senhores presidentes ou seus representantes credenciados dos clubes filiados, a primeira e segunda Divisão, para a Assembléa Geral Ordinária que será realizada na sede da Liga Blumenauense de Futebol, sita a Rua Quinze de Novembro, n.º 1425 com início as vinte horas, em primeira convocação, não havendo numero legal, a Assembléa funcionará meia hora mais tarde, ou seja as 20,30 horas, com a presença de qualquer numero de representantes; com a seguinte ordem do dia: I - Discussão e aprovação de contas. - II - Assuntos Diversos. - (Sebastião Cruz Presidente da Liga Blume-

Hoje em Rio do Testo Floresta e Navegantes da cidade de Itajaí

Está aumentando cada vez mais o interesse que vem despertando o prêmio programado para o hoje na localidade de Rio do Testo, quando o Floresta dará combate ao homogeneo esquadrão da Sociedade Navegantes E.C., da cidade de Itajaí. Já acostumado a enfrentar times categorizados, o campeão invicto da 2.a Divisão está devidamente preparado para o que der e vier, achando-se seus jogadores otimistas quanto a um resultado positivo, muito embora saibam o perigoso adversario que terão pela frente. A torcida pomerodense, tendo-se em vista a excelência da partida, por certo acorrerá em massa ao estádio esmeraldino, na expectativa de presenciar um embate dos mais empolgantes. Em se tratando da única partida programada para esta região, acreditamos que grande numero de esportistas das circunvizinhanças se locomoverá para a pitoresca vila de Rio do Testo.

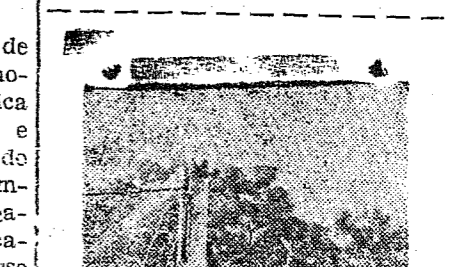
Excursão do América

Lendo o jornal 'A Notícia', de Joinville, deparamos com uma noticia da excursão que o América F.C. fará ao oeste catarinense e provavelmente ao hinterland do Rio Grand do Sul. O vice-campeão estadual tem jogos marcados para Rio do Sul, Lajes, Joaçaba, Concórdia, Erechim, Passo Fundo etc. Na relação dos jogadores constatamos o nome de Alemão ex-defensor do Caxias F.C. e que aqui se encontrava em negociação com o Palmeiras E.C. Como vemos, é o caso de perguntarmos: Alemão deixou o Palmeiras ou este se desinteressou pelo seu concurso?

DR. ADEMAR LUZ

Advogado
Escritório:
Rua 15 de Novembro, 340
Telefone - 1601
Residência:
Rua Paraná, 8
Telefone - 1602

PEÇAS FORD LEGÍTIMAS



INDICADOR PROFISSIONAL

DR. AFONSO RABE
DOENÇAS INTERNAS
Especialista em doenças dos pulmões - Radiografias grandes normais e pequenas - Pneumotax - Foto-radiografias pequenas - Laboratório anexo: exames de fezes, urinas, etc.
CONSULTAS: de 11 às 12 e das 3 às 6
Rua Brusque, 52 - Telefone: 1319

INSTITUTO DE OLHOS
Ouvidos-Nariz e Garganta
Dos Drs. TAVARES E HEUSI
Rua 15 de Novembro, 1.135-1.º andar
Ao lado da Caixa Econômica Federal
Funcionam todos os dias úteis de manhã e à tarde

Dr. Diogo Vergara
Doenças do sangue - Transfusão de sangue e plasma
Tratamento moderno da sífilis (Curso Especializado) no Departamento Nacional de Saúde-Pública
Mantem anexo Laboratório de Análises Clínicas
Rua Floriano Peixoto 38 (ao lado da Gruta Arari)
Horário: Das 11 às 12 e Das 15 às 18 horas

Dr. Antonio Halner
CONSULTAS DAS 9 às 11,30
Somente na MATERNIDADE

Dr. Hernani Senra de Oliveira
Diplomado pela Universidade do Rio de Janeiro
Clínica geral e Operações - Partos - Doenças de senhoras e das crianças.
Atende chamados para fora do município e a qualquer hora
Consultório e residência:
Rua 7 de Setembro 431 - Telefone, 1231

Doenças do Coração
DR. CARVALHO
(Eletrocardiografia)
Ausente até o dia 10-1-54

Clinica Medica Homeopatica
Doenças nervosas e mentais: Doenças da pele: doenças glandulares, Doenças crônicas em geral: Reumatismos, asma, bronchites, enxaquecas, etc.
DR. MECESLAO SZANIAWSKY
Rua José Bonifácio 92 - CURITIBA
De 26 ao dia 1.º de cada mês em Blumenau no HOTEL ROULET.

Dr. Gebhardt Hromada
Médico Especialista em alta Cirurgia e doenças de Senhoras Operações
Consultas no Hospital Santa Catarina
Das 9 às 11 hs. e das 15:30 às 17 hs.
BLUMENAU - HOSPITAL SANTA CATARINA

Dr. Paulo Mayerle
Clínica Geral e Cirurgia
HOSPITAL SANTA ISABEL

Instituto de Radium
DR. ODEBRECHT
Especialista em cancer, tumores e doenças da pele - Radioterapia profunda e superficial - Raios X - Radiografias e Radioscopia - Fisioterapia - Pneumotax
Consultório: rua 7 de Setembro, 465 - Telefone 1441
BLUMENAU

Dr. Affonso Balsini
Especialista em doenças de Crianças
Consultório: 4 de Fevereiro, Fone 1433
Residência: Hermann Hering, 545 - Fone 11001 A.

H. Probst
Cirurgião Dentista
Ao Lado Dos Correios e Telégrafos
A' Alameda Rio Branco N.º 8

Test esportivo
Responda certo e ganhe um livro de Hçôr, da famosa marca "LUMA"
Qual o arqueiro que vemos na gravura?
Foi goal... ou Não?
E qual o Estádio que foi palco deste prêmio?
Resposta para: - Adolfo Nolte - Caixa Postal, 57 - Blumenau.
O prêmio será entregue nesta redação, ou enviado ao vencedor, quando este residir fóra de Blumenau.
A resposta será recebida até o dia 10 de Janeiro próximo.
Só tomará parte no concurso quem preencher o Cupon acima.
Nome do leitor: _____
Endereço: _____
Atenção: Cada resposta certa valerá 3 pontos. Portanto, as 3 respostas certas valerão 9 pontos.

Hotel e Bar Ponto Chic
Agora sob a esclarecida direção de seus novos proprietários atende com a máxima atenção e presteza, cozinha de primeira ordem, quartos bem arrejados e higiene absoluta. O mais central da cidade.
Indo a Rio do Sul, procure o Hotel Ponto Chic e seu hotel -

PRUDENCIA CAPITALIZAÇÃO
SEGURE HOJE PARA ESTAR SEGURO AMANHÃ
COMBINAÇÕES SORTEADAS
Em 31 de Dezembro de 1953
15/30- NOVOS PLANOS -10/20
Participam do sorteio dos Novos Planos "15-30" e "10-20" somente os títulos de número superior a 2.000.000
DIB - VPI - KUD
BIK - RDX - DHG - TKP
PLANO "A" ANTIGO
Somente participam do sorteio do Plano "A" os títulos que vão de 1 a 2.000.000
YCD - QUB - LXJ - AQY
NVDj - IHHj - PAJ - SNKj
PLANO "B" ANTIGO
PM7 - KR4 - EH 22 - IQ22 - TD21
LV18 - PF29 - NS26 - NP 23 - PG19 - UT35
Escritório:
Blumenau - Rua 15 de Nov., 991
VINTEM POUPADO VINTEM GANHO

Moore McCormack Lines
NEW YORK

Serviço regular de passageiros e cargas entre Itajaí — New York Boston, Baltimore e Filadélfia.

Para os ESTADOS UNIDOS

Lloyd Real Holandez

de Europa p/Europa

" GAASTERLAND 13-1-54

" GRAVELAND 2-2-54

Empresa Nacional de Navegação Koepcke

Saída de Itajaí	Saída de Santos	Saída de Rio de Janeiro
11-1-54	11-1-54	10-1-54
15-1-54	22-1-54	21-1-54
26-1-54	2-2-54	1-2-54

Linhas Inglesas

THE SOUTH AMERICAN SAINT LINE — ROYAL MAIL LINES

Serviço regular de cargas entre Itajaí e portos ingleses.

para mais informações sobre fretes e cargas para este e outros portos; dirigir-se aos agentes :

Companhia Comércio e Indústria Malburg

FUNDADA EM 1860
Rua Dr. Pedro Ferreira, ns. 1/6 — Telegramas : MALBURG — Caixa Postal, nr. 11 Santa Catarina

BRASIL

AGENTES MARITIMOS

Despachos de importação e exportação — Pontes de atracação próprias com grandes armazéns para carga seca e pátios para recebimento de madeiras

IMPORTADORES E EXPORTADORES

DEPOSITARIOS EM BLUMENAU

Emp. Comercial R. Grossembacher S. A.

RUA 15 DE NOVEMBRO N.º 857 — CAIXA POSTAL, 15

COM STOCK PERMANENTE DE :

FARINHA DE TRIGO — FARELO E FARELINHO DE TRIGO — FARELO DE ARROZ — CIMENTO — SAL DE TODOS OS TIPOS.

"O que os senhores do capital não desejam é ver seus fabulosos lucros reduzidos"

O prefeito do Rio noivou com a criadora de "Coimbra"

RIO, 9 (CB) — Publica 'Ultima Hora'.

Ante-ontem, quando já passava das dez e meia da noite, os ouvintes que ligaram seus aparelhos para a Rádio Nacional tiveram uma surpresa agradável: o locutor Paulo Roberto, anunciando a presença, ali perto do microfone onde falava da cantora Ester de Abreu e de seu noivo o Prefeito da Cidade. Prestavam os artistas e dirigentes da emissão uma homenagem ao simpático par de noivos e a uma ordem inesperada de Victor Costa, a singela e carinhosa demonstração de afeto, programada apenas para os bastidores, foi para o ar, proporcionando aos videntes o prazer de ouvir Ester de Abreu, não só cantando, mas falando também e, principalmente, falando sobre o assunto que toda a cidade acompanhada com invulgar interesse e simpatia: o casamento da querida artista com o Coronel Dulcídio Cardoso.

Seguiu para Amapá o sr. Hercílio Deeke

Especialmente convidado pelo senador Assis Chateaubriand, seguiu ontem para o território do Amapá, o Sr. Hercílio Deeke, insigne Prefeito Municipal de Blumenau.

S.S., que se fez acompanhar de sua exma. esposa D. Nami Deeke, deverá demorar-se cerca de dez dias nessa proveitosa excursão.

O Senador Chateaubriand, que foi convidado pelo governador daquele território para uma visita àquela região, convidou por sua vez diversas personalidades locais para o acompanhar, e, assim o nosso eminente prefeito, foi distinguido com o honroso convite que prazerosamente aceitou.

No extremo norte do País, no novo e promissor Território do Amapá, os excursionistas terão a oportunidade de observar o desenvolvimento daquela zona estratégica e muito especialmente verificar as imensas plantações de arroz, destacando-se o arroz que ali está sendo cultivado com intensidade e de um modo racional.

Regressando de sua excursão ao norte, o Sr. Deeke visitará a Capital da República onde tratará de diversos assuntos de interesse do município, dentre os quais tratará com o Ministério da Viação e Obras Públicas, da construção do muro de arrimo do Rio Itajaí-Açu, no centro da cidade e



mais, no conceito do povo catariense, realiza mais uma viagem proveitosa, de estudos e de intenso trabalho em favor de nossa comunidade.

Cidade de Blumenau almeja ao sr. Prefeito Municipal Hercílio Deeke e a sua digna esposa, uma bela e feliz viagem.

RIO, 9 (CB) — O prof. Nirceu da Cruz Cesar presidente da Comissão de Salário Mínimo do Distrito Federal, em longo trabalho procurando responder ao sr. Alvaro Ferreira da Costa, 2.º secretário da Federação das Indústrias do Rio de Janeiro, afirmou que se o provocarem muito revelará o nome do líder comercial que instruiu os delegados patronais a tomarem atitude contra a presidência da Comissão, após aceitarem o aumento do salário mínimo para 2.400 cruzeiros nesta capital.

Em termos que põem em dúvida a sinceridade e honestidade do sr. Alvaro Ferreira da Costa, o sr. Nirceu da Cruz afirma que o mesmo é um novo rico, que nada entende do assunto, procurando deturpar e corromper.

Proseguindo, afirmou o presidente da Comissão de Salário Mínimo, que os trabalhos da mesma foram calcados em bases técnicas apresentadas pelo SEPT.

Disse que os trabalhadores precisam de um salário que lhes permita fazer face ao aumento constante do custo de vida, pois, ao iniciar o dia, o povo carioca não se sabe se dispõe do dinheiro necessário às despesas.

Em contraste com a vida de privações dos trabalhadores, a riqueza

dos empregadores aumenta cada vez mais — continua o prof. Nirceu da Cruz Cesar. Os investimentos financeiros crescem de ano a ano, o que indica que a situação dos homens de capital não é desesperadora como afirmam os seus líderes.

Os comerciantes e industriais estão plenamente capacitados a conceder o aumento do salário mínimo para 2.400 cruzeiros sem aumentar o custo de seus produtos.

O que os senhores do capital não desjam ver é seus fabulosos lucros reduzidos. Por este motivo é que atacam a minha pessoa com a lama que trazem nos pés e nos lábios, concluiu o sr. Nirceu da Cruz Cesar.

Oficina Técnica «BLUME»

De J. J. MUELLER

LIMPEZA, CONSERTOS E REFORMAS GERAIS EM MAQUINAS DE ESCRIVER, SOMAR, CALCULAR E DUPLICADORES.

Rua 15 de Novembro, 1369 BLUMENAU

Fone, 1502

'Colono sim. Mas, honrado e trabalhador'

Um dos grandes males do nosso atraso agro-pecuário é o desperdício, e os poderes públicos, em que sempre viveu o homem do campo.

Esta apatia e este incrível pouco caso, que o governo e mesmo o povo das cidades nutrem pelos colonos, tem sido a nossa maior desgraça.

Os lavradores, os colonos em geral, infelizmente, sempre foram maltratados, tanto pelos governantes como pelo povo acadêmico.

Sempre foi ele o burro de carga; o Jeca-tatu, humilhado e ridicularizado, enquanto luta de sol a sol, plantando e colhendo os produtos de que necessitamos para nossa subsistência.

Quando o pobre caboclo vem a cidade, para pagar impostos ou mesmo para fazer compras, não é tratado, em muitos lugares, com o devido carinho e respeito que bem merece; e ele sabe disto. Inteligente que é, observa a maneira diferente como é tratado nas repartições públicas e em toda parte e, em consequência, o colono já sofre de um complexo de acanhamento, vivendo retraído e triste na sua colônia, sonhan-

do sempre com a possibilidade de abandonar o sítio e vir para a cidade, onde, julga ele, que se vive melhor. Sonha, e em geral, realiza seu sonho. Vem mesmo para a cidade, desprezando as terras e aumentando nas metrópoles, o número dos consumidores e muitas vezes, dos desocupados.

Uma prova evidente deste menosprezo pelos colonos, deu um jornal da capital do Estado, órgão do partido da oposição, partido este que até bem pouco tempo, dirigiu os destinos do Estado.

Esse jornal, na sua mentalidade apaixonada e tacañha, pensou em diminuir a pessoa do ilustre governador Irineu Bornhausen, o 'faxou de colono'.

Este procedimento em si, parece de pouca importância, mas, na realidade, exprime toda a ógeriza que estes homens, políticos profissionais, que sempre viveram na cidade, tem aos nossos abnegados colonos, que para eles, 'os doutores' da Capital, sempre foram considerados como antes de pouco valor e indignos da atenção e do apreço dos poderosos governantes.

Colono sim, é o nosso governador, mas colono honrado e trabalhador; amigo do povo e reconhecedor do valor do nosso agricultor, com quem convive assiduamente, auscultando-lhe as necessidades e auxiliando-os eficazmente.

Oxalá que tivéssemos a frente dos destinos de todos os Estados, homens da tempera de Irineu Bornhausen, conhecedor profundo da nossa indústria, da nossa agricultura e do nosso comércio. — Tivéssemos nós, em todos os postos-chaves, homens integrados na produção e não os 'Bóas Vidas' que só, entendem de 'farras', de luxo, de granfinagem e de boate e então, o nosso país sairia rapidamente, desta crise que ha muito nos assola!

Muita gente pasmou diante das

declarações do citado jornal, tomando acintosamente, o governador de 'Colono'. Para nós porém, estas declarações não são surpreendentes, pois que, difinem elas, o pensamento exato daqueles que por muitos anos governaram o Estado. — Com estas declarações, puzeram eles, as 'unhas de fóra'.

Cumpre agora, aos nossos abnegados colonos, saber repelir esta corrente política que avilta e despreza a honrada classe dos lavradores, elegendo para os cargos públicos, homens que tenham demonstrado serem seus amigos, homens que como colonos, deverão ser considerados, porque estão integrados no seu meio, defendendo os seus interesses e pugnando pelo desenvolvimento da nossa agricultura e pelo bem estar do homem do interior.

Que se divulgue pois, pelo nosso interior, as declarações dos artigos da corrente política que menospreza o lavrador, para que estes possam, nas urnas, revidar a afronta.

J. G.

DESMENTE-SE A RENUNCIA DO SR. JOÃO GOULART

RIO, 9 (CB) — Circulos ligados a gabinete do titular do Trabalho desmentem as notícias de que o ministro João Goulart seja demissionário.

Informam que sua permanência no Rio Grande do Sul decorre do desejo de passar ele em São Borja, o aniversário natalício de sua mãe, que transcorrerá amanhã. O ministro do Trabalho estará de regresso ao Rio depois de amanhã.

REUNIÃO MINISTERIAL

RIO, 9 (CB) — Informa-se que o presidente da República convocará uma reunião ministerial a realizar-se, dias 18 ou 19 do corrente. Entre os assuntos que deverão ser discutidos, figuram o planejamento administrativo, uma exposição do sr. Osvaldo Aranha sobre a situação financeira do país, e a questão do salário mínimo.

CAMISARIA KANDER

Aproveite bem suas férias, usando Camisas Kander

Rua 15 de Novembro, 1051



MARCA DE GARANTIA

Compre uma Maquina de Costura sem desequilibrar seu orçamento, experimentando o NOVO PLANO ECONOMICO da Casa Radio PILOT e MOVEIS de ALFRED GOSSWEILER

Rua 15 de Novembro n.º 1226

entre o Hotel Elite e Banco do Brasil.

Maquinas: NECCHI — VESTA — SCHWEIGER — KOEMER — ZUENDAPP — OLYMPIA — SMILE — ANKER — GRITZMER.

PETROLINA MINANCORA

CONTRA CASPA, QUEDA DOS CABELOS E DEMAIS AFECCOES DO COURO CABELUDO.

TONIC CAPILAR POR EXCELLENCIA