

CENTENÁRIO DE BLUMENAU

Edição Histórica e comemorativa do Primeiro Centenário da Fundação de nossa cidade

DIÁRIO MATUTINO

A virtude e a lealdade se retiram si o crime e a fração são premiados!

CIDADE DE BLUMENAU

ARAUTO DAS ASPIRAÇÕES DO VALE DO ITAJAI

Blumenau, sábado 2 de set. Diretor: Achilles BALSINI — BLUMENAU, 2-9-1950

Não é nossa intenção na presente edição comemorativa do Primeiro Centenário de Blumenau, escrever a história do nosso Município desde os seus primórdios até o dia de hoje. Tal trabalho já foi executado com brilhantismo e por figuras mais credenciadas, pela Comissão dos Festejos em seu extraordinário Livro Histórico. Prefere-mos, apenas, trazer a público os primeiros relatos escritos pelo insigne fundador Dr. Hermann Blumenau e copiados dos originais existentes

no Arquivo Municipal. Infelizmente o primeiro relatório, escrito no ano de 1851 não existe no Arquivo e não se sabe onde se encontra. Vamos iniciar, pois, com o segundo relatório, escrito em junho de 1852, e que é o documento mais antigo referente aos negócios da incipiente Colônia. nestas transcrições finalmente copiadas dos originais, serão conservados os erros e a ortografia, cabendo salientar que todos eles são escritos na linguagem portuguesa.

tal grande empresa não duvidaria que o Itajahy num decênio seria a região mais florecente desta Província. O sistema da Colônia he aquillo da immigração espontanea os colonos vem ordinariamente ás suas kustas e somente em raros casos eu adianto a passagem. O mesmo não acontece com os viveres os quais fornece e ainda agora deve fornecer ou adiantar á maior parte dos colonos, ficando elles obrigados á restituição das quantias adiantadas e as suas terras hypothecadas por ellas até o final reembolso. Cada parte familia recebeu gratis humha superficie de 50 ate 75 mil braças quadradas, porém alguns preferirão de tomarem braças de casas de 500 ate 1000 braças quadradas no lugar do embarcadouro no rio ou da futura povoação para melhor desenvolverem ali os seus officios. Outros mais abastados compraram terras á baucitas nas margens do Itajahy para abaixo. Tomaram a Colônia e sua população não e operações pretendo, de reservar em cada legoa quadra mais ou menos terras para

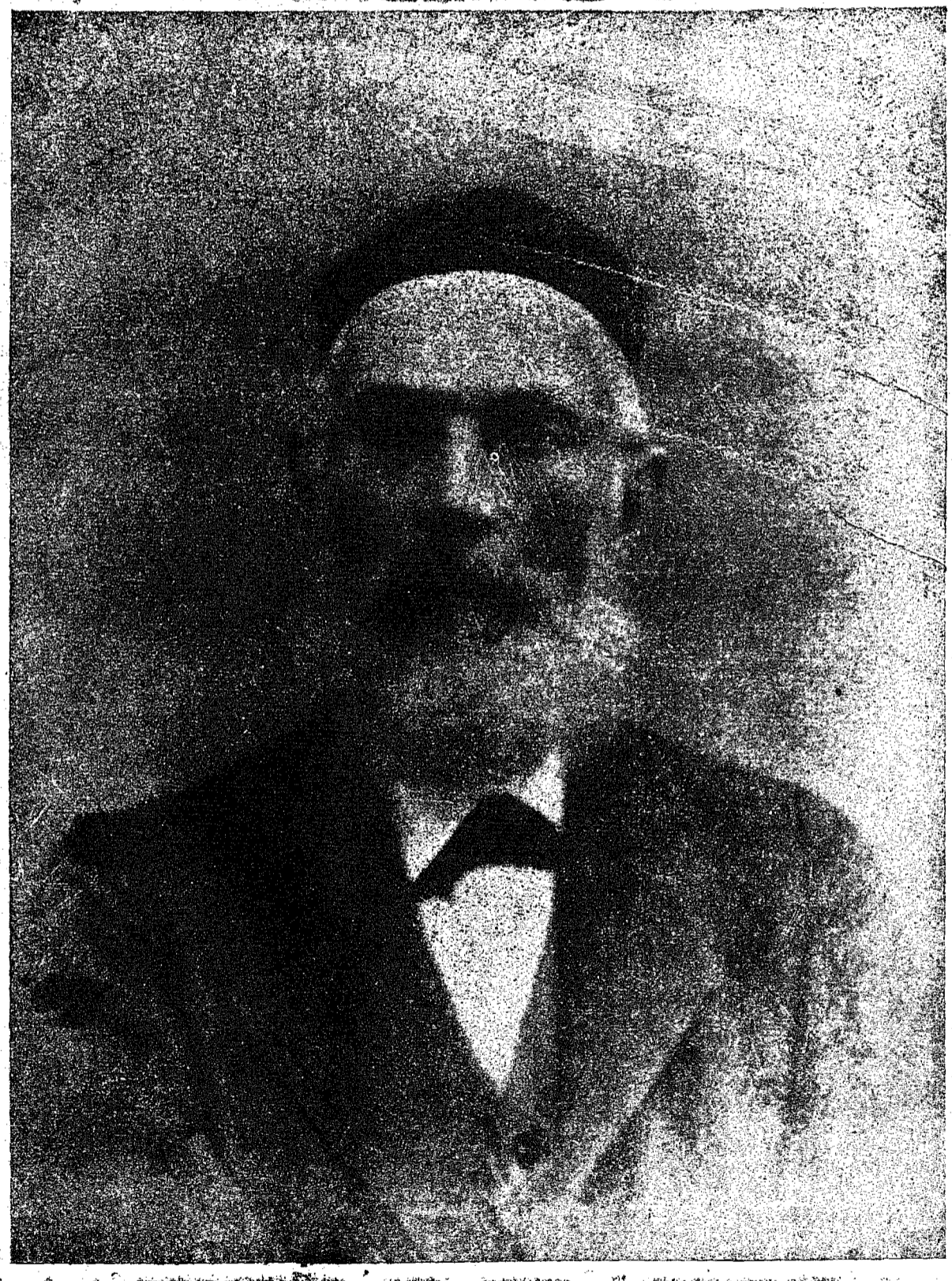
com proveito do hempreendedor. De outro lado proceguirão-se em tal empresa como mão de grãnte lucro, no meu ver nunca podera prosperar e tomar proporções grandes e duraveis; e por isso era a dezejar que o Governo tomava estes negocios inteira e directamente em suas mãos; eu expus esta opinião tem diversos memoriais que tinha á honra de offerecer ao Governo Imperial e conservo a ainda hoje, he reservado o trabalho e o capital, que ja envolve e ainda sempre pode

eu não perca inteiramente a fortuna que trouxe da minha antiga e o fruto dos annos de novo trabalho que passei na nova Patria! O regimen que eu até agora seguia na direção dos negocios da Colônia e dos colonos; he mais simples — reconhecendo os meus colonos quase sem excepção alguma entre elles, com gratidão e confiança e me esforços pela sua prosperidade, estou considerado por elles como amigo dedicado do qual com o director, e não sendo seu numero muito grande, muitas difficuldades se aplamam com facilidade que em outras colônias derão occasião para desgostos e conflitos desta maneira conguei de commover a maior parte dos meus colonos para trabalhos publicos por hum jorão modico, que os outros mandado e reuserão decididamente de tomar parte nelles ou de excusar-se por preço muito menor que em circunstancias ordinarias. Como não aspiro a premacit alguma sobre os colonos, tratando-os cuidadosamente da mesma urbanidade e direiteza, que exijo delles contra mim espero que tambem fôrão quando houver maior publicação as minhas relações com os colonos serão sempre mais aquellas de hum superior. Todavia tera conforme programa que publiquei na Lemanha sobre a minha empresa no futuro e quando houver na Colônia ao menos vinte cinco familias hum conselho municipal no qual me reservei hu acepto e voto sendo os outros membros eleitos livremente pelos colonos; este conselho digira, sem prejudicar ou quer subtrair-se a jurisdicção das autoridades do paiz, os negocios internos da Colônia e concernentes a obras communis urgentes, para as quais não houy consignação de meios da parte da provincia ou do Governo Imperial ao culto Evangelico e outros desta especie que n pertencem ao foro das autoridades do paiz. Exercera tambem huã especie de baixa, que foi for comparativo com as em vigor, para evitar ou combri xas e desavensas entre os colonos, e emfim este se obrig formalmente na entrada na fonoia de recorem em to as disputas ou lites, que n pertencerem ex officio as autoridades do paiz, unicamente decisão de arbitros e de se jeitarem sem renitencia e outra applicação, que não aquella de hum segundo e casos de maior monta tero tribunal de arbitros a sua tença. Até agora não havi castião de julgar se esta applicação dos arbitros será e quivel sem difficuldades parte dos colonos; encaro-rem como a mais salutar favor da colonisação até neste paiz e a sua função mo lei geral e er das colonias alemãs, de neira, que as autoridades paiz deverão executar as sões de tribunal de arbitros do o transe, faria ha Aler a melhor impressão a favor emigração para o Brasil, effeito a não haver interprobus e salariados pelo E e bastante inteligentes para manterem o espirito de a (conclue na última pa

SEGUNDO RELATÓRIO OFICIAL SOBRE A COLONIA BLUMENAU 25 de Junho de 1852

Segundo RELATORIO sobre a Colônia Blumenau. No meu primeiro Relatório que tinha a honra de offerecer no principio do presente anno expuz o estado da colônia até este termo. Desde então os meus trabalhos com a mesma progrediram lenta, porém regularmente, por falta de maior numero de trabalhadores. Fiz grandes roçadas e picadas, medi terras e preparei um edificio bastante grande para o abrigo de colonos. Estando ainda occupado com estes trabalhos, que conforme a sua natureza se devem sempre de novo principiar e acabar, todavia em poucos dias cincoenta partes de terras foram medidas e demarcadas, o mencionado edificio pronto para abrigar 80 a 100 pessoas, as roçadas queimadas, quando houver tempo proprio, e seco e tudo será pronto inclusive o arranjo dos mantimentos necessarios para eu poder receber maior numero de colonos. O pessoal da colônia até agora não soffrer grande mudança, por não chegar ainda se não um navio com colonos para a colônia de Da Francisca, ao qual seguem em breve outros, com os quais estou esperando maior numero de colonos para a minha colônia, chegaram com destino para a mesma 13 pessoas, deixaram-se porém reter em Da Francisca por intrigas e calunias contra mim em pessoa como contra a minha colônia. 8 das mesmas, e por isso chegaram nesta ultima somente cinco pessoas entre as qua

dois moços solteiros e a familia de um dos colonos anteriormente chegados e estabelecidos. Este acrescimo foi pequeno, tendo eu no-mém as melhor fundadas possibilidades que he láo de seguir em breve numero de colonos mais consideravel. Torrei ao mesmo tempo as minhas medidas para frustrar no futuro na colônia de Da Francisca as machuções e intrigas de alguns desses malvoados. Desarradamente houve tambem dois mortos, afogando-se dois moços solteiros no rio Itajahy por virar com canoa. A cultura do fumo promet na Colônia agora bem fundada, esperanças de grande progresso. os dois homens que mencionei no ultimo relatório como dedicarem-se a este trabalho e no fabrico de charutos, colheram folhas bastantes para 45 até 50 mil charutos e estão neste momento occupados com o fabrico dos mesmos. Principiam porém muito tarde com os preparos das terras, e contam que no presente anno não de colher bastantes folhas para 7.100 mil charutos pelo menos. O relatório proximo futuro, que terei a honra de offerecer com o principio do anno de 1853 e o bom andamento da minha empresa, com o qual eu julgo poder contar para o futuro, ha de provar ao Governo Imperial que não poupei nem preparei esforços para merecer a confiança com que me honrava. Colônia Blumenau, 25 de junho de 1852. Dr. H. Blumenau.



RELATORIO SOBRE A COLONIA BLUMENAU 4 de Janeiro de 1853

A Colônia está sita nas margens do Rio Itajahy Grande em distancia de seis ate sete leguas da Costa do mar. O rio offerece na sua embocadura hum porto bom e seguro contra todos os ventos e a barra do mesmo na maré baixa regula hum fundo de 14 até 15 palmos pelo menos. Fora da Barra os morros das Cabeçadas formão huã obra ou praia bem abrigada contra os ventos de leste pelo sul ao oeste os quais ordinariamente são os mais fortes, e esta obra pode abrigar os navios da maior lotação. O rio esta navegavel para os Hiates do paiz ate o arraial do Belchior, meia legoa abaixo da Colônia dalli ate o embarcadouro actual da Colônia tem duas correntezas baixas e bastante rapidas que difficultam porém não impedem a livre navegação de maneira, que havendo no futuro bastante população para entreter vantajosamente a carreira de vapores chatos como tem nos rios baixos da Alemanha, poderão os mesmos subir ate meia legoa acima do actual embarcadouro da Colônia. As terras do Itajahy geralmente estão celebradas na provincia de Santa Catharina pela sua uberidade, e quanto mais rio acima tanto mais férteis e mais livres de pantanos

ellas he mostrão; a mandioca, os morros e tabuleiros e a rapina he assucar nas vargens dão admiravelmente como tambem milho feiço, tabaco e a batata inglesa fornece huã boa e no outono (março—julho) mesmo excellentes e abundantissimos tuberculos enquanto que mais ao norte, na Colônia de Da Francisca muitas vezes nem sequer rende a semente e degenera. O clima he dos mais salubres e até agora tem tido poucos casos de doenças entre os colonos tanto entre aqueles que chegavão recente como entre os domiciliados ha quinze annos. Forão estes principalmente a fertilidade e boa situação das terras, e hum rio navegavel com porto seguro, proximidade do mar, o clima salubre e a fértil vizinhança de muitas terras de volutas. os motivos hque me determinavão, de fixar o meu estabelecimento no lugar onde hoje existe, depois de eu ter visitado por grande parte das Provincias do Rio de Janeiro, Santa Catharina e Rio Grande do Sul. Não me enganar nos meus calculos relativos a prosperidade dos colonos estabelecidos no Itajahy, encaro-o ainda como a melhor situação para huã grande empresa colonial nesta Província e podendo eu dispor sobre os meios necessarios para

Após cem anos, presenciando a realidade do presente, revenciamos a memoria deste intredito colonizador alemão que soube, pelo seu esforço e pela sua dedicação, fundar, desenvolver e encaminhar para o progresso este grande Municipio que orgulha Santa Catharina e o Brasil

lugar e arraial publico, para igreja e para lotes pequenos. Estes ultimos servirão para officinas de officio, que não poderão muito trabalhar na lavoura e para familias indigentes as quais nelles se podem estabelecer sem grandes despesas e ganhar em poucos annos em jor-

A Colônia e os colonos prosperarão desta maneira porém assim não he a empresa que pode fornecer lucros nem os usuales e qualquer outro negocio renderia-los maiores; as vantagens indirectas que recebem em proveito de um grande circulo de moradores e mesmo do estado, são maiores do que os direitos

vantagem pecuniaria; aquellas de menor escala como a minha não se podem sustentar senão com a maior didicação e amor de cauza e com effectivos sacrificios pecuniarios he esperiencia neste paiz evidencia, que quase sempre arruinavão aos hempreendedores e queira Deos, que não me aconteça o mesmo, que

Estrada de Ferro Sta. Catarina

Por esta ferroviaria se escoará toda a grandiosa produção do Vale do Itajaí.

A Estrada de Ferro Santa Catarina está fadado de desempenhar papel de principal importância na economia catarinense. Seus trilhos deverão fazer a interligação de quatro vales ubérrimos: o do Itajaí, do Canóas, do Uruguai e do Rio do Peixe. Na direção geral do paralelo geográfico, correndo ordinariamente, fará a Estrada de Ferro Santa Catarina a conexão dos troncos ferroviários norte-sul como Porto União, Marcelino Ramos, Fio Negro, Bento Gonçalves e, futuramente, a linha já planejada que vai de Jaraguá pelo Itajaí até Porto Alegre. Todos os troncos com um do plano Canal de Viçosa Nacional. Além das conexões, abrangendo riquíssimas e produtivas regiões do Estado, a Estrada de Ferro Santa Catarina deverá servir a Euzébio, Lupatanga e, também, planejando, e a sim, numa primeira etapa, uma larga rede ferroviária, que será a via material de um grandioso desenvolvimento econômico de Santa Catarina. Na simples inspeção da cartografia catarinense resulta logo à vista, mesmo àquele que dos problemas econômicos do Estado não é perfeito conhecedor, que o estabelecimento dessas linhas ferroviárias entrará nas melhores regiões, todas elas já centros produtores de grande expressão. E com especial agrado constatarão os habitantes do Vale do Itajaí a situação privilegiada deste, pois será ali o caminho natural das riquezas que, produzidas no centro e oeste catarinenses, demandam a orla litorânea para o comércio natural, que é o porto de Itajaí. Assim, por impetuoso econômico, não se pode considerar mirífica a previsão de que o porto de Itajaí será futuramente o de maior importância no Estado. Supunhamos realizado esse projeto ferroviário. A produção do oeste, todo aquele capital de riquezas dos Vales do Rio do Peixe e Canóas encontrará na Estrada de Ferro Santa Catarina a linha de existência econômica para o porto de exportação. Já pelo encurtamento das distâncias, já mesmo nas condições técnicas do traçado, que serão não combatíveis com o transporte de grande massa e altas velocidades. Seria impossível, por exemplo, que as exportações de madeiras daquelas afastadas regiões do oeste catarinense fossem desviadas para o Paraná e Rio Grande do Sul, com sérios prejuízos para as rendas do Estado de Santa Catarina, como vem acontecendo. Também, o que representa de bem econômico o litoral, termos ligados por trilhos os municípios do vale do Itajaí, onde as indústrias dia a dia mais se desenvolvem, com o oeste catarinense e Lajes, fomentando-se, assim, numa complementação de todos, o advento de uma era progressista para o Estado. difícil avaliar em profundidade? Não o Embóia a excelente rede rodoviária do Estado é preciso plantarmos nesta realidade: nos Estados Unidos, onde as estradas de rodagem, o transporte aéreo e fluvial são modalidades, cabe aos trilhos transportar cerca de 80 por cento de toda a produção da grande República do norte. E no Brasil constatamos que 85 por cento da nova produção caminha pelos trilhos rodante e ainda equilibra a importância das ferrovias para o desenvolvimento econômico e social, com o mesmo nível de quase trinta milhões de passageiros transportados pelas nossas estradas de ferro. Onde não há estrada de ferro não poderá haver progresso. No Brasil, as ferrovias têm a vantagem de serem instaladas nos Estados de maior densidade de ferrovias e onde encontramos melhor

desenvolvimento. Presentemente, os trilhos da Estrada de Ferro Santa Catarina partem de Blumenau e chegam a Barra do Trombudo, num percurso de 104 quilômetros. Tal situação de insulamento vem prejudicando a apreciação justa do relevante papel da Estrada de Ferro de Santa Catarina atingindo aquela cidade. Para isso, restam apenas pequenos serviços na superestrutura recentemente assentada.

De Gaspar para Itajaí, os trabalhos recentemente encaminhados men-

çaram ao Congresso Nacional pelo Exmo. Sr. Presidente da República, pedindo a abertura de um crédito especial de trinta milhões de cruzeiros para a conclusão desses trabalhos. Assim, concluído esse recurso, a concretização dos serviços de construção do trecho Itajaí-Blumenau ficará assegurada em seu devido tempo, aparecendo o maior impedimento

catarinense não foi esquecida. O primeiro avanço de Barra do Trombudo para Trombudo Central, está também em vias de conclusão, prosseguindo os trabalhos num trecho de 26 quilômetros. Os estudos já atingiram o divisor das águas do Itajaí e de Canóas, conseguindo-se galgar a serra do Mar, em mais um ponto, pela simples aderência, em boas condições técnicas do traçado.

para o interior do Estado. Também, no que respeita à manutenção das linhas em tráfego, vem sendo dispendidos esforços para a melhoria das suas instalações e equipamentos. As oficinas foram aparelhadas neste último biênio, com modernas máquinas operatrizes, como também em pouco tempo receberá outras mais, de forma que o material rodante e de tração possa ser atendido com eficiência e economia. Está sendo aguardada, para os primeiros meses de 1951, uma locomotiva tipo Mikado, de procedência americana, que virá auxiliar a manutenção dos trens especiais de madeira. Também serão fechados, paraformas e geias para anilhas de eixo e serriões no aço entrante, além de outros paraformas que estão sendo construída pela Estrada, em Itajaí, já se encontra em estágio.



Engenheiro Antonio Victorino Ayolla jovem e dinâmico Diretor da E. F. Santa Catarina

deia ser dos mais auspícios, com o pensamento, dos quais que foram investidos no empreendimento, isto diretamente, e, indiretamente, mais ainda, pela contribuição que a produção fomentada propiciará aos cofres públicos.

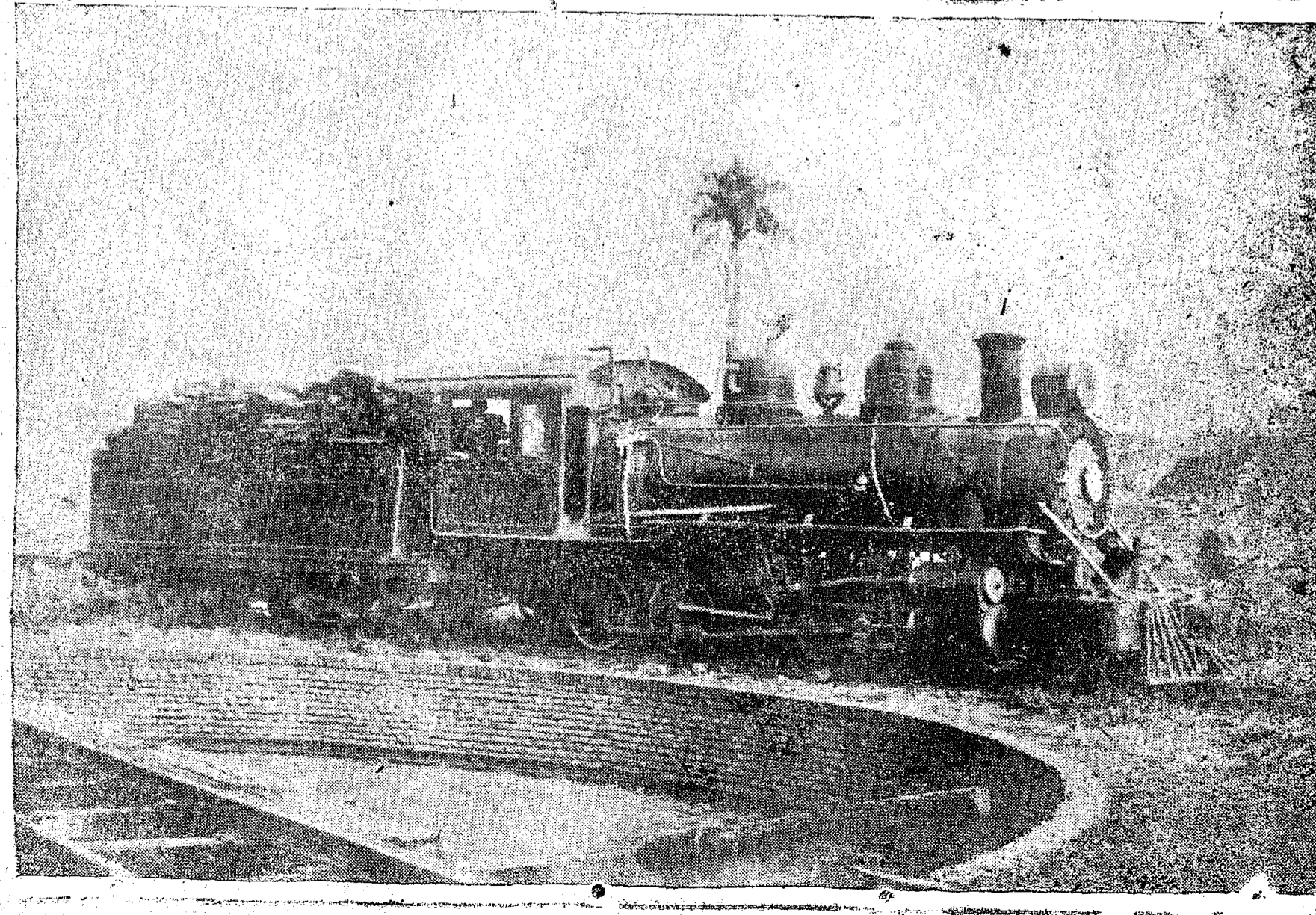
Felizmente, com o adiantado das obras de construção dessa ligação vital para o pólo, em pou-

cos meses, os trabalhos prosseguem a celeridade, e, devendo a terraplenagem e obras de arte ficarem terminadas até o fim do corrente ano, para tanto, nos trechos de maior volume de terras para conclusão de grandes alicerces, os trabalhos foram mecanizados e continuam ininterruptamente, dia e noite, para seu mais rápido término. Re-

finanças necessárias. No dia 22 de agosto último, a Comissão de Finanças da Câmara Federal aprovou a concessão desta verba de trinta milhões de cruzeiros. As perspectivas dessa conclusão, são, portanto, das mais animadoras. A penetração para o hinterland

existe no Plano Santa a verba destinada, assim a copiosidade dos cem milhões de cruzeiros, garantindo trabalhos até 1954. Deste modo, o ano do Centenário de Blumenau encontra a Estrada de Ferro Santa Catarina em plena fase de desenvolvimento quer para porto de Itajaí, quer Também, no que respeita a

As oficinas foram aparelhadas, neste último biênio, com modernas máquinas operatrizes, como também em pouco tempo receberá outras mais, de forma que o material rodante e do tração possa ser atendido com eficiência e economia.



A Empresa Industrial Garcia S.A.

Uma Organização Industrial que se desenvolveu com Blumenau

Atribuem muitos a atual denominação de Empresa Industrial Garcia a algum fundador, sócio ou acionista de nome Garcia. Na realidade, a Empresa adotou o nome do bairro e por sua vez o bairro o adquiriu de vários moradores que em 1846 se transferiram do rio Garcia (hoje rio Cambojú) para o hojeão florescente suburbio de Blumenau, tornando-se conhecidos como "genés do Garcia".

No início da colonização do Garcia o objetivo principal era a agricultura. Até que em 1869 aqui aportou vindo da Alemanha, Johann Heinrich Grewsmuehl, que adquiriu no Garcia duas colônias separadas pelo ribeirão que hoje leva seu nome. Não se satisfaz, porém, só com a lavoura. Construiu uma serraria, represou o ribeirão Garcia e mais tarde instalou uma tona. Tudo no lugar em que hoje se encontra a fundição da Empresa Industrial Garcia. Os resultados cada vez mais compensadores e ao fim de certo tempo dois de seus vizinhos, August Sandner e Johann Gauche, propuseram, he a organização de uma sociedade para a exploração da industria de tecelagem. Entendiam-se e com a assistência de um tecelão de nome Lippmann instalaram na antiga casa de madeira de Grewsmuehl alguns teares e tinturaria. Os negócios correm normalmente até que, em 1876, a fábrica suspendeu suas atividades por motivos ignorados. Foi este o início da industria textil no Garcia. Em 1883 Gustav Roeder, que trazia da Alemanha quatro teares mecânicos e uma caldeira a vapor, comprou a antiga casa de Johann Grewsmuehl e montou uma pequena tecelagem e tinturaria. Suas atividades tomaram desde logo tal impulso, que três anos mais tarde instalavam mais dez teares. Em 1890 adquiriu de Heinrich Buergues e Wilhelm Bernhard, por 1.400\$000, os terrenos em que hoje se erguem os edifícios da fição e tecelagem da Empresa Industrial Garcia. Em 1893 construiu nessas novas terras e para lá mudou a sede de sua fábrica. Gustav Roeder fazia excelentes tecidos de lã e de algodão e não tinha dificuldade em colocá-los. Difícil era apenas a obtenção regular dos fios necessários e por isso tentou plantar "rami" e aproveitar essa fibra; desistiu, porém, desse intento porque lhe faltavam os meios necessários à aquisição do maquinário. Em 1896 faleceu-lhe a esposa, alme do negócio e a fábrica entrou no declínio, até que em 1900 Roeder a liquidou. Assumiu o negócio Nicolau Malburg, o qual, também mal sucedido, poucos meses depois vendeu a uma sociedade depois vendeu a uma sociedade formada por Heinrich Probst, Frederico Busch e Hermann Sachtleben. A nova firma aumentou o numero de teares para 32 e deu novo impulso à fábrica. Em 1906 faleceu Heinrich Probst, substituindo-o na direção da firma seu filho, Julio. Nesse mesmo ano, retirou-se da sociedade Frederico Busch, passando a razão social a ser "Probst & Sachtleben". Instalou-se naquela época, em terreno adquirido à Viuva Grewsmuehl, uma serraria, uma oficina mecânica e uma fundição. Pouco tempo depois retirou-se também Hermann Sachtleben, ficando a firma sob responsabilidade exclusiva de Julio Probst, que em 1913 e transformou em sociedade anônima sob a denominação de "Empresa Industrial Garcia Probst". Datam dessa época grandes melhoramentos e aumentos da fábrica, a instalação de uma fição e o aumento do numero de teares para 102. A energia elétrica passou a ser fornecida pela usina do Salto, então recém construída. Em virtude da forte

concorrência estrangeira, a firma lutou com muitas dificuldades, até que em Janeiro de 1918 retirou-se o maior acionista, Julio Probst, em tirando capitais de Curitiba e Blumenau e adotando-se a denominação atual de "Empresa Industrial Garcia". Assumiu a gerência da nova organização Ernesto Mendel, que desde 1916 já vinha exercendo essa função. Desenvolveu-se a fábrica, melhorou-se as instalações e iniciou-se a construção de casas para os operários e havia 13 casas em 1922 e 20 casas em 1928. De 510 contos em 1922, elevou-se o capital social para 1.530 contos em 1925 e 2.000 contos em 1928. Nos vinte anos que se seguiram

e notadamente durante o ultimo decênio, atravessou a Empresa Industrial Garcia uma época de excepcional desenvolvimento. Em 1938 seu capital alcançava 6.000 contos, em 1943 era de 9.000 contos e em 1946 chegava a 22.500 contos. A ampliação do parque de máquinas, das instalações e dos edifícios foi constante, cumprindo salientar o aumento da fição em 1938, o novo grande aumento da fição em 1947, o grande programa de modernização e construção dos últimos anos. Em 1934 o numero de operários era de 500, em 1940 chegava a 650, em 1944 alcançava 1.000 e hoje, em 1959 a Empresa Industrial Garcia emprega cerca de 1.400 operários

Em 1934 ainda havia 35 casas para operários; em 1950 são quasi 200.

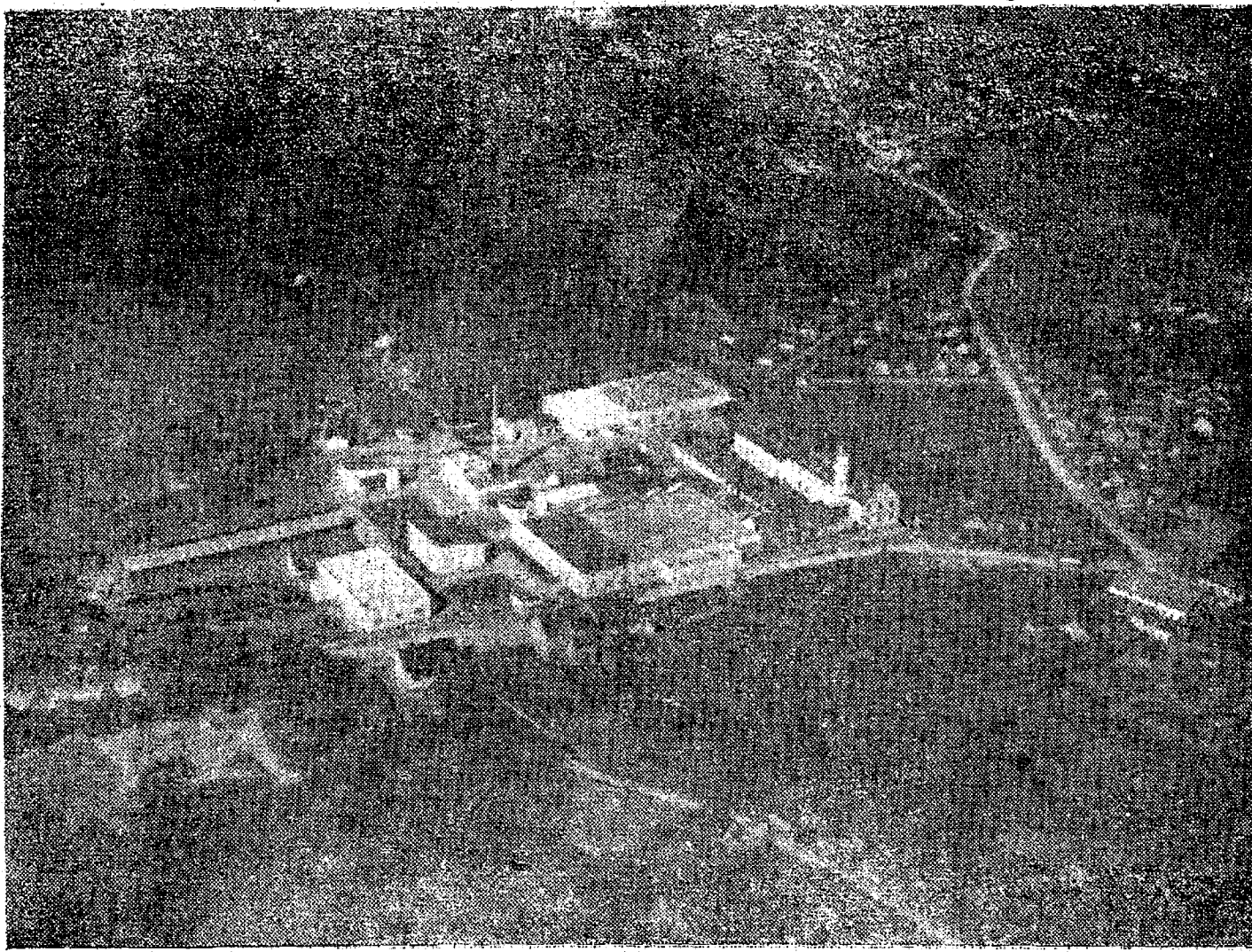
Esses numeros são um índice de enorme crescimento da Empresa Industrial Garcia e atestam a posição que hoje ocupa entre as indústrias de Blumenau. Continuando no ramo principal de fição, tecelagem e tinturaria e nos secundários de oficina mecânica, seu produtos gozam pela qualidade e contribuem em não pequena escala para a fama, o prestigio e a preferência que as manufaturas blumenauenses gozam em todo o país. A Empresa Industrial Garcia fabrica em primeira linha os

felpudos, toalhas de rosto e banho, roupas. As etiquetas "Produto da E.I.G." e "Cores Firmes" tornam-se verdadeiros símbolos, suas toalhas, desde as populares marcas do tipo "Bom Dia", até as grandes e pesadas toalhas de banho coloridas são encontradas nos mais longiquos recantos do Brasil. A fábrica a Empresa, além dos felpudos, grande variedade de toalhas de mesa (entre as quais se destacam as finas e apreciadíssimas guarnições atlamascadas), lenços, panos de copa, cretones, cambranas, atalhadados, etc.

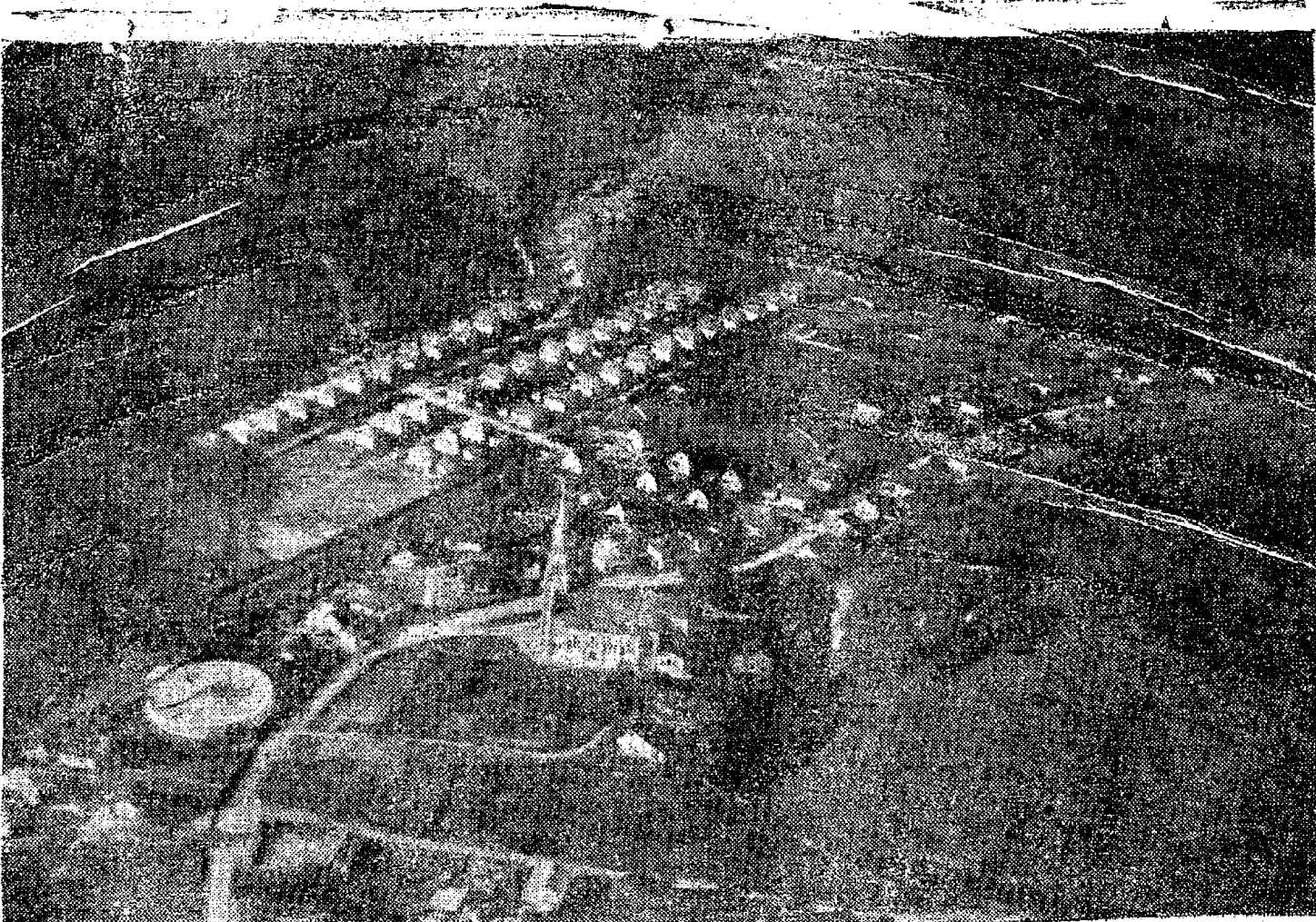
Mas não só produtos manufa-

turados vende a Empresa. Hoje também fornece fio de algodão a grande numero de outros estabelecimentos textéis neste Estado. Goza esse fio de excelente reputação, fabricado que é em máquinas ultra-modernas. Proporcionando a outras fábricas matéria prima de primeira qualidade e de fácil alcance, contribue assim Empresa, para o progresso e o desenvolvimento da industria textil em Santa Catarina. Aliás, tanto no ramo textil, como nos demais ramos de sua atividade, não são poucos os rebentes que saíram do tronco original da Empresa Industrial Garcia, iniciando vida própria e chegando alguns a ocupar lugar de destaque entre as indústrias de nosso estado. A fundição e a oficina mecânica da Empresa, cujo papel principal atualmente consiste em fornecer acessórios e máquinas à fição e tecelagem, já foi conhecida pela fabricação de maquinário agrícola e de sinos para igrejas.

Antecipando-se à legislação a respeito, foi a Empresa Industrial Garcia uma das pioneiras no terreno de assistência ao operário. A sua actual organização de assistência social é completa e tem servido de modelo para numerosos estabelecimentos neste e em outros estados. Vale a pena entrar em minúcias: Possui a Empresa uma "Seção Social Trabalhista", especializada na aplicação das leis trabalhistas e na execução do programa da assistência social. A Empresa construiu até hoje cerca de 200 casas para operários, casas que têm na média oito compartimentos e são alugadas ao operário pelo preço máximo de Cr\$ 15,00 por mês. Possui a Empresa gabinete médico, gabinete dentário, crèche para os filhos dos operários, enfermaria completamente equipada (inclusive raios ultravioletas, infra-vermelhos e rádio terapia). Fornece gratuitamente completa assistência médica e dentária ao operário e a sua família, proporciona os medicamentos ao preço de custo dos laboratórios, financia totalmente as despesas de hospital e intervenções cirúrgicas (arcando com 25% adiantando o restante). Mantém um seguro de vida gratuito para todos os empregados, seguro que automaticamente se inicia quando o operário é admitido ao serviço e que se extingue somente quando é demitido. O valor do seguro é proporcional ao salário. Possui a Empresa uma praça de esportes, com campo de futebol (antigamente cedido pela Empresa ao Amazona E.C.) navilhão de danças, palco, sistema de alto-falantes, etc. Existe o refeitório. Possuem os operários Cooperativa de consumo, organizada e amparada pela Empresa. Nessa Cooperativa adquirem seus generos de primeira necessidade pelo preço de custo e às vezes por menos, pois para produtos como trigo e banha a Empresa ainda paga mensalmente uma subvencão. O trigo e a banha, por exemplo, há muitos anos são vendidos pela Cooperativa por Cr\$ 3,00 e 8,00, respectivamente - a Empresa paga a diferença, e quem conhece os verdadeiros preços daqueles produtos sabe o que isso significa com relação ao numero de empregados e suas famílias. Também as causas publicas deste municipio têm encontrado sempre o mais decidido apoio por parte da Empresa Ind. Garcia. De dispensado a Empresa auxilio moral e financeiro a todos os empregados uteis nesta comunidade, de cuja vida económica contribue hoje em dia fator tão importante.



Uma magnífica Vista Aérea dos edificios da Empresa Industrial Garcia S.A. Representa, sem duvida alguma um dos maiores estabelecimentos do parque Industrial blumenauense



Construindo um grande numero de casas residenciais para os seus operários, alugadas a preço reduzido, a Empresa Industrial Garcia dá uma demonstração do seu interesse pelos seus trabalhadores

BANCO INDÚSTRIA E COMÉRCIO DE SANTA CATARINA S. A.

Fundado em 1935 - Sede em ITAJAÍ

15 anos de existência - 39 Departamentos

CAPITAL CR\$ 15.000.000,00
 FUNDOS DE RESERVA CR\$ 26.917.252,10
 DEPÓSITOS EM 31/7/50 CR\$ 1.457.718,30

Agências e Escritórios no Estado de Santa Catarina:

ARARANGUÁ - BLUMENAU - BRAÇO DO NORTE - BRUSQUE - CAÇADOR
 CAMPOS NOVOS - CANOINHAS - CHAPECÓ - CONCÓRDIA - CRESCIU-
 MA - CURITIBANOS - FLORIANÓPOLIS - GASPÁR - IBIRAMA - INDA-
 IAL - ITUPORANGA - JARAGUÁ DO SUL - JOAÇABA - JOINVILLE - LA-
 GUNA - LAJES - MAFRA - ORLEÃES - PIRATUBA - PORTO UNIÃO
 RIO NEGRINHO - RIO DO SUL - SANTO AMARO DA IMPERATRIZ - SÃO
 FRANCISCO DO SUL - SÃO JOAQUIM - TAIÓ - TANGARÁ - TIJUCAS
 TUBARÃO - URUSSANGA - VIDEIRA

AGÊNCIAS:

CURITIBA - RUA MONSENHOR CELSO, 50 - CAIXA POSTAL, 584 ENDE-
 REÇO TELEGRÁFICO: «INCO»

RIO DE JANEIRO - TRAVESSA DO OUVIDOR, 17 A (TÉRREO) - CAIXA
 POSTAL, 1239 - ENDEREÇO TELEGRÁFICO: «RIOINCO»

DEPOSITE HOJE PARA NÃO PEDIR AMANHÃ

SUAS RESERVAS CONSTITUEM O ALICERCE DO SEU FUTURO

ECONOMIAS DEPOSITADAS SE MULTIPLICAM POR SI MESMO COM O
 DECORRER DO TEMPO

NO PRESENTE SE GUARDA PARA TER NO PORVIR

«INCO» DEVE SER O ESTABELECIMENTO BANCÁRIO DE SUA
 PREFERÊNCIA

DIRETORIA:

GENÉSIO MIRANDA LINS - DIRETOR SUPERINTENDENTE
 DR. RODOLFO RENAUX BAUER - DIRETOR GERENTE
 DR. MÁRIO MIRANDA LINS - DIRETOR AJUDANTE
 HERCÍLIO DEEKE - DIRETOR AJUDANTE
 OITO RENAUX - IRINEU BORNHAUSEN - ANTONIO RAMOS

DIRETORES

CONFIE SUAS ECONOMIAS AO «INCO» QUE LHE ABONARÁ AS MELHORES
 TAXAS DE JUROS

Bar-Restaurante DINAMARCA

Conserve-o Familiar e Chio
 frequentando-o com sua Família!

Serve com distinção:

- Almoços
- Ceias e Bebidas
- «Quibin» às quinta-feiras

Rua 15 de Novembro

Quer vestir-se com elegância?
 Necessita de algum terno?

Procure com urgência

Ladislau Alfaiate

Confeciona os mais elegantes ternos pelos menores preços da praça

Rua Quinze n. 442 1º andar - Blumenau

Comp. Fabrica de Papel Itajaí
 Procuramos um electricista
 enrolador.

Lei do Serviço Militar

RIO, (CB) - O presidente da
 Republica assinou decreto de-
 signando o chefe do Estado Mai-
 or das Forças Armadas, o dire-
 tor do pessoal da Armada, o che-
 fe do pessoal da Aeronautica
 e o do recrutamento do Exer-
 cito, para, em comissão, sob a
 presidencia do primeiro, assis-
 tido pelos diretores das secções
 de Segurança Nacional dos Mi-
 nistérios da Agricultura, da Fa-
 zenda, Educação e do Trabalho,
 promoverem a elaboração do an-
 te projeto da lei do serviço militar
 tomando por base a lei nº -
 0.500, de 23 de Julho de 1946.

Escritório Politico

- DO -

Brigadeiro

Eduardo Gomes

Escrevam para: Rua Pe-
 dro Lessa, 35 - 6º andar
 (Edifício Pedro Lessa)
 RIO DE JANEIRO

*** Os maus homens pu-
 blicos são muitas vezes
 escolhidos pelos bons ci-
 dadãos que se abstiveram
 de votar. - HAROLD
 G. HOFFMANN.

Livraria e Tipografia

CARL WAHLE S.A.

RUA 15 DE NOVEMBRO, 992

CAIXA POSTAL, 276

Blumenau - Santa Catarina

A Asma não respeita Sexo nem Idade

Até hoje a ciência não encontrou remédio positivo para evi-
 tar a asma. Diversas são as causas alérgicas desta tão genera-
 lizada enfermidade e com o decorrer do tempo, maior se torna o
 numero de sofredores em todo o universo. Grandes são as
 controvérsias sobre a sua verdadeira causa, exigindo a cien-
 cia testes dispendiosos, inacessíveis á bolsa dos menos favore-
 cidos.

Um notável médico inglês, porém, após arduos estudos, con-
 seguiu reunir algumas plantas de efeito terapêutico seguro e efi-
 caz, de uso generalizado na farmacopéia, lançando no mercado
 um produto de fórmula simples e sem contra-indicação, para ser
 usado, por criança ou adulto, sem a mais leve inconveniência. RE-
 MEDIO REYNGATE - as gotas que dão alívio imediato ás tes-
 ses mais rebeldes. coqueluche, ansias, asfixia, cansaço, chiados,
 dôres no peito, realza, com apenas um vidro de uso, um trata-
 mento completo. REYNGATE - a salvação dos asmáticos é um
 preparado feito exclusivamente com efeito rápido, positivo, além de
 ser de preço módico, ao alcance de todos.

Distr.: ARAUJO FREITAS. Não encontrando no local envie
 antecipado Cr\$ 25,00 pelo End. Telegr.: «Mendelinas» que reme-
 teremos. Não atendemos pelo reembolso postal.

Aos Fracos e Senis

O exerto glandular, como meio de rejuvenescimento é o
 tratamento por hormônios continua a preocupar a ciência, por-
 is as suas vantagens ainda não são compensadoras e as dificul-
 dades de sua execução tornam-se quase insuperáveis ás classes
 menos favorecidas da fortuna. Os excessos do prazer, o de-
 trabalho físico e mental o alcoolismo desvirtuam a harmonia do or-
 ganismo, pervertem as funções eurísticas, precipitam o homem
 ou a mulher para a velhice precoce, enfraquecendo os nervos,
 tornando-o um ser inútil, voluntarioso, intratável, mal humorado
 e insocial. Para sanar esses inconvenientes, a farmacopéia
 conseguiu chegar a um resultado positivo, para impedir o enve-
 lhecimento prematuro e mesmo combater todas as manifesta-
 ções nervosas e de senilidades. Com o auxilio do moderno
 preparado Gotas Mendelinas cuja ação eficiente tem sido com-
 provada por milhares de pessoas sofredoras de ambos os sexos.

Feitas de plantas raras, usadas há milênios pelos nativos, com
 sucesso insosmável. Gotas Mendelinas firmou-se como o
 revogante perfeito para homens e mulheres debilitados.
 Em todo o Brasil. Dist. Araujo Freitas. Não encontrando no
 local enviem antecipado pelo end. telegrafico que remeterem-
 os. Não atenderemos pelo reembolso postal.

FAÇA EM CASA O TRATAMENTO DO SEU BUSTO



Se a plástica do seu busto não a satisfaz, é tão simples corrigi-la! Quando os seios são atrofiados, caem e desenvolve-se a PASTA RUSSA. Quando os seios falta firmeza, a PASTA RUSSA reconstitue a linha jugá da plástica tenaz. Distribuidores: Araujo Freitas & Cia. Não encontrada no local, enviem antecipado Cr\$ 35,00 para a Caixa Postal 1.724, Rio, que remeteremos. Não atenderemos pelo reembolso.

U. D. N. Programa na PRC 4.

As segundas e sexta feiras, ás 21 horas, o Diretório de Blumenau da UDN, faz realizar um programa de 15 minutos de sua propaganda eleitoral.

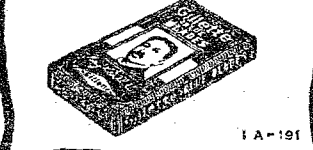
Nunca despreze O VALOR DA BOA APARÊNCIA!



bem barbeado... acariciado!

À facilidade no barbear não depende de jeito, mas da lâmina. Com Gillette Azul, por mais forte que seja a barba, é fácil fazê-la com satisfação.

Gillette AZUL



O filho é sempre a alegria do lar



Preserve sempre a alegria de seu filho, não permitindo que os desarranjos intestinais (diarréas) o atormentem.



POMADA MINANCORA
 NUNCA EXISTIU IGUAL

PARA FERIDAS, ECZEMAS, INFLAMAÇÕES, COCEIRAS, FRIEIRAS, ESPINHAS, ETC.

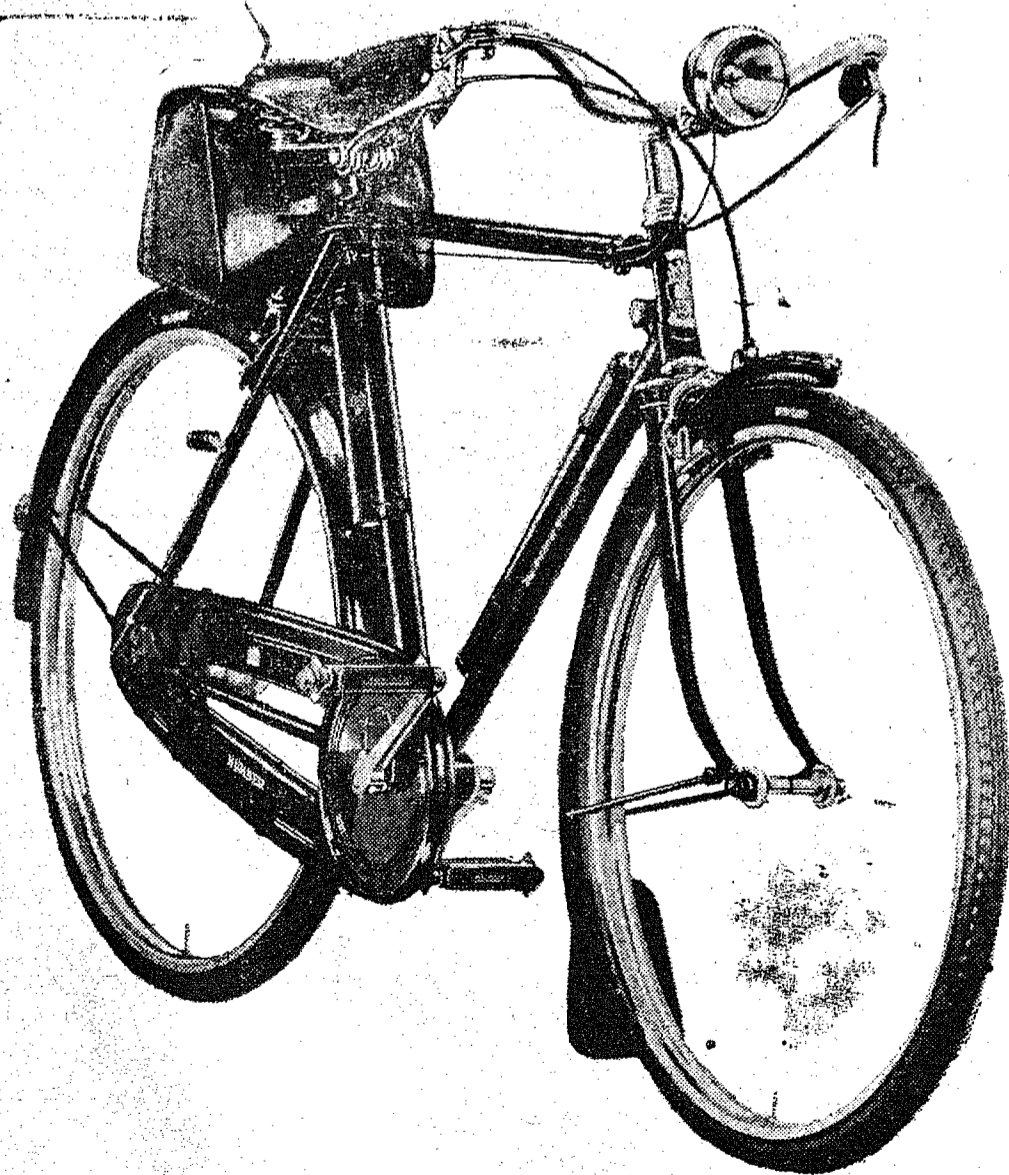
Sono tranquillo... **ADALINA**

PROSDOCIMO SOCIEDADE ANONIMA

Fundada em 1913

Com Matriz em Curitiba e Filiais em Joinvile e Blumenau.

Associando-se às comemorações do 1º século da Fundação de Blumenau, cumprimenta o comércio, a industria e as classes trabalhadoras em geral pelo auspicioso acontecimento.



Raleigh

Uma bicicleta de qualidade, distribuição exclusiva da firma PROSDOCIMO S.A.

MATRIZ **FILIAL** **FILIAL**
Curitiba Joinvile Blumenau

Praça Tiradentes 290 Rua 15 de Novembro, 393 Rua 15 de Novembro 900

CIA. TEXTIL KARSTEN

Caixa Postal, 9

BLUMENAU - SANTA CATARINA

Fabrica de Tecidos e Tinturaria

Côres absolutamente firmes

Fabrica movida à força propria

por turbinas hidraulicas

Representantes em todas as principais praças do País

Felicita a população de Blumenau, e do Vale do Itajaí pelo centenário da sua fundação.

Casa das LOUÇAS

Kleine, & Metzker

Blumenau - Rua 15 de Novembro, 667

A casa mais bem sortida em artigos domesticos e
trens de cozinha, desta praça

Artigos comemorativos a passagem do centenario.

VENDAS POR ATACADO E VAREJO

Talheres inoxidaveis «Hercules»

avulsos e em estojos completos

Porcelanas, vulsas e em aparelhos

para chá, café e jantar

Aluminio, leve e forte

Artigos esmaltados

Louças de todos os tipos

Artigos de vidro simples em pratos,

saladeiras etc

Artigos de Ferro Fundido

Felicita a população de Blumenau e do Vale do Itajaí pelo Centenário da sua fundação

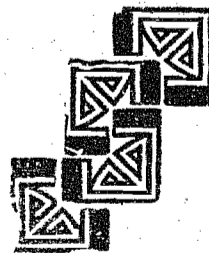
TIPOGRAFIA E LIVRARIA

BIUMENAUENSE S. A.

Blumenau

Rua 15 de Novembro, 819 - Caixa postal, 31

Telefone, 1079



Tipografia
Pautação
Encadernação
Papeleria
Livraria
Artigos para presentes

Fabricação de Livros comerciais e de todos os tipos

Grande estoque de artigos escolares e para escritorios

Felicita a população de Blumenau, e do Vale do Itajaí pelo centenario da sua fundação.

DE BRAÇOS DADOS COM O PROGRESSO



Há cem anos passados, uma cidade nascia às margens do Itajaí-açu. A semente fecunda, lançada por um pioneiro da civilização — DR. HERMANN BLUMENAU — caíra em solo também fértil. Regada com o suor e cultivada com fé inabalável, cresceu robusta esta maravilhosa árvore de civilização e progresso, que é Blumenau.

Acompanhando de perto a rápida ascensão e gloriosa tradição de B l u m e n a u, PROSDOCIMO S/A — IMPORTAÇÃO E COMÉRCIO, construíram sua nova séde como justa homenagem ao laborioso povo desta terra. É mais uma esplêndida realização que falará aos homens de amanhã da admirável capacidade construtiva de nossa gente.

Distribuidores dos pneus e câmaras DUNLOP, à firma PROSDOCIMO S. A. - IMPORTAÇÃO E COMÉRCIO, sente-se orgulhosa em oferecer ao público estes mundialmente afamados produtos, há 62 anos consagrados como EXPRESSÃO MÁXIMA DE QUALIDADE

DUNLOP

o meu de confiança

Distribuidores:

PROSDOCIMO S. A. - IMPORTAÇÃO E COMÉRCIO

BLUMENAU

BLUMENAU PASSA À VILA E MUNICIPIO

Decreto em 1880 mas instalado em 1883

«AUTO DA INSTALAÇÃO DA VILLA E MUNICIPIO DE SÃO PAULO DE BLUMENAU, e do Juramento e posse dos Vereadores eleitos para a Câmara Municipal da mesma Villa da Comarca de Itajahy da Provincia de Santa Catharina, como abaixo se declara. Ano do Nascimento do Nosso Senhor Jesus Christo de mil oitocentos oitenta tres, aos dez dias do mez de Janeiro, do mesmo anno, marcado pelo Presidente da Comarca Municipal da Cidade de Itajahy o Cidadão Luiz Furtunato Mendes que se achava presente nesta Freguezia de São Paulo de Blumenau, comigo Francisco Victorino da Silva, Secretário da dita Comarca, de conformidade e Artº 3º do Dec. de 13 de Novembro de 1832 e Artº 12 de Dezembro de 1882, para fim de instalar a Villa e Municipio de São Paulo de Blumenau, creada pela lei Provincial nº 860 de 4 de Fevereiro de 1880, achando-se também presentes os Vereadores da Comarca Municipal da referida Cidade de Itajahy; Olympio Aniceto da Cunha e Ernesto Augusto de Bustamante, o Juiz do Direito Interino da Comarca Dr. João de Souza Marinho o administrador da Meza de Rendas Coraes de Itajahy Carlos Moreira de Abreu o Delegado de Policia do Termo também de Itajahy Manoel Gonçalves Pereira, o Presidente convidou a tomar acento os Vereadores eleitos para a nova Villa, depois do que dirigindo-lhes uma allocução analoga ao acto lhez depois do Juramento determinado do lo Artº 17 da lei de 1º de Outubro de 1828: isto depois de proclamar instalada a Villa e Municipio de São Paulo de Blumenau e inaugurada a sua Câmara Municipal, em virtude da lei da sua criação que é do teor e fórma seguinte: — Lei nº 860 de 4 de Fevereiro de 1880 — Artº 1º Ficão desmembradas do Municipio de Itajahy

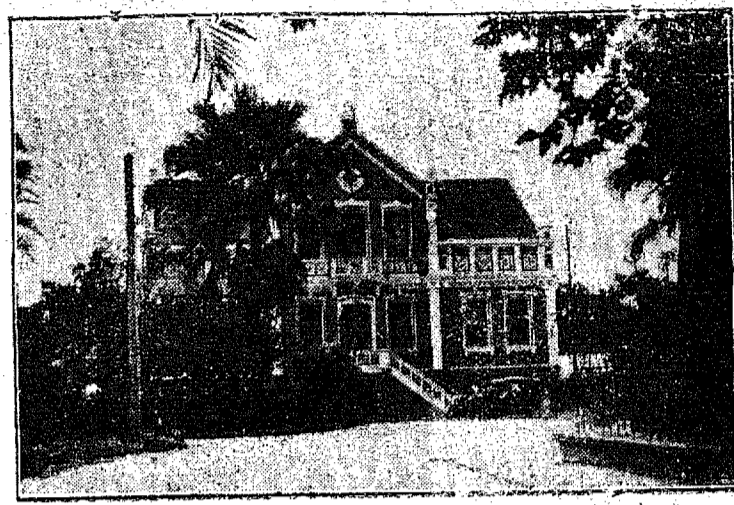
as Freguezias de São Pedro Apostol, do Gaspar e São Paulo de Blumenau para formarem um novo Municipio que se denominará Municipio de Blumenau. — § 1º a Sede do dito Municipio será a mesma Freguezia de São Paulo que fica elevada á Cathogoria de Villa, com a denominação de Villa de Blumenau. § 2º os

limites deste Municipio são os mesmos das duas Freguezias mencionadas. — Artº 2º Assim que os moradores tenham preparado casa em que deva funcionar a Camara Municipal será instalado o novo Termo da dita Villa, devendo a Camara reger-se pelas posturas do Municipio de Itajahy até que e'la organize quanto ao

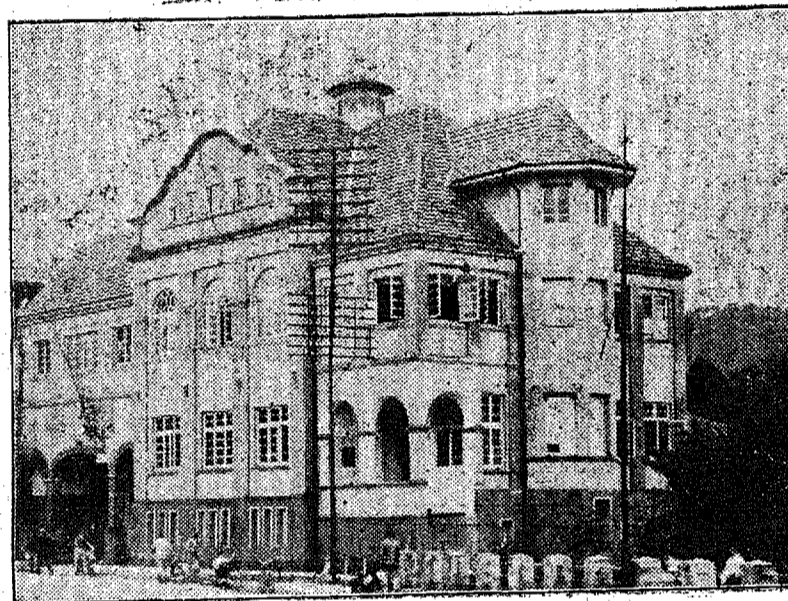
digo o Codigo pelo qual deva reger-se e seja ele aprovado pela Assembléa Providencial. — Artº 3º o novo Municipio fará parte da Comarca de São Francisco. — Artº 4º Fica creada no dito Municipio um officio de Tabelião do publico Judicial e Notariaz, Capellania Residuos e execuções e Escrivão de Crphães e Ausentes, para cujos cargos passarão os feitos findos e os pendentes, iniciados no Antigo Termo. — Artº 5º Fica igualmente creado no dito Municipio uma Collectoria de Rendas Provincias, que sera composta de um Collector, um Escrivão e Guardas que foram julgados indispensaveis. Artº 6º O Presidente da Provincia marcará as porcentagens que devem vencer o Collector e o Escrivão tendo os Guardas direito tão somente a diária de um mil réis quando embarcados, paga pelos donos das embarcações que carregarem nos portos do Gaspar e Blumenau. Artº 7º Ficão revogadas as disposições em contrario. E na forma desta lei fica elevada á Cathogoria de Villa e Municipio, compoñendo-se desta Freguezia de São Paulo de Blumenau e da Freguezia de São Pedro Apostolo do Gaspar, sendo os limites do novo Municipio os marcados nas leis que designação os limites de ambas as Freguezias, que de hoje em diante ficarão desmembradas do Municipio da Cidade de Itajahy por encendo Camara do mesmo nome como determina o Artº 1º da referida lei, por ter caducado o Artº 3º da dita lei, em virtude do Dec. de 18 de Novembro de 1882 que restaurou a Comarca de Itajahy. — Concluindo este acto o Presidente convidou ao Vereador Luiz Sachtleben que lhe pareceu o mais velho, como determina o Dec. nº 8.716 de 21 de Outubro de 1882, para assumir a Presidencia e proceder a eleição do Presidente da Camara Munici-

pal desta Villa como dispõe a lei nº 3.029 de 9 de Janeiro de 1881 e seu Reg. nº 8213 de 13 de Agosto do mesmo anno, e mandou lavar o presente auto que vai assignado por elle e por todos os presentes comigo, Francisco Victorino da Silva Secretario da Camara Municipal da Cidade de Itajahy que o escrevi. (Ass.) O Presidente da Camara Municip-

pal de Itajahy Luiz Furtunato Mendes, João de Souza Marinho Carlos Moreira de Abreu, Manoel Glz Pereira, Olympio Aniceto da Cunha, Ernesto Augusto de Bustamante, Louis Sachtleben José Henrique Flores Filho, Otto Stutzer, Jacob Luiz Zimmermann Francisco Salvio de Souza Medeiros, José Joaquim Gomes, Henrique Wason»



O antigo e o novo Paço Municipal.





UNIÃO AMERICANA DE CAPITALIZAÇÃO %
CAPITAL CR \$ 2.100.000,00
SEDE PRÓPRIA
EDIFÍCIO BRASÍLIA - 4º PISO - P. ALEGRE

RESULTADO DO SORTEIO REALIZADO

EM 31 de Junho de 1950

NLR	Com o DUPLO do capital
MRW	Com o DUPLO do capital
NQJ	Com UMAVE'S E MEIA do capital
VKT	Com UMAVE'S E MEIA do capital
IKD	Com o PROPRIO capital
JSP	Com o PROPRIO capital
IER	Com o PROPRIO capital
JDG	Com o PROPRIO capital

ESCRITÓRIO NOS ESTADOS DE PARANÁ E SANTA CATARINA
RUA D. WESTEPHALEM - 94 - 2º ANDAR - SALAS 12 e 16
TELEFONE, 4589 CURITIBA TELEG.: UNICAP PARANÁ

Do tostão para o milhão!

MALHARIA BLUMENAU SA. MAFISA

FUNDADA EM 1929 POR COMPONENTES DA INDÚSTRIA TEXTIL COMPANHIA HERING.— OS SAUDOSOS SRS. RICARDO GROSS E ERNESTO STEINBACH. A ENTÃO DENOMINADA «MALHARIA DE ARTEFATOS FINOS S/A.» **Mafisa** TEVE DESDE AQUELE TEMPO COMO DIRETOR CERENTE O SR. RALPH GROSS, E DIRETOR TÉCNICO O SR. FELIX STEINBACH. ESPECIALISADA NA FABRICAÇÃO DE ARTEFATOS DE JERSEY, TANTO DE RAYON COMO DE ALGODÃO, EMPREGA HOJE CERCA 100 OPERÁRIOS NAS DIVERSAS SECÇÕES. RIO, SÃO PAULO, PARANÁ, SANTA CATARINA E RIO GRANDE DO SUL, SÃO OS PRINCIPAIS MERCADOS. EMBORA QUE, EM ESCALA MENOR, TAMBEM OS OUTROS ESTADOS CONSOMEM OS Nossos PRODUTOS. ARTEFATOS DE JERSEY DE RAYON COMO: COMBINAÇÕES, CALÇAS, CAMISOLAS ETC. PARA SENHORAS. CAMISAS «SPORT» DE JERSEY NOS DIVERSOS FEITOS PARA HOMENS. BEM COMO MUITOS ARTIGOS EM JERSEY DE ALGODÃO. COMO: CAMISAS SPORT, CAMISETAS, CUECAS ETC. PARA HOMENS E CRIANÇAS; PIJAMAS, CAMISOLAS AS CONHECIDAS «CALÇAS MAFISA», SÃO OS NOSSOS PRINCIPAIS PRODUTOS. PRODUZIDOS EM MAQUINAS ESPECIAIS, SÃO AS MAIORES VANTAGENS DOS NOSSOS ARTIGOS: A ALTA QUALIDADE, A DURABILIDADE, O TINGIMENTO EM CORES FIRMES, O CORTE INDIVIDUAL, PREÇOS BAIXOS ETC. ETC. DURANTE OS 20 ANOS DE EXISTENCIA, A NOSSA PRODUÇÃO, EMBORA AUMENTANDO-A GRADATIVAMENTE NUNCA CHEGOU A SATISFAZER A SEMPRE CRESCENTE PROCURA A SEGUNDA GUERRA MUNDIAL NÃO PERMITIU, NO ENTANTO, O AUMENTO DO NOSSO PARQUE DE MÁQUINARIO PLANEJADO E SÓMENTE AGORA, PASSADOS OS MAIORES OBSTACULOS, COMEÇAM A DAR ENTRADA. DA ALEMÁNHA, AS PRIMEIRAS REMESSAS DA NOVA MAQUINARIA ENCOMENDADA, PARA A AMPLIÇÃO SEMPRE CRESCENTE DA NOSSA PRODUÇÃO, FICA, ASSIM, PATENTE QUE O CENTENÁRIO DE BLUMENAU, COINCIDIRÁ COM O IMPULSO QUE ESTA INDÚSTRIA ESPERA LEVAR PARA SEU DESENVOLVIMENTO

FABRICA DE ARTEFATOS TEXTIL «ARTEX» S.A.

Fiação Tecelagem Tinturaria Confecções

Blumenau Sta. Cat. Rua Progresso, 150
Caixa Postal, 10
End. Telegr. ARTEX

Especialidade: Felpudos

INDÚSTRIA TEXTIL COMPANHIA HERING

BLUMENAU - SANTA CATARINA - BRASIL

«Stand» na Exposição Industrial - 2º Pavimento Sala 11

Fabricante dos afamados artigos «HERING», ou sejam camisas de esporte e para serviço, cuecas, ceroulas, camisetas, para senhoras e homens, calças para senhoras, meias para homens e crianças

Filial em São Paulo á Rua Cavoca, 402

Secção de Varejo em Blumenau á Rua 15 de Novembro

PARA SENHORAS - Meias em variedades, roupões de banho, calções de banho, camisetas calças, etc., blusas de lã e algodão, cintas etc. - Toalhas para rosto mesa e banho. - Artigos de Jersey «MAFISA».

PARA HOMENS - Sempre novidades em gravatas, camisas esporte em grande sortimento, camisas das mais luxuosas, cuecas, ceroulas, meias, camisetas, artigos de lã e algodão para inverno, calções de banho.

PARA CRIANÇAS - Camisetas, calças, blusas de lã e algodão, macacões, calções de banho meias etc.

Cumprimenta a população de Blumenau e do Vale do Itajaí
pela passagem do centenário da sua fundação

Escritorio de Advocaia

Drs.

Max Tavares D'Amaral e Arthur Balsini

Cives — Comerciarío — Crime
Invetarios — Cobranças — Naturalizações

Patrocina direitos e encaminha processos perante qualquer repartição no Rio de Janeiro

Edificio Mútua — 1.º And. Salas 13-14-15
Fones 1190 — 1375

BLUMENAU — SANTA CATARINA

Sociedade Beneficiadora de Madeiras Ltda.

Telefone 1248 - Rua 7 de Setembro

Fornecedores de Madeiras em Geral
Ferro Paulista, Encantoneiras de Qualquer Espécie
Alinhamentos, e c. etc.

Especialidade: Soalho Marca "Strobel"

Fotografias

Ampliações, revelações, etc.
Material fotografico

Foto AMADOR (G. Scholz)

Rua 15 de Novembro, 598

Encadernação Santos

Serviços de encadernação em geral - Aceita encomendas de livros para quaisquer fins.

Genesis dos Santos
Encadernador

Executa-se encadernação em couro, de livros, para albums para fotografias, poesias, carteiros etc.

Rua Floriano Peixoto — Esquina 7 de Setembro

Exportadora de Madeiras S. A.

Estoque permanente de:

Madeiras de construção em geral, Forros, Soalhos, Molduras, etc.
TELEFONE 1987

BLUMENAU — Santa Catarina

LEITE
MANTEIGA
QUEIJO



AGENTES REVENDADORES PARA Casimiras e LINHOS

Casa atacadista de casimiras com secção perfeita de vendas pelo reembolso postal oferece oportunidades a elementos ativos e relativos, para trabalhar como representante vendedor, em qualquer praça do país. Fornece-se farto mostruário e paga-se boa comissão.
Cartas para PRIMOS Caixa Postal 10.030 - S. Paul

Escritorio Dr. Adolpho Konder

Encarrega-se dos seguintes serviços:

Titulos declaratórios, naturalizações, concessões de patentes, concessões de aproveitamento de energia hidro-eléctrica, registro de marcas, patentes e titulos e recebimentos junto a repartições públicas

Incumbe-se tambem da aquisição de maquinas para jornais, maquinas e motores para fins industriais e agricolas, caminhões, Jeeps e automóveis.

Correspondencia a cargo do Sr.

DILIO DE OLIVEIRA

Rua Rodrigo Silva 34 A — 1.º andar — Sala 106

Rio de Janeiro

GRANJA MALUCHE

Brusque — Santa Catarina

Criação e Seleções de Aves de Raça

Chefe agrônomo Sr's criadores do Vale do Itajaí a famosa Raça

New Hampshire

com as seguintes Caracteristicas: rusticidade, grande resistência ás doenças, precocidade juvenil, corpo pesado grande postura, carne saborosa e linda cor amarelo ouro.

Cria ainda as seguintes raças;

Leghorn branca, Rhodes, Island Red, Plymouth Barroca (Campeão da 5ª. Exposição de Avicultura de Brusque) e Orpinaton Branca (Vice Campeão da 5ª. Exposição Avicultura de Brusque.)

Ovos - Pintos - Frangos - Reprodutores

Informações e preços
Caixa postal 57 — Telefone 1099 — Blumenau
Mantem em Blumenau um mostuário com galinhas e galos New Hampshire á disposição de todos os interessados.

HEMORROIDAS.

Varizes e Ulcera das PERNAS: curas sem operação.
DISPEPSIAS, PRISÃO DE VENTRE, COLITES
AMEBIANA, FISSURAS, COCEIRAS NO ANUS

Coração, Pulmões, Rins, Sixelga, Fígado

DR. A. TABORDA
MEDICO ESPECIALISTA

AEROSOL

A última palavra no tratamento das BRONQUITES,
SINUSITES, RINITES

Clinica Geral de Homens, Mulheres e Crianças

Consultas das 8 às 11 e 15 às 17 horas
Ioupava Sêca — Blumenau

SANGUENOL

CONTÉM

DITO ELEMENTOS TÔNICOS:

ARSENÍATO DE POTASSIO,
FÓSFORO, CÁLCIO, ETC.

TÔNICO DO CÉREBRO

TÔNICO DOS MUSCULOS

De Pessoas Debilitadas, Esge-
lhos, Anémicos, Mães que criam

Morrem, Crianças caqueticas re-
tarão e tonificação geral do

Organismo com o

SANGUENOL

AVÓ! MÃE! FILHA!

TODAS DEVEM USAR

FLUXO-SEDATINA

(OU REGULADOR VIEIRA)

A MULHER EVITARÁ DORES

ALIVIA AS CÓLICAS UTERINAS

Emprega-se em ventagem para
combater as irregularidades das
funções periódicas das mulheres.

É calmante e regulador de suas
funções

FLUXO-SEDATINA

pelos seus caracteres e eficiência
na acausação de todos os males
com origem

FLUXO-SEDATINA

ENCONTRE-SE EM TODAS PARAS

Caixões Funebres
Serviço de primeira qualidade
Rua Maranhão, 27
A. LUBOW

TOSSES?
VINHO CREOSOTADO SILVEIRA
BRONQUITES?

Alfaaiataria
Kellermann
Acaba de receber novo e variado estoque de belissimas e finissimas casimiras nacionais e estrangeiras, confeccionando ternos de apurado gosto a preços módicos



Dr. Affonso Balsini
Medico Especialista em
doenças de Crianças e da Pele

Dr. Alfredo Hoes
medico
do Hospital Sta. Izabel
Operações CLINICA GERAL

MAGROS E FRACOS VANADIOL

É indicado nos casos de fraqueza, palidez, magreza e fastio, porque em sua fórmula entram substancias tais como Vanadato de sódio, Licitina, Glicerofosfatos, pepsina, nor de cola, etc., de ação pronta e eficaz nos casos de fraqueza e neurasthenias. Vanadiol é indicado para homens, mulheres, crianças, tendo sua fórmula conhecida pelos grandes médicos e está licenciada pela Saude Publica

PRISÃO DE VENTRE ESTOMAGO - FIGADO - INTESTINOS PILULAS DO ABBADÉ MOSS

Agem directamente sobre o aparelho digestivo, evitando a prisão de ventre. Proporcionam bem estar geral, facilitam a digestão descongestionam o FIGADO e regularizam as funções digestivas e fazem desaparecer as eructimidades do ESTOMAGO FIGADO e INTESTINOS.

"CIDADE DE BLUMENAU"

Arauco das aspirações do Vale do Itajaí
— FUNDADO EM 1924 —
Diretor-Resposavel: **Dr. Achilles Balsini**
Diretor-Proprietario: **Dr. Afonso Balsini**
Redação e Administração: Rua Paraná

EXPEDIENTE

Direção, Gerencia — Publicidade:
Tel. 1496,

Venda avulsa — Dias uteis, Cr\$ 2,50 - Atrazados, Cr\$ 1,00
Assinaturas: - An. Cr. \$ 60,00
Semestre: — Cr\$ 30,00

ATENÇÃO! — A Direcção não se responsabiliza por opiniões emitidas em artigos assinados, mesmo que os sejam com iniciais. Adverte, igualmente, que originaes recebidos e não aproveitados não serão devolvidos. Outrossim, o serviço telegrafico não implica em orientação do jornal e somen e é reproduzido a título informativo para os nossos leitores.

MILHÕES

DE PESSOAS TEM USADO COM BOM RESULTADO O POPULAR DEPURATIVO

ELIXIR 914

A SIFILIS ATACA TODO O ORGANISMO

O Fígado, o Baco, o Coração, o Estomago, os Pulmões, a Pele Produz Dores nos Ossos, Reumatismo, Cegueira, Queda do Cabeço Anemia e Abortos.
Consulte o médico

ELIXIR 914

Inofensivo ao organismo. Agrada-vel como um licór. Aprovado como auxiliar no tratamento da SIFILIS e REUMATISMO da mesma origem, pelo D. N. S. P.

Leia «Tribuna da Imprensa»
Um jornal a serviço da VERDADE!
Direção de Carlos Lacerda
No ponto de jornais da «CASA 43 S.A.»

Endereço Telegrafico: «JENSEN» Itoupava-Seca
Caixa Postal, 53 :- Blumenau

Companhia Jensen - AGRICULTURA Indústria e Comércio

CASA FUNDADA EM 1872

BLUMENAU - ITOUPAVA CENTRAL - ESTADO SANTA CATARINA

Importação - Exportação - Frigoríficos

Fábrica de Laticínios - Usina «Frigor»

Manteiga - Queijo - Leite, marca «Frigor»

Fábrica de produtos Suínos

Banha - Carnes - Linguiças - presuntos, marca «Frigor»

Beneficiamento de Arroz

Agricultura - Plantações de Arroz

Criação de Gado Holandês

Criação de Suínos de Raça.

«Salve CENTENÁRIO DE BLUMENAU»

1850 - 1950

Comissão dos Festejos do Centenário de Blumenau

Sessões cinematográficas para os estudantes Dia 8: sexta-feira

SESSÕES CINEMATOGRAFICAS PARA OS ESTUDANTES — DIA 8, SEXTA-FEIRA

as 8,30 para os alunos do Grupo E. M. de

ASSIS E GRUPO ESCOLAR SANTOS DUMONT E ESCOLA PARTICULAR S. JOSÉ DA GARCIA (D. JULIA).
 ÀS 10,30 PARA OS ALUNOS DO CÉLEGIO SANTO ANTONIO E S. FAMILIA ÀS 14 HRS. PARA OS ALUNOS DO D. PEDRO II E G. E. LUIZ DELFINO. — COMO INGRESSO BASTARÁ O UNIFORME;
 FILME: «O REI DAS JAULAS» COM CLYDE RATTY, O MAIS FAMOSO DOMADOR DO MUNDO! CENTENAS E CENTENAS DE FRAZ BRAVIAS EM LUTA COM O HOMEM... DRAMA EMOCIONANTES E DE AÇÃO INDISCUTIVEL.

Tecelagem União S.A.

Fábrica de Tecidos de algodão em geral

Rua Amazonas - Garcia, 1531 - Cx. Postal 184
 End. Teleférico «União»
 Blumenau - Santa Catarina

Lojas a Varejo: Matriz, Rua Amazonas - Garcia, 1505 - Blumenau
 Filial à Rua 15 de Novembro, 1438 - Blumenau

Tecidos fabricados com fios duplos (retorcidos)
 Sem Goma - Cores firmes
Vendas por

Atacado e Varejo

Requerimento do Dr. Hermann Blumenau dirigido à Assembleia Provincial

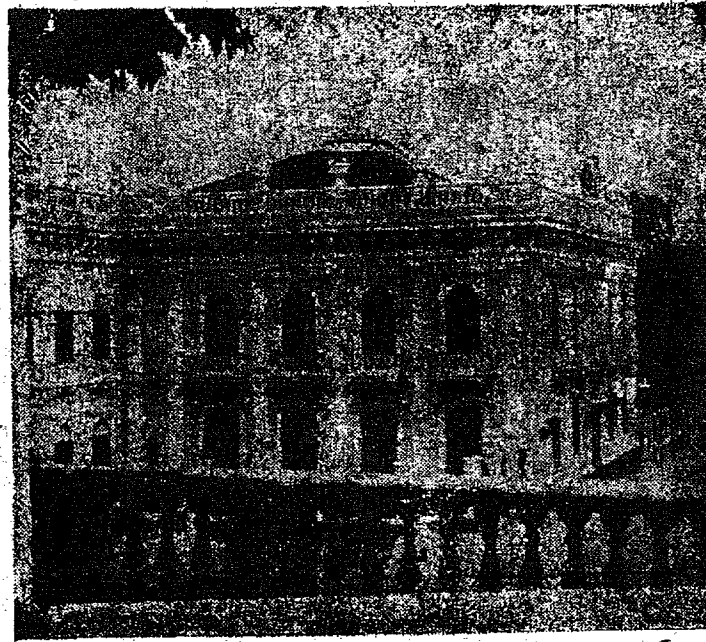
Importante documento datado de 26 de Março do ano de 1848

Senhores Deputados da Assembleia Provincial — O Abaixo assignado agente da Companhia protectora de Emigrados Allemaes no Sul do Brasil estabelecida na Cidade Livre Hanzélica de Hamburgo tem a subida honra de vir perante Vós, Senhores, apresentar hum projecto de colonisação, no qual se lizongea trazer a esta bella Provincia algum svantagens;

Desejando a sobredita Companhia, formada em Hamburgo, com o capital fundamental de hum milhão de marcos do Banco, por vinte dos mais respeitaveis capitalistas e cazas comerciais, que todas na Allemanha, e partes delles tambem no Brasil são bem conhecidas e gozão da mais firme e honesta reputação, como consta dos autos e documentos confirmados pelo

Encarregado dos Negócios do Imperio no mez de Agosto de 1846, á remediar huma das mais urgentes necessidades deste vasto Imperio, e ampefiar as relações amigaveis commerciaes que unem para mutua utilidade tantos annos aquella Cidade á elle pelo meio da introdução de emigrados Allemaes, e do estabelecimento de colonias agricolas, e industriais, ella se dirige pelo orgão do abaixo assignado a Vós, Senhores Deputados da Assembleia Provincial para submeter á vosso juizo esclarecido as propostas contidas no projecto incluzo, e recommenda-las á hum exame, e acolhimento benevolo.

A Companhia não pretende chamar a sua obra em questão ou ramente philantropica contudo espera aliviar as tristes circumstancias de muitas familias honestas, mas indigentes da Allemanha, porém repudia ao mesmo tempo energicamente a imputação de prosequir huma mera especulação pecuniaria para enriquecer-se á custa do Imperio e dos emigrados, e tem a consciencia de ter estabelecido as suas propostas nos principios da mais estrita e pura rectidão e equidade



Edifício do Palácio do Governo

BANCO INDUSTRIA E COMÉRCIO DE SANTA CATARINA S/A.

«INCO»

— SÉDE — ITAJAI - SANTA CATARINA

«INCO»

— Fundado em 1935 —
(15 anos de existencia)

FILIAIS, AGÊNCIAS E ESCRITÓRIOS NO ESTADO DE SANTA CATARINA:

Avaranguê - Blumenau - Braço do Norte - Brusque - Caçador - Cambirela - Campos Novos - Canoinhas - Concórdia - Crescândia - Curitiba - Florianópolis - Gaspar - Itapiranga - Ituporanga - Jaraguá do Sul - Joinville - Laguna - Lages - Matriz - Orleans - Piratuba - Porto União - Rio Negrinho - Rio do Sul - São Francisco do Sul - São Joaquim - Santo Amaro da Imperatriz - Taió - Tangará - Tijucas - Tubarão - Urussanga - Videira - Xaxexó

Filial CURITIBA: — Rua Monseñor Celso, 50
 Caixa Postal, 584 — Endereço Teleférico: «INCO» (39 Departamentos)

Filial RIO DE JANEIRO: — Travessa do Ouvidor, 17 A (Térreo)
 Caixa Postal, 1239 — Endereço Teleférico: «RIOINCO»

Capital Cr\$ 15.000.000,00
 Fundos de reserva . . . Cr\$ 26.917.252,10
 Depósitos em 29-4-1950 . Cr\$ 431.457.718,80

Balancete em 31 de julho de 1950

ATIVO				PASSIVO		
	Cr\$	Cr\$	Cr\$	Cr\$	Cr\$	Cr\$
A — Disponível				P — Não Exigível		
Caixa				Capital	15.000.000,00	15.000.000,00
Em moeda corrente	27.027.425,10			Fundo de reserva legal		3.000.000,00
Em depósito no Banco do Brasil S. A.	91.666.750,80			Fundo de Provisão		17.000.000,00
Em depósito a ordem da Sup. da Moeda e do Crédito		6.087.450,70	67.681.636,60	Outras Reservas		6.917.252,10
B — Realizável				6 — Exigível		
Títulos e valores mobiliários:				DEPOSITOS		
Apólices e obrigações Federais:				— á vista e a curto prazo:		
Em dep. no Bco. do Brasil S. A. a ordem da Sup. da Moeda e do Crédito no valor total nominal de Cr\$ 4.100.000,00	3.475.645,16			de Poderes Públicos	3.427.679,40	
Em Carteira	294.846,00			de Autarquias	21.670.930,50	
Apólices Estaduais	174.534,00			em C/C Sem Limite	85.278.704,90	
Apólices Municipais	41.000,00			em C/C Limitadas	37.084.262,50	
Ações e Debênturas	1.845.630,00	5.830.825,10	565.000,00	em C/C Populares	73.425.114,10	
Letras do Tesouro Nacional				em C/C Sem Juros	15.997.405,50	
Empréstimos em C/Corrente	73.510.169,94			em C/C de Aviso	18.291.880,30	255.308.608,20
Empréstimos Hipotecários	1.909.383,30			Outros depósitos		
Títulos Descontados	381.591.490,20			a prazo:	184.804,50	
Agências no País	941.888.793,50			de Poderes Públicos	7.097.092,30	
Correspondentes no País	16.750.282,50			de Autarquias		
Outros créditos	818.578,20	770.504.680,40		de diversos:		
Imóveis				a prazo fixo	99.509.225,10	
Outros valores		572.519,00	780.578.761,60	de aviso prévio	60.958.325,20	176.149.088,10
C — Imobilizado				Outras Responsabilidades		
Edifícios de uso do Banco	10.603.890,61			Obrigações diversas	1.685.539,60	
Móveis e Utensílios	1.308.921,50			Agências no País	341.542.817,10	
Material de Expediente	111.810,00			Correspondentes no País	24.372.683,80	
Instalações	33,00			Ordens de pagamento e outros créditos	10.344.090,40	
D — Resultados pendentes				Dividendos a pagar	661.491,30	382.058.072,20
Juros e Descontos	185.787,60			Contas de resultados		
Impostos	170.950,10			1 — Contas de Compensação		
Despesas gerais e outras contas	1.671.322,00			Depositante de valores em garantia e em custódia		461.879.452,00
E — Contas de Compensação				Depósito de títulos em cobrança do País	426.472.160,50	808.669.225,70
Valores em garantia	178.411.031,20			do Exterior	17.611,20	426.459.771,70
Valores em custódia	308.468.496,80					1.771.082.882,50
Títulos a receber de Q/Alto						
		426.468.771,70	808.369.228,70			
			1.771.082.882,50			

ITAJAI, 11 DE AGOSTO DE 1950

Genésio M. Lins.
 Diretor Superintendente
 Dr. Rodolfo Renaux Bauer
 Diretor Gerente

Otto Rehaux
 Irineu Bornhausen
 Antonio Ramos
DIRETORES

Erico Scheffer
 Chefe da Contabilidade Geral
 Dipl. Reg. na DEC nr. 22.885 e CRC n. 0179
 Serafim Franklin Pereira
 Sub-Chefe da Contabilidade Geral
 Dipl. Reg. na DEC nr. 17.891 e CRC n. 0161

Cidade do Desterro 16 de Março de 1848.
 Doctor Hermann Blumenau.

Mario Miranda Lits) Diretores-Adjuntos
 Deeke

(conclução da primeira página)

As linguas, he quase impossivel que as autoridades do paiz possam formar decisões justas em questões dos colonos recém-chegados...

Por todos estes motivos era a de sejar que a instituição dos a bi o a escoller pelos interessados...

O estado da população da Colonia se mostra pelo mappa junto: sendo o mais exato possível...

Colonia e comprará terras ja cultas, algumas leguas abaixo da Colonia...

O estado da população da emigração deste anno foi a chegada de Hamburgo em meados de outubro...

As entradas deste anno estão muito diminutas e se restringem ate esta data a dezesseis pessoas...

nas margens do Itajahy, e 23 auzentará-se para mais longe...

monta a 86 almas e, depois da chegada das 16 pessoas de viagem...

tudo he bastante animador e o produto, posto que ainda he imperfeito...

O culto Evangelico foi celebrado de vels em quando e nas grandes festas pelo professor...

maior parte das terras cultivadas ha tempo e o caminho do rio ao qual se a vista de todas as circunstâncias...

parte da colonia cultivava ainda estes generos milho, os carás, arroz etc...

O culto Evangelico foi celebrado de vels em quando e nas grandes festas pelo professor...

maior parte das terras cultivadas ha tempo e o caminho do rio ao qual se a vista de todas as circunstâncias...

maior parte das terras cultivadas ha tempo e o caminho do rio ao qual se a vista de todas as circunstâncias...

maior parte das terras cultivadas ha tempo e o caminho do rio ao qual se a vista de todas as circunstâncias...

maior parte das terras cultivadas ha tempo e o caminho do rio ao qual se a vista de todas as circunstâncias...

maior parte das terras cultivadas ha tempo e o caminho do rio ao qual se a vista de todas as circunstâncias...

maior parte das terras cultivadas ha tempo e o caminho do rio ao qual se a vista de todas as circunstâncias...

maior parte das terras cultivadas ha tempo e o caminho do rio ao qual se a vista de todas as circunstâncias...

maior parte das terras cultivadas ha tempo e o caminho do rio ao qual se a vista de todas as circunstâncias...

maior parte das terras cultivadas ha tempo e o caminho do rio ao qual se a vista de todas as circunstâncias...

maior parte das terras cultivadas ha tempo e o caminho do rio ao qual se a vista de todas as circunstâncias...

maior parte das terras cultivadas ha tempo e o caminho do rio ao qual se a vista de todas as circunstâncias...

maior parte das terras cultivadas ha tempo e o caminho do rio ao qual se a vista de todas as circunstâncias...

maior parte das terras cultivadas ha tempo e o caminho do rio ao qual se a vista de todas as circunstâncias...

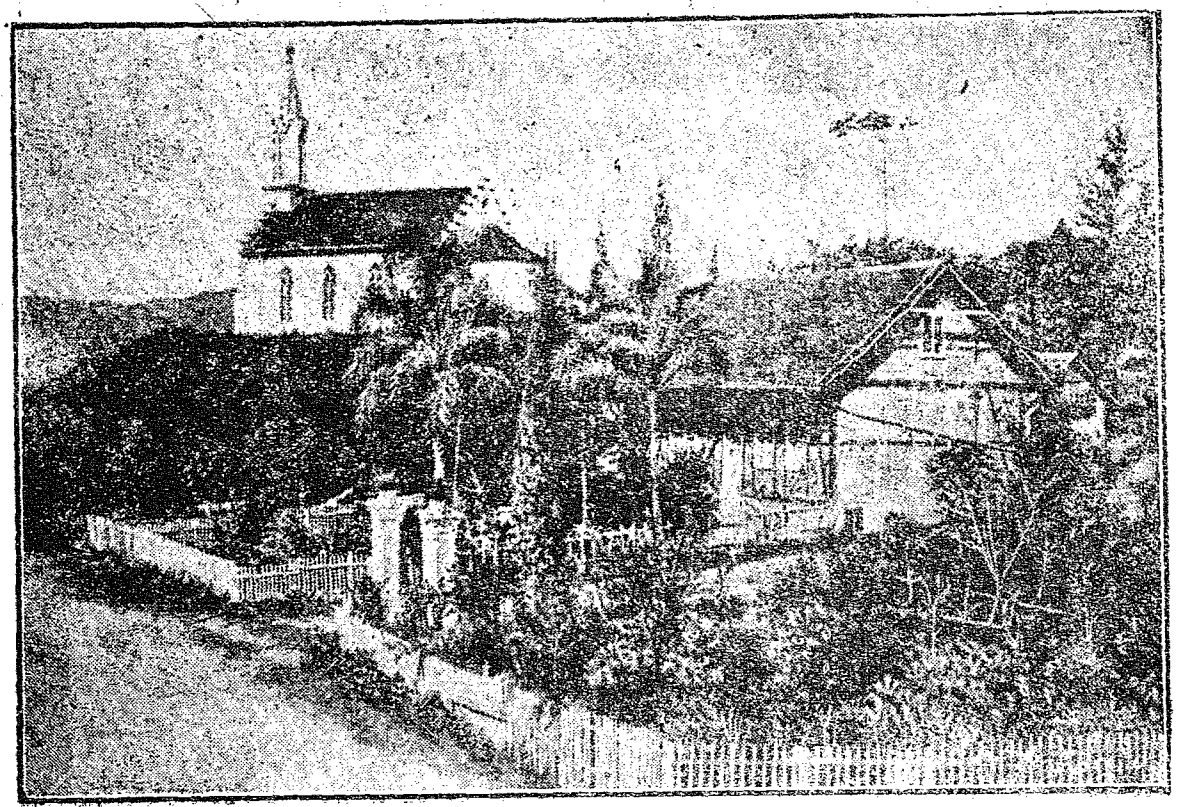
maior parte das terras cultivadas ha tempo e o caminho do rio ao qual se a vista de todas as circunstâncias...

maior parte das terras cultivadas ha tempo e o caminho do rio ao qual se a vista de todas as circunstâncias...

maior parte das terras cultivadas ha tempo e o caminho do rio ao qual se a vista de todas as circunstâncias...

maior parte das terras cultivadas ha tempo e o caminho do rio ao qual se a vista de todas as circunstâncias...

maior parte das terras cultivadas ha tempo e o caminho do rio ao qual se a vista de todas as circunstâncias...



Uma das mais antigas vistas de Blumenau

maior parte das terras cultivadas ha tempo e o caminho do rio ao qual se a vista de todas as circunstâncias...

Terceiro Relatório Sobre a Colonia Blumenau

18 de Fevereiro de 1853

O meu ultimo Relatório, datado de 25 de junho do anno proximo passado não pôde...

maior parte das terras cultivadas ha tempo e o caminho do rio ao qual se a vista de todas as circunstâncias...

maior parte das terras cultivadas ha tempo e o caminho do rio ao qual se a vista de todas as circunstâncias...