

Segundo cálculos superficiais, presume-se que os prejuizos sofridos pela população blumenauense, em consequência das calamitosas inundações, elevam-se aproximadamente a 50 milhões de cruzeiros. Contudo, após o levantamento dos danos causados pela enchente, ter-se-á dados oficiais sobre o montante dos prejuizos materiais.

A N A C A O

ÓRGÃO DOS "DIÁRIOS ASSOCIADOS"

ANO X BLUMENAU, (Santa Catarina) — Domingo, 24 de Outubro de 1954 NUMERO 769

«É tarde! É muito tarde!»...
Austregesilo de Athyde

Faz cem anos na tarde de hoje, Frei Francisco de Monte Alverne pronunciou na Capela Imperial o seu famoso panegírico de São Pedro de Alcântara. O Imperador Pedro II ins-

tara com o famoso mestre da tribuna sagrada que dela andava afastado há dezoito anos, vencido pela cegueira, que retornasse para honrar o Santo do seu onomástico com um novo panegírico. Monte Alverne aceitou e produziu a grande peça que as antologias recolhem como sendo das mais belas páginas do pulpito brasileiro. Quem, leitor dessas antologias, esquecer jamais esta imprecisão angustiada: «É tarde! É muito tarde!... Seria impossível reconhecer um carro de triunfo neste pulpito que há dezoito anos é para mim um pensamento sinistro, uma recordação aflitiva, um fantasma infenso e importuno, a pira em que arderam meus olhos e cujo, degraus de, só e silencioso, para esquecer-me no retiro do claustro?» Monte Alverne é a culminância do pulpito brasileiro depois de Vieira, que deve ser também contado entre os nossos. Ele considerava a eloquência «uma verdade escabrosa». Poucos, no entanto, a percorram entre nós com maior apuro, dignidade e beleza. Aqui consigno, neste centenário, os testemunhos de minha admiração pelo grande pregador a quem de justiça se há de considerar também um dos mais nobres exemplares da vida intelectual do Brasil.

SOFREM BLUMENAU E O VALE DO ITAJAI UMA DAS MAIORES ENCHENTES DA SUA HISTÓRIA

Calculados em 150 milhões de cruzeiros os prejuizos - Em conjunto a inundação assume o aspecto da maior calamidade pública suportada pelo Vale desde o início da colonização - Outros detalhes na última página e em página interna

Ante o volume das chuvas, caídas durante o dia e a noite de 20 de corrente e que se prolongaram até a tarde do dia 21 e tendo em conta o alto nível das águas do Itajaí,

facto com o sr. Ingo Hering, prefeito em exercício, a quem transmitiu as informações acima, adiantando-lhe, ainda, que a inundação poderia ser maior do que a de 1948, uma

vez que as chuvas continuavam em toda a região. Cabia, assim, à Prefeitura, tomar medidas antecipadas de socorro à população, distribuindo baterias e batelões nos pontos da cidade e imediatamente atingidos pelas enchentes. O sr. Ingo Hering concordou plenamente com a sugestão e foi além, determinando a construção de novas baterias, para atender os casos de emergência, que surgissem. Concordeu, também, com transmissão de um aviso pela rádio local alertando a população sobre o perigo que se avizinhava. Este aviso, feito pelas reportagens deste jornal e da Rádio local, em conjunto, foi transmitido às 10 horas da manhã, tornando bem clara a situação: a enchente seria, pelo menos, igual à de 1948. As residências, indústrias e estabelecimentos comerciais atingidos naquela ocasião deveriam tomar as providências ditadas pelas circunstâncias. E o comunicado, acrescentava em seu final que a situação poderia se tornar mais grave do que em 1948. Pena é que esse comunicado não tenha sido irradiado com a insistência reclamada pelas circunstâncias, e que, por volta das 15 horas daquele dia, ou seja, de 5.ª feira, já se sabia que a inundação seria pior da que se registou em 1948. Mas a esta hora, as águas já ameaçavam os transmissores da rádio local, localizados em Belchior, forçando-a a sair do ar.

Na escuridão da noite ouviram-se gritos desesperados de socorro. Turmas de socorro da Prefeitura Municipal, r,

energia para aquela zona, achar-se submerso nas águas. Ao clarear do dia, esperá-

tu, pela Prefeitura, era solicitado pagamento das passagens, a título de ajuda aos tripulantes. As reclamações faziam-se ouvir de todos os lados. Diante da situação, a reportagem deste jornal entrou em contato com a Diretoria da E. F. S. C., solicitando-lhe que colocasse à disposição do povo uma composição ferroviária, para cobrir o percurso entre o bairro da Itoupaiva Séca e o centro da cidade, já que os trilhos daquela ferrovia não foram atingidos pelas águas. Sua solicitação foi atendida com a melhor vontade, passando esse percurso a ser coberto pelas linhas com bastante regularidade. Até então, esse trajeto era feito a pé e em barbelões, eis que a rua fora seccionada pela águas em quatro pontos diferentes. O acesso a outros bairros continuou em barcaças e a pé, por absoluta falta de outros recursos. Todos os transportes coletivos já haviam cessado suas atividades desde a tarde anterior. Muitos carros e caminhões que se aventuraram a trafegar pelas ruas cobertas de água acabaram ficando presos nelas e, mais tarde, submergindo completamente. O tráfego com outros municípios, tanto pelas rodovias como pela estrada de ferro, ficou igualmente interrompido, em consequência de barreiras caídas em seus leitos e destruição de pontilhões.

inundação, em todo o Vale do Itajaí, computando-se as lavouras destruídas, mercadorias nos estabelecimentos comerciais e máquinas nas indústrias, acredita-se que os mesmos atinjam a casa dos 150 milhões de cruzeiros.



A foto acima, tirada da Rua São Paulo, Rua Parati e, no fundo, no bairro da Velha, assinaladas pela fle-

xa, diversas casas só com os telhados de fóra. Toda a cidade, vista do alto, apresentava esse aspecto: o de

um punhado de pequenas ilhas em meio a um mar de águas barrentas. Essa foto

fornece apenas uma pálida idéia da maior catástrofe que se abateu sobre esta cidade neste século.

de solidos do 23.º R. L. e vultários, operando isoladamente, prestavam ajuda às três horas da madrugada. As águas atingiram um transbordamento no centro da cidade, interrompendo a corrente elétrica. A cidade ficou às escuras. Felizmente, o defeito foi localizado e corrigido cerca de 1 hora depois. Por outro lado, um vasto trecho da rua Amazonas, Garcia, onde mais extensa era a invasão das águas, também ficou sem luz, a partir das 19 horas de quinta-feira, e até ontem ao meio dia, o fornecimento de energia ainda não havia sido restabelecido, em virtude do transformador que controla a

FAÇAM SEUS ANÚNCIOS NESTE JORNAL

CAPÍTULO TRÁGICO DA HISTÓRIA DE BLUMENAU

Blumenau vive, no momento, horas de tristeza e desolação. Por vários recantos da cidade, mas parte, baixas mais atingidas pelas inundações, observa-se um espetáculo impressionante de devastação e ruínas, sobre cujos escombros centenas de famílias humildes choram e lastimam o sacrifício inútil de tantos anos de trabalho perseverante e honesto para a conquista de sua felicidade; de ter construído seu lar próprio, de ter amalgamado, a grandeza do seu futuro e dos seus filhos. Em dez ou vinte anos de lutas, renúncias, e sacrifícios, foi destruído o produto do seu trabalho, que lhes custou suor e lágrimas.

Esse aspecto desolador que a população blumenauense hoje vive ficará gravado como um capítulo trágico e memorável da história de Blumenau.

Mais do que nunca, na dolorosa fatalidade que vem de se abater sobre o povo blumenauense, cabe aos poderes públicos federais chamar a si as atenções para que se venha minorar o sofrimento das famílias humildes, que ficaram à mercê do auxílio de seus semelhantes, para a reconquista do que representava a sua felicidade. Esse povo trabalhador, honesto e generoso, que já deu demonstração da sua humanidade em eventualidades idênticas, como bem atesta o drama pungente das sacas dos nossos irmãos nordestinos, atendendo ao seu apelo de angústia e sofrimento, deve merecer o apoio não só dos poderes federais, mas também dos próprios governos dos municípios do Vale do Itajaí.

E' chegado o momento em que os sentimentos de solidariedade humana devem ser postos à prova, quando um povo vive o seu maior drama da história.

Janio Quadros de roupa nova Visitará «Champs Elisées» em Paris

RIO, 23 (Meridional) — Segunda-feira, a bordo do «Conde Grande», seguirá para a Europa o sr. Janio Quadros, praticamente eleito governador de São Paulo. O sr. Janio atende, com essa viagem, um convite do burgomestre de Paris, (o prefeito) para visitar a capital francesa. Segundo informações, Janio mandou confeccionar elegantes roupas, inclusive um sobretudo de peles, abandonando,

assim, aquele surrado capote que usou durante toda sua campanha eleitoral, por cima da camisa, puramente. Sabe-se que o sr. Janio Quadros, antes de decidir viajar, para a Europa, nas pedágio, do sr. Carlos Lacerda, consultou o famoso quemantista Sana Khan, que previu sua vitória nas últimas eleições. O advogado indú teria dito, em nova predição, que Janio se (Concluí na 2.ª página letra D)

CARGAS Para Joaçaba
Expresso Blumenauense L.L.A.
Fones: 1620 e 1752

Aqui na ocasião, nossa reportagem procurou entrar em contacto com Rio do Sul, na manhã de 5.ª feira, para conhecer a situação na região serrana. As notícias obtidas foram francamente desalentadoras. Chovera torrencialmente em todo o planalto na tarde e noite do dia anterior e o temporal ainda continuava naquela manhã com fúria crescente. Diante dessas informações, dirigimo-nos a Empresa Força e Luz onde nos foram mostrados gráficos das características das enchentes de 1911, 1927 e 1948, ou sejam, as maiores, que se registaram neste século, bem como elementos sobre as condições climáticas e comportamento das águas nos diversos rios que banham a região. Do exame desses elementos, foi fácil a conclusão: teríamos uma enchente na mínima com um volume de água igual a de 1948. Nossa reportagem rumou para a Prefeitura, entrando em con-

vez que as chuvas continuavam em toda a região. Cabia, assim, à Prefeitura, tomar medidas antecipadas de socorro à população, distribuindo baterias e batelões nos pontos da cidade e imediatamente atingidos pelas enchentes. O sr. Ingo Hering concordou plenamente com a sugestão e foi além, determinando a construção de novas baterias, para atender os casos de emergência, que surgissem. Concordeu, também, com transmissão de um aviso pela rádio local alertando a população sobre o perigo que se avizinhava. Este aviso, feito pelas reportagens deste jornal e da Rádio local, em conjunto, foi transmitido às 10 horas da manhã, tornando bem clara a situação: a enchente seria, pelo menos, igual à de 1948. As residências, indústrias e estabelecimentos comerciais atingidos naquela ocasião deveriam tomar as providências ditadas pelas circunstâncias. E o comunicado, acrescentava em seu final que a situação poderia se tornar mais grave do que em 1948. Pena é que esse comunicado não tenha sido irradiado com a insistência reclamada pelas circunstâncias, e que, por volta das 15 horas daquele dia, ou seja, de 5.ª feira, já se sabia que a inundação seria pior da que se registou em 1948. Mas a esta hora, as águas já ameaçavam os transmissores da rádio local, localizados em Belchior, forçando-a a sair do ar.

A situação foi se agravando noite a dentro. Nos bairros operários, Velha, Vila Nova, Garcia, Fortaleza, a enchente assumia feições de verdadeira catástrofe. Muitas casas fo-

ria parecia um grupo de ilhas dentro de um mar de águas barrentas. Canoas, carroças, carros de molas particulares e da Prefeitura, empenharam-se no transporte da população de um lado para outro da cidade. A exploração campeava à solta. Mesmo em alguns barcos postos à disposição do povo, para transporte gra-

CLICHÊS

- Desenhos simples
- Desenhos para impressão em cores
- Etiquetas metálicas, para máquinas, motores e móveis, em cores
- Placas metálicas para portas, escritórios e consultórios, em cores.

CONFECCIONAM-SE NAS OFICINAS DESTA JORNAL

FORD

PEÇAS LEGÍTIMAS

Rua 15 de Novembro, 473
Casa do Americano S.A.

Fogões a lenha

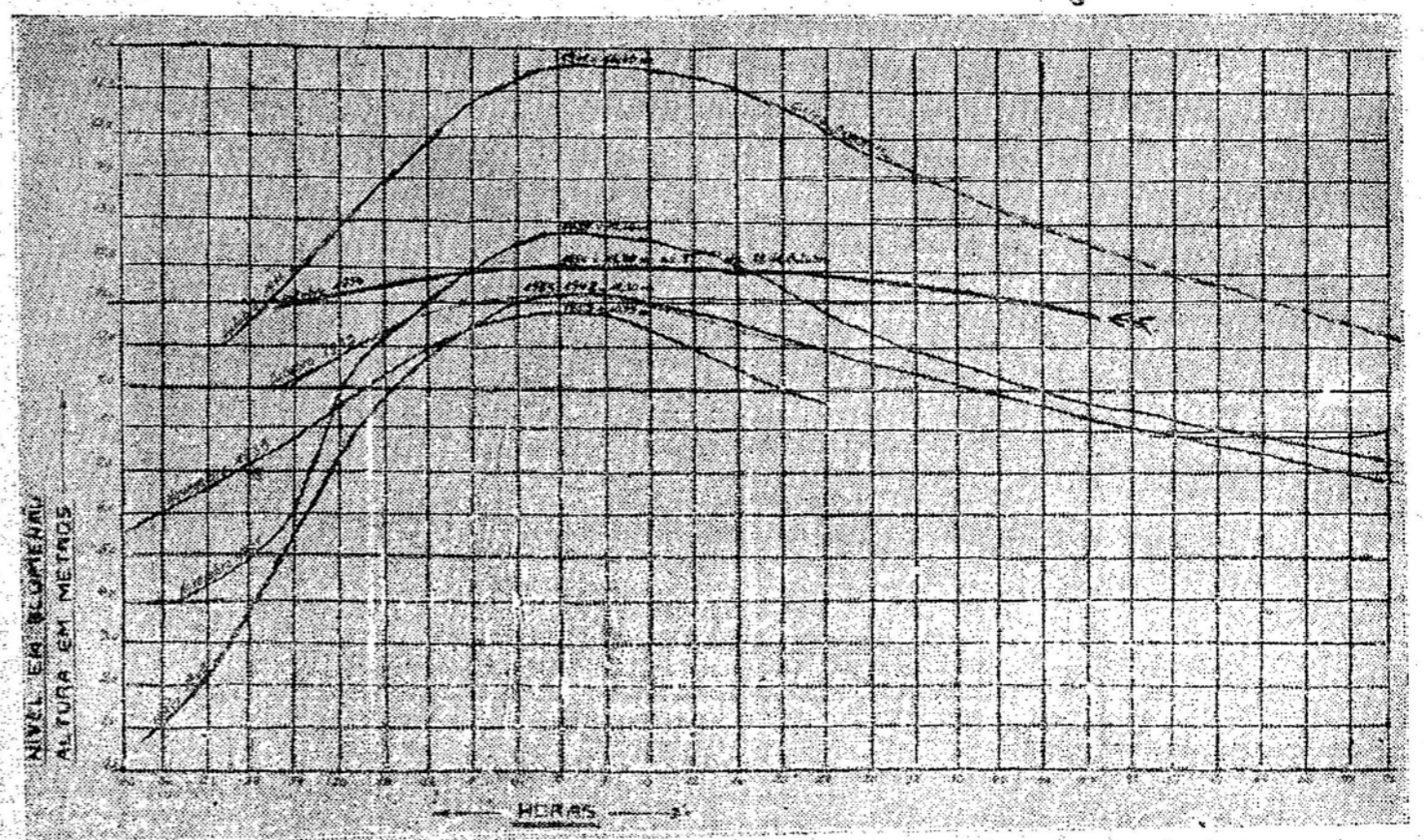
da famosa marca:

“GERAL”

V. S. encontra aos melhores preços em Comércio Industria

GERMÃO STEIN S. A.

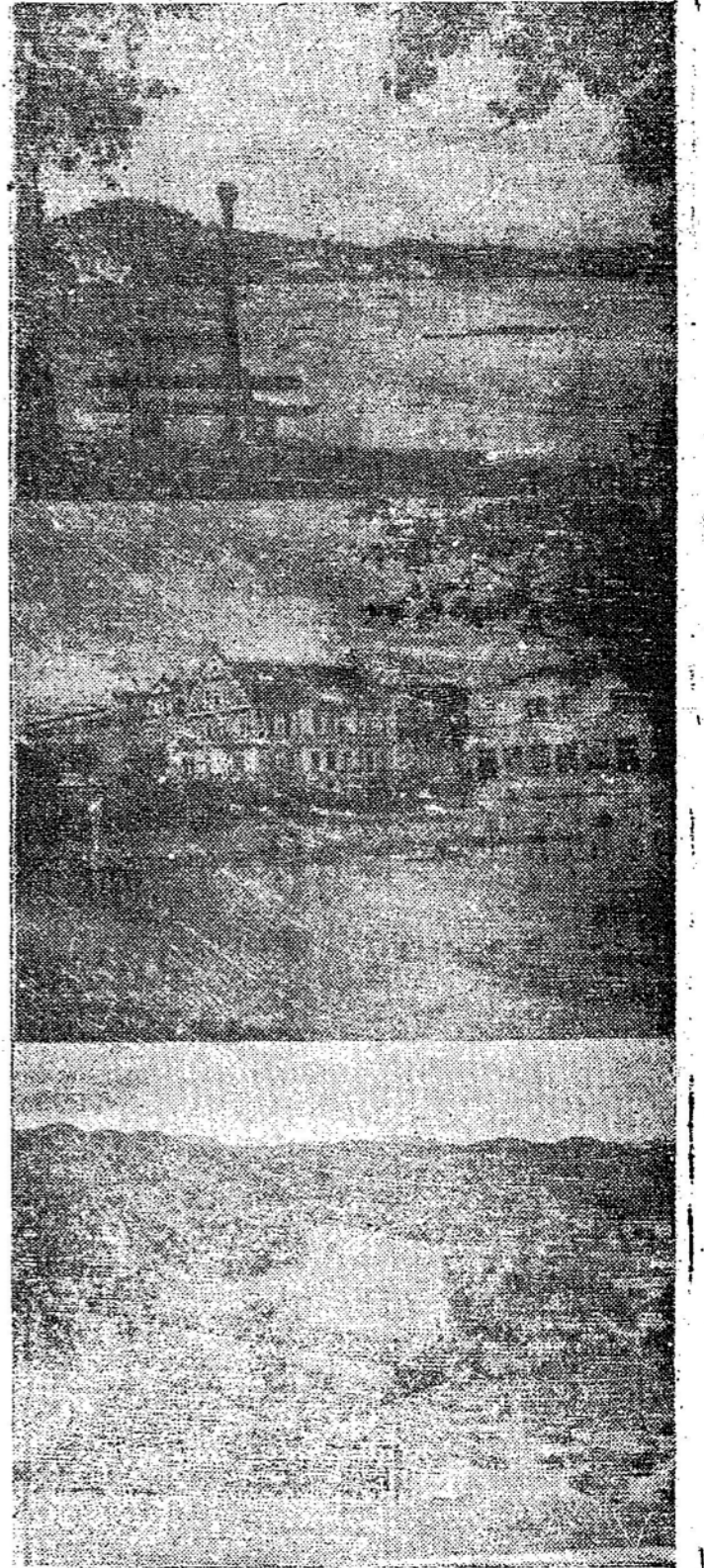
BLUMENAU, Rua 15 de Novembro, n.º 54 — Telefone 1180



Pelo gráfico acima pode-se observar o comportamento das águas nas diversas enchentes que se verificaram em Blumenau em relação a atual cuja curva ascensional acha-se assinalada por uma seta. No alto, a de outubro de 1911, que atingiu 16,60 m., com rápida ascensão e lento declínio. Segue-se a de novembro de 1927, que atingiu 12,60 m. Subindo, também, rapidamente para entrar em declínio mais lento. A terceira, ou seja a atual, em linha mais larga, subiu e desceu lentamente, atingindo um máximo de 11,88, bu seja 72 centímetro a menos do que a de 1927 e 4,72 m. de 1911. As outras são as de 1933, 1939 e 1948, com 11,20 as duas primeiras e 10,70 a última.



Outros aspectos da inundação: — Foto n. 1): Porção de entrada do G.E. Olímpico, na Al. Rio Branco. A cancha do alvi-rubro ficou completamente coberta, o mesmo acontecendo com sua sede; n. 2) vista das Casas Pernambucanas na Rua XV; n. 3) Aspecto da Rua 7 de Setembro, no local onde funcionava a antiga Maternidade; n. 4) Colegio Sagrada Família, com sua Praça de esportes inundada; n. 5): Trecho na Rua São Paulo; outro trecho da Rua XV, vendo-se carros de melá transportando passageiros. Esses veículos se mostraram bastante úteis na ocasião, malgrado os preços escorchantes cobrados pelos condutores.



1.º — Vista parcial do Itajai-Açu, em foto batida do Jardim defronte à Prefeitura. 2.º — Outro aspecto da enchente, vendo-se o Hotel Holecz e o Bar Blumenauense; 3.º — Flagrante colhido do morro da Caixa d'Água.

CLINICA MEDICA HOMEOPATICA

DR. MECESLAU SZANIAWSKY
Médico do Hospital Nossa Senhora da Luz
Consultório: Rua JOSÉ BONIFÁCIO N. 92 — Fone 2665
Residência: R. BARÃO DO RIO BRANCO N. 529
CURITIBA — PARANÁ
Especialidade: DOENÇAS NERVOSAS E MENTAIS
Doenças da pele: Eczemas, Furunculose, Coceiras, Manchas, espinhas, etc. — Glândulas. Falta de regras, Excesso, Flores Brancas, Frieza sexual, Impotência, Esterilidade, Desenvolvimento físico e mental, etc. — Doenças crônicas em geral: Reumatismo, Varizes, Asma, Malária crônica — Hemorroidas, etc.
ATENÇÃO: Consultas em Blumenau nos dias 26 a 30 de cada mês, no HOTEL HOLETZ

**Apãnhada de surpresa pelas águas a bela cidade de Rio do Sul
Diversas casas arrastadas pela torrente - Prejuízos de 30 milhões só na cidade**

Aparentemente, a cidade que mais sofreu com a catástrofe inundação dos dias 21 e 22 foi Rio do Sul. Aquela comuna foi inteiramente tomada de surpresa pela enchente, invadindo as águas os estabelecimentos comerciais, industriais e as residências particulares sem que houvesse tempo para trabalhos de salvamento. E que, além do volume já bastante alto do rio devido as chuvas, desabou uma tromba d'água pouco acima daquela cidade, sobre as localidades de Pastagem, Barra do Trombudo e Mosquito, fazendo com que o rio transbordasse rapidamente. As três localidades acima ficaram completamente inundadas, o mesmo acontecendo com as vilas de Lontras, Matador e Riachuelo.

Casas carregadas pelas águas

Em Rio do Sul foram observadas pelo menos 4 casas inteiras rolando no meio do rio, levadas pela torrente, a fora pedaços de outras, de mistura com cercas, móveis e animais mortos.

20 famílias numa escola
No barro de Canoas, nada menos de 20 famílias que tiveram suas residências inundadas abrigaram-se numa escola localizada num dos pontos mais elevados daquele subúrbio, onde passaram a noite.
Socorro aos flagelados
A Prefeitura Municipal, na manhã do dia 22, viu-se na contingência de estabelecer um posto de socorro defronte do seu edifício, onde distribuiu alimentos e agasalhos a mais de 300 pessoas que tiveram seus lares invadidos ou destruídos pelas águas.
Mais de 30 milhões os prejuízos na cidade
Os detalhes acima foram obtidos pelo telefone junto à Prefeitura de Rio do Sul, que nos adiantou que os prejuízos só na cidade, ascendem a 30 milhões de cruzeiros, incluindo-se os danos sofridos pelo comércio, indústria e particulares. Dos prejuízos na zona rural, onde as plantações foram completamente destruídas, ainda não foi feita uma estimativa.

A água em qua'i todas as ruas — Ao amanhecer do dia 22 o povo affluu aos pontos mais atingidos pelas águas, no centro da cidade. As fotos 1, 2, 3, 4 e 5 mostram aspectos da rua 15 de Novembro e Nereu Ramos; de Novembro, a de n. 6 outro aspecto da Rua São Paulo e Bairro da Velha, tomado do alto do morro da caixa d'água, na de n. 4 ainda se vê pedaços de tronco trazidos pelo rio boiando em plena rua 15



Corporação mundial para capitais publicos

NAÇÕES UNIDAS — (UP) — O Brasil assegurou, ontem, seu apoio às medidas para aumentar a participação de capitais publicos e particulares no financiamento do desenvolvimento econômico dos países sub-desenvolvidos.

Essa apoio foi anunciado na Comissão de Economia e Finanças das Nações Unidas pelo delegado do Brasil, Abelardo Bueno do Prado, chefe do Departamento de Assuntos Consulares e Econômicos da chancelaria brasileira.

ajuda para criar as cidades organizadas.

EMPRESA MOREIRA & WERNER

Viagens Diárias entre ITAJAI E BLUMENAU Horário das viagens Partidas para Itajai: 7, 10 e 13,30 horas Partidas para Blumenau: 6, 8 e 13 horas

AGÊNCIA EM ITAJAI: Rua Herólio Luz — (Ao lado de Igreja Mater) — Fone, 372

VEJA!... DODGE RESOLVE O SEU CASO! Quem entende do assunto, sabe que conseguirá menor custo de operação com os caminhões DODGE. Cada caminhão DODGE tem um motor do tamanho e capacidade adequados — tem também uma embraiagem, transmissão e eixo trazeiro correspondendo à tarefa a que são destinados.

Programa de expansão da produção de aço no país RIO, 20 (Merid.) — Procedente de Gênova e escalas chegou ao nosso porto, o navio italiano "Conte Grande". Trouxe mais uma centena de passageiros para o Rio e em transito para Santos, Montevideo e Buenos Aires.

As eleições na Alemanha Oriental seguem um plano pré-estabelecido O governo da Alemanha oriental anunciou hoje, segunda-feira, que 99,3 por cento dos votos foram favoráveis aos candidatos únicos da frente nacional.

Atos de previdencia Não se adiam, porque a fatalidade vem inesperadamente. Adquiria a sua tranquilidade através de um seguro contra ACIDENTES PESSOAIS

CIA. BOAVISTA DE SEGUROS CAPITAIS E RESERVAS Cr\$ 114.191.216,60 BOAVISTA, CIA. DE SEGUROS DE VIDA

O Oficina Elétrica - Mecânica T. HERBST Rua São Paulo, 481 f. - Telefone, 1250 Caixa Postal, 203 BLUMENAU - SANTA CATARINA

DEUTSCHE SPALTE KURZE BERICHTER ITINERAR DER LUFTHANSA HAMBURG — Die Deutsche Lufthansa wird in Fruehjahr 1955 ihre Europastrecken Hamburg — Paris, Hamburg — London und eventuell Hamburg — Madrid in Betrieb nehmen.

BRASILIENS DYNAMIK RIO, 21 (Meridional) — Der Botschafter von Indonesien in Rio de Janeiro erklarte waehrend eines Aufenthalts in New York, er sei ausserordentlich beeindruckt von der Dynamik des brasilianischen Volkes und von den materiellen und kulturellen Fortschritten Brasiliens.

Serão reestruturados todos os cargos e funções no IAPETC Cria o decreto a ser baixado tabelas de extra-numerários mensais — Ato especial será expedido para os servidores — No despacho de 21 do corrente o ministro do Trabalho submeteu a assento ao presidente da República

DIE NEUE DEUTSCHE LUFTWAFFE BONN, 21 (UP) — Aus gut unterrichteter Quelle wird gemeldet, dass die neue Luftwaffe der Bundesrepublik Deutschland aus zehn Geschwadern mit insgesamt 750 Bombenflugzeugen und 576 Jagdflugzeugen, dazu Aufklaerungs- und Transportflugzeugen, alle vom modernsten Typ, bestehen wird.

NEUE BRASILIENISCHE BODENKARTE RIO, 21 (Meridional) — In etwa 5 Jahren wird eine neue Karte der Bodenverhaeltnisse in ganz Brasilien vorliegen. Sie wird von der Bodenkommission des Nationalamtes fuer landwirtschaftliche Forschung erarbeitet.

ENTRE OS MELHORES DO MUNDO! MOTORES ARNO ARNO S. A. — INDÚSTRIA E COMÉRCIO

HAENSCHEN (dessen Bruder soeben der Hosenboden ausgeklopft wird): "Warum haust du den Erich, Mama?" Mutter: "Weil er unartig ist und ich es ihm in die Seele einpraegen will dass Kinder artig sein muessen".

Entre os melhores do mundo! MOTORES ARNO ARNO S. A. — INDÚSTRIA E COMÉRCIO

Determinou o sur. presidente da L. B. F. a suspensão dos jogos oficiais desta tarde BASTANTE DANIFICADOS PELA ENCHENTE OS ESTÁDIOS DO E. C. PALMEIRAS E G. E. OLIMPICO

Deslocada parte da arquibancada alvi-rubra e completamente tombada a do campeão do Centenário

Apresentam aspecto verdadeiramente desolador, segundo pôde a reportagem constatar "de visu", as praças de esportes dos clubes mais populares da cidade: Palmeiras Esporte Club e Gremio Esportivo Olimpico.

Protesto do Serrinha que não surte efeito

Julgou improcedente, a Jurta Disciplinar Desportiva da Liga Blumenauense de Futebol, o protesto que a S. R. D. Serrinha formulou no dia imediato ao cotejo que seu quadro disputou com o Bandeirantes, a 8 de agosto: deste ano, pelo primeiro turno do Campeonato da Segunda Divisão e cujo resultado foi de 2x2.

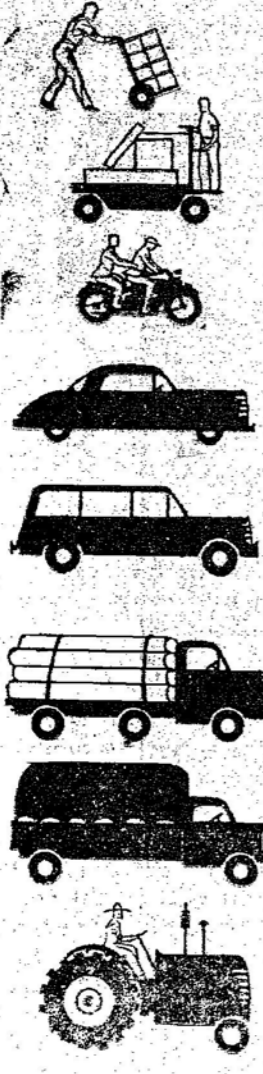
FUTEBOL Na Capital

O campeonato da primeira divisão do futebol de Florianópolis vem se constituindo num autentico jogo de perdedor para as equipes que disputam a posse do titulo máximo, na presente temporada.

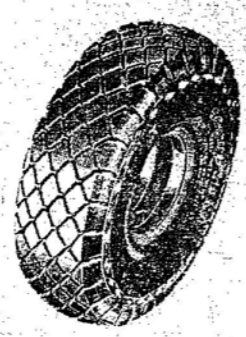
A liderança do certame muda constantemente de dono, tornando-se difficil arriscar-se palpites e prognósticos em torno do provável campeão de 1954, encontrando-se no páreo, ainda, nada menos de cinco agremiações: Imbituba, Figueirense Paula Ramos, Avaí e Bocaiuva.

Como se este, quem não quer crer inédito, em nosso futebol de nenhuma referência, não alvos, nas les desportivas, daí a razão de não ter surtido qualquer efeito o protesto do Serrinha.

Nelsinho, por expulsão do campo na inacabada partida Tupi x Guarani, dia 12 do mês passado.



PARA QUALQUER VEÍCULO...
PARA QUALQUER TRABALHO...



TEMOS O MELHOR:



Faça-nos uma visita para escolher o pneu GOODYEAR que lhe convém!

HERMES MACEDO S. A.
IMPORTAÇÃO E COMÉRCIO
Curitiba - Ponta Grossa - Londrina - Maringá - Blumenau
Loja especializada em Curitiba:
Rua José Loureiro, 419

No Banco Dos Réus Jogadores E Clubes Faltosos

Indicações em massa para a próxima sessão de audiência e julgamento da J. D. D.

Bastante movimentada deverá ser a próxima sessão de audiência e julgamento da Junta Disciplinar Desportiva da Liga Blumenauense de Futebol, marcada para amanhã, dia 25 do andante, com início às 20 horas.

Diversos jogadores e clubes foram indiciados e estão intimados a comparecer à sala das sessões do órgão punitivo da entidade da Rua XV de Novembro, naquela oportunidade, para se defenderem de inúmeras faltas cometidas, correndo o risco, assim, de serem castigados de acordo com a gravidade dos erros nos quais incorreram.

A relação é a seguinte:

Werner, do Guarani, e Brandão, do Olimpico, expulsos da cancha no prélio de campeonato jogado entre os mesmos clubes, a 25 de julho.

Heino, por ofensas morais ao árbitro Salvador Lemos dos Santos, no clássico Palmeiras x Olimpico do dia 8 de agosto próximo passado.

Lázaro (jogo brusco) e Wuerge (expulsão do gramado), quando do encontro de Campeonato Palmeiras x Tupi, a 29 de agosto do ano em curso.

Alcides Longo, por expulsão de campo, a 29 de agosto, no match Tamandaré x Progresso.

Mauro e Chico, por expulsão do gramado, no cotejo Nacional x Amazonas, a 29 de agosto.

Palmeiras E. C., por ter incluído em sua equipe profissional, no prélio contra o C. Rensux, a 5 de Setembro último, dois jogadores (Teixeira e Zé Gaucho) ilegalmente inscritos.

Guarani F. C., por ter sua

Nem parece... que lidei com cebola!

Faça o mesmo usando CEBOLA EM PÓ E FLOCOS

Exija do seu fornecedor CEBOLA "SIAL" EM PÓ E FLOCOS

TAMBÉM ALHO EM PÓ

Representante: Representações Reunidas West Ltda.
Rua São Paulo, 2922 — Caixa postal, 599 — Itoupava-Seca — Blumenau — Sta. Catarina.

Encontros adia dos da 2ª Div.

Foram fixadas pela presidência da Liga Blumenauense de Futebol novas datas para a realização de três cotejos do Campeonato da Segunda Divisão, que deixaram de se efetivar nos dias que determinava a tabela do mesmo certame.

Floresta e Progresso, que por falta de juiz não preliaram a 12 de Setembro próximo passado, em Rio do Teso, fá-lo-ão no dia 14 de novembro vindouro.

Outra partida, Juventus x Floresta, não disputada a 26 de setembro, em razão do falecimento de um dos mais importantes jogadores do clube, será disputada no dia 14 de novembro.

Espectacular, este ano, o campeonato de futebol dos 11 jogos despor. do SESI

Como havia sido noticiado, houve importante reunião, no início desta semana, na Agência local do SESI, para os representantes das empresas industriais que tomam parte nos jogos do campeonato de futebol dos 11 jogos desportivos do SESI, promovidos por aquela autarquia, os quais, juntamente com o encarregado do Serviço de Recreação e Esportes da mesma, sr. Edgar Arruda Salomé, bateram vários assuntos relacionados com a disputa do Campeonato de Futebol, cuja tabela de jogos preparada na mesma ocasião, ficou sendo a seguinte:

1ª rodada — Dia 23.10.54 — Fab. de Gaitas x Gráfica Catarinense e Fumo em Folha x Gráfica 43.

Dia 24.10.54 — Artex x Electro-Aço e Kuehnrich x Cia. Hering.

2ª rodada: Dia 30.10.54 — Fumo em Folha x Mafisa e Artex x Gráfica Catarinense.

Dia 31.10.54 — Kuehnrich x Gráfica 43 e Cia. Hering x Electro-Aço.

3ª rodada: Dia 6.11.54 — Artex x Fab. de Gaitas e Kuehnrich x Mafisa.

Dia 7.11.54 — Cia. Hering x Gráfica Catarinense e Electro-Aço x Gráfica 43.

4ª rodada: Dia 13.11.54 — Mafisa x Gráfica 43 e Fab. de Gaitas x Electro-Aço.

Dia 20.11.54 — Fumo em Folha x Cia. Hering e Artex x Kuehnrich.

5ª rodada: Dia 21.11.54 — Gráfica Catarinense x Electro-Aço e Mafisa x Hering.

Dia 27.11.54 — Fab. de Gaitas x Kuehnrich e Fumo em Folha x Artex.

6ª rodada — Gráfica 43 x Cia. Hering; Kuehnrich x Gráfica Catarinense; Mafisa x Artex; Fab. Gaitas x Fumo em Folha.

7ª rodada: Electro-Aço x Kuehnrich; Gráfica 43 x Artex; Gráfica Catarinense x Fumo em Folha e Mafisa x Fabr. de G. Mas.

8ª rodada: Cia. Hering x Artex; Electro-Aço x Fumo em Folha; Gráfica 43 x Fabr. de Gaitas e Gráfica Catarinense x Mafisa.

9ª rodada: Kuehnrich x Fumo em Folha; Cia. Hering x Fabr. de Gaitas; Electro-Aço x Mafisa e Gráfica 43 x Gráfica Catarinense.

Como se observa, nada menos de nove equipes estão inscritas no Campeonato, o que nos autoriza a antever, para o mesmo, o mais absoluto êxito.

Face à impossibilidade de serem os campos da cidade inutilizados, para a prática do futebol, nenhum dos jogos, de ontem foi realizado, nem o serão os programados para hoje, devendo, portanto, sofrer alterações a tabela acima publicada.

Determinou e pres. da LBF a suspensão dos jogos oficiais desta tarde

Por não estar a maioria dos gramados de futebol dos clubes filiados à LBF em condições de jogo, por motivos já bem conhecidos do público, determinou o presidente da

FORD
PECAS LEGÍTIMAS
Casa do Americano S.A.
Rua 15 de Novembro, 473

Doenças Nervosas e Mentais
CASA DE SAÚDE NOSSA SENHORA DA GLÓRIA
ASSISTÊNCIA MÉDICA PERMANENTE A CARGO DE ESPECIALISTAS
ABERTA AOS MÉDICOS EXTERNOS

ELETRICIDADE MÉDICA — REPOUSO — DESINTOXICAÇÕES —
ALCOOLISMO — TRATAMENTOS ESPECIALIZADOS —
Avenida Mauhoz da Rocha Nr. 1247 — Telefone nr. 3 9 5 5

ENDEREÇO TELEGRÁFICO: — "PSIQUIATRA"
CURITIBA — PARANA

Finalmente a sua lavadeira BENDIX Economat está à sua espera em nossa loja!

Venha admirá-la em pleno trabalho. Venha conhecer em ação as características que fizeram da BENDIX Economat a lavadeira automática mais vendida no mundo!

Só BENDIX Economat lhe proporciona estas vantagens:

- 1 - automaticamente, enche-se de água, no seu nível certo e temperatura adequada, quente e fria.
- 2 - automaticamente, pela sua ação agitadora, lava suavemente sem prejudicar os tecidos.
- 3 - automaticamente, esvazia-se para enxaguar, sempre em água limpa, uma ou duas vezes, à sua vontade.
- 4 - automaticamente, antes de cada renovação de água, extrai o água da roupa, pelo novo e patenteado processo a-vácuo.

Bolsa flexível de Metexaloy
Patente exclusiva da BENDIX, garante por 5 anos — que, em suaves movimentos a vácuo, tira a água da roupa, depois de enxaguada, sem amarrar, sem quebrar botões, envolvendo suavemente o tecido, num processo que elimina o prejudicial e antiquado "rêo".

... mais estas vantagens: a BENDIX Economat não necessita fixação ao solo nem instalação especial. Trabalha com qualquer pressão de água e basta ligá-la em qualquer torneira, para que funcione com toda a eficiência.

Um produto da

BENDIX
Home Appliances do Brasil S.A.
INDÚSTRIA E COMÉRCIO

DEMONSTRAÇÕES PRÁTICAS SEM COMPROMISSO

Aproveitem também ENCERADEIRA WALITA Cr\$ 138,30 mensais

CASA DO AMERICANO S. A.
SECCAO DOMESTICA
Rua 15 de Novembro, 473 — FONE 1 5 3 2
ASSISTENCIA MECANICA —
NOSSA DIVISA E SERVIR

Cr\$ 1.148,50 mensais

POUCO INFERIOR A DE 1927 A GRANDE ENCHENTE DE ANTE-ONTEM NESTA CIDADE

— Detalhes sobre a calamidade que se abateu sobre Blumenau —

Os serviços de socorro Diante das providências dos serviços de fluviometria fornecidos pela Empresa Força e Luz Santa Catarina S.A., o mesmo por informações que a Prefeitura Municipal obteve de Rio do Sul, na noite de quinta-feira, o sr. Prefeito determinou que fossem tomadas as providências necessárias aos socorros da população. Todos os recursos materiais e humanos foram mobilizados para a eventualidade da enchente. Equipes de trabalhadores, foram destacados para os subúrbios da Velha, da Garcia, Vila Nova e Fortaleza. Ante a perspectiva que se deslumbra, dramática, grande massa de povo aguardava na noite de quinta-feira, na rua Quinze, a invasão das águas da principal artéria da cidade, o que verificou-se por volta das 9,45 horas, quando surgiram as águas, que aos poucos foram aumentando de volume durante a noite.

O nível das águas na rua São Paulo Cerca das 13,30 horas de quinta-feira, a rua São Paulo foi invadida pelas águas represadas pelo rio da Velha. Em pouco mais de duas horas, um trecho de quase um quilômetro era transformado num verdadeiro mar, enquanto as casas comerciais e residências eram tomadas quase de surpresa com a invasão das águas. Por volta das 17 horas, todo o trecho entre a Assembleia de Deus e a firma Arno Gaertner & Cia. Ltda. era inundado. A proporção que as horas passavam, as águas cresciam e iam se estendendo, chegando até o Posto de Gasolina Hass, onde estacionaram. O trânsito naquele trecho da rua São Paulo somente era feito com canoas e bateiras, perorando o tráfego de veículos fora interrompido.

Outros pontos atingidos Proporções alarmantes tomaram a inundação, verificadas nas partes baixas da rua Amazonas, Alameda Rio Branco, rua Mato Grosso e adjacências, onde as águas atingiram a 2 metros de altura, enquanto nas proximidades do estádio do Olímpico o nível subiu a cerca de 2 metros e 30 centímetros. Verdadeiro espetáculo de destruição ofereceu o estádio em que ficou o campo do Palmeiras, onde as águas destruíram a cerca e a arquibancada, sendo totais os prejuízos, o mesmo sucedendo com o Parque "Florianópolis" que ali achava-se instalado. Na rua Amazonas, um caminhão da Companhia Lorenz, que vinha colaborando nos serviços de socorro, depois de ter prestado assistência a inúmeras famílias, sofreu um acidente, ficando preso numa valeta.

Acidente na ponte Zendron Um dos fatos quase a lamentar, foi o acidente sofrido pela ponte do Bêco Zendron, na Garcia, onde a vio-

lência das águas do ribeirão Garcia fizeram abalar os alicerces de uma cabecreira, não oferecendo todavia qualquer perigo de desmoronamento, resistindo assim o impacto da correnteza. O trânsito de veículos foi impedido, somente sendo permitido o trânsito de pedestres. Segundo foi informado o repórter deste jornal, a referida ponte será reforçada.

A colaboração do 23.º R.I. A reportagem deste jornal esteve ontem em contacto com o comando do 23.º Regimento de Infantaria, obtendo informes sobre a colaboração que aquela unidade militar prestou no serviço de socorro à população atingida pela enchente. Declarou o coronel Mário Ribeiro dos Santos, comandante do 23.º R.I., que todos os recursos materiais humanos foram postos à disposição, atendendo o Batalhão todos os pedidos de socorro partidos dos vários pontos da cidade, acentuando que em todos os casos atendidos não houve qualquer anormalidade a lamentar, consistindo os serviços de assistência em transportar diversas famílias para locais afastados do perigo.

Vasão das águas na Rua QUINZE O declínio das águas na rua 15 de Novembro, verificou-se cerca das 15 horas de ante-onde, sexta-feira e até 8 horas da manhã de ontem aquela artéria ficava livre, dando franco acesso ao tráfego normal. A vasão das águas se processou numa proporção de 30 centímetros por hora, cuja lentidão deu margem a que os transeuntes curiosos se transportassem para outros locais inundados, transformando os pontos de recreação.

Nos subúrbios da Garcia, da Velha e de Vila Nova, até as últimas horas da tarde de ontem, o volume das águas vinha sofrendo o seu declínio em proporções muito morosas, cuja circunstância forçou a muitas famílias ficarem isoladas em suas próprias residências de dois pavimentos.

Segundo as previsões, possivelmente tudo voltará à normalidade hoje pela manhã, quando teremos uma noção exata das consequências e os prejuízos verificados em toda a extensão.

Os primeiros prejuízos Além dos prejuízos totais sofridos pelo E. C. Palmeiras no seu estádio à Alameda Duque de Caxias, cujas dependências foram completamente danificadas, sendo destruídas as arquibancadas e a cerca, as casas comerciais, apesar de terem tomado as devidas precauções, também sofreram prejuízos consideráveis. Dentro as firmas mais atingidas, destaca-se a Cerealista Blumenauense, que explora o comércio atacado de cereais, cujos prejuízos são avaliados em cerca de 200 mil

mais de um milhão de cruzeiros. Os porões da firma Rodolpho Kander também foram invadidos pelas águas, que ocasionaram danos ao estoque de fazendas, sendo o vulto dos prejuízos avaliados em 150 mil cruzeiros. Pode-se mesmo afirmar que o montante dos prejuízos totais, sofridos pelo comércio nas ruas São Paulo e Quinze, atinjam

Geradora do Salto, onde colheu informações com os engenheiros Max Schlereth e Siegfried Ehremberg, os quais prestaram todos os esclarecimentos necessários. Aqueles dois técnicos, elaboraram o gráfico fluviométrico sobre as enchentes até hoje verificadas em Blumenau, a contar de 1911. Segundo esse gráfico demonstrativo, a enchente atual atingiu a 11,80 centímetros, o que em comparação a de 1927, foi menor, quando esta atingiu a 12,60 centímetros. As enchentes de 1939 e de 1948 tiveram um nível inferior, conforme demonstra o respectivo gráfico.

Esclareceram aqueles engenheiros que a vasão das águas, em quantidade por metro cúbico por segundo, atingiu no máximo, às 5 horas da manhã do dia 22, a 2.300 metros cúbicos.

Perguntado sobre se a usina sofreu danos com a enchente, esclareceram que apenas as grades, que servem de anteparo às turbinas, ficaram entupidas com os detri-

mentos que a usina. O engenheiro Schlereth estendeu-se em considerações sobre o vulto da atual enchente, declarando que Blumenau está numa situação de poder passar-se contra a eventualidade dessas catástrofes, em virtude das previsões que se podem fazer quanto à aproximação do fluxo das águas, enquanto Rio do Sul está em condições, muito desvantajosas pela sua natureza topográfica, dando margem a que a sua vulnerabilidade seja bastante acentuada.

Declarou mais que o serviço de energia elétrica para a cidade não sofreu qualquer alteração, funcionando normalmente os geradores da Usina do Salto.

Aspecto da enchente: — Foto nr. 1: um batelão apinhado de passageiros navegando pela Rua 15, em pleno coração da cidade; nr. 2: o Hospital Santa Izabel, vendo-se seu pátio e algumas dependências tomadas pelas águas; nr. 3: outro trecho da Rua XV; nr. 4: Rua das Palmeiras, vendo-se o campo do Palmeiras E.C. completamente inundado, somente aparecendo o telhado de suas arquibancadas; 5: algumas casas no bairro da Velha apenas com os telhados de fora. Outras se acham completamente submersas; nr. 6) um trecho da Rua 7 de Setembro, visto do alto. Ainda na foto

no coração da cidade; nr. 2: o Hospital Santa Izabel, vendo-se seu pátio e algumas dependências tomadas pelas águas; nr. 3: outro trecho da Rua XV; nr. 4: Rua das Palmeiras, vendo-se o campo do Palmeiras E.C. completamente inundado, somente aparecendo o telhado de suas arquibancadas; 5: algumas casas no bairro da Velha apenas com os telhados de fora. Outras se acham completamente submersas; nr. 6) um trecho da Rua 7 de Setembro, visto do alto. Ainda na foto

Persiste o risco dos desabamentos

Um perigo que cumpre evitar

A crochê das águas em ocasiões de enchentes nesta cidade tem sido uma das mais sérias preocupações para os proprietários de prédios à margem do rio Itajaí-Açu. A exemplo do que se verificou com a enchente de 1948, a inundação atual poderá trazer, de futuro, resultados catastróficos. Os desmoronamentos são susceptíveis de ocorrer em tais circunstâncias, devêz que a erosão das águas vai solapando os fundamentos e alicerces dos prédios, com perspectivas bastante trágicas para a população residencial que margem o rio. Seria aconselhável, após a volta do nível normal das águas ao leito do rio, procederem os engenheiros uma completa vistoria nos edifícios mais vulneráveis, acatelando-se assim os interesses dos seus proprietários e evitando-se, ao mesmo tempo, tragédias de sérias proporções.

Aspecto da enchente: — Foto nr. 1: um batelão apinhado de passageiros navegando pela Rua 15, em pleno coração da cidade; nr. 2: o Hospital Santa Izabel, vendo-se seu pátio e algumas dependências tomadas pelas águas; nr. 3: outro trecho da Rua XV; nr. 4: Rua das Palmeiras, vendo-se o campo do Palmeiras E.C. completamente inundado, somente aparecendo o telhado de suas arquibancadas; 5: algumas casas no bairro da Velha apenas com os telhados de fora. Outras se acham completamente submersas; nr. 6) um trecho da Rua 7 de Setembro, visto do alto. Ainda na foto

Vítima da enchente

Atingido pela descarga elétrica morreu quando ia realizar o passeio de bateira

O único aspecto trágico das inundações desta cidade, verificou-se na tarde de quinta-feira, no subúrbio do Itoupaiva Seca. Cerca das 14,30 horas, os jovens Alexandre Mariano dos Santos, Mário Hack e Adolfo Laguna, depois de terem fretado uma bateira, nas imediações da ponte "Ireneu Bernhausen", mesmo enfrentando o perigo a que ficaram expostos na travessia do rio, lançaram-se água, para dar um passeio. A certa altura, junto à margem do rio, coberto pelas águas, achava-se um poste de iluminação pública, cuja posição dos fios ofereciam perigo, o que entretanto não foi observado pelos três ocupantes da embarcação. Quando da passagem sob o referido poste, o jovem Alexandre, que ia na frente remando, encostou o pescoço junto aos fios, recebendo toda a descarga elétrica, morrendo fulminado e desaparecendo repentinamente no torvelinho das águas turbulentas. Um de seus companheiros, por felicidade, sofreu apenas queimaduras num dos braços, salvando-se, intamente com outro amigo, depois de terem nadado para as margens do rio.

Até ontem à tarde, desconheciam-se o paradeiro do corpo do infatigado jovem Alexandre, presumindo-se que teria sido encontrado na travessia do rio.

Conclui na 2.ª página letra G)

FORD

PEÇAS LEGÍTIMAS

Casa do Americano S.A.
Rua 15 de Novembro, 473

Acordo franco-germanico sobre o futuro do Sarre

PARIS, 23 (UP). — O presidente do Conselho de Ministros, Pierre Mendes France, e o chanceler da Alemanha Ocidental, Konrad Adenauer, indicaram, hoje, que chegaram a um acordo, em principio sobre o futuro do território do Sarre, com o que removem um dos grandes obstáculos para o rearmamento alemão.

Ambos os chefes de governo, depois de conferenciarem a portas fechadas, durante a maior parte da tarde, anunciaram que expetirão um "comunicado conjunto" sobre a discutida região fronteira, rica em carvão e ferro, ainda esta noite ou amanhã pela manhã.

Mendes France procurava conseguir o apoio de Adenauer para seu ambicioso projeto de colaboração comercial franco-alemã, para por fim ao conflito e estabelecer as bases da segurança europeia.

Os dois estadistas se reuniram esta tarde, às 14 horas, no luxuoso, porém, frio, castelo "La Celle Saint Cloud", do século XVII, situado a 15 quilômetros de Paris, e falaram a sós durante 15 minutos, depois do que chamaram seus prontos para participarem da conferência.

Sabe-se que o acordo sobre o Sarre será temporário, até que se concerte o tratado de paz definitivo.

ANUNCIOS

NESTA FOLHA

Auxiliar de Contabilidade

PRECISA-SE de um moço com conhecimentos fluentes de contabilidade, dactilografia e correspondência.

Ordenado base — Cr\$ 3.000,00.

INUTIL APRESENTAR-SE NÃO SATISFAZENDO OS REQUISITOS ACIMA.

S. A. COMERCIAL MOELLMANN

— Secção de Ferragens

PETROLINA MINANCORA

CONTRA CASPA, QUEDA DOS CABELOS E DEMAIS AFEIÇÕES DO COURO CABELUDO.

TÔNICO CAPILAR POR EXCELENCIA

O MAIS VARIADO ESTOQUE DE PEÇAS PARA CAMINHÕES E AUTOMÓVEIS, A VOSSA DISPOSIÇÃO:

COMERCIAL VIEIRA BRUNS S. A.

RUA XV DE NOVEMBRO, N.º 923
BLUMENAU — SANTA CATARINA

IMPORTAÇÃO DIRETA!

Agentes "AUSTIN"

Peças para: CHEVROLET, FORD, G. M. C., DODGE, JEEPS, INTERNATIONAL E MOTORES HERCULES

ORGANIZAÇÃO ESPECIALISADA PARA VENDA POR ATACADO

Destruição provocaram as chuvas em vários Municípios do Vale do Itajaí

Notícias procedentes de Presidente Getúlio, Acurra, Rodeio, Gaspar e Brusque

A cidade de presidente Getúlio foi completamente tomada pelas águas. Embora sem informações oficiais sabe-se que os prejuízos sofridos pelo Município com a enchente se elevam a vários milhões de cruzelros.

A agricultura sofreu ruído golpe, prevendo-se uma redução na produção que ultrapassará 50 por cento.

ASCURRA, RODEIO E TIMBÓ
Também não conseguimos quaisquer informações oficiais sobre os prejuízos provocados pelas águas. As

FORD
PEÇAS LEGÍTIMAS
Casa do Americano S. A.
Rua 15 de Novembro, 473

notícias recebidas, porém, dizem que é desolador o estado dessas cidades. As águas teriam invadido grandes áreas de plantações, obrigando grande número de colonos a abandonarem seus lares. Os prejuízos nas zonas urbanas seriam incalculáveis.

GASPAR
Escapou o centro da cidade, que, aliás, serviu de refúgio para as populações de toda a zona rural do Município.

Os prejuízos são de grande monta, sendo que vasta área de cultivo de milho, feijão e aipim foram totalmente alagadas e suas plantações inutilizadas.

BRUSQUE
Segundo informações ob-

tidas às últimas horas de ontem e fornecidas por funcionária da própria agência da Telefônica, as águas atingiram várias zonas da cidade. Como em Blumenau, na rua 15 de Novembro, também o tráfego na principal artéria daquela cidade só foi possível com carros de móla. Em outros locais as águas tornaram impossível qualquer meio de transporte a não ser os "cuiques" ou biteras.

Vários prédios da cidade foram atingidos pelo volume de água, inclusive as duas casas de projeção cinematográfica.

A massa líquida começou a invadir a cidade cerca das 14,30 hrs. de quinta-feira.

O estádio do Atlético C. Renaux teve parte do muro e alamedas destruídos. As águas atingiram ainda o prédio onde se localiza o Expresso Brusquense e outros edifícios.

Arrancada pela violência das águas uma ponte de 30 metros

Indaial e seus prejuízos causados pela enchente

São enormes os prejuízos provocados pela enchente no Município de Indaial. Os estragos no Posto Agro-Pecuário são avultados. Uma plantação de milho de 160 sacos, existente na Ilha do mesmo Posto Agro-Pecuário foi inteiramente submersa pelas águas, o mesmo acontecendo com as instalações do Serviço Florestal.

A firma Buzzarelo permanece ainda inundada. Uma ponte de cerca de 30 metros de comprimento foi totalmente deslocada e arrastada pelo impeto da massa líquida.

O trânsito na estrada para Subida Central ficou interrompido. Nas localidades

de Mundé e Encano Verdes ruiuam vários boeiros, interrompendo inteiramente o tráfego, além dos prejuízos sofridos pelos colonos.

A ponte construída pelo Estado sobre o rio Benedito, foi destruída pela violência das águas.

Poluquia, teve suas plantações de milho e aipim varridas pelas águas e a forte ventania que se seguiu às chuvas torrenciais, se encarregou da destruição do que sobrou das plantações.

A Marmoraria Indaial continua alagada. O transporte de leite do

interior foi feito em bateras, dirigidas por operários da Prefeitura.

A estrada entre Indaial e Warnow continua interrompida, tendo a ponte-pêncil

resistido a avalanche de água.

Os prejuízos, segundo rápido apanhado, são calculados em cerca de 5 milhões de cruzelros.

Prisões abertas para os criminosos primários

RIO, 21 (Merid.) — Terminou no último sábado, coroado de pleno êxito a "Semana Comemorativa do Duodécimo do Código Penal".

Sete dias de debate palpitante e agitado, eis o que foi a "Semana" da qual participaram, como havíamos noticiado antes, numerosos juristas de toda as unidades da Federação.

Prisões Abertas
Dos trabalhos interessantes foram longamente apreciados pelos Drs. Teodolindo Castiglioni, de São Paulo e pela assistente social Maria Tavares. Cuidava-se da "prisão aberta", para recuperação racional do delinquente. E debate, então, sobre a matéria, foi atraente e movimentado, dele participando da representação paulista, Cordeiro, supl. paulista e amazonense, esta chefiada pelo desembargador Oyama Itiassu, presidente do Tribunal de Justiça de Manaus.

Afinal, a tese foi aprovada, e as prisões abertas num futuro próximo, serão um fato em Brasil.

TESES MOMENTOSAS
Mais uma vez, saiu vitorioso o texto do Código Penal, num conclave de mestres. E, que, a despeito aqui e ali o sistema, a estrutura do Código não foi modificada. Todavia algumas inovações foram sugeridas, com aceitação geral, a fim de que o estatuto penal vigente pudesse estar mais a vontade com a realidade brasileira.

mesmos inspetores do Fisco, as autoridades policiais suspeitam de que também nos cartórios Isau, nas Laranjeiras e Melo Alves, tenham sido usadas estampilhas falsas, estando a polícia investigando o fato.

CARGAS Para Florianópolis
Expresso Blumenauense Ltda.
Fones: 1620 e 1752

ZYP-9
RA'DIO JARAGUA LTDA - Uma Voz Amiga em Seu Lar

Suspeita de outros Falsificadores
Ainda por denuncia dos

mesmos inspetores do Fisco, as autoridades policiais suspeitam de que também nos cartórios Isau, nas Laranjeiras e Melo Alves, tenham sido usadas estampilhas falsas, estando a polícia investigando o fato.

Suspeita de outros Falsificadores
Ainda por denuncia dos

mesmos inspetores do Fisco, as autoridades policiais suspeitam de que também nos cartórios Isau, nas Laranjeiras e Melo Alves, tenham sido usadas estampilhas falsas, estando a polícia investigando o fato.

Máquinas Registradoras
"RENA"
Legítimo orgulho da Indústria Brasileira!



Distribuidores:
prodocimo sa.
IMPORTAÇÃO E COMÉRCIO
Rua 15 de Novembro, 900 — BLUMENAU

Para pronta entrega:
TRATORES
LINKE — HOFFMANN — BUSCH (L. H. B.)
de Salztitter - Watenstedt - Alemanha.

Motor de 2 cilindros, OLEO CRU, de 22 HP. Cambio de 5 marchas p. frente.

Equipados com LEVANTADOR HYDRAULICO e ARADO de DUAS AIVECAS.

O TRATOR DE CONFIANÇA PREFERIDO POR SUA GRANDE ECONOMIA E RESISTENCIA.

PEÇAS E ACESSÓRIOS
FORD — CHEVROLET — Linha MOPAR etc.
Caminhões F. W. D. (USA) até 35 Toneladas.
CONCESSIONARIOS para Santa Catarina:

FORD
RUA 15 DE NOVEMBRO, 983 — FONES: 1324 e 1713
AUTO COMERCIAL IMPORTADORA S. A.

Quebrando Cabeça

HORIZONTAIS: 1 — Famoso e brar. 2 — Debaixo de observação. 3 — Protocolo que habita as matérias orgânicas em decomposição; conhecido. 4 — Substância química usada para purificar a água; ilha do arquipélago britânico. 5 — Atmosfera; objetivo. 6 — Face; prender. 7 — Ascendente; negligência (pl.). 8 — Acusada; revolta. 9 — Vassarar o forno; origem (figurado). 10 — Depoimento preposição.

1	2	3	4	5	6	7	8	9	10
1									
2									
3									
4									
5									
6									
7									
8									
9									
10									

VERTICAIS: 1 — Oportunidade; fulgor. 2 — Isolado; sinal usado em música. 3 — Voz dos carneiros; gargalha. 4 — Rei do Carnaval; uma das ilhas da Grã. Bretanha. 5 — Endivida; do verbo coar. 6 — Fera; literatura. 7 — Alegria (interjeição); planta medicinal. 8 — Basta!; enfeito. 9 — Canoa de casca de madeira (pl.); enxerga. 10 — Sobrar; em companhia de.

CAMISARIA KANDER
CAVALHEIROS, visam-se com elegancia usando camisas K A N D E R,
as mais bem feitas.

Rua 15 de Novembro, 1105



MARCA DE GARANTIA

Para quem sabe é fácil!

Tenacidade, paciência, inteligência e treinamento constante — constituem o segredo das proezas que provocam admiração dos frequentadores do mundo encantado do circo.

Os anéis de pistão Perfect Circle, em suas qualidades de resistência ao desgaste, flexibilidade e precisão tornaram-se os mais usados em todo o mundo, são também produto de uma longa especialização — mais de 50 anos de pesquisas, experiências e aperfeiçoamentos constantes.

Os anéis de pistão Perfect Circle são agora fabricados no Brasil, com as mesmas rigorosas especificações que lhe grangearam fama universal.



Anéis de pistão PERFECT CIRCLE

Fundição individual que garante a melhor qualidade!

COMPANHIA FABRICADORA DE PEÇAS
Copuava - Município do Santo André - Estado do São Paulo - Brasil
Escritório Central: Avenida São João, 1086 - 4.º andar - Sala 402
Telefone: 33-5024 - Endereço Telefográfico: COPECAS - São Paulo

