

# Escarnecendo do Povo

FPOLIS, 19 (Do Corresp.) - A maioria governista da Assembléa convocou-a para novo PANAMÁ: projeto situacionista de aumento dos deputados. Os deputados da oposição, em minoria, nada poderão fazer! Esperam que o POVO - ROUBADO - reaja contra os LADRÕES do seu dinheiro!

## Projeto Criando Universidade de Santa Catarina Com Parecer Favoravel

# A Noticia

Ano XXXVIII - Joinville, Domingo, 20 de Novembro de 1960 \* Diretor: Walter H. Meyer \* N. 8.182

## Intransigência de Interessados Compromete Construção da Estação Rodoviária

Empresas de ônibus consideram taxas de serviço muito elevadas e concessionário entende que são muito baixas -- Ameaçados de se perderem esforços de longo tempo para solucionar um problema dos mais aflitivos da cidade

O público está observando que dia a dia se torna mais calamitosa a situação que oferece a localização das agências dos serviços de ônibus em Joinville. Este jornal, que desde há muito vem acompanhando os esforços desenvolvidos pelo Prefeito Municipal para solucionar a questão, achou oportuno colher informações para saber em que pé se encontra o caso, isto é, a iniciativa da construção de uma estação rodoviária em Joinville.

Como é sabido o prefeito Baltasar Buschle, depois de bastante estudo da questão, publicou um edital de concorrência, o qual, pela sua ampla divulgação, já é do conhecimento do público, tendo se apresentado um só concorrente cuja proposta satisfaz todas as exigências do edital. Após isso o prefeito, segundo foi noticiado, entregou o assunto a uma comissão julgadora, cujo parecer concluiu pelo acerto da escolha da localização apresentada pelo concorrente, bem como pela aprovação das plantas, para as quais ofereceu interessantes sugestões que deveriam ser incorporadas ao projeto final.

**POSICÃO DO CONCESSIONÁRIO**  
Segundo os informes que pudemos colher, acha-se virtualmente concluída a minuta do contrato, que deverá ir à Câmara Municipal para a necessária aprovação. Como se recordará, o edital de concorrência previa que o concessionário terá por obrigação a aquisição do terreno e a construção da estação, dentro dos moldes aprovados pela Comissão, permitindo acastamento simultâneo de 15 veículos em área coberta, além da estação propriamente dita, de aproximadamente 1.600 m<sup>2</sup>, na qual serão situados os boxes para as empresas rodoviárias, restaurante, instalações sanitárias adequadas, amplas áreas de circulação, salas para bagagem, sinalizações luminosas, serviço de alto-falantes, em fim todos os requisitos necessários para que resultasse uma estação rodoviária talves a mais moderna do sul do Brasil. Essa obra, que seria uma obrigação do concessionário, requererá em parte de capital de no mínimo 20 milhões de cruzeiros, entre terreno e estação, sem considerar-se o custo adicional de pavimentos superiores para hotel rodoviário, também permitido pelo edital. De outro lado os direitos do concessionário se situam na cobrança de aluguel das empresas a razão não superior a 150 cruzeiros por m<sup>2</sup>, taxa de 6% sobre o valor das passagens vendidas e taxa de acastamento de veículos, a qual seria da ordem de 25 cruzeiros por veículo que partisse ou chegasse.

## Santa Catarina Sugere Solução Para o Problema do Abastecimento da Carne

Também abastecimento de perús para o Natal a Rio e São Paulo — Deputado Fontana quer Jurema na liderança da oposição

**CONCORDIA, 19 (Do Correspondente)** — Quando da escolha do líder da oposição para o novo período governamental, votarei em favor do sr. Abelardo Jurema que, de todos os líderes pesadistas, foi o mais eficiente e arguto — disse o deputado Corrêa, que organizou o volume «Democracia e Nação» reúne grande parte dos discursos mais importantes proferidos pelo Dep. Jorge Lacerda na Câmara Federal, que tiveram, na época, repercussão nacional, e, ainda, os pronunciamentos do saudoso homem público no exercício do mandato de Governador de S. Catarina. Reune, também, esse volume, o pensamento de grande maioria de intelectuais brasileiros sobre a vida e a obra do autor, após o trágico desaparecimento do grande brasileiro que enlutou as letras e os meios políticos do Brasil.

ma primeira apreciação do assunto chamou-nos a atenção o fato de que, sendo o negócio considerado tão altamente rentável, apenas um interessado se tenha apresentado à concorrência. Por outro lado, se estimarmos a grosso modo que a totalidade das passagens que se vendem atualmente em Joinville, no conjunto das empresas, atinge a cifra anual de aproximadamente 20 milhões de cruzeiros, temos que a taxa sobre ela cobrada importaria anualmente em 1 milhão e 300 mil cruzeiros. Por sua vez a taxa de acastamento de 25 cruzeiros por ônibus, nas condições atuais do movimento desses veículos em Joinville, que calculamos em 2.000 ao mês, renderia 50 mil cruzeiros mensais ou 600 mil anuais, em cálculo aproximativo. Afóra esses rendimentos, poderá o concessionário locar as dependências da estação, ou sejam os boxes, restaurantes e demais áreas utilizáveis, do que poderia resultar renda bruta anual de aproximadamente um milhão de cruzeiros. Somados esses três itens, vemos que a estação chegará a arrecadar aproximadamente 2 milhões e 800 mil cruzeiros, com boas perspectivas de futuro resultantes do crescimento vegetativo dos transportes rodoviários intermunicipais e interestaduais em Joinville.

De outro lado, uma estimativa das despesas prováveis do concessionário, vemos que terá ele ao seu encargo os serviços de administração, limpeza, fiscalização e conservação, cujos custos podem somar um milhão de cruzeiros ao ano. Adicionalmente deverá recolher 20% de sua renda bruta aos cofres do Município, o que importará para os efeitos desta estimativa, em cerca de 600 mil cruzeiros, além de outros ônus como impostos federais, de renda, etc., que estimariamos em aproximadamente 400 mil cruzeiros, resultando assim

**IMPASSE**  
Soubemos, porém, que surgiu agora um impasse nos entendimentos. Consiste o mesmo em que o vencedor da concorrência considera muito baixa a taxa de acastamento, enquanto que de um lado as empresas de ônibus se opõem intransigentemente ao pagamento dessas taxas, considerando-as excessivamente elevadas e manifestando que nessas condições a exploração da estação rodoviária seria verdadeira "mina de ouro". Procurando esclarecer a opinião pública e sem conseguirmos entender a intransigência de parte a parte, nu-

**PROBLEMA DA CARNE**  
Disse o sr. Atílio Fontana que num de seus próximos discursos na Câmara falará do problema da falta periódica da carne nos grandes centros populacionais do país, como Rio e São Paulo, adiantando que, na oportunidade, fará ver a seus pares que a fórmula do estocamento congelado da carne durante a safra, suprirá a escassez que geralmente ocorre na entre-safra e que acarreta sempre a majoração do seu preço.

**LANÇAMENTO DE NATAL**  
As populações do Rio e São Paulo não sofrerão, no Natal que se avizinha, a carência, nos seus fornecedores, de galináceos, prin-

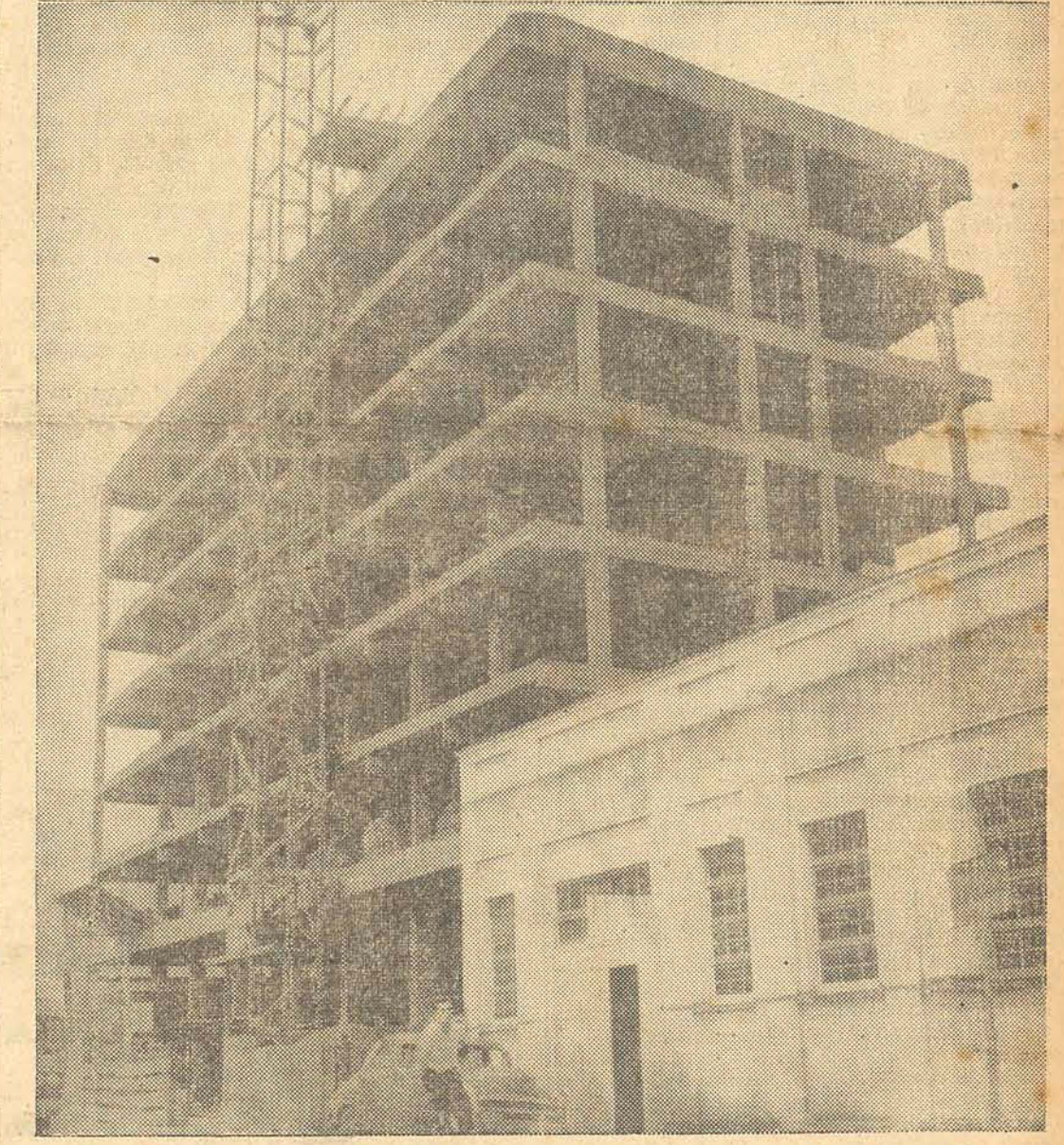
FPOLIS., 19 (Do Correspondente) — Regressando de Brasília, em dias desta semana, os Professores João David Ferreira Lima e Luis Oswaldo d'Acampora, respectivamente Diretores das Faculdades de Direito e de Farmácia e Odontologia, informaram à reportagem já estar com parecer favorável o projeto-de-lei de origem do Presidente da República, criando a Universidade de Santa Catarina. Adiantaram mais os ilustres Diretores daqueles estabelecimentos de ensino superior de Santa Catarina que na Câmara dos Deputados todas as bancadas dão cobertura à mensagem do Governo Federal, interessados que se manifestem no mais rápido andamento da matéria que, provavelmente, ainda neste ano, subirá à sanção do Executivo Federal. Segundo estamos informados, o Diretor da Faculdade de Medicina de Santa Catarina, Prof. Roldão Consoni, deverá viajar para Brasília a fim de acompanhar a tramitação do projeto-de-lei.

**Visitará Café Filho**  
RIO, 19 (Transp) — Na qualidade de governador eleito do Rio Grande do Norte e amigo pessoal do ex-presidente da República, Aluisio Alves visitará amanhã o sr. Café Filho.

**PREÇO DE CADA EXEMPLAR: 5,00**

## Será dos Mais Modernos e Confortáveis o Colon-Palace-Hotel

Com sete pavimentos, vai ser o mais alto prédio de Joinville — 70 apartamentos com banheiro e telefone e 35 déles com ar condicionado — Todo um pavimento para o restaurante — Central telefônica, dois elevadores e outras comodidades



O EDIFÍCIO, EM CONSTRUÇÃO, DO LUXUOSO COLON-PALACE-HOTEL

Comentamos há pouco as falhas que Joinville ainda apresenta em relação às condições essenciais para se tornar um centro de turismo: escassez de bons hotéis, restaurantes e outros estabelecimentos do gênero, onde os turistas possam encontrar o conforto e o bom tratamento a que essa classe de viajantes está habituada.

Um dos aspectos desse problema estará em breve pelo menos em grande parte solucionado, com a conclusão das obras do Co-

lon Palace Hotel, em construção junto ao Cine Colon e que será dos mais modernos e confortáveis entre os estabelecimentos do gênero, oferecendo suas instalações todos os requintes de comodidade exigíveis. A nova casa de hospedagem, com seu restaurante e demais instalações, constituirá sem dúvida uma notável contribuição para ampliação do patrimônio de nosso progresso urbano como para o incremento do turismo, a que já oferecemos outras tantas condições de atração.

**7 PAVIMENTOS, 70 APARTAMENTOS**  
Contando 7 pavimentos, o prédio do Colon Palace Hotel será o mais alto da cidade. Cinco pavimentos serão totalmente destinados às instalações do hotel propriamente dito, comportando 70 apartamentos, os quais terão todos telefone e banheiro privativo, sendo que 35 déles disporão ainda de ar condicionado. Haverá ainda apartamentos de luxo, com instalações completas.

**GRANDE RESTAURANTE**  
Os restantes dois pavimentos serão destinados, o terreno para o hall do Hotel, com suas instalações próprias e lojas diversas e o último para o Restaurante, que atenderá tanto aos hóspedes quanto ao público em geral. O restaurante, que deverá funcionar bem antes da conclusão do prédio prevista para 1962, será dirigido por pessoa de absoluta competência. Disporá também de um salão

especial para acontecimentos sociais, numa área de mais de 400 m<sup>2</sup>. O restaurante será servido por um elevador especial, de manejo individual e que ligará diretamente o hall do hotel ao último andar, sem parada em outros pavimentos. Este e o elevador do Hotel são da marca "Atlas", ambos com capacidade para 8 pessoas.

**REDE TELEFONICA INTERNA E OUTRAS COMODIDADES**  
Disporá o Hotel de um centro telefonico próprio, com rede interna servida por 80 aparelhos e varias telefonistas, sendo de notar que será o primeiro edificio de Joinville a contar com este serviço em tal amplitude. Funcionará ainda um segundo elevador, com ascensorista, para o serviço exclusivo dos hóspedes. Haverá um terceiro elevador para carga. Todo o prédio contará com um sistema de caixas sonoras, distribuídas por todos os recantos e através do qual será oferecida aos hóspedes música variada, através de um amplificador de alta fidelidade, com controle do próprio ouvinte ou interessado.

**OUTROS DETALHES**  
Na frente do prédio, como já registramos, ficará instalado o hall onde o público, será atendido. A área de serviço ficará localizada nos fundos. O que soubemos, várias firmas já revelaram seu interesse nos espaços reservados a lojas, no andar térreo, estando previstas instalações das mais modernas. A exploração do Hotel será feita diretamente pela firma proprietária do edificio Nelson Walter S.A.





A NOTICIA S. A. Empresa Jornalística

Diretor-Presidente WALTER H. MEYER
Diretor-Gerente ARINOR FRUSTUCKE
Diretor-Superintendente NERVAL PEREIRA
Diretor Tesoureiro ADEMAR GRAHL
Redator: H. LOBATO

SUCURSAIS E REPRESENTANTES:
SAO BENTO DO SUL: Egidio Pereira - Rua Visconde de Taunay, 46
MAFRA: Ari Honorato de Farias - Rua Independência nr. 11 - Caixa Postal, 117.
JARAGUA DO SUL: G. Rodolfo Fischer - Caixa Postal, 67
GUARAMIRIM: Pedro Irineu Veiga.
CORUPA: Fernando Müller
PORTO UNIAO: Joel Leal - R. 13 de Maio, 216
AGENCIAS NO RIO DE JANEIRO E S. PAULO: REPREENAES - Rua México, 64 - 9º andar - Rio. - Rua 7 de Abril, 261 - 5º and. S. Paulo

ASSINATURAS:
Anual ... Cr\$ 600,00
Semestral ... Cr\$ 400,00
N. Avulso ... Cr\$ 5,00
Atrasado ... Cr\$ 6,00

Direção, Redação e Oficinas: - Rua Abdon Batista, 133 e 149. - Caixa Postal, 2 - Tel.: 395. JOINVILLE - S.C.

A Feira de Outono de Francfort

por Joachim Mueller, do I.F.

Cerca de 200 expositores alemães e 700 de todos os continentes foram, este ano, a 25a. Feira Internacional de Outono, em Francfort sobre o Meno. Na outra margem, em Offenbach, uma feira satélite - só de artigos de couro - tem uma repercussão proporcional.

Os maiores e mais chamativos stands são o que mostram produtos industriais. Isso ocorre tanto com os expositores da Alemanha como com os dos outros países. É imenso o interesse que todos manifestam por inúmeros tipos de aparelhos mecânicos, novos processos para enlatar alimentos, tecidos, produtos a arte gráfica, máquinas, uma infinidade de mercadorias. Lá podem ser vistos um presépio a prova de fogo e uma máquina para destruir papéis - a qual despertou grande interesse por entre os representantes das grandes firmas e das repartições governamentais - e variados tipos de automatôs.

As feiras - a de Offenbach também - têm recebido inúmeras encomendas; além do mais, por seu intermédio, os economistas e homens de negócio que a elas assistem estão prevenindo o desenvolvimento da conjuntura de preços nos próximos meses.

Um dos mais importantes economistas da Alemanha Ocidental, Fritz Berg, esclareceu - depois de uma reunião de capitães do mundo dos negócios - que após um verão em que a situação foi normal, espera-se uma continuação desse suave bem estar mais do que uma exuberância da conjuntura.

Ludwig Erhard, ausente da inauguração da Feira, enviou no entanto a sua opinião. Ele pensa que existe o perigo de uma atmosfera nervosa, nas feiras de outono deste ano. Reconhece, aliado, que isso no entanto não é definitivo. Pensa Erhard que feiras e exposições influem sobre o futuro do mercado e indicam como esse se comportará. Disse, ainda, que no outono de 1950 continuará as oportunidades para os bons negócios - embora eles não irão florescer excessivamente. Isso, segundo o Ministro da Economia da República Federal, é válido para a conjuntura de todo mundo.

As estatísticas dos primeiros dias de feira, a respeito do volume de encomendas feitas, como também a situação econômica mundial, parecem confirmar os prognósticos de Berg e Erhard. Já se esvaem as fumaças das pesadas cerimônias de inauguração muitos negócios estão sendo efetuados em Francfort.

Anapyon

Líquido e Pasta. Indicado na piorréia, gengivites, estomatites, amiladites, infecções da boca e dentes, sinusites. Produto gelado, não tóxico, com grande poder antisséptico, anti-hemorragico e anti-tartárico. ANAPYON

O Educandário Santa Catarina

MARIA DA CONCEIÇÃO DE SALES COIMBRA

A Senhora Maria Madalena de Moura Ferro, essa grande Educadora a quem Santa Catarina deve a formação moral e intelectual de muitos dos seus filhos, iniciou a 5 do corrente a campanha que encontra anualmente apoio e solidariedade, não só em Florianópolis mas em todas as cidades e municípios de nosso Estado.

Ninguém desconhece, atualmente, a ação benfazeja dos Educandários onde os filhos dos hansenianos são amparados, protegidos e educados, e mediante os cuidados que ai se lhes ministram, perdem o estigma de "filho de leproso", adquirido pelo nascimento.

Nesses estabelecimentos de assistência social, dos quais ressaí, sem sombra de dúvida, o Educandário Santa Catarina, um pequeno mundo a parte, composto de mais de uma centena de recém-nascidos, lactantes, pré-escolares e adolescentes exige, pelas circunstâncias congêntas, uma alimentação mais farta e substancial do que requer, geralmente, a natureza das crianças providas de pais sadios.

Além dos alimentos, ricos em vitaminas e proteínas, o vestuário, os medicamentos, os livros, as diversões - tão necessárias como os alimentos - reclamam imenso cabedal.

E, também é por todos conhecida - porque todos lhe sentem as agruras - a ascensão do custo de vida, a alta vertiginosa dos preços.

Que esforço, que tenacidade, que sacrifício impõem essas Casas, onde muitas vezes a despesa ultrapassa a receita, áqueles que presidem as Sociedades encarregadas de mantê-las!

Noites de vigília, horas de angústia perante o senso da responsabilidade de todo esse pequeno mundo que

precisa alimentar-se, crescer e desenvolver para se integrar mais tarde ao grande mundo, de onde sai um Edson, um Pastur, um Marconi, um Osvaldo Cruz, um Alvaro Alvim ou um Salk.

Imprescindível se torna, assim, uma colaboração intensa, espírito geral de solidariedade, a fim de que os Educandários não sofram os impactos da inflação.

Se a despesa aumenta, urge, conseqüentemente aumentar a receita.

O Educandário Santa Catarina precisa prosseguir sem solução de continuidade a ação social e meritória que vem desenvolvendo há mais de vinte anos.

O Natal se aproxima, os sinos que anunciam a vinda do Messias não tardarão a repericar.

E Natal é festa de solidariedade, festa de cooperação em todas as campanhas filantrópicas.

O pequeno mundo que vive no Educandário Santa Catarina aguarda uma doação generosa ou um óbulo modesto, até mesmo dos que, encastelados no egoísmo, jamais baixaram o olhar para a vasta planície dos sofrimentos - onde há crianças que nunca sentiram o calor de um afago maternal, mas que poderão vir a irradiá-lo a outros seres, se o Educandário as devolver, um dia, ao mundo sadio e feliz.

A campanha de Madalena de Moura Ferro e suas abnegadas auxiliares de Diretoria precisa triunfar...

As portas por onde têm entrado tantos entes fracos e enfermos e de onde têm saído tantos jovens e tantas moças fortes, não poderão fechar-se.

O grande Lar dos Filhos dos Hansenianos continuará a ser mantido, porque, mercê de Deus, ainda há muita nobreza de sentimentos, muito amor ao próximo, muito ideal resistindo a avalanche de materialismo que se despeja no mundo.

O Que é Urbanismo

Pelo dr. Gunther Wetzel, em palestra preferida no Rotary Clube, a 19 de Novembro

Inicialmente quero declarar, que me senti bastante lisongeado com o convite feito pelo Arq. P. H. Keller, Presidente do Rotary Clube, para ter algumas considerações relativas ao urbanismo. A data é oportuna, pois, a 8 de Novembro, ante ontem portanto, comemorou-se o Dia Mundial do Urbanismo.

Senti-me lisongeado, e também, um tanto apreensivo, quanto à responsabilidade de, em breves palavras, ventilar noções superficialmente muito difundidas, mas que bem poucos conhecem em profundidade.

Comecemos com uma análise etimológica do termo: o substantivo «urbs» significa «cidade», quanto a sua estrutura material; o sufixo «ismo» denota sistema ou conformação. A rigor, portanto, urbanismo significa o fenômeno de morar na cidade.

Desse modo, somos todos urbanistas. Mais correto, seria dizer-se urbanologia, urbanotécnica ou ainda, planejamento. Esta última denominação é a mais feliz porque melhor traduz um processo de ordenação e previsão para conseguir, mediante a fixação de objetivos e por meio de ação racional, a utilização ótima dos recursos humanos e naturais de uma sociedade, em época determinada.

É um assunto bastante mais complexo do que um simples traçado viário ou em estudo paisagístico, ideais que logo acodem a muitas pessoas quando se fala em urbanismo.

Vamos dar mais uma definição de planejamento: «É previsão inteligente e atividade criadora dirigidos no sentido de dotar a população de uma área geográfica específica de condições duradouras de bem estar físico, econômico e social».

Quais seus objetivos? Destinase a elevar os níveis de vida das populações urbanas e rurais; tem por fim promover a valorização da família e da pessoa humana; tem como meta assegurar a supervivência de todos os cidadãos, e não apenas sua sobrevivência.

Quais os requisitos para o planejamento? Entre outros, citamos: o pensamento, a reflexão, a finalidade, a opção.

Quais os aspectos do planejamento? Temos os aspectos físicos e naturais e os econômicos, sociais, administrativos, legais e políticos.

Por que planejar? Porque seria um verdadeiro milagre resultar algo de harmonioso, estético, equilibrado e funcional de um aglomerado de lotes de terrenos de pequenas dimensões destinados aos usos mais variados, sem que haja ícônia de conjunto e sem disciplina no crescimento.

É preciso, portanto, planificar o processo natural dessa evolução, orientando e disciplinando as forças criadoras da comunidade.

Como se traduz graficamente o planejamento? Faz-se isto pela elaboração do plano diretor. Este pode ser definido como um tabuleiro em que se procuram dispor as áreas das 4 funções essenciais exercidas pelos seres humanos: residir, trabalhar, recrear-se (de corpo e espírito) e circular.

Essas funções são exercidas interligadas e integradas em dois ritmos diferentes: o humano (cerca de 4 Km/h) e o mecânico (de 12 Km/h até mais de 1.000 Km/h).

Antes do advento da era industrial essas 4 funções eram exercidas de maneira simples e espontânea: residência e local de trabalho em geral estavam no mesmo espaço físico reduzindo a circulação ao mínimo.

A recreação era simples e natural, sem componentes artificiais e sem grande intervenção mecânica. Não exigia grandes deslocamentos.

Com a industrialização, tudo tornou-se muito mais complexo. Verificam-se enormes aglomerações nos centros urbanos, os quais tendem a crescer verticalmente.

As distâncias entre residência, trabalho e recreação são cada vez maiores, ao ponto de não serem mais medidas pelo espaço percorrido mas sim, pelo tempo gasto.

Torna-se então necessário limitar o crescimento das áreas edificadas ou urbanizadas, traçando limites precisos, tanto em área como em volume. Como limite em área temos os perímetros urbanos e em volume, os coeficientes de ocupação e utilização.

Cumpre, igualmente, delimitar os 3 sistemas gerais que caracterizam a estrutura urbana, que são:

1 - As vias principais - para que a circulação exterior interior se processe da melhor forma.

2 - Zoneamento - uso principal e usos acessórios de cada área urbana e para cada função urbana.

3 - Espaços verdes, constituintes das áreas de recreio e esportivas da cidade.

A cidade não é um simples mecanismo físico, mas sim físico-psicológico. É um corpo vivo, orgânico, em constante evolução. Com o crescimento vertiginoso de que muitas vezes é alvo, sobrevém o fenômeno da padronização integral que abrange não só as coisas e os objetos, mas também as pessoas. As características individuais mesclam-se e diluem-se no torvelinho do desenvolvimento, e acabamos deparando com um cidadão estatístico abstrato: o contribuinte, o mero pagador de impostos. Daí a necessidade de subdividir-se as grandes metrópoles em unidades de 6 a 12 mil habitantes. Porque, para assegurar a felicidade do cidadão, temos que preservar sua individualidade; para preservar sua individualidade temos que manter o orgulho local, o espírito de grupo.

Voltemos ao plano diretor, mencionado há pouco. Em que consiste?

Podemos classificá-lo em 3 etapas:

1 - Esboço preliminar, ou plano piloto.

2 - Plano Diretor, regulador ou geral.

3 - Planos executivos, ou programação.

O Plano Piloto, também chamado pré-plano diretor deve conter os dados fundamentais, as linhas mestras do planejamento. Deve indicar claramente os grandes eixos de circulação interior e exterior, local e regional; as áreas de residências, comércio, indústria e recreio; limitar e delimitar as áreas urbanas e rurais.

Um plano piloto, deve ser elaborado em prazo de tempo, o mais curto possível, aproveitando os dados existentes e as coisas conhecidas. Para tanto, deve-se contar com a colaboração democrática, isto é, na sua elaboração devem participar os cidadãos bem informados dos assuntos locais. Deve ser progressivamente aperfeiçoado.

Uma vez julgado aceitável, deve ser dado a conhecer à população e aprovado pela Câmara Municipal. Este Plano Piloto, será transformado em Plano Diretor, aperfeiçoado e completado, uma vez conveniente-

mentado.

Técnicamente falando, como se elabora um plano Diretor?

Inicialmente devemos ressaltar que um território é uma realidade dinâmica, que devemos conhecer para compreender. Para poder melhorar as condições de vida e o bem estar material e espiritual dos cidadãos, temos que saber primeiramente, o que está errado em uma região.

Começamos com o levantamento censitário da cidade da cidade. Consiste em colher dados de toda a população sobre sua atividade, idade, localização, profissão, instrução, etc. de tal maneira que uma vez concluído poderemos afirmar quantas pessoas estudam na escola primária ou secundária, quantos são comerciantes ou industriais, que religião professam, onde e como moram, onde trabalham e onde vão recrear-se. Desse modo teremos um apanhado da cidade que poderá ser analisado. Esta análise revelará as deficiências existentes e que precisam ser sanadas; revelará também os pontos positivos, que deverão ser mantidos e mesmo prestigiados, não só para evitar perda de tempo e dinheiro da população, como também, e isto é importantíssimo, para preservar as características dominantes da região, características que lhe dão o cunho pessoal e a sua individualidade.

Esse levantamento consiste num trabalho de equipe, do qual participam especialistas de várias profissões. Um auxílio precioso é fornecido por professores e alunos das escolas e institutos de vários níveis. Paralelamente deve ser efetuado o levantamento plani-altimétrico e cadastral da cidade e seus arredores.

Como vão longe aqueles tempos! Como vão longe... E eu, eu que ando ultimamente tão esquecido. Tão perturbado e traumatizado pelos choques da jornada, fico até admirado de como fiquei na memória a silhueta esbelta e pura de Marilena. A Marilena que parecia viver somente para o vento, para as águas, para o sol. A Marilena que ao vê-me sentado à uma sombra, tentando um poema, que talvez nem tenha começado, gritava: - Ei! porque você pensa tanto? Não gosta do mar, da vida? - E, quando eu pensava responder qualquer coisa, Marilena já havia fugido e se perdido por entre as pedras solitárias e o barulho enorme das quebradas.

Existem coisas, atos que a gente realmente não compreende. A vida é assim: louca e paradoxal. Passam-se os tempos. Rolam os anos. Despontam os primeiros cabelos brancos, as primeiras rugas; chegam os invernos da alma, e eu, eu entretanto não mu-

do. Ou melhor, até agora não mudei. Continuo a pensar em Marilena. Não de uma forma vaga, mas sim, continuo a vê-la como sempre. E lá está ela, fazendo castelos na areia branquinha. E lá está ela, falando, cantando, sorrindo, sonhando, quem sabe? Não eu não sei. Nunca pude entender Marilena. Nunca pude entendê-la, e tenho admiração que Marilena também se entendia as algas e os sargacões; as conchas e as estrelas azuis da fantasia!

E DIZER que tantas e tantas e tantas Marilenas andam por aí. Em cada praia eu avisto uma: As vezes brava; outras vezes moresna; raras, Marilenas que fazem d-randa. Que fazem castelos, que riem, que pulam, cantam e sonham também. Tantas e tantas que poderiam chamar-se Claudete, Consuelo, Maria, Izabel ou Janete, mas que são Marilenas. Entretanto, não há uma só como a minha Marilena. Minha, porque vive comigo nestas linhas que escrevo e, porque nestá hora eu trago a alma cheirando a borrasca, soprada de brisa, resscender mais e mais mar-sia. Minha, porque nunca pude de entendê-la e porque eu vez ela tivesse me entendido... E minha, sobretudo, porque embora ela viva distante, bem longe, do outro lado do mundo, ou talvez lá não viva, para mim há de viver eternamente, e porque eternamente nós estaremos juntos, deslizando lá pela velha praia do engenho, por entre as quebradas. Sorrindo e punhadões de estrelas; sorrindo no corpo sargacões e lírios, guardando no peito velas brancas e algas; as mesmas algas e as mesmas quebradas, que haverão de permanecer sempre e sempre, enquanto no velho mar do engenho, se brearem vestígios e pedaços de saúde, na perpétua saudade de um dia azul, rodeado de sargacões, cantigas, distâncias e um turbilhão sem fim de velas pandas, brancas, brancas, sumindo... sumindo dentro de um sonho que não foi sonhado!

ESTRANHA Marilena! Estranha mesmo. Certos dias, chego a pensar que não era deste mundo. Era um anjo em forma de mulher bonita! Era um sonho bom, etéreo e vaporoso, perdido nas areias.

Existem coisas, atos que a gente realmente não compreende. A vida é assim: louca e paradoxal. Passam-se os tempos. Rolam os anos. Despontam os primeiros cabelos brancos, as primeiras rugas; chegam os invernos da alma, e eu, eu entretanto não mu-

do. Ou melhor, até agora não mudei. Continuo a pensar em Marilena. Não de uma forma vaga, mas sim, continuo a vê-la como sempre. E lá está ela, fazendo castelos na areia branquinha. E lá está ela, falando, cantando, sorrindo, sonhando, quem sabe? Não eu não sei. Nunca pude entender Marilena. Nunca pude entendê-la, e tenho admiração que Marilena também se entendia as algas e os sargacões; as conchas e as estrelas azuis da fantasia!

E DIZER que tantas e tantas e tantas Marilenas andam por aí. Em cada praia eu avisto uma: As vezes brava; outras vezes moresna; raras, Marilenas que fazem d-randa. Que fazem castelos, que riem, que pulam, cantam e sonham também. Tantas e tantas que poderiam chamar-se Claudete, Consuelo, Maria, Izabel ou Janete, mas que são Marilenas. Entretanto, não há uma só como a minha Marilena. Minha, porque vive comigo nestas linhas que escrevo e, porque nestá hora eu trago a alma cheirando a borrasca, soprada de brisa, resscender mais e mais mar-sia. Minha, porque nunca pude de entendê-la e porque eu vez ela tivesse me entendido... E minha, sobretudo, porque embora ela viva distante, bem longe, do outro lado do mundo, ou talvez lá não viva, para mim há de viver eternamente, e porque eternamente nós estaremos juntos, deslizando lá pela velha praia do engenho, por entre as quebradas. Sorrindo e punhadões de estrelas; sorrindo no corpo sargacões e lírios, guardando no peito velas brancas e algas; as mesmas algas e as mesmas quebradas, que haverão de permanecer sempre e sempre, enquanto no velho mar do engenho, se brearem vestígios e pedaços de saúde, na perpétua saudade de um dia azul, rodeado de sargacões, cantigas, distâncias e um turbilhão sem fim de velas pandas, brancas, brancas, sumindo... sumindo dentro de um sonho que não foi sonhado!

ESTRANHA Marilena! Estranha mesmo. Certos dias, chego a pensar que não era deste mundo. Era um anjo em forma de mulher bonita! Era um sonho bom, etéreo e vaporoso, perdido nas areias.

Crédito Rural Supervisionado

Uma das principais características do chamado sistema brasileiro de extensão rural, que hoje se desenvolve em doze unidades da Federação, é o estabelecimento de entrosagem entre os programas de assistência educativa ao agricultor e sua família e os serviços especializados de crédito, que visam assegurar melhores possibilidades de exploração das pequenas empresas agropecuárias e a elevação dos padrões de vida das populações camponesas. A experiência lançada em Minas Gerais, onde os trabalhos extensionistas estão estreitamente vinculados ao crédito rural supervisionado (cujos fundos financeiros provêm de dotações governamentais e de recursos fornecidos por organizações oficiais ou particulares) apresentou resultados altamente satisfatórios, permitindo a sua posterior aplicação em outros Estados, com algumas modificações aconselhadas pelas peculiaridades regionais.

Com efeito, a conjugação da assistência educativa e do crédito rural dá sentido mais realista aos planejamentos traçados para o progresso técnico e social da propriedade, cujos executores se vêem dotados de melhores condições para atingir os seus objetivos, visto que proporcionam ao agricultor, ainda que parcialmente, os meios financeiros para a execução das providências tecnicamente recomendáveis para elevar os índices de produtividade em sua exploração. Por outro lado os serviços educativos assumem maior parcela de responsabilidade perante o pequeno empresário, com ele colaborando na elaboração do projeto do crédito e depois acompanhando, passo a passo, a aplicação do numerário, nas várias fases da supervisão. Pode-se dizer, em síntese, que, dentro desse sistema, o crédito rural consolida e dá caráter prático ao trabalho educativo da extensão.

Agora que se firma em São Paulo a tendência de remodelar os serviços de fomento, com a aplicação dos princípios extensionistas, será oportuno, desde já, cuidar-se de assegurar a entrosagem entre a extensão e o crédito supervisionado. Se o problema merecer a atenção do governo, São Paulo poderá não só beneficiar-se da experiência colhida em Minas Gerais e outros Estados, como também imprimir algum aperfeiçoamento ao sistema, adaptando-o às nossas condições. A esse propósito, vale recordar que, quando se instituiu no Plano de Ação o Fundo Agropecuário, cogitou-se oficialmente de destinar parte de seus recursos à implantação do crédito supervisionado. É mais um motivo para que não se adie a efetivação do Fundo Agropecuário, que, por efeito de inexplicável retardamento, ainda não adquiriu nem mesmo as condições preliminares para a sua aplicação.

Página do Cotidiano

MARILENA

Sérgio Gondim

COMO veio parar em minhas mãos, não sei. Sei que era um diário simples a quele. A capa verde, um verde desbotado, e apenas a palavra ANOTAÇÕES ocupando a parte superior da encadernação. Abri-o. Uma letra firme e máscula começava: "A chuva. Não sei porque tem que ser a chuva. Mas é ela que precisamente agora me transporta ao passado; um passado longo e maravilhoso em que Marilena era assim: tinha os olhos negros, negros como se fossem feitos de um punhado de noite sem luar. Os cabelos castanhos descaíam-lhe pelas espáduas em ondas de harmonia. Nariz grego; lábios rasgados, seios bem feitos; enfim, Marilena era mulher bonita! Era: (passado). Passado porque não sei se Marilena existe. Faz tanto tempo, e o tempo consome tanta coisa, transforma tanto! Quem sabe, hoje, Marilena ainda seja bela! Ainda continue correndo descalça lá pela velha praia do engenho; sorrindo e sonhando! Bailando e molhando a barra do seu vestido comprido. Correndo e respirando o ar salgado das enseadas; ela que gostava tanto do mar, do mar do engenho... Das velas brancas soluçando no horizonte, das águas, do vento e, sootetudo, da vida!

AH, como vão longe aqueles tempos! Como vão longe... E eu, eu que ando ultimamente tão esquecido. Tão perturbado e traumatizado pelos choques da jornada, fico até admirado de como fiquei na memória a silhueta esbelta e pura de Marilena. A Marilena que parecia viver somente para o vento, para as águas, para o sol. A Marilena que ao vê-me sentado à uma sombra, tentando um poema, que talvez nem tenha começado, gritava: - Ei! porque você pensa tanto? Não gosta do mar, da vida? - E, quando eu pensava responder qualquer coisa, Marilena já havia fugido e se perdido por entre as pedras solitárias e o barulho enorme das quebradas.

Existem coisas, atos que a gente realmente não compreende. A vida é assim: louca e paradoxal. Passam-se os tempos. Rolam os anos. Despontam os primeiros cabelos brancos, as primeiras rugas; chegam os invernos da alma, e eu, eu entretanto não mu-

do. Ou melhor, até agora não mudei. Continuo a pensar em Marilena. Não de uma forma vaga, mas sim, continuo a vê-la como sempre. E lá está ela, fazendo castelos na areia branquinha. E lá está ela, falando, cantando, sorrindo, sonhando, quem sabe? Não eu não sei. Nunca pude entender Marilena. Nunca pude entendê-la, e tenho admiração que Marilena também se entendia as algas e os sargacões; as conchas e as estrelas azuis da fantasia!

E DIZER que tantas e tantas e tantas Marilenas andam por aí. Em cada praia eu avisto uma: As vezes brava; outras vezes moresna; raras, Marilenas que fazem d-randa. Que fazem castelos, que riem, que pulam, cantam e sonham também. Tantas e tantas que poderiam chamar-se Claudete, Consuelo, Maria, Izabel ou Janete, mas que são Marilenas. Entretanto, não há uma só como a minha Marilena. Minha, porque vive comigo nestas linhas que escrevo e, porque nestá hora eu trago a alma cheirando a borrasca, soprada de brisa, resscender mais e mais mar-sia. Minha, porque nunca pude de entendê-la e porque eu vez ela tivesse me entendido... E minha, sobretudo, porque embora ela viva distante, bem longe, do outro lado do mundo, ou talvez lá não viva, para mim há de viver eternamente, e porque eternamente nós estaremos juntos, deslizando lá pela velha praia do engenho, por entre as quebradas. Sorrindo e punhadões de estrelas; sorrindo no corpo sargacões e lírios, guardando no peito velas brancas e algas; as mesmas algas e as mesmas quebradas, que haverão de permanecer sempre e sempre, enquanto no velho mar do engenho, se brearem vestígios e pedaços de saúde, na perpétua saudade de um dia azul, rodeado de sargacões, cantigas, distâncias e um turbilhão sem fim de velas pandas, brancas, brancas, sumindo... sumindo dentro de um sonho que não foi sonhado!

ESTRANHA Marilena! Estranha mesmo. Certos dias, chego a pensar que não era deste mundo. Era um anjo em forma de mulher bonita! Era um sonho bom, etéreo e vaporoso, perdido nas areias.

Existem coisas, atos que a gente realmente não compreende. A vida é assim: louca e paradoxal. Passam-se os tempos. Rolam os anos. Despontam os primeiros cabelos brancos, as primeiras rugas; chegam os invernos da alma, e eu, eu entretanto não mu-

ATENÇÃO!... ÓTIMO NEGÓCIO
Dispono para pronta entrega de um TRATOR DE ESTEIRA MARCA HANOMAG, tipo K-55, ano de fabricação 1953, em estado de novo, com motor diesel a 4 tempos, com 55 HP, instalação hidráulica "Frisch" tipo Angedozzer, com guincho para serviços florestais e cabo de aço para arraste de toras, completamente reformado nas suas oficinas, com peças genuínas, e com garantia sobre funcionamento.- Consultem-nos.
NA VANGUARDA DO PROGRESSO...
HANOMAG
COMPLETO ESTOQUE DE PEÇAS ASSISTÊNCIA TÉCNICA SERVIÇO MECÂNICO VOLANTE LABORATÓRIO DE BOMBAS INSETOAS
DISTRIBUIDORES EXCLUSIVOS: CIA. HOEPFNER AGRICOLA E COMERCIAL
Rua 9 de Março n. 397 - 1º Andar Caixa Postal, 17 - JOINVILLE - Sta. Catarina



# U.A. Contribuirão Com Quatro Milhões de Dólares Para a Erradicação da Malária

WASHINGTON, 19 (USIS) — Saúde durante o ano vindouro, para a erradicação do paludismo, segundo anunciou o dr. Marcolino G. Candau, do Bra-

sil, diretor-geral dessa organização.

O dr. Candau informou hoje, sexta-feira, à junta executiva da Organização Mundial de Saúde, que está em sessão, que essa importância eleva a contribuição dos Estados Unidos para a erradicação da malária a 15 milhões de dólares.

O presidente da junta executiva, dr. Henrique M. Penido, do Brasil, disse que a generosidade dos Estados Unidos «é sobremaneira apreciada».

Embora o paludismo tenha deixado, de há muito, de consti-

tuir um problema nos Estados Unidos, o Presidente Eisenhower reafirmou a preocupação deste país com os que sofrem dessa enfermidade e com os prejuízos econômicos ocasionados em outros países.

Em seu discurso sobre o Estado da União, pronunciado em 1958, o Presidente Eisenhower exortou a União Soviética a empreender uma campanha, junto com os Estados Unidos, para a erradicação da malária, o inimigo que durante muitos anos foi um castigo para a humanidade.

## A Notícia

7 ANOS DEDICADOS A SANTA CATARINA  
JOINVILLE, 20 DE NOVEMBRO DE 1960

### AVISO

PROSDOCIMO S.A. IMPORTAÇÃO E COMÉRCIO avisa que, conforme comunicação recebida do acionista Sr. Simão Dalri Netto, residente em Joinville, Estado de Sta. Catarina, foram extraviados os títulos múltiplos de ações ordinárias nominativas do capital desta Sociedade, sob n. 97.942 a 97.951, 118.935 a 118.939 e 153.450 a 153.453, no valor nominal de Cr\$ 1.000,00 (um mil cruzeiros) cada, em nome do referido acionista, motivo porque vai-se extrair segundas vias dos mesmos, ficando as primeiras sem efeito.

## Uma vida melhor e mais longa.



O lar em que você vive será mais feliz, mais saudável, se houver boa água - AGUA PURA - isenta de germens e impurezas prejudiciais à saúde.

### VELAS PARA FILTROS

Garantem-lhe água pura, cientificamente anti-microbica, de paladar natural e efeito recalcificante como a das melhores fontes naturais.

INDÚSTRIAS FRANCISCO POZZANI S. A.  
PORCELANA DOMÉSTICA - VELAS PARA FILTROS - FILTROS  
CAIXA POSTAL, 57 - JUNDIAÍ - EST. S. PAULO

Representante:

### WALDEMAR A. GRUBBA

Rua Otto Boehm, 997 - Caixa Postal, 122  
Endereço telefônico e fonográfico "GRUBBA"  
JOINVILLE - SANTA CATARINA

## O Máximo de SEGURANÇA E RENDIMENTO PARA SEU DINHEIRO!

Seja grande ou pequeno seu capital ou suas economias, Crescinco lhe oferece o máximo de rendimento e segurança. No Fundo Crescinco, o dinheiro que V. economiza para assegurar seu futuro conserva todo o poder aquisitivo. Basta dizer que quem investiu no Fundo Crescinco há pouco mais de três anos, duplicou, pelos rendimentos distribuídos e pela valorização acumulada, o valor inicial do seu investimento líquido. É mais fácil investir no Fundo Crescinco do que em qualquer outra forma de inversão. Procure mais informações, hoje, sem compromisso, com o representante Crescinco desta cidade, no endereço abaixo:

### A. P. SCHMALZ

Rua XV de Novembro, 412 - Caixa Postal, 181 - JOINVILLE

## FUNDO CRESCINCO

— O MAIOR FUNDO DE INVESTIMENTOS DA AMÉRICA DO SUL

## CONTRA DOR DE CABEÇA

Sorria feliz com Sonrisal - uma fonte efervescente de bem-estar, de agradável sabor refrescante!



# Sonrisal

30-10-61 IAS

## Coluna de São Bento do Sul

(Sucursal d' A NOTICIA — Direção de EGYDIO PEREIRA — à Rua Visconde de Taunay, 46 — Fones: 214 e 215)

### Menores na direção de veículos motorizados

O problema não é só da polícia, mas igualmente dos pais ou responsáveis: a cidade volta a ser invadida pelos automóveis dirigidos por menores, contra disposições expressas da lei e do próprio bom senso. Quando esteve no exercício da delegacia de polícia o suplente sr.

Francisco Kobs, foi baixada a portaria proibindo a prática ilegal de menores na direção de veículos motorizados. A portaria foi cumprida, aliviando a cidade de um espetáculo que depõe contra os seus fóros e adeantamento e se constitui numa constante preocupação para os que não desejam ver o nosso meio imitar os piores exemplos de outros centros quanto aos descuidos com os menores, cuja educação precisa preservar.

Mas bastou afastar-se o suplente, que demonstrou um alto interesse pela dignidade das suas funções, e relaxou-se a medida prudente e sobretudo legal. Aos poucos foram os menores invadindo os volantes dos carros, o que depõe também contra a autoridade dos seus pais e responsáveis. Vemos agora meninos impúberes dirigindo veículos pelas ruas da cidade, o que é um perigo e uma contravenção.

Damos hoje esta primeira nota e insistiremos pelo assunto. É verdade que faltam apenas dois meses, praticamente, para que as autoridades esquecidas dos seus deveres, pela indiferença dos seus chefes principais, se lembrem de que elas tem deveres a cumprir.

### Hoje a festa do Colégio das Irmãs

Teremos hoje, no pátio da Igreja Matriz da Paróquia, a grande festa popular promovida pelas Irmãs da Divina Providência, em benefício do Ginásio São José.

Preparada com todo o cuidado por uma numerosa comissão de senhoras da nossa sociedade, sob as vistas das dedicadas religiosas, a festa terá uma excelente organização quanto aos serviços gerais de comidas, bebidas, doces e café, com inúmeras barracas de prendas e diversões, além de uma rica tombola com atraentes prêmios.

## Irmãos Emmendorfer S. A. Comércio e Importação CONVOCAÇÃO

Convidamos aos senhores acionistas desta sociedade, a se reunirem em assembleia geral extraordinária a realizar-se às 16 horas do dia 15 de dezembro de 1960, na sede social à Av. Mal. Deodoro da Fonseca, 557, a fim de deliberarem sobre a seguinte

### ORDEM DO DIA

- 1 — Aumento do capital social e consequente alteração dos estatutos;
- 2 — Assuntos de interesse da sociedade.

Jaraguá do Sul, 7 de novembro de 1960.

VICTOR BERNARDES EMMENDORFER  
Diretor-Presidente



# P-600

É CONTABILIDADE MECANIZADA A BAIXO CUSTO

P-600  
CONCEITO INTEIRAMENTE NOVO EM MÁQUINA DE CONTABILIDADE!

A nova Burroughs P-600 (de custo reduzido) oferece características de uma grande máquina. Isto quer dizer operação mais rápida e fácil, maior produção, relatórios impecáveis para prontas decisões da gerência. A Burroughs P-600 (de custo reduzido) moderniza sua contabilidade. Experimente-a! Chame a Burroughs, para uma demonstração.

- ★ Totais e subtotais automáticos
- ★ Tabulação e retorno automático
- ★ Teclado "leve como uma sombra"
- ★ Unidade de controle substituível
- ★ Operação elétrica e manual
- ★ Imprime automaticamente a data!

(Sistemas mecânicos, eletromecânicos e eletrônicos)



ONDE HÁ NEGÓCIOS HÁ MÁQUINAS

## Burroughs

BURROUGHS DO BRASIL S. A.

Distribuidores Exclusivos

## MADISON S/A Importação e Comércio

Rua Mal. Deodoro, 311 - Cx. Postal, 1331 - Fone: 4-3676 - CURITIBA - PARANÁ  
Rua Minas Gerais, 307 - Cx. Postal, 1336 - Fone: 2422 - LONDRINA - PARANÁ

### ANIVERSARIOS

Faz anos hoje o interessante menino Hans Egon, querido filhinho do Dr. Hans Egon Kechel, ilustre cirurgião do Hospital Sagrada Família e figura de projeção no nosso meio social. Fazem anos amanhã:

O sr. Affonso Tremi, um dos proprietários do conhecido Bar Tony, musicista de grande mérito, sendo o regente da nossa aplaudida Banda Tremi, que prestará ao seu maestro — o «xerife» — carinhosa manifestação pela festiva data; — o conceituado industrial sr. Fritz Buddemey, diretor principal da organização Mecano Textil F. Buddemeyer; — o jovem Milton Hummelgen, competente veterinário da Prefeitura Municipal e pessoa muito estimada nas rodas sociais e esportivas da cidade.

### BATIZADOS

Foram batizada, na Matriz do Puríssimo Coração de Maria, as seguintes crianças: Natalina Terezinha, nascida a 3 de outubro, filha de Antonio Chinelli e D. Graciosa Terezinha

A Malária é uma doença que produz febre, calafrios, dores de cabeça e mal estar geral.

Para confirmar o diagnóstico procure o departamento nacional de endemias rurais — a Rua Jerônimo Coelho — 233, no horário das 7,00 às 18,00 horas diariamente e aos sábados das 7,00 às 11,00 horas, onde são efetuados os exames de sangue e distribuídos gratuitamente os medicamentos anti-maláricos.

Canale Chinelli, sendo padrinhos o sr. Carlos Zipperer Sobrinho e sua exma. esposa D. Ema Keil Zipperer; Lucia, nascida a 5 de novembro, filha de José Paulino da Silva e D. Maria Isair Vaz da Silva, padrinhos Sebastião Silvio Vaz e D. Maria Zilda Vaz; Carlos Roberto, nascido a 20 de outubro, filho do sr. Heinz Bork e D. Dinorah Weiss Bork, padrinhos João Weiss e D. Hilda Weiss Bork; Luis, nascido a 7 de novembro, filho de Pedro Alex e D. Edla Randig Alex, padri-

nhos José Lilla e d. Sofia Alex Lilla; Silvana Inês, nascida a 6 de novembro, filha de Oswaldo Haller e D. Olívia Anésia Fendrich Aller, padrinhos Arnaldo Haller e Clotilde Fendrich; Francisco Alceu, nascido a 20 de outubro, filho de Victor Gonçalves e D. Maria Suchi Gonçalves, padrinhos Affonso Maretti e d. Maria Huttli Maretti; Milton, nascido a 20 de outubro, filho de Reinaldo Huttli e d. Cristina Pscheidt Huttli, padrinhos Alfredo Huttli e Iris Rank.

## Sindicato dos Trabalhadores nas Indústrias Metalúrgica Mecânicas e de Material Elétrico de Joinville EDITAL

Pelo presente edital e em cumprimento no artigo 6º da Portaria Ministerial nr. 146 de 18-10-57, ficam convocados os associados deste Sindicato para as eleições da Diretoria, Conselho Fiscal, Representantes da Entidade no Conselho da Federação e seus Respectivos suplentes que serão realizadas nos dias 28, 29 e 30 do corrente mês e ano e que funcionará através de uma mesa itinerante, iniciando a votação às 7 horas e encerrando-se às 18 horas. Somente terão direito ao voto os associados que atenderem todos os requisitos legais e estatutários de no mínimo 2/3 dos que preencherem aqueles requisitos, cujo total é de 1422 associados. Ao se apresentarem para a votação os associados deverão exibir documento hábil de identificação. Para quaisquer esclarecimento poderão os associados se dirigir a Sede do Sindicato.

Joinville, 20 de Novembro de 1960

HUGO MAI — Presidente

## Sindicato dos Trabalhadores nas Indústrias do Trigo, Milho e Mandioca, do Arroz de Torrefação e Moagem do Café do Mate, de Massas Alimentícias e Biscoitos, de Cervejas e Bebidas em Geral, do Vinho, de Doces e Conservas Alimentícias de Joinville EDITAL

Pelo presente edital e em cumprimento no artigo 6º da Portaria Ministerial nr. 146 de 18-10-57, ficam convocados os associados deste Sindicato para as eleições da Diretoria, Conselho Fiscal, Representantes da Entidade no Conselho da Federação e seus Respectivos suplentes que serão realizadas nos dias 1 e 2 de Dezembro p. vindouro e que funcionará através de uma mesa itinerante, iniciando a votação às 7 horas e encerrando-se às 18 horas. Somente terão direito ao voto os associados que atenderem todos os requisitos legais e estatutários de no mínimo 2/3 dos que preencherem aqueles requisitos, cujo total é de 294 associados. Ao se apresentarem para a votação os associados deverão exibir documento hábil de identificação. Para quaisquer esclarecimento poderão os associados se dirigir a Sede do Sindicato.

Joinville, 20 de Novembro de 1960

JOÃO LUIZ DA COSTA — Presidente

Seu dinheiro no FUNDO CRESCINCO valoriza mais... rende mais!

VALOR DO FUNDO	VALOR DA COTA	VALOR DE C\$ 100,00 LÍQUIDOS INVESTIDOS EM 15/2/57
2.312 bilhões	179,48	Cr\$ 254,85

O MAIOR FUNDO DE INVESTIMENTOS DA AMÉRICA DO SUL

EM JOINVILLE - RUA XV DE NOVEMBRO, 412 - CAIXA POSTAL Nº 181



# CINEMA

## ☆ CINE PALÁCIO ☆

«QUANDO O AMOR É PECADO» — Agora, depois de tantas comédias ligeiras, de conhecer o «açúcar e mel», o Cinema Alemão enveredou para caminhos mais sérios e profundos, escolhendo para isto uma das peças do mundialmente famoso Gerhardt Hauptmann, que atualizando um dos problemas mais cruciantes da Alemanha de hoje (a divisão de Berlim) aqui localizou seu grande drama materno, usando como cenário ambas as partes da antiga capital. «Quando o Amor é Pecado» (Die Ratten) calou profundamente no espírito do público e dos críticos mundiais. Tanto assim, que representando o Cinema Alemão no quinto Festival Internacional de Berlim, arrebatou para si o grande e ambicionado primeiro prêmio. E isto num concurso em

que estavam representados todos os países do mundo. O valor do filme é logo refletido pelo elenco, que constituiu um dos grandes fatores do triunfo. Nomes consagrados como Maria Scheill (Paulina Karka) e Curd Jurgens (Bruno Mechelke) e Heidiemarie Hatheyer (Anna John) encabeçam o «cast» magistralmente dirigido por Robert Siodmak, notável encenador germanico que até na própria Hollywood provou a força de seu talento. Assim «Quando o Amor é Pecado» representa o que de melhor a Alemanha produziu no ano, sendo pois de imensa responsabilidade sua apresentação entre nós, o que se verificará hoje à noite no Palácio, em sessões apenas noturnas, devido à censura proibitiva que é até 13 anos.

## ☆ CINE COLON ☆

HOJE — às 7 e 9:15 na tela gigante do Cine Colon, o tão aguardado cinemascopo, em cores de luxo da FOX MINHA VONTADE É LEI. O maior western de todos os tempos, com um elenco que por si só recomenda qualquer película: Richard

Widmark, Henri Fonda, Anthony Quinn, Dolores Michael e Dorothy Malone. Poucas emoções já se sentiram numa plateia de cinema como as que irão sentir ao assistir MINHA VONTADE É LEI HOJE — no Cine Colon.

# Hotel Johnscher

Rua Barão do Rio Branco nr. 354  
**O Seu Hotel em Curitiba**  
 AGORA REFORMADO  
 Com Novos Apartamentos  
 á uma quadra da Nova Estação Rodoviária.  
 Ponto de chegada e partida de todos os ônibus.  
 Em breve: Garage própria para 50 carros

## COTAÇÃO MORAL DOS FILMES

(Sob a responsabilidade da Congregação Mariana)

### CINE COLON

«Branca de Neve» — Conto de fadas — Cotação Moral — Para todos ou sem objeção.  
 «Minha Vontade é Lei» — Western — Cotação Moral — Para adultos e adolescentes devidamente advertidos.  
 «O Desfiladeiro do Diabo» — Western — Cotação Moral — Para adultos e adolescentes devidamente advertidos.  
 «A Caverna do Terror» — Suspense — Cotação Moral — Com objeção apenas para crianças.  
 «O Tesouro de Serra Madre» — Drama de aventuras — Cotação Moral — Para adultos e adolescentes devidamente advertidos.  
 «Augustia de uma Esperança» — Drama — Cotação Moral — Com objeção apenas para crianças.

Tom & Jerry — Ou Desenhos Animados — em matinal dia 27 do corrente em benefício das obras da catedral.

### CINE PALACIO

«Quando o Amor é Pecado» — Drama — Cotação Moral — Para adultos e adolescentes devidamente advertidos.  
 «A Quadrilha Maldita» — Western psicológico — Cotação Moral — Para adultos com reservas.  
 «Delírio de um Sábio» — Experiências científicas — Cotação Moral — Para adultos e adolescentes devidamente advertidos.  
 «A Mulher que Comprou a Morte» — Drama policial — Cotação Moral — Para adultos com reservas.  
 «Desforra Fatal» — Western — Cotação Moral — Para adultos e adolescentes devidamente advertidos.  
 «Aconteceu em Veneza» — Aventuras de perversidades — Cotação Moral — Condenado.

## HOSPITAL SÃO LUCAS

CIRURGIA — MEDICINA — MATERNIDADE  
 CIRURGIA MEDICAL DE URGENCIA — OXINOTERAPIA HOSPITALAR E A DOMICILIO — RESSUSCITADOR — RAIOS X — RADIO-TERAPIA — RAIOS ULTRA-VIOLETA E INFRA-VERMELHO — BANCO DE SANGUE — ORTO-PE- DIA E TRAUMATOLOGIA COM MESA ORTO-PE- DICA DE ALBEE-COMFER — SECÇÃO DE MATERNIDADE COM MODERNA SALA DE PARTOS E BERÇARIOS — ESTUFA PARA RECIEM- NASCIDOS DEBEIS E PREMATUROS  
 O Hospital Está à Disposição dos Senhores Médicos  
 Todas Dependências — Fala-se a Língua Alemã  
 AVENIDA JOÃO GUALBERTO, 1946  
 Curitiba — JUVEVE — Paraná  
 TELEFONES: — 4696 e 4697 (COM REDE INTERNA)

# Notas Sociais

## ANIVERSÁRIOS

Sra. Sofia de Assis  
 Comemora hoje sua data natalícia a sra. Sofia de Assis, esposa do sr. Sizenando de Assis.

Sra. Ivone Cordeiro  
 Decorre hoje o dia natalício da sra. Ivone Jardim Cordeiro, esposa do sr. Vicente de Paulo Cordeiro, residente em Lajes.

Sr. Carlos Cordeiro Jr.  
 Faz anos hoje o sr. Carlos Dordeiro Jr.

Sr. Antonio Ramos Alvim  
 Transcorre hoje a data natalícia do estimado conterrâneo sr. Antonio Ramos Alvim.

Menino Ademir  
 Completa hoje mais um aniversário o menino Rubens, filho da sra. viúva Joana Koch.

Sr. José da Silva Prates  
 Passa hoje a data natalícia do sr. José da Silva Prates, funcionário da Jobrasil.

## Ensino

A geladeira é um excelente recurso nas cozinhas modernas. Além de servir para conservar os alimentos mais comuns, já preparados ou por preparar, tem outras utilidades, como, por exemplo, para conservar o pó de café com o seu sabor característico. Não é necessária nada além do que fechar bem o pacote do café em pó.

## Beleza

Penteado nem muito alto nem muito assentado na cabeça parece ser o meio termo ideal para este fim de ano. Cabelos curtos, na altura das orelhas, com «ganchos» à espanhola, uma ou outra onda, eis um penteado ideal. Como enfeite, as modernas fitelas para prender uma onda mais larga e rebelde estão na ordem do dia.

## FAZEM ANOS AMANHÃ:

— o sr. Carlos Kasting Jr.;  
 — a menina Diva Iracy, filha do sr. Angelo Storrer e de d. Nilda Storrer;

— o sr. Ivo Varela;  
 — o menino Jamil Roberto, filho do sr. Renato Souza e de d. Alba Souza;

— o sr. Darcy Scholz;  
 — o sr. Wilson Guerreiro Cubas;

— a menina Terezinha, filha do sr. Osvaldo Duarte, residente em Pôrto União;

— o sr. Ernesto Schlemm;  
 — o sr. Ivan José Rodrigues.

## MALÁRIA

O Serviço Nacional de malária evita a propagação da malária dedetizando as casas uma vez por ano e curando os doentes gratuitamente com comprimidos anti-maláricos.

## Pensamentos

Quase sempre a ingenua lágrima pode mais que a sabia língua. (Rosendo Moniz).  
 O lar é a prisão da moça e a oficina da mulher. (G.B. Shaw)  
 O conforto é a alma da casa, o princípio essencial, seu elemento vital. (Smiles).  
 Cada qual afinal comporta-se com absoluta lealdade, somente consigo mesmo ou no máximo, com seu filho. (Schopenhauer).

## Participação de Noivado

José Felício Filho e Senhora  
 Francisco Alves Junior e Senhora  
 Têm o prazer de comunicar aos seus parentes e pessoas de suas relações de amizade, o noivado de seus filhos  
 ELZA e MARIO  
 ocorrido nesta cidade, em data de 15 do corrente.

# COFERMAT

S. PAULO - Baurú - Brasília - Pinheiros (S. Paulo - Capital) - S. J. do Rio Preto - Uberlândia.  
 R. DE JANEIRO - B. Horizonte - Campos.  
 CURITIBA - Loja - R. São Francisco, 204.  
 Depósito - Av. Centenário, 296 — Ao lado da Usina da Cia. Força e Luz — CAPANEMA — Telefone: 4-2773 — Rêde Interna.  
 JOINVILLE — Carlos Lehr - Rua do Príncipe nr. 226 — Sala 35 - Fone 404

**LOUCA SANITÁRIA**  
 Branca e Colorida nas melhores marcas  
 Metais, Izulejos, Cerâmicas  
 Aquecedores Centrais etc.




**COFERMAT**

### ARTIGOS SANITÁRIOS DE PRIMEIRA

BACIA	Cr\$ 705,00
LAVATÓRIO	Cr\$ 315,00
BIDET	Cr\$ 885,00
PORTA PAPEL	Cr\$ 90,00
SABONETEIRA	Cr\$ 80,00
CABIDE	Cr\$ 55,00
PORTA TOALHA	Cr\$ 175,00

Tinta a Óleo - Azulejos INCEPA - Cimento - Elementos-Vasados - Tubos em geral - Chapas - Ferros em geral - Arame farpado.

## Criança

Toda criança merece uma casa limpa e em ordem. Para tornar isto possível é preciso atentar para os seguintes pontos: manter a limpeza da casa e dos aparelhos sanitários; manter portas e janelas devidamente limpas; proteger toda a alimentação de insetos e animais. Usar leite pasteurizado ou em pó. Água pura.

# EPEDA

O MELHOR COLCHÃO DE MOLAS  
 Revendedores Autorizados:  
**A MOBILAR**  
 Rua Dr. João Colla, 572

## Receita

### AMEIXAS COMPLICADAS

Limpe muito bem as ameixas pretas e grandes e retire os caroços. Amasse duzentas gramas de queijo ralado com manteiga, até formar uma massa dura. Junte um pouquinho de mostarda. Com esta pasta recheie as ameixas e as arranje em um prato que possa ser posto no forno, pois ficam muito boas quando são ligeiramente aquecidas.

## VARIEDADES

\* **AUTÓGRAFO CARO**  
 Isto aconteceu na Itália. O pugilista Milo Meloni, cognominado «o gigante da Marema», assinou autógrafos quando um dos seus admiradores, sem saber com que Malagoli assinasse um contrato em valor de 27.000 libras em face do aviso de um banco havia descontado a referida soma com a garantia do contrato assinado.

\* **A NOSSA «B.B.»**  
 Quando a moça atravessou a rua, um transeunte comentou ao outro que se achava ao seu lado:  
 — Lá vai a BB.  
 — A Brigitte Bardot?  
 — Não, a Belém-Brasília: comprida e malhada...

\* **DUELISTAS**  
 — Sr. delegado: às 7 horas e 35 minutos vou fazer duelo. Não poderia o senhor enviar algum doutor para que o impedissem? Sou pai de família...  
 — Esse caso já está providenciado. Há dez minutos o seu adversário me fez pedido idêntico pelo telefone.

\* **FAZ COMO EU**  
 Dois amigos vão de automóvel a grande velocidade. A certa altura, um deles diz para o outro que vá ao volante:  
 — Não vás tão depressa! Tenho medo!  
 — Tens medo? Faz como eu: fecha os olhos!

\* **A história de um foguete pela TV**  
 A história do foguete «Polaris» foi a primeira de uma série denominada «Reportagens da CBS» (Columbia Broadcasting System), apresentada pela TV americana em fins de setembro último. Entre os dados ao programa estavam o almirante Arleigh Burke, chefe de Operações Navais; vice-almirante William Raborn Jr., chefe dos projetos espaciais da marinha e administrador do projeto Polaris; contra-almirante Hyman Rickover, do Escritório de Navios da Armada; o capitão de fragata James Osborne, imediato do submarino «George Washington», lançador do foguete Polaris.

## Doem SEUS PÉS?



### Serviço D<sup>o</sup> Scholl

Tem um produto ou aparelho para cada mal que atormenta os seus pés  
 R. Riachuelo, 194 - CURITIBA - Fone 4-5700

### MOLÉSTIAS DAS SENHORAS COLICAS — COLICAS SEDANTOL

As regras dolorosas podem ser evitadas com o uso do SEDANTOL — regulador e tônico de ação sedativa e de comprovada eficiência no tratamento das dismenorrias, suas consequências e perturbações da menopausa.

**DR. NELSON M. COUTINHO**  
 Advogado  
 ESCRITÓRIO: - RUA DO PRÍNCIPE, 575

## ☆ PALÁCIO ☆

HOJE em duas sessões às 7 e 9 da noite: — O filme consagrado, que representando o Cinema Alemão, arrebatou o ambicionado «Primeiro Premio do Quinto Festival Internacional de Berlim» — com MARIA SCHELL e CURD JURGENS

# Quando o Amor é Pecado

A terrível dilema de um coração de mãe Filmagem em SuperVision pela Herzog Film Verleih de uma peça de Gerhardt Hauptmann — CENSURA: 18 ANOS —

HOJE na sessão das 4,30 da tarde — Gargalhadas e mais gargalhadas numa comédia formidável, de recrutas e oficiais  
**«O BAILE MALUCO»**  
 Com JACK LEMMON e KATHRYN GRANT — CENSURA: LIVRE —

HOJE na matinee às 1,30 E SERIES MARAVILHOSO MASCARADO e OS CAVALEIROS DO REI ARTHUR E O FAMOSO «WESTERN» «QUADRILHA MALDITA» — CENSURA: LIVRE —

## ☆ CINE COLON ☆

HOJE às 10, 2 e 4 horas — Um espetáculo para toda a sua família. Um filme alemão em cores, falado em português.

# «BRANCA DE NEVE»

COM PERSONAGENS VIVAS

CENSURA: LIVRE —

HOJE às 7 e 9:15: — O maior western de todos os tempos, aplaudido no mundo inteiro, com um elenco que por si só recomenda qualquer película.

# Minha Vontade é Lei

Cinemascopo em cores de luxo, com RICHARD WIDMARK — DOROTHY MALONE — HENRY FONDA — DOLORES MICHAELS — ANTONY QUINN. Poucas emoções já se sentiram numa plateia de cinema como as que irão sentir ao assistir esta película sensacional sob todos os aspectos.

CENSURA: Sessão das 7 até 10 anos e as 9:15 até 14 anos —



### Escritório Jurídico e Contábil

Direção do: — Dr. JOAO DIAS TAVARES Advogado e Contador  
Advocacia: — Civil — Comercial — Trabalhista — Criminal.  
Contabilidade: — Legalização de livros — Escritas comerciais — Peritagens judiciais e Extras judiciais.  
Escritório: — Rua 9 de Março, 595 — JOINVILLE

### Dê Pouco, Faça Muito

QUAL O NOME QUE DEVERÁ TER O ABRIGO DE MENORES DE JOINVILLE? COM APENAS CR\$ 5,00 COMPRE A SUA CÉDULA E DE O SEU VOTO  
Associação Joinvillense de Amparo aos Necessitados

### Indústria Textil Catarinense S.A.

#### Assembléia Geral Extraordinária

São convidados os senhores acionistas desta Sociedade, a se reunirem em Assembléia Geral Extraordinária, na sede social, à Rua Paulo Schlemm, s/n., em Oxford — São Bento do Sul, às 15 horas do dia 10 de Dezembro do corrente ano, a fim de deliberarem sobre a seguinte

#### ORDEM DO DIA:

- 1º — Aumento de Capital.
- 2º — Alteração dos estatutos sociais.
- 3º — Criação de dois novos cargos na diretoria.
- 4º — Autorização para contrair empréstimo industrial.
- 5º — Autorização para venda de um lote de terra.
- 6º — Outros assuntos de interesse social.

Oxford — São Bento do Sul, 9 de Novembro de 1960  
OCTAVIO MAIA — Diretor Presidente.

### URGENTE

Necessita-se urgente de:  
1 - Funcionária c/prática em Correspondência e Contabilidade.  
As interessadas deverão se apresentarem munidas dos documentos à firma:  
**IRMÃOS BATISTA LTDA.**  
Rua Gaspar, 36.

### Prefeitura Municipal de Joinville

Relação de Requerimentos Despachados	
1469—Tyresoles Norte Catarinense S.A.	
1756—Luiz Carlos Vilela Veiga	
2536—Hildebrando A. Klug	
2604—Emilia Patsch	
2634—José Treis	
2698—Karl Veit Cia. Ltda.	
2700—Reinaldo Kamradt	
2703—Marcos Galdino Alves	
2718—Alfredo Schroeder e outros	
2900—Manoel Bento D'Avila	
2975—Marcos Trom	
3075—Oscar A. G. Pereira	
3084—Karl Haenke	
3098—Getulio A. dos Santos	
3111—I.A.P.I.	
«Deferido, à título precário, nos termos do parecer da D.O.P.»	
1431—Luiza Becker	
1532—Osório Pereira	
1553—João Alves de Carvalho	
1664—Bernardo Pedro Hoepfner	
Joinville, 19 Novembro de 1960	
Guilherme Corrêa	
Enc. da Portaria	
Dr. Aymoré Palhares	
Diretor do Expediente	

## ANUNCIOS CLASSIFICADOS

### Cura Divina Total

Legalizada, com patrimônio, desde 1940. Expulsão das ALMAS PENADAS CASEIRAS DE INFERNO VIVO. Fulminação de todo mal, incarnado e desencarnado. Com dez cruzeiros em selos, escrever para: RUA LAVAPES, 656, S PAULO.

### Sabão Luiz XV

o melhor sabão. Pedidos: Rua Marajó n. 90 - Joinville.

### Auto-Escola

Acha-se instalada na Rua Abdon Batista, 214, uma escola de aprendizagens de motoristas, profissional e amador.

### ALCOOL

Garcia & Filhos Ltda. - Ind. e Comércio — Fone: 530.

### ALUGA-SE

uma casa de material com garagem à rua Paraná. Informações com o sr. Osvaldo Schubert, no I.A.P.C.

### COZINHEIRA

Precisa-se de uma boa cozinheira. — Paga-se muito bem. Tratar à Rua Jerônimo Coelho nr. 310.

### RAPAZ

PRECISA-SE de um para trabalhar no Bar e Restaurante POMBO, à Rua Dr. João Colin, n. 140.

### Vende-se

Na praia de Pícaras, dois lotes de 12x20 em local alto e aprazível, por preço de ocasião. Tratar à Rua Conselheiro Mafra, n. 120.

### Perdeu-se

às 10 horas de 5a-feira, um molho de chaves, no trajeto: Correio, Casa do Aço e Café Mascote. E' possível que o mesmo tenha sido deixado na porta da Caixa Postal. Quem o encontrar, favor entregar nesta redação que será bem gratificado.

### VENDE-SE

Camionete Ford ano 46, para 1.500 Kilos, em estado novo. Tratar à Rua Princesa Izabel, 238.

### AUTOMOVEL STANDARD

vende-se, 4 portas, em perfeito estado, por preço de ocasião. Ver e tratar na rua 15 de Novembro, 623 fundos (Oficina Studebaker).

### BALCONISTA!

Precisa-se de uma. De preferência de menor. Apresentar-se à Rua do Príncipe, 109.

### Página do Cotidiano

(Continuação da 2.ª pag.)  
ca existiu, é apenas utopia, ilusão, é quimera. Não sei! Não sei! Não saberei dizê-lo, mas o certo é, que talvez, todos nós, no "velho mar do engenho" da nossa imaginação, guardamos entre algas e conchas, luas e velas pandas, um sonho todo feito de horizontes! Um sonho bom, etéreo e feminino, que poderia... que poderá também chamar-se MARILENA!  
Joinville — 1.960.

### CLERO esclarecido

sempre auxiliou o Recenseamento. Rezam as crônicas que o próprio Jesus Cristo, voluntariamente, várias vezes se apresentou, para ser recenseado, às autoridades da terra em que viviu.

## PRECISA-SE DE 2 TORNEIROS MEIO-OFFICIAIS

Indústria Ferrame Ltda. - Rua Aubé, 422

## DECLARAÇÃO

Declaro, para os devidos fins, que foi perdido um CERTIFICADO DE PROPRIEDADE DE VEICULO A MOTOR, de uma limusine, marca Ford, cor azul, com placas 9-11-77, licenciado no Município de Jaraguá do Sul, ano de fabricação 1938, de propriedade de HARRY MUNDSTOCK, ficando o mesmo sem valor para pessoa que o encontrou.

Jaraguá do Sul, 2 de Junho de 1960.

ass. HARRY MUNDSTOCK

## URGENTE

Necessita-se urgente de:  
1 - Pintor (especializado em pinturas de Máquinas). Os interessados deverão se apresentarem munidos dos documentos à firma:

**IRMÃOS BATISTA LTDA.**  
Rua Gaspar, 36.

## OPORTUNIDADE

Vendem-se ótimas instalações de HOTEL, BAR E RESTAURANTE, anexos à ESTAÇÃO RODOVIARIA. — 30 quartos com água corrente, colchões de mola e mobília completa. — Cozinha modernamente aparelhada. Bar, com bomboniere e aparelhada secção de aperitivos. PREÇO DE OCASIÃO.

HOTEL OURO VERDE - Rua Coronel Albuquerque, 598 — CANOINHAS (SC).

## PRECISA-SE

Rapaz entre 14 a 15 anos de idade, para aprendiz de serviço de escritório. Interessados deverão apresentar-se na Secção Pessoal da Cervejaria Catarinense S. A..

## MAR MANSO DA BARRA DO SUL

O AFAMADÍSSIMO LINGUADO — DISTANTE APENAS 36 KM. — VENDEM-SE OS MELHORES LOTES E CHÁCARAS

INFORMAÇÕES COM O PROPRIETÁRIO: EDGARD PAULO TIBURTUS

RUA BRUSQUE N.º 130 - JOINVILLE



## LIVRARIA RECORD LIMITADA

Loja Especializada em Livros — Revistas — Figurinos

A FONTE DO BOM LIVRO

### OFERECEMOS:

O MELHOR SORTIMENTO NA CIDADE em Literatura Nacional em geral Cartões para felicitações Livros para a infância

Procure seus livros nesta Livraria e será bem servido!  
RUA 15 DE NOVEMBRO, 367 - JOINVILLE

## Pinhal à Venda

Vende-se 20.000 pinheiros de 40cms. acima, pinhal bom, bem localizado, à margem da Estrada São Joaquim à Florianópolis, ou São Joaquim — Bom Jesus. Preço Cr\$ 1.300,00 cada, condições à combinar. Informações na Agência Renner, Rua 15 de Novembro, 343 — JOINVILLE.

## VENDE-SE

uma radiola de mesa, com 3 velocidades, rádio 2 faixas e 5 válvulas. Uma bicicleta para Moça, marca Centrum completamente reformada. 2 lotes de terra situados no Guaxanduba, a 1000 metros da Fundação Tupy, medindo cada 15x35 metros. Maiores informações R. Orestes Guimarães, 262 fundos

## AVISO

A signatária avisa aos distintos clientes, amigos e fornecedores que o sr. José Gomes de Souza deixou de ser funcionário, não se responsabilizando mais por suas transações em seu nome.

A RADIONAL

## INDICADOR PROFISSIONAL

### DR. JOAO BEZERRA NETO

Ex-estagiário do Instituto de Cardiologia do Estado de SÃO PAULO  
**Doenças do Coração - Clínica Geral**  
Residência: — Rua Dr. Marinho Lobo n. 124 — Fone: 683  
Consultório: — Rua 15 de Novembro n. 613  
HORÁRIO: — Das 9,00 às 12,00 e das 15,00 às 18,00 horas.  
Atende chamados a qualquer hora

### DR. ALDO FLORIANO ATTILA URBAN

CLINICA E CIRURGIA DOS OLHOS  
Dispõe do mais moderno e completo equipamento para bem atender à especialidade  
CONSULTÓRIO E RESIDÊNCIA: Rua Mário Lobo, 48 — FONE: 372  
HORÁRIO: Das 8 às 12 e das 15 às 18 horas

### DR. LUIZ GASTÃO URBENSKI

MEDICO DE CRIANÇAS  
Ex-interno do Serviço de Pediatria e Puericultura do Hospital "Moyses Lupion", de Curitiba — Paraná.  
CONSULTÓRIO: Rua do Príncipe, 685 (ao lado da Farmácia VIEIRA) — Fone 214.  
HORÁRIO: Diariamente das 9,30 às 12 e das 15 às 18 horas.  
SABADOS: Das 9,30 às 12 horas

### DR. OSNY GARCIA

Médico  
Clínica Médica  
DOENÇAS DE SENHORAS — OPERAÇÕES E PARTOS — COM ESTÁGIOS DE APERFEIÇOAMENTO E ESPECIALIZAÇÃO NA SANTA CASA DE MISERICÓRDIA DE SANTOS E SÃO PAULO — Consultório e residência à Rua 9 de Março, 141 — Fone 693.  
HORÁRIO: das 9 às 12 e das 15 às 18 horas.  
Atende chamados a qualquer hora

### DR. UDELSON REZENDE DUARTE

Ouvidos - Nariz - Garganta e Cirurgia na especialidade  
HORÁRIO: - Das 9,30 às 12 e das 15 às 18 horas  
Dispõe do mais moderno e completo equipamento para bem atender à especialidade.  
CONSULTÓRIO E RESIDÊNCIA: — Rua das Palmeiras, esquina R. Rio Branco, defronte ao Palácio dos Príncipes.

### DR. ALBANO SCHULTZ

CLINICA MÉDICA — OPERAÇÕES — PARTOS  
DOENÇAS DE SENHORAS  
Rua Itajaí (Esp. Rua Jerônimo Coelho) — Telefone: 633

### DR. EVANDRO PETRY

CLINICA DE TUMORES, CANCER, RADIOTERAPIA  
Consultas diariamente das 14 às 18 horas  
Rua Visconde de Taunay, 299 — Fone: 6-7-1  
Residência: - Rua 15 de Novembro, 526 — Fone 2-2-3  
JOINVILLE — STA. CATARINA

### DR. GERHARD MIERS

CLÍNICA MÉDICA  
Doenças de Senhoras — Partos e OPERAÇÕES.  
Consultório e Residência: Rua Pedro Lobo, 55 — Fone: 229.  
Consultas: Diariamente das 10 às 12 horas e das 15 às 18 horas — sábados das 10 às 12 horas.  
ATENDE CHAMADOS A QUALQUER HORA

### ESCRITÓRIO DE ADVOCACIA

**DR. HERCILIO A. DA LUZ**  
Rua 9 de março 582 — Joinville.  
Praça Getúlio Vargas 70 — São Francisco do Sul  
Advogados: — Hercílio Alexandre da Luz, Ruy Parucker, Ivi Alexandre Varela.  
Solicitador: — Máscio Edmundo Lobo.

### DR. JOÃO SCHLEMM

DOENÇAS INTERNAS  
CONSULTAS: - das 15 às 18 horas  
RUA PRINCEZA ISABEL, 347 — TELEFONE: 466

### DR. NELSON WENDEL

MEDICINA E CIRURGIA DE URGENCIA  
Ex-Assistente nos Serviços de Cirurgia, Ginecologia e Maternidade da Universidade de Zurique, Suíça  
Doenças Internas — Operações — Doenças de Senhoras — Partos.  
Consultório: Rua Lajes, 55 — Telefone: 620  
JOINVILLE — Santa Catarina

### DR. SYLVANO DA CAMINO

CLINICA DE CRIANÇAS — CLINICA MEDICA  
HORÁRIO: das 2 às 6 horas.  
CONSULTÓRIO E RESIDENCIA:  
Rua Duque de Caxias, esquina com Ministro Calógeras.  
REASSUMIU A CLINICA

### Clínica de Olhos — Ouvidos — Nariz e Garganta de DR. SADALLA AMIN

MODERNA E PRIMOROSAMENTE INSTALADA  
A melhor aparelhada em Santa Catarina  
Rua Abdon Batista (Defronte a "A NOTICIA")  
JOINVILLE

### DR. RIBEIRO DE CAMARGO

CIRURGIA GERAL — CURITIBA  
Estômago, Vias Biliares, Intestinos, Doenças Ano-renais  
Consultório: - Hospital São Lucas - Av. João Gualberto, nº 1940 — Fones: 4696/4697 — Consultas das 14 às 18 hs.  
RESIDENCIA: - Rua Buenos Aires, nr. 205 - Fone: 549

### LEVANTAMENTOS EM GERAL — LOTEAMENTOS — NIVELAMENTOS — AGRIMENSURA — MEDIÇÕES — AMIGAVEIS E JUDICIAIS — PERÍCIAS, ETC. — PROCESSO ANALITICO

**OSCAR HILDEBRAND**  
Registrado no C.R.E.A. 5a. Reg., Rio, e 10a. Região (S. Cat.) sob nr. 32.233 e 630/59 respectivamente.  
Carteiras Profissionais nrs 177 e 1 AE.  
Em Joinville: RUA PERNAMBUCO NR. 131

### DR. HANS WERNER BASCHUNG

CIRURGIA ORTOPÉDICA E TRAUMATOLOGIA  
Especializado nos Hospitais de São Paulo  
Fraturas, Reumatismos, defeitos congênitos, Cirurgia Óssea, muscular e tendinosa etc.  
Consultório: Rua 15 de Novembro, 801  
Residência: Rua Imaruhy, 14 — Edifício H. Rost — Horário: das 14 às 18,30 horas.

### LABORATÓRIO DE ANÁLISES

**GERT KUMLEHN**  
FARMACUTICO — QUÍMICO  
Avenida Getúlio Vargas, 830 — Fone, 623  
JOINVILLE  
Exames de sangue, urina, fezes, suco gástrico, escarro, pús, líquido cefalo-raquidiano. Grupos Sanguíneos — Fator RH. Diagnóstico da gravidez — Tubagem duodenal — Provas da função hepática — Sorocagulinação e intradermoreação para brucelose.  
Exame químico e bacteriológico da água.  
Horário: das 8 às 12 — 14 às 17,30 — Sábados: das 8 às 12.

### Dr. BERNARDO LUIZ STAMM

**Dr. MARCOS G. GROSSENBACHER**  
ADVOGADOS  
Rua do Príncipe, 115 — 1º Andar — Sala 14.  
Fone 524 — Edif. BUSCHLE & LEPPER.  
HORÁRIO: Das 9 às 12 e das 15 às 17 horas.

### Dr. Mário A. do Nascimento

Médico de Crianças  
Ex-residente do HOSPITAL DOS SERVIDORES DO ESTADO, no Rio de Janeiro. CURSO completo de especialização e prática de 8 anos no SERVIÇO DE PEDIATRIA daquele grande nosocômio.  
RECÉM NASCIDOS — PUERICULTURA — DOENÇAS DE CRIANÇAS  
Horário: Diariamente das 9:30 às 12 e das 15 às 18 horas  
Sábado: das 9:30 às 12 horas  
Consultório e Residência: Rua Abdon Batista, 56



# Decide-se Esta Tarde o Campeonato da 1a. Divisão da L.J.F.

Chegará ao seu término, esta tarde, o Campeonato da 1a. Divisão da Liga Joinvillense de Futebol — Os ferrenhos rivais Glória e Estiva estarão decidindo o título de Campeão de 1960, numa refrega que terá como palco dos acontecimentos o Estádio Paulo Eichholz, no alto da Rua XV de Novembro, e que está conclamando as atenções do público esportivo de nossa cidade — Para o líder Glória o empate será o suficiente, enquanto que para o Estiva unicamente a vitória interessa — Contenda das mais sensacionais terá lugar esta tarde no gramado gloriano, pois é evidente que tanto o Glória como o Estiva procurarão a todo transe conquistar a vitória — Espetáculo dos mais promissores está marcado para hoje, prevendo-se uma grande assistência — Ambos os conjuntos atuarão com suas forças máximas, pois nenhum dos dois apresenta problemas técnicos.

## América x Ipiranga o Cartaz de Hoje

**A Notícia**  
ESPORTIVA

Redator: NERVAL PEREIRA

JOINVILLE, 20 DE NOVEMBRO DE 1960

### Eder Jofre, Campeão Mundial

LOS ANGELES, 19 (UPI) — Eder Jofre, o galo de ouro brasileiro, sagrou-se Campeão Mundial dos pesos galos ao derrotar a noite passada o mexicano Eloy Sanchez. Jofre conquistou a coroa mundial da categoria no sexto round de uma luta marcada

para 15 assaltos e sua vitória se verificou quando desfechou violento cruzado da direita sobre Sanchez. O mexicano caiu e não mais se levantou, sofrendo nocaute. Jofre já havia vencido os cinco assaltos anteriores por longa margem de pontos. No quinto round, Sanchez esteve caído durante seis segundos mas conseguiu recuperar-se.

#### Confronto desta tarde pela 3a. zona

Apenas a Chave "A" da 3ª Zona estará se movimentando esta tarde, com os jogos que não puderam ser efetivados no domingo passado, e que são: Bancário x Internacional, em Rio do Sul; Guarany x XV de Novembro, em Lajes. A Chave "B" já terminou os jogos, sendo vencedores Pery (Mafra) e Santa Cruz (Canoinhas), credenciados a outros jogos

#### Confrontos desta tarde pela 4a. zona

Botafogo x Atlético, em P. União; Caçadoreense x Tamarandá, em Caçador; e Comercial x Vasco, em Joaçaba, são os jogos de hoje pela 4ª Zona de Classificação do Estadual de 1960. Recorde-se que faltam ser efetuados os jogos Caçadoreense x Atlético (turno) e Tamarandá x Comercial (retorno), ambos na 1ª rodada, o que complica alguma coisa.

LOS ANGELES, 19 (UPI) — Eloy Sanchez, adversário de Eder Jofre, predisse pouco depois de perder para o pugilista brasileiro, que este também porá a nocaute. Aphonse Halimi atual campeão mundial dos pesos galos, reconhecido pelas federações européias.

LOS ANGELES, 19 (UPI) Jofre novo campeão mundial dos pesos galos, segundo a associação nacional de pugilismo dos EE. UU., declarou que se sentiu desanimado quando viu seu adversário Sanchez levantar-se no quinto assalto depois de uns oito segundos. Jofre revêtu também que seguirá terça-feira próxima para Nova York e espera regressar a São Paulo quinta-feira próxima. Acrescentou que preferiria lutar com Halimi na capital paulista, mas que lutará em Los Angeles contra o pugilista francês se assim ficar decidido pelas autoridades

Rubros joinvillenses e canarinhos francisqueenses preliarão no colosso da rua Edgar Schneider — Recuperação é a ordem geral na América — De valor o adversário dos rubros — Em São Francisco do Sul o Fluminense enfrentará o Atlético Baependi e Acaraí jogarão em Jaraguá do Sul — Encerra-se esta tarde o turno da 5a. Zona do Estadual de 1960

Esta tarde o Campeonato Catarinense de Futebol, na 5ª Zona, em sua Fase de Classificação, chegará à última rodada do turno, num acontecimento que está fadado a muito êxito. Com o Baependi liderando o certame invic-

tamente, com um ponto perdido, seguido de perto pelo Ipiranga, com 2 pontos perdidos, é enorme o interesse demonstrado pelos nossos desportistas, como também é grande a expectativa que cerca esta rodada.

ESPERA-SE FRANCA RECUPERAÇÃO DO AMÉRICA  
De um modo geral, tódas

as vozes atestam que esta tarde o América iniciará a sua campanha de recuperação do terreno perdido. Com duas novidades (Hélio Pimentel como técnico, e provavelmente Zéinho na extrema esquerda) em sua estrutura espera-se muito do América para a tarde de hoje, muito embora se reconheça o valor da esquadra visitante, o Ipi-

ranga, de São Francisco do Sul, equipe que faz boa figura neste estadual.

O América de todos os modos necessita de uma vitória, pois já soma 5 pontos em seu passivo. Enquanto isto o Ipiranga precisa igualmente de uma vitória para manter a sua posição de vice-líder isolado. São estes fatos que nos fazem vaticinar um cotejo dos mais movimentados para esta tarde, tudo indicando que uma pelega rica em jogadas técnicas seja apresentada no Estádio da Rua Edgar Schneider, aos desportistas.

minense lutará pela reabilitação, pois no domingo último foi derrotado pelo Baependi. O juiz será Lúcio de Oliveira, seguindo como enviado especial da ACEJ o cronista Luiz Mauro Correia. O Fluminense atuará com todos os seus valores, havendo muito entusiasmo na rapaziada tricolor do populoso Bairro do Itauna para o jogo.

### - Notícias de Mafra -

CORITIBA F.C. 5 X PERI 0

Este foi o resultado do encontro amistoso realizado no dia 15 de novembro no Estádio Ildelfonso Mello, prêmio que foi assistido por uma enorme assistência, a maior registrada em gramados Riomaenses, atingindo a renda aproximadamente cinquenta mil cruzeiros.

Nesta data o Peri inaugurou o seu alambrado e tunel, proporcionando ao público esportivo da Pérola do Planalto um espetáculo majestoso, com a presença do Campeão Paranaense de 1959, o Invicto dos Pampas.

A caravana do Coritiba F.C. viajou em ônibus especial, chegando aproximadamente as 11 horas em nossas cidades, sendo esta chefiada pelo seu Presidente Dr. Arion Cornelsen.

Após as cerimônias de inauguração dos melhoramentos introduzidos no Estádio Perense, foi iniciada a partida as 16,30 horas, apresentando-se o Coritiba com:

Hamilton (Zé Augusto), Nico e Aurélio (Hélio); Julinho, Bira e Guimarães; Miltinho (Norival), Chico, Oda (Ivo), Duílio e Joca.

Contagem do 1º tempo 3 a 0, marcando Oda aos 16 min. e 28 min. e Duílio aos 36 minutos.

No 2º tempo voltou a marcar Oda aos 8 min. e Duílio aos 38 min. Aos 43 min. Veneno cometeu uma penalidade máxima, mão na bola, Ivo cobrou para Diabo Louro fazer sensacional defesa. Aos 44 min. Clydon passou da defesa coritibana sendo agarrado por Bira, Mike foi encarregado da cobrança da penalidade máxima, mas atirou a mesma no poste esquerdo.

O Peri jogou com: Diabo Louro, Déquinha e Veneno; Acir, Brandenburg e Simões; Clydon, Zézo, Mineiro, (Babá) Mike e Zeca.

Foi juiz da contenda o sr. Gustavo Turra da F.P.F. com bom desempenho, auxiliado pelos srs. Vicente Pereira e Ataíde Silva.

Escreveu: J. Silva

### BAEPIENDI X ACARAÍ O CLÁSSICO DE CASA

O líder invicto Baependi esta tarde atuará em seus próprios domínios, frente ao companheiro de Liga, o Acaraí. Esta porfia tem o dom de ser o clássico da casa, de forma que muita coisa poderá ocorrer. Onze por onze os dois times são iguais, quer nos parecer. Posição por posição Baependi está bem melhor. Mas tudo isto não deixa de ser motivos a mais para que se espere um bom cotejo. Vejamos quem vencerá esta briga.

### Confrontos desta tarde pela 2a. zona

O Campeonato Catarinense de Futebol, na 2ª Zona de Classificação, alcançará esta tarde o final do turno, com os jogos: Marcílio Dias x C. Renaux, em Itajaí; Painsandú x Cimenport, em Brusque; Palmeiras x Avaí, em Blumenau; e Figueirense x Olímpico, em Florianópolis. O Marcílio Dias continua liderando o certame, com a condição de invicto.

### Carro nr. 14 chegou bem em São Paulo

Notícias procedentes da Capital Paulista dão-nos conta de que o Ford 40, carro nº 14, que estará sendo pilotado pelos conhecidos volantes joinvillenses Raul Lepper e Chico Saidl, nas sensacionais (V) Mil Milhas Brasileiras, chegou bem em Interlagos. Como se sabe, a prova será iniciada no próximo sábado, dia 26, às 20,30 horas, precisamente.

### Raul Lepper e Chico Saidl treinam

No decorrer do dia de hoje os volantes joinvillenses Raul Lepper e Chico Saidl estarão realizando os seus primeiros treinamentos na pista de corridas do Autódromo de São Paulo, com visitas às (V) Mil Milhas Brasileiras. Os primeiros treinamentos são apenas de reconhecimento da pista, sendo que nesta semana os mesmos intensificar-se-ão.

### "A Taba Bugrina em Revista"

(Do Departamento de Propaganda do Guarany Esporte Clube)  
TEM NOVA DIRETORIA O CLUBE BUGRINO — Dia

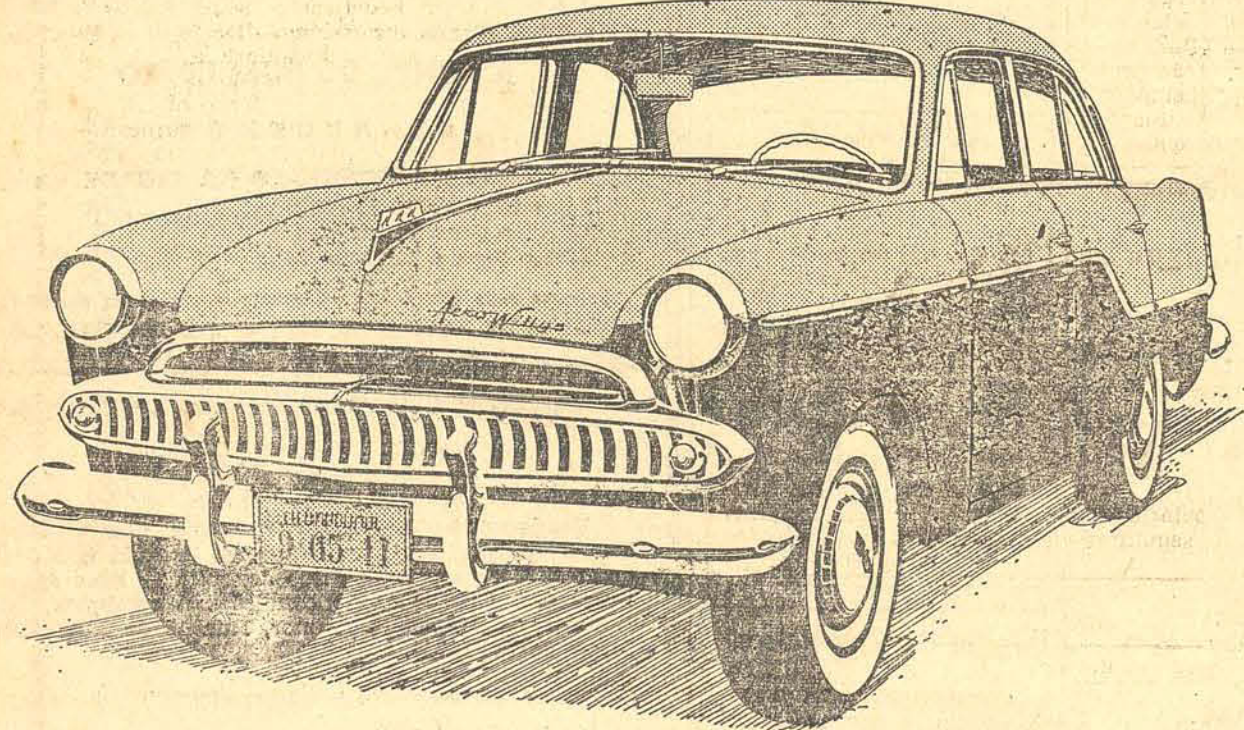
15 foi empossada a nova Diretoria do Clube da Flecha. Estiveram presentes em sua sede todos os eleitos e membros convidados, o que demonstra o carinho com que é tido o Guarany. A reunião revestiu-se num ambiente cordial, alegre onde demonstraram camaradagem, entre os presentes.

3 DIRETORES NA GALERIA DE MÉRITO — Samir Zattar, Dalmazio C. Miranda e Heinz Goecks, são os tres elementos que em assembleia ordinária do Clube, foram indicados para ocuparem lugares na Galeria de Mérito, do Guarany E. C. Suas escolhas foram devidas as suas qualidades em benefício do Clube, a quem pertencem, e nada mais justo do que homenageá-los com suas fotografias para servirem de exemplo aos mais jovens.

HEINZ GOECKS, HOMENAGEADO — Após solicitação do Sr. Luiz Perini, Presidente reeleito do Clube, para que todos numa salva de palmas, em homenagem ao Sr. Goecks, terminada as palmas em que supreso o Sr. Goecks agradeceu, o Sr. Presidente usando da palavra, teceu em bonito improvisado palavras enaltecedoras a pessoa do Sr. Goecks, que desde a sua fundação em 15 de Novembro de 1935, até os dias presentes, vimos o veterano Goecks, membro da diretoria, atleta e sócio, sempre trabalhando pelo Clube que ajudou a fundar. Em seguida solicitou ao Sr. Dalmazio C. Miranda que entregasse em nome da "Família Bugrina" uma Bandeira de Prata ao Sr. Goecks, como recompensa pelos seus excepcionais serviços prestados ao Clube Bugrino. Todos o felicitaram e desejaram muitas felicidades e a sua digníssima família.

HILARIO GANSKE E LUIZ PERINI NA GALERIA DE HONRA — Usando da palavra o Sr. Aristides Tomaz, inaugurou as fotografias dos Srs. Hilario Ganske e Luiz Perini, na "Galeria de Honra", por possuírem mais de 10 anos em atividades no Clube da Flecha. O orador em improvisado inalteceu a figura do Cap. Luiz Perini e Hilario Ganske, como abnegados do Clube Bugrino. Após a oração dos homenageados foram cumprimentados pelos presentes.

# Aero Willys



## o grande carro brasileiro

É um grande carro em todos os sentidos, com 4 portas, 6 lugares, moderno, sólido e de excepcional suavidade em marcha. Possui amplo porta-malas e o potente e econômico motor Willys 90 HP, 6 cilindros. É o automóvel que tantos esperavam. Venha conhecer

nos concessionários

**Cia. Jordan de Veículos**

Rua Abdon Batista, 313 — JOINVILLE

### Macapá Industrial Ltda.

Rua Macapá, 237 (Transv. da Rua Anta Garibaldi — após o calçamento) — Caixa Postal, 366 — JOINVILLE — S.C.

A MELHOR QUALIDADE COM OS MENORES PREÇOS

FABRICA DE PEÇAS PARA TRATORES  
Serviços de Torno e Solda Elétrica  
Pinos e Buchas para Esteiras de Tratores  
Enchimentos e Retificações de Esteiras  
Recondicionamento de Rodas Guias e Motrizes, Linques e Rolêtes de Tratores

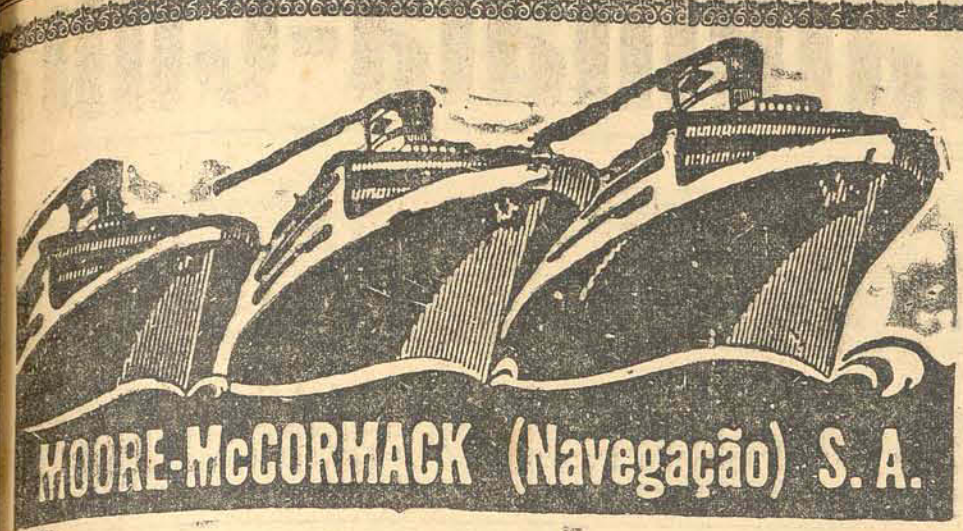
**Drs. PAULO MEDEIROS**  
**CARLOS CAZUMA NOSSE**  
ADVOGADOS

ESCRITÓRIO: — Rua Abdon Batista nr. 20, Tel. 699  
Expediente: — das 9 às 12 e 15 às 18 horas  
— JOINVILLE — S.C. —

### "FEIRA DO LIVRO" - Joinville

OS LIVROS NOS DÃO CONSELHOS QUE OS NÓS AMIGOS NÃO SE ATREVERIAM A DAR-NOS, Samuel Smiles  
DIAS 25 - 26 e 27 DE NOVEMBRO, A 1a. FEIRA DO LIVRO. — UMA PROMOÇÃO CULTURAL DA RÁDIO CULTURA E DA BOLSA BRASILEIRA DO LIVRO!





## MOORE-McCORMACK (Navegação) S. A.

Serviço semanal para todos os portos da costa do Atlântico, dos Estados Unidos e Canadá. — Recebe carga e passageiros

São os seguintes os navios empregados na Linha das Américas: — os paquetes: "Brasil" - "Uruguay" e "Argentina" e os navios mixtos: "Mormaclark" - "Mormacmail" - "Mormacowl" - "Mormactide" - "Mormacteal" - "Mormacsurf" - "Mormacstar" - "Mormacswan" - "Mormacsur" - "Mormacawil" e "Mormacmar"

### ROYAL MAIL LINES LIMITED

"PILCOMAYO" Em Porto carregará para Belfast, Liverpool e Glasgow  
 "BRITTANY" - 11-12 - carregará para London e Hull  
 "TUSCANY" - fins de dezembro - carregará para London

### ROTTERDAM ZUID AMERIKA LIJN

"MIRFAK-N" - 22-11 com carga de importação dos portos da Europa.

### NAVIERA COMERCIAL LIMITADA

"LA PLATA" - 20-11 - carregará para Montevideo.

Para Fretes, Passagens e mais informações com os AGENTES

**CARLOS HOEPCKE S. A. — Comércio e Indústria**  
 — FILIAL —  
 SÃO FRANCISCO DO SUL - Telegrama HOEPCKE - Telefones 206, 252 e 260

## ANTONIO TAVARES & CIA.

AGENCIA MARITIMA — EMBARQUES — DESPACHOS — CONSIGNAÇÕES — CONTA PROPRIA

COMUNICAMOS AS FIRMAS EXPORTADORAS PARA O NORTE DO PAIS OS NAVIOS ESPERADOS NO PORTO DE SÃO FRANCISCO DO SUL E JOINVILLE:

Nome do Navio	Porto de Destino	Data de Chegada
LAGUNA	N A T A L — RGN	21-11-60
VENUS	RIO	19-11-60
PIRATININGA	SANTOS	22-11-60
ANTONIO CASTRO	RECIFE e FORTALEZA	30/11/60

PARA OS PORTOS DE SANTOS — ANGRA DOS REIS — NITEROY — RIO DE JANEIRO  
 CONDUTORES SEMANALMENTE EM PORTO, RECEBEMOS QUALQUER QUANTIDADE DE CARGA

FRETES E INFORMAÇÕES COM  
**ANTONIO TAVARES & CIA.** — Telefones 170 e 214 — Caixa Postal, 18 — SÃO FRANCISCO DO SUL — Santa Catarina  
**LUIZ QUINTINO PEREIRA** — Rua Abdou Batista, 76 - Telefone 560 — Caixa Postal, 499 - JOINVILLE -- Santa Catarina

## LLOYD BRASILEIRO (PATRIMÔNIO NACIONAL)

Accepta carga para outros destinos dentro das rotas mediante prévia autorização.

NAVIOS ESPERADOS	DATA	DESTINO
"CLAERE H. STINNES" — Londres — Antuérpia — Rotterdam Bremen e Hamburgo	27-11-60	Carregará para Havre — Dunquerque
"LOIDE NICARAGUA" — Londres — Antuérpia — Rotterdam — Bremen e Hamburgo.	7-12-60	Carregará para Havre — Dunquerque
"LOIDE EQUADOR" — Antuérpia — Rotterdam — Bremen e Hamburgo.	14-12-60	Carregará para Havre — Dunquerque

B) — O LLOYD BRASILEIRO, recebe tam bém carga com transbordo em Bremen, Alemanha, para portos dos seguintes países: Dinamarca, Noruega, Finlândia e Polónia.

Agentes: - EMPRESA MARITIMA E COMERCIAL LTDA.  
 Teleg.: "NAVELOYD" — CX. POSTAL 4 — SÃO FRANCISCO DO SUL

## AGENCIA MARITIMA "SOUZA LIMA" LTDA.

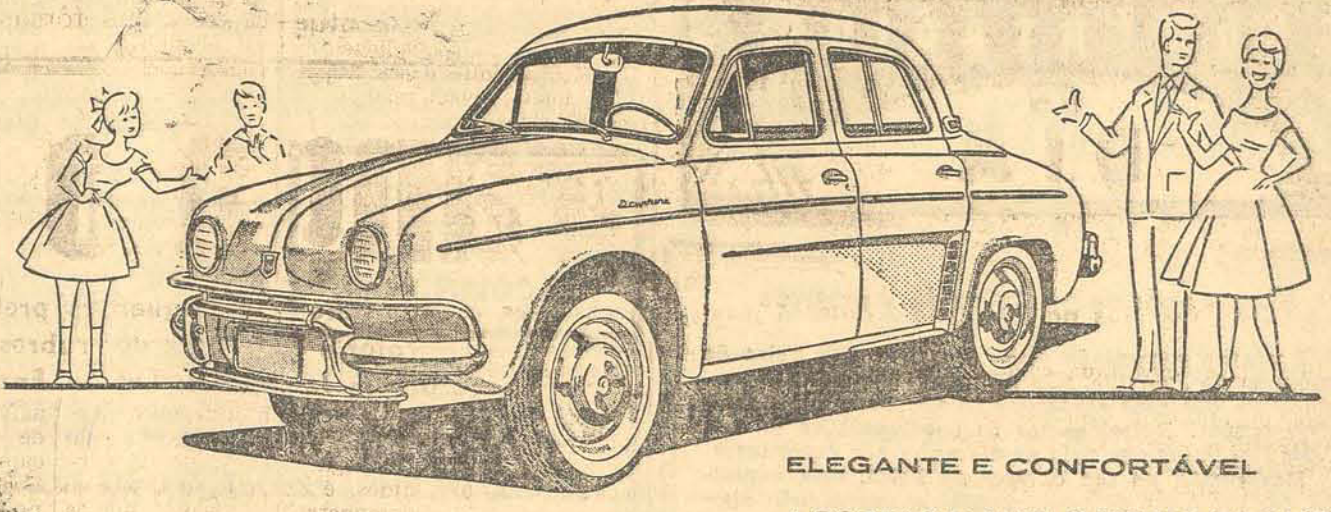
17-11-60 "ATLAS MARU"	Port Elizabeth, East London e Durban
28-11-60 "ROSCOE"	Avonmouth e Liverpool
10-12-60 "ROSSETTI"	Liverpool
8-1-61 "RUBENS"	Portos da Inglaterra

Frete e Informações Com os Agentes

Rua Marechal Floriano n.º 45 — Caixa Postal n.º 44 — Telegramas "R E N A T O"  
 São Francisco do Sul — Santa Catarina Telefones 188 e 233.

# Dauphine

CONSAGRADO EM TODO O MUNDO



**ELEGANTE E CONFORTÁVEL**  
 4 PORTAS E AMPLO PORTA-BAGAGEM  
**SUPER-ECONÔMICO**  
 16 KMS. COM 1 LITRO DE GASOLINA  
**RÁPIDO E VERSÁTIL**

EXPOSIÇÃO:  
 RUA DR. JOÃO COLIN, 1317

CONCESSIONÁRIOS:  
**COMÉRCIO E INDÚSTRIA H. JORDAN S. A.**  
 JOINVILLE

## O Que é Urbanismo

(Conclusão da 2a. página)

Este levantamento consiste em lançar no papel, em escala apropriada, uma reprodução exata da cidade atual, em tudo que ela possui: elevações, depressões, riachos, rios, pontes, casas, ruas, parques, igrejas, fábricas, hospitais, cinemas, etc.

Este levantamento é essencialmente técnico. A maneira mais completa e exata de fazê-lo, é conjugar dois métodos: o aerofotogramétrico (por meio de fotografias aéreas) e o terrestre (por triangulação e nivelamento geométrico).

Feitos esses dois levantamentos, passamos ao Expediente Urbano. Consiste na graficação das fichas do levantamento censitário, sua análise e respectivas conclusões.

De posse destes dados, podemos elaborar o plano Piloto ou pré-plano Diretor.

Nessa etapa deve criar-se por lei municipal, um Conselho do Plano Diretor, que representará a cidade durante a elaboração do mesmo. Este Conselho terá uma função deliberativa, isto é, não será ele que fará o plano, mas sim o debaterá com seus autores e deliberará sobre todos os casos que surgirem na cidade com relação ao plano.

Uma vez submetido ao Conselho, o Plano Piloto é discutido, apresentado e votado na Câmara dos Vereadores. Após ser sancionado pelo Prefeito Municipal, torna-se lei.

Toma então, a denominação de Plano Diretor, uma vez regularizados todos os senãos, e feitos todos os reparos que se julgarem necessários. A lei do Plano Diretor é constituída do Plano propriamente dito mais sua legislação, e complementado pelo Código de Obras.

A legislação consiste na regu-

lamentação das atividades e das utilizações dos lotes, disposições sobre impostos e taxas, de tal maneira que se possa conduzir os interesses dos proprietários para a orientação dada ao Plano. Essa orientação não é arbitrária, mas sim, um resultado da análise do Expediente Urbano.

O Conselho do Plano Diretor é um órgão permanente, cujos membros se renovam parcialmente de tempos em tempos, mas que não deve sofrer mudança por ocasião das eleições municipais. Com isto evita-se a desastrosa solução de continuidade comum no Brasil, por ocasião das mudanças de governo.

A necessidade de permanência, deve-se ao fato do Plano Diretor ser extremamente dinâmico, e de realização não imediata.

Como já foi dito, a cidade é um organismo em constante mutação, e desta maneira torna-se necessária uma vigilância e aferição permanente do Plano por parte do Conselho, a fim de que não haja defasagens que venham a comprometer a continuidade do mesmo.

Quando deve-se pensar em planejamento? A resposta é muito simples:

**SEMPRE!**  
 Há uns 50 anos passados, era possível bem administrar, apenas com um generalizado bom senso e conhecimentos tradicionais dos problemas do lugar.

Atualmente, os problemas administrativos são de tal maneira variados em superfície e complexos em profundidade que exigem um bom planejamento constante.

Para que um planejamento espelhe de fato a realidade e traduza o anseio de toda a população, deve ser um trabalho de equipe.

Quanto aos componentes desta equipe, podemos citar: urbanis-

tas, arquitetos — engenheiros — economistas — agrônomos — sociólogos — demografistas — geógrafos — médicos — sanitaristas e juristas.

Deve-se desconfiar do urbanismo com o nome de um só autor: não tem sentido. O plano deve expressar os desejos da comunidade; para que tal se dê, os cidadãos devem colaborar decidida e efetivamente. Os peritos são necessários, mas não suficientes; não são eles que dão o entusiasmo para as grandes realizações e as grandes renúncias.

Finalmente, cumpre lembrar que o Plano Diretor no papel não passa de mero desenho. É preciso realizá-lo.

Organiza-se um plano, por um desejo da administração. Mas só com a colaboração decidida de todos os cidadãos é que se pode realizá-lo.

Para conseguir essa colaboração temos que formar uma opinião pública.

Em qualquer cidade há muitos públicos; participam dos mesmos interesses, mas não tem as mesmas opiniões.

Só pode formar-se a opinião pública pela discussão das diferenças, até que surja a concordância nos fatos essenciais.

Porque, o sentido e a beleza da vida, dependem da ação harmoniosa e esclarecida dos cidadãos, e não, da fatalidade das coisas.

## ANUNCIEM NESTE DIÁRIO

# CERVEJARIA CAÇADORENSE

Deseja nomear revendedores por conta própria, exclusivos, em todas as praças do Estado de Santa Catarina e do Paraná, para venda dos produtos de sua fabricação:

Cerveja clara marca CORINGA EXTRA e GOLDEN BIER; Cerveja tipo Porter, marca CUMBICA; Malzbier, e linha completa de refrigerantes.

Fornece-se material de propaganda: cartazes, jingles, etc.

Os interessados devem dirigir-se à  
**Indústria de Bebidas Pressanto S/A.**  
 Caixa postal, 52  
 Caçador — Santa Catarina

## MINISTÉRIO DA GUERRA — III EXERCITO — 5a. REGIÃO MILITAR — 2º BATALHÃO FERROVIÁRIO (Batalhão Mauá)

# EDITAL

## VENDA DE VIATURAS USADAS

O 2º Batalhão Ferroviário, com sede em Rio Negro, Estado do Paraná, devidamente autorizado, está oferecendo à venda as seguintes viaturas usadas, com os respectivos preços mínimos de avaliação:

VIATURA	MARCA	ANO	FIM	QUANTIDADE	VALOR
Ambulância	Crevrolet	1942	Pessoal	1	60.000,00
Caminhão Basculante	"	1951	Carga	2	100.000,00
Caminhão	"	1950	"	1	90.000,00
Caminhão	"	1947	"	2	80.000,00
Caminhão	Internacional	1945	"	1	100.000,00
Caminhão	G M C	1942	"	9	100.000,00
Caminhão pequeno	Dodge	1942	Pessoal e carga	1	60.000,00
Jipe	Willys	1951	Pessoal	3	60.000,00

2 — Os interessados poderão examinar as viaturas no Serviço de Transporte do Batalhão e as propostas para aquisição deverão ser feitas em carta fechada dirigida para o seguinte endereço: 2º B Fv — Rio Negro — Pr — Proposta para aquisição de viaturas.

O interessado deverá fazer constar bem claramente seu nome e endereço.  
 3 — Fica aberto o prazo para recebimento de proposta até o dia 10 de dezembro próximo vindouro. No dia 12 de dezembro, às 12 horas uma comissão examinará as propostas e decidirá pelas mais convenientes contando a comissão desde já com a presença dos interessados.

4 — Terão preferência as propostas que englobem a totalidade das viaturas oferecidas. Nenhuma proposta que ofereça preço inferior ao da avaliação, será aceita.

Quartel em Rio Negro, 4 de Novembro de 1960

**ROBERTO AZEVEDO DA ROCHA PARANHOS**  
 Maj Fise Adm do 2º B Fv



# Não Crê em Guerra Guatemala-Cuba

## COMENTARIO DO DIA

### Bons negócios na Feira de Amostras

Bastante comentada como tem sido a 2ª Feira de Amostras de Joinville, não se ressaltou ainda, no entanto, um dos seus aspectos que nos parece dos mais interessantes. Referimo-nos às oportunidades de negócios imediatos que nela se oferecem aos expositores.

Realmente, no seu caráter de Feira, essa exposição dos produtos de nossa indústria enseja não apenas o conhecimento, por parte dos visitantes, da natureza e variedade dos nossos produtos manufaturados como ainda a possibilidade da venda de muitos deles aos interessados.

Isso foi comprovado por algumas das firmas expositoras que na organização dos seus stands do aspecto essencial das relações com o público, mantendo funcionários encarregados de prestar os esclarecimentos que fossem solicitados e também, em vários casos, de efetuar vendas dos produtos expostos.

Nesse particular constatou-se que diversas firmas, entre as quais citamos a Malharia Arp S.A. e Casimiro Silveira e Cia. (artigos de malha), TORNARTE (pequenos objetos de adorno e miniatura artísticos em madeira), Alimentícios Paulo A. Groetzner (biscoitos Rainha), Fábrica Edith (brinquedos), além de várias outras, têm tido um grande movimento de vendas dos seus produtos, nestes dias de funcionamento da Feira de Amostras.

Este fato oferece-nos perspectivas as mais auspiciosas, pois além da maior difusão que assim advém para os produtos joinvillenses, por intermédio dos visitantes de fora que efetuam o maior volume de compras, ocorre ainda a circunstancia muito interessante de que o dinheiro investido nessas aquisições, vindo de outros municípios catarinenses e de outros Estados, fica circulando em Joinville.

Além disso também merece consideração o fato de que desse modo os expositores obtêm ganhos financeiros imediatos com sua participação na Feira.

Tudo isso deve ser bem ponderado não só pelas firmas que têm concorrido à exposição, nos dois anos em que já se realizou, como por aquelas que devido a motivos na sua maioria irrelevantes têm deixado de comparecer ao expressivo certame. As primeiras devem cuidar de seguir o exemplo das firmas que organizaram seus stands de forma a poderem realizar vendas diretas ao público visitantes. As segundas devem revisar as razões que as tenham mantido afastadas para que na próxima vez estejam presentes.

Com isso a Feira de Amostras conquistará maior êxito, maior popularidade e assim, uma vez já superadas agora as principais dificuldades de organização, tornar-se-á possível efetuar o importante empreendimento não apenas de dois em dois anos, mas sim todos os anos, atendendo aos superiores interesses não apenas da nossa indústria e comércio, mas de Joinville.

RIO, 19 (VA) — O sr. Francisco Cosenza Gálvez, embaixador da Guatemala no Brasil, disse ontem à reportagem que não acredita na possibilidade de uma guerra entre o seu país e Cuba, muito embora não tenha recebido qualquer comunicação oficial e apesar do noticiário telegráfico internacional.

Madeira Bruta de Pinho p/ Construção TEM TACOLINDNER

O embaixador Gálvez disse ainda que a situação no seu país vai normalizar-se dentro em pouco, diante das medidas tomadas pelo presidente Ydigoras Fuentes para esmagar os focos revolucionários de Puerto Barrios.

— Além do mais — concluiu o sr. Francisco Cosenza Gálvez —, o presidente conta com a simpatia e a confiança do povo guatemalteco para pôr fim à insurreição encabeçada por alguns oficiais das forças armadas.

### Seu Talão Vale um Milhão

#### PRAZO DE ENCERRAMENTO DE TROCAS

De acôrdo com o aviso circular da "COMISSÃO ESPECIAL", encerrar-se-a dia trinta (30) de Novembro corrente, o prazo para a troca de notas fiscais por certificados numerados que concorrerão ao 2º sorteio deste ano, de acôrdo com o plano lançado pelo Governô do Estado.

Para atender aos srs. concorrentes esta Inspeçtoria manterá expediente ininterrupto das 7,30 às 18 horas, todos os dias úteis.

Insp. Reg. em Joinville, 19-11-60

João A. de Senna  
Inspetor da Fazenda - 4a. Região.

### INTRANSIGENCIA DE INTERESSADOS...

(Conclusão da 1.a pag.) ramente informados, está merecendo toda simpatia e boa vontade do Legislativo Municipal.

Este jornal sente-se satisfeito em ter podido coletar dados suficientes que lhe permitem lançar o assunto ao julgamento publico, em cujo pronunciamento imparcial

certamente as partes envolvidas — o concessionário e as empresas — como aquêles a quem caberá o julgamento final, ou seja o Executivo e o Legislativo municipais, poderão se orientar no sentido de conduzir a questão a uma solução feliz, para satisfação de uma aspiração de muitos anos dos joinvillenses.

### SERA' DOS MAIS MODERNOS...

(Continuação da 1.a página) professor da Faculdade de Engenharia e Arquitetura do Paraná, estão a cargo do engenheiro Lotario Seifert, sob a fiscalização do dr. Ronald

Martin Dedkind, tendo sido o estaqueamento feito pela firma ESTAPAL, num total de 1.600 metros de estacas. O serviço de concretagem foi com a média de 12 metros. Iniciado em abril de 1960, desenvolvendo-se num tempo record. Toda a instalação elétrica está embutida em eletrodutos da Cia. Hansen Industrial, marca "Tigre". Para que se tenha uma idéia do vulto da obra é interessante mencionar que já foram utilizados na construção cerca de 60 mil quilos de ferro, quatro mil sacas de cimento num total de 200 mil quilos.

## CAMBIO

ABERTURA	
Venda e compra	
Líbra ... ..	537,00 523,00
Dólar ... ..	191,00 186,00
FECHAMENTO	
Dólar ... ..	191,00 186,00
Líbra ... ..	537,00 523,00

Oferta da Casa Bancária GERMANO STEIN S.A.

### No Brasil congresso interamericano de turismo

RIO, 1 (UPI) — Em junho de 1961 o Brasil será sede do oitavo congresso interamericano de turismo. A informação foi dada pelo Itamarati. O congresso será realizado no Rio.

### CONSERVAS

- PESSEGOS
- MORANGOS
- ABACAXIS
- PERAS
- FIGOS
- ERVILHAS
- ESPARGOS
- PEPINOS
- CARNES
- CAMARÕES
- PEIXES

Ofertas: ADOLPHO MAYER (Representações) Rua do Príncipe, 507 Caixa Postal, 373 Telef. 337 JOINVILLE.

### JK tem licença para ir ao Paraguai

BRASILIA, 19 (UPI) — O Senado Federal aprovou a mensagem do presidente JK pedindo licença para se ausentar do país. O Chefe do Governô irá ao Paraguai para a inauguração da ponte internacional ligando os dois países.

# A Noticia

O DIÁRIO DE MAIOR CIRCULAÇÃO NO ESTADO  
Ano XXXVIII \* Joinville, Domingo 20 de Novembro de 1960 \* Nr. 10.000

## "PLACARD" DO DIA

### Farmácia de Plantão

Está de plantão hoje a Farmácia SÃO LUCAS, à Rua Visconde de Taunay — FONE: 235.

### Pró-Catedral

A nossa Catedral erguer-se-á lenta, porém, firmemente para o Céu.

### Impostos a Pagar

Na Prefeitura Municipal: Taxa d'água (4.a prestação). Na Coletoria Estadual: Imposto Territorial (2.o semestre).

### Limpeza de Passeios

Em todo o Município de Joinville (Perímetro Urbano, Distritos e Zonas Rurais) devem ser feitas as limpezas dos passeios, testadas, rios, valas, etc. até 30 de Novembro corrente.

### Empregados Menores

Até o dia 31 de Dezembro devem ser entregues no Ministério do Trabalho as Relações dos Empregados menores, entre 14 e 18 anos de idade, em duas vias.

### Seleção da Classe de 1942

O Presidente da Junta de Distribuição n. 6 (13.o BC), tor-nando público que a Seleção para a prestação inicial do Serviço Militar, dos jovens da classe de 1942 será feita no período de 15 de novembro a 15 de dezembro. Comunica outrossim, para orientação dos interessados, que a incorporação do 13. BC, a partir de 1961 inclusive, será no mês de Maio e não em Janeiro, como até então vinha sendo feita.

### Justiça do Trabalho

Na Junta de Conciliação e Julgamento estão marcadas as seguintes audiências:

QUARTA-FEIRA 4 MILHOES da Federal  
SEXTA-FEIRA 500 MIL da Nossa Loteria serão vendidos pelo CENTRO LOTÉRICO — o maior — RUA DO PRÍNCIPE, 445 Filial na Av. Getúlio Vargas, 1345

Dia 21 8 horas — Euclides Moraes da Silveira (e outro), reclamantes Bernardo J. Trupel, reclamado.

10,30 horas — Agostinho Carvalho, recte. Metalúrgica Douat S.A., recldo.

12 horas — José Garcia, reclamante Ind. de Refrigeração Consul S.A., reclamada.

Dia 22 — 8 horas — João B. Duarte e outro, reclamantes Moreira & Cia., reclamado.

9 horas — José Antonio de Borba e outros, reclamantes Móveis Cimo S.A., reclamada.

10,30 horas — Aurea Correia de Mira, reclamante Henrique Meyer & Cia. Ltda., reclamada.

12 horas — Guilherme Roeder, reclamante Ind. Reunidas C. Kuehne, reclamada.

### Teatro no SESI

Hoje, às 15 horas, no centro social do SESI, será levada à cena, em reprise, o programa teatral da Sociedade Esportiva São Luiz Gonzaga, com as peças "O Rabujento" e "João Simplício", comédias em um ato. A estréia, ontem à noite, esteve excelente, sendo grande o número de público. Conforme já noticiamos os ingressos serão vendidos a razão de Cr\$ 20,00 para adultos e Cr\$ 10,00 para crianças. Acredita-se que hoje a afiluição de público seja das melhores, também.

### Pró-Catedral

Joinville, cidade centenária, clama por sua Catedral.

A Comissão.

### Mesa Redonda de Estudos Espiritas

Com início às 10 horas, a Sociedade Espirita de Joinville le-

vará a efeito hoje reunião da Mesa Redonda Estudos do Espiritismo, reuniões a palavra é dada a todos os presentes. A hora estará em atividade a ventude Espirita com a tumeira reunião de estudo aula de Evangelho da Bíblia ao cargo da Prof. Lúcia Malucke, será realizada às 20 horas.

Segunda-Feira, em cumprimento da série de Palestras Espiritas, ocupará a tribuna Siegfried Beulke, que fará um breve tema evolucionista palestra tem seu início para às 20 horas.

O excesso de GORDON não significa SAUDADE. Volte ao seu normal, tomando PASTILHAS PARA EMAGRESCER KISSINGER. FORMULA ORIGINAL. Nas boas Farmácias ou Casa Farmácia.

### Estão sendo libertados oficiais da Força Pública de São Paulo

S. PAULO, 19 (UPI) — O mandante da Força Pública general Altair Ferreira, afirmou que já estão sendo libertados os oficiais da corporação detidos sob acusação de insubordinação. Contudo, segundo afirmou os inqueritos militares seguirão até a apuração tal das responsabilidades dos acontecimentos da Força Pública.

## PROCUREM SUAS BICICLETAS

Relação das Bicicletas Que se Encontram na Delegacia Regional de Polícia

MARCA	CHASSIS	COR	PLACA
Monarek	622819	Verde	não tem
Sem marca	564193	Bordeaux	não tem
Centrum	199392	Bordeaux	22586
Monarek	201430	Bordeaux	3123
Centrum	635634	Bordeaux	3726
Luxor	3293308	Azul	2929
Sem marca	29902	Verde	não tem
Sem marca	95478	Preta	21902
Durkopp	150349	Bordeaux	não tem
Centrum	190600	Bordeaux	não tem
Centrum	461565	Bordeaux	não tem
Sem marca	53549	Cinza	não tem
Centrum	628096	Bordeaux	não tem
Centrum	346494	Verde	não tem
Centrum	129163	Não tem	não tem
Prosdócimo	380755	Não tem	não tem
Wanderer	179976	Não tem	não tem
Monarek	151791	Azul	não tem
Monarek	146911	Verde	21068
Centrum	216556	Não tem	não tem
Monarek	856558	Bordeaux	não tem
Monarek	524622	Verde	não tem
Bristol	11600	Azul	não tem
Bristol	43262	Cinza	não tem
Monarek	422427	Bordeaux	não tem
Ser marca	708765	Bordeaux	não tem
Centrum	614207	Bordeaux	não tem
Maraton	72507	Verde	não tem
Centrum	11598	Verde	não tem
Sem marca	506194	Verde	20627
Durkopp	2110920	Bordeaux	não tem
Bristol	0011629	Vermelha	não tem
Monarek	468442	Bordeaux	não tem
Mielle	408147	Bordeaux	não tem
Centrum	7503	Cinza	não tem
Monark Jubiléu	778568	Azul	não tem
Orkan	364467	Azul	não tem
Bristol	0011629	Vermelha	não tem
Prosdócimo	064910	Bordeaux	não tem
Sem marca	041623	Em cores	não tem

Garcia & Filhos Ltda.  
INDÚSTRIA E COMÉRCIO

Agentes

**F. N. M.**

**ALFA-ROMEO**

VENDAS — SERVIÇOS — PEÇAS

Rua Blumenau esq. Rua Dna. Francisca.  
Joinville — Fone 530 e 693

# VENTILADORES

'ARNO' - 'WALITA' - 'FAET' - 'ELETROMAR'

# CIRCULADORES DE AR

'WALITA' - 'CONTACT'

# EXAUSTORES DE AR

'WALITA'

Aos Melhores Preços da Praça

# MA'QUINAS

RUA DR. JOÃO COLIN, NR. 269